

กองอาสารักษาดินแดน

ความเป็นมา

จากหลักฐานทางประวัติศาสตร์ได้ปรากฏอย่างชัดเจนว่า การอาสาสมัครของประชาชนเข้ากระทำการสู้รบแบบทหารเพื่อปกป้องประเทศชาติ ให้รอดพ้นจากการรุกรานของข้าศึกได้เกิดขึ้นมาแล้วในหลาย ๆ สถานการณ์ที่แตกต่างกันไป ทั้งการอาสาสมัครด้วยการรวมตัวกันเองภายใต้จิตสำนึกในความรักหวงแหนแผ่นดินเพื่อต่อต้านข้าศึก และทั้งการอาสาสมัครเข้าทำหน้าที่แบบทหารในการป้องกันประเทศ โดยมีกฎหมายรองรับในโครงสร้างและหน้าที่ของกลุ่มอาสาสมัคร เช่น การเข้าเวรทำราชการในสมัยกรุงศรีอยุธยา และกองเสือป่า ในสมัยรัชกาลที่ 6 การ "อาสา" ของประชาชนเพื่อ "รักษาดินแดน" ดังกล่าว ย่อมชี้ให้เห็นอย่างชัดเจนว่า "การอาสารักษาดินแดน" เป็นหน้าที่ที่คนไทยทุกคนยึดถือปฏิบัติสืบต่อกันมาตั้งแต่ในอดีตตราบนานทุกวันนี้

การจัดตั้งกองอาสารักษาดินแดนตาม พ.ร.บ.กองอาสารักษาดินแดน พ.ศ. 2497 จึงเป็นวิวัฒนาการของกองอาสาสมัครของประชาชนที่มุ่งให้มีการจัดตั้ง "กองกำลังประชาชน" หรือ "กำลังประจำถิ่น" อย่างเป็นระบบไว้ตั้งแต่เวลาปกติ เพื่อให้กำลังประจำถิ่นมีความพร้อมอยู่ตลอดเวลาในอันที่จะเผชิญวิกฤตการณ์ที่ส่งผลกระทบต่อความมั่นคงของประเทศ ทั้งเกิดขึ้นภายในประเทศและจากภายนอกประเทศ ดังจะเห็นได้จากเหตุผลในการประกาศใช้ พ.ร.บ.กองอาสารักษาดินแดน พ.ศ. 2497 กล่าวไว้ว่า "โดยที่การป้องกันประเทศชาติในสถานการณ์สงครามปัจจุบันเป็นหน้าที่ของประชาชนพลเมืองทุกคนที่จะต้องร่วมมือช่วยเหลือ และจะต้องได้รับการฝึกอบรมเพื่อให้มีความรู้ในการที่จะป้องกันตนเองและประเทศชาติ จึงจำเป็นต้องมีการฝึกอบรมและจัดหน่วยการบังคับบัญชาเตรียมไว้แต่เวลาปกติ"<sup>1</sup>

จึงกล่าวได้ว่า กองอาสารักษาดินแดนเป็นกองกำลังประจำถิ่น ที่จัดตั้งขึ้นเพื่อเตรียมความพร้อมสำหรับผนึกกำลังเข้ากับฝ่ายอื่น ๆ ในการป้องกันรักษาเอกราชและบูรณภาพแห่งดินแดนของชาติ ซึ่งในการเตรียมความพร้อมให้บังเกิดขึ้น จำเป็นต้องมีการเตรียมไว้ตั้งแต่ในเวลาปกติ

<sup>1</sup> ราชกิจจานุเบกษา เล่ม 71 ตอนที่ 14 วันที่ 29 กุมภาพันธ์ 2497, หน้า 285.

ดังเช่นที่มีการทำกันในหลาย ๆ ประเทศ เช่น ประเทศอังกฤษ มีการจัดตั้งหน่วยประชาชนอาสาสมัครที่ทำหน้าที่อย่างทหารแต่มีไร้ทหาร เรียกชื่อว่า Militia มาตั้งแต่ก่อน ค.ศ.1908 ต่อมา ค.ศ.1908 เปลี่ยนเป็น Territorial Army หรือกองทัพบกประชาชน เพื่อมุ่งที่จะเพิ่มกำลังรบให้มากขึ้น โดยประชาชนที่อาสาสมัครเข้าสังกัด Territorial Army จะต้องเข้ารับการฝึกอบรมตามหลักสูตรการฝึกวิชาทหาร ต่อเมื่อถึงคราวจำเป็นจึงจะเรียกมาปฏิบัติหน้าที่ทำการรบแบบทหาร หรือเข้าทำการรบร่วมกับทหาร แต่ไม่ทำการรบอยู่ภายในประเทศเท่านั้น ในสงครามโลกครั้งที่ 2 การรบได้แผ่ขยายออกไปอย่างกว้างขวาง มิได้จำกัดอยู่เฉพาะแต่ในสนามรบหรือยุทธบริเวณ เท่านั้น หากแต่ได้ล่วงล้ำเข้าไปในหน้าที่ทั่ว ๆ ไปทุกแห่ง อังกฤษจึงจัดกำลังประชาชนอาสาสมัครเป็นหมวดหมู่ติดอาวุธเท่าที่จะหาได้ เข้าทำหน้าที่เป็นหูเป็นตาและป้องกันท้องถิ่นของตนเอง ในยามคับขันแทนกำลังทหาร โดยเรียกหน่วยนี้ว่า Local Defense Volunteers และในปี ค.ศ.1943 เพื่อมิให้เป็นการละเมิดกฎหมายระหว่างประเทศว่าด้วยการประกาศสงคราม ที่ประเทศคู่สงครามใช้พลเรือนแทนทหาร อังกฤษจึงทำการปรับปรุงหน่วย Local Defence Volunteers เสียใหม่ โดยจัดให้มีอาวุธทันสมัยทั้งประจำกายและประจำหน่วย กำหนดให้มีการแต่งเครื่องแบบแน่นอนอย่างทหาร เปลี่ยนชื่อเรียกใหม่เป็น Home Guard และใช้ชื่อนี้มาจนทุกวันนี้ สำหรับประเทศสหรัฐอเมริกาได้มีการจัดตั้งกองกำลังประชาชนอาสาสมัครขึ้นเช่นเดียวกัน ประเทศอังกฤษโดยใช้ชื่อว่า National Guard หน่วยนี้ได้ถูกใช้ไปปฏิบัติหน้าที่อย่างกว้างขวางมาก จนถึงกับส่งออกไปทำการรบร่วมกับทหารนอกประเทศด้วย<sup>2</sup> ซึ่งกองอาสารักษาดินแดนก็มีลักษณะการจัดที่เป็นแบบทหาร แต่มีไร้ทหารเช่นกัน ดังจะกล่าวต่อไปนี้

### การจัดหน่วยงาน

การจัดหน่วยกองอาสารักษาดินแดน มีลักษณะการจัดและการใช้กำลังแบบทหาร โดยกฎกระทรวง ฉบับที่ 2 (พ.ศ.2497) ออกตามความใน พ.ร.บ.กองอาสารักษาดินแดน พ.ศ.2497 แก้ไขเพิ่มเติมโดยกฎกระทรวง ฉบับที่ 5 (พ.ศ.2500) ได้กำหนดตำแหน่งผู้บังคับบัญชาและเจ้าหน้าที่กองอาสารักษาดินแดนไว้ทั้งสิ้น 10 ตำแหน่ง คือ

1. ผู้บัญชาการ โดยรัฐมนตรีว่าการกระทรวงมหาดไทย ดำรงตำแหน่ง

<sup>2</sup> กรมการปกครอง กระทรวงมหาดไทย, กิจการอาสารักษาดินแดน (เอกสารอาสารักษาดินแดน เล่ม 15) หน้า 5.

2. รองผู้บัญชาการ รัฐมนตรีช่วยว่าการกระทรวงมหาดไทย ดำรงตำแหน่ง
3. ผู้ช่วยผู้บัญชาการ ปลัดกระทรวงมหาดไทย รองปลัดกระทรวงมหาดไทย และ  
จเรตำรวจ ดำรงตำแหน่ง
4. ผู้บังคับการจังหวัด ผู้ว่าราชการจังหวัด เป็นผู้ดำรงตำแหน่ง
5. รองผู้บังคับการจังหวัด
6. ผู้บังคับกองร้อย นายอำเภอ เป็นผู้ดำรงตำแหน่ง
7. รองผู้บังคับกองร้อย
8. ผู้บังคับหมวด
9. จ่ากองร้อย
10. ผู้บังคับหมู่

โดยผู้บัญชาการจะเป็นผู้แต่งตั้งบุคคลที่เห็นสมควร เป็นรองผู้บังคับการจังหวัด และ  
รองผู้บังคับกองร้อย สำหรับตำแหน่งผู้บังคับหมวด จ่ากองร้อย ผู้บังคับหมู่เป็นอำนาจของผู้บัญชาการ  
หรือผู้ที่ได้รับมอบหมายเป็นผู้แต่งตั้ง ซึ่งในทางปฏิบัติแล้ว จะแต่งตั้งรองผู้ว่าราชการจังหวัด  
เป็นรองผู้บังคับการจังหวัด<sup>3</sup> ปลัดอำเภอ (เจ้าพนักงานปกครองระดับ 3 หรือระดับ 4) เป็น  
รองผู้บังคับกองร้อยอาสารักษาดินแดนจังหวัด (ร้อย อส.จ.) ปลัดอำเภอ (ทำหน้าที่ฝ่ายกิจการ  
พิเศษ) (เจ้าพนักงานปกครอง 6) และสารวัตรใหญ่สถานีตำรวจภูธรอำเภอ เป็นรองผู้บังคับการ  
กองร้อยอาสารักษาดินแดนอำเภอ (ร้อย อส.อ.) ส่วนตำแหน่งผู้บังคับหมวด จ่ากองร้อย และผู้  
บังคับหมู่จะแต่งตั้งจากข้าราชการในจังหวัด เป็นผู้ทำหน้าที่ตามความเหมาะสม โดยผู้บัญชาการมอบ  
อำนาจ ให้ผู้บังคับการจังหวัด เป็นผู้มีอำนาจในการพิจารณาแต่งตั้ง

ต่อมา ได้มีการกำหนดตำแหน่งผู้บังคับบัญชากองอาสารักษาดินแดนเพิ่มเติมขึ้นอีก 2  
ตำแหน่ง คือ

1. ผู้บัญชาการภาค แต่งตั้งจากผู้ตรวจราชการกระทรวงมหาดไทยที่ได้รับมอบหมาย  
ให้รับผิดชอบตรวจราชการในจังหวัดอันเป็นที่ตั้งของกองบัญชาการภาค<sup>4</sup>

<sup>3</sup> คำสั่งกองบัญชาการกองอาสารักษาดินแดน ที่ 17/2530 ลงวันที่ 14 ตุลาคม  
2530 เรื่องการจัดตั้งกองบัญชาการกองอาสารักษาดินแดน ส่วนกลางและส่วนภูมิภาค ข้อ 22.1.

<sup>4</sup> คำสั่งกองบัญชาการกองอาสารักษาดินแดน ที่ 199/2509 ลงวันที่ 23 กุมภาพันธ์  
2509 เรื่องการจัดตั้งกองบัญชาการกองอาสารักษาดินแดนในส่วนภูมิภาค และส่วนกลาง, ข้อ 15.

2. ผู้ช่วยผู้บังคับการจังหวัด แต่งตั้งจากปลัดจังหวัด และผู้กำกับการตำรวจนคร  
จังหวัด<sup>๕</sup>

สำหรับโครงสร้างการบริหารหน่วยงาน กองอาสารักษาดินแดนนั้น ได้มีการจัดโครงสร้างไว้ทั้งในรูปคณะกรรมการระดับนโยบายและส่วนปฏิบัติการ กล่าวคือ

ตามมาตรา 6 แห่ง พ.ร.บ.กองอาสารักษาดินแดน พ.ศ.2497 กำหนดให้มีคณะกรรมการคณะหนึ่ง เรียกว่า คณะกรรมการกลางกองอาสารักษาดินแดน ประกอบด้วยรัฐมนตรีว่าการกระทรวงมหาดไทย เป็นประธานกรรมการ รัฐมนตรีว่าการกระทรวงกลาโหม เป็นรองประธานกรรมการ ส่วนกรรมการอื่น เลขานุการและรองเลขานุการ ให้รัฐมนตรีว่าการกระทรวงมหาดไทยเป็นผู้แต่งตั้ง และถอดถอน โดยอนุมัติของคณะรัฐมนตรี มีหน้าที่ในการกำหนดนโยบายการจัดและดำเนินงานของกองอาสารักษาดินแดนโดยทั่วไป ตามนโยบายและวิสัยทางเทคนิคของสภาความมั่นคงแห่งชาติ ปัจจุบันคณะกรรมการกลางกองอาสารักษาดินแดนประกอบด้วยบุคคลซึ่งดำรงตำแหน่งดังต่อไปนี้<sup>๖</sup>

รัฐมนตรีว่าการกระทรวงมหาดไทย	เป็นประธานกรรมการ
รัฐมนตรีว่าการกระทรวงกลาโหม	เป็นรองประธานกรรมการ
ปลัดกระทรวงมหาดไทย	เป็นกรรมการ
ปลัดกระทรวงศึกษาธิการ	"
ร้องปลัดกระทรวงมหาดไทย (3 ท่าน)	"
เสนาธิการทหาร	"
เสนาธิการทหารบก	"
เจ้ากรมยุทธการทหาร	"
เจ้ากรมยุทธการทหารบก	"
เจ้ากรมการรักษาดินแดน	"
อธิบดีกรมตำรวจ	"

<sup>๕</sup> คำสั่งกองบัญชาการกองอาสารักษาดินแดน ที่ 17/2530 , ข้อ 22.2.

<sup>๖</sup> พจน์ กุ์อารีย์, เอกสารคำบรรยาย กิจการอาสารักษาดินแดน, กองอาสารักษาดินแดน กรมการปกครอง, หน้า 3 (อัดสำเนา).

อธิบดีกรมอัยการ	เป็นกรรมการ
อธิบดีกรมประชาสัมพันธ์	"
อธิบดีกรมโยธาธิการ	"
อธิบดีกรมบัญชีกลาง	"
ผู้อำนวยการสำนักงานงบประมาณ	"
อธิบดีกรมการปกครอง	เป็นกรรมการและเลขาธิการ
รองอธิบดีกรมการปกครอง	เป็นกรรมการและรองเลขาธิการ
ผู้อำนวยการกองอาสาวิชาดินแดน	เป็นรองเลขาธิการ

ในด้านของการจัดหน่วยงานผู้รับผิดชอบการปฏิบัติการตามมาตรา 4 แห่ง พ.ร.บ. กองอาสาวิชาดินแดน พ.ศ. 2497 กำหนดให้กองอาสาวิชาดินแดน เป็นองค์การนิติบุคคล ขึ้นอยู่ในกระทรวงมหาดไทยจัดแบ่งออกเป็น 2 ส่วน (มาตรา 5) คือ ส่วนกลาง และส่วนภูมิภาค ซึ่งการจัดหน่วยงานตามกฤษฎีกาดังกล่าว ได้มีการจัดอย่างเป็นระบบครั้งแรกในปี 2500 โดยคำสั่งกองบัญชาการกองอาสาวิชาดินแดนที่ 1/2500 ลงวันที่ 20 พฤษภาคม 2500 เรื่องกำหนดหน้าที่ในกองอาสาวิชาดินแดนส่วนกลางและส่วนภูมิภาค<sup>7</sup> คือ

ส่วนกลาง จัดตั้งกองบัญชาการกองอาสาวิชาดินแดน ขึ้นอยู่ในบังคับบัญชาของผู้บัญชาการกองอาสาวิชาดินแดนและให้เจ้าหน้าที่กองอาสาวิชาดินแดน กรมมหาดไทยเป็นเจ้าหน้าที่ของกองบัญชาการ<sup>8</sup>

ส่วนภูมิภาค จัดตั้งกองบัญชาการกองอาสาวิชาดินแดนจังหวัด ขึ้นทุกจังหวัด อยู่ในบังคับบัญชาของผู้บังคับการจังหวัด และให้ผู้บังคับการจังหวัดมีอำนาจแต่งตั้งข้าราชการภายในจังหวัดเป็นเจ้าหน้าที่ กองบังคับการจังหวัด

<sup>7</sup> กรมการปกครอง กระทรวงมหาดไทย, กฎหมาย ข้อบังคับ และระเบียบการกองอาสาวิชาดินแดน เล่ม 1 (กรุงเทพฯ : โรงพิมพ์ส่วนท้องถิ่น, 2530) หน้า 472.

<sup>8</sup> กองอาสาวิชาดินแดน กรมมหาดไทย หรือ กรมการปกครองในปัจจุบัน เป็นส่วนราชการระดับกองของกรมมหาดไทย กระทรวงมหาดไทย แต่มีชื่อน้องกับกองอาสาวิชาดินแดนตาม พ.ร.บ. กองอาสาวิชาดินแดน พ.ศ. 2497, ร่างใน พจน์ กุ้อารีย์, เอกสารคำบรรยายวิชาการอาสาวิชาดินแดน, กองอาสาวิชาดินแดน กรมการปกครอง, หน้า 5 (อัดสำเนา).



การจัดหน่วยกองอาสารักษาดินแดน ตามคำสั่งที่ 1/2500 คงใช้เรื่อยมา จนกระทั่งเกิดเหตุการณ์ วันเสียดินแดน<sup>9</sup> คณะกรรมการกลางกองอาสารักษาดินแดน ได้มีมติในการประชุมครั้งที่ 2/2508 เมื่อวันที่ 7 ตุลาคม 2508 ให้มีการปรับปรุงหน่วยงานกองอาสารักษาดินแดนใหม่ให้เหมาะสมกับสถานการณ์<sup>10</sup> กองบัญชาการกองอาสารักษาดินแดนจึงยกเลิกการจัดหน่วยแบบเดิมทั้งหมด และจัดหน่วยงานในกองอาสารักษาดินแดนใหม่ โดยคำสั่งกองบัญชาการกองอาสารักษาดินแดน ที่ 199/2509 ลงวันที่ 23 กุมภาพันธ์ 2509 ซึ่งต่อมาได้มีการแก้ไขเพิ่มเติมการจัดหน่วยให้เกิดความสมบูรณ์และเหมาะสมกับสถานการณ์ที่เปลี่ยนแปลงไปอีก 3 ครั้ง<sup>11</sup> จนปัจจุบันหน่วยงานกองอาสารักษาดินแดน มีโครงสร้างการบริหารหน่วยงานดังต่อไปนี้คือ

1. กองบัญชาการกองอาสารักษาดินแดน (บก.อส.) เป็นหน่วยงานปกครองบังคับบัญชาสูงสุด ของกองอาสารักษาดินแดน มีรัฐมนตรีว่าการกระทรวงมหาดไทย เป็นผู้บัญชาการ รัฐมนตรีช่วยว่าการกระทรวงมหาดไทย เป็นรองผู้บัญชาการ ปลัดกระทรวงมหาดไทย รองปลัดกระทรวงมหาดไทย และจเรตำรวจ เป็นผู้ช่วยผู้บัญชาการ<sup>12</sup> แบ่งส่วนการบริหารงานออกเป็น 3 ส่วน คือ

<sup>9</sup> วันที่ 7 สิงหาคม 2508 พตท. ใช้กองกำลังติดอาวุธขู่โจมตีเจ้าหน้าที่ของรัฐบาล เสียดินแดน ที่อำเภอเวียงนคร จังหวัดนครพนม ซึ่งถือว่าวันนี้เป็นวันที่ พตท. ได้ประกาศเจตนารมณ์ของพรรคฯ จะกระทำทุกวิถีทางที่จะยึดอำนาจรัฐให้ได้ : อ้างใน นิศาล มูลศาสตร์สาทร, การเอาชนะศึก พทท., เอกสารอาสารักษาดินแดน เล่มที่ 4 (กรุงเทพมหานคร : โรงพิมพ์ส่วนท้องถิ่น, พ.ศ.2524) หน้า 1 - 3.

<sup>10</sup> กรมการปกครอง กระทรวงมหาดไทย (อ้างแล้ว), หน้า 233.

<sup>11</sup> แก้ไขเพิ่มเติมครั้งที่ 1 โดยคำสั่งกองบัญชาการกองอาสารักษาดินแดน ที่ 859/2510 ลงวันที่ 26 กันยายน 2510.

แก้ไขเพิ่มเติมครั้งที่ 2 โดยคำสั่งกองบัญชาการกองอาสารักษาดินแดน ที่ 17/2530 ลงวันที่ 14 ตุลาคม 2530.

แก้ไขเพิ่มเติมครั้งที่ 3 โดยคำสั่งกองบัญชาการกองอาสารักษาดินแดน ที่ 52/2532 ลงวันที่ 25 กันยายน 2532 (แก้ไขเพิ่มเติมครั้งสุดท้าย).

<sup>12</sup> กฎกระทรวงมหาดไทย ฉบับที่ 2 (พ.ศ.2497) ออกตามความในพระราชบัญญัติกองอาสารักษาดินแดน พ.ศ.2497 แก้ไขเพิ่มเติมโดยกฎกระทรวงมหาดไทย ฉบับที่ 5 (พ.ศ.2500).

1.1 ฝ่ายที่ปรึกษา กิจกรรมกองอาสารักษาดินแดน ต้องเกี่ยวข้องกับและสัมพันธ์กับกิจกรรมทางทหาร ตำรวจ และพลเรือน

กองบัญชาการกองอาสารักษาดินแดน จึงจำเป็นต้องมีผู้เชี่ยวชาญในกิจการทั้ง 3 ด้าน เป็นที่ปรึกษา โดยกองบัญชาการกองอาสารักษาดินแดนจะแต่งตั้งเป็นครั้งคราวไป

1.2 ฝ่ายอำนวยการ ถือเป็นศูนย์กลางในการให้บริการ ของกองบัญชาการกองอาสารักษาดินแดน เพราะมีอำนาจหน้าที่ครอบคลุมงานที่สำคัญทุกด้านของกองอาสารักษาดินแดน อาทิ เช่น งานกำลังพล งานการข่าวและกิจการต่างประเทศ งานยุทธการ งานส่งกำลังบำรุง งานงบประมาณ และการเงิน และงานด้านธุรการ<sup>13</sup> ละเห็นการวางแผนนโยบาย การสั่งการ การวางระเบียบ ข้อบังคับทั้งปวงที่เกี่ยวข้องกับการดำเนินงานกองอาสารักษาดินแดนในปัจจุบัน จึงออกมาจากการริเริ่ม และการอำนวยการปฏิบัติของฝ่ายอำนวยการทั้งสิ้น

ฝ่ายอำนวยการแบ่งส่วนราชการภายใน ออกเป็น 6 กอง ได้แก่ กองกำลังพล กองข่าว กองยุทธการ กองส่งกำลังบำรุง กองสนับสนุน และกองปฏิบัติการพิเศษ<sup>14</sup> โดยอธิบดีกรมการปกครองซึ่งเป็นเลขาธิการคณะกรรมการกลางกองอาสารักษาดินแดน ทำหน้าที่หัวหน้าฝ่ายอำนวยการ และเจ้าหน้าที่กองอาสารักษาดินแดน กรมการปกครอง (ตามพระราชกฤษฎีกา แบ่งส่วนราชการภายในกรมการปกครอง พ.ศ. 2522) เป็นเจ้าหน้าที่ในฝ่ายอำนวยการ<sup>15</sup>

1.3 กองร้อยบังคับการและบริการ เป็นหน่วยกำลังที่ประกอบกำลังขนาดกองร้อย ประจำอยู่ ณ กองบัญชาการกองอาสารักษาดินแดน เพื่อใช้ในการปฏิบัติการกิจตามความจำเป็นปัจจุบันได้จัดตั้งไว้แล้ว 1 กองร้อย กำลังพล ส่วนบังคับบัญชา 27 คน และสมาชิกอาสารักษาดินแดน จำนวน 136 คน ประกอบกำลัง 4 หมวด คือ

<sup>13</sup> กองอาสารักษาดินแดน กรมการปกครอง. กฎหมาย ข้อบังคับ และระเบียบการกองอาสารักษาดินแดน เล่ม 2, (กรุงเทพฯ : โรงพิมพ์ส่วนท้องถิ่น, กรุงเทพฯ, 2530) หน้า 167.

<sup>14</sup> คำสั่งกองบัญชาการกองอาสารักษาดินแดน ที่ 17/2530 ลงวันที่ 14 ตุลาคม 2530.

<sup>15</sup> กรมการปกครอง กระทรวงมหาดไทย, กิจการอาสารักษาดินแดน, (เอกสารอาสารักษาดินแดน เล่มที่ 15), หน้า 15.

- หมวดสื่อสาร	กำลังพล อส.	8	คน
- หมวดบริการ	กำลังพล อส.	13	คน
- หมวดป้องกัน	กำลังพล อส.	78	คน
- หมวดปฏิบัติการพิเศษ	กำลังพล อส.	37	คน

2. กองบัญชาการกองอาสารักษาดินแดนภาค (บก.อส.ภาค) มีด้วยกันทั้งสิ้น 4 กองบัญชาการ คือ<sup>16</sup>

2.1 บก.อส. ภาค 1 (ภาคกลาง) ตั้งอยู่ที่กรุงเทพฯ โดยใช้กองบังคับการกองอาสารักษาดินแดนกรุงเทพฯ เป็นที่ตั้งกองบัญชาการ มีอำนาจหน้าที่ในการควบคุมบังคับบัญชากองบังคับการกองอาสารักษาดินแดนจังหวัด ในภาคกลาง 26 จังหวัด

2.2 บก.อส. ภาค 2 (ภาคตะวันออกเฉียงเหนือ) ตั้งอยู่ที่จังหวัดขอนแก่น ใช้กองบังคับการกองอาสารักษาดินแดน จังหวัดขอนแก่น เป็นที่ตั้งกองบัญชาการ มีอำนาจหน้าที่ในการควบคุมบังคับบัญชา กองบังคับการกองอาสารักษาดินแดนจังหวัด ในภาคตะวันออกเฉียงเหนือ 15 จังหวัด

2.3 บก.อส. ภาค 3 (ภาคเหนือ) ตั้งอยู่ที่จังหวัดพิษณุโลก ใช้กองบังคับการกองอาสารักษาดินแดนจังหวัดพิษณุโลก เป็นที่ตั้งกองบัญชาการควบคุมบังคับบัญชา กองบังคับการกองอาสารักษาดินแดนจังหวัด ในภาคเหนือ 16 จังหวัด

2.4 บก.อส. ภาค 4 (ภาคใต้) ตั้งอยู่ที่จังหวัดสงขลา ใช้กองบังคับการกองอาสารักษาดินแดนจังหวัดสงขลา เป็นที่ตั้งกองบัญชาการควบคุมบังคับบัญชา กองอาสารักษาดินแดนจังหวัดในภาคใต้ 14 จังหวัด

กองบัญชาการภาค เป็นการจัดตั้งขึ้นเพื่อกลางและเป็นการเตรียมการขยายงานในอนาคต การแบ่งส่วนราชการในขณะนั้นจึงอนุโลมให้จัดตั้งตามแบบการจัดของกองบัญชาการกอง

<sup>16</sup> คำสั่งกองบัญชาการอาสารักษาดินแดน ที่ 199/2509 ลงวันที่ 23 กุมภาพันธ์ 2509 แก้ไขเพิ่มเติม โดยคำสั่งกองบัญชาการกองอาสารักษาดินแดน ที่ 859/2510 ลงวันที่ 26 กันยายน 2510.



อาสาสมัครดินแดน โดยมีผู้ตรวจราชการกระทรวงมหาดไทย ที่ได้รับมอบหมายให้ตรวจราชการใน  
จังหวัดที่ตั้งกองบัญชาการภาค เป็นผู้บัญชาการภาค

3. กองบังคับการกองอาสาสมัครดินแดนจังหวัด (บก.อส.จ.) ทำหน้าที่ บังคับ  
บัญชาควบคุม อำนาจการ วางแผน และกำกับการปฏิบัติของหน่วยอาสาสมัครดินแดนภายในจังหวัด  
ในทุก ๆ ด้าน ตลอดจนการประสานงานกับส่วนราชการต่าง ๆ และฝ่ายทหารภายในขอบเขตแห่ง  
อำนาจตน<sup>17</sup> โดย ผู้ว่าราชการจังหวัด เป็นผู้บังคับการจังหวัด<sup>18</sup> รองผู้ว่าราชการจังหวัด เป็น  
รองผู้บังคับการและปลัดจังหวัด และผู้กำกับการตำรวจภูธรจังหวัด เป็นผู้ช่วยบังคับการ<sup>19</sup>

การจัดส่วนราชการ แบ่งออกเป็น 4 ส่วนคือ

3.1 ฝ่ายอำนาจการ ทำหน้าที่อำนาจการปฏิบัติงานอาสาสมัครดินแดน ให้เป็นไป  
ตามอำนาจหน้าที่ของกองบังคับการกองอาสาสมัครดินแดนจังหวัด มีปลัดจังหวัดเป็นหัวหน้าฝ่าย  
อำนาจการ ผู้ช่วยปลัดจังหวัดหรือตำแหน่งเทียบเท่า เป็นรองหัวหน้าฝ่ายอำนาจการ และป้องกัน  
จังหวัดเป็นผู้ช่วยหัวหน้าฝ่ายอำนาจการ<sup>20</sup>

ฝ่ายอำนาจการแบ่งการบริหารงานภายใน ออกเป็น 2 กอง คือ กองปฏิบัติการและ  
กองสนับสนุน ซึ่งผู้บังคับการจังหวัด เป็นผู้ที่มีอำนาจในการแต่งตั้งข้าราชการภายในจังหวัดที่เห็นว่า  
เหมาะสมเข้าปฏิบัติงาน

ศูนย์วิทยุตำรวจภูธร

จุฬาลงกรณ์มหาวิทยาลัย

<sup>17</sup> กรมการปกครอง กระทรวงมหาดไทย, กฎหมาย ข้อบังคับ และระเบียบการกอง  
อาสาสมัครดินแดน เล่ม 3 (กรุงเทพฯ : โรงพิมพ์ส่วนท้องถิ่น, 2511), หน้า 142.

<sup>18</sup> กฎกระทรวงมหาดไทย ฉบับที่ 2 (พ.ศ. 2497) ออกตามความใน พ.ร.บ.กอง  
อาสาสมัครดินแดน พ.ศ. 2497, ข้อ 3.

<sup>19</sup> คำสั่งกองบัญชาการกองอาสาสมัครดินแดน ที่ 17/2530 ลงวันที่ 14 ตุลาคม  
2530, ข้อ 22.

<sup>20</sup> เรื่องเดียวกัน.

ในทางปฏิบัติ ผู้บังคับการจังหวัด จะมอบหมายให้ฝ่ายกิจการพิเศษ ที่ทำการปกครอง จังหวัด<sup>21</sup> เป็นเจ้าหน้าที่ผู้ปฏิบัติงานของฝ่ายอำนวยการ กองบังคับการกองอาสารักษาดินแดน จังหวัด เช่นเดียวกับเจ้าหน้าที่ กองอาสารักษาดินแดน กรมการปกครอง เป็นเจ้าหน้าที่ของฝ่าย อำนวยการ กองบัญชาการกองอาสารักษาดินแดน

3.2 กองร้อยบังคับการและบริการ เป็นหน่วยกำลังของกองบังคับการกองอาสารักษาดินแดนจังหวัด ซึ่งเนืองจะกำหนดให้มีขึ้น โดยคำสั่งกองบัญชาการกองอาสารักษาดินแดน ที่ 52/2532 ลงวันที่ 25 กันยายน 2532 และเริ่มจัดตั้งเป็นครั้งแรก ในปี 2533 ในจังหวัดที่เป็นพื้นที่แหล่งท่องเที่ยวสำคัญ 8 จังหวัด จังหวัดละ 24 คน และมีแผนระยะยาว 5 ปี (พ.ศ. 2533-2537) ที่จะเพิ่มการจัดตั้งในจังหวัดชายแดนให้ครบทุกจังหวัด โดยจัดตั้งปีละ 12 คน จนครบ 36 คน ต่อกองร้อยในแผนระยะแรกนี้<sup>22</sup>

กองร้อยบังคับการและบริการ มีป้องกันจังหวัด ทำหน้าที่ผู้บังคับกองร้อย แบ่งการประกอบกำลังออกเป็น 4 หมวดคือ กองบังคับการกองร้อย หมวดป้องกัน หมวดบริการ และหมวดสื่อสาร

3.3 กองร้อยอาสารักษาดินแดนจังหวัด (ร้อย อส.จ.) มีหน้าที่ในการปฏิบัติงาน ด้านการข่าว การยุทธการ การรักษาความสงบและให้ความปลอดภัยแก่ประชาชน การปฏิบัติการทางจิตวิทยา และช่วยเหลือประชาชน การพัฒนาส่งเสริมความเจริญและเป็นผู้นำใจของ

<sup>21</sup> ที่ทำการปกครองจังหวัด เป็นส่วนราชการภูมิภาค สังกัดกรมการปกครอง มีปลัดจังหวัดเป็นหัวหน้าส่วนราชการ แบ่งการบริหารงานออกเป็น 4 ฝ่ายคือ ฝ่ายปกครอง มีจำจังหวัด เป็นหัวหน้าฝ่าย ฝ่ายท้องถิ่น มีผู้ตรวจราชการส่วนท้องถิ่น เป็นหัวหน้าฝ่าย ฝ่ายการเงินและบัญชี มีเลขาธิการจังหวัดเป็นหัวหน้าฝ่ายฝ่ายกิจการพิเศษ มีป้องกันจังหวัดเป็นหัวหน้าฝ่าย ถูกกำหนดให้รับผิดชอบงานของกองอาสารักษาดินแดน มาตั้งแต่ปี 2510 ตามหนังสือ กระทรวงมหาดไทย ที่ มท 0307/ว 253 ลงวันที่ 22 พฤษภาคม 2510.

<sup>22</sup> หนังสือ กองบัญชาการกองอาสารักษาดินแดน ที่ มท.0416/ว.25 ลงวันที่ 31 กรกฎาคม 2533.

ประชาชน และการป้องกันภัยฝ่ายพลเรือน<sup>23</sup> ซึ่งจะกล่าวถึงอย่างละเอียดในหัวข้อต่อไป

3.4 กองร้อยอาสารักษาดินแดนอำเภอ (ร้อย อส.อ.) มีหน้าที่เช่นเดียวกับ กองร้อยอาสารักษาดินแดนจังหวัด นายอำเภอ ทำหน้าที่ ผู้บังคับกองร้อย แบ่งการประกอบกำลัง ออกเป็น 3 ส่วนคือ กองบังคับการกองร้อย หมวดอาสารักษาดินแดนอำเภอ และหมู่อาสารักษาดินแดนตำบล (มีจำนวนหมู่เท่ากับจำนวนตำบลที่มีอยู่ในอำเภอ)

ปัจจุบัน (พ.ศ.2534) ได้จัดตั้งกองร้อยอาสารักษาดินแดนอำเภอขึ้นแล้ว จำนวน 318 อำเภอในแผนที่ 53 จังหวัด และกองบัญชาการกองอาสารักษาดินแดน กำหนดเป้าหมายที่จะขยายการจัดตั้งกองร้อยอาสารักษาดินแดนอำเภอขึ้นให้ครอบคลุมทุกอำเภอ และกิ่งอำเภอ ทั่วประเทศ<sup>24</sup>

#### สมาชิกกองอาสารักษาดินแดน (สมาชิก อส.)

สมาชิก อส. สรรพมาจากการรับสมัครประชาชนที่มีภูมิลำเนาอยู่ในท้องถิ่นนั้น ๆ และมีความสมัครใจ โดยมาตรา 12 แห่ง พ.ร.บ. กองอาสารักษาดินแดน พ.ศ.2497 แก้ไขเพิ่มเติม พ.ศ.2504 กำหนดคุณสมบัติของสมาชิกกองอาสารักษาดินแดนไว้ 9 ประการ คือ

1. มีภูมิลำเนาหรือถิ่นที่อยู่ในท้องที่ที่ เข้า เป็นสมาชิก
2. มีสัญชาติไทย
3. มีอายุตั้งแต่ 17 ปี บริบูรณ์ขึ้นไป แต่ไม่เกิน 60 ปี บริบูรณ์
4. มีร่างกายสมบูรณ์ และสมควรแก่การเป็นสมาชิกกองอาสารักษาดินแดน
5. ไม่เป็นคนไร้ความสามารถหรือเสมือนไร้ความสามารถ
6. ไม่เป็นพระภิกษุสามเณร หรือนักบวชแห่งศาสนาใด
7. ไม่เป็นสมาชิกกองอาสาภาษา
8. ไม่เป็นทหารหรือตำรวจประจำการ ตามกฎหมายว่าด้วยการรับราชการทหาร

<sup>23</sup> กรมการปกครอง กระทรวงมหาดไทย, กฎหมาย ข้อบังคับ และระเบียบการ กองอาสารักษาดินแดน เล่ม 3, (กรุงเทพฯ : โรงพิมพ์ส่วนท้องถิ่น, 2517), หน้า 143.

<sup>24</sup> กรมการปกครอง กระทรวงมหาดไทย, กิจการอาสารักษาดินแดน เอกสาร อาสารักษาดินแดน เล่ม 15, หน้า 15 (อัดสำเนา).

9. ไม่เป็นผู้มีพฤติกรรมอันเป็นที่รังเกียจ เช่น เป็นคนเสเพลอันธพาล หรือเป็นผู้ติดยาเสพติดให้โทษ หรือเป็นผู้มีสันดานเป็นผู้ร้าย เป็นต้น

นอกจากนี้ คณะกรรมการกลางกองอาสาสมัครชาติแตน ได้กำหนดหลักเกณฑ์เกี่ยวกับการรับสมัครสมาชิก อส. ไว้อีก ตามข้อบังคับที่ 1 เรื่องกำหนดวิธีรับสมัครสมาชิก อส. พ.ศ. 2497 ดังนี้

1. มีความประพฤติเรียบร้อย
2. มีความรู้หนังสือไทยอ่านออกเขียนได้
3. มีความเต็มใจในการปกครองตามรัฐธรรมนูญ ด้วยความบริสุทธิ์ใจ

ประเภทของสมาชิกกองอาสาสมัครชาติแตน พ.ร.บ. กองอาสาสมัครชาติแตน พ.ศ. 2497 กำหนดไว้มี 3 ประเภท

1. ประเภทสำรอง คือ ผู้ที่ได้รับอนุมัติให้รับใบสมัครและนำชื่อ ขึ้นทะเบียนไว้และยังไม่ได้รับการฝึกอบรม
2. ประเภทประจำกอง คือ ผู้ที่ได้รับการฝึกอบรมตามหลักสูตรแล้ว และบรรจุอยู่ในอัตรากำลัง
3. ประเภทกองหนุน คือ สมาชิกที่ปลดออกจากประจำกอง

สำหรับการจัดลำดับอาวุโสของสมาชิก อส. เพื่อเป็นกรอบในการปกครองระหว่างกันเอง และสำหรับใช้ประกอบการพิจารณาเลื่อนยศ ข้อบังคับที่ 2 เรื่องกำหนดชั้นและเครื่องหมายชั้น ของสมาชิก อส. พ.ศ. 2497 กำหนดชั้นสมาชิก อส. ไว้ 4 ชั้นคือ

1. สมาชิกเอก
2. สมาชิกโท
3. สมาชิกตรี
4. สมาชิก

และตามข้อบังคับที่ 4 เรื่องกำหนดวิธีการให้ออกจากสมาชิกกองอาสาสมัครชาติแตน พ.ศ. 2498 กำหนดให้สมาชิกกองอาสาสมัครชาติแตนต้องออกจากการเป็นสมาชิก ด้วยเหตุดังต่อไปนี้

1. ตาย
2. ลาออก

3. ขาดคุณสมบัติตามความใน มาตรา 12 แห่ง พ.ร.บ. กองอาสารักษาดินแดน พ.ศ. 2497
4. ต้องรับอาญาจำคุกโดยคำพิพากษาโทษจำคุก เว้นแต่ ความผิดที่เป็นลงโทษ หรือ ความผิดที่กำหนด โทษทัณฑ์โทษหรือความผิดอันได้กระทำโดยประมาท
5. ต้องโทษทางวินัย ให้ไล่ออกตามกฎหมาย หรือระเบียบวินัย ซึ่งผู้ต้นสังกัดอยู่
6. ผู้บังคับบัญชาสั่ง ให้ออกเมื่อ ได้สอบสวนเห็นว่า เป็นผู้บกพร่อง ในทางความประพฤติ หรือความสามารถ ไม่นอกกับตำแหน่งหน้าที่ หรือมีพฤติการณ์อันไม่น่าไว้วางใจ อาจก่อให้เกิดความเสียหายหรือ เป็นภัยแก่ประเทศชาติ

สำหรับการปลดสมาชิกกองอาสารักษาดินแดน ประเภทประจำกอง เป็นประเภท กองหนุนนั้น มีหลักเกณฑ์ ดังนี้<sup>25</sup>

1. สมาชิกกองอาสารักษาดินแดน ที่มีอายุไม่เกิน 40 ปีบริบูรณ์ ในวันที่บรรจุก่อน เป็นประเภทประจำกอง ให้อยู่ในประเภทประจำกองได้ไม่เกิน 10 ปี เว้นแต่ผู้ที่มีอายุไม่เกิน 40 ปี บริบูรณ์ ในวันที่ปลดเป็นประเภทกองหนุน และทางราชการเห็นว่า ยังเป็นผู้มีสมรรถภาพเข้มแข็ง และมีความประสงค์ที่จะเป็นสมาชิกประเภทประจำกองต่อไป ผู้บังคับบัญชาจะเป็นผู้พิจารณาอนุมัติ ให้เป็นสมาชิกกองอาสารักษาดินแดน ประเภทประจำกองได้อีกไม่เกิน 10 ปี
2. สมาชิกกองอาสารักษาดินแดน ที่มีอายุเกินกว่า 40 ปี ขึ้นไป แต่ไม่เกิน 50 ปีบริบูรณ์ ในวันที่บรรจุก่อนเป็นประเภทประจำกองให้อยู่ในประเภทประจำกองได้ไม่เกิน 5 ปี แล้วให้ ปลดเป็นประเภทกองหนุน
3. สมาชิกกองอาสารักษาดินแดน ที่มีอายุเกินกว่า 50 ปีบริบูรณ์ขึ้นไป ในวันที่ บรรจุก่อนเป็นประเภทประจำกองให้อยู่ในประเภทประจำกองได้ไม่เกิน 3 ปี แล้วให้ปลดเป็นประเภท กองหนุน

#### ยศผู้บังคับบัญชา

เนื่องจากการจัดหน่วยกองอาสารักษาดินแดน เป็นการจัดหน่วยในลักษณะเดียวกับ การจัดหน่วยทหาร ฉะนั้น เพื่อให้ง่ายต่อการบังคับบัญชา และการรักษาวินัยของหน่วยจึงมีการ ใช้ชั้น

<sup>25</sup> ระเบียบกองอาสารักษาดินแดน ว่าด้วย การปลดสมาชิกกองอาสารักษาดินแดน ประเภทประจำกอง เป็นประเภทกองหนุน พ.ศ. 2516.

ยศสำหรับผู้บังคับบัญชา เช่นเดียวกับฝ่ายทหาร โดย พ.ร.บ.ยศและเครื่องแบบผู้บังคับบัญชา และ  
เจ้าหน้าที่กองอาสารักษาดินแดน พ.ศ.2497 ได้กำหนดยศผู้บังคับบัญชา และเจ้าหน้าที่กองอาสา  
รักษาดินแดน ตามลำดับ ดังนี้

- นายกองใหญ่
- นายกองเอก
- นายกองโท
- นายกองตรี
- นายหมวดเอก
- นายหมวดโท
- นายหมวดตรี
- นายหมู่ใหญ่
- นายหมู่เอก
- นายหมู่โท
- นายหมู่ตรี

การแต่งตั้งยศตั้งแต่ชั้นนายหมวดขึ้นไป ต้องกราบบังคมทูลให้ทรงพระกรุณาโปรด  
เกล้าฯ แต่งตั้ง ส่วนตำแหน่งยศตั้งแต่ นายหมู่ใหญ่ลงมา ให้รัฐมนตรีว่าการกระทรวงมหาดไทย  
หรือผู้ได้รับมอบหมาย เป็นผู้แต่งตั้ง

### วินัย

พ.ร.บ. วินัยกองอาสารักษาดินแดน พ.ศ.2509 ได้นิยามศัพท์ไว้ว่า วินัยคือ การที่  
ต้องประพฤติกหรือปฏิบัติตามข้อบังคับระเบียบและแบบธรรมเนียมของกองอาสารักษาดินแดน และ  
กำหนดเรื่องเกี่ยวกับวินัยของกองอาสารักษาดินแดนไว้ ดังนี้

1. ผู้บังคับบัญชา เจ้าหน้าที่ และสมาชิกกองอาสารักษาดินแดนเฉพาะในขณะที่ยัง  
กันอยู่ในหมู่หมวด กองร้อย หรือในเวลาปฏิบัติตามหน้าที่ ต้องรักษาวินัยโดยเคร่งครัด

2. การกระทำผิดวินัย มี 10 ประการคือ

2.1 ดื้อดึง ชัดขึ้น หลีกเลียง หรือละเลย ไม่ปฏิบัติตามคำสั่งผู้บังคับบัญชา ซึ่ง  
สั่งในหน้าที่

2.2 ไม่รักษาระเบียบการเคารพระหว่างผู้ใหญ่กับผู้น้อย

2.3 ไม่รักษามารยาทให้ถูกต้องตามแบบธรรมเนียมของกองอาสารักษาดินแดน

2.4 ก่อให้เกิดความแตกแยกความสามัคคีในกองอาสารักษาดินแดน

- 2.5 เกียจคร้าน ละทิ้ง หรือ เลินเล่อต่อหน้าที่
- 2.6 กล่าวเท็จต่อผู้บังคับบัญชา
- 2.7 ใช้กิริยาวาจาไม่สมควร หรือประพฤติไม่สมควร
- 2.8 ไม่ตักเตือน สั่งสอน หรือ ไม่ลงทัณฑ์ผู้อยู่ในบังคับบัญชาที่กระทำผิดตาม

#### โทษานุโทษ

- 2.9 เสนอสุราขายเมาจนเสียกิริยา หรือ เสนอขายเสพติดให้โทษ
- 2.10 กระทำด้วยประการใด ๆ เป็นเชิงบังคับผู้บังคับบัญชา เป็นทางทำให้เสียวินัย กองอาสารักษาดินแดน

#### 3. การลงทัณฑ์ มี 3 สถาน คือ

3.1 ภาคทัณฑ์ ใช้สำหรับลงแก่ผู้กระทำผิดวินัยแต่มีเหตุอันความปรานี โดยแสดงความผิดของผู้นั้น ให้ปรากฏไว้เป็นหนังสือ และจะให้ทำทัณฑ์บนไว้ด้วยก็ได้

3.2 ทัณฑ์กรรม ใช้สำหรับลงแก่ผู้กระทำผิดวินัย โดยให้ทำงานสุขาภิบาล งานโยธา หรืองานอื่น ๆ ทำนองเดียวกัน เพิ่มจากหน้าที่ประจำ ซึ่งตนจะต้องปฏิบัติอยู่แล้ว

3.3 กักบริเวณ ใช้สำหรับลงแก่ผู้กระทำผิดวินัย โดยกักตัวไว้ในบริเวณใดตามแต่จะกำหนดไว้

#### การฝึกอบรม

การฝึกอบรม ผู้บังคับบัญชา และสมาชิก อส. กองอาสารักษาดินแดน ได้กำหนดดำเนินการฝึกอบรมหลักสูตรวิชาการทางทหารในแต่ละปีตามความจำเป็น ดังนี้<sup>26</sup>

1. หลักสูตรการฝึกอบรม ผู้บังคับบัญชากองอาสารักษาดินแดน ระดับผู้บังคับกองร้อย ระยะเวลา 2 เดือน ผู้เข้ารับการฝึกอบรม คือ นักเรียนโรงเรียนนายอำเภอ
2. หลักสูตรการฝึกอบรมผู้บังคับบัญชากองอาสารักษาดินแดน ระดับผู้บังคับหมวด ระยะเวลา 2 เดือน ผู้เข้ารับการฝึกอบรมคือปลัดอำเภอ ระดับ 3-5 ที่ทำหน้าที่ปลัดอำเภอฝ่ายป้องกัน หรือ รอง ผบ. ร้อยฯ
3. หลักสูตรการฝึกอบรมผู้บังคับบัญชากองอาสารักษาดินแดนด้านการข่าว ระยะเวลา 1 เดือน ผู้เข้ารับการฝึกอบรม คือ ปลัดอำเภอฝ่ายป้องกัน ที่เคยผ่านหลักสูตรผู้บังคับหมวดมาแล้ว

<sup>26</sup> พจน์ กุณาวิชัย (เอกสารคำบรรยายวิชาการกองอาสารักษาดินแดน) หน้า 22.

4. หลักสูตรการฝึกอบรมจัดตั้งสมาชิก อส. กองร้อยอาสารักษาดินแดนจังหวัด  
ระยะเวลา 6 สัปดาห์
5. หลักสูตรการฝึกอบรมทดแทนสมาชิก อส. กองร้อยอาสารักษาดินแดนจังหวัด  
ระยะเวลา 6 สัปดาห์
6. หลักสูตรการฝึกอบรมทดแทนสมาชิก อส. กองร้อยอาสารักษาดินแดนจังหวัด  
ระยะเวลา 4 สัปดาห์
7. หลักสูตรการฝึกอบรมทดแทนสมาชิก อส. กองร้อยอาสารักษาดินแดนอำเภอ  
ระยะเวลา 4 สัปดาห์
8. หลักสูตรการฝึกอบรมทบทวนสมาชิก อส. ระยะเวลา 1 สัปดาห์
9. การฝึกอบรมสมาชิก อส. หลักสูตรผู้นำหน่วย ระยะเวลา 4 สัปดาห์
10. การฝึกอบรมสมาชิก อส. หลักสูตรยิงปืน ระยะเวลา 1 สัปดาห์
11. การฝึกอบรมสมาชิก อส. หลักสูตรรบชบาผล ระยะเวลา 12 สัปดาห์
12. การฝึกอบรมกองร้อย อส. ปรามจรวจล ระยะเวลา 4 สัปดาห์
13. การฝึกอบรมทบทวน กองร้อย อส. ปรามจรวจล ระยะเวลา 2 สัปดาห์

#### สิทธิของสมาชิกกองอาสารักษาดินแดน

แบ่งออกเป็น 2 ประเภท<sup>27</sup>

1. สิทธิของสมาชิกกองอาสารักษาดินแดน ที่ปฏิบัติงานตามภารกิจของกองบัญชาการกองอาสารักษาดินแดน
  - 1.1 สิทธิที่จะได้รับเบี้ยเลี้ยงวันละ 62 บาท เมื่อได้รับคำสั่งให้ปฏิบัติหน้าที่
  - 1.2 สิทธิในการขอพระราชทานเหรียญราชการชายแดน
  - 1.3 สิทธิในการรับบำนาญพิเศษ (กรณีเสียชีวิตในระหว่างปฏิบัติหน้าที่)
  - 1.4 สิทธิในการขอพระราชทานเพลิงศพ สำหรับผู้ที่มียศตั้งแต่ นายหมวดตรีขึ้นไป
  - 1.5 สิทธิที่จะได้รับการช่วยเหลือเงินสวัสดิการ จากกองบัญชาการกองอาสารักษาดินแดน
  - 1.6 สิทธิที่จะได้รับเงินช่วยเหลือจากมูลนิธิอาสารักษาดินแดน
  - 1.7 สิทธิที่จะได้รับการลดค่าโดยสารรถไฟครั้งราคา ภายใน เขตจังหวัดที่มีภูมิลำเนา

<sup>27</sup> เรื่องเดียวกัน, หน้า 24.



1.8 สิทธิในการรับรางวัลประจำปี

1.9 สิทธิในการได้รับพิจารณาอนุญาตให้มีและใช้อาวุธปืนพก ขนาด .38 หรือ 9 มม. เป็นกรณีพิเศษ

2. สิทธิสมาชิกกองอาสารักษาดินแดน ที่ปฏิบัติหน้าที่ตามแผนของกองอำนาจการรักษความมั่นคงภายใน (กอ. รমন.)

2.1 สิทธิตามสิทธิของสมาชิกกองอาสารักษาดินแดนที่ปฏิบัติภารกิจตามแผนของกองบัญชาการกองอาสารักษาดินแดน

2.2 สิทธิในการขอพระราชทานเหรียญกษาปณ์เสวีชั้น

2.3 สิทธิในการได้รับเงินบำเหน็จพิเศษสำหรับการสู้รบ (นสร.)

2.4 สิทธิในการได้รับเงินทดแทนจาก กอ. รমন. เนื่องจากเจ็บป่วย หรือได้รับบาดเจ็บจากการปฏิบัติหน้าที่

2.5 สิทธิในการได้รับค่าจัดการศพเบื้องต้น จาก กอ. รমন.

2.6 สิทธิในการได้รับเงินช่วยเหลือจากองค์การสงเคราะห์ทหารผ่านศึก

2.7 สิทธิได้รับการรักษาพยาบาลฟรี (เฉพาะตัว)

### อำนาจการสั่งใช้กำลังกองอาสารักษาดินแดน

การสั่งใช้กำลังกองอาสารักษาดินแดน หมายถึงการเรียกรวมกำลังพลกองอาสารักษาดินแดน เพื่อปฏิบัติหน้าที่ ไม่ว่าจะเป็นการเรียกรวมกำลังพลในยามปกติหรือในขณะที่มีเหตุฉุกเฉิน และจะต้องใช้อาวุธหรือไม่ก็ตาม<sup>20</sup>

กฎกระทรวงมหาดไทย ฉบับที่ 7 (พ.ศ. 2527) ออกตามความใน พ.ร.บ. กองอาสารักษาดินแดน พ.ศ. 2497 กำหนดให้การสั่งใช้กำลังกองอาสารักษาดินแดน เป็นไปตามหลักเกณฑ์ดังนี้

1. ผู้บังคับบัญชาผู้มีอำนาจในการสั่งใช้

1.1 ผู้บัญชาการ สั่งใช้กำลังของกองอาสารักษาดินแดน ได้ทั่วประเทศ

1.2 ผู้บังคับการจังหวัด สั่งใช้กำลังของกองอาสารักษาดินแดน ได้ภายในเขตพื้นที่ของจังหวัด

1.3 ผู้บังคับกองร้อย สั่งใช้กำลังของกองอาสารักษาดินแดน ได้ภายในเขตพื้นที่ของอำเภอ

2. การส่งใช้กำลังของกองอาสารักษาดินแดนเพื่อปฏิบัติการตามหน้าที่ โดยไม่ใช้อาวุธผู้มีอำนาจสั่งใช้ได้เต็มตามอัตรากำลังที่มีอยู่แต่ถ้าเป็นการส่งใช้กำลังโดยใช้อาวุธ จะต้องขออนุมัติผู้บัญชาการเสียก่อน เว้นแต่

2.1 จะต้องปฏิบัติหน้าที่ป้องกันการรุกรานของข้าศึกภายนอกประเทศ

2.2 จะต้องใช้กำลังป้องกันและปราบปรามผู้กระทำความผิดกฎหมาย ในกรณีนี้จะต้องปฏิบัติงานร่วมกับพนักงานฝ่ายปกครองหรือตำรวจ

3. ในกรณีจำเป็นและเร่งด่วน ผู้บัญชาการมอบหมายให้ผู้บังคับการจังหวัด สั่งใช้กำลังของกองอาสารักษาดินแดน เพื่อเป็นกำลังสำรองที่พร้อมจะเพิ่มเติมหรือสนับสนุนกำลังทหารได้เมื่อจำเป็นโดยใช้อาวุธภายในเขตพื้นที่จังหวัดได้

4. ในกรณีฉุกเฉินและจำเป็นเร่งด่วน หรือเป็นกรณีการต่อสู้ในภาวะติดพัน หรือผู้บังคับการจังหวัดและผู้บังคับกองร้อยของเขตพื้นที่ข้างเคียงร้องขอ จะสั่งใช้กำลังกองอาสารักษาดินแดน เพื่อปฏิบัติการตามหน้าที่โดยใช้อาวุธนอกเขตพื้นที่ได้ โดยจะต้องแจ้งผู้รับผิดชอบพื้นที่ที่เข้าไปปฏิบัติหน้าที่ทราบ ในโอกาสแรกที่จะกระทำได้ และเมื่อเสร็จภารกิจให้กลับพื้นที่ทันที

### ภารกิจ

ตามมาตรา 16 แห่ง พ.ร.บ.กองอาสารักษาดินแดน พ.ศ.2497 แก้ไขเพิ่มเติม พ.ศ.2504 ได้กำหนดภารกิจของกองอาสารักษาดินแดน ไว้ 6 ประการ คือ

- 1) หน้าที่ในการบรรเทาภัยที่เกิดจากธรรมชาติและการกระทำของข้าศึก
- 2) ทำหน้าที่ตำรวจรักษาความสงบภายในท้องที่ร่วมกับพนักงานฝ่ายปกครองหรือตำรวจ
- 3) รักษาสถานที่สำคัญและการคมนาคม
- 4) ป้องกันจารกรรม สดับตราบฟัง และรายงานข่าว
- 5) ทำการช่วยให้ความสะดวกแก่ฝ่ายทหารตามที่ทหารต้องการและตัดทอนกำลังข้าศึก
- 6) เป็นกำลังสำรองส่วนหนึ่งที่พร้อมจะเพิ่มเติมและสนับสนุนกำลังทหารได้เมื่อจำเป็น

<sup>28</sup> หนังสือ กระทรวงมหาดไทย ถึง ผู้บังคับการกองอาสารักษาดินแดนทุกจังหวัด, เรียกอำนาจการสั่งใช้กำลังสมาชิกของอาสารักษาดินแดน, ลงวันที่ 5 กรกฎาคม 2510.

ต่อมาในปี 2505 คณะกรรมการกลางกองอาสารักษาดินแดน ได้กำหนดภารกิจของกองอาสารักษาดินแดน ให้มีความชัดเจนขึ้นโดยแบ่งเป็นภารกิจยามปกติ และภารกิจยามสงคราม โดยกำหนดให้ภารกิจตามมาตรา 16 ดังที่กล่าวไว้ข้างต้นเป็นภารกิจของกองอาสารักษาดินแดนในยามสงคราม สำหรับภารกิจในยามปกติให้ทำหน้าที่ดังต่อไปนี้<sup>29</sup>

1. ช่วยเหลือเจ้าหน้าที่ฝ่ายปกครองและตำรวจรักษาความสงบในท้องถิ่นของสมาชิก โดยมุ่งเน้นไปในทางสืบสวน รายงานข่าวเกี่ยวกับการป้องกันและปราบปรามโจรผู้ร้าย
2. ช่วยเหลือเจ้าหน้าที่ในท้องถิ่นในการป้องกันและระงับอัคคีภัย
3. ช่วยเหลือเจ้าหน้าที่พัฒนาท้องถิ่นในเขตที่เปิดหน่วยพัฒนาการ
4. ช่วยเหลือซ่อมแซมสถานที่ราชการ หรืออาคารสาธารณะ ตลอดจนมีชุดต่าง ๆ การขนส่ง การอพยพ
5. ช่วยเหลือป้องกันและบรรเทาภัยธรรมชาติ เช่น อัคคีภัย อุทกภัย
6. ช่วยเหลือเจ้าหน้าที่อนามัยเกี่ยวกับการป้องกันโรคภัยไข้เจ็บ และโรคระบาดต่าง ๆ ตลอดจนถึงการพยาบาลและการช่วยนำผู้ป่วยส่งโรงพยาบาล

จากภารกิจที่คณะกรรมการกลางกองอาสารักษาดินแดน กำหนดไว้ บก.อส. ได้มีการสั่งใช้สมาชิก อส. ปฏิบัติหน้าที่ตามภารกิจยามปกติ ทั้งการปราบปรามผู้ก่อการร้าย การรักษาความสงบท้องถิ่น การพัฒนาและการสนับสนุนช่วยเหลือเจ้าหน้าที่ฝ่ายต่าง ๆ เพื่อมุ่งสร้างความปลอดภัยให้แก่ประเทศชาติให้ประชาชนมีความปลอดภัยในชีวิตและทรัพย์สิน และสังคมมีความปกติสุข กล่าวคือ ตั้งแต่ปี 2505 เป็นต้นมา สั่งใช้สมาชิก อส. ในจังหวัดชายแดน จังหวัดใกล้เคียงชายแดน และจังหวัดใน เขตพัฒนาการท้องถิ่นปฏิบัติหน้าที่รักษาความสงบและหาข่าวในท้องถิ่น<sup>30</sup> สั่งใช้สมาชิก อส. ให้ร่วมกับกำนัน ทำหน้าที่พนักงานวิทยุตำบล ที่กระทรวงมหาดไทย นำไปติดตั้งตามตำบลในอำเภอชายแดน เมื่อปี 2506 สั่งใช้สมาชิก อส. ปฏิบัติหน้าที่ร่วมกับหน่วยพัฒนาการเคลื่อนที่ (นพค.) ของ กรป.กลาง เมื่อปี 2510<sup>31</sup> ซึ่งการสั่งใช้สมาชิก อส. ดังที่กล่าวมาแล้ว

<sup>29</sup> นพจน์ กุ่อารีย์, (เอกสารคำบรรยายชกกิจการกองอาสารักษาดินแดน), หน้า 2.

<sup>30</sup> หนังสือกระทรวงมหาดไทย ที่ 15551/2505 ลงวันที่ 18 กันยายน 2505 เรื่อง การประเมินผลการปฏิบัติงานของสมาชิกกองอาสารักษาดินแดน.

<sup>31</sup> หนังสือ บก.อส. ที่ มท.0305/570 ลงวันที่ 27 กันยายน 2510 เรื่องการสั่งใช้สมาชิก อส. ปฏิบัติหน้าที่ร่วมกับหน่วยพัฒนาการเคลื่อนที่ ของ กรป.กลาง.

นั้น ยังคงมีการปฏิบัติเรื่อยมาจนถึงปัจจุบัน

การใช้สมาชิก อส. ปฏิบัติภารกิจที่มีความสำคัญซึ่งต่อความมั่นคงของชาติ ก็คือ การใช้สมาชิก อส. เข้าร่วมในกองกำลังปราบปรามคอมมิวนิสต์ ซึ่งเป็นผลสืบเนื่องมาจากการประกาศใช้ พ.ร.บ. ป้องกันการกระทำอันเป็นคอมมิวนิสต์ พ.ศ. 2495 ทำให้สมาชิกพรรคคอมมิวนิสต์แห่งประเทศไทยได้หลบหนีการปราบปรามของฝ่ายรัฐบาล เข้าไปสู่นิคมที่ชนบทและจัดตั้งกองกำลังติดอาวุธขึ้นจนกระทั่งเริ่มการต่อสู้กับรัฐบาลด้วยกำลังอาวุธเป็นครั้งแรกที่บ้านนาบัว ตำบลเรณูนคร อำเภอสว่างแดนดิน จังหวัดนครพนม เมื่อวันที่ 7 สิงหาคม 2508 ซึ่งพรรคคอมมิวนิสต์แห่งประเทศไทยได้เรียกวันนี้ว่า "วันเสียงปืนแตก" และต่อมาได้ขยายผลไปสู่การจัดตั้งกองทัพปลดแอกประชาชนแห่งประเทศไทย (ทปท.) ขึ้นเมื่อวันที่ 1 มกราคม 2512<sup>32</sup>

จากนั้นการดำเนินการของรัฐบาลเพื่อปราบปรามคอมมิวนิสต์ โดยใช้กำลังอาวุธได้เป็นไปอย่างรุนแรง กว้างขวาง และต่อเนื่อง มีการจัดตั้งกองบัญชาการปราบปรามคอมมิวนิสต์ (บก.ปค.) ซึ่งต่อมาเปลี่ยนชื่อเป็นกองอำนวยการป้องกันและปราบปรามคอมมิวนิสต์ (กอ.ปค.) และกองอำนวยการรักษาความมั่นคงภายใน (กอ.รมน. ในปัจจุบัน) ขึ้นทำหน้าที่รับผิดชอบโดยตรงในการป้องกันและปราบปรามคอมมิวนิสต์ ซึ่งในการดำเนินการป้องกันและปราบปรามคอมมิวนิสต์ของ กอ.รมน. ระยะแรกตั้งแต่ปี 2508 เป็นต้นมา ได้ใช้กำลังทหารเข้าปราบปรามด้วยกลยุทธ์กำลังรบตามแบบ (Conventional warfare) ในขณะที่ฝ่ายคอมมิวนิสต์ใช้ยุทธวิธีสงครามกองโจรตีแล้วสลายตัว ทำให้ทหารต้องใช้ยุทธวิธีเหวี่ยงแหอย่างไม่อาจหลีกเลี่ยงได้ ประชาชนผู้บริสุทธิ์ต้องพลอยได้รับความเดือดร้อนและผลร้ายจากการปราบปรามดังกล่าวไปด้วย จึงเป็นสาเหตุสำคัญที่ผลักดันให้ประชาชนหลบหนีการปราบปรามในลักษณะเหวี่ยงแห เข้าไปเป็นกองกำลังของฝ่ายคอมมิวนิสต์ ซึ่งประมาณว่ามีมากถึงร้อยละ 70 ในขณะที่บุคคลที่เป็นคอมมิวนิสต์เพราะความชกาน หรือถูกหลอก หรือเลื่อมใสศรัทธาในอุดมการณ์ รวมกันแล้วมีเพียงร้อยละ 30 เท่านั้น<sup>33</sup> การป้องกันและปราบปรามคอมมิวนิสต์ในระยะแรก ๆ ของ กอ.รมน. จึงไม่สามารถ

<sup>32</sup> คู่มือการป้องกันและปราบปรามคอมมิวนิสต์, การรักษาความปลอดภัยในชนบท (กรุงเทพฯ : ศูนย์อำนวยการประสานงาน กอ.รมน., 2517), หน้า 2.

<sup>33</sup> สุชาติ นวัวิไล, การใช้ยุทธศาสตร์อสาสมัครกับความมั่นคงของชาติ : ศึกษาเฉพาะกรณีโครงการ รบพ. (เอกสารวิจัยส่วนบุคคล วิทยาลัยป้องกันราชอาณาจักร, 2518-2519), หน้า 5-6.

ยับยั้งการขยายตัวของคอมมิวนิสต์ได้ แต่กลับเกิดผลในลักษณะ "ยิ่งตี ยิ่งโต" และถือเป็นบทเรียนแห่งความผิดพลาดที่ กอ.รมน. นำมาปรับปรุงแก้ไขยุทธศาสตร์ในการต่อสู้เพื่อเอาชนะคอมมิวนิสต์ให้เหมาะสมในเวลาต่อมา

ยุทธศาสตร์การต่อสู้กับคอมมิวนิสต์ที่ได้รับการนำมาใช้ต่อมาคือ ยุทธศาสตร์พัฒนา มีการจัดตั้งหน่วยงานของรัฐบาลขึ้นทำหน้าที่ในการพัฒนาเศรษฐกิจและสังคมหลายหน่วยงาน เช่น หน่วยงานการเคลื่อนที่ (นค.) สำนักงานเร่งรัดพัฒนาชนบท (รพช.) มีการทุ่มเทงบประมาณลงไปเพื่อการนี้เป็นจำนวนมาก แต่การพัฒนาดังกล่าวก็ไม่สามารถแก้ไขปัญหาได้ กอ.รมน. จึงได้ทำการปรับยุทธศาสตร์การต่อสู้อีกครั้งหนึ่ง โดยกำหนดยุทธศาสตร์การเมืองนำการทหารขึ้น เพื่อมุ่งขยายฐานประชาชนที่สนับสนุนรัฐบาล ให้กว้างขวางและเข้มแข็งกว่าพรรคคอมมิวนิสต์แห่งประเทศไทย ด้วยการสร้างกลุ่มพลังประชาชน เข้าต่อต้านคอมมิวนิสต์โดยตรงก่อน แล้วจึงใช้กำลังทหารหรือหน่วยถืออาวุธของรัฐบาลช่วงชิงเป็นฝ่ายปราบปราม<sup>34</sup>

ทั้งนี้ รัฐบาล ได้กำหนดวัตถุประสงค์และนโยบายในการป้องกันและปราบปรามคอมมิวนิสต์ตามที่ปรากฏในคำสั่งสำนักนายกรัฐมนตรี ที่ 154/2519 ลงวันที่ 14 ธันวาคม 2519 สรุปสาระสำคัญได้คือ ให้สร้างศรัทธาแก่ประชาชนให้เกิดความเลื่อมใสในรัฐบาลและกลไกของรัฐบาล ตามระบอบประชาธิปไตยอันมีพระมหากษัตริย์เป็นประมุข ปลุกฝังจิตใจของประชาชนให้ร่วมกันต่อต้านการดำเนินงานของผู้ก่อการร้ายคอมมิวนิสต์ รวมทั้งปลุกฝังความสามัคคีในชาติ ทำลายองค์การจัดตั้งและกลไกของพรรคคอมมิวนิสต์แห่งประเทศไทย ให้หมดประสิทธิภาพ ตลอดจนค้นหาและทำลายกองกำลังติดอาวุธของผู้ก่อการร้ายคอมมิวนิสต์ให้หมดสิ้นไป เพื่อให้บรรลุวัตถุประสงค์ดังกล่าว รัฐบาล ได้กำหนดนโยบายป้องกันและปราบปรามคอมมิวนิสต์ตามแนวทางการเมืองนำการทหารขึ้น 3 ประการคือ<sup>35</sup>

<sup>34</sup> อาษา เมฆสวรรค์, การปกครองระดับตำบลหมู่บ้านกับความมั่นคงแห่งชาติ (กรุงเทพฯ : โรงพิมพ์ส่วนท้องถิ่น, 2521), หน้า 117.

<sup>35</sup> เสริม ฌ นคร, การป้องกันและปราบปราม ผกค. เอกสารบันทึกการประชุม (ฉบับที่ 2) สัมมนาอภิวัตน์ ผู้ตรวจราชการกระทรวงมหาดไทยและผู้ว่าราชการจังหวัดทั่วราชอาณาจักร (กรุงเทพฯ : สำนักนโยบายและแผนมหาดไทย กระทรวงมหาดไทย, 2520), หน้า 15.

1. ให้ยึดหลักการรณรงค์ทางจิตวิทยาทางการเมือง เพื่อเสริมความมั่นคงปลอดภัยให้ประชาชนมีศรัทธาสันนิบาตการดำเนินงานของรัฐบาล ส่วนการปฏิบัติการทางทหารนั้น ให้กระทำเท่าที่จำเป็นต่อกองกำลังติดอาวุธของ ผกค. ที่ไม่ยอมกลับใจมอบตัว
2. การใช้พลังอำนาจของชาติในการปราบปรามผู้ก่อการร้ายคอมมิวนิสต์ให้กระทำใหม่ส่วนสัมพันธ์กับความรุนแรงในลักษณะของแต่ละสถานการณ์ให้บังเกิดผลเด็ดขาด เพื่อเสริมกำลังใจในการต่อสู้ของประชาชนที่ซัดมันต์ต่อรัฐบาลและนอกจากนั้นการใช้กำลังทหารกำลังที่จัดตามแบบทหารและกำลังราษฎรอาสาป้องกันตนเอง จะต้องกำหนดความรับผิดชอบและความสัมพันธ์ของกำลังทั้งสาม ให้เป็นสัดส่วนโดยแน่ชัด
3. การปฏิบัติการทุกขั้นตอนมุ่งเล็งถึงการปฏิบัติด้านข่าวกรองและการปฏิบัติการทางจิตวิทยาอย่างมีประสิทธิภาพ

จากแนวทางและนโยบายของรัฐบาลข้างต้น กอ.รมน. ได้นำไปเป็นแนวทางในการกำหนดแผนการต่อสู้เพื่อเอาชนะคอมมิวนิสต์ด้วยการปฏิบัติงานตามแผนยุทธการต่าง ๆ มากมาย จนพัฒนาไปสู่การปฏิบัติที่เป็นรูปธรรมด้วยการออกคำสั่งสำนักนายกรัฐมนตรีที่ 66/2523 ลงวันที่ 23 เมษายน 2523 เรื่องนโยบายการต่อสู้เพื่อเอาชนะคอมมิวนิสต์ และคำสั่งสำนักนายกรัฐมนตรีที่ 65/2525 ลงวันที่ 17 พฤษภาคม 2535 เรื่องแผนการรุกทางการเมือง จนส่งผลให้รัฐบาลประสบความสำเร็จในการต่อสู้เพื่อเอาชนะคอมมิวนิสต์ดังที่เป็นอยู่ในปัจจุบัน

สำหรับการเข้าร่วมเป็นกองกำลังในการป้องกันและปราบปรามคอมมิวนิสต์ ของกองอาสารักษาดินแดน ภายใต้การอำนวยการของ กอ.รมน. ตลอดระยะเวลาที่ดำเนินการต่อสู้และเฝ้าระวังยุทธศาสตร์การต่อสู้ควบคู่กัน ไปจนสามารถพลิกสถานการณ์สู้รบมาสู่สถานการณ์ที่สงบเรียบร้อย เช่นที่เป็นอยู่ในปัจจุบันนั้น ในระยะแรกที่ กอ.รมน. ใช้กำลังรบตามแบบ (Conventional warfare) เข้าดำเนินการปราบปรามผู้ก่อการร้ายคอมมิวนิสต์ (ผกค.) ด้วยกำลังอาวุธอย่างรุนแรงนั้น การปฏิบัติการกิจของสมาชิก อส. ในช่วงนี้จะเน้นหนักไปทางด้านเป็นผู้ให้ข่าวและเป็นผู้นำทางให้แก่ฝ่ายทหารในการเข้าปฏิบัติงานในพื้นที่แทรกซึม

ต่อเมื่อ กอ.รมน. ใช้แผน 0910 เป็นแผนหลักในการดำเนินการปราบปราม ผกค. เมื่อเดือนตุลาคม 2509 ในพื้นที่แทรกซึมบ่อนทำลายของคอมมิวนิสต์ ซึ่งขณะนั้นมีเพียง 7 จังหวัด คือ จังหวัดเลย, หนองคาย, อุดรธานี, สกลนคร, นครพนม, อุบลราชธานี และกาฬสินธุ์ ทั้ง 7 จังหวัดดังกล่าวมีเขตงานของคอมมิวนิสต์อยู่ทั้งสิ้น 10 เขตงาน แผน 0910 เป็นแผนที่ต้องการให้ความคุ้มครองและความปลอดภัยแก่หมู่บ้านแนวหน้าที่ตั้งอยู่ติดกับเขตงานที่มีการปฏิบัติการอย่าง-

รุนแรงในขณะนั้น ด้วยการจัดตั้งชุดคุ้มครองหมู่บ้าน (ชคบ.) ขึ้นประกอบด้วยกำลังตำรวจนครบาล และสมาชิก อส. โดยสมาชิก อส. จะเป็นกำลังพลหลัก เข้าไปตั้งฐานปฏิบัติการอยู่ในหมู่บ้านดังกล่าว เพื่อทำหน้าที่สำรวจความเดือดร้อนของราษฎร ให้ความช่วยเหลือราษฎร ปฏิบัติการทางจิตวิทยา (ปจว.) คุ้มครองความปลอดภัยด้วยการฝึกสอนอบรมวิชาการต่อสู้ทั้งทางการเมืองและการทหาร ตลอดจนนำราษฎรเข้าต่อสู้กับ ผกค. เมื่อจำเป็น ให้การคุ้มครองราษฎรที่ถูก ผกค. คุกคาม ลาดตระเวนและหาข่าวรายงานหน่วยเหนือ จากการปฏิบัติหน้าที่ ชคบ. นี้ ได้ทำให้บทบาทของสมาชิก อส. ในการป้องกันและปราบปราม ผกค. ได้ทวีความสำคัญขึ้นเป็นลำดับ จนเป็นกองกำลังที่มีความจำเป็นและเป็นตัวแปรสำคัญในการต่อสู้เพื่อเอาชนะคอมมิวนิสต์ในเวลาต่อมา

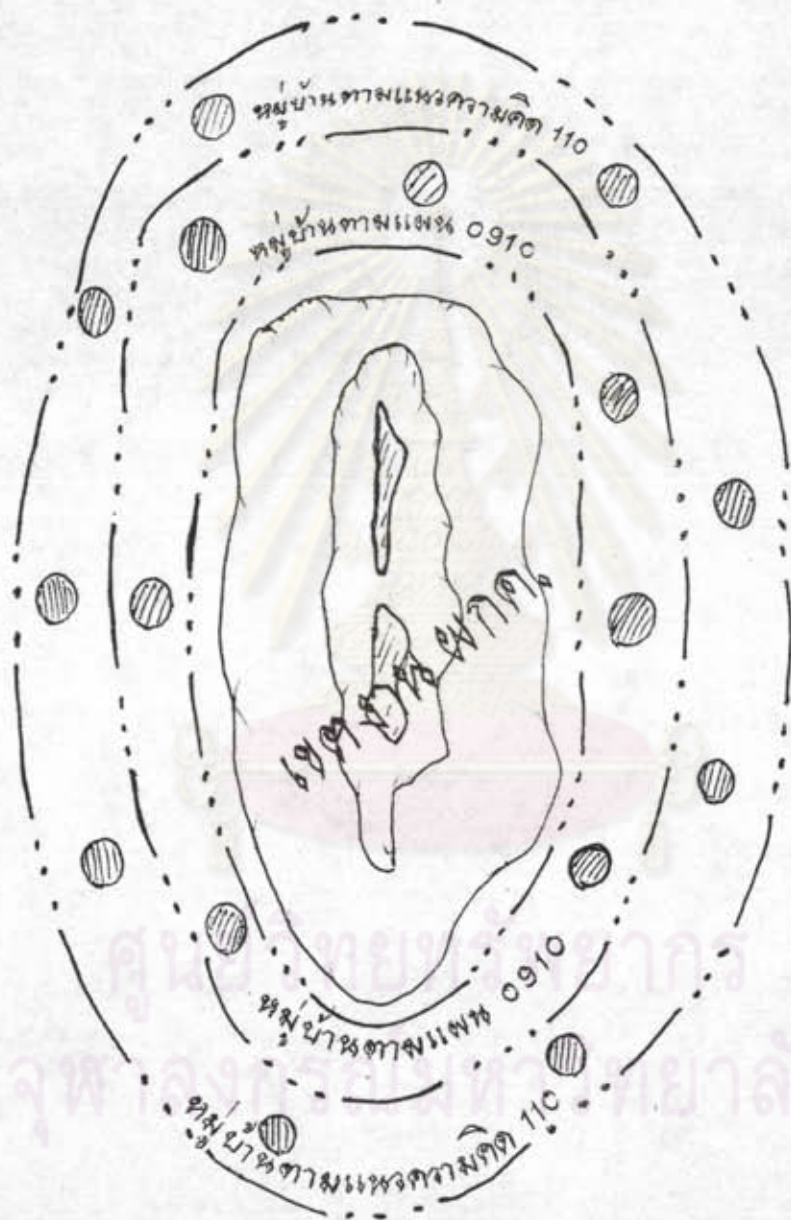
ต่อมาในเดือนสิงหาคม 2510 กอ.รมน. ได้ใช้แนวความคิดทางปฏิบัติการที่ 110 "โครงการรักษาความสงบและพัฒนาหมู่บ้าน" เข้าดำเนินการในการต่อสู้กับคอมมิวนิสต์ เพื่อเสริมแผน 0910 ให้สมบูรณ์มีประสิทธิภาพยิ่งขึ้น โดยเข้าดำเนินการหมู่บ้านที่อยู่ในพื้นที่หลังขึ้นที่หมู่บ้านตามแผน 0910 อันจะเป็นการปิดล้อมและล้อมปราบ ผกค. ตามแนวยุทธวิธี "บ้านล้อมป่า" หมู่บ้านตามแนวความคิดทางปฏิบัติการที่ 110 นี้ รัฐบาลจะจัดส่งเจ้าหน้าที่ตำรวจนครบาลประจำตำบล พัฒนาการประจำตำบล และสมาชิก อส. เข้าไปฝึกอบรมราษฎรอาสาสมัครเพื่อจัดตั้งเป็นชุดรักษาความปลอดภัยหรือกองกำลังโจมตีขึ้น ในขณะที่เดียวกันก็จะดำเนินการฝึกอบรมด้านการพัฒนาให้ราษฎรสามารถพัฒนาหมู่บ้านด้วยตนเองได้ในระดับหนึ่งไปพร้อมกันด้วย โดยเรียกรราษฎรอาสาสมัครเหล่านั้นว่า ราษฎรอาสาพัฒนาและป้องกันหมู่บ้าน (รพบ.)

การปฏิบัติตามแผน 0910 และแนวความคิดทางปฏิบัติการที่ 110 ได้ผลเป็นอย่างดี ยิ่งจนกระทั่งในปี 2515-2516 จากปัญหาในด้านการขยายงาน เข้าสู่ทุกหมู่บ้านและการขาดแคลนกำลังพล กอ.รมน. จว. จึงมีการสั่งใช้สมาชิก อส. จากหมู่บ้านอื่นเข้าประกอบกำลังเป็น ชคบ. พร้อมทั้งเน้นการปฏิบัติการทางทหารเป็นหลัก โดยใช้กำลังสมาชิก อส. และราษฎรอาสาสมัคร รพบ. เข้าต่อสู้ด้วยกำลังอาวุธกับ ผกค. โดยตรง จากจุดอ่อนเหล่านี้เมื่อ ผกค. แก้ไขยุทธวิธีใหม่ จึงสร้างความเสียหายให้กับ ชคบ. มากขึ้นตามลำดับ จนในที่สุด กอ.รมน. ต้องปรับแผนด้วยการรวม ชคบ. เข้าเป็นชุดคุ้มครองตำบล (ชคต.) ในเวลาต่อมา<sup>36</sup> โดยสมาชิก อส. ก็ยังคงได้รับมอบภารกิจเป็นกำลังพลหลักของ ชคต. เช่นเดิม

<sup>36</sup> วิทยุ วัชรเทศ, คำบรรยายความรู้พื้นฐานเกี่ยวกับโครงการ อพป. (กรุงเทพมหานคร: แผนกการพิมพ์ กรมการทหารสื่อสาร), หน้า 20-29.

รูปที่ 2

แสดงความสัมพันธ์ของหมู่บ้านตามแผน 0910 และหมู่บ้านตามแนวความคิดฯ 110  
ที่ใช้สมาชิก อส. เข้าไปตั้งฐานปฏิบัติการและฝึกอบรมราษฎร





จากที่กล่าวมาจะเห็นว่า กองอาสารักษาดินแดน เป็นกองกำลังกึ่งทหารที่ได้เข้าไปมีส่วนร่วมในการป้องกันและปราบปราม ผกค. มาโดยตลอด ไม่ว่าจะ กอ.รมน. จะใช้ยุทธศาสตร์หรือแผนยุทธการใด ๆ เข้าดำเนินการ ทั้งนี้ ก็เนื่องมาจากสมาชิก อส. เป็นราษฎรที่อยู่ในพื้นที่มีความรู้ความชำนาญสภาพภูมิประเทศเป็นอย่างดี ประกอบกับกองอาสารักษาดินแดนเป็นหน่วยที่มีการจัดกำลังแบบทหาร มีระเบียบวินัย ง่ายต่อการควบคุมสั่งใช้ โดยเฉพาะอย่างยิ่งกองอาสารักษาดินแดน ได้จัดตั้งไว้หนาแน่นแล้วจึงมีความเป็นปึกแผ่นและมีขีดความสามารถอยู่ในระดับที่จะใช้ปฏิบัติการกิจที่ต้องใช้อาวุธทำการรบ ได้ดีกว่าหน่วยราษฎรอาสาสมัครกลุ่มอื่น ๆ ที่ได้มีการจัดตั้งขึ้นอย่างมากมายในขณะนั้น เช่น ไทยบ้านอาสาป้องกันตนเอง (ทสป.) ราษฎรอาสาสมัครรักษาความสงบและพัฒนาหมู่บ้าน (รพบ.) ราษฎรอาสาและป้องกันตนเอง (รอป.) กลุ่มเสียงชาวบ้าน กลุ่มบางระจัน ราษฎรอาสาสมัครป้องกันชายแดน กลุ่มชาวบ้านพิทักษ์ถิ่น และกลุ่มราษฎรสมัครใจ เป็นต้น

สำหรับการปรับเปลี่ยนยุทธศาสตร์การป้องกันและปราบปราม ผกค. จากยุทธศาสตร์การทหารนำการเมือง มาสู่ยุทธศาสตร์การเมืองนำการทหารดังที่กล่าวมาแล้วนั้น กองอาสารักษาดินแดนก็ได้มีการปรับปรุงหน่วย กองร้อยอาสารักษาดินแดนจังหวัดขึ้นเพื่อรองรับภารกิจที่ กอ.รมน. จะมอบหมายให้ปฏิบัติตามยุทธศาสตร์การเมืองนำการทหารเช่นกัน โดยมีการปรับปรุงการฝึกและจัดตั้ง กองร้อยอาสารักษาดินแดนจังหวัด (ปรับปรุงใหม่) ขึ้นในพื้นที่แทรกซึมบ่อนทำลายของคอมมิวนิสต์ ตั้งแต่ปี 2517-2521 จำนวน 38 กองร้อย ใน 19 จังหวัด ซึ่งจะกล่าวรายละเอียดในหัวข้อกองร้อยอาสารักษาดินแดนจังหวัดต่อไป

ในตลอดช่วงเวลาของการดำเนินยุทธศาสตร์การเมืองนำการทหารของ กอ.รมน. ตั้งแต่ปี 2519 เป็นต้นมา ได้มีการสร้างกองกำลังประชาชนในรูปแบบที่เรียกว่า ลูกเสือชาวบ้าน (ลส.ชบ.) และ ไทยอาสาป้องกันชาติ (ทสปช.) ขึ้นอย่างกว้างขวางทั้งในเขตแทรกซึมและนอกเขตแทรกซึม เพื่อผลในการดึงประชาชนให้หันกลับมาให้ความศรัทธาและสนับสนุนการดำเนินงานของรัฐบาล ในส่วนของการสร้างความเข้มแข็งให้แก่หมู่บ้านนั้น กอ.รมน. ได้มีการดำเนินการโครงการหมู่บ้านอาสาพัฒนาและป้องกันตนเอง (อพป.) เป็นโครงการใหญ่ระดับชาติด้วยการระดมกำลังเจ้าหน้าที่จากทุกกระทรวง ทบวง กรม เข้ามาร่วมในโครงการ เพื่อมุ่งหวังที่จะสร้างระบบการรักษาความปลอดภัยในชนบท (รปท.) ไปพร้อมกับการพัฒนาบริการชนบทในทุกสาขางาน



(นพค.)<sup>37</sup> จากการดำเนินงานมวลชนในสองลักษณะควบคู่กัน ไปได้ส่งผลให้ยุทธวิธีบ้านล้อมป่า เป็นไปอย่างได้ผล กองกำลัง ผกค. ได้ถูกปิดล้อมจนเสียชีวิตกำลังใจ และสูญเสียอิทธิพลที่เคยครอบงำประชาชน ซึ่งทำให้ประชาชนที่เคยเลื่อมใสในกำลังของ ผกค. ว่าจะปฏิวัติยึดอำนาจได้ เกิดความท้อแท้ ลี้หลัง มองไม่เห็นความสำเร็จและไม่อยากให้การสนับสนุนอีกต่อไป และจากจุดนี้รัฐบาลได้นำยุทธศาสตร์การพัฒนา เข้าไปดำเนินการในทันที เพื่อการพัฒนาทั้งทางสังคมและเศรษฐกิจ โดยเฉพาะอย่างยิ่งการพัฒนาชีวิตความเป็นอยู่ของราษฎรในชนบทให้ดีขึ้น ทั้งโครงการจากสำนักงานปกติของส่วนราชการกระทรวง ทบวง กรม ต่าง ๆ และจากสำนักงาน กอ.รมน.

ซึ่งในทางการดำเนินการตามยุทธศาสตร์การเมืองนำการทหารดังกล่าว กองอาสา รักษาดินแดนได้เข้าไปมีบทบาทในการปฏิบัติการทางทหาร เช่น เป็นเจ้าหน้าที่ชุดครุยฝึก ทสพช. ตลอดจนการเข้าร่วมปฏิบัติการทางยุทธวิธีกับ ทสพช. และเป็นที่ปรึกษาในการจัดระบบการป้องกันหมู่บ้าน เป็นเจ้าหน้าที่รักษาความปลอดภัยแก่ชุดครุยฝึกและวิทยากรตามโครงการ อพป. และ ลส.ชบ. การเข้าคุ้มครองรักษาความปลอดภัยและความคุ้มสถานที่สำคัญและเส้นทางคมนาคมที่สำคัญทางยุทธศาสตร์ การเป็นหน่วยกำลังหลักของเจ้าหน้าที่กระทรวง ทบวง กรม ต่าง ๆ ที่ออกปฏิบัติงานด้านการพัฒนาในหมู่บ้านและการปฏิบัติการทางจิตวิทยาในการช่วยเหลือประชาชนทั้งด้านการพัฒนา สิ่งสาธารณประโยชน์ในหมู่บ้าน และช่วยเหลือในการเก็บเกี่ยวพืชผลของราษฎร

สำหรับการปฏิบัติการทางทหารนั้น กำลังสมาชิก อส. เป็นกองกำลังกึ่งทหาร ที่ กอ.รมน. จว. ใช้เป็นกำลังหลักในการปฏิบัติงานตามแผนการต่อสู้เพื่อเอาชนะคอมมิวนิสต์ทั้งด้านยุทธการและการข่าว เช่น การลาดตระเวนตรวจค้น การลาดตระเวนนิสัจน์ทราบกำลังและอาวุธยุทธโศปกรณ์ของ ผกค. การกดดันต่อพื้นที่ที่หมายที่กำหนดเพื่อลดอิทธิพลของ ผกค. และป้องกันมิให้ ผกค. เข้ามามีอิทธิพลในพื้นที่นั้น ๆ อีกต่อไป การเป็นกำลังสนับสนุนการปฏิบัติของ กองกำลังประเภทอื่น ๆ เช่น กำลังทหาร ตำรวจตระเวนชายแดน และทหารพราน การปฏิบัติการจรยุทธ การทำหน้าที่คุ้มครองรักษาความปลอดภัยแก่หมู่บ้านต่าง ๆ ในพื้นที่ล่อแหลม การช่วยเหลือส่วนราชการอื่น ในการอพยพประชาชนออกจากพื้นที่ที่มีสถานการณ์รุนแรง การเฝ้าตรวจและป้องกันการแทรกซึมตามแนวชายแดน ตลอดจนการป้องกันปรามและการปราบปรามการลักลอบตัดไม้ทำลายป่า การผลิตและการค้ายาเสพติด การค้าของหนีภาษี เป็นต้น

<sup>37</sup> การบริหารหมู่บ้าน อพป., (กรุงเทพฯ : กองติดตามและประเมินผลงาน, ศูนย์อำนวยการโครงการอาสาพัฒนาและป้องกันตนเอง (ศอพป.), กอ.รมน., 2521), หน้า 2.

การปฏิบัติการกิจตามแผนการต่อสู้เพื่อเอาชนะคอมมิวนิสต์ โดยใช้ยุทธศาสตร์การเมืองนำการทหาร ได้เปลี่ยนแปลงสถานการณ์ไปในทางที่เป็นผลดีต่อรัฐบาล สามารถยุติการต่อสู้ด้วยกำลังอาวุธของ ผกค. ลงได้ในหลายพื้นที่ จนถึงปี 2524 รัฐบาลมีนโยบายที่จะถอนกำลังทหารออกจากพื้นที่ที่เคยมีการต่อสู้เพื่อเอาชนะคอมมิวนิสต์พร้อมกับลดพื้นที่ในความรับผิดชอบของ กอ.รมน.ลง เพื่อมอบภารกิจด้านการรักษาความสงบเรียบร้อยภายในให้แก่ กอ.รมน.จว. รับผิดชอบแทนดังจะเห็นได้จากในการประชุมแถลงแผนงานการต่อสู้เพื่อเอาชนะคอมมิวนิสต์ ปี 2525 เมื่อวันที่ 24 มิถุนายน 2524 ณ หอประชุมกองทัพบก ผู้อำนวยการป้องกันการกระทำอันเป็นคอมมิวนิสต์ทั่วไป (ผอ.ปค. - พลเอก เปรม ติณสูลานนท์) ได้สั่งการว่า "ให้กองทัพภาค และ กอ.รมน.ภาค เร่งรัดการโอนพื้นที่การรับผิดชอบให้กับฝ่ายพลเรือน คือ ผู้อำนวยการป้องกันการกระทำอันเป็นคอมมิวนิสต์จังหวัด (ผอ.ปค.จว. - ผู้ว่าราชการจังหวัดทำหน้าที่โดยตำแหน่ง) เพื่อที่จะได้วางระบบการป้องกันฝ่ายพลเรือนให้เข้มแข็งยิ่งขึ้น"<sup>๖๘</sup>

จากนโยบายการถอนกำลังทหารและลดพื้นที่ในความรับผิดชอบของ กอ.รมน.ลง เช่นนี้ เมื่อพิจารณาจากข้อเท็จจริงแล้วจะเห็นว่า กองกำลังติดอาวุธ ที่ผู้ว่าราชการจังหวัดในฐานะ ผอ.ปค.จว. จะสามารถสั่งใช้ได้อย่างเต็มที่เพื่อรับช่วงภารกิจการต่อสู้เพื่อเอาชนะคอมมิวนิสต์มาจากกำลังทหารได้ก็คือ สมาชิก อส. ในสังกัดกองบังคับการกองอาสารักษาดินแดนจังหวัดนั่นเอง ฉะนั้นจึงกล่าวได้ว่า กำลังของสมาชิก อส. ได้เป็นที่ยอมรับของทุกฝ่าย ว่ามีความสามารถในการที่จะแบกรับภารกิจรักษาความมั่นคงภายในได้อย่างต่อเนื่องและมีประสิทธิภาพ ซึ่งจากการพลิกกลับของสถานการณ์ดังที่กล่าวมาแล้ว บก.อส. จึงได้มีการปรับแนวทางการปฏิบัติการกิจของสมาชิก อส. เพื่อให้สอดคล้องเหมาะสมกับสถานการณ์ อีกครั้งหนึ่งในปี 2526 โดยวางแผนทางการปฏิบัติการกิจของสมาชิก อส. ไว้ 4 แนวทางตามกรอบการปฏิบัติในแต่ละแนวทาง ดังต่อไปนี้<sup>๖๙</sup>

<sup>๖๘</sup> กรมการปกครอง กระทรวงมหาดไทย, กิจการอาสารักษาดินแดน (กรุงเทพฯ : เอกสารอาสารักษาดินแดน เล่ม 15), หน้า 12.

<sup>๖๙</sup> บก.อส., คำชี้แจงการปฏิบัติหน้าที่ของสมาชิก อส. เพื่อสนองตอบนโยบายของกระทรวงมหาดไทย, 11 กรกฎาคม 2526, (อัตสำเนา).

1. การปฏิบัติภารกิจตามที่กำหนดไว้ใน พ.ร.บ. กองอาสารักษาดินแดน พ.ศ. 2497 มาตรา 16 มีทั้งสิ้น 6 ประการ ซึ่งได้กล่าวไปแล้วในตอนต้น

2. การปฏิบัติภารกิจในการสนับสนุนนโยบายของกระทรวงมหาดไทย ด้านการรักษาความสงบเรียบร้อยของสังคม ได้แก่

2.1 จัดทำแผนการสั่งใช้สมาชิก อส. ป้องกันและปราบปรามอาชญากรรม ร่วมกับเจ้าหน้าที่ฝ่ายปกครองหรือตำรวจ

2.2 ทำหน้าที่ในการสืบข่าวและแจ้งข่าวอาชญากรรม

2.3 กำล้างที่สั่งใช้ให้ใช้กำลังของ ร้อย อส. จ. และร้อย อส. อ. โดยประกอบกำลังในรูปหมู่และรวมกำลัง ณ ที่ตั้งกองร้อยฯ

2.4 จัดชุดสายตรวจสมาชิก อส. เป็นชุดเคลื่อนที่เร็ว ติดตามผู้ และสามารถออกปฏิบัติงานได้ในทันทีตลอดเวลา

2.5 ทำหน้าที่ชุดครูฝึกและช่วยในการจัดระบบรักษาความปลอดภัยหมู่บ้าน ให้แก่ราษฎรเพื่อทำหน้าที่เวรยามของหมู่บ้าน

2.6 ให้ความสำคัญต่อพื้นที่ชนบทห่างไกลตามตำบล หมู่บ้าน หรือพื้นที่ที่มีคดีอาชญากรรมเกิดขึ้นเสมอเป็นอันดับแรก

2.7 จัดให้มีการศึกษาอบรมความรู้เกี่ยวกับกฎหมาย และระเบียบปฏิบัติที่ควรรู้แก่สมาชิก อส. ก่อนออกปฏิบัติงาน

3. การดำเนินการรุกทางการเมืองและพัฒนานั้นที่เพื่อเอาชนะคอมมิวนิสต์ให้ได้ อย่างถาวร ได้แก่

3.1 การรุกทางการเมือง

3.1.1 สั่งใช้สมาชิก อส. ออกช่วยเหลือประชาชน เช่น การรักษาพยาบาล การช่วยเหลือในการพัฒนาท้องถิ่น การช่วยเหลือเก็บเกี่ยวพืชผล

3.1.2 ดำเนินการปฏิบัติการจิตวิทยา โดยใช้ดนตรีเป็นสื่อแนะนำเพื่อขยายผล

3.1.3 การให้การฝึกอบรมด้านการเมืองแก่สมาชิก อส. ก่อนออกปฏิบัติงาน

3.1.4 ให้ความสำคัญการเข้าหาประชาชนเป็นสำคัญมากกว่าการวางกำลังไว้  
ในที่ตั้งปกติ

3.2 การพัฒนานั้นที่เพื่อเอาชนะคอมมิวนิสต์ให้ได้ อย่างถาวร

3.2.1 คัดเลือกหมู่บ้านเป้าหมายของการพัฒนาในแต่ละอำเภอ แล้ววางแผนใช้สมาชิก อส. เข้าไปพัฒนาหมู่บ้านนั้น

3.2.2 ฝึกรวมสมาชิก อส. ให้มีความรู้และเกิดทักษะในสาขาวิชาชีพเฉพาะด้าน แล้วส่งออกไปพัฒนาในหมู่บ้านเป้าหมายเป็นประจำอย่างต่อเนื่อง โดยให้เน้นการพัฒนาด้านวัตถุเป็นอันดับแรก เช่น ถนน สะพาน เหมืองฝาย รั้วบ้าน การซ่อมแซมถาวรวัตถุ เป็นต้น

3.2.3 เป้าหมายของการพัฒนาในอันดับต่อไป คือการสร้างความผูกพันด้านจิตใจกับราษฎร

ทั้งนี้ให้ดำเนินการรุดทางการเมืองควบคู่ไปกับการพัฒนา

4. ปฏิบัติภารกิจในการสนับสนุนภารกิจป้องกันประเทศของฝ่ายทหาร เมื่อถูกรุกรานด้วยกำลังจากภายนอกประเทศตามแนวความคิดการต่อสู้แบบเบ็ดเสร็จ ได้แก่

4.1 กำหนดแผนและชี้กรร้อมการปฏิบัติตามแผนเพื่อให้รู้ว่ เมื่อเกิดสถานการณ์ขึ้น สมาชิก อส. จะต้องทำอะไร ที่ไหน อย่างไร

4.2 ฝึกซ้อมการนิทกษณ์ที่ เขตหลัง

4.3 ฝึกประสานการปฏิบัติกับกำลังรบหลัก และกำลังประชาชน

4.4 ฝึกรวมหลักสูตรพิเศษให้แก่สมาชิก อส. เช่น การต่อสู้และทำลายรถถัง การรบแบบกองโจร

4.5 ขยายมวลชนประเภทสมาชิก อส. สำรองให้เพิ่มมากขึ้น เมื่อเกิดสถานการณ์ขึ้นจะสามารถระดมกำลังสมาชิก อส. ประเภทสำรองเพื่อเสริมการปฏิบัติของฝ่ายเราได้

4.6 ให้สมาชิก อส. เข้ารับการฝึกตามหลักสูตรป้องกันและปราบปรามการก่อความไม่สงบ (ปปส.) และฝึกซ้อมความพร้อมเพรียง ณ ที่ตั้งปกติเสมอ

จะเห็นได้ว่า แนวทางการปฏิบัติการกิจของสมาชิก อส. ที่ได้ปรับปรุงขึ้นใหม่ มีการขยายภารกิจเพิ่มมากขึ้นกว่าที่คณะกรรมการกลางกองอาสารักษาดินแดนได้กำหนดไว้ในข้อมติเมื่อปี 2505 ทั้งนี้ก็สืบเนื่องมาจากการรับมอบพื้นที่และภารกิจการรักษาความมั่นคงภายในมาจากฝ่ายทหารในปี 2525 นั้นเอง ซึ่งในทางปฏิบัติแล้วการปฏิบัติงานตามแนวทางและกรอบภารกิจทั้ง 4 แนวทาง มีรายละเอียดการปฏิบัติ ดังนี้<sup>40</sup>

<sup>40</sup> กรมการปกครอง กระทรวงมหาดไทย, กิจการอาสารักษาดินแดน (กรุงเทพฯ: เอกสารอาสารักษาดินแดนเล่ม 15), หน้า 22-23.

1. การกิจตามมาตรา 16 แห่ง พ.ร.บ. กองอาสารักษาดินแดน พ.ศ. 2497

1.1 บรรเทาภัยที่เกิดจากธรรมชาติและผลกระทบของข้าศึก ด้วยการช่วยเหลือเจ้าหน้าที่ของทางราชการในการป้องกันภัยฝ่ายพลเรือน เช่น การช่วยเหลือผู้ประสบภัยธรรมชาติ การซ่อมแซมบ้านเรือนให้ราษฎร การช่วยเหลือซ่อมแซมสิ่งสาธารณประโยชน์ การช่วยเหลืออพยพราษฎร ตลอดจนการช่วยเหลือบรรเทาภัยจากการโจมตีของข้าศึก

1.2 ทำหน้าที่ตรวจรักษาความสงบภายในท้องที่ร่วมกับพนักงานฝ่ายปกครองหรือตำรวจ ด้วยการตรวจตรา สอดส่อง มิให้มีผลกระทบผดกฏหมาย และดำเนินการช่วยเหลือฝ่ายปกครองและตำรวจในการป้องกันและปราบปรามผู้กระทำความผิดทุกรูปแบบ

1.3 รักษาสถานที่สำคัญและการคมนาคม ด้วยการจำกัดกำลังปฏิบัติหน้าที่เวรยามรักษาสถานที่ราชการที่สำคัญ ๆ เช่น พระตำหนักทักษิณราชินีเวตน์ ศาลากลางจังหวัด กอ.รมน.จว. นก.อส.จ. ที่ว่าการอำเภอ เขื่อน และศูนย์รับผู้อพยพ

1.4 ป้องกันจารกรรม สดับตลับฟังและรายงานข่าว ด้วยการจัดตั้งแหล่งข่าว การจัดชุดออกลาดตระเวนหาข่าว การรายงานข่าว และการต่อต้านข่าว

1.5 ช่วยให้ความสะดวกแก่ฝ่ายทหารตามที่ทหารต้องการ และตัดทอนกำลังข้าศึก ด้วยการจำกัดกำลังเข้ารับมอบพื้นที่และภารกิจในการรักษาความมั่นคงภายใน จากฝ่ายทหาร

1.6 เป็นกำลังสำรองส่วนหนึ่งซึ่งพร้อมจะเพิ่มเติมและสนับสนุนกำลังทหารได้เมื่อจำเป็น ด้วยการจัดเตรียมกำลังให้มีความเข้มแข็ง มีระเบียบวินัย และมีความรู้ความสามารถตั้งแต่ยามปกติ

2. การกิจการสนับสนุนนโยบายของกระทรวงมหาดไทย ในการป้องกันและปราบปรามอาชญากรรม

มีการกำหนดให้สมาชิก อส. ดำเนินการสืบข่าวอาชญากรรม และการจัดชุดสายตรวจ อส. เคลื่อนที่เร็วติดอาวุธปฏิบัติการตรวจตระเวนเพื่อป้องกันปราบปรามและระงับอาชญากรรม เสริมการปฏิบัติของชุดสายตรวจตำรวจในพื้นที่ชนบทห่างไกล หรือพื้นที่ที่มีคดีอาชญากรรมสูง ตลอดจนการปฏิบัติงานป้องกันรักษาป่าไม้

3. การต่อสู้เพื่อเอาชนะคอมมิวนิสต์

ในปัจจุบันสมาชิก อส. เป็นกำลังสำคัญของกระทรวงมหาดไทย ในฐานะที่ได้รับมอบพื้นที่และภารกิจการรักษาความมั่นคงภายในจากฝ่ายทหาร โดยยึดหลักการปฏิบัติตามคำสั่งสำนักนายกรัฐมนตรี ที่ 66/2523, 65/2525 และ 47/2529 ด้วยการใช้นโยบายการเมืองนำการทหาร การรุกทางการเมืองอย่างต่อเนื่อง และการพัฒนาพื้นที่เพื่อเอาชนะคอมมิวนิสต์ให้ได้

อย่างถาวร ใน 3 รูปแบบ คือ การอบรมให้ความรู้ทางการเมืองแก่สมาชิก อส. การปฏิบัติงานหน่วยสันติमित และการปฏิบัติงานตามโครงการ อส. สัมพันธ์ ซึ่งมีรายละเอียดการปฏิบัติดังนี้

3.1 การอบรมให้ความรู้ทางการเมืองแก่สมาชิก อส. ดำเนินการด้วยการจัดอบรมหลักสูตรการเมืองขึ้นเป็นประจำทุกปี ตามโครงการของ บก.อส. ที่กำหนดให้ บก.อส.จ. เป็นผู้รับผิดชอบคัดเลือกสมาชิก อส. จากกองร้อย อส.จ. และ อส.อ. ในเขตจังหวัด จำนวน 160 คน มาเข้ารับการฝึกอบรมความรู้ทางการเมืองการปกครองในระบบประชาธิปไตย อันมีพระมหากษัตริย์เป็นประมุข พร้อมทั้งสอดแทรกวิชาความรู้เกี่ยวกับกฎหมายต่าง ๆ ที่เกี่ยวข้องกับ การปฏิบัติภารกิจ เข้าไปในหลักสูตรด้วย เช่น กฎหมายแบ่งและอาญาที่ควรทราบ กฎหมายที่ดิน กฎหมายป่าไม้ และกฎหมายการทะเบียนราษฎร เป็นต้น สำหรับระยะเวลาการฝึกอบรมใช้เวลา 5 วัน วิชาการเชิญจากเจ้าหน้าที่ของส่วนราชการต่าง ๆ ในจังหวัด

3.2 การปฏิบัติงานหน่วยสันติमित เป็นการปฏิบัติงานตามแผนการรุกทางการเมืองของฝ่ายกิจการพลเรือน กองอำนาจการรักษความมั่นคงภายในจังหวัด (กร.กอ.รมน.จว.) เริ่มปฏิบัติการมาตั้งแต่ปี 2525 โดยแบ่งชุดปฏิบัติการในหน่วยสันติमितออกเป็น 4 ชุดคือ

- ชุดสำรวจหมู่บ้าน รับผิดชอบการปฏิบัติการข่าว การสำรวจปัญหาความเดือดร้อนความต้องการของหมู่บ้าน และการพบปะเยี่ยมเยียนราษฎร

- ชุดช่วยเหลือประชาชน รับผิดชอบการช่วยเหลือแก้ไขปัญหาความเดือดร้อนของประชาชน และการพัฒนาหมู่บ้าน เช่น ให้การรักษาพยาบาลเบื้องต้น นำราษฎรพัฒนาซ่อมแซมสิ่งสาธารณประโยชน์ การซ่อมแซมเครื่องใช้ไฟฟ้าและเครื่องมือทางการเกษตรของประชาชน การตัดผมให้เด็กนักเรียน การให้ความรู้ต่าง ๆ ตลอดจนการจัดประชุมประชาชนในหมู่บ้านให้ร่วมกันแสดงความคิดเห็นและข้อเสนอแนะต่าง ๆ เพื่อแจ้งแก่หน่วยราชการผู้รับผิดชอบต่อไป

- ชุดบันเทิง รับผิดชอบการจัดแสดงดนตรีให้ความบันเทิงแก่ประชาชน สลับการประชาสัมพันธ์การดำเนินงานตามโครงการที่สำคัญของทางราชการ เช่น โครงการน้ำนระกัษจากในหลวง (อีสานเขียว) โครงการจัดที่ทำกินให้ราษฎรผู้ยากไร้ในพื้นที่ป่าสงวนแห่งชาติเสื่อมโทรม (คจก.) ตลอดจนเรื่องราวต่าง ๆ ที่ราษฎรควรทราบ เนื้อเป็นการปฏิบัติการทางจิตวิทยา โดยใช้ดนตรีเป็นสื่อ

- ชุดรักษาความปลอดภัย รับผิดชอบการรักษาความปลอดภัยให้แก่เจ้าหน้าที่ในหน่วยและประชาชนที่มาร่วมในกิจกรรมของหน่วยการอบรมให้ความรู้ และช่วยเหลือในการจัดระบบรักษาความปลอดภัยหมู่บ้านแก่ประชาชน ตลอดจนการปฏิบัติการทางทหารตอบโต้ฝ่ายตรงข้ามเมื่อเกิดความจำเป็น

สำหรับกำลังพลของหน่วยสันติमित มีอยู่ประมาณ 30 คน ต่อ 1 หน่วย จะใช้กำลังสมาชิก อส. จากร้อย อส.จ. และร้อย อส.อ. เป็นกำลังพลของหน่วยทั้งสิ้น

3.3 การปฏิบัติงานตามโครงการ อส.สัมพันธ์ เป็นโครงการของ บก.อส. ที่สั่งการให้ร้อย อส.จ. และร้อย อส.อ.ถือปฏิบัติมาตั้งแต่ปี 2529 เพื่อต้องการวางระบบการปฏิบัติงานรุกรุกทางการเมืองของกองร้อย อส.ต่าง ๆ ให้เป็นไปในแนวทางอันเดียวกัน

การประกอบกำลังชุดปฏิบัติการ อส.สัมพันธ์ ประกอบกำลังในระดับหมู่ อัตรากำลัง 13 คน คือ ปลัดอำเภอ (งานป้องกัน) กรวนร้อย อส.อ. หรือ รอง ผบ.ร้อย อส.จ. กรวนร้อย อส.จ. เป็นหัวหน้าชุด และสมาชิก อส. อีก 12 คน เป็นกำลังพลชุดปฏิบัติการ

ลักษณะการปฏิบัติงาน ให้ใช้การลาดตระเวนเดินเท้าเป็นหลัก ยึดถือการปฏิบัติด้านการข่าวในพื้นที่เป็นพื้นฐาน และเน้นการปฏิบัติงานด้านการเมือง คือ การพัฒนาช่วยเหลือประชาชน การส่งเสริมสนับสนุนบทบาทคณะกรรมการหมู่บ้าน (กม.) และเจ้าหน้าที่ของรัฐที่ปฏิบัติงานในตำบลหมู่บ้านและการป้องกันรักษาความสงบเรียบร้อยในตำบลหมู่บ้านตลอดจนการป้องกันปราบปรามอาชญากรรม

สำหรับการต่อสู้เพื่อเอาชนะคอมมิวนิสต์ ด้านการทหารจะปฏิบัติโดยการลาดตระเวนนิสฐานทราบและตรวจยึดอาวุธของ ผกค. ที่ซุกซ่อนไว้ การตอบโต้ฝ่ายตรงข้ามที่ใช้กำลังอาวุธเข้าโจมตีฝ่ายเรา และการฝึกอบรมวิชาด้านการทหารแก่ประชาชน ตลอดจนการช่วยจัดระบบรักษาความปลอดภัยหมู่บ้าน

#### 4. การสนับสนุนฝ่ายทหารในการป้องกันประเทศ

เนื่องจาก รูปแบบการป้องกันประเทศในปัจจุบัน กำหนดให้ชนิกกำลังต่อสู้แบบเบ็ดเสร็จ สมาชิก อส. ถูกจัดวางไว้ในฐานะกองกำลังกึ่งทหารหน่วยหนึ่ง ที่จะต้องปฏิบัติการกิจ การป้องกันประเทศร่วมกับฝ่ายทหาร โดยเฉพาะอย่างยิ่ง ภาระหน้าที่ที่สำคัญที่จะต้องรับผิดชอบโดยตรง คือ การกิจในการนิเทศพื้นที่เขตหลัง จึงจำเป็นที่สมาชิก อส. จะต้องมีความพร้อมที่จะปฏิบัติหน้าที่ดังกล่าวอยู่ตลอดเวลา ทั้งด้านการจัดหน่วย และการระวังป้องกัน ซึ่งในทางปฏิบัติได้มีการดำเนินการ ดังต่อไปนี้

4.1 การเตรียมความพร้อมของหน่วย มีการฝึกอบรมสมาชิก อส. ทั้งวิชาการ ทหารและการระวังป้องกันพื้นที่เขตหลัง เช่น การฝึกทดแทนกำลัง การฝึกทวน การฝึก



การรณพิเศษ การฝึกนิเทศพื้นที่เขตหลัง การฝึกประสานการปฏิบัติกับกำลังรบหลักและกำลังประชาชน การฝึกป้องกันและปราบปรามการก่อความไม่สงบ และการจัดเตรียมกำลังสมาชิก อส. ประเภท สำรอง สำหรับการเข้าทดแทนกำลังพลที่ขาด เป็นต้น

4.2 การเตรียมพร้อมด้านระวังป้องกัน โดยการจุกจุกปฏิบัติการประจำจุด ตรวจชายแดน การลาดตระเวนตามแนวชายแดน การผลักดันผู้หลบหนีเข้าเมืองและการตัดทอน กำลังข้าศึก

จากที่กล่าวมาจะเห็นได้ว่า การปฏิบัติการกิจของสมาชิก อส. ในปัจจุบัน มีความชัดเจนและสอดคล้องกับสถานการณ์ แต่ในขณะเดียวกัน กรอบและแนวทางการปฏิบัติการกิจก็ยังคงมีความซ้ำซ้อน หรืออาจจะกล่าวได้ว่าเป็นเรื่องเดียวกัน เช่น การปฏิบัติการกิจตามมาตรา 16 แห่ง พ.ร.บ. กองอาสารักษาดินแดน พ.ศ. 2497 ด้านการทำหน้าที่รักษาความสงบภายในท้องที่ร่วมกับพนักงานฝ่ายปกครองหรือตำรวจ กับภารกิจการสนับสนุนนโยบายของกระทรวงมหาดไทย ในการป้องกันและปราบปรามอาชญากรรม ซึ่งสาเหตุก็เนื่องมาจากในช่วงปี 2526 กอ.รมน. เริ่มดำเนินการยกเลิกพื้นที่ปฏิบัติการตามแผนต่อสู้เพื่อเอาชนะคอมมิวนิสต์ลงในบางจังหวัด บางอำเภอ ที่สถานการณ์ได้เข้าสู่ภาวะปกติแล้ว (ขุบเล็ก กอ.รมน.จว. และศูนย์อำนวยการป้องกันและปราบปรามการกระทำอันเป็นคอมมิวนิสต์อำเภอ-ศอป.รมน.อ.) จึงส่งผลให้สมาชิก อส. ที่บรรจุเข้าเป็นสมาชิก อส. ประจำกองตามแผนงานของ กอ.รมน. จะต้องถูกปลดจากประจำการ แต่เนื่องจากความจำเป็นต้องสั่งใช้สมาชิก อส. ในภารกิจอื่นที่ฝ่ายพลเรือนต้องรับมือกับพื้นที่และการรักษาความมั่นคงภายในจากฝ่ายทหารยังมีอยู่ กระทรวงมหาดไทยจึงจัดทำแผนสั่งใช้สมาชิก อส. ในการรักษาความสงบเรียบร้อยของสังคมชั้น เสนอของบประมาณจากรัฐบาล เพื่อรองรับสมาชิก อส. ที่จะถูกปลดประจำการเหล่านั้น ฉะนั้นในปัจจุบันนี้ จึงมีการสั่งใช้สมาชิก อส. ใน 2 แผนงาน คือ สั่งใช้ในแผนงานการต่อสู้เพื่อเอาชนะคอมมิวนิสต์ ของ กอ.รมน. (แผน กอ.รมน.) และการสั่งใช้ตามแผนงานรักษาความสงบเรียบร้อยของกระทรวงมหาดไทย (แผน มท.)

นอกจากการปฏิบัติการกิจของสมาชิก อส. จะมีความชัดเจนและสอดคล้องกับสถานการณ์แล้ว ภารกิจของสมาชิก อส. ยังได้ขยายวงกว้างออกไปสู่การปฏิบัติการกิจในการนิเทศพื้นที่เขตหลัง ตามแผนป้องกันประเทศแบบเบ็ดเสร็จอย่าง เป็นกระบวนการอีกด้วย กล่าวคือ มีการเตรียมการความพร้อมของหน่วยไว้ตั้งแต่ยามปกติ ทั้งด้านกำลังพลและการระวังป้องกันพื้นที่รับผิดชอบของหน่วย (บก.อส.จ.) ดังที่กล่าวไปแล้วข้างต้น

เพื่อให้เกิดความเข้าใจอย่างชัดเจนในการปฏิบัติภารกิจของสมาชิก อส. จึงขอ  
กล่าวถึงผลการปฏิบัติภารกิจของสมาชิก อส. ในปี 2531 (1 ตุลาคม 2530 - 30 กันยายน  
2531) ซึ่ง บก.อส. ได้รวบรวมไว้ดังต่อไปนี้



ศูนย์วิทยพัชร์พยากร  
จุฬาลงกรณ์มหาวิทยาลัย

## ตารางที่ 1

สรุปผลการปฏิบัติการกิจของสมาชิก อส. ปี 2531

(1 ตุลาคม 2530 - 30 กันยายน 2531)

ที่มา : บก.อส.

ภารกิจตามมาตรา 16	จำนวนครั้งที่ปฏิบัติ				รวม
	กองทัม ภาค 1	กองทัม ภาค 2	กองทัม ภาค 3	กองทัม ภาค 4	
1. บรรเทาภัย					
1.1 ช่วยเหลือผู้ประสบ สาธารณภัย	205	745	462	1,027	2,439
1.2 ช่วยเหลือซ่อมแซมบ้าน เรือนให้ราษฎร	195	984	612	1,524	3,315
1.3 ช่วยเหลือซ่อมแซมสะพาน แขวน และอื่น ๆ	287	1,579	726	1,720	4,312
2. รักษาความสงบเรียบร้อย	1,132	7,530	4,953	5,728	19,343
3. รักษาสถานที่สำคัญ	2,306	10,276	4,932	6,870	24,384
4. รายงานข่าว/ป้องกันกา จารกรรม	4,518	8,756	9,027	10,571	32,872
รวมทั้งสิ้น 87,355 ครั้ง					
5. การต่อสู้เอาชนะ คม. (ช่วย ฝ่ายทหาร)	845 คน	4,163 คน	1,957 คน	1,973คน	8,938คน
6. ภารกิจอื่น ๆ และเป็นกำลัง สำรอง	1,217 คน	5,872 คน	2,153 คน	2,150คน	11,392คน
รวมทั้งสิ้น 20,330 คน					

ภารกิจ สนองตอบนโยบาย มท.	จำนวนครั้งที่ปฏิบัติ				รวม
	กองทัพ ภาค 1	กองทัพ ภาค 2	กองทัพ ภาค 3	กองทัพ ภาค 4	
1. การสืบข่าวอาชญากรรม	9,770	9,856	9,210	2,308	31,144
2. การจัดชุดสายตรวจ	2,753	4,936	4,156	2,056	13,901
3. การจับกุมผู้กระทำผิด กม.	716	3,026	1,508	1,985	7,335
รวมทั้งสิ้น 52,380 ครั้ง					
ภารกิจ การต่อสู้เพื่อเอชณะ คม.	จำนวนครั้งที่ปฏิบัติ				รวม
	กองทัพ ภาค 1	กองทัพ ภาค 2	กองทัพ ภาค 3	กองทัพ ภาค 4	
1. ประชุมชี้แจงราษฎร	1,526	6,039	2,685	4,521	14,771
2. ปฏิบัติการจิตวิทยา	3,871	16,028	8,451	10,302	38,652
3. ลาดตระเวนนิสุจน์ทราบ	1,095	8,762	6,206	5,728	20,791
4. อบรมให้ความรู้ทางการเมือง แก่สมาชิก อส.	802	3,650	1,821	2,530	8,803
5. ปฏิบัติงานตามโครงการ อส. สัมพันธ์	468	1,080	864	792	3,204
รวมทั้งสิ้น 86,221 ครั้ง					

ภารกิจ ป้องกันประเทศ	จำนวนครั้งที่ปฏิบัติ				รวม
	กองทัพบก ภาค 1	กองทัพบก ภาค 2	กองทัพบก ภาค 3	กองทัพบก ภาค 4	
1. การตั้งจุดตรวจชายแดน	1,052	7,518	1,230	512	10,312
2. การลาดตระเวน	1,358	2,580	2,036	5,287	11,261
รวมทั้งสิ้น 21,573 ครั้ง					

ศูนย์วิทยุโทรพยากร  
จุฬาลงกรณ์มหาวิทยาลัย

### กองร้อยอาสารักษาดินแดนจังหวัด (ร้อย อส.จ.)

การจัดกำลังและการดำเนินกิจการกองอาสารักษาดินแดน นับตั้งแต่ได้มีการจัดตั้งขึ้น โดย พ.ร.บ.กองอาสารักษาดินแดน พ.ศ.2497 แม้ว่ากองอาสารักษาดินแดน จะมีการจัดการบริหาร การควบคุมบังคับบัญชา ในลักษณะเดียวกับฝ่ายทหาร แต่ในการประกอบกำลังของหน่วยปฏิบัติการในส่วนภูมิภาค คือ กองอาสารักษาดินแดนจังหวัด และกองอาสารักษาดินแดนอำเภอ (มาตรา 8 แห่ง พ.ร.บ.กองอาสารักษาดินแดน พ.ศ.2497) มิได้จัดการประกอบกำลังในรูปแบบกองร้อยอย่างฝ่ายทหารแต่อย่างใด สมาชิก อส. ในสังกัดกองอาสารักษาดินแดนทั้ง 2 ระดับ ยังคงกระจายอยู่โดยทั่วไปในเขตจังหวัด ซึ่งก่อให้เกิดปัญหาทางการบังคับบัญชาและการเรียกรวมพลเรื่อยมา

กระทั่งปี 2508 สถานการณ์ด้านความมั่นคงภายในของประเทศ ได้รับความกระทบกระเทือนจากการก่อการร้ายของกองกำลังติดอาวุธ พรรคคอมมิวนิสต์แห่งประเทศไทย (พคท.) กองกำลังอาสารักษาดินแดน เป็นกองกำลังประจำถิ่น ที่สมาชิกมาจากประชาชนในท้องถิ่น มีความรู้ความชำนาญสภาพภูมิประเทศ วัฒนธรรม ชนธรรมนิยมประเพณี และบุคคลในท้องถิ่นเป็นอย่างดี จึงได้รับมอบหมายให้ปฏิบัติการกิจร่วมกับข้าราชการพลเรือน ตำรวจ ทหาร ในการปราบปรามผู้ก่อการร้ายคอมมิวนิสต์ (พคท.) ภายใต้การอำนวยการของ กองบัญชาการป้องกันและปราบปรามคอมมิวนิสต์ (บก.ปค. หรือ กอ.รมน. ในปัจจุบัน)

จากเหตุผลและความจำเป็นดังกล่าว ในปี 2509 กองบัญชาการกองอาสารักษาดินแดน (บก.อส.) จึงได้ปรับปรุงการจัดกำลังของกองอาสารักษาดินแดนทั้งในส่วนกลางและส่วนภูมิภาคขึ้นใหม่ โดยในส่วนภูมิภาค ได้จัดตั้งกองร้อยอาสารักษาดินแดนจังหวัด (ร้อย อส.จ.) ขึ้นอยู่ในบังคับบัญชาของ กองบังคับการกองอาสารักษาดินแดนจังหวัด (บก.อส.จ.)<sup>41</sup> กำหนดให้นายอำเภอท้องที่ที่ ร้อย อส.จ. ตั้งอยู่ เป็นผู้บังคับกองร้อย ครูประจำบาลที่ผู้บังคับการกองอาสารักษาดินแดนจังหวัดแต่งตั้ง เป็นผู้บังคับหมวด ผู้บังคับหมู่ อัตรากำลังสมาชิก อส.แต่ละกองร้อย 160 คน

<sup>41</sup> คำสั่ง บก.อส.ที่ 199/2509 ลงวันที่ 23 กุมภาพันธ์ 2509 เรื่องการจัดตั้งกองบัญชาการกองอาสารักษาดินแดนในส่วนกลางและส่วนภูมิภาค (อัดสำเนา).

### การปรับปรุงร้อย อส.จ.

ต่อมาในปี 2515 สถานการณ์คุกคามความมั่นคงภายในของ ผกค. ได้ทวีความรุนแรง และมีท่าทียึดมั่นมากขึ้น กอ.ปค. ได้ปรับยุทธศาสตร์การต่อสู้ใหม่ โดยให้ความสำคัญกับกองกำลังประจำถิ่นมากขึ้น จะเห็นได้จากข้อพิจารณาที่จะดำเนินการปรับปรุงกองกำลังประจำถิ่น ดังนี้<sup>42</sup>

1. หลักการใหญ่ในการต่อสู้กับคอมมิวนิสต์ (คม.) นั้น จำเป็นต้องมีกำลังประจำการ และกำลังประจำถิ่นควบคู่กัน กำลังประจำการจะต้องพร้อมที่จะสนับสนุนกำลังประจำถิ่นได้ทันทีเมื่อได้รับการร้องขอ กำลังประจำถิ่นต้องพร้อมที่จะสนับสนุนช่วยเหลือชุดคุ้มครองหมู่บ้านต่าง ๆ ในเขตรับผิดชอบได้รวดเร็วทันต่อสถานการณ์ สามารถปฏิบัติงานเป็นอิสระในระยะเวลาอันจำกัดได้ ซึ่งเมื่อเปรียบเทียบกำลังประจำถิ่นของฝ่ายเรากับของฝ่าย ผกค. แล้ว จะเห็นว่าฝ่ายเรายังมีความอ่อนแอทั้งในด้านจำนวนและคุณภาพจากสถานการณ์ที่เกิดขึ้น มักจะปรากฏเสมอว่าชุดคุ้มครองหมู่บ้านต่าง ๆ เมื่อ ผกค. เข้าโจมตีแล้ว กำลังประจำถิ่นไม่สามารถเข้าไปช่วยเหลือสนับสนุนได้ที่สถานการณ์ คงปล่อยให้ชุดคุ้มครองหมู่บ้านนั้นต้องอยู่สู้กับ ผกค. ด้วยความสามารถของตนเอง จนต้องประสบความเสียหายไปแล้วจำนวนมาก หากไม่ดำเนินการปรับปรุงให้มีกำลังประจำถิ่นมากเพียงพอ และเข้มแข็งแล้ว ย่อมจะทำให้ขวัญของเจ้าหน้าที่ชุดคุ้มครองอยู่ในสภาพต่ำ และเป็นภาระง่ายแก่ ผกค. ที่จะคอยทำลายชุดคุ้มครองต่าง ๆ ไร้หน็ดไป

2. ในการต่อสู้กับ คม. นั้น กำลังประจำการของฝ่ายเราถึงแม้จะมีความเข้มแข็งเพียงพอก็ตาม ก็ไม่สามารถจะทดแทนกำลังประจำถิ่นได้ ทั้งนี้เพราะภารกิจของกำลังประจำการและกำลังประจำถิ่นแตกต่างกัน ยิ่งสถานการณ์รุนแรงขึ้น กำลังประจำการก็ย่อมมีความต้องการมากขึ้น และในขณะเดียวกันกำลังประจำถิ่นก็ยังมีความจำเป็นยิ่งขึ้นเช่นเดียวกัน ดังนั้น จึงมีความจำเป็นอย่างยิ่งที่จะต้องสร้างกำลังประจำถิ่นขึ้นเสียแต่บัดนี้ ให้เพียงพอและเข้มแข็งเพื่อเป็นกำลังที่จะใช้แก้ไขสถานการณ์ที่เกิดขึ้นในท้องถิ่นก่อนที่กำลังส่วนอื่น ๆ จะเข้าไปสนับสนุนช่วยเหลือ

3. กำลังประจำถิ่นที่นับว่าได้ใช้ประโยชน์ในการป้องกันและปราบปราม คม. อยู่ในขณะนี้ ได้แก่ร้อย อส.จ. และ อส.อ. เป็นหลัก โดยในบางพื้นที่ทางทหาร และตำรวจได้จัดหมวด

<sup>42</sup> บันทึกข้อความ ศอ.ป.กอ.ปค. ลงวันที่ 13 ตุลาคม 2515 เรื่องการดำเนินการปรับปรุงกิจการ อส. (อัดสำเนา).

โจมตีประจำที่หมายให้เป็นการชั่วคราว ซึ่งจากผลการปฏิบัติที่ผ่านมา ทำให้เชื่อได้ว่าสามารถจะ  
ใช้ อส. เป็นกำลังประจำถิ่นได้ ทั้งนี้เพราะ อส. เหล่านี้เป็นบุคคลในท้องถิ่น มีความคุ้นเคยกับ  
ลักษณะภูมิประเทศและสภาพความเป็นอยู่ของประชาชนในท้องถิ่น และถ้าหากจะได้รับการปรับปรุงให้มี  
ระบบการควบคุมบังคับบัญชา การหมุนเวียนสับเปลี่ยนกำลัง การบำรุงขวัญและการเพิ่มขีดความ  
สามารถในการปฏิบัติงานให้สูงขึ้นแล้ว ย่อมสามารถใช้ อส. เป็นกำลังประจำถิ่นที่มีความสามารถ  
ในการปราบปราม ผกค. ได้เป็นอย่างดี

#### 4. จากเหตุผลตามข้อ 1 - 3 จึงเห็นควร

4.1 ปรับปรุง อส. ให้เป็นกำลังประจำถิ่นที่แท้จริง โดยปรับปรุงระบบการควบคุม ควรจะได้ปรับปรุงให้ บก.อส. ในส่วนกลางและส่วนภูมิภาคให้เป็นกองอำนาจที่สามารถ  
บริหารงานให้ได้ผลอย่างจริงจัง โดยเพิ่มเจ้าหน้าที่ให้สามารถปฏิบัติงานให้ได้ผลเต็มที่ทั้งในด้าน  
การอำนาจการ วางแผน กำกับดูแล ทั้งงานด้านยุทธการ การข่าว และการส่งกำลังบำรุง

4.2 ปรับปรุงกองกำลัง อส. จ. และ อส. อ. ให้เป็นหน่วยที่มีประสิทธิภาพอย่าง  
แท้จริง ทั้งในด้านกำลังพลและยุทธโศปกรณ์ ซึ่งได้แก่การเสริมกำลังพล อาวุธยุทธโศปกรณ์ ตลอดจน  
ยานพาหนะให้กองร้อย อส. จ. และ อส. อ. ที่มีอยู่แล้วให้สมบูรณ์และทันสมัยขึ้น"

จากแนวความคิดดังกล่าว บก.อส. จึงกำหนดแนวทางในการปรับปรุงกิจการอาสา  
รักษาดินแดน ในระดับ "หน่วยปฏิบัติการ" หรือ "หน่วยรบ" โดยวางระดับการใช้ปฏิบัติการไว้  
ดังนี้<sup>43</sup>

1. ร้อย อส. จ. ใช้เป็นกำลังเคลื่อนที่เร็วของจังหวัด โดยเคลื่อนที่ออกทำการ  
กวาดล้างและทำลาย ผกค. ในเขตพื้นที่ปฏิบัติการอย่างต่อเนื่องตลอดเวลา ซึ่งจะทำให้ ผกค. ไม่มี  
โอกาสเล็ดลอดเข้ามาซุ่มหรือรับการสนับสนุนจากชาวบ้านได้ อันเสมือนเป็นการรักษาความ  
ปลอดภัยให้แก่ชาวบ้านในท้องถิ่น และขณะเดียวกันก็ดำเนินการทางการเมือง ทางจิตวิทยา และ  
ช่วยเหลือชาวบ้านไปพร้อมกันด้วย นอกจากนี้ยังเป็นหน่วยป้องกันรักษาเส้นทางคมนาคม ที่ตั้งสำคัญ ๆ  
ของจังหวัด ตลอดจนเป็นกองหนุนเคลื่อนที่เร็วสนับสนุนการปฏิบัติการของ ร้อย อส. อ. ต่าง ๆ ใน

<sup>43</sup> สรุปรจากบันทึกข้อความ, กองอาสารักษาดินแดน ลงวันที่ 4 มกราคม 2516  
เรื่องการดำเนินการปรับปรุงกิจการ อส. (อัดสำเนา).



## พื้นที่รับผิดชอบ

2. ร้อย อส.อ. ใช้เป็นกำลังป้องกันประจำถิ่น ตำบล และหมู่บ้านในเขตรับผิดชอบ ป้องกันขัดขวางการแทรกซึมของ ผกค. โดยวิธีวางกำลังคุ้มยิง และลาดตระเวนตามเส้นทางที่คาดว่าฝ่ายตรงข้ามจะใช้เข้ามายังหมู่บ้าน สนับสนุนการปฏิบัติของชุดคุ้มครองตำบล และชุดคุ้มครองหมู่บ้าน

ทั้งนี้ บก.อส. กำหนดให้มิมีการปรับปรุงร้อย อส.จ. เป็นหลัก โดยปรับปรุงทั้งโครงสร้าง ตั้งแต่การประกอบกำลังและเจ้าหน้าที่โครง (ส่วนบังคับบัญชา) อาวุธยุทโธปกรณ์ และการฝึกอบรมเจ้าหน้าที่โครงและสมาชิก อส. สำหรับร้อย อส.อ. เนื่องจากในขณะนั้นหน่วยยังมีความพร้อมและสามารถปฏิบัติงานได้ผลดี บก.อส. จึงยังไม่ทำการปรับปรุงเพียงแต่ดำเนินการเพิ่มขีดความสามารถในด้านการติดต่อสื่อสารกับหน่วยเหนือ คือ ร้อย อส.จ. หรือหน่วยที่มาทำการสนับสนุนเพื่อขอรับการช่วยเหลือ กับเพิ่มอำนาจการยิงให้ตามสมควร<sup>44</sup> จากแนวทางการดำเนินการปรับปรุงกิจการ อส. ดังที่กล่าวมานี้ คณะกรรมการกลางกองอาสารักษาดินแดน ได้อนุมัติในหลักการเมื่อวันที่ 23 มีนาคม 2516 และคณะรัฐมนตรีได้มีมติเมื่อวันที่ 17 กันยายน 2517 อนุมัติให้ บก.อส. ดำเนินการจัดตั้งและฝึกอบรมสมาชิก ร้อย อส.จ. (ปรับปรุงใหม่) ตามแผนระยะ 5 ปี (พ.ศ. 2517 - 2521) จำนวน 19 จังหวัด 38 กองร้อย และเมื่อสิ้นสุดแผนระยะแรก แล้วให้ดำเนินการได้อีกในระยะที่ 2 ตามความจำเป็น

จากแนวความคิดในการสร้างกำลังประจำถิ่นให้เข้มแข็ง โดยมุ่งปรับปรุงขีดความสามารถของร้อย อส.จ. ดังกล่าวข้างต้น นับเป็นจุดเปลี่ยนแปลงที่สำคัญที่ก่อให้เกิดกำลังประจำถิ่นระดับกองร้อยที่มีบทบาทสำคัญในเวลาต่อมา ในการฝึกกำลังตามแนวความคิดการต่อสู้แบบเบ็ดเสร็จ (Total Defense) เพราะปรากฏว่าภายหลังการปรับปรุงร้อย อส.จ. ได้ดำรงบทบาทเป็นกำลังหลักของจังหวัดที่สามารถปฏิบัติการโดยลำพังตนเองได้อย่างเป็นอิสระ รวดเร็ว อีกทั้งยังสามารถเข้าสมทบกับหน่วยอื่นในการปราบปรามการก่อการร้าย การรักษาความสงบ และให้ความปลอดภัยแก่ประชาชน ตลอดจนสถานที่สำคัญ ๆ ของรัฐบาล จนทำให้สถานการณ์การต่อสู้ของ ผกค. ได้คลี่คลายไปในทางที่ดีในเวลาต่อมา

<sup>44</sup> สรุปจาก แนวความคิดในการปรับปรุงกิจการอาสารักษาดินแดน กองอาสารักษาดินแดน, มกราคม 2516.

## การจัดหน่วยและการประกอบกำลังของ ร้อย อส.จ.

### 1. จำนวนกองร้อย

บก.อส.กำหนดเป้าหมายไว้ว่า จะดำเนินการจัดตั้งร้อย อส.จ.ขึ้นทุกจังหวัด ๑ ละ 2 กองร้อย และนับแต่เริ่มจัดตั้งเมื่อปี 2517 - ปี 2530 มีการจัดตั้ง ร้อย อส.จ.ขึ้นใน จังหวัดที่ประกาศเป็นเขตแทรกซึมของ พคท.จำนวน 62 กองร้อย ในพื้นที่ 49 จังหวัด<sup>45</sup>

### 2. การจัดหน่วย

บก.อส.ได้กำหนดการประกอบกำลัง สำหรับ ร้อย อส.จ. ไว้ในอัตราเฉพาะกิจ (อจก.) โดยแบ่งส่วนราชการออกเป็น 3 ส่วน คือ

2.1 กองบังคับการกองร้อย (บก.ร้อย) มีหน้าที่ดำเนินการเกี่ยวกับการ สารบรรณ การธุรการ การกำลังพล การสถิติ การข่าว การรักษาความปลอดภัย การยุทธการ และการบริการของกองร้อย

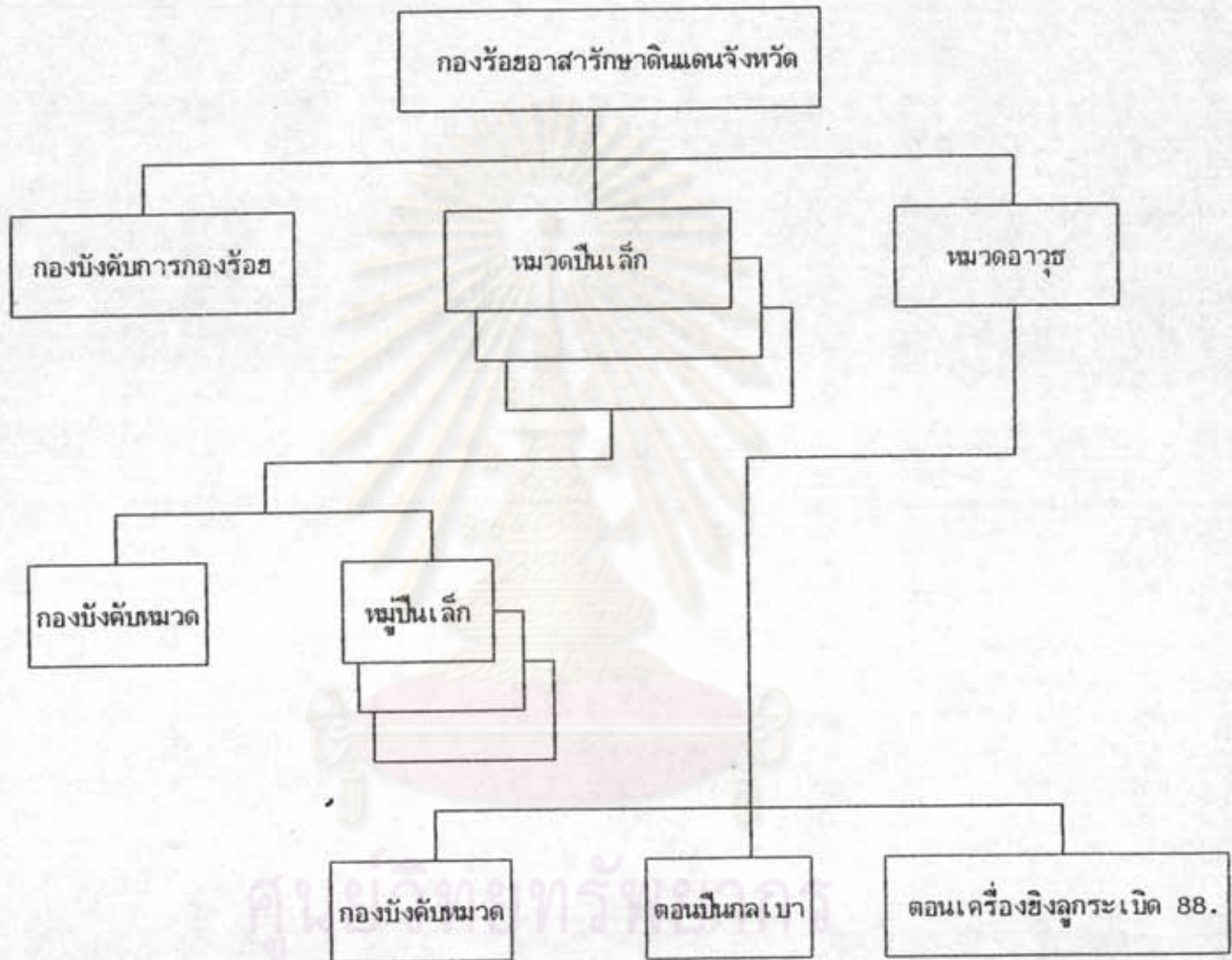
2.2 หมวดปืนเล็ก (มว.ปล.) เป็นกำลังหลักในการปฏิบัติงานของกองร้อย พร้อมทั้งจะเคลื่อนที่ไปปฏิบัติการตามคำสั่งได้ทันที ประกอบด้วย หมวดปืนเล็ก 3 หมวด แต่ละหมวด ประกอบด้วย กองบังคับหมวด (บก.มว.) กัณฑ์ปืนเล็ก (หมู่ ปล.) 3 หมู่ มีหน้าที่รักษาความสงบ ให้ความปลอดภัยแก่ประชาชน สถานที่สำคัญ ๆ และเส้นทางคมนาคมของท้องถิ่น ตลอดจน สนับสนุนการปฏิบัติการของกองร้อยอาสารักษาดินแดนอำเภอต่าง ๆ ที่อยู่ในพื้นที่รับผิดชอบ มีผู้บังคับหมวด และผู้บังคับหมู่เป็นผู้บังคับบัญชารับผิดชอบ

2.3 หมวดอาวุธ (มว.อว.) สนับสนุนการปฏิบัติการของร้อย อส.จ. โดยการใช้อำนาจยิงและเป็นฐานยิงของกองร้อยประกอบด้วย กองบังคับการหมวด (บก.มว.) ตอน ปืนกลเบา (ตอน ปกบ.) และ ตอนเครื่องยิงลูกระเบิด 88 (ขนาด 60 ม.ม.) (ตอน ค.88) มีผู้บังคับหมวดและผู้บังคับตอน (ผบ.ตอน) เป็นผู้บังคับบัญชารับผิดชอบ

<sup>45</sup> กรมการปกครอง กระทรวงมหาดไทย, เอกสารอาสารักษาดินแดน เล่มที่ 15, หน้า 15.

แผนภูมิที่ 1

ผังการจัดกองร้อยอาสารักษาดินแดนจังหวัด (ร้อย อส.จ.)



ที่มา : อัตราเฉพาะกิจ ร้อย อส.จ

กองบัญชาการกองอาสารักษาดินแดน

### 3. กำลังพล

ดังที่กล่าวแล้วว่า วัตถุประสงค์ในการปรับปรุง ร้อย อส.จ. ที่สำคัญที่สุดคือ การพัฒนาหน่วยกำลังที่จัดตั้งไว้แล้ว ให้เป็นกำลังประจำถิ่นที่มีคุณภาพ มีขีดความสามารถสูงในการเคลื่อนที่เร็วทันต่อเหตุการณ์ และเป็นหน่วยรบที่สามารถปฏิบัติงานเป็นอิสระได้ในระยะเวลาอันจำกัด ฉะนั้นกำลังพลของ ร้อย อส.จ. จึงจำเป็นต้องมีการเปลี่ยนแปลงการบรรจุแต่งตั้งใหม่ โดยกำหนดให้จัดการประกอบกำลังขึ้นเป็นพิเศษ จากบุคคลที่มีความรู้ความสามารถในการปฏิบัติการแบบทหาร ทั้งด้านอาวุธ และด้านยุทธการ เพื่อให้สามารถสนองตอบต่อภารกิจของร้อย อส.จ. ให้ได้ผลตรงตามเป้าหมาย ปัจจุบัน ร้อย อส.จ. จึงจัดการประกอบกำลังจากกำลังพลฝ่ายทหารที่ ยืมตัวมาจากกองทัพบก ปลัดอำเภอ และสมาชิก อส.ดังต่อไปนี้

#### 3.1 ส่วนบังคับบัญชา ประกอบด้วย

- ผู้บังคับกองร้อย (ผบ.ร้อย) บรรจุจากนายทหารยศไม่เกินร้อยเอก อายุไม่เกิน 40 ปี มีภูมิลำเนาอยู่ในถิ่นที่มีการจัดตั้งหน่วย และสมัครใจ
- รองผู้บังคับกองร้อย บรรจุจากปลัดอำเภอ (เจ้าพนักงานปกครองระดับ 3 - 5) ที่เคยผ่านการฝึกอบรมผู้บังคับบัญชา อส.หลักสูตรผู้บังคับหมวดมาแล้ว
- จากกองร้อย ผู้บังคับหมวด รองผู้บังคับหมวด ผู้บังคับหมู่ ผู้บังคับตอนอาวุธ และนายสิบส่งกำลัง บรรจุจากนายทหารชั้นประทวน

3.2 ส่วนกำลังพล บรรจุสมาชิก อส.ที่จัดหาโดยข้อบังคับที่ 1 เรื่องกำหนดวิธีรับสมัครสมาชิกอาสารักษาดินแดน พ.ศ.2497 แต่มีข้อกำหนดพิเศษคือต้องมีอายุระหว่าง 23 - 30 ปี มีอัตรากำลังกองร้อยละ 90 คน

จากที่กล่าวมาจะเห็นว่า ร้อย อส.จ. เป็นหน่วยกำลังของกองอาสารักษาดินแดนส่วนภูมิภาค จัดตั้งขึ้นในปี 2509 ประกอบกำลังในระดับกองร้อย กำลังพล 160 คน ส่วนบังคับบัญชา บรรจุแต่งตั้งจากข้าราชการปกครอง (นายอำเภอ) และครูประจำบาลในท้องที่ ได้รับมอบหมายให้ปฏิบัติภารกิจด้านความมั่นคงของชาติหลายประการ โดยเฉพาะอย่างยิ่งการเข้าร่วมในการป้องกันและปราบปราม ผกค.ภายใต้การอำนวยการของ กอ.รมน. และจากความจำเป็นของสถานการณ์การต่อสู้กับคอมมิวนิสต์ในช่วงปี 2515 ที่จะต้องสร้างกำลังประจำถิ่นให้เข้มแข็งและมีจำนวนอย่างเพียงพอเพื่อใช้เป็นกำลังในการเข้าไปแก้ไขสถานการณ์ที่เกิดขึ้นในท้องถิ่นก่อนที่กำลังส่วนอื่นๆ จะเข้าไป ตลอดจนเพื่อใช้เป็นหน่วยเคลื่อนที่เร็วในการสนับสนุนช่วยเหลือชุดคุ้มครองหมู่บ้าน

บ้าน ใช้ในการกวาดล้างทำลาย ผกค. การปฏิบัติการรุกรานทางเมือง และป้องกันรักษาเส้นทางคมนาคม ที่ตั้งสำคัญ ๆ ของจังหวัด บก.อส. โดยความเห็นชอบของ กอ.รมน. และการอนุมัติของคณะรัฐมนตรีจึงได้ดำเนินการปรับปรุง ร้อย อส.จ. ทั้งด้านโครงสร้างการประกอบกำลังและขีดความสามารถในการรบขึ้นใหม่ในปี 2517 จนปัจจุบัน ร้อย อส.จ. ในรูปแบบใหม่ได้รับการจัดตั้งขึ้นแล้วทั่วประเทศ จำนวน 62 กองร้อย ใน 49 จังหวัด และจากการเปลี่ยนแปลงของ ร้อย อส.จ. ในปี 2517 นี้เอง ที่ส่งผลให้ร้อย อส.จ. ได้พัฒนาหน่วยจนเป็นกองกำลังประจำถิ่นที่มีบทบาทสำคัญในระบบการต่อสู้แบบเบ็ดเสร็จ ทั้งในด้านการรักษาความสงบเรียบร้อย การป้องกันภัยฝ่ายพลเรือน การดำเนินการรุกรานทางเมืองและการพัฒนาพื้นที่เพื่อเอาชนะคอมมิวนิสต์อย่างถาวร ตลอดจนการสนับสนุนภารกิจป้องกันประเทศของฝ่ายทหาร ซึ่งก็คือมาตรการทั้งปวงที่จะป้องกันพื้นที่ เขตหลัง ให้ปลอดภัยมั่นคงนั่นเอง

#### การดำเนินงานกองอาสารักษาดินแดน ในจังหวัดเลย

เนื่องจากจังหวัดเลยเป็นจังหวัดชายแดนติดต่อกับสาธารณรัฐประชาธิปไตยประชาชนลาว (สปป.ล.) ตั้งอยู่ในพื้นที่ภาคอีสานตอนบน และเป็นพื้นที่ส่วนหนึ่งของยุทธศาสตร์รูปตัว "แอลใหญ่"<sup>4๘</sup> กระทรวงมหาดไทยจึงได้ประกาศใช้ พ.ร.บ.กองอาสารักษาดินแดน พ.ศ. 2497 ใน

<sup>4๘</sup> ยุทธศาสตร์รูปตัว "แอลใหญ่" เป็นข้อพิจารณาทางทหาร ที่ว่าพื้นที่ภาคอีสานตอนบน ซึ่งมีพรมแดนติดต่อกับ สปป.ล. ตลอดแนวมีลักษณะภูมิประเทศเด่นชัดแบ่งเขต คือ ลำน้ำเหืองและแม่น้ำโขง แต่ตอนสำคัญในลำน้ำเป็นของ สปป.ล. จึงง่ายต่อการถูกแทรกซึม โดยเฉพาะในฤดูแล้ง และเทือกเขาเพชรบูรณ์เป็นเทือกเขาที่มีแนวเชื่อมต่อมาเทือกเขาในแขวงไซบุรีของ สปป.ล. เริ่มต้นที่ อ.นาแห้ว จว.เลย ผ่าน จว.เพชรบูรณ์ลงมาทางใต้ ถึงภูเขี้ยว จว.ชัยภูมิ ซึ่งเชื่อมต่อกับเขานังเหย เทือกเขาดงพญาเย็น ใน จว.นครราชสีมา ทอดต่อไปทางทิศตะวันออกตามเทือกเขาพนมดงรักไปสู่เขตของกัมพูชา จากการทอดตัวของเทือกเขาเพชรบูรณ์ไปตามแนวเหนือ-ใต้ทางฝั่งตะวันตกของพื้นที่ไปบรรจบเทือกเขาบรรทัด และเทือกเขาพนมดงรักซึ่งทอดตัวไปตามแนวทิศตะวันออก-ทิศตะวันตก ทางตอนใต้ของภาคอีสาน ได้ทำให้เกิดเทือกเขารูปตัวแอลขึ้น ลักษณะเช่นนี้ทางทหารเห็นว่าเป็นภูมิประเทศสำคัญ หากหน่วยใดสามารถครอบครองไว้ได้ก็จะสามารถตัดภาคอีสานออกจากภาคอื่น ๆ ของประเทศไทยได้, อ้างจาก สำนักงานพัฒนาพื้นที่ชายแดน ที่กองบัญชาการกองพลทหารราบที่ 3, โครงการหมู่บ้านป้องกันตนเองชายแดน (อัดสำเนา, พ.ศ. 2534), หน้า 8 - 9.

ในจังหวัดเลข เมื่อวันที่ 17 มีนาคม 2497<sup>47</sup> ซึ่งนับเป็นการประกาศใช้ พ.ร.บ. กองอาสา รักษาติณแดน พ.ศ. 2497 เป็นครั้งแรก โดยประกาศใช้ใน 40 จังหวัด ที่มีความสำคัญทางยุทธศาสตร์

การจัดตั้งกองอาสารักษาติณแดนอำเภอ ตามนัยมาตรา 8 แห่ง พ.ร.บ. กองอาสา รักษาติณแดน พ.ศ. 2497 กระทรวงมหาดไทย ได้ประกาศจัดตั้งขึ้นจำนวน 6 กอง ซึ่งครบทุก อำเภอในเขตการปกครองของจังหวัดขณะนั้นด้วย ประกาศฯ จำนวน 3 ฉบับ ตั้งแต่ปี 2504 - 2509 ต่อมาเมื่อมีการแบ่งเขตการปกครองจังหวัดด้วยการแยกพื้นที่จัดตั้งเป็นกิ่งอำเภอ หรือ อำเภอขึ้นใหม่ครั้งใด กระทรวงมหาดไทยก็จะประกาศจัดตั้งกองอาสารักษาติณแดนอำเภอขึ้นในกิ่ง อำเภอหรืออำเภอที่จัดตั้งขึ้นใหม่นั้นตามออกมากทุกครั้ง จนในปัจจุบันนี้พื้นที่จังหวัดเลขมีกองอาสา รักษาติณแดนอำเภอ/กิ่งอำเภอ ทั้งหมด 12 กอง ซึ่งเท่ากับจำนวนอำเภอ/กิ่งอำเภอ ที่อยู่ในเขต ปกครองของจังหวัดเลข (10 อำเภอ 2 กิ่งอำเภอ)

จะเห็นได้ว่าจังหวัดเลข เป็นจังหวัดที่ตั้งอยู่ในจุดยุทธศาสตร์สำคัญ มีความล่อแหลม ต่อความปลอดภัยของชาติเพราะสภาพภูมิประเทศมีลักษณะที่เอื้ออำนวยให้กำลังจากภายนอกประเทศ รุกรานเข้ามาได้ง่าย กระทรวงมหาดไทยจึงให้ความสำคัญต่อดังกล่าวโดยตลอด เมื่อมีการบังคับ ใช้ พ.ร.บ. กองอาสา รักษาติณแดน พ.ศ. 2497 ในจังหวัดต่าง ๆ 7 จังหวัด เลขจึงเป็น 1 ใน 40 จังหวัดแรกที่ประกาศให้จัดตั้งกองอาสา รักษาติณแดนจังหวัดและอำเภอขึ้น ทั้งนี้เพื่อต้อง การให้มีการจัดตั้งกำลังประจำถิ่นขึ้นในพื้นที่อย่างเป็นทางการโดยเร็ว ปัจจุบันการดำเนินงาน กองอาสา รักษาติณแดนของจังหวัดเลข มีความก้าวหน้าเป็นปกติ มีผลการปฏิบัติงานในด้านการ รักษาความมั่นคงของชาติ เป็นที่ยอมรับจากหน่วยงานราชการทุกฝ่าย และเป็นกองกำลังประจำถิ่น เป็นที่ยอมรับจากหน่วยงานราชการทุกฝ่าย และเป็นกองกำลังประจำถิ่นที่มีบทบาทสำคัญในการกิจ การต่อสู้แบบเบ็ดเสร็จที่มีการดำเนินการอยู่ในพื้นที่จังหวัดเลขขณะนี้

กองบังคับการกองอาสา รักษาติณแดนจังหวัดเลข (ภก.อส.จ. เลข)

มีผู้บังคับบัญชาและเจ้าหน้าที่ในส่วนบังคับบัญชา ตั้งแต่ผู้บังคับการกองอาสา รักษาติณแดนจังหวัด (สบ.อส.จ.) รองผู้บังคับการฯ ผู้ช่วยผู้บังคับการ และเจ้าหน้าที่ประจำผู้บังคับบัญชา

<sup>47</sup> พระราชกฤษฎีกา ให้ใช้ พ.ร.บ. กองอาสา รักษาติณแดน พ.ศ. 2497 บังคับใน บางจังหวัด พ.ศ. 2497.

จำนวน 16 คน

รายละเอียดด้านกำลังพลของ บก.อส.จ. เลข มีดังต่อไปนี้

1. ฝ่ายอำนวยการ ประกอบด้วย

ผู้บังคับบัญชาในส่วนอำนวยการ 3 คน ส่วนปฏิบัติการมี 2 กอง คือ

กองปฏิบัติการ แบ่งออกเป็น 3 แผนก ได้แก่ แผนกยุทธการ แผนกข่าว และแผนกกิจการมวลชน มีผู้บังคับบัญชาและเจ้าหน้าที่รวม 11 คน

กองสนับสนุน แบ่งออกเป็น 3 แผนก ได้แก่ แผนกกำลังพล แผนกส่งกำลังบำรุง และแผนกงบประมาณ มีผู้บังคับบัญชาและเจ้าหน้าที่ รวม 10 คน

(รายละเอียดปรากฏตามตารางที่ 1 )

2. กองร้อยบังคับการและบริการ

กองร้อยบังคับการและบริการ บก.อส.จ. เลข จัดตั้งขึ้นในปีงบประมาณ 2534 โดยมีแผนการบรรจุอัตรากำลังพล 3 ปี (พ.ศ. 2534 - 2536) ปีละ 12 คน ฉะนั้นขณะนี้จึงมีสมาชิก อส.ประเภทประจำกอง บรรจุเป็นกำลังพลเพียง 12 คน

3. กองร้อยอาสารักษาดินแดนจังหวัด (ร้อย อส.จ.)

จัดตั้งไว้จำนวน 2 กองร้อย กำลังพลทั้งสิ้น 201 คน ได้แก่

3.1 ร้อย อส.จ. เลข ที่ 1 จัดตั้งโดยประกาศกระทรวงมหาดไทย ลงวันที่ 13 กรกฎาคม 2519 กำลังพลส่วนบังคับบัญชา(เจ้าหน้าที่ตรง)จำนวน 8 คน สมาชิก อส.ประจำกองอัตราเต็ม จำนวน 90 คน

3.2 ร้อย อส.จ. เลข ที่ 2 จัดตั้งโดยประกาศกระทรวงมหาดไทย ลงวันที่ 25 มิถุนายน 2522 กำลังพลส่วนบังคับบัญชา(เจ้าหน้าที่ตรง)จำนวน 13 คน สมาชิก อส.ประจำกองอัตราเต็ม จำนวน 90 คน

#### 4. กองร้อยอาสารักษาดินแดนอำเภอ (ร้อย อส.อ.)

มีการจัดตั้งร้อย อส.อ.ครบทุกอำเภอในเขตการปกครองของจังหวัด จำนวน 12 กองร้อย ยอดกำลังพลสมาชิก อส.ประเภทประจำกองที่บรรจุอยู่ในอัตรากำลังของกองร้อย ตั้งแต่เริ่มมีสถานการณ์การก่อการร้ายของ ผกค. เรื่อยมาจนถึงปี 2526 มีจำนวน 1,597 คน ซึ่งนับว่าจังหวัดเลยมีอัตรากำลังสมาชิก อส.อยู่ในระดับจำนวนที่สูงมากเมื่อเทียบกับจำนวนกำลังพลสมาชิก อส.ประเภทประจำกองที่มีการบรรจุในจังหวัดอื่น ๆ ทั้งนี้เนื่องจากความสำคัญทางยุทธศาสตร์ของที่ตั้งจังหวัดเลยดังกล่าวมาแล้ว

ต่อมาหลังปี 2526 สถานการณ์การก่อการร้ายของ ผกค. ได้เบาบางลงจนไม่มีการต่อสู้ด้วยกำลังอาวุธ ความจำเป็นในการใช้สมาชิก อส.ก็ได้ลดระดับลงด้วยเช่นกัน โดยเฉพาะบทบาทในการทำการรบ ได้ปรับเปลี่ยนมามุ่งเน้นบทบาทในการพัฒนาพื้นที่เพื่อเสริมสร้างความมั่นคง ประกอบกับนโยบายของ บก.อส. ไม่ต้องการที่จะขยายอัตรากำลังพลของสมาชิก อส.ประเภทประจำกองให้มีจำนวนมากกว่าที่มีอยู่แล้ว แต่ต้องการที่จะขยายกิจการของกองอาสารักษาดินแดนออกไปยังจังหวัดต่าง ๆ ที่ยังไม่มีสมาชิก อส.ประเภทประจำกองให้ครบทุกจังหวัดทั่วประเทศ บก.อส. จึงใช้วิธีปรับลดกำลังสมาชิก อส.ประเภทประจำการในจังหวัดชายแดน และจังหวัดที่เคยมีสถานการณ์ในอดีต กระจายอัตราไปยังจังหวัดที่ขยายงานกองอาสารักษาดินแดนเข้าไปใหม่ สมาชิก อส.ประเภทประจำกองสังกัด ร้อย อส.อ. ของจังหวัดเลย จึงถูกปรับลดเพื่อกระจายกำลังตั้งแต่วันที่ 1 ตุลาคม 2526 จนปัจจุบันนี้ มีสมาชิก อส.ประเภทประจำกองบรรจุอยู่ในอัตรากำลังรวมทุกกองร้อย อส.อ. จำนวนทั้งสิ้น 1,090 คน ผู้บังคับบัญชา 80 คน และมีแผนที่จะปรับลดกำลังลงทุกปีจนเหลือจำนวน 1,054 คน ในปี 2537

(ตารางแสดงยอดกำลังพลสมาชิก อส.)



ตารางที่ 2  
บัญชีกำลังพลใน บก.อส.จ.เลย  
(ช่วงปี 2534)

ลำดับที่	ตำแหน่ง	กำลังพลเต็มอัตรา			อัตรา	บรรจุ	ตั้งแต่ วันที่	ตำแหน่งตามปกติ
		เต็ม	ลด	โครง				
	<u>บก.อส.จ.</u>							
01	ผบ.อส.จ.	1	1	1	ก.อ.	ก.อ.ศรีรัตน์ หริรักษ์	1 ต.ค.32	ผู้ว่าราชการจังหวัดเลย
02	รอง ผบ.อส.จ.	1	1	1	ก.อ.	ก.อ.ม.ร.ว.กำลูนเทพ เทวกุล	1 ต.ค.32	รองผู้ว่าราชการจังหวัดเลย (1)
03	รอง ผบ.อส.จ.	1	1	1	ก.อ.	ก.อ.มานิต ศิลบอาชา	1 ต.ค.	รองผู้ว่าราชการจังหวัดเลย (2)
04	ผช.ผบ.อส.จ.	1	1	1	ก.ท.	ก.ท.สุรัชย์ ธนานันท์	1 ม.ค.34	ปลัดจังหวัดเลย
05	ผช.ผบ.อส.จ.	1	1	1	ก.ท.	พ.ต.อ.ธีระศักดิ์ เพ็ริ้วพานิช	1 ธ.ค.32	ผกก.ภ.จว.เลย
06	จนท.ประจำ ผบ.อส.จ.				มว.อ.	มว.ท.ธนิศร์ ศรีประเทศ	8 ต.ค.32	จนท.วิเทศสัมพันธ์ 4
07					มว.อ.	มว.อ.อุดม ภูมิ	1 ม.ค.31	จพง.บค.5 ฝ่ายกิจการพิเศษ
08					ม.ญ.	นายเจริญ อธิสมงคล	1 ม.ค.31	พนักงานขับรถ
09					ม.ญ.	นายโยธิน สุวรรณสิงห์	1 ม.ค.31	พนักงานขับรถ
10	จนท.ประจำ รอง ผบ.อส.จ.				มว.ท.	นายทองทศ อินกุมาร	1 ม.ค.31	จนท.วิเทศสัมพันธ์ 5
11					ม.อ.	นายแวพวงษ์ บับภาสังข์	1 ม.ค.31	จนท.ธุรการ 3
12	จนท.ประจำ ผช.ผบ.อส.จ.				มว.ท.	มว.ต.ดิษฐพงษ์ ธนะสุตร	1 ม.ค.31	จพง.บค. 4
13					ม.อ.	นายบุญเลิศ จันทนา	1 ม.ค.31	จนท.บค. 2
14	เสมียน	3	3	3	ม.ญ.	นายเข็มทอง นามสิงห์	1 ม.ค.31	จนท.บค. 3
					ม.ญ.	อส.อภิญา ใจสม	1 ม.ค.31	อส.ช่วยราชการ
					ม.ญ.	อส.ดวงใจ สีตาแย	1 ม.ค.31	อส.ช่วยราชการ
15	ประจำ บก.อส.จ.	-	-	-	-	-	-	-

ลำดับที่	ตำแหน่ง	กำลังพลเต็มอัตรา			อัตรา	บรรจุ	ตั้งแต่ วันที่	ตำแหน่งตามปกติ
		เต็ม	ลด	โครง				
	<b>ผอ.บก.อส.จ.</b>							
01	หัวหน้าฝ่ายอำนวยการ	1	1	1	ก.ท.	ก.ท.สุรัชย์ ธนาคันท์	1 ม.ค. 34	ปลัดจังหวัดเลย
02	รองหัวหน้าฝ่ายอำนวยการ	1	1	1	ก.ต.	ก.ต.วิชา ทับธง	1 ต.ค. 32	ผู้ช่วยปลัดจังหวัดเลย
03	ผู้ช่วยหัวหน้าฝ่ายอำนวยการ	1	1	1	ก.ต.	ก.ต.พรศักดิ์ เจียรนัย	21 ม.ค. 34	ป้องกันจังหวัดเลย
	<b>1. กองปฏิบัติการ</b>							
01	หัวหน้ากองปฏิบัติการ	1	1	1	ก.ต.	มว.อ.เดชฤทธิ์ บัญจะมูล	1 ม.ค. 31	จพง.บค. 5 ฝ่ายกิจการพิเศษ
02	รองหัวหน้ากองปฏิบัติการ	1	1	1	มว.อ.	มว.ต.ชัย อนุเศรษฐพงษ์	15 พ.ย. 31	ผู้ช่วยผู้ตรวจฯ
	<b>1.1 แผนกยุทธการ</b>							
01	หัวหน้าแผนกยุทธการ	1	1	1	มว.อ.	มว.อ.พิสุทธิ์ บุษยพรรณพงศ์	17 ต.ค. 32	ผู้ช่วยจำจังหวัดเลย
02	ประจำแผนกยุทธการ	2	1	1	มว.ท.	มว.ต.สุทิพย์ แก้วกลบุตร	1 ม.ค. 31	จนท.บค. 3
03	เสมียน	1	1	1	ม.ต.	นางบุบผา ศรีคงหลับ	10 ต.ค. 31	จนท.บค. 2
	<b>1.2 แผนกข่าว</b>							
01	หัวหน้าแผนกข่าว	1	1	1	มว.อ.	มว.อ.วิเวทย์ วิไชโย	1 ม.ค. 31	จนท.การข่าว 4
02	ประจำแผนกข่าว	2	2	1	มว.ท.	มว.ต.อำนาจ พรหมภักดี	1 ม.ค. 31	จนท.บค. 3
03	เสมียน	1	1	1	ม.ต.	อส.กิจสนอง วันทองสุข	1 ม.ค. 31	อส.ช่วยราชการ

จุฬาลงกรณ์มหาวิทยาลัย

ลำดับที่	ตำแหน่ง	กำลังพลเต็มอัตรา			อัตรา	บรรจุ	ตั้งแต่ วันที่	ตำแหน่งตามปกติ
		เต็ม	ลด	โครง				
<b>1.3 แผนกกิจการมวลชน</b>								
01	หัวหน้าแผนกกิจการมวลชน	1	1	1	มว.อ.	มว.อ.ณรงค์ รุ่งเรือง	1 ม.ค. 31	จพง.บค.5 ฝ่ายกิจการพิเศษ
02	ประจำแผนกกิจการมวลชน	2	1	1	มว.ท.	มว.ต.ประยูรศรี อามะยศ	1 ม.ค. 31	จนท.บค.3 ฝ่ายกิจการพิเศษ
03	เสมียน	1	1	1	ม.ญ.	อส.อ.กสิณพกา บ็องศิริ	1 ม.ค. 31	อส.ช่วยราชการ
<b>2. กองสนับสนุน</b>								
01	หัวหน้ากองสนับสนุน	1	1	1	ก.ต.	มว.อ.วิชัย หงษ์ภักดี	1 ต.ค. 33	จำจังหวัดเลย
02	รองหัวหน้ากองสนับสนุน	1	1	1	มว.อ.	นายประพนธ์ สิงห์พันธุ์	1 ต.ค. 31	ผู้ตรวจฯ จังหวัดเลย
<b>2.1 แผนกกำลังพล</b>								
01	หัวหน้าแผนกกำลังพล	1	1	1	มว.อ.	มว.อ.ขวัญชัย จิรนาท	1 ม.ค. 31	จพง.บค.5 ฝ่ายกิจการพิเศษ
02	ประจำแผนกกำลังพล	2	1	1	มว.ท.	นางนิตยา ไชยปะ	1 ม.ค. 31	จนท.บค.3
		1	1	1	ม.ญ.	ม.อ.สุรชาติ พรสุพรรณ	1 ม.ค. 31	อส.ช่วยราชการ
<b>2.2 แผนกส่งกำลังบำรุง</b>								
01	หัวหน้าแผนกส่งกำลังบำรุง	1	1	1	มว.อ.	นายวิเชียร จันทรไฉน	1 ม.ค. 31	ผู้ช่วยจำจังหวัดเลย
02	ประจำแผนกส่งกำลังบำรุง	2	1	1	มว.ท.	นายวิรัตน์ ทองजारูญ	1 ม.ค. 31	จนท.บค.3
03	เสมียน	1	1	1	ม.ญ.	ม.ญ.สุนทร แก้วสมบัติ	1 ม.ค. 31	อส.ช่วยราชการ
<b>2.3 แผนกงบประมาณ</b>								
01	หัวหน้าแผนกงบประมาณ	1	1	1	มว.อ.	นางนุชนาถ เพ็ชรสูงเนิน	1 ม.ค. 31	เสมียนตราจังหวัดเลย
02	ประจำแผนกงบประมาณ	2	1	1	มว.ท.	นางนภาพรณ ชัชวาลย์	1 ม.ค. 31	ผู้ช่วยเสมียนตราจังหวัดเลย
03	เสมียน	1	1	1	ม.ญ.	อส.อัญชลี วรรณารักษ์	1 ม.ค. 31	อส.ช่วยราชการ

ตารางที่ 3

อัตรากำลังสมาชิก อส. (ประจำการ) สังกัดกองร้อย ของ บก.อส.จ.เลย

ลำดับ ที่	กองร้อย	อัตรากำลัง				
		ก่อน 1 ต.ค. 26	2534	2535	2536	2537
1.	กองร้อยบังคับการและบริการ	-	12	24	36	36
2.	ร้อย อส.จ. เลขที่ 1	90	90	90	90	90
3.	ร้อย อส.จ. เลขที่ 2	90	90	90	90	90
4.	ร้อย อส.อ. เมืองฯ (ร้อย 3)	118	36	36	36	36
5.	ร้อย อส.อ. ท่าลี่ (ร้อย 4)	234	134	132	132	132
6.	ร้อย อส.อ. เวียงคาน (ร้อย 5)	135	68	60	60	60
7.	ร้อย อส.อ. จิวสะนุง (ร้อย 6)	116	36	36	36	36
8.	ร้อย อส.อ. ด่านซ้าย (ร้อย 7)	231	244	242	240	240
9.	ร้อย อส.อ. ภูกระดึง (ร้อย 8)	154	36	36	36	36
10.	ร้อย อส.อ. ปากชม (ร้อย 9)	235	160	156	156	144
11.	ร้อย อส.อ. ภูเรือ (ร้อย 10)	121	126	122	120	120
12.	ร้อย อส.อ. นานแท้ (ร้อย 11)	97	104	102	102	96
13.	ร้อย อส.กึ่ง อ. ภูหลวง (ร้อย 12)	-	36	36	36	36
14.	ร้อย อส.อ. นาด้อง (ร้อย 13)	156	74	70	70	58
15.	ร้อย อส.กึ่ง อ. พะซาว (ร้อย 14)	-	36	36	36	36
รวม		1,777	1,282	1,268	1,276	1,246

ที่มา : งานกำลังพล บก.อส.

หมายเหตุ - กิ่ง อ. ภูหลวง จัดตั้งเป็น กิ่งอำเภอเมื่อปี 2524 สถานการณ์ลดความรุนแรงลงแล้ว จึงไม่มีการบรรจุ อส. ในช่วงนั้น เริ่มบรรจุ อส. ตามนโยบายรักษาความสงบเรียบร้อย ตามแผนกระทรวงมหาดไทย ปี 2532

- กิ่ง อ. พะซาว จัดตั้งเป็นกิ่งอำเภอ เมื่อปี 2530 เริ่มบรรจุ อส. ปี 2532

### สมาชิก อส. ในภาพแห่งความเป็นจริง

แม้ว่า กองอาสารักษาดินแดนจะได้รับการจัดตั้งขึ้นมาตั้งแต่ปี 2497 ซึ่งเป็นเวลาถึง 38 ปีมาแล้วก็ตาม แต่เนื่องจากการศึกษาวิจัย หรือบทความต่าง ๆ ที่เกี่ยวกับกองอาสารักษาดินแดน ยังมีอยู่น้อยมากและอยู่ในวงจำกัดเฉพาะในหน่วยงานของ บก.อส. และหน่วยงานที่เกี่ยวข้องโดยตรงเท่านั้น ประกอบกับการให้ความรู้เกี่ยวกับกองอาสารักษาดินแดนในตอนต้นของบทที่ 3 เป็นการให้ความรู้ที่เน้นหนักในเรื่องของการจัดหน่วยงาน การปกครองบังคับบัญชา และการปฏิบัติภารกิจของกองอาสารักษาดินแดนในทางระเบียบกฎหมายเป็นส่วนใหญ่

ฉะนั้น เพื่อให้เกิดความสมบูรณ์ของเนื้อหาความรู้เกี่ยวกับกองอาสารักษาดินแดน และสามารถมองเห็นภาพลักษณ์ของสมาชิก อส. ซึ่งเป็นกำลังพลหลักของกองอาสารักษาดินแดน ในทางความเป็นจริง ได้ชัดเจนยิ่งขึ้นว่า บุคคลเหล่านี้เป็นใคร มาจากไหน มีความคาดหวัง มีความจงรักภักดี และมีวิถีชีวิตเป็นอย่างไร ผู้วิจัยจึงจะอาศัยประสบการณ์ในการรับราชการและปฏิบัติหน้าที่ในกองอาสารักษาดินแดน ตั้งแต่ตำแหน่งปลัดอำเภอ งานป้องกัน ผู้ช่วยป้องกันจังหวัด และป้องกันจังหวัด ในพื้นที่ภาคตะวันออกเฉียงเหนือเป็นเวลากว่า 7 ปี กล่าวถึงสมาชิก อส. ในภาพแห่งความเป็นจริงไว้ ณ ที่นี้พอสังเขป

แต่จะอย่างไรก็ตาม สมาชิก อส. ในภาพแห่งความเป็นจริงที่กล่าวไว้ในที่นี้เป็นภาพสมาชิก อส. เพราะเห็นที่เท่านั้น แต่จากการพูดคุยแลกเปลี่ยนความคิดเห็นระหว่างปลัดอำเภอ งานป้องกัน ป้องกันจังหวัด ที่ปฏิบัติงานในภูมิภาคอื่น และการดูงานระหว่างการฝึกอบรมสัมมนาในหลักสูตรต่าง ๆ ทราบว่า โดยลักษณะใหญ่ ๆ แล้ว สมาชิก อส. ในทุกภูมิภาคจะมีลักษณะพื้นฐานครบครัน แนวความคิด แรงจูงใจ และวิถีชีวิตที่ไม่แตกต่างกันนัก เพราะอยู่ในกรอบแห่งระเบียบกฎหมายเดียวกัน จะแตกต่างกันอยู่บ้างก็เฉพาะในส่วนองวัฒนธรรมท้องถิ่นและภาษานูตเท่านั้น ฉะนั้นจึงพออนุมานได้ว่า ภาพแห่งความเป็นจริงของสมาชิก อส. ที่จะกล่าวถึงต่อไปนี้ เป็นภาพลักษณะรวมของสมาชิก อส. ทั่วประเทศ

#### ที่มาของสมาชิก อส.

ได้กล่าวไปแล้วว่า การเข้าเป็นสมาชิก อส. จะต้องเป็นผู้ที่มีคุณสมบัติตาม พ.ร.บ. กองอาสารักษาดินแดน พ.ศ. 2497 ขึ้นใบสมัครเข้าเป็นสมาชิก อส. ด้วยความสมัครใจด้วยตนเอง

ตามข้อบังคับ บก.อส.ที่ 1 เรื่องกำหนดวิธีรับสมัครสมาชิกกองอาสารักษาดินแดน ลงวันที่ 18 มิถุนายน 2497

ซึ่งการรับสมัครสมาชิก อส.ตามที่กำหนดไว้แล้ว ได้กำหนดคณะกรรมการรับสมัครไว้ 2 ระดับ คือ

1. คณะกรรมการรับสมัครระดับอำเภอ โดยผู้ว่าราชการแต่งตั้งคณะกรรมการประกอบด้วย นายอำเภอท้องที่ เป็นประธานกรรมการ สารวัตรสถานีตำรวจภูธรอำเภอ ศึกษาธิการอำเภอ และสาธารณสุขอำเภอ เป็นกรรมการทำหน้าที่รับใบสมัครและหลักฐานต่าง ๆ แล้วพิจารณาในขั้นต้นก่อนที่จะเสนอคณะกรรมการในระดับจังหวัดพิจารณาอนุมัติให้รับสมัครเป็นสมาชิก อส.

2. คณะกรรมการพิจารณารับสมัครระดับจังหวัด ประกอบด้วยผู้ว่าราชการจังหวัด เป็นประธานคณะกรรมการ ผู้กำกับการตำรวจภูธรจังหวัดและศึกษาธิการจังหวัด เป็นกรรมการทำหน้าที่พิจารณาอนุมัติให้บุคคลที่คณะกรรมการระดับอำเภอเสนอ เป็นสมาชิก อส.

แต่ทั้งนี้ การเปิดรับสมัครสมาชิก อส.ในแต่ละครั้งจะต้องได้รับอนุมัติจาก บก.อส. ก่อนทุกครั้ง เพื่อขจัดปัญหาในการจัดสรรงบประมาณในการฝึก ค่าเบี้ยเลี้ยง และค่าใช้จ่ายอื่น ๆ ที่จำต้องจ่ายให้แก่สมาชิก อส. เมื่อบรรจุเป็น อส. ประเภทประจำกองแล้ว

การรับสมัครสมาชิก อส. ในทางปฏิบัติหากเป็นการรับสมัครสมาชิก อส. สังกัด ร้อย อส.อ. คณะกรรมการพิจารณาสมัครในระดับจังหวัดมักจะอนุมัติให้รับสมัคร ตามความเห็นของคณะกรรมการรับสมัครระดับอำเภอเสมอ ฉะนั้น บทบาทและสิทธิที่จะรับผู้ใด เข้าเป็นสมาชิก อส. จึงตกอยู่กับนายอำเภอซึ่งเป็นผู้บังคับบัญชาสูงสุดของอำเภอ สำหรับกรณีการรับสมัครสมาชิก อส. สังกัด ร้อย อส.จ. จะเป็นเรื่องที่ บก.อส.จ. ดำเนินการเองทั้งหมด โดยจะไม่ผ่านคณะกรรมการระดับอำเภอแต่อย่างใด บทบาทและสิทธิในการพิจารณาขั้นต้นจึงตกอยู่กับป้องกันจังหวัด อย่างไรก็ตามในการรับสมัครสมาชิก อส. มักจะเปิดดำเนินการเป็นคราว ๆ ไป ซึ่งในแต่ละครั้งมักจะปรากฏว่ามีผู้สมัครมากกว่าจำนวนสมาชิก อส. ที่ต้องการบรรจุเข้าเป็นสมาชิก อส. ประเภทประจำกองอยู่เสมอ การพิจารณาคัดเลือกจึงมักจะต้องดำเนินการทดสอบทั้งภาคทฤษฎีและปฏิบัติ โดยเฉพาะการทดสอบสมรรถภาพของร่างกาย ทั้งนี้เนื่องมาจาก โดยปกติแล้วจะไม่มีกรรับสมัครบุคคลเพื่อขึ้นทะเบียนเป็นสมาชิก อส. ประเภทสำรองไว้แต่อย่างใด

สำหรับเกณฑ์ในการพิจารณาคัดเลือกบุคคลเข้าเป็นสมาชิก อส. โดยทั่วไปจะพิจารณาสภาพร่างกายเป็นสำคัญ โดยผู้สมัครต้องสามารถผ่านเกณฑ์การทดสอบสมรรถภาพมาตรฐานที่ บก. อส. กำหนดเป็นลำดับแรก เพราะลักษณะงานของสมาชิก อส. ส่วนใหญ่จะเป็นงานด้านยุทธการ การฝึก และการโยธา จากนั้นจึงจะพิจารณาบุคคลที่ ร้อย อส. เคยใช้ในการหาข่าวหรือนำทาง และพิจารณาจากทหารกองหนุน โดยมองจากประสบการณ์ในการรบ การฝึก ความประพฤติ และลำดับสุดท้าย จะพิจารณาจากพื้นฐานความรู้หรือความชำนาญพิเศษ เช่น จบการศึกษาสูงกว่าคนอื่น ๆ เพื่อจะได้นำมาใช้ในงานด้านยุทธการของกองบังคับการ หรือมีความรู้ทางด้านดนตรี หรือด้านช่างต่าง ๆ เพื่อนำมาใช้ในการปฏิบัติงานทางการเมืองของกองร้อย ทั้งนี้ก็ขึ้นอยู่กับความจำเป็นของแต่ละกองร้อยว่าในขณะนั้นต้องการกำลังพลเพื่อใช้ในการกิจใด

กล่าวโดยสรุปแล้ว สมาชิก อส. นอกจากจะต้องมีคุณสมบัติตามที่กำหนดไว้ใน พ.ร.บ. กองอาสารักษาดินแดน พ.ศ. 2497 และข้อบังคับ บก.อส. ที่ 1 แล้ว ในทางความเป็นจริงยังจะต้องเป็นผู้ที่มีร่างกายแข็งแรงสมบูรณ์ (กำยำ) เคยมีประสบการณ์ในการรบหรือการฝึกเป็นหลักสำคัญเบื้องต้น เพื่อประโยชน์ในการใช้ต่อภารกิจด้านยุทธการ การฝึก และงานโยธา โดยจะถือสมาชิก อส. กลุ่มนี้เป็นกลุ่มส่วนใหญ่ที่เป็นพื้นฐาน กลุ่มรองลงมาได้แก่ กลุ่มที่มีความรู้พิเศษ เช่น การดนตรี การช่าง เพื่อใช้ปฏิบัติภารกิจ การรุกรูททางการเมือง สมาชิก อส. กลุ่มสุดท้ายคือ กลุ่มที่มีความรู้ในระดับ มัธยมศึกษา ปวช. และ ปวส. หรือสูงกว่านี้ เป็นกลุ่มที่ใช้ทำงานด้านยุทธการและประสานงานของกองบังคับการ

#### พื้นฐานครอบครัวและการศึกษาของสมาชิก อส.

สมาชิก อส. ส่วนใหญ่จะมาจากครอบครัวเกษตรกรรายากจน เช่น สมาชิก อส. ในกองร้อย อส. อ. อากาศอำนวย จังหวัดสกลนคร ในช่วงปี 2524 - 2524 อันเป็นเวลาที่ยุติภัยยังคงดำรงตำแหน่งปลัดอำเภอป้องกันอำเภออากาศอำนวย จากหลักฐานทะเบียนประวัติพบว่าสมาชิก อส. ทั้งกองร้อย 35 คนมาจากครอบครัวเกษตรกร (ทำนา) ทั้งหมด และมีฐานะยากจนสำหรับจังหวัดเลยในช่วงปี 2533 - 2524 อส. สังกัด ร้อย อส. จ. ทั้ง 2 กองร้อย จำนวน 171 คน มีเพียงคนเดียวเท่านั้นที่มีฐานะปานกลาง และสมาชิก อส. ผู้นี้เป็นผู้ใหญ่บ้านอยู่ในเขตอำเภอเมืองเลยไปพร้อมกับทำเป็นสมาชิก อส. สมาชิก อส. อีก 89 คน เป็นกลุ่มที่อาศัยเงินเบี้ยเลี้ยงเป็นรายได้หลักของครอบครัว พร้อมกับมีอาชีพรองอยู่ด้วย เช่น ขับรถสามล้อเครื่องรับจ้าง ทำนา ทำสวน รับจ้างซักผ้าและอื่น ๆ มีรายได้น้อยอยู่ได้ไปเดือนหนึ่งเท่านั้น จะมีบางเดือนบางภาวะที่ต้องยืมเงินดอกเบี้ย สมาชิก อส. อีกกลุ่มหนึ่งซึ่งมีอยู่ 7 คน เป็นกลุ่มที่มาจากต่างอำเภอไกล ไม่มี



อาชีพรอง ต้องเข้าบ้านให้ครอบครัวอยู่อาศัย มีทุนสินรุงรังทั้งกู้ยืมเงินดอกเบี่ยสูง (ร้อยละ 10/เดือน) และชื่อของเงิน เชื้อจากร้านสวัสดิการตามสิทธิ์ที่มีต่อเดือน เพื่อนำไปขายคืนให้แก่ร้านค้าส่งในราคาขาดทุน เพื่อให้สามารถมีเงินใช้ได้ตลอดเดือน สำหรับกลุ่ม อส.นอกจากนี้จะเป็นกลุ่มที่มีครอบครัวแต่อาศัยอยู่กับพ่อแม่ หรือเป็นโสด ซึ่งไม่มีความเดือดร้อนนัก

ในด้านการศึกษาของสมาชิก อส. ส่วนใหญ่มีพื้นฐานความรู้ในระดับการศึกษาภาคบังคับ (ประถมศึกษา) เท่านั้น เพราะโดย พ.ร.บ. กองอาสารักษาดินแดน พ.ศ. 2497 ไม่มีการกำหนดคุณสมบัติการศึกษาขั้นต่ำไว้ เป็นแต่เพียงกำหนดไว้ในข้อบังคับที่ 1 ให้พออ่านออกเขียนได้เท่านั้น แต่ในทางปฏิบัติการรับสมัคร อส. จะรับผู้ที่สำเร็จการศึกษาระดับประถมศึกษาเป็นอย่างน้อย โดยต้องแสดงประกาศนียบัตรประกอบใบสมัครด้วย ดังเช่นกรณี ร้อย อส.จ. เลข ทั้ง 2 กองร้อย ในช่วงปี 2533 - 2534 มีผู้จบการศึกษาสูงกว่าระดับประถมศึกษาเพียง 5 คนเท่านั้น จากจำนวนสมาชิก อส. ทั้งหมด 171 คน (คิดเป็นร้อยละ 2.92) ในจำนวนนี้เป็นนักเรียนในระหว่างการเป็นสมาชิก อส. 1 คน (การศึกษาผู้ใหญ่) นอกนั้นมีความรู้ระดับประถมศึกษาทั้งสิ้น

การกำหนดเกณฑ์การศึกษาที่สูงขึ้น ได้เริ่มมีการกำหนดในปี 2532 เฉพาะกรณีคุณสมบัติของสมาชิก อส. สังกัดร้อยบังคับการและบริการจังหวัด ที่ต้องส่งใช้ในภารกิจ "อส. สนับสนุนการท่องเที่ยว" ซึ่งเริ่มจัดตั้งขึ้นใน 8 จังหวัด คือ เชียงราย เชียงใหม่ กาญจนบุรี ชลบุรี เพชรบุรี สุราษฎร์ธานี สงขลา และภูเก็ต โดยกำหนดว่าอย่างน้อยต้องจบการศึกษามัธยมศึกษาปีที่ 3 และมีความรู้ทางภาษาอยู่บ้าง

กล่าวโดยสรุปแล้ว สมาชิก อส. ส่วนใหญ่เป็นลูกชาวไร่ ชาวนา มีฐานะยากจนมาแต่ดั้งเดิม และอาศัยเบี่ยเลี้ยงเป็นรายได้หลักของครอบครัว สำหรับพื้นฐานความรู้ส่วนใหญ่ร้อยละ 95 ขึ้นไป (โดยอนุโลม) มีความรู้อยู่ในระดับประถมศึกษาเท่านั้น

### แรงจูงใจที่ทำให้สมัครเข้าเป็นสมาชิก อส.

จากการสังเกตและประสบการณ์ของผู้วิจัย กล่าวได้ว่าแรงจูงใจที่ทำให้บุคคลต่าง ๆ สมัครเข้ามาเป็นสมาชิก อส. น่าจะมาจากปัจจัยต่าง ๆ ตามลำดับดังนี้

1. การแสวงหาอาชีพที่มีความมั่นคงทางรายได้ ดังที่ทราบแล้วว่า สมาชิก อส. ส่วนใหญ่มาจากครอบครัวเกษตรกรรายจน การประกอบอาชีพเดิมจึงไม่มีความมั่นคงทางรายได้ แต่



สำหรับการเข้ามาเป็นสมาชิก อส. จะมีรายได้นั่นแน่นอนต่อเดือนดังนี้

- ค่าเบี้ยเลี้ยง 62 หรือ 65 บาท/วัน ตามชั้นยศ (ชั้นยศตั้งแต่ นายหมู่ตรีขึ้นไป วันละ 65 บาท) คิดเป็นเดือนละ 1,860 - 1,950 บาท หรือ 1,922 - 1,015 บาท แล้วแต่เดือนใดมีกี่วัน

- ค่าเบี้ยเลี้ยงสนาม 10 บาท/วัน ในกรณีที่ได้รับคำสั่งให้ออกไปปฏิบัติงานนอกที่ตั้งกองร้อย ซึ่งในทางปฏิบัติจะได้คนละ 20 วัน หรือ 200 บาท/เดือน

ซึ่งจากปัจจัยในด้านรายได้นี้เอง เมื่อมีการนำลูกหลาน หรือพี่น้องของสมาชิก อส. หรือของบุคคลที่เคยใช้หน่วยงานของทางราชการในพื้นที่ มาฝากฝังให้ช่วยเหลือเข้าเป็นสมาชิก อส. จากประสบการณ์ของผู้วิจัยเองซึ่งมีอำนาจหน้าที่ในระดับหนึ่ง ในการพิจารณารับสมัคร เหตุผลข้อแรกทีบุคคลเหล่านั้นยกขึ้นมาประกอบการร้องขอคือ ความยากจน และความไม่มีจะกิน

2. ความต้องการเกียรติยศ ชื่อเสียง และการยอมรับจากประชาชน จากลักษณะการจัดหน่วย อส. อันถือตามแบบธรรมเนียมทหาร มีระเบียบวินัย และถืออาวุธสงครามออกปฏิบัติงาน (เอ็ม. 16) ตลอดจนการเป็นหน่วยที่ปฏิบัติงานให้แก่ทางราชการ สมาชิก อส. จึงมีความใกล้ชิดกับข้าราชการทุกระดับในจังหวัด อำเภอ และการปฏิบัติหน้าที่ของสมาชิก อส. ในบางโอกาสสามารถใช้อำนาจในทางกฎหมายเข้าบังคับต่อผู้กระทำความผิด เช่น การจับกุม การยิงคนร้าย เสียชีวิต การคุมขังผู้ก่อการร้าย เสียชีวิต ปัจจัยเหล่านี้ถือเป็นตัวผลักดันให้สมาชิก อส. เป็นที่รู้จักของคนชนบททั่วไป เปลี่ยนแปลงจากสภาพเดิมที่เป็นเพียงชาวบ้านธรรมดาเป็นบุคคลที่มีความสำคัญของหมู่บ้าน ประชาชนให้ความเคารพ เกรงกลัว และหวังพึ่งพา

ฉะนั้น การเข้าเป็นสมาชิก อส. จึงเป็นหนทางหนึ่งที่จะทำให้บุคคลใดบุคคลหนึ่งเปลี่ยนแปลงสภาพทางสังคมในระดับหมู่บ้านได้อย่างรวดเร็ว จึงปรากฏให้เห็นอยู่เสมอในหมู่บ้านชนบทห่างไกลว่า สมาชิก อส. เป็นผู้นำโดยธรรมชาติที่สำคัญอยู่ในหมู่บ้าน เป็นหัวหน้าที่นักการเมืองให้ความเกรงใจ เป็นผู้ที่ประชาชนให้ความไว้วางใจในการไกล่เกลี่ยข้อพิพาทระหว่างประชาชนด้วยกันเอง เป็นผู้นำชาวบ้านในการพัฒนาหมู่บ้านสำหรับในที่ตั้งหน่วยปกติ ก็มักปรากฏเสมอ ๆ ว่า มีประชาชนที่รู้จักคุ้นเคยมาที่กองร้อยเพื่อขอร้องให้สมาชิก อส. พาเข้าไปติดต่องานราชการ เช่น การติดต่อเรื่องการทะเบียนราษฎรการทำบัตรประจำตัวประชาชน การติดต่อเรื่องที่ดิน การขอประกันตัวผู้ต้องหา การขออนุญาตในกิจกรรมต่าง ๆ ที่ต้องขอจากทางราชการ เป็นต้น

3. ต้องการให้การเป็นสมาชิก อส. เป็นบันไดก้าวไปสู่อาชีพอื่นที่มั่นคงกว่า เนื่องจากการปฏิบัติการกิจของสมาชิก อส. จะมีสมาชิก อส. ส่วนหนึ่งที่ผู้บังคับบัญชาคัดเลือกไปปฏิบัติงานทางธุรการเพื่อช่วยเหลืองานราชการทั้งในสายงานกองอาสารักษาดินแดน และสายงานอื่น ๆ เช่น การช่วยราชการบนที่ยังดับการ การช่วยราชการหน้าห้องข้าราชการระดับสูงของจังหวัด อำเภอ อันได้แก่ การเดินหนังสือ การรับรถยนต์ การอยู่เวรยามบ้านพัก การรับใช้ในทางส่วนตัว ซึ่งเป็นการทำให้สมาชิก อส. เหล่านั้นมีโอกาสเรียนรู้งานราชการได้ใกล้ชิดกับข้าราชการชั้นผู้ใหญ่ จนเกิดความรัก เอ็นดู จึงปรากฏเสมอว่าเมื่อมีตำแหน่งในหน่วยราชการว่างลง เช่น คนขับรถขององค์การบริหารส่วนจังหวัด คนขับรถดับเพลิงของสุขาภิบาล พนักงานดับเพลิง นักการภารโรง ซึ่งเป็นตำแหน่งลูกจ้างประจำ สมาชิก อส. เหล่านี้มักจะได้รับคัดเลือกให้บรรจุเข้าทำงานในตำแหน่งเหล่านั้น ซึ่งถือว่าเป็นอาชีพที่มั่นคงและมีสวัสดิการดีกว่าการเป็นสมาชิก อส.

นอกจากนี้ ยังมีสมาชิก อส. อีกกลุ่มหนึ่งที่อาศัยรายได้จากเงินเบี้ยเลี้ยงไปศึกษาต่อในโรงเรียนการศึกษาผู้ใหญ่ ตลอดจนมหาวิทยาลัยเปิดต่าง ๆ จนสำเร็จและสามารถสอบแข่งขันบรรจุเข้าเป็นข้าราชการพลเรือนได้ในเวลาต่อมา ซึ่งกรณีนี้ปรากฏให้เห็นในจังหวัดเลย ช่วงปีที่ผ่านมาจำนวน 7 ราย

4. การต้องการความปลอดภัยในชีวิต แรงจูงใจด้านนี้ในอดีตช่วงการต่อสู้กับ ผกค. ถือเป็นปัจจัยที่มีความสำคัญในลำดับต้น ๆ โดยบุคคลกลุ่มนี้จะเป็นกลุ่มที่ต่อต้าน ผกค. และช่วยเหลือการปฏิบัติงานของเจ้าหน้าที่ จนเป็นที่เกยจซึ่งและต้องการล้างแค้นจาก ผกค. จึงจะนับเห็นว่าในช่วงปี 2522 จะมีก้าน ผู้ใหญ่บ้าน โสภณบ้านที่อยู่ในเขตงานของ ผกค. และบุคคลที่เป็นสายข่าวให้กับเจ้าหน้าที่ สมัคกรเข้าเป็นสมาชิก อส. อย่างมากมาย

ในปัจจุบันแม้ว่าสถานการณ์การสู้รบด้วยกำลังอาวุธจะหมดสิ้นไปแล้วก็ตาม แต่ปัจจุบันด้านนี้ก็ยังเป็นแรงจูงใจที่สำคัญสำหรับกลุ่มคนบางกลุ่มในการเข้าเป็นสมาชิก อส. เช่น สายข่าวของเจ้าหน้าที่ในการปราบปรามยาเสพติด การลักลอบตัดไม้ทำลายป่า และคดีอาชญากรรมต่าง ๆ ตัวอย่างเช่น กรณีปราบปรามการลักลอบตัดไม้ทำลายป่าในเขตภูซางใหญ่ นั้นที่อำเภอนาดวงจังหวัดเลย ในช่วงปี 2534 เมื่อสายข่าวที่ฝ่ายเจ้าหน้าที่วางไว้ปฏิบัติได้ผลดีจนเป็นที่ระวางสงสัยจากกลุ่มผู้กระทำความผิด เจ้าหน้าที่สายงานต่าง ๆ ก็ได้นำบุคคลเหล่านั้นมาฝากฝังให้เป็นสมาชิก อส. และมีการรับสมัครสมาชิก อส. ตามกรณี 2 คน

จากที่กล่าวมา จะทำให้มองเห็นภาพสมาชิก อส. ในทางความเป็นจริงได้ในระดับหนึ่งแล้วว่า สมาชิก อส. จะต้องมาจากบุคคลในท้องถิ่นที่มีความสมัครในการสมัครเข้าเป็นสมาชิก อส. ด้วยปัจจัยอันเป็นแรงจูงใจที่แตกต่างกันไปตามสภาพของแต่ละบุคคล สำหรับปัจจัยในด้านอุดมการณ์ความรักชาติ รักประชาชน และต้องการทำงานเพื่อชาตินั้น ผู้วิจัยจะไม่ขอนำมากล่าวในที่นี้เพราะค่อนข้างจะเป็นนามธรรม แต่จะอย่างไรก็ตาม ปัจจัยด้านอุดมการณ์รักชาตินี้ ถือเป็นปัจจัยที่มีความสำคัญสูงสุดในการผลักดันให้การปฏิบัติการกิจของสมาชิก อส. ประสบความสำเร็จ โดยเฉพาะภารกิจที่ต้องเสี่ยงต่ออันตราย ฉะนั้น ในการสร้างจิตสำนึกเพื่อหล่อหลอมให้เกิดเป็นอุดมการณ์ดังกล่าว จึงมีการดำเนินการอย่างจริงจังและตลอดเวลาทั้ง ก่อน และระหว่าง การเป็นสมาชิก อส. โดยการฝึกและอบรมตามหลักสูตรต่าง ๆ เช่น การฝึกจัดตั้ง การฝึกทดแทน การอบรมทางการเมือง การฝึกอบรมในหลักสูตรการรบพิเศษ ตลอดจนการอบรมของผู้บังคับบัญชา ในระหว่างการรวมแถวในระหว่างการประชุม ตลอดจนการสร้างสัญลักษณ์ร่วมในความรักชาติในหมู่สมาชิก อส. เช่น เพลงมาร์ช อส. คำขวัญปลุกใจ "จงสุขเกิดปวงประชา เหล่าข้าฯ อส. จะคุ้มภัย" การจัดโครงการมอบรางวัลปลุกใจต่าง ๆ เช่น เข็มสดุดี อส. รางวัล อส. ดีเด่น รางวัลยอดนักรบประชาชน เป็นต้น

#### วิถีชีวิตประจำวันของสมาชิก อส.

การดำรงชีวิตของสมาชิก อส. จะอยู่รวมกันเป็นกองร้อย โดยสมาชิก อส. ทุกคนไม่ว่าสังกัดกองร้อยใดต้องอยู่ด้วยกัน กินด้วยกัน นอนด้วยกัน และผลัดเปลี่ยนหมุนเวียนอยู่เวรยามตลอดระยะเวลาที่ตั้งอยู่ ณ ที่ตั้งกองร้อย นอกจากการออกปฏิบัติงานในพื้นที่ การปฏิบัติก็จะเป็นไปตามระเบียบการปฏิบัติที่ได้รับการฝึกมา หรือเป็นไปตามที่ผู้บังคับบัญชาที่ควบคุมการปฏิบัติงานในครั้งนั้นวินิจฉัยสั่งการ

การปกครองบังคับบัญชาสมาชิก อส. จะเป็นตามแบบธรรมเนียมทหารโดยวางระเบียบวินัยไว้เป็นกรอบอย่างเคร่งครัดชัดเจน ส่วนในกลุ่มสมาชิก อส. ด้วยกันถืออาวุโสตามชั้นและชั้นยศ ซึ่งในทางปฏิบัติแล้ว เนื่องจากสมาชิก อส. เป็นหน่วยกำลังที่ตั้งอยู่บนพื้นฐาน "การอาสาสมัคร" มีใ้การเกณฑ์ มีระยะเวลาอยู่ในหน้าที่ที่ยาวนานกว่าและไม่แน่นอนขึ้นอยู่กับช่วงอายุ เมื่อสมัครเข้าเป็นสมาชิก อส. ผู้บังคับบัญชาจึงมักยึดทางสายกลางในการปกครองบังคับบัญชา คือการอยู่ในระเบียบวินัยที่ไม่เคร่งครัดและไม่หย่อนยาน ส่วนหลักอาวุโสในทางปฏิบัติระหว่างสมาชิก อส. ด้วยกันแล้ว มิได้ยึดถืออาวุโสตามชั้นและชั้นยศแต่อย่างใด หลักที่สมาชิก อส. ยึดถือในหมู่พวกเดียวกันกลับเป็น "วัยวุฒิ" ทั้งนี้เนื่องมาจาก สมาชิก อส. ต่างก็เป็นคนในท้องถิ่นเดียวกัน บาง

คนมีความเกี่ยวข้องกับทาง เครือญาติ หรือเคยรู้จักและให้ความเคารพกันมาก่อนจะ เข้า เป็นสมาชิก อส.

สำหรับผู้บังคับบัญชาที่มีความเกี่ยวข้องและใกล้ชิดกับสมาชิก อส. มากที่สุด ทั้งในงานทางราชการและส่วนตัว โดยส่วนใหญ่แล้วจะเป็น ปลัดอำเภอองงานป้องกัน ซึ่งเป็นผู้ซึ่งนายอำเภอในฐานะ ผบ.ร้อย. จะมอบหมายให้ปกครองดูแลสมาชิก อส. เป็นการเฉพาะ และตามสายงานที่รับผิดชอบ ส่วนภรรยา ร้อย อส.จ. จะได้แก่ รอง ผบ.ร้อย (ปลัดอำเภอ) ทั้งนี้ก็เนื่องมาจากผู้บังคับบัญชาที่จัดมาจากฝ่ายทหารจะมีเวลาอยู่ในตำแหน่งเพียง 1 ปี ก็ต้องสับเปลี่ยนกำลังตามระเบียบปฏิบัติของกรมการกำลังสำรองทหารบก (กสร.ทบ.) ฉะนั้น รอง ผบ.ร้อย จึงเป็นผู้ที่อยู่ในตำแหน่งนานและต่อเนื่องที่สุด ประกอบกับการแบ่งงานในหน้าที่ ผบ.ร้อย จะรับผิดชอบงานยุทธการและการข่าวเป็นหลัก ในขณะที่ รอง ผบ.ร้อย จะรับผิดชอบงานด้านกำลังพลและส่งกำลังบำรุง จึงทำให้มีบทบาทในการให้คุณให้โทษแก่สมาชิกโดยตรง ดังนั้น เมื่อพิจารณาในลักษณะความเป็นจริงมิใช่ลักษณะทางระเบียบการจัดหน่วย ปลัดอำเภอองงานป้องกัน และปลัดอำเภอผู้ทำหน้าที่รอง.ผบ.ร้อย อส.จ. จึงเป็นบุคคลที่สมาชิก อส. ให้ความรัก ความเคารพและเชื่อมั่นในทางจิตใจมากที่สุด

สำหรับการแบ่งชั้นในทางสิทธิตำแหน่งและศักดิ์ศรี ระหว่างสมาชิก อส. จะมีการแบ่งชั้นในทางความรู้สึกด้วยเช่นกัน เนื่องมาจากการบรรจุแต่งตั้งสมาชิก อส. ประเภทประกอบในปัจุบันจะมีการบรรจุสั่งใช้ตามแผนงาน 2 แผนงาน กล่าวคือ

1. แผนงานปกติ หรือเรียกโดยทั่วไปว่า "แผน อส." ได้แก่สมาชิก อส. ที่สั่งใช้ตามแผนรักษาความสงบเรียบร้อยภายใน แผนรักษาความสงบเรียบร้อยในศูนย์รับผู้อนาถ แผนรักษาความสงบเรียบร้อยและปราบปรามโจรผู้ร้ายพิเศษภาคใต้ และแผนงานรักษาความสงบเรียบร้อยร่วมกับหน่วยพัฒนาการเคลื่อนที่ (นค.)

2. แผนงานการต่อสู้เพื่อเอาชนะคอมมิวนิสต์ หรือ "แผน กอ.รมน." ได้แก่สมาชิก อส. สั่งกัด ร้อย อส.จ. และ ร้อย อส.อ. ในพื้นที่อำเภอที่เป็นเขตงาน กอ.รมน.

การปฏิบัติงานของสมาชิก อส. ทั้ง 2 แผนงาน จะมีการกิจตามกรอบการปฏิบัติ 4 แนวทาง ที่ บก.อส. กำหนดเหมือนกัน กล่าวคือ ไม่ว่าจะอยู่ในพื้นที่ กอ.รมน. หรือ ไม่ก็ตามต่างก็ต้องปฏิบัติตามภารกิจการต่อสู้เพื่อเอาชนะคอมมิวนิสต์ด้วยกันทั้งสิ้น แต่บนพื้นฐานของการทำงานที่

เหมือนนักสู้สมาชิก อส. ในแต่ละแผนงานกลับได้รับสิทธิที่แตกต่างกัน โดยสมาชิก อส. ตามแผน กอ.รณ. จะได้รับค่าเสบียงสนามเพิ่มเติมอีกคนละ 7 บาท/วัน และได้รับสิทธิทางกำลังพลพิเศษ ในฐานกำลังพลประเภท 1 ของ กอ.รณ. ด้วย เช่น บำเหน็จพิเศษกรณีบาดเจ็บหรือเสียชีวิตใน ระหว่างการปฏิบัติหน้าที่ การเป็นสมาชิกองค์การทหารผ่านศึก

นอกจากความแตกต่างในด้านสิทธิดังกล่าวแล้ว ความแตกต่างอีกประการหนึ่งคือ สมาชิก อส. สังกัด ร้อย อส.จ. จะเป็นสมาชิก อส. ที่มีระดับการฝึกและการปฏิบัติภารกิจที่ เข้มข้นกว่าสมาชิก อส. สังกัดกองร้อยอื่น โดยร้อย อส.จ. จะต้องเข้ารับการฝึกในหลักสูตรจัดตั้ง หรือทดแทนเป็นเวลา 90 วัน และช่วง 45 วันหลังเป็นการฝึกจากค่ายฝึกการรบพิเศษของทหาร ในขณะที่ ร้อย อส.อ. และ กองร้อยบังคับการและบริการเข้ารับการฝึกเพียง 45 วัน จาก จังหวัดที่ บก.อส. กำหนดให้เป็นศูนย์ฝึก สำหรับการปฏิบัติงานตามภารกิจ ร้อย อส.จ. จะเป็น หน่วยกำลังรบที่มีขีดความสามารถสูงกว่าและสามารถปฏิบัติงานได้ครอบคลุมทั้งพื้นที่จังหวัด

ฉะนั้น จากความแตกต่างกันของสมาชิก อส. ทั้งจากแผนงานการสั่งใช้ การฝึกและการปฏิบัติภารกิจ ดังกล่าวข้างต้น สมาชิก อส. สังกัด ร้อย อส.จ. จึงเป็นกลุ่มที่ศักดิ์ศรีและสิทธิ เหนือกว่าสมาชิก อส. สังกัดกองร้อยอื่น ๆ ซึ่งกองกำลังของ ร้อย อส.จ. นี้เอง ที่ถือเป็นกอง กำลังส่วนหนึ่งในระบบการต่อสู้เบ็ดเสร็จ

สำหรับการปฏิบัติงานของสมาชิก อส. ในทางระเบียบแล้ว ค่าตอบแทนจะเป็นไปใน รูป "ค่าเบี้ยเลี้ยง" ซึ่งจะจ่ายให้เฉพาะวันที่มีการปฏิบัติงานจริงเท่านั้น เท่ากับว่าสมาชิก อส. ต้องปฏิบัติงาน ไม่มีวันหยุด ในทางปฏิบัติแล้วจะปกครองอย่างอนุโลม โดยการอนุญาตให้สมาชิก อส. ลาพักผ่อนกลับไปอยู่กับครอบครัวได้ตามระยะเวลาซึ่งผู้บังคับบัญชากำหนดแล้วแต่ผู้ใดจะมีนโยบาย ในด้านนี้เป็นอย่างไร และจ่ายค่าเบี้ยเลี้ยงเต็มเดือน

ในการเลื่อนชั้นยศของสมาชิก อส. จะมีการเลื่อนชั้นยศสูงสุดได้เพียงแค่ชั้นยศนาย ใหญ่เท่านั้น สำหรับชั้นยศที่มีการเลื่อนชั้นยากที่สุดและเป็นความคาดหวังของสมาชิก อส. ทุกคน ที่ต้องการได้รับ คือชั้นยศ นายหมู่ตรี ทั้งนี้เนื่องจากสมาชิก อส. ที่มีชั้นยศตั้งแต่ นายหมู่ตรีขึ้นไป จะได้รับค่าเบี้ยเลี้ยงในอัตรา 65 บาท ซึ่งมากกว่าสมาชิก อส. ชั้นยศตั้งแต่ นายหมู่ตรี ลงมา 3 บาท ในขณะที่ บก.อส. จำกัดโควตาให้เลื่อนชั้นยศสมาชิก อส. จากชั้น สมาชิกเอกไปเป็น นาย หมู่ตรี ได้เพียงร้อยละ 2 ของจำนวนสมาชิก อส. แต่ละกองร้อยเท่านั้น

จากที่กล่าวมาจะเห็นว่า โดยวิถีชีวิตของสมาชิก อส. แล้วเป็นหน่วยกำลังที่ต้องอยู่รวมกัน ในหน่วยมากกว่าการได้อยู่ร่วมกับครอบครัว มีการปฏิบัติการกิจในแต่ละวันที่เหมือนกัน ตั้งแต่การรวมแถวตอนเช้า จนถึงการรวมแถวตรวจยอดจำนวนก่อนเข้านอน และหากหลุดหนีไปจากชีวิตในหน่วยแล้วก็จะ เป็นชีวิตที่ต้องออกไปกินนอนอยู่ในพื้นที่ ที่มีทั้งการเสี่ยงภัย และการปฏิบัติการทางจิตวิทยา แล้วแต่ผู้ใดจะได้รับคำสั่งจากผู้บังคับบัญชาให้ไปปฏิบัติงานในด้านใด ในขณะที่สิทธิและค่าตอบแทนที่ได้รับยังอยู่ในอัตราที่ต่ำมาก และต่ำกว่าอัตราค่าจ้างแรงงานขั้นต่ำเสียด้วยซ้ำ ฉะนั้น ในทางการปกครองบังคับบัญชาสมาชิก อส. ในทางความเป็นจริงแล้ว ผู้บังคับบัญชาก็มักยึดหลักสายกลางเป็นหัวใจสำคัญ เพื่อ ไม่สร้างให้เกิดความกดดันต่อสมาชิก อส. มากจนเกินไป ประกอบกับการเกื้อหนุนช่วยเหลือ ในด้านอื่น ไปพร้อมกัน เช่น การหางานที่มั่นคงกว่าให้ทำ การช่วยเหลือบุตรหลานในการศึกษาและการหางานทำ สำหรับปัจจัยที่สำคัญที่ทำให้สมาชิก อส. ดำรงอยู่ได้ ก็เนื่องมาจากมีการมีรายได้ที่แน่นอนสำหรับกลุ่มคนยากจนที่หนีการศึกษาต่ำ แต่จะอย่างไรก็ตาม จากปัจจัยที่เกื้อหนุนในด้านต่าง ๆ ที่มีความพอดีอยู่ในตัวเองนี้เอง ก็ได้ทำให้กองอาสาสมัครดินแดนมีสมาชิก อส. เป็นกำลังพลหลักมาได้จนถึงทุกวันนี้เป็นเวลากว่า 38 ปีมาแล้ว

#### ประโยชน์ของสมาชิก อส. ที่มีต่อระบบราชการ

จากที่กล่าวถึงแรงจูงใจที่ทำให้บุคคลทั่วไปสมัครเข้าเป็นสมาชิก อส. ได้ทำให้ทราบแล้วว่า สมาชิก อส. จะได้รับประโยชน์จากระบบราชการ ทั้งทางรายได้ เกียรติยศชื่อเสียง โอกาสในการก้าวไปสู่อาชีพอื่นที่มั่นคงกว่า และการได้รับความปลอดภัยในชีวิต สำหรับประโยชน์ที่สมาชิก อส. ได้ให้ต่อระบบราชการนั้นมีอยู่มากมายหลายประการ แต่เฉพาะที่สำคัญพอสรุปได้ดังนี้

1. ประหยัดงบประมาณ ดังที่กล่าวแล้วว่าสมาชิก อส. เป็นหน่วยที่จัดหามาจากราชการอาสาสมัคร เมื่อมีการบรรจุเข้าประจำกองจึงจะได้รับเบี้ยเลี้ยงจากทางราชการคนละ 62 หรือ 65 บาท/วัน หรือ 1,860 - 1,950 บาท/เดือน และค่าเบี้ยเลี้ยงสนาม 200 บาท/เดือน รวมแล้วสมาชิก อส. เมื่ออยู่ปฏิบัติหน้าที่เต็มเดือนโดยไม่มีวันหยุดได้เงินตอบแทนจากทางราชการอยู่ระหว่าง 2,060 - 2,150 บาท/เดือน

สำหรับสวัสดิการในด้านอื่นที่สมาชิก อส. จะได้รับจากราชการอีกนั้น มีเพียงประการเดียวคือ ค่ารักษาพยาบาล ซึ่งเบิกได้เฉพาะตัวสมาชิก อส. เพียงคนเดียวเท่านั้น ไม่รวมสิทธิไปถึงครอบครัวด้วย

เมื่อพิจารณารายจ่ายของทางราชการที่ต่อข้าราชการ หรือลูกจ้างประจำ ซึ่งมีเงินเดือนขั้นต่ำสุดคนละ 2,350 บาท/เดือน และสิทธิในการเบิกค่ารักษายาบาลทั้งครอบครัว สิทธิในการเบิกเงินค่าช่วยเหลือบุตร ค่าเล่าเรียนบุตร สิทธิในการเบิกค่าเบี้ยเลี้ยงค่าใช้จ่ายในการเดินทางไปราชการ และบำเหน็จบำนาญ แล้วจะเห็นได้ว่า ค่าใช้จ่ายที่ทางราชการเสียให้แก่สมาชิก อส./1 คน เมื่อเปรียบเทียบกับข้าราชการระดับ 1 หรือลูกสาวประจำขั้นต่ำ/1 คน นั้น มีน้อยกว่ากันมาก ทั้งที่ภารกิจหน้าที่สมาชิก อส. ได้รับมอบหมายให้ปฏิบัตินั้นมีความเสี่ยงและเหนื่อยยากกว่ามาก โดยเฉพาะอย่างยิ่ง สมาชิก อส. ประเภทสำรวจ ที่ทางราชการรับสมัครขึ้นทะเบียนไว้ และมีการสั่งใช้ให้ช่วยปฏิบัติงานของทางราชการในบางโอกาส จะเป็นไปได้ในลักษณะการอาสาสมัครอย่างแท้จริง โดยทางราชการไม่เสียเงินงบประมาณเป็นค่าใช้จ่ายเพื่อการนี้แต่อย่างใด

ฉะนั้น จึงกล่าวได้ว่า การจัดตั้งกองกำลังกึ่งทหารในรูปแบบ กองอาสารักษาดินแดน สามารถประหยัดเงินงบประมาณของทางราชการได้อย่างมากมายและคุ้มค่ากว่าการจัดตั้งกองกำลังในรูปแบบข้าราชการของรัฐ

2. เป็นกองกำลังในการช่วยเหลือการปฏิบัติงานของข้าราชการ ตามมาตรา 16 แห่ง พ.ร.บ. กองอาสารักษาดินแดน พ.ศ. 2497 ได้กำหนดหน้าที่ของสมาชิก อส. ไว้ทั้งสิ้น 6 ประการ ซึ่งเมื่อพิจารณาแล้วจะเห็นว่า ล้วนแต่เป็นการช่วยเหลือสนับสนุนการปฏิบัติหน้าที่ของข้าราชการทั้งฝ่ายพลเรือน ตำรวจ และทหารทั้งสิ้น ซึ่งในทางปฏิบัติแล้ว ทางราชการจะได้รับประโยชน์จากการสั่งใช้สมาชิก อส. โดยสั่งใช้ให้ปฏิบัติหน้าที่ในด้านต่าง ๆ มากมาย เช่น

การปฏิบัติงานข่าว เนื่องจากสมาชิก อส. เป็นคนท้องถิ่น รู้จักสภาพภูมิประเทศ วัฒนธรรมนิยมประเพณี และโดยเฉพาะอย่างยิ่งรู้จักบุคคลในท้องถิ่น ตำบล หมู่บ้าน เป็นอย่างดีด้วยความสัมพันธ์ทางเครือญาติและเพื่อนบ้าน ซึ่งลักษณะเช่นนี้ เป็นคุณสมบัติที่พึงปรารถนาของผู้ปฏิบัติงานข่าว ฉะนั้น สมาชิก อส. จึงเป็นผู้ที่สามารถปฏิบัติงานข่าว ได้ดีและเป็นประโยชน์ต่อทางราชการมาโดยตลอด

การรักษาความมั่นคงภายในของชาติ ในช่วงเวลาแห่งการดำเนินการต่อสู้เพื่อเอานะคมมิวนิสต์ สมาชิก อส. เป็นกองกำลังประจำถิ่นที่ทรงคุณค่ายิ่งในการปฏิบัติงานร่วมกับเจ้าหน้าที่ฝ่ายปกครองและทหาร ตามแผนยุทธการต่าง ๆ ของกองอำนวยการรักษาความมั่นคงภายใน (กอ.รมน.) โดยสมาชิก อส. จะได้รับมอบภารกิจในการเป็นชุดคุ้มครองหมู่บ้าน ชุดคุ้มครองตำบล

หมวดโจมตี (เคลื่อนที่เร็ว) ของศูนย์อำนวยการป้องกันและปราบปรามการกระทำอันเป็นคอมมิวนิสต์  
อำเภอ (ศอ.ป.อ.) การเป็นคณาธิการในการเข้าปฏิบัติงานทางยุทธการในพื้นที่แทรกซึมของฝ่าย  
ทหาร

การรักษาความสงบเรียบร้อยภายในประเทศ การปฏิบัติงานรักษาความสงบเรียบร้อย  
ภายในประเทศ ในความรับผิดชอบของเจ้าหน้าที่ฝ่ายปกครองและตำรวจ เมื่อพิจารณาจาก  
ปริมาณงานและขนาดพื้นที่รับผิดชอบ เปรียบเทียบกับอัตรากำลังของเจ้าหน้าที่ที่มีอยู่ จะพบว่า  
อัตราส่วนไม่มีความสมดุลกันอย่างสิ้นเชิง ฉะนั้นการปฏิบัติงานของเจ้าหน้าที่ที่จะสามารถปฏิบัติงาน  
ได้อย่างครอบคลุมภารกิจและพื้นที่ทุกส่วนในความรับผิดชอบ จึงจำเป็นต้องใช้กองกำลังประชาชน  
อาสาสมัครเข้าช่วยเหลือด้วย สมาชิก อส. เป็นกองกำลังหน่วยเดียวที่จังหวัดและอำเภอมีอยู่และ  
สิ่งใช้ในการปฏิบัติหน้าที่ดังกล่าวอยู่ในขณะนี้

การป้องกันและบรรเทาสาธารณภัย ในภาวะที่ประชาชนประสบกับสาธารณภัยต่าง ๆ  
เช่น อัคคีภัย วาตภัย อุทกภัย หน่วยกำลังที่จังหวัดและอำเภอสิ่งใช้เข้าทำการช่วยเหลือบรรเทา  
และฟื้นฟูบูรณะให้ประชาชนและพื้นที่เสียหาย กลับคืนสู่สภาพเดิม ก็คือกองกำลังสมาชิก อส. ซึ่ง  
ได้มีการเตรียมการและฝึกอบรมการช่วยเหลือประชาชนไว้ตั้งแต่ภาวะปกติ

การฝึกอบรมประชาชน ในการจัดตั้งกลุ่มประชาชน เพื่อให้เป็นมวลชนพื้นฐานของ  
รัฐบาล เช่น กลุ่มไทยอาสาป้องกันชาติ (ทส.ปช.) กลุ่มหมู่บ้านอาสาพัฒนาและป้องกันตนเอง (อน  
ป.) กลุ่มลูกเสือชาวบ้าน (ลส.ชบ.) และกลุ่มเยาวชนอาสารักษาดินแดน (ยอ.ส.) อันเป็นงาน  
ในความรับผิดชอบของจังหวัดและอำเภอ นั้น วิทยาการและครูฝึกที่ใช้เข้าไปดำเนินการฝึกอบรม  
ให้ความรู้แก่ประชาชน จะจัดจากข้าราชการในพื้นที่โดยมีสมาชิก อส. ทำหน้าที่เป็นผู้ช่วยครูฝึก  
และทำหน้าที่รักษาความปลอดภัยให้แก่ชุดวิทยากรครูฝึก

3. เป็นกำลังสำรองในการป้องกันประเทศ นอกการสิ่งใช้สมาชิก อส. ปฏิบัติการ  
กิจในด้านต่าง ๆ ดังที่กล่าวมาแล้วข้างต้น ภารกิจที่สำคัญอีกประการหนึ่งของสมาชิก อส. คือ  
การฝึก เนื้อหาขีดความสามารถและความพร้อมรบให้บังเกิดขึ้นอยู่ตลอดเวลา ทั้งนี้เพื่อให้  
สามารถเข้าสนับสนุนและเป็นกำลังเพิ่มเติมให้แก่ฝ่ายทหารได้อย่างมีประสิทธิภาพทันที่ทันใด ใน  
ภารกิจการป้องกันประเทศ



สำหรับการฝึกของสมาชิก อส. นั้น กองบัญชาการกองอาสารักษาดินแดน (บก.อส.) ได้กำหนดหลักสูตรการฝึกสมาชิก อส. ได้เป็นระเบียบปฏิบัติประจำ ทั้งในรอบปี และตามหัวงระยะเวลาและงบประมาณ เช่น

- หลักสูตรการฝึกทบทวน
- หลักสูตรการฝึกทดแทน
- หลักสูตรการฝึกยิงเป็นประจำปี
- หลักสูตรการฝึกผู้นำหน่วย
- หลักสูตรการฝึกนขานบาล
- หลักสูตรการฝึกปราบปรามจรรยาจรล
- หลักสูตรการฝึกทำลายรถถัง

จากที่กล่าวมาข้างต้น เป็นประโยชน์ของสมาชิก อส. ที่มีต่อระบบราชการอย่างเป็นทางการเฉพาะในส่วนที่สำคัญและเป็นหัวข้อใหญ่เท่านั้น ในทางปฏิบัติที่เป็นจริงแล้ว สมาชิก อส. จะถูกส่ง ใช้ให้ปฏิบัติงานทุกงาน โดยไม่แยกว่าเป็นงานที่กำหนดให้เป็นหน้าที่ของสมาชิก อส. หรือไม่ เช่น เป็นคนขับรถ เป็นพนักงานดับเพลิง เป็นเจ้าหน้าที่ปฏิบัติงานบนที่ว่าการอำเภอ รวมตลอดถึง การปฏิบัติงานส่วนตัวของผู้บังคับบัญชา ในลักษณะเช่นเดียวกับทหารรับใช้ประจำตัว

ศูนย์วิทยพัทยากร  
จุฬาลงกรณ์มหาวิทยาลัย