



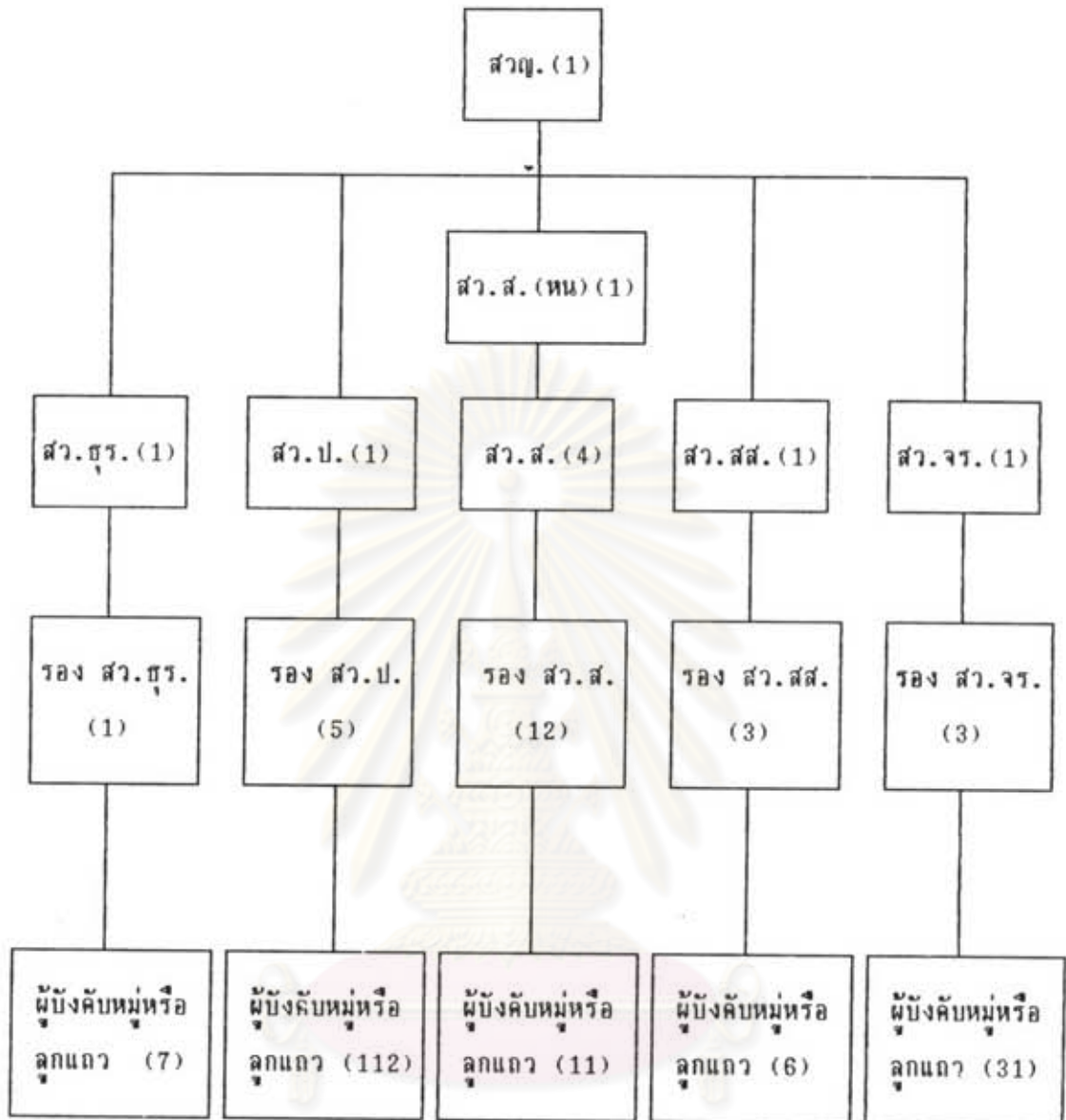
โครงสร้างและการปฏิบัติงานสอบสวนในสถานีตำรวจ

2.1 การจัดองค์กรของสถานีตำรวจ

ในปัจจุบันมีสถานีตำรวจทั้งสิ้น 1505 แห่ง แบ่งเป็นสถานีตำรวจนครบาล 69 แห่ง และสถานีตำรวจภูธร 1436 แห่ง ในแต่ละสถานีตำรวจนั้นจะมีสารวัตรใหญ่เป็นหัวหน้ารับผิดชอบ การปฏิบัติงานทั้งหมด ซึ่งมีอยู่ 5 งาน ในแต่ละงานจะมีสารวัตรเป็นหัวหน้ารับผิดชอบ อยู่ มีรองสารวัตรและผู้บังคับหมู่หรือลูกแถวเป็นผู้ช่วย ซึ่งมีอำนาจลดหลั่นกันตามลำดับการ บังคับบัญชา เฉพาะงานสอบสวนจะมีสารวัตรมากกว่าหนึ่งคน ซึ่งมีสารวัตรสอบสวนทำหน้าที่ หัวหน้างานสอบสวนอยู่หนึ่งคน แผนภาพการจัดองค์กรแสดงได้ดังรูปที่ 2.1

การเรียกชื่อตำแหน่งของข้าราชการตำรวจในสถานีตำรวจ

<u>ชื่อตำแหน่ง</u>	<u>ชื่อย่อ</u>
- สารวัตรใหญ่	สว.ญ.
- สารวัตรธุรการ	สว.ฐร.
- รองสารวัตรธุรการ	รอง สว.ฐร.
- ผู้บังคับหมู่หรือลูกแถว (งานธุรการ)	
- สารวัตรป้องกันปราบปราม	สว.ป.
- รองสารวัตรป้องกันปราบปราม	รอง สว.ป.
- ผู้บังคับหมู่หรือลูกแถว (งานป้องกันปราบปราม)	
- สารวัตรสอบสวน (ทำหน้าที่หัวหน้างานสอบสวน)	สว.ส. (หน)
- สารวัตรสอบสวน	สว.ส.
- รองสารวัตรสอบสวน	รอง สว.ส.
- ผู้บังคับหมู่หรือลูกแถว (งานสอบสวน)	
- สารวัตรสืบสวน	สว.สส.
- รองสารวัตรสืบสวน	รอง สว.สส.



หมายเหตุ ใช้ข้อมูลกำลังพลของสถานีตำรวจนครบาลนางเลิ้ง

รูปที่ 2.1 แผนภูมิแสดงการจัดองค์กรของสถานีตำรวจ

- ผู้บังคับหมู่หรือลูกแถว (งานสืบสวน)
- สารวัตรจราจร สว.จร.
- รองสารวัตรจราจร รอง สว.จร.
- ผู้บังคับหมู่หรือลูกแถว(งานจราจร)

2.2 การกำหนดหน้าที่ของงานต่าง ๆ ในสถานีตำรวจ

งานต่างๆ ในสถานีตำรวจ แบ่งออกเป็น 5 งาน คือ งานธุรการ งานป้องกันปราบปราม งานสอบสวน งานสืบสวน และงานจราจร ซึ่งแต่ละงานมีหน้าที่โดยสังเขป ดังต่อไปนี้

2.2.1 งานธุรการ มีหน้าที่เกี่ยวกับ

- งานสารบรรณของสถานีตำรวจ
- งานบุคคล(งานทะเบียนพล)ของสถานีตำรวจ
- งานการเงินและบัญชีของสถานีตำรวจ
- งานการพัสดุของสถานีตำรวจ
- งานการจัดอาหารเลี้ยงผู้ต้องหา
- งานทะเบียนคนต่างด้าวและงานควบคุมคนอพยพ
- งานทะเบียนยานพาหนะ
- งานทั่วไป และงานโต้ตอบ
- งานอื่น ๆ ที่เกี่ยวข้องกับงานธุรการ
- งานที่ปฏิบัติให้เป็นไปตามกฎหมาย ระเบียบ คำสั่ง ข้อบังคับว่าด้วยเรื่อง

นั้นๆ หรือตามที่ผู้บังคับบัญชามอบหมาย

2.2.2 งานป้องกันปราบปราม มีหน้าที่เกี่ยวกับการป้องกันปราบปรามอาชญากรรม

และรักษาความสงบเรียบร้อยตลอดจนการป้องกันเหตุร้ายภัยอันตรายต่าง ๆ

2.2.3 งานสอบสวน มีหน้าที่

- สอบสวนคดีอาญาทุกชนิดที่เกิดขึ้นในเขตปกครองท้องที่ ด้วยการรวบรวม

พยานหลักฐาน และดำเนินการทั้งหลายตามประมวลกฎหมายวิธีพิจารณาความอาญา เพื่อที่จะทราบข้อเท็จจริงหรือพิสูจน์ความผิด

- ในการสอบสวนคดีต่างๆ นั้น ให้ดำเนินการตามระเบียบปฏิบัติที่กำหนดไว้ตามประมวลระเบียบการตำรวจเกี่ยวกับคดี เช่น การรับคำร้องทุกข์ การจับ การค้น การควบคุม การปล่อยชั่วคราว การบันทึกการสอบสวน การถามปากคำ การกันผู้ต้องหาเป็นพยาน การชี้ตัวผู้ต้องหา การทำแผนที่และถ่ายรูปที่เกิดเหตุ การชันสูตรพลิกศพ และการรวบรวมสำนวน การมัดฟ้องฝากขัง เป็นต้น

2.2.4 งานสืบสวน มีหน้าที่

- ศึกษาเก็บรวบรวมสถิติข้อมูลในส่วนที่เกี่ยวข้องและนำวิทยาการต่าง ๆ มาใช้ในงานสืบสวน
- หาข่าวและรวบรวมข้อเท็จจริงและหลักฐาน เพื่อประโยชน์ในการรักษาความสงบเรียบร้อยของประชาชน อันได้แก่ การป้องกันเหตุร้าย เหตุรุนแรง การกระทำความผิดต่างๆ ทั้งด้านการหาข่าวจากแหล่งข่าวต่างๆ หรือ จากแหล่งข่าวที่จัดตั้งขึ้นเพื่อการนี้(การสืบสวนก่อนเกิดเหตุ)
- สืบสวนหาข้อเท็จจริงและหลักฐาน เพื่อทราบรายละเอียดของการกระทำความผิดที่เกิดขึ้นแล้ว (การสืบสวนหลังเกิดเหตุ)
- สืบสวนภายหลังจากรู้ตัวผู้กระทำความผิดทั้งที่เป็นคดีอยู่ในความรับผิดชอบของสถานีตำรวจ และกรณีจับกุมคนร้ายตามหมายจับของสถานีตำรวจอื่นหรือหน่วยอื่นเพื่อรู้แหล่งและรายละเอียดเพื่อให้มีการจับกุมต่อไป (การสืบสวนหลังเกิดเหตุ)

2.2.5 งานจราจร มีหน้าที่

- รวบรวมสถิติข้อมูลเกี่ยวกับการจราจรทั้งที่เป็นผลโดยตรง และที่เป็นผลกระทบต่อการจราจร เช่น สภาพปัญหาการจราจรในจุดต่าง ๆ ทั้งสภาพถนน สภาพแวดล้อม ความหนาแน่นของการจราจรในช่วงเวลาต่าง ๆ วิธีการแก้ไขปัญหาที่เคยปฏิบัติทั้งที่ประสบผลสำเร็จและไม่ประสบผลสำเร็จ เครื่องหมายและสัญญาณจราจรต่างๆ สถิติอุบัติเหตุจราจร เป็นต้น และนำสถิติข้อมูลดังกล่าวมาวิเคราะห์

- สืบสวนสอบสวนคดีความผิดกฎหมายว่าด้วยการจราจรรวมทั้งความผิดอาญา

อันเนื่องมาจากการกระทำผิดทางการจราจร และความผิดตามกฎหมายอื่นที่เกี่ยวกับการจราจร

- เปรียบเทียบคดีความผิดตามกฎหมายว่าด้วยการจราจรและตามกฎหมายอื่น
ที่เกี่ยวกับการจราจร

- จัดการควบคุมการจราจรในเขตพื้นที่

- ปรากฏปรากฏผู้ฝ่าฝืนระเบียบคำสั่งกฎหมายที่เกี่ยวกับการจราจร

- วางแผนเกี่ยวกับการจราจรในเขตท้องที่ โดยประสานงานกับท้องที่

ข้างเคียงและกองบังคับการตำรวจจราจร

2.3 ความหมายของการสอบสวน¹

การสอบสวนตามประมวลกฎหมายวิธีพิจารณาความอาญานั้น คือ การรวบรวมพยานหลักฐาน และดำเนินการทั้งหลาย ตามบทบัญญัติแห่งประมวลกฎหมายวิธีพิจารณาความอาญา ซึ่งเจ้าพนักงานได้ทำไปเกี่ยวกับความผิดที่กล่าวหา เพื่อที่จะทราบข้อเท็จจริง หรือพิสูจน์ความผิด และเพื่อจะ เอาตัวผู้กระทำผิดมาฟ้องลงโทษ

การสอบสวนเป็นความรับผิดชอบที่สำคัญอย่างยิ่งของพนักงานสอบสวน เพราะเป็นการรวบรวมพยานหลักฐานต่าง ๆ ได้แก่ พยานวัตถุ พยานเอกสารและพยานบุคคลเข้าด้วยกันโดยทำเป็นรูปของสำนวนการสอบสวน ทั้งนี้เพื่อประสงค์จะทราบข้อเท็จจริงและพฤติการณ์ต่าง ๆ อันเกี่ยวกับความผิดที่กล่าวหา เพื่อจะรู้ตัวผู้กระทำผิดและพิสูจน์ให้เห็นความผิด ก่อนลงมือสอบสวนควรตั้งรูปคดีและประเด็นของเรื่องเสียก่อน แล้วจึงดำเนินการสอบสวนไปตามประเด็นที่ตั้งโดยครบถ้วน ข้อความที่เกี่ยวกับประเด็นหรือเหตุแวดล้อมกรณีมีอย่างไรก็ตามจัดให้ครบถ้วน เพื่อประกอบการศึกษาเหตุนั้น และเพื่อประโยชน์แห่งการรวบรวมพยานหลักฐานกฎหมายได้ให้อำนาจพนักงานสอบสวนไว้หลายประการ ดังนั้นพนักงานสอบสวนจะต้องกระทำด้วยความละเอียดรอบคอบ รััดกุม รวดเร็วและมีคุณธรรม

นอกจากนี้พนักงานสอบสวนต้องปฏิบัติหน้าที่เพิ่มเติม เพื่อให้ได้ข้อเท็จจริงมากยิ่งขึ้น ได้แก่ การค้นหมายเรียกและหมายอาญา การชันสูตรพลิกศพ การออกตำหนิรูปพรรณบุคคลหรือทรัพย์สิน ของกลางและของส่วนตัวผู้ต้องหาและการพิมพ์ลายนิ้วมือ เป็นต้น และรวมตลอดถึงกรณีบางเรื่องที่มีวิธีการปฏิบัติเป็นพิเศษ เช่น การเปรียบเทียบคดีอาญา การเนรเทศ ข้อตกลงระหว่างกระทรวงกลาโหมกับกระทรวงมหาดไทย ฯลฯ หากมีประเด็นที่จะต้องติดต่อกับราชการ

หน่วยใดเมื่อติดต่อแล้วพนักงานสอบสวนจะต้องคอยเตือน ถ้าฝ่ายที่รับผิดชอบล่าช้าก็รีบชี้แจงเหตุผล ไปยังผู้บังคับบัญชา เพื่อจัดการให้โดยด่วน

2.4 การออกหมายจับ²

หมายจับ ได้แก่หนังสือบอกการซึ่งออกตามบทบัญญัติแห่งประมวลกฎหมายวิธีพิจารณาความอาญาสั่งให้เจ้าหน้าที่ทำการจับผู้ต้องหา หรือจำเลย หรือนักโทษรวมทั้งสำเนาหมายจับอันรับรองว่าถูกต้องและคำบอกกล่าวทางโทรเลขว่าได้ออกหมายจับแล้ว แต่คำบอกกล่าวทางโทรเลขเช่นนี้ จะต้องส่งหมายหรือสำเนาหมายอันรับรองว่าถูกต้องแล้ว ไปยังพนักงานผู้จัดการตามความโดยพลัน

2.4.1 ผู้มีอำนาจออกหมายจับ

ผู้มีอำนาจออกหมายจับเฉพาะในหน้าที่ตำรวจ ได้แก่ นายตำรวจที่ครองตำแหน่งตามที่ระบุไว้ว่าเป็นพนักงานฝ่ายปกครอง หรือตำรวจชั้นผู้ใหญ่ในประมวลกฎหมายวิธีพิจารณาความอาญา เท่านั้น ตำรวจอื่นที่ไม่มีตำแหน่งตรงตามที่กำหนดไว้ในคำจำกัดความของคำว่า พนักงานฝ่ายปกครองหรือตำรวจชั้นผู้ใหญ่ ไม่มีอำนาจออกหมายจับ

ผู้ที่มีอำนาจออกหมายจับจะออกหมายได้เฉพาะแต่ในกรณีที่มีการกระทำผิดทางอาญาเกิดขึ้นภายในเขตพื้นที่ซึ่งเป็นเขตอำนาจของตน หรือผู้กระทำความผิดซึ่งได้กระทำความผิดในเขตพื้นที่อื่น แต่ได้หลบหนีเข้ามาอยู่ในเขตพื้นที่ซึ่งเป็นเขตอำนาจของตนเท่านั้น

2.4.2 การออกหมายจับ

การออกหมายจับ ต้องอาศัยเหตุตามที่ประมวลกฎหมายวิธีพิจารณาความอาญาได้กำหนดไว้ คือ:

2.4.2.1 เมื่อผู้ต้องหา ซึ่งถูกสงสัยโดยมีเหตุอันควรเป็นผู้ที่ไม่มีที่อยู่เป็นหลักแหล่ง

2.4.2.2 เมื่อความผิดที่ผู้ต้องหาถูกสงสัยโดยมีเหตุอันควรนั้น มีอัตราโทษจำคุกอย่างสูงตั้งแต่สามปีขึ้นไป

2.4.2.3 เมื่อผู้ต้องหา หรือจำเลยซึ่งไม่ได้ถูกควบคุมไม่มาตามหมายเรียกหรือตามนัดโดยไม่มีข้อแก้ตัวอันควรที่ดี ได้หนีไปก็ดี มีเหตุอันควรสงสัยว่าจะหลบหนี หรือจะไป

ยุ่งเหยิงกับพยานหลักฐานโดยทางตรงหรือทางอ้อมก็ได้

2.4.2.4 เมื่อผู้ต้องหาซึ่งถูกปล่อยชั่วคราว มีสามารถทำสัญญาประกันให้จำนวนเงินสูงกว่าหรือหาหลักประกันมาเพิ่มหรือให้ดีกว่าเดิมได้ ในเมื่อความปรากฏในภายหลังว่าสัญญาประกันในครั้งก่อนเกิดจากกลฉ้อฉลหรือผิดหลง หรือสัญญาประกันต่ำไป หรือหลักประกันไม่เพียงพอ

เหตุดังกล่าวนี้จะได้มาจากคำแจ้งความโดยสาบานตัว หรือจากพฤติการณ์อย่างอื่นก็ได้ การออกหมายจับนี้ ผู้มีอำนาจจะออกหมายเองโดยพลการหรือโดยมีผู้ร้องขอก็ได้

หมายจับใช้ได้ทั่วราชอาณาจักรและคงใช้ได้อยู่นานกว่าจะจับได้ เว้นแต่ความอาญาตามหมายนั้นขาดอายุความหรือเจ้าพนักงานผู้ออกหมายนั้นได้ประกาศถอนสืบจับ

คดีที่นิติบุคคลเป็นผู้ต้องหา ถ้าผู้จัดการหรือผู้แทนของนิติบุคคลนั้นไม่มาตามหมายเรียกหรือตามนัด เจ้าพนักงานจะออกหมายจับผู้จัดการหรือผู้แทนนิติบุคคลนั้นก็ได้แต่จะควบคุมผู้นั้นไว้ไม่ได้ เว้นแต่ผู้จัดการหรือผู้แทนนิติบุคคลนั้นกระทำความผิดเป็นการเฉพาะตัว

คดีที่อยู่ระหว่างการสอบสวนของเจ้าพนักงานสอบสวนนั้น หากเข้าเกณฑ์ที่จะออกหมายจับผู้ต้องหาได้ ให้พนักงานสอบสวนจัดให้มีการออกหมายจับประกอบไว้ในสำนวนการสอบสวนนั้น เพื่อให้เจ้าพนักงานอื่นใดมีอำนาจทำการจับกุมตัวผู้ต้องหานั้นโดยสมบูรณ์

เมื่อได้ออกหมายจับตามความในวรรคก่อนแล้ว การที่จะวินิจฉัยว่ากรณีใดควรส่งสำเนาหมายหรือควรออกประกาศสืบจับด้วยหรือไม่นั้น ให้ถือปฏิบัติดังนี้

- ในคดีเล็กน้อยหรือคดีที่มีอัตราโทษจำคุกไม่เกิน 3 ปี ให้ออกหมายจับประกอบไว้ในสำนวน เมื่อทราบหรือสงสัยว่าผู้ต้องหานั้นหลบหนีไปอยู่ที่ใด จึงให้สำเนาหมายส่งไปให้สถานีตำรวจเจ้าของท้องที่ที่ทราบหรือสงสัยนั้นจัดการจับกุมตัวส่งให้ต่อไป

ในกรณีเช่นนี้ หากต่อมาส่งสำนวนสอบสวนให้พนักงานอัยการพิจารณา และพนักงานอัยการมีคำสั่งเด็ดขาดไม่ฟ้องผู้ต้องหา ให้จัดการให้มีการประกาศถอนสืบจับ

- ในคดีที่มีอัตราโทษจำคุกเกิน 3 ปี หรือคดีที่มีเหตุผลพิเศษที่จะต้องประกาศสืบจับ เมื่อเจ้าพนักงานสอบสวนจัดให้มีการออกหมายจับประกอบไว้ในสำนวนแล้วให้นำสำนวนนั้นเสนอผู้บังคับบัญชาตามลำดับชั้น จนถึงผู้บังคับการตำรวจเจ้าของท้องที่พิจารณาว่าสมควรประกาศสืบจับ หากผู้บังคับการตำรวจเจ้าของท้องที่เห็นสมควรประกาศสืบจับ จึงให้สำเนาหมายจับนั้นไปให้แผนกสืบจับดำเนินการประกาศสืบจับต่อไป

ในกรณีที่ออกประกาศสืบจับผู้ต้องหาไปแล้ว ก่อนส่งสำเนาให้พนักงานอัยการ

พิจารณาหากต่อมาพนักงานอัยการมีคำสั่งเด็ดขาดไม่ฟ้องผู้ต้องหา ให้หัวหน้าพนักงานสอบสวนห้องที่แจ้งให้หัวหน้าแผนกสืบจับทราบโดยตรงเพื่อให้ประกาศถอนสืบจับ

2.4.3 ลักษณะของหมายจับ

หมายจับต้องทำเป็นหนังสือ มีข้อความดังต่อไปนี้ :-

2.4.3.1 สถานที่ที่ออกหมายจับ

2.4.3.2 วันเดือนปีที่ออกหมายจับ

2.4.3.3 เหตุที่ต้องออกหมายจับ

2.4.3.4 ชื่อหรือรูปพรรณของบุคคลที่จะจับ

2.4.3.5 ความผิดที่ผู้จะถูกจับได้กระทำ

2.4.3.6 ลายมือชื่อและตำแหน่งของเจ้าพนักงานผู้ออกหมาย

ตัวอย่างเอกสารหมายจับ แสดงไว้ในรูปที่ 2.2

2.4.4 การส่งหมายจับ

วิธีการส่งหมายจับไปให้พนักงานฝ่ายปกครองหรือตำรวจ เพื่อให้จัดการตามหมายจับนั้น ให้ปฏิบัติดังนี้

2.4.4.1 ส่งหรือมอบหมายให้พนักงานฝ่ายปกครองหรือตำรวจ ซึ่งอยู่ในเขตท้องที่ของผู้มีอำนาจออกหมายหรือจะจัดการตามหมายเสียเองก็ได้

2.4.4.2 ส่งหรือมอบหมายแก่หัวหน้าพนักงานฝ่ายปกครองหรือตำรวจประจำจังหวัดหรืออำเภอ ซึ่งจะให้จัดการให้เป็นไปตามหมายนั้นก็ได้

การส่งหมายไปให้จัดการดังกล่าวแล้วข้างต้น ถ้าไม่สามารถจะส่งต้นฉบับไปได้ก็ให้ส่งสำเนาหมายอันได้รับรองว่าถูกต้อง หรือโทรเลขแจ้งไปว่าได้ออกหมายจับแล้วก็ได้ ในกรณีที่มีโทรเลขไป ให้รีบส่งหมายหรือสำเนาหมายอันรับรองแล้วไปยัง เจ้าพนักงานผู้จัดการตามหมายโดยพลัน

พนักงานฝ่ายปกครองหรือตำรวจ มีอำนาจและหน้าที่จัดการให้เป็นไปตามหมายจับ ซึ่งได้มอบหรือส่งมาให้จัดการภายในเขตอำนาจของตน

หมายจับที่ศาลหรือหัวหน้าพนักงานฝ่ายปกครองหรือตำรวจชั้นผู้ใหญ่ได้ออกและมอบหรือส่งมาให้จัดการนั้น เจ้าพนักงานผู้รับหมายต้องรับผิดชอบในการจัดการตามหมายนั้น จะ



หมายจับ

กรมตำรวจ

สถานที่ออกหมาย

ออกหมายวันที่ เดือน พ.ศ. ๒๕ ...

ความอาญา

อาศัยอำนาจตามประมวลกฎหมายวิธีพิจารณาความอาญา

พหุศักราช ๒๔๗๗ มาตรา ๕๘

ตำแหน่ง

เห็นมีเหตุสมควรสมควร กล่าวคือ

จึงให้จับ

ซึ่งต้องหาว่ากระทำผิดฐาน

เมื่อจับได้แล้วให้ส่งไป

เพื่อจัดการตามกฎหมายต่อไป

(ลงชื่อผู้ออกหมาย)

ตำแหน่ง

หมายเหตุ:- จัดการตามหมายนี้ ต้องปฏิบัติ ตามมาตรา ๖๒ แห่งประมวลกฎหมายวิธีพิจารณาความอาญา

รูปที่ 2.2 ตัวอย่างเอกสารหมายจับ

จัดการเองหรือสั่งให้เจ้าพนักงานรองลงไปจัดการให้ก็ได้ หรือจะมอบหรือจะส่งสำเนาหมายอัน
รับรองว่าถูกต้องให้แก่พนักงานฝ่ายปกครองหรือตำรวจคนอื่น ซึ่งมีหน้าที่จัดการตามหมายซึ่งตน
ได้รับนั้นก็ก็ได้ ถ้าหมายนั้นได้มอบหรือส่งให้แก่เจ้าพนักงานตั้งแต่สองนายขึ้นไป เจ้าพนักงานจะจัด
การตามหมายนั้นแยกกันหรือร่วมกันก็ได้

เมื่อเจ้าพนักงานได้จัดการตามหมายจับแล้ว ให้บันทึกรายละเอียดในการ
จัดการนั้น หรือถ้าจัดการตามหมายนั้นไม่ได้ ก็ให้บันทึกพฤติการณ์ไว้ แล้วส่งบันทึกนั้นไปยังศาล
หรือเจ้าพนักงานผู้ออกหมายแล้วแต่กรณีโดยพลัน

เมื่อเจ้าพนักงานผู้ออกหมายได้รับหมายหรือบันทึก หรือทั้ง 2 อย่างตาม
ความในวรรคก่อนแล้ว ให้ลงลายมือชื่อรับทราบไว้ในหมายหรือบันทึกนั้น แล้วให้ส่งไปรวมเก็บ
เป็นหลักฐานไว้ในสำนวนการสอบสวน

2.5 การออกคำหารูปพรรณผู้กระทำผิด³

เมื่อมีการกระทำความผิดอาญาเกิดขึ้น แต่ยังไม่จับกุมตัวผู้กระทำผิดไม่ได้และต้องการแจ้ง
ให้พนักงานฝ่ายปกครอง หรือตำรวจในหน่วยอื่นทราบด้วย เพื่อให้ช่วยกันสืบจับ ให้สถานีตำรวจ
หรือหน่วยงานเจ้าของคดีออกคำหารูปพรรณผู้กระทำผิดตาม แบบ วท.7-ต.321 ส่งตรงไปยัง
กองทะเบียนประวัติอาชญากรหรือกองกำกับการตำรวจวิหยาการเขตโดยเร็ว การออกคำห
รูปพรรณผู้กระทำผิดนี้ตามปกติต้องออกหมายจับส่งควบไปด้วย แต่ถ้าเป็นกรณีที่ยังไม่เข้าหลักเกณฑ์ที่
จะออกหมายจับได้ และเป็นกรณีที่มีความสงสัยตามสมควร ก็ให้ออกคำหารูปพรรณผู้กระทำผิดส่ง
ไปได้ การออกคำหารูปพรรณผู้กระทำผิด ให้กรอกข้อความที่เกี่ยวกับผู้กระทำผิดโดยละเอียด
เพียงพอที่เจ้าพนักงานผู้ได้พบตัวผู้กระทำผิดจะมั่นใจได้ว่า การจับกุมตัวผู้กระทำผิดนั้นไปส่งตามประกาศ
สืบจับจะ ไม่เป็นการจับผิดตัว แม้ผู้จับจะ ไม่รู้จักตัวผู้กระทำผิดนั้นมาก่อน

การขอให้ออกประกาศสืบจับนี้ ในเขตจังหวัดพระนครและจังหวัดธนบุรี ให้ทำคำห
รูปพรรณ จำนวน 2 ฉบับ ส่งตรงยังกองทะเบียนประวัติอาชญากร 1 ฉบับ เก็บเรื่องรวมไว้ใน
สำนวนการสอบสวน 1 ฉบับ ส่วนในเขตจังหวัดอื่น นอกจากจังหวัดพระนครและจังหวัดธนบุรี ให้
ทำ 2 ฉบับเช่นเดียวกัน เก็บรวมไว้ในสำนวนการสอบสวน 1 ฉบับ ส่วนอีก 1 ฉบับ ให้ส่งไปยัง
กองกำกับการตำรวจวิหยาการเขต เพื่อทำบัตรประกาศสืบจับและประกาศสืบจับ เพื่อออกคำห
รูปพรรณส่งไปยังกองทะเบียนประวัติอาชญากร หรือกองกำกับการตำรวจวิหยาการเขต แล้ว

แต่กรณี (ต่อไปจะมีกองกำกับการตำรวจวิทยาการจังหวัด) เพื่อให้ออกประกาศสืบจับ แล้วต่อมา ถ้าได้ตัวผู้กระทำผิดนั้น โดยผู้กระทำผิดเข้าหาเจ้าพนักงานเองหรือถูกจับกุมได้หรือโดยประการอื่น ก็ตาม ให้สถานีตำรวจเจ้าของคดีออกคำหาญรูปพรรณผู้กระทำผิดนี้ ส่งให้แก่กองทะเบียนประวัติ อาชญากร หรือกองกำกับการตำรวจวิทยาการเขตแล้วแต่กรณีอีกครั้งหนึ่ง เพื่อจะได้ตรวจสอบกับ คำหาญรูปพรรณที่ออกไว้เดิมและเพื่อถอนการประกาศสืบจับที่ได้ออกไปแล้ว เฉพาะในเขตตำรวจ นครบาลให้ทำเรียงรายตัวผู้ต้องหาคนละ 1 ฉบับ ส่งตรงยังกองทะเบียนประวัติอาชญากรพร้อม ด้วยพิมพ์ลายนิ้วมือ ส่วนนอกเขตตำรวจนครบาลให้ทำเรียงรายตัวผู้ต้องหาคนละ 2 ฉบับ ส่งตรง ยังกองกำกับการตำรวจวิทยาการเขตจะได้รวบรวมทำประวัติ 1 ฉบับ และเก็บรวบรวมส่งพร้อม กับสำเนาประวัติให้แก่กองทะเบียนประวัติอาชญากร 1 ฉบับ

การออกคำหาญรูปพรรณของผู้ต้องหาที่ได้ตัวแล้ว เพื่อนำส่งตามความในข้อนี้ แม้ผู้ต้องหา นั้นจะมิได้เป็นบุคคลที่ได้ออกประกาศสืบจับก็ตาม พนักงานสอบสวนก็จะต้องทำคำหาญรูปพรรณส่งด้วย เช่นเดียวกัน

ตัวอย่างเอกสารแบบรายงานคำหาญรูปพรรณและแผนประทุษกรรมแสดงไว้ในรูปที่ 2.3

คำอธิบายการกรอกแบบคำหาญรูปพรรณผู้กระทำผิดแบบ วท.7-ต.321⁴

คำว่า ผู้กระทำผิด หมายความว่า ความรวมตลอดทั้งผู้ต้องสงสัย ผู้ต้องหาและจำเลย สุดแต่จะ ต้องการใช้แบบนี้กรอกคำหาญรูปพรรณของผู้ใด

คำว่า ป.ส.ท. คือประกาศสืบจับทั่วไป ป.ส.น.ประกาศสืบจับเฉพาะนครบาล ป.ส.ภ. ประกาศสืบจับเฉพาะภูธร ให้ลงเลขที่ทับด้วย พ.ศ.ที่ออกประกาศสืบจับนั้นตามที่ทราบว่ามีผู้กระทำ ความผิด นั้นได้มีการออกประกาศสืบจับเลขที่เท่าใด

1. ให้กรอกชื่อประจำวัน หรือเลขคดีที่รับคำร้องทุกข์หรือกล่าวโทษ รวมทั้งวันเดือนปีที่รับคำร้องทุกข์หรือกล่าวโทษนั้น
2. ให้กรอกชื่อสถานีตำรวจผู้รายงาน รวมทั้งอำเภอ จังหวัด กองกำกับการ กองบังคับการและ ภาควิชาสถานีตำรวจ ผู้รายงานนั้นสังกัดอยู่
3. วัน เดือน ปี ที่ส่งรายงานให้ลงวันเดือนปีและเวลาที่ส่งรายงานนี้ออกจากสถานีตำรวจนั้น มายังกองทะเบียนประวัติอาชญากร ในกรณีรับตัวก่อนที่จะได้กรอกรายงานนี้อาจมีการ โทรมณ์มายังกองทะเบียนประวัติอาชญากร เพื่อให้ทำบัตรสืบจับโดยตัวให้กรอกไว้ในช่องนี้ ด้วย ว่าติดต่อทางโทรศัพย์เมื่อวันเดือนปีและเวลาใด ที่ต้องมีการปฏิบัติเช่นนี้ก็เพื่อว่าใน



กรมตำรวจ
คำหนังสือพรรณนุฎีกระทำผิด

ป.ส.ท.

ป.ส.น.

ป.ส.ภ.

1. ป.จ.ว. ชื่อ หรือคดีที่ วันที่ เดือน.....
พ.ศ.
2. สถานีตำรวจ อำเภอ
จังหวัด กองกำกับการ
กองบังคับการ เขต
3. วันเดือนปีที่ส่งรายงาน
4. ข้อหา
5. วันเดือนปี เวลา และสถานที่เกิดเหตุ
6. รายละเอียดและวิธีการกระทำผิด
7. ออกหมายจับแล้ว ณ สถานีตำรวจ เมื่อ.....
8. ชื่อผู้ออกหมายจับ ตำแหน่ง
9. วันขาดอายุความหรือกำหนดเวลาล่วงเลยในการลงอาญา วัน
เดือน พ.ศ.
10. จำนวนเงินรางวัล ได้เคยรับโทษมาแล้วกี่ครั้งแล้ว
11. ได้จัดการต่อไปอย่างไร
12. นายจริง นายแฝง เพศ
13. ที่อยู่เดิม ที่อยู่ครั้งสุดท้าย
14. เกิดที่ อาชีพ
15. ชื่อบิดามารดา ชื่อญาติและเพื่อนสนิท
16. วันเดือนปีเกิด อายุ ปี เชื้อชาติ
สัญชาติ

17. บ.ช.ท. เลขที่ บ.ช.ท. ภาค เลขที่
18. สมุดผู้ร้ายเคลื่อนที่ ข้อ เคยออกประกาศจับแล้วโดย.....
.....
19. สูง ฟิต นิ้ว หรือ เมตร รูปร่าง
20. ผิว หน้า ผม
21. หนวดเครา คิ้ว ตา
22. สีระชะ หน้าผาก จมูก
23. ปาก คอ คาง
24. หัน ฟู มือ
25. เสียง
26. แผล เป็นหรือตำหนิการที่ติดตัวมาแต่กำเนิด
27. ลายสัก
28. ลักษณะทิวและอุปนิสัยพิเศษ
29. การแต่งกาย (ที่เห็นครั้งสุดท้าย)
30. สถานที่ชอบไปเที่ยวเตร่
31. คำบลที่ส่งคำนิรูปพรรณผู้กระทำผิดไปคือ

..... พนักงานสอบสวน

..... หัวหน้าพนักงานสอบสวน

..... ผู้เขียน

ศูนย์วิทยุตำรวจ
จุฬาลงกรณ์มหาวิทยาลัย

ระหว่างเวลาที่แบบตำหนิรูปพรรณนี้ยังมีได้ส่งไปกองทะเบียนประวัติอาชญากร อาจมีตำรวจ
ห้องที่อื่นจับบุคคลที่สงสัยไว้ และเป็นคนๆ เดียวกับที่ต้องการจับตัวนี้

4. ชื่อหา ให้กรอกฐานความผิดตามบทบัญญัติแห่งกฎหมาย
5. วันเดือนปี เวลา และสถานที่เกิดเหตุ ให้กรอกวันเดือนปีและเวลาที่เกิดเหตุ รวมทั้งตำบล
อำเภอ จังหวัด เป็นสถานที่ ๆ เกิดเหตุด้วย
6. รายละเอียดวิธีการกระทำผิด ให้กรอกว่าในการกระทำผิดนั้น ผู้กระทำผิดอย่างใดฐานะของ
ผู้เสียหาย วิธีการ หรือมีพรรคพวก เครื่องมือ หรือยานพาหนะลู่ทางเข้าออก อูบายเล่ห์
เหลี่ยม รวมทั้งราคาทรัพย์สินที่เสียหาย เพื่อประโยชน์แก่การสืบสวนดำเนินคดีต่อไป
7. ออกหมายจับแล้ว ให้กรอกว่าออกแล้วหรือยัง ณ ที่สถานีตำรวจใด เมื่อวันเดือนปี และ เวลา
ใด ถ้ายังไม่ได้ออกหมายจับให้ขีดเสีย
8. ชื่อผู้ออกหมายจับและตำแหน่ง ให้กรอกชื่อและตำแหน่งของเจ้าหน้าที่ๆ เป็นผู้ออกหมายจับนั้น
9. วันเวลาขาดอายุความหรือกำหนดเวลาล่วงเลยการลงอาญา ให้กรอกวันเดือนปีที่ขาด หรือที่
หมดกำหนด ซึ่งจะทำให้หมายจับสิ้นสุดลง
10. จำนวนเงินรางวัล ในกรณีที่มีผู้ให้สินบนรางวัลในการจับกุม ก็ให้กรอกจำนวนเงินรางวัลลง
ไว้ มิฉะนั้นให้ขีดเสีย
11. ได้จัดการต่อไปอย่างไร ให้ลงวิธีการที่เจ้าพนักงานปฏิบัติต่อคดีนั้นต่อไป
12. นามจริง นามแฝง นามปลอม นามที่ใช้ในการกระทำผิดได้กรอกลงในช่องนี้ รวมทั้งนามสกุล
ถ้าทราบ ถ้าเป็นหญิงที่แต่งงานแล้วให้กรอกนามสกุลเดิมด้วย
13. ที่อยู่เดิมและที่อยู่ครั้งสุดท้าย ให้กรอกที่อยู่อันเป็นภูมิลำเนาตั้งเดิมของผู้กระทำผิดรวมทั้งที่อยู่
ครั้งสุดท้ายที่ทราบ เมื่อเวลากระทำผิด
14. ที่เกิดและอาชีพ ให้กรอกสถานที่เกิดของผู้กระทำผิด และอาชีพเท่าที่ทราบทั้งอดีตและปัจจุบัน
รวมทั้งผู้กระทำผิดถนัดทำงานอย่างไรในการหาเลี้ยงชีพ
15. ชื่อบิดามารดาและญาติ เพื่อนฝูงสนิท กรอกชื่อบิดามารดาของผู้กระทำผิดรวมทั้งญาติใกล้ชิดและ
เพื่อนฝูงสนิท
16. วันเดือนปีเกิด ให้กรอกโดยใกล้เคียงมากที่สุด ถ้าไม่ทราบวันเดือนปี ก็ให้ลงแต่เพียง พ.ศ. ก็
ได้ แม้จะไม่ตรงก็ไม่เป็นไร เช่น ทราบว่าผู้กระทำผิดอายุ 30 ปี ก็อาจคาดคะเน พ.ศ. ที่
เกิดได้ที่เดียว ถ้าไม่แน่นอนต้องใช้การคาดคะเนว่าประมาณเท่านั้นเท่านี้ และให้กรอก
เชื้อชาติ สัญชาติของผู้กระทำผิดไว้ด้วย

17. เลขหมาย บ.ช.ท. และเลขหมาย บ.ช.ท. เขต ถ้าปรากฏว่าผู้กระทำผิดเป็นบุคคลที่เคยต้องโทษมาแล้ว หากสถานีตำรวจท้องที่ทราบเลขหมาย บ.ช.ท. ของผู้กระทำผิดก็ให้กรอกมาด้วย เพื่อประโยชน์ในการที่กองทะเบียนประวัติอาชญากรจะค้นหาประวัติผู้กระทำผิดให้รวดเร็วขึ้น ถ้าไม่ทราบก็ไม่ต้องการกรอกและให้เว้นว่างไว้
18. สมุดภาพผู้ร้ายเคลื่อนที่ ให้กรอกเล่มที่และชื่อของสมุดนี้ด้วย ในเมื่อปรากฏว่าผู้กระทำผิดนั้นๆ เป็นบุคคลที่ถูกจัดสรรอยู่ในสมุดผู้ร้ายเคลื่อนที่แล้ว ถ้าไม่ทราบก็ไม่ต้องการกรอกเคยออกประกาศสืบจับแล้ว การอาจเป็นได้ว่า ผู้กระทำผิดเคยกระทำผิดและเคยถูกประกาศสืบจับแล้ว โดย บ.ส.ท. บ.ส.น. บ.ส.ภ. ถ้าทราบว่าเคยลงในประกาศสืบจับประเภทใดให้ลงไว้ด้วย เพื่อประโยชน์ในการค้นหา
19. สูง นอกจากวัดความสูงเป็นเมตรและเซนติเมตรแล้ว ให้ใช้การวัดส่วนสูงเป็นพิศ และนิ้ว เพื่อประโยชน์ในการอ่านความสูงของคนด้วยสายตาและการเก็บบัตร เพราะเป็นวิธีสากลการคาดคะเนส่วนสูงโดยใช้พิศและนิ้วนี้ สะดวกกว่าเมตรและเซนติเมตร เพราะอาจคาดคะเนได้แม่นยำกว่ากัน รูปร่าง มีลักษณะ สมส่วน หัวม อ้วน พุงพลุ้ย สูงใหญ่ หนา บาง สูงมอม ร่างตรง ตัวอ หลังโก่ง ไหล่กลม ฯลฯ
20. ผิว มีลักษณะอย่างไร นวล เบ่งปลั่ง เสียดผาด ซีด งาม เหี่ยว สะเก็ด หรือตุ่ม
หน้า ก. รูปหน้า-กลม รูป ไข่ ยาว ย่นเป็นริ้ว เหี่ยวยาน อุ่ม หน้ากระดุก
ข. ลักษณะดวงหน้า-บึ้ง ยิ้มแย้มแจ่มใส เหงื่อไหลย้อย หน้าแดงอยู่เสมอ
ผม อะไร เริ่มหงอก เริ่มล้าน ดัด หยิก แสกอย่างไร หวีเสย ยาวสั้น ดัดอย่างไร ทรงผม กระหม่อมสั้น กระหม่อมยาว ฯลฯ ใส่น้ำมัน ปลอຍให้ยุ่ง ฯลฯ
21. หนวดเครา-(ลักษณะและสี) หนวด (ขนาด ลักษณะ สี ดก) คางเขียว เครา เขียว ฯลฯ
คิ้ว สี หนา บาง ดก เขียน โกง คิ้วต่อ หงอนแหมม กอน
ตา ดี บอด เหล่ สีโกโบ้ ขอบตาแดง ขนตาวาว ใสแฉ่น
(เวลาอ่านหนังสือหรือทำเป็นปกติ ชอบแฉ่นชนิดใด กรอบแฉ่นตา ความหนากระจกแฉ่น) ตา
ชั้นเดียว
22. คีระะ ใหญ่ เล็ก แบน เหลี่ยม แพบ บุ่มหนุ่ย หน้ามาก-สูง ต่ำกว้าง แคบ ย่น โหนก บุ่ม
จุมุก-ใหญ่ เล็ก ยาว สั้น งอ บิด เบี้ยว งอน โด้งแบบนกแก้ว โต แดก รุจุมุกเล็ก รุจุมุก
ใหญ่ ฯลฯ
23. ปาก-หนา บาง สมส่วน บนยื่น ล่างยื่น ริมฝีปาก-หนา บาง สมส่วน บนยื่น ล่างยื่น

คอ-ยาว สั้น ใหญ่ เล็ก

คาง-ลึกยิ้ม-บึ้ง-แหลม กลม ยื่น สั้น คางเหลี่ยม ฯลฯ

24. หัน-สะอาด ขาว เสียว ห่าง เขยิบ ไม่เรียบ อุด ถอน เรียบ ไม่มีฟัน
หู-ใหญ่ กาง ไม่มีติ่ง หูแหลม หูดอกกระหล่ำ (มีวน)
มือ-ยาว สั้น ใหญ่ นิ้วยาว นิ้วสั้น มือหนาหยาบ สะอาด เล็บยาว สั้นตัด เล็บสกปรก
แต่งเล็บ ทายา(สีอะไร)
25. เสียง-ห้าว เพราะ สูง ลึก ดัง เบา เสียงผู้หญิง ตีตอ้าง หูดไม่ชัดเจน ฯลฯ
26. แผลเป็นหรือตำหนิที่ติดตัวมาแต่กำเนิด ซึ่งอาจเป็นปาน ผื่น จุด ฝี สิ่งพิการ แผลถูกอาวุธมี
คม หรือเกิดโดยอุบัติเหตุ ซึ่งเห็นได้และที่แขนท่อนล่าง เริ่มพิจารณาตั้งแต่ศีรษะลงมา
27. ลายสัก อาจเป็นรูปภาพต่าง ๆ ยัก แสดงหมู่คณะ รูปสัตว์ เรือ ฯลฯ ให้เริ่มพิจารณาตั้งแต่
ศีรษะลงมา
28. ลักษณะพิกลและอุปนิสัยพิเศษ อาทิ กิริยา (เอามือเกาจมูกหรือหูเวลาพูด) อาการกระแอม
กระไอ ใช้คำพูดซ้ำเป็นที่สังเกต อาการเดินก้มหน้าเดินแกว่ง กล่าวถึงสถานที่บางแห่ง ถึง
บุคคลรำรวยบางคน มีความชำนาญพิเศษในสิ่งใด ชอบกีฬา เล่นเปียโน ดนตรีอื่น เล่นกลได้
หรือห้อยโหน สูดบุหรี (ยี่ห้อที่สูบ มวนเองหรืออื่นๆ) สูบกล้อง(กล้องที่ใช้สูบ ลักษณะยาเส้น)
ดื่มเบียร์ เหล้า(ยี่ห้ออะไร) สมคบหญิงโสเภณี ดิถยานัตถ์ รวมทั้งชอบแต่งกายอย่างไรด้วย
29. การแต่งกาย (ที่เห็นครั้งสุดท้าย) ผู้ชายได้แก่หมวก เสื้อ กางเกง ถุงเท้า รองเท้า ถ้าสิ่ง
ใดที่กล่าวมีลักษณะพิเศษ เช่น กางเกงขาสั้น ขาบาน ก็ให้กรอกลงด้วย หูหนัง เสื้อ ผ้าถุง
หรือผ้าถุง รองเท้า มีสิ่งใดเป็นลักษณะพิเศษ เช่น ใส่เสื้อไม่มีกระดุม ฯลฯ ให้กรอกลงด้วย
30. สถานที่ที่ชอบไปเที่ยว เทร่และตำบลที่ควรสืบเป็นสถานที่ที่ผู้กระทำความผิดอาจไปเที่ยวหรือชอบเที่ยว
เช่น โรงเตี๊ยมร้าน สนามม้า โรงบิลเลียด โรงเหล้า ร้านโหนเป็นพิเศษ โรงแรม สุดแต่
ถนัด หรือสถานที่ที่หลบซ่อนตัวอยู่ อาจเป็นหมู่บ้านนาเดิม บ้านญาติ บ้านเพื่อนฝูง ผู้รู้จักที่คาด
คะเนว่าจะหนีไปอยู่ที่นั่น
31. ตำบลที่ส่งตำหนิรูปพรรณผู้กระทำความผิดไป ได้แก่ ห้องที่สืบทราบว่ามีผู้กระทำความผิดหลบหนีไปอยู่ ถ้า
มีการติดต่อกันโดยเฉพาะอย่างไรแล้ว ก็ให้กรอกเอาไว้เป็นความรู้ด้วย
32. หมายเหตุ ให้กรอกว่า ต้องการให้ลงในประกาศสืบจับหรือไม่ ในเขตตำรวจนครบาลต้อง
กรอกให้ชัดว่า ผู้กระทำความผิดจะหนีออกนอกเขตนครบาลหรือไม่ ส่วนภูมิภาคต้องกรอกให้ชัดว่า
ผู้กระทำความผิดน่าจะหนีออกนอกเขตภูมิลำเนาหรือไม่

2.6 การจัดทำแผนประชุมกรรม⁵

แผนประชุมกรรม ได้แก่ แบบรายงานวิธีการกระทำความผิดของคนร้ายที่ได้ดำเนินการไปโดยละเอียด โดยบันทึกลงในแบบรายงานแผนประชุมกรรมฯ เพื่อเป็นประโยชน์ในการสืบสวนสอบสวนในการชี้ช่อง หรือชี้ตัวคนร้ายบางราย ที่ยังจับตัวไม่ได้ การปฏิบัติในการจัดทำแผนประชุมกรรมฯ โดยพนักงานสอบสวนเจ้าของคดีมีขั้นตอนดำเนินการดังต่อไปนี้

2.6.1 **คดีที่ไม่รู้ตัวผู้ต้องหาหรือผู้ต้องสงสัย** ให้จัดทำใบรายงานแผนประชุมกรรมฯ ส่งไปยังกองทะเบียนประวัติอาชญากร เพื่อทำการสอบประวัติและให้พนักงานสอบสวนเจ้าของคดีนั้นๆ นำผลการสอบประวัติจากกองทะเบียนประวัติอาชญากรติดสำนวนการสอบสวน ก่อนที่จะส่งสำนวนการสอบสวนไปให้อัยการ หรือผู้ว่าคดีดำเนินคดี

2.6.2 **คดีที่มีตัวผู้ต้องหา หรือคดีที่ครั้งแรกจับตัวคนร้ายไม่ได้ และได้รายงานแผนการ หรือวิธีการกระทำความผิดตามแบบรายงานไปแล้ว** ต่อมาจับผู้ต้องหาหรือผู้ต้องสงสัยได้ ก็ให้จัดส่งตัวผู้ต้องหาหรือผู้ต้องสงสัยนั้น ๆ พร้อมด้วยรายงานแผนการและวิธีการกระทำความผิดเพิ่มเติมอีก ส่งไปยังกองทะเบียนประวัติอาชญากร เพื่อทางกองทะเบียนประวัติอาชญากรจะได้จัดการบันทึกประวัติ ถ่ายรูป ทำแผนประชุมกรรมและตรวจสอบประวัติให้ทราบ เพื่อนำเข้าติดสำนวนตามระเบียบต่อไป

2.7 นิยามศัพท์ที่เกี่ยวข้อง⁶

ศัพท์ด้านตำรวจ

- ตำรวจ : เจ้าพนักงานซึ่งกฎหมายให้มีอำนาจและหน้าที่รักษาความสงบเรียบร้อยของประชาชน
- พนักงานสอบสวน : เจ้าพนักงานซึ่งกฎหมายให้มีอำนาจและหน้าที่ทำการสอบสวน
- พนักงานอัยการ : เจ้าพนักงานผู้มีหน้าที่ฟ้องผู้ต้องหาต่อศาล ทั้งนี้ จะเป็นข้าราชการในกรมอัยการ หรือเจ้าพนักงานอื่นผู้มีอำนาจเช่นนั้นก็ได้

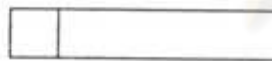
สัญลักษณ์และคำย่อที่ใช้แสดงกระแสการไหลของข้อมูล



หมายถึง แหล่งกำเนิดข้อมูล



หมายถึง การปฏิบัติงาน/การประมวลผล



หมายถึง เอกสาร/รายงาน



หมายถึง การไหลของข้อมูล

ปจว.

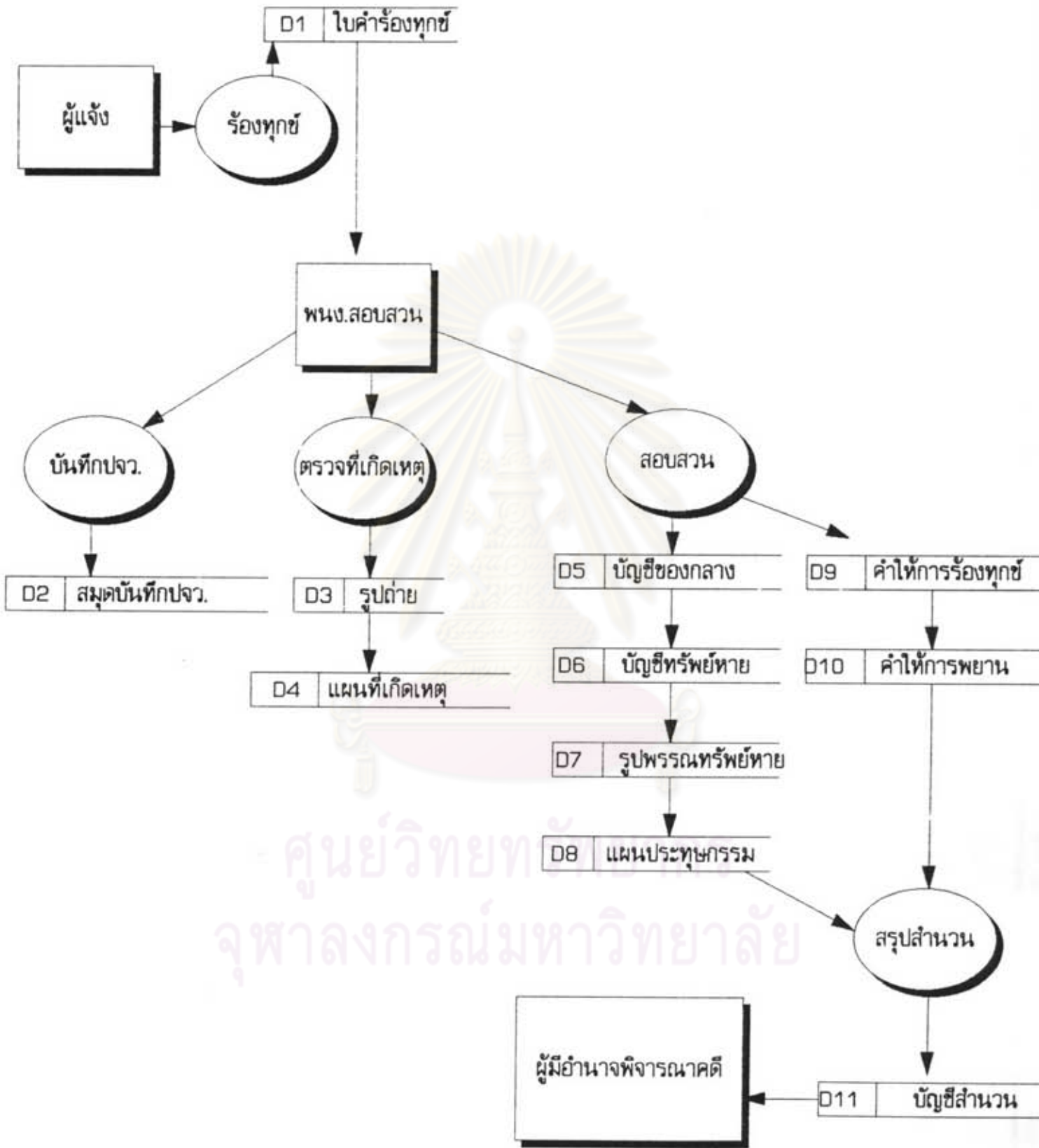
หมายถึง บันทึกประจำวัน

ทว.

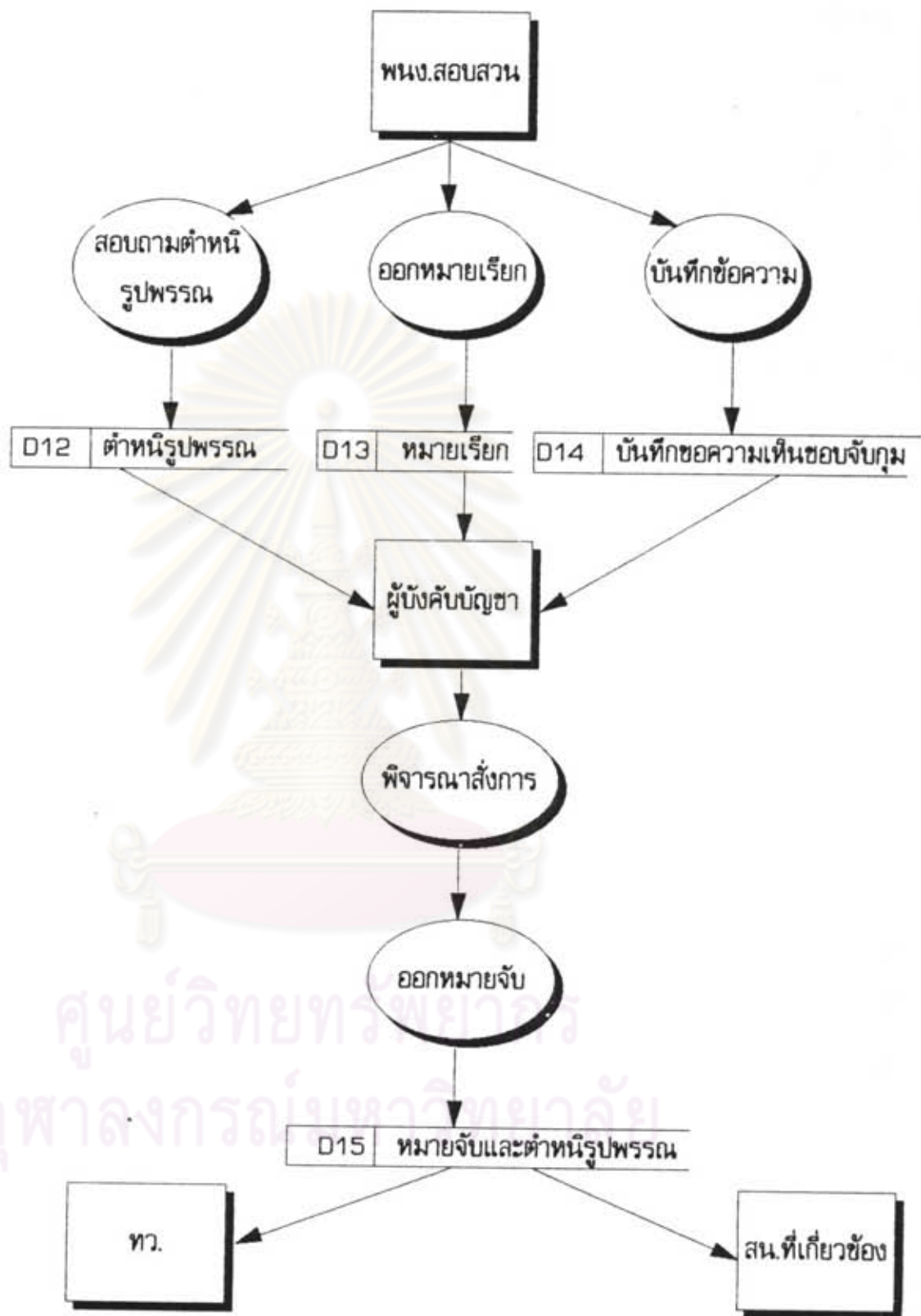
หมายถึง กองทะเบียนประวัติอาชญากร

สน.

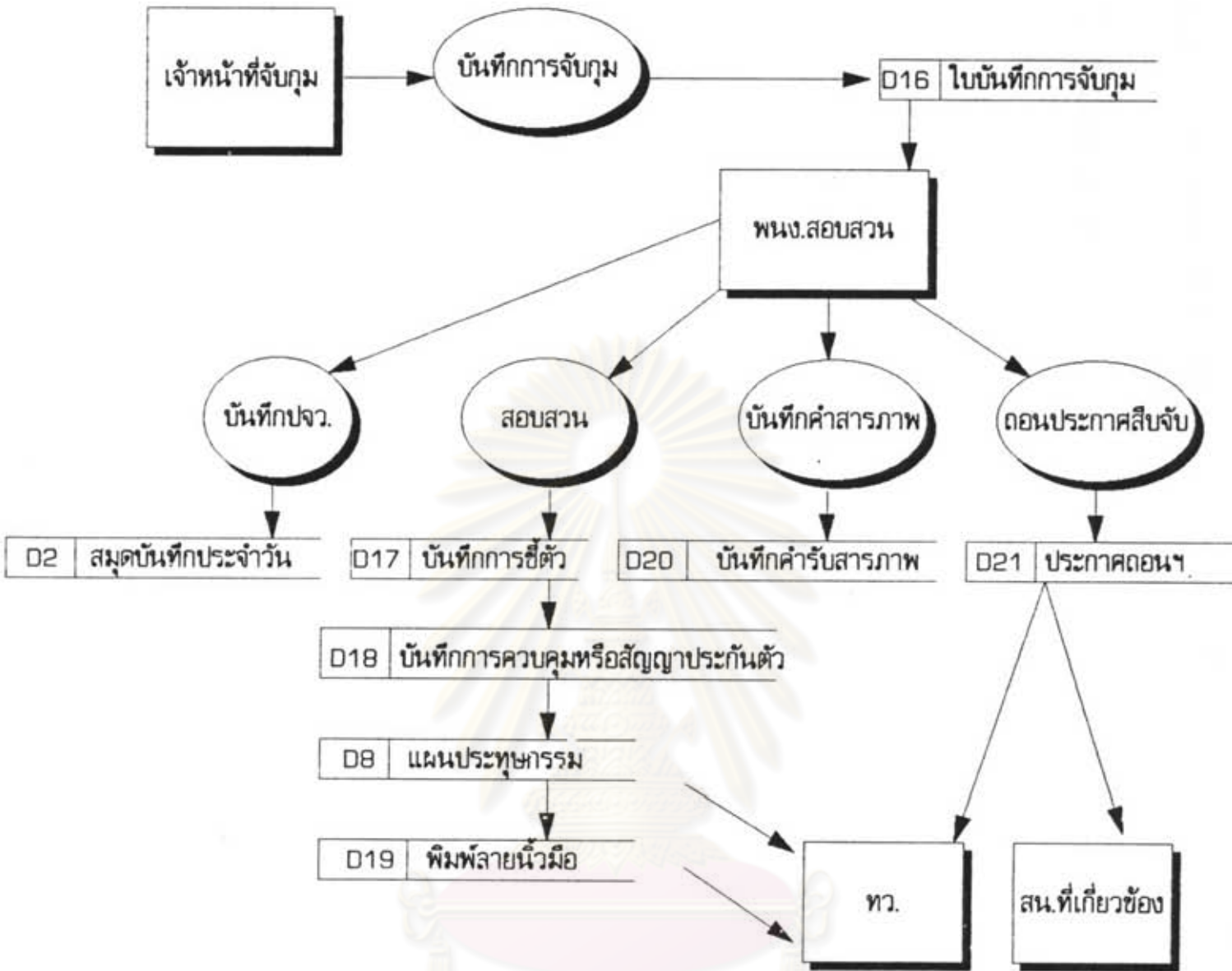
หมายถึง สถานีตำรวจ



รูปที่ 2.4 แสดงกระแสการไหลของข้อมูลงานสอบสวนสำหรับสถานีตำรวจ



รูปที่ 2.5 แสดงกระแสการไหลของข้อมูลหมายจับ



ศูนย์วิทยุตำรวจ
จุฬาลงกรณ์มหาวิทยาลัย

รูปที่ 2.6

แสดงกระแสการไหลของข้อมูลตอนสืบจับ

- ศาล : ศาลยุติธรรม หรือผู้พิพากษา ซึ่งมีอำนาจทำการอันเกี่ยวกับคดีอาญา
- ผู้ต้องหา : บุคคลผู้ถูกหาว่าได้กระทำความผิด แต่ยังมีได้ถูกฟ้องต่อศาล
- โจทก์ : พนักงานอัยการหรือผู้เสียหาย ซึ่งฟ้องคดีอาญาต่อศาล หรือทั้งคู่ในเมื่อพนักงานอัยการและผู้เสียหายเป็นโจทก์ร่วมกัน
- จำเลย : บุคคลซึ่งถูกฟ้องยังศาลแล้วโดยข้อหาว่า ได้กระทำความผิด
- คำร้องทุกข์ : การที่ผู้เสียหายได้กล่าวหาต่อเจ้าหน้าที่ตามบทบัญญัติแห่งประมวลกฎหมายวิธีพิจารณาความอาญา ว่ามีผู้กระทำความผิดขึ้น จะรู้ตัวผู้กระทำความผิดหรือไม่ก็ตาม ซึ่งกระทำให้เกิดความเสียหายแก่ผู้เสียหาย และการกล่าวหาเช่นนั้นได้กล่าวโดยมีเจตนาจะให้ผู้กระทำความผิดได้รับโทษ
- คำกล่าวโทษ : การที่บุคคลอื่นซึ่งไม่ใช่ผู้เสียหายได้กล่าวหาต่อเจ้าหน้าที่ว่ามีบุคคลรู้ตัวหรือไม่ก็ได้กระทำความผิดอย่างหนึ่งขึ้น
- การสืบสวน : การแสวงหาข้อเท็จจริงและหลักฐานซึ่งพนักงานฝ่ายปกครองหรือตำรวจได้ปฏิบัติไปตามอำนาจและหน้าที่ เพื่อรักษาความสงบเรียบร้อยของประชาชน และเพื่อที่จะทราบรายละเอียดแห่งความผิด
- การสอบสวน : การรวบรวมพยานหลักฐานและการดำเนินการทั้งหลายอันตามบทบัญญัติแห่งประมวลกฎหมายวิธีพิจารณาความอาญา ซึ่งพนักงานสอบสวนได้ทำไปเกี่ยวกับความผิดที่กล่าวหา เพื่อที่จะทราบข้อเท็จจริงหรือพิสูจน์ความผิด และเพื่อจะ เอาตัวผู้กระทำความผิดมาฟ้องลงโทษ
- ควบคุม : การควบคุมหรือกักขังผู้ถูกจับ โดยพนักงานฝ่ายปกครองหรือตำรวจ ในระหว่างสืบสวนและสอบสวน
- ชัง : การกักขังจำเลยหรือผู้ต้องหา โดยศาล
- หมายจับ : หนังสือบังคับซึ่งออกตามบทบัญญัติแห่งประมวลกฎหมายวิธีพิจารณาความอาญา สั่งให้เจ้าหน้าที่ทำการจับผู้ต้องหาหรือจำเลยหรือนักโทษ

