

การใช้สัญลักษณ์ทางฮวงจุ้ยเพื่ออาคารและที่อยู่อาศัย
กรณีศึกษา : ชุมชนเยาวราชและสำเพ็ง กรุงเทพมหานคร

การนำเสนอเนื้อหาในบทนี้ส่วนหนึ่งจะชี้ให้เห็นถึง การใช้สัญลักษณ์ทางฮวงจุ้ยเพื่อวัตถุประสงค์ในการเสริมสร้างความเป็นสิริมงคลแก่อาคารสถานที่และผู้อยู่อาศัย (ฮวงจุ้ยสำหรับคนเป็น) ในลักษณะ Instrument Symbol และอีกส่วนหนึ่งคือ ความสัมพันธ์ระหว่างความเชื่อฮวงจุ้ยกับวิถีชีวิตของชาวไทยเชื้อสายจีน จากการเก็บข้อมูลในพื้นที่และประชากรที่ศึกษา

กลุ่มประชากรที่ข้าพเจ้าเลือกมาเป็นตัวอย่างการศึกษาในครั้งนี้คือ ผู้มีเชื้อสายจีนในย่านเยาวราชและสำเพ็ง ซึ่งเป็นย่านที่มีชาวจีน* อาศัยอยู่กันอย่างหนาแน่น อีกทั้งเป็นย่านธุรกิจค้าส่งและปลีกที่สำคัญของกรุงเทพฯ ด้วย บุคคลผู้มีเชื้อสายจีนได้สืบทอดวัฒนธรรมจีนเรื่อยมาจากรุ่นจีนโพ้นทะเลสู่รุ่นปัจจุบัน แม้ว่าวันเวลาผ่านไปเกิดการผสมผสานทางวัฒนธรรมกับชนบทรวมเนียมประเพณีไทยมากขึ้น แต่รูปแบบวัฒนธรรมจีนในประเทศไทยยังคงเอกลักษณ์เฉพาะ ซึ่งจะเห็นได้ชัดจากรูปแบบของความเชื่อ พิธีกรรม ในวิถีชีวิตของชาวไทยเชื้อสายจีนที่ยังคงยึดถือปฏิบัติในทุกวันนี้ ดังนั้น ชุมชนเยาวราช-สำเพ็ง จึงเหมาะที่จะเป็นสนามวิจัยในการศึกษาถึงความเชื่อเรื่องฮวงจุ้ยในวิถีชีวิตของชาวไทยเชื้อสายจีนเป็นอย่างยิ่ง

จากการสุ่มสำรวจทำเลที่เชื่อว่าจะได้รับอิทธิพลที่ไม่ดีตามความเชื่อฮวงจุ้ย ไม่ว่าจะ เป็น อาคารที่อยู่บริเวณทางสามแพร่ง สี่แยก หรือวงเวียน ตลอดจนอาคารที่อยู่ตรงข้ามกับสิ่งที่เชื่อว่ามีอำนาจรุนแรง เช่น ตรงข้ามกับวัด ศาลเจ้า เจ้าที่สิ่งศักดิ์สิทธิ์ หม้อแปลงไฟฟ้า เสาไฟฟ้า สัญลักษณ์ครุฑหน้าธนาคาร เป็นต้น ภายในสนามวิจัยรวม 30 แห่ง พบว่าอาคารที่อยู่ในตำแหน่งได้รับอิทธิพลที่ไม่ดีดังกล่าว ซึ่งน่าจะแก้ไขด้วยวิธีการทางฮวงจุ้ยทั้งสิ้น 90 ปรากฏใช้สัญลักษณ์ทางฮวงจุ้ยเพื่อแก้ไขตามความเชื่อ 83 หลัง และมีเพียง 7 หลังที่ไม่ปรากฏใช้สัญลักษณ์ทางฮวงจุ้ย อาจสันนิษฐานได้ว่าความสัมพันธ์ระหว่างด้านชัยภูมิทำเลที่ตั้งกับความเชื่อฮวงจุ้ยของบุคคลมีส่วนกำหนดรูปแบบความเชื่อ และยังสะท้อนให้เห็นพิธีกรรมปฏิบัติตามคติความเชื่อที่ว่ามิมีบทบาทสำคัญในวิถีชีวิตของชาวไทยเชื้อสายจีน

* ชาวจีน ในที่นี้หมายถึง ผู้ที่เป็นชาวไทยเชื้อสายจีน

จากการสุ่มสำรวจบริเวณที่มีความน่าจะเป็นสำหรับการใช้สัญลักษณ์ทางฮวงจุ้ย 30 แห่ง กรณีศึกษาและนำเสนอ 2 ส่วน คือ ส่วนที่ 1 นำเสนอข้อมูลทางด้านกายภาพ 8 กรณีศึกษา และส่วนที่ 2 นำเสนอข้อมูลจากการสัมภาษณ์ 12 กรณีศึกษา โดยมีพื้นที่ซ้ำกันอยู่ 3 กรณี

ส่วนที่ 1 : ข้อมูลทางด้านกายภาพ

โดยการสังเกตลักษณะทางกายภาพพบว่า บ้านที่ติดตั้งสัญลักษณ์ทางฮวงจุ้ยส่วนใหญ่แล้วมีรูปแบบทำเลที่ตั้งคล้ายคลึงกัน เช่น บ้านที่อยู่ปลายทางสามแห่ง อาคารบริเวณทางแยก อยู่ตรงข้ามกับสิ่งที่มีพลังอำนาจหรือสิ่งที่ไม่เป็นมงคล เป็นต้น ตามความเชื่อฮวงจุ้ยแล้วเชื่อว่าลักษณะชัยภูมิ เช่นนี้ จะส่งผลร้ายยังผู้อยู่อาศัยจึงต้องแก้ไขทางฮวงจุ้ยโดยใช้สัญลักษณ์พอสรุปได้ว่า ความเชื่อฮวงจุ้ยซึ่งสัมพันธ์กับทำเลที่ตั้ง ส่งผลต่อการปฏิบัติตามความเชื่อในรูปแบบที่คล้ายคลึงกัน และการติดตั้งสัญลักษณ์ฮวงจุ้ยที่ด้านหน้าอาคาร ส่วนใหญ่นั้นมีเป้าหมายเพื่อแก้ไขฮวงจุ้ยที่ไม่ดีที่ได้รับจากภายนอก ดังตัวอย่างที่นำเสนอในด้านกายภาพรวม 8 กรณีศึกษา ได้แก่

ข้อมูลทางด้านกายภาพ กรณีศึกษา 1

ที่ตั้ง : บริเวณถนนมังกรตัดกับถนนวานิช 1 ซึ่งเป็นถนนภายในชุมชนเขาวราชันั้น ปრაภฏการติดตั้งสัญลักษณ์ทางฮวงจุ้ยที่อาคารที่หัวมุมถนน ด้วยลักษณะอาคารตัดมุมเฉียง เป็นประตูดิจมีอาคารฝั่งตรงข้ามด้านทะเลแยง ซึ่งจะคำนึงถึงผลกระทบทางฮวงจุ้ยที่จะได้รับจากอาคารตรงข้ามนี้ อาคารทั้ง 4 มุมถนนได้แก่ อาคาร 328 อยู่ตรงข้ามกับห้างทองโตะกัง และร้านศรีไทยมาร์เกตตั้ง อยู่ตรงข้ามกับธนาคารกรุงเทพ ทางด้านทะเลแยงมุม



รูปภาพที่ 6.1 สัญลักษณ์อันมีความหมายพิเศษทางฮวงจุ้ย

พิจารณาขวงจ้อย : ในกรณีดังกล่าวแม้ว่าจะไม่ได้รับผลกระทบจากมุมตึกจากอาคารฝั่งตรงข้าม แต่เนื่องจากอาคาร และ ห้างทองตั้งโตะกั้ง มีเครื่องหมายครุฑอยู่ด้านหน้าอาคาร ตามความเชื่อขวงจ้อยเชื่อว่า ผู้อาศัยจะได้รับผลกระทบจากพลังที่รุนแรงจากสัญลักษณ์หรือตัวแทนของสิ่งที่มีอำนาจจากฝั่งตรงข้าม ครุฑเป็นสัตว์ในเทพนิยายมีอำนาจมีฤทธิ์ อีกทั้งเป็นสัญลักษณ์ครุฑใช้เป็นตราแผ่นดินถือว่าสำคัญและยิ่งใหญ่ อาคารที่อยู่ฝั่งตรงข้ามแถวหลังที่มาปะทะ จึงนำมาสู่การแก้ไขขวงจ้อย

แก้ไขด้วยสัญลักษณ์ : เจ้าของอาคาร 328 แก้ไขขวงจ้อยที่ไม่ดีเช่นนี้ โดยทำเหล็กตัดเป็นรูปพระพุทธรูป ที่ระเบียงชั้น 2 และ 3 มีโตะวางพระพุทธรูป รูปพระ เครื่องราง ยันต์ต่างๆ ฯลฯ สำหรับบ้านศรีไทยมาร์เก็ตตั้งใช้ธงชาติผืนใหญ่พาดยาว ปิดด้านหน้าอาคาร (ดังรูปภาพที่ 6.1)

แปลความหมายสัญลักษณ์ : การใช้สัญลักษณ์ที่แสดงถึงพระพุทธรูปและสิ่งศักดิ์สิทธิ์แก้ไขขวงจ้อยเช่นนี้ คล้ายกับว่าได้อัญเชิญอำนาจพระพุทธรูปและสิ่งศักดิ์สิทธิ์เพื่อปกป้องคุ้มภัยและการนำธงชาติมาช่วยแก้ไขทางขวงจ้อยเช่นนี้ อาจแปลความหมายได้ว่า การติดธงชาติเสมือนเป็นการแสดงความจงรักภักดีต่อชาติ ศาสน์ กษัตริย์ สอดคล้องกับครุฑซึ่งเป็นตราของแผ่นดิน

ข้อมูลทางด้านกายภาพ กรณีศึกษา 2

ที่ตั้ง : ภายในตรอกทางเดินเชื่อมระหว่างตรอกชัยภูมิกับถนนเยาวพานิชย์ มีบ้านเรือนประมาณ 3 - 4 หลังที่อยู่ตรงข้ามกับประตูทางเข้าออกศาลเจ้าแม่ประตูติดกระจกปากกั้ว

พิจารณาขวงจ้อย : ศาลเจ้าเป็นสถานที่ที่เทพเจ้าสถิตย์อยู่ เป็นสถานศักดิ์สิทธิ์เป็นที่เคารพกราบไหว้ของผู้นับถือ ทำเลนี้อยู่ตรงกับประตูของศาลเจ้าทางขวงจ้อยวิเคราะห์ว่าจะได้รับอิทธิพลที่รุนแรงของเทพเจ้าเนื่องจากอยู่ตรงกับทางผ่านของพลัง



รูปภาพที่ 6.2 การแก้ไขขวงจ้อยในทำเลที่อยู่ตรงข้ามกับศาลเจ้า

แก้ไขด้วยสัญลักษณ์ : ติดด้วยกระจกปากัวเหนือประตูทางเข้า ในตำแหน่งที่ตรงกับทางเข้าออกของศาลเจ้า บางบ้านแขวนรูปภาพเขียนเทพเจ้า และยันต์เขียนด้วยอักษรจีน

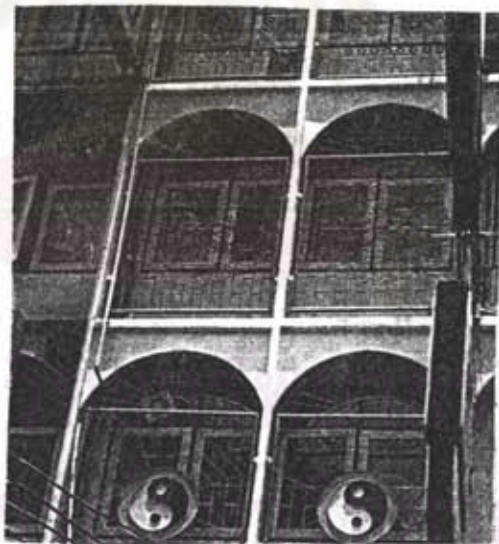
แปลความหมายทางสัญลักษณ์ : การติดกระจกเพื่อสะท้อนภาพของศาลเจ้าฝั่งตรงข้าม เสมือนว่าตำแหน่งนี้ก็เป็นศาลเจ้าเช่นกัน เป็นการลดทอนพลังที่จะเข้ามาทำร้าย วิธีติดตั้งกล่าวเป็นหนทางหนึ่งของการเปลี่ยนแปลงแก้ไขศัตรูในความเชื่อฮวงจุ้ยเพื่อที่อยู่อาศัย

ข้อมูลทางด้านกายภาพ *กรณีศึกษา 3*

ที่ตั้ง : อาคารเลขที่ 95 อยู่ปลายของถนนพาดสายที่บรรจบกับถนนเยาวพานิชย์ ปรากฏสัญลักษณ์ฮวงจุ้ยที่เด่นชัด (รูปภาพที่ 6.3)

พิจารณาฮวงจุ้ย : อาคารนี้อยู่ปลายทางสามแพร่ง ลักษณะของถนนเส้นตรงที่พุ่งตรงมาเช่นนี้ฮวงจุ้ยวิเคราะห์ว่าอยู่ในตำแหน่งที่ได้รับพลังขาซี ที่ให้โทษต่อผู้อยู่อาศัย

แก้ไขด้วยสัญลักษณ์ : ทำโครงเหล็กดัดระเบียงด้านหน้าอาคารพาณิชย์เป็นรูปยันต์แปดเหลี่ยม สัญลักษณ์หยินหยาง และพระพุทธรูป ในแต่ละชั้นตามลำดับ ซึ่งแต่ละอย่างนั้นเป็นสัญลักษณ์ที่มีความหมายทางฮวงจุ้ยทั้งสิ้น



รูปภาพที่ 6.3 อาคารที่ตรงกับทางสามแพร่งมักจะปรากฏสัญลักษณ์ฮวงจุ้ย

แปลความหมายสัญลักษณ์ : การใช้สัญลักษณ์ที่เป็นตัวแทนของอำนาจต่างๆ ข้างต้นสามารถแก้ไขฮวงจุ้ยเช่นนี้ได้ กล่าวคือ ปากัวเป็นเครื่องหมายที่ชาวจีนเชื่อดีถือว่าเป็นตัวแทนของปรากฏการณ์ธรรมชาติ 8 ประการ มีพลังอำนาจ มีอิทธิพลต่อโลกและชีวิต ส่วนพลังหยินและหยางซึ่งเป็นพลังคู่ที่ยิ่งใหญ่ของจักรวาล และเป็นเครื่องหมายของกฎแห่งความสมดุลของ

จักรวาล ประกอบด้วยสัญลักษณ์พระพุทธรูป เปรียบเสมือนได้อัญเชิญอำนาจคุณพระพุทธรูป มาช่วยปกปักรักษาด้วย การแก้ไขด้วยสัญลักษณ์ดังกล่าวจึงเป็นการรวมเอาพลังและสิ่งศักดิ์สิทธิ์มาช่วยป้องกันแรงปะทะหรือพลังชาซีที่เกิดจากถนนที่พุ่งชน

ข้อมูลทางด้านกายภาพ กรณีศึกษา 4

ที่ตั้ง : บริเวณแยกถนนทวงวาทบรรจบกับถนนราชวงศ์เกิดเป็นทางสามแยกรูปตัว T เมื่อสังเกตอาคารบริเวณแยกดังกล่าว พบว่าอาคารที่อยู่ตรงข้ามกับถนนทวงวาทติดตั้งกระจก ปาก้วและเสื่อคาบตาบ และอาคารมุมถนนทวงวาทตรงข้ามกับหม้อแปลงไฟฟ้าของอีกฝั่งหนึ่ง

พิจารณาขวงจ้อย : อาคารเลขที่ 826 - 828 อยู่ในแนวเดียวกับเส้นตรงของถนนทวงวาท ตามความเชื่อขวงจ้อยอธิบายถึงตำแหน่งดังกล่าวว่าจะได้รับผลร้ายจากลูกศรพิษ แม้ว่ามีถนนใหญ่ราชวงศ์ที่อยู่รอบนอกชุมชนคั่นกลางสามารถลดแรงปะทะลง แต่ลักษณะถนนทวงวาทที่กว้างและเป็นเส้นตรงยาว ทำให้อาคารฝั่งตรงข้ามได้รับอิทธิพลดังกล่าวอยู่

อาคารเลขที่ 257 เป็นที่ตั้งของบริษัทสัมพันธมิตรอยู่ในตำแหน่งที่มองไปเห็นหม้อแปลงไฟฟ้าขนาดใหญ่ จึงอาศัยสัญลักษณ์ขวงจ้อยช่วยแก้ไข



รูปภาพที่ 64 ใช้กระจกปาก้วของอาคารที่ตรงกับหม้อแปลงไฟฟ้า

แก้ไขด้วยสัญลักษณ์ : อาคารที่อยู่ตรงกับแนวถนนใช้กระจกปาก้ว เสื่อคาบตาบ เป็นอุปกรณ์สำหรับแก้ไขทางขวงจ้อยเพื่อต่อต้านพลังรุนแรงที่พุ่งตรงเข้าหาอาคาร

สำหรับอีกอาคารหนึ่งที่ตรงกับหม้อแปลงไฟฟ้า แต่ความรุนแรงที่ได้รับจะน้อยลง เนื่องจากระยะของถนนที่มาคั่นกลางมีความกว้างมาก การใช้กระจกเงาอย่างเดียวก็น่าจะสามารถสะท้อนพลังที่หลงเหลือได้

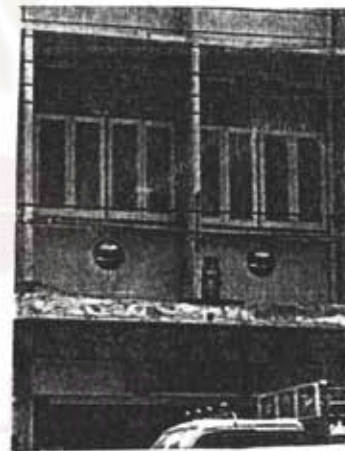
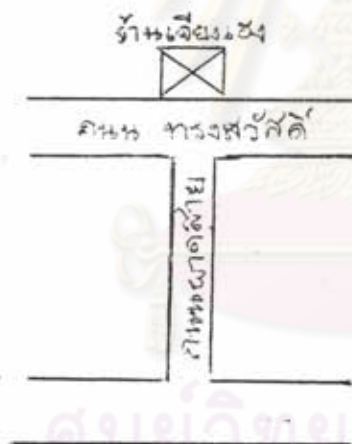
ข้อมูลทางด้านกายภาพ กรณีศึกษา 5

ที่ตั้ง : ปลายถนนพาดสายมาบรรจบกับถนนทรงสวัสดิ์ เกิดเป็นทางแยกรูปตัว T อาคารที่อยู่ด้านตรงข้าม คือร้านเจียงเฮง เลขที่ 141 ติดสัญลักษณ์ทางฮวงจุ้ยบนระเบียงชั้นสอง

พิจารณาฮวงจุ้ย : จะเห็นได้ว่าอาคารดังกล่าวตกอยู่ในสภาพถูกทิ่มแทงจากถนน จึงนำมาซึ่งวิธีแก้ไขเพื่อความมั่นใจว่าผู้อยู่อาศัยจะไม่เดือดร้อนจากทิศทางของถนนนี้

แก้ไขด้วยสัญลักษณ์ : ร้านเจียงเฮง แก้อิทธิพลดังกล่าวด้วยสัญลักษณ์ทางฮวงจุ้ยหลายอย่าง เช่น เครื่องหมายปากกั่ว สิงห์คาบดาบ และที่แปลกกว่านั้นคือแผ่นป้ายไม้เขียนด้วยอักษรจีน 2 ตัวซึ่งเขียนว่า (อันมีความหมายถึง ภูเขาที่มีความมั่นคงแข็งแรง) และสังเกตให้ดีจะพบว่า มีการติดตั้งขวานโดยหันด้านคมไปทางถนนที่ตรงมา (ภาพที่ 6.5)

แปลความหมายสัญลักษณ์ : นอกจากใช้สัญลักษณ์ปากกั่ว และสิงห์คาบดาบอันมีความหมายที่ศักดิ์สิทธิ์และทรงอำนาจแล้ว และด้วยนามแห่งขุนเขาอันเป็นตัวแทนของความแข็งแรง มีความมั่นคงไม่เปลี่ยนแปลง สามารถนำมาเป็นสัญลักษณ์แก้ไขในฮวงจุ้ยได้

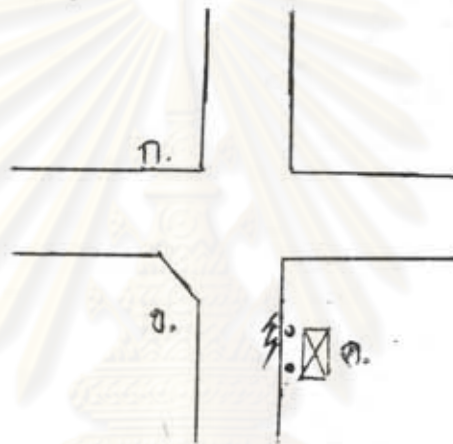


รูปภาพที่ 6.5 การติดตั้งสิ่งต่างๆ ที่เชื่อว่าสามารถแก้อิทธิพลจากถนนที่พุ่งเข้ามา

ข้อมูลทางด้านกายภาพ กรณีศึกษา 6

ที่ตั้ง : ภายในซอยแรกและซอยที่สองของถนนผดุงดาวเมื่อเข้ามาจากถนนเจริญกรุง พบว่ามีการใช้สัญลักษณ์ทางฮวงจุ้ยกันมาก และมีหลายบ้านที่แขวน "กระดางรูป" ไว้หน้าบ้านเพื่อการแก้เคล็ดทางฮวงจุ้ย

พิจารณาขวงจ้ย : สิ่งสำคัญประการหนึ่งที่ขึ้นแสดขวงจ้ยค่านึงถึงคืออิทธิพลจากสิ่งที่อยู่ตรงข้าม ในกรณีข้างต้นหม้อแปลงไฟฟ้าซึ่งเป็นแหล่งรวมของพลังงานไฟฟ้าจำนวนมาก ซึ่งผู้อยู่ใกล้เคียงอาจได้รับอันตรายจากไฟฟ้า สำหรับขวงจ้ยยังมองว่าเป็นสิ่งที่พลังรุนแรงมีอำนาจคุกคามต่อผู้อยู่อาศัยในอาคารที่อยู่ตรงข้ามอีกด้วย ดังนั้นอาคารตรงข้ามกับหม้อแปลงไฟฟ้าจึงมีอยู่ในสภาพที่มีพลังรุนแรงมาปะทะ ซึ่งจะมากน้อยขึ้นอยู่กับระยะห่างจากสิ่งคุกคามนั้น ๆ เมื่อดูจากตำแหน่งของอาคารทั้ง 3 อาคาร ก, ข อยู่ตรงข้ามโดยมีถนนซอยคั่นกลาง ความรุนแรงที่ได้รับจะน้อยกว่าอาคาร ค. ที่มีหม้อแปลงไฟฟ้าอยู่หน้าบ้านอยู่มาก ทางขวงจ้ยเชื่อว่าการใช้สัญลักษณ์ที่มีความหมายเฉพาะสามารถเยียวยาผลร้ายตามที่ขวงจ้ยทำนายได้



รูปภาพที่ 6.7 อาคารที่อยู่ในทิศทางที่ได้รับอิทธิพลที่ไม่ดีจากหม้อแปลงไฟฟ้า

แก้ไขด้วยสัญลักษณ์ : ทั้งอาคาร A, B, C ต่างตั้งอยู่ในทิศทางตรงข้ามกับหม้อแปลงไฟฟ้าอาคาร B และ C แก้ไขขวงจ้ยโดยวิธีเดียวกัน คือ ติดกระจกยันต์ปากั่ว และสิงห์คาบดาบบริเวณประตูด้านหน้าในตำแหน่งที่ตรงกับหม้อแปลง ส่วนอาคาร A ไม่ปรากฏใช้อุปกรณ์ทางขวงจ้ยเพราะเป็นอาคารว่างไม่มีผู้อยู่อาศัย

แปลความหมายสัญลักษณ์ : เนื่องจากกระจกเงามีคุณสมบัติสะท้อนกลับ มีภาพของยันต์แปดทิศ (ปากั่ว) อันเป็นเครื่องหมายแทนสิ่งที่ยิ่งใหญ่ทั้งแปด ครอบคลุมความสมดุลของจักรวาล ประกอบกับ เสือ(สิงห์)คาบดาบ เป็นสัญลักษณ์ต่อต้านกับพลังที่ชั่วร้ายได้ โดยพิจารณาถึงคุณลักษณะของเสือว่าเป็นสัตว์ที่ดุร้ายน่าเกรงขาม ยิ่งถ้าเป็นเสือคาบดาบเสมือนว่าได้เพิ่มอำนาจในการปกป้องและพิทักษ์แก่บ้านในทำเลดังกล่าว

ข้อมูลทางด้านกายภาพ กรณีศึกษา 8

ที่ตั้ง : ในซอยอิสราณาภาพบริเวณที่ติดกับซอยไพบูลย์สมบัติ เป็นสี่แยกซึ่งมีได้ตัดกันเป็นแนวตรง โดยมีลักษณะเอียงกันทำให้อาคารหุ้มมถนนในตำแหน่งที่ตรงข้ามกับเส้นที่มาตัด ดังเช่น ที่ตั้งของร้านตั้งแข่งเฮงที่อยู่ตรงข้ามกับถนนไพบูลย์สมบัติ

พิจารณาฮวงจุ้ย : แม้อาคารดังกล่าวอยู่บริเวณ 4 แยกก็ตาม แต่มีแยกเหลี่ยมกันทำให้บ้านหลังนี้อยู่ในสภาพที่ถูกทิ่มแทงจากถนนที่พุ่งตรงมา ท่าเลเช่นนี้มีลักษณะเหมือนกับทาง 3 แพร่ง ที่นำมาซึ่งพลังชี่ หรือพลังที่ส่งผลร้ายยังบุคคลผู้อยู่อาศัย

แก้ไขด้วยสัญลักษณ์ : เจ้าของอาคารกลัวอิทธิพลที่ไม่ดีจากท่าเลดังกล่าว จึงนำธงชาติไทยผืนใหญ่คลุมด้านหน้าของอาคารที่ตรงข้ามกับถนนไพบูลย์สมบัติ

แปลความหมายสัญลักษณ์ : เนื่องจากสีต่างๆของธงชาติไทยหมายถึงสิ่งที่ชาวไทยทั้งปวงเทิดทูนสูงสุด เป็นตัวแทนสิ่งที่ที่ยึดเหนี่ยวจิตใจของชาวไทยทั้งประเทศ จึงเสมือนได้รวมพลังมาช่วยปกป้อง ณ ที่นี้



ศูนย์วิทยทรัพยากร
จุฬาลงกรณ์มหาวิทยาลัย

ส่วนที่ 2 ข้อมูลจากการสัมภาษณ์

การสัมภาษณ์ประชากรที่ศึกษา โดยเก็บข้อมูลจากหลังคาเรือนที่ปรากฏสัญลักษณ์ฮวงจุ้ยส่วนหนึ่งและสุ่มสำรวจจากผู้มีเชื้อสายจีนจากชุมชนศึกษาโดยทั่วไปอีกส่วนหนึ่ง ถึงแม้ว่าจะไม่ได้มีสัญลักษณ์ฮวงจุ้ยปรากฏที่หน้าบ้านก็ตาม ทั้งนี้เพื่อให้ได้ข้อมูลครอบคลุมความเชื่อฮวงจุ้ยในวิถีชีวิตของพวกเขาทั้งที่สามารถสังเกตเห็นเป็นรูปธรรม และในส่วนของทัศนคติเกี่ยวกับความเชื่อซึ่งเป็นนามธรรม จากการสัมภาษณ์บุคคลทั้งสิ้น 12 รายมีรายละเอียดดังนี้ :-

ข้อมูลผู้ให้สัมภาษณ์ *กรณีศึกษาที่ 1 :*

ข้อมูลส่วนบุคคล : ชื่อ นาย นนทชัย นามสกุล จิววงศ์วินัย แซ่หน้า

อายุ 45 ปี มีเชื้อสายจีนกลุ่มภาษาแต้จิ๋ว นับถือพุทธศาสนา

สามารถพูดภาษาจีน และเขียนอ่านอักษรจีนได้

อาชีพหลัก ค้าขายส่งออกธัญพืช

ที่อยู่อาศัย : มี 2 แห่ง แห่งแรกคืออาคารพาณิชย์ที่ถนนทรงวาดและบ้านที่ฝั่งธน

การบูชาบรรพบุรุษ : เช่นไหว้บรรพชนเสมอ ในอดีตนั้นเคยไปไหว้สุสานน้องสาวพ่อและน้ำที่วัดดอนและปากน้ำ แต่ปัจจุบันไหว้สุสานของปู่-ย่า ที่บ้านบึง และสุสานพ่อ, ตายาย ที่ศรีราชา การกราบไหว้บรรพบุรุษที่สุสาน ลูกหลานต้องมาพร้อมหน้ากันเพื่อแสดงความรักและสามัคคีกันต่อหน้าบรรพชน

ความรู้เรื่องฮวงจุ้ย : ทราบว่าฮวงจุ้ยถือหลักธรรมชาติเข้าว่า และประกอบกับการพิจารณาในแง่ของความสมดุล ฮวงจุ้ยนั้นมีทั้งฮวงจุ้ยสำหรับที่อยู่อาศัยและฮวงจุ้ยสุสาน เชื่อว่าการจัดฮวงจุ้ยที่พักอาศัยจะนำมาซึ่งความเจริญรุ่งเรือง ส่วนฮวงจุ้ยสำหรับสุสานจะต้องอยู่ในทำเลที่มีเขา และพิจารณาฮวงจุ้ยจากทำเลและลักษณะของภูเขา การทำฮวงจุ้ยของสุสานพ่อแม่จะดูเมื่อพี่น้องโดยให้ความเจริญเท่าเทียมกันหมดทุกคน จีนแสดูจากภูเขาลูกเดียวเป็นหลัก พิจารณาผู้ที่ได้รับผลจากฮวงจุ้ย ตำแหน่งลูกชายคนที่ 1 2 3 และถัดมาอีกแถวคือลูกชายคนที่ 4 5 6 ส่วนลูกสาวนั้นอยู่ในตำแหน่งของเนินเขาที่นับมาจากด้านในที่ชิดภูเขา

ที่มาของความรู้ : รุ่นบิดาไม่ค่อยเชื่อในเรื่องฮวงจุ้ยเท่าใดนัก แต่เคยได้รับฟังจากผู้ใหญ่และผู้รู้ฮวงจุ้ย มีเพื่อนสนิทคนหนึ่งสนใจศึกษาริชศาสตร์ฮวงจุ้ยเป็นพิเศษจึงได้รู้จักวิชา

ฮวงจ้งอีกทางหนึ่ง ประกอบกับเคยซื้อหนังสือฮวงจ้งมาอ่านทำให้เข้าใจ และรู้ว่ามีรายละเอียดปลีกย่อยมากมาย เนื้อหาบางส่วนก็ไม่เหมือนกันเสียทีเดียว

- นำฮวงจ้งไปปฏิบัติ : มีเพื่อนฝูงเคยแนะนำซินแสที่มาจากเมืองจีนตรวจตราฮวงจ้งที่บ้าน ซินแส ทักว่าผิดฮวงจ้งหลายประการ แต่เจ้าบ้านเลือกเปลี่ยนแปลงบางอย่างที่พอ จะทำได้ เช่น ทำธรณีห้องเพิ่ม แต่สำหรับบันไดที่ซินแสดูแล้วว่าไม่ควรอยู่ ตำแหน่งนี้คงจะไม่แก้ไขเพราะยุ่งยากไป
- : เนื่องจากบ้านอยู่ในตำแหน่งที่ตรงกับตรอก จึงใช้เสื่อคาบดาบ เป็นของเก่า ที่ติดไว้ก่อนเซ้งอาคารนี้ คนงานเคยเอาลงมาวางกับพื้น ด้วยความหวังดีทำ สะอาดให้ จึงเห็นว่าควรนำไปทำพิธีเสียใหม่โดยนำไปให้เจ้าขุนด้านทำพิธี และก่อนที่ติดตั้งที่เดิมต้องดูฤกษ์ที่ดีด้วย
- ทัศนคติเกี่ยวกับฮวงจ้ง : เชื่อว่าฮวงจ้งมีประโยชน์รู้ไว้ไม่เสียหาย การปฏิบัติตามความเชื่อนั้น กระทำเพื่อความสบายใจ แต่ไม่ปักใจเชื่อซินแสอย่างเดียว จะพิจารณา ถึงความเป็นไปได้ และมาประยุกต์ใช้กับตัวเองด้วย

ข้อมูลผู้ให้สัมภาษณ์ กรณีศึกษาที่ 2 :

- ข้อมูลส่วนบุคคล : ชื่อ นาย ขวัญชัย นามสกุล ตันติจินดา แซ่ตั้ง
อายุ 46 ปี เชื้อสายจีนกลุ่มภาษาแต้จิ๋ว นับถือพุทธศาสนา
สามารถพูดภาษาจีนแต้จิ๋ว และอ่านและเขียนตัวหนังสือจีนพอได้
อาชีพ ค้าขาย
- ที่อยู่อาศัย : หัวลำโพง
- ความรู้เรื่องฮวงจ้ง : รู้จักและสนใจในความเชื่อฮวงจ้งมานานแล้ว เคยได้เรียนรู้และศึกษาเกี่ยวกับ การ พยากรณ์ จึงมีความรู้ในการดูโหงวเฮ้ง และฮวงจ้งอยู่บ้าง
- : ฮวงจ้งเพื่อบ้านที่อยู่อาศัยในอดีตนั้นไม่มี ฮวงจ้งบ้านพัฒนามาจากฮวงจ้ง
สุสาน
- : ฮวงจ้งสำหรับสุสานนั้นมีทั้งสุสานคนเป็นและสุสานคนตาย หากซื้อสุสาน
เมื่อยังมีชีวิตอยู่หรือที่เรียกว่าการทำ“แซกกี” นั้นอาจทำเพื่อสะเดาะเคราะห์
โดยใช้เส้นผม เสื้อผ้า และสิ่งต่างๆ ของเจ้าของสุสานทำพิธีใส่ไห ผังไว้ ทั้ง
นี้ต้องดูดวงชะตาประกอบด้วย

- ที่มาของความรู้ : สังเกตและซักถามจากผู้รู้ และจำเอามาใช้ เคยเข้าอบรมวิชาฮวงจุ้ยขั้นพื้นฐานรุ่นที่ 6 จากชมรมภูมิโหราศาสตร์ อีกทั้งเพื่อนบ้านเป็นซินแสจากเมืองจีน คุยถูกชะตาและอยากที่จะถ่ายทอดความรู้ฮวงจุ้ยให้กับตน แต่ตอนนี้ยังไม่มีเวลาเรียนรู้อย่างเป็นจริงเป็นจัง
- นำฮวงจุ้ยไปปฏิบัติ : สิ่งที่เรียนรู้และนำมาปฏิบัติส่วนใหญ่เป็นการจัดฮวงจุ้ยกับที่อยู่อาศัย เช่น ตรวจตราประตู โถงน้ำ ครัว และห้องน้ำ โดยใช้เข็มทิศ (ล่อเก) พิจารณาหาองศาที่สอดคล้องกับดวงชะตา "ซีเกี้ยว"(การผูกดวงจีน)
- ทัศนคติเกี่ยวกับฮวงจุ้ย : ผู้ให้สัมภาษณ์เปรียบซินแสเหมือนหมอ คนที่ไม่สบายก็จะไปหาหมอ ไม่ใช่ว่าจะหาหมอเรื่อยๆ ดังนั้นผู้ที่ปรึกษาหาซินแสมักจะมีเรื่องร้อนใจหรือประสบปัญหา พิจารณาแล้วจะเห็นว่าวิชาฮวงจุ้ยนั้นมีพื้นฐานปฏิบัติใกล้เคียงกับหลักการทางสถาปัตยกรรม ผู้อยู่อาศัยได้ประโยชน์
- ข้อมูลผู้ให้สัมภาษณ์ กรณีศึกษาที่ 3 :
- ข้อมูลส่วนบุคคล : ชื่อ นางสาว น้อย นามสกุล ตรีเพชรศิริกุล
อายุ 35 ปี เชื้อสายจีนกลุ่มภาษาแต้จิ๋ว นับถือพุทธศาสนา
สามารถฟังและพูดภาษาจีนแต้จิ๋วได้
อาชีพ ค้าขาย ร้านเฮงล้ง
บรรพบุรุษรุ่นคุณปู่มาจากเมืองจีน
- ที่อยู่อาศัย : ย่านเยาวราชในตรอกอิศรานุภาพ (ร้าน) และมีอีกหลังหนึ่งที่ตรอกจันทน์ซอยแฉล้ม
- การบูชาบรรพบุรุษ : ไหว้บรรพบุรุษครบรอบวันตายที่บ้าน ในเทศกาลเซ็งเม้งไปไหว้สุสาน ไหว้ อากง, คุณพ่อ ที่สุสานสระบุรี (สุสานสุขาวดี)
คุณพ่อหาชื่อสุสานเองก่อนเสีย ชื่อไว้เมื่อ 25 ปีก่อน ราคา 1,500 บาท
- ความรู้เรื่องฮวงจุ้ย : เข้าใจฮวงจุ้ยว่าเป็น สุสาน ที่ไปไหว้ในเทศกาลเซ็งเม้ง ซึ่งผู้ให้สัมภาษณ์ออกเสียงว่า "ฮวงจุ้ย" ฮวงจุ้ยไม่เกี่ยวกับบ้าน อากงเคยเล่าว่าเกี่ยวกับฮวงจุ้ยว่า ผลของสุสานมีผลต่อลูกหลาน
เมื่อถามถึงกระจกบ้านใหญ่และรูปครุฑที่ติดเหนือประตู ผู้ให้สัมภาษณ์เล่าว่า ตามคำโบราณบ้านที่อยู่ตรงกับกรอบสี่เหลี่ยม (ซอย) ติดกระจกเพื่อสะท้อนสิ่งไม่ดี ติดมานาน 5-6 ปีแล้ว ส่วนนก (ครุฑ) นำเป็นผู้เอามาติดเพราะคนทรงแนะนำ ทำให้ค้าขายเจริญ ชื่อมาจากศาลเจ้าจีน

ทัศนคติเกี่ยวกับฮวงจุ้ย : คุณน้อยเล่าว่าคุณแม่ (อายุ 59 ปี) เชื่อกันว่าสุสานบรรพชนจะส่งผลต่อความเจริญของลูกหลาน แต่คุณน้อยเองไม่เชื่อว่าฮวงจุ้ยบรรพชนมีอิทธิพลต่อคนที่มีชีวิต เชื่อผลของการกระทำมากกว่า คุณแม่แฉล้มกล่าวเพิ่มเติมว่า ถ้าเราจัดพิธีฝังศพด้วยใจบริสุทธิ์ ก็จะได้รับผลดีเอง

ข้อมูลผู้ให้สัมภาษณ์ กรณีศึกษาที่ 4 :

ข้อมูลส่วนบุคคล : ชื่อ นาย พิชัย นามสกุล ตั้งธรมินทร์ธากุล
อายุ 60 ปี เชื้อสายจีนกลุ่มภาษาแต้จิ๋ว นับถือพุทธศาสนา
สามารถพูดภาษาจีนคล่อง
อาชีพ ค้าขายของชำ ร้านตรีมิตร
บรรพบุรุษรุ่นคุณปู่มาจากเมืองจีน

ที่อยู่อาศัย : แห่งเดียวคือที่ร้านตรีมิตร ซอยโพธิ์สมภาร

กาบขุมบรรพบุรุษ : เช่นไหว้บรรพบุรุษที่บ้านในเทศกาลสำคัญ และในเทศกาลชิงฉางจะไปไหว้
ซัวจิง (ที่ฝังศพ) สุสานบรรพชนอยู่ที่วัดดอน กรุงเทพฯ ไปไหว้ 3 คน คือ ปู่
และย่าอีก 2 คน ได้ชื่อที่สุสานที่นี้ไว้เมื่อประมาณ 100 ปีก่อน
ถ้าหากไม่ไหว้จะไม่สบายใจ

ความรู้เรื่องฮวงจุ้ย : ผู้ให้สัมภาษณ์เข้าใจฮวงจุ้ยว่าเป็น “การทำเอาเลที่ฝังศพ เพราะคนสมัยก่อน
เชื่อว่า ฝังอย่างดีเพื่อลูกหลานจะได้เจริญ เมื่อถามถึงสัญลักษณ์ปาก้ว (ซึ่ง
ผู้ให้สัมภาษณ์ออกเสียงว่า “เปี้ยช่วย”) เปี้ยช่วยมีไว้ใช้สำหรับกันสิ่งที่ไม่
เป็นมงคลดี แม้ว่าอาคารหลังนี้จะใกล้กับทางเข้าศาลเจ้า แต่ไม่ได้ติดตั้ง
สัญลักษณ์ทางฮวงจุ้ยแต่อย่างใด เจ้าของบ้านอธิบายว่า “ถ้าอยู่แล้วดีก็ไม่
จำเป็นต้องติด กราบกราบไหว้บูชาเจ้า เจ้าก็ให้สิ่งดีๆ มา ค้าขายดี “

ที่มาของความรู้ : “คุณพ่อเคยพูดถึงอยู่บ้าง แต่ไม่ได้เจาะจงอะไรเป็นพิเศษ” เคยไปปรึกษา
ซินแสบางครั้ง (ซินแสตาบอด หลังโรงเวียนผยอง) “ไม่ได้ไปเฉพาะมีเรื่อง
ร้อนใจเท่านั้น ว่างๆ ก็ไปคุยด้วย

นำฮวงจุ้ยไปปฏิบัติ : เมื่อปรึกษาซินแส โดยเล่าเรื่องต่างๆ ในบ้าน และเหตุการณ์ที่เกิดขึ้นให้ฟัง

ทัศนคติเกี่ยวกับฮวงจุ้ย : คุณพิชัย เข้าใจว่า ฮวงจุ้ยเกี่ยวข้องกับสุสานอย่างเดียว และตามความ
เห็นของคุณพิชัยคิดว่า “ฮวงจุ้ย คือการฝังศพ คิดว่าฮวงจุ้ยไม่มีอิทธิพลต่อ
ลูกหลาน อยู่ที่ว่า รักรดี ทำดี หรือเปล่า ถ้าสุสานมีผลต่อลูกหลานจริง
สำหรับลูกหลานที่ขี้เกียจจะเจริญได้ไหม”

: เมื่อถามถึง ลูกหลานว่าเชื่อฮวงจุ้ยกันหรือไม่ คุณพิชัยกล่าวว่า “คิดว่ารุ่นผมคงเผาศพดีกว่า ลูกหลานไม่ยุ่งยาก สุสานอยู่ไกลลูกหลานไปไม่ไหว ในรุ่นหลังๆ คงปฏิบัติธรรมเนียมฝังกันน้อยลง สมัยนี้ลูกก็ไม่ไหวเจ้า ภาษาจีนก็ไม่เอา” ผู้ให้สัมภาษณ์เน้นว่า ปัจจุบันผู้มีเชื้อสายจีนนิยมเผาศพกันมากแล้ว

ข้อมูลผู้ให้สัมภาษณ์ กรณีศึกษาที่ 5 :

ข้อมูลส่วนบุคคล : ชื่อ นาย วิสุทธิ์ นามสกุล มิตรขจรเกียรติ

อายุ 38 ปี เชื้อสายจีนกลุ่มภาษา และ นับถือพุทธศาสนา

สามารถพูด อ่านภาษาจีนได้

อาชีพ ร้านประกอบแว่นสายตา, ทำธุรกิจระหว่างประเทศ

ที่อยู่อาศัย : 2 แห่ง คือ อาคารพาณิชย์ที่ถนนพาดสาย แขวงสัมพันธวงศ์ และที่บ้านที่นนทบุรี

การบูชาบรรพบุรุษ : ไหว้บรรพชนในช่วงเทศกาล วันครบรอบวันตาย และไหว้ที่สุสานหลุกที่จังหวัดชลบุรี ไหว้ปู่และย่าที่ฝังอยู่ด้วยกัน ชื่อเมื่อประมาณ 20 ปีมาแล้ว ราคาประมาณ 50,000 บาท

ความรู้เรื่องฮวงจุ้ย : คุณวิสุทธิ์ พูดถึงเกี่ยวกับฮวงจุ้ยว่า “ฮวงจุ้ยไม่เหมือนกับฮวงจุ้ย ฮวงจุ้ยใช้กับหลุมศพ ส่วนฮวงจุ้ยใช้กับบ้าน สำหรับฮวงจุ้ยสุสานนั้นจะต้องมีภูเขา เหมือนนกพิงของลูกหลาน มีตาน้ำเพื่อไหลสิ่งที่ดีมา ด้วยเหตุนี้สุสานจึงเพราะมีลักษณะภูมิประเทศเป็นภูเขา ในการเลือกทำเลจะให้ซินแสตรวจดูตาน้ำ” และได้เล่าเพิ่มเติมถึงความรู้ที่ได้จากการพูดคุยกับซินแสว่า “เปรียบภูเขาเหมือนตัวมังกร ทางน้ำไหลเป็นทาง น้ำไหลมาน้ำไหลมาที่ก็มาสู่ลูกหลาน และการทำฮวงจุ้ยสามารถกำหนดให้ลูกหลานรวย โดยดูว่าภูเขาหนุนอยู่ด้านไหน อยู่ในด้านลูกชายหรือลูกสาว” คุณวิสุทธิ์ได้เล่าว่า “ในประเทศฮ่องกงมีที่ฝังแต่ไม่มีโจนคให้ และมีเสี้ยนไขสัณญูเขา เมื่อโดนไล่ที่ลูกหลานจะเอากระดูกมาเผา ชาวจีนส่วนใหญ่ในสิงคโปร์ประมาณ 90 % จะใช้วิธีเผามากกว่า”

: คุณวิสุทธิ์ได้เล่าถึงประสบการณ์ที่ได้จากการไปต่างประเทศบ่อย จึงได้สังเกตเห็นว่า “แนวคิฮวงจุ้ยในบ้านเรากับที่ฮ่องกงไม่เหมือนกัน อาจเป็นเพราะที่พักของฮ่องกงและสิงคโปร์ส่วนใหญ่เป็นแฟลต พวกเขาให้ความสำคัญกับซิน

เลขที่ห้อง รวมถึงทิศทางที่เป็นมงคล มักจะเปลี่ยนห้องถึงแม้จะเสียเงินเพิ่ม โดยมากนิยมเลข 8 เพราะในสำเนียงกวางตุ้ง แปลว่า ความก้าวหน้า ”

เมื่อสัมภาษณ์ถึงความแตกต่างของความเชื่อฮวงจุ้ยในประเทศไทยกับในต่างประเทศ คุณวิสุทธิเปรียบเทียบให้ฟังว่า “ฮวงจุ้ยที่ฮ่องกงมักจะใช้กับอาคารใหญ่ๆ ที่เห็นมาเป็นการต่อสู้กันทางฮวงจุ้ย ระหว่างตึกที่คล้ายมีดคมแหลมสู้กันกับตึกตรงข้ามซึ่งทำสิ่งก่อสร้างเป็นรูปปืนใหญ่ ส่วนฮวงจุ้ยในบ้านเราจะใช้ของมาแก้เคล็ด”

คุณวิสุทธิอธิบายรายละเอียดเกี่ยวกับการใช้สัญลักษณ์ทางฮวงจุ้ยว่า “ต้องดูสถานที่ด้วยว่าควรใช้สิ่งไหน สิ่งไหนคาบคาบใช้กันสิ่งที่ไม่ดี กระจกใช้สะท้อนกลับ เคยเห็นโรงแรมที่ติดทะเลแห่งหนึ่ง ใช้สามง่ามหันไปทางทะเล อาจมีความหมายว่า เขาได้ประโยชน์จากท้องทะเลโดยตลอด ”

ที่มาของความรู้อันเนื่องมาจากผู้ให้สัมภาษณ์มีนิสัยชอบศึกษาความเชื่อต่างๆ สนใจและอยากรู้ว่าเขาคิดอย่างไร โดยมากจะได้จากการพูดคุยกับผู้รู้ หรือแลกเปลี่ยนความคิดเห็นและประสบการณ์กับลูกค้า หรือเพื่อนที่อยู่ต่างประเทศ ประกอบกับมีโอกาสเดินทางไปฮ่องกง และสิงคโปร์บ่อยครั้งจึงได้สังเกตเห็นความแตกต่างกันในรูปแบบของการปฏิบัติตามความเชื่อ

นำฮวงจุ้ยไปปฏิบัติ : เนื่องจากตำแหน่งของอาคารหลังนี้อยู่ตรงข้ามกับซอยข้าวสาร และมีการใช้สัญลักษณ์ทางฮวงจุ้ย ที่ด้านหน้าอาคารในตำแหน่งที่อยู่แนวเดียวกับซอย ซึ่งมีทั้งเสือคาบดาบ และกระจกปาก้ว (เปี้ยช่วย) คุณวิสุทธิเล่าว่า “ติดมานานแล้วตั้งแต่รุ่นคุณปู่ เขาก็เชื่อตามบรรพบุรุษ ” และได้กล่าวเสริมว่า “การติดเสือคาบดาบ หรือเปี้ยช่วยนี้ ต้องดูวันด้วย ถ้าเป็นวันดีถึงจะนำขึ้นไปติด” สำหรับตัวคุณวิสุทธิเองเคยติดคริสตัลบอล เพื่อกระจายสิ่งที่ดีๆ ให้ทั่วบ้าน ติดเมื่อครั้งเข้ามาอยู่ในบ้าน ทำบุญขึ้นบ้านใหม่ พร้อมย้ายตั้งโต๊ะเข้า ในด้านฮวงจุ้ยสุสาน คุณวิสุทธิเล่าว่า “เมื่อครั้งคุณพ่อเสียชีวิตก็ปฏิบัติตามธรรมเนียมไทย เก็บศพไว้ 100 วัน มีพิธีฝังเด็กก่อนเผา และลอยอังคารที่สมุทรปราการ

ทัศนคติเกี่ยวกับฮวงจุ้ย : ในแง่ของฮวงจุ้ยสุสาน คุณวิสุทธิคิดว่า ถ้ามีความพร้อมก็จะทำ (สร้างสุสานตามความเชื่อฮวงจุ้ย) อย่างน้อยก็มีผลทางด้านจิตใจ แต่เมื่อถามถึงทัศนคติที่มีต่อความเชื่อฮวงจุ้ยที่ว่ามียุทธิผลต่อโชคชะตาสุกหลาน คุณวิสุทธิกล่าวว่า “คงไม่ปักใจเชื่อเสียทีเดียว ดูว่าอะไรที่เขาสร้างให้เราเชื่อและมี

ประโยชน์อย่างไร และเลือกปฏิบัติในสิ่งที่มีเหตุผลพอ” คุณวิสุทธิมีทัศนะว่า ในตัวทฤษฎีฮวงจี้มีความแตกต่างกันบ้าง แต่ในหลักของฮวงจี้จริงๆ นั้นสั่งสอนให้มีความมกตัญญู และฮวงจี้ทำเพื่อเศรษฐกิจ ถ้าทำแล้วไม่เห็นือบ่ากว่าแรงก็จะทำ”

ข้อมูลผู้ให้สัมภาษณ์ กรณีศึกษาที่ 6 :

ข้อมูลส่วนบุคคล : ชื่อ คุณ อรุณี นามสกุล วชิรรักษา

อายุ 47 ปี เชื้อสายจีนกลุ่มภาษาแต้จิ๋ว นับถือพุทธศาสนา
สามารถพูดภาษาจีนได้เล็กน้อย

อาชีพ ค้าขายของชำ มีนิมาร์ท “ร้านเจียงเฮง”

บรรพบุรุษรุ่นอาหง (คุณปู่) มาจากเมืองจีน

ที่อยู่อาศัย : ร้านเจียงเฮง อยู่บนถนนทวงสวัสดิ์ ติดกับถนนพาดสาย

การบูชาบรรพบุรุษ : ไหว้บรรพบุรุษทั้งที่บ้านและที่สุสาน เทศกาลเซ็งเม้งไปที่สุสานกิมน้อย
จังหวัดสระบุรี เพื่อไหว้อามาและคุณพ่อ (ส่วนอาหงเสียชีวิตที่เมืองจีน)

ความรู้เรื่องฮวงจี้ : คุณอรุณีเล่าว่า “ฮวงจี้มี 2 อย่าง คือ ฮวงจี้คนเป็น และฮวงจี้คนตาย
ฮวงจี้คนเป็นนั้นจะดูทำเลทิศทาง ละเอียดไปถึงดูดวงชะตาแล้วมากำหนด
ทิศทาง อย่างบ้านหลังนี้ตรงกับทางสามแพร่ง สมัยก่อนไม่มีใครอยากได้
แต่คุณพ่อไม่มีเงินพอจึงเซ็งที่นี่เพราะราคาถูก เมื่อเริ่มเข้ามาอยู่คุณพ่อได้ติด
ตั้งบางสิ่งเพื่อแก้ไขทำเลที่ไม่ดี (บริเวณระเบียงชั้นสองด้านหน้าอาคาร มี
ยันต์ปากั่วที่ทำจากแผ่นไม้, สิงคาบคาบทำจากโลหะ นูนตัว, แผ่นป้ายไม้ซึ่ง
เขียนว่า 山 + 十 และขวานโดยหันด้านคมมายังถนน) เพราะคนจีนสมัยก่อน
ถือว่า ทางสามแพร่งจะได้รับสิ่งที่ไม่ดี แต่เมื่ออยู่ก็ทำมาค้าขึ้น ฐานะดีขึ้น
จึงเชื่อมาตลอด

คุณอรุณี กล่าวถึงส่วนของฮวงจี้คนตายว่า “เขาเชื่อกันว่ามีผลต่อลูกหลาน
ลูกหลานจะเจริญหรือไม่เจริญอยู่ที่สุสาน สำหรับคุณพ่อรวมกันกับเพื่อนชื่อ
ที่ทำสุสานไว้เมื่อยังมีชีวิตอยู่ แล้วจับขลากันว่าใครได้หลังไหน คุณพ่อซื้อที่
สุสานกิมน้อยเมื่อประมาณ 20 กว่าปีก่อนราคาประมาณ สองสามหมื่นบาท
ที่มาของความรู้ : “โดยส่วนตัวไม่ค่อยยึดธรรมเนียม หรือมงายในความเชื่อมากนัก แต่ที่รู้
เรื่องฮวงจี้อยู่บ้าง เนื่องจากเพื่อนชวนไปเขียน ฮวงจี้ขั้นพื้นฐาน ของชมรม
ภูมิโหราศาสตร์ เป็นรุ่นที่ 14 ”

นำของขวัญไปปฏิบัติ : คุณอรุณีกล่าวถึงตัวเองว่า เป็นคนหัวแข็ง ไม่ไหว้เจ้าเพราะถือว่างมงาย
เชื่อมั่นว่าคุณธรรมเป็นสิ่งที่น่าชีวิตมากกว่า คุณอรุณีเล่าว่า “แต่ก่อนไม่เชื่อ
เรื่องของขวัญเลย แต่พอไปเรียนแล้วเชื่อบ้าง จากที่ไปเรียนมาจึงพอรู้คร่าวๆ
แต่ไม่เคยลองปฏิบัติอย่างเป็นจริงเป็นจัง และไม่เคยไปปรึกษาซินแสเลย”
เมื่อซักถามถึงระฆังลมที่แขวนเป็นแนวอยู่หน้าร้าน คุณอรุณีเล่าว่า “หลาน
ชายเขามาอ่านหนังสือเกี่ยวกับของขวัญที่ซื้อมา เชื่อว่าติดแล้วดี เขาก็ทำมา
ให้ติด

ทัศนะเกี่ยวกับของขวัญ : “ เชื่อว่าของขวัญ 50% เป็นความคิดที่มีเหตุผลมาอธิบายความเป็นจริงได้
เชื่อว่าของขวัญมีอิทธิพลต่อบุคคล 50 % ซึ่ง 25 % อาจมีผลจริง อีก 25 % มี
ความน่าจะเป็นอยู่แล้ว” คุณอรุณีมีความเห็นว่าสิ่งที่ทำให้เกิดความสำเร็จ
ในชีวิตมาจากการกระทำของคนมากกว่า เชื่อว่าถ้าทำดีแล้วจะได้ดีทำสุจริต
มีคุณธรรมก็เจริญของขวัญสุสานเป็นสิ่งที่ไม่เห็นผลแน่นอนและ ถ้าของขวัญมี
อิทธิพลจริงก็ยังคงเชื่อว่าเป็นรองคุณธรรมของบุคคล และโดยส่วนตัวแล้วไม่
คาดหวังว่า ลูกจะปฏิบัติตามธรรมเนียมฝังให้หรือไม่แล้วแต่ลูกๆจะจัดการ”

ข้อมูลผู้ให้สัมภาษณ์ กรณีศึกษาที่ 7 :

- ข้อมูลส่วนบุคคล : ชื่อ คุณ นมวย นามสกุล แซ่เตี้ย
อายุ 65 ปี เชื้อสายจีนกลุ่มภาษาแต้จิ๋ว นับถือพุทธศาสนา
สามารถพูดภาษาจีนได้
อาชีพ แม่บ้าน
- ที่อยู่อาศัย : ตึกแถวห้องหนึ่ง ในซอยอาเนี้ยเก็ง
- การบูชาบรรพบุรุษ : เซ่นไหว้บรรพบุรุษในช่วงตรุษจีน สารทจีน ในเทศกาลเซ็งเม้งไปที่ไหว้สุสาน
สุสานของสามีไม่ได้ซื้อไว้ก่อน ลูกๆ 2 คนหาซื้อเป็นสุสานอยู่ที่ ชลบุรี
- ความรู้เรื่องของขวัญ : ความเชื่อของขวัญซึ่งผู้ให้สัมภาษณ์ออกเสียงว่า “ของขวัญ” นั้นเกี่ยวข้องกับที่
ฝังศพอย่างเดียว “คนที่มีเงินพอ เขาก็หาซื้อที่ไว้ฝัง เพราะเชื่อกันว่าการฝัง
การฝังศพญาติที่ล่วงลับโดยเฉพาะบุพการี ลูกๆ ต้องทำใจให้บริสุทธิ์ ตั้งจิต
อธิษฐานให้ลูกหลานโชคดี เพื่อขอให้วิญญาณบรรพบุรุษคุ้มครองลูกหลาน”
- ที่มาของความรู้ : “เท่าที่จำได้ ส่วนใหญ่เคยได้ยินผู้ใหญ่เขาพูดถึงกัน แต่ตนเองไม่รู้เรื่องของขวัญ
มากนัก”

นำของขวัญไปปฏิบัติ : เนื่องจากตำแหน่งของอาคารอยู่ตรงกับซอยที่เชื่อมจากถนนมังกร และที่
ด้านหน้าของอาคารดังกล่าวติดสัญลักษณ์ของขวัญ ได้แก่ สิงห์คาบดาบซึ่ง
ทำจากไม้แกะสลัก คุณหมวยเล่าที่มาของสิงห์คาบดาบนี้ว่า “ลูกชายเป็น
ผู้เอามาติด ลูกชายเขาสนใจและรู้เรื่องพวกนี้” คุณหมวยเล่าถึงการปฏิบัติ
ต่อสิงห์คาบดาบว่า “ต้องบูชาในวันพระ โดยปักธูปไหว้และเซ่นด้วยชิ้นเนื้อ”

ทัศนคติเกี่ยวกับของขวัญ : คุณหมวยเข้าใจว่า สัญลักษณ์ของของขวัญที่ปรากฏใช้กับอาคารบ้านเรือน
เป็น วิธีการแก้เคล็ดตามความเชื่อที่ว่า ตรงข้ามกับถนน ซอยจะได้รับพลังไม่
ดี ไม่เกี่ยวกับความเชื่อของขวัญ และเมื่อสัมภาษณ์ถึงความรู้สึกที่ได้ติด และ
หากไม่ติดสัญลักษณ์ดังกล่าวจะรู้สึกเช่นไร “คุณหมวยมองว่าเมื่อคนโบราณ
เชื่อ ก็ทำตามๆ กันมา แต่เมื่อติดสิงห์คาบดาบแล้วสบายใจกว่าไม่ทำ”
: สำหรับของขวัญสุสาน คุณหมวยเชื่อว่า “สำคัญที่จิตใจ ถึงแม้ได้ที่ไม่ดี ถ้ามี
จิตใจดีก็จะได้รับผลดีเอง”

ข้อมูลผู้ให้สัมภาษณ์ กรณีศึกษาที่ 8 :

ข้อมูลส่วนบุคคล : ชื่อ นาย ศุภชัย นามสกุล ตั้งใจอยู่ แซ่เตีย

อายุ 60 ปี เชื้อสายจีนกลุ่มภาษาแต้จิ๋ว นับถือพุทธศาสนา

สามารถพูดภาษาจีนได้

อาชีพ ทำร้านอาหาร ภัตตราคารตั้งใจอยู่

ที่อยู่อาศัย : ตึกแถว แห่ง ตั้งอยู่ที่ถนนเยาวพานิชย์ แขวงสัมพันธวงศ์

การบูชาบรรพบุรุษ : ยังคงเซ่นไหว้บรรพบุรุษในสารทสำคัญ และเมื่อถึงเทศกาลเซ็งเม้งจะไปไหว้
สุสานของแม่ยาย ส่วนคุณพ่อที่เสียไปเมื่อ 40 ปีก่อน ทำพิธีเผาศพ เพราะ
สมัยฐานะทางเศรษฐกิจไม่อำนวย ประกอบกับคุณพ่อเป็นคนกินเจ ซึ่งโดย
มากจะทำพิธีเผา เก็บกระดูกไว้ในเจดีย์อยู่ที่วัดพลับพลาไชย ไปไหว้ประจำ
เพราะอยู่ใกล้ ส่วนสุสานของพ่อตาแม่ยายอยู่ที่ อ.ศรีราชา จ.ชลบุรี ซื้อเมื่อ
10 กว่าปีก่อน ราคา 160,000 บาท

ความรู้เรื่องของขวัญ : คุณศุภชัยกล่าวว่า “ของขวัญเกี่ยวกับที่ฝังศพ ส่วนความเชื่อที่ใช้กับบ้าน เขา
ไม่เรียกกันว่าของขวัญ แต่เรียกว่า ตี๊ลี่ เป็นการดูทำเลที่ตั้งของบ้าน ดีไม่ดี
อย่างไร สำหรับบ้านที่อยู่ตรงกับแยกของทางสามแพร่งเป็นทำเลที่ไม่ดีต้องมี
สิ่งโตมาถ่วงสิ่งที่ไม่ดีไม่ให้เข้ามาในบ้านได้ อีกตัวอย่างหนึ่งคือ บ้านที่มอง
เห็นจั่วของวัดหรือเห็นปล่องไฟของเมรุเผาศพ ชาวจีนถือกันว่าไม่ดีเช่นกัน

ต้องใช้เครื่องหมายบางอย่างแก่เคล็ด”

ชวงจ๋ยในความหมายของคุณศุภชัย หมายถึง การดูทำเลที่ฝังศพ ด้านหลังของสุสานจะพึงเขาเป็นที่สูง ด้านหน้าเป็นที่ราบต่ำ มีแอ่งน้ำ ด้านหลังเป็นภูเขาเปรียบได้ว่า มีคนอุปถัมภ์มีความมั่นคง น้ำแสดงถึงความอุดมสมบูรณ์ คุณศุภชัยได้เล่าถึงความเชื่อชวงจ๋ยว่า ตำแหน่งของสุสานระดับงลำดับของลูกๆว่าใครจะตกแก่ลูกชายหรือลูกสาวหรือแก่ลูกคนใดขึ้นอยู่กับสุสานด้วย

ที่มาของความรู้ : พุดคุยกับผู้ที่พอมีความรู้ชวงจ๋ย ส่วนหนึ่งได้จากการสังเกตจากการปฏิบัติตามความเชื่อของผู้มีเชื้อสายจีน

นำชวงจ๋ยไปปฏิบัติ : คุณศุภชัยกล่าวว่า “สัญลักษณ์ที่ใช้กับการดูทำเลที่ตั้งบ้าน หรือ ตีลี้ นี้พอที่จะรู้จักความหมาย และพอที่จะดูออกว่าทำเลใดน่าจะติดสัญลักษณ์เพื่อกันสิ่งที่ไม่ดี แต่ยังไม่เคยนำความเชื่อดังกล่าวมาปฏิบัติเอง เพราะอยู่ในทำเลที่ดีอยู่แล้ว จึงไม่จำเป็นต้องแก้ไขด้วยวิธีดังกล่าว”

ทัศนะเกี่ยวกับชวงจ๋ย : ส่วนตัวคุณศุภชัยคิดว่า “การฝังนั้นเป็นพิธีกรรมของชาวจีนในอดีต ในสมัยก่อนเมืองจีนมีที่มากและไม่มีเมรุที่จะเผา จึงมีธรรมเนียมฝังศพ แต่ไม่เชื่อว่า การทำสุสานจะมีผลชะตาชีวิตลูกหลาน” คุณศุภชัยมีความเห็นว่าเป็นอนาคต ลูกหลานที่มีเชื้อสายจีนคงกลายเป็นไทยกันหมดแล้ว ปฏิบัติตามประเพณีไทย คิดว่าการฝังศพที่สุสานจะน้อยลงและต่อไปคงจะไม่มีไหว้ที่สุสานบรรพชน”

ข้อมูลผู้ให้สัมภาษณ์ กรณีศึกษาที่ 9 :

ข้อมูลส่วนบุคคล : ชื่อ นาย หุยจ๋ว นามสกุล แซ่เตี่ยว
อายุ 64 ปี เชื้อสายจีนกลุ่มภาษาแคะ นับถือพุทธศาสนา
สามารถฟัง พุด และเขียนภาษาจีนได้
อาชีพ ฝ้าศาลเจ้าชินปุ่นเก่ากง ถนนมังกร

ที่อยู่อาศัย : อาศัยที่ศาลเจ้าชินปุ่นเก่ากง แขวงจักรวรรดิ

การบูชาบรรพบุรุษ : เช่นไหว้บรรพบุรุษ แต่ในเทศกาลเซ็งเม้งไม่ได้ไปไหว้ที่สุสาน คุณหุยจ๋วเล่าว่า “บุคคลที่ไม่มีเงินพอจะซื้อที่ฝังศพ เขาก็เผาถัน เก็บกระดูกไว้ในกล่องบูชาวางไว้ที่ชั้นๆ เป็นสถานที่ซึ่งสมาคมแคะจัดไว้เป็นที่บูชาบรรพชน

ความรู้เรื่องชวงจ๋ย : คุณลุงหุยจ๋วพุดถึงความเชื่อชวงจ๋ยว่าเป็น “การฝังศพ ลูกหลานที่มีเงินเขาก็จัดการพิธีศพโดยการฝัง และการทำชวงจ๋ยนั้นเชื่อกันว่าจะมีผลต่อลูกหลาน

- ที่มาของความเชื่อ : คุณพ่อก็ไม่ได้พูดถึง แต่เคยได้ยินได้ฟังมา จึงไม่รู้รายละเอียดเท่าใดนัก
- นำของขวัญไปปฏิบัติ : คุณลุงหุยจั่วเล่าให้ฟัง รุ่นคุณปู่มาจากเมืองจีนมารกรากในเมืองไทย แบบเสื่อผืนหมอนใบจริงๆ มีชีวิตที่ลำบาก คุณลุงมีหน้าที่อยู่ดูแลศาลเจ้า มีรายได้ไม่มาก คุณลุงหุยจั่วพูดถึงของขวัญว่า “คนที่รวย มีเงินมากพอเท่านั้นที่จะทำของขวัญได้”
- ทัศนคติเกี่ยวกับของขวัญ : คุณลุงหุยจั่วไม่คิดว่า ผลของการทำของขวัญ จะมีผลต่อลูกหลาน “ไม่มีอะไรมาวัดได้ แต่ความขยันสามารถทำให้สามารถเลี้ยงหากท้องอยู่ได้ เป็นสิ่งที่เห็นได้แน่นอนกว่า”

ข้อมูลผู้ให้สัมภาษณ์ กรณีศึกษาที่ 10 :

- ข้อมูลส่วนบุคคล : ชื่อ คุณ เพ็ญ นามสกุล ชินมีเชาว์
- ที่อยู่อาศัย : ลำเพ็ง ถนนวานิช 1
อายุ 40 ปี เชื้อสายจีนกลุ่มภาษาแต้จิ๋ว นับถือพุทธศาสนา
สามารถฟังได้ พูดได้เล็กน้อย
อาชีพ ค้าส่งประเภทภาชนะพลาสติก
- การบูชาบรรพบุรุษ : เช่นไหว้บรรพบุรุษตามประเพณี และเช่นไหว้สุสาน 1 แห่งคือที่ บางพระ จังหวัดชลบุรี เป็นสุสานของอาทงและอาม่า
- ความรู้เรื่องของขวัญ : คุณเพ็ญกล่าวว่า “ของขวัญ น่าจะเป็น เรื่องของการดูลักษณะท่าเล และเป็น เรื่องของระบบทิศทาง มีทั้งของขวัญของบ้าน และของขวัญของสุสาน พอรู้ คำว่าๆ ว่าของขวัญ 2 อย่างนี้จะตรงข้ามกัน ไม่แน่ใจว่าเข้าใจถูกหรือไม่” คุณเพ็ญกล่าวต่อไปว่า “คนรุ่นหลังๆ อย่างรุ่นพี่ไม่ค่อยรู้จะไร่มาก ส่วนมากพวกผู้ใหญ่จะเป็นคนจัดการ ในครอบครัวมีคุณลุงที่เชื่อในเรื่องของขวัญมาก และเป็นผู้ที่ดูแลและแก้ไขทางของขวัญให้
- ที่มาของความเชื่อ : พี่เขาพูดกัน แต่ไม่ได้สนใจเป็นพิเศษ
- นำของขวัญไปปฏิบัติ : ไม่เคยปฏิบัติด้วยตนเอง แต่ในตำแหน่งของอาคารนี้ตรงข้ามกับห้องตั้งโต๊ะซึ่งได้รับตราครุฑพระราชทาน สำหรับทางของขวัญแล้วถือว่าการที่อยู่ตรงข้ามกับสิ่งที่น่ากลัว มีอำนาจ จึงใช้วิธีแก้ไขทางของขวัญ คุณเพ็ญเล่าว่า “คุณลุงเป็นผู้จัดการติดเครื่องหมายเบียช่วยเพื่อกันสิ่งที่ไม่ดี ติดตั้งแต่เริ่มเข้ามาอยู่เมื่อประมาณ 20 ปีก่อน สำหรับการปฏิบัติตามความเชื่อของขวัญ ในรายละเอียดนั้นไม่ทราบ และคงไม่ปรึกษาซินแสของขวัญ เพราะอยู่ตีมีสุข

และ คำขายเจริญ

ทัศนคติเกี่ยวกับฮวงจุ้ย : โดยส่วนตัวผู้ให้สัมภาษณ์เองไม่ได้ยึดถือตามความเชื่อนี้อย่างเคร่งครัดนัก สิ่งใดที่ผู้ใหญ่หรือผู้รู้แนะนำให้ทำ ถ้าสามารถทำได้ก็จะทำ แต่ที่ว่า การจัดฮวงจุ้ยสุสานมีผลต่อความเจริญของลูกหลาน ไม่ชัดเจนเพราะไม่รู้ว่า จะเกิดผลอย่างไร เพราะเกิดมาในยุคที่ตีจึงไม่สามารถบอกได้ว่าดีหรือไม่ดี อย่งไร

ข้อมูลผู้ให้สัมภาษณ์ กรณีศึกษาที่ 11 :

- ข้อมูลส่วนบุคคล : ชื่อ นาง เสียมแจ้ นามสกุล พันพาท แซ่อื้อ
อายุ 64 ปี เชื้อสายจีนกลุ่มภาษาแต้จิ๋ว นับถือพุทธศาสนา
สามารถพูด เขียนภาษาจีนได้
อาชีพ ผู้ดูแลศาลเจ้าแม่ประตู ถนนไพบูลย์สมบัติ
- ที่อยู่อาศัย : ศาลเจ้าแม่ประตู แขวงสัมพันธวงศ์
- การบูชาบรรพบุรุษ : ผู้ให้สัมภาษณ์ยังคงเซ่นไหว้บูชาบรรพบุรุษ และไหว้ที่สุสานวัดดอนซึ่งเป็นสุสานอากาศและอาม่า (ปู่และย่า) ในวันเซ็งเม้ง
- ความรู้เรื่องฮวงจุ้ย : คุณเสียมแจ้ คิดว่า "ฮวงจุ้ย คือการหาที่ฝังศพ เท่าที่รู้มาเข้าใจว่าสถานที่ฝังนั้นด้านหลังจะเป็นภูเขา" นอกจากนี้ได้เล่าถึงสุสานในสมัยก่อนว่า "ส่วนใหญ่จะเป็นสุสานรวม โดยขอย่อยพื้นที่เป็นลือคๆ อยุ่ติดๆกัน หน้าหน้าไป ในทิศทางเดียวกันหมด ที่ของสุสานเป็นสุสานของสมาคมแม่ ในกรุงเทพนี้มีสุสานที่เก่าแก่ คือ วัดดอน
กรุงเทพฯ
- ที่มาของความเชื่อ : ผู้อาวุโสมักจะมีเรื่องความเชื่อและพิธีปฏิบัติมากกว่า รู้จักความเชื่อฮวงจุ้ยจากการพูดคุยกันกับผู้ใหญ่ในครอบครัว และคนใกล้ชิด
- นำฮวงจุ้ยไปปฏิบัติ : ตามความเข้าใจที่ว่าฮวงจุ้ยเกี่ยวข้องกับที่ฝังศพอย่างเดียว โดยคุณเสียมแจ้ได้ยึดถือเป็นประเพณี ดังนั้นจึงจัดพิธีศพโดยการฝังตามธรรมเนียมจีน แต่สำหรับยุคปัจจุบัน คิดว่า คงให้ลูกหลานจัดพิธีแบบเผาศพจะเหมาะสมกว่า
- ทัศนคติเกี่ยวกับฮวงจุ้ย : คุณเสียมแจ้มีทัศนคติต่อความเชื่อฮวงจุ้ย โดยเชื่อว่า ผลจากทำเลที่ฝังจะมีส่วนในการกำหนดความเจริญแก่ลูกหลานในอนาคต แต่เชื่อว่าสำหรับลูกหลานที่ไม่ดีถึงแม้จะมีสุสานบรรพชนในทำเลที่ดี ผลดีจากสุสานก็จะมี

เกิด แต่ถ้าเป็นคนที่มึนใจดี แม้สุสานในที่ที่ไม่ดี ผลที่ไม่ดีนั้นก็ง่จะไม่เกิดผล

ข้อมูลผู้ให้สัมภาษณ์ กรณีศึกษาที่ 12 :

- ข้อมูลส่วนบุคคล : ชื่อ นาย มานพ นามสกุล จิรัตนอินธานนท์ แซ่จิว
อายุ 63 ปี เชื้อสายจีนกลุ่มภาษาแต้จิ๋ว นับถือพุทธศาสนา
สามารถพูด อ่าน เขียนภาษาจีนได้
อาชีพ ค้าขาย, ประธานชุมชนมิตรตลาดเก่า
- ที่อยู่อาศัย : 27 ตรอกชัยภูมิ จักรวรรดิ
- การบูชาบรรพบุรุษ : เช่นไหว้บูชาบรรพบุรุษในวันตรุษจีน สารทจีน และไหว้สุสานบรรพชนที่
สุสานสุขาวดี จังหวัดสระบุรี เป็นที่ฝังศพของพ่อและแม่ใหญ่
- ความรู้เรื่องฮวงจุ้ย : คุณลุงมานพอธิบายถึงความเชื่อฮวงจุ้ยตามที่เข้าใจว่า เป็นเรื่องเกี่ยวกับการ
การดูทิศทางว่าดีหรือไม่ดี และหาทำเลที่ฝังศพแล้วลูกหลานจะได้รับความ
เจริญ ฮวงจุ้ยมีส่วนเกี่ยวข้องกับบ้านแต่เขาไม่เรียกว่าฮวงจุ้ย เขาเรียกว่า
การดูทำเลมากกว่า อย่างเช่น ทำเลที่เป็นทางแยกสามแพร่งสมัยก่อนถือว่า
ไม่ดี
- : คนจีนสมัยก่อนเชื่อเรื่องฮวงจุ้ยกันมาก สำหรับคนที่มีฐานะดีมักจะมีซินแส
ประจำตระกูลกันทีเดียว ทำเลที่ดีตามฮวงจุ้ยในเบื้องต้นต้องมีภูเขา ด้าน
หน้าเป็นน้ำ เชื่อกันว่าผลจากการทำฮวงจุ้ยที่ดีจะมีผลให้ลูกหลานได้รับผลดี
- ที่มาของความเชื่อ : ผู้ใหญ่เคยพูดถึงทำเลการสร้างสุสานให้ฟัง แต่ก็จำได้เล็กน้อยๆ รู้เพียง
ว่าเป็นความเชื่อในการดูทิศทางเพื่อฝังศพ
- นำฮวงจุ้ยไปปฏิบัติ : สำหรับงานศพคุณพ่อก็คงทำตามประเพณีเดิม คือ ฝัง เพราะคุณพ่อมา
จากเมืองจีนคุณลุงมานพได้เล่าถึงสุสานคุณพ่อว่า “แต่ก่อนฝังที่วัดดอน ซึ่ง
เป็นที่ฝังรวม แต่เขาก่าลังจะรื้อสุสานวัดดอนเพื่อสร้างสนามกีฬา จึงย้าย
ที่สุสานใหม่ ก่อนอื่นต้องดูวันดีแล้วขุดกระดูกขึ้นมา ทำพิธีสวด 3 วัน
จึงย้ายไปฝังที่สระบุรี
- ทัศนะเกี่ยวกับฮวงจุ้ย : คุณลุงมานพกล่าวว่า “ยุคสมัยเปลี่ยนไปแล้ว ในทำเลทางสามแพร่งที่
เคยมองว่าจะทำกิจการใดไม่เจริญ แต่ปัจจุบันน่าจะค้าขายดี เพราะถ้าคน
มองเห็นมาก ยิ่งเป็นที่รู้จักค้าขายดี และสำหรับฮวงจุ้ย (ในความหมาย
ของผู้ให้สัมภาษณ์ หมายถึงทำเลสุสาน) ก็คงจะมีคนปฏิบัติตามกันน้อยลง”
คุณลุงให้เหตุผลว่า “สาเหตุหนึ่งเนื่องมาจากค่าใช้จ่ายที่สูง โดยเฉพาะค่า

ที่ดิน และยังมีค่าตรางูสถาน และค่าผู้ทำพิธี ฯลฯ ประการที่สอง สมัยนี้มีลูกหลานน้อยคนที่สนใจปฏิบัติตามความเชื่อแบบจีน ไม่ค่อยเห็นวัยรุ่นเขา มาไหว้เจ้ากัน และการจัดพิธีศพคงเปลี่ยนเป็นพิธีเผาศพแทนการฝัง สำหรับความเชื่อฮวงจุ้ยที่มีน้อยคนจะรู้จัก ฟอถึงรุ่นหลานคงไม่รู้จักฮวงจุ้ยกันแล้ว ประการที่สาม คือ สุสานอยู่ไกล ไม่แน่ใจว่าลูกหลานจะไปไหว้หรือเปล่า

เมื่อถามถึงทัศนคติส่วนตัวที่มีต่ออิทธิพลของฮวงจุ้ยที่มีต่อบุคคล คุณลุงมานพแสดงทัศนะว่า “เป็นประเพณีจีนก็จริง แต่ลุงกลับไม่เชื่อว่าฮวงจุ้ยจะมีผลทำให้คนนี้รวย คนนี้จน ถ้าไม่ขยันแต่มีสุสานบรรพชนที่มีฮวงจุ้ยดีจะเจริญไหม ลุงเชื่อว่าความขยันอยู่ที่ไหนความสำเร็จอยู่ที่นั่น ลุงขอเชื่อแค่ 30% เชื่อไว้บ้างเพราะโบราณเชื่อ ปฏิบัติเป็นประเพณี

การศึกษาจากข้อมูลทั้งในส่วนทางด้านกายภาพและข้อมูลจากการสัมภาษณ์บุคคล ทำให้ทราบถึงความสัมพันธ์ในแง่ต่างๆ เกี่ยวกับความเชื่อเรื่องฮวงจุ้ยในวิถีชีวิตของชาวไทยเชื้อสายจีน พอสรุปได้ดังนี้

ความสัมพันธ์ของความหมายกับการใช้สัญลักษณ์ทางฮวงจุ้ย

จากการสัมภาษณ์ผู้อยู่อาศัยในบ้านที่ใช้สัญลักษณ์ฮวงจุ้ยติดหน้าอาคาร ทำให้ทราบว่าสาเหตุส่วนใหญ่ที่ปฏิบัติตามความเชื่อ เพราะ เกรงกลัวพลังอำนาจลึกลับโดยเชื่อว่าจะกระทบต่อชะตาชีวิตบุคคล อีกทั้งการปฏิบัติตามฮวงจุ้ยซึ่งคนโบราณได้เตือนไว้โดยผ่านทางความเชื่อนั้นย่อมดีกว่าเสี่ยงไม่เชื่อถือ การตรวจสอบทางฮวงจุ้ยสามารถกระทำง่ายด้วยการสังเกตสภาพแวดล้อม ประกอบกับกฎเกณฑ์พิจารณาทำเลที่ให้โทษและวิธีการแก้ไข ไม่สลับซับซ้อน จึงง่ายต่อเรียนรู้และนำมาปฏิบัติด้วยตัวเอง ด้วยการใช้สัญลักษณ์ที่มีความหมายทางฮวงจุ้ยจะทำให้มั่นใจว่าสามารถป้องกันภัยอันตรายที่เข้ามาคุกคาม ส่วนจะแก้ไขด้วยสัญลักษณ์ประเภทใดนั้นต้องพิจารณาถึงที่มาของพลังประกอบด้วย

ประเภทของสัญลักษณ์ที่ใช้แก้ไขและป้องกันสิ่งเลวร้ายที่เกิดจากพลังที่เข้ามาคุกคามในลักษณะท่าเลคล้ายๆกันจะใช้วิธีการแก้ไขที่เหมือนกัน เช่น อาคารที่มีถนนพุ่งเข้าหามักเลือกใช้คุณสมบัติที่ดูร้ายน่ากลัวของสิงห์คาบตามาลงบนอิทธิพลที่เลวร้าย สะท้อนพลังนั้นกลับด้วยกระจก และควบคู่เครื่องหมายปากกัที่ทรงอำนาจ จะเห็นได้ว่าเป็นวิธีการปฏิบัติเพื่อต่อสู้ หรือต่อต้าน แต่กรณีที่ได้รับอิทธิพลจากสิ่งศักดิ์สิทธิ์ เช่น หน้าบ้านตรงกับทางเข้าศาลเจ้า ไม่นิยม

ต่อต้านพลังด้วยสัญลักษณ์สิงห์คาบดาบ เพราะเสมือนว่าเป็นการทำทายนอำนาจและทำตนเป็น
ปฏิบัติกับเทพหรือสิ่งศักดิ์สิทธิ์นั้นๆ จีนแสวงจัญจะเลือกใช้สัญลักษณ์ที่เหมาะสม อาทิเช่น
กระจกแปดเหลี่ยม ยันต์คุ้มครอง (ฮู้) หรือกระดางอุป

การวิเคราะห์และการแก้ไขของฮวงจุ้ยได้ประยุกต์ใช้ให้สอดคล้องในสภาพแวดล้อม
สมัยใหม่ ดังเช่นอาคารที่อยู่ตรงข้ามกับธนาคารที่มีตราครุฑอันเป็นสัญลักษณ์ของแผ่นดิน อยู่
ด้านหน้าธนาคาร ฮวงจุ้ยวิเคราะห์ว่าพญาครุฑซึ่งเป็นสัตว์ในจินตนาการมีอำนาจ และเป็น
สัญลักษณ์ของตราแผ่นดิน การแก้ไขได้ประยุกต์สิ่งที่มีความหมายสอดคล้อง เช่น การใช้ธง
ชาติ ซึ่งเป็นสิ่งที่คนในชาติให้ความเคารพมาเป็นสัญลักษณ์ที่มีความหมายอันยิ่งใหญ่ บางแห่ง
อัญเชิญพระบรมฉายาลักษณ์มาประดิษฐานไว้ เนื่องจากฮวงจุ้ยเชื่อว่าสิ่งใดที่เป็นศูนย์รวมแห่ง
จิตใจของมหาชนแล้วสิ่งนั้นยังเป็นตัวแทนของอำนาจที่ยิ่งใหญ่ได้เช่นกัน ฮวงจุ้ยยังพิจารณาว่า
สิ่งใดที่บ่งบอกถึงความไม่เป็นมงคล อาจแก้อิทธิพลยังผู้อยู่ใกล้เคียงโดยเฉพาะอย่างยิ่งบ้านที่
ตรงกับสิ่งที่ไม่เป็นมงคล เช่น มีเสาไฟอยู่หน้าบ้านถือว่าไม่เป็นมงคลเพราะลักษณะของเสาไฟ
คล้ายกับรูปกำนดเดียวที่ใช้ให้คนตาย จีนแส่ววิธีแก้ในสถานการณ์ดังกล่าวโดยใช้กระดาษสี
แดงเขียนคำที่เป็นมงคลติดไว้ที่เสาไฟ ประหนึ่งว่ามองออกไปเห็นแต่สิ่งที่เป็นมงคลแทน

ตัวอย่างข้างต้นเป็นเพียงบางส่วนของการใช้สิ่งที่มีความหมายทางฮวงจุ้ยมาแก้ไขทาง
สัญลักษณ์ เพื่อสร้างความมั่นใจว่าอาศัยอยู่ ณ ที่แห่งนี้อย่างปลอดภัย รอดพ้นจากภัยที่มอง
เห็นและภัยจากพลังอำนาจที่เรามองไม่เห็น จึงถือเอาว่าการติดตั้งอุปกรณ์ที่มีความหมายทาง
ฮวงจุ้ยเป็นพิธีกรรมตามความเชื่อฮวงจุ้ย ซึ่งยังสะท้อนให้เห็นว่าพิธีกรรมมีความสำคัญต่อการ
ดำเนินชีวิตอย่างราบรื่นเป็นสุข

เมื่อสามารถสังเกตสัญลักษณ์ของฮวงจุ้ยที่หน้าบ้านและสันนิษฐานว่าพวกเขาเชื่อใน
เรื่องฮวงจุ้ยแล้วจึงแก้ไขด้วยวิธีทางฮวงจุ้ย เมื่อสอบถามปรากฏว่าสัญลักษณ์ฮวงจุ้ยดังกล่าวมี
อยู่ก่อนที่จะมาเช่าอาคารต่อ แต่ผู้มาอยู่ใหม่ในทำเลดังกล่าวมีความเห็นไปในทิศทางเดียวกัน
คือ หากไม่มีสัญลักษณ์ฮวงจุ้ยของเดิม ก็จะปรึกษาผู้รู้หรือซินแสฮวงจุ้ยมาพิจารณาวินิจฉัยแก้ไขให้
ปลอดภัยเช่นกัน แสดงให้เห็นว่าผู้อยู่อาศัยที่มีเชื้อสายจีนส่วนใหญ่เชื่อว่า ทำเลที่ให้โทษมีอิทธิ
พลในทางลบต่อชะตาชีวิตของผู้อยู่อาศัย และมั่นใจว่าการแก้ไขฮวงจุ้ยด้วยสัญลักษณ์ที่เชื่อว่า
เป็นเครื่องหมายที่มีความศักดิ์สิทธิ์และอำนาจอยู่ในตัว สามารถป้องกันอิทธิพลร้ายจากภายนอก
นอกได้ ดังกรณีตัวอย่างของคุณนทชัยได้เช่าอาคารเพื่อทำการค้า ซึ่งทางซ้ายของด้านหน้า
อาคารอยู่ตรงกับซอยฝั่งตรงข้าม ในตำแหน่งที่ตรงกับซอยติดตั้งสิงห์คาบดาบที่ทำจากไม้แกะ
สลัก เป็นของเก่าที่มีอยู่เดิม มีเรื่องเล่าว่าครั้งหนึ่งคนงานเอาลงมาทำความสะอาดโดยไม่ได้
บอกกล่าวและวางที่พื้น เมื่อมาทราบภายหลังทำให้คุณขวัญชัยต้องรีบไปปรึกษาซินแสหรือผู้

รัฐขงจื๊อ ให้คำแนะนำว่า ควรนำไปให้พระทำพิธีเสียก่อน เจ้าของบ้านจึงได้โอกาสทาสีของเดิมให้ดูใหม่นำไปให้พระที่ปากช่องทำพิธีให้ และนำไปติดที่เดิมโดยดูฤกษ์ยามที่เหมาะสม ตัวอย่างการใช้สัญลักษณ์ทางขงจื๊อในท่าเลที่มีปัญหาทางด้านชัยภูมิลักษณะต่างๆ ข้างต้น พอที่จะสรุปได้ว่าชาวจีนให้ความสนใจและคำนึงถึงองค์ประกอบทางชัยภูมิเป็นสำคัญโดยพิจารณาถึงความปลอดภัยในเบื้องต้น เนื่องจากเกรงกลัวพลังอำนาจที่มีอิทธิพลต่อชะตาชีวิตในทางลบ ถึงแม้ว่าพลังอำนาจเป็นสิ่งที่ไม่อาจมองเห็น แต่สามารถสังเกตได้จากสภาพแวดล้อมประกอบกับสัมผัสพิเศษแล้วนำมาแปลความหมายทางขงจื๊อ หากวิเคราะห์ตามความเชื่อขงจื๊อแล้วว่าอยู่ในท่าเลที่ให้โทษจึงต้องหาวิธีแก้ไขเพื่อให้รอดพ้นจากอิทธิพลในแง่ร้าย โดยการใช้สัญลักษณ์ที่มีความหมายทางขงจื๊อซึ่งพวกเขาเชื่อว่าเมื่อปฏิบัติตามแล้วจะสามารถป้องกันสิ่งไม่ดีซึ่งเกิดขึ้นกับชะตาชีวิตของบุคคลเนื่องจากอาศัยอยู่ในชัยภูมิที่ไม่ดี

ความสัมพันธ์ของความเชื่อขงจื๊อกับท่าเลที่ตั้ง

ดังที่กล่าวมาแล้วว่าขงจื๊อให้ความสำคัญกับชัยภูมิของที่อยู่อาศัย ทั้งสภาพแวดล้อมภายนอกอาคารและสภาพแวดล้อมภายในอาคารด้วย เนื่องจากปัจจัยดังกล่าวมีอิทธิพลต่อชะตาของชีวิต ดังนั้นการจัดวางและการกำหนดขงจื๊อโดยอาศัยการผูกพันของกฎธรรมชาติมาปรับชะตากรรมชีวิตให้ดีขึ้น และสัญลักษณ์ขงจื๊อที่เกี่ยวข้องอาจจะไม่ปรากฏเป็นรูปธรรม หากแต่เป็นนามธรรมที่แทรกอยู่ในคติความเชื่อของบุคคล เพื่อศึกษาความสัมพันธ์ของความเชื่อเรื่องขงจื๊อในวิถีชีวิตของชาวไทยเชื้อสายจีน จึงต้องอาศัยข้อมูลสัมภาษณ์ในส่วนลึกถึงการปฏิบัติความเชื่อขงจื๊อและความรู้สึกที่ซ่อนลึกอยู่ในจิตสำนึกของบุคคล

เมื่อสัมภาษณ์ผู้มีเชื้อสายจีนถึงความเชื่อในเรื่องขงจื๊อ ในคำว่า ภาษาจีน ออกเสียงแตกต่างกันมีทั้งขงซู่ ขงจื๊อ เฟิงจื๊อ และเฟิงซู่ แต่ในด้านความหมายนั้นต่างเข้าใจว่าเป็นความเชื่อหนึ่งของชาวจีนที่ตกทอดมาตั้งแต่โบราณ เป็นวิชาที่เกี่ยวกับการหาทำเลสถานที่ที่ดีและเหมาะสม โดยเชื่อว่าหากอยู่ทำเลที่ให้โชคจะทำให้ชีวิตเจริญรุ่งเรือง ขงจื๊อสำหรับสถานที่คนทั่วไปนิยมออกเสียงว่า "ขงซู่" นั้น เชื่อกันว่ามีส่วนกำหนดโชคชะตาอนาคตของลูกหลานได้ด้วย ตัวอย่างเช่น จะให้โชคลาภตกแก่ลูกคนใดคนหนึ่ง ลูกชายหรือลูกสาว หรือให้โชคโดยทั่วถึงกันด้วยวิธีการในขงจื๊อสุสานสามารถกำหนดได้ โดยซินแสจะพิจารณาจากรูปลักษณะของภูเขา การตั้งป้ายหลุมศพ และองค์ประกอบอื่นๆ ของขงจื๊อด้วย

จากการสัมภาษณ์ประชากรในพื้นที่ศึกษา ในแง่ของความเข้าใจถึงความเชื่อขงจื๊อปรากฏว่า ผู้มีเชื้อสายจีนในพื้นที่ศึกษาส่วนมากเข้าใจว่า "ขงจื๊อ" เกี่ยวข้องกับการฝังศพที่สุสาน

ดังที่คนโบราณเชื่อกันว่าถ้าหากฝังอยู่ในทำเลที่ดีจะส่งผลที่ดียังลูกหลานด้วย “ฮวงจุ้ย”ไม่เกี่ยวข้องกับที่อยู่อาศัย แต่เมื่อถามถึงสัญลักษณ์ฮวงจุ้ยที่ปรากฏ เช่น เสือคาบดาบ ยันต์ปากั่ว เป็นที่รู้จักว่าเป็นสิ่งศักดิ์สิทธิ์ตามความเชื่อของชาวจีน สามารถสกัดกันพลังที่ไม่ดีไม่ให้เข้ามาในบ้านได้ มักจะใช้กับบ้านที่ตรงกับซอย ถนน หรือประตูวัด เข้าใจว่าการปฏิบัติตามความเชื่อเช่นนี้ใช้กับทำเลที่ตั้งที่ไม่ดี ไม่เกี่ยวกับความเชื่อฮวงจุ้ย สำหรับประชากรอีกส่วนหนึ่งเข้าใจตรงตามวิชาฮวงจุ้ยที่ว่า ฮวงจุ้ยมี 2 ประเภทด้วยกันคือ ฮวงจุ้ยสำหรับบ้านที่อยู่อาศัย และฮวงจุ้ยสำหรับสุสาน เข้าใจว่าความเชื่อฮวงจุ้ยคือการเลือกทำเลที่ดี เพราะฮวงจุ้ยที่ดีจะทำให้ลูกหลานได้รับโชเคราะห์ตาชีวิตที่ดี และโดยมากเข้าใจว่าองค์ประกอบของฮวงจุ้ย คือการพิจารณาเลือกสรรแต่ปัจจัยทางด้านชัยภูมิที่ถูกต้องเหมาะสมตามตำราฮวงจุ้ยแต่เพียงอย่างเดียว และจากการสัมภาษณ์ยังพบว่า บุคคลมีความรู้ความเข้าใจเกี่ยวกับความเชื่อฮวงจุ้ยแตกต่างกันในส่วนของรายละเอียด

ความสัมพันธ์ของการถ่ายทอดและเรียนรู้ความเชื่อฮวงจุ้ย กับ ระดับความเชื่อฮวงจุ้ยของบุคคล

สำหรับบ้านที่มีสภาพแวดล้อมที่น่าโชคร้ายมาสู่ผู้อยู่อาศัยตามความเชื่อของฮวงจุ้ย ได้บั่นทอนความมั่นใจทางด้านจิตใจ เพราะเกรงอิทธิพลจากพลังที่ไม่ดีส่งผลร้ายต่อชะตาชีวิตของผู้อยู่อาศัย ดังนั้นการปฏิบัติตามความเชื่อจึงเป็นทางเลือกที่ดีที่สุด พวกเขาเรียนรู้เกี่ยวกับความเชื่อฮวงจุ้ยจากการสั่งสอนถ่ายทอดด้วยวาจา ให้ลูกหลานเลี่ยงทำเลที่ไม่ดี และหาทำเลที่ดีเพื่อความเจริญ คนส่วนใหญ่เรียนรู้และปฏิบัติตามกฎเกณฑ์ของฮวงจุ้ยได้เพียงบางส่วน เพราะตัวเนื้อหาวิชาฮวงจุ้ยมีความละเอียดลึกซึ้งและมีข้อพิจารณาปลีกย่อยมาก ผู้รู้ฮวงจุ้ยและซินแสเท่านั้นที่สามารถเป็นสื่อกลางระหว่างวิชาฮวงจุ้ยและบุคคลได้ดีที่สุด สำหรับบุคคลโดยทั่วไป การจะปฏิบัติตามความเชื่อ หรือ หาซินแสฮวงจุ้ยก็ต่อเมื่อรู้ว่าที่ตั่งบ้านอยู่ในตำแหน่งที่ไม่เป็นมงคลทางฮวงจุ้ย หรือมีเช่นนั้น เชื่อเพราะประสบกับผลกระทบจากฮวงจุ้ยที่ไม่ดีมาแล้ว จึงหาวิธีแก้ไขทางฮวงจุ้ย หรือ ปรีกษาซินแส จะเห็นได้ว่าความสำคัญของความเชื่อฮวงจุ้ยเสมือนกับยา ที่ผู้มีอาการจะนึกถึงหรือไปหาหมอเมื่อยามไม่สบายนั่นเอง แต่ก็มีบุคคลหลายคนที่เชื่อมั่นว่า การปฏิบัติตามความเชื่อฮวงจุ้ยอย่างถูกต้องนั้น ทำให้บุคคลสามารถกำหนดหรือควบคุมโชเคราะห์ตาเปลี่ยนจากเรื่องร้ายให้กลายเป็นดี ปรับเปลี่ยนชะตาชีวิตไปในทิศทางที่ดีขึ้นได้ ความเชื่อในเรื่องฮวงจุ้ยสำหรับกลุ่มนี้เปรียบได้กับ ยาโถงตามินที่บำรุงร่างกายให้แข็งแรงยิ่งขึ้น กล่าวได้ว่าความเชื่อฮวงจุ้ยมีความสำคัญและสัมพันธ์ในวิถีชีวิตของชาวไทยเชื้อสายจีนในความแตกต่างกันนี้ขึ้นอยู่กัจุดประสงค์ในการนำฮวงจุ้ยไปใช้ และระดับความเชื่อของบุคคลที่มีต่อความเชื่อในเรื่องฮวงจุ้ย กล่าวคือสำหรับบุคคลที่เชื่อมั่นว่าฮวงจุ้ยมีอิทธิพลต่อชะตาชีวิตและได้รับการถ่ายทอด

ทอดและเวียนรู้ ถึงความเชื่อเรื่องฮวงจุ้ยมาก จะมีระดับความเชื่อและการปฏิบัติที่เคร่งครัดมากกว่า ความเชื่อฮวงจุ้ยจึงมีบทบาทมากในวิถีชีวิตของพวกเขา

ลูกหลานชาวจีนรุ่นแรกๆ จะได้รับการถ่ายทอดสั่งสอนความรู้ ความเชื่อ ตลอดจนขนบธรรมเนียมประเพณีต่างๆ ยึดถือและปฏิบัติอย่างเคร่งครัด วัฒนธรรมของชาวจีนผสมผสานกับวัฒนธรรมหลักตามกาลเวลา เป็นเหตุผลหนึ่งที่ทำให้การถ่ายทอดขนบธรรมเนียมประเพณีและความเชื่อของจีนค่อยๆ ลดน้อยลงในแต่ละรุ่น ทำให้วัฒนธรรมประเพณีความเชื่อจีนดั้งเดิมหลายอย่างได้สูญหายไปในช่วงเวลา การถ่ายทอดสั่งสอนเกี่ยวกับความเชื่อฮวงจุ้ยภายในครอบครัวก็เช่นกัน ค่อยๆ เชื่อถือกันลดน้อยลง จนจนกระทั่งลูกหลานชาวจีนรุ่นปัจจุบันหรือ ถ้านับจากจีนโพ้นทะเลนับเป็นรุ่นที่ 5 ที่มีการดำเนินชีวิตที่ต้องต่อสู้ดิ้นรนในสังคมยุคปัจจุบัน เมื่อประสบกับปัญหาต่างๆ ในชีวิตมากมายเกิดความไม่มั่นใจในการดำเนินชีวิตและไม่เชื่อมั่นในโชคชะตาที่ผันผวน จึงหันกลับมาให้ความสำคัญแก่ความเชื่อฮวงจุ้ยอีกครั้งหนึ่ง เหมือนนำของเดิมมาบัดดุนใช้ใหม่และประยุกต์ใช้ให้สอดคล้องกับวิถีชีวิตในสังคมสมัยใหม่ เนื่องจากวิชาของฮวงจุ้ยนั้นเป็น วิชาที่ปรับชะตาชีวิตด้วยระบบการผูกพันตามกฎธรรมชาติทำให้บุคคลสามารถกำหนดชะตาชีวิตของตนเองได้ คติความเชื่อดังกล่าวได้ตอบรับความต้องการของบุคคลในการดำเนินชีวิตได้อย่างมั่นใจ จึงกลับมามีบทบาทสำคัญในวิถีชีวิตของชาวไทยเชื้อสายจีนอีกครั้งหนึ่ง

จะเห็นได้ว่าในครึ่งทศวรรษที่ผ่านมาได้มีการตื่นตัวอย่างมากในวงการฮวงจุ้ยเมืองไทย วิชาฮวงจุ้ยมิได้รู้จักเฉพาะในครอบครัวหรือจำกัดในกลุ่มของจีนแต่ผู้รู้ฮวงจุ้ยเท่านั้น กล่าวคือมีการเผยแพร่ความรู้เรื่องฮวงจุ้ยสู่สังคมภายนอกโดยผ่านกลุ่มองค์กรและสื่อต่างๆ อาทิเช่น ชมรมภูมิโหราศาสตร์ที่จัดอบรมพื้นฐานของความเชื่อฮวงจุ้ยแก่ผู้สนใจโดยทั่วไป และการเผยแพร่ผ่านสื่อต่างๆ ไม่ว่าจะเป็นหนังสือแปลเกี่ยวกับการพิจารณาฮวงจุ้ยหลายเล่ม คลื่นวิทยุ FM. 95 รายการหนึ่งมีช่วงสัมภาษณ์นักดูฮวงจุ้ย ถึงเกล็ดความรู้เรื่องฮวงจุ้ยเป็นประจำ (ในช่วงปี พ.ศ. 2539) และ รายการ “แจ่งสี่เบี้ยไนท์” ที่แพร่ภาพทางโทรทัศน์มีช่วง “ศาสตร์แห่งฮวงจุ้ย” โดย คุณพิศิษฐ์ เตชะเกษม มาเป็นวิทยากรผู้ให้ความรู้เกี่ยวกับฮวงจุ้ย เป็นต้น ซึ่งโดยมากเป็นเกล็ดความรู้ฮวงจุ้ยในส่วนของบุคคลและอาคารที่อยู่อาศัย

ความเชื่อในเรื่องฮวงจุ้ยจึงเป็นที่รู้จักของคนโดยทั่วไปและสร้างความเข้าใจในทิศทางเดียวกัน จึงเป็นโอกาสอันดีที่จะแสวงหาความรู้ฮวงจุ้ยจากสื่อดังกล่าว เพื่อเพิ่มความรู้ความเข้าใจในความเชื่อเกี่ยวกับฮวงจุ้ยจากเดิมที่เลือนหายไป ให้แจ่มชัดขึ้นในความรู้สึกนึกคิดของชาวไทยเชื้อสายจีนอีกครั้งหนึ่ง ผู้ได้เรียนรู้ในเกล็ดของความเชื่อฮวงจุ้ยซึ่งส่วนใหญ่เป็นบุคคลที่มีเชื้อสายจีนนั้นได้นำความรู้ที่ได้ยินได้ฟังมาลองปฏิบัติด้วยตัวเอง

ความสัมพันธ์ของปัจจัยด้านเศรษฐกิจ กับ การปฏิบัติตามความเชื่อของเจ้าของบุคคล

ผู้ให้สัมภาษณ์ให้ข้อสังเกตว่า การหาพื้นที่สำหรับปลูกบ้านหรือสร้างสุสานบรรพชนให้ต้องตามตำราฮวงจุ้ยนั้นเป็นไปได้ยากในยุคปัจจุบัน ท่ามกลางสภาพแวดล้อมที่ใช้ประโยชน์จากพื้นที่กันอย่างแน่นหนา แปลงที่ดินถูกแบ่งขายเป็นที่จัดสรร บ้างก็สร้างอาคารบนที่ดินแล้ว นอกจากสภาพพื้นที่อันจำกัดไม่สามารถกำหนดชัยภูมิตามฮวงจุ้ยได้ การเลือกซื้อที่ดินเพื่อปลูกอาคารและที่อยู่อาศัยสอดคล้องกับความเชื่อฮวงจุ้ยนั้นจำเป็นต้องอาศัยปัจจัยทางการเงินจำนวนมาก ตัวอย่างเช่น ย่านเยาวราชและสำเพ็ง ซึ่งเลื่องชื่อว่าเป็นทำเลทอง ผู้ที่ใช้ประโยชน์จากอาคารมีทั้งผู้เป็นเจ้าของอาคาร และผู้เช่า เหตุผลส่วนใหญ่ที่เลือกทำเลนี้เพื่อประกอบธุรกิจการค้า เมื่อถามถึงเกณฑ์การพิจารณาเลือกเช่าอาคารกับความเชื่อเรื่องฮวงจุ้ย โดยสมมติสถานการณ์ว่า เมื่อมีความจำเป็นต้องเช่าอาคารเพิ่ม หรือ เลือกซื้อบ้านอีกหลังหนึ่ง ท่านจะพิจารณาถึงกฎเกณฑ์ของฮวงจุ้ยประกอบหรือไม่ ผู้ให้สัมภาษณ์ให้คำตอบที่ใกล้เคียงกันว่า จะให้ความสำคัญในเรื่องของฮวงจุ้ยแต่เป็นการเลือกปฏิบัติในสิ่งที่สามารถกระทำได้โดยไม่ลำบากจนเกินไป เช่น การเลือกระหว่างทำเลที่เข้าลักษณะฮวงจุ้ยที่ดีแต่มีราคาสูง กับทำเลที่ไม่สามารถกำหนดชัยภูมิฮวงจุ้ยได้ แต่ราคาเหมาะสมกับฐานะทางเศรษฐกิจ ผู้ตัดสินใจจะพิจารณาเลือกทำเลหลังมากกว่า แต่เพื่อความแน่ใจจะต้องปรึกษานักดูฮวงจุ้ยเสียก่อนว่าสามารถเยียวยาแก้ไขให้พ้นจากโทษภัยของทำเลที่ให้โทษได้หรือไม่ จากความเห็นข้างต้นทำให้ทราบว่า ในวิถีชีวิตของชาวไทยเชื้อสายจีนได้ให้ความสำคัญกับความเชื่อฮวงจุ้ย แต่การปฏิบัติตามความเชื่อฮวงจุ้ยจะมากหรือน้อย ส่วนหนึ่งมาจากปัจจัยทางเศรษฐกิจของบุคคลเป็นตัวกำหนด

แม้ว่าบุคคลทั่วไปมีความรู้เรื่องฮวงจุ้ยอยู่บ้าง แต่เมื่อถึงเวลาสำคัญจริงๆ เช่น ประทับกับช่วงวิกฤติในชีวิต, จะซื้อหาหรือสร้างบ้านใหม่, เลือกสถานที่ที่ดีสำหรับสุสาน เป็นต้น ล้วนเป็นเรื่องใหญ่สำหรับผู้มีเชื้อจีน เพราะเชื่อว่ามีผลต่อชะตาชีวิตของบุคคลที่เกี่ยวข้องกับฮวงจุ้ยในอนาคตเลยทีเดียว จึงต้องอาศัยผู้ที่มีความรู้และเชี่ยวชาญในเรื่องของฮวงจุ้ยอย่างลึกซึ้ง หรือที่ชาวจีนเรียกว่า "ซินแส" มาเป็นผู้พิจารณาฮวงจุ้ย ดังนั้นจึงต้องเตรียมค่าใช้จ่ายอีกส่วนหนึ่งเป็นค่าดูฮวงจุ้ยตอบแทนแก่ซินแสในราคาที่ได้ตกลงกันได้ อัตราค่าดูฮวงจุ้ยนั้นขึ้นอยู่กับประเภทของหัวข้อ ความยากง่ายในการพิจารณาฮวงจุ้ย สำหรับผู้มีฐานะทางการเงินดีที่เฝ้าต่อการปฏิบัติตามความเชื่อ มักจะให้ซินแสตรวจสอบองค์ประกอบทั้งหมดของฮวงจุ้ยที่เกี่ยวข้องกับโชครชะตา รวมไปถึงการจัดวางตำแหน่งที่ตั้งต่างๆ เช่น โต๊ะทำงาน เตียงนอน ประตู ฯลฯ อยู่ในทิศทางองศาที่เหมาะสมเพื่อเป็นการส่งเสริมโชคแก่บุคคล และพร้อมที่จะเปลี่ยนแปลงทาง

ด้านโครงสร้างให้ถูกต้องตามขวงจ้ย ถึงแม้ว่าจะต้องสิ้นเปลืองค่าใช้จ่ายมากก็ตาม ในบางรายถึงกลับยอมทุบฝาผนังห้องหรือย้ายตำแหน่งบันไดด้วยเหตุผลทางขวงจ้ย แต่คนส่วนใหญ่เล็งมาใช่วิธีการแก้ไขทางสัญลักษณ์และอุปกรณ์ทางขวงจ้ยแทน

ธรรมเนียมหนึ่งที่ชาวจีนถือว่าเป็นหน้าที่ลูกหลานจะต้องปฏิบัติแก่ญาติสนิทผู้ล่วงลับ นอกเหนือจากประเพณีงเด็ก คือ ธรรมเนียมในการฝังศพ และเพื่อให้วิญญาณได้อยู่อย่างสงบจะต้องหาสถานที่ที่ดีสำหรับสร้างสุสานโดยพิจารณาตามความเชื่อขวงจ้ย ทำเลที่ดีเยี่ยมคือสถานที่ซึ่งมีแนวเขาภูเขาและองค์ประกอบของเนินดินข้างก่อรูปขึ้นเป็นเสือขาว มังกรเขียว เต่าดำ และหงส์แดง ดังทำเลในอุดมคติของขวงจ้ย บริเวณรอบนอกเมืองที่มีภูเขามักพบสถานที่สร้างสุสานก่อตั้งในรูปแบบมูลนิธิต่างๆ โดยซินแสจะเป็นผู้ดูองค์ประกอบของขวงจ้ยว่า สถานที่ใดเหมาะสมกับดวงชะตาของเจ้าของสุสานและเป็นพื้นที่อันจะนำความเจริญมาสู่บุตรหลาน รวมถึงการสร้างป้ายจารึกชื่อบนที่ฝังศพก็มีส่วนสำคัญ เพราะจะเป็นตัวชี้ว่าจะให้ความเจริญตกกับบุตรคนใด จะเห็นได้ว่าผู้ที่มีเชื้อสายจีนพยายามแสวงหาสถานที่สำหรับสร้างสุสาน และให้ความสำคัญกับการก่อสร้างสุสาน โดยเฉพาะอย่างยิ่งการตั้งป้ายหินที่สลักชื่อ แต่ละชั้นตอนล้วนต้องใช้ค่าใช้จ่ายจำนวนมากไปกับการซื้อที่สุสาน ค่าก่อสร้างสุสาน ค่าตกแต่งสุสาน และค่าดูขวงจ้ยของซินแส สำหรับผู้มีทุนทรัพย์มากจึงมีโอกาสเลือกที่ดินสำหรับสร้างสุสานบรรพชน ได้มากกว่า อีกทั้งสามารถเสียเงินทองเพื่อการก่อสร้างสุสานและการตกแต่งสุสาน ถึงแม้ว่าจะมีราคาแพงมากก็ตาม เพราะโดยทั่วไปถือเคล็ดกันว่าห้ามต่อรองราคาค่าก่อสร้างสุสาน ดังนั้นจึงมักพบว่าอัตราค่าก่อสร้างสุสานแต่ละรายจะแพงขึ้นตามฐานะและกำลังทรัพย์ของผู้ว่าจ้าง

พอที่จะสรุปความสัมพันธ์ของความเชื่อขวงจ้ยในวิถีชีวิตของชาวไทยเชื้อสายจีนได้ว่าในอดีตลูกหลานชาวจีนได้รับการถ่ายทอดความรู้เกี่ยวกับขวงจ้ย โดยเชื่อกันว่าการจัดวางขวงจ้ยตามความเชื่อ ไม่ว่าจะที่บ้าน หรือสุสาน ในทิศทางที่ถูกโฉลกเป็นมงคลแล้วจะนำมาซึ่งความสุขความเจริญมายังบุคคลที่เกี่ยวข้องกับขวงจ้ยนั้นได้ จากองค์ประกอบที่แท้จริงของขวงจ้ยทั้ง 4 ประการ แต่จากการสัมภาษณ์พบว่าผู้คนโดยมากเข้าใจว่า การพิจารณาขวงจ้ยนั้นคือหลักการพิจารณาลักษณะทำเลหรือองค์ประกอบทางชัยภูมิที่ดี และถ้าเปรียบเทียบกับลักษณะชัยภูมิที่ไม่ดีจะใช้อุปกรณ์ทางขวงจ้ยและด้วยสัญลักษณ์ที่มีความหมายสำคัญทางขวงจ้ยมาช่วยแก้ไขได้ เพราะสิ่งที่นำมาแก้ไขทำเลที่ไม่ดีได้ เนื่องจากมีคุณสมบัติที่เฉพาะและมีความศักดิ์สิทธิ์มีอำนาจสามารถป้องกันภัยอันตรายที่เข้ามาคุกคามผู้อยู่อาศัยได้ ท่ามกลางสิ่งแวดล้อมที่ได้เปลี่ยนไปทำให้นักดูขวงจ้ยต้องต่อสู้กับลักษณะที่คุกคามทางขวงจ้ยที่เกิดขึ้นใหม่ การวิเคราะห์และการแก้ไขของซินแสขวงจ้ยจึงต้องมีการประยุกต์ใช้ให้สอดคล้องในสภาพแวดล้อมสมัยใหม่เช่นกัน การเรียนรู้ความเชื่อขวงจ้ยจากการสอนสั่งกันภายในครอบครัวส่วนใหญ่เป็นเกล็ดความรู้บางส่วนของ

ชวงจ้ย ในปัจจุบันความรัฐชวงจ้ยได้เผยแพร่สู่รวงกว้างขึ้นได้เปิดโอกาสให้ผู้สนใจได้เรียนรัฐชวงจ้ย มากขึ้นด้วย ซึ่งแตกต่างจากในสมัยก่อนที่ซึนแหรือนักดูชวงจ้ยจะถ่ายทอวิชาให้แก่บุตรชาย หรือลูกศิษย์ในวงแคบเท่านั้น เนื่องจากวิชาชวงจ้ยมีเป้าหมายเพื่อปรับระตาศีวิตของบุคคลให้ ดีขึ้น และความสุขความเจริญ มีโชคระตาศีวิตดีเป็นสิ่งที่ปรารถนาของค่นทั่วไป จึงทำให้ผู้มีเชื่อ สยจิ้นส่วนมากพยายามปรับใช้ความเชื่อชวงจ้ย เพื่อให้ได้ความเจริญรุ่งเรืองมีชีวิตที่ดี แต่การ ปฏิบัติตามความเชื่อชวงจ้ยนั้นส่วนหนึ่งต้องอาศัยปัจจัยด้านการเงิน เช่น ค่าดูชวงจ้ย ค่าที่ดิน- ค่าก่อสร้างสุสาน เป็นต้น ซึ่งหมายความว่าฐานะทางเศรษฐกิจของบุคคลมีส่วนกำหนดการ ปฏิบัติตามความเชื่อชวงจ้ย



ศูนย์วิทยทรัพยากร
จุฬาลงกรณ์มหาวิทยาลัย