

สหกรณ์การเกษตร

ความหมาย หลักการ และการดำเนินงาน

สหกรณ์¹ หมายถึงองค์การแบบหนึ่งที่มีกลุ่มบุคคลตั้งแต่สิบคนขึ้นไป ร่วมกันจัดตั้งโดยวิธี ที่ถูกต้องตามกฎหมาย เพื่อช่วยแก้ไขปัญหาความเดือดร้อนในการประกอบอาชีพอย่างเดียวกัน โดยวิธี การช่วยเหลือซึ่งกันและกันตามหลักวิธีการสหกรณ์โดยมิได้มุ่งหวังผลกำไร ในการรวมกันเป็นสหกรณ์ นั้นจะ เน้นใน เรื่องการรวมกลุ่มบุคคลมากกว่ารวมทุนรวมทรัพย์สิน เมื่อรวมกันได้แล้วก็ส่งเสริมให้มี การแก้ปัญหาโดยการช่วยเหลือตนเองและช่วยเหลือซึ่งกันและกัน หลักของสหกรณ์โดยทั่วไปมีดังต่อไปนี้

1. การเป็นสมาชิกด้วยความสมัครใจและไม่กีดกันการเข้าเป็นสมาชิก
2. การควบคุมตามหลักประชาธิปไตยและการดำเนินการเป็นอิสระ
3. การจำกัดอัตราเงินปันผลตามหุ้น เพียงไม่เกินอัตราดอกเบี้ย
4. การจัดสรรรายได้สุทธิ เพื่อผลประโยชน์ส่วนรวมและความเป็นธรรมในหมู่สมาชิก
5. การส่งเสริมการศึกษาอบรมทางสหกรณ์
6. การร่วมมือระหว่างสหกรณ์ทั้งปวง

สหกรณ์การเกษตร² คือสหกรณ์ที่ผู้ประกอบอาชีพทางการเกษตร เช่น ชาวนา ชาวสวน ชาวไร่ ร่วมกันจัดตั้งขึ้นเพื่อแก้ไขปัญหาดความเดือดร้อนในด้าน เงินทุน การผลิต การจำหน่าย และ ช่วยยกระฐานะความเป็นอยู่ของสมาชิกให้ดีขึ้น เกษตรกรที่ได้รับความเดือดร้อนในการประกอบอาชีพ และมีความต้องการที่จะรวมกลุ่มเป็นสหกรณ์การเกษตร เพื่อให้สหกรณ์การเกษตรช่วยแก้ไขปัญหาดต่าง ๆ ที่เกิดขึ้นก็สามารถจะจัดตั้งเป็นสหกรณ์การเกษตรได้โดยไปติดต่อขอคำแนะนำจากสหกรณ์

¹ กรมส่งเสริมสหกรณ์, "การสหกรณ์ในประเทศไทย,"(เอกสารเลขที่ กส 47), หน้า 1

² กรมส่งเสริมสหกรณ์, "สหกรณ์การเกษตร,"(เอกสารเลขที่ กส 1 แก้ไขครั้งที่ 2 พ.ศ.2525), หน้า 1

อำเภอหรือสหกรณ์จังหวัดในท้องที่ที่จะจัดตั้งสหกรณ์ สหกรณ์อำเภอหรือสหกรณ์จังหวัดเป็นข้าราชการ กรมส่งเสริมสหกรณ์ กระทรวงเกษตรและสหกรณ์ มีหน้าที่ให้คำแนะนำแก่เกษตรกร ทั้งนี้ในการขอ จัดตั้งสหกรณ์การเกษตรนั้น ควรมีสมาชิกแรกตั้งมากกว่า 150 คน เพื่อให้สามารถขอกู้เงินทุนจาก ธนาคารเพื่อการเกษตรและสหกรณ์การเกษตรได้ และเพื่อจะได้มีทุนดำเนินงานเพียงพอในการ ดำเนินธุรกิจต่าง ๆ แต่ถ้าในท้องที่ที่เกษตรกรมีความประสงค์จะจัดตั้งสหกรณ์การเกษตร มีสหกรณ์- การเกษตรอยู่แล้ว เกษตรกรก็สามารถสมัครเข้าเป็นสมาชิกสหกรณ์การเกษตรนั้น ๆ ได้เลยโดย สมัครที่ประธานกลุ่มที่มีหน้าที่รับผิดชอบดูแลสมาชิก เกษตรกรที่จะเป็นสมาชิกสหกรณ์การเกษตรจะต้อง มีคุณสมบัติตามที่กำหนดไว้ในข้อบังคับดังนี้

1. เป็นเกษตรกร บรรลุนิติภาวะ และมีสัญชาติไทย
2. เป็นผู้ซื้อสัจย์ สัจจริต มีชื่อเสียงดี ขยันขันแข็งในการประกอบอาชีพและรู้จักประหยัด
3. ตั้งบ้านเรือนและดำเนินงานเกษตรกรรมส่วนใหญ่ อยู่ภายในท้องที่แถบดำเนินงานของ สหกรณ์
4. ทำการเกษตรในที่ดินขนาดพอสมควร และมีรายได้จากการเกษตรเพียงพอที่จะชำระ ภาษีตามข้อผูกพันที่มีต่อสหกรณ์ได้
5. ไม่เป็นคนทุพพลภาพ วิกจริต หรือจิตฟั่นเฟือนไม่สมประกอบ
6. ไม่เป็นบุคคลล้มละลาย หรือเป็นผู้มีหนี้สินล้นพ้นตัว
7. ไม่เป็นผู้เคยถูกให้ลาออกจากสหกรณ์ใด ๆ โดยมีความผิด แต่ถ้าถูกออกจากสหกรณ์ โดยมีความผิดต้องพ้นกำหนด 2 ปี นับแต่วันที่ถูกให้ออก

การดำเนินงานของสหกรณ์การเกษตร เพื่อแก้ไขความเดือดร้อนในการประกอบอาชีพ ของสมาชิกและช่วยยกฐานะความเป็นอยู่ของสมาชิกให้ดีกว่าเดิม การดำเนินงานของสหกรณ์การเกษตร ซึ่งเรียกว่า " การดำเนินธุรกิจ " ที่สำคัญมีดังต่อไปนี้

1. ธุรกิจการธนกิจ หมายถึงธุรกิจเกี่ยวกับการเงิน สหกรณ์การเกษตรใช้หลักการให้ เงินกู้แก่สมาชิกโดยมีการแนะนำและมีการควบคุมการใช้เงินกู้ จะมีการสอบสวนแผนงานเพาะปลูกของ สมาชิกและการใช้เงินกู้ตามแผนงานดังกล่าว สหกรณ์การเกษตรจะดำเนินธุรกิจนี้ให้สอดคล้องกับการ ส่งเสริมการเกษตร ธุรกิจการขาย และธุรกิจการซื้อ การให้เงินกู้อาจให้เป็นเงินสดแก่สมาชิกหรือ จ่ายสิ่งของที่จำเป็นแก่สมาชิกแทนตัวเงินหรือจ่ายทั้งเงินและสิ่งของ ทั้งนี้สุดแต่ความจำเป็นและ

ความต้องการของสมาชิกแต่ละคน

เงินกู้ของสหกรณ์การเกษตร แบ่งออกเป็น 2 ประเภทคือ

1.1 เงินกู้ระยะสั้น เพื่อเป็นค่าใช้จ่ายดำเนินงานในการเกษตร สำหรับ
ฤดูกาลผลิตหนึ่ง ๆ เช่น

1.1.1 ค่าพันธุ์พืช ปุ๋ย ยากำจัดศัตรูพืช อาหารสัตว์ วัสดุการเกษตรอย่างอื่น
ค่าเครื่องมือ ค่าซ่อมแซม ค่าซื้อปุ๋ยสัตว์ หรือสัตว์น้ำเพื่อเลี้ยงไว้ขาย และค่าจ้างเกี่ยวกับการเกษตร

1.1.2 ค่าใช้จ่ายในการเตรียมเพื่อขาย แปรรูป และขายผลิตผลการเกษตร
ที่ผู้กู้ผลิตขึ้น

1.1.3 ค่าเช่า ค่าภาษีอากร และค่าบริการต่าง ๆ เกี่ยวกับการเกษตร

1.1.4 ค่าใช้จ่ายของครัวเรือนที่จำเป็น

เงินกู้ประเภทนี้ สมาชิกของสหกรณ์การเกษตรจะกู้ได้ไม่เกิน 60% ของราคาพืชผล
ที่คาดว่าจะสมาชิกจะขายได้และกำหนดชำระคืนภายใน 12 เดือน แต่ถ้ามีความจำเป็นพิเศษอาจขยาย
เวลาได้ไม่เกิน 18 เดือน ทั้งนี้ขึ้นอยู่กับว่าจะได้ผลิตผลนั้น ๆ เมื่อใด

1.2 เงินกู้ระยะปานกลาง ได้แก่ เงินกู้เพื่อการลงทุนในสินทรัพย์การเกษตร ซึ่ง
โดยปกติใช้ประโยชน์ได้เกินกว่าฤดูกาลผลิตหนึ่ง ๆ เช่น

1.2.1 บุกเบิกหรือปรับปรุงที่ดินหรือซื้อที่ดินการเกษตร

1.2.2 สร้างหรือปรับปรุงแหล่งน้ำ คันคูน้ำ ประตุน้ำ และงานปรับปรุงที่ดิน
อย่างอื่น

1.2.3 ทำสวน

1.2.4 วางรูปประกอบการเกษตรขึ้นใหม่ เพื่อให้มีรายได้เพิ่มขึ้น

1.2.5 ซื้อสัตว์ใช้งาน ซื้อหรือสร้างหรือปรับปรุงเครื่องมือขนาดใหญ่ เช่น
เครื่องสูบน้ำ เครื่องจักรกล อุปกรณ์การขนส่ง และอุปกรณ์อื่น ๆ ที่เกี่ยวกับการเกษตร

1.2.6 ซื้อหรือสร้างหรือปรับปรุงบ้าน โรงเรือนและสิ่งปลูกสร้างอื่น ๆ
เกี่ยวกับการเกษตร

1.2.7 ลงทุนในการเลี้ยงสัตว์และลงทุนในกิจกรรมอื่น ๆ ซึ่งเกี่ยวข้องกับการเกษตร

1.2.8 ข้าราชการเงินเดิมเกี่ยวกับการเกษตร

เงินกู้ประเภทนี้มีกำหนดชำระคืนภายใน 3 ปี

นอกจากการให้เงินกู้แก่สมาชิกแล้ว ในธุรกิจเกี่ยวกับการเงิน สหกรณ์การเกษตรได้ให้บริการสมาชิกด้วยการรับฝากเงินจากสมาชิกด้วย เพื่อส่งเสริมให้สมาชิกรู้จักการออมทรัพย์ สหกรณ์จะรับฝากเงินจากสมาชิก 2 ประเภท ได้แก่ เงินฝากออมทรัพย์และเงินฝากประจำ โดยสหกรณ์การเกษตรจะจ่ายดอกเบี้ยเงินฝากให้สมาชิกในอัตราเดียวกับธนาคารพาณิชย์

2. ธุรกิจการขาย ได้แก่การดำเนินงานด้านการรวบรวมผลผลิตของสมาชิกเพื่อนำไปขาย ปัญหาการขายผลผลิตการเกษตรของสมาชิก และปัญหาการตลาดสำหรับผลผลิตการเกษตรแต่ละชนิดล้วนเป็นปัญหาที่สำคัญของสหกรณ์การเกษตร สหกรณ์การเกษตรมีนโยบายที่จะแสวงหาตลาดและพยายามขายผลผลิตการเกษตรของสมาชิกให้ได้ในราคาที่เป็นธรรม เช่น อาจขายผลผลิตให้แก่ชุมนุมสหกรณ์การเกษตรแห่งประเทศไทย จำกัด โดยสหกรณ์จะดำเนินงานตั้งแต่การรวบรวม การเก็บรักษา การคัดคุณภาพ การแปรรูปและการตลาด ดังนี้

2.1 การรวบรวม สหกรณ์การเกษตรมีวิธีการรวบรวมผลผลิตการเกษตรจากสมาชิก 3 วิธี คือ

2.1.1 ซื้อขาด สหกรณ์การเกษตรจะจ่ายเงินสดแก่สมาชิกตามราคาซื้อขายในขณะนั้น

2.1.2 ฝากขาย สหกรณ์การเกษตรทำการเป็นตัวแทนของสมาชิก

2.1.3 การรวมกันขาย หรือกองสี หมายถึงการนำผลผลิตการเกษตรของสมาชิกรวมเป็นกองกลาง สมาชิกมอบกรรมสิทธิ์ในผลผลิตนั้นให้สหกรณ์การเกษตรจัดการขายได้ตามที่เห็นสมควร โดยสหกรณ์การเกษตรคิดค่าธรรมเนียมในการจัดการขายจากสมาชิกพอกับค่าใช้จ่าย ทั้งนี้สมาชิกจะได้รับราคาขายปลายทางซึ่งเป็นราคาที่เป็นธรรมและสหกรณ์การเกษตรไม่เสี่ยงต่อการขาดทุน ซึ่งวิธีนี้เป็นวิธีดำเนินงานที่ถูกต้องของสหกรณ์การเกษตร

2.2 การขาย สำหรับตลาดภายในประเทศ สหกรณ์การเกษตรอาจจัดหาตลาดและขายเองหรือทำสัญญาขายกับโรงงาน หรือมอบให้ชุมนุมสหกรณ์ ส่วนตลาดต่างประเทศจะมอบให้ชุมนุมสหกรณ์แห่งประเทศไทย เป็นผู้จัดการขาย

2.3 การแปรรูป เพื่อประโยชน์ในการขายผลผลิตผลการเกษตรของสมาชิกให้ได้ราคาดี สหกรณ์ควรมีโรงงานแปรรูปตามความจำเป็น เช่น โรงสี โรงงานผลิต โรงงานผลิตอาหารสัตว์ โรงเรือนเก็บกระเทียมสดให้แห้ง เป็นต้น

3. ธุรกิจการซื้อหรือจัดหาของที่จำเป็นมาขายแก่สมาชิก สหกรณ์การเกษตรไม่ได้ดำเนินงานแบบร้านสหกรณ์ ซึ่งจัดหาสิ่งของต่าง ๆ มาเตรียมไว้เพื่อขายแก่สมาชิก สหกรณ์การเกษตรทำหน้าที่จัดหาเครื่องมือ เครื่องใช้ในการเพาะปลูก เช่น เครื่องยนต์สูบน้ำ รถไถขนาดเล็ก รวมทั้งปุ๋ย ยาฆ่าแมลง ฯลฯ กับสิ่งของที่จำเป็นสำหรับครอบครัวสมาชิกมาขายให้กับสมาชิกโดยวิธีดังต่อไปนี้

3.1 การจัดหา สหกรณ์การเกษตรจะสอบถามความต้องการสิ่งของดังกล่าวจากสมาชิกเป็นคราว ๆ แล้วจัดหามาขายเฉพาะสิ่งของและจำนวนตามใบสั่งซื้อเท่านั้น

3.2 การขาย ปกติสหกรณ์การเกษตรจะขายเป็นเงินสด ซึ่งเป็นวิธีที่สหกรณ์การเกษตรไม่เสี่ยงต่อความเสียหายและสมาชิกจะซื้อได้ในราคาถูกกว่าการซื้อด้วยเงินเชื่อ นอกจากนี้เพื่อความสะดวกแก่สมาชิก สหกรณ์การเกษตรจะใช้วิธีหักเงินกู้ของสมาชิกชำระค่าสิ่งของหรือใช้เงินฝากของสมาชิกชำระหรือหักเงินค่าผลผลิตผลการเกษตรของสมาชิกที่สหกรณ์การเกษตรขายได้

4. ธุรกิจการบริการและบำรุงที่ดิน เพื่อประโยชน์แก่บรรดาสมาชิก สหกรณ์การเกษตรมีโครงการบริการและบำรุงที่ดินในด้านต่าง ๆ โดยการลงทุนเพื่อประโยชน์ของสมาชิกโดยส่วนรวม โครงการที่จำเป็นและจัดทำอยู่ก็คือ ด้านการชลประทาน สหกรณ์การเกษตรจะติดตั้งเครื่องยนต์สูบน้ำ สร้างทำนบเหมืองฝาย ตลอดจนจัดระบบการส่งน้ำและการระบายน้ำ เพื่อให้การใช้น้ำเกิดประโยชน์แก่การเพาะปลูกของสมาชิกอย่างทั่วถึงและได้ผลดี โดยสหกรณ์การเกษตรจะ เรียกเก็บค่าบริการจากสมาชิกตามสมควร เพื่อทดแทนเงินที่สหกรณ์การเกษตรได้ลงทุนไป

5. การส่งเสริมการเกษตร เพื่อช่วยให้การเพาะปลูกของสมาชิกได้ผลดียิ่งขึ้น อันจะเป็นการเพิ่มผลผลิตการเกษตรแก่สมาชิก สหกรณ์การเกษตรถือว่าการส่งเสริมการเกษตรเป็นธุรกิจสำคัญอย่างหนึ่ง สหกรณ์การเกษตรระดับอำเภอหลายแห่งพยายามดำเนินธุรกิจนี้ให้ได้ผลอย่างจริงจัง โดยการจ้างนักวิชาการเกษตรเป็นลูกจ้างประจำเพื่อปฏิบัติงานด้านการส่งเสริมการเกษตรของสหกรณ์แล้วเรียกเก็บค่าบริการเกี่ยวกับการนี้จากสมาชิกเท่าที่จำเป็น โดยปกติงานการส่งเสริมการเกษตรของสหกรณ์มีดังนี้

5.1 การส่งเสริมเผยแพร่ความรู้การเกษตร ระหว่างที่สหกรณ์การเกษตรยังไม่อาจจ้างนักวิชาการการเกษตรของสหกรณ์การเกษตรได้เอง สหกรณ์การเกษตรจำเป็นต้องขอความร่วมมือ

และความช่วยเหลือจากหน่วยราชการที่เกี่ยวข้อง ได้แก่ กรมส่งเสริมการเกษตร เพื่อให้คำแนะนำ ส่งเสริมความรู้ด้านการเกษตรแก่สมาชิก เช่น วางแผนเกี่ยวกับการทำนา การพัฒนาที่ดิน การเพาะปลูก ที่ถูกหลักวิชาการเพื่อให้ได้ผลดีขึ้น การใช้ปุ๋ยยาปราบศัตรูพืชที่ได้ผลและปลอดภัย การปรับปรุงคุณภาพ ของพันธุ์และผลิตผลการเกษตร การเก็บรักษาที่ถูกหลักวิชา ตลอดจนการทำการทดลองและแปลง ตัวอย่างเพื่อศึกษาหาความรู้และเป็นแหล่งฝึกอบรมสมาชิกด้วย

5.2 การวางแผนการเพาะปลูก ความเดือดร้อนในการขายผลิตผลการเกษตรของ เกษตรกรส่วนใหญ่ นั้น ได้แก่ ความไม่แน่นอนของราคาขาย กล่าวคือ โดยปกติราคาผลิตผลการเกษตร ต้นฤดูจะมีราคาสูงและเมื่อผลิตผลทางการเกษตรชนิดใดมีราคาดีผิดปกติเกษตรกรก็จะนิยมปลูกกันมาก เมื่อผลผลิตมีมากจะทำให้ราคาขายต่ำ ในปีต่อมาเกษตรกรก็จะลดการเพาะปลูกลงทำให้ผลผลิตมีน้อย ราคา ก็จะสูงขึ้น เป็นเช่นนี้อยู่เสมอ ฉะนั้น สหกรณ์การเกษตรจึงพยายามจะช่วยเหลือแก้ปัญหานี้โดยช่วยวางแผนการเพาะปลูกให้สมาชิก แนะนำส่งเสริมให้สมาชิกปลูกผลิตผลที่ตลาดต้องการและวางแผนการเพาะปลูก ให้จำนวนสอดคล้องกับความต้องการบริโภค ปรับปรุงให้มีคุณภาพตามความต้องการของตลาดภายในประเทศ และตลาดต่างประเทศซึ่งจะช่วยให้การขายผลิตผลการเกษตรของสมาชิกได้ราคาดีขึ้น

6. การให้การศึกษอบรม การให้การศึกษอบรมไม่ใช่ธุรกิจของสหกรณ์การเกษตรแต่ เป็นหน้าที่ ที่จำเป็นอย่างหนึ่งของสหกรณ์การเกษตร เพราะการให้การศึกษอบรมอย่างสม่ำเสมอแก่ บรรดาสมาชิก กรรมการดำเนินการ ผู้จัดการ ตลอดจนเจ้าหน้าที่ต่าง ๆ ของสหกรณ์การเกษตรจะช่วยให้ผู้ที่เกี่ยวข้องนั้น ๆ ทราบถึงอำนาจหน้าที่และความรับผิดชอบของตนตามหลักและวิธีการของสหกรณ์ จะช่วยให้การประกอบธุรกิจของสหกรณ์การเกษตรเป็นไปด้วยดีและถูกต้อง

ทุนของสหกรณ์การเกษตรและคณะกรรมการดำเนินการ สหกรณ์การเกษตรจะได้เงินเพื่อเป็นทุน ดำเนินงานตามวัตถุประสงค์ของสหกรณ์การเกษตรโดยวิธีต่าง ๆ คือ

1. จากสมาชิก ได้แก่ ค่าหุ้น รับฝากเงินออมทรัพย์และเงินฝากประจำ
2. จากสหกรณ์การเกษตรเอง ได้แก่ การสะสมเงินสำรองและทุนต่าง ๆ จากกำไร

ประจำปีของสหกรณ์ตามที่กำหนดไว้ในข้อบังคับ

3. จากสถาบันทางการเงิน ได้แก่ การกู้ยืมเงินจากแหล่งต่าง ๆ เช่น จากหน่วยงาน ของทางราชการซึ่งได้แก่ กรมส่งเสริมสหกรณ์และธนาคารเพื่อการเกษตรและสหกรณ์การเกษตร เป็นต้น

ส่วนคณะกรรมการดำเนินการนั้น สมาชิกมีสิทธิ์ที่จะเข้ารับบริหารงานสหกรณ์การเกษตรของตน

ได้ทุกคน แต่เนื่องจากไม่อาจทำเช่นนั้นได้ในทางปฏิบัติ สมาชิกสหกรณ์การเกษตรจึงใช้วิธี
เลือกตั้งสมาชิกด้วยกันเป็นตัวแทนดำเนินการในรูปคณะกรรมการ โดยปกติจะมีกรรมการจำนวน
7-15 คน เพื่อทำหน้าที่บริหารงานต่าง ๆ ของสหกรณ์การเกษตรแทนสมาชิก คณะกรรมการ
ดำเนินการมีอำนาจตามกฎหมาย ข้อบังคับ และมติของที่ประชุมใหญ่ และจะจัดจ้างผู้มีความรู้
ความสามารถและซื่อสัตย์สุจริตมาเป็นผู้จัดการ ตลอดจนเจ้าหน้าที่อื่น ๆ ตามความจำเป็นของ
ขนาดธุรกิจของสหกรณ์การเกษตร การจัดรูปองค์การและหน้าที่สมบูรณแบบของสหกรณ์การเกษตร
ได้แสดงไว้ในแผนภูมิที่ 3-1

หน่วยงานที่รับผิดชอบเกี่ยวกับงานสหกรณ์การเกษตร

หน่วยราชการที่รับผิดชอบงานสหกรณ์ คือ กรมส่งเสริมสหกรณ์ กระทรวงเกษตรและ
สหกรณ์ มีอำนาจหน้าที่และความรับผิดชอบในการจัดตั้ง ควบคุม ตรวจสอบ และส่งเสริมงานสหกรณ์
ทุกประเภทตลอดจนดูแลให้สหกรณ์เจริญก้าวหน้า สามารถพึ่งตนเองได้อย่างแท้จริงภายในระยะ
เวลาอันสมควร เป็นที่ทราบกันแล้วว่า ประชากรส่วนใหญ่ของประเทศประกอบอาชีพทางการเกษตร
และมีความเป็นอยู่แร้นแค้น มีปัญหาเกี่ยวกับการขาดแคลนเงินทุน ที่ดินทำกิน การตลาด แม้กระทั่ง
การบริการทางสังคมรัฐจึงจำเป็นต้องให้ความช่วยเหลือเพื่อขจัดความเดือดร้อนเหล่านั้น การให้
ความช่วยเหลือของรัฐในรูปของสหกรณ์จึงเน้นหนักไปในรูปของสหกรณ์การเกษตร ซึ่งทางราชการ
ได้ถือ เป็นนโยบายหลักที่จะต้องให้การส่งเสริมสหกรณ์การเกษตรระดับอำเภออย่างจริงจังและ
ใกล้ชิดจนกว่าสถาบันการเกษตรเหล่านั้นจะแข็งแรงและสามารถยืนหยัดบนรากฐานของตนเองได้
ดังนั้นการพัฒนาสหกรณ์ในปัจจุบันและในโอกาสต่อไป จึงมีความมุ่งหมายให้สหกรณ์เป็นองค์การธุรกิจ
ที่ดำเนินงานและควบคุมโดยสมาชิกอย่างแท้จริงและสามารถทำหน้าที่หลาย ๆ อย่างเพื่อรับใช้สมาชิก
ในรูปสหกรณ์เอนกประสงค์ ทางราชการจะทำหน้าที่และรับผิดชอบเฉพาะในด้านการส่งเสริมโดยจะ
ไม่เป็นตัวกระทำการเอง และมีความมุ่งหมายที่จะสนับสนุนให้มีการจัดตั้งสหกรณ์การเกษตรให้ครบ
ทุกอำเภอในระยะเวลาอันสมควร

ระดับของสหกรณ์การเกษตร ขบวนการสหกรณ์จะเริ่มจากสหกรณ์ขั้นปฐม ซึ่งมีเอกชนเป็นสมาชิก
และเป็นผู้เริ่มก่อตั้ง จากนั้นสหกรณ์ขั้นปฐมจะร่วมมือผืนกันกำลังกันก่อตั้งสหกรณ์ขั้นสูงระดับจังหวัดหรือ
ระดับภาค เพื่อส่งเสริมความเจริญก้าวหน้าและเพิ่มประสิทธิภาพในการดำเนินงานสหกรณ์ และใน
ขั้นต่อไป ชุมนุมสหกรณ์ระดับจังหวัดหรือระดับภาคจะรวมกันก่อตั้งชุมนุมสหกรณ์ระดับชาติ ดังนั้น
สหกรณ์การเกษตรจึงแบ่งออกเป็น 3 ระดับ คือ

1. สหกรณ์ท้องถิ่น เป็นสหกรณ์ที่มีอาณาเขตการดำเนินงานคลุมหนึ่งอำเภอและทำหน้าที่เป็นสหกรณ์อเนกประสงค์ โดยมีวัตถุประสงค์ในการดำเนินงานด้านสินเชื่อ ด้านการซื้อการขาย การบริการและบำรุงที่ดิน ด้านการส่งเสริมการเกษตรและการส่งเสริมการฝึกอบรมเพื่อประโยชน์ของสมาชิกสหกรณ์ โครงสร้างของสหกรณ์การเกษตรขึ้นปฐมตามแนวของกรมส่งเสริมสหกรณ์ได้แสดงไว้ในแผนภูมิที่ 3-2

2. ชุมนุมสหกรณ์จังหวัด เป็นสหกรณ์ซึ่งตั้งขึ้นโดยสหกรณ์ขึ้นปฐมอย่างน้อยสามสหกรณ์ มีวัตถุประสงค์เพื่อส่งเสริมและสนับสนุนกิจการของสหกรณ์ที่เป็นสมาชิกในด้านต่าง ๆ เช่น การเงิน ธุรกิจการซื้อและการแปรรูป เป็นต้น

3. ชุมนุมสหกรณ์ระดับชาติ เป็นองค์การธุรกิจด้านการตลาด รวบรวมผลผลิตของสมาชิกจัดจำหน่ายทั้งภายในประเทศและต่างประเทศ จัดหาสินค้าเพื่อการผลิตทางการเกษตรมาจำหน่ายให้สมาชิก รวมทั้งดำเนินการในเรื่องคลังสินค้า ปัจจุบันมีสหกรณ์การเกษตรระดับชาติ 3 สหกรณ์ คือ

ชุมนุมสหกรณ์การเกษตรแห่งประเทศไทย

ชุมนุมสหกรณ์การเกษตรชาวไร่อ้อย จำกัด

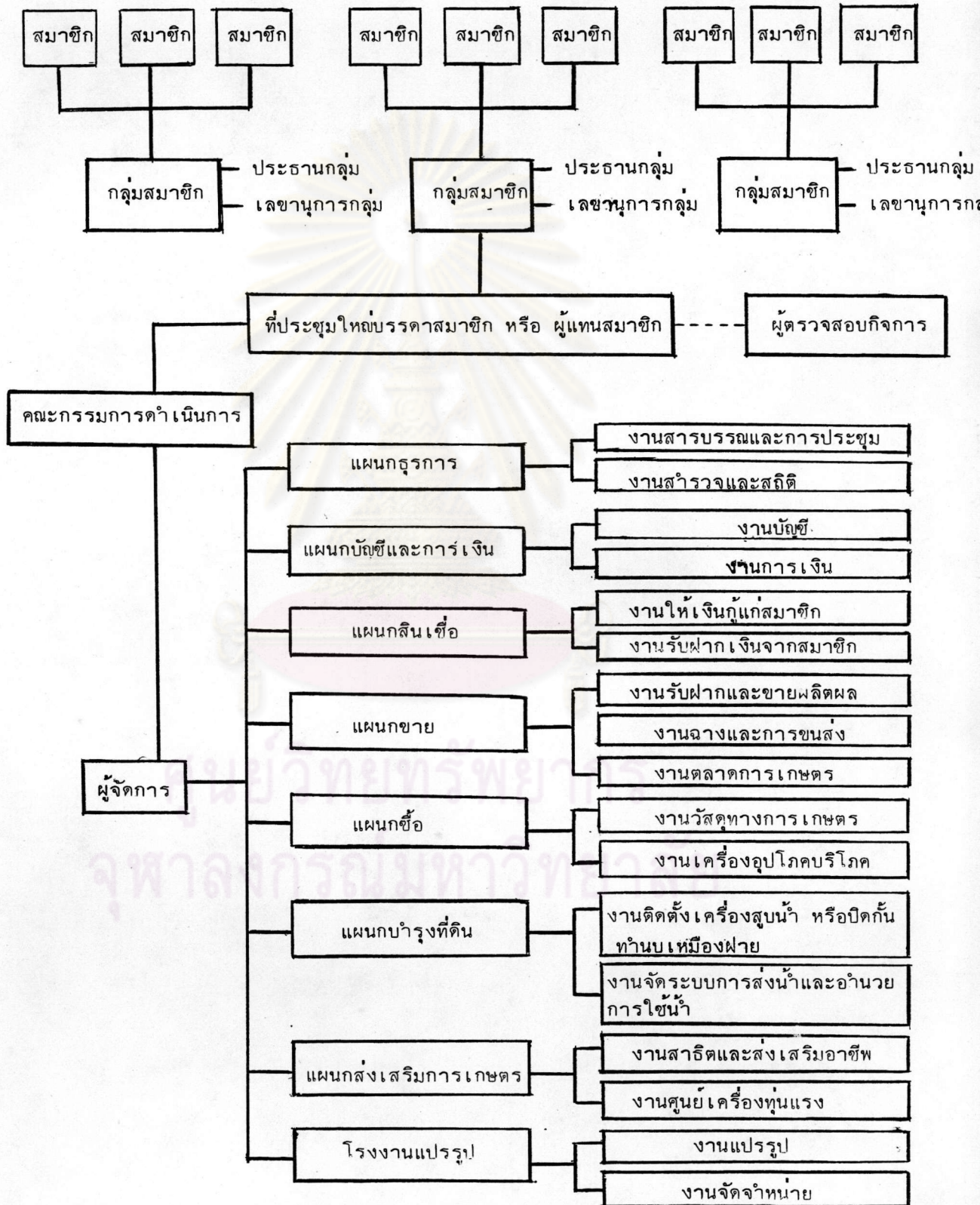
และชุมนุมสหกรณ์ผู้เลี้ยงสุกร จำกัด

การแบ่งสหกรณ์การเกษตรออกเป็น 3 ระดับ ดังกล่าว ก็เพื่อเสริมสร้างระบบการผลิตการตลาด และการจำหน่ายของสหกรณ์ขึ้นเอง ซึ่งจะเป็นระบบที่ทำให้เกษตรกรทั่วประเทศสามารถผนึกกำลังกันประกอบอาชีพอย่างมั่นคง มีรายได้ที่เป็นธรรมและมีฐานะความเป็นอยู่สูงขึ้น ในระบบดังกล่าวนี้จะมีอุปกรณ์ที่จำเป็นของสหกรณ์เอง เช่น อุปกรณ์เกี่ยวกับการขนส่ง การแปรรูป การอุตสาหกรรมและการคลังสินค้า เป็นต้น

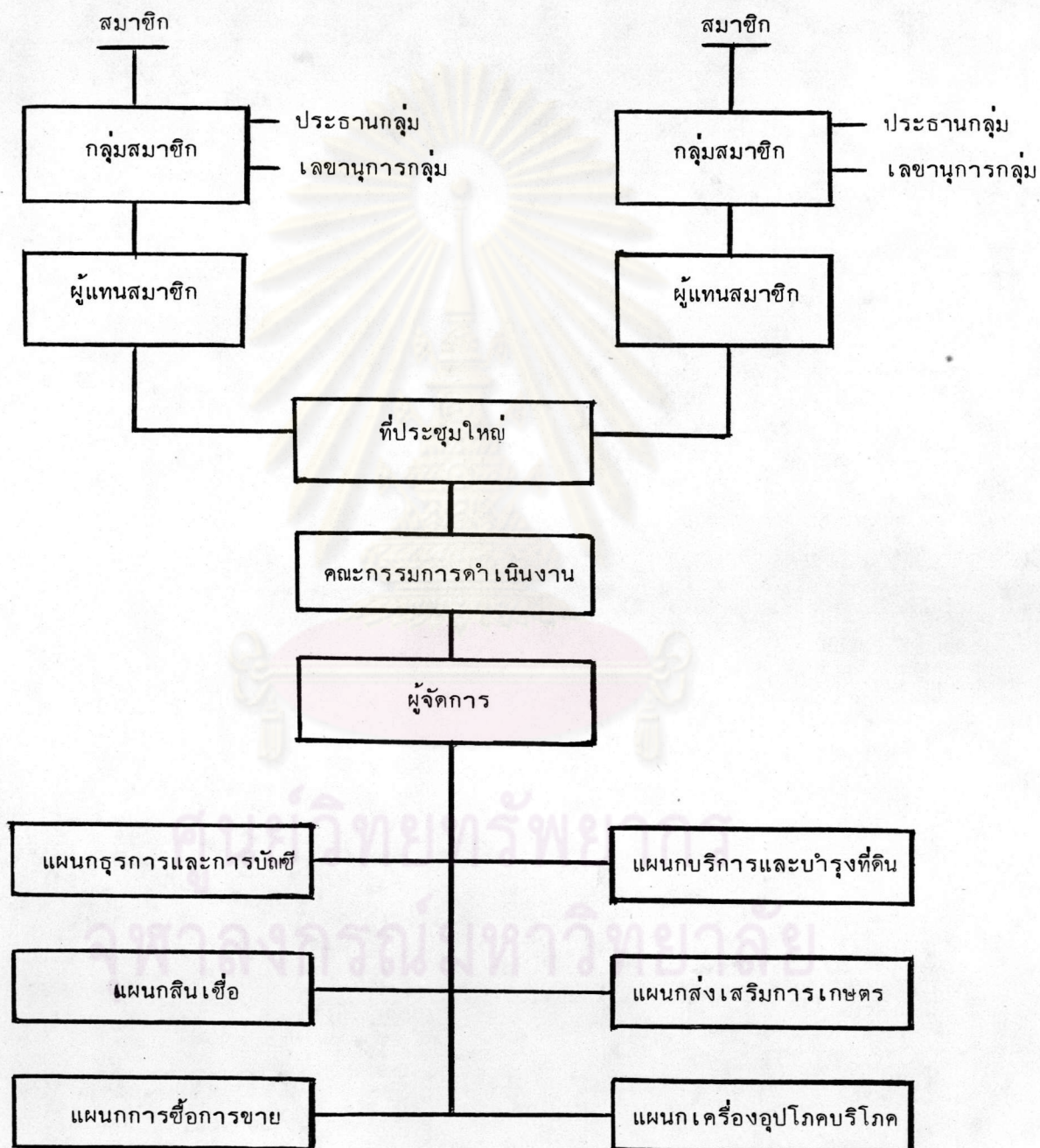
ปัจจุบัน มีสถาบันสหกรณ์อีกสถาบันหนึ่ง คือ สันติบาตสหกรณ์แห่งประเทศไทย เป็นสถาบันขั้นสูงสุดของขบวนการสหกรณ์ภายในประเทศ ซึ่งจัดตั้งขึ้นตามพระราชบัญญัติสหกรณ์ พ.ศ.2511 เพื่อทำหน้าที่ด้านการส่งเสริม สนับสนุนการดำเนินงานของสหกรณ์ทุกประเภท โดยเฉพาะอย่างยิ่งการให้บริการด้านวิชาการ ให้การศึกษาอบรมแก่สมาชิก กรรมการและเจ้าหน้าที่ของสหกรณ์โดยทั่วไปตลอดจนเป็นตัวแทนของขบวนการสหกรณ์ของประเทศ เพื่อติดต่อสัมพันธ์กับองค์การและขบวนการสหกรณ์ต่างประเทศ

แผนภูมิที่ 3-1

แนวการจัดรูปองค์การและหน้าที่สมบูรณ์แบบของสหกรณ์การเกษตร



แผนภูมิที่ 3-2
โครงสร้างสหกรณ์ การเกษตรขั้นปฐม
(ตามแนวของกรมส่งเสริมการสหกรณ์)



นอกจากนั้น ธนาคารเพื่อการเกษตรและสหกรณ์การเกษตรเป็นสถาบันการเงินที่ให้ความสนับสนุนการดำเนินงานของสหกรณ์การเกษตรโดยทั่วไปในด้านการให้เงินกู้ยืม เพื่อให้สหกรณ์การเกษตรทุกระดับนำไปใช้เป็นทุนหมุนเวียนดำเนินธุรกิจตามความจำเป็น โครงสร้างสหกรณ์การเกษตรของประเทศไทยแสดงการดำเนินงานตั้งแต่สหกรณ์ขั้นปฐมคือระดับอำเภอจนถึงระดับชาติคือสันติบาตสหกรณ์แห่งประเทศไทย ดังปรากฏในแผนภูมิที่ 3-3

สหกรณ์การเกษตรกับการผลิตกระเทียม

นโยบายของสหกรณ์การเกษตร¹ นโยบายในปัจจุบันและในอนาคตเกี่ยวกับกระเทียม สืบเนื่องมาจากปัญหาต่าง ๆ ที่เป็นมาในอดีต ทั้งในด้านการผลิตและการตลาด ปัญหาเหล่านี้ได้แก่

ผลผลิตเฉลี่ยต่อไร่อยู่ในระดับต่ำ

เนื้อที่เพาะปลูกและผลผลิตมีปริมาณไม่แน่นอน

ต้นทุนการผลิตสูง

ราคาขายไม่มีเสถียรภาพ มีความแปรปรวนตามฤดูกาล

การตลาดของเกษตรกรไม่มีระบบ ขาดอำนาจในการต่อรอง

ตลาดกระเทียมของไทยมีจำกัด เนื่องจากผลผลิตคุณภาพไม่ตรงตามความต้องการของ

ต่างประเทศ

พ่อค้าคนกลางมีหลายระดับ

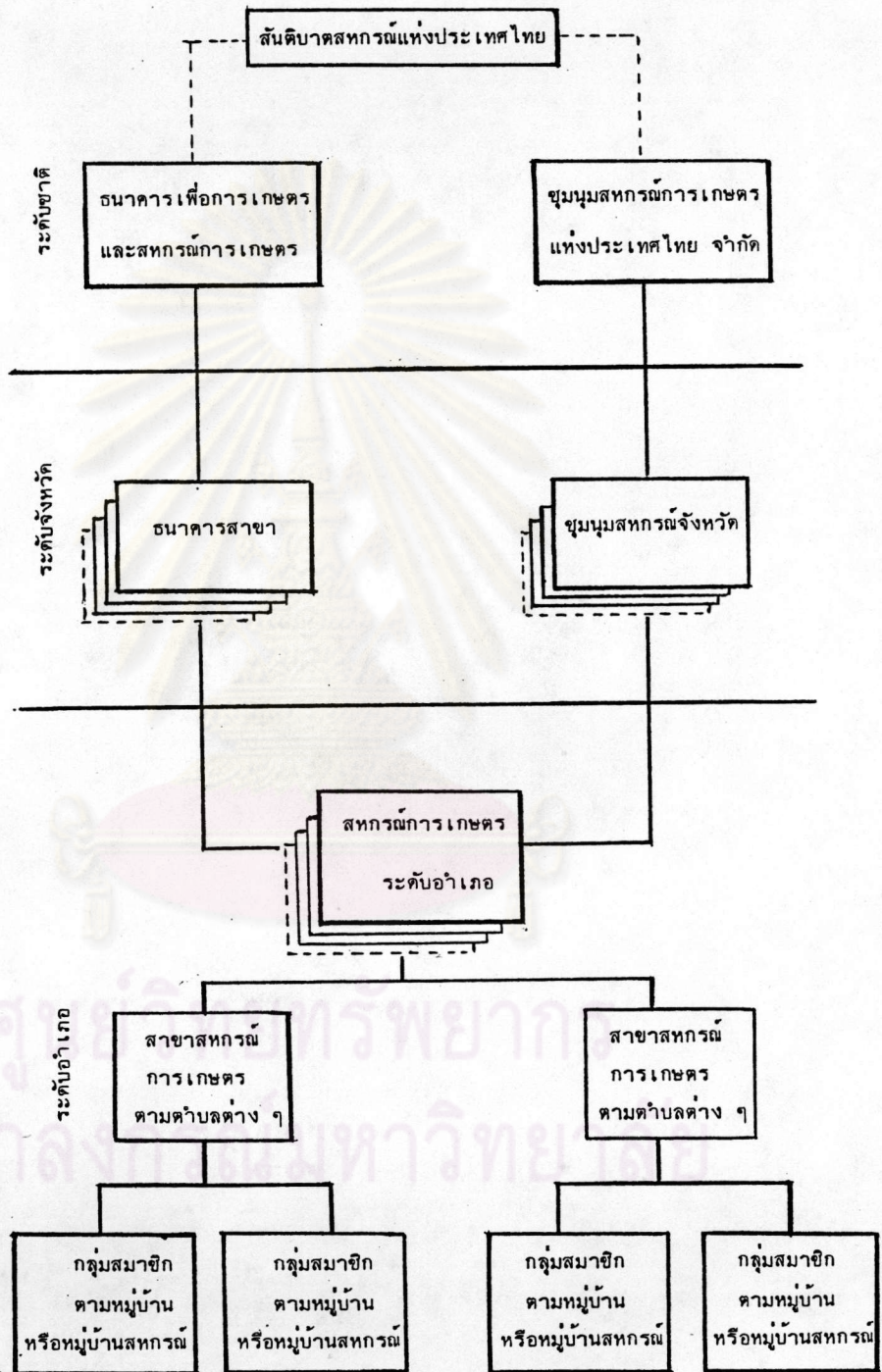
ฉะนั้นนโยบายต่าง ๆ ที่สหกรณ์การเกษตรจะดำเนินงานเกี่ยวกับกระเทียม ก็คือ

1. แก้ปัญหากระเทียมออกสู่ตลาดมากเกินไปในช่วงเดือนกุมภาพันธ์ ถึงเดือนมิถุนายน เพื่อรักษาระดับราคาให้เกษตรกรขายได้ให้คุ้มกับการลงทุน รวมทั้งปรับปรุงการผลิตให้มีคุณภาพดีตามความต้องการของตลาดเพื่อแข่งขันกับตลาดต่างประเทศ
2. ควบคุมการผลิตให้สอดคล้องกับความต้องการ ซึ่งได้แก่การกำหนดเป้าหมายการผลิต

¹ กรมส่งเสริมสหกรณ์, "โครงการสินเชื่อเพื่อการผลิตและการตลาดกระเทียมปี 2526",

แผนภูมิที่ 3-3

โครงสร้างสหกรณ์การเกษตรของประเทศไทย



----- การประสานงาน
การดำเนินงานทางธุรกิจ

โดยการจัดสรรปริมาณการผลิตในจังหวัดต่าง ๆ และกำหนดเขตเกษตรเศรษฐกิจการปลูกกระเทียม โดยจะกำหนดเนื้อที่การปลูกให้แก่เกษตรกรผู้ปลูก และให้จัดทะเบียนเพื่อป้องกันปัญหาการค้ากตัญญู

3. ในระยะสั้นมีแนวนโยบายรักษาระดับราคาที่เหมาะสมที่เกษตรกรจะขายกระเทียมได้ โดยการกำหนดราคาซื้อขั้นต่ำ คือส่งเสริมให้เกษตรกรในเขตเกษตรเศรษฐกิจรวมกลุ่มอย่างกว้างขวางและสนับสนุนสหกรณ์การเกษตรที่มีอยู่แล้วให้ดำเนินการอย่างมีประสิทธิภาพทั้งด้านการผลิตและการตลาด ขอความร่วมมือให้องค์การของรัฐเข้ามามีบทบาทในการวางแผนการผลิตและการจำหน่ายและหาแหล่งเงินทุนให้สอดคล้องกับแผนงานที่วางไว้ ตลอดจนการห้ามนำกระเทียมเข้าและการหาทางส่งออกให้มากที่สุด

4. ในระยะยาวมีนโยบายส่งเสริมการนำกระเทียมมาแปรรูปให้มากขึ้น และศึกษาถึงวิธีการเก็บกระเทียมให้อยู่ได้เป็นเวลานาน เพื่อชลอการขาย ซึ่งจะช่วยลดปริมาณผลผลิตในช่วงฤดูเก็บเกี่ยวที่มีกระเทียมออกสู่ตลาดมาก

แผนงานและวิธีดำเนินงาน

1. สหกรณ์การเกษตรระดับอำเภอ เป็นสถาบันที่สำคัญที่สุดในการดำเนินงานตามนโยบาย ที่เกี่ยวกับการผลิตและการตลาดกระเทียม สหกรณ์การเกษตรระดับอำเภอจะทำการกู้เงินจากธนาคาร สาขาในท้องถิ่น¹ ซึ่งได้เปิดวงเงินไว้ให้กู้ตามกำลังและขนาดของสหกรณ์การเกษตรระดับอำเภอ เพื่อให้บริการเงินกู้แก่สมาชิก เกษตรกรผู้ผลิตกระเทียมสดจะเริ่มกู้เงินจากสหกรณ์หลังฤดูเกี่ยวข้าวนาปี แล้วเสร็จ คือ ประมาณเดือนตุลาคมซึ่งเป็นระยะที่เริ่มปลูกกระเทียมและจะเก็บเกี่ยวผลผลิตประมาณ เดือนกุมภาพันธ์และเริ่มขายผลผลิตประมาณเดือนมีนาคม ฉะนั้น ช่วงเวลากู้เงินจนถึงชำระหนี้สินจะเป็น เวลาประมาณ 5 เดือน สหกรณ์การเกษตรระดับอำเภอจะให้ความช่วยเหลือในด้านปัจจัยการผลิต หาแหล่งเงินกู้อื่น ๆ ให้แก่สมาชิก ส่วนหน้าที่ด้านธุรกิจการตลาดกระเทียมนั้นสหกรณ์การเกษตรระดับ อำเภอจะรวบรวมรับซื้อผลผลิตกระเทียมสดจากสมาชิกในราคาท้องตลาดหรือสูงกว่าราคาตลาดเล็กน้อย ให้ได้ปริมาณมากที่สุดในระยะที่กระเทียมออกสู่ตลาดมาก คือ ในช่วงเดือนมีนาคมและนำมามัด คัด แต่ง ตากให้แห้งเพื่อเก็บไว้จำหน่ายเมื่อราคากระเทียมสูงขึ้นในตอนปลายปี คือประมาณเดือนตุลาคม-

¹ดูภาคผนวกที่ 1 "ข้อบังคับของธนาคารเพื่อการเกษตรและสหกรณ์การเกษตร ฉบับที่ 26 ว่าด้วยการให้กลุ่มเกษตรกรหรือสหกรณ์การเกษตรกู้เงินเพื่อการเกษตร"

ธันวาคม ซึ่งเป็นช่วงที่ปริมาณกระเทียมออกสู่ตลาดน้อยและราคากระเทียมในช่วงนี้จะสูงมาก การตัดสินใจขายผลผลิตกระเทียมแห่งของสหกรณ์การเกษตรระดับอำเภอขึ้นอยู่กับราคาขายส่งที่กรุงเทพฯ ซึ่งชุมนุมสหกรณ์จังหวัดจะเป็นผู้แจ้งให้ทราบโดยพิจารณาว่าราคาในช่วงดังกล่าวจะคุ้มกับต้นทุนการรวบรวมหรือไม่ ถ้ายังไม่ตัดสินใจขายจะต้องพิจารณาว่าราคาที่เพิ่มขึ้นในแต่ละเดือนพอคุ้มกับอัตราดอกเบี้ยเงินกู้เพื่อเป็นค่าซื้อกระเทียมเก็บไว้หรือไม่ เมื่อสหกรณ์การเกษตรระดับอำเภอตัดสินใจขายกระเทียมออกสู่ตลาด กระเทียมส่วนหนึ่งจะขายผ่านชุมนุมสหกรณ์จังหวัดแล้วส่งไปยังชุมนุมสหกรณ์แห่งประเทศไทย เพื่อขายในตลาดกรุงเทพฯ ซึ่งเป็นตลาดปลายทางแหล่งใหญ่ที่สุดและบางส่วนจะขายในตลาดท้องถิ่น รายได้จากการขายชุมนุมสหกรณ์จังหวัดจะหักค่าขนส่งที่ปลายทาง จำนวนเงินที่เหลือจะฝากเข้าบัญชีเงินฝากของสหกรณ์การเกษตรแต่ละอำเภอและสหกรณ์การเกษตรระดับอำเภอจะทำการหักล้างชำระเงินกู้และดอกเบี้ยที่ธนาคารสาขาต่อไปที่เหลือเป็นรายได้สุทธิที่สหกรณ์การเกษตรระดับอำเภอจะได้รับ

2. ชุมชนสหกรณ์ในระดับจังหวัด จะเป็นผู้หาตลาดแหล่งรับซื้อกระเทียมในระดับท้องถิ่นนั้นให้สหกรณ์การเกษตรแต่ละอำเภอในจังหวัดและเป็นตัวกลางในการติดต่อประสานงานในกรณีที่มีการส่งกระเทียมจากสหกรณ์การเกษตรระดับอำเภอไปยังชุมนุมสหกรณ์แห่งประเทศไทย เพื่อขายในตลาดกรุงเทพฯ

3. ชุมชนสหกรณ์แห่งประเทศไทย จะทำหน้าที่ช่วยหาตลาดรับซื้อกระเทียมแห่งในกรุงเทพฯ ให้แก่สหกรณ์การเกษตรระดับอำเภอ โดยการติดต่อกับพ่อค้าขายกระเทียม พ่อค้าส่งออกและแจ้งราคาซื้อขายในกรุงเทพฯ ให้สหกรณ์การเกษตรในระดับอำเภอได้ทราบ เพื่อให้สหกรณ์การเกษตรระดับอำเภอตัดสินใจนำกระเทียมออกขายให้ได้ราคาดีที่สุด ซึ่งในการขายส่งกระเทียมนี้ สหกรณ์การเกษตรระดับอำเภอที่นำกระเทียมออกขายจะถูกหักค่าขนส่งที่ปลายทางจากยอดรายได้ค่าขายกระเทียมเป็นรายจังหวัดไป โดยคิดค่าขนส่งจากจังหวัดถึงกรุงเทพฯ ส่วนค่าขนส่งที่แต่ละสหกรณ์การเกษตรระดับอำเภอต้องจ่ายนั้นเฉลี่ยจากปริมาณผลผลิตที่แต่ละสหกรณ์สามารถรวบรวมได้เป็นรายอำเภอ หลังจากนั้นชุมนุมสหกรณ์แห่งประเทศไทยจะส่งรายได้ค่าขายกระเทียมเข้าบัญชีเงินฝากของสหกรณ์การเกษตรระดับอำเภอที่ธนาคารสาขาต่าง ๆ

4. สถาบันการเงิน ธนาคารเพื่อการเกษตรและสหกรณ์การเกษตร จะช่วยเหลือในด้านเปิดวงเงินกู้เพื่อการผลิต การตลาดและการสร้างโรงเรือนที่เก็บผลผลิตในวงเงินที่ขอกู้มายังสาขาในท้องถิ่นที่มีสหกรณ์การเกษตรระดับอำเภอและกลุ่มเกษตรกรที่ต้องการกู้ยืม ธนาคารสาขาจะกำหนดวงเงินกู้ให้กลุ่มเกษตรกรและสหกรณ์การเกษตรระดับอำเภอโดยมีหลักทรัพย์ ที่ดิน หรือบุคคลค้ำประกันพร้อมทั้ง เปิดบัญชีเงินฝากของกลุ่มเกษตรกรและสหกรณ์การเกษตรระดับอำเภอ

นั้น ๆ ด้วย ส่วนในด้านการชำระคืนเงินกู้และดอกเบี้ยนั้น กลุ่มเกษตรกรและสหกรณ์การเกษตรระดับอำเภอจะชำระหนี้สินที่ธนาคารสาขาของตน โดยธนาคารจะหักจากบัญชีเงินฝากที่มีอยู่ (เนื่องจากรายได้ที่เกิดจากการขายกระเทียมสดของเกษตรกรหรือรายได้ที่เกิดจากการขายกระเทียมแห้งของสหกรณ์การเกษตรระดับอำเภอจะเข้าบัญชีเงินฝากทั้งหมด)

5. เกษตรกรสมาชิกผู้ปลูกกระเทียม จะเป็นผู้ผลิตกระเทียมสดออกสู่ตลาดโดยได้รับความช่วยเหลือจากสหกรณ์การเกษตรระดับอำเภอ โดยมีขั้นตอนการดำเนินงานดังนี้ คือ เกษตรกรผู้ปลูกกระเทียมจะทำการรวมกลุ่มสมาชิกของตน มีประธานกลุ่มเป็นตัวแทนในการเปิดบัญชีเงินกู้เพื่อการผลิตกระเทียมตามจำนวนเนื้อที่ของสมาชิกที่ปลูกกระเทียมและความจำเป็นในการใช้จ่าย กลุ่มเกษตรกรจะรับผิดชอบในการชำระหนี้สินร่วมกัน ซึ่งสมาชิกแต่ละครัวเรือนก็ต้องรับผิดชอบหนี้สินในส่วนของตนที่กู้ยืมด้วย ในการกู้ยืมกลุ่มเกษตรกรจะใช้ที่ดินของตนค้ำประกันเงินกู้ และเมื่อเกษตรกรขายผลผลิตให้กับสหกรณ์การเกษตรระดับอำเภอแล้ว สหกรณ์การเกษตรระดับอำเภอจะนำเงินค่าขายผลผลิตเข้าบัญชีเงินฝากของกลุ่มเกษตรกร ธนาคารจะทำการหักชำระหนี้สินของเกษตรกรจากบัญชีเงินฝาก รายได้ที่เหลือจะเป็นกำไรสุทธิเป็นเงินสดของกลุ่มเกษตรกรซึ่งเฉลี่ยให้ตามผลผลิตที่ขายได้ของแต่ละครัวเรือนต่อไป

นโยบายและแผนการดำเนินงานของสหกรณ์การเกษตรระดับอำเภอที่เกี่ยวกับการผลิตกระเทียมดังกล่าวมานี้ ถ้าสหกรณ์การเกษตรระดับอำเภอสามารถดำเนินงานได้อย่างมีประสิทธิภาพ และมีทุนในการดำเนินงานเป็นจำนวนมากพอสมควรการขยายธุรกิจของสหกรณ์การเกษตรระดับอำเภอในการรวบรวมกระเทียมก็จะทำได้มีประสิทธิภาพมากขึ้น ซึ่งจะเป็นผลให้สหกรณ์การเกษตรระดับอำเภอมีอำนาจต่อรองในตลาดได้ถ้าสหกรณ์การเกษตรระดับอำเภอสามารถรวบรวมผลผลิตกระเทียมได้ถึง 30-40% ของผลผลิตทั้งหมดในท้องตลาด นอกจากนี้สหกรณ์การเกษตรระดับอำเภอยังสามารถช่วยรักษาระดับราคากระเทียมไม่ให้ตกต่ำเกินไปได้ในระบบเศรษฐกิจ ดังนั้นเป้าหมายในระยะยาวของสหกรณ์การเกษตรก็คือ สหกรณ์การเกษตรระดับอำเภอต้องขยายการรับสมาชิกให้มากขึ้นและต้องพยายามหาแหล่งเงินกู้จากธนาคารอื่น ๆ ในระดับอัตราดอกเบี้ยเท่ากับที่เคยกู้จากธนาคารเพื่อการเกษตรและสหกรณ์การเกษตร เช่น ธนาคารกรุงไทย ธนาคารกสิกรไทย หรือแหล่งเงินกู้ที่คิดดอกเบี้ยต่ำกว่าอัตราดอกเบี้ยของธนาคารเพื่อการเกษตรและสหกรณ์การเกษตร เช่น การกู้เงินจากกองทุนสงเคราะห์เกษตรกรซึ่งคิดดอกเบี้ยในอัตราที่ต่ำกว่าธนาคารเพื่อการเกษตรและสหกรณ์การเกษตร มากก็จะเป็นทางช่วยเหลือเกษตรกรผู้ปลูกกระเทียมได้อย่างจริงจังในการขยายการผลิตและการรวบรวมผลผลิตให้มากขึ้นเพื่อให้สามารถเข้าแทรกแซงในตลาดกระเทียมให้ได้ผลในด้านการรักษาระดับราคากระเทียมไม่ให้ตกต่ำหรือสูงเกินไป

การผลิตกระเทียมของสมาชิกสหกรณ์การเกษตร

ในจังหวัด เชียงใหม่และจังหวัดลำพูนอำเภอที่มีการผลิตกระเทียมทุกอำเภอมีสหกรณ์การเกษตรระดับอำเภอ ดังนั้น ชาวไร่กระเทียมส่วนมากจึงเป็นสมาชิกของสหกรณ์การเกษตร โดยเฉพาะอำเภอที่มีการผลิตกระเทียมหนาแน่น เช่น อำเภอฝาง อำเภอสันป่าตอง อำเภอสันทราย อำเภอสารภี อำเภอบ้านโฮ่ง อำเภอป่าซาง มีสหกรณ์การเกษตรระดับอำเภอที่มั่นคงในด้านทุนการดำเนินงาน มีการดำเนินธุรกิจกว้างขวางในการช่วยเหลือสมาชิก จำนวนเนื้อที่ปลูกกระเทียมและจำนวนผลผลิตกระเทียมของสมาชิกสหกรณ์การเกษตรจังหวัด เชียงใหม่ และจังหวัดลำพูน จึงมีจำนวนมากเมื่อเปรียบเทียบกับจังหวัดอื่น ๆ ดังแสดงในตารางที่ 3-1

เมื่อพิจารณาถึงเนื้อที่เพาะปลูกกระเทียมของสมาชิกสหกรณ์การเกษตรในปี 2526 เปรียบเทียบกับปี 2525 ปรากฏว่าในแหล่งที่มีการปลูกกระเทียมมากซึ่งได้แก่ในท้องที่ 4 จังหวัดภาคเหนือ เชียงใหม่ เชียงราย ลำพูน ลำปาง และภาคตะวันออกเฉียงเหนือในจังหวัดศรีสะเกษ เนื้อที่ปลูกกระเทียมเพิ่มขึ้นจาก 30,843 เป็น 33,738 ไร่ และคร้วเรือนสมาชิกที่ปลูกกระเทียมเพิ่มขึ้นจาก 14,111 เป็น 14,753 ครัวเรือน (ตารางที่ 3-2)

จากการสัมภาษณ์สมาชิกสหกรณ์การเกษตรระดับอำเภอที่มีการผลิตกระเทียมในจังหวัด เชียงใหม่และลำพูน อาจสรุปได้ว่าในปัจจุบันสหกรณ์การเกษตรระดับอำเภอได้อำนวยประโยชน์ให้กับเกษตรกรสมาชิกหลายประการดังต่อไปนี้ คือ

1. จัดหาเงินทุนสำหรับใช้ในการเพาะปลูกและเก็บเกี่ยวอย่างเพียงพอและเสียดอกเบี้ยในอัตราที่ต่ำพอสมควร
2. ช่วยให้ผู้สมาชิกได้ขายกระเทียมในราคาที่เป็นธรรม ไม่ถูกกดราคาจากพ่อค้าคนกลาง
3. ช่วยอำนวยความสะดวกให้ผู้สมาชิกสามารถซื้อเครื่องมือ เครื่องใช้ในการประกอบอาชีพรวมทั้งของใช้ที่จำเป็นสำหรับครอบครัวได้ในราคาถูกและคุณภาพดี
4. ช่วยให้ผู้สมาชิกได้ซื้อปุ๋ย ยาปราบศัตรูพืช ในราคาที่ถูกลงกว่าซื้อจากพ่อค้าคนกลางไม่ว่าจะซื้อเงินสดหรือซื้อเงินเชื่อ
5. ช่วยให้ผู้สมาชิกได้รับคำแนะนำส่งเสริมในการเพาะปลูกและการประกอบอาชีพอื่นจนสามารถเพิ่มรายได้มากกว่าเดิม
6. สหกรณ์การเกษตรระดับอำเภอช่วยให้สมาชิกมีน้ำใช้ในการเพาะปลูกอย่างเพียงพอเป็นการเพิ่มผลผลิตและรายได้แก่สมาชิก

7. เมื่อสหกรณ์การเกษตรระดับอำเภอมีกำไร สมาชิกจะได้รับเงินเฉลี่ยคืนตามส่วนของดอกเบียที่สมาชิกชำระแก่สหกรณ์การเกษตร โดยจะได้รับตามส่วนผลิตผลการเกษตรที่มอบให้สหกรณ์การเกษตรระดับอำเภอจัดการขายรวมทั้งเงินเฉลี่ยคืนตามส่วนที่สมาชิกซื้อสิ่งของ เช่น วัสดุ อุปกรณ์การเกษตร ซึ่งเท่ากับสมาชิกขายผลิตผลการเกษตรได้ราคาสูงขึ้นและซื้อสิ่งของได้ถูกลง นอกจากนี้ยังได้รับเงินปันผลตามหุ้นอีกด้วย

อย่างไรก็ตามในด้านให้ความช่วยเหลือสมาชิกผู้ปลูกกระเทียมนั้น ยังประสบปัญหาด้านการขายผลผลิต สหกรณ์การเกษตรอำเภอหลายแห่งในจังหวัด เชียงใหม่และลำพูนเคยรับซื้อผลผลิตกระเทียมสดและเก็บแห้งในโรงแหวนแล้วจึงขายในราคาที่สูงกว่าสมาชิกขายเองให้กับพ่อค้าคนกลางเมื่อปี 2523 และ 2524 แต่ในปัจจุบันสหกรณ์การเกษตรมีอุปสรรคด้านเงินทุนดำเนินงาน ซึ่งมีไม่เพียงพอและมีอุปสรรคด้านการตลาดกระเทียมเนื่องจากขาดความร่วมมือจากชุมชนสหกรณ์จังหวัด จากทางราชการและแม้แต่จากสหกรณ์อำเภออื่น ๆ ในจังหวัดที่มีการปลูกกระเทียมน้อยหรือไม่มีมีการปลูกกระเทียม สหกรณ์การเกษตรจึงยังไม่ประสบผลสำเร็จในด้านให้ความช่วยเหลือแก่สมาชิกผู้ปลูกกระเทียม เท่าที่ทำอยู่นั้นได้ให้ความช่วยเหลือเฉพาะด้านเงินทุนดำเนินงานเพาะปลูก เก็บเกี่ยว การขายวัสดุการเกษตร การให้ข่าวสารด้านราคากระเทียมและการติดต่อกับพ่อค้าคนกลางและช่วยเหลือด้านการต่อรองราคาเท่านั้น อนึ่ง สหกรณ์การเกษตรระดับอำเภอโดยความร่วมมือทางราชการได้มีโครงการที่จะให้ความสนับสนุนช่วยเหลือสมาชิกด้านการผลิตกระเทียมในอนาคตให้ดียิ่งขึ้น เช่น การจดทะเบียนสมาชิกผู้ปลูกกระเทียมเพื่อกำหนดเขตเกษตรเศรษฐกิจ เพื่อวางแผนผลผลิตให้พอเหมาะกับความต้องการของตลาดและเพื่อวางแผนให้เกษตรกรสามารถรวมกลุ่มฝึกกำลังต่อรองราคาขาย และโครงการสินเชื่อเพื่อการผลิตและการตลาดกระเทียม เพื่อให้สหกรณ์การเกษตรระดับอำเภอจัดหาเงินทุนสร้างยุ้งฉางเก็บกระเทียมสดให้แห้งเพื่อรอการจำหน่ายและมีเงินทุนหมุนเวียนเพียงพอในการรับซื้อผลผลิตกระเทียมจากสมาชิกและดำเนินการขายเพื่อให้มีอำนาจต่อรองในตลาด ถ้าสหกรณ์การเกษตรระดับอำเภอสามารถมีเงินทุนรับซื้อกระเทียมได้จำนวนมากก็จะสามารถเข้าแทรกแซงตลาดกระเทียมทำให้สมาชิกมีความแตกต่างระหว่างราคาขายที่ไร่นากับราคาขายส่งและราคาขายปลีกที่ตลาดกรุงเทพฯลดลง และได้รับผลตอบแทนจากการลงทุนสูงขึ้น

ตารางที่ 3-1

แสดงจำนวนสมาชิก เนื้อที่เพาะปลูก ผลผลิตกระเทียมทั้งหมด

และผลผลิตที่จะขาย แยกเป็นรายสหกรณ์อำเภอปี 2526

สหกรณ์อำเภอ	สมาชิก ปลูก กระเทียม (ครัวเรือน)	เนื้อที่ ปลูก กระเทียม (ไร่)	ผลผลิตกระเทียมทั้งหมด		ผลผลิตกระเทียมที่จะขาย	
			สด กก.	แห้ง กก.	สด กก.	แห้ง กก.
<u>เชียงใหม่</u> 1. แม่แตง	187	560	1,024,240	307,272	837,573	251,272
2. สะเมิง	500	949	1,735,721	520,716	1,419,388	425,816
3. สันทราย	300	600	1,097,400	329,220	897,400	269,220
4. สารภี	500	2,000	3,658,000	1,097,400	2,991,333	897,400
5. ผาง	766	1,532	2,802,028	840,608	2,291,361	687,408
6. แม่ริม	15	30	54,870	16,461	44,870	13,461
7. เชียงดาว	250	500	914,500	274,350	747,833	224,350
8. สันป่าตอง	406	1,218	2,227,722	668,317	1,821,722	546,517
9. หางดง	200	600	1,097,400	329,220	897,400	269,220
10. จอมทอง	280	560	1,024,240	307,272	837,573	251,272
11. แม่แจ่ม	150	450	823,050	246,915	673,050	201,915
12. คอยสะแกเค็ด	200	480	877,920	263,376	867,487	260,246
รวม	3,754	9,479	17,337,091	5,201,127	14,326,990	4,298,097
<u>ลำพูน</u> 1. บ้านโฮ้ง	972	2,916	5,333,364	1,600,009	4,361,364	1,308,409
2. เมืองลำพูน	3,500	10,500	19,204,500	5,761,350	15,704,500	4,711,350
3. แม่ทา	1,300	2,700	4,938,300	1,481,490	4,038,300	1,211,490
4. ลี้	100	200	365,800	109,740	299,133	89,740
5. ป่าซาง	350	700	1,280,700	384,090	1,046,967	314,090
รวม	6,222	17,016	31,122,264	9,336,679	25,450,264	7,635,079
รวมสองจังหวัด	9,976	26,495	48,459,355	14,537,806	39,777,254	11,933,176

ที่มา : จากการสำรวจสหกรณ์การเกษตร ศูนย์สถิติการเกษตร

ตารางที่ 3-2

แสดงการถือครองที่ดินที่ใช้ปลูกกระเทียมของสมาชิกสหกรณ์การเกษตร

จังหวัด	จำนวน อำเภอ ทั้งหมด	จำนวนสหกรณ์ อำเภอที่มี สมาชิกปลูก กระเทียม	สมาชิก ทั้งหมด (ครัวเรือน) 2525	ที่ดิน ถือครอง (ไร่) 2525	สมาชิกที่ปลูกกระเทียม		เนื้อที่ปลูกกระเทียม		เฉลี่ยต่อครัวเรือน		เดือนปลูกถึง เดือนเก็บเกี่ยว
					(ครัวเรือน)		(ไร่)		(ไร่)		
					2525	2526	2525	2526	2525	2526	
เชียงใหม่	18	12	17,984	106,290	3,527	3,754	7,798	9,579	2.21	2.55	พ.ย.-ก.พ.
เชียงราย	11	10	13,713	157,613	2,702	3,031	4,691	5,476	1.74	1.81	ธ.ค.-มี.ค.
ลำพูน	6	5	10,597	48,287	6,363	6,222	16,896	17,016	2.65	2.73	พ.ย.-ก.พ.
ลำปาง	12	4	4,550	28,349	896	1,046	1,092	1,192	1.22	1.14	ธ.ค.-มี.ค.
ศรีสะเกษ	11	4	6,577	144,054	623	700	366	475	0.59	0.68	พ.ย.-ก.พ.
รวม	58	35	53,421	484,593	14,111	14,753	30,843	33,738	-	-	

ที่มา : จากการสำรวจสหกรณ์การเกษตร ศูนย์สถิติการเกษตร