



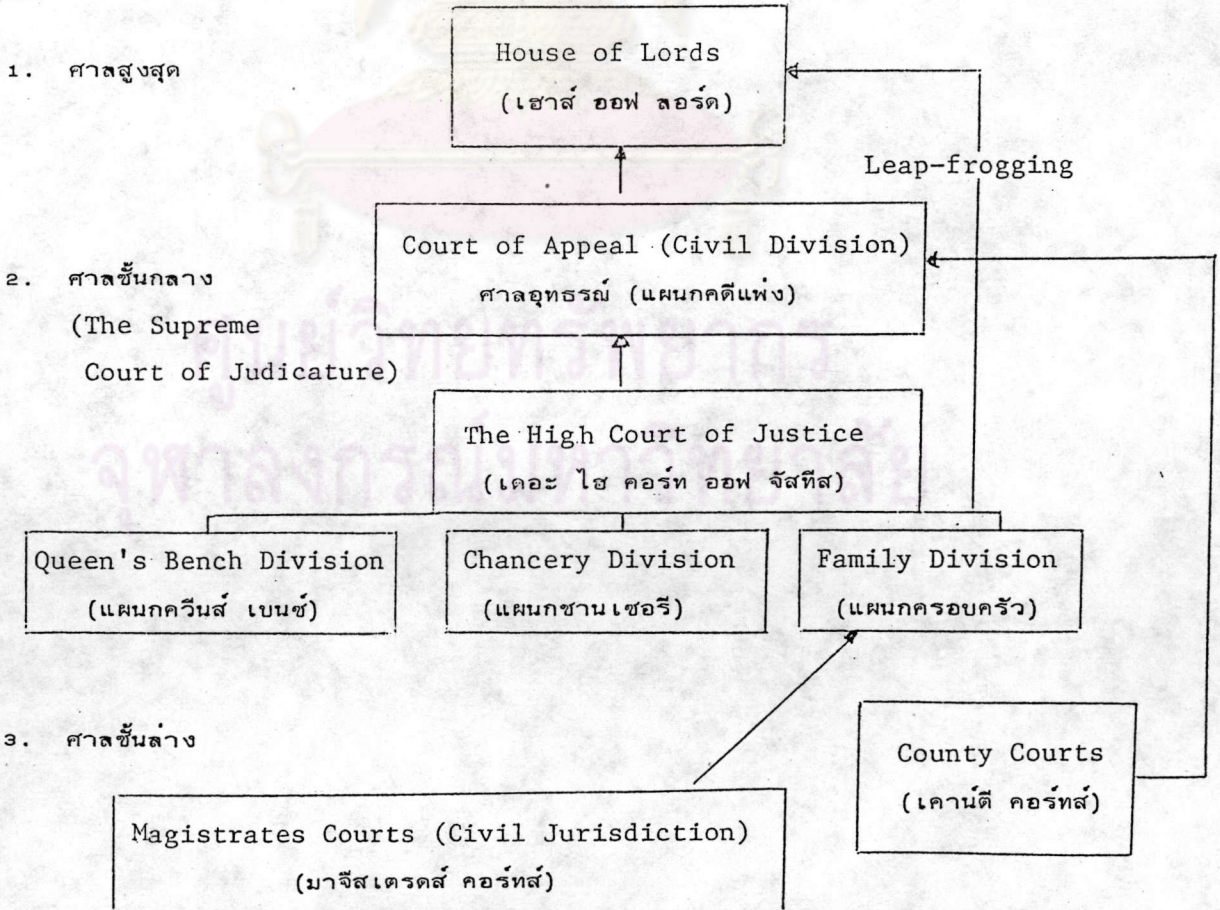
ระบบศาลของไทยและต่างประเทศ

1. ระบบศาลของต่างประเทศ

ก่อนที่จะกล่าวถึงระบบของการอุทธรณ์ ฎีกา อันนำไปสู่สิทธิของการอุทธรณ์ ฎีกา จนกระทั่งการจำกัดสิทธิอุทธรณ์ ฎีกา ซึ่งเป็นปัญหาสำคัญนั้น จำเป็นที่จะต้องทำความเข้าใจระบบศาลของต่างประเทศอันเป็นพื้นฐานของการอุทธรณ์ ฎีกา เสียก่อน โดยจะกล่าวพอสังเขป เฉพาะที่เกี่ยวข้องกับระบบของการอุทธรณ์ ฎีกา ในคดีแพ่งเท่านั้น

1.1 ประเทศอังกฤษ

แผนภูมิระบบศาลอังกฤษที่มีอำนาจพิจารณาคดีแพ่ง



ระบบศาลของอังกฤษ* ได้จัดระบบศาลของตนออกเป็น 3 ลำดับชั้น ได้แก่ ศาลชั้นล่าง ศาลชั้นกลาง และศาลสูงสุด ในที่นี้จะขอกล่าวถึงแต่เฉพาะ ศาลที่มีเขตอำนาจในทางแพ่ง

ศาลชั้นล่าง ได้แก่

1. ศาลเคาน์ตี คอร์ทส์ (County Courts)¹ เป็นศาลชั้นต้นที่สำคัญในการพิจารณาพิพากษาคดีแพ่งโดยเฉพาะ ปัจจุบันมีอยู่มากกว่า 400 ศาล ในอังกฤษและเวลส์ ในคดีแพ่งโดยหลักแล้วโจทก์ต้องฟ้องคดีในศาลเคาน์ตี คอร์ทส์ ที่จำเลยมีภูมิลำเนาอยู่ หรือที่จำเลยประกอบการค้า ส่วนคดีเกี่ยวกับที่ดินต้องฟ้องยังศาลที่ที่ดินตั้งอยู่

คดีที่อยู่ในอำนาจศาลเคาน์ตี คอร์ทส์ ได้แก่²

- (1) คดีผิดสัญญา หรือละเมิด (ยกเว้นคดีหมิ่นประมาท) ซึ่งมีทุนทรัพย์ไม่เกิน 5,000 ปอนด์
- (2) คดีเกี่ยวกับเอควิตี (Equity) เช่น ทรัสต์ จำนอง ที่มีทุนทรัพย์ไม่เกิน 30,000 ปอนด์
- (3) คดีฟ้องเรียกคืนที่ดิน หรือกรรมสิทธิ์ในที่ดินซึ่งให้ผลประโยชน์ ปีละไม่เกิน 1,000 ปอนด์

* หมายถึงระบบศาลในประเทศอังกฤษ และเวลส์ ซึ่งใช้กฎหมายอังกฤษ (English Law)

¹ ตั้งขึ้นเป็นครั้งแรก โดยพระราชบัญญัติ The County Court Act 1846 มีวัตถุประสงค์ให้เป็นศาลที่พิจารณาคดีโดยรวดเร็ว ประหยัด และเพื่อความสะดวก (รายละเอียดดู ธาณินทร์ กรัยวิเชียร, ระบบกฎหมายอังกฤษ (กรุงเทพมหานคร: คณะนิติศาสตร์, จุฬาลงกรณ์มหาวิทยาลัย, 2529.) หน้า 223..)

² สุนัย มโนมัยอุดม, "ระบบศาลอังกฤษ: ศาลที่มีอำนาจพิจารณาคดีแพ่ง," บทบัญญัติ 42 (มีนาคม 2529), . : 54.

- (4) คดีล้มละลาย (ยกเว้นคดีที่ล้มละลายที่เกิดในลอนดอน มีศาลล้มละลาย และศาลพาณิชย์ พิจารณาเป็นพิเศษ)
- (5) หนี้กรรมฝ่ายเมืองซึ่งมีทรัพย์สินมรดกน้อยกว่า 1,000 ปอนด์
- (6) คดีเลิกบริษัทจำกัด ซึ่งมีเงินทุนจดทะเบียนที่ได้รับชำระแล้ว ไม่เกิน 10,000 ปอนด์
- (7) การรับบุตรบุญธรรม ความเป็นบุตรโดยชอบด้วยกฎหมาย การตั้งผู้แทน โดยชอบธรรมของผู้เยาว์
- (8) คดีเกี่ยวกับเรือเดินทะเล (ในบางท้องที่) ซึ่งมีทุนทรัพย์ที่เรียกร้องกันไม่เกิน 5,000 ปอนด์ หรือคดีที่เรียกร้องเงินที่จ่ายหรือที่ค้างสำหรับการกู้เรือกับสินค้าจากการลัม (Salvage) ไม่เกิน 15,000 ปอนด์
- (9) คดีเกี่ยวกับค่าเช่า และค่าเช่าซื้อ

นอกจากนี้เพื่อลดคดีในศาลไฮคอร์ท แผนกคดีครอบครัว พระราชบัญญัติ The Matrimonial Cause Act ยังให้อำนาจพิจารณาคดีฟ้องหย่าในกรณีที่ว่าเสียไม่ต่อสู้อคดีไว้ด้วย และบางกรณีคดีที่ฟ้องในศาลเคาน์ตี คอร์ทส อาจโอนการพิจารณาไปยังศาลไฮคอร์ท หรือจากศาลไฮคอร์ทมายังศาลเคาน์ตี คอร์ท ได้โดยบทบัญญัติของพระราชบัญญัติ The County Court Act 1959

องค์คณะพิจารณาของศาลจังหวัด มีผู้พิพากษานายเดียวนั่งพิจารณาร่วมกับลูกขุน โดยปกติแล้วจะใช้ผู้พิพากษาหมุนเวียน ถ้าเป็นการพิจารณาอุทธรณ์ที่มาจากศาลแขวง

ต้องนั่งพิจารณาร่วมกับผู้พิพากษาที่เป็นบุคคลธรรมดาของศาลแขวงอีก 2-4 คน จึงจะเป็นองค์คณะโดยไม่มีคณะลูกขุนร่วมพิจารณาด้วย³

การอุทธรณ์โต้แย้งคำพิพากษาศาลเคาน์ตี คอร์ทส์ ต้องอุทธรณ์ตรงไปยังศาลอุทธรณ์ แผนกคดีแพ่ง

2. ศาลมาจิสเตรตส์ คอร์ทส์ (Magistrates' Courts)

เป็นศาลที่มีเขตอำนาจพิจารณาพิพากษาคดีเกี่ยวกับ ภาษีเงินได้ คดีเกี่ยวกับเงินประกันสังคม ค่าน้ำประปา ไฟฟ้า แก๊ส ออกใบอนุญาต เงินค่าเลี้ยงดูบุตรและคู่สมรส และคดีที่เกี่ยวกับอำนาจปกครองเด็กที่มีอายุต่ำกว่า 16 ปี ตามพระราชบัญญัติ The Magistrates' Court Act 1952 นั้น ในศาลนี้มีผู้พิพากษาอยู่ 2 ประเภท ได้แก่ ผู้พิพากษาธรรมดา (Justice of the Peace) ประจำอยู่ ณ ศาลนอกเขตเมืองใหญ่ ๆ เป็นบุคคลธรรมดาซึ่งมิใช่ นักกฎหมาย และผู้พิพากษาอาชีพ (Stipendary Magistrate) เป็นผู้พิพากษาที่ประจำอยู่ ณ ศาลตามเมืองใหญ่ ๆ เช่น ลอนดอน เบอร์มิงแฮมแมนเชสเตอร์ ลิวเวอร์พูล เป็นผู้พิพากษาอาชีพ

³ผู้พิพากษาในศาลเคาน์ตี คอร์ท มี 3 ประเภท ได้แก่

- ก) ผู้พิพากษาศาลสูง (High Court Judge) เป็นผู้พิพากษาที่มาจากศาลควีนส์เบนช์
- ข) ผู้พิพากษาหมุนเวียน (Circuit Judge) เป็นผู้พิพากษาอาชีพ มาจากการแต่งตั้งของพระมหากษัตริย์ โดยคำแนะนำของ ลอร์ดชานเซลเลอร์ (Lord Chancellor)
- ค) รีคอร์ดเดอร์ (Recorder) มีอำนาจเช่นเดียวกับผู้พิพากษาหมุนเวียนทำงานไม่เต็มเวลา (Part Time) คัดเลือกจากผู้ประกอบอาชีพทนายความที่ประกอบอาชีพมาแล้วไม่น้อยกว่า 10 ปี พระมหากษัตริย์ทรงแต่งตั้งตามคำแนะนำของ ลอร์ดชานเซลเลอร์ (Lord Chancellor) (รายละเอียดดู ไมตรี ตันเดิมทรัพย์ "ศาลและผู้พิพากษาของอังกฤษ" วารสารกฎหมายปกครอง 1 (เมษายน: 2525) .: 14-15)

องค์คณะพิจารณาพิพากษาในศาลมาจิสเตรทส์ คอร์ทส์ ถ้าเป็นผู้พิพากษาซึ่งเป็นบุคคลธรรมดาต้องมีอย่างน้อย 2 นาย จึงจะเป็นองค์คณะ แต่ตามเมืองใหญ่ ๆ ใช้ผู้พิพากษาอาชีพนายเดียวเป็นองค์คณะ ศาลมาจิสเตรทส์ คอร์ทส์ที่มีได้ยู่ตามเมืองใหญ่นั้น มีผู้ช่วย (Clerk of the Justice) เคยเป็นผู้ประกอบอาชีพทนายความมาแล้ว มีหน้าที่ให้คำปรึกษาข้อกฎหมายแก่ผู้พิพากษาซึ่งเป็นบุคคลธรรมดา แต่ไม่มีส่วนในการตัดสินคดีซึ่งเป็นอำนาจของผู้พิพากษาโดยเฉพาะ⁴

ศาลชั้นกลาง

ในระดับศาลชั้นกลางที่มีอำนาจพิจารณาคดีแพ่ง มีอยู่ 2 แห่ง คือ ศาลอุทธรณ์แผนกคดีแพ่ง The Court of Appeal (Civil Division) และศาลไฮคอร์ท (The High Court of Justice)

1. ศาลไฮคอร์ท (The Hight Court of Justice)

ศาลไฮคอร์ท แบ่งออกเป็น 3 แผนก คือ แผนกควีนส์เบนช์ (Queen's Bench Division) แผนกชานเชอรี (Chancery Division) และแผนกครอบครัว และแผนกครอบครัว (Family Division) ทั้งสามแผนกอยู่ในฐานะเท่าเทียมกันในการพิจารณาพิพากษาอรรถคดี การแบ่งออกเป็นแผนกก็เพื่อความสะดวกในการบริหารงานของศาล และเพื่อให้การดำเนินงานทางด้านอรรถคดีเป็นไปโดยรวดเร็ว และมีประสิทธิภาพ

1.1 แผนกควีนส์เบนช์ (The Queen's Bench Division) ประกอบด้วย ลอร์ด ชีฟ จัสติส (Lord Chief Justice) เป็นประธาน และผู้พิพากษาอีกประมาณ 44 คน มีอำนาจพิจารณาคดี 3 ประเภท คือ⁵

- ก. คดีที่ได้รับมอบหมายให้พิจารณาในฐานะเป็นศาลชั้นต้น
- ข. คดีที่อุทธรณ์มาจากศาลล่าง (บางศาล)
- ค. ตรวจสอบตราศาลในระดับที่ต่ำกว่า และองค์กรฝ่ายบริหารทั่วไป

⁴ Keith, J. Eddey, The English Legal System, p. 26.

⁵ Ibid., pp. 42-44.

- ก. คดีที่ได้รับมอบหมายให้พิจารณาในฐานะเป็นศาลชั้นต้น
- ข. คดีที่อุทธรณ์มาจากศาลล่าง (บางศาล)
- ค. ตรวจตราศาลในระดับที่ต่ำกว่า และองค์กรฝ่ายบริหารทั่วไป
- ก) อำนาจพิจารณาคดีที่ได้รับมอบหมายในฐานะ เป็นศาลชั้นต้น

ได้แก่คดีแห่ง 3 ประเภท คือ

1. คดีแห่งทุกคดีที่มีได้ระบุไว้โดยชัดแจ้งว่า ให้อยู่ในเขตอำนาจของแผนกชายเซอร์รี่ หรือ แผนกครอบครัวก็ให้อยู่ในอำนาจของศาลแผนกนี้ ได้แก่ คดีละเมิด คดีผิดสัญญา การเรียกคืนที่ดิน เป็นต้น

2. คดีที่เกี่ยวกับการค้าซึ่งเดิมอยู่ในอำนาจของศาลคอมเมอร์เชียล คอร์ท (Commercial Court) ได้แก่คดีซื้อขายระหว่างพ่อค้า การฟ้องเรียกเงินประกัน เป็นต้น คดีที่ถือว่าเป็นคดีเกี่ยวกับการค้าที่มีระบุไว้ในบัญชีที่เรียกว่า คอมเมอร์เชียล ลิสต์

3. คดีเกี่ยวกับเรือเดินทะเล เช่น การชนกัน การช่วยเหลือเรืออับปาง การลากจูงเรือเข้าฝั่ง

ข) อำนาจพิจารณาอุทธรณ์ ทำหน้าที่เป็นศาลอุทธรณ์พิจารณา คดีแห่งบางเรื่องจากศาลมาจิสเตรทส์ (Magistrates's Courts)

ค) อำนาจในการตรวจตรา (Judicial Review) ศาลแผนกนี้มีอำนาจอตรวจตรา ศาลที่อยู่ในระดับต่ำกว่า หรือคำวินิจฉัยขององค์กร (Tribunals) และฝ่ายบริหารที่ใช้อำนาจอในลักษณะกึ่งตุลาการ (Acting Judicially)

2. แผนกชานเซอร์รี่ (Chancery Division)* ประกอบด้วย ลอร์ด ชานเซลเลอร์ (Lord Chancellor) เป็นประธาน และผู้พิพากษาอีกประมาณ 12 คน มีอำนาจอพิจารณาคดีในฐานะที่เป็นศาล เริ่มคดี ดังต่อไปนี้

* ศาลนี้ชำระความโดยไม่มีลูกขุน ถ้าเป็นเรื่องที่จำเป็นจะต้องมีลูกขุนพิจารณาข้อเท็จจริงแล้ว ก็จะโอนคดีไปยังแผนกควีนส์ เบนช์ (Queen's Bench Division).

- (1) การจัดการอสังหาริมทรัพย์ของผู้ตาย
- (2) การเลิกห้างหุ้นส่วนและการชำระบัญชี
- (3) การจำนองและการระมัดพันที่ดิน
- (4) ทริสต์
- (5) การขายทรัพย์สินส่วนที่มีการติดพันหรือสิทธิยึดหน่วง
- (6) กิจการบริษัท
- (7) ภาษี
- (8) การแบ่งแยกที่ดินและการขาย
- (9) การให้สัตยาบันและบอกเลิกนิติกรรมที่ต้องทำเป็นหนังสือ
- (10) คดีล้มละลาย
- (11) การขอให้บังคับให้ปฏิบัติชำระหนี้โดยเฉพาะเจาะจงตามสัญญา
- (12) พิณัยกรรม

ในส่วนที่เกี่ยวกับอำนาจเป็นศาลอุทธรณ์นั้น ศาลแพ่งนี้มีอำนาจพิจารณาที่อุทธรณ์มาจากศาลต่าง เช่น ศาลเคาน์ตี คอร์ทส์ (County Courts) ให้คำวินิจฉัยคดีอุทธรณ์ที่เกี่ยวกับภาษีเงินได้และคดีล้มละลาย ซึ่งอุทธรณ์มาจากศาลเคาน์ตี คอร์ทส์ หรือคำสั่งใด ๆ ที่เกี่ยวกับทริสต์ โดยผู้พิพากษานายเดียวไม่ต้องมีผู้พิพากษา 2 นาย เป็นองค์คณะ⁶

3. แผนกครอบครัว (Family Division) มีเดอเซเพรสซิเดนท์ ออฟ เดอเซ แพมิสส์ ดิวิชั่น (The President of the Family Division) เป็นประธาน มีอำนาจพิจารณาคดีที่เกี่ยวกับคดีฟ้องหย่า การอนุญาตให้แยกกันอยู่ (Granting Decree of Judicial Separation) ความสมบูรณ์ของการสมรส สิทธิที่จะผู้ร่วมกันฉันทสามีภริยา ทรัพย์สินระหว่างสามีภริยา ค่าอุปการะเลี้ยงดู ความปกครองผู้เยาว์ การรับบุตรบุญธรรม และการเป็นบุตรโดยชอบด้วยกฎหมาย

ในส่วนที่ทำหน้าที่การพิจารณาคดีที่อุทธรณ์มาจากศาล มาจิสเตรตส์ คอร์ทส์ ในคำวินิจฉัยคดีที่เกี่ยวกับคดีครอบครัวด้วย และองค์คณะที่นั่งพิจารณาคดีในฐานะที่

⁶ Keith J. Eddey, The English Legal System, pp. 44-45.

เป็นศาล เริ่มคดีจะมีผู้พิพากษานั่งพิจารณาคดีคนเดียว ยกเว้นกรณีที่ทำหน้าที่พิจารณาคดีที่
อุทธรณ์มาจากศาลมาจิสเตรตส์ คอร์ทส์ และเคาน์ตี คอร์ทส์ ต้องนั่งพิจารณาคดี 2 ถึง 3 คน⁷

2. ศาลอุทธรณ์ (The Court of Appeal)

โดยบทบัญญัติของ The Criminal Appeal Act 1966 ได้กำหนด
ให้ศาลอุทธรณ์ แบ่งออกเป็น 2 แผนก คือ แผนกคดีแพ่ง และแผนกคดีอาญา

ศาลอุทธรณ์แผนกคดีแพ่งมีอำนาจพิจารณาคดีแพ่งทั้งปวงที่อุทธรณ์
มาจากศาลไฮคอร์ท ศาลเคาน์ตี คอร์ทส์ ศาลริสตรัคตีฟ แพรกติกิส คอร์ท (The Restrictive
Practise Court)^{*} และจากศาลพิเศษอื่น ๆ เช่น ศาลเทศบาลในมหานครลอนดอน
(Mayor's and City of London Court) และนอกจากนี้ยังมีอำนาจพิจารณาคดีที่อุทธรณ์
โต้แย้ง คำสั่งระหว่างพิจารณา (Interlocutory Order) ของผู้พิพากษาในแชมเบอร์
(Chamber) หรือจำศาล (Master)^{**} ในศาลไฮคอร์ทได้

องค์คณะผู้พิพากษาประกอบด้วยผู้พิพากษา 3 คน ในกรณีที่พิจารณาคดี
ที่อุทธรณ์โต้แย้งคำสั่งอาจนั่งพิจารณาคดี 2 คนได้

ศาลอุทธรณ์แผนกคดีแพ่งนี้มีอำนาจพิพากษายืน ยก กลับ หรือแก้
คำพิพากษาของศาลล่าง หรืออาจมีคำสั่งให้ศาลล่าง ทำการพิจารณาคดีใหม่ก็ได้

ไฉนย มโนมัยอุตม, "ระบบศาลอังกฤษ: ศาลที่มีอำนาจพิจารณาคดีแพ่ง", หน้า 52.

^{*} เป็นศาลสำหรับการควบคุมการผูกขาดทางการค้า จัดตั้งขึ้นตาม พระราชบัญญัติ
The Restrictive Trade Practices Act 1956.

^{**} เป็นเจ้าพนักงานศาล ซึ่ง Lord Chancellor หรืออธิบดีผู้พิพากษาเป็น
ผู้แต่งตั้ง ทำหน้าที่สำคัญก่อนพิจารณาคดีแทนผู้พิพากษา เช่น ตรวจฟ้อง สั่งให้ออกหมาย
ตรวจคำร้องแล้วสั่ง เรียกพยานหลักฐานต่าง ๆ เรื่องประกันค่าธรรมเนียมศาล.

ศาลชั้นสูงสุด

1. ศาลสูงสุด (The House of Lord)

เป็นสถาบันเดียวกับสภาขุนนาง (House of Lord) ในรัฐสภาอังกฤษ (British Parliament) แต่เมื่อทำหน้าที่ในฐานะเป็นศาลสูงสุด จะมีองค์ประกอบแตกต่างจากสภาขุนนางในฐานะเป็นสภานิติบัญญัติ กล่าวคือการพิจารณาจะกระทำโดยคณะกรรมการสิทธิการอุทธรณ์ ประกอบด้วยลอร์ดซันเซลเลอร์ เป็นประธาน และสมาชิกที่เป็น Law Lords และสมาชิกที่เคยดำรงตำแหน่งตุลาการชั้นสูง เช่น ตำแหน่งลอร์ดซันเซลเลอร์ ผู้พิพากษาศาลอุทธรณ์ สมาชิกสภาขุนนางธรรมดา จะไม่เข้ามาเกี่ยวข้องกับพิจารณาคดี การพิจารณาคดีกระทำโดยสมาชิกเหล่านี้ไม่น้อยกว่า 3 นาย แต่ปกติใช้ 5 นาย เมื่อพิจารณาคดีเสร็จก็จะทำรายงานเสนอต่อสภาขุนนาง เพื่อลงมติให้เป็นคำพิพากษาต่อไป⁸

ในคดีแห่งศาลนี้มีอำนาจพิจารณาคดีที่อุทธรณ์มาจาก (Court of Session in Scotland) ศาลอุทธรณ์ในนอร์ทเธอร์นไอร์แลนด์ (Court of Appeal in Northern Ireland) และศาลอุทธรณ์แผนกคดีแห่งในอังกฤษ (Court of Appeal Civil Division)⁹ นอกจากนี้ ศาลสูงสุด (High of Lord) นี้ ยังมีอำนาจพิจารณาพิพากษาคดีแห่งที่มาจากศาลสูง (High Court) โดยไม่ต้องผ่านศาลอุทธรณ์ก่อนได้*

1.2 ประเทศสหรัฐอเมริกา

เนื่องจากประเทศสหรัฐอเมริกาเป็นประเทศรัฐรวม จึงจัดระบบศาลของตนเป็นแบบระบบคู่ คือระบบศาลสหรัฐ หรือรัฐบาลกลาง (Federal Court) กับศาลมลรัฐ (State Court) ดังจะได้กล่าวถึงตามลำดับ ดังต่อไปนี้

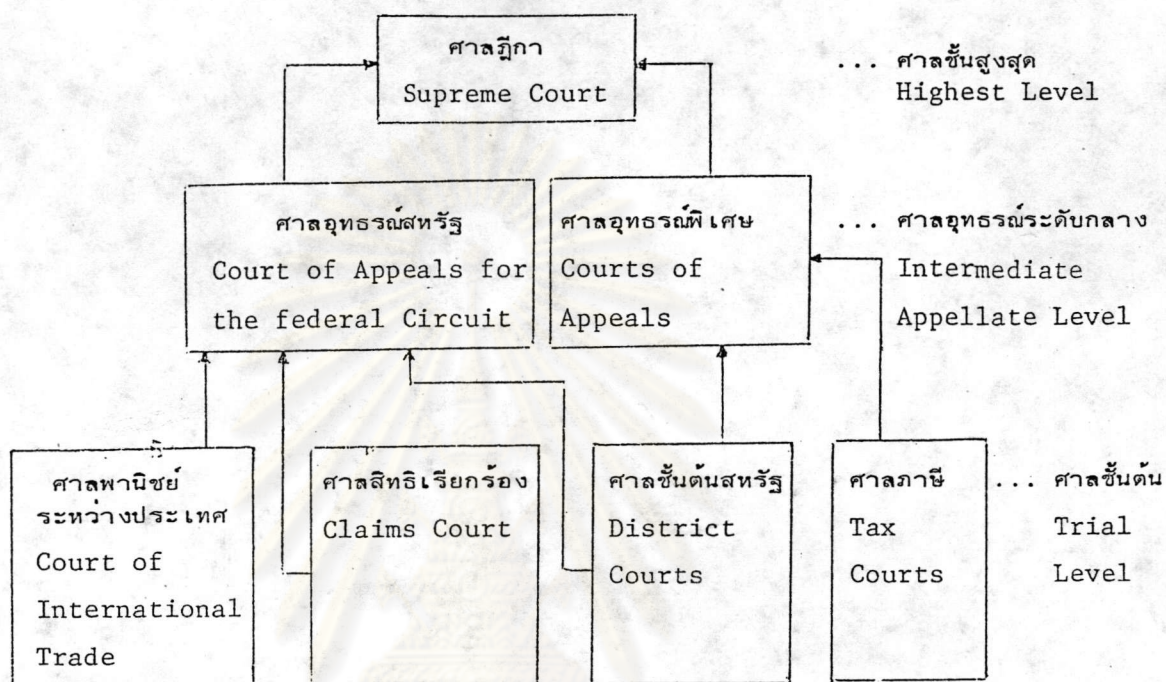
⁸ ธานินทร์ กรัยวิเชียร, ระบบกฎหมายอังกฤษ, หน้า 235.

⁹ สุณัย มโนมัยอุดม, "ระบบศาลอังกฤษ: ศาลที่มีอำนาจพิจารณาคดีแห่ง", หน้า 47.

* วิธีการนี้ เรียกว่า Leap-Frogging ตามบทบัญญัติของ The Administration of Justice Act 1969, Section 12.

1. ระบบศาลสหรัฐ

แผนภูมิระบบศาลที่มีอำนาจพิจารณาคดีแพ่ง



ศาลสหรัฐเป็นศาลที่ตั้งขึ้นโดยอาศัยอำนาจตามรัฐธรรมนูญของประเทศ และมีอำนาจพิจารณาคดี (Cases) และข้อพิพาท (Controversies) ต่าง ๆ เท่าที่รัฐธรรมนูญของประเทศ บัญญัติให้อำนาจไว้เท่านั้น*

ในปัจจุบันศาลของสหรัฐอเมริกา แบ่งออกเป็น 3 ระดับ คือ ศาลชั้นต้น ศาลอุทธรณ์ และศาลฎีกา¹⁰ ดังจะได้กล่าวเป็นลำดับดังนี้ คือ

ศาลชั้นต้น (Trial Court) ศาลชั้นต้นที่มีอำนาจพิจารณาคดีแพ่งนั้น มีทั้งศาลธรรมดา คือ ศาลชั้นต้นสหรัฐที่เรียกว่า US. District Courts และศาลพิเศษต่าง ๆ เช่น ศาลพาณิชย์ระหว่างประเทศ (Court of International Trade)

* รัฐธรรมนูญสหรัฐอเมริกา มาตรา 3 ข้อ 1.

¹⁰ วิชาญ เครื่องงาม, กฎหมายแองโกล-อเมริกัน (กรุงเทพมหานคร: คณะนิติศาสตร์, จุฬาลงกรณ์มหาวิทยาลัย, 2530). หน้า 90.

ศาลสิทธิเรียกร้อง (Claims Court) ศาลภาษี (Tax Courts) เป็นต้น¹¹ แต่ในที่นี้ จะขอกล่าวถึงแต่ศาลธรรมดาที่มีอำนาจพิจารณาคดีแพ่ง คือ ศาลชั้นต้นที่เรียกว่า U.S.District Court เท่านั้น

1. ศาลชั้นต้นสหรัฐ (U.S.District Court) ปัจจุบันมีทั้งหมด 94 ศาล ตั้งอยู่ในมลรัฐต่าง ๆ 84 มลรัฐ ศาลบางศาลแบ่งออกเป็นแผนกต่าง ๆ และหลายแผนก และอาจมีสถานที่นั่งพิจารณาคดีหลายแห่งต่าง ๆ กัน ทั้งนี้เพื่อความสะดวกของ คู่ความ และบุคคลที่เกี่ยวข้องในคดี¹²

องค์คณะพิจารณาในศาลชั้นต้นสหรัฐนี้ ประกอบด้วยผู้พิพากษา 1 นาย นั่งพิจารณาร่วมกับคณะลูกขุน เว้นแต่จำเลยจะสละสิทธิที่จะให้พิจารณาโดยคณะลูกขุน ศาลชั้นต้นสหรัฐมีเขตอำนาจในการฟ้องคดีแพ่ง ตามบทบัญญัติ ของรัฐธรรมนูญสหรัฐตามกฎหมายหรือตามสนธิสัญญาของสหรัฐ. ซึ่งมีจำนวนทุนทรัพย์ที่พิพาทกัน กว่า 10,000 เหรียญสหรัฐ และคดีที่พิพาทกันระหว่างพลเมืองต่างมลรัฐกัน หรือคดีพิพาท ระหว่างพลเมืองของสหรัฐกับคนต่างด้าว ซึ่งมีจำนวนทุนทรัพย์มากกว่า 10,000 เหรียญสหรัฐ ขึ้นไป¹³

2. ศาลอุทธรณ์สหรัฐ (United States Court of Appeal) เป็นศาลระดับกลางในกระบวนการยุติธรรมของสหรัฐ ได้จัดตั้งขึ้นประจำในแต่ละเขตทั่ว สหรัฐอเมริกา ที่ตั้งของศาลได้กำหนดโดยการแบ่งเขตประเทศตามเส้นภูมิศาสตร์

¹¹Henry J. Abraham, Judicial Process, 5 th. ed, (New York: Oxford University Press, 1986), pp. 148-155.

¹²วีระ ทรัพย์ไพศาล และ กนก อินทร์พรชัย, "รายงานการดูงานศาล ณ ประเทศแคนาดาและประเทศสหรัฐอเมริกา ระหว่างวันที่ 13 พ.ค. 2521 ถึง 26 มิ.ย. 2521," (กรุงเทพมหานคร: กระทรวงยุติธรรม): 23.

¹³Henry J. Abraham, Judicial Process, 5 ed., (New York: Oxford University Pess 1986), p. 163.

(Geographic Line)¹⁴ ออกเป็น 11 ภาค (Circuit) หรือ 11 เขต ในแต่ละเขตมี
 อำนาจรับอุทธรณ์จากศาลชั้นต้นสหรัฐ (U.S. District Court) ซึ่งตั้งอยู่ในหลาย ๆ
 มลรัฐที่ตนรับผิดชอบอยู่ ยกเว้นดิสตริก ออฟโคลัมเบีย ซึ่งเป็นที่ตั้งเมืองหลวงของประเทศ
 และเป็นภาคพิเศษ แต่ถ้านับจำนวนศาลอุทธรณ์จริง ๆ แล้ว ปัจจุบันนี้มีถึง 13 ศาล อีก 2 ศาล
 ได้แก่ ศาลอุทธรณ์ของดิสตริกออฟโคลัมเบีย และศาลอุทธรณ์ที่มีเขตอำนาจพิจารณาคดี
 สิทธิเรียกร้องและคดีศุลกากรกับสิทธิบัตร (The Court of Appeals for the
 Federal Circuit)¹⁵ คดีที่อุทธรณ์จากศาลชั้นต้นสหรัฐมายังศาลอุทธรณ์สหรัฐนี้ ถือเป็น
 เรื่องสิทธิ (Matter of Rights)

ผู้พิพากษาของแต่ละ Circuit มีจำนวนอย่างน้อยที่สุดศาลละ
 4 คน และมีอยู่สอง Circuit ที่มีถึง 20 คน องค์คณะพิจารณาโดยปกติประกอบด้วย
 ผู้พิพากษา 3 นาย ในคดีที่สำคัญอาจนั่งพิจารณาคกรทั้งศาล (en banc) แต่ Circuit
 ที่มีผู้พิพากษามาก อาจไม่จำเป็นต้องพิจารณาโดยผู้พิพากษาทั้งหมดของศาล แต่องค์คณะจะต้อง
 มีผู้พิพากษามากกว่า 3 นาย¹⁶

3. ศาลสูงสุดสหรัฐ (United State Supreme Court)

เป็นศาลสูงสุดของสหรัฐอเมริกา ไม่อาจมีการอุทธรณ์ต่อไปได้อีก
 (Last Resort) ประกอบด้วยผู้พิพากษา 9 นาย และการพิจารณาคดีจะต้องนั่งครบทั้ง 9 นาย
 เสมอ ศาลสูงสุดสหรัฐศาลนี้มีอำนาจพิจารณาคดีที่อุทธรณ์มาจากศาลอุทธรณ์ของสหรัฐ และคดี
 ที่อุทธรณ์มาจากศาลสูงสุดของมลรัฐ และคดีที่จะขึ้นสู่ศาลสูงสุดมีด้วยกัน 2 ประเภท คือ
 คดีที่กฎหมายกำหนดให้อุทธรณ์ฎีกาขึ้นไปสู่ศาลสูงสุดได้ และอีกประเภทก็คือ คดีที่ศาลอาจใช้

¹⁴Ibid., p. 168.

¹⁵Ibid., pp. 170-171.

¹⁶Harzel Kerper, Introduction to the Criminal Justice System,
 2 nd ed., (New York: West Publishing Company, 1979), p. 41.



ดุลยพินิจ (Discretion) เสือกรับ เพื่อวินิจฉัย ซึ่งคดีประเภทนี้จะขึ้นสู่ศาลได้ด้วยการที่คู่ความ ยื่นคำร้องที่เรียกว่า "Certiorari"¹⁷

ระบบศาลมลรัฐ

ศาลของแต่ละมลรัฐมีโครงสร้างแตกต่างกันไป ตามวิวัฒนาการ และความเหมาะสมของมลรัฐนั้น ๆ ในที่นี้จะกล่าวเฉพาะลักษณะรวม ๆ ดังต่อไปนี้คือ

ศาลชั้นต้น มีอยู่ 2 ระดับ ในระดับต่ำสุดคือ ศาลซึ่งมีเขตอำนาจ จำกัดตนเองเดียวกับศาลแขวงของไทย โดยมีอำนาจพิจารณาคดีแพ่งที่มีทุนทรัพย์ที่พิพาท ไม่เกินที่กฎหมายกำหนดไว้ เช่น 1,000 เหรียญสหรัฐ หรือ 2,000 เหรียญสหรัฐ เป็นต้น ศาลชั้นต้นประเภทนี้อาจมีชื่อเรียกว่า County Court, Court of Common Pleas, District Court, Municipal Court

ในเมืองที่อยู่ห่างไกลจะมี Lay Justice of the Peace ทำหน้าที่เป็นผู้พิพากษา บุคคลเหล่านี้เป็นบุคคลที่ไม่มีความรู้ทางกฎหมาย และใช้เวลาส่วนใหญ่ ประกอบอาชีพของตน องค์คณะใช้ผู้พิพากษานายเดียว การพิจารณาคดีกระทำด้วยวาจา ไม่มีการจดยางานกระบวนพิจารณาไว้ เรียกว่า "Court of not record" (การอุทธรณ์ จึงเป็นการพิจารณาใหม่ทั้งคดี เนื่องจากไม่มีรายงานกระบวนพิจารณาที่จะทบทวนแก้ไข) แต่สำหรับเมืองใหญ่จะมีผู้พิพากษาอาชีพหนึ่งพิจารณาคดี อาจจะเป็นผู้พิพากษาที่ทำงานเต็มเวลา หรือบางเวลา โดยปกติก็ได้กำหนดความ การพิจารณาจะมีการจดยางานกระบวนพิจารณาไว้ ซึ่งเรียกว่า Court of Record (การพิจารณาในชั้นอุทธรณ์จึงไม่ต้องพิจารณาใหม่ ใช้วิธี ทบทวนแก้ไขรายงานกระบวนพิจารณาที่มีอยู่แล้ว)¹⁸

ต่อจากนั้นขึ้นไป เป็นศาลที่มีเขตอำนาจไม่จำกัด (General Jurisdiction) แต่ละมลรัฐอาจมีชื่อเรียกต่าง ๆ กัน เช่น Superior Court, District

¹⁷ นพพร โพธิ์ริงลิยากร, "บทบาทของศาลสูงสุดแห่งสหรัฐอเมริกา: การเลือกรับคดีขึ้นพิจารณา" บทบัญญัติ 43 (กันยายน 2530): 88.

¹⁸ Hazel Kerper, Introduction to the Criminal Justice System, pp.

Court, Court of Common Pleas, Chancery Court หรือ Supreme Court ในศาลที่มีเขตอำนาจไม่จำกัดนี้จะใช้ผู้พิพากษานายเดี่ยวนั่งร่วมกับคณะลูกขุน แต่บางครั้งก็คู่ความอาจสละสิทธิ์ที่จะได้รับการพิจารณาคดีโดยลูกขุนได้ และศาลที่มีเขตอำนาจทั่วไปนี้ยังมีเขตอำนาจเป็นศาลอุทธรณ์ โดยพิจารณาอุทธรณ์ที่มาจากศาลที่มีเขตอำนาจจำกัดได้ ซึ่งอาจจะเป็นการพิจารณาใหม่ (Trial de novo) ในเมื่อศาลที่มีเขตอำนาจจำกัดนั้นเป็น Court of not record หรืออาจจะพิจารณาโดยการทบทวนแก้ไข (Review) ในคดีที่ศาลซึ่งมีเขตอำนาจจำกัดนั้นเป็น (Court of Record) ซึ่งในกรณีเช่นนี้จะไม่มีลูกขุนนั่งพิจารณาคดี¹⁹

ศาลอุทธรณ์ระดับกลาง (Intermediate Court of Appeal)

เป็นศาลที่รับอุทธรณ์จากศาลที่มีเขตอำนาจไม่จำกัด (General Jurisdiction) ในบางมลรัฐก็ไม่มีศาลอุทธรณ์ระดับกลางนี้ การอุทธรณ์ก็จะอุทธรณ์ไปยังศาลสูงสุดของมลรัฐเลย องค์คณะพิจารณาจะประกอบด้วยผู้พิพากษา 3 นายเสมอ ไม่มีการประชุมใหญ่ทั้งศาล (en banc) เหมือนกับศาลอุทธรณ์สหรัฐ²⁰

ศาลสูงสุดของมลรัฐ (State Supreme Court) เป็นศาลอุทธรณ์สุดท้ายที่จะรับอุทธรณ์ปัญหาที่อุทธรณ์มาจากศาลล่าง หรือศาลอุทธรณ์ระดับกลาง โดยปกติแล้วจะรับอุทธรณ์ในปัญหาข้อเท็จจริงน้อยมาก วัตถุประสงค์หลักโดยแท้จริงก็คือ การพิจารณาในปัญหาข้อกฎหมาย²¹ ศาลสูงสุดนี้อาจมีชื่อเรียกแตกต่างกันออกไป ส่วนมากเรียกว่า Supreme Court หรือ Supreme Court of Appeal จำนวนผู้พิพากษาในศาลเป็นไปตามกฎหมายของแต่ละมลรัฐ มีตั้งแต่ 3 นาย, 4 นาย, 5 นาย, 7 นาย และ 9 นาย การพิจารณาจะนั่งพิจารณาทั้งศาลเหมือนศาลสูงสุดของสหรัฐ ในรัฐที่มีศาลอุทธรณ์ระดับกลาง

¹⁹Ibid.,

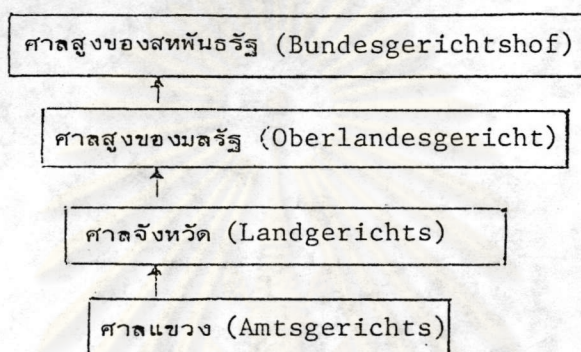
²⁰ชานานนท์ วงศ์วีระชัย, การแก้ไขคำพิพากษาในคดีอาญาโดยการอุทธรณ์ตามระบบคอมมอนลอว์และซีวิลลอว์ (วิทยานิพนธ์ปริญญาโทบัณฑิต คณะนิติศาสตร์ มหาวิทยาลัยธรรมศาสตร์, 2527), หน้า 19.

²¹Henry J. Abraham, Judicial Process, p. 148.

การอุทธรณ์ต่อมายังศาลสูงสุดของมลรัฐ เป็นดุลยพินิจของศาลสูงสุดที่จะรับคดีนั้นไว้พิจารณาหรือไม่ (Discretionary Power)²²

1.3 ประเทศเยอรมัน

แผนภูมิระบบศาลยุติธรรม เยอรมันที่มีอำนาจพิจารณาคดีแบ่ง



สหพันธ์สาธารณรัฐเยอรมัน ไม่เป็นรัฐเดี่ยว แต่เป็นสหรัฐ ประกอบด้วยมลรัฐที่เรียกว่า Land ต่าง ๆ จำนวน 10 มลรัฐ รวมทั้งเบอร์ลินตะวันตกซึ่งได้รับการปฏิบัติเสมือนเป็นมลรัฐหนึ่งรวมเป็น 11 มลรัฐ แต่ละมลรัฐต่างก็มีการปกครองเป็นของตนเอง ระบบศาลต่างก็มีความเป็นอิสระภายใต้การควบคุมขององค์กรในแต่ละมลรัฐ แต่ก็มีความสัมพันธ์โดยตรงกับระบบศาลสหพันธรัฐด้วย โครงสร้างที่เป็นพื้นฐานของระบบศาลมลรัฐ ถูกกำหนดโดยกฎหมายของสหพันธรัฐจึงเป็นอันหนึ่งอันเดียวกันตลอดทั่วประเทศ²³ ซึ่งทำให้เกิดความเป็นอันหนึ่งอันเดียวกันในการบริหารงานยุติธรรมในสหพันธรัฐ และมลรัฐต่าง ๆ อันเป็นลักษณะพิเศษแตกต่างกับระบบศาลของประเทศที่เป็นรัฐรวมอื่น ๆ²⁴

²²Harzel Kerper, Introduction to Criminal Justice System, p. 145.

²³Arnold J. Heidenheimer, and Danald P. Kommers, The Government of German, 4 th ed., (New York: Thomas Y. Crowell Company, 1975), p. 162.

²⁴ชัยวัฒน์ วงศ์วัฒน์สานต์, "องค์กรตุลาการในสหพันธ์สาธารณรัฐเยอรมัน," วารสารกฎหมายปกครอง เล่ม 1 ตอน 1 (เมษายน 2525): 74-75.

ในแต่ละมลรัฐมีศาลอยู่ 8 ระดับ คือ ศาลแขวง (Amtsgerichts) ศาลจังหวัด (Landsgerichts) และศาลสูงของมลรัฐ (Oberlandesgericht) โดยมีศาลสูงของสหพันธรัฐ (Bundesgerichtshof) เป็นศาลสูงสุดของประเทศ อยู่ในระดับที่เหนือกว่าศาลสูงของทุกมลรัฐ

ศาลยุติธรรมมีอำนาจ 2 อำนาจหลักคือ อำนาจวินิจฉัยคดีอันเกิดจากข้อพิพาท (Contentious Jurisdictions) และอำนาจบริหารอื่นที่ไม่ได้เกิดจากข้อพิพาท (Non-Contentions Jurisdictions) เช่น อำนาจรับจดทะเบียนสิทธิและนิติกรรมเกี่ยวกับอสังหาริมทรัพย์²⁵

ศาลแต่ละระดับมีอำนาจหน้าที่พิจารณาพิพากษาอรรถคดี ตามลำดับ ดังนี้²⁶

1. ศาลแขวง (Amtsgerichts) มีอำนาจพิจารณาพิพากษาคดีแพ่งที่มีทุนทรัพย์เป็นเงินหรือเทียบเป็นเงินไม่เกิน 3,000 มาร์ค (ปี ค.ศ. 1978) คดีพิพาทเกี่ยวกับอำนาจปกครองบุตรและค่าอุปการะเลี้ยงดู และคดีพิพาทที่อยู่ในอำนาจของศาลแขวง โดยไม่คำนึงถึงทุนทรัพย์ ได้แก่

(1) คดีพิพาทระหว่างผู้ให้เช่ากับผู้เช่า หรือผู้เช่าช่วงเกี่ยวกับห้องที่อยู่ หรือห้องเช่าหรือระหว่างผู้เช่ากับผู้เช่าช่วงเกี่ยวกับสิทธิในการเข้าอยู่อาศัย การใช้หรือการขับไล่ ตลอดจนสิทธิการเช่าตามกฎหมายแพ่ง และการยึดหน่วงทรัพย์สินของผู้เช่าเพื่อการชำระหนี้

(2) คดีพิพาทระหว่างมุกห้องเช่ากับเจ้าของโรงแรม ร้านค้า เจ้าของยานพาหนะ เจ้าของเรือ หรือเจ้าของแพ เกี่ยวกับค่าจ้าง ค่าบริการ ค่าโดยสาร หรือความเสียหายในทรัพย์สิน ซึ่งเกิดขึ้นเกี่ยวกับการห้องเช่าเท่านั้น

²⁵ บวรศักดิ์ อุวรรณโณ, เอกสารการสอนชุดวิชา ระบบกฎหมายไทยและต่างประเทศ หน้าที่ 1-7, พิมพ์ครั้งที่ 1 (กรุงเทพมหานคร: บริษัทรุ่งเรืองศิลป์การพิมพ์ (1977), 2528)

²⁶ ไพศิษฐ์ พิพัฒน์กุล, "ระบบศาลและอำนาจหน้าที่ของศาลชั้นต้นประเทศเยอรมัน," หนังสือวันรพี 2517, คณะนิติศาสตร์ มหาวิทยาลัยธรรมศาสตร์: 22-25 และวิศิษฐ์ ลิขานนท์ "รายงานการดูงานศาล ณ ประเทศฝรั่งเศส สหพันธ์สาธารณรัฐเยอรมัน และอิตาลี," ดูสห.

- (3) คดีพิพาทเกี่ยวกับสัตว์เลี้ยง
- (4) คดีพิพาทเกี่ยวกับสัตว์ป่า
- (5) สิทธิเรียกร้องจากการให้เช่าที่ดินเกี่ยวกับการเพาะปลูก

และต้นไม้

- (6) วิธีการเกี่ยวกับการประเศ²⁷

องค์คณะของศาลแขวงนี้ได้แก่ ผู้พิพากษานายเดี่ยว ซึ่งมีอำนาจพิพากษาพิพาทคดีแพ่งทั้งคดีที่มีข้อพิพาท และคดีไม่มีข้อพิพาทที่อยู่ในอำนาจของศาลแขวงทั้งปวง

การอุทธรณ์คำพิพากษาศาลแขวง (Amtsgerichts) นี้ ทั้งข้อเท็จจริงและข้อกฎหมายต้องอุทธรณ์ต่อไปยังศาลจังหวัด (Landsgerichts) แต่ก็มีข้อยกเว้นบางกรณีคู่ความสามารถตกลงกันอุทธรณ์โดยตรงไปยังศาลสูงมลรัฐ (Oberlandsgericht) เฉพาะในปัญหาข้อกฎหมาย²⁸

2. ศาลจังหวัด (Landsgerichts) มีอำนาจพิจารณาพิพากษาคดีแพ่งทั้งปวงที่อยู่นอกเหนือเขตอำนาจของศาลแขวง (Amtsgerichts) การพิจารณาพิพากษาคดีของศาลจังหวัดประกอบด้วยองค์คณะดังนี้ คือ ในคดีแพ่ง คดีมีข้อพิพาทหรือไม่มีข้อพิพาท

²⁷ไพศิษฐ์ พิพัฒน์กุล, "ระบบศาลและอำนาจหน้าที่ของศาลชั้นต้นประเทศเยอรมัน," หนังสือวันรพี 2517, คณะนิติศาสตร์ มหาวิทยาลัยธรรมศาสตร์ : 22-25 และวิศิษฐ์ สิมานนท์ "รายงานการดูงานศาล ณ ประเทศฝรั่งเศส สหพันธ์สาธารณรัฐเยอรมัน และอิตาลี," อุทธรณ์, 26 (กันยายน-ตุลาคม, 2522) 5: 28-45.

²⁸ อ่างแล้ว.

ผู้พิพากษาอาชีพ 3 นาย ในคดีพยานิษฐ์จะพิจารณาโดยองค์คณะผู้พิพากษาคดีพยานิษฐ์ประกอบด้วย
ผู้พิพากษาอาชีพ 3 นาย และผู้พิพากษาพยานิษฐ์อีก 2 นาย²⁹

นอกจากนี้ศาลจังหวัด (Landsgerichts) ยังมีเขตอำนาจ
พิจารณาอุทธรณ์ที่อุทธรณ์มาจากศาลแขวง ทั้งในปัญหาข้อเท็จจริงและข้อกฎหมาย กรณีที่
ทำหน้าที่เป็นศาลอุทธรณ์ ถ้าเป็นอุทธรณ์จากผู้พิพากษาอาชีพ (Amtrichter) จะไป้องค์คณะ
3 นาย ประกอบด้วยผู้พิพากษาอาชีพ 1 นาย และผู้พิพากษาสมทบอีก 2 นายที่เรียกว่า
Kleine Strafkammer แต่ถ้าเป็นการอุทธรณ์มาจากผู้พิพากษาสมทบ Shoffemgericht)
จะไป้องค์คณะ 5 นายของผู้พิพากษาสมทบในศาลจังหวัด (Grosse Strafkammer) นี้³⁰

การวินิจฉัยปัญหาข้อเท็จจริงในศาลจังหวัด (Landsgerichts)
นี่เป็นที่สุดไม่อาจอุทธรณ์โต้แย้งเป็นอย่างอื่นได้ คงอุทธรณ์ได้แต่เฉพาะในปัญหาข้อกฎหมาย
เท่านั้น

3. ศาลสูงมลรัฐ (Oberlandesgericht) ศาลสูงของมลรัฐมีเขตอำนาจ
พิจารณาฎีกา รับพิจารณาฎีกาเฉพาะในปัญหาข้อกฎหมายเท่านั้น โดยพิจารณาอุทธรณ์จาก
ผู้พิพากษาสมทบในศาลจังหวัดที่เรียกว่า Kleine Strafkammer และคดีที่อุทธรณ์คำพิพากษา
ของศาลจังหวัด ในฐานะที่เป็นศาลอุทธรณ์และพิจารณาโดยผู้พิพากษาสมทบที่เรียกว่า
Kleine Strafkammer และรับคดีที่อุทธรณ์คำสั่งบางประการของผู้พิพากษาอาชีพในศาลแขวง
ที่เรียกว่า Amtrichter³¹ ในกรณีเช่นนี้้องค์คณะประกอบด้วยผู้พิพากษา 3 นาย ซึ่งเป็น
ผู้พิพากษาอาชีพล้วน ๆ

4. ศาลสูงของสหพันธ์รัฐ (Bundesgerichtshof) เป็นศาลที่มีเขต
อำนาจพิจารณาอุทธรณ์เท่านั้น และจะพิจารณาแต่เฉพาะในปัญหาข้อกฎหมาย โดยพิจารณาคดีที่
อุทธรณ์มาจากศาลสูงมลรัฐ

²⁹ไพศิษฐ์ พิพัฒน์กุล, "ระบบศาล และอำนาจหน้าที่ของศาลชั้นต้นประเทศเยอรมัน,"
หน้า 25.

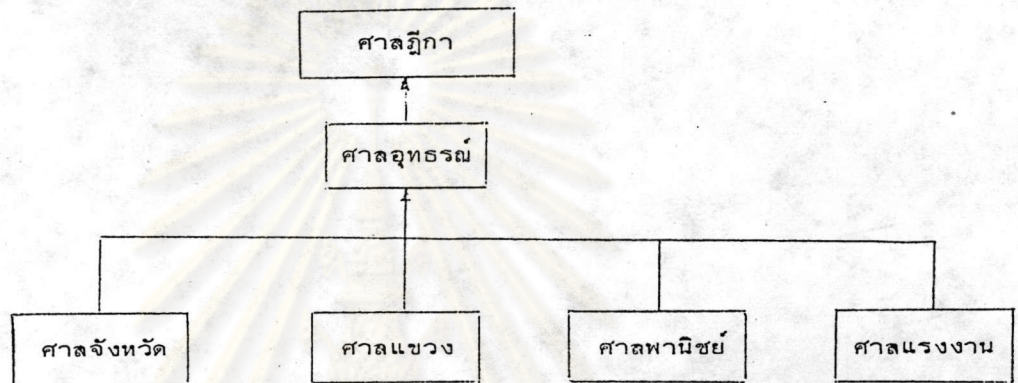
³⁰Gerhard Casper, and Hanz Zeisel, Lay Judge in the German
Criminal Courts, I the Journal of Legal Studies, (1972), pp. 135-191.

³¹Ibid., pp. 142-143.

(Oberlandesgericht) แบ่งออกเป็น 5 ฝ่าย คือ ฝ่ายแพ่งและอาญาทั่วไป ฝ่ายแรงงาน ฝ่ายภาษีอากร ฝ่ายสังคม และฝ่ายปกครอง³²

1.4 ประเทศฝรั่งเศส

แผนภูมิของศาลฝรั่งเศสในระบบศาลยุติธรรม



ศาลในฝรั่งเศสแบ่งออกเป็น 2 ระบบใหญ่ ๆ คือ ศาลยุติธรรม และศาลปกครอง ซึ่งแยกต่างหากจากกัน โดยศาลในแต่ละระบบก็มีศาลชั้นต้น และศาลสูงสุดของตนเอง ในที่นี้จะขอกล่าวถึงแต่เฉพาะระบบศาลยุติธรรม

ศาลยุติธรรมฝรั่งเศสแบ่งออกเป็น 2 ชั้น คือ ศาลชั้นต้น

(Les Juridictions de premiere instance) และศาลอุทธรณ์ (Les Cours d'Appel) ส่วนศาลฎีกา (La Cour de Cassation) นั้น ฝรั่งเศสไม่นับว่าเป็นศาลชั้นที่ 3 เพราะเป็นศาลที่ทำหน้าที่ควบคุมดูแลคำพิพากษาของศาลล่างให้เป็นไปโดยชอบด้วยกฎหมาย แต่ไม่ได้พิจารณาพิพากษาคดีอย่างศาลชั้นต้นและศาลอุทธรณ์³³

³² เสริมศักดิ์ เทพาคำ, "รายงานการดูแลงานศาลในประเทศภาคพื้นยุโรป," กรุงเทพมหานคร: สำนักงานส่งเสริมตุลาการ, กระทรวงยุติธรรม, 2519 : 66. (อัดสำเนา).

³³ ชาญชัย แสงศักดิ์, "ผู้พิพากษาในประเทศฝรั่งเศส," วารสารกฎหมายปกครอง 1 (เมษายน 2525), : 30.

ศาลชั้นต้น แยกออกเป็น 2 ประเภท คือ ศาลสามัญ (Les juridiction de droit common) มีอำนาจหน้าที่พิจารณาพิพากษาคดีที่เกี่ยวข้องกับกฎหมายเอกชนทุกประเภทที่กฎหมาย มิได้บัญญัติให้อยู่ในอำนาจของศาลยุติธรรมอื่นใดโดยเฉพาะ ศาลสามัญได้แก่ ศาลจังหวัด (Les tribunaux de grande instance) และศาลพิเศษ (Les juridictions d' exception) อำนาจหน้าที่พิจารณาพิพากษาเฉพาะคดีที่กฎหมาย ระบุให้อยู่ในเขตอำนาจของศาลพิเศษชั้นนั้นโดยเฉพาะ เช่น ศาลแขวง (Les tribunaux d'instance) ศาลแรงงาน (Les conseils de prud's hommes) และศาลพาณิชย์ (Les tribunaux de commerce) เป็นต้น

ในที่นี้จะกล่าวถึงแต่ศาลแขวงและศาลจังหวัดเท่านั้น

ศาลแขวง (Les tribunaux d'instance) ปัจจุบันมีอยู่ 458 ศาล ศาลหนึ่ง ๆ จะมีผู้พิพากษาอย่างน้อย 1 คน การพิจารณากระทำโดยผู้พิพากษานายเดียว ศาลแขวงนี้ไม่มีอัตราค่าจ้างผู้พิพากษาของตนโดยเฉพาะ แต่ใช้วิธีแต่งตั้งผู้พิพากษาในศาลจังหวัดให้ไปปฏิบัติหน้าที่เป็นผู้พิพากษาศาลแขวงเป็นระยะเวลาคราวละ 3 ปี ศาลนี้มีอำนาจพิจารณาพิพากษาเฉพาะคดีที่มีกฎหมายกำหนดให้อยู่ในเขตอำนาจของศาลแขวง ซึ่งโดยมากมักจะเป็นคดีปลักย่อยซึ่งจำนวนเงินที่ฟ้องน้อย³⁴

ศาลจังหวัด (Tribunaux de grande instance) โดยปกติแล้ว จะมีจังหวัดละ 1 ศาล แต่จังหวัดสำคัญจะมีหลายศาล ปัจจุบันมีอยู่ 172 ศาล แต่ละศาลจะมีหัวหน้าศาล 1 คน ผู้พิพากษาได้ส่วน (judge d'instruction) คนหนึ่งหรือหลายคน ผู้พิพากษาธรรมดาคนหนึ่งหรือหลายคน ศาลที่มีผู้พิพากษาเกินกว่า 5 คนขึ้นไป จะแบ่งแยกออกเป็นคณะ มีรองหัวหน้าศาลควบคุมดูแล จะมีการสับเปลี่ยนผู้พิพากษาระหว่างคณะทุกปี เพื่อให้ผู้พิพากษาทุกคนมีความชำนาญงานในกฎหมายหลายลักษณะ³⁵

ในการพิจารณาคดี ต้องมีผู้พิพากษาเป็นองค์คณะตั้งแต่ 3 คนขึ้นไป องค์คณะผู้พิพากษาจะต้องเป็นเลขคี่เสมอ ทั้งนี้เพราะการพิจารณาพิพากษาคดีต้องใช้เสียง

³⁴ ชาญชัย แสงศักดิ์. "ผู้พิพากษาในประเทศไทยฝรั่งเศส"

³⁵ เรื่องเดียวกัน. หน้า 43.

ข้างมาก ถ้าผู้พิพากษาไม่ครบองค์คณะอาจเชิญนายความ (avoue) มาร่วมพิจารณาพิพากษาคดีก็ได้³⁶

2. ศาลอุทธรณ์ (Les Cours d' Appel)

ฝรั่งเศสมีศาลอุทธรณ์ทั้งหมดถึง 32 ศาล กระจายอยู่ทั่วประเทศ และในจังหวัดและดินแดนโพ้นทะเลเลือก 4 ศาล แต่ละศาลจัดโครงสร้างภายในโดยแบ่งออกเป็นคณะตามความชำนาญพิเศษเฉพาะเรื่อง เช่น คณะแพ่ง คณะสังคม (Chambre Sociale) ซึ่งมีพิจารณาพิพากษาคดีอุทธรณ์มาจากศาลแรงงาน ศาลประกันสังคม ฯลฯ

ศาลอุทธรณ์นี้มีอำนาจพิจารณาคดีพิพากษาคดีที่คู่ความอุทธรณ์คัดค้านคำพิพากษาของศาลต้น เช่น ศาลแขวง ศาลจังหวัด ศาลพาณิชย์ ซึ่งอยู่ในเขตอำนาจนั้น การพิจารณาพิพากษาคดีต้องมีผู้พิพากษา 3 นาย เป็นองค์คณะ จำนวนผู้พิพากษาในองค์คณะจะต้องเป็นเลขคู่เสมอ ถ้าผู้พิพากษาไม่ครบองค์คณะอาจเชิญนายความเข้าร่วมพิจารณาพิพากษาคดีได้ แต่ในคดีบางประเภท เช่น คดีที่ศาลฎีกา ส่งมาให้ศาลอุทธรณ์พิพากษาคดีที่คู่ความฟ้องผู้พิพากษา ในการพิจารณาคดีเช่นนี้ จะต้องมีองค์คณะ 4 คนขึ้นไป³⁷

3. ศาลฎีกา (La Cour de Cassation)

ศาลฎีกาฝรั่งเศส แบ่งออกเป็น 6 แผนก (Chambres) คือ แผนกคดีแพ่ง 3 แผนก แผนกคดีพาณิชย์และการคลัง 1 แผนก แผนกคดีแรงงานและประกันสังคม 1 แผนก และแผนกคดีอาญา 1 แผนก³⁸

³⁶ อีรพันธ์ รัชมิตต์, กฎหมายวิธีพิจารณาความแพ่งฝรั่งเศส, (พระนคร: โรงพิมพ์บำรุงนุกุลกิจ, 2508) "ผู้พิพากษาในประเทศฝรั่งเศส", (อนุสรณ์ในงานฌาปนกิจหลวงพ่อทวีรัชมิตต์), หน้า 2.

³⁷ ชาญชัย แสงศักดิ์, หน้า 41-43.

³⁸ บวรศักดิ์ อุวรรณโณ, เอกสารการสอนชุดวิชากระบวนกฎหมายไทยและต่างประเทศ, พิมพ์ครั้งที่ 1, (กรุงเทพมหานคร: บริษัทรุ่งเรืองการพิมพ์ จำกัด (1977, 2528), หน้า 165-166.

โดยพระราชบัญญัติที่จัดตั้งศาลฎีกาขึ้นนั้น บัญญัติให้ศาลฎีกามีหน้าที่ เพิกถอนคำพิพากษาที่ขัดต่อบทกฎหมายอย่างชัดแจ้ง เพื่อควบคุมสอดส่องการบังคับใช้กฎหมาย ของศาล ให้เป็นไปโดยถูกต้อง แต่ต่อมาก็เป็นที่ยอมรับกันว่า ศาลฎีกามีหน้าที่ควบคุม การตีความกฎหมายของศาลต่าง ๆ ให้เป็นไปโดยถูกต้อง และเป็นไปในแนวเดียวกัน ศาลฎีกาแม้จะเป็นศาลสูงสุดในกระบวนการยุติธรรม แต่ก็มิอำนาจจำกัดแต่เพียงเพิกถอน คำพิพากษาที่ขัดต่อกฎหมาย พิจารณาแต่เพียงว่า คำพิพากษาของศาลล่างได้ละเมิดกฎหมาย หรือไม่เท่านั้น ไม่ได้พิจารณาในข้อเท็จจริง ศาลฎีกาถือข้อเท็จจริงตามพยานหลักฐานที่ ปรากฏในคำพิพากษาของศาลล่าง คู่ความจะฎีกาได้แต่เฉพาะในกรณีที่กฎหมายบัญญัติไว้ เป็นพิเศษเท่านั้น รวมทั้งจะต้องเป็นคู่ความมาแต่ต้น และจะต้องได้รับประโยชน์ในการฎีกาด้วย แต่ก็มีข้อยกเว้นบางประการที่ให้อัยการยื่นฎีกาได้ แม้จะไม่ได้เป็นคู่ความมาแต่ต้น³⁹

5.2 ระบบศาลของไทย

ปัจจุบันระบบศาลของไทยเรา ได้จัดรูปแบบของศาลออกเป็น 3 ชั้น ดังจะเห็นได้จากบทบัญญัติของพระธรรมนูญศาล มาตรา 2 บัญญัติว่า "ศาลยุติธรรมตาม พระธรรมนูญนี้ แบ่งออกเป็น 3 ชั้น คือ

- (1) ศาลชั้นต้น
- (2) ศาลอุทธรณ์
- (3) ศาลฎีกา (ศาลสูงสุด)⁴⁰

5.2.1 ศาลชั้นต้น

ศาลชั้นต้น คือ ศาลที่รับฟ้องในชั้นเริ่มคดี ตามพระธรรมนูญศาล ยุติธรรม มาตรา 3 แบ่งศาลชั้นต้นออกเป็น 2 ประเภท คือ

- (1) สำหรับกรุงเทพมหานคร ได้แก่
 - ก. ศาลแขวง
 - ข. ศาลจังหวัดมีนบุรี

³⁹ อธิพันธุ์ รัศมีหัต, กฎหมายวิธีพิจารณาความแพ่งฝรั่งเศส หน้า 29-30.

⁴⁰ พิพัฒน์ จักรราษฎร์, พระธรรมนูญศาลยุติธรรม (กรุงเทพฯ: โรงพิมพ์รุ่งเรืองธรรม, 2529), หน้า 12.

ค. ศาลแพ่งธนบุรี และศาลอาญาธนบุรี

ง. ศาลแพ่ง และศาลอาญา

(2) สำหรับจังหวัดอื่น ๆ นอกจากกรุงเทพมหานคร ได้แก่

ก. ศาลแขวง

ข. ศาลจังหวัด

เขตอำนาจของศาลชั้นต้น

ศาลแขวงมีเขตอำนาจพิจารณาคดีแพ่ง ซึ่งราคาทรัพย์สิน หรือจำนวนเงินที่ฟ้องไม่เกิน 10,000 บาท* หากจำนวนทุนทรัพย์เกินไปกว่านั้น ก็จะอยู่ในเขตอำนาจของศาลจังหวัด⁴¹

5.2.2 ศาลอุทธรณ์

ศาลอุทธรณ์เป็นศาลสูงชั้นกลาง เป็นศาลหนึ่งต่างหากจากศาลชั้นต้น รับผิดชอบพิจารณาคดีแพ่งที่อุทธรณ์มาจากศาลชั้นต้น กล่าวคือ เมื่อศาลชั้นต้นได้พิพากษาหรือมีคำสั่งในคดีหนึ่งคดีใดแล้ว หากคู่ความยังไม่พอใจว่าวินิจฉัยชี้ขาดของศาล ก็มีสิทธิจะอุทธรณ์ขอให้ศาลอุทธรณ์ตรวจสอบและพิพากษา หรือมีคำสั่งได้ ศาลอุทธรณ์มีเขตอำนาจตลอดราชอาณาจักร คดีที่อุทธรณ์คำพิพากษาหรือคำสั่งของศาลชั้นต้นทุกศาล ไม่ว่าจะเป็นคดีแพ่ง คดีอาญา คดีล้มละลาย คดีเด็กและเยาวชน ต้องขึ้นศาลอุทธรณ์ทั้งสิ้น ยกเว้นคดีแรงงาน และคดีภาษีอากรซึ่งจะต้องอุทธรณ์โดยตรงไปยังศาลฎีกา⁴⁸

5.2.3 ศาลฎีกา

เป็นศาลสูงสุด เมื่อศาลอุทธรณ์ได้พิพากษาหรือมีคำสั่งอย่างใดแล้ว คู่ความไม่พอใจก็มีสิทธิจะฎีกาต่อศาลฎีกาได้ เพื่อศาลฎีกาจะได้มีการตรวจสอบแล้ว มีคำพิพากษาหรือคำสั่งอีกครั้งหนึ่ง แต่สิทธิที่จะฎีกา คู่ความจะฎีกาได้หรือไม่ ต้องแล้วแต่บทบัญญัติของกฎหมายว่าด้วยการฎีกา

* พระธรรมนูญศาลยุติธรรม มาตรา 15 และมาตรา 22 (4)

⁴¹ พิพัฒน์ จักรางกูร, พระธรรมนูญศาลยุติธรรม, อ่างแล้ว, หน้า 15-18.

⁴² เรื่องเดียวกัน, หน้า 15-16.

คดีที่ขึ้นสู่ศาลฎีกาปกติจะต้องเป็นคดีที่ฎีกามาจากอุทธรณ์โดยถูกต้อง
ตามกฎหมาย ว่าด้วยการศึกษา เว้นแต่คดีภาษีอากรซึ่งจะอุทธรณ์โดยตรงมายังศาลฎีกา
และคดีแรงงานจะอุทธรณ์ได้ เฉพาะข้อกฎหมายจากศาลแรงงานโดยตรงไปยังศาลฎีกา⁴³



ศูนย์วิทยทรัพยากร
จุฬาลงกรณ์มหาวิทยาลัย

⁴³ เรื่องเดียวกัน, หน้า 16.