

บทที่ 4

วิวัฒนาการของคำ <กระ-,กะ->

ในการศึกษาวิวัฒนาการของคำ <กระ-,กะ-> ผู้วิจัยได้แบ่งสมัยที่ใช้ศึกษาออกเป็น 5 สมัย และคัดเลือกเอกสารที่ถือว่าเป็นตัวแทนภาษาในแต่ละสมัย โดยมีรายละเอียดดังต่อไปนี้ คือ

สมัยที่ 1 สมัยสุโขทัย (พ.ศ.1762-พ.ศ.1920) ศึกษาจากคำอ่านศิลาจารึกทุกหลักที่เป็นภาษาไทยที่บันทึกด้วยอักษรไทยสุโขทัย หรืออักษรขอมสุโขทัยที่มีหลักฐานว่าบันทึกระหว่างพุทธศตวรรษที่ 18-20 จากหนังสือจารึกสมัยสุโขทัย กรมศิลปากรจัดพิมพ์เนื่องในโอกาสฉลอง 700 ปีลายสือไทย พุทธศักราช 2526 จำนวนทั้งสิ้น 37 หลัก

สมัยที่ 2 สมัยอยุธยา (พ.ศ.1893-พ.ศ.2310) ศึกษาจากคำอ่านศิลาจารึกและเอกสารที่เชื่อถือได้ว่าเป็นเอกสารชั้นต้นในสมัยอยุธยา โดยศึกษาจากจารึกที่เป็นภาษาไทยอยุธยาที่บันทึกด้วยอักษรขอมอยุธยาและอักษรไทยอยุธยา ระหว่างพุทธศตวรรษที่ 20 - 23 จากหนังสือจารึกในประเทศไทย เล่ม 5 อักษรธรรมและอักษรไทย พุทธศตวรรษที่ 19-24 รวมทั้งสิ้น 19 หลัก และศึกษาจากเอกสารอีก 3 เล่ม คือ มหาชาติคำหลวง ประวัติโกษาปานและบันทึกการเดินทางไปฝรั่งเศส และลิปิกกรมไทยจีนสมัยราชวงศ์หมิง

สมัยที่ 3 สมัยรัตนโกสินทร์ตอนต้น (พ.ศ.2325-พ.ศ.2394) ศึกษาจากเอกสาร 4 เล่ม คือหนังสือกฎหมายตรา 3 ดวง รามเกียรติ์ ฉบับพระราชนิพนธ์ในพระบาทสมเด็จพระพุทธยอดฟ้าจุฬาโลก พจนานุกรมภาษาสยาม และหนังสือคำสอนคริสต์ดั่งภาคต้น

สมัยที่ 4 สมัยรัตนโกสินทร์ตอนกลาง (พ.ศ.2394-พ.ศ.2468) ศึกษาจากพจนานุกรม 3 เล่ม คือ สัพพะพะจนะพาสาโท ของปาเลแก้ว อักษรภิธานศรับท์ของหมอบรัดเลย์ และพจนานุกรมแปลคำแปลศัพท์ภาษาไทยสำหรับเขียนคำใช้ให้ถูกต้องตัวสกด ร.ศ.120

สมัยที่ 5 สมัยปัจจุบัน (พ.ศ.2468-พ.ศ.2525) ศึกษาจากพจนานุกรม 3 เล่ม คือพจนานุกรมของกระทรวงธรรมการ พจนานุกรมไทย-อังกฤษ ของแมคฟาแลนด์ และพจนานุกรมฉบับราชบัณฑิตยสถาน พ.ศ. 2525

เอกสารที่ใช้ในการเก็บข้อมูลนี้มีทั้งเอกสารชั้นต้นที่เป็นศิลาจารึกและลายมือเขียน เอกสารที่เป็นร้อยแก้ว ร้อยกรองและเป็นพจนานุกรม สาเหตุที่ทำให้เอกสารมีหลายประเภทนั้นเป็นเพราะ ในสมัยสุโขทัยและสมัยอยุธยาข้อมูลที่เกี่ยวข้องถือว่าเป็นข้อมูลในสมัยนั้นจริงมีอยู่น้อย เนื่องจากเวลาผ่านไปหลายร้อยปีแล้ว หนังสือหรือผูกโบราณที่บันทึกไว้ ผุพังหรือถูกเผาทำลายไป จึงเหลืออยู่แต่จารึกที่จารึกลงในแผ่นหินหรือแผ่นเงิน แผ่นทองที่ยังอยู่ ในสมัยสุโขทัยและสมัยอยุธยา ผู้วิจัยจึงต้องศึกษาจากจารึกต่างๆ ส่วนในสมัยรัตนโกสินทร์ทั้ง 3 สมัยนั้นมีพจนานุกรมแล้ว ผู้วิจัยจึงศึกษาจากพจนานุกรม การที่ข้อมูลแต่ละสมัยแตกต่างกันอาจทำให้เกิดข้อจำกัดและข้อบกพร่องในการเก็บข้อมูลเอกสารในแต่ละสมัย คือ

1. เอกสารในสมัยสุโขทัยและสมัยอยุธยา มีน้อย ทำให้ข้อมูลคำ <กระ-,กะ-> ที่พบบีน้อยตามไปด้วย อีกทั้งมีข้อจำกัดของเอกสารว่า จารึกนั้นใช้เฉพาะบันทึกเรื่องราวของพระมหากษัตริย์และเรื่องทางศาสนา ภาษาที่ใช้จึงเป็นภาษาที่เป็นทางการซึ่งแตกต่างจากภาษาที่ใช้ในชีวิตประจำวัน ในบริบทของจารึกคำ <กระ-,กะ-> จึงพบน้อย จำนวนคำ <กระ-,กะ-> ของสมัยสุโขทัยและอยุธยาจึงแตกต่างจากสมัยรัตนโกสินทร์มาก ในสมัยสุโขทัยพบคำ <กระ-,กะ-> เพียง 13 คำ แต่ในสมัยรัตนโกสินทร์พบประมาณ 700 คำ

2. พจนานุกรมที่นำมาศึกษามีจำนวนคำและมีรูปคำ <กระ-,กะ-> แตกต่างกันไป เพราะพจนานุกรมแต่ละเล่มมีวัตถุประสงค์ในการทำแตกต่างกัน เช่น พจนานุกรมแปลคำศัพท์ภาษาไทยสำหรับเขียนคำให้ถูกต้องตัวสะกด ร.ศ.120 ต้องการเก็บคำศัพท์ที่ยากและมักเขียนผิด จึงมีคำ <กระ-,กะ-> ที่เป็นคำยืมบาลี-สันสกฤตมาก แต่มีคำที่ง่าย ๆ ใช้กันทั่วไปไม่มีปัญหาในการสะกดอยู่น้อย คำศัพท์จึงมีจำนวนน้อย ส่วนพจนานุกรมฉบับราชบัณฑิตยสถาน พ.ศ. 2525 นั้น เป็นพจนานุกรมที่ต้องการรวบรวมคำทั้งหมดที่ใช้อยู่ในภาษาจากสมัยสุโขทัยจนถึงปัจจุบัน จำนวนคำจึงมีมาก คำ <กระ-,กะ-> ที่พบในพจนานุกรมเล่มนี้จึงมากกว่าเล่มอื่น จำนวนคำที่แตกต่างกันในแต่ละสมัยจึงอาจจะเป็น

เพราะพจนานุกรมเลือกเก็บคำด้วยวัตถุประสงค์ที่ต่างกันจำนวนคำจึงต่างกันด้วย

3. การศึกษาวิวัฒนาการของคำ <กระ-,กะ-> นี้ผู้วิจัยศึกษาเฉพาะการเปลี่ยนแปลงของรูปเขียนเท่านั้น ไม่ได้ศึกษาเรื่องการเปลี่ยนแปลงทางความหมายด้วย ทั้งนี้ เพราะข้อมูลสมัยสุโขทัยและอยุธยา มีน้อย ไม่เพียงพอที่จะนำมาใช้เป็นข้อมูลเพื่อศึกษาการเปลี่ยนแปลงทางความหมาย

ดังนั้นการศึกษาวิวัฒนาการของคำ <กระ-,กะ-> ในบทนี้จะเป็นการศึกษาวิวัฒนาการของรูปเขียนและจำนวนคำที่พบในทั้ง 5 สมัย ซึ่งแบ่งออกเป็น 3 ตอนคือ ตอนที่ 1 ศึกษารูปเขียนของคำ <กระ-,กะ-> ที่ปรากฏในข้อมูลทั้ง 5 สมัย (ดู 4.1) ตอนที่ 2 ศึกษาเปรียบเทียบจำนวนคำและการเปลี่ยนแปลงของรูปเขียนคำทั้ง 5 สมัย (ดู 4.2) ตอนที่ 3 เป็นการแสดงการเปลี่ยนแปลงของรูปเขียนคำ <กระ-,กะ-> จำนวน 13 คำ ที่พบในจารึกสุโขทัย การแสดงการเปลี่ยนแปลงของรูปเขียนคำ <กระ-,กะ-> จำนวน 45 คำ ที่เริ่มปรากฏในสมัยอยุธยา และการเปลี่ยนแปลงของรูปเขียนคำ <กระ-,กะ-> จำนวน 200 คำ ที่พบใช้ร่วมกันในสมัยรัตนโกสินทร์ (ดู 4.3)

4.1 รูปเขียนของคำ <กระ-,กะ->

รูปเขียนของคำที่ปัจจุบันเป็น <กระ-,กะ-> นั้น มีวิวัฒนาการมาจากรูปเดิมตั้งแต่สมัยสุโขทัยที่เป็น <กร-,ก-,กั-> ซึ่งได้มีการเปลี่ยนแปลงเป็นลำดับมาจนถึงปัจจุบัน ผู้วิจัยจะกล่าวถึงรูปเขียนของคำ <กระ-,กะ-> และจำนวนคำของคำทั้ง 5 สมัยก่อน แล้วจึงจะนำข้อมูลในแต่ละสมัยมาเปรียบเทียบกับกันอีกครั้งหนึ่ง

4.1.1 รูปเขียนของคำ <กระ-,กะ-> สมัยสุโขทัย

ผู้วิจัยได้เก็บข้อมูลคำ <กระ-,กะ-> ทุกคำจากจารึกในสมัยสุโขทัยจำนวน 37 หลัก พบคำ <กระ-,กะ-> ทั้งหมด 13 คำ (ดูตารางที่ 4)

ตารางที่ 4 : รูปเขียนและจำนวนคำ <กระ-,กะ-> ที่ปรากฏในสมัยสุโขทัย

รูปเขียนที่ปรากฏ	กร-	ก-	รวม
จำนวนคำ	6	7	13
อัตราร้อยละ	46	54	100

คำ <กระ-,กะ-> ในสมัยสุโขทัยมีรูปเขียน คือ

- 1) <กร-> พบ 6 คำ คือ กรกุล กรมล กรพดต กรยา กรลา กรลยก
- 2) <ก-> พบ 7 คำ คือ กดิน กวี กตึง กทง กทิง กสตร กท่า(สท่า)

คำ <กระ-,กะ-> ที่พบในจารึกสุโขทัย¹ มีดังนี้

คำที่เขียนเป็น <กร->

1. กรกุล (กระกุล) น.ตระกูล

จุงญาใหม่รำคาญตาลเดือดในกรกุลพงส-

'จุงอย่าให้มีรำคาญตาลเดือด ในตระกูลพงศ์-'

(ศิลาจารึกวัดช้างล้อม - จารึกหลักที่ 106-3-33)

1. การแสดงข้อมูลจากสมัยสุโขทัยจะเรียงลำดับตามตัวอย่างดังนี้คือ

บันทึกที่ 1 คำจารึก จุงญาใหม่รำคาญตาลเดือดในกรกุลพงส

บันทึกที่ 2 คำอ่าน จุงอย่าให้มีรำคาญตาลเดือดในตระกูลพงศ์-

บันทึกที่ 3 ชื่อศิลาจารึก และรายละเอียดของที่มาของข้อมูล เช่น จารึกหลักที่ 106-3-33

หมายความว่า จารึกหลักที่ 106 ด้านที่ 3 บันทึกที่ 33 ตัวเลขตัวที่หนึ่งหลังหลักที่ หมายถึง ด้านที่ ถ้าจารึกมีด้านเดียวจะแทนด้วยเลข 0 ตัวเลขตัวที่สองหลังหลักที่ หมายถึง บันทึกที่ข้อมูลนั้นปรากฏ ผู้วิจัยจะใช้เกณฑ์นี้แสดงข้อมูลจากจารึกทั้งหมดด้วย

2. กรลา (กระลา) น.องค์ของการบูชา (แผลงมาจาก กลา)
(ส.กลามีองค์ 3 คือ มนตร์ สัมภาระ และศรัทธา)
ภิกษุปรสตุตทังหลายชุกนุนในกรลาอุโบสถ
'ภิกษุบริษัททั้งหลาย ชุมกันในกระลาอุโบสถ'
(ศิลาจารึกวัดป่าแดง - จารึกหลักที่ 9 แผ่นที่ 3-0-22)
 3. กรยา (กระยา) น.เครื่อง,สิ่งของ,เครื่องกิน
มิตรสหายอนนมในสิทิสนิแต่งกรยาดงวายของฝาก
'มิตรสหาย อันมีในสิทิสนี้ แต่งกระยาดงวายของฝาก'
(ศิลาจารึกนครชุม - จารึกหลักที่ 3-1-5)
 4. กรพด (กระพัด) น.สายรัดกบบนหลังช้าง,กระพัตรที่ใช้
ทำนแ่งช้าง เผ(อ)กกรพดดลยางทายนญ่อมทองงา
'ทำนแ่งช้างเผือกกระพัดดลยาง เที้ยรย่อมทองงา'
(ศิลาจารึกพ่อขุนรามคำแหง จารึกหลักที่ 1-3-20)
 5. กรมล (กระมล) น.ใจ เช่น ดวงกลม
กฏีพระสร้มหาโพธิวงกรมลยาณ
'กฏีพระสร้มหาโพธิวงศ์กลมยาณ'
(ศิลาจารึกวัดตอโสการาม - จารึกหลักที่ 93-1-12)
 6. กรलयก (กระเหลียก) ก.แลดู
สูวนนเจดิสสรมีกรलयกงามหนกหนา
'สุวรรณเจดีย์ รัสมิกระเลียกงามหนกหนา'
(ศิลาจารึกวัดศรีชุม - จารึกหลักที่ 2-2-62)
- คำที่เขียนเป็น <ก->
1. กฉิน (กฉิน) น.ผ้าพิเศษที่พระพุทธเจ้าทรงอนุญาตเฉพาะกฉินกาล,ตามศัพท์
แปลว่า ไม้สะดึง คือไม้แบบสำหรับตัดจีวร
๘เมื่อออกพรรษากรานกฉน
'เมื่อออกพรรษากรานกฉิน'
(ศิลาจารึกพ่อขุนรามคำแหง - จารึกหลักที่ 1-2-13)

2. กสตร (กระษัตริย์) น.กษัตริย์
นำพรบราคลาธรณีตลสกลกสตร
'นำพ(ล)รบราคลาธรณีตลสกลกษัตริย์'
(ศิลาจารึกตาเถรซึ่งหน้ง - จารึกหลักที่ 46-0-5)
3. กวี (กระวี) น.นักปราชญ์ในการแต่งบทกลอน (แผลงมาจาก กวี)
เจ้าพรญาโหมนตรีกวีราช
'เจ้าพระยาโหมนตรีกวีราช'
(ศิลาจารึกเจดีย์น้อย - จารึกหลักที่ 40-1-2)
4. กษดง (กระดิง) น.เครื่องทำเสียงสัญญาณทำด้วยโลหะ มีรูปคล้ายระฆัง
แต่ขนาดเล็กกว่า มีตุ้มเล็กๆอยู่ข้างใน สำหรับทำให้เกิดเสียง...
ปากงปดงกษดงอนนงฉงงแขวนไว้
'ปากประตุมีกระดิงอันฉิ่งแขวนไว้'
(ศิลาจารึกพ่อขุนรามคำแหง - จารึกหลักที่ 1-1-32)
5. กทิง (กระทิง) น.ชื่อต้นไม้ชนิดหนึ่ง ในวงศ์ Guttiferae ใบและผลคล้าย
สารภี...
ไมกทิงกดีแมนชิ่งพระศรีมหาโพ
'ไม้กทิงกดี แมนชิ่งพระศรีมหาโพ'
(ศิลาจารึกวัดศรีชุม - จารึกหลักที่ 2-1-53)
6. กทง (กระทง) น. ภาชนะเย็บด้วยใบตองหรือใบไม้เป็นต้น ยกขอบสูง
สำหรับใส่ของ...
-(แ)ดกทง
'(แ)ดกทง
(ศิลาจารึกคำปุสภ - จารึกหลักที่ 64-2-8)
7. กท (กระทำ) ก.ทำจัดแจง ประชัน สร้างขึ้น
-พังชนรามค้กทไอยทาน
'พ่อขุนรามคำแหงกทไอยทาน'
(ศิลาจารึกพ่อขุนรามคำแหง - จารึกหลักที่ 1-2-28)

-ทั้งหลายก่ทำบุญธรรมบ่ขาด
 `ทั้งหลายกระทำบุญธรรมบ่ขาด'
 (ศิลาจารึกเขาสุมณภูฏ - จารึกหลักที่ 8-4-2)
 -อยู่กระทำศาสนาพระเจ้าเมือหน้า
 `อยู่กระทำศาสนาพระเจ้าเมือหน้า'
 (ศิลาจารึกวัดป่าแดง - จารึกหลักที่ 9 แผ่นที่ 1-32 จารึกเป็นอักษรขอม
 สุโขทัย)

-จกกระทำศาสนาในลงกาที่บ
 `จกกระทำศาสนาในลงกาที่บ'
 (ศิลาจารึกวัดศรีชุม - จารึกหลักที่ 2-2-61)
 (คำ กระทำ พบเขียนเป็น 4 รูป คือ กท่า กท่า กท่า สท่า) กท่า เป็นรูปที่
 พบมากที่สุดในศิลาจารึกสมัยสุโขทัย อีก 3 รูป คือ กท่า กท่า สท่า พบอย่างละครั้ง
 เฉพาะรูป สท่า พบครั้งเดียวในศิลาจารึกวัดศรีชุม แล้วไม่พบที่อื่นอีกเลย

คำที่พบในสมัยสุโขทัยทั้ง 13 คำนี้เป็นคำยืมทั้งหมด แบ่งเป็นคำยืมภาษาเขมร
 6 คำ คือ กรยา กรพดต กรलयก กดิ่ง กทิง กทง คำยืมบาลี-สันสกฤต 6 คำคือ กรกุล
 กรมล กดิน กรลา กสตร กวี คำยืมมอญ 1 คำ คือ กท่า

4.1.2 รูปเขียนของคำ <กระ-,กะ-> สมัยอยุธยา

ผู้วิจัยได้เก็บข้อมูลคำ <กระ-,กะ-> จากจารึกในสมัยอยุธยาจำนวน 19
 หลัก และจากเอกสารอื่นอีก 3 เล่ม พบคำ <กระ-,กะ-> ทั้งสิ้น 45 คำ เป็นคำจากจารึก
 ต่างๆ 5 คำ จากมหาชาติคำหลวง 28 คำ จากประวัติโกษาปานและบันทึกการเดินทาง
 ไปฝรั่งเศส 14 คำ จากลิปิกกรมไทยจีนสมัยราชวงศ์หมิง 7 คำ คำ <กระ-,กะ-> ที่พบ
 ในสมัยอยุธยามีจำนวน 45 คำ และมีรูปเขียนที่ปรากฏต่าง ๆ กัน (ดูตารางที่ 5)

ตารางที่ 5 : รูปเขียนและจำนวนคำ <กระ-,กะ-> ที่ปรากฏในสมัยอยุธยา

รูปเขียนที่ปรากฏ	จำนวนคำ	อัตราร้อยละ
ก-	18	40
กร-	20	46
ก~กร-	2	4
คำพยางค์เดียว	2	4
กร~ส-	1	2
ก~ส-	1	2
ก~ปร-	1	2
รวม	45	100

คำ <กระ-,กะ-> ในสมัยอยุธยามีดังนี้

1. <กร-> พบ 20 คำ คือ กรดยด กรสถาปน กรกรับกรกรยบ กรโต กรลุม กรเอิบ กระสืบ กระเข้า กรลึง กระบี้ (ดาบ) กระบี้ (ลิง) กระด้าง กระนั้นน กระสุน กระหวัด กระช่าง กระแบ่ กระอิจ กระเอบ กระวน

2. <กร~ส-> พบ 1 คำ คือ กระหมอม ~ สม่่อม

3. <ก-> พบ 18 คำ คือ ก่อก ก่โดง ก่ดำน กทะ กเบา กแพง กวิน กสิก กบูร กฉาย กไทร กติ กษานต์ กทบ กป่า กตัว กะบอง กสิ

* ในคำ <ก-> พบเขียนเป็น <ก> 4 คำ คือ ก่อก ก่โดง ก่ดำน กไทร¹

1. เครื่องหมาย " ' " ฝนทองนี้ อิงอร สุพันธุ์วณิช (2527:573-576) กล่าวถึงการใช้เครื่องหมายนี้ไว้ว่า เครื่องหมายนี้มีใช้มาตั้งแต่จารึกหลักที่ 1 พ.ศ. 1835 จนถึงสมัยรัตนโกสินทร์ตอนต้น โดยมีการใช้ต่างๆ กัน เครื่องหมาย "' " อาจใช้ในคำที่มีเสียง อะ ออ โอ ในปัจจุบัน และอาจใช้ในคำพยางค์เดียวหรือหลายพยางค์ก็ได้ เช่น ท่(ธ) จ่(จะ) ก่ทำ (กระทำ) ช่ทง(กระทรวง) จ่อศก(จอสก)

4. <ก--ส> พบ 1 คำ คือ กะพง ~ สพง
5. <กร--ก-> พบ 2 คำ คือ กระเบื้อง~กเบื้อง กระทุ้ม ~ ก่ทุ้ม
6. คำพยางค์เดียว ~ <ก-> พบ 2 คำ คือ กบอก~บอก กต่าย~ต่าย
7. คำ <ก--ปร-> พบ 1 คำ คือ กหมา~ปรหมา

ผู้วิจัยพบคำสมัยอยุธยา 11 คำ ที่มีพยางค์หน้าเป็นรูปเขียนอื่นๆ แต่ต่อมาในสมัยรัตนโกสินทร์ได้เปลี่ยนเป็นคำ <กระ-,กะ-> คำ 11 คำนี้คือ กลวาน กลอม ทรเบ็ง ทรการ ทรดก ทรบัด ทรระพอง ยาง ครยิก กรรช่น สเวอ ผู้วิจัยจะกล่าวในตอนคำ <กระ-,กะ-> ที่พบในสมัยรัตนโกสินทร์อีกครั้งหนึ่ง

คำ <กระ-,กะ-> ที่พบในสมัยอยุธยา พบเป็น

คำยืมเขมร 18 คำคือ กจก กจาย กรดยด กโดง กทะ กเบอิ่ง กเบา กะบอง กโตร กแพง กรวน กลวาน กสิก กระสีบ กแส กรหวัด

คำยืมบาลี 6 คำ คือ กติ กระบี่ (สิง) กษานต์ กรสาปน กทุ้ม กลี

คำไทย 17 คำ คือ กรกรับกรกรยบ กรช่าง กระด้าง กรโต กต่าย กทบ กระนันน กบอก กรแบ่ กระหมอม กระสุน กรอิจ กรลุม กระเข้า กรลิ่ง กระเอิบ กป่า

คำยืมภาษามอญ 1 คำ คือ กทำ

คำยืมมลายู 2 คำ คือ กะพง กตัว

เป็นที่น่าสังเกตว่าคำ <กระ-,กะ-> ที่พบในสมัยอยุธยามีรูปเขียนที่ต่างๆกันเพิ่มขึ้นกว่าสมัยสุโขทัย นอกจากนี้ผู้วิจัยยังพบว่าเริ่มมีการประวิสรรชนีย์เกิดขึ้น คำที่เคยเขียนเป็น <กร-,ก-> ในสมัยสุโขทัย บางคำเขียนเป็น <กระ-,กะ-> ในสมัยอยุธยา ตัวอย่างเช่น

จุฬาลงกรณ์มหาวิทยาลัย

อักษรวิธี <ก-> นี้ผู้วิจัยพบเพียง 6 คำ และพบในสมัยสุโขทัยและอยุธยาเท่านั้น ผู้วิจัยสันนิษฐานว่า อักษรวิธีแบบนี้อาจจะเป็นแบบ (style) ของผู้เขียนแต่ละคน เนื่องจากพบในประวัติโกษาปานและบันทึกการเดินทางไปฝรั่งเศส และในจารึกอีก 2 หลัก แต่ไม่พบในलिपिกรมไทยจีน สมัยราชวงศ์หมิง หรือในมหาชาติคำหลวง

กรยา(สุโขทัย) –มิตรสหายอนนมในลิกิสนิแต่งกรยาดงวายของฝาก
'มิตรสหาย อันมิในลิกิสนิ แต่งกรยาดงวายของฝาก'
(ศิลาจารึกนครชุม – จารึกหลักที่ 3-1-5)

กระยา(อยุธยา) – ธิกีเสวยพระกระยาหาร
(มหาชาติคำหลวง กัณฑ์วนประเวศน์ วรรณกรรมสมัย
อยุธยา เล่ม 1 2529:102)

กสตร(อยุธยา) – นำพรบราคลาธรณีดลสกลกสตร
'นำพ(ล)รบราคลาธรณีดลสกลกษัตริย์'
(ศิลาจารึกตาเถรชิงหนิง – จารึกหลักที่ 46-0-5)

กระษัตร์(อยุธยา) – อันว่ากระษัตร์ทงสี่พระองค์อนาถ...
(มหาชาติคำหลวง กัณฑ์วนประเวศน์ วรรณกรรมสมัย
อยุธยา เล่ม 1 2525:97)

คำ <กระ-,กะ-> สมัยอยุธยามีทั้งคำที่ประวิสรรชนีย์ และไม่ประวิสรรชนีย์ ดังนี้
คือ (ดูตารางที่ 6)

ตารางที่ 6 : จำนวนคำและรูปที่ประวิสรรชนีย์และไม่ประวิสรรชนีย์ของคำ <กระ-,กะ->

ในสมัยอยุธยา

รูปเขียนที่ปรากฏ	ไม่ประวิสรรชนีย์	ประวิสรรชนีย์	ประ~ไม่ประ วิสรรชนีย์	รวม
ก-	17	1	-	18
กร-	3	12	5	20
ก- ~ กร-	-	-	2	2
กร- ~ ส-	-	1	-	1
ก- ~ ส-	1	-	-	1
ก- ~ คำพยางค์ เดียว	2	-	-	2
ก- ~ ประ-	1	-	-	1
รวม	24	14	7	45

จากตารางที่ 6 พบคำ <กระ-,กะ-> ในสมัยอยุธยา มีทั้งคำประวิสรรชนีย์และ
ไม่ประวิสรรชนีย์ คำที่ประวิสรรชนีย์มีรูปเขียนเป็น <กะ-> 1 คำ เป็น <กระ-> 12 คำ
เป็น <กระ- ~ส-> 1 คำ รวม 14 คำ คำที่ไม่ประวิสรรชนีย์มีรูปเขียนเป็น <ก-> 17 คำ
<กร-> 3 คำ <ก- ~ส-> 1 คำ <ก- ~คำพยางค์เดียว> 2 คำ <ก- ~ปร-> 1 คำ
รวม 24 คำ และพบคำประวิสรรชนีย์แปรกับไม่ประวิสรรชนีย์ที่มีรูปเขียนเป็น <กร-~กระ->
5 คำ คำ <ก-,กะ- ~กร-,กระ-> 2 คำ รวม 7 คำ

จะเห็นได้ว่าในสมัยอยุธยา คำ <กระ-,กะ-> ที่พบเขียนเป็น 3 แบบ คือ

1. ไม่ประวิสรรชนีย์เหมือนในสมัยสุโขทัย มีจำนวน 24 คำ คิดเป็น 53%
2. เริ่มประวิสรรชนีย์เหมือนสมัยปัจจุบัน มีจำนวน 14 คำ คิดเป็น 31%
3. มีการใช้แบบประวิสรรชนีย์แปรกับการไม่ประวิสรรชนีย์จำนวน 7 คำ คิด
เป็น 16%

4.1.3 รูปเขียนของคำ <กระ-,กะ-> สมัยรัตนโกสินทร์ตอนต้น

ผู้วิจัยได้เก็บข้อมูลคำ <กระ-,กะ-> จากเอกสาร 4 เล่ม คือกฎหมายตรา
3 ดวง บทละครรามเกียรติ์ฉบับรัชกาลที่ 1 พจนานุกรมภาษาสยามและคำสอนคริสตัง
ภาคต้น พบคำ <กระ-,กะ-> ทั้งสิ้น 470 คำ เป็นคำจากกฎหมายตรา 3 ดวง 69 คำ
จากรามเกียรติ์ 71 คำ จากพจนานุกรมสยาม 322 คำ จากคำสอนคริสตัง 8 คำ คำทั้ง
470 คำนี้ พบคำเพียง 16 คำที่ใช้ร่วมกันในเอกสาร 3 เล่ม (ไม่รวมคำสอนคริสตัง) คือ
กระยา กระทาบ กระบอง กระแส กระหวัด กระเช้า กระบี้ กระสุน กระจาย กระจ้ง
กระดิง กะทา กะดิน กระเวน กระบือ กระษัตริย์ (ดู 4.3.3 การเปลี่ยนแปลงรูปเขียนคำที่
เริ่มพบในสมัยรัตนโกสินทร์) รูปเขียนของคำ<กระ-,กะ->ที่ปรากฏในสมัยรัตนโกสินทร์
ตอนต้นปรากฏต่างหากัน ดังแสดงไว้ในตารางที่ 7



ตารางที่ 7 : รูปเขียนและจำนวนคำ <กระ-,กะ-> ที่ปรากฏในสมัยรัตนโกสินทร์
ตอนต้น

รูปเขียน	การปรากฏ	กฎหมาย ตรา 3 ดวง	รามเกียรติ์	พจนานุกรม สยาม	คำสอน คริสตัง	รวมคำจาก ทั้ง 4 เล่ม
กระ-	จำนวนคำ	41	65	21	5	132
	อัตราร้อยละ	60	91	6.5	62.5	28
กะ-	จำนวนคำ	16	2	297	3	318
	อัตราร้อยละ	23	3	92	37.5	68
กระ- ~กะ-	จำนวนคำ	12	2	3	-	17
	อัตราร้อยละ	17	3	1		3
ใช้แปร กับรูป เขียนอื่น	จำนวนคำ	-	2	1	-	3
	อัตราร้อยละ	-	3	.5		1
รวม	จำนวนคำ	69	71	322	8	470
	อัตราร้อยละ	100	100	100	100	100

จากตารางที่ 7 จะเห็นได้ว่า คำ <กระ-,กะ-> ในสมัยรัตนโกสินทร์ตอนต้นเกือบทั้งหมดมีรูปคำที่ประวิสรรชนีย์ ในหนังสือกฎหมายตรา 3 ดวง มีคำขึ้นต้นด้วย <กระ-> 41 คำ (60%) คำขึ้นต้นด้วย <กะ-> 16 คำ (23%) และมีคำที่ใช้แปรกันระหว่าง <กระ-~กะ-> 12 คำ (17%) เมื่อเปรียบเทียบกับรามเกียรติ์ มีคำขึ้นต้นด้วย <กระ-> ถึง 65 คำ (91%) แต่มีคำที่ขึ้นต้นด้วย <กะ-> เพียง 2 คำ (3%) และมีคำที่ใช้แปรกัน 2 คำ (3%) เช่นกัน เมื่อดูพจนานุกรมภาษาสยามพบว่า คำที่ใช้มากกลับเป็น <กะ-> มีจำนวนถึง 297 คำ (92%) คำที่ขึ้นต้นด้วย <กระ-> มีเพียง 21 คำ (6.5%) อีก 3 คำเป็นคำที่ใช้แปรกันระหว่าง <กระ-~กะ-> คิดเป็น (1%) ในคำสอนคริสตังพบคำเพียง 8 คำ เป็นคำขึ้นต้นด้วย <กระ-> 5 คำ (62.5%) และคำขึ้นต้นด้วย <กะ-> 3 คำ (37.5%)

ข้อมูลที่พบในรามเกียรติ์และพจนานุกรมสยามมีความแตกต่างกันจนเป็นตรงกันข้ามกัน คือ ในรามเกียรติ์พบคำ <กระ-> 65 คำ (91%) คำ <กะ-> 2 คำ (3%) ส่วนในพจนานุกรมภาษาสยามพบคำ<กระ->เพียง21 คำ (6.5%) แต่พบคำ <กะ-> ถึง 297 คำ (92%) ผู้วิจัยมีความเห็นว่าการที่ข้อมูลจากเอกสารสองเล่มนี้แตกต่างกันจนเป็นตรงกันข้าม ทั้งที่เป็นเอกสารในสมัยเดียวกันนั้น คงเป็นเพราะรามเกียรติ์เป็นบทละคร จึงนิยมใช้คำ <กระ-> เนื่องจากเสียงควบกล้ำฟังไพเราะกว่า เหมาะที่จะใช้เวลาร้องเป็นบทละคร ส่วนพจนานุกรมภาษาสยามเก็บข้อมูลจากภาษาพูด ผู้บอกภาษาคงใช้เป็น /ka-/ มากกว่า /kra-/ คำที่ปรากฏในพจนานุกรมจึงเป็นคำที่ขึ้นต้นด้วย <กะ->เกือบทั้งหมด

คำ <กระ-,กะ-> ในสมัยรัตนโกสินทร์ตอนต้น จำนวน 470 คำ พบคำ<กะ->มากที่สุดคือ 318 คำ (68%) คำ <กระ-> พบ 132 คำ (28%) คำที่ใช้แปรกันระหว่าง <กระ--กะ-> พบ 13 คำ (3%) คำที่มีรูปเขียนเป็น <กร-,ก-> เหมือนสมัยสุโขทัยและอยุธยา พบเพียง 4 คำ (1%) เท่านั้น

4.1.4 รูปเขียนของคำ <กระ-,กะ-> สมัยรัตนโกสินทร์ตอนกลาง

ผู้วิจัยเก็บข้อมูลคำ <กระ-,กะ-> จากเอกสาร 3 เล่ม คือ สัพพะพะจนะพาสาโท ของปลาแก้ว อักษรภิกษานศรับท์ ของหมอบรัดเล และพจนานุกรมแปลศัพท์ภาษาไทยสำหรับเขียนคำใช้ให้ถูกต้องตัวสกด ร.ศ.120 พบคำ <กระ-,กะ-> ทั้งสิ้น 1,112 คำ เป็นคำจากสัพพะพะจนะพาสาโท 577 คำ จากอักษรภิกษานศรับท์ 365 คำและจากพจนานุกรม ร.ศ.120 จำนวน 170 คำ ในสมัยรัตนโกสินทร์ตอนกลางนี้ คำส่วนใหญ่คือ 52% ใช้เป็น <กะ-,ก->¹ คำที่เป็น <กระ-> พบเพียง 15% และคำที่ใช้แปรกัน

1. ผู้รวบรวมพจนานุกรมสัพพะพะจนะพาสาโท คือ บาทหลวงปลาแก้ว ผู้รวบรวมอักษรภิกษานศรับท์ คือ หมอบรัดเล ทั้ง 2 คนเป็นมิชชันนารีชาวต่างชาติ ในเวลาเก็บข้อมูลเพื่อทำพจนานุกรมคงเก็บจากภาษาพูดของผู้บอกภาษาไม่ได้เก็บจากคำประพันธ์ คำที่พบในพจนานุกรมทั้งสองเล่มจึงมีรูปเขียนเป็น <กะ-,ก-> ซึ่งสะท้อนให้เห็นการออกเสียงในสมัยนั้นมากกว่าจะเป็น <กระ-> ซึ่งเป็นรูปที่ใช้มากในคำประพันธ์

ระหว่าง <กระ-~กะ-> ที่พบ มีจำนวนมากขึ้นเป็น 32% (ดูตารางที่ 8)

ตารางที่ 8 : รูปเขียนและจำนวนคำ <กระ-,กะ-> ที่ปรากฏในสมัยรัตนโกสินทร์
ตอนกลาง

รูปเขียน	การปรากฏ	ศัพท์จะนะ พาสาโท	อักษรภิธาน ศรับท์	พจนานุกรม ร.ศ. 120	รวมคำจาก ทั้ง 3 เล่ม
กระ-	จำนวนคำ	45	63	60	168
	อัตราร้อยละ	7	16	35	15
กะ-	จำนวนคำ	224	87	70	381
	อัตราร้อยละ	39	24	41	34
ก-	จำนวนคำ	205	-	1	206
	อัตราร้อยละ	36		1	18
กระ- ~กะ-	จำนวนคำ	6	215	31	252
	อัตราร้อยละ	1	60	18	23
กระ- ~ก-	จำนวนคำ	86	-	5	91
	อัตราร้อยละ	15		3	9
ใช้แปร กับรูป เขียนอื่น	จำนวนคำ	11	-	3	14
	อัตราร้อยละ	2		2	1
รวม	จำนวนคำ	577	365	170	1,112
	อัตราร้อยละ	100	100	100	100

ในศัพท์จะนะพาสาโท มีคำที่ขึ้นต้นด้วย <กะ-> เป็นจำนวนมากถึง 224 คำ (39%) รองลงมาคือ คำขึ้นต้นด้วย <ก-> 205 คำ (36%) มีคำที่ขึ้นต้นด้วย <กระ-> เพียง 45 คำ (7%) เท่านั้น คำที่ใช้แปรกันระหว่าง <กระ-~กะ-> มี 6 คำ (1%) คำที่แปรกันระหว่าง <กระ-~ก-> 86 คำ (15%) ถ้ารวมคำ <กะ-> กับ <ก-> จะได้คำ 429 คำ

(75%) ในอักษรภิกษานศรับท์ มีคำขึ้นต้นด้วย <กระ-> 63 คำ (16%) คำขึ้นต้นด้วย <กะ-> 87 คำ (24%) คำที่ใช้แปรกันระหว่าง<กระ--กะ-> 215 คำ (60%) พจนานุกรม ร.ศ. 120 พบคำขึ้นต้นด้วย<กระ-> 60 คำ (35%) คำขึ้นต้นด้วย <กะ-> 70 คำ (41%) คำใช้แปรกันระหว่าง <กระ--กะ->31 คำ (18%) คำที่เป็น <ก-> พบเพียง 1 คำ (1%) เท่านั้น เมื่อนำคำของพจนานุกรมทั้ง 3 เล่มมารวมกัน พบคำทั้งสิ้น 1,112 คำ เป็นคำที่ขึ้นต้นด้วย <กะ-> มากที่สุด คือ 381 คำ (34%) รองลงมา คือ คำที่ใช้แปรกันระหว่าง <กระ--กะ-> พบ 252 คำ (23%) คำที่ใช้เป็น <ก-> พบ 206 คำ 18% คำที่ใช้เป็น <กระ-> 168 คำ (15%) คำที่ใช้แปรกันระหว่าง <กระ--ก-> จำนวน 91 คำ (9%)

ในสมัยสุโขทัยและอยุธยา พบคำ <กระ-> <กะ-> ในจำนวนใกล้เคียงกัน คือ สมัยสุโขทัยพบคำ <กระ-> 6 คำ คำ<กะ-> 7 คำ สมัยอยุธยา พบคำ<กระ-> 20 คำ คำ<กะ-> 18 คำ แต่เมื่อถึงสมัยรัตนโกสินทร์ตอนต้น พบคำ <กระ-> 319 คำ คำ<กระ-> 130 คำ แสดงว่าคำส่วนใหญ่คงใช้เป็น <กะ-> เนื่องจากรูปเขียนคือความพยายามในการถอดเสียงให้เป็นตัวอักษร และรูปเขียนจะเป็นข้อมูลโดยตรงที่สะท้อนให้เราได้ว่า ภาษาพูดในสมัยนั้นมีลักษณะอย่างไร¹ เมื่อคำส่วนใหญ่จากเอกสารในสมัยรัตนโกสินทร์ตอนต้นใช้รูป <กะ-> ก็น่าจะสะท้อนให้เห็นว่า คำ <กระ-,กะ-> ในสมัยนั้นคงออกเสียงเป็น /ka-/ มากกว่าที่จะออกเสียงเป็น /kra-/ เมื่อมาถึงสมัยรัตนโกสินทร์ตอนกลาง คำที่ใช้มากที่สุด คือ

1. บลูมฟิลด์ (Bloomfield, 1964:282) กล่าวว่า "Since written records give us direct information about the speech-habits of the past, the first step in the study of linguistic change, wherever we have written records, is the study of these records.

เนื่องจากข้อมูลที่เป็นตัวเขียนจะให้ข้อมูลโดยตรงเกี่ยวกับภาษาพูดในอดีต อันดับแรกในการศึกษาการเปลี่ยนแปลงของภาษาถ้ามีเอกสารตัวเขียนก็คือ การศึกษาเอกสารนั้น

<กะ-,ก-> 52% คำที่ใช้เป็น <กระ-> เท่านั้นพบน้อยลงเหลือเพียง 15% ส่วนคำที่ใช้แปร
กันระหว่าง <กระ-> ~ <กะ-,ก-> เพิ่มมากขึ้นเป็น 31% แสดงว่าในสมัยนั้นคำส่วน
ใหญ่คงออกเสียงเป็น /ka-/ ในเวลาเดียวกัน คำที่ออกเสียงแปรกันระหว่าง /ka-/~/kra-/
ก็เพิ่มจำนวนขึ้นด้วย

ในสัพพะจะนะพะสาโท <ก-> ออกเสียงแตกต่างจาก <กะ-> กล่าวคือ
<ก-> ออกเสียงเป็น /KĀ/ ส่วน <กะ-> ออกเสียงเป็น /KA:/ เช่น

กบือ KĀBU 'Buffalo'

กบอย KĀBOI 'Careless'

กะอัก KA:ĀK 'To vomit from eating too much'

กะไอ KA:AI 'To make a sign by coughing'

จากการที่ <ก-> แทนเสียง /KĀ/ และ <กะ-> แทนเสียง /KA:/ ผู้วิจัยจึง
สันนิษฐานว่า /KĀ/ คงออกเสียงไม่เน้น ไม่เต็มเสียงเช่นเดียวกับเสียง /a/ ที่เป็น Linker-
syllable ในคำ ริศยา ตลบ ตลิ่ง ในสัพพะจะนะพะสาทออกเสียงเป็น RĪTSĀJĀ
TĀLŌB TĀLĪNG ซึ่งปัจจุบันออกเสียงเป็น /rĭtsɔyáa/ /təlòp/ /təlĩŋ/ เสียง /Ā/ ในสมัย
รัตนโกสินทร์ตอนกลางคงเป็นเสียงไม่เน้นเช่นเดียวกับเสียง /ə/ ในสมัยปัจจุบัน ส่วน /A:/
คงออกเสียงเป็น [aʔ] ซึ่งเป็นเสียงสระเสียงสั้นที่มีเสียงกักที่เส้นเสียงปรากฏอยู่ด้วย ดังที่
กาญจนา นาคสกุล (2524:84) กล่าวว่า "ในภาษาไทยเสียงกักที่ติดที่เส้นเสียงนี้จะปรากฏ
เป็นเสียงสะกดเฉพาะในคำที่มีสระเดี่ยวสั้น คือเกิดได้แต่เฉพาะตามหลังสระเดี่ยวสั้นเท่านั้น
และในการเขียนจะไม่มีตัวอักษรเขียนแทน แต่จะแฝงอยู่ในรูปสระเสียงสั้นโดยทั่วไป"

ปัจจุบันคำที่เขียนเป็น <ก-> ในสัพพะจะนะพะสาทได้เปลี่ยนเป็น <กะ->
ด้วยเช่น กเบน > กะเบน กจับ > กะจับ กบุง > กะบุง และมีการเปลี่ยนแปลงเป็น กระ
เบน กระจับ กระบุง ซึ่งจะกล่าวถึงต่อไป

4.1.5 รูปเขียนของคำ <กระ-,กะ-> สมัยปัจจุบัน

ผู้วิจัยเก็บข้อมูลคำ <กระ-,กะ-> จากเอกสาร 3 เล่ม คือพจนานุกรม กระจกรวมธรรมการ พจนานุกรมไทย-อังกฤษ ของแมคฟาแลนด์ และพจนานุกรม ฉบับราชบัณฑิตยสถาน พ.ศ. 2525 พบคำ <กระ-,กะ-> ทั้งหมด 1,495 คำ เป็นคำจากพจนานุกรม 345 คำ จากพจนานุกรมไทย-อังกฤษ 407 คำ และจากพจนานุกรมฉบับราชบัณฑิตยสถาน พ.ศ. 2525 จำนวน 743 คำ การที่ในสมัยปัจจุบันพบคำ <กระ-,กะ-> จำนวนมากถึง 1,495 คำนั้น อาจเป็นเพราะพจนานุกรมสมัยหลังๆ รวบรวมคำที่ปรากฏในเอกสารสมัยต่างๆ เอาไว้ทั้งหมด จึงทำให้มีคำเป็นจำนวนมาก นอกจากจะมีคำจำนวนมากแล้ว รูปเขียนของคำ <กระ-,กะ-> ก็มีการใช้หลายรูปและมีการใช้แปรกับพยางค์หน้าเสียงอื่นๆ เช่น <กระ~ตระ-> ในคำ กระเวน~ตระเวน กระบัด~ตระบัด <กระ~ช-> ในคำ กระหิ้ม~ชหิ้ม กระย่อน~ชย่อน ฯลฯ (ดูตารางที่ 9)

ศูนย์วิทยทรัพยากร
จุฬาลงกรณ์มหาวิทยาลัย

ตารางที่ 9 : รูปเขียนและจำนวนคำ <กระ-,กะ-> ที่ปรากฏในสมัยปัจจุบัน

รูปเขียน	การปรากฏ	ปทานุกรม	พจนานุกรม ไทย-อังกฤษ	พจนานุกรม พ.ศ. 2525	รวมคำจาก ทั้ง 3 เล่ม
กระ-	จำนวนคำ	55	114	293	462
	อัตราร้อยละ	16	28	39	31
กะ-	จำนวนคำ	1	3	156	160
	อัตราร้อยละ	-	.5	21	11
กระ~~	จำนวนคำ	265	219	258	742
	อัตราร้อยละ	77	54	35	49
ก-	จำนวนคำ	16	7	8	31
	อัตราร้อยละ	5	2	1	2
กระ~~	จำนวนคำ	-	5	9	14
	อัตราร้อยละ		1	1	1
ใช้แปร กับรูปอื่น	จำนวนคำ	8	59	19	86
	อัตราร้อยละ	2	14.5	3	6
รวม	จำนวนคำ	345	407	743	1,495
	อัตราร้อยละ	100	100	100	100

จากตารางที่ 9 ในปทานุกรม มีคำขึ้นต้นด้วย <กระ-> 55 คำ (16%) คำขึ้นต้นด้วย <ก-> 16 คำ (5%) คำส่วนใหญ่เป็นคำที่ใช้ <กระ~~กะ-> จำนวน 265 คำ (77%) คำที่ใช้แปรกับรูปอื่น 8 คำ (2%) พจนานุกรมไทย-อังกฤษมีคำขึ้นต้นด้วย <กระ-> 114 คำ (28%) คำขึ้นต้นด้วย <ก-> 7 คำ (2%) คำส่วนใหญ่เป็นคำที่ใช้ <กระ~~กะ-> จำนวน 219 คำ (54%) คำที่ใช้แปรกับเสียงอื่น 59 คำ (14.5%) ในพจนานุกรมฉบับราชบัณฑิตยสถาน พ.ศ. 2525 คำขึ้นต้นด้วย <กระ-> มีจำนวน 293 คำ (39%) คำที่เป็น <กะ-> จำนวน 156 คำ (21%) คำที่ใช้ <กระ~~กะ-> จำนวน 258 คำ (35%) คำที่ใช้

แปรกับเสียงอื่น 19 คำ (3%) คำที่ใช้เป็น <ก-> พบ 8 คำ (1%) คำที่ใช้เป็น <กระ--ก-> 9 คำ (1%) เมื่อนำคำจากเอกสารทั้ง 3 เล่มมารวมกันพบคำทั้งสิ้น 1,495 คำ เป็นคำที่ใช้แปรกันระหว่าง <กระ--กะ-> มากที่สุด คือ 742 คำ (49%) คำที่ใช้เป็น <กระ-> เท่านั้น จำนวน 462 คำ (31%) คำที่ใช้เป็น <กะ-> พบ 160 คำ (11%) คำที่ใช้แปรกับรูปอื่นพบ 86 คำ (6%) คำที่ใช้เป็น <ก-> 31 คำ (2%) คำที่ใช้ <กระ--ก-> 14 คำ (1%)

จากเอกสารทั้ง 3 เล่ม ทำให้เห็นว่าในสมัยปัจจุบันรูปคำที่ใช้มากที่สุด คือ <กระ--กะ-> พบถึง 742 คำ (49%) คำที่ใช้น้อยที่สุด คือ <กะ-> พบ 160 คำ (11%) และมีการใช้รูปคำ <กระ-> เพิ่มขึ้นจากสมัยรัตนโกสินทร์ตอนกลางเป็น 462 คำ (31%) เมื่อมาถึงปัจจุบัน คำ <กระ-,กะ-> จะออกเสียงเป็น /ka--kra-/ เป็นส่วนใหญ่ คือพบถึง 742 คำ คำที่ออกเสียงเป็น /ka-/ อย่างเดียว น้อยลงกว่าสมัยรัตนโกสินทร์ตอนกลาง คือเหลือเพียง 160 คำ (จากเดิมที่พบถึง 597 คำ) และคำที่ออกเสียงเป็น /kra-/ เพิ่มขึ้นเป็น 462 คำ

4.2 เปรียบเทียบจำนวนคำและความแตกต่างในการใช้รูปเขียนของคำ <กระ-,กะ-> ทั้ง 5 สมัย

ผู้วิจัยได้แสดงจำนวนคำและรูปเขียนของคำ <กระ-,กะ-> ที่พบตั้งแต่สมัยสุโขทัย-ปัจจุบันไว้แล้วในตอน 4.1 ซึ่งจะเห็นได้ว่าในแต่ละสมัยมีจำนวนคำและมีการใช้รูปเขียนของคำ <กระ-,กะ-> แตกต่างกัน เพื่อให้เห็นภาพการเปลี่ยนแปลงที่เกิดขึ้น ผู้วิจัยจะนำข้อมูลของจำนวนคำและรูปเขียนคำที่พบมาเปรียบเทียบอีกครั้งหนึ่ง

4.2.1 เปรียบเทียบจำนวนคำ <กระ-,กะ-> ตั้งแต่สมัยสุโขทัย-ปัจจุบัน

คำ <กระ-,กะ-> ที่พบในสมัยสุโขทัยมีจำนวนน้อยมาก พบเพียง 13 คำ เมื่อมาถึงสมัยปัจจุบันเฉพาะในพจนานุกรมฉบับราชบัณฑิตยสถาน พ.ศ. 2525 ฉบับ

เดียวก็พบคำ <กระ-,กะ-> ถึง 743 คำ ในการเปรียบเทียบจำนวนคำของแต่ละสมัยผู้วิจัย จึงต้องการเปรียบเทียบเพื่อดูว่าในแต่ละสมัยมีคำ <กระ-,กะ-> เกิดขึ้นจำนวนกี่คำ มีรูปคำใดเกิดขึ้นจำนวนเท่าไร นับเป็นร้อยละเท่าไรของคำ <กระ-,กะ-> ที่พบในแต่ละสมัย สัดส่วนจำนวนการเกิดคำและรูปคำแบบต่างๆ ในแต่ละสมัยเป็นอัตราร้อยละ ดูตารางที่ 10

ตารางที่ 10 : จำนวนคำและรูปคำ <กระ-,กะ-> ที่พบตั้งแต่สมัยสุโขทัย-ปัจจุบัน

รูปเขียน	การปรากฏ	สุโขทัย	อยุธยา	รัตนโกสินทร์ ตอนต้น	รัตนโกสินทร์ ตอนกลาง	ปัจจุบัน
กร- (กระ-)	จำนวนคำ	6	20	130	168	462
	อัตราร้อยละ	46	46	27	15	21
ก- (กะ-)	จำนวนคำ	6	18	318	587	191
	อัตราร้อยละ	46	40	68	52	13
กร~ก- (กระ~กะ-)	จำนวนคำ	-	2	19	343	756
	อัตราร้อยละ	-	4	4	32	50
ใช้แปร กับรูปอื่น	จำนวนคำ	1	5	3	14	86
	อัตราร้อยละ	8	10	1	1	6
รวม	จำนวนคำ	13	45	470	1,112	1,495
	อัตราร้อยละ	100	100	100	100	100

จากตารางที่ 10 คำในสมัยสุโขทัยมี 13 คำ เป็นคำขึ้นต้นด้วย <กร-> 6 คำ (46%) คำขึ้นต้นด้วย <ก-> 6 คำ (46%) ใช้แปรกับรูปอื่น 1 คำ (8%)¹ สมัยอยุธยาพบ

1. คำ กท่า ~ สท่า ที่พบในสมัยสุโขทัย ผู้วิจัยได้จัดให้เป็นรูปเขียนคำ <กระ-,กะ-> ที่ใช้แปรกับรูปอื่นด้วย ถึงแม้ว่าจะสันนิษฐานว่าเป็นการเขียนผิดก็ตาม

45 คำ เป็นคำขึ้นต้นด้วย <กร-> 20 คำ (46%) คำขึ้นต้นด้วย <ก-> 18 คำ (40%) คำที่ใช้แปรกันระหว่าง <กร--ก-> 2 คำ (4%) คำที่ใช้แปรกับรูปอื่นๆ อีก 5 คำ (10%) สมัยรัตนโกสินทร์ตอนต้น พบ 470 คำ เป็นคำขึ้นต้นด้วย <กระ-> 130 คำ (27%) คำขึ้นต้นด้วย <กะ-> 318 คำ (68%) คำที่ใช้แปรกันระหว่าง <กระ--กะ-> 19 คำ (4%) คำที่ใช้แปรกับรูปอื่น 3 คำ (1%) สมัยรัตนโกสินทร์ตอนกลางพบคำ 1,112 คำ เป็นคำขึ้นต้นด้วย <กระ-> 168 คำ (15%) คำขึ้นต้นด้วย <ก-,กะ-> มีจำนวนมากถึง 587 คำ (52%) คำที่ใช้แปรกันระหว่าง<กระ--กะ-> 343 คำ (32%) สมัยปัจจุบันพบคำ 1,495 คำ เป็นคำขึ้นต้นด้วย <กระ-> 462 คำ (31%) คำขึ้นต้นด้วย <กะ-> 191 คำ (13%) คำที่ใช้แปรกันระหว่าง <กระ--กะ-> 756 คำ (50%) คำที่ใช้แปรกับรูปอื่นๆ อีก 86 คำ (6%)

จะเห็นได้ว่าจำนวนคำของทั้ง 5 สมัยแตกต่างกันมาก เนื่องจากเอกสารของสมัยสุโขทัยและอยุธยา มีน้อย จึงพบค่าน้อยกว่าสมัยรัตนโกสินทร์ที่ใช้เอกสารหลายเล่มและใช้พจนานุกรม ซึ่งได้รวบรวมคำที่ใช้อยู่ในทุกสมัยมาไว้ด้วยแล้ว จึงพบคำจำนวนมาก อย่างไรก็ตามผู้วิจัยคิดว่าจำนวนคำที่เพิ่มขึ้นนี้ อาจแสดงว่ามีคำใช้เพิ่มขึ้นด้วยเนื่องจากการศึกษาในบทที่ 3 ก็พบว่ามีการสร้างคำใหม่เพิ่มขึ้นจากคำพยางค์เดียวที่มีอยู่เดิม เช่น โดด > กระโดด จิว > กระจิว แต่การสร้างคำนี้ก็เพียงส่วนหนึ่งที่ทำให้คำเพิ่มขึ้นเท่านั้น ในที่นี้ผู้วิจัยจึงนำคำที่แตกต่างกันมาเปรียบเทียบเพื่อดูสัดส่วนการปรากฏของรูปเขียนต่างๆ ในแต่ละสมัยโดยจะไม่ตีความว่ามีคำใช้เพิ่มขึ้น เนื่องจากหลักฐานสมัยสุโขทัยและอยุธยา มีไม่เพียงพอที่จะศึกษาในประเด็นนี้ได้

จากตารางที่ 10 จำนวนคำและสัดส่วนการใช้คำของแต่ละสมัยแตกต่างกัน ในสมัยสุโขทัยและอยุธยา มีการใช้คำขึ้นต้นด้วย <กร-> และ <ก-> ในจำนวนใกล้เคียงกัน คือประมาณ 40% ในสมัยอยุธยาพบว่าเริ่มมีการใช้ในลักษณะแปรกันระหว่าง <กร--ก-> 4% เมื่อมาถึงสมัยรัตนโกสินทร์ตอนต้น คำส่วนใหญ่เป็น <กะ-> 68% ในขณะที่คำที่เป็น

<กระ-> และคำที่เขียนแปรกันระหว่าง <กระ--กะ-> เป็น 27% และ 4% ตามลำดับ ในสมัยรัตนโกสินทร์ตอนกลาง คำส่วนใหญ่ยังคงเขียนเป็น <กะ-> แต่จำนวนลดลงจากรัตนโกสินทร์ตอนต้นเหลือ 52% คำที่เป็น <กระ-> เพิ่มขึ้นเป็น 15% คำที่แปรกันระหว่าง <กระ--กะ-> เพิ่มเป็น 32% เมื่อถึงสมัยปัจจุบันคำส่วนใหญ่กลายเป็นคำที่เขียนแปรกันระหว่าง <กระ--กะ-> ซึ่งเพิ่มจำนวนเป็น 50% และคำที่ใช้เป็น <กระ-> ก็เพิ่มจำนวนขึ้นเป็น 31% ด้วย แต่คำที่ใช้เป็น <กะ-> กลับลดจำนวนลงเหลือเพียง 13% เท่านั้น ถ้านำคำ <กระ-> และคำที่ใช้แปรกันระหว่าง <กระ--กะ-> ของแต่ละสมัยในสมัยรัตนโกสินทร์มารวมกัน จะพบว่าจำนวนคำที่เขียนเป็น <กระ-> หรือเขียนเป็น <กระ--กะ-> ก็ได้นั้นเพิ่มจำนวนจาก 31% > 47% > 81% ตามลำดับ แสดงให้เห็นว่ารูป <กระ-> เป็นรูปที่ได้รับความนิยมเพิ่มขึ้นในขณะที่รูป <กะ-> ลดความนิยมลง คำส่วนใหญ่จะเขียนเป็น <กระ-> หรือ <กระ--> ก็ได้ แต่คำที่ใช้เป็น <กะ-> ได้อย่างเดียวลดน้อยลง

4.2.2 เปรียบเทียบรูปเขียนคำ <กระ-,กะ-> ที่ปรากฏในสมัยสุโขทัย-ปัจจุบัน

รูปเขียนของคำ <กระ-,กะ-> ที่พบตั้งแต่สมัยสุโขทัย-ปัจจุบัน แบ่งออกเป็น 2 กลุ่ม คือ (ดูตารางที่ 11)

1. รูปเขียนของคำ <กระ-,กะ->
2. รูปเขียนของคำ <กระ-,กะ-> ที่แปรกับรูปเขียนอื่น

ศูนย์วิทยทรัพยากร
จุฬาลงกรณ์มหาวิทยาลัย

ตารางที่ 11 : เปรียบเทียบรูปเขียนคำ <กระ-,กะ-> สมัยสุโขทัย-ปัจจุบัน

รูปเขียนที่ปรากฏ สมัยที่คำปรากฏ	กร- /kra-/	ก- /ka-/	ใช้แปรกับรูปเขียนอื่น
สุโขทัย	กร-	ก- กั-	ส-
อยุธยา	กร~กระ-	ก~กะ~กั-	ส- ประ-
รัตนโกสินทร์ตอนต้น	กร~กระ-	ก~กะ-	ตระ-
รัตนโกสินทร์ตอนกลาง	กระ-	ก~กะ-	ตระ- ตะ- กุ- ระ-
ปัจจุบัน	กระ-	ก~กะ-	กรร- กัล- ก้า- กุ- ข- ขะ- ตระ- ตะ- บัน- ประ- พะ- ระ- รัน- สะ-

รูปเขียนของคำ <กระ-,กะ-> มีการเปลี่ยนแปลงต่างกันไปจากสมัยสุโขทัยจนถึงสมัยปัจจุบัน คำที่ปัจจุบันเป็น <กระ-,กะ-> นั้นเปลี่ยนมาจาก <กร-><ก-><กั->หรือรูปเขียนอื่นๆ เช่น <ประ-> <ตระ-> จากตารางที่ 11 จะเห็นรูปเขียนของคำ <กระ-,กะ-> ตั้งแต่สมัยสุโขทัยจนถึงปัจจุบัน

4.2.2.1 รูปเขียนของคำ <กระ-,กะ->

1. สมัยสุโขทัย พบรูปคำเขียน 3 รูป คือ

1. <กร-> เช่น กรยา กรลา
2. <ก->เช่น กท่า กตัง
3. <กั->เช่น กัท่า

รูปเขียนในสมัยสุโขทัยเป็น <กร-> <ก-> <กั-> ซึ่งมีลักษณะร่วมกันที่สำคัญคือไม่ประวิสรรชนีย์ เช่น กรยา กตัง รูปคำแบบไม่ประวิสรรชนีย์นี้ใช้มาถึงสมัยอยุธยา

เมื่อมาถึงสมัยรัตนโกสินทร์ตอนต้นนั้นแทบจะไม่พบเลย ส่วนรูป <กั->¹ พบต่อมาในสมัยอยุธยาด้วย

2. สมัยอยุธยา พบรูปเขียน 5 รูป คือ

1. <กร-> เช่น กรหวัด กรช่าง กรเอิบ
2. <กระ-> เช่น กระมล กระเบอึง กระทำ
3. <ก-> เช่น กทบ กป่า กบอก
4. <กะ-> เช่น กะบอง กะพง
5. <กั-> เช่น กัจก กัโดง กัไตร

รูปเขียนแบบสุโขทัยที่ไม่ประวิสรรชนีย์ยังใช้อยู่และเริ่มพบรูปคำ <กระ-><กะ-> ที่เหมือนรูปคำในปัจจุบัน เช่น กระนั้นน กะบอง คำที่ประวิสรรชนีย์พบจำนวน 15 คำ คิดเป็น 28% และพบว่ามีการใช้แปรกันระหว่างคำที่ประวิสรรชนีย์และไม่ประวิสรรชนีย์ เช่นกร อิจ~กระอิจ กรทำ~กระทำ กรเอบ~กระเอบ เป็นจำนวน 9 คำคิดเป็น 16% รูปเขียน<กั-> พบในอยุธยาเพิ่มขึ้นเป็น 6 คำ ในคำ กัจก กัโดง กัตัน กัไตร กัทุ่ม และกัยา รูปเขียน <กั-> นี้ผู้วิจัยไม่พบอีกในข้อมูลหลังจากสมัยอยุธยา

3. สมัยรัตนโกสินทร์ตอนต้น พบรูปเขียน 4 รูป คือ

1. <กร-> เช่น กรลา
2. <กระ-> เช่น กระยา
3. <ก-> เช่น กษัตริย์
4. <กะ-> เช่น กะโถม กะเกน

ศูนย์วิทยทรัพยากร

จุฬาลงกรณ์มหาวิทยาลัย

1. อักษรวิธีแบบที่มีเครื่องหมายฝนทอง "•" อยู่บนพยัญชนะเป็น <กั-> ผู้วิจัยพบในสมัยสุโขทัย กัทำ ในสมัยอยุธยาพบในประวัติโกษาปานและบันทึกการเดินทางไปฝรั่งเศส 6 คำ คือ คำว่า กัจก กัโดง กัยา กัตาย กัทุ่ม กัไตร

ในสมัยนี้รูปเขียนแบบสมัยสุโขทัยที่เขียนเป็น <กร-><ก->โดยไม่ประวิสรรชนีย์ นั้นพบเพียง 4 คำ ในคำ กรลา กรยา กตัว กทง รูปที่พบใช้มากที่สุด คือ <กะ-> พบถึง 318 คำ (68%) รูปเขียน <กระ-> พบ 130 คำ (27%) นอกจากนี้ยังพบว่ามีการใช้รูปเขียน <กระ-~กะ-> 19 คำ (4%)

4. สมัยรัตนโกสินทร์ตอนกลาง พบรูปเขียน 3 รูป คือ

1. <กระ-> เช่น กระบือ กระแจะ
2. <กะ-> เช่น กะลา กะบี
3. <ก-> เช่น กบิล กบาล

สมัยรัตนโกสินทร์ตอนกลาง ไม่พบรูปคำ <กร-> แบบในสุโขทัยเลยคำส่วนใหญ่ใช้รูปเขียน <กะ-> พบถึง 381 คำ (34%) รองลงมาเป็นการใช้รูปเขียน<กระ-~กะ-> ซึ่งมีจำนวนเพิ่มขึ้นเป็น 252 คำ (23%) รูปเขียน <ก-> ซึ่งเหมือนสมัยสุโขทัยพบ 206 คำ (18%) และส่วนมากจะพบอยู่ในศัพท์พจนานุกรมพจนานุกรมภาษาไทยเท่านั้น

5. สมัยปัจจุบัน พบรูปเขียน 3 รูป คือ

1. <กระ-> เช่น กระลี กระเบียด
2. <กะ-> เช่น กะบัง กะเกณฑ์
3. <ก-> เช่น กวี กปี

รูปเขียน <กระ-,กะ-> ในสมัยปัจจุบันเป็นรูปที่เหมือนกับในสมัยรัตนโกสินทร์ตอนกลาง แต่มีสัดส่วนการใช้แตกต่างกัน รูปเขียนที่ใช้มากที่สุด คือใช้ <กระ-~กะ-> พบถึง 742 คำ (49%) รูปเขียน <กระ-> พบใช้เพิ่มขึ้นเป็น 462 คำ (31%) รูปเขียน<กะ-> พบน้อยลงเป็น 160 คำ (11%) รูปเขียน <ก-> พบเพียง 31 คำ (2%)

เมื่อเปรียบเทียบรูปเขียนของคำทั้ง 5 สมัย พบว่ารูปที่เก่าที่สุดคือรูป <กร-> <ก-> <กั-> ที่พบในสมัยสุโขทัยและอยุธยา เมื่อมาถึงสมัยรัตนโกสินทร์มีการเปลี่ยนแปลงมาใช้รูป<กระ-> <กะ-> <ก-> เลิกใช้รูป <กร> และ <กั> และรูปเขียน <กระ-> <กะ-> <ก-> นี้ยังคงใช้มาจนถึงสมัยปัจจุบัน

4.2.2.2 รูปเขียนของคำ <กระ-,กะ-> ที่เขียนแปรกับรูปเขียนอื่น

คำ <กระ-,กะ-> ที่เขียนแปรกับรูปเขียนอื่นพบน้อยมากในสมัยสุโขทัย อยุธยา และรัตนโกสินทร์ตอนต้น ส่วนใหญ่เพิ่งพบในสมัยรัตนโกสินทร์ตอนกลางและปัจจุบันนี้เอง

1. สมัยสุโขทัย พบรูปคำเขียนแปร 1 รูป คือ
 1. <ส-> ในคำ <สท่า ~ กท่า>
2. สมัยอยุธยา พบรูปคำเขียนแปร 2 รูป คือ
 1. <ส-> ในคำ <สพง ~ กะพ้ง>
<สม่อม ~ กระทบ่อม>
 2. <ปร-> ในคำ <ปรหมา ~ กหมา>
3. สมัยรัตนโกสินทร์ตอนต้น พบรูปคำเขียนแปร 1 รูป คือ
 1. <ตระ-> ในคำ <ตระบอง ~ กระบอง>
4. สมัยรัตนโกสินทร์ตอนกลาง พบรูปคำเขียนแปร 4 รูป คือ
 1. <ตระ-> เช่น <ตระกูด ~ กระกูด>
 2. <ตะ-> เช่น <ตะบอง ~ กะบอง>
 3. <ก-> เช่น <กมุต ~ กะมุต>
 4. <ระ-> เช่น <ระหาย ~ กะหาย>
5. สมัยปัจจุบัน พบรูปคำเขียนแปร 14 รูป คือ
 1. <กรร-> เช่น <กรรชัน ~ กระชัน>
 2. <กัล-> เช่น <กัลล่อม ~ กระล่อม>
 3. <กำ-> เช่น <กำแพง ~ กแพง>
 4. <ก-> เช่น <กมุต ~ กะมุต>
 5. <ชะ-> เช่น <ชะดาน ~ กะดาน>
 6. <ช-> เช่น <ชบวน ~ กระบวน>
 7. <ตระ-> เช่น <ตระพ้ง ~ กระพ้ง>
 8. <ตะ-> เช่น <ตะเบง ~ กระเบง>

9. <บัน-> เช่น <บันได ~ กระจับปี่>
10. <ประ-> เช่น <ประตึก ~ กระจับปี่>
11. <พ-> เช่น <พยุง ~ กระจับปี่>
12. <ระ-> เช่น <ระย้อม ~ กระจับปี่>
13. <รัน-> เช่น <รันแกะ ~ กระจับปี่>
14. <สะ-> เช่น <สะเวย ~ กระจับปี่>

คำ <กระ-,กะ-> ที่เขียนแปรกับรูปเขียนอื่นส่วนใหญ่เพิ่งจะพบในสมัยรัตนโกสินทร์ตอนกลางและสมัยปัจจุบันนี้เอง รูปเขียนอื่นที่ใช้แปรกับคำ <กระ-,กะ-> ที่เก่าที่สุดที่พบคือ <กท่า ~ สท่า> ที่พบในสมัยสุโขทัย ส่วนรูปอื่นๆ เช่น <ปร-> <ตร-> ฯลฯ เป็นรูปที่เพิ่งพบในสมัยอยุธยาและสมัยรัตนโกสินทร์

4.3 การเปลี่ยนแปลงของคำ <กระ-,กะ->

ในการศึกษาการเปลี่ยนแปลงของรูปเขียนคำ <กระ-,กะ-> ผู้วิจัยจะนำคำสมัยสุโขทัยที่เป็นคำเก่าแก่ที่สุดที่พบจำนวน 13 คำ มาแสดงอย่างละเอียด และเนื่องจากคำที่พบในสมัยสุโขทัยมีน้อยมาก ผู้วิจัยจึงจะนำข้อมูลจากสมัยอยุธยาซึ่งเป็นข้อมูลที่เก่าแก่ในสมัยถัดมาจำนวน 45 คำมาศึกษาอย่างละเอียดด้วย ส่วนคำในสมัยรัตนโกสินทร์ตอนต้นตอนกลางและสมัยปัจจุบันซึ่งพบเป็นจำนวนมากนั้น ผู้วิจัยจะไม่แสดงรายละเอียดอย่างข้อมูลสมัยสุโขทัยและอยุธยา แต่ได้รวบรวมไว้อย่างครบถ้วนในภาคผนวก ซึ่งผู้สนใจสามารถดูเพิ่มเติมได้ที่ภาคผนวก ข หน้า 232-238 คำที่พบเป็นครั้งแรกในสมัยสุโขทัยและอยุธยาจำนวน 58 คำนี้ บางคำก็พบมีใช้ในทุกสมัย แต่บางคำก็พบในบางสมัยเท่านั้น เช่น คำ <กระวี> <กระษัตริ> พบในทุกสมัยตั้งแต่สมัยสุโขทัยจนถึงสมัยปัจจุบัน แต่คำ <กระพืด> <กระเหลือก> พบในสมัยสุโขทัยและสมัยปัจจุบันเพียง 2 สมัยเท่านั้น ผู้วิจัยจึงจัดกลุ่มข้อมูลเป็นกลุ่มตามสมัยที่ข้อมูลปรากฏได้เป็น 9 กลุ่ม ดังแสดงไว้ในตารางที่ 12 โดยใช้เครื่องหมาย + แสดงว่าพบข้อมูลในสมัยนั้นและเครื่องหมาย - แสดงว่าไม่พบข้อมูล

เมื่อจัดคำเป็น 9 กลุ่มแล้ว ผู้วิจัยจะกล่าวถึงคำ <กระ-,กะ-> ที่พบในสมัยสุโขทัย และอยุธยาโดยลำดับ ดังนี้ (ดูตารางที่ 12)

ตารางที่ 12 : แสดงการจัดกลุ่มข้อมูลตามสมัยที่ข้อมูลปรากฏ

(+ หมายถึง ปรากฏ และ - หมายถึง ไม่ปรากฏ)

กลุ่มที่	จำนวนคำ	สุโขทัย	อยุธยา	รัตนโกสินทร์ ตอนต้น	รัตนโกสินทร์ ตอนกลาง	ปัจจุบัน
1	6	+	+	+	+	+
2	4	+	-	+	+	+
3	1	+	-	-	+	+
4	2	+	-	-	-	+
5	25	-	+	+	+	+
6	1	-	+	+	+	-
7	3	-	+	+	-	+
8	10	-	+	-	+	+
9	6	-	+	-	-	+

จากตารางที่ 12 กลุ่มที่ 1-4 เป็นกลุ่มคำ <กระ-,กะ-> ที่พบในสมัยสุโขทัย จำนวน 13 คำ กลุ่มที่ 1 จำนวน 6 คำ เป็นคำที่พบในทั้ง 5 สมัย ตั้งแต่สมัยสุโขทัยจนถึงสมัยปัจจุบัน กลุ่มที่ 2 จำนวน 4 คำ เป็นคำที่พบในสมัยสุโขทัยแต่ไม่พบในสมัยอยุธยา แล้วมาพบในสมัยรัตนโกสินทร์ทั้ง 3 สมัย กลุ่มที่ 3 จำนวน 1 คำ เป็นคำที่พบในสมัยสุโขทัยแต่ไม่พบในสมัยอยุธยาและรัตนโกสินทร์ตอนต้น แล้วมาพบในสมัยรัตนโกสินทร์ตอนกลางและปัจจุบัน กลุ่มที่ 4 จำนวน 2 คำ เป็นคำที่พบในสมัยสุโขทัยและสมัยปัจจุบัน

เท่านั้น กลุ่มที่ 5-9 เป็นกลุ่มคำ <กระ-,กะ-> ที่พบในสมัยอยุธยา จำนวน 45 คำ กลุ่มที่ 5 จำนวน 25 คำ เป็นคำที่พบตั้งแต่สมัยอยุธยาจนถึงสมัยปัจจุบัน กลุ่มที่ 6 จำนวน 1 คำ เป็นคำที่พบในสมัยอยุธยาจนถึงสมัยรัตนโกสินทร์ตอนกลาง ไม่พบในสมัยปัจจุบัน กลุ่มที่ 7 จำนวน 3 คำ เป็นคำที่พบในสมัยอยุธยาและรัตนโกสินทร์ตอนต้นและปัจจุบัน แต่ไม่พบในสมัยรัตนโกสินทร์ตอนกลาง กลุ่มที่ 8 จำนวน 10 คำ เป็นคำที่พบในสมัยอยุธยาและรัตนโกสินทร์ตอนกลางและปัจจุบัน กลุ่มที่ 9 จำนวน 6 คำ เป็นคำที่พบในสมัยอยุธยาและปัจจุบันเท่านั้น

หลังจากจัดกลุ่มคำ <กระ-,กะ-> เป็น 9 กลุ่มแล้ว ผู้วิจัยได้นำคำแต่ละกลุ่ม แสดงลงในตาราง 9 ตาราง (ดูตารางที่ 13-21) พร้อมทั้งแสดงการเปลี่ยนแปลงของรูปเขียนคำ <กระ-,กะ-> โดยละเอียดเป็นลำดับไป



ศูนย์วิทยทรัพยากร
จุฬาลงกรณ์มหาวิทยาลัย

ตารางที่ 13 : คำ <กระ-,กะ-> ที่พบทุกสมัยตั้งแต่สมัยสุโขทัย-ปัจจุบัน (กลุ่มที่ 1)

คำ<กระ-,กะ->	สุโขทัย	อยุธยา	รัตนโกสินทร์ ตอนต้น	รัตนโกสินทร์ ตอนกลาง	ปัจจุบัน
`กระวี'	กวี	กระวี	กระวี กะวี	กระวี กะวี	กระวี กะวี กวี
`กระษัตริย์'	กสตร	กษัตริ กษัตริย์ กรษัตริ กระษัตริย์ กระสัตร กระษัตริ	กษัตริย์ กระษัตริ กะสัต	กะษัตริ กษัตริย์ กระษัตริ กระษัตริย์	กษัตริ กษัตริย์ กระษัตริย์ กระษัตริ
`กระทำ'	กทำ ก่ำทำ สทำ	กทำ กรทำ กระทำ	กทำ กระทำ	กะทำ กระทำ	กะทำ กระทำ
`กระยา'	กรยา	กระยา กรอยา ก่ายา	กระยา กะยา	กระยา กะยา กยา	กระยา
`กระฎล'	กรฎล	ตรฎล ตระฎล	กระฎล ตระฎล	กระฎล ตระฎล	กระฎล ตระฎล
`กระมล'	กรมล	กมล กระมล	กมล กระมล	กะมล กระมล	กมล กระมล

กลุ่มที่ 1 มี 6 คำ คือ กวี กสตร กทำ กรยา กรฎล กรมล

1. กวี (กระวี)

สมัยสุโขทัยมีรูปเขียน <กวี> เป็น <กระวี> ในสมัยอยุธยา สมัย
รัตนโกสินทร์ตอนต้นและตอนกลางเป็น <กระวี/กะวี> สมัยปัจจุบันเป็น <กระวี/กะวี/กวี>

2. กสตร (กระษัตริย์)

สมัยสุโขทัยมีรูปเขียน <กสตร> สมัยอยุธยามีการเปลี่ยนแปลงเป็น<กระ-> และมีรูปเขียนถึง 6 รูป คือ <กษัตริ/กษัตริย์/กระษัตริ/กระษัตริ/กระษัตริย์/กระษัตริ> สมัยรัตนโกสินทร์ตอนต้นเป็น <กษัตริย์/กระษัตริ/กระษัตริย์> สมัยปัจจุบันเป็น <กษัตริ/กษัตริย์/กระษัตริย์/กระษัตริ> รูปที่เขียนเป็น <กสตร> พบในสมัยอยุธยาแล้วหลังจากนั้นก็ไม่มีพบอีก

3. กท่า (กระทำ)

สมัยสุโขทัยมีรูปเขียน 3 รูปคือ <กท่า/กท่า/สท่า> รูป <สท่า> พบเพียง 1 ครั้ง หลังจากนั้นในสมัยอื่นๆไม่พบอีก สมัยอยุธยามีการเปลี่ยนแปลงเป็น<กระ-> มีรูปเขียน 3 รูปคือ <กท่า/กรท่า/กระทำ> สมัยรัตนโกสินทร์ตอนต้นเปลี่ยนเป็น <กท่า/กระทำ> สมัยรัตนโกสินทร์ตอนกลางและปัจจุบันเป็น <กระทำ/กระทำ>

4. กรยา (กระยา)

สมัยสุโขทัยมีรูปเขียน <กรยา> สมัยอยุธยาเปลี่ยนแปลงเป็น <กระยา/กรอยา/ก่า> สมัยรัตนโกสินทร์ตอนต้นเปลี่ยนเป็น <กระยา/กะยา> สมัยรัตนโกสินทร์ตอนกลางเป็น <กระยา/กะยา/กยา> สมัยปัจจุบันเป็น <กระยา> เพียงรูปเดียว

5. ทรกุล (กระกุล)

สมัยสุโขทัยมีรูปเขียน <ทรกุล> สมัยอยุธยาเปลี่ยนเป็น <ตรกุล/ตระกุล> สมัยรัตนโกสินทร์ตอนต้น ตอนกลางและปัจจุบันเป็น <กระกุล/ตระกุล>

คำ <กระกุล> คงเกิดจากการแผลงคำจาก ตระ > กระ เช่นเดียวกับที่ ตระพัง > กระพัง ตระพอง > กระพอง

6. กรมล (กระมล)

สมัยสุโขทัยมีรูปเขียน <กรมล> สมัยอยุธยาและรัตนโกสินทร์ตอนต้นเปลี่ยนเป็น <กมล/กระมล> สมัยรัตนโกสินทร์ตอนกลาง เป็น <กะมล/กระมล> สมัยปัจจุบันเป็น<กมล/กระมล>

คำ <กรมล> ที่พบในสมัยสุโขทัยเป็นคำที่คงเปลี่ยนแปลงมาจากคำบาลีสันสกฤตว่า <กมล> แสดงว่ามีการเปลี่ยนแปลงใช้ <กร-> แทน <ก-> ตั้งแต่ในสมัยสุโขทัยแล้ว

ตารางที่ 14 : คำ <กระ-,กะ-> ที่พบในสมัยสุโขทัยและรัตนโกสินทร์ทั้ง 3 สมัย
(กลุ่มที่ 2)

คำ<กระ-,กะ->	สุโขทัย	รัตนโกสินทร์ ตอนต้น	รัตนโกสินทร์ ตอนกลาง	ปัจจุบัน
`กระลา'	กรลา	กระลา กะลา	กระลา กะลา	กระลา
`กรฐิน'	กถึน	กะถึน กระถึน	กะถึน กถึน กระถึน	กะถึน กรฐิน
`กระทง'	กทง	กะทง	กทง กะทง กระทง	กะทง กระทง
`กระทิง' (ไม้)	กทิง	กะทิง	กทิง	กะทิง กระทิง

กลุ่มที่ 2 มี 4 คำ คือ กรลา กถึน กทง กทิง

1. กรลา (กระลา) น. องค์ของการบูชา

สมัยสุโขทัยมีรูปเขียน <กรลา> สมัยรัตนโกสินทร์ตอนต้นและตอนกลาง
เป็น <กระลา/กะลา> และเป็น <กระลา> ในสมัยปัจจุบัน

2. กถึน (กรฐิน)

สมัยสุโขทัยมีรูปเขียน <กถึน> สมัยรัตนโกสินทร์ตอนต้นเป็น <กะถึน/
กระถึน> สมัยรัตนโกสินทร์ตอนกลางเป็น <กะถึน/กถึน/กระถึน> ปัจจุบันเป็น <กะถึน/
กรฐิน>

3. กทง (กระทง)

สมัยสุโขทัยมีรูปเขียน <กทง> สมัยรัตนโกสินทร์ตอนต้นเป็น <กะทง>
สมัยรัตนโกสินทร์ตอนกลางเป็น <กทง/กะทง/กระทง> สมัยปัจจุบันเป็น <กะทง/กระทง>

4. กทิง (ชื่อไม้ยืนต้นชนิดหนึ่ง)

สมัยสุโขทัยมีรูปเขียน 1 รูป คือ <กทิง> สมัยรัตนโกสินทร์ตอนต้นเป็น
<กะทิง> สมัยรัตนโกสินทร์ตอนกลางมีรูปเหมือนสมัยสุโขทัย <กทิง> สมัยปัจจุบันเป็น
<กะทิง/กระทิง>

ตารางที่ 15 : คำ <กระ-,กะ-> ที่พบในสมัยสุโขทัยและสมัยรัตนโกสินทร์ตอนกลางและปัจจุบัน (กลุ่มที่ 3)

คำ<กระ-,กะ->	สุโขทัย	รัตนโกสินทร์ตอนกลาง	ปัจจุบัน
'กระดิ่ง'	กดิ่ง	กดิ่ง กะดิ่ง	กะดิ่ง กระดิ่ง

กลุ่มที่ 3 มี 1 คำ คือ กดิ่ง

1. กดิ่ง (กระดิ่ง)

สมัยสุโขทัยมีรูปเขียน <กดิ่ง> ในสมัยรัตนโกสินทร์ตอนกลางเป็น <กดิ่ง/กะดิ่ง> สมัยปัจจุบันเป็น <กะดิ่ง/กระดิ่ง>

ตารางที่ 16 : คำ <กระ-,กะ-> ที่พบในสมัยสุโขทัยและปัจจุบัน (กลุ่มที่ 4)

คำ<กระ-,กะ->	สุโขทัย	ปัจจุบัน
'กระพืด'	กรพดต	กระพืด กะพืด
'กระเหลี้ยก'	กรलयก	กระเหลี้ยก

กลุ่มที่ 4 มี 2 คำ คือ กรพดต กรलयก

1. กรพดต (กระพืด) ก.สะพืด ผูก คาคด ล้อม

สมัยสุโขทัยมีรูปเขียน <กรพดต> เป็น <กระพืด/กะพืด> ในสมัยปัจจุบัน

2. กรलयก (กระเหลี้ยก) (โย) ก.แลดู เหลือบแล

สมัยสุโขทัยมีรูปเขียน <กรलयก> เป็น <กระเหลี้ยก> ในสมัยปัจจุบัน

ตารางที่ 17 : คำ <กระ-,กะ-> ที่พบในสมัยอยุธยาและสมัยรัตนโกสินทร์ทั้ง 3 สมัย
(กลุ่มที่ 5)

คำ<กระ-,กะ->	อยุธยา	รัตนโกสินทร์ ตอนต้น	รัตนโกสินทร์ ตอนกลาง	ปัจจุบัน
`กระทบ'	กทบ	กะทบ กระทบ	กทบ กะทบ กระทบ	กะทบ กระทบ
`กระบอก'	กบอก -บอก	กะบอก	กบอก กะบอก กระบอก	กะบอก กระบอก
`กระต่าย'	ก่ต่าย กต่าย ตาย	กะต่าย กระต่าย	กต่าย กะต่าย กระต่าย	กะต่าย กระต่าย
`กระทุ้ม'	ก่ทุ้ม กระทุ้ม	กะทุ้ม กระทุ้ม	กทุ้ม กะทุ้ม กระทุ้ม	กะทุ้ม กระทุ้ม
`กระแส'	กแส	กะแส กระแส	กะแส กระแส	กระแส
`กระต้ว'	กต้ว	กระต้ว	กะต้ว กระต้ว	กะต้ว กระต้ว
`กระทะ'	กทะ	กะทะ	กะทะ กระทะ	กะทะ กระทะ
`กระจก'	กจก/ก่จก	กะจก กระจก	กจก กะจก กระจก	กะจก กระจก
`กระจาย'	กจาย	กะจาย กระจาย	กจาย กะจาย กระจาย	กระจาย
`กระลี'	กลี	กะลี กระลี	กระลี	กระลี กลี

ตารางที่ 17 (ต่อ)

คำ<กระ-,กะ->	อยุธยา	รัตนโกสินทร์ ตอนต้น	รัตนโกสินทร์ ตอนกลาง	ปัจจุบัน
`กระโดง'	กโดง	กะโดง กระโดง	กโดง	กะโดง กระโดง
`กระชีก'	กสิก	กะสิก	กสิก กะสิก กระชีก	กะชีก กระชีก
`กระเข้า'	กระเข้า	กระเข้า กะเข้า	กระเข้า กเข้า กะเข้า	กระเข้า กรรเข้า กนนเข้า
`กระด้าง'	กระด้าง	กะด้าง	กด้าง กะด้าง กระด้าง	กะด้าง กระด้าง
`กระบี้' (ดาบ)	กระบี้	กระบี้	กบี้ กะบี้ กระบี้	กบี้ กะบี้ กระบี้
`กระบี้' (สิง)	กระบี้	กระบี้	กบี้ กะบี้ กระบี้	กบี้ กะบี้ กระบี้
`กระสุน'	กระสุน	กระสุน กะสุน	กระสุน กะสุน	กระสุน กะสุน
`กระชิบ'	กระสืบ	กระชิบ กะชิบ	กระชิบ กะชิบ	กระชิบ กะชิบ

ตารางที่ 17 (ต่อ)

คำ<กระ-,กะ->	อยุธยา	รัตนโกสินทร์ ตอนต้น	รัตนโกสินทร์ ตอนกลาง	ปัจจุบัน
'กระหม่อม'	กระหม่อม สม่อม	กระหม่อม	กระหม่อม กหม่อม กะหม่อม	กระหม่อม
'กระเบื้อง'	กเบื้อง กระเบือง	กะเบือง	กเบือง กะเบือง กระเบือง	กะเบือง กระเบือง
'กระนั้น'	กระนั้นน	กระนั้น	กระนั้น กนั้น กะนั้น	กระนั้น กะนั้น
'กระเดียด'	กรดยด	กระเดียด กะเดียด	กระเดียด กเดียด กะเดียด	กะเดียด กระเดียด
'กระหวัด'	กรหวัด กระหวัด	กระหวัด กะหวัด	กระหวัด กหวัด	กระหวัด
'กระบอง'	กะบอง	กะบอง กระบอง	กบอง กะบอง	กระบอง
'กระพวง'	กะพ้ง สพง	ตระบอง กะพวง	ตะบอง กพวง กะพวง กระพวง	ตะบอง กะพวง

กลุ่มที่ 5 เป็นคำที่เริ่มพบในสมัยอยุธยา มี 25 คำ คือ กทบ กบอก ก่ตาย ก่ท่อม กแสด กั่ว กทะ ก่จก กฉาย ก่โดง กสิก กระเช้า กระด้าง กระปี่₁ กระปี่₂ กระสุน กระสืบ กระหมอม กเบื่อง กระนั้นน กรดยด กรหวัด กะบอง กะพง

1. กทบ (กระทบ)

สมัยอยุธยามีรูปเขียน <กทบ> เป็น <กะทบ/กระทบ> ตั้งแต่สมัยรัตนโกสินทร์ตอนต้นจนถึงสมัยปัจจุบัน ในสมัยรัตนโกสินทร์ตอนกลางยังเป็น <กทบ> เหมือนอยุธยา

2. กบอก (กระบอก)

สมัยอยุธยามีรูปเขียน 2 รูป คือ <บอก/กบอก> เป็น <กะบอก> ในสมัยรัตนโกสินทร์ตอนต้น เป็น <กบอก/กะบอก/กระบอก> ในสมัยรัตนโกสินทร์ตอนกลางปัจจุบันเป็น <กะบอก/กระบอก>

3. ก่ตาย (กระต่าย)

สมัยอยุธยามีรูปเขียน 3 รูป คือ <ก่ตาย/ตาย/ก่ต่าย> สมัยรัตนโกสินทร์ตอนต้นเป็น <กะต่าย/กระต่าย> สมัยรัตนโกสินทร์ตอนกลางเป็น <ก่ต่าย/กะต่าย/กระต่าย> ปัจจุบันเป็น <กะต่าย/กระต่าย> รูปที่ใช้เป็น <ต่าย> พบเพียง 1 ครั้ง ในประวัติโกษาปาน อาจเป็นการเขียนผิดหรือคัดลอกตกก็เป็นไปได้

4. ก่ท่อม (กระท่อม) น.ชื่อไม้ต้นขนาดกลางและขนาดใหญ่....

สมัยอยุธยามีรูปเขียน 2 รูป คือ <ก่ท่อม/กระท่อม> เป็น <กะท่อม/กระท่อม> ในสมัยรัตนโกสินทร์ทั้ง 3 สมัยในสมัยรัตนโกสินทร์ตอนกลางใช้รูป <ก่ท่อม> คล้ายสมัยอยุธยาด้วย

5. กแสด (กระแสด)

สมัยอยุธยามีรูปเขียน <กแสด> สมัยรัตนโกสินทร์ตอนต้นและตอนกลางเป็น <กะแสด/กระแสด> ปัจจุบันเป็น <กระแสด>

6. กั่ว (กระตุ้ว)

สมัยอยุธยามีรูปเขียน <กั่ว> สมัยรัตนโกสินทร์ตอนต้นเป็น <กระตุ้ว> สมัยรัตนโกสินทร์ตอนกลางและปัจจุบันเป็นรูป <กะตุ้ว/กระตุ้ว>

7. กทะ (กระทะ)

สมัยอยุธยา มีรูปเขียน <กทะ> สมัยรัตนโกสินทร์ตอนต้นเป็น <กะทะ>
สมัยรัตนโกสินทร์ตอนกลางและปัจจุบันเป็น <กะทะ/กระทะ>

8. กจก (กระจก)

สมัยอยุธยา มีรูปเขียน 2 รูป คือ <กจก/กัจก> สมัยรัตนโกสินทร์ทั้ง 3 สมัย
เป็น <กะจก/กระจก>

เครื่องหมาย " " เรียกว่าเครื่องหมาย พินทุ ปรากฏใช้ในสมัยสมเด็จพระ
นารายณ์มหาราช มีที่ใช้ต่าง ๆ กัน เช่น ใช้ในคำที่มีเสียง อะ ออ เออ โอะ (อิงอร สุพันธุ์
วณิช 2527:578-582) ในข้อมูลผู้วิจัยพบ 2 คำ คือ กัจก และ กะพัง พบในประวัติโกษา
ปานและบันทึกการเดินทางไปฝรั่งเศส)

9. กจ่าย (กระจ่าย)

สมัยอยุธยา มีรูปเขียน <กจ่าย> สมัยรัตนโกสินทร์เป็น <กะจ่าย/กระจ่าย>
สมัยรัตนโกสินทร์ตอนกลางเป็น <กจ่าย/กะจ่าย/กระจ่าย> ปัจจุบันเป็น <กระจ่าย> เพียง
รูปเดียว

10. กลี (กระลี)

สมัยอยุธยา มีรูปเขียน <กลี> สมัยรัตนโกสินทร์ตอนต้นเป็น <กะลี/กระลี>
สมัยรัตนโกสินทร์ตอนกลางเป็น <กระลี> ปัจจุบันเป็น <กระลี/กลี>

11. กโดง (กระโดง)

สมัยอยุธยา มีรูปเขียน <กโดง> สมัยรัตนโกสินทร์ตอนต้นเป็น <กะโดง/
กระโดง> สมัยรัตนโกสินทร์ตอนกลางเป็น <กโดง> ปัจจุบันเป็น <กะโดง/กระโดง>

12. กสีก (กระซิก)

สมัยอยุธยา มีรูปเขียน <กสีก> สมัยรัตนโกสินทร์ตอนต้นเป็น <กะสีก>
สมัยรัตนโกสินทร์ตอนกลางเป็น <กสีก/กะสีก/กระซิก> ปัจจุบันเป็น <กะซิก/กระซิก>

13. กระเข้า (กระเข้า)

สมัยอยุธยา มีรูปเขียน <กระเข้า> สมัยรัตนโกสินทร์ตอนต้นเป็น <กระเข้า/
กะเข้า> สมัยรัตนโกสินทร์ตอนกลางเป็น <กระเข้า/กเข้า/กะเข้า> ปัจจุบันเป็น <กระเข้า>
เพียงรูปเดียว

พจนานุกรมฉบับราชบัณฑิตยสถาน พ.ศ.2525 กล่าวว่า "กรร ใช้เป็น พยางค์หน้า (ซึ่งโบราณเขียนเป็น กนน หรือ กั้น ก็มี) แทน กระ เช่น กรรชิง-กั้นชิง-กระชิง,กรรเข้า-กรรนเข้า-กระเข้า" (53:10) ในพจนานุกรมภาษาไทย-อังกฤษ ของ แมคฟาแลนดีให้รูป <กรรเข้า/กนนเข้า> ซึ่งเป็นรูปโบราณ ปัจจุบันใช้เป็น <กระเข้า>

14. กระด้าง (กระด้าง)

สมัยอยุธยามีรูปเขียน <กระด้าง> สมัยรัตนโกสินทร์ตอนต้นเปลี่ยนเป็น <กะด้าง> สมัยรัตนโกสินทร์ตอนกลางเป็น <กด้าง/กะด้าง/กระด้าง> สมัยปัจจุบันเป็น <กะด้าง/กระด้าง>

15. กระบี่₁ (กระบี่) น.มีดรูปดาบ

สมัยอยุธยาและสมัยรัตนโกสินทร์ตอนต้นมีรูปเขียน <กระบี่> เหมือนกัน สมัยรัตนโกสินทร์ตอนกลางและสมัยปัจจุบันเป็น <กบี่/กะบี่/กระบี่>

16. กระบี่₂ (กระบี่) น.ลิง

สมัยอยุธยาและสมัยรัตนโกสินทร์ตอนต้นมีรูปเขียน <กระบี่> สมัยรัตนโกสินทร์ตอนกลางเป็น <กบี่/กะบี่> สมัยปัจจุบันเป็น <กบี่/กะบี่/กระบี่>

17. กระสุน (กระสุน)

สมัยอยุธยามีรูปเขียน <กระสุน> แล้วเป็น <กระสุน/กะสุน> ในสมัยรัตนโกสินทร์ทั้ง 3 สมัย

18. กระสืบ (กระสืบ)

สมัยอยุธยามีรูปเขียน <กระสืบ> เป็น <กระสืบ/กะสืบ> ในสมัยรัตนโกสินทร์ทั้ง 3 สมัย

19. กระหม่อม (กระหม่อม)

สมัยอยุธยามีรูปเขียน 2 รูปคือ <กระหม่อม/สม่อม> เป็น <กระหม่อม> ในสมัยรัตนโกสินทร์ทั้ง 3 สมัย ในสมัยรัตนโกสินทร์ตอนกลางมีเป็นรูป <กหม่อม/กะหม่อม> ด้วย

รูป <สม่อม> ที่พบในสมัยอยุธยาพบ 1 ครั้ง และมีพยางค์หน้าเป็น /sa-/ ซึ่งคล้ายคลึงกับคำที่พบในภาษาไทถิ่นอื่น เช่น ไทลื้อว่า /xamɔm⁵/ พม่าแก่ ว่า /sámɔm⁵/ คำเดิมอาจเป็นเสียง /sa-/ ก็เป็นไปได้

20. กเบื้อง (กระเบื้อง)

สมัยอยุธยา มีรูปเขียน 2 รูป คือ <กเบื้อง/กระเบื้อง> สมัยรัตนโกสินทร์
ตอนต้นเป็น <กะเบื้อง> สมัยรัตนโกสินทร์ตอนกลางเป็น <กเบื้อง/กะเบื้อง/กระเบื้อง>
สมัยปัจจุบันเป็น <กะเบื้อง/กระเบื้อง>

21. กระนั้น (กระนั้น)

สมัยอยุธยา มีรูปเขียน <กระนั้น> สมัยรัตนโกสินทร์ตอนต้นเป็น <กระนั้น>
สมัยรัตนโกสินทร์ตอนกลางเป็น <กระนั้น/กะนั้น/กนั้น> สมัยปัจจุบันเป็น <กระนั้น/
กนั้น>

22. กรดยด (กระเดียด)

สมัยอยุธยา มีรูปเขียน <กรดยด> สมัยรัตนโกสินทร์ทั้ง 3 สมัยเป็น <กระ
เดียด/กะเดียด> สมัยรัตนโกสินทร์ตอนกลางมีรูปเป็น <กเดียด> ด้วย

23. กรหวัด (กระหวัด)

สมัยอยุธยา มีรูปเขียน 2 รูป คือ <กรหวัด/กระหวัด> สมัยรัตนโกสินทร์
ตอนต้นเป็น <กระหวัด/กะหวัด> สมัยรัตนโกสินทร์ตอนกลางเป็น <กระหวัด/กหวัด> สมัย
ปัจจุบันเป็น <กระหวัด> เพียงรูปเดียว

24. กะบอง (กระบอง)

สมัยอยุธยา มีรูปเขียน <กะบอง> สมัยรัตนโกสินทร์ตอนต้นเป็น <กะบอง/
กระบอง/คะบอง> สมัยรัตนโกสินทร์ตอนกลางเป็น <กบอง/กะบอง/กระบอง/ตะบอง> สมัย
ปัจจุบันเป็น <กระบอง/ตะบอง>

25. กะพัง (กะพง)

สมัยอยุธยา มีรูปเขียน 2 รูป คือ <กะพัง/สพง> สมัยรัตนโกสินทร์ทั้ง 3
สมัยเป็น <กะพง> ในสมัยรัตนโกสินทร์ตอนกลางมีใช้เพิ่มอีก 2 รูป คือ <กพง/กระพง>

ตารางที่ 18 : คำ <กระ-,กะ-> ที่พบในสมัยอยุธยา รัตนโกสินทร์ตอนต้นและ
กลาง (กลุ่มที่ 6)

คำ<กระ-,กะ->	อยุธยา	รัตนโกสินทร์ ตอนต้น	รัตนโกสินทร์ ตอนกลาง
'กระลุ่ม'	กรลุม	กระลุม	กระลุ่ม กะลุ่ม

กลุ่มที่ 6 มี 1 คำ คือ กรลุม

กรลุม (กระลุม)

สมัยอยุธยามีรูปเขียน <กรลุม> สมัยรัตนโกสินทร์ตอนต้นเป็น <กระลุม>
สมัยรัตนโกสินทร์ตอนกลางเป็น <กระลุ่ม/กะลุ่ม>

ตารางที่ 19 : คำ <กระ-,กะ-> ที่พบในสมัยอยุธยา รัตนโกสินทร์ตอนต้นและ
สมัยปัจจุบัน (กลุ่มที่ 7)

คำ<กระ-,กะ->	อยุธยา	รัตนโกสินทร์ตอนต้น	รัตนโกสินทร์ตอนกลาง
'กระแพง'	กแพง	กะแพง	กระแพง ก้ำแพง
'กระเอิบ'	กรเอิบ	กะเอิบ	กระเอิบ
'กระวิน'	กวิน	กะวิน	กะวิน กระวิน

กลุ่มที่ 7 มี 3 คำ คือ กแพง กรเอิบ กวิน

1. กแพง (กระแพง)

สมัยอยุธยามีรูปเขียน <กแพง> สมัยรัตนโกสินทร์ตอนต้นเป็น <กะแพง>
สมัยปัจจุบันเป็น <กระแพง/ก้ำแพง>

2. กรเอิบ (กระเอิบ) (กลอน) ก.เอิบ อี้ม

สมัยอยุธยามีรูปเขียน <กรเอิบ> สมัยรัตนโกสินทร์ตอนต้นเป็น <กะเอิบ>
สมัยปัจจุบันเป็น <กระเอิบ>

3. กวิน (กระวิน) น.ห้วงที่เกี่ยวกันสำหรับโยงสัปดาห์ข้าง

สมัยอยุธยามีรูปเขียน <กวิน> สมัยรัตนโกสินทร์ตอนต้นเป็น <กะวิน>
สมัยปัจจุบันเป็น <กะวิน/กระวิน>

ตารางที่ 20 : คำ <กระ-,กะ-> ที่พบในสมัยอยุธยา รัตนโกสินทร์ตอนกลางและปัจจุบัน
(กลุ่มที่ 8)

คำ<กระ-,กะ>	อยุธยา	รัตนโกสินทร์ตอนกลาง	ปัจจุบัน
`กระเอิบ'	กรเอิบ กระเอิบ	กระเอิบ	กระเอิบ
`กระแบ่'	กรแบ่ กระแบ่	กระแบ่	กระแบ่ กะแบ
`กระช่าง'	กรช่าง กระช่าง	กระช่าง	กระช่าง
`กระษาปณ์'	กรสาปณ	กระสาปณ์	กระษาปณ์
`กระสานต์'	กษานต์	กระสาน	กะสานต์ กระสานต์
`กระลึง'	กรลึง	กระลึง	กระลึง
`กระฎี'	กดิ	กะฎี	กระฎี
`ตะไกร'	กไทร	กไทร กะไทร	กันไกร กรรไกร กรรไทร ตะไกร
`กระเบา'	กเบา	กเบา กะเบา กระเบา	กะเบา กระเบา
'กระวน'	กรวน	กะวน กระวน	กระวน

กลุ่มที่ 8 มี 10 คำ คือ กรอบ กรบ่ กรช่าง กรสถาปน กษานต์ กรลิ่ง กติกั
ไตร กเนา กรวน

1. กรอบ (กระอบ) (กลอน) ว.อร้อย,หอมหวาน
สมัยอยุธยามีรูปเขียน 2 รูป คือ <กรอบ/กระอบ> สมัยรัตนโกสินทร์
ตอนกลางและสมัยปัจจุบันเป็น <กระอบ>
2. กรบ่ (กระบ่) (โບ) น.กระบิ ชิ้น ส่วน
สมัยอยุธยามีรูปเขียน 2 รูป คือ <กรบ่/กระบ่> สมัยรัตนโกสินทร์
ตอนกลางเป็น <กระบ่> ปัจจุบันเป็น <กะบ่/กระบ่>
3. กรช่าง (กระช่าง) (โບ) ว.กระจ่าง
สมัยอยุธยามีรูปเขียน 2 รูป คือ <กรช่าง/กระช่าง> สมัยรัตนโกสินทร์
ตอนกลางและสมัยปัจจุบันเป็น <กระช่าง>
4. กรสถาปน (กระสถาปน)
สมัยอยุธยามีรูปเขียน <กรสถาปน> สมัยรัตนโกสินทร์ตอนกลางเป็น
<กระสถาปน> สมัยปัจจุบันเป็น <กระสถาปน>
5. กษานต์ (กระสานต์)
สมัยอยุธยามีรูปเขียน <กษานต์> สมัยรัตนโกสินทร์ตอนกลางเป็น
<กะสาน> ปัจจุบันเป็น <กะสานต์/กระสานต์>
6. กรลิ่ง (กระลิ่ง) (โບ) ก.จับ ถือ
สมัยอยุธยามีรูปเขียน <กรลิ่ง> สมัยรัตนโกสินทร์ตอนกลางและปัจจุบันเป็น
<กระลิ่ง>

7. กติ (กระฎี)

สมัยอยุธยา มีรูปเขียน <กติ> สมัยรัตนโกสินทร์ตอนกลางเป็น <กะฎี>
สมัยปัจจุบันเป็น <กระฎี>

8. กัไตร (ตะไกร) น.เครื่องมือสำหรับตัดโดยใช้หนิบ มี 2 ขา

สมัยอยุธยา มีรูปเขียน <กัไตร> สมัยรัตนโกสินทร์ตอนกลางเป็น <กัไตร/
กะไตร> สมัยปัจจุบันเป็น <ตะไกร/กรรไกร/กรรไตร/กันไกร> คำ <ตะไกร> เกิดจากการ
สับเสียง /katrai/ > /takrai/

9. กเบา (กระเบา)

สมัยอยุธยา มีรูปเขียน <กเบา> สมัยรัตนโกสินทร์ตอนกลางเป็น <กเบา/
กะเบา/กระเบา> สมัยปัจจุบันเป็น <กะเบา/กระเบา>

10. กรวน (กระวน) (กลอน) ก.วนเวียน วุ่น หวน

สมัยอยุธยา มีรูปเขียน <กรวน> สมัยรัตนโกสินทร์ตอนกลางเป็น <กะวน/
กระวน> ปัจจุบันเป็น <กระวน>

ตารางที่ 21 : คำ <กระ-,กะ-> ที่พบในสมัยอยุธยาและปัจจุบัน (กลุ่มที่ 9)

คำ<กระ-,กะ->	อยุธยา	ปัจจุบัน
`กระกรับกระเกรียบ'	กรกรับกรกรยบ	กระกรับกระเกรียบ
`กระได'	กรได	กระได
`กระอิด'	กรอิจ	กระอิด
`กระป้า'	กป้า	กะป้า กระป้า
`กระหม่า'	กหม่า พรหม่า	กระหม่า
`กนур'	กนур	กนур ขนур กระนур

กลุ่มที่ 9 มี 6 คำ คือ กรกรับกรกรยบ กรใด กรอิจ กป่า กหมา กนุร

1. กรกรับกรกรยบ (กระกรับกระเกรียบ) (โบ;กลอน) ว.กระด้าง หยาบ
สมัยอยุธยามีรูปเขียน <กรกรับกรกรยบ> สมัยปัจจุบันเป็น <กระกรับ
กระเกรียบ>
2. กรใด (กระใด) (โบ) ว.กระไร อะไร ทำไม
สมัยอยุธยามีรูปเขียน <กรใด> สมัยปัจจุบันเป็น <กระใด>
3. กรอิจ (กระอิด) (กลอน) ว.อิดโรย
สมัยอยุธยามีรูปเขียน 2 รูป คือ <กรอิจ/กระอิจ> สมัยปัจจุบันเป็น
<กระอิด>
4. กป่า (กระป่า) 1.ว.เป็นปุ่มป่า 2.ว.อร่อย
สมัยอยุธยามีรูปเขียน <กป่า> สมัยปัจจุบันเปลี่ยนเป็น <กะป่า/กระป่า>
5. กหมา (กระหมา)
สมัยอยุธยามีรูปเขียน 2 รูป คือ <กหมา/ปรหมา> สมัยปัจจุบันเป็น
<กระหมา/ประหมา>
6. กนุร (กนุร) ก.ประดับ แต่ง
สมัยอยุธยามีรูปเขียน <กนุร> สมัยปัจจุบันเปลี่ยนเป็น <กนุร/ขนุร/กระนุร>

4.3.1 การเปลี่ยนแปลงของคำ<กระ-,กะ-> ที่เริ่มพบเป็นครั้งแรกในสมัย

สุโขทัย

คำ <กระ-,กะ-> ที่พบในสมัยสุโขทัยซึ่งแสดงไว้ในตารางที่ 13-16 และจัดอยู่ในกลุ่มที่ 1-4 นั้นมีการเปลี่ยนแปลงดังนี้ คือ

1. คำที่เป็น <กร-> ในสมัยสุโขทัยจำนวน 6 คำ คือ กรกุล กรมล กรพดต กรยา กรลา กรलयก ก็มักจะใช้เป็น <กร-> มาตลอด อาจจะมีการใช้แปรกับรูป <ก->บ้าง แต่ก็จะมีพบรูป <กร-> เกิดอยู่ด้วยเสมอ เช่น <กรยา> พบใช้เป็น <กระยา> ตั้งแต่สมัยอยุธยาจนถึงปัจจุบัน แต่ในสมัยอยุธยา สมัยรัตนโกสินทร์ตอนต้นและตอนกลาง มีการใช้เป็น <กยา/กะยา> ด้วย ผู้วิจัยได้นับจำนวนการปรากฏของคำทั้ง 6 คำ พบว่ามีการปรากฏทั้งสิ้น 31 ครั้ง โดยเป็น <กระ-> 19 ครั้ง (61%) เป็น <กระ-~กะ-> 9 ครั้ง (29%) เป็น <กะ-> 3 ครั้ง (10%) อาจกล่าวได้ว่า คำที่เป็น <กร-> ในสมัยสุโขทัย ยังคงใช้เป็น <กระ-> ต่อมาจนถึงสมัยปัจจุบัน

2. คำที่เป็น <ก-> ในสมัยสุโขทัยจำนวน 7 คำ คือ กดิน กวี กดิง กทง กทิง กสตร กท่า คำที่ขึ้นต้นด้วย <ก->นี้มี <กดิน> เพียงคำเดียวที่เป็น <ก->ตลอดมาจนถึงปัจจุบัน คำอื่นๆพบว่าการเปลี่ยนแปลงใช้แปรกับ <กระ-> ด้วย เช่น <กสตร~กระษัตร> <กท่า~กระท่า> ใช้แปรกันตั้งแต่สมัยอยุธยา คำ <กทง~กระทง>ใช้แปรกันในสมัยรัตนโกสินทร์ตอนกลาง เมื่อนับจำนวนการปรากฏของคำทั้ง 7 คำพบว่าการปรากฏทั้งสิ้น 53 ครั้ง โดยเป็น <ก-> 19 ครั้ง (36%) เป็น <กะ-~กระ-> 21 ครั้ง (40%) เป็น <กระ-> 13 ครั้ง (24%) จากข้อมูลเห็นได้ว่า <กะ-> มีแนวโน้มที่จะใช้แปรกันกับ<กระ-> มากกว่าที่จะใช้เป็น <กะ->เพียงอย่างเดียว

4.3.2 การเปลี่ยนแปลงของคำ <กระ-,กะ-> ที่เริ่มพบเป็นครั้งแรกในสมัย

อยุธยา

คำ <กระ-,กะ-> ที่พบในสมัยอยุธยาซึ่งแสดงไว้ในตารางที่ 17-21 และจัดอยู่ในกลุ่มที่ 5-9 นั้น มีการเปลี่ยนแปลงดังนี้ คือ

1. คำที่เป็น <กระ-> ในสมัยอยุธยาจำนวน 20 คำ คือ กรดยด กรสาปน กรกรับกรกรยบ กรโต กรลุม กรเอิบ กระสืบ กระเข้า กรลิ่ง กระบี₁(ดาบ) กระบี₂(ลิง) กระด่าง กระนันน กระสุน กรหวัด กรช่าง กรแบ่ กรอิจ กรเอบ กรวน คำที่ขึ้นต้นด้วย <กร-> ทั้ง 20 คำนี้ มีการเปลี่ยนแปลงที่ต่างกันแบ่งออกได้เป็น 2 กลุ่ม คือ ก.กลุ่มที่ใช้เป็น <กระ-> มาตลอด ข.กลุ่มที่มีการใช้แปรกับ <กะ-> ด้วย

ก. กลุ่มที่ใช้เป็น <กระ-> มาตลอดพบอยู่ 11 คำ คือ กรสาปน กรกรับกรกรยบ กรช่าง กรโต กรอิจ กรเอบ กรหวัด กรแบ่ กรลุม กรเอิบ กรลิ่ง คำกลุ่มนี้จะพบเป็น <กระ-> มาในทุกสมัยเกือบจะเป็น 100% แม้จะมีการใช้แปรกับ <กะ-> บ้างก็พบน้อยมาก (มักจะพบในพจนานุกรมสยามซึ่งคำส่วนใหญ่จะอยู่ในรูปของ <กะ->) ตัวอย่าง เช่น <กรหวัด> พบว่าใช้เป็น <กระหวัด> มาจนถึงสมัยปัจจุบัน แต่มีการใช้เป็น<กะหวัด> ในสมัยรัตนโกสินทร์ตอนต้นและกลางด้วย ผู้วิจัยนับจำนวนครั้งการปรากฏของคำทั้ง 11 คำซึ่งเกิด 36 ครั้ง พบเป็น<กระ-> ถึง30 ครั้ง (83%) เป็น <กะ-> เพียง 5 ครั้ง (14%) และเป็น <กระ-~กะ-> เพียง 1 ครั้ง (3%) เท่านั้น

ข. กลุ่มที่มีการใช้แปรกับ <กะ-> ด้วยพบอยู่ 9 คำ คือกระเข้า กระด่าง กระบี₁ กระบี₂ กระสุน กระสืบ กระนันน กรดยด กรวน คำกลุ่มนี้จะมีการใช้ เป็น <กะ-> หรือ <กะ-~กระ-> ด้วย การใช้แปรกันเริ่มพบในสมัยรัตนโกสินทร์ตอนกลาง ส่วนมากพบในอักขรวิธานศรับท์ หลังจากนั้นพบว่ามีการใช้แปรกันตลอดมาจนถึงปัจจุบัน

ตัวอย่างเช่น คำ <กระสุน> จะพบว่ามีการใช้แปรกันกับ <กะ-> ตั้งแต่สมัยรัตนโกสินทร์ตอนต้นและใช้แปรกันตลอดมาจนถึงสมัยปัจจุบัน เมื่อนับจำนวนการปรากฏของคำทั้ง 9 คำ พบปรากฏ 59 ครั้ง โดยเป็น <กระ> เพียง 16 ครั้ง (27%) เป็น <กะ-> 19 ครั้ง (32%) และเป็น <กระ-~กะ-> ถึง 24 ครั้ง (41%)

2. คำที่เป็น <ก-> ในสมัยอยุธยา มี 18 คำ คือ กัจก กโดง กแส กทะ กเบา กแพง กวิน กสิก กบูร กจาย กโตร กติ กษานต์ กทบ กป่า กตัว กะบอง กลี คำทั้ง 18 คำนี้ไม่มีคำใดที่ใช้เป็น<กะ->มาจนถึงปัจจุบันเลย คำ<กะ->ได้เปลี่ยนเป็น <กระ->หรือใช้แปรกันเป็น<กะ-~กระ-> เช่น <กทบ> พบว่าใช้แปรกับ<กระ-> เป็น <กทบ~กระทบ> ตั้งแต่สมัยรัตนโกสินทร์ตอนต้นจนถึงสมัยปัจจุบัน เมื่อนับจำนวนครั้ง การปรากฏของคำทั้ง 18 คำ พบปรากฏ 98 ครั้ง โดยเป็น <กะ-> 32 ครั้ง (32%) เป็น<กระ-> 30 ครั้ง (31%) เป็น <กะ-~กระ-> 31 ครั้ง (32%) เป็นรูปอื่นที่ใช้แปร กับ<กระ-,กะ-> 5 ครั้ง (5%) จากข้อมูลแสดงว่า คำ <กะ-> มีแนวโน้มว่าจะเปลี่ยน เป็น<กระ-> หรือ <กะ-~กระ->

คำ <กระ-,กะ-> ทั้ง 58 คำ ที่แสดงไว้ในตารางที่ 13-21 นั้น มีรูปเขียนแตกต่างกันในแต่ละสมัย ผู้วิจัยได้นับจำนวนรูปเขียนที่พบในแต่ละสมัยเพื่อให้เห็นแนวโน้มของการใช้รูปคำ <กระ-,กะ-> ดังแสดงไว้ในตารางที่ 22 นี้

ศูนย์วิทยทรัพยากร
จุฬาลงกรณ์มหาวิทยาลัย



ตารางที่ 22 : แสดงจำนวนคำและการเปลี่ยนแปลงของรูปเขียนคำ <กระ-,กะ-> ที่พบเป็นครั้งแรกในสมัยสุโขทัยและในสมัยอยุธยา

รูปเขียน	การปรากฏ	สุโขทัย อยุธยา	รัตนโกสินทร์ ตอนต้น	รัตนโกสินทร์ ตอนกลาง	ปัจจุบัน
กร-	จำนวนคำ	26	6	8	19
	อัตราร้อยละ	45	16	16	33
ก-	จำนวนคำ	25	11	5	2
	อัตราร้อยละ	43	28	10	3
ก-~กร-	จำนวนคำ	2	20	34	31
	อัตราร้อยละ	3	51	68	54
แปรกับรูป เขียนอื่น	จำนวนคำ	5	2	3	6
	อัตราร้อยละ	9	5	6	10
รวม	จำนวนคำ	58	39	50	58
	อัตราร้อยละ	100	100	100	100

จากตารางที่ 22 คำที่พบเป็นครั้งแรกในสมัยสุโขทัยจำนวน 13 คำ และพบเป็นครั้งแรกในสมัยอยุธยาจำนวน 45 คำ ซึ่งรวมเป็น 58 คำนั้น ต่อมาพบเพียง 39 คำ ในสมัยรัตนโกสินทร์ตอนต้นและพบ 50 คำในสมัยรัตนโกสินทร์ตอนกลาง และพบทั้ง 58 คำ ในสมัยปัจจุบัน การเปลี่ยนแปลงที่เห็นได้อย่างชัดเจนคือ คำที่ขึ้นต้นด้วย <กะ-> มีการใช้ลดลงมากจาก 25 คำในสมัยสุโขทัยเหลือเพียง 2 คำในสมัยปัจจุบัน ในทางตรงกันข้าม คำที่ใช้แปรกันระหว่าง <กะ-~กระ-> มีเพิ่มจำนวนมากขึ้น จากที่ใช้เพียง 2 คำ (3%) ในสมัยอยุธยา เพิ่มเป็น 20 คำ (51%) ในสมัยรัตนโกสินทร์ตอนต้นแล้วเพิ่มเป็น 34 คำ (68%) ในสมัยรัตนโกสินทร์ตอนกลาง แล้วพบ 31 คำ (54%) ในสมัยปัจจุบัน คำ <กะ-~กระ-> เพิ่มจำนวนขึ้นมากเนื่องจากทั้งคำที่เคยเขียนเป็น <กระ-> และ <กะ-> แต่เพียงอย่างเดียว ได้เปลี่ยนมาเป็นคำที่ใช้แปรกันระหว่าง <กะ-~กระ-> ส่วนคำที่เคยเป็นคำ

ที่ใช้แปรกับรูปเขียนอื่นจำนวน 5 คำ (9%) พบในสมัยรัตนโกสินทร์ตอนต้นและตอนกลาง เพียง 2 คำ (5%) และ 3 คำ (6%) ตามลำดับ แต่ในสมัยปัจจุบันมีจำนวนมากขึ้น คือพบ 6 คำ (10%)

เป็นที่น่าสังเกตว่ารูปเขียน <กระ-> กับ <กะ-> ใช้มากในสมัยสุโขทัย และอยุธยาแต่ต่อมาในสมัยรัตนโกสินทร์ทั้ง 3 สมัยใช้แปรกันระหว่างรูปเขียน <กระ-~กะ-> เป็นส่วนใหญ่

4.3.3 การเปลี่ยนแปลงของคำ <กระ-,กะ-> ที่เริ่มพบเป็นครั้งแรกในสมัยรัตนโกสินทร์

คำ <กระ-,กะ-> ที่พบในสมัยรัตนโกสินทร์มีจำนวนมาก เฉพาะในพจนานุกรมฉบับราชบัณฑิตยสถาน พ.ศ.2525 ก็พบถึง 743 คำ ในการศึกษาการเปลี่ยนแปลงรูปเขียนของคำ <กระ-,กะ-> สมัยรัตนโกสินทร์ผู้วิจัยได้แบ่งคำในสมัยรัตนโกสินทร์ออกเป็น 2 กลุ่ม กลุ่มที่ 1 คือ คำ <กระ-,กะ-> จำนวน 200 คำ ซึ่งเป็นคำที่พบในสมัยรัตนโกสินทร์ทั้ง 3 สมัย (ดู 4.3.3.1) กลุ่มที่ 2 คือ คำ <กระ-,กะ-> ที่พบเฉพาะในสมัยรัตนโกสินทร์แต่ละสมัย (ดู 4.3.3.2)

4.3.3.1 คำ <กระ-,กะ-> ที่พบในสมัยรัตนโกสินทร์ทั้ง 3 สมัย

ผู้วิจัยได้นำคำจำนวน 200 คำ ซึ่งเป็นคำที่พบในสมัยรัตนโกสินทร์ทั้ง 3 สมัย มาเป็นข้อมูลในการศึกษา โดยจะไม่กล่าวในรายละเอียดของแต่ละคำ เช่นในสมัยสุโขทัยและอยุธยา เนื่องจากข้อมูลมีจำนวนมาก แต่จะดูภาพรวมว่าคำที่พบในแต่ละสมัยมีลักษณะอย่างไรและจากสมัยรัตนโกสินทร์ตอนต้นจนถึงปัจจุบันมีการเปลี่ยนแปลงของรูปเขียนคำอย่างไร

คำ <กระ-,กะ-> ที่พบในสมัยรัตนโกสินทร์ทั้ง 3 สมัย แบ่งได้เป็น 2 กลุ่มคือ

1. กลุ่มคำที่มีรูปเขียนเป็น <กระ-,กะ->
2. กลุ่มคำที่มีรูปเขียนแปรกับรูปเขียนอื่นด้วย

4.3.3.1.1 คำที่มีรูปเขียนเป็น <กระ-,กะ->

คำที่มีรูปเขียนเป็น <กระ-,กะ-> ที่พบในสมัยรัตนโกสินทร์ทั้ง 3 สมัย มีจำนวน 171 คำ (ดูรายละเอียดที่ภาคผนวก ข. 231-239) มีการใช้เปลี่ยนไปในแต่ละสมัยในจำนวนต่างกัันดังที่แสดงในตารางที่ 23 (ดูตารางที่ 23) และในภาพที่ 2

ตารางที่ 23 : แสดงจำนวนคำและการเปลี่ยนแปลงของรูปเขียนคำ <กระ-,กะ-> ที่พบในสมัยรัตนโกสินทร์ทั้ง 3 สมัย

รูปเขียน	การปรากฏ	รัตนโกสินทร์ ตอนต้น	รัตนโกสินทร์ ตอนกลาง	ปัจจุบัน
<กระ->	จำนวนคำ	21	2	32
	อัตราร้อยละ	12	1	19
<กะ->	จำนวนคำ	109	44	18
	อัตราร้อยละ	64	26	10
<กะ--กระ->	จำนวนคำ	41	125	121
	อัตราร้อยละ	24	73	71
รวม	จำนวนคำ	171	171	171
	อัตราร้อยละ	100	100	100

จากตารางที่ 23 ในสมัยรัตนโกสินทร์ตอนต้น คำส่วนใหญ่เขียนเป็น <กะ> พบถึง 109 คำ (64%) เขียนเป็น <กระ-> 21 คำ (12%) และพบว่าเขียนแปรกันระหว่าง <กะ--กระ-> 41 คำ (24%)

สมัยรัตนโกสินทร์ตอนกลาง คำส่วนใหญ่เขียนเป็น <กะ--กระ-> พบถึง 125 คำ (73%) คำที่ใช้เป็น <กะ-> ลดลงเหลือเพียง 44 คำ (26%) คำที่เขียนเป็น <กระ-> พบเพียง 2 คำ (1%) เท่านั้น

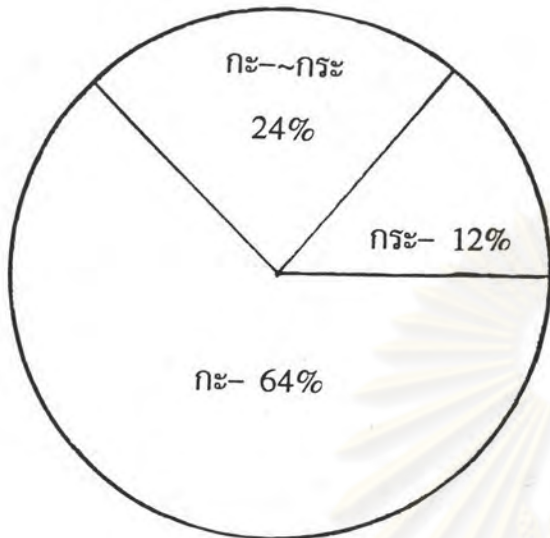
สมัยปัจจุบัน คำส่วนใหญ่ยังคงใช้เขียน <กะ--กระ-> พบ 121 คำ (71%) คำที่ใช้เป็น <กะ-> ลดลงเหลือเพียง 18 คำ (10%) คำที่เขียนเป็น <กระ-> เพิ่มขึ้นเป็น 32 คำ (19%)

อาจจะกล่าวได้ว่าคำที่เคยใช้เขียน <กะ-> ในสมัยรัตนโกสินทร์ตอนต้น เปลี่ยนแปลงมาใช้เป็นคำ <กะ--กระ-> ในสมัยรัตนโกสินทร์ตอนกลาง (73%) และสมัยปัจจุบัน (71%) และสมัยรัตนโกสินทร์ตอนกลางและปัจจุบันมีการใช้คำที่คล้ายคลึงกัน คือคำส่วนใหญ่ใช้ในรูปแบบ <กะ--กระ-> ในขณะที่สมัยรัตนโกสินทร์ตอนต้น คำส่วนใหญ่เขียนเป็น <กะ-> (64%)

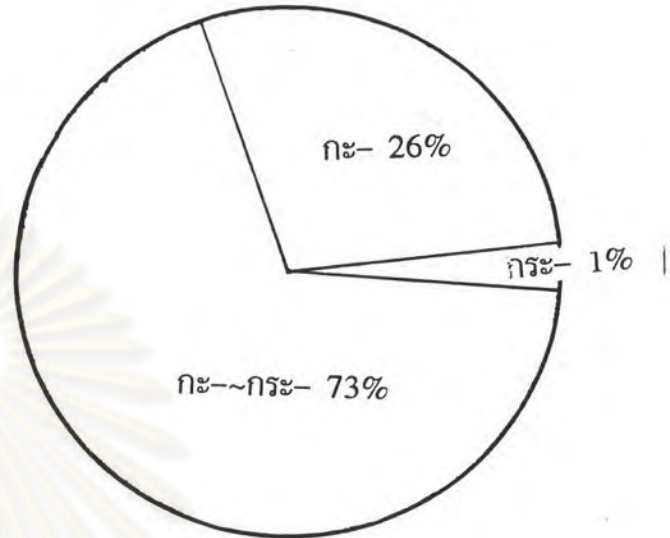


ศูนย์วิทยทรัพยากร
จุฬาลงกรณ์มหาวิทยาลัย

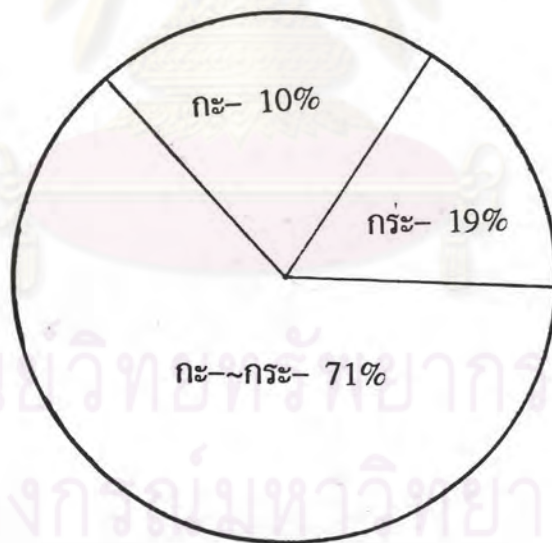
ภาพที่ 2 : กราฟวงกลมแสดงอัตราร้อยละของคำที่มีรูปเขียนเป็น <กระ-,กะ-> ที่พบในสมัยรัตนโกสินทร์ทั้ง 3 สมัย



สมัยรัตนโกสินทร์ตอนต้น



สมัยรัตนโกสินทร์ตอนกลาง



สมัยปัจจุบัน

ศูนย์วิจัยภาษา
จุฬาลงกรณ์มหาวิทยาลัย

4.3.3.1.2 คำ <กระ-,กะ-> ที่มีรูปเขียนแปรกับรูปเขียนอื่น

คำ <กระ-,กะ-> ที่มีรูปเขียนแปรกับรูปเขียนอื่น มีจำนวน 29 คำ (ดูรายละเอียดที่ภาคผนวก ข. หน้า 239-241) มีการใช้เปลี่ยนไปในแต่ละสมัยในจำนวนต่างกัันดังที่แสดงในตารางที่ 24 (ดูตารางที่ 24)

ตารางที่ 24 : แสดงจำนวนคำและการเปลี่ยนแปลงของรูปเขียนคำ <กระ-,กะ-> ที่ใช้แปรกับรูปเขียนอื่น

รูปเขียน	การปรากฏ	รัตนโกสินทร์ ตอนต้น	รัตนโกสินทร์ ตอนกลาง	ปัจจุบัน
<กระ->	จำนวนคำ	9	4	-
	อัตราร้อยละ	31	14	
<กะ->	จำนวนคำ	15	7	-
	อัตราร้อยละ	52	24	
<กะ~กระ->	จำนวนคำ	4	14	-
	อัตราร้อยละ	13	48	
แปรกับรูป เขียนอื่น	จำนวนคำ	1	4	29
	อัตราร้อยละ	4	14	100
รวม	จำนวนคำ	29	29	29
	อัตราร้อยละ	100	100	100

จากตารางที่ 24 จะเห็นได้ว่าในสมัยรัตนโกสินทร์ตอนต้น คำส่วนใหญ่เขียนเป็น <กะ-> พบ 15 คำ (52%) เขียนเป็น <กระ-> 9 คำ (31%) และเขียนแปรกันระหว่าง <กะ~กระ-> 4 คำ (13%) มีคำที่เขียนแปรกับรูปเขียนอื่นเพียง 1 คำ (4%) เท่านั้น

สมัยรัตนโกสินทร์ตอนกลาง คำส่วนใหญ่เป็น <กะ~กระ-> พบ 14 คำ (48%) เขียนเป็น <กะ-> 7 คำ (24%) เขียนเป็น <กระ-> 4 คำ (14%) และมีคำที่เขียนแปรกับรูปเขียนอื่น 4 คำ (14%)

สมัยปัจจุบัน คำทั้งหมดเป็นคำที่เขียนแปรกับรูปเขียนอื่นทั้ง 29 คำ (100%) มี 11 คำที่สมัยสุโขทัยมีพยางค์หน้าเป็นรูปเขียนอื่นๆ แต่ต่อมาในสมัยปัจจุบันเปลี่ยนเป็น <กระ-,กะ-> สันนิษฐานว่าคำ <กระ-,กะ-> ในปัจจุบันแปรมาจากในสมัยสุโขทัย คำ 11 คำ คือ กลวาน กลออม ตรเบ็ง ตรการ ตรดก ตรบัด ตระพอง ยาง ครยิก กรรชันน สเอว

จากการศึกษาทำให้เห็นได้ว่า การใช้คำ <กระ-,กะ-> แปรกับรูปเขียนอื่นนั้น พบมากในสมัยปัจจุบัน แม้ในสมัยรัตนโกสินทร์ตอนต้นและตอนกลางก็พบเพียงเล็กน้อยเท่านั้น สาเหตุที่ทำให้พบคำแปรกับรูปเขียนอื่นมากในสมัยปัจจุบันคงจะเป็นเพราะพจนานุกรมในสมัยปัจจุบันมีการเก็บรวบรวมคำจากเอกสารต่างๆ ได้ครบถ้วนกว่าพจนานุกรมสมัยก่อน อาทิเช่น คำ กรรชัน ตรพอง กลออม ตรเบง ซึ่งพบในสมัยสุโขทัยและอยุธยา จะพบอยู่ในพจนานุกรมสมัยปัจจุบันแต่ไม่พบในพจนานุกรมสมัยอื่น

4.3.3.2 คำ <กระ-,กะ-> ที่พบเฉพาะในสมัยรัตนโกสินทร์บางสมัย

ในสมัยรัตนโกสินทร์พบคำ <กระ-,กะ-> จำนวนมากที่ไม่พบในสมัยสุโขทัยและอยุธยา คำเหล่านี้อาจจะเป็นคำที่เพิ่งเกิดขึ้นใหม่จึงเพิ่งพบในสมัยรัตนโกสินทร์ หรืออาจจะเป็นคำที่มีมาตั้งแต่สมัยสุโขทัยและอยุธยา แต่ผู้วิจัยไม่พบในข้อมูลสมัยนั้นก็อาจจะเป็นไปได้ คำประเภทนี้มีทั้งสิ้น 475 คำ ผู้วิจัยได้แบ่งคำที่พบในสมัยรัตนโกสินทร์บางสมัยออกเป็นกลุ่มตามสมัยที่พบคำออกเป็น 3 กลุ่ม คือ ก.คำที่พบเฉพาะในสมัยรัตนโกสินทร์ตอนต้นจำนวน 30 คำ ข.คำที่พบเฉพาะในสมัยรัตนโกสินทร์ตอนกลางมีจำนวน 244 คำ และ ค.คำที่พบเฉพาะในสมัยปัจจุบันมีจำนวน 201 คำ นอกจากคำที่พบเพียง 1 สมัยข้างต้นแล้ว ยังมีคำที่พบใน 2 สมัย อีกจำนวน 208 คำ คำที่พบใน 2 สมัยนี้ ยังแยกได้เป็นคำที่พบในสมัยรัตนโกสินทร์ตอนต้นและตอนกลางจำนวน 71 คำ คำที่พบในสมัยรัตนโกสินทร์ ตอนกลางและปัจจุบันจำนวน 129 คำ และคำที่พบในสมัยรัตนโกสินทร์ตอนต้นและปัจจุบันอีก จำนวน 8 คำ

ในการศึกษานี้ผู้วิจัยจะกล่าวถึงลักษณะของคำ <กระ-,กะ-> ที่พบเฉพาะในสมัยรัตนโกสินทร์ตอนต้น ตอนกลาง และปัจจุบันไปที่ละสมัย และจะนำมาเปรียบเทียบกัน

ในตอนท้ายเพื่อจะให้เห็นภาพชัดเจนขึ้น โดยจะไม่กล่าวถึงคำที่พบใน 2 สมัย (ผู้สนใจสามารถดูเพิ่มเติมได้ที่ภาคผนวก ข. หน้า 242-252) เนื่องจากคำมีจำนวนน้อยกว่า และผู้วิจัยได้ศึกษาลักษณะของคำที่พบแต่ละสมัยอย่างละเอียดแล้ว

ก. คำที่พบเฉพาะในสมัยรัตนโกสินทร์ตอนต้น

คำที่พบเฉพาะในสมัยรัตนโกสินทร์ตอนต้นมี 30 คำ ทั้งหมดเป็นคำจากพจนานุกรมสยาม คำที่พยางค์แรกเป็น <กระ-> มี 5 คำ และคำที่พยางค์แรกเป็น <กะ-> มี 25 คำ คำทั้ง 30 คำเป็นคำที่ปัจจุบันไม่ได้ใช้แล้ว พจนานุกรมในสมัยปัจจุบันจึงไม่ได้เก็บคำเหล่านี้ไว้ ตัวอย่างเช่น

กะหอบ นั้นคือได้แก่บุคคล... เหมือนเกือบจะตายนั้นเรียกว่า กะหอบ
เหมือนคำพูดว่ามันกะหอบขึ้นมาแล้วเกือบจะตาย

กะหวย นั้นความก็เหมือนกับกระหาย

คำ <กระ-,กะ-> ที่พบเฉพาะในพจนานุกรมสยามนั้นแสดงว่าคำเหล่านี้เคยใช้อยู่ในสมัยนั้น ต่อมาคำเหล่านี้เลิกใช้ไปก็ได้ (ดูภาคผนวก ข. หน้า 242)

ข. คำที่พบเฉพาะในสมัยรัตนโกสินทร์ตอนกลาง

คำ <กระ-,กะ-> ที่พบในสมัยรัตนโกสินทร์ตอนกลาง มีจำนวน 244 คำ คำ 244 คำนี้เป็นคำที่มีพยางค์แรกเป็น <กะ->มากที่สุด คือ 198 คำ (81%) คำที่พยางค์แรกเป็น <กระ-> 32 คำ (13%) คำที่ใช้แปรกันระหว่าง <กระ-~กะ-> 14 คำ (6%) คำส่วนใหญ่เป็นคำในศัพท์พจนานุกรม สาเหตุที่พบคำมากในพจนานุกรมเล่มนี้คงเป็นเพราะศัพท์พจนานุกรมเป็นพจนานุกรมที่เก็บคำจำนวนมาก และยังได้จัดให้คำข้างบางส่วนที่ขึ้นต้นด้วย <กระ-,กะ-> เช่น กะम्म ในคำ กะมอมกะम्म และกะเสียง ในคำกะแสงกะเสียง เป็นคำตั้งหรือศัพท์หลักด้วย ในขณะที่พจนานุกรมเล่มอื่นๆ ไม่ได้จัดให้เป็นคำตั้ง จัดเป็นแต่เพียงส่วนหนึ่งของคำตั้ง 4 พยางค์เท่านั้น ด้วยเหตุนี้ศัพท์พจนานุกรมจึงมีคำ 2 พยางค์ที่ขึ้นต้นด้วย <กระ-,กะ-> มากกว่าพจนานุกรมเล่มอื่น คำศัพท์อีกกลุ่มหนึ่งพบในศัพท์พจนานุกรมและอักษรภิธานศรับท์ จึง

สันนิษฐานว่าคำศัพท์เหล่านี้คงเป็นคำศัพท์ที่เคยใช้อยู่ในสมัยนั้น แต่ต่อมาเลิกใช้ไป จึงไม่พบในพจนานุกรมสมัยปัจจุบัน เช่น

กระพง กำลิ่ง

กระพงกิน, คือกำลิ่งกินอยู่

กระพงทำ, คือกำลิ่งทำอยู่

กระฉาน, คือการที่ระลอกซัดมากะทบเรือหาฝั้งดังฉาดฉานนั้น

กะบอม, กระบอม, ตีรำไป, หาดูบรำไป, ว่าตีกระบอม

คำกลุ่มสุดท้ายที่พบเฉพาะในสมัยรัตนโกสินทร์ตอนกลาง คือ คำที่เป็นคำยืมบาลี-สันสกฤตจากพจนานุกรม ร.ศ.120 คำเหล่านี้เป็นคำยากที่มักจะสะกดผิด จึงถูกรวบรวมอยู่ในพจนานุกรมเล่มนี้ด้วย เช่น กะวัฏฐ์ กะรัณท์ กะลล เป็นต้น

ค. คำที่พบเฉพาะในสมัยปัจจุบัน

คำ <กระ-,กะ-> ที่พบเฉพาะในสมัยปัจจุบันมีจำนวนถึง 201 คำ คำ 201 คำนี้เป็นคำ <กะ-> 67 คำ (33%) เป็น <กระ-> 95 คำ (47%) เป็นคำที่เขียนแปรกันระหว่าง <กระ-~กะ-> 29 คำ (15%) คำที่เขียนแปรกับรูปอื่น 10 คำ (5%) พจนานุกรมสมัยปัจจุบันได้เก็บคำ <กระ-,กะ-> จากทุกสมัยตั้งแต่อดีตจนปัจจุบัน และเก็บจากเอกสารต่างๆ มากมาย จึงเป็นเสมือนการรวมคำ <กระ-,กะ-> ทั้งหมดที่มีอยู่เอาไว้ คำที่พบเฉพาะในสมัยปัจจุบันนั้นพบในพจนานุกรมฉบับราชบัณฑิตยสถาน พ.ศ. 2525 มากที่สุด¹ พจนานุกรมฉบับนี้จะเก็บคำศัพท์จากภาษาถิ่นต่างๆ ทั้งถิ่นเหนือ (เช่น กะอุบ

1. พจนานุกรมราชบัณฑิตยสถาน พ.ศ.2525 เป็นพจนานุกรมที่พยายามจะรวบรวมคำทั้งหมดที่ใช้กันเป็นที่ยุติในภาษาไทยแล้ว จึงทำให้มีคำมากกว่าพจนานุกรมเล่มอื่น ดังข้อความว่า "จะเก็บคำที่ติดใหม่เฉพาะที่ใช้กันเป็นที่ยุติในภาษาไทยแล้วเท่านั้น โดยจะเก็บคำจากหนังสือต่างๆ ตั้งแต่สมัยสุโขทัยเรื่อยลงมาจนถึงปัจจุบัน... ไม่ว่าจะเป็คำในวรรณคดี คำภาษาถิ่นที่โดยทั่วไปรู้จักกันดีแล้ว คำภาษาปาก (colloquial) (อ้างในธีระพันธ์ ต.ทองคำ 2535 : 102)

พจนานุกรมฉบับราชบัณฑิตยสถาน พ.ศ.2525 นี้จะมีคำในวรรณคดีเก่าๆ เช่น มหาชาติคำหลวง และคำภาษาถิ่นต่างๆ รวบรวมอยู่มากกว่าพจนานุกรมเล่มอื่นๆ

กะแอน) ถิ่นอีสาน (เช่น กะโหลง กะปอม) ถิ่นใต้ (เช่น กะกร่อม กะโกระ) คำโบราณ (เช่น กระชอก กระลิ่ง) คำที่ใช้ในคำประพันธ์ (เช่น กระตุน กระบ่าง) ซึ่งคำที่มีใช้เฉพาะหรือ คำภาษาถิ่นเหล่านี้พจนานุกรมเล่มอื่นๆ มักจะไม่ได้เก็บเอาไว้ ทำให้ในสมัยปัจจุบันมีคำ <กระ-,กะ-> จำนวนมากที่สุด

จากการศึกษาการเปลี่ยนแปลงของรูปเขียนคำ <กระ-,กะ-> ที่ปรากฏเป็นครั้งแรกในสมัยสุโขทัยจำนวน 13 คำ ในสมัยอยุธยาจำนวน 45 คำ และในสมัยรัตนโกสินทร์จำนวน 200 คำ (ดู 4.3.1, 4.3.2 และ 4.3.3) พบว่าคำ <กระ-,กะ-> ที่ใช้อยู่ในปัจจุบันจำนวน 258 คำนี้มีลักษณะการเปลี่ยนแปลงสรุปได้ดังนี้

1. คำที่ขึ้นต้นด้วย <กระ-> มีการเปลี่ยนแปลงเป็น 2 แบบ คือ

แบบที่ 1 คำ <กระ-> ยังคงเป็น <กระ-> มาโดยตลอด เช่น กรलयก > กระเหลียก กรลิ่ง > กระลิ่ง

แบบที่ 2 คำ <กระ-> มีการเปลี่ยนมาเป็น <กะ-> หรือเป็น<กระ-~กะ-> เช่น กระสุน > กะสุน กระนั้น > กะนั้น กระเข้า > กะเข้า,กระเข้า~กะเข้า

2. คำที่เคยขึ้นต้นด้วย <กะ-> ส่วนใหญ่เปลี่ยนมาเป็น <กระ-> ด้วย ทำให้เกิดการใช้คำ <กะ-~กระ-> ขึ้นเป็นจำนวนมาก เช่น กทง > กะทง~กระทง กท่า > กะท่า~กระท่า และบางคำอาจเปลี่ยนมาใช้เป็น <กระ-> อย่างเดียว เช่น กแส > กระแส กจ่าย > กระจ่าย

3. คำที่มีพยางค์แรกเป็นรูปอื่น เช่น <ตร-> <ช-> <ส-> ฯลฯ บางคำเปลี่ยนมาใช้เป็นคำที่ขึ้นต้นด้วย <กระ-,กะ-> ด้วย เช่น ตรบัด > กระบัด ขดาร > กระดาน สเวย > กะเวย

จากการศึกษาเรื่องการเปลี่ยนแปลงคำ <กระ-,กะ-> ในสมัยสุโขทัย อยุธยา และรัตนโกสินทร์ข้างต้น พบว่าคำที่เคยเป็น <กระ-> หรือ <กะ-> ใดๆอย่างหนึ่ง ในสมัยสุโขทัยและอยุธยา ปัจจุบันจะเป็นคำที่เขียนเป็นรูปแปร 2 รูป คือ <กระ-~กะ-> ทำให้คำซึ่งเดิมเคยเป็นคำที่มีพยางค์แรกต่างกันเปลี่ยนมาเป็นคำที่มีพยางค์แรกมีรูปแปร 2 รูปเหมือนกัน คำที่ปัจจุบันใช้เป็น <กระ-~กะ-> นั้นอาจมาจากคำเดิมที่เป็น <กะ-> หรือ

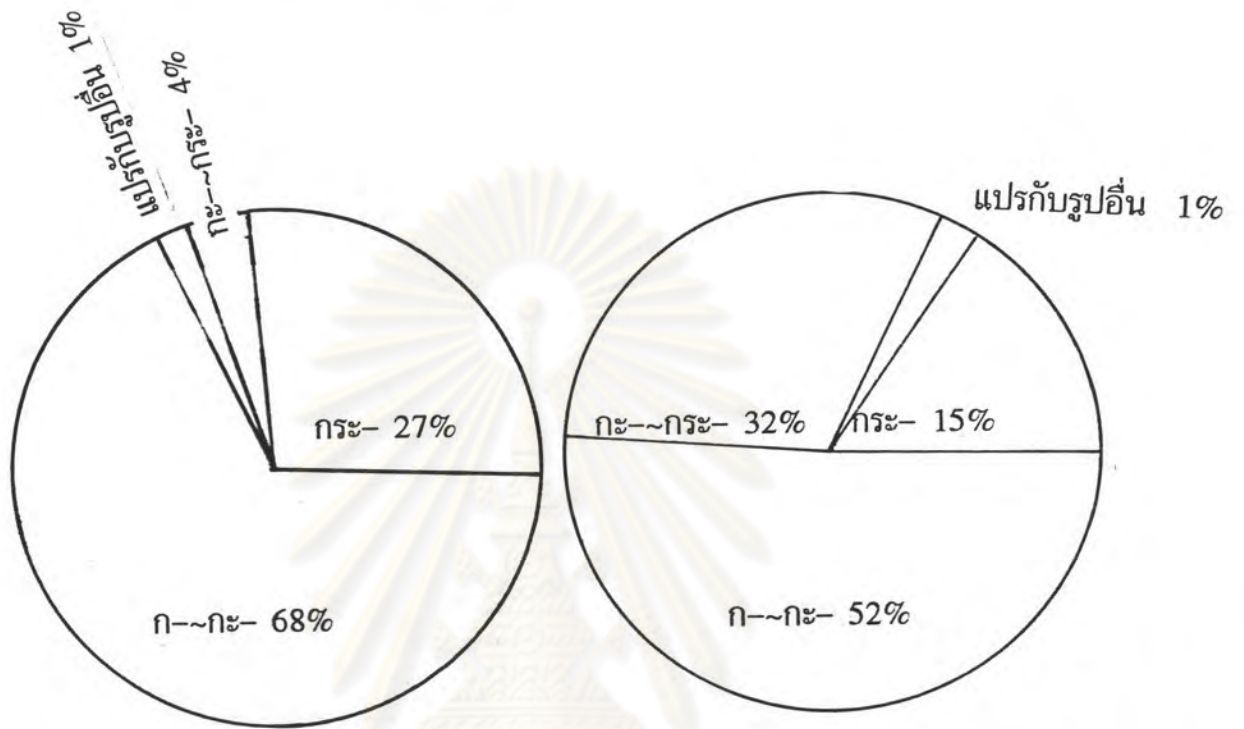
<กระ-> ก็ได้ ผู้วิจัยได้นับจำนวนของคำ <กระ-,กะ-> ทั้งหมดที่พบในสมัยรัตนโกสินทร์ แต่ละสมัยและแสดงผลไว้ในตารางที่ 25 กับกราฟวงกลมภาพที่ 3 ซึ่งจะช่วยให้เห็นการเปลี่ยนแปลงที่เกิดขึ้น

ตารางที่ 25 : แสดงจำนวนคำและรูปเขียนคำ <กระ-,กะ-> ที่พบในสมัยรัตนโกสินทร์

รูปเขียน	การปรากฏ	รัตนโกสินทร์ ตอนต้น	รัตนโกสินทร์ ตอนกลาง	ปัจจุบัน
กะ-,ก-	จำนวนคำ	318	587	191
	อัตราร้อยละ	68	52	13
กระ-	จำนวนคำ	130	168	462
	อัตราร้อยละ	27	15	31
กะ~กระ-	จำนวนคำ	17	343	756
	อัตราร้อยละ	4	32	50
แปรกับ รูปเขียนอื่น	จำนวนคำ	3	14	86
	อัตราร้อยละ	1	1	6
รวม	จำนวนคำ	470	1,112	1,495
	อัตราร้อยละ	100	100	100

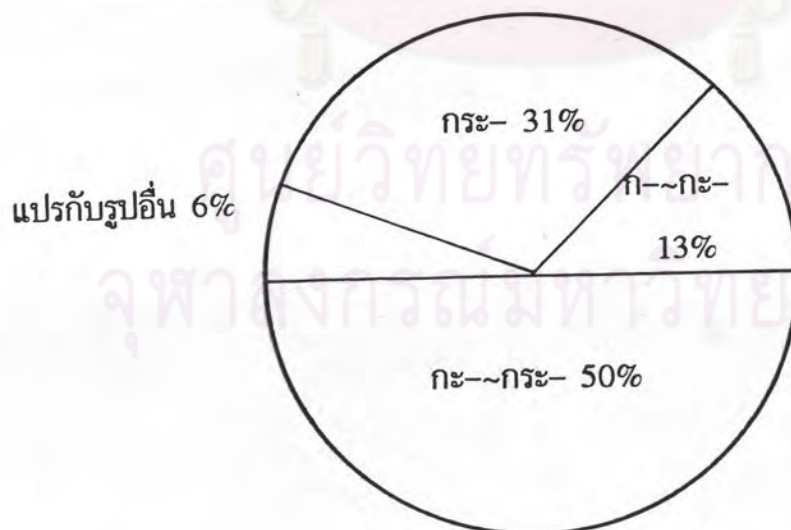
ศูนย์วิทยทรัพยากร
จุฬาลงกรณ์มหาวิทยาลัย

ภาพที่ 3 : กราฟวงกลมแสดงอัตราร้อยละของคำ <กระ-,กะ-> ทั้งหมดที่พบ
ในสมัยรัตนโกสินทร์



สมัยรัตนโกสินทร์ตอนต้น

สมัยรัตนโกสินทร์ตอนกลาง



สมัยปัจจุบัน

จากภาพที่ 3 กราฟวงกลมแสดงรูปเขียนคำ <กะ-,ก-> ที่ใช้อยู่ 68% ในสมัยรัตนโกสินทร์ตอนต้นลดลงเหลือ 52% ในสมัยรัตนโกสินทร์ตอนกลางและลดลงเหลือเพียง 13% ในสมัยปัจจุบัน

ส่วนรูปเขียนคำ <กระ-> ที่ใช้ 27% ลดลง เหลือ 15% ในสมัยรัตนโกสินทร์ตอนกลางแล้วเพิ่มเป็น 31% ในสมัยปัจจุบันรูปคำ <กะ--กระ-> ที่เคยใช้อยู่เพียง 4% เพิ่มเป็น 31% ในสมัยรัตนโกสินทร์ตอนกลางแล้วเพิ่มเป็น 50% ในสมัยปัจจุบันแสดงว่า คำที่ใช้เป็น <กะ-> อย่างเดียวใช้ลดลงในขณะที่คำที่ใช้แปรกันระหว่าง <กะ--กระ-> เพิ่มขึ้น

ส่วนคำที่เคยใช้เป็น <กระ-> อย่างเดียวมีการเปลี่ยนแปลงไม่มากนัก การเปลี่ยนแปลงที่เกิดขึ้นนี้ผู้วิจัยสันนิษฐานว่าอาจเกิดขึ้นจากสาเหตุหลายประการที่แตกต่างกัน สาเหตุที่ทำให้คำ <กะ-> เปลี่ยนเป็น <กะ--กระ-> อาจจะเป็นเพราะต้องการสร้างคำขึ้นใช้ในคำประพันธ์หรืออาจจะเกิดจากการเทียบแบบและอาจจะเกิดการแก้ไขเกินเหตุขึ้น ส่วนสาเหตุที่ทำให้คำ <กระ-> เปลี่ยนเป็น <กะ-> นั้น อาจจะเป็นเพราะเป็นธรรมชาติของการออกเสียงที่มักจะเปลี่ยนเสียงพยัญชนะควบกล้ำซึ่งออกเสียงยากเป็นพยัญชนะเดี่ยวซึ่งออกเสียงได้ง่ายขึ้น

สาเหตุที่ทำให้คำ <กะ-> เปลี่ยนเป็น <กะ--กระ->

คำที่เคยเป็น <กะ-> แต่เป็น <กะ--กระ-> ในปัจจุบันคงเกิดขึ้นเนื่องจาก

1. ต้องการสร้างคำขึ้นใช้ในคำประพันธ์ จึงมีการเปลี่ยนแปลงคำที่เคยมีพยางค์หน้าเป็น <กะ-> ให้เป็น <กระ-> อาจเป็นเพราะต้องการให้สัมผัสกับคำอื่นที่มีเสียงพยัญชนะควบกล้ำอยู่ หรือการเปลี่ยนเป็นเสียงควบกล้ำจะเหมาะในการใช้ร้องในบทประพันธ์มากกว่า ตัวอย่างเช่น

อันว่าเทพยดาก็ปราณีกระษัตริ์ทั้งสี่ (มหาชาติคำหลวง : 96)

กษัตริ์ เปลี่ยนเป็น กระษัตริ์ เพื่อให้รับกับคำว่า ปราณี ซึ่งเสียงพยัญชนะต้นของพยางค์หน้าเป็นเสียงควบกล้ำด้วย

ข้อมูลจากมหาชาติคำหลวงและรามเกียรติ์ซึ่งเป็นเอกสารร้อยกรอง ที่ผู้วิจัยใช้ศึกษา ช่วยให้เห็นว่า คำส่วนใหญ่ใช้เป็น <กระ-> เช่น กระษัตริ์ กระทำ กระทุ้ม กระแส กระบี่ ในมหาชาติคำหลวงพบคำทั้งหมด 39 คำ เป็นคำที่ขึ้นต้นด้วย <กระ-> ถึง 23 คำ ในรามเกียรติ์พบคำทั้งหมด 71 คำ เป็นคำที่ขึ้นต้นด้วย <กระ-> ถึง 67 คำ แสดงว่าคำส่วนใหญ่ที่ใช้อยู่ในบทร้อยกรองจะเป็นคำขึ้นต้นด้วย <กระ->

2. เกิดการเทียบแบบ เปลี่ยนคำที่เคยใช้เป็น <กะ-> ให้เป็น <กระ-> เนื่องจากมีคำขึ้นต้นด้วย <กระ-> อยู่ในภาษาจึงใช้ <กระ-> เป็นต้นแบบ แล้วเปลี่ยน <กะ-> ให้เป็น <กระ-> ด้วย

3. เกิดการแก้ไขเกินเหตุ การแก้ไขเกินเหตุ (Hypercorrection)¹ อาจเป็นสาเหตุหนึ่งที่ทำให้เกิดการเปลี่ยนแปลงขึ้น เนื่องจากเมื่อมีคำ <กระ-> ใช้ในภาษาเพิ่มขึ้น ผู้พูดบางคนอาจคิดว่าคำ <กระ-> เป็นคำที่ถูกต้องไเพราะกว่า จึงเกิดการแก้ไขเกินเหตุกับคำที่เคยเป็น <กะ-> คำที่ควรจะเป็น <กะ-> อย่างเดียวจึงถูกแก้ไขให้เป็น <กระ-> ด้วย ทำให้เกิดทั้งคำ <กะ-> และ <กระ-> ใช้แปรกันในภาษา เช่นที่พบอยู่ในอักขรวิธานศรีปราชญ์เป็นจำนวนมาก เช่น กะเวย ~ กระเวย กะจก ~ กระจก กะทะ ~ กระทะ ฯลฯ การแก้ไขเกินเหตุนี้จะเกิดกับคำที่ใช้เป็นสามัญทั่วไป ซึ่งมีจำนวนมากกว่าและใช้กระจายกันทั่วไป แต่การสร้างคำขึ้นเพื่อใช้ในคำประพันธ์จะเกิดกับคำศัพท์ซึ่งค่อนข้างจำกัดและมักใช้อยู่ในคำประพันธ์เท่านั้น

1. การแก้ไขเกินเหตุ (Hypercorrection) คือการที่บุคคลใดบุคคลหนึ่งจงใจใช้รูปภาษาที่ตนคิดว่าถูกต้องหรือมีศักดิ์ศรีกว่ารูปภาษาที่ตนใช้เป็นปกติ โดยคิดว่ารูปที่ใช้ตามปกตินั้นผิด หรือไม่มีศักดิ์ศรี เช่น ออกเสียงคำว่า กลับกลาย เป็น "กรับ-กราย" เพราะคิดว่าควบกล้า กล นั้นเป็นเสียงที่ไม่ถูกต้อง หรือการแทรกเสียงตัว ร เข้าไปในคำที่พูดเพราะคิดว่า คำที่ไม่มี ร นั้นไม่ถูกต้อง เช่นออกเสียงจริงเป็น "จริง" (ที่ถูกต้องเป็น "จิง") (อมรา ประสิทธิ์รัฐสินธุ์ ,2533:6) การที่ <กะ->/ka-/ เปลี่ยนเป็น<กระ-> /kra-/ ก็คงเกิดจากการแก้ไขเกินเหตุด้วยเช่นกัน

สาเหตุที่ทำให้คำ <กระ-> เปลี่ยนเป็น <กระ--กะ->

คำที่เคยเป็น <กระ> เปลี่ยนเป็น <กระ--กะ-> ในปัจจุบัน เนื่องจากเป็นธรรมชาติของการออกเสียงที่มักจะเปลี่ยนเสียงพยัญชนะควบกล้ำเป็นพยัญชนะเดี่ยวเพื่อความสะดวกในการออกเสียง

คำที่เคยใช้เป็น <กระ-> ในสมัยสุโขทัยและอยุธยาเปลี่ยนแปลงมาเป็น <กะ-> หรือเป็น <กระ--กะ-> ในสมัยปัจจุบันคงเนื่องมาจากเกิดการละเสียงที่ 2 ของพยัญชนะควบกล้ำ /kra-/ ทำให้เหลือเพียงเสียงพยัญชนะต้นเดี่ยว /ka-/ ซึ่งเป็นเสียงที่ออกได้สะดวกขึ้น จัดเป็นการปรับเพื่อให้ออกเสียงง่ายขึ้น (Simplification) การเปลี่ยนแปลงนี้เกิดขึ้นเนื่องจากในเวลาที่พูดจากัน คำ <กระ-> ซึ่งเป็นเสียงควบกล้ำ /kra-/ อาจไม่ได้ออกเสียงเป็น /kra-/ ทุกครั้ง เช่น /kranan/ อาจออกเสียงเป็น /kanan/ เสียง /-r-/ อาจถูกละไป ดังนั้น /kra-/ จึงเปลี่ยนเป็น /ka-/ และเมื่อใช้กันบ่อยๆ นานๆไปในชีวิตประจำวัน จึงมีการใช้ /kra-/~/ka-/ เกิดมากขึ้น เมื่อมีการทำพจนานุกรมและเก็บข้อมูลจากผู้ออกภาษา ผู้ออกภาษาจึงอาจจะออกเสียงทั้ง /kra-/ และ /ka-/ พจนานุกรมจึงเก็บทั้งรูป <กระ-> และ <กะ->ไว้ทำให้คำที่เคยใช้เป็น <กระ-> เปลี่ยนมาเป็น <กระ--กะ-> ได้ในสมัยต่อมา

4.4 สรุป

จากการศึกษาวิวัฒนาการของคำ <กระ-,กะ-> ในเรื่องรูปเขียนคำและจำนวนคำ <กระ-,กะ-> ที่พบในบทที่ 4 นี้มีสาระสำคัญสรุปได้ดังนี้คือ

1. รูปเขียนเก่าที่สุดของคำ <กระ-,กะ-> คือ <ก-><กั-><กร-> ซึ่งเป็นรูปที่ยังไม่ประวิสรรชนีย์ พบในสมัยสุโขทัยและอยุธยา เมื่อถึงสมัยอยุธยาเริ่มมีรูปเขียนเป็น <กะ-><กระ-> ซึ่งเป็นรูปที่ประวิสรรชนีย์เหมือนในปัจจุบัน แต่ยังใช้น้อยพบอยู่เพียง 31% คำส่วนใหญ่ (53%) ยังใช้แบบไม่ประวิสรรชนีย์เหมือนสมัยสุโขทัยและเริ่มมีคำใช้แปรกันระหว่าง <กระ--กะ-> 16% แต่เมื่อมาถึงสมัยรัตนโกสินทร์ตอนต้นและตอนกลางรูปที่ใช้ปรากฏเป็น <กระ-> <กะ->เหมือนในปัจจุบัน รูป<กร->แทบจะไม่พบอีกเลย ส่วนรูป <ก-> พบต่อมาในสมัยรัตนโกสินทร์ตอนกลางโดยเฉพาะในสัพพะจะนะพะสาโท คำ<ก->

ส่วนหนึ่งยังใช้เป็น <ก-> จนสมัยปัจจุบัน มักพบในคำที่เป็นคำยืมบาลี-สันสกฤต เช่น กมล กมุต กบฏ เท่านั้น ในปัจจุบันใช้เป็น <ก--กระ-> ส่วนรูปคำ <ก-> ที่พบในสมัยสุโขทัยพบต่อมาในสมัยอยุธยาแต่หลังจากนั้นก็ไม่มีพบอีก

2. คำที่ปัจจุบันเป็น<กะ--กระ-> นั้นมีที่มาจากคำที่เคยเป็นแต่ <ก-><กร-> และคำที่มีพยางค์หน้าเป็นรูปอื่นๆ เช่น <ตร-><ปร-> ฯลฯ มาก่อน ในสมัยสุโขทัย และอยุธยา<กะ--กะ->นี้มีรูปเป็น <ก-> <กร-> <ตร-> <ปร-> ฯลฯ แต่เพียงรูปเดียว ต่อมาจึงเกิดการเปลี่ยนแปลงมาใช้แปรกันเป็น <กะ--กะ-> ขึ้น

ในจารึกวัดอโศการาม (สมัยสุโขทัย) พบคำว่า <กรมล> มาจาก <กมล> ซึ่งเป็นคำยืมจากภาษาบาลี-สันสกฤต ทำให้ผู้วิจัยสันนิษฐานว่าคงมีการใช้ <กมล>~<กรมล> ตั้งแต่สมัยสุโขทัยแล้ว และคำ <กะ--กระ-> อื่นๆ ก็อาจจะมิด้วย แต่เนื่องจากข้อมูลมีอยู่จำกัดจึงพบเพียง 1 คำเท่านั้น เมื่อมาถึงสมัยอยุธยาพบเพิ่มขึ้นเป็น 5 คำ¹ สมัยรัตนโกสินทร์ตอนต้นพบว่ามีคำใช้แปรกันมากขึ้นเป็น 19 คำ (4%) แล้วเพิ่มเป็น 343 คำ (32%) ในสมัยรัตนโกสินทร์ตอนกลาง จนเป็น 756 คำ (50%) ในสมัยปัจจุบัน คำที่ใช้แปรกับรูปอื่นก็เปลี่ยนมาใช้เป็น <กะ--กระ-> ในจำนวนที่เพิ่มขึ้นเช่นกัน

กล่าวได้ว่าคำที่เป็นรูป <กะ-> <กระ-> หรือที่มีพยางค์หน้าเป็นรูปอื่นแต่เพียงรูปใดรูปหนึ่งในอดีตเปลี่ยนมาใช้แปรกันระหว่าง <กะ--กระ-> ในปัจจุบัน และการเปลี่ยนแปลงนี้เริ่มมาตั้งแต่สมัยสุโขทัยแล้ว แต่ยังคงน้อยอาจจะเกิดอยู่ในภาษาเขียนหรือคำประพันธ์ก่อน ต่อมาเมื่อมีการแต่งบทประพันธ์ต่างๆ มากขึ้น มีผู้รู้หนังสือมากขึ้น การใช้ <กะ--กระ-> จึงเกิดมากขึ้นและแพร่กระจายออกไปสู่คำศัพท์ที่ใช้กันทั่วไปเป็นสามัญด้วยทำให้คำ <กะ--กระ-> เพิ่มจำนวนมากขึ้นในปัจจุบัน

3. คำ <กระ-,กะ-> พบในสมัยสุโขทัยเพียง 13 คำแล้วเพิ่มเป็น 45 คำในสมัยอยุธยา เป็น 322 คำในพจนานุกรมภาษาสยาม เป็น 577 คำในศัพท์พะจะนะพะสาโท และเป็น 743 คำในพจนานุกรมฉบับราชบัณฑิตยสถาน พ.ศ.2525 จำนวนคำที่เพิ่มขึ้นเป็นลำดับนี้ ทำให้ผู้วิจัยสันนิษฐานว่าอาจมีคำใหม่เกิดขึ้นในแต่ละสมัยที่มีจำนวนคำ

1. คำที่พบใช้แปรกันระหว่าง <กะ--กระ-> ในสมัยอยุธยามี 5 คำ คือ กทำ ~ กระทำ กษัตริ ~ กระษัตริ ก่ท่อม ~ กระท่อม กยา ~ กระยา กเมือง ~ กระเบือง

เพิ่มขึ้นก็ได้¹ โดยเฉพาะจำนวนคำจากพจนานุกรมในสมัยรัตนโกสินทร์ทั้ง 3 สมัยเองที่แตกต่างกันอย่างชัดเจน นอกจากจำนวนคำที่แตกต่างกันแล้ว ผู้วิจัยยังพบว่า มีคำ <กระ-, กะ-> ส่วนหนึ่งที่ปรากฏในพจนานุกรมสยาม แต่ไม่ปรากฏในสัพพะจะนะพะสาไท และพจนานุกรมล้นราชบัณฑิตยสถาน พ.ศ.2525 แสดงว่าคำเหล่านี้ได้กลายเป็นคำโบราณเลิกใช้ไปแล้วในสมัยปัจจุบัน (เช่น กะสาด กะปก กะสูด กะสอด กะหอบ ฯลฯ ไม่พบในปัจจุบัน) ในเวลาเดียวกันคำที่ไม่ปรากฏในพจนานุกรมภาษาสยาม แต่มาปรากฏในสัพพะจะนะพะสาไท และ ในพจนานุกรมล้นราชบัณฑิตยสถาน ก็อาจจะเป็นคำที่เพิ่งเกิดขึ้นใหม่จากการยืม หรือจากการสร้างคำใหม่ก็ได้ (เช่น กะถิก กะแอก-เป็นคำยืมเขมร กะจิว กบัง กจูด-เป็นคำสร้างขึ้นใหม่) ผู้วิจัยจึงสันนิษฐานว่า คำ <กระ-, กะ-> ส่วนหนึ่งคงเป็นคำที่เพิ่งเกิดในสมัยรัตนโกสินทร์นี้เอง



ศูนย์วิทยทรัพยากร
จุฬาลงกรณ์มหาวิทยาลัย

1. จำนวนคำที่แตกต่างกันในแต่ละสมัยอาจจะขึ้นอยู่กับสมัยและเอกสารที่ใช้ในการศึกษาด้วย