

รายการอ้างอิง

ภาษาไทย

กชกร สังขชาติ. ความรู้เบื้องต้นเกี่ยวกับผู้สูงอายุ. ชลบุรี : ภาควิชาการศึกษาานอกระบบ
คณะศึกษาศาสตร์ มหาวิทยาลัยบูรพา, 2536.

กীরติ บุญเจือ. ปรัชญาเบื้องต้น. กรุงเทพมหานคร : ไทยวัฒนาพานิช 2521.

กัจจกร สุนพงษ์ศรี. รองศาสตราจารย์ ภาควิชาศิลปศึกษา คณะครุศาสตร์ จุฬาลงกรณ์
มหาวิทยาลัย. สัมภาษณ์, 7 กันยายน 2537.

คณะกรรมการกิจการสตรี เยาวชน และผู้สูงอายุ วุฒิสภา. รายงานการศึกษาพิจารณาปัญหา
การพัฒนาคุณภาพชีวิตของสตรี เยาวชนและผู้สูงอายุและการแก้ไขปัญหาลดับ
ที่ 3 : ประเด็นแนวทางการพัฒนา "คุณภาพชีวิตของผู้สูงอายุและการแก้ไข
ปัญหา". กรุงเทพมหานคร : กองกรรมาธิการ สำนักงานเลขาธิการวุฒิสภา,
2537.

คณะทำงานคาดประมาณประชากรไทย. การคาดประมาณประชากรไทย พ.ศ.2523 -
2558. กรุงเทพมหานคร : สำนักงานคณะกรรมการพัฒนาการเศรษฐกิจและ
สังคมแห่งชาติ, 2528.

จรัส คำยัง. การวัดทักษะการปฏิบัติ. กรุงเทพมหานคร : สำนักงานทดสอบทางการศึกษา
กรมวิชาการ, ม.ป.ป. (อัดสำเนา)

ฉันทนา กาญจนพนัง. ความสัมพันธ์ระหว่างการร่วมกิจกรรมกับอัตมโนทัศน์ของผู้สูงอายุ
ในกรุงเทพมหานคร. วิทยานิพนธ์ปริญญาโทบริหารธุรกิจ จุฬาลงกรณ์มหาวิทยาลัย,
2530.

เจก ชนะศิริ. ทำอย่างไรจะปราศจากโรค และชะลอความชรา. พิมพ์ครั้งที่ 4,
กรุงเทพมหานคร : บริษัทแปลนพับลิชชิ่ง จำกัด, 2534.

- ชัยยงค์ พรหมวงศ์. การจัดระบบและวางแผนการสอน ใน เอกสารการสอนชุดวิชา
 ประสภารณ์วิชาชีพศึกษาศาสตร์ หน่วยที่ 1-8. หน้า 116-161. พิมพ์ครั้งที่ 2.
 กรุงเทพมหานคร : โรงพิมพ์ชวนพิมพ์, 2526.
- ชลอ พงษ์สามารถ. ศิลปสำหรับครูมัธยม. กรุงเทพมหานคร : เจริญวิทย์การพิมพ์, 2524.
- ชวลิต ดาบแก้ว และสุดาวดี เหมทานนท์. วิธีสอนศิลปศึกษาภาคทฤษฎีและแนวปฏิบัติตาม
 หลักสูตรประถมศึกษา พ.ศ.2521. กรุงเทพมหานคร : โอเดียนสโตร์, 2525.
- ดาร์คเคนวาลด์, กอร์ดอน จี; และเมอร์เรียน, ชาเรน บี. การศึกษาผู้ใหญ่ : พื้นฐานการ
 ปฏิบัติ. แปลโดย สุนทร โคตรบรรเทา. กรุงเทพมหานคร : โรงพิมพ์คุรุสภา,
 2530.
- น. ณ ปากน้ำ. ความเข้าใจศิลปะ. กรุงเทพมหานคร : เมืองโบราณ, 2531.
- นิธิตา คงปัญญา. เจ้าหน้าที่อาชีพบำบัด 3 สถานสงเคราะห์คนชราบ้านบางแค. สัมภาษณ์,
 19 สิงหาคม 2537.
- นิรมล ตีรณสาร สวัสดิบุตร. ศิลปศึกษากับครูประถม. กรุงเทพมหานคร : ตีรณสาร,
 2525.
- บรรลุ ศิริพานิช. คู่มือผู้สูงอายุฉบับสมบูรณ์. กรุงเทพมหานคร : โรงพิมพ์เรือนแก้ว
 การพิมพ์, 2533.
- บุญธรรม กิจปรีดาบริสุทธิ์. เทคนิคการสร้างเครื่องมือรวบรวมข้อมูลสำหรับการวิจัย.
 พิมพ์ครั้งที่ 3. กรุงเทพมหานคร : โรงพิมพ์สามเจริญพาณิชย์ (กรุงเทพ) บางอ้อ,
 2535.
- ประคอง วรรณสุด. สถิติเพื่อการวิจัยทางพฤติกรรมศาสตร์. กรุงเทพมหานคร :
 จุฬาลงกรณ์มหาวิทยาลัย, 2535.
- ประเทิน มหาจันทร์. ศิลปะในโรงเรียนประถม. กรุงเทพมหานคร : โอ เอส.พรินติ้งเฮ้าส์,
 2531.

- ปุ่นฉรัตน์ พิษณุไพบูลย์. ความซาบซึ้งในภาพจิตรกรรม : สุนทรียภาพบนพื้นที่สองมิติ.
วารสารครุศาสตร์ 22 (กรกฎาคม - กันยายน 2536) : 77-89.
- เขียน ไชยสร. การวัดผลงานภาคปฏิบัติ. วารสารวัดผลการศึกษา 23 (กันยายน - ธันวาคม
2529) : 37-61.
- พระพงษ์ กุลพิศาล. การรับรู้ทางศิลปะ. กรุงเทพมหานคร : หน่วยศึกษานิเทศก์ กรมการ
ฝึกหัดครู, 2533.
- มะลิฉัตร เอื้ออานนท์. อิทธิพลของระบบการเรียนการสอนสองระบบที่มีต่อศิลปะศึกษา
ใน ทัศนศิลป์เชิงปฏิบัติการ: ภาพพิมพ์ (ตุลาคม 2530) : 40-45.
- ราชบัณฑิตยสถาน. พจนานุกรมศัพท์ศิลปะ. กรุงเทพมหานคร : ราชบัณฑิตยสถาน,
2530.
- วิชุดา หุ่นวิไล. การศึกษานอกระบบ. กรุงเทพมหานคร : บารมีการพิมพ์, 2532.
- วิชัย คิสสระ. การพัฒนาหลักสูตรและการสอน. กรุงเทพมหานคร : หจก.เอ็กซ์เพรสมีเดีย,
2533.
- วิชัย วงษ์ใหญ่. ปรัชญาและวัตถุประสงค์ของการสอนศิลปะในระดับมัธยมศึกษา. ใน การ
สัมมนาปัญหาการสอนศิลปะในระดับมัธยมศึกษา, หน้า 1-18.
กรุงเทพมหานคร : คณะมัณฑนศิลป์ มหาวิทยาลัยศิลปากร, 2528.
- _____. ศิลปะเด็ก : สภาพปัจจุบันและอนาคต. ใน สมพงษ์ ทินแจ่มใส
(บรรณาธิการ), สรุปรายงานการสัมมนาเรื่องศิลปะเด็กสภาพปัจจุบันและ
อนาคต, หน้า 40-45. กรุงเทพมหานคร : อมรินทร์การพิมพ์, 2529.
- วิฑูร แสงสิงแก้ว. นโยบายและแผนปฏิบัติการระยะยาวของโครงการผู้สูงอายุใน
ประเทศไทย. กรุงเทพมหานคร : กรมการแพทย์ กระทรวงสาธารณสุข, 2536.

- วิรัตน์ พิชญไพบูลย์. กลุ่มสร้างเสริมลักษณะนิสัย : ศิลปศึกษา. ใน สุมิตร คุณากร (บรรณาธิการ), หลักสูตรประถมศึกษา พุทธศักราช 2521 ทฤษฎีและแนวปฏิบัติ, หน้า 163-180. กรุงเทพมหานคร : โรงพิมพ์สารมวลชน, 2520.
- _____. การวัดผลทางศิลปศึกษา. เอกสารการอบรมสัมมนาอาจารย์ผู้สอนวิชาศิลปะของสถานศึกษาในสังกัดกรมการฝึกหัดครู ณ หอสมุดแห่งชาติ วันที่ 13-22 ธันวาคม 2515, กรุงเทพมหานคร : หน่วยศึกษานิเทศก์ กรมการฝึกหัดครู, 2515.
- _____. ความเข้าใจศิลปะ. กรุงเทพมหานคร : ไทยวัฒนาพานิช, 2524.
- _____. ศิลปนิยม. กรุงเทพมหานคร : ไทยวัฒนาพานิช, 2527.
- วิรัตน์ เลหาวัฒน์. การวัดและประเมินผลกลุ่มสร้างเสริมลักษณะนิสัย (ศิลปศึกษา). กรุงเทพมหานคร : หน่วยศึกษานิเทศก์ สำนักงานศึกษา กรุงเทพมหานคร, 2533 (อัดสำเนา).
- วิรุณ ตั้งเจริญ. ศิลปศึกษา. กรุงเทพมหานคร : วิมลอร่าด, 2526.
- สมใจ สิทธิชัย. การพัฒนาเกณฑ์การประเมินภาคปฏิบัติวิชาศิลปศึกษา หน่วยการเรียนรู้ ระบายสี ระดับชั้นประถมศึกษาปีที่ 5 ตามหลักสูตรประถมศึกษา พุทธศักราช 2521 (ฉบับปรับปรุง พ.ศ.2533). วิทยานิพนธ์ปริญญาโทมหาบัณฑิต. จุฬาลงกรณ์มหาวิทยาลัย, 2536.
- สมบูรณ์ ศาลาชีวิน. จิตวิทยาเพื่อการศึกษาผู้ใหญ่. เชียงใหม่ : ลานนาการพิมพ์, 2526.
- สมหวัง พิธิยานุวัฒน์. การวัดและประเมินผลทางการศึกษา. ใน เอกสารสรุปการอภิปรายเรื่องบนเส้นทางการพัฒนาศิลปศึกษา, หน้า 44-56. ลพบุรี : ศูนย์การพิมพ์วิทยาลัยครูเทพสตรี, 2530.
- สันติ คุณประเสริฐ. กิจกรรมการออกแบบ. กรุงเทพมหานคร : ภาควิชาศิลปศึกษา คณะครุศาสตร์ จุฬาลงกรณ์มหาวิทยาลัย, 2535. (อัดสำเนา)
- _____. สื่อการเรียนการสอนศิลปศึกษา. กรุงเทพมหานคร : ภาควิชาศิลปศึกษา คณะครุศาสตร์ จุฬาลงกรณ์มหาวิทยาลัย, 2538. (อัดสำเนา)

- สงบ ลักษณะ. จากหลักสูตร....สู่แผนการสอน. กรุงเทพมหานคร : กรมวิชาการ กระทรวงศึกษาธิการ, 2534.
- สวัสดิการสงเคราะห์, กอง. การรับคนชราเข้าอุปการะในสถานสงเคราะห์คนชราประเภทสามัญ. กรุงเทพมหานคร : กองสวัสดิการสงเคราะห์ กรมประชาสงเคราะห์, 2539. (อัดสำเนา)
- สาลี จันทรสุวรรณ. เจ้าหน้าที่อาชีวบำบัด (ลูกจ้างประจำ) สถานสงเคราะห์คนชราบ้านบางแค. สัมภาษณ์, 19 สิงหาคม 2537.
- สาลี เพ็ญศิริ. การพัฒนารูปแบบการจัดการกิจกรรมการศึกษานอกโรงเรียนสำหรับผู้สูงอายุในจังหวัดสงขลา. วิทยานิพนธ์ปริญญาโทมหาบัณฑิต. จุฬาลงกรณ์มหาวิทยาลัย, 2536.
- สุขุม บัวมาศ. ความสามารถทางการเรียนรู้ศิลปะของผู้เข้ารับการฝึกอบรมในโครงการอบรมศิลปะสำหรับบุคคลภายนอก วิทยาลัยช่างศิลป์ กรมศิลปากร. วิทยานิพนธ์ปริญญาโทมหาบัณฑิต. มหาวิทยาลัยศิลปากร, 2530.
- สุจิต ศิลารักษ์. การศึกษาผู้ใหญ่ : ทฤษฎีและปฏิบัติ. กรุงเทพมหานคร : ไทยวัฒนาพานิช, 2527.
- สุชาติ เกาทอง. ศิลปะกับมนุษย์. กรุงเทพมหานคร : โอเดียนสโตร์, 2532.
- สุพิน บุญชูวงศ์. หลักการสอน. พิมพ์ครั้งที่ 2. กรุงเทพมหานคร : ภาควิชาหลักสูตรและการสอน คณะครุศาสตร์ วิทยาลัยครูสวนดุสิต, 2531.
- สุลักษณ์ เทียนสุวรรณ. ศิลปะกับการศึกษาเด็กพิเศษ : เด็กฉลาด. ใน สมาน สรรพศรี (บรรณาธิการ), ครูศิลป์ 3, หน้า 58. กรุงเทพมหานคร : จุฬาลงกรณ์มหาวิทยาลัย, 2531.
- อัญชลีย์ ชูตระกูล. นักสังคมสงเคราะห์ 6 สถานสงเคราะห์คนชราบ้านบางแค. สัมภาษณ์, 19 สิงหาคม 2537.

อนามัยแห่งประเทศไทย, สมาคม. ปฏิทินสาธารณสุข พุทธศักราช 2537.

กรุงเทพมหานคร : ห้างหุ้นส่วนสามัญนิติบุคคลสหประชาพาณิชย์, ม.ป.ป.

อารี สุทธิพันธุ์. แนวการเรียนการสอนจิตรกรรม. ใน สุนทรียภาพ : เอกสารการนิเทศการศึกษ. หน้า 119. กรุงเทพมหานคร : หน่วยศึกษานิเทศก์ กรมการฝึกหัดครู, 2520.

อารี สุทธิพันธุ์ และคณะ. ศิลปศึกษา. กรุงเทพมหานคร : สารศึกษาการพิมพ์, 2515.

อุ้นดา นพคุณ. การเรียนการสอนผู้ใหญ่เพื่อพัฒนาทรัพยากรมนุษย์. กรุงเทพมหานคร : กรุงเทพมหานครการพิมพ์, 2527.

อุบล ตู้จินดา. หลักและวิธีสอนศิลปะ. กรุงเทพมหานคร : โอเดียนสโตร์, 2532.

อุทุมพร (ทองอุไทย) จามรมาน. ก. การวิเคราะห์ข้อมูลเชิงคุณลักษณะ.

กรุงเทพมหานคร : ห้างหุ้นส่วนจำกัดฟีนีพิบบลิซซิ่ง, 2531.

_____ ข. การวัดและประเมินการเรียนการสอนระดับเตรียมอุดมศึกษา.

พิมพ์ครั้งที่ 2. กรุงเทพมหานคร : ห้างหุ้นส่วนจำกัดฟีนีพิบบลิซซิ่ง, 2531.

อำไพ ตีรณสาร. การวัดและการประเมินผลทางศิลปศึกษา. ใน เอกสารสรุปการอภิปรายเรื่องบนเส้นทางการพัฒนาศิลปศึกษา, หน้า 60-62. ลพบุรี : ศูนย์การพิมพ์วิทยาลัยครูเทพสตรี, 2530.

_____ ขยายมุมมองการเรียนรู้ศิลปะ. วารสารครุศาสตร์ 22 (กรกฎาคม - กันยายน 2536) : 64-76.

_____ แนวคิดเกี่ยวกับการสอนศิลปะที่พึงประสงค์. ใน สันติ คุณประเสริฐ และ สมใจ สิริรัชย์ (บรรณาธิการ), ศิลปศึกษา - ศึกษาศิลปะ (กรุศิลป์ 4), หน้า 61-67. กรุงเทพมหานคร : จุฬาลงกรณ์มหาวิทยาลัย, 2535.

ภาษาอังกฤษ

- Arnheim, R. Art and Visual Perception. Berkeley and Los Angeles : University of California Press, 1954.
- _____. Art and Visual Perception (The New Vision). Berkeley and Los Angeles : University of California Press, 1974.
- Banathy, B. Instructional Systems. Balmont, Collif : Fearon Publisher, 1986.
- Barret, D.B. African-American Elders. Doctoral dissertation, University of Georgia, 1982. Dissertation Abstracts International 53 (1993) : 3086.
- Brundage, D.H., and Mackeracher, D. Adult Learning Principles and Their Application to Program Planning. Ontario : Ontario Institute for Studies in Education, 1980.
- Canaday, J. What is Art ?. New York : Alfred A. Knopf, Inc., 1980.
- Chapman, L.H. Approaches to Art in Education. New York : Harcourt Brace Jovanovich, Inc., 1978.
- Clark, G., Zimmerman, E. Toward a discipline of art education. Phi Delta Kappan 63 (1981) : 53-55.
- Conant, H. and Randall, A. Art in Education. 2 nd ed. USA : Chas A. Bennett Peoria, 1963.
- Conrad, G. The Process of art education in the elementary school. New Jersey : Prentice-Hall, Inc., 1964.
- Davies, I. Gentle Art for The Elderly. Adult Education (London) 56 (March 1984) : 344-347.

- Dawson, A.M.V.B. Proficiency levels attainable in the study of art by aging persons and the concomitant change in activities and interests. Doctoral dissertation, The University of Nebraska, 1962. Dissertation Abstracts International 23 (1962) : Abstract No. 62-2680.
- Decker, D.L. Social Gerontology. Canada : Little Brown Company, 1980.
- De Francesco, I.L. Art Education : It's Means and Ends. New York: Harper and Row, 1958.
- Dewey, J. Art as Experience. New York : Paragon Books Printing, 1979.
- Eisner, E. Examining some myth in art education. Studies in Art Education. 15 (1973-1974) : 7-16.
- Eisner, E.W. Educating Artistic Vision. New York : Macmillan Publishing Co., Inc., 1972.
- Feldman, E.B. Art as Image and Idea. New Jersey : Prentice-Hall, Inc., 1967.
- Feldman, R.S. Understanding Psychology. U.S.A. : McGraw-Hill Book Company, 1978.
- Fernald, L.D., and Fernald S.P. Introduction to Psychology. Boston : Houghton Mifflin Company, 1978.
- Fitzner, D.H. The Effects of Combined Art Teaching Approaches on the Development of Aesthetic Sensitivity Among Selected Elderly Adults. Studies in Art Education 21 (1979) : 28-37.
- Fling, S. Creative Health for Elders through Psychology and Art. Paper presented at the Annual Convention of the Southwestern Psychological Association, April 15-17, Southwestern Psychological Association, 1982.

- Gagne, R.M., and Briggs, L. J. Principles of Struictional Design. 2nd ed.
New York : Rinehart and Winston, 1979.
- Gibson, J.J. The Perception of the Visual World. Boston : Houghton Mifflin
Company, 1950.
- Graham, C.H. Vision and Visual Perception. New York : John Wiley & Son, Inc.,
1965.
- Gray, W.B. Student Teaching in Art. Pennsylvania : International Textbook Co., 1960.
- Gregory, R.L. Eye and Brain. England : World University Library, 1973.
- Gronlund, N.E. Measurement and evaluation in teaching. 4th ed. New York :
Macmillan Publishing Co., Inc., 1981.
- Hall D.A. The Aging of Connective Tissue. New York : Academic Press, 1976.
- Havighurst, R. J. Human Development and Education. New York : Longmans Green,
1953.
- Houle, C.O. The Inquiring Mind. Madison : University of Wisconsin Press, 1961.
- Jones, D. Adult Education and Cultural development. New York : Routledge, 1988.
- Kahane, L. Art for The New Elderly : Cultivating the Seasoned Eye.
MAI 31/03 (1993) : 975.
- Kauppinen, H. Changing Perspectives on Older Adults' Mental Abilities and
Educational Needs, Implications for Art Education. Studies in Art
Education 31 (1990) : 99-105.
- Kennedy, J.M. Perception. In D. Krech, R.S. Crutchfield, and N. Linson (eds.),
Element of Psychology. 3rd ed. New York : Alfred A. Knopf, 1974.
- Knowles, M.S. The Modern Practice of Adult Education. New York : Association
Press, 1970.

- Kreitler, H., and Kreitler, S. Psychology of the Arts. North Carolina : Duke University Press, 1972.
- Lansing, K.M. Art, Artists and Art Education. Iowa : Kendel/Hunt Publishing Company, 1976.
- Lowenfeld, V., and Brittain, W.L. Creative and Mental Growth. 6th ed. New York : Macmillan Publishing Co., Inc., 1975.
- Luca, K., and Kent, R. Art Education : Strategies of Teaching. New Jersey : Prentice-Hall, Inc., 1968.
- McFee, J.K., and Degge, R.M. Art, Culture and Environment : A Catalyst for Teaching. California : Wadsworth Publishing Company, Inc., 1977.
- Michael, J.A. Art and Adolescence : Teaching Art at the Secondary Level. New York : Teaching College Press, Columbia University, 1983.
- Neisser, U. Cognitive Psychology. New York : Appleton-Century-Crofts, 1967.
- Newton, K. and Anderson H. C. Geriatric Nursing. Saint Louis : The CV. Mosby Company, 1966.
- Pille, N.F. Art Experience for Young Children. New York : Collier Macmillan, 1973.
- Rouse, S.N. Visual Perception : An Integral Part of the Art Education Curriculum. Dissertation Abstracts Internatinal 32 (1994) : 1500.
- Ruch, J. Psychology : The personal science. Belmont : Wansworth, 1984.
- Rugh, M.M. The Etiology of Visual Arts Expression with An Older Woman : Patterns of Meaning and Metaphor in Late Life Learning. Dissertation Abstracts International 52 (1991) : 60.
- Skinner, B.F. The Technology of Teaching. New York : Appleton-Century-Crofts, 1968.

- Stanfield, N.F. A handbook for art teaching in tropical School. London : Evan Brothers, 1958.
- Taylor, C.L. A Visual Processing Art Program for Low Vision Older Adults. Dissertation Abstracts International 50 (1989) : 1533.
- Thomas, T. Art for Adults. Education and Art. 2nd ed. Switzerland : Imprimerie Centrale Lausanne S. A., 1954.
- Thorndike, E., et al. Adult Learning. New York : Macmillan Publishing Co., Inc., 1928.
- Tyler, R.W. Basic Principles of Curriculum and Instruction. Chicago : The University of Chicago Press, 1971.
- Weinberg, C., and Reidford, P. Humanistic Educational Psychology. In C. Weinburg (ed.), Humanistic Foundations of Education. New Jersey : Prentice-Hall, Inc., 1972.
- Whittaker, R.J. The assessment of practical work. In H. G. Macintosh (ed.), Technique and Problems of assessment. London : Edward Arnold (Publishers) Ltd., 1974.
- Wilson, H. Increased Challenge with the Elderly. Paper presented at the Annual Convention of the Rocky Mountain Psychological Association, April 26-30, Rocky Mountain Psychological Association, 1983.

ภาคผนวก ก
หนังสือราชการที่เกี่ยวข้องกับการวิจัย



ที่ ทม 0309/8109

บัณฑิตวิทยาลัย จุฬาลงกรณ์มหาวิทยาลัย
ถนนพญาไท กรุงเทพฯ 10330

๙ สิงหาคม 2538

เรื่อง ขอความร่วมมือในการวิจัย
เรียน อธิบดีกรมประชาสัมพันธ์

เนื่องด้วย นางจรรยาพร ทรัพย์ปรุง นิสิตชั้นปริญญาโท บัณฑิต ภาควิชาศิลปศึกษา กำลังดำเนินการวิจัยเพื่อเสนอเป็นวิทยานิพนธ์เรื่อง "ผลของการสอนจิตรกรรมที่มีต่อการรับรู้ทางศิลปศึกษาของผู้สูงอายุในสถานสงเคราะห์คนชราบ้านบางแค" โดยมี อาจารย์ ดร.สันติ คุณประเสริฐ เป็นอาจารย์ที่ปรึกษา ในงานนี้นิสิตจำเป็นต้องเก็บรวบรวมข้อมูลที่เกี่ยวข้องโดยการนำเครื่องมือวิจัยไปทดลองเก็บข้อมูลกับผู้สูงอายุในสถานสงเคราะห์คนชราบ้านบางแค

จึงเรียนมาเพื่อขอความอนุเคราะห์จากท่านได้โปรดพิจารณาอนุญาตให้ นางจรรยาพร ทรัพย์ปรุง ได้เก็บรวบรวมข้อมูลดังกล่าว เพื่อประโยชน์ทางวิชาการ และขอขอบคุณเป็นอย่างสูงมา ณ โอกาสนี้ด้วย

ขอแสดงความนับถือ

ศูนย์วิทยพัชกร
จุฬาลงกรณ์มหาวิทยาลัย
(รองศาสตราจารย์ ดร.สันติ กุงสุวรรณ)
คณบดีบัณฑิตวิทยาลัย

งานมาตรฐานการศึกษา

โทร. 2183530

ที่ ทม 0309/๗๗//



บัณฑิตวิทยาลัย จุฬาลงกรณ์มหาวิทยาลัย
ถนนพญาไท กรุงเทพฯ 10330

๔๖ กรกฎาคม 2538

เรื่อง ขอเชิญเป็นผู้ทรงคุณวุฒิ

เรียน ศาสตราจารย์ ดร. วิรัตน์ พิชญ์ไพบุลย์

เนื่องด้วย นางจรรยาพรพรหม ทวีทรัพย์ นิสิตชั้นปริญญาโท บัณฑิต ภาควิชาศิลปศึกษา กำลังดำเนินการวิจัยเพื่อเสนอเป็นวิทยานิพนธ์เรื่อง "ผลของการสอนจิตรกรรมที่มีต่อการรับรู้ทางศิลปศึกษาของผู้สูงอายุ ในสถานสงเคราะห์คนชราบ้านบางแค" โดยมี อาจารย์ ดร. สันติ คุณประเสริฐ เป็นอาจารย์ที่ปรึกษา ในกรณีนี้ขอเรียนเชิญท่านเป็นผู้ทรงคุณวุฒิตรวจสอบเครื่องมือวิจัยที่นิสิตสร้างขึ้น

จึงเรียนมาเพื่อขอความอนุเคราะห์จากท่าน ได้โปรดพิจารณาตรวจสอบเครื่องมือวิจัยที่นิสิตสร้างขึ้นดังกล่าว เพื่อประโยชน์ทางวิชาการ และขอขอบคุณเป็นอย่างสูงมา ณ โอกาสนี้ด้วย

ขอแสดงความนับถือ

(รองศาสตราจารย์ ดร. สันติ กงสุวรรณ)

คณบดีบัณฑิตวิทยาลัย

ศูนย์วิทยทรัพยากร
จุฬาลงกรณ์มหาวิทยาลัย

งานมาตรฐานการศึกษา

โทร. 2183530

**บันทึกข้อความ**

ส่วนราชการ งานมาตรฐานการศึกษา บัณฑิตวิทยาลัย โทร.2183530

ที่ ทม 03091/๗๗๐๑ วันที่ ๒๖ กรกฎาคม 2538

เรื่อง ขอเชิญเป็นผู้ทรงคุณวุฒิ

เรียน ศาสตราจารย์ อุ่นตา นพคุณ

เนื่องด้วย นางจรรยาพรพรหม ทรัพย์ปรุง นิสิตชั้นปริญญาโทบัณฑิต ภาควิชาศิลปศึกษา กำลังดำเนินการวิจัยเพื่อเสนอเป็นวิทยานิพนธ์เรื่อง "ผลของการสอนจิตรกรรมที่มีต่อการรับรู้ทางศิลปศึกษาของผู้สูงอายุ ในสถานสงเคราะห์คนชราบ้านบางแค" โดยมี อาจารย์ ดร.สันติ คุณประเสริฐ เป็นอาจารย์ที่ปรึกษา ในการนี้ขอลอเรียนเชิญท่านเป็นผู้ทรงคุณวุฒิตรวจสอบเครื่องมือวิจัยที่นิสิตสร้างขึ้น

จึงเรียนมาเพื่อขอความอนุเคราะห์จากท่าน ได้โปรดพิจารณาตรวจสอบเครื่องมือวิจัยที่นิสิตสร้างขึ้นดังกล่าว เพื่อประโยชน์ทางวิชาการ และขอขอบคุณเป็นอย่างสูงมา ณ โอกาสนี้ด้วย

(รองศาสตราจารย์ ดร.สันติ กุญสุวรรณ)

คณบดีบัณฑิตวิทยาลัย

ศูนย์วิทยทรัพยากร
จุฬาลงกรณ์มหาวิทยาลัย



ที่ ทม 0309/ ๘๔๗๑

บัณฑิตวิทยาลัย จุฬาลงกรณ์มหาวิทยาลัย
ถนนพญาไท กรุงเทพฯ 10330

16 สิงหาคม 2538

เรื่อง ขอเชิญเป็นผู้ทรงคุณวุฒิ

เรียน รองศาสตราจารย์ อารี สุทธิพันธุ์

เนื่องด้วย นางจรรยาพรหม ทวีทรัพย์ประยูร นิสิตชั้นปริญญาโทบัณฑิต ภาควิชาศิลปศึกษา กำลังดำเนินการวิจัยเพื่อเสนอเป็นวิทยานิพนธ์เรื่อง "ผลของการสอนจิตรกรรมที่มีต่อการรับรู้ทางศิลปศึกษาของผู้สูงอายุ ในสถานสงเคราะห์คนชราบ้านบางแค" โดยมี อาจารย์ ดร.สันติ คุณประเสริฐ เป็นอาจารย์ที่ปรึกษา ในการนี้ นิสิตขอเรียนเชิญท่านเป็นผู้ทรงคุณวุฒิตรวจสอบเครื่องมือวิจัยที่นิสิตสร้างขึ้น

จึงเรียนมาเพื่อขอความอนุเคราะห์จากท่าน ได้โปรดพิจารณาตรวจสอบเครื่องมือวิจัยที่นิสิตสร้างขึ้นดังกล่าว เพื่อประโยชน์ทางวิชาการ และขอขอบคุณเป็นอย่างสูงมา ณ โอกาสนี้ด้วย

ขอแสดงความนับถือ

(รองศาสตราจารย์ ดร.สันติ กงสุวรรณ)

คณะบัณฑิตวิทยาลัย

ศูนย์วิทยบริการ
จุฬาลงกรณ์มหาวิทยาลัย

งานมาตรฐานการศึกษา

โทร. 2183530

ที่ ทม 0309/๘๒๘๐



บัณฑิตวิทยาลัย จุฬาลงกรณ์มหาวิทยาลัย
ถนนพญาไท กรุงเทพฯ 10330

16 สิงหาคม 2538

เรื่อง ขอเชิญเป็นผู้ทรงคุณวุฒิ

เรียน รองศาสตราจารย์ กำจร สุนพงษ์ศรี

เนื่องด้วย นางจรรยาพร ทรัพย์ปรุง นิสิตชั้นปริญญาโท บัณฑิต ภาควิชาศิลปศึกษา กำลังดำเนินการวิจัยเพื่อเสนอเป็นวิทยานิพนธ์เรื่อง "ผลของการสอนจิตรกรรมที่มีต่อการรับรู้ทางศิลปะของผู้สูงอายุ ในสถานสงเคราะห์คนชราบ้านบางแค" โดยมี อาจารย์ ดร.สันติ คุณประเสริฐ เป็นอาจารย์ที่ปรึกษา ในงานนั้นขอเรียนเชิญท่านเป็นผู้ทรงคุณวุฒิตรวจสอบเครื่องมือวิจัยที่นิสิตสร้างขึ้น

จึงเรียนมาเพื่อขอความอนุเคราะห์จากท่าน ได้โปรดพิจารณาตรวจสอบเครื่องมือวิจัยที่นิสิตสร้างขึ้นดังกล่าว เพื่อประโยชน์ทางวิชาการ และขอขอบคุณเป็นอย่างสูงมา ณ โอกาสนี้ด้วย

ขอแสดงความนับถือ

(รองศาสตราจารย์ ดร.สันติ กงสุวรรณ)

คณบดีบัณฑิตวิทยาลัย

ศูนย์วิทยทรัพยากร
จุฬาลงกรณ์มหาวิทยาลัย



ภาควิชาศิลปศึกษา คณะครุศาสตร์
จุฬาลงกรณ์มหาวิทยาลัย
ถนนพญาไท กรุงเทพฯ 10330

6 ตุลาคม 2538

เรื่อง ขอความร่วมมือในการวิจัย

เรียน ผู้อำนวยการศูนย์บริการทางสังคมผู้สูงอายุดินแดง

เนื่องด้วยนางจารุพรรณ ทรัพย์ปรุง นิสิตชั้นปริญญาโทบัณฑิต ภาควิชาศิลปศึกษา กำลังดำเนินการวิจัยเพื่อเสนอเป็นวิทยานิพนธ์ เรื่อง "ผลของการสอนจิตรกรรมที่มีต่อการรับรู้ทางศิลปศึกษาของผู้สูงอายุในสถานสงเคราะห์คนชราบ้านบางแค" โดยได้รับอนุมัติจากบัณฑิตวิทยาลัย จุฬาลงกรณ์มหาวิทยาลัย และกรมประชาสงเคราะห์ แล้ว

ในการนี้ นิสิตจำเป็นต้องนำเครื่องมือวิจัย ไปทดลองเก็บรวบรวมข้อมูลกับผู้สูงอายุ ซึ่งมีลักษณะใกล้เคียงกับผู้สูงอายุในสถานสงเคราะห์คนชราบ้านบางแค เพื่อปรับปรุงเครื่องมือให้เหมาะสม ก่อนนำไปเก็บรวบรวมข้อมูลกับผู้สูงอายุในสถานสงเคราะห์คนชราบ้านบางแคต่อไป

จึงเรียนมาเพื่อขอความอนุเคราะห์จากท่านได้โปรดพิจารณาอนุญาตให้นางจารุพรรณ ทรัพย์ปรุง ได้ทดลองเก็บรวบรวมข้อมูลดังกล่าวกับผู้สูงอายุในศูนย์บริการทางสังคมผู้สูงอายุดินแดง เพื่อประโยชน์ทางวิชาการ และขอขอบคุณเป็นอย่างสูงมา ณ โอกาสนี้

ขอแสดงความนับถือ

(ดร. สันติ คุณประเสริฐ)

อาจารย์ที่ปรึกษา

ภาคผนวก ข

รายชื่อผู้ทรงคุณวุฒิที่เป็นผู้เชี่ยวชาญในการวิจัย
ผู้ให้ข้อมูลเบื้องต้นเกี่ยวกับผู้สูงอายุในสถานสงเคราะห์คนชราบ้านบางแค
และผู้สูงอายุที่ร่วมปฏิบัติกิจกรรม

ผู้ทรงคุณวุฒิที่เป็นผู้เชี่ยวชาญในการวิจัย

ผู้ทรงคุณวุฒิที่เป็นผู้เชี่ยวชาญในการวิจัย เรื่อง ผลของการสอนจิตรกรรมที่มีต่อการรับรู้ทางศิลปศึกษาของผู้สูงอายุในสถานสงเคราะห์คนชราบ้านบางแค จำนวน 4 ท่าน ประกอบด้วย

1. ศาสตราจารย์ ดร. วิรัตน์ พิชญไพบุลย์
อดีต หัวหน้าภาควิชาศิลปศึกษา
คณะครุศาสตร์
จุฬาลงกรณ์มหาวิทยาลัย
ปัจจุบัน อาจารย์พิเศษประจำภาควิชาศิลปศึกษา
คณะครุศาสตร์
จุฬาลงกรณ์มหาวิทยาลัย
ผู้เชี่ยวชาญทางศิลปศึกษา
2. ศาสตราจารย์ อุ่นตา นพคุณ
ศาสตราจารย์ประจำภาควิชาการศึกษานอกระบบ
คณะครุศาสตร์
จุฬาลงกรณ์มหาวิทยาลัย
ผู้เชี่ยวชาญด้านผู้สูงอายุ

3. รองศาสตราจารย์อารี สุทธิพันธุ์
อดีต หัวหน้าภาควิชาศิลปะและวัฒนธรรม
คณะมนุษยศาสตร์
มหาวิทยาลัยศรีนครินทรวิโรฒ ประสานมิตร
ปัจจุบัน อาจารย์พิเศษประจำคณะศิลปกรรมศาสตร์
มหาวิทยาลัยศรีนครินทรวิโรฒ ประสานมิตร
ผู้เชี่ยวชาญทางศิลปศึกษาด้านจิตรกรรม
4. รองศาสตราจารย์ กำจร สุนพงษ์ศรี
รองศาสตราจารย์ประจำภาควิชาศิลปศึกษา
คณะครุศาสตร์
จุฬาลงกรณ์มหาวิทยาลัย
ผู้เชี่ยวชาญทางศิลปศึกษาด้านจิตรกรรมสำหรับผู้สูงอายุ

ผู้ให้ข้อมูลเบื้องต้นเกี่ยวกับผู้สูงอายุในสถานสงเคราะห์คนชรารบ้านบางแค

ผู้ให้ข้อมูลเบื้องต้นเกี่ยวกับผู้สูงอายุในสถานสงเคราะห์คนชรารบ้านบางแค เป็นข้าราชการและลูกจ้างประจำที่ปฏิบัติงานในสถานสงเคราะห์คนชรารบ้านบางแค สังกัดกรมประชาสงเคราะห์ กระทรวงแรงงานและสวัสดิการสังคม จำนวน 6 ท่าน ประกอบด้วย

1. นางรัชณี ปิยารมย์ ผู้ปกครองสถานสงเคราะห์คนชรารบ้านบางแค
2. นางอรพรรณ ปัทมินท์ เจ้าหน้าที่บริหารงานประชาสงเคราะห์ 7
3. นางอัญชลีย์ ชูตระกูล นักสังคมสงเคราะห์ 6
4. นางเสริมสุข ชาญโชติ เจ้าหน้าที่อาชีวบำบัด 4
5. นางนิธิตา คงปัญญา เจ้าหน้าที่อาชีวบำบัด 3
6. นางสาวลี จันทรสวรรณ เจ้าหน้าที่อาชีวบำบัด (เกษียณอายุแล้ว)

ผู้สูงอายุที่ได้รับการทดลองเครื่องมือที่ใช้ในการวิจัย (try out)

เป็นผู้สูงอายุที่มารับบริการของศูนย์บริการทางสังคมผู้สูงอายุดินแดง กรุงเทพมหานคร จำนวน 2 คน ประกอบด้วย

1. พ.ต.ท.วรณะ ชลนุรักษ์ อายุ 75 ปี อยู่บ้านเลขที่ 476 ซอย 109 ถนนลาดพร้าว เขตบางกะปิ กรุงเทพมหานคร
2. นางสมบุรณ์ ศรีทองฟู อายุ 64 ปี อยู่บ้านเลขที่ 94/1 หมู่ที่ 1 ซอยสุดาพงษ์ ถนนศรีนครินทร์ แขวงหนองบอน เขตประเวศ กรุงเทพมหานคร

ผู้สูงอายุที่เป็นกลุ่มทดลอง

ผู้สูงอายุที่เป็นกลุ่มทดลองซึ่งได้รับการสอนจิตรกรรมตามแผนการสอนในการวิจัย เป็นผู้สูงอายุในสถานสงเคราะห์คนชราบ้านบางแค จำนวน 10 คน ประกอบด้วย

1. นางบุญช่วย วานาจ อายุ 80 ปี
2. นางสาวสอิ่ง เดชกัลป์ อายุ 76 ปี
3. นางฉ่ำ ศรีสาคร อายุ 75 ปี
4. นางสาวนุปลา ม่วงคุ้มประสิทธิ์ อายุ 73 ปี
5. นางสาวปราณี สุระชาติกุล อายุ 73 ปี
6. นางประมวญ เดชะกัมพูช อายุ 72 ปี
7. นางสาวพิมพ์พา วงศ์ยิ้มย่อง อายุ 72 ปี
8. นางสาวสายหยุด จินดารัตน์ อายุ 70 ปี
9. นางสาวอดาน้อย ชูถาวรกุล อายุ 64 ปี
10. นางสาวจีบ จิตเอื้อ อายุ 64 ปี

ผู้สูงอายุที่เป็นกลุ่มควบคุม

ผู้สูงอายุที่เป็นกลุ่มควบคุมซึ่งไม่ได้รับการสอนจิตรกรรมตามแผนการสอนในการวิจัย เป็นผู้สูงอายุในสถานสงเคราะห์คนชราบ้านบางแค จำนวน 10 คน ประกอบด้วย

- | | | |
|---------------|--------------|------------|
| 1. นางอุไร | ทินสำราญ | อายุ 76 ปี |
| 2. นางประจวบ | ดินตะบุตร | อายุ 76 ปี |
| 3. นางอาภา | เด็ยวรัक्षा | อายุ 75 ปี |
| 4. นางขุบล | จันทน์ | อายุ 73 ปี |
| 5. นางพิมพ์พา | พุ่มผลงาม | อายุ 73 ปี |
| 6. นางอรุณ | โตะมิ | อายุ 72 ปี |
| 7. นางอาบ | เจริญยศ | อายุ 71 ปี |
| 8. นางสุจินต์ | ทองละออศิลป์ | อายุ 69 ปี |
| 9. นางสง่า | เทพสุภา | อายุ 64 ปี |
| 10. นางสมจิตร | บงสูงเนิน | อายุ 64 ปี |

ศูนย์วิทยพัทยากร
จุฬาลงกรณ์มหาวิทยาลัย

ภาคผนวก ก

แบบสัมภาษณ์ความต้องการในการเรียนการสอนจิตรกรรม
ของผู้สูงอายุในสถานสงเคราะห์คนชราร้านบางแค

ชื่อผู้สูงอายุ..... อายุ.....ปี

วันที่สัมภาษณ์..... ผู้สัมภาษณ์.....

1. ท่านเคยทำกิจกรรมศิลปะศึกษามาก่อนหรือไม่
 เคย
 ไม่เคย (ถ้าตอบข้อนี้ ให้ผู้สัมภาษณ์ข้ามไปตามคำถามในข้อ 4)
2. ท่านเคยทำกิจกรรมศิลปะศึกษาประเภทใดบ้าง (ตอบได้มากกว่า 1 คำตอบ)
 การเขียนภาพลายเส้น การเขียนภาพและการระบายสี (จิตรกรรม)
 การพิมพ์ภาพ การปั้นและการแกะสลัก (ประติมากรรม)
 งานจักสานและงานถักทอ การออกแบบและสร้างสรรค์จากวัสดุ
 อื่น ๆ (ระบุ).....
3. ท่านได้รับความรู้ในการทำกิจกรรมศิลปะดังกล่าวจากใคร (ตอบได้มากกว่า 1 คำตอบ)
 เจ้าหน้าที่อาสาสมัคร อาสาสมัคร อื่น ๆ (ระบุ).....
4. ท่านสนใจทำกิจกรรมศิลปะศึกษาหรือไม่
 สนใจ
 ไม่สนใจ (ถ้าตอบข้อนี้ ให้ผู้สัมภาษณ์ข้ามไปตามคำถามในข้อ 6)

5. ถ้าสนใจ ท่านสนใจทำกิจกรรมศิลปะศึกษาประเภทใดบ้าง

- [] การเขียนภาพลายเส้น [] การเขียนภาพและการระบายสี (จิตรกรรม)
 [] การพิมพ์ภาพ [] การปั้นและการแกะสลัก (ประติมากรรม)
 [] งานจักสานและงานถักทอ [] การออกแบบและสร้างสรรค์จากวัสดุ
 [] อื่น ๆ (ระบุ).....

6. ถ้ามีการเรียนการสอนจิตรกรรมในสถานสงเคราะห์คนชราบ้านบางแค ท่านต้องการจะเข้าร่วมหรือไม่

- [] ต้องการ [] ไม่ต้องการ เพราะ.....
 (ถ้าตอบว่าไม่ต้องการ ให้ยุติการสัมภาษณ์)

7. เหตุใดท่านจึงต้องการเข้าร่วมกิจกรรมการเรียนการสอนจิตรกรรม (ตอบได้มากกว่า 1 คำตอบ)

- [] เพื่อความเพลิดเพลิน [] เพื่อสนองความต้องการทางอารมณ์
 [] เพื่อหารายได้พิเศษ [] เพื่อนำไปใช้ประโยชน์ในชีวิตประจำวัน
 [] อื่น ๆ (ระบุ).....

8. ท่านต้องการทำจิตรกรรมประเภทใดบ้าง (ตอบได้มากกว่า 1 คำตอบ โดยผู้สัมภาษณ์ แสดงภาพผลงานจิตรกรรมทั้ง 6 ประเภท ประกอบการสัมภาษณ์)

- [] ภาพเหมือนจริง (Realistic Painting) เช่น ภาพสัตว์
 [] ภาพภูมิประเทศ (Landscape Painting) เช่น ภาพทิวทัศน์ อาคารสถานที่
 [] ภาพนามธรรม (Abstract Painting) เช่น ภาพตัดทอนรูปทรง
 [] ภาพคนเขียนครึ่งตัว (Portrait Painting)
 [] ภาพจินตนาการ (Imaginative Painting) เช่น ภาพตามความคิด (Idealism)
 [] ภาพหุ่นนิ่ง (Still Life Painting) เช่น ผลไม้ ดอกไม้ สิ่งของ

9. ในการเรียนการสอนจิตรกรรม ท่านสนใจใช้สีประเภทใด (ผู้สัมภาษณ์แสดงตัวอย่างสี ผลงานศิลปะที่ใช้สีประเภทต่าง ๆ พร้อมคำอธิบายคุณสมบัติของสีเหล่านั้นประกอบ)
- [] สีเทียน [] สีโปสเตอร์ [] สีน้ำมัน
 [] สีอะคริลิก [] สีน้ำ [] สีฝุ่น
10. ในการปฏิบัติงานจิตรกรรม ท่านต้องการให้ผู้สอนจัดการเกี่ยวกับวัสดุอุปกรณ์อย่างไร (ตอบได้มากกว่า 1 คำตอบ)
- [] จัดซื้อวัสดุอุปกรณ์ให้พร้อม
 [] แนะนำวิธีการใช้วัสดุอุปกรณ์
 [] แนะนำวิธีการเก็บรักษาวัสดุอุปกรณ์
 [] อื่น ๆ (ระบุ).....
11. ถ้ามีการสอนจิตรกรรม ท่านต้องการวิธีสอนแบบใด
- [] แบบบรรยาย [] แบบอภิปราย
 [] แบบปฏิบัติ [] แบบบรรยายควบปฏิบัติ
 [] อื่น ๆ (ระบุ).....
12. ระยะเวลาที่ท่านคิดว่าเหมาะสมในการเรียนการสอนจิตรกรรม.....วัน/สัปดาห์
13. ระยะเวลาที่ท่านคิดว่าเหมาะสมในการเรียนการสอนจิตรกรรมในแต่ละวัน
 วันละ.....ชั่วโมง
14. ท่านต้องการผู้สอนแบบใด (ตอบได้มากกว่า 1 คำตอบ)
- [] สุภาพ ใจดี [] พุดจาพเราะอ่อนหวาน
 [] มีความจริงใจ [] มีความเป็นกันเอง
 [] วิจาร์ณตรงไปตรงมา [] ให้ความช่วยเหลือในการทำงาน
 [] อื่น ๆ (ระบุ).....

15. ท่านต้องการให้กิจกรรมที่ท่านทำ มีผลงานออกมาในลักษณะใด (ตอบได้มากกว่า 1 คำตอบ)

มีความสวยงาม

มีความประณีต

เหมือนจริง

อื่น ๆ (ระบุ).....

16. ท่านต้องการให้มีการประเมินผลงานกิจกรรมด้วยวิธีใด (ตอบได้มากกว่า 1 คำตอบ)

ตรวจสอบผลงาน (Checking)

ทดสอบข้อเขียน (Test)

วิวิจารณ์ผลงาน (Criticism)

จัดแสดงผลงาน (Exhibition)

อื่น ๆ (ระบุ).....

17. ท่านต้องการทำกิจกรรมร่วมกับเพื่อน ๆ เพียงใด

มาก ปานกลาง น้อย ไม่ต้องการ

18. ท่านคิดว่า การเรียนกิจกรรมจะมีประโยชน์ต่อท่านอย่างไรบ้าง (แสดงความคิดเห็น)

.....

.....

.....

.....

ศูนย์วิทยทรัพยากร
จุฬาลงกรณ์มหาวิทยาลัย

ภาคผนวก ง

เครื่องมือที่ใช้ในการวิจัย

แผนการสอนจิตรกรรมที่มีผลต่อการรับรู้ทางศิลปะศึกษาของผู้สูงอายุ

คำอธิบายรายการสอน	ขอบเขตของเนื้อหา
<p>การรับรู้พื้นฐานทางศิลปะศึกษา คือ การรับรู้ทางตา ได้แก่ การมองเห็น โดยการสังเกต พิจารณาสิ่งที่เห็น และถ่ายทอดออกมาเป็นภาพวาด อย่างมีทักษะทางหลักการจัดองค์ประกอบศิลป์</p>	<p>คุณลักษณะต่าง ๆ ในองค์ประกอบศิลป์</p> <ul style="list-style-type: none">- เส้น (Line)- รูปร่าง รูปทรง (Shape-Form)- สี (Colour)- น้ำหนักสีอ่อนแก่ (Value of Colour)- แสงเงา (Light and Shadow)- ลักษณะผิว (Texture) <p>พื้นฐานเบื้องต้นของการจัดองค์ประกอบศิลป์</p> <ul style="list-style-type: none">- จุดสนใจ (Point of Interest)- ความสมดุล (Balance)- เอกภาพ (Unity) <p>การใช้คุณลักษณะในองค์ประกอบศิลป์และพื้นฐานเบื้องต้นของการจัดองค์ประกอบศิลป์มาประกอบกันให้เกิดเป็นภาพวาดอย่างมีทักษะ</p> <ul style="list-style-type: none">- ถ่ายทอดตามตาเห็น เป็นภาพวาดอย่างมีทักษะทางหลักการจัดองค์ประกอบศิลป์

แผนการสอนที่ 1

1. ประเมินความต้องการ

จิตรกรรมภาพหุ่นนิ่ง (Still Life) ด้วยสี Acrylic

2. กำหนดวัตถุประสงค์

2.1 ให้ผู้เรียนมีความรู้และความเข้าใจเรื่องเส้น (Line) รูปร่าง (Shape) รูปทรง (Form)

2.2 ให้ผู้เรียนสามารถนำเส้นมาประกอบเป็นรูปร่าง รูปทรงได้

3. กำหนดกิจกรรม

3.1 เป็นการฝึกวาดภาพจากสิ่งที่มองเห็น คือ หุ่นนิ่งผลไม้ "ส้ม" โดยใช้เส้นถ่ายทอดออกมาเป็นภาพหุ่นนิ่งผลไม้ "ส้ม" ที่มีรูปร่าง รูปทรง บนผ้าใบ

3.2 ผู้สอนจัดเตรียมสื่อการสอนและวัสดุอุปกรณ์

3.2.1 วัตถุของจริง

3.2.2 ภาพตัวอย่างลายเส้น

3.2.3 ภาพตัวอย่างลายเส้นที่ประกอบเป็นรูปร่าง รูปทรง

3.2.4 ภาพตัวอย่างเส้นมาประกอบเป็นรูปร่าง รูปทรง "ส้ม"

3.2.5 ดินสอร่างภาพ

3.2.6 กระดาษร่างภาพ

3.2.7 ผ้าใบที่ขึงกรอบแล้ว ขนาด 30 X 40 ซม.

4. ปฏิบัติกิจกรรม

4.1 กิจกรรมของผู้สอน

4.1.1 ช้่นนำ

- นำเข้าสู่บทเรียน โดยการนำวัตถุหลายชนิดวางบนโต๊ะ เริ่มจากวัตถุที่ไม่คุ้นตา มาให้ผู้เรียนดู เช่น ก้อนหิน เศษไม้ หรือกระดาษสีที่ตัดเป็นรูปร่าง

อิสระต่าง ๆ

- ผู้สอนให้ผู้เรียนมองวัตถุเหล่านั้นอย่างสังเกต พิจารณา เป็น การฝึกการมองเห็นสิ่งที่ปรากฏจริง
- ผู้สอนถามผู้เรียนว่า เคยเห็นวัตถุเหล่านั้นหรือไม่ มีลักษณะเป็น อย่างไร

4.1.2 ชั้นสอน

- ผู้สอนบรรยายความรู้เรื่องเส้น รูปร่าง รูปทรง ประกอบภาพ ตัวอย่างลายเส้น และภาพตัวอย่างลายเส้นที่ประกอบเป็นรูปร่าง รูปทรง มีเนื้อหาว่า เส้น (Line) เกิดจากการลาก ขูด ชีด เขียน ลงบนพื้นระนาบในทิศทางที่ต้องการ เส้นพื้นฐาน จริง ๆ มี 2 ลักษณะ คือ เส้นตรง และเส้น โค้ง สำหรับเส้นลักษณะอื่น ๆ จะเกิดจาก เส้นตรงและเส้นโค้งนั่นเอง รูปร่าง (Shape) เกิดจากเส้นและทิศทางของรูปวัตถุที่ถ่ายทอด เป็นสองมิติ คือ มีความกว้าง และความยาว อันจะทำให้ภาพที่ปรากฏนั้นมีลักษณะแบน ส่วนรูปทรง (Form) นั้น เป็นการถ่ายทอดออกมาให้เป็นสามมิติ คือ มีความกว้าง ความยาว และความหนา อันจะทำให้ภาพที่ปรากฏนั้นมีลักษณะเป็นรูปทรงที่มีความลึกหรือความหนา รูปร่างและรูปทรงจึงมีความสัมพันธ์กันอย่างมาก

- ผู้สอนให้ผู้เรียนระลึกความจำว่า เคยเห็นวัตถุอื่นที่มีลักษณะของ เส้นรอบนอกเหมือนวัตถุตัวอย่างหรือไม่ และให้ผู้เรียนยกตัวอย่างประกอบ

- ผู้สอนให้ผู้เรียนนำเส้นมาประกอบเป็นรูปร่าง รูปทรง บน กระดาษร่างภาพ

- ผู้สอนให้ผู้เรียนดูภาพตัวอย่างผลงานการนำเส้นมาประกอบ เป็นรูปร่าง รูปทรง ผลไม้ "ส้ม"

- ผู้สอนให้ผู้เรียนนำเส้นมาประกอบเป็นรูปร่าง รูปทรง ผลไม้ "ส้ม" บนผ้าใบ

4.2 กิจกรรมของผู้เรียน

- มองดูวัตถุที่ผู้สอนนำมาให้สังเกต
- ตอบคำถามผู้สอน
- ฟังบรรยาย
- ระลึกความทรงจำ และตอบคำถาม
- นำเส้นมาประกอบเป็นรูปร่าง รูปทรง บนกระดาษร่างภาพ
- ประกอบเส้นเป็นรูปร่าง รูปทรง หุ่นนิ่ง ผลไม้ "ส้ม" บนผ้าใบ

5. ประเมินความก้าวหน้าและผลผลิต

- 5.1 แบบสอบถามความรู้ในการปฏิบัติงานจิตรกรรม
- 5.2 แบบสังเกตพฤติกรรมด้านกระบวนการในการปฏิบัติงานจิตรกรรม
- 5.3 แบบสังเกตพฤติกรรมด้านลักษณะนิสัยในการปฏิบัติงานจิตรกรรม
- 5.4 แบบตรวจผลงานการปฏิบัติงานจิตรกรรม

แผนการสอนที่ 2

1. ประเมินความต้องการ

จิตรกรรมภาพหุ่นนิ่ง (Still Life) ด้วยสี Acrylic

2. กำหนดวัตถุประสงค์

2.1 ให้ผู้เรียนมีความรู้และความเข้าใจเรื่องสี (Colour) และน้ำหนักสีอ่อนแก่
(Value of Colour)

2.2 ให้ผู้เรียนสามารถถ่ายทอดออกมาเป็นภาพวาดที่มีน้ำหนักสีอ่อนแก่ได้

3. กำหนดกิจกรรม

3.1 เป็นการฝึกวาดภาพจากสิ่งที่มองเห็น คือ หุ่นนิ่งผลไม้ "ส้ม" แล้วลงน้ำหนักสีอ่อนแก่ตามที่สายตาของผู้เรียนมองเห็นบนภาพที่ผู้เรียนใช้เส้นประกอบเป็นรูปร่าง รูปทรงของหุ่นนิ่งผลไม้ "ส้ม" ไว้แล้วบนผ้าใบตามแผนการสอนที่ 1 ให้เป็นภาพ

หุ่นนิ่งผลไม้ "ส้ม" ที่มีน้ำหนักสีอ่อนแก่

3.2 ผู้สอนจัดเตรียมสื่อการสอนและวัสดุอุปกรณ์

3.2.1 วัตถุของจริง

3.2.2 ภาพตัวอย่างสีและน้ำหนักสีอ่อนแก่

3.2.3 ภาพตัวอย่างภาพหุ่นนิ่งผลไม้ "ส้ม" ที่ลงสีและน้ำหนักสีอ่อนแก่

3.2.4 กระดาษร่างภาพ

3.2.5 ผ้าใบที่ผู้เรียนแต่ละคนใช้เส้นประกอบเป็นภาพหุ่นนิ่งผลไม้ "ส้ม"

ที่มีรูปร่าง รูปทรง ไว้แล้วในแผนการสอนที่ 1

3.2.6 สี Acrylic

3.2.7 พู่กันเบอร์ 8 และเบอร์ 12

3.2.8 จานผสมสี

3.2.9 ภาชนะใส่น้ำ

4. ปฏิบัติกิจกรรม

4.1 กิจกรรมของผู้สอน

4.1.1 ชำนาญ

- นำเข้าสู่บทเรียน โดยให้ผู้เรียนสังเกตวัตถุและสิ่งรอบตัว เป็น
การฝึกการมองเห็นสิ่งที่ปรากฏจริง

- ผู้สอนถามผู้เรียนว่า เคยสังเกตสีต้นของวัตถุและสิ่งรอบตัว
หรือไม่ มีสีต้นอย่างไร

4.1.2 ชำนาญ

- ผู้สอนบรรยายความรู้เรื่องสีและน้ำหนักสีอ่อนแก่ มีเนื้อหาว่า
สี (Colour) เป็นคุณลักษณะที่สำคัญขององค์ประกอบศิลป์ สามารถสร้างชีวิตความ
สดไสให้เกิดขึ้นได้ ทั้งยังทำให้ผู้พบเห็นเกิดอารมณ์ ความรู้สึกคล้อยตามไปกับสีนั้น ๆ
นอกจากนี้ สีสามารถทำให้เกิดจุดเด่น เกิดน้ำหนักอ่อนแก่ และระยะตื้นลึก ใกล้ไกล ใน

ภาพได้ สำหรับ สี Acrylic เป็นสีที่บรรจุไว้ในหลอด หนึ่งหลอดจะบรรจุเพียงสีเดียว มีหลายขนาด เนื้อสีจะมีลักษณะเหลวเหมือนยาสีฟัน ใช้งานง่าย แห้งเร็ว จะระบายสีให้ทับกันหลายครั้งก็ได้ และการใช้สี Acrylic ควรปฏิบัติ ดังนี้คือ 1) บีบสีลงบนจานผสมสี แล้วใช้พู่กันจุ่มน้ำมาละลายสี ให้ได้สีเข้มหรือสีอ่อนตามต้องการ ควรทดลองระบายลงบนกระดาษเสียก่อน เมื่อได้สีตามที่ต้องการแล้ว จึงใช้ระบายลงบนผ้าใบ 2) ควรระบายต่อเนื่องกันไปขณะที่สียังไม่แห้ง จึงจะได้สีที่สม่ำเสมอและกลมกลืนกันดี ส่วนน้ำหนักสีอ่อนแก่ (Value of Colour) นั้น ในธรรมชาติ ทุกสิ่งต่างก็มีสีอ่อนแก่ในตัวของมันเอง การนำน้ำหนักสีอ่อนแก่มาใช้ในการศิลปะ จะทำให้ดูประณีต สวยงาม และมีคุณค่าที่สมบูรณ์

- ผู้สอนสาธิตการใช้สี Acrylic และการทำน้ำหนักสีอ่อนแก่

โดยมีภาพตัวอย่างสีและน้ำหนักสีอ่อนแก่ให้ผู้เรียนดู

- ผู้สอนให้ผู้เรียนทดลองใช้สี Acrylic และทำน้ำหนักสีอ่อนแก่

บนกระดาษร่างภาพ

- ผู้สอนให้ผู้เรียนสังเกต พิจารณาสีต้นของหุ่นนิ่งผลไม้ "ส้ม"

- ผู้สอนนำภาพตัวอย่างหุ่นนิ่งผลไม้ "ส้ม" ที่ลงสีและน้ำหนักสี

อ่อนแก่ ให้ผู้เรียนดู

- ผู้สอนให้ผู้เรียนถ่ายทอดน้ำหนักสีอ่อนแก่ลงบนภาพหุ่นนิ่ง

ผลไม้ "ส้ม" ที่ผู้เรียนนำเส้นมาประกอบเป็นรูปร่าง รูปทรง หุ่นนิ่งผลไม้ "ส้ม" ไว้แล้วบน

ผ้าใบตามแผนการสอนที่ 1

4.2 กิจกรรมของผู้เรียน

- สังเกตวัตถุที่ผู้สอนนำมาให้ดูและสิ่งรอบตัว แล้วตอบคำถาม

- ฟังบรรยาย

- ดูการสาธิตการใช้สี Acrylic

- ทดลองลงสีและทำน้ำหนักสีอ่อนแก่บนกระดาษร่างภาพ

- ดูภาพตัวอย่าง

- ถ่ายทอดน้ำหนักสีอ่อนแก่ลงบนภาพหุ่นนิ่งผลไม้ "ส้ม"

5. ประเมินความก้าวหน้าและผลผลิต

- 5.1 แบบสอบถามความรู้ในการปฏิบัติงานจิตรกรรม
- 5.2 แบบสังเกตพฤติกรรมด้านกระบวนการในการปฏิบัติงานจิตรกรรม
- 5.3 แบบสังเกตพฤติกรรมด้านลักษณะนิสัยในการปฏิบัติงานจิตรกรรม
- 5.4 แบบตรวจผลงานการปฏิบัติงานจิตรกรรม

แผนการสอนที่ 3

1. ประเมินความต้องการ

จิตรกรรมภาพหุ่นนิ่ง (Still Life) ด้วยสี Acrylic

2. กำหนดวัตถุประสงค์

- 2.1 ให้ผู้เรียนมีความรู้และความเข้าใจเรื่องแสงเงา (Light and Shade)
- 2.2 ให้ผู้เรียนสามารถถ่ายทอดออกมาเป็นภาพวาดที่มีแสงเงาได้

3. กำหนดกิจกรรม

3.1 เป็นการฝึกวาดภาพจากสิ่งที่มองเห็น คือ หุ่นนิ่งผลไม้ "ส้ม" ในมุมมองที่แตกต่างด้วยแสงเงา แล้วลงแสงเงาตามที่สายตาของผู้เรียนมองเห็นบนภาพหุ่นนิ่งผลไม้ "ส้ม" ที่ให้น้ำหนักสีอ่อนแก่ไว้แล้วบนผ้าใบตามแผนการสอนที่ 2 ให้เป็นภาพหุ่นนิ่งผลไม้ "ส้ม" ที่มีแสงเงา ซึ่งเป็นภาพสามมิติและมีองค์ประกอบของภาพที่สมบูรณ์

3.2 ผู้สอนเตรียมสื่อการสอนและวัสดุอุปกรณ์

- 3.2.1 วัตถุของจริง
- 3.2.2 ภาพตัวอย่างหุ่นนิ่งผลไม้ "ส้ม" ที่ถ่ายทอดแสงเงาเรียบร้อยแล้ว
- 3.2.3 ผ้าใบที่ผู้เรียนแต่ละคนลงน้ำหนักสีอ่อนแก่ของภาพหุ่นนิ่งผลไม้ "ส้ม" ไว้แล้ว

3.2.4 สี Acrylic

3.2.5 พู่กัน เบอร์ 8 และเบอร์ 12

3.2.6 จานผสมสี

3.2.7 ภาชนะใส่น้ำ

4. ปฏิบัติกิจกรรม

4.1 กิจกรรมของผู้สอน

4.1.1 ขั้นนำ

- นำเข้าสู่บทเรียน โดยให้ผู้เรียนมองวัตถุในมุมมองที่แตกต่างกันไป โดยผู้สอนวางวัตถุในระดับสูงกว่า หรือต่ำกว่าระดับสายตา และให้ผู้เรียนสังเกตและตอบคำถามว่า วัตถุในแต่ละมุมมองแตกต่างกันอย่างไร

4.1.2 ขั้นสอน

- ผู้สอนบรรยายความรู้เรื่องแสงเงา มีเนื้อหาว่า แสงเงา (Light and Shade) เกิดขึ้นได้ เนื่องจากวัตถุได้รับแสงที่ส่องมาไม่เท่ากัน กล่าวคือ บริเวณใดที่ถูกแสงก็จะสว่าง บริเวณใดที่ไม่ถูกแสง ก็จะเป็นเงามืด นอกจากนี้ บริเวณที่วัตถุตั้งอยู่ก็ยังมีเงาตกทอดอีกด้วย การที่วัตถุถูกแสงกระทบเป็นความสว่างและความมืดนั้น ได้ทำให้เกิดความตื้นลึก ใกล้ไกล จนดูคล้ายภาพสามมิติ

- ผู้สอนให้ผู้เรียนมองออกไปนอกหน้าต่าง สังเกตภายนอกห้องเรียนว่า เหมือนหรือแตกต่างกับแสงภายในห้องเรียนอย่างไร

- ผู้สอนให้ผู้เรียนสังเกตแสงเงาบนหุ่นนิ่ง ผลไม้ "ส้ม" ที่จัดวางไว้บนโต๊ะ และตอบคำถาม

- ผู้สอนให้ผู้เรียนดูภาพตัวอย่างหุ่นนิ่งผลไม้ "ส้ม"

- ผู้สอนให้ผู้เรียนถ่ายทอดแสงเงาที่ปรากฏบนหุ่นนิ่ง ผลไม้ "ส้ม" ลงบนภาพหุ่นนิ่งผลไม้ "ส้ม" ที่ลงน้ำหนักสีอ่อนแก่ไว้แล้วบนผ้าใบ ตามแผนการสอนที่ 2

- ผู้สอนให้ผู้เรียนถ่ายทอดแสงเงา "พื้น" บริเวณหุ่นนิ่ง ผลไม้ "ส้ม" ลงบนภาพหุ่นนิ่งผลไม้ "ส้ม" ด้วย เพื่อให้เกิดเป็นภาพ 3 มิติ

4.2 กิจกรรมของผู้เรียน

- มองวัตถุที่ผู้สอนจัดวางในมุมมองที่แตกต่าง และตอบคำถาม
- ฟังบรรยาย
- มองออกไปนอกหน้าต่าง สังเกตแสงภายนอกกับภายในห้องเรียน ว่าเหมือนหรือแตกต่างกันอย่างไร
- สังเกตแสงและเงาบนหุ่นนิ่งผลไม้ "ส้ม"
- ดูภาพตัวอย่าง
- ลงมือปฏิบัติงานถ่ายทอดแสงเงาที่ปรากฏบนหุ่นนิ่งผลไม้ "ส้ม" ลงบนภาพหุ่นนิ่งผลไม้ "ส้ม" ที่ลงน้ำหนักสีอ่อนแก่ไว้แล้วในผ้าใบ
- ถ่ายทอดแสงเงา "พื้น" บริเวณหุ่นนิ่ง ผลไม้ "ส้ม" ลงบนภาพหุ่นนิ่งผลไม้ "ส้ม" ด้วย เพื่อให้เกิดเป็นภาพสามมิติ

5. ประเมินความก้าวหน้าและผลผลิต

- 5.1 แบบสอบถามความรู้ในการปฏิบัติงานจิตรกรรม
- 5.2 แบบสังเกตพฤติกรรมด้านกระบวนการในการปฏิบัติงานจิตรกรรม
- 5.3 แบบสังเกตพฤติกรรมด้านลักษณะนิสัยในการปฏิบัติงานจิตรกรรม
- 5.4 แบบตรวจผลงานการปฏิบัติงานจิตรกรรม

แผนการสอนที่ 4

1. ประเมินความต้องการ

จิตรกรรมภาพหุ่นนิ่ง (Still Life) ด้วยสี Acrylic

2. กำหนดวัตถุประสงค์

- 2.1 ให้ผู้เรียนมีความรู้และความเข้าใจเรื่องพื้นผิว (Texture)

2.2 ให้ผู้เรียนสามารถถ่ายทอดออกมาเป็นภาพวาดที่มีพื้นผิวได้

3. กำหนดกิจกรรม

3.1 เป็นการฝึกวาดภาพจากสิ่งที่มองเห็น คือ หุ่นนิ่งผลไม้ "แดงโม" โดยผู้เรียนสามารถใช้ทักษะเกี่ยวกับเส้น รูปร่าง รูปทรง สี น้ำหนักสีอ่อนแก่ และแสงเงา ถ่ายทอดเป็นภาพหุ่นนิ่งผลไม้ "แดงโม" ซึ่งมีพื้นผิวที่แตกต่างตามที่สายตามองเห็น

3.2 ผู้สอนเตรียมสื่อการสอนและวัสดุอุปกรณ์

3.2.1 วัตถุของจริง

3.2.2 ภาพตัวอย่างพื้นผิวแบบต่าง ๆ

3.2.3 ภาพตัวอย่างหุ่นนิ่งผลไม้ "แดงโม"

3.2.4 ดินสอร่างภาพ

3.2.5 ผ้าใบที่ขึงกรอบแล้ว ขนาด 30 X 40 ซม.

3.2.6 สี Acrylic

3.2.7 พู่กัน เบอร์ 8 และเบอร์ 12

3.2.8 จานผสมสี

3.2.9 ภาชนะใส่น้ำ

4. ปฏิบัติกิจกรรม

4.1 กิจกรรมของผู้สอน

4.1.1 ขั้นนำ

- นำเข้าสู่บทเรียน โดยนำวัตถุที่มีอยู่ในสิ่งแวดล้อมรอบ ๆ ตัวที่มีลักษณะผิวแตกต่างกันให้ผู้เรียนดู และใช้มือลูบคลำสัมผัส

- ให้ผู้เรียนบอกความแตกต่างของวัตถุเหล่านั้นว่ามีพื้นผิว

เป็นอย่างไร

4.1.2 ขั้นสอน

- ผู้สอนบรรยายความรู้เรื่องพื้นผิว และให้ผู้เรียนดูภาพตัวอย่าง

ประกอบ มีเนื้อหาว่า พื้นผิว (Texture) หมายถึง ส่วนที่เป็นพื้นผิวของวัตถุ ที่เกิดจากการใช้วัตถุต่าง ๆ กัน พื้นผิวจะมีความหมายทั้งในด้านการสัมผัสโดยตรง เช่น การใช้มือลูบคลำสัมผัส ทำให้เกิดความรู้สึก พื้นผิวของงานศิลปะอาจเป็นพื้นผิวตามธรรมชาติหรือเกิดจากการปรุงแต่ง สำหรับพื้นผิวในจิตรกรรมอาจจะเป็นพื้นผิวของสี เนื้อสี เนื้อกระดาษ หรือเนื้อผืนผ้าใบที่เขียน ประกอบกับลักษณะของการป้ายสีของผู้วาดแต่ละคน ซึ่งสามารถป้ายเป็นสีให้เรียบหรือขรุขระอย่างไรก็ได้

- ให้ผู้เรียนดูภาพตัวอย่างหุ่นนิ่งผลไม้ "แดงโม"
- ให้ผู้เรียนถ่ายทอดพื้นผิวภาพหุ่นนิ่งผลไม้ "แดงโม" โดยนำ

ขั้นตอนที่เรียนมา ถ่ายทอดเป็นลำดับลงบนผ้าใบ ได้แก่ การนำเส้นมาประกอบเป็นรูปร่าง รูปทรงหุ่นนิ่ง"แดงโม" ถ่ายทอดน้ำหนักสีอ่อนแก่ จากนั้นให้แสงเงาให้เกิดมิติ แล้วจึงใส่รายละเอียดของพื้นผิว

4.2 กิจกรรมของผู้เรียน

- มองและใช้มือลูบคลำสัมผัสพื้นผิวของวัตถุ
- บอกความแตกต่างของพื้นผิวของวัตถุได้
- ฟังบรรยาย
- ดูภาพตัวอย่าง
- ถ่ายทอดภาพหุ่นนิ่ง "แดงโม" ลงบนผ้าใบตามลำดับขั้นตอน

5. ประเมินความก้าวหน้าและผลผลิต

5.1 แบบสอบถามความรู้ในการปฏิบัติงานจิตรกรรม

5.2 แบบสังเกตพฤติกรรมด้านกระบวนการในการปฏิบัติงานจิตรกรรม

5.3 แบบสังเกตพฤติกรรมด้านลักษณะนิสัยในการปฏิบัติงานจิตรกรรม

5.4 แบบตรวจผลงานการปฏิบัติงานจิตรกรรม

แผนการสอนที่ 5

1. ประเมินความต้องการ

จิตรกรรมภาพหุ่นนิ่ง (Still Life) ด้วยสี Acrylic

2. กำหนดวัตถุประสงค์

2.1 ให้ผู้เรียนมีความรู้และความเข้าใจเรื่องจุดสนใจ (Point of Interest) ดุลยภาพ (Balance) และเอกภาพ (Unity) ซึ่งเป็นพื้นฐานเบื้องต้นของการจัดองค์ประกอบศิลปะ

2.2 ให้ผู้เรียนสามารถนำประสบการณ์การเรียนรู้ในทุกแผนการสอนที่ผ่านมา มาสัมพันธ์กัน และถ่ายทอดออกมาเป็นภาพวาดอย่างมีพื้นฐานเบื้องต้นของการจัดองค์ประกอบศิลป์

3. กำหนดกิจกรรม

3.1 เป็นการฝึกวาดภาพจากภาพหุ่นนิ่งดอกไม้ "ดอกเข็ม" ซึ่งเป็นสิ่งที่มีอยู่ในธรรมชาติรอบตัวของผู้เรียน โดยสามารถใช้ทักษะเกี่ยวกับเส้น รูปร่าง รูปทรง สี น้ำหนักสี อ่อนแก่ แสงเงา และพื้นผิว ถ่ายทอดออกมาเป็นภาพหุ่นนิ่งดอกไม้ "ดอกเข็ม" ที่มีจุดสนใจ ดุลยภาพ และเอกภาพ ซึ่งเป็นพื้นฐานเบื้องต้นของการจัดองค์ประกอบศิลป์

3.2 ผู้สอนเตรียมสื่อการสอนและวัสดุอุปกรณ์

3.2.1 วัตถุของจริง

3.2.2 ภาพตัวอย่างหุ่นนิ่งดอกไม้ "ดอกเข็ม"

3.2.3 ดินสอร่างภาพ

3.2.4 ผ้าใบที่ขึงกรอบแล้ว ขนาด 30 X 40 ซม.

3.2.5 สี Acrylic

3.2.6 พู่กัน เบอร์ 8 และเบอร์ 12

3.2.7 งานผสมสี

3.2.8 ภาษาใส่น้ำ

4. ปฏิบัติกิจกรรม

4.1 กิจกรรมของผู้สอน

4.1.1 ขั้นนำ

- นำเข้าสู่บทเรียน โดยนำผู้เรียนออกไปสังเกตพิจารณา "พุ่มดอกเข็ม" เน้นจุดสนใจเรื่องสี ความสมดุลของกลีบดอก และเอกภาพโดยรวมของ "พุ่มดอกเข็ม"

4.1.2 ขั้นสอน

- บรรยายความรู้พื้นฐานเบื้องต้นการจัดองค์ประกอบศิลป์ มีเนื้อหาว่า พื้นฐานเบื้องต้นของการจัดองค์ประกอบศิลป์ มี 3 ประการ คือ 1) จุดสนใจ (Point of Interest) ภาพที่จัดแต่ละภาพนั้น อาจจะมีจุดเด่นเพียงจุดเดียวหรือหลายจุดก็ได้ การสร้างจุดสนใจให้เด่นชัด ทำได้โดยการใช้เส้น รูปร่าง รูปทรง สี แสงเงา หรือพื้นผิว โดยคำนึงถึงขนาดตำแหน่ง หรือความชัดเจนในบริเวณส่วนใดส่วนหนึ่งของพื้นที่ภายในภาพ 2) ดุลยภาพ (Balance) หมายถึง การวางองค์ประกอบให้มีสมดุลหรืออสมดุล เป็นการจัดให้สิ่งนั้น ๆ มีน้ำหนักของการจัดภายในภาพมีความสมดุลกันทั้งทางด้านซ้ายและขวา 3) เอกภาพ (Unity) หมายถึง การจัดองค์ประกอบภาพให้ทุกสิ่งทุกอย่างภายในภาพมีความสัมพันธ์ซึ่งกันและกัน สอดคล้องกันและอยู่ด้วยกันได้

- ผู้สอนให้ผู้เรียนดูภาพตัวอย่างหุ่นนั่งดอกไม้ "ดอกเข็ม" ซึ่งใช้พื้นฐานเบื้องต้นการจัดองค์ประกอบศิลป์มาถ่ายทอดให้เป็นความงามที่สมบูรณ์

- ผู้สอนให้ผู้เรียนแต่ละคนจัดหุ่นนั่งดอกไม้ "ดอกเข็ม" โดยใช้พื้นฐานเบื้องต้นการจัดองค์ประกอบศิลป์

- ผู้สอนให้ผู้เรียนถ่ายทอดภาพหุ่นนั่งดอกไม้ "ดอกเข็ม" ลงบนผ้าใบ

4.2 กิจกรรมของผู้เรียน

- ติดตามผู้สอนออกไปสังเกต พิจารณา "พุ่มดอกเข็ม"
- ฟังบรรยาย
- ดูภาพตัวอย่าง
- จัดหุ่นนิ่งดอกไม้ "ดอกเข็ม"
- ถ่ายทอดภาพหุ่นนิ่ง "ดอกไม้" ลงบนผ้าใบ โดยใช้พื้นฐานเบื้องต้น

การจัดองค์ประกอบศิลป์มาถ่ายทอดให้เป็นความงามที่สมบูรณ์

5. ประเมินความก้าวหน้าและผลผลิต

- 5.1 แบบสอบถามความรู้ในการปฏิบัติงานจิตรกรรม
- 5.2 แบบสังเกตพฤติกรรมด้านกระบวนการในการปฏิบัติงานจิตรกรรม
- 5.3 แบบสังเกตพฤติกรรมด้านลักษณะนิสัยในการปฏิบัติงานจิตรกรรม
- 5.4 แบบตรวจผลงานการปฏิบัติงานจิตรกรรม

แผนการสอนที่ 6

1. ประเมินความต้องการ

จิตรกรรมภาพหุ่นนิ่ง (Still Life) ด้วยสี Acrylic

2. กำหนดวัตถุประสงค์

- 2.1 ให้ผู้เรียนมีความรู้และความเข้าใจเรื่องหลักการจัดองค์ประกอบศิลป์
- 2.2 ให้ผู้เรียนสามารถนำประสบการณ์การเรียนรู้ในทุกแผนการสอนที่ผ่านมามาสัมพันธ์กัน และถ่ายทอดออกมาเป็นภาพวาดอย่างมีทักษะทางหลักการจัดองค์ประกอบศิลป์

3. กำหนดกิจกรรม

- 3.1 เป็นการฝึกวาดภาพจากหุ่นนิ่ง "แจกันดอกไม้" โดยนำทักษะที่ได้จากการปฏิบัติกิจกรรมที่ผ่านมา ได้แก่ ทักษะเกี่ยวกับเส้น รูปร่าง รูปทรง สี น้ำหนักสีอ่อนแก่

แสงเงา พื้นผิว จุดสนใจ คุณภาพ และเอกภาพ มาถ่ายทอดเป็นภาพหุ่นนิ่ง "แจกันดอกไม้" อย่างมีทักษะทางหลักการจัดองค์ประกอบศิลป์

3.2 ผู้สอนเตรียมสื่อการสอนและวัสดุอุปกรณ์

3.2.1 หุ่นนิ่ง

3.2.2 ภาพตัวอย่างหุ่นนิ่ง "แจกันดอกไม้"

3.2.3 ดินสอร่างภาพ

3.2.4 ผ้าใบที่ขึงกรอบแล้ว ขนาด 30 X 40 ซม.

3.2.5 สี Acrylic

3.2.6 พู่กัน เบอร์ 8 และเบอร์ 12

3.2.7 งานผสมสี

3.2.8 ภาชนะใส่น้ำ

4. ปฏิบัติกิจกรรม

4.1 กิจกรรมของผู้สอน

4.1.1 ชำนาญ

- นำเข้าสู่บทเรียน โดยให้ผู้เรียนดูภาพตัวอย่างหุ่นนิ่ง "แจกันดอกไม้" ของศิลปินที่มีชื่อเสียง

4.1.2 ชำนาญ

- ผู้สอนบรรยายทบทวนความรู้เรื่องหลักการจัดองค์ประกอบศิลป์

- ผู้สอนให้ผู้เรียนแต่ละคนจัดหุ่นนิ่ง "แจกันดอกไม้" ด้วยตนเอง โดยใช้พื้นฐานเบื้องต้นการจัดองค์ประกอบศิลป์

- ผู้สอนให้ผู้เรียนแต่ละคนถ่ายทอดภาพหุ่นนิ่ง "แจกันดอกไม้" ที่ผู้เรียนจัดไว้ ลงบนผ้าใบ อย่างมีทักษะทางหลักการจัดองค์ประกอบศิลป์

4.2 กิจกรรมของผู้เรียน

- ภาพถ่ายตัวอย่าง
- ฟังบรรยาย
- ผู้เรียนแต่ละคนจัดหุ่นนิ่ง "แจกันดอกไม้" โดยใช้พื้นฐานการจัดองค์

ประกอบศิลป์

- ถ่ายทอดภาพหุ่นนิ่ง "แจกันดอกไม้" ลงบนผ้าใบ อย่างมีทักษะทาง
- หลักการจัดองค์ประกอบศิลป์

5. ประเมินความก้าวหน้าและผลผลิต

- 5.1 แบบสอบถามความรู้ในการปฏิบัติงานจิตรกรรม
- 5.2 แบบสังเกตพฤติกรรมด้านกระบวนการในการปฏิบัติงานจิตรกรรม
- 5.3 แบบสังเกตพฤติกรรมด้านลักษณะนิสัยในการปฏิบัติงานจิตรกรรม
- 5.4 แบบตรวจผลงานการปฏิบัติงานจิตรกรรม

ศูนย์วิทยทรัพยากร
จุฬาลงกรณ์มหาวิทยาลัย

แบบสอบถามด้านความรู้ในการปฏิบัติงานจิตรกรรม

คำชี้แจงแบบสอบถาม

โปรดสอบถามผู้สูงอายุ และบันทึกคะแนนด้านความรู้ในการเรียนจิตรกรรมของผู้สูงอายุแต่ละคน ลงในช่องการประเมินในแต่ละรายการ ตามความหมายของระดับคะแนน ดังนี้

ระดับคะแนน	ความหมาย
1	ถูกต้อง
0	ไม่ถูกต้อง

ศูนย์วิทยพัทธยากร
จุฬาลงกรณ์มหาวิทยาลัย

แบบสอบถามด้านความรู้ในการปฏิบัติงานจิตรกรรม
ตามแผนการสอนจิตรกรรมที่มีต่อการรับรู้ทางศิลปะศึกษาของผู้สูงอายุ ฯ

ชื่อผู้สูงอายุ..... อายุ.....ปี

ชื่อผู้ประเมิน.....

ที่	รายการคำถาม	ระดับคะแนน	
		ก่อนเรียน	หลังเรียน
1	<u>แผนการสอนที่ 1 ความรู้เรื่อง เส้น รูปร่าง รูปทรง</u>		
	เส้นนำมาประกอบเป็นรูปร่าง รูปทรง ของวัตถุได้
	รูปร่างสองมิติ คือ มีความกว้าง และความยาว
3	รูปทรงสามมิติ คือ มีความกว้าง ความยาว และความหนา
1	<u>แผนการสอนที่ 2 ความรู้เรื่อง สี น้ำหนักสีอ่อนแก่</u>		
	สีสามารถทำให้เกิดระยะตื้นลึก ใกล้ไกลในภาพได้
	ในธรรมชาติมีสีอ่อนสีแก่ในตัวของมันเอง
3	การนำน้ำหนักสีอ่อนแก่มาใช้ในงานศิลปะ จะทำให้ดูประณีตสวยงาม มีคุณค่าที่สมบูรณ์
1	<u>แผนการสอนที่ 3 ความรู้เรื่อง แสงเงา</u>		
	แสงเงาเกิดขึ้นได้เนื่องจากวัตถุได้รับแสงที่ส่องมาไม่เท่ากัน คือ บริเวณที่ถูกแสงเป็นความสว่าง บริเวณที่ไม่ถูกแสงเป็นเงามืด
	การที่วัตถุถูกแสงกระทบเป็นความสว่าง และที่ไม่ถูกแสงเป็นเงามืดนั้น ทำให้เกิดปริมาตรความตื้นลึก และความใกล้ไกล จนดูคล้ายภาพสามมิติ
1	<u>แผนการสอนที่ 4 ความรู้เรื่อง พื้นผิว</u>		
	พื้นผิว หมายถึง ส่วนที่เป็นผิวของวัตถุ
2	การถ่ายทอดพื้นผิวของวัตถุทำให้ภาพดูน่าสนใจขึ้น
1	<u>แผนการสอนที่ 5 ความรู้เรื่อง พื้นฐานเบื้องต้นการจัดองค์ประกอบศิลป์</u>		
	การสร้างจุดสนใจให้เกิดความเด่นชัด ทำได้โดยการใช้เส้น รูปร่าง รูปทรง สี แสงเงา หรือพื้นผิว โดยคำนึงถึงขนาด ตำแหน่ง หรือ ความชัดเจนในบริเวณส่วนใดส่วนหนึ่งของพื้นที่ภายในภาพ
	ดูลยภาพ หมายถึง การจัดวางองค์ประกอบให้มีสมดุลหรืออสมดุล
3	เอกภาพ หมายถึง การจัดองค์ประกอบภาพให้ทุกสิ่งทุกอย่างภายในภาพมีความสัมพันธ์ซึ่งกันและกัน สอดคล้องกัน และอยู่ด้วยกันได้
1	<u>แผนการสอนที่ 6 ความรู้เรื่อง หลักการจัดองค์ประกอบศิลป์</u>		
	การจัดภาพต้องคำนึงถึงหลักการจัดองค์ประกอบศิลป์
2	ความงามที่สมบูรณ์เกิดขึ้นได้จากการใช้หลักการจัดองค์ประกอบศิลป์อย่างเหมาะสม

แบบสังเกตพฤติกรรมด้านกระบวนการในการปฏิบัติงานจิตรกรรม

คำชี้แจงเกี่ยวกับการบันทึกระดับคะแนน

โปรดสังเกตผู้สูงอายุ และบันทึกระดับคะแนนของพฤติกรรมด้านขั้นตอนการดำเนินงานในการจัดทำจิตรกรรมตามแผนการสอนของผู้สูงอายุแต่ละคน ลงในช่องการประเมินในแต่ละรายการ ตามความหมายของระดับคะแนน ดังนี้

ระดับคะแนน	ความหมาย
5	ดีมาก
4	ดี
3	ค่อนข้างดี
2	พอใช้
1	ต้องปรับปรุง

ศูนย์วิทยทรัพยากร
จุฬาลงกรณ์มหาวิทยาลัย

แบบสังเกตพฤติกรรมด้านกระบวนการในการปฏิบัติงานจิตรกรรม
ตามแผนการสอนจิตรกรรมที่มีต่อการรับรู้ทางศิลปะศึกษาของผู้สูงอายุ ๑

ชื่อผู้สูงอายุ..... อายุ.....ปี
ชื่อผู้ประเมิน.....

ที่	รายการพฤติกรรม	ระดับคะแนนตามแผนการสอนที่					
		1	2	3	4	5	6
1	การจัดเตรียมวัสดุอุปกรณ์
2	ทักษะการใช้วัสดุอุปกรณ์
3	เทคนิควิธีการในการทำงาน
4	การปฏิบัติตามขั้นตอนต่าง ๆ อย่างต่อเนื่อง
5	สามารถแก้ปัญหาในการปฏิบัติงาน เมื่อได้รับคำแนะนำ
6	การปฏิบัติงานได้สำเร็จ

ศูนย์วิทยทรัพยากร
จุฬาลงกรณ์มหาวิทยาลัย

แบบสังเกตพฤติกรรมด้านลักษณะนิสัยในการปฏิบัติงานจิตรกรรม

คำชี้แจงในการบันทึกระดับคะแนน

โปรดสังเกตผู้สูงอายุ และบันทึกระดับคะแนนของพฤติกรรมด้านลักษณะนิสัยในการจัดทำจิตรกรรมตามแผนการสอนของผู้สูงอายุแต่ละคน ลงในช่องการประเมินในแต่ละรายการ ตามความหมายของระดับคะแนน ดังนี้

ระดับคะแนน	ความหมาย
5	ดีมาก
4	ดี
3	ค่อนข้างดี
2	พอใช้
1	ต้องปรับปรุง

ศูนย์วิทยทรัพยากร
จุฬาลงกรณ์มหาวิทยาลัย

แบบสังเกตพฤติกรรมด้านลักษณะนิสัยในการปฏิบัติงานจิตรกรรม
ตามแผนการสอนจิตรกรรมที่มีต่อการรับรู้ทางศิลปะศึกษาของผู้สูงอายุ ฯ

ชื่อผู้สูงอายุ..... อายุ.....ปี
ชื่อผู้ประเมิน.....

ที่	รายการพฤติกรรม	ระดับคะแนนตามแผนการสอนที่					
		1	2	3	4	5	6
1	ความสนใจและความตั้งใจ						
	1.1 มีความกระตือรือร้นในการทำงาน
	1.2 มีความมุ่งมั่น ความพยายามในการทำงาน
2	ความรับผิดชอบและความเอาใจใส่						
	2.1 เข้าชั้นเรียนตรงเวลา
	2.2 ทำงานเสร็จและส่งงานตรงตามกำหนด
3	ความประหยัด						
	3.1 ใช้วัสดุอุปกรณ์อย่างถูกวิธี
	3.2 เก็บรักษาวัสดุอุปกรณ์อย่างถูกวิธี
4	ความมีมนุษยสัมพันธ์						
	4.1 ระหว่างเพื่อนร่วมกลุ่ม
	4.2 ระหว่างผู้เรียนกับผู้สอน
5	ความมีใจกว้างยอมรับฟังความคิดเห็น						
	5.1 ยอมรับคำแนะนำ
	5.2 ยอมรับและชื่นชมผลงานผู้อื่น

จุฬาลงกรณ์มหาวิทยาลัย

แบบตรวจผลงานการปฏิบัติงานจิตรกรรม

คำชี้แจงในการบันทึกระดับคะแนน

โปรดตรวจผลงานการปฏิบัติจิตรกรรมของผู้สูงอายุ และบันทึกระดับคะแนนของผลงานการจัดทำจิตรกรรมตามแผนการสอนของผู้สูงอายุแต่ละคน ลงในช่องการประเมินในแต่ละรายการ ตามความหมายของระดับคะแนน ดังนี้

ระดับคะแนน	ความหมาย
5	ดีมาก
4	ดี
3	ค่อนข้างดี
2	พอใช้
1	ต้องปรับปรุง

ศูนย์วิทยทรัพยากร
จุฬาลงกรณ์มหาวิทยาลัย

แบบตรวจผลงานการปฏิบัติงานจิตรกรรม
ตามแผนการสอนจิตรกรรมที่มีต่อการรับรู้ทางศิลปะศึกษาของผู้สูงอายุ ฯ

ชื่อผู้สูงอายุ..... อายุ.....ปี
ชื่อผู้ประเมิน.....

ที่	รายการพฤติกรรม	ระดับคะแนนตามแผนการสอนที่					
		1	2	3	4	5	6
1	รูปแบบของผลงาน						
	1.1 ผลงานตรงตามวัตถุประสงค์
	1.2 ใช้หลักการจัดองค์ประกอบศิลป์
2	แนวคิดของผลงาน						
	2.1 ความมีเอกลักษณ์เฉพาะตัว
	2.2 ความชัดเจนของการแสดงออก
3	การนำเสนอผลงาน						
	3.1 ความสมบูรณ์ของผลงาน
	3.2 เทคนิควิธีการถ่ายทอดผลงาน

ศูนย์วิทยทรัพยากร
จุฬาลงกรณ์มหาวิทยาลัย

แบบสอบถามความคิดเห็นของผู้สังเกตการณ์เกี่ยวกับผลของการสอนจิตรกรรม

คำชี้แจงในการบันทึกระดับคะแนน

เมื่อผู้สังเกตการณ์บันทึกความเห็นเกี่ยวกับผลของการสอนจิตรกรรมที่มีต่อการรับรู้ทางศิลปศึกษาของผู้สูงอายุในสถานสงเคราะห์คนชราบ้านบางแคแล้ว ผู้วิจัยจะนำมาลงรหัสตามระดับคะแนน เพื่อนำไปวิเคราะห์ทางสถิติต่อไป โดยกำหนดระดับคะแนนดังนี้

ความเห็น	ระดับคะแนน
มากที่สุด	5
มาก	4
ปานกลาง	3
มาก	2
มากที่สุด	1

ศูนย์วิทยทรัพยากร
จุฬาลงกรณ์มหาวิทยาลัย

แบบสอบถามความเห็นของผู้สังเกตการณ์
เกี่ยวกับผลของการสอนจิตรกรรมที่มีต่อการรับรู้ทางศิลปะศึกษาของผู้สูงอายุ ฯ

โปรดกาเครื่องหมาย X ลงในช่องความเห็นที่ตรงกับความเห็นของท่าน

ที่	รายการคำถาม	ความเห็น				
		มากที่สุด	มาก	ปานกลาง	น้อย	น้อยที่สุด
1	การประเมินความต้องการช่วยให้เกิดความกระตือรือร้นในการเข้าร่วมกิจกรรมของผู้เรียนเพียงใด					
2	การกำหนดวัตถุประสงค์ในแต่ละแผนการสอนมีความชัดเจนเพียงใด					
3	การกำหนดกิจกรรมในแต่ละแผนการสอนเหมาะสมกับพื้นฐาน ทักษะ และความสามารถของผู้เรียนเพียงใด					
4	การกำหนดกิจกรรมตามลำดับจากง่ายไปหายาก ช่วยให้ผู้เรียนมีความเข้าใจเพียงใด					
5	การกำหนดสื่อการสอนเหมาะสมเพียงใด					
6	การกำหนดเวลาในการปฏิบัติกิจกรรมเหมาะสมเพียงใด					
7	การอธิบายขั้นตอนในการปฏิบัติกิจกรรมมีความชัดเจนเพียงใด					
8	การปฏิบัติกิจกรรมตามขั้นตอนทำให้ผู้เรียนประสบความสำเร็จเพียงใด					
9	การปฏิบัติกิจกรรมตามขั้นตอนทำให้ผู้เรียนเกิดทักษะเพียงใด					
10	การให้ความช่วยเหลือในการสอนช่วยแก้ปัญหาในการปฏิบัติกิจกรรมเพียงใด					
11	แบบประเมินผลที่ใช้มีความเหมาะสมเพียงใด					
12	การเปิดโอกาสให้ผู้เรียนประเมินตนเองมีความเหมาะสมเพียงใด					

ข้อเสนอแนะเพิ่มเติม.....

.....

.....

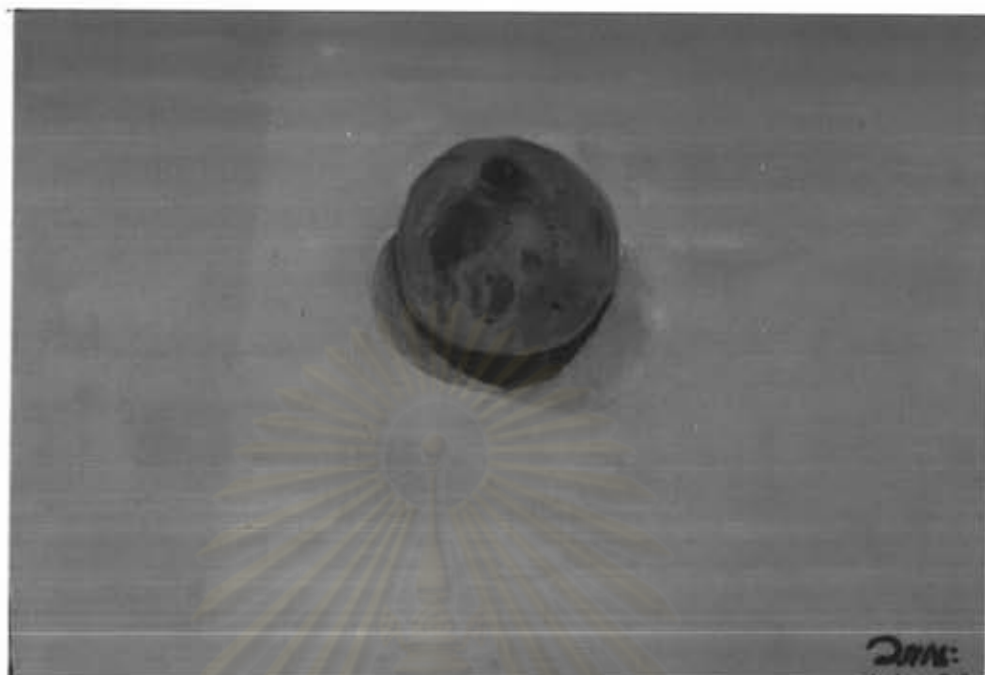
ภาคผนวก จ

ภาพกิจกรรมการสอนจิตรกรรมที่มีต่อการรับรู้ทางศิลปะศึกษา
ของผู้สูงอายุในสถานสงเคราะห์คนชราร้านบางแค



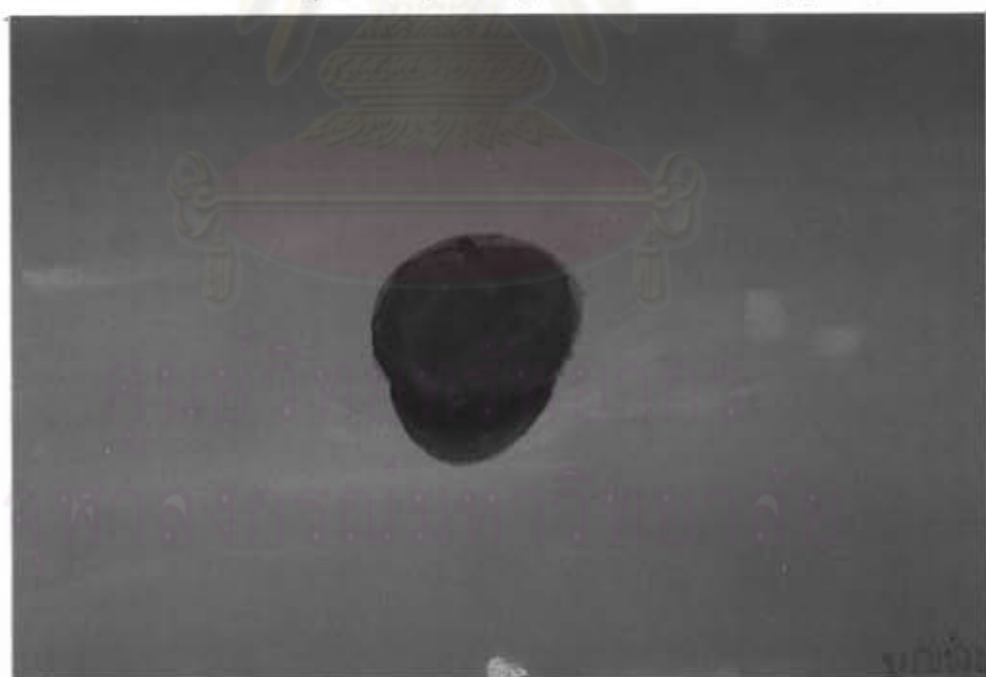
ภาพผู้สูงอายุในสถานสงเคราะห์คนชราร้านบางแค
ขณะปฏิบัติกิจกรรมภาพหุ่นนิ่ง "ส้ม" ตามแผนการสอนที่ 1

ศูนย์วิจัยทรัพยากร
จุฬาลงกรณ์มหาวิทยาลัย



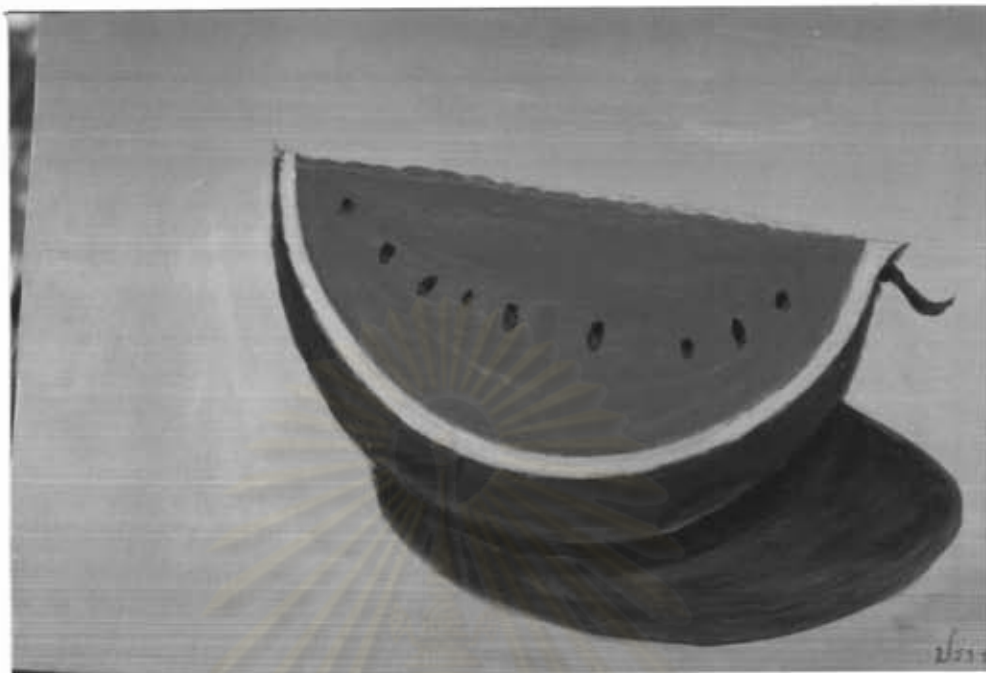
ภาพผลไม้ "ส้ม"

ของ พ.ต.ท.วรณะ ชลนุรักษ์ อายุ 75 ปี ศูนย์บริการทางสังคมผู้สูงอายุดินแดง



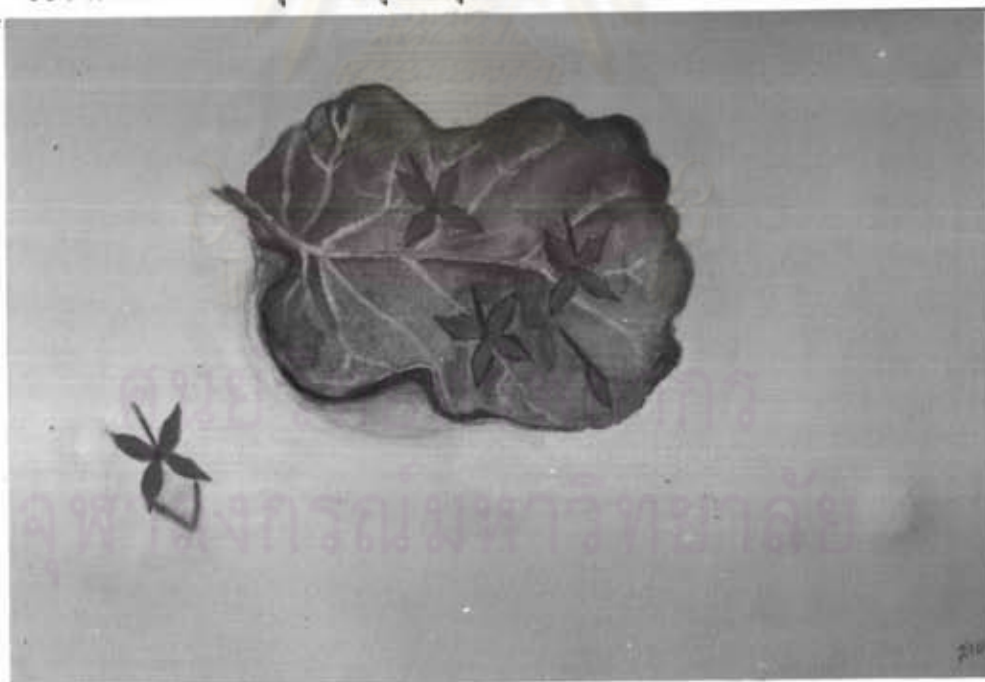
ภาพผลไม้ "ส้ม"

ของ นางบุญช่วย วานาง อายุ 80 ปี สถานสงเคราะห์คนชราบ้านบางแค



ภาพผลไม้ "แตงโม"

ของ นางสาวปรางณี สุระชาติกุล อายุ 73 ปี สถานสงเคราะห์คนชราบ้านบางแค



ภาพ "ดอกไม้"

ของ นางสาวสายหยุด จินดารัตน์ อายุ 70 ปี สถานสงเคราะห์คนชราบ้านบางแค



ภาพ "แจกันดอกไม้"

ของ นางสาวอดาน้อย ชูदार อายุ 64 ปี สถานสงเคราะห์คนชราบ้านบางแค

จุฬาลงกรณ์มหาวิทยาลัย

ประวัติผู้เขียน

นางจรรยาพรหม ทรัพย์ปรุง เกิดวันที่ 4 มกราคม พ.ศ. 2497 ที่อำเภอหาดใหญ่ จังหวัดสงขลา สำเร็จการศึกษาปริญญาตรีครุศาสตรบัณฑิต สาขาศิลปศึกษา ภาควิชาศิลปศึกษา คณะครุศาสตร์ จุฬาลงกรณ์มหาวิทยาลัย ในปีการศึกษา 2519 และเข้าศึกษาต่อในหลักสูตรครุศาสตรมหาบัณฑิต ที่จุฬาลงกรณ์มหาวิทยาลัย เมื่อ พ.ศ. 2536 ปัจจุบันรับราชการในตำแหน่งอาจารย์ 2 ระดับ 6 ประจำภาควิชาศิลปศึกษา คณะมนุษยศาสตร์และสังคมศาสตร์ สถาบันราชภัฏสวนสุนันทา และเป็นอาจารย์พิเศษของสมาคมฝรั่งเศส กรุงเทพมหานคร



ศูนย์วิทยทรัพยากร
จุฬาลงกรณ์มหาวิทยาลัย