

## บทที่ 5

### การพัฒนาโปรแกรม

ผู้วิจัยได้พัฒนาโปรแกรม โดยใช้กองควบคุมเครื่องสำอาง สำนักงานคณะกรรมการอาหารและยา กระทรวงสาธารณสุข เป็นต้นแบบของการวิจัยในครั้งนี้ โดยพัฒนาโปรแกรมตามระบบที่ออกแบบไว้ในบทที่ 4

#### เครื่องมือที่ใช้ในการพัฒนา

ในการพัฒนาโปรแกรมได้ใช้เครื่องมือต่าง ๆ ดังมีรายละเอียดดังนี้

1. ฮาร์ดแวร์ มีรายละเอียดดังนี้

เครื่องไมโครคอมพิวเตอร์มีไมโครโปรเซสเซอร์ 80486DX2 มีหน่วยความจำหลัก 16 ล้านไบต์ (Megabyte) หน่วยความจำสำรอง 540 ล้านไบต์

2. ซอฟต์แวร์ มีรายละเอียดดังนี้

ในการวิจัยครั้งนี้ ได้ใช้โปรแกรมจัดการด้านข้อมูล MICROSOFT ACCESS ในการพัฒนาระบบ ทำงานภายใต้ระบบปฏิบัติการ MICROSOFT WINDOWS

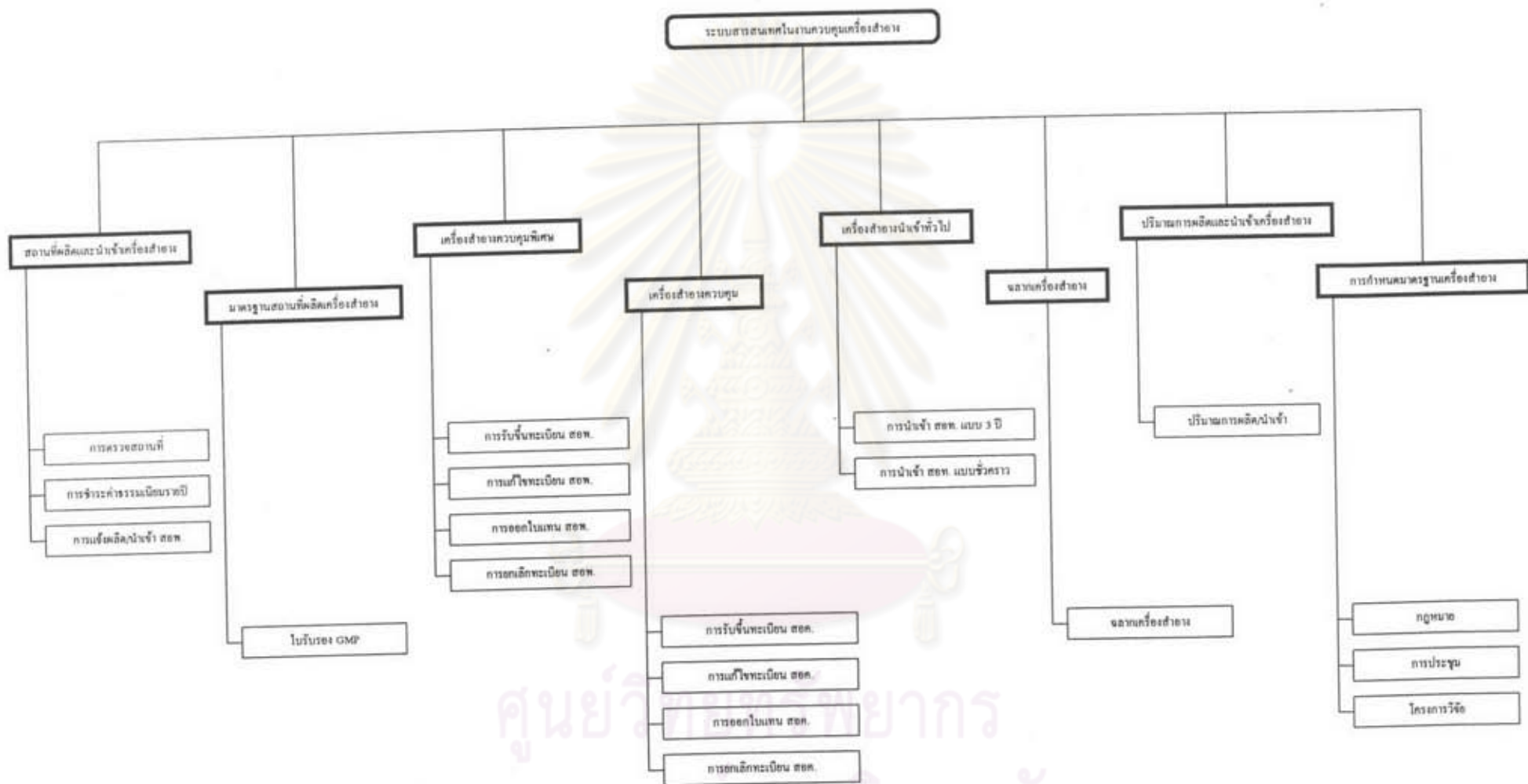
#### ขั้นตอนการพัฒนาโปรแกรม

ขั้นตอนในการพัฒนาโปรแกรมมีรายละเอียดดังนี้

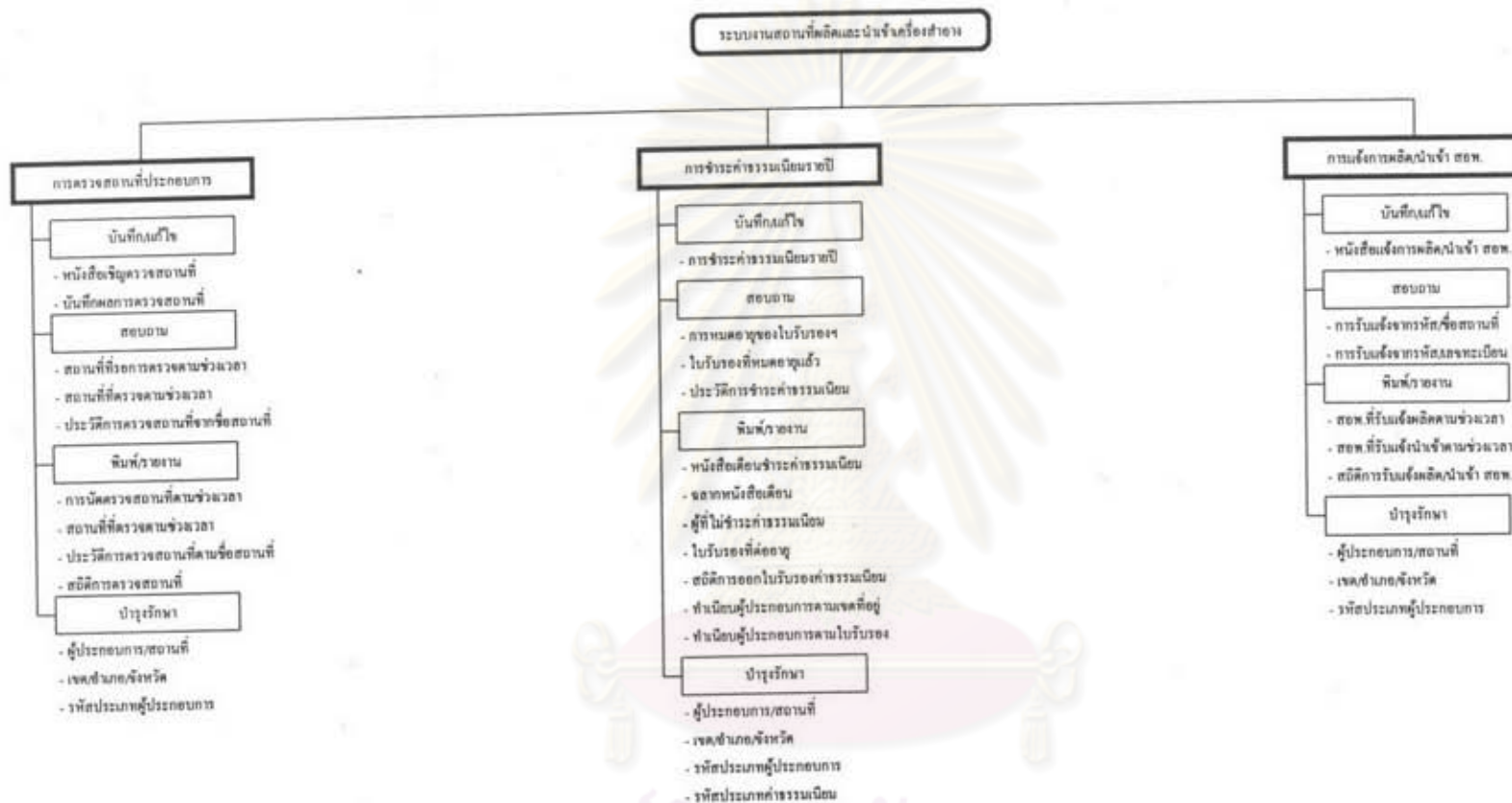
ก. การออกแบบรายการคำสั่ง (Menu Design)

เป็นการนำกระบวนการทั้งหมดมาปรับแต่งให้เหมาะสมกับการพัฒนาโปรแกรม และการใช้งานทางคอมพิวเตอร์ โดยมีรายการคำสั่งเกี่ยวกับการบันทึกข้อมูล และรายการคำสั่งเกี่ยวกับกระบวนการสารสนเทศ คือ สอบถามข้อมูล และพิมพ์รายงานต่าง ๆ นอกจากนี้ยังต้องมีรายการคำสั่งให้ผู้ดูแลระบบสามารถบำรุงรักษาข้อมูลเกี่ยวกับรหัสต่าง ๆ ที่ใช้ในระบบด้วย

รายการคำสั่งที่ออกแบบมีลักษณะเป็นรายการหลักแยกไปยังรายการย่อย และจากรายการย่อยจะสามารถกลับมายังรายการหลักได้ โดยเป็นแบบต้นไม้ (Tree Diagram) และเขียนผังงานของรายการคำสั่งต่าง ๆ ดังรูปที่ 5.1 - 5.9



รูปที่ 5.1 แสดงรายการคำสั่งของระบบสารสนเทศในงานควบคุมเครื่องสำอาง



รูปที่ 5.2 แสดงรายการคำสั่งระบบงานสถานที่ผลิตและนำเข้าเครื่องสำอาง

จุฬาลงกรณ์มหาวิทยาลัย

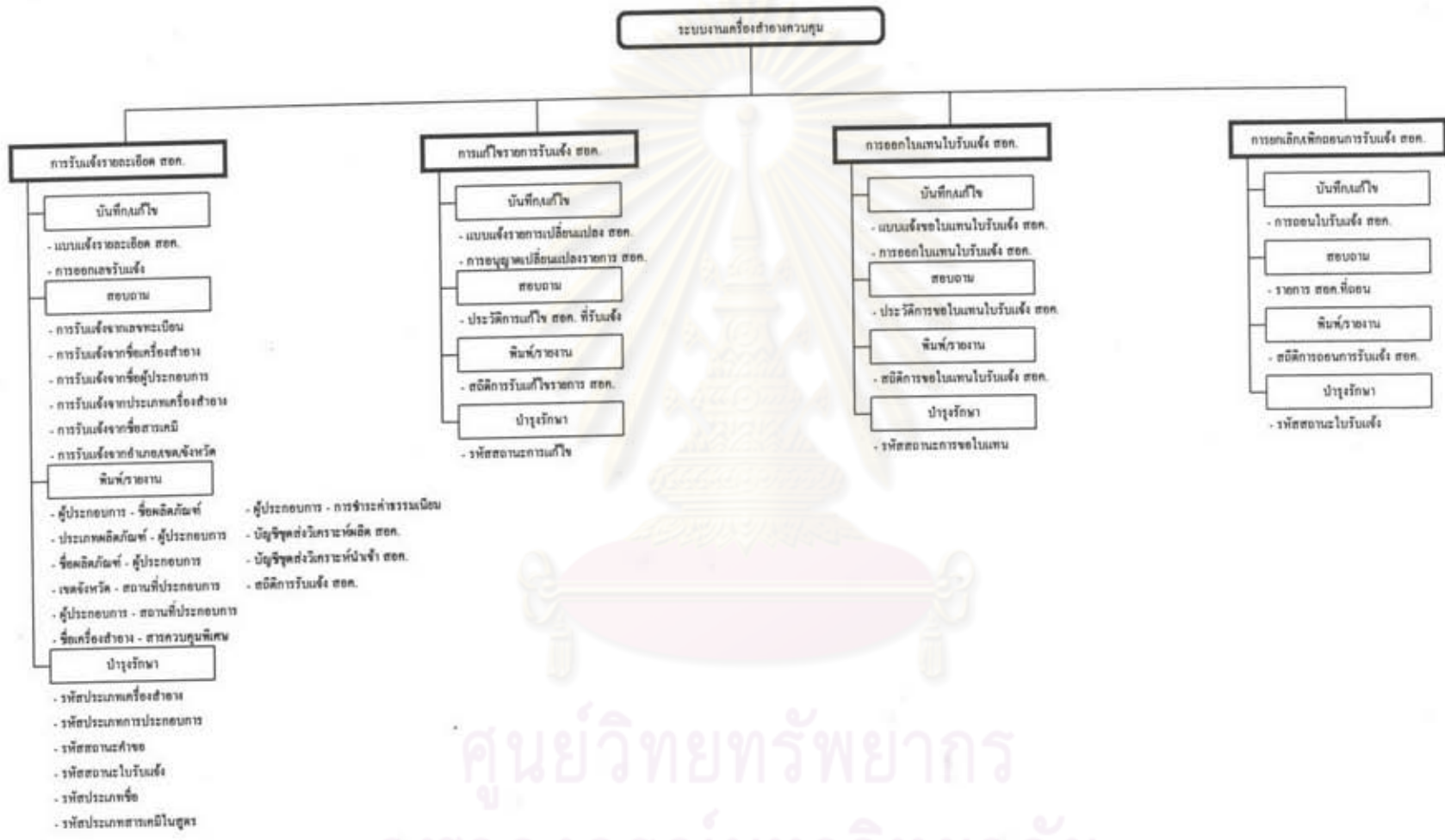


รูปที่ 5.3 แสดงรายการคำสั่งระบบงานมาตรฐานการผลิตเครื่องสำอาง



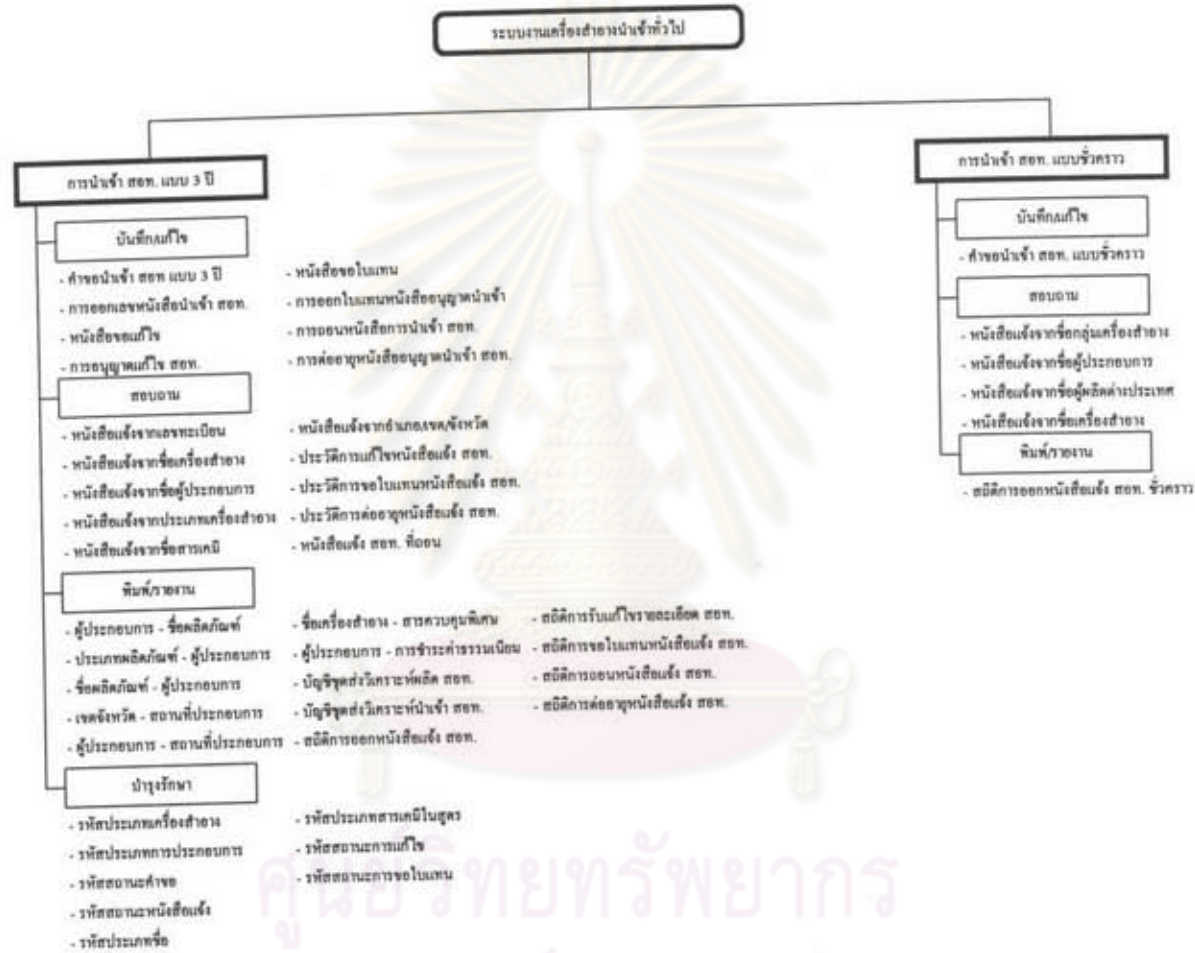
ศูนย์วิทยทรัพยากร  
จุฬาลงกรณ์มหาวิทยาลัย

รูปที่ 5.4 แสดงรายการคำสั่งระบบงานเครื่องสำอางควบคุมพิเศษ



ศูนย์วิทยทรัพยากร  
จุฬาลงกรณ์มหาวิทยาลัย

รูปที่ 5.5 แสดงรายการคำสั่งระบบงานเครื่องสำอางควบคุม



รูปที่ 5.6 แสดงรายการคำสั่งระบบงานเครื่องสำอางนำเข้าทั่วไป

ศูนย์วิจัยทรัพยากร  
จุฬาลงกรณ์มหาวิทยาลัย



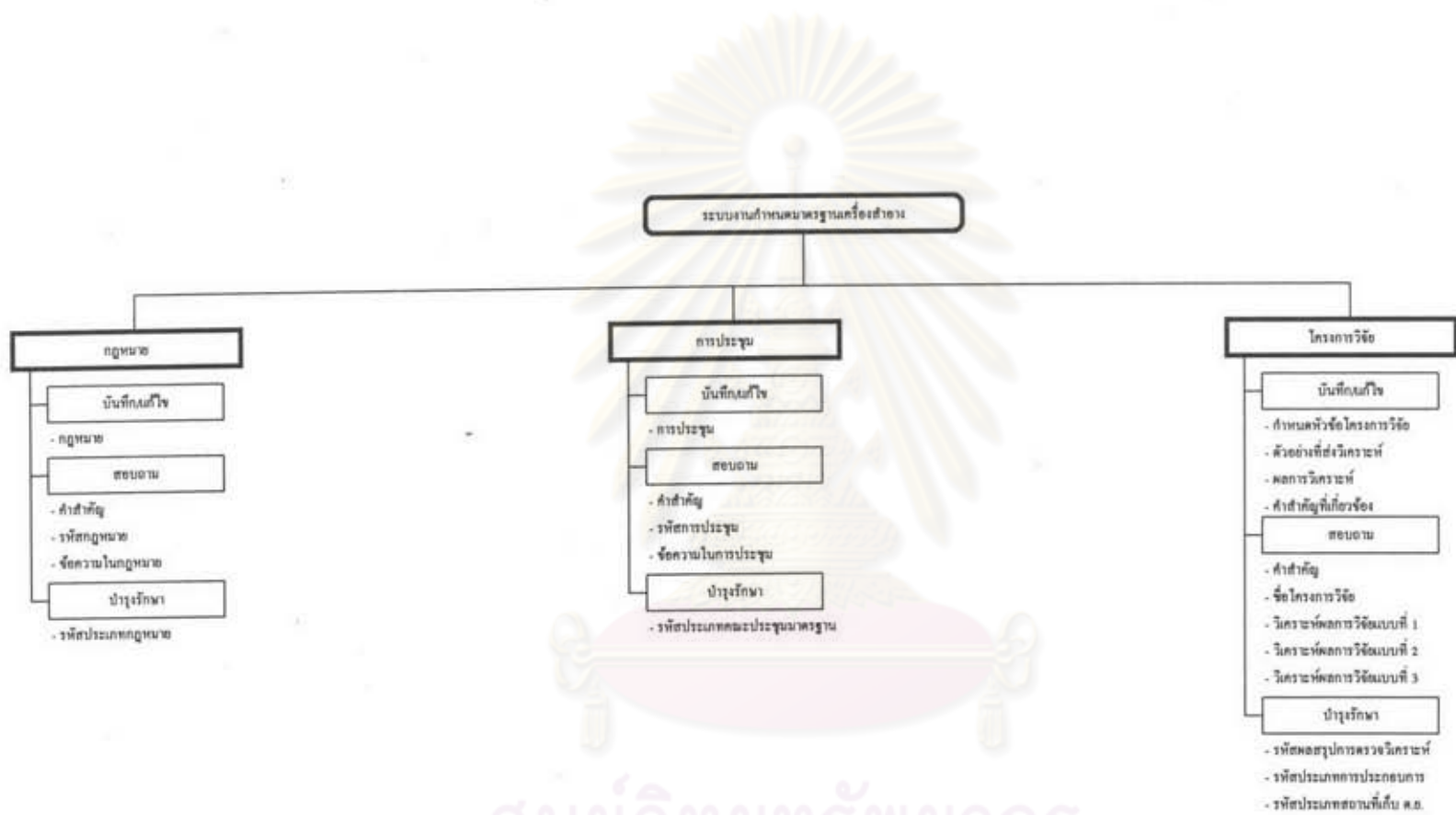
รูปที่ 5.7 แสดงรายการคำสั่งระบบงานฉลากเครื่องสำอาง





รูปที่ 5.8 แสดงรายการค้ำสั่งระบบงานปริมาณการผลิต/นำเข้เครื่องสำอง

ศูนย์วิทยพักรพยากร  
จุฬาลงกรณ์มหาวิทยาลัย



รูปที่ 5.9 แสดงรายการคำสั่งระบบงานกำหนดมาตรฐานเครื่องสำอาง

## ข. การออกแบบโปรแกรม

เนื่องจากซอฟต์แวร์ที่ใช้ คือ ไมโครซอฟต์แอกเซส ดังนั้นการพัฒนาโปรแกรมจึงใช้ชื่อแบบฟอร์ม (Form) และชื่อแบบฟอร์มรายงาน (Report) แทนการใช้ชื่อโปรแกรมในการอธิบายการออกแบบ

ในระบบที่พัฒนาขึ้นจะประกอบด้วยแบบฟอร์มและแบบฟอร์มรายงานต่าง ๆ ดังนี้

1. แบบฟอร์มรายการคำสั่งหลัก (Form: MainMenu) ทำหน้าที่ในการแสดงรายการคำสั่งหลักที่จะเข้าไปในแต่ละระบบงานเมื่อทำการเลือกระบบงานใดแล้วจะปรากฏแบบฟอร์มย่อย (Subform) ขึ้นมา แบบฟอร์มย่อยในแบบฟอร์มรายการคำสั่งหลักนี้มีทั้งหมด 8 แบบฟอร์ม แสดงในรูปที่ 5.10

ก) แบบฟอร์มย่อยที่ 1 (Form: SubMainMenu1) แสดงรายการคำสั่งของระบบงานสถานที่ผลิตและนำเข้าเครื่องสำอาง ซึ่งมีทางเลือกอีก 3 ทางเลือก

1) การตรวจสอบสถานที่ประกอบการ เมื่อเลือกทางเลือกนี้จะไปที่แบบฟอร์มรายการคำสั่งในการตรวจสอบสถานที่ประกอบการ

2) การชำระค่าธรรมเนียมรายปี เมื่อเลือกทางเลือกนี้จะไปที่แบบฟอร์มรายการคำสั่งในการชำระค่าธรรมเนียมรายปี

3) การแจ้งการผลิต/นำเข้าเครื่องสำอางควบคุมพิเศษ เมื่อเลือกทางเลือกนี้จะไปที่แบบฟอร์มรายการคำสั่งในการแจ้งการผลิต/นำเข้าเครื่องสำอางควบคุมพิเศษ

ข) แบบฟอร์มย่อยที่ 2 (Form: SubMainMenu2) แสดงรายการคำสั่งของระบบงานมาตรฐานสถานที่ผลิตเครื่องสำอาง มีทางเลือกให้ 1 ทางเลือก

1) GMP เมื่อเลือกทางเลือกนี้จะไปที่แบบฟอร์มรายการคำสั่ง GMP

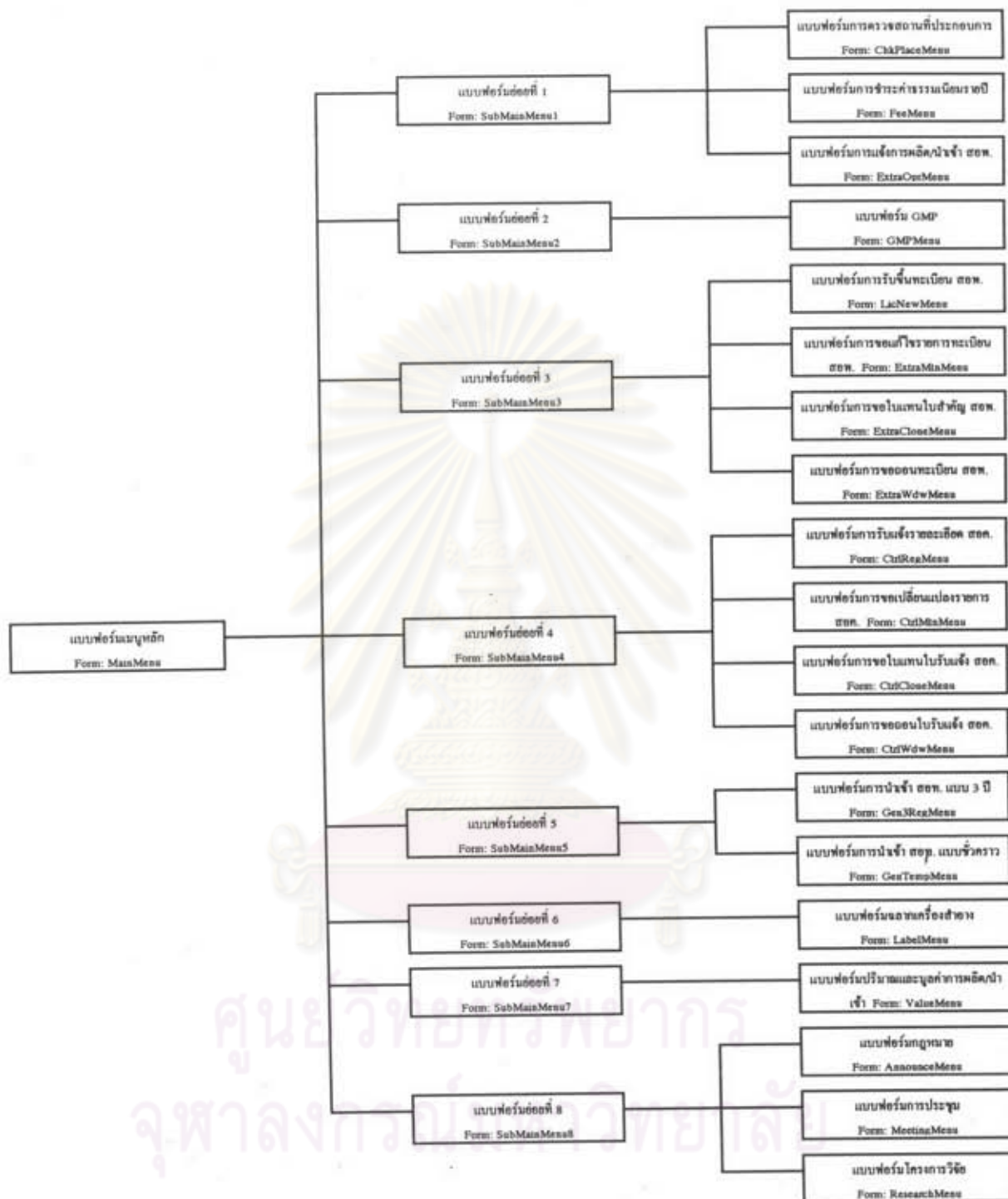
ค) แบบฟอร์มย่อยที่ 3 (Form: SubMainMenu3) แสดงรายการคำสั่งของระบบงานเครื่องสำอางควบคุมพิเศษ มีทางเลือกให้ 4 ทางเลือก

1) การรับขึ้นทะเบียนเครื่องสำอางควบคุมพิเศษ เมื่อเลือกทางเลือกนี้จะไปที่แบบฟอร์มรายการคำสั่งในการรับขึ้นทะเบียนเครื่องสำอางควบคุมพิเศษ

2) การขอแก้ไขรายการทะเบียนเครื่องสำอางควบคุมพิเศษ เมื่อเลือกทางเลือกนี้จะไปที่แบบฟอร์มรายการคำสั่งในการขอแก้ไขรายการทะเบียนเครื่องสำอางควบคุมพิเศษ

3) การขอใบแทนใบสำคัญเครื่องสำอางควบคุมพิเศษ เมื่อเลือกทางเลือกนี้จะไปที่แบบฟอร์มรายการคำสั่งในการขอใบแทนใบสำคัญเครื่องสำอางควบคุมพิเศษ

4) การขออนทะเบียนตำรับเครื่องสำอางควบคุมพิเศษ เมื่อเลือกทางเลือกนี้จะไปที่แบบฟอร์มรายการคำสั่งในการขออนทะเบียนตำรับเครื่องสำอางควบคุมพิเศษ



รูปที่ 5.10 แสดงโครงสร้างแบบฟอร์มและแบบฟอร์มรายงานของแบบฟอร์มรายการคำสั่งหลัก

(Form: MainMenu)

ง) แบบฟอร์มย่อยที่ 4 (Form: SubMainMenu4) แสดงรายการคำสั่งของระบบงานเครื่องสำอางควบคุม มีทางเลือกให้ 4 ทางเลือก

1) การรับแจ้งรายละเอียดเครื่องสำอางควบคุม เมื่อเลือกทางเลือกนี้จะไปที่แบบฟอร์มรายการคำสั่งในการรับแจ้งรายละเอียดเครื่องสำอางควบคุม

2) การขอเปลี่ยนแปลงรายการรับแจ้งเครื่องสำอางควบคุม เมื่อเลือกทางเลือกนี้จะไปที่แบบฟอร์มรายการคำสั่งในการขอเปลี่ยนแปลงรายการรับแจ้งเครื่องสำอางควบคุม

3) การขอใบแทนใบรับแจ้งเครื่องสำอางควบคุม เมื่อเลือกทางเลือกนี้จะไปที่แบบฟอร์มรายการคำสั่งในการขอใบแทนใบรับแจ้งเครื่องสำอางควบคุม

4) การขอดอนใบรับแจ้งเครื่องสำอางควบคุม เมื่อเลือกทางเลือกนี้จะไปที่แบบฟอร์มรายการคำสั่งในการขอดอนใบรับแจ้งเครื่องสำอางควบคุม

จ) แบบฟอร์มย่อยที่ 5 (Form: SubMainMenu5) แสดงรายการคำสั่งของระบบงานเครื่องสำอางนำเข้าทั่วไป มีทางเลือกให้ 2 ทางเลือก

1) การนำเข้าเครื่องสำอางทั่วไปแบบ 3 ปี เมื่อเลือกทางเลือกนี้จะไปที่แบบฟอร์มรายการคำสั่งในการนำเข้าเครื่องสำอางทั่วไปแบบ 3 ปี

2) การนำเข้าเครื่องสำอางทั่วไปแบบชั่วคราว เมื่อเลือกทางเลือกนี้จะไปที่แบบฟอร์มรายการคำสั่งในการนำเข้าเครื่องสำอางทั่วไปแบบชั่วคราว

ฉ) แบบฟอร์มย่อยที่ 6 (Form: SubMainMenu6) แสดงรายการคำสั่งของระบบงานฉลากเครื่องสำอาง มีทางเลือกให้ 1 ทางเลือก

1) ฉลากเครื่องสำอาง เมื่อเลือกทางเลือกนี้จะไปที่แบบฟอร์มรายการคำสั่งในฉลากเครื่องสำอาง

ช) แบบฟอร์มย่อยที่ 7 (Form: SubMainMenu7) แสดงรายการคำสั่งของระบบงานปริมาณและมูลค่าการผลิต/นำเข้าเครื่องสำอาง มีทางเลือกให้ 1 ทางเลือก

1) รายงานปริมาณและมูลค่าการผลิต/นำเข้าเครื่องสำอาง เมื่อเลือกทางเลือกนี้จะไปที่แบบฟอร์มรายการคำสั่งในรายงานปริมาณและมูลค่าการผลิต/นำเข้าเครื่องสำอาง

ซ) แบบฟอร์มย่อยที่ 8 (Form: SubMainMenu8) แสดงรายการคำสั่งของระบบงานการกำหนดมาตรฐานเครื่องสำอาง มีทางเลือกให้ 3 ทางเลือก

1) กฎหมาย เมื่อเลือกทางเลือกนี้จะไปที่แบบฟอร์มรายการคำสั่งในกฎหมาย

2) การประชุม เมื่อเลือกทางเลือกนี้จะไปที่แบบฟอร์มรายการคำสั่งในการประชุม

3) โครงการวิจัย เมื่อเลือกทางเลือกนี้จะไปที่แบบฟอร์มรายการคำสั่งในโครงการวิจัย

2. แบบฟอร์มรายการคำสั่งในการตรวจสอบสถานที่ประกอบการ (Form: ChkPlaceMenu) ทำหน้าที่ในการแสดงรายการคำสั่งที่จะกระทำกรกับข้อมูลเมื่อทำการเลือกคำสั่งใดแล้วจะปรากฏแบบฟอร์มย่อย (Subform) ขึ้นมา แบบฟอร์มย่อยในแบบฟอร์มรายการคำสั่งนี้มีทั้งหมด 4 แบบฟอร์ม แสดงในรูปที่ 5.11

ก) แบบฟอร์มย่อยบันทึก/แก้ไข (Form: SubChkPlaceMenu1) แสดงรายการคำสั่งเกี่ยวกับการบันทึก/แก้ไขข้อมูล ซึ่งจะเปิดแบบฟอร์มตามคำสั่งที่เลือก ซึ่งมีอยู่ 2 แบบฟอร์ม

1) แบบฟอร์มหนังสือเชิญตรวจสอบสถานที่ (Form: CheckPlace\_e1) ใช้สำหรับบันทึก/แก้ไข/ลบข้อมูลวันที่พร้อมให้ตรวจสอบที่ของสถานที่ที่เลือกและเพิ่มผู้ประกอบการ/สถานที่ในกรณียังไม่เคยมีผู้ประกอบการ/สถานที่นั้นมาก่อน

2) แบบฟอร์มบันทึกผลการตรวจสอบสถานที่ (Form: CheckPlace\_e2) ใช้สำหรับบันทึก/แก้ไข/ลบข้อมูลบันทึกการตรวจสอบที่ของสถานที่ที่เลือก

ข) แบบฟอร์มย่อยสอบถาม (Form: SubChkPlaceMenu2) แสดงรายการคำสั่งที่ใช้ในการสอบถามข้อมูล ซึ่งจะเปิดแบบฟอร์มเพื่อแสดงข้อมูลที่เลือก มี 3 แบบฟอร์ม

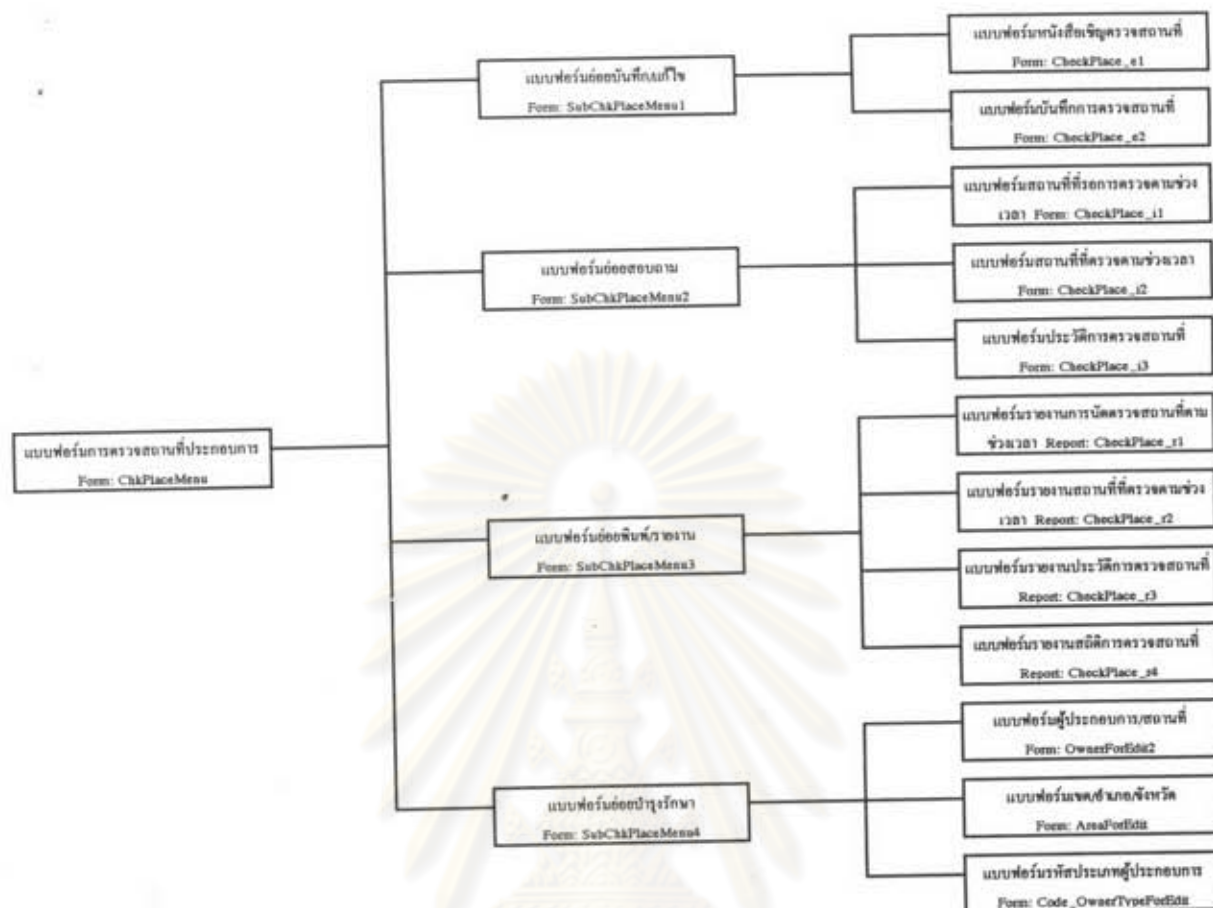
1) แบบฟอร์มสถานที่ที่รอการตรวจสอบช่วงเวลา (Form: CheckPlace\_i1) ใช้สำหรับแสดงข้อมูลออกทางจอภาพว่ามีสถานที่ใดที่มีวันที่พร้อมให้ตรวจสอบอยู่ในช่วงวันที่ที่ต้องการ

2) แบบฟอร์มสถานที่ที่ตรวจสอบช่วงเวลา (Form: CheckPlace\_i2) ใช้สำหรับแสดงข้อมูลออกทางจอภาพว่ามีสถานที่ใดที่มีวันที่ที่ออกตรวจสอบอยู่ในช่วงวันที่ที่ต้องการ

3) แบบฟอร์มประวัติการตรวจสอบที่จากชื่อสถานที่ (Form: CheckPlace\_i3) ใช้สำหรับแสดงข้อมูลประวัติการตรวจสอบที่ของสถานที่ที่ตรงกับเงื่อนไขชื่อสถานที่ที่ต้องการ

ค) แบบฟอร์มย่อยพิมพ์/รายงาน (Form: SubChkPlaceMenu3) แสดงรายการคำสั่งที่ใช้พิมพ์ข้อมูลออกทางเครื่องพิมพ์และทางหน้าจอด้วย ซึ่งจะเปิดแบบฟอร์มรายงานเพื่อพิมพ์ข้อมูล มี 4 แบบฟอร์มรายงาน

1) แบบฟอร์มรายงานการนัดตรวจสอบที่ตามช่วงเวลา (Report: CheckPlace\_r1) ใช้พิมพ์ข้อมูลชื่อสถานที่ สถานที่ตั้ง พร้อมวันที่พร้อมให้ตรวจที่ตรงกับช่วงวันที่ที่ต้องการ



รูปที่ 5.11 แสดงโครงสร้างแบบฟอร์มและแบบฟอร์มรายงานของแบบฟอร์มการตรวจสอบสถานที่ประกอบการ  
(Form: ChkPlaceMenu)

- 2) แบบฟอร์มรายงานสถานที่ที่ตรวจสอบตามช่วงเวลา (Report: CheckPlace\_r2) ใช้พิมพ์ข้อมูลชื่อสถานที่ สถานที่ตั้ง พร้อมวันที่ที่ออกตรวจที่ตรงกับช่วงวันที่ที่ต้องการ
- 3) แบบฟอร์มรายงานประวัติการตรวจสอบสถานที่ตามชื่อสถานที่ (Report: CheckPlace\_r3) ใช้พิมพ์ข้อมูลบันทึกการตรวจสอบสถานที่ของสถานที่ที่ตรงกับชื่อสถานที่ที่ต้องการ
- 4) แบบฟอร์มรายงานสถิติการตรวจสอบสถานที่ (Report: CheckPlace\_r4) ใช้ออกสถิติจำนวนครั้งที่ออกตรวจสอบสถานที่ในแต่ละเดือนตามช่วงปีที่ต้องการ

ง) แบบฟอร์มย่อยบำรุงรักษา (Form: SubChkPlaceMenu4) แสดงรายการคำสั่งเกี่ยวกับการบันทึก/แก้ไขข้อมูลรหัสที่ใช้ในระบบหรือข้อมูลอื่น ๆ ที่ต้องใช้สิทธิ์ระดับหัวหน้างาน (SuperStaffs) ซึ่งจะเปิดแบบฟอร์มตามคำสั่งที่เลือก ซึ่งมีอยู่ 3 แบบฟอร์ม

1) แบบฟอร์มผู้ประกอบการ/สถานที่ (Form: OwnerForEdit2) ใช้แก้ไขข้อมูลเกี่ยวกับผู้ประกอบการ/สถานที่ ที่ตั้งสถานที่

2) แบบฟอร์มเขต/อำเภอ/จังหวัด (Form: AreaForEdit) ใช้บันทึก แก้ไขข้อมูลรหัสเขต ชื่อเขต/อำเภอ และชื่อจังหวัด

3) แบบฟอร์มรหัสประเภทผู้ประกอบการ (Form: Code\_OwnerTypeForEdit) ใช้บันทึก แก้ไขข้อมูลรหัสประเภทผู้ประกอบการ

3. แบบฟอร์มรายการคำสั่งในการชำระค่าธรรมเนียมรายปี (Form: FeeMenu) ทำหน้าที่ในการแสดงรายการคำสั่งที่จะกระทำกรกับข้อมูลเมื่อทำการเลือกคำสั่งใดแล้วจะปรากฏแบบฟอร์มย่อย (Subform) ขึ้นมา แบบฟอร์มย่อยในแบบฟอร์มรายการคำสั่งนี้มีทั้งหมด 4 แบบฟอร์ม แสดงในรูปที่ 5.12

ก) แบบฟอร์มย่อยบันทึก/แก้ไข (Form: SubFeeMenu1) แสดงรายการคำสั่งเกี่ยวกับการบันทึก/แก้ไขข้อมูล ซึ่งจะเปิดแบบฟอร์มตามคำสั่งที่เลือก ซึ่งมีอยู่ 1 แบบฟอร์ม

1) แบบฟอร์มการชำระค่าธรรมเนียมรายปี (Form: Fee\_e1) ใช้บันทึก/แก้ไข/ลบข้อมูลจากคำขอชำระค่าธรรมเนียมรายปี ได้แก่ เลขที่ใบรับรอง วันที่ออกใบรับรอง วันหมดอายุ และใช้พิมพ์ใบรับรองการชำระค่าธรรมเนียมและคูประวัติการชำระค่าธรรมเนียม ,

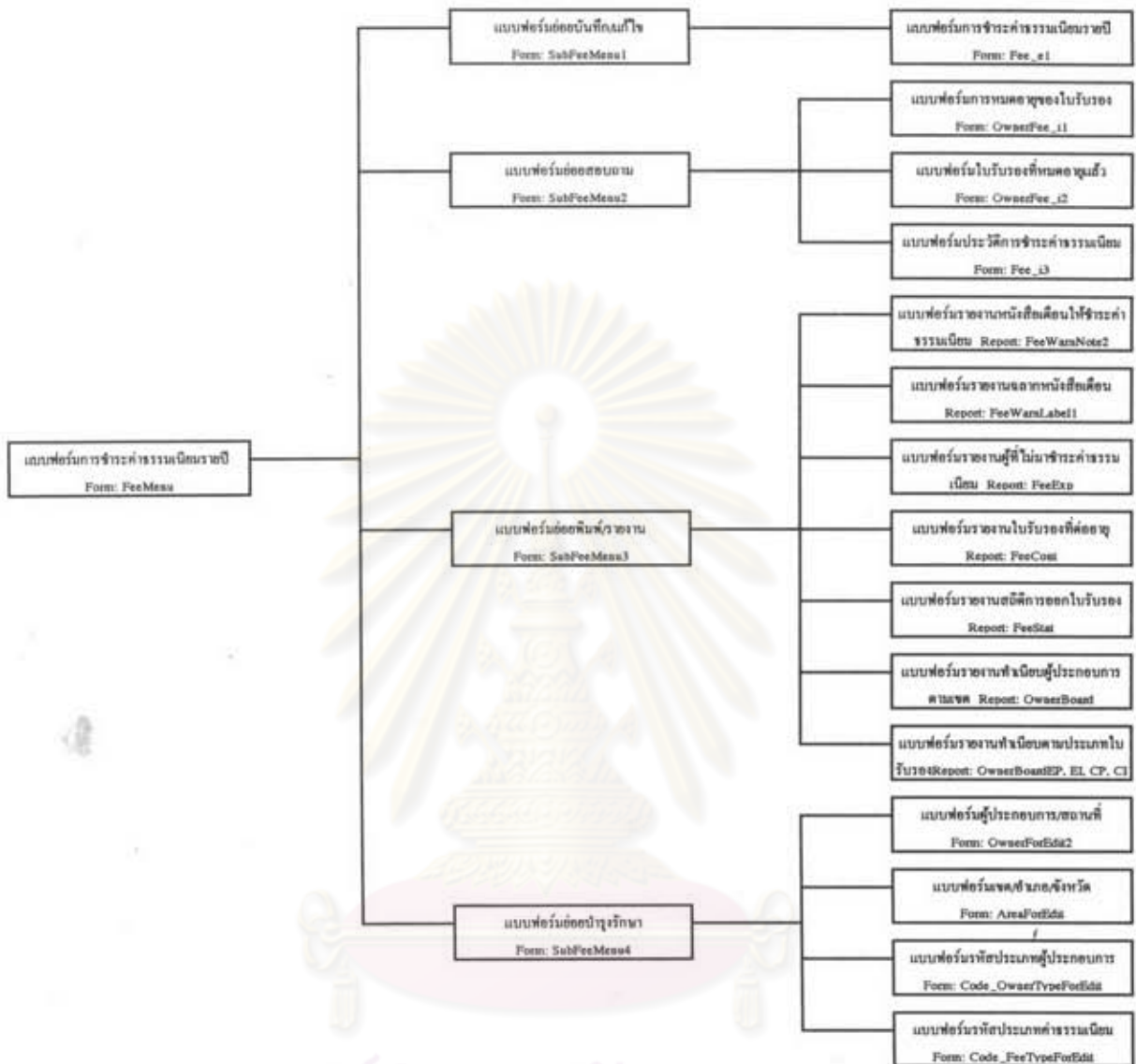
ข) แบบฟอร์มย่อยสอบถาม (Form: SubFeeMenu2) แสดงรายการคำสั่งที่ใช้ในการสอบถามข้อมูล ซึ่งจะเปิดแบบฟอร์มเพื่อแสดงข้อมูลที่เลือก มี 3 แบบฟอร์ม

1) แบบฟอร์มการหมดอายุของใบรับรอง (Form: OwnerFee\_i1) ใช้แสดงข้อมูลชื่อสถานที่และประเภทใบรับรองที่มีวันหมดอายุตรงกับช่วงวันที่ที่ต้องการและใช้พิมพ์หนังสือเตือน

2) แบบฟอร์มใบรับรองที่หมดอายุแล้ว (Form: OwnerFee\_i2) ใช้แสดงข้อมูลชื่อสถานที่และประเภทใบรับรองที่หมดอายุแล้วเมื่อเทียบกับวันที่ปัจจุบันของระบบ

3) แบบฟอร์มประวัติการชำระค่าธรรมเนียม (Form: Fee\_i3) ใช้แสดงข้อมูลเลขที่ใบรับรอง วันที่ออกใบรับ และวันหมดอายุจากชื่อสถานที่และประเภทใบรับรองที่ต้องการ





รูปที่ 5.12 แสดง โครงสร้างแบบฟอร์มและแบบฟอร์มรายงานของแบบฟอร์มการชำระค่าธรรมเนียมรายปี  
(Form: FeeMenu)

ค) แบบฟอร์มย่อยพิมพ์/รายงาน (Form: SubFeeMenu3) แสดงรายการคำสั่งที่ใช้พิมพ์ข้อมูลออกทางเครื่องพิมพ์และทางหน้าจอด้วย ซึ่งจะ ไปเปิดแบบฟอร์มรายงานเพื่อใช้พิมพ์ข้อมูล มี 7 แบบฟอร์มรายงาน

1) แบบฟอร์มรายงานหนังสือเดือนให้ชำระค่าธรรมเนียม (Report: FeeWarnNote2) ใช้ออกหนังสือเดือนให้ชำระค่าธรรมเนียมรายปี จากช่วงเวลาวันที่หมดอายุที่ต้องการ

2) แบบฟอร์มรายงานฉลากหนังสือเดือน (Report: FeeWarnLabel1) ใช้พิมพ์ฉลากชื่อที่ตั้งของสถานประกอบการที่จะส่งหนังสือเดือนสำหรับติดซองจดหมายหนังสือเดือนส่งถึงผู้ประกอบการ ตามช่วงวันที่หมดอายุที่ต้องการ

3) แบบฟอร์มรายงานผู้ที่ไม่มาชำระค่าธรรมเนียม (Report: FeeExp) ใช้ออกรายงานชื่อสถานที่และประเภทใบรับรองที่ไม่มาชำระค่าธรรมเนียม (ใบรับรองหมดอายุ)

4) แบบฟอร์มรายงานใบรับรองที่ต่ออายุ (Report: FeeCont) ใช้ออกรายงานชื่อสถานที่ เลขที่ใบรับรอง และวันที่ออกใบรับรอง ตามประเภทใบรับรองและช่วงวันที่ออกใบรับรองที่ต้องการ

5) แบบฟอร์มรายงานสถิติการออกใบรับรองการชำระค่าธรรมเนียมรายปี (Report: FeeStat) ใช้ออกสถิติจำนวนครั้งในการออกใบรับรองการชำระค่าธรรมเนียมในแต่ละเดือนโดยแยกประเภทใบรับรองตามช่วงปีที่ต้องการ

6) แบบฟอร์มรายงานทำเนียบผู้ประกอบการตามเขตที่อยู่ (Report: OwnerBoard) ใช้พิมพ์ทำเนียบรายชื่อสถานที่และที่ตั้งพร้อมประเภทใบรับรองตามเขตที่อยู่ที่ต้องการ

7) แบบฟอร์มรายงานทำเนียบผู้ประกอบการตามประเภทใบรับรองการชำระค่าธรรมเนียม (Report: OwnerBoardEP, OwnerBoardEI, OwnerBoardCP, OwnerBoardCI) ใช้พิมพ์ทำเนียบรายชื่อสถานที่และที่ตั้งตามประเภทใบรับรองที่ต้องการ

ง) แบบฟอร์มย่อยบำรุงรักษา (Form: SubFeeMenu4) แสดงรายการคำสั่งเกี่ยวกับการบันทึก/แก้ไขข้อมูลรหัสที่ใช้ในระบบหรือข้อมูลอื่น ๆ ที่ต้องใช้สิทธิ์ระดับหัวหน้างาน (SuperStaffs) ซึ่งจะเปิดแบบฟอร์มตามคำสั่งที่เลือก ซึ่งมีอยู่ 4 แบบฟอร์ม

1) แบบฟอร์มผู้ประกอบการ/สถานที่ (Form: OwnerForEdit2) ใช้แก้ไขข้อมูลเกี่ยวกับผู้ประกอบการ/สถานที่ ที่ตั้งสถานที่

2) แบบฟอร์มเขต/อำเภอ/จังหวัด (Form: AreaForEdit) ใช้บันทึก แก้ไขข้อมูลรหัสเขต ชื่อเขต/อำเภอ และชื่อจังหวัด

3) แบบฟอร์มรหัสประเภทผู้ประกอบการ (Form: Code\_OwnerTypeForEdit) ใช้บันทึก แก้ไขข้อมูลรหัสประเภทผู้ประกอบการ

4) แบบฟอร์มรหัสประเภทค่าธรรมเนียม (Form: Code\_FeeTypeForEdit) ใช้บันทึกแก้ไขข้อมูลรหัสประเภทใบรับรองการชำระค่าธรรมเนียมรายปี

4. แบบฟอร์มรายการคำสั่งในการแจ้งการผลิต/นำเข้าเครื่องสำอางควบคุมพิเศษ (Form: ExtraOprMenu) ทำหน้าที่ในการแสดงรายการคำสั่งที่จะกระทำกรกับข้อมูลเมื่อทำการเลือกคำสั่งใดแล้วจะปรากฏแบบฟอร์มย่อย (Subform) ขึ้นมา แบบฟอร์มย่อยในแบบฟอร์มรายการคำสั่งนี้มีทั้งหมด 4 แบบฟอร์ม แสดงในรูปที่ 5.13

ก) แบบฟอร์มย่อยบันทึก/แก้ไข (Form: SubExtraOprMenu1) แสดงรายการคำสั่งเกี่ยวกับการบันทึก/แก้ไขข้อมูล ซึ่งจะไปเปิดแบบฟอร์มตามคำสั่งที่เลือก ซึ่งมีอยู่ 1 แบบฟอร์ม

1) แบบฟอร์มหนังสือแจ้งการผลิต/นำเข้า สอพ. (Form: ExtraOpr\_e) ใช้บันทึก แก้ไข เลขที่รับ วันที่รับ และวันที่รับแจ้งการผลิต/นำเข้าเครื่องสำอางควบคุมพิเศษ

ข) แบบฟอร์มย่อยสอบถาม (Form: SubExtraOprMenu2) แสดงรายการคำสั่งที่ใช้ในการสอบถามข้อมูล ซึ่งจะ ไปเปิดแบบฟอร์มเพื่อแสดงข้อมูลที่เลือก มี 2 แบบฟอร์ม

1) แบบฟอร์มการรับแจ้งจากรหัส/ชื่อสถานที่ (Form: ExtraOpr\_i1) ใช้แสดงข้อมูลรายละเอียดทะเบียนที่รับแจ้งและยังไม่ได้รับแจ้ง จากรหัสหรือชื่อสถานที่ที่ต้องการ

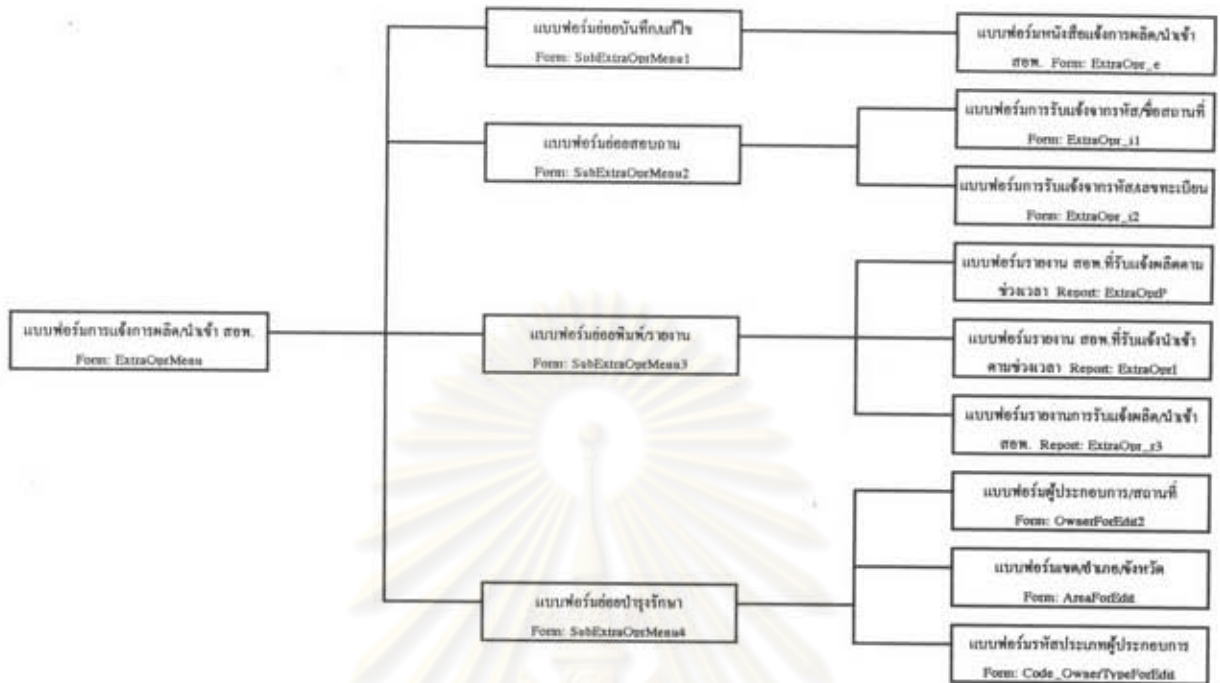
2) แบบฟอร์มการรับแจ้งจากรหัส/เลขทะเบียน (Form: ExtraOpr\_i2) ใช้แสดงรายละเอียดทะเบียนพร้อมเลขรับหนังสือแจ้ง วันที่รับแจ้ง จากรหัส/เลขทะเบียนที่ต้องการ

ค) แบบฟอร์มย่อยพิมพ์/รายงาน (Form: SubExtraOprMenu3) แสดงรายการคำสั่งที่ใช้พิมพ์ข้อมูลออกทางเครื่องพิมพ์และทางหน้าจอด้วย ซึ่งจะ ไปเปิดแบบฟอร์มรายงานเพื่อใช้พิมพ์ข้อมูล มี 3 แบบฟอร์มรายงาน

1) แบบฟอร์มรายงาน สอพ.ที่รับแจ้งผลิตตามช่วงเวลา (Report: ExtraOprP) ใช้พิมพ์รายงานทะเบียนผลิตเครื่องสำอางควบคุมพิเศษที่มีวันที่รับแจ้งตรงกับวันที่ที่ต้องการ

2) แบบฟอร์มรายงาน สอพ.ที่รับแจ้งนำเข้าตามช่วงเวลา (Report: ExtraOprI) ใช้พิมพ์รายงานทะเบียนนำเข้าเครื่องสำอางควบคุมพิเศษที่มีวันที่รับแจ้งตรงกับวันที่ที่ต้องการ

3) แบบฟอร์มรายงานสถิติการรับแจ้งผลิต/นำเข้า สอพ. (Report: ExtraOpr\_r3) ใช้พิมพ์สถิติแสดงจำนวนครั้งที่รับแจ้งในแต่ละเดือนตามช่วงปีที่ต้องการ

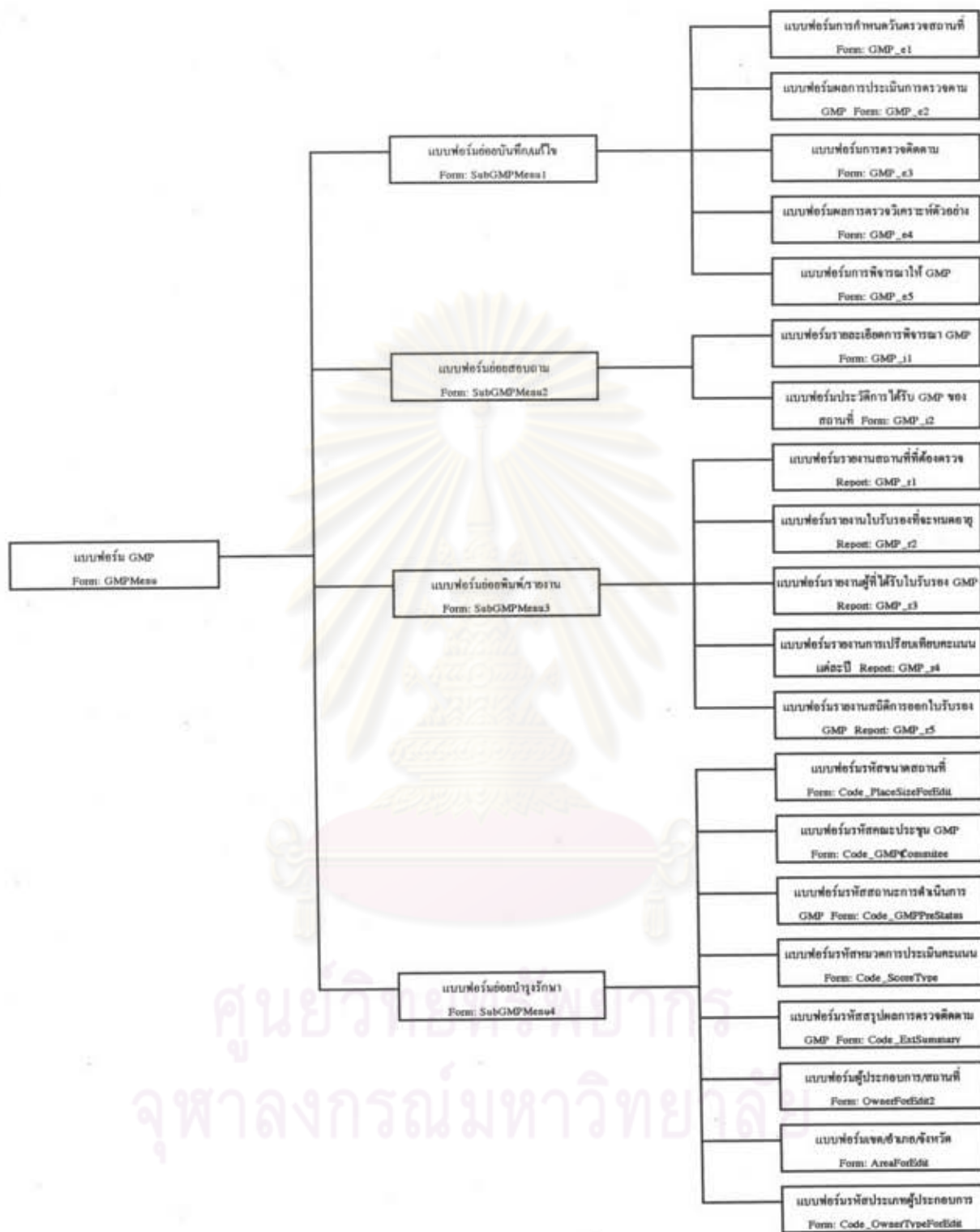


รูปที่ 5.13 แสดงโครงสร้างแบบฟอร์มและแบบฟอร์มรายงานของแบบฟอร์มการแจ้งการผลิต/นำเข้าเครื่องสำอางควบคุมพิเศษ (Form: ExtraOprMenu)

ง) แบบฟอร์มย่อยบำรุงรักษา (Form: SubExtraOprMenu4) แสดงรายการคำสั่งเกี่ยวกับการบันทึก/แก้ไขข้อมูลรหัสที่ใช้ในระบบหรือข้อมูลอื่น ๆ ที่ต้องใช้สิทธิ์ระดับหัวหน้างาน (SuperStaffs) ซึ่งจะไปเปิดแบบฟอร์มตามคำสั่งที่เลือก ซึ่งมีอยู่ 3 แบบฟอร์ม

- 1) แบบฟอร์มผู้ประกอบการ/สถานที่ (Form: OwnerForEdit2) ใช้แก้ไขข้อมูลเกี่ยวกับผู้ประกอบการ/สถานที่ ที่ตั้งสถานที่
- 2) แบบฟอร์มเขต/อำเภอ/จังหวัด (Form: AreaForEdit) ใช้บันทึก แก้ไขข้อมูลรหัสเขต ชื่อเขต/อำเภอ และชื่อจังหวัด
- 3) แบบฟอร์มรหัสประเภทผู้ประกอบการ (Form: Code\_OwnerTypeForEdit) ใช้บันทึก แก้ไขข้อมูลรหัสประเภทผู้ประกอบการ

5. แบบฟอร์มรายการคำสั่ง GMP (Form: GMPMenu) ทำหน้าที่ในการแสดงรายการคำสั่งที่จะกระทำกับข้อมูลเมื่อทำการเลือกคำสั่งใดแล้วจะปรากฏแบบฟอร์มย่อย (Subform) ขึ้นมา แบบฟอร์มย่อยในแบบฟอร์มรายการคำสั่งนี้มีทั้งหมด 4 แบบฟอร์ม แสดงในรูปที่ 5.14



รูปที่ 5.14 แสดง โครงสร้างแบบฟอร์มและแบบฟอร์มรายงานของแบบฟอร์ม GMP

(Form: GMPMenu)

ก) แบบฟอร์มย่อยบันทึก/แก้ไข (Form: SubGMPMenu1) แสดงรายการคำสั่งเกี่ยวกับการบันทึก/แก้ไขข้อมูล ซึ่งจะ ไปเปิดแบบฟอร์มตามคำสั่งที่เลือก ซึ่งมีอยู่ 5 แบบฟอร์ม

1) แบบฟอร์มการกำหนดวันตรวจสอบสถานที่ (Form: GMP\_e1) ใช้บันทึก/แก้ไขกำหนดวันที่ตรวจสอบสถานที่จากคำขอตรวจเพื่อรับหนังสือรับรองมาตรฐานการผลิตและใช้บันทึกข้อมูลสถานที่แห่งใหม่ในกรณีที่ยังไม่มีข้อมูลมาก่อน

2) แบบฟอร์มผลการประเมินการตรวจสอบ GMP (Form: GMP\_e2) ใช้บันทึก/แก้ไข/ลบข้อมูลรายละเอียดการตรวจ การให้คะแนน และการส่งตัวอย่างวิเคราะห์

3) แบบฟอร์มการตรวจติดตาม (Form: GMP\_e3) ใช้บันทึก/แก้ไข/ลบข้อมูลจากบันทึกการตรวจติดตาม

4) แบบฟอร์มผลการตรวจวิเคราะห์ตัวอย่าง (Form: GMP\_e4) ใช้บันทึก/แก้ไข/ลบข้อมูลเกี่ยวกับผลวิเคราะห์และสรุปผลการวิเคราะห์

5) แบบฟอร์มการพิจารณาให้ GMP (Form: GMP\_e5) ใช้บันทึกข้อมูลการพิจารณาออกหนังสือรับรองมาตรฐานการผลิตว่าได้หรือไม่ได้ วันที่ออกหนังสือ เหตุผลที่ไม่ได้ วันที่หมดอายุหนังสือรับรอง

ข) แบบฟอร์มย่อยสอบถาม (Form: SubGMPMenu2) แสดงรายการคำสั่งที่ใช้ในการสอบถามข้อมูล ซึ่งจะ ไปเปิดแบบฟอร์มเพื่อแสดงข้อมูลที่เลือก มี 2 แบบฟอร์ม

1) แบบฟอร์มรายละเอียดการพิจารณา GMP (Form: GMP\_i1) ใช้แสดงข้อมูลการพิจารณาออกหนังสือรับรอง GMP จากสถานที่ผลิตและปีที่ต้องการ

2) แบบฟอร์มประวัติการได้รับ GMP ของสถานที่ (Form: GMP\_i2) ใช้แสดงข้อมูลประวัติการได้รับหนังสือรับรอง GMP ตามผู้ประกอบการ/สถานที่ผลิตที่ต้องการ

ค) แบบฟอร์มย่อยพิมพ์/รายงาน (Form: SubGMPMenu3) แสดงรายการคำสั่งที่ใช้พิมพ์ข้อมูลออกจากเครื่องพิมพ์และทางหน้าจอด้วย ซึ่งจะ ไปเปิดแบบฟอร์มรายงานเพื่อใช้พิมพ์ข้อมูล มี 5 แบบฟอร์มรายงาน

1) แบบฟอร์มรายงานสถานที่ที่ต้องตรวจสอบช่วงเวลา (Report: GMP\_r1) ใช้พิมพ์รายงานสถานที่ที่ต้องออกตรวจตามช่วงวันที่ที่ต้องการ

2) แบบฟอร์มรายงานใบรับรองที่จะหมดอายุตามช่วงเวลา (Report: GMP\_r2) ใช้พิมพ์รายงานสถานที่ที่ใบรับรองจะหมดอายุตามช่วงวันที่ที่ต้องการ

3) แบบฟอร์มรายงานผู้ที่ได้รับใบรับรอง GMP ตามช่วงเวลา (Report: GMP\_r3) ใช้พิมพ์รายงานสถานที่ที่ออกใบรับรองตามช่วงวันที่ที่ออกใบรับรองที่ต้องการ

4) แบบฟอร์มรายงานการเปรียบเทียบคะแนนแต่ละปีตามสถานที่ (Report: GMP\_r4) ใช้พิมพ์รายงานการเปรียบเทียบคะแนนในแต่ละหมวดและแต่ละปีของสถานที่ที่ต้องการ

5) แบบฟอร์มรายงานสถิติการพิจารณาออกใบรับรอง GMP (Report: GMP\_r5) ใช้พิมพ์สถิติจำนวนครั้งในการพิจารณาออกใบรับรอง GMP เป็นรายเดือนตามช่วงปีที่ต้องการ

ง) แบบฟอร์มย่อยบำรุงรักษา (Form: SubGMPMenu4) แสดงรายการคำสั่งเกี่ยวกับการบันทึก/แก้ไขข้อมูลรหัสที่ใช้ในระบบหรือข้อมูลอื่น ๆ ที่ต้องใช้สิทธิ์ระดับหัวหน้างาน (SuperStaffs) ซึ่งจะเปิดแบบฟอร์มตามคำสั่งที่เลือก ซึ่งมีอยู่ 8 แบบฟอร์ม

1) แบบฟอร์มรหัสขนาดสถานที่ (Form: Code\_PlaceSizeForEdit) ใช้บันทึก แก้ไขข้อมูลรหัสขนาดสถานที่

2) แบบฟอร์มรหัสคณะกรรมการ GMP (Form: Code\_GMPCommitee) ใช้บันทึก แก้ไขข้อมูลรหัสคณะกรรมการ

3) แบบฟอร์มรหัสสถานะการดำเนินการ GMP (Form: Code\_GMPPreStatus) ใช้บันทึก แก้ไขข้อมูลรหัสสถานะการดำเนินการ

4) แบบฟอร์มรหัสหมวดการประเมินคะแนน (Form: Code\_ScoreType) ใช้บันทึก แก้ไขข้อมูลรหัสหมวดการประเมินคะแนน

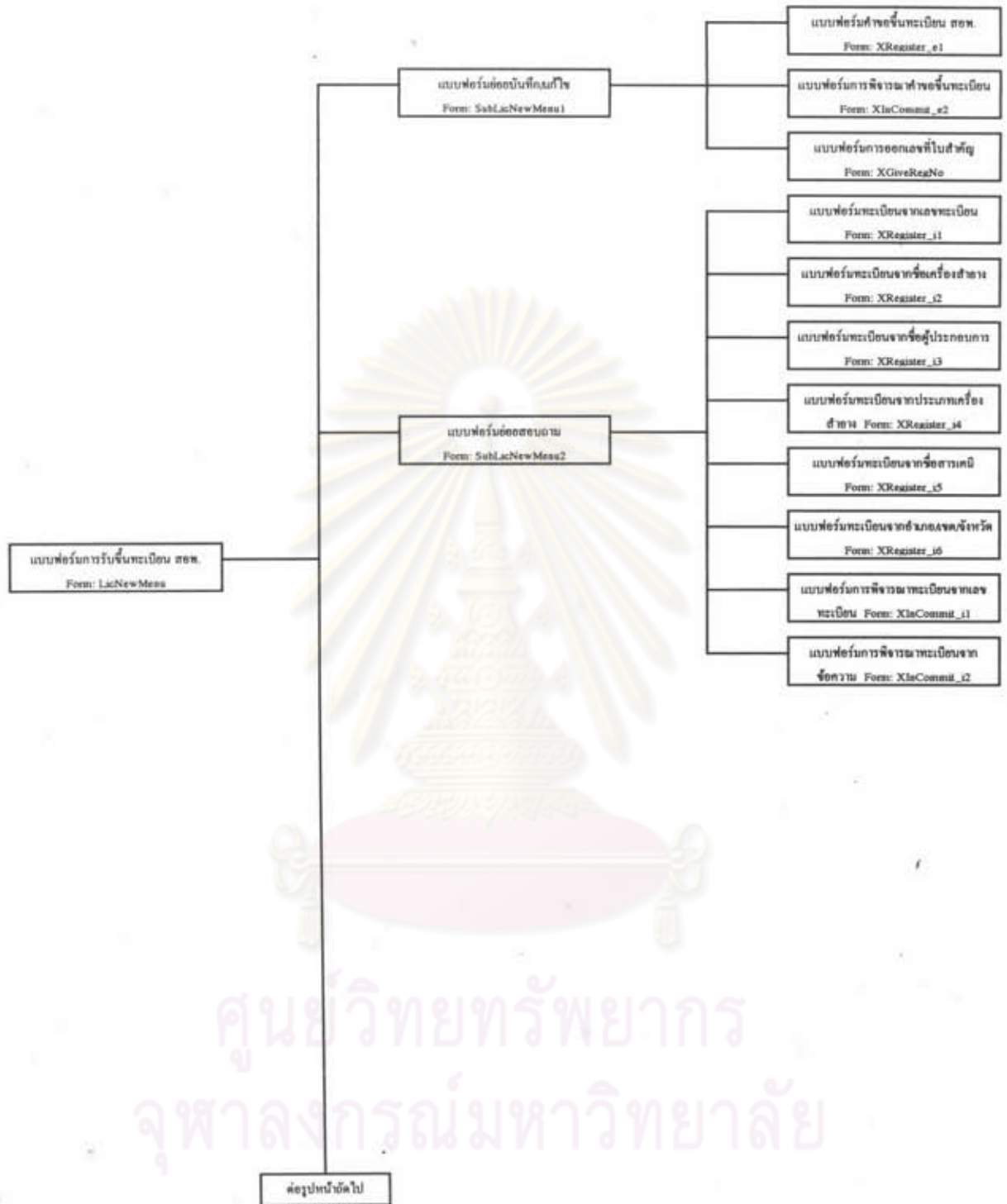
5) แบบฟอร์มรหัสสรุปผลการตรวจติดตาม GMP (Form: Code\_ExtSummary) ใช้บันทึก แก้ไขข้อมูลรหัสสรุปผลการตรวจติดตาม

6) แบบฟอร์มผู้ประกอบการ/สถานที่ (Form: OwnerForEdit2) ใช้แก้ไขข้อมูลเกี่ยวกับผู้ประกอบการ/สถานที่ ที่ตั้งสถานที่

7) แบบฟอร์มเขต/อำเภอ/จังหวัด (Form: AreaForEdit) ใช้บันทึก แก้ไขข้อมูลรหัสเขต ชื่อเขต/อำเภอ และชื่อจังหวัด

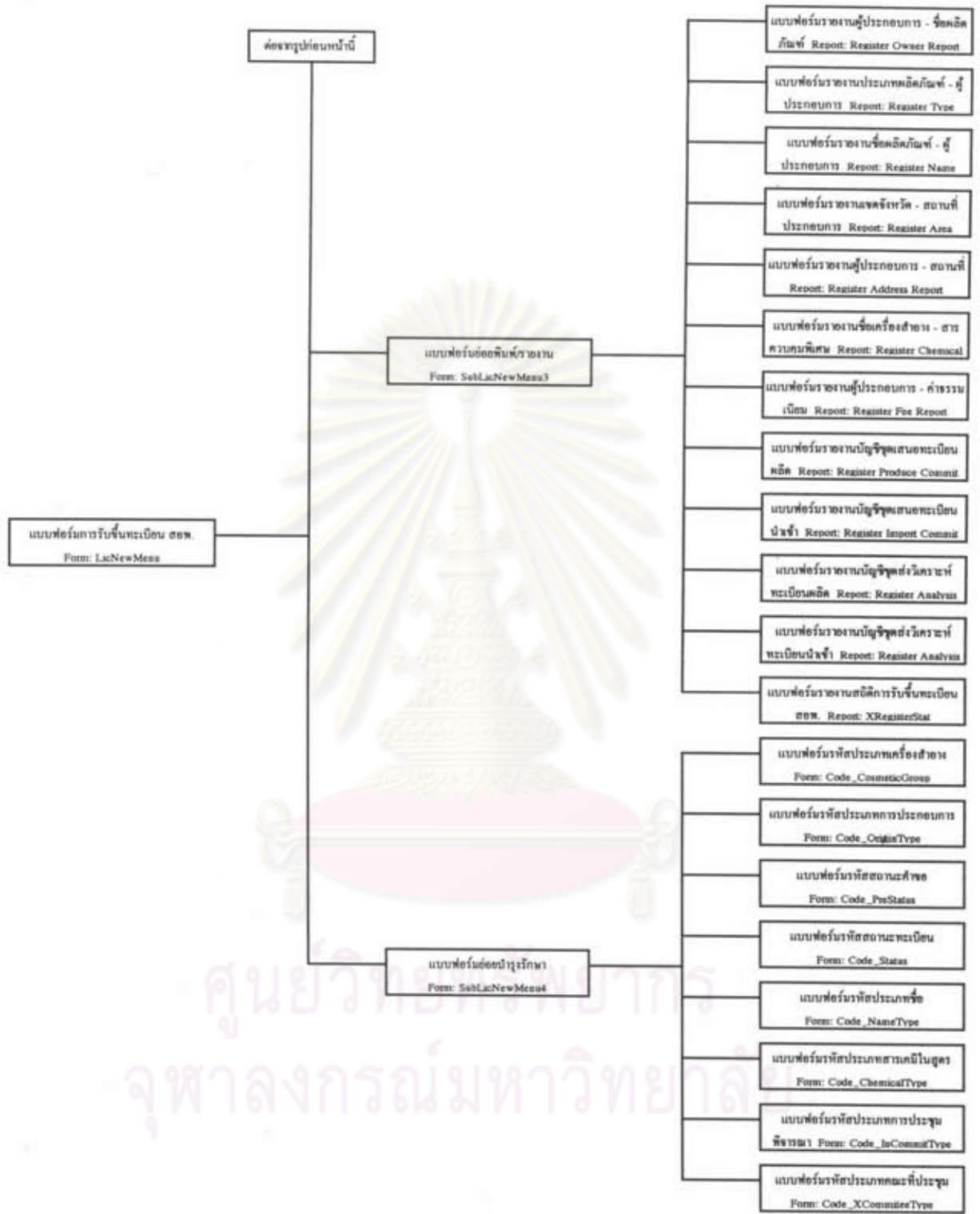
8) แบบฟอร์มรหัสประเภทผู้ประกอบการ (Form: Code\_OwnerTypeForEdit) ใช้บันทึก แก้ไขข้อมูลรหัสประเภทผู้ประกอบการ

6. แบบฟอร์มรายการคำสั่งในการรับขึ้นทะเบียนเครื่องสำอางควบคุมพิเศษ (Form: LicNewMenu) ทำหน้าที่ในการแสดงรายการคำสั่งที่จะกระทำกับข้อมูลเมื่อทำการเลือกคำสั่งใดแล้วจะปรากฏแบบฟอร์มย่อย (Subform) ขึ้นมา แบบฟอร์มย่อยในแบบฟอร์มรายการคำสั่งนี้มีทั้งหมด 4 แบบฟอร์ม แสดงในรูปที่ 5.15



รูปที่ 5.15 แสดงโครงสร้างแบบฟอร์มและแบบฟอร์มรายงานของแบบฟอร์มการรับขึ้นทะเบียน  
เครื่องสำอางควบคุมพิเศษ (Form: LicNewMenu)





รูปที่ 5.15 แสดงโครงสร้างแบบฟอร์มและแบบฟอร์มรายงานของแบบฟอร์มการรับขึ้นทะเบียน  
เครื่องสำอางควบคุมพิเศษ (ต่อ) (Form: LicNewMenu)

ก) แบบฟอร์มย่อยบันทึก/แก้ไข (Form: SubLicNewMenu1) แสดงรายการคำสั่งเกี่ยวกับการบันทึก/แก้ไขข้อมูล ซึ่งจะเปิดแบบฟอร์มตามคำสั่งที่เลือก ซึ่งมีอยู่ 3 แบบฟอร์ม

1) แบบฟอร์มคำขอขึ้นทะเบียน สอพ. (Form: XRegister\_e1) ใช้บันทึก/แก้ไข/ลบ ข้อมูลเกี่ยวกับการขอขึ้นทะเบียนเครื่องสำอาง

2) แบบฟอร์มการพิจารณาคำขอขึ้นทะเบียน (Form: XInCommit\_e2) ใช้บันทึก/แก้ไข/ลบ ข้อมูลที่เกี่ยวกับการพิจารณาขึ้นทะเบียน

3) แบบฟอร์มการออกเลขที่ใบสำคัญ (Form: XGiveRegNo) ใช้บันทึกเลขทะเบียน วันที่ออกใบสำคัญการขึ้นทะเบียน มติที่รับขึ้นทะเบียน

ข) แบบฟอร์มย่อยสอบถาม (Form: SubLicNewMenu2) แสดงรายการคำสั่งที่ใช้ในการสอบถามข้อมูล ซึ่งจะเปิดแบบฟอร์มเพื่อแสดงข้อมูลที่เลือก มี 8 แบบฟอร์ม

1) แบบฟอร์มทะเบียนจากเลขทะเบียน (Form: XRegister\_i1) ใช้แสดงรายละเอียดของทะเบียนเครื่องสำอางตามเลขทะเบียนที่ต้องการ

2) แบบฟอร์มทะเบียนจากชื่อเครื่องสำอาง (Form: XRegister\_i2) ใช้แสดงรายละเอียดของทะเบียนเครื่องสำอางตามชื่อเครื่องสำอางที่ต้องการ

3) แบบฟอร์มทะเบียนจากชื่อผู้ประกอบการ (Form: XRegister\_i3) ใช้แสดงรายละเอียดของทะเบียนเครื่องสำอางตามชื่อผู้ประกอบการที่ต้องการ

4) แบบฟอร์มทะเบียนจากประเภทเครื่องสำอาง (Form: XRegister\_i4) ใช้แสดงรายละเอียดของทะเบียนเครื่องสำอางตามประเภทเครื่องสำอางที่ต้องการ

5) แบบฟอร์มทะเบียนจากชื่อสารเคมี (Form: XRegister\_i5) ใช้แสดงรายละเอียดของทะเบียนเครื่องสำอางตามชื่อสารเคมีที่ต้องการ

6) แบบฟอร์มทะเบียนจากอำเภอ/เขต/จังหวัด (Form: XRegister\_i6) ใช้แสดงรายละเอียดของทะเบียนเครื่องสำอางตามอำเภอ/เขต/จังหวัดที่ต้องการ

7) แบบฟอร์มการพิจารณาทะเบียนจากเลขทะเบียน (Form: XInCommit\_i1) ใช้แสดงรายละเอียดของการพิจารณาทะเบียนเครื่องสำอางตามเลขทะเบียนที่ต้องการ

8) แบบฟอร์มการพิจารณาทะเบียนจากข้อความ (Form: XInCommit\_i2) ใช้แสดงรายละเอียดของการพิจารณาทะเบียนเครื่องสำอางตามข้อความที่ต้องการ

ค) แบบฟอร์มย่อยพิมพ์/รายงาน (Form: SubLicNewMenu3) แสดงรายการคำสั่งที่ใช้พิมพ์ข้อมูลออกทางเครื่องพิมพ์และทางหน้าจอด้วย ซึ่งจะเปิดแบบฟอร์มรายงานเพื่อพิมพ์ข้อมูล มี 12 แบบฟอร์มรายงาน

- 1) แบบฟอร์มรายงานผู้ประกอบการ - ชื่อผลิตภัณฑ์ (Report: Register Owner Report) ใช้พิมพ์รายชื่อเครื่องสำอางทั้งหมด ของผู้ประกอบการที่ต้องการ
- 2) แบบฟอร์มรายงานประเภทผลิตภัณฑ์ - ผู้ประกอบการ (Report: Register Type Report) ใช้พิมพ์รายชื่อผู้ประกอบการ และผลิตภัณฑ์เครื่องสำอางที่ตรงกับประเภทเครื่องสำอางที่ต้องการ
- 3) แบบฟอร์มรายงานชื่อผลิตภัณฑ์ - ผู้ประกอบการ (Report: Register Name Report) ใช้พิมพ์รายชื่อเครื่องสำอางและชื่อผู้ประกอบการเครื่องสำอางนั้น ตามชื่อเครื่องสำอาง (ภาษาไทยหรืออังกฤษก็ได้) ที่ต้องการ
- 4) แบบฟอร์มรายงานเขตจังหวัด - สถานที่ประกอบการ (Report: Register Area Report) ใช้พิมพ์รายชื่อผู้ประกอบการและที่ตั้งที่มีที่ตั้งตรงกับเขตพื้นที่ (อำเภอ/เขต) ที่ต้องการ
- 5) แบบฟอร์มรายงานผู้ประกอบการ - สถานที่ประกอบการ (Report: Register Address Report) ใช้พิมพ์รายชื่อผู้ประกอบการที่ต้องการพร้อมที่อยู่และประเภทการประกอบการ
- 6) แบบฟอร์มรายงานชื่อเครื่องสำอาง - สารควบคุมพิเศษ (Report: Register Chemical Report) ใช้พิมพ์รายชื่อเครื่องสำอางและสารควบคุมพิเศษพร้อมปริมาณในสูตรตำรับตามชื่อเครื่องสำอางที่ต้องการ (ได้ทั้งภาษาไทยและภาษาอังกฤษ)
- 7) แบบฟอร์มรายงานผู้ประกอบการ - การชำระค่าธรรมเนียม (Report: Register Fee Report) ใช้พิมพ์รายชื่อผู้ประกอบการที่ต้องการพร้อมทั้งวันที่ชำระค่าธรรมเนียมและวันหมดอายุ
- 8) แบบฟอร์มรายงานบัญชีชุดเสนอทะเบียนผลิต สอพ. (Report: Register Produce Commit Report) ใช้พิมพ์บัญชีชุดเสนอบันทึกทะเบียนการผลิตเครื่องสำอางควบคุมพิเศษตามช่วงเลขรหัสทะเบียนเครื่องสำอางควบคุมพิเศษที่ต้องการ
- 9) แบบฟอร์มรายงานบัญชีชุดเสนอทะเบียนนำเข้า สอพ. (Report: Register Import Commit Report) ใช้พิมพ์บัญชีชุดเสนอบันทึกทะเบียนการนำเข้าเครื่องสำอางควบคุมพิเศษตามช่วงเลขรหัสทะเบียนเครื่องสำอางควบคุมพิเศษที่ต้องการ
- 10) แบบฟอร์มรายงานบัญชีชุดส่งวิเคราะห์ทะเบียนผลิต สอพ. (Report: Register Analysis Report2) ใช้พิมพ์บัญชีชุดเพื่อส่งวิเคราะห์ทะเบียนการผลิตเครื่องสำอางควบคุมพิเศษตามช่วงเลขรหัสทะเบียนเครื่องสำอางควบคุมพิเศษที่ต้องการ

11) แบบฟอร์มรายงานบัญชีชุดส่งวิเคราะห์ทะเบียนนำเข้า สอพ. (Report: Register Analysis Report) ใช้พิมพ์บัญชีชุดเพื่อส่งวิเคราะห์ทะเบียนการนำเข้าเครื่องสำอางควบคุมพิเศษตามช่วงเลขรหัสทะเบียนเครื่องสำอางควบคุมพิเศษที่ต้องการ

12) แบบฟอร์มรายงานสถิติการรับขึ้นทะเบียน สอพ. (Report: XRegisterStat) ใช้ออกสถิติจำนวนทะเบียนเครื่องสำอางที่รับขึ้นทะเบียนในแต่ละเดือนตามช่วงปีที่ต้องการ

ง) แบบฟอร์มย่อยบำรุงรักษา (Form: SubLicNewMenu4) แสดงรายการคำสั่งเกี่ยวกับการบันทึก/แก้ไขข้อมูลรหัสที่ใช้ในระบบหรือข้อมูลอื่น ๆ ที่ต้องใช้สิทธิ์ระดับหัวหน้างาน (SuperStaffs) ซึ่งจะไปเปิดแบบฟอร์มตามคำสั่งที่เลือก ซึ่งมีอยู่ 8 แบบฟอร์ม

1) แบบฟอร์มรหัสประเภทเครื่องสำอาง (Form: Code\_CosmeticGroup) ใช้บันทึก แก้ไขข้อมูลรหัสประเภทเครื่องสำอาง

2) แบบฟอร์มรหัสประเภทการประกอบการ (Form: Code\_OriginType) ใช้บันทึก แก้ไขข้อมูลรหัสประเภทการประกอบการ

3) แบบฟอร์มรหัสสถานะคำขอ (Form: Code\_PreStatus) ใช้บันทึก แก้ไขข้อมูลรหัสสถานะคำขอ

4) แบบฟอร์มรหัสสถานะทะเบียน (Form: Code\_Status) ใช้บันทึก แก้ไขข้อมูลรหัสสถานะทะเบียน

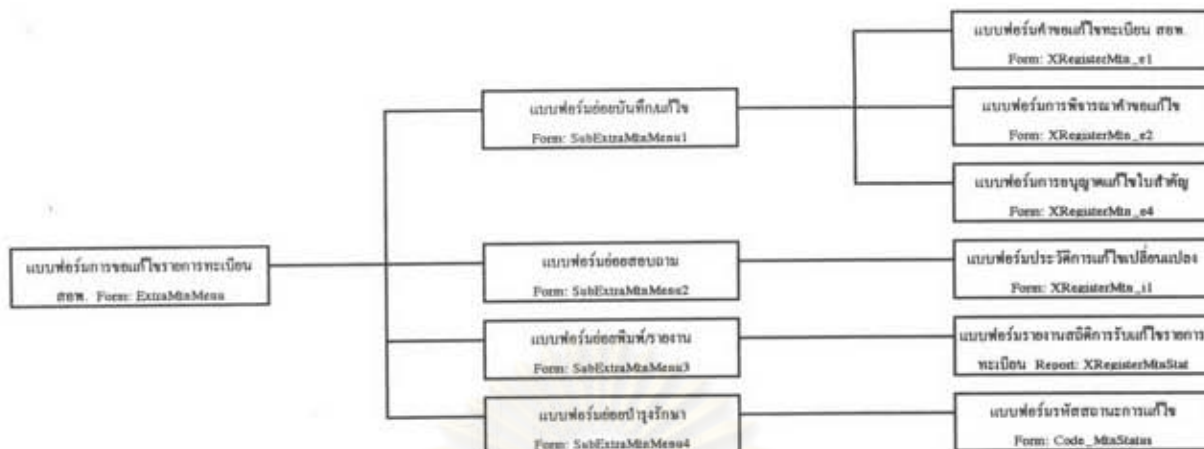
5) แบบฟอร์มรหัสประเภทชื่อ (Form: Code\_NameType) ใช้บันทึก แก้ไขข้อมูลรหัสประเภทชื่อ

6) แบบฟอร์มรหัสประเภทสารเคมีในสูตร (Form: Code\_ChemicalType) ใช้บันทึก แก้ไขข้อมูลรหัสประเภทสารเคมีในสูตร

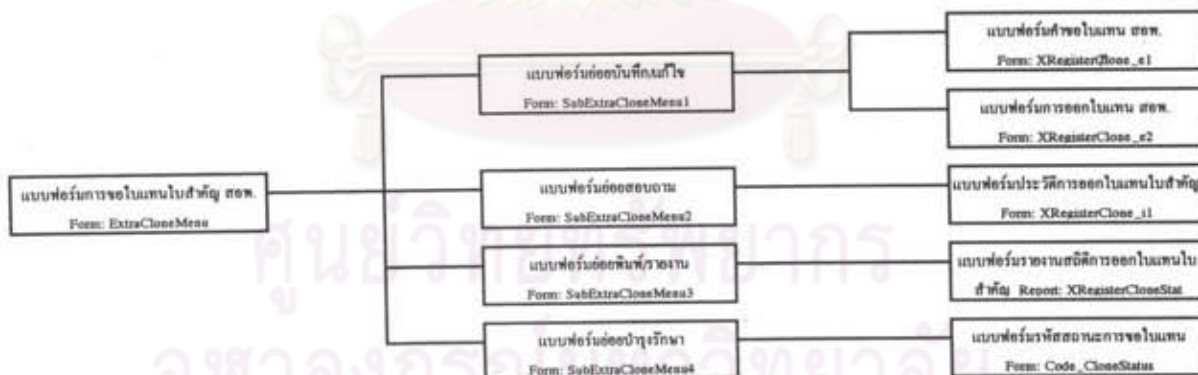
7) แบบฟอร์มรหัสประเภทการประชุมพิจารณา (Form: Code\_InCommitType) ใช้บันทึก แก้ไขข้อมูลรหัสประเภทการประชุมพิจารณา

8) แบบฟอร์มรหัสประเภทคณะที่ประชุม (Form: Code\_XCommitteeType) ใช้บันทึก แก้ไขข้อมูลรหัสประเภทคณะที่ประชุม

7. แบบฟอร์มรายการคำสั่งในการขอแก้ไขรายการทะเบียนเครื่องสำอางควบคุมพิเศษ (Form: ExtraMtnMenu) ทำหน้าที่ในการแสดงรายการคำสั่งที่จะกระทำกับข้อมูลเมื่อทำการเลือกคำสั่งใดแล้วจะปรากฏแบบฟอร์มย่อย (Subform) ขึ้นมา แบบฟอร์มย่อยในแบบฟอร์มรายการคำสั่งนี้มีทั้งหมด 4 แบบฟอร์ม แสดงในรูปที่ 5.16



รูปที่ 5.16 แสดงโครงสร้างแบบฟอร์มและแบบฟอร์มรายงานของแบบฟอร์มการขอแก้ไขรายการทะเบียนเครื่องสำอางควบคุมพิเศษ (Form: ExtraMtnMenu)



รูปที่ 5.17 แสดงโครงสร้างแบบฟอร์มและแบบฟอร์มรายงานของแบบฟอร์มการขอใบแทนใบสำคัญเครื่องสำอางควบคุมพิเศษ (Form: ExtraCloneMenu)

ก) แบบฟอร์มย่อยบันทึก/แก้ไข (Form: SubExtraMtnMenu1) แสดงรายการคำสั่งเกี่ยวกับการบันทึก/แก้ไขข้อมูล ซึ่งจะไปเปิดแบบฟอร์มตามคำสั่งที่เลือก ซึ่งมีอยู่ 3 แบบฟอร์ม

1) แบบฟอร์มคำขอแก้ไขทะเบียน สอพ. (Form: XRegisterMtn\_e1) ใช้บันทึก/แก้ไข/ลบรายละเอียดคำขอแก้ไขรายการทะเบียนเครื่องสำอางควบคุมพิเศษที่รับขึ้นทะเบียนแล้ว

2) แบบฟอร์มการพิจารณาคำขอแก้ไข (Form: XRegisterMtn\_e2) ใช้บันทึก/แก้ไข/ลบรายละเอียดเกี่ยวกับการพิจารณาคำขอแก้ไขรายการทะเบียนเครื่องสำอางควบคุมพิเศษ

3) แบบฟอร์มการอนุญาตแก้ไขใบสำคัญ (Form: XRegisterMtn\_e4) ใช้บันทึก/ลบ/แก้ไขวันที่ที่ให้แก้ไข และเปิดแบบฟอร์มเพื่อเข้าไปแก้ไขทะเบียนเครื่องสำอางโดยตรง (เฉพาะผู้ที่มีสิทธิ์ระดับหัวหน้างานจึงจะมีสิทธิ์เข้าไปแก้ไข)

ข) แบบฟอร์มย่อยสอบถาม (Form: SubExtraMtnMenu2) แสดงรายการคำสั่งที่ใช้ในการสอบถามข้อมูล ซึ่งจะไปเปิดแบบฟอร์มเพื่อแสดงข้อมูลที่เลือก มี 1 แบบฟอร์ม

1) แบบฟอร์มประวัติการแก้ไขเปลี่ยนแปลง (Form: XRegisterMtn\_i1) ใช้แสดงข้อมูลประวัติของการแก้ไขรายการทะเบียนตามรหัสหรือเลขทะเบียนเครื่องสำอางที่เลือก

ค) แบบฟอร์มย่อยพิมพ์/รายงาน (Form: SubExtraMtnMenu3) แสดงรายการคำสั่งที่ใช้พิมพ์ข้อมูลออกจากเครื่องพิมพ์และทางหน้าจอด้วย ซึ่งจะไปเปิดแบบฟอร์มรายงานเพื่อใช้พิมพ์ข้อมูล มี 1 แบบฟอร์มรายงาน

1) แบบฟอร์มรายงานสถิติการรับแก้ไขรายการทะเบียน สอพ. (Report: XRegisterMtnStat) ใช้พิมพ์สถิติจำนวนคำขออนุญาตแก้ไขที่อนุญาตให้แก้ไขเป็นรายเดือนตามช่วงปีที่ต้องการ

ง) แบบฟอร์มย่อยบำรุงรักษา (Form: SubExtraMtnMenu4) แสดงรายการคำสั่งเกี่ยวกับการบันทึก/แก้ไขข้อมูลรหัสที่ใช้ในระบบหรือข้อมูลอื่น ๆ ที่ต้องใช้สิทธิ์ระดับหัวหน้างาน (SuperStaffs) ซึ่งจะไปเปิดแบบฟอร์มตามคำสั่งที่เลือก ซึ่งมีอยู่ 1 แบบฟอร์ม

1) แบบฟอร์มรหัสสถานะการแก้ไข (Form: Code\_MtnStatus) ใช้บันทึกแก้ไขข้อมูลรหัสสถานะการแก้ไข

8. แบบฟอร์มรายการคำสั่งในการขอใบแทนใบสำคัญเครื่องสำอางควบคุมพิเศษ (Form: ExtraCloneMenu) ทำหน้าที่ในการแสดงรายการคำสั่งที่จะกระทำกับข้อมูลเมื่อทำการ

เลือกคำสั่งใดแล้วจะปรากฏแบบฟอร์มย่อย (Subform) ขึ้นมา แบบฟอร์มย่อยในแบบฟอร์มรายการคำสั่งนี้มีทั้งหมด 4 แบบฟอร์ม แสดงในรูปที่ 5.17

ก) แบบฟอร์มย่อยบันทึก/แก้ไข (Form: SubExtraCloneMenu1) แสดงรายการคำสั่งเกี่ยวกับการบันทึก/แก้ไขข้อมูล ซึ่งจะ ไปเปิดแบบฟอร์มตามคำสั่งที่เลือก ซึ่งมีอยู่ 2 แบบฟอร์ม

1) แบบฟอร์มคำขอใบแทน สอพ. (Form: XRegisterClone\_e1) ใช้บันทึก/แก้ไข/ลบรายละเอียดในคำขอใบแทนใบสำคัญการขึ้นทะเบียนเครื่องสำอางควบคุมพิเศษ

2) แบบฟอร์มการออกใบแทน สอพ. (Form: XRegisterClone\_e2) ใช้บันทึก/แก้ไข/ลบวันที่ออกใบแทนและพิมพ์ใบแทน

ข) แบบฟอร์มย่อยสอบถาม (Form: SubExtraCloneMenu2) แสดงรายการคำสั่งที่ใช้ในการสอบถามข้อมูล ซึ่งจะ ไปเปิดแบบฟอร์มเพื่อแสดงข้อมูลที่เลือก มี 1 แบบฟอร์ม

1) แบบฟอร์มประวัติการออกใบแทนใบสำคัญ สอพ. (Form: XRegisterClone\_i1) ใช้แสดงประวัติการออกใบแทนใบสำคัญของรหัส/เลขทะเบียนที่เลือก

ค) แบบฟอร์มย่อยพิมพ์/รายงาน (Form: SubExtraCloneMenu3) แสดงรายการคำสั่งที่ใช้พิมพ์ข้อมูลออกทางเครื่องพิมพ์และทางหน้าจอด้วย ซึ่งจะ ไปเปิดแบบฟอร์มรายงานเพื่อใช้พิมพ์ข้อมูล มี 1 แบบฟอร์มรายงาน

1) แบบฟอร์มรายงานสถิติการออกใบแทนใบสำคัญ สอพ. (Report: XRegisterCloneStat) ใช้ออกสถิติจำนวนครั้งที่ออกใบแทนใบสำคัญ สอพ. เป็นรายเดือนตามช่วงปีที่ต้องการ

ง) แบบฟอร์มย่อยบำรุงรักษา (Form: SubExtraCloneMenu4) แสดงรายการคำสั่งเกี่ยวกับการบันทึก/แก้ไขข้อมูลรหัสที่ใช้ในระบบหรือข้อมูลอื่น ๆ ที่ต้องใช้สิทธิ์ระดับหัวหน้างาน (SuperStaffs) ซึ่งจะ ไปเปิดแบบฟอร์มตามคำสั่งที่เลือก ซึ่งมีอยู่ 1 แบบฟอร์ม

1) แบบฟอร์มรหัสสถานะการขอใบแทน (Form: Code\_CloneStatus) ใช้บันทึก แก้ไขข้อมูลรหัสสถานะการแก้ไข

9. แบบฟอร์มรายการคำสั่งในการขออนทะเบียนคำรับเครื่องสำอางควบคุมพิเศษ (Form: ExtraWdwMenu) ทำหน้าที่ในการแสดงรายการคำสั่งที่จะกระทำกับข้อมูลเมื่อทำการเลือกคำสั่งใดแล้วจะปรากฏแบบฟอร์มย่อย (Subform) ขึ้นมา แบบฟอร์มย่อยในแบบฟอร์มรายการคำสั่งนี้มีทั้งหมด 4 แบบฟอร์ม แสดงในรูปที่ 5.18



รูปที่ 5.18 แสดงโครงสร้างแบบฟอร์มและแบบฟอร์มรายงานของแบบฟอร์มการจดทะเบียน  
เครื่องสำอางควบคุมพิเศษ (Form: ExtraWdwMenu)

ก) แบบฟอร์มย่อยบันทึก/แก้ไข (Form: SubExtraWdwMenu1) แสดงรายการคำสั่งเกี่ยวกับการบันทึก/แก้ไขข้อมูล ซึ่งจะ ไปเปิดแบบฟอร์มตามคำสั่งที่เลือก ซึ่งมีอยู่ 1 แบบฟอร์ม

1) แบบฟอร์มการจดทะเบียน สอพ. (Form: XRegisterWdw\_e1) ใช้บันทึก/แก้ไข/ลบข้อมูลรายละเอียดการจดทะเบียน

ข) แบบฟอร์มย่อยสอบถาม (Form: SubExtraWdwMenu2) แสดงรายการคำสั่งที่ใช้ในการสอบถามข้อมูล ซึ่งจะ ไปเปิดแบบฟอร์มเพื่อแสดงข้อมูลที่เลือก มี 1 แบบฟอร์ม

1) แบบฟอร์มทะเบียน สอพ. ที่นอน (Form: XRegisterWdw\_i1) ใช้แสดงรายละเอียดข้อมูลทะเบียนที่นอนตามรหัส/เลขทะเบียนที่ต้องการ

ค) แบบฟอร์มย่อยพิมพ์/รายงาน (Form: SubExtraWdwMenu3) แสดงรายการคำสั่งที่ใช้พิมพ์ข้อมูลออกทางเครื่องพิมพ์และทางหน้าจอด้วย ซึ่งจะ ไปเปิดแบบฟอร์มรายงานเพื่อใช้พิมพ์ข้อมูล มี 1 แบบฟอร์มรายงาน

1) แบบฟอร์มรายงานสถิติการจดทะเบียน สอพ. (Report: XRegisterWdwStat) ใช้ออกสถิติจำนวนทะเบียนที่นอนในแต่ละเดือนตามช่วงปีที่ต้องการ

ง) แบบฟอร์มย่อยบำรุงรักษา (Form: SubExtraWdwMenu4) แสดงรายการคำสั่งเกี่ยวกับการบันทึก/แก้ไขข้อมูลรหัสที่ใช้ในระบบหรือข้อมูลอื่น ๆ ที่ต้องใช้สิทธิ์ระดับหัวหน้างาน (SuperStaffs) ซึ่งจะ ไปเปิดแบบฟอร์มตามคำสั่งที่เลือก ซึ่งมีอยู่ 1 แบบฟอร์ม

1) แบบฟอร์มรหัสสถานะทะเบียน (Form: Code\_Status) ใช้บันทึกแก้ไขข้อมูลรหัสสถานะทะเบียน



10. แบบฟอร์มรายการคำสั่งในการรับแจ้งรายละเอียดเครื่องสำอางควบคุม (Form: CtrlRegMenu) ทำหน้าที่ในการแสดงรายการคำสั่งที่จะกระทำกับข้อมูลเมื่อทำการเลือกคำสั่งใดแล้วจะปรากฏแบบฟอร์มย่อย (Subform) ขึ้นมา แบบฟอร์มย่อยในแบบฟอร์มรายการคำสั่งนี้มีทั้งหมด 4 แบบฟอร์ม แสดงในรูปที่ 5.19

ก) แบบฟอร์มย่อยบันทึก/แก้ไข (Form: SubCtrlRegMenu1) แสดงรายการคำสั่งเกี่ยวกับการบันทึก/แก้ไขข้อมูล ซึ่งจะ ไปเปิดแบบฟอร์มตามคำสั่งที่เลือก ซึ่งมีอยู่ 2 แบบฟอร์ม

1) แบบฟอร์มแบบแจ้งรายละเอียด สอก. (Form: CRegister\_e1) ใช้บันทึก/แก้ไข/ลบ ข้อมูลเกี่ยวกับการขอแจ้งรายละเอียดเครื่องสำอางควบคุม

2) แบบฟอร์มการออกเลขรับแจ้ง (Form: CGiveRegNo) ใช้บันทึกเลขรับแจ้ง วันที่ออกใบรับแจ้งเครื่องสำอางควบคุม

ข) แบบฟอร์มย่อยสอบถาม (Form: SubCtrlRegMenu2) แสดงรายการคำสั่งที่ใช้ในการสอบถามข้อมูล ซึ่งจะ ไปเปิดแบบฟอร์มเพื่อแสดงข้อมูลที่เลือก มี 6 แบบฟอร์ม

1) แบบฟอร์มการรับแจ้งจากเลขรับแจ้ง (Form: CRegister\_i1) ใช้แสดงรายละเอียดของการรับแจ้งเครื่องสำอางควบคุมตามเลขรับแจ้งที่ต้องการ

2) แบบฟอร์มการรับแจ้งจากชื่อเครื่องสำอาง (Form: CRegister\_i2) ใช้แสดงรายละเอียดของการรับแจ้งเครื่องสำอางควบคุมตามชื่อเครื่องสำอางที่ต้องการ

3) แบบฟอร์มการรับแจ้งจากชื่อผู้ประกอบการ (Form: CRegister\_i3) ใช้แสดงรายละเอียดของการรับแจ้งเครื่องสำอางควบคุมตามชื่อผู้ประกอบการที่ต้องการ

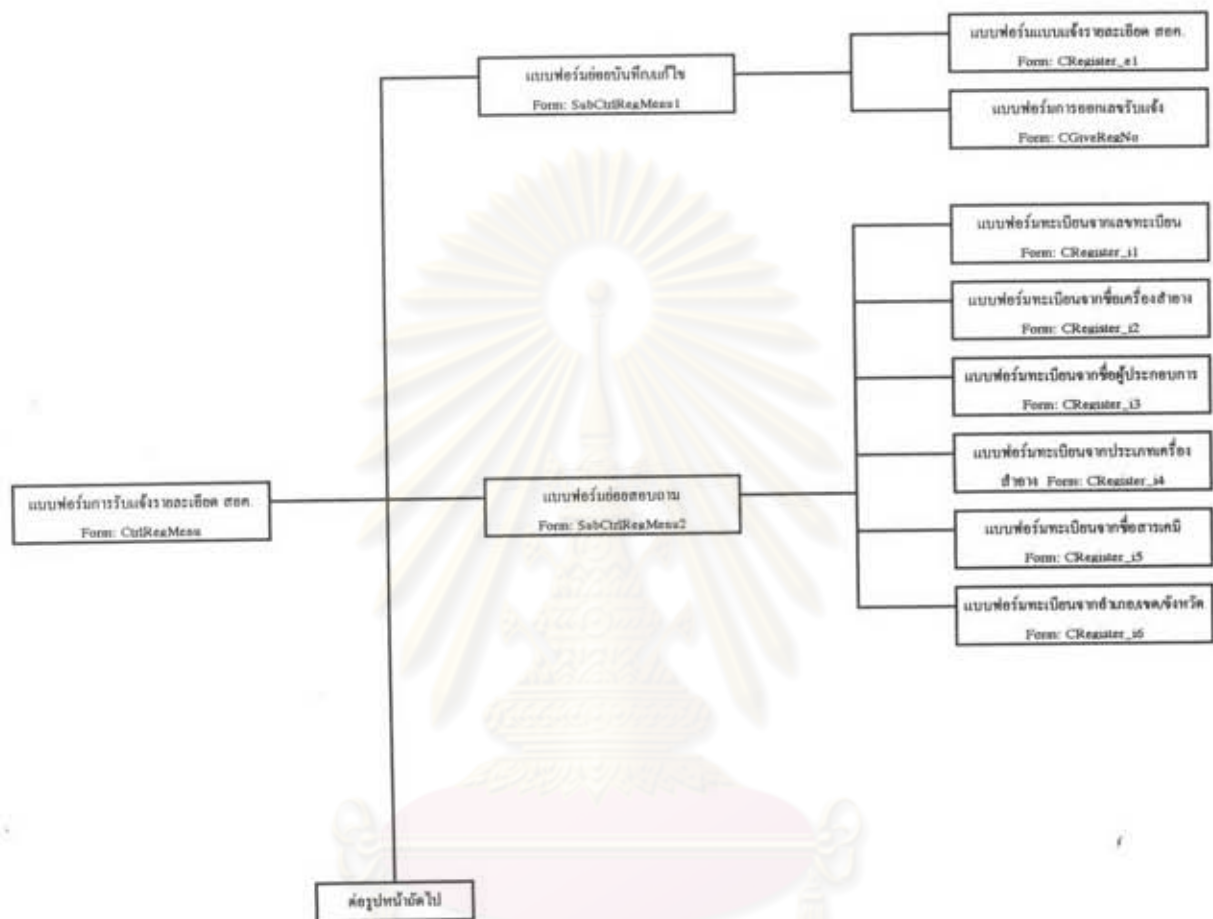
4) แบบฟอร์มการรับแจ้งจากประเภทเครื่องสำอาง (Form: CRegister\_i4) ใช้แสดงรายละเอียดของการรับแจ้งเครื่องสำอางควบคุมตามประเภทเครื่องสำอางที่ต้องการ

5) แบบฟอร์มการรับแจ้งจากชื่อสารเคมี (Form: CRegister\_i5) ใช้แสดงรายละเอียดของการรับแจ้งเครื่องสำอางควบคุมตามชื่อสารเคมีที่ต้องการ

6) แบบฟอร์มการรับแจ้งจากอำเภอ/เขต/จังหวัด (Form: CRegister\_i6) ใช้แสดงรายละเอียดของการรับแจ้งเครื่องสำอางควบคุมตามอำเภอ/เขต/จังหวัดที่ต้องการ

ค) แบบฟอร์มย่อยพิมพ์/รายงาน (Form: SubCtrlRegMenu3) แสดงรายการคำสั่งที่ใช้พิมพ์ข้อมูลออกจากเครื่องพิมพ์และทางหน้าจอด้วย ซึ่งจะ ไปเปิดแบบฟอร์มรายงานเพื่อใช้พิมพ์ข้อมูล มี 10 แบบฟอร์มรายงาน

1) แบบฟอร์มรายงานผู้ประกอบการ - ชื่อผลิตภัณฑ์ (Report: Register Owner Report) ใช้พิมพ์รายชื่อเครื่องสำอางทั้งหมด ของผู้ประกอบการที่ต้องการ

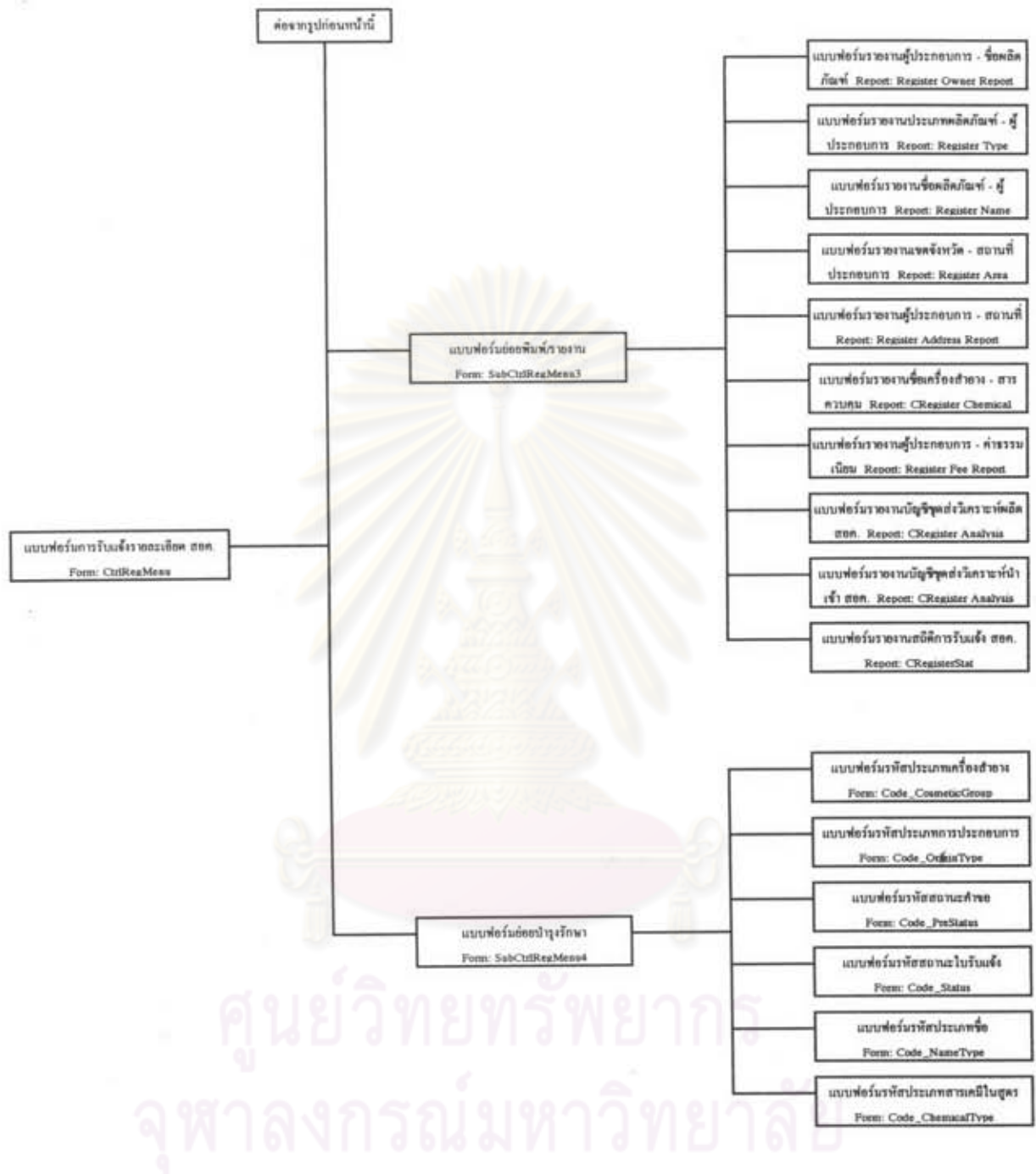


## ศูนย์วิทยทรัพยากร จุฬาลงกรณ์มหาวิทยาลัย

รูปที่ 5.19 แสดงโครงสร้างแบบฟอร์มและแบบฟอร์มรายงานของแบบฟอร์มการรับแจ้งราย

ละเอียดเครื่องสำอางควบคุม

(Form: CtrlRegMenu)



รูปที่ 5.19 แสดงโครงสร้างแบบฟอร์มและแบบฟอร์มรายงานของแบบฟอร์มการรับแจ้งรายละเอียดเครื่องสำอางควบคุม (ต่อ) (Form: CtrlRegMenu)

2) แบบฟอร์มรายงานประเภทผลิตภัณฑ์ - ผู้ประกอบการ (Report: Register Type Report) ใช้พิมพ์รายชื่อผู้ประกอบการ และผลิตภัณฑ์เครื่องสำอางที่ตรงกับประเภทเครื่องสำอางที่ต้องการ

3) แบบฟอร์มรายงานชื่อผลิตภัณฑ์ - ผู้ประกอบการ (Report: Register Name Report) ใช้พิมพ์รายชื่อเครื่องสำอางและชื่อผู้ประกอบการเครื่องสำอางนั้น ตามชื่อเครื่องสำอาง (ภาษาไทยหรืออังกฤษก็ได้) ที่ต้องการ

4) แบบฟอร์มรายงานเขตจังหวัด - สถานที่ประกอบการ (Report: Register Area Report) ใช้พิมพ์รายชื่อผู้ประกอบการและที่ตั้งที่มีที่ตั้งตรงกับเขตพื้นที่ (อำเภอ/เขต) ที่ต้องการ

5) แบบฟอร์มรายงานผู้ประกอบการ - สถานที่ประกอบการ (Report: Register Address Report) ใช้พิมพ์รายชื่อผู้ประกอบการที่ต้องการพร้อมที่อยู่และประเภทการประกอบการ

6) แบบฟอร์มรายงานชื่อเครื่องสำอาง - สารควบคุม (Report: CRegister Chemical Report) ใช้พิมพ์รายชื่อเครื่องสำอางและสารควบคุมพร้อมปริมาณในสูตรตำรับตามชื่อเครื่องสำอางที่ต้องการ (ได้ทั้งภาษาไทยและภาษาอังกฤษ)

7) แบบฟอร์มรายงานผู้ประกอบการ - การชำระค่าธรรมเนียม (Report: Register Fee Report) ใช้พิมพ์รายชื่อผู้ประกอบการที่ต้องการพร้อมทั้งวันที่ชำระค่าธรรมเนียมและวันหมดอายุ

8) แบบฟอร์มรายงานบัญชีชุดส่งวิเคราะห์ผลิต สอศ. (Report: CRegister Analysis Report2) ใช้พิมพ์บัญชีชุดเพื่อส่งวิเคราะห์การรับแจ้งการผลิตเครื่องสำอางควบคุมตามช่วงเลขรหัสทะเบียนเครื่องสำอางควบคุมที่ต้องการ

9) แบบฟอร์มรายงานบัญชีชุดส่งวิเคราะห์นำเข้า สอศ. (Report: CRegister Analysis Report) ใช้พิมพ์บัญชีชุดเพื่อส่งวิเคราะห์การรับแจ้งการนำเข้าเครื่องสำอางควบคุมตามช่วงเลขรหัสทะเบียนเครื่องสำอางควบคุมที่ต้องการ

10) แบบฟอร์มรายงานสถิติการรับแจ้ง สอศ. (Report: CRegisterStat) ใช้ออกสถิติจำนวนทะเบียนเครื่องสำอางควบคุมที่รับแจ้งในแต่ละเดือนตามช่วงปีที่ต้องการ

ง) แบบฟอร์มย่อยบำรุงรักษา (Form: SubCtrlRegMenu4) แสดงรายการคำสั่งเกี่ยวกับการบันทึก/แก้ไขข้อมูลรหัสที่ใช้ในระบบหรือข้อมูลอื่น ๆ ที่ต้องใช้สิทธิ์ระดับหัวหน้างาน (SuperStaffs) ซึ่งจะเปิดแบบฟอร์มตามคำสั่งที่เลือก ซึ่งมีอยู่ 6 แบบฟอร์ม

1) แบบฟอร์มรหัสประเภทเครื่องสำอาง (Form: Code\_CosmeticGroup)  
ใช้บันทึก แก้ไขข้อมูลรหัสประเภทเครื่องสำอาง

2) แบบฟอร์มรหัสประเภทการประกอบการ (Form: Code\_OriginType)  
ใช้บันทึก แก้ไขข้อมูลรหัสประเภทการประกอบการ

3) แบบฟอร์มรหัสสถานะคำขอ (Form: Code\_PreStatus) ใช้บันทึก  
แก้ไขข้อมูลรหัสสถานะคำขอ

4) แบบฟอร์มรหัสสถานะใบรับแจ้ง (Form: Code\_Status) ใช้บันทึก  
แก้ไขข้อมูลรหัสสถานะใบรับแจ้ง

5) แบบฟอร์มรหัสประเภทชื่อ (Form: Code\_NameType) ใช้บันทึก  
แก้ไขข้อมูลรหัสประเภทชื่อ

6) แบบฟอร์มรหัสประเภทสารเคมีในสูตร (Form:  
Code\_ChemicalType) ใช้บันทึก แก้ไขข้อมูลรหัสประเภทสารเคมีในสูตร

11. แบบฟอร์มรายการคำสั่งในการขอเปลี่ยนแปลงรายการรับแจ้งเครื่องสำอาง  
ควบคุม (Form: CtrlMtnMenu) ทำหน้าที่ในการแสดงรายการคำสั่งที่จะกระทำกับข้อมูลเมื่อทำ  
การเลือกคำสั่งใดแล้วจะปรากฏแบบฟอร์มย่อย (Subform) ขึ้นมา แบบฟอร์มย่อยในแบบฟอร์มราย  
การคำสั่งนี้มีทั้งหมด 4 แบบฟอร์ม แสดงในรูปที่ 5.20

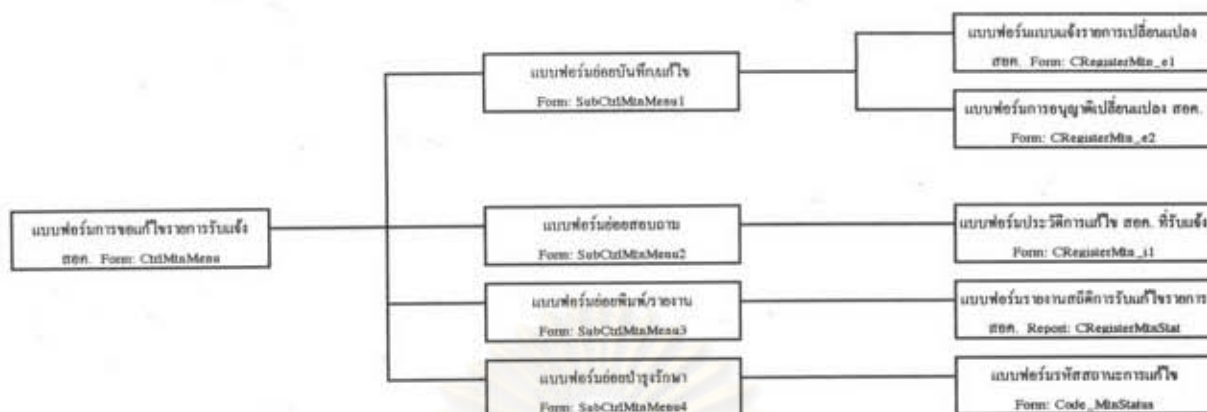
ก) แบบฟอร์มย่อยบันทึก/แก้ไข (Form: SubCtrlMtnMenu1) แสดงรายการคำ  
สั่งเกี่ยวกับการบันทึก/แก้ไขข้อมูล ซึ่งจะ ไปเปิดแบบฟอร์มตามคำสั่งที่เลือก ซึ่งมีอยู่ 2 แบบฟอร์ม

1) แบบฟอร์มแบบแจ้งรายการเปลี่ยนแปลง สอค. (Form:  
CRegisterMtn\_e1) ใช้บันทึก/แก้ไข/ลบรายละเอียดคำขอแก้ไขรายการรับแจ้งเครื่องสำอางควบคุม  
ที่รับแจ้งแล้ว

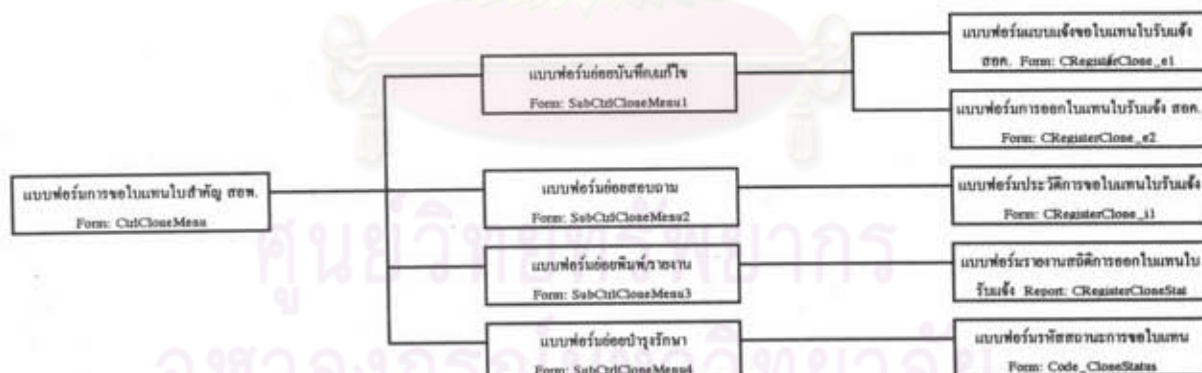
2) แบบฟอร์มการอนุญาตเปลี่ยนแปลงรายการ สอค.  
(Form: CRegisterMtn\_e2) ใช้บันทึก/ลบ/แก้ไขวันที่ที่ให้แก้ไข และเปิดแบบฟอร์มเพื่อเข้าไปแก้ไข  
ทะเบียนเครื่องสำอางควบคุมโดยตรง (เฉพาะผู้ที่มีสิทธิ์ระดับหัวหน้างานจึงจะมีสิทธิ์เข้าไปแก้ไข)

ข) แบบฟอร์มย่อยสอบถาม (Form: SubCtrlMtnMenu2) แสดงรายการคำสั่ง  
ที่ใช้ในการสอบถามข้อมูล ซึ่งจะ ไปเปิดแบบฟอร์มเพื่อแสดงข้อมูลที่เลือก มี 1 แบบฟอร์ม

1) แบบฟอร์มประวัติการแก้ไข สอค. ที่รับแจ้ง (Form:  
CRegisterMtn\_i1) ใช้แสดงข้อมูลประวัติของการแก้ไขรายการรับแจ้งตามรหัสทะเบียนหรือเลขรับ  
แจ้งเครื่องสำอางที่เลือก



รูปที่ 5.20 แสดงโครงสร้างแบบฟอร์มและแบบฟอร์มรายงานของแบบฟอร์มการขอแก้ไขรายการรับแจ้งเครื่องสำอางควบคุม (Form: CtrlMtnMenu)



รูปที่ 5.21 แสดงโครงสร้างแบบฟอร์มและแบบฟอร์มรายงานของแบบฟอร์มการขอใบแทนใบรับแจ้งเครื่องสำอางควบคุม (Form: CtrlCloneMenu)

ค) แบบฟอร์มย่อยพิมพ์/รายงาน (Form: SubCtrlMtnMenu3) แสดงรายการคำสั่งที่ใช้พิมพ์ข้อมูลออกทางเครื่องพิมพ์และทางหน้าจอด้วย ซึ่งจะไปเปิดแบบฟอร์มรายงานเพื่อใช้พิมพ์ข้อมูล มี 1 แบบฟอร์มรายงาน

1) แบบฟอร์มรายงานสถิติการรับแก้ไขรายการ สอค.

(Report: CRegisterMtnStat) ใช้พิมพ์สถิติจำนวนคำขออนุญาตแก้ไขที่อนุญาตให้แก้ไขเป็นรายเดือนตามช่วงปีที่ต้องการ

ง) แบบฟอร์มย่อยบำรุงรักษา (Form: SubCtrlMtnMenu4) แสดงรายการคำสั่งเกี่ยวกับการบันทึก/แก้ไขข้อมูลรหัสที่ใช้ในระบบหรือข้อมูลอื่น ๆ ที่ต้องใช้สิทธิ์ระดับหัวหน้างาน (SuperStaffs) ซึ่งจะไปเปิดแบบฟอร์มตามคำสั่งที่เลือก ซึ่งมีอยู่ 1 แบบฟอร์ม

1) แบบฟอร์มรหัสสถานะการแก้ไข (Form: Code\_MtnStatus) ใช้บันทึกแก้ไขข้อมูลรหัสสถานะการแก้ไข

12. แบบฟอร์มรายการคำสั่งในการขอใบแทนใบรับแจ้งเครื่องสำอางควบคุม (Form: CtrlCloneMenu) ทำหน้าที่ในการแสดงรายการคำสั่งที่จะกระทำกับข้อมูลเมื่อทำการเลือกคำสั่งใดแล้วจะปรากฏแบบฟอร์มย่อย (Subform) ขึ้นมา แบบฟอร์มย่อยในแบบฟอร์มรายการคำสั่งนี้มีทั้งหมด 4 แบบฟอร์ม แสดงในรูปที่ 5.21

ก) แบบฟอร์มย่อยบันทึก/แก้ไข (Form: SubCtrlCloneMenu1) แสดงรายการคำสั่งเกี่ยวกับการบันทึก/แก้ไขข้อมูล ซึ่งจะไปเปิดแบบฟอร์มตามคำสั่งที่เลือก ซึ่งมีอยู่ 2 แบบฟอร์ม

1) แบบฟอร์มแบบแจ้งขอใบแทนใบรับแจ้ง สอค.

(Form: CRegisterClone\_e1) ใช้บันทึก/แก้ไข/ลบรายละเอียดในคำขอใบแทนใบรับแจ้งเครื่องสำอางควบคุม

2) แบบฟอร์มการออกใบแทนใบรับแจ้ง สอค. (Form: CRegisterClone\_e2) ใช้บันทึก/แก้ไข/ลบวันที่ออกใบแทนและพิมพ์ใบแทน

ข) แบบฟอร์มย่อยสอบถาม (Form: SubCtrlCloneMenu2) แสดงรายการคำสั่งที่ใช้ในการสอบถามข้อมูล ซึ่งจะ ไปเปิดแบบฟอร์มเพื่อแสดงข้อมูลที่เลือก มี 1 แบบฟอร์ม

1) แบบฟอร์มประวัติการขอใบแทนใบรับแจ้ง สอค.

(Form: CRegisterClone\_i1) ใช้แสดงประวัติการออกใบแทนใบรับแจ้งของรหัส/เลขรับแจ้งที่เลือก

ค) แบบฟอร์มย่อยพิมพ์/รายงาน (Form: SubCtrlCloneMenu3) แสดงรายการคำสั่งที่ใช้พิมพ์ข้อมูลออกทางเครื่องพิมพ์และทางหน้าจอด้วย ซึ่งจะไปเปิดแบบฟอร์มรายงานเพื่อใช้พิมพ์ข้อมูล มี 1 แบบฟอร์มรายงาน

1) แบบฟอร์มรายงานสถิติการขอใบแทนใบรับแจ้ง สอศ.

(Report: CRegisterCloneStat) ใช้ส่งออกสถิติจำนวนครั้งที่ออกใบแทนใบรับแจ้ง สอศ. เป็นรายเดือนตามช่วงปีที่ต้องการ

ง) แบบฟอร์มย่อยบำรุงรักษา (Form: SubCtrlCloneMenu4) แสดงรายการคำสั่งเกี่ยวกับการบันทึก/แก้ไขข้อมูลรหัสที่ใช้ในระบบหรือข้อมูลอื่น ๆ ที่ต้องใช้สิทธิ์ระดับหัวหน้างาน (SuperStaffs) ซึ่งจะไปเปิดแบบฟอร์มตามคำสั่งที่เลือก ซึ่งมีอยู่ 1 แบบฟอร์ม

1) แบบฟอร์มรหัสสถานะการขอใบแทน (Form: Code\_CloneStatus) ใช้บันทึก แก้ไขข้อมูลรหัสสถานะการแก้ไข

13. แบบฟอร์มรายการคำสั่งในการขอถอนใบรับแจ้งเครื่องสำอางควบคุม (Form: CtrlWdwMenu) ทำหน้าที่ในการแสดงรายการคำสั่งที่จะกระทำการกับข้อมูลเมื่อทำการเลือกคำสั่งใดแล้วจะปรากฏแบบฟอร์มย่อย (Subform) ขึ้นมา แบบฟอร์มย่อยในแบบฟอร์มรายการคำสั่งนี้มีทั้งหมด 4 แบบฟอร์ม แสดงในรูปที่ 5.22

ก) แบบฟอร์มย่อยบันทึก/แก้ไข (Form: SubCtrlWdwMenu1) แสดงรายการคำสั่งเกี่ยวกับการบันทึก/แก้ไขข้อมูล ซึ่งจะไปเปิดแบบฟอร์มตามคำสั่งที่เลือก ซึ่งมีอยู่ 1 แบบฟอร์ม

1) แบบฟอร์มการถอนใบรับแจ้ง สอศ. (Form: CRegisterWdw\_e1) ใช้บันทึก/แก้ไข/ลบข้อมูลรายละเอียดการถอนใบรับแจ้ง

ข) แบบฟอร์มย่อยสอบถาม (Form: SubCtrlWdwMenu2) แสดงรายการคำสั่งที่ใช้ในการสอบถามข้อมูล ซึ่งจะไปเปิดแบบฟอร์มเพื่อแสดงข้อมูลที่เลือก มี 1 แบบฟอร์ม

1) แบบฟอร์มรายการ สอศ. ที่ถอน (Form: CRegisterWdw\_i1) ใช้แสดงรายละเอียดข้อมูลการรับแจ้งเครื่องสำอางควบคุมที่ถอนตามรหัส/เลขรับแจ้งที่ต้องการ

ค) แบบฟอร์มย่อยพิมพ์/รายงาน (Form: SubCtrlWdwMenu3) แสดงรายการคำสั่งที่ใช้พิมพ์ข้อมูลออกทางเครื่องพิมพ์และทางหน้าจอด้วย ซึ่งจะไปเปิดแบบฟอร์มรายงานเพื่อใช้พิมพ์ข้อมูล มี 1 แบบฟอร์มรายงาน

1) แบบฟอร์มรายงานสถิติการถอนการรับแจ้ง สอศ. (Report: CRegisterWdwStat) ใช้ส่งออกสถิติจำนวนใบรับแจ้งที่ถอนในแต่ละเดือนตามช่วงปีที่ต้องการ





รูปที่ 5.22 แสดงโครงสร้างแบบฟอร์มและแบบฟอร์มรายงานของแบบฟอร์มการขอถอนใบรับแจ้ง  
เครื่องสำอางควบคุม  
(Form: CtrlWdwMenu)

ง) แบบฟอร์มย่อยบำรุงรักษา (Form: SubCtrlWdwMenu4) แสดงรายการคำสั่งเกี่ยวกับการบันทึก/แก้ไขข้อมูลรหัสที่ใช้ในระบบหรือข้อมูลอื่น ๆ ที่ต้องใช้สิทธิ์ระดับหัวหน้างาน (SuperStaffs) ซึ่งจะไปเปิดแบบฟอร์มตามคำสั่งที่เลือก ซึ่งมีอยู่ 1 แบบฟอร์ม

1) แบบฟอร์มรหัสสถานะใบรับแจ้ง (Form: Code\_Status) ใช้บันทึกแก้ไขข้อมูลรหัสสถานะใบรับแจ้ง

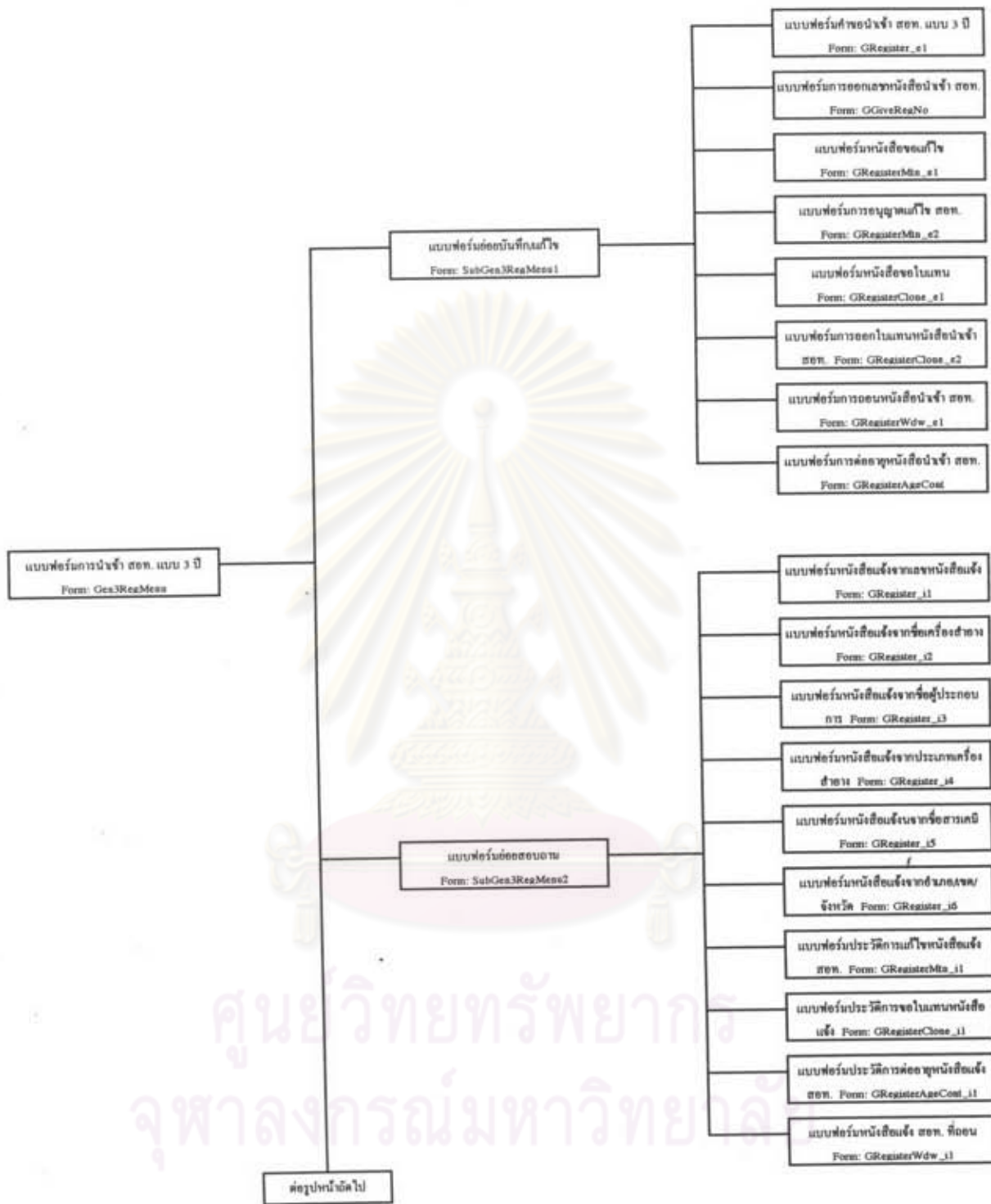
14. แบบฟอร์มรายการคำสั่งในการนำเข้าเครื่องสำอางทั่วไปแบบ 3 ปี (Form: Gen3RegMenu) ทำหน้าที่ในการแสดงรายการคำสั่งที่จะกระทำกับข้อมูลเมื่อทำการเลือกคำสั่งใดแล้วจะปรากฏแบบฟอร์มย่อย (Subform) ขึ้นมา แบบฟอร์มย่อยในแบบฟอร์มรายการคำสั่งนี้มีทั้งหมด 4 แบบฟอร์ม แสดงในรูปที่ 5.23

ก) แบบฟอร์มย่อยบันทึก/แก้ไข (Form: SubGen3RegMenu1) แสดงรายการคำสั่งเกี่ยวกับการบันทึก/แก้ไขข้อมูล ซึ่งจะไปเปิดแบบฟอร์มตามคำสั่งที่เลือก ซึ่งมีอยู่ 8 แบบฟอร์ม

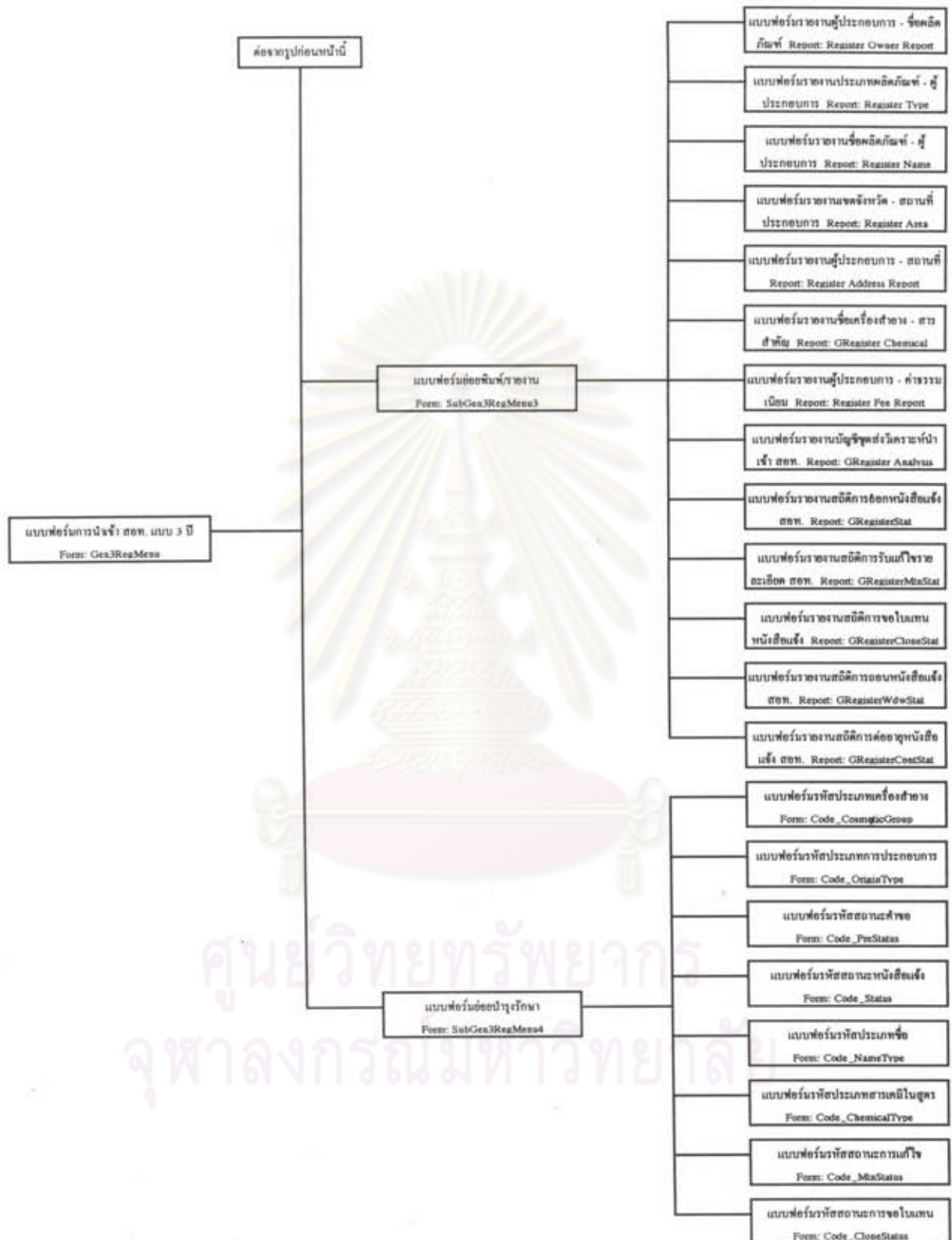
1) แบบฟอร์มคำขอนำเข้า สอท. แบบ 3 ปี (Form: GRegister\_e1) ใช้บันทึก/แก้ไข/ลบ ข้อมูลเกี่ยวกับการขอนำเข้าเครื่องสำอางทั่วไป

2) แบบฟอร์มการออกเลขหนังสือนำเข้า สอท. (Form: GGiveRegNo) ใช้บันทึกเลขหนังสือแจ้ง วันที่ออกหนังสือแจ้งให้นำเข้าเครื่องสำอางทั่วไป

3) แบบฟอร์มหนังสือขอแก้ไข (Form: GRegisterMtn\_e1) ใช้บันทึก/แก้ไข/ลบรายละเอียดหนังสือขอแก้ไขรายการหนังสือแจ้งเครื่องสำอางทั่วไปที่ออกหนังสือแจ้งแล้ว



รูปที่ 5.23 แสดงโครงสร้างแบบฟอร์มและแบบฟอร์มรายงานของแบบฟอร์มการนำเข้าเครื่อง  
สำรองไฟแบบ 3 ปี  
(Form: Gen3RegMenu)



รูปที่ 5.23 แสดงโครงสร้างแบบฟอร์มและแบบฟอร์มรายงานของแบบฟอร์มการนำเข้าเครื่องสำอางทั่วไปแบบ 3 ปี (ต่อ) (Form: Gen3RegMenu)

4) แบบฟอร์มการอนุญาตแก้ไข สอท. (Form: GRegisterMtn\_e2) ใช้บันทึก/ลบ/แก้ไขวันที่ที่ให้แก้ไข และเปิดแบบฟอร์มเพื่อเข้าไปแก้ไขรายการหนังสือแจ้งให้นำเข้าเครื่องสำอองทั่วไปโดยตรง (เฉพาะผู้ที่มีสิทธิ์ระดับหัวหน้างานจึงจะมีสิทธิ์เข้าไปแก้ไข)

5) แบบฟอร์มหนังสือขอใบแทน (Form: GRegisterClone\_e1) ใช้บันทึก/แก้ไข/ลบรายละเอียดในหนังสือขอใบแทนหนังสือแจ้งให้นำเข้าเครื่องสำอองทั่วไป

6) แบบฟอร์มการออกใบแทนหนังสืออนุญาตนำเข้า สอท. (Form: GRegisterClone\_e2) ใช้บันทึก/แก้ไข/ลบวันที่ออกใบแทนและพิมพ์ใบแทน

7) แบบฟอร์มการถอนหนังสือการนำเข้า สอท. (Form: GRegisterWdw\_e1) ใช้บันทึก/แก้ไข/ลบข้อมูลรายละเอียดการถอนหนังสือแจ้ง

8) แบบฟอร์มการต่ออายุหนังสืออนุญาตนำเข้า สอท. (Form: GRegisterAgeCont) ใช้บันทึก/แก้ไข/ลบข้อมูลรายละเอียดการต่ออายุหนังสือแจ้ง

ข) แบบฟอร์มย่อยสอบถาม (Form: SubGen3RegMenu2) แสดงรายการคำสั่งที่ใช้ในการสอบถามข้อมูล ซึ่งจะไปเปิดแบบฟอร์มเพื่อแสดงข้อมูลที่เลือก มี 10 แบบฟอร์ม

1) แบบฟอร์มหนังสือแจ้งจากเลขหนังสือแจ้ง (Form: GRegister\_i1) ใช้แสดงรายละเอียดของหนังสือแจ้งให้นำเข้าเครื่องสำอองทั่วไปตามเลขหนังสือแจ้งที่ต้องการ

2) แบบฟอร์มหนังสือแจ้งจากชื่อเครื่องสำออง (Form: GRegister\_i2) ใช้แสดงรายละเอียดของหนังสือแจ้งให้นำเข้าเครื่องสำอองทั่วไปตามชื่อเครื่องสำอองที่ต้องการ

3) แบบฟอร์มหนังสือแจ้งจากชื่อผู้ประกอบการ (Form: GRegister\_i3) ใช้แสดงรายละเอียดของหนังสือแจ้งให้นำเข้าเครื่องสำอองทั่วไปตามชื่อผู้ประกอบการที่ต้องการ

4) แบบฟอร์มหนังสือแจ้งจากประเภทเครื่องสำออง (Form: GRegister\_i4) ใช้แสดงรายละเอียดของหนังสือแจ้งให้นำเข้าเครื่องสำอองทั่วไปตามประเภทเครื่องสำอองที่ต้องการ

5) แบบฟอร์มหนังสือแจ้งจากชื่อสารเคมี (Form: GRegister\_i5) ใช้แสดงรายละเอียดของหนังสือแจ้งให้นำเข้าเครื่องสำอองทั่วไปตามชื่อสารเคมีที่ต้องการ

6) แบบฟอร์มหนังสือแจ้งจากอำเภอ/เขต/จังหวัด (Form: GRegister\_i6) ใช้แสดงรายละเอียดของหนังสือแจ้งให้นำเข้าเครื่องสำอองทั่วไปตามอำเภอ/เขต/จังหวัดที่ต้องการ

7) แบบฟอร์มประวัติการแก้ไขหนังสือแจ้ง สอท. (Form: GRegisterMtn\_i1) ใช้แสดงข้อมูลประวัติของการแก้ไขรายการหนังสือแจ้งให้นำเข้าเครื่องสำอองทั่วไปตามรหัสทะเบียนหรือเลขหนังสือแจ้งให้นำเข้าเครื่องสำอองทั่วไปที่เลือก

8) แบบฟอร์มประวัติการขอใบแทนหนังสือแจ้ง สอท.

(Form: GRegisterClone\_i1) ใช้แสดงประวัติการออกใบแทนหนังสือแจ้งให้นำเข้าเครื่องสำอางทั่วไปของรหัส/เลขหนังสือแจ้งที่เลือก

9) แบบฟอร์มประวัติการต่ออายุหนังสือแจ้ง สอท.

(Form: GRegisterAgeCont\_i1) ใช้แสดงรายละเอียดข้อมูลหนังสือแจ้งให้นำเข้าเครื่องสำอางทั่วไปที่ต่ออายุตามรหัส/เลขหนังสือแจ้งที่ต้องการ

10) แบบฟอร์มหนังสือแจ้ง สอท. ที่ถอน (Form: GRegisterWdw\_i1) ใช้แสดงรายละเอียดข้อมูลหนังสือแจ้งให้นำเข้าเครื่องสำอางทั่วไปที่ถอนตามรหัส/เลขหนังสือแจ้งที่ต้องการ

ค) แบบฟอร์มย่อยพิมพ์/รายงาน (Form: SubGen3RegMenu3) แสดงรายการคำสั่งที่ใช้พิมพ์ข้อมูลออกจากเครื่องพิมพ์และทางหน้าจอด้วย ซึ่งจะไปเปิดแบบฟอร์มรายงานเพื่อใช้พิมพ์ข้อมูล มี 13 แบบฟอร์มรายงาน

1) แบบฟอร์มรายงานผู้ประกอบการ - ชื่อผลิตภัณฑ์ (Report: Register Owner Report) ใช้พิมพ์รายชื่อเครื่องสำอางทั้งหมด ของผู้ประกอบการที่ต้องการ

2) แบบฟอร์มรายงานประเภทผลิตภัณฑ์ - ผู้ประกอบการ (Report: Register Type Report) ใช้พิมพ์รายชื่อผู้ประกอบการ และผลิตภัณฑ์เครื่องสำอางที่ตรงกับประเภทเครื่องสำอางที่ต้องการ

3) แบบฟอร์มรายงานชื่อผลิตภัณฑ์ - ผู้ประกอบการ (Report: Register Name Report) ใช้พิมพ์รายชื่อเครื่องสำอางและชื่อผู้ประกอบการที่ประกอบเครื่องสำอางนั้น ตามชื่อเครื่องสำอาง (ภาษาไทยหรืออังกฤษก็ได้) ที่ต้องการ

4) แบบฟอร์มรายงานเขตจังหวัด - สถานที่ประกอบการ (Report: Register Area Report) ใช้พิมพ์รายชื่อผู้ประกอบการและที่ตั้งที่มีที่ตั้งตรงกับเขตพื้นที่ (อำเภอ/เขต) ที่ต้องการ

5) แบบฟอร์มรายงานผู้ประกอบการ - สถานที่ประกอบการ (Report: Register Address Report) ใช้พิมพ์รายชื่อผู้ประกอบการที่ต้องการพร้อมที่อยู่และประเภทการประกอบการ

6) แบบฟอร์มรายงานชื่อเครื่องสำอาง - สารสำคัญ (Report: GRegister Chemical Report) ใช้พิมพ์รายชื่อเครื่องสำอางและสารสำคัญพร้อมปริมาณในสูตรตำรับตามชื่อเครื่องสำอางที่ต้องการ (ได้ทั้งภาษาไทยและภาษาอังกฤษ)

7) แบบฟอร์มรายงานผู้ประกอบการ - การชำระค่าธรรมเนียม (Report: Register Fee Report) ใช้พิมพ์รายชื่อผู้ประกอบการที่ต้องการพร้อมทั้งวันที่ชำระค่าธรรมเนียมและวันหมดอายุ

8) แบบฟอร์มรายงานบัญชีชุดส่งวิเคราะห์นำเข้า สอท. (Report: GRegister Analysis Report) ใช้พิมพ์บัญชีชุดเพื่อส่งวิเคราะห์หนังสือแจ้งให้นำเข้าเครื่องสำอางทั่วไปตามช่วงเลขรหัสทะเบียนเครื่องสำอางนำเข้าทั่วไปที่ต้องการ

9) แบบฟอร์มรายงานสถิติการออกหนังสือแจ้ง สอท. (Report: GRegisterStat) ใช้ออกสถิติจำนวนหนังสือแจ้งให้นำเข้าเครื่องสำอางทั่วไปที่ออกในแต่ละเดือนตามช่วงปีที่ต้องการ

10) แบบฟอร์มรายงานสถิติการรับแก้ไขรายละเอียด สอท. (Report: GRegisterMtnStat) ใช้พิมพ์สถิติจำนวนคำขออนุญาตแก้ไขที่อนุญาตให้แก้ไขเป็นรายเดือนตามช่วงปีที่ต้องการ

11) แบบฟอร์มรายงานสถิติการขอใบแทนหนังสือแจ้ง สอท. (Report: GRegisterCloneStat) ใช้ออกสถิติจำนวนครั้งที่ออกใบแทนหนังสือแจ้งให้นำเข้าเครื่องสำอางทั่วไปเป็นรายเดือนตามช่วงปีที่ต้องการ

12) แบบฟอร์มรายงานสถิติการถอนหนังสือแจ้ง สอท. (Report: GRegisterWdwStat) ใช้ออกสถิติจำนวนหนังสือแจ้งให้นำเข้าเครื่องสำอางทั่วไปที่ถอนในแต่ละเดือนตามช่วงปีที่ต้องการ

13) แบบฟอร์มรายงานสถิติการต่ออายุหนังสือแจ้ง สอท. (Report: CRegisterContStat) ใช้ออกสถิติจำนวนหนังสือแจ้งให้นำเข้าเครื่องสำอางทั่วไปที่ต่ออายุในแต่ละเดือนตามช่วงปีที่ต้องการ

ง) แบบฟอร์มย่อยบำรุงรักษา (Form: SubGen3RegMenu4) แสดงรายการคำสั่งเกี่ยวกับการบันทึกแก้ไขข้อมูลรหัสที่ใช้ในระบบหรือข้อมูลอื่น ๆ ที่ต้องใช้สิทธิ์ระดับหัวหน้างาน (SuperStaffs) ซึ่งจะเปิดแบบฟอร์มตามคำสั่งที่เลือก ซึ่งมีอยู่ 8 แบบฟอร์ม

1) แบบฟอร์มรหัสประเภทเครื่องสำอาง (Form: Code\_CosmeticGroup) ใช้บันทึก แก้ไขข้อมูลรหัสประเภทเครื่องสำอาง

2) แบบฟอร์มรหัสประเภทการประกอบการ (Form: Code\_OriginType) ใช้บันทึก แก้ไขข้อมูลรหัสประเภทการประกอบการ

3) แบบฟอร์มรหัสสถานะคำขอ (Form: Code\_PreStatus) ใช้บันทึก แก้ไขข้อมูลรหัสสถานะคำขอ

4) แบบฟอร์มรหัสสถานะหนังสือแจ้ง (Form: Code\_Status) ใช้บันทึก  
แก้ไขข้อมูลรหัสสถานะหนังสือแจ้ง

5) แบบฟอร์มรหัสประเภทชื่อ (Form: Code\_NameType) ใช้บันทึก  
แก้ไขข้อมูลรหัสประเภทชื่อ

6) แบบฟอร์มรหัสประเภทสารเคมีในสูตร (Form:  
Code\_ChemicalType) ใช้บันทึก แก้ไขข้อมูลรหัสประเภทสารเคมีในสูตร

7) แบบฟอร์มรหัสสถานะการแก้ไข (Form: Code\_MtnStatus) ใช้บันทึก  
แก้ไขข้อมูลรหัสสถานะการแก้ไข

8) แบบฟอร์มรหัสสถานะการขอใบแทน (Form: Code\_CloneStatus) ใช้  
บันทึก แก้ไขข้อมูลรหัสสถานะการแก้ไข

15. แบบฟอร์มรายการคำสั่งในการนำเข้าเครื่องสำอางทั่วไปแบบชั่วคราว (Form:  
GenTempMenu) ทำหน้าที่ในการแสดงรายการคำสั่งที่จะกระทำกับข้อมูลเมื่อทำการเลือกคำสั่ง  
ใดแล้วจะปรากฏแบบฟอร์มย่อย (Subform) ขึ้นมา แบบฟอร์มย่อยในแบบฟอร์มรายการคำสั่งนี้มี  
ทั้งหมด 4 แบบฟอร์ม แสดงในรูปที่ 5.24

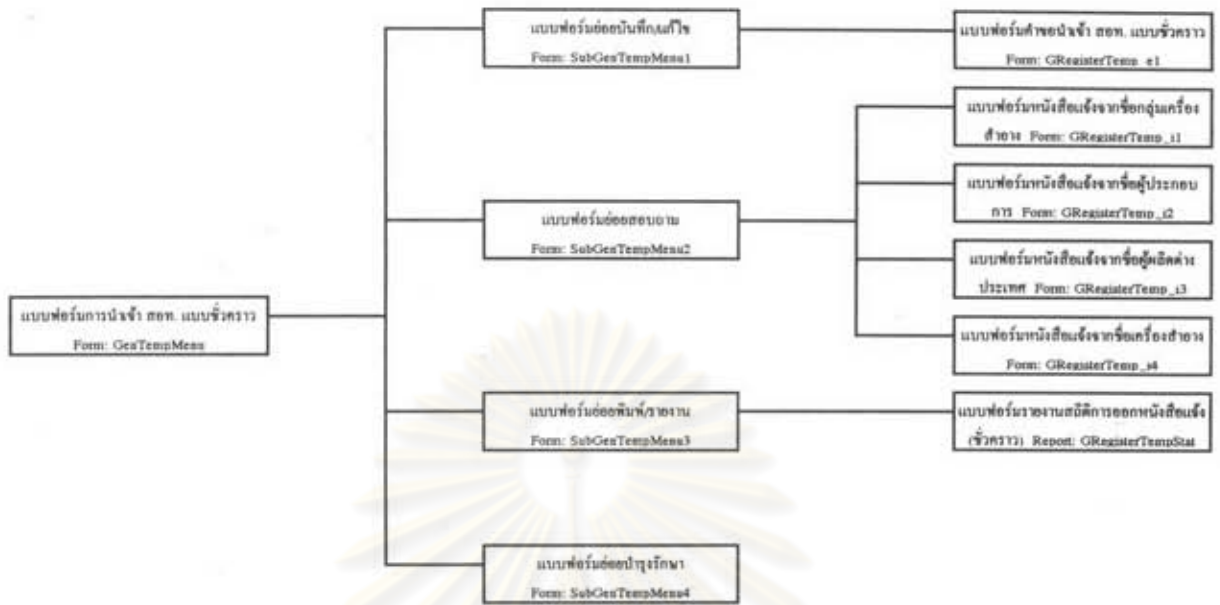
ก) แบบฟอร์มย่อยบันทึก/แก้ไข (Form: SubGenTempMenu1) แสดงรายการ  
คำสั่งเกี่ยวกับการบันทึก/แก้ไขข้อมูล ซึ่งจะเปิดแบบฟอร์มตามคำสั่งที่เลือก ซึ่งมีอยู่ 1 แบบ  
ฟอร์ม

1) แบบฟอร์มคำขอนำเข้า สอท. แบบชั่วคราว (Form:  
GRegisterTemp\_e1) ใช้บันทึก/แก้ไข/ลบ ข้อมูลเกี่ยวกับการขอนำเข้าเครื่องสำอางทั่วไปแบบชั่วคราว

ข) แบบฟอร์มย่อยสอบถาม (Form: SubGenTempMenu2) แสดงรายการคำสั่ง  
ที่ใช้ในการสอบถามข้อมูล ซึ่งจะเปิดแบบฟอร์มเพื่อแสดงข้อมูลที่เลือก มี 4 แบบฟอร์ม

1) แบบฟอร์มหนังสือแจ้งจากชื่อกลุ่มเครื่องสำอาง  
(Form: GRegisterTemp\_i1) ใช้แสดงรายละเอียดของหนังสือแจ้งกรมศุลกากรตามชื่อกลุ่มเครื่อง  
สำอางที่ต้องการ

2) แบบฟอร์มหนังสือแจ้งจากผู้ประกอบการ (Form:  
GRegisterTemp\_i2) ใช้แสดงรายละเอียดของหนังสือแจ้งกรมศุลกากรตามชื่อผู้ประกอบการที่  
ต้องการ



รูปที่ 5.24 แสดงโครงสร้างแบบฟอร์มและแบบฟอร์มรายงานของแบบฟอร์มการนำเข้าเครื่อง  
 สำรองทั่วไปแบบชั่วคราว  
 (Form: GenTempMenu)

3) แบบฟอร์มหนังสือแจ้งจากชื่อผู้ผลิตต่างประเทศ (Form: GRegisterTemp\_i3) ใช้แสดงรายละเอียดของหนังสือแจ้งกรมศุลกากรตามชื่อผู้ผลิตในต่างประเทศที่ต้องการ

4) แบบฟอร์มหนังสือแจ้งจากชื่อเครื่องสำอาง (Form: GRegisterTemp\_i4) ใช้แสดงรายละเอียดของหนังสือแจ้งกรมศุลกากรตามชื่อเครื่องสำอางที่ต้องการ

ค) แบบฟอร์มย่อยพิมพ์/รายงาน (Form: SubGenTempMenu3) แสดงรายการคำสั่งที่ใช้พิมพ์ข้อมูลออกทางเครื่องพิมพ์และทางหน้าจอด้วย ซึ่งจะ ไปเปิดแบบฟอร์มรายงานเพื่อใช้พิมพ์ข้อมูล มี 1 แบบฟอร์มรายงาน

1) แบบฟอร์มรายงานสถิติการออกหนังสือแจ้ง สอท. ชั่วคราว (Report: GRegisterTempStat) ใช้ออกสถิติจำนวนหนังสือแจ้งกรมศุลกากรที่ออกในแต่ละเดือนตามช่วงปีที่ต้องการ



ง) แบบฟอร์มย่อยบำรุงรักษา (Form: SubGenTempMenu4) แสดงรายการคำสั่งเกี่ยวกับการบันทึก/แก้ไขข้อมูลรหัสที่ใช้ในระบบหรือข้อมูลอื่น ๆ ที่ต้องใช้สิทธิ์ระดับหัวหน้างาน (SuperStaffs) ซึ่งจะไปเปิดแบบฟอร์มตามคำสั่งที่เลือก

16. แบบฟอร์มรายการคำสั่งในฉลากเครื่องสำอาง (Form: LabelMenu) ทำหน้าที่ในการแสดงรายการคำสั่งที่จะกระทำกับข้อมูลเมื่อทำการเลือกคำสั่งใดแล้วจะปรากฏแบบฟอร์มย่อย (Subform) ขึ้นมา แบบฟอร์มย่อยในแบบฟอร์มรายการคำสั่งนี้มีทั้งหมด 4 แบบฟอร์มแสดงในรูปที่ 5.25

ก) แบบฟอร์มย่อยบันทึก/แก้ไข (Form: SubLabelMenu1) แสดงรายการคำสั่งเกี่ยวกับการบันทึก/แก้ไขข้อมูล ซึ่งจะไปเปิดแบบฟอร์มตามคำสั่งที่เลือก ซึ่งมีอยู่ 4 แบบฟอร์ม

1) แบบฟอร์มคำขอความเห็น/ตรวจสอบฉลาก (Form: Label\_e1) ใช้บันทึก/แก้ไข/ลบข้อมูลคำขอความเห็นในการพิจารณาฉลากเครื่องสำอาง

2) แบบฟอร์มการพิจารณาและมติที่ประชุม (Form: Label\_e2) ใช้บันทึก/แก้ไข/ลบข้อมูลการประชุมพิจารณาฉลากเครื่องสำอาง

3) แบบฟอร์มการออกเลขฉลากและพิมพ์ใบรับรอง (Form: Label\_e3) ใช้บันทึก/แก้ไข/ลบข้อมูลการออกเลขใบรับรองการใช้ฉลากและใช้พิมพ์ใบรับรอง

4) แบบฟอร์มการแก้ไขคำขอที่ออกใบรับรองแล้ว (Form: Label\_x1) ใช้สำหรับบันทึก/แก้ไข/ข้อมูลฉลากที่ทำการออกใบรับรองการใช้ฉลากไปแล้ว

ข) แบบฟอร์มย่อยสอบถาม (Form: SubLabelMenu2) แสดงรายการคำสั่งที่ใช้ในการสอบถามข้อมูล ซึ่งจะไปเปิดแบบฟอร์มเพื่อแสดงข้อมูลที่เลือก มี 4 แบบฟอร์ม

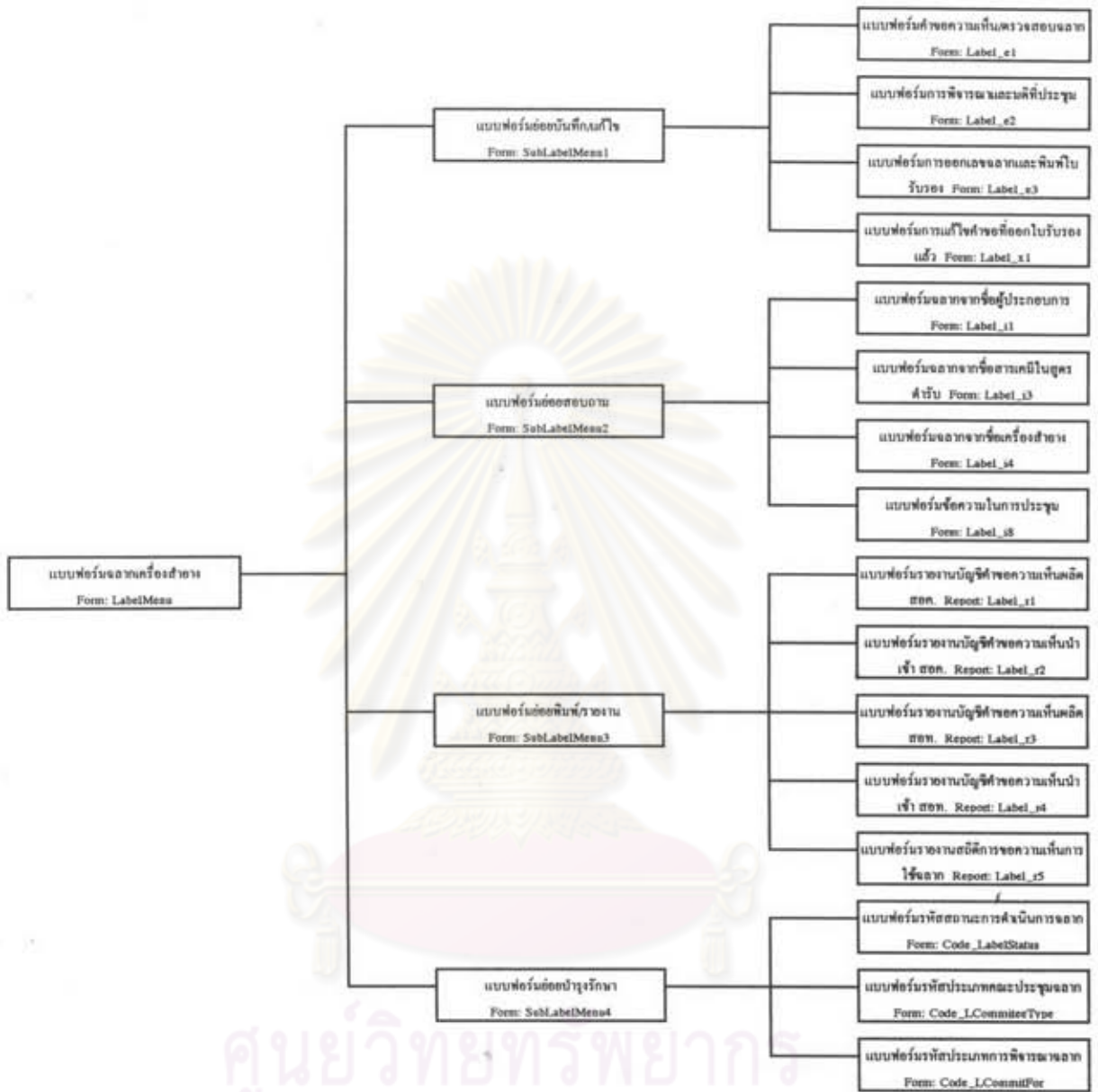
1) แบบฟอร์มฉลากจากชื่อผู้ประกอบการ/สถานที่ (Form: Label\_i1) ใช้แสดงรายละเอียดของการพิจารณาฉลากตามชื่อผู้ประกอบการ/สถานที่

2) แบบฟอร์มฉลากจากชื่อสารเคมีในสูตรตำรับ (Form: Label\_i3) ใช้แสดงรายละเอียดของการพิจารณาฉลากตามชื่อสารเคมีในสูตรตำรับ

3) แบบฟอร์มฉลากจากชื่อเครื่องสำอาง (Form: Label\_i4) ใช้แสดงรายละเอียดของการพิจารณาฉลากตามชื่อเครื่องสำอาง

4) แบบฟอร์มข้อความในการประชุม (Form: Label\_i8) ใช้แสดงรายละเอียดข้อมูลจากการประชุมพิจารณาฉลากตามข้อความที่ต้องการ

ค) แบบฟอร์มย่อยพิมพ์/รายงาน (Form: SubLabelMenu3) แสดงรายการคำสั่งที่ใช้พิมพ์ข้อมูลออกทางเครื่องพิมพ์และทางหน้าจอด้วย ซึ่งจะไปเปิดแบบฟอร์มรายงานเพื่อใช้พิมพ์ข้อมูล มี 5 แบบฟอร์มรายงาน



รูปที่ 5.25 แสดงโครงสร้างแบบฟอร์มและแบบฟอร์มรายงานของแบบฟอร์มฉากเครื่องสำอาง (Form: LabelMenu)

1) แบบฟอร์มรายงานบัญชีค่าขอความเห็นผลิต สอก. (Report: Label\_r1) ใช้ออกรายงานบัญชีค่าขอความเห็นในการพิจารณาลากเครื่องสำอางควบคุมที่ผลิตตามช่วงวันที่ที่ต้องการ

2) แบบฟอร์มรายงานบัญชีค่าขอความเห็นนำเข้า สอก. (Report: Label\_r2) ใช้ออกรายงานบัญชีค่าขอความเห็นในการพิจารณาลากเครื่องสำอางควบคุมที่นำเข้าตามช่วงวันที่ที่ต้องการ

3) แบบฟอร์มรายงานบัญชีค่าขอความเห็นผลิต สอท. (Report: Label\_r3) ใช้ออกรายงานบัญชีค่าขอความเห็นในการพิจารณาลากเครื่องสำอางทั่วไปที่ผลิตตามช่วงวันที่ที่ต้องการ

4) แบบฟอร์มรายงานบัญชีค่าขอความเห็นนำเข้า สอท. (Report: Label\_r4) ใช้ออกรายงานบัญชีค่าขอความเห็นในการพิจารณาลากเครื่องสำอางทั่วไปที่นำเข้าตามช่วงวันที่ที่ต้องการ

5) แบบฟอร์มรายงานสถิติการขอความเห็นการใช้ฉลาก (Report: Label\_r5) ใช้ออกสถิติจำนวนครั้งการขอความเห็นในการใช้ฉลากเครื่องสำอางเป็นรายเดือน ตามช่วงปีที่ต้องการ

ง) แบบฟอร์มย่อยบำรุงรักษา (Form: SubLabelMenu4) แสดงรายการคำสั่งเกี่ยวกับการบันทึก/แก้ไขข้อมูลรหัสที่ใช้ในระบบหรือข้อมูลอื่น ๆ ที่ต้องใช้สิทธิ์ระดับหัวหน้างาน (SuperStaffs) ซึ่งจะไปเปิดแบบฟอร์มตามคำสั่งที่เลือก ซึ่งมีอยู่ 3 แบบฟอร์ม

1) แบบฟอร์มรหัสสถานะการดำเนินการฉลาก (Form: Code\_LabelStatus) ใช้บันทึก แก้ไขข้อมูลรหัสสถานะการดำเนินการฉลาก

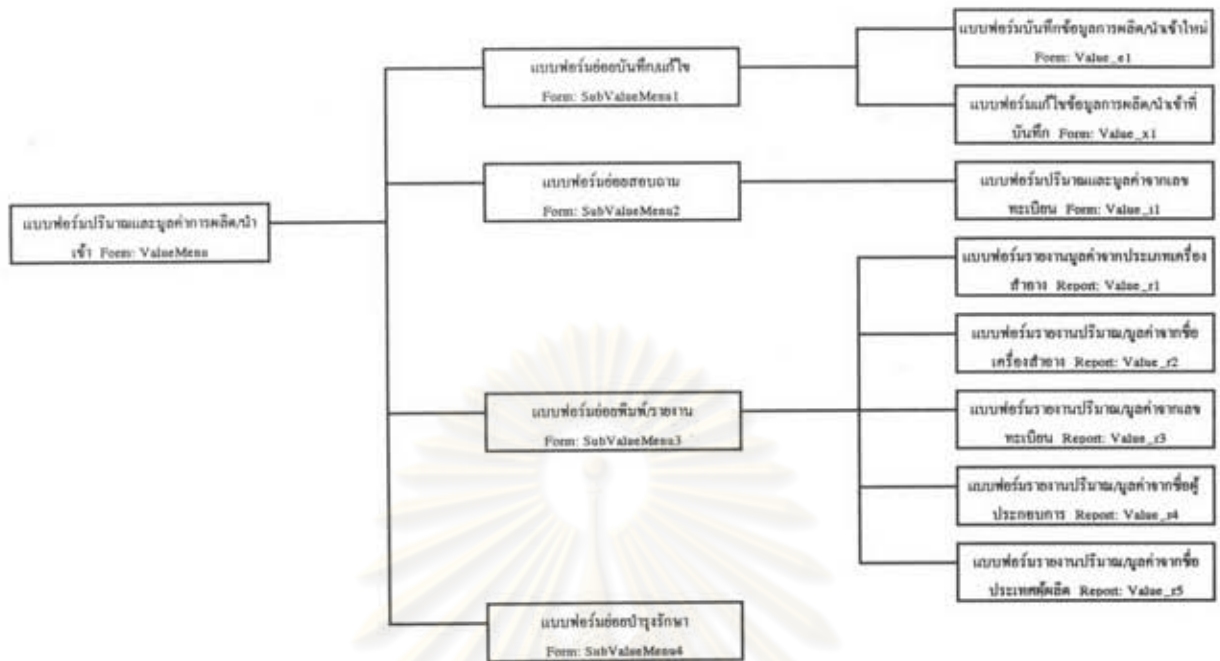
2) แบบฟอร์มรหัสประเภทคณะกรรมการฉลาก (Form: Code\_LCommitteeType) ใช้บันทึก แก้ไขข้อมูลรหัสประเภทคณะกรรมการฉลาก

3) แบบฟอร์มรหัสประเภทการพิจารณาฉลาก (Form: Code\_LCommitFor) ใช้บันทึก แก้ไขข้อมูลรหัสประเภทการพิจารณาฉลาก

17. แบบฟอร์มรายการคำสั่งในรายงานปริมาณและมูลค่าการผลิต/นำเข้าเครื่องสำอาง (Form: ValueMenu) ทำหน้าที่ในการแสดงรายการคำสั่งที่จะกระทำกับข้อมูลเมื่อทำการเลือกคำสั่งใดแล้วจะปรากฏแบบฟอร์มย่อย (Subform) ขึ้นมา แบบฟอร์มย่อยในแบบฟอร์มรายการคำสั่งนี้มีทั้งหมด 4 แบบฟอร์ม แสดงในรูปที่ 5.26

ก) แบบฟอร์มย่อยบันทึก/แก้ไข (Form: SubValueMenu1) แสดงรายการคำสั่งเกี่ยวกับการบันทึก/แก้ไขข้อมูล ซึ่งจะไปเปิดแบบฟอร์มตามคำสั่งที่เลือก ซึ่งมีอยู่ 2 แบบฟอร์ม

- 1) แบบฟอร์มบันทึกข้อมูลการผลิต/นำเข้าใหม่ (Form: Value\_e1) ใช้บันทึก/แก้ไข/ลบข้อมูลจากรายงานปริมาณและมูลค่าการผลิต/นำเข้าเครื่องสำอาง
  - 2) แบบฟอร์มแก้ไขข้อมูลการผลิต/นำเข้าที่บันทึก (Form: Value\_x1) ใช้บันทึก/แก้ไข/ลบข้อมูลจากรายงานปริมาณและมูลค่าการผลิต/นำเข้าเครื่องสำอาง ต้องใช้สิทธิ์ระดับหัวหน้างาน (SuperStaffs) จึงจะเปิดใช้แบบฟอร์มนี้ได้
- ข) แบบฟอร์มย่อยสอบถาม (Form: SubValueMenu2) แสดงรายการคำสั่งที่ใช้ในการสอบถามข้อมูล ซึ่งจะ ไปเปิดแบบฟอร์มเพื่อแสดงข้อมูลที่เลือก มี 1 แบบฟอร์ม
- 1) แบบฟอร์มปริมาณ/มูลค่าจากรหัส/เลขทะเบียน (Form: Value\_i1) ใช้แสดงรายละเอียดรายงานปริมาณและมูลค่าการผลิต/นำเข้าเครื่องสำอาง ตามรหัส/เลขทะเบียนที่ต้องการ
- ค) แบบฟอร์มย่อยพิมพ์/รายงาน (Form: SubValueMenu3) แสดงรายการคำสั่งที่ใช้พิมพ์ข้อมูลออกจากเครื่องพิมพ์และทางหน้าจอด้วย ซึ่งจะ ไปเปิดแบบฟอร์มรายงานเพื่อใช้พิมพ์ข้อมูล มี 5 แบบฟอร์มรายงาน
- 1) แบบฟอร์มรายงานปริมาณ/มูลค่าจากประเภทเครื่องสำอาง (Report: Value\_r1) ใช้ออกรายงานปริมาณและมูลค่าการผลิต/นำเข้าเครื่องสำอางตามประเภทเครื่องสำอางและช่วงปีที่ต้องการ
  - 2) แบบฟอร์มรายงานปริมาณ/มูลค่าจากชื่อเครื่องสำอาง (Report: Value\_r2) ใช้ออกรายงานปริมาณและมูลค่าการผลิต/นำเข้าเครื่องสำอางตามชื่อเครื่องสำอางและช่วงปีที่ต้องการ
  - 3) แบบฟอร์มรายงานปริมาณ/มูลค่าจากเลขทะเบียน/รับแจ้ง (Report: Value\_r3) ใช้ออกรายงานปริมาณและมูลค่าการผลิต/นำเข้าเครื่องสำอางตามเลขทะเบียน/รับแจ้งและช่วงปีที่ต้องการ
  - 4) แบบฟอร์มรายงานปริมาณ/มูลค่าจากชื่อผู้ประกอบการ (Report: Value\_r4) ใช้ออกรายงานปริมาณและมูลค่าการผลิต/นำเข้าเครื่องสำอางตามชื่อผู้ประกอบการและช่วงปีที่ต้องการ
  - 5) แบบฟอร์มรายงานปริมาณ/มูลค่าจากชื่อประเทศผู้ผลิต (Report: Value\_r5) ใช้ออกรายงานปริมาณและมูลค่าการผลิต/นำเข้าเครื่องสำอางตามชื่อประเทศผู้ผลิตและช่วงปีที่ต้องการ



รูปที่ 5.26 แสดงโครงสร้างแบบฟอร์มและแบบฟอร์มรายงานของแบบฟอร์มรายงานปริมาณและมูลค่าการผลิต/นำเข้าเครื่องสำอาง (Form: ValueMenu)



รูปที่ 5.27 แสดงโครงสร้างแบบฟอร์มและแบบฟอร์มรายงานของแบบฟอร์มกฎหมาย (Form: AnnounceMenu)

ง) แบบฟอร์มย่อยบำรุงรักษา (Form: SubValueMenu4) แสดงรายการคำสั่งเกี่ยวกับการบันทึก/แก้ไขข้อมูลรหัสที่ใช้ในระบบหรือข้อมูลอื่น ๆ ที่ต้องใช้สิทธิ์ระดับหัวหน้างาน (SuperStaffs) ซึ่งจะ ไปเปิดแบบฟอร์มตามคำสั่งที่เลือก

18. แบบฟอร์มรายการคำสั่งในกฎหมาย (Form: AnnounceMenu) ทำหน้าที่ในการแสดงรายการคำสั่งที่จะกระทำกับข้อมูลเมื่อทำการเลือกคำสั่งใดแล้วจะปรากฏแบบฟอร์มย่อย (Subform) ขึ้นมา แบบฟอร์มย่อยในแบบฟอร์มรายการคำสั่งนี้มีทั้งหมด 4 แบบฟอร์ม แสดงในรูปที่ 5.27

ก) แบบฟอร์มย่อยบันทึก/แก้ไข (Form: SubAnnounceMenu1) แสดงรายการคำสั่งเกี่ยวกับการบันทึก/แก้ไขข้อมูล ซึ่งจะ ไปเปิดแบบฟอร์มตามคำสั่งที่เลือก ซึ่งมีอยู่ 1 แบบฟอร์ม

1) แบบฟอร์มกฎหมาย (Form: Announce\_e) ใช้บันทึก/แก้ไข/ลบข้อมูล กฎกระทรวง ประกาศ ระเบียบ หรือคำสั่งต่าง ๆ ที่เป็นกฎหมายบังคับใช้

ข) แบบฟอร์มย่อยสอบถาม (Form: SubAnnounceMenu2) แสดงรายการคำสั่งที่ใช้ในการสอบถามข้อมูล ซึ่งจะ ไปเปิดแบบฟอร์มเพื่อแสดงข้อมูลที่เลือก มี 3 แบบฟอร์ม

1) แบบฟอร์มคำสำคัญ (Form: Announce\_i) ใช้แสดงรายละเอียดกฎหมายฉบับต่าง ๆ ที่เกี่ยวข้องกับคำสำคัญที่ต้องการ

2) แบบฟอร์มรหัสกฎหมาย (Form: Announce\_i2) ใช้แสดงรายละเอียดกฎหมายที่ตรงกับรหัสกฎหมายที่ต้องการ

3) แบบฟอร์มข้อความในกฎหมาย (Form: Announce\_i3) ใช้แสดงรายละเอียดกฎหมายฉบับต่าง ๆ ที่มีข้อความที่ต้องการปรากฏอยู่ในรายละเอียด

ค) แบบฟอร์มย่อยพิมพ์/รายงาน (Form: SubAnnounceMenu3) แสดงรายการคำสั่งที่ใช้พิมพ์ข้อมูลออกทางเครื่องพิมพ์และทางหน้าจอด้วย ซึ่งจะ ไปเปิดแบบฟอร์มรายงานเพื่อใช้พิมพ์ข้อมูล

ง) แบบฟอร์มย่อยบำรุงรักษา (Form: SubAnnounceMenu4) แสดงรายการคำสั่งเกี่ยวกับการบันทึก/แก้ไขข้อมูลรหัสที่ใช้ในระบบหรือข้อมูลอื่น ๆ ที่ต้องใช้สิทธิ์ระดับหัวหน้างาน (SuperStaffs) ซึ่งจะ ไปเปิดแบบฟอร์มตามคำสั่งที่เลือก ซึ่งมีอยู่ 1 แบบฟอร์ม

1) แบบฟอร์มรหัสประเภทกฎหมาย (Form: Code\_AnnounceType) ใช้บันทึก แก้ไขข้อมูลรหัสประเภทกฎหมาย

19. แบบฟอร์มรายการคำสั่งในการประชุม (Form: MeetingMenu) ทำหน้าที่ในการแสดงรายการคำสั่งที่จะกระทำกับข้อมูลเมื่อทำการเลือกคำสั่งใดแล้วจะปรากฏแบบ

ฟอร์มย่อย (Subform) ขึ้นมา แบบฟอร์มย่อยในแบบฟอร์มรายการคำสั่งนี้มีทั้งหมด 4 แบบฟอร์ม แสดงในรูปที่ 5.28

ก) แบบฟอร์มย่อยบันทึก/แก้ไข (Form: SubMeetingMenu1) แสดงรายการคำสั่งเกี่ยวกับการบันทึก/แก้ไขข้อมูล ซึ่งจะไปเปิดแบบฟอร์มตามคำสั่งที่เลือก ซึ่งมีอยู่ 1 แบบฟอร์ม

1) แบบฟอร์มการประชุม (Form: Meeting\_e) ใช้บันทึก/แก้ไข/ลบข้อมูลการประชุมคณะต่าง ๆ ที่นำมาใช้กำหนดมาตรฐานเครื่องสำอาง

ข) แบบฟอร์มย่อยสอบถาม (Form: SubMeetingMenu2) แสดงรายการคำสั่งที่ใช้ในการสอบถามข้อมูล ซึ่งจะไปเปิดแบบฟอร์มเพื่อแสดงข้อมูลที่เลือก มี 3 แบบฟอร์ม

1) แบบฟอร์มคำสั่งสำคัญ (Form: Meeting\_i) ใช้แสดงรายละเอียดการประชุมกำหนดมาตรฐานคณะ/ครั้งต่าง ๆ ที่เกี่ยวข้องกับคำสั่งสำคัญที่ต้องการ

2) แบบฟอร์มรหัสการประชุม (Form: Meeting\_i2) ใช้แสดงรายละเอียดการประชุมกำหนดมาตรฐานที่ตรงกับรหัสการประชุมที่ต้องการ

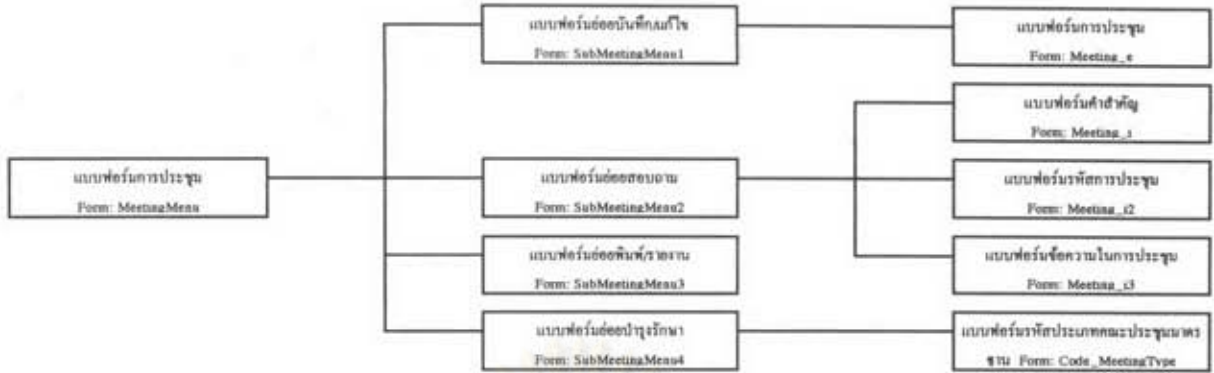
3) แบบฟอร์มข้อความในการประชุม (Form: Meeting\_i3) ใช้แสดงรายละเอียดการประชุมกำหนดมาตรฐานคณะ/ครั้งต่าง ๆ ที่มีข้อความที่ต้องการปรากฏอยู่ในรายละเอียดการประชุม

ค) แบบฟอร์มย่อยพิมพ์/รายงาน (Form: SubMeetingMenu3) แสดงรายการคำสั่งที่ใช้พิมพ์ข้อมูลออกจากเครื่องพิมพ์และทางหน้าจอด้วย ซึ่งจะไปเปิดแบบฟอร์มรายงานเพื่อใช้พิมพ์ข้อมูล

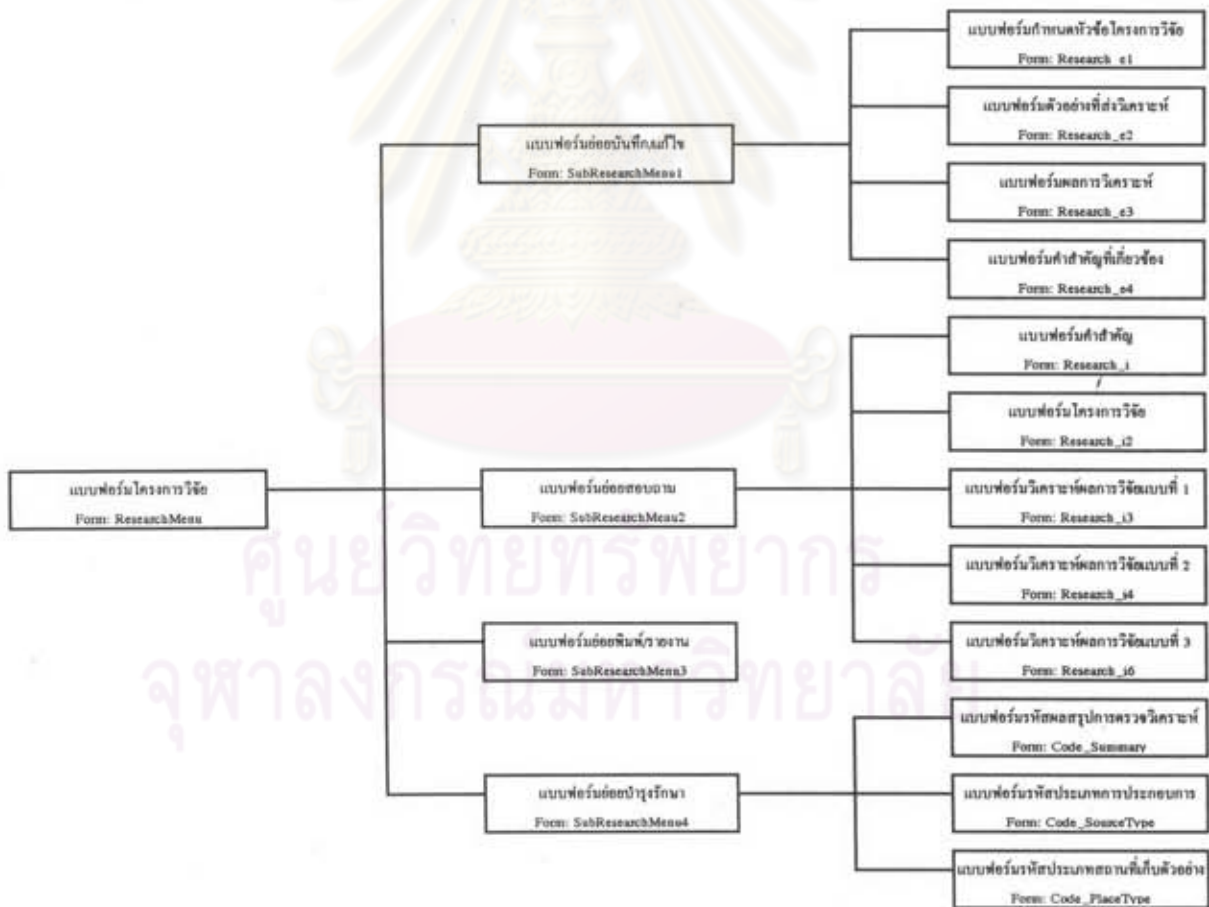
ง) แบบฟอร์มย่อยบำรุงรักษา (Form: SubMeetingMenu4) แสดงรายการคำสั่งเกี่ยวกับการบันทึก/แก้ไขข้อมูลรหัสที่ใช้ในระบบหรือข้อมูลอื่น ๆ ที่ต้องใช้สิทธิ์ระดับหัวหน้างาน (SuperStaffs) ซึ่งจะไปเปิดแบบฟอร์มตามคำสั่งที่เลือก ซึ่งมีอยู่ 1 แบบฟอร์ม

1) แบบฟอร์มรหัสประเภทคณะประชุมมาตรฐาน (Form: Code\_MeetingType) ใช้บันทึก แก้ไขข้อมูลรหัสประเภทคณะประชุมมาตรฐาน

20. แบบฟอร์มรายการคำสั่งในโครงการวิจัย (Form: ResearchMenu) ทำหน้าที่ในการแสดงรายการคำสั่งที่จะกระทำกับข้อมูลเมื่อทำการเลือกคำสั่งใดแล้วจะปรากฏแบบฟอร์มย่อย (Subform) ขึ้นมา แบบฟอร์มย่อยในแบบฟอร์มรายการคำสั่งนี้มีทั้งหมด 4 แบบฟอร์ม แสดงในรูปที่ 5.29



รูปที่ 5.28 แสดงโครงสร้างแบบฟอร์มและแบบฟอร์มรายงานของแบบฟอร์มการประชุม (Form: MeetingMenu)



รูปที่ 5.29 แสดงโครงสร้างแบบฟอร์มและแบบฟอร์มรายงานของแบบฟอร์มโครงการวิจัย (Form: ResearchMenu)



ก) แบบฟอร์มย่อยบันทึก/แก้ไข (Form: SubResearchMenu1) แสดงรายการคำสั่งเกี่ยวกับการบันทึก/แก้ไขข้อมูล ซึ่งจะไปเปิดแบบฟอร์มตามคำสั่งที่เลือก ซึ่งมีอยู่ 4 แบบฟอร์ม

1) แบบฟอร์มกำหนดหัวข้อโครงการวิจัย (Form: Research\_e1) ใช้บันทึก/แก้ไข/ลบข้อมูลหัวข้อโครงการวิจัยและจุดประสงค์การตรวจวิเคราะห์

2) แบบฟอร์มตัวอย่างที่ส่งวิเคราะห์ (Form: Research\_e2) ใช้บันทึก/แก้ไข/ลบข้อมูลเกี่ยวกับรายละเอียดเครื่องสำอางที่ส่งวิเคราะห์

3) แบบฟอร์มผลการวิเคราะห์ (Form: Research\_e3) ใช้บันทึก/แก้ไข/ลบข้อมูลเกี่ยวกับผลการวิเคราะห์เครื่องสำอางตามจุดประสงค์

4) แบบฟอร์มคำสำคัญที่เกี่ยวข้อง (Form: Research\_e4) ใช้บันทึก/แก้ไข/ลบข้อมูลคำสำคัญที่เกี่ยวข้องกับโครงการวิจัย

ข) แบบฟอร์มย่อยสอบถาม (Form: SubResearchMenu2) แสดงรายการคำสั่งที่ใช้ในการสอบถามข้อมูล ซึ่งจะไปเปิดแบบฟอร์มเพื่อแสดงข้อมูลที่เลือก มี 5 แบบฟอร์ม

1) แบบฟอร์มคำสำคัญ (Form: Research\_i) ใช้แสดงรายละเอียดโครงการวิจัยต่าง ๆ ที่เกี่ยวข้องกับคำสำคัญที่ต้องการ

2) แบบฟอร์มโครงการวิจัย (Form: Research\_i2) ใช้แสดงรายละเอียดโครงการวิจัยที่ตรงกับชื่อโครงการวิจัยที่ต้องการ

3) แบบฟอร์มวิเคราะห์ผลการวิจัยแบบที่ 1 (Form: Research\_i3) ใช้แสดงรายละเอียดการวิเคราะห์ผลการวิจัยทุกโครงการวิจัยตามจุดประสงค์การตรวจวิเคราะห์ที่ต้องการ

4) แบบฟอร์มวิเคราะห์ผลการวิจัยแบบที่ 2 (Form: Research\_i4) ใช้แสดงรายละเอียดการวิเคราะห์ผลการวิจัยตามชื่อโครงการวิจัยที่ต้องการแบบที่ 1

5) แบบฟอร์มวิเคราะห์ผลการวิจัยแบบที่ 3 (Form: Research\_i6) ใช้แสดงรายละเอียดการวิเคราะห์ผลการวิจัยตามชื่อโครงการวิจัยที่ต้องการแบบที่ 2

ค) แบบฟอร์มย่อยพิมพ์/รายงาน (Form: SubResearchMenu3) แสดงรายการคำสั่งที่ใช้พิมพ์ข้อมูลออกทางเครื่องพิมพ์และทางหน้าจอด้วย ซึ่งจะไปเปิดแบบฟอร์มรายงานเพื่อใช้พิมพ์ข้อมูล

ง) แบบฟอร์มย่อยบำรุงรักษา (Form: SubResearchMenu4) แสดงรายการคำสั่งเกี่ยวกับการบันทึก/แก้ไขข้อมูลรหัสที่ใช้ในระบบหรือข้อมูลอื่น ๆ ที่ต้องใช้สิทธิ์ระดับหัวหน้างาน (SuperStaffs) ซึ่งจะไปเปิดแบบฟอร์มตามคำสั่งที่เลือก ซึ่งมีอยู่ 3 แบบฟอร์ม

- 1) แบบฟอร์มรหัสผลสรุปการตรวจวิเคราะห์ (Form: Code\_Summary)  
ใช้บันทึก แก้ไขข้อมูลรหัสผลสรุปการตรวจวิเคราะห์
- 2) แบบฟอร์มรหัสประเภทการประกอบการ (Form: Code\_SourceType)  
ใช้บันทึก แก้ไขข้อมูลรหัสประเภทการประกอบการ
- 3) แบบฟอร์มรหัสประเภทสถานที่เก็บ ค.ย. (Form: Code\_PlaceType)  
ใช้บันทึก แก้ไขข้อมูลรหัสประเภทสถานที่เก็บ ค.ย.

#### ผลการพัฒนาโปรแกรม

โปรแกรมที่ได้พัฒนาขึ้นประกอบด้วยเพิ่มข้อมูล 3 เพิ่มข้อมูล

ก. เพิ่มข้อมูลชื่อ COSMETIC.MDA

ใช้เก็บข้อมูลเกี่ยวกับบัญชีผู้ใช้ระบบและรหัสผ่าน ขนาดของเพิ่มข้อมูลประมาณ 294,912 ไบต์

ข. เพิ่มข้อมูลชื่อ COSMDATA.MDB

ใช้เก็บโครงสร้างข้อมูล (table) และข้อมูล (data) ที่ใช้ในระบบ ขนาดของเพิ่มข้อมูลประมาณ 2,883,584 ไบต์ โครงสร้างข้อมูลที่ได้พัฒนาขึ้นมีทั้งหมด 38 โครงสร้างข้อมูล

ค. เพิ่มข้อมูลชื่อ COSMPROG.MDB

ใช้เก็บแบบฟอร์ม (form) แบบฟอร์มรายงาน (report) รวมถึงคำสั่งต่าง ๆ ในระบบ ขนาดของเพิ่มข้อมูลประมาณ 3,899,392 ไบต์ จำนวนแบบฟอร์มที่ได้พัฒนาขึ้นมีทั้งหมดประมาณ 400 แบบฟอร์ม และจำนวนแบบฟอร์มรายงานมีทั้งหมดประมาณ 150 แบบฟอร์มรายงาน

ศูนย์วิทยทรัพยากร  
จุฬาลงกรณ์มหาวิทยาลัย