

การดำเนินงานระบบฐานข้อมูลสำหรับงานทะเบียนประวัติอาชญากรโดยใช้คอมพิวเตอร์

4.1 ขั้นตอนการดำเนินงานด้านคอมพิวเตอร์

การดำเนินงานของระบบทะเบียนประวัติอาชญากรนี้ จะอยู่ในรูปของการโต้ตอบแบบพลัน (Online Interactive) โดยจะช่วยในการดำเนินงานเกี่ยวกับการเก็บข้อมูลของบุคคลที่ทางเจ้าหน้าที่ตำรวจต้องการ หรือไว้ใช้ในการอ้างอิงในภายหลัง ช่วยในการสอบถามในกรณีที่ต้องการประวัติของผู้ต้องหาหรือผู้ต้องสงสัย โดยจะใช้ดัชนีที่จะสามารถชี้เฉพาะบุคคลหรือกลุ่มบุคคล เช่น ชื่อ-นามสกุล และลายพิมพ์นิ้วมือ เป็นต้น ใช้ในการทำสถิติของข้อมูลเพื่อที่จะใช้ในงานด้านวางแผนต่อไป ลักษณะการทำงานของโปรแกรมต่าง ๆ จะแสดงออกทางจอภาพที่แสดงในภาคผนวก ข.

4.2 โปรแกรมที่ใช้ในการวิจัย

โปรแกรมที่ใช้ในการทำวิจัยนี้แยกออกตามระบบงานได้เป็น 4 ระบบงาน คือ

- ระบบงานประกาศสืบจับ
- ระบบงานทรัพย์สินหาย
- ระบบงานดัชนีชื่อกกลาง
- ระบบงานคนหายพลัดหลง

โดยแต่ละระบบงานจะมีโปรแกรมที่เป็นรูปแบบของรายการให้เลือกหัวข้อที่ต้องการทำ (MENU) แล้วทำการเชื่อมโยงเข้าด้วยกัน

4.2.1 การดำเนินการเริ่มสร้างระบบงานทะเบียนประวัติอาชญากรแบ่งออกเป็น

4.2.1.1 โปรแกรมที่ใช้สร้างฐานตารางข้อมูล

ในการสร้างฐานตารางข้อมูลนี้จะต้องทำการสร้างโดยผู้จัดการ

ฐานข้อมูล (Database Administrator) เพื่อที่จะได้ข้อมูลอยู่ในรูปของฐานข้อมูลที่ไม่กระจัดกระจาย ในการสร้างฐานตารางข้อมูลจะใช้ภาษา ISQL ซึ่งจะแสดงอยู่ในภาคผนวก ค.

4.2.1.2 โปรแกรมที่จะใช้เกี่ยวกับรหัสผู้ใช้และรหัสผ่าน (SEC00A1) จะเป็นการที่กำหนดผู้ใช้ว่าสามารถที่จะเข้าใช้ได้หรือไม่ ถ้าได้จะสามารถเข้าใช้งานในระบบงานไหน และเข้าถึงระดับการทำงานขึ้นไหน โดยที่เราจะแบ่งออกเป็นลำดับชั้น

4.2.1.3 โปรแกรมสารบัญเลือกรายการของระบบงานประกาศสืบจับ (CR'10A1)

จะเป็นโปรแกรมที่มาจาก การเลือกรายการระบบงานประกาศสืบจับของโปรแกรมสารบัญเลือกรายการของระบบงานทะเบียนประวัติอาชญากร โดยจะปรากฏสารบัญจนจบภาพเพื่อให้เลือกที่จะเข้าไปดำเนินการอย่างไรกับฐานข้อมูลประกาศสืบจับ โดยจะทำการตรวจสอบกับค่าที่ส่งมาจากแฟ้มข้อมูลที่กำหนดรหัสผู้ใช้ ว่าสามารถที่จะทำงานอะไรได้บ้าง

4.2.1.4 โปรแกรมสารบัญเลือกรายการของระบบงานทรัพย์สินหาย (CR120A1)

จะปรากฏสารบัญการเลือกรายการของระบบงานทรัพย์สินหาย ว่า จะเข้าไปในระบบงานรถยนต์-จักรยานยนต์หาย หรือระบบงานทรัพย์สินอื่นหาย

1) โปรแกรมสารบัญเลือกรายการของงานรถยนต์-จักรยานยนต์หาย (CR121A1)

จะปรากฏสารบัญให้เลือกรายการว่า จะเข้าไปทำอะไรกับฐานข้อมูลรถยนต์-จักรยานยนต์หาย โดยตรวจสอบถึงระดับการเข้าถึงข้อมูลจะทำอะไรได้บ้าง

2) โปรแกรมสารบัญเลือกรายการของงานทรัพย์สินอื่นหาย (CR122A1)

จะมีลักษณะเหมือนโปรแกรมสารบัญเลือกรายการของรถยนต์ - จักรยานยนต์หาย

4.2.1.5 โปรแกรมสำรับเลือกรายการของระบบงานดัชนีที่กกลาง

(CR130A1)

จะปรากฏสำรับฯ ให้เลือกรายการภายในระบบงานดัชนีที่กกลาง
พร้อมทั้งตรวจสอบดูถึงความสามารถในการเข้าถึงข้อมูลของผู้ใช้งาน

4.2.1.6 โปรแกรมสำรับฯ เลือกรายการของระบบงานคนหายพลัดหลง

(CR140A1)

จะปรากฏสำรับฯ ให้เลือกรายการภายในระบบคนหายพลัดหลง
พร้อมตรวจสอบความสามารถในการเข้าถึงข้อมูลของผู้ใช้งาน

4.2.2 การดำเนินการสร้างฐานตารางข้อมูล

1) โปรแกรมการสร้างข้อมูลระบบงานประกาศสืบจับ (CR111A1)

จะเป็นการสร้างข้อมูลในฐานตารางข้อมูลประกาศสืบจับและฐานตาราง
ผู้เกี่ยวข้อง โดยจะมีการค้นหาจากฐานตารางข้อมูลว่ามีกรณีใดที่สถานีตำรวจเดียวกันออกเลขหมาย
จับซ้ำหรือไม่ มีการตรวจสอบข้อมูลถึงความเป็นไปได้

2) โปรแกรมการสร้างข้อมูลระบบงานทรัพย์สินหายจะแบ่งออกได้เป็น

2.1) โปรแกรมการสร้างข้อมูลของงานรถยนต์ - จักรยานยนต์หาย

(CR211A1)

จะเป็นการสร้างข้อมูลในฐานตารางข้อมูลรถยนต์-จักรยานยนต์
หาย โดยมีการค้นหาจากลักษณะรถและเลขทะเบียนกรณีที่มีการแจ้งหายรถคันเดียวกัน แต่มีการ
แจ้งหายซ้ำกัน โดยจะตรวจสอบถึงสถานะของข้อมูลและความเป็นไปได้ของข้อมูล

2.2) โปรแกรมการสร้างข้อมูลของทรัพย์สินอื่นหาย (CR221A1)

จะเป็นการสร้างข้อมูลในฐานตารางข้อมูลทรัพย์สินอื่นหาย โดยจะ
ตรวจสอบถึงสถานะของข้อมูลและความเป็นไปได้ของข้อมูล

3) โปรแกรมการสร้างข้อมูลระบบงานดัชนีชื่อกลาง แบ่งออกได้เป็น

3.1) โปรแกรมการสร้างข้อมูลจากบัตรสารบบ (CRI31A1)

จะเป็นการสร้างข้อมูลที่ได้มาจากบัตรสารบบ ซึ่งจะ เป็นของบุคคลผู้สมัครงาน ผู้ต้องหา บุคคลนั้นโทษ โดยจะตรวจสอบโดยการให้เลขดัชนีชื่อกลางเป็นหลัก ว่ามีซ้ำหรือไม่ ตรวจสอบความเป็นไปได้ของข้อมูล

3.2) โปรแกรมการสร้างข้อมูลจากแผนประทุษกรรม (CRI34A1)

จะเป็นการสร้างข้อมูลที่ได้มาจากแผนกแผนประทุษกรรม ซึ่งจะเป็นการเก็บเลขแผนประทุษกรรมไว้เพื่อใช้ในการอ้างอิงถึง

3.3) โปรแกรมการสร้างข้อมูลจากประวัติบุคคลนั้นโทษ (CRI35A1)

จะเป็นการสร้างข้อมูลที่ได้มาจากแผนกบุคคลนั้นโทษ โดยจะนำเอาข้อมูลที่เพิ่มเติมจากบัตรสารบบเข้าใส่ข้อมูลในฐานตารางข้อมูลบุคคลต้องโทษ

4) โปรแกรมการสร้างข้อมูลระบบงานคนหายพลัดหลง (CRI41A1)

จะเป็นการสร้างข้อมูลในฐานข้อมูลคนหายพลัดหลง พร้อมทั้งตรวจสอบความเป็นไปได้ของข้อมูล

4.2.3 การดำเนินงานแก้ไขปรับปรุงข้อมูล

จะเป็นการแก้ไขรายละเอียดของข้อมูล ในกรณีที่มีการเปลี่ยนแปลง สำหรับกรณิลบข้อมูลจะเป็นการที่จะทำให้สถานะของข้อมูลเปลี่ยนไปแต่ข้อมูลจริง ๆ ยังมีอยู่ เพื่อที่จะเก็บไว้เป็นหลักฐาน และทำสถิติเพื่อการวางแผน จนกว่าจะมีการเก็บไว้ในเนื้อที่สำรองหรือแฟ้มประวัติศาสตร์ (History file)

4.2.3.1 ระบบงานประกาศสืบจับ

1) โปรแกรมการแก้ไขข้อมูล (CRI13A1)

2) โปรแกรมการลบข้อมูล (CRI14A1)

4.2.3.2 ระบบงานทรัพย์สินหาย

- 1) งานรถยนต์-จักรยานยนต์หาย
 - 1.1) การแก้ไขข้อมูล (CR213A1)
 - 1.2) การลบข้อมูล (CR214A1)
- 2) ระบบงานทรัพย์สินอื่นหาย
 - 2.1) การแก้ไขข้อมูล (CR223A1)
 - 2.2) การลบข้อมูล (CR224A1)

4.2.3.3 ระบบงานดัชนีชื่อกลาง

- 1) การแก้ไขข้อมูล (CR133A1)
- 2) การลบข้อมูล ปกติจะ ไม่มีการลบข้อมูลในระบบฐานข้อมูลนี้

เนื่องจากกรณีในระบบนี้ถึงแม้จะเป็นผู้ต้องหาที่พ้นโทษไปแล้ว เพราะจะใช้เก็บไว้ในกรณีที่อ้างอิงในภายหลังในกรณีที่บุคคลนี้มีการกระทำผิดขึ้นมาอีก การลบข้อมูลดังกล่าวจึงใช้วิธีการลบในลักษณะเชิงกลุ่ม (Batch) ถ้าหากเป็นกรณีของบุคคลที่คาดว่าจะไม่สามารถที่จะกระทำอาชญากรรมได้ เช่น กรณีคนที่มีอายุเกิน 60 ปี

4.2.3.4 ระบบงานคนหายพลัดหลง

- 1) การแก้ไขข้อมูล (CR142A1)
- 2) การลบข้อมูล (CR144A1)

4.2.4 การสอบถามข้อมูล

4.2.4.1 ระบบงานประกาศสืบจับ (CR112A1)

จะเป็นการสอบถามข้อมูลจากฐานข้อมูลประกาศสืบจับ โดยใช้ชื่อหรือนามสกุลในการสอบถามข้อมูล

4.2.4.2 ระบบงานทรัพย์สินหาย

- 1) งานรถยนต์-จักรยานยนต์หาย (CR212A1)

จะเป็นการสอบถามข้อมูลจากฐานข้อมูลรถยนต์-จักรยานยนต์หาย โดยใช้ลักษณะรถ หมายเลขทะเบียน หรือหมายเลขเครื่อง หรือหมายเลขตัวรถ เป็นดัชนีในการค้นหา

2) งานทรัพย์สินหาย (CR222A1)

จะเป็นการสอบถามข้อมูลจากฐานข้อมูลทรัพย์สินหาย โดยใช้ประเภท ยี่ห้อ และเลขเครื่องหรือเลขทะเบียน หรือจะใช้หมายเลขเครื่อง หรือหมายเลขทะเบียนอย่างเดียวยังได้

4.2.4.3 ระบบงานดัชนีชื่อกลาง (CR132A1)

เป็นการสอบถามข้อมูล จากฐานตารางข้อมูลแผนประทุษกรรม ประวัติการต้องโทษ และดัชนีชื่อกลาง โดยใช้ชื่อหรือนามสกุล หรือหมายเลขลายพิมพ์นิ้วมือเป็นดัชนีในการค้นหา

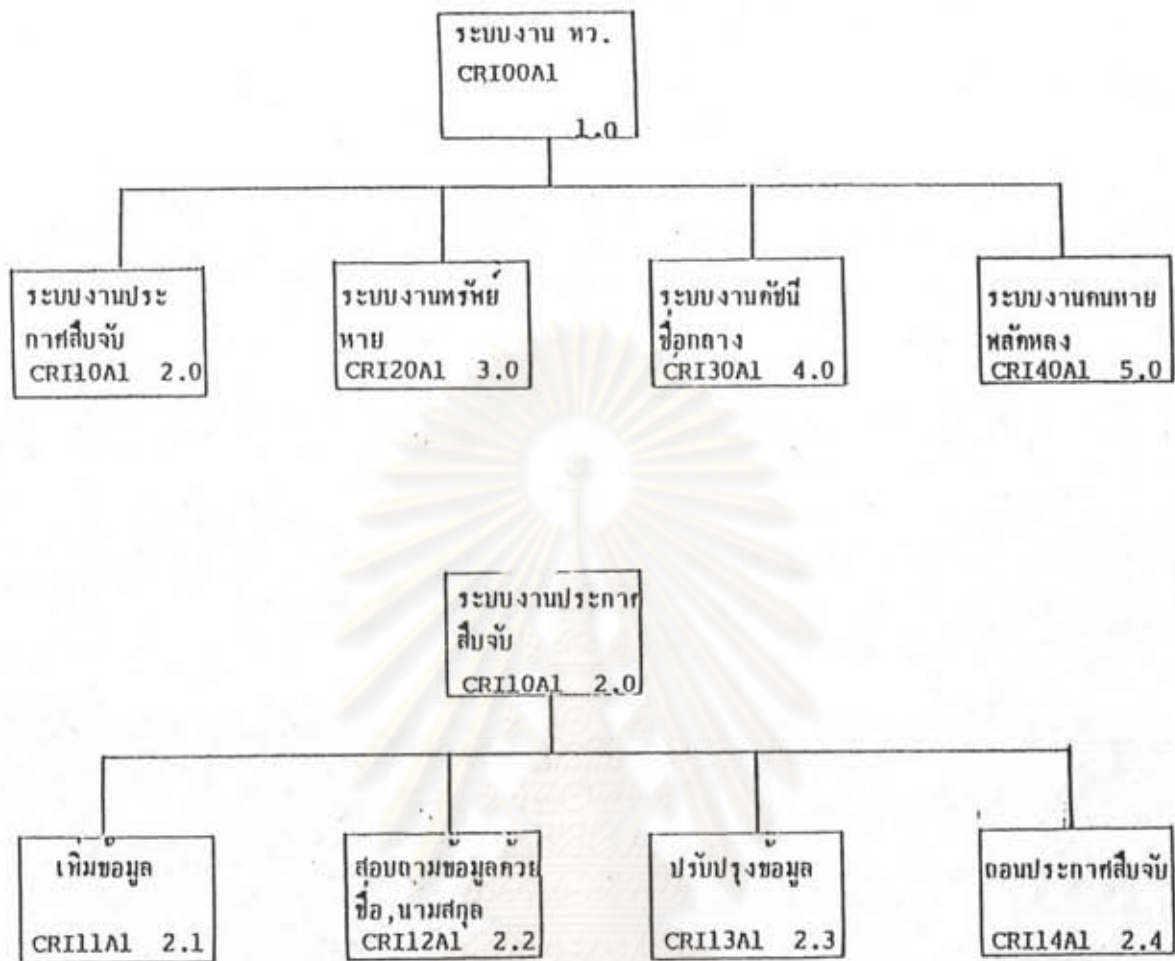
4.2.4.4 ระบบค้นหาพลัดหลง (CR142A1)

เป็นการสอบถามข้อมูลจากฐานตารางข้อมูลคนหายพลัดหลง โดยใช้ชื่อหรือนามสกุลเป็นดัชนี

4.2.5 การออกรายงาน

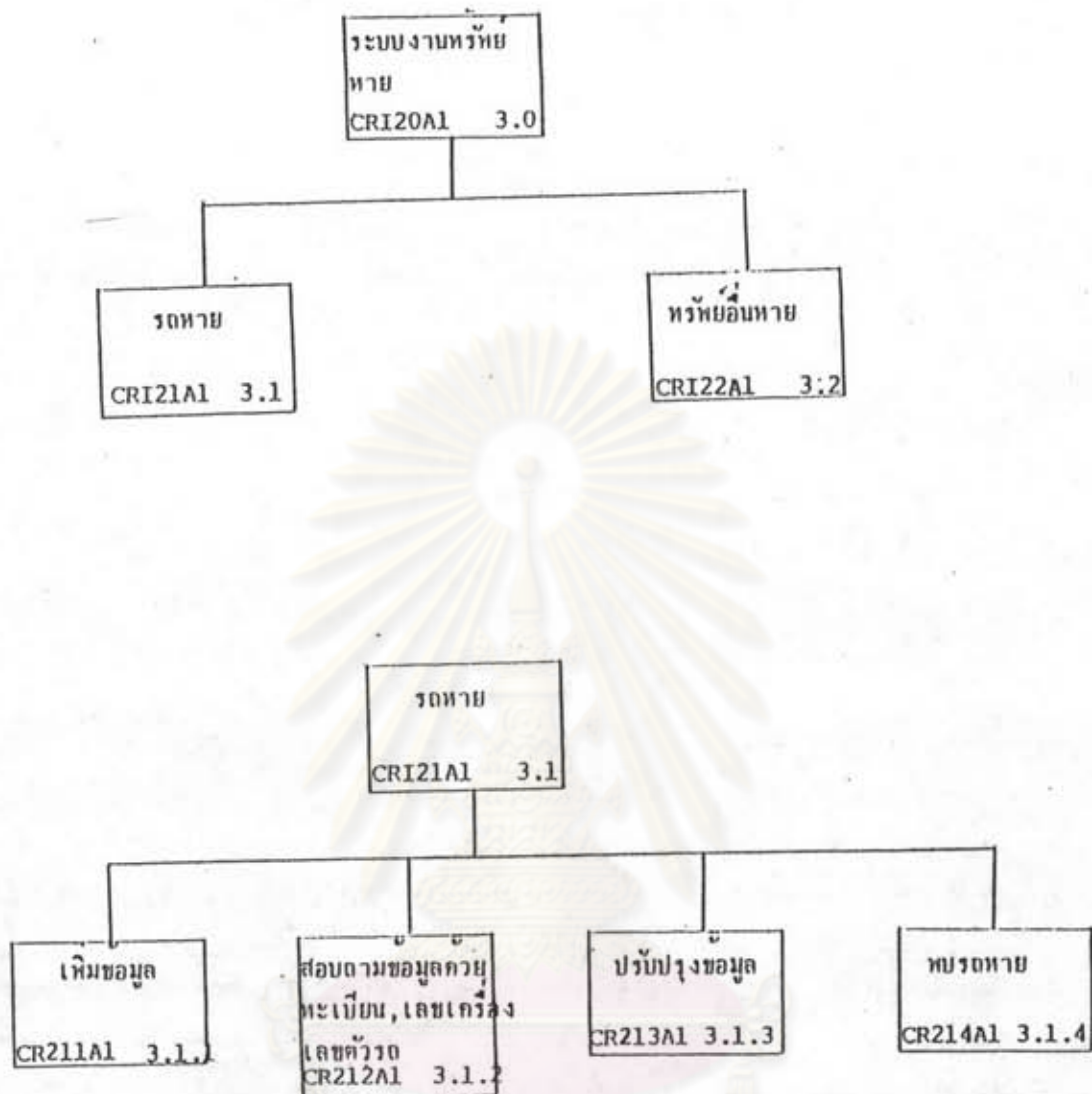
รายงานที่จำเป็นสำหรับงานทะเบียนประวัติอาชญากร จะได้แก่การออกประกาศต่าง ๆ เช่น รายงานประกาศสืบจับ รายงานประกาศทรัพย์สินหาย ดังตัวอย่างที่จะแสดงในภาคผนวก ค.

ศูนย์วิทยุตำรวจ
จุฬาลงกรณ์มหาวิทยาลัย



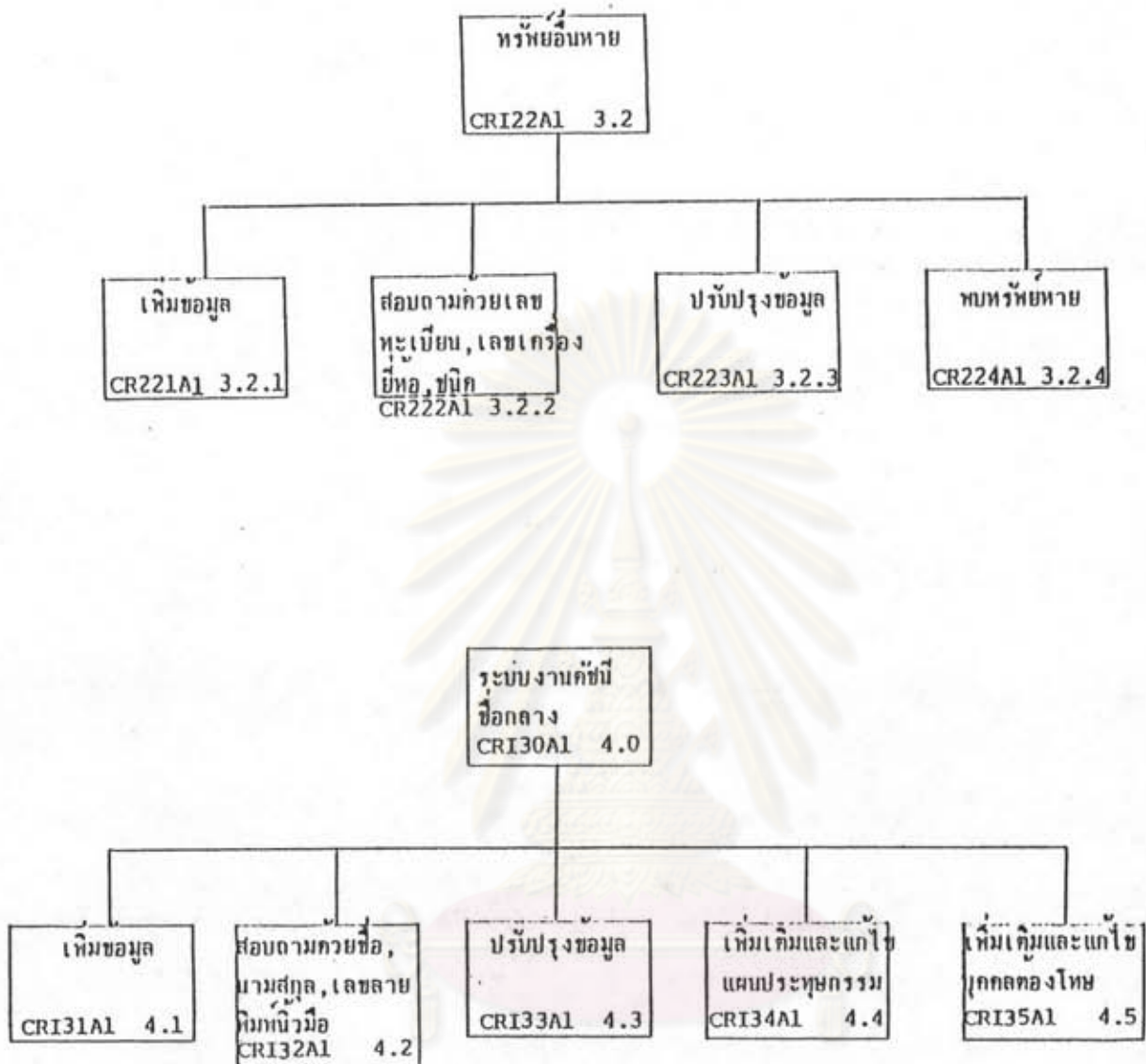
ศูนย์วิทยทรัพยากร
จุฬาลงกรณ์มหาวิทยาลัย

รูปที่ 4.1 แผนผังแสดงการดำเนินงานของระบบงานทะเบียนประวัติอาชญากร (แผ่นที่ 1)

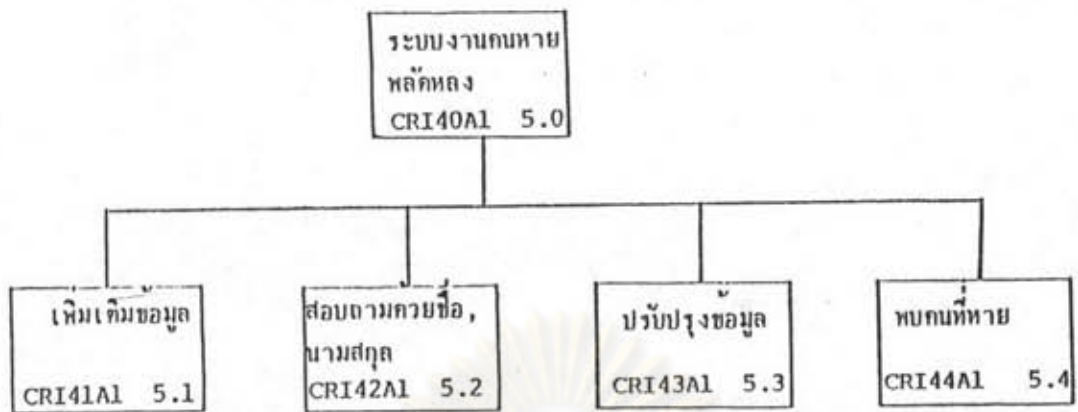


ศูนย์วิทยทรัพยากร
จุฬาลงกรณ์มหาวิทยาลัย

รูปที่ 4.1 แผนผังแสดงการดำเนินงานของระบบงานทะเบียนประวัติอาชญากร (แผ่นที่ 2)



ศูนย์วิทยพัทยาการ
จุฬาลงกรณ์มหาวิทยาลัย



ศูนย์วิทยทรัพยากร
จุฬาลงกรณ์มหาวิทยาลัย