

บทที่ 2

จังหวัดปัตตานี

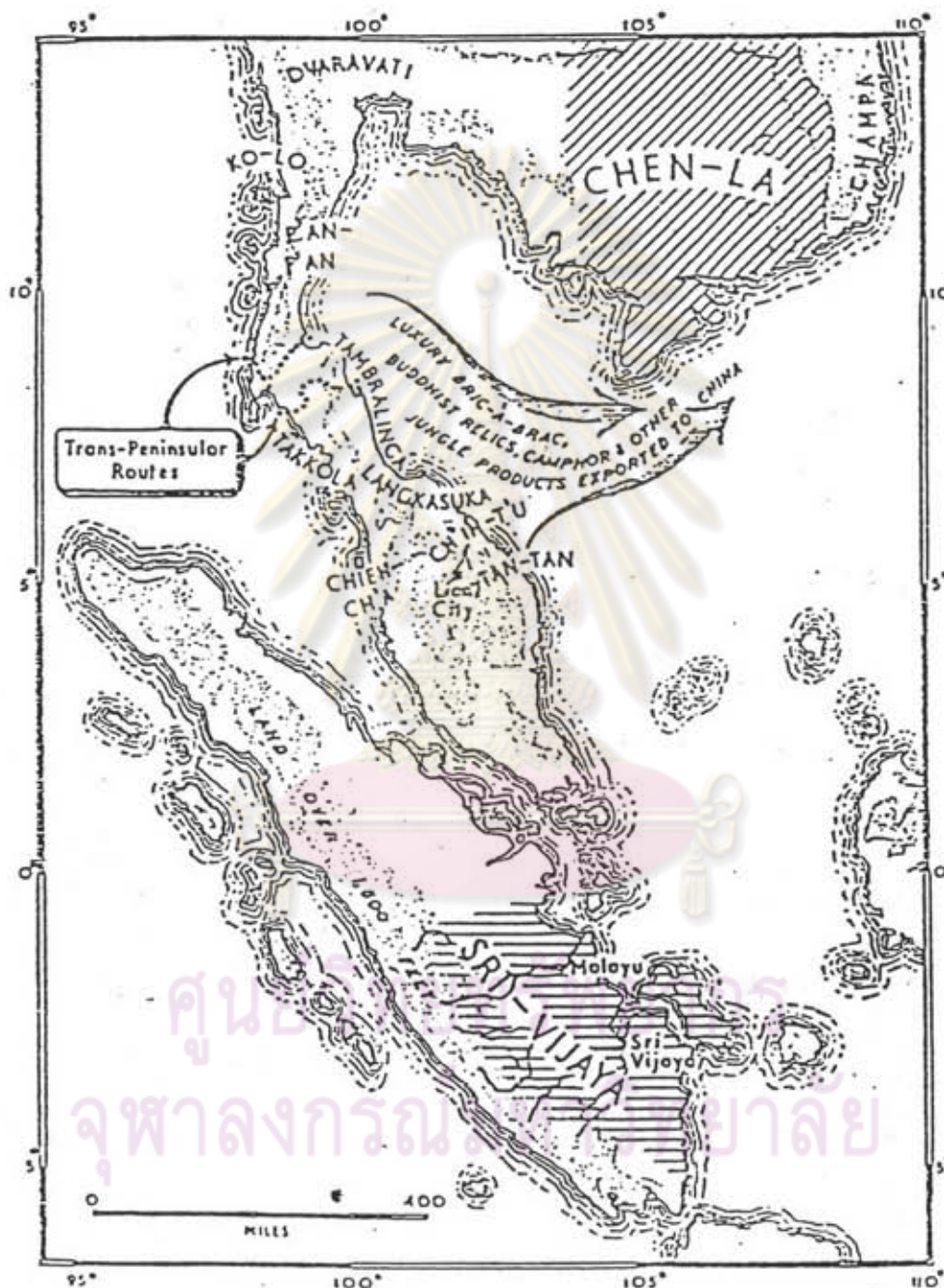
ประวัติความเป็นมา

ในอดีตที่ผ่านดินแดนทางตอนใต้สุดของประเทศไทย คือดินแดนส่วนหนึ่งที่มีความเป็นมาทางประวัติศาสตร์อันยาวนานของคาบสมุทร Malay เนื่องจากคาบสมุทรแห่งนี้ตั้งอยู่บนเส้นทางผ่านระหว่างทะเลจีนใต้และมหาสมุทรอินเดีย หรือระหว่างประเทศอารยธรรมยิ่งใหญ่สองประเทศคือ จีนและอินเดีย "กระแสลมมรสุมเป็นตัวกำหนดเส้นทางเดินเรือระหว่างประเทศทั้งสองตามระบบของทิศทางลม.. แผลมมลายูจึงมีบทบาทสำคัญในฐานะตัวกั้นกลางของกระแสลมที่เกิดขึ้นตามฤดูกาล"¹ คาบสมุทร Malay จึงเป็นสถานที่สำคัญสำหรับนักการเดินทางของเรือสินค้าจากประเทศจีนและอินเดีย นอกจากลักษณะทางภูมิศาสตร์ที่ดี เหมาะสมแก่การจอดเรือเพื่อกำบังลมมรสุม หลบพายุของชนชาติต่าง ๆ ตั้งแต่ในช่วงพุทธศตวรรษที่ 12-18 (คริสต์ศตวรรษที่ 7-13) แล้ว คาบสมุทร Malay ยังอุดมไปด้วยทรัพยากรมากมาย เช่น ทองคำ ดีบุก เกลือ นอแรด เป็นเหตุให้การก่อตัวของชุมชนเป็นไปอย่างรวดเร็วกลายเป็นเมืองที่มีประชากรอาศัยอยู่เป็นจำนวนมาก

จากข้อมูลหลักฐานทางประวัติศาสตร์ โบราณคดี และเอกสารบันทึกเรื่องราวของประเทศไทย จีน อินเดียและอาหรับ ทำให้พอจะสันนิษฐานได้ว่า มีชุมชนตั้งถิ่นฐานอยู่ในบริเวณพื้นที่ของจังหวัดปัตตานีตั้งแต่พุทธศตวรรษที่ 12-13 (คริสต์ศตวรรษที่ 7-8) เรียกชื่ออาณาจักรแห่งนี้ว่า "ลังกาสุกะ" (langasuka) หรือที่พ่อค้าชาวจีนเรียกว่า "ลังกาซื่อเกีย"

¹ เหยียน จงเจา, ที่ตั้งของลังกาสุกะตามทัศนะทางภูมิศาสตร์. แปลโดย อนันต์ โอภฤษ.

ภาพที่ 2 ภาพแผนที่โบราณแสดงที่ตั้งอาณาจักรลังกาสุกะ ในสมัยโบราณ จากแผนที่บันทึกการเดินทางของชาวจีน



ศูนย์วิจัย
จุฬาลงกรณ์มหาวิทยาลัย

(Ling-ya-seu-kiā)² หลักฐานจากประเทศจีนยังได้แสดงที่ตั้งของอาณาจักรลังกาสุกะว่าอยู่ระหว่างสงขลากับแม่น้ำสายบุรี ซึ่งใกล้เคียงกับแผนที่บันทึกการเดินทางของอาหรับชื่อ Kitab al-Minhaj al-fakhir fiilm al-bahr al-zakhir แสดงการตั้งถิ่นฐานอยู่ระหว่างกลันตันและสงขลา³ อาณาจักรลังกาสุกะมีอาณาเขตตั้งแต่สงขลาลงไปถึงแม่น้ำสายบุรีในจังหวัดปัตตานี บางครั้งอาจขยายดินแดนขึ้นไปถึงนครศรีธรรมราชหรือถึงอ่าวบ้านดอนในสุราษฎร์ธานี ศูนย์กลางของอาณาจักรคงอยู่ที่จังหวัดปัตตานี⁴ อาณาจักรแห่งนี้เป็นอาณาจักรเก่าแก่ มีความเป็นมาที่ยาวนาน และน่าจะอยู่ในระยะแรกของการตั้งถิ่นฐานถาวรบนคาบสมุทรมาลายู ตามบันทึกจดหมายเหตุจากประเทศจีน ซึ่งเขียนขึ้นประมาณพุทธศตวรรษที่ 12 (คริสต์ศตวรรษที่ 7) กล่าวว่า

"เมืองหลวงของประเทศลังกาสุกะ มีกำแพงอิฐล้อมรอบนคร มีป้อมคูและประตูบสองชั้น กอรัปด้วยปราสาทราชมนเฑียร พระเจ้าแผ่นดินทรงคาดเข็มขัดทองและใส่กษัตริย์ มักเสด็จขึ้นช้างเป็นราชพาหนะ แวดล้อมด้วยธงทิว แซ่ปัด (จามร) กลองและร่วมฆา (เศวตฉัตร) กันพระองค์เป็นราชอิสริยยศ"⁵

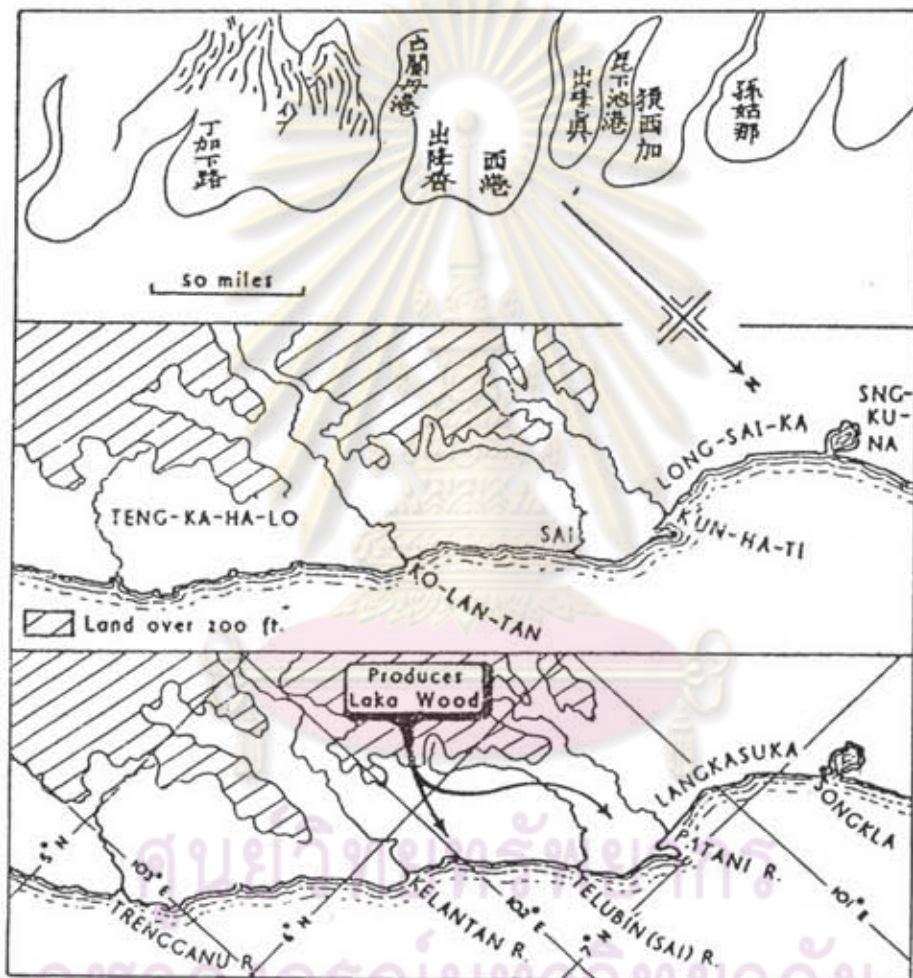
²Wheatley, Paul. The Golden Khersonese. (Kuala Lumpur : University of Malaya Press, 1961), p.252-267 อ้างถึงใน สมโชติ อ๋องสกุล, ความสัมพันธ์ระหว่างนครศรีธรรมราชกับหัวเมืองใกล้เคียง ศึกษาเฉพาะกรณีความสัมพันธ์ทางการปกครองระหว่างนครศรีธรรมราชกับปัตตานี" ในรายงานการสัมมนาประวัติศาสตร์นครศรีธรรมราช ครั้งที่ 2 ประวัติศาสตร์เศรษฐกิจและสังคมของนครศรีธรรมราช (กรุงเทพมหานคร : วิทยาลัยครุศรีธรรมราช กรุงเทพมหานคร, 2536) หน้า 439

³วสันต์ ชีวะสารณ, "ลังกาสุกะ โกลาละลิขัย ปัตตานี (วิวัฒนาการเมืองปัตตานี)" วารสารภูมิแล 15 (กรกฎาคม-สิงหาคม 2535) : 30.

⁴สายจิตต์ เหมินทร์, "การเสี้ยวรัฐไทรบุรี กลันตัน ตรังกานู และปัลลิส ของไทยให้แก่อังกฤษในรัชสมัยพระบาทสมเด็จพระจุลจอมเกล้าเจ้าอยู่หัว" (วิทยานิพนธ์ปริญญาโทบัณฑิต แผนกวิชาประวัติศาสตร์ บัณฑิตวิทยาลัย จุฬาลงกรณ์มหาวิทยาลัย, 2507), หน้า 7.

⁵พระยาอนุমানราชธนะ, แหลมอินโดจีนสมัยโบราณ (กรุงเทพมหานคร : สำนักพิมพ์คลังวิทยา, 2497) หน้า 305.

ภาพที่ 3 แผนที่แสดงเส้นทางเดินเรือของคาบสมุทรลายุ ค.ศ.675



การแสดงสถานที่ตั้งของอาณาจักรจากบันทึกต่าง ๆ และแผนที่โบราณมีความสอดคล้องกับการขุดพบโบราณสถานบริเวณอำเภอยะรัง จังหวัดปัตตานี ปรากฏเป็นร่องรอย คูน้ำ คันดินฐานของสถาปัตยกรรมที่มีลักษณะสี่เหลี่ยมผืนผ้าขนาดเล็กและใหญ่ซ้อนกัน อันเป็นหลักฐานแสดงถึงที่ตั้งของชุมชนในสมัยโบราณ นอกจากนี้ยังพบศิลปกรรมที่ได้รับอิทธิพลจากพุทธศาสนาและพราหมณ์ เช่น สถูปจำลองทรงกลม พระพุทธรูปหินและสำริด ธรรมจักร ศิวลึงค์ ทำให้เกิดการสันนิษฐานว่า บริเวณแห่งนี้ น่าจะเป็นเมืองที่รุ่งเรืองทางพุทธศาสนาแห่งหนึ่งในคาบสมุทรมลายู และอาจได้รับอิทธิพลจากพราหมณ์รวมอยู่ด้วย ก่อนที่ศาสนาอิสลามจะแพร่เข้ามา

ความเจริญรุ่งเรืองและความเป็นไปของอาณาจักรลังกาสุกะดำเนินเรื่อยไปจนกระทั่งในคริสต์ศตวรรษที่ 9-10 อาณาจักรศรีวิชัยได้ขยายอำนาจลงสู่แหลมมลายู บอร์เนียว ชวา และสุมาตรา อาณาจักรลังกาสุกะจึงตกอยู่ภายใต้อำนาจของอาณาจักรศรีวิชัย ภายหลังคริสต์ศตวรรษที่ 11 เป็นต้นไปเรื่องราวของอาณาจักรลังกาสุกะได้สูญหายไป ชื่อของอาณาจักรปรากฏเป็นครั้งสุดท้ายในบันทึกการเดินทางของสุไลมาน อัล-มาหัลลี ในปีพ.ศ.2054 (ค.ศ.1511)⁶ หลังจากนั้นก็ไม่ปรากฏชื่อของลังกาสุกะในหลักฐานทางประวัติศาสตร์ใด ๆ ทั้งสิ้นอีกเลย และไม่มีหลักฐานปรากฏที่จะทำให้ทราบได้ว่าอาณาจักรลังกาสุกะสูญหายไปได้อย่างไร ทราบแต่เพียงว่าเคยเป็นอาณาจักรที่มีความเจริญรุ่งเรืองมากและมีอายุไม่ต่ำกว่าหนึ่งพันปี

ประวัติศาสตร์ในช่วงต่อมาเป็นเรื่องของการกำเนิดรัฐปัตตานี ส่วนใหญ่ก็นำมาจากพงศาวดารและเรื่องเล่า ไม่มีหลักฐานเป็นที่แน่ชัด นักประวัติศาสตร์บางท่านเช่น Teeuw and Wyatt ได้สันนิษฐานประมาณตัวเลขคร่าว ๆ ว่ารัฐปัตตานีน่าจะเกิดขึ้นในช่วงระหว่างกลางพุทธศตวรรษที่ 19 ถึงกลางพุทธศตวรรษที่ 20 (คริสต์ศตวรรษที่ 14-15) ซึ่งเป็นเวลาที่รัฐไทยกำลังแผ่ขยายอาณาจักรลงมาทางใต้ โดยมีหลักฐานว่ารัฐปัตตานีได้ส่งดอกไม้ทองมาเป็นเครื่องราชบรรณาการแก่อาณาจักรสุโขทัย และในหนังสือประชุมพงศาวดารภาคที่ 3 กล่าวถึงเมืองปัตตานีว่า

⁶ วสันต์ ธีระสาธน์, "ลังกาสุกะ โทตามลิมัย ปัตตานี (วิวัฒนาการของเมืองปัตตานี)", วารสารรัฐสมิแล 15, หน้า 31.

"... ที่จริงเมืองปัตตานีเป็นเมืองขึ้นของสยามประเทศมาตั้งแต่ครั้งสมเด็จพระร่วงครองนครสุโขทัยเป็นราชธานี ชาวเมืองปัตตานีเดิมถือพระพุทธศาสนา ภายหลังจึงเข้ารับถือศาสนาอิสลาม"⁷

เรื่องราวการตั้งถิ่นฐานของรัฐปัตตานี เริ่มขึ้นจากการกล่าวถึงเมือง โกตามะลิชัย (Kota Mahligai) บริเวณทางตอนเหนือของเมือง โกตามะลิชัยเป็นพื้นที่ติดทะเลมีอ่าวและแหลมทรายกำบังลม ทำให้คลื่นลมในอ่าวสงบเงียบ เหมาะแก่การใช้เป็นที่จอดพักเรือสินค้า ต่อมา มีชาวบ้านอพยพไปตั้งถิ่นฐานกันมากขึ้น เพราะเป็นบริเวณที่อุดมสมบูรณ์ ประกอบกับมีเรือสินค้าเข้ามาจอดเทียบท่ามากขึ้น แทนที่จะเดินทางต่อเข้าไปในเมืองโกตามะลิชัย ซึ่งตั้งอยู่ลึกเข้าไปในแผ่นดิน จึงทำให้บริเวณทางตอนเหนือขยายตัวเป็นชุมชนใหญ่และกลายเป็นเมืองที่มีความเจริญรุ่งเรือง สำหรับเมืองโกตามะลิชัยนั้นเชื่อว่าถูกปล่อยทิ้งร้างไปในที่สุด และเหตุการณ์สำคัญต่างๆ ในแต่ละยุคสมัยของรัฐปัตตานี ได้ปรากฏเป็นหลักฐานทางประวัติศาสตร์ ทั้งในส่วนของบันทึกที่เป็นลายลักษณ์อักษร หรือพงศาวดาร ตลอดจน ตำนาน ปรัมปรา นิยาย ที่มีลักษณะเป็นประเพณีบอกเล่า (Oral Tradition) ถ่ายทอดเรื่องราวเป็นคำพูดเล่าขานกันสืบต่อมา ส่วนชื่อของรัฐปัตตานี มีการให้ความหมายและบอกถึงที่มาแตกต่างกันออกไปหลายส่วน บางส่วนกล่าวว่าปัตตานีหมายถึงสตรีผู้มีเกียรติ เนื่องจากปัตตานีเป็นเมืองที่มีผู้หญิงปกครอง หรือไมก็ เป็นชื่อของชายชรา "เจ๊ะตานี" ผู้ตั้งถิ่นฐานอยู่ในบริเวณแห่งนั้นก่อนที่จะมีการสร้างเมืองปัตตานี บ้างกล่าวว่า ปัตตานีเป็นคำที่มาจากภาษามลายู "ปาตาฮีน" ปาตา แปลว่า หาด ฮีน แปลว่า แห่งนี้ ซึ่งหมายถึงหาดที่เป็นที่ตั้งของเมืองแห่งนั้นเอง

รัฐปัตตานีมีกษัตริย์ปกครองสืบเนื่องมาจนกระทั่งถึงปี.ศ.2231 (ค.ศ.1688) ซึ่งนับเป็นการสิ้นสุดยุคแห่งการปกครองของราชวงศ์ปัตตานี (Inland Dynasty) โดยมีราชาภุณิงเป็นกษัตริย์ปกครององค์สุดท้าย ต่อจากนั้นราชวงศ์ที่ขึ้นปกครองรัฐปัตตานี คือ ราชวงศ์กัลันตัน (Kelantan Dynasty) สาเหตุที่ราชวงศ์ปัตตานีไม่ได้ปกครองเมืองต่อไปนั้นเพราะสิ้น

⁷ กรมพระยาดำรงราชานุภาพ, ประชุมพงศาวดาร ภาคที่ 3 (พระนคร : หอสมุดวชิรญาณ, 2475), หน้า 2, อ้างถึง สายจิตต์ เหมินทร์, "การเสียดรัฐไทยบุรี กัลันตัน และปิลิศ ของไทยให้แก่อังกฤษในรัชสมัยพระบาทสมเด็จพระจุลจอมเกล้า" หน้า 13-14.

ภาพที่ 4 แผนผังแสดงรายพระนามกษัตริย์ราชวงศ์ปัตตานี



พระราชวงศ์ที่จะขึ้นสืบราชบัลลังค์ต่อ ในที่สุดประชาชนและข้าราชการบริวารจึงได้อัญเชิญ ราชยาบัลลังค์สืบเชื้อสายมาจากราชวงศ์กัณโถกขึ้นปกครองรัฐปัตตานี ราชวงศ์กัณโถกมีกษัตริย์ปกครองรัฐปัตตานีทั้งสิ้น 8 พระองค์ ซึ่งเป็นช่วงเวลาสั้น ๆ เพียง 41 ปี กษัตริย์องค์สุดท้ายคือ อาลุง ยูงส์ ขึ้นปกครองได้เพียง 11 เดือนเท่านั้น ก็ถูกลอบปลงพระชนม์ในพ.ศ.2272 (ค.ศ.1729) ภายหลังจากการสิ้นสุดการปกครองของราชวงศ์กัณโถกแล้วไม่ปรากฏมีกษัตริย์ขึ้นปกครองรัฐปัตตานีอีกเลย ช่วงนี้รัฐปัตตานีต้องประสบกับมรสุมทางการเมืองเป็นเวลานาน มีการแย่งชิงอำนาจระหว่างข้าราชการชั้นผู้ใหญ่หลายฝ่าย "ในระยะนี้เป็นระยะที่รัฐปัตตานีค่อย ๆ ตกอยู่ภายใต้อำนาจการปกครองของประเทศไทยอย่างแท้จริง โดยเฉพาะในสมัยพระเจ้ากรุงธนบุรี"⁸

ในเรื่องของการนับถือศาสนานั้น จากบันทึกหลักฐานทางประวัติศาสตร์ของไทย กล่าวว่า "ศาสนาอิสลามได้เข้ามาเผยแพร่ที่เมืองปัตตานีในคราวนี้ เพราะชาวเมืองมะละกาที่ได้เข้ามาทำการค้าขายกับโปรตุเกสก่อน แล้วสุลต่านเมืองปัตตานีได้เข้ารับนับถือศาสนาอิสลามเมื่อก่อนกรุงศรีอยุธยาพ่ายแพ้แก่พม่าในพ.ศ.2106 (ค.ศ.1563)"⁹ แต่อย่างไรก็ตาม มีนักประวัติศาสตร์บางท่านเสนอแนะว่า "ปัตตานีคือจุดแรกที่อิสลามเข้ามาเผยแพร่ในภูมิภาคแถบนี้ ไม่ใช่มะละกา (Malacca)"¹⁰ ศาสนาอิสลามเผยแพร่เข้าสู่ปัตตานีก่อนหรือหลังมะละกานั้น ไม่มีหลักฐานอะไรแน่นอนที่จะกำหนดลงไปได้อย่างชัดเจน แต่อย่างไรก็ตาม จากข้อสันนิษฐานต่าง ๆ เหล่านี้ ทำให้ทราบว่าประมาณพุทธศตวรรษที่ 19-20 (คริสต์ศตวรรษที่ 14-15) รัฐปัตตานีรับศาสนาอิสลามเป็นศาสนาประจำชาติ และภายหลังจากนั้นศาสนาอิสลามก็มีความเจริญรุ่งเรืองมากในดินแดนแห่งนี้ จนกล่าวได้ว่า ปัตตานี คือ "อู่ของอิสลามในเอเชียตะวันออกเฉียงใต้"¹¹

ศูนย์วิทยทรัพยากร

⁸ อารง สุทธศาสตร์, ปัญหาความขัดแย้งในสี่จังหวัดภาคใต้ (กรุงเทพฯ : กรุงเทพมหานครการพิมพ์, 2519), หน้า 118.

⁹ พระบริหาร เทพธานี, พงศาวดารชาติไทย สมัยกรุงศรีอยุธยา ภาคแรก (พระนคร : บพิธการพิมพ์, 2514), หน้า 113.

¹⁰ สุรินทร์ พิศสุวรรณ, "ผู้นำความขัดแย้งและความรุนแรง : สภาวการณ์ในจังหวัดชายแดนภาคใต้" วารสารรัฐสัมพันธ์ 5 (กุมภาพันธ์-พฤษภาคม 2524) หน้า 64.

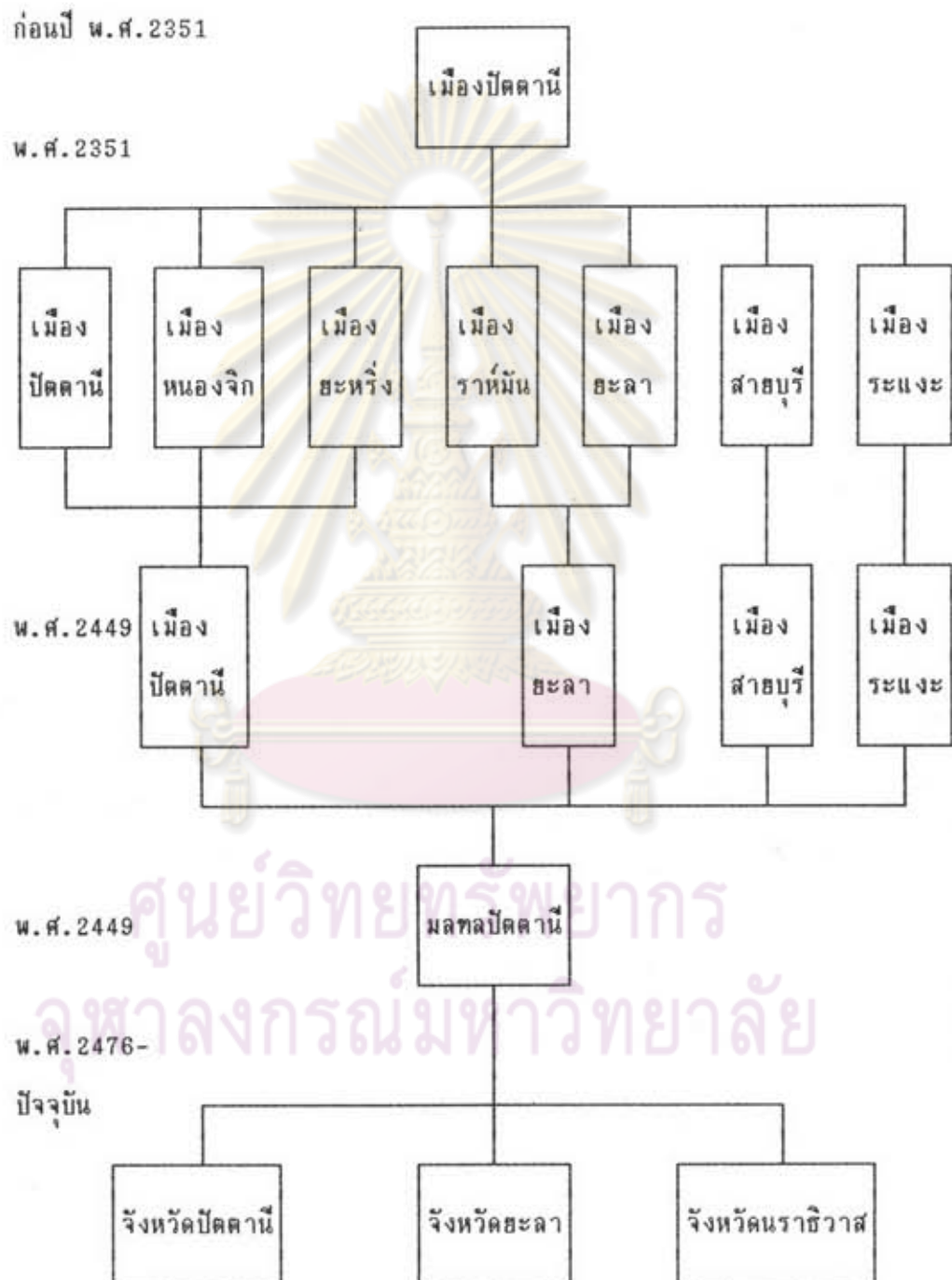
¹¹ เรื่องเดียวกัน หน้า 64.

ตามประวัติศาสตร์การบันทึกของไทยนั้น หัวเมืองมลายูซึ่งรวมถึงรัฐปัตตานีด้วยมีความสัมพันธ์กับกรุงสุโขทัยและกรุงศรีอยุธยาในฐานะหัวเมืองประเทศราช ตั้งแต่ประมาณพุทธศตวรรษที่ 20 (คริสต์ศตวรรษที่ 15) แต่การเป็นหัวเมืองประเทศราชในขณะนั้น คือ การส่งเครื่องราชบรรณาการไปยังประเทศผู้ปกครอง เพื่อแสดงความจงรักภักดีต่อประเทศผู้ปกครอง ตลอดจนต้องส่งกองทัพไปช่วยเหลือในยามที่มีศึกสงคราม โดยที่การปกครองเหนือหัวเมืองประเทศราชของไทยในขณะนั้น เป็นการปกครองทางอ้อม กล่าวคือเพียงแค่ควบคุมอยู่ห่าง ๆ ปล่อยให้ประเทศราชทั้งหลายปกครองตนเอง แต่เมื่อใดก็ตามที่ประเทศผู้ปกครองอ่อนแอลง หรือตกอยู่ในภาวะการทำศึกสงครามหัวเมืองประเทศราชก็จะประกาศตนเป็นอิสระ ไม่ขึ้นกับประเทศนั้นทันที

รัฐปัตตานีเป็นหนึ่งในหัวเมืองประเทศราชของไทยที่พยายามหาโอกาสปกครองตนเองอย่างอิสระเสมอ การที่ต้องยอมเป็นส่วนหนึ่งของไทยเพราะความยำเกรงในอำนาจที่เข้มแข็งกว่า หากยุคใดไทยอ่อนแอลง มีศึกสงคราม หรือกษัตริย์ขึ้นครองราชย์อย่างไม่เป็นธรรม รัฐปัตตานีจะถือโอกาสประกาศตนเป็นอิสระทันที ดังปรากฏเป็นหลักฐานในพงศาวดารของไทย รัชสมัยสมเด็จพระมหาจักรพรรดิ ซึ่งปกครองกรุงศรีอยุธยาระหว่างพ.ศ. 2091-2111 (ค.ศ. 1548-1568) ช่วงปลายรัชกาลเป็นเวลากรุงศรีอยุธยากำลังทำศึกสงครามกับพม่า ศึกในครั้งนี้ใหญ่หลวงนัก ในที่สุดกรุงศรีอยุธยาต้องเสียแก่พม่า กษัตริย์แห่งรัฐปัตตานีเมื่อทราบข่าวจึงได้จัดกองทัพเรือ 200 ลำ ขึ้นไปช่วยเหลือ พอถึงกรุงศรีอยุธยาพบว่าสมเด็จพระมหาจักรพรรดิถูกทางพม่าจับไปที่กรุงหงสาวดี จึงฉวยโอกาสทำศึกสงครามกับกรุงศรีอยุธยา แต่ก็ถูกปราบปรามลงได้อย่างไร้ก็ตาม ความพยายามของรัฐปัตตานีในการประกาศตนเป็นอิสระในสมัยกรุงศรีอยุธยาปรากฏขึ้นอีกครั้งในรัชสมัยสมเด็จพระเจ้าปราสาททอง พ.ศ. 2172-2199 (ค.ศ. 1629-1656) ด้วยการประกาศไม่ยอมรับการขึ้นครองราชย์ของพระเจ้าปราสาททอง ซึ่งตรงกับรัชสมัยของรายาอู ผู้ปกครองรัฐปัตตานี ทำให้กรุงศรีอยุธยาต้องส่งกองทัพลงไปปราบปรามถึง 2 ครั้งคือในพ.ศ. 2175 (ค.ศ. 1632) และพ.ศ. 2177 (ค.ศ. 1634) รัฐปัตตานี จึงยอมกลับมาสวามิภักดิ์ดังเดิม

ต่อมาในสมัยกรุงรัตนโกสินทร์ตอนต้น สมเด็จพระพุทธยอดฟ้าจุฬาโลก ทรงเห็นว่า ทางปัตตานีมีท่าที่แข็งเมืองหลายครั้ง จึงโปรดเกล้าให้กองทัพไทยยกเข้าสู้รัฐปัตตานีในพ.ศ. 2329 (ค.ศ. 1786) และนำปืนใหญ่ขนาดใหญ่มารวมไว้ที่กรุงเทพมหานคร ตั้งอยู่หน้ากระทรวงกลาโหมใน

ภาพที่ 5 แผนผังแสดงความเป็นมาของจังหวัดปัตตานี ยะลา นราธิวาส



ปัจจุบัน รัฐปัตตานีได้ถูกแยกเป็นหัวเมืองเล็ก ๆ 7 หัวเมืองเพื่อป้องกันการก่อการกบฏคือ สายบุรี ปัตตานี หนองจิก ยะลา ยะหริ่ง ะแงะ และรามัน โดยตกอยู่ในความดูแลของสงขลา ได้มีการส่งคนไทยจากพัทลุงและสงขลาไปตั้งถิ่นฐานยังปัตตานีเพิ่มมากขึ้น นอกจากนี้ยังแต่งตั้งผู้สำเร็จราชการไทยลงไปปกครองเป็นครั้งแรก เหตุการณ์ในเมืองปัตตานีก็ทำให้มีความสงบลง ไม่มักเกิดขบวนการต่อต้านการปกครองของไทยขึ้นตลอดเกือบจะทุก ๆ ทศวรรษ ในสมัยสมเด็จพระจุลจอมเกล้าเจ้าอยู่หัวได้มีการปฏิรูป การปกครองทั้งประเทศ จากการเป็นหัวเมืองชั้นนอกชั้นในต่าง ๆ กลายมาเป็น "มณฑล" อยู่ภายใต้ระบอบราชการที่มีระเบียบแบบแผนและศูนย์กลาง การบังคับบัญชามากขึ้น การส่งข้าราชการเข้าไปดูแลบริหารงานก่อให้เกิดความขัดแย้งขึ้นทั้งทางด้านการเมืองและวัฒนธรรมทำให้หัวเมืองทั้งเจ็ดไม่พอใจและเกิดการต่อต้านขึ้น¹² เหตุการณ์ในครั้งนั้นเจ้าผู้ครองเมืองปัตตานีถูกถอดออกจากตำแหน่งและถูกเนรเทศ ในพ.ศ.2475 (ค.ศ. 1932) ได้มีการเปลี่ยนแปลงการปกครองจากระบอบสมบูรณาญาสิทธิราชย์มาเป็นระบอบประชาธิปไตย ซึ่งมีผลทำให้ต้องเปลี่ยนแปลงการปกครองหัวเมืองจากระบบเทศาภิบาลในการปกครองส่วนภูมิภาคซึ่งประกอบด้วยจังหวัดต่าง ๆ ปัตตานีจึงถูกแบ่งออกเป็น 3 จังหวัดตั้งเช่นในปัจจุบัน คือ ปัตตานี ยะลา และนราธิวาส

สภาพและลักษณะทั่วไปของจังหวัดปัตตานี

จังหวัดปัตตานีตั้งอยู่ทางชายฝั่งทะเลด้านตะวันออกทางตอนใต้ของประเทศไทยมีชายฝั่งทะเลยาว 116.40 กิโลเมตร ภูมิประเทศส่วนใหญ่เป็นที่ราบลุ่มและมีน้ำท่วมขังในฤดูฝน พื้นที่ชายฝั่งจะถูกน้ำเค็มไหลเข้าในฤดูแล้ง มีภูเขาสำคัญ คือภูเขาทรายขาวซึ่งเป็นส่วนหนึ่งของเทือกเขาสันกาลาศรี นอกจากนั้นเป็นเนินเขากระจายอยู่ทั่วไปตามชายฝั่งทะเล มีแม่น้ำและลำน้ำสำคัญคือ แม่น้ำปัตตานี แม่น้ำสายบุรี ลำน้ำยะหริ่ง และลำน้ำหนองจิก ทิวพยากรธรรมชาติที่สำคัญคือ แร่ทรายแก้ว และตึก ลักษณะภูมิอากาศอบอุ่นตลอดทั้งปี อุณหภูมิเฉลี่ย 27.5 องศาฯ ฤดูกาล

¹²ปิยนาด บุณาค, นโยบายการปกครองของรัฐบาลไทยต่อชาวไทยมุสลิมในจังหวัดชายแดนภาคใต้ (พ.ศ.2475-2516) (พระนคร : โครงการเผยแพร่ผลงานวิจัย ฝ่ายวิจัยจุฬาลงกรณ์มหาวิทยาลัย, 2534), หน้า 243

มี 2 ฤดู คือ ฤดูร้อนในช่วงเดือนกุมภาพันธ์-กรกฎาคม และฤดูฝนในช่วงเดือนสิงหาคม-มกราคม ฝนจะตกชุกมากในระหว่างเดือนธันวาคม-มกราคม ปริมาณน้ำฝนเฉลี่ย 72 นิ้ว/ปี

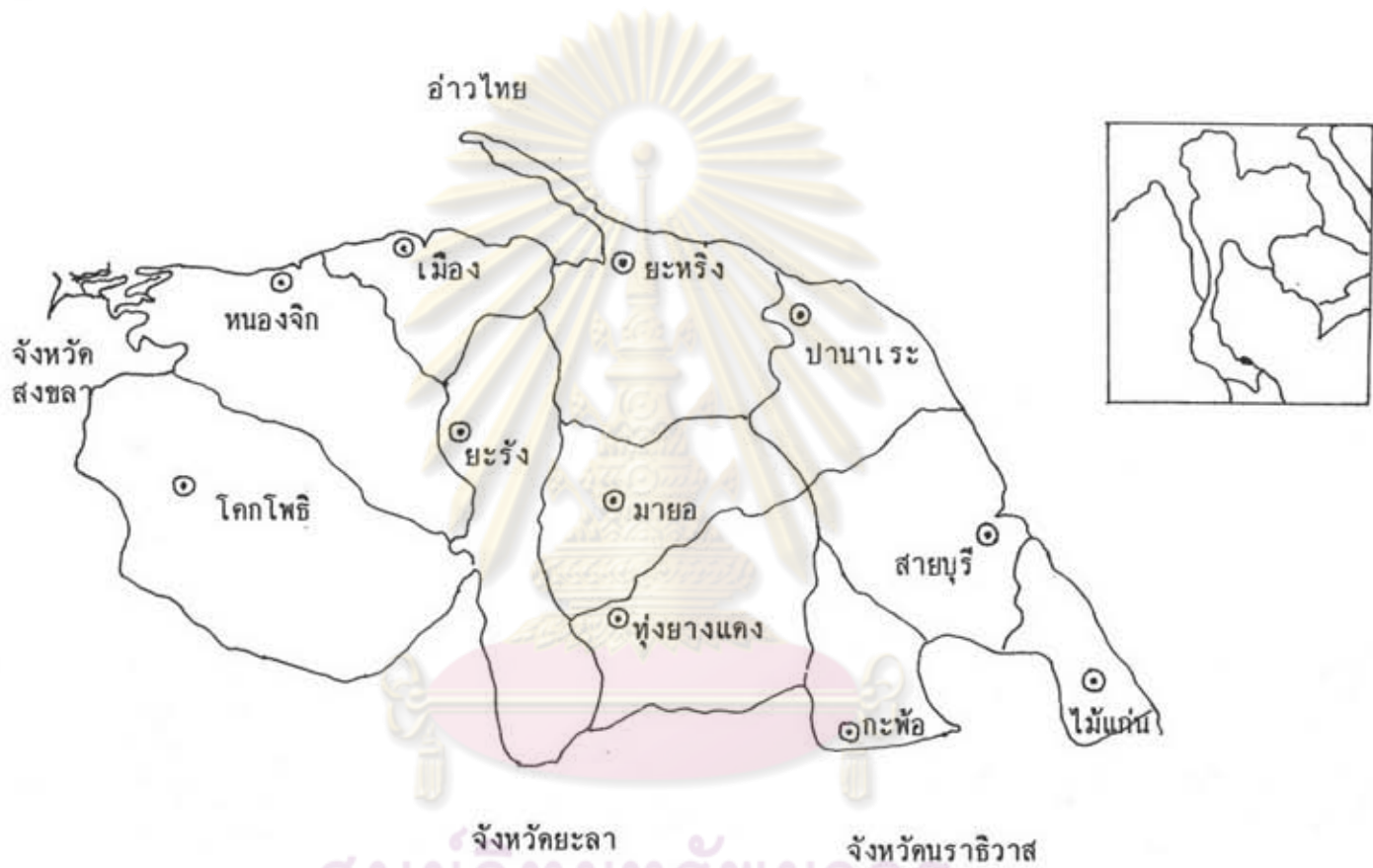
จังหวัดปัตตานีมีพื้นที่ทั้งหมด 1940.356 ตารางกิโลเมตร มีระยะทางห่างจาก กรุงเทพมหานคร โดยทางรถยนต์ 1,055 กิโลเมตร มีอาณาเขตติดต่อกับชายฝั่งทะเลและจังหวัดต่าง ๆ ดังต่อไปนี้

ทิศเหนือและทิศตะวันออก	ติดต่อ	ชายฝั่งทะเลด้านอ่าวไทย
ทิศตะวันออกเฉียงใต้	ติดต่อ	จังหวัดนราธิวาส
ทิศตะวันตกเฉียงใต้	ติดต่อ	จังหวัดยะลา
ทิศตะวันตก	ติดต่อ	จังหวัดสงขลาและจังหวัดยะลา

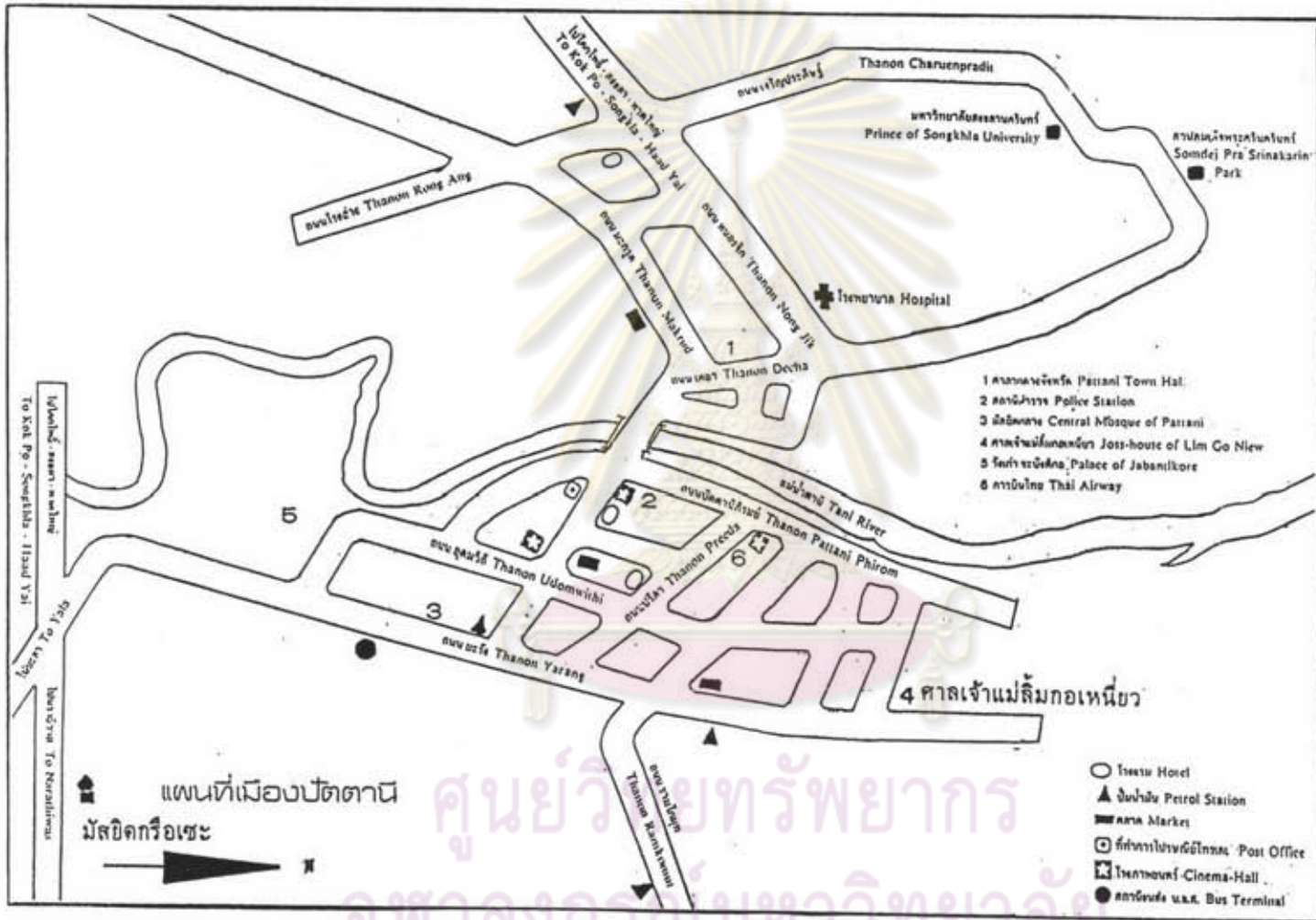
จังหวัดปัตตานีแบ่งการปกครองส่วนภูมิภาคออกเป็น 8 อำเภอ 4 กิ่งอำเภอ คือ อำเภอเมืองปัตตานี อำเภอสายบุรี อำเภอหนองจิก อำเภอโคกโพธิ์ อำเภอยะรัง อำเภอป่านาเร อำเภอมายอ อำเภอยะหริ่ง และกิ่งอำเภอไม้แก่น กิ่งอำเภอทุ่งยางแดง กิ่งอำเภอกระพ้อ กิ่งอำเภอแม่ลาน มีตำบลทั้งหมด 112 ตำบล และหมู่บ้าน 595 หมู่บ้าน

ในเขตอำเภอเมืองจังหวัดปัตตานีมีความเป็นเมืองและความเจริญสูงกว่าอำเภออื่น ๆ สถาปัตยกรรมอันสมัย อาคารสำนักงาน ร้านค้า ร้านอาหาร ตลาด ฯลฯ กระจุกตัวอยู่ในย่านธุรกิจบนถนนสายหลักที่สำคัญ ได้แก่ ถนนพินิจ ถนนญาติ ถนนอุตมวิถิ ถนนยะรัง และถนนปัตตานีภิรมย์ การประกอบธุรกิจส่วนใหญ่ตกอยู่ในมือของชาวจีน บริเวณตลาดสดจะเป็นที่ชุมนุมของผู้คนมากมายทั้งชาวไทย ชาวจีน และมาเลเซียสลิม สามารถสังเกตเห็นความแตกต่างได้จากการแต่งกาย หน้าตาผิวพรรณและภาษาที่ใช้ในการติดต่อสื่อสาร ผู้หญิงชาวมาเลเซียสลิมจะแต่งกายปกปิดร่างกายอย่างมิดชิด ด้วยเสื้อแขนยาว โสร่งสีสรรสวยงามและผ้าคลุมผม ส่วนผู้ชายใส่เสื้อเชิ้ตหรือเสื้อยืต นุ่งโสร่งลวดลายเป็นตารางแตกต่างจากของผู้หญิง สวมหมวก แต่ถ้าเป็นชาวไทยหรือชาวจีนแล้วจะแต่งกายด้วยเสื้อผ้าตามลักษณะสากลที่พบเห็นได้ทั่วไป ผู้ที่นำสินค้ามาขายในตลาดส่วนใหญ่เป็นผู้หญิงชาวมาเลเซียสลิม สินค้าที่นำมาขายมีหลากหลายชนิด เช่น ผักสด ผลไม้ของแห้ง อาหารทะเล เป็นของที่มืออยู่ในท้องถิ่น พวกเขาสามารถฟังภาษาไทยได้ แต่การได้

ภาพที่ 6 แผนที่แสดงที่ตั้งอาณาเขตของจังหวัดปัตตานี



ศูนย์วิจัยทรัพยากร
จุฬาลงกรณ์มหาวิทยาลัย



ภาพที่ 7 แผนที่แสดงสภาพภายในเขตอำเภอเมือง จังหวัดปัตตานี

ศูนย์วิจัยทรัพยากร
จุฬาลงกรณ์มหาวิทยาลัย

ตอบกลับนั้นค่อนข้างลำบาก นอกจากคนที่คลุกคลีติดต่อกับคนไทยเป็นเวลานานจึงจะสามารถพูดภาษาไทยได้ สภาพความเป็นเมืองในเขตอำเภอเมืองอยู่ในย่านธุรกิจและบริเวณโดยรอบ เมื่อพ้นจากบริเวณนี้ไปเป็นระยะทางไม่กี่กิโลเมตร (ประมาณ 1-2 กิโลเมตร) จะพบกับสภาพบ้านเรือนตามลักษณะสถาปัตยกรรมดั้งเดิม เรือนรูปทรงตามแบบเรือนไทยมุสลิมปลูกสร้างด้วยไม้ กระจายกันออกไปแวดล้อมด้วยทุ่งนา สวนยางและสวนมะพร้าวแตกต่างไปจากบริเวณในเมืองโดยสิ้นเชิง

สภาพของชุมชนที่ทำการศึกษ

1. ชุมชนชาวจีน

ชาวจีนผู้ซึ่งอพยพเข้ามาตั้งถิ่นฐานและเป็นบรรพบุรุษของชาวจีนที่อาศัยอยู่ในเขตอำเภอเมืองจังหวัดปัตตานี ปัจจุบันนี้เป็นกลุ่มที่อพยพเข้ามาภายหลังจากการเดินทางเข้าสู่ปัตตานีในครั้งแรกของลี้มเต้าเคี่ยมและพรรคพวก โดยการอพยพเข้ามาของชาวจีนทั้งสองกลุ่มนั้นมีช่วงระยะเวลาห่างกันยาวนานมาก "ชาวจีนที่อพยพเข้ามาภายหลังนี้ส่วนใหญ่เป็นชาวมณฑลฮกเกี้ยนและกวางตุ้ง"¹² จากบันทึกหลักฐานทางประวัติศาสตร์และอาคารสิ่งปลูกสร้างทำให้พอจะสันนิษฐานได้ว่า "ชาวจีนกลุ่มนี้เข้ามาตั้งรกรากตั้งแต่สมัยกรุงรัตนโกสินทร์ตอนต้น ประมาณรัชสมัยของพระบาทสมเด็จพระนั่งเกล้าเจ้าอยู่หัว ซึ่งเป็นช่วงที่ชาวจีนอพยพเข้ามาสู่เมืองปัตตานีเป็นจำนวนมาก"¹⁴ ชุมชนที่อยู่อาศัยของชาวจีนในระยะแรกเริ่มตั้งอยู่ทางด้านตะวันออกของแม่น้ำปัตตานีคือ ตั้งแต่บริเวณหัวถนนปัตตานีภิรมย์ จากถนนอาเนาะรู สมัยก่อนเรียกว่า "หัวตลาด" หรือ "ตลาดจีน" เป็นแหล่งประกอบธุรกิจการค้า มีการปลูกสร้างบ้านเรือนอยู่อย่างหนาแน่น ลักษณะการปลูกสร้างบ้านเรือนล้วนแล้วแต่ก่อสร้างตามรูปแบบสถาปัตยกรรมจีน ซึ่งยังคงสามารถพบเห็นได้ในปัจจุบัน

¹³ เคี่ยม สังสิทธิเสถียร, "จีน : ผู้คนและวัฒนธรรมในปัตตานี" วารสารภูมิแล 8 (มีนาคม-เมษายน 2528) : 79-80.

¹⁴ วสันต์ ธีระสาธน์, รายงานการวิจัย สถาปัตยกรรมจีนในเมืองปัตตานี (ปัตตานี : ศูนย์การศึกษาเกี่ยวกับภาคใต้ มหาวิทยาลัยสงขลานครินทร์ วิทยาเขตปัตตานี, 2529), หน้า 28.

ชาวจีนเหล่านี้เมื่อเข้ามามักจะประกอบอาชีพค้าขายเสียเป็นส่วนใหญ่ เช่น การขาย และรับซื้อสินค้าจากต่างประเทศ นอกจากนั้นยังมีการทำเหมืองแร่ดีบุก การทำเครื่องจักสาน และรับราชการ โดยได้รับการแต่งตั้งให้มีสัญาบรรดาศักดิ์เป็นผู้ผูกขาดการเก็บภาษีอากรในเมืองปัตตานี ตั้งแต่ครั้งรัชกาลที่ 5 เป็นต้นมา

ชาวจีนในเมืองปัตตานีได้ดำเนินธุรกิจการค้าเป็นอันมาก แต่อำนาจของเจ้าเมืองมิได้ครอบคลุมเหนือชาวจีน การบังคับบัญชาชาวจีนนั้นเป็นเอกเทศขึ้นอยู่กับหัวหน้าที่เรียกว่า "กัปตันจีน" ซึ่งมีอำนาจการปกครองและตัดสินความระหว่างชาวจีนด้วยกันเองและเป็นผู้ผูกขาดภาษีอากรบางชนิดในเมืองปัตตานีด้วย¹⁵

ชุมชนจีนในอดีตนั้นค่อนข้างเป็นอิสระ มีการปกครองกันเองภายในชุมชน การประกอบธุรกิจ การเข้ารับราชการตลอดจนการเป็นผู้ผูกขาดเก็บภาษีอากร ทำให้ชาวจีนมีบทบาททางสังคมและอำนาจต่อรองกับชนส่วนใหญ่ ตราบจนกระทั่งปัจจุบันชาวจีนในรุ่นต่อมาก็ยังคงสืบทอดธุรกิจการค้าของบรรพบุรุษ มีความเจริญรุ่งเรืองขึ้นเป็นลำดับ ชุมชนชาวจีนขยายออกไปจากชุมชนเล็ก ๆ บริเวณตลาดจีน กลายเป็นชุมชนใหญ่กระจายอยู่ทั่วไปในเขตอำเภอเมือง

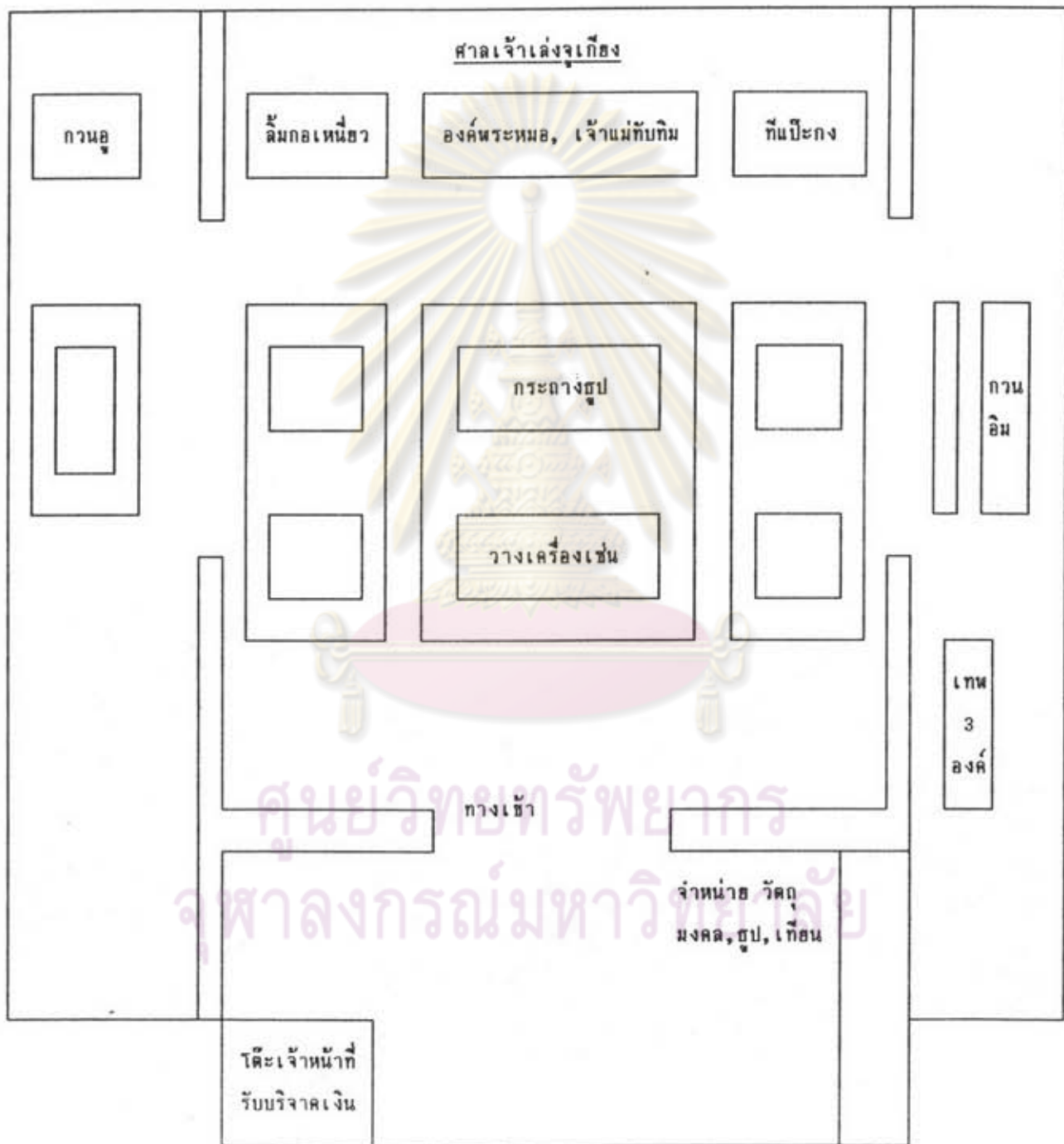
ชาวจีนนั้นเมื่ออพยพไปอยู่ ณ ที่แห่งใดก็ตาม จะมีการรวมกันกันอย่างหนาแน่นเพื่อช่วยเหลือพึ่งพาอาศัยซึ่งกันและกัน ตลอดจนการรักษาไว้ซึ่งขนบธรรมเนียมประเพณีในบริเวณที่มีชาวจีนอาศัยกันอยู่รวมกันเป็นจำนวนมาก เราจะพบเห็นศาลาหรือศาลเจ้าของชาวจีนตั้งอยู่ในชุมชนด้วย ศาลเจ้าเป็นปัจจัยสำคัญในการอยู่รวมกันของชุมชนเพราะเป็นศูนย์รวมจิตใจ และการประกอบพิธีกรรมทางศาสนาตามความเชื่อดั้งเดิม ชุมชนชาวจีนในจังหวัดปัตตานีก็เช่นเดียวกับชุมชนจีนอื่น ๆ ที่ต้องมีศาลเจ้าอยู่ในชุมชน ศาลเจ้าซึ่งเป็นที่รวมของจิตใจ ความเชื่อของชาวจีนที่นั่นคือ ศาลเจ้าเล่งจูเกียง ตั้งอยู่บนถนนอาเนาะรู แต่เดิมมีชื่อเรียกว่า "ศาลเจ้าชุกง" ตามหลักฐานที่ค้นพบในศาลเจ้าระบุว่าสร้างขึ้นเมื่อพ.ศ. 2117 (ค.ศ. 1547) นับว่าเป็นศาลเจ้าเก่าแก่ที่สุดแห่งหนึ่งของประเทศไทย ศาลเจ้าเล่งจูเกียงเป็นที่ประดิษฐานองค์พระหมอลันเป็นองค์ประธานของศาลเจ้า และประกอบด้วยเทพเจ้าองค์อื่น ๆ อีกมากมาย ในบรรดา

¹⁵ เรื่องเดียวกัน, หน้า 29.

ภาคที่ 8 แสดงภาพอาคารภายนอกและภายในศาลเจ้าเล่งจูเกียง อ.เมือง จ.ปัตตานี



ภาพที่ 9 แผนผังแสดงที่ประดิษฐานองค์เทพเจ้าต่าง ๆ ภายในศาลเจ้าเล่งจูเกียง



เทพเจ้าทั้งหลายนั้น ยังมีรูปจำลองของเจ้าแม่ลิ้มกอเหนี่ยวซึ่งชาวจีนทั้งหลายในจังหวัดปัตตานีให้ความเคารพนับถือเป็นเทพเจ้าประจำท้องถิ่น มีการประกอบพิธีวงสรวงประจำปี พร้อมด้วยการละเล่นและมหรสพต่าง ๆ มากมาย

สภาพและลักษณะของศาลเจ้าเล่งจูเกียงประกอบด้วยอาคารด้านหน้า และหลังคาที่มีความสวยงามตามสถาปัตยกรรมจีนแบบโบราณ สีที่ใช้ทำในศาลเจ้าประกอบด้วยสีเขียว สีแดง (สีน้ำตาล) สีเหลือง สีขาว และสีดำ สีเหล่านี้เป็นสีที่ชาวจีนถือว่าเป็นสิริมงคล มีความสัมพันธ์กับธาตุทั้งห้าตามคติความเชื่อของชาวจีน

สีเขียวเป็นสีแห่งธาตุไม้แสดงถึงความสว่างาม สีแดง (สีน้ำตาล) เป็นสีแห่งธาตุไฟ แสดงถึงความมียศศักดิ์ โชคลาภความสมบูรณ์ สีเหลืองเป็นสีแห่งธาตุดิน แสดงถึงความมีอำนาจใช้กับพระมหากษัตริย์ สีขาวเป็นสีแห่งธาตุทองแสดงถึงความเงียบเหงา และสีดำเป็นสีแห่งการทำลายและการจบสิ้น¹⁶

ด้านบนหลังคาของศาลประดับด้วยมังกรคู่พระอาทิตย์ ส่วนทางด้านปลายทั้งสองข้างของหลังคาทำเป็นลวดลายต่าง ๆ อาทิเช่น ดอกไม้ประดับทางเข้าศาลมีโคมไฟกระดาษประดับอยู่ 2 ข้าง บริเวณประตูทางเข้ามีรูปวาดของทวารบาลอยู่ทั้ง 2 ประตู เหนือด้านข้างของศาลมีภาพเขียนเรื่องราวการต่อสู้ของกษัตริย์ในราชวงศ์ต่าง ๆ เมื่อเข้าไปในศาล จะพบว่า มีองค์พระหมอประติษฐานอยู่ตรงกลางของศาลเป็นองค์ประธาน ทางด้านซ้ายมือเป็นเจ้าแม่ลิ้มกอเหนี่ยว ทางด้านขวามือเป็นเจ้าที่เปะกง ทั้งเจ้าแม่ลิ้มกอเหนี่ยวและองค์พระหมอมีรูปจำลองประดิษฐานอยู่ข้างองค์จริง ชาวบ้านเรียกว่า "องค์น้อง" สำหรับสับเปลี่ยนเวลาที่มีผู้มนต์เจ้าองค์จริงไปยังสถานที่อื่น จะได้มีตัวแทนประจำอยู่ที่ศาลเจ้าตลอดเวลา นอกจากนั้นบริเวณอาคารด้านนอกของศาลยังเป็นที่ประดิษฐานของเทพเจ้าองค์อื่น ๆ อีก ทางด้านซ้ายเป็นที่ประดิษฐานของเทพเจ้ากวนอู ทางด้านขวาเป็นที่ประดิษฐานของเจ้าแม่กวนอิม และเทพเจ้าประจำศาลอีก 3 องค์

¹⁶ พรพรรณ จันทโรนานนท์, "ศาลเจ้าจีน วัดจีน และบ้านคหบดีจีน ในกรุงเทพฯ", วารสารศิลปวัฒนธรรม 7 (พฤศจิกายน 2528) : 124-133.

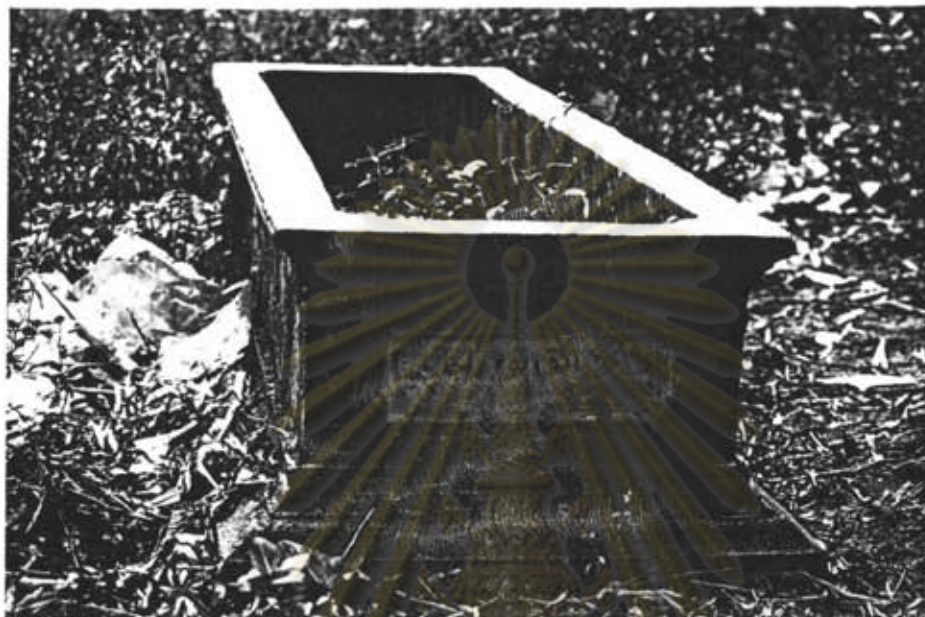
บริเวณด้านหน้าของเจ้าองค์ต่าง ๆ มีแท่นบูชาสำหรับวางกระถางธูป เชิงเทียน แจกันดอกไม้ เครื่อง เช่น ตลอดจนไม้ตั่วและ ไม้ยี่สำหรับการเสวยทวาย

การดูแลศาลเจ้าเป็นหน้าที่ของมูลนิธิเทพปุษนียสถาน ซึ่งมีเจ้าหน้าที่คอยดูแลบริหารงานต่าง ๆ ไม่ว่าจะเป็นเรื่องการจัดเก็บเงินบริจาค การจำหน่ายวัตถุมงคล ตลอดจนการดูแลทำความสะอาดศาลเจ้า ทางมูลนิธิมีเจ้าหน้าที่ประมาณ 20 คน เพื่อทำหน้าที่อำนวยความสะดวกให้กับผู้ที่มาเช่นไหว้ ดูแลความเรียบร้อยภายในศาล นอกจากศาลเจ้าที่เป็นสถานที่ประดิษฐานขององค์เทพเจ้าต่าง ๆ แล้ว ทางมูลนิธิยังก่อสร้างอาคารต่าง ๆ ขึ้นอีก เพื่อใช้ประกอบกิจกรรมของมูลนิธิ เช่น อาคารเฉลิมพระเกียรติ 60 พรรษามหาราชนี เจ้าแม่ลิ้มกอเหนี่ยว เป็นอาคารสูง 3 ชั้น ใช้สำหรับเป็นที่พักของผู้มีจิตศรัทธา ในขณะที่เดินทางมาร่วมงานสมโภชเจ้าแม่ลิ้มกอเหนี่ยว และอาคารที่ทำการของมูลนิธิเทพปุษนียสถาน เป็นต้น

2. ชุมชนหมู่บ้านกรือเซะ

จังหวัดปัตตานีมีผู้นับถือศาสนาอิสลามอยู่เป็นจำนวนมาก ในกลุ่มของชาวมุสลิมเหล่านี้ นอกจากจะเป็นกลุ่มชาติพันธุ์มาเลย์ หรือที่เรียกว่ามาเลย์มุสลิมแล้วยังมีกลุ่มมุสลิมเชื้อสายจีนอาศัยรวมอยู่ด้วย และที่จะกล่าวถึงต่อไปก็คือ ชาวมุสลิมเชื้อสายจีนที่ชุมชนหมู่บ้านกรือเซะ ชาวมุสลิมเชื้อสายจีนเหล่านี้มีความเชื่อว่า พวกเขาสืบเชื้อสายมาจากบรรพบุรุษชาวจีนที่ชื่อ ลี้มเต้าเคียน และเรียก ลี้มเต้าเคียน ว่า "โตะอาโกะ" ซึ่งปัจจุบันนี้ศพของลี้มเต้าเคียนยังคงฝังอยู่ที่กุโบร์ (หลุมฝังศพ) เก่าแก่ในหมู่บ้านตันหยงลูโล๊ะ ตามประวัติศาสตร์แล้วถือว่าลี้มเต้าเคียนกับบรรดาสมาชิกพรรคพวกเป็นชาวจีนกลุ่มแรกที่เดินทางเข้าสู่ปัตตานี ยอมรับนับถือศาสนาอิสลาม ตั้งรกรากอยู่ ณ ดินแดนแห่งนี้และได้มีบุตรหลานสืบเชื้อสายเรื่อยมา ชาวมุสลิมเชื้อสายจีนมีลักษณะที่แตกต่างไปจากชาวมุสลิมตรงที่ผิวพรรณขาว หน้าตาคมเข้ม และการปฏิบัติตามประเพณีดั้งเดิมที่ยังคงหลงเหลืออยู่ไม่มากนัก เช่น การระลึกถึงบรรพบุรุษชาวจีน การรับประทานข้าวต้ม เป็นต้น นอกเหนือไปจากนั้นพวกเขามีวิถีการดำเนินชีวิตและปฏิบัติตามวัฒนธรรมมาเลย์เช่นเดียวกับชาวมุสลิม ชาวมุสลิมเชื้อสายจีนอาศัยอยู่รวมกันเป็นชุมชนที่หมู่บ้านกรือเซะและบริเวณหมู่บ้านตันหยงลูโล๊ะ ซึ่งมีเพียงไม่กี่ครอบครัวเท่านั้นที่มีการรวมกลุ่มกันอย่างเหนียวแน่น แต่ละครอบครัวมีสมาชิกอยู่ร่วมกันหลายคน ญาติพี่น้องจะตั้งบ้านเรือนอยู่ใกล้เคียงหรือในอาณาบริเวณเดียวกัน

ภาพที่ 10 แสดงหลุมฝังศพ ลืมเต้าเคียนภายในหมู่บ้านตันหยงลูโละ และสภาพบ้านเรือนของชาวมุสลิมในหมู่บ้านกรือเซะ



มีความสัมพันธ์อย่างใกล้ชิด ในอดีตที่ผ่านมา ชาวมุสลิมเชื้อสายจีน ไม่นิยมแต่งงานนอกกลุ่มเพื่อต้องการรักษาความเป็นเอกลักษณ์ในกลุ่มชาติพันธุ์และศาสนาของตนเองไว้ อีกทั้งการเดินทางติดต่อไปในสถานที่อื่นนอกเหนือจากหมู่บ้านและหมู่บ้านใกล้เคียงยังไม่สะดวก โอกาสที่จะได้พบกับคนนอกหมู่บ้านจึงมีไม่มากนัก

ชุมชนหมู่บ้านกรือเซะและอาณาบริเวณใกล้เคียงเป็นชุมชนเก่าแก่ มีการตั้งถิ่นฐานอาศัยอยู่มาเป็นเวลานานหลายชั่วอายุคนแล้ว จากคำบอกเล่าของคนสูงอายุในชุมชนเล่าถึงดินแดนแห่งนี้เมื่อครั้งอดีตที่ผ่านมาว่า "มีความเจริญรุ่งเรืองมาก ผู้คนตั้งบ้านเรือนอาศัยอยู่อย่างหนาแน่นถึงขนาดที่แมวเดินอยู่บนหลังคาบ้าน ไม่สามารถที่จะกระโดดลงมาเดินบนพื้นดินได้" ทำให้มองเห็นภาพของชุมชนในอดีตได้อย่างชัดเจน นอกจากจะเป็นชุมชนเก่าแก่แล้ว หมู่บ้านกรือเซะยังเคยเป็นสถานที่ตั้งพระราชวังของกษัตริย์ในราชวงศ์ปัตตานี แต่ปัจจุบันนี้ไม่มีร่องรอยของพระราชวัง โบราณพอกที่จะให้สังเกตเห็นได้อีกแล้ว ยังคงเหลือเพียงมัสยิดกรือเซะ ศาสนสถานที่สำคัญของชุมชน ส่วนบริเวณสถานที่ตั้งของพระราชวัง สระน้ำกูโบร์ ที่ฝังศพกษัตริย์โบราณและสถานที่สำคัญอื่น ๆ ต้องอาศัยคนสูงอายุที่ยังคงมีความทรงจำเกี่ยวกับเรื่องราวของเมืองปัตตานีเป็นผู้บอกกล่าวจึงจะทราบสถานที่ตั้งอย่างแท้จริง เพราะเท่าที่พบเห็นในตอนนั้น บริเวณสถานที่ดังกล่าวกลายเป็นสวนมะพร้าว ป่ากร้าง บ้านเรือนที่พังกาอาศัยไปหมดแล้ว

ชุมชนหมู่บ้านกรือเซะในปัจจุบันตั้งอยู่หมู่ที่ 3 ตำบลตันหยงลูโล๊ะ ห่างจากอำเภอเมืองปัตตานีเป็นระยะทาง 6 กิโลเมตรบนเส้นทางสายเพชรเกษมมุ่งสู่จังหวัดนราธิวาส การคมนาคมติดต่อระหว่างเมืองและอำเภอใกล้เคียงค่อนข้างสะดวก เนื่องจากอยู่ใกล้ตัวเมืองมีรถโดยสารประจำทางและรถสองแถววิ่งประจำเส้นทางตลอดตั้งแต่เช้าจรดเย็น หมู่บ้านกรือเซะมีพื้นที่ประมาณ 1.5 กิโลเมตร และมีอาณาเขตพื้นที่ติดต่อชุมชนต่าง ๆ ดังต่อไปนี้

ทิศเหนือ	ติดต่อ	หมู่บ้านมานา ตำบลมานา
ทิศใต้	ติดต่อ	หมู่บ้านบ้านดี
ทิศตะวันออก	ติดต่อ	หมู่บ้านตันหยงลูโล๊ะ
ทิศตะวันตก	ติดต่อ	หมู่บ้านคลองมาบิง

ประชากรในชุมชนมีจำนวนทั้งสิ้น 1,680 คน แยกเป็นเพศชาย 836 คน เพศหญิง 844 คน จำนวนครัวเรือน 224 ครัวเรือน ลักษณะที่ตั้งของชุมชนถูกขนานด้วยถนนเพชรเกษม และลำคลองซึ่งเป็นทางออกไปสู่ทะเลได้ การตั้งบ้านเรือนจะตั้งเรียงรายขนานไปตามแนวถนน และซอยที่ตัดผ่านในหมู่บ้าน ตลอดจนบริเวณใกล้ลำคลองและรอบมัสยิด สภาพบ้านเรือนมีความหลากหลายรูปแบบทั้งลักษณะที่เป็นรูปทรงทันสมัย เรือนไม้ตามสถาปัตยกรรมดั้งเดิม เรือนไม้สองชั้นติดดินและแบบยกพื้นสูงมีได้ถุน ประชากรทุกคนในชุมชนนับถือศาสนาอิสลาม และปฏิบัติตามหลักศาสนาอย่างเคร่งครัด โดยมีมัสยิดเป็นศูนย์รวมของการประกอบศาสนกิจ การศึกษาหาความรู้ เฉพาะอย่างยิ่งในกลุ่มเด็กและเยาวชน จะได้รับการสั่งสอนในเรื่องของศาสนาตลอด ตั้งแต่เข้าสู่วัยหลังจากการทำละหมาดครั้งแรกสิ้นสุดลง พวกเขาต้องไปเรียนศาสนาที่บ้านของโต๊ะครู หลังจากนั้นจึงไปโรงเรียนเพื่อเรียนวิชาในสายสามัญ เมื่อกลับจากโรงเรียนจะต้องไปเรียนศาสนาต่อในตอนเย็น

การประกอบอาชีพของชาวบ้านในชุมชนค่อนข้างมีความหลากหลาย แต่ส่วนใหญ่แล้วจะประกอบอาชีพรับจ้าง เนื่องจากสภาพของที่ดินทำกินในหมู่บ้านมีจำกัดและไม่เหมาะแก่การทำเกษตรกรรม ประกอบกับเป็นชุมชนที่อยู่ห่างจากเมืองเป็นระยะทางไม่มากนัก การประกอบอาชีพรับจ้างมักจะเป็นการใช้แรงงาน โดยเดินทางเข้าไปทำงานในเมือง ตลอดจนในประเทศ สหพันธรัฐมาเลเซียซึ่งมีรายได้ดีกว่าการทำงานในประเทศ นอกจากนี้ยังมีการรับจ้างทำขนมหวาน ข้าวเกรียบปลาภายในหมู่บ้าน ส่วนมากจะเป็นแรงงานสตรี

อาชีพค้าขายก็เป็นอีกอาชีพหนึ่งที่ชาวบ้านให้ความสนใจและประกอบอาชีพนี้กันมาก ไม่ว่าจะเป็นการเปิดร้านขายของชำ ร้านอาหาร ภายในหมู่บ้าน หรือการเดินทางไปค้าขายตามตลาดนัดในจังหวัดหรืออำเภอใกล้เคียง นอกจากการประกอบอาชีพรับจ้างและค้าขายแล้ว ยังมีชาวบ้านอีกส่วนหนึ่งที่ยังคงยึดอาชีพเกษตรกรรม ซึ่งส่วนใหญ่เป็นการทำสวนมะพร้าวและการทำประมงชายฝั่ง ลัตว์น้ำที่จับได้มีจำนวนไม่มากนัก จะนำมาบริโภคภายในชุมชนเท่านั้น ไม่เพียงพอที่จะส่งออกไปขายยังตลาดภายนอก

ลักษณะโครงสร้างประชากร

ประชากรของจังหวัดปัตตานีจากสถิติของกรมการปกครอง กระทรวงมหาดไทย พ.ศ. 2535 มีจำนวนทั้งสิ้น 550,765 คน เมื่อพิจารณาความหนาแน่นของประชากรต่อพื้นที่เป็นตารางกิโลเมตรมีประมาณ 283 คน/ตร.กม. ประชากรมีลักษณะของการผสมผสานระหว่างผู้ที่นับถือศาสนาพุทธและศาสนาอิสลาม ทำให้สภาพสังคมท้องถิ่นของจังหวัดปัตตานีค่อนข้างแตกต่างไปจากสภาพสังคมส่วนใหญ่ของประเทศ เพราะกลุ่มคนที่นับถือศาสนาอิสลามมีประมาณร้อยละ 76.95 ซึ่งถือเป็นคนส่วนใหญ่ของจังหวัด กลุ่มชาวมุสลิมเหล่านี้มีเชื้อสายมาเลย์ มีวัฒนธรรมและขนบธรรมเนียมประเพณีใกล้ชิดกับประเทศมาเลเซีย กลุ่มผู้คนที่นับถือศาสนาอิสลามที่เป็นแบบสุหนี่* อันเป็นสำนักศาสนาอิสลามที่แพร่หลายมากที่สุดในเอเชียอาคเนย์ ส่วนผู้ที่นับถือศาสนาพุทธมีร้อยละ 21.79 เป็นกลุ่มคนไทยและคนเชื้อสายจีน ส่วนที่เหลือเป็นผู้ที่นับถือศาสนาอื่น ๆ ประมาณร้อยละ 1.26 นอกจากนี้ยังมีชนพื้นเมืองดั้งเดิมที่อาศัยอยู่ในพื้นที่จังหวัดชายแดนภาคใต้ รวมทั้งจังหวัดปัตตานีด้วยนั้น มี 3 พวกคือ นิกิริโต (Nigrito) โปรโตมาเลย์ (Proto Malay) และติวเทอโร มาเลย์ (Teutero Malay)** ชนพื้นเมืองพวกนี้ปัจจุบันเหลืออยู่จำนวนน้อยมาก¹⁷ ด้วยเหตุที่ประชากรส่วนใหญ่ของจังหวัดปัตตานีและจังหวัดชายแดนอีก 4 จังหวัดคือ ยะลา นราธิวาส สตูล และสงขลา เป็นผู้ที่นับถือศาสนาอิสลามและใช้ภาษาที่แตกต่างไปจากประชากรส่วนใหญ่ของประเทศ ดังนั้น จึงได้มีการจัดตั้ง ศูนย์อำนวยการบริหารจังหวัดชายแดนภาคใต้

* กลุ่มที่นับถือศาสนาอิสลามแบบสุหนี่ เป็นกลุ่มที่มีมากที่สุดในประเทศไทย

** นิกิริโต เป็นชนกลุ่มย่อยของกลุ่มเชื้อชาติใหญ่ "นิกรอยด์" มีชื่อเรียกหลายชื่อ เช่น ซาแก เซมิง (Semang), ซีนอย (Senoi), ซาโก, โอริง อัสลี (Orang Asli), ออแก อัสลี ในพระราชบัญญัติของรัชกาลที่ 6 เรียกพวกนี้ว่าเงาะป่า เป็นกลุ่มแรกที่เดินทางอพยพเข้าสู่แหลมมลายู โปรโตมาเลย์ และติวเทอโร มาเลย์ เป็นกลุ่มมาอยู่ดั้งเดิม อพยพเข้ามาแทนที่ชาวนิกิริโต รุกไล่ชาวนิกิริโตหนีเข้าป่าไป มีความเจริญก้าวหน้ามากกว่าชนกลุ่มแรก

¹⁷ จูร์รัตน์ เกียรติมาพันธ์, "การตั้งถิ่นฐานในภาคใต้", วารสารภูมิแล 7 (กันยายน-ธันวาคม 2526) : 40.



ตารางที่ 1 แสดงจำนวนประชากรแยกตามศาสนาของจังหวัดปัตตานี

(หน่วย : คน : %)

ศาสนา	จำนวนประชากร
อิสลาม	423,814 (76.95)
พุทธ	120,012 (21.79)
คริสต์และอื่น ๆ	6,939 (1.26)
รวม	550,765 (100.00)

ที่มา : ข้อมูลการทะเบียนราษฎร ที่ทำการปกครองจังหวัดปัตตานี พ.ศ.2535

ตารางที่ 2 แสดงจำนวนสถานที่ประกอบศาสนกิจในจังหวัดปัตตานี

(หน่วย : หลัง)

สถานที่	จำนวน
มัสยิด	534
วัด	77
สำนักสงฆ์	2
โบสถ์คริสต์	2

ที่มา : ที่ทำการปกครองจังหวัดปัตตานี พ.ศ.2535 (ค.ศ.1992)

(คอ.บต.) โดยมีจุดประสงค์เพื่อปรับปรุงการบริหารและประสิทธิภาพของข้าราชการที่ได้รับการแต่งตั้งให้ไปดำรงตำแหน่งในจังหวัดชายแดนภาคใต้มีความรู้ความเข้าใจในขนบธรรมเนียมประเพณีและแบบแผนการปฏิบัติราชการให้สอดคล้องกับวิถีชีวิตของประชาชนในบริเวณพื้นที่แห่งนี้

ภาษา

ชาวมุสลิมในจังหวัดปัตตานีส่วนใหญ่จะใช้ภาษามลายูในชีวิตประจำวัน ส่วนผู้ที่พูดภาษาไทยได้จะไม่นิยมพูดภาษามลายูท้องถิ่นถือเป็นสมบัติของชาวมุสลิมในประเทศไทยมาตั้งสมัยโบราณ นอกจากภาษามลายูยังได้กลายเป็นภาษาของศาสนาอิสลาม เนื่องจากประชาชนเรียนรู้เกี่ยวกับศาสนาโดยใช้ภาษามลายูเป็นสื่อทั้งที่บ้านและที่ปอเนาะ แม้แต่ตำราที่เป็นภาษามลายูทั้งสิ้น ส่วนในคัมภีร์อัล-กุรอานนั้นเป็นภาษาอาหรับ สำหรับภาษายาวีนั้นคือภาษาเขียนเป็นตัวอักษรอาหรับไม่ใช่ภาษาพูด ซึ่งมักจะมีผู้เข้าใจผิดว่าภาษายาวีคือภาษาพูด

ปัจจุบันรัฐบาลได้พยายามส่งเสริมให้ชาวมุสลิมในจังหวัดชายแดนภาคใต้เรียนรู้ภาษาไทยให้เพิ่มมากยิ่งขึ้น ดังนั้นพวกเขาจึงต้องเรียนรู้ทั้งภาษาไทยและภาษามลายูท้องถิ่น นอกจากนี้ยังต้องเรียนภาษาอาหรับ เพราะภาษาอาหรับเป็นภาษาที่ใช้สำหรับอ่านคัมภีร์อัล-กุรอาน

ลักษณะ โครงสร้างทางเศรษฐกิจ

สภาพทางเศรษฐกิจของจังหวัดปัตตานีมีความสัมพันธ์กับอาชีพทางภาคเกษตรกรรม เช่น การทำนา นาเกลือ ทำสวนยางพารา สวนมะพร้าว นอกจากนี้ยังมีอาชีพการทำประมงซึ่งประกอบด้วยกลุ่มชาวประมงพื้นบ้าน และกลุ่มชาวประมงพาณิชย์ พื้นที่ที่ใช้ในการทำเกษตรกรรมมีทั้งหมด 1,318,125 ไร่ เป็นพื้นที่ใช้ในการทำนาปลูกข้าวร้อยละ 43.7 ทำสวนยางพาราร้อยละ 39.6 นอกเหนือจากนั้นเป็นพื้นที่ใช้ในการทำสวนมะพร้าว ทำนาเกลือ นาเลี้ยงกุ้ง ส่วนผลไม้และพืชผักอื่น ๆ จะเห็นได้ว่า การทำนา และการทำสวนยางพาราเป็นอาชีพหลักที่สำคัญทางภาคเกษตรกรรม แต่อย่างไรก็ตาม เกษตรกรส่วนใหญ่ยังต้องประสบกับปัญหาการขาดแคลนน้ำ ทั้งนี้เพราะระบบการชลประทานยังไม่ครอบคลุมพื้นที่ทำการเกษตรทั้งหมด ขาดแหล่งน้ำธรรมชาติในบางพื้นที่ การทำนาต้องอาศัยน้ำฝน บางครั้งก็ไม่ตกต้องตามฤดูกาล หรือตกมาก

เกินไป น้อยเกินไป เนื่องจากสภาพภูมิประเทศโดยทั่วไปเป็นพื้นที่ราบลุ่มก่อให้เกิดน้ำท่วมขังได้ในฤดูฝน และพื้นที่บริเวณชายฝั่งทะเลมีน้ำเค็มไหลเข้ามาทำให้เกิดปัญหาน้ำกร่อย ดินเค็ม แต่อย่างไรก็ตาม ทางกรมชลประทานได้พยายามแก้ไขปัญหาดังกล่าวโดยการสร้างเขื่อนทดน้ำและคลองส่งน้ำไปสู่แหล่งเกษตรกรรม ทำให้พื้นที่ในบางแห่งสามารถทำนาได้ปีละ 2 ครั้ง

สำหรับอาชีพการทำประมงในกลุ่มชาวประมงพื้นบ้านนั้น คือ การทำประมงชายฝั่งโดยชาวบ้านที่อาศัยอยู่ใกล้บริเวณชายฝั่งทะเล อาศัยเรือและเครื่องมือจับสัตว์น้ำขนาดเล็ก สัตว์น้ำที่จับได้จะนำไปขายให้พ่อค้าคนกลางที่มารับซื้อถึงในหมู่บ้าน และนำมาบริโภคในครัวเรือน ชาวประมงเหล่านี้จะประสบกับปัญหาความยากจน ปริมาณสัตว์น้ำที่จับได้ไม่เพียงพอแก่การยังชีพ ส่วนกลุ่มชาวประมงพาณิชย์เป็นคนต่างท้องถิ่นเข้ามาทำการประมง โดยใช้เรือขนาดใหญ่และขนาดกลาง ใช้เครื่องมือที่ทันสมัยในการจับ สัตว์น้ำที่จับได้แต่ละครั้งจึงมีปริมาณมาก นำส่งขายทั่วไปทั้งในจังหวัดปัตตานีและจังหวัดใกล้เคียง นอกจากนี้ยังนำส่งเข้าสู่โรงงานอุตสาหกรรมแปรรูปอาหาร นับว่าการประมงพาณิชย์มีผลต่อเศรษฐกิจของจังหวัดปัตตานีมากพอสมควร ก่อให้เกิดการว่างงาน การประกอบกิจการอุตสาหกรรมอย่างต่อเนื่อง

จังหวัดปัตตานีเป็นจังหวัดที่ยากจนมากที่สุดจังหวัดหนึ่งในเขตชายแดนภาคใต้ ประชากรมีรายได้เฉลี่ยต่อคนเพียง 13,912 บาท (ในปี.ศ.2532)¹⁸ ปัญหาความยากจนที่เกิดขึ้นนี้อยู่ในกลุ่มของประชากรที่ประกอบอาชีพในภาคเกษตรกรรม ซึ่งการประกอบอาชีพในภาคเกษตรกรรมส่วนใหญ่แล้ว จะอยู่ในกลุ่มของชาวมุสลิม "เศรษฐกิจของชาวมุสลิมก็คือ เศรษฐกิจในชนบทนั่นเอง หากพิจารณาในเชิงโครงสร้าง ปัญหาของพวกเขาได้ต่างจากชาวไร่ชาวนาไทยในภาคอื่น ๆ ไม่ ปัญหาที่ประสบก็คือ ปัญหาความยากจน"¹⁹ รายได้ส่วนใหญ่ของชาวมุสลิมมาจากการทำสวนยางพารา ส่วนผลไม้และการทำนา ตลอดจนร้านค้าเล็ก ๆ ใน

¹⁸มหาดไทย, กระทรวง. เอกสารประกอบการบรรยายสรุปของจังหวัดปัตตานี (ปัตตานี: ที่ทำการปกครองจังหวัดปัตตานี, 2535), หน้า 30

¹⁹สุรินทร์ นิสสุวรรณ, "เงื่อนไขทางการเมืองที่นำไปสู่การละเมิดสิทธิมนุษยชนในจังหวัดชายแดนภาคใต้," ใน สี่จังหวัดภาคใต้กับปัญหาสิทธิมนุษยชน (กรุงเทพมหานคร : สถาบันไทยคดีศึกษา มหาวิทยาลัยธรรมศาสตร์, 2527), หน้า 118.

ชนบทส่วนธุรกิจการค้าขนาดกลางและขนาดใหญ่เกือบทั้งหมดตกอยู่ในมือของชาวจีนและมีบ้างที่ตกอยู่ในความควบคุมของคนไทย การประกอบธุรกิจเหล่านี้ส่วนใหญ่จะอยู่ในเขตตัวเมือง "เขตธุรกิจมีชาวจีนมากกว่าชาวมุสลิม จากการสำรวจร้านค้าบนถนนสายสำคัญ ๆ 5 สาย พบว่ามีร้านคนจีนถึง 266 ร้าน ร้านคนไทย 46 ร้านและอีก 25 ร้านเป็นร้านของชาวมุสลิม"²⁰

ถึงแม้ว่าในระยะหลัง (พ.ศ. 2530 เป็นต้นไป) เศรษฐกิจของจังหวัดปัตตานีจะดีขึ้นเมื่อมีการปรับปรุงและพัฒนาจังหวัดเพื่อรองรับอุตสาหกรรมการท่องเที่ยว แต่เศรษฐกิจก็ยังคงตกอยู่ในมือของชาวจีน ซึ่งส่วนใหญ่แล้วจะประกอบธุรกิจเกี่ยวกับสวนยางพารา อสังหาริมทรัพย์ ส่วนชาวมุสลิมก็ยังคงประสบปัญหาความยากจนอยู่เช่นเดิม²¹

สภาพสังคมและวัฒนธรรม

ลักษณะสภาพสังคมและวัฒนธรรมในจังหวัดปัตตานี และจังหวัดชายแดนภาคใต้ นั้น มีความแตกต่างจากสภาพทั่วไปของประเทศ สังคมและวัฒนธรรมในดินแดนแห่งนี้ตกอยู่ภายใต้อิทธิพลของศาสนาอิสลาม และมีแบบแผนการดำเนินชีวิตที่คล้ายคลึงกับประชาชนในประเทศมาเลเซีย เนื่องจากมีอาณาเขตพื้นที่ติดต่อกัน รับการถ่ายทอดวัฒนธรรมจากมาเลเซียได้ง่าย

ศูนย์วิทยทรัพยากร

²⁰Prachaubmoh, Chavivun, "The Role of Women in Maintaining Ethnic Identity and Boundaries: A case of Thai Muslims (The Malay Speaking Group) in Southern Thailand," (Ph.D. dissertation, University of Hawaii, 1980), p.36

²¹Chaiwat- Satha-Anand. Kru-ze : A Theatre for Renegotiating Muslim Identity. Sojourn Social Issues in Southeast Asia 8 (February 1993) : 210.

"ลักษณะของชุมชนชาวมุสลิมในจังหวัดชายแดนภาคใต้ โดยทั่วไปมีการรวมตัวกันอย่างแน่นแฟ้น มีความรู้สึกผูกพันกันด้วยความเชื่อทางศาสนาและวัฒนธรรม ประเพณี โครงสร้างทางสังคมของชาวไทยมุสลิม โดยทั่วไปคือ เป็นครอบครัวใหญ่อยู่ร่วมกัน และส่วนใหญ่มีสังคมอยู่ในขอบเขตจำกัดในหมู่คนที่นับถือศาสนาอิสลาม"²²

ศาสนาอิสลามนับถือเป็นแนวทางในการดำเนินชีวิตของสังคมมุสลิม นอกจากนี้แล้วชาวมุสลิมทุกคนยังต้องทำหน้าที่สืบทอดวัฒนธรรม "ตามหลักการแล้วถือเป็นที่หน้าที่ของมุสลิมทุกคนที่จะต้องเรียนรู้และเผยแพร่ศาสนาของตน... ถ้าละเว้นแล้วมุสลิมจะถือว่าเป็นบาป"²³ ศาสนาอิสลามถือเป็นหลักแห่งการแสดงตนสร้างให้เกิดความเป็นเอกภาพ ความเป็นอันหนึ่งอันเดียวกัน แตกต่างจากประชากรที่ยอมรับนับถือศาสนาอื่น ด้วยเหตุที่ชาวมุสลิมเป็นชนกลุ่มใหญ่ที่อาศัยอยู่ในจังหวัดปัตตานี จึงทำให้สภาพสังคมและวัฒนธรรมมีความเด่นชัดมากเมื่อเปรียบเทียบกับชาวไทยหรือชาวจีนซึ่งเป็นชนส่วนน้อยของจังหวัดมีวัฒนธรรมอยู่เฉพาะในกลุ่มของตนเท่านั้น

สำหรับวัฒนธรรมไทยที่แพร่เข้ามาสู่ดินแดนแห่งนี้พร้อม ๆ กับการเข้าปกครองอย่างเป็นทางการของประเทศไทยในสมัยรัชกาลที่ 5 แห่งกรุงรัตนโกสินทร์นี้เอง วัฒนธรรมไทยที่แพร่เข้ามานี้เป็นผลมาจากความต้องการที่จะบูรณาการรัฐไทยให้เกิดความเป็นเอกภาพด้วยการผสมผสานกลมกลืน ชาวมุสลิมให้ยอมรับในวัฒนธรรมไทย โดยเฉพาะอย่างยิ่งในสมัยของจอมพล ป. พิบูลสงคราม ที่ต้องการสร้างความเป็นปึกแผ่นให้กับประเทศไทยด้วยนโยบาย "รัฐนิยม" โดยการกำหนดรูปแบบวัฒนธรรมขึ้นเพื่อเสริมสร้างคุณลักษณะของชาติไทยให้ชัดเจน ไม่ว่าจะเป็นทาง

²² ชัยฉัตร บุษหัตถ์, "ชนกลุ่มน้อยในประเทศไทย : ปัญหาและแนวทางแก้ไข," ใน รอยร้าวในสังคมไทย บูรณาการกับปัญหาความมั่นคงของชาติ, กุสุมา สนิทวงศ์ ณ อยุธยา บรรณาธิการ (กรุงเทพมหานคร: สถาบันศึกษาความมั่นคงและนานาชาติ จุฬาลงกรณ์มหาวิทยาลัย, 2531), หน้า 329.

²³ อารง สุทธธราศาสน์, "พินภูมิหลังของสี่จังหวัดภาคใต้" เอเชียปริทัศน์ 2 (ตุลาคม-ธันวาคม 2523) : 18.

ด้านการศึกษา การเมืองการปกครอง เศรษฐกิจและอื่น ๆ สิ่งเหล่านี้กลายเป็นปัจจัยสำคัญที่ก่อให้เกิดความขัดแย้งขึ้นระหว่างชาวมาเลย์มุสลิมบางส่วนและรัฐบาล ทั้งนี้เนื่องมาจากการที่สังคมมุสลิมเป็นสังคมปิด มีความเคร่งครัดต่อขนบธรรมเนียมประเพณีมากจนยากที่จะก่อให้เกิดการผสมผสานกลมกลืนเข้ากับวัฒนธรรมไทย ดังนั้น ปัจจุบันสังคมและวัฒนธรรมไทยในปัตตานีจึงถูกจำกัดอยู่ในวงแคบ คืออยู่ในกลุ่มชาวไทยและผู้ที่นับถือศาสนาพุทธเท่านั้น สภาพที่เกิดขึ้นก็คือการติดต่อกันระหว่างคนไทยและคนมาเลย์มุสลิมมีน้อยมาก โดยเฉพาะอย่างยิ่งในระดับท้องถิ่น "แม้ว่าโดยสภาพภูมิศาสตร์ชุมชนอยู่ใกล้กันจริง แต่โดยทางสังคมแล้วมีการติดต่อกันน้อยมาก ซึ่งทั้งสองฝ่ายต่างก็บอกว่า ต่างคนต่างอยู่ การติดต่อกันก็มักจะเป็นโดยผิวเผิน ตามบทบาทมากกว่า"²⁴

ระบบการศึกษา

จังหวัดชายแดนภาคใต้มีประชาชนผู้นับถือศาสนาอิสลามอยู่เป็นจำนวนมาก จึงทำให้ศาสนาอิสลามมีอิทธิพลต่อการดำเนินชีวิตของประชาชนเป็นอย่างมาก โดยเฉพาะอย่างยิ่ง ด้านการศึกษา ศาสนาอิสลามนั้นมุ่งส่งเสริมการศึกษา เพื่อต้องการให้มุสลิมทุกคนอ่านหนังสือออก สามารถทำความเข้าใจในคัมภีร์อัล-กุรอาน อันเป็นคัมภีร์ศักดิ์สิทธิ์ของศาสนาและปฏิบัติศาสนกิจได้อย่างถูกต้อง เป็นมุสลิมที่ดี ดังนั้นระบบการศึกษาในอดีตที่ผ่านมาจึงเป็นการศึกษาทางด้านศาสนาแต่เพียงอย่างเดียว โดยมีสถานการศึกษาที่เป็นรูปแบบเฉพาะเรียกว่า ปอเนาะ สอนแต่วิชาศาสนาอิสลาม ภาษาที่ใช้ในการสอนมี 2 ภาษา คือ ภาษามลายู เขียนด้วยอักษรยาวี เพื่ออ่านบทอธิบายคัมภีร์อัล-กุรอานที่เขียนไว้เป็นตำรา และภาษาอาหรับ ซึ่งเป็นภาษาในคัมภีร์โดยตรง หลักสูตรการเรียนการสอนในปอเนาะ ไม่มีมาตรฐานที่แน่นอน ขึ้นกับโต๊ะครูผู้สอนจะสอนตามความรู้ความสามารถที่ตนถนัด ปอเนาะรับนักเรียนทั้งชายและหญิง ไม่จำกัดอายุ ไม่มีการเรียกเก็บค่าธรรมเนียมในการศึกษาใด ๆ ทั้งสิ้น

²⁴ จวีวรรณ ประจวบเหมาะ, "กลุ่มชาติพันธุ์" ใน เอกสารประกอบการสอนชุดวิชา สังคมศึกษา 4 หน่วยที่ 1-8 (กรุงเทพมหานคร : มหาวิทยาลัยสุโขทัยธรรมมาธิราช, 2525), หน้า 196.

การศึกษาสมัยใหม่หรือการศึกษาอย่างเป็นทางการ เข้าสู่จังหวัดปัตตานี โดยการวางรากฐานการศึกษาในรัชสมัยของพระบาทสมเด็จพระจุลจอมเกล้าเจ้าอยู่หัว ซึ่งก่อนหน้านั้นมีเพียงแต่การศึกษาศาสนาอิสลามแต่ฝ่ายเดียว ตามพระราชบัญญัติประถมศึกษาแห่งชาติ กำหนดให้เด็กชายหญิงทุกคนที่มีอายุอยู่ในเกณฑ์บังคับระหว่าง 7-14 ปี เข้ารับการศึกษาในระดับชั้นประถมศึกษา และในจังหวัดชายแดนภาคใต้แห่งนี้ สิ่งที่สำคัญที่สุดและต้องกระทำเป็นอันดับแรกคือ การศึกษาภาษาไทยเพราะก่อนหน้านี้ไม่เคยมีการเรียนรู้ภาษาไทย เด็กมักเรียนที่เรียนจบในระดับชั้นประถมศึกษา อาจมีความรู้อ่านออก เขียนและพูดภาษาไทยได้บ้าง แต่ไม่ซำกัสมิหมดเนื่องจากไม่มีโอกาสได้ใช้ และฝึกฝนภาษาไทย ในหมู่บ้านจะติดต่อสื่อสารกันด้วยภาษามาเลย์ท้องถิ่น ไม่นิยมใช้ภาษาไทย การนำระบบการศึกษาจากส่วนกลางไปใช้ในจังหวัดปัตตานี และจังหวัดชายแดนภาคใต้อื่น ๆ จึงทำได้ยาก

การที่เป็นเช่นนี้เพราะรัฐบาลไม่เข้าใจถึงสภาพสังคมและวัฒนธรรมของประชาชนในจังหวัดชายแดนภาคใต้อย่างถ่องแท้ การศึกษาจากส่วนกลางที่รัฐเป็นผู้จัดให้จะต้องเข้าใจและคำนึงถึงรูปแบบการศึกษาดั้งเดิมด้วยว่ามีความผูกพันอยู่กับสถาบันศาสนาและสถาบันอื่น ๆ ในสังคมอย่างไร และหน้าที่สำคัญของระบบการศึกษาดั้งเดิม คือ

1. ทำหน้าที่ผลิตผู้นำ (Elite) ให้แก่สังคม
2. ทำหน้าที่ขัดเกลากายสังคม (Socialization) ให้สมาชิกสืบทอดแบบแผนทางวัฒนธรรม (ภาษา ความเชื่อ ฯลฯ) ต่อจากคนรุ่นก่อนไว้
3. ทำหน้าที่สร้างความจงรักภักดีให้เกิดกับกลุ่มวัฒนธรรม
4. ทำหน้าที่จัดสรรบุคคลให้เข้าสู่ตำแหน่งหน้าที่ต่าง ๆ ในสังคมนั้น²⁵ เมื่อการศึกษาสมัยใหม่เข้ามาแทนที่ทำให้การศึกษาแบบดั้งเดิมลดบทบาทหน้าที่ลง ซึ่งเป็นสิ่งสำคัญที่ทำให้การศึกษาสมัยใหม่ไม่ได้รับความสนใจจากประชาชน อีกทั้งประชาชนยังนิยมส่งบุตรหลานของตนเข้าเรียนที่ป้อนะมากกว่า ด้วยเหตุว่าในสังคมมุสลิมนั้นนิยมยกย่อง ผู้ที่สำเร็จการศึกษาจากป้อนะ

²⁵ อุกัย ดุจยเกษม, "บูรณาการแห่งชาติกับปัญหาความมั่นคง : กรณีของชาวมุสลิมและชนวนการแยกดินแดน", ใน รอยร้าวในสังคมไทย บูรณาการกับปัญหาความมั่นคงของชาติ, หน้า 241.

อันจะส่งผลมาถึงความมีหน้าตา เป็นที่ยกย่องของคนในสังคม นอกจากนี้แล้วการศึกษาสมัยใหม่ยังต้องประสบกับปัญหาการขาดแคลนสถานที่สอน อุปกรณ์ในการเรียนการสอน และครูผู้สอนอีกด้วย อาจกล่าวได้ว่าการศึกษาในระดับชั้นประถมศึกษาชั้นนั้นเป็นไปเพราะกฎหมายบังคับมากกว่าการสมัครใจ

การศึกษาในจังหวัดชายแดนภาคใต้ ถูกรวมเข้าเพื่อความสะดวกในการบริหารการศึกษา เรียกว่า "เขตการศึกษาที่ 2" มีศูนย์การวิจัยและประสานงานพิเศษอยู่ที่จังหวัดยะลา มีหน้าที่บรรจหลักสูตรการศึกษาระดับสามัญเข้าไว้ในระบบการศึกษาแบบดั้งเดิม ในขั้นแรกได้ดำเนินการปรับปรุงส่งเสริมปอเนาะ โดยกระทรวงศึกษาธิการ ได้ออกระเบียบว่าด้วยการปรับปรุงส่งเสริมปอเนาะในเขตการศึกษาที่ 2 พ.ศ. 2504 (ค.ศ. 1961) จุดมุ่งหมายเพื่อต้องการให้ปอเนาะอยู่ภายใต้การควบคุมดูแลของกระทรวงศึกษาธิการ และให้มีการปรับปรุงจัดสถานศึกษาและการเรียนการสอนให้ดียิ่งขึ้น โดยให้การสนับสนุนทางการเงินและวัสดุอุปกรณ์ในการศึกษา ต่อมาได้ดำเนินการแปรสภาพปอเนาะใหม่ให้เป็นโรงเรียนราษฎร์สอนศาสนาอิสลามสังกัดกองการศึกษาเอกชน ภายใต้คณะกรรมการการศึกษาเอกชน เปลี่ยนแปลงโครงสร้างทางการบริหารและวิชาการที่หละหลวมของปอเนาะให้มีระเบียบกฎเกณฑ์ตามการศึกษาสมัยใหม่ ซึ่งหมายถึงต้องมีการจัดชั้นเรียน การเรียนการสอนต้องมีระเบียบแบบแผน ติดตามผลการเรียนการสอนอย่างมีประสิทธิภาพ ในเวลาต่อมาการจัดการบริหารการศึกษาในลักษณะดังกล่าวได้ส่งผลให้เกิดปัญหาความขัดแย้งต่อการเมืองการปกครองของประเทศไทยเป็นอย่างมาก

นอกจากความต้องการในการเปลี่ยนแปลง โครงสร้างของปอเนาะให้มีระเบียบกฎเกณฑ์ตามการศึกษาสมัยใหม่แล้ว รัฐบาลยังมีนโยบายส่งเสริมการศึกษาทุกด้าน ทุกระดับ มิใช่แต่เพียงการศึกษาทางศาสนาเท่านั้น ถึงแม้จะมีแรงต่อต้านจากประชาชนที่ไม่ต้องการให้ลูกหลานของตนเข้าเรียนและศึกษาภาษาไทยก็ตาม โดยการจัดให้มีโรงเรียนระดับประถมศึกษา เปิดทำการสอนในทุกหมู่บ้าน ทุกตำบล และมีนโยบายส่งเสริมสนับสนุนให้ชาวมุสลิมที่จบการศึกษาในระดับมัธยมศึกษา หรือเทียบเท่าให้ได้เข้าศึกษาต่อในมหาวิทยาลัย ตลอดจนสถานศึกษาวิชาชีพในแขนงอื่น ๆ ปัจจุบัน จังหวัดปัตตานีมีสถานศึกษาทั้งสิ้น 378 แห่ง แบ่งเป็นการศึกษาในระดับต่าง ๆ ดังต่อไปนี้

ตารางที่ 3 แสดงสถานศึกษาในระดับชั้นต่าง ๆ ของจังหวัดปัตตานี

ระดับ	จำนวนโรงเรียน (แห่ง)	จำนวนนักเรียน (คน)
อนุบาล	3	357
ประถมศึกษา	330	74,271
มัธยมศึกษา	34	10,333
มัธยมปลาย	6	6,554
อาชีวศึกษา	4	2,856
มหาวิทยาลัย	1	1,620
รวม	378	95,991

ที่มา: ที่ทำการปกครองจังหวัดปัตตานี พ.ศ.2535 (ค.ศ.1992)

ระบบความเชื่อและศาสนา

1. ศาสนาอิสลาม

ศาสนาอิสลามเป็นศาสนาสำคัญศาสนาหนึ่งของโลก มีผู้นับถือเป็นจำนวนมากกระจัดกระจายทั่วไปตามภูมิภาคต่าง ๆ รวมทั้งในประเทศไทยด้วย ศาสนาอิสลามเข้าสู่ดินแดนเอเชียตะวันออกเฉียงใต้เมื่อประมาณพุทธศตวรรษที่ 18-19 (คริสต์ศตวรรษที่ 13-14) เข้าสู่ประเทศไทยตั้งแต่ในครั้งกรุงสุโขทัยเป็นราชธานี การเข้ามาของศาสนาอิสลามนั้นสันนิษฐานว่าเป็นไปได้ 2 ทาง ทางหนึ่งเข้ามาพร้อมกับพ่อค้าชาวอาหรับและชนชาติอื่นที่เดินทางเข้ามาติดต่ค้าขาย จอดพักเรือสินค้าในเมืองสุโขทัยและกรุงศรีอยุธยา และทางหนึ่งจากแหลมมลายูเข้าสู่ทางตอนใต้ของไทย ดังจะพบว่า มีประชาชนจากจังหวัดชายแดนภาคใต้ นับถือศาสนาอิสลามเป็นจำนวนมาก

ศาสนาอิสลามนั้นกำเนิดขึ้นในดินแดนคาบสมุทรอาหรับ ประเทศซาอุดีอาระเบีย โดยท่านนบีมุฮัมมัด (ศ็อลฯ) เป็นผู้ประกาศคำสอน ท่านได้รับโองการจากพระผู้เป็นเจ้าคือ พระอัลลอฮ์ (ซุบหฺ) อิสลาม มาจากคำว่า "อัลละมะ" ภาษาอาหรับ แปลว่า สันติ การมอบน้อม การยอมจำนน โดยสิ้นเชิง อิสลามจึงหมายถึง การยอมมอบน้อม กาย วาจา ใจ ตามพระประสงค์ของพระอัลลอฮ์ (ซุบหฺ) มุ่งหวังให้มนุษย์ทำความดี ละเว้นความชั่ว สำหรับคำว่า มุสลิม คือคำที่ใช้เรียกผู้ทาบถือศาสนาอิสลาม หมายถึงผู้นอบน้อมมอบตนต่อพระผู้เป็นเจ้าแต่เพียงผู้เดียว องค์ประกอบสำคัญของศาสนาอิสลามมี 5 ประการ คือ

1. ศาสนา ท่านนบีมุฮัมมัด (ศ็อลฯ)
2. คัมภีร์ คัมภีร์อัล-กุรอาน
3. ผู้สืบทอด ศาสนาอิสลามไม่มีนักบวช ผู้สืบทอดจึงหมายถึงชาวมุสลิมทุกคน
4. ศาสนสถาน มัสยิดที่ใช้ในการประกอบศาสนกิจ
5. นิธิกรรม การปฏิบัติทางศาสนา เช่น การละหมาด การถือศีลอด เป็นต้น

ศาสนาอิสลามนอกจากจะเป็นระบบความเชื่อที่เป็นเครื่องยึดเหนี่ยวจิตใจของชาวมุสลิมแล้ว ยังปรากฏในรูปของวัฒนธรรมอิสลามที่ครอบคลุมวิถีการดำเนินชีวิตตั้งแต่เกิดจนตาย โดยปฏิบัติตามโครงสร้างสำคัญของศาสนา 2 ประการ คือ หลักศรัทธาและหลักปฏิบัติ

หลักศรัทธาประกอบด้วย

1. ศรัทธาในพระผู้เป็นเจ้าเพียงองค์เดียว
2. ศรัทธาในบรรดาศาสนทูต หรือบุคคลที่พระผู้เป็นเจ้าทรงคัดเลือกให้เป็นผู้สื่อสาร

นำโองการของพระองค์มาเผยแพร่

3. ศรัทธาในบรรดาলাอิละฮะฮ์
4. ศรัทธาในบรรดาพระคัมภีร์ ที่พระผู้เป็นเจ้าทรงประทานลงมาให้แก่ท่านศาสดา

องค์ก่อน ๆ นอกเหนือไปจากคัมภีร์อัล-กุรอาน

5. ศรัทธาในวันพิพากษา คือวันที่มีสิ่งมีชีวิตทั้งหมดจะเกิดขึ้นมาอีกครั้งเพื่อฟังคำ

พิพากษา ดังนั้นมุสลิมจึงไม่มีการเผาศพ

6. ศรัทธาต่อกฎกำหนดสภาวะของพระอัลลอฮ์ (ซุบหฺ)

หลักปฏิบัติ ประกอบด้วย

1. การปฏิบัติตน กล่าวคำปฏิญาณว่า "ข้าพเจ้าขอปฏิญาณว่าไม่มีพระเจ้าอื่นใดนอกเหนือจากอัลลอฮ์ (ซุบห์๔) และแท้จริงมุฮัมมัดเป็นศาสนทูตของพระองค์"
2. การละหมาด หรือมาซ วันละ 5 เวลา เพื่อแสดงความเคารพต่อพระอัลลอฮ์ (ซุบห์) ทั้งร่างกายและจิตใจ
3. การถือศีลอดในเดือนรอมฎอน
4. การบริจาคซะกาต ร้อยละ 2.5 ของรายได้ทั้งหมดแก่คนยากจน
5. การประกอบพิธีฮัจญ์ ณ วิหารมัจญ์ลอส ประเทศซาอุดีอาระเบียอย่างน้อยครั้งหนึ่งในชีวิต

ศาสนาอิสลาม เป็นศาสนาที่มีคำสั่งสอนและวิถีการปฏิบัติครอบคลุมรูปแบบการดำเนินชีวิตของชาวมุสลิมในทุก ๆ ด้าน ดังนั้น สังคมของชาวมุสลิมจึงมีวัฒนธรรมอิสลามเป็นรูปแบบในการดำเนินชีวิต วัฒนธรรมอิสลาม หมายถึง วิถีการดำเนินชีวิต หรือรูปแบบของพฤติกรรม ตลอดจนสิ่งสร้างสรรค์ต่าง ๆ ที่นำมาจาก หรืออยู่ในขอบข่ายของคัมภีร์อัล-กุรอาน และคำสั่งสอนของท่านนบีมุฮัมมัด (ศ็อล๕)"²⁶ วัฒนธรรมอิสลามจึงแตกต่างไปจากวัฒนธรรมในสังคมอื่น "มุสลิมทั่วโลกได้ยึดหลักความเชื่อและค่านิยมในรูปแบบเดียวกัน (Pattern) ทั้งนี้เพราะมุสลิมมีความเชื่อในพระเจ้าองค์เดียว และคัมภีร์อัล-กุรอาน ไม่เพียงแต่เป็นคัมภีร์ แต่เป็นรัฐธรรมนูญชีวิตของมวลประชาชาวมุสลิมทั่วโลก"²⁷ ดังนั้นวิถีทางการดำเนินชีวิตของชาวมุสลิมจึงไม่เปลี่ยนแปลงไปตามค่านิยมของคนในสังคม วัฒนธรรมอิสลามจึงถูกมองว่าเป็นวัฒนธรรมแข็ง ทำให้สังคมมุสลิมมีลักษณะเป็นสังคมปิด ยึดมั่นในศาสนา การรวมกลุ่มที่เหนียวแน่นเกิดขึ้นจากความเชื่อในบทบัญญัติทางศาสนาและแนวทางในการดำเนินชีวิตที่เหมือนกัน ปรากฏเป็นเอกลักษณ์เด่นชัดในทุก ๆ สถานที่ที่มีชาวมุสลิมตั้งถิ่นฐานอาศัยอยู่

²⁶ เสาวนีย์ จิตหมวด, กลุ่มชาติพันธุ์ : ชาวมุสลิม (กรุงเทพมหานคร: กองทุนส่งเสริมวัฒนธรรม 2531) หน้า 226.

²⁷ ฉวีวรรณ วรรณประเสริฐ, พีรยศ วาฮิมมูลา และมานพ จิตต์ภุษา, ประเพณีที่ช่วยส่งเสริมการผสมผสานทางสังคมระหว่างชาวไทยพุทธกับชาวมุสลิม (ยะลา : ยะลาการนิพนธ์ 2524), หน้า 29.

2. ระบบความเชื่อของชาวจีน

ชาวจีนที่อพยพเข้ามาตั้งถิ่นฐานในประเทศไทยนั้นมีความเชื่อ พิธีกรรมทางศาสนา เป็นของตนเองแตกต่างไปจากชาวไทย และระบบความเชื่อของชาวจีน ก็มีความแตกต่างไป จากความเชื่อทางศาสนา ลัทธิหรือนิกายอื่น ๆ เนื่องจากระบบความเชื่อของชาวจีนมีลักษณะเป็น การผสมผสานระหว่าง พุทธศาสนานิกายมหายาน ลัทธิเต๋า และขงจื๊อ เป็นการยากที่จะแยก ความเชื่อทั้งสามนี้ออกจากกันได้ ในภาษาจีนมีคำเรียกความเชื่อทั้งสามนี้รวมกันว่า "ซัมเจีย" (Sam Chia) แปลว่า คำสั่งสอนทั้งสาม

ลัทธิเต๋าและขงจื๊อ กำเนิดขึ้นมาในช่วงที่ประเทศจีนประสบกับภาวะสงคราม ประชาชนเดือนร้อนไม่ได้รับความเป็นธรรมจากผู้ปกครอง ทั้งสองลัทธินี้เกิดจากความพยายาม ของนักปราชญ์ที่ต้องการเสนอแนวทางการแก้ไขปัญหาเพื่อให้เกิดความสงบสุขขึ้นในประเทศ ลัทธิ ขงจื๊อเป็นคำสอนที่มุ่งแก้ไขปัญหาของสังคมโดยมุ่งเน้นที่จริยธรรมของผู้ใช้เป็นสำคัญ ผู้ปกครอง ประเทศต้องดูแลปกครองประชาชนเช่นเดียวกับพ่อปกครองลูก ทั้งสองฝ่ายต้องมีการยึดเหนี่ยวซึ่ง กันและกัน พ่อเมตตาต่อลูก และลูกกตัญญูต่อพ่อ ความเห็นอกเห็นใจกันต้องเริ่มตั้งแต่ครอบครัว ไปจนถึงบุคคลอื่น ๆ ในสังคม ขงจื๊อให้ความสำคัญกับครอบครัวมาก และเน้นในเรื่องการนับถือ ความเป็นอาวุโส ถือเป็นส่วนหนึ่งของการกตัญญูทดแทน นอกจากนั้นยังให้ความสำคัญในเรื่องหน้าที่ ของบุคคล การปฏิบัติตามหน้าที่จะทำให้สังคมมีระเบียบเรียบร้อยเกิดความสงบสุข คำสอนของ ขงจื๊อมีความสัมพันธ์กับพิธีกรรมเช่น ไหว้บูชาบรรพบุรุษของชาวจีน เพราะถือว่าเป็นหน้าที่ของบุตร หลานที่พึงปฏิบัติต่อวิญญาณของบรรพบุรุษผู้ล่วงลับไปแล้ว เป็นการแสดงถึงความกตัญญูทดแทน และความจงรักภักดีต่อครอบครัว ขงจื๊อสามารถให้ความคุ้มครองป้องกันภัยอันตราย ก่อให้เกิด ความสงบสุขขึ้นกับบุคคลในสังคม "ความยิ่งใหญ่ในด้านคำสอนของขงจื๊อที่ติดตรึงอยู่ในความ ทรงจำของชาวจีน ก็คือ การยึดมั่นในเรื่องคุณธรรม ความกตัญญู และคุณธรรม ซึ่งขงจื๊อได้กล่าว ไว้ในหนังสือขุนชิว คำสอนดังกล่าวได้เป็นหลักปฏิบัติในชีวิตประจำวันของชาวจีนมาโดยตลอด"²⁸ ชาวจีนมีความเชื่อถือและเคารพในคำสอนของขงจื๊อมาก หากว่ายุคใดสมัยใดบุคคลสามารถปฏิบัติ

²⁸ พรพวรรณ จันทโรนานนท์, "ปู่เถ่ากง เทพท้องถิ่นของคนจีนในเมืองไทยแพร่หลาย มากที่สุด", วารสารศิลปวัฒนธรรม 11 (กุมภาพันธ์ 2533) : 64.

ตามคำสอนได้อย่างเคร่งครัด เมื่อตายไปแล้วจะได้รับการยกย่องให้เป็นเทพเจ้า เช่น เทพเจ้ากวนอู เทพแห่งความซื่อสัตย์จากวรรณคดีเรื่องสามก๊ก ได้รับการยกย่องให้เป็นเทพเพราะอิทธิพลจากคำสอนของขงจื้อ คำสอนของขงจื้อเป็นคำสอนที่มุ่งเน้นถึงการอยู่ร่วมกันอย่างสงบสุข แก้ไขปัญหาที่เกิดขึ้นในปัจจุบัน ซึ่งตรงข้ามกับคำสอนของเล่าจื้อหรือลัทธิเต๋าที่สอนให้ความสำคัญกับธรรมชาติ หลีกเลี่ยงปัญหาในสังคมปฏิบัติต่อตนเองเพื่อประโยชน์ในอนาคต แนวความคิดของลัทธิเต๋าเป็นหลักฐานุชาธรรมชาติ และตำหนักศิลปวิทยาการที่มนุษย์สร้างขึ้น โดยมีความเชื่อว่าหนทางที่จะนำไปสู่ความสุขที่แท้จริงคือการดำเนินชีวิตอย่างสงบ ตามครรลองของธรรมชาติ นอกเหนือไปจากการสอนให้เข้าสู่ธรรมชาติปฏิเสธสังคมแล้ว เค้ายังมีลักษณะของการผสมผสานกับแนวความคิดที่มีมาแต่ดั้งเดิมในเรื่องความเชื่อเกี่ยวกับภูติผีวิญญาณ การเคารพนับถือเทพเจ้า โดยเฉพาะอย่างยิ่ง เจ๊กเซียนเอ๋องเต้ ซึ่งถือเป็นเทพเจ้าสูงสุดของชาวจีน เทพองค์นี้มีบทบาทต่อชีวิตความเป็นอยู่ของชาวจีนมาก อีกทั้งมีอิทธิฤทธิ์ปาฏิหาริย์มาก สามารถคุ้มครองให้มนุษย์รอดพ้นจากภัยพิบัตินานาประการได้ เป็นที่เคารพนับถือมากกว่าเทพเจ้าองค์อื่น ๆ ทั้งหมด นอกเหนือไปจากความเชื่อในลัทธิขงจื้อและเต๋าแล้ว ชาวจีนยังมีความเชื่อถือในพุทธศาสนาิกายมหายานอีกด้วย

พุทธศาสนิกายมหายานแพร่กระจายมาจากประเทศอินเดีย ผ่านทางเอเชียกลางเข้าสู่ประเทศจีนในสมัยราชวงศ์ฮั่น หลักคำสอนของพุทธศาสนาเน้นให้ทำความดีละเว้นความชั่ว และในนิยามหมายนั้นให้ความสำคัญแก่การประกอบกรรมดีมีคุณธรรมของพระโพธิสัตว์ ไม่คิดถึงผลประโยชน์ส่วนตน เสียสละเพื่อส่วนรวม มีจิตใจเอื้อเฟื้อเผื่อแผ่ มีเมตตากรุณา ยกย่องบุคคลที่สามารถกระทำตามคุณธรรมของพระโพธิสัตว์เสมือนหนึ่งเป็นพระโพธิสัตว์ เช่น พระกวนอิม โพธิสัตว์ คำว่ามหายานนั้น หมายรวมถึงยานพาหนะที่ใหญ่ สามารถนำพามนุษย์ไปถึงจุดหมายซึ่งก็ถือนิพพานได้มาก ปฏิบัติเพื่อช่วยมหาชน เป็นคำสอนที่เน้นการช่วยเหลือผู้คน ทำประโยชน์ให้กับสังคม พุทธศาสนิกายมหายานสามารถผสมผสานกับลัทธิเต๋าและขงจื้อได้ดี โดยเข้าไปเสริมลัทธิเต๋าในแนวความคิดที่เกี่ยวกับการมุ่งประโยชน์ในชาตินี้ และเข้ากันได้ดีกับคำสอนของขงจื้อที่เกี่ยวกับการช่วยเหลือซึ่งกันและกันของคนในสังคม

ระบบความเชื่อของชาวจีนนั้นเป็นลักษณะของการยอมรับเอาระบบความเชื่อหลาย ๆ อย่างเข้ามาไว้ด้วยกันจนเกิดเป็นรูปแบบเฉพาะขึ้น และนอกเหนือไปจากการผสมผสานความเชื่อ

ระหว่างลัทธิเต๋า ขงจื้อและพุทธศาสนาิกายมหายานเจ้า ชาวจีนที่อาศัยอยู่ตามสถานที่ต่าง ๆ ยังรับเอาวัฒนธรรม ความเชื่อในท้องถิ่นนั้น ๆ เข้าร่วมไว้กับความเชื่อดั้งเดิมของตนด้วย ดังนั้นเมื่อชาวจีนตั้งรกรากอาศัยอยู่ ณ บริเวณที่แห่งใด ก็จะปรากฏมีความเชื่อในลักษณะที่เป็นรูปแบบเฉพาะแตกต่างกันไปในแต่ละท้องถิ่น พิธีกรรมที่เกิดขึ้นจากความเชื่อของชาวจีนส่วนใหญ่แล้วจะเป็นการเช่นสรวงบูชาบรรพบุรุษ วิญญาณของผู้ล่วงลับ ตลอดจนเทพเจ้าต่าง ๆ อีกมากมาย เกิดขึ้นจากความพยายามที่จะนำเอาหลักความสำคัญของแนวความคิดตามหลักปรัชญาขงจื้อในเรื่องของความกตัญญูกตเวที และความต้องการที่จะต่อสู้หรือประนีประนอมกับความเป็นไปในธรรมชาติที่อาจก่อให้เกิดความเดือดร้อน นอกจากนี้จะช่วยตอบสนองความต้องการทางจิตใจแล้วยังสนองต่อสังคมด้วย การประกอบกิจกรรมทางศาสนาต่าง ๆ ของชาวจีนส่วนหนึ่งเป็นการทำเพื่อส่วนรวมหรือเพื่อชุมชนของตน เป็นเครื่องยืนยันถึงคุณค่าแห่งการสามัคคี ร่วมมือช่วยเหลือซึ่งกันและกัน ถือเป็นหลักสำคัญในการดำรงอยู่ของชุมชนชาวจีน

สำหรับในประเทศไทยระบบความเชื่อต่าง ๆ ของชาวจีนแพร่เข้ามาพร้อมกับการอพยพของชาวจีน ซึ่งการเดินทางเข้ามาในประเทศไทยของชาวจีน เริ่มตั้งแต่ในสมัยใดไม่ปรากฏแน่ชัด แต่มีหลักฐานว่าพ่อค้าชาวจีนได้เข้ามาค้าขายตามบริเวณเมืองท่าหลายแห่งในช่วงพุทธศตวรรษที่ 18 (คริสต์ศตวรรษที่ 14) เช่น บริเวณลุ่มแม่น้ำเจ้าพระยา คาบสมุทรลพบุรี เป็นต้น ความสัมพันธ์ระหว่าง ไทยกับจีนในช่วงเวลานั้นเป็นเรื่องของการติดต่อค้าขายเสียเป็นส่วนใหญ่ การอพยพโยกย้ายเข้ามาตั้งถิ่นฐานในประเทศไทยของชาวจีนปรากฏจริงจังขึ้นในสมัยพระเจ้าปราสาททอง และสมเด็จพระนารายณ์มหาราช ในช่วงนี้การค้าขายของไทยกับต่างประเทศเจริญรุ่งเรือง ในระยะแรกพ่อค้าชาวจีนจะเข้ามาตั้งหลักแหล่งอาศัยอยู่ชั่วคราวเท่านั้น แต่ต่อมาได้รับผลประโยชน์ทางการค้ามากขึ้น ตลอดจนได้รับการอุปถัมภ์จากพระมหากษัตริย์และข้าราชการไทยอย่างมาก จึงมีชาวจีนเดินทางเข้ามาตั้งถิ่นฐานเป็นจำนวนมาก การอพยพของชาวจีนดำเนินเรื่อยมาจนกระทั่งถึงสมัยกรุงรัตน โกสินทร์

ชาวจีนเมื่อเข้ามาตั้งถิ่นฐานในประเทศไทย จะมีการอาศัยอยู่ร่วมกันเป็นกลุ่ม เป็นชุมชน การรวมกลุ่มนี้ เป็นการรวมกลุ่มตามสำเนียงภาษาพูด หรือเป็นกลุ่มที่มีภูมิลำเนาเดิมอยู่ด้วยกัน ในแต่ละชุมชนของชาวจีนจะมีการสร้างศาสนสถานประจำหมู่บ้าน หรือศาลเจ้านั้นเอง เพื่อใช้เป็นที่ประดิษฐานเทพเจ้าและประกอบพิธีกรรมตามระบบความเชื่อถือที่ยึดถือปฏิบัติสืบทอดกันมาอย่าง

เคร่งครัด ในศาลเจ้าจะประกอบด้วยรูปเคารพหรือเทพเจ้าอันเกิดจากความเชื่อที่ได้รับการผสมผสานระหว่างลัทธิเต๋า ขงจื้อและพุทธศาสนานิกายมหายาน นอกจากนี้แล้วชาวจีนยังนับถือ "ตี้ฟิง เลิน" หรือเทพเจ้าประจำท้องถิ่น ที่แตกต่างกันไปในแต่ละท้องถิ่นและกลุ่มภาษา เทพเจ้าเหล่านี้จะได้รับการประดิษฐานอยู่ในศาลเจ้า เช่นเดียวกับเทพเจ้าทางศาสนาองค์อื่น ๆ ความสำคัญของเทพเจ้าย่อมขึ้นอยู่กับความเชื่อของผู้นับถือและฐานะของเทพเจ้าก็ย่อมเปลี่ยนแปลงไปตามสภาพแวดล้อมและวิถีการดำรงชีวิตของสังคมในแต่ละยุคสมัย ฐานะของเทพเจ้าแต่ละองค์ในศาลสามารถเปลี่ยนแปลงได้เสมอ ทั้งขึ้นอยู่กับความเคารพของผู้ที่นับถือ" ถ้าหากเทพเจ้าองค์ประธานในศาลสามารถดลใจให้มีผู้มากราบไหว้มากขึ้นทำให้ศาลเจ้าร่ำรวย เทพองค์นั้นจะได้รับการยกย่องเป็นองค์ประธานต่อไป แต่เมื่อเทพองค์นั้นไม่สามารถทำให้ศาลเจ้าเป็นที่กราบไหว้ของผู้คนแล้ว องค์ประธานจะถูกย้ายลงมาเป็นเทพชั้นรองในศาล"²⁹

ระบบความเชื่อของชาวจีนนั้นเป็นการผสมผสานความเชื่อระหว่างลัทธิเต๋า ขงจื้อและพุทธศาสนานิกายมหายาน ความเชื่อทั้งสามนี้หล่อหลอมให้ชาวจีนมีลักษณะทางวัฒนธรรม วิถีการดำเนินชีวิตเป็นของตนเอง เมื่อชาวจีนอพยพไปอยู่ ณ ที่แห่งหนตำบลใดก็จะนำลักษณะทางวัฒนธรรมและความเชื่อของตน ไปผสมผสานเข้ากับวัฒนธรรมในท้องถิ่นที่ได้อพยพเข้าไปตั้งรกรากโดยไม่ละทิ้งวัฒนธรรมของตนและยังคงรักษาให้ดำรงอยู่ต่อไป ถึงแม้จะผิดเพี้ยนไปจากวัฒนธรรมดั้งเดิมบ้างก็ตาม

ศูนย์วิทยทรัพยากร จุฬาลงกรณ์มหาวิทยาลัย

²⁹ เรื่องเดียวกัน, หน้า 69.