

## ประวัติและวิธีการดำเนินงานขององค์การผลิตอาหารสำเร็จรูป

### ประวัติขององค์การผลิตอาหารสำเร็จรูป

ประวัติความเป็นมาขององค์การผลิตอาหารสำเร็จรูป เนื่องจากประเทศที่มีการพัฒนาเต็มที่แล้ว สามารถจัดซื้ออาหารสำหรับกองทัพ ซึ่งจะทำให้สะดวก ทั้งนี้เพราะมีโรงงานอุตสาหกรรมเข้ามามาตรฐานและอยู่ในระดับเชื่อถือได้จำนวนมาก ฉะนั้น เมื่อทางกองทัพออกรายการมาตรฐานของอาหารต่าง ๆ ที่ต้องการจะให้ทหารบริโภค จึงจัดหาได้โดยมีการประกวดราคา และกองทัพก็ได้รับอาหารต่าง ๆ ที่สั่งซื้อนั้นตรงตามวัตถุประสงค์ ทั้งในแง่ของโภชนาการ และในแง่ของความปลอดภัย ตลอดจนความเชื่อถือในการที่จะไม่มีการเปลี่ยนแปลงคุณภาพในระหว่างที่มีการเก็บไว้บริโภค แต่สำหรับประเทศไทยในระยะที่มีการจัดตั้งองค์การผลิตอาหารสำเร็จรูปขึ้น (พ.ศ. 2498) ไม่อาจจะจัดหาหรือจัดซื้ออาหารโดยกำหนดคุณภาพและเรียกประกวดราคาได้ ทั้งนี้ เนื่องจากการผลิตอาหารสำเร็จรูปของประเทศไทยในขณะนั้นยังไม่เข้าสู่มาตรฐานที่ควร จึงเป็นอุปสรรคที่จำเป็นจะต้องแก้ไขทางราชการทหารได้ตระหนักถึงความสำคัญของเรื่องนี้เป็นอย่างดี จึงได้เสนอเรื่องนี้ต่อสภาเกล้าใหม่ สภาเกล้าใหม่พิจารณาเห็นชอบ จึงได้อนุมัติให้ดำเนินการจนในที่สุดได้มีพระราชกฤษฎีกาจัดตั้งองค์การผลิตอาหารสำเร็จรูป พ.ศ. 2498 ขึ้นเมื่อวันที่ 25 พฤษภาคม 2498 และใช้บังคับตั้งแต่วันที่ 8 มิถุนายน 2498 เป็นต้นมา

เหตุผลในการประกาศใช้พระราชกฤษฎีกานี้ คือเมื่อดำเนินกิจการเกี่ยวกับการผลิตอาหารสำเร็จรูปให้มีเพียงพอตามความจำเป็นแก่การบริโภค และสะดวกแก่การขนย้ายในเวลาทางราชการต้องการ และเพื่อประโยชน์แก่ประชาชนที่จะได้มีอาหารบริสุทธ์บริโภคโดยทั่วถึงกันทั่วประเทศ ตลอดจนถึงท้องถิ่นทุรกันดาร ซึ่งขาดแคลนอาหารสด

เป็นการช่วยเหลือในการครองชีพ ทั้งเพื่อประโยชน์ในทางเศรษฐกิจที่ไม่ต้องสั่งซื้ออาหารสำเร็จรูปจากต่างประเทศ หรือทำให้การสั่งซื้อสินค้าประเภทนี้จากต่างประเทศลดน้อยลง และยังเป็นโอกาสให้ประชาชนพลเมืองได้มีงานทำ มีโอกาสเพาะปลูกเลี้ยงสัตว์เพิ่มขึ้น เพื่อจำหน่ายวัตถุดิบให้แก่องค์การผลิตอาหารสำเร็จรูป เป็นผลพลอยได้ในทางเศรษฐกิจอีกทางหนึ่ง

### วัตถุประสงค์ในการตั้ง

วัตถุประสงค์ในการจัดตั้งองค์การผลิตอาหารสำเร็จรูป พอสรูปเป็นข้อ ๆ ได้ดังนี้คือ

1. จัดหาวัตถุดิบ เพื่อใช้ทำเป็นอาหารสำเร็จรูป
2. ผลิตอาหารสำเร็จรูป เพื่อให้เพียงพอกับความต้องการของทางราชการ และประชาชน
3. ผลิตส่งเสริมมาตรฐานการกิน เพื่อให้เหมาะสมตามความประสงค์ของทางราชการ และประชาชน

แต่เดิมเมื่อแรกตั้ง พ.ศ. 2498 มีทุนแรกตั้ง 180 ล้านบาท และมีพระราชนิพนธ์กาเพิ่มเงินอีก 2 ฉบับ รวมเป็น 3 ฉบับ ได้เพิ่มทุนเป็น 200 ล้านบาท มีสถานผลิตทดลองของ อสร. เมื่อแรกตั้งเรียกชื่อว่า อสร.บางเขน หรือฝ่ายศึกษาทดลอง และวิจัยตั้งอยู่ในบริเวณมหาวิทยาลัยเกษตรศาสตร์ และต่อมาเมื่อ พ.ศ. 2510 ได้โอนไปให้มหาวิทยาลัยเกษตรศาสตร์ และกลายเป็นศูนย์วิจัยและพัฒนาผลิตภัณฑ์อาหาร ในปัจจุบันนี้เพื่อให้มาดำเนินการผลิตที่โรงงาน อสร.บ้านโป่ง แต่แห่งเดียว

โรงงาน อสร.บ้านโป่ง สร้างเสร็จเมื่อ พ.ศ. 2509 ตั้งอยู่ที่ตำบลสวนกล้วย อำเภอบ้านโป่ง จังหวัดราชบุรี เนื้อที่ 51 ไร่เศษ ห่างจากกรุงเทพฯ ไปทางทิศใต้ 76

กิโลเมตร โรงงาน อสร.บ้านโป่ง มีสมรรถนะในการผลิตสูง ได้แก่

1. คานกำลังไฟฟ้า สามารถผลิตกระแสไฟฟ้าได้เอง 1,632 กิโลวัตต์ แยกเป็นกระแสไฟ 2 ชนิด คือ 380 โวลต์ สำหรับใช้ในโรงงาน และ 220 โวลต์ สำหรับบ้านพักพนักงาน แต่ในยามปรกติใช้ไฟฟ้าจากการไฟฟ้าส่วนภูมิภาค

2. คานการประปา มีบ่อขนาด 5 บ่อ สำหรับผลิตน้ำใช้ทั่วไปในโรงงาน พร้อมด้วยระบบเติมคลอรีนตามความต้องการของการใช้ มีถังพักน้ำ 2 ถัง ความจุรวมกัน 240 ลูกบาศก์เมตร สำหรับน้ำที่ใช้ในโรงงานจะถูกสูบด้วยเครื่องสูบน้ำ 2 เครื่อง ในอัตราการสูบรวมกัน 200 ลูกบาศก์เมตรต่อชั่วโมง ส่วนน้ำสำหรับหล่อเย็นนั้น จะถูกสูบด้วยเครื่องสูบน้ำอีก 2 เครื่อง ในอัตราการสูบรวมกัน 100 ลูกบาศก์เมตรต่อชั่วโมง ทั้งนี้เพื่อนำน้ำไปหล่อเย็นความร้อนของเครื่องทำความเย็น

3. คานน้ำร้อน มีอุปกรณ์หม้อทำน้ำร้อน 3 หม้อ จุน้ำได้หม้อละ 10 ลูกบาศก์เมตร กำลังดัน 6 กิโลกรัมต่อตารางเซนติเมตร อุณหภูมิ 100 องศาเซนติเกรด น้ำร้อนนี้ใช้สำหรับการลวกสัตว์ ทำความสะอาดภาชนะต่าง ๆ

4. คานไอน้ำ มีหม้อผลิตไอน้ำ 3 หม้อ กำลังดัน 10 กิโลกรัมต่อตารางเซนติเมตร ผลิตได้ชั่วโมงละ 5 ลูกบาศก์เมตรต่อเครื่อง ไอน้ำร้อนนี้ใช้ในการฆ่าสัตว์ หุงต้มอาหาร และใช้ฆ่าเชื้ออาหารกระป๋องต่าง ๆ

5. คานการผลิตกระป๋องเปล่าพร้อมฝา อสร. มีเครื่องจักรสำหรับผลิตกระป๋องเปล่าพร้อมฝาได้ 4 ขนาด ดังนี้ ขนาด 73 × 52 มม. ความจุ 6 ออนซ์ ขนาด 73 × 115 มม. ความจุ 16 ออนซ์ ขนาด 99 × 69 มม. ความจุ 16 ออนซ์ และขนาด 99 × 119 มม. ความจุ 30 ออนซ์

6. คานการฆ่าสัตว์ เครื่องจักรสำหรับการฆ่าสัตว์ของโรงงาน อสร. มี 3 ประเภท คือ

- ก) ประเภทโค หรือกระบือ ข้ำได้วันละ 120 ตัว
- ข) ประเภทสัตว์ปีก (ไก่) ข้ำได้วันละ 5,000 ตัว
- ค) ประเภทสุกร ข้ำได้วันละ 500 ตัว

ทั้งนี้ ถือว่า 1 วัน ทำงาน 8 ชั่วโมง

7. ค้ำนการเก็บเห็ญ มีห้องเห็ญทั้งลึน 12 ห้อง โดย 10 ห้องแรก สามารถเก็บโค หรือกระบือ หรือไก่ อย่างใดอย่างหนึ่ง คือ โคเก็บได้ 960 ตัว สุกรเก็บได้ 1,440 ตัว ไก่เก็บได้ 16,000 ตัว ส่วนห้องเห็ญที่เหลืออีก 2 ห้อง ใ้สำหรับเก็บวัตถุดิบในระหว่างการผลิตที่เหลือวันต่อวัน รวมทั้งใ้เก็บอาหารสำเร็จรูปที่ผลิตเสร็จใหม่ ๆ ด้วย

8. ค้ำนการผลิตน้ำแข็ง อสร. มีเครื่องทำน้ำแข็ง 1 เครื่อง สามารถผลิตน้ำแข็งได้ วันละ 10 ตัน

9. ค้ำนเครื่องมือทำอาหาร มีเครื่องมือทำอาหารอยู่หลายเครื่อง แต่ละเครื่องใ้ใช้งานต่างๆ กัน ได้แก่ เครื่องหั่นเนื้อ เครื่องแล่นังหมู เครื่องผสมอาหาร เครื่องสับและผสมเนื้อ เครื่องบรรจุไส้กรอก เครื่องผูกไส้กรอก เครื่องหั่นแฮม และหั่นไส้กรอก เครื่องอบเครื่องเทศ เครื่องผสมเครื่องเทศ เครื่องปอกมัน (ปอกหอม กระเทียม) เครื่องโม่ (ทำน้ำพริกแกงต่าง ๆ) ตลอดจนเครื่องชุกมะพร้าว และเครื่องคั้นกระทิ

10. ค้ำนการหุงต้มอาหาร มีหม้อหุงต้มอาหารประเภทเนื้อ หม้อหุงต้มอาหารประเภทสัตว์ปีก ทั้งนี้ โดยใ้ใ้ไอน้ำ และกะทะไฟฟ้าหุงต้ม เมื่อทำอาหารเสร็จ นำไปบรรจุกระป๋อง จะมีเครื่องบรรจุ เครื่องบีบรหัสฝากระป๋อง บอกรัน เค็อน บี ที่ผลิตเครื่องฉีกฝากระป๋องทั้งชนิดใ้ใ้ไอน้ำ และชนิดใ้สูญญากาศ เครื่องฆ่าเชื้อ 4 เครื่อง จุเครื่องละ 6,000 กระป๋อง นอกจากนี้ยังมีเครื่องปกเปิดอกและเจาะแกนสับปะรด ตลอดจนเครื่องหั่นสับปะรดด้วย

11. ด้านการสุขาภิบาลโรงงาน ภายในโรงงานมีระบบการกำจัดน้ำเสียก่อนปล่อยออกทิ้ง ประกอบด้วย บ่อพักน้ำที่ใสแล้ว หรือบ่อพักน้ำเสีย ถังกรอง ถังตกตะกอน เครื่องสูบน้ำ เครื่องเติมคลอรีนฆ่าเชื้อ นอกจากนี้ยังมีเตาเผา ใช้สำหรับเผาซากโค กระบือ สุนัข ที่เป็นโรค ตลอดจนใช้เผาล้างปฏิภูลอีกด้วย

12. ด้านการซ่อมบำรุง ภายในโรงงาน มีโรงซ่อมสร้าง ซึ่งประกอบด้วย อุปกรณ์อำนวยความสะดวกต่าง ๆ คือ เครื่องกลึง เครื่องไส เครื่องเจียรไน เครื่องเจาะ เครื่องคว้าน เครื่องเชื่อมค้ำยกแกส และกระแสไฟฟ้า เต้าอบโลหะ เครื่องพันขดลวด สำหรับพันมอเตอร์และพันทรานส์ฟอร์มเมอร์ นอกจากนี้ ยังมีเครื่องเลื่อยไม้ ไสไม้ เเซาะ ลิมร่องอีกด้วย

13. ด้านการบริหารงาน อสร. เป็นรัฐวิสาหกิจ สังกัดกระทรวงกลาโหม ฉะนั้นแต่เดิมจึงกำหนดให้รัฐมนตรีว่าการกระทรวงกลาโหม เป็นประธานคณะกรรมการ อสร. โดยตำแหน่ง ต่อมาหลังเหตุการณ์วันที่ 14 ตุลาคม 2516 เหตุการณ์ทางการเมือง ผันผวน จึงเปลี่ยนให้ปลัดกระทรวงกลาโหมเป็นประธานกรรมการโดยตำแหน่ง

ทั้งนี้ ผู้อำนวยการ อสร. เป็นผู้รับผิดชอบต่อคณะกรรมการบริหาร หน่วยงาน ขึ้นตรงต่อผู้อำนวยการมี 2 ฝ่าย และ 2 กอง คือฝ่ายโรงงาน กับฝ่ายการค้า และกอง-  
 ำนวยการ กับกองการเงินและบัญชี จำนวนพนักงานทั้งสิ้นมีประมาณ 500 คน

### วิธีการดำเนินงานขององค์การผลิตอาหารสำเร็จรูป

องค์การผลิตอาหารสำเร็จรูปมีวิธีการดำเนินงานโดยจัดแบ่งเป็นหัวข้อดังนี้ คือ

1. การจัดองค์การ ใช้รูปแบบการจัดหน่วยงาน โดยทั่ว ๆ ไป ซึ่งประกอบด้วยส่วนบริหาร ส่วนปฏิบัติการ และส่วนสนับสนุน ได้มีการปรับปรุงแก้ไขโครงสร้าง การ จัดหน่วยงานภายในองค์การมาหลายครั้งแล้ว เพื่อให้เหมาะสมกับกาลสมัย และสภาพแวดล้อม การจัดโครงสร้างในปัจจุบันได้มีการพิจารณาแก้ไขปรับปรุง โดยคณะกรรมการพิจารณา

แก้ไขปรับปรุง อสร. โดยคณะกรรมการฯ ยึดถือหลักในการพิจารณา 3 ประการ (ดูภาพที่ 2-1 ถึง 2-5 ผังการจัดสายงานของ อสร. หน้า 12 ถึง 16)

ก) เพื่อให้สามารถปฏิบัติงานได้อย่างมีประสิทธิภาพ และควบคุมการปฏิบัติงานได้โดยใกล้ชิด

ข) เพื่อให้เกิดความคล่องตัวและสะดวกในการปฏิบัติงาน

ค) เพื่อให้เกิดการประหยัด

2. อำนาจหน้าที่ เพื่อให้สามารถดำเนินการตามวัตถุประสงค์ในพระราชกฤษฎีกา ได้กำหนดอำนาจหน้าที่ไว้ดังนี้

ก) ถือกรรมสิทธิ์ครอบครองที่ดินและทรัพย์สินอื่น ๆ มีทรัพย์สินต่าง ๆ สร้าง ซ่อมแซม เขา ให้เช่า ให้เช่าซื้อ ยืม ให้ยืม จัดหา จำหน่าย แลกเปลี่ยน โอน รับโอน ควบประการใด ๆ ซึ่งที่ดิน ทรัพย์สินอื่น ๆ หรือสิทธิ์ทั้งภายใน และภายนอกราชอาณาจักร และรับเงิน หรือทรัพย์สินที่มีผู้อุทิศให้

ข) ทำการค้า เกษตรกรรม อุตสาหกรรมเกี่ยวกับการผลิตอาหารสำเร็จรูป ผลิตภัณฑ์อาหารสัตว์ เนื้อสัตว์ วัตถุดิบ และวัตถุดิบพลอยได้ทุกชนิด

ค) ร่วมการงาน หรือสมทบกับบุคคลอื่น เพื่อประโยชน์แห่งกิจการของ อสร. รวมทั้งการเข้าเป็นหุ้นส่วนจำพวกจำกัดความรับผิดชอบในทางหุ้นส่วนจำกัด หรือถือหุ้นใน บริษัทจำกัดหรือนิติบุคคลใด ๆ โดยอนุโมติคณะรัฐมนตรี

ง) การกู้ยืมเงิน ถ้าเป็นจำนวนเงินเกินกว่า 3 ล้านบาท ต้องได้รับอนุมัติ จากคณะรัฐมนตรีก่อน

จ) ให้กู้ ให้ยืมเงินโดยมีหลักประกันด้วยบุคคลหรือด้วยหลักทรัพย์สิน

### 3. การจัดหาวัตถุดิบ

ปัจจุบัน ได้มีการจัดหาตามข้อบังคับ อสร. ว่าด้วยการจัดซื้อและจ้าง

ผังการจัดทำ ขงงานขององค์การผลิตอาหารสำเร็จรูป

ผังการจัด อสร.

ก ร ร ม ก ว ร อ ส ร . (11)

ผู้อำนวยการ อสร.

ฝ่ายการค(6)

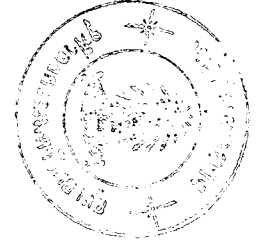
กองอำนวยการ(57)

กองการเงิน และบัญชี(53)

ฝ่ายโรงงาน(19)

แผนกธุรการ  
แผนกพนักงาน  
แผนกวิจัยและพัฒนา  
แผนกจัดหา

แผนกบัญชีทั่วไป  
แผนกบัญชีทรัพย์สิน  
แผนกการเงิน 1  
แผนกการเงิน 2  
แผนกบัญชีต้นทุน



กองการขาย(59)

กองการตลาด-  
และโฆษณา(22)

(101)  
กองบริการ

(26)  
กองคลังพัสดุ

(126)  
กองวิศวกรรม

(175)  
กองผลิต

(34)  
กองควบคุมคุณภาพ

แผนกคลังสินค้า  
แผนกขาย

แผนกการตลาด  
แผนกโฆษณา

แผนกธุรการ  
แผนกธุรการ-  
การฉ  
แผนกช่างซ่อม  
แผนกสวัสดิ-  
การ

แผนกคลังพัสดุทั่ว  
ไปและวัตถุดิบ  
แผนกคลังผลิต-  
ภัณฑ์  
แผนกคลังเก็บ  
เย็น

แผนกไฟฟ้า  
แผนกประปา  
แผนกน้ำร้อน  
และไอน้ำ  
แผนกเครื่อง  
มือผลิตเนื้อสัตว์  
แผนกภาษาชะ  
บรจุ  
แผนกห้องเย็น  
แผนกซ่อมสร้าง

แผนกผลิตอา-  
หารสำเร็จรูป  
แผนกผลิต  
อาหารกึ่ง  
สำเร็จรูป  
แผนกเนื้อ  
สัตว์  
แผนกคัดแต่ง  
เนื้อสัตว์

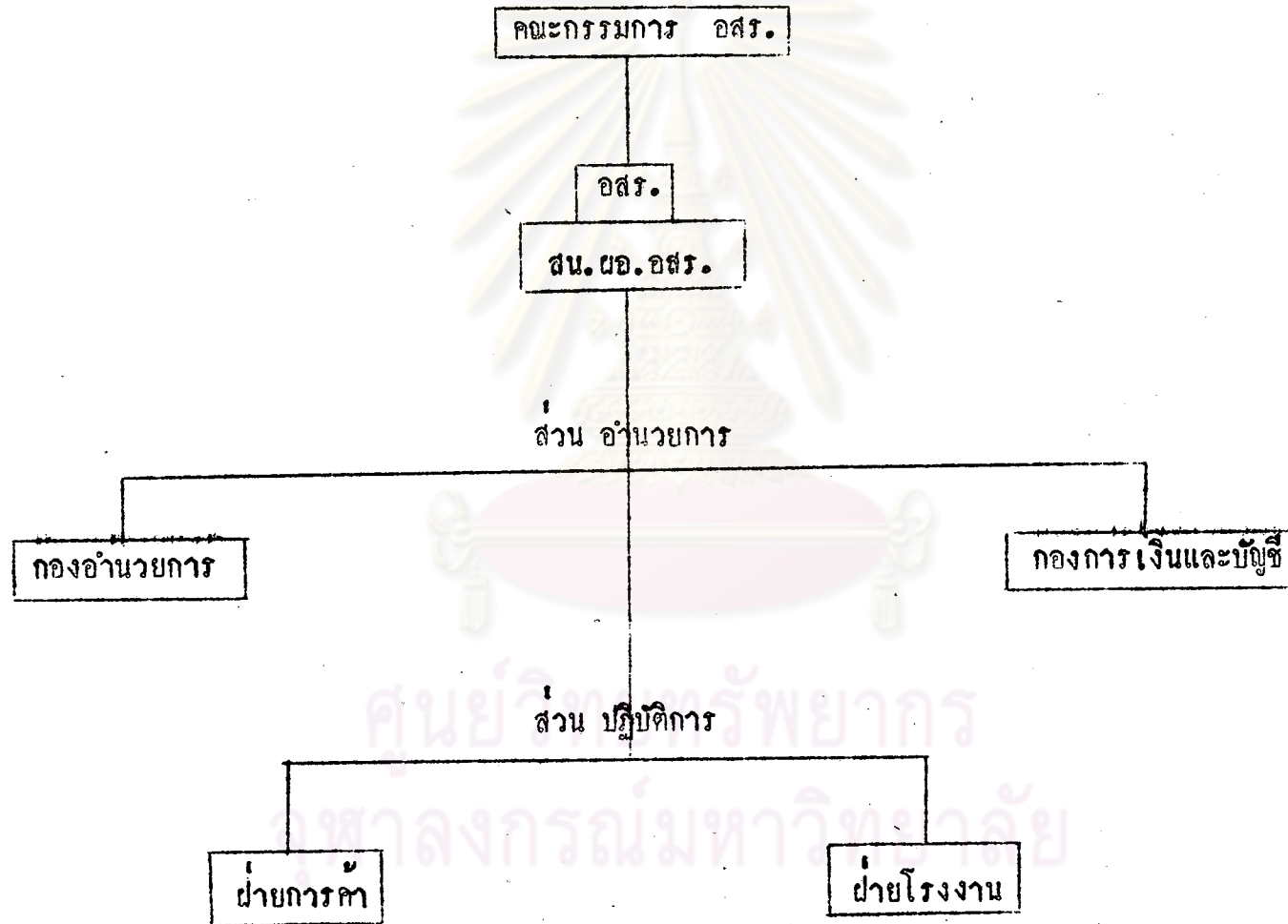
แผนกควบคุมวัตถุดิบ  
และตรวจสอบผลิต-  
ภัณฑ์  
แผนกควบคุมกรรม-  
วิธี  
แผนกทดลองและ  
วิจัย  
แผนกจุลินทรีย์  
แผนกตรวจสัตว์

จุฬาลงกรณ์มหาวิทยาลัย

ภาพที่ 2-2

ผังการจัดสายงานขององค์การผลิตอาหารสำเร็จรูป

แผนก ก. ผังการจัด อสร.

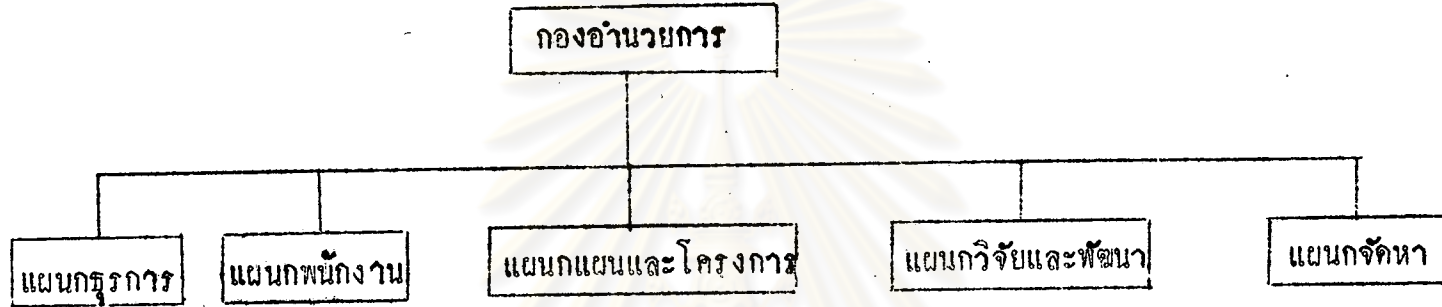




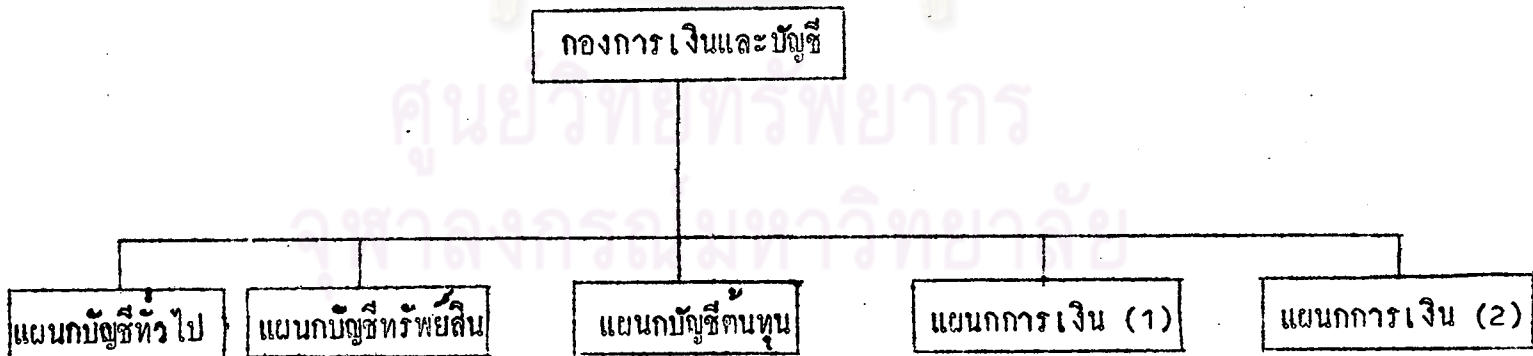
ภาพที่ 2-3

ผังการจัดสายงานขององค์การผลิตอาหารสำเร็จรูป

หมวด ข. ผังการจัดกองอำนาจการ



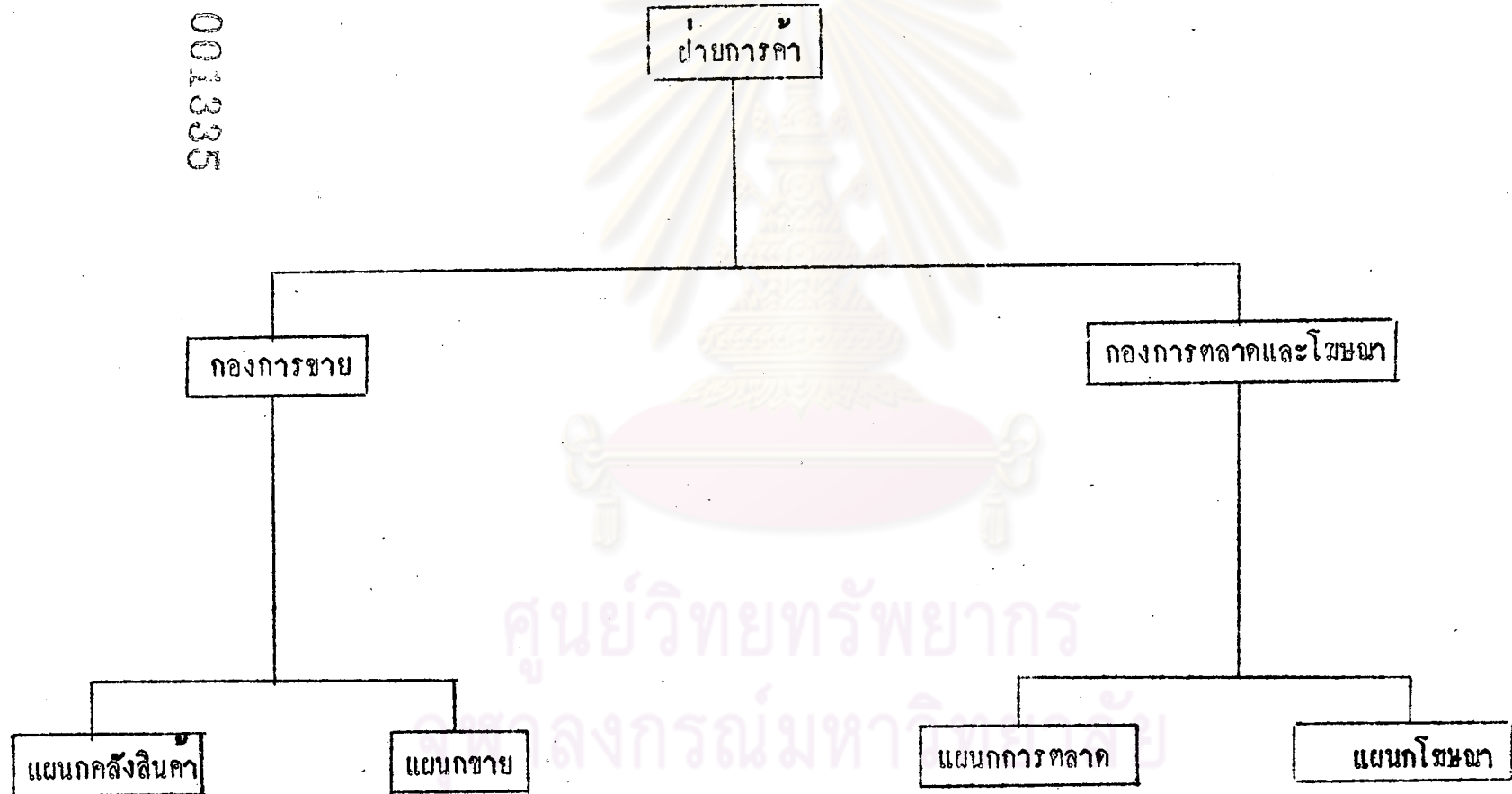
หมวด ค. ผังการจัดกองการเงินและบัญชี



ภาพที่ 2-4

ผังการจัดสายงานขององค์การผลิตอาหารสำเร็จรูป

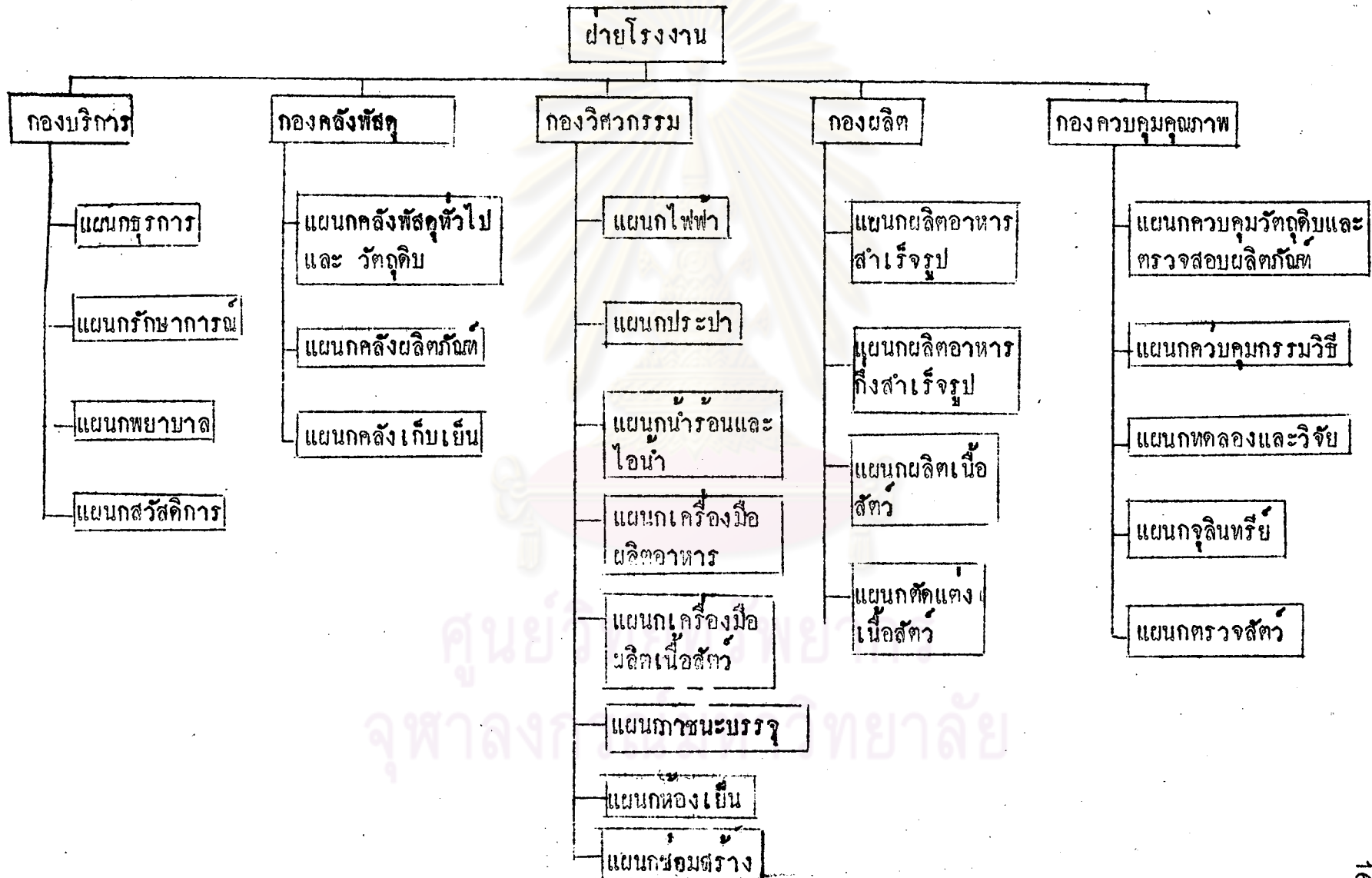
หมวด ก. ผังการจัดฝ่ายการค้า



ภาพที่ 2-5

ผังการจัดสายงานขององค์การผลิตอาหารสำเร็จรูป

ผนวก ๑. ผังการจัดฝ่ายโรงงาน



พ.ศ. 2501 ซึ่งเป็นการปฏิบัติหน้าที่คล้ายคลึงกับการจัดหาของส่วนราชการ ทั้งนี้ โดยอาศัย  
 แบบทจากมติคณะรัฐมนตรีว่าด้วยการพัสดุ ปี พ.ศ. 2498 โดยให้ผู้ขายยื่นใบเสนอราคา  
 (ดูภาพที่ 2-6 ใบเสนอราคา หน้า 18) เพื่อเลือกซื้อ ในการจัดหานั้น ส่วนใหญ่เป็นการจัดหา  
 ณ ที่ตั้ง หมายถึง การที่ให้อำนาจนำสินค้าส่งมอบ ณ สำนักงานโดยไม่คำนึงถึงชนิดประเภท  
 ของวัสดุ เช่น เครื่องปรุงสัตว์มีชีวิต ซากสัตว์ อุปกรณ์การผลิต และส่วนประกอบการผลิต  
 เช่น กระจก บรรจุอาหาร กุ้ง พลาสติก ฯลฯ โดยใช้ใบสั่งซื้อ (ดูภาพที่ 2-7, 2-8  
 ใบสั่งซื้อ หน้า 19 ถึง 21) ส่งให้ผู้ขาย

### การจัดซื้อแยกตามประเภทของวัตถุดิบดังนี้

ก) สัตว์มีชีวิต ซากสัตว์ และเนื้อสัตว์สด วิธีซื้อสัตว์ สภาพของสัตว์ที่ซื้อ  
 กระทำทั้ง 3 แบบคือ ซื้อเป็นซาก ซื้อสัตว์มีชีวิต และซื้อเป็นเนื้อ การซื้อซากและซื้อเป็นเนื้อ  
 เป็นวิธีหลัก กระทำด้วยความมุ่งหมายเพื่อป้องกันการเอาเปรียบด้วยการเสริมน้ำหนักของ  
 พืช และให้เกิดความเป็นธรรม ในการซื้อเป็นซากและซื้อเป็นเนื้อนั้น ผู้ขายมีภาระใน  
 การขายเครื่องในและหนังด้วยตนเอง ส่วนการซื้อสัตว์มีชีวิต มีความจำเป็นจะต้องกระทำ  
 ในบางกรณี เช่น ในยามขาดแคลนเมื่อผู้ขายไม่ยอมขายเป็นซากหรือเป็นเนื้อ

การกำหนดราคาซื้อ ทำโดยกองจัดหาร่วมกับคณะกรรมการจัดซื้อพิจารณาเสนอ  
 ขออนุมัติ ต่อ ผู้อำนวยการ อสร.

ข) วัตถุดิบทั่วไป รายการและปริมาณวัตถุดิบขึ้นอยู่กับงานผลิตที่มี การซื้อ  
 วัตถุดิบทั่วไป ดำเนินการตามข้อบังคับ องค์การผลิตอาหารสำเร็จรูป ว่าด้วยการจัดซื้อ  
 และการจ้าง

ค) ผลไม้สด ซึ่งได้แก่ส้มแปรรูป ลำไย เงาะ ลูกตาล เป็นต้น แหล่ง  
 ผลิตหลักวัตถุดิบเหล่านี้ อยู่ห่างไกลจาก อสร. กล่าวคือ ส้มแปรรูปที่จังหวัดประจวบคีรีขันธ์  
 ลำไยที่จังหวัดเชียงใหม่ ลำพูน เงาะที่จังหวัดยะลา นราธิวาส ลูกตาลที่จังหวัดนครไชยศรี  
 เพชรบุรี การซื้อผลไม้ของ อสร. กระทำตามฤดูกาลในปริมาณไม่มากนัก ใช้วิธีซื้อแบบ  
 ประกวกรราคา

ภาพที่ 2-6

ปิดอากรแสตมป์

ใบเสนอราคา

25 ส.ศ.

ที่ บริษัท, ห้าง, ร้าน, โทร

ที่อยู่ ทะเบียนการค้า

วันที่ เดือน พ.ศ.

เรียน ผู้อำนวยการองค์การผลิตอาหารสำเร็จรูป

ข้าพเจ้าขอเสนอราคาขายสิ่งของต่าง ๆ ดังต่อไปนี้

ลำดับ	รายการ	จำนวน	ราคาหน่วยละบาท	รวมเงินบาท

รวม รายการ ( )

1. ราคาที่ยื่นอยู่ได้ วัน ( ) นับตั้งแต่วันเสนอราคาเป็นต้นไป
2. ข้าพเจ้าสามารถส่งของที่ถูกต้องให้แก่ อสร. ณ ที่ อสร. ให้ครบถ้วนได้ทันที หรือภายใน วัน ( ) นับตั้งแต่วันสั่งซื้อ หรือ วันทำสัญญาเป็นต้นไป
3. ข้าพเจ้าได้ส่งตัวอย่าง หรือ แบบรูป หรือ รายละเอียดของตามรายการ ลำดับที่ มาจำนวน น.น. เพื่อประกอบการพิจารณาแล้ว

ขอแสดงความนับถืออย่างสูง

(ลายเซ็น)

( )

เจ้าของหรือผู้จัดการ

## ภาพที่ 2-7

ใบสั่งซื้อ

องค์การนิสิตอาหารสำเร็จรูป (อสร.)

ใบสั่งที่..... วันที่..... เดือน..... พ.ศ.....  
ถึง.....ให้ท่านนำสิ่งของตามข้อตกลงด้านหลังใบสั่งฉบับนี้ และตามรายการในใบสั่งนี้  
ให้.....ที่.....ภายในวันที่.....เดือน.....  
.....พ.ศ.....

ลำดับ	รายการ	จำนวนของ	จำนวนเงิน	
			บาท	สต.
	รวม.....รายการ			

(ตัวอักษร เงิน.....)

(ลายมือชื่อ).....

ตำแหน่ง.....

.....

เมื่อส่งของหรือส่งบิล ต้องนำใบสั่งนี้ไปด้วย

ภาพที่ 2-8

ใบสั่งซื้อ

ข้อตกลงระหว่างผู้ซื้อและผู้ขาย

1. ผู้ขายรับรองว่า จะส่งมอบสิ่งของที่มีลักษณะ, ขนาด จำนวน ปริมาณ และคุณภาพ ตามที่ผู้ซื้อต้องการหรือเหมือนตัวอย่างที่ผู้ซื้อและผู้ขายได้ทำเครื่องหมาย และลงลายมือชื่อกำกับ ซึ่งผู้ซื้อเก็บรักษาไว้นั้น ให้ถูกต้องครบถ้วนภายในวันที่.....เดือน.....

พ.ศ.....

2. ถ้าผู้ขายไม่สามารถส่งมอบสิ่งของที่ถูกตกลงตามใบสั่งนี้ให้แก่ผู้ซื้อได้เลย หรือส่งมอบได้แต่เพียงบางส่วนภายในกำหนดที่กล่าวไว้ในข้อ 1 ผู้ขายยอมให้ผู้ซื้อใช้สิทธิ์อย่างใดอย่างหนึ่ง หรือหลายอย่าง หรือทุกอย่าง ดังต่อไปนี้ได้ตามแต่ผู้ซื้อจะเห็นสมควร คือ.-

2.1 ปรับผู้ขายเป็นเงินร้อยละ 5 ของราคาของที่ยังมีใครส่งมอบให้ถูกต้อง

2.2 ซื้อสิ่งของที่ถูกตกลงจากผู้อื่นให้ครบถ้วนตามจำนวนที่ยังขาดอยู่ โดยผู้ขายยอมชดเชยค่าสิ่งของเฉพาะส่วนที่ผู้ซื้อ ซื้อเกินกว่าราคาในใบสั่งนี้ และค่าเสียหายอื่น ๆ ด้วย

2.3 ริบเงินมัดจำของผู้ขายทั้งหมด หรือเพียงบางส่วน

2.4 เลิกชื่อของรายนี้ จากผู้ขาย

3. ผู้ซื้อจะชำระเงินค่าสิ่งของตามใบสั่งนี้ ให้แก่ผู้ขายโดยเร็ว อย่างช้าไม่เกิน.....วัน นับตั้งแต่วันที่คณะกรรมการเจ้าหน้าที่ของฝ่ายผู้ซื้อได้ตรวจรับของไว้ถูกต้องแล้วเป็นต้นไป

ลายมือชื่อ.....ผู้ขาย

ลายมือชื่อ.....ผู้ซื้อ

ลายมือชื่อ.....พยาน

ลายมือชื่อ.....พยาน

คณะกรรมการได้ทำการตรวจรับสิ่งของตามใบสั่งนี้ รวม แล้ว  
เห็นว่าถูกต้อง จึงได้รับไว้และมอบให้เจ้าหน้าที่รับไว้แล้ว เมื่อวันที่.....เดือน.....

พ.ศ.....

ลายมือชื่อ.....ประธานกรรมการ

ลายมือชื่อ.....กรรมการ

ลายมือชื่อ.....กรรมการ

ข้าพเจ้าได้รับสิ่งของตามใบสั่งฉบับนี้ รวม.....แล้ว  
เมื่อวันที่.....เดือน.....พ.ศ.....

ลายมือชื่อ .....ผู้รับของ

ตำแหน่ง .....

ลงบัญชีคสังพัสดุแล้วเมื่อ.....ลงบัญชีคุมพัสดุเมื่อ.....

ลายมือชื่อ.....ลายมือชื่อ.....

ตำแหน่ง.....ตำแหน่ง.....

ศูนย์วิทยทรัพยากร  
จุฬาลงกรณ์มหาวิทยาลัย



4. การผลิต แม้ว่า อสร. จะเป็นโรงงานผลิตอาหารและโรงงานฆ่าสัตว์ ที่นับว่าค่อนข้างทันสมัยในปัจจุบัน แต่ก็มิได้หมายความว่า จะสามารถผลิตอาหารได้ทุกชนิด ทุกประเภท การผลิตส่วนใหญ่เป็นการผลิตอาหารกระป๋อง ชนิดกลม ขนาดต่าง ๆ ส่วน กระป๋องรูปไข่ และกระป๋องรูปสี่เหลี่ยม ซึ่งต่างประเภศนิยมใช้ อสร. ยังผลิตไม่ได้ เพราะต้องมีเครื่องจักรโดยเฉพาะ สำหรับการผลิตอาหารประเภทเนื้อสด อสร. สามารถ ทำได้คือ ซึ่งมีเนื้อโค กระบือ สุกร และไก่ (ดูภาพที่ 2-9 ความสามารถผลิตของ อสร. หน้า 23 ถึง 24)

ขีดความสามารถในการผลิต

อาหารกระป๋อง วันละประมาณ 20 ตัน

เนื้อสัตว์สด วันละประมาณ 60-70 ตัน

การผลิตจริงในปัจจุบัน

อาหารกระป๋อง วันละประมาณ 2 ตัน

เนื้อสัตว์สด วันละประมาณ 10 ตัน

ก่อนที่จะทำการผลิตมีขั้นตอนดังนี้

ก) การดำเนินการก่อนวางแผนผลิต ดำเนินการดังนี้

1) ฝ่ายการค้าจะเป็นผู้จัดทำพยานการชขาย สำหรับปีใหม่เสมอ

คณะกรรมการวางแผนผลิต

2) เมื่อคณะกรรมการวางแผนผลิตได้รับพยานการชขายแล้ว จะส่งให้ฝ่ายโรงงานเพื่อทดลองผลิตให้ได้คุณภาพ

3) กองการเงินและบัญชี จะคำนวณราคาค้นทุนมาตรฐานค่อนหน่วยของผลิตภัณฑ์แต่ละชนิด เสนอคณะกรรมการวางแผนผลิต

ข) การดำเนินการวางแผนผลิต ดำเนินการดังนี้

1) คณะกรรมการวางแผนผลิตจะใช้ข้อมูลต่าง ๆ ในการพิจารณาวางแผน

2) เมื่อพิจารณาการวางแผนประจำปีเสร็จแล้ว เสนอ ผู้อำนวยการ อสร.

## ภาพที่ 2-9

ความสามารถในการผลิตของ อสร.A. Slaughteringก. การฆ่าสัตว์

- Cattle	150 heads in 6 hrs (52 tons)
- โค - กระบือ	150 ตัว ต่อ 6 ชม. (52 ตัน)
- Pig	500 heads in 6 hrs (43 tons)
- สุกร	500 ตัว ต่อ 6 ชม. (43 ตัน)

B. Dressingข. ไก่

- Fowl (Chicken, Duck)	5,000/6 hrs (8 tons)
- ไก่	500 ตัว/ชม. (8 ตัน)

C. Canningค. การบรรจุอาหารกระป๋อง

- Canned Meats	20 tons/8 hrs
- เนื้อกระป๋อง	20 ตัน/8 ชม.
- Pineapple	5 tons/8 hrs
- สับปะรด	5 ตัน/8 ชม.
- Local Fruits <sup>1</sup>	2 tons/8 hrs
- ผลไม้อื่น ๆ <sup>1</sup>	2 ตัน/8 ชม.

D. Semi - Productsง. อาหารกึ่งสำเร็จรูป

- Ham	1,000 kg/8 hrs
- แฮม	1,000 กก./8 ชม.
- Bacon	1,000 kg/8 hrs
- เบคอน	1,000 กก./8 ชม.
- Sausage	200 kg/8 hrs
- ไส้กรอก	200 กก./8 ชม.



E. Food Dehydrating

๑. อาหารแห้ง

- Combat Ration	2,000 Ration/8 hrs (or 6,000 meals/8 hrs)
- เสปียงรบ	2,000 ชุด/8 ชม. (หรือ 6,000 มื้อ/8 ชม.)
- Curry Powder	100 kg/8 hrs
- น้ำพริกแกงแห้งผสมกะทิ	100 กก./8 ชม.

F. Botling

๑. การบรรจุขวด

- Vinegar 10 %	1,000 litres/3 days
- น้ำส้มสายชู 10%	1,000 ลิตร/3 วัน

Note 1 The factory is at Banpong, Rajburi : โรงงานอยู่ที่บ้านโป่ง ราชบุรี  
 1/ Local fruits prepared in cans mainly are Longan, Rambutan  
 and Toddy Palm. : ผลไม้อื่นๆ ที่บรรจุกระป๋องส่วนใหญ่ คือ ลำไย เงาะ  
 และลูกตาลลอยแก้ว

## เพื่ออนุมัติแผนผลิตประจำปี

3) คณะกรรมการวางแผนผลิตจัดทำกำหนดการผลิตประจำงวด ประจำเดือน พิจารณาผลิตตามฤดูกาล เสนอผู้อำนวยการ อสร. เพื่อพิจารณาอนุมัติให้ผลิต

### ค) การดำเนินการเมื่อได้รับอนุมัติให้ผลิตได้แล้ว ดำเนินการดังนี้

1) เลขานุการคณะกรรมการจัดทำคำสั่งผลิต แจกจ่ายให้หน่วยต่าง ๆ ที่เกี่ยวข้องทราบ

2) ฝ่ายโรงงาน (กองผลิต) คำนวณความต้องการวัตถุดิบที่จะใช้ในการผลิต เสนอกองพัสดุช่วยใบเบิกล่วงหน้าก่อนการผลิตอย่างน้อย 3 สัปดาห์ หากแรงงานไม่พอก็เสนอความต้องการแรงงานในส่วนที่ขาดไปที่กองอำนาจการฯ เพื่อสนับสนุนให้

-ฝ่ายโรงงาน (กองวิศวกรรม) เตรียมอุปกรณ์และเครื่องจักรที่เกี่ยวข้องในการผลิตนั้น ๆ โดยประสานกับกองผลิต

-ฝ่ายโรงงาน (กองควบคุมคุณภาพ) ดำเนินการในเรื่องที่เกี่ยวข้องกับการผลิตต่าง ๆ เช่น

การตรวจวัตถุดิบก่อนเข้างาน

การควบคุมกรรมวิธี

การควบคุมคุณภาพอาหาร

การวิจัยคุณภาพ การผลิตแต่ละครั้ง

-ฝ่ายธุรกิจ (กองพัสดุ) ตรวจสอบใบเบิกของกองผลิต หากไม่มีของหรือมีไม่พอจ่าย ก็จะได้รับเสนอความต้องการให้จัดหาไปยังกองจัดหา

-ฝ่ายธุรกิจ (กองจัดหา) จะรับดำเนินการวิธีในการจัดหา วัตถุดิบตามข้อบังคับให้ทันตามกำหนดเวลาการผลิต

### ง) การดำเนินการผลิต

1) ฝ่ายโรงงาน (กองผลิต) จะดำเนินการผลิตตามคำสั่งผลิต

2) ฝ่ายโรงงาน (กองควบคุมคุณภาพ) จะควบคุมกรรมวิธีในการผลิต และเก็บตัวอย่างจากขั้นตอนการผลิตต่าง ๆ มาตรวจ หากไม่ได้คุณภาพตามมาตรฐานที่กำหนด จะแจ้งให้กองผลิตทราบ เพื่อแก้ไขทันที

จ) การดำเนินการเมื่อทำการผลิตเสร็จเรียบร้อยแล้ว

- 1) วัตถุดิบ และวัตถุดิบประกอบที่เหลือจากการผลิตนำส่งคืนคลัง
- 2) กองผลิตส่งแบบรายงานผลการผลิตให้กองการเงินและบัญชี 1 ชุด เพื่อคำนวณราคาต้นทุนต่อหน่วยที่แท้จริง
- 3) กองควบคุมคุณภาพตรวจสอบคุณภาพให้ได้มาตรฐานอีกครั้งหนึ่ง (ปกติหลังจากการผลิต 7 วัน) แล้วปิดฉลากบรรจุกล่องส่งเข้าคลัง เพื่อเตรียมออกขาย

ฉ) เทคนิคในการผลิต กองควบคุมคุณภาพจะให้นักวิทยาศาสตร์ดำเนินการ

- 1) ควบคุมคุณภาพการผลิตให้ได้มาตรฐาน
- 2) ควบคุมคุณภาพวัตถุดิบเข้างานให้ได้ตามมาตรฐาน
- 3) ควบคุมการใช้แรงงานให้ได้ตามมาตรฐาน
- 4) ควบคุมคุณภาพอาหารสำเร็จรูป หลังจากการผลิตให้ได้ตามมาตรฐาน

ช) การผลิตตามความต้องการของตลาด

ฝ่ายการค้าจะเป็นผู้รวบรวมข้อมูลต่าง ๆ เสนอคณะกรรมการวางแผนผลิต เพื่อพิจารณาดำเนินการหากมีลูกค้าสั่งผลิตโดยเฉพาะ แต่ถ้าไม่มีผลิตภัณฑ์ของ อสร. ตามคุณลักษณะที่ลูกค้าต้องการ ก็จะให้ฝ่ายโรงงานพิจารณาว่าจะผลิตได้หรือไม่ หากสามารถผลิตได้ ผู้อำนวยการ อสร. ก็จะสั่งให้ผลิตและโดยยังไม่ต้องผ่านคณะกรรมการวางแผนผลิต แต่จะเสนอให้ทราบในการประชุมคราวถัดไป สำหรับผลิตภัณฑ์ใหม่ ๆ ที่ตลาดต้องการหรือกำลังเป็นที่นิยมของตลาด ฝ่ายการค้าจะเป็นผู้รวบรวมข้อมูลต่าง ๆ เสนอคณะกรรมการวางแผนผลิตเพื่อพิจารณา หรือผลิตภัณฑ์ใหม่ ๆ ที่ฝ่ายโรงงานคิดค้นขึ้นมาได้ ฝ่ายโรงงานก็จะเสนอคณะกรรมการวางแผนผลิตพร้อมด้วยข้อมูลพิจารณาว่า ควรจะผลิตทดลองตลาดหรือไม่

ถ้าคณะกรรมการวางแผนผลิตเห็นชอบด้วย ก็จะนำเสนอผู้อำนวยการ อสร. เพื่อขออนุมัติผลิตเพื่อทดลองตลาดต่อไป

5. การจำหน่าย อสร. ได้กำหนดนโยบายเพื่อเป็นแนวทางปฏิบัติไว้ดังนี้

ก) ผลิตภัณฑอาหารกระป๋อง จะผลิตจำหน่ายในราคาที่คาดว่าจะต่ำสุด เพื่อหวังจะให้เป็นการจูงใจผู้ซื้อและขายได้เป็นจำนวนมาก

ข) ผลิตภัณฑเนื้อสัตว์สด โรงงาน อสร. มีกำลังผลิตเนื้อสัตว์สดได้ถึง 60-70 ตัน ต่อวัน แต่ใช้ในการผลิตผลิตภัณฑอาหารกระป๋อง และผลิตภัณฑที่สำเร็จรูปเพียงประมาณวันละไม่เกิน 20 ตัน ส่วนที่เหลือจากการผลิตอีกวันละ 40-50 ตัน ก็เป็นเนื้อสัตว์สด

การจำหน่ายผลิตภัณฑ ตั้งแต่ปี พ.ศ. 2509-2515 ในปี พ.ศ. 2509 อสร. ได้เปิดโรงงานเมื่อ 27 มิถุนายน พ.ศ. 2509 ได้เริ่มทำการผลิตอาหารกระป๋องที่ทำจากเนื้อโค กระบือ และสุกร ออกจำหน่าย เนื่องจากเครื่องจักรมีขีดความสามารถสูงคือสามารถผลิตได้ถึงวันละ 20 ตัน จำเป็นต้องมีผู้รับภาระในด้านการจำหน่าย เพื่อให้ อสร. มุ่งดำเนินการด้านผลิตแต่อย่างเดียว จึงได้ทำสัญญาให้บริษัท ชัยมิตร จำกัด เป็นผู้แทนจำหน่ายผลิตภัณฑของ อสร. ตั้งแต่ 22 มิถุนายน พ.ศ. 2509 มีกำหนด 5 ปี แต่บริษัท ชัยมิตร จำกัด ไม่สามารถปฏิบัติตามสัญญาได้ จึงมีหนังสือบอกเลิกสัญญากับบริษัทฯ เมื่อ 11 เมษายน พ.ศ. 2510 และ อสร. ต้องผลิตและจำหน่ายเอง จนถึงปัจจุบัน ในการผลิตอาหารกระป๋องนี้มีปัญหาเรื่องปริมาณเนื้อสัตว์บางส่วนเหลือจากการผลิต (เช่นเนื้อสันเนื้อสะโพก ฯลฯ) จำเป็นต้องหาทางจำหน่าย เพื่อเพิ่มรายได้และช่วยลดต้นทุนอาหารกระป๋องต่อหน่วยให้ถูกลง จึงได้ขอแก้ไขพระราชกฤษฎีกาจัดตั้งองค์การผลิตอาหารสำเร็จรูป เพื่อให้ดำเนินการตามวัตถุประสงค์โดยเฉพาะการจำหน่ายเนื้อสัตว์สดส่วนที่เหลือจากการทำเป็นอาหารกระป๋อง แต่การแก้ไขพระราชกฤษฎีกา ดังกล่าวยังไม่เป็นการเพียงพอ เพราะยังขัดข้องด้วยการนำเนื้อสัตว์เข้าสู่ตลาดในนครหลวงฯ เพราะเป็นการนำเนื้อสัตว์

ออกนอกเขตจังหวัดที่ตั้งโรงงาน จะต้องได้รับอนุญาตจากอธิบดีกรมการปกครองกระทรวงมหาดไทยเสียก่อน ปรากฏว่า อสร. ได้ผลิตสุกรชำแหละไว้เป็นจำนวนไม่น้อยกว่า 2,000 ตัว เพื่อนำมาจำหน่ายในเขตนครหลวงฯ แต่ถูกอธิบดีกรมการปกครองสั่งระงับ อสร. จึงขอความร่วมมือไปยังกรมการปกครองฯ ขออนุญาตนำเนื้อสัตว์สด ข้ามเขตเข้ามาจำหน่ายในนครหลวงฯ ซึ่งก็ได้อนุญาตในขอบเขตที่จำกัด คือให้จำหน่ายได้เฉพาะแกนน่วย ทหาร ตำรวจและทหารต่างค่ายในประเทศเท่านั้น ซึ่งนับว่าแคบมาก นอกจากนั้น การขนส่งยังบังคับให้ต้องใช้ยานพาหนะของบริษัทสมาชิกค้าสัตว์ จำกัด อีกด้วย ทำให้ไม่มีความคล่องตัวในการปฏิบัติ มักมีเหตุขลุกขลักล่าช้าอยู่เสมอ ๆ อสร. ไม่สามารถดำเนินการตามเป้าหมายได้

ในปี พ.ศ. 2510 เนื่องจากอุปสรรคในการจำหน่ายเนื้อสัตว์ส่วนที่เหลือจากการทำผลิตภัณฑ์ยังมีอยู่ คณะกรรมการบริหารงาน อสร. จึงมีมติให้เสนองกระทรวงกลาโหมขอแก้ไขกฎหมายให้ อสร. ได้รับความยกเว้นจากการปฏิบัติตามเงื่อนไขต่าง ๆ ของพระราชบัญญัติควบคุมการค้าสัตว์และการจำหน่ายเนื้อสัตว์ เฉพาะในส่วนที่เกี่ยวข้องกับทางราชการทหาร ในที่สุด คณะรัฐมนตรีได้ลงมติให้อธิบดีกรมการปกครองอนุญาตให้ อสร. ใช้รถบรรทุกทหารตลอดจนรถของ อสร. ขนส่งเนื้อสัตว์สด แทนรถบรรทุกของบริษัทสหสมาชิกค้าสัตว์ จำกัด ได้ ทำให้การจำหน่ายผลิตภัณฑ์ของ อสร. ค่อยดีขึ้นบ้างเล็กน้อย

ในปี พ.ศ. 2511 ปรากฏว่า สุกรมีชีวิตมีราคาสูงขึ้นเรื่อย ๆ เนื้อสุกรชำแหละในนครหลวงฯ มีราคาสูงมาก และปริมาณจำหน่ายก็ไม่เพียงพอต่อความต้องการของผู้บริโภค เป็นที่เดือดร้อนมาก คณะรัฐมนตรีจึงได้มีมติให้ อสร. ส่งเนื้อสุกรชำแหละเข้ามาจำหน่ายในเขตนครหลวงฯ วันละ 500 ตัว (เต็มขีดความสามารถของเครื่องมือชำสัตว์) ทั้งให้ อสร. ซื้อสัตว์เป็น และจำหน่ายเนื้อสัตว์ในราคาที่ทางราชการกำหนด อสร. ได้พยายามทุกวิถีทางที่จะปฏิบัติตามนโยบายของรัฐบาลโดยเคร่งครัด ราคาขายถูกกว่าราคาค้นทุนสินค้าขาย แต่ก็เกิดผลดีแก่ส่วนรวม คือ ทำให้เนื้อสุกร (หมูเนื้อแดง) ซึ่งซื้อขายกันในราคา ก.ก.ละ 30-35 บาท ค่อย ๆ ลดลง ในปีงบประมาณ 2511 นี้ จำหน่ายเนื้อสัตว์

โคสูง เสมียงรบก็จำหน่ายโคสูงขึ้น ส่วนอาหารสำเร็จรูป (อาหารกระป๋อง) จำนวน  
จำหน่ายไม่ขึ้น

ในปี พ.ศ. 2512 ปริมาณสุกรมี่ชีวิตลดน้อยลง อสร. ได้รับความกระทบกระเทือน  
มาก เพราะสุกรมี่ชีวิตในท้องถิ่นใกล้เคียงโรงงาน ถูกพ่อค้าและตัวแทนของบริษัท สหสามัคคี  
ค้าสัตว์ จำกัด แย่งซื้อโดยให้ราคาสูง ประกอบกับลูกค้าสุกรมี่ชำแหละของ อสร. ถูกก็คักกัน  
ต่าง ๆ และพ่อค้าคนกลางช่วยโอกาสกักตุนสุกรมี่ชีวิต อสร. ต้องประสบกับการขาดทุน  
เพราะต้องซื้อสุกรมี่ขนาดเล็กมีคุณภาพต่ำ เพื่อให้ได้ราคาตามที่ทางราชการควบคุม แต่สุกรมี่  
ขนาดเล็ก คุณภาพต่ำ มีเปอร์เซ็นต์เสียสูง และอสร. ต้องขายสุกรมี่ชำแหละในราคาควบคุม  
จึงทำให้ขาดทุน

เนื่องจากสุกรมี่ปริมาณลดลง และมีราคาสูงถึงกีดแล้ว เพื่อแก้ไขความเดือดร้อน  
ของผู้บริโภคในนครหลวง ทางราชการจึงเปิดให้ค้าสุกรมี่ชำแหละโคโดยเสรี คือ อนุญาตให้  
พ่อค้านำสุกรมี่ชำแหละนอกเขตเข้ามาจำหน่ายในเขตนครหลวงฯ ได้โดยควบคุมราคาขาย  
และให้ อสร. กับบริษัท สามัคคีค้าสัตว์ จำกัด รับจ้างฆ่าสุกรมี่จากพ่อค้าเอกชน โดยไม่  
จำกัดจำนวน และให้คิดค่าใช้จ่ายในการรับจ้างฆ่าตัวละไม่เกิน 41.- บาท อสร. จึง  
ดำเนินการรับจ้างฆ่าสุกรมี่ตั้งแต่ปีงบประมาณ พ.ศ. 2512 เป็นต้นมา

การเปิดการค้าสุกรมี่โดยเสรีนี้เป็นผลดีแก่พ่อค้า ในด้านที่ทำให้พ่อค้าสามารถ  
นำสุกรมี่ชำแหละข้ามเขตขายในนครหลวงฯ ได้สะดวก ทำให้มีสุกรมี่ชำแหละพ่อแก่ความ  
ต้องการบริโภคและราคาลดลง แต่มีข้อเสียหลายประการ คือ พ่อค้าส่วนใหญ่ นำสุกรมี่ไปจ้าง  
ฆ่าตามโรงงานขนาดเล็ก ๆ ซึ่งไม่ถูกสุขลักษณะ และมีการลักลอบฆ่าเถื่อนเป็นส่วนใหญ่  
หลีกเลี่ยงการชำระค่าอาชญาบัตร ภาษีสรรพากรและภาษีเทศบาล ไม่มีการควบคุมโรคสัตว์  
นับว่าเป็นผลเสียหายแก่รัฐบาล และสุขภาพอนามัยของประชาชนเป็นอันมาก ส่วน อสร.  
ก็ได้รับความเสียหายด้วยเช่นเดียวกัน เพราะพ่อค้าหันไปจ้างโรงงานเล็ก ๆ รอบนครหลวงฯ  
หรือลักลอบฆ่ากันเอง เพื่อเป็นการลดต้นทุนและเพิ่มกำไรให้มากขึ้น อสร. ต้องลดค่าจ้างฆ่า  
ลงแม้กระนั้นก็ยังหาผู้จ้างฆ่าได้ยาก



เนื่องจากภาวะการค้าเนื้อสัตว์มีอุปสรรคดังกล่าวนี้ ทำให้การจำหน่ายสัตว์  
ลดลงเกือบเท่าตัว ผลิตภัณฑ์อาหารสำเร็จรูป (อาหารกระป๋อง) ก็จำหน่ายได้น้อย ไม่  
ค่อยจะได้รับการสนับสนุนจากหน่วยราชการ กระทรวง ทบวง กรมต่าง ๆ เท่าที่ควร  
อสร. จึงได้รายงานกระทรวงกลาโหม ขอรับสิทธิจากรัฐบาลให้ อสร. เป็นผู้จำหน่าย  
อาหารสำเร็จรูปให้กองทัพ และหน่วยราชการตลอดจนองค์การรัฐวิสาหกิจต่าง ๆ แต่  
ผู้เดียว ซึ่งคณะรัฐมนตรีได้มีมติให้หน่วยราชการตลอดจนรัฐวิสาหกิจต่าง ๆ ซื้อผลิตภัณฑ์  
อาหารสำเร็จรูปจาก อสร. แต่เพียงแห่งเดียว ผลที่ได้นับแต่ได้มีมติคณะรัฐมนตรีแล้ว  
ยังไม่มีหน่วยราชการใดมาซื้อผลิตภัณฑ์เพิ่มขึ้น นอกจากที่เคยซื้ออยู่เป็นประจำเท่านั้น  
ในปี พ.ศ. 2512 ประเทศลาวได้ซื้ออาหารกระป๋อง และเสบียงรบมาก ทำให้ผลการ  
จำหน่ายอาหารสำเร็จรูป และเสบียงรบสูงขึ้น

ในปี พ.ศ. 2513 ผลการดำเนินงานยังไม่เป็นที่น่าพอใจ เพราะการผลิตอาหาร  
สำเร็จรูป เพื่อให้เพียงพอกับความต้องการของทางราชการและประชาชน อันเป็นวัตถุประสงค์  
ประสงค์หลักของการจัดตั้ง อสร. นั้น ปรากฏว่า ประชาชนยังไม่ค่อยจะนิยมรับประทาน  
อาหารกระป๋อง หน่วยราชการก็ไม่ค่อยสนับสนุน การจำหน่ายเนื้อสัตว์ส่วนที่เหลือจากการ  
ผลิต ซึ่งจำเป็นต้องกระทำควบคู่ไปกับการผลิตอาหารสำเร็จรูปที่มีอุปสรรค จำหน่ายได้น้อย  
ลง ส่วนเสบียงรบจำหน่ายได้สูงขึ้นตามสถานการณ์

ในปี พ.ศ. 2514 การผลิตอาหารกระป๋องไม่เป็นที่นิยมของผู้บริโภค เนื่องจาก  
ผู้บริโภคนิยมซื้ออาหารสดรับประทานมากกว่า อาหารสดขายได้ดีขึ้น สำหรับเสบียงรบ  
รายได้มากเนื่องจากประเทศลาวสั่งซื้อคราวละมาก ๆ เนื่องจากกำลังอยู่ในระหว่างสงคราม

ในปี พ.ศ. 2515 การสั่งซื้อเสบียงรบจากประเทศลาวนั้นลดลง เนื่องจากลาว  
แพ้สงคราม ส่วนอาหารกระป๋องมีปริมาณขายเพิ่มขึ้นมาก เนื่องจากประเทศญี่ปุ่นสั่งซื้อ  
เนื้อต้มญี่ปุ่น ซึ่งเป็นสินค้าที่มีกรรมวิธีในการผลิตง่าย เพียงเอาเนื้อมาต้มบรรจุใส่กระป๋อง  
เท่านั้น เป็นเหตุให้ผลการดำเนินงานของปีนี้มีผลกำไร

สรุปตัวเลขการจำหน่ายผลิตภัณฑ์ในปีงบประมาณ 2509-2515 ดังตารางข้างล่างนี้  
 บัญชีเปรียบเทียบการจำหน่ายผลิตภัณฑ์  
 ปีงบประมาณ 2509-2515

ปีงบประมาณ	จำนวน	รวม	อาหารสำเร็จรูป	เนื้อสัตว์	ได้ปีงบรบ
2509	ปริมาณ-ตัน	175.12	46.31	116.21	12.60
	มูลค่า-ล้านบาท	2.59	1.23	1.15	0.21
2510	ปริมาณ-ตัน	576.55	119.82	353.73	103.-
	มูลค่า-ล้านบาท	9.14	3.37	3.71	2.06
2511	ปริมาณ-ตัน	6,308.82	106.67	5,965.36	236.79
	มูลค่า-ล้านบาท	71.14	3.-	63.72	4.42
2512	ปริมาณ-ตัน	3,420.88	385.43	2,901.55	133.90
	มูลค่า-ล้านบาท	55.41	11.71	36.67	7.03
2513	ปริมาณ-ตัน	1,744.69	422.62	978.46	343.61
	มูลค่า-ล้านบาท	41.63	11.27	12.32	18.04
2514	ปริมาณ-ตัน	2,770.89	529.95	889.69	1,351.25
	มูลค่า-ล้านบาท	51.49	13.24	10.67	27.58
2515	ปริมาณ-ตัน	2,762.82	620.14	1,098.02	1,044.66
	มูลค่า-ล้านบาท	49.29	15.50	14.27	19.52

หมายเหตุ.- ตัวเลขการจำหน่ายผลิตภัณฑ์ตั้งแต่ปีงบประมาณ 2516 ไม่นำมาแสดง  
 เนื่องจากคณะกรรมการตรวจเงินแผ่นดินยังไม่รับรองงบการเงิน

## 6. การเงิน

เงินทุน ตามพระราชกฤษฎีกา การจัดตั้ง อสร. พ.ศ. 2498 ได้กำหนดไว้ดังนี้:-

ม.8 ให้กำหนดเงินทุนของ อสร. เป็นจำนวน 100,000,000.- บาท โดยรัฐบาลจ่ายให้เป็นทุนประเดิม 5,000,000.- บาท และจ่ายเพิ่มเติมเป็นคราว ๆ ตามจำนวนที่รัฐบาลพิจารณาเห็นสมควร

พระราชกฤษฎีกาจัดตั้งองค์การผลิตอาหารสำเร็จรูป (ฉบับที่ 2) พ.ศ. 2506 มาตรา 3 ให้เพิ่มความต่อไปนี้เป็น ม.8 (ทวิ) แห่งพระราชกฤษฎีกาจัดตั้งองค์การผลิตอาหารสำเร็จรูป พ.ศ. 2498

ม.8 (ทวิ) ให้เพิ่มทุนของ อสร. จากจำนวนเงิน 100,000,000.- บาท ขึ้นอีก 50,000,000.- บาท รวมเป็น 150,000,000.- บาท โดยรัฐบาลจ่ายให้เป็นคราว ๆ ตามจำนวนที่รัฐบาลพิจารณาเห็นสมควร

พระราชกฤษฎีกาจัดตั้งองค์การผลิตอาหารสำเร็จรูป (ฉบับที่ 3) พ.ศ. 2509 มาตรา 4 ให้เพิ่มความต่อไปนี้เป็นมาตรา 8 (ตรี) แห่งพระราชกฤษฎีกาจัดตั้งองค์การผลิตอาหารสำเร็จรูป พ.ศ. 2498

ม.8 (ตรี) ให้เพิ่มทุน อสร. จากจำนวนเงิน 150,000,000.- บาท ขึ้นอีก 50,000,000.- บาท รวมเป็น 200,000,000.- บาท โดยรัฐบาลจะจ่ายให้เป็นคราว ๆ ตามจำนวนที่รัฐบาลพิจารณาเห็นสมควร

ดังนั้น จำนวนเงินทุนของ อสร. ที่กำหนดไว้ตามพระราชกฤษฎีกาจัดตั้ง จึงมีจำนวนเงิน 200,000,000.- บาท โดยรัฐบาลจ่ายให้เป็นคราว ๆ ตามความจำเป็น

ตั้งแต่เริ่มดำเนินการมาใน พ.ศ. 2499 ได้รับเงินงบประมาณในปีแรก

จำนวน 5,000,000.- บาท และได้รับในปีต่อ ๆ มาอีกจนถึงปีงบประมาณ พ.ศ. 2512  
 ต่อจากนั้น อสร. ไม่ได้รับงบประมาณอีกเลย งบประมาณที่ อสร. ได้รับเป็นทุนได้ใช้จ่าย  
 เป็นค่าใช้จ่ายต่าง ๆ รวมทั้งค่าเครื่องมือเครื่องจักรในการดำเนินงานดังต่อไปนี้.

รายการ	งบประมาณที่ได้รับ	เบิกขึ้นเป็นทุน
พ.ศ. 2499	5,000,000.-	5,000,000.-
2500	8,000,000.-	7,960,459.55
2501	2,700,000.-	2,698,555.38
2502	3,800,000.-	3,757,380.08
2503	2,700,000.-	2,539,697.15
2504	18,550,000.-	18,484,248.93
2505	24,360,500.-	23,560,962.07
2506	40,973,000.-	40,961,321.99
2507	16,657,000.-	16,655,822.13
2508	15,419,700.-	15,419,700.-
2509	16,939,000.-	16,939,100.-
2510	16,300,000.-	16,298,478.17
2511	6,096,000.-	5,794,416.33
2512	3,709,000.-	3,684,000.-
	181,205,200.-	180,053,140.80

ในปีงบประมาณ 2501 อสร. ได้เงินจากธนาคารออมสิน เพื่อนำมาใช้จ่าย  
ในการก่อสร้างโรงงาน เนื่องจากได้รับงบประมาณประจำปีไม่เพียงพอ โดยเสียดอกเบี้ย  
ในอัตราร้อยละ 8 ต่อปี ได้ชำระเงินต้นและดอกเบี้ยตลอดมา และได้ส่งใช้คืนเงินต้นและ  
ดอกเบี้ยจนหมดสิ้นแล้วเมื่อ พ.ศ. 2515

ตั้งแต่ปีงบประมาณ 2513 เป็นต้นมา อสร. ไม่ได้รับเงินงบประมาณ เพื่อใช้  
จ่ายในการดำเนินงานเลย เงินค่าใช้จ่ายและเงินทุนหมุนเวียนคงใช้เงินซึ่งเกิดจากรายได้  
ในการดำเนินกิจการของ อสร. สำหรับใช้ในการดำเนินงานตลอดมา



ศูนย์วิทยทรัพยากร  
จุฬาลงกรณ์มหาวิทยาลัย