

การศึกษาทางไกล

การศึกษาเป็นปัจจัยที่สำคัญประการหนึ่งของการดำรงชีวิต เป็นกระบวนการและกิจกรรมที่เกี่ยวข้องกับมนุษย์ตั้งแต่เกิดจนตาย (วิจิตร ศรีสอาน 2529: 3) สังคมปัจจุบันเป็นสังคมแห่งการเรียนรู้ การที่บุคคลจะดำรงตนอยู่ในสังคมที่เปลี่ยนแปลงอย่างรวดเร็วอย่างในปัจจุบันได้อย่างดี มีความสุข และประสบความสำเร็จ บุคคลจำเป็นต้องศึกษาหาความรู้ให้ทันสมัยอยู่เสมอ วิทยาการก้าวหน้าเป็นปัจจัยเกื้อกูลการดำเนินชีวิต สมาชิกของสังคมที่ใฝ่ความก้าวหน้าจำเป็นต้องอาศัยการศึกษาในรูปแบบต่าง ๆ เทคโนโลยีสมัยใหม่กลายเป็นเครื่องมือสำคัญในอันที่จะเกื้อกูลกิจกรรมการศึกษาตลอดชีวิต ยุคนี้จึงเป็นยุคของการผสมผสานระหว่างสังคมแห่งการเรียนรู้ และสังคมแห่งเทคโนโลยีควบคู่กันไป (วิจิตร ศรีสอาน, ประยูร ศรีประสาธน์ และ ประจวบจิตร คำจัตุรัส 2534: 13) ซึ่งเป็นผลให้เกิดนวัตกรรมทางการศึกษาที่สำคัญคือ การจัดการศึกษาระบบเปิด (Open Education) ที่ใช้วิธีการเรียนการสอนแบบการศึกษาทางไกล (Distance Education) ซึ่งเป็นการจัดการศึกษาอีกระบบหนึ่งที่ได้นำมาใช้ในสถาบันการศึกษาทั่วไป มหาวิทยาลัยเปิดและหน่วยงานอื่น ๆ ที่ต้องการส่งเสริมให้มีความเข้าใจเฉพาะเรื่อง และโดยเฉพาะอย่างยิ่งสำหรับมหาวิทยาลัยเปิดนั้น ระบบการศึกษาทางไกลนับเป็นหัวใจของการเรียนการสอน (สำนักงานปลัดทบวงมหาวิทยาลัย 2523: หลักการและเหตุผล)

ความหมายของการศึกษาทางไกล

การศึกษาทางไกล หรือการเรียนการสอนทางไกล ได้มีนักการศึกษาหลาย ๆ ท่าน ได้ให้ความหมายไว้ดังนี้

Moore (1975) กล่าวว่า การศึกษาทางไกลครอบคลุมถึงรูปแบบของการศึกษาชนิดต่าง ๆ ในทุกระดับการศึกษาที่ไม่ใช่การเรียนในห้องเรียนหรือในโรงเรียนตามปกติ แต่เป็นลักษณะที่ผู้สอนได้จัดเตรียมวางแผนการสอนไว้ล่วงหน้าเป็นอย่างดี ดังนั้นการศึกษาทางไกลจึงหมายถึงวิธีการสอนทั้งหมดที่ผู้เรียนและผู้สอนมิได้พบกัน ไม่มีปฏิริยาต่อกัน หรือมิได้มีการ

เราให้เกิดความสนใจใคร่เรียนรู้ด้วยตัวบุคคล การสอนเนื้อหาวิชาจะส่งมาพร้อมกับสิ่งพิมพ์และเครื่องมือจักรกล หรืออิเล็กทรอนิกส์อื่น ๆ ส่วนการสอนทบทวน การสอนเสริมหรือการให้ทำงานเป็นกลุ่มย่อยนั้น มีให้เลือกตามความเหมาะสม (Moore 1975 อ้างถึงใน พันธนิภา เงินทอง 2523: 16)

Burge และ Frewin (1985: 4515) ให้ความหมายการเรียนทางไกลว่า หมายถึง กิจกรรมการเรียนที่สถาบันศึกษาได้จัดทำเพื่อให้ผู้เรียนซึ่งไม่ได้เลือกเข้าเรียนหรือไม่สามารถจะเข้าเรียนในชั้นเรียนที่มีการสอนตามปกติได้ กิจกรรมการเรียนที่จัดให้จะมีการผสมผสานวิธีการที่สัมพันธ์กับทรัพยากร การกำหนดให้มีระบบการจัดส่งสื่อการสอนและมีการวางแผนการดำเนินงาน รูปแบบทรัพยากร ประกอบด้วยสิ่งพิมพ์ โสตทัศนอุปกรณ์ สื่อคอมพิวเตอร์ ซึ่งผู้เรียนอาจเลือกใช้สื่อเฉพาะงานหรือเฉพาะกลุ่มได้ ส่วนการจัดส่งสื่อใช้นั้นใช้เทคโนโลยี นานาชนิด ระบบบริหารนั้นมีสถาบันการศึกษาทางไกลรับผิดชอบจัดกิจกรรมการเรียนการสอน

Holmberg (1981: 11, 1989: 127) ให้ความหมายว่า การศึกษาทางไกล คือ การศึกษาที่ผู้เรียนและผู้สอนมิได้มาเรียนหรือมาสอนกันซึ่งหน้า แต่เป็นการจัดโดยใช้ระบบการสื่อสารแบบสองทางแม้ว่าผู้เรียนและผู้สอนจะไม่อยู่ในห้องเดียวกันก็ตาม นอกจากนี้ยังหมายถึง วิธีการสอนที่เกิดขึ้นเนื่องจากการอยู่ห่างไกลกันของผู้เรียนและผู้สอนมีการปฏิสัมพันธ์ เช่นเดียวกับการดำเนินการเตรียมการสอนโดยกระทำผ่านสื่อสิ่งพิมพ์ เครื่องมือกล และเครื่องมืออิเล็กทรอนิกส์ต่าง ๆ

Keegan (1983: 15) ได้ให้ความหมายว่า การศึกษาทางไกลเป็นการศึกษาที่ผู้เรียนและผู้สอนอยู่คนละที่ โดยองค์กรที่จัดการศึกษาจะเป็นผู้วางแผนและเตรียมวัสดุการศึกษาที่ใช้สื่อทางเทคนิคหลายประเภท ผ่านการสื่อสารแบบสองทาง นอกจากนี้ยังจัดให้มีการสัมมนาทั้งบางโอกาส รวมทั้งจัดให้มีส่วนร่วมกันศึกษาด้วยการนำเอาวัสดุอุตสาหกรรมมาใช้ นอกจากนี้ยังให้ความหมายว่า การศึกษาทางไกลเป็นรูปแบบของการศึกษาที่ไม่มีชั้นเรียน โดยผู้สอนกับผู้เรียนไม่ได้พบกัน กระบวนการเรียนการสอนจะกระทำได้โดยวิธีใช้สื่อการศึกษาแบบต่าง ๆ ที่ส่งไปยังผู้เรียน (Keegan 1980: 13-36 อ้างถึงใน สมบูรณ์ ประภาสวัต 2532: 9)

สำหรับความหมายของการศึกษาทางไกลที่นักการศึกษาไทยให้ไว้มีดังนี้ วิจิตร ศรีสอ้าน (2529: 5-6) กล่าวว่า การเรียนการสอนทางไกล (Distance Learning)

หมายถึง ระบบการเรียนการสอนที่ไม่มีชั้นเรียน แต่อาศัยสื่อประสม ได้แก่ สื่อทางไปรษณีย์ วิทยุกระจายเสียง วิทยุโทรทัศน์ และการสอนเสริม รวมทั้งศูนย์บริการการศึกษาเป็นหลัก โดยมุ่งให้ผู้เรียนเรียนได้ด้วยตนเองอยู่กับบ้านไม่ต้องเข้าชั้นเรียนตามปกติ

กร สกาว (2527: 53) ให้ความหมายการศึกษาทางไกลว่าหมายถึง การเรียนการสอนที่ผู้เรียนและผู้สอนอยู่ห่างไกลกัน แต่สามารถจะทำกิจกรรมการเรียนการสอนร่วมกันได้ โดยอาศัยสื่อการสอนหลาย ๆ ประเภท เช่น คำรา เอกสารสิ่งพิมพ์ รายการวิทยุ รายการโทรทัศน์ ศูนย์การเรียนหรือการพบกลุ่มเป็นครั้งคราว การเรียนรู้ส่วนใหญ่เกิดจากการศึกษาค้นคว้าด้วยตนเองจากสื่อเป็นหลัก ความสำเร็จของการศึกษาดังนี้จึงขึ้นอยู่กับวินัยการเรียนรู้ด้วยตนเองของผู้เรียนเป็นสำคัญ

จากความหมายของการศึกษาทางไกลข้างต้นนี้ สรุปได้ว่า การศึกษาทางไกลหมายถึง การศึกษาที่ผู้เรียนและผู้สอนอยู่ห่างไกลกัน การเรียนการสอนจะเน้นที่ผู้เรียนเป็นศูนย์กลางการเรียน ผู้เรียนมีอิสระในการกำหนดเวลาเรียน สถานที่เรียน และวิชาเรียนด้วยตนเอง และเป็นระบบการเรียนการสอนที่ไม่มีชั้นเรียน การเรียนการสอนและการติดต่อปฏิสัมพันธ์กระทำโดยอาศัยสื่อประสมต่าง ๆ คือ สื่อสิ่งพิมพ์ สื่อโสตทัศน์ เช่น วิทยุกระจายเสียง วิทยุโทรทัศน์ รวมทั้งการสอนเสริม และศูนย์บริการการศึกษาต่าง ๆ เป็นหลัก โดยมีองค์กรผู้รับผิดชอบในการจัดการศึกษาเป็นผู้จัดเตรียมวัสดุการศึกษาไว้ให้

พัฒนาการของการศึกษาทางไกล

พัฒนาการการศึกษาทางไกลในต่างประเทศ

การศึกษาทางไกล (Distance Education) เริ่มขึ้นมาตั้งแต่คริสต์ศตวรรษที่ 19 สถาบันการศึกษาที่ทำการสอนอยู่ทั้งในสหรัฐอเมริกาและอังกฤษในสมัยนั้นได้จัดการศึกษาโดยส่งเอกสารสิ่งพิมพ์ทางไปรษณีย์ แห่งแรกที่เริ่มดำเนินการคือ มหาวิทยาลัยลอนดอน เมื่อปี ค.ศ. 1836 โดยยอมรับวิทยาลัยต่าง ๆ ทั่วเกาะอังกฤษ และบางมหาวิทยาลัยในเครือจักรภพอังกฤษ เข้าเป็นสมาชิกของมหาวิทยาลัยแล้ว ให้ปริญญาภายนอก (External Degree) ของมหาวิทยาลัยแก่นักศึกษาจากสถาบันในเครือสมาชิกที่สำเร็จตามหลักสูตรของมหาวิทยาลัย ลอนดอน ปี ค.ศ. 1880 ได้มีการเปิดสอนทางไปรษณีย์แก่ผู้ที่ไม่สามารถเข้าเรียนในระบบ

โรงเรียนได้ เนื่องจากการมีถิ่นที่อยู่ไกลจากโรงเรียนมากทั้งในยุโรปและอเมริกา การจัดการสอนทางไกลครั้งแรกนี้ต้องอาศัยระบบไปรษณีย์ที่มีประสิทธิภาพมาก เพราะเป็นวิธีการเดียวที่จัดถึงผู้เรียนที่อยู่ในท้องถิ่นห่างไกลได้ศึกษาเล่าเรียน ต่อมาใน ค.ศ. 1920 สหภาพโซเวียตได้จัดการสอนทางไกลทางไปรษณีย์ขึ้นในโรงเรียนและสถาบันอุดมศึกษา ทั้งในส่วนที่เป็นการเรียนเต็มเวลาและบางเวลา (Part time) และตั้งแต่นั้นเป็นต้นมาได้มีการใช้วิทยุกระจายเสียงสนับสนุนการสอนในโรงเรียน ส่วนการสอนระบบไปรษณีย์เน้นการสอนเพื่อประชากรที่อยู่นอกระบบโรงเรียน ต่อมาใน ค.ศ. 1937 การใช้วิทยุกระจายเสียงเพื่อการศึกษาเป็นไปในลักษณะเดียวกับการสอนทางไปรษณีย์ กล่าวคือ ใช้สนับสนุนการสอนในโรงเรียนและแก่บุคคลที่อยู่นอกระบบโรงเรียน

การจัดการศึกษาทางไกลได้พัฒนาไปอีกขั้นหนึ่ง เมื่อมูลนิธิฟอร์ดได้ให้ทุนโครงการทดลองวิทยาลัยวิทยุโทรทัศน์แห่งชิคาโก (Chicago's T.V. College) เพื่อจัดการศึกษาทางวิทยุโทรทัศน์ เมื่อ ค.ศ. 1956 ซึ่งวิทยาลัยวิทยุโทรทัศน์แห่งชิคาโกประสบความสำเร็จมาก และกลายเป็นต้นแบบแก่มหาวิทยาลัยอื่น ๆ ที่ประสงค์จะจัดการศึกษาทางไกลทั่วโลก

แนวคิดเรื่องสถาบันระบบเปิดจัดการเรียนการสอนในระบบทางไกลได้แพร่หลายไปยังประเทศต่าง ๆ โดยเยอรมันตะวันออกได้จัดตั้งสถาบันการศึกษาทางวิทยุโทรทัศน์ (Television Academy) ขึ้นในปี ค.ศ. 1961 เพื่อให้การศึกษาแก่ผู้ใหญ่ทางวิทยุกระจายเสียงและวิทยุโทรทัศน์ ในเยอรมันตะวันตกได้จัดตั้งวิทยาลัยวิทยุโทรทัศน์ (Telekollog) ขึ้นในปี ค.ศ. 1966 เพื่อช่วยคนงานที่ไม่มีโอกาสเรียนในระดับชั้นมัธยมศึกษาให้สามารถเข้าเรียนในมหาวิทยาลัยเทคนิคชั้นสูงได้ สำหรับสหภาพโซเวียตได้จัดตั้งวิทยาลัยทางไปรษณีย์ขึ้นในปี ค.ศ. 1964 ส่วนโปแลนด์ได้ตั้งวิทยาลัยเทคนิคทางวิทยุโทรทัศน์ (Television Technical College) ขึ้นในปี ค.ศ. 1966 สำหรับให้ความรู้แก่ประชาชนที่ทำงาน ในประเทศฝรั่งเศสได้จัดตั้งวิทยุกระจายเสียงซอร์บอนน์ (Radio Sorbonne) ขึ้นในปี ค.ศ. 1966 เพื่อให้การศึกษาแก่ประชาชนทั่วไปและในออสเตรเลียและนิวซีแลนด์ได้จัดตั้งสถาบันเทคนิคทางไปรษณีย์แห่งนิวซีแลนด์ และมหาวิทยาลัยวิทยุกระจายเสียงและวิทยุโทรทัศน์ (Radio and T.V. University) ในมหาวิทยาลัยนิวเซาท์เวลส์แห่งประเทศออสเตรเลีย โดยสอนระดับมัธยมศึกษา

สำหรับทวีปแอฟริกาได้มีการจัดตั้งวิทยาลัยทางไปรษณีย์แห่งแรกที่เมืองราชาวิลด์ (Raceview) และได้ขยายการตั้งสถาบันการศึกษาในรูปแบบนี้ทั่วทวีป ส่วนในทวีปเอเชีย ประเทศญี่ปุ่นเป็นประเทศที่มีการสอนระบบเปิดระดับมัธยมศึกษาที่กว้างขวางที่สุดในโครงการการสอนทางไกล (Long Distance Teaching) และได้จัดตั้งมหาวิทยาลัยทางอากาศ (University of the Air) ขึ้นในปี ค.ศ. 1975

ปี ค.ศ. 1969 ประเทศอังกฤษได้นำแนวคิดการศึกษาระบบเปิดมาพัฒนาแล้วจัดตั้งมหาวิทยาลัยเปิดขึ้น (The Open University) โดยจัดการเรียนการสอนในระบบทางไกลผ่านสื่อการสอนและเทคโนโลยีต่าง ๆ ผู้เรียนจะศึกษาด้วยตนเองที่บ้าน มหาวิทยาลัยนี้มีลักษณะพิเศษคือ ไม่มีชั้นเรียน ไม่มีวิทยาเขต ซึ่งมหาวิทยาลัยเปิดแห่งประเทศอังกฤษนี้เป็นต้นแบบของมหาวิทยาลัยเปิดที่จัดการเรียนการสอนในระบบทางไกลในประเทศต่าง ๆ เช่น ประเทศอิหร่าน คือ มหาวิทยาลัยเสรีแห่งอิหร่าน (The Free University of Iran) มหาวิทยาลัยเปิดแห่งอิสราเอล (The Open University of Israel) มหาวิทยาลัยอัลลามา อิกบาล (Allama Iqbal Open University) แห่งประเทศปากีสถาน มหาวิทยาลัยอินทราคานธี แห่งอินเดีย และมหาวิทยาลัยสุโขทัยธรรมมาธิราช ของประเทศไทย (วิจิตร ศรีสุวาน, ประยูร ศรีประสาธน์ และ ประจวบจิตร คำจตุรัส 2534: 31-33)

พัฒนาการการศึกษาทางไกลของไทย

การให้โอกาสทางการศึกษาแก่ประชาชนในประเทศไทย เริ่มขึ้นในสมัยสุโขทัย โดยใช้ศิลาจารึกเป็นสื่อสำหรับศึกษา ต่อมาในสมัยรัตนโกสินทร์ ในรัชกาลที่ 3 พระบาทสมเด็จพระนั่งเกล้าเจ้าอยู่หัว ทรงใช้วัดพระเชตุพนหรือวัดโพธิ์เป็นมหาวิทยาลัยเปิดแห่งแรกของไทย เมื่อ พ.ศ. 2375 โดยโปรดให้มีการจารึกตำราลงในแผ่นศิลา การเขียนภาพสลักลงบนแผ่นหิน และปั้นรูปต่าง ๆ เพื่อให้ประชาชนได้ศึกษาหาความรู้จากจารึก ภาพวาด และรูปปั้น เหล่านั้น

ต่อมาในสมัยการปกครองระบอบประชาธิปไตย ได้จัดตั้งมหาวิทยาลัยธรรมศาสตร์ และการเมืองขึ้น เมื่อปี พ.ศ. 2477 เพื่อเป็นมหาวิทยาลัยที่จัดการศึกษาในลักษณะตลาดวิชา คือรับนักศึกษาโดยไม่จำกัดเพศ และวัย รวมทั้งไม่ต้องมาเข้าฟังคำบรรยาย และใน พ.ศ. 2503 ได้เปลี่ยนเป็นมหาวิทยาลัยในระบบปิด ต่อมาเมื่อปี พ.ศ. 2514 ได้มีการจัดตั้งมหาวิทยาลัยรามคำแหงเป็นมหาวิทยาลัยในระบบเปิดในลักษณะของตลาดวิชา รับนักศึกษาทั่วไป ไม่จำกัดจำนวน ซึ่งดำเนินการมาจนถึงปัจจุบันนี้

การจัดการศึกษาทางไกลอย่างเป็นระบบในประเทศไทยในปัจจุบันมี 2 ระดับ คือ ระดับต่ำกว่าอุดมศึกษา และระดับอุดมศึกษา โดยในระดับต่ำกว่าอุดมศึกษา กองการศึกษาผู้ใหญ่ หรือกรมการศึกษานอกโรงเรียน ร่วมกับกรมวิชาการ โดยศูนย์เทคโนโลยีทางการศึกษา กระทรวงศึกษาธิการ ได้จัดการศึกษาทางไกลทางวิทยุและไปรษณีย์ขึ้นในปี พ.ศ. 2519 โดยจัดรายการทั่วไป และรายการเรียน และได้มีการจัดทดลองโครงการสอนทางวิทยุและไปรษณีย์ ระหว่างปี พ.ศ. 2520-2524 โดยจัดการศึกษา 2 รูปแบบ คือ การศึกษาผู้ใหญ่แบบเบ็ดเสร็จ ระดับ 3-4 และการศึกษาผู้ใหญ่แบบเบ็ดเสร็จกลุ่มสนใจ ด้วยสื่อ 3 ประเภท คือ คู่มือเรียน รายการวิทยุ และครูประจำกลุ่ม

สำหรับการจัดการศึกษาทางไกลในระดับอุดมศึกษานั้น พ.ศ. 2518 ทบวงมหาวิทยาลัย มีโครงการร่วมกับมหาวิทยาลัยรามคำแหง เพื่อพัฒนาการสอนระบบเปิดโดยใช้สื่อการสอนต่าง ๆ และลดระบบการสอนแบบเข้าชั้นเรียนแต่ไม่สามารถกระทำได้ ทบวงมหาวิทยาลัยจึงดำริที่จะจัดตั้งมหาวิทยาลัยเปิดที่ทำการสอนโดยระบบทางไกล โดยได้ยกร่างโครงการเบื้องต้นเกี่ยวกับการจัดตั้งมหาวิทยาลัยเปิด ในปี พ.ศ. 2519 ซึ่งคณะรัฐมนตรีได้มีมติรับหลักการข้อเสนอการจัดตั้งมหาวิทยาลัยเปิด เมื่อวันที่ 20 กันยายน พ.ศ. 2520 และเมื่อ 5 กันยายน พ.ศ. 2521 มหาวิทยาลัยเปิดในระบบทางไกลคือ มหาวิทยาลัยสุโขทัยธรรมาธิราช ก็ได้เริ่มขึ้นในประเทศไทย โดยมีวัตถุประสงค์เพื่อให้การศึกษาและส่งเสริมวิชาการและวิชาชีพชั้นสูง เพื่อให้ประชาชนได้มีโอกาสเพิ่มพูนวิทยฐานะตามความต้องการของสังคม และเพื่อการค้นคว้า วิจัย บริการวิชาการ แก่สังคม ทำนุบำรุงวัฒนธรรม รวมทั้งเสริมสร้างทัศนคติที่ดีเพื่อคงไว้ซึ่งเอกลักษณ์ของชาติ

เพื่อให้การศึกษาในระบบทางไกลบรรลุตามเป้าหมาย รัฐบาลได้จัดตั้งสถานีวิทยุกระจายเสียงแห่งประเทศไทย เครือข่าย 2 และสถานีวิทยุโทรทัศน์แห่งประเทศไทย เพื่อสนับสนุนการจัดการศึกษาทางไกลให้กว้างขวางและทั่วถึงยิ่งขึ้น ซึ่งเป็นการศึกษานอกระบบและการศึกษาตลอดชีวิตแก่ประชาชนทั่วไป โดยออกอากาศ เผยแพร่และประชาสัมพันธ์กิจการของรัฐ และรายการศึกษา ซึ่งรวมทั้งรายการการศึกษาของมหาวิทยาลัยรามคำแหงและมหาวิทยาลัยสุโขทัยธรรมาธิราช (วิจิตร ศรีสอาน, ประยูร ศรีประสาธน์ และ ประจวบจิตร คำจำตุรัส 2534: 24-37)

ความสำคัญของห้องสมุดต่อการศึกษาทางไกล

ห้องสมุดเป็นแหล่งสะสมทางวิชาการและเป็นศูนย์กลางแห่งความรู้ทั้งปวง ห้องสมุดจึงนับว่ามีความสำคัญต่อการพัฒนาประเทศทั้งด้านเศรษฐกิจ สังคม การเมือง การศึกษาและวัฒนธรรม โดยด้านการศึกษาตามแนวใหม่นั้นเน้นที่โอกาสอันเท่าเทียมกันในการศึกษา เสรีภาพในการศึกษาหาความรู้ด้วยตนเองและการศึกษาตลอดชีพ (Life Long Education) ซึ่งปัจจัยสำคัญที่จะช่วยให้การศึกษาตามแนวนี้บรรลุผลได้ดีคือ ห้องสมุด การศึกษากับห้องสมุดจึงมีความสัมพันธ์กันอย่างมาก กล่าวกันว่า การศึกษาที่ขาดห้องสมุดเปรียบเสมือนร่างกายที่ปราศจากวิญญาณ ทั้งนี้เพราะห้องสมุดเป็นแหล่งวิชาการที่สำคัญทั้งในวิถีทางการเรียนรู้ ทั้งในระบบโรงเรียน (Formal Education) และนอกระบบโรงเรียน (Non-Formal Education) และเป็นแหล่งวิชาการที่มีราคาถูกกว่าเทคโนโลยีชนิดอื่น (กุลพลรัตน์ สุวรรณรัตน์ 2519: 366) ห้องสมุดเกี่ยวข้องกับการศึกษาทุกระดับเพราะจะเป็นแหล่งคลี่คลายปัญหาที่เกิดต่อผู้ใช้ โดยเฉพาะเรื่องการศึกษาค้นคว้าด้วยตนเองซึ่งเป็นจุดมุ่งหมายที่สำคัญของห้องสมุดที่จะให้ต่อผู้ใช้ นอกจากนี้เราต้องเรียนรู้ตราบิตที่เรายังมีชีวิตอยู่ ซึ่งทำให้เป็นที่ยอมรับกันว่าชีวิตคือการศึกษา และคนเราสามารถที่จะศึกษาได้ตลอดชีวิต

ความเจริญก้าวหน้าในการจัดการศึกษาในระบบทางไกล ความเปลี่ยนแปลงของสังคมและความเจริญอย่างรวดเร็วของเทคโนโลยีในปัจจุบัน ทำให้ประชาชนในวัยต่าง ๆ โดยเฉพาะผู้ใหญ่ตระหนักถึงความจำเป็นที่จะต้องได้รับการศึกษาเพิ่มเติม เพื่อให้ได้รับความรู้และทักษะใหม่ ๆ ที่จะนำมาใช้ในชีวิตรประจำวันและการประกอบอาชีพ รวมทั้งเพื่อยกระดับความรู้ให้สูงขึ้น จึงนิยมเข้ารับการศึกษาในระบบทางไกลกันอย่างมาก การจัดบริการห้องสมุดนับว่ามีความสำคัญอย่างยิ่งต่อการศึกษาระบบนี้ เพราะคุณภาพการศึกษาในระบบการศึกษาทางไกลของสถาบันการศึกษาทั้งระดับวิทยาลัยและมหาวิทยาลัยวัดได้จากแหล่งความรู้สำหรับการเล่าเรียน ซึ่งหมายถึงห้องสมุด ทั้งในวิทยาเขตและนอกวิทยาเขต ซึ่งทำให้นักศึกษาซึ่งมีอิสระในการเรียนรู้ด้วยตนเอง ห้องสมุดจึงมีความสำคัญอย่างมากในกระบวนการศึกษา (Kascus and Aguilar 1988: 29-32) สำหรับในระบบการศึกษาทางไกล คุณภาพการศึกษาและความน่าเชื่อถือเป็นผลมาจากคุณภาพบริการของห้องสมุดที่ส่งเสริมและสนับสนุนการเรียนการสอน ทั้งผู้เรียนและผู้สอน สถาบันการศึกษาจึงควรเปิดโอกาสให้นักศึกษาได้เลือกศึกษาหาความรู้

เลือกแหล่งข้อมูลที่จะศึกษาค้นคว้าได้อย่างกว้างขวาง (Store 1981: 83; Wason and Blackie 1981: 5-7)

จากความสำคัญดังกล่าว ห้องสมุดจึงเป็นส่วนสำคัญในการจัดการศึกษาทุกระดับ โดยเฉพาะการศึกษาระบบเปิดที่ใช้ระบบการเรียนการสอนทางไกล ที่ใช้หลักการศึกษาค้นคว้าชีวิต ห้องสมุดจะทำหน้าที่เป็นแหล่งเพิ่มพูนความรู้ เพื่อให้นักศึกษาได้มีกองทุนแห่งความรู้ (Fund of Knowledge) อย่างเพียงพอ และยังเป็นแหล่งช่วยเสริมสร้างให้เป็นผู้มีทักษะทางปัญญาอีกด้วย (Intellectual Skill) (สมาน ลอยฟ้า และ ล้ำปาง แม่นมาตร 2529: 1)

ในการจัดการศึกษาทางไกลซึ่งผู้เรียนและผู้สอนอยู่ห่างไกลกัน และผู้เรียนต้องพึ่งตนเอง ในการศึกษาก็จำเป็นต้องมีระบบการสนับสนุนที่เรียกว่า การบริการการศึกษา

การบริการการศึกษาทางไกล หมายถึง การปฏิบัติหรือกิจกรรมที่สถาบันการศึกษาทางไกลจัดขึ้นเพื่อเป็นการอำนวยความสะดวกแก่ผู้เรียนในระบบการสอนทางไกลให้สามารถศึกษาด้วยตนเองอย่างมีประสิทธิภาพ การบริการการศึกษาทางไกลมีความสำคัญต่อระบบการจัดการศึกษาทางไกล ดังนี้ (ธีรยุทธ์ เสนีวงศ์ ณ อยุธยา และ เรวัตน์ สุธรรม 2534: 531-532)

1. ช่วยสนับสนุนการจัดการศึกษาทางไกลให้มีประสิทธิภาพ เนื่องจากการศึกษาทางไกลมีจุดเด่นที่ความเป็นอิสระและการพึ่งพาตนเองของผู้เรียน โดยอาศัยเทคโนโลยีสมัยใหม่เป็นปัจจัยเกื้อหนุน การศึกษาในระบบนี้มุ่งให้ผู้เรียนศึกษาด้วยตนเองมากที่สุด ดังนั้นการมีระบบบริการการศึกษาที่สอดคล้องกับระบบอื่น ๆ ย่อมจะส่งผลให้ระบบบริการการศึกษาทางไกลโดยรวมมีคุณภาพ และมีผลทำให้การศึกษาค้นคว้าด้วยตนเองของผู้เรียนมีประสิทธิภาพ

2. ช่วยให้การศึกษาค้นคว้ามีความสะดวก การบริการการศึกษาจะช่วยให้ผู้เรียนสามารถศึกษาค้นคว้าด้วยตนเองได้โดยสะดวกและราบรื่น ไม่จำกัดด้วยเวลาและสถานที่ เพราะได้รับบริการต่าง ๆ ที่สถาบันการศึกษาทางไกลจัดให้ถึงบ้าน

3. ช่วยขจัดปัญหาด้านระบบการเรียนการสอนหรือด้านเนื้อหาวิชา สถาบันการศึกษาทางไกลจะบริการจัดส่งเอกสาร สื่อการสอนต่าง ๆ ให้แก่ผู้เรียนถึงบ้าน และเมื่อผู้เรียนศึกษาแล้วยังไม่เข้าใจก็สามารถเข้ารับการสอนเสริม การให้คำปรึกษา รวมทั้งการศึกษาค้นคว้า

เพิ่มเติมจากศูนย์บริการการศึกษาในท้องถิ่น เช่น มุม มสธ. ซึ่งเป็นบริการการศึกษาที่สถาน การศึกษาจัดบริการให้แก่ผู้เรียน

4. ช่วยให้เกิดความรู้สึกที่ดีต่อการเรียน เนื่องจากผู้เรียนมีโอกาสพบกับผู้สอนน้อย และไม่ทราบถึงสภาพของสถานการศึกษาที่ตนสังกัดอยู่ การบริการการศึกษา เช่น การสอนเสริม การเข้ารับการอบรม ณ สถานศึกษาทางไกล การสอบ การบริการห้องสมุด การบริการสื่อ การสอนทางไปรษณีย์ บริการข่าวสารของมหาวิทยาลัยแก่นักศึกษา จะช่วยให้ผู้เรียนที่ต่าง ๆ ได้มีโอกาสพบปะแลกเปลี่ยนความรู้ ประสบการณ์ การช่วยเหลือซึ่งกันและกัน ทำให้เกิดความรู้สึกที่ดีระหว่างผู้เรียนกับสถานการศึกษา ผู้เรียนกับผู้สอน และผู้เรียนกับผู้เรียน

5. ช่วยให้ออกสแก่บุคคลได้ศึกษาอย่างกว้างขวางทั่วถึงอย่างประหยัด การศึกษาระบบการเรียนการสอนทางไกลที่ยืดหลักการศึกษาตลอดชีวิตเปิดโอกาสทางการศึกษาอย่างกว้างขวางแก่ผู้ทำงานแล้วและผู้ที่ไม่มีโอกาสศึกษาในระบบปกติ เนื่องจากปัญหาด้านเศรษฐกิจ สังคม และสภาพภูมิศาสตร์ สามารถศึกษาโดยไม่ต้องสอบแข่งขัน ไม่จำกัดจำนวนรับสมัคร ไม่ต้องเดินทางมาสมัครหรือเข้ารับการศึกษ ณ สถานศึกษา ไม่ต้องแยกชีวิตออกจากการทำงาน โดยสถานศึกษาจะจัดบริการต่าง ๆ ให้แก่ผู้เรียนถึงบ้าน เช่น บริการสมัคร ทางไปรษณีย์ การสอนทางวิทยุกระจายเสียง วิทยุโทรทัศน์ การสอนเสริม ณ ห้องถิ่นใกล้บ้าน รวมทั้งการจัดสอบในท้องถิ่นหรือในจังหวัดท้องถิ่นใกล้บ้านของผู้เรียน ซึ่งบริการดังกล่าวนี้จะช่วย อำนวยความสะดวกให้แก่ผู้เรียนสามารถศึกษาได้อย่างกว้างขวางทั่วถึง และประหยัดทั้งเวลา และค่าใช้จ่ายในการศึกษาด้วย

จากความสำคัญของการบริการการศึกษาทางไกลดังกล่าว สถาบันที่จัดการเรียน การสอนในระบบการศึกษาทางไกลจึงได้จัดบริการการศึกษาทางไกลขึ้น เพื่อบริการแก่ผู้เรียน บริการที่สำคัญได้แก่ บริการการศึกษาทางไปรษณีย์ บริการรับสมัครเข้าศึกษาและลงทะเบียน บริการแนะแนวการศึกษาและอาชีพ บริการเสริมการศึกษา บริการสอนทางวิทยุกระจายเสียง และวิทยุโทรทัศน์ บริการห้องสมุดและสื่อการศึกษา บริการจัดสอบและการสำเร็จการศึกษา และบริการข้อมูล โดยเฉพาะบริการห้องสมุดและสื่อการศึกษาเป็นบริการที่สำคัญยิ่ง เพราะ การเรียนจากบทเรียน จากเอกสารคู่มือเรียน แบบเรียน ชุดการเรียนหรือรายการวิทยุ โทรทัศน์เท่านั้น เนื้อหาวิชาที่บรรจุไว้ในสื่อดังกล่าวไม่เพียงพอที่จะทำให้ผู้เรียนมีความรู้

อย่างกว้าง จำเป็นจะต้องศึกษาค้นคว้าเพิ่มเติม นอกจากนั้นผู้สอนจะกำหนดให้ผู้เรียนค้นคว้า ทำรายงานหรือทำการทดลองปฏิบัติต่าง ๆ ห้องสมุดและสื่อการศึกษาจึงมีความสำคัญในการ ศึกษาทางไกลมาก (ธีรยุทธ์ เสนิงวงศ์ ณ อยุธยา และ เรวัตน์ สุธรรม 2534: 551)

บริการห้องสมุดเพื่อการศึกษาทางไกลของมหาวิทยาลัยสุโขทัยธรรมมาธิราช

มหาวิทยาลัยสุโขทัยธรรมมาธิราชเป็นมหาวิทยาลัยเปิดที่ยึดหลักการศึกษาลอกชีวิต มุ่งพัฒนาคุณภาพของประชาชนทั่วไป เพิ่มพูนวิद्यฐานะแก่ผู้ประกอบอาชีพ และขยายโอกาสทาง การศึกษาสำหรับผู้สำเร็จมัธยมศึกษาเพื่อสนองความต้องการของบุคคลและสังคม ด้วยการจัด ระบบการเรียนการสอนทางไกลโดยใช้สื่อการสอนทางไปรษณีย์ วิทยุกระจายเสียง วิทยุโทรทัศน์ และวิธีการอื่นที่ผู้เรียนสามารถศึกษาได้ด้วยตนเองโดยไม่ต้องเข้าชั้นเรียนตามปกติ ภารกิจหลัก ของมหาวิทยาลัยคือการผลิตบัณฑิตในสาขาวิชาต่าง ๆ ในปัจจุบันมี 10 สาขาวิชา คือ สาขาวิชา ศิลปศาสตร์ ศึกษาศาสตร์ วิทยาการจัการ นิติศาสตร์ วิทยาศาสตร์สุขภาพ เศรษฐศาสตร์ กหกรรมศาสตร์ รัฐศาสตร์ ส่งเสริมการเกษตรและสหกรณ์ และสาขาวิชานิเทศศาสตร์ นอกจาก ภารกิจดังกล่าวแล้ว มหาวิทยาลัยยังได้จัดบริการวิชาการในลักษณะอื่น ๆ อีก เช่น โครงการ การศึกษาต่อเนื่อง โครงการความร่วมมือพัฒนาบุคลากรให้หน่วยงานต่าง ๆ โครงการวิจัยสาธิต เสริมสมอง และโครงการสุโขทัยศึกษา เป็นต้น (บริการมูม มสธ. ม.ป.ป.: ไม่ปรากฏเลขหน้า)

ในการจัดการศึกษาไม่ว่าจะเป็นระดับใด ถ้าจะจัดให้มีคุณภาพและได้มาตรฐาน การจัคบริการ ห้องสมุดเพื่อการศึกษาค้นคว้าของนักศึกษานับเป็นปัจจัยสำคัญยิ่ง แต่โดยที่นักศึกษาของมหาวิทยาลัย สุโขทัยธรรมมาธิราชกระจายอยู่ในที่ต่าง ๆ ทั่วประเทศ ดังนั้นระบบการให้บริการห้องสมุดและ สื่อการศึกษาของมหาวิทยาลัยจึงจำเป็นต้องจัดในรูปแบบที่แตกต่างจากมหาวิทยาลัยโดยทั่วไป กล่าวคือ ต้องจัดบริการให้ไกลตัวผู้ใช้ให้ได้มากที่สุด ด้วยเหตุผลนี้มหาวิทยาลัยจำต้องจัดบริการ ห้องสมุดในลักษณะเป็นระบบเครือข่าย สามารถให้บริการแก่คณาจารย์ที่จำเป็นต้องใช้ห้องสมุด เพื่อการศึกษาค้นคว้าอย่างกว้างขวางและลุ่มลึก ในการผลิตเอกสารการสอนและสื่อการศึกษา ต่าง ๆ ที่จะเอื้ออานวยต่อการศึกษาค้นคว้าด้วยตนเองของนักศึกษา นอกจากนี้ห้องสมุดต้องจัดบริการ เพื่อรองรับการศึกษาค้นคว้าเพิ่มเติมด้วยตนเองของนักศึกษาให้ได้มาตรฐานทั้งในเชิงคุณภาพ และปริมาณเช่นเดียวกับระบบการให้บริการของมหาวิทยาลัยทั่วไป มหาวิทยาลัยจึงต้องสำนัก บรรณสารสนเทศขึ้นเพื่อทำหน้าที่เป็นห้องสมุดกลาง และดำเนินการให้บริการแก่กลุ่มเป้าหมาย ของมหาวิทยาลัย โดยจัดบริการในระบบเครือข่ายใน 3 ระดับ คือ ระดับส่วนกลาง ระดับภาค และระดับจังหวัด ดังนี้ (มหาวิทยาลัยสุโขทัยธรรมมาธิราช 2531: 158-159)

1. บริการในระดับส่วนกลาง จัดบริการห้องสมุดและสื่อการศึกษาต่าง ๆ แก่คณาจารย์ประจำ คณาจารย์พิเศษ และบุคลากรของมหาวิทยาลัย ณ ที่ทำการของมหาวิทยาลัย โดยเป็นห้องสมุดเพื่อการวิจัยและค้นคว้าตามหลักสูตรในแขนงวิชาต่าง ๆ ของมหาวิทยาลัย นอกจากนี้ยังเป็นห้องสมุดกลางของมหาวิทยาลัยในการดำเนินการจัดหาหนังสือและวัสดุการศึกษาตามความต้องการของหลักสูตรต่าง ๆ ส่งไปให้บริการในห้องสมุดเครือข่ายในระดับจังหวัดและระดับภาค โดยมีสำนักบรรณสารสนเทศ เป็นหน่วยงานที่รับผิดชอบในการให้บริการในส่วนกลาง

2. บริการในระดับภาค จัดเป็นบริการห้องสมุดและสื่อการศึกษาที่สมบูรณ์แบบของมหาวิทยาลัยตามจังหวัดใหญ่ ๆ ที่มีจำนวนนักศึกษามากและมีที่ตั้งที่เหมาะสม สามารถให้บริการแก่จังหวัดโดยรอบได้ประมาณ 6-7 จังหวัด โดยมีศูนย์วิทยบริการทำหน้าที่ให้บริการในระดับภาค ศูนย์วิทยบริการนี้มหาวิทยาลัยกำหนดจะจัดตั้งรวมทั้งหมดประมาณ 10 ศูนย์ เริ่มตั้งแต่ปี พ.ศ. 2531 โดยได้รับงบประมาณแผ่นดินเพื่อกำหนดการจัดตั้งศูนย์แรกที่จังหวัดนครศรีธรรมราช และการจัดตั้งในจังหวัดต่าง ๆ อีก 9 แห่ง คือ จังหวัดนครสวรรค์ นครราชสีมา ลำปาง สุโขทัย อุบลราชธานี อุตรธานี ระยอง เพชรบุรี และยะลา โดยศูนย์แรกที่จังหวัดนครศรีธรรมราชจะให้บริการนักศึกษารอบคลุมจังหวัดสุราษฎร์ธานี กระบี่ ตรัง สงขลา และพัทลุง (โครงการก่อสร้างศูนย์วิทยบริการ มหาวิทยาลัยสุโขทัยธรรมาธิราช จังหวัดนครศรีธรรมราช 2530: 3) ส่วนศูนย์อื่น ๆ ยังมีได้กำหนดเขตจังหวัดที่จะให้บริการเนื่องจากยังไม่ได้ดำเนินการจัดตั้ง ศูนย์วิทยบริการเป็นแหล่งรวมวัสดุการศึกษาในรูปแบบต่าง ๆ ที่ทันสมัย โดยเฉพาะสื่อโสตทัศนและการใช้เทคโนโลยีใหม่ ๆ ในการให้บริการ ศูนย์วิทยบริการเป็นบริการในระดับภาคที่สามารถให้บริการวิชาการระดับอุดมศึกษาในส่วนภูมิภาคที่สมบูรณ์แบบ แก่คณาจารย์สอนเสริม คณาจารย์สัจจการสอนเสริมของมหาวิทยาลัย ผู้ทรงคุณวุฒิทางวิชาการหรือวิชาชีพ นักศึกษาและประชาชนทั่วไป

3. บริการในระดับจังหวัด เป็นบริการห้องสมุดและสื่อการศึกษาที่ส่งไปให้ใกล้ตัวนักศึกษามากที่สุด โดยมีศูนย์บริการการศึกษาเฉพาะกิจมม มสธ. ในห้องสมุดประชาชนทั่วประเทศปัจจุบันมีทั้งหมด 77 แห่ง ทำหน้าที่เป็นศูนย์จัดเก็บและให้บริการสื่อการศึกษาในระดับจังหวัด ซึ่งสำนักบรรณสารสนเทศได้จัดหาและจัดเตรียมตามระบบงานห้องสมุดเรียบร้อยแล้ว และจัดส่งไปให้บริการแก่นักศึกษาและประชาชนที่สนใจทั่วไปในท้องถิ่น

สำนักบรรณสารสนเทศ มหาวิทยาลัยสุโขทัยธรรมาธิราช

สำนักบรรณสารสนเทศ มหาวิทยาลัยสุโขทัยธรรมาธิราช เดิมมีฐานะเป็นศูนย์ สังกัดสำนักเทคโนโลยีการศึกษา จัดตั้งขึ้นตามประกาศของมหาวิทยาลัยว่าด้วยการแบ่งส่วนราชการ มหาวิทยาลัยสุโขทัยธรรมาธิราช พ.ศ. 2521 ต่อมาปี พ.ศ. 2529 มหาวิทยาลัยได้ยกฐานะศูนย์บรรณสารสนเทศขึ้นเป็นสำนักบรรณสารสนเทศ ตามพระราชกฤษฎีกาการจัดตั้งสำนักบรรณสารสนเทศและสำนักพิมพ์ มหาวิทยาลัยสุโขทัยธรรมาธิราช พ.ศ. 2529 (มหาวิทยาลัยสุโขทัยธรรมาธิราช 2531: 159)

สำนักบรรณสารสนเทศทำหน้าที่เป็นห้องสมุดกลางของมหาวิทยาลัย มีหน้าที่รับผิดชอบในการส่งเสริมวิชาการทั้งด้านการเรียน การสอน การวิจัย และการให้บริการวิชาการแก่ชุมชน ด้วยการให้บริการห้องสมุดและสื่อการศึกษาแก่คณาจารย์ประจำ คณาจารย์พิเศษ บุคลากรในสายงานต่าง ๆ นักศึกษามหาวิทยาลัย และประชาชนทั่วไปที่สนใจใฝ่หาการศึกษาตลอดชีวิต (โครงการจัดตั้งสำนักบรรณสารสนเทศ ม.ป.ป.: 10)

สำนักบรรณสารสนเทศ มหาวิทยาลัยสุโขทัยธรรมาธิราช จัดตั้งขึ้นโดยมีวัตถุประสงค์หลัก 6 ประการ

1. เป็นศูนย์รวมข่าวสารข้อมูลที่จัดบริการห้องสมุดและบริการสนเทศต่าง ๆ ทั้งในส่วนกลางและส่วนภูมิภาค สำหรับให้บริการแก่คณาจารย์ประจำและคณาจารย์พิเศษของมหาวิทยาลัย อันเป็นการส่งเสริมภารกิจของมหาวิทยาลัยในด้านการสอนและการวิจัย และแก่บุคลากรในสายงานอื่น ๆ ของมหาวิทยาลัยในการนำไปประยุกต์ใช้เพื่อให้เกิดการปฏิบัติงานในหน้าที่เป็นไปอย่างมีประสิทธิภาพ
2. เพื่อให้บริการห้องสมุดและสื่อการศึกษาทั้งในส่วนกลางและส่วนภูมิภาคแก่นักศึกษาและผู้เรียนตามหลักสูตร และโครงการให้บริการทางวิชาการต่าง ๆ ของมหาวิทยาลัยในระบบการสอนทางไกล
3. เพื่อให้บริการห้องสมุดและสื่อการศึกษาแก่ประชาชนทั่วไปในลักษณะศูนย์บริการสื่อการศึกษาตลอดชีวิตในศูนย์วิทยบริการและมุม มสธ. ที่ประชาชนทุกคนสามารถใช้เป็นแหล่งศึกษาหาความรู้ได้ตามความสนใจ อันเป็นการส่งเสริมภารกิจของมหาวิทยาลัยในด้านการให้บริการวิชาการแก่ชุมชน

4. เป็นศูนย์ประสานงานในการจัดการศึกษาตามการนัดหมาย และการให้บริการ
สื่อการศึกษาแก่กลุ่มเป้าหมายต่าง ๆ ของมหาวิทยาลัย

5. เพื่อส่งเสริมภารกิจของมหาวิทยาลัยในด้านการทำนุบำรุงศิลปวัฒนธรรมของชาติ

6. เพื่อเป็นแหล่งกลางในการประชาสัมพันธ์และเผยแพร่ข่าวสารข้อมูลที่เกี่ยวข้อง
กับมหาวิทยาลัย การแนะแนวการศึกษาและอาชีพแก่นักศึกษาและประชาชนผู้สนใจทั่วไป ตลอดจน
การพบปะหรือจัดกิจกรรมเสริมวิชาการของชมรมนักศึกษาหรือสมาคมศิษย์เก่าของมหาวิทยาลัย
สุโขทัยธรรมาธิราชที่อยู่ในส่วนภูมิภาค

การแบ่งส่วนราชการภายในสำนักบรรณสารสนเทศ

สำนักบรรณสารสนเทศ แบ่งส่วนราชการภายในสำนักออกเป็นฝ่าย และศูนย์ ดังนี้

1. สำนักงานเลขานุการ แบ่งออกเป็น 3 หน่วย คือ หน่วยธุรการ หน่วยงบประมาณ
และการเงิน และหน่วยประสานงานบริการ รับผิดชอบในการบริหารงานทั่วไปของสำนัก ทั้งงาน
สารบรรณ งานบุคคล งานการเงินและงบประมาณ งานพัสดุครุภัณฑ์ อาคารสถานที่ และบริการ
ด้านพิมพ์ดีด

2. ฝ่ายเทคนิค แบ่งออกเป็น 3 หน่วย คือ หน่วยจัดหาทรัพยากร หน่วยวิเคราะห์
ทรัพยากร และหน่วยห้องสมุดสาขา มีหน้าที่รับผิดชอบการจัดซื้อจัดหาทรัพยากรห้องสมุดและ
วิเคราะห์เนื้อหา ทำบัตรรายการทั้งที่จัดเก็บให้บริการในห้องสมุดกลางและห้องสมุดเครือข่าย
ทั่วประเทศ

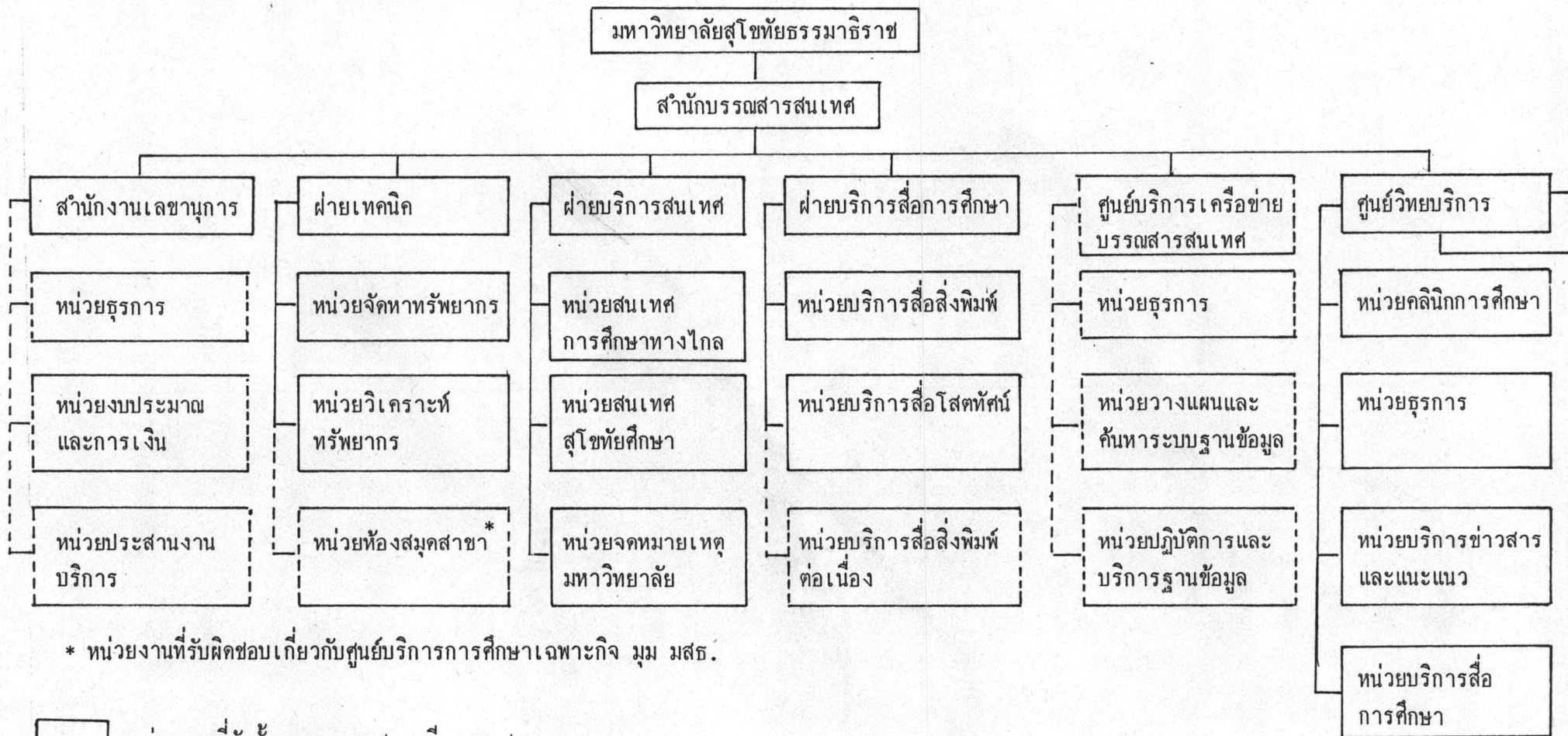
3. ฝ่ายบริการสนเทศ แบ่งออกเป็น 3 หน่วย คือ หน่วยสนเทศการศึกษาทางไกล
หน่วยสนเทศสุโขทัยศึกษา และหน่วยจดหมายเหตุมหาวิทยาลัย มีหน้าที่รับผิดชอบในการจัดหา
จัดเก็บ และให้บริการสนเทศเฉพาะด้านที่เกี่ยวกับการศึกษาทางไกล สุโขทัยศึกษา และ
จดหมายเหตุมหาวิทยาลัย ซึ่งเป็นบริการสนเทศเพื่อการศึกษาค้นคว้าวิจัยที่สมบูรณ์ในแนวลึก
รวมทั้งการจัดทำและเผยแพร่เอกสารชั้นสอง เช่น บรรณานุกรม วรรณคดี และสารสังเขป
ในสาขาวิชาที่เกี่ยวข้อง

4. ฝ่ายบริการสื่อการศึกษา แบ่งออกเป็น 3 หน่วยงาน คือ หน่วยบริการสื่อสิ่งพิมพ์
หน่วยบริการสื่อโสตทัศน์ และหน่วยบริการสื่อสิ่งพิมพ์ต่อเนื่อง มีหน้าที่รับผิดชอบด้านการจัดเก็บ
และให้บริการสื่อสิ่งพิมพ์ สื่อโสตทัศน์ บริการช่วยการค้นคว้า แก่คณาจารย์ประจำ คณาจารย์
พิเศษ และบุคลากรในสายงานอื่น ๆ ของมหาวิทยาลัยในส่วนกลาง

5. ศูนย์บริการเครือข่ายบรรณสารสนเทศ แบ่งออกเป็น 3 หน่วย คือ หน่วยธุรการ หน่วยวางแผนและพัฒนาระบบฐานข้อมูล และหน่วยปฏิบัติการและบริการฐานข้อมูล มีหน้าที่รับผิดชอบในการจัดสร้างเครือข่ายสารสนเทศด้วยระบบคอมพิวเตอร์ และให้บริการโดยใช้เทคโนโลยีสารสนเทศสมัยใหม่ เช่น บริการข้อมูลระบบออนไลน์ และการให้บริการซีดี-รอม

6. ศูนย์วิทยบริการ แบ่งออกเป็น 4 หน่วยงาน คือ หน่วยคลินิกการศึกษา หน่วยธุรการ หน่วยบริการข่าวสารและแนะแนว และหน่วยบริการสื่อการศึกษา มีหน้าที่รับผิดชอบในการเป็นศูนย์บริการวิชาการและสื่อการศึกษาของมหาวิทยาลัยในส่วนภูมิภาค

แผนภูมิที่ 1 การแบ่งส่วนราชการของสำนักบรรณสารสนเทศ



* หน่วยงานที่รับผิดชอบเกี่ยวกับศูนย์บริการการศึกษาเฉพาะกิจ มุม มสธ.

หน่วยงานที่จัดตั้งตามพระราชกฤษฎีกา พ.ศ. 2529

หน่วยงานที่จัดตั้งใหม่ซึ่งอยู่ในแผนพัฒนา ระยะที่ 7

ที่มา: แผนพัฒนาการศึกษาระดับอุดมศึกษา ฉบับที่ 7 (พ.ศ. 2535-2539) 2533: 45.

เพื่อให้การดำเนินงานสำเร็จตามจุดมุ่งหมาย สำนักบรรณสารสนเทศได้จัดทำหนังสือ วารสาร และสิ่งพิมพ์ต่าง ๆ ทั้งที่เป็นรูปเล่มและไม่เป็นรูปเล่ม เช่น เอกสาร รายงานการวิจัย รายงานการประชุม และเอกสารจดหมายเหตุ เป็นต้น เพื่อให้ผู้ใช้ได้นำมาศึกษาค้นคว้า นอกจากนี้ยังได้จัดหาข้อสนเทศในรูปแบบอื่น ๆ เช่น ภาพเคลื่อนไหว วิกิทัศน์ ภาพยนตร์ วัสดุ ซึ่งวัสดุการศึกษาและสื่อการศึกษาต่างกล่าวนี้ แบ่งได้เป็น 2 ประเภท คือ

1. วัสดุที่เป็นสิ่งพิมพ์ ได้แก่ หนังสือ วารสาร หนังสือพิมพ์ เอกสารการสอน ชุดวิชา จุลสาร หนังสือแบบเรียน หลักสูตร สิ่งพิมพ์รัฐบาล รายงานการประชุม รายงานการวิจัย วิทยานิพนธ์ เอกสารจดหมายเหตุ เอกสารด้านการศึกษาทางไกล และสิ่งพิมพ์อื่น ๆ
2. วัสดุที่ไม่ใช่เป็นสิ่งพิมพ์ ได้แก่ โสตทัศน์วัสดุต่าง ๆ เช่น ภาพเคลื่อนไหว วิกิทัศน์ ภาพนิ่ง ภาพยนตร์ เป็นต้น นอกจากนี้ยังได้แก่ หุ่นจำลอง แผนที่ แผนภูมิ รูปภาพชุดการสอน

ศูนย์วิทยบริการ สำนักบรรณสารสนเทศ

ศูนย์วิทยบริการ ได้รับการจัดตั้งให้เป็นหน่วยงานระดับฝ่าย สังกัดสำนักบรรณสารสนเทศ ตามพระราชกฤษฎีกาการจัดตั้งสำนักบรรณสารสนเทศและสำนักพิมพ์ มหาวิทยาลัยสุโขทัยธรรมาธิราช พ.ศ. 2527 และตามประกาศทบวงมหาวิทยาลัย เรื่องการแบ่งส่วนราชการในสำนักงานอธิการบดีและสำนัก มหาวิทยาลัยสุโขทัยธรรมาธิราช พ.ศ. 2529 มหาวิทยาลัยมีโครงการจัดตั้งศูนย์วิทยบริการให้กระจายอยู่ตามภาคต่าง ๆ ทั่วประเทศ จำนวน 10 ศูนย์ ในจังหวัดนครศรีธรรมราช นครสวรรค์ อุบลราชธานี อุตรธานี สุโขทัย ลำปาง เพชรบุรี นครราชสีมา ยะลา และจังหวัดระยอง

มหาวิทยาลัยสุโขทัยธรรมาธิราชมีวัตถุประสงค์ในการจัดตั้งศูนย์วิทยบริการ ดังนี้
(โครงการจัดตั้งศูนย์วิทยบริการ ม.ป.ป.: 2-3)

1. เพื่อเป็นเครือข่ายของมหาวิทยาลัยในการให้บริการห้องสมุด สื่อการศึกษา และแหล่งฝึกปฏิบัติทางด้านวิชาการและวิชาชีพแก่นักศึกษา คณาจารย์ของมหาวิทยาลัย ตลอดจนประชาชนในท้องถิ่น

2. เพื่อเป็นแหล่งกลางในการประชาสัมพันธ์และเผยแพร่ข่าวสารข้อมูลที่เกี่ยวข้องกับมหาวิทยาลัย ตลอดจนการแนะแนวการศึกษาและอาชีพแก่นักศึกษาและประชาชนทั่วไปในภูมิภาค

3. เพื่อเป็นหน่วยประสานงานในการจัดการศึกษาตามการนัดหมายระหว่างคณาจารย์ของสาขาวิชาต่าง ๆ และนักศึกษาในห้องเรียน

4. เพื่อเป็นแหล่งกลางในการดำเนินกิจกรรมของชมรมนักศึกษาและสมาคมที่เกี่ยวข้องกับมหาวิทยาลัยสุโขทัยธรรมมาธิราช

ศูนย์วิทยบริการแบ่งส่วนราชการออกเป็น 4 หน่วยงาน คือ (โครงการจัดตั้งศูนย์วิทยบริการ ม.ป.ป. : 3-4)

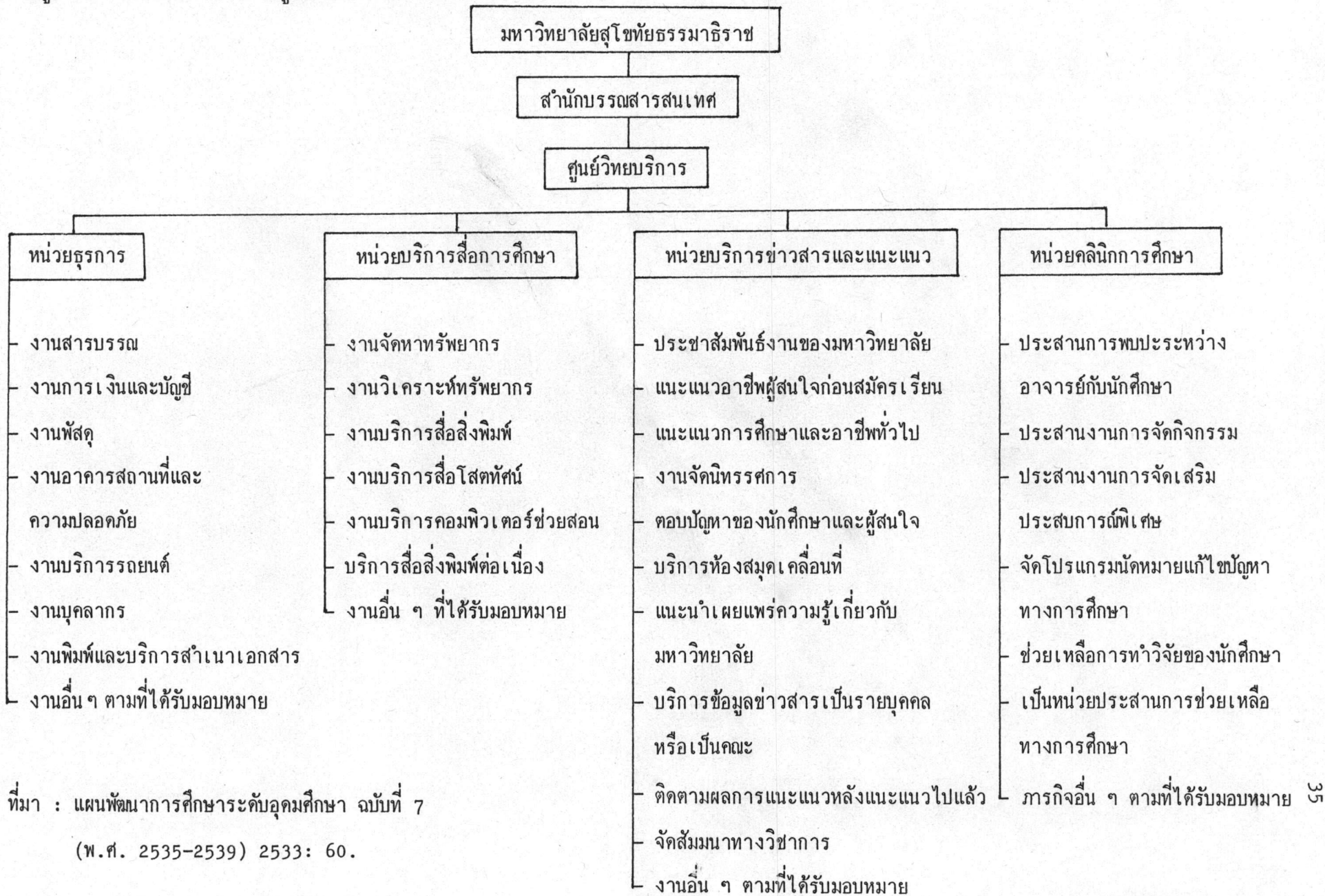
1. หน่วยธุรการ ปฏิบัติงานด้านบริหารทั่วไปของศูนย์วิทยบริการ ทั้งงานสารบรรณงานธุรการ ตลอดจนการติดต่อประสานงานด้านต่าง ๆ กับสำนักบรรณสารสนเทศ และหน่วยงานอื่น ๆ ที่เกี่ยวข้อง

2. หน่วยบริการสื่อการศึกษา ปฏิบัติงานด้านการให้บริการห้องสมุด และสื่อการศึกษา ทั้งสื่อสิ่งพิมพ์ สื่อโสตทัศน์ และสื่อคอมพิวเตอร์ ช่วยการสอนแก่คณาจารย์และนักศึกษามหาวิทยาลัย ตลอดจนประชาชนทั่วไปในภูมิภาคนั้น ๆ

3. หน่วยบริการข่าวสารและแนะแนว ปฏิบัติงานด้านการเผยแพร่ข้อมูลข่าวสารและการประชาสัมพันธ์ของมหาวิทยาลัย ตลอดจนการแนะแนวการศึกษาและอาชีพแก่นักศึกษาและประชาชนทั่วไปในห้องเรียน

4. หน่วยคลินิกการศึกษา ปฏิบัติงานด้านการประสานงานการจ้ดบริการแนะแนวทางวิชาการแก่นักศึกษา เช่น จัดระบบการศึกษาตามเวลานัดหมายระหว่างนักศึกษา กับคณาจารย์ของมหาวิทยาลัย

แผนภูมิที่ 2 การแบ่งส่วนราชการศูนย์วิทยบริการ



ที่มา : แผนพัฒนาการศึกษาระดับอุดมศึกษา ฉบับที่ 7

(พ.ศ. 2535-2539) 2533: 60.

ศูนย์วิทยบริการมีหน้าที่รับผิดชอบให้บริการต่าง ๆ ดังนี้

1. ให้บริการห้องสมุดและสื่อการศึกษา

ศูนย์วิทยบริการเป็นหน่วยงานของมหาวิทยาลัยที่ให้บริการห้องสมุดและสื่อการศึกษาแก่นักศึกษา คณาจารย์ของมหาวิทยาลัย ตลอดจนประชาชนในท้องถิ่น โดยจัดให้มีสื่อการสอนทางไกลทุกประเภท ได้แก่ สื่อสิ่งพิมพ์ เช่น เอกสารการสอนชุดวิชา หนังสืออ่านประกอบ หนังสืออ้างอิง วารสาร หนังสือพิมพ์ และสิ่งพิมพ์อื่น ๆ สื่อโสตทัศน เช่น วีดิทัศน์ เทปเสียง และคอมพิวเตอร์ช่วยสอน โดยนักศึกษาและประชาชนทั่วไปสามารถใช้บริการค้นคว้าภายในห้องสมุดและยืมสื่อการศึกษาต่าง ๆ ได้ โดยสมัครเป็นสมาชิกของศูนย์วิทยบริการ

2. ให้บริการด้านฝึกปฏิบัติการและวิชาชีพ

มหาวิทยาลัยกำหนดให้ศูนย์วิทยบริการเป็นสถานที่สำหรับจัดกิจกรรมเสริมประสบการณ์วิชาชีพของสาขาวิชาต่าง ๆ และเป็นแหล่งฝึกปฏิบัติงานทางวิชาการ โดยการจัดห้องปฏิบัติการและห้องทดลอง เฉพาะด้านแก่นักศึกษาของมหาวิทยาลัย

3. ประชาสัมพันธ์และเผยแพร่ข่าวสารข้อมูลเกี่ยวกับมหาวิทยาลัยสุโขทัยธรรมมาธิราช

ศูนย์วิทยบริการเป็นหน่วยงานบริการการศึกษาของมหาวิทยาลัย รวมทั้งเป็นศูนย์ประชาสัมพันธ์และเผยแพร่ข้อมูลข่าวที่ทันสมัยของมหาวิทยาลัยในส่วนภูมิภาค

4. ให้บริการแนะแนวการศึกษาและอาชีพแก่นักศึกษาและประชาชนทั่วไปในท้องถิ่น

ศูนย์วิทยบริการจัดให้บริการแนะแนวการศึกษา โดยเฉพาะการศึกษาด้วยระบบทางไกลของมหาวิทยาลัยสุโขทัยธรรมมาธิราช ให้แก่นักศึกษาและประชาชนผู้สนใจทั่วไปในท้องถิ่น และให้บริการแนะแนวด้านอื่น ๆ ที่เกี่ยวข้อง กับมหาวิทยาลัย

5. ทำหน้าที่เป็นหน่วยประสานงานการจัดบริการการศึกษาตามเวลานัดหมายระหว่างนักศึกษาและคณาจารย์ของมหาวิทยาลัย

ศูนย์วิทยบริการจัดให้บริการการศึกษาตามเวลานัดหมายในลักษณะคลินิกศึกษา โดยเป็นหน่วยประสานงานการนัดหมายให้นักศึกษาที่มีปัญหาทางด้านการศึกษาได้มาพบปะกับคณาจารย์ของมหาวิทยาลัยเพื่อแนะแนวทางในการแก้ปัญหาาร่วมกัน

6. ประสานงานการจัดและดำเนินกิจกรรมของชมรมนักศึกษาและสมาคมที่เกี่ยวข้องกับมหาวิทยาลัย

ศูนย์วิทยบริการทำหน้าที่ให้คำแนะนำ ประสานงาน ในการจัดกิจกรรมทางวิชาการแก่ชมรมนักศึกษาและสมาคมที่เกี่ยวข้องกับมหาวิทยาลัย และอำนวยความสะดวกในเรื่องสถานที่สำหรับจัดกิจกรรมที่ชมรมนักศึกษาร่วมกันจัดขึ้นสำหรับกลุ่มนักศึกษาและชมรมในท้องถิ่น

7. ประสานการจัดบริการสื่อการศึกษาเคลื่อนที่ไปยังท้องถิ่นต่าง ๆ

ศูนย์วิทยบริการจะเป็นศูนย์กลางในการจัดบริการหน่วยการศึกษาเคลื่อนที่ โดยนำบริการห้องสมุดและสื่อการศึกษาหมุนเวียนไปให้บริการแก่นักศึกษาและประชาชนผู้สนใจในท้องถิ่น ซึ่งนับได้ว่าเป็นการให้บริการทางวิชาการแก่สังคมที่เข้าถึงตัวนักศึกษาและประชาชนมากที่สุด

8. บริการคอมพิวเตอร์ช่วยสอน

บริการคอมพิวเตอร์ช่วยสอนเป็นบริการที่นักศึกษาและประชาชนผู้สนใจทั่วไปสามารถศึกษาหาความรู้เกี่ยวกับบทเรียนจากคอมพิวเตอร์ช่วยสอนที่มหาวิทยาลัยผลิตขึ้นเพื่อใช้เป็นสื่อการสอนเสริมสำหรับชุดวิชาที่มหาวิทยาลัยเปิดสอน และบทเรียนลักษณะอื่น ๆ ระบบข้อมูลที่นำมาใช้เป็นระบบไวทัลไทย (VITAL THAI) ซึ่งเป็นระบบที่สามารถแสดงข้อมูลได้ทั้งภาษาไทย ภาษาอังกฤษ และภาพประกอบ

9. บริการห้องประชุมสัมมนา

เป็นบริการที่เปิดโอกาสให้หน่วยงานและบุคคลทั่วไปได้ใช้บริการสถานที่ของศูนย์วิทยบริการในการจัดประชุมสัมมนาทั้งกลุ่มใหญ่และกลุ่มย่อย

ศูนย์วิทยบริการภาคใต้ จังหวัดนครศรีธรรมราช

ศูนย์วิทยบริการแห่งแรกที่ได้รับอนุมัติเงินงบประมาณในการก่อสร้างคือ ศูนย์วิทยบริการภาคใต้ จังหวัดนครศรีธรรมราช โดยในปี พ.ศ. 2530 มหาวิทยาลัยได้รับบริจาคที่ดินจำนวน 10 ไร่ 76 ตารางวา จากนายเอกศักดิ์ นวกิจไพฑูรย์ นักธุรกิจเอกชนชาวนครศรีธรรมราช เพื่อใช้ในการก่อสร้างศูนย์วิทยบริการ ที่ดินดังกล่าวตั้งอยู่บริเวณหลักกิโลเมตรที่ 6 บนทางหลวงแผ่นดินสายนครศรีธรรมราช-ร่อนพิบูลย์ ในเขตท้องที่ตำบลนาสาร อำเภอเมือง จังหวัดนครศรีธรรมราช

ศูนย์วิทยบริการภาคใต้ สามารถรับผิดชอบการให้บริการครอบคลุมพื้นที่ประมาณ 6-7 จังหวัด โดยมีเป้าหมายผู้ใช้บริการเป็นนักศึกษาของมหาวิทยาลัยสุโขทัยธรรมมาธิราช ประมาณ 20,000 คน คณาจารย์สอนเสริมของมหาวิทยาลัยประมาณ 300 คน และประชาชนทั่วไปในพื้นที่ประมาณ 5,000,000 คน

บริการของศูนย์วิทยบริการภาคใต้ จังหวัดนครศรีธรรมราช มีดังนี้

1. บริการห้องสมุดและสื่อการศึกษา
2. บริการคอมพิวเตอร์ช่วยสอน
3. บริการจัดกิจกรรมเสริมประสบการณ์ชีวิต
4. บริการจัดบริการการศึกษาตามเวลานัดหมายในลักษณะคลินิกการศึกษา
5. บริการประสานงานการจัดและดำเนินกิจกรรมของนักศึกษาและสมาคมที่เกี่ยวข้องกับมหาวิทยาลัย
6. ประชาสัมพันธ์และเผยแพร่ข่าวสารข้อมูลที่เกี่ยวข้องกับมหาวิทยาลัย
7. บริการแนะแนวการศึกษาและอาชีพแก่นักศึกษาและประชาชนทั่วไปในท้องถิ่น
8. บริการหน่วยการศึกษาเคลื่อนที่

ศูนย์วิทยบริการภาคใต้ มีวัสดุการศึกษาที่ให้บริการ ดังนี้

1. สื่อสิ่งพิมพ์และสื่อสิ่งพิมพ์ต่อเนื่อง ได้แก่ หนังสืออ้างอิง หนังสือทั่วไป หนังสือนวนิยาย เรื่องสั้น หนังสือสำหรับเด็กและเยาวชน เอกสารชุดวิชาของมหาวิทยาลัย แบบเรียนหลักสูตร หนังสืออ่านเสริม คู่มือของหน่วยงานและสถาบันการศึกษาต่าง ๆ สิ่งพิมพ์รัฐบาล วิทยานิพนธ์และงานวิจัย วารสาร หนังสือพิมพ์ และสิ่งพิมพ์อื่น ๆ

2. สื่อโสตทัศนฯ จำแนกประเภทได้ดังนี้

2.1 วิชาโสตทัศนฯ ได้แก่ วิชาโสตทัศนฯวิชาการทั่วไป วิชาโสตทัศนฯประกอบชุดวิชาของ มสธ. วิชาโสตทัศนฯสอนเสริมของ มสธ. วิชาโสตทัศนฯบริการทางวิชาการของ มสธ.

2.2 เทปเสียง ได้แก่ เทปเสียงรายการความรู้ทั่วไป เทปเสียงบริการการศึกษาและแนะแนวการศึกษาของ มสธ. เทปเสียงรายการวิทยุกระจายเสียงของ มสธ. เทปเสียงประกอบชุดวิชาของ มสธ. เทปเสียงสอนเสริมของ มสธ.

2.3 สื่ออื่น ๆ ได้แก่ แผนที่ รูปภาพ แผ่นใส फिल्मสตริป นิทรรศการ และสไลด์

3. สื่อคอมพิวเตอร์ช่วยสอน เป็นสื่อที่มหาวิทยาลัยผลิตขึ้นเพื่อประกอบการเรียนการสอนในชุดวิชาต่าง ๆ ในลักษณะคอมพิวเตอร์ช่วยสอน ซึ่งนักศึกษาสามารถศึกษาได้ด้วยตนเอง ปัจจุบันจัดทำและบริการใน 3 ชุดวิชา ได้แก่ ชุดวิชาวิทยาศาสตร์กับสังคม ชุดวิชาสถิติ เศรษฐศาสตร์และธุรกิจ และชุดวิชาคณิตศาสตร์กับสังคมศาสตร์

บริการห้องสมุดและสื่อการศึกษาของศูนย์วิทยบริการ

1. บริการยืม-คืนสื่อการศึกษา สื่อการศึกษาที่ให้ยืมออกได้แก่ หนังสือทั่วไป เอกสาร การสอนชุดวิชา สิ่งพิมพ์อื่น ๆ วิชาโสตทัศนฯ เทปบันทึกเสียง สไลด์ รูปภาพ นิทรรศการ แผนที่ สื่อการศึกษาที่ไม่ให้ยืมออกได้แก่ หนังสืออ้างอิงและหนังสือหายาก ต้นฉบับสื่อโสตทัศนฯ หนังสือพิมพ์ วารสารฉบับปัจจุบัน และเอกสารจดหมายเหตุ

2. บริการจองสื่อการศึกษา สื่อการศึกษาทั้งที่เป็นสื่อสิ่งพิมพ์ สื่อสิ่งพิมพ์ต่อเนื่อง สื่อโสตทัศนฯ ถ้าผู้ใช้ต้องการแล้วหาไม่พบแสดงว่าสื่อการศึกษานั้นอาจมีผู้ยืมออกไป หรือยังไม่ได้จัดเรียงชั้นชั้น ถ้าผู้ใช้ต้องการใช้สามารถยื่นความจำนงต่อเจ้าหน้าที่ในการขอจองสื่อการศึกษานั้น

3. บริการตอบคำถามและช่วยการค้นคว้า เป็นบริการช่วยแนะนำการใช้ห้องสมุด ช่วยค้นหาสื่อการศึกษาต่าง ๆ ช่วยค้นคว้าและตอบคำถามทั่วไป คำถามเฉพาะเจาะจง โดยให้บริการแก่นักศึกษาผู้เรียน บุคลากรและอาจารย์พิเศษของ มสธ. และประชาชนทั่วไป

4. บริการคอมพิวเตอร์ช่วยสอน เป็นบริการคอมพิวเตอร์ช่วยสอนชุดวิชาต่าง ๆ ที่มหาวิทยาลัยผลิตขึ้น ปัจจุบันมี 3 ชุดวิชา คือ ชุดวิชาวิทยาศาสตร์กับสังคม ชุดวิชาสถิติ เศรษฐศาสตร์และธุรกิจ และชุดวิชาคณิตศาสตร์กับสังคมศาสตร์

5. บริการบรรณานุกรมวารสารและหนังสือพิมพ์ เป็นบริการที่ให้ข้อมูลเกี่ยวกับชื่อคน สถานที่ คำศัพท์ หัวเรื่อง ชื่อเรื่อง ชื่อผู้แต่ง หรือรายการอื่น ๆ ที่มีความสำคัญว่าอยู่หน้าใด ของวารสารเล่มนั้น ๆ

6. บริการกฤตภาค เป็นบริการการคัดเลือกเรื่องตัดจากหนังสือพิมพ์ แล้วให้ หัวเรื่องจัดเก็บในแฟ้มเรียงลำดับตามหัวเรื่อง ใช้เป็นข้อมูลประกอบการค้นคว้าเพิ่มเติม จากเอกสารอื่น ๆ ข้อมูลที่ได้จากกฤตภาคจะเป็นข้อมูลที่ใหม่ ทันเหตุการณ์

7. บริการให้ใช้อุปกรณ์สื่อโสตทัศน ได้แก่ เครื่องฉายชนิดต่าง ๆ เช่น เครื่องฉายวีดิทัศน์ เครื่องฉายสไลด์ เครื่องฉายไมโครฟิล์ม เครื่องเทปบันทึกเสียง และบริการ ห้องฟังเทปบันทึกเสียง และห้องฉายวีดิทัศน์

ศูนย์บริการการศึกษาเฉพาะกิจ มสธ. สำนักบรรณสารสนเทศ

ศูนย์บริการการศึกษาเฉพาะกิจ มสธ. เรียกว่า "มม มสธ." เป็นหน่วยงานหนึ่งภายใต้ความรับผิดชอบของสำนักบรรณสารสนเทศ มหาวิทยาลัยสุโขทัยธรรมาธิราช ทำหน้าที่ให้บริการห้องสมุดและสื่อการศึกษาที่กระจายอยู่ในห้องสมุดประชาชนทั่วประเทศ ทั้งนี้ เพื่อเป็นการให้บริการทางวิชาการให้กับนักศึกษาในท้องถิ่นต่าง ๆ อย่างทั่วถึงมากที่สุด โดยในระยะแรก (พ.ศ. 2522) มหาวิทยาลัยได้ติดต่อขอความร่วมมือจากวิทยาลัยครูทั่วประเทศ จำนวน 36 แห่ง ในการจัดตั้งหน่วยห้องสมุดภูมิภาค เพื่อบริการห้องสมุดและสื่อการศึกษาแก่นักศึกษา มสธ. โดยกำหนดเปิดบริการในช่วงระยะเวลาที่มีการสอนเสริมของมหาวิทยาลัย (สมสรวง พดพิบูล และ เพ็ญศรี ทิพย์สุวรรณกุล 2526: ไม่ปรากฏเลขหน้า) ในระยะต่อมา มหาวิทยาลัยได้พิจารณาเห็นว่านักศึกษา มสธ. กระจายอยู่ทั่วทุกจังหวัด และมหาวิทยาลัยก็ยึดหลักนโยบายการดำเนินงานอย่างประหยัดที่มุ่งจะใช้ทรัพยากรที่มีอยู่ให้เกิดประโยชน์สูงสุด มหาวิทยาลัยจึงเห็นว่าห้องสมุดประชาชนในสังกัดกรมการศึกษานอกโรงเรียนกระจายอยู่ในทุกท้องถิ่นทั่วประเทศ และอยู่ในแหล่งชุมชนที่เหมาะสมสำหรับประชาชนสามารถเข้าไปใช้ประโยชน์ทางวิชาการโดยทั่วถึงมากที่สุด อีกทั้งห้องสมุดประชาชนยังมีความพร้อมทั้งด้านบุคลากร อาคารสถานที่ และอุปกรณ์ประจำห้องสมุดบางอย่างที่สามารถจะทำหน้าที่เป็นหน่วยห้องสมุด มหาวิทยาลัยสุโขทัยธรรมาธิราชได้เป็นอย่างดี ซึ่งนอกจากจะอำนวยความสะดวกทางวิชาการและความสะดวกให้กับนักศึกษาของมหาวิทยาลัยแล้ว หน่วยห้องสมุดนี้ยังจะเป็นแหล่งวิชาการที่สำคัญ

ในการให้บริการแก่ชุมชนต่าง ๆ (นโยบายความร่วมมือระหว่างกรมการศึกษานอกโรงเรียนและมหาวิทยาลัยสุโขทัยธรรมมาธิราช: 1) ดังนั้นมหาวิทยาลัยจึงได้ติดต่อขอความร่วมมือกับกรมการศึกษานอกโรงเรียนในการจัดตั้งศูนย์บริการการศึกษาเฉพาะกิจมุ่ม มสธ. ขึ้นภายในห้องสมุดประชาชนจังหวัดทุกจังหวัดในส่วนภูมิภาค โดยได้ดำเนินการตั้งแต่วันที่ 1 มีนาคม พ.ศ. 2525 เป็นต้นมา ปัจจุบันมีมุ่ม มสธ. ที่ได้รับความร่วมมือจากกรมการศึกษานอกโรงเรียน จำนวน 72 ศูนย์ สำหรับในส่วนกลางมหาวิทยาลัยได้รับความร่วมมือจากงานห้องสมุดประชาชน กองนันทนาการ สำนักสวัสดิการสังคม กรุงเทพมหานคร ให้จัดตั้งมุ่ม มสธ. ในห้องสมุดประชาชนในกรุงเทพฯ 2 แห่ง คือ ที่ห้องสมุดประชาชนสวนลุมพินี และห้องสมุดประชาชนซอยพระนาง โดยได้เปิดทำการตั้งแต่วันที่ 18 กันยายน และ 19 กันยายน พ.ศ. 2529 ตามลำดับ และกำลังจะจัดตั้งเพิ่มอีก 1 แห่ง ที่ห้องสมุดประชาชนภาษีเจริญ กรุงเทพฯ

นอกจากนี้มหาวิทยาลัยยังได้รับความร่วมมือจากหอสมุดคิตตสุลานนท์ โรงเรียนมหาวิทยาลัยราชภัฏ จังหวัดสงขลา เปิดบริการมุ่ม มสธ. อีก 1 แห่ง และได้รับความร่วมมือจากเรือนจำกลาง บางขวาง จังหวัดนนทบุรี ให้จัดบริการมุ่ม มสธ. อีกแห่งด้วย ปัจจุบันมหาวิทยาลัยสุโขทัยธรรมมาธิราชมีมุ่ม มสธ. ทั่วประเทศทั้งหมดจำนวน 77 แห่ง

ในการดำเนินการให้บริการของศูนย์บริการการศึกษาเฉพาะกิจมุ่ม มสธ. นั้น หน่วยห้องสมุดสาขา ฝ่ายเทคนิค สำนักบรรณสารสนเทศ จะเป็นผู้รับผิดชอบในการเตรียมการสำรวจและวางแผน เพื่อตั้งงบประมาณในส่วนที่เกี่ยวข้อง ซึ่งได้แก่ การจัดซื้อสื่อการเรียนการสอน การจัดซื้อวัสดุครุภัณฑ์ห้องสมุดเท่าที่จำเป็น การเบิกเงินค่าใช้จ่ายและค่าตอบแทนให้บรรณารักษ์ผู้ปฏิบัติงานในมุ่ม มสธ. การนิเทศฝึกอบรมและติดตามผลการปฏิบัติงานในมุ่ม มสธ. นอกจากนี้ฝ่ายเทคนิค สำนักบรรณสารสนเทศยังทำหน้าที่เป็นหน่วยกลางในการจัดหาจำแนกหมวดหมู่ ควบคุมรายการสื่อการเรียนการสอนต่าง ๆ ให้เสร็จตามกระบวนการงานเทคนิคห้องสมุด และส่งไปให้บริการ ณ ศูนย์บริการการศึกษาเฉพาะกิจมุ่ม มสธ. เพื่อให้บรรณารักษ์หรือเจ้าหน้าที่ประจำมุ่ม มสธ. นั้น ๆ จัดเก็บและให้บริการสื่อเหล่านั้นแก่นักศึกษาคณาจารย์สอนเสริม และประชาชนทั่วไป (บุญทา วิสวไพศาล 2527: 125)

ศูนย์บริการการศึกษาเฉพาะกิจมุ่ม มสธ. ทำหน้าที่เป็นหน่วยจัดเก็บและบริการห้องสมุด และสื่อการศึกษาของมหาวิทยาลัยสุโขทัยธรรมมาธิราช เพื่อให้บริการนักศึกษาผู้เรียน และคณาจารย์พิเศษของมหาวิทยาลัย ตลอดจนประชาชนผู้สนใจทั่วไป มุ่ม มสธ. มีหน้าที่ดังนี้

1. ตรวจสอบรับสื่อการศึกษาและครุภัณฑ์ในห้องสมุด มสธ. โดยสำนักบรรณสารสนเทศ จะจัดส่งสื่อการศึกษาให้ มสธ. เป็นประจำทางไปรษณีย์ ส่วนวัสดุและครุภัณฑ์ห้องสมุดจะจัดส่งให้เป็นครั้งคราว ซึ่งในการจัดส่งแต่ละครั้งจะมีหนังสือส่งแนบไปด้วย เมื่อ มสธ. ได้รับแล้ว จะต้องตรวจสอบสื่อที่ได้รับพร้อมเก็บหลักฐานส่งคืนสำนักบรรณสารสนเทศ
2. จัดเก็บสื่อการศึกษา เมื่อได้สื่อการศึกษาแล้ว เจ้าหน้าที่หรือบรรณารักษ์ มสธ. จะต้องจัดเก็บสื่อการศึกษาขึ้นชั้น แยกประเภท และเรียงบัตรรายการประเภทต่าง ๆ
3. ให้บริการสื่อการศึกษาแก่นักศึกษา คณาจารย์ และประชาชนผู้สนใจทั่วไป
4. ตรวจสอบสภาพสื่อการศึกษา วัสดุครุภัณฑ์ ว่าชำรุดหรือสูญหายหรือไม่ เพื่อรายงานให้สำนักบรรณสารสนเทศทราบ
5. จัดเก็บหลักฐานการติดต่อระหว่าง มสธ. กับสำนักบรรณสารสนเทศ เช่น หลักฐานการตอบรับวัสดุการศึกษา การเบิกจ่ายเงิน และสถิติการปฏิบัติงานต่าง ๆ
6. เก็บสถิติการให้บริการใน มสธ.

สื่อการศึกษา สำนักบรรณสารสนเทศ ได้ดำเนินการจัดหาสื่อการศึกษาที่มีเนื้อหาเกี่ยวข้องกับ การเรียนการสอนของมหาวิทยาลัยสุโขทัยธรรมมาธิราช ตลอดจนสื่อการศึกษาประเภทอ้างอิงพื้นฐาน และที่เป็นประโยชน์ต่อการศึกษา ค้นคว้า โดยทั่วไป ส่งไปให้บริการใน มสธ. สื่อการศึกษาดังกล่าวแบ่งเป็นประเภทได้ดังนี้ (มหาวิทยาลัยสุโขทัยธรรมมาธิราช 2530: 6)

1. สื่อสิ่งพิมพ์ ประกอบด้วยสื่อต่าง ๆ ดังนี้
 - 1.1 หนังสือเอกสารการสอนชุดวิชาและแบบฝึกปฏิบัติชุดวิชาต่าง ๆ ของ มสธ.
 - 1.2 หนังสืออ้างอิงและหนังสืออ่านประกอบ
 - 1.3 นวนิยาย เรื่องสั้น หนังสือสำหรับเด็กและเยาวชน
 - 1.4 หลักสูตร แบบเรียน
 - 1.5 วารสาร จุลสาร และสิ่งพิมพ์อื่น ๆ เช่น เอกสารการประชุมสัมมนา

ได้แก่ จดหมายข่าว มสธ. ข่าว มสธ. เป็นต้น

2. สื่อโสตทัศนฯ ประกอบด้วย เทปบันทึกเสียงต่าง ๆ คือ

- 2.1 เทปเสียงประจำชุดวิชา
- 2.2 เทปเสียงรายการวิทยุกระจายเสียง
- 2.3 เทปเสียงประกอบชุดวิชา
- 2.4 เทปเสียงสอนเสริม
- 2.5 เทปเสียงแนะแนวการศึกษา และอื่น ๆ

บริการ การจัดการบริการห้องสมุดในมม มสธ. ประกอบด้วยบริการต่าง ๆ ดังนี้

1. บริการใช้สื่อการศึกษาภายในห้องสมุด

นักศึกษา มสธ. ผู้เรียน บุคลากรและอาจารย์พิเศษของ มสธ. ตลอดจนประชาชนทั่วไปที่มีสิทธิเข้าใช้บริการสื่อการศึกษาภายในมม มสธ. ได้ตลอดเวลาทำการของห้องสมุดประชาชน โดยไม่จำเป็นต้องเป็นสมาชิกห้องสมุดแห่งนั้น สื่อการศึกษาที่ให้บริการ ได้แก่ สื่อสิ่งพิมพ์ เช่น เอกสารชุดวิชา หนังสือทั่วไป หนังสืออ้างอิง วารสาร จุลสาร และสิ่งพิมพ์อื่น ๆ สื่อโสตทัศนฯ เช่น เทปเสียงประจำชุดวิชา เทปเสียงรายการวิทยุกระจายเสียง เทปเสียงประกอบชุดวิชา เทปเสียงสอนเสริม เป็นต้น

ในการขอใช้บริการสื่อโสตทัศนฯภายในมม มสธ. เจ้าหน้าที่ห้องสมุดจะเป็นผู้ค้นหาและหยิบสื่อโสตทัศนฯให้ โดยผู้ใช้ต้องให้บัตรประจำตัวนักศึกษา บัตรข้าราชการหรือบัตรประจำตัวประชาชนแก่เจ้าหน้าที่ห้องสมุดเก็บไว้เป็นหลักฐานขณะใช้ในมม มสธ.

2. บริการยืม-คืนสื่อการศึกษา

นักศึกษา มสธ. ผู้เรียน ข้าราชการประจำและอาจารย์พิเศษของ มสธ. มีสิทธิยืมสื่อการศึกษาได้ สื่อการศึกษาที่ยืมออกนอกห้องสมุด ได้แก่

1. สื่อสิ่งพิมพ์ ได้แก่ เอกสารการสอนและแบบฝึกปฏิบัติชุดวิชา หนังสืออ่านประกอบ นวนิยาย เรื่องสั้น หนังสือสำหรับเด็กและเยาวชน หลักสูตรแบบเรียน

2. สื่อโสตทัศน์ ได้แก่ เทปเสียงประจำชุดวิชา เทปเสียงรายการวิทยุกระจายเสียง เทปเสียงสอนเสริม เทปเสียงประกอบชุดวิชา เทปเสียงแนวทางการศึกษา

สำหรับหนังสืออ้างอิงและหลักสูตรมหาวิทยาลัยสุโขทัยธรรมมาธิราชฉบับล่าสุด
ไม่อนุญาตให้ยืมออก

3. บริการตอบคำถามและช่วยการค้นคว้า

บริการตอบคำถามและช่วยการค้นคว้า ให้บริการแก่นักศึกษา ผู้เรียน บุคลากร และอาจารย์พิเศษของ มสธ. ตลอดจนบุคคลทั่วไป มีขอบเขตการบริการดังนี้

3.1 แนะนำการใช้ห้องสมุด เป็นบริการแนะนำให้ผู้ใช้งานห้องสมุดได้ทราบถึงระบบจัดเก็บและให้บริการหนังสือ เอกสาร และสื่อโสตทัศน์วัสดุในมุม มสธ. เพื่อให้ผู้ใช้งานสามารถค้นคว้าหนังสือ เอกสาร และสื่อโสตทัศน์ได้ตามความต้องการด้วยตนเอง

3.2 ช่วยหยิบหนังสือที่ต้องการ เป็นบริการค้นหาหนังสือซึ่งผู้ใช้อาจระบุแต่เพียงชื่อผู้แต่ง ชื่อเรื่อง หรือหัวข้อ เรื่องที่ต้องการอ่าน บรรณารักษ์หรือเจ้าหน้าที่ห้องสมุดจะเป็นผู้ช่วยค้นหาและหยิบหนังสือให้

3.3 บริการช่วยค้นคว้าและตอบคำถามทั่วไป เป็นบริการช่วยค้นหาข้อมูล ข่าวสาร ความรู้และข้อเท็จจริงที่ผู้อ่านต้องการ บรรณารักษ์หรือเจ้าหน้าที่ห้องสมุดจะเป็นผู้ช่วยค้นคว้าให้

4. บริการให้ใช้อุปกรณ์สื่อโสตทัศน์

อุปกรณ์สื่อโสตทัศน์ที่บริการ เป็นบริการให้ใช้ภายในมุม มสธ. อุปกรณ์ที่ให้บริการ คือ เครื่องเทปบันทึกเสียงพร้อมหูฟัง

ระเบียบการใช้บริการ มหาวิทยาลัยสุโขทัยธรรมมาธิราชได้กำหนดระเบียบว่าด้วยการให้บริการศูนย์บริการการศึกษาเฉพาะกิจมุม มสธ. พ.ศ. 2530 และประกาศมหาวิทยาลัยสุโขทัยธรรมมาธิราชเรื่อง กำหนดค่าปรับและค่าเสียหายเนื่องในการให้บริการศูนย์บริการการศึกษาเฉพาะกิจมุม มสธ. เพื่อเป็นแนวทางสำหรับให้บริการมุม มสธ. โดยมีรายละเอียดดังนี้ (มหาวิทยาลัยสุโขทัยธรรมมาธิราช 2530: 48-52)

1. ผู้มีสิทธิใช้บริการและยื่นสื่อการศึกษา มุม มสธ.

มุม มสธ. ทุกแห่งเปิดให้บริการนักศึกษา ผู้เรียน ข้าราชการประจำ อาจารย์พิเศษ และประชาชนผู้สนใจทั่วไป ส่วนบริการให้ยืมสื่อการศึกษาออกนอกห้องสมุดนั้น อนุญาตให้เฉพาะนักศึกษา ผู้เรียน ข้าราชการประจำและอาจารย์พิเศษของมหาวิทยาลัยเท่านั้น

2. เวลาเปิดทำการของมุม มสธ.

มุม มสธ. เปิดให้บริการตามวันและเวลาทำการของห้องสมุดประชาชนแต่ละแห่งที่มุม มสธ. นั้น ๆ สังกัด โดยทั่วไปแล้วจะเปิดให้บริการระหว่างเวลา 9.00-17.00 น. และปิดทำการในวันหยุดนักขัตฤกษ์

3. ระเบียบการยืม-คืนสื่อการศึกษา

3.1 ประเภทของสื่อการศึกษาและกำหนดเวลาที่ให้ยืมออกนอกมุม มสธ.

3.1.1 สื่อการศึกษาเกือบทุกประเภทให้ยืมออกได้ ยกเว้นหนังสืออ้างอิง และหลักสูตรมหาวิทยาลัยสุโขทัยธรรมมาธิราชฉบับล่าสุด

3.1.2 สื่อสิ่งพิมพ์อนุญาตให้ยืมออกได้ครั้งละไม่เกิน 4 เล่ม กำหนดเวลายืมครั้งละไม่เกิน 7 วัน

3.1.3 เทปบันทึกเสียงอนุญาตให้ยืมออกได้ครั้งละไม่เกิน 5 ตลับ กำหนดเวลายืมครั้งละไม่เกิน 7 วัน

3.2 หลักฐานการขอยืมสื่อการศึกษาออกนอกมุม มสธ.

3.2.1 นักศึกษาและผู้เรียนประสงค์จะยืมสื่อการศึกษาออกนอกมุม มสธ.

จะต้องแสดงหลักฐานบัตรประจำตัวนักศึกษา และหลักฐานการลงทะเบียนสำหรับภาคการศึกษาปัจจุบัน ทั้งนี้หากยังไม่ได้รับหลักฐานการลงทะเบียนสำหรับภาคการศึกษาปัจจุบันอนุโลมให้ใช้หลักฐานการลงทะเบียนของภาคการศึกษาล่าสุด

3.2.2 ข้าราชการประจำและอาจารย์พิเศษที่ประสงค์จะขอยืมสื่อการศึกษาออกนอกมุม มสธ. จะต้องแสดงหลักฐานบัตรประจำตัวอย่างใดอย่างหนึ่ง

4. ค่าปรับและค่าเสียหายเนื่องในการใช้บริการศูนย์บริการการศึกษาเฉพาะกิจ

มুম มสธ.

4.1 การยืมสื่อการศึกษา ถ้าผู้ยืมไม่ส่งคืนสื่อการศึกษาภายในกำหนดต้องชำระค่าปรับแก่มুম มสธ. ดังนี้

4.1.1 สื่อสิ่งพิมพ์ เล่มหรือฉบับละ 1 บาทต่อวัน

4.1.2 สื่อโสตทัศน หน่วยหรือชิ้นละ 3 บาทต่อวัน

4.2 การนับจำนวนวันเพื่อคำนวณค่าปรับ ให้เริ่มนับตั้งแต่วันถัดจากวันครบกำหนดส่ง ถ้าวันครบกำหนดส่งตรงกับวันหยุดทำการของมুম มสธ. ให้เริ่มนับตั้งแต่วันที่เริ่มเปิดทำการวันแรก และให้นับต่อไปโดยไม่มีวันหยุดทำการจนถึงวันที่ผู้ยืมนำสื่อการศึกษามาส่ง

4.3 ถ้าสื่อการศึกษาที่ยืมชำรุดเสียหายภายหลังและอยู่ในวิสัยที่ซ่อมแซมได้ ผู้ยืมต้องชดใช้ค่าเสียหายเพื่อการซ่อมแซมตามจำนวนเงินที่มুম มสธ. ใช้จ่ายไปเพื่อการนั้น แต่ถ้าสื่อการศึกษาที่ยืมสูญหายหรือเสียหายจนไม่อาจซ่อมแซมได้ ผู้ยืมต้องจัดหาสื่อการศึกษา เรื่องและผู้แต่งเดียวกันกับสื่อการศึกษาที่สูญหายหรือเสียหายมาชดใช้ พร้อมทั้งชำระค่าใช้จ่ายในการดำเนินงานด้านเทคนิคห้องสมุดอีกหน่วยละ 30 บาท หากไม่สามารถจัดหาสื่อการศึกษามาทดแทนได้ ผู้ยืมต้องชดใช้ค่าเสียหายให้สำนักบรรณสารสนเทศ เป็นเงินจำนวน 2 เท่าของราคาสื่อการศึกษาที่สูญหายหรือเสียหาย

4.4 กรณีผู้ยืมไม่ส่งสื่อการศึกษาคืนภายในกำหนดเกินกว่า 7 วัน ผู้รับผิดชอบมুম มสธ. จะมีหนังสือทวงถาม และถ้าผู้ยืมยังไม่นำสื่อการศึกษาส่งคืนอีกหลังจากทวงถามไม่น้อยกว่า 2 ครั้ง เจ้าหน้าที่ผู้ให้บริการจะรายงานสำนักบรรณสารสนเทศ

4.5 ผู้ไม่คืนสื่อการศึกษาไม่ชำระค่าปรับหรือไม่ชดใช้ค่าเสียหาย จะถูกดำเนินการ ดังนี้

4.5.1 ประกาศให้ทราบพฤติกรรมแห่งการกระทำผิด

4.5.2 ตัดสิทธิการให้บริการมুম มสธ.

4.5.3 เสนอให้มหาวิทยาลัยพิจารณาลงโทษทางวินัย ในกรณีที่ผู้ยืมเป็นนักศึกษา ผู้เรียน หรือบุคลากรของมหาวิทยาลัยสุโขทัยธรรมมาธิราช

4.5.4 ให้สถาบันการศึกษา หรือหน่วยงานต้นสังกัดพิจารณาลงโทษทางวินัย ในกรณีที่ผู้นั้นเป็นนักศึกษาของสถาบันการศึกษา หรือเป็นเจ้าหน้าที่ ของหน่วยงานนั้น

4.5.5 คำเนิณคดีตามกฎหมาย

บุคลากร บุคลากรผู้ปฏิบัติงานในมุม มสธ. เป็นบุคลากรจากหน่วยงานของห้องสมุด ประชาชนที่มหาวิทยาลัยสุโขทัยธรรมมาธิราชไปขอความร่วมมือจัดบริการมุม มสธ. ดังนั้นบุคลากร ในมุม มสธ. จึงมิได้เป็นข้าราชการหรือลูกจ้างสังกัดมหาวิทยาลัยสุโขทัยธรรมมาธิราช บุคลากร มุม มสธ. ประกอบด้วย

1. หัวหน้าศูนย์บริการการศึกษาเฉพาะกิจมุม มสธ. ซึ่งหมายถึง ผู้อำนวยการหรือ หัวหน้าศูนย์การศึกษานอกโรงเรียนจังหวัด หรือบุคคลอื่นที่ได้รับการแต่งตั้งให้เป็นหัวหน้าศูนย์ บริการการศึกษาเฉพาะกิจมุม มสธ. มีหน้าที่รับผิดชอบในด้านนโยบายและบริหารในเรื่องที่ เกี่ยวข้องกับมุม มสธ.

2. หัวหน้าเจ้าหน้าที่ผู้ปฏิบัติงานมุม มสธ. หมายถึง บรรณารักษ์ หรือเจ้าหน้าที่ ห้องสมุด ซึ่งทำหน้าที่เป็นหัวหน้างานบริการมุม มสธ. รับผิดชอบด้านการควบคุมดูแลการให้ บริการในมุม มสธ. ปฏิบัติงานให้บริการและประสานงานด้านธุรการและงานห้องสมุดกับสำนัก บรรณสารสนเทศ โดยผ่านหัวหน้าศูนย์บริการการศึกษาเฉพาะกิจมุม มสธ.

3. เจ้าหน้าที่ผู้ปฏิบัติงานมุม มสธ. หมายถึง บรรณารักษ์หรือเจ้าหน้าที่ห้องสมุด ที่ทำหน้าที่ช่วยหัวหน้าผู้ปฏิบัติงานมุม มสธ. โดยมีหน้าที่รับผิดชอบตามที่ได้รับมอบหมาย

4. นักการภารโรง หมายถึง นักการภารโรงที่ทำหน้าที่ดูแลเปิดเปิดห้องสมุด และ ปฏิบัติงานอื่น ๆ ตามที่หัวหน้างานมุม มสธ. มอบหมาย

การเรียนการสอนในระบบการศึกษาทางไกล บริการการศึกษาประเภทหนึ่งที่มีความ สำคัญต่อระบบการศึกษาทางไกลมาก คือ บริการห้องสมุด ซึ่งสถาบันการศึกษาที่เปิดสอนในระบบ ทางไกล ได้จัดไว้เพื่อบริการนักศึกษาให้สามารถเข้าถึงบริการต่าง ๆ ของห้องสมุดได้โดยสะดวก และใกล้ชิดตัวนักศึกษามากที่สุด

มหาวิทยาลัยสุโขทัยธรรมมาธิราช เป็นสถาบันการศึกษาระบบเปิดที่จัดการเรียนการสอนในระบบการศึกษาทางไกล ซึ่งมีนักศึกษากระจัดกระจายอยู่ในพื้นที่ต่าง ๆ ได้ตระหนักถึงความสำคัญของห้องสมุดต่อการศึกษาระบบเปิด และเพื่ออำนวยความสะดวกแก่นักศึกษาในการใช้ห้องสมุดให้สามารถเข้าถึงทรัพยากรห้องสมุดได้อย่างทั่วถึง มหาวิทยาลัยฯ จึงได้จัดบริการห้องสมุดในระดับต่าง ๆ (3 ระดับ คือ ส่วนกลางจัดบริการห้องสมุดไว้ที่สำนักบรรณสารสนเทศ ส่วนภูมิภาคจัดบริการไว้ที่ศูนย์วิทยบริการ และในระดับจังหวัดจัดบริการไว้ที่ศูนย์บริการการศึกษาเฉพาะกิจ มสธ. ซึ่งบริการห้องสมุดในส่วนภูมิภาคและในระดับจังหวัดจัดบริการสำหรับนักศึกษาและประชาชนทั่วไป ได้ศึกษาค้นคว้าอย่างใกล้ชิดตัวนักศึกษามากที่สุด) ดังรายละเอียดดังกล่าวแล้ว