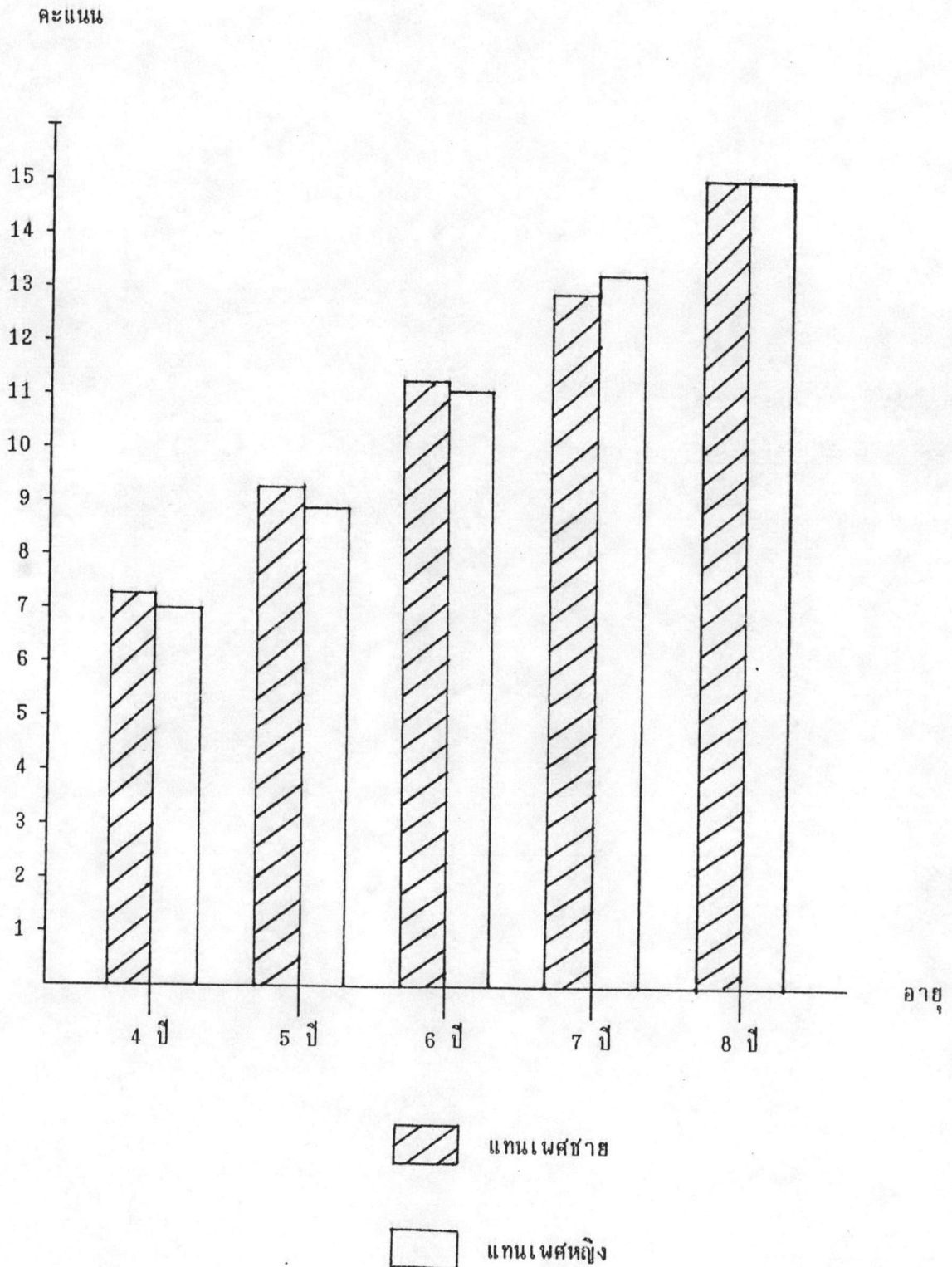


ผลวิเคราะห์ข้อมูล

จากการวิจัยที่ศึกษาในเรื่องพัฒนาการด้านความคงที่ทางเพศของเด็กอายุ 4-8 ปี ในการวิจัยนี้ ผู้วิจัยได้ออกแบบการวิจัยโดยใช้รูปแบบการวิจัยที่มีตัวแปรอิสระ 2 ตัวแปร ตัวแปรอิสระตัวแรกคือ อายุ แบ่งออกเป็น 5 ระดับคือ อายุ 4 ปี อายุ 5 ปี อายุ 6 ปี อายุ 7 ปี และอายุ 8 ปี ตัวแปรอิสระตัวที่สอง คือ เพศ แบ่งออกเป็น 2 เพศ คือ เพศชาย และเพศหญิง ผู้วิจัยทำการคัดเลือกกลุ่มตัวอย่างเข้าแต่ละกลุ่ม โดยใช้วิธีการคัดเลือกกลุ่มตัวอย่างที่มีอายุ และเพศตามเกณฑ์ที่ผู้วิจัยได้ตั้งไว้ จากนั้นสุ่มตัวอย่างโดยวิธีการสุ่มตัวอย่างอย่างง่าย (Simple Random Sampling) ตามระดับอายุและเพศ กลุ่มตัวอย่างที่ใช้มีจำนวน 100 คน เป็นเพศชาย 50 คน และเพศหญิง 50 คน ผู้วิจัยทำการรวบรวมข้อมูล วิเคราะห์ข้อมูล และนำผลการวิเคราะห์ข้อมูลมาแสดงในแผนภูมิที่ 2 และตารางที่ 2 ดังต่อไปนี้

แผนภูมิที่ 2 แสดงค่าเฉลี่ย (\bar{X}) ของคะแนนความคงที่ทางเพศ แยกตามระดับอายุ และเพศ



ตารางที่ 2 ตารางแสดงค่าเฉลี่ย (\bar{X}) และส่วนเบี่ยงเบนมาตรฐาน (S.D.) ของคะแนนความคงที่ทางเพศ แยกตามระดับอายุ และเพศ

อายุ	เพศ			
	ชาย		หญิง	
	\bar{X}	S.D.	\bar{X}	S.D.
4 ปี	7.20	3.19	7.00	3.02
5 ปี	9.20	2.04	8.90	2.02
6 ปี	11.10	1.52	11.00	1.56
7 ปี	12.90	1.85	13.20	1.93
8 ปี	15.00	0.00	15.00	0.00

จากแผนภูมิที่ 2 และตารางที่ 2 แสดงให้เห็นว่าค่าเฉลี่ยของคะแนนความคงที่ทางเพศจะเพิ่มขึ้นตามระดับอายุที่เพิ่มขึ้น แต่เมื่อนิยามาในระดับอายุเดียวกัน จะเห็นได้ว่าค่าเฉลี่ยของคะแนนความคงที่ทางเพศมีค่าแตกต่างกัน ดังแสดงในตารางที่ 2 และแผนภูมิที่ 2

จากนั้นผู้วิจัยได้นำค่าเฉลี่ยของคะแนนความคงที่ทางเพศในแต่ละระดับอายุ และเพศมาวิเคราะห์ความแปรปรวนแบบสองทาง (TWO-WAY ANOVA) โดยมีอายุ และเพศเป็นตัวแปรอิสระ และคะแนนความคงที่ทางเพศเป็นตัวแปรตาม ผลการวิเคราะห์ข้อมูลแสดงในตารางที่ 3

ตารางที่ 3 ผลการวิเคราะห์ความแปรปรวนแบบสองทางของอายุ และเพศต่อคะแนนความคงที่ทางเพศ

แหล่งความแปรปรวน	df	SS	MS	F
อายุ	4	784.100	196.025	51.667 [*]
เพศ	1	0.090	0.090	0.024
อายุ x เพศ	4	1.060	0.265	0.070
ความคลาดเคลื่อน	90	341.500	3.794	
TOTAL	99	1126.750	11.381	

^{*}P<.01

จากตารางที่ 3 ผลการวิเคราะห์ความแปรปรวนแบบสองทาง พบว่าอายุมีผลต่อความคงที่ทางเพศอย่างมีนัยสำคัญทางสถิติที่ระดับ .01 นอกจากนี้คะแนนความคงที่ทางเพศของเพศชายและเพศหญิงไม่มีความแตกต่างกัน แสดงให้เห็นว่า เพศนั้นไม่มีผลที่ทำให้กลุ่มตัวอย่างมีคะแนนความคงที่ทางเพศแตกต่างกัน จึงสรุปได้ว่าเด็กหญิงและเด็กชายมีพัฒนาการความคงที่ทางเพศไม่แตกต่างกัน และพบว่าไม่มีความสัมพันธ์ร่วมระหว่างอายุ และเพศ สำหรับคะแนนความคงที่ทางเพศของกลุ่มตัวอย่างในแต่ละระดับอายุนั้น พบว่ามีความแตกต่างกันอย่างมีนัยสำคัญทางสถิติที่ระดับ

เมื่อพบว่าคะแนนความคงที่ทางเพศของกลุ่มตัวอย่างในแต่ละระดับอายุแตกต่างกันอย่างมีนัยสำคัญทางสถิติที่ระดับ .01 ผู้วิจัยจึงทำการทดสอบภายหลังด้วยสถิติทดสอบของเชฟเฟ (Scheffe' Procedure) ดังแสดงในตารางที่ 4

ตารางที่ 4 ผลการทดสอบความแตกต่างเป็นรายคู่ของค่าเฉลี่ย ของคะแนนความคงที่ทางเพศของกลุ่มตัวอย่างในแต่ละระดับอายุ

ระดับอายุ	ระดับอายุ				
	4 ปี $\bar{x}_1=7.10$	5 ปี $\bar{x}_2=9.05$	6 ปี $\bar{x}_3=11.05$	7 ปี $\bar{x}_4=13.05$	8 ปี $\bar{x}_5=15.00$
4 ปี	—	1.95*	3.95*	5.95*	7.90*
5 ปี	—	—	2.00*	4.00*	5.95*
6 ปี	—	—	—	2.00*	3.95*
7 ปี	—	—	—	—	1.95*
8 ปี	—	—	—	—	—

* $P < .05$

จากตารางที่ 4 แสดงให้เห็นว่าค่าเฉลี่ยของคะแนนความคงที่ทางเพศ ในเด็กทุกกลุ่มอายุ (อายุ 4 ปี อายุ 5 ปี อายุ 6 ปี อายุ 7 ปี และอายุ 8 ปี) แตกต่างกันอย่างมีนัยสำคัญทางสถิติที่ระดับ .05 จึงสามารถสรุปผลการวิเคราะห์ข้อมูลได้ดังนี้

1. อายุมีผลต่อพัฒนาการความคงที่ทางเพศอย่างมีนัยสำคัญทางสถิติที่ระดับ .01 เมื่อทดสอบภายหลังด้วยวิธีของเซฟเฟ พบว่าพัฒนาการความคงที่ทางเพศในเด็กทุกกลุ่มอายุแตกต่างกันอย่างมีนัยสำคัญทางสถิติที่ระดับ .05

2. เพศไม่มีผลต่อพัฒนาการความคงที่ทางเพศ ดังนั้นเด็กหญิงและเด็กชายไม่มีความแตกต่างกัน

3. ปฏิสัมพันธ์ระหว่างอายุและเพศไม่มีผลต่อพัฒนาการความคงที่ทางเพศ

ดังนั้นจึงสรุปได้ว่า เด็กที่มีอายุมากกว่ามีความคงที่ทางเพศดีกว่าเด็กที่มีอายุน้อยกว่าซึ่ง
เป็นไปตามสมมติฐานการวิจัยข้อที่ 1 ส่วนเด็กหญิงและเด็กชายมีพัฒนาการความคงที่ทางเพศไม่
แตกต่างกัน ซึ่งไม่สอดคล้องกับสมมติฐานข้อที่ 2 ที่ตั้งไว้

เมื่อนำจำนวนของเด็กที่เป็นกลุ่มตัวอย่างที่สามารถตอบคำถามเกี่ยวกับความคงที่ทางเพศ
ได้อย่างถูกต้องมาแสดงในตาราง โดยแบ่งออกเป็น 3 ด้าน ดังนี้คือ เอกลักษณ์ทางเพศ (Gender
Identity) เสถียรภาพทางเพศ (Gender Stability) และความไม่แปรผันทางเพศ (Gender
Consistency) ดังแสดงในตารางที่ 5

ตารางที่ 5 ตารางแสดงจำนวนและร้อยละของเด็กชาย และเด็กหญิง ที่ตอบคำถามเกี่ยวกับ
ความคงที่ทางเพศได้อย่างถูกต้อง โดยแยกตามระดับอายุ และเพศ

กลุ่มอายุ	ความคงที่ทางเพศ								
	เอกลักษณ์ทางเพศ			เสถียรภาพทางเพศ			ความไม่แปรผันทางเพศ		
	ชาย	หญิง	รวม	ชาย	หญิง	รวม	ชาย	หญิง	รวม
4 ปี	6(60%)	7(70%)	13(65%)	5(50%)	4(40%)	9(45%)	0(0%)	0(0%)	0(0%)
5 ปี	10(100%)	10(100%)	20(100%)	6(60%)	7(70%)	13(65%)	1(10%)	0(0%)	1(5%)
6 ปี	10(100%)	10(100%)	20(100%)	10(100%)	10(100%)	20(100%)	1(10%)	1(10%)	2(10%)
7 ปี	10(100%)	10(100%)	20(100%)	10(100%)	10(100%)	20(100%)	4(40%)	5(50%)	9(45%)
8 ปี	10(100%)	10(100%)	20(100%)	10(100%)	10(100%)	20(100%)	10(100%)	10(100%)	20(100%)

จากตารางที่ 5 แสดงให้เห็นว่าการรับรู้ความคงที่ทางเพศในด้านต่างๆ ดังนี้

1. ด้านเอกลักษณ์ทางเพศ (Gender Identity)

จากตารางที่ 5 เด็กอายุ 4 ปี สามารถตอบคำถามเกี่ยวกับเอกลักษณ์ทางเพศได้อย่างถูกต้อง จำนวน 13 คน คิดเป็น 65% โดยที่แยกเป็นเด็กหญิงจำนวน 7 คน (70%) และเด็กชายจำนวน 6 คน (60%) แต่เมื่ออายุ 5 ปีขึ้นไปแล้ว ทั้งเด็กชายและเด็กหญิงสามารถตอบคำถามเกี่ยวกับเอกลักษณ์ทางเพศได้อย่างถูกต้องทุกคน (100%)

2. ด้านเสถียรภาพทางเพศ (Gender Stability)

จากตารางที่ 5 เด็กอายุ 4 ปี สามารถตอบคำถามเกี่ยวกับเสถียรภาพทางเพศได้อย่างถูกต้อง จำนวน 9 คน คิดเป็น 45% โดยที่แยกเป็นเด็กหญิงจำนวน 4 คน (40%) และเด็กชายจำนวน 5 คน (50%) เด็กอายุ 5 ปี สามารถตอบคำถามเกี่ยวกับเสถียรภาพทางเพศได้อย่างถูกต้อง จำนวน 13 คน คิดเป็น 65 % โดยที่แยกเป็นเด็กหญิงจำนวน 7 คน (70%) และเด็กชายจำนวน 6 คน (60%) และเมื่ออายุ 6 ปีขึ้นไปแล้ว ทั้งเด็กหญิงและเด็กชายสามารถตอบคำถามเกี่ยวกับเสถียรภาพทางเพศได้อย่างถูกต้องทุกคน (100%)

3. ด้านความไม่แปรผันทางเพศ (Gender Consistency)

จากตารางที่ 5 เด็กอายุ 4 ปี สามารถตอบคำถามเกี่ยวกับความไม่แปรผันทางเพศได้อย่างถูกต้อง จำนวน 0 คน คิดเป็น 0% เด็กอายุ 5 ปี สามารถตอบคำถามเกี่ยวกับความไม่แปรผันทางเพศได้อย่างถูกต้องจำนวน 1 คน คิดเป็น 5 % โดยที่แยกเป็นเด็กหญิงจำนวน 0 คน (0%) และเด็กชายจำนวน 1 คน (10%) เด็กอายุ 6 ปี สามารถตอบคำถามเกี่ยวกับความไม่แปรผันทางเพศได้อย่างถูกต้องจำนวน 2 คน คิดเป็น 10 % โดยที่แยกเป็นเด็กหญิงจำนวน 1 คน (10%) และเด็กชายจำนวน 1 คน (10%) เด็กอายุ 7 ปี สามารถตอบคำถามเกี่ยวกับความไม่แปรผันทางเพศได้อย่างถูกต้องจำนวน 9 คน คิดเป็น 45 % โดยที่แยกเป็นเด็กหญิงจำนวน 5 คน (50%) และเด็กชายจำนวน 4 คน (40%) และเมื่ออายุ 8 ปีขึ้นไปแล้ว ทั้งเด็กหญิงและเด็กชายสามารถตอบคำถามเกี่ยวกับความไม่แปรผันทางเพศได้อย่างถูกต้องทุกคน (100%) กล่าวโดยสรุป เด็กอายุ 8 ปีเท่านั้นที่มีพัฒนาการด้านความคงที่ทางเพศแล้ว

ตารางที่ 6 ตารางแสดงลำดับขั้นของการเกิดพัฒนาการด้านความคงที่ทางเพศ โดยแยกตามระดับอายุ

กลุ่มอายุ	เอกลักษณ์ทางเพศ	เสถียรภาพทางเพศ	ความไม่แปรผันทางเพศ
4 ปี	-	-	-
5 ปี	+	-	-
6 ปี	+	+	-
7 ปี	+	+	-
8 ปี	+	+	+

- หมายถึง เด็กในกลุ่มอายุนี้ไม่สามารถตอบคำถามได้ถูกต้องหมดทุกคน
 + หมายถึง เด็กในกลุ่มอายุนี้สามารถตอบคำถามได้ถูกต้องหมดทุกคน

จากตารางที่ 6 แสดงให้เห็นว่าลำดับขั้นของการเกิดพัฒนาการด้านความคงที่ทางเพศ เป็นไปตามลำดับขั้น โดยที่เด็กจะเริ่มจากการมีเอกลักษณ์ทางเพศก่อนเมื่ออายุ 5 ปี ตามด้วยเสถียรภาพทางเพศจะเกิดขึ้นเมื่ออายุ 6 ปี และสุดท้ายคือ ความไม่แปรผันทางเพศ ซึ่งจะเกิดขึ้นเป็นลำดับสุดท้ายเมื่ออายุ 8 ปี

ดังนั้นจึงสรุปได้ว่า จากการศึกษาลำดับขั้นของพัฒนาการด้านความคงที่ทางเพศของเด็กอายุ 4-8 ปีนั้น พบว่าเป็นไปตามแนวคิดและทฤษฎีของ Kohlberg กล่าวคือจะเริ่มจากการมีเอกลักษณ์ทางเพศ (Gender Identity) เสถียรภาพทางเพศ (Gender Stability) และ ความไม่แปรผันทางเพศ (Gender Consistency)