



รายการอ้างอิง

ภาษาไทย

จงรัก มะลิวัลย์. ความสัมพันธ์ของทัศนคติกับพฤติกรรมการใช้สินค้าสำหรับ
บริโภคที่มี เครื่องหมายมาตรฐานผลิตภัณฑ์อุตสาหกรรมของ
ข้าราชการครูโรงเรียนมัธยมศึกษาในกรุงเทพมหานคร.

วิทยานิพนธ์ปริญญาโทศาสตรมหาบัณฑิต จุฬาลงกรณ์
มหาวิทยาลัย, 2531.

ฉายศิลป์ เขียวชาญพิพัฒน์. รายงานการวิจัยเรื่องการจัดสรรเวลาโฆษณา
สินค้าของสถานีโทรทัศน์ในกรุงเทพฯ กับการส่งเสริมความนิยม
สินค้าไทย. รายงานการวิจัยคณะพาณิชยศาสตร์และการบัญชี
มหาวิทยาลัยธรรมศาสตร์, 2525.

นันทิรัตน์ อยุพูล. ทัศนคติของชาวกทม. ต่อการโฆษณาของธนาคารพาณิชย์
ผ่านสื่อมวลชน. วิทยานิพนธ์ปริญญาโทศึกษาศาสตร์มหาบัณฑิต
จุฬาลงกรณ์มหาวิทยาลัย, 2531.

- บุญทิวา จรรยาวงษ์. การศึกษาการยอมรับรายการโทรทัศน์เพื่อพัฒนาสุขภาพของสมาชิกรายการโทรทัศน์ศูนย์เทคโนโลยีทางการศึกษา. วิทยานิพนธ์ปริญญาโทศาสตรมหาบัณฑิต จุฬาลงกรณ์มหาวิทยาลัย, 2524.
- ภาวระณี ประถมบุรณ์. ปัจจัยที่ก่อให้เกิดความสัมฤทธิ์ผลในการโน้มน้าวใจสมาชิกให้ร่วมกันจัดตั้งสหกรณ์ยาบ้านเก่า. วิทยานิพนธ์ปริญญาโทศาสตรมหาบัณฑิต จุฬาลงกรณ์มหาวิทยาลัย, 2524.
- พัชนี เขยจรรยา. ความสัมพันธ์ระหว่างระดับความเป็นเมือง การเปิดรับข่าวสารและความทันสมัยของประชาชน ศึกษากรณีประชาชนใน อ. เมือง จ. สมุทรปราการ. วิทยานิพนธ์นิเทศศาสตรมหาบัณฑิต จุฬาลงกรณ์มหาวิทยาลัย, 2525.
- มณูญ แสงศิริชัย. การโฆษณา ความหมาย และการสร้างงานการโฆษณา. มทท. , 2522.
- เมตตา กฤตวิทย์. แนวคิดหลักนิเทศศาสตร์. กรุงเทพฯ, 2530.
- รุ่งรัตน์ ศิริกิจวัฒนา. ประสิทธิผลของการเผยแพร่ความรู้เรื่องกฎหมายทะเบียนราษฎรแก่ชาวชนบท จ. ฉะเชิงเทรา. วิทยานิพนธ์ปริญญาโทศาสตรมหาบัณฑิต จุฬาลงกรณ์มหาวิทยาลัย, 2529.

- รุจิรา ภิญโญโสภณ. การวางแผนสื่อโฆษณา. สารนิพนธ์คณะวารสารศาสตร์ มหาวิทยาลัยธรรมศาสตร์, 2525.
- ลักขณา มนธาดุผลิน. การเผยแพร่ข่าวสารด้านสาธารณสุขมูลฐานด้วยเอกสารเผยแพร่เรื่องอนามัยครอบครัวกับผลสัมฤทธิ์จากการให้เอกสารเผยแพร่. วิทยานิพนธ์ปริญญาโทศาสตรมหาบัณฑิต จุฬาลงกรณ์มหาวิทยาลัย, 2524.
- วุฒิ พงศ์ชัชวาล. ทัศนคติของนักโฆษณาเกี่ยวกับบทบาทของโฆษณาต่อการพัฒนาสังคม. วิทยานิพนธ์ปริญญาโทศาสตรมหาบัณฑิต จุฬาลงกรณ์มหาวิทยาลัย, 2533.
- วิศนนา จันทร์จรัสวัฒนา. ประสิทธิผลของสื่อวีดิทัศน์ที่ใช้ในการประชาสัมพันธ์เผยแพร่โครงการอีสานเขียว. วิทยานิพนธ์ปริญญาโทศาสตรมหาบัณฑิต จุฬาลงกรณ์มหาวิทยาลัย, 2533.
- วิเชียร เกตุสิงห์. สถิติวิเคราะห์สำหรับการวิจัย. กรุงเทพฯ: ไทยวัฒนาพานิช, 2526.
- สมศรี ศานติเกษม. ความสัมพันธ์ระหว่างปัจจัยบุคคล ความพึงพอใจในการติดต่อสื่อสารและความพึงพอใจในการทำงานของอาจารย์แพทย์ คณะแพทยศาสตร์ โรงพยาบาลรามธิบดี. วิทยานิพนธ์ปริญญาโทศาสตรมหาบัณฑิต จุฬาลงกรณ์มหาวิทยาลัย, 2529.

สวรรค์รวี คชาชีวะ. การโน้มหน้าวจนงานเขียนเพื่อการประชาสัมพันธ์.

กรุงเทพฯ : บริษัทนวนกน, 2531.

สุดรัก จรรยาวังษ์. กลยุทธ์การสื่อสารการตูน "ขบวนการแก้จน".

วิทยานิพนธ์ปริญญาโทศศาสตรมหาบัณฑิต จุฬาลงกรณ์

มหาวิทยาลัย, 2532.

สุภาพ วาดเขียน. การเขียนวิทยานิพนธ์และรายงานการวิจัย. กรุงเทพฯ:

ไทยวัฒนาพานิช, 2525.

สุจิตรา รัตนกรกษ. การวิเคราะห์ภาพยนตร์โฆษณาส่งเสริมสังคม ตั้งแต่

ปี พ.ศ. 2519-2531. วิทยานิพนธ์ปริญญาโทศศาสตรมหาบัณฑิต

จุฬาลงกรณ์มหาวิทยาลัย, 2533.

สุโขทัยธรรมาธิราช, มหาวิทยาลัย. เอกสารประกอบการสอนชุดวิชาการ

บริหารงานโฆษณา หน่วยที่ 6-10. กรุงเทพฯ : บริษัทนวนกน,

2531.

_____. เอกสารประกอบการสอนชุดวิชาการสร้างสรรค์และผลิตสื่อโฆษณา

หน่วยที่ 1-8. กรุงเทพฯ : โรงพิมพ์ประชาชน, 2530.

_____. เอกสารประกอบการสอนชุดวิชาการสื่อสารเพื่อการพัฒนา หน่วยที่

1-8. นนทบุรี : โรงพิมพ์มหาวิทยาลัยสุโขทัยธรรมาธิราช,

2530.

สุโขทัยธรรมมาธิราช, มหาวิทยาลัย. เอกสารประกอบการสอนชุดวิชาธุรกิจ
การโฆษณา หน่วยที่ 6-10. กรุงเทพฯ : โรงพิมพ์ประชาชน,
2530.

_____. เอกสารประกอบการสอนชุดวิชาธุรกิจการโฆษณา หน่วยที่ 11-15.
กรุงเทพฯ : โรงพิมพ์ประชาชน, 2530.

_____. เอกสารประกอบการสอนชุดวิชาหลักการโฆษณาและการประชาสัมพันธ์.
กรุงเทพฯ : โรงพิมพ์ประชาชน, 2532.

เสรี วงษ์มณฑา. หลักการโฆษณา. กรุงเทพฯ : โรงพิมพ์มหาวิทยาลัย
ธรรมศาสตร์, 2524.

ศุภพร โลหารขุน. การโฆษณากับการวิจัยผู้บริโภค. สารนิพนธ์คณะ
วารสารศาสตร์และสื่อสารมวลชน มหาวิทยาลัยธรรมศาสตร์,
2526.

อดุลย์ จาตุรงค์กุล. การโฆษณา. กรุงเทพฯ : โรงพิมพ์มหาวิทยาลัย
ธรรมศาสตร์, 2518.

อรวรรณ บิสันธน์โอวาท. เอกสารประกอบการสอนวิชาการสื่อสารเพื่อการ
โน้มน้าวใจ. คณะนิเทศศาสตร์ จุฬาลงกรณ์มหาวิทยาลัย, 2532.

ภาษาอังกฤษ

Berlo, David K. The Process of Communication. New York:
Holt, Rinehart and Winston, 1960.

Bettinghaus, Erwin P. Persuasive Communication.
New York : Holt, Rinehart and Winston, Inc.,
1968.

Comstock, George., et al. Television and Human Behavior.
New York : Columbia University Press, 1978.

Horton, Paul B. and Leslie, Gerald R. The Sociology of
Social Problems. New York : Appleton-Century-
Crofts, Inc., 1976

McGuire, William J. " The Nature of Attitudes and
Attitude Change ", The Handbook of Social
Psychology. 2nd ed. Edited by Gardner Lindzey
and Elliot Aronson. Vol.3 Massachusetts :
Addison Wesley Publishing Co., 1969.

Schramm, Wilbur. " Channels and Audience " in Handbook of Communication. eds. Ithiel de Solar Pool, et al. Chicago : Rand Mc. Publishing Company, 1973.

Watson, Dunn and Barban Arnold M. Advertising : Its Role in Modern Society. Tokyo : The Bryden Press, 1982.

ภาคผนวก

ภาคผนวก ก

แบบสอบถาม

โปรดตอบคำถามและวงกลมหมายเลขข้อที่เป็นคำตอบของท่าน

ตอนที่ 1 ข้อมูลเกี่ยวกับปัจจัยประชากร

1. เพศ
 1. ชาย
 2. หญิง
2. อายุ _____ ปี
3. ระดับการศึกษาสูงสุด
 1. ไม่ได้เข้าเรียน หรือ อ่านไม่ออกเขียนไม่ได้
 2. ป.1-ป.4 หรือ พออ่านออกเขียนได้
 3. ป.5-ป.7
 4. ม.1-ม.3
 5. ม.4-ม.6 หรือ ปวท. หรือ ปวช. หรือ เทียบเท่า
 6. อนุปริญญา หรือ ปวส. หรือ เทียบเท่า
 7. ปริญญาตรี หรือ เทียบเท่า
 8. สูงกว่าปริญญาตรี

4. ภูมิภาคที่ท่านอยู่
 1. กรุงเทพมหานคร
 2. ภาคกลาง (ไม่รวมกรุงเทพมหานคร)
 3. ภาคเหนือ
 4. ภาคใต้
 5. ภาคตะวันตก
 6. ภาคตะวันออก
 7. ภาคตะวันออกเฉียงเหนือ
5. ศาสนา
 1. พุทธ
 2. คริสต์
 3. อิสลาม
 4. อื่น ๆ
6. สถานภาพสมรสของท่านในปัจจุบัน
 1. โสด
 2. สมรสแล้วและอยู่ร่วมกัน
 3. แยกกันอยู่ หรือ หย่า หรือ หม้าย
7. อาชีพของท่านคือ
 1. นักเรียน หรือ นิสิต หรือ นักศึกษา
 2. แม่บ้าน
 3. ค้าขาย
 4. พนักงานบริษัท หรือ นักธุรกิจ
 5. พนักงานรัฐวิสาหกิจ หรือ ข้าราชการ
 6. รับจ้างทั่วไป หรือ งานบริการ
8. ท่านมีรายได้ต่อเดือนประมาณ _____ บาท

ตอนที่ 2 ข้อมูลเกี่ยวกับพฤติกรรมกาารเปิดรับโทรทัศน์

9. ท่านดูโทรทัศน์บ่อยแค่ไหน
 1. นาน ๆ ครั้ง
 2. 1-2 วัน ต่อสัปดาห์
 3. 3-4 วัน ต่อสัปดาห์
 4. 5-6 วัน ต่อสัปดาห์
 5. ทุกวัน
10. ท่านดูโทรทัศน์โดยเฉลี่ยในแต่ละวัน ใช้เวลานานเท่าใด
 1. น้อยกว่า 1 ชั่วโมง
 2. มากกว่า 1-3 ชั่วโมง
 3. มากกว่า 3-5 ชั่วโมง
 4. มากกว่า 5-7 ชั่วโมง
 5. มากกว่า 7 ชั่วโมง
11. เวลาที่ท่านดูโทรทัศน์เป็นประจำได้แก่เวลาใด(สามารถตอบได้มากกว่า 1 ข้อ)
 1. ช่วงเช้า
 2. รายการช่วงบ่าย
 3. รายการช่วงเย็น (16.00 น.-21.00 น.)
 4. ช่วง (19.30 น.-21.00 น.)
 5. รายการภาคดึก (หลัง 21.00 น. เป็นต้นไป)
 6. เวลาที่ดูไม่แน่นอน
12. ระหว่างดูรายการ เมื่อมีโฆษณาขึ้นรายการท่านจะกระทำสิ่งใดต่อไปนี้บ่อยที่สุด
 1. เปลี่ยนไปดูช่องอื่นที่มีรายการที่ไม่ใช่โฆษณาไปพลาง ๆ
 2. ลุกจากหน้าจอโทรทัศน์ เพื่อไปทำอะไรอย่างอื่น หรือไม่สนใจดู
 3. นั่งดูโฆษณาเหล่านั้น ไปจนกว่ารายการของสถานีจะมีต่อไป

13. ท่านพบเห็นโฆษณาในโทรทัศน์บ่อยแค่ไหน

1. น้อยที่สุด
2. น้อย
3. ปานกลาง
4. มาก
5. มากที่สุด

14. ท่านพบเห็นโฆษณาประเภทส่งเสริมสังคมทางโทรทัศน์ เช่น โฆษณาที่รณรงค์ให้
ร่วมกันรักษาสิ่งแวดล้อม บ่อยแค่ไหน

1. น้อยที่สุด
2. น้อย
3. ปานกลาง
4. มาก
5. มากที่สุด

ตอนที่ 3 ข้อมูลเกี่ยวกับรูปแบบการรูจใจ

ในส่วนนี้ขอให้ท่านเลือกตอบตามความเป็นจริงและใกล้เคียงกับความคิดเห็นของท่านมากที่สุด ซึ่งแบ่งออกเป็น 5 ระดับ คือ

- 5 เป็นจริงที่สุด
4 เป็นจริง
3 ปานกลาง
2 ไม่เป็นจริง
1 ไม่เป็นจริงเลย

15. เมื่อท่านได้ยินหรือได้เห็นชื่อสินค้าที่มีชื่อเสียงเป็นที่นิยม ท่านจะเกิดความสนใจดูโฆษณาชิ้นนั้นทันที

1 2 3 4 5

--	--	--	--	--

16. ท่านมักสนใจฟังหรือดูชื่อสินค้าในโฆษณาทุกชิ้น

--	--	--	--	--

17. เมื่อท่านได้ยินหรือได้เห็นชื่อบริษัทผู้ผลิตสินค้าที่มีชื่อเสียงเป็นที่นิยม ท่านจะสนใจดูโฆษณาชิ้นนั้นทันที

--	--	--	--	--

18. ท่านมักสนใจฟังหรือดูชื่อบริษัทผู้ผลิตสินค้าในโฆษณาทุกชิ้น

--	--	--	--	--

19. ท่านรู้จักบริษัทผู้ทำโฆษณาหลายแห่ง

--	--	--	--	--

20. ท่านมักอยากทราบว่าใครเป็นบริษัทที่ทำโฆษณาแต่ละชิ้น

--	--	--	--	--

21. เมื่อท่านได้ยินหรือได้เห็นโฆษณาที่มี
ดาราที่มีชื่อเสียงหรือที่ท่านชื่นชอบ ท่านจะ
สนใจดูโฆษณานั้นทันที

1	2	3	4	5

22. เมื่อท่านได้ยิน หรือได้เห็นโฆษณาที่
มีบุคคลที่มีชื่อเสียง เช่น มรว. ศักดิ์ทิพย์
ท่านจะสนใจดูโฆษณานั้นทันที

--	--	--	--	--

23. เมื่อท่านได้ยินหรือได้เห็นผู้เชี่ยวชาญ
ในด้านใดด้านหนึ่งมาโฆษณา เช่น หมอพื้น
โฆษณาแปรงสีฟัน ท่านจะสนใจดูโฆษณานั้น
ทันที

--	--	--	--	--

24. เมื่อคนในสังคมส่วนใหญ่กำลังใจ เช่น
"แม่บ้านทั่วไทยใช้ บรีส" ท่านคิดว่าท่านจะ
ทำตามด้วยเพื่อให้เหมือน ๆ กับคนอื่น

--	--	--	--	--

25. ท่านชอบสินค้าที่โฆษณาเน้นลักษณะ
ชาตินิยม เช่น "ไทยทำไทยใช้"

--	--	--	--	--

26. ท่านมักชอบโฆษณาที่เกี่ยวข้องกับชีวิต
ความเป็นอยู่ของท่าน เช่น เกี่ยวกับอาชีพ
ของท่าน หรือถิ่นที่อยู่ของท่าน

--	--	--	--	--

27. ท่านชอบใช้สินค้าที่ใช้แล้วไม่ชำรุด

--	--	--	--	--

28. ท่านชอบโฆษณาที่ทำให้ท่านคาดเดา
เหตุการณ์ต่อเอาเอง เช่น "ไว้ถามค้นคืนนี้ซิ"

--	--	--	--	--

29. ท่านมักจะดูโฆษณาที่เป็นเรื่องเหลือเชื่อเกินจริง เช่น พลังเสียงวิทยุ ทำให้สิ้นในกระป๋องกระจาย

1	2	3	4	5

30. ท่านมักชอบดูโฆษณาที่แสดงเหตุการณ์ที่น่ากลัว สะเทือนขวัญ

--	--	--	--	--

31. ท่านมักชอบดูโฆษณาที่มีภาพสวยงาม มีชีวิตชีวา อ่อนโยน หรือเกี่ยวกับความรัก

--	--	--	--	--

32. ท่านมักชอบดูโฆษณาที่มีความตลกขบขัน

--	--	--	--	--

33. ท่านมักชอบดูโฆษณาที่ใช้ภาษานาฬิกามีสัมผัส หรือสะกดหู เช่น "เร็ว แรง ตัดดิน" หรือ "ช่วยกันสักนิดชุบชีวิตสิ่งแวดล้อม"

--	--	--	--	--

34. โฆษณาที่ท่านนิยมหรือชอบนั้นจะต้องมีข้อมูลที่ถูกต้อง น่าเชื่อถือเท่านั้น

--	--	--	--	--

35. โฆษณาที่ท่านนิยมหรือชอบนั้นจะต้องมีการบอกเหตุบอกผล เช่น การตัดต้นไม้ทำให้เกิดน้ำท่วม

--	--	--	--	--

36. โฆษณาที่ท่านนิยมหรือชอบจะต้องมีการยกตัวอย่างให้เห็นภาพ เช่น แสดงสภาพของหญิงบริการที่เป็นเอดส์

--	--	--	--	--

ตอนที่ 4 ข้อมูลเกี่ยวกับความเข้าใจและความพึงพอใจในโฆษณาเพื่อส่งเสริมสังคม

37. ท่านเคยเห็นหรือจำโฆษณาชุดที่ 1 ได้หรือไม่

(หากตอบข้อ 1 กรุณาข้ามไปทำข้อ 41)

1. จำไม่ได้
2. พอจำได้
3. จำได้ดี

38. ท่านทราบหรือไม่ว่าโฆษณาชุดที่ 1 นี้ ต้องการบอกอะไร

1. ไม่ทราบ
2. ไม่ควรให้เด็กเล่นปืน
3. ไม่ควรมองข้ามความปลอดภัย
4. ปืนเป็นอาวุธอันตราย

39. ท่านทราบหรือไม่ว่าโฆษณาชุดที่ 1 นี้ ใครเป็นผู้สนับสนุน (หากตอบข้อ 3 หรือ ข้อ 4 กรุณาข้ามไปทำข้อ 41)

1. ไม่ทราบ
2. อินเตอร์ แมกนัม
3. สำนักงานคณะกรรมการส่งเสริมและประสานงานเยาวชนแห่งชาติ
4. สำนักงานสารนิเทศ กรมตำรวจ

40. ท่านทราบหรือไม่ว่าโฆษณาชุดที่ 1 นี้ เป็นของสินค้าหรือบริการใด

1. ไม่ทราบ
2. อาวุธ
3. อุปกรณ์ป้องกันอาวุธ
4. นมสดไทย เดนมาร์ค

41. ท่านรู้สึกอย่างไรกับโฆษณาชุดที่ 1 นี้
1. ไม่ชอบ
 2. เฉย ๆ
 3. ชอบ
42. ท่านเคยเห็นหรือจำโฆษณาชุดที่ 2 ได้หรือไม่
(หากตอบข้อ 1 กรุณาข้ามไปทำข้อ)
1. จำไม่ได้
 2. พอจำได้
 3. จำได้ดี
43. ท่านทราบหรือไม่ว่าโฆษณาชุดที่ 2 นี้ ต้องการบอกอะไร
1. ไม่ทราบ
 2. การสร้างความสัมพันธ์ระหว่างพ่อกับลูก
 3. การให้ความรัก ความอบอุ่นแก่ลูก จะช่วยลดปัญหาครอบครัว
 4. การสร้างความสุข ความอบอุ่นแก่ลูกควรให้หลักประกันที่มั่นคง
44. ท่านทราบหรือไม่ว่าโฆษณาชุดที่ 2 นี้ ใครเป็นผู้สนับสนุน (หากตอบข้อ 3 หรือ ข้อ 4 กรุณาข้ามไปทำข้อ 46)
1. ไม่ทราบ
 2. ลีเวอร์ บราวเธอร์
 3. ไทยประกันชีวิต
 4. สมาคมพัฒนาประชากรและชุมชน
45. ท่านทราบหรือไม่ว่าโฆษณาชุดที่ 2 นี้ เป็นของสินค้าหรือบริการใด
1. ไม่ทราบ
 2. ผงซักฟอกแพ็บ
 3. ผงซักฟอกบรีส
 4. ผงซักฟอกเป่า

46. ท่านรู้สึกอย่างไรกับโฆษณาชุดที่ 2 นี้
1. ไม่ชอบ
 2. เฉย ๆ
 3. ชอบ
47. ท่านเคยเห็นหรือจำโฆษณาชุดที่ 3 ได้หรือไม่
(หากตอบข้อ 1 กรุณาข้ามไปทำข้อ 52)
1. จำไม่ได้
 2. พอจำได้
 3. จำได้ดี
48. ท่านทราบหรือไม่ว่าโฆษณาชุดที่ 3 นี้ ต้องการบอกอะไร
1. ไม่ทราบ
 2. การออกกำลังกายทำให้ร่างกายสมบูรณ์
 3. จุดเริ่มต้นของปิยะพงษ์
 4. ชัยชนะเป็นของคนใจสู้
49. ท่านทราบหรือไม่ว่าโฆษณาชุดที่ 3 นี้ ใครเป็นผู้สนับสนุน (หากตอบข้อ 3 หรือ ข้อ 4 กรุณาข้ามไปทำข้อ 51)
1. ไม่ทราบ
 2. โอสถสภา
 3. ธนาคารกรุงเทพ
 4. การท่าเรือแห่งประเทศไทย
50. ท่านทราบหรือไม่ว่าโฆษณาชุดที่ 3 นี้ เป็นของสินค้าหรือบริการใด
1. ไม่ทราบ
 2. ลิโพวิตัน ดี
 3. เอ็ม 100
 4. ทัมใจ

51. ท่านรู้สึกอย่างไรกับโฆษณาชุดที่ 3 นี้
1. ไม่ชอบ
 2. เฉย ๆ
 3. ชอบ
52. ท่านเคยเห็นหรือจำโฆษณาชุดที่ 4 ได้หรือไม่
(หากตอบข้อ 1 กรุณาข้ามไปทำข้อ 57)
1. จำไม่ได้
 2. พอจำได้
 3. จำได้ดี
53. ท่านทราบหรือไม่ว่าโฆษณาชุดที่ 4 นี้ ต้องการบอกอะไร
1. ไม่ทราบ
 2. สนับสนุนให้ เป็นคนรักครอบครัว
 3. เจ้าพระยาใสด้วยน้ำใจทุกคน
 4. ความรู้ไม่ได้มีแต่ในตำรา แต่ความรู้หาได้จากทุกหนแห่ง
54. ท่านทราบหรือไม่ว่าโฆษณาชุดที่ 4 นี้ ใครเป็นผู้สนับสนุน (หากตอบข้อ 3 หรือ ข้อ 4 กรุณาข้ามไปทำข้อ 56)
1. ไม่ทราบ
 2. ลีเวอร์ บราเธอร์
 3. โรบินสัน
 4. สมาคมสร้างสรรค์ไทย
55. ท่านทราบหรือไม่ว่าโฆษณาชุดที่ 4 นี้ เป็นของสินค้าหรือบริการใด
1. ไม่ทราบ
 2. ผงซักฟอกแพ็บ
 3. ผงซักฟอกบรีส
 4. ผงซักฟอกเปา

56. ท่านรู้สึกอย่างไรกับโฆษณาชุดที่ 4 นี้
1. ไม่ชอบ
 2. เฉย ๆ
 3. ชอบ
57. ท่านเคยเห็นหรือจำโฆษณาชุดที่ 5 ได้หรือไม่
(หากตอบข้อ 1 กรุณาข้ามไปทำข้อ 62)
1. จำไม่ได้
 2. พอจำได้
 3. จำได้ดี
58. ท่านทราบหรือไม่ว่าโฆษณาชุดที่ 5 นี้ ต้องการบอกอะไร
1. ไม่ทราบ
 2. การต่อสู้มีมานานะอดทนของเกษตรกรไทย
 3. วินนี่อีสานไม่แล้ง ด้วยน้ำพระทัยจากในหลวง
 4. ขั้นตอนการผลิตนม
59. ท่านทราบหรือไม่ว่าโฆษณาชุดที่ 5 นี้ ใครเป็นผู้สนับสนุน (หากตอบข้อ 3 หรือ ข้อ 4 กรุณาข้ามไปทำข้อ 61)
1. ไม่ทราบ
 2. อินเตอร์ แมกนัม
 3. กระทรวงเกษตรและสหกรณ์
 4. สมาคมสร้างสรรค์เกษตรกรไทย
60. ท่านทราบหรือไม่ว่าโฆษณาชุดที่ 5 นี้ เป็นของสินค้าหรือบริการใด
1. ไม่ทราบ
 2. นมสดไทยเดนมาร์ค
 3. นมสดหนองโพ
 4. นมสดโพรมิสต์

61. ท่านรู้สึกอย่างไรกับโฆษณาชุดที่ 5 นี้
1. ไม่ชอบ
 2. เฉย ๆ
 3. ชอบ
62. ท่านเคยเห็นหรือจำโฆษณาชุดที่ 6 ได้หรือไม่
(หากตอบข้อ 1 ถือเป็นการจับแบบสอบถาม)
1. จำไม่ได้
 2. พอจำได้
 3. จำได้ดี
63. ท่านทราบหรือไม่ว่าโฆษณาชุดที่ 6 นี้ ต้องการบอกอะไร
1. ไม่ทราบ
 2. โปรดให้ความเมตตาแก่เด็ก ๆ เพื่อความปลอดภัยบนท้องถนน
 3. เด็กยังไม่มีความคิดและความรับผิดชอบเท่าที่ควร
 4. ชัยบรรทัดด้วยความรับผิดชอบ เพื่อทุกชีวิตปลอดภัย
64. ท่านทราบหรือไม่ว่าโฆษณาชุดที่ 6 นี้ ใครเป็นผู้สนับสนุน (หากตอบข้อ 4 กรุณาข้ามไปทำข้อ 66)
1. ไม่ทราบ
 2. บริษัท โตโยต้า มอเตอร์
 3. บริษัท เอสโซ่
 4. สำนักงานสาธารณสุข กรมตำรวจ
65. ท่านทราบหรือไม่ว่าโฆษณาชุดที่ 6 นี้ เป็นของสินค้าหรือบริการใด
1. ไม่ทราบ
 2. รถยนต์โตโยต้า
 3. น้ำมัน เอสโซ่
 4. รถยนต์ดีทสัน

66. ท่านรู้สึกอย่างไรกับโฆษณาชุดที่ 6 นี้

1. ไม่ชอบ
2. เฉย ๆ
3. ชอบ

ขอบคุณเป็นอย่างสูงในความร่วมมือ

โฆษณาชุดที่ 3 ชุด "ดาวรุ่ง"

บทโฆษณา นั้น...ต้องอย่างนั้นสิ
 ความฝันของหมอก็เริ่มจากจุดเล็กๆ เหมือนพวกเขา
 ไซ้ มันไม่ถ่วงน้ำหนักหรอก ถ้าใจไม่รักจริง
 บางครั้งก็ผิดหวัง ทั้งเหนื่อย...ทั้งเจ็บ
 แต่สำคัญ...ที่ใจต้องสู้
 ไซ้...ชัยชนะเป็นของคนใจสู้
 ลิโพวิตัน ดี ขึ้นขอบฟ้าส่งใจของคุณ

หน่วยงาน: โอเอสสภา
 สินค้า: ลิโพวิตัน ดี

โฆษณาชุดที่ 4 ชุด "ความรู้"

บทโฆษณา (เพลงคลอเบาๆ)
 ลูกชาย: พ่อครับ
 พ่อ: ทำไมไม่เรียนลูก
 ลูก: เอ! เวลาเราเดิน พระอาทิตย์ก็เดินตาม เวลา
 เราหยุด พระอาทิตย์ก็หยุดตาม ทำไมไม่ละครับ
 พ่อ (เอ็นดู): อ้อ! นี่เป็นปรากฏการณ์ธรรมชาติอย่างหนึ่ง
 ที่เกิดขึ้นเพราะดวงอาทิตย์มีขนาดใหญ่กว่าโลก
 ในขณะที่เราเคลื่อนที่ เราจะ...
 โฆษก: ความรู้มิได้มีแต่ในตำรา แต่ความรู้หาได้จากทุก
 หนแห่ง โรบินสัน มุงมัน เน้นความสำคัญของการ
 ฝ่าหาความรู้

หน่วยงาน: โรบินสัน

โฆษณาชุดที่ 5 ชุด "ความหวังใหม่"

บทโฆษณา

...คนตรี...

ดช.: พ่อเป็นอะไรไปนะ เห็นพอนั่งกลุ่มใจอย่างนี้ที่ไร
ยอดคิดถึงเรื่องเก่า ๆ ไม่ได้

แม่: ไม่ขายไม่ได้หรือนี่

ดช.: แต่ก่อนเราเคยลำบากกันมาก พ่อต้องขายควาย
แล้วเปลี่ยนมาทำไร่ แต่น้ำไม่คอยดี มันแห้ง...
แห้ง... เสียจน

แม่: ต้องขายจริง ๆ หรือพี่

ดช.: พ่อต้องขายที่ผืนเก่า ที่ที่ยอด เกิด

...คนตรี...

ดช.: แล้วเราก็มาเริ่มเลี้ยงโคนมที่นี่ ลำบากยังงี้
พ่อไม่เคยยอมแพ้ พ่อกลุ่มเรื่องอะไรอีกนะ
ยอดอยากช่วยพ่อบ้าง

พ่อ: ยังไงลูก

ดช.: พ่อครับ...ขายเจ้าแดงของยอดก็ได้

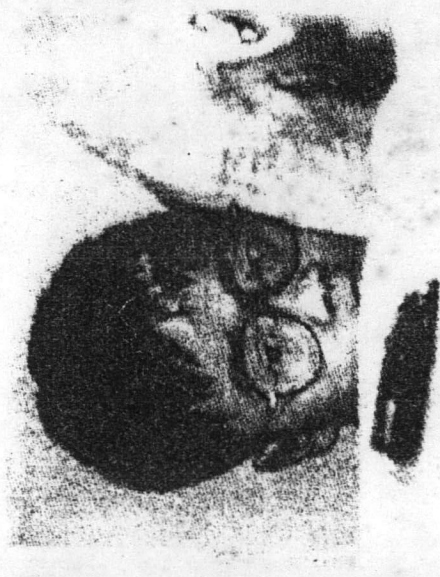
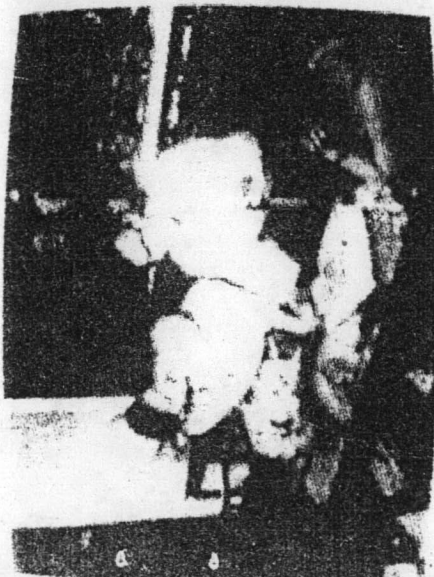
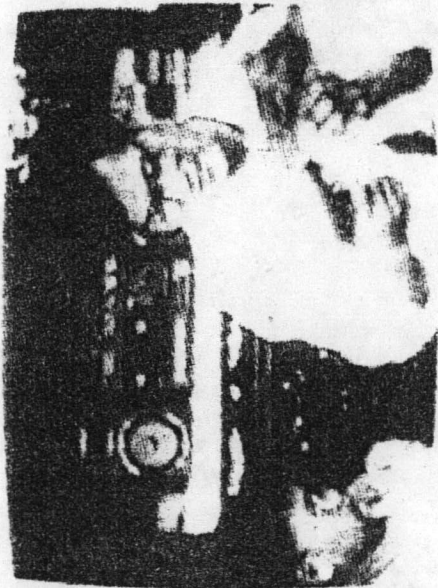
พ่อ: ยังไม่ถึงขนาดนั้นหรอกลูก

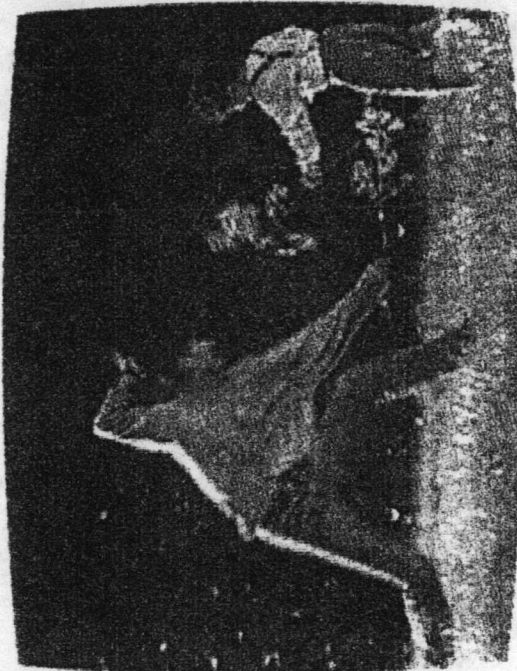
โฆษก: สร้างพลังใจให้เกษตรกรไทยนักสู้ ไทยช่วยไทย
ดีมนมสดไทย

หน่วยงาน: อินเตอร์ แมกนัม

สินค้า: นมสดไทย เดนมาร์ค

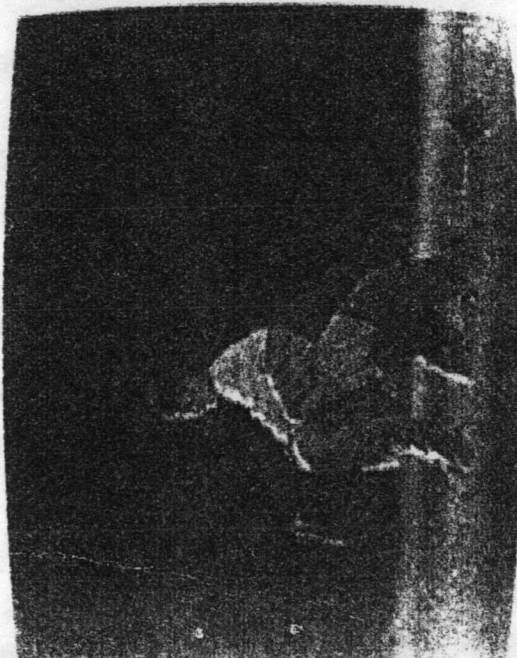
โฆษณาชุดที่ 1





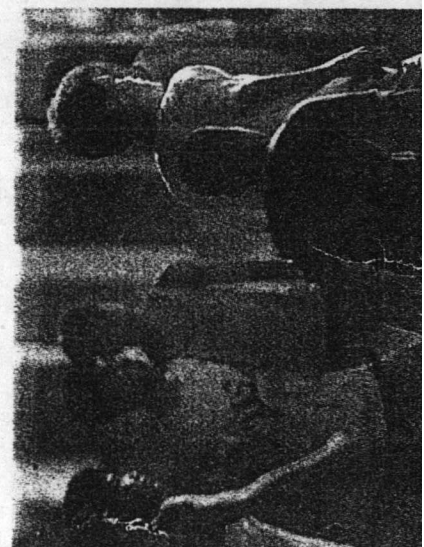
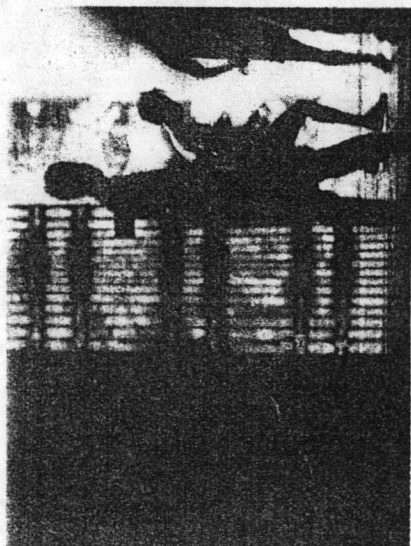
โสมภพชาติ 2

1

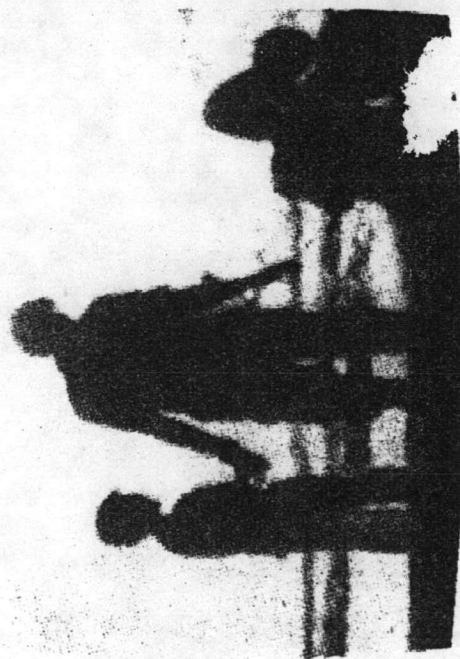
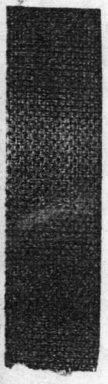


23

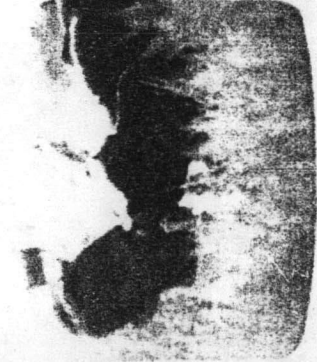
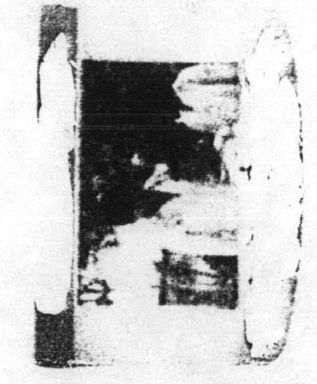
โคมไฟรูปที่ 3

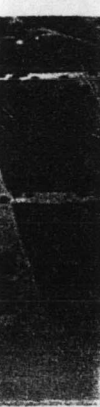
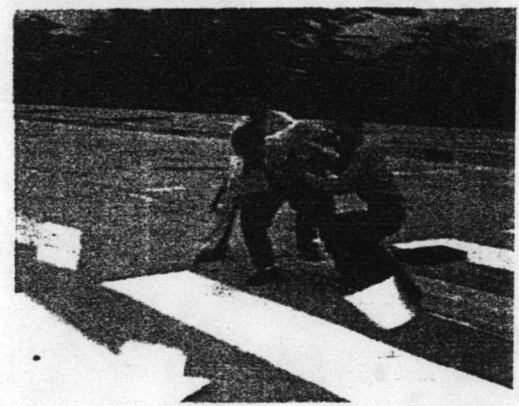


โคมะนาซุกะ 4



โคมะดาซุตัก 5





9 11 1964



ประวัติผู้เขียน

นางสาวชมนุช ปฎิมาประกร เกิดเมื่อวันที่ 24 ธันวาคม 2510
กรุงเทพมหานคร สำเร็จการศึกษาปริญญาศิลปศาสตรบัณฑิต คณะศิลปศาสตร์
วิชาเอกภาษาและวรรณคดีอังกฤษ วิชาโทภาษาญี่ปุ่น จากมหาวิทยาลัย
ธรรมศาสตร์ เมื่อปี พ.ศ. 2531 จากนั้นเข้าศึกษาต่อในระดับปริญญาโท
สาขานิเทศศาสตร์พัฒนาการ ภาควิชาประชาสัมพันธ์ คณะนิเทศศาสตร์
จุฬาลงกรณ์มหาวิทยาลัย ในปี พ.ศ. 2532