



บทที่ 3

โครงสร้างการจัดการศึกษาในสาขาวิชาเศรษฐศาสตร์

ก่อนที่จะวิเคราะห์ประสิทธิผลและประสิทธิภาพของการจัดการศึกษาในสาขาวิชาเศรษฐศาสตร์ของสถาบันอุดมศึกษาทั้ง 3 แห่ง ควรที่จะพิจารณาถึงสภาพการจัดการศึกษาในสาขาวิชาเศรษฐศาสตร์ อันได้แก่ จำนวนนิสิตนักศึกษา จำนวนอาจารย์ การเงิน หลักสูตร ทั้งนี้เพื่อช่วยให้การวิเคราะห์ในบทต่อไปสมบูรณ์ยิ่งขึ้น

3.1 สถาบันการศึกษาที่เปิดสอน

ในปัจจุบันสถาบันอุดมศึกษาในสังกัดทบวงมหาวิทยาลัยที่เข้ามาจัดการศึกษาระดับปริญญาตรีในสาขาวิชาเศรษฐศาสตร์มีอยู่ทั้งสิ้น 11 แห่ง * โดยเป็นมหาวิทยาลัยของรัฐ 6 แห่ง คือจุฬาลงกรณ์มหาวิทยาลัย มหาวิทยาลัยธรรมศาสตร์ มหาวิทยาลัยเชียงใหม่ มหาวิทยาลัยเกษตรศาสตร์ มหาวิทยาลัยรามคำแหง และมหาวิทยาลัยสุโขทัยธรรมมาธิราช และเป็นมหาวิทยาลัย/วิทยาลัยเอกชนอีกจำนวน 5 แห่ง คือ มหาวิทยาลัยหอการค้าไทย มหาวิทยาลัยธุรกิจบัณฑิตย์ วิทยาลัยเกริก วิทยาลัยศรีโสภณ ** และวิทยาลัยวงษ์ชวลิตกุล **

3.2 จำนวนนิสิตนักศึกษา

การจัดการศึกษาในสาขาวิชาเศรษฐศาสตร์เท่าที่ผ่านมา ส่วนใหญ่เป็นการจัดการศึกษาของภาครัฐ หรือโดยสถาบันอุดมศึกษาของรัฐบาล ทั้งนี้จะเห็นได้ว่าในช่วงปีการศึกษา

* ข้อมูลในปี 2528

** วิทยาลัยทั้ง 2 แห่งนี้เพิ่งเข้ามาจัดการเรียนการสอนในสาขาวิชานี้ในปี พ.ศ. 2528

2522-2528 สถาบันอุดมศึกษาของรัฐรับนักศึกษาเข้าใหม่ ประมาณ 5,000-6,000 คนต่อปี ทั้งนี้มหาวิทยาลัยรามคำแหงรับนักศึกษาเข้าใหม่ในอัตราสูงสุดคือ ปีละประมาณ 5,000 คน จุฬาลงกรณ์มหาวิทยาลัยรับนักศึกษาเข้าใหม่ประมาณปีละ 120-150 คน มหาวิทยาลัยธรรมศาสตร์รับเข้าประมาณปีละ 250-300 คน มหาวิทยาลัยเชียงใหม่และมหาวิทยาลัยเกษตรศาสตร์รับเข้าประมาณปีละ 60-80 คน สำหรับสถาบันอุดมศึกษาเอกชนนั้นรับนักศึกษาเข้าใหม่ประมาณปีละ 500-600 คน โดยมหาวิทยาลัยหอการค้าไทยรับนักศึกษาเข้าใหม่ในจำนวนสูงที่สุดคือ ประมาณปีละ 400-500 คน ปริมาณการรับนักศึกษาเข้าใหม่ในสาขาวิชาเศรษฐศาสตร์ของสถาบันอุดมศึกษาของรัฐและเอกชนโดยเฉลี่ยเพิ่มขึ้น ร้อยละ 2.7 ต่อปี (ตารางที่ 3.1) และเมื่อพิจารณาถึงจำนวนนักศึกษารวมในสาขาวิชาเศรษฐศาสตร์ในแต่ละสถาบันในช่วงปีการศึกษา 2522-2528 ก็จะพบว่าจำนวนนักศึกษาในแต่ละสถาบันมีจำนวนที่แตกต่างกัน ในสถาบันอุดมศึกษาของรัฐ มหาวิทยาลัยรามคำแหง มีจำนวนนักศึกษารวมในสาขาวิชาเศรษฐศาสตร์มากที่สุด จุฬาลงกรณ์มหาวิทยาลัยมีนักศึกษารวมประมาณ 400-600 คนต่อปี ส่วนมหาวิทยาลัยธรรมศาสตร์มีนักศึกษามากกว่าคือ มีประมาณ 1,000-1,300 คน แต่สำหรับสถาบันอุดมศึกษาเอกชนนั้น มหาวิทยาลัยหอการค้าไทยมีนักศึกษารวมในสาขานี้มากกว่าสถาบันอุดมศึกษาเอกชนอื่น ๆ โดยมีจำนวนนักศึกษาใกล้เคียงกับมหาวิทยาลัยธรรมศาสตร์ คือ มีจำนวนนักศึกษารวมประมาณ 1,000-1,800 คนต่อปี (ตารางที่ 3.2)

ส่วนในแง่ของผู้สำเร็จการศึกษาพบว่า ในช่วงปีการศึกษา 2522-2528 สถาบันอุดมศึกษาทั้งภาครัฐและเอกชนโดยส่วนรวมมีแนวโน้มในการผลิตบัณฑิตเศรษฐศาสตร์เพิ่มขึ้น กล่าวคือเพิ่มเป็นอัตราเฉลี่ยต่อปีถึงร้อยละ 4.7 โดยสถาบันอุดมศึกษาของรัฐมีอัตราการผลิตบัณฑิตเพิ่มในอัตราที่น้อยกว่าเอกชนคือเพิ่มขึ้นร้อยละ 2.6 ในขณะที่สถาบันอุดมศึกษาเอกชนเพิ่มสูงถึงร้อยละ 10.5 และเมื่อพิจารณาการผลิตในแต่ละแห่งก็พบว่ามหาวิทยาลัยรามคำแหงผลิตบัณฑิตเศรษฐศาสตร์ได้เฉลี่ยถึงปีละ 1,000-1,500 คน ในขณะที่มหาวิทยาลัยธรรมศาสตร์และมหาวิทยาลัยหอการค้าไทยนั้น มีการผลิตบัณฑิตในจำนวนที่ใกล้เคียงกันคือประมาณปีละ 200-300 คน ส่วนจุฬาลงกรณ์มหาวิทยาลัยมีการผลิตบัณฑิตเพียงปีละประมาณ 100-150 คน (ตารางที่ 3.3)

ตารางที่ 3.1 จำนวนนักศึกษาเข้าใหม่ระดับปริญญาตรีสาขาวิชาเศรษฐศาสตร์ ปีการศึกษา 2522-2528

สถาบันอุดมศึกษา	จำนวนนักศึกษาเข้าใหม่ปีการศึกษา 2522-2528						
	2522	2523	2524	2525	2526	2527	2528
รัฐบาล	5,488	5,196	5,535	5,431	5,055	5,448	6,389
จุฬาลงกรณ์มหาวิทยาลัย	127	130	138	151	144	147	150
มหาวิทยาลัยธรรมศาสตร์	287	316	267	280	289	287	289
มหาวิทยาลัยเชียงใหม่	74	n.a.	n.a.	n.a.	n.a.	68	67
มหาวิทยาลัยเกษตรศาสตร์*	n.a.	n.a.	n.a.	n.a.	n.a.	81	75
มหาวิทยาลัยรามคำแหง	5,000	4,750	5,130	5,000	4,622	4,865	4,291
มหาวิทยาลัยสุโขทัยธรรมมาธิราช	-	-	-	-	-	-	1,517
เอกชน	567	619	601	610	573	677	621
มหาวิทยาลัยหอการค้าไทย	477	484	485	473	464	553	473
วิทยาลัยเกริก	57	46	36	57	29	27	23
มหาวิทยาลัยธุรกิจบัณฑิตย์	33	89	80	80	80	97	125
จำนวนนักศึกษาทั้งหมด	6,055	5,815	6,136	6,041	5,628	6,125	7,010

หมายเหตุ : * คิดเฉพาะจำนวนนักศึกษาเข้าใหม่ในสาขาวิชาเศรษฐศาสตร์, เศรษฐศาสตร์เกษตร และเศรษฐศาสตร์สหกรณ์

: n.a. = ไม่มีข้อมูล

ที่มา : 1. ข้อมูลจำนวนนักศึกษาระดับอุดมศึกษาปีการศึกษา 2522-2528 กองแผนงาน สำนักงานปลัดทบวงมหาวิทยาลัย
2. รายงานการศึกษาสถาบันอุดมศึกษาเอกชนปีการศึกษา 2522-2528 กองสถาบันอุดมศึกษาเอกชน สำนักงานปลัดทบวงมหาวิทยาลัย

ตารางที่ 3.2 จำนวนนักศึกษาทั้งหมดระดับปริญญาตรีสาขาวิชาเศรษฐศาสตร์ ปีการศึกษา 2522-2528

สถาบันอุดมศึกษา	จำนวนนักศึกษาทั้งหมดใน ปีการศึกษา 2522-2528						
	2522	2523	2524	2525	2526	2527	2528
<u>รัฐบาล</u>	18,705	20,132	22,139	25,217	28,919	25,356	26,766
จุฬาลงกรณ์มหาวิทยาลัย	472	571	629	605	621	575	590
มหาวิทยาลัยธรรมศาสตร์	1,314	1,337	1,253	1,180	1,149	1,101	1,107
มหาวิทยาลัยเชียงใหม่	320	n.a.	n.a.	n.a.	n.a.	320	294
มหาวิทยาลัยเกษตรศาสตร์ *	311	n.a.	n.a.	n.a.	n.a.	291	298
มหาวิทยาลัยรามคำแหง	16,288	18,224	20,257	21,879	24,580	18,936	20,475
มหาวิทยาลัยสุโขทัยธรรมมาธิราช	-	-	-	1,553	2,569	4,133	4,002
<u>เอกชน</u>	1,504	2,234	1,850	1,693	1,720	1,862	1,677
มหาวิทยาลัยหอการค้าไทย	1,187	1,852	1,476	1,273	1,288	1,476	1,340
วิทยาลัยเกริก	175	189	160	164	123	74	59
มหาวิทยาลัยธุรกิจบัณฑิตย์	142	193	214	256	309	312	278
จำนวนนักศึกษาทั้งหมด	20,209	22,366	23,989	26,910	30,639	27,218	28,443

หมายเหตุ : * คิดเฉพาะจำนวนนักศึกษาในสาขาเศรษฐศาสตร์, เศรษฐศาสตร์เกษตรและ
เศรษฐศาสตร์สหกรณ์
: n.a. = ไม่มีข้อมูล
ที่มา : เหมือนกับตารางที่ 3.1

ตารางที่ 3.3 จำนวนผู้สำเร็จการศึกษาระดับปริญญาตรี สาขาวิชาเศรษฐศาสตร์ ปีการศึกษา 2522-2528

สถาบันอุดมศึกษา	จำนวนนักศึกษาทั้งหมดใน ปีการศึกษา 2522-2528						
	2522	2523	2524	2525	2526	2527	2528
รัฐบาล	1,708	1,761	1,956	1,976	1,835	2,079	1,961
จุฬาลงกรณ์มหาวิทยาลัย	88	120	113	119	179	125	148
มหาวิทยาลัยธรรมศาสตร์	221	317	334	285	287	241	244
มหาวิทยาลัยเชียงใหม่	109	80	79	71	68	109	91
มหาวิทยาลัยเกษตรศาสตร์ *	66	63	87	73	63	62	62
มหาวิทยาลัยรามคำแหง	1,224	1,181	1,343	1,428	1,238	1,542	1,387
มหาวิทยาลัยสุโขทัยธรรมมาธิราช	-	-	-	-	-	-	29
เอกชน	231	297	402	302	374	345	369
มหาวิทยาลัยหอการค้าไทย	203	243	323	238	288	275	303
วิทยาลัยเกริก	17	37	44	28	45	29	23
มหาวิทยาลัยธุรกิจบัณฑิต	11	17	35	36	41	41	43
จำนวนนักศึกษาทั้งหมด	1,939	2,058	2,358	2,278	2,209	2,424	2,330

หมายเหตุ : * คิดเฉพาะจำนวนผู้สำเร็จการศึกษาสาขาวิชาเศรษฐศาสตร์, เศรษฐศาสตร์เกษตร และเศรษฐศาสตร์สหกรณ์

ที่มา : 1. ข้อมูลจำนวนผู้สำเร็จการศึกษาระดับอุดมศึกษา ปีการศึกษา 2522-2528 กองแผนงาน สำนักงานปลัดทบวงมหาวิทยาลัย
2. รายงานการศึกษาสถาบันอุดมศึกษาเอกชนปีการศึกษา 2522-2528 กองสถาบันอุดมศึกษาเอกชน สำนักงานปลัดทบวงมหาวิทยาลัย

3.3 จำนวนและคุณภาพอาจารย์

สำหรับอาจารย์ที่สอนในสาขาวิชาเศรษฐศาสตร์ ในสถาบันอุดมศึกษาทั้งสองของรัฐ และเอกชนแบ่งออกเป็น 2 ประเภทคือ อาจารย์ประจำและอาจารย์พิเศษ จำนวนอาจารย์ทั้ง 2 ประเภทในแต่ละสถาบันนั้นจะมีสัดส่วนแตกต่างกันไป ในสถาบันอุดมศึกษาของรัฐจะมีอาจารย์ประจำมากกว่าอาจารย์พิเศษ ดังเช่นในปี 2528 คณะเศรษฐศาสตร์จุฬาลงกรณ์มหาวิทยาลัย ไม่มีการจ้างอาจารย์พิเศษเลย ส่วนคณะเศรษฐศาสตร์มหาวิทยาลัยธรรมศาสตร์มี อาจารย์พิเศษร้อยละ 3.7 เมื่อเทียบกับอาจารย์ประจำซึ่งมีถึงร้อยละ 96.3 ส่วนในสถาบันอุดมศึกษา เอกชนนั้นทุกแห่งจะมีสัดส่วนอาจารย์พิเศษต่ออาจารย์ประจำสูงกว่าในสถาบัน อุดมศึกษาของรัฐ มาก ดังเช่น มหาวิทยาลัยธุรกิจบัณฑิตมีอาจารย์พิเศษถึงร้อยละ 76 และมีอาจารย์ประจำ เพียงร้อยละ 21 ส่วนมหาวิทยาลัยหอการค้าไทยนั้นมีสัดส่วนอาจารย์พิเศษต่ออาจารย์ประจำ ประมาณ 47:53

เมื่อเปรียบเทียบอัตราส่วนนักศึกษาเศรษฐศาสตร์ต่ออาจารย์ประจำ 1 คน จะพบว่า สถาบันอุดมศึกษาของรัฐนั้นส่วนใหญ่มีอัตราส่วนนักศึกษาต่ออาจารย์ประจำอยู่ในเกณฑ์ต่ำ คือ จุฬาลงกรณ์มหาวิทยาลัยมีอัตราส่วนนักศึกษาต่ออาจารย์ประจำประมาณ 8 คนต่ออาจารย์ 1 คน มหาวิทยาลัยธรรมศาสตร์มีนัก ศึกษาประมาณ 15 คน ต่ออาจารย์ 1 คน มหาวิทยาลัยเกษตรศาสตร์ มีนักศึกษาต่ออาจารย์ 4:1 มหาวิทยาลัยเชียงใหม่มีอัตราส่วนนักศึกษาต่ออาจารย์ประจำประมาณ 12:1 อย่างไรก็ตามการคิดอัตราส่วนนักศึกษาต่ออาจารย์ในที่นี้เป็นการคิดเฉพาะอัตราส่วนนักศึกษาเศรษฐศาสตร์ ในระดับปริญญาตรีต่ออาจารย์ประจำทั้งหมด ซึ่งในความเป็นจริงจุฬาลงกรณ์มหาวิทยาลัย มหาวิทยาลัยธรรมศาสตร์และมหาวิทยาลัยเกษตรศาสตร์ นั้นมีการเรียนการสอนในระดับปริญญาโทด้วย ดังนั้นจึงควรมีอัตราส่วนสูงกว่านี้ ส่วนทางด้านสถาบันอุดมศึกษาเอกชนนั้น มหาวิทยาลัย ธุรกิจบัณฑิตซึ่งมีนักศึกษาสาขาวิชาเศรษฐศาสตร์จำนวนน้อยมาก จะมีอัตราส่วนนักศึกษาต่ออาจารย์ ประจำต่ำ คือมีนักศึกษาประมาณ 3 คนต่ออาจารย์ประจำ 1 คน ในขณะที่มหาวิทยาลัย หอการค้าไทยมีอัตราส่วนนักศึกษาต่ออาจารย์ประจำสูงกว่าคือมีอัตราส่วน 38:1

สำหรับทางด้านคุณภาพของอาจารย์นั้น ปรากฏว่าสถาบันอุดมศึกษาของรัฐมีสัดส่วน คุณภาพอาจารย์สูงกว่าสัดส่วนที่กำหนดในเป้าหมายของการพัฒนาคุณภาพในสถาบันอุดมศึกษา คือปริญญาตรี:ปริญญาโท:ปริญญาเอก = 2.5 : 5.5 : 2.0 ส่วนในสถาบันอุดมศึกษาเอกชน นั้นมีสัดส่วนคุณภาพของอาจารย์ประจำที่ยังต่างจากเป้าหมายมาก (ตารางที่ 3.4)

ตารางที่ 3.4 จำนวนและสัดส่วนอาจารย์คณะเศรษฐศาสตร์ จำแนกตามประเภทคุณวุฒิ และ อัตราส่วนนักศึกษาคณะเศรษฐศาสตร์ต่ออาจารย์ประจำ ปีการศึกษา 2528

สถาบันอุดมศึกษา	จำนวนอาจารย์		สัดส่วนอาจารย์ประจำ			อัตราส่วนนักศึกษา (ระดับปริญญาตรี) ต่ออาจารย์ประจำ 1 คน
	ประจำ	พิเศษ	เอก	โท	ตรี	
รัฐบาล						
จุฬาลงกรณ์มหาวิทยาลัย	72	-	24	40	8	9.0 (3.8 : 5.8 : 0.4)
มหาวิทยาลัยธรรมศาสตร์	77 (96.3)	3 (3.7)	41 (5.3)	31 (4.0)	5 (0.7)	16.0
มหาวิทยาลัยเชียงใหม่	24	-	5	13	6	12.0 (2.1 : 5.4 : 2.5)
มหาวิทยาลัยเกษตรศาสตร์ *	83	n.a.	34	44	5	4.0 (4.1 : 5.3 : 0.6)
มหาวิทยาลัยรามคำแหง	65	n.a.	7	56	2	- (1.1 : 8.6 : 0.4)
มหาวิทยาลัยสุโขทัยธรรมมาธิราช 1		n.a.	1	10	-	- (0.9 : 9.1 : 0)
เอกชน						
มหาวิทยาลัยหอการค้าไทย	35 (53.0)	31 (47.0)	-	22	13	38.0 (0 : 6.3 : 3.7)
วิทยาลัยเกริก	19 (52.8)	17 (47.2)	3 (1.6)	6 (3.1)	10 (5.3)	3.0
มหาวิทยาลัยธุรกิจบัณฑิตย์	11 (21.3)	36 (76.6)	1 (0.9)	7 (6.4)	3 (2.7)	25.0

หมายเหตุ : * กิจเฉพาะอาจารย์ในสาขาเศรษฐศาสตร์, เศรษฐศาสตร์เกษตร และ เศรษฐศาสตร์สหกรณ์
: n.a. = ไม่มีข้อมูล

- ที่มา
- สถิติข้อมูลด้านบุคลากรของมหาวิทยาลัย ปีการศึกษา 2528 กองแผนงานสำนักงานปลัดทบวงมหาวิทยาลัย
 - รายงานการศึกษาสถาบันอุดมศึกษาเอกชน ปีการศึกษา 2528 ของสถาบันอุดมศึกษาเอกชน สำนักงานปลัดทบวงมหาวิทยาลัย

3.4 การเงิน

มหาวิทยาลัย/วิทยาลัยเอกชนซึ่งมีฐานะเป็นนิติบุคคลดำเนินกิจการด้วยเงินทุนของ มหาวิทยาลัย/วิทยาลัยเอง รายได้เกือบทั้งหมดของมหาวิทยาลัย/วิทยาลัยเอกชนมาจาก ค่าเล่าเรียน (ค่าหน่วยกิต) ค่าบำรุง ค่าธรรมเนียม และรายได้อื่น ๆ แต่สำหรับมหาวิทยาลัยของรัฐประเภทจำกัดรับนั้น รายได้เพื่อใช้ในการดำเนินงานส่วนใหญ่ (ประมาณร้อยละ 83) มาจากเงินงบประมาณแผ่นดิน ที่เหลือ (ประมาณร้อยละ 17) มาจากแหล่งอื่น เช่น ค่าธรรมเนียมการศึกษา เงินรายได้ต่าง ๆ ตรงกันข้าม มหาวิทยาลัยประเภทไม่จำกัดรับมีรายได้ส่วนใหญ่ (ประมาณร้อยละ 80) มาจากเงินรายได้ค่าธรรมเนียมการศึกษาและรายได้อื่น ส่วนรายได้จากเงินงบประมาณแผ่นดินมีเพียงประมาณร้อยละ 20 (ข้อมูลปี 2529) (ทรวงมหาวิทยาลัย 2530:15)

สำหรับอัตราค่าเล่าเรียนและค่าธรรมเนียมการศึกษาของแต่ละสถาบันนั้นจะแตกต่างกันไป ทั้งนี้ขึ้นอยู่กับการลงทุนและการดำเนินงานของแต่ละสถาบัน นอกจากนี้การเก็บค่าเล่าเรียนอาจเก็บเป็นรายภาคหรือเป็นระบบหน่วยกิตขึ้นอยู่กับระเบียบของแต่ละสถาบัน สำหรับสถาบันอุดมศึกษาของรัฐนั้น อัตราค่าเล่าเรียนต่อหน่วยกิตต่ำกว่าสถาบันอุดมศึกษาเอกชนถึงประมาณ 6-7 เท่า โดยมหาวิทยาลัยรามคำแหงเก็บค่าเล่าเรียนต่อหน่วยกิตต่ำสุดคือ หน่วยกิตละ 18 บาท เมื่อเทียบกับมหาวิทยาลัยธุรกิจบัณฑิต เก็บค่าเล่าเรียนต่อหน่วยกิตแพงที่สุดคือ หน่วยกิตละ 250 บาท ส่วนค่าธรรมเนียมการศึกษาซึ่งประกอบด้วยค่าขึ้นทะเบียนเป็นนักศึกษา ค่าขึ้นทะเบียนบัณฑิต ค่าใบรับรองผลการศึกษา และค่าธรรมเนียมอื่น ๆ เช่น ค่าบำรุงห้องสมุด กีฬา ฯลฯ ค่าธรรมเนียมเหล่านี้ จะมีอัตราที่แตกต่างกันไปตามสถาบันการศึกษา เช่น นิสิตจุฬาลงกรณ์มหาวิทยาลัย เสียค่าธรรมเนียมต่าง ๆ เฉลี่ยประมาณ 650 บาทต่อคนต่อปี นักศึกษามหาวิทยาลัยธรรมศาสตร์เสียคนละประมาณ 400 บาท ต่อปี ส่วนนักศึกษา มหาวิทยาลัยหอการค้าไทยเสียค่าธรรมเนียมต่าง ๆ เฉลี่ยคนละ 600 บาทต่อปี (ตารางที่ 3.5)

ตารางที่ 3.5 อัตราค่าเล่าเรียนและค่าธรรมเนียมการศึกษาของสถาบันอุดมศึกษาที่เปิดสอนสาขา
วิชาเศรษฐศาสตร์ในปีการศึกษา 2528

สถาบันการศึกษา	อัตราค่าเล่าเรียน (ภาคการศึกษาปกติ) หน่วยกิตละ (บาท)	ค่าธรรมเนียมการศึกษาเฉลี่ย ต่อปีการศึกษา (บาท)
<u>รัฐบาล</u>		
จุฬาลงกรณ์มหาวิทยาลัย	50	650
มหาวิทยาลัยธรรมศาสตร์	35	400
มหาวิทยาลัยเชียงใหม่	20	940
มหาวิทยาลัยเกษตรศาสตร์	30	540
มหาวิทยาลัยรามคำแหง	18	200
มหาวิทยาลัยสุโขทัยธรรมมาธิราช	36.67 *	300
<u>เอกชน</u>		
มหาวิทยาลัยหอการค้าไทย	215	600
วิทยาลัยเกริก -ภาคปกติ -ภาคการศึกษาละ	3,500	1,000
-ภาคค่ำ -ภาคการศึกษาละ	2,800	
มหาวิทยาลัยธุรกิจบัณฑิต	250	900

หมายเหตุ : * ค่าเฉลี่ย

: ค่าธรรมเนียมการศึกษาประกอบด้วย ค่าบำรุงมหาวิทยาลัย ค่าบำรุงห้องสมุด
ค่ากิจกรรม ค่าบำรุงกีฬา และอื่น ๆ

ที่มา : 1. ระเบียบการสอบคัดเลือกบุคคลเข้าศึกษาในสถาบันอุดมศึกษาของรัฐ
ประจำปีการศึกษา 2528
2. รายงานการศึกษาสถาบันอุดมศึกษาเอกชน ปีการศึกษา 2528 กองสถาบัน
เอกชน สำนักงานปลัดทบวงมหาวิทยาลัย

3.5 หลักสูตรและโปรแกรมการศึกษาในสาขาวิชาเศรษฐศาสตร์

หลักสูตรระดับปริญญาตรีในสาขาวิชาเศรษฐศาสตร์ในสถาบันอุดมศึกษาทั้งของรัฐและเอกชนโดยทั่วไปใช้เวลาเรียนในภาคปกติประมาณ 4 ปี ส่วนใหญ่จำแนกวิชาที่เปิดสอนออกเป็นหมวดใหญ่ ๆ 3 หมวดวิชา คือ

ก. หมวดวิชาพื้นฐานทั่วไป เป็นหมวดวิชาพื้นฐานทางด้านสังคมศาสตร์ มนุษยศาสตร์ วิทยาศาสตร์ คณิตศาสตร์ และภาษาอังกฤษ ซึ่งบางมหาวิทยาลัยรวมหมวดวิชาพื้นฐานทางเศรษฐศาสตร์ที่เป็นวิชาหลักบางวิชาไว้ในหมวดนี้ด้วย

ข. หมวดวิชาเฉพาะ เป็นหมวดของสาขาวิชาเฉพาะสาขาใดสาขาหนึ่ง ซึ่งในแต่ละมหาวิทยาลัยเปิดสอนสาขาวิชาเฉพาะแตกต่างกัน นักศึกษาสามารถเลือกเรียนเป็นวิชาเอกและวิชาโท และพบว่ามหาวิทยาลัยของรัฐเปิดสอนสาขาวิชาเฉพาะมากกว่ามหาวิทยาลัยเอกชน

ค. หมวดวิชาเลือก เป็นหมวดวิชาที่นักศึกษาสามารถเลือกศึกษาได้ทั้งนอกและในสาขาวิชาเศรษฐศาสตร์

การกำหนดจำนวนหน่วยกิตในแต่ละหมวดวิชา และหน่วยกิตทั้งหมดแตกต่างกันในแต่ละมหาวิทยาลัย ดังแสดงรายละเอียดในตารางที่ 3.6

ตารางที่ 3.6 จำนวนหน่วยกิตรวมและแยกตามหมวดวิชา ของหลักสูตรเศรษฐศาสตรบัณฑิต
ในสถาบันการศึกษาต่าง ๆ

สถาบันการศึกษา	จำนวนหน่วยกิต			
	รวม	หมวดวิชาพื้นฐาน	หมวดวิชาเฉพาะ	หมวดวิชาเลือก
รัฐบาล				
จุฬาลงกรณ์มหาวิทยาลัย	130	49 (37.7)	72 (55.4)	9 (6.9)
มหาวิทยาลัยธรรมศาสตร์	132	30 (22.7)	87 (65.9)	15 (11.4)
มหาวิทยาลัยเชียงใหม่	144	36 (25.0)	99 (68.8)	9 (6.2)
มหาวิทยาลัยเกษตรศาสตร์	144	50 (34.7)	88 (61.1)	6 (4.2)
มหาวิทยาลัยรามคำแหง	144	48 (33.3)	66 (45.9)	30 (20.8)
มหาวิทยาลัยสุโขทัยธรรมมาธิราช 24	*	5 (20.8)	18 (75.0)	1 (4.2)
เอกชน				
มหาวิทยาลัยหอการค้าไทย	132	42 (31.8)	78 (59.1)	12 (9.1)
วิทยาลัยเกริก	145	n.a.	n.a.	n.a.
มหาวิทยาลัยธุรกิจบัณฑิต	140	32 (22.9)	105 (75.0)	3 (2.1)

หมายเหตุ : * ชุควิชา (หนึ่งชุกวิชาเทียบเท่าประมาณ 6 หน่วยกิต)

: n.a. = ไม่มีข้อมูล

ที่มา : เอกสารหลักสูตรเศรษฐศาสตร์ของสถาบันอุดมศึกษาเอกชน สำนักงาน
ปลัดทบวงมหาวิทยาลัย

สำหรับโครงสร้างหลักสูตร เศรษฐศาสตร์ของสถาบันการศึกษาทั้งสามแห่งที่เลือกเป็นกรณีศึกษาในการวิจัยครั้งนี้คือ จุฬาลงกรณ์มหาวิทยาลัย มหาวิทยาลัยธรรมศาสตร์และมหาวิทยาลัยหอการค้าไทย เมื่อพิจารณาเปรียบเทียบ (รูปที่ 3.1-3.3) อาจสรุปได้ว่าการกำหนดหลักสูตรในหมวดวิชาพื้นฐานทั่วไป ไม่แตกต่างกันมากนักกล่าวคือ ส่วนใหญ่จะเป็นวิชาในหมวดภาษาอังกฤษ สังคมศาสตร์ มนุษยศาสตร์ วิทยาศาสตร์ คณิตศาสตร์ และวิชาพื้นฐานเศรษฐศาสตร์ ซึ่งมีหน่วยกิตในแต่ละวิชาไม่แตกต่างกัน แต่เมื่อพิจารณาถึงกลุ่มวิชาเฉพาะเศรษฐศาสตร์พบว่า มหาวิทยาลัยธรรมศาสตร์เปิดสอนมากที่สุด คือมีสาขาให้เลือกถึง 10 สาขา คือ

1. เศรษฐศาสตร์การเมือง
2. ทฤษฎีเศรษฐศาสตร์
3. เศรษฐศาสตร์ปริมาณ
4. เศรษฐศาสตร์การเงิน
5. เศรษฐศาสตร์การคลัง
6. เศรษฐศาสตร์ระหว่างประเทศ
7. เศรษฐศาสตร์การพัฒนา
8. เศรษฐศาสตร์ทรัพยากรมนุษย์
9. เศรษฐศาสตร์อุตสาหกรรม
10. เศรษฐศาสตร์เกษตร

ในขณะที่จุฬาลงกรณ์มหาวิทยาลัยเปิดสาขาเฉพาะ 5 สาขา คือ

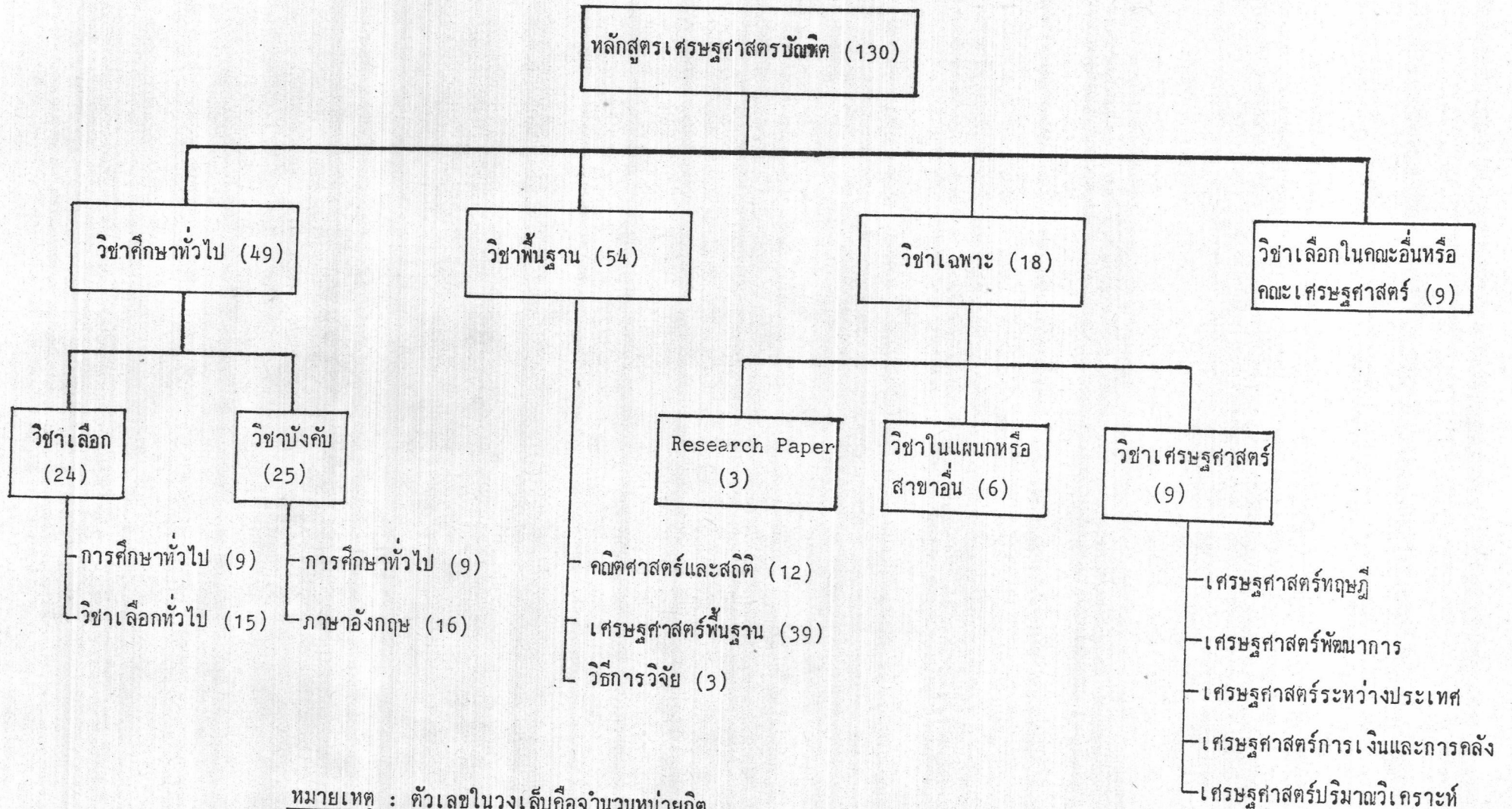
1. เศรษฐศาสตร์ทฤษฎี
2. เศรษฐศาสตร์พัฒนาการ
3. เศรษฐศาสตร์ระหว่างประเทศ
4. เศรษฐศาสตร์การเงินและการคลัง
5. เศรษฐศาสตร์ปริมาณวิเคราะห์

และมหาวิทยาลัยหอการค้าไทย เปิดสอนใน 3 สาขาเท่านั้น คือ

1. การเงินการธนาคาร
2. เศรษฐศาสตร์ธุรกิจ
3. ทฤษฎีเศรษฐศาสตร์

นอกจากนี้จุฬาลงกรณ์มหาวิทยาลัยเปิดสอนวิชา Research Paper เป็นวิชาบังคับ ในขณะที่มหาวิทยาลัยธรรมศาสตร์และมหาวิทยาลัยหอการค้าไทยเปิดสอนวิชาสัมมนาเป็นวิชาบังคับในหมวดสาขาวิชาเฉพาะนี้ ส่วนทางด้านกลุ่มวิชาเลือกจะเห็นข้อแตกต่างคือมหาวิทยาลัยธรรมศาสตร์จัดกลุ่มวิชาเลือกสำหรับนักศึกษาที่สนใจในกลุ่มวิชานั้น ๆ ในขณะที่จุฬาลงกรณ์มหาวิทยาลัยและมหาวิทยาลัยหอการค้าไทยให้นักศึกษาเลือกศึกษาได้อย่างเสรีทั้งนอกและในคณะ เศรษฐศาสตร์

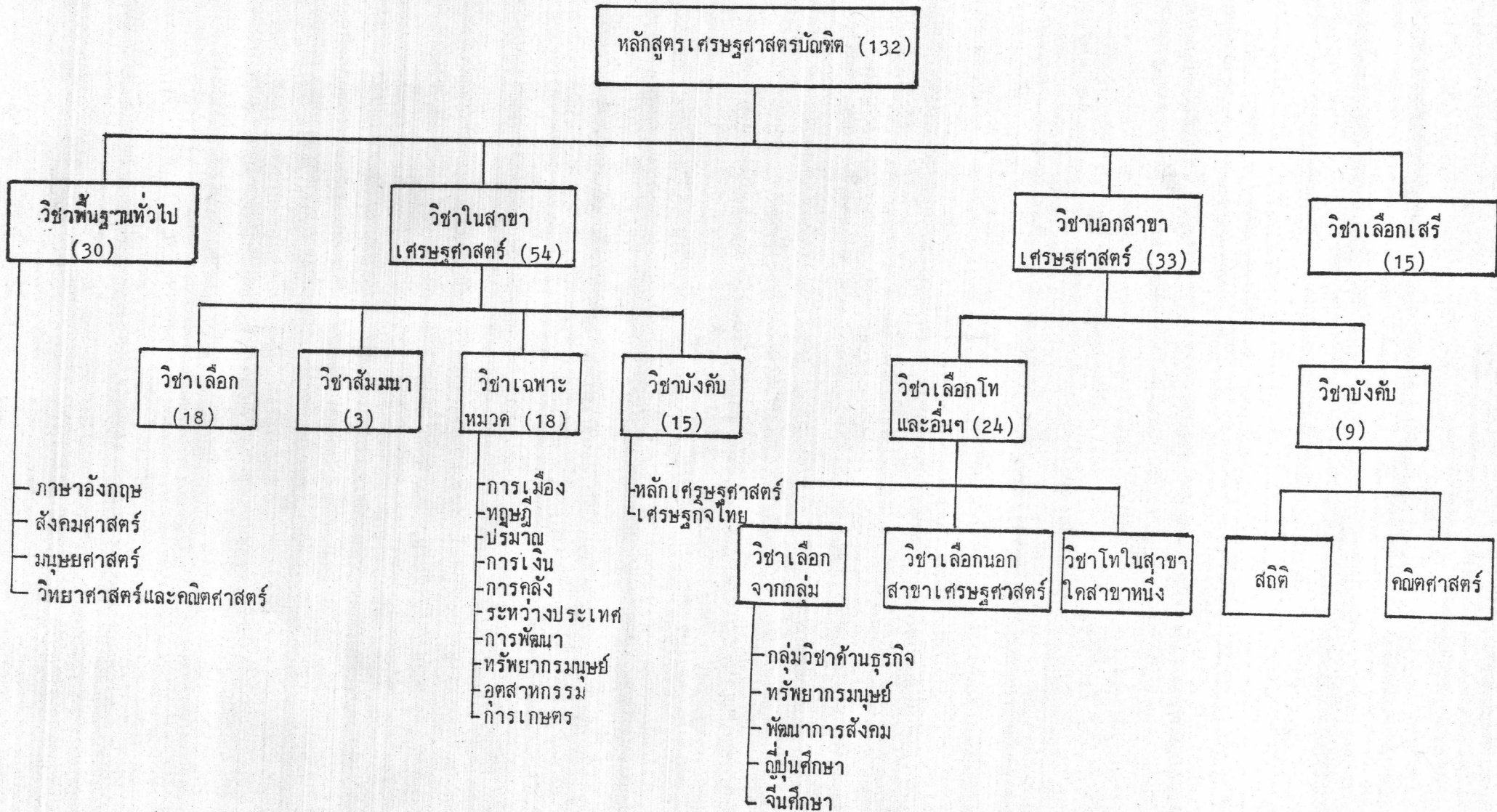
แผนภูมิที่ 3.1 โครงสร้างหลักสูตรเศรษฐศาสตรบัณฑิตของจุฬาลงกรณ์มหาวิทยาลัย



หมายเหตุ : ตัวเลขในวงเล็บคือจำนวนหน่วยกิต

ที่มา : สรุปรจากเอกสารหลักสูตรเศรษฐศาสตร์ของจุฬาลงกรณ์มหาวิทยาลัย กองวิชาการ สำนักงานปลัดทบวงมหาวิทยาลัย

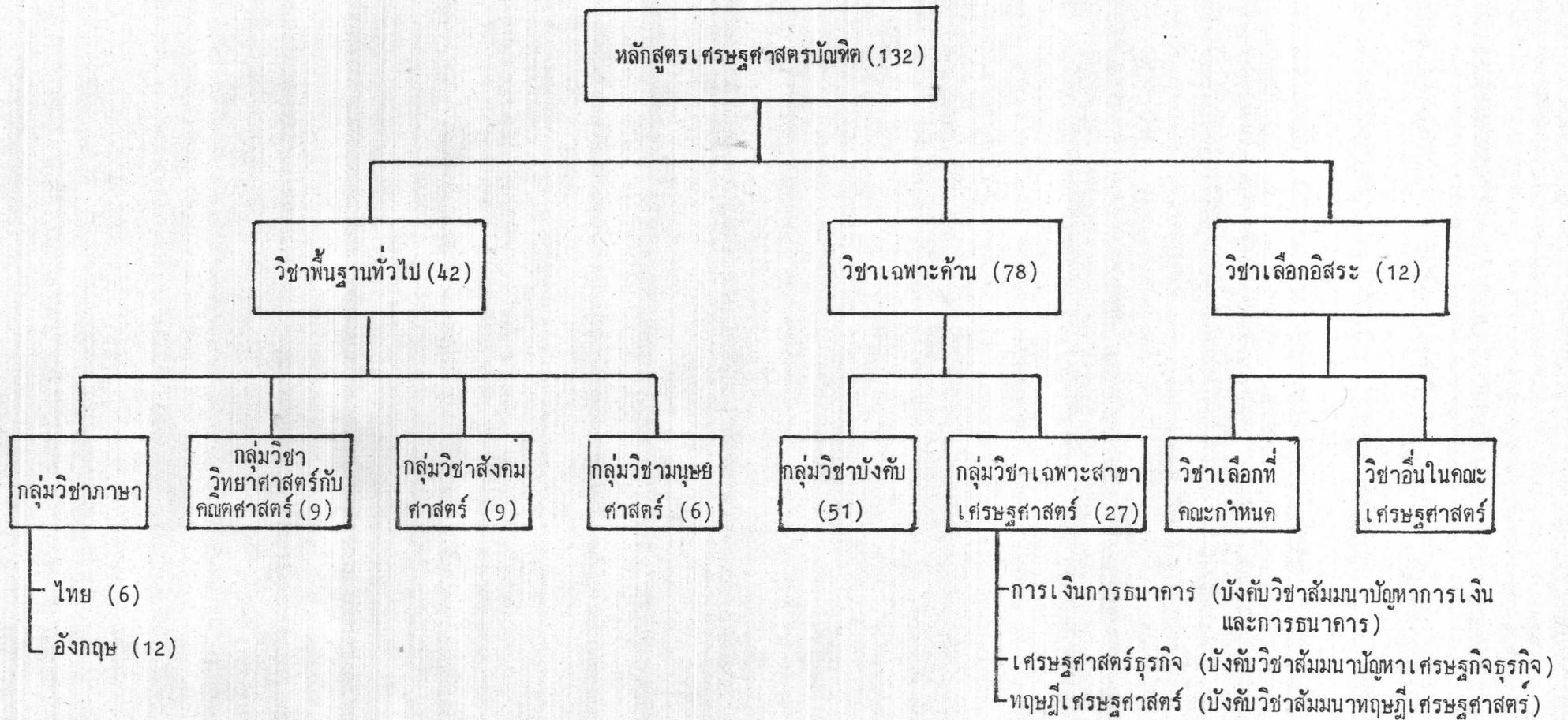
แผนภูมิที่ 3.2 โครงสร้างหลักสูตรเศรษฐศาสตรบัณฑิตของมหาวิทยาลัยธรรมศาสตร์



หมายเหตุ : ตัวเลขในวงเล็บคือจำนวนหน่วยกิต

ที่มา : สรุปรูปจากเอกสารหลักสูตรเศรษฐศาสตรบัณฑิตของมหาวิทยาลัยธรรมศาสตร์ กองวิชาการ สำนักงานปลัดทบวงมหาวิทยาลัย

แผนภูมิที่ 3.3 โครงสร้างหลักสูตรเศรษฐศาสตร์บัณฑิตของมหาวิทยาลัยหอการค้าไทย



หมายเหตุ : ตัวเลขในวงเล็บคือจำนวนหน่วยกิต

ที่มา : สรุปจากเอกสารหลักสูตรเศรษฐศาสตร์ของมหาวิทยาลัยหอการค้าไทย กองสถาบันอุดมศึกษาเอกชน สำนักงานปลัดทบวงมหาวิทยาลัย

3.6 สรุป

จากข้อมูลที่กล่าวมาข้างต้น จะเห็นได้ว่าสถาบันอุดมศึกษาของรัฐยังคงมีบทบาทในการจัดการศึกษาในสาขาวิชาเศรษฐศาสตร์ เป็นส่วนใหญ่ คงจะเห็นได้จากสถาบันอุดมศึกษาของรัฐมีการรับนักศึกษา จำนวนนักศึกษาทั้งหมด รวมทั้งมีจำนวนผู้สำเร็จการศึกษาที่มากกว่าสถาบันอุดมศึกษาเอกชน แต่มีจำนวนนักศึกษาคืออาจารย์ในสัดส่วนที่น้อยกว่าทั้งนี้ก็เพราะมีอาจารย์ (ประจำ) ในจำนวนที่มากกว่าและอาจารย์เหล่านี้มีคุณวุฒิโดยเฉลี่ยสูงกว่าด้วย ทางด้านการเงิน สถาบันอุดมศึกษาของรัฐนั้นรายได้ส่วนใหญ่มาจาก เงินงบประมาณแผ่นดิน ส่วนสถาบันอุดมศึกษาเอกชนรายได้ส่วนใหญ่มาจากค่าหน่วยกิตและค่าธรรมเนียมต่าง ๆ มิได้รับเงินอุดหนุนจากรัฐ จึงทำให้นักศึกษาในสถาบันอุดมศึกษาเอกชนต้องเสียค่าหน่วยกิตในอัตราที่สูงกว่านักศึกษาในสถาบันอุดมศึกษาของรัฐ คือ เสียค่าหน่วยกิตละประมาณ 200-250 บาท และเสียค่าธรรมเนียมประมาณปีละ 600-1,000 บาท ในขณะที่นักศึกษาในมหาวิทยาลัยของรัฐเสียค่าหน่วยกิต ๆ ละประมาณ 18-50 บาท และต้องเสียค่าธรรมเนียมปีละ 400-940 บาท ส่วนทางด้านหลักสูตรโปรแกรมการสอน นักศึกษาทั้งในมหาวิทยาลัยของรัฐและเอกชนจะต้องลงทะเบียนเรียนประมาณ 130-145 หน่วยกิต แต่ทั้งนี้การกำหนดจำนวนหน่วยกิตในแต่ละหมวดสาขาวิชานั้นมีความแตกต่างกันในแต่ละสถาบัน โดยเฉพาะหมวดสาขาวิชาเฉพาะนั้นในมหาวิทยาลัยของรัฐมีสาขาวิชาเฉพาะที่เปิดสอนมากกว่าสถาบันอุดมศึกษาเอกชน ดังเช่น มหาวิทยาลัยธรรมศาสตร์มีการเปิดสอนในกลุ่มวิชาเฉพาะถึง 10 สาขา

จากลักษณะของความแตกต่างของสถาบันอุดมศึกษาของรัฐและเอกชนดังกล่าวก็จะมีผลต่อการวิเคราะห์และประเมินประสิทธิผลและประสิทธิภาพของการจัดการศึกษา