

## บทที่ ๔

### วิเคราะห์สถานการณ์และกลยุทธ์ที่ใช้ในการจัดผังรายการโทรทัศน์ในภาคหลังเที่ยงคืน

การวิจัยในบทนี้ ผู้วิจัยได้มีจุดมุ่งหมายเพื่อที่จะศึกษาถึงความเปลี่ยนแปลงของรายการโทรทัศน์ในภาคหลังเที่ยงคืน เพื่อจะได้เห็นภาพรวมของการจัดผังรายการ หลังจากที่ได้มีการออกอากาศมาประมาณ ๒ ปีเศษ โดยการวิจัยในบทนี้ ผู้วิจัยได้แบ่งการวิจัยออกเป็น ๔ ส่วนด้วยกัน คือ

๑. การวิเคราะห์ในรูปแบบของ SWOT เพื่อที่จะได้เห็นถึงจุดได้เปรียบและจุดเสียเปรียบ รวมถึงหาโอกาสในการขยายเวลาและภัยคุกคามที่มีผลกระทบต่อการจัดผังรายการโทรทัศน์ในภาคหลังเที่ยงคืน

๒. การวิเคราะห์ในส่วนของหลักในการพิจารณาเลือกรายการเพื่อจัดผังรายการโทรทัศน์ของสถานีโทรทัศน์ เพื่อจะได้เห็นถึงนโยบายต่าง ๆ ในการพิจารณาคัดเลือกรายการ

๓. ศึกษาถึงกลยุทธ์ในการจัดผังรายการ ตามแนวความคิดของ Edwin T. Vane และ Lynne S. Gross ( 1994 ) เพื่อที่จะทำให้ผังรายการมีคุณภาพและดึงดูดความสนใจจากผู้ชมได้ และ

๔. การวิจัยถึงปัจจัยต่าง ๆ ที่ทำให้ผู้ชมเกิดการติดตามชมรายการ ตามแนวความคิดของ Sydney W. Head ( 1989 ) ซึ่งอาจจะต้องใช้อย่างมากในการจัดผังรายการในภาคหลังเที่ยงคืน

### ความเปลี่ยนแปลงของรายการโทรทัศน์ภาคหลังเที่ยงคืน

เป็นที่ทราบกันดีแล้วว่า สถานีโทรทัศน์ได้รับการอนุมัติจากคณะกรรมการให้มีการแพร่ภาพได้อย่างเสรีตลอด ๒๔ ชั่วโมง เมื่อวันที่ ๑ กันยายน พ.ศ. ๒๕๓๔ หลังจากนั้นสถานีโทรทัศน์ช่องต่าง ๆ ก็ได้เริ่มแพร่ภาพออกอากาศรายการในช่วงเวลานี้ ยกเว้นสถานีโทรทัศน์ช่อง ๑๑ กรมประชาสัมพันธ์ เพียงช่องเดียวที่ไม่มีการแพร่ภาพออกอากาศรายการในภาคหลังเที่ยงคืน ซึ่งจะปิดสถานีในเวลาประมาณ ๒๓.๓๐ น.

ในระยะแรกของการแพร่ภาพออกอากาศรายการในภาคหลังเที่ยง จะเห็นว่ามีรายการต่าง ๆ เกิดขึ้นอย่างมากมาย เพราะผู้ผลิตต่างคิดว่า ไม่ถูกจำกัดช่วงเวลาในการออกอากาศเหมือนในอดีตที่ถูกจำกัดเวลาให้สถานีโทรทัศน์มีช่วงเวลาในการแพร่ภาพออกอากาศได้เพียงวันละ ๘ ชั่วโมงเท่านั้น ( ตั้งแต่เวลา ๑๖.๐๐ - ๒๔.๐๐ น. ยกเว้นวันเสาร์ - อาทิตย์และวันหยุดราชการที่อนุญาตให้แพร่ภาพออกอากาศได้ตั้งแต่เวลา ๐๘.๐๐ - ๒๔.๐๐ น. ) มีเวลาในการที่จะนำเสนอรายการให้ผู้ชมได้มากขึ้น และที่สำคัญเป็นช่วงเวลาที่ยังไม่ค่อยได้รับความนิยมเท่าไร เพราะเป็นช่วงเวลาที่ดีเกินไปสำหรับคนส่วนใหญ่ในเวลานั้น ผู้ผลิตรายการที่ตัดสินใจผลิตรายการมาออกอากาศในช่วงเวลานี้ ต่างก็มีความคิดสร้างสรรค์ที่จะผลิตรายการในรูปแบบที่สามารถดึงดูดใจให้ผู้ชมติดตามรายการได้ ดังจะสังเกตเห็นได้ชัดว่า รายการโทรทัศน์ภาคหลังเที่ยงคืนในระยะแรกมีรายการค่อนข้างหลากหลายเกือบทุกประเภท ( ดังที่ได้กล่าวมาแล้วในตอนต้น ) แต่เมื่อเวลาผ่านไปประมาณกลางปี ๒๕๓๕ รายการโทรทัศน์ภาคหลังเที่ยงคืนก็เริ่มมีการเปลี่ยนแปลง ก็คือรายการที่เคยออกอากาศมาตั้งแต่ต้นบางรายการก็เริ่มหายไป และก็มีรายการใหม่เข้ามาแทนที่ รายการเก่าที่มีการผลิตมาตั้งแต่ต้นก็เหลือไม่กี่รายการ จะมีลักษณะหมุนเวียนกันอยู่ตลอด แต่รายการส่วนใหญ่จะเป็นรายการประเภทเดียวคือ “ ประเภทบันเทิง ” เนื่องมาจากว่า สัดส่วนรายการที่ออกอากาศของทุกสถานีมีรายการประเภทบันเทิงมากที่สุด

การจัดผังรายการโทรทัศน์ภาคหลังเที่ยงคืนของสถานีโทรทัศน์มีรูปแบบที่เหมือนกันคือ เวลาประมาณ ๒๔.๐๐ น. จะเริ่มด้วยรายการข่าว ( ยกเว้นช่อง ๓ ไม่มีข่าวตอนเที่ยงคืน จะมีข่าวในช่วง ๒๐.๐๐ น. เท่านั้น )

- ช่อง ๕ รายการสรุปข่าวภาคดึก ททบ. ๕
- ช่อง ๗ รายการข่าวเด็ดภาคดึก
- ช่อง ๙ รายการข่าวเที่ยงคืน

จากนั้นจะตามด้วยรายการเพลงเป็นส่วนใหญ่ ยกเว้นช่อง ๓ และช่อง ๗ โดยที่

- ช่อง ๓ วันจันทร์และวันอาทิตย์จะมีรายการกีฬา คือมวยเด็ดช่อง ๓ และอเมริกันฟุตบอล ตามลำดับ
- ช่อง ๗ วันศุกร์และวันเสาร์จะมีภาพยนตร์เรื่องยาว เป็นภาพยนตร์ฝรั่งและภาพยนตร์จีน ตามลำดับ



จากการเก็บรวบรวมข้อมูลรายการที่แพร่ภาพออกอากาศในภาคหลังเที่ยงคืน ทาง  
สถานีโทรทัศน์ทั้ง ๔ สถานีมีรายการต่าง ๆ ดังต่อไปนี้

- รายการหนังรอบดึก ซึ่งนำเสนอเป็นภาพยนตร์ฝรั่ง
- รายการหนังรอบดึก ซึ่งนำเสนอเป็นภาพยนตร์จีน
- รายการ เฮฮา ๒๕ น.
- รายการหลับไม่ลง
- รายการยิ้มหน้าตั้ง
- รายการมวยเด็ดทีวีช่อง ๓
- รายการสนุกเกอร์โลก
- รายการอเมริกันฟุตบอล
- รายการวงจรรถไฟ
- สรุปรายข่าวหลังเที่ยงคืน ช่อง ๓
- สรุปรายข่าวหลังเที่ยงคืน ช่อง ๕
- ข่าวเด็ดภาคดึก ช่อง ๗
- สรุปรายข่าวหลังเที่ยงคืน ช่อง ๙
- รายการมิวสิคเกสท์
- รายการเฮลโลเทส
- รายการบันเทิง
- รายการบานาน่าโชว์
- รายการไดอารี่เพลง
- รายการแซดทีวี
- รายการฮ็อตฮิตฮ็อต
- รายการฟรีสไตล์ไนท์
- รายการ Friday Music Jam
- รายการฮ็อตแซทเตอร์เดย์
- รายการไนท์ไรเดอร์
- รายการวันจันทร์มันดี
- รายการเที่ยงคืนชะชะช่า
- รายการเพลงวันอาทิตย์

- รายการสวัสดิ์วันจันทร์
- รายการบราโว่มิวสิค
- รายการช็อคมิวสิค
- รายการเอกซ์ตรี้า
- รายการทีวี ๙ แฟมิลี่
- รายการเพื่อนคนนอนดิ๊ก
- รายการหลับไม่ลง
- รายการสุขกับเสียงเพลง
- รายการอาทิตย์พระรา
- รายการลูกทุ่งสุฝืน
- รายการลืมไม่ลง
- รายการมุ้งสูดาว
- รายการห้ามมับันเทิง

จากรายการทั้งหมดที่ออกอากาศทางสถานีโทรทัศน์ทั้ง ๔ สถานีในภาคหลังเที่ยงคืน สามารถนำมาเปรียบเทียบได้ดังนี้



สถานี	ช่อง ๓	ช่อง ๕	ช่อง ๗	ช่อง ๙
วันออกอากาศ	๐๐.๐๐-๐๑.๐๐	๐๐.๐๐-๐๒.๐๐	๐๐.๐๐-๐๒.๓๐	๐๐.๐๐-๐๒.๓๐
วันจันทร์	มวยเด็ดช่อง ๓ มิวสิกเกสต์	สรุปข่าวภาคดึก บิลลีสเปเชียล แซดทีวี	ข่าวเด็ดภาคดึก วันจันทร์มันดี	ข่าวเที่ยงคืน สารคดีวันจันทร์ เพื่อนคนนอนดึก
วันอังคาร	เฮลโลเทส	สรุปข่าวภาคดึก เอ็ม ๕๐๐ ขบวนการยิ้ม หน้าตั้ง	ข่าวเด็ดภาคดึก รายการเพลง	ข่าวเที่ยงคืน บราโว่มิวสิก เพื่อนคนนอนดึก
วันพุธ	รายการบันเทิง	สรุปข่าวภาคดึก ฮอตฮิตฮอต	ข่าวเด็ดภาคดึก เที่ยงคืนชะชะซ่า	ข่าวเที่ยงคืน ลี้มไม่ลง เพื่อนคนนอนดึก
วันพฤหัสบดี	ฮอลลีวูดฟิล์ม	สรุปข่าวภาคดึก วงจรรักฟ้า ฟรีสไตล์ไนท์ ยี่สิบห้า น.	ข่าวเด็ดภาคดึก ลูกทุ่งสุฝัน	ข่าวเที่ยงคืน เอ็กซ์ตรีล่า เพื่อนคนนอนดึก
วันศุกร์	ซูเปอร์มูฟวี่	สรุปข่าวภาคดึก Friday Music Jam ห้ามุมบันเทิง	ข่าวเด็ดภาคดึก หนังดังวันหยุด (หนังฝรั่ง)	ข่าวเที่ยงคืน ทีวี ๙ แฟมิลี่ เพื่อนคนนอนดึก
วันเสาร์	ฟุตบอลเยอรมัน	สรุปข่าวภาคดึก ฮอต แซทเทอร์เดย์	ข่าวเด็ดภาคดึก หนังดังวันหยุด (หนังจีน)	ข่าวเที่ยงคืน เดอะสไนก์เกอร์ มิดไนท์วันเสาร์
วันอาทิตย์	อเมริกันฟุตบอล	สรุปข่าวภาคดึก อาทิตย์พรรษา	ข่าวเด็ดภาคดึก รายการเพลง	ข่าวเที่ยงคืน มุ้งสูดดาว อาทิตย์มิดไนท์

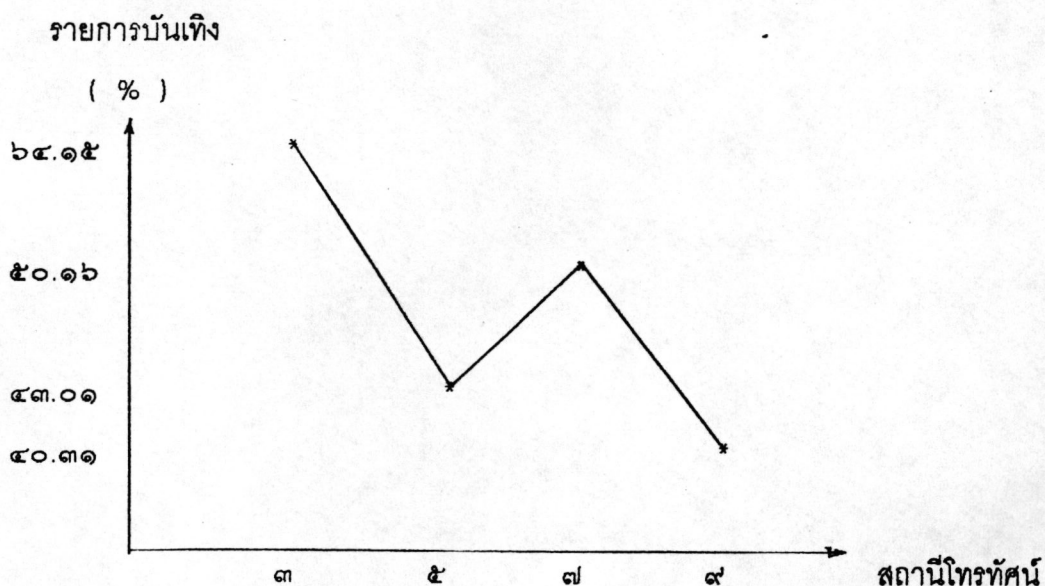
(๑) ตารางเปรียบเทียบรายการโทรทัศน์ที่ออกอากาศภาคหลังเที่ยงคืนทั้ง ๔ สถานี (๒๕๓๖)

จากตารางรายการที่ออกอากาศสามารถแบ่งออกเป็นประเภทต่าง ๆ ได้ ๖ ประเภทคือ

๑. รายการประเภทภาพยนตร์ หมายถึงรายการที่นำเสนอในลักษณะภาพยนตร์ โดยจะมี ๒ ลักษณะคือ ภาพยนตร์เรื่องยาว ( จะมีช่วงเวลาในการนำเสนอประมาณ ๑ ชั่วโมงครึ่ง ถึง ๒ ชั่วโมง และภาพยนตร์ที่นำเสนอเป็นตอน ( ช่วงเวลาในการนำเสนอไม่เกิน ๑ ชั่วโมง )
๒. รายการประเภทละคร มีการนำเสนอในรูปแบบของละครที่เป็นตอนเดียวจบ ซึ่งในแต่ละตอนจะไม่มีมีความเกี่ยวข้องกัน มีเนื้อเรื่องแต่ละครั้งแตกต่างกัน แต่ตัวละครคงเดิม
๓. รายการประเภทตลก หมายถึงรายการที่มีรูปแบบเน้นในเรื่องความตลกขบขัน ไม่มีสาระ ซึ่งอาจจะมีรูปแบบอย่างอื่นสลับในรายการก็ได้เช่น มิวสิควีดีโอเพลงต่าง ๆ
๔. รายการประเภทกีฬา เป็นรายการที่นำเสนอเรื่องราวที่เกี่ยวกับกีฬาโดยตรง ไม่มีอย่างอื่นแทรกในรายการเลย
๕. รายการข่าว เป็นการนำเสนอสรุปเหตุการณ์ที่เกิดขึ้นในแต่ละวัน ที่ออกอากาศเป็นช่วงสุดท้าย
๖. รายการประเภทเพลง จะนำเสนอรายการในลักษณะต่าง ๆ แต่จะมีเพลงประมาณ ๘๐ % ของเวลาทั้งหมด ซึ่งอาจจะเป็นมิวสิควีดีโอหรือเป็นเทปบันทึกภาพคอนเสิร์ตต่าง ๆ

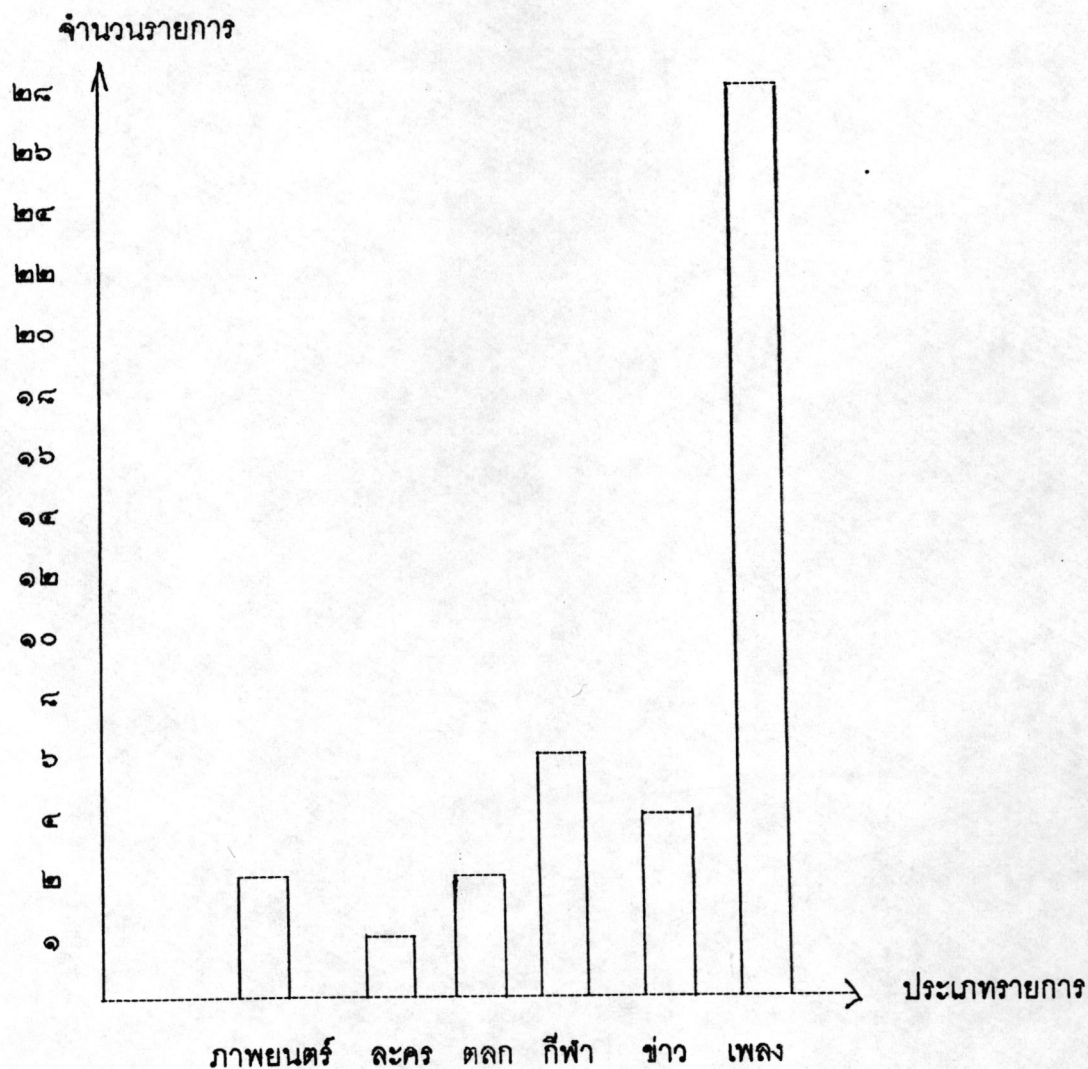
นอกจากนี้รูปแบบในการจัดผังรายการของรายการโทรทัศน์ภาคหลังเที่ยงคืนของทั้ง ๓ สถานี คือ ช่อง ๕, ๗ และ ๙ มีลักษณะเหมือนกันคืนในช่วงเวลาประมาณ ๒๔.๐๐ น. จะเริ่มด้วยรายการข่าว ซึ่งเสนอเป็นช่วงสุดท้าย แล้วจะตามด้วยรายการต่าง ๆ จนถึงเวลาประมาณ ๐๒.๐๐ น. จึงจะปิดสถานี ยกเว้นช่อง ๙ จะปิดสถานีดึกที่สุดคือประมาณ ๐๒.๐๐ - ๐๒.๓๐ น. ส่วนช่อง ๓ จะแตกต่างจาก ๓ สถานีคือ ในภาคหลังเที่ยงคืนจะไม่มีรายการข่าวเริ่มต้น จะเริ่มด้วยรายการบันเทิง แล้วปิดสถานีที่เวลาประมาณ ๐๒.๐๐ น.เช่นกัน





( ๑ ) กราฟแสดงสัดส่วนของรายการประเภทบันเทิงของแต่ละสถานี ( ๒๕๓๖ )

มานพ ชาญยุทธกร ( ๒๕๓๖ ) ได้กล่าวว่ารายการที่น่าเสนอในภาคหลังเที่ยงคืนจะต้องเป็นรายการประเภทบันเทิง เพราะเป็นรายการที่น่าเสนอในช่วงเวลาดี ถ้าเป็นรายการประเภทวิชาการจะได้รับความสนใจน้อยหรือไม่ได้รับความสนใจเลยก็ได้ เพราะรายการประเภทอื่นมีข้อจำกัดในการผลิตมาก ไม่ว่าจะเป็นเนื้อหาของรายการ ลักษณะรายการ จะยากต่อการสร้างแรงดึงดูดใจผู้ชมให้ติดตามชมรายการได้ รายการที่ออกมาจึงมีแต่รายการประเภทบันเทิงเท่านั้น ซึ่งมีรายการประเภทต่าง ๆ ตามสัดส่วนดังนี้



(๒) กราฟแสดงจำนวนประเภทรายการหลังเที่ยงคืนในระยะแรก

จากกราฟจะเห็นได้ว่า รายการโทรทัศน์ประเภทรายการเพลงมีจำนวนมากที่สุด รายการที่เหลือในปัจจุบันจึงมีรายการประเภทเพลงมากเช่นกัน ส่วนรายการประเภทอื่น ๆ ยังคงเหลือน้อยบ้างประปรายหรือไม่มีเลยอย่างเช่น รายการละคร เนื่องจากว่ารายการประเภทละคร เป็นรายการที่ต้องใช้งบประมาณในการผลิตมากที่สุด เป็นรายการที่เสี่ยงต่อการขาดทุนอย่างมาก เมื่อผลิตออกไปไม่มีสปอนเซอร์สนับสนุนรายการก็ไม่สามารถดำเนินต่อไปได้ ส่วนรายการที่มีอัตราเสี่ยงต่อการขาดทุนหรือใช้ต้นทุนในการผลิตน้อยก็สามารถผลิตรายการได้ต่อไป



### การเปลี่ยนแปลงในส่วนของอัตราค่าโฆษณาในรายการโทรทัศน์ภาคหลังเที่ยงคืน

รายการโทรทัศน์ภาคหลังเที่ยงคืนนอกจากจะมีกลุ่มผู้ชมจำนวนหนึ่งแล้ว รายการที่ออกอากาศภาคหลังเที่ยงคืนมีอัตราค่าโฆษณาในรายการที่เริ่มที่จะสูงพอสมควร ซึ่งแตกต่างจากตอนที่เริ่มออกอากาศรายการในภาคหลังเที่ยงคืน ซึ่งในขณะนั้นอัตราค่าโฆษณาในรายการส่วนใหญ่ประมาณ ๓๐,๐๐๐ - ๔๐,๐๐๐ บาทต่อหน้าที่เท่านั้น แต่ในระยะหลัง รายการในภาคหลังเที่ยงคืนเริ่มได้รับความนิยมเพิ่มมากขึ้น ทำให้อัตราค่าโฆษณาในรายการก็สูงขึ้นตามไปด้วย อัตราค่าโฆษณาส่วนใหญ่อยู่ระหว่าง ๓๐,๐๐๐ ถึง ๙๐,๐๐๐ บาทต่อหน้าที่ เฉลี่ยใน รายการส่วนใหญ่ประมาณ ๖๐,๐๐๐ บาทต่อหน้าที่ ซึ่งบางรายการนั้นมีอัตราค่าโฆษณาต่างจากรายการในอื่นไม่เท่าไร ( ยกเว้นช่วง เอไทม์ ) ซึ่งถ้าเทียบกับรายการที่ออกอากาศในภาคกลางวัน ซึ่งเฉลี่ยแล้วอัตราค่าโฆษณาประมาณ ๔๕,๐๐๐ บาทต่อหน้าที่ จะเห็นได้ว่าอัตราค่าโฆษณาในรายการภาคหลังเที่ยงคืนต่อหน้าที่ จะสูงกว่า

จากการสัมภาษณ์เจ้าหน้าที่ฝ่ายจัดรายการของสถานีโทรทัศน์เกี่ยวกับความเปลี่ยนแปลงของอัตราค่าโฆษณาในรายการโทรทัศน์ภาคหลังเที่ยงคืน พบว่า รายการโทรทัศน์ภาคหลังเที่ยงคืนที่มีอัตราค่าโฆษณาสูงที่สุด จนบางครั้งหรือบางรายการอัตราค่าโฆษณาต่อหน้าที่ที่ลงในรายการสูงพอ ๆ กันหรืออาจจะมากกว่ารายการที่อยู่ในช่วง A - TIME หรือ PRIME TIME คือ รายการที่ถ่ายทอดสด ซึ่งโดยส่วนมากจะเป็นรายการประเภทกีฬา ซึ่งได้รับความสนใจจากผู้ชมเป็นจำนวนมาก ยิ่งถ้าเป็นรายการที่กำลังอยู่ในความนิยมก็ยิ่งได้รับความสนใจอย่างมาก อาทิ รายการถ่ายทอดสดการแข่งขันฟุตบอลนัดสำคัญของต่างประเทศและเป็นทีมที่ได้รับความนิยมในเมืองไทย อย่างเช่นทีมแมนเชสเตอร์ ยูไนเต็ด, ลิเวอร์พูล, เอ ซี มิลาน, จูเวนตุส เป็นต้น หรือเป็นการถ่ายทอดสดการแข่งขันกีฬาที่มีตัวแทนของคนไทยมีส่วนร่วมในการ แข่งขันนั้นด้วย เช่น รายการศึกชิงแชมป์สโนว์เกอร์นัดสำคัญที่มีต้อง ศิษย์ฉ่อย แข่งขันรายการต่าง ๆ เหล่านี้ก็จะได้รับความนิยมมากเป็นพิเศษ

### ความสัมพันธ์ในกระบวนการผลิตรายการที่มีส่วนสำคัญต่อการจัดผังรายการโทรทัศน์

ในการผลิตรายการโทรทัศน์ ประกอบด้วยส่วนสำคัญ ๔ ส่วนที่มีความสัมพันธ์กันอย่างใกล้ชิดซึ่งต้องพึ่งพากันและกัน จึงจะทำให้การผลิตรายการสามารถดำเนินไปได้อย่างต่อ

เนื่อง ถ้าหากขาดส่วนใดส่วนหนึ่งก็อาจจะทำให้การผลิตรายการติดขัดไม่ประสบความสำเร็จหรือต้องทำให้เลิกการผลิตไป ความสัมพันธ์ใน ๔ ส่วนนี้ก็คือ

๑) ผู้ผลิตรายการ จะต้องมีการผลิตรายการที่ดี มีคุณภาพ สามารถดึงดูดใจผู้ชมให้ติดตามชมได้ ซึ่งการจัดผังรายการก็จะต้องคำนึงถึงความเหมาะสมของรายการด้วย กล่าวคือต้องคำนึงถึงความเหมาะสมของรายการว่าจะออกอากาศในช่วงเวลาใด เพื่อให้มีความเหมาะสมกับผู้ที่ได้รับประโยชน์ในการบริโภคสื่อมวลชนมากที่สุด นั่นก็คือ “ผู้ชม” ส่วนทางด้านผู้ผลิตรายการก็ต้องมีการพัฒนารายการให้เป็นที่น่าติดตามชมของผู้ชม เพื่อจะได้เป็นรายการที่ได้รับความสนใจจากบริษัทตัวแทนโฆษณา ซึ่งนั่นก็หมายความว่า ทำให้รายการมีรายได้หลักจากผู้สนับสนุนรายการด้วย

๒) บริษัทตัวแทนโฆษณา เป็นหน่วยงานที่มีความรับผิดชอบต่อผลิตภัณฑ์หรือสินค้าที่บริษัทรับผิดชอบ ในการวางแผนโฆษณาเพื่อขายสินค้าหรือผลิตภัณฑ์ของลูกค้าให้มากที่สุด โดยการวางแผนโฆษณานั้น บริษัทจะต้องคำนึงถึงความคุ้มค่าในการโฆษณาด้วย เพื่อให้ลูกค้าได้รับผลตอบแทนมากที่สุด ความคุ้มค่านั้นบริษัทตัวแทนโฆษณาจะพิจารณาจาก การลงโฆษณาในรายการใดรายการหนึ่ง ๑ ครั้ง แล้วทำให้มีจำนวนผู้ชมเห็นงานโฆษณานั้นมากที่สุด เพื่อที่จะทำให้ผู้ชมสามารถจดจำสินค้าหรือผลิตภัณฑ์นั้นได้เป็นอย่างดี เพื่อเป็นการเพิ่มยอดขายอีกทางหนึ่ง ซึ่งรายได้ในส่วนใหญ่ของบริษัทตัวแทนโฆษณาจะมาจากลูกค้าที่มอบหมายให้วางแผนการโฆษณาให้กับสินค้า ซึ่งถ้าบริษัทตัวแทนโฆษณามีความสามารถในการวางแผนที่ดีและมีการผลิตงานโฆษณาที่ดี ก็จะทำให้ลูกค้าไว้วางใจและสามารถเรียกค่าตอบแทนได้อย่างสูงทีเดียว

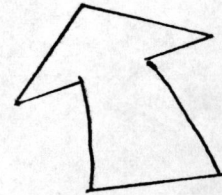
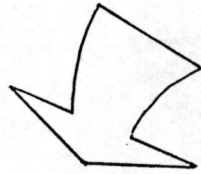
๓) ส่วนของสินค้าหรือผลิตภัณฑ์ มีจุดมุ่งหมายเพื่อต้องการที่จะขายผลิตภัณฑ์หรือสินค้าให้ได้ผลกำไรมากที่สุด โดยการจ้างให้บริษัทตัวแทนโฆษณาจัดการวางแผนการโฆษณาสินค้าให้ ซึ่งการวางแผนโฆษณานี้ เจ้าของสินค้าจะต้องเสียค่าใช้จ่ายในการจ้างบริษัทตัวแทนโฆษณา แต่รายได้หรือผลกำไรที่จะได้ตอบกลับมาก็คือ การที่ผู้ชมได้ชมจากรายการต่าง ๆ ที่บริษัทตัวแทนโฆษณาได้วางแผนไว้ ซึ่งถ้าบริษัทวางแผนดี ก็สามารถที่จะสร้างยอดขายให้กับเจ้าของผลิตภัณฑ์หรือสินค้าได้มาก

๔) ผู้ชมหรือผู้บริโภค เป็นส่วนที่ได้รับประโยชน์มากที่สุด คือนอกจากจะได้รับข่าวสารความรู้ทั้งทางด้านเทคโนโลยีแปลก ๆ ใหม่ ๆ และความบันเทิงผ่านทางสถานีโทรทัศน์แล้ว ยังได้รับทราบอีกว่ามีผลิตภัณฑ์หรือสินค้าอะไรบ้าง ซึ่งแต่ละชนิดก็มีมากมายหลายยี่ห้อจะต้องมีการแข่งขันกันเองในการขายสินค้า ทำให้ผู้ชมหรือผู้บริโภคได้มีโอกาสเลือกใช้สินค้า เพื่อจะได้ใช้สินค้าที่ดีที่สุด เกิดประโยชน์มากที่สุด ซึ่งถือว่าเป็นกำไรของผู้ชม



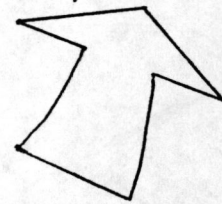
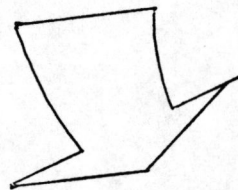
และจากความสัมพันธ์ของทั้ง ๔ ส่วนนี้ผู้วิจัยสามารถเขียนเป็นภาพของความสัมพันธ์  
ได้ดังนี้

สินค้าหรือผลิตภัณฑ์  
( มีรายได้จากผู้ซื้อสินค้า )



บริษัทตัวแทนโฆษณา  
( มีรายได้จากการผลิตงานโฆษณา )

ผู้ประกอบการหรือผู้ชม  
( ได้รับข่าวสารความรู้ใหม่  
และมีโอกาสได้เลือกสินค้า )



สปอนเซอร์โฆษณาในรายการ  
หรือผู้อุปถัมภ์รายการ  
( มีรายได้จากสปอนเซอร์ลงโฆษณาในรายการ )

( ๗ ) รูปภาพแสดงความสัมพันธ์ของส่วนต่าง ๆ ในด้านการตลาด

จากความสัมพันธ์ในภาพดังกล่าว จะแสดงให้เห็นอย่างชัดว่า คนในสังคมมีความ  
ต้องการที่ไม่เหมือนกันและมากมายจนไม่สามารถตอบสนองความต้องการของตนได้ทั้งหมด จึง  
เป็นเหตุให้เกิดธุรกิจต่าง ๆ อย่างมากมายเพื่อตอบสนองความต้องการของคนในสังคม ไม่ว่าจะ  
เป็นธุรกิจที่ผลิตสินค้าเกี่ยวกับอุปโภคและบริโภค และเมื่อมีการผลิตสินค้าออกมาแล้วก็ต้อง  
อาศัยสื่อมวลชนให้เป็นสื่อกลางในการนำเสนอให้ผู้บริโภคคือคนในสังคมทราบ จึงเกิดธุรกิจอีก

ประเภทหนึ่งตามมาก็คือ ธุรกิจการโฆษณา ซึ่งเป็นหน่วยงานที่เป็นตัวประสานงานและสร้างความสัมพันธ์ระหว่างผู้บริโภคกับผู้ผลิตโดยใช้สื่อมวลชนเป็นตัวเชื่อมประสานสัมพันธ์

ทั้ง ๔ หน่วยงานมีความสัมพันธ์กันตามทฤษฎีการแลกเปลี่ยน ( Exchange Theory ) ( สัญญา สัญญาวิวัฒน์, ทฤษฎีสังคมวิทยา, พ.ศ. ๒๕๓๔ ) ก็คือ คนในสังคมต้องการตอบสนองความต้องการของตน ทั้งในด้านผลิตภัณฑ์ต่าง ๆ ทั้งเครื่องอุปโภคและบริโภค การบริการ รวมไปถึงสิ่งอำนวยความสะดวกและความบันเทิงในรูปแบบต่าง ๆ โดยเฉพาะอย่างยิ่งในปัจจุบันนี้ ความบันเทิงเป็นสิ่งที่คนในสังคมต้องการอย่างมาก เพราะได้รับความเครียดจากการแข่งขันในสภาพสังคมที่เปลี่ยนแปลงไปอย่างรวดเร็ว ดังที่จะเห็นได้อย่าง ชัดเจนก็คือ มีแหล่งบันเทิงเจริญเกิดขึ้นอย่างมากมาย ดังนั้นรายการโทรทัศน์ นอกจากคนในสังคมจะเข้าไปในการเพิ่มพูนความรู้ต่าง ๆ แล้ว ยังถูกใช้ไปเป็นสิ่งที่ใช้ผ่อนคลายความตึงเครียด โดยการชมรายการที่น่าเสนอผ่านสื่อมวลชนประเภทนี้ ดังนั้นจึงเป็นผลต่อเนื่องที่เกิดขึ้นก็คือ รายการโทรทัศน์จึงเป็นรายการที่เน้นไปในรูปแบบของความบันเทิงเป็นส่วนใหญ่ เพื่อตอบสนองให้ตรงตามความต้องการของผู้ชม เพื่อจะได้เป็นรายการที่นิยม ซึ่งนั่นก็หมายความว่าทำให้รายการมีสปอนเซอร์ลงโฆษณาในรายการจากการวางแผนของบริษัทตัวแทนโฆษณา เพราะการลงโฆษณาในรายการที่ได้รับความนิยมมีความคุ้มค่าต่อการลงโฆษณาผ่านรายการ ๑ ครั้ง ( มีจำนวนผู้ชมที่เห็นโฆษณาในรายการต่อ ๑ ครั้ง ได้มากที่สุด )

และจากการที่มีปฏิกิริยาที่สัมพันธ์กันนี้เอง ทำให้รายการโทรทัศน์ต้องมีการแข่งขันกันสูงและนับวันจะยิ่งมากขึ้นทุกที เพื่อที่จะเสนอให้ตรงกับความต้องการของผู้ชม และมีการสร้างสรรค์กันอย่างเต็มที่ตามความสามารถของตน

### ๑. วิเคราะห์ผังรายการโทรทัศน์ในรูปแบบของ SWOT ( SWOT Analysis )

กลยุทธ์ในการวางแผน ในรูปแบบของ SWOT เป็นการวิเคราะห์ถึงปัจจัยภายในและภายนอกที่มีผลกระทบต่อการจัดผังรายการโทรทัศน์และการผลิตรายการในภาคหลังเที่ยงคืน และวิเคราะห์ถึงโอกาสในการขยายเวลาในการออกอากาศจนเต็มช่วงเวลาของรายการโทรทัศน์ในภาคหลังเที่ยงคืน การวิเคราะห์นี้ในครั้งนี้นำผู้วิจัยได้แยกออกเป็น ๒ ลักษณะคือ

#### ๑.๑ ปัจจัยภายใน แบ่งออกเป็น ๒ ลักษณะคือ



๑.๑.๑. S ( Strength ) หมายถึงจุดเด่น, จุดแข็ง หรือจุดที่ได้เปรียบของรายการโทรทัศน์ในภาคหลังเที่ยงคืน ที่สามารถทำให้รายการเป็นที่น่าสนใจและน่าติดตามได้

๑.๑.๒. W ( Weak ) หมายถึงจุดอ่อนหรือจุดเสียเปรียบของรายการโทรทัศน์ในภาคหลังเที่ยงคืน ที่เป็นอุปสรรคต่อการผลิตรายการและการจัดผังรายการ

๑.๒. ปัจจัยภายนอก แบ่งออกเป็น ๒ ลักษณะคือ

๑.๒.๑. O ( Opportunity ) หมายถึงโอกาสในด้านต่าง ๆ ที่สามารถ เอื้ออำนวยให้รายการโทรทัศน์ในภาคหลังเที่ยงคืนสามารถดำเนินงานได้อย่างต่อเนื่อง สร้างความสนใจให้กับผู้ชม และมีโอกาสในการขยายเวลาในการออกอากาศจนครบตลอดในภาคเวลาหลังเที่ยงคืน

๑.๒.๒. T ( Threat ) หมายถึงข้อจำกัดหรือภัยคุกคามที่มีผลกระทบต่อการจัดผังรายการและการผลิตรายการโทรทัศน์ในภาคหลังเที่ยงคืน

๑.๑. ปัจจัยภายใน ได้แก่ S และ W

๑.๑.๑. S ( Strength ) จุดเด่นหรือจุดแข็งของรายการโทรทัศน์ในภาคหลังเที่ยงคืน เป็นข้อได้เปรียบสำหรับรายการโทรทัศน์ในภาคหลังเที่ยงคืน ซึ่งสามารถแยกออกเป็น ส่วนต่าง ๆ ได้ดังนี้คือ

๑) รายการที่ถ่ายทอดสด รายการโทรทัศน์ในภาคหลังเที่ยงคืนมีความได้เปรียบรายการโทรทัศน์ในภาคอื่น ๆ ก็คือ รายการในภาคนี้มักจะเป็นรายการที่ถ่ายทอดสดจากทางด้านยุโรปและอเมริกา โดยเฉพาะอย่างยิ่งการถ่ายทอดสดการแข่งขันกีฬาที่สำคัญ ๆ เนื่องจากมีการเหลื่อมล้ำของช่วงเวลา ( Timing ) โดยที่เวลาในประเทศไทยจะเร็วกว่า ๗ - ๑๒ ชั่วโมง ซึ่งรายการประเภทนี้ถึงแม้จะมีการออกอากาศดึกแค่ไหนก็เป็นรายการที่สามารถดึงดูดใจผู้ชมให้ติดตามชมได้เป็นอย่างดีซึ่งกีฬาที่มีการถ่ายทอดสดเป็นประจำที่ได้รับความนิยมมีหลายประเภทคือ

๑.๑) รายการถ่ายทอดสดการแข่งขันฟุตบอลอังกฤษพรีเมียร์ลีก ( Premier League )

๑.๒) รายการถ่ายทอดสดการแข่งขันฟุตบอลอิตาลี กัลโชเซียร์รี่เอ ( Gulcio Series A )

๑.๓) รายการถ่ายทอดสดการแข่งขันฟุตบอลเยอรมันบุนเดสลีก้า ( Bundesliga )



- ๑.๔) รายการถ่ายทอดสดการแข่งขันเทนนิสวิมเบิลดัน
- ๑.๕) รายการถ่ายทอดสดการแข่งขันกอล์ฟ พีจีเอ แกรนด์สแลม
- ๑.๖) รายการถ่ายทอดสดการแข่งขันสโนว์เกอร์ชิงแชมป์โลก

นอกจากนี้ยังมีรายการที่ออกอากาศในรูปแบบของเทปการแข่งขัน แต่ได้รับความนิยมเป็นอย่างมากเนื่องจากไม่มีคู่แข่งก็คือรายการอเมริกันฟุตบอล

๒) อัตราค่าเช่าเวลาสถานี จากการเก็บรวบรวมข้อมูลเกี่ยวกับอัตราค่าเช่าเวลาของสถานีโทรทัศน์ทั้ง ๔ สถานีในภาคหลังเที่ยงคืนพบว่าอัตราค่าเช่าเวลาของแต่ละสถานียังอยู่ในอัตราที่ต่ำกว่าช่วงเวลาอื่น เนื่องจากว่าเป็นช่วงเวลาใหม่และยังไม่ได้ได้รับความสนใจจากผู้ผลิตรายการรายใหญ่เท่าใดนัก จึงเป็นช่วงเวลาที่เปิดโอกาสสำหรับผู้ผลิต รายการหน้าใหม่และผู้ผลิตรายการรายย่อยได้สร้างสรรค์ผลงานออกมาออกอากาศในภาคนี้ ซึ่งถือว่าเป็นช่วงเวลาที่ทำทลายความสามารถเป็นอย่างมาก ซึ่งคุณสุกิจได้กล่าวถึงส่วนนี้ว่า “ รายการที่เสนอเข้ามายังสถานีเพื่อออกอากาศในภาคหลังเที่ยงคืนส่วนใหญ่จะเป็นผู้ผลิตหน้าใหม่แทบทั้งสิ้น ”

๓) ราคาค่าโฆษณาที่ลงโฆษณาในรายการยังอยู่ในอัตราที่ต่ำ เปิดโอกาสให้ผู้ผลิตสินค้ารายย่อยสามารถลงโฆษณาในรายการในภาคนี้ได้ ซึ่งสามารถประหยัดงบประมาณในการโฆษณาได้เป็นอย่างดี

๔) ผู้ผลิตรายการรายใหญ่บางราย จะซื้อเวลาในช่วงนี้ไว้เพื่อสำหรับต่อรองแลกเปลี่ยนช่วงเวลาเพื่อโฆษณารายการของตน เป็นเทคนิคในการโฆษณาอีกแบบหนึ่ง ซึ่งเป็นส่วนหนึ่งที่สามารถลดงบประมาณในการโฆษณาลงได้ และนอกจากนี้อาจจะใช้ช่วงเวลานี้เป็นเวลาที่แถมการโฆษณาให้กับสปอนเซอร์ที่ซื้อเวลาโฆษณาในรายการของตนในช่วงเวลาอื่นเพื่อ ดึงดูดใจให้มีการตัดสินใจได้ง่ายขึ้น คุณมานพ ชาญยุทธกร ได้กล่าวถึงส่วนนี้ว่า “ บางครั้งเราใช้ช่วงเวลาในภาคหลังเที่ยงคืนนี้โฆษณาสินค้าให้กับสปอนเซอร์ของเรา เพื่อเป็นการแถมให้หลังจากที่เขาได้ลงโฆษณาในรายการในภาคอื่นของเรา ”

๕) การออกอากาศซ้ำ (Rerun) เป็นรูปแบบที่ได้เปรียบสำหรับรายการโทรทัศน์ในภาคนี้ โดยการนำเอารายการที่มีการออกอากาศแล้วมาออกอากาศซ้ำในภาคนี้อีกครั้ง ซึ่งก็ไม่ได้ทำให้ผู้ชมเบื่อหน่ายเท่าไร เนื่องจากว่า อาจจะมีผู้ชมบางพวกที่มีงานที่ต้องทำในตอนหัวค่ำ หรือพวกที่ทำงานเป็นกะ ซึ่งจะมีการเปลี่ยนกะในช่วงประมาณเที่ยงคืน จึงทำให้พลาดการชมรายการในช่วงนั้นไป อย่างเช่นละครหลังข่าว เป็นต้น การฉายซ้ำรายการในช่วงภาคค่ำก็เป็นอีกวิธีหนึ่งที่สามารถตอบสนองความต้องการของคนกลุ่มหนึ่งได้ นอกจากนี้การฉายซ้ำภาพยนตร์

เรื่องดัง ๆ ที่เคยฉายตามโรงภาพยนตร์ ก็เป็นที่น่าสนใจสำหรับผู้ชมได้เช่นกัน การฉายซ้ำนี้ถือว่าเป็นกลยุทธ์ในการลดต้นทุนการผลิตอีกด้วย ซึ่งในปัจจุบันก็มีการทำในลักษณะนี้ทั้งฉายซ้ำและกึ่งผลิตใหม่ นั่นก็คือรายการเพลงที่ออกอากาศในปัจจุบันนั่นเอง

๑.๑.๒. W ( Weak ) จุดอ่อน, จุดด้อย หรือจุดเสียเปรียบของรายการโทรทัศน์ในภาคหลังเที่ยงคืน รายการที่ออกอากาศในภาคหลังเที่ยงคืนจากการวิจัยพบว่า ยังมีจุดอ่อนหรือข้อเสียเปรียบรายการในช่วงอื่น ๆ หลายประเด็น ได้แก่

๑) ช่วงเวลาในการออกอากาศ รายการโทรทัศน์ภาคหลังเที่ยงคืนจะมีช่วงเวลาในการออกอากาศตั้งแต่เวลา ๒๔.๐๐ ถึง ๐๕.๐๐ น. ซึ่งเวลาในช่วงนี้คนส่วนมากจะนอน จะมีเพียงคนบางกลุ่มเท่านั้นที่ชมรายการในช่วงนี้ และที่สำคัญคือ เวลาในช่วงนี้ยังเป็นเวลาที่ดีสำหรับคนทั่วไป บางครั้งรายการที่นำมาออกอากาศในช่วงนี้เป็นรายการที่ดีและน่าสนใจ แต่ผู้ชมก็ไม่สามารถที่จะอดนอนเพื่อชมรายการได้เนื่องจากว่าจะต้องมีภาระกิจ ( ทำงาน หรือ เรียน ) ในวันรุ่งขึ้น เว้นแต่ว่าจะตรงกับวันหยุดซึ่งก็อาจทำให้ติดตามชมรายการนั้นได้

๒) ในส่วนที่เกี่ยวกับผู้สนับสนุนรายการ รายการโทรทัศน์โดยทั่วไปจะต้องมีงบประมาณในการผลิตรายการในแต่ละครั้ง ซึ่งค่อนข้างสูงเพราะมีกระบวนการผลิตรายการที่สลับซับซ้อน ผู้สนับสนุนรายการหรือผู้อุปถัมภ์รายการ ( สปอนเซอร์ ) จะเป็นผู้ช่วยเหลือผู้ผลิตรายการในด้านค่าใช้จ่ายให้เพียงพอในการผลิตรายการและยังถือว่าเป็นแหล่งรายได้ที่สำคัญสำหรับผู้ผลิตรายการ ถ้ารายการใดมีผู้อุปถัมภ์รายการมากก็จะทำให้ผลิตรายการได้ดีและมีคุณภาพ

๓) งบประมาณ เป็นการคำนวณรายรับรายจ่ายที่ใช้ในการผลิตรายการทั้งหมดของบริษัท ซึ่งรายรับนั้นจะได้มาจากผู้สนับสนุนรายการเป็นส่วนใหญ่ ถือเป็นรายได้หลัก ส่วนรายได้สนับสนุนมาจากการรับผลิตรายการให้กับหน่วยงานต่าง ๆ เป็นครั้งเป็นคราว ส่วนทางด้านรายจ่ายจะครอบคลุมทั้งหน่วยงานไม่ว่าจะเป็น วัสดุอุปกรณ์ต่าง ๆ การซื้อเวลาสำหรับออกอากาศ ค่าใช้จ่ายในขั้นผลิตรายการซึ่งได้แก่ การถ่ายทำ การจ้างบุคคลหรือดารานักแสดงมาร่วมในรายการ การตัดต่อ แสง สี เสียง การจัดฉาก ฯลฯ ดังนั้น เพื่อให้รายการสามารถจะผลิตได้อย่างต่อเนื่องการคำนวณรายรับรายจ่ายต้องเป็นไปในลักษณะที่มีรายรับมากกว่ารายจ่าย ซึ่งรายการโทรทัศน์ภาคหลังเที่ยงคืนค่อนข้างจะเป็นไปได้ยากเนื่องจากว่าไม่ค่อยมีผู้สนับสนุนรายการมากเท่าที่ควร เพราะผู้อุปถัมภ์รายการถือว่าไม่คุ้มกับค่าใช้จ่ายที่เสียไป เมื่อขาดรายได้หลัก ผลิตรายการก็ไม่เป็นไปอย่างราบรื่น ทำให้รายการในภาคหลังเที่ยงคืนมีการเปลี่ยนแปลงอยู่ตลอดเวลา



๔) การต่อรองของสถานีกับบริษัท การเปิดโอกาสให้สถานีโทรทัศน์ ได้มีการแพร่ภาพออกอากาศได้อย่างเสรีตลอด ๒๔ ชั่วโมง ทำให้สถานีโทรทัศน์อยากที่จะขาย เวลาให้ได้มากที่สุด เพื่อที่จะแสดงให้เห็นว่าสถานีของตนมีเวลาและมีรายการที่ออกอากาศมากที่สุด การขายเวลาจึงมีลักษณะที่ต่อรองกับผู้ผลิตรายการ คือทางสถานีจะขายเวลาให้กับผู้ผลิต รายการในบางเวลาที่ขอซื้อเพื่อออกอากาศ แต่จะต้องซื้อเวลาในภาคหลังเที่ยงคืนเป็นเวลาหนึ่ง หรือสองชั่วโมง ทำให้ผู้ผลิตรายการตกอยู่ในสภาพจำเป็นที่จะต้องผลิตรายการออกมาในช่วงเวลา นี้ มิเช่นนั้นจะเสียประโยชน์ไป เพราะเสียค่าใช้จ่ายไปแล้ว มานพ ชาญยุทธกร ได้กล่าวถึงส่วนนี้ ว่า “ บางช่วงเวลาที่เรารับซื้อเวลาจากสถานีเพื่อออกอากาศรายการจะได้รับการต่อรองจากสถานี โดยที่เราต้องซื้อเวลาในภาคหลังเที่ยงคืนอย่างน้อย หนึ่งหรือสองชั่วโมง เราจึงจำเป็นจะต้องซื้อ เวลาในช่วงนี้ด้วย ” ดังนั้นบางบริษัทโดยเฉพาะอย่างยิ่งค่ายเทป จะใช้เวลาในช่วงนี้ผลิตรายการ เพื่อโปรโมทสินค้าหรือเทปของตน จึงทำให้รายการในช่วงนี้มีรายการประเภทเพลงมากอย่าง ที่เห็นในปัจจุบัน

๕) ความเสี่ยงในการผลิตรายการ รายการโทรทัศน์ที่ผลิตเพื่อออก อากาศในภาคหลังเที่ยงคืน เป็นการผลิตรายการที่ค่อนข้างเสี่ยงต่อการขาดทุนเป็นอย่างมาก เนื่องมาจากว่า มีความเสี่ยงเปรียบรายการที่ผลิตในช่วงเวลาอื่นหลายอย่าง โดยเฉพาะอย่างยิ่ง เกี่ยวกับผู้ชม ( ดังที่ได้กล่าวมาแล้ว ) ซึ่งรายการ ในช่วงอื่นไม่ค่อยมีปัญหาเท่าไร ยิ่งในช่วง หัวค่ำ ( ตั้งแต่ ๑๙.๐๐ - ๒๔.๐๐ น. ) มีปัญหาน้อยมาก เพราะรายการจะมีรายได้มากหรือน้อยก็ ขึ้นกับจำนวนผู้ชม ถ้ามีผู้ชมรายการมากก็จะได้รับความสนใจจากบริษัทเอเจนท์โฆษณา ทำให้ รายการนั้นมีเรตติ้งโฆษณา รายการก็จะมีรายได้จากสปอนเซอร์มาก แต่ถ้ามีจำนวนผู้ชมน้อยก็จะมีผู้อุปถัมภ์รายการน้อย เพราะบริษัทเอเจนท์ที่รับผิดชอบผลิตภัณฑ์หรือสินค้าอยู่ไม่สนใจรายการ ก็ทำให้รายการขาดรายได้หลักไป ความเสี่ยงจึงค่อนข้างสูงพอสมควร

๖) ในส่วนที่เกี่ยวกับบริษัทตัวแทนโฆษณา ดังที่กล่าวมาแล้วว่า บริษัทตัวแทนโฆษณาจะเป็นหน่วยงานที่รับผิดชอบ ดูแล และวางแผนในการโฆษณาขายสินค้าให้ กับสินค้าหรือผลิตภัณฑ์ที่ตนรับผิดชอบอยู่ ซึ่งจะคำนวณความคุ้มในการลงโฆษณา คือการลง โฆษณาในรายการใดรายการหนึ่ง ๑ ครั้งแล้วมีจำนวนผู้ชมที่เห็นโฆษณาสินค้านั้น ๆ ในจำนวนที่ มากที่สุด จึงจะคุ้มต่อค่าใช้จ่ายที่ใช้ในการโฆษณา ซึ่งจะทำให้รายการนั้นมีเรตติ้งในการโฆษณา ขึ้น และถ้ารายการใดได้รับความสนใจจากบริษัทตัวแทนโฆษณามาก โอกาสในการหาผู้อุปถัมภ์ รายการก็ไม่ยากและมีจำนวนมากด้วย



๗) วัตถุประสงค์ที่ใช้ในการผลิตรายการ การผลิตรายการใดรายการหนึ่ง ถ้าหากว่ามีวัตถุประสงค์ในการผลิตรายการมากก็จะมีสิ่งต่าง ๆ มาประกอบในรายการได้มาก แต่ถ้ารายการใดมีวัตถุประสงค์น้อย การผลิตรายการก็ไม่ค่อยจะหลากหลายเท่าที่ควร ดังเช่นรายการในภาคหลังเที่ยงคืนในปัจจุบัน ที่มีรายการประเภทเพลงมากที่สุด เพราะมีวัตถุประสงค์เป็นจำนวนมาก ( ทั้งมิวสิกวิดีโอและเทปบันทึกการแสดงคอนเสิร์ตของศิลปินในสังกัด ) แต่รูปแบบของแต่ละรายการมีลักษณะคล้ายกัน เนื่องจากว่าวัตถุประสงค์ที่ใช้ในการผลิตรายการมีเพียงศิลปินที่อยู่ในค่ายของตน ( ของแต่ละรายการ ) เท่านั้น ไม่มีของค่ายอื่นที่อยู่นอกสังกัดมาปะปนอยู่ด้วย มีลักษณะของใครของมัน สไตส์เพลงที่น่าเสนอก็มีลักษณะที่คล้าย ๆ กัน บุคลิกคล้าย ๆ กัน แต่ถ้ามีการนำเสนอในลักษณะที่ผสมผสานกันมากกว่านี้ อาจจะทำให้รายการมีความหลากหลายขึ้นก็ได้

๘) นโยบายของบริษัทที่ผลิตรายการ การทำงานของฝ่ายผลิตรายการ โดยเฉพาะอย่างยิ่งฝ่ายสร้างสรรค์รายการ บางครั้งก็ไม่อาจนำเสนอความคิดสร้างสรรค์ของตนเองได้อย่างเต็มที่ ทั้งนี้เนื่องจากมีข้อจำกัดบางประการ โดยเฉพาะอย่างยิ่งข้อจำกัดเกี่ยวกับนโยบายของบริษัทซึ่งบางบริษัทมีแนวนโยบายไปในทางการค้ามากเกินไป อาทิ บริษัทค่ายเทปบางแห่ง มีจุดมุ่งหมายเพื่อต้องการขายเทปของศิลปินที่อยู่ในสังกัดให้ได้มากที่สุด ซึ่งถ้าหากเน้นไปในทางการขายมากเกินไปจะทำให้ฝ่ายผลิตรายการหรือฝ่ายสร้างสรรค์รายการไม่มีโอกาสในการทำงานอย่างเต็มที่

๙) กลุ่มผู้ชม รายการโทรทัศน์ภาคหลังเที่ยงคืนค่อนข้างจะมีปัญหาในเรื่องนี้ ซึ่งถือว่าเป็นจุดใหญ่สำหรับรายการโทรทัศน์เนื่องจากว่า กลุ่มผู้ชมเป็นปัจจัยที่สำคัญในการผลิตรายการโทรทัศน์ เพราะรายการจะเป็นที่นิยมหรือไม่ขึ้นอยู่กับจำนวนผู้ติดตามชมรายการ ทั้ง ๆ ที่ในปัจจุบันนี้มีผู้ที่ทำงานหรือประกอบอาชีพหมุนเวียนกันตลอด ๒๔ ชั่วโมง แต่ผู้ผลิตรายการโทรทัศน์ภาคหลังเที่ยงคืนก็ทราบแต่เพียงว่า มีผู้ชมที่ติดตามชมรายการอยู่จำนวนหนึ่งซึ่งมากพอสมควร แต่ก็ไม่ทราบว่าจำนวนผู้ชมที่ติดตามชมรายการนั้น เป็นคนกลุ่มใด มีลักษณะอย่างไร และมีความต้องการอย่างไร ทำให้การกำหนดกลุ่มหมายของรายการกำหนดได้อย่างกว้าง ๆ ไม่สามารถเฉพาะเจาะจงลงไปได้ รายการจึงนำเสนอในรูปแบบกลาง ซึ่งอาจจะตรงกับความต้องการเพียงคนบางกลุ่มเท่านั้นคุณดลฤทัย ชาตินักรบ หัวหน้าฝ่ายจัดรายการสถานีโทรทัศน์สีกองทัพบกช่อง ๕ ได้ให้ความเห็นเกี่ยวกับผู้ชมว่า “ผู้ผลิตรายการจะต้องรู้ว่าอะไรคือความต้องการของผู้ชม และต้องรู้ว่าในช่วงเวลาใดเป็นช่วงเวลาที่เหมาะสมกับใคร อย่างเช่น รายการกีฬาก็น่าจะเป็นรายการที่เหมาะสมสำหรับผู้ชาย หรือ รายการที่จะนำเสนอในช่วงเวลาเย็นประมาณ ๑๕.๐๐ ถึง ๑๗.๐๐ น. น่าจะเป็นรายการที่เกี่ยวกับแม่บ้าน”

จากการที่ผู้วิจัยได้เก็บรวบรวมข้อมูลของผู้วิจัยทั้งจากบริษัทที่ทำการสำรวจผู้ชม( บริษัท ดีมาร์ ) จากสถานีโทรทัศน์และผู้ผลิตรายการ พบว่า รายการโทรทัศน์ที่ออกอากาศในภาคหลังเที่ยงคืนนั้นมีผู้ชมจำนวนหนึ่งที่ติดตามชมรายการซึ่งมีจำนวนมากพอสมควร แต่มีจำนวนไม่เท่ากัน ขึ้นอยู่กับรูปแบบของรายการและสถานีที่ออกอากาศ ซึ่งผู้วิจัยสามารถแยกจำนวนผู้ชมรายการในภาคหลังเที่ยงคืนของแต่ละสถานี ดังตารางต่อไปนี้

สถานีโทรทัศน์	รายการ	ช่วงเวลาในการออกอากาศ	จำนวนผู้ชม	หมายเหตุ
๓	มิวสิกเกสท์	๐๑.๐๐-๐๒.๐๐	๙๘,๐๐๐	มีผู้ชมมากที่สุด
	เฮลโลเทส	๐๐.๓๐-๐๒.๐๐	๑๕๔,๐๐๐	
	ฝ่าโลกกีฬา	๐๐.๓๐-๐๑.๐๐	๑๖๒,๐๐๐	
	กอล์ฟแม็กกาซีน	๐๑.๐๐-๐๒.๐๐	๙๘,๐๐๐	
	ฮอลลีวูดฟิล์ม	๒๓.๓๐-๐๒.๐๐	๒๗๒,๐๐๐	
	ซูเปอร์มูวี่	๒๓.๓๐-๐๒.๐๐	๒๗๐,๐๐๐	
	ภาพยนตร์ฝรั่ง	๒๓.๓๐-๐๒.๐๐	๒๐๐,๐๐๐	
	อเมริกันฟุตบอล	๒๔.๐๐-๐๒.๐๐	๘๐,๐๐๐	

( ๒ ) ตารางเปรียบเทียบจำนวนผู้ชมในแต่ละรายการ ของสถานีโทรทัศน์ช่อง ๓ ( ๒๕๓๖ )

สถานีโทรทัศน์	รายการ	ช่วงเวลาในการ ออกอากาศ	จำนวนผู้ชม	หมายเหตุ
๕	แซดทีวี่	๐๑.๐๐-๐๒.๐๐	๙๔,๐๐๐	มีผู้ชมมากที่สุด
	ขบวนการยิ้ม			
	หน้าตั้ง	๒๔.๐๐-๐๒.๐๐	๘๕,๐๐๐	
	ฮอตฮิตฮอต/			
	มิดไนท์บันเทิง	๒๔.๐๐-๐๒.๐๐	๗๕,๐๐๐	
	วงจรรีฟ้า	๒๔.๐๐-๐๒.๐๐	๖๕,๐๐๐	
	ฟรีสไตล์ไนท์ /			
	อีลีบห้า น.	๐๑.๐๐-๐๒.๐๐	๓๓,๐๐๐	
	ห้ามุมบันเทิง	๐๑.๐๐-๐๒.๐๐	๘๙,๐๐๐	
	ฮอตแซตเตอร์			
เคย์/ไนท์ไรเดอร์	๒๔.๐๐-๐๒.๐๐	๖๙,๐๐๐		
อาทิตย์हरรรษา	๐๑.๐๐-๐๒.๐๐	๕๘,๐๐๐		

(๓) ตารางเปรียบเทียบจำนวนผู้ชมในแต่ละรายการ ของสถานีโทรทัศน์ช่อง ๕



สถานีโทรทัศน์	รายการ	ช่วงเวลาในการ ออกอากาศ	จำนวนผู้ชม	หมายเหตุ
๗	มันดีวันจันทร์	๒๔.๐๐-๐๒.๐๐	๑๐๙,๐๐๐	มีผู้ชมมากที่สุด
	เพลงเด็กภาคเด็ก	๒๔.๐๐-๐๒.๐๐	๑๐๘,๐๐๐	
	เที่ยงคืนชะชะช่า	๒๔.๐๐-๐๒.๐๐	๒๐๔,๐๐๐	
	ลูกทุ่งสู้ฝัน	๒๔.๐๐-๐๒.๐๐	๑๘๓,๐๐๐	
	หนังดั่งวันศุกร์	๒๔.๐๐-๐๒.๐๐	๒๗๕,๐๐๐	
	หนังดั่งวันเสาร์	๒๔.๐๐-๐๒.๐๐	๓๗๙,๐๐๐	
	อาทิตย์ / ดีใจ	๒๔.๐๐-๐๑.๒๐	๑๖๔,๐๐๐	
	ถนนบ้านเงิง	๐๑.๒๐-๐๒.๐๐	๙๗,๐๐๐	

(๔) ตารางเปรียบเทียบจำนวนผู้ชมในแต่ละรายการ ของสถานีโทรทัศน์ช่อง ๗

สถานีโทรทัศน์	รายการ	ช่วงเวลาในการออกอากาศ	จำนวนผู้ชม	หมายเหตุ	
๙	สวัสดีวันจันทร์	๐๐.๒๐-๐๑.๒๐	๕๔,๐๐๐	รายการเพื่อนคน นอนดึกมีประจำ ทุกวัน โดยจะเริ่ม จากวันจันทร์ถึง วันอาทิตย์ตาม ลำดับ	
	เพื่อนคนนอนดึก	๐๑.๒๐-๐๒.๒๐	๗๙,๐๐๐		
	บราโว่มิวสิก	๐๐.๒๐-๐๑.๒๐	๗๗,๐๐๐		
	เพื่อนคนนอนดึก	๐๑.๒๐-๐๒.๒๐	๔๔,๐๐๐		
	สี่มิถุนายน	๐๐.๒๐-๐๑.๒๐	๘๕,๐๐๐		
	เพื่อนคนนอนดึก	๐๑.๒๐-๐๒.๒๐	๓๗,๐๐๐		
	เช็ทส์ตร้า	๐๐.๒๐-๐๑.๒๐	๙๖,๐๐๐		
	เพื่อนคนนอนดึก	๐๑.๒๐-๐๒.๒๐	๕๔,๐๐๐		
	ทีวี ๙ แฟมิลี่	๐๐.๒๐-๐๑.๒๐	๑๖๓,๐๐๐		มีผู้ชมมากที่สุด
	เพื่อนคนนอนดึก	๐๑.๒๐-๐๒.๒๐	๕๗,๐๐๐		
	เดอะสแน็กเกอร์	๐๐.๒๐-๐๑.๒๐	๙๑,๐๐๐		
	มิดไนท์วันเสาร์	๐๑.๒๐-๐๒.๒๐	๗๔,๐๐๐		
	มุ่งสู่ดาว	๐๐.๒๐-๐๑.๒๐	๖๐,๐๐๐		
มิดไนท์วัน อาทิตย์	๐๑.๒๐-๐๒.๒๐	๖๐,๐๐๐			

( ๕ ) ตารางเปรียบเทียบจำนวนผู้ชมในแต่ละรายการ ของสถานีโทรทัศน์ช่อง ๙

จากตารางข้างบนเราพอจะทราบว่า ผู้ชมที่ติดตามชมรายการในภาคหลังเที่ยงคืน แต่ละรายการมีจำนวนที่มากพอสมควร ซึ่งแสดงให้เห็นว่า ยังมีผู้ชมที่สนใจติดตามชมรายการโทรทัศน์ในภาคหลังเที่ยงคืนหลัง แต่จะมากหรือน้อยนั้นก็ขึ้นอยู่กับกลยุทธ์ที่ใช้ในการดึงดูดความสนใจให้ติดตามชมรายการ และรายการนั้นตรงกับความต้องการและอยู่ในช่วงเวลาที่เหมาะสม



ของผู้ชมหรือไม่ ซึ่งรายการที่ออกอากาศทั้งหมดในภาคหลังเที่ยงคืนของทั้ง ๔ สถานี เมื่อสำรวจจำนวน ผู้ชมที่ติดตามชมแต่ละรายการ พอจะสรุปรายการที่ได้รับความนิยมใน ๑๐ อันดับแรกได้ดังนี้

อันดับที่	รายการ	ออกอากาศทางสถานี	จำนวนผู้ชมรายการ
๑	หนังดั่งวันเสาร์	๗	๓๗๙,๐๐๐
๒	หนังดั่งวันศุกร์	๗	๒๗๕,๐๐๐
๓	ยอดลี้วีคพีลิม	๓	๒๗๒,๐๐๐
๔	ซูเปอร์มูวี่	๓	๒๗๐,๐๐๐
๕	เที่ยงคืนระชะชา	๗	๒๐๔,๐๐๐
๖	ภ.ฝรั่งเรื่องยาว	๓	๒๐๐,๐๐๐
๗	ลูกทุ่งสู่มัน	๗	๑๘๓,๐๐๐
๘	ทีวี ๙ แฟมิลี่	๙	๑๖๓,๐๐๐
๙	ฝ่าโลกกีฬา	๓	๑๖๒,๐๐๐
๑๐	เฮลโลเทส	๓	๑๕๔,๐๐๐

(๖) ตาราง ๑๐ อันดับรายการโทรทัศน์ยอดนิยมที่ออกอากาศภาคหลังเที่ยงคืน

จากตารางข้างบนเราพอจะสรุปได้ว่า รายการโทรทัศน์ในภาคหลังเที่ยงคืนนั้นมีผู้ชมติดตามชมมากพอสมควร โดยเฉพาะอย่างยิ่ง ๓ อันดับแรกยอดนิยม จะเป็นรายการภาพยนตร์เรื่องยาวทั้งสิ้น สาเหตุที่ทำให้รายการนั้นน่าสนใจและมีผู้ชมติดตามชมมากที่สุดก็น่าจะเป็นเพราะว่า

๑. เป็นรายการที่ออกอากาศในช่วงวันหยุด คือในช่วงคืนวันเสาร์และคืนวันศุกร์ ตามลำดับ จึงทำให้มีผู้ชมติดตามชมรายการค่อนข้างมาก ซึ่งผู้ชมสามารถนอนดึกได้เนื่องจากว่าใน



วันรุ่งขึ้นผู้ชมเหล่านั้นไม่ต้องไปเรียนหรือไปทำงาน ทำให้รายการที่อยู่ในช่วงวันหยุดนี้ค่อนข้างจะ  
ได้เปรียบกว่ารายการที่อยู่ในช่วงวันธรรมดา

๒. โดยส่วนใหญ่แล้วรายการภาพยนตร์ที่นำมาออกอากาศใน ๒ - ๓ รายการนี้ จะเป็น  
ภาพยนตร์จากต่างประเทศ อย่างเช่นภาพยนตร์ฝรั่งเศสหรือภาพยนตร์ฮ่องกง ซึ่งถ้าไม่เป็นเรื่องที่เคย  
ฉายตามโรงภาพยนตร์ก็จะเป็นภาพยนตร์ที่ตื่นเต้น ไร้ใจ หรือบู๊ ซึ่งผสมผสานกันไป โดยอาศัย  
หลักในการสร้างแรงจูงใจ ตามที่ Sydney W. Head ( 1989 ) ได้กล่าวไว้ ไม่ว่าจะเป็นเรื่องของความ  
ขัดแย้งซึ่งกันและกัน ( Conflict ) หรือเป็นเรื่องที่เกี่ยวกับความรัก ( Sex Appeal ) หรือเป็นการย้ำ  
เตือนถึงเหตุการณ์เก่า ๆ ( Nostalgia ) คือเป็นการนำเอกภาพยนตร์ที่ผู้ชมส่วนใหญ่เคยประทับใจ  
และ ชื่นชอบกลับมาฉายใหม่ ( Rerun ) ก็ทำให้สามารถดึงดูดความสนใจได้ อย่างเช่น ผู้หญิง  
ข้าใครอย่าแตะ ที่นำแสดงโดยหลิวเต๋อหัว เป็นต้น และโดยเฉพาะอย่างยิ่งการเสนอภาพยนตร์  
เรื่องยาวในช่วงเวลานี้ ไม่ได้ถูกรบกวนจากโฆษณา เนื่องจากไม่มีสปอนเซอร์สนับสนุนรายการ  
จึงทำให้ผู้ชมสามารถได้รับอรรถรสจากการชมรายการอย่างเต็มที่

๓. รายการประเภทนี้ไม่ต้องการลงทุนมากและไม่มีความยุ่งยากในการผลิตรายการ  
เพียงแต่มีวัตถุดิบอยู่ในมือ และเช่าเวลาของสถานีเพื่อนำมาออกอากาศเท่านั้น อย่างเช่น  
ภาพยนตร์ที่ออกอากาศในรายการฮอลลีวู้ดฟิล์มของบริษัทมีเดียออฟมีเดียส์ เป็นต้น

ส่วนรายการเพลงที่ได้รับความนิยมเป็นอันดับ ๑ ( แต่เป็นอันดับ ๕ ในตาราง ) ก็คือ  
รายการ เทียงคีน ซะ ซะ ซ่า เนื่องมาจากสาเหตุหลายประการคือ

๑. เป็นรายการที่ออกอากาศตั้งแต่เริ่มอนุมัติให้มีการออกอากาศได้ตลอด ๒๔ ชั่วโมง

๒. เป็นรายการที่มีการเปลี่ยนแปลงส่วนประกอบของรายการอย่างต่อเนื่อง

๓. เป็นรายการที่นำเอาความมีชื่อเสียงของรายการ ( Prestige ) ซึ่งมีการออกอากาศเป็น  
ระยะเวลาค่อนข้างยาวนาน และยังมีการนำเอาความมีชื่อเสียงตัวผู้ดำเนินรายการและศิลปินใน  
ค่าย มาเป็นตัวสร้างแรงดึงดูดใจให้ติดตามชมรายการ ( Human Interest ) อย่างเช่นในสมัยแรกได้  
นำเอา อนันต์ บุนนาค มาเป็นผู้ดำเนินรายการ จากนั้นก็เปลี่ยนเป็นพิธีกรคู่ คือหม่อม สุริวิภา กับ  
อาร์ม และล่าสุดก็นำเอา เปิ้ล ชไมพร ดาราที่กำลังมีชื่อเสียงมาเป็นผู้ดำเนินรายการ

๔. เป็นรายการผสมผสานความตลกขบขัน ( Comedy ) สอดแทรกลงในรายการ ทำให้  
รายการไม่เจียบเหงา และเป็นกันเองกับผู้ชม

และจากข้อมูลในช่วงต้นทำให้ผู้วิจัยพบว่า รายการโทรทัศน์ในภาคหลังเที่ยงคืน มีผู้ชมติดตามชมรายการจำนวนหนึ่งซึ่งมากพอสมควร ซึ่งทำให้ผู้วิจัยสามารถแบ่งผู้ชมออกได้เป็น ๒ กลุ่มคือ

๙.๑) กลุ่มผู้ชมประจำ เป็นกลุ่มผู้ชมที่ได้มีการติดตามชมรายการในภาคหลังเที่ยงคืนเป็นประจำอย่างต่อเนื่อง โดยข้อมูลในส่วนนี้ผู้วิจัยสามารถทราบได้จากการไปสัมภาษณ์ผู้ผลิตรายการจึงทำให้ทราบว่า มีผู้ชมโทรทัศน์เข้ามาติชมรายการ เล่นเกมส์ รวมถึงไปรษณีย์บัตรที่ส่งเข้ามา ซึ่งมีอยู่ในจำนวนที่มากพอสมควร แต่ก็ไม่ได้มีการเก็บรวบรวมเอาไว้อย่างเป็นทางการ

๙.๒) กลุ่มผู้ชมจร เป็นกลุ่มผู้ชมที่ไม่ได้มีการติดตามชมรายการใดรายการหนึ่งอย่างประจำ เพียงแต่จะชมเมื่อมีโอกาสเท่านั้น แต่พอจะรู้ว่ารายการในภาคหลังเที่ยงคืนมีรายการอะไรบ้าง และออกอากาศวันไหน ผู้ชมกลุ่มนี้จะไม่มีการโทรศัพท์เข้าไปขอเพลง, เล่นเกมส์ หรือเขียนไปรษณีย์ติดต่อกับผู้ผลิตรายการแต่อย่างใด ผู้ชมกลุ่มนี้จะมีจำนวนมากกว่ากลุ่มผู้ชมในพวกแรก เพราะจะเป็นกลุ่มผู้ชมที่มีลักษณะหมุนเวียนกันตลอดเวลา ผู้วิจัยได้ตัวเลขสถิติจากบริษัทดีมาร์ ที่มีตัวเลขผู้ชมรายการค่อนข้างมากแต่จำนวนที่ติดต่อเข้ามาในรายการมีเพียงกลุ่มหนึ่งเท่านั้น

๑๐) ช่วงเวลาในภาคหลังเที่ยงคืนนี้ ผู้ผลิตรายการส่วนมากมีไว้เพื่อใช้เป็นเวลาในเพื่อโฆษณาสินค้าของตนเองเท่านั้น ไม่ได้มีไว้เพื่อผลิตรายการเพื่อสนองตอบความต้องการของผู้ชม จึงทำให้รายการในภาคนี้ออกมาในลักษณะซ้ำ ๆ ซาก ๆ และไม่ค่อยมีการลงทุนมากเท่าที่ควร จากการวิจัยพบว่า รายการในภาคหลังเที่ยงคืนนี้ ผู้ที่รับผิดชอบรายการจะได้รับงบประมาณในการผลิตที่ต่ำมาก อาศัยวัสดุที่มีอยู่แล้วมาเป็นส่วนประกอบรายการเป็นส่วนใหญ่ จึงทำให้ รายการไม่ค่อยมีการพัฒนาเท่าที่ควร ดังที่จะเห็นได้ชัดจากรายการเพลง บริษัทที่เป็นเจ้าของค่ายเพลงจะใช้เวลาในภาคนี้โฆษณาศิลปิน ได้อย่างเต็มที่ เพราะถ้าเป็นรายการอื่น ในทุกหนึ่งชั่วโมงจะโฆษณาได้เพียง ๑๐ นาที แต่สำหรับรายการในภาคหลังเที่ยงคืนนี้สามารถโฆษณาได้ตลอดชั่วโมง เพราะช่วงที่จัดรายการก็ได้โฆษณาและนำเสนอบทเพลงที่เด่นของศิลปิน ส่วนเวลาที่เหลือสำหรับโฆษณา ก็ใช้โฆษณาสินค้าหรือศิลปินในสังกัดได้อีก รายการประเภทนี้จึงสามารถอยู่ได้นานกว่ารายการอื่น เพราะถึงแม้ว่าไม่มีสปอนเซอร์เข้ามาเลย ตัวมันก็มีโฆษณาตัวของมันเองอยู่แล้ว



## ๑.๒. ปัจจัยภายนอกได้แก่ O และ T

### ๑.๒.๑. O ( Opportunity ) โอกาสในการออกอากาศและสามารถขยาย จนเต็มช่วงเวลาของรายการโทรทัศน์ในภาคหลังเที่ยงคืน

จากการวิจัยพบว่า รายการโทรทัศน์ในภาคหลังเที่ยงคืนมีโอกาที่จะขยายเวลาในการออกอากาศได้ตลอดจนเต็มเวลา ( ตั้งแต่ ๐๐.๐๐ น. - ๐๕.๐๐ น. ) เนื่องจากสาเหตุหลายประการ คือ

๑) จากการเก็บรวบรวมข้อมูลและการสังเกตของผู้วิจัยพบว่ารูปแบบในการดำเนินชีวิตของคนในกรุงเทพมหานครมีการเปลี่ยนแปลงไป อย่างมากกล่าวคือ คนในสังคมเริ่มนอนดึกขึ้น ร้านค้าต่าง ๆ ก็เปิดบริการตลอด ๒๔ ชั่วโมง โดยเฉพาะอย่างยิ่งมีแหล่งสถานเริงรมย์และสถานบริการเกิดขึ้นอย่างมากมาย ทำให้มีกลุ่มคนที่ต้องทำงานในช่วงเวลากลางคืนเพิ่มขึ้นตามไปด้วย ซึ่งก็จะต้องมีการบริโภคสื่อเพิ่มขึ้น การออกอากาศรายการโทรทัศน์ในช่วงเวลานี้ก็เป็นการตอบสนองความต้องการให้กับคนกลุ่มนี้ได้เป็นอย่างดี ซึ่งนอกจากจะถือว่าเป็นเพื่อนให้กับคนกลุ่มนี้แล้ว ยังเป็นการให้บริการกับผู้ที่มาใช้บริการโดยที่ไม่เสียค่าใช้จ่ายอีกด้วย

๒) รายการโทรทัศน์ในภาคหลังเที่ยงคืนมีโอกาที่จะตอบสนองให้กับผู้ชมที่นอนดึกได้ ซึ่งแตกต่างจากวิทยุกระจายเสียง ซึ่งโทรทัศน์อาจจะเสียเปรียบวิทยุกระจายเสียงในแง่ที่ว่าวิทยุมีการออกอากาศตลอด ๒๔ ชั่วโมงมาก่อนเป็นเวลานาน แต่โทรทัศน์ก็ได้เปรียบตรงที่สามารถให้ได้ทั้งภาพและเสียงในเวลาพร้อม ๆ กัน

๓) ในแง่เปรียบเทียบกับเคเบิลทีวี โทรทัศน์ได้เปรียบในแง่ของการให้บริการที่ฟรี ไม่ต้องเสียค่าใช้จ่าย ใครที่เพียงมีแต่เครื่องรับโทรทัศน์ก็สามารถชมรายการได้ ซึ่งถ้าเป็นสมาชิก เคเบิลทีวีจะต้องเสียค่าติดตั้งและค่าบริการรายเดือนในอัตราที่ค่อนข้างสูง

๔) ช่วงเวลาในภาคนี้เป็นช่วงเวลาใหม่ และอัตราค่าเช่าเวลาของสถานียังอยู่ในอัตราที่ต่ำ จึงทำให้ผู้ผลิตรายย่อย หรือผู้ผลิตหน้าใหม่ที่มีไฟในการทำงาน หรือขอบงานที่เสี่ยงและท้าทายความสามารถ ผลิตรายการมาออกอากาศในช่วงเวลานี้ ซึ่งในปัจจุบันนี้ยังไม่มีผู้ชมที่ติดรายการในภาคหลังเที่ยงคืนและถ้าใครสามารถที่จะทำให้ผู้ชมติดรายการของตนได้ ก็จะเป็น ผู้นำไปในทันที ซึ่งจะสามารถสร้างเรตติ้งทั้งผู้ชมและโฆษณาได้

๕) จากการวิจัยพบว่า ผู้ฟังที่ติดรายการวิทยุในภาคหลังเที่ยงคืนก็เพราะว่า ผู้ฟังสามารถสื่อสารติดต่อกับผู้ดำเนินรายการ ( ดีเจ ) ได้ ไม่ว่าจะเป็นการโทรศัพท์เข้ามาเล่น

เกมส์หรือขอเพลง ซึ่งรายการโทรทัศน์ในภาคนี้ ถ้าหากนำรูปแบบของรายการวิทยุมาผสมผสาน โดยที่ทำให้ผู้ชมสามารถติดต่อสื่อสารกันได้ ซึ่งจะได้เปรียบตรงที่เห็นหน้าเห็นตาผู้ดำเนินรายการ ก็จะทำให้รายการน่าสนใจและน่าติดตามได้

๑.๒.๒. T ( Threat ) ข้อจำกัดหรือภัยคุกคาม ที่มีผลกระทบต่อการจัดผัง รายการและการผลิตรายการในภาคหลังเที่ยงคืน ซึ่งจะแยกการวิเคราะห์ออกเป็นดังนี้

#### ๑.๒.๒.๑. ภัยคุกคามจากเคเบิลทีวี

##### การจัดผังรายการของเคเบิลทีวี

การจัดผังรายการของเคเบิลทีวีค่อนข้างที่จะชัดเจน ( บริษัทอินเตอร์เนชั่นแนล บรอด แคนสติ้ง จำกัด, ๒๕๓๖ ) เนื่องจากว่าไอบีซีจะมีการจัดผังรายการชัดเจนกว่าไทยสกายทีวี เนื่องจากว่าคนวางแผนการจัดผังรายการของไอบีซีเป็นที่มาของคนไทย แต่ไทยสกายทีวีมีทีมงาน เป็นชาวฮ่องกง ซึ่งมีการแพร่ภาพของช่องสัญญาณทั้ง ๘ ช่อง สำหรับไอบีซีและ ๘ ช่องสำหรับ ไทยสกาย ( แพร่ภาพ ๓ ช่อง ในระยะแรก ) ได้มีการแบ่งรายการอย่างชัดเจนคือ

ช่อง ๑ เสนอรายการข่าวตลอดเวลาจากสำนักข่าว CNN, ABC, CBS, และ NHK (ญี่ปุ่น) ตลอด ๒๔ ชั่วโมง แต่รายการข่าวส่วนใหญ่มาจากสำนักข่าว CNN โดยเฉพาะอย่างยิ่งในภาค หลังเที่ยงคืนจะเป็นของสำนักข่าว CNN ตลอดเวลา ในแต่ละช่วงจะมีความยาวตั้งแต่ ครึ่งชั่วโมง ถึงชั่วโมงครึ่ง ซึ่งสลับกันเป็นข่าวรอบโลกบ้าง ข่าวในวงการธุรกิจบ้าง ข่าวเกี่ยวกับหุ้นเป็นต้น ส่วนข่าวกีฬาจะไปเสนอรวมในช่อง ๔ ที่เป็นเรื่องเกี่ยวกับกีฬาโดยเฉพาะ

ช่อง ๒ เป็นรายการบันเทิงภาคภาษาอังกฤษ ( English Entertainment ) เป็นรายการ ทั่วไปได้แก่ รายการละครชุด, รายการสารคดี, รายการเกมส์โชว์, รายการทอล์คโชว์, รายการเพลง, รายการสำหรับเด็ก, การ์ตูนเป็นต้น ซึ่งรายการในแต่ละช่วงจะมีความยาวประมาณ หนึ่งชั่วโมงถึงหนึ่งชั่วโมงครึ่ง จะไม่มีรายการข่าวเลย

ช่อง ๓ เป็นรายการบันเทิงในลักษณะคล้ายกับช่อง ๒ แต่เป็นภาคภาษาไทย รายการ ที่ออกอากาศในช่องนี้จะหลากหลายกว่าช่อง ๒ เนื่องจากว่าเป็นภาคภาษาไทย จะมีกลุ่มผู้ชมที่ มากกว่า และรายการมีหลายประเภทไม่ว่าจะเป็นไทย จีนหรือฝรั่ง มีทั้งละครชุด, ภาพยนตร์ เรื่องยาว, ภาพยนตร์ไทย, รายการเพลง, รายการสารคดี, ภาพยนตร์จีนชุดเป็นต้น ในส่วนของ



ภาคหลังเที่ยงคืนส่วนใหญ่จะออกอากาศภาพยนตร์เรื่องยาว มีความยาวประมาณหนึ่งชั่วโมงถึงหนึ่งชั่วโมงครึ่งคละเคล้ากันไปเหมือนกันทั้งสัปดาห์ ตื่นเต้น ไร้ใจ และจะมีรายการข่าวสลับทุกวัน ตอนเวลาประมาณ ๐๓.๓๐ น. เป็นการเสนอข่าวรอบโลก มีความยาวประมาณ ครึ่งชั่วโมง

ช่อง ๔ เป็นช่องสำหรับกีฬาโดยเฉพาะ จะเสนอเรื่องราวของกีฬาทุกประเภทสลับกัน อาจจะเป็นฟุตบอล เทนนิส กอล์ฟ รถแข่ง หรือเป็นการสรุปรวมการแข่งขันกีฬาในส่วน ต่าง ๆ ของโลก รวมถึงการออกกำลังกาย ( Aerobic Dance ) โดยแต่ละช่วงใช้เวลาในการออกอากาศประมาณ ๓๐ นาทีถึงหนึ่งชั่วโมงครึ่งแล้วแต่ประเภทของกีฬา




ช่อง ๕ เป็นช่องสำหรับผู้ที่ชอบภาพยนตร์เรื่องยาว ( Movie Channel ) โดยจะออกแพร่ภาพเฉพาะภาพยนตร์เรื่องยาวเพียงอย่างเดียว ภาพยนตร์แต่ละเรื่องจะกินเวลาประมาณหนึ่งชั่วโมงครึ่งถึงสองชั่วโมง ซึ่งภาพยนตร์ในภาคหลังเที่ยงคืนไม่ได้กำหนดเฉพาะเจาะจงว่าเป็นประเภทใด ก็จะมีคละเคล้ากันไปตามแต่โอกาส บางครั้งก็จะเป็นภาพยนตร์ชวนใจ หรือเป็นภาพยนตร์ใหม่ที่ไม่มีการฉายในโรงภาพยนตร์ หรือเป็นภาพยนตร์ที่นำมาฉายซ้ำ หลังจากที่ได้มีการออกอากาศไปแล้วในตอนกลางวัน ซึ่งภาพยนตร์แต่ละเรื่องจะมีการออกอากาศหลายวัน ตามโปรแกรมที่ได้ตั้งเอาไว้ อาจจะมี ๓ หรือ ๔ ครั้ง แล้วแต่ภาพยนตร์

ช่อง ๖ เป็นช่องวาไรตี้ จะมีรายการที่ออกอากาศในช่องนี้อย่างหลากหลาย โดยจะมีภาพยนตร์เรื่องยาวสลับกันด้วย และโดยเฉพาะอย่างยิ่ง มีการนำเอาละครที่ได้เคยออกอากาศทางสถานีโทรทัศน์นี้ไปแล้วมาฉายซ้ำ ( Re-run ) อาทิ ละครเรื่องเคหาสน์ดาวเป็นต้น นอกจากนี้จะมีรายการที่คละเคล้ากันไป อาทิ รายการเพลง รายการสารคดีไทย รายการเพื่อการศึกษารายการข่าวรอบโลก รายการถ่ายทอดสดการรายงานจากตลาดหลักทรัพย์ เป็นต้น โดยเฉพาะอย่างยิ่งรายการในภาคหลังเที่ยงคืน จะเน้นหนักไปในรายการละครไทย ซึ่งแต่ละช่วงมีความยาวในการเสนอถึงหนึ่งชั่วโมงเต็ม และมีการออกอากาศอย่างต่อเนื่อง ตั้งแต่วันอังคารถึงวันเสาร์ นอกนั้นจะเป็นรายการทั่วไป เช่นรายการเพลง รายการท่องเที่ยว รายการสารคดี หรือรายการเพื่อการศึกษาก็จะกินเวลาในการออกอากาศประมาณหนึ่งชั่วโมงเต็มเหมือนกัน มีเพียงบางรายการเท่านั้นที่ออกอากาศเพียงครึ่งชั่วโมง เช่น รายการเพชรฆาตความเครียด รายการ Today Japan เป็นต้น

ช่อง ๗ จะเป็นช่องที่ออกอากาศรายการภาพยนตร์เก่าในยุคคลาสสิก เป็น ภาพยนตร์ที่ดัง ๆ ในอดีต อย่างเช่นภาพยนตร์ของซาลี่ แชนปบลีน, เอลวิส เพรสลีย์, มาร์ลอริน มอนโร เป็นต้น จะเป็นภาพยนตร์ข่าวดำจากบริษัท TNT

ช่อง ๘ ส่วนใหญ่จะเป็นภาพยนตร์สารคดีประมาณ ๘๐ % โดยมีรายการหลักคือราย

การ Discovery

 <b>IBC 1</b> <b>NEWS CHANNEL</b>	 <b>IBC 2</b> <b>ENTERTAINMENT (ENGLISH)</b>	 <b>IBC 3</b> <b>VARIETY (THAI)</b>
00:00 CNN World News	00:00 Wonder Woman	00:00 พ่อ (Dad)
01:00 CNN World Business Today	01:00 Green Ice	02:00 ลิขิตยงค์
01:30 CNN World News	02:55 Airport 1975	02:45 สงครามจกรवाल 1999
02:00 CNN International Hour	04:00 Tourist Programmes	03:30 แอทธิงก์
03:00 CNN World News	05:30 Ray Bradbury	04:30 คน...บ้าน
04:00 Welcome To Thailand	06:00 Image Workshop	05:30 โขกุนยอกคามานโร
04:30 CNN Showbiz Today	07:00 Wheel of Fortune	06:20 ชาวเศรษฐกร
05:00 CNN The World Today/ Headlines	07:30 Step by Step	06:35 แท็กซี่ ทวี
06:00 CNN Moneyline	08:00 What Every Baby Knows	07:00 เกอเวบรคสอนนง
06:30 The Stock Exchange of Thailand	08:30 Shirley's World	07:30 โทนี่ทุนหญิงกบ
06:31 Deutsche Welle Journal (REC. from 4:00-5:00 am)	09:00 Return of The Saint	08:00 ทนุใจเทลก สวใจเพชร
07:00 ABC World News Tonight with Peter Jennings	10:00 Countdown	08:30 สายเลือดทรวง
07:30 ITN World News(REC. Earlier)	11:00 Reasonable Doubts	09:30 สองสิงห์ล่าออบ
08:00 CNN Larry King	12:00 Hollywood Update	10:30 มุขนาทาก (Fiddler On The Roof)
09:00 CNN World News	13:00 Worldwide Entertainment News	13:30 กิสาบของโจรสลัด (Curse of the Viking)
10:30 CNN Crossfire (REC. Earlier from 6:30 am)	13:30 Hale & Pace	15:00 รายงานคตลคทกททวี
11:00 CNN World News	14:00 Glass Houses	15:10 แฟมอชฎาก
11:30 CNN Headlines/International	15:30 Forbidden Nights	16:00 อคคคคค
12:00 CNN World News	17:00 Victor & Hugo	17:30 เลื่อนอวมณ
12:30 Wall Street Journal Report (R)	17:30 Art of The Gogon Tales from A Book of Kings: The Hoghton Shah-Nameh	18:00 จอมโจรหนากาคค
13:00 CNN Headlines/International	18:30 Alf	18:25 Showbiz
14:00 CNN World News	19:00 Tiny Toon Adventures	18:40 30 นาทีรอบโลก
14:30 CNN Showbiz Today (REC. from 4:30 am)	19:30 America's Funniest Home Video	19:10 ภ.จันตุค
15:00 ABC World News Tonight with Peter Jennings (R)	20:00 Home Improvement	20:00 รักพยานท 2 (Till Murder Do Us Part II)
15:30 CBS Evening News with Dan Rather	20:30 The Heights	21:30 Showbiz
16:00 CNN World News	21:30 To Sir with Love	21:45 อเมริกาทอเทม
16:30 CNN Headlines/International	23:10 Anything For A Laugh	22:10 บลลคททะเลทรว
17:00 NHK News 7 (In English on Stereo TV. Sets)	23:35 Kids in The Hall	23:00 ชาวเศรษฐกร
18:00 Macneil/Lehrer News Hour		23:15 สายสืบสุภาพบุรุษ
19:00 CNN World News		
19:30 CNN Business Asia		
20:00 ABC World News This Morning (REC. Earlier)		
20:30 NHK News 7 (Repeat In English Version)		
21:00 CNN World News		
22:00 Asia Now		
22:30 Today's Japan		
23:00 CNN News Hour		

( ๓ ) ผังรายการของเคเบิลทีวีในระยะเริ่มแรก ( ๒๕๓๖ )



การจัดผังรายการของไอบีซีมีการเปลี่ยนแปลงอยู่ตลอดเวลา จนกระทั่งต้นปี ๒๕๓๖ การจัดผังรายการของไอบีซีค่อนข้างชัดเจนและเป็นรูปแบบมากขึ้นดังตัวอย่างเช่น

ไอบีซี ๒ จะเริ่มรายการตั้งแต่ ๒๔.๐๐ น. โดยในช่วงแรกจะเป็นรายการทั่วไป ยาวประมาณหนึ่งชั่วโมง หลังจากนั้นจะเป็นรายการภาพยนตร์เรื่องยาวประมาณหนึ่งชั่วโมงครึ่ง ๒ เรื่อง และต่อด้วยรายการนำเที่ยว (Tourist Programmes)

ส่วนไอบีซี ๓ เริ่มรายการตั้งแต่ ๒๔.๐๐ น.เช่นกัน วันจันทร์ถึงวันศุกร์ ในช่วงแรกจะเริ่มด้วยภาพยนตร์ฝรั่งเรื่องยาว ประมาณหนึ่งชั่วโมงครึ่ง ต่อด้วยรายการเพลงหรือ ภาพยนตร์ฝรั่งชุดประมาณครึ่งชั่วโมง ต่อด้วยภาพยนตร์จีนชุดประมาณ ๔๕ นาทีและภาพยนตร์ ฝรั่งชุดประมาณ ๔๕ นาที หลังจากนั้นเป็นรายการเพื่อแม่บ้านหนึ่งชั่วโมง และจบด้วยรายการ เด็ก หรือภาพยนตร์ฝรั่ง หรือภาพยนตร์จีนสั้น

ส่วนวันเสาร์และวันอาทิตย์ จะเริ่มรายการด้วยภาพยนตร์จีนและ ภาพยนตร์ ฝรั่ง ทั้งภาพยนตร์เรื่องยาวและภาพยนตร์ชุด โดยจะมีมินิซีรีส์แทรกอยู่ในช่วงที่ ๓ ความยาว ประมาณ ๔๕ นาที และรายการสารคดีต่อจากรายการมินิซีรีส์ในวันเสาร์ ดังตัวอย่างผังรายการ ของไอบีซีต่อไปนี้

## IBC 2 PROGRAM CATEGORIES

	MON	TUE	WED	THU	FRI	SAT	SUN	
DATE:								
24.00	SPECIAL	GAME SHOW	CRIME SERIES	SOAP OPERA	SERIES	ENTERTAINMENT	SERIES	24.00
00.30	VARIETY					REPORT		
01.00			FILM			FILM	FILM	01.00
02.30			FILM			FILM	FILM	02.30
04.00	TOURIST PROGRAMMES							04.00
05.30	SIT-COM	SIT-COM	MYSTERY	WOMEN'S LIFESTYLE		SIT-COM	SPECIAL COMEDY	05.30
06.00	WOMEN'S LIFESTYLES				TALKSHOW	THRILLER	MUSIC	06.00
07.00	SERIES/ANIMATION/CHILDREN/SIT-COM					SIT-COM	SIT-COM	07.00
07.30	SIT-COM					ANIMATION		07.30
08.00	SIT-COM					ANIMATION		08.00
08.30	COMEDY SHOW	SIT-COM				ANIMATION		08.30
09.00	SERIES					PRIMETIME ANIMATION		09.00
10.00	CONCERT	TALKSHOW	MUSIC CLUB	MUSIC	UK MUSIC	EDUCATIONAL PROGRAM		10.00
11.00	MINI-SERIES	SERIES				CHILDREN SERIES	CH GAME SHOW	11.00
12.00	ADVENTURE SERIES		ENTERTAINMENT REPORT	MYSTERY SERIES	ACTION SERIES	SIT-COM	SPECIAL COMEDY	12.00
13.00	TALK SHOW	SPECIAL	VARIETY			MUSIC REPLAY	SPECIAL COMEDY	13.00
14.00	FILM					SOAP OPERA	SOAP OPERA	14.00
15.30	SIT-COM	FILM			SIT-COM	DRAMA SERIES	ACTION SERIES	15.30
16.30	CHILDREN PROG.	EDUCATIONAL PROGRAMMES			ANIMATION	SPECIAL	SPECIAL	16.30
17.00	COMEDY SHOW	DOCUMENTARY			CH GAME SHOW	SIT-COM	MUSIC CLUB	17.00
18.00	ENT. REPORT	CHILDREN SERIES			SIT-COM	DOCUMENTARY		18.00
18.30	PRIME-TIME	ANIMATION			SIT-COM	MUSIC	ENT. REPORT	18.30
19.00	LIGHT ENTERTAINMENT				SERIES	SIT-COM	LOCAL PROGRAM	19.00
19.30	SIT-COM				LOCAL PROGRAM	SIT-COM	GAME SHOW	19.30
20.00	PRIMETIME SERIES				PRIMETIME SERIES	MINI-SERIES		20.00
21.00	FILMS					SPECIAL	ENT. REPORT	21.00
21.30							EUROFILM	21.30
22.00	DOCUMENTARY	ART	SPECIAL COMEDY					22.00
22.30	DOCUMENTARY	DOCUMENTARY	TALK SHOW	DOCUMENTARY	MUSIC	ENT. REPORT	UK MUSIC	22.30

(๔) ตัวอย่างผังรายการเคเบิลทีวี ไอบีซี ๒ (๒๕๓๖)





ล่าสุดเคเบิลทีวี จะออกอากาศเพิ่มช่องสัญญาณคือ ไอบีซีและไทยสกายทีวีเพิ่มช่องสัญญาณเป็น ๙ ช่อง โดยนำเสนอรายการตลอด ๒๔ ชั่วโมงเช่นกัน ซึ่งจะมีรายการที่หลากหลายมากกว่า ๕ ช่องที่มีอยู่ มีรายการที่ผสมผสานอยู่เกือบทุกประเภท อาทิ ไอบีซี ๗ และ ๙ จะนำเสนอรายการละครไทยซึ่งเป็นรูปแบบใหม่ของไอบีซี ที่นำรายการในรูปแบบละครไทยที่เคยออกอากาศมาแล้วนำมาออกอากาศซ้ำอีกครั้งในลักษณะ Rerun อาทิ บัลลังก์เมฆ, เคนหาสน์ดาว, ยามเมื่อลมพัดหวน, รักในรอยแคน เป็นต้น ซึ่งจะออกอากาศถึง ๖ ช่วงในแต่ละวัน และโดยเฉพาะอย่างยิ่งได้นำรายการละครไทยมาออกอากาศในภาคหลังเที่ยงคืนถึง ๓ ช่วงคือ

- ช่วงแรกตั้งแต่เวลา ๒๔.๐๐ - ๐๓.๐๐ น.
- ช่วงที่สองตั้งแต่เวลา ๐๓.๐๐ - ๐๔.๐๐ น.
- และช่วงสุดท้ายตั้งแต่เวลา ๐๔.๐๐ - ๐๕.๐๐ น.

ส่วนรายการอื่นที่บรรจุอยู่ในไอบีซี ๗ และ ๙ เช่น

- รายการเพลง
- รายการเพื่อการศึกษา
- รายการคอนเสิร์ต สลับกับรายการละครเวที
- รายการบันเทิงเพื่อเด็กและครอบครัว
- รายการถ่ายทอดสดตลาดหลักทรัพย์
- รายการถ่ายทอดสดกีฬาประเภทต่าง ๆ

ส่วนการจัดผังรายการของไอบีซี ๖ ก็มีความหลากหลายทั้งสาระและความบันเทิงซึ่งไม่ได้เน้นความสำคัญกับรูปแบบของความบันเทิงมากเกินไป ดังจะเห็นได้จากรายการในแต่ละวันจะมีรายการที่ให้ความรู้หลายรายการ อาทิ

- รายการสารคดีไทย
- รายการมองต่างมุม
- รายการเพื่อการศึกษา
- รายการสัมภาษณ์บุคคล / พบโลก
- รายการหุ่น
- รายการข่าวและการถ่ายทอดสดตลาดหลักทรัพย์ เป็นต้น



จันทร์	อังคาร	พุธ	พฤหัสบดี	ศุกร์	เสาร์	อาทิตย์	
00.00	รายการท่องเที่ยว	ละครไทย				รายการเพลง	00.00
01.00	รายการเพลง	เพชรมาดความเครียด				รายการเพลง	01.00
02.00	สารคดีไทย	TODAY JAPAN				รายการ การกีฬา	02.00
03.00	รายการพิเศษ	สัมภาษณ์บุคคล พบโลก	มองต่างมุม	รายการพิเศษ	รายการเพลง	คอนเสิร์ต /ละครเวที	03.00
04.00	มองต่างมุม	ละครไทย				สาระ 1000	04.30
05.00	ข่าวรอบโลก						05.00
05.30	ข่าวรอบโลก						05.30
06.30	รายการบันเทิงเพื่อเด็กและครอบครัว						06.30
07.00	สัมภาษณ์บุคคล พบโลก	รายการการศึกษา				รายการการศึกษา	07.30
07.30	เพชรมาดความเครียด				รายการการศึกษา		07.30
08.00	รายการการศึกษา						08.00
09.00	ถ่ายทอดสดรายการตลาดหลักทรัพย์				สารคดีไทย	รายการพิเศษ	11.00
12.30	TODAY S JAPAN				รายการบันเทิงเพื่อเด็กและครอบครัว		12.00
13.00	ละครไทย				รายการเพลง	รายการท่องเที่ยว	13.00
13.45	STYLE	SHOWBIZ	SCI-TECH	TRAVEL	BIG STORY		14.00
14.00	ถ่ายทอดสดรายการตลาดหลักทรัพย์				รายการพิเศษเพิ่มมูวี่		14.00
14.30					รายการการศึกษา		
15.00	รายการเพื่อการศึกษา				รายการเพลง		15.00
16.00					รายการการศึกษา		
17.00	รายการเพื่อการศึกษา				รายการเพลง	รายการท่องเที่ยว	18.30
19.00	รายการบันเทิงเพื่อเด็กและครอบครัว				รายการพิเศษเพื่อสมาชิก		19.30
20.00	ข่าวรอบโลก						20.00
20.30	รายการหุ้น				พบโลก	สัมภาษณ์บุคคล	20.30
21.30	ละครไทย				รายการการศึกษา		21.30
22.15	BIG STORY				สาระ 1000	คอนเสิร์ต /ละครเวที	22.30
22.30	STYLE	SHOWBIZ	SCI-TECH	TRAVEL	มองต่างมุม		22.30
23.00	ละครไทย				รายการบันเทิง		23.00
23.30	เพชรมาดความเครียด				หมายเหตุการเมืองไทย	สารคดีไทย	23.30

( ๖ ) ตัวอย่างผังรายการเคเบิลทีวี ใบบีซี ๖ ( ๒๕๓๖ )

เปรียบเทียบรายการภาคหลังเที่ยงคืนของสถานีโทรทัศน์กับเคเบิลทีวี

การจัดรายการภาคหลังเที่ยงคืนของสถานีโทรทัศน์ทั้ง ๔ สถานีก็มีการเปลี่ยนแปลงอย่างต่อเนื่องเหมือนกับเคเบิลทีวี รายการของเคเบิลทีวีที่มีการเปลี่ยนแปลง ลักษณะรายการหรือประเภทรายการจะเหมือนเดิมจะเปลี่ยนเฉพาะเนื้อหาในรายการเท่านั้น เช่นเป็นภาพยนตร์ฝรั่งก็จะเป็นภาพยนตร์ฝรั่งเหมือนเดิมแต่จะเป็นภาพยนตร์ตื่นเต้นเร้าใจ สนุกสนาน บู้ แล้วแต่การพิจารณา ส่วนของสถานีโทรทัศน์ถ้ามีการเปลี่ยนแปลง ก็จะเปลี่ยนแปลงทั้งรายการเลย หมายความว่า เปลี่ยนทั้งรูปแบบรายการ ลักษณะการนำเสนอ หรือแม้กระทั่งผู้ผลิตก็จะเป็นคนใหม่หรือบริษัทใหม่ไปเลย ดังนั้นความแตกต่างของการจัดผังรายการของเคเบิลทีวี กับ สถานีโทรทัศน์จึงมีสิ่งที่เหมือนและแตกต่างกันซึ่งเขียนเป็นตารางได้ดังนี้ .

เคเบิลทีวี	สถานีโทรทัศน์
<ul style="list-style-type: none"> <li>- เสียค่าใช้จ่ายในการเป็นสมาชิกรายเดือน</li> <li>- มีการแยกช่องในการแพร่ภาพชัดเจน</li> <li>- นำรายการที่แพร่ภาพในช่วงอื่นมาออกอากาศในภาคหลังเที่ยงคืน ( Berun )</li> <li>- ลักษณะรายการหลากหลายเพราะสามารถเลือกรายการจากผู้ผลิตจากหลายแหล่ง</li> <li>- มีแหล่งวัตถุดิบที่จะนำเสนอมาก</li> <li>- ใช้ต้นทุนในการผลิตรายการน้อย ( ชื่อรายการเพื่อนำมาวางผังเพื่อออกอากาศ )</li> <li>- มีข้อจำกัดในการวางผังรายการน้อย</li> <li>- มีอิสระในการนำเสนอรายการเต็มที่</li> <li>- มีรายการออกอากาศเต็มตลอดเวลา</li> </ul>	<ul style="list-style-type: none"> <li>- ไม่เสียค่าใช้จ่ายในการเป็นสมาชิก</li> <li>- การแยกช่องในการแพร่ภาพไม่ชัดเจน</li> <li>- ยังไม่มีการนำรายการที่แพร่ภาพในช่วงอื่นมาฉายซ้ำในภาคหลังเที่ยงคืน</li> <li>- ลักษณะรายการไม่ค่อยหลากหลายเพราะผู้ผลิตรายการมาจากแหล่งเดียว</li> <li>- มีแหล่งวัตถุดิบที่จะนำเสนอหน่อย</li> <li>- ใช้ต้นทุนในการผลิตมาก</li> <li>- มีข้อจำกัดในการวางผังรายการมาก</li> <li>- ไม่ค่อยมีอิสระในการวางผังรายการ ( ต้องขึ้นกับผู้บริหารและนโยบายของสถานี )</li> <li>- มีรายการออกอากาศไม่เต็มเวลา (โดยส่วนใหญ่จะปิดสถานีประมาณ ๐๒.๓๐ น.)</li> </ul>

( ๗ ) ตารางเปรียบเทียบความแตกต่างการจัดผังรายการระหว่างเคเบิลทีวีกับสถานีโทรทัศน์



### ๑.๒.๒.๒. ภัยคุกคามจากวิทยุกระจายเสียง

วิทยุกระจายเสียงเป็นสื่อมวลชนอีกชนิดหนึ่งที่มีความนิยมไม่แพ้วิทยุโทรทัศน์ และค่อนข้างที่จะอยู่ใกล้ชิดกับผู้ฟังมาก การเสนอรายการวิทยุในภาคหลังเที่ยงคืนจะมีลักษณะที่แตกต่างกันไปไม่เหมือนกับรายการโทรทัศน์ คือเน้นไปในรูปแบบของความบันเทิง แต่มีรูปแบบในการนำเสนอแตกต่างกันไปตามความคิดสร้างสรรค์ของแต่ละบริษัท ซึ่งมีโอกาสในการสร้างสรรค์รายการอย่างเต็มที่ เนื่องจากรายการวิทยุในปัจจุบันนี้มีช่วงเวลาในการจัดรายการมาก บางบริษัทจะมีเวลาตลอด ๒๔ ชั่วโมงเลยทีเดียว บางรายการก็มีเวลาเพียงครึ่งวันซึ่งจะมีทั้งกลางวันและกลางคืน เมื่อมีเวลามากขึ้นก็สามารถสร้างสรรค์รายการได้มาก เวลาในการจัดรายการของวิทยุส่วนใหญ่ บริษัทจะซื้อเวลาในการออกอากาศของสถานีใดสถานีหนึ่ง ซึ่งอาจจะซื้อเวลาทั้งวันหรือซื้อเพียงครึ่งวันแล้วแต่บริษัทหรือแล้วแต่สถานีวิทยุจะอนุมัติ

รายการในภาคหลังเที่ยงคืนของวิทยุกระจายเสียงและวิทยุโทรทัศน์ ถ้าเปรียบเทียบกันในขั้นต้นจะเห็นได้อย่างชัดเจนว่า วิทยุกระจายเสียงได้รับความนิยมมากกว่าวิทยุโทรทัศน์ เพราะวิทยุมีการกระจายเสียงตลอด ๒๔ ชั่วโมงก่อนโทรทัศน์ การแบ่งช่วงการจัดรายการของวิทยุกระจายเสียงมีลักษณะที่คล้ายกันคือ

**ลักษณะรายการ** จะแบ่งรายการออกเป็นช่วง ๆ ที่มีลักษณะผสมผสานกันไป มีทั้งบันเทิง สารคดี ข่าวสารและความรู้ ซึ่งในแต่ละช่วงจะมีผู้สนับสนุนรายการทุกช่วง จะเปิดเพลงเป็นส่วนใหญ่ สลับการพูดของผู้ดำเนินรายการที่จะพูดถึงเรื่องราวที่เกิดขึ้นในปัจจุบันหรือในแต่ละวัน ผู้ดำเนินรายการจะเป็นผู้ที่จัดการทุกอย่างด้วยตัวเอง ( ยกเว้นบางสถานีที่มีเจ้าหน้าที่เครื่องเสียงคอยดูแลให้ ) การเปิดเพลงของรายการวิทยุมีหลายอย่างเช่น

๑.) เปิดตามที่ผู้จัดรายการ ( ดีเจ, Disk Jockey ) ได้มีการเลือกเอาไว้ก่อนหน้าที่จะมาจัดรายการ

๒.) เปิดเพลงตามคำขอของผู้ฟังที่ได้โทรศัพท์เข้ามาในรายการ

การที่ผู้ฟังโทรศัพท์เข้ามาในรายการ ซึ่งมีทั้งโทรศัพท์เข้ามาคุยกับผู้ดำเนินรายการและโทรศัพท์เข้ามาขอเพลง เป็นการสำรวจผู้ฟังอย่างหนึ่งของรายการวิทยุที่จะทดสอบได้ว่า มีผู้ฟังมากแค่ไหน จำนวนเท่าไร มีลักษณะอย่างไร และมีความต้องการอย่างไร รายการวิทยุก็สามารถทราบได้และนำเสนอรายการได้ตรงกับความต้องการของผู้ฟังส่วนใหญ่ได้ใกล้เคียงที่สุด และการที่มีผู้ฟังโทรศัพท์เข้ามาพูดคุยในรายการ ทำให้ผู้จัดสามารถทราบถึงปฏิกิริยาตอบกลับ

ของผู้ฟัง ( Feedback ) ได้ทันที ไม่ต้องรอเหมือนกับรายการโทรทัศน์ และการที่มีผู้ฟังโทรศัพท์เข้ามาพูดคุยในรายการนี้เอง ผู้ดำเนินรายการก็นำเอาการสนทนาระหว่างตนเองกับผู้ฟังนำมาออกอากาศ ทำให้รายการดูไม่เรียบเหงามและไม่เป็นการส่งสารแต่เพียงฝ่ายเดียว ( one way communication ) และเป็นการสร้างความรู้สึกให้กับผู้ฟังคนอื่น ๆ ที่ฟังรายการในเวลาเดียวกัน มีความรู้สึกว่ามีเพื่อนที่ฟังรายการอยู่จำนวนหนึ่ง รายการวิทยุบางรายการให้ความสำคัญกับสิ่งนี้จนถึงกับนำมาบรรจุไว้เป็นช่วงหนึ่งของรายการ เช่น ช่วง Contact On Line ของรายการแซดเรดิโอ เป็นต้น นอกจากนี้ก็อาจจะดึงอารมณ์ร่วมของผู้ฟังที่ชอบร้องเพลงตามที่ผู้ดำเนินรายการเปิดให้ฟังและให้โอกาสร้องเพลงในรายการ โดยที่ผู้ดำเนินรายการจะเปิดเพลงที่มีแต่ทำนอง ( Backing Track ) แล้วให้ผู้ฟังร้องเพลงผ่านทางโทรศัพท์และนำออกอากาศ บางรายการเรียกช่วงนี้ว่า ช่วงโชว์ออฟ หรือ คาราโอเกะ จนมีการพัฒนาถึงการจัดให้มีการแข่งขันร้องเพลงในรายการแล้วให้ผู้ฟังที่ฟังรายการอยู่ในขณะนั้นเป็นกรรมการตัดสิน โดยโทรศัพท์เข้ามาหรือฝากข้อความผ่านทางวิทยุสื่อสาร ( แพคคิ่งหรือโฟนลิ่งฯ ) และจะมีรางวัลให้ซึ่งอาจจะเป็นรางวัลของค่ายเทป, ของที่ระลึกจากศิลปินเป็นของรางวัลที่จะแจกให้กับผู้ฟัง

ตัวอย่างผังรายการวิทยุกระจายเสียงที่มีการออกอากาศตลอด ๒๔ ชั่วโมง ( พิจารณาเฉพาะผังรายการในช่วงภาคหลังเที่ยงคืนเท่านั้น )

<u>ชื่อรายการ</u>	รายการดีก ดีก หมึกสีม่วง
<u>ออกอากาศ</u>	คลื่น ๑๐๒.๐ เม็กกะเฮิร์ต
<u>ผู้ดำเนินรายการ</u>	ดีเจ สมชาย ถนอมเล็ก
<u>ช่วงเวลา</u>	๒๔.๐๐ - ๐๕.๐๐ น.
<u>ลักษณะรายการ</u>	เป็นรายการที่ให้ทั้งความรู้และความบันเทิงสลับกัน เป็นรายการกึ่งวาไรตี้ โดยมีดีเจ เป็นผู้ดำเนินรายการ
<u>รูปแบบรายการ</u>	๒๔.๐๐ น. เปิดเพลงไทยสากลทั่วไป ๒๔.๓๐ น. สารคดีความรู้รอบตัว ๒๔.๔๐ น. เปิดเพลง ๐๑.๐๐ น. สารคดีความรู้รอบตัว และเปิดโอกาสให้ผู้ฟังโทรศัพท์เข้ามาพูดคุยในรายการ พร้อมทั้งแสดงความคิดเห็นในเรื่องต่าง ๆ



- ๐๑.๑๕ น. เปิดเพลง  
 ๐๑.๔๐ น. สารคดีความรู้รอบตัว  
 ๐๑.๕๐ น. เปิดเพลง

ในช่วงหลัง ๐๒.๐๐ น. เป็นต้นไป จะเรียกว่าช่วง Phone in โดยให้ผู้ฟังเล่าเรื่องราวเกี่ยวกับประสบการณ์ที่เกิดขึ้นกับตัวเองหรือได้รับการบอกเล่าจากคนอื่น มา ในส่วนที่เกี่ยวกับ เรื่องผีผี รวมทั้งเปิดเพลงเกี่ยวกับผีผี ที่เคยเป็นเพลงประกอบละคร อาทิ เพลงปอบผีฟ้า เพลงกระสือ เป็นต้น

ลักษณะเพลง เป็นเพลงเร็วสลับกับเพลงช้า

ชื่อรายการ จ.ส.๑๐๐

ออกอากาศ คลื่นเอฟเอ็ม ๑๐๐ เมกกะเฮิร์ต

ผู้ดำเนินรายการ วิไล สมพันธ์, อรุณโรจน์ เลี่ยมทอง,

ช่วงเวลา ๒๔.๐๐ - ๐๕.๐๐ น.

รูปแบบรายการ เป็นการรายงานข่าวสารการจราจรหรือเหตุการณ์ต่าง ๆ ที่เกิดขึ้นโดยการรายงานจากสมาชิกของ จ.ส.๑๐๐ ทั้งที่โทรศัพท์เข้ามารายงานเองในรายการและที่โทรศัพท์มาฝากข้อความทางแพดลิงหรือกับเจ้าหน้าที่ที่รับโทรศัพท์ เป็นการสื่อสารกันระหว่างผู้รับและผู้ส่ง และถือว่าผู้ฟังก็มีส่วนในการจัดรายการ โดยที่ดีเจเป็นเหมือนผู้ประสานงานเท่านั้น ส่วนรายการในภาคหลังเที่ยงคืน นอกจากจะมีการรายงานจราจรจากสมาชิกแล้ว ยังมีช่วงที่เปิดโอกาสให้ผู้ฟังร่วมแสดงความคิดเห็นต่อเรื่องใดเรื่องหนึ่งที่ได้กำหนดขึ้นมา โดยตั้งเป็นกรณีศึกษา (Case Study) ซึ่งกลุ่มคนกลุ่มนี้ส่วนใหญ่จะเป็นคนละกลุ่มกับสมาชิกที่รายงานจราจร แต่ก็ยังเป็นสมาชิกของรายการหรือติดตามฟังอยู่เป็นประจำ กรณีศึกษาที่ยกขึ้นมาเช่น อาวุธปืนควรอนุญาตให้พกพาหรือไม่, ภาพยนตร์ที่คนไทยอยากได้ เป็นต้น

การเปิดเพลง จะเปิดเพลงบรรเลงในสไตล์ต่าง ๆ ทั้งช้าและเร็ว เป็นช่วง ๆ ในการพักการรายงานออกอากาศ

กลุ่มเป้าหมาย เป็นกลุ่มคนในวัยทำงาน อายุโดยเฉลี่ยอยู่ระหว่าง ๒๕ ปีขึ้นไป แต่กลุ่มคนที่ติดตามฟังรายการและร่วมแสดงความคิดเห็นในรายการ เฉลี่ยช่วงอายุระหว่าง ๓๐ - ๕๐ ปี ผู้ฟังในรายการยังสามารถแยกออกเป็น

๑) ผู้ฟังที่ติดตามฟังรายการเพียงอย่างเดียว ซึ่งเป็นผู้ที่ติดตามฟังตลอดแต่ไม่ค่อยได้มีการติดต่อหรือพูดคุยแสดงความคิดเห็น ส่วนใหญ่จะชอบฟัง และไม่เพียงแต่ฟังดีเจจัดรายการเท่านั้น ยังชอบฟังผู้ฟังที่โทรศัพท์เข้ามาร่วมแสดงความคิดเห็นในเรื่องต่าง ๆ ที่ดีเจได้ตั้งขึ้นมาในแต่ละช่วง

๒) ผู้ฟังที่เป็นส่วนหนึ่งของรายการ เป็นผู้ฟังที่โทรศัพท์เข้ามาคุยกับดีเจเป็นประจำ ไม่ว่าจะป็นสมาชิกที่รายงานสภาพการจราจรและผู้โทรศัพท์เข้ามาแสดงความคิดเห็นเรื่องต่าง ๆ ทั้งที่ดีเจได้ตั้งหัวเรื่องและไม่ได้ตั้งหัวเรื่อง ผู้ฟังประเภทนี้มีมากมาย อาทิ ป้าใหญ่, คุณแม่บ้าน, ชูไม้ตู้, คุณแม่บ้าน, คุณสมศักดิ์, คุณไก่สีทอง, คุณลุงบุญนำ, คุณโทน, คุณเกรียงศักดิ์ เป็นต้น

ชื่อรายการ	สมายเรดิโอ ๑
ออกอากาศ	เอฟเอ็ม ๙๘.๐ เมกกะเฮิร์ต
ผู้ดำเนินรายการ	ในภาคหลังเที่ยงคืน
	กพล                      ทองพลับ
	อัศวพล                ปิ่นสุวรรณ
	กิตติพัฒน์            ลิมพะสุด
	ฐาปนา                   สุทธิรักษ์
ช่วงเวลา	๒๔.๐๐ - ๐๕.๐๐ น.

รูปแบบรายการ - “ Life Style ” ที่เกี่ยวข้องกับคนรุ่นใหม่ เน้นจังหวะของดนตรีที่มีพลังของเพลงไทยทุกแนว ทุกแบบ ทุกประเภท จากทุกสังกัดค่ายเพลง รวมถึงเพลงใหม่ที่น่าสนใจให้ได้ฟังก่อนใคร การดำเนินรายการกระชับ กระฉับกระเฉง ทันสมัยตลอด ๒๔ ชั่วโมง

- ภาพรวมของรายการจะรวมพลังเป็นหนึ่งในเดียวกัน ภายใต้คำจำกัดความ “ The Power Station ” ดำเนินรายการในลักษณะเดียวกัน แต่จะมีจุดเด่นที่เป็นเอกลักษณ์เฉพาะตัวของดีเจ ที่แตกต่างกันไป

- การจัดกิจกรรมหรือโครงการเพื่อให้คนรุ่นใหม่ได้มีโอกาสร่วมสร้างประโยชน์ให้แก่สังคม และได้มีส่วนร่วมในการสร้างสรรค์คุณภาพชีวิตให้ดียิ่งขึ้น



-นำเสนอสารคดี ข่าวสาร สารประโยชน์ และข้อมูลต่าง ๆ ที่น่าสนใจในทุก ๆ ช่วงของดีเจประจำในแต่ละช่วงเวลา ซึ่งสามารถที่จะสร้างมุมมองใหม่ และเปิดโลกทรรศน์ในการรับข่าวสารให้กว้างไกลมากขึ้น

-เปิดโอกาสให้ผู้ฟังได้มีส่วนร่วมในการแสดงความคิดเห็นเกี่ยวกับประเด็นหรือเรื่องต่าง ๆ โดยการโทรศัพท์เพื่อพูดคุยออกอากาศ ( Open Line ) สายตรงกับดีเจ

-การจัดรายการพิเศษ ( Special Program ) สำหรับช่วงวันหยุดสุดสัปดาห์ ในวันอาทิตย์ ด้วยการจัดรูปแบบการดำเนินรายการแบบหลากหลาย ( Variety ) สำหรับการพักผ่อนอย่างมีสีสัน แตกต่างไปจากลักษณะของรายการในช่วงวันทำงาน ( Weekday )

กลุ่มเป้าหมาย -วัยรุ่นทั่วไป หนุ่มสาวรุ่นใหม่ นิสิตนักศึกษา คนทำงานวัยเริ่มต้นอายุระหว่าง ๑๖ - ๒๕ ปี

-กลุ่มคนรุ่นใหม่ที่มีไฟ มีพลัง รู้จักและเข้าใจความต้องการของตนเอง พร้อมทั้งจะรับกระแสความคิด และพลังของบทเพลงที่เหมาะสมกับวัย และสถานภาพ

ชื่อรายการ Smile Radio Network

ลักษณะรายการ จัดในรูปแบบ " Love Station "

รูปแบบรายการ เปิดเพลงสลับการให้ข่าวสารแก่ผู้ฟัง ลักษณะเพลงจะเปิดเพลงไทยสากลที่ได้รับความนิยมมากทั้งในอดีตและปัจจุบัน รวมถึงเพลงที่หาฟังได้ยากในสถานีอื่น ลักษณะของข่าวสาร เป็นเรื่องทั่วไปในสังคมที่เป็นประโยชน์และน่าสนใจ เช่นข่าวสารบ้านเมือง ข่าวบริการ ข่าวบันเทิง ข่าวกีฬา เป็นต้น ผสมผสานกับสารคดีและเกมส์ในช่วงต่าง ๆ

สถานีแม่ข่าย สถานีวิทยุ ๙๑๙ กรป.กลาง F.M. 99.5 Mhz.

สถานีลูกข่าย ออกอากาศ ๑๑ จังหวัด จังหวัดเชียงราย, จังหวัดสกลนคร, จังหวัดเพชรบูรณ์, จังหวัดนครราชสีมา, จังหวัดพิษณุโลก, จังหวัดขอนแก่น, จังหวัดกาญจนบุรี, จังหวัดเชียงใหม่, จังหวัดนครศรีธรรมราช, จังหวัดสงขลาและจังหวัดตรัง และจังหวัดใกล้เคียงที่สามารถรับสัญญาณการออกอากาศได้

ช่วงเวลาออกอากาศ สถานีกรุงเทพ ออกอากาศตลอด ๒๔ ชั่วโมง

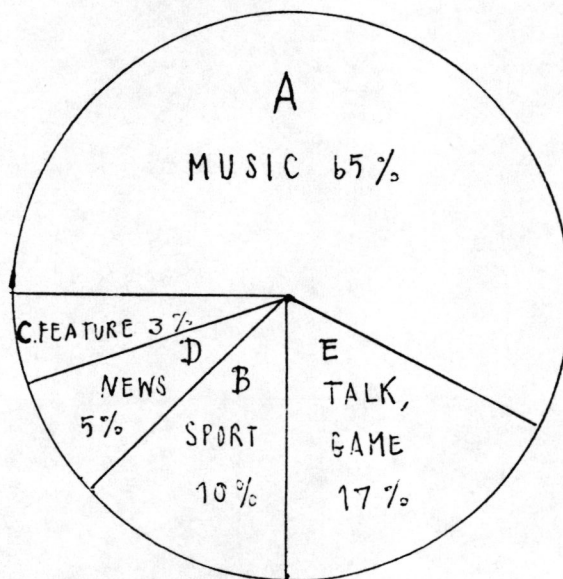
สถานีวิทยุ สวท., ทท., มน. ออกอากาศเวลา ๐๙.๐๐-๑๒.๐๐ น.

และ ๑๖.๐๐ - ๑๘.๐๐ น.

ผู้ดำเนินรายการ วันจันทร์ - ศุกร์ อารยา อนันต์ประกิจ ๒๓.๐๐-๐๒.๐๐ น

	วีรเชษฐ์	ผ่องพันธ์	๐๒.๐๐-๐๖.๐๐ น
วันเสาร์	ไศรยา	ไอลถานนท์	๒๓.๐๐-๐๒.๐๐ น
	มรกต	โกมลบุตร	๐๒.๐๐-๐๖.๐๐ น
วันอาทิตย์	ไศรยา	ไอลถานนท์	๒๓.๐๐-๐๒.๐๐ น
	มรกต	โกมลบุตร	๐๒.๐๐-๐๖.๐๐ น

สัดส่วนรายการ



A	=	Music	65 %
B	=	Sport	10 %
C	=	Feature	3 %
D	=	News	5 %
E	=	Talk,Game	17 %

กลุ่มเป้าหมาย      วัยรุ่นนักศึกษาและคนทำงาน    อายุระหว่าง ๑๘ - ๒๕ ปี รัก  
ความทันสมัย สนใจข่าวสารและเรื่องราวของสังคมรอบตัว



เปรียบเทียบการจัดรายการของวิทยุกระจายเสียงกับวิทยุโทรทัศน์

วิทยุกระจายเสียง	วิทยุโทรทัศน์
<ul style="list-style-type: none"> <li>- ผู้ฟังสามารถเป็นเจ้าของได้ง่าย ( ในแง่ของกำลังซื้อ )</li> <li>- พกพาสะดวก</li> <li>- ได้ยินแต่เสียง</li> <li>- ผู้ฟังมีส่วนร่วมในการจัดรายการ ( โดยการโทรศัพท์เข้ามาขอเพลงหรือพูดคุยในรายการ )</li> <li>- ได้รับปฏิกิริยาตอบกลับอย่างรวดเร็ว เพราะเป็นรายการที่ออกอากาศสด</li> <li>- ไม่ต้องใช้สมาธิมากในการติดตามฟังรายการ</li> <li>- ผู้ฟังมีโอกาสเลือกฟังรายการได้มากกว่า เพราะมีหลายคลื่น</li> <li>- ใช้งบประมาณในการผลิตน้อย</li> <li>- มีวัตถุประสงค์ในการจัดรายการมาก</li> <li>- การผลิตรายการไม่สลับซับซ้อน</li> <li>- รายการวิทยุออกอากาศตลอด ๒๔ ชั่วโมง ก่อนรายการโทรทัศน์</li> </ul>	<ul style="list-style-type: none"> <li>- ผู้ชมสามารถเป็นเจ้าของได้ยาก ( ในแง่ของกำลังซื้อ )</li> <li>- พกพาได้ ( เครื่องเล็ก )</li> <li>- มีทั้งภาพและเสียง</li> <li>- ผู้ชมไม่มีส่วนร่วมในการจัดรายการ ( ถึงมีก็น้อยมาก )</li> <li>- ได้รับปฏิกิริยาตอบกลับช้าเพราะเป็นรายการที่มีการบันทึกเทปล่วงหน้า</li> <li>- ต้องใช้สมาธิในการติดตามชมรายการ</li> <li>- ผู้ชมมีโอกาสเลือกติดตามชมรายการได้น้อย เพราะมีเพียง ๕ สถานีเท่านั้น</li> <li>- ใช้งบประมาณในการผลิตมาก</li> <li>- มีวัตถุประสงค์ในการจัดรายการน้อย</li> <li>- การผลิตรายการมีความซับซ้อนมาก</li> <li>- รายการโทรทัศน์มีการอนุมัติให้ออกอากาศได้ตลอด ๒๔ ชั่วโมงหลังรายการวิทยุ</li> </ul>

( ๘ ) ตารางเปรียบเทียบการจัดรายการของวิทยุกระจายเสียงและวิทยุโทรทัศน์

จะเห็นได้ว่าวิทยุกระจายเสียงค่อนข้างจะได้เปรียบกว่าโทรทัศน์ เพราะเนื่องจากการออกอากาศตลอด ๒๔ ชั่วโมงมาก่อนโทรทัศน์ จึงมีผู้ฟังประจำติดตามฟังมากกว่า ส่วน

รายการโทรทัศน์เริ่มมีการแพร่ภาพออกอากาศเมื่อประมาณ ๒ ปีเศษ รายการที่ออกอากาศจึงยังไม่เป็นที่นิยมของผู้ชมเท่าที่ควร ทำให้ดึงดูดผู้ฟังที่เป็นกลุ่มเดียวกับวิทยุกระจายเสียงได้ยาก แต่ในปัจจุบัน รายการโทรทัศน์ภาคหลังเที่ยงคืนได้มีการพัฒนาไปอย่างมาก จึงทำให้มีผู้ชมเริ่มติดตามชมรายการจำนวนซึ่งมากพอสมควร แต่ยังไม่มีการวิจัยออกมาอย่างแน่ชัดว่ากลุ่มผู้ฟังกลุ่มนี้มีลักษณะอย่างไร จะสามารถทราบได้จากการติดต่อเข้ามาในรายการ(โดยการส่งจดหมายแนะนำรายการหรือไปรษณียบัตรที่ส่งเข้ามาเล่นเกมสัปดาห์นั้น) กลุ่มผู้ชมเป้าหมายจึงเป็นกลุ่มที่ผู้ผลิตรายการตั้งขึ้นมา (โดยการประมาณและให้สอดคล้องกับกลุ่มเป้าหมายของบริษัท) เพื่อที่จะได้มีแนวทางและทิศทางในการผลิตรายการออกมาให้ตรงกับความต้องการของกลุ่มเป้าหมายที่ได้ตั้งขึ้น

และเนื่องจากว่ารายการโทรทัศน์ในปัจจุบัน นอกจากจะผลิตรายการออกมาตามความคิดสร้างสรรค์ของผู้ผลิตแล้ว ยังจะต้องคำนึงถึงส่วนประกอบอย่างอื่นอีกที่จะทำให้รายการนั้นอยู่ได้และสามารถออกอากาศได้อย่างต่อเนื่อง นั่นก็คือ “รายได้” ซึ่งถือว่าเป็นกำลังสำคัญในการผลิตรายการ และรายการใดก็ตามที่จะสามารถมีรายได้เพียงพอ หรือสามารถทำ “กำไร” ที่เรียกว่ามหาศาลให้กับผู้ผลิตได้ รายการนั้นจะต้องเป็นรายการที่ได้รับความนิยมจากผู้ชมเป็นจำนวนมาก นั่นก็หมายความว่า จะเป็นแรงดึงดูดใจให้บริษัทเอเจนซีหรือผู้อุปถัมภ์รายการ สนใจจะลงโฆษณาในรายการ ซึ่งแนวความคิดในส่วนของการตลาดนี้จึงเข้ามาเกี่ยวข้องกับอย่างใกล้ชิดในการผลิตรายการโทรทัศน์ในปัจจุบัน

#### ๑.๒.๒.๓. ภัยคุกคามจากระเบียบข้อบังคับต่าง ๆ

นอกจากนี้ในส่วนของสถานีโทรทัศน์ ก็มีข้อจำกัดในการจัดผังรายการของสถานี โดยที่ฝ่ายจัดรายการและฝ่ายกบว.จะเป็นส่วนที่ดูแลควบคุมรายการต่าง ๆ ที่นำมาออกอากาศทางสถานี ให้เป็นไปในทางที่ดี มีประโยชน์ต่อส่วนรวม และไม่เป็นการทำลายขนบธรรมเนียม ประเพณี ศิลปวัฒนธรรมของชาติ รวมถึงปรับปรุงเปลี่ยนแปลงส่วนต่างของสถานี เลือกประเภทรายการออกอากาศที่เหมาะสมน่าสนใจติดตาม เพื่อทำให้สถานีเป็นสถานีที่ได้รับความนิยมจากประชาชนผู้ชม ซึ่งแต่ละสถานีจะมีหน่วยงานที่ดูแลควบคุมโดยตรง และมีหลักเกณฑ์ กฎระเบียบ หรือข้อจำกัดในการแพร่ภาพออกอากาศรายการต่าง ๆ คล้ายกัน



ส่วนของคณะกรรมการบริหารวิทยุกระจายเสียงและวิทยุโทรทัศน์ (กบว.)

กบว.จะเป็นหน่วยงานที่ควบคุมรายการทั้งหมดที่จะนำออกอากาศ และรายการเหล่านั้นจะต้องได้รับการอนุมัติจาก กบว. ซึ่งจะทำการตรวจสอบรายการ (เซ็นเซอร์) ก่อนแล้วจึงจะนำรายการนั้นไปออกอากาศได้ คณะกรรมการกบว.นี้จะมีประจำอยู่ทุกสถานี ทำหน้าที่ตรวจสอบรายการที่จะนำไปออกอากาศเฉพาะสถานีของตนเท่านั้นโดยจะใช้หลักในการตรวจสอบเหมือนกัน ในการตรวจสอบดังกล่าวเป็นการพิจารณาของกบว. ที่มีต่อรายการให้เป็นไปตามกฎระเบียบที่เหมือนกัน โดยจะพิจารณาจากปัจจัยที่เกี่ยวกับการแพร่ภาพออกอากาศ ได้แก่

- พระราชบัญญัติวิทยุกระจายเสียงและวิทยุโทรทัศน์ ( ฉบับที่ ๒ ) พ.ศ. ๒๕๐๒
- พระราชบัญญัติคุ้มครองผู้บริโภค พ.ศ ๒๕๒๒
- ระเบียบว่าด้วยวิทยุกระจายเสียงและวิทยุโทรทัศน์ พ.ศ. ๒๕๓๕
- ระเบียบกองทัพบกว่าด้วยวิทยุกระจายเสียงและวิทยุโทรทัศน์ พ.ศ ๒๕๓๖  
( เฉพาะสถานีวิทยุกระจายเสียงและวิทยุโทรทัศน์ในเครือกองทัพบก )
- ระเบียบของสถานี

การควบคุมรายการโทรทัศน์ของกบว. ที่มีต่อการจัดผังรายการและการผลิตรายการ โดยส่วนใหญ่จะควบคุมในเรื่องของเวลาการออกอากาศ โดยกำหนดว่าช่วงเวลาไหนควรมีรายการประเภทใดเพื่อที่จะพิจารณาตามความเหมาะสม อาทิ ช่วงเย็น ตั้งแต่เวลาประมาณ ๑๘.๐๐ ถึง ๑๙.๐๐ น. ต้องเป็นรายการที่เกี่ยวกับเด็กและเยาวชน รายการมีสาระที่เป็นประโยชน์สำหรับเด็ก เช่น รายการการ์ตูน รายการหนูทำได้ รายการทุ่งแสงตะวัน รายการ ๑๐๘ ไอศวิ เป็นต้น ซึ่งสถานีโทรทัศน์ทุกช่องจะต้องมีส่วนรับผิดชอบในการจัดผังรายการและควบคุมรายการให้เป็นไปตามระเบียบที่กบว. ได้กำหนดไว้อย่างเคร่งครัด

นอกจากนี้ยังมีปัจจัยอื่น ๆ ที่ควบคุมการจัดผังรายการและการผลิตรายการอีกได้แก่ ระบบสังคม ประเพณี และศิลปวัฒนธรรม

สภาพสังคมไทยซึ่งเป็นที่ทราบกันดีอยู่แล้วว่า มีศิลปวัฒนธรรมและประเพณีอยู่เป็นเอกลักษณ์ประจำชาติอย่างมากมาย สิ่งเหล่านี้ตราตรึงอยู่ในสภาพจิตใจของคนไทยทุกคน ไม่ว่าจะมีความแตกต่างกันมากมายเพียงไร ในฐานะที่เป็นสถาบันสื่อมวลชนหรือสถาบันที่ทำงานเกี่ยวข้องกับสื่อมวลชน จะต้องมึจิตสำนึกในการช่วยกันจรรโลงรักษาศิลปวัฒนธรรม ประเพณี

อันดีงามของชาติเอาไว้ เพื่อให้เป็นมรดกตกทอดถึงอนุชนรุ่นหลัง ๆ ต่อไป โดยรู้ว่าจะวางผังรายการหรือผลิตรายการแบบใดจึงจะไม่ขัดแย้งหรือทำลายวัฒนธรรมอันดีของไทย หรือที่เรียกว่า “ จรรยาบรรณ ” นั้นเอง

ในปัจจุบันคณะกรรมการบริหารวิทยุกระจายเสียงและวิทยุโทรทัศน์ ( กบว. ) ได้ลดอำนาจในการควบคุมรายการโทรทัศน์ลง โดยเมื่อวันที่ ๑ มกราคม พ.ศ. ๒๕๓๕ กบว. ได้ยกเลิกหน่วยงานตรวจสอบโทรทัศน์ ( เซ็นเซอร์ ) และให้สถานีเป็นผู้รับผิดชอบพิจารณาตัดทอนรายการที่จะนำออกอากาศเอง กบว.จะเป็นเพียงผู้ที่ติดตามผลและคอยลงโทษในกรณีที่เกิดความผิดเมื่อมีการแพร่ภาพที่ไม่เหมาะสม ขัดแย้งกับกฎ ระเบียบที่ได้วางไว้ ซึ่งที่ประชุมคณะรัฐมนตรี มีมติให้ปรับปรุงคณะกรรมการกบว. จัดองค์ประกอบใหม่จาก ๒๕ คนลดลงเหลือเพียง ๑๘ คน เมื่อวันที่ ๒๘ กรกฎาคม ๒๕๓๕ นอกจากนี้ยังได้ยกเลิกมติคณะกรรมการกบว. ๖๓ ฉบับ เพื่อให้สถานีวิทยุโทรทัศน์มีอิสระในการนำเสนอรายการต่าง ๆ มากขึ้น แต่ถ้าสถานีละเมิดกฎระเบียบข้อบังคับของกบว. คณะกรรมการของรัฐสามารถฟ้องร้องได้ทันที

ในส่วนของคณะกรรมการที่คอยควบคุมรายการต่าง ๆ ของแต่ละสถานี ได้มีการเปลี่ยนแปลงจากเมื่อก่อนซึ่งจะมีแต่คณะกรรมการกบว. ของรัฐเท่านั้นที่เข้ามาควบคุมเซ็นเซอร์ประจำอยู่แต่ละสถานี มาเป็นเจ้าหน้าที่ของสถานีทั้งหมด ยกเว้นบางสถานีได้เชิญกรรมการกบว. ในส่วนของรัฐมาเป็นกรรมการร่วมหรือเป็นประธานกรรมการเซ็นเซอร์ โดยการเซ็นเซอร์จะแบ่งกรรมการออกเป็น ๒ ชุดด้วยกันคือ

๑) คณะกรรมการเซ็นเซอร์ฝ่ายรายการโทรทัศน์

๒) คณะกรรมการเซ็นเซอร์ฝ่ายรายการโฆษณา

๑) คณะกรรมการเซ็นเซอร์ฝ่ายรายการโทรทัศน์

จะมีหน้าที่ควบคุมรายการโทรทัศน์ที่จะนำออกอากาศทั้งหมดของสถานี จะต้องผ่านการเซ็นเซอร์จากคณะกรรมการชุดนี้ก่อน ฝ่ายรายการจึงจะสามารถนำไปออกอากาศได้ โดยคณะกรรมการจะนั่งดูรายการทุกรายการ เมื่อพบว่ารายการใดก็ตามมีลักษณะไม่สมควรที่จะนำออกอากาศได้ คณะกรรมการเซ็นเซอร์ก็จะตัดออกได้ทันที โดยที่ไม่ต้องแจ้งให้เจ้าของรายการทราบล่วงหน้า



## ๒) คณะกรรมการเซ็นเซอร์ฝ่ายรายการโฆษณา

เป็นคณะกรรมการอีกชุดหนึ่ง ที่พิจารณาเซ็นเซอร์ในส่วนของรายการโฆษณา โดยจะพิจารณาเฉพาะรายการโฆษณาเท่านั้น พิจารณาถึงความเหมาะสมต่าง ๆ มีอำนาจสิทธิเหมือนกับคณะกรรมการเซ็นเซอร์ฝ่ายรายการ คือถ้าพบว่างานโฆษณาที่จะออกอากาศมีตอนหนึ่งตอนใด ไม่เหมาะสมตามกฎหมายระเบียบที่จะให้ออกอากาศเผยแพร่ต่อสาธารณะได้ ก็สามารถตัดออกได้ทันที โดยที่ไม่ต้องบอกให้ผู้ผลิตหรือเจ้าของรายการได้ทราบล่วงหน้าเช่นกัน

สำหรับการพิจารณาเซ็นเซอร์ของคณะกรรมการทั้ง ๒ ชุด คณะกรรมการจะประกอบด้วยผู้ทรงคุณวุฒิในด้านต่าง ๆ เกือบทุกด้าน อาทิ ผู้เชี่ยวชาญด้านภาษา ด้านการออกเสียง ด้านการผลิตรายการโทรทัศน์ ด้านที่เกี่ยวกับเด็กและเยาวชน ด้านจิตวิทยา หรือเป็นผู้เชี่ยวชาญในการพิจารณาเซ็นเซอร์ ซึ่งคณะกรรมการแต่ละท่าน เป็นผู้เชี่ยวชาญที่ทำงานในด้านต่าง ๆ มาเป็นเวลาหลายปี และโดยเฉพาะอย่างยิ่งคณะกรรมการทั้งสองชุดจะพิจารณาเซ็นเซอร์รายการใด จะพิจารณาตามตัวบทกฎหมาย ระเบียบ ข้อบังคับ คำสั่ง ขนบธรรมเนียมประเพณีและวัฒนธรรมอันดีงามของชาติ โดยเป็นผู้ที่พิจารณาตรวจสอบอย่างตรงไปตรงมาตามหลักเกณฑ์ที่วางไว้ ไม่ได้มีการพิจารณาจากความเห็นส่วนตัวหรือความรู้สึกส่วนตัว จึงให้ความยุติธรรมแก่ทุกรายการที่ผ่านการพิจารณา

ในส่วนของกฎหมายที่ใช้ในการพิจารณาตรวจสอบ คณะกรรมการใหญ่ได้มีการสัมมนาปรับปรุงเปลี่ยนแปลงเกี่ยวกับข้อบังคับที่ใช้ในการพิจารณา ซึ่งได้มีข้อสรุปออกมาแล้วว่า ข้อบังคับส่วนหนึ่งให้คงไว้ ส่วนข้อบังคับอีกส่วนหนึ่งให้มีการเปลี่ยนแปลงได้ เพื่อให้เหมาะสมและเข้ากับสภาพสังคมที่ได้เปลี่ยนแปลงไป แต่ว่าตัวที่เป็นข้อสรุปที่เป็นลายลักษณ์อักษรที่แน่นอนยังไม่ได้มีการตีพิมพ์ออกมา คณะกรรมการตรวจพิจารณารายการทั้ง ๒ ประเภท ก็ยังคงใช้กฎระเบียบเดิมที่เคยปฏิบัติมาใช้ในการพิจารณาตรวจสอบไปก่อน จนกว่าฉบับที่ได้มีการแก้ไขตีพิมพ์เป็นลายลักษณ์อักษรแล้วจึงจะเปลี่ยนมาใช้ฉบับใหม่ในการตรวจสอบพิจารณาต่อไป

หลักที่ใช้ในการตรวจพิจารณารายการ ทั้งรายการและโฆษณาทางโทรทัศน์ของกรมประชาสัมพันธ์ มีสาระสำคัญในการพิจารณาเซ็นเซอร์ดังนี้

สาระสำคัญจากกฎหมายและระเบียบที่เกี่ยวกับการพิจารณารายการและโฆษณา

๑) การออกอากาศจะต้องส่งออกเป็นภาษาไทย การใช้ภาษาไทยในรายการทั้งคำพูด และตัวหนังสือ จะต้องเป็นไปโดยถูกต้องตามหลักภาษาไทย และไม่เป็นภาษาวิบัติ

๒) จะต้องมึลักษณะดังนี้

-ไม่ขัดต่อความสงบเรียบร้อยของประชาชน ไม่ก่อให้เกิดความแตกแยกความสามัคคีของคนในชาติและไม่กระทบกระเทือนต่อความสัมพันธ์ระหว่างประเทศ

-ไม่ขัดต่อศีลธรรม วัฒนธรรมและขนบธรรมเนียมประเพณีอันดีงามของชาติ

-ไม่เป็นการลบหลู่เหยียดหยามหรือนำความเสื่อมเสียสู่ศาสนาใด ๆ หรือไม่เป็นการเคารพต่อปูชนียบุคคล ปูชนียสถานหรือปูชนียวัตถุ

-ไม่เป็นการแสดงออกในทางลบหลู่หรือหมิ่นต่อสถาบันกษัตริย์ รวมถึงประมุขของประเทศอื่นด้วย

-ไม่แสดงออกในทางการเมืองที่เป็นการบ่อนทำลายหรือกระทบกระเทือนต่อความมั่นคงปลอดภัยของประเทศ

-ไม่เป็นการแสดงออกโดยจงใจก่อให้เกิดความดูหมิ่นเหยียดหยามประเทศชาติ รัฐบาลหรือเจ้าหน้าที่ของรัฐ

-ไม่เป็นการแสดงออกทางยั่วยุกามรมณ์หรือลามกอนาจาร

-ไม่เป็นการแสดงออกถึงความทารุณโหดร้าย ขาดมนุษยธรรม ป่าเถื่อน หรืออุจาดแก่ผู้ชม

-ไม่เป็นการแสดงออกถึงเรื่องเพื่อเจ้า หลอกหลวง ไร้สาระ ซึ่งอาจชักจูงให้เด็กและเยาวชนหลงเชื่ออย่างมั่งงาย

-ไม่เป็นการแสดงออกถึงพฤติกรรมของผู้ร้ายซึ่งผิดธรรมดา อันอาจเป็นเหตุชักจูงหรือส่งเสริมให้เกิดอาชญากรรมมากขึ้น

๓) การตรวจพิจารณาของคณะกรรมการให้ถือเสียงข้างมากเป็นเกณฑ์ตัดสิน ซึ่งจะ ต้องลงชื่อทั้งผู้ เห็นด้วยและไม่เห็นด้วย

จากการวิจัยในส่วนของกฎระเบียบข้อบังคับ พบว่าคณะกรรมการ กบว. ในปัจจุบันถึงแม้ว่ามีระเบียบที่เป็นลายลักษณ์อักษรที่ตายตัว แต่ก็ได้มีการเปลี่ยนแปลงบางข้อบางประการตามสถานการณ์ที่เปลี่ยนแปลงไป มีความเข้มแข็งและอะลุ้มอล่วยให้กับผู้ผลิตรายการมากขึ้น ซึ่งในปัจจุบันไม่ได้ผูกขาดเหมือนเมื่อก่อน อย่างเช่นการเปิดโอกาสให้เจ้าหน้าที่ของสถานีมา เป็นกรรมการพิจารณาแทนการจัดทีมเหมือนเมื่อก่อน และได้แยกออกเป็น ๒ ส่วนคือ ฝ่ายเซ็นเซอร์



รายการที่จะออกอากาศและฝ่ายเซ็นเซอร์รายการโฆษณา เพื่อให้มีการทำงานสะดวกขึ้น ซึ่งถ้าหากว่าเป็นรายการในภาคอื่นก็ไม่แน่ว่าจะมีปัญหาอะไร แต่ถ้าเป็นรายการในภาคหลังเที่ยงคืน ควรจะมีการพิจารณาเป็นพิเศษกว่าเดิม เพราะมีปัจจัยต่าง ๆ ที่เสียเปรียบรายการในภาคปกติทั่วไป ซึ่งปัญหานี้ถือว่าเป็นปัญหาใหญ่สำหรับรายการในภาคหลังเที่ยงคืน

## ๒. หลักในการพิจารณาเลือกรายการในการจัดผังรายการของสถานีโทรทัศน์

การพิจารณาคัดเลือกรายการโทรทัศน์เพื่อนำมาเป็นส่วนประกอบในการจัดผังรายการของสถานีโทรทัศน์เป็นเรื่องที่ละเอียดอ่อน ต้องใช้ความชำนาญในหลาย ๆ ด้านดังที่ได้กล่าวมาแล้ว ซึ่งจากการเก็บรวบรวมข้อมูลของผู้วิจัยจะเห็นได้ว่า สถานีโทรทัศน์ทั้ง ๔ สถานีมีหลักที่คล้ายคลึงกัน โดยผู้วิจัยจะแบ่งออกเป็น ๒ ส่วนคือ

### ๒.๑. ส่วนที่เกี่ยวกับสถานีโทรทัศน์

#### ๒.๑.๑. นโยบายของสถานีโทรทัศน์

นโยบายของทางสถานีโทรทัศน์ จะเป็นตัวกำหนดถึงช่วงเวลาในการแพร่ภาพออกอากาศ รายการต่าง ๆ ว่าช่วงใดควรจะเป็นรายการอะไร กลุ่มเป้าหมายของรายการในแต่ละช่วงเวลา มีลักษณะอย่างไร ซึ่งจะกำหนดไว้อย่างชัดเจนว่า ช่วงเวลานี้เป็นรายการเพื่อการศึกษ ช่วงเวลานี้เป็นรายการสำหรับเด็ก หรือเป็นรายการสำหรับผู้ใหญ่ ซึ่งนโยบายในการจัดผังรายการจะได้รับการพิจารณาหรือกำหนดจากผู้บริหารของสถานีโทรทัศน์ ส่วนในการจัดรายการต่าง ๆ ลงตาม ผังรายการที่ได้กำหนดมานั้น เป็นหน้าที่ของฝ่ายรายการของสถานี

#### ๒.๑.๒. วัตถุประสงค์ของสถานี

วัตถุประสงค์ของแต่ละสถานีมีความแตกต่างกันออกไป บางสถานีเป็นสถานีโทรทัศน์เพื่อการศึกษา บางสถานีเน้นไปในเชิงการค้า นอกจากนี้แล้ววัตถุประสงค์ของสถานียังแบ่งออกเป็นวัตถุประสงค์หลัก และวัตถุประสงค์รอง วัตถุประสงค์หลักคงจะมีการเปลี่ยนแปลงหรือปรับเปลี่ยนไม่ได้ แต่สำหรับวัตถุประสงค์รองนั้นอาจจะมีการเปลี่ยนแปลงได้ เพื่อให้การจัดผังรายการนั้นเป็นที่น่าสนใจและน่าติดตาม ซึ่งในส่วนนี้ขึ้นอยู่กับว่า สถานีต้องการที่จะให้ความสำคัญกับรายการประเภทใด อย่างเช่น ในระยะหนึ่งกีฬาฟุตบอลกำลังเป็นที่นิยมอย่างมาก สถานีก็อาจจะมีการแพร่ภาพกีฬาฟุตบอลมาก ทั้งที่เป็นเทปบันทึกภาพหรือถ่ายทอดสด จะเป็นส่วนของสถานีที่รับผิดชอบเองหรือรับมาจากบริษัทที่มีการประมูลได้ก็ตาม หรือบางสถานีให้

ความสำคัญกับการประกวดนางงาม เมื่อมีการประกวดเวทีที่ค่อนข้างใหญ่ก็จะออกอากาศการประกวดนั้น ทั้งส่วนที่เป็นเทปบันทึกภาพหรือเป็นการถ่ายทอดสดเช่นกัน

ในกรณีวัตถุประสงค์ของสถานีนี้ ทางสถานีจะมีสัญญากับผู้ผลิตรายการที่ซื้อเวลาเพื่อออกอากาศรายการว่า ถ้ามีรายการใดรายการหนึ่งซึ่งเป็นรายการพิเศษ ที่เกี่ยวข้องกับทางสถานี หรือเป็นรายการที่ตรงกับวัตถุประสงค์ของสถานีในขณะใดขณะหนึ่ง เช่น ตอนนี้อย่างนี้ให้การสนับสนุนรายการกีฬาฟุตบอล และมีโปรแกรมการแข่งขันฟุตบอลนัดสำคัญ ซึ่งจะเป็นการออกอากาศเทปบันทึกภาพหรือเป็นการถ่ายทอดสดก็ตาม หรือเป็นรายการที่ได้รับการขอร้องให้ออกอากาศในตอนนั้น อาจจะเป็นการออกอากาศเทปบันทึกภาพคอนเสิร์ตต่าง ๆ ทางสถานีก็สามารถที่จะงดการออกอากาศของรายการปกติในวัน เวลา นั้นได้ โดยนำรายการพิเศษเหล่านั้นมาออกอากาศแทน ซึ่งจะมีการแจ้งให้เจ้าของรายการที่ออกอากาศเป็นปกตินั้นได้ทราบก่อน

#### ๒.๒. ในส่วนที่เกี่ยวกับผู้ผลิตรายการ

รายการโทรทัศน์ที่มีการเสนอมายังสถานีโทรทัศน์นั้นมียุ่อย่างมากมาย แต่ละสถานีก็มีหลักในการคัดเลือกรายการเพื่อออกอากาศในเวลา ซึ่งการที่จะพิจารณารายการรับรายการใดไว้ออกอากาศนั้น สถานีมีหลักในการพิจารณาหลายประการคือ

๒.๒.๑. พิจารณาว่ารายการนั้นสามารถที่จะผลิตรายการป้อนให้กับสถานี ค่อนข้างนานได้หรือไม่ การพิจารณาในส่วนตรงนี้ของสถานีก็คือ การพิจารณารับรายการใดรายการหนึ่งเพื่อออกอากาศในช่วงเวลาหนึ่ง สถานีต้องพิจารณาแล้วว่า ผู้ผลิตสามารถที่จะผลิตรายการนั้นป้อนให้กับสถานีได้อย่างต่อเนื่อง เป็นระยะเวลาหนึ่ง ( การพิจารณาตรงนี้ไม่ได้กำหนดว่าผู้ผลิตต้องผลิตรายการเพื่อป้อนให้กับสถานีเป็นเวลาอย่างน้อยที่สุดเท่าไร หรือจำนวนกี่ตอน แต่เป็นส่วนที่ฝ่ายผลิตรายการพิจารณาแล้วว่า รายการนั้น ๆ มีแนวโน้มหรือมีความเป็นไปได้ที่จะผลิตรายการได้อย่างต่อเนื่องหรือไม่ ) ถ้าทางสถานีพิจารณาแล้วว่ารายการนั้นมีแนวโน้มสามารถผลิตรายการได้อย่างต่อเนื่องระยะเวลาหนึ่งก็จะรับไว้ แต่ถ้าไม่น่าจะเป็นไปได้ก็จะบอกกับผู้ผลิตไปตรง ๆ

๒.๒.๒. พิจารณาว่ารายการนั้นเหมาะสมกับช่วงเวลาที่เหมาะสมหรือไม่ ฝ่ายจัดรายการของสถานีจะเป็นผู้พิจารณาเกี่ยวกับช่วงเวลาที่ยอมรับนั้น ๆ เสนอมาเพื่อขอออกอากาศว่า รายการนั้น ๆ มีความเหมาะสมกับช่วงเวลาหรือไม่ เพื่อให้สอดคล้องกับนโยบายของสถานี ถ้าไม่เหมาะสมก็จะเสนอให้มีการเปลี่ยนแปลง



๒.๒.๓. พิจารณาว่ารายการนั้นสอดคล้องกับวัตถุประสงค์ของสถานีหรือไม่ ถ้าสอดคล้องกันการพิจารณาให้ออกอากาศก็ค่อนข้างเร็ว แต่ถ้าไม่สอดคล้องก็อาจจะพิจารณาช้า อย่างเช่น สถานีโทรทัศน์ช่อง ๑๑ เป็นสถานีโทรทัศน์เพื่อการศึกษา ถ้ารายการที่เสนอเป็นรายการที่เน้นไปในการให้ความรู้ ให้การศึกษาต่อประชาชน การพิจารณารับรายการนั้นไว้และอาจจะได้ออกอากาศค่อนข้างเร็ว หรือสถานีโทรทัศน์ไทยทีวีสีช่อง ๓ ขณะนี้เน้นส่งเสริมทางด้านกีฬา ถ้ามีรายการที่เกี่ยวกับกีฬา ก็จะได้รับพิจารณา โดยเฉพาะอย่างยิ่งถ้าเป็นกีฬาที่กำลังได้รับความนิยมจากผู้ชมส่วนมากก็จะได้รับการพิจารณาเป็นพิเศษเป็นต้น

๒.๒.๔. พิจารณาว่ารายการที่จะมาแทนที่รายการเดิมนั้น จะทำให้จำนวนผู้ชมลดลงหรือไม่ การพิจารณาของสถานีในส่วนนี้เป็นการพิจารณาว่ารายการใหม่ที่มาแทนที่รายการเก่าที่เคยมีอยู่ในช่วงเวลาเดียวกัน จะทำให้เรตติ้งผู้ชมลดลงหรือไม่ เพราะผู้ชมเป็นส่วนที่สำคัญสำหรับรายการโทรทัศน์ ซึ่งรายการที่จะมาแทนที่รายการเดิมจะต้องเป็นรายการได้รับการพิจารณาจากฝ่ายรายการของสถานีแล้วว่า เป็นรายการที่สามารถจะทดแทนกันได้ เป็นรายการที่น่าจะได้รับความนิยมพอ ๆ กัน หรือเป็นรายการที่ไม่ทำให้จำนวนผู้ชมของสถานีลดลง เพราะถ้าจำนวนผู้ชมลดลงมากแล้ว จะเป็นการยากที่จะดึงให้ขึ้นมาเหมือนเดิม เพราะฉะนั้นสถานีจึงให้ความสำคัญกับส่วนนี้ด้วย

๒.๒.๕. พิจารณาว่าผู้ผลิตรายการเป็นใคร ส่วนตรงนี้จะพิจารณาว่าผู้ผลิตเป็นใคร ซึ่งถ้าเป็นผู้ผลิตที่ผลิตรายการให้กับสถานีสม่ำเสมอหรือที่เรียกว่า “ผู้ผลิตหน้าเก่า” การพิจารณาก็ค่อนข้างง่าย เพราะผู้ผลิตเหล่านี้ทราบดีอยู่แล้วว่านโยบายของสถานีเป็นอย่างไร จะผลิตรายการประเภทไหน ลักษณะรายการควรเป็นอย่างไร และโดยเฉพาะอย่างยิ่งสามารถเชื่อมือได้ว่าจะสามารถผลิตรายการได้อย่างต่อเนื่อง ไม่เหมือนกับผู้ผลิตหน้าใหม่ ซึ่งอัตราการเสี่ยงค่อนข้างสูง แต่ถ้าเป็นรายการที่น่าสนใจก็จะได้รับพิจารณาเหมือนกัน

นอกจากนี้ในส่วนของสถานีโทรทัศน์ส่วนอื่น ๆ ที่นอกเหนือจากที่กล่าวมาแล้ว นโยบายย่อยยังต้องมีการปรับปรุงเปลี่ยนแปลงอยู่ตลอดเวลา เพื่อให้ทันสมัยและเข้ากับสถานการณ์ที่เปลี่ยนแปลงไป โดยเฉพาะอย่างยิ่งฝ่ายจัดรายการ นอกจากจะเป็นผู้เลือกรายการออกอากาศแล้วยังต้องมีการเตรียมรายการสำรองเพื่อออกอากาศ ในกรณีที่รายการนำเทปมาออกอากาศไม่ทันเวลาหรือเกิดเหตุขัดข้อง ก็จะนำมาออกอากาศแทน จากการสัมภาษณ์ฝ่ายจัดรายการของสถานีการทำงานในส่วนนี้มีอุปสรรคหลายประการ คือ

๑) การวางแผนรายการกับการเลือกรายการไม่ค่อยมีความสัมพันธ์กัน เนื่องจาก ผู้ที่มีหน้าที่ในการวางแผนรายการ เป็นผู้บริหารระดับสูงของสถานี เป็นผู้กำหนดว่ารายการประเภทไหน ควรอยู่ในช่วงเวลาใด ( ซึ่งจะกำหนดวางแผนเดือนละครั้ง ) ส่วนฝ่ายจัดรายการที่เลือกรายการเป็นเพียงผู้นำรายการที่ผ่านการ เช่นเซอร์มาออกอากาศตามช่วงเวลาที่กำหนดไว้ ไม่มีโอกาสในการเปลี่ยนแปลง จะต้องทำตามอย่างเดียว บางครั้งก็เกิดความไม่เข้าใจกัน

๒) ผู้ผลิตรายการบางครั้งไม่นำรายการมาออกอากาศตามเวลาที่กำหนด ( ผู้ผลิตอาจจะนำรายการมาส่งให้ถึงคณะกรรมการเซ็นเซอร์ช้า ทำให้การเซ็นเซอร์ช้าไปด้วย ซึ่งปกติจะกำหนดไว้ก่อนออกอากาศ ๓ วัน แต่ส่วนใหญ่มักจะก่อนหน้าเพียง ๑ - ๒ วันเท่านั้น ) ถึงแม้ว่าปัญหาในส่วนนี้จะไม่เกิดขึ้นบ่อยครั้ง แต่ก็สร้างปัญหาให้กับฝ่ายจัดรายการเป็นอย่างมาก หรือว่าผู้ผลิตรายการได้มีการรับปากว่าจะผลิตรายการอย่างต่อเนื่องในช่วงระยะเวลาที่ตกลงกันได้ แต่ก็หยุดการผลิตโดยกะทันหัน อาจจะเนื่องมาจากไม่มีงบประมาณในการผลิตต่อ หรือขาดวัตถุดิบที่ใช้ในการผลิตรายการ จึงไม่สามารถผลิตรายการต่อไปได้

๓) จำนวนบุคลากรในฝ่ายนี้มีน้อย ทำให้การทำงานในส่วนต่าง ๆ ค่อนข้างช้า และการเปลี่ยนแปลงทางด้านเทคโนโลยีทางการผลิต ก้าวหน้าไปอย่างรวดเร็ว ต้องอาศัยบุคลากรที่มีความเชี่ยวชาญมาร่วมงานจึงจะทำให้งานก้าวหน้าไปอย่างรวดเร็ว

### ๓. วิเคราะห์ถึงกลยุทธ์ในการจัดผังรายการ

จากการวิจัยในส่วนของ SWOT ทำให้ผู้วิจัยทราบว่ารายการโทรทัศน์ในภาคหลังเที่ยงคืนมีโอกาที่จะขยายเวลาในการออกอากาศจนเต็มเวลา เนื่องจากได้เห็นภาพอย่างชัดเจนของจุดแข็ง จุดอ่อน โอกาสและภัยคุกคามที่มีผลกระทบต่อการจัดผังรายการโทรทัศน์ในภาคนี้อย่างชัดเจน ซึ่งจะทำให้ง่ายต่อการพิจารณาถึงกลยุทธ์ในการจัดผังรายการ ดังตารางต่อไปนี้





( ๙ ) ตารางแสดงกลยุทธ์ในการจัดผังรายการในรูปแบบของ SWOT

จากตารางจะเห็นว่า มีกลยุทธ์ที่สามารถใช้กับผังรายการโทรทัศน์ในภาคหลังเที่ยงคืน ๔ แบบด้วยกันคือ

๑. กลยุทธ์เชิงแสวงหาผลกำไร
๒. กลยุทธ์เชิงแก้ไข
๓. กลยุทธ์เชิงปกป้องตัวเอง
๔. กลยุทธ์เชิงรุก

๑.กลยุทธ์เชิงแสวงหาผลกำไร เป็นกลยุทธ์ที่ใช้จุดแข็งของรายการโทรทัศน์ในภาคหลังเที่ยงคืน เพื่อหาโอกาสในการหารายได้ให้แก่ผู้ผลิต ซึ่งจากการวิจัยพบว่ารายการโทรทัศน์ในภาคหลังเที่ยงคืนยังไม่สามารถใช้กลยุทธ์นี้ได้เพราะ รายการโทรทัศน์ในภาคนี้ยังไม่มีรายการใดที่เป็นที่นิยมและมีผู้ชมติดตามชมเป็นจำนวนมาก ( ยกเว้นรายการที่ถ่ายทอดสด ) จึงทำให้ไม่ได้รับความ

สนใจจากผู้ผลิตสินค้าและบริษัทตัวแทนโฆษณา รายการโทรทัศน์ภาคหลังเที่ยงคืนในปัจจุบันจึงยังไม่สามารถหาผลกำไรที่ได้จากผู้สนับสนุนรายการได้ ( ซึ่งถือว่าเป็นรายได้หลักในการผลิตรายการ ) ดังนั้นรายการที่ผลิตออกมาในภาคนี้จะเป็นเพียง ๒ กรณีคือ ขาดทุนกับคุ้มทุนเท่านั้น

๒. กลยุทธ์เชิงแก้ไข เป็นการใช้กลยุทธ์ในการแก้ไขจุดอ่อนของรายการโทรทัศน์ เพื่อหาโอกาสที่จะทำให้รายการประสบความสำเร็จ ซึ่งในปัจจุบันจะเห็นได้ว่า รายการโทรทัศน์ประสบปัญหาที่เสียเปรียบหลายประการ ไม่ว่าจะเป็นช่วงเวลาในการออกอากาศ, ผู้สนับสนุนรายการ, งบประมาณที่ใช้ในการผลิตรายการ, ความเสี่ยงในการผลิตและกลุ่มผู้ชม ซึ่งกลุ่มผู้ชมเป็นส่วนที่มีความสำคัญสำหรับการผลิตรายการโทรทัศน์อย่างมาก ที่จะทำให้รายการมีรายได้จากผู้สนับสนุนรายการ ซึ่งในปัจจุบันทราบแต่เพียงว่ารายการโทรทัศน์ในภาคนี้มีกลุ่มผู้ชมจำนวนหนึ่งทั้งประจำและไม่ประจำ ถ้าหากสามารถทราบถึงกลุ่มผู้ชมกลุ่มนี้และความต้องการที่แน่นอน รวมทั้งปรับปรุงรูปแบบรายการให้มีความน่าสนใจก็จะทำให้ประสบความสำเร็จได้

๓. กลยุทธ์เชิงปกป้องตัวเอง เป็นกลยุทธ์ที่น่าจุดอ่อนที่เสียเปรียบต่อกัยคุกคามมาปรับปรุงเพื่อที่จะทำให้สามารถดึงส่วนแบ่งของผู้ชมมาจากกัยคุกคามได้ โดยเฉพาะอย่างยิ่งทางด้านแหล่งวัตถุดิบก็คือตัวรายการที่จะนำมาจัดลงในผังรายการ ลักษณะรายการที่หลากหลายไม่ซ้ำซากจำเจ เพิ่มต้นทุนในการผลิต มีอิสระในการจัดผังรายการอย่างเต็มที่ และมีการออกอากาศซ้ำ ( Rerun ) ที่น่าสนใจบางรายการสำหรับผู้ชมกลุ่มนี้ ซึ่งอย่างน้อยต้องให้ทัดเทียมกับกัยคุกคาม แต่ถ้ายังตามอยู่อย่างในปัจจุบัน ก็คงจะประสบความสำเร็จได้ยาก

๔. กลยุทธ์เชิงรุก เป็นการใช้กลยุทธ์ที่เป็นจุดเด่นหรือจุดแข็งของรายการในภาคหลังเที่ยงคืนสู้กับกัยคุกคาม ซึ่งจากการวิจัยในแบบ SWOT พบว่า ผังรายการที่เหมาะสมสำหรับรายการโทรทัศน์ในภาคหลังเที่ยงคืน ควรจะใช้กลยุทธ์ในรูปแบบของ “ กลยุทธ์เชิงรุก ” เนื่องจากเหตุผลหลายประการคือ

๔.๑. รายการโทรทัศน์ในภาคหลังเที่ยงคืนส่วนใหญ่จะเป็นรายการถ่ายทอดสด เนื่องจากความเหลื่อมล้ำของช่วงเวลา ( Timing ) ความสดของตัวรายการนี้ถือว่าเป็นข้อได้เปรียบสำหรับรายการโทรทัศน์ในภาคนี้ เพราะเป็นรายการที่ดึงดูดความสนใจผู้ชมได้เป็นอย่างดี สามารถที่จะทำให้คนทั่วไปยอมอดนอนเพื่อที่จะชมรายการ โดยเฉพาะอย่างยิ่งการแข่งขันกีฬาชนิดสำคัญ ซึ่งถึงแม้ว่าเคเบิลทีวีจะมีการถ่ายทอดสดเหมือนกัน แต่ผู้ชมก็ต้องเสียค่าใช้จ่ายเพิ่ม โดยการสมัครเป็นสมาชิก จึงจะชมรายการได้ แต่รายการที่ถ่ายทอดสดทางสถานีโทรทัศน์ผู้ชมไม่ต้อง



เสียค่าใช้จ่ายใด ๆ ทั้งสิ้น ซึ่งถ้าหากว่ารายการโทรทัศน์มีการเพิ่มรายการถ่ายทอดสดให้มากขึ้น ก็  
สามารถจะดึงผู้ชมจากเคเบิลทีวีได้อย่างแน่นอน

๔.๒. จำนวนผู้ชมที่ติดตามชมรายการโทรทัศน์ในภาคหลังเที่ยงคืน โดยเฉพาะอย่างยิ่ง  
รายการที่ถ่ายทอดสดมีจำนวนมากกว่าเคเบิลทีวี และมีความเร้าใจมากกว่าวิทยุกระจายเสียง ซึ่ง  
เป็นจุดที่ได้เปรียบสำหรับรายการในภาคนี้

๔.๓. จากการวิจัยพบว่า รายการโทรทัศน์ในภาคหลังเที่ยงคืนมีผู้ชมที่ติดตามชมราย  
การเป็นจำนวนหนึ่งที่มาพอสมควรและมีแนวโน้มที่จะมากขึ้น ทำให้มีความต้องการบริโภคสื่อ  
เพิ่มมากขึ้นด้วยเช่นกัน ดังจะเห็นได้ว่า บางรายการจะมีผู้ชมที่ติดตามชมรายการมีจำนวนเป็น  
แสนคน ด้วยเหตุนี้ ถ้าหากรายการโทรทัศน์ในภาคหลังเที่ยงคืนมีการจัดผังรายการที่ตรงกับความ  
ต้องการของคนกลุ่มนี้ และสามารถเปลี่ยนให้ผู้ชมกลุ่มนี้เป็นผู้ชมประจำได้ ก็จะมีโอกาสประสบ  
ความสำเร็จได้เช่นกัน

๔.๔. อัตราค่าเช่าเวลาของสถานีในช่วงเวลานี้ยังอยู่ในอัตราที่ต่ำ เนื่องจากว่าเป็นช่วง  
เวลาที่ใหม่และยังไม่ได้ได้รับความสนใจจากผู้ผลิตรายใหญ่ จึงเป็นช่วงเวลาที่ทำทนายให้กับผู้ผลิต  
หน้าใหม่รายย่อยได้สร้างสรรค์ผลงานมาออกอากาศในภาคนี้ ซึ่งต่างกับช่วงเวลาอื่นโดยเฉพาะ  
อย่างยิ่งในช่วงเวลา A Time ผู้ผลิตรายย่อยไม่มีโอกาสที่ผลิตรายการเพื่อออกอากาศได้เลย

๔.๕. รายการโทรทัศน์ในภาคหลังเที่ยงคืนสามารถนำรูปแบบการออกอากาศซ้ำ  
( Rerun ) มาใช้และมีแนวโน้มที่จะดึงดูดความสนใจผู้ชมได้เป็นอย่างดี โดยเฉพาะอย่างยิ่งถ้าเป็น  
รายการละครที่ออกอากาศในช่วงเวลาหลังข่าว ( A Time ) ซึ่งผู้ชมกลุ่มนี้ไม่มีโอกาสได้ชม นำกลับ  
มาออกอากาศซ้ำอีกครั้ง ( Rerun ) เพื่อสร้างความรู้สึกให้เกิดขึ้นกับผู้ชมกลุ่มนี้ว่า พวกเขาไม่ได้  
เสียเปรียบผู้ชมที่อยู่ในช่วงหลังข่าวเลย ก็มีโอกาสที่ผู้ชมกลุ่มนี้จะกลายเป็นผู้ชมประจำได้ และเมื่อ  
รายการใดก็ตามที่มีผู้ชมติดตามชมรายการนั้นก็หมายความว่า มีโอกาสที่จะได้รับความสนใจจาก  
ผู้ผลิต สินค้าและตัวแทนโฆษณา ( Advertising Agency ) เพื่อลงโฆษณาในรายการ ทำให้ราย  
การมี รายได้ ซึ่งรายได้ในส่วนนี้ถือว่าเป็นรายได้หลักสำหรับผู้ผลิตรายการ ก็จะทำให้สามารถ  
ดำเนินงานได้อย่างต่อเนื่อง

### ข้อเสนอแนะในการจัดทำผังรายการโทรทัศน์ภาคหลังเที่ยงคืน

การผลิตรายการโทรทัศน์ที่มีปัจจัยที่เกี่ยวข้องในการผลิตหลายอย่าง แต่ส่วนที่สำคัญที่จะทำให้รายการนั้นผลิตได้อย่างต่อเนื่องก็คือ งบประมาณและผู้ชม ซึ่งจะต้องมีงบประมาณที่เพียงพอในการสร้างสรรค์รายการ รายได้หลักในการผลิตก็คือรายได้ที่ได้จากสปอนเซอร์ที่สนับสนุนรายการ ซึ่งรายได้ในส่วนนี้จะมากหรือน้อยก็ขึ้นอยู่กับจำนวนผู้ชม ซึ่งถ้ารายการใดมีผู้ชมมากก็จะทำให้รายการนั้นหารายได้จากสปอนเซอร์ได้ไม่ยาก แต่ถ้ามีผู้ชมน้อยก็ค่อนข้างลำบาก ซึ่งอาจจะเป็นเหตุที่ทำให้รายการต้องเลิกผลิตไปเลยก็ได้

จากผลของการวิจัย ในรูปแบบของ SWOT ทำให้พบว่า รายการโทรทัศน์ในภาคหลังเที่ยงคืนมีจุดแข็งที่สามารถที่จะดึงดูดผู้ชมที่ชมรายการจากเคเบิลทีวีและผู้ฟังที่ฟังรายการวิทยุได้ ก็คือ การเพิ่มรายการที่ถ่ายทอดสด โดยเฉพาะอย่างยิ่งการแข่งขันกีฬา ซึ่งความสดนี้เป็นจุดที่สร้างความน่าสนใจให้แก่ผู้ชมเป็นอย่างมาก ทั้งที่ติดตามชมรายการในภาคหลังเที่ยงคืนเป็นประจำและผู้ชมที่ใช้ตัวรายการปลุกให้ตื่นมาชมรายการ ( ซึ่งถึงแม้ว่าเคเบิลทีวีจะมีการถ่ายทอดสดเหมือนกัน แต่ผู้ชมก็ต้องเสียค่าใช้จ่ายโดยการสมัครเป็นสมาชิก ส่วนรายการถ่ายทอดสดทางสถานีโทรทัศน์ไม่ต้องเสียค่าใช้จ่ายใด ๆ ทั้งสิ้น เพราะไม่ต้องสมัครเป็นสมาชิก ) ดังนั้นกลยุทธ์ที่ควรใช้ในรายการโทรทัศน์ในภาคนี้จึงควรเป็น “ กลยุทธ์ในเชิงรุก ” เนื่องจากว่ามีข้อได้เปรียบในด้านตัวรายการและจำนวนผู้ชมที่มีมากกว่าดังที่ได้กล่าวมาแล้วในบทที่ ๔

นอกจากนี้ถ้าเป็นรายการประเภทอื่นที่ไม่ได้เป็นรายการถ่ายทอดสด การจัดผังรายการควรมีคุณสมบัติที่สามารถดึงดูดความสนใจให้ติดตามรายการได้เป็นอย่างดี ซึ่งจากการวิจัยพบว่า กลยุทธ์ในการจัดผังรายการที่เหมาะสมสำหรับรายการในภาคหลังเที่ยงคืนตามแนวความคิดของ Edwin T. Vane และ Lynne S. Gross ( 1994 ) คือ

#### Hammocking

คือการจัดผังรายการที่ดี ๒ รายการ เพื่อดึงดูดความสนใจให้ติดตามชมรายการอย่างต่อเนื่อง โดยเฉพาะอย่างยิ่งภาพยนตร์เรื่องยาว เนื่องจากว่าการจัดรายการแบบนี้ประสบความสำเร็จค่อนข้างมากในปัจจุบัน ถ้าสามารถทำให้เข้มข้นขึ้นมากกว่านี้ ก็น่าจะประสบความสำเร็จมากกว่า และโดยเฉพาะอย่างยิ่ง สถานะเชิงพาณิชย์ต่าง ๆ ก็อาจจะสนใจที่จะใช้สื่อประเภทนี้เป็นส่วนประกอบแทนการเปิดวิดีโอ ซึ่งไม่ต้องมีการลงทุนมากมายเลย หรือ



## Counterprogramming

เป็นการเสนอรายการที่สร้างแรงจูงใจให้ผู้ชมติดตามชมรายการที่ไม่เหมือนกับรายการในช่วงอื่น โดยใช้กลุ่มผู้ชมที่ถูกละเอียดกลุ่มนี้เป็นกลุ่มเป้าหมายหลักในการสนองตอบความต้องการ โดยการเสนอรายการในรูปของเพลงคล้ายกับที่มีการออกอากาศอยู่ทุกวันนี้ แต่แตกต่างตรงที่ว่า จะต้องเป็นรายการที่ออกอากาศสด ซึ่งผู้ฟังสามารถโทรศัพท์เข้ามาขอเพลงได้ โดยที่ไม่ได้จำกัดว่า จะต้องเป็นเพลงของค่ายใดหรือจะเป็นเพลงจากต่างประเทศก็ได้ ซึ่งเป็นการใช้หลักในการดำเนินรายการของรายการวิทยุที่ประสบความสำเร็จที่มีผู้ฟังติดตามเพราะว่า สามารถสื่อสารถึงกันและกันได้ ( Two Way Communications ) แต่จะได้เปรียบวิทยุคือเราสามารถเสนอมิวสิกวิดีโอที่ให้ได้ทั้งภาพและเสียง และจะออกอากาศทุกวันทางสถานีโทรทัศน์ช่องใดช่องหนึ่ง

ส่วนทางด้านตัวรายการที่ออกอากาศในภาคนี้ ควรเป็นรายการที่สามารถใช้ตัวรายการเรียกร้องความสนใจจากผู้ชมได้เป็นอย่างดี ซึ่งอาจจะเป็นรายการที่แตกต่างจากรายการในช่วงหัวค่ำคือ

๑. เป็นรายการที่ไม่สามารถนำออกอากาศในช่วงเวลาอื่นได้ เนื่องจากว่าไม่เหมาะสมเพราะอาจจะมีเด็กที่อยู่ในวัยที่ไม่สมควรดูอยู่ร่วมด้วย อาทิ ภาพยนตร์ที่มีลักษณะบู๊ตึ๊ดประเภทสงครามรุนแรง, สยดสยองน่าเกลียดน่ากลัวหรือแนวเรตอาร์แต่ไม่ถึงกับอนาจารจนเกินไป

๒. เป็นรายการที่ผู้ชมสามารถมีส่วนร่วมในรายการได้ โดยการนำเอารูปแบบของรายการวิทยุมาผสมผสาน กล่าวคือถ้าเป็นรายการเพลงก็เป็นรายการที่ผู้ชมสามารถโทรเข้ามาขอเพลงในรายการได้ ไม่ว่าจะป็นของศิลปินคนใดและค่ายไหน ก็สามารถเปิดให้ได้เพื่อสนองตอบความต้องการของผู้ชม ให้มีความรู้สึกเหมือนกับเป็นผู้ที่ช่วยจัดรายการ ซึ่งรายการในลักษณะนี้จะเป็นรายการที่มีลักษณะกึ่งออกอากาศสด

๓. เป็นรายการที่ง่ายต่อการติดตาม คือเป็นรายการที่ผู้ชมเปิดเครื่องรับโทรทัศน์มาเมื่อไรก็สามารถติดตามชมได้ทันที ไม่ว่าจะป็นช่วงต้น ช่วงกลางหรือช่วงท้ายรายการ

๔. นำรายการที่ผู้ชมกลุ่มนี้ไม่มีโอกาสได้ชมในการออกอากาศครั้งแรกมาฉายซ้ำ (Rerun ) อีกครั้งในภาคหลังเที่ยงคืน ก็เป็นรายการที่สามารถเรียกร้องความสนใจได้เช่นกัน เนื่องจากว่าเป็นรายการที่ได้รับความนิยมในช่วงที่ออกอากาศครั้งแรก ก็น่าจะได้รับความนิยมจากผู้ชมกลุ่มนี้ได้เช่นกัน

๕. เป็นรายการที่ออกอากาศในรูปแบบของความบันเทิง เพราะเป็นรายการที่ง่ายต่อการดึงดูดความสนใจและน่าติดตาม