



## การวิเคราะห์ชุมชนเมืองหนองคายภายหลังการเปิดใช้สะพานมิตรภาพ

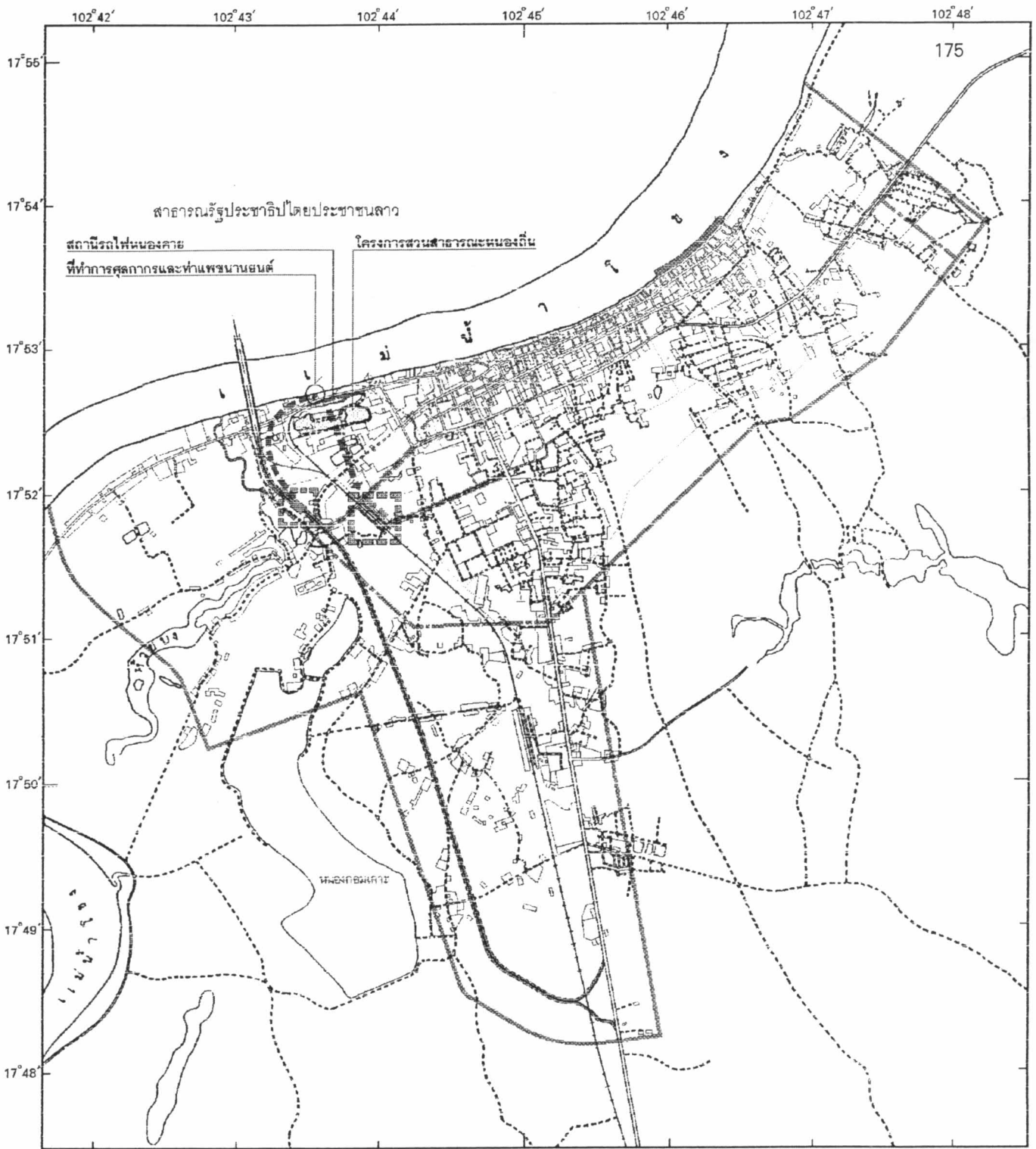
การเปลี่ยนแปลงทางด้านองค์ประกอบและสภาพทั่วไปทางด้านกายภาพของเมืองหนองคาย อันเป็นผลมาจากโครงการสะพานมิตรภาพ อันได้แก่ ถนนสายเอเชีย (A12) ตัดใหม่ (ถนนสายแยกจากทางหลวงแผ่นดินหมายเลข 2 เชื่อมสะพานมิตรภาพ), ถนนเชื่อมระหว่าง เมืองหนองคาย-สะพานมิตรภาพ, โครงการก่อสร้างศูนย์ราชการจังหวัดหนองคายแห่งใหม่, โครงการย้ายสถานีรถไฟหนองคาย และโครงการสวนสาธารณะหนองกิ้ง ตลอดจนโครงการก่อสร้างเขื่อนป้องกันตลิ่งบริเวณริมฝั่งแม่น้ำโขง โครงการต่าง ๆ เหล่านี้ ล้วนเป็นองค์ประกอบที่ส่งผลกระทบต่อศักยภาพในการพัฒนาพื้นที่ เพื่อรองรับการขยายตัวของประชากรในด้านต่าง ๆ ทั้งกิจกรรมการพักอาศัยและกิจกรรมทางด้านเศรษฐกิจและสังคม ตลอดจนรูปแบบและทิศทางการเติบโตของเมืองหนองคายโดยรวม ภายหลังจากการเปิดใช้สะพานมิตรภาพ ซึ่งพอที่จะสรุปเป็นผลกระทบในด้านต่าง ๆ ได้ดังต่อไปนี้

### ผลกระทบของสะพานมิตรภาพที่มีต่อรูปแบบและทิศทางการเติบโตของเมือง

จากการศึกษาพบว่า ยังคงมีลักษณะของการเติบโตแบบนิ้วมือ (Radial Figure Form) ซึ่งบริเวณศูนย์กลางเมือง มีการกระจุกตัวกันอยู่อย่างหนาแน่นของกิจกรรมหลักประเภทต่าง ๆ บนโครงข่ายถนนระบบตาตารางกริดแนวยาว (Linear Grid System) อันเป็นผลมาจากอิทธิพลและข้อจำกัดทางด้านภูมิศาสตร์ของเมือง (Land Form) โดยการขยายตัวเติบโตของเมือง ปรากฏชัดว่ามีทิศทางการขยายตัวออกไปตามแนวแกนเส้นทางการคมนาคมขนส่งสายหลักทั้ง 3 สาย ของเมือง (แผนที่ที่ 27)

1. แนวแกนถนนทางหลวงแผ่นดินหมายเลข 2 (หนองคาย-อุดรธานี)
2. แนวแกนถนนแก้ววรุฒิ (หนองคาย-ท่าบ่อ) และถนนมีชัย
3. แนวแกนถนนทางหลวงแผ่นดินหมายเลข 212 (หนองคาย-โพนพิสัย)

จากการศึกษาและวิเคราะห์ข้อมูลด้านโครงการจัดสรรอสังหาริมทรัพย์ประเภทต่าง ๆ ที่ลงทุนในเขตบริเวณเมืองหนองคาย ในรอบปี พ.ศ.2536-2537 พบว่า มีโครงการจัดสรรที่ขออนุญาต และอยู่ระหว่างการดำเนินการก่อสร้างรวมทั้งสิ้น 31 โครงการ 924 หน่วย ประกอบด้วยโครงการจัดสรรประเภทต่าง ๆ เรียงลำดับจากประเภทของการลงทุนจัดสร้าง มากที่สุด 5 อันดับแรก ได้แก่ ที่ดินเปล่า/ที่ดินจัดสรร 604 แปลง, บ้านเดี่ยวชั้นเดียว 382 หน่วย คิดเป็นสัดส่วนร้อยละ 41.30, รองลงมาได้แก่ ทาวเฮาส์/บ้านแฝด 2 ชั้น 159 หน่วย คิดเป็นสัดส่วนร้อยละ 17.21, อาคารพาณิชย์ 3 ชั้น 122 หน่วย



**วิทยานิพนธ์ เรื่อง : แนวทางการพัฒนาเมืองหนองคาย เพื่อรองรับผลกระทบจากสะพานมิตรภาพ**  
**THE DEVELOPMENT GUIDELINES FOR MUANG NONG KHAI TO COPE WITH THE IMPACTS OF MITTAPHAB BRIDGE**

แสดง : โครงการต่าง ๆ ที่จะเกิดขึ้นในเมืองหนองคาย เพื่อเชื่อมโยงระหว่างสะพานมิตรภาพ, เมืองหนองคายและภูมิภาค

แผนที่ที่ 26

**สัญลักษณ์ :**



ที่ตั้งสถานีรถไฟหนองคายแห่งใหม่

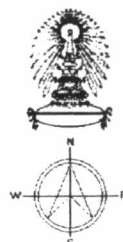


ด้านควบคุมชายแดนสะพานมิตรภาพ  
(ด้านศุลกากรและด่านตรวจคนเข้าเมืองหนองคาย)

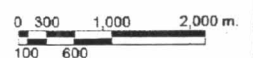


แนวถนนตัดใหม่ สายเชื่อมระหว่างเมืองหนองคาย-สะพานมิตรภาพ

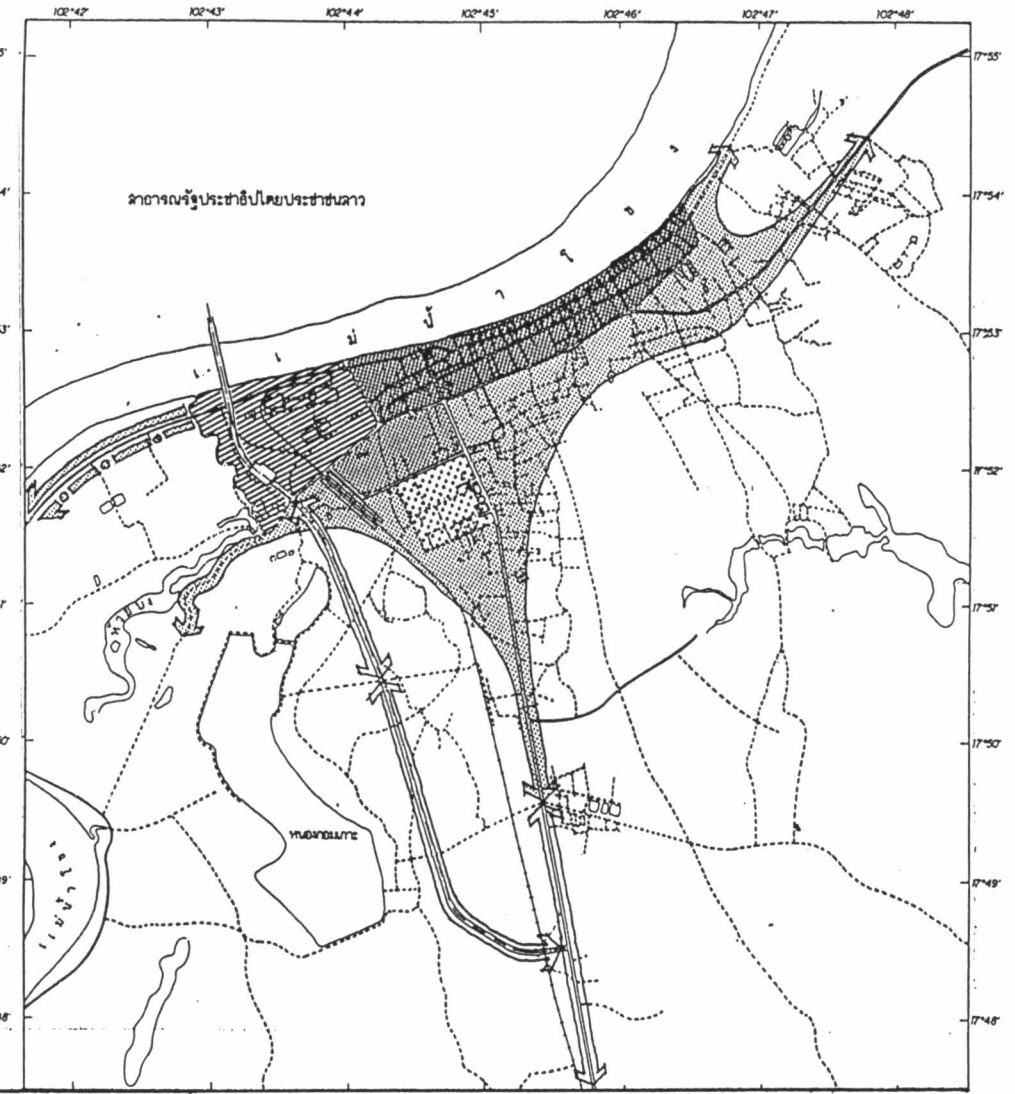
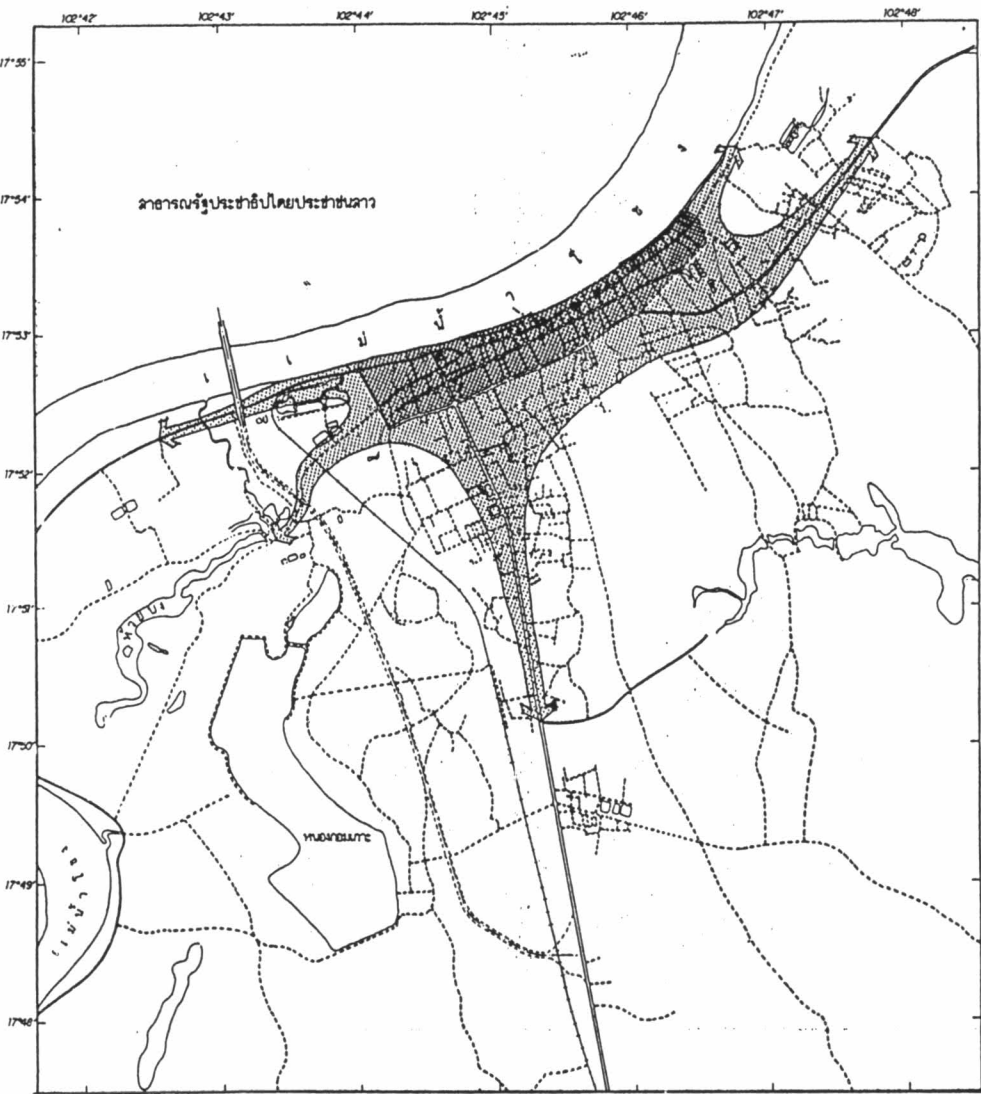
- ทางหลวง, ถนน, ซอย
- - - ถนนลูกรัง, พื้นถนนอ่อน
- +++ ทางรถไฟ
- แหล่งน้ำ
- ==== แนวเขื่อนป้องกันตลิ่งพัง
- ==== ถนนเชื่อมสะพานมิตรภาพ
- ==== โครงการสะพานมิตรภาพ
- ==== แนวเขตผังเมืองรวมเมืองหนองคาย ปี พ.ศ.2532
- ==== ร้างแนวเขตผังเมืองรวมใหม่
- ==== เขตเทศบาลเมืองหนองคาย



มาตราส่วน



ที่มา :



วิทยานิพนธ์ เรื่อง : แนวทางการพัฒนาเมืองหนองคาย เพื่อรองรับผลกระทบจากสะพานมิตรภาพ





THE DEVELOPMENT GUIDELINES FOR MUANG NONGKHAÏ TO COPE WITH THE IMPACTS OF MITTAPHAB BRIDGE

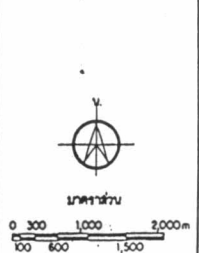
แดง : การเปลี่ยนแปลงรูปแบบและทิศทางการเติบโตของเมืองหนองคายโดยรวม ปี พ.ศ.2535 และ 2538

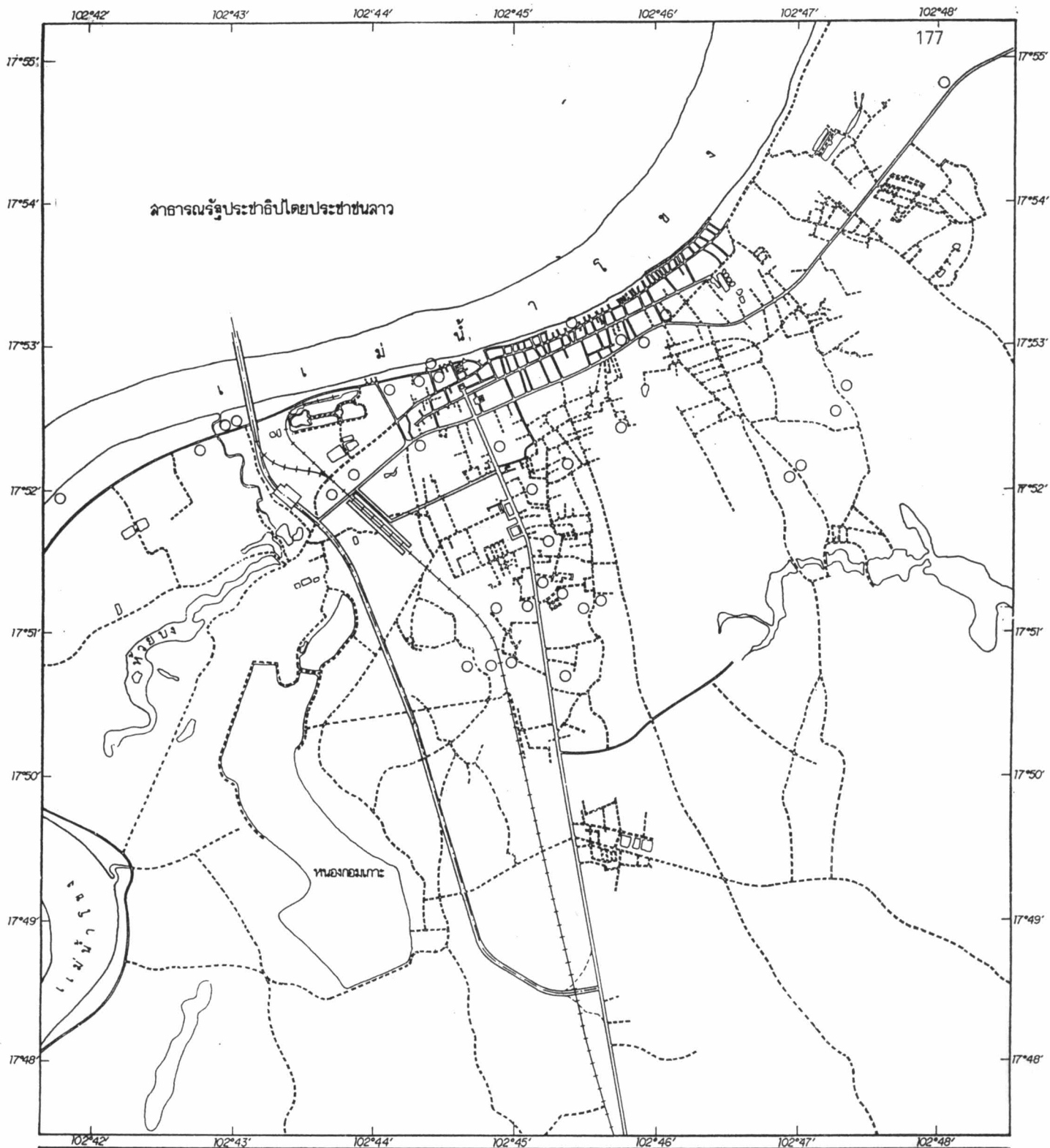
แผนที่ 27

สัญลักษณ์

-  พื้นที่บริเวณศูนย์กลางเมืองหนองคาย มีกิจกรรมที่หลากหลายกระจุกตัวอยู่อย่างหนาแน่น
-  พื้นที่ A ที่มีการเปลี่ยนแปลงทางด้านองค์ประกอบ สักยภาพและรูปแบบการเติบโต
-  แนวทิศทางการขยายตัวของเมืองหนองคาย
-  พื้นที่ B ที่มีการเปลี่ยนแปลงทางด้านศักยภาพและรูปแบบการเติบโต
-  ที่ตั้งศูนย์ราชการจังหวัดหนองคายแห่งใหม่

-  ทางหลวง, ถนน
-  ถนนลูกรัง, พื้นถนนอ่อน
-  ทางรถไฟ
-  เสาไฟฟ้า
-  แนวป้องกันน้ำท่วม
-  ถนนขึ้นสะพานมิตรภาพ
-  โครงการสะพานมิตรภาพ





**วิทยานิพนธ์ เรื่อง : แนวทางการพัฒนาเมืองหนองคาย เพื่อรองรับผลกระทบจากสะพานมิตรภาพ**  
**THE DEVELOPMENT GUIDELINES FOR MUANG NONGKHA I TO COPE WITH THE IMPACTS OF MITTAPHAB BRIDGE**

แสดง : ที่ตั้งโครงการจัดสรรอสังหาริมทรัพย์บริเวณเมืองหนองคาย ปีพ.ศ. 2536 - 2537

แผ่นที่ 28

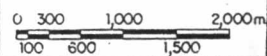
**สัญลักษณ์**

- ทางหลวงแผ่นดินหมายเลข 2 (หนองคาย-อุดรธานี)
- ถนนแก้วรุขมิ (หนองคาย-ท่าบ่อ)
- ถนนมีชัย
- ทางหลวงแผ่นดินหมายเลข 212 (หนองคาย-โพนพิสัย)
- ที่ตั้งโครงการจัดสรรอสังหาริมทรัพย์
- ถนนสายเอเชีย A12 (แยกจากทางหลวงแผ่นดินหมายเลข 2 ถึงสะพานมิตรภาพ)
- ถนนสายเชื่อมเมืองหนองคาย-สะพานมิตรภาพ

- ทางหลวง, ถนน
- - - ถนนลูกรัง, พื้นถนนอ่อน
- +++ ทางรถไฟ
- ☉ แหล่งน้ำ
- แนวเขื่อนป้องกันตลิ่งพัง
- ถนนเชื่อมสะพานมิตรภาพ
- โครงการสะพานมิตรภาพ



มาตราส่วน



คิดเป็นสัดส่วนร้อยละ 13.20 และบ้านเดี่ยว 2 ชั้น 89 หน่วย คิดเป็นสัดส่วนร้อยละ 9.60 ของจำนวนโครงการที่จัดสร้างทั้งหมด (แผนที่ที่ 28 ตารางที่ 43 และแผนภูมิที่ 8)

ตารางที่ 43 แสดงโครงการจัดสรรอสังหาริมทรัพย์ในบริเวณเมืองหนองคาย ปี พ.ศ.2536-2537 (พย.)

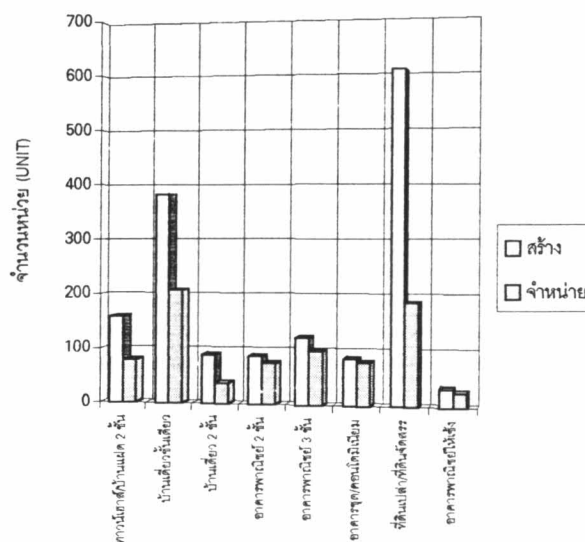
ชื่อ/หมวดหมู่หลัก	หนองคาย-อุดร				หนองคาย-พนาลัย				แก้ววรวุฒิ-มิชัย				รวม			
	สร้าง		จำหน่าย		สร้าง		จำหน่าย		สร้าง		จำหน่าย		สร้าง		จำหน่าย	
	หน่วย	%	หน่วย	%	หน่วย	%	หน่วย	%	หน่วย	%	หน่วย	%	หน่วย	%	หน่วย	%
ทาวน์เฮาส์บ้านแฝด 2 ชั้น	56	10.45	19	6.35	88	38.60	49	33.11	15	9.38	11	8.59	159	17.21	79	49.69
บ้านเดี่ยวชั้นเดียว	294	54.85	150	50.17	78	34.21	50	33.78	10	6.25	7	5.47	382	41.34	207	54.19
บ้านเดี่ยว 2 ชั้น	38	7.09	14	4.68	19	8.33	6	4.05	32	20.00	18	14.06	89	9.63	38	42.70
อาคารพาณิชย์ 2 ชั้น	69	12.87	57	19.06	18	7.89	18	12.16	0	0.00	0	0.00	87	9.42	75	86.21
อาคารพาณิชย์ 3 ชั้น	79	14.74	59	19.73	25	10.96	25	16.89	18	11.25	14	10.94	122	13.20	98	80.33
อาคารชุด/คอนโดมิเนียม	0	0.00	0	0.00	0	0.00	0	0.00	85	53.13	78	60.94	85	9.20	78	91.76
<b>รวม</b>	<b>536</b>	<b>58.01</b>	<b>299</b>	<b>52.00</b>	<b>228</b>	<b>24.68</b>	<b>148</b>	<b>25.74</b>	<b>160</b>	<b>17.32</b>	<b>128</b>	<b>22.26</b>	<b>924</b>	<b>100.00</b>	<b>575</b>	<b>62.23</b>
ที่ดินเปล่าที่ดินจัดสรร	604	100.00	187	100.00	0	0.00	0	0.00	0	0.00	0	0.00	604	100.00	187	30.96
อาคารพาณิชย์ให้เช่า	0	0.00	0	0.00	15	45.45	15	57.69	18	54.55	11	42.31	33	100.00	26	78.79

หมายเหตุ : ปริมาณการสร้าง เป็นการประมาณจากจำนวนที่กำลังก่อสร้าง และจำนวนที่เข้าของโครงการคาดว่าจะก่อสร้างภายในปี พ.ศ.2537

ปริมาณการจำหน่าย เป็นการประมาณจากยอดจำหน่ายที่เจ้าของโครงการบอก และสังเกตจากการเข้าอยู่อาศัยในบางโครงการ

ที่มา : รายงานการศึกษาศักยภาพและทิศทางการเติบโตของจังหวัดหนองคาย, ศูนย์ข้อมูลเศรษฐกิจ บริษัทบริการข้อมูลผู้จัดการ จำกัด มกราคม 2538

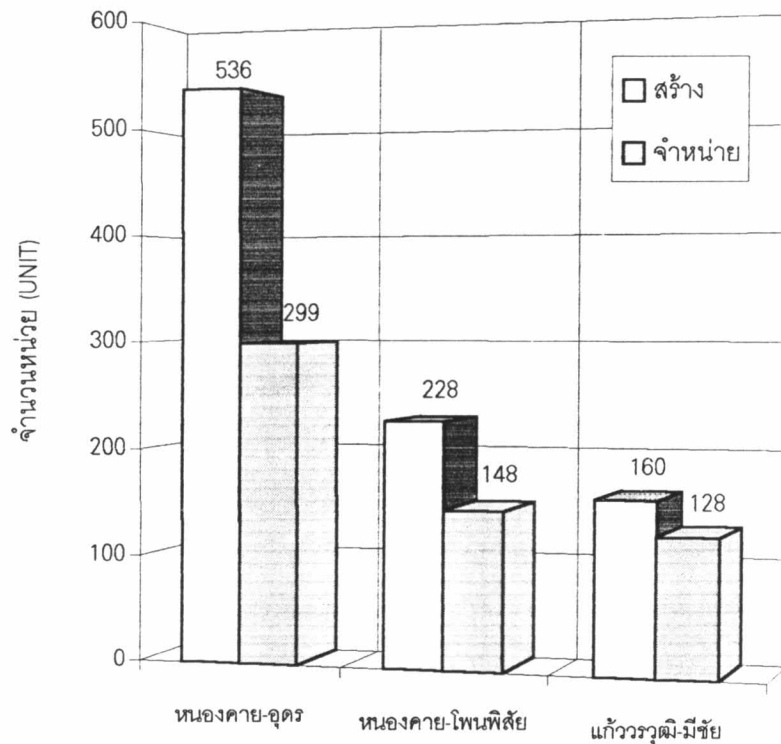
แผนภูมิที่ 8 แสดงสัดส่วนการสร้างและจำหน่ายโครงการจัดสรรอสังหาริมทรัพย์ประเภทต่าง ๆ ในเมืองหนองคาย ปี พ.ศ.2536-2537



โครงการจัดสรรประเภทต่าง ๆ เรียงลำดับจากสัดส่วนการขายได้มากที่สุด 5 อันดับแรก ดังนี้ อาคารชุดพักอาศัยมีสัดส่วนการขายได้มากที่สุด มีสัดส่วนการขายประมาณร้อยละ 91.76 รองลงมา ได้แก่ อาคารพาณิชย์ 3 ชั้น ร้อยละ 86.21, อาคารพาณิชย์ 2 ชั้นร้อยละ 80.33, อาคารพาณิชย์ให้เช่า ร้อยละ 78.79 และบ้านเดี่ยวชั้นเดียว ซึ่งมีสัดส่วนการขายร้อยละ 54.19 ของจำนวนการก่อสร้างทั้งหมดของโครงการจัดสรรแต่ละประเภท ตามลำดับ (ตารางที่ 43 และแผนภูมิที่ 8)

เมื่อพิจารณาในเรื่องของทิศทางการเติบโตของเมืองหนองคายจะเห็นได้ว่า แนวแกนถนนสายหนองคาย-อุดรธานี มีจำนวนหน่วยที่จัดสร้างมากที่สุด รวม 536 หน่วย คิดเป็นสัดส่วนประมาณร้อยละ 58.01 รองลงมาได้แก่ ถนนสายหนองคาย-โพนพิสัย และถนนแก้ววรุฒิมิชัย ซึ่งมีสัดส่วนการจัดสร้างรวม 228 หน่วย และ 160 หน่วย หรือคิดเป็นสัดส่วนร้อยละ 24.68 และ 17.32 ตามลำดับ (แผนภูมิที่ 9)

แผนภูมิที่ 9 แสดงปริมาณการสร้างและการจำหน่ายโครงการจัดสรรอสังหาริมทรัพย์ เปรียบเทียบการเติบโตบนถนนสายหลัก 3 สาย ของเมืองหนองคาย ปี พ.ศ.2536-2537



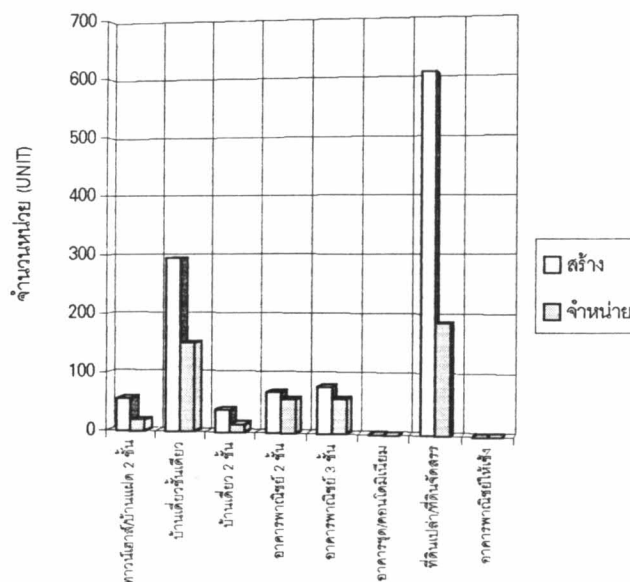
จากปริมาณโครงการจัดสรรอสังหาริมทรัพย์ ที่ขายได้ในช่วงระหว่างปี พ.ศ.2536-2537 (พย.) สะท้อนให้เห็นถึงแนวโน้มในการตัดสินใจเลือกที่ตั้งถิ่นฐานของประชากรและทิศทางการเติบโตของเมืองหนองคาย ดังจะเห็นได้ว่า โครงการที่ตั้งอยู่บนถนนสายหนองคาย-อุดรธานี มีสัดส่วนการขายได้มากที่สุด คิดเป็นร้อยละ 52.00 ของจำนวนโครงการจัดสรรอสังหาริมทรัพย์ที่ขายได้ทั้งหมดในเมืองหนองคาย รองลงมาได้แก่ ถนนสายหนองคาย-โพนพิสัย และถนนแก้ววรุฒิมิชัย ซึ่งมีสัดส่วนการขายได้ร้อยละ 25.74 และ 22.26 ตามลำดับ (แผนภูมิที่ 9)

1. แนวแกนถนนทางหลวงแผ่นดินหมายเลข 2 (หนองคาย-อุดรธานี) เป็นถนนที่ใช้ในการติดต่อเชื่อมโยงระบบโครงข่ายการคมนาคมขนส่ง ระหว่างเมืองหนองคายกับจังหวัดต่าง ๆ ในภูมิภาคตะวันออกเฉียงเหนือของไทย โดยในปัจจุบันนี้ กระทรวงคมนาคม ได้มีโครงการที่จะขยายผิวการจราจรของถนนทางหลวงแผ่นดินหมายเลข 2 เป็นขนาด 4 ช่องทางการจราจร จากกรุงเทพมหานคร ไปจนกระทั่งถึงเมืองหนองคาย ซึ่งเท่ากับว่า เป็นการเพิ่มศักยภาพในการเป็นประตูการของเมืองหนองคายอีกทางหนึ่งด้วย

จากการศึกษาและวิเคราะห์ข้อมูลการลงทุนเกี่ยวกับโครงการจัดสรรด้านอสังหาริมทรัพย์ ในบริเวณเมืองหนองคาย พบว่า บนแนวแกนถนนสายนี้ มีการลงทุนโครงการจัดสรรอสังหาริมทรัพย์มากที่สุด โดยมีโครงการประเภทต่าง ๆ ที่จัดสรรบนถนนสายหนองคาย-อุดรธานี นี้รวม 536 หน่วย แยกเป็นโครงการประเภทต่าง ๆ เรียงลำดับจากสัดส่วนการจัดสร้าง มากที่สุดได้แก่ บ้านเดี่ยวชั้นเดียวจัดสร้างรวม 294 หลัง คิดเป็นสัดส่วนร้อยละ 54.85 ของการจัดสรรทั้งหมดบนถนนสายนี้ รองลงมาได้แก่ อาคารพาณิชย์กรรม 3 ชั้น จำนวน 79 หน่วย คิดเป็นสัดส่วนร้อยละ 14.74, อาคารพาณิชย์กรรม 2 ชั้น จำนวน 69 หน่วย คิดเป็นสัดส่วนร้อยละ 12.87, ทาวน์เฮาส์และบ้านแฝด 2 ชั้น จำนวน 56 หน่วย คิดเป็นสัดส่วนร้อยละ 10.45 และบ้านเดี่ยวสองชั้น จำนวน 38 หน่วย คิดเป็นสัดส่วนร้อยละ 7.09 ของการจัดสรรทั้งหมดบนถนนสายนี้ นอกจากนี้ แนวแกนถนนสาย หนองคาย-อุดรธานีนี้ ยังเป็นแกนเดียวที่มีโครงการจัดสรรที่ดินเกิดขึ้น โดยมีจำนวนที่ดินที่จัดสรรสูงถึง 604 แปลง ไม่มีการลงทุนในโครงการประเภท อาคารชุด/คอนโดมิเนียม และอาคารพาณิชย์ให้เช่า เมื่อพิจารณาในเรื่อง การตัดสินใจของประชากรเมืองหนองคายในการเลือกที่ตั้งถิ่นฐาน จะพบว่า โครงการที่ตั้งอยู่บนถนนสายหนองคาย-อุดรธานี มีสัดส่วนการขายได้มากที่สุด คิดเป็นร้อยละ 52.00 ของจำนวนโครงการจัดสรรอสังหาริมทรัพย์ที่ขายได้ในเมืองหนองคาย ปี พ.ศ.2536-2537 (แผนภูมิที่ 10)

เมื่อพิจารณาถึงศักยภาพของพื้นที่ กับแนวโน้มการขยายตัวของเมืองหนองคาย ตามแนวแกนถนนสาย หนองคาย-อุดรธานี นี้แล้ว ทำให้คาดได้ว่า ภายหลังจากการเปิดใช้สะพานมิตรภาพ จะมีแนวโน้มของการขยายตัวในแนวแกนดังกล่าวนี้เพิ่มมากขึ้น โดยคาดได้ว่า จะเกิดกิจกรรมการค้าบริการ ที่เกี่ยวเนื่องกับการขนส่งเกิดขึ้น บริเวณทางแยกระหว่างทางหลวงแผ่นดินหมายเลข 2 ตัดกับถนนสายเอเชีย A12 ทั้งนี้เนื่องจากในบริเวณดังกล่าวเป็นพื้นที่ที่สามารถให้บริการได้ทั้งกับประชากรที่เดินทางระหว่างเมืองหนองคาย-อุดรธานี และผู้ที่ต้องการเดินทางจากเมืองต่าง ๆ ในภูมิภาคตะวันออกเฉียงเหนือของไทย ไปยังประเทศลาว โดยการเติบโตจากแยกดังกล่าว จะเป็นไปทั้งสองทิศทาง โดยทางหนึ่งจะขยายตัวเข้าสู่เมืองหนองคาย และอีกทางหนึ่งจะขยายตัวออกไปทางสุขาภิบาลหนองสองห้อง อำเภอเมือง จังหวัดหนองคาย

แผนภูมิที่ 10 แสดงปริมาณการสร้างและการจำหน่าย โครงการจัดสรรอสังหาริมทรัพย์ บนถนนสาย  
หนองคาย - อุดรธานี ในรอบปี พ.ศ.2536-2537

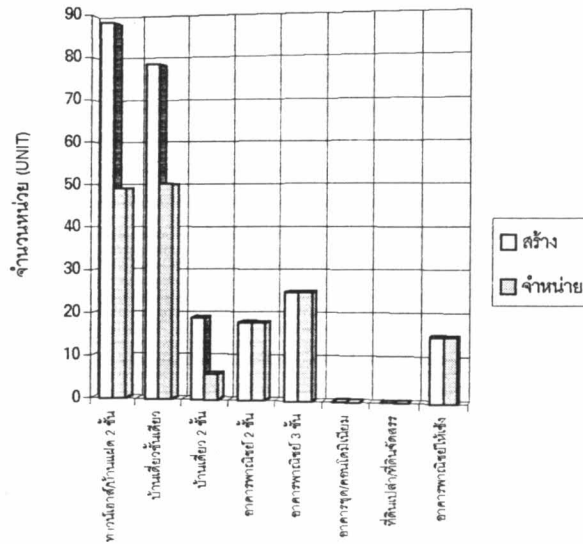


2. แนวแกนทางหลวงแผ่นดินหมายเลข 212 (หนองคาย-โพนพิสัย) เป็นถนนที่ใช้ในการติดต่อเชื่อมโยงระหว่างเมืองหนองคายกับชุมชนเมืองต่าง ๆ ที่อยู่ทางด้านทิศตะวันออกของจังหวัดหนองคาย จากการศึกษาและวิเคราะห์ข้อมูลเกี่ยวกับโครงการจัดสรรอสังหาริมทรัพย์บนแนวแกนถนนสายดังกล่าว พบว่า มีการลงทุนโครงการจัดสรรอสังหาริมทรัพย์มากเป็นอันดับที่สอง รองจากแนวแกนถนนสายหนองคาย-อุดรธานี โดยมีโครงการประเภทต่าง ๆ ที่จัดสรรบนแนวแกนหนองคาย-โพนพิสัย นี้รวม 228 หน่วย แยกเป็นโครงการประเภทต่าง ๆ เรียงลำดับจากสัดส่วนการจัดสร้าง มากที่สุดได้แก่ ทาวน์เฮาส์และบ้านแฝด 2 ชั้น จำนวน 88 หน่วย คิดเป็นสัดส่วนร้อยละ 38.60, รองลงมาได้แก่ บ้านเดี่ยวชั้นเดียวจัดสร้างรวม 78 หน่วย คิดเป็นสัดส่วนร้อยละ 34.21, อาคารพาณิชย์กรรม 3 ชั้น จำนวน 25 หน่วย คิดเป็นสัดส่วนร้อยละ 10.96, บ้านเดี่ยวสองชั้น จำนวน 19 หน่วย คิดเป็นสัดส่วนร้อยละ 8.33, และอาคารพาณิชย์กรรม 2 ชั้น จำนวน 18 หน่วย คิดเป็นสัดส่วนร้อยละ 7.89 ของการจัดสรรทั้งหมดบนถนนสายนี้ นอกจากนี้ บนแนวแกนถนนหนองคาย-โพนพิสัย ยังมีโครงการประเภทอาคารชุด/คอนโดมิเนียมและที่ดินเปล่า/ที่ดินจัดสรรจำนวน 15 หน่วย ไม่มีการลงทุนในโครงการประเภทอาคารชุด/คอนโดมิเนียมและที่ดินเปล่า/ที่ดินจัดสรร

เมื่อพิจารณาในเรื่อง การตัดสินใจของประชากรเมืองหนองคายในการเลือกที่ตั้งถิ่นฐาน จะพบว่า โครงการที่ตั้งอยู่บนแนวแกนถนนหนองคาย-โพนพิสัย มีสัดส่วนการขายได้มากเป็นอันดับที่สอง รองจากแนวแกนถนนสายหนองคาย - อุดรธานี คิดเป็นสัดส่วนร้อยละ 25.74 ของจำนวนโครงการจัดสรรอสังหาริมทรัพย์ที่ขายได้ในเมืองหนองคาย ปี พ.ศ.2536-2537 (แผนภูมิที่ 11)

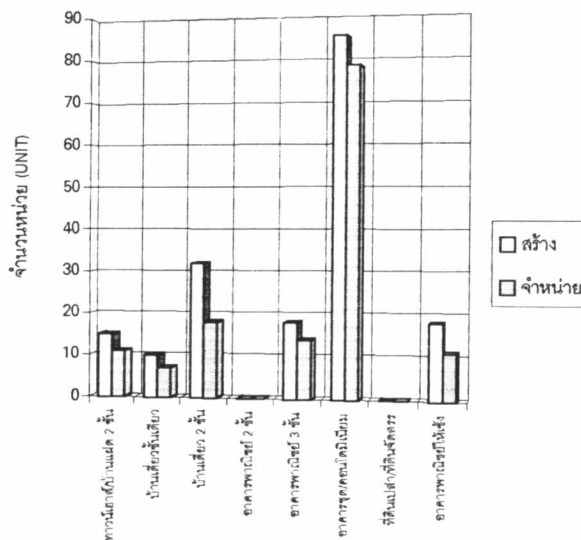


แผนภูมิที่ 11 แสดงปริมาณการสร้างและการจำหน่าย โครงการจัดสรรอสังหาริมทรัพย์ บนถนนสายหนองคาย - โพนพิสัย ในรอบปี พ.ศ.2536-2537



3. แนวถนนแก้วรุฒ (หนองคาย-ท่าบ่อ) และถนนมิชัย เป็นถนนที่ใช้ในการติดต่อเชื่อมโยงระหว่างเมืองหนองคายกับชุมชนเมืองต่าง ๆ ที่อยู่ทางด้านทิศตะวันตกของจังหวัดหนองคาย การวางแนวทิศทางของถนนสายนี้ มีลักษณะที่ขนานเลียบไปตามลำแม่น้ำโขง จากการศึกษาพบว่า บนแนวถนนสายนี้ เป็นถนนที่มีการเปลี่ยนแปลงมากที่สุด ซึ่งอาจกล่าวได้ว่ามีการขยายตัวสูงมากที่สุดก็ว่าได้ ทั้งนี้เนื่องจากในช่วงระยะเวลาที่ผ่านมา ได้เกิดโครงการประเภทโรงแรม รีสอร์ท และกิจกรรมการค้า การบริการที่เกี่ยวข้องกับการท่องเที่ยวขึ้นอย่างมาก บนแนวถนนสายดังกล่าว โดยเฉพาะอย่างยิ่งในฝั่งที่อยู่ติดกับแม่น้ำโขง

แผนภูมิที่ 12 แสดงปริมาณการสร้างและการจำหน่าย โครงการจัดสรรอสังหาริมทรัพย์ บนถนนสายแก้วรุฒ - มิชัย ในรอบปี พ.ศ.2536-2537

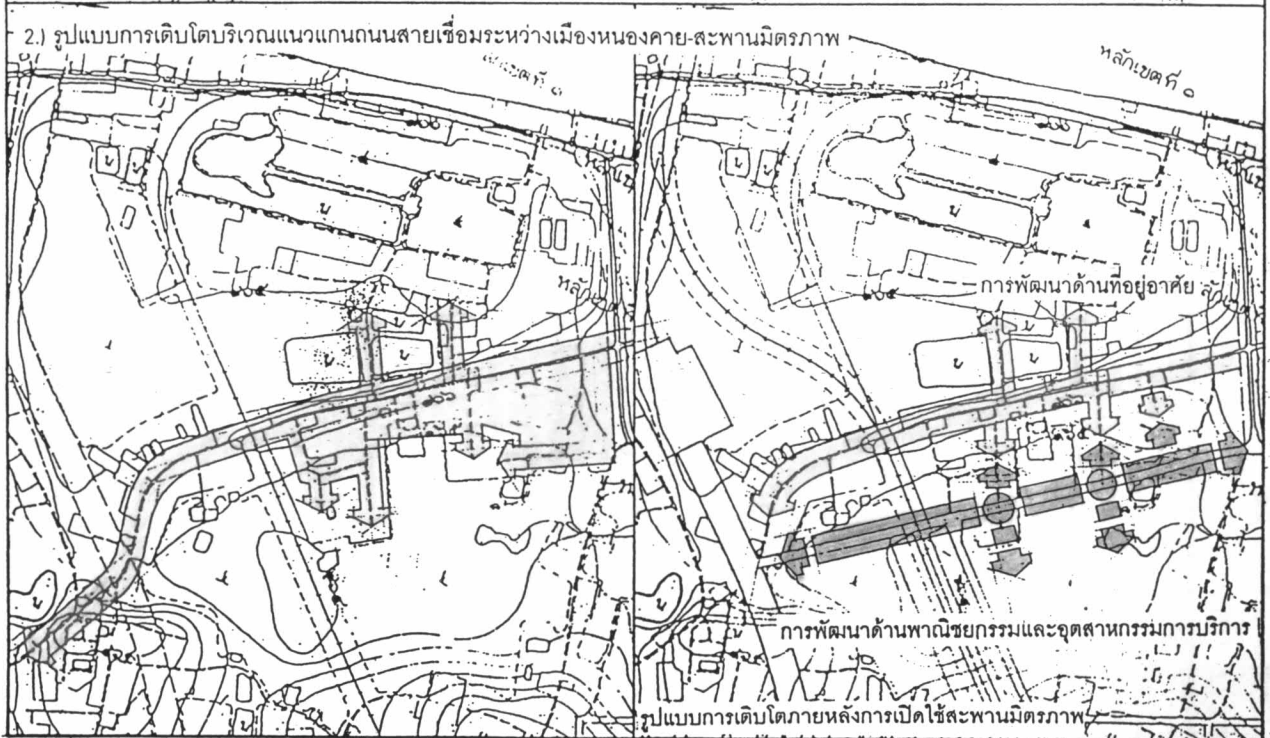
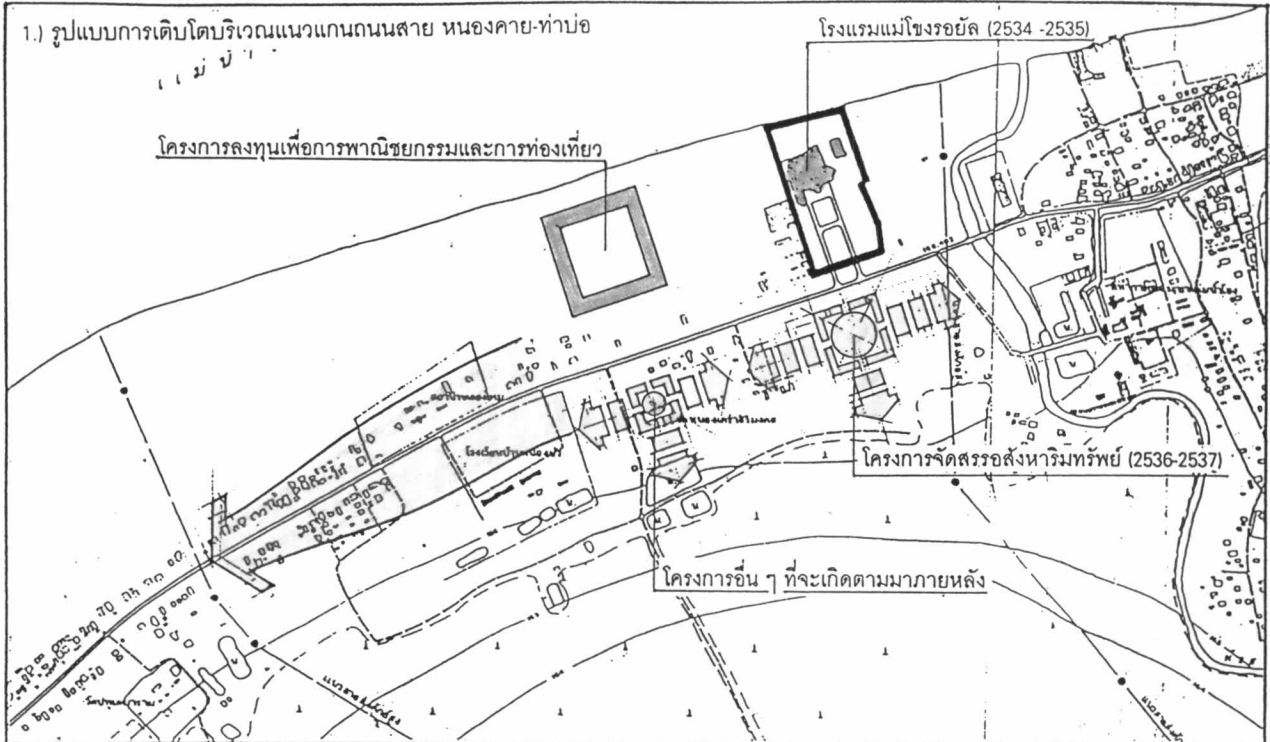


จากข้อมูลการลงทุนเกี่ยวกับโครงการจัดสรรด้านอสังหาริมทรัพย์ ในบริเวณเมืองหนองคาย พบว่า บนแนวแกนถนนสายนี้ มีการลงทุนโครงการจัดสรรอสังหาริมทรัพย์น้อยกว่าแนวแกนถนนสายหลักอื่น ๆ โดยมีโครงการประเภทต่าง ๆ ที่จัดสรรบนถนนแก้ววรวุฒิ-มิชัย นี้ รวม 160 หน่วย แยกเป็นโครงการประเภทต่าง ๆ เรียงลำดับจากสัดส่วนการจัดสร้าง มากที่สุดได้แก่ อาคารชุด/คอนโดมิเนียม จำนวน 85 หน่วย คิดเป็นสัดส่วนร้อยละ 53.13 ของการจัดสรรทั้งหมดบนถนนสายนี้ รองลงมาได้แก่ บ้านเดี่ยวสองชั้น จำนวน 32 หน่วย คิดเป็นสัดส่วนร้อยละ 20.00, อาคารพาณิชย์กรรม 3 ชั้น จำนวน 18 หน่วย คิดเป็นสัดส่วนร้อยละ 11.25, ทาวน์เฮาส์และบ้านแฝด 2 ชั้น จำนวน 15 หน่วย คิดเป็นสัดส่วนร้อยละ 9.36 และบ้านเดี่ยวชั้นเดียวจัดสร้างรวม 10 หน่วย คิดเป็นสัดส่วนร้อยละ 6.25 ของการจัดสรรทั้งหมดบนถนนสายนี้ นอกจากนี้ บนแนวแกนถนนแก้ววรวุฒิ-มิชัย ยังมีโครงการประเภทอาคารพาณิชย์ให้เช่า จำนวน 18 หน่วย ไม่มีการลงทุนในโครงการประเภท อาคารพาณิชย์กรรม 2 ชั้น และที่ดินเปล่า/ที่ดินจัดสรร

เมื่อพิจารณาในเรื่อง การตัดสินใจของประชากรเมืองหนองคายในการเลือกที่ตั้งถิ่นฐาน จะพบว่า โครงการที่ตั้งอยู่บนแนวแกนถนนแก้ววรวุฒิ-มิชัย มีสัดส่วนการขายได้น้อยกว่าแนวแกนถนนสายหลักอื่น ๆ คิดเป็นสัดส่วนร้อยละ 22.26 ของจำนวนโครงการจัดสรรอสังหาริมทรัพย์ที่ขายได้ในเมืองหนองคาย ปี พ.ศ.2536-2537

จากการที่แม่น้ำโขงและสะพานมิตรภาพ ได้กลายเป็นสัญลักษณ์ของการท่องเที่ยวในอนุภูมิภาค ทำพื้นที่บริเวณริมฝั่งแม่น้ำโขงส่วนนี้ ซึ่งเคยมีศักยภาพในการพัฒนาด้านการพักอาศัย เปลี่ยนไปเป็นพื้นที่ที่มีศักยภาพในการพัฒนาด้านการค้า การบริการและการท่องเที่ยว ดังจะสามารถสังเกตได้จากกิจกรรมการใช้ที่ดินที่เปลี่ยนแปลงไป และกิจกรรมการใช้ที่ดินที่เกิดขึ้นใหม่ ในพื้นที่บริเวณริมฝั่งแม่น้ำโขงบนแนวแกนนี้ ล้วนเป็นกิจกรรมประเภทที่เกี่ยวข้องกับการค้า การบริการและการท่องเที่ยวแทบทั้งสิ้น

การเปลี่ยนแปลงในลักษณะดังกล่าวนี้ จะทำให้รูปแบบการเติบโตของแนวแกนถนนสายนี้เปลี่ยนแปลงไปด้วย จากการเติบโตแบบแนวยาวขนานไปตามเส้นทางการคมนาคม (Linear) ซึ่งมีศูนย์กลางการขยายตัวอยู่ที่บริเวณศูนย์กลางเมืองหนองคายเดิม เกิดมีการเปลี่ยนแปลงกิจกรรม และมีรูปแบบการเติบโตแบบมีเงื่อนไข (Linear Condition Growth Pattern) กล่าวคือ การเปลี่ยนแปลงและเติบโตขึ้นใหม่ จะเกิดขึ้นในฝั่งที่ติดกับแม่น้ำโขงก่อนการเกิดการเปลี่ยนแปลงและเติบโตขึ้น บนอีกฝั่งหนึ่งของแนวแกนถนนสายดังกล่าว (แผนที่ที่ 29)



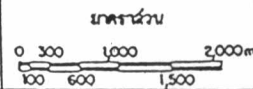
**วิทยานิพนธ์ เรื่อง : แนวทางการพัฒนาเมืองหนองคาย เพื่อรองรับผลกระทบจากสะพานมิตรภาพ**  
**THE DEVELOPMENT GUIDELINES FOR MUANG NONGKHAÏ TO COPE WITH THE IMPACTS OF MITTAPHAB BRIDGE**

**แดง :** ผลกระทบของสะพานมิตรภาพ ที่มีต่อรูปแบบการเติบโตของเมืองหนองคาย

แผนที่ 29

- ข้อมูลพื้นฐาน**
- 1.) มีแนวโน้มของการเกิดกิจกรรมหรือการเปลี่ยนแปลงกิจกรรมจากเพื่อการพักอาศัย เป็นเพื่อการพาณิชย์กรรมและการท่องเที่ยวโดยการเปลี่ยนแปลงจะเริ่มเกิดขึ้นใน ส่วนที่ติดกับบริเวณแม่น้ำโขงก่อน แล้วจึงจะเกิดขึ้นในอีกฝั่งหนึ่งของถนน
  - 2.) มีแนวโน้มของการเกิดกิจกรรมหรือการเปลี่ยนแปลงกิจกรรมจากเพื่อการพักอาศัย เป็นเพื่อการพาณิชย์กรรมและอุตสาหกรรมบริการ ในบริเวณทั้งสองฟากของ ถนนและมีแนวโน้มของการเติบโตเข้าหากัน กับถนนที่ขนาน หรือวางตัวอยู่ในแนว ทิศทางเดียวกัน

- ทางหลวง, ถนน
- - - ถนนหลัก, ฝั่งถนน
- ทางรถไฟ
- เขตน้ำ
- แนวข้อบังคับผังเมือง
- — — ถนนเชื่อมสะพานมิตรภาพ
- — — โครงการสะพานมิตรภาพ



ที่มา :

## ผลกระทบของสะพานมิตรภาพที่มีต่อศักยภาพและองค์ประกอบต่าง ๆ ของเมือง

### พื้นที่เขต A (Zone A) เขตศูนย์กลางเมือง

ตั้งอยู่ในบริเวณติดกับริมแม่น้ำโขง สุดถนนสายทางหลวงแผ่นดินหมายเลข 2 มีพื้นที่ประมาณ 1,342.91 ไร่ มีประชากรและนักท่องเที่ยวที่อาศัยอยู่ในพื้นที่ส่วนนี้ประมาณ 21,487 คน ด้วยความหนาแน่นเฉลี่ย 16 คนต่อไร่ ลักษณะการเข้าถึงพื้นที่เขต A จากถนนทางหลวงแผ่นดินหมายเลข 2 จะนำสายตาไปสู่ อนุสาวรีย์ปราบฮ่อและศาลากลางจังหวัดหนองคาย ซึ่งมีลักษณะเป็นที่หมายตา (Land Mark) ของเมืองหนองคายที่สามารถสังเกตเห็นได้จากระยะไกล

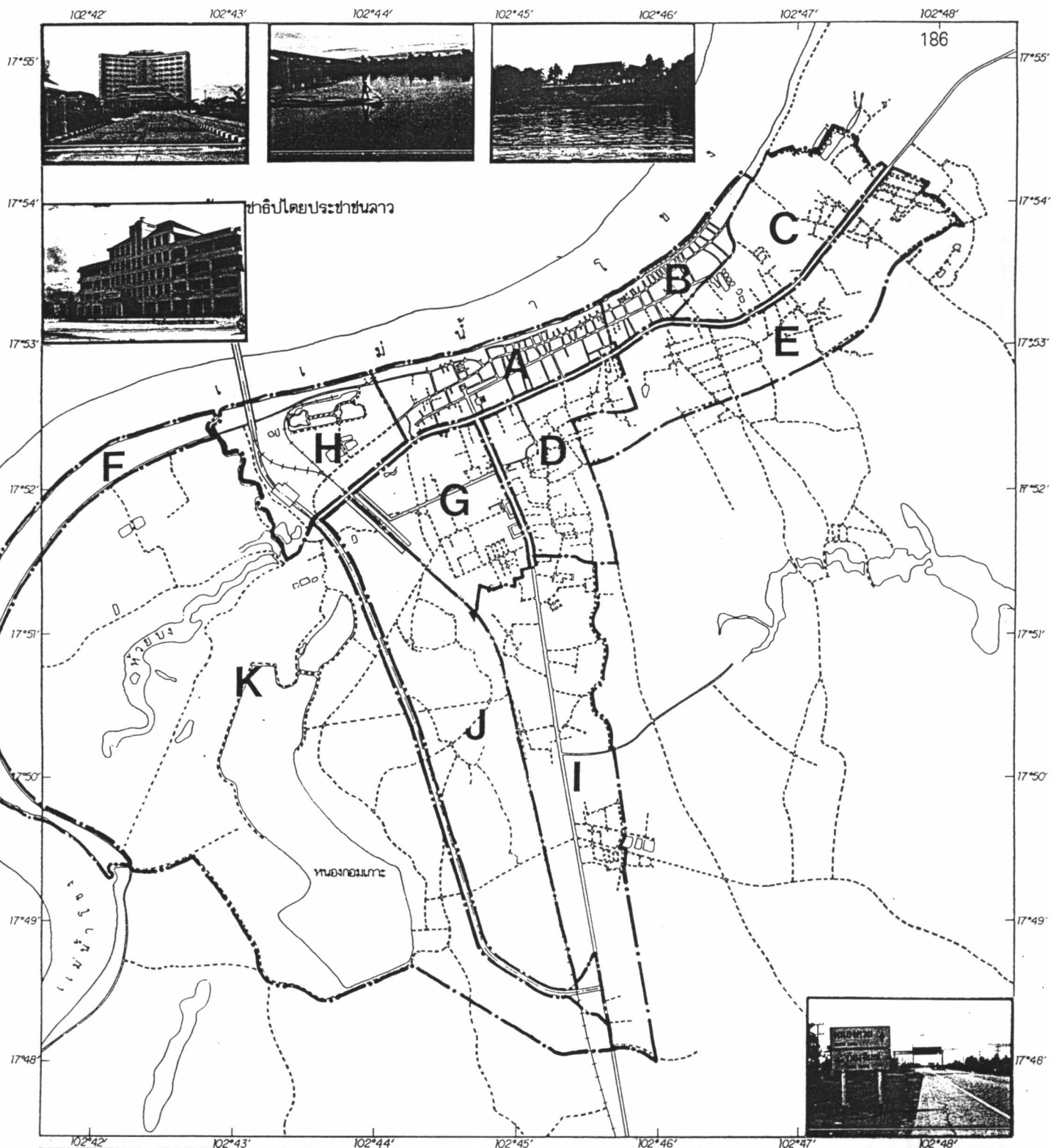
### องค์ประกอบ (Function) พื้นที่เขต A

#### 1. ศูนย์กลางการปกครองและการบริหารราชการแผ่นดิน

1.1 การบริหารราชการส่วนกลาง ได้แก่ ศาลากลางจังหวัดหนองคาย, ศาลจังหวัดหนองคาย, สถานีสื่อสารจังหวัดหนองคาย, กองกำกับการตำรวจภูธรจังหวัดหนองคาย, สำนักงานตรวจบัญชีสหกรณ์จังหวัดหนองคาย สำนักงานป่าไม้จังหวัดหนองคาย สำนักงานศึกษาธิการจังหวัดหนองคาย แขวงทางหลวงหนองคาย สำนักงานปฏิรูปที่ดิน และสำนักงานที่ดินจังหวัดหนองคาย ซึ่งหน่วยราชการทั้งหมดนี้ กระจุกตัวอยู่ใกล้กับบริเวณศาลากลางจังหวัดหนองคาย ในอนาคตอันใกล้นี้ ส่วนราชการดังที่ได้กล่าวมาแล้วข้างต้น มีโครงการที่จะย้ายออกไปอยู่รวมกัน ณ ศูนย์ราชการแห่งใหม่

นอกจากนี้ ยังมีหน่วยงานการบริหารราชการส่วนกลาง ซึ่งสถานที่ที่เป็นสวัสดิการต่าง ๆ และสถานบริการทางด้านสังคมของรัฐบาล ตั้งอยู่ในพื้นที่เขต A นี้ แต่ไม่ได้มีโครงการที่จะย้ายออกไปยังศูนย์ราชการแห่งใหม่ หรือไม่สามารถย้ายออกไปได้ ได้แก่ สำนักงานเหล่ากาชาดจังหวัดหนองคาย, โรงพยาบาลหนองคาย, สำนักงานสถิติแห่งชาติจังหวัดหนองคาย, ห้างสมุดจังหวัดหนองคาย, สถานีตำรวจภูธรอำเภอเมืองจังหวัดหนองคาย, ตลอดจน สนามกีฬาากลาง, โรงยิมฯ, สโมสร และสนามเทนนิส ฯ ซึ่งทั้งหมดนี้ตั้งอยู่ในบริเวณที่ใกล้กับศาลากลางจังหวัดหนองคาย

1.2 การบริหารราชการส่วนท้องถิ่น และรัฐวิสาหกิจ ต่าง ๆ ได้แก่ เทศบาลเมืองหนองคาย การประปาหนองคาย ที่ทำการไปรษณีย์โทรเลข ชุมสายโทรศัพท์หนองคาย และสำนักงานยาสูบหนองคาย มีที่ตั้งที่กระจายตัวกันอยู่ทั่วไป บริเวณโดยรอบและไม่ห่างจากศูนย์ราชการจังหวัด



วิทยานิพนธ์ เรื่อง : แนวทางการพัฒนาเมืองหนองคาย เพื่อรองรับผลกระทบจากสะพานมิตรภาพ

THE DEVELOPMENT GUIDELINES FOR MUANG NONGKHAÏ TO COPE WITH THE IMPACTS OF MITTAPHAB BRIDGE

แสดง : การแบ่งเขตวิเคราะห์สภาพชุมชนเมืองหนองคายภายหลังจากการเปิดใช้สะพานมิตรภาพ

แผนที่ 30

สัญลักษณ์

- == ทางหลวง , ถนน
- - - ถนนลูกรัง , พื้นถนนอ่อน
- ทางรถไฟ
- แหล่งน้ำ
- แนวเขื่อนป้องกันตลิ่งพัง
- ถนนเชื่อมสะพานมิตรภาพ
- โครงการสะพานมิตรภาพ



มาตราส่วน



ที่มา :

หนองคายเดิมมากนัก นอกจากนี้ยังมี ท่าเรือเทศบาลเมืองหนองคาย (ท่าเสด็จ) ด้านศุลกากรและด้านตรวจคนเข้าเมืองหนองคาย อันมีบทบาทสำคัญในการเป็นประตูการค้าของไทยมาตั้งแต่เดิม ซึ่งภายหลังจากที่ได้มีการเปิดใช้สะพานมิตรภาพแล้ว ท่าเรือท่าเสด็จแห่งนี้จะมีบทบาทในการเป็นประตูการค้าของไทยลดลง

## 2. ศูนย์กลางการค้า การบริการและการท่องเที่ยว

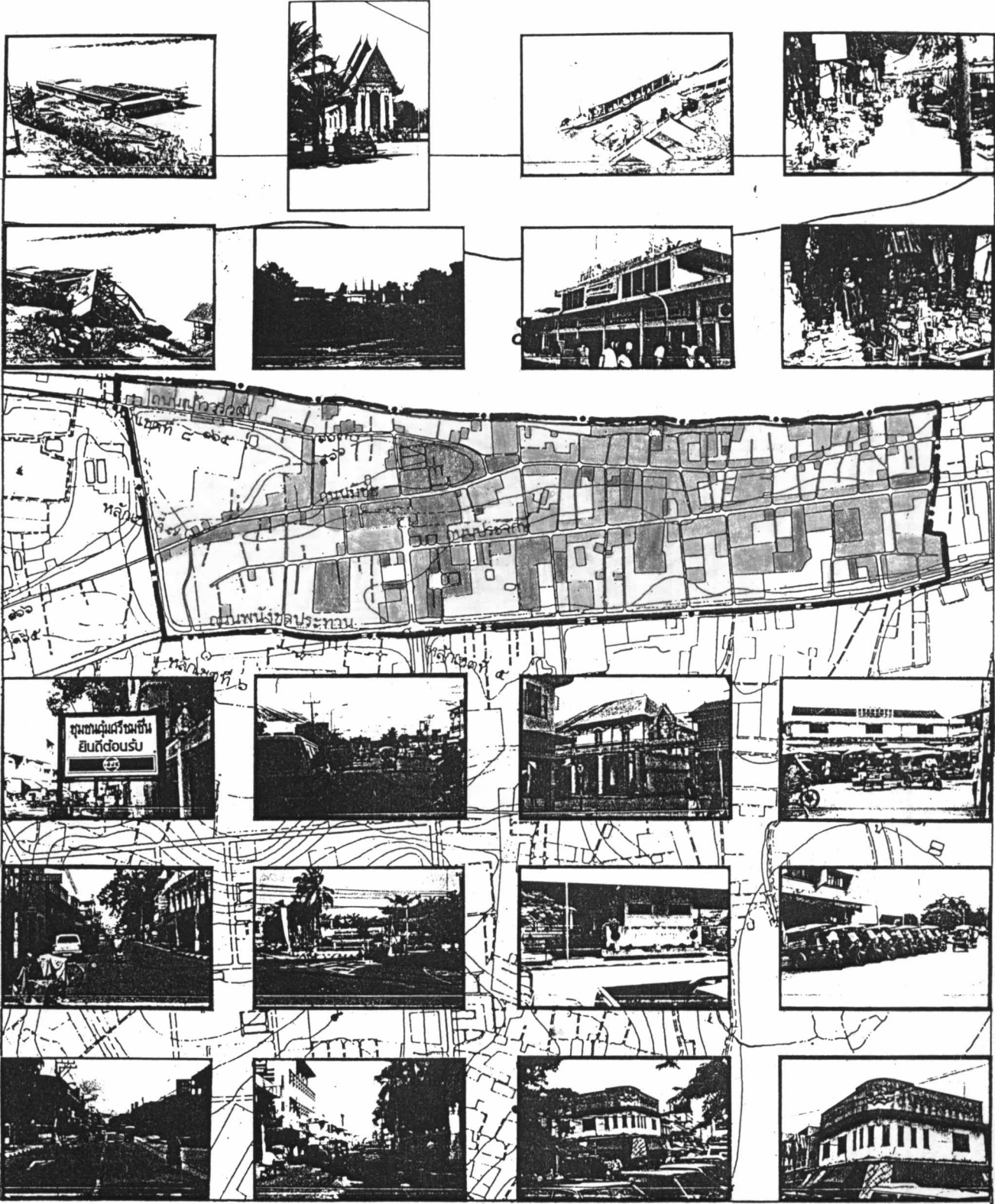
2.1 ศูนย์กลางการค้าและการบริการระดับจังหวัด ย่านตลาดสดโพธิ์ชัย มีตั้งอยู่บนถนนประจักษ์ ในบริเวณที่ใกล้กับสถานีขนส่งผู้โดยสารจังหวัดหนองคาย (บขส.) ให้บริการในการจำหน่ายสินค้าประเภทต่าง ๆ ให้กับประชากรที่อาศัยอยู่ทางด้านทิศตะวันออกของเมืองหนองคาย ชุมชนเกษตรกรรมที่อยู่โดยรอบและชุมชนเมืองในจังหวัดหนองคายอื่น ๆ ตลอดจนพ่อค้าและแม่ค้าย่อยชาวลาวอีกด้วย

2.2 ศูนย์กลางการค้าและการบริการระดับเมือง ย่านตลาดสดชัยพร มีที่ตั้งอยู่ในบริเวณที่ใกล้กับวัดชัยพร ให้บริการกับประชากรเมืองที่พักอาศัยอยู่ทางด้านทิศตะวันตกของเมืองหนองคาย ทั้งภายในเขตเทศบาลเมืองหนองคายเดิม และชุมชนเกษตรกรรมรอบนอก ตลอดจนให้บริการกับข้าราชการและลูกจ้างที่ทำงานอยู่ในบริเวณพื้นที่เขต A นี้ด้วย

## 2.3 ศูนย์กลางการค้าและการบริการการท่องเที่ยวของเมืองหนองคาย

2.3.1 ย่านตลาดท่าเสด็จ ตั้งอยู่บริเวณท่าเรือเทศบาลเมืองหนองคาย (ท่าเสด็จ) ด้านศุลกากรและด้านตรวจคนเข้าเมืองหนองคาย เป็นตลาดที่จำหน่ายสินค้า เครื่องมือและเครื่องใช้ไฟฟ้าราคาถูก จากประเทศต่าง ๆ ในกลุ่มอินโดจีน และประเทศในค่ายสังคมนิยมอื่น ๆ ทั้งในเอเชียและภาคพื้นยุโรปตะวันออก การค้าของย่านตลาดท่าเสด็จ ส่วนใหญ่จะเป็นการให้บริการกับนักท่องเที่ยวที่เดินทางมาท่องเที่ยวยังเมืองหนองคาย และนักท่องเที่ยวที่ต้องการจะเดินทางไปยังกรุงเวียงจันทน์

2.3.2 สถานที่พักผ่อนของนักท่องเที่ยว อันได้แก่ โรงแรม และบังกะโล ซึ่งส่วนใหญ่จะมีที่ตั้งอยู่ภายในบริเวณพื้นที่เขต A นี้เกือบทั้งหมด เริ่มตั้งแต่ ถนนประจักษ์บริเวณแขวงทางหนองคาย ถนนมีชัย และถนนริมโขง ช่วงตั้งแต่ถนนนายโศกจนกระทั่งถึงถนนบันเทิงจิต โดยสถานที่พักผ่อนของเมืองหนองคายดังที่ได้กล่าวมาแล้วนี้ ตั้งอยู่ในระยะที่ไม่ห่างจากท่าเรือเทศบาลเมืองหนองคาย และย่านตลาดท่าเสด็จมากนัก



วิทยานิพนธ์ เรื่อง : แนวทางการพัฒนาเมืองหนองคาย เพื่อรองรับผลกระทบจากสะพานมิตรภาพ  
 THE DEVELOPMENT GUIDELINES FOR MUANG NONGKHAÏ TO COPE WITH THE IMPACTS OF MITTAPHAB BRIDGE

แสดง : องค์ประกอบและการใช้ที่ดินในเขตพื้นที่ A

แผนที่ 31

- สัญลักษณ์
- พักอาศัย
  - พาณิชยกรรม
  - อุตสาหกรรม
  - สวนสาธารณะ
  - สถานที่ราชการ
  - ศาลากลาง, วัด, โบสถ์
  - สถานศึกษา, โรงเรียน, วิทยาลัย
  - คอปกผู้เดิน
  - สวนสาธารณะ, สนามกีฬา, สนามเด็กเล่น

- ทางหลวง, ถนน
- ถนนลูกรัง, พื้นถนนอ่อน
- ทางรถไฟ
- แอ่งน้ำ
- แนวป้องกันคลื่นพัง
- ถนนเชื่อมสะพานมิตรภาพ
- โครงการสะพานมิตรภาพ



มาตราส่วน  
 0 100 200 300 400 500

ที่มา : สำนักผังเมือง กระทรวงมหาดไทย

3. ชุมชนพักอาศัย ในบริเวณพื้นที่เขต A ประกอบด้วยชุมชนพาณิชยกรรมและพักอาศัยหนาแน่นมากถึงปานกลาง รวม 12 ชุมชน แต่ละชุมชนมีลักษณะพิเศษเฉพาะ กล่าวคือ มีลักษณะเป็นชุมชนพาณิชยกรรมและชุมชนพักอาศัยที่มีวัดเป็นศูนย์กลางชุมชน ได้แก่ ชุมชนคุ้มมีชัย, ชุมชนคุ้มชัยพร, ชุมชนคุ้มหายโคก, ชุมชนคุ้มศรีชมชื่น, ชุมชนคุ้มศรีชะเกษ, ชุมชนคุ้มศรีเมือง, ชุมชนคุ้มศรีคุณเมือง, ชุมชนคุ้มลำดวน, ชุมชนคุ้มศรีสุมงคล, ชุมชนคุ้มทุ่งสว่าง, ชุมชนคุ้มศรีบุญเรือง และชุมชนคุ้มโพธิ์ชัย

4. สถาบันการศึกษา ในบริเวณพื้นที่เขต A ประกอบด้วยสถาบันการศึกษาตั้งแต่ระดับอนุบาลจนกระทั่งถึงระดับประถมศึกษา รวม 5 แห่ง กระจายตัวอยู่ทั่วไปร่วมกับชุมชนพักอาศัย ได้แก่ โรงเรียนนิคมศึกษา (แผนกอนุบาล), โรงเรียนเทศบาล 1 สว่างวิทยา, โรงเรียนเทศบาล 2 ชำนาญนุเคราะห์, โรงเรียนเทศบาล 4 ฉลองรัตน์ และโรงเรียนฮั่วเคียววงฮัก

พื้นที่เขต A เป็นศูนย์กลางหลักที่สำคัญของเมืองหนองคาย ประกอบด้วยกิจกรรมประเภทต่าง ๆ ที่มีความหลากหลาย กระจุกตัวกันอยู่อย่างเป็นระเบียบ ตามบทบาทและหน้าที่ของเมืองในระดับต่าง ๆ โดยการติดต่อเชื่อมโยงกันระหว่างกิจกรรมภายในพื้นที่ส่วนนี้ สามารถกระทำได้โดยผ่านถนนสายหลักภายในเมืองหนองคาย 3 สาย ได้แก่ ถนนมีชัย, ถนนประจักษ์ และถนนพณิชยการพานิช โดยถนนทั้ง 3 สาย ถูกเชื่อมโยงเข้าหากันด้วยระบบถนนสายย่อยจำนวนมาก เกิดเป็นโครงข่ายถนนระบบตาตารางกิดแนวยาว (Linear Grid System) ซึ่งเมื่อรวมกับลักษณะเฉพาะของชุมชนเมืองหนองคายที่มีวัดเป็นศูนย์กลางชุมชนแล้ว ทำให้การดำเนินกิจกรรมภายในพื้นที่เมืองในส่วนนี้ สามารถเดินทางติดต่อเชื่อมโยงกันได้อย่างสะดวก รวดเร็วและมีประสิทธิภาพ ก่อให้เกิดความประหยัดในการเดินทาง นอกจากนี้ ภายพื้นที่เขต A ยังมีระบบโครงข่ายสาธารณูปโภคและสาธารณูปการที่สมบูรณ์ อันได้แก่ ระบบโครงข่ายไฟฟ้า ประปา โทรศัพท์ และระบบการระบายน้ำที่สามารถทำการระบายน้ำลงสู่แม่น้ำโขง ได้โดยตรงถึง 4 จุดด้วยกัน ได้แก่ บริเวณวัดมีชัย, ถนนท่าค้า, หลังวัดหายโคก และที่ถนนฮ่อ ทำให้พื้นที่ในเขต A นี้ มีศักยภาพในการพัฒนาให้เป็นศูนย์กลางหลักของเมืองหนองคายในด้านต่าง ๆ ต่อไป โดยการขยายตัวของกิจกรรมประเภทต่าง ๆ ของพื้นที่ในเขตนี้ อาจทำการพัฒนาให้มีการใช้ที่ดินแบบหนาแน่นมากยิ่งขึ้น

### ศักยภาพของพื้นที่เขต A

1. พื้นที่บริเวณริมฝั่งแม่น้ำโขง เป็นบริเวณที่มีศักยภาพในการพัฒนาเพื่อรองรับการขยายตัวด้านการค้า การบริการ และการท่องเที่ยวบริเวณเขตศูนย์กลางเมืองหนองคาย



2. พื้นที่บริเวณตัวเมืองหนองคาย มีศักยภาพในการพัฒนาเพื่อรองรับการขยายตัวของเมืองในทุก ๆ ด้าน ทั้งทางด้านเศรษฐกิจ สังคม ประชากร โดยอาจใช้วิธีการเพิ่มความหนาแน่นในการใช้ที่ดิน ควบคู่ไปกับการอนุรักษ์และควบคุมสภาพแวดล้อม โดยเฉพาะอย่างยิ่ง บริเวณอาคารหรือสถานที่ที่มีความสำคัญทางด้านประวัติศาสตร์

### ปัญหาของพื้นที่เขต A

1. การสูญเสียพื้นที่เมือง อันมีสาเหตุเนื่องมาจากกระแสน้ำของแม่น้ำโขง กัดเซาะพื้นที่บริเวณริมตลิ่งในเขตเมืองหนองคายพังลงสู่แม่น้ำโขง

2. การเข้าถึงพื้นที่บริเวณริมฝั่งแม่น้ำโขง อันเป็นทรัพยากรการท่องเที่ยวที่สำคัญของเมืองหนองคาย ไม่สามารถกระทำได้ หรือทำได้โดยยาก จะเป็นอุปสรรคต่อการพัฒนาการท่องเที่ยวของเมืองหนองคาย และจะบั่นทอนเศรษฐกิจของเมืองหนองคายโดยรวมอีกด้วย

3. การเปลี่ยนแปลงกิจกรรมภายในพื้นที่บริเวณศูนย์ราชการจังหวัดหนองคายเดิม โครงการย้ายส่วนราชการระดับจังหวัด ออกไปรวมกันอยู่ ณ บริเวณศูนย์ราชการแห่งใหม่ จะมีผลทำให้กิจกรรมที่ดำเนินอยู่ในพื้นที่ส่วนนี้ ต้องหยุดชะงักลง ความสมดุลระหว่างกิจกรรม ประชากร และการใช้ที่ดิน ที่มีอยู่แต่เดิมนั้นจะเสียไป ปัญหาจึงอยู่ที่ว่า จะทำอย่างไรกับศูนย์ราชการเดิมแห่งนี้ ส่วนราชการใดบ้าง ที่จะย้ายเข้ามาอยู่แทนส่วนราชการที่จะย้ายออกไป และพื้นที่ส่วนที่เหลืออยู่ อันได้แก่ สโมสร สนามเทนนิส สนามกีฬาากลาง โรงยิมฯ และบ้านพักของข้าราชการชั้นผู้ใหญ่ อาทิเช่น จวนผู้ว่าฯ ตลอดจนพื้นที่ที่ส่วนราชการต่าง ๆ เหล่านั้นย้ายออกมา ใครจะเป็นผู้ดูแลรับผิดชอบในการใช้ และการบำรุงรักษาอาคาร และโดยงบประมาณของใคร

4. การอนุรักษ์และรักษาคุณภาพน้ำในแม่น้ำโขง การขาดระบบบำบัดน้ำเสียของเมืองก่อนปล่อยลงสู่แม่น้ำโขง จะนำไปสู่การทำลายทรัพยากรการท่องเที่ยวอันทรงคุณค่ามากที่สุดของเมืองหนองคาย อันได้แก่ แม่น้ำโขง

5. ถนนภายในพื้นที่เขต A เป็นถนนที่ค่อนข้างแคบ เป็นอุปสรรคต่อการพัฒนาเมือง กล่าวคือ ทำให้ไม่สามารถพัฒนาให้มีการใช้ที่ดินแบบหนาแน่นได้มากนัก และอาจก่อให้เกิดปัญหาที่เป็นผลกระทบต่อสภาพแวดล้อมเมืองในด้านอื่น ๆ ติดตามมาได้

6. ความไม่พร้อมของเมืองหนองคายในการบรรเทาสาธารณภัย เนื่องมาจากในช่วงระยะเวลาที่ผ่านมา ได้เริ่มมีอาคารสูงเกิดขึ้นในเมืองหนองคายบ้างแล้ว แต่เมืองหนองคายยังคงไม่มีความพร้อมในด้านการบรรเทาสาธารณภัยในอาคารสูง โดยเฉพาะอย่างยิ่งอุปกรณ์ที่ใช้บรรเทาสาธารณภัยในกรณีการเกิดอัคคีภัยในอาคารสูงเหล่านั้น

## พื้นที่เขต B (Zone B) เขตพักอาศัยหนาแน่นมากถึงปานกลาง

ตั้งอยู่ติดกับแม่น้ำโขง ทางด้านทิศตะวันออกและต่อเนื่องกันกับบริเวณศูนย์กลางเมือง (Zone A) มีพื้นที่ประมาณ 712.44 ไร่ มีประชากรอาศัยอยู่ในพื้นที่ส่วนนี้ประมาณ 2,137 คน ความหนาแน่นเฉลี่ย 3.00 คนต่อไร่

### องค์ประกอบ (Function) พื้นที่เขต B

1. ชุมชนพักอาศัยหนาแน่นมากถึงระดับปานกลาง รวม 7 ชุมชน ได้แก่ ชุมชนคุ้มยอดแก้ว, ชุมชนคุ้มประดิษฐ์ธรรมคุณ, ชุมชนคุ้มโพธิ์ศรี, ชุมชนคุ้มสระแก้ว, ชุมชนคุ้มนาพิกะวานาวาส, ชุมชนคุ้มอุดมมหาวัน และชุมชนคุ้มสิริมหากัจจายน์

2. สถานที่ราชการระดับเมือง 3 แห่ง ได้แก่ สถานี นปช. หมู่บ้านป้องกันตนเองที่ 4 นาวิกโยธิน กองกำกับการตำรวจน้ำ และสถานธนาอนุบาล

3. สถาบันการศึกษาตั้งแต่ระดับอนุบาล-อาชีวะ รวม 3 แห่ง ได้แก่

- ระดับอนุบาล-ประถมศึกษา โรงเรียนเทศบาล 3 ยุวบุรณีนำรุง
- ระดับมัธยมศึกษา โรงเรียนราชตั้งใจวิทยา
- ระดับอาชีวศึกษา โรงเรียนหนองคายบริหารธุรกิจ

4. สถานพยาบาลและให้บริการด้านสาธารณสุขเอกชน กระจายตัวอยู่ทั่วไปในบริเวณพื้นที่เขต B ซึ่งมีอยู่ประมาณ 3 แห่ง

พื้นที่เขต B เป็นเขตชุมชนพักอาศัยหนาแน่นปานกลาง ที่มีลักษณะเฉพาะกล่าวคือมีวัดเป็นศูนย์กลางชุมชน ลักษณะอาคารส่วนใหญ่เป็นอาคารเดี่ยวที่มีบริเวณ และมีที่จอดรถอยู่ภายในบริเวณบ้านถึงประมาณร้อยละ 60 ของอาคารพักอาศัยทั้งหมด สภาพแวดล้อมของการพักอาศัยอยู่ในเกณฑ์ที่ถือได้ว่ามีมาตรฐานความเป็นอยู่ที่ดี มีการเข้าถึงได้สะดวก ด้วยโครงข่ายถนนระบบตาตารางกริดแนวยาว (Linear Grid System) อันมีรากฐานเดียวกันกับในพื้นที่เขต A ซึ่งทำให้การติดต่อเชื่อมโยงระหว่างพื้นที่ของเมืองในส่วนนี้กับบริเวณศูนย์กลางเมืองหนองคายเดิม (เขต A) เป็นไปด้วยความสะดวก รวดเร็ว และมีประสิทธิภาพ ก่อให้เกิดความประหยัดในการเดินทาง นอกจากนี้ จากการที่พื้นที่เขต B ตั้งอยู่ในเขตเทศบาลเมืองเดิม ทำให้มีระบบโครงข่ายสาธารณูปโภคและสาธารณูปการ อันได้แก่

ระบบไฟฟ้า ประปา โทรศัพท์ และการระบายน้ำ ที่สมบูรณ์อยู่แล้วในพื้นที่ ทำให้พื้นที่ในเขต B มีศักยภาพในด้านต่าง ๆ ดังต่อไปนี้

### ศักยภาพของพื้นที่เขต B

1. พื้นที่บริเวณริมฝั่งแม่น้ำโขง มีศักยภาพในการพัฒนาเพื่อรองรับการขยายตัวทางด้าน การค้า การบริการ และการท่องเที่ยว ตลอดจนการดำเนินกิจกรรมทางสังคมต่าง ๆ ที่เกี่ยวเนื่องกันระหว่าง ประชากรเมืองหนองคาย แม่น้ำโขง ขนบ ธรรมเนียม ประเพณี และวัฒนธรรม รวมทั้งประเพณีเพื่อ ความสัมพันธ์ระหว่างประเทศไทยกับประเทศลาว

2. พื้นที่เขต B โดยทั่วไป มีศักยภาพในการพัฒนาให้เป็นเขตพักอาศัยหนาแน่นมากถึง ปานกลางเพื่อรองรับการขยายตัวด้านความต้องการที่พักอาศัยของเมืองที่จะเพิ่มขึ้น เนื่องจากระบบ โครงข่ายถนนในเขตพื้นที่ B เป็นระบบเดียวกันและต่อเนื่องมาจากพื้นที่ A ทำให้พื้นที่ B สามารถเดิน ทางติดต่อกับบริเวณศูนย์กลางเมืองได้อย่างสะดวก โดยการพัฒนาพื้นที่ในส่วนนี้ จะต้องคำนึงถึง การอนุรักษ์และสนับสนุนลักษณะเฉพาะของชุมชนที่มีอยู่แต่เดิมให้สามารถดำรงอยู่ได้ด้วย

### ปัญหาของพื้นที่เขต B

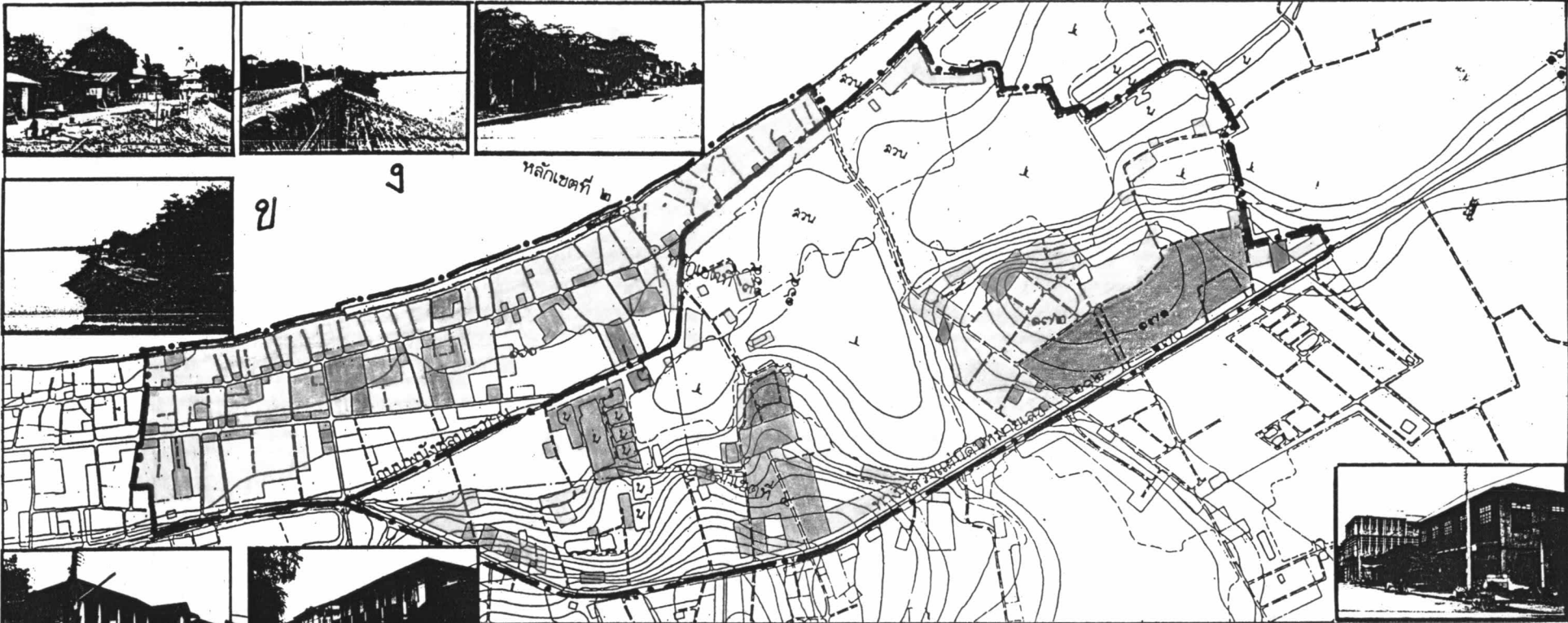
1. การสูญเสียพื้นที่เมือง อันมีสาเหตุเนื่องมาจากกระแสน้ำของแม่น้ำโขง กัดเซาะพื้นที่ บริเวณริมตลิ่งในเขตเมืองหนองคายพังลงสู่แม่น้ำโขง

2. การเข้าถึงพื้นที่บริเวณริมฝั่งแม่น้ำโขง อันเป็นทรัพยากรการท่องเที่ยวที่สำคัญของเมือง หนองคาย ไม่สามารถกระทำได้ หรือทำได้โดยยาก จะเป็นอุปสรรคต่อการพัฒนาการท่องเที่ยวของเมือง หนองคาย และจะบั่นทอนเศรษฐกิจของเมืองหนองคายโดยรวมอีกด้วย

3. การอนุรักษ์และรักษาคุณภาพน้ำในแม่น้ำโขง การขาดระบบบำบัดน้ำเสียของเมืองก่อน ปล่อยลงสู่แม่น้ำโขง จะนำไปสู่การทำลายทรัพยากรการท่องเที่ยวอันทรงคุณค่ามากที่สุดของเมือง หนองคาย อันได้แก่ แม่น้ำโขง

4. ถนนภายในพื้นที่เขต B เป็นถนนที่ค่อนข้างแคบ เป็นอุปสรรคต่อการพัฒนาเมือง กล่าวคือ ทำให้ไม่สามารถพัฒนาให้มีการใช้ที่ดินแบบหนาแน่นได้มากนัก และอาจก่อให้เกิดปัญหาที่ เป็นผลกระทบต่อสภาพแวดล้อมเมืองในด้านอื่น ๆ ติดตามมาได้

5. การตอบสนองด้านการใช้ที่ดินของเมืองในส่วนนี้ ยังไม่คุ้มค่ากับการลงทุนด้าน สาธารณูปโภคของเมือง ทั้งนี้เนื่องจากยังมีพื้นที่บางแห่งยังคงเป็นพื้นที่ว่าง ไม่มีการใช้ที่ดินเพื่อรองรับ กิจกรรมใด ๆ ซึ่งพื้นที่เหล่านี้ ส่วนใหญ่เป็นที่ราบต่ำและมีน้ำท่วมขัง



วิทยานิพนธ์ เรื่อง : แนวทางการพัฒนาเมืองหนองคาย เพื่อรองรับผลกระทบจากสะพานมิตรภาพ  
 THE DEVELOPMENT GUIDELINES FOR MUANG NONGKHA I TO COPE WITH THE IMPACTS OF MITTAPHAB BRIDGE

แสดง : องค์ประกอบและการใช้ที่ดินในเขตพื้นที่ B และ C

แผ่นที่ 32

- สัญลักษณ์
- พักอาศัย
  - พาณิชยกรรม
  - อุตสาหกรรม
  - คลังสินค้า
  - สถานที่ราชการ
  - ศาลากลาง, วัด, โบสถ์
  - สถานศึกษา, โรงเรียน, วิทยาลัย
  - คอกปศุสัตว์
  - สวนสาธารณะ, สนามกีฬา, สนามเด็กเล่น



- ทางหลวง, ถนน
- - - ถนนลูกรัง, พื้นถนนอ่อน
- ทางรถไฟ
- แหล่งน้ำ
- แนวเขื่อนป้องกันตลิ่งพัง
- - - ถนนเชื่อมสะพานมิตรภาพ
- โครงการสะพานมิตรภาพ



มาตราส่วน

0 100 200 300 400 500

ที่มา : สำนักผังเมือง กระทรวงมหาดไทย

### พื้นที่เขต C (Zone C) เขตเกษตรกรรมและพักอาศัยหนาแน่นน้อย

ตั้งอยู่ทางด้านทิศตะวันออกของเมือง ต่อเนื่องกันกับพื้นที่ Zone B มีพื้นที่ประมาณ 1,778.36 ไร่ มีประชากรอาศัยอยู่ประมาณ 2,668 คน ความหนาแน่นเฉลี่ย 1.50 คนต่อไร่

#### องค์ประกอบ (Function) พื้นที่เขต C

1. ชุมชนพักอาศัยหนาแน่นน้อยบริเวณใกล้กับวัดสามัคคี และวัด ตชด.ดอนสวรรค์ และบริเวณที่มีพื้นที่ติดกับถนนอันเป็นเส้นทางคมนาคมขนส่งสายหลักที่อยู่โดยรอบ
2. ศาสนสถานรวม 2 แห่ง ได้แก่ วัดสามัคคี และวัด ตชด.ดอนสวรรค์
3. สถานที่ราชการรวม 4 หน่วยงาน เป็นส่วนราชการเพื่อความมั่นคงของชาติ 3 หน่วยงาน ได้แก่ กองร้อยอาสารักษาดินแดน, หน่วยปฏิบัติการพิเศษ กองกำกับการตำรวจภูธร และกองร้อย 4 ตำรวจตระเวนชายแดนเขต 4 นอกจากนี้ ยังมีหน่วยราชการระดับจังหวัดคือ ศูนย์เครื่องจักรกลองค์การบริหารส่วนจังหวัดอีก 1 หน่วยงาน
4. สถาบันการศึกษาระดับตั้งแต่อนุบาล-ประถมศึกษา 1 แห่ง คือ โรงเรียนอักษรอดุลยวิทยา
5. โรงงานอุตสาหกรรมและคลังสินค้าบริเวณริมทางหลวงแผ่นดินหมายเลข 212

ลักษณะทางกายภาพของพื้นที่เขต C ทางตอนเหนือของพื้นที่มีลักษณะเป็นที่ราบต่ำ ระดับความสูงตั้งแต่ 164 - 166 เมตร เป็นพื้นที่ที่เหมาะสมกับการทำการเกษตรกรรม โดยในปัจจุบันการใช้ที่ดินของพื้นที่ในส่วนนี้ ยังคงเป็นพื้นที่เกษตรกรรมอยู่เป็นส่วนใหญ่ ส่วนพื้นที่ทางตอนใต้ของ Zone C เป็นพื้นที่ลาดชันมีระดับความสูงตั้งแต่ 167 - 179 เมตร เป็นพื้นที่ที่ไม่เหมาะสมกับการทำการเกษตร เป็นที่ตั้งของโรงงานอุตสาหกรรมและคลังสินค้า ซึ่งสามารถรองรับและให้บริการกับเมืองที่อยู่ทางด้านทิศตะวันออกของจังหวัดหนองคาย

#### ศักยภาพของพื้นที่เขต C

1. พื้นที่ตอนในซึ่งเป็นที่ราบต่ำ มีศักยภาพในการพัฒนาและส่งเสริมให้เป็นเขตเกษตรกรรมของเมือง
2. พื้นที่ Zone C ในส่วนที่ติดกับถนนพ่วงชลประทาน มีศักยภาพในการพัฒนาเพื่อให้เป็นเขตพักอาศัยหนาแน่นน้อย เนื่องจากง่ายต่อการขยายระบบสาธารณูปโภคและการเข้าถึง โดยในปัจจุบันมีโครงการบ้านจัดสรรเกิดขึ้นบ้างแล้วในพื้นที่ส่วนนี้

3. พื้นที่ Zone C ในส่วนที่มีการกระจุกตัวของอุตสาหกรรมและคลังสินค้า มีศักยภาพในการส่งเสริมให้เป็นเขตอุตสาหกรรมและคลังสินค้า เพื่อรองรับและให้บริการชุมชนเมืองที่อยู่ในจังหวัดหนองคาย โดยผ่านทางหลวงแผ่นดินหมายเลข 212 (หนองคาย - โพนพิสัย)

### ปัญหาของพื้นที่เขต C

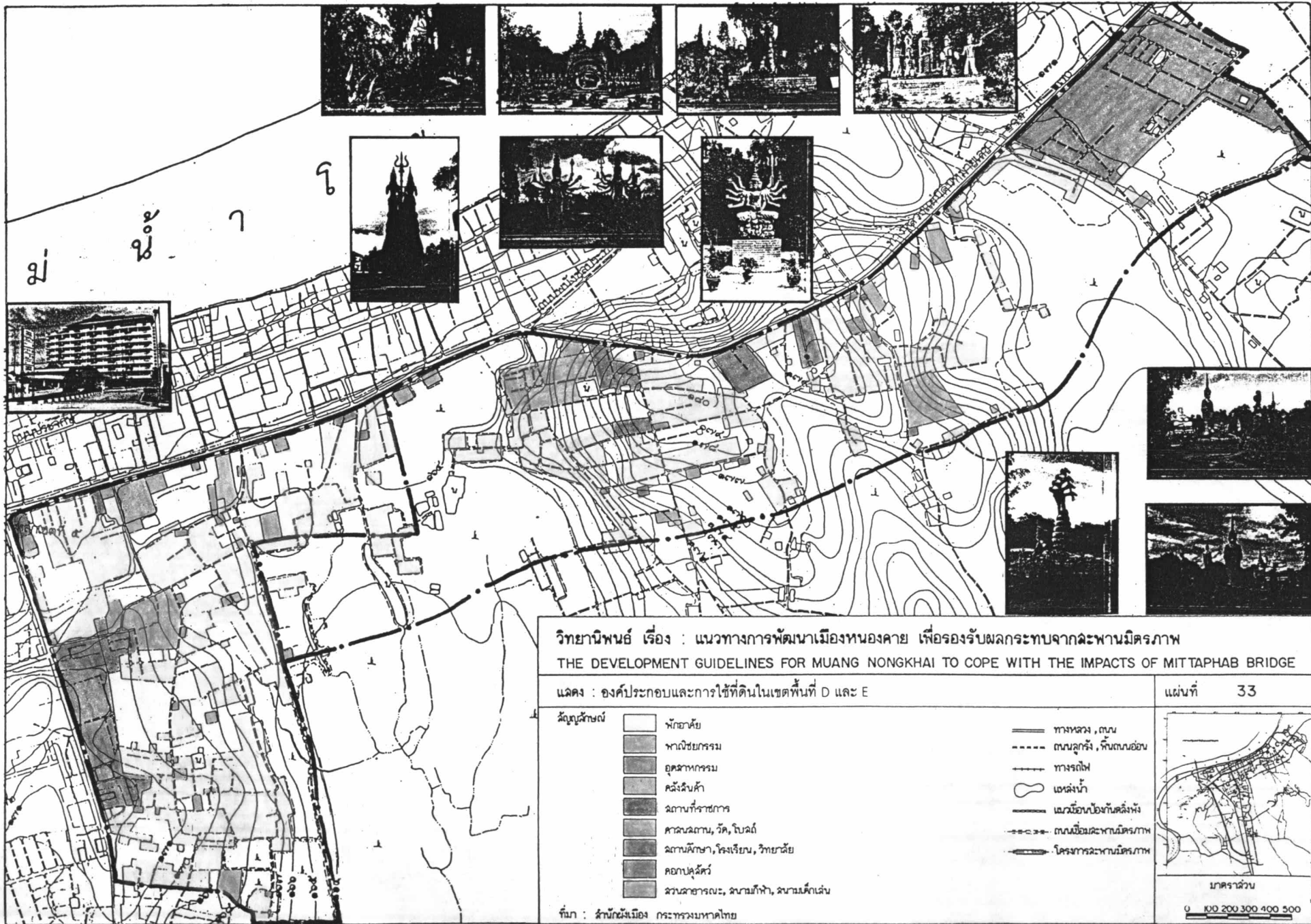
1. การขาดระบบบำบัดน้ำเสีย และการควบคุมการระบายน้ำของโรงงานอุตสาหกรรม อาจก่อให้เกิดปัญหามลภาวะเป็นพิษกับชุมชน
2. การขาดระบบสาธารณูปโภคและสาธารณูปการ ตลอดจนระบบถนนภายใน เป็นอุปสรรคสำคัญในการพัฒนาพื้นที่ส่วนนี้

### พื้นที่เขต D (Zone D) เขตพักอาศัยหนาแน่นปานกลาง

ตั้งอยู่ทางด้านทิศใต้ของเขตศูนย์กลางเมือง (เขต A) โดยแบ่งแยกออกจากพื้นที่เขต A ด้วยถนนพ่วงชลประทาน และแยกออกจากพื้นที่เขตศูนย์ราชการแห่งใหม่ (เขต G) ด้วยทางหลวงแผ่นดินหมายเลข 2 มีพื้นที่ประมาณ 1,505.11 ไร่ มีประชากรอาศัยอยู่ประมาณ 6,020 คน ด้วยความหนาแน่นเฉลี่ย 4.00 คนต่อไร่

### องค์ประกอบ (Function) พื้นที่เขต D

1. ชุมชนพักอาศัยหนาแน่นปานกลาง กระจายตัวอยู่ทั่วไปเกือบทั่วทั้งบริเวณพื้นที่เขต D
2. ศาสนสถานที่รองรับการพัฒนาให้เป็นชุมชนพักอาศัยแบบดั้งเดิม อยู่ 3 แห่งด้วยกัน วัดดอนมนต์ วัดอรุณรังษี และวัดมงคลศิลาคุณ นอกจากนี้ ยังมีโบสถ์คริสต์อีก 1 แห่ง
3. สถาบันการศึกษาระดับตั้งแต่ อนุบาล จนกระทั่งถึงในระดับ วิทยาลัยเทคนิค รวม 4 แห่ง
  - ระดับอนุบาล โรงเรียนนิจจานุเคราะห์
  - ระดับอนุบาล-ประถมศึกษา โรงเรียนอรุณรังษี
  - ระดับมัธยมศึกษา โรงเรียนปทุมเทพวิทยาคาร
  - ระดับอาชีวศึกษา วิทยาลัยเทคนิคหนองคาย
4. สถานที่ทำการของหน่วยงานราชการระดับจังหวัด รวม 4 แห่ง ได้แก่ สำนักงานสาธารณสุขจังหวัดหนองคาย, สำนักงาน ร.ส.พ. จังหวัดหนองคาย, เรือนจำจังหวัดหนองคาย และสำนักงานสหกรณ์จังหวัดหนองคาย



วิทยานิพนธ์ เรื่อง : แนวทางการพัฒนาเมืองหนองคาย เพื่อรองรับผลกระทบจากสะพานมิตรภาพ  
 THE DEVELOPMENT GUIDELINES FOR MUANG NONGKHAİ TO COPE WITH THE IMPACTS OF MITTAPHAB BRIDGE

แสดง : องค์ประกอบและการใช้ที่ดินในเขตพื้นที่ D และ E

แผ่นที่ 33

- สัญลักษณ์
- พักอาศัย
  - พาณิชยกรรม
  - อุตสาหกรรม
  - คลังสินค้า
  - สถานที่ราชการ
  - ศาลากลาง, วัด, โบสถ์
  - สถานศึกษา, โรงเรียน, วิทยาลัย
  - ออกบุดัดตัว
  - สวนสาธารณะ, สนามกีฬา, สนามเด็กเล่น

- ทางหลวง, ถนน
- - - ถนนลูกรัง, พื้นถนนอ่อน
- ทางรถไฟ
- เหมืองน้ำ
- เขื่อนป้องกันตลิ่งพัง
- - - - - ถนนเชื่อมสะพานมิตรภาพ
- โครงการสะพานมิตรภาพ



มาตราส่วน  
 0 100 200 300 400 500

ที่มา : สำนักผังเมือง กระทรวงมหาดไทย

5. สถานที่พักผ่อนของนักท่องเที่ยวที่ก่อสร้างใหม่ 1 แห่ง โรงแรมหนองคายแกรนด์ธานี
6. โรงงานอุตสาหกรรมการเกษตร ได้แก่ โรงสีข้าว เป็นต้น

จากการที่พื้นที่เขต D มีที่ตั้งซึ่งอยู่ไม่ห่างจากบริเวณศูนย์กลางเมืองเดิม และศูนย์ราชการ จังหวัดแห่งใหม่มากนัก ประกอบกับเป็นพื้นที่ที่มีระบบสาธารณูปโภคและสาธารณูปการอยู่ในพื้นที่บางส่วนบ้างแล้ว ทำให้พื้นที่ในส่วนนี้มีศักยภาพในการพัฒนาในด้านต่าง ๆ ดังต่อไปนี้

#### ศักยภาพของพื้นที่เขต D

1. พื้นที่ตอนในของเขต D มีศักยภาพในการพัฒนาเพื่อให้เป็นเขตพักอาศัยหนาแน่นปานกลาง เนื่องจากมีระบบสาธารณูปโภคและสาธารณูปการอยู่บ้างแล้ว นอกจากนี้ยังเป็นพื้นที่ที่อยู่ไม่ห่างจากศูนย์กลางเมืองเดิมมากนัก
2. พื้นที่ส่วนที่ติดกับถนนสายทางหลวงแผ่นดินหมายเลข 2 และถนนพ่วงชลประทาน มีศักยภาพในการพัฒนาเพื่อรองรับการขยายตัวด้านสถาบันการศึกษาและสถานสาธารณสุขระดับเมือง

#### ปัญหาของพื้นที่เขต D

1. การขาดระบบการระบายน้ำภายในพื้นที่ ประกอบกับลักษณะทางกายภาพซึ่งส่วนใหญ่เป็นที่ราบต่ำ ถูกปิดล้อมด้วยถนนพ่วงชลประทานและทางหลวงแผ่นดินหมายเลข 2 ซึ่งมีระดับสูงกว่า ทำให้พื้นที่ในส่วนนี้ไม่สามารถที่จะระบายน้ำออกไปได้โดยธรรมชาติ ก่อให้เกิดปัญหาน้ำท่วมขังบริเวณตอนในพื้นที่ เป็นอุปสรรคต่อการพัฒนาให้เป็นเขตพักอาศัยหนาแน่นปานกลาง
2. ระบบถนนภายในมีลักษณะที่ไม่เป็นระเบียบ พื้นผิวการจราจรส่วนใหญ่เป็นถนนพื้นอ่อนหรือถนนลูกรังที่ค่อนข้างแคบ ทำให้การเดินทางเพื่อติดต่อเชื่อมโยงระหว่างกิจกรรมภายในชุมชนและพื้นที่ศูนย์กลางเมือง เขต A เป็นไปด้วยความยากลำบากและไม่ได้รับความสะดวกเท่าที่ควร (ยกเว้นพื้นที่ที่อยู่ติดกับถนนสายหลัก)

#### พื้นที่เขต E ( Zone E ) เขตเกษตรกรรมและเขตพักอาศัยหนาแน่นน้อย

ตั้งอยู่ทางด้านทิศตะวันออกเฉียงใต้ของบริเวณศูนย์กลางเมืองหนองคายเดิม (เขต A) มีพื้นที่ประมาณ 2,915.11 ไร่ มีประชากร อาศัยอยู่ในพื้นที่ส่วนนี้ประมาณ 4,373 คน ด้วยความหนาแน่นเฉลี่ย 1.50 คนต่อไร่



### องค์ประกอบ (Function) พื้นที่เขต E

1. ชุมชนพักอาศัยส่วนใหญ่กระจุกตัวอยู่บริเวณตอนกลางของพื้นที่เขต E ซึ่งเป็นพื้นที่สูง
2. ศาสนสถาน 1 แห่ง คือ วัดเนินพระเนาวนาราม
3. สถาบันการศึกษาระดับระดับตั้งแต่อนุบาลถึงมัธยมศึกษา 2 แห่ง ได้แก่
  - ระดับอนุบาล-ประถมศึกษา โรงเรียนเนินพระเนาวิวิทยา
  - ระดับอนุบาล-มัธยมศึกษา โรงเรียนเซนต์ปอลหนองคาย
4. สถานที่ราชการ 4 หน่วยงาน ได้แก่ สถานีพัฒนาที่ดินจังหวัดหนองคาย, โรงฆ่าสัตว์เทศบาลฯ, กองร้อย 4 ตำรวจตระเวนชายแดนเขต 4 และสถานีวิทยุกระจายเสียงแห่งประเทศไทย
5. สถานที่ท่องเที่ยว 1 แห่ง คือ ศาลาแก้วกู่ (เทวาลัย)

### ศักยภาพของพื้นที่เขต E

1. ในเขตพื้นที่ D โดยทั่วไป มีศักยภาพในการพัฒนาเพื่อให้เป็นเขตพักอาศัยหนาแน่นน้อย เนื่องจากเป็นพื้นที่ที่อยู่ไม่ห่างจากศูนย์กลางเมืองหนองคายเดิมมากนัก
2. สถานที่ท่องเที่ยว ศาลาแก้วกู่ (เทวาลัย) มีศักยภาพเพียงพอที่จะพัฒนาให้เป็นสถานที่ท่องเที่ยวหลักของเมืองหนองคาย ถึงแม้จะไม่ใช่วิวทัศนสถานที่สำคัญเก่าแก่ แต่ก็เป็นที่ท่องเที่ยวที่สะท้อนให้เห็นความเป็นชุมชนที่อยู่ใกล้วัดผูกพันกับพุทธศาสนา และอาจกล่าวได้ว่าเป็นประวัติศาสตร์ที่สำคัญช่วงหนึ่งของเมืองหนองคาย

### ปัญหาของพื้นที่เขต E

1. การขาดระบบการระบายน้ำภายในพื้นที่ ประกอบกับลักษณะทางกายภาพซึ่งส่วนใหญ่เป็นที่ราบต่ำ ทำให้พื้นที่ในส่วนนี้ไม่สามารถที่จะระบายน้ำออกไปได้ตามธรรมชาติ อาจก่อให้เกิดปัญหาน้ำท่วมขังบริเวณตอนในของพื้นที่
2. ระบบถนนภายในมีลักษณะที่ไม่เป็นระเบียบ พื้นผิวการจราจรส่วนใหญ่เป็นถนนพื้นอ่อนหรือถนนลูกรังที่ค่อนข้างแคบ และไม่เป็นโครงข่ายเชื่อมโยงกับพื้นที่ใกล้เคียง ทำให้การเดินทางเพื่อติดต่อเชื่อมโยงระหว่างกิจกรรมภายในชุมชนและพื้นที่ศูนย์กลางเมือง เขต A เป็นไปด้วยความยากลำบากและไม่ได้รับความสะดวกเท่าที่ควร
3. การขาดระบบสาธารณูปโภคและสาธารณูปการ ตลอดจนระบบถนนภายใน เป็นอุปสรรคสำคัญในการพัฒนาพื้นที่ส่วนนี้

## พื้นที่เขต F (Zone F) เขตริมฝั่งแม่น้ำโขงด้านทิศตะวันตกของเมืองหนองคายเดิม

ตั้งอยู่บริเวณริมฝั่งแม่น้ำโขงทางด้านทิศตะวันตกของศูนย์กลางเมืองหนองคายเดิม มีพื้นที่ประมาณ 1,496.22 ไร่ มีประชากรอาศัยอยู่ประมาณ 1,496 คน ด้วยความหนาแน่นเฉลี่ย 1.00 คนต่อไร่

### องค์ประกอบ (Function) พื้นที่เขต F

1. ชุมชนพักอาศัยหนาแน่นน้อย กระจายตัวอยู่ตามถนนสาย หนองคาย-ท่าบ่อ
2. สถานที่ราชการ 1 แห่ง คือสถานีทดลองไหม

หมายเหตุ : ไม่พบสถาบันการศึกษาและศาสนสถานในพื้นที่ส่วนนี้

### ศักยภาพของพื้นที่เขต F

จากสภาพการณ์ในปัจจุบันนี้ ที่แม่น้ำโขงและสะพานมิตรภาพ ได้กลายเป็นสัญลักษณ์ของการท่องเที่ยวในอนุภูมิภาคแถบนี้ไปแล้ว ทำให้พื้นที่บริเวณริมฝั่งแม่น้ำโขงของเมืองหนองคายใน ส่วนนี้ เป็นพื้นที่ที่มีศักยภาพมากที่สุดในการพัฒนาทั้งทางด้านการค้า การบริการและการท่องเที่ยว แม้ว่าระบบสาธารณูปโภคและสาธารณูปการบางอย่าง จะยังให้บริการไม่ถึงในพื้นที่ส่วนนี้ก็ตาม ดังจะสังเกตได้จากการลงทุนเพื่อก่อสร้างโรงแรมระดับนานาชาติ ซึ่งเป็นอาคารขนาดใหญ่และเป็นอาคารสูงเกิดขึ้นในพื้นที่ในส่วนนี้

### ปัญหาของพื้นที่เขต F

1. การสูญเสียพื้นที่เมือง อันมีสาเหตุเนื่องมาจากกระแสน้ำของแม่น้ำโขง กัดเซาะพื้นที่บริเวณริมตลิ่ง
2. การสูญเสียทัศนียภาพบริเวณริมฝั่งแม่น้ำโขงอันเนื่องมาจากการเกิดอาคารสูง และการปล่อยที่ดินรกร้างว่างเปล่า ไม่มีการใช้ประโยชน์ที่ดิน
3. การบำบัดน้ำเสียของอาคารขนาดใหญ่และร้านอาหารที่ตั้งอยู่บริเวณริมแม่น้ำ โดยเฉพาะแพอาหาร ก่อนปล่อยลงสู่แม่น้ำโขง รวมทั้งการพัฒนาระบบการระบายน้ำ
4. ความไม่พร้อมของเมืองหนองคายในการบรรเทาสาธารณภัย เนื่องมาจากในช่วงระยะเวลาที่ผ่านมา ได้เริ่มมีอาคารสูงเกิดขึ้นในเมืองหนองคายบ้างแล้ว แต่เมืองหนองคายยังคงไม่มีความพร้อมในด้านการบรรเทาสาธารณภัยในอาคารสูง โดยเฉพาะอย่างยิ่งอุปกรณ์ที่ใช้บรรเทาสาธารณภัยในกรณีการเกิดอัคคีภัยในอาคารสูงเหล่านั้น

## พื้นที่เขต G (Zone G) เขตศูนย์ราชการจังหวัดหนองคายใหม่

ตั้งอยู่ทางด้านทิศใต้ของบริเวณศูนย์กลางเมืองหนองคาย ทางด้านทิศตะวันตกของถนนสายทางหลวงแผ่นดินหมายเลข 2 มีพื้นที่ประมาณ 1,787.13 ไร่ มีประชากรอาศัยอยู่ประมาณ 3,574 คน ด้วยความหนาแน่นเฉลี่ย 2.00 คนต่อไร่

### องค์ประกอบ (Function) พื้นที่เขต G

1. ชุมชนพักอาศัยหนาแน่นน้อย กระจายตัวอยู่ทั่วไปบริเวณริมถนน ทั้งถนนสายหลักและถนนสายย่อยภายในเขตพื้นที่เขต G
2. ศูนย์ราชการจังหวัดหนองคายแห่งใหม่ คูแผนพื้นที่
3. สถาบันการศึกษาระดับตั้งแต่อนุบาลจนถึงวิทยาลัยเทคนิค 2 แห่ง
  - ระดับอนุบาล โรงเรียนอนุบาลจังหวัดหนองคาย
  - ระดับอนุบาล-ประถมศึกษา โรงเรียนหนองคายวิทยาคาร
4. ไม่ปรากฏศาสนสถานอยู่ในพื้นที่เขตนี้

### ศักยภาพของพื้นที่เขต G

1. พื้นที่ตอนเหนือในส่วนของที่ดินติดกับถนนพั่งชลประทาน มีศักยภาพในการพัฒนาให้เป็นชุมชนพักอาศัยหนาแน่นปานกลาง ทั้งนี้เนื่องจากเป็นพื้นที่ที่อยู่ไม่ห่างจากศูนย์กลางเมืองหนองคายเดิมมากนัก และมีระบบสาธารณูปโภครองรับอยู่ก่อนบ้างแล้ว
2. พื้นที่ตอนเหนือในส่วนของที่ดินติดกับถนนสายเชื่อมระหว่างเมืองหนองคายกับสะพานมิตรภาพ มีศักยภาพในการพัฒนาให้เป็นที่ตั้งของอุตสาหกรรมบริการ เนื่องจากเป็นพื้นที่ที่อยู่ไม่ห่างจากศูนย์กลางเมืองหนองคายเดิมมากนัก สามารถที่จะให้บริการทั้งกับประชากรชาวเมืองหนองคายเอง และกับประชากรชาวลาวที่เดินทางเข้ามาใช้บริการยังเมืองหนองคาย โดยผ่านทางสะพานมิตรภาพได้โดยสะดวก
3. พื้นที่ที่ถูกกำหนดให้เป็นศูนย์ราชการจังหวัดหนองคายแห่งใหม่ เมื่อพิจารณาจากที่ตั้งแล้วจะเห็นได้ว่ามีศักยภาพเพียงพอที่จะเป็นศูนย์ราชการแห่งใหม่ของจังหวัดหนองคาย ทั้งนี้เนื่องจากเป็นพื้นที่ที่สามารถเดินทางติดต่อเชื่อมโยงกับส่วนอื่น ๆ ของเมืองได้โดยสะดวก อีกทั้งยังสามารถควบคุมการคมนาคมขนส่งที่ผ่านเมืองหนองคาย ทั้งในระดับนานาชาติ ระดับประเทศ และระดับเมือง ได้อย่างสะดวกอีกด้วย



วิทยานิพนธ์ เรื่อง : แนวทางการพัฒนาเมืองหนองคาย เพื่อรองรับผลกระทบจากสะพานมิตรภาพ  
 THE DEVELOPMENT GUIDELINES FOR MUANG NONGKHAİ TO COPE WITH THE IMPACTS OF MITTAPHAB BRIDGE

แสดง : องค์ประกอบและการใช้ที่ดินในเขตพื้นที่ G และ H

แผ่นที่ 34

สัญลักษณ์

- พักอาศัย
- พาณิชยกรรม
- อุตสาหกรรม
- คลังสินค้า
- สถานที่ราชการ
- ศาลากลาง, วัด, โบสถ์
- สถานศึกษา, โรงเรียน, วิทยาลัย
- คอกบดสัตว์
- สวนสาธารณะ, สนามกีฬา, สนามแข่งรถ

- ทางหลวง, ถนน
- ถนนลูกรัง, พื้นถนนอ่อน
- ทางรถไฟ
- แหล่งน้ำ
- เข็มขัดป้องกันคลังพื้
- ถนนเชื่อมสะพานมิตรภาพ
- โครงการสะพานมิตรภาพ



มาตราส่วน

0 100 200 300 400 500

ที่มา : สำนักงานเมือง กระทรวงมหาดไทย

### ปัญหาของพื้นที่เขต G

1. การขาดระบบการระบายน้ำภายในพื้นที่ ประกอบกับลักษณะทางกายภาพของพื้นที่ทางตอนเหนือของเขต G ส่วนใหญ่เป็นที่ราบต่ำ ทำให้พื้นที่ในส่วนนี้ไม่สามารถที่จะระบายน้ำออกไปได้ตามธรรมชาติ อาจก่อให้เกิดปัญหาน้ำท่วมขังบริเวณตอนในของพื้นที่ได้
2. การขาดระบบสาธารณูปโภคและสาธารณูปการ ตลอดจนระบบถนนภายในพื้นที่เขต G เป็นอุปสรรคสำคัญในการพัฒนาพื้นที่ส่วนนี้

### พื้นที่เขต H (Zone H) เขตพักอาศัยหนาแน่นน้อยและสวนสาธารณะเมือง

ตั้งอยู่ทางด้านทิศตะวันตกของศูนย์กลางเมืองหนองคายเดิม มีพื้นที่ประมาณ 1,193.26 ไร่ มีประชากรอาศัยอยู่ประมาณ 3,580 คน ด้วยความหนาแน่นเฉลี่ย 3.00 คนต่อไร่

### องค์ประกอบ (Function) พื้นที่เขต H

1. เขตชุมชนพักอาศัยหนาแน่นปานกลางส่วนใหญ่กระจุกตัวอยู่บริเวณริมฝั่งแม่น้ำโขง และทางตอนใต้ของพื้นที่
2. ศาสนสถานที่รองรับการพัฒนาให้เป็นชุมชนแบบดั้งเดิม 3 แห่ง ได้แก่ วัดจอมมณี, วัดเหล่ามีชัย และวัดมีชัยทุ่ง
3. สถานที่ราชการและรัฐวิสาหกิจ รวม 5 แห่ง ได้แก่ ศูนย์สำรวจอุทกวิทยาจังหวัดหนองคาย, ที่ทำการชลประทานลุ่มแม่น้ำโขง, สำนักงานประถมศึกษาจังหวัดหนองคาย และสถานีรถไฟจังหวัดหนองคาย ซึ่งมีแผนที่จะย้ายออกไปรวมกัน ณ บริเวณศูนย์ราชการจังหวัดหนองคายแห่งใหม่
4. ที่ทำการท่าเทียบเรือ (แพขนานยนต์) แต่เดิมท่าแพขนานยนต์แห่งนี้ เป็นประตูการค้าที่สำคัญแห่งหนึ่งของไทย ที่ใช้ในการติดต่อเชื่อมโยงขนส่งสินค้าระหว่างประเทศไทยกับประเทศลาว ภายหลังจากที่ได้มีการเปิดใช้สะพานมิตรภาพแล้ว จะลดบทบาทลงจนกระทั่งถึงการปิดกิจการไปในที่สุด
5. สถาบันการศึกษาระดับตั้งแต่อนุบาลถึงวิทยาลัยรวม 3 แห่ง
  - ระดับอนุบาล-ประถมศึกษา 2 แห่ง ได้แก่ โรงเรียนจอมมณี และโรงเรียนมีชัยทุ่ง
  - ระดับวิทยาลัย 1 แห่ง คือ วิทยาลัยการต่อเรือหนองคาย
6. โครงการก่อสร้างสวนสาธารณะหนองถิ่น 1 แห่ง

พื้นที่เขต H เป็นพื้นที่ที่จะได้รับผลกระทบจากโครงการสะพานมิตรภาพ และโครงการพัฒนาในด้านต่าง ๆ ของเมืองหนองคายมากที่สุด

### ศักยภาพของพื้นที่เขต H

1. พื้นที่ทางตอนเหนือบริเวณริมฝั่งแม่น้ำโขง มีศักยภาพในการพัฒนาเพื่อรองรับการขยายตัวทางด้านการค้า การบริการและการท่องเที่ยว ดังจะสามารถสังเกตได้จากการเปลี่ยนแปลงกิจกรรมการใช้ที่ดินภายในพื้นที่ส่วนนี้
2. พื้นที่ทางตอนเหนือในส่วนที่เป็นสถานีรถไฟเมืองหนองคาย มีศักยภาพในการพัฒนาให้เป็นสถานที่พักผ่อนหย่อนใจ ซึ่งจะมีส่วนช่วยในการสนับสนุนการค้า การบริการ และท่องเที่ยวของเมืองหนองคาย
3. ตอนกลางของพื้นที่เขต H มีศักยภาพในการพัฒนาให้เป็นชุมชนพักอาศัยหนาแน่นปานกลาง เนื่องจากเป็นพื้นที่ที่อยู่ไม่ห่างจากศูนย์กลางเมืองหนองคายเดิมมากนัก และตั้งอยู่ใกล้กับโครงการสวนสาธารณะหนองกิ้ง
4. พื้นที่ตอนใต้ในส่วนที่ติดกับ ถนนสายเชื่อมระหว่างเมืองหนองคายกับสะพานมิตรภาพ มีศักยภาพในการพัฒนาให้เป็นที่ตั้งของอุตสาหกรรมบริการ เนื่องจากเป็นพื้นที่ที่อยู่ไม่ห่างจากศูนย์กลางเมืองหนองคายเดิม และสะพานมิตรภาพมากนัก สามารถที่จะให้บริการทั้งกับประชากรชาวเมืองหนองคายเอง และกับประชากรชาวลาวที่เดินทางเข้ามาใช้บริการยังเมืองหนองคาย โดยผ่านทางสะพานมิตรภาพได้โดยสะดวก

### ปัญหาของพื้นที่เขต H

1. การสูญเสียพื้นที่เมือง อันมีสาเหตุเนื่องมาจากกระแสน้ำของแม่น้ำโขง กัดเซาะพื้นที่บริเวณริมตลิ่งของเมืองหนองคายพังลงสู่แม่น้ำโขง
2. การเปลี่ยนแปลงกิจกรรมการใช้ที่ดินในส่วนที่เป็นสถานีราชการ ในส่วนที่จะได้มีการย้ายออกไปอยู่ร่วมกัน ณ ศูนย์ราชการจังหวัดหนองคายแห่งใหม่ ตลอดจนโครงการย้ายสถานีรถไฟหนองคายในอนาคตอันใกล้ด้วย
3. การขาดระบบสาธารณูปโภคและสาธารณูปการ ตลอดจนระบบถนนภายในพื้นที่เขต H เป็นอุปสรรคสำคัญในการพัฒนาพื้นที่ส่วนนี้
4. การขาดระบบการระบายน้ำภายในพื้นที่ ประกอบกับลักษณะทางกายภาพของเขต H ส่วนใหญ่เป็นที่ราบต่ำ ทำให้พื้นที่ในส่วนนี้อาจเกิดปัญหาน้ำท่วมขังบริเวณตอนในของพื้นที่ได้

## พื้นที่เขต I (Zone I) เขตอุตสาหกรรมและคลังสินค้า

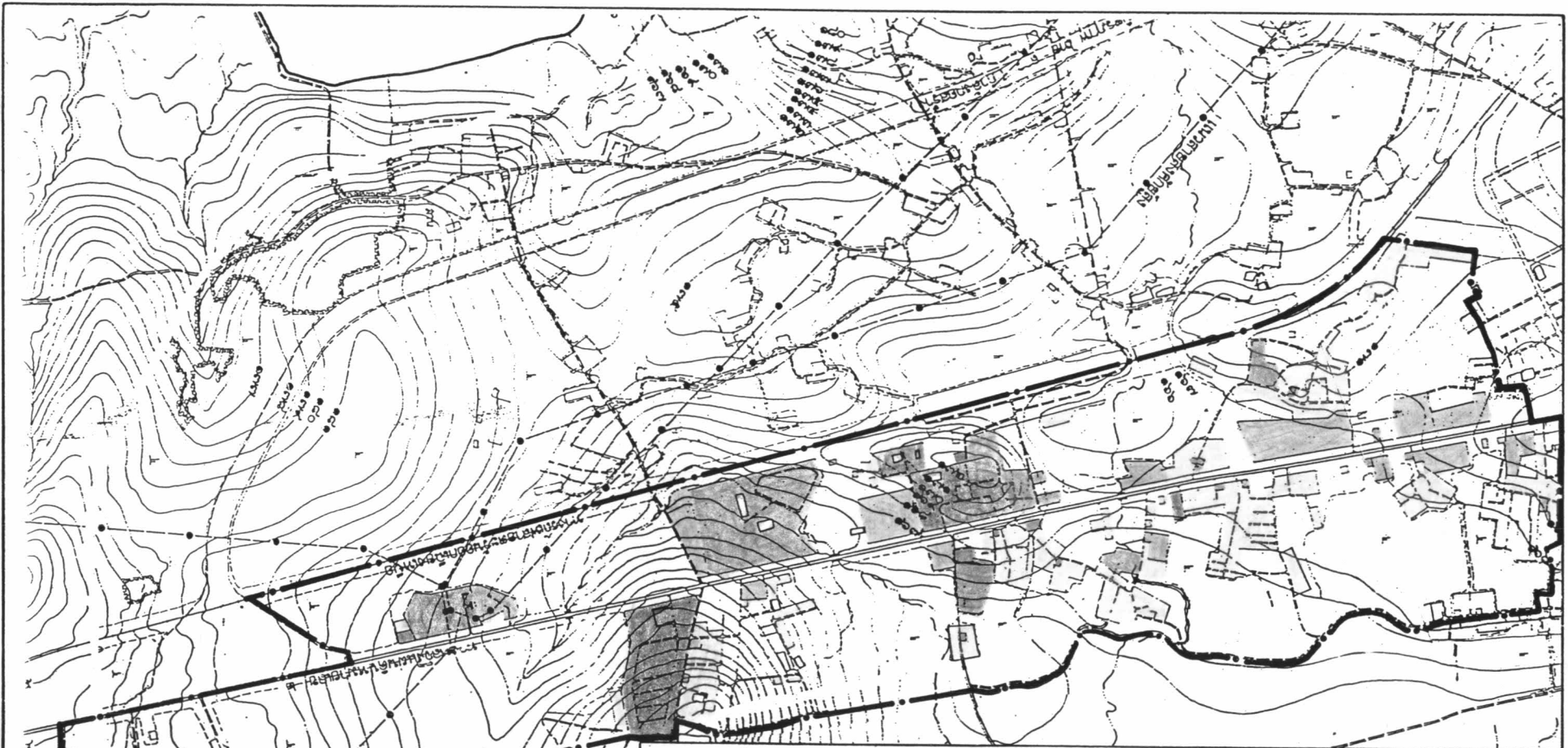
ตั้งอยู่บริเวณสองฟากถนนสายทางหลวงแผ่นดินหมายเลข 2 ทางด้านทิศใต้ของพื้นที่เขต G และ เขต D มีพื้นที่ประมาณ 3,518.85 ไร่ มีประชากรอาศัยอยู่ประมาณ 880 คน ด้วยความหนาแน่นเฉลี่ย 0.25 คนต่อไร่

### องค์ประกอบ (Function) พื้นที่เขต I

1. ชุมชนพักอาศัยกระจายตัวกันอยู่อย่างเบาบาง ส่วนใหญ่จะอยู่ทางทิศตะวันออกของถนนทางหลวงแผ่นดินหมายเลข 2 โดยเฉพาะตอนเหนือของพื้นที่เขต I เนื่องจากเป็นพื้นที่ราบและสามารถเดินทางติดต่อกับศูนย์กลางเมืองหนองคายเดิมได้โดยสะดวก
2. โรงงานอุตสาหกรรมและคลังสินค้า ส่วนใหญ่จะกระจายตัวอยู่ทั่วไปบริเวณริมถนนสายทางหลวงแผ่นดินหมายเลข 2 โดยเฉพาะทางฝั่งตะวันตก (ขาเข้าเมือง)
3. ศาสนสถาน 3 แห่ง ได้แก่ วัดราษฎร์สามัคคี, วัดโนนวังสิม และวัดเกษตรศิรินาทา
4. สถานที่ราชการ ได้แก่ สหกรณ์การเกษตรจังหวัดหนองคาย, สำนักงานเร่งรัดพัฒนาชนบท, สถานีไฟฟ้าย่อยและสถานีควบคุมการจ่ายไฟหนองคาย
5. สถาบันการศึกษาระดับอนุบาลถึงประถมศึกษา 1 แห่ง คือ โรงเรียนธนากรสงเคราะห์

### ศักยภาพของพื้นที่เขต I

1. พื้นที่ฝั่งตะวันตกของถนนทางหลวงแผ่นดินหมายเลข 2 มีศักยภาพในการพัฒนาเพื่อรองรับการขยายตัวของการใช้ที่ดินประเภทอุตสาหกรรมและคลังสินค้า ทั้งนี้เนื่องจากพื้นที่เขต I ในส่วนนี้เป็นบริเวณที่แยกออกจากเมืองหนองคายอย่างเป็นสัดส่วน มีศูนย์ราชการจังหวัดหนองคาย และถนนสายทางหลวงแผ่นดินหมายเลข 2 เป็นเขตกันชน (Buffer) ระหว่างการใช้ที่ดินประเภทอุตสาหกรรมและการพักอาศัย อีกทั้งที่ตั้งดังกล่าวยังสามารถใช้เป็นจุดเชื่อมโยงกับพื้นที่ต่าง ๆ อันได้แก่ บริเวณตัวเมืองหนองคายเอง, การติดต่อเชื่อมโยงกับเมืองต่าง ๆ ที่มีที่ตั้งอยู่บริเวณริมฝั่งแม่น้ำโขงและจังหวัดต่าง ๆ ในภูมิภาค จนกระทั่งถึงกรุงเทพมหานคร ตลอดจนสามารถติดต่อเชื่อมโยงกับโครงการพัฒนาชายฝั่งทะเลด้านตะวันออก ได้อย่างสะดวกโดยผ่านระบบรถไฟ
2. พื้นที่ฝั่งตะวันออกของถนนทางหลวงแผ่นดินหมายเลข 2 มีศักยภาพในการพัฒนาเพื่อรองรับการขยายตัวของการใช้ที่ดินด้านพักอาศัยหนาแน่นภาคอุตสาหกรรมของเมือง ทั้งนี้เนื่องจากพื้นที่เขต I ในส่วนนี้ สามารถที่จะเดินทางติดต่อกับศูนย์กลางเมืองได้โดยสะดวก และสามารถ



วิทยานิพนธ์ เรื่อง : แนวทางการพัฒนาเมืองหนองคาย เพื่อรองรับผลกระทบจากสะพานมิตรภาพ  
 THE DEVELOPMENT GUIDELINES FOR MUANG NONGKHAİ TO COPE WITH THE IMPACTS OF MITTAPHAB BRIDGE

แสดง : องค์ประกอบและการใช้ที่ดินในเขตพื้นที่

- สัญลักษณ์
- พักอาศัย
  - พาณิชยกรรม
  - อุตสาหกรรม
  - คลังสินค้า
  - สถานที่ราชการ
  - สวนสาธารณะ, วัด, โบสถ์
  - สถานศึกษา, โรงเรียน, วิทยาลัย
  - คอกบดสัตว์
  - สวนสาธารณะ, สนามกีฬา, สนามเด็กเล่น

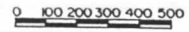


- ทางหลวง, ถนน
- ถนนลูกรัง, พื้นถนนอ่อน
- ทางรถไฟ
- แหล่งน้ำ
- เข็มมียันป้องกันคลื่นพัง
- ถนนเชื่อมสะพานมิตรภาพ
- โครงการสะพานมิตรภาพ

แผ่นที่ 35



มาตราส่วน



ที่มา : สำนักงานเมือง กระทรวงมหาดไทย



รองรับความต้องการด้านที่พักอาศัยของแรงงานในภาคอุตสาหกรรม บนฝั่งตะวันตกของทางหลวงแผ่นดินหมายเลข 2 ได้เป็นอย่างดี

### ปัญหาของพื้นที่เขต I

1. การขาดการควบคุมในเรื่องของการบำบัดน้ำเสีย และการระบายน้ำของโรงงานอุตสาหกรรม จะทำให้เกิดปัญหามลภาวะเป็นพิษกับชุมชนพักอาศัยที่อยู่ใกล้เคียง
2. พื้นที่ตอนในของเขต I ยังไม่มีระบบสาธารณูปโภคและสาธารณูปการ และระบบถนนภายในพื้นที่ เป็นอุปสรรคต่อการพัฒนา

### พื้นที่เขต J (Zone J) เขตเกษตรกรรมและเขตพักอาศัยหนาแน่นเบาบาง

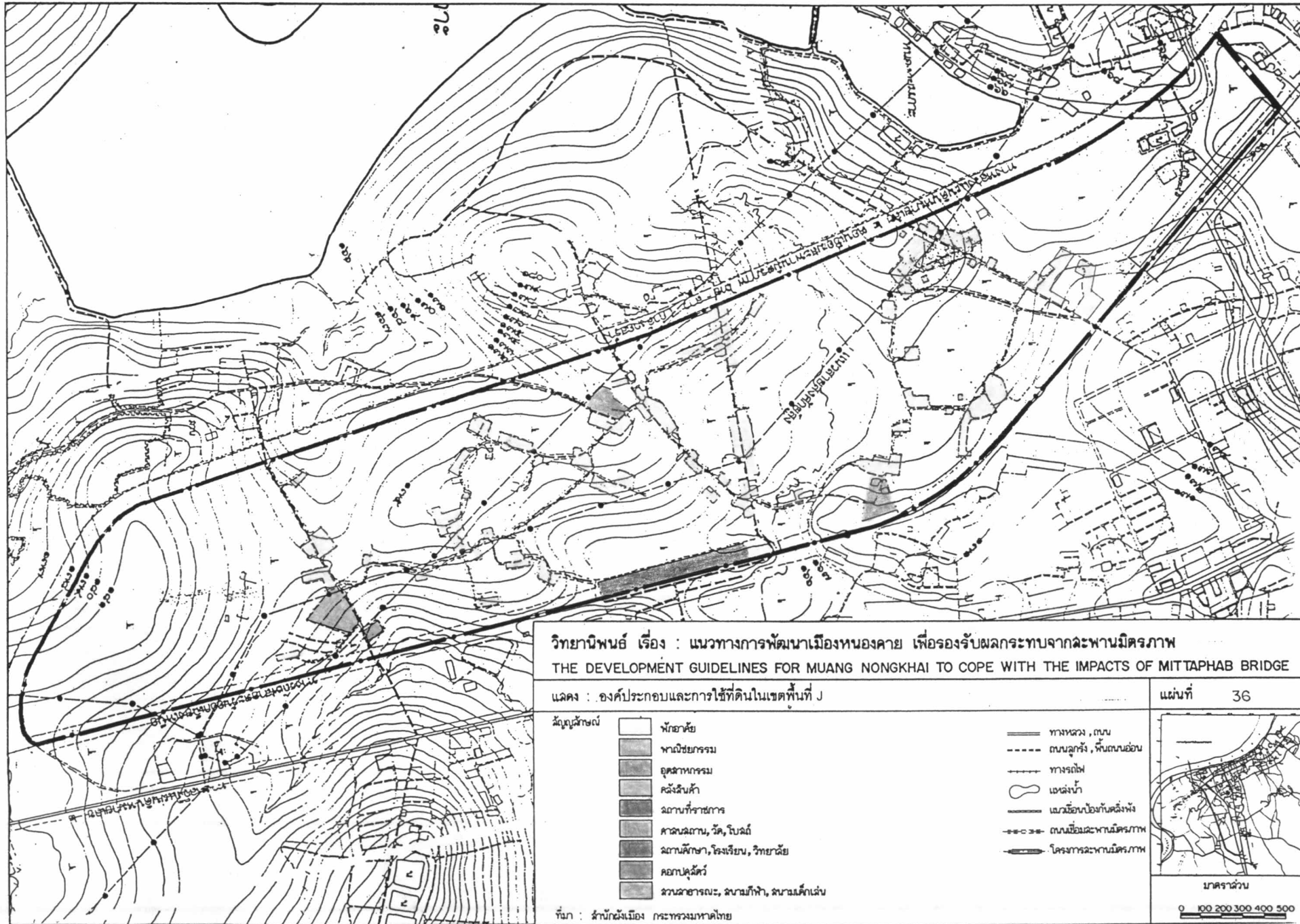
เป็นพื้นที่ที่ถูกปิดล้อมด้วยถนนสายเอเชีย A12 และทางรถไฟสายหนองคาย-อุดรธานี และถนนเชื่อมระหว่างเมืองหนองคายกับด่านควบคุมชายแดนสะพานมิตรภาพ มีพื้นที่ประมาณ 3,923.83 ไร่ มีประชากรอาศัยอยู่ประมาณ 981 คน ด้วยความหนาแน่นเฉลี่ย 0.25 คนต่อไร่ จากรายงาน FSU ได้กล่าวถึงพื้นที่ส่วนนี้ว่า เป็นพื้นที่ตายไม่มีศักยภาพในการพัฒนาแต่อย่างใด

### องค์ประกอบ (Function) พื้นที่เขต J

1. มีการพักอาศัยกระจายตัวอยู่อย่างเบาบางบริเวณที่ใกล้กับวัด
2. ศาสนสถาน รวม 2 แห่ง ได้แก่ วัดป่าสามัคคีธรรม และวัดเทพนาราม
3. สถานีรถไฟนาทา

### ศักยภาพของพื้นที่เขต J

1. พื้นที่ตอนเหนือในส่วนที่ต่อเนื่องกับศูนย์ราชการจังหวัดหนองคายใหม่ มีศักยภาพในการพัฒนาให้เป็นที่ตั้งของส่วนราชการที่เกี่ยวข้องกับความสัมพันธ์ในการติดต่อราชการระดับประเทศ ตลอดจนองค์ประกอบด้านต่าง ๆ ของเมืองที่เกี่ยวข้องกันในระดับนานาชาติ ยกตัวอย่างเช่น ศูนย์กลางการคมนาคมและขนถ่ายสินค้า (Truck Terminal) และมหาวิทยาลัยนานาชาติ เป็นต้น
2. พื้นที่บริเวณริมถนนสายเอเชีย A12 ในระยะสั้นจะมีศักยภาพในการพัฒนาเพื่อรองรับการขยายตัวด้านการค้า การบริการและการท่องเที่ยวที่น้อยกว่าในบริเวณเขตศูนย์กลางเมืองหนองคายเดิม



วิทยานิพนธ์ เรื่อง : แนวทางการพัฒนาเมืองหนองคาย เพื่อรองรับผลกระทบจากสะพานมิตรภาพ  
 THE DEVELOPMENT GUIDELINES FOR MUANG NONGKHAİ TO COPE WITH THE IMPACTS OF MITTAPHAB BRIDGE

แสดง : องค์ประกอบและการใช้ที่ดินในเขตพื้นที่ J

แผ่นที่ 36

- สัญลักษณ์
- พักอาศัย
  - พาณิชยกรรม
  - อุตสาหกรรม
  - คลังสินค้า
  - สถานที่ราชการ
  - ศาลากลาง, วัด, โบสถ์
  - สถานศึกษา, โรงเรียน, วิทยาลัย
  - คลองคูน้ำ
  - สวนสาธารณะ, สนามกีฬา, สนามเด็กเล่น

- ทางหลวง, ถนน
- ถนนลูกรัง, พื้นถนนอ่อน
- ทางรถไฟ
- เขื่อนน้ำ
- แนวป้องกันตลิ่งพัง
- ถนนเชื่อมสะพานมิตรภาพ
- โครงการสะพานมิตรภาพ



มาตราส่วน

0 100 200 300 400 500

ที่มา : สำนักงานเมือง กระทรวงมหาดไทย

ทั้งนี้เนื่องจากพื้นที่ในเขตศูนย์กลางเมืองเดิม มีกิจกรรมที่หลากหลายมากกว่า และยังเป็นพื้นที่ที่มีการกระจุกตัวของสถานที่พักผ่อนของนักท่องเที่ยว จึงมีศักยภาพที่จะดึงดูดจำนวนนักท่องเที่ยวได้มากกว่า แต่ในระยะยาวแล้ว พื้นที่ดังกล่าวจะมีศักยภาพในการพัฒนาให้เป็นศูนย์กลางการค้า การบริการและการท่องเที่ยว สำคัญแห่งหนึ่งของเมืองหนองคาย

### ปัญหาของพื้นที่เขต J

การขาดระบบการระบายน้ำภายในพื้นที่ ประกอบกับลักษณะทางกายภาพซึ่งส่วนใหญ่เป็นที่ราบต่ำ ถูกปิดล้อมด้วยถนนซึ่งมีระดับสูงกว่า ทำให้พื้นที่ในส่วนนี้ไม่สามารถที่จะระบายน้ำออกไปได้โดยธรรมชาติ

### พื้นที่เขต K (Zone K) เขตเกษตรกรรมและชนบทโดยรอบ

ตั้งอยู่ทางด้านทิศตะวันตกของถนนสายเอเชีย A12 มีพื้นที่ประมาณ 13,727.49 ไร่ มีประชากรอาศัยอยู่ประมาณ 2,059 คน ความหนาแน่นเฉลี่ย 0.15 คนต่อไร่

### องค์ประกอบ (Function) พื้นที่เขต K

1. ชุมชนเกษตรกระจายตัวอยู่อย่างเบาบางบริเวณที่ใกล้กับวัด
2. ศาสนสถาน 6 แห่ง
3. สถานที่ราชการ 1 แห่ง
4. สถาบันการศึกษาระดับตั้งแต่อนุบาลถึงประถมศึกษา 5 แห่ง
5. แหล่งน้ำขนาดใหญ่ 2 แห่ง

### ศักยภาพของพื้นที่เขต K

1. พื้นที่ส่วนใหญ่บริเวณทิศตะวันตกของห้วยบงและหนองกอมเกาะเป็นพื้นที่ราบต่ำเหมาะสมกับการทำเกษตรกรรม มีศักยภาพในการพัฒนาให้เป็นชุมชนเกษตรกรรม ที่มีประชากรพักอาศัยอยู่อย่างเบาบาง
2. แหล่งน้ำขนาดใหญ่ 2 แห่ง ได้แก่ ห้วยบง และหนองกอมเกาะ มีศักยภาพในการพัฒนา

ให้เป็นบ่อบำบัดน้ำเสียของเมือง โดยวิธีการแบบธรรมชาติ (ไม่มีการเติมอากาศ : STABILIZATION POND) เช่นเดียวกับที่ใช้ได้ผลมาแล้วในเมืองขนาดใหญ่อย่างนครราชสีมา

นอกจากนี้ พื้นที่เขต K ในส่วนที่ติดกับถนนสายเอเชีย (A12) ยังมีความเหมาะสมที่จะพัฒนาเพื่อรองรับกิจกรรมทางสังคมและโครงการต่าง ๆ ที่เกี่ยวเนื่องในระดับนานาชาติ อันได้แก่ มหาวิทยาลัยนานาชาติ เป็นต้น

### ปัญหาของพื้นที่เขต K

เนื่องจากเป็นพื้นที่ที่อยู่ห่างไกลจากบริเวณศูนย์กลางเมืองเดิม อีกทั้งพื้นที่ส่วนใหญ่ยังไม่มีระบบสาธารณูปโภคและสาธารณูปการต่าง ๆ การเกิดสภาพความเป็นเมืองตอนในของพื้นที่แห่งนี้คงต้องใช้งบประมาณจำนวนมากและระยะเวลาที่ยาวนานพอควร

### ศักยภาพและปัญหาชุมชนเมืองหนองคายโดยรวมภายหลังจากการเปิดใช้สะพานมิตรภาพ

จากการศึกษาในเรื่องขององค์ประกอบของชุมชนเมืองหนองคาย รูปแบบและแนวโน้มทิศทางการเติบโตของชุมชนเมืองหนองคาย ตลอดจนศักยภาพและปัญหาของชุมชนเมืองหนองคายในแต่ละพื้นที่ พบที่จะสรุปเป็นปัญหาและอุปสรรคในการพัฒนาเมืองหนองคายโดยรวมภายหลังจากการเปิดใช้สะพานมิตรภาพได้ดังนี้

#### แนวโน้มของรูปแบบและทิศทางการขยายตัวของเมืองหนองคาย

จากการศึกษาและวิเคราะห์ แนวโน้มรูปแบบและทิศทางการเติบโตของชุมชนเมืองหนองคายภายหลังจากการเปิดใช้สะพานมิตรภาพ จะเห็นได้ว่า ชุมชนเมืองหนองคายมีทิศทางการขยายตัวออกไปตามแนวแกนเส้นทางการคมนาคมขนส่งสายหลักระหว่างเมือง 3 สาย อันได้แก่

1. แนวแกนถนนทางหลวงแผ่นดินหมายเลข 2 (หนองคาย-อุดรธานี)
2. แนวแกนถนนแก้ววรุฒิ (หนองคาย-ท่าบ่อ) และถนนมีชัย
3. แนวแกนถนนทางหลวงแผ่นดินหมายเลข 212 (หนองคาย-โพนพิสัย)

แนวโน้มการเติบโตภายหลังจากที่ได้มีการเปิดใช้สะพานมิตรภาพ คาดได้ว่า จะมีระยะห่างออกจากศูนย์กลางมากยิ่งขึ้น ซึ่งหากปล่อยให้เมืองหนองคายเติบโตในลักษณะดังกล่าว ก็จะทำให้เกิดปัญหาในต่าง ๆ ติดตามมา ดังนี้

ปัญหาแนวโน้มของรูปแบบและทิศทางการขยายตัวของเมืองหนองคาย

1. ความสิ้นเปลืองในการเสริมสร้างระบบโครงข่ายโครงสร้างพื้นฐาน เพื่อออกไปรับชุมชนที่เกิดขึ้นใหม่ในแนวแกนต่าง ๆ ซึ่งมีระยะห่างจากศูนย์กลางเมืองหนองคายมากเกินไป
2. การให้ความปลอดภัยในชีวิตและทรัพย์สิน แก่ประชาชนที่อาศัยอยู่ในพื้นที่ที่ห่างจากศูนย์กลางเมืองหนองคายมากเกินไป
3. ปริมาณการจราจรที่จะเพิ่มมากขึ้นในแนวแกนถนนสายต่าง ๆ ทั้งนี้เนื่องจากความต้องการเดินทางเข้าสู่พื้นที่ศูนย์กลางเมือง อันเป็นแหล่งงานสำคัญ และศูนย์กลางการให้บริการในด้านต่าง ๆ ของชุมชนเมืองหนองคาย โดยเฉพาะอย่างยิ่งในแนวแกนถนนทางหลวงแผ่นดินหมายเลข 2 (หนองคาย-อุดรธานี) ซึ่งเป็นถนนสายหลักที่ใช้ในการติดต่อในระดับประเทศ

#### พื้นที่บริเวณริมฝั่งแม่น้ำโขงและแนวแกนถนนแก้ววรุฒิ-ถนนมีชัย

ศักยภาพโดยทั่วไปของพื้นที่บริเวณริมฝั่งแม่น้ำโขง และแนวแกนถนนแก้ววรุฒิ-ถนนมีชัย มีศักยภาพในการพัฒนาเพื่อรองรับการขยายตัวด้านการค้า การบริการ และการท่องเที่ยว โดยมีศูนย์กลางของการเติบโตอยู่บริเวณสะพานมิตรภาพ ทั้งนี้เนื่องจาก ภายหลังจากที่ได้มีการเปิดใช้สะพานมิตรภาพแล้ว ตัวสะพานมิตรภาพและแม่น้ำโขง จะกลายเป็นสัญลักษณ์การท่องเที่ยวของอนุภาคลุ่มแม่น้ำโขงแห่งนี้

องค์ประกอบจำเป็นและกิจกรรมที่เกี่ยวข้อง

1. ย่านตลาดท่าเสด็จ เป็นประตูการค้าของไทย และย่านการค้าที่สำคัญและมีความแข็งแกร่งทางด้านเศรษฐกิจแห่งหนึ่งของเมืองหนองคาย ให้บริการในการจำหน่ายสินค้าไทย-ลาว ตลอดจนสินค้าจากประเทศต่าง ๆ ในกลุ่มสังคมนิยม ประกอบด้วย ท่าเรือเทศบาลเมืองหนองคาย,ด่านตรวจคนเข้าเมืองหนองคาย, สำนักงานศุลกากรจังหวัดหนองคาย, จุดชมทัศนียภาพริมฝั่งแม่น้ำโขง และตลาดท่าเสด็จ นอกจากนี้ ในบริเวณพื้นที่ดังกล่าว ยังใช้ในการจัดประเพณีร่วมสองฝั่งโขงอีกด้วย

ยกตัวอย่างเช่น ประเพณีแข่งเรือไทย-ลาว เป็นต้น

2. ท่าเทียบเรือแพขนานยนต์ เป็นประตูการค้าของไทยที่ใช้ในการนำเข้าและส่งออกสินค้า ระหว่างประเทศไทยกับประเทศลาว ซึ่งก่อนการเปิดใช้สะพานมิตรภาพ ท่าเทียบเรือแพขนานยนต์แห่งนี้ เป็นจุดเปลี่ยนรูปแบบการคมนาคมขนส่งระหว่างทางบกกับทางน้ำ ประกอบด้วย ท่าเทียบเรือแพขนานยนต์, ด้านตรวจคนเข้าเมืองหนองคาย, สำนักงานศุลกากรจังหวัดหนองคาย, และ สถานีรถไฟหนองคาย ซึ่งภายหลังจากเปิดใช้สะพานมิตรภาพแล้ว ท่าเทียบเรือแพขนานยนต์, ด้านตรวจคนเข้าเมืองหนองคายและสำนักงานศุลกากรจังหวัดหนองคาย จะลดบทบาทลงจนกระทั่งเลิกกิจการไปในที่สุด

ส่วนสถานีรถไฟหนองคาย จะเปลี่ยนไปเป็นองค์ประกอบของเมือง ที่มีความสัมพันธ์ร่วมกับสะพานมิตรภาพแทน ซึ่งก็มีโครงการย้ายออกไปอยู่บริเวณศูนย์ราชการจังหวัดหนองคายแห่งใหม่ ใกล้กับสะพานมิตรภาพ (ติดกับถนนสายเชื่อมระหว่างเมืองหนองคาย-สะพานมิตรภาพ)

3. สถานีสูบน้ำการประปาหนองคาย เป็นองค์ประกอบสำคัญที่มีความเกี่ยวข้องกับระบบสาธารณูปโภค อันได้แก่ การผลิตน้ำประปาของเมืองหนองคาย จึงมีความจำเป็นต้องตั้งอยู่ติดกับพื้นที่บริเวณริมฝั่งแม่น้ำโขง

4. สถานี นปช. หมู่บ้านป้องกันที่ 4 นาวิกโยธิน และกองกำกับการตำรวจน้ำ เป็นองค์ประกอบมีบทบาทและหน้าที่เกี่ยวข้องกับความมั่นคงของชาติของเมืองหนองคาย เป็นองค์ประกอบที่จำเป็นต้องตั้งอยู่ติดกับพื้นที่บริเวณริมฝั่งแม่น้ำโขง

5. พื้นที่เอนกประสงค์ อันเป็นพื้นที่สาธารณะของเมืองหนองคาย เพื่อใช้ในการจัดงานประเพณีต่าง ๆ บริเวณริมฝั่งแม่น้ำโขงของเมืองหนองคาย เช่น งานประเพณีสองฝั่งโขง ประเพณีไหลเรือไฟ ประเพณีการแข่งเรือไทย-ลาว หรือการแข่งเรือยาวนานาชาติ ฯลฯ เป็นต้น

6. การลงทุนด้านการพักอาศัย การก่อสร้างอาคารชุดพักอาศัยหรือคอนโดมิเนียม ซึ่งเป็นรูปแบบของอาคารพักอาศัยยุคใหม่ ที่เกิดขึ้นในเขตบริเวณเมืองหนองคาย เพื่อรองรับความต้องการที่อยู่อาศัยภายในเมือง

7. การลงทุนด้านพาณิชยกรรมและการท่องเที่ยว การก่อสร้างสถานที่พักผ่อนของนักท่องเที่ยว และกิจกรรมการค้า การบริการ ที่เกี่ยวเนื่องกับการท่องเที่ยว อันได้แก่ โรงแรม รีสอร์ท สวนอาหาร และแพอาหาร ฯ ที่เกิดขึ้นใหม่บริเวณริมฝั่งแม่น้ำโขง เพื่อรองรับการขยายตัวด้านการท่องเที่ยวของเมืองหนองคาย

ปัญหาของพื้นที่บริเวณริมฝั่งแม่น้ำโขง

1. การสูญเสียพื้นที่ดลิ่งริมฝั่งแม่น้ำโขงของเมืองหนองคาย เป็นปัญหาอันมีสาเหตุมาจาก

ธรรมชาติ เนื่องจากกระแส น้ำของแม่น้ำโขงกัดเซาะพื้นที่ตลิ่งของเมืองหนองคายทั้งฝั่งแม่น้ำโขง

2. การเข้าถึงพื้นที่บริเวณริมฝั่งแม่น้ำโขง กระทำได้โดยยาก เป็นอุปสรรคในการพัฒนาการท่องเที่ยวและสถานที่พักผ่อนหย่อนใจบริเวณริมฝั่งแม่น้ำโขงของเมืองหนองคาย

3. การขาดแคลนพื้นที่สาธารณะเอนกประสงค์ของเมืองหนองคาย ที่มีความกว้างขวางเพียงพอที่จะใช้ในการจัดงานประเพณีต่าง ๆ บริเวณริมฝั่งแม่น้ำโขง เพื่อใช้เป็นเครื่องมือในการพัฒนาการท่องเที่ยวของเมืองหนองคาย เช่น การจัดงานประเพณีสองฝั่งโขง ประเพณีการแข่งขันเรือยาวไทย-ลาว หรือการแข่งขันเรือยวนานาชาติ เป็นต้น

4. การลงทุนด้านพาณิชยกรรม การท่องเที่ยว และการพักอาศัยบริเวณริมฝั่งแม่น้ำโขง การใช้ที่ดินเพื่อรองรับกิจกรรมต่าง ๆ ที่เกิดขึ้นใหม่ในเขตบริเวณริมฝั่งแม่น้ำโขงของเมืองหนองคาย ส่วนใหญ่เป็นอาคารขนาดใหญ่และเป็นอาคารสูง อาจนำไปสู่ปัญหาในด้านต่าง ๆ ติดตามมาได้แก่

4.1 การสูญเสียทัศนียภาพบริเวณริมฝั่งแม่น้ำโขง

4.2 การควบคุมมลภาวะและการรักษาคุณภาพสิ่งแวดล้อมทางน้ำ

4.3 ความไม่พร้อมของเทศบาลในการจัดการกับการเกิดอัคคีภัยในอาคารสูง

5. การเชื่อมโยงระหว่างสถานที่พักผ่อนของนักท่องเที่ยวที่ตั้งอยู่บริเวณริมฝั่งแม่น้ำโขงกับด้านควบคุมชายแดนสะพานมิตรภาพ ไม่สามารถกระทำได้โดยตรง ซึ่งอาจก่อให้เกิดปัญหาการจราจรบริเวณทางแยกระหว่างถนนแก้ววรุฒิมกับถนนพยับดิน และสภาพการจราจรบนถนนสายเชื่อมระหว่างเมืองหนองคายกับสะพานมิตรภาพขึ้นได้ในอนาคต

### การเชื่อมโยงสะพานมิตรภาพ

สะพานมิตรภาพ เป็นองค์ประกอบสำคัญของชุมชนเมืองหนองคายที่เกิดขึ้นใหม่ เพื่อรองรับบทบาทและหน้าที่ของเมืองหนองคายในการเป็นประตูการค้าของไทย ตามแนวโน้มของการขยายตัวทางด้านเศรษฐกิจ การค้าระหว่างประเทศและการพึ่งพาทางสังคม ตลอดจนการท่องเที่ยวในอนาคต ลุ่มแม่น้ำโขง ปัจจุบันการเชื่อมโยงกับสะพานมิตรภาพในระดับต่าง ๆ สามารถกระทำได้ดังนี้

#### 1. แนวแกนถนนสายเอเชีย 12 (A12)

เป็นถนนสายตัดใหม่ ที่ไทยก่อสร้างตามแบบที่ได้มีการระบุไว้ในสัญญาและข้อตกลงระหว่างประเทศ โดยมีวัตถุประสงค์เพื่อใช้ในการเชื่อมโยงระบบการคมนาคมขนส่งถนนสายเอเชีย 12 ให้เป็นระบบโครงข่ายที่สมบูรณ์ โดยผ่านทางสะพานมิตรภาพ และให้มีศักยภาพในการรองรับการขยาย

ตัวด้านการคมนาคมขนส่งสินค้าระหว่างประเทศไทยและประเทศลาวที่จะเพิ่มจำนวนมากขึ้นในอนาคต สะพานมิตรภาพจะช่วยให้การคมนาคมขนส่งระหว่างประเทศไทยกับประเทศลาว เป็นไปด้วยความสะดวก รวดเร็ว และมีประสิทธิภาพ ก่อให้เกิดความประหยัดเวลาในการคมนาคมขนส่งให้มากที่สุดด้วย โดยถนนสายเอเชีย 12 นี้ ได้รับการออกแบบให้สามารถรองรับความเร็วรถที่ 100 กิโลเมตรต่อชั่วโมง ปริมาณการจราจร 8,000 คันต่อวัน

## 2. แนวแกนถนนสายเชื่อมระหว่างเมืองหนองคาย-สะพานมิตรภาพ

เป็นถนนสายตัดใหม่ที่ก่อสร้างขึ้น โดยมีวัตถุประสงค์หลัก เพื่อใช้ในการเดินทางติดต่อเชื่อมโยงระหว่างเมืองหนองคายกับสะพานมิตรภาพ โดยไม่ต้องออกไปนอกเมืองเข้าทางถนนสายทางหลวงแผ่นดินหมายเลข 2 มีเขตทางกว้าง 30.00 เมตร ตัดแยกจากถนนพหุขลประทาน ไปเชื่อมกับถนนสายเอเชีย 12 (A12) ช่วงก่อนถึงด่านควบคุมชายแดนสะพานมิตรภาพ

### ปัญหาการเชื่อมโยงสะพานมิตรภาพ

1. ปัญหาปริมาณการจราจร และการรักษาสภาพความเป็นทางด่วนของถนนสายเอเชีย 12 (A12) เพื่อให้สามารถใช้งานได้ตรงตามวัตถุประสงค์ของการก่อสร้างให้มากที่สุด โดยในปัจจุบัน ได้เริ่มมีแนวโน้มของการเกิดกิจกรรมการค้าและการบริการที่เกี่ยวข้องเนื่องกับการท่องเที่ยว เกิดขึ้นบริเวณสองฟากถนนสายดังกล่าวเป็นจำนวนมาก ซึ่งหากปราศจากมาตรการที่เตรียมรองรับการเติบโตในด้านต่าง ๆ ที่ จะเกิดขึ้นบนถนนสายดังกล่าวนี้แล้ว ก็จะทำให้เกิดปัญหาการจราจรติดขัด และสูญเสียสภาพความเป็นทางด่วน เนื่องจากการใช้ถนนสายดังกล่าวนี้ผิดไปจากวัตถุประสงค์เดิม ซึ่งจะก่อให้เกิดผลเสียต่อการพัฒนาเศรษฐกิจภูมิภาคโดยรวมอีกด้วย

2. ปัญหาการจอดรถบรรทุกสินค้าบริเวณริมถนนสายเอเชีย 12 ปัญหาดังกล่าวนี้มีสาเหตุมาจาก การที่รถบรรทุกสินค้าไทยที่ต้องการเดินทางเพื่อเข้าไปส่งสินค้ายังฝั่งลาวโดยใช้สะพานมิตรภาพเดินทางมาถึงเมืองหนองคายก่อนช่วงเวลาการเปิดใช้สะพาน ซึ่งธรรมชาติของผู้ขับซิมักจะจอดรถเพื่อนอนคอยช่วงเวลาการเปิดใช้สะพานบริเวณริมถนน อันอาจเป็นสาเหตุหลักของการเกิดอุบัติเหตุ อันเป็นอันตรายต่อชีวิตและทรัพย์สินของประชาชนผู้ใช้เส้นทางดังกล่าว

3. การเชื่อมโยงระหว่างสถานที่พักแรมของนักท่องเที่ยว ที่ตั้งอยู่บริเวณริมฝั่งแม่น้ำโขงกับด่านควบคุมชายแดนสะพานมิตรภาพ ไม่สามารถกระทำได้โดยตรงอาจก่อให้เกิดปัญหาการจราจรบริเวณทางแยกระหว่างถนนแก้ววรุฒิมกับถนนพหุขลประทาน และสภาพการจราจรบนถนนสายเชื่อมระหว่างเมืองหนองคายกับสะพานมิตรภาพ



## สรุปสภาพปัญหาและแนวทางในการแก้ไขปัญหาของเทศบาลเมืองหนองคาย

จากการรวบรวมข้อมูลทางด้านต่าง ๆ พอที่จะสรุปสภาพของปัญหา แนวทางในการแก้ไข ปัญหาของเทศบาลเมืองหนองคายได้ดังนี้

### สภาพปัญหาโดยส่วนรวม

1. ปัญหาการใช้ที่ดินและสิ่งแวดล้อม
2. ปัญหาการบริการสาธารณูปโภค
3. ปัญหาคุณภาพชีวิตของประชาชน
4. ปัญหาด้านการศึกษา
5. ปัญหาความปลอดภัยในชีวิตและทรัพย์สินของประชาชน
6. ปัญหาความไม่เป็นระเบียบของการจราจรภายในชุมชน

### สภาพปัญหาเฉพาะด้าน

#### ปัญหาทางด้านการพัฒนาโครงข่ายโครงสร้างพื้นฐาน

1. ปัญหาตลิ่งพัง เนื่องจากกระแสน้ำในแม่น้ำโขงมีทิศทางการไหลจากเหนือลงใต้ ในช่วงฤดูฝน กระแสน้ำจึงไหลเชี่ยวและค่อนข้างรุนแรงเข้าปะทะกับตลิ่งฝั่งประเทศไทยตลอดแนว ทำให้เกิดความเสียหายแก่บ้านเรือนที่พักอาศัย พืชผล และต้นไม้เป็นจำนวนมาก ซึ่งเดิมเทศบาลเมืองหนองคาย มีพื้นที่ประมาณ 4.5 ตารางกิโลเมตร ปัจจุบันเหลือพื้นที่โดยประมาณ 3.2 ตารางกิโลเมตร

2. ปัญหาถนนชำรุด ความจำเป็นในการใช้ถนนเพื่อความสะดวกในการสัญจรไปมาของประชาชนมีมากขึ้นอยู่ทุกขณะ ถนนซึ่งมีอยู่เดิมเป็นถนนลาดยาง บริเวณชอยต่าง ๆ ชำรุดทรุดโทรม ประกอบกับการขยายตัวของเมือง มีการก่อสร้างขยายตัวเมืองเพิ่มมากขึ้น จึงจำเป็นต้องก่อสร้างและปรับปรุง ถนน ตรอก ซอย ให้อยู่ในสภาพที่ดีจนสามารถใช้งานได้อยู่ตลอดเวลา

3. ปัญหาน้ำท่วมและระบบการระบายน้ำโสโครกไม่เพียงพอ กล่าวคือ เมื่อมีการก่อสร้างและปรับปรุง ถนน ตรอก ซอย ขึ้นแล้ว จำเป็นต้องจัดให้มีการระบายน้ำที่ดี เพื่อให้สามารถรองรับปริมาณน้ำเสียจากอาคารบ้านเรือน หรือปริมาณน้ำฝนที่อยู่ตลอดแนวสองฝากถนนด้วย เมื่อชุมชนขยายตัวหนาแน่นมากขึ้น ปริมาณการใช้น้ำและน้ำเสียก็ย่อมมีมากขึ้นตามไปด้วย ดังนั้น จึงจำเป็นต้องจัดระบบระบายน้ำให้เพียงพอกับการขยายตัวของชุมชน

4. ปัญหาสิ่งแวดล้อมเป็นพิษ เนื่องจากจำนวนประชากรเพิ่มมากขึ้น ทั้งผู้ที่มีภูมิลำเนาอยู่ในเขตเทศบาล และจำนวนนักท่องเที่ยวที่เพิ่มสูงขึ้น อาคารประเภทที่อยู่อาศัยและโรงแรมก็มีจำนวนเพิ่มมากขึ้นด้วย จนเกิดความแออัดในชุมชน ก่อให้เกิดมลภาวะต่าง ๆ ติดตามมา เช่น มลภาวะเป็นพิษที่เกิดจากกลิ่น อันมีสาเหตุมาจากปริมาณขยะมูลฝอยที่เพิ่มสูงขึ้น มลพิษจากโรงงาน ร้านค้า เช่น ร้านอาหาร การเลี้ยงสัตว์ของชาวบ้าน ซึ่งก่อให้เกิดความรำคาญและบั่นทอนสุขภาพของประชาชนทั้งทางด้านร่างกายและจิตใจ

#### แนวทางการแก้ปัญหาด้านโครงข่ายโครงสร้างพื้นฐาน

1. การก่อสร้างเขื่อนเพื่อป้องกันตลิ่งพัง
2. การก่อสร้างและปรับปรุงสภาพถนน ตรอก ซอย ตลอดจนทางเท้าที่ไปยังหมู่บ้านและชุมชนต่าง ๆ ในเขตเทศบาลอย่างทั่วถึง ให้อยู่ในสภาพที่เรียบร้อยและสามารถใช้งานได้เป็นอย่างดี
3. การก่อสร้างท่อระบายน้ำ และทางเท้าริมถนน ตรอก ซอย ที่ยังไม่มีท่อระบายน้ำและทางเท้า เพื่อให้การระบายน้ำและการสัญจรของประชาชนมีความสะดวกมากยิ่งขึ้น
4. การปรับปรุงแหล่งชุมชนแออัดให้อยู่ในสภาพที่เป็นระเบียบเรียบร้อย มีสวนสาธารณะสำหรับการพักผ่อนหย่อนใจของประชาชนอย่างทั่วถึงและเพียงพอ

#### ปัญหาทางด้านการพัฒนาเศรษฐกิจ

1. ปัญหาด้านการประกอบธุรกิจและการประกอบอาชีพของประชาชน การขาดการสนับสนุนและแรงจูงใจที่จะทำให้ประชาชนประกอบธุรกิจหรืออาชีพ เพื่อเป็นการเพิ่มพูนรายได้แก่ครอบครัว รวมทั้งการขาดการส่งเสริมด้านการตลาด
2. ปัญหาทางด้านการส่งเสริมการท่องเที่ยว ในเขตเทศบาลเมืองหนองคาย มีแหล่งท่องเที่ยวเป็นจำนวนมาก เช่น หาดจอมมณี หลวงพ่อพระใส ท่าเสด็จ วัดหินหมากเป้ง น้ำตกธารทอง ตลอดจนประเพณีท้องถิ่นต่าง ๆ ที่น่าสนใจของเมืองหนองคายอีกมาก ซึ่งปัจจุบันยังขาดการประชาสัมพันธ์หรือเผยแพร่ให้ประชาชนได้รู้จัก

#### แนวทางการแก้ปัญหาทางด้านการพัฒนาเศรษฐกิจ

1. ให้ส่วนราชการส่งเสริมการประกอบอาชีพ โดยการให้ความช่วยเหลือในการเผยแพร่และประชาสัมพันธ์สินค้าพื้นเมือง จัดหาตลาดเพื่อการจำหน่าย และการประชาสัมพันธ์เชิญชวนนัก

ท่องเที่ยวหันมาสนใจท่องเที่ยวในจังหวัดหนองคายเพิ่มมากขึ้น เพื่อให้สามารถจำหน่ายสินค้าพื้นเมือง และของที่ระลึกได้มากขึ้น

2. เสริมสร้างความร่วมมือทั้งจากภาครัฐบาลและภาคเอกชน ในการประชาสัมพันธ์เกี่ยวกับ สถานที่ท่องเที่ยวของจังหวัดหนองคาย ให้นักท่องเที่ยวทั้งชาวไทยและชาวต่างประเทศมาเที่ยวจังหวัด หนองคายมากยิ่งขึ้น เพื่อที่จะทำให้เศรษฐกิจของจังหวัดดีขึ้นในทุก ๆ ด้าน

#### ปัญหาทางด้านการพัฒนาสังคม

1. ปัญหาทางด้านศาสนา การดำรงขนบธรรมเนียม ประเพณี และวัฒนธรรมท้องถิ่น เนื่องจากประชาชนหรือเยาวชนในรุ่นใหม่ มักจะละเลยและไม่เข้าใจในหลักของพระพุทธศาสนาดีพอ ทำให้เกิดความเสื่อมโทรมทางด้านศีลธรรม ตลอดจนการขาดความสนใจใน ขนบ ธรรมเนียม ประเพณี และ วัฒนธรรมท้องถิ่นอันดีงามด้วย จึงจำเป็นต้องดำเนินการเพื่อให้เยาวชนและประชาชนโดยทั่วไป ได้มีส่วนร่วมในกิจกรรมทางพุทธศาสนา ขนบ ธรรมเนียม ประเพณี และวัฒนธรรมท้องถิ่นต่าง ๆ

2. ปัญหาทางด้านการศึกษา คุณภาพทางการศึกษาของนักเรียนยังไม่ได้พอ อัตราการสอบ เข้าเรียนต่อในระดับที่สูงขึ้นยังต่ำอยู่ ทางด้านครูผู้สอนยังขาดความกระตือรือร้นในการพัฒนาด้าน ความรู้ และทักษะในการเรียนการสอน

3. ปัญหาทางด้านสาธารณสุขชุมชน เนื่องจากคุณภาพชีวิตของประชาชนยังไม่ได้เท่าที่ควร ทำให้เกิดอัตราการขาดสารอาหารในเด็กสูง อัตราการเจ็บป่วยยังสูงอยู่ โดยเฉพาะอย่างยิ่งโรคที่เกี่ยวข้อง กับระบบทางเดินอาหาร

4. ปัญหาเด็กและเยาวชน เด็กและเยาวชนจะเป็นกำลังสำคัญในการพัฒนาประเทศในอนาคต ปัจจุบันเด็กและเยาวชนมักถูกทอดทิ้ง เนื่องจากความจำเป็นในการประกอบอาชีพของทั้ง บิดาและมารดา จนขาดความเอาใจใส่ในบุตรหลานของตนเอง ทำให้มีเด็กและเยาวชนขาดความอบอุ่น และผู้ชี้แนะในทางที่ถูกที่ควร เกิดการมั่วสุมกับอบายมุขต่าง ๆ ดิตยาเสพติด เป็นต้น จึงจำเป็นต้อง พัฒนาและส่งเสริมคุณภาพเด็กและเยาวชน พร้อมกับสร้างคุณธรรมแก่เด็กและเยาวชนด้วย

5. ปัญหาทางด้านสวัสดิการสังคม เนื่องจากประชาชนส่วนใหญ่ต่างมีภาระหน้าที่ ในการประกอบอาชีพ หรือมีภาระกิจที่ต้องรับผิดชอบมากมาย จนขาดสังคมการพบปะกัน เกิดช่องว่าง และเหินห่างกันทั้งทางครอบครัวและสังคม จึงจำเป็นต้องจัดให้มีสถานที่เพื่อให้ประชาชน ได้ทำ กิจกรรมร่วมกัน ได้พักผ่อนออกกำลังกายและพบปะสนทนากัน

#### แนวทางการแก้ปัญหาทางด้านการพัฒนาสังคม

1. จัดให้มีการอบรมจริยธรรมและคุณธรรมกับเยาวชน เพื่อให้เยาวชนเป็นผู้ที่มีคุณธรรม

โดยทางเทศบาลจะเป็นผู้อนุรักษ์วัฒนธรรมและประเพณีต่าง ๆ ของท้องถิ่น ให้สามารถดำรงอยู่ได้ตลอดไป

2. ต้องการให้มีการพัฒนาและปรับปรุงคุณภาพการเรียนการสอน เพื่อให้เยาวชนมีความรู้ความสามารถสูงขึ้น นอกจากนี้จะต้องจัดให้มีที่เรียนอย่างเพียงพอและทั่วถึง
3. ต้องการให้ประชาชนมีคุณภาพชีวิตที่เหมาะสม ปราศจากโรคภัยต่าง ๆ
4. ต้องการให้บ้านเมืองอยู่อย่างเป็นระเบียบเรียบร้อย
5. ต้องการพัฒนาเด็กและเยาวชน ให้เป็นผู้ที่มีความสมบูรณ์พร้อมทั้งทางร่างกายและจิตใจ
6. ต้องการสถานที่พักผ่อนหย่อนใจ เล่นกีฬา และออกกำลังกายต่าง ๆ อย่างเพียงพอ

#### ปัญหาทางด้านการบริหารและการบริการประชาชน

1. ปัญหาทางด้านการบริหารและการบริการ ประชาชนยังไม่เข้าใจในระบบการบริหารและการให้บริการของเทศบาลดีเท่าที่ควร การให้บริการแก่ประชาชนนั้น จะต้องกระทำด้วยความรวดเร็ว ถูกต้องและเสมอภาคกัน แต่เนื่องจากเทศบาลยังขาดอุปกรณ์ เครื่องมือเครื่องใช้ในการให้บริการแก่ประชาชน ดังนั้น เพื่อให้การบริการประชาชนเป็นไปอย่างมีประสิทธิภาพ จึงจำเป็นต้องมีการปรับปรุงและพัฒนาเครื่องมือเครื่องใช้ในการปฏิบัติงาน เพื่อเป็นการประหยัดเวลาในการทำงานและเพิ่มประสิทธิภาพมากยิ่งขึ้น รวมทั้งการปรับปรุงงานประชาสัมพันธ์ และระบบงานทะเบียนราษฎรด้วย
2. ปัญหาทางด้านบุคลากร เทศบาลมีบุคลากรอันจำกัด ซึ่งต้องให้บริการแก่ประชาชนที่เพิ่มขึ้นเป็นจำนวนมากทั้งในและนอกเขตเทศบาล พนักงานเทศบาลยังไม่ได้รับการเสริมสร้างประสิทธิภาพในการปฏิบัติงาน และให้สวัสดิการแก่พนักงานยังไม่เพียงพอ
3. ปัญหาทางด้านการคลัง การพัฒนาตามแผนของทางเทศบาล จำเป็นต้องมีเงินงบประมาณในการดำเนินงาน แต่เนื่องจากเทศบาลมีงบประมาณเพื่อการพัฒนาประมาณปีละ หกล้านบาทเศษ ซึ่งไม่เพียงพอที่จะสามารถทำให้บรรลุตามแผนได้ เนื่องจากแหล่งรายได้ของเทศบาลมีจำกัดและประสิทธิภาพในการจัดเก็บยังไม่ดีพอ
4. ปัญหาด้านการส่งเสริมประชาธิปไตย โดยที่เทศบาลเป็นหน่วยงานการบริหารราชการส่วนท้องถิ่นที่เป็นประชาธิปไตยมากที่สุด เป็นการบริหารโดยประชาชนเพื่อประชาชน จึงจำเป็นต้องส่งเสริมให้ประชาชนมีความรู้และมีส่วนร่วมทางการเมืองและการพัฒนาเมืองพร้อมกันไปด้วย
5. ปัญหาด้านความมั่นคงและความสงบเรียบร้อยของชุมชน เนื่องจากชุมชนในเขตเทศบาลเป็นชุมชนที่มีประชากรพักอาศัยอยู่กันอย่างหนาแน่น มีประชาชนและยานพาหนะสัญจรไปมากันมากทำให้เกิดปัญหาการจราจรติดขัดและเกิดอุบัติเหตุบนท้องถนนมากขึ้น อีกทั้งการดูแลความปลอดภัยในชีวิตและทรัพย์สินของประชาชนในปัจจุบัน ได้จัดให้มียามท้องถิ่นช่วยเหลือดูแลความปลอดภัยใน

ท้องถิ่น แต่ยังคงขาดการสนับสนุนทางด้านอุปกรณ์ เครื่องมือ เครื่องใช้ยังไม่เพียงพอ

6. ปัญหาทางด้านการป้องกันและบรรเทาสาธารณภัย เนื่องจากชุมชนเมืองในเขตเทศบาล เป็นชุมชนที่มีประชากรพักอาศัยกันอย่างหนาแน่น หากเกิดอัคคีภัยขึ้นแล้วก็จะทำให้เกิดความเสียหายแก่ชีวิตและทรัพย์สินของประชาชน จึงจำเป็นต้องมีหน่วยบรรเทาสาธารณภัย หรือหน่วยดับเพลิง ซึ่งการดับเพลิงจะมีประสิทธิภาพเพียงใดนั้น ขึ้นอยู่กับเครื่องมือเครื่องใช้ในการดับเพลิง รถยนต์ดับเพลิง และเจ้าหน้าที่ที่มีประสิทธิภาพด้วย

7. ปัญหาด้านการส่งเสริมการบริหารทั่วไป ในการบริหารของเทศบาลจำเป็นจะต้องมีบุคลากรรับผิดชอบในการปฏิบัติงานตามภารกิจที่ได้รับมอบหมาย และการที่เทศบาลจะมีผลงานที่สนองตอบความต้องการของประชาชนได้อย่างมีประสิทธิภาพนั้น ก็ขึ้นอยู่กับบุคลากรที่รับผิดชอบงานนั้น ๆ ถ้าบุคลากรมีขวัญและกำลังใจในการปฏิบัติงาน งานนั้นก็จะสำเร็จลุล่วงตามเป้าหมายได้อย่างมีประสิทธิภาพ ในทางกลับกัน ถ้าบุคลากรไม่มีขวัญและกำลังใจในการปฏิบัติงาน งานนั้นก็จะออกมาด้อยคุณภาพตามไปด้วย จึงจำเป็นต้องมีการบำรุงขวัญและกำลังใจในการทำงาน โดยการบำเหน็จความชอบเลื่อนขั้น เลื่อนระดับตำแหน่งและให้ความช่วยเหลือในยามเจ็บไข้ได้ป่วยตามความเหมาะสมในสิทธิที่พึงจะได้รับตามระเบียบ นอกจากนี้ผู้ปฏิบัติงานจำเป็นจะต้องมีอุปกรณ์เครื่องมือเครื่องใช้ที่เหมาะสมในการปฏิบัติงานนั้น ๆ ด้วย งานการบริหารของเทศบาลจึงจะสัมฤทธิ์ผลได้

#### แนวทางการแก้ปัญหาด้านการเมืองการบริหาร

1. ปรับปรุงให้เทศบาลทำหน้าที่ในการบริการประชาชนอย่างมีประสิทธิภาพ ด้วยความ สะดวก รวดเร็วและถูกต้อง
2. ปรับปรุงให้เจ้าหน้าที่ของเทศบาลปฏิบัติงานอย่างมีประสิทธิภาพ และบังเกิดประโยชน์ แก่ประชาชนและท้องถิ่นมากที่สุด
3. เทศบาลจะต้องนำรายได้ไปพัฒนาท้องถิ่นให้เกิดประโยชน์สูงสุดมากยิ่งขึ้น
4. ประชาสัมพันธ์เกี่ยวกับเรื่องการเมืองท้องถิ่น ให้ประชาชนมีความเข้าใจในระบบการเมือง ท้องถิ่น มากกว่าที่เป็นอยู่ในปัจจุบัน
5. จัดระบบการจรรยาให้เป็นระเบียบเรียบร้อย มีความสะดวกและปลอดภัยในการสัญจรให้ มากที่สุด จัดตั้งยามท้องถิ่นทำหน้าที่ในการให้ความช่วยเหลือดูแลและมัตระวังเกี่ยวกับความปลอดภัยใน ชีวิตและทรัพย์สิน ตลอดจนอัคคีภัย
6. การพัฒนาและปรับปรุงประสิทธิภาพในการป้องกันและระงับอัคคีภัย โดยจัดให้มีเครื่องมือ เครื่องใช้ที่ทันสมัย และสามารถปฏิบัติการดับเพลิงได้อย่างมีประสิทธิภาพ ตลอดจนการปรับปรุง การปฏิบัติงานของเจ้าหน้าที่ ให้มีความรู้ความสามารถสามารถป้องกันและระงับอัคคีภัย

## สรุปผลกระทบของสะพานมิตรภาพที่มีต่อเมืองหนองคาย

### ผลกระทบด้านนโยบาย

โครงการสะพานมิตรภาพ นอกจากจะเป็นโครงการที่สนองตอบต่อนโยบายการพัฒนาเศรษฐกิจและสังคมของทั้งสองประเทศแล้ว ยังจะช่วยส่งผลให้เกิดประโยชน์ในด้านต่าง ๆ ที่ไม่สามารถนับได้ในทางเศรษฐกิจ เช่น ทำให้ความสัมพันธ์ระหว่างประเทศไทย กับลาว รวมทั้งประเทศออสเตรเลีย เป็นไปด้วยดีมากยิ่งขึ้น

ส่วนทางด้านสถานการณ์ตามแนวชายแดนระหว่างเมืองหนองคายและเวียงจันทน์นั้น ไม่สามารถประเมินได้ในระยะเวลาอันสั้นที่ผ่านมา เนื่องจากผลของการเปิดสะพานมิตรภาพ ระหว่างไทย และกัมพูชานั้น ไม่ได้มีส่วนช่วยให้สถานการณ์ตามแนวชายแดนระหว่างไทยกับกัมพูชาดีขึ้นแต่อย่างใด

นอกจากนี้ สะพานมิตรภาพ ยังเป็นตัวผลักดันให้เกิดแผนพัฒนาทางด้านต่าง ๆ ของลาว ยกตัวอย่างเช่น แผนการส่งเสริมการลงทุนของลาว ซึ่งอยู่ระหว่างช่วงแผนพัฒนาเศรษฐกิจฉบับที่ 3 (ค.ศ.1991-1995) และแผนพัฒนาเศรษฐกิจฉบับที่ 4 ของลาว (ค.ศ.1996-2000) หรือที่เรียกว่า แผนลาว 2000 ซึ่งมีความต้องการที่จะเปิดพื้นที่เมืองใหม่ขึ้น โดยความร่วมมือระหว่างรัฐบาลลาวกับนักลงทุนภาคเอกชนของไทย เพื่อพัฒนาให้เป็นเขตเศรษฐกิจพิเศษแห่งแรกในเขตภาคกลางของลาว มีพื้นที่เป้าหมายอยู่ตรงข้ามกับชุมชนเมืองหนองคายในปัจจุบัน บริเวณใกล้กับสะพานมิตรภาพแห่งนี้

จากการศึกษาที่ผ่านมา พอที่จะสรุปได้ว่า โครงการสะพานมิตรภาพแห่งนี้ จะเป็นตัวผลักดันให้เกิดนโยบาย และโครงการความร่วมมือทางด้านต่าง ๆ ระหว่างไทยกับลาวเพิ่มมากขึ้น โดยเฉพาะโครงการความร่วมมือทางด้านเศรษฐกิจ แต่อย่างไรก็ตาม คงต้องยอมรับว่าโครงการความร่วมมือทางด้านเศรษฐกิจเหล่านั้น จะไม่สามารถประสบผลสำเร็จหรือบรรลุวัตถุประสงค์สูงสุดได้เลย หากปราศจากความร่วมมือทางด้านการเมือง รวมทั้งนโยบายทางด้านการศึกษา ที่จะต้องอยู่ในทิศทางเดียวกันด้วย กลุ่มความร่วมมือ อาเซียน ดูจะเป็นตัวอย่างที่ดีที่สุดสำหรับความร่วมมือทางเศรษฐกิจ แต่ทั้งนี้เบื้องหลังแห่งความสำเร็จของอาเซียน เกิดจากแรงผลักดันในการรวมกลุ่มตามอุดมการณ์ทางการเมืองด้วย

## ผลกระทบต่อการใช้ที่ดิน

ในช่วงระยะเวลาที่ผ่านมา นับตั้งแต่ปี พ.ศ.2531 การใช้ที่ดินของชุมชนเมืองหนองคายได้ขยายตัวเติบโตขึ้นอย่างรวดเร็ว โดยเฉพาะอย่างยิ่งบริเวณรอบนอกเขตเทศบาลเมืองหนองคาย ในพื้นที่บริเวณริมฝั่งแม่น้ำโขง ซึ่งเกิดโครงการก่อสร้างอาคารขนาดใหญ่และเป็นอาคารสูง ประเภทโรงแรม และคอนโดมิเนียมขึ้นเป็นจำนวนมาก อย่างไม่เคยปรากฏมาก่อนในบริเวณเขตชุมชนเมืองหนองคาย ก่อนหน้าที่จะได้มีการใช้นโยบายการเปิดประตูการค้าของไทย และนโยบายจินตนาการใหม่ของลาว รวมทั้งโครงการสะพานมิตรภาพด้วย

จากการออกพื้นที่เมืองหนองคายเมื่อเดือน มิถุนายน 2537 พบว่า การใช้ที่ดินบริเวณริมแม่น้ำโขงของเมืองหนองคาย มีจำนวนเพิ่มมากขึ้น ส่วนมากเป็นการใช้ที่ดินเพื่อรองรับกิจกรรมที่เกี่ยวข้องกับการท่องเที่ยว อันได้แก่ โรงแรม ร้านอาหารประเภทสวนอาหาร และตลาดขายสินค้าและของที่ระลึก ไทย-ลาว เช่นเดียวกันกับที่ชายที่ตลาดท่าเสด็จ ในบริเวณพื้นที่ได้สะพานมิตรภาพ

นอกจากนี้ บริเวณสองฟากถนนเส้นทางแยกทางหลวงแผ่นดินสาย 2 ก็ยังเกิดมีการใช้ที่ดินเพื่อรองรับกิจกรรมที่เกี่ยวข้องกับราชการระหว่างประเทศ และการท่องเที่ยวเกิดขึ้น โดยโครงการก่อสร้างสถานที่ราชการที่กำลังดำเนินอยู่ เป็นสถานที่ราชการที่เกี่ยวข้องกับการติดต่อระหว่างประเทศ เช่น ด้านศุลกากรจังหวัด สำนักงานควบคุมโรคติดต่อฯ และด่านกักสัตว์ระหว่างประเทศ เป็นต้น

ส่วนการใช้ที่ดินเพื่อรองรับกิจกรรมการท่องเที่ยว ได้แก่ โครงการก่อสร้างตลาดสินค้าไทย-ลาว และศูนย์การค้าหนองคายพลาซ่า และตลาดท่าอุดม เป็นต้น ซึ่งเกิดขึ้นอีกเป็นระยะ ๆ ระหว่างทางจากแยกทางหลวงแผ่นดินหมายเลข 2 ไปยังสะพานมิตรภาพ โดยในปัจจุบันนี้ ตลาดท่าอุดมได้เปิดบริการแล้ว ตั้งอยู่ใกล้กับด่านควบคุมชายแดน เป็นตลาดที่ขายสินค้าประเภทเดียวกันกับตลาดท่าเสด็จ และมีท่ารถมินิบัสโดยสาร เพื่อขนส่งนักท่องเที่ยวที่ต้องการใช้สะพานมิตรภาพ เพื่อข้ามไปยังฝั่งลาวภายในพื้นที่ตลาดอีกด้วย นอกจากนี้ ยังมีโครงการก่อสร้างสถานีบริการน้ำมัน เพื่อรองรับความต้องการในการเดินทางและการขยายตัวเติบโตด้านการคมนาคมขนส่ง ที่จะเพิ่มขึ้นอย่างแน่นอนในอนาคตอันใกล้ เกิดขึ้นบนถนนสายนี้อีกด้วย

### ผลกระทบต่อราคาที่ดิน

หลังจากที่มีการใช้นโยบายการเปิดประตูการค้าของไทย และนโยบายเงินธนาคารใหม่ของลาว ในปี พ.ศ.2531 ได้ส่งผลทำให้ราคาที่ดินในบริเวณชุมชนเมืองหนองคายเพิ่มสูงขึ้น โดยเฉพาะอย่างยิ่งที่ดินบริเวณริมแม่น้ำโขง บริเวณสองฟากถนนของเส้นทางหลวงแผ่นดินหมายเลข 2 สะพานมิตรภาพ ตั้งแต่แยกถนนตัดใหม่ที่จะไปเชื่อมกับสะพานมิตรภาพ จนกระทั่งถึงแยกตัดกับทางหลวงแผ่นดินหมายเลข 212 และที่ดินบริเวณสองฟากถนนตัดใหม่ที่จะไปเชื่อมกับสะพานมิตรภาพ ตั้งแต่แยกจากทางหลวงแผ่นดินหมายเลข 2 จนกระทั่งถึงด้านควบคุมชายแดน มีการซื้อขายเปลี่ยนมือกันอย่างรวดเร็ว

### ผลกระทบด้านเศรษฐกิจชุมชน

โครงการสะพานมิตรภาพ ได้ส่งผลทำให้กิจกรรมทางเศรษฐกิจของชุมชนเมืองหนองคายเติบโตขึ้นอย่างรวดเร็ว ดังจะสังเกตได้จาก ในช่วงระยะเวลา 2-3 ปี ที่ผ่านมาได้เกิดธุรกิจบันเทิงเจริญรุ่มอันได้แก่ กิจการประเภท ดิสโก้เทค ผับและคาเฟ่ เพิ่มขึ้นเป็นจำนวนมาก ในบริเวณเขตเทศบาลเมืองเดิม รวมทั้งภายในโรงแรมที่เกิดขึ้นใหม่ทั้งสองแห่งด้วย นอกจากนี้ ยังเกิดอุตสาหกรรมขนาดเล็ก และปานกลาง เป็นอุตสาหกรรมเพื่อการอุปโภคและบริโภค แก่ผู้อยู่อาศัยภายในเขตชุมชนเมืองหนองคาย และบริเวณใกล้เคียง อันได้แก่ อุตสาหกรรมประเภทตู้ช้อมรถยนต์ รถจักรยานยนต์ โรงพิมพ์ โรงทำน้ำแข็ง โรงงานผลิตน้ำดื่ม และอุตสาหกรรมผลิตภัณฑอาหาร ตลอดจนร้านรับซ่อมอุปกรณ์เครื่องใช้ไฟฟ้า เป็นต้น

อย่างไรก็ตาม จากการออกพื้นที่เมืองหนองคายครั้งสุดท้ายเมื่อเดือน มิถุนายน 2537 พบว่ามีการเปลี่ยนแปลงกิจกรรมด้านพาณิชย์กรรมของเมืองอย่างรวดเร็วด้วย มีสถานประกอบการที่เกี่ยวข้องกับการท่องเที่ยวเพิ่มมากขึ้นอีก ภายหลังจากการเปิดใช้สะพานเมื่อวันที่ 8 เมษายน 2537 โดยเฉพาะอย่างยิ่งร้านจำหน่ายของที่ระลึกที่เกี่ยวข้องกับสะพาน นอกจากนี้ ย่านท่าเสด็จ ซึ่งเป็นตลาดขายสินค้านานาชาติ ก็มีการขยายตัวเช่นเดียวกัน จากการสอบถามร้านค้าภายในตลาดท่าเสด็จ ถึงสภาพการค้าภายในตลาดแห่งนี้ภายหลังจากการเปิดสะพาน พบว่า การเปิดสะพานมิตรภาพ มีผลทำให้การค้าดีขึ้นในช่วงเวลาของการเปิดสะพาน ในระยะต่อมาก็ค่อย ๆ ลดจำนวนลง มีสภาพเช่นเดียวกันกับช่วงก่อนเปิดสะพาน นักท่องเที่ยวที่เดินทางไปมาระหว่าง ไทย-ลาว แม้จะเปลี่ยนรูปแบบการเดินทางจากทางเรือเป็นใช้สะพาน แต่ก็ยังคงแวะมาท่องเที่ยวในตลาดท่าเสด็จด้วยเช่นกัน



### ผลกระทบด้านสังคม

มีสถานบริการด้านการสาธารณสุขเกิดขึ้นในบริเวณเขตชุมชนเมืองหนองคาย อันได้แก่ โรงพยาบาลเอกชนขนาด 75 เตียง ให้บริการทางการแพทย์ทุกสาขาด้วยอุปกรณ์ที่ทันสมัย มีรพพยาบาลคอยให้บริการและเปิดบริการตลอด 24 ชั่วโมง ตั้งอยู่บนถนนประจักษ์ ติดกับโรงเรียนสว่างวิทยา (เทศบาล 1) นอกจากนี้ยังมีศูนย์เอกซเรย์คอมพิวเตอร์ CT SCAN ซึ่งทั้งโรงพยาบาลและศูนย์เอกซเรย์คอมพิวเตอร์เปิดบริการแล้ว เมื่อมกราคม พ.ศ.2536

จากสิ่งต่าง ๆ ที่เกิดขึ้นนี้ เป็นเครื่องชี้ให้เห็นได้อย่างชัดเจนว่า ชุมชนเมืองหนองคายกำลังมีการพัฒนา และเติบโตขึ้นอย่างรวดเร็ว มีศักยภาพในการเป็นศูนย์กลางการให้บริการทางสังคมในระดับจังหวัดร่วมกับกรุงเทพฯ ซึ่งผลจากการเปลี่ยนแปลงของกิจกรรมทางเศรษฐกิจที่มีธุรกิจยามราตรีเพิ่มมากขึ้น จะส่งผลกระทบต่อชีวิตความเป็นอยู่ของประชากรโดยรวมด้วย เนื่องจากสภาพปกติของเมืองหนองคาย การดำเนินกิจกรรมต่าง ๆ จะยุติและปิดตัวลงในช่วงเวลาหัวค่ำและเมืองจะอยู่ในสภาพหลับไม่ตื่น สบายๆ แต่ภายหลังจากมีการเปิดใช้สะพานแล้ว มีแนวโน้มที่จะทำให้เมืองหนองคาย มีกิจกรรมยามค่ำคึกคักมากยิ่งขึ้น

### ผลกระทบด้านการท่องเที่ยว

จำนวนนักท่องเที่ยวและนักธุรกิจที่เดินทางมาพักในชุมชนเมืองหนองคาย มีแนวโน้มเพิ่มมากขึ้นภายหลังจากที่ประเทศลาวได้เริ่มมีนโยบายเปิดประเทศ (จินตนาการใหม่) ในปี พ.ศ.2530 สถิติจำนวนนักท่องเที่ยวและนักธุรกิจที่เดินทางเข้าประเทศไทยและออกไปยังประเทศลาว ณ ด้านตรวจคนเข้าเมืองท่าเสด็จ โดยในปี พ.ศ.2533 มีผู้ที่เดินทางผ่านเข้าและออกในอัตราที่เพิ่มสูงขึ้น คิดเป็นสัดส่วนประมาณร้อยละ 30 และเพิ่มขึ้นมากกว่า 100 % ในปี พ.ศ.2534

นักท่องเที่ยวที่มีจำนวนเพิ่มมากขึ้นนี้ ส่วนใหญ่มีวัตถุประสงค์หลักเพื่อต้องการเดินทางไปท่องเที่ยวและติดต่อธุรกิจในประเทศลาว อย่างไรก็ตาม เนื่องจากสภาพปัจจุบัน ศักยภาพในการรองรับการท่องเที่ยวของประเทศลาวนั้นยังไม่ได้มีการพัฒนาเท่าที่ควร แม้หลังจากมีการเปิดใช้สะพานมิตรภาพแล้วก็ตาม ดังนั้นทำให้คาดได้ว่า นักท่องเที่ยวส่วนใหญ่ยังคงมีความต้องการที่จะพักในเมืองหนองคาย มากกว่าต้องการพักในกรุงเทพฯ ทั้งนี้เนื่องจากที่พักในเมืองหนองคายมีสิ่งอำนวยความสะดวกที่มีความพร้อม มีความปลอดภัยมากกว่า และยังมีราคาถูกกว่าการพักในกรุงเทพฯ อีกด้วย

## ข้อตกลงว่าด้วยการใช้สะพานร่วมกัน

การลงนามในข้อตกลงว่าด้วยการใช้สะพานร่วมกัน เมื่อวันที่ 2 เมษายน พ.ศ.2537 ระหว่าง นายประสงค์ สุนศิริ รัฐมนตรีว่าการกระทรวงการต่างประเทศของไทย กับ นายสมสะอาด เล่งสะหวัด รัฐมนตรีว่าการกระทรวงพาณิชย์ต่างประเทศสาธารณรัฐประชาธิปไตยประชาชนลาว ที่กรุงเวียงจันทน์ ซึ่งข้อตกลงฉบับนี้ จะเป็นกรอบทางกฎหมายสำหรับความร่วมมือระหว่างสองประเทศในทุก ๆ ด้าน เกี่ยวกับการบริหารและการบำรุงรักษาสะพาน รวมทั้งเรื่องกรรมสิทธิ์และความร่วมมือทางกฎหมายต่อเหตุการณ์ที่อาจเกิดขึ้นบนสะพานมิตรภาพแห่งนี้ สาระสำคัญที่เกี่ยวกับข้อตกลง พอที่จะสรุปได้ดังต่อไปนี้

### การบริหารและการบำรุงรักษาสะพาน

- การบริหารและการบำรุงรักษาสะพาน ทั้งสองฝ่าย คือ ไทยกับลาว จะรับผิดชอบร่วมกัน โดยออกค่าใช้จ่ายคนละครึ่งในจำนวนที่เท่า ๆ กัน
- การจัดตั้งองค์การบริหารและบำรุงรักษาสะพาน ตกลงให้มีการจัดตั้งคณะกรรมการเพื่อร่วมกันกำหนดและทบทวนระเบียบปฏิบัติในการบริหารและการบำรุงรักษาสะพาน และให้มีหน่วยบำรุงรักษาสะพาน เพื่อปฏิบัติหน้าที่ประจำวันในการบำรุงรักษาสะพาน ตามระเบียบปฏิบัติดังกล่าว
- การปรับปรุงระเบียบการผ่านแดน ตกลงกันให้มีการปรับปรุงระเบียบพิธีการการผ่านแดนของแต่ละฝ่าย ให้มีความกระชับและสอดคล้องกัน เพื่อให้การใช้สะพานเป็นไปอย่างมีประสิทธิภาพ
- สนธิสัญญาหรือข้อตกลงที่ทั้งสองฝ่ายได้ตกลงกันในระเบียบปฏิบัตินั้น โดยเฉพาะในเรื่องของการบริหารและการบำรุงรักษาสะพาน คณะกรรมการที่จัดตั้งขึ้น จะต้องร่วมกันให้ความเห็นชอบในเรื่องต่าง ๆ ที่เกี่ยวข้อง กล่าวคือ ระเบียบการจราจรบนสะพาน ให้ผ่านเฉพาะยานพาหนะที่ขับเคลื่อนด้วยเครื่องยนต์เท่านั้น ยกเว้น รถจักรยานยนต์ รถสามล้อเครื่อง และในระยะแรกห้ามคนเดินเท้าใช้สะพานเพื่อข้ามแดน หากต้องการข้ามแดนให้ใช้ทางเรือเช่นเดิมก่อน อัตราค่าโดยสารเรือ 5 บาท
- การขออนุญาตผ่านแดน ตั้งสถานกงสุลที่ฝั่งเมืองหนองคายและนาทรายทอง เพื่ออำนวยความสะดวกในเรื่อง วีซ่า (VISA) ซึ่งกำลังตกลงกันในรายละเอียดอีกครั้งหนึ่ง ส่วนใบอนุญาตผ่านแดน (Boder Pass) ให้มีอายุ 72 ชั่วโมงเช่นเดิม

- การมีและใช้ใบอนุญาตขับขี่ ให้ใช้ของชาติใดชาตินั้น
- ค่าใช้สะพาน ตกลงว่าจะให้จัดเก็บในอัตราที่เท่ากัน โดยเก็บเที่ยวเดียวเมื่อขึ้นสะพานทางฝั่งไทยหรือฝั่งลาว ยกเว้นยานพาหนะบรรทุกสินค้านำเข้าที่มีคนขับ ซึ่งจะเรียกเก็บทั้งสองฝั่ง
- อัตราค่าใช้สะพาน สามารถที่จะจ่ายเป็นเงินบาทของไทย หรือเงินกีบของลาวก็ได้ แล้วแต่ความสะดวก โดยคิดอัตราค่าผ่านทางเทียบเท่าอัตราดังต่อไปนี้

รถยนต์นั่งส่วนบุคคล	คันละ	20	บาท
รถปิกอัพ-รถบรรทุกขนาดเล็ก	คันละ	30	บาท
รถเมล์โดยสารขนาดกลาง	คันละ	50	บาท
รถโดยสารขนาดใหญ่	คันละ	100	บาท
รถบรรทุกตั้งแต่ 6-10 ล้อ	คันละ	200	บาท
และรถบรรทุก 10 ล้อขึ้นไป-รถพ่วง	คันละ	300	บาท

### กรรมสิทธิ์และความร่วมมือทางกฎหมาย

- ทั้งฝ่ายไทยและลาว มีข้อตกลงกันในเรื่องกรรมสิทธิ์ในตัวโครงสร้างสะพาน ให้มีกรรมสิทธิ์คนละครึ่ง ณ จุดกึ่งกลางสะพาน ซึ่งข้อตกลงฉบับนี้จะไม่มีผลกระทบต่อเขตแดนตามกฎหมายระหว่างประเทศ
- ในเรื่องของกฎหมายที่จะนำมาใช้บนสะพาน มีข้อตกลงร่วมกันว่า ให้มีการจัดตั้งคณะกรรมการประจำของแต่ละฝ่ายขึ้น เพื่อการติดต่อ ประสานงาน การปรึกษาหารือ และพิจารณาร่วมกันเกี่ยวกับการดำเนินการทางกฎหมาย ต่อเหตุการณ์ใด ๆ ที่เกิดขึ้นบนสะพาน โดยให้ยึดถือเอาเสาสะพานต้นแรกบนฝั่งของทั้งสองประเทศ รวมไปถึงการดำเนินการจับกุมผู้กระทำความผิดบนสะพานดังกล่าว เป็นกรณี ๆ ไป โดยยึดถือการปฏิบัติตามกฎหมายของแต่ละฝ่าย และการดำเนินการต่อผู้กระทำความผิดให้ถือเป็นพันธกรณี

อย่างไรก็ตาม แม้ว่าจะมีสนธิสัญญาในข้อตกลง ว่าด้วยการใช้สะพานมิตรภาพ ไทย - ลาว

ร่วมกันระหว่างสองประเทศแล้วก็ตาม แต่ในขั้นแรกการไปมาหาสู่ระหว่างไทยกับลาว ยังคงให้ยึดถือระเบียบปฏิบัติการเข้าและออก แบบเก่าไปก่อน จนกว่าทางฝ่ายลาวจะมีความพร้อมที่จะเปิดประตูต้อนรับได้อย่างเป็นทางการ

### ขั้นตอนการปฏิบัติ ในการนำรถยนต์และคนโดยสารเข้าและออกราชอาณาจักร

ขั้นตอนปฏิบัติจะเริ่มที่หลักฐานที่ต้องนำมาแสดงต่อเจ้าหน้าที่ ประกอบด้วย ทะเบียนรถยนต์ บัตรประจำตัวประชาชน และหนังสือเดินทางของผู้ควบคุมรถ ในกรณีที่ผู้ควบคุมรถไม่ใช่เจ้าของรถ ต้องมีหนังสือมอบอำนาจจากเจ้าของรถ ให้ผู้ควบคุมรถสามารถนำรถออกนอกราชอาณาจักรได้ โดยขั้นตอนการนำรถเข้าหรือออกนอกราชอาณาจักร จะแบ่งออกเป็น 2 ส่วนดังนี้

1. การนำรถออกจากไทยไปลาว เริ่มที่เมื่อไปถึงด่านพรมแดนหนองคาย ผู้ควบคุมรถและคนโดยสารจะต้องปฏิบัติตามพิธีการตรวจคนเข้าเมือง โดยการนำหลักฐานทั้งหมดยื่นต่อเจ้าพนักงานศุลกากร เพื่อจัดทำใบส่งสินค้าพิเศษ และหนังสือขออนุญาตนายानพาหนะและคนโดยสารออกนอกราชอาณาจักร (แบบ 454) ซึ่งผู้ควบคุมรถต้องลงนามในช่องผู้นำออก และในสมุดควบคุมรถของศุลกากร ในกรณีที่มีสิ่งของที่ให้นำออกไป หรือผู้โดยสารมีสิ่งของติดตัว จะต้องแจ้งให้เจ้าพนักงานศุลกากรเพื่อตรวจรถยนต์และสิ่งของ เมื่อผ่านขั้นตอนนี้แล้ว จะมอบใบส่งสินค้าพิเศษ ให้แก่ผู้ควบคุมรถ เพื่อใช้กำกับรถและแสดงต่อเจ้าพนักงาน เมื่อนำรถกลับเข้ามาในราชอาณาจักร

2. การนำรถออกจากลาวเข้าไทย ผู้ควบคุมรถต้องและคนโดยสารจะต้องนำหลักฐานทั้งหมดยื่นต่อเจ้าพนักงาน เพื่อจัดทำใบส่งสินค้าพิเศษและใบผ่านด่าน (ค.บ.2) ผู้ควบคุมรถจะต้องลงนามในช่องผู้นำรถเข้าและช่องผู้ทำสัญญาประกันด้วยตนเองว่า จะนำรถกลับออกไปภายในเวลาที่กำหนด และลงนามในสมุดควบคุมรถ ขั้นตอนต่อไปจะเหมือนกับขั้นตอนการนำรถเข้าลาว ต่างกันแต่เพียงว่ากรณีที่นำรถเข้ามาแล้วไม่นำกลับออกไปภายในระยะเวลาที่กำหนดตามที่ระบุไว้ในสัญญาประกัน เจ้าพนักงานจะบังคับสัญญาประกัน ตามระเบียบ รวมถึงการตรวจค้นสิ่งของต้องห้าม ของต้องกำกัด หรือของที่ต้องชำระภาษีอากร เจ้าพนักงานจะดำเนินการตามระเบียบ