

## บทที่ 4

### ผลการวิจัย

การวิจัยเรื่อง "การศึกษาสถานภาพและกระบวนการควบคุมประตูข่าวสาร ของสำนักพิมพ์หนังสือเล่ม ในประเทศไทย" โดยใช้แบบสอบถามเป็นเครื่องมือเก็บรวบรวมข้อมูลจาก ผู้จัดการผู้บริหารสำนักพิมพ์ บรรณาธิการ หรือตำแหน่งที่มีชื่อเรียกอื่นๆ ซึ่งมีหน้าที่ พิจารณา กลับกรอง ตัดสินใจคัดเลือกเรื่อง เพื่อตีพิมพ์หนังสือเล่ม ผลการวิจัยนำเสนอ ดังนี้

#### ส่วนที่ 1 สถานภาพส่วนตัวของผู้ตอบแบบสอบถาม

การวิเคราะห์ข้อมูลพื้นฐาน ด้านคุณลักษณะส่วนบุคคลของผู้ตอบแบบสอบถาม อันได้แก่ ผู้จัดการ ผู้บริหารสำนักพิมพ์ บรรณาธิการ จากตารางที่ 1 พบว่า

ผู้ตอบแบบสอบถามเป็นเพศชายมากกว่าเพศหญิง คือเป็นเพศชาย 32 คน คิดเป็นร้อยละ 60.4 เพศหญิง 21 คน คิดเป็นร้อยละ 39.6

กลุ่มตัวอย่างส่วนใหญ่ จะมีอายุระหว่าง 31 - 40 ปี มากที่สุด เป็นจำนวน 25 คน คิดเป็นร้อยละ 47.2 รองลงมาอันดับที่ 2 ได้แก่ กลุ่มอายุระหว่าง 41 - 50 ปี จำนวน 15 คน คิดเป็นร้อยละ 28.3 อันดับ 3 ได้แก่ กลุ่มอายุระหว่าง 20 - 30 ปี จำนวน 9 คน คิดเป็นร้อยละ 17.0 จำนวนน้อยที่สุด ได้แก่ กลุ่มอายุระหว่าง 51 - 60 ปี จำนวน 4 คน คิดเป็นร้อยละ 7.5 กลุ่มอายุที่ไม่มีผู้ตอบแบบสอบถาม คือ กลุ่มอายุต่ำกว่า 20 ปี และกลุ่มอายุมากกว่า 60 ปี

กลุ่มตัวอย่างส่วนใหญ่ มีระดับการศึกษาขั้นสูงสุดในระดับปริญญาตรี มากที่สุด จำนวน 29 คน คิดเป็นร้อยละ 54.7 รองลงมาอันดับที่ 2 คือ สูงกว่าปริญญาตรี จำนวน 9 คน คิดเป็นร้อยละ 17.0

อนุปริญญา จำนวน 7 คน คิดเป็นร้อยละ 13.2 มัธยมศึกษา จำนวน 6 คน คิดเป็นร้อยละ 11.3 ตามลำดับ  
จำนวนน้อยที่สุด ได้แก่ ระดับอาชีวศึกษา และอื่นๆ มีจำนวนเท่ากันคือ 1 คน คิดเป็นร้อยละ 1.9

กลุ่มตัวอย่างส่วนใหญ่ ศึกษาในสาขาวิชาศิลปศาสตร์ (อักษรศาสตร์, นิเทศศาสตร์, บรรณารักษศาสตร์) มากที่สุด จำนวน 17 คน คิดเป็นร้อยละ 32.1 รองลงมาอันดับ 2 ได้แก่ สาขาวิชา  
บริหารธุรกิจ (เศรษฐศาสตร์, พาณิชยศาสตร์, การบัญชี) จำนวน 12 คน คิดเป็นร้อยละ 22.6  
สาขาวิชาวิทยาศาสตร์ จำนวน 9 คน คิดเป็นร้อยละ 17.0 สาขาวิชาศึกษาศาสตร์ (ครุศาสตร์, การศึกษา)  
จำนวน 6 คน คิดเป็นร้อยละ 11.3 สาขาวิชานิติศาสตร์ - รัฐศาสตร์ จำนวน 5 คน คิดเป็นร้อยละ 9.4  
ตามลำดับ น้อยที่สุด ได้แก่ สาขาวิชาสังคมศาสตร์ - มนุษยศาสตร์ จำนวน 4 คน คิดเป็นร้อยละ 7.5

กลุ่มตัวอย่างส่วนใหญ่ มีประสบการณ์การทำงานด้านบรรณารักษศาสตร์, นักเขียน, นักแปล,  
คอลัมนิสต์ มากที่สุด คือมีจำนวน 36 คน คิดเป็นร้อยละ 67.9 รองลงมาอันดับ 2 ได้แก่ วิชาการ, ครู,  
อาจารย์ จำนวน 14 คน คิดเป็นร้อยละ 26.4 การเงิน, การตลาด จำนวน 8 คน คิดเป็นร้อยละ 15.1  
ตามลำดับ นอกนั้น ได้แก่ การผลิต, การพิมพ์, การออกแบบ การโฆษณา, โทรศัพท์ และกฎหมาย,  
การปกครอง มีจำนวนเท่ากันคือ 3 คน คิดเป็นร้อยละ 5.7

กลุ่มตัวอย่างส่วนใหญ่ จะมีตำแหน่งงานปัจจุบันเป็นฝ่ายบริหาร (ประธานกรรมการ,  
ผู้อำนวยการ, ผู้จัดการ) มากที่สุด คือมีจำนวน 28 คน คิดเป็นร้อยละ 52.8 รองลงมาอันดับ 2 คือ  
ฝ่ายบรรณารักษศาสตร์ (บรรณารักษศาสตร์, บรรณารักษศาสตร์บริหาร, บรรณารักษศาสตร์วิชาการ) จำนวน 17 คน คิดเป็น  
ร้อยละ 32.1 น้อยที่สุด คือ เจ้าของกิจการ จำนวน 8 คน คิดเป็นร้อยละ 15.1

กลุ่มตัวอย่างส่วนใหญ่ มีอายุการทำงาน ในตำแหน่งปัจจุบัน อยู่ระหว่าง 1 - 10 ปี มากที่สุด  
คือมีจำนวน 38 คน คิดเป็นร้อยละ 71.7 รองลงมา มีอายุการทำงาน มากกว่า 10 ปีขึ้นไป จำนวน 9 คน  
คิดเป็นร้อยละ 17.0 น้อยที่สุด ได้แก่ กลุ่มอายุการทำงานยังไม่ถึง 1 ปี จำนวน 6 คน คิดเป็นร้อยละ 11.3

กลุ่มตัวอย่างส่วนใหญ่ รับผิดชอบงานด้านการบริหารทั่วไป มากที่สุด มีจำนวน 40 คน  
คิดเป็นร้อยละ 75.5 รองลงมาอันดับ 2 ได้แก่ การบรรณารักษศาสตร์ จำนวน 37 คน คิดเป็น ร้อยละ 69.8  
การผลิต จำนวน 20 คน คิดเป็นร้อยละ 37.7 การตลาด จำนวน 19 คน คิดเป็นร้อยละ 35.8  
การเงิน/การบัญชี จำนวน 14 คน คิดเป็นร้อยละ 26.4 ตามลำดับ น้อยที่สุด ได้แก่ อื่นๆ คือ งานบุคคล  
ให้คำปรึกษา ประชาสัมพันธ์ รวม 10 คน คิดเป็นร้อยละ 18.9

**ตารางที่ 1** แสดงจำนวนและร้อยละของกลุ่มตัวอย่าง บรรณาธิการ ผู้จัดการ สำนักพิมพ์  
จำแนกตามคุณลักษณะส่วนบุคคลด้านต่างๆ

คุณลักษณะส่วนบุคคล	จำนวน ( N = 53 )	ร้อยละ
<b>เพศ</b>		
ชาย	32	60.4
หญิง	21	39.6
รวม	53	100.0
<b>อายุ</b>		
ต่ำกว่า 20 ปี	-	-
20 - 30 ปี	9	17.0
31 - 40 ปี	25	47.2
41 - 50 ปี	15	28.3
51 - 60 ปี	4	7.5
มากกว่า 60 ปี	-	-
รวม	53	100.0
<b>ระดับการศึกษาขั้นสูงสุด</b>		
มัธยมศึกษา	6	11.3
อาชีวศึกษา	1	1.9
อนุปริญญา	7	13.2
ปริญญาตรี	29	54.7
สูงกว่าปริญญาตรี	9	17.0
อื่นๆ	1	1.9
รวม	53	100.0

ตารางที่ 1 (ต่อ)

คุณลักษณะส่วนบุคคล	จำนวน ( N = 53 )	ร้อยละ
<b>สาขา/วิชาที่ศึกษา</b>		
บริหารธุรกิจ (เศรษฐศาสตร์, พาณิชยศาสตร์, การบัญชี)	12	22.6
วิทยาศาสตร์	9	17.0
สังคมศาสตร์ - มนุษยศาสตร์	4	7.5
ศึกษาศาสตร์ (ครุศาสตร์ - การศึกษา)	6	11.3
ศิลปศาสตร์ (อักษรศาสตร์, นิเทศศาสตร์, บรรณารักษศาสตร์)	17	32.1
นิติศาสตร์ - รัฐศาสตร์	5	9.4
รวม	53	100.0
<b>ประสบการณ์การทำงาน (ตอบได้มากกว่า 1 ข้อ)</b>		
วิชาการ, ครู, อาจารย์	14	26.4
บรรณารักษ์, นักเขียน, นักแปล, คอลัมนิสต์	36	67.9
การเงิน, การตลาด	8	15.1
การผลิต, การพิมพ์, การออกแบบ	3	5.7
การโฆษณา, โทรทัศน์	3	5.7
กฎหมาย, การปกครอง	3	5.7



ตารางที่ 1 (ต่อ)

คุณลักษณะส่วนบุคคล	จำนวน ( N = 53 )	ร้อยละ
<b><u>ตำแหน่งงานปัจจุบัน</u></b>		
ฝ่ายบริหาร (ประธานกรรมการ, ผู้อำนวยการ, ผู้จัดการ)	28	52.8
ฝ่ายบรรณธิการ (บรรณธิการ, บรรณธิการบริหาร, บรรณธิการวิชาการ)	17	32.1
เจ้าของ	8	15.1
รวม	53	100.0
<b><u>อายุการทำงานในตำแหน่งปัจจุบัน</u></b>		
ยังไม่ถึง 1 ปี	6	11.3
1 - 10 ปี	38	71.7
มากกว่า 10 ปีขึ้นไป	9	17.0
รวม	53	100.0
<b><u>ลักษณะงานที่รับผิดชอบ</u></b> (ตอบได้มากกว่า 1 ข้อ)		
การบริหารทั่วไป	40	75.5
การตลาด	19	35.8
การบรรณธิการ	37	69.8
การผลิต	20	37.7
การเงิน/การบัญชี	14	26.4
อื่นๆ	10	18.9

## **ส่วนที่ 2 สถานภาพของสำนักพิมพ์**

การวิเคราะห์ข้อมูลพื้นฐานด้านคุณลักษณะเฉพาะของสำนักพิมพ์ จากตารางที่ 2 พบว่า

สำนักพิมพ์ส่วนใหญ่ จะเป็นกลุ่มทุนจดทะเบียน ต่ำกว่า 1 ล้านบาท และอยู่ระหว่าง 1 ล้านบาทถึง 10 ล้านบาท คือ มีจำนวนเท่ากับ 25 แห่ง คิดเป็นร้อยละ 47.2 รองลงมาอันดับ 2 ได้แก่ กลุ่มทุนจดทะเบียนมากกว่า 10 ล้านบาทขึ้นไป มีจำนวน 2 แห่ง คิดเป็นร้อยละ 3.8 น้อยที่สุด ได้แก่ กลุ่มมากกว่า 10 ล้านบาทแต่ไม่เกิน 100 ล้านบาท มีจำนวน 1 แห่ง คิดเป็นร้อยละ 1.9

สำนักพิมพ์ส่วนใหญ่ ดำเนินงานในรูปแบบบริษัทจำกัด มากที่สุด มีจำนวน 32 แห่ง คิดเป็นร้อยละ 60.4 รองลงมา คือ ห้างหุ้นส่วนจำกัด, ห้างหุ้นส่วนสามัญนิติบุคคล มีจำนวน 10 แห่ง คิดเป็นร้อยละ 18.9 อื่นๆ ได้แก่ ธุรกิจส่วนตัว มูลนิธิ จำนวน 8 แห่ง คิดเป็นร้อยละ 15.1 น้อยที่สุด คือ กลุ่มบริษัทมหาชนจำกัด จำนวน 3 แห่ง คิดเป็นร้อยละ 5.7

สำนักพิมพ์ส่วนใหญ่ อยู่ในกลุ่มที่มีระยะเวลาดำเนินงาน ระหว่าง 1 - 10 ปี มากที่สุด คือ มีจำนวน 33 แห่ง คิดเป็นร้อยละ 62.3 รองลงมา คือ กลุ่มที่มีระยะเวลาดำเนินงาน มากกว่า 10 ปีขึ้นไป มีจำนวน 14 แห่ง คิดเป็นร้อยละ 26.4 น้อยที่สุด ได้แก่ กลุ่มที่มีระยะเวลาดำเนินงาน ยังไม่ถึง 1 ปี จำนวน 6 แห่ง คิดเป็นร้อยละ 11.3

สำนักพิมพ์ส่วนใหญ่ มีบุคลากร จำนวนระหว่าง 1 - 50 คน มากที่สุด เป็นจำนวน 50 แห่ง คิดเป็นร้อยละ 94.3 รองลงมา อยู่ระหว่าง 51 - 100 คน จำนวน 3 แห่ง คิดเป็นร้อยละ 5.7 ไม่ปรากฏว่า มีสำนักพิมพ์ที่มีจำนวนบุคลากรระหว่าง 101 - 500 คน และมากกว่า 500 คน

สำนักพิมพ์ส่วนใหญ่ จะดำเนินกิจการในเครือด้านจัดจำหน่าย (สายส่ง) มากที่สุด คือ มีจำนวน 20 แห่ง คิดเป็นร้อยละ 37.7 รองลงมาอันดับ 2 ได้แก่ สำนักพิมพ์มากกว่า 1 ชื่อ จำนวน 15 แห่ง คิดเป็นร้อยละ 28.3 ร้านจำหน่ายหนังสือ จำนวน 12 แห่ง คิดเป็นร้อยละ 22.6 อื่นๆที่เกี่ยวข้องกับงานพิมพ์ จำนวน 9 แห่ง คิดเป็นร้อยละ 17.0 โรงพิมพ์ จำนวน 6 แห่ง คิดเป็นร้อยละ 11.3 ตามลำดับ น้อยที่สุด ได้แก่ อื่นๆที่ไม่เกี่ยวข้องกับงานพิมพ์ จำนวน 4 แห่ง คิดเป็นร้อยละ 7.5 อื่นๆที่เกี่ยวข้องกับงานพิมพ์ ได้แก่ รับผิดชอบงานหนังสือทั่วไป พิมพ์ภาพโปสเตอร์ เรียงพิมพ์คอมพิวเตอร์กราฟิก และวารสาร เป็นต้น อื่นๆที่ไม่เกี่ยวข้องกับงานพิมพ์ ได้แก่ จัดสัมมนา บริษัทผลิตเครื่องเขียนและอุปกรณ์ สำนักงาน บริษัทผลิตพลาสติก และขายน้ำมัน

สำนักพิมพ์ส่วนใหญ่ จะผลิตหนังสือประเภทนิยาย เรื่องสั้น สารคดี ความรู้ทั่วไป จำนวน 53 แห่ง คิดเป็นร้อยละ 100 รองลงมาอันดับที่ 2 ได้แก่ นิตยสาร วารสาร จำนวน 9 แห่งคิดเป็นร้อยละ 17.0 หนังสือแบบเรียน จำนวน 6 แห่ง คิดเป็นร้อยละ 11.3 หนังสืออื่นๆ จำนวน 5 แห่ง คิดเป็นร้อยละ 9.4 การ์ตูน จำนวน 4 แห่ง คิดเป็นร้อยละ 7.5 ตามลำดับ น้อยที่สุด ได้แก่ หนังสือพิมพ์ จำนวน 2 แห่ง คิดเป็นร้อยละ 3.8 หนังสืออื่นๆ ได้แก่ หนังสือความรู้เกี่ยวกับประเทศไทยและเอเชีย ตะวันออกเฉียงใต้ ฉบับภาษาอังกฤษ แผนที่ท่องเที่ยว ตำราแพทย์ แบบฝึกหัดเสริมสำหรับเด็ก และหนังสือลักษณะพิเศษ เช่น หนังสือสามมิติ หนังสือกระโดด เป็นต้น

**ตารางที่ 2** แสดงจำนวนและร้อยละของสำนักพิมพ์ จำแนกตามคุณลักษณะเฉพาะด้านต่างๆ

คุณลักษณะของสำนักพิมพ์	จำนวน ( N = 53 )	ร้อยละ
<b>ทุนจดทะเบียน</b>		
ต่ำกว่า 1 ล้านบาท	25	47.2
1 ล้านบาท - 10 ล้านบาท	25	47.2
มากกว่า 10 ล้านบาท แต่ไม่เกิน 100 ล้านบาท	1	1.9
มากกว่า 100 ล้านบาทขึ้นไป	2	3.8
รวม	53	100.0
<b>รูปแบบการดำเนินงาน</b>		
บริษัทจำกัด	32	60.4
ห้างหุ้นส่วนจำกัด, ห้างหุ้นส่วนสามัญนิติบุคคล	10	18.9
บริษัทมหาชนจำกัด	3	5.7
อื่นๆ	8	15.1
รวม	53	100.0
<b>ระยะเวลาดำเนินงาน</b>		
ยังไม่ถึง 1 ปี	6	11.3
1 - 10 ปี	33	62.3
มากกว่า 10 ปี	14	26.4
รวม	53	100.0

ตารางที่ 2 (ต่อ)

คุณลักษณะของสำนักพิมพ์	จำนวน ( N = 53 )	ร้อยละ
<b>จำนวนบุคลากร</b>		
1 - 50 คน	50	94.3
51 - 100 คน	3	5.7
101 - 500 คน	-	-
มากกว่า 500 คน	-	-
รวม	53	100.0
<b>กิจการอื่นๆในเครือ (ตอบได้มากกว่า 1 ข้อ)</b>		
โรงพิมพ์	6	11.3
จัดจำหน่าย (สายส่ง)	20	37.7
ร้านจำหน่ายหนังสือ	12	22.6
สำนักพิมพ์มากกว่า 1 ชื่อ	15	28.3
อื่นๆที่เกี่ยวข้องกับงานพิมพ์	9	17.0
อื่นๆที่ไม่เกี่ยวข้องกับงานพิมพ์	4	7.5
<b>ประเภทหนังสือที่ผลิต (ตอบได้มากกว่า 1 ข้อ)</b>		
แบบเรียน	6	11.3
นิยาย, เรื่องสั้น, สารคดี, ความรู้ทั่วไป	53	100.0
การ์ตูน	4	7.5
หนังสือพิมพ์	2	3.8
นิตยสาร, วารสาร	9	17.0
อื่นๆ	5	9.4

### **ผังโครงสร้างของสำนักพิมพ์**

จากการวิเคราะห์ผังโครงสร้างสำนักพิมพ์ส่วนใหญ่ จะประกอบไปด้วยฝ่ายต่างๆเหมือนกัน คือ ฝ่ายบริหาร ฝ่ายบรรณาธิการ ฝ่ายผลิต ฝ่ายการเงิน ฝ่ายการตลาด เป็นต้น สำนักพิมพ์แต่ละแห่งจะเรียกชื่อตำแหน่งในโครงสร้างคล้ายคลึงกันมาก คือ

**ฝ่ายบริหาร** ได้แก่ ประธานกรรมการบริหาร ผู้อำนวยการ กรรมการผู้จัดการ คณะกรรมการผู้จัดการ ผู้จัดการทั่วไป ผู้ช่วยผู้จัดการ เจ้าของ ฝ่ายบุคคล เป็นต้น

**ฝ่ายบรรณาธิการ** ได้แก่ บรรณาธิการอำนวยการ บรรณาธิการบริหาร บรรณาธิการวิชาการ บรรณาธิการ ผู้ช่วยบรรณาธิการ กองบรรณาธิการ พิสูจน์อักษร เป็นต้น

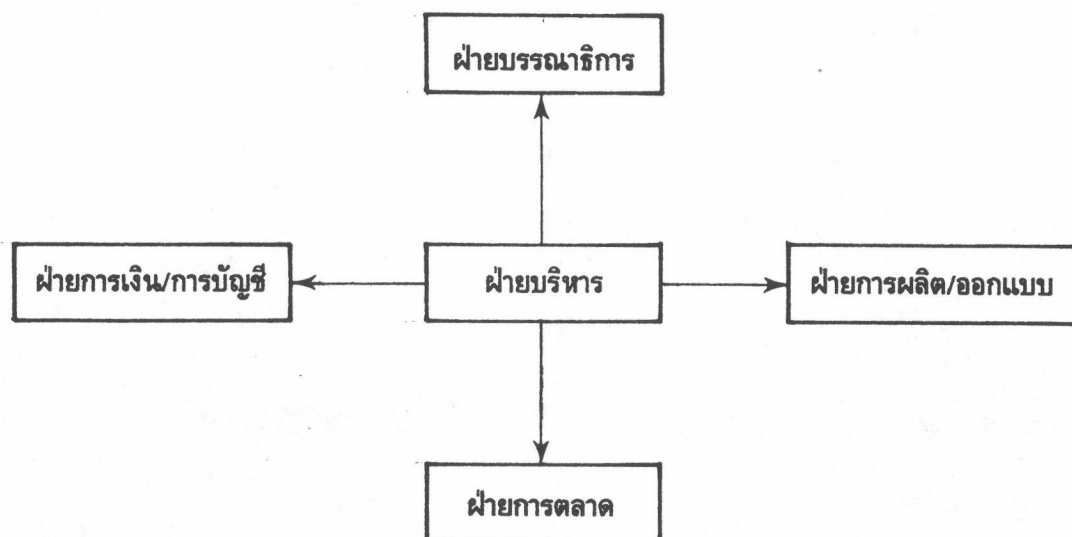
**ฝ่ายผลิต** ได้แก่ ศิลปกรรม ออกแบบ เรียงพิมพ์ โรงพิมพ์ ผู้ประสานการผลิต เป็นต้น

**ฝ่ายการเงิน** ได้แก่ การเงิน การบัญชี ชุกรการ เป็นต้น

**ฝ่ายการตลาด** ได้แก่ จัดจำหน่าย โฆษณา ประชาสัมพันธ์ สต็อก เป็นต้น

เมื่อประมวลผังโครงสร้างของสำนักพิมพ์ต่างๆแล้ว พบว่า จะมีลักษณะใหญ่ๆตามการบริหารงาน อยู่ 3 ลักษณะ ดังข้างล่างนี้

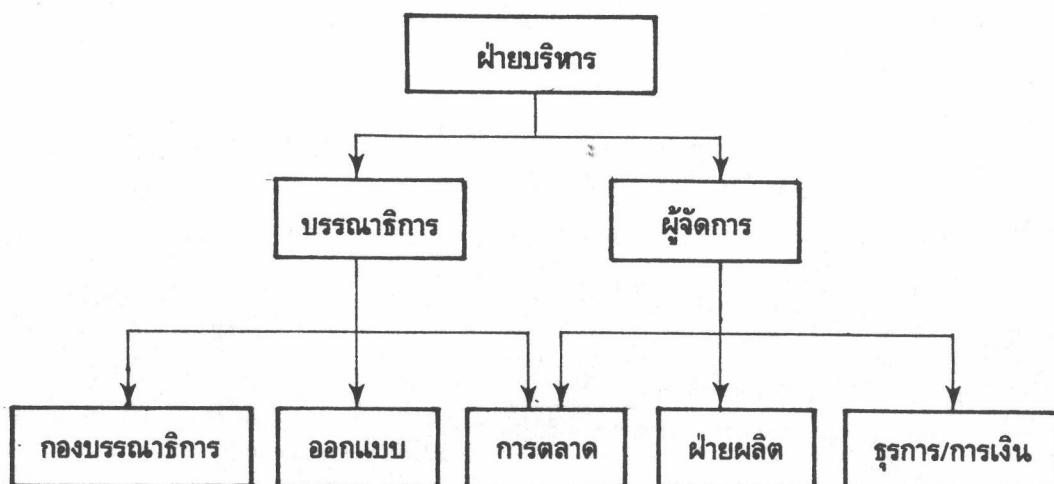
1. ผังโครงสร้างสำนักพิมพ์แบบรวมศูนย์ที่ฝ่ายบริหาร มีลักษณะดังนี้ คือ ทุกๆฝ่ายในสำนักพิมพ์ ได้แก่ ฝ่ายบรรณาธิการ ฝ่ายผลิตและออกแบบ ฝ่ายการตลาด ฝ่ายการเงินและการบัญชี จะขึ้นกับฝ่ายบริหาร รับผิดชอบโดยตรงจากฝ่ายบริหาร จากการวิจัย พบว่า สำนักพิมพ์ที่จัดรูปแบบการบริหารลักษณะนี้มีอยู่จำนวน 16 แห่ง มีผังโครงสร้างดังนี้



ภาพที่ 12 ผังโครงสร้างสำนักพิมพ์แบบรวมศูนย์ที่ฝ่ายบริหาร

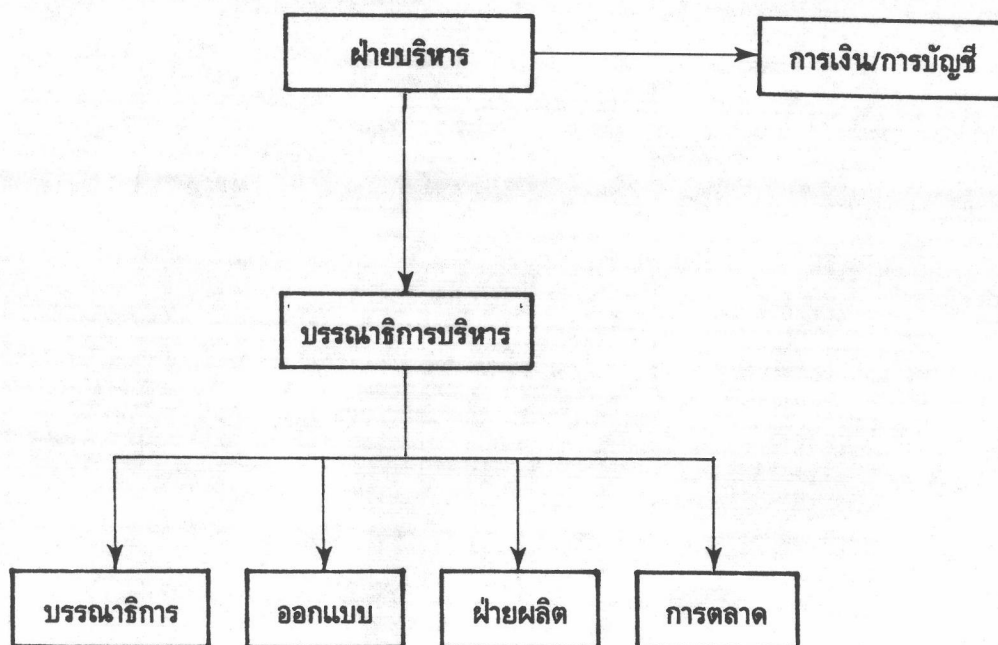
2. ผังโครงสร้างสำนักพิมพ์แบบแบ่งการบริหารออกเป็น 2 ส่วน มีลักษณะดังนี้ คือ ฝ่ายบริหาร จะมอบหมายนโยบายแก่ 2 ฝ่ายหลักในสำนักพิมพ์ ได้แก่ ฝ่ายบรรณาธิการ และฝ่ายผู้จัดการสำนักพิมพ์ โดยแต่ละฝ่ายจะแบ่งความรับผิดชอบในแต่ละด้าน ฝ่ายบรรณาธิการจะรับผิดชอบงานด้านผลิต และบรรณาธิการต้นฉบับ ประกอบด้วย กองบรรณาธิการ การออกแบบ เป็นต้น ฝ่ายผู้จัดการ สำนักพิมพ์จะรับผิดชอบงานด้านบริหารงานบุคคล และงานด้านการจัดการธุรการ ประกอบด้วย ฝ่ายผลิต ฝ่ายธุรการและการเงิน เป็นต้น โดยมีฝ่ายการตลาดขึ้นตรงกับผู้จัดการสำนักพิมพ์ ขณะเดียวกันก็ ประสานงานและให้ข้อมูลด้านการตลาดแก่ฝ่ายบรรณาธิการ จากการวิจัย พบว่า สำนักพิมพ์ที่จัดรูปแบบ การบริหารงานลักษณะนี้ จำนวน 4 แห่ง มีผังโครงสร้างดังนี้





ภาพที่ 13 ผังโครงสร้างสำนักพิมพ์แบบแบ่งการบริหารออกเป็น 2 ส่วน

3. ผังโครงสร้างสำนักพิมพ์แบบบริหารตามลำดับชั้น มีลักษณะดังนี้คือ ฝ่ายบริหารจะดูแลด้านงบประมาณ การเงิน/การบัญชี โดยมอบหมายนโยบายแก่ฝ่ายบรรณาธิการบริหารรับผิดชอบฝ่ายต่างๆ ในสำนักพิมพ์ ได้แก่ ฝ่ายบรรณาธิการ ฝ่ายออกแบบ ฝ่ายผลิต และฝ่ายการตลาด จากการวิจัยพบว่า สำนักพิมพ์ที่จัดรูปแบบการบริหารลักษณะนี้ จำนวน 24 แห่ง มีผังโครงสร้างดังนี้



ภาพที่ 14 ผังโครงสร้างสำนักพิมพ์แบบบริหารตามลำดับชั้น



### ส่วนที่ 3 แนวทางการคัดเลือกต้นฉบับ เพื่อตีพิมพ์หนังสือเล่ม

การวิเคราะห์ข้อมูลด้านแนวทางการพิจารณา กลั่นกรอง ตัดสินใจ คัดเลือกต้นฉบับของ สำนักพิมพ์หนังสือเล่ม มีรายละเอียดของเกณฑ์การคัดเลือกต้นฉบับดังนี้

การให้ความสำคัญถึง นโยบายของสำนักพิมพ์ พบว่า สำนักพิมพ์จำนวนร้อยละ 52.8 จะให้ความสำคัญในระดับ มากที่สุด รองลงมาร้อยละ 34.0 ให้ความสำคัญในระดับ มาก

การให้ความสำคัญด้าน ความสนใจส่วนตัว พบว่า สำนักพิมพ์จำนวนร้อยละ 50.9 จะให้ความสำคัญในระดับ ปานกลาง รองลงมาร้อยละ 20.8 ให้ความสำคัญในระดับ มาก

การให้ความสำคัญด้าน เปรียบเทียบกับสำนักพิมพ์อื่นๆ พบว่า สำนักพิมพ์จำนวนร้อยละ 43.4 จะให้ความสำคัญในระดับ ปานกลาง รองลงมาร้อยละ 20.8 จะให้ความสำคัญในระดับ มาก

การให้ความสำคัญถึง ความต้องการของผู้อ่าน พบว่า สำนักพิมพ์ร้อยละ 41.5 จะให้ความสำคัญในระดับ มาก รองลงมาร้อยละ 35.8 จะให้ความสำคัญระดับ มากที่สุด

ผลการวิจัยข้างต้น และจากตารางที่ 3 แสดงให้เห็นว่า สำนักพิมพ์ส่วนใหญ่มีเกณฑ์ในการคัดเลือกต้นฉบับเพื่อตีพิมพ์ โดยให้ความสำคัญหรือพิจารณาถึงนโยบายของสำนักพิมพ์เป็นอันดับแรก ในระดับ มาก รองลงมาอันดับสอง พิจารณาถึงความต้องการของผู้อ่าน ในระดับ มาก พิจารณาตามความสนใจส่วนตัว ในระดับ ปานกลาง และพิจารณาเปรียบเทียบกับสำนักพิมพ์อื่นๆ ในระดับ ปานกลาง ตามลำดับ

ตารางที่ 3 เกณฑ์การคัดเลือกต้นฉบับของสำนักพิมพ์ จำแนกตามจำนวนร้อยละและค่าเฉลี่ย

เกณฑ์การคัดเลือกต้นฉบับ	มากที่สุด	มาก	ปานกลาง	น้อย	น้อยที่สุด	$\bar{X}$
	จำนวน (%)	จำนวน (%)	จำนวน (%) (N=53)	จำนวน (%)	จำนวน (%)	
ในการคัดเลือกตีพิมพ์หนังสือเล่ม ท่านให้ความสำคัญ หรือพิจารณาถึงนโยบายของสำนักพิมพ์ มากน้อยเพียงใด	28(52.8)	18(34.0)	4(7.5)	3(5.7)	-	4.34
ในการคัดเลือกตีพิมพ์หนังสือเล่ม ท่านใช้ ความสนใจส่วนตัว ของท่าน เป็นเกณฑ์ตัดสินใจ มากน้อยเพียงใด	5(9.4)	11(20.8)	27(50.9)	6(11.3)	4(7.5)	3.13
ในการคัดเลือกตีพิมพ์หนังสือเล่ม เรื่องใดๆ ท่านมักพิจารณาเปรียบเทียบกับสำนักพิมพ์อื่นๆ มากน้อยเพียงใด	5(9.4)	11(20.8)	23(43.4)	9(17.0)	5(9.4)	3.04
ในการคัดเลือกตีพิมพ์หนังสือเล่ม ท่านให้ความสำคัญ หรือพิจารณาความต้องการของผู้อ่าน มากน้อยเพียงใด	19(35.8)	22(41.5)	11(20.8)	1(1.9)	-	4.11

ค่าเฉลี่ยน้ำหนัก ( $\bar{X}$ ) คำนวณจาก ผลรวมของคะแนนจากสำนักพิมพ์แต่ละแห่ง (มากที่สุด = 5, มาก = 4, ปานกลาง = 3, น้อย = 2, น้อยที่สุด = 1) คูณ ความถี่ ทหารด้วย จำนวนสำนักพิมพ์ทั้งหมด 53 แห่ง

การวิเคราะห์ข้อมูล ด้านเกณฑ์การพิจารณาคุณสมบัตินักเขียนของสำนักพิมพ์ มีรายละเอียดดังนี้

การให้ความสำคัญด้าน ชื่อเสียงของนักเขียน พบว่า สำนักพิมพ์จำนวนร้อยละ 43.4 จะให้ความสำคัญในระดับ ปานกลาง รองลงมาร้อยละ 28.3 ให้ความสำคัญในระดับ มาก

การให้ความสำคัญด้าน คุณวุฒิของนักเขียน พบว่า สำนักพิมพ์จำนวนร้อยละ 39.6 จะให้ความสำคัญในระดับ ปานกลาง รองลงมาร้อยละ 34.0 ให้ความสำคัญในระดับ มาก

การให้ความสำคัญด้าน มีความรู้ในเรื่องที่เขียน พบว่า สำนักพิมพ์จำนวนร้อยละ 45.3 จะให้ความสำคัญในระดับ มากที่สุด รองลงมาร้อยละ 39.6 ให้ความสำคัญในระดับ มาก

การให้ความสำคัญด้าน มีความสามารถในการใช้ภาษา พบว่า สำนักพิมพ์จำนวนร้อยละ 52.8 จะให้ความสำคัญในระดับ มาก รองลงมาร้อยละ 22.6 ให้ความสำคัญในระดับ ปานกลาง

การให้ความสำคัญด้าน เป็นคนที่รู้จักกันเป็นการส่วนตัว พบว่า สำนักพิมพ์จำนวนร้อยละ 35.8 จะให้ความสำคัญในระดับ น้อย รองลงมาร้อยละ 30.2 ให้ความสำคัญในระดับ ปานกลาง

การให้ความสำคัญด้าน เป็นคนที่มีความคิด อุดมการณ์ตรงกัน พบว่า สำนักพิมพ์จำนวนร้อยละ 32.1 จะให้ความสำคัญในระดับ ปานกลาง รองลงมาร้อยละ 22.6 ให้ความสำคัญในระดับ น้อยที่สุด

ผลการวิจัยข้างต้น และจากตารางที่ 4 แสดงให้เห็นว่า สำนักพิมพ์ส่วนใหญ่ ให้ความสำคัญและพิจารณาคุณสมบัตินักเขียนด้านมีความรู้ในเรื่องที่เขียน เป็นอันดับแรก ในระดับ มาก รองลงมาอันดับสองคือ มีความสามารถในการใช้ภาษา ในระดับ มาก คุณวุฒิของนักเขียนในระดับ ปานกลาง ชื่อเสียงของนักเขียน ในระดับ ปานกลาง เป็นคนที่มีความคิด อุดมการณ์ตรงกัน ในระดับ ปานกลาง และเป็นคนที่รู้จักกันเป็นการส่วนตัว ในระดับ น้อย ตามลำดับ

ตารางที่ 4 เกณฑ์การพิจารณาคุณสมบัตินักเขียนของสำนักพิมพ์ จำแนกตามจำนวนร้อยละและค่าเฉลี่ย

คุณสมบัติของนักเขียน	มากที่สุด	มาก	ปานกลาง	น้อย	น้อยที่สุด	$\bar{X}$
	จำนวน (%)	จำนวน (%)	จำนวน (%) (N=53)	จำนวน (%)	จำนวน (%)	
ชื่อเสียงของนักเขียน	8(15.1)	15(28.3)	23(43.4)	1(1.9)	6(11.3)	3.34
คุณวุฒิของนักเขียน	7(13.2)	18(34.0)	21(39.6)	7(13.2)	-	3.47
มีความรู้ในเรื่องที่เขียน	24(45.3)	21(39.6)	7(13.2)	1(1.9)	-	4.28
มีความสามารถในการใช้ภาษา	11(20.8)	28(52.8)	12(22.6)	1(1.9)	1(1.9)	3.89
เป็นคนที่รู้จักกันเป็นการส่วนตัว	1(1.9)	6(11.3)	16(30.2)	19(35.8)	11(20.8)	2.38
เป็นคนที่มีความคิดอุดมการณ์ตรงกัน	7(13.2)	8(15.1)	17(32.1)	9(17.0)	12(22.6)	2.79

ค่าเฉลี่ยน้ำหนัก ( $\bar{X}$ ) คำนวณจาก ผลรวมของคะแนนจากสำนักพิมพ์แต่ละแห่ง (มากที่สุด = 5, มาก = 4, ปานกลาง = 3, น้อย = 2, น้อยที่สุด = 1) คูณ ความถี่ ทหารด้วย จำนวนสำนักพิมพ์ทั้งหมด 53 แห่ง

การวิเคราะห์ข้อมูลด้านเกณฑ์การคัดเลือกเนื้อหาหนังสือตามวัตถุประสงค์ของสำนักพิมพ์ มีรายละเอียดดังนี้ (ตารางที่ 5)

การให้ความสำคัญด้าน การส่งเสริมความรู้ สติปัญญา พบว่า สำนักพิมพ์จำนวนร้อยละ 64.2 จะให้ความสำคัญในระดับ *มากที่สุด* รองลงมาร้อยละ 22.6 ให้ความสำคัญในระดับ *มาก*

การให้ความสำคัญด้าน การส่งเสริมความบันเทิง พักผ่อน พบว่า สำนักพิมพ์จำนวนร้อยละ 47.2 จะให้ความสำคัญในระดับ *ปานกลาง* รองลงมาร้อยละ 20.8 ให้ความสำคัญในระดับ *มาก*

การให้ความสำคัญด้าน ความสนใจของสำนักพิมพ์ พบว่า สำนักพิมพ์จำนวนร้อยละ 49.1 จะให้ความสำคัญในระดับ *มาก* รองลงมาร้อยละ 28.3 ให้ความสำคัญในระดับ *ปานกลาง*

การให้ความสำคัญด้าน ความสนใจด้านการขาย การตลาด พบว่า สำนักพิมพ์จำนวนร้อยละ 56.6 จะให้ความสำคัญในระดับ *มาก* รองลงมาร้อยละ 22.6 ให้ความสำคัญในระดับ *ปานกลาง*

ผลการวิจัยข้างต้น และจากตารางที่ 5 แสดงให้เห็นว่า สำนักพิมพ์ส่วนใหญ่มีเกณฑ์ในการคัดเลือกเนื้อหาหนังสือตามวัตถุประสงค์ ด้านการส่งเสริมความรู้ สติปัญญา เป็นอันดับแรกในระดับ *มาก* รองลงมาอันดับสอง ได้แก่ ตามความสนใจของสำนักพิมพ์ในระดับ *มาก* ความสนใจด้านการขาย การตลาด ในระดับ *มาก* และการส่งเสริมความบันเทิง พักผ่อน ในระดับ *ปานกลาง* ตามลำดับ

ตารางที่ 5 เกณฑ์การคัดเลือกเนื้อหาหนังสือตามวัตถุประสงค์ของสำนักพิมพ์  
จำแนกตามจำนวนร้อยละและค่าเฉลี่ย

วัตถุประสงค์	มากที่สุด	มาก	ปานกลาง	น้อย	น้อยที่สุด	$\bar{X}$
	จำนวน (%)	จำนวน (%)	จำนวน (%) (N=53)	จำนวน (%)	จำนวน (%)	
การส่งเสริมความรู้ สติปัญญา	34(64.2)	12(22.6)	4(7.5)	3(5.7)	-	4.45
การส่งเสริมความบันเทิง พักผ่อน	6(11.3)	11(20.8)	25(47.2)	6(11.3)	5(9.4)	3.23
ความสนใจของสำนักพิมพ์	10(18.9)	26(49.1)	15(28.3)	2(3.8)	-	3.83
ความสนใจด้านการขาย การตลาด	7(13.2)	30(56.6)	12(22.6)	2(3.8)	2(3.8)	3.70

ค่าเฉลี่ยน้ำหนัก ( $\bar{X}$ ) คำนวณจากผลรวมของคะแนนจากสำนักพิมพ์แต่ละแห่ง (มากที่สุด = 5, มาก = 4, ปานกลาง = 3, น้อย = 2, น้อยที่สุด = 1) คูณ ความถี่ ทหารด้วย จำนวนสำนักพิมพ์ทั้งหมด 53 แห่ง



การวิเคราะห์ข้อมูลด้านที่มาของต้นฉบับของสำนักพิมพ์ต่างๆ มีรายละเอียดดังนี้

สำนักพิมพ์ คัดเลือกจากเรื่องของนักเขียนที่เสนอเข้ามายังสำนักพิมพ์ พบว่า จำนวนร้อยละ 41.5 ของสำนักพิมพ์คัดเลือกต้นฉบับจากนักเขียนที่เสนอเข้ามาในระดับ ปานกลาง รองลงมาร้อยละ 24.5 ในระดับ มาก

สำนักพิมพ์ เจาะจงติดต่อนักเขียนที่ต้องการเอง พบว่า จำนวนร้อยละ 35.8 ของสำนักพิมพ์ จะเจาะจงติดต่อนักเขียนที่ต้องการในระดับ มาก รองลงมาร้อยละ 22.6 ในระดับ มากที่สุด

สำนักพิมพ์ ติดต่อผ่านตลาดนัดต้นฉบับจากงานนิทรรศการ พบว่า จำนวนร้อยละ 75.5 ของสำนักพิมพ์ ติดต่อผ่านตลาดนัดต้นฉบับจากงานนิทรรศการ ในระดับ น้อยที่สุด รองลงมาร้อยละ 18.9 ในระดับ น้อย

ผลวิจัยข้างต้นและจากตารางที่ 6 แสดงให้เห็นว่า ที่มาของต้นฉบับของสำนักพิมพ์ส่วนใหญ่ ได้จากสำนักพิมพ์เจาะจงติดต่อนักเขียนที่ต้องการเองเป็นอันดับแรก ในระดับ ปานกลาง รองลงมา คัดเลือกจากเรื่องของนักเขียนที่เสนอเข้ามายังสำนักพิมพ์ ในระดับ ปานกลาง และสำนักพิมพ์ติดต่อผ่านตลาดนัดต้นฉบับจากงานนิทรรศการ ในระดับ น้อยที่สุด ตามลำดับ



ตารางที่ 6 ที่มาของต้นฉบับของสำนักพิมพ์ต่างๆ จำแนกตามจำนวนร้อยละและค่าเฉลี่ย

ที่มาของต้นฉบับ	มากที่สุด	มาก	ปานกลาง	น้อย	น้อยที่สุด	$\bar{X}$
	จำนวน (%)	จำนวน (%)	จำนวน (%) (N=53)	จำนวน (%)	จำนวน (%)	
คัดเลือกจากเรื่องของนักเขียนที่เสนอเข้ามายังสำนักพิมพ์	8(15.1)	13(24.5)	22(41.5)	6(11.3)	4(7.5)	3.28
สำนักพิมพ์เจาะจงติดต่อนักเขียนที่ต้องการเอง	12(22.6)	19(35.8)	4(7.5)	9(17.0)	9(17.0)	3.30
สำนักพิมพ์ติดต่อผ่านตลาดนัดต้นฉบับจากงานนิทรรศการ	2(3.8)	-	1(1.9)	10(18.9)	40(75.5)	1.38

ค่าเฉลี่ยน้ำหนัก ( $\bar{X}$ ) คำนวณจากผลรวมของคะแนนจากสำนักพิมพ์แต่ละแห่ง (มากที่สุด = 5, มาก = 4, ปานกลาง = 3, น้อย = 2, น้อยที่สุด = 1) คูณ ความถี่ ทหารด้วย จำนวนสำนักพิมพ์ทั้งหมด 53 แห่ง

การวิเคราะห์ข้อมูลด้านประเภทของหนังสือ เนื้อหาหนังสือ และลักษณะคำประพันธ์ของหนังสือ  
ที่สำนักพิมพ์ตีพิมพ์ มีรายละเอียดดังนี้ (ตารางที่ 7)

ผลการวิจัยแสดงให้เห็นว่า สำนักพิมพ์ส่วนใหญ่ตีพิมพ์หนังสือเล่มประเภทสารคดี ความรู้ทั่วไป  
ความคิดเห็น เป็นอันดับแรก ในระดับ *มาก* รองลงมา คือ นวนิยาย เรื่องสั้น ในระดับ *ปานกลาง*  
หนังสือแปล ในระดับ *ปานกลาง* หนังสือเด็ก ในระดับ *ปานกลาง* หนังสืออ้างอิง ในระดับ *ปานกลาง*  
และตำราเรียน แบบเรียน ในระดับ *น้อย* ตามลำดับ

นอกจากนี้ยังพบว่า สำนักพิมพ์ส่วนใหญ่ตีพิมพ์หนังสือที่มีเนื้อหาด้านจิตวิทยา จิตวิทยาประยุกต์  
เป็นอันดับแรก ในระดับ *ปานกลาง* รองลงมาได้แก่ ขนบธรรมเนียม ประเพณี วัฒนธรรม ในระดับ *น้อย*  
การศึกษา ศาสนาและปรัชญา ประวัติศาสตร์ ชีวประวัติ การแพทย์ สุขภาพและอาหาร ภูมิศาสตร์  
การท่องเที่ยว วิทยาศาสตร์ และวิทยาศาสตร์ประยุกต์ ภาษาศาสตร์ ธุรกิจ การเงิน การบริหาร  
กฎหมาย การปกครอง การเมือง การสื่อสารมวลชน คณิตศาสตร์ สถิติ เกษตรกรรม ดนตรี  
นาฏศิลป์ การบันเทิง ศิลปกรรม สถาปัตยกรรม การออกแบบ ในระดับ *น้อย* และพลศึกษา กีฬา  
ในระดับ *น้อยที่สุด* ตามลำดับ

สำนักพิมพ์ส่วนใหญ่ตีพิมพ์หนังสือลักษณะคำประพันธ์ ร้อยแก้ว เป็นอันดับแรก ในระดับ *มาก*  
รองลงมาได้แก่ หนังสือแปล ในระดับ *ปานกลาง* ร้อยกรอง และหนังสือการ์ตูน ในระดับ *น้อย* ตามลำดับ

ตารางที่ 7 ประเภทของหนังสือ เนื้อหาหนังสือ และลักษณะคำประพันธ์ ของหนังสือเล่มที่สำนักพิมพ์ตีพิมพ์  
ตีพิมพ์ จำแนกตามจำนวนร้อยละและค่าเฉลี่ย

หนังสือเล่มที่สำนักพิมพ์ตีพิมพ์	มากที่สุด	มาก	ปานกลาง	น้อย	น้อยที่สุด	$\bar{X}$
	จำนวน (%)	จำนวน (%)	จำนวน (%) (N=53)	จำนวน (%)	จำนวน (%)	
<b>ประเภทของหนังสือ</b>						
นวนิยาย เรื่องสั้น	6(11.3)	9(17.0)	16(30.2)	8(15.1)	14(26.4)	2.72
สารคดี ความรู้ทั่วไป - ความคิดเห็น	14(26.4)	18(34.0)	13(24.5)	6(11.3)	2(3.8)	3.68
หนังสือเด็ก	10(18.9)	6(11.3)	11(20.8)	8(15.1)	18(34.0)	2.66
ตำราเรียน แบบเรียน	3(5.7)	3(5.7)	10(18.9)	14(26.4)	23(43.4)	2.04
หนังสืออ้างอิง	6(11.3)	11(20.8)	8(15.1)	11(20.8)	17(32.1)	2.59
หนังสือแปล	8(15.1)	8(15.1)	15(28.3)	3(5.7)	19(35.8)	2.68
<b>เนื้อหาหนังสือ</b>						
ปรัชญา	4(7.5)	8(15.1)	7(13.2)	15(28.3)	19(35.8)	2.30
ศาสนา	5(9.4)	6(11.3)	8(15.1)	15(28.3)	19(35.8)	2.30
จิตวิทยา จิตวิทยาประยุกต์	5(9.4)	9(17.0)	13(24.5)	12(22.6)	14(26.4)	2.60
การศึกษา	3(5.7)	6(11.3)	17(32.1)	8(15.1)	19(35.8)	2.36
กฎหมาย การปกครอง การเมือง	2(3.8)	1(1.9)	15(28.3)	12(22.6)	23(43.4)	2.00
ขนบธรรมเนียม ประเพณี - วัฒนธรรม	4(7.5)	6(11.3)	13(24.5)	18(34.0)	12(22.6)	2.47
ภาษาศาสตร์	3(5.7)	1(1.9)	10(18.9)	20(37.7)	19(35.8)	2.04
การสื่อสารมวลชน	1(1.9)	2(3.8)	9(17.0)	14(26.4)	27(50.9)	1.79
วิทยาศาสตร์ และ วิทยาศาสตร์ประยุกต์	5(9.4)	1(1.9)	9(17.0)	15(28.3)	23(43.4)	2.06
คณิตศาสตร์ สถิติ	2(3.8)	1(1.9)	6(11.3)	15(28.3)	29(54.7)	1.72
ธุรกิจ การเงิน การบริหาร	3(5.7)	6(11.3)	9(17.0)	5(9.4)	30(56.6)	2.00

ตารางที่ 7 (ต่อ)

หนังสือเล่มที่สำนักพิมพ์ตีพิมพ์	มากที่สุด	มาก	ปานกลาง	น้อย	น้อยที่สุด	$\bar{X}$
	จำนวน (%)	จำนวน (%)	จำนวน (%) (N=53)	จำนวน (%)	จำนวน (%)	
<b>เนื้อหาหนังสือ (ต่อ)</b>						
เกษตรกรรม	1(1.9)	4(7.5)	6(11.3)	8(15.1)	34(64.2)	1.68
การแพทย์ สุขภาพและอาหาร	2(3.8)	8(15.1)	12(22.6)	4(7.5)	27(50.9)	2.13
ศิลปกรรม สถาปัตยกรรม - การออกแบบ	-	3(5.7)	7(13.2)	9(17.0)	34(64.2)	1.60
ดนตรี นาฏศิลป์ การบันเทิง	1(1.9)	-	8(15.1)	14(26.4)	30(56.6)	1.64
พลศึกษา กีฬา	-	-	6(11.3)	13(24.5)	34(64.2)	1.47
ประวัติศาสตร์ ชีวประวัติ	2(3.8)	4(7.5)	16(30.2)	10(18.9)	21(39.6)	2.17
ภูมิศาสตร์ การท่องเที่ยว	4(7.5)	2(3.8)	13(24.5)	9(17.0)	25(47.2)	2.08
<b>ลักษณะคำประพันธ์</b>						
ร้อยแก้ว	37(69.7)	9(17.0)	3(5.7)	1(1.9)	3(5.7)	4.36
ร้อยกรอง	5(9.4)	7(13.2)	10(18.9)	10(18.9)	21(39.6)	2.34
หนังสือแปล	11(20.8)	10(18.9)	9(17.0)	11(20.8)	12(22.6)	2.94
หนังสือการ์ตูน	3(5.7)	3(5.7)	2(3.8)	4(7.5)	41(77.3)	1.55

ค่าเฉลี่ยน้ำหนัก ( $\bar{X}$ ) คำนวณจากผลรวมของคะแนนจากสำนักพิมพ์แต่ละแห่ง (มากที่สุด = 5, มาก = 4, ปานกลาง = 3, น้อย = 2, น้อยที่สุด = 1) คูณ ความถี่ ทหารด้วย จำนวนสำนักพิมพ์ทั้งหมด 53 แห่ง

การวิเคราะห์ข้อมูลด้านจำนวนหนังสือเล่ม และจำนวนฉบับของหนังสือเล่มที่สำนักพิมพ์ตีพิมพ์ มีรายละเอียดดังนี้ (ตารางที่ 8)

ผลการวิจัยพบว่า สำนักพิมพ์ส่วนใหญ่ ตีพิมพ์หนังสือเล่มเฉลี่ยต่อเดือนระหว่าง 1 - 5 ชื่อเรื่อง มากที่สุด จำนวน 34 แห่ง คิดเป็นร้อยละ 64.2 รองลงมาระหว่าง 6 - 10 ชื่อเรื่อง จำนวน 13 แห่ง คิดเป็นร้อยละ 24.5 มากกว่า 10 ชื่อเรื่องขึ้นไป จำนวน 2 แห่ง คิดเป็นร้อยละ 3.8 ตามลำดับ อื่นๆ ได้แก่ ปีละ 2 - 3 ชื่อเรื่อง พิมพ์รายสะดวก เป็นต้น

สำนักพิมพ์ส่วนใหญ่ จะตีพิมพ์หนังสือเล่มต่อ 1 ชื่อเรื่อง จำนวนระหว่าง 1,001 - 3,000 ฉบับ มากที่สุด มี 32 แห่ง คิดเป็นร้อยละ 60.3 รองลงมาจำนวนระหว่าง 3,001 - 5,000 ฉบับ มี 14 แห่ง คิดเป็นร้อยละ 26.4 จำนวนไม่เกิน 1,000 ฉบับ และมากกว่า 5,000 ฉบับขึ้นไป เท่าๆกัน 2 แห่ง คิดเป็นร้อยละ 3.8 ตามลำดับ อื่นๆ ได้แก่ ขึ้นอยู่กับประเภทหนังสือ เช่น หนังสือปกแข็ง พิมพ์จำนวน 3,000 ฉบับ หนังสือการ์ตูน พิมพ์จำนวน 10,000 ฉบับ หนังสือลักษณะพิเศษ เช่น หนังสือกระโดด (pop-up) พิมพ์จำนวน 5,000 ฉบับ เป็นต้น

**ตารางที่ 8** แสดงจำนวนหนังสือเล่มและจำนวนฉบับของหนังสือเล่มที่สำนักพิมพ์ตีพิมพ์  
จำแนกตามจำนวนและร้อยละ

หนังสือเล่มที่สำนักพิมพ์ตีพิมพ์	จำนวน (N=53)	ร้อยละ
<b>จำนวนหนังสือที่ตีพิมพ์ต่อเดือน</b>		
1 - 5 ชื่อเรื่อง	34	64.2
6 - 10 ชื่อเรื่อง	13	24.5
มากกว่า 10 ชื่อเรื่องขึ้นไป	2	3.8
อื่นๆ เช่น ปีละ 2 - 3 ชื่อเรื่อง เป็นต้น	4	7.5
รวม	53	100.0
<b>จำนวนฉบับที่ตีพิมพ์ต่อ 1 ชื่อเรื่อง</b>		
ไม่เกิน 1,000 ฉบับ	2	3.8
1,001 - 3,000 ฉบับ	32	60.3
3,001 - 5,000 ฉบับ	14	26.4
มากกว่า 5,000 ฉบับขึ้นไป	2	3.8
อื่นๆ ขึ้นอยู่กับประเภทหนังสือ เช่น หนังสือปกแข็ง, หนังสือการ์ตูน เป็นต้น	3	5.7
รวม	53	100.0

การวิเคราะห์ข้อมูลด้านขนาดรูปเล่ม และลักษณะปกของหนังสือเล่ม ที่สำนักพิมพ์ตีพิมพ์ มีรายละเอียดดังนี้ (ตารางที่ 9)

ผลการวิจัยพบว่า สำนักพิมพ์ส่วนใหญ่จะตีพิมพ์หนังสือขนาด 16 หน้ายกพิเศษ หรือ A5 มากที่สุด จำนวน 39 แห่ง คิดเป็นร้อยละ 73.6 รองลงมาขนาด 16 หน้ายกธรรมดา จำนวน 34 แห่ง คิดเป็นร้อยละ 64.2 ขนาด 8 หน้ายกธรรมดา จำนวน 22 แห่ง คิดเป็นร้อยละ 41.5 และขนาด 8 หน้ายกพิเศษ หรือ A4 จำนวน 18 แห่ง คิดเป็นร้อยละ 34.0 ตามลำดับ อื่นๆ ได้แก่ ขนาด 12 หน้ายกธรรมดา (7 1/2 x 7 1/2 นิ้ว) ขนาด 12 หน้ายกพิเศษ ขนาด 32 หน้ายกธรรมดา ขนาด 32 หน้ายกพิเศษ และขนาดตามต้นฉบับต่างประเทศ เป็นต้น

สำนักพิมพ์ส่วนใหญ่ ตีพิมพ์หนังสือลักษณะปกในรูป ปกอ่อนมากกว่า มากที่สุด จำนวน 32 แห่ง คิดเป็นร้อยละ 60.4 รองลงมาคือ ปกอ่อนอย่างเดียว จำนวน 21 แห่ง คิดเป็นร้อยละ 39.6 ไม่ปรากฏว่ามีสำนักพิมพ์แห่งไหนตีพิมพ์หนังสือเล่ม ปกแข็งอย่างเดียว และปกแข็งมากกว่า



**ตารางที่ 9** แสดงขนาดรูปเล่มหนังสือและลักษณะปกหนังสือเล่มที่สำนักพิมพ์ตีพิมพ์  
จำแนกตามจำนวนและร้อยละ

หนังสือเล่มที่สำนักพิมพ์ตีพิมพ์	จำนวน (N=53)	ร้อยละ
<b>ขนาดรูปเล่มหนังสือ</b> (ตอบได้มากกว่า 1 ข้อ)		
ขนาด 8 หน้ายกธรรมดา (71/2 x 101/4 นิ้ว)	22	41.5
ขนาด 8 หน้ายกพิเศษ หรือ A4 (81/4 x 113/4 นิ้ว)	18	34.0
ขนาด 16 หน้ายกธรรมดา (5 x 71/2 นิ้ว)	34	64.2
ขนาด 16 หน้ายกพิเศษ หรือ A5 (53/4 x 81/4 นิ้ว)	39	73.6
อื่นๆ เช่นขนาด 12 หน้ายก, ขนาดตามต้นฉบับต่างประเทศ เป็นต้น	7	13.2
<b>ลักษณะปกหนังสือ</b>		
ปกอ่อนอย่างเดียว	21	39.6
ปกแข็งอย่างเดียว	-	-
ปกอ่อนและปกแข็งอย่างละเท่าๆกัน	-	-
ปกอ่อนมากกว่า	32	60.4
ปกแข็งมากกว่า	-	-
รวม	53	100.0

การวิเคราะห์ข้อมูลด้านปัญหาที่พบจากการดำเนินงานของสำนักพิมพ์หนังสือเล่ม มีรายละเอียดดังนี้ (ตารางที่ 10 )

ปัญหาด้านเงินทุน พบว่า สำนักพิมพ์ส่วนใหญ่ จำนวนร้อยละ 34.0 ประสบปัญหาด้านเงินทุน ในระดับ *ปานกลาง* รองลงมา ร้อยละ 20.8 ในระดับ *มาก* ปัญหาที่พบได้แก่ ด้านทุนการผลิตสูง มีกำไรน้อย และไม่สามารถหมุนเงินในระบบได้ทัน

ปัญหาด้านบริหารงาน พบว่า สำนักพิมพ์ส่วนใหญ่ จำนวนร้อยละ 34.0 ประสบปัญหาด้านบริหารงาน ในระดับ *ปานกลาง* รองลงมาจำนวนร้อยละ 28.3 ในระดับ *น้อย* ปัญหาที่พบได้แก่ ขาดบุคลากรที่เหมาะสมกับงาน ต้องการบุคลากรมืออาชีพมาบริหารงาน ได้บุคลากรที่ขาดอุดมการณ์ ฉลาดไหว รักเงินมาก แต่ด้วยคุณภาพ การบริหารงานบางส่วนบกพร่อง ไม่สามารถควบคุมได้ และผู้บริหารมีความรู้ความเข้าใจต่องานหนังสือน้อยมาก

ปัญหาด้านลิขสิทธิ์และกฎหมาย พบว่า สำนักพิมพ์ส่วนใหญ่ จำนวนร้อยละ 28.3 ประสบปัญหาด้านลิขสิทธิ์และกฎหมาย ในระดับ *น้อย* รองลงมาจำนวนร้อยละ 26.4 ในระดับ *ปานกลาง* ปัญหาที่พบได้แก่ การติดต่อลิขสิทธิ์มีความยุ่งยาก ทำให้พลาดโอกาสพิมพ์หนังสือที่ต้องการ ค่าใช้จ่ายลิขสิทธิ์สูง ไม่คุ้มเท่ากับจำนวนพิมพ์ในเมืองไทย และการกำหนดค่าลิขสิทธิ์ของนักเขียนอิงราคาปก เมื่อกระดาษขึ้นราคา ทำให้หนังสือราคาแพง นักเขียนจะได้รับค่าลิขสิทธิ์มากขึ้นด้วย แต่สำนักพิมพ์ต้องเพิ่มราคาปก เพื่อให้ได้กำไรเท่าเดิม

ปัญหาด้านเสรีภาพข่าวสาร พบว่า สำนักพิมพ์ส่วนใหญ่ จำนวนร้อยละ 37.7 ประสบปัญหาด้านเสรีภาพข่าวสาร ในระดับ *น้อยที่สุด* รองลงมาจำนวนร้อยละ 34.0 ในระดับ *น้อย* ปัญหาที่พบขึ้นอยู่กับสถานการณ์ และยุคสมัย

ปัญหาที่เกี่ยวกับนักเขียน พบว่า สำนักพิมพ์ส่วนใหญ่ จำนวนร้อยละ 41.5 ประสบปัญหาที่เกี่ยวกับนักเขียน ในระดับ *น้อย* รองลงมาจำนวนร้อยละ 32.1 ในระดับ *ปานกลาง* ปัญหาที่พบได้แก่ นักเขียนมีความเชื่อมั่นในตัวเอง และผลงานของตนเองสูง ได้นักเขียนไม่ตรงกับนโยบายสำนักพิมพ์ นักเขียนที่ดีหายาก และปัญหาค่าตอบแทน

ปัญหาที่เกี่ยวกับผู้อ่าน ผู้ซื้อ พบว่า สำนักพิมพ์ส่วนใหญ่ จำนวนร้อยละ 34.0 ประสบปัญหาที่เกี่ยวกับผู้อ่าน ผู้ซื้อ ในระดับ มาก และเท่ากันกับที่พบในระดับ ปานกลาง ปัญหาที่พบได้แก่ ผู้อ่าน ผู้ซื้อ มีจำนวนน้อย ผู้ซื้อไม่รักการอ่านเท่าที่ควร มองหนังสือไม่ใช่อาหารสมอง และไม่สามารถตอบสนองผู้อ่านได้เต็มที่

ปัญหาด้านวัสดุ อุปกรณ์ พบว่า สำนักพิมพ์ส่วนใหญ่ จำนวนร้อยละ 47.2 ประสบปัญหาด้านวัสดุ อุปกรณ์ ในระดับ ปานกลาง รองลงมาจำนวนร้อยละ 35.8 ในระดับ น้อย ปัญหาที่พบได้แก่ กระดาษมีราคาแพงมาก ทำให้ต้นทุนการผลิตสูง และรัฐบาลไม่ช่วยเหลือเรื่องราคากระดาษ ทำให้หนังสือราคาสูง

ผลการวิจัยข้างต้นและจากตารางที่ 10 แสดงให้เห็นว่า สำนักพิมพ์ส่วนใหญ่ จะประสบปัญหาที่เกิดจากการดำเนินงานด้านเงินทุน เป็นอันดับแรก ในระดับ ปานกลาง รองลงมาด้านที่เกี่ยวกับผู้อ่าน ผู้ซื้อ ในระดับ ปานกลาง ด้านบริหารงาน ในระดับ ปานกลาง ที่เกี่ยวกับนักเขียน ในระดับ ปานกลาง ด้านวัสดุ อุปกรณ์ ในระดับ ปานกลาง ด้านลิขสิทธิ์และกฎหมาย ในระดับ ปานกลาง และด้านเสรีภาพข่าวสาร ในระดับ น้อย ตามลำดับ ปัญหาอื่นๆ ได้แก่ ปัญหาที่เกิดจากโรงพิมพ์ จัดจำหน่าย (สายส่ง) ร้านจำหน่ายและการตลาด ประชาสัมพันธ์

**ตารางที่ 10** แสดงปัญหาที่เกิดจากการดำเนินงานของสำนักพิมพ์หนังสือเล่ม จำแนกตาม  
จำนวนร้อยละและค่าเฉลี่ย

ลักษณะปัญหา	มากที่สุด	มาก	ปานกลาง	น้อย	น้อยที่สุด	$\bar{X}$
	จำนวน (%)	จำนวน (%)	จำนวน (%) (N=53)	จำนวน (%)	จำนวน (%)	
ด้านเงินทุน	8(15.1)	11(20.8)	18(34.0)	10(18.9)	6(11.3)	3.09
ด้านบริหารงาน	4(7.5)	12(22.6)	18(34.0)	15(28.3)	4(7.5)	2.94
ด้านลิขสิทธิ์และกฎหมาย	4(7.5)	8(15.1)	14(26.4)	15(28.3)	12(22.6)	2.57
ด้านเสรีภาพข่าวสาร	1(1.9)	6(11.3)	8(15.1)	18(34.0)	20(37.7)	2.06
ที่เกี่ยวกับนักเขียน	1(1.9)	9(17.0)	17(32.1)	22(41.5)	4(7.5)	2.64
ที่เกี่ยวกับผู้อ่าน ผู้ซื้อ	2(3.8)	18(34.0)	18(34.0)	12(22.6)	3(5.7)	3.08
ด้านวัสดุ อุปกรณ์	1(1.9)	4(7.5)	25(47.2)	19(35.8)	4(7.5)	2.60
อื่นๆ เช่น ด้านโรงพิมพ์ - จัดจำหน่าย เป็นต้น	2(3.8)	3(5.7)	2(3.8)	-	-	0.53

ค่าเฉลี่ยน้ำหนัก ( $\bar{X}$ ) คำนวณจากผลรวมของคะแนนจากสำนักพิมพ์แต่ละแห่ง (มากที่สุด = 5, มาก = 4, ปานกลาง = 3, น้อย = 2, น้อยที่สุด = 1) คูณ ความถี่ ทหารด้วย จำนวนสำนักพิมพ์ทั้งหมด 53 แห่ง

การวิเคราะห์ข้อมูลด้านขั้นตอนการพิจารณา กลั่นกรอง ตัดสินใจ คัดเลือกต้นฉบับของ สำนักพิมพ์หนังสือเล่ม มีรายละเอียดดังนี้

**ก. การได้มาซึ่งต้นฉบับ** ผลการวิจัยพบว่า ต้นฉบับของสำนักพิมพ์จะมี 2 ประเภท คือ ต้นฉบับเขียนและต้นฉบับแปล สำนักพิมพ์ส่วนใหญ่จะได้รับต้นฉบับจากการติดต่อนักเขียน นักแปลโดยตรง มากที่สุด รองลงมาจากนักเขียน นักแปลส่งเรื่องให้พิจารณา ชื่อลิขสิทธิ์จากสำนักพิมพ์ต่างประเทศ ทั้งที่ติดต่อนักพิมพ์โดยตรงและผ่านบริษัทตัวแทน คัดเลือกจากต้นฉบับเก่าที่เคยตีพิมพ์มาก่อน สำนักพิมพ์กำหนดแนวหนังสือ แล้วติดต่อนักเขียนที่เหมาะสม รวบรวมเรื่องที่ดีพิมพ์ในหน้าหนังสือพิมพ์ หรือนิตยสาร จากการเขียนเอง จัดพิมพ์เอง จากนักเขียนประจำและนักเขียนอิสระ จากการสำรวจ ข้อมูลและติดต่อนักพิมพ์ต่างประเทศ ผ่านงานหนังสือนานาชาติ และการจัดอบรมโดยเชิญนักเขียน ส่งโครงร่างตามแนวที่สำนักพิมพ์ต้องการ ตามลำดับ

**ข. วิธีการพิจารณา** ผลการวิจัยพบว่า สำนักพิมพ์ส่วนใหญ่พิจารณา กลั่นกรอง ตัดสินใจ คัดเลือกต้นฉบับโดยการพิจารณาตามนโยบายสำนักพิมพ์ มากที่สุด รองลงมาพิจารณาจากการถ่ายทอดสำนวน ภาษา พิจารณาจากเนื้อหา คุณภาพ และความคิดสร้างสรรค์ ความต้องการของ ตลาด ช่องว่างในตลาด จากความหนาของต้นฉบับ ต้นทุนการผลิต จากชื่อเสียงของนักเขียน นักแปล จากอุปนิสัย และมุมมองของนักเขียน และเปรียบเทียบกับคู่แข่งประเภทเดียวกัน ตามลำดับ

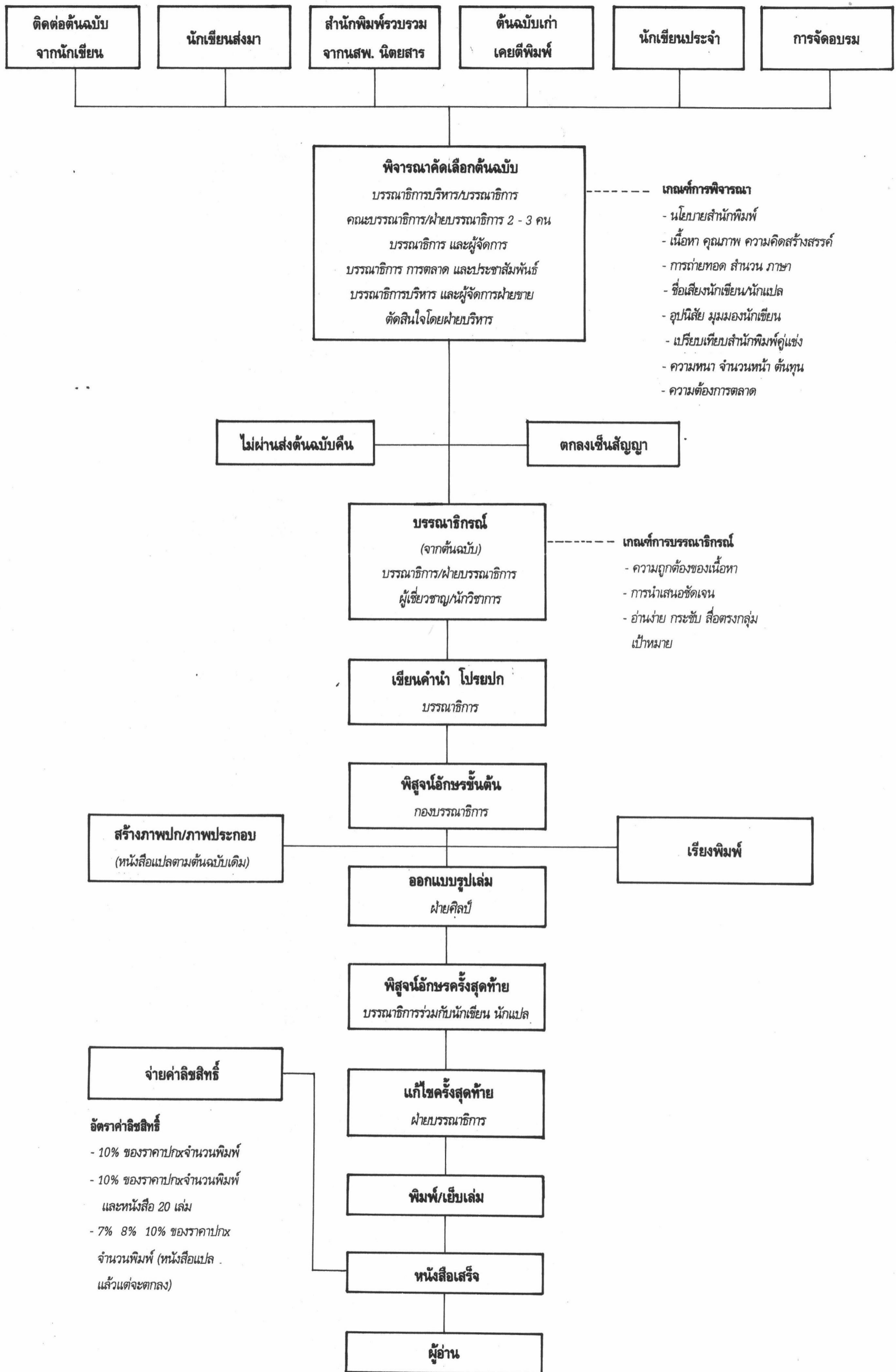
**ค. ผู้พิจารณาตัดสินใจ** ผลการวิจัยพบว่า สำนักพิมพ์ส่วนใหญ่จะพิจารณาตัดสินใจโดย บรรณาธิการบริหาร หรือบรรณาธิการ เท่ากันกับ พิจารณาโดยคณะบรรณาธิการ หรือฝ่ายบรรณาธิการ 2 - 3 คน มากที่สุด รองลงมาบรรณาธิการ ร่วมกับ ผู้จัดการสำนักพิมพ์ บรรณาธิการ ร่วมกับ ฝ่ายการตลาด และฝ่ายประชาสัมพันธ์ และบรรณาธิการบริหาร ร่วมกับ ผู้จัดการฝ่ายขาย และตัดสินใจ ขั้นสุดท้ายโดยผู้จัดการทั่วไป (ฝ่ายบริหาร) ตามลำดับ

**ง. การบรรณาธิการ** ผลการวิจัยพบว่า สำนักพิมพ์ส่วนใหญ่จะมีฝ่ายบรรณาธิการ เป็นผู้รับผิดชอบ มากที่สุด รองลงมาบรรณาธิการรวบรวมจุดอ่อนที่พบในงานเขียน ปรึกษากับนักเขียน และผู้เชี่ยวชาญ นักวิชาการ บุคคลภายนอก ที่จัดเจนในหนังสือประเภทต่างๆ ที่สำนักพิมพ์คัดสรรแล้ว มอบหมายให้ดูแล ตามลำดับ โดยมีเกณฑ์การบรรณาธิการด้านการนำเสนอเรื่องชัดเจนสำหรับผู้อ่าน เน้นความถูกต้องของเนื้อหา และสำนวนอ่านเข้าใจ กระชับ สื่อตรงกับกลุ่มเป้าหมาย

**จ. การจัดการลิขสิทธิ์** ผลการวิจัยพบว่า สำนักพิมพ์ส่วนใหญ่จะติดต่อลิขสิทธิ์โดยตรงกับเจ้าของลิขสิทธิ์ มากที่สุด รองลงมาติดต่อโดยตรงและติดต่อผ่านตัวแทน ติดต่อขอลิขสิทธิ์แปลกับสำนักพิมพ์โดยตรง และขอลดหย่อนค่าลิขสิทธิ์ในฐานะมูลนิธิ ตามลำดับ นอกจากนี้พบว่าสำนักพิมพ์ส่วนใหญ่จ่ายค่าลิขสิทธิ์หนังสือเขียนในอัตรา 10 เปอร์เซ็นต์ของราคาปกคูณจำนวนพิมพ์ มากที่สุด และจ่ายค่าลิขสิทธิ์หนังสือแปลแล้วแต่ตกลง ในอัตราระหว่าง 5 เปอร์เซ็นต์ 7 เปอร์เซ็นต์ 8 เปอร์เซ็นต์ และ 10 เปอร์เซ็นต์ของราคาปกคูณจำนวนพิมพ์ โดยมีระยะเวลาการจ่ายแบบแบ่งจ่าย 2 งวด จ่ายค่าลิขสิทธิ์ครั้งเดียว (ซื้อขาด) ให้ค่าลิขสิทธิ์ตามยอดพิมพ์ในแต่ละครั้ง

ขั้นตอนการพิจารณา กลับกรอง ตัดสินใจ คัดเลือกต้นฉบับ เพื่อตีพิมพ์หนังสือเล่มของสำนักพิมพ์ต่างๆ จากการวิเคราะห์ข้อมูลที่รวบรวมได้พบว่า กระบวนการส่วนใหญ่จะมีลำดับขั้นตอนที่คล้ายคลึงกันมาก แตกต่างกันในรายละเอียดบางขั้นตอนเท่านั้น จากข้อมูลการวิจัยอาจจะนำเสนอเป็นแผนภาพดังข้างล่างนี้





ภาพที่ 15 แสดงขั้นตอนและเกณฑ์การคัดเลือกต้นฉบับ เพื่อตีพิมพ์หนังสือเล่ม ของสำนักพิมพ์



จากแผนภาพขั้นตอนการพิจารณา กลั่นกรอง ตัดล้นใจ คัดเลือกต้นฉบับ เพื่อตีพิมพ์หนังสือเล่ม (ภาพที่ 15)

สำนักพิมพ์ได้รับต้นฉบับอันมีที่มาจาก การติดต่อนักเขียนโดยตรงของสำนักพิมพ์ หรือนักเขียนเสนอเรื่องเข้ามา หรือจากการรวบรวมเรื่องที่ตีพิมพ์ตามหน้าหนังสือพิมพ์และนิตยสาร หรือตีพิมพ์ซ้ำจากต้นฉบับเก่า จากนักเขียน นักแปลที่ติดต่อกับสำนักพิมพ์เป็นประจำ และจากการจัดอบรมนักเขียน เพื่อให้ได้ต้นฉบับในแนวที่สำนักพิมพ์ต้องการ เมื่อสำนักพิมพ์ได้รับต้นฉบับแล้วจะ พิจารณา กลั่นกรอง ตัดล้นใจ คัดเลือก โดยบุคคลหรือคณะบุคคลของสำนักพิมพ์ ได้แก่ บรรณาธิการบริหาร หรือบรรณาธิการ คณะบรรณาธิการหรือฝ่ายบรรณาธิการ 2 - 3 คน บรรณาธิการ และผู้จัดการ เป็นต้น ต้นฉบับที่ไม่ผ่านการพิจารณาจะส่งคืนแก่เจ้าของเรื่อง ต้นฉบับที่ผ่านการยอมรับ สำนักพิมพ์จะเชิญนักเขียน นักแปลมาทำสัญญาเพื่อตีพิมพ์เป็นหนังสือเล่มต่อไป

ขั้นตอนการบรรณาธิการ สำนักพิมพ์ส่วนใหญ่จะบรรณาธิการจากต้นฉบับที่ผู้เขียน ผู้แปลส่งมา โดยบรรณาธิการหรือฝ่ายบรรณาธิการของสำนักพิมพ์จะตรวจอ่าน พิจารณาภาพรวม องค์ประกอบโดยรวมของเนื้อหาต้นฉบับทั้งเล่ม ต้นฉบับบางเรื่องที่เป็นเรื่องเฉพาะด้าน หรือต้นฉบับที่แปลมาจากภาษาอื่น สำนักพิมพ์ อาจจะมีมอบหมายให้ผู้ชำนาญหรือนักวิชาการเข้าร่วมการบรรณาธิการด้วย ในขณะเดียวกัน บรรณาธิการ จะเป็นผู้เขียนคำนำสำนักพิมพ์สำหรับหนังสือเล่ม สำนักพิมพ์บางแห่งอาจจะสรุปและดึงประเด็นสำคัญจากเนื้อเรื่องนำขึ้นโปรยปกหนังสือ เพื่อดึงดูดความสนใจของผู้อ่าน ในกระบวนการนี้ด้วยเช่นกัน

หลังจากต้นฉบับผ่านการบรรณาธิการแล้ว จะส่งต่อไปยังกองบรรณาธิการ เพื่อพิสูจน์อักษรขั้นต้น ในขั้นตอนนี้พบว่าสำนักพิมพ์ส่วนใหญ่จะเน้นการพิสูจน์อักษรด้านความถูกต้องของการใช้ภาษา การสะกด วรรคตอน โดยไม่ล่วงล้ำด้านเนื้อหาและสำนวนภาษาของผู้เขียน ผู้แปล

เมื่อพิสูจน์อักษรขั้นต้นเสร็จแล้ว ต้นฉบับจะถูกส่งไปเรียงพิมพ์ และสำเนาต้นฉบับจะถูกส่งให้แก่ผู้วาดภาพปก ภาพประกอบ เพื่อสร้างภาพให้สอดคล้องกับเนื้อหาและวัตถุประสงค์ของหนังสือ หนังสือแปลส่วนใหญ่จะใช้ภาพจากต้นฉบับดั้งเดิม หลังจากนั้นจึงเป็นหน้าที่ของฝ่ายศิลป์ที่จะออกแบบรูปเล่ม จัดวางภาพประกอบ กำหนดสีสันของปกหนังสือ

ต้นฉบับที่ผ่านการออกแบบจัดวางภาพประกอบของฝ่ายศิลป์ ซึ่งจะมีลักษณะรูปแบบเหมือนจริง เมื่อตีพิมพ์เป็นรูปเล่ม แล้วจะถูกส่งไปยังบรรณาธิการเพื่อพิสูจน์อักษรครั้งสุดท้าย บรรณาธิการจะตรวจอ่าน

ทั้งเนื้อหาและรูปแบบของต้นฉบับ และส่งให้ฝ่ายบรรณาธิการหรือฝ่ายศิลป์แก้ไขครั้งสุดท้ายก่อนส่งโรงพิมพ์ เพื่อตีพิมพ์เป็นหนังสือเล่มต่อไป

สำนักพิมพ์ส่วนใหญ่จะจ่ายลิขสิทธิ์แก่นักเขียน นักแปล หลังจากที่หนังสือตีพิมพ์เป็นรูปเล่ม พร้อมจำหน่ายแล้ว

จากข้อมูลการวิจัยพบว่า ในกระบวนการคัดเลือกต้นฉบับเพื่อตีพิมพ์หนังสือเล่ม หลังจากส่งต้นฉบับแก่นักพิมพ์แล้ว นักเขียน นักแปลมีโอกาสเข้าร่วมในขั้นตอนการบรรณาธิการณ์ เช่นเมื่อบรรณาธิการพบว่าเนื้อหาบางส่วนไม่ชัดเจน หรือมีความคิดเห็นไม่สอดคล้องในบางด้าน เป็นต้น ก็จะร่วมปรึกษากับนักเขียน นักแปลเพื่อหาจุดร่วม และในขั้นตอนการพิสูจน์อักษรครั้งสุดท้าย สำนักพิมพ์บางแห่งจะเปิดโอกาสให้นักเขียน นักแปลร่วมแสดงความคิดเห็นกับบรรณาธิการ

จากแผนภาพขั้นตอนการพิจารณา กลั่นกรอง ตัดสินใจ คัดเลือกต้นฉบับของสำนักพิมพ์หนังสือเล่มข้างต้น กระบวนการบางขั้นตอนอาจจะแตกต่างกันบ้าง เช่น สำนักพิมพ์บางแห่งจะเตรียมต้นฉบับและออกแบบรูปเล่มพร้อมๆกันที่หน้าจคอมพิวเตอร์ ขั้นตอนและจำนวนครั้งของการพิสูจน์อักษรของสำนักพิมพ์แต่ละแห่งไม่เท่ากัน เช่น 3 - 6 ครั้ง เป็นต้น นอกเหนือจากนี้กระบวนการโดยรวมตั้งแต่การคัดเลือกต้นฉบับ การบรรณาธิการณ์ จนหนังสือตีพิมพ์เสร็จเป็นรูปเล่มจะมีขั้นตอนที่เหมือนกัน

#### **ส่วนที่ 4 ทดสอบความแตกต่างในการคัดเลือกต้นฉบับ ของสำนักพิมพ์ที่มีลักษณะต่างกัน**

การทดสอบความแตกต่าง ด้านการให้ความสำคัญด้านนโยบายของสำนักพิมพ์ ในการคัดเลือกต้นฉบับหนังสือเล่มเพื่อตีพิมพ์ จำแนกตามลักษณะต่างๆของสำนักพิมพ์ ดังตารางที่ 11 พบว่า

สำนักพิมพ์ที่มีทุนจดทะเบียนต่างกัน ให้ความสำคัญกับนโยบายของสำนักพิมพ์ ในการคัดเลือกต้นฉบับเพื่อตีพิมพ์ โดยเฉลี่ยแล้วไม่แตกต่างกันอย่างมีนัยสำคัญทางสถิติ แม้ข้อมูลจะแสดงให้เห็นว่า สำนักพิมพ์ที่มีทุนจดทะเบียนต่ำ มีแนวโน้มจะให้ความสำคัญกับเกณฑ์การคัดเลือกต้นฉบับดังกล่าว มากกว่าสำนักพิมพ์ที่มีทุนจดทะเบียนสูงกว่าก็ตาม

สำนักพิมพ์ที่มีรูปแบบการดำเนินงานต่างกัน ให้ความสำคัญกับนโยบายของสำนักพิมพ์ ในการคัดเลือกต้นฉบับเพื่อตีพิมพ์ โดยเฉลี่ยแล้วไม่แตกต่างกันอย่างมีนัยสำคัญทางสถิติ แม้ข้อมูลจะแสดงให้เห็นว่า สำนักพิมพ์ที่มีรูปแบบการดำเนินงานเป็นบริษัทมหาชนจำกัด มีแนวโน้มจะให้ความสำคัญกับเกณฑ์การคัดเลือกต้นฉบับดังกล่าว มากกว่าสำนักพิมพ์ที่มีรูปแบบการดำเนินงานแบบอื่นก็ตาม

สำนักพิมพ์ที่มีระยะเวลาดำเนินงานต่างกัน ให้ความสำคัญกับนโยบายของสำนักพิมพ์ ในการคัดเลือกต้นฉบับเพื่อตีพิมพ์ โดยเฉลี่ยแล้วไม่แตกต่างกันอย่างมีนัยสำคัญทางสถิติ แม้ข้อมูลจะแสดงให้เห็นว่า สำนักพิมพ์ที่มีระยะเวลาดำเนินงานสั้น มีแนวโน้มจะให้ความสำคัญกับเกณฑ์การคัดเลือกต้นฉบับดังกล่าว มากกว่าสำนักพิมพ์ที่มีระยะเวลาดำเนินงานยาวนานกว่าก็ตาม

**ตารางที่ 11** การให้ความสำคัญกับนโยบายของสำนักพิมพ์ ในการคัดเลือกต้นฉบับหนังสือเล่ม เพื่อตีพิมพ์  
จำแนกตามลักษณะต่างๆของสำนักพิมพ์

ลักษณะต่างๆของสำนักพิมพ์	ค่าเฉลี่ยการให้ความสำคัญกับ นโยบายของสำนักพิมพ์
<b><u>ทุนจดทะเบียน</u></b>	
ต่ำกว่า 1 ล้านบาท	4.20
1 ล้านบาท ถึง 10 ล้านบาท	4.52
มากกว่า 10 ล้านบาท แต่ไม่เกิน 100 ล้านบาท	4.00
มากกว่า 100 ล้านบาทขึ้นไป	4.00
<b><u>รูปแบบการดำเนินงาน</u></b>	
บริษัทจำกัด	4.31
ห้างหุ้นส่วนจำกัด ห้างหุ้นส่วนสามัญนิติบุคคล	4.20
บริษัทมหาชนจำกัด	4.67
อื่นๆ เช่น มูลนิธิ ธุรกิจส่วนตัว	4.50
<b><u>ระยะเวลาดำเนินงาน</u></b>	
ยังไม่ถึง 1 ปี	4.50
1 ปี ถึง 10 ปี	4.39
มากกว่า 10 ปีขึ้นไป	4.14

การทดสอบความแตกต่าง ด้านการให้ความสำคัญกับความสนใจส่วนตัวของผู้เฝ้าประตู่ข่าวสาร ในการคัดเลือกต้นฉบับหนังสือเล่มเพื่อตีพิมพ์ จำแนกตามลักษณะต่างๆของสำนักพิมพ์ ดังตารางที่ 12 พบว่า

สำนักพิมพ์ที่มีทุนจดทะเบียนต่างกัน ให้ความสำคัญกับความสนใจส่วนตัวของผู้เฝ้าประตู่ข่าวสาร ในการคัดเลือกต้นฉบับเพื่อตีพิมพ์ โดยเฉลี่ยแล้วไม่แตกต่างกันอย่างมีนัยสำคัญทางสถิติ แม้ข้อมูล จะแสดงให้เห็นว่า สำนักพิมพ์ที่มีทุนจดทะเบียนต่ำ มีแนวโน้มจะให้ความสำคัญกับเกณฑ์การคัดเลือก ต้นฉบับดังกล่าว มากกว่าสำนักพิมพ์ที่มีทุนจดทะเบียนสูงกว่าก็ตาม

สำนักพิมพ์ที่มีรูปแบบการดำเนินงานต่างกัน ให้ความสำคัญกับความสนใจส่วนตัวของผู้เฝ้า ประตู่ข่าวสาร ในการคัดเลือกต้นฉบับเพื่อตีพิมพ์ โดยเฉลี่ยแล้วไม่แตกต่างกันอย่างมีนัยสำคัญทางสถิติ แม้ข้อมูลจะแสดงให้เห็นว่า สำนักพิมพ์ที่มีรูปแบบการดำเนินงานเป็นบริษัทมหาชนจำกัด มีแนวโน้มจะให้ ความสำคัญกับเกณฑ์การคัดเลือกต้นฉบับดังกล่าว มากกว่าสำนักพิมพ์ที่มีรูปแบบการดำเนินงานแบบอื่น ก็ตาม

สำนักพิมพ์ที่มีระยะเวลาดำเนินงานต่างกัน ให้ความสำคัญกับความสนใจส่วนตัวของผู้เฝ้า ประตู่ข่าวสาร ในการคัดเลือกต้นฉบับเพื่อตีพิมพ์ โดยเฉลี่ยแล้วไม่แตกต่างกันอย่างมีนัยสำคัญทางสถิติ แม้ข้อมูลจะแสดงให้เห็นว่า สำนักพิมพ์ที่มีระยะเวลาดำเนินงานยาวนาน มีแนวโน้มจะให้ความสำคัญกับ เกณฑ์การคัดเลือกต้นฉบับดังกล่าว มากกว่าสำนักพิมพ์ที่มีระยะเวลาการดำเนินงานสั้นกว่าก็ตาม

**ตารางที่ 12** การให้ความสำคัญกับความสนใจส่วนตัวของผู้เฝ้าประตูข่าวสาร ในการคัดเลือกต้นฉบับหนังสือเล่มเพื่อตีพิมพ์ จำแนกตามลักษณะต่างๆของสำนักพิมพ์

ลักษณะต่างๆของสำนักพิมพ์	ค่าเฉลี่ยการให้ความสำคัญกับความสนใจส่วนตัวของผู้เฝ้าประตูข่าวสาร
<b>ทุนจดทะเบียน</b>	
ต่ำกว่า 1 ล้านบาท	3.24
1 ล้านบาท ถึง 10 ล้านบาท	3.04
มากกว่า 10 ล้านบาท แต่ไม่เกิน 100 ล้านบาท	3.00
มากกว่า 100 ล้านบาทขึ้นไป	3.00
<b>รูปแบบการดำเนินงาน</b>	
บริษัทจำกัด	3.06
ห้างหุ้นส่วนจำกัด ห้างหุ้นส่วนสามัญนิติบุคคล	3.30
บริษัทมหาชนจำกัด	3.67
อื่นๆ เช่น มูลนิธิ ธุรกิจส่วนตัว	3.00
<b>ระยะเวลาดำเนินงาน</b>	
ยังไม่ถึง 1 ปี	3.00
1 ปี ถึง 10 ปี	2.94
มากกว่า 10 ปีขึ้นไป	3.64



การทดสอบความแตกต่าง ด้านการให้ความสำคัญต่อการเปรียบเทียบกับสำนักพิมพ์อื่นๆ ในการคัดเลือกต้นฉบับหนังสือเล่มเพื่อตีพิมพ์ จำแนกตามลักษณะต่างๆของสำนักพิมพ์ ดังตารางที่ 13 พบว่า

สำนักพิมพ์ที่มีทุนจดทะเบียนต่างกัน ให้ความสำคัญต่อการเปรียบเทียบกับสำนักพิมพ์อื่น ในการคัดเลือกต้นฉบับเพื่อตีพิมพ์ โดยเฉลี่ยแล้วไม่แตกต่างกันอย่างมีนัยสำคัญทางสถิติ แม้ข้อมูลจะแสดงให้เห็นว่า สำนักพิมพ์ที่มีทุนจดทะเบียนสูง มีแนวโน้มจะให้ความสำคัญกับเกณฑ์การคัดเลือกต้นฉบับดังกล่าว มากกว่าสำนักพิมพ์ที่มีทุนจดทะเบียนต่ำกว่าก็ตาม

สำนักพิมพ์ที่มีรูปแบบการดำเนินงานต่างกัน ให้ความสำคัญต่อการเปรียบเทียบกับสำนักพิมพ์อื่น ในการคัดเลือกต้นฉบับเพื่อตีพิมพ์ โดยเฉลี่ยแล้วไม่แตกต่างกันอย่างมีนัยสำคัญทางสถิติ แม้ข้อมูลจะแสดงให้เห็นว่า สำนักพิมพ์ที่มีรูปแบบการดำเนินงานเป็นห้างหุ้นส่วนจำกัด และห้างหุ้นส่วนสามัญนิติบุคคล มีแนวโน้มจะให้ความสำคัญกับเกณฑ์การคัดเลือกต้นฉบับดังกล่าว มากกว่าสำนักพิมพ์ที่มีรูปแบบการดำเนินงานแบบอื่นก็ตาม

สำนักพิมพ์ที่มีระยะเวลาดำเนินงานต่างกัน ให้ความสำคัญต่อการเปรียบเทียบกับสำนักพิมพ์อื่น ในการคัดเลือกต้นฉบับเพื่อตีพิมพ์ โดยเฉลี่ยแล้วไม่แตกต่างกันอย่างมีนัยสำคัญทางสถิติ แม้ข้อมูลจะแสดงให้เห็นว่า สำนักพิมพ์ที่มีระยะเวลาดำเนินงานสั้น มีแนวโน้มจะให้ความสำคัญกับเกณฑ์การคัดเลือกต้นฉบับดังกล่าว มากกว่าสำนักพิมพ์ที่มีระยะเวลายาวนานกว่าก็ตาม

**ตารางที่ 13** การให้ความสำคัญต่อการเปรียบเทียบกับสำนักพิมพ์อื่นๆ ในการคัดเลือกต้นฉบับหนังสือเล่มเพื่อตีพิมพ์ จำแนกตามลักษณะต่างๆของสำนักพิมพ์

ลักษณะต่างๆของสำนักพิมพ์	ค่าเฉลี่ยการให้ความสำคัญกับการเปรียบเทียบกับสำนักพิมพ์อื่นๆ
<b>ทุนจดทะเบียน</b>	
ต่ำกว่า 1 ล้านบาท	3.32
1 ล้านบาท ถึง 10 ล้านบาท	2.72
มากกว่า 10 ล้านบาท แต่ไม่เกิน 100 ล้านบาท	4.00
มากกว่า 100 ล้านบาทขึ้นไป	3.00
<b>รูปแบบการดำเนินงาน</b>	
บริษัทจำกัด	3.03
ห้างหุ้นส่วนจำกัด ห้างหุ้นส่วนสามัญนิติบุคคล	3.30
บริษัทมหาชนจำกัด	2.67
อื่นๆ เช่น มูลนิธิ ธุรกิจส่วนตัว	2.88
<b>ระยะเวลาดำเนินงาน</b>	
ยังไม่ถึง 1 ปี	3.67
1 ปี ถึง 10 ปี	2.88
มากกว่า 10 ปีขึ้นไป	3.14

การทดสอบความแตกต่าง ด้านการให้ความสำคัญกับความต้องการของผู้อ่าน ในการคัดเลือกต้นฉบับหนังสือเล่มเพื่อตีพิมพ์ จำแนกตามลักษณะต่างๆของสำนักพิมพ์ ดังตารางที่ 14 พบว่า

สำนักพิมพ์ที่มีทุนจดทะเบียนต่างกัน ให้ความสำคัญกับความต้องการของผู้อ่าน ในการคัดเลือกต้นฉบับเพื่อตีพิมพ์ โดยเฉลี่ยแล้วไม่แตกต่างกันอย่างมีนัยสำคัญทางสถิติ แม้ข้อมูลจะแสดงให้เห็นว่า สำนักพิมพ์ที่มีทุนจดทะเบียนสูง มีแนวโน้มจะให้ความสำคัญกับเกณฑ์การคัดเลือกต้นฉบับดังกล่าว มากกว่าสำนักพิมพ์ที่มีทุนจดทะเบียนต่ำกว่าก็ตาม

สำนักพิมพ์ที่มีรูปแบบการดำเนินงานต่างกัน ให้ความสำคัญกับความต้องการของผู้อ่าน ในการคัดเลือกต้นฉบับเพื่อตีพิมพ์ โดยเฉลี่ยแล้วไม่แตกต่างกันอย่างมีนัยสำคัญทางสถิติ แม้ข้อมูลจะแสดงให้เห็นว่า สำนักพิมพ์ที่มีรูปแบบการดำเนินงานเป็นห้างหุ้นส่วนจำกัด ห้างหุ้นส่วนสามัญนิติบุคคล มีแนวโน้มจะให้ความสำคัญกับเกณฑ์การคัดเลือกต้นฉบับดังกล่าว มากกว่าสำนักพิมพ์ที่มีรูปแบบการดำเนินงานแบบอื่นก็ตาม

สำนักพิมพ์ที่มีระยะเวลาดำเนินงานต่างกัน ให้ความสำคัญกับความต้องการของผู้อ่าน ในการคัดเลือกต้นฉบับเพื่อตีพิมพ์ โดยเฉลี่ยแล้วไม่แตกต่างกันอย่างมีนัยสำคัญทางสถิติ แม้ข้อมูลจะแสดงให้เห็นว่า สำนักพิมพ์ที่มีระยะเวลาดำเนินงานปานกลาง มีแนวโน้มจะให้ความสำคัญกับการคัดเลือกต้นฉบับดังกล่าว มากกว่าสำนักพิมพ์ที่มีระยะเวลาดำเนินงานสั้นกว่า และยาวนานกว่า ก็ตาม

ตารางที่ 14 การให้ความสำคัญกับความต้องการของผู้อ่าน ในการคัดเลือกต้นฉบับหนังสือเล่มเพื่อตีพิมพ์  
จำแนกตามลักษณะต่างๆของสำนักพิมพ์

ลักษณะต่างๆของสำนักพิมพ์	ค่าเฉลี่ยการให้ความสำคัญกับ ความต้องการของผู้อ่าน
<b>ทุนจดทะเบียน</b>	
ต่ำกว่า 1 ล้านบาท	4.20
1 ล้านบาท ถึง 10 ล้านบาท	4.04
มากกว่า 10 ล้านบาท แต่ไม่เกิน 100 ล้านบาท	3.00
มากกว่า 100 ล้านบาทขึ้นไป	4.50
<b>รูปแบบการดำเนินงาน</b>	
บริษัทจำกัด	3.94
ห้างหุ้นส่วนจำกัด ห้างหุ้นส่วนสามัญนิติบุคคล	4.60
บริษัทมหาชนจำกัด	4.00
อื่นๆ เช่น มูลนิธิ ธุรกิจส่วนตัว	4.25
<b>ระยะเวลาดำเนินงาน</b>	
ยังไม่ถึง 1 ปี	4.00
1 ปี ถึง 10 ปี	4.15
มากกว่า 10 ปีขึ้นไป	4.07

การทดสอบความแตกต่าง ด้านการให้ความสำคัญกับชื่อเสียงของนักเขียน ในการพิจารณาคุณสมบัตินักเขียน จำแนกตามลักษณะต่างๆของสำนักพิมพ์ ดังตารางที่ 15 พบว่า

สำนักพิมพ์ที่มีทุนจดทะเบียนต่างกัน ให้ความสำคัญกับชื่อเสียงของนักเขียน ในการคัดเลือกต้นฉบับเพื่อตีพิมพ์ โดยเฉลี่ยแล้วไม่แตกต่างกันอย่างมีนัยสำคัญทางสถิติ แม้ข้อมูลจะแสดงให้เห็นว่า สำนักพิมพ์ที่มีทุนจดทะเบียนสูง มีแนวโน้มจะให้ความสำคัญกับเกณฑ์การคัดเลือกต้นฉบับดังกล่าว มากกว่าสำนักพิมพ์ที่มีทุนจดทะเบียนต่ำกว่าก็ตาม

สำนักพิมพ์ที่มีรูปแบบการดำเนินงานต่างกัน ให้ความสำคัญกับชื่อเสียงของนักเขียน ในการคัดเลือกต้นฉบับเพื่อตีพิมพ์ โดยเฉลี่ยแล้วไม่แตกต่างกันอย่างมีนัยสำคัญทางสถิติ แม้ข้อมูลจะแสดงให้เห็นว่า สำนักพิมพ์ที่มีรูปแบบการดำเนินงานเป็นบริษัทมหาชนจำกัด มีแนวโน้มจะให้ความสำคัญกับเกณฑ์การคัดเลือกต้นฉบับดังกล่าว มากกว่าสำนักพิมพ์ที่มีรูปแบบการดำเนินงานแบบอื่นก็ตาม

สำนักพิมพ์ที่มีระยะเวลาดำเนินงานต่างกัน ให้ความสำคัญกับชื่อเสียงของนักเขียน ในการคัดเลือกต้นฉบับเพื่อตีพิมพ์ โดยเฉลี่ยแล้วไม่แตกต่างกันอย่างมีนัยสำคัญทางสถิติ แม้ข้อมูลจะแสดงให้เห็นว่า สำนักพิมพ์ที่มีระยะเวลาดำเนินงานปานกลาง มีแนวโน้มจะให้ความสำคัญกับเกณฑ์การคัดเลือกต้นฉบับดังกล่าว มากกว่าสำนักพิมพ์ที่มีระยะเวลาดำเนินงานสั้นกว่า และยาวนานกว่า ก็ตาม

ตารางที่ 15 การให้ความสำคัญกับชื่อเสียงของนักเขียน ในการพิจารณาคุณสมบัตินักเขียน  
จำแนกตามลักษณะต่างๆของสำนักพิมพ์

ลักษณะต่างๆของสำนักพิมพ์	ค่าเฉลี่ยการให้ความสำคัญ ชื่อเสียงของนักเขียน
<b>ทุนจดทะเบียน</b>	
ต่ำกว่า 1 ล้านบาท	3.44
1 ล้านบาท ถึง 10 ล้านบาท	3.20
มากกว่า 10 ล้านบาท แต่ไม่เกิน 100 ล้านบาท	3.00
มากกว่า 100 ล้านบาทขึ้นไป	4.00
<b>รูปแบบการดำเนินงาน</b>	
บริษัทจำกัด	3.28
ห้างหุ้นส่วนจำกัด ห้างหุ้นส่วนสามัญนิติบุคคล	3.40
บริษัทมหาชนจำกัด	3.67
อื่นๆ เช่น มูลนิธิ ธุรกิจส่วนตัว	3.38
<b>ระยะเวลาดำเนินงาน</b>	
ยังไม่ถึง 1 ปี	3.33
1 ปี ถึง 10 ปี	3.52
มากกว่า 10 ปีขึ้นไป	2.93



การทดสอบความแตกต่าง ด้านการให้ความสำคัญกับคุณวุฒิของนักเขียน ในการพิจารณา  
คุณสมบัตินักเขียน จำแนกตามลักษณะต่างๆของสำนักพิมพ์ ดังตารางที่ 16 พบว่า

สำนักพิมพ์ที่มีทุนจดทะเบียนต่างกัน ให้ความสำคัญกับคุณวุฒิของนักเขียน ในการคัดเลือก  
ต้นฉบับเพื่อตีพิมพ์ โดยเฉลี่ยแล้วไม่แตกต่างกันอย่างมีนัยสำคัญทางสถิติ แม้ข้อมูลจะแสดงให้เห็นว่า  
สำนักพิมพ์ที่มีทุนจดทะเบียนสูง มีแนวโน้มจะให้ความสำคัญกับเกณฑ์การคัดเลือกต้นฉบับดังกล่าว  
มากกว่าสำนักพิมพ์ที่มีทุนจดทะเบียนต่ำว่าก็ตาม

สำนักพิมพ์ที่มีรูปแบบการดำเนินงานต่างกัน ให้ความสำคัญกับคุณวุฒิของนักเขียน  
ในการคัดเลือกต้นฉบับเพื่อตีพิมพ์ โดยเฉลี่ยแล้วไม่แตกต่างกันอย่างมีนัยสำคัญทางสถิติ แม้ข้อมูลจะ  
แสดงให้เห็นว่า สำนักพิมพ์ที่มีรูปแบบการดำเนินงานเป็นห้างหุ้นส่วนจำกัด ห้างหุ้นส่วนสามัญนิติบุคคล  
มีแนวโน้มจะให้ความสำคัญกับเกณฑ์การคัดเลือกต้นฉบับดังกล่าว มากกว่าสำนักพิมพ์ที่มีรูปแบบ  
การดำเนินงานแบบอื่นก็ตาม

สำนักพิมพ์ที่มีระยะเวลาดำเนินงานต่างกัน ให้ความสำคัญกับคุณวุฒิของนักเขียน ในการคัดเลือก  
ต้นฉบับเพื่อตีพิมพ์ โดยเฉลี่ยแล้วไม่แตกต่างกันอย่างมีนัยสำคัญทางสถิติ แม้ข้อมูลจะแสดงให้เห็นว่า  
สำนักพิมพ์ที่มีระยะเวลาดำเนินงานปานกลาง มีแนวโน้มจะให้ความสำคัญกับเกณฑ์การคัดเลือกต้นฉบับ  
ดังกล่าว มากกว่าสำนักพิมพ์ที่มีระยะเวลาดำเนินงานสั้นกว่า และยาวนานกว่า ก็ตาม

**ตารางที่ 16** การให้ความสำคัญกับคุณวุฒิของนักเขียน ในการพิจารณาคุณสมบัตินักเขียน  
จำแนกตามลักษณะต่างๆของสำนักพิมพ์

ลักษณะต่างๆของสำนักพิมพ์	ค่าเฉลี่ยการให้ความสำคัญกับ คุณวุฒิของนักเขียน
<b>ทุนจดทะเบียน</b>	
ต่ำกว่า 1 ล้านบาท	3.44
1 ล้านบาท ถึง 10 ล้านบาท	3.48
มากกว่า 10 ล้านบาท แต่ไม่เกิน 100 ล้านบาท	2.00
มากกว่า 100 ล้านบาทขึ้นไป	4.50
<b>รูปแบบการดำเนินงาน</b>	
บริษัทจำกัด	3.31
ห้างหุ้นส่วนจำกัด ห้างหุ้นส่วนสามัญนิติบุคคล	3.90
บริษัทมหาชนจำกัด	3.67
อื่นๆ เช่น มูลนิธิ ธุรกิจส่วนตัว	3.50
<b>ระยะเวลาดำเนินงาน</b>	
ยังไม่ถึง 1 ปี	3.17
1 ปี ถึง 10 ปี	3.67
มากกว่า 10 ปี	3.14

การทดสอบความแตกต่าง ด้านการให้ความสำคัญกับการมีความรู้ในเรื่องที่เขียน ในการพิจารณาคุณสมบัตินักเขียน จำแนกตามลักษณะต่างๆของสำนักพิมพ์ ดังตารางที่ 17 พบว่า

สำนักพิมพ์ที่มีทุนจดทะเบียนต่างกัน ให้ความสำคัญกับการมีความรู้ในเรื่องที่เขียน ในการคัดเลือกต้นฉบับเพื่อตีพิมพ์ โดยเฉลี่ยแล้วไม่แตกต่างกันอย่างมีนัยสำคัญทางสถิติ แม้ข้อมูลจะแสดงให้เห็นว่า สำนักพิมพ์ที่มีทุนจดทะเบียนสูง มีแนวโน้มจะให้ความสำคัญกับเกณฑ์การคัดเลือกต้นฉบับดังกล่าว มากกว่าสำนักพิมพ์ที่มีทุนจดทะเบียนต่ำกว่าก็ตาม

สำนักพิมพ์ที่มีรูปแบบการดำเนินงานต่างกัน ให้ความสำคัญกับการมีความรู้ในเรื่องที่เขียน ในการคัดเลือกต้นฉบับเพื่อตีพิมพ์ โดยเฉลี่ยแล้วไม่แตกต่างกันอย่างมีนัยสำคัญทางสถิติ แม้ข้อมูลจะแสดงให้เห็นว่า สำนักพิมพ์ที่มีรูปแบบการดำเนินงานเป็นมูลนิธิ และธุรกิจส่วนตัว มีแนวโน้มจะให้ความสำคัญกับเกณฑ์การคัดเลือกต้นฉบับดังกล่าว มากกว่าสำนักพิมพ์ที่มีรูปแบบการดำเนินงานแบบอื่นก็ตาม

สำนักพิมพ์ที่มีระยะเวลาดำเนินงานต่างกัน ให้ความสำคัญกับการมีความรู้ในเรื่องที่เขียน ในการคัดเลือกต้นฉบับเพื่อตีพิมพ์ โดยเฉลี่ยแล้วไม่แตกต่างกันอย่างมีนัยสำคัญทางสถิติ แม้ข้อมูลจะแสดงให้เห็นว่า สำนักพิมพ์ที่มีระยะเวลาดำเนินงานปานกลาง มีแนวโน้มจะให้ความสำคัญกับเกณฑ์การคัดเลือกต้นฉบับดังกล่าว มากกว่าสำนักพิมพ์ที่มีระยะเวลาดำเนินงานสั้นกว่า และยาวกว่า ก็ตาม

**ตารางที่ 17** การให้ความสำคัญกับการมีความรู้ในเรื่องที่เขียน ในการพิจารณาคุณสมบัตินักเขียน  
จำแนกตามลักษณะต่างๆของสำนักพิมพ์

ลักษณะต่างๆของสำนักพิมพ์	ค่าเฉลี่ยการให้ความสำคัญกับการมีความรู้ในเรื่องที่เขียน
<b>ทุนจดทะเบียน</b>	
ต่ำกว่า 1 ล้านบาท	4.16
1 ล้านบาท ถึง 10 ล้านบาท	4.40
มากกว่า 10 ล้านบาท แต่ไม่เกิน 100 ล้านบาท	4.00
มากกว่า 100 ล้านบาทขึ้นไป	4.50
<b>รูปแบบการดำเนินงาน</b>	
บริษัทจำกัด	4.25
ห้างหุ้นส่วนจำกัด ห้างหุ้นส่วนสามัญนิติบุคคล	4.10
บริษัทมหาชนจำกัด	4.00
อื่นๆ เช่น มูลนิธิ ธุรกิจส่วนตัว	4.75
<b>ระยะเวลาดำเนินงาน</b>	
ยังไม่ถึง 1 ปี	3.83
1 ปี ถึง 10 ปี	4.42
มากกว่า 10 ปีขึ้นไป	4.14

การทดสอบความแตกต่าง ด้านการให้ความสำคัญกับการมีความสามารถในการใช้ภาษา ในการพิจารณาคุณสมบัตินักเรียน จำแนกตามลักษณะต่างๆของสำนักพิมพ์ ดังตารางที่ 18 พบว่า

สำนักพิมพ์ที่มีทุนจดทะเบียนต่างกัน ให้ความสำคัญกับการมีความสามารถในการใช้ภาษา ในการคัดเลือกต้นฉบับเพื่อตีพิมพ์ โดยเฉลี่ยแล้วไม่แตกต่างกันอย่างมีนัยสำคัญทางสถิติ แม้ข้อมูล จะแสดงให้เห็นว่า สำนักพิมพ์ที่มีทุนจดทะเบียนสูง มีแนวโน้มจะให้ความสำคัญกับเกณฑ์การคัดเลือก ดังกล่าว มากกว่าสำนักพิมพ์ที่มีทุนจดทะเบียนต่ำกว่าก็ตาม

สำนักพิมพ์ที่มีรูปแบบการดำเนินงานต่างกัน ให้ความสำคัญกับการมีความสามารถในการใช้ภาษา ในการคัดเลือกต้นฉบับเพื่อตีพิมพ์ โดยเฉลี่ยแล้วไม่แตกต่างกันอย่างมีนัยสำคัญทางสถิติ แม้ข้อมูลจะแสดง ให้เห็นว่า สำนักพิมพ์ที่มีรูปแบบการดำเนินงานเป็นมูลนิธิ และธุรกิจส่วนตัว มีแนวโน้มจะให้ความสำคัญกับ เกณฑ์การคัดเลือกต้นฉบับดังกล่าว มากกว่าสำนักพิมพ์ที่มีรูปแบบการดำเนินงานแบบอื่นก็ตาม

สำนักพิมพ์ที่มีระยะเวลาดำเนินงานต่างกัน ให้ความสำคัญกับการมีความสามารถในการใช้ภาษา ในการคัดเลือกต้นฉบับเพื่อตีพิมพ์ โดยเฉลี่ยแล้วไม่แตกต่างกันอย่างมีนัยสำคัญทางสถิติ แม้ข้อมูลจะแสดง ให้เห็นว่า สำนักพิมพ์ที่มีระยะเวลาดำเนินงานยาวนาน มีแนวโน้มจะให้ความสำคัญกับเกณฑ์การคัดเลือก ต้นฉบับดังกล่าว มากกว่าสำนักพิมพ์ที่มีระยะเวลาดำเนินงานสั้นกว่าก็ตาม

**ตารางที่ 18** การให้ความสำคัญกับการมีความสามารถในการใช้ภาษา ในการพิจารณาคุณสมบัตินักเขียน  
จำแนกตามลักษณะต่างๆของสำนักพิมพ์

ลักษณะต่างๆของสำนักพิมพ์	ค่าเฉลี่ยการให้ความสำคัญกับ การมีความสามารถในการใช้ภาษา
<b>ทุนจดทะเบียน</b>	
ต่ำกว่า 1 ล้านบาท	3.76
1 ล้านบาท ถึง 10 ล้านบาท	3.92
มากกว่า 10 ล้านบาท แต่ไม่เกิน 100 ล้านบาท	5.00
มากกว่า 100 ล้านบาทขึ้นไป	4.50
<b>รูปแบบการดำเนินงาน</b>	
บริษัทจำกัด	3.84
ห้างหุ้นส่วนจำกัด ห้างหุ้นส่วนสามัญนิติบุคคล	3.70
บริษัทมหาชนจำกัด	4.00
อื่นๆ เช่น มูลนิธิ ธุรกิจส่วนตัว	4.25
<b>ระยะเวลาดำเนินงาน</b>	
ยังไม่ถึง 1 ปี	3.67
1 ปี ถึง 10 ปี	3.82
มากกว่า 10 ปีขึ้นไป	4.14



การทดสอบความแตกต่าง ด้านการให้ความสำคัญกับการเป็นคนที่รู้จักกันเป็นการส่วนตัว ในการพิจารณาคุณสมบัตินักเขียน จำแนกตามลักษณะต่างๆของสำนักพิมพ์ ดังตารางที่ 19 พบว่า

สำนักพิมพ์ที่มีทุนจดทะเบียนต่างกัน ให้ความสำคัญกับการเป็นคนที่รู้จักกันเป็นการส่วนตัว ในการคัดเลือกต้นฉบับเพื่อตีพิมพ์ โดยเฉลี่ยแล้วไม่แตกต่างกันอย่างมีนัยสำคัญทางสถิติ แม้ข้อมูลจะแสดงให้เห็นว่า สำนักพิมพ์ที่มีทุนจดทะเบียนต่ำ มีแนวโน้มจะให้ความสำคัญกับเกณฑ์การคัดเลือกต้นฉบับ ดังกล่าว มากกว่าสำนักพิมพ์ที่มีทุนจดทะเบียนสูงกว่าก็ตาม

สำนักพิมพ์ที่มีรูปแบบการดำเนินงานต่างกัน ให้ความสำคัญกับการเป็นคนที่รู้จักกันเป็นการส่วนตัว ในการคัดเลือกต้นฉบับเพื่อตีพิมพ์ โดยเฉลี่ยแล้วไม่แตกต่างกันอย่างมีนัยสำคัญทางสถิติ แม้ข้อมูลจะแสดงให้เห็นว่า สำนักพิมพ์ที่มีรูปแบบการดำเนินงานเป็นบริษัทมหาชนจำกัด มีแนวโน้มจะให้ความสำคัญกับเกณฑ์การคัดเลือกต้นฉบับดังกล่าว มากกว่าสำนักพิมพ์ที่มีรูปแบบการดำเนินงานแบบอื่น ก็ตาม

สำนักพิมพ์ที่มีระยะเวลาดำเนินงานต่างกัน ให้ความสำคัญกับการเป็นคนที่รู้จักกันเป็นการส่วนตัว ในการคัดเลือกต้นฉบับเพื่อตีพิมพ์ โดยเฉลี่ยแล้วไม่แตกต่างการอย่างมีนัยสำคัญทางสถิติ แม้ข้อมูลจะแสดงให้เห็นว่า สำนักพิมพ์ที่มีระยะเวลาดำเนินงานสั้น มีแนวโน้มจะให้ความสำคัญกับเกณฑ์การคัดเลือกต้นฉบับ ดังกล่าว มากกว่าสำนักพิมพ์ที่มีระยะเวลาดำเนินงานยาวนานกว่าก็ตาม

**ตารางที่ 19** การให้ความสำคัญกับการเป็นคนที่รู้จักกันเป็นการส่วนตัว ในการพิจารณาคุณสมบัตินักเขียน  
จำแนกตามลักษณะต่างๆของสำนักพิมพ์

ลักษณะต่างๆของสำนักพิมพ์	ค่าเฉลี่ยการให้ความสำคัญกับ การเป็นคนที่รู้จักกันเป็นการส่วนตัว
<b>ทุนจดทะเบียน</b>	
ต่ำกว่า 1 ล้านบาท	2.52
1 ล้านบาท ถึง 10 ล้านบาท	2.28
มากกว่า 10 ล้านบาท แต่ไม่เกิน 100 ล้านบาท	1.00
มากกว่า 100 ล้านบาทขึ้นไป	2.50
<b>รูปแบบการดำเนินงาน</b>	
บริษัทจำกัด	2.19
ห้างหุ้นส่วนจำกัด ห้างหุ้นส่วนสามัญนิติบุคคล	2.30
บริษัทมหาชนจำกัด	3.67
อื่นๆ เช่น มูลนิธิ ธุรกิจส่วนตัว	2.75
<b>ระยะเวลาดำเนินงาน</b>	
ยังไม่ถึง 1 ปี	2.67
1 ปี ถึง 10 ปี	2.12
มากกว่า 10 ปีขึ้นไป	2.64

การทดสอบความแตกต่าง ด้านการให้ความสำคัญกับการเป็นคนที่มีความคิด อุดมการณ์ตรงกัน ในการพิจารณาคุณสมบัตินักเขียน จำแนกตามลักษณะต่างๆของสำนักพิมพ์ ดังตารางที่ 20 พบว่า

สำนักพิมพ์ที่มีทุนจดทะเบียนต่างกัน ให้ความสำคัญกับการเป็นคนที่มีความคิด อุดมการณ์ตรงกัน ในการคัดเลือกต้นฉบับเพื่อตีพิมพ์ โดยเฉลี่ยแล้วไม่แตกต่างกันอย่างมีนัยสำคัญทางสถิติ แม้ข้อมูลจะแสดงให้เห็นว่า สำนักพิมพ์ที่มีทุนจดทะเบียนต่ำ มีแนวโน้มจะให้ความสำคัญกับเกณฑ์การคัดเลือกต้นฉบับ ดังกล่าว มากกว่าสำนักพิมพ์ที่มีทุนจดทะเบียนสูงกว่าก็ตาม

สำนักพิมพ์ที่มีรูปแบบการดำเนินงานต่างกัน ให้ความสำคัญกับการเป็นคนที่มีความคิด อุดมการณ์ตรงกัน ในการคัดเลือกต้นฉบับเพื่อตีพิมพ์ โดยเฉลี่ยแล้วไม่แตกต่างกันอย่างมีนัยสำคัญทางสถิติ แม้ข้อมูลจะแสดงให้เห็นว่า สำนักพิมพ์ที่มีรูปแบบการดำเนินงานเป็นบริษัทมหาชนจำกัด มีแนวโน้มจะให้ความสำคัญกับเกณฑ์การคัดเลือกต้นฉบับดังกล่าว มากกว่าสำนักพิมพ์ที่มีรูปแบบการดำเนินงานแบบอื่นก็ตาม

สำนักพิมพ์ที่มีระยะเวลาดำเนินงานต่างกัน ให้ความสำคัญกับการเป็นคนที่มีความคิด อุดมการณ์ตรงกัน ในการคัดเลือกต้นฉบับเพื่อตีพิมพ์ โดยเฉลี่ยแล้วไม่แตกต่างกันอย่างมีนัยสำคัญทางสถิติ แม้ข้อมูลจะแสดงให้เห็นว่า สำนักพิมพ์ที่มีระยะเวลาดำเนินงานยาวนาน มีแนวโน้มจะให้ความสำคัญกับเกณฑ์การคัดเลือกต้นฉบับดังกล่าว มากกว่าสำนักพิมพ์ที่มีระยะเวลาดำเนินงานสั้นกว่าก็ตาม

**ตารางที่ 20** การให้ความสำคัญกับการเป็นคนที่มีความคิด อุดมการณ์ตรงกัน ในการพิจารณา  
คุณสมบัตินักเขียน จำแนกตามลักษณะต่างๆของสำนักพิมพ์

ลักษณะต่างๆของสำนักพิมพ์	ค่าเฉลี่ยการให้ความสำคัญ การเป็นคนที่มีความคิด อุดมการณ์ตรงกัน
<b>ทุนจดทะเบียน</b>	
ต่ำกว่า 1 ล้านบาท	2.52
1 ล้านบาท ถึง 10 ล้านบาท	3.12
มากกว่า 10 ล้านบาท แต่ไม่เกิน 100 ล้านบาท	2.00
มากกว่า 100 ล้านบาทขึ้นไป	2.50
<b>รูปแบบการดำเนินงาน</b>	
บริษัทจำกัด	3.03
ห้างหุ้นส่วนจำกัด ห้างหุ้นส่วนสามัญนิติบุคคล	2.00
บริษัทมหาชนจำกัด	3.67
อื่นๆ เช่น มูลนิธิ ธุรกิจส่วนตัว	2.50
<b>ระยะเวลาการดำเนินงาน</b>	
ยังไม่ถึง 1 ปี	2.50
1 ปี ถึง 10 ปี	2.61
มากกว่า 10 ปี	3.36

การทดสอบความแตกต่าง ด้านการให้ความสำคัญกับการส่งเสริมความรู้ สติปัญญา  
ในการคัดเลือกเนื้อหาหนังสือตามวัตถุประสงค์ของสำนักพิมพ์ จำแนกตามลักษณะต่างๆของสำนักพิมพ์  
ดังตารางที่ 21 พบว่า

สำนักพิมพ์ที่มีทุนจดทะเบียนต่างกัน ให้ความสำคัญกับการส่งเสริมความรู้ สติปัญญา  
ในการคัดเลือกต้นฉบับเพื่อตีพิมพ์ โดยเฉลี่ยแล้วไม่แตกต่างกันอย่างมีนัยสำคัญทางสถิติ แม้ข้อมูล  
จะแสดงให้เห็นว่า สำนักพิมพ์ที่มีทุนจดทะเบียนสูง มีแนวโน้มจะให้ความสำคัญกับเกณฑ์การคัดเลือก  
ต้นฉบับดังกล่าว มากกว่าสำนักพิมพ์ที่มีทุนจดทะเบียนต่ำกว่าก็ตาม

สำนักพิมพ์ที่มีรูปแบบการดำเนินงานต่างกัน ให้ความสำคัญกับการส่งเสริมความรู้ สติปัญญา  
ในการคัดเลือกต้นฉบับเพื่อตีพิมพ์ โดยเฉลี่ยแล้วไม่แตกต่างกันอย่างมีนัยสำคัญทางสถิติ แม้ข้อมูลจะ  
แสดงให้เห็นว่า สำนักพิมพ์ที่มีรูปแบบการดำเนินงานเป็นมูลนิธิ และธุรกิจส่วนตัว มีแนวโน้มจะให้  
ความสำคัญกับเกณฑ์การคัดเลือกต้นฉบับดังกล่าว มากกว่าสำนักพิมพ์ที่มีรูปแบบการดำเนินงาน  
แบบอื่นก็ตาม

สำนักพิมพ์ที่มีระยะเวลาดำเนินงานต่างกัน ให้ความสำคัญกับการส่งเสริมความรู้ สติปัญญา  
ในการคัดเลือกต้นฉบับเพื่อตีพิมพ์ โดยเฉลี่ยแล้วไม่แตกต่างกันอย่างมีนัยสำคัญทางสถิติ แม้ข้อมูลจะ  
แสดงให้เห็นว่า สำนักพิมพ์ที่มีระยะเวลาดำเนินงานสั้น มีแนวโน้มจะให้ความสำคัญกับเกณฑ์การคัดเลือก  
ต้นฉบับดังกล่าว มากกว่าสำนักพิมพ์ที่มีระยะเวลาดำเนินงานยาวนานกว่าก็ตาม

**ตารางที่ 21** การให้ความสำคัญกับการส่งเสริมความรู้ สติปัญญา ในการคัดเลือกเนื้อหาหนังสือ ตามวัตถุประสงค์ของสำนักพิมพ์ จำแนกตามลักษณะต่างๆของสำนักพิมพ์

ลักษณะต่างๆของสำนักพิมพ์	ค่าเฉลี่ยการให้ความสำคัญกับการส่งเสริมความรู้ สติปัญญา
<b><u>ทุนจดทะเบียน</u></b>	
ต่ำกว่า 1 ล้านบาท	4.36
1 ล้านบาท ถึง 10 ล้านบาท	4.60
มากกว่า 10 ล้านบาท แต่ไม่เกิน 100 ล้านบาท	5.00
มากกว่า 100 ล้านบาทขึ้นไป	3.50
<b><u>รูปแบบการดำเนินงาน</u></b>	
บริษัทจำกัด	4.47
ห้างหุ้นส่วนจำกัด ห้างหุ้นส่วนสามัญนิติบุคคล	4.40
บริษัทมหาชนจำกัด	4.33
อื่นๆ เช่น มูลนิธิ ธุรกิจส่วนตัว	4.50
<b><u>ระยะเวลาดำเนินงาน</u></b>	
ยังไม่ถึง 1 ปี	5.00
1 ปี ถึง 10 ปี	4.45
มากกว่า 10 ปีขึ้นไป	4.21



การทดสอบความแตกต่าง ด้านการให้ความสำคัญกับการส่งเสริมความบันเทิง พักผ่อน ในการคัดเลือกเนื้อหาหนังสือตามวัตถุประสงค์ของสำนักพิมพ์ จำแนกตามลักษณะต่างๆของสำนักพิมพ์ ดังตารางที่ 22 พบว่า

สำนักพิมพ์ที่มีทุนจดทะเบียนต่างกัน ให้ความสำคัญกับการส่งเสริมความบันเทิง พักผ่อน ในการคัดเลือกต้นฉบับเพื่อตีพิมพ์ โดยเฉลี่ยแล้วไม่แตกต่างกันอย่างมีนัยสำคัญทางสถิติ แม้ข้อมูล จะแสดงให้เห็นว่า สำนักพิมพ์ที่มีทุนจดทะเบียนสูง มีแนวโน้มจะให้ความสำคัญกับเกณฑ์การคัดเลือก ต้นฉบับดังกล่าว มากกว่าสำนักพิมพ์ที่มีทุนจดทะเบียนต่ำกว่าก็ตาม

สำนักพิมพ์ที่มีรูปแบบการดำเนินงานต่างกัน ให้ความสำคัญกับการส่งเสริมความบันเทิง พักผ่อน ในการคัดเลือกต้นฉบับเพื่อตีพิมพ์ โดยเฉลี่ยแล้วไม่แตกต่างกันอย่างมีนัยสำคัญทางสถิติ แม้ข้อมูลจะแสดง ให้เห็นว่า สำนักพิมพ์ที่มีรูปแบบการดำเนินงานเป็นห้างหุ้นส่วนจำกัด ห้างหุ้นส่วนสามัญนิติบุคคล มีแนวโน้มจะให้ความสำคัญกับเกณฑ์การคัดเลือกต้นฉบับดังกล่าว มากกว่าสำนักพิมพ์ที่มีรูปแบบ การดำเนินงานแบบอื่นก็ตาม

สำนักพิมพ์ที่มีระยะเวลาดำเนินงานต่างกัน ให้ความสำคัญกับการส่งเสริมความบันเทิง พักผ่อน ในการคัดเลือกต้นฉบับเพื่อตีพิมพ์ โดยเฉลี่ยแล้วไม่แตกต่างกันอย่างมีนัยสำคัญทางสถิติ แม้ข้อมูลจะแสดง ให้เห็นว่า สำนักพิมพ์ที่มีระยะเวลาดำเนินงานยาวนาน มีแนวโน้มจะให้ความสำคัญกับเกณฑ์การคัดเลือก ต้นฉบับดังกล่าว มากกว่าสำนักพิมพ์ที่มีระยะเวลาดำเนินงานสั้นกว่าก็ตาม

**ตารางที่ 22** การให้ความสำคัญกับการส่งเสริมความยั่งยืน พักผ่อน ในการคัดเลือกเนื้อหาหนังสือตามวัตถุประสงค์ของสำนักพิมพ์ จำแนกตามลักษณะต่างๆของสำนักพิมพ์

ลักษณะต่างๆของสำนักพิมพ์	ค่าเฉลี่ยการให้ความสำคัญกับการส่งเสริมความยั่งยืน พักผ่อน
<b>ทุนจดทะเบียน</b>	
ต่ำกว่า 1 ล้านบาท	3.28
1 ล้านบาท ถึง 10 ล้านบาท	3.12
มากกว่า 10 ล้านบาท แต่ไม่เกิน 100 ล้านบาท	4.00
มากกว่า 100 ล้านบาทขึ้นไป	3.50
<b>รูปแบบการดำเนินงาน</b>	
บริษัทจำกัด	3.19
ห้างหุ้นส่วนจำกัด ห้างหุ้นส่วนสามัญนิติบุคคล	3.50
บริษัทมหาชนจำกัด	3.00
อื่นๆ เช่น มูลนิธิ ธุรกิจส่วนตัว	3.13
<b>ระยะเวลาดำเนินงาน</b>	
ยังไม่ถึง 1 ปี	2.83
1 ปี ถึง 10 ปี	3.12
มากกว่า 10 ปีขึ้นไป	3.64

การทดสอบความแตกต่าง ด้านการให้ความสำคัญกับความสนใจของสำนักพิมพ์ ในการคัดเลือกเนื้อหาหนังสือตามวัตถุประสงค์ของสำนักพิมพ์ จำแนกตามลักษณะต่างๆของสำนักพิมพ์ ดังตารางที่ 23 พบว่า

สำนักพิมพ์ที่มีทุนจดทะเบียนต่างกัน ให้ความสำคัญกับความสนใจของสำนักพิมพ์ ในการคัดเลือกต้นฉบับเพื่อตีพิมพ์ โดยเฉลี่ยแล้วไม่แตกต่างกันอย่างมีนัยสำคัญทางสถิติ แม้ข้อมูลจะแสดงให้เห็นว่า สำนักพิมพ์ที่มีทุนจดทะเบียนต่ำ มีแนวโน้มจะให้ความสำคัญกับเกณฑ์การคัดเลือกต้นฉบับดังกล่าว มากกว่าสำนักพิมพ์ที่มีทุนจดทะเบียนสูงกว่าก็ตาม

สำนักพิมพ์ที่มีรูปแบบการดำเนินงานต่างกัน ให้ความสำคัญกับความสนใจของสำนักพิมพ์ ในการคัดเลือกต้นฉบับเพื่อตีพิมพ์ โดยเฉลี่ยแล้วไม่แตกต่างกันอย่างมีนัยสำคัญทางสถิติ แม้ข้อมูลจะแสดงให้เห็นว่า สำนักพิมพ์ที่มีรูปแบบการดำเนินงานเป็นห้างหุ้นส่วนจำกัด ห้างหุ้นส่วนสามัญนิติบุคคล และบริษัทมหาชนจำกัด มีแนวโน้มจะให้ความสำคัญกับเกณฑ์การคัดเลือกต้นฉบับดังกล่าว มากกว่าสำนักพิมพ์ที่มีรูปแบบการดำเนินงานแบบอื่นก็ตาม

สำนักพิมพ์ที่มีระยะเวลาดำเนินงานต่างกัน ให้ความสำคัญกับความสนใจของสำนักพิมพ์ ในการคัดเลือกต้นฉบับเพื่อตีพิมพ์ โดยเฉลี่ยแล้วไม่แตกต่างกันอย่างมีนัยสำคัญทางสถิติ แม้ข้อมูลจะแสดงให้เห็นว่า สำนักพิมพ์ที่มีระยะเวลาดำเนินงานยาวนาน มีแนวโน้มจะให้ความสำคัญกับเกณฑ์การคัดเลือกต้นฉบับดังกล่าว มากกว่าสำนักพิมพ์ที่มีระยะเวลาดำเนินงานสั้นกว่าก็ตาม

**ตารางที่ 23** การให้ความสำคัญกับความสนใจของสำนักพิมพ์ ในการคัดเลือกเนื้อหาหนังสือ ตามวัตถุประสงค์ของสำนักพิมพ์ จำแนกตามลักษณะต่างๆของสำนักพิมพ์

ลักษณะต่างๆของสำนักพิมพ์	ค่าเฉลี่ยการให้ความสำคัญกับความสนใจของสำนักพิมพ์
<b>ทุนจดทะเบียน</b>	
ต่ำกว่า 1 ล้านบาท	4.08
1 ล้านบาท ถึง 10 ล้านบาท	3.64
มากกว่า 10 ล้านบาท แต่ไม่เกิน 100 ล้านบาท	3.00
มากกว่า 100 ล้านบาทขึ้นไป	3.50
<b>รูปแบบการดำเนินงาน</b>	
บริษัทจำกัด	3.75
ห้างหุ้นส่วนจำกัด ห้างหุ้นส่วนสามัญนิติบุคคล	4.00
บริษัทมหาชนจำกัด	4.00
อื่นๆ เช่น มูลนิธิ ธุรกิจส่วนตัว	3.88
<b>ระยะเวลาดำเนินงาน</b>	
ยังไม่ถึง 1 ปี	4.00
1 ปี ถึง 10 ปี	3.67
มากกว่า 10 ปีขึ้นไป	4.14

การทดสอบความแตกต่าง ด้านการให้ความสำคัญกับความสนใจด้านการขาย การตลาด ในการคัดเลือกเนื้อหาหนังสือตามวัตถุประสงค์ของสำนักพิมพ์ จำแนกตามลักษณะต่างๆของสำนักพิมพ์ ดังตารางที่ 24 พบว่า

สำนักพิมพ์ที่มีทุนจดทะเบียนต่างกัน ให้ความสำคัญกับความสนใจด้านการขาย การตลาด ในการคัดเลือกต้นฉบับเพื่อตีพิมพ์ โดยเฉลี่ยแล้วไม่แตกต่างกันอย่างมีนัยสำคัญทางสถิติ แม้ข้อมูล จะแสดงให้เห็นว่า สำนักพิมพ์ที่มีทุนจดทะเบียนสูง มีแนวโน้มจะให้ความสำคัญกับเกณฑ์การคัดเลือก ต้นฉบับดังกล่าว มากกว่าสำนักพิมพ์ที่มีทุนจดทะเบียนต่ำกว่าก็ตาม

สำนักพิมพ์ที่มีรูปแบบการดำเนินงานต่างกัน ให้ความสำคัญกับความสนใจด้านการขาย การตลาด ในการคัดเลือกต้นฉบับเพื่อตีพิมพ์ โดยเฉลี่ยแล้วไม่แตกต่างกันอย่างมีนัยสำคัญทางสถิติ แม้ข้อมูลจะแสดง ให้เห็นว่า สำนักพิมพ์ที่มีรูปแบบการดำเนินงานเป็นห้างหุ้นส่วนจำกัด ห้างหุ้นส่วนสามัญนิติบุคคล มีแนวโน้มจะให้ความสำคัญกับเกณฑ์การคัดเลือกต้นฉบับดังกล่าว มากกว่าสำนักพิมพ์ที่มีรูปแบบ การดำเนินงานแบบอื่นก็ตาม

สำนักพิมพ์ที่มีระยะเวลาดำเนินงานต่างกัน ให้ความสำคัญกับความสนใจด้านการขาย การตลาด ในการคัดเลือกต้นฉบับเพื่อตีพิมพ์ โดยเฉลี่ยแล้วไม่แตกต่างกันอย่างมีนัยสำคัญทางสถิติ แม้ข้อมูลจะแสดง ให้เห็นว่า สำนักพิมพ์ที่มีระยะเวลาดำเนินงานสั้น มีแนวโน้มจะให้ความสำคัญกับเกณฑ์การคัดเลือกต้นฉบับ ดังกล่าว มากกว่าสำนักพิมพ์ที่มีระยะเวลาดำเนินงานยาวนานกว่าก็ตาม

**ตารางที่ 24** การให้ความสำคัญกับความสนใจด้านการขาย การตลาด ในการคัดเลือกเนื้อหาหนังสือ ตามวัตถุประสงค์ของสำนักพิมพ์ จำแนกตามลักษณะต่างๆของสำนักพิมพ์

ลักษณะต่างๆของสำนักพิมพ์	ค่าเฉลี่ยการให้ความสำคัญ ความสนใจด้านการขาย การตลาด
<b>ทุนจดทะเบียน</b>	
ต่ำกว่า 1 ล้านบาท	3.68
1 ล้านบาท ถึง 10 ล้านบาท	3.64
มากกว่า 10 ล้านบาท แต่ไม่เกิน 100 ล้านบาท	4.00
มากกว่า 100 ล้านบาทขึ้นไป	4.50
<b>รูปแบบการดำเนินงาน</b>	
บริษัทจำกัด	3.63
ห้างหุ้นส่วนจำกัด ห้างหุ้นส่วนสามัญนิติบุคคล	3.90
บริษัทมหาชนจำกัด	3.33
อื่นๆ เช่น มูลนิธิ ธุรกิจส่วนตัว	3.88
<b>ระยะเวลาดำเนินงาน</b>	
ยังไม่ถึง 1 ปี	3.83
1 ปี ถึง 10 ปี	3.73
มากกว่า 10 ปีขึ้นไป	3.57