

บทที่ 5

คำศัพท์ที่ไม่สัมพันธ์กับกฎในระบบการสะกดคำ

ในบทนี้จะแบ่งการวิเคราะห์ออกเป็น 2 ส่วน ใหญ่ ๆ คือ

5.1 คำศัพท์ที่ไม่สัมพันธ์กับกฎในระบบการสะกดคำ ซึ่งจะเรียกว่าคำศัพท์ที่สอนให้จำเป็นคำ แบ่งหัวข้อการวิเคราะห์ออกเป็น 2 ส่วนคือ

5.1.1 วิเคราะห์ลักษณะทางความหมายของคำศัพท์ที่สอนให้จำเป็นคำ

5.1.2 วิเคราะห์การกระจายของพยัญชนะต้น สระ พยัญชนะท้าย และวรรณยุกต์ของคำศัพท์ที่สอนให้จำเป็นคำ ทั้งนี้เพื่อเปรียบเทียบกับคำศัพท์ที่สอนกฎการสะกดคำ

5.2 คำศัพท์จากเนื้อเรื่องและอ่านเสริมบทเรียน ซึ่งจะรวมคำศัพท์ทั้งที่เป็นคำศัพท์สอนกฎและคำศัพท์สอนจำ โดยแยกออกเป็นหมวดคำเพื่อวิเคราะห์คำศัพท์ทั้งหมดว่ามีคำศัพท์อะไรบ้าง มีจำนวนและความถี่ของการปรากฏมากน้อยเพียงใด

5.1 คำศัพท์ที่สอนให้จำเป็นคำ

5.1.1 ลักษณะทางความหมายของคำศัพท์ที่สอนให้จำเป็นคำ

คำศัพท์ที่สอนให้จำเป็นคำ รายการคำศัพท์ทั้งหมดปรากฏในภาคผนวก ข. (คำศัพท์ที่สอนให้จำเป็นคำ) ในส่วนนี้ผู้วิจัยได้วิเคราะห์คำศัพท์ออกเป็นหมวดคำต่างๆ (ดูรายละเอียดในบทที่ 3) ตามเกณฑ์ของวิจิตรนั ภาณุพงศ์ (2534) เป็นหลัก และในการวิเคราะห์ลักษณะทางความหมายของคำศัพท์ ผู้วิจัยได้ใช้แนวทางของ Tom McArthur (1981)

คำศัพท์ที่สอนให้จำเป็นคำ เมื่อนำมาจัดกลุ่มเป็นคำหลักและคำไวยากรณ์ สามารถแสดงได้ดังตารางที่ 5.1

ตารางที่ 5.1 จำนวนและความถี่ของการปรากฏของคำศัพท์ที่สอนให้จำเป็นคำ

หมวดคำ	จำนวนคำศัพท์		ความถี่ของการปรากฏของคำศัพท์	
	จำนวน(คำ)	คิดเป็น(ร้อยละ)	จำนวน(ครั้ง)	คิดเป็น(ร้อยละ)
คำหลัก	(163)	(79.13)	(1810)	(75.51)
1. คำนาม	108	52.43	1297	54.11
2. คำกริยา	55	26.80	513	21.40
คำไวยากรณ์	(43)	(20.87)	(587)	(24.49)
1. คำชยายนาม	25	12.14	225	9.39
2. คำชยายกริยา	8	3.88	84	3.50
3. คำเชื่อม	10	4.85	278	11.60
รวม	206	100.00	2397	100.00

จากตารางที่ 5.1 แสดงให้เห็นว่าคำศัพท์ที่สอนให้จำเป็นคำเมื่อนำมาจัดกลุ่มเป็นคำหลัก และคำไวยากรณ์ พบว่าจำนวนคำศัพท์ที่เป็นคำหลักจะปรากฏมากถึงร้อยละ 79.13 ในขณะที่คำไวยากรณ์ปรากฏเพียงร้อยละ 20.87 ส่วนความถี่ของการปรากฏจะมีความสัมพันธ์กับจำนวนคำ คือคำหลักมีความถี่ของการปรากฏมากถึงร้อยละ 75.51 ในขณะที่คำไวยากรณ์ปรากฏเพียงร้อยละ 24.49

จากหมวดคำทั้งหมดเมื่อพิจารณาจำนวนคำ พบว่าคำนามมีจำนวนคำปรากฏมากที่สุดถึงร้อยละ 52.43 รองลงมาเป็นคำกริยา คิดเป็นร้อยละ 26.80 คำชยายนาม ร้อยละ 12.14 คำเชื่อม ร้อยละ 4.85 และคำชยายกริยา ร้อยละ 3.88 ตามลำดับ

เมื่อพิจารณาความถี่ของการปรากฏ พบว่าคำนามมีความถี่ของการปรากฏมากที่สุดคิดเป็นร้อยละ 54.11 รองลงมาเป็นคำกริยา ร้อยละ 21.40 คำเชื่อม ร้อยละ 11.60 คำชยายนาม ร้อยละ 9.39 และคำชยายกริยา ร้อยละ 3.50 ตามลำดับ แสดงให้เห็นว่าคำนามปรากฏมากที่สุดทั้งจำนวนและความถี่ คำกริยาปรากฏมากเป็นลำดับรองลงมา เมื่อพิจารณาคำเชื่อมมีจำนวนคำปรากฏมากเป็นอันดับที่ 4 แต่มีความถี่ของการปรากฏมากเป็นอันดับ 3 แสดงให้เห็นว่าคำเชื่อมมีจำนวนคำน้อยแต่มีความถี่ของการปรากฏมาก ส่วนคำชยายกริยาปรากฏน้อยที่สุดทั้งจำนวนและความถี่ของการปรากฏ

เมื่อพิจารณาคำศัพท์ในแต่ละหมวด จากภาพที่ 5.1 (ก)-(ค) สามารถแสดงรายละเอียดได้ดังนี้

หมวดคำนาม ภาพที่ 5.1 (ก)

ในหมวดคำนามแบ่งออกเป็น 3 กลุ่มคือ

- สิ่งมีชีวิต เมื่อพิจารณาจำนวนคำศัพท์พบว่า กลุ่มสัตว์ มีจำนวนคำศัพท์มากที่สุด รองลงมาคือ กลุ่มคน และกลุ่มพืช ตามลำดับ

เมื่อพิจารณาความถี่ของการปรากฏ พบว่ากลุ่มสัตว์มีความถี่ของการปรากฏสูงที่สุดเช่นเดียวกับจำนวน ส่วนใหญ่เป็นสัตว์เลี้ยง คำ “แม่ไก่” ปรากฏมากที่สุดในกลุ่ม 63 ครั้ง และที่น่าสังเกตคือ คำเหล่านี้จะมีคำเรียกญาติในหน้าชื่อสัตว์ด้วยเช่น “แม่ไก่ ลูกหมา น้องแพะ” เป็นต้น รองลงมาคือกลุ่มคน โดยเฉพาะคำ “พ่อ” ปรากฏมากที่สุดในกลุ่ม 45 ครั้ง กลุ่มพืช มีความถี่ของการปรากฏน้อยที่สุด คำศัพท์ที่ปรากฏมากที่สุดในกลุ่มคือ “หญ้า” ปรากฏ 30 ครั้ง

- สิ่งไม่มีชีวิต เมื่อพิจารณาจำนวนคำศัพท์พบว่า กลุ่มสิ่งของ มีจำนวนคำศัพท์มากที่สุด

เมื่อพิจารณาความถี่ของการปรากฏ พบว่ากลุ่มสถานที่ มีความถี่ของการปรากฏสูงที่สุด โดยเฉพาะคำ “บ้าน” ปรากฏมากที่สุดในกลุ่ม ปรากฏ 56 ครั้ง รองลงมาคือ กลุ่มยานพาหนะ คำ “รถไฟ” ปรากฏมากที่สุดในกลุ่ม 37 ครั้ง

- คำนามอื่นๆ เมื่อพิจารณาจำนวนคำศัพท์พบว่า กลุ่มชื่อ มีจำนวนคำศัพท์มากที่สุด (คำอื่นๆ จะไม่นำมาพิจารณาในที่นี้ เพราะเป็นคำศัพท์ไม่เข้าพวก)

เมื่อพิจารณาความถี่ของการปรากฏ พบว่ากลุ่มชื่อมีความถี่ของการปรากฏสูงที่สุด โดยเฉพาะคำ “กล้า” ปรากฏมากที่สุดในกลุ่ม 138 ครั้ง รองลงมาคือ “แก้ว” ปรากฏ 84 ครั้ง

เมื่อพิจารณาทั้ง 3 กลุ่ม พบว่ากลุ่มสิ่งมีชีวิตมีจำนวนคำศัพท์และความถี่ของการปรากฏของคำศัพท์มากที่สุด

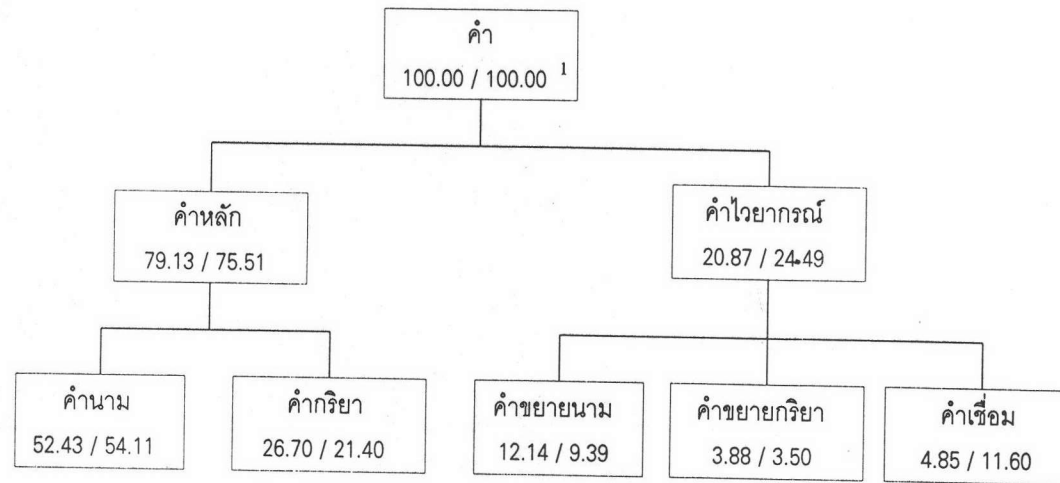
หมวดคำกริยา แผนภาพที่ 5.1 (ข)

ในหมวดคำกริยา แบ่งออกเป็น 4 กลุ่ม คือกริยาเปรียบเทียบ กริยาแสดงประสบการณ์ กริยาที่เป็นสาเหตุให้เปลี่ยนแปลง และกริยาแสดงอาการ พบว่ากริยาแสดงอาการมีจำนวนคำศัพท์และความถี่ของการปรากฏของคำศัพท์มากที่สุด โดยเฉพาะคำ “กิน” ปรากฏมากที่สุดในกลุ่ม หมวดคำไวยากรณ์ แผนภาพที่ 5.1 (ค)

ในหมวดคำไวยากรณ์ แบ่งออกเป็น 3 กลุ่มคือ คำชยายนาม คำขยายกริยา และคำเชื่อม เมื่อพิจารณาจำนวนคำศัพท์พบว่า คำชยายนามมีจำนวนคำศัพท์มากที่สุด รองลงมาคือคำเชื่อม และคำขยายกริยา ตามลำดับ

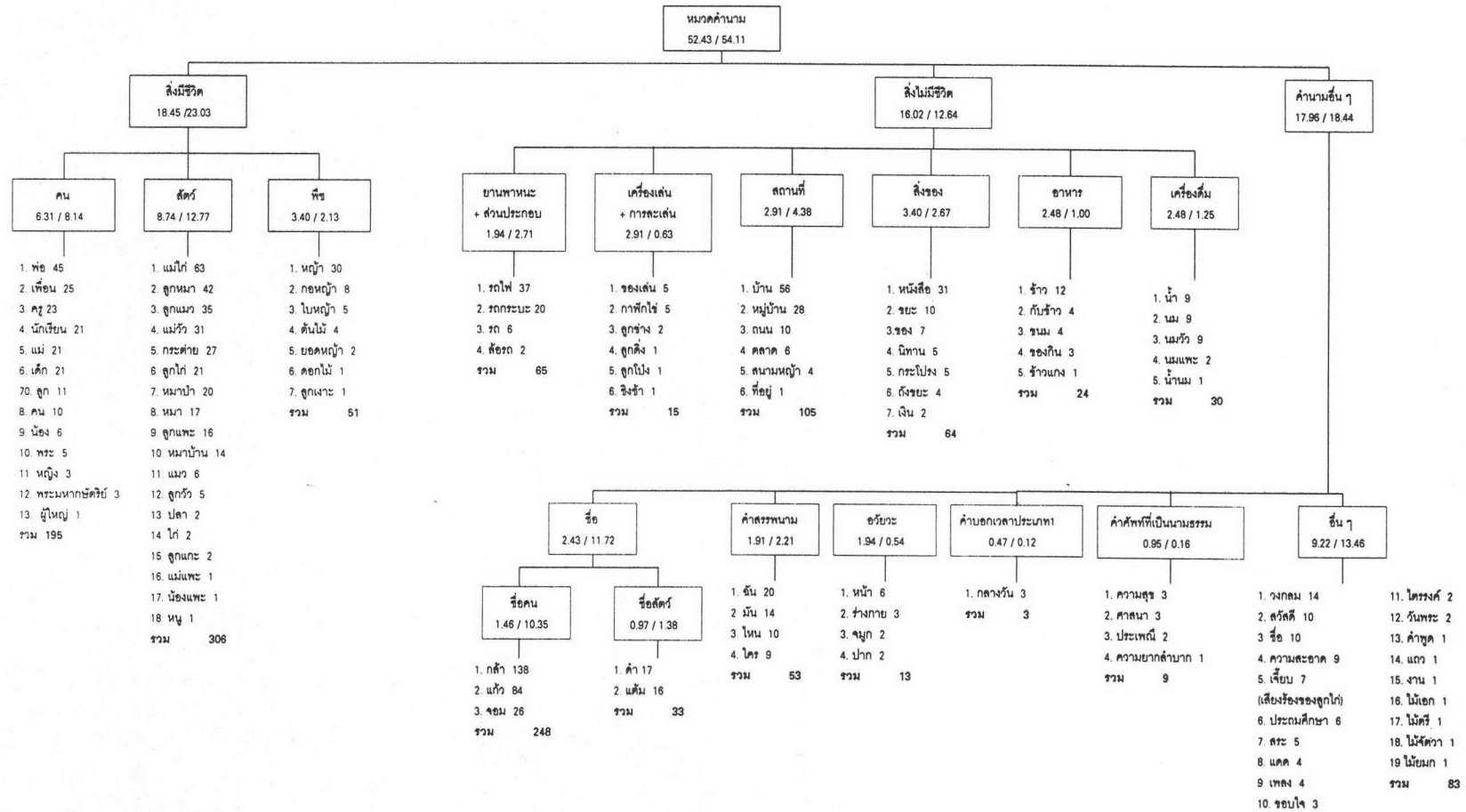
เมื่อพิจารณาความถี่ของการปรากฏ พบว่าคำเชื่อมมีความถี่ของการปรากฏมากที่สุด โดยเฉพาะคำเชื่อมนาม คำ “กับ” ปรากฏมากที่สุดในกลุ่มถึง 118 ครั้ง

ภาพที่ 5.1 การจำแนกหมวดค่าของคำศัพท์ที่สอนให้จำเป็นคำ

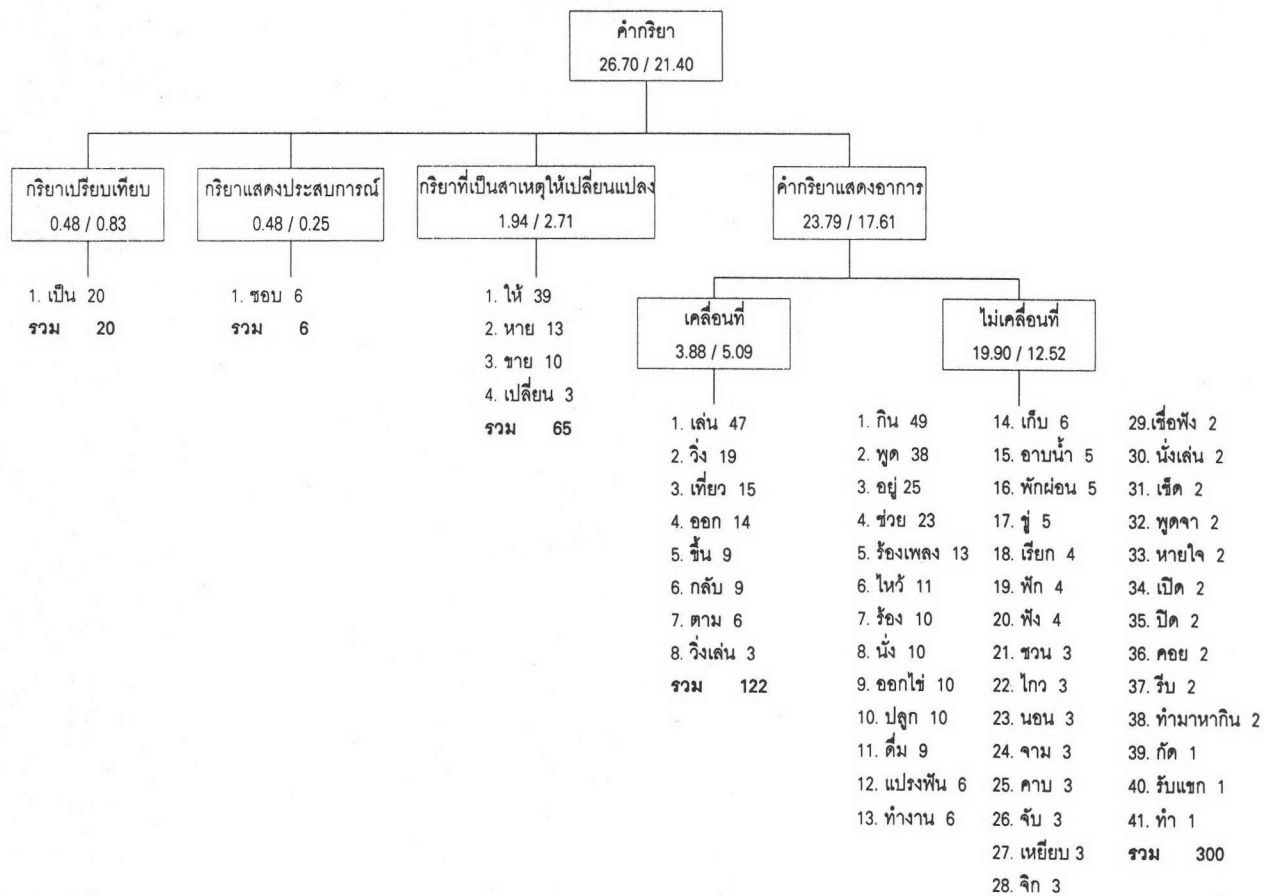


¹ ตัวเลขที่อยู่ในตาราง ทั้ง 2 ด้าน ตัวเลขซ้ายมือแสดงค่าร้อยละของจำนวนคำศัพท์
ตัวเลขขวามือแสดงค่าร้อยละของความถี่ของการปรากฏของคำศัพท์

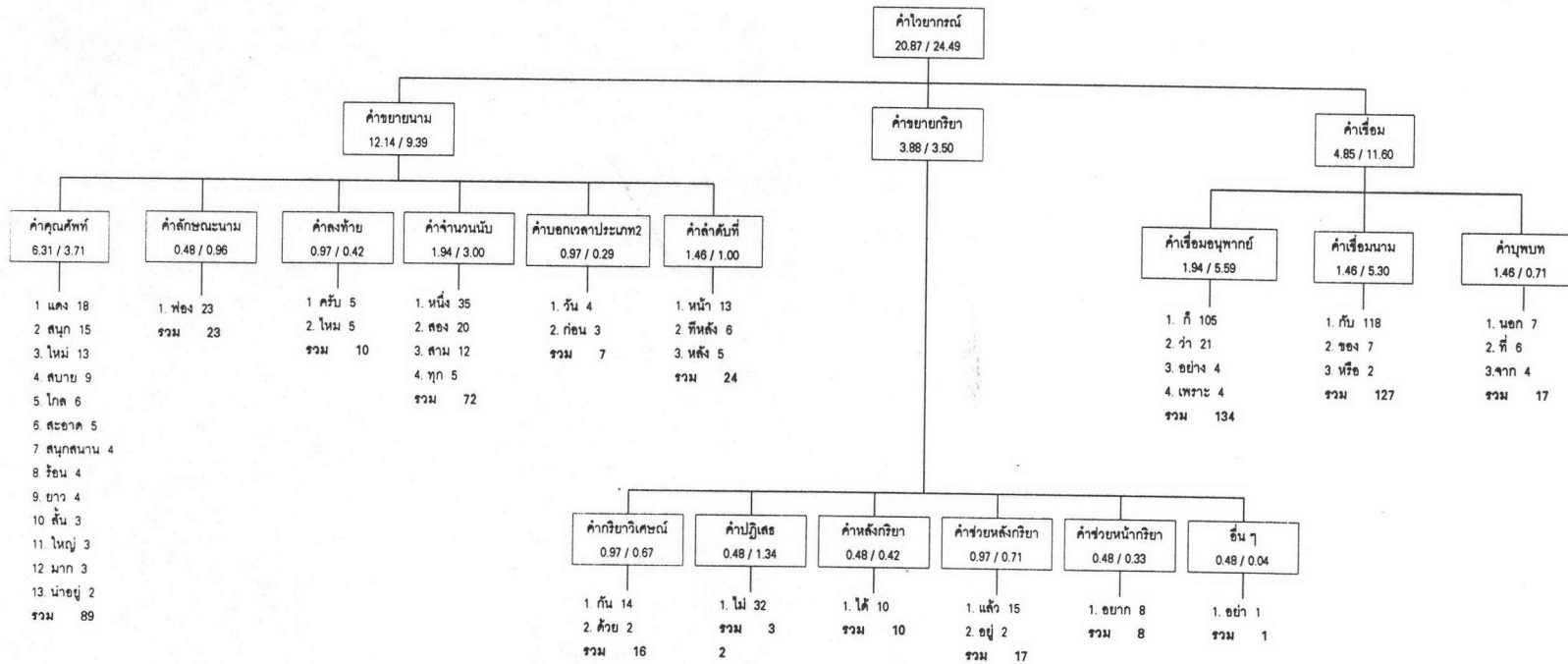
ภาพที่ 5.1 (ก) หมวดค่านาม



ภาพที่ 5.1 (ข) คำกริยา



ภาพที่ 5.1 (ค) หมวดคำไวยากรณ์



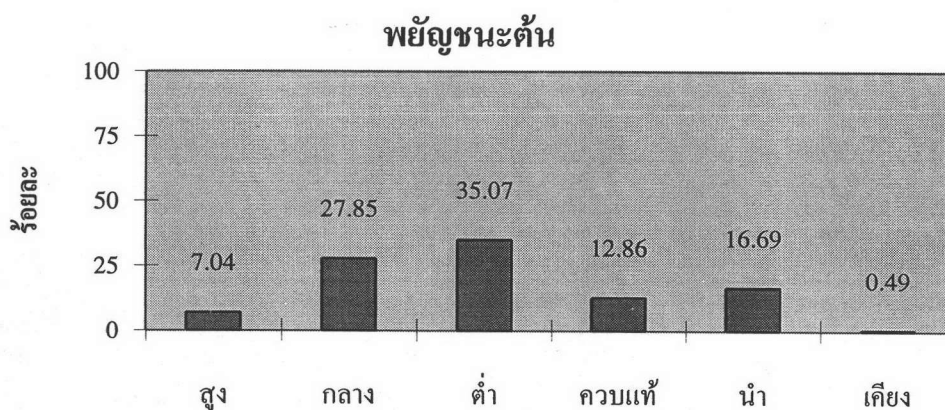
5.1.2 การกระจายของพยัญชนะต้น สระ พยัญชนะท้าย และวรรณยุกต์ ของคำศัพท์ที่สอนให้จำเป็นคำ

คำศัพท์ที่สอนให้จำเป็นคำ เมื่อพิจารณาการกระจายของพยัญชนะต้น สระ พยัญชนะท้าย และวรรณยุกต์ พบว่ามีลักษณะที่เหมือนและต่างจากคำศัพท์ที่สอนกฎการสะกดคำ ดังนี้

1) การกระจายของพยัญชนะต้น

คำศัพท์ที่สอนให้จำเป็นคำ นอกจากมีการกระจายของอักษรพยัญชนะต้นที่เป็น อักษรสูง กลาง ต่ำ แล้วยังมีอักษรควบแท้ อักษรนำอักษรตาม และอักษรเฉียงเพิ่มเข้ามา ดังภาพที่ 5.2

ภาพที่ 5.2 แผนภูมิแสดงการกระจายของพยัญชนะต้นของคำศัพท์ที่สอนให้จำเป็นคำ



จากภาพที่ 5.2 พบว่าคำศัพท์ที่สอนให้จำเป็นคำ อักษรต่ำมีความถี่ของการปรากฏสูงสุดเช่นเดียวกับคำศัพท์ที่สอนกฎการสะกดคำ ต่างกันที่คำศัพท์ที่สอนให้จำเป็นคำมีอักษรพยัญชนะคู่เพิ่มเข้ามา คิดเป็นร้อยละ 30.04 (อักษรควบแท้ ร้อยละ 12.86 อักษรนำอักษรตาม ร้อยละ 16.69 และอักษรเฉียง ร้อยละ 0.49) ซึ่งปรากฏมากรองมาจากอักษรต่ำ รองลงมาคืออักษรกลาง และอักษรสูง ตามลำดับ

เมื่อพิจารณาการกระจายของหน่วยเสียงพยัญชนะต้นทั้งหมด แสดงได้ดังตาราง 5.2-5.8

ตารางที่ 5.2 การกระจายของหน่วยเสียงพยัญชนะต้นชุดพยัญชนะกัก

ชุดพยัญชนะกัก	ความถี่ของการปรากฏ	
	จำนวนครั้ง	คิดเป็นร้อยละ
หน่วยเสียงกัก ไม่ก้อง ฟันลม		
ฐานริมฝีปาก /ph/ แทนด้วยรูปพยัญชนะ <พ>	116	4.39
ฐานปุ่มเหงือก /th/ แทนด้วยรูปพยัญชนะ <ท>	32	1.21
แทนด้วยรูปพยัญชนะ <ถ>	5	0.19
ฐานเพดานแข็ง /ch/ แทนด้วยรูปพยัญชนะ <ช>	45	1.70
แทนด้วยรูปพยัญชนะ <จ>	20	0.76
ฐานเพดานอ่อน /kh/ แทนด้วยรูปพยัญชนะ <ข>	66	2.50
แทนด้วยรูปพยัญชนะ <ค>	17	0.64
หน่วยเสียงกัก ไม่ก้อง ไม่ฟันลม		
ฐานริมฝีปาก /p/ แทนด้วยรูปพยัญชนะ <ป>	26	0.98
ฐานปุ่มเหงือก /t/ แทนด้วยรูปพยัญชนะ <ต>	26	0.98
ฐานเพดานแข็ง /c/ แทนด้วยรูปพยัญชนะ <จ>	47	1.78
ฐานเพดานอ่อน /k/ แทนด้วยรูปพยัญชนะ <ก>	435	16.46
ฐานเส้นเสียง /ʔ/ แทนด้วยรูปพยัญชนะ <อ>	39	1.48
หน่วยเสียงกัก ก้อง ไม่ฟันลม		
ฐานริมฝีปาก /b/ แทนด้วยรูปพยัญชนะ <บ>	70	2.65
ฐานปุ่มเหงือก /d/ แทนด้วยรูปพยัญชนะ <ด>	93	3.52
รวมชุดพยัญชนะกัก	1037	39.24

จากตารางที่ 5.2 แสดงให้เห็นว่าชุดพยัญชนะกัก หน่วยเสียงที่ปรากฏมากที่สุดคือ /k/ แทนด้วยรูปพยัญชนะ <ก> รองลงมาคือหน่วยเสียง /ph/ แทนด้วยรูปพยัญชนะ <พ> และหน่วยเสียง /d/ แทนด้วยรูปพยัญชนะ <ด> ตามลำดับ

ตารางที่ 5.3 การกระจายของหน่วยเสียงพยัญชนะต้นชุดพยัญชนะนาสิก

ชุดพยัญชนะนาสิก	ความถี่ของการปรากฏ	
	จำนวนครั้ง	คิดเป็นร้อยละ
ฐานริมฝีปาก /m/ แทนด้วยรูปพยัญชนะ <ม>	204	7.72
แทนด้วยรูปพยัญชนะ <หม>	139	5.26
ฐานปุ่มเหงือก /n/ แทนด้วยรูปพยัญชนะ <น>	82	3.10
แทนด้วยรูปพยัญชนะ <หน>	93	3.52
ฐานเพดานอ่อน /ŋ/ แทนด้วยรูปพยัญชนะ <ง>	9	0.34
รวมชุดพยัญชนะนาสิก	527	19.94

จากตารางที่ 5.3 แสดงให้เห็นว่าชุดพยัญชนะนาสิก หน่วยเสียงฐานริมฝีปาก / m / แทนด้วยรูปพยัญชนะ <ม> และ<หม> มีความถี่ของการปรากฏมากที่สุด ที่ปรากฏน้อยที่สุดคือ หน่วยเสียงฐานเพดานอ่อน /ŋ / แทนด้วยรูปพยัญชนะ <ง>

ตารางที่ 5.4 การกระจายของหน่วยเสียงพยัญชนะต้นชุดพยัญชนะเสียดแทรก

ชุดพยัญชนะเสียดแทรก	ความถี่ของการปรากฏ	
	จำนวนครั้ง	คิดเป็นร้อยละ
ฐานริมฝีปาก /f/ แทนด้วยรูปพยัญชนะ <ฟ>	64	2.42
ฐานปุ่มเหงือก /s/ แทนด้วยรูปพยัญชนะ <ส>	33	1.25
แทนด้วยรูปพยัญชนะ <ศ>	8	0.30
ฐานเส้นเสียง /h/ แทนด้วยรูปพยัญชนะ <ห>	54	2.04
รวมชุดพยัญชนะเสียดแทรก	159	6.01

จากตารางที่ 5.4 พบว่าชุดพยัญชนะเสียดแทรก หน่วยเสียงฐานริมฝีปาก /f/ แทนด้วยรูปพยัญชนะ <ฟ> มีความถี่ของการปรากฏสูงที่สุด ในขณะที่หน่วยเสียงฐานปุ่มเหงือก /s/ แทนด้วยรูปพยัญชนะ < ส,ศ> มีความถี่ของการปรากฏน้อยที่สุด

ตารางที่ 5.5 การกระจายของหน่วยเสียงพยัญชนะต้นชุดพยัญชนะต่อเนื่อง

ชุดพยัญชนะต่อเนื่อง	ความถี่ของการปรากฏ	
	จำนวนครั้ง	คิดเป็นร้อยละ
หน่วยเสียงข้างลิ้น ฐานปุ่มเหงือก /l/ แทนด้วยรูปพยัญชนะ <ล>	209	7.91
แทนด้วยรูปพยัญชนะ <หล>	11	0.42
หน่วยเสียงลิ้นกระดูก ฐานปุ่มเหงือก /r/ แทนด้วยรูปพยัญชนะ <ร>	86	3.25
แทนด้วยรูปพยัญชนะ<หร>	2	0.07
หน่วยเสียงอัมสระ ฐานริมฝีปาก /w/ แทนด้วยรูปพยัญชนะ <ว>	59	2.23
แทนด้วยรูปพยัญชนะ <หว>	11	0.42
หน่วยเสียงอัมสระฐานเพดานแข็ง /j/ แทนด้วยรูปพยัญชนะ <ย>	4	0.15
แทนด้วยรูปพยัญชนะ <หย>	3	0.11
แทนด้วยรูปพยัญชนะ <อย>	46	1.74
แทนด้วยรูปพยัญชนะ <หญ>	56	2.12
รวมชุดพยัญชนะต่อเนื่อง	487	18.42

จากตารางที่ 5.5 พบว่าชุดพยัญชนะต่อเนื่อง หน่วยเสียงข้างลิ้น ฐานปุ่มเหงือก /r/ แทนด้วยรูปพยัญชนะ <ล> มีความถี่ของการปรากฏสูงสุด รองลงมาคือหน่วยเสียง /r/ แทนด้วยรูปพยัญชนะ <ร> และหน่วยเสียง /w/ แทนด้วยรูปพยัญชนะ <ว>

ตารางที่ 5.6 การกระจายของหน่วยเสียงพยัญชนะต้นชุดอักษรควบแท้

ชุดอักษรควบแท้	ความถี่ของการปรากฏ	
	จำนวนครั้ง	คิดเป็นร้อยละ
หน่วยเสียงกัก ไม่ฟันลม+ลิ้นร่ว		
ฐานริมฝีปาก /pr/ แทนด้วยรูปพยัญชนะ <ปร>	19	0.72
ฐานปุ่มเหงือก /tr/ แทนด้วยรูปพยัญชนะ <ตร>	3	0.11
ฐานเพดานอ่อน /kr/ แทนด้วยรูปพยัญชนะ <กร>	52	1.97
หน่วยเสียงกัก ไม่ฟันลม+เปิดข้างลิ้น		
ฐานริมฝีปาก /pl/ แทนด้วยรูปพยัญชนะ <ปล>	15	0.57
ฐานเพดานอ่อน /kl/ แทนด้วยรูปพยัญชนะ <กล>	168	6.36
หน่วยเสียงกัก ฟันลม+ลิ้นร่ว		
ฐานริมฝีปาก /phr/ แทนด้วยรูปพยัญชนะ <พร>	13	0.49
ฐานเพดานอ่อน /khr/ แทนด้วยรูปพยัญชนะ <คร>	37	1.40
หน่วยเสียงกัก ฟันลม+เปิดข้างลิ้น		
ฐานริมฝีปาก /phl/ แทนด้วยรูปพยัญชนะ <พล>	17	0.64
หน่วยเสียงกัก+เปิดริมฝีปาก		
ฐานเพดานอ่อน /kw/ แทนด้วยรูปพยัญชนะ <กว>	3	0.11
ฐานเพดานอ่อน /khw/ แทนด้วยรูปพยัญชนะ <คว>	13	0.49
รวมชุดอักษรควบแท้	340	12.86

จากตารางที่ 5.6 พบว่าชุดอักษรควบแท้ หน่วยเสียง/khl/ แทนด้วยรูปพยัญชนะ <กล> มีความถี่ของการปรากฏสูงสุด หน่วยเสียงที่ปรากฏน้อยที่สุดมี 2 หน่วยเสียงคือ หน่วยเสียง /tr/ แทนด้วยรูปพยัญชนะ <ตร> และหน่วยเสียง /kw/ แทนด้วยรูปพยัญชนะ <กว>

ตารางที่ 5.7 การกระจายของหน่วยเสียงพยัญชนะต้นชุดอักษรนำ+อักษรตาม

ชุดอักษรนำ+อักษรตาม	ความถี่ของการปรากฏ	
	จำนวนครั้ง	คิดเป็นร้อยละ
รูปพยัญชนะ <ตล> ในคำ <ตลาด> อ่านออกเสียงเป็น /ta1 la:t1/	26	0.98
รูปพยัญชนะ <จม> ในคำ <จุม> อ่านออกเสียงเป็น /ca1 mu:k1/	14	0.53
รูปพยัญชนะ <สน> ในคำ <สนุก> อ่านออกเสียงเป็น /sa1 nuk1/	10	0.38
รูปพยัญชนะ <ขย> ในคำ <ขยะ> อ่านออกเสียงเป็น /kha1 ja1/	10	0.38
รูปพยัญชนะ <ถน> ในคำ <ถนน> อ่านออกเสียงเป็น /tha1 non4/	5	0.19
รูปพยัญชนะ <สว> ในคำ <สวัสดี> อ่านออกเสียงเป็น /sa1 wat1 di:0/	6	0.23
รูปพยัญชนะ <สร> ในคำ <สระ> อ่านออกเสียงเป็น /sa1 ra1/	4	0.15
รูปพยัญชนะ <ชน> ในคำ <ขนม> อ่านออกเสียงเป็น /kha1 nom4/	2	0.08
รวมชุดอักษรนำ+อักษรตาม	77	2.92

จากตารางที่ 5.7 พบว่าชุดอักษรนำอักษรตาม มีความถี่ของการปรากฏน้อยเมื่อเทียบกับชุดพยัญชนะอื่นๆ อักษรที่มีความถี่ของการปรากฏสูงสุดคือ <สน> นอกนั้นปรากฏเป็นจำนวนน้อย

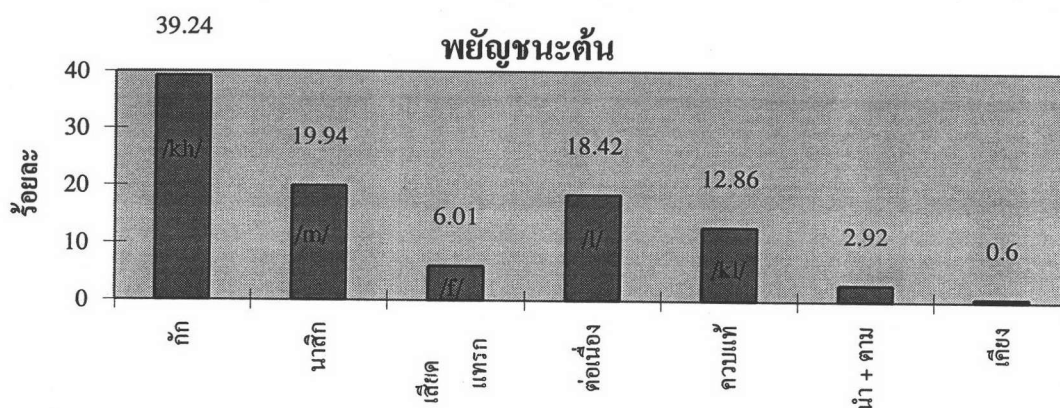
ตารางที่ 5.8 การกระจายของหน่วยเสียงพยัญชนะต้นชุดอักษรเคียง

ชุดอักษรเคียง	ความถี่ของการปรากฏ	
	จำนวนครั้ง	คิดเป็นร้อยละ
รูปพยัญชนะ <สบ> ในคำ <สบาย> อ่านออกเสียงเป็น /sa1 ba:j0/	9	0.34
รูปพยัญชนะ <มห> ในคำ <มหา> อ่านออกเสียงเป็น /ma3 ha:4/	3	0.11
รูปพยัญชนะ <กษ> ในคำ <กษัตริย์> อ่านออกเสียงเป็น /ka1 sat1/	3	0.11
รูปพยัญชนะ <ยม> ในคำ <ไม่ยม> อ่านออกเสียงเป็น /ma:j3ja3mok3/	1	0.04
รวมชุดอักษรเคียง	16	0.60

จากตารางที่ 5.8 พบว่าอักษรเคียงมีความถี่ของการปรากฏน้อยที่สุดเมื่อเทียบกับชุดพยัญชนะอื่นๆ โดยที่รูปพยัญชนะ <สบ> ปรากฏมากที่สุดในกลุ่ม

เมื่อเปรียบเทียบชุดพยัญชนะต้นทั้งหมดของคำศัพท์ที่สอนให้จำเป็นคำสามารถแสดงได้ดังภาพที่ 5.3

ภาพที่ 5.3 แผนภูมิแสดงการกระจายของหน่วยเสียงพยัญชนะต้นของคำศัพท์ที่สอนให้จำเป็นคำ



จากภาพที่ 5.3 พบว่าคำศัพท์ที่สอนให้จำเป็นคำ ชุดพยัญชนะกักมีความถี่ของการปรากฏสูงสุด รองลงมาคือชุดพยัญชนะนาลิก ชุดพยัญชนะต่อเนื่อง ชุดอักษรควบแท้ ตามลำดับ ส่วนชุดพยัญชนะเสียดแทรกและชุดอักษรนำอักษรตาม มีความถี่ของการปรากฏน้อย ชุดอักษรเคียงมีความถี่ของการปรากฏน้อยที่สุด เมื่อเปรียบเทียบกับคำศัพท์ที่สอนกฎการสะกดคำ พบว่ามีลักษณะที่แตกต่างกันคือคำศัพท์ที่สอนกฎการสะกดคำจะไม่ปรากฏชุดอักษรควบแท้ ชุดอักษรนำอักษรตาม และชุดอักษรเคียง โดยที่ชุดพยัญชนะกักมีความถี่ของการปรากฏสูงสุด เช่นเดียวกับคำศัพท์ที่สอนให้จำเป็นคำ

กล่าวโดยสรุป หน่วยเสียงพยัญชนะต้นที่มีความถี่ของการปรากฏสูงสุดในแต่ละชุด ปรากฏผลดังนี้

ชุดพยัญชนะกัก	หน่วยเสียง /k/ แทนด้วยรูปพยัญชนะ <ก>	คิดเป็นร้อยละ	16.46
ชุดพยัญชนะนาลิก	หน่วยเสียง /m/ แทนด้วยรูปพยัญชนะ <ม>	คิดเป็นร้อยละ	7.72
ชุดพยัญชนะเสียดแทรก	หน่วยเสียง /f/ แทนด้วยรูปพยัญชนะ <ฟ>	คิดเป็นร้อยละ	2.42
ชุดพยัญชนะต่อเนื่อง	หน่วยเสียง /l/ แทนด้วยรูปพยัญชนะ <ล>	คิดเป็นร้อยละ	7.91
	แทนด้วยรูปพยัญชนะ <หล>	คิดเป็นร้อยละ	0.42
ชุดอักษรควบแท้	หน่วยเสียง /kl/ แทนด้วยรูปพยัญชนะ <กล>	คิดเป็นร้อยละ	6.36
ชุดอักษรนำ+อักษรตาม และอักษรเคียง มีความถี่ของการปรากฏน้อยมาก			

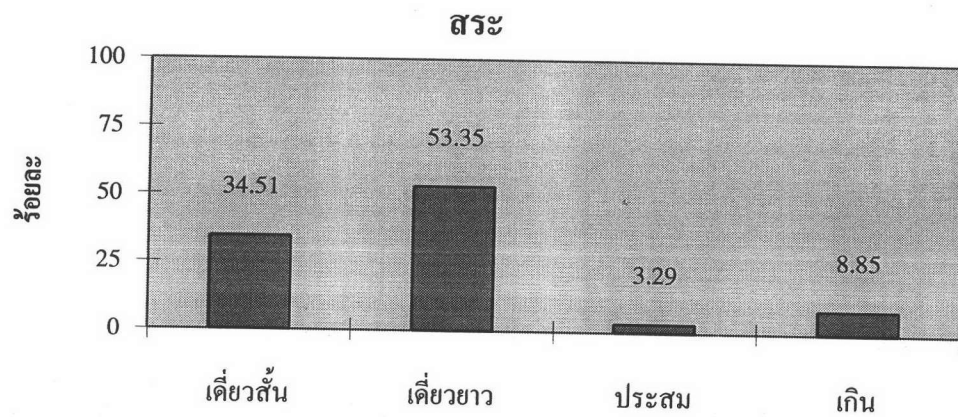
เมื่อพิจารณาอักษรพยัญชนะต้นที่มีความถี่ของการปรากฏมากที่สุดของคำศัพท์ที่สอนให้จำเป็นคำ พบว่า อักษร <ก> มีความถี่ของการปรากฏสูงสุด เมื่อเปรียบเทียบกับคำศัพท์ที่สอนกฎการสะกดคำ พบว่า อักษร <ม> มีความถี่ของการปรากฏสูงสุด

เมื่อเปรียบเทียบฐานที่เกิดของหน่วยเสียงพยัญชนะต้นของคำศัพท์ที่สอนให้จำเป็นคำ พบว่าฐานเพดานอ่อนมีความถี่ของการปรากฏมากที่สุด ในขณะที่หน่วยเสียงพยัญชนะต้นของคำศัพท์ที่สอนกฎการสะกดคำ ฐานปุ่มเหงือกมีความถี่ของการปรากฏสูงสุด

2) การกระจายของสระ

คำศัพท์ที่สอนให้จำเป็นคำ มีการกระจายของสระเดี่ยวยาว สระเดี่ยวสั้น สระประสม และสระเกิน ดังภาพที่ 5.4

ภาพที่ 5.4 แผนภูมิแสดงการกระจายของสระของคำศัพท์ที่สอนให้จำเป็นคำ



จากภาพที่ 5.4 พบว่าสระเดี่ยวยาวมีความถี่ของการปรากฏสูงสุด รองลงมาคือสระเดี่ยวสั้น สระเกิน และสระประสม ตามลำดับ เมื่อเปรียบเทียบกับกลุ่มคำศัพท์ที่สอนกฎการสะกดคำ พบว่ามีลักษณะการกระจายเช่นเดียวกัน เมื่อพิจารณาหน่วยเสียงสระในแต่ละชุดสามารถแสดงดังตารางที่ 5.9 - 5.12

2.1 การกระจายของสระเดี่ยวยาว

หน่วยเสียงสระเดี่ยวยาวมีการกระจายดังตารางที่ 5.9

ตารางที่ 5.9 การกระจายของหน่วยเสียงสระเดี่ยวยาวของคำศัพท์ที่สอนให้จำเป็นคำ

สระเดี่ยวยาว		ความถี่ของการปรากฏ	
		จำนวนครั้ง	คิดเป็นร้อยละ
หน่วยเสียงสระสูง-หน้า	/i:/ แทนด้วยรูปสระ <ㅣ>	20	0.76
หน่วยเสียงสระกลาง-หน้า	/e:/ แทนด้วยรูปสระ <เ>	18	0.68
หน่วยเสียงสระต่ำ-หน้า	/ɛ:/ แทนด้วยรูปสระ <แ>	298	11.28
หน่วยเสียงสระสูง-กลาง	/u:/ แทนด้วยรูปสระ <ุ>	21	0.79
หน่วยเสียงสระกลาง-กลาง	/ɤ:/ แทนด้วยรูปสระ <เ-อ>	2	0.08
หน่วยเสียงสระต่ำ-กลาง	/a:/ แทนด้วยรูปสระ <-า>	562	21.26
หน่วยเสียงสระสูง-หลัง	/u:/ แทนด้วยรูปสระ <ุ>	280	10.59
หน่วยเสียงสระกลาง-หลัง	/o:/ แทนด้วยรูปสระ <โ>	5	0.19
หน่วยเสียงสระต่ำ-หลัง	/ɔ:/ แทนด้วยรูปสระ <-อ>	204	7.72
รวมชุดสระเดี่ยวยาว		1410	53.35

จากตารางที่ 5.9 พบว่าการกระจายของสระเดี่ยวยาวของคำศัพท์ที่สอนให้จำเป็นคำ หน่วยเสียงสระต่ำ-กลาง /a:/ มีความถี่ของการปรากฏสูงสุด รองลงมาคือ หน่วยเสียงสระต่ำ-หน้า /ɛ:/ และหน่วยเสียงสระสูง-หลัง /u:/ ตามลำดับ หน่วยเสียงที่ปรากฏน้อยที่สุด คือหน่วยเสียงสระกลาง-กลาง /ɤ:/ เมื่อเปรียบเทียบการกระจายของสระเดี่ยวยาวของคำศัพท์ที่สอนกฎการสะกดคำพบว่า สระต่ำ-กลาง /a:/ มีความถี่ของการปรากฏสูงสุดเช่นเดียวกัน แต่รองลงมาเป็นสระสูงหน้า /i:/ และสระต่ำ-หลัง /ɔ:/ ตามลำดับ ที่ปรากฏน้อยที่สุดเป็นสระกลาง-กลาง /ɤ:/ เช่นเดียวกับคำศัพท์ที่สอนให้จำเป็นคำกัน

2.2 การกระจายของสระเดี่ยวสั้น

หน่วยเสียงสระเดี่ยวสั้นมีลักษณะการกระจายของหน่วยเสียงดัง
ตารางที่ 5.10

ตารางที่ 5.10 การกระจายของหน่วยเสียงสระเดี่ยวสั้นของคำศัพท์ที่สอนให้จำเป็นคำ

สระเดี่ยวสั้น		ความถี่ของการปรากฏ	
		จำนวนครั้ง	คิดเป็นร้อยละ
หน่วยเสียงสระสูง-หน้า	/i/ แทนด้วยรูปสระ <ิ>	85	3.22
หน่วยเสียงสระกลาง-หน้า	/e/ แทนด้วยรูปสระ <เ-ะ>	106	4.01
หน่วยเสียงสระต่ำ-หน้า	/ɛ/ แทนด้วยรูปสระ <แ-ะ>	1	0.04
หน่วยเสียงสระสูง-กลาง	/u/ แทนด้วยรูปสระ <ึ>	46	1.74
หน่วยเสียงสระกลาง-กลาง	/ɻ/ แทนด้วยรูปสระ <เ-อะ>	2	0.08
หน่วยเสียงสระต่ำ-กลาง	/a/ แทนด้วยรูปสระ <-ะ>	397	15.02
หน่วยเสียงสระสูง-หลัง	/u/ แทนด้วยรูปสระ <ุ>	23	0.87
หน่วยเสียงสระกลาง-หลัง	/o/ แทนด้วยรูปสระ <โ-ะ>	144	5.44
หน่วยเสียงสระต่ำ-หลัง	/ɔ/ แทนด้วยรูปสระ <เ-าะ>	108	4.09
รวมชุดสระเดี่ยวสั้น		912	34.51

จากตารางที่ 5.10 พบว่าคำศัพท์ที่สอนให้จำเป็นคำ หน่วยเสียงสระต่ำ-กลาง /a/ มีความถี่ของการปรากฏสูงสุด รองลงมาคือหน่วยเสียงสระกลาง-หลัง /o/ และหน่วยเสียงสระต่ำ-หลัง /ɔ/ ตามลำดับ หน่วยเสียงที่มีความถี่ของการปรากฏน้อยที่สุด คือหน่วยเสียงสระต่ำ-หน้า /ɛ/ และหน่วยเสียงสระกลาง-กลาง /ɻ/ เมื่อเปรียบเทียบกับคำศัพท์ที่สอนกฎการสะกดคำ พบว่าสระ /a/ ปรากฏมากที่สุดเช่นเดียวกัน แต่รองลงมาเป็นสระ /ɛ/ และสระ /i/ ตามลำดับ ที่ปรากฏน้อยที่สุดคือ สระ /ɻ/

2.3 การกระจายของสระเกิน

สระเกินของคำศัพท์ที่สอนให้จำเป็นคำมีลักษณะการกระจายของหน่วยเสียงดังตาราง 5.11

ตารางที่ 5.11 การกระจายของหน่วยเสียงสระเกินของคำศัพท์ที่สอนให้จำเป็นคำ

สระเกิน	ความถี่ของการปรากฏ	
	จำนวนครั้ง	คิดเป็นร้อยละ
หน่วยเสียงสระ /a/ + พยัญชนะอัมสระ /j/ แทนด้วยรูปสระ <ไ->	142	5.37
แทนด้วยรูปสระ <ไ->	65	2.46
หน่วยเสียงสระ /a/ + พยัญชนะนาสิก /m/ แทนด้วยรูปสระ <ำ>	27	1.02
รวมสระเกิน	234	8.85

จากตารางที่ 5.11 พบว่าคำศัพท์ที่สอนให้จำเป็นคำ สระ /aj/ มีความถี่ของการปรากฏสูงสุด โดยเฉพาะรูปสระ <ไ-> เมื่อเปรียบเทียบกับคำศัพท์ที่สอนกฎการ

สะกดคำ พบว่าเป็นสระ /aj/ เช่นเดียวกัน

2.4 การกระจายของสระประสม

สระประสมของคำศัพท์ที่สอนให้จำเป็นคำมีลักษณะการกระจายของหน่วยเสียงดังตาราง 5.12

ตารางที่ 5.12 การกระจายของหน่วยเสียงสระประสมของคำศัพท์ที่สอนให้จำเป็นคำ

สระประสม	ความถี่ของการปรากฏ	
	จำนวนครั้ง	คิดเป็นร้อยละ
หน่วยเสียงสระ /i:a/ แทนด้วยรูปสระ <เอี>	33	1.25
หน่วยเสียงสระ /u:a/ แทนด้วยรูปสระ <เอือ>	25	0.94
หน่วยเสียงสระ /u:a/ แทนด้วยรูปสระ <ัว>	29	1.10
รวมสระประสม	87	3.29

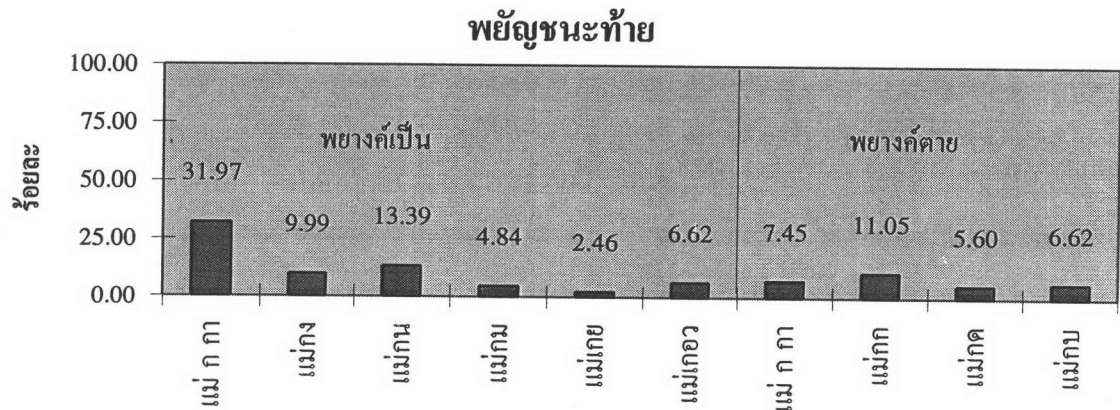
จากตารางที่ 5.12 พบว่าหน่วยเสียงสระ /i:a/ มีความถี่ของการปรากฏสูงสุด รองลงมาคือหน่วยเสียงสระ /u:a/ และหน่วยเสียงสระ /u:a/ ตามลำดับ เมื่อเปรียบเทียบกับคำศัพท์ที่สอนกฎการสะกดคำ พบว่าคำศัพท์ที่สอนกฎการสะกดคำ หน่วยเสียงสระ /u:a/ มีความถี่ของการปรากฏสูงสุด รองลงมาคือหน่วยเสียงสระ /i:a/ และหน่วยเสียงสระ /u:a/ ตามลำดับ

กล่าวโดยสรุป เมื่อพิจารณาหน่วยเสียงสระของคำศัพท์ที่สอนให้จำเป็นคำ พบว่าหน่วยเสียงสระเดี่ยว ต่ำ-กลาง /a-a:/ มีความถี่ของการปรากฏสูงสุด รองลงมาคือ หน่วยเสียงสระเดี่ยว ต่ำ-หลัง /o-o:/ และสระสูง-หลัง /u-u:/ ตามลำดับ หน่วยเสียงที่มีความถี่ของการปรากฏน้อยที่สุด คือสระเดี่ยวกลาง-กลาง /r-r:/ เมื่อเปรียบเทียบกับคำศัพท์ที่สอนกฎการสะกดคำ พบว่าหน่วยเสียงสระเดี่ยว ต่ำ-กลาง /a-a:/ มีความถี่ของการปรากฏสูงสุดเช่นเดียวกัน รองลงมาคือสระเกิน /aj/ และสระเดี่ยว สูง-หน้า /i-i:/ ตามลำดับ หน่วยเสียงที่ปรากฏน้อยที่สุดคือ หน่วยสระเดี่ยวกลาง-กลาง /r-r:/ เช่นเดียวกัน

3) การกระจายของพยัญชนะท้าย

พยัญชนะท้ายของคำศัพท์ที่สอนให้จำเป็นคำมีการกระจายดังภาพที่ 5.5

ภาพที่ 5.5 แผนภูมิแสดงการกระจายของพยัญชนะท้ายของคำศัพท์ที่สอนให้จำเป็นคำ



จากภาพที่ 5.5 พบว่าพยัญชนะท้ายของคำศัพท์ที่สอนให้จำเป็นคำมีลักษณะการกระจายเรียงตามลำดับจากมากไปน้อย ดังนี้ พยางค์เป็นสระยาว แม่ ก กา-แม่ ก ก-แม่ ก ก-แม่ ก ก-พยางค์ตายสระสั้น แม่ ก กา-แม่ ก ก-แม่ ก ก-แม่ ก ก-แม่ ก ก-แม่ ก ก

เมื่อพิจารณาหน่วยเสียงพยัญชนะท้ายในแต่ละชุดปรากฏดังตาราง 5.13

ตารางที่ 5.13 การกระจายของหน่วยเสียงพยัญชนะท้ายของคำศัพท์ที่สอนให้จำเป็นคำ

พยัญชนะท้าย	ความถี่ของการปรากฏ	
	จำนวนครั้ง	คิดเป็นร้อยละ
พยางค์เป็น ชุดสระยาว ไม่มีพยัญชนะท้าย (แม่ ก กา)	845	31.97
ชุดพยัญชนะนาสิก หน่วยเสียง /m/ แม่ ก ก <ม>	128	4.84
หน่วยเสียง /n/ แม่ ก ก <น>	354	13.39
หน่วยเสียง /ŋ/ แม่ ก ก <ง>	264	9.99
ชุดพยัญชนะเปิด หน่วยเสียง /w/ แม่ ก ก <ว>	65	2.46
หน่วยเสียง /j/ แม่ ก ก <ย>	175	6.62
พยางค์ตาย ชุดสระสั้น ไม่มีพยัญชนะท้าย (แม่ ก กา)	197	7.45
ชุดพยัญชนะกัก หน่วยเสียง /p/ แม่ ก ก <บ>	175	6.62
หน่วยเสียง /t/ แม่ ก ก <ด>	68	2.57
หน่วยเสียง /t/ แม่ ก ก <ถ>	64	2.42
หน่วยเสียง /t/ แม่ ก ก <ส>	13	0.50
หน่วยเสียง /t/ แม่ ก ก <ตร>	3	0.11
หน่วยเสียง /k/ แม่ ก ก <ก>	292	11.05
รวมหน่วยเสียงพยัญชนะท้าย	32643	100.00

จากตารางที่ 5.13 พบว่าคำศัพท์ที่สอนให้จำเป็นคำ ชุดสระยาวไม่มีพยัญชนะท้าย มีความถี่ของการปรากฏสูงสุด รองลงมาคือหน่วยเสียงพยัญชนะท้ายชุดนาลิก โดยเฉพาะหน่วยเสียง /n/ ปรากฏมากที่สุดในกลุ่ม รองลงมาคือ ชุดหน่วยเสียงกัก โดยเฉพาะฐานเพดานอ่อน /k/ หน่วยเสียงที่ปรากฏน้อยที่สุดคือหน่วยเสียงอัมสระฐานเพดานแข็ง /j/ เมื่อเปรียบเทียบกับคำศัพท์ที่สอนกฎการสะกดคำพบว่า ชุดสระยาวไม่มีพยัญชนะท้าย มีความถี่ของการปรากฏปรากฏสูงสุด รองลงมาคือชุดนาลิก โดยเฉพาะหน่วยเสียง /n/ ปรากฏมากที่สุดในกลุ่มเช่นเดียวกัน พยัญชนะท้ายที่ปรากฏน้อยที่สุดคือชุดพยัญชนะกัก

4) การกระจายของวรรณยุกต์

4.1 รูปวรรณยุกต์

คำศัพท์ที่สอนให้จำเป็นคำมีการกระจายของรูปวรรณยุกต์ดังตารางที่ 5.14

ตารางที่ 5.14 การกระจายของรูปวรรณยุกต์ของคำศัพท์ที่สอนให้จำเป็นคำ

รูปวรรณยุกต์	ความถี่ของการปรากฏ	
	จำนวนครั้ง	คิดเป็นร้อยละ
วรรณยุกต์ไม่มีรูป	1460	55.24
วรรณยุกต์เอก < >	554	20.96
วรรณยุกต์โท < >	622	23.53
วรรณยุกต์ตรี < >	7	0.26
วรรณยุกต์จัตวา < >	0	0.00
รวมรูปวรรณยุกต์	2643	100.00

จากตารางที่ 5.14 พบว่าวรรณยุกต์ไม่มีรูปมีความถี่ของการปรากฏมากที่สุด รองลงมาคือวรรณยุกต์โทและวรรณยุกต์เอก ตามลำดับ วรรณยุกต์ตรีปรากฏน้อยที่สุด วรรณยุกต์จัตวาไม่ปรากฏ เมื่อเปรียบเทียบกับคำศัพท์ที่สอนกฎการสะกดคำ พบว่าวรรณยุกต์ไม่มีรูปปรากฏมากที่สุดเช่นเดียวกัน แต่รองลงมาเป็นรูปวรรณยุกต์เอก และโท ตามลำดับ วรรณยุกต์ตรีและจัตวาปรากฏน้อย

4.2 หน่วยเสียงวรรณยุกต์

คำศัพท์ที่สอนให้จำเป็นคำมีการกระจายของหน่วยเสียงวรรณยุกต์ดังตารางที่ 5.15

ตารางที่ 5.15 การกระจายของหน่วยเสียงวรรณยุกต์ของคำศัพท์ที่สอนให้จำเป็นคำ

หน่วยเสียงวรรณยุกต์	ความถี่ของการปรากฏ	
	จำนวนครั้ง	คิดเป็นร้อยละ
หน่วยเสียงวรรณยุกต์สามัญ หรือเสียงกลาง	473	17.90
หน่วยเสียงวรรณยุกต์เอก หรือเสียงต่ำ	537	20.32
หน่วยเสียงวรรณยุกต์โท หรือเสียงสูง	1176	44.49
หน่วยเสียงวรรณยุกต์ตรี หรือเสียงสูง	171	6.47
หน่วยเสียงวรรณยุกต์จัตวา หรือเสียงต่ำขึ้น	286	10.82
รวมหน่วยเสียงวรรณยุกต์	2643	100.00

จากตารางที่ 5.15 พบว่าคำศัพท์ที่สอนให้จำเป็นคำ หน่วยเสียงวรรณยุกต์โทมีความถี่ของการปรากฏสูงสุด รองลงมาคือหน่วยเสียงวรรณยุกต์เอก หน่วยเสียงวรรณยุกต์สามัญตามลำดับ ส่วนหน่วยเสียงวรรณยุกต์จัตวาและหน่วยเสียงวรรณยุกต์ตรี ปรากฏน้อย เมื่อเปรียบเทียบกับคำศัพท์ที่สอนกฎการสะกดคำ พบว่าต่างกันคือ หน่วยเสียงสามัญมีความถี่ของการปรากฏมากที่สุด รองลงมาเป็นหน่วยเสียงวรรณยุกต์โท ตรี ตามลำดับ ที่ปรากฏน้อยที่สุดคือหน่วยเสียงวรรณยุกต์จัตวา

เมื่อพิจารณาการกระจายของพยัญชนะต้น สระ พยัญชนะท้าย และวรรณยุกต์ของคำศัพท์ที่สอนให้จำเป็นคำนี้ พบว่ามีบางลักษณะที่แตกต่างจากคำศัพท์ที่สอนกฎการสะกดคำคือ พยัญชนะต้นจะมีอักษรควบแท้ อักษรนำ อักษรเฉียงเพิ่มเข้ามาเป็นจำนวนมากพอสมควร เมื่อพิจารณาสระพบว่า สระยาวมีการปรากฏมากที่สุดเช่นเดียวกับสอนกฎการสะกดคำ ส่วนพยัญชนะท้าย สระยาวแม่ ก กา ปรากฏมากที่สุดเช่นเดียวกับคำศัพท์ที่สอนกฎการสะกดคำ ส่วนวรรณยุกต์แตกต่างกันเล็กน้อยคือวรรณยุกต์ไม่มีรูปปรากฏมากที่สุดเช่นเดียวกับคำศัพท์ที่สอนกฎการสะกดคำแต่หน่วยเสียงวรรณยุกต์ พบว่าคำศัพท์ที่สอนให้จำเป็นคำหน่วยเสียงวรรณยุกต์โทปรากฏมากที่สุด ในขณะที่คำศัพท์ที่สอนกฎการสะกดคำหน่วยเสียงวรรณยุกต์สามัญปรากฏมากที่สุด

กล่าวโดยสรุป คำศัพท์ที่สอนให้จำเป็นคำมีลักษณะเฉพาะทางความหมาย คือจะประกอบด้วยหมวดคำนามมากที่สุด ซึ่งเป็นคำนามที่เป็นรูปธรรม ส่วนใหญ่เป็นชื่อคน สัตว์ หรือสถานที่ และคำกริยาที่แสดงอาการต่างๆ ส่วนคำศัพท์ที่ปรากฏในหมวดคำไวยากรณ์จะน้อยมาก เมื่อพิจารณาลักษณะทางด้านเสียงที่แตกต่างจากคำศัพท์ที่สอนกฎการสะกดคำ คือการกระจายของหน่วยเสียงพยัญชนะต้นของคำศัพท์ที่สอนให้จำเป็นคำ มีอักษรพยัญชนะคู่ที่เป็นอักษรควบแท้ อักษรนำอักษรตาม และอักษรเฉียงเพิ่มเข้ามาคิดเป็นร้อยละ 30.04 ลักษณะที่แตกต่างกันอีกประการหนึ่งคือหน่วยเสียงวรรณยุกต์โทมีความถี่ของการปรากฏสูงสุดคิดเป็นร้อยละ 44.49

5.2 คำศัพท์จากเนื้อเรื่อง+อ่านเสริมบทเรียน

การวิเคราะห์ในส่วนนี้อยู่นอกเหนือขอบเขตงานวิจัย และไม่เกี่ยวข้องกับคำศัพท์ที่สอนให้จำเป็นคำ ทั้งนี้กรมวิชาการ (2532) ได้กล่าวถึงคำศัพท์ที่นำมาสอนในระดับชั้นต่าง ๆ ไว้ว่าต้องเป็นคำที่อยู่ในวงประสบการณ์ของเด็ก ในการที่จะทราบว่าคำศัพท์ที่อยู่ในวงประสบการณ์ของเด็กมีคำศัพท์ที่เกี่ยวข้องกับอะไรบ้างอะไรบ้างนั้น ก็โดยการนำคำต่างๆ มาจัดเป็นหมวดคำและนับจำนวนและความถี่ของการปรากฏของคำศัพท์เหล่านั้น ข้อมูลที่นำมาวิเคราะห์ในส่วนนี้เป็นข้อมูลจากส่วนที่ 1 2 3 และ 5 (ดังกล่าวมาข้างต้น ในบทวิธีดำเนินการวิจัย) ในส่วนที่ 4 ที่ไม่นำมาวิเคราะห์ด้วยเพราะจะประกอบด้วยคำศัพท์ทั้งที่มีความหมายและไม่มีมีความหมาย

คำศัพท์จากเนื้อเรื่องและอ่านเสริมบทเรียน เมื่อนำมาจัดกลุ่มเป็นคำหลักและคำไวยากรณ์ สามารถแสดงได้ดังตารางที่ 5.16

ตารางที่ 5.16 จำนวนและความถี่ของการปรากฏของคำศัพท์จากเนื้อเรื่องและอ่านเสริมบทเรียน

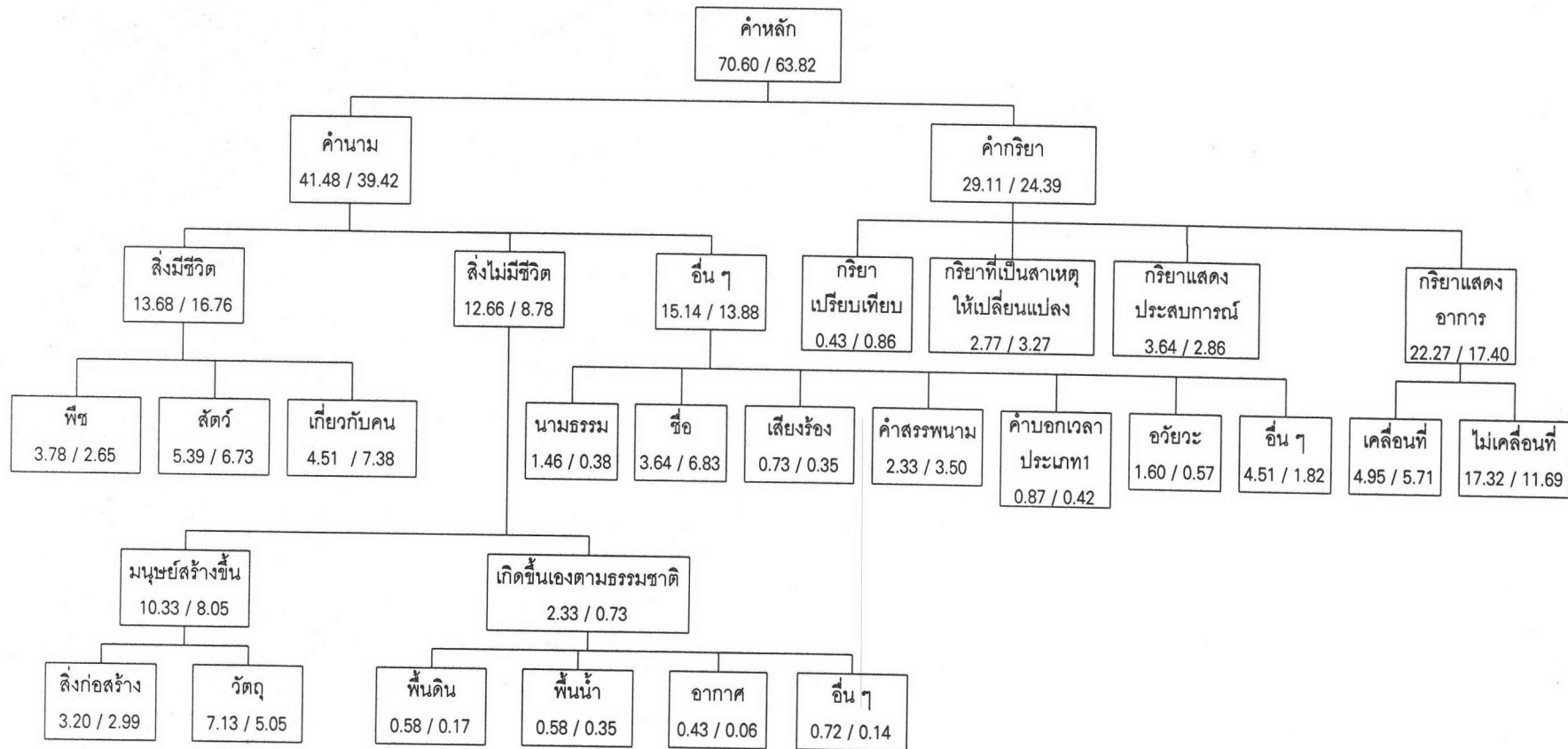
หมวดคำ	จำนวนคำศัพท์		ความถี่ของการปรากฏของคำศัพท์	
	จำนวน(คำ)	คิดเป็น(ร้อยละ)	จำนวน(ครั้ง)	คิดเป็น(ร้อยละ)
คำหลัก	(485)	(70.60)	(4884)	(63.82)
1. คำนาม	285	41.49	3017	39.42
2. คำกริยา	200	29.11	1867	24.40
คำไวยากรณ์	(202)	(29.40)	(2769)	(36.18)
1. คำชยายนาม	109	15.87	671	8.77
2. คำชยกริยา	62	9.02	1307	17.07
3. คำเชื่อม	31	4.51	791	10.34
รวม	687	100.00	7653	100.00

จากตารางที่ 5.16 พบว่าคำศัพท์จากเนื้อเรื่องและอ่านเสริมบทเรียนเมื่อนำมาจัดกลุ่มเป็นคำหลัก และคำไวยากรณ์ พบว่าคำหลักมีจำนวนและความถี่ของการปรากฏมากกว่าคำไวยากรณ์ เมื่อแยกเป็นหมวดคำโดยพิจารณาจากจำนวนคำศัพท์พบว่า คำนามมีจำนวนมากที่สุดถึงร้อยละ 41.49 รองลงมาเป็นคำกริยา คิดเป็นร้อยละ 29.11 คำชยายนาม ร้อยละ 15.87 คำชยกริยา ร้อยละ 9.02 และคำเชื่อม ร้อยละ 4.51 ตามลำดับ

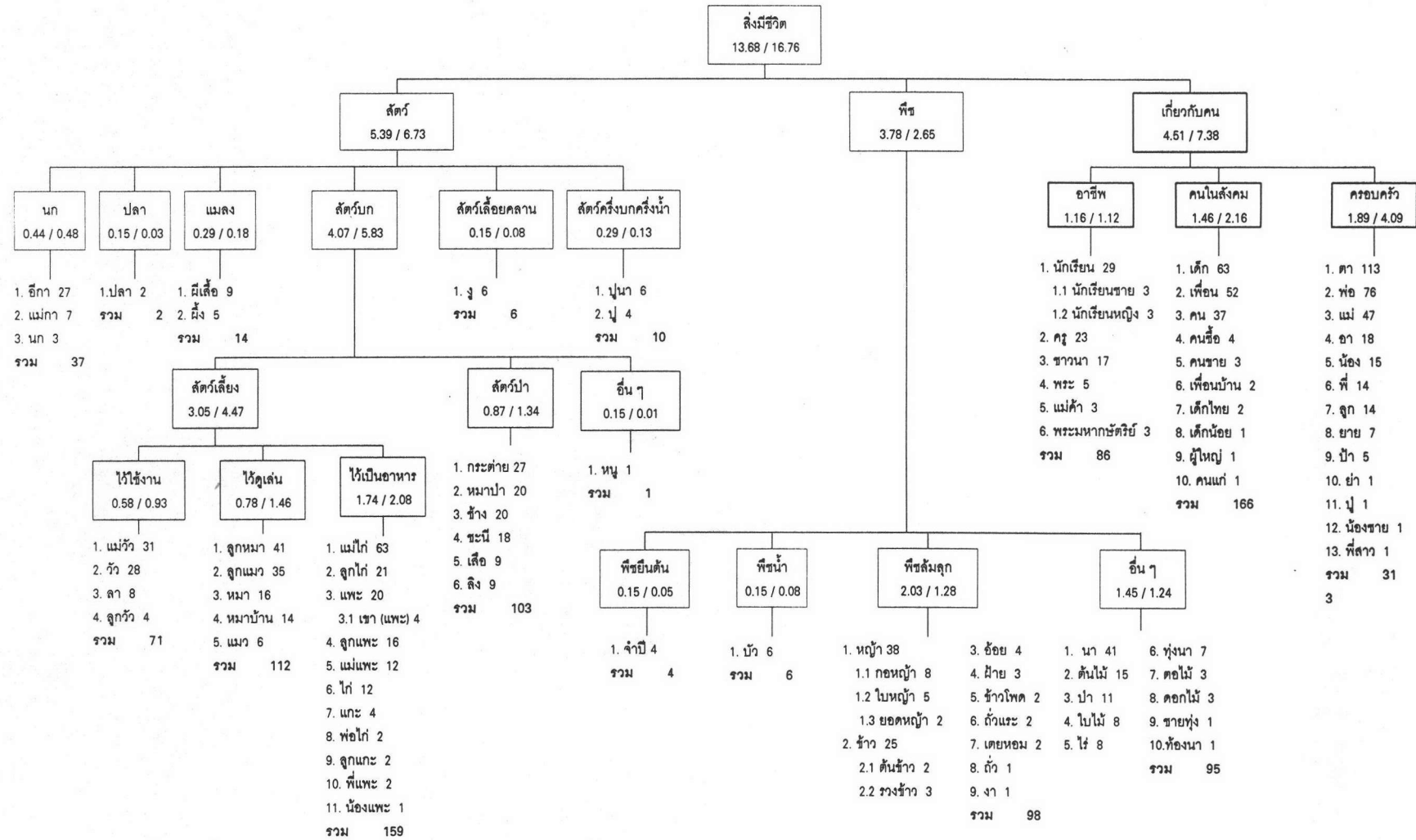
เมื่อพิจารณาความถี่ของการปรากฏ พบว่า คำนามมีความถี่ของการปรากฏมากที่สุด คิดเป็นร้อยละ 39.42 รองลงมาเป็นคำกริยา ร้อยละ 24.40 คำชยกริยา ร้อยละ 17.07 คำเชื่อม ร้อยละ 10.34 และคำชยายนาม ร้อยละ 8.77 ตามลำดับ

เมื่อพิจารณาคำศัพท์ในแต่ละหมวด จากภาพที่ 5.6 (ก-ข) และ 5.7 (ก) สามารถแสดงรายละเอียดได้ดังนี้

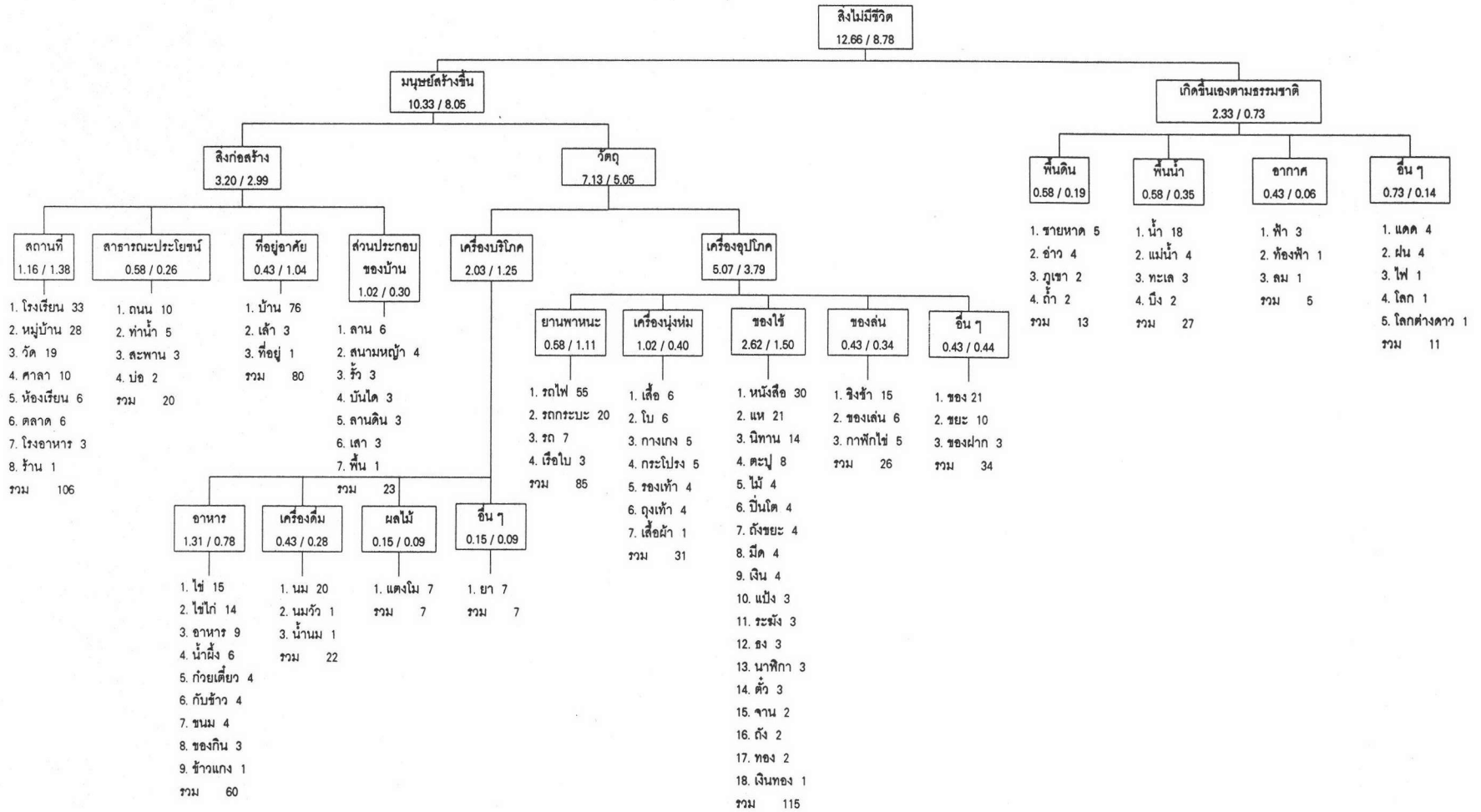
ภาพที่ 5.6 คำหลัก



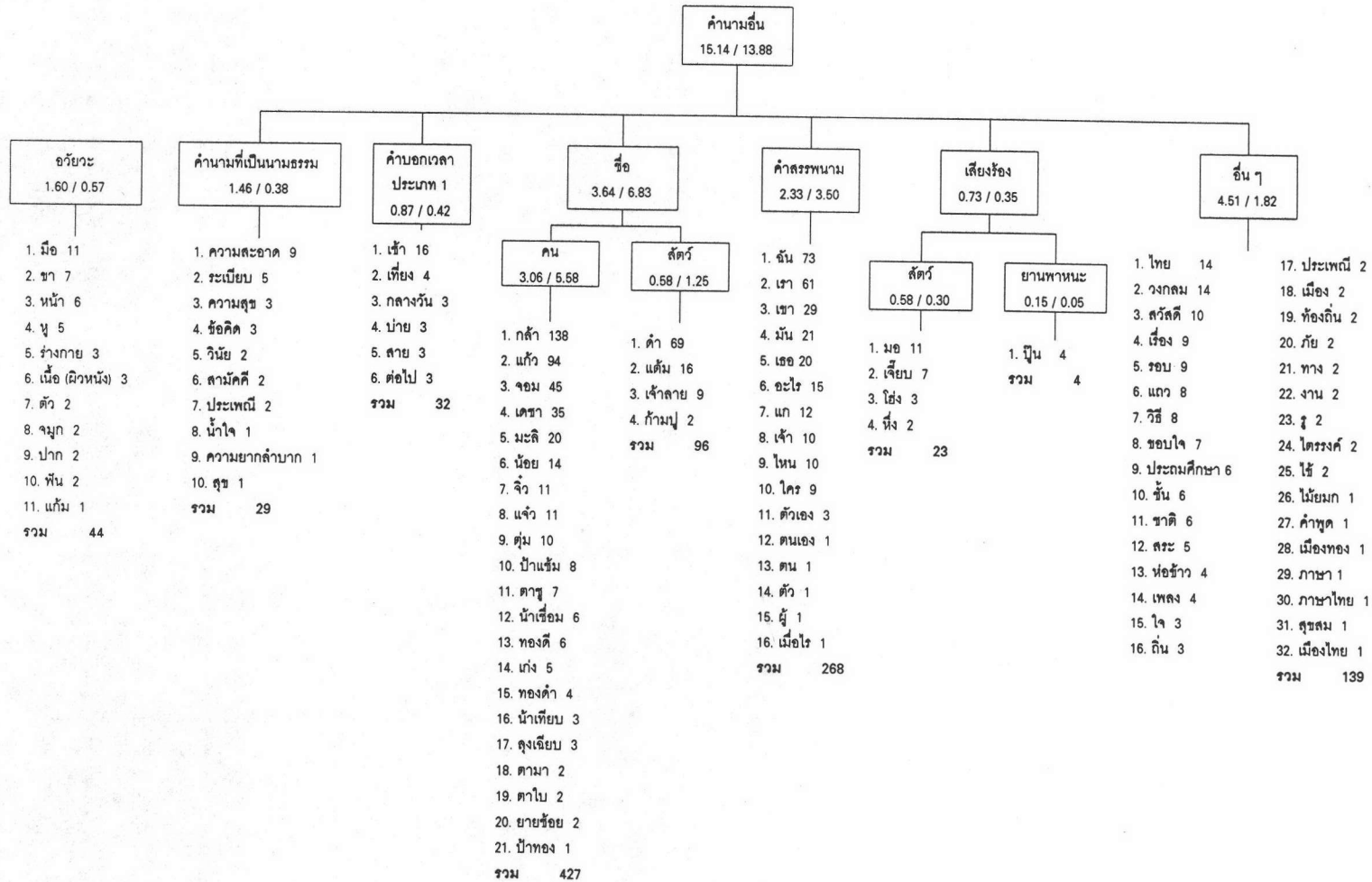
ภาพที่ 5.6 (ก) หมวดค่านาม



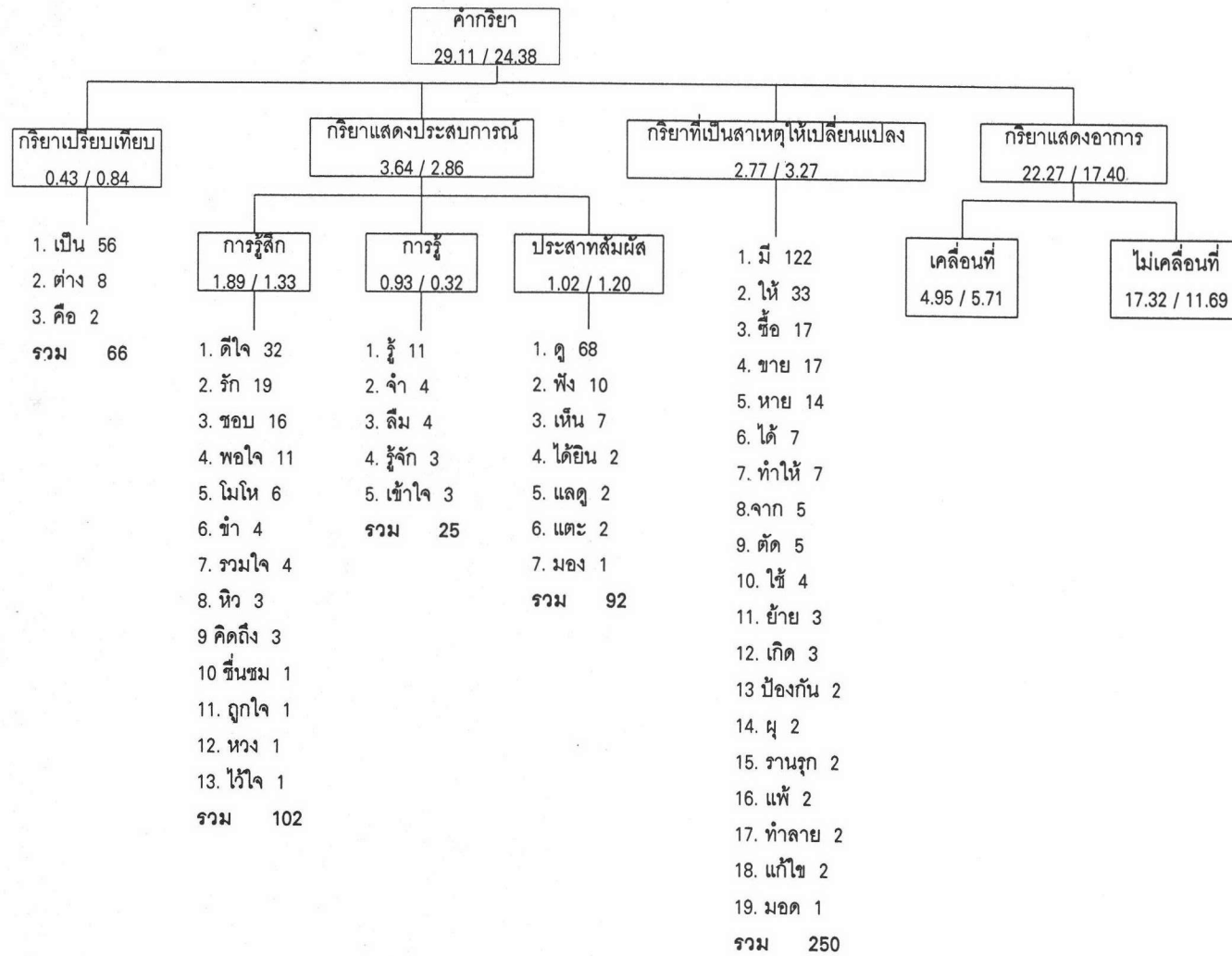
ภาพที่ 5.6 หมวดค่านาม (ต่อ)



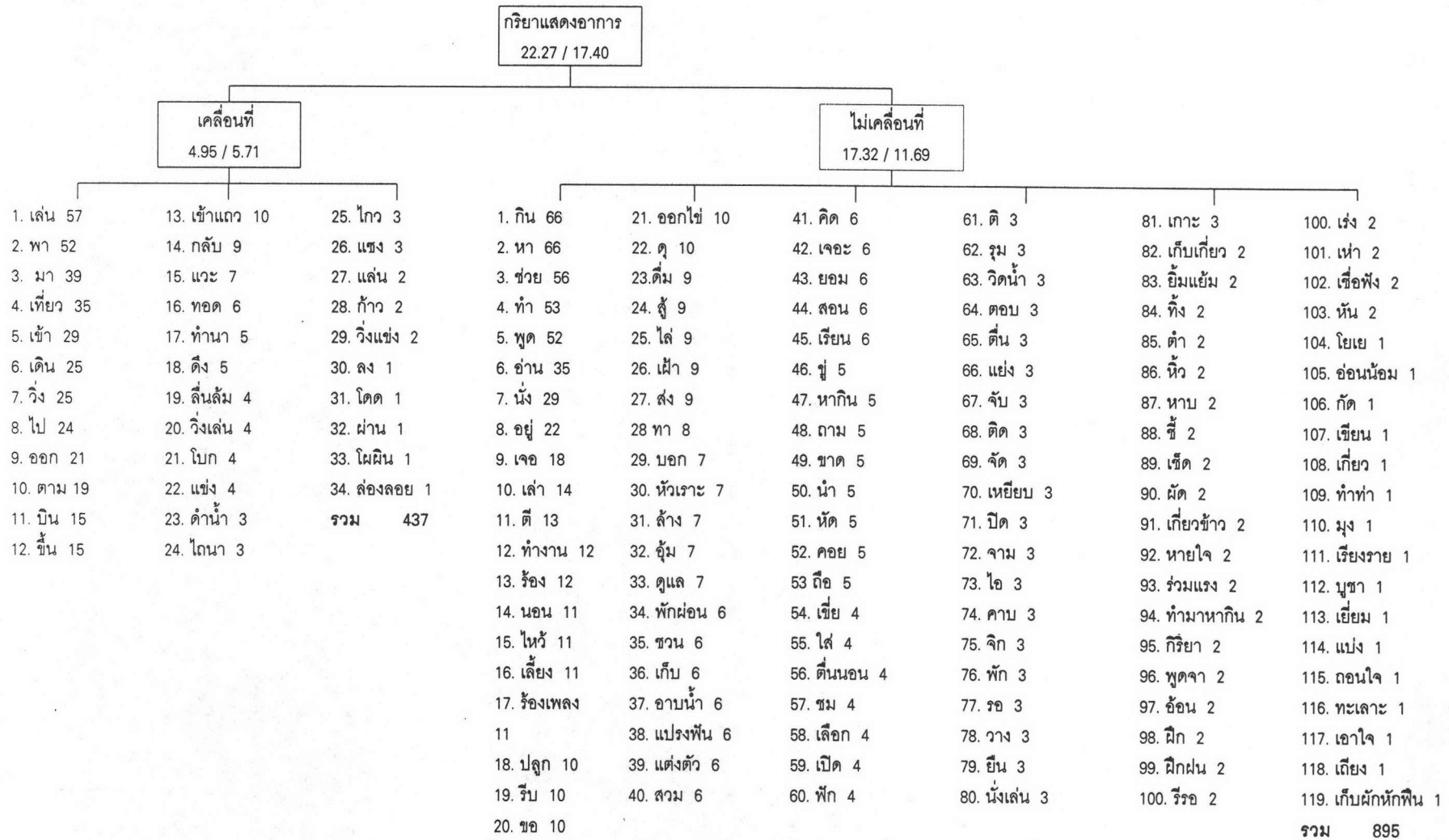
ภาพที่ 5.6 หมวดคำนาม (ต่อ)



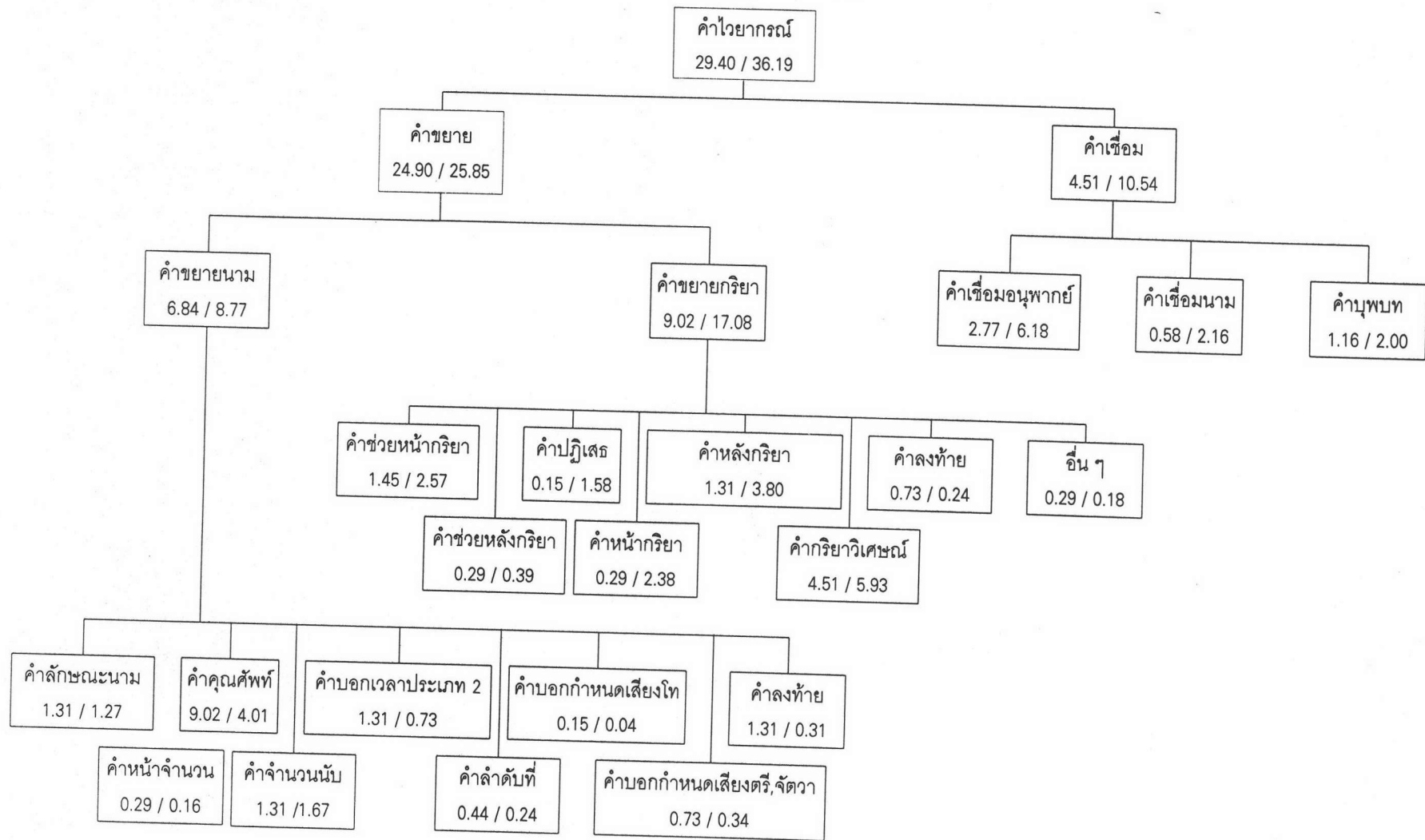
ภาพที่ 5.6 (ข) หมวดคำกริยา



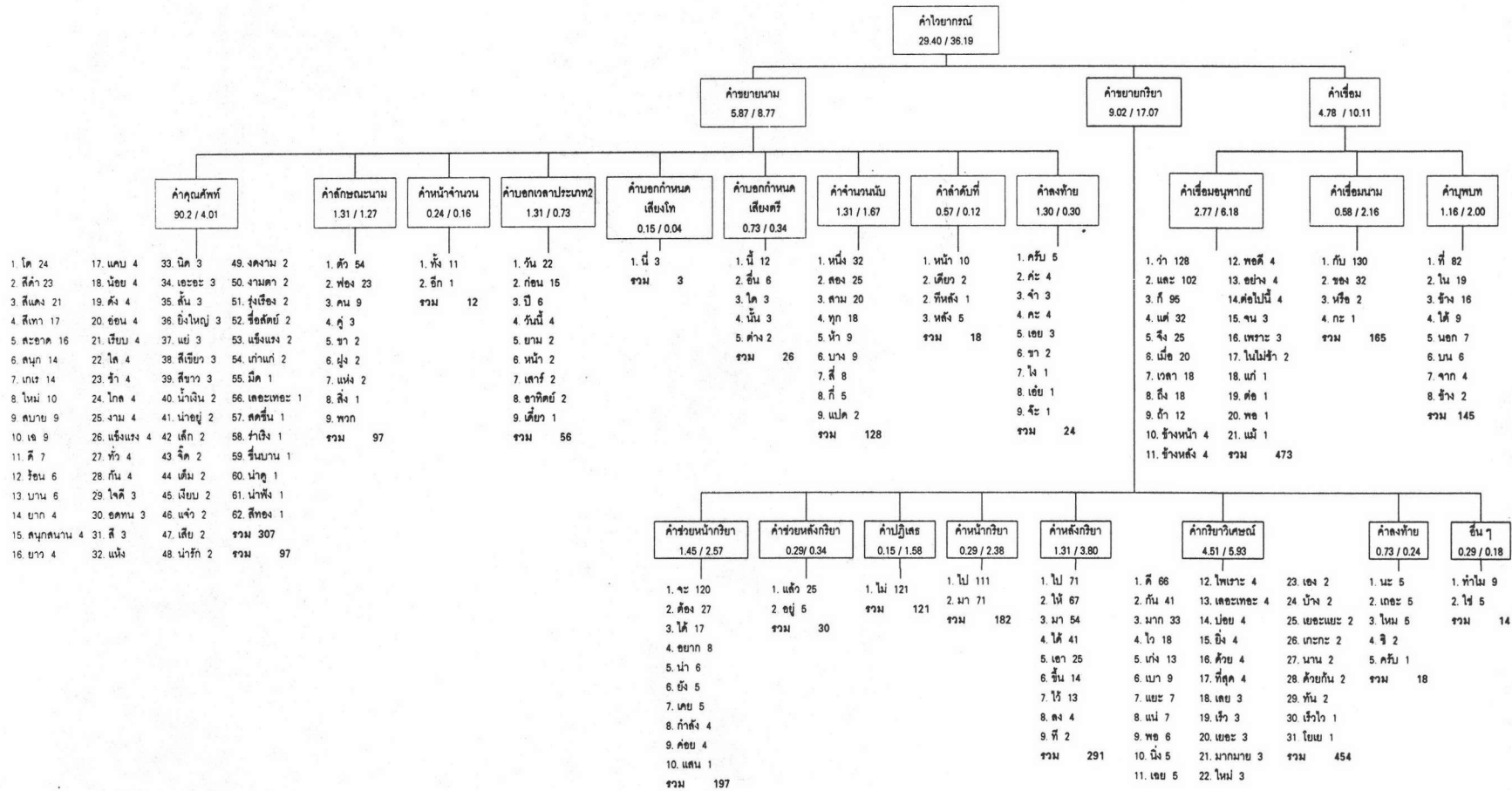
ภาพที่ 5.6 หมวดคำกริยา (ต่อ)



ภาพที่ 5.7 ค่าไวยากรณ์



ภาพที่ 5.7 (ก) หมวดค่าไวยากรณ์



หมวดคำนาม ภาพที่ 5.6 (ก)

ในหมวดคำนามจะแยกออกเป็น 3 กลุ่ม คือสิ่งมีชีวิต สิ่งไม่มีชีวิต และคำนามอื่น ๆ

- สิ่งมีชีวิต

เมื่อพิจารณาจำนวนคำศัพท์ พบว่าคำนามที่เป็นสัตว์มีจำนวนคำศัพท์มากที่สุด คิดเป็นร้อยละ 5.39 โดยเฉพาะสัตว์บกมีจำนวนคำศัพท์มากที่สุด คำนามที่เป็นคน มีจำนวนคำศัพท์รองลงมา คิดเป็นร้อยละ 4.51 โดยเฉพาะครอบครัวมีจำนวนคำศัพท์มากที่สุด และคำนามที่เป็นพืช ร้อยละ 3.78 โดยเฉพาะพืชล้มลุกมีจำนวนคำศัพท์มากที่สุด

เมื่อพิจารณาความถี่ของการปรากฏ พบว่าคำนามที่เป็นคนมีความถี่ของการปรากฏมากที่สุด โดยที่ครอบครัวมีความถี่ของการปรากฏสูงสุด โดยเฉพาะคำ “ตา” ปรากฏมากถึง 113 ครั้ง รองลงมาคือคำนามที่เป็นสัตว์ โดยที่สัตว์เลี้ยงไว้เป็นอาหาร คำ “แม่ไก่” ปรากฏ 63 ครั้ง คำนามที่มีความถี่ของการปรากฏน้อยที่สุดคือพืช

- สิ่งไม่มีชีวิต

เมื่อพิจารณาจำนวนคำศัพท์ พบว่าสิ่งไม่มีชีวิตที่มนุษย์สร้างขึ้น มีจำนวนคำศัพท์มากกว่าสิ่งไม่มีชีวิตที่เกิดขึ้นเองตามธรรมชาติ โดยเฉพาะกลุ่มวัตถุที่เป็นเครื่องอุปโภคมีจำนวนคำศัพท์มากที่สุด

เมื่อพิจารณาความถี่ของการปรากฏ พบว่าสิ่งไม่มีชีวิตที่มนุษย์สร้างขึ้นมีความถี่ของการปรากฏมากที่สุด โดยเฉพาะของใช้ “หนังสือ” ปรากฏมากที่สุดในกลุ่ม

- คำนามอื่น ๆ

เมื่อพิจารณาจำนวนคำศัพท์ พบว่าคำนามที่เป็นชื่อ มีจำนวนคำศัพท์มากที่สุด (ไม่นับคำอื่น ๆ เพราะไม่เข้าพวก) รองลงมาคือคำสรรพนาม

เมื่อพิจารณาความถี่ของการปรากฏของคำศัพท์ พบว่า ชื่อคน มีความถี่ของการปรากฏมากที่สุด โดยเฉพาะคำ “กล้า” ปรากฏถึง 138 ครั้ง “แก้ว” ปรากฏ 94 ครั้ง

เมื่อพิจารณาโดยรวม 3 กลุ่ม พบว่าคำนามอื่น ๆ มีจำนวนคำศัพท์มากที่สุด ในขณะที่สิ่งมีชีวิตมีความถี่ของการปรากฏสูงสุด

หมวดคำกริยา ภาพที่ 5.6 (ข)

หมวดคำกริยา แบ่งออกเป็น 4 กลุ่ม คือ กริยาเปรียบเทียบ กริยาที่เป็นสาเหตุให้เปลี่ยนแปลง กริยาแสดงประสบการณ์ และกริยาแสดงอาการ

เมื่อพิจารณาจำนวนและความถี่ของการปรากฏของคำกริยา พบว่ากริยาแสดงอาการ มีจำนวนและความถี่ของการปรากฏของคำศัพท์มากที่สุด โดยเฉพาะคำ “กิน” และ “หา” มีความถี่ของการปรากฏมากที่สุด

หมวดคำไวยากรณ์ ภาพที่ 5.7 (ก)

หมวดคำไวยากรณ์แบ่งออกเป็น 3 กลุ่ม คือคำชยายนาม คำชยายกริยา และคำเชื่อม

เมื่อพิจารณาจำนวนคำ พบว่าคำชยายนามมีจำนวนคำศัพท์มากที่สุด รองลงมาคือ คำชยายกริยา และคำเชื่อม ตามลำดับ

เมื่อพิจารณาความถี่ของการปรากฏ พบว่าคำชยายกริยามีความถี่ของการปรากฏมากที่สุด โดยเฉพาะกลุ่มคำกริยาวิเศษณ์ คำ “ดี” มีความถี่ของการปรากฏสูงสุด คำเชื่อมมีความถี่ของการปรากฏเป็นลำดับรองลงมา โดยเฉพาะคำเชื่อมอนุพากย์ คำ “ว่า” ปรากฏถึง 128 ครั้ง ส่วนคำชยายนาม มีความถี่ของการปรากฏน้อยที่สุด

กล่าวโดยสรุป คำศัพท์ที่นำมาสอนเด็กในระดับชั้นประถมศึกษาปีที่ 1 เป็นคำศัพท์ที่เป็นรูปธรรมเป็นส่วนใหญ่ โดยที่จะเกี่ยวข้องกับคนในครอบครัว สัตว์เลี้ยง มีการทำกิจกรรมต่างๆ ที่ต้องแสดงอาการ ทั้งเคลื่อนไหวและไม่เคลื่อนไหว ซึ่งทั้งหมดนี้อยู่ในหมวดคำหลักเป็นส่วนใหญ่ ส่วนคำไวยากรณ์ถึงแม้จะมีคำศัพท์น้อย แต่มีความถี่ของการปรากฏมากกว่าคำหลัก แสดงว่ามีการใช้คำไวยากรณ์ซ้ำมากกว่าคำหลัก ทั้งนี้อาจเนื่องมาจากคำหลักมีจำนวนคำศัพท์มากกว่าคำไวยากรณ์ และสามารถสร้างคำใหม่เพิ่มขึ้นได้เรื่อยๆ ในขณะที่คำไวยากรณ์มีจำนวนจำกัด จึงต้องใช้ซ้ำๆ มากกว่าคำหลัก