

## บทที่ 3

### วิธีดำเนินการวิจัย

#### 3.1 การคัดเลือกข้อมูลที่ใช้ในการศึกษา

หนังสือแบบเรียนภาษาไทยระดับชั้นประถมศึกษาปีที่ 1 ที่ผู้วิจัยคัดเลือกมาใช้ในการวิเคราะห์ คือ หนังสือแบบเรียนภาษาไทย ชุดพื้นฐานภาษา ของกรมวิชาการ กระทรวงศึกษาธิการ ทั้งนี้เพราะเป็นหนังสือแบบเรียนที่ใช้สอนในโรงเรียนระดับประถมศึกษาของรัฐทั่วประเทศ จำนวน 2 เล่ม เล่ม 1 จำนวน 13 บท และเล่ม 2 จำนวน 10 บท รวมทั้งสิ้น 23 บท 226 หน้า

#### 3.2 การเก็บข้อมูล

หนังสือแบบเรียนภาษาไทยทั้ง 2 เล่ม ในแต่ละบททั้ง 23 บท มีโครงสร้างของเนื้อหาบทเรียน ตามที่กรมวิชาการ (2534) ได้แบ่งเนื้อหาของแบบเรียนออกเป็น 3 ส่วนดังนี้

1. บทเรียนเรื่อง.....
2. คำใหม่ในบทเรียน
3. แบบฝึกอ่าน
  - อ่านสระ
  - อ่านพยัญชนะ
  - อ่านสะกดคำและแจกลูก
  - อ่านเป็นคำ
  - อ่านเสริมบทเรียนเรื่อง.....

ซึ่งแสดงตัวอย่างดังภาพที่ 3.1



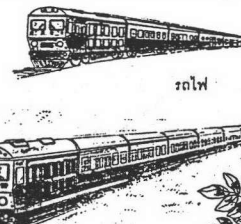

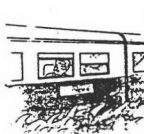

การจำแนกเนื้อหาออกเป็น 5 ส่วนตามแนวนี้ทำให้วิเคราะห์ได้ว่าบทเรียนนี้มีการสอนอ่านสะกดคำที่ใด กฎคืออะไร และจำแนกได้ว่าคำศัพท์ใดเกิดขึ้นจากการสอนกฎ และคำศัพท์ใดเป็นคำศัพท์ที่สอนให้จำเป็นคำ

ภาพที่ 3.2 โครงสร้างของเนื้อหาบทเรียนตามแนวทางวิจัยนี้  
ส่วนที่ 1 ชื่อบท




ส่วนที่ 2 รูปภาพประกอบคำบรรยาย

ส่วนที่ 3 เนื้อเรื่อง คำใหม่ในบทเรียน

 <p>รถไฟ</p> <p>รถไฟ มา</p>  <p>ตา</p>  <p>ตา มา รถไฟ</p>	 <div data-bbox="909 1344 1101 1523" style="border: 1px solid black; padding: 5px;"> <p>รถไฟ</p> <p>รถไฟ มา</p> <p>ตา</p> <p>ตา มา</p> <p>ตา มา รถไฟ</p> </div>
--	---

ส่วนที่ 4 แบบฝึกอ่าน

ส่วนที่ 5 อ่านเสริมบทเรียน

<div data-bbox="542 1590 734 1680" style="border: 1px solid black; padding: 5px;"> <p>คำใหม่ในบทเรียน</p> <p>ตา มา รถไฟ</p> </div> <div data-bbox="542 1680 845 2038" style="border: 1px solid black; padding: 5px;"> <p>แบบฝึกอ่าน</p> <p>อ่านสระ</p> <p>    จ    อ่านว่า    จ่า</p> <p>อ่านพยัญชนะ</p> <p>    ค    อ่านว่า    คฮ</p> <p>ด</p> <p>ถ</p> <p>ฟ    ม    ร</p> <p>อ่านสะกดคำและแจกลูก</p> <p>    ตา    —    ค    —    จ    —    ตา</p> <p>ตา มา รถไฟ</p> </div>	<div data-bbox="877 1590 1069 1702" style="border: 1px solid black; padding: 5px;"> <p>อ่านเป็นคำ</p> <p>ตา มา ภา</p> <p>ตา มา มา ตา</p> </div> <div data-bbox="877 1702 1181 2038" style="border: 1px solid black; padding: 5px;"> <p>อ่านเสริมบทเรียน</p>  <p>ตา มา รถไฟ</p> <p>รถไฟ มา</p> <p>ตา มา</p> <p>ตา มา รถไฟ</p> </div>
--	---

หลังจากแบ่งโครงสร้างออกเป็น 5 ส่วนแล้ว ผู้วิจัยจะบันทึกข้อมูลทั้งหมดลงใน  
เครื่องคอมพิวเตอร์ เพื่อใช้เป็นฐานข้อมูล ทั้ง 23 บท ดังตัวอย่าง

ส่วนที่ 1	บทที่ ๑ รถไฟ
ส่วนที่ 2	รถไฟ รถไฟ มา ตา ตา มา รถไฟ
ส่วนที่ 3	รถไฟ รถไฟ รถไฟ มา ตา ตา มา ตา มา รถไฟ คำใหม่ในบทเรียน ตา มา รถไฟ
ส่วนที่ 4	แบบฝึกอ่าน อ่านสะกดคำและแจกลูก ตา ตา ตา มา รา อ่านเป็นคำ ตา มา รา ตา มา มา ตา
ส่วนที่ 5	อ่านเสริมบทเรียน ตา มา รถไฟ รถไฟ มา ตา มา ตา มา รถไฟ

- หมายเหตุ - ชื่อหัวข้อต่าง ๆ เช่น ลำดับบทและอื่น ๆ ที่มีเป็นระบบเดียวกันทั้ง 23 บท จะไม่นำ  
มาศึกษา
- คำที่พิมพ์ตัวเอน หมายถึงคำใหม่ที่สอนกฎการสะกดคำ คำที่พิมพ์ตัวดำหนา  
หมายถึงคำใหม่ที่สอนให้จำเป็นคำ

### 3.3 การวิเคราะห์ข้อมูล

ผู้วิจัยนำข้อมูลเหล่านั้นป้อนเข้าสู่คอมพิวเตอร์ จากนั้นใช้โปรแกรมที่พัฒนาขึ้นมาจาก Borland C โดยอาจารย์ณัฐกร ทับทอง เพื่อทำการแจกส่วนและจัดเก็บในรูปฐานข้อมูลที่สืบค้น และจัดกลุ่มเพื่อทำรายงานได้สะดวก รายละเอียดของโครงสร้างการจัดเก็บโดยย่อเป็นดังนี้

- คำ
- อักษรพยัญชนะต้น สระ วรรณยุกต์ และพยัญชนะท้าย
- หน่วยเสียงพยัญชนะต้น สระ วรรณยุกต์ และพยัญชนะท้าย
- ความถี่ ของการปรากฏ
- ประเภทของคำ (สอนกฎการสะกดคำ หรือ สอนให้จำเป็นคำ)
- ฯลฯ

ในการวิเคราะห์มีประเด็นการวิเคราะห์เป็น 3 ประเด็น คือ

3.3.1 วิเคราะห์ข้อมูลเกี่ยวกับกฎการสะกดคำ โดยแบ่งการวิเคราะห์ออกเป็น 2 ส่วน คือ

- 1) กฎการสะกดคำ และคำศัพท์ที่สัมพันธ์กับกฎการสะกดคำ
- 2) การกระจายของพยัญชนะต้น สระ พยัญชนะท้าย และวรรณยุกต์ของคำศัพท์ที่สอนกฎการสะกดคำ

3.3.2 วิเคราะห์ข้อมูลเกี่ยวกับคำศัพท์ที่ไม่สัมพันธ์กับกฎการสะกดคำ โดยแบ่งการวิเคราะห์ออกเป็น 2 ส่วน คือ

- 1) การจำแนกหมวดคำของคำศัพท์ที่ไม่สัมพันธ์กับกฎการสะกดคำ
- 2) การกระจายของพยัญชนะต้น สระ พยัญชนะท้าย และวรรณยุกต์ของคำศัพท์ที่สอนให้จำเป็นคำ

3.3.3 วิเคราะห์ข้อมูลเกี่ยวกับคำศัพท์จากเนื้อเรื่อง+อ่านเสริมบทเรียน โดยจำแนกออกเป็นหมวดคำ เช่นเดียวกับคำศัพท์ที่สอนให้เป็นคำ

3.3.1. การวิเคราะห์ข้อมูลเกี่ยวกับกฎการสะกดคำ

- 1) กฎการสะกดคำและคำศัพท์ที่สัมพันธ์กับกฎการสะกดคำ

ในบทเรียนแต่ละบทจะมีส่วนที่เป็นแบบฝึกอ่าน (ส่วนที่ 4) คืออ่านสระ อ่านพยัญชนะ อ่านสะกดคำและแจกลูก ทั้งหมดนี้เป็นส่วนที่สอนกฎการสะกดคำ ผู้วิจัยจะวิเคราะห์ว่าแต่ละบทมีกฎสะกดคำอะไรบ้าง เมื่อแจกแจงออกมาได้ครบทั้ง 23 บทแล้ว ผู้วิจัยจะใช้คอมพิวเตอร์ในการแจกนับคำศัพท์ที่สอนกฎการสะกดคำ เพื่อที่จะสามารถอธิบายได้ว่าในแต่ละบทมีคำศัพท์อะไรบ้าง รวมทั้งมีจำนวนคำศัพท์และความถี่ของการปรากฏอย่างน้อยเพียงใด โดย

จะแยกคำศัพท์ออกเป็นคำเก่า และคำใหม่ คำศัพท์ส่วนที่อยู่นอกเหนือกฎการสะกดคำจะนับเป็นคำศัพท์ที่สอนให้จำเป็นคำ ดังตัวอย่างการวิเคราะห์ เช่น

บทที่ 1 สอนอ่าน สระ-า โดยไม่ได้สอนรูปวรรณยุกต์และไม่ได้สอนพยัญชนะท้าย ซึ่งกฎการสะกดคำในบทที่ 1 คือ “คำพยางค์เป็นสระยาว ไม่มีรูปวรรณยุกต์ ไม่มีพยัญชนะท้าย” ดังนั้น คำศัพท์ที่เกิดจากการสอนกฎการสะกดคำและคำศัพท์ที่สอนนอกเหนือกฎการสะกดคำในบทที่ 1 นี้จะปรากฏดังตารางที่ 3.1

ตารางที่ 3.1 คำศัพท์ที่สอนกฎการสะกดคำและคำศัพท์ที่สอนให้จำเป็นคำ

คำศัพท์ที่สอนกฎการสะกดคำ				คำศัพท์ที่สอนให้จำเป็นคำ			
บทที่1				บทที่1			
คำเก่า		คำใหม่		คำเก่า		คำใหม่	
คำ	ความถี่	คำ	ความถี่	คำ	ความถี่	คำ	ความถี่
-	-	ตา	15	-	-	รถไฟ	12
-	-	มา	14	-	-		
-	-	รา	2	-	-		
-	-	รวม	31	-	-	รวม	12

จากตัวอย่างข้อมูลในบทที่ 1 ผลการวิเคราะห์พบว่าในบทที่ 1 จะไม่มีคำเก่าปรากฏเลย เป็นคำใหม่ทั้งหมด และเมื่อคำศัพท์เหล่านี้ปรากฏในบทที่ 2 จึงเป็นคำเก่าทั้งหมด จากตัวอย่าง บทที่ 1 มีคำศัพท์ที่สอนกฎการสะกดคำ 3 คำ คือ ตา มา รา แต่ละคำมีความถี่ของการปรากฏไม่เท่ากัน คือ <ตา> ปรากฏ 15 ครั้ง <มา> ปรากฏ 14 ครั้ง <รา> ปรากฏ 2 ครั้ง รวม 31 ครั้ง ส่วนคำศัพท์ที่นอกเหนือกฎการสะกดคำซึ่งจะเรียกว่าคำศัพท์ที่สอนให้จำเป็นคำ มีเพียงคำเดียว คือ <รถไฟ> มีความถี่ของการปรากฏ 12 ครั้ง

2) การกระจายของพยัญชนะต้น สระ พยัญชนะท้าย และวรรณยุกต์ของคำศัพท์ที่สอนกฎการสะกดคำ

หลังจากวิเคราะห์คำศัพท์ที่สอนกฎการสะกดคำทั้งหมดแล้ว ผู้วิจัยจะใช้คอมพิวเตอร์เจนนับว่าในแต่ละบทคำศัพท์ที่สอนกฎการสะกดคำประกอบด้วย พยัญชนะต้น สระ พยัญชนะท้าย และวรรณยุกต์อะไรบ้าง รวมทั้งเจนนับจำนวนและความถี่ของการปรากฏของหน่วยเสียงและอักษรเหล่านั้น ดังตารางที่ 3.2

ตารางที่ 3.2 การกระจายของพยัญชนะต้น สระ พยัญชนะท้ายและวรรณยุกต์  
ของคำศัพท์ที่สอนกฎการสะกดคำ

บทที่ 1							
พยัญชนะต้น		สระ		พยัญชนะท้าย		วรรณยุกต์	
อักษร พยัญชนะต้น	ความถี่	อักษรสระ	ความถี่	อักษร พยัญชนะท้าย	ความถี่	อักษร วรรณยุกต์	ความถี่
อักษรกลาง <ต> อักษรต่ำ <ม> <ร>	15  14 2	สระเดี่ยวยาว <-า>	31	พยางค์เป็น แม่ ก กา	31	ไม่มีรูป	31
รวม	31		31		31		31

จากตารางที่ 3.2 จะเห็นว่า พยัญชนะต้นที่สอนในบทที่ 1 มีเพียงอักษรกลาง และต่ำ เท่านั้น โดยมีความถี่ของการปรากฏ 31 ครั้ง สระเป็นสระเดี่ยวยาว <-า> ไม่มีพยัญชนะท้าย และไม่มีรูปวรรณยุกต์ ทั้งนี้เมื่อแจกแจงครบ 23 บทแล้ว ผู้วิจัยจะคำนวณหาค่าร้อยละของการปรากฏของอักษรเหล่านั้น ผลการวิเคราะห์จะแสดงด้วยตารางและแผนภูมิแสดงการกระจายของอักษรและหน่วยเสียงเหล่านั้น

3.3.2. การวิเคราะห์ข้อมูลเกี่ยวกับคำศัพท์ที่สอนให้จำเป็นคำ จะแบ่งการวิเคราะห์ออกเป็น 2 ส่วนคือ

1) การจำแนกหมวดคำของคำศัพท์ที่สอนให้จำเป็นคำ

เมื่อทราบว่าคำศัพท์ที่สอนกฎการสะกดคำมีอะไรบ้างแล้ว คำศัพท์ที่นอกเหนือจากการสอนกฎการสะกดคำซึ่งจะเรียกว่าคำศัพท์ที่สอนให้จำเป็นคำ คำศัพท์เหล่านี้จะนำมาแยกเป็นหมวดคำต่างๆ เพื่อพิจารณาลักษณะเฉพาะทางความหมาย จากนั้นนับจำนวนและความถี่ของการปรากฏของคำศัพท์เหล่านั้น

ในส่วนของการวิเคราะห์ลักษณะทางความหมายของศัพท์ที่ใช้สอนในแบบเรียนทั้ง 2 เล่มนี้ ใช้คำลูกกลุ่มละคำจากกลุ่มเป็นเกณฑ์ในการแยกลักษณะทางความหมายของคำ โดยใช้แนวทางของการจำแนกคลังคำ (Lexicon) ของ Tom McArthur (1981) และนำมาปรับให้เหมาะสมกับลักษณะของแบบเรียน

คำศัพท์จาก (Lexicon) ของ Tom McArthur (1981) จัดกลุ่มคำตามลักษณะทางความหมาย (semantic fields) ออกเป็น 14 กลุ่ม ดังนี้

- A Life and Living Things
- B The Body; its Functions and Welfare

- C People and the Family
- D Building, Houses, the Home, clothes, Belonging, and Personal Care
- E Food, Drink, and Farming
- F Feeling, Emotion, Attitudes, and Sensations
- G Thought and Communication, Language and Grammar
- H Substances, Materials, Objects, and Equipments
- I Arts and Crafts, Science and Technology, Industry and Education
- J Numbers, Measurement, Money, and Commerce
- K Entertainment, Sports, and Games
- L Space and Time
- M Movement, Location, Travel, and Transport
- N General and Abstract Terms

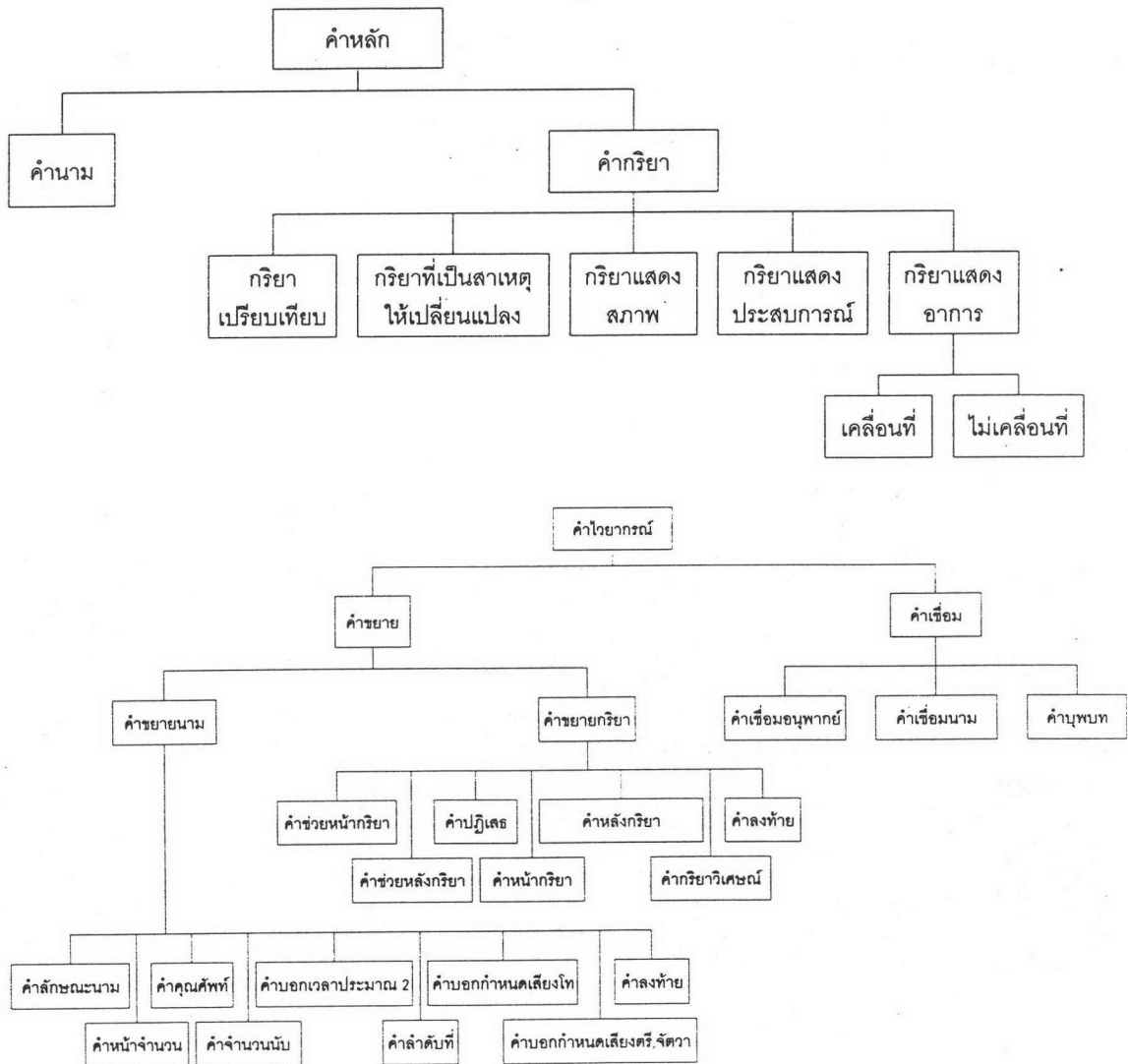
แนวคิดของ Tom McArthur จะแบ่งคำศัพท์ออกจากกันโดยใช้นามเป็นตัวตั้ง คำกริยาจะเกิดขึ้นภายใต้คำนามนั้น ๆ ดังตัวอย่าง

A Life and Living Things	
<p><b>A1 Life and Living Things</b></p> <ul style="list-style-type: none"> <li>C1 People</li> <li>C20 Courting, Sex, and Marriage</li> <li>C50 Death and Burial</li> <li>I74 The Life Sciences</li> <li>L200 Old, new, and Young</li> <li>N1 Being, Becoming, and Happening</li> </ul> <p><b>A30 Living Creatures Generally</b></p> <ul style="list-style-type: none"> <li>B1 The Body Generally</li> <li>E Food, Drink, and Farming</li> </ul> <p><b>A50 Animals/Mammals</b></p> <ul style="list-style-type: none"> <li>C1 People</li> <li>E31 Meat</li> </ul> <p><b>A70 Birds</b></p> <ul style="list-style-type: none"> <li>M19 Moving</li> <li>E31 Meat</li> </ul>	<p><b>A90 Reptiles and Amphibians</b></p> <p><b>A100 Fish and Other Water Creatures</b></p> <ul style="list-style-type: none"> <li>L86 Areas of Water</li> <li>E31 Meat</li> <li>M19 Moving</li> </ul> <p><b>A110 Insects and Similar Creatures</b></p> <p><b>A120 Parts of Animals</b></p> <ul style="list-style-type: none"> <li>E34 Cuts of Meat</li> </ul> <p><b>A130 Kinds and Part of Plants</b></p> <ul style="list-style-type: none"> <li>E30 Food</li> </ul> <p><b>A150 Plants Generally</b></p>

นอกจากนี้ผู้วิจัยได้จำแนกคำศัพท์เป็นหมวดคำตามเกณฑ์ของวิจิตรนภานุพงศ์ (2534) คือ หมวดคำนาม คำกริยา คำชยายนาม คำชยายกริยา และคำเชื่อม เพราะเป็นไวยากรณ์ที่จำแนกคำไทยได้สมบูรณ์ที่สุด อย่างไรก็ตามในหมวดคำกริยา ผู้วิจัยได้ใช้การจำแนกหมวดคำกริยาตามแนวทางของ นววรรณ พันธุเมธา (2525) เพราะ นววรรณใช้เกณฑ์ทางความ



หมายจำแนกหมวดคำกริยา ทำให้สามารถจำแนกชุดคำกริยาได้ชัดเจนกว่าเกณฑ์ของวิจิตรน (2534) การวิเคราะห์คำในเชิงความหมายและการใช้ในงานวิจัยนี้จะเสนอให้เห็นความสัมพันธ์ของส่วนต่างๆ ที่ถูกจำแนกเป็นส่วนย่อยๆ ด้วยแผนภูมิต้นไม้ดังตัวอย่างข้างล่าง



2) การกระจายของพยัญชนะต้น สระ พยัญชนะท้าย และวรรณยุกต์ของ คำศัพท์ที่สอนให้จำเป็นคำ

คำศัพท์ในแต่ละบทจะนำมาแจกแจงการกระจายของพยัญชนะต้น สระ พยัญชนะท้ายและวรรณยุกต์ เช่นเดียวกับคำศัพท์ที่สอนกฎการสะกดคำ ดังตารางที่ 3.3

ตารางที่ 3.3 การกระจายของพยัญชนะต้น สระ พยัญชนะท้าย และวรรณยุกต์ ของคำศัพท์ที่สอนให้จำเป็นคำ

บทที่ 1							
พยัญชนะต้น		สระ		พยัญชนะท้าย		วรรณยุกต์	
อักษร พยัญชนะต้น	ความถี่	อักษรสระ	ความถี่	อักษร พยัญชนะท้าย	ความถี่	อักษร วรรณยุกต์	ความถี่
อักษรต่ำ		สระเดี่ยวสั้น		พยางค์เป็น		ไม่มีรูป	
<ร>	12	<โ-ะ>	12	แม่ ก กา	12		24
<ฟ>	12	สระเกิน		พยางค์ตาย			
		<ไ->	12	แม่กด <ถ>	12		
<b>รวม</b>	<b>24</b>		<b>24</b>		<b>24</b>		<b>24</b>

จากตารางที่ 3.3 พบว่าคำศัพท์ที่สอนให้จำเป็นคำ มีการกระจายของ พยัญชนะต้น คือ อักษรต่ำ <ร> มีความถี่ของการปรากฏ 12 ครั้ง <ฟ> มีความถี่ของการปรากฏ 12 ครั้ง สระเดี่ยวสั้น <โ-ะ> มีความถี่ของการปรากฏ 12 ครั้ง และสระเกิน <ไ-> มีความถี่ของการปรากฏ 12 ครั้ง พยัญชนะท้าย มาตราตัวสะกดแม่ ก กา มีความถี่ของการปรากฏ 12 ครั้ง และมาตราตัวสะกดแม่กด <ถ> มีความถี่ของการปรากฏ 12 ครั้ง ส่วนวรรณยุกต์ วรรณยุกต์ไม่มีรูปมีความถี่ของการปรากฏ 12 ครั้ง เมื่อแจกแจงครบทั้ง 23 บทแล้ว ผู้วิจัยจะคำนวณหาค่าร้อยละ และสร้างแผนภูมิแสดงการกระจายของอักษรและหน่วยเสียงเหล่านั้น

### 3.3.3 การวิเคราะห์คำศัพท์จากเนื้อเรื่องและอ่านเสริมบทเรียน

คำศัพท์ในส่วนของ 1, 2, 3 และ 5 จะนำมาจัดเป็นหมวดคำต่างๆ เพื่อวิเคราะห์ว่าคำศัพท์ที่มีความหมาย (คำศัพท์ในส่วนของ 4 ไม่นำมาวิเคราะห์เพราะประกอบด้วย คำศัพท์ทั้งที่มีความหมายและไม่มี ความหมาย) เป็นคำศัพท์ที่อยู่ในวงประสบการณ์ของเด็ก อย่างไร มีคำศัพท์อะไรบ้าง โดยนับจำนวนและความถี่ของการปรากฏของคำศัพท์เหล่านั้น

### 3.4 นิชามคัพพ์เฉพาะและสัญลัษณท์ที่ใช้

สัญลัษณท์และเครื่องหมายที่ใช้ในงานวิจัยนี้มี้ดังนึ้

เครื่องหมาย / / ใช้คร่อมหน่วยเสียง เช่น / t / หรือ / ta:0 /

เครื่องหมาย < > ใช้คร่อมตัวอักษร เช่น < ต > หรือ < ตา >

เครื่องหมาย ( ) ใช้แสดงการสะกตคำเช่น ( ตอ - อา - ตา )

สัญลัษณท์ HC (high class consonants) แทน อักษรสูง

สัญลัษณท์ MC (middle class consonants) แทน อักษรกลาง

สัญลัษณท์ LC (low class consonants) แทน อักษรต่ำ

สัญลัษณท์ V แทนสระเต็ยสั้น

สัญลัษณท์ V: แทนสระเต็ยยาว

สัญลัษณท์ RV แทนสระเกิน

สัญลัษณท์ Cnasal แทนพยัญชนะทัยเสียงนาสิก (nasal)

สัญลัษณท์ Capprox แทนพยัญชนะทัยเสียงเป็ด (approximant)

สัญลัษณท์ Cstop แทนพยัญชนะทัยเสียงกัก (stop)

สัญลัษณท์ 0 ใช้แทนเสียงกลาง หรือหน่วยเสียงวรรณยุกต์สามัญ

สัญลัษณท์ 1 ใช้แทนเสียงต่ำ หรือหน่วยเสียงวรรณยุกต์เอก

สัญลัษณท์ 2 ใช้แทนเสียงสูงตก หรือหน่วยเสียงวรรณยุกต์โท

สัญลัษณท์ 3 ใช้แทนเสียงสูง หรือหน่วยเสียงวรรณยุกต์ตรี

สัญลัษณท์ 4 ใช้แทนเสียงต่ำขึ้น หรือหน่วยเสียงวรรณยุกต์จัตวา

นอกจากเครื่องหมายพิเศษที่ใช้ในงานวิจัยนี้แล้วยังมีคาคัพพ์บางคาคัพพ์ที่มีในงานวิจัยนี้คือ

1. หนังสือแบบเรียน หมายถึง หนังสือที่กระทรวงศึษาธิการกำหนดให้ใช้เป็นหนังสือเรียนประจำวิชา เป็นหนังสือที่รวบรวมความรู้ในหมวดวิชาหนึ่งซึ่งมีเนื้อเรื่องตรงตามหลักสูตรที่กำหนดไว้ย้อย่างถูกต้องและครบถ้วน จัดทำเป็นรายวิชาตามระดับชั้นต่าง ๆ

2. คำเก่า หมายถึงคาคัพพ์ที่เคยปรากฏมาแล้วในบทที่ผ่านมา

3. คำใหม่ หมายถึงคาคัพพ์ที่ยังไม่เคยปรากฏในบทใดมาก่อน

4. คาคัพพ์ที่สอนกฎการสะกตคำ หมายถึงคาคัพพ์ที่ผ่านกฎการสะกตคำ เช่น บทที่ 1 สอนพยัญชนะตันอักษรกลางและอักษรต่ำ สระ -า ไม่มีตัวสะกต ดังนั้น คาคัพพ์ที่สอนกฎการสะกตคำคือ ตา มา เป็นต้น

5. คาคัพพ์ที่สอนให้จำเป็นคำ หมายถึงคาคัพพ์ที่ไม่สัมพันธ์กับ กฎการสะกตคำ เช่น บทที่ 1 สอนพยัญชนะตันอักษรกลางและอักษรต่ำ สระ -า ไม่มีตัวสะกต คาคัพพ์ <รถไฟ> จะนับเป็นคาคัพพ์ที่สอนให้จำเป็นคำ ทั้งนี้เพราะเป็นคาคัพพ์ที่ไม่สัมพันธ์กับกฎการสะกตคำ