

### ผลการวิเคราะห์ข้อมูล

การวิจัยครั้งนี้ มีวัตถุประสงค์เพื่อศึกษาประวัติความเป็นมาและรูปแบบการจัดกิจกรรมนิสิตของจุฬาลงกรณ์มหาวิทยาลัย ตั้งแต่ พ.ศ. 2459 - 2531 ศึกษาความคิดเห็นของอาจารย์และนิสิตที่มีต่อรูปแบบการจัดกิจกรรมนิสิตในปัจจุบัน และเสนอแนวทางการพัฒนารูปแบบการจัดกิจกรรมนิสิตจุฬาลงกรณ์มหาวิทยาลัย โดยใช้ระเบียบวิธีวิจัยเชิงบรรยาย (Description Research) ซึ่งศึกษาจากเอกสาร สัมภาษณ์และแบบสอบถาม

ในการวิเคราะห์และนำเสนอข้อมูลการวิจัยครั้งนี้ ผู้วิจัยได้นำเสนอผลการวิเคราะห์ข้อมูลในรูปของความเรียงและตารางประกอบการบรรยาย แบ่งเป็น 2 ส่วนดังนี้

ส่วนที่ 1 ผลการวิเคราะห์เนื้อหาเกี่ยวกับประวัติความเป็นมา และรูปแบบของการจัดกิจกรรมนิสิตจุฬาลงกรณ์มหาวิทยาลัย ตั้งแต่อดีตถึงปัจจุบัน (พ.ศ. 2459 - พ.ศ. 2531) จากการศึกษาเอกสารและการสัมภาษณ์

ส่วนที่ 2 ผลการวิเคราะห์ความคิดเห็นเกี่ยวกับรูปแบบการจัดกิจกรรมนิสิตในปัจจุบัน จากแบบสอบถาม

ผลการวิเคราะห์ข้อมูลมีดังต่อไปนี้

ส่วนที่ 1 วิเคราะห์ประวัติความเป็นมาและรูปแบบการจัดกิจกรรมนิสิตจุฬาลงกรณ์มหาวิทยาลัยในช่วงสมัยต่าง ๆ ตั้งแต่ พ.ศ. 2459 - 2531

จากการศึกษาพัฒนาการของกิจกรรมนิสิตจุฬาลงกรณ์มหาวิทยาลัย พบว่า การเปลี่ยนแปลงรูปแบบการจัดกิจกรรมนิสิตในแต่ละช่วงนั้น มีทั้งที่เป็นการเปลี่ยนแปลงรูปแบบในด้านวัตถุประสงค์ นโยบาย การเปลี่ยนแปลงรูปแบบในด้านโครงสร้างการบริหาร การเปลี่ยนแปลงรูปแบบในการควบคุมดูแล และการเปลี่ยนแปลงรูปแบบในด้านประเภท

กิจกรรมและการจัดดำเนินงาน ดังนั้นในการวิเคราะห์ประวัติความเป็นมาและรูปแบบการจัดกิจกรรมนิสิตในบทนี้ จะวิเคราะห์เนื้อหาเกี่ยวกับรูปแบบการจัดกิจกรรมนิสิตตั้งแต่ พ.ศ. 2459 - 2531 ครอบคลุมใน 4 ประเด็น คือ

1. ปรัชญา นโยบายและวัตถุประสงค์ของกิจกรรมนิสิต
2. โครงสร้างการบริหารกิจกรรมนิสิต
3. ประเภทและลักษณะกิจกรรมนิสิต
4. การจัดดำเนินงานกิจกรรมนิสิต

#### 1. ปรัชญา นโยบายและวัตถุประสงค์ของกิจกรรมนิสิต

##### 1.1 ปรัชญาของกิจกรรมนิสิต

จากการศึกษาเอกสารและการสัมภาษณ์ พบว่าในช่วงแรก ๆ นั้น มหาวิทยาลัยยังไม่มีกำหนดปรัชญาการดำเนินงานกิจกรรมนิสิตไว้ชัดเจนเป็นการเฉพาะ แต่แนวทางในการดำเนินงานนั้น ได้ยึดในปรัชญาหรือปณิธานของมหาวิทยาลัยเป็นหลัก (สุนีย์ สันตุเทศะ : สัมภาษณ์) และทำนองเดียวกัน หากจะพิจารณาปณิธานของมหาวิทยาลัย ขณะนั้น ก็ยังไม่มีหลักฐานปรากฏว่า ปรัชญาหรือปณิธานของมหาวิทยาลัยได้กำหนดไว้เป็นเช่นใด เช่นกัน แต่หากจะพิจารณาจากความเป็นมาของมหาวิทยาลัย ซึ่งมีจุดกำเนิดจากแนวคิดที่ต้องการ บุคคลเพื่อรับราชการ จึงมุ่งผลิตคนให้มีความรู้เพื่อพัฒนาประเทศ ประกอบกับพระบรมราโชบาย ในเรื่องการจัดการศึกษาระดับอุดมศึกษาของชาติ ของพระบาทสมเด็จพระจุลจอมเกล้าเจ้าอยู่หัว ผู้ทรงวางรากฐานการศึกษาระดับอุดมศึกษาที่เป็นจุฬาลงกรณ์มหาวิทยาลัยมาทุกวันนี้ ซึ่งพระองค์ ทรงเน้นเสมอว่า "ความรู้ต้องควบคู่ความดีหรือคุณธรรม ความรู้ที่นั่นจึงจะเป็นประโยชน์อย่างแท้จริง" (อ้างใน กำเนิดจุฬาลงกรณ์มหาวิทยาลัย 2530 : 5) จึงเป็นที่เข้าใจว่า จุฬาลงกรณ์มหาวิทยาลัยขณะนั้นจะได้ยึดแนวแห่งพระบรมราโชบายดังกล่าวเป็นหลักในการดำเนินงานของมหาวิทยาลัยเรื่อยมา จนใน พ.ศ. 2514 มหาวิทยาลัยได้มีการกำหนดปณิธานของมหาวิทยาลัยไว้เป็นที่ชัดเจน ความโดยสรุปคือ ยังเน้นให้บัณฑิตเป็นผู้มีความรู้ควบคู่คุณธรรม (ฝ่ายวิชาการ จุฬาลงกรณ์มหาวิทยาลัย 2521 : 1) และใน พ.ศ. 2515 มหาวิทยาลัยโดย ฝ่ายกิจการนิสิต จึงได้กำหนดปณิธานเกี่ยวกับกิจกรรมนิสิตไว้ชัดเจนเป็นครั้งแรกว่า

"... มหาวิทยาลัยตระหนักในคุณค่าของการจัดการ และกิจกรรมนิสิตว่าเป็น การให้การศึกษาทางอ้อมและสร้างสรรค์ประสบการณ์อันกว้างขวาง ซึ่งมีความสำคัญ ไม่น้อยไปกว่าความรู้ทางวิชาการ นิสิตจึงควรได้รับการสนับสนุนให้เข้าร่วม กิจกรรมตามความสมัครใจ มีโอกาสได้รับการปลูกฝังคุณธรรมและพัฒนาบุคลิกภาพ อันพึงประสงค์ ทั้งนี้โดยหวังว่านิสิตมหาวิทยาลัยจะเป็นศิษย์อย่างเต็มภาคภูมิ"

สำหรับในปัจจุบัน จุดมุ่งหมายของการผลิตบัณฑิตของจุฬาลงกรณ์มหาวิทยาลัย ยังคง เน้นการเสริมสร้างบัณฑิตที่สมบูรณ์ให้เพียบพร้อม "ความรู้ควบคู่คุณธรรม" (ฝ่ายกิจการนิสิต : เอกสารอัดสำเนา) ทำนองเดียวกับปรัชญาของกิจกรรมนิสิต ก็ยังคงยึดในปณิธานดังกล่าว ข้างต้น คือ เพื่อส่งเสริมกิจกรรมนิสิตเพื่อพัฒนาตนเองและเพื่อสร้างสรรค์ประสบการณ์ นอกเหนือจากการศึกษาด้านวิชาการอันจะก่อให้เกิดการปลูกฝังให้นิสิตเป็นบัณฑิตที่เพียบพร้อม ด้วยคุณธรรมและมีบุคลิกภาพที่ดี ส่วนการจะพัฒนาเน้นในเรื่องใดนั้น ขึ้นอยู่กับนโยบายของ ผู้บริหารในแต่ละยุคสมัยเป็นสำคัญ

## 1.2 นโยบายของกิจกรรมนิสิต

กล่าวได้ว่า ในช่วงแรกตั้งแต่ พ.ศ. 2459 เป็นต้นมา จนเมื่อ พ.ศ. 2514 อันเป็นระยะเวลาที่อยู่ในช่วงแผนพัฒนาจุฬาลงกรณ์มหาวิทยาลัยระยะที่ 1 (ช่วง พ.ศ. 2505 - 2509) และระยะที่ 2 (พ.ศ. 2510 - 2514) แล้วนั้น นโยบายเกี่ยวกับการ ดำเนินงานกิจกรรมนิสิตก็ยังไม่ได้มีการกำหนดเป็นพิเศษนอกเหนือไปจาก การพยายามยึดเอา ปณิธานของมหาวิทยาลัยใช้เป็นแนวทางส่งเสริม และสนับสนุนให้นิสิตจัดกิจกรรมในรูปของ สโมสรนิสิตกับได้เน้นนโยบายสนับสนุนให้นิสิตปกครองกันเอง โดยที่เห็นว่านิสิตที่เข้ามาเรียน ช่วงนั้นเป็นผู้ใหญ่แล้ว จึงมีนโยบายให้อิสระในการดำเนินงานกิจกรรมกันเอง อย่างไรก็ตาม การที่ระเบียบว่าด้วยสโมสรนิสิต ระบุให้มหาวิทยาลัยแต่งตั้งบรรรยเวทช์เป็นผู้ควบคุมดูแล ให้ คำแนะนำ และด้วยสภาพแวดล้อมภายในมหาวิทยาลัยที่ยังมีขนาดประชากรจำนวนน้อยขนาด องค์กรที่ยังไม่ใหญ่มากนัก อีกทั้งบรรรยเวทช์ความสัมพันธ์ของอาจารย์และนิสิตในช่วงแรก ๆ นั้นเป็นไปด้วยดี มีความใกล้ชิดสนิทสนมให้ความรักและเคารพต่อกัน นิสิตจะทำอะไรก็จะมา ปรึกษาอาจารย์ที่ปรึกษา (ต่อพงษ์ ยมนา : สัมภาษณ์) แนวนโยบายการดำเนินงานในช่วงนั้น จึงได้เน้นการพัฒนา นิสิตด้วยกิจกรรมและไม่แยกออกจากกิจกรรมด้านวิชาการอย่างเด่นชัด โดย จะพบว่า อาจารย์ที่ปรึกษานอกจากให้คำปรึกษานิสิตในเรื่องการเรียนแล้วยังดูแลให้คำแนะนำ ในเรื่องกิจกรรมนิสิตและความเป็นอยู่ของนิสิตด้วย (ประวัติจุฬาลงกรณ์มหาวิทยาลัย 2520 : 184) สอดคล้องกับคำให้สัมภาษณ์ของ รองศาสตราจารย์ต่อพงษ์ ยมนา

การกำหนดนโยบายกิจกรรมนิสิต ได้กำหนดเป็นการเฉพาะขึ้นเป็นครั้งแรก ปรากฏตามหลักฐานสืบเนื่องในช่วงแผนพัฒนาจุฬาลงกรณ์มหาวิทยาลัย ระยะที่ 3 (2515 - 2519) สารระสำคัญที่บรรจุเป็นนโยบายในแผนคือ ปรับปรุงกิจกรรมนิสิตเพื่อให้เป็นกิจกรรมเสริมหลักสูตร พัฒนาบุคลิกภาพและพลานามัย เสริมสร้างความสนใจในคุณค่าของศิลปะและวัฒนธรรมของชาติ (ประวัติจุฬาลงกรณ์มหาวิทยาลัย 2520 : 3) และฝ่ายกิจการนิสิตได้กำหนดนโยบายด้านองค์การและกิจกรรมนิสิตไว้ชัดเจนเป็นลายลักษณ์อักษร ดังนี้

1. ให้จัดกิจกรรมนิสิตเพื่อเป็นการส่งเสริมปณิธานของมหาวิทยาลัย ซึ่งไม่ขัดแย้งต่องานวิชาการ วินัยและกฎหมายบ้านเมือง
2. ให้นิสิตทุกคนเข้าเป็นสมาชิกองค์การนิสิต ส่วนการเข้าร่วมกิจกรรมของชมรมต่าง ๆ ให้เป็นไปด้วยความสมัครใจ
3. การบริหารกิจกรรมต่าง ๆ ให้เป็นไปตามวิถีแห่งประชาธิปไตย มุ่งส่งเสริมสามัคคีธรรมในการอยู่ร่วมกันเป็นสังคม และร่วมมือกันประกอบกิจการอันเกิดประโยชน์ต่อส่วนรวม โดยมีมาตรการในการควบคุมตนเอง ตรวจสอบและประเมินผลเป็นประจำ
4. ส่งเสริมการดำเนินงานตามหลักประหัตย์ให้สอดคล้องกับสภาพเศรษฐกิจสังคมและวัฒนธรรม
5. สนับสนุนความคิดริเริ่มสร้างสรรค์เพื่อให้นิสิตมีพัฒนาการด้านต่าง ๆ ตามความถนัดและความสนใจ
6. สนับสนุนให้คณาจารย์เข้าร่วมในกลุ่มกิจกรรม โดยรับเป็นที่ปรึกษาและสมาชิกสมทบ

(ฝ่ายกิจการนิสิต : เอกสารอัดสำเนา)

ต่อมาในช่วงหลังเหตุการณ์ 6 ตุลาคม 2519 เมื่อหัวหน้าคณะปฏิรูปการปกครองแผ่นดินได้มีคำสั่งที่ 42/2519 สั่งยุบเลิกระเบียบ ข้อบังคับที่เกี่ยวกับองค์การกิจกรรมนิสิตและให้ระงับกิจกรรมนิสิตในรูปต่าง ๆ แล้ว แต่ยังคงเว้นกิจกรรมเสริมหลักสูตรภายในสถานศึกษาทางด้านกีฬาและศิลปวัฒนธรรม ซึ่งหัวหน้าสถานศึกษาเห็นชอบ คำสั่งดังกล่าวนี้มีผลทำให้กิจกรรมของสถานศึกษาต่าง ๆ หยุดชงักลง แต่สำหรับจุฬาลงกรณ์มหาวิทยาลัยยังคงส่งเสริมจัดให้มีกิจกรรมของนิสิตต่อไป โดยจัดในรูปโครงการซึ่งมหาวิทยาลัยเป็นผู้อำนวยการจัดและ

ดำเนินการร่วมกับนิสิต และมีนโยบายเน้นส่งเสริมกิจกรรมนิสิตด้านกีฬาและด้านดนตรี  
(มติที่ประชุมคณบดี ครั้งที่ 27/2520)

ต่อจากนั้นใน พ.ศ. 2522 เมื่อรัฐบาลได้อนุญาตให้จัดดำเนินกิจกรรมนิสิตในรูป "สโมสร" ได้แล้ว ผู้บริหารกิจการนิสิตในช่วงต่อมา คือในช่วง พ.ศ. 2522 - 2527 ก็ได้พยายามจะเชื่อมสิ่งที่รัฐบาลกำหนด โดยการกำหนดขอบเขตการทำกิจกรรมกับสภาพความเป็นจริงของสังคมภายในมหาวิทยาลัยขณะนั้นคือ ความไม่ไว้วางใจของนิสิตที่มีต่ออาจารย์และมหาวิทยาลัย และความไม่สนใจในกิจกรรมนิสิตของกลุ่มอาจารย์ในมหาวิทยาลัย ดังนั้นนโยบายการดำเนินงานในช่วงนี้ จึงเน้นที่การพยายามให้นิสิตมีบทบาทมากขึ้น และประสานแนวคิดนี้กับอาจารย์ในมหาวิทยาลัยให้มีความเข้าใจ ยอมรับและช่วยเหลือแนะนำนิสิตตามแนวทางที่ถูกต้อง โดยกำหนดเป็นนโยบายส่งเสริมกิจกรรมให้นิสิตคิดเอง ทำเอง และให้อาจารย์มีบทบาทกำกับ ให้คำปรึกษาแนะนำ (สุจิต บุญงการ : สัมภาษณ์)

จนถึงในช่วงปัจจุบัน พ.ศ. 2528 - 2531 ซึ่งเป็นระยะเวลาที่คาบเกี่ยวระหว่างช่วงปลายของแผนพัฒนาจุฬาลงกรณ์มหาวิทยาลัย ระยะที่ 5 (พ.ศ. 2525 - 2529) และช่วงเริ่มต้นของแผนพัฒนาจุฬาลงกรณ์มหาวิทยาลัย ระยะที่ 6 (พ.ศ. 2530 - 2534) ในช่วงนี้ นับว่ามหาวิทยาลัยได้ให้ความสำคัญในเรื่องของการที่จะต้องกำหนดให้มีแนวทางการดำเนินงานเป็นนโยบายที่ชัดเจนมากขึ้น จะเห็นได้ว่าได้มีการแต่งตั้งคณะกรรมการนโยบายกิจการนิสิตขึ้นเป็นการเฉพาะเพื่อทำหน้าที่กำหนดแนวนโยบายด้านกิจกรรมนิสิต นโยบายในช่วงนี้ คือ เน้นให้มีการทบทวนและปรับปรุงรูปแบบการจัดกิจกรรมนิสิตให้สอดคล้องและประสานกับการพัฒนาทางด้านวิชาการ ให้อาจารย์ที่ปรึกษาด้านวิชาการและอาจารย์ที่ปรึกษากิจกรรมเป็นกลุ่มเดียวกัน และเน้นการพัฒนาบุคลิกภาพ และความเป็นผู้นำของนิสิตที่ทำกิจกรรม (ฝ่ายกิจการนิสิต 2529 : เอกสารอัดสำเนา)

สรุปได้ว่า ในช่วงตั้งแต่ พ.ศ. 2459 เป็นต้นมา นโยบายของกิจกรรมนิสิตยังไม่ได้มีการเขียนกำหนดไว้ หากแต่นโยบายที่มีนั้นเป็นลักษณะที่กำหนดอยู่ในใจของผู้บริหาร ซึ่งปรากฏในรูปของการพูดในโอกาสต่าง ๆ ที่มีได้มีการบันทึกไว้พอที่จะนำมาอ้างอิงได้ การเขียนนโยบายด้านกิจกรรมนิสิตให้เห็นได้ชัดเจนนั้น เพิ่งจะปรากฏใน พ.ศ. 2514 และ พ.ศ. 2520 และที่ปรากฏในช่วง พ.ศ. 2528 - 2531 แต่ก็ยังเป็นลักษณะที่มีข้อจำกัดอยู่ และเป็นเรื่องที่

รับทราบกันเฉพาะในแวดวงของผู้บริหารกิจกรรมนิสิตเท่านั้น นอกจากนี้ เมื่อได้พิจารณาเนื้อหาสาระของนโยบายแล้วพบว่า ในทุกช่วงที่ผ่านมาจะมีแนวนโยบายร่วมกันในประเด็นที่สนับสนุนให้นิสิตจัดกิจกรรมกันเอง โดยที่มีอาจารย์ให้ความร่วมมือ ให้คำปรึกษา แนะนำและควบคุมดูแลมิได้จำเพาะเจาะจงว่า เน้นพัฒนาไปในรูปแบบใด ยกเว้นในปี พ.ศ. 2520 ที่ออกมาชัดเจนว่าจะสนับสนุนเฉพาะกิจกรรมด้านกีฬาและดนตรี

### 1.3 วัตถุประสงค์ของกิจกรรมนิสิต

จากการศึกษาเอกสารพบว่า มหาวิทยาลัยได้สนับสนุนให้นิสิตทำกิจกรรมในรูปแบบของ "สโมสร" และได้กำหนดวัตถุประสงค์ของการจัดกิจกรรมนิสิตไว้เป็นวัตถุประสงค์ของสโมสร ปรากฏในระเบียบว่าด้วยสโมสรนิสิต ซึ่งออกประกาศใช้ในช่วงต่าง ๆ มีทั้งข้อที่เหมือนกันและแตกต่างกัน กล่าวคือ

ในช่วงที่ 1 พ.ศ. 2459 - 2502 วัตถุประสงค์ของสโมสรนิสิตซึ่งกำหนดไว้ในระเบียบการสโมสรจุฬาลงกรณ์มหาวิทยาลัย พ.ศ. 2465 มี 3 ข้อ คือ (1) อบรมให้รู้จักการปกครองรักษาตนเองให้เป็นไปในทางที่ชอบและเป็นปกติสุข (2) เพื่อฝึกหัดให้รู้จักช่วยเหลือในการแสวงหาความรู้ ความชำนาญในทางต่าง ๆ (3) เพื่อเป็นการเชื่อมการสมาคมในหมู่อาจารย์ นักเรียนเก่าและนักเรียนใหม่ และเมื่อ พ.ศ. 2481 ได้มีการแก้ไขระเบียบการสโมสรจุฬาลงกรณ์มหาวิทยาลัยขึ้นใหม่ โดยตราเป็นข้อบังคับ สโมสรจุฬาลงกรณ์มหาวิทยาลัย พ.ศ. 2481 มีวัตถุประสงค์ที่กำหนดไว้ 3 ข้อ และมีสาระสำคัญแตกต่างไปจากวัตถุประสงค์ที่กำหนดไว้เดิมในระเบียบการสโมสรจุฬาลงกรณ์มหาวิทยาลัย พ.ศ. 2465 ทุกประการคือ (1) เพื่อฝึกหัดการสมาคมของนิสิต (2) เพื่อบำรุงอนามัยของนิสิตชายและนิสิตหญิง (3) เพื่อจัดให้มีการแข่งขันเป็นครั้งคราวตามประเพณี จึงเห็นได้ว่าการกำหนดวัตถุประสงค์ในช่วงแรกก็ยังไม่มีความต่อเนื่องคงที่ชัดเจนในวัตถุประสงค์ของการสนับสนุนให้มืองค์กร "สโมสรนิสิต" ขึ้น

ในช่วงที่ 2 พ.ศ. 2503 - 2509 ซึ่งเป็นช่วงที่มหาวิทยาลัยได้ตราระเบียบว่าด้วย สโมสรนิสิต พ.ศ. 2503 ขึ้นใหม่ วัตถุประสงค์ของสโมสรนิสิตที่กำหนดไว้ในระเบียบดังกล่าวนี้มีจำนวน 4 ข้อ โดยมีข้อที่แตกต่างไปจากเดิม 3 ข้อ คือ เพื่อการส่งเสริมความสามัคคีในหมู่นิสิต เพื่อการแลกเปลี่ยนความรู้ระหว่างนิสิต เพื่อฝึกฝนให้นิสิต



รับผิดชอบในการจัดกิจกรรมนอกหลักสูตรของมหาวิทยาลัย และฝึกฝนให้รู้จักรับผิดชอบในหน้าที่ ส่วนข้อที่ยังมีไว้คงเดิมเหมือนที่กำหนดในระเบียบการสโมสรนิสิต พ.ศ. 2465 มี 1 ข้อ คือ อบรมให้รู้จักปกครองตนเอง

ในช่วงที่ 3 พ.ศ. 2510 - 2518 พบว่า วัตถุประสงค์ของสโมสรนิสิต ซึ่งตราไว้ระเบียบ ว่าด้วยสโมสรนิสิต พ.ศ. 2510 ยังคงกำหนดไว้เช่นเดียวกันกับวัตถุประสงค์ของสโมสรนิสิต ในช่วงที่ 2 ตามระเบียบว่าด้วย สโมสรนิสิต พ.ศ. 2503 ทุกประการ จนถึง พ.ศ. 2517 ได้มีการปรับปรุงและออกเป็นระเบียบว่าด้วย สโมสรนิสิต พ.ศ. 2517 สำคัญของวัตถุประสงค์นั้นมีข้อหนึ่ง คือ เพื่ออบรมให้รู้จักปกครองรักษาตนเองเป็น วัตถุประสงค์ข้อที่กำหนดไว้ตรงกันตั้งแต่ระเบียบ สโมสรนิสิตจุฬาลงกรณ์มหาวิทยาลัย ฉบับ พ.ศ. 2465 ฉบับ พ.ศ. 2503, ฉบับ พ.ศ. 2510 และยังมีวัตถุประสงค์ข้อที่ยังคงเดิมเหมือนวัตถุประสงค์ที่กำหนดไว้ในระเบียบ ว่าด้วยสโมสรนิสิตจุฬาลงกรณ์มหาวิทยาลัย ฉบับ พ.ศ. 2503 และ ฉบับ พ.ศ. 2510 คือ เพื่อส่งเสริมความสามัคคี เพื่อส่งเสริมการ แลกเปลี่ยนความรู้ระหว่างนิสิต และเพื่อให้รู้จักรับผิดชอบในหน้าที่ ส่วนวัตถุประสงค์ข้อที่มีเพิ่มเติมขึ้นใหม่ คือ เพื่อฝึกฝนให้นิสิตรับผิดชอบในการจัดกิจกรรมสอดคล้องกับปณิธานของ มหาวิทยาลัย เพื่อส่งเสริมให้นิสิตมีส่วนร่วมในความรับผิดชอบต่อสังคม และเพื่อเป็นตัวแทน วิชาผลประโยชน์ของนิสิต

ในช่วงที่ 4 พ.ศ. 2519 - 2520 ช่วงนี้ การจัดกิจกรรมในรูปแบบ "สโมสรนิสิต" ถูกยุบเลิกโดยคำสั่งของคณะปฏิรูปการปกครองแผ่นดินครั้งที่ 42/2519 และมหาวิทยาลัยเปิด โอกาสให้นิสิตจัดกิจกรรมต่าง ๆ ในรูปโครงการและมีวัตถุประสงค์ของการจัดกิจกรรมกำหนด เปลี่ยนแปลงจากเดิมเกือบทุกข้อ คือ เพื่อปลูกฝังคุณธรรมแก่นิสิต เพื่อส่งเสริมให้นิสิตบำเพ็ญ ประโยชน์ร่วมกัน เพื่อส่งเสริมวิชาการทั้งในด้านวิชาการและประสบการณ์วิชาชีพแก่นิสิตและ เพื่อปลูกฝังและรักษาไว้ซึ่งขนบธรรมเนียมประเพณีและเอกลักษณ์อันดีงามของชาติ มีเพียง 1 ข้อเดียวที่เหมือนกับวัตถุประสงค์ที่เคยกำหนดไว้ในระเบียบว่าด้วย สโมสร ฉบับ พ.ศ. 2503, ฉบับ พ.ศ. 2510 และ พ.ศ. 2517 คือ ความสามัคคีในหมู่นิสิต

ในช่วงที่ 5 พ.ศ. 2521 - 2529 ช่วงนี้นับเป็นช่วงหลังจากที่รัฐบาลอนุญาต ให้นิสิตจัดกิจกรรมในรูปแบบ "สโมสรนิสิต" ได้เช่นเดิมแล้วพบว่า วัตถุประสงค์ของสโมสรนิสิต

ดังปรากฏในระเบียบว่าด้วย สโมสรนิสิตจุฬาลงกรณ์มหาวิทยาลัย พ.ศ. 2521 มีความแตกต่างไปจากวัตถุประสงค์ที่กำหนดไว้ในระเบียบฉบับก่อน ๆ ในหลาย ๆ ข้อ กล่าวคือ วัตถุประสงค์ในข้อที่ยังคงไว้เช่นเดิม คือ เพื่อส่งเสริมความสามัคคีในหมู่นิสิต เพื่อปลูกฝังคุณธรรมแก่นิสิต เพื่อส่งเสริมกิจกรรมเสริมหลักสูตรทั้งในด้านวิชาการและประสบการณ์วิชาชีพแก่นิสิต เพื่อปลูกฝังและรักษาไว้ซึ่งขนบธรรมเนียมประเพณีและเอกลักษณ์อันดีงามของชาติ เพื่อส่งเสริมให้นิสิตบำเพ็ญประโยชน์ร่วมกัน นอกจากนี้ วัตถุประสงค์ข้อที่กำหนดเพิ่มขึ้นใหม่คือร่วมกันและเพื่อเผยแพร่ชื่อเสียงและเกียรติคุณของมหาวิทยาลัย ส่วนวัตถุประสงค์ข้อที่ตัดออกไปมี 2 ข้อ คือ เพื่อส่งเสริมการแลกเปลี่ยนความรู้ระหว่างนิสิตเพื่อให้รู้จักรับผิดชอบในหน้าที่และเพื่อเป็นตัวแทนรักษาผลประโยชน์ทั่วไปของนิสิต

ต่อมาใน พ.ศ. 2523 จนถึงปัจจุบัน พ.ศ. 2531 ช่วงนี้มหาวิทยาลัยได้ปรับปรุงเปลี่ยนแปลงโดยตราระเบียบว่าด้วย สโมสรนิสิต ประกาศใช้บังคับถึง 3 ฉบับ คือ ระเบียบว่าด้วย สโมสรนิสิต พ.ศ. 2523 ระเบียบว่าด้วย สโมสรนิสิต พ.ศ. 2527 และระเบียบว่าด้วย สโมสรนิสิต พ.ศ. 2529 ซึ่งทุกฉบับที่กล่าวมานี้ได้กำหนดวัตถุประสงค์ของ สโมสรนิสิตไว้เหมือนกันทั้ง 8 ข้อ และเมื่อพิจารณาเปรียบเทียบกับวัตถุประสงค์แล้วที่กำหนดไว้ก่อนหน้านี้ ปรากฏว่ามีวัตถุประสงค์โดยส่วนใหญ่เหมือนกับวัตถุประสงค์ที่ได้กำหนดไว้ในระเบียบว่าด้วย สโมสรนิสิต ฉบับ พ.ศ. 2521 และ 2517 วัตถุประสงค์ซึ่งที่เพิ่มเติมขึ้นใหม่ซึ่งไม่มีกำหนดไว้ในระเบียบที่ผ่านมา คือ เพื่อฝึกฝนให้นิสิตมีความเข้าใจในบทบาทของตน มีความรับผิดชอบในหน้าที่และในการปกครองตนเองตามหลักประชาธิปไตย

เพื่อให้เห็นถึงวัตถุประสงค์ของสโมสรนิสิตที่กำหนดไว้ในช่วงต่าง ๆ ได้ชัดเจน จึงขอแนะนำไว้ในตารางต่อไปนี้



ตารางที่ 1 วัตถุประสงค์ของการจัดกิจกรรมนิสิตในรูป "สโมสร" จำแนกตามที่กำหนดไว้ใน  
ระเบียบฯและในช่วงสมัยต่าง ๆ

| วัตถุประสงค์   | ช่วงที่ 1 |      | ช่วงที่ 2 |      | ช่วงที่ 3 |   | ช่วงที่ 4 |      | ช่วงที่ 5 |      |      |
|--|-----------|------|-----------|------|-----------|---|-----------|------|-----------|------|------|
|  | ระเบียบ   |      | ระเบียบ   |      | ระเบียบ   |   |           |      | ระเบียบ   |      |      |
|  | 2465      | 2481 | 2503      | 2510 | 2517      |   |           | 2521 | 2523      | 2527 | 2529 |
| 1. อบรมให้รู้จักปกครอง<br>รักษาตนเอง   | ×         |      | ×         | ×    | ×         |   |           |      |           |      |      |
| 2. ฝึกหัดให้รู้จักช่วยเหลือกัน<br>ในการแสวงหาความรู้<br>ความชำนาญต่าง ๆ              | ×         |      |           |      |           |   |           |      |           |      |      |
| 3. เพื่อให้เป็นการเชื่อมการ<br>สมาคมในหมู่อาจารย์<br>นักเรียนเก่าและนักเรียน<br>ใหม่ | ×         |      |           |      |           |   |           |      |           |      |      |
| 4. เพื่อฝึกหัดการสมาคมของ<br>นิสิต   |           | ×    |           |      |           |   |           |      |           |      |      |
| 5. เพื่อบำรุงอนามัยของนิสิต<br>ชายและนิสิตหญิง                                       |           | ×    |           |      |           |   |           |      |           |      |      |
| 6. เพื่อจัดให้มีการแข่งขันเป็น<br>ครั้งคราวตามประเพณี                                |           | ×    |           |      |           |   |           |      |           |      |      |
| 7. ส่งเสริมความสามัคคีในหมู่<br>นิสิต  |           |      | ×         | ×    | ×         | × | ×         | ×    | ×         | ×    | ×    |
| 8. ส่งเสริมการแลกเปลี่ยน<br>ความรู้ระหว่างนิสิต                                      |           |      | ×         | ×    | ×         |   |           |      |           |      |      |



## ตารางที่ 1 (ต่อ)

| วัตถุประสงค์   | ช่วงที่ 1 |      | ช่วงที่ 2 |      | ช่วงที่ 3 |   | ช่วงที่ 4 |      | ช่วงที่ 5 |      |      |
|--|-----------|------|-----------|------|-----------|---|-----------|------|-----------|------|------|
|  | ระเบียบ   |      | ระเบียบ   |      | ระเบียบ   |   | ระเบียบ   |      | ระเบียบ   |      |      |
|  | 2465      | 2481 | 2503      | 2510 | 2517      |   |           | 2521 | 2523      | 2527 | 2529 |
| 17. เพื่อเผยแพร่ชื่อเสียง<br>และเกียรติคุณของ<br>มหาวิทยาลัย   |           |      |           |      |           |   |           | x    |           |      | x    |
| 18. ส่งเสริมให้นิสิตมีส่วน<br>ร่วมในความรับผิดชอบ<br>ต่อสังคม  |           |      |           |      |           | x |           |      |           |      | x    |
| 19. ฝึกฝนให้นิสิตมีความ<br>เข้าใจในบทบาทของตน<br>มีความรับผิดชอบในหน้าที่<br>และในการปกครองตนเอง<br>ตามหลักประชาธิปไตย |           |      |           |      |           |   |           |      |           |      | x    |
| 20. ฝึกฝนให้นิสิตได้รับฝึกหัด<br>ในการจัดกิจกรรมสอด<br>คล้องกับปณิธานของ<br>มหาวิทยาลัย                                |           |      |           |      |           | x |           |      |           |      | x    |

จากตารางที่ 1 แสดงให้เห็นถึงวัตถุประสงค์ของการจัดกิจกรรมนิสิตในช่วงสมัยต่าง ๆ  
สรุปได้ว่า

วัตถุประสงค์ที่กำหนดไว้ในแต่ละช่วงนั้น ข้อที่กำหนดไว้ตรงกันมากที่สุด เรียงตาม  
ลำดับ มีดังนี้

- ข้อ 7 ส่งเสริมความสามัคคีในหมู่นิสิต  
 ข้อ 1 อบรมให้รู้จักปกครองรักษาตนเอง  
 ข้อ 12 เพื่อปลูกฝังคุณธรรมแก่นิสิต  
 ข้อ 10 ให้รู้จักรับผิดชอบในหน้าที่  
 ข้อ 8 ส่งเสริมการแลกเปลี่ยนความรู้ระหว่างนิสิต

วัตถุประสงค์ของการจัดกิจกรรมในข้อ 3 เพื่อให้เป็นการเชื่อมการสมาคมในหมู่อาจารย์ นักเรียนเก่า และนักเรียนใหม่ ซึ่งเป็นวัตถุประสงค์ที่มีกำหนดไว้ในช่วงที่ 1 แสดงถึง การจัดให้มีกิจกรรมในช่วง เริ่มแรกนั้น นอกเหนือจากวัตถุประสงค์อื่นแล้ว มีวัตถุประสงค์เพื่อเสริมสร้างความสัมพันธ์ระหว่างอาจารย์ นิสิต และศิษย์เก่า กิจกรรมในช่วงแรกจึงเป็นการทำร่วมกันระหว่างอาจารย์และนิสิต แต่ในช่วงเวลาต่อมา วัตถุประสงค์ดังกล่าวไม่ได้ถูกกำหนดไว้เป็นวัตถุประสงค์ของการจัดกิจกรรมนิสิตอีกเลย จึงอาจวิเคราะห์ได้ว่าวัตถุประสงค์ที่เปลี่ยนแปลงไปนี้ เป็นผลทำให้กิจกรรมนิสิตในระยะต่อ ๆ มาจำกัดวงแคบลงและเป็นเรื่องที่ทำเฉพาะกลุ่มนิสิตเท่านั้น

วัตถุประสงค์ของการจัดกิจกรรมนิสิตที่กำหนดไว้ในช่วง พ.ศ. 2459 - 2503 จะเน้นในเรื่องที่เกี่ยวกับการฝึกหัดการสมาคม การกีฬาและสุขภาพอนามัย แสดงให้เห็นว่าการจัดกิจกรรมนิสิตในช่วงนั้น ก็เพื่อวัตถุประสงค์ที่จะให้เกิดประโยชน์ต่อตัวนิสิตเองเป็นสำคัญ ซึ่งในระยะต่อ ๆ มาจนถึงปัจจุบันพบว่า วัตถุประสงค์ของสโมสรนิสิตที่กำหนดไว้โดยส่วนใหญ่ ยังคงเน้นให้เกิดประโยชน์ต่อตัวนิสิตเอง และที่มีเพิ่มขึ้นเหมือน ๆ กัน คือ เพื่อส่งเสริมให้นิสิตมีส่วนร่วมในความรับผิดชอบต่อสังคม เน้นเพื่อการเผยแพร่ชื่อเสียงและเกียรติคุณของมหาวิทยาลัย เพื่อรักษาผลประโยชน์ทั่วไปของนิสิต การพัฒนาบุคลิกภาพ การรับผิดชอบต่อหน้าที่และในการปกครองตนเองตามหลักประชาธิปไตย และเน้นส่งเสริมกิจกรรมด้านต่าง ๆ คือ กีฬา ศิลปะและวัฒนธรรม และพัฒนาสังคมและบำเพ็ญประโยชน์ แสดงให้เห็นว่า วัตถุประสงค์ของกิจกรรมนิสิตในระยะหลัง ๆ นั้นขยายขอบข่ายออกไปมีทั้งที่เป็นวัตถุประสงค์การจัดกิจกรรมเพื่อพัฒนาตนเอง พัฒนาสังคมและเพื่อชื่อเสียงสถาบัน ซึ่งสอดคล้องกับลักษณะของกิจกรรมที่จัดมีขึ้น ดังปรากฏข้อมูลในการพัฒนาการจัดกิจกรรมนิสิตซึ่งกล่าวไว้ในบทที่ 2 รวมทั้งสอดคล้องกับแนวคิดของ เฮลด์ ซึ่งได้สรุปวัตถุประสงค์ของการจัดกิจกรรมไว้ 3

ประการ คือ เพื่อพัฒนาตนเอง พัฒนาสถาบัน และเพื่อประโยชน์ที่จะเกิดแก่สังคม  
(Held 1953 : 88-90)

นอกจากนี้แสดงว่าก่อนปี พ.ศ. 2521 วัตถุประสงค์ข้อที่ระบุไว้เพื่อปลูกฝังคุณธรรม แก่นิสิตนั้นยังไม่ถูกนำมากำหนดเป็นวัตถุประสงค์ของการจัดกิจกรรมเลย เพิ่งจะได้กำหนด วัตถุประสงค์ข้อนี้ระบุลงในระเบียบว่าด้วย สโมสรนิสิต ฉบับ พ.ศ. 2521 เป็นครั้งแรกและ ระบุในระเบียบว่าด้วย สโมสรนิสิตฉบับต่อ ๆ มา จึงเห็นได้ว่า การกำหนดวัตถุประสงค์ที่ ผ่านมาก่อนหน้า พ.ศ. 2521 นั้น ไม่ได้พิจารณาทำให้มีความสอดคล้องกับปณิธานของ มหาวิทยาลัยที่มุ่งพัฒนานิสิตให้เป็นบัณฑิตที่มีคุณธรรม เน้นในเรื่องคุณธรรมเป็นสำคัญ จึงเป็น ข้อที่น่าสังเกตว่า การกำหนดวัตถุประสงค์ก่อนหน้านั้นไม่ได้คำนึงถึงความสอดคล้องของการ กำหนดวัตถุประสงค์ การจัดกิจกรรมกับปณิธานของมหาวิทยาลัยเลย อาจเป็นเพราะว่าใน ช่วงแรก ๆ นั้น ปณิธานของมหาวิทยาลัยยังไม่ได้เขียนกำหนดไว้ให้เห็นอย่างชัดเจน จวบจน เมื่อปณิธานของมหาวิทยาลัยได้ปรากฏชัดเจนแล้ว จึงได้กำหนดวัตถุประสงค์ในเรื่องการพัฒนา นิสิตด้านคุณธรรมจึงปรากฏขึ้น

โดยสรุปจะเห็นได้ว่า การกำหนดวัตถุประสงค์ของการจัดกิจกรรมในระยะหลัง ๆ โดยเฉพาะที่กำหนดไว้ในระเบียบว่าด้วย สโมสรนิสิต ฉบับที่ใช้บังคับตั้งแต่ พ.ศ. 2523 จนถึง ปัจจุบัน พ.ศ. 2531 กล่าวได้ว่าเป็นช่วงที่มีการกำหนดวัตถุประสงค์ได้ครบถ้วนมากที่สุด และ สอดคล้องกับการกำหนดวัตถุประสงค์ของการจัดกิจกรรมนิสิตตามแนวคิดของนักการศึกษาท่าน ต่าง ๆ ไม่ว่าจะเป็นของ เฟรดเดอริก (Frederick 1959 : 61-52) หรือของ วัลลภา เทพหัสดิน ณ อยุธยา (2528 - 132) และวชิรญา บัวศรี (2525 : 1)

## 2. โครงสร้างการบริหารกิจกรรมนิสิต

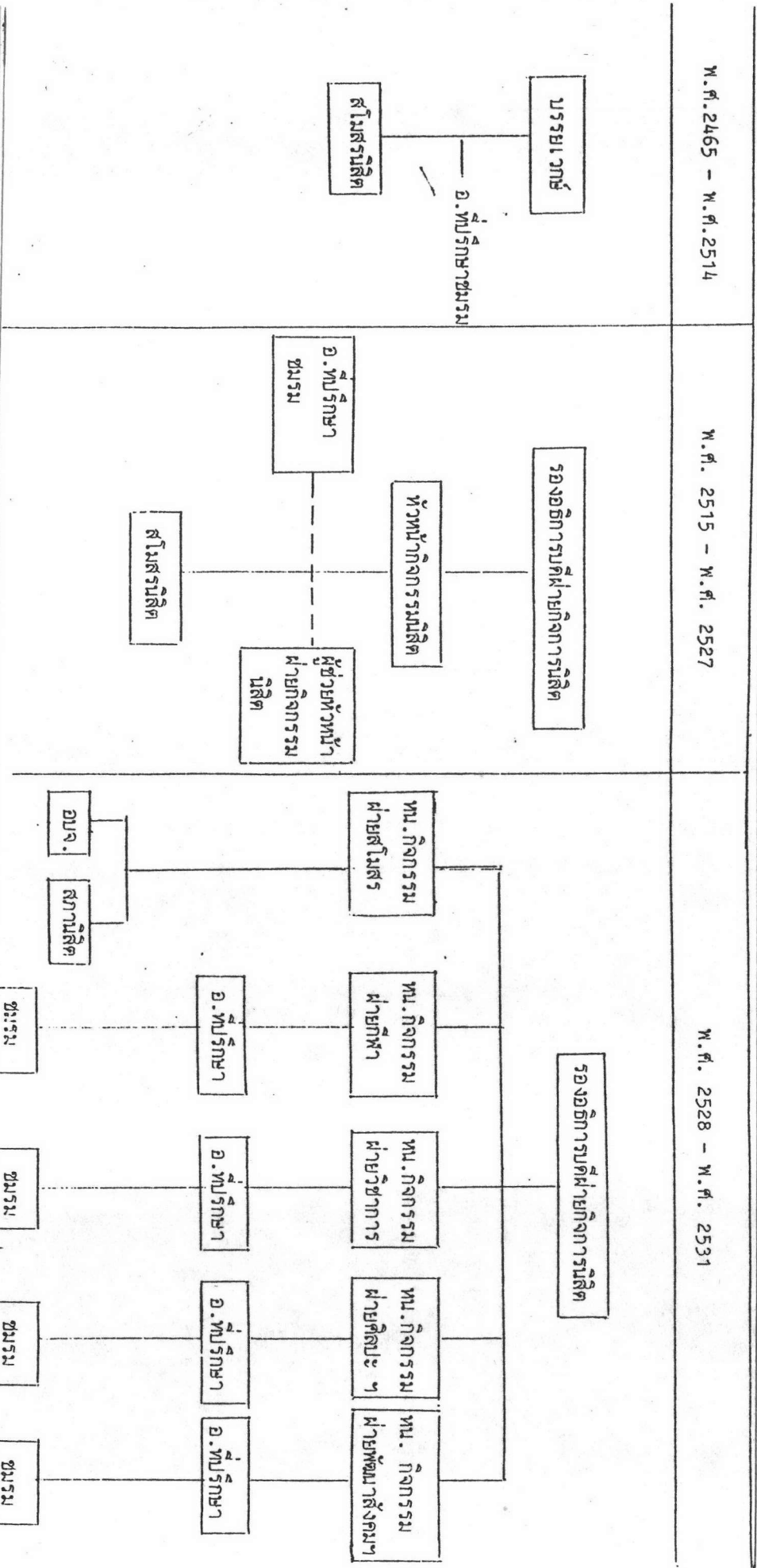
ในการนำเสนอผลการศึกษาคือโครงสร้างการบริหารกิจกรรมนิสิตในการวิจัยนี้  
ขอเสนอเป็น 2 ส่วน คือ

- 2.1 โครงสร้างการบริหารกิจกรรมนิสิตของมหาวิทยาลัย
- 2.2 โครงสร้างการบริหารกิจกรรมนิสิตของสโมสรนิสิต

## 2.1 โครงสร้างการบริหารกิจกรรมนิสิตของมหาวิทยาลัย

โครงสร้างการบริหารกิจกรรมนิสิตของมหาวิทยาลัย ปัจจุบันคือ โครงสร้างการบริหารของฝ่ายกิจการนิสิต จากการศึกษาโครงสร้างการบริหารของมหาวิทยาลัย พัฒนาการของกิจกรรมนิสิตพบว่า โครงสร้างการบริหารกิจกรรมนิสิตของมหาวิทยาลัยได้มีการปรับปรุงเปลี่ยนแปลงให้มีความสอดคล้องกับโครงสร้างการบริหารของมหาวิทยาลัย ความเหมาะสมกับขอบข่ายภาระหน้าที่งานกิจกรรมนิสิต และความสอดคล้องกับโครงสร้างการบริหารกิจกรรมนิสิตของสโมสรนิสิต เพื่อให้เห็นภาพที่ชัดเจนจึงได้นำเสนอผลการศึกษาโครงสร้างการบริหารกิจการนิสิตของมหาวิทยาลัย เป็นดังนี้

ตารางที่ 2 โครงสร้างการบริหารกิจกรรมนิสิตของมหาวิทยาลัยในช่วงต่าง ๆ



ที่มา : ฝ่ายกิจการนิสิต เอกสารอัตตศึกษา

: คำสัมภาษณ์ นายธีรพงษ์ พวงดอกไม้

ตารางที่ 2 แสดงให้เห็นถึงพัฒนาการของรูปแบบการจัดกิจกรรมนิสิตในด้านโครงสร้างการบริหารกิจกรรมนิสิตของมหาวิทยาลัย ซึ่งวิเคราะห์ได้ว่า การปรับปรุงเปลี่ยนแปลงรูปแบบโครงสร้างในช่วงต่าง ๆ นั้นก็เพื่อให้สอดคล้องกับโครงสร้างการบริหารของมหาวิทยาลัยเป็นประการแรก กล่าวคือ ในโครงสร้างการบริหารกิจกรรมนิสิตของมหาวิทยาลัยก่อนปี พ.ศ. 2515 ได้กำหนดให้บรรยาเวทช์ เป็นตำแหน่งบริหารที่รับผิดชอบสูงสุดในงานด้านกิจกรรมนิสิต และนับตั้งแต่ พ.ศ. 2515 เป็นต้นมาเมื่อมีการแบ่งส่วนการบริหารภายในของมหาวิทยาลัย โดยแบ่งเป็นฝ่ายต่าง ๆ ได้กำหนดให้ รองอธิการบดีฝ่ายกิจการนิสิต เป็นตำแหน่งบริหารที่รับผิดชอบสูงสุดในงานด้านกิจกรรมนิสิต (ธำรง พวงดอกไม้ : สัมภาษณ์) ประการต่อมา เพื่อให้สอดคล้องกับขอบข่ายภาระหน้าที่งานที่ขยายเพิ่มขึ้น กล่าวคือ ในช่วง พ.ศ. 2465 - 2514 ตำแหน่งบริหารที่ยังเป็นบรรยาเวทช์นั้น รับผิดชอบเฉพาะในขอบข่ายงานที่เกี่ยวข้องกับกิจกรรมนิสิต ส่วนตำแหน่งบริหารที่เป็นรองอธิการบดีฝ่ายกิจการนิสิตนั้น รับผิดชอบในข่ายงานที่กว้างขวางออกไป ไม่แต่เพียงงานด้านกิจกรรมนิสิต แต่รวมถึง งานด้านบริการสวัสดิการนิสิตด้วย ดังนั้น ในโครงสร้างการบริหาร จึงได้เพิ่มตำแหน่งหัวหน้าฝ่ายกิจกรรมนิสิต เพื่อทำหน้าที่ดูแล ให้คำปรึกษา แนะนำในกิจกรรมของสโมสรนิสิตทำนองเดียวกับบรรยาเวทช์ แต่ยังไม่ใช่เป็นผู้บริหารสูงสุดในส่วนงานด้านกิจกรรมนิสิต และเมื่อ พ.ศ. 2528 เป็นต้นมา ก็ได้มีการแต่งตั้งตำแหน่งหัวหน้ากิจกรรมนิสิตฝ่ายต่าง ๆ แทนที่จะมีหัวหน้าฝ่ายกิจกรรมนิสิตเพียงคนเดียว ทั้งนี้เนื่องจากเพื่อแบ่งเบาภาระงานของอาจารย์ที่มาช่วยงาน และเพื่อให้การดูแลกิจกรรมนิสิตซึ่งมีหลากหลายมากขึ้น สามารถดูแลแนะนำได้อย่างทั่วถึงและใกล้ชิด จึงยกฐานะตำแหน่งผู้ช่วยหัวหน้าฝ่ายกิจกรรมนิสิตในโครงสร้างการบริหาร พ.ศ. 2515 - 2527 เป็นตำแหน่งหัวหน้ากิจกรรมนิสิตฝ่ายต่าง ๆ แทน

ประการสุดท้าย เพื่อความสอดคล้องกับโครงสร้างการบริหารกิจกรรมนิสิตของสโมสรนิสิต โดยที่ให้มีตำแหน่งอาจารย์ที่ปรึกษาชมรมตามจำนวนชมรมที่มีในปีนั้น ๆ และการที่มีหัวหน้ากิจกรรมนิสิตฝ่ายต่าง ๆ คือ หัวหน้ากิจกรรมนิสิตฝ่ายสโมสร หัวหน้ากิจกรรมนิสิตฝ่ายกีฬา หัวหน้ากิจกรรมนิสิตฝ่ายวิชาการ หัวหน้ากิจกรรมนิสิตฝ่ายศิลปะและวัฒนธรรม และหัวหน้ากิจกรรมนิสิตฝ่ายพัฒนาสังคมและบำเพ็ญประโยชน์ ก็เพื่อให้สอดคล้องกับโครงสร้างการบริหารกิจกรรมของสโมสรนิสิตที่แบ่งเป็นกิจกรรม 5 ฝ่ายและชมรมต่าง ๆ



โดยสรุปเพื่อให้การบริหารกิจกรรมนิสิตเป็นไปอย่างมีประสิทธิภาพ การกำหนดโครงสร้างการบริหารกิจกรรมนิสิตของมหาวิทยาลัยที่เป็นอยู่ในช่วงสมัยต่าง ๆ นั้น จึงกำหนดโดยคำนึงถึงโครงสร้างการบริหารของมหาวิทยาลัยช่วยอำนวยความสะดวก รวมทั้งความสอดคล้องกับโครงสร้างการบริหารกิจกรรมของสโมสร ซึ่งเป็นหน่วยงานที่ต้องประสานดูแลและส่งเสริมสนับสนุนเป็นหลัก

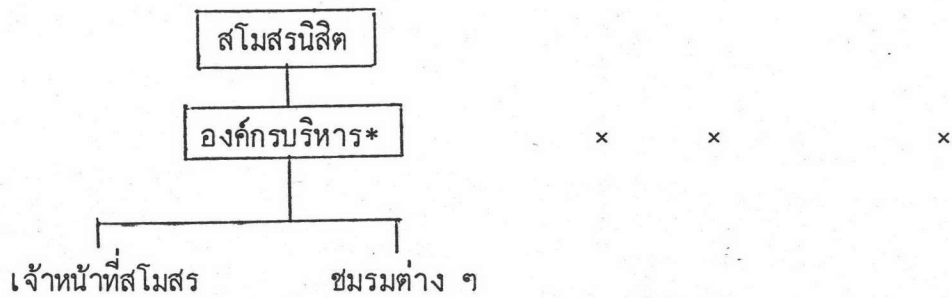
## 2.2 โครงสร้างการบริหารกิจกรรมนิสิตของสโมสรนิสิต

จากการศึกษาเอกสารระเบียบว่าด้วย สโมสรนิสิต ตั้งแต่ฉบับแรก คือ ระเบียบการสโมสรนิสิตจุฬาลงกรณ์มหาวิทยาลัย พ.ศ. 2465 จนถึงฉบับที่ใช้อยู่ในปัจจุบัน คือ ระเบียบว่าด้วย สโมสรนิสิตจุฬาลงกรณ์มหาวิทยาลัย พ.ศ. 2529 นั้นได้รวม 9 ฉบับ (ไม่รวมฉบับที่แก้ไขเพิ่มเติมเฉพาะส่วน) พบว่า โครงสร้างการบริหารสโมสรนิสิตที่ผ่านมา มีโครงสร้างการบริหารใช้ทั้ง 2 รูปแบบ คือ รูปแบบสโมสรนิสิตที่มีองค์การบริหารคณะเดียวกับรูปแบบสโมสรนิสิตที่มีองค์การบริหารและสภานิสิต ส่วนรายละเอียดปลีกย่อยที่มีแตกต่างกันไปบ้างเล็กน้อย จะไม่นำมากล่าวในที่นี้

ตารางที่ 3 โครงสร้างการบริหารสโมสรนิตในช่วงต่าง ๆ

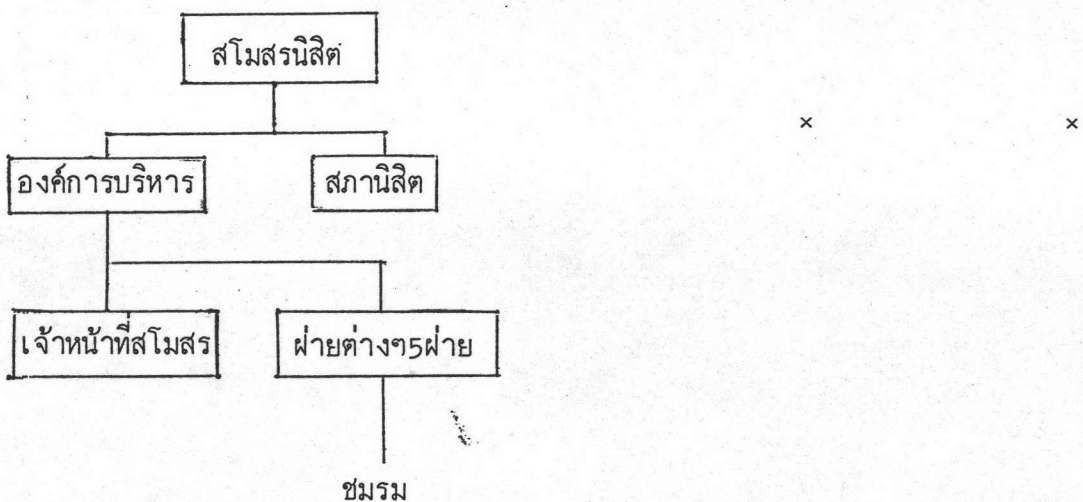
| แผนภูมิโครงสร้าง | ช่วงที่ 1 | ช่วงที่ 2 | ช่วงที่ 3 | ช่วงที่ 4 | ช่วงที่ 5 |
|------------------|-----------|-----------|-----------|-----------|-----------|
|                  | ระเบียบ   | ระเบียบ   | ระเบียบ   |           | ระเบียบ   |
|                  | 2465      | 2503      | 2517      |           | 2521      |
|                  | 2481      | 2510      |           |           | 2523      |
|                  |           |           |           |           | 2527      |
|                  |           |           |           |           | 2529      |

แบบมีองค์กรบริหารองค์กรเดียว



\* องค์กรบริหารนี้ อาจเรียกชื่อแตกต่างกัน เช่นคณะกรรมการกลาง หรือ คณะกรรมการดำเนินงาน หรือสภานิต

แบบมีองค์การบริหารและสภานิต



จากตารางที่ 3 แสดงให้เห็นถึงความเปลี่ยนแปลงของโครงสร้างการบริหารกิจกรรมนิสิตของสโมสรนิสิต ในช่วงต่าง ๆ ซึ่งพบว่า ในช่วงแรกตั้งแต่ พ.ศ. 2465 - 2516 สโมสรนิสิตมีโครงสร้างการบริหารแบบเมืองค์การบริหารองค์กรเดียว และในช่วง พ.ศ. 2517 มีการเปลี่ยนแปลงโดยสโมสรบริหารภายใต้โครงสร้างการบริหารแบบเมืองค์การบริหารและสภานิสิต และเมื่อ พ.ศ. 2521 - 2522 สโมสรนิสิตได้กลับไปใช้โครงสร้างการบริหารแบบเมืองค์การบริหารองค์กรเดียวอีก จนเมื่อ พ.ศ. 2523 เป็นต้นมา ก็ได้รับการภายใต้โครงสร้างการบริหารแบบเมืองค์การบริหารและสภานิสิตอีกครั้งหนึ่ง

จากข้อมูลของพัฒนาการกิจกรรมนิสิตที่กล่าวไว้ในบทที่ 2 วิเคราะห์ได้ว่าการปรับเปลี่ยนโครงสร้างการบริหารสโมสรนิสิตที่เกิดขึ้นในช่วงต่าง ๆ น่าจะขึ้นอยู่กับสภาพการณ์ทางการเมืองการปกครองของประเทศ ซึ่งมีผลกระทบต่อบรรยากาศของการทำกิจกรรมในมหาวิทยาลัย กล่าวคือ ในช่วงที่บรรยากาศทางการเมืองมีความเป็นประชาธิปไตย ประชาชนตื่นตัวเรียกร้องประชาธิปไตย หรือ ในช่วงที่ประเทศปกครองโดยระบอบประชาธิปไตย เช่น ในช่วงตั้งแต่ พ.ศ. 2516 - พ.ศ. 2518 ซึ่งจัดเป็นช่วงที่ประชาธิปไตยเบ่งบาน และในช่วง พ.ศ. 2521 หลังจากที่รัฐบาลเปิดโอกาสให้จัดกิจกรรมนิสิตในรูป "สโมสร" ได้อีกครั้งหนึ่งหลังจากที่ถูกสั่งให้ยุบเลิกเมื่อปี 2519 บรรยากาศของความเป็นประชาธิปไตยในสังคมภายนอกมหาวิทยาลัยค่อนข้างมีสูงมาก เช่นเดียวกับบรรยากาศในมหาวิทยาลัย ทำให้นิสิตเรียกร้องให้จัดโครงสร้างการบริหารสโมสรนิสิต จำลองจากโครงสร้างการบริหารประเทศด้วยเหตุผลเพื่อเป็นการฝึกฝนประสบการณ์การบริหารประเทศในระบอบประชาธิปไตย จึงเรียกร้องให้มีโครงสร้างแบบเมืองค์การบริหารและสภานิสิต (ธำรง พวงดอกไม้ : สัมภาษณ์)

สำหรับการได้มาซึ่งตำแหน่งกรรมการสโมสร ตามโครงสร้างในช่วงที่ศึกษานั้น พิจารณาจากรายละเอียดวิธีการเลือกตั้งที่กำหนดในระเบียบว่าด้วย สโมสรนิสิต และจากข้อมูลรายงานการประชุมคณะกรรมการกลาง หรือ คณะกรรมการดำเนินงานกิจกรรมแล้ว ได้นำเสนอข้อมูล แสดงการได้มาซึ่งตำแหน่งต่าง ๆ ในกรรมการสโมสรโดยจำแนกให้เห็นตามช่วงที่ศึกษา ตามตารางที่ 4

ตารางที่ 4 การได้มาซึ่งตำแหน่งต่าง ๆ ในกรรมการสโมสรตามระเบียบที่กำหนดในช่วง  
สมัยต่าง ๆ

| ช่วงที่ศึกษา     | ระเบียบ<br>พ.ศ. | ตำแหน่งที่เป็นกรรมการสโมสร              | การได้มาของตำแหน่ง |         |                       |          |
|------------------|-----------------|---|--------------------|---------|-----------------------|----------|
|                  |                 |   | เลือกตั้งทั่วไป    |         |                       |          |
|                  |                 |   | โดยตรง             | โดยอ้อม | เลือกตั้งภายใน        | แต่งตั้ง |
| <u>ช่วงที่ 1</u> |                 |   |                    |         |                       |          |
| 2459 -           | 2465            | 1. กรรมการกลาง                          |                    |         |                       |          |
| 2500             | 2481            | 1.1 ผู้แทนคณะ, ผู้แทนหอพัก              | x                  |         |                       | x        |
|                  |                 | 1.2 นายก อุปนายก<br>เหรียญก             | x                  |         | (จากกลุ่มตามข้อ<br>1) | x        |
|                  |                 | 1.3 อนุกรรมการแผนก                      |                    |         |                       | x        |
| <u>ช่วงที่ 2</u> |                 |   |                    |         |                       |          |
| 2501 -           | 2503            | 1. สภานิสิต*                            |                    |         |                       |          |
| 2509             |                 | 1.1 นายก, อุปนายก, เหรียญก<br>เลขานุการ | x                  |         |                       |          |
|                  |                 | 1.2 ผู้แทนนิสิตคณะ                      |                    |         |                       | x        |
|                  |                 | 2. กรรมการดำเนินงานชุมนุม               |                    |         |                       | x        |
| <u>ช่วงที่ 3</u> |                 |   |                    |         |                       |          |
| 2510 -           | 2510            | 1. คณะกรรมการดำเนินงาน                  |                    |         |                       |          |
| 2518             |                 | 1.1 นายก, อุปนายก,<br>เลขานุการ เหรียญก | x                  |         |                       |          |
|                  |                 | 1.2 ผู้แทนนิสิตคณะ                      |                    |         |                       | x        |
|                  |                 | 2. กรรมการดำเนินงานชมรม                 |                    |         |                       | x        |

\* สภานิสิต หมายถึง คณะกรรมการกลางที่ทำหน้าที่บริหารการดำเนินงานกิจกรรมนิสิต  
ทำนองเดียวกับคณะกรรมการกลางตามระเบียบว่าด้วย สโมสร พ.ศ. 2465 ซึ่งมีได้มีความ  
หมายเช่นสภานิสิต ที่มีหน้าที่ควบคุมการบริหารของสโมสรนิสิตในปัจจุบัน

ตารางที่ 4 (ต่อ)

| ช่วงที่ศึกษา  | ระเบียบ<br>พ.ศ.                     | ตำแหน่งที่เป็นกรรมการสโมสร   | การได้มาของตำแหน่ง         |                       |
|---------------|-------------------------------------|--|----------------------------|-----------------------|
|               |                                     |  | เลือกตั้งทั่วไป            | เลือกตั้ง<br>แต่งตั้ง |
|               |                                     |  | โดยตรง โดยอ้อม ภายใน       |                       |
| 2516,<br>2517 |                                     | 1. คณะกรรมการดำเนินงาน<br>1.1 นายก อุปนายก<br>เลขานุการ เกร็ดญิก<br>ประธานฝ่ายต่าง ๆ<br>5 ฝ่าย<br>1.2 ผู้แทนนิสิตคณะ | ×                          |                       |
|               |                                     | 2. กรรมการดำเนินงานชมรม  |                            | ×                     |
|               |                                     | 3. สภานิสิต  |                            | ×                     |
|               |                                     |  | (จากแต่ละคณะตามจำนวนนิสิต) |                       |
| <hr/>         |                                     |  |                            |                       |
| ช่วงที่ 4     |                                     |  |                            |                       |
| 2519-<br>2520 | ยังไม่มี<br>ระเบียบฯ                | 1. คณะกรรมการบริหารกิจกรรม<br>นิสิต  |                            |                       |
|               | มหาวิทยาลัย                         | 1.1 ตัวแทนนิสิตจากคณะต่างๆ   |                            | ×                     |
|               | ลัยกำหนด<br>ขึ้นเป็นการ<br>ชั่วคราว | 1.2 ตัวแทนนิสิตจากฝ่ายวิชา<br>การ ฝ่ายกีฬา ฝ่ายศิลป-<br>และวัฒนธรรมและฝ่าย<br>พัฒนาสังคม                             |                            | ×                     |
|               |                                     | 2. คณะกรรมการดำเนินงานแต่ละ<br>ฝ่ายประกอบด้วย ผู้แทนฝ่าย<br>จากทุกคณะ  |                            | ×                     |

ตารางที่ 4 (ต่อ)

| ช่วงที่ศึกษา     | ระเบียบ<br>พ.ศ. | ตำแหน่งที่เป็นกรรมการสโมสร | การได้มาของตำแหน่ง        |                      |                   |
|------------------|-----------------|----------------------------|---------------------------|----------------------|-------------------|
|                  |                 |                            | เลือกตั้งทั่วไป<br>โดยตรง | เลือกตั้ง<br>โดยอ้อม | แต่งตั้ง<br>ภายใน |
| <u>ช่วงที่ 5</u> |                 |                            |                           |                      |                   |
| พ.ศ.             | 2521            | 1. คณะกรรมการบริหาร        |                           |                      |                   |
| 2521 -           |                 | 1.1 นายก อุปนายก           |                           | *                    |                   |
| 2531             |                 | เหรียญก และ                |                           |                      |                   |
|                  |                 | 1.2 ประธานฝ่ายทั้ง 5       |                           |                      |                   |
|                  |                 | ฝ่าย                       |                           | *                    |                   |
|                  |                 |                            |                           | (จากชมรม<br>ในฝ่าย)  |                   |
|                  |                 | 1.3 หัวหน้าคณะ             |                           |                      | *                 |
|                  |                 | 2. กรรมการดำเนินงานชมรม    |                           |                      | *                 |
| 2523,            |                 | 1. คณะกรรมการบริหาร        |                           |                      |                   |
| 2529             |                 | 1.1 นายกสโมสร อุปนายก      | *                         |                      |                   |
|                  |                 | เหรียญก ประธานฝ่าย         |                           |                      |                   |
|                  |                 | ทั้ง 5 ฝ่าย                |                           |                      |                   |
|                  |                 | 1.2 หัวหน้านิสิตคณะ        |                           |                      | *                 |
|                  |                 | 2. คณะกรรมการดำเนินงานชมรม |                           |                      | *                 |
|                  |                 | 3. สมาชิกสภานิสิต          |                           |                      | *                 |

จากตารางที่ 4 แสดงว่า การได้มาซึ่งตำแหน่งในกรรมการสโมสรนิสิต ตามระเบียบที่กำหนดขึ้นในช่วงสมัยต่าง ๆ โดยส่วนใหญ่กำหนดให้การได้มาซึ่งตำแหน่งกรรมการสโมสร มีทั้งส่วนที่ได้มาจากการเลือกตั้งทั่วไป และส่วนที่ได้มาจากการเลือกตั้งภายในจะมีเพียงปี พ.ศ. 2520 ปีเดียวที่กำหนดให้การได้มาซึ่งตำแหน่งกรรมการบริหารกิจกรรมนิสิต มาจากการแต่งตั้ง ทั้งนี้สืบเนื่องจากเหตุการณ์ 6 ตุลาคม 2519 ซึ่งคณะปฏิรูปการปกครองแผ่นดินมีคำสั่งยุบเลิกกิจกรรมนิสิตในรูป "สโมสร" มหาวิทยาลัยจึงสนับสนุนให้จัดดำเนินกิจกรรมนิสิตในรูปกรรมการบริหารกิจกรรมนิสิตของมหาวิทยาลัย ซึ่งกรรมการเหล่านี้ประกอบด้วยผู้แทนคณะที่ได้มาจากการที่คณะเสนอชื่อมาและมหาวิทยาลัยแต่งตั้ง

เมื่อจำแนกตามระเบียบที่บังคับใช้พบว่า ก่อนหน้า พ.ศ. 2503 ในระเบียบว่าด้วย สโมสรนิสิต ยังไม่เคยมีที่กำหนดให้มีการได้มาซึ่งตำแหน่งกรรมการสโมสรมาจากการเลือกตั้งทั่วไป จนถึงระเบียบฉบับ พ.ศ. 2503 เป็นต้นมา ได้กำหนดให้การได้มาซึ่งตำแหน่งกรรมการสโมสรมาจากการเลือกตั้งทั่วไป และส่วนใหญ่จะเป็นการเลือกตั้งทั่วไปโดยตรง และกำหนดใช้กับการเลือกตั้งเฉพาะในตำแหน่ง นายกสโมสร อุปนายก เภรฐฎีก และเลขานุการ เท่านั้น ต่อมาในปี พ.ศ. 2517 ได้เพิ่มตำแหน่งประธานฝ่ายต่าง ๆ 5 ฝ่าย เป็นกรรมการบริหารเพิ่มเติม และได้กำหนดให้เป็นตำแหน่งที่ได้มาจากการเลือกตั้งทั่วไปเช่นกัน ดังปรากฏในระเบียบว่าด้วย สโมสรนิสิต ฉบับ พ.ศ. 2517, ฉบับ พ.ศ. 2523 และฉบับ พ.ศ. 2529 ส่วนในระเบียบว่าด้วย สโมสรนิสิต ฉบับ พ.ศ. 2521 ได้กำหนดให้ตำแหน่งประธานฝ่ายทั้ง 5 ฝ่ายนั้น มาจากการเลือกตั้งภายใน โดยประธานชมรมที่สังกัดฝ่ายนั้น ๆ เป็นผู้เลือก ทั้งนี้ด้วยเหตุผลที่มหาวิทยาลัยมองว่าการเพิ่มเติมประธานฝ่ายเป็นกรรมการบริหารสโมสรนิสิตนั้นก็เพื่อให้ชมรมต่าง ๆ ในฝ่ายมีตัวแทนเข้าไปเป็นกรรมการบริหารสโมสร ซึ่งจัดเป็นกรรมการโดยตำแหน่ง ทำนองเดียวกับที่หัวหน้านิสิตคณะเป็นกรรมการโดยตำแหน่งและเป็นตัวแทนของนิสิตคณะ (ธำรง พวงดอกไม้ : สัมภาษณ์) แต่ต่อมาในระเบียบว่าด้วย สโมสรนิสิต พ.ศ. 2523 และระเบียบว่าด้วย สโมสรนิสิต ฉบับ พ.ศ. 2529 ก็ได้เปลี่ยนวิธีการได้มาซึ่งตำแหน่งประธานฝ่าย 5 ฝ่ายให้มาจากการเลือกตั้งทั่วไปเหมือนกับการได้มาซึ่งตำแหน่ง นายกสโมสร ทั้งนี้เนื่องจากเป็นความต้องการของนิสิตด้วยเหตุผลเพื่อให้การบริหารสโมสรนิสิตเป็นไปอย่างมีประสิทธิภาพและมีความเป็นเอกภาพ

ด้วยการกำหนดให้การได้มาซึ่งตำแหน่งนั้น ๆ มาจากวิธีการเดียวกัน อย่างไรก็ตามมีข้อที่น่าสังเกตคือ ถึงแม้ว่าจะได้มีการเปลี่ยนวิธีการได้มาซึ่งตำแหน่งประธานฝ่ายไปแล้วก็ตาม แต่จะเห็นได้ว่า การได้มาซึ่งตำแหน่งกรรมการบริหารสโมสร ตำแหน่งอื่น ๆ ก็ยังมีได้มาด้วยวิธีการเดียวกัน คือ หัวหน้านิสิตคณะ อย่างไรก็ตาม ผู้วิจัยมีความเห็นว่า การกำหนดวิธีการได้มาซึ่งตำแหน่งต่าง ๆ นั้น เป็นเรื่องละเอียดอ่อน และมีความสำคัญที่ควรจะต้องพิจารณาอย่างรอบคอบ เพื่อให้การเข้ามาดำรงตำแหน่งนั้นสามารถทำหน้าที่ได้อย่างสมบูรณ์ตรงตามเจตนารมณ์ของการกำหนดให้มีตำแหน่งนั้น

### 3. ประเภทและลักษณะกิจกรรม

จากการศึกษาเอกสาร ระเบียบ ข้อบังคับว่าด้วย สโมสรนิสิต ข้อมูลการแต่งตั้งอาจารย์ที่ปรึกษาและกรรมการชมรมพบว่า กิจกรรมที่จัดให้มีขึ้นตามความสนใจของนิสิตนั้นมีหลายประเภทและมีมากบ้างน้อยบ้างแตกต่างกันในแต่ละช่วงที่ศึกษา นอกจากนี้ การจัดแบ่งกลุ่มกิจกรรมหรือการจัดให้ชมรมสังกัดในกลุ่มกิจกรรมใดก็อาจจัดแตกต่างกันไป กล่าวคือ ในบางช่วงกิจกรรมลักษณะหนึ่งอาจจัดให้สังกัดกลุ่มกิจกรรมประเภทหนึ่ง และเมื่ออีกช่วงเวลาหนึ่งอาจย้ายไปสังกัดอยู่ในกลุ่มกิจกรรมอีกประเภทหนึ่งก็ได้ ทั้งนี้ขึ้นอยู่กับว่าลักษณะกิจกรรมที่จัดขึ้นนั้นเป็นไปเพื่อวัตถุประสงค์ใดเป็นหลัก

สำหรับกลุ่มกิจกรรม ชุมนุม หรือชมรมที่เคยจัดมีขึ้นในช่วงสมัยต่าง ๆ ซึ่งผู้วิจัยจะนำเสนอในตารางต่อไปนี้ได้จัดแยกกลุ่มตามลักษณะกิจกรรมและโดยอิงตามการจัดประเภทกิจกรรมที่มีในปัจจุบันเป็นหลัก





ตารางที่ 5 ประเภทกิจกรรมชมรมของสโมสรนิสิตในช่วงสมัยต่าง ๆ ตั้งแต่ 2459 - 2531

| ประเภทกิจกรรม/ชมรม | ช่วงที่ 1     | ช่วงที่ 2     | ช่วงที่ 3     | ช่วงที่ 4     | ช่วงที่ 5     |
|--------------------|---------------|---------------|---------------|---------------|---------------|
|                    | 2459-<br>2500 | 2501-<br>2509 | 2510-<br>2518 | 2519-<br>2520 | 2521-<br>2531 |

ด้านวิชาการ

|  |   |   |   |  |   |
|--|---|---|---|--|---|
| ชมรมกลุ่มศึกษาพุทธศาสตร์และ<br>ประเพณี |   |   | x |  | x |
| ชมรมวิเทศสัมพันธ์                      |   |   |   |  | x |
| ชมรมจิตศึกษา                           |   |   | x |  | x |
| ชมรมนักประดิษฐ์และออกแบบ               |   |   | x |  | x |
| ชมรมวาทศิลป์และมนุษยสัมพันธ์           |   |   | x |  | x |
| ชมรมรัฐศึกษา                           |   |   | x |  |   |
| ชมรมวรรณศิลป์                          |   |   | x |  | x |
| ชมรมศึกษาและวิจัยชาวเขา                |   |   | x |  |   |
| ชุมนุมวิทยุ                            |   | x |   |  |   |
| แผนกสภาวิทยา                           | x |   |   |  |   |
| ชุมนุมนิสิตหญิง                        | x | x |   |  |   |
| ชุมนุมวิเทศสัมพันธ์                    |   | x | x |  |   |
| แผนกหนังสืออ่าน                        | x |   |   |  |   |
| ชมรมคอมพิวเตอร์                        |   |   |   |  | x |
| แผนกภัตตาคาร                           | x |   |   |  |   |
| ชมรมศาสนาศึกษา                         |   |   |   |  | x |

ด้านกีฬา/นันทนาการ

|                |  |   |   |  |   |
|----------------|--|---|---|--|---|
| ชมรมกรีฑา      |  | x | x |  | x |
| ชมรมกีฬาทางน้ำ |  | x | x |  | x |
| ชมรมฟันดาบ     |  | x | x |  | x |
| ชมรมฮ็อกกี้    |  |   |   |  | x |
| ชมรมซอฟท์บอล   |  |   |   |  | x |
| ชมรมเปตอง      |  |   |   |  | x |

## ตารางที่ 5 (ต่อ)

| ประเภทกิจกรรม/ชมรม                  | ช่วงที่ 1     | ช่วงที่ 2     | ช่วงที่ 3     | ช่วงที่ 4     | ช่วงที่ 5     |
|-------------------------------------|---------------|---------------|---------------|---------------|---------------|
|                                     | 2459-<br>2500 | 2501-<br>2509 | 2510-<br>2518 | 2519-<br>2520 | 2521-<br>2531 |
| ด้านกีฬา/นันทนาการ (ต่อ)            |               |               |               |               |               |
| ชมรมตะกร้อ                          |               |               | x             |               | x             |
| ชมรมเทนนิส                          | x             | x             | x             |               | x             |
| ชมรมเทเบิลเทนนิส                    |               |               | x             |               | x             |
| ชมรมฟุตบอล                          | x             | x             | x             |               | x             |
| ชมรมรักบี้ฟุตบอล                    |               | x             | x             |               | x             |
| ชมรมบาสเกตบอล                       |               | x             | x             |               | x             |
| ชมรมวอลเลย์บอล                      |               |               | x             |               | x             |
| ชมรมแบดมินตัน                       |               | x             | x             |               | x             |
| ชมรมยิงปืน                          |               |               | x             |               | x             |
| ชมรมยูโด                            |               |               | x             |               | x             |
| ชมรมมวย                             |               |               |               |               | x             |
| ชมรมบริดจ์และหมากรุกกระดาน          |               |               | x             |               | x             |
| ชุมนุมกีฬาในร่ม                     |               | x             |               |               |               |
| ชุมนุมเนตบอล                        |               | x             | x             |               |               |
| แผนกมทรสพ                           | x             |               |               |               |               |
| แผนกสันทนาการ                       | x             |               |               |               |               |
| ด้านพัฒนาสังคม                      |               |               |               |               |               |
| ชมรมค่ายอาสาสมัคร                   |               | x             | x             |               | x             |
| ชมรมบริการโลหิตและสังคมสงเคราะห์    |               |               | x             |               | x             |
| ชมรมอนุรักษ์ธรรมชาติและสภาพแวดล้อม* |               |               |               |               | x             |
| ชมรมจุฬาทักษิณ                      |               |               |               |               | x             |
| ชมรมจุฬาสู่ชุมชน                    |               |               |               |               | x             |
| ชมรมค่ายอาสาพัฒนาชาวไทยภูเขา        |               |               |               |               | x             |

## ตารางที่ 5 (ต่อ)

| ประเภทกิจกรรม                  | ช่วงที่ 1     | ช่วงที่ 2     | ช่วงที่ 3     | ช่วงที่ 4             | ช่วงที่ 5     |
|--------------------------------|---------------|---------------|---------------|-----------------------|---------------|
|                                | 2459-<br>2500 | 2501-<br>2509 | 2510-<br>2510 | 2519-<br>2520         | 2521-<br>2531 |
| ด้านศิลปะและวัฒนธรรม           |               |               |               |                       |               |
| ชมรมดนตรีไทย                   |               |               | x             |                       | x             |
| ชมรมดนตรีสากล                  |               |               | x             |                       | x             |
| ชมรมนักร้องประสานเสียง         |               |               |               |                       | x             |
| ชมรมนาฏศิลป์ไทย                |               |               | x             |                       | x             |
| ชมรมศิลปะการถ่ายภาพ            |               | x             | x             |                       | x             |
| ชมรมละคร                       | x             | x             | x             | รวมอยู่ในชมรมนาฏศิลป์ |               |
| ชมรมศิลปวัฒนธรรมล้านนา         |               |               |               |                       | x             |
| ดนตรี                          | x             | x             |               |                       |               |
| ศิลปกรรม                       |               | x             |               |                       |               |
| ชมรมศิลปะป้องกันตัวและอาวุธไทย |               | x             |               |                       | x             |
| รวม                            | 8             | 18            | 26            | -                     | 39            |

จากตารางที่ 5 แสดงว่า ประเภทกิจกรรมที่จัดให้มีขึ้นในช่วงแรก พ.ศ. 2459-2500 ยังมีน้อยประเภทกว่าในช่วงระยะหลัง ๆ มาก และประเภทกิจกรรมที่มี เป็นกิจกรรมด้านกีฬาและด้านศิลปะและวัฒนธรรม การแบ่งกลุ่มกิจกรรมยังเรียกเป็น แผนก มีประมาณ 8 แผนก และพบว่าในช่วง พ.ศ. 2501 - 2509 ประเภทกิจกรรมมีเพิ่มมากขึ้น มีชมรมทั้งหมดประมาณ 18 ชมรม กิจกรรมที่เริ่มมีขึ้นในช่วงนี้เป็นครั้งแรกคือ กิจกรรมด้านพัฒนาสังคม ซึ่งได้แก่ ชมรมค่ายอาสาสมัคร

ต่อมาพบว่า ในช่วง พ.ศ. 2510 - 2518 ประเภทกิจกรรมได้มีเพิ่มมากขึ้นอีกเป็นลำดับ และมีชมรมสังกัดกลุ่มกิจกรรมครบทุกด้าน เช่นเดียวกับในช่วง พ.ศ. 2521 - 2531 ชมรมที่มีขึ้นในช่วง พ.ศ. 2510 - 2518 มีประมาณ 26 ชมรม และชมรมที่มีขึ้นในช่วง พ.ศ. 2521 - 2531 มีประมาณ 39 ชมรม

สำหรับในช่วง พ.ศ. 2519 - 2521 พบว่า ไม่ปรากฏชมรมที่รองรับการจัด  
ดำเนินงานกิจกรรม เนื่องจากเป็นช่วงที่คณะปฏิรูปการปกครองแผ่นดิน มีคำสั่งยุบเลิกการ  
ดำเนินกิจกรรมในรูป "สโมสร"

นอกจากนี้พบว่า ประเภทกิจกรรม ชมรม หรือชุมนุมที่เคยจัดให้มีขึ้นและปัจจุบัน  
ได้ยุบเลิกไปแล้ว และไม่มีกิจกรรมประเภทชมรมเหล่านี้อีก คือ แผนกภักตาคาร แผนกสภาวะวิทยา  
แผนกสันตนาการ ชุมนุมวิทยุ ชุมนุมนิสิตหญิง ชมรมดนตรี ชมรมศิลปกรรม ชมรมรัฐศึกษา ชมรม  
ศึกษาและวิจัยชาวเขา ชุมนุมเนตบอล แผนกมทรสพ ชุมนุมกีฬาในร่ม

#### 4. การจัดดำเนินงานกิจกรรมนิสิต

จากการศึกษาเอกสารประวัติความเป็นมาของกิจกรรมนิสิต และการสัมภาษณ์ผู้  
เกี่ยวข้องกับงานกิจกรรมนิสิต ผู้วิจัยจึงนำเสนอผลการศึกษาเกี่ยวกับการจัดดำเนินงานกิจกรรม  
นิสิตที่ผ่านมาเป็นประเด็นดังนี้

4.1 บทบาทของนิสิตในการจัดดำเนินงานพบว่า ในการจัดดำเนินงานกิจกรรม  
นิสิตที่ผ่านมา ช่วงแรก ๆ นิสิตมีบทบาทเป็นผู้จัดดำเนินงานกันเอง กล่าวคือเป็นทั้งผู้คิดและ  
ผู้ปฏิบัติในทุก ๆ กิจกรรมและมีอาจารย์เป็นผู้ให้คำปรึกษา แนะนำ ดูแลอำนวยความสะดวกให้  
จนเมื่อมีการสั่งยุบเลิกกิจกรรมนิสิตในรูปแบบต่าง ๆ โดยคำสั่งของหัวหน้าคณะปฏิรูปการปกครอง  
แผ่นดิน เมื่อ พ.ศ. 2519 เป็นต้นมา รูปแบบการจัดดำเนินงานกิจกรรมได้ถูกเปลี่ยนแปลง  
ไปมาก ได้เปลี่ยนแปลงหลักการจัดดำเนินการให้อาจารย์หรือมหาวิทยาลัยเป็นผู้จัดดำเนินการ  
กิจกรรมให้กับนิสิต โดยมีนิสิตเป็นผู้ร่วมจัดดำเนินการเท่านั้น ถึงแม้ว่าในทางปฏิบัติมหาวิทยาลัย  
จะพยายามให้นิสิตมีบทบาทในการจัดดำเนินงาน แต่โดยหลักการแล้วยังเป็นเรื่องของมหาวิทยาลัย  
และเมื่อ พ.ศ. 2521 หลังจากรัฐบาลอนุมัติให้สถานศึกษาจัดให้มีการทำกิจกรรมในรูป "สโมสร"  
ได้แล้ว แต่เนื่องจากสภาวะการต่าง ๆ ยังไม่ปกติเท่าที่ควร ประกอบกับนิสิตเองเกิดความรู้สึก  
สับสนและเบื่อหน่ายจากเหตุการณ์ที่ผ่านมา ดังนั้น ถึงแม้ในหลักการจะเปิดโอกาสให้นิสิตจัด  
ดำเนินงานกิจกรรมกันเอง แต่ในทางปฏิบัติ ระยะแรก ๆ ก็ยังเป็นเรื่องที่มหาวิทยาลัยควบคุม  
ดูแลอย่างใกล้ชิดเป็นไปในลักษณะคอยอำนวยความสะดวกมากกว่าลักษณะให้คำปรึกษา บทบาทของ  
อาจารย์ในฐานะเป็นผู้จัดดำเนินงานร่วมกับนิสิตจึงยังปรากฏอยู่ จนกระทั่งปัจจุบันมหาวิทยาลัย  
ได้มองเห็นว่า การจัดดำเนินงานกิจกรรมนิสิตนั้น ควรเป็นบทบาทร่วมระหว่างนิสิตและอาจารย์

โดยที่ในกิจกรรมบางลักษณะนิสิตควรเป็นผู้จัดดำเนินการกันเอง แต่ในบางลักษณะกิจกรรม อาจารย์มหาวิทยาลัยและนิสิตเป็นผู้จัดดำเนินการร่วมกัน และในบางลักษณะกิจกรรมมหาวิทยาลัยจะต้องมีบทบาทเป็นผู้จัด แต่ในบางลักษณะกิจกรรม อาจารย์ มหาวิทยาลัยและนิสิตเป็นผู้จัดดำเนินการร่วมกัน และในบางลักษณะกิจกรรม มหาวิทยาลัยจะต้องมีบทบาทเป็นผู้จัดดำเนินการเอง โดยนิสิตมีบทบาทเป็นเพียงผู้เข้าร่วมกิจกรรม ทั้งนี้ในกิจกรรมที่นิสิตเป็นผู้จัดดำเนินการเองนั้น มหาวิทยาลัยจะทำหน้าที่เป็นเพียงผู้ให้คำปรึกษาเท่านั้น

4.2 บทบาทของอาจารย์ในการให้คำปรึกษาแนะนำ พบว่า ในการจัดดำเนินงานกิจกรรมนิสิตที่ผ่านมา อาจารย์จะอยู่ในบทบาทของผู้ให้คำปรึกษา แนะนำและดูแล การจัดดำเนินงานกิจกรรมนิสิตเป็นไปได้ด้วยความเรียบร้อย จะเปลี่ยนแปลงเพิ่มเติมบทบาทหน้าที่ไปบ้าง ในช่วงยุบเลิกกิจกรรมนิสิต พ.ศ. 2519 ซึ่งมหาวิทยาลัยไม่ประสงค์จะให้กิจกรรมถูกปิดแบบไม่มีกิจกรรมเลย จึงมีนโยบายให้จัดให้มีกิจกรรมนิสิตโดยให้อาจารย์หรือมหาวิทยาลัยเป็นผู้จัดดำเนินการให้บทบาทของอาจารย์ช่วงนี้จึงเปลี่ยนแปลงไป และจนบัดนี้บทบาทของอาจารย์ในหลักการยังคงปรากฏว่ามีบทบาทหน้าที่ในการให้คำปรึกษา แนะนำ และดูแลการจัดดำเนินงานกิจกรรมของนิสิตให้เป็นไปด้วยความเรียบร้อย

4.3 ความสนใจของอาจารย์และนิสิตต่อการมีส่วนร่วมในกิจกรรมนิสิต พบว่า ในช่วงก่อน พ.ศ. 2507 นิสิตและอาจารย์โดยส่วนใหญ่ให้ความสนใจและมีส่วนร่วมในกิจกรรมมากกว่าในช่วงระยะหลัง ๆ ทั้งนี้อาจวิเคราะห์เหตุผลได้หลายประการคือ ในช่วงแรกนั้น มหาวิทยาลัยยังเป็นองค์กรที่มีขนาดเล็ก มีจำนวนสมาชิกยังไม่มาก ส่วนใหญ่รู้จักทั่วถึงกัน ในขณะที่ระยะต่อ ๆ มาองค์กรขยายตัวขึ้น มีสาขาวิชาที่เปิดสอนเพิ่มมากขึ้น จำนวนอาจารย์และนิสิตก็มากขึ้น นับเป็นสังคมที่ใหญ่สมาชิกในสังคมไม่อาจรู้จักได้ทั่วถึงกัน ความสัมพันธ์ของคนในสังคมก็ไม่ได้ใกล้ชิดเช่นแต่ก่อน การชักชวนคนให้ไปมีส่วนร่วมในกิจกรรมจึงเป็นการยากขึ้น นอกจากนี้ การที่กิจกรรมที่จัดมีขึ้นในช่วงแรกมีจำนวนน้อยและเป็นกิจกรรมใหญ่ ที่จำเป็นต้องช่วยระดมกันดำเนินงาน ทำให้อาจารย์และนิสิตเกิดความรู้สึกว่าจะต้องลงมือร่วมกันจึงจะสำเร็จได้ และอยากจะทำช่วย ส่วนกิจกรรมในระยะหลัง ๆ มีกิจกรรมหลากหลายกระจัดกระจาย และเป็นกิจกรรมเล็ก ๆ ที่จัดขึ้นตามความสนใจส่วนตัวของนิสิต หรือตามความสนใจเฉพาะกลุ่มเท่านั้น จึงทำให้ไม่เป็นที่สนใจและดึงดูดคนเข้าร่วมกิจกรรมได้

4.4 สิ่งอำนวยความสะดวกและงบประมาณพบว่า ในการจัดดำเนินงาน กิจกรรมนิสิตที่ผ่านมา มหาวิทยาลัยพยายามจัดหาสิ่งอำนวยความสะดวกในการทำกิจกรรมนิสิต มาโดยตลอด โดยจัดหาที่ทำการของสโมสรของชมรมต่าง ๆ รวมทั้งสถานที่ฝึกซ้อมและแข่งขัน กิจกรรมด้านกีฬา ส่วนการแสดงออกในกิจกรรมด้านอื่น ๆ มหาวิทยาลัยก็สนับสนุนโดยอนุญาต ให้ใช้สถานที่ของมหาวิทยาลัยได้ เช่น หอประชุม ห้องประชุมต่าง ๆ สำหรับในทางปฏิบัติ การดำเนินการขอใช้ในระยะหลัง ๆ ยุ่งยากกว่าช่วงแรกมาก ทั้งนี้อาจเป็นเพราะหน่วยงาน ของมหาวิทยาลัยที่จะใช้บริหารสถานที่ที่มีมากขึ้น และกิจกรรมของนิสิตที่จัดขึ้นในระยะหลังนี้ก็มี มาก ทำให้นิสิตไม่ได้รับอำนวยความสะดวกในบางกิจกรรม

ส่วนเรื่องการสนับสนุนงบประมาณนั้นพบว่า ตั้งแต่เริ่มมีกิจกรรมนิสิตมาจนถึง บัดนี้ งบประมาณที่ใช้ในการจัดดำเนินงานกิจกรรมสโมสรนิสิตยังคงเป็นเงินค่าบำรุงกิจกรรม ที่เก็บจากนิสิตที่เข้าศึกษาเป็นรายปี จากที่เคยเก็บในอัตรา 10 บาทเมื่อ พ.ศ. 2465 และ เพิ่มขึ้นเป็นอัตรา 80 บาท ตั้งแต่ พ.ศ. 2510 และตั้งแต่ พ.ศ. 2530 ได้เก็บเพิ่มขึ้นอีก เป็นอัตรา 150 บาท สำหรับการสนับสนุนของมหาวิทยาลัยในรูปตัวเงินงบประมาณนั้น มหาวิทยาลัยไม่ได้จัดสนับสนุนเลย ถ้าจะตั้งงบประมาณสนับสนุนก็เฉพาะเป็นงบค่าสิ่งก่อสร้าง เช่น งบปรับปรุงสถานที่ทำการของนิสิต งบสร้าง-ปรับปรุงสนาม และงบค่าวัสดุอุปกรณ์ เช่น อุปกรณ์เครื่องดนตรี อุปกรณ์เครื่องเล่นกีฬา หรือมิฉะนั้นก็จะเป็นงบประมาณสำหรับที่มหาวิทยาลัย จะจัดกิจกรรมเสริมให้กับนิสิต เช่น โครงการอบรมผู้นำกิจกรรม โครงการพัฒนาบุคลิกภาพ ซึ่งเพิ่งจะมีสนับสนุนให้มาใน 3-4 ปีที่ผ่านมาเอง (เอกสารงบประมาณฝ่ายกิจการนิสิต 2510 - 2528)

ส่วนที่ 2 ผลการวิเคราะห์ความคิดเห็นเกี่ยวกับรูปแบบการจัดกิจกรรมนิสิตใน

ปัจจุบัน

การวิเคราะห์ข้อมูลในส่วนนี้ เป็นการวิเคราะห์เพื่อศึกษาความคิดเห็นของอาจารย์และนิสิต เกี่ยวกับรูปแบบการจัดกิจกรรมนิสิตในปัจจุบัน ในการเสนอผลการวิเคราะห์ข้อมูล จึงแบ่งเป็น 2 ตอน

ตอนที่ 1 สถานภาพของผู้ตอบแบบสอบถาม

ตอนที่ 2 ความคิดเห็นของอาจารย์และนิสิตเกี่ยวกับรูปแบบการจัดกิจกรรมนิสิต

ในปัจจุบัน

ตอนที่ 1 ผลการวิเคราะห์สถานภาพของผู้ตอบแบบสอบถาม

ตารางที่ 6 สถานภาพส่วนตัวของอาจารย์

| สถานภาพ                  | จำนวน | ร้อยละ |
|--------------------------|-------|--------|
| <b>เพศ</b>               |       |        |
| ชาย                      | 104   | 52.0   |
| หญิง                     | 96    | 48.0   |
| <b>อายุ</b>              |       |        |
| 25 ปีหรือต่ำกว่า         | 2     | 1.0    |
| 26 - 30 ปี               | 12    | 6.0    |
| 31 - 35 ปี               | 27    | 13.5   |
| 36 - 40 ปี               | 49    | 24.5   |
| 41 - 45 ปี               | 52    | 26.0   |
| 46 - 50 ปี               | 37    | 18.5   |
| 51 ปีขึ้นไป              | 21    | 10.5   |
| <b>วุฒิการศึกษา</b>      |       |        |
| ปริญญาตรี                | 22    | 11.0   |
| ประกาศนียบัตรบัณฑิต      | 25    | 12.5   |
| ปริญญาโท                 | 108   | 54.0   |
| ปริญญาเอก                | 45    | 22.5   |
| <b>ตำแหน่งทางวิชาการ</b> |       |        |
| อาจารย์                  | 40    | 20.0   |
| ผู้ช่วยศาสตราจารย์       | 89    | 44.5   |
| รองศาสตราจารย์           | 67    | 33.5   |
| ศาสตราจารย์              | 4     | 2.0    |



## ตารางที่ 6 (ต่อ)

| สถานภาพ                                | จำนวน | ร้อยละ |
|--|-------|--------|
| ตำแหน่งปัจจุบันที่เกี่ยวกับกิจการนิสิต |       |        |
| อาจารย์กิจการนิสิตส่วนกลาง             | 41    | 20.5   |
| อาจารย์กิจการนิสิตคณะ                  | 30    | 15.0   |
| อาจารย์ทั่วไป                          | 129   | 64.5   |

จากตารางที่ 6 พบว่า อาจารย์ที่ตอบแบบสอบถามทั้งหมดมีจำนวนรวมทั้งสิ้น 200 คน เป็นเพศชายร้อยละ 52.0 เป็นเพศหญิงร้อยละ 48.0 มีอายุระหว่าง 41 - 45 ปี จำนวนมากที่สุดร้อยละ 26.0 รองลงมาอายุระหว่าง 36 - 40 ปี ร้อยละ 24.5 และมีอายุระหว่าง 25 ปีหรือต่ำกว่า น้อยที่สุดร้อยละ 1.0

วุฒิการศึกษา อาจารย์ที่ตอบแบบสอบถามมีวุฒิการศึกษาระดับปริญญาโท จำนวนมากที่สุดร้อยละ 54.0 รองลงมาวุฒิการศึกษาระดับปริญญาเอกร้อยละ 22.5 และมีวุฒิการศึกษาระดับปริญญาตรีน้อยที่สุดร้อยละ 11.0

ตำแหน่งทางวิชาการ อาจารย์ผู้ตอบแบบสอบถามเป็นผู้ช่วยศาสตราจารย์จำนวนมากที่สุดร้อยละ 44.5 รองลงมาตำแหน่งรองศาสตราจารย์ร้อยละ 33.5 และมีตำแหน่งศาสตราจารย์น้อยที่สุด ร้อยละ 2.0

จำแนกตำแหน่งเป็นอาจารย์กิจกรรมนิสิตส่วนกลางร้อยละ 20.5 อาจารย์กิจกรรมนิสิตคณะร้อยละ 15.0 และอาจารย์ทั่วไปร้อยละ 64.5

ตารางที่ 7 สถานภาพส่วนตัวของนิสิต

|             | สถานภาพ                 | จำนวน | ร้อยละ |
|-------------|-------------------------|-------|--------|
| เพศ         | ชาย                     | 160   | 54.6   |
|             | หญิง                    | 133   | 45.4   |
| คณะ         | ครุศาสตร์               | 40    | 13.7   |
|             | ทันตแพทยศาสตร์          | 15    | 5.1    |
|             | นิติศาสตร์              | 14    | 4.8    |
|             | นิเทศศาสตร์             | 15    | 5.1    |
|             | พาณิชยศาสตร์และการบัญชี | 21    | 7.2    |
|             | แพทยศาสตร์              | 17    | 5.8    |
|             | เภสัชศาสตร์             | 15    | 5.1    |
|             | รัฐศาสตร์               | 35    | 11.9   |
|             | วิทยาศาสตร์             | 27    | 9.2    |
|             | วิศวกรรมศาสตร์          | 36    | 12.3   |
|             | เศรษฐศาสตร์             | 16    | 5.5    |
|             | ศิลปกรรมศาสตร์          | 11    | 3.8    |
|             | สถาปัตยกรรมศาสตร์       | 10    | 3.4    |
|             | สัตวแพทยศาสตร์          | 8     | 2.7    |
| อักษรศาสตร์ | 11                      | 3.8   |        |
| ชั้นปี      | ชั้นปีที่ 1             | 39    | 13.3   |
|             | ชั้นปีที่ 2             | 114   | 38.9   |
|             | ชั้นปีที่ 3             | 71    | 24.2   |

## ตารางที่ 7 (ต่อ)

| สถานภาพ                                 | จำนวน | ร้อยละ |
|---|-------|--------|
| ชั้นปี (ต่อ)                            |       |        |
| ชั้นปีที่ 4                             | 58    | 19.8   |
| ชั้นปีที่ 5                             | 7     | 2.4    |
| ชั้นปีที่ 6                             | 4     | 1.3    |
| การเข้าร่วมกิจกรรม                      |       |        |
| ไม่เคย                                  | 105   | 35.8   |
| เคยแต่ไม่มีตำแหน่งเป็นกรรมการสโมสรนิสิต | 107   | 37.5   |
| เคยและมีตำแหน่งกรรมการสโมสรนิสิต        |       |        |
| กรรมการบริหารองค์การบริหารสโมสรนิสิต    | 21    | 7.2    |
| กรรมการชมรม                             | 31    | 10.6   |
| สมาชิกสภานิสิต                          | 29    | 9.9    |
| เหตุผลที่เข้าร่วมกิจกรรม                |       |        |
| เห็นประโยชน์ของการทำกิจกรรม             | 133   | 45.4   |
| ต้องการหาประสบการณ์                     | 135   | 46.1   |
| เพื่อนชักชวน                            | 52    | 17.1   |
| รุ่นพี่ที่โรงเรียนแนะนำ                 | 3     | 1.0    |
| อาจารย์แนะนำ                            | 2     | 0.7    |
| อื่น ๆ                                  | -     | -      |
| เหตุผลที่ไม่เข้าร่วมกิจกรรม             |       |        |
| ไม่เห็นประโยชน์ของการทำกิจกรรม          | 3     | 1.0    |
| กิจกรรมที่เป็นอยู่ส่วนใหญ่ไม่น่าสนใจ    | 58    | 19.8   |
| ไม่มีเวลาเพียงพอ                        | 68    | 23.2   |
| อื่น ๆ                                  | -     | -      |

จากตารางที่ 7 พบว่า นิสิตที่ตอบแบบสอบถามทั้งหมดมีจำนวน 293 คน เป็นเพศชายร้อยละ 54.6 เป็นเพศหญิงร้อยละ 45.4 เป็นนิสิตคณะครุศาสตร์จำนวนมากที่สุดร้อยละ 13.7 รองลงมาเป็นนิสิตคณะวิศวกรรมศาสตร์ร้อยละ 12.3 และเป็นนิสิตคณะสัตวแพทยศาสตร์จำนวนน้อยที่สุดร้อยละ 3.4 นิสิตที่ตอบแบบสอบถามส่วนใหญ่เป็นนิสิตสังกัดชั้นปีที่ 2 จำนวนมากที่สุดร้อยละ 38.9 รองลงมาเป็นนิสิตสังกัดชั้นปีที่ 3 ร้อยละ 24.2 และเป็นนิสิตสังกัดชั้นปีที่ 6 จำนวนน้อยที่สุดร้อยละ 1.3

ในจำนวนนิสิตที่ตอบแบบสอบถาม ปรากฏว่าเป็นนิสิตที่เคยทำกิจกรรมแต่ไม่มีตำแหน่งเป็นกรรมการสโมสรร้อยละ 37.5 และเป็นนิสิตที่ไม่เคยทำกิจกรรมร้อยละ 35.8 สำหรับผู้ตอบกลุ่มนิสิตที่เคยทำกิจกรรมและมีตำแหน่งกรรมการบริหารสโมสรนิสิตนั้น ปรากฏว่าเป็นนิสิตที่มีตำแหน่งเป็นกรรมการชมรมจำนวนมากที่สุดร้อยละ 10.6 รองลงมาเป็นนิสิตที่มีตำแหน่งเป็นสมาชิกสภานิสิตร้อยละ 9.9

เหตุผลของการเข้าร่วมกิจกรรมและการไม่เข้าร่วมกิจกรรมของนิสิต ปรากฏว่า นิสิตผู้ตอบแบบสอบถามได้ให้เหตุผลของการเข้าร่วมกิจกรรมว่า เพื่อต้องการหาประสบการณ์จำนวนมากที่สุดร้อยละ 46.1 รองลงมา เพราะเห็นประโยชน์ของการทำกิจกรรมร้อยละ 45.4 และเพราะอาจารย์แนะนำจำนวนน้อยที่สุดร้อยละ 0.7 ส่วนเหตุผลของการไม่เข้าร่วมกิจกรรมนั้น นิสิตผู้ตอบให้เหตุผลว่าเพราะไม่มีเวลาเพียงพอ จำนวนมากที่สุดร้อยละ 23.2 รองลงมาเพราะเห็นว่ากิจกรรมที่เป็นอยู่ส่วนใหญ่ไม่น่าสนใจร้อยละ 19.8

ตอนที่ 2

ความคิดเห็นของอาจารย์และนิสิตเกี่ยวกับรูปแบบการจัดกิจกรรมนิตินในปัจจุบัน

ตารางที่ 8 ความคิดเห็นของอาจารย์และนิสิตเกี่ยวกับประโยชน์ที่นิตินได้รับจากการที่ร่วมกิจกรรมนิตินในปัจจุบัน

| ประโยชน์ที่นิตินได้รับ                                      | อาจารย์   |        |           |        | t         | นิสิต        |           |             |           | t     | รวม       |        |           |        | t       |
|---|-----------|--------|-----------|--------|-----------|--------------|-----------|-------------|-----------|-------|-----------|--------|-----------|--------|---------|
|   | อาจารย์   |        | อาจารย์   |        |           | นิสิตกิจกรรม |           | นิสิตทั่วไป |           |       | อาจารย์   |        | นิสิต     |        |         |
|   | กิจกรรม   | ทั่วไป | กิจกรรม   | ทั่วไป |           | กิจกรรม      | ทั่วไป    | กิจกรรม     | ทั่วไป    |       | กิจกรรม   | ทั่วไป | กิจกรรม   | ทั่วไป |         |
|   | $\bar{x}$ | S.D.   | $\bar{x}$ | S.D.   | $\bar{x}$ | S.D.         | $\bar{x}$ | S.D.        | $\bar{x}$ | S.D.  | $\bar{x}$ | S.D.   | $\bar{x}$ | S.D.   |         |
| 1. ความสามารถในการทำงานร่วมกับผู้อื่น                       | 2.99      | .28    | 2.94      | .08    | -1.39     | 4.46         | .59       | 4.12        | .78       | 4.00* | 2.97      | .18    | 4.22      | .75    | -27.17* |
| 2. ความสามารถในการเป็นผู้นำ                                 | 2.95      | .26    | 2.98      | .17    | -0.77     | 4.00         | .67       | 3.85        | .81       | 1.57  | 2.97      | .21    | 3.89      | .77    | -19.26* |
| 3. ความสามารถในการเป็นผู้ตามที่ดี                           | 2.92      | .25    | 2.95      | .19    | -0.90     | 3.91         | .69       | 3.57        | .78       | 3.36* | 2.95      | .21    | 3.68      | .77    | -15.05* |
| 4. ความสามารถในการแก้ปัญหา                                  | 2.91      | .28    | 2.94      | .26    | -0.75     | 4.03         | .74       | 3.52        | .92       | 4.90* | 2.93      | .26    | 3.66      | .90    | -12.96* |
| 5. มีความรับผิดชอบ  | 2.88      | .36    | 2.90      | .31    | -0.38     | 4.12         | .85       | 3.75        | .85       | 3.34* | 2.90      | .33    | 3.85      | .86    | -17.03* |
| 6. ความเสียสละเพื่อประโยชน์ส่วนรวม                          | 2.92      | .30    | 2.96      | .21    | -0.96     | 3.95         | .80       | 3.53        | .91       | 2.87  | 2.95      | .25    | 3.72      | .89    | -13.90* |
| 7. ความซื่อสัตย์ต่อหน้าที่และวิชาชีพ                        | 2.80      | .49    | 2.83      | .39    | -0.50     | 3.43         | .93       | 3.28        | .94       | 1.18  | 2.82      | .43    | 3.32*     | .94    | - 8.0*  |
| 8. ความมีน้ำใจ  | 2.90      | .38    | 2.95      | .24    | -1.03     | 3.86         | .83       | 3.61        | .88       | 2.27  | 2.93      | .30    | 3.68      | .87    | -13.50* |
| 9. ความมีศีลธรรม  | 2.71      | .56    | 2.84      | .40    | -1.67     | 3.22         | .75       | 3.12        | .82       | 0.98  | 2.80      | .47    | 3.15      | .81    | -6.06*  |
| 10. ความยุติธรรม  | 2.76      | .52    | 2.86      | .34    | -1.45     | 3.09         | .73       | 2.84        | .79       | 2.59* | 2.82*     | .41    | 2.91      | .78    | -1.64   |
| 11. ความสามัคคีในหมู่คณะ                                    | 2.95      | .26    | 2.96      | .19    | -1.10     | 3.72         | .83       | 3.53        | .99       | 1.66  | 2.96      | .22    | 3.59      | .95    | -10.91* |
| 12. มีทัศนคติที่ดีต่ออาจารย์                                | 2.87      | .41    | 2.79      | .40    | 1.24      | 3.33         | .97       | 3.04        | .95       | 2.66* | 2.82      | .40    | 3.12      | .96    | - 4.76* |
| 13. มีทัศนคติที่ดีต่อมหาวิทยาลัย                            | 2.95      | .20    | 2.86      | .36    | 2.24*     | 3.46         | .90       | 3.34        | .95       | 1.30  | 2.90      | .31    | 3.37      | .90    | - 8.03* |
| 14. มีความเข้าใจในวิถีการปกครองระบอบประชาธิปไตย             | 2.88      | .39    | 2.81      | .41    | 1.23      | 3.45         | .85       | 3.47        | .84       | -0.13 | 2.84      | .40    | 3.46      | .84    | -11.02* |
| 15. ความมีระเบียบวินัย                                      | 2.90      | .34    | 2.75      | .46    | 2.57*     | 3.37         | .95       | 3.09        | .91       | 2.24* | 2.80      | .43    | 3.17      | .93    | - 5.84* |
| 16. ความคิดริเริ่มสร้างสรรค์                                | 2.97      | .16    | 2.91      | .02    | 1.62      | 3.86         | .86       | 3.61        | .96       | 2.11* | 2.93      | .28    | 3.68      | .94    | -12.81* |
| 17. ความมั่นคงทางอารมณ์                                     | 2.92      | .30    | 2.88      | .36    | 0.94      | 3.60         | .89       | 3.09        | .91       | 4.32* | 2.90      | .34    | 3.23      | .93    | - 5.66* |
| 18. ความรู้ความสามารถในการบริหารงานหรือการจัดการ            | 2.94      | .23    | 2.88      | .34    | 1.46      | 3.93         | .84       | 3.36        | .93       | 5.03* | 2.90      | .31    | 3.52      | .94    | -10.47* |
| 19. ความรักและภูมิใจในศิลปวัฒนธรรมของ                       | 2.76      | .43    | 2.72      | .55    | 0.45      | 3.09         | .88       | 2.98        | .90       | 1.01  | 2.74      | .51    | 3.01      | .90    | - 4.27* |
| 20. ความรู้ความเข้าใจในการศึกษาที่ไม่มีหลักสูตรเพิ่มมากขึ้น | 2.59      | .59    | 2.64      | .58    | -0.62     | 3.01         | .99       | 2.78        | .86       | 1.83  | 2.62      | .57    | 2.84      | .90    | - 3.32* |
| 21. การใช้เวลาร่างให้เป็นประโยชน์                           | 2.92      | .25    | 2.94      | .26    | 0.42      | 4.38         | .64       | 3.99        | .93       | 4.03* | 2.90      | .25    | 4.10      | .88    | -21.23* |

จากตารางที่ 8 พบว่า อาจารย์และนิสิตโดยส่วนรวมมีความคิดเห็นเกี่ยวกับ ประโยชน์ที่นิสิตได้รับจากการเข้าร่วมกิจกรรมแตกต่างกันที่ระดับความมีนัยสำคัญ .05 ในทุกข้อ กระทบ เมื่อพิจารณาเป็นรายข้อ พบว่า อาจารย์มีความเห็นว่านิสิตได้รับการพัฒนาจากการ เข้าร่วมกิจกรรมในระดับปานกลางในทุกข้อกระทบ ในขณะที่นิสิตมีความเห็นว่า มีจำนวน 11 ข้อกระทบที่นิสิตได้พัฒนาในระดับมาก และอีก 10 ข้อกระทบ ได้พัฒนาในระดับปานกลาง อย่างไรก็ตามพบว่า ค่าเฉลี่ยสูงสุด 2 อันดับแรกของความคิดเห็นของอาจารย์และนิสิตต่อ ประโยชน์ที่นิสิตได้พัฒนาจากการเข้าร่วมกิจกรรมนั้น ตรงกันคือ ความสามารถในการทำงาน ร่วมกับผู้อื่น ( $\bar{x} = 2.9$  และ  $\bar{x} = 4.22$  ตามลำดับ) ความสามารถในการเป็นผู้นำ ( $\bar{x} = 2.97$  และ  $\bar{x} = 3.89$  ตามลำดับ) และข้อที่มีค่าเฉลี่ยต่ำสุดในความคิดเห็นของ อาจารย์และนิสิตก็พบว่า ตรงกันเช่นกันคือ ได้พัฒนาความรู้ความเข้าใจในการศึกษาตามหลักสูตร ( $\bar{x} = 2.62$  และ  $\bar{x} = 2.84$  ตามลำดับ)

เมื่อจำแนกกลุ่มอาจารย์เป็นกลุ่มอาจารย์ด้านกิจกรรมและอาจารย์ทั่วไป พบว่าอาจารย์ ด้านกิจกรรมและอาจารย์ทั่วไป มีความเห็นสอดคล้องกันเกี่ยวกับประโยชน์ที่นิสิตได้รับจากการ เข้าร่วมกิจกรรม โดยเห็นว่าทำให้นิสิตได้พัฒนาในทุกข้อกระทบในระดับปานกลาง เมื่อ พิจารณาเป็นรายข้อ พบว่าค่าเฉลี่ยของความคิดเห็นของอาจารย์ด้านกิจกรรมและอาจารย์ทั่วไป ต่อประโยชน์ที่นิสิตได้รับในข้อที่มีค่าเฉลี่ยสูงเป็น 3 อันดับแรก คือ ทำให้นิสิตได้พัฒนาความสามารถในการทำงานร่วมกัน ( $\bar{x} = 2.99$  และ  $\bar{x} = 2.94$  ตามลำดับ) ความสามารถในการเป็นผู้นำ ( $\bar{x} = 2.95$  และ  $\bar{x} = 2.98$  ตามลำดับ) และความสามัคคีในหมู่คณะ ( $\bar{x} = 2.91$  และ  $\bar{x} = 2.96$  ตามลำดับ) และข้อที่มีค่าเฉลี่ยต่ำสุดในความคิดเห็นของ อาจารย์ด้านกิจกรรมและอาจารย์ทั่วไปซึ่งตรงกัน คือ ได้พัฒนาความรู้ความเข้าใจในการศึกษา ตามหลักสูตรมากขึ้น ( $\bar{x} = 2.59$  และ  $\bar{x} = 2.64$  ตามลำดับ) และพบว่า ความคิดเห็น ของอาจารย์ด้านกิจกรรมและอาจารย์ทั่วไปโดยส่วนใหญ่ไม่แตกต่างกัน ยกเว้น การได้พัฒนา ความมีระเบียบวินัย และการมีทัศนคติที่ดีต่อมหาวิทยาลัย เป็นข้อที่อาจารย์ด้านกิจกรรมและ อาจารย์ทั่วไปมีความเห็นแตกต่างกันที่ระดับนัยสำคัญ .05

จำแนกกลุ่มนิสิตเป็นนิสิตที่ทำกิจกรรมและนิสิตทั่วไปพบว่า นิสิตที่ทำกิจกรรมเห็นว่า ประโยชน์ที่นิสิตได้รับจากการเข้าร่วมกิจกรรมข้อที่ได้พัฒนาในระดับมากมี 10 ข้อกระทบจาก

21 ข้อกระทงและนิสิตทั่วไปเห็นว่า ข้อที่ได้พัฒนาในระดับมากมี 11 ข้อกระทง สำหรับ ข้อกระทงที่เหลือทั้งนิสิตที่ทำกิจกรรมและนิสิตทั่วไปมีความเห็นว่าได้พัฒนาในระดับปานกลาง เมื่อพิจารณาเป็นรายข้อพบว่า ค่าเฉลี่ยของความคิดเห็นของนิสิตที่ทำกิจกรรมและนิสิตทั่วไปใน ข้อที่เห็นว่านิสิตได้รับการพัฒนา ข้อที่มีค่าเฉลี่ยสูงเป็น 2 อันดับแรกตรงกันคือ ความสามารถในการทำงานร่วมกับผู้อื่น ( $\bar{x} = 4.46$  และ  $\bar{x} = 4.12$  ตามลำดับ) การใช้เวลาว่างให้เป็นประโยชน์ ( $\bar{x} = 4.35$  และ  $\bar{x} = 3.99$  ตามลำดับ) และประโยชน์ที่ได้รับ ข้อที่มีค่าเฉลี่ยต่ำสุดในความเห็นของนิสิตที่ทำกิจกรรมและนิสิตทั่วไปซึ่งตรงกัน คือ ได้พัฒนาความรู้ความเข้าใจในการศึกษาตามหลักสูตรมากขึ้น ( $\bar{x} = 3.01$  และ  $\bar{x} = 2.78$  ตามลำดับ) และพบว่า ความคิดเห็นของนิสิตที่ทำกิจกรรมและนิสิตทั่วไปมีความแตกต่างกันที่ระดับความมีนัยสำคัญ .05 ถึง 12 ข้อกระทงจาก 21 ข้อกระทง

ตารางที่ 9 ความคิดเห็นของอาจารย์และนิสิตเกี่ยวกับการทำหน้าที่ของสโมสรนิสิตในปัจจุบัน

| การทำหน้าที่ของสโมสรนิสิต  | อาจารย์        |      |               |      | t      | นิสิต        |      |             |      | t     | รวม              |      |                |      | t      |
|--|----------------|------|---------------|------|--------|--------------|------|-------------|------|-------|------------------|------|----------------|------|--------|
|  | อาจารย์กิจกรรม |      | อาจารย์ทั่วไป |      |        | นิสิตกิจกรรม |      | นิสิตทั่วไป |      |       | อาจารย์<br>N=200 |      | นิสิต<br>N=233 |      |        |
|  | $\bar{X}$      | S.D. | $\bar{X}$     | S.D. |        | $\bar{X}$    | S.D. | $\bar{X}$   | S.D. |       | $\bar{X}$        | S.D. | $\bar{X}$      | S.D. |        |
|  |                |      |               |      |        |              |      |             |      |       |                  |      |                |      |        |
| 1. องค์การบริหารสโมสรนิสิตได้อำนวยความสะดวกในการติดต่อระหว่างนิสิตและมหาวิทยาลัย .....   | 2.67           | .62  | 2.83          | .44  | -1.90  | 2.88         | .75  | 2.78        | .79  | 1.05  | 2.77             | .52  | 2.81           | .78  | -.57   |
| 2. องค์การบริหารสโมสรนิสิตชี้แจงข้อมูลข่าวสารความเคลื่อนไหวของมหาวิทยาลัยต่อมวลสมาชิก .....  | 2.64           | .63  | 2.79          | .49  | -1.71  | 2.98         | .69  | 2.90        | .88  | .83   | 2.73             | .55  | 2.92           | .83  | -2.96* |
| 3. องค์การบริหารสโมสรนิสิตได้สะท้อนปัญหาของสังคมระดับชาติ.....   | 2.80           | .49  | 2.77          | .52  | 0.39   | 3.18         | .85  | 2.99        | .91  | 1.67  | 2.78             | .51  | 3.04           | .90  | -4.13* |
| 4. องค์การบริหารสโมสรนิสิตได้ประสานงานให้กิจกรรมสโมสรนิสิตระดับส่วนกลางกับระดับคณะมีความสอดคล้องและเป็นไปด้วยดี.....   | 2.71           | .61  | 2.80          | .45  | 1.04   | 3.16         | .84  | 3.02        | .70  | 1.25  | 2.77             | .51  | 3.06           | .74  | -5.12* |
| 5. องค์การบริหารสโมสรนิสิตได้ประสานให้ชมรมต่าง ๆ ในฝ่ายมีความเข้าใจและทำงานร่วมกันด้วยดี.....  | 2.60           | .62  | 2.84          | .38  | -2.93* | 3.03         | .81  | 2.91        | .83  | 1.14  | 2.75             | .49  | 2.94           | .83  | -3.17* |
| 6. นายกสโมสรนิสิตทำหน้าที่เป็นตัวแทนของนิสิตทั้งมวลเป็นอย่างดี .....   | 2.74           | .52  | 2.82          | .45  | -1.10  | 3.19         | .94  | 2.73        | .85  | 3.73* | 2.79             | .48  | 2.86           | .91  | -1.02  |
| 7. กรรมการองค์การบริหารสโมสรนิสิต (ซึ่งหมายรวมถึงตำแหน่งที่เลือกตั้งทั่วไป 10 ตำแหน่งและหัวหน้านิสิตคณะ 25 คณะ) ได้มีส่วนร่วมในการบริหารงานขององค์การบริหารสโมสรนิสิตเป็นอย่างดี ..... | 2.87           | .37  | 2.82          | .37  | 0.81   | 3.30         | .83  | 2.97        | .84  | 3.05* | 2.84             | .37  | 3.06           | .84  | -3.97* |
| 8. สถานีสโมสรนิสิตทำหน้าที่ควบคุมการบริหารงานองค์การบริหารสโมสรนิสิตได้อย่างมีประสิทธิภาพ .....  | 2.76           | .54  | 2.75          | .48  | 0.14   | 3.35         | .91  | 2.77        | .91  | 4.87* | 2.75             | .50  | 2.93           | .94  | -2.80* |
| 9. ชมรมโดยทั่วไปบริหารงานได้อย่างมีประสิทธิภาพดี .....   | 2.76           | .52  | 2.92          | .28  | -2.54* | 3.13         | .64  | 2.96        | .87  | 1.79  | 2.75             | .49  | 3.01           | .83  | -2.52* |





จากตารางที่ 9 พบว่า อาจารย์และนิสิตโดยส่วนรวมมีความคิดเห็นโดยส่วนใหญ่แตกต่างกันที่ระดับความมีนัยสำคัญ .05 ยกเว้นข้อที่เห็นว่า องค์การบริหารสโมสรนิสิตจุฬาลงกรณ์มหาวิทยาลัยได้อำนวยความสะดวกในการติดต่อระหว่างนิสิตและมหาวิทยาลัยและนายกสโมสรนิสิตทำหน้าที่เป็นตัวแทนของนิสิตทั้งหมดเป็นอย่างดี เป็นข้อที่มีอาจารย์และนิสิตมีความเห็นไม่แตกต่างกัน เมื่อพิจารณาเป็นรายข้อพบว่า ข้อที่มีค่าเฉลี่ยสูงสุดในความคิดเห็นของอาจารย์และนิสิตตรงกันคือ เห็นว่ากรรมการองค์การบริหารสโมสรนิสิตได้ร่วมกันบริหารงานขององค์การบริหารสโมสรนิสิตเป็นอย่างดี ( $\bar{x} = 3.05$  และ  $\bar{x} = 3.06$  ตามลำดับ) และในความเห็นของนิสิตเห็นว่า องค์การบริหารสโมสรนิสิตได้ประสานงานให้กิจกรรมสโมสรนิสิตระดับส่วนกลางและระดับคณะมีความสอดคล้องและเป็นไปด้วยดี เป็นข้อที่มีค่าเฉลี่ยของความเห็นของนิสิตสูงสุดเช่นกัน ( $\bar{x} = 3.06$ ) ข้อที่มีค่าเฉลี่ยต่ำสุดในความเห็นของอาจารย์คือ องค์การบริหารสโมสรนิสิตได้ชี้แจงข้อมูลข่าวสารความเคลื่อนไหวของกิจกรรมต่อมวลสมาชิก ( $\bar{x} = 2.73$ ) และข้อที่มีค่าเฉลี่ยต่ำสุดในความเห็นของนิสิตคือ องค์การบริหารสโมสรนิสิตได้อำนวยความสะดวกในการติดต่อระหว่างนิสิตและมหาวิทยาลัย ( $\bar{x} = 2.81$ )

เมื่อจำแนกกลุ่มอาจารย์เป็นกลุ่มอาจารย์ด้านกิจกรรมและอาจารย์ทั่วไปพบว่า อาจารย์ทั้ง 2 กลุ่มมีความเห็นสอดคล้องกันว่า การปฏิบัติหน้าที่ของสโมสรนิสิตนั้น ปฏิบัติได้ในระดับปานกลางทุกข้อกระทง เมื่อพิจารณาเป็นรายข้อพบว่า ข้อที่อาจารย์ด้านกิจกรรมเห็นว่า สโมสรปฏิบัติได้มีค่าเฉลี่ยสูงสุด คือ กรรมการองค์การบริหารสโมสรนิสิตได้มีส่วนร่วมในการบริหารงานขององค์การบริหารสโมสรนิสิตเป็นอย่างดี ( $\bar{x} = 2.87$ ) และข้อที่มีค่าเฉลี่ยต่ำสุดคือ องค์การบริหารสโมสรนิสิตได้ประสานให้ชมรมต่าง ๆ ในฝ่ายมีความเข้าใจและทำงานร่วมกันด้วยดี ( $\bar{x} = 2.60$ ) ส่วนอาจารย์ทั่วไปเห็นว่า ข้อที่สโมสรนิสิตปฏิบัติได้มีค่าเฉลี่ยสูงสุดคือ ชมรมโดยทั่วไปบริหารงานได้สอดคล้องกับนโยบายขององค์การบริหารสโมสรนิสิต ( $\bar{x} = 2.92$ ) และข้อที่ปฏิบัติได้มีค่าเฉลี่ยต่ำสุดคือ สภานิสิตทำหน้าที่ควบคุมการบริหารองค์การบริหารสโมสรนิสิตอย่างมีประสิทธิภาพ ( $\bar{x} = 2.75$ ) และพบว่าความคิดเห็นของอาจารย์ด้านกิจกรรมและอาจารย์ทั่วไปโดยส่วนใหญ่ไม่แตกต่างกัน ยกเว้นในข้อที่องค์การบริหารสโมสรนิสิตได้ประสานให้ชมรมต่าง ๆ ในฝ่ายมีความเข้าใจและทำงานร่วมกันด้วยดี และชมรมโดยทั่วไปบริหารงานได้สอดคล้องกับนโยบายของสโมสรนิสิต เป็นข้อที่อาจารย์ด้านกิจกรรมและอาจารย์ทั่วไปมีความคิดเห็นแตกต่างกันในระดับความมีนัยสำคัญ .05

ส่วนเมื่อจำแนกกลุ่มนิสิตเป็นนิสิตที่ทำกิจกรรมและนิสิตทั่วไป พบว่า นิสิตที่ทำกิจกรรมและนิสิตทั่วไป มีความเห็นสอดคล้องเช่นกันว่า การปฏิบัติหน้าที่ของสโมสรนิสิตนั้น ปฏิบัติได้ในระดับปานกลางในทุกข้อกระทง เมื่อพิจารณาเป็นรายข้อ พบว่า สถานิสิิตทำหน้าที่ควบคุมการบริหารงานขององค์การบริหารสโมสรนิสิตได้อย่างมีประสิทธิภาพเป็นข้อที่มีค่าเฉลี่ยสูงสุดในความเห็นของนิสิตที่ทำกิจกรรม ( $\bar{x} = 3.35$ ) ในขณะที่ความเห็นของนิสิตทั่วไป จัดเป็นข้อที่มีค่าเฉลี่ยต่ำสุด ( $\bar{x} = 2.77$ ) ส่วนข้อที่มีค่าเฉลี่ยต่ำสุดในความเห็นของนิสิตที่ทำกิจกรรมคือ องค์การบริหารสโมสรนิสิตได้ประสานให้ชมรมต่าง ๆ ในฝ่ายมีความเข้าใจและทำงานร่วมกันด้วยดี ( $\bar{x} = 3.03$ ) และข้อที่มีค่าเฉลี่ยสูงสุดในความคิดเห็นของนิสิตทั่วไปคือ องค์การบริหารสโมสรนิสิตได้ประสานงานให้กิจกรรมนิสิตระดับส่วนกลางและระดับคณะมีความสอดคล้องและเป็นไปด้วยดี ( $\bar{x} = 3.09$ )

ตารางที่ 10 ความคิดเห็นของอาจารย์และนิสิตเกี่ยวกับลักษณะกิจกรรม โดยทั่วไปในปัจจุบัน

| ลักษณะกิจกรรม  | อาจารย์            |      |               |      |       | นิสิต        |      |             |      |       | รวม       |      |           |      |         |
|--|--------------------|------|---------------|------|-------|--------------|------|-------------|------|-------|-----------|------|-----------|------|---------|
|  | อาจารย์<br>กิจกรรม |      | อาจารย์ทั่วไป |      | t     | นิสิตกิจกรรม |      | นิสิตทั่วไป |      | t     | อาจารย์   |      | นิสิต     |      | t       |
|  | $\bar{x}$          | S.D. | $\bar{x}$     | S.D. |       | $\bar{x}$    | S.D. | $\bar{x}$   | S.D. |       | $\bar{x}$ | S.D. | $\bar{x}$ | S.D. |         |
| 1. กิจกรรมที่หลากหลายให้นิสิตได้มีโอกาส<br>เลือกทำตามความสนใจ มาก.....     | 2.97               | .23  | 2.96          | .26  | 0.29  | 4.27         | .52  | 3.60        | .72  | 8.71* | 2.96      | .25  | 3.78      | .73  | -17.65* |
| 2. เป็นกิจกรรมที่สอดคล้องกับความต้องการ<br>ของนิสิต .....                  | 2.88               | .43  | 2.95          | .24  | -1.19 | 3.80         | .55  | 3.26        | .71  | 6.82* | 2.93      | .32  | 3.41      | .71  | -10.14* |
| 3. เป็นกิจกรรมที่เป็นประโยชน์โดยตรงต่อ<br>นิสิตโดยส่วนรวม .....            | 2.87               | .44  | 2.87          | .35  | -0.04 | 3.91         | .63  | 3.09        | 1.03 | 8.13* | 2.87      | .38  | 3.32      | 1.00 | -6.92*  |
| 4. เป็นกิจกรรมที่มีส่วนเสริมการเรียนการ<br>สอนในหลักสูตรเป็นส่วนใหญ่ ..... | 2.77               | .56  | 2.82          | .44  | -0.61 | 3.40         | .54  | 2.83        | .99  | 6.33* | 2.80      | .48  | 2.98      | .93  | -2.87*  |

P < .05

จากตารางที่ 10 พบว่า อาจารย์และนิสิตโดยส่วนรวมมีความคิดเห็นเกี่ยวกับลักษณะกิจกรรมโดยทั่วไปที่จัดขึ้นในปัจจุบันแตกต่างกันที่ระดับความมีนัยสำคัญ .05 ในทุกข้อกระทง เมื่อพิจารณาเป็นรายข้อพบว่า ข้อที่มีค่าเฉลี่ยสูงสุดในความเห็นของอาจารย์และนิสิตตรงกัน คือ กิจกรรมมีลักษณะหลากหลายให้นิสิตได้มีโอกาสเลือกทำตามความสนใจ แต่มีระดับความเห็นต่างกันคือ อาจารย์มีความเห็นในระดับปานกลาง ( $\bar{x} = 2.96$ ) ขณะที่นิสิตมีความเห็นด้วยในระดับมาก ( $\bar{x} = 3.78$ ) และอาจารย์และนิสิตนั้นเห็นว่า ลักษณะกิจกรรมโดยทั่วไปในปัจจุบันเป็นกิจกรรมที่มีส่วนเสริมการเรียนการสอนในหลักสูตรเป็นส่วนใหญ่ เป็นลักษณะที่มีในระดับปานกลางและมีค่าเฉลี่ยต่ำสุด ( $\bar{x} = 2.80$  และ  $\bar{x} = 2.98$  ตามลำดับ)

เมื่อจำแนกกลุ่มอาจารย์เป็นอาจารย์ด้านกิจกรรมและอาจารย์ทั่วไปพบว่า อาจารย์ทั้ง 2 กลุ่มมีความคิดเห็นในทำนองเดียวกันว่า ลักษณะกิจกรรมโดยทั่วไปที่จัดขึ้นในปัจจุบันมีลักษณะตามข้อกระทงทุกข้อในระดับปานกลาง และมีความเห็นตรงกันว่าค่าเฉลี่ยสูงสุดของความความคิดเห็นของอาจารย์ด้านกิจกรรมและอาจารย์ทั่วไปเกี่ยวกับลักษณะกิจกรรมโดยทั่วไปคือ เห็นว่ากิจกรรมโดยทั่วไปมีลักษณะหลากหลายให้นิสิตได้มีโอกาสเลือกทำตามความสนใจมาก ( $\bar{x} = 2.97$  และ  $\bar{x} = 2.96$  ตามลำดับ) และข้อที่มีค่าเฉลี่ยต่ำสุด คือ เห็นว่าเป็นกิจกรรมที่มีส่วนเสริมการเรียนการสอนในหลักสูตรเป็นส่วนใหญ่ ( $\bar{x} = 2.77$  และ  $\bar{x} = 2.82$  ตามลำดับ) และพบว่าอาจารย์ด้านกิจกรรมและอาจารย์ทั่วไปไม่มีความคิดเห็นไม่แตกต่างกัน

ส่วนเมื่อจำแนกกลุ่มนิสิตเป็นนิสิตที่ทำกิจกรรมและนิสิตทั่วไปพบว่า นิสิตที่ทำกิจกรรมมีความเห็นด้วยว่า ลักษณะกิจกรรมโดยทั่วไป ส่วนใหญ่มีลักษณะตามข้อกระทงในระดับมาก 3 ข้อกระทง ในขณะที่นิสิตทั่วไปมีความเห็นด้วยในระดับมากเพียง 1 ข้อกระทงจาก 4 ข้อกระทง ส่วนข้อที่เหลือนิสิตที่ทำกิจกรรมและนิสิตทั่วไปมีความเห็นด้วยในระดับปานกลาง เมื่อพิจารณาเป็นรายข้อพบว่า ข้อที่นิสิตที่ทำกิจกรรมและนิสิตทั่วไปมีความเห็นด้วยในระดับมากและมีค่าเฉลี่ยสูงสุดตรงกันคือ กิจกรรมมีลักษณะหลากหลายให้นิสิตได้มีโอกาสเลือกทำตามความสนใจ ( $\bar{x} = 4.27$  และ  $\bar{x} = 3.60$  ตามลำดับ) และข้อที่มีค่าเฉลี่ยต่ำสุดและมีความเห็นในระดับปานกลางคือข้อที่เห็นว่า กิจกรรมที่จัดขึ้นเป็นกิจกรรมที่มีส่วนเสริมการเรียนการสอนในหลักสูตรเป็นส่วนใหญ่ ( $\bar{x} = 3.40$  และ  $\bar{x} = 2.83$  ตามลำดับ)

ตารางที่ 11 ความคิดเห็นของอาจารย์และนิสิตเกี่ยวกับลักษณะกิจกรรมด้านกีฬาที่จัดขึ้นในปัจจุบัน

| ลักษณะกิจกรรมด้านกีฬา   | อาจารย์            |      |               |      | t      | นิสิต            |      |             |      | t      | รวม       |      |           |      |         |
|---|--------------------|------|---------------|------|--------|------------------|------|-------------|------|--------|-----------|------|-----------|------|---------|
|   | อาจารย์<br>กิจกรรม |      | อาจารย์ทั่วไป |      |        | นิสิต<br>กิจกรรม |      | นิสิตทั่วไป |      |        | อาจารย์   |      | นิสิต     |      |         |
|   | $\bar{X}$          | S.D. | $\bar{X}$     | S.D. |        | $\bar{X}$        | S.D. | $\bar{X}$   | S.D. |        | $\bar{X}$ | S.D. | $\bar{X}$ | S.D. |         |
| 1. กิจกรรมด้านกีฬาส่วนใหญ่ที่จัดเป็นกิจกรรม<br>ที่มุ่งการแข่งขันมากกว่าการพัฒนาให้<br>นิสิตมีน้ำใจเป็นนักกีฬา | 2.92               | .25  | 2.89          | .32  | 0.72   | 3.51             | .92  | 3.35        | 1.02 | 1.32   | 2.91      | .03  | 3.59      | 1.00 | - 7.86* |
| 2. กิจกรรมด้านกีฬาได้จัดให้นิสิตทั่วไปมีโอกาส<br>เล่นกีฬาเพื่อออกกำลังกาย .....                               | 2.40               | .64  | 2.68          | .54  | -3.05* | 2.08             | .67  | 2.47        | .70  | -4.32* | 2.59      | .62  | 2.36      | 0.71 | 3.71*   |
| 3. กิจกรรมด้านกีฬาจัดได้เป็นประโยชน์ต่อ<br>นิสิตที่แล้ว   | 2.47               | .62  | 2.68          | .57  | -2.35* | 2.12             | .64  | 2.61        | .70  | 5.70*  | 2.61      | .59  | 2.47      | 0.71 | 2.30*   |

P < .05

จากตารางที่ 11 พบว่า อาจารย์และนิสิตโดยส่วนรวมมีความคิดเห็นแตกต่างกัน ที่ระดับความมีนัยสำคัญ .05 ในทุกข้อกระทง เมื่อพิจารณาเป็นรายข้อพบว่า ข้อที่มีค่าเฉลี่ยสูงสุดในความคิดเห็น ของอาจารย์และนิสิตตรงกันคือ เห็นว่ากิจกรรมด้านกีฬาส่วนใหญ่ที่จัดขึ้น เป็นกิจกรรมที่มุ่งการแข่งขันมากกว่าการพัฒนาให้นิสิตมีน้ำใจเป็นนักกีฬา โดยอาจารย์มีความเห็น ในระดับปานกลาง ( $\bar{x} = 2.91$ ) และนิสิตมีความเห็นว่าเป็นลักษณะที่มีในระดับมาก ( $\bar{x} = 3.59$ ) และข้อที่มีค่าเฉลี่ยต่ำสุดในความเห็นของกลุ่มอาจารย์และนิสิตก็ยังคงตรงกัน คือ กิจกรรมด้านกีฬาได้จัดให้นิสิตทั่วไปมีโอกาสเล่นกีฬาเพื่อออกกำลังกาย ซึ่งอาจารย์มีความเห็นว่าเป็นลักษณะที่อยู่ในระดับปานกลาง ( $\bar{x} = 2.59$ ) ส่วนนิสิตเห็นว่าเป็นลักษณะที่มีอยู่ในระดับ น้อย ( $\bar{x} = 2.36$ )

เมื่อจำแนกกลุ่มอาจารย์เป็นอาจารย์ด้านกิจกรรมและอาจารย์ทั่วไป พบว่าอาจารย์ ทั้ง 2 กลุ่มมีความเห็นแตกต่างกัน เกี่ยวกับลักษณะกิจกรรมด้านกีฬาที่จัดขึ้นในปัจจุบันเกือบทุกข้อ กระทง เมื่อพิจารณาเป็นรายข้อ พบว่า ข้อกระทงที่อาจารย์ด้านกิจกรรมและอาจารย์ทั่วไปมี ความเห็นแตกต่างกันที่ระดับความมีนัยสำคัญ .05 คือ เห็นว่ากิจกรรมด้านกีฬาได้จัดให้นิสิต ทั่วไปมีโอกาสเล่นกีฬาเพื่อออกกำลังกาย และกิจกรรมด้านกีฬาจัดได้เป็นประโยชน์ต่อนิสิตดีแล้ว โดยที่อาจารย์ด้านกิจกรรมมีความเห็นว่าเป็นลักษณะที่มีในระดับน้อย ( $\bar{x} = 2.40$  และ  $\bar{x} = 2.47$  ตามลำดับ) ขณะที่อาจารย์ทั่วไปมีความเห็นว่าเป็นลักษณะที่มีในระดับปานกลาง ( $\bar{x} = 2.68$ ) และพบว่า ข้อที่มีค่าเฉลี่ยสูงสุดของความคิดเห็นของอาจารย์ด้านกิจกรรม และอาจารย์ทั่วไปสอดคล้องกัน คือ กิจกรรมด้านกีฬาส่วนใหญ่ที่จัดขึ้น เป็นกิจกรรมที่มุ่ง การแข่งขันมากกว่าการพัฒนาให้นิสิตมีน้ำใจเป็นนักกีฬา ( $\bar{x} = 2.92$  และ  $\bar{x} = 2.89$  ตามลำดับ)

ส่วนเมื่อจำแนกกลุ่มนิสิตเป็นนิสิตที่ทำกิจกรรมและนิสิตทั่วไป พบว่า นิสิตทั้ง 2 กลุ่ม มีความคิดเห็นแตกต่างกันทั้งระดับความมีนัยสำคัญ .05 ใน 2 ข้อกระทง คือ เห็นว่ากิจกรรม ด้านกีฬาได้จัดให้นิสิตทั่วไปมีโอกาสเล่นกีฬาเพื่อนออกกำลังกายและ กิจกรรมด้านกีฬาจัดให้เป็น ประโยชน์ต่อนิสิตดีแล้ว โดยที่นิสิตที่ทำกิจกรรมเห็นว่าเป็นลักษณะที่มีอยู่ในระดับน้อย ขณะที่นิสิต ทั่วไปเห็นว่าเป็นลักษณะที่มีอยู่ในระดับมาก และพบว่า ข้อที่มีค่าเฉลี่ยสูงสุดของความคิดเห็นของ นิสิตด้านกิจกรรมและนิสิตทั่วไปมีความเห็นสอดคล้องและตรงกันคือ กิจกรรมด้านกีฬาส่วนใหญ่ ที่จัด เป็นกิจกรรมที่มุ่งการแข่งขันมากกว่าการพัฒนาให้นิสิตมีน้ำใจเป็นนักกีฬา เป็นลักษณะที่มีอยู่ ในระดับมาก ( $\bar{x} = 3.51$ ) และในระดับปานกลาง ( $\bar{x} = 3.35$ ) ตามลำดับ) ส่วนข้อที่มี

ค่าเฉลี่ยต่ำสุดในความเห็นของอาจารย์และนิสิต คือ เห็นว่ากิจกรรมด้านกีฬาได้จัดให้นิสิต  
ทั่วไปมีโอกาสเล่นกีฬาเพื่อออกกำลังกาย เป็นลักษณะที่มีอยู่ในระดับน้อย ( $\bar{x} = 2.08$  และ  
 $\bar{x} = 2.47$  ตามลำดับ)

ตารางที่ 12 ความคิดเห็นของอาจารย์และนิสิตเกี่ยวกับลักษณะกิจกรรมด้านศิลปะและวัฒนธรรม และลักษณะกิจกรรมด้านวิชาการที่จัดขึ้นในปัจจุบัน

| ลักษณะกิจกรรม  | อาจารย์        |      |               |      | t      | นิสิต        |      |             |      | t      | รวม       |      |           |      | t       |
|--|----------------|------|---------------|------|--------|--------------|------|-------------|------|--------|-----------|------|-----------|------|---------|
|  | อาจารย์กิจกรรม |      | อาจารย์ทั่วไป |      |        | นิสิตกิจกรรม |      | นิสิตทั่วไป |      |        | อาจารย์   |      | นิสิต     |      |         |
|  | $\bar{x}$      | S.D. | $\bar{x}$     | S.D. |        | $\bar{x}$    | S.D. | $\bar{x}$   | S.D. |        | $\bar{x}$ | S.D. | $\bar{x}$ | S.D. |         |
| <b>กิจกรรมด้านศิลปะและวัฒนธรรม</b>   |                |      |               |      |        |              |      |             |      |        |           |      |           |      |         |
| 1. กิจกรรมด้านศิลปะและวัฒนธรรม โดยทั่วไปได้จัดให้นิสิตมีความเข้าใจและมีทักษะด้านศิลปะวัฒนธรรมมากขึ้น ..... | 2.54           | .67  | 2.78          | .46  | -2.61* | 2.97         | .57  | 2.77        | .71  | 2.52*  | 2.70      | 0.55 | 2.82      | 0.68 | -2.31*  |
| <b>กิจกรรมด้านวิชาการ</b>  |                |      |               |      |        |              |      |             |      |        |           |      |           |      |         |
| 1. กิจกรรมด้านวิชาการโดยส่วนใหญ่จัดได้เสริมการเรียนการสอนในหลักสูตรเป็นอย่างดี                             | 2.57           | .64  | 2.79          | .44  | +2.57* | 3.34         | .69  | 3.04        | .79  | 3.22*  | 2.46      | 0.63 | 3.12      | 0.77 | +6.89*  |
| 2. กิจกรรมด้านวิชาการจัดได้เสริมกับวิชาการในสาขาอื่น ๆ ที่ไม่มีในหลักสูตร                                  | 2.50           | .71  | 2.84          | .42  | -3.65* | 3.29         | .71  | 3.57        | .59  | -3.08* | 2.46      | 0.56 | 3.49      | 0.63 | -14.06* |

P < .05



จากตารางที่ 12 ลักษณะการจัดกิจกรรมด้านศิลปะและวัฒนธรรม พบว่า อาจารย์และนิสิตโดยส่วนรวมมีความเห็นสอดคล้องกันว่า โดยทั่วไปจัดให้นิสิตมีความเข้าใจและมีทักษะทางด้านศิลปะและวัฒนธรรมมากขึ้น เป็นลักษณะที่จัดได้ในระดับปานกลาง ( $\bar{x} = 2.70$  และ  $\bar{x} = 2.82$  ตามลำดับ) เมื่อจำแนกเป็นกลุ่มอาจารย์ด้านกิจกรรมและอาจารย์ทั่วไป กับที่จำแนกเป็นกลุ่มนิสิตที่ทำกิจกรรมและนิสิตทั่วไป ก็พบว่า แต่ละกลุ่มมีความเห็นในทำนองเดียวกันว่าเป็นลักษณะที่มีในระดับปานกลางเช่นกัน ( $\bar{x} = 2.54$ ,  $\bar{x} = 2.78$ ,  $\bar{x} = 2.97$  และ  $\bar{x} = 2.71$  ตามลำดับ) เมื่อเปรียบเทียบความคิดเห็นของอาจารย์และนิสิตดังกล่าว พบว่า มีความคิดเห็นแตกต่างกันที่ระดับความมีนัยสำคัญ .05

ลักษณะกิจกรรมด้านวิชาการ พบว่า อาจารย์และนิสิตโดยส่วนรวมมีความเห็นแตกต่างกันที่ระดับความมีนัยสำคัญ .05 ทั้ง 2 ข้อกระทง โดยที่อาจารย์มีความเห็นว่างิจกรรมด้านวิชาการโดยส่วนใหญ่จัดได้เสริมการเรียนการสอนในหลักสูตร และกิจกรรมด้านวิชาการจัดได้เสริมกับวิชาการในสาขาอื่นที่ไม่มีในหลักสูตร ทั้ง 2 ข้อกระทงนั้นจัดได้ในระดับน้อย ( $\bar{x} = 2.46$ ) ขณะที่นิสิตมีความเห็นว่าจัดได้ในระดับปานกลาง ( $\bar{x} = 3.12$  และ  $\bar{x} = 3.49$  ตามลำดับ) เมื่อจำแนกเป็นกลุ่มอาจารย์ด้านกิจกรรมและอาจารย์ทั่วไป พบว่า ทั้งสองกลุ่มมีความเห็นด้วยในระดับปานกลางเช่นกัน และข้อที่มีค่าเฉลี่ยสูงสุดในความเห็นของอาจารย์ด้านกิจกรรมคือ กิจกรรมด้านวิชาการ ส่วนใหญ่จัดได้เสริมการเรียนการสอนในหลักสูตรเป็นอย่างดี ( $\bar{x} = 2.57$ ) ขณะที่ค่าเฉลี่ยสูงสุดในความคิดเห็นของอาจารย์ทั่วไปคือ กิจกรรมด้านวิชาการจัดได้เสริมกับวิชาในสาขาอื่นที่ไม่มีในหลักสูตร ( $\bar{x} = 2.84$ ) ส่วนเมื่อจำแนกเป็นกลุ่มนิสิตที่ทำกิจกรรมและนิสิตทั่วไป พบว่า มีความเห็นแตกต่างกันเช่นกัน และข้อที่มีค่าเฉลี่ยสูงสุดในความเห็นของนิสิตที่ทำกิจกรรม ตรงกับความเห็นของอาจารย์ด้านกิจกรรม คือ กิจกรรมด้านวิชาการจัดได้เสริมการเรียนการสอนในหลักสูตร มีค่าเฉลี่ยในระดับปานกลาง ( $\bar{x} = 3.34$ ) ขณะที่นิสิตทั่วไปเห็นว่า กิจกรรมด้านวิชาการจัดได้เสริมกับวิชาการในสาขาอื่นที่ไม่มีในหลักสูตร เป็นข้อที่มีค่าเฉลี่ยสูงสุด และเป็นความคิดเห็นในระดับมาก ( $\bar{x} = 3.57$ )

ตารางที่ 13 ความคิดเห็นของอาจารย์และนิสิตเกี่ยวกับลักษณะกิจกรรมด้านพัฒนาสังคมและบำเพ็ญประโยชน์ และลักษณะกิจกรรมด้านการเมืองที่จัดขึ้นในปัจจุบัน

| ลักษณะกิจกรรม  | อาจารย์        |      |               |      | t     | นิสิต        |      |             |      | t     | รวม       |      |           |      | t       |
|--|----------------|------|---------------|------|-------|--------------|------|-------------|------|-------|-----------|------|-----------|------|---------|
|  | อาจารย์กิจกรรม |      | อาจารย์ทั่วไป |      |       | นิสิตกิจกรรม |      | นิสิตทั่วไป |      |       | อาจารย์   |      | นิสิต     |      |         |
|  | $\bar{x}$      | S.D. | $\bar{x}$     | S.D. |       | $\bar{x}$    | S.D. | $\bar{x}$   | S.D. |       | $\bar{x}$ | S.D. | $\bar{x}$ | S.D. |         |
| <b>กิจกรรมด้านพัฒนาสังคมและบำเพ็ญประโยชน์</b>  |                |      |               |      |       |              |      |             |      |       |           |      |           |      |         |
| 1. กิจกรรมด้านบำเพ็ญประโยชน์และพัฒนาสังคม จัดให้นิสิตได้ใช้ความรู้ทางวิชาการไปพัฒนาชุมชนเป็นประโยชน์มาก .....        | 2.91           | .28  | 2.90          | .31  | 0.20  | 3.98         | .48  | 3.87        | .55  | 1.73  | 2.91      | 0.30 | 3.90      | 0.54 | -26.03* |
| <b>กิจกรรมด้านการเมือง</b>   |                |      |               |      |       |              |      |             |      |       |           |      |           |      |         |
| 1. ลักษณะกิจกรรมด้านการเมืองช่วยปูพื้นฐานให้นิสิตมีความรู้ด้านการเมืองมากขึ้น .....                                  | 2.61           | .54  | 2.68          | .55  | -0.87 | 4.09         | .51  | 3.86        | .66  | 3.22* | 2.66      | .55  | 3.93      | .63  | -23.48* |
| 2. ลักษณะกิจกรรมด้านการเมืองช่วยให้นิสิตมีความกระตือรือร้นและมีความสำนึกในการเข้าไปมีส่วนร่วมในการปกครองประเทศ ..... | 2.70           | .61  | 2.58          | .64  | 1.32  | 3.77         | .59  | 3.79        | .68  | -0.24 | 2.62      | .63  | 3.79      | .66  | -19.63* |
| 3. กิจกรรมด้านการเมืองจัดได้เป็นประโยชน์ต่อส่วนรวมระดับชาติมาก .....   | 2.60           | .57  | 2.58          | .62  | 0.19  | 4.03         | .48  | 3.89        | .65  | 2.07* | 2.59      | .60  | 3.93      | .61  | 23.98*  |

P < .05

จากตารางที่ 13 ลักษณะกิจกรรมด้านพัฒนาสังคมและบำเพ็ญประโยชน์พบว่า อาจารย์และนิสิตโดยส่วนรวมมีความคิดเห็นแตกต่างกันที่ระดับความมีนัยสำคัญ .05 โดยอาจารย์เห็นว่า กิจกรรมด้านพัฒนาสังคมและบำเพ็ญประโยชน์จัดให้นิสิตได้ใช้ความรู้ทางวิชาการไปพัฒนาชุมชนเป็นประโยชน์มาก เป็นลักษณะที่มีอยู่ในระดับปานกลาง ( $\bar{x} = 2.91$ ) ขณะที่นิสิตมีความเห็นว่าเป็นลักษณะที่มีอยู่ในระดับมาก ( $\bar{x} = 3.90$ ) เมื่อจำแนกเป็นกลุ่มอาจารย์ด้านกิจกรรมและอาจารย์ทั่วไปพบว่า มีความเห็นไม่แตกต่างกัน โดยมีความเห็นสอดคล้องกันคือ มีความเห็นด้วยว่าเป็นลักษณะที่มีอยู่ในระดับปานกลาง ( $\bar{x} = 2.91$  และ  $\bar{x} = 2.90$  ตามลำดับ) และเมื่อจำแนกเป็นกลุ่มนิสิตที่ทำกิจกรรมและนิสิตทั่วไปก็พบว่า ทั้งสองกลุ่มนี้มีความเห็นสอดคล้องตรงกัน โดยเห็นว่าเป็นลักษณะที่มีอยู่ในระดับมาก ( $\bar{x} = 3.98$  และ  $\bar{x} = 3.87$  ตามลำดับ)

ลักษณะกิจกรรมด้านการเมืองพบว่า อาจารย์และนิสิตโดยส่วนรวมมีความคิดเห็นแตกต่างกันที่ระดับความมีนัยสำคัญ .05 ในทุกข้อกระทง โดยอาจารย์มีความคิดเห็นต่อลักษณะกิจกรรมด้านการเมืองในปัจจุบันตามข้อกระทงในระดับปานกลาง ขณะที่นิสิตมีความเห็นในระดับมาก ข้อที่มีค่าเฉลี่ยสูงสุดในความเห็นของอาจารย์คือ เห็นว่าลักษณะกิจกรรมด้านการเมืองช่วยปูพื้นฐานให้นิสิตมีความรู้ด้านการเมืองมากขึ้น มีความเห็นอยู่ในระดับปานกลาง ( $\bar{x} = 2.66$ ) และข้อที่มีค่าเฉลี่ยสูงสุดในความเห็นของนิสิตมีค่าเฉลี่ยตรงกัน 2 ข้อคือ เห็นว่าลักษณะกิจกรรมด้านการเมืองช่วยปูพื้นฐานให้นิสิตมีความรู้ด้านการเมืองมากขึ้น ( $\bar{x} = 3.93$ ) และเห็นว่ากิจกรรมด้านการเมืองจัดได้เป็นประโยชน์ต่อส่วนรวมระดับชาติ ( $\bar{x} = 3.93$ ) เมื่อจำแนกกลุ่มอาจารย์เป็นกลุ่มอาจารย์ด้านกิจกรรมและอาจารย์ทั่วไปพบว่า อาจารย์ทั้ง 2 กลุ่มมีความคิดเห็นต่อลักษณะการจัดกิจกรรมด้านการเมืองในปัจจุบันอยู่ในระดับปานกลางทุกข้อกระทงและมีความเห็นไม่แตกต่างกัน และเมื่อจำแนกกลุ่มนิสิตเป็นกลุ่มนิสิตที่ทำกิจกรรมและนิสิตทั่วไปพบว่า นิสิตมีความคิดเห็นว่าการจัดกิจกรรมด้านการเมืองในปัจจุบันมีลักษณะตามข้อกระทงในระดับมากทุกข้อกระทง และเมื่อเปรียบเทียบความคิดเห็นของนิสิตทั้ง 2 กลุ่มพบว่า มีความเห็นแตกต่างกันที่ระดับความมีนัยสำคัญ .05 2 ข้อกระทง คือ ข้อที่เห็นว่ากิจกรรมด้านการเมืองช่วยปูพื้นฐานให้นิสิตมีความรู้ด้านการเมืองมากขึ้น กับข้อที่เห็นว่ากิจกรรมด้านการเมืองจัดได้เป็นประโยชน์ต่อส่วนรวมระดับชาติมาก

ตารางที่ 14 ความคิดเห็นของอาจารย์และนิสิตเกี่ยวกับการมีส่วนร่วมในการจัดดำเนินงานกิจกรรมของนิสิตและมหาวิทยาลัย

| กิจกรรมนิสิต   | อาจารย์             |        |        |                     |        |        | นิสิต               |        |        |                     |        |        | รวม                 |        |        |                     |        |        |
|--|---------------------|--------|--------|---------------------|--------|--------|---------------------|--------|--------|---------------------|--------|--------|---------------------|--------|--------|---------------------|--------|--------|
|  | อาจารย์กิจกรรม      |        |        | อาจารย์ทั่วไป       |        |        | นิสิตกิจกรรม        |        |        | นิสิตทั่วไป         |        |        | อาจารย์             |        |        | นิสิต               |        |        |
|  | นิสิต ← มหาวิทยาลัย | ←      | ←      | นิสิต ← มหาวิทยาลัย | ←      | ←      | นิสิต ← มหาวิทยาลัย | ←      | ←      | นิสิต ← มหาวิทยาลัย | ←      | ←      | นิสิต ← มหาวิทยาลัย | ←      | ←      | นิสิต ← มหาวิทยาลัย | ←      | ←      |
|  | ร้อยละ              | ร้อยละ | ร้อยละ | ร้อยละ              | ร้อยละ | ร้อยละ | ร้อยละ              | ร้อยละ | ร้อยละ | ร้อยละ              | ร้อยละ | ร้อยละ | ร้อยละ              | ร้อยละ | ร้อยละ | ร้อยละ              | ร้อยละ | ร้อยละ |
| 1. กิจกรรมที่ส่งเสริมความคิดริเริ่มสร้างสรรค์ของนิสิต เช่น กิจกรรมประเภทต่าง ๆ ของสโมสรนิสิตที่ชมรมจัดให้มีขึ้น..... | 52.1                | 45.1   | 2.8    | 68.2                | 30.2   | 1.6    | 84.0                | 16.0   | -      | 79.7                | 18.4   | 1.9    | 62.5                | 35.5   | 2.0    | 80.9                | 17.7   | 1.4    |
| 2. กิจกรรมประเพณีหลักของสโมสรนิสิต เช่น กิจกรรมรับน้องใหม่ น้องใหม่สัมพันธ์ ลอยกระทง .....                           | 47.7                | 46.5   | 5.6    | 51.2                | 44.2   | 4.7    | 48.1                | 46.9   | 4.9    | 50.5                | 47.6   | 1.9    | 50.0                | 45.0   | 5.0    | 49.8                | 47.4   | 2.7    |
| 3. กิจกรรมที่เกี่ยวกับการเผยแพร่ชื่อเสียงของสถาบัน เช่น กีฬามหาวิทยาลัย จุฬาลงกรณ์มหาวิทยาลัย ฟุตบอลประเพณี .....    | 9.9                 | 69.0   | 21.1   | 13.2                | 58.1   | 28.7   | 9.9                 | 77.8   | 12.3   | 18.9                | 70.3   | 10.8   | 12.0                | 12.0   | 26.0   | 16.4                | 72.4   | 11.3   |
| 4. กิจกรรมที่มุ่งสร้างแบบแผน เช่น ประมุขนิเทศ บัณฑิตนิเทศ .....  | 1.4                 | 33.8   | 64.8   | 6.2                 | 29.5   | 64.3   | 4.9                 | 49.4   | 45.7   | 7.1                 | 59.0   | 34.0   | 4.5                 | 31.0   | 64.5   | 6.5                 | 56.3   | 37.2   |
| 5. กิจกรรมเพื่อพัฒนาบุคลิกภาพและให้ความรู้เทคนิคการทำงานของนิสิต เช่น จัดอบรม ผู้นำ อบรมบุคลิกภาพ .....              | 11.3                | 35.2   | 53.9   | 9.3                 | 30.2   | 60.5   | 6.2                 | 46.9   | 46.9   | 10.4                | 52.8   | 36.8   | 10.0                | 32.0   | 58.0   | 9.2                 | 51.2   | 39.6   |
| 6. กิจกรรมที่มุ่งสร้างความเป็นเอกภาพของสถาบัน เช่น วันสถาปนามหาวิทยาลัย วันนิยมหาราช .....                           | 7.0                 | 62.0   | 31.0   | 25.6                | 46.5   | 27.5   | 11.1                | 70.1   | 18.5   | 10.4                | 54.7   | 34.9   | 19.0                | 52.0   | 29.0   | 10.6                | 59.0   | 30.4   |
| 7. การบริหารการเงินของสโมสรนิสิต...  | 33.8                | 59.2   | 7.0    | 50.4                | 36.4   | 13.2   | 24.7                | 61.7   | 13.6   | 24.1                | 46.2   | 29.7   | 44.5                | 44.5   | 11.0   | 24.2                | 50.5   | 25.3   |
| 8. การควบคุมการบริหารการเงินของสโมสรนิสิต.....   | 11.3                | 70.4   | 18.3   | 48.1                | 40.3   | 11.6   | 23.5                | 60.5   | 16.1   | 17.9                | 51.9   | 30.2   | 35.0                | 51.0   | 14.0   | 19.5                | 54.3   | 26.3   |
| 9. กิจกรรมการเลือกตั้งกรรมการสโมสรนิสิต  | 59.2                | 33.8   | 7.0    | 52.7                | 45.0   | 2.3    | 63.0                | 33.3   | 3.7    | 57.5                | 34.4   | 8.0    | 55.0                | 41.0   | 4.0    | 59.0                | 34.1   | 6.8    |



จากตารางที่ 14 พบว่า อาจารย์และนิสิตโดยส่วนรวมมีความคิดเห็นเกี่ยวกับการมีส่วนร่วมในการจัดดำเนินงานกิจกรรมของนิสิตและมหาวิทยาลัยในกิจกรรมข้อต่าง ๆ ดังนี้

กิจกรรมที่ส่งเสริมความคิดริเริ่มสร้างสรรค์ของนิสิต เช่น กิจกรรมประเภทต่าง ๆ ของสโมสรนิสิตที่ชมรมจัดให้มีขึ้น พบว่า อาจารย์และนิสิตมีความเห็นคิดเป็นค่าร้อยละสูงสุดตรงกันว่า เป็นกิจกรรมที่นิสิตควรเป็นผู้จัดดำเนินการเอง (ร้อยละ 62.5 และร้อยละ 80.9 ตามลำดับ) เมื่อจำแนกเป็นกลุ่มอาจารย์ด้านกิจกรรมและอาจารย์ทั่วไป และจำแนกเป็นกลุ่มนิสิตที่ทำกิจกรรมและนิสิตทั่วไป ก็พบว่า ทั้ง 4 กลุ่มมีความเห็นด้วยตรงกัน โดยมีความเห็นคิดเป็นค่าร้อยละสูงสุดตรงกันเช่นกันว่า เป็นกิจกรรมที่นิสิตควรเป็นผู้จัดดำเนินการเอง (ร้อยละ 52.1, ร้อยละ 68.2, ร้อยละ 84.0 และร้อยละ 79.7 ตามลำดับ)

กิจกรรมประเพณีหลักของสโมสร เช่น กิจกรรมรับน้องใหม่ น้องใหม่สัมพันธ์ ลอยกระทง พบว่า อาจารย์และนิสิตมีความเห็นคิดเป็นค่าร้อยละสูงสุดตรงกันว่า เป็นกิจกรรมที่นิสิตควรเป็นผู้จัดดำเนินการเอง (ร้อยละ 50.0 และร้อยละ 49.8 ตามลำดับ) เมื่อจำแนกเป็นกลุ่มอาจารย์กิจกรรมและอาจารย์ทั่วไป และจำแนกเป็นกลุ่มนิสิตที่ทำกิจกรรมและนิสิตทั่วไป พบว่า ทั้ง 4 กลุ่มมีความเห็นคิดเป็นค่าร้อยละสูงสุดตรงกันเช่นกันว่าเป็นกิจกรรมที่นิสิตควรเป็นผู้จัดดำเนินการเอง (ร้อยละ 47.9, ร้อยละ 51.2, ร้อยละ 48.1 และร้อยละ 50.5 ตามลำดับ)

กิจกรรมที่เกี่ยวกับการเผยแพร่ชื่อเสียงของสถาบัน เช่น กีฬามหาวิทยาลัย จุฬาลงกรณ์มหาวิทยาลัย พบว่า เป็นกิจกรรมที่อาจารย์และนิสิตมีความเห็นคิดเป็นค่าร้อยละสูงสุด เห็นตรงกันว่า เป็นกิจกรรมที่มหาวิทยาลัยควรเป็นผู้จัดดำเนินการร่วมกัน (ร้อยละ 62.0 และร้อยละ 72.4 ตามลำดับ) และเมื่อจำแนกเป็นกลุ่มอาจารย์ด้านกิจกรรมและอาจารย์ทั่วไป และจำแนกเป็นกลุ่มนิสิตที่ทำกิจกรรมและนิสิตทั่วไปพบว่า เป็นข้อที่ทั้ง 4 กลุ่มมีความคิดเห็นคิดเป็นค่าร้อยละสูงสุดตรงกันว่า นิสิตและมหาวิทยาลัยควรเป็นผู้จัดดำเนินการร่วมกันเช่นกัน (ร้อยละ 69.0, ร้อยละ 58.1, ร้อยละ 77.8 และร้อยละ 70.3 ตามลำดับ)

กิจกรรมที่มุ่งสร้างแบบแผน เช่น ประมุขนิเทศ บัณฑิตนิเทศ พบว่า อาจารย์และนิสิตโดยส่วนรวมมีความเห็นแตกต่างกัน โดยอาจารย์มีความเห็นคิดเป็นค่าร้อยละสูงสุดว่า มหาวิทยาลัยควรเป็นผู้จัดดำเนินการ (ร้อยละ 64.5) ขณะที่นิสิตมีความเห็นคิดเป็นค่าร้อยละสูงสุดว่า ควรเป็นกิจกรรมที่นิสิตและมหาวิทยาลัยจัดดำเนินการร่วมกัน (ร้อยละ 56.3) เมื่อจำแนกเป็น

กลุ่มอาจารย์ด้านกิจกรรมและอาจารย์ทั่วไป พบว่า อาจารย์ทั้ง 2 กลุ่มมีความเห็นทำนองเดียวกัน โดยมีความเห็นคิดเป็นค่าร้อยละสูงสุดว่า มหาวิทยาลัยควรเป็นผู้จัดดำเนินการ (ร้อยละ 64.8 และร้อยละ 64.3 ตามลำดับ) และเมื่อจำแนกเป็นกลุ่มนิสิตที่ทำกิจกรรมและนิสิตทั่วไป พบว่า นิสิตทั้งสองกลุ่มมีความเห็นทำนองเดียวกัน โดยมีความเห็นคิดเป็นค่าร้อยละสูงสุดว่า เป็นกิจกรรมที่นิสิตและมหาวิทยาลัยควรจัดดำเนินการร่วมกัน (ร้อยละ 49.4 และร้อยละ 59.0 ตามลำดับ)

กิจกรรมเพื่อพัฒนาบุคลิกภาพและให้ความรู้เทคนิคการทำงานของนิสิต พบว่าอาจารย์และนิสิตโดยส่วนรวมมีความเห็นแตกต่างกัน โดยที่อาจารย์มีความเห็นคิดเป็นค่าร้อยละสูงสุดว่าเป็นกิจกรรมที่มหาวิทยาลัยควรเป็นผู้จัดดำเนินการ (ร้อยละ 58.0) ขณะที่นิสิตมีความเห็นคิดเป็นค่าร้อยละสูงสุดว่า ควรเป็นกิจกรรมที่นิสิตและมหาวิทยาลัยจัดดำเนินการร่วมกัน (ร้อยละ 56.3) เมื่อจำแนกเป็นกลุ่มอาจารย์ด้านกิจกรรมและอาจารย์ทั่วไป พบว่า อาจารย์ทั้ง 2 กลุ่มมีความเห็นทำนองเดียวกันคิดเป็นค่าร้อยละสูงสุดว่า มหาวิทยาลัยควรเป็นผู้จัดดำเนินการ (ร้อยละ 53.5 และร้อยละ 60.5 ตามลำดับ) และเมื่อจำแนกเป็นกลุ่มนิสิตที่ทำกิจกรรมและนิสิตทั่วไป พบว่า นิสิตทั้งสองกลุ่มก็มีความเห็นคิดเป็นค่าร้อยละสูงสุดตรงกันว่า นิสิตและมหาวิทยาลัยควรจัดดำเนินการร่วมกัน (ร้อยละ 46.9 และร้อยละ 52.8 ตามลำดับ)

กิจกรรมที่มุ่งสร้างความเป็นเอกภาพของสถาบัน เช่น วันสถาปนามหาวิทยาลัย วันปิยมหาราช พบว่า อาจารย์และนิสิตโดยส่วนรวมมีความเห็นคิดเป็นค่าร้อยละสูงสุดตรงกันว่า เป็นกิจกรรมที่นิสิตและมหาวิทยาลัยควรจัดดำเนินการร่วมกัน (ร้อยละ 52.0 และร้อยละ 59.0 ตามลำดับ) เมื่อจำแนกกลุ่มอาจารย์เป็นกลุ่มอาจารย์ด้านกิจกรรมและอาจารย์ทั่วไป และจำแนกกลุ่มนิสิตเป็นกลุ่มนิสิตที่ทำกิจกรรมและกลุ่มนิสิตทั่วไป ก็พบว่า ทั้ง 4 กลุ่มก็มีความเห็นคิดเป็นค่าร้อยละสูงสุดตรงกันเช่นกัน ในข้อนี้ว่า เป็นกิจกรรมที่นิสิตและมหาวิทยาลัยจัดดำเนินการร่วมกัน (ร้อยละ 62.0, ร้อยละ 46.5, ร้อยละ 70.4 และร้อยละ 54.7 ตามลำดับ)

การบริหารการเงินของสโมสรนิสิต พบว่า อาจารย์โดยส่วนรวมมีความเห็นคิดเป็นค่าร้อยละสูงสุดเท่ากัน 2 ข้อคือเห็นว่า นิสิตควรเป็นผู้บริหารการเงินของสโมสรนิสิตเอง กับเห็นว่า นิสิตและมหาวิทยาลัยควรเป็นผู้บริหารการเงินของสโมสรนิสิตร่วมกัน (ร้อยละ 44.5) ส่วนนิสิตมีความเห็นคิดเป็นค่าร้อยละสูงสุดว่า นิสิตและมหาวิทยาลัยควรเป็นผู้บริหารการเงินของสโมสรนิสิตร่วมกัน มีค่าร้อยละสูงสุด 50.5 เมื่อจำแนกกลุ่มอาจารย์เป็น อาจารย์ด้าน

กิจกรรมและอาจารย์ทั่วไป และจำแนกกลุ่มนิสิตเป็นนิสิตที่ทำกิจกรรมและนิสิตทั่วไป พบว่า อาจารย์ทั้ง 2 กลุ่มและนิสิตทั้ง 2 กลุ่มมีความเห็นทำนองเดียวกันว่า การบริหารการเงินของ สโมสรนิสิตควรเป็นเรื่องที่มหาวิทยาลัยและนิสิตดำเนินการร่วมกัน มีค่าร้อยละสูงสุด (ร้อยละ 59.2, ร้อยละ 50.4, ร้อยละ 61.7 และร้อยละ 54.7 ตามลำดับ)

การควบคุมการบริหารการเงินของสโมสรนิสิต พบว่า อาจารย์และนิสิตโดยส่วนรวม มีความคิดเห็นทำนองเดียวกัน โดยมีความเห็นคิดเป็นค่าร้อยละสูงสุดว่า การควบคุมการบริหารการเงินของสโมสรนิสิตควรเป็นเรื่องที่นิสิตและมหาวิทยาลัยดำเนินการร่วมกัน (ร้อยละ 51.0 และร้อยละ 54.3 ตามลำดับ) เมื่อจำแนกกลุ่มอาจารย์เป็นกลุ่มอาจารย์ด้านกิจกรรมและอาจารย์ทั่วไป พบว่า มีค่าร้อยละของความคิดเห็นของอาจารย์ทั้ง 2 กลุ่มแตกต่างกัน โดยอาจารย์ด้านกิจกรรมมีความเห็นคิดเป็นค่าร้อยละสูงสุดว่า นิสิตและมหาวิทยาลัยควรดำเนินการร่วมกัน (ร้อยละ 70.4) ขณะที่อาจารย์ทั่วไปมีความเห็นคิดเป็นร้อยละสูงสุดว่า การควบคุมการบริหารการเงินของสโมสรนิสิต ควรเป็นเรื่องของมหาวิทยาลัยเท่านั้น มีค่าร้อยละสูงสุดร้อยละ 48.1 และเมื่อจำแนกกลุ่มนิสิตเป็นนิสิตที่ทำกิจกรรมและนิสิตทั่วไปพบว่า นิสิตทั้ง 2 กลุ่มเห็นคิดเป็นค่าร้อยละสูงสุดว่าเป็นเรื่องที่นิสิตและมหาวิทยาลัยดำเนินการร่วมกัน (ร้อยละ 60.5 และร้อยละ 51.9 ตามลำดับ)

กิจกรรมการเลือกตั้งกรรมการสโมสร พบว่า อาจารย์และนิสิตโดยส่วนรวมมีความคิดเห็นทำนองเดียวกัน โดยมีความเห็นคิดเป็นค่าร้อยละสูงสุดว่า เป็นกิจกรรมที่นิสิตควรเป็นผู้จัดดำเนินการ (ร้อยละ 55.0 และร้อยละ 59.0 ตามลำดับ) เมื่อจำแนกกลุ่มอาจารย์เป็นอาจารย์ด้านกิจกรรมและอาจารย์ทั่วไป และจำแนกกลุ่มนิสิต เป็นกลุ่มนิสิตที่ทำกิจกรรมและนิสิตทั่วไป พบว่า ทั้ง 4 กลุ่ม ต่างมีค่าร้อยละสูงสุดทางความคิดเห็นตรงกันว่า เป็นกิจกรรมที่นิสิตควรเป็นผู้จัดดำเนินการ (ร้อยละ 59.2, ร้อยละ 52.7, ร้อยละ 63.0 และร้อยละ 57.5 ตามลำดับ)

นอกจากนี้ พบว่ากิจกรรมในทุกข้อกระทงนั้น ไม่มีกิจกรรมใดที่นิสิตโดยส่วนรวมเห็นว่า มหาวิทยาลัยควรเป็นผู้จัดดำเนินการเอง

ตารางที่ 15 ความคิดเห็นของอาจารย์และนิสิตเกี่ยวกับบทบาทของบุคคลในการจัดดำเนินงานกิจกรรม

| บุคคลที่ควรมีบทบาท   | อาจารย์            |      |               |      | t     | นิสิต            |      |             |      | t    | รวม       |      |           |      | t       |
|----------------------|--------------------|------|---------------|------|-------|------------------|------|-------------|------|------|-----------|------|-----------|------|---------|
|                      | อาจารย์<br>กิจกรรม |      | อาจารย์ทั่วไป |      |       | นิสิต<br>กิจกรรม |      | นิสิตทั่วไป |      |      | อาจารย์   |      | นิสิต     |      |         |
|                      | $\bar{X}$          | S.D. | $\bar{X}$     | S.D. |       | $\bar{X}$        | S.D. | $\bar{X}$   | S.D. |      | $\bar{X}$ | S.D. | $\bar{X}$ | S.D. |         |
| 1. นิสิต .....       | 3.00               | .11  | 2.99          | .08  | -.39  | 4.79             | .46  | 4.79        | .52  | -.04 | 2.99      | .07  | 4.79      | .51  | -59.34* |
| 2. อาจารย์ .....     | 2.91               | .32  | 2.94          | .22  | -.69  | 3.70             | .85  | 3.60        | .89  | .88  | 2.93      | .26  | 3.63      | .88  | -12.67* |
| 3. บุคลากร .....     | 2.78               | .53  | 2.64          | .64  | 1.71  | 2.90             | 1.04 | 2.82        | .91  | .58  | 2.69      | .61  | 2.84      | .94  | -2.16*  |
| 4. มหาวิทยาลัย ..... | 2.94               | .28  | 2.96          | .21  | -0.65 | 2.82             | 1.11 | 3.71        | 1.07 | .80  | 2.96      | .24  | 3.74      | 1.08 | -11.94* |

P < .05



จากตารางที่ 15 พบว่า อาจารย์และนิสิตโดยส่วนรวมมีความเห็นเกี่ยวกับบทบาทของบุคคลในการจัดดำเนินงานกิจกรรม แตกต่างกันในระดับความมีนัยสำคัญ .05 ในทุกข้อ กระทั่ง เมื่อพิจารณาเป็นรายข้อ พบว่า ค่าเฉลี่ยของความคิดเห็นของอาจารย์และนิสิตเกี่ยวกับบทบาทของบุคคลที่ควรเป็นผู้จัดดำเนินการ ข้อที่มีค่าเฉลี่ยสูงสุดเป็นอันดับแรก คือ เห็นว่า นิสิตควรเป็นผู้มีบทบาทเป็นผู้จัดดำเนินการ โดยเห็นด้วยในระดับมาก ( $\bar{x} = 3.59$  และ  $\bar{x} = 4.79$  ตามลำดับ) ข้อที่มีค่าเฉลี่ยต่ำสุด คือ บุคคลากรอื่น ๆ ( $\bar{x} = 2.69$  และ  $\bar{x} = 2.84$  ตามลำดับ)

เมื่อจำแนกกลุ่มอาจารย์ เป็นอาจารย์ด้านกิจกรรมและอาจารย์ทั่วไป พบว่า อาจารย์ทั้ง 2 กลุ่มมีความเห็นไม่แตกต่างกัน และเห็นว่าข้อที่มีค่าเฉลี่ยสูงสุดอันดับแรกในความคิดเห็นของอาจารย์ทั้ง 2 กลุ่มตรงกัน คือ เห็นด้วยว่านิสิตควรเป็นผู้มีบทบาทในการจัดดำเนินการกิจกรรม โดยมีความเห็นด้วยในระดับปานกลาง ( $\bar{x} = 3.00$  และ  $\bar{x} = 2.99$  ตามลำดับ)

ส่วนกลุ่มนิสิตเมื่อจำแนกเป็นกลุ่มนิสิตที่ทำกิจกรรมและนิสิตทั่วไป พบว่า นิสิตทั้ง 2 กลุ่มมีความเห็นไม่แตกต่างกัน และเห็นว่าข้อที่มีค่าเฉลี่ยสูงสุดในความคิดเห็นของนิสิตทั้ง 2 กลุ่มตรงกัน คือ เห็นด้วยว่านิสิตควรเป็นผู้มีบทบาทในการจัดดำเนินงานกิจกรรม โดยมีความเห็นด้วยในระดับมากเท่ากัน ( $\bar{x} = 4.79$ )

ตารางที่ 16 ความคิดเห็นของอาจารย์และนิสิตเกี่ยวกับลักษณะการดำเนินงานกิจกรรมนิสิตในปัจจุบัน

| ลักษณะการดำเนินงาน   | อาจารย์        |      |               |      | t     | นิสิต        |      |             |      | t      | รวม       |      |           |      | t       |
|--|----------------|------|---------------|------|-------|--------------|------|-------------|------|--------|-----------|------|-----------|------|---------|
|  | อาจารย์กิจกรรม |      | อาจารย์ทั่วไป |      |       | นิสิตกิจกรรม |      | นิสิตทั่วไป |      |        | อาจารย์   |      | นิสิต     |      |         |
|  | $\bar{X}$      | S.D. | $\bar{X}$     | S.D. |       | $\bar{X}$    | S.D. | $\bar{X}$   | S.D. |        | $\bar{X}$ | S.D. | $\bar{X}$ | S.D. |         |
| 1. นิสิตมีอิสระในการดำเนินงานกิจกรรมได้เต็มที่   | 2.91           | .36  | 2.96          | .26  | -0.93 | 3.61         | .81  | 3.81        | .68  | -1.95  | 2.94      | .30  | 3.76      | .72  | -17.10* |
| 2. นิสิตที่ได้รับแต่งตั้งเป็นกรรมการสโมสร นิสิตมีความรับผิดชอบหน้าที่เป็นอย่างดี                         | 2.94           | .23  | 2.94          | .31  | -0.05 | 3.66         | .74  | 3.72        | .69  | -0.58  | 2.94      | .28  | 3.70      | .70  | -16.60* |
| 3. นิสิตที่เข้าทำกิจกรรมมีความรู้เกี่ยวกับระเบียบและเทคนิคการทำงาน.....                                  | 2.78           | .44  | 2.87          | .37  | -1.40 | 3.00         | .79  | 3.08        | .86  | -0.84  | 2.84      | .40  | 3.06      | .84  | -3.85*  |
| 4. อาจารย์ที่ปรึกษาให้ความสนใจและให้คำแนะนำแก่นิสิตเป็นอย่างดี.....                                      | 2.73           | .50  | 2.79          | .45  | -0.91 | 3.19         | .95  | 3.14        | .96  | 0.41   | 2.77      | .47  | 3.16      | .95  | -5.91*  |
| 5. อาจารย์ที่ปรึกษามีความรู้ความเข้าใจในกิจกรรมที่ให้คำปรึกษา.....                                       | 2.76           | .54  | 2.64          | .61  | 1.39  | 3.44         | .90  | 3.14        | .85  | 2.55*  | 2.66      | .59  | 3.22      | .87  | -8.22*  |
| 6. การจัดกิจกรรมนิสิตได้รับความร่วมมือจากอาจารย์ทั่วไปเป็นอย่างดี  | 2.57           | .66  | 2.50          | .63  | 0.76  | 2.96         | .99  | 2.69        | 1.02 | 2.02*  | 2.53      | .64  | 2.77      | 1.02 | -3.21*  |
| 7. บุคลากรของกองกิจการนิสิตมีความเข้าใจและได้อำนวยความสะดวกในการทำงานของนิสิตเป็นอย่างดี.....            | 2.71           | .32  | 2.89          | .35  | 0.45  | 3.24         | .73  | 2.94        | .77  | 3.12*  | 2.69      | .34  | 3.02      | .77  | -2.48*  |
| 8. บุคลากรในหน่วยงานของมหาวิทยาลัยมีความเข้าใจและได้อำนวยความสะดวกในการทำงานของนิสิตเป็นอย่างดี.....     | 2.70           | .57  | 2.71          | .50  | -0.11 | 2.88         | .79  | 2.81        | .97  | 0.66   | 2.71      | .52  | 2.83      | .92  | -1.92   |
| 9. การกำหนดแผนงานกิจกรรมนิสิตได้มีการกำหนดไว้ล่วงหน้าชัดเจนในการปฏิบัติงาน                               | 2.90           | .34  | 2.65          | .52  | 4.05* | 3.43         | .79  | 3.32        | .70  | 1.05   | 2.74      | .48  | 3.35      | .75  | -11.01* |
| 10. นิสิตเป็นผู้กำหนดแผนงานในการทำกิจกรรม.....   | 2.90           | .34  | 2.86          | .38  | 0.63  | 3.58         | .93  | 3.56        | .91  | 0.16   | 2.89      | .36  | 3.56      | .92  | -11.48* |
| 11. อาจารย์ที่ปรึกษาและนิสิตได้มีการกำหนดแผนงานในการทำกิจกรรมร่วมกัน.....                                | 2.73           | .50  | 2.77          | .45  | -0.59 | 3.04         | .96  | 3.34        | .93  | -2.41* | 2.76      | .47  | 3.26      | .94  | -7.82*  |
| 12. นิสิตได้มีการประเมินผลการทำกิจกรรมทุกครั้งเมื่อกิจกรรมเสร็จสิ้น.....                                 | 2.57           | .66  | 2.54          | .57  | 0.37  | 3.22         | 1.01 | 3.16        | .88  | 0.45   | 2.55      | .60  | 3.18      | .92  | -9.09*  |
| 13. นิสิตได้รับความสะดวกเกี่ยวกับการใช้อาคารสถานที่และการใช้อุปกรณ์ต่าง ๆ จากมหาวิทยาลัยเป็นอย่างดี..... | 2.77           | .54  | 2.43          | .39  | -0.86 | 3.09         | .90  | 3.03        | .94  | 0.55   | 2.81      | .44  | 3.05      | .93  | -3.74*  |

ตารางที่ 16 (ต่อ)

| ลักษณะการจัดดำเนินงาน   | อาจารย์            |      |               |      | t      | นิสิต            |      |             |      | t      | รวม       |      |           |      |        |
|---|--------------------|------|---------------|------|--------|------------------|------|-------------|------|--------|-----------|------|-----------|------|--------|
|   | อาจารย์<br>กิจกรรม |      | อาจารย์ทั่วไป |      |        | นิสิต<br>กิจกรรม |      | นิสิตทั่วไป |      |        | อาจารย์   |      | นิสิต     |      |        |
|   | $\bar{x}$          | S.D. | $\bar{x}$     | S.D. |        | $\bar{x}$        | S.D. | $\bar{x}$   | S.D. |        | $\bar{x}$ | S.D. | $\bar{x}$ | S.D. |        |
| 14. มหาวิทยาลัยได้จัดสถานที่ทำกิจกรรมให้<br>อย่างเพียงพอ .....                              | 2.43               | .42  | 2.82          | .47  | -3.70* | 3.01             | .45  | 3.10        | .91  | -0.80  | 2.69      | .64  | 3.07      | .90  | -5.58* |
| 15. มหาวิทยาลัยได้ให้งบประมาณสนับสนุน<br>กิจกรรมนิสิตเป็นอย่างดี .....                      | 2.47               | .67  | 2.83          | .42  | -4.05* | 2.95             | .89  | 3.14        | .96  | -1.60  | 2.71      | .55  | 3.08      | .94  | -5.59* |
| 16. งบประมาณของสโมสรนิสิตมีเพียงพอในการ<br>นำมาใช้กิจกรรมของนิสิต .....                     | 2.26               | .82  | 2.75          | .50  | -4.50* | 2.82             | .93  | 3.29        | 1.02 | -3.75* | 2.58      | .67  | 3.24      | 1.02 | -7.68* |
| 17. การพิจารณางบประมาณสำหรับการจัด<br>กิจกรรมด้านต่าง ๆ ยังขาดหลักเกณฑ์<br>ที่เหมาะสม ..... | 2.49               | .71  | 2.79          | .45  | -3.25* | 3.02             | 1.01 | 3.32        | .86  | -2.36* | 2.69      | .57  | 3.16      | .91  | -8.19* |

P < .05

ตารางที่ 16 พบว่า กลุ่มอาจารย์โดยส่วนรวมมีความคิดเห็นว่าการจัดดำเนินงานในปัจจุบัน มีลักษณะการจัดดำเนินการตามข้อกระทงต่าง ๆ อยู่ในระดับปานกลางทุกข้อกระทง ในขณะที่กลุ่มนิสิตโดยส่วนรวมมีความเห็นว่าการจัดดำเนินงานมีลักษณะตามข้อกระทงอยู่ในระดับมากมีจำนวน 3 ข้อกระทงที่เหลือเป็นลักษณะที่มีในระดับปานกลาง เมื่อพิจารณาเป็นรายข้อพบว่า ข้อที่มีค่าเฉลี่ยสูงสุดเป็น 3 อันดับแรกในความคิดเห็นของกลุ่มอาจารย์และกลุ่มนิสิตนั้นตรงกัน คือ นิสิตมีอิสระในการดำเนินกิจกรรมได้เต็มที่ ( $\bar{x} = 2.94$  และ  $\bar{x} = 3.76$  ตามลำดับ) นิสิตที่ได้รับแต่งตั้งเป็นกรรมการสโมสรมีความรับผิดชอบต่อหน้าที่เป็นอย่างดี ( $\bar{x} = 2.94$  และ  $\bar{x} = 3.71$  ตามลำดับ) และนิสิตเป็นผู้กำหนดแผนงานในการทำกิจกรรม ( $\bar{x} = 2.89$  และ  $\bar{x} = 3.56$  ตามลำดับ) และพบว่า ทั้งอาจารย์และนิสิตมีความคิดเห็นตรงกันว่า การจัดกิจกรรมนิสิตได้รับความร่วมมือจากอาจารย์ทั่วไปเป็นอย่างดี เป็นข้อที่มีความเห็นว่าเป็นลักษณะดำเนินการอยู่ในระดับปานกลางและมีค่าเฉลี่ยต่ำสุด ( $\bar{x} = 2.53$  และ  $\bar{x} = 2.77$  ตามลำดับ) และพบว่า ความคิดเห็นโดยส่วนรวมของกลุ่มอาจารย์และนิสิตแตกต่างกันที่ระดับความมีนัยสำคัญ .05 ในเกือบทุกข้อกระทง ยกเว้นข้อที่เห็นว่าบุคลากรในหน่วยงานของมหาวิทยาลัยมีความเข้าใจและได้อำนวยความสะดวกในการทำงานของนิสิตเป็นอย่างดี เป็นข้อที่อาจารย์และนิสิตมีความเห็นไม่แตกต่างกัน โดยเห็นด้วยในระดับปานกลาง เช่นเดียวกัน

เมื่อจำแนกกลุ่มอาจารย์เป็นกลุ่มอาจารย์ด้านกิจกรรมและอาจารย์ทั่วไปพบว่า อาจารย์ด้านกิจกรรมเห็นว่าการจัดดำเนินงานในปัจจุบันมีลักษณะตามข้อกระทงโดยส่วนใหญ่อยู่ในระดับปานกลาง มีข้อที่เห็นว่ามีลักษณะการดำเนินการอยู่ในระดับน้อย 2 ข้อกระทง ขณะที่อาจารย์ทั่วไปมีความเห็นว่าการจัดดำเนินงานนั้นเป็นลักษณะที่จัดดำเนินการในปัจจุบันอยู่ในระดับปานกลาง เมื่อพิจารณาเป็นรายข้อพบว่า ข้อที่มีค่าเฉลี่ยสูงสุดในความเห็นของอาจารย์ด้านกิจกรรมคือ เห็นว่านิสิตที่ได้รับแต่งตั้งเป็นกรรมการสโมสรนิสิต มีความรับผิดชอบต่อหน้าที่เป็นอย่างดี เป็นลักษณะที่มีอยู่ในระดับปานกลาง ( $\bar{x} = 2.94$ ) ขณะที่อาจารย์ทั่วไปเห็นว่า นิสิตมีอิสระในการจัดดำเนินการได้้อย่างเต็มที่ เป็นลักษณะที่มีในระดับปานกลางและมีค่าเฉลี่ยสูงสุด ส่วนข้อที่มีค่าเฉลี่ยต่ำสุดในความเห็นของอาจารย์ด้านกิจกรรม คือ มหาวิทยาลัยได้จัดสถานที่ทำกิจกรรมให้เพียงพอ เห็นว่าเป็นลักษณะที่มีอยู่ในระดับน้อย ( $\bar{x} = 2.43$ ) ขณะที่อาจารย์ทั่วไปเห็นว่าการจัดกิจกรรมนิสิตได้รับความร่วมมือจากอาจารย์ทั่วไปเป็นอย่างดี เป็นลักษณะที่มีอยู่ในระดับน้อยและมีค่าเฉลี่ยต่ำสุด ( $\bar{x} = 2.50$ ) และเมื่อเปรียบเทียบความคิดเห็นของกลุ่มอาจารย์ทั้ง 2 พบว่าไม่แตกต่างกัน

ส่วนความคิดเห็นของนิสิตเมื่อจำแนกเป็นกลุ่มนิสิตที่ทำกิจกรรมและกลุ่มนิสิตทั่วไป พบว่า นิสิตที่ทำกิจกรรมและนิสิตทั่วไปมีความเห็นตรงกันว่า การจัดดำเนินงานกิจกรรมนิสิต ในปัจจุบันมีลักษณะตามข้อกระทงอยู่ในระดับมาก 3 ข้อกระทง ที่เหลือ 14 ข้อมีความเห็นว่ามีลักษณะการจัดดำเนินงานอยู่ในระดับปานกลาง เมื่อพิจารณาเป็นรายข้อพบว่า ค่าเฉลี่ยสูงสุดของความคิดเห็นของนิสิตที่ทำกิจกรรมและนิสิตทั่วไปในสองอันดับแรกตรงกันคือ นิสิตมีอิสระในการจัดดำเนินกิจกรรมได้เต็มที่ ( $\bar{x} = 3.61$  และ  $\bar{x} = 3.81$  ตามลำดับ) นิสิตที่ได้รับการแต่งตั้งเป็นกรรมการสโมสรมีความรับผิดชอบต่อหน้าที่เป็นอย่างดี ( $\bar{x} = 3.66$  และ  $\bar{x} = 3.72$  ตามลำดับ) ส่วนข้อที่มีค่าเฉลี่ยต่ำสุดในความเห็นของนิสิตที่ทำกิจกรรมคือ งบประมาณของสโมสรนิสิตมีเพียงพอในการนำมาใช้กิจกรรมของนิสิต ( $\bar{x} = 2.82$ ) และข้อที่มีค่าเฉลี่ยต่ำสุดในความเห็นของนิสิตทั่วไปคือ การจัดกิจกรรมนิสิตได้รับความร่วมมือจากอาจารย์ทั่วไปเป็นอย่างดี ( $\bar{x} = 2.69$ ) และเมื่อเปรียบเทียบความคิดเห็นของกลุ่มนิสิตทั้ง 2 กลุ่ม พบว่า โดยส่วนใหญ่ไม่แตกต่างกัน ยกเว้นข้อที่มีความเห็นแตกต่างกันที่ระดับความมีนัยสำคัญ .05 มี 6 ข้อกระทง คือ อาจารย์ที่ปรึกษามีความรู้ความเข้าใจในกิจกรรมที่ให้คำปรึกษา การจัดกิจกรรมนิสิตได้รับความร่วมมือจากอาจารย์ทั่วไปเป็นอย่างดี บุคลากรของกองกิจการนิสิตมีความเข้าใจและได้อำนวยความสะดวกในการทำงานของนิสิต อาจารย์ที่ปรึกษาและนิสิตได้มีการกำหนดแผนงานในการทำกิจกรรมร่วมกัน งบประมาณของสโมสรนิสิตมีเพียงพอในการนำมาใช้ทำกิจกรรมนิสิต และการพิจารณางบประมาณสำหรับการจัดกิจกรรมยังขาดหลักเกณฑ์ที่เหมาะสม

ตารางที่ 17 ความคิดเห็นของอาจารย์และนิสิตเกี่ยวกับแนวทางการจัดดำเนินการเพื่อส่งเสริมให้นิสิตเข้าร่วมกิจกรรม

| แนวทางการจัดดำเนินการ  | อาจารย์        |      |               |      | t     | นิสิต        |      |             |      | t      | รวม       |      |           |      | F       |
|--|----------------|------|---------------|------|-------|--------------|------|-------------|------|--------|-----------|------|-----------|------|---------|
|  | อาจารย์กิจกรรม |      | อาจารย์ทั่วไป |      |       | นิสิตกิจกรรม |      | นิสิตทั่วไป |      |        | อาจารย์   |      | นิสิต     |      |         |
|  | $\bar{X}$      | S.D. | $\bar{X}$     | S.D. |       | $\bar{X}$    | S.D. | $\bar{X}$   | S.D. |        | $\bar{X}$ | S.D. | $\bar{X}$ | S.D. |         |
| 1. จัดให้ข้อมูลด้านกิจกรรมนิสิตในวันปฐม<br>นิเทศนิสิตใหม่ .....  | 2.97           | .16  | 2.99          | .08  | -0.96 | 4.48         | .50  | 4.21        | .55  | 3.90*  | 2.98      | .12  | 4.29      | .55  | -38.82* |
| 2. จัดปฐมนิเทศ อบรมให้ความรู้ด้านเทคนิค<br>การทำงานแก่กรรมการสโมสรนิสิต ...  | 2.95           | .26  | 2.99          | .08  | -1.07 | 4.28         | .48  | 4.01        | .55  | 4.05*  | 2.98      | .17  | 4.09      | .54  | -32.66* |
| 3. กิจกรรมนิสิตควรเปิดหลักสูตรอบรมเพื่อ<br>เสริมการพัฒนาบุคลิกภาพให้แก่<br>นิสิตโดยทั่วไป .....                    | 2.91           | .36  | 2.96          | .17  | -1.16 | 3.95         | .59  | 3.49        | .71  | 6.15*  | 2.95      | .26  | 3.54      | .71  | -13.96* |
| 4. บังคับให้นิสิตทุกคนลงทะเบียนการเข้า<br>ร่วมกิจกรรมนิสิตทุกภาคการศึกษา โดย<br>ไม่ถือเป็นหน่วยกิตของการเรียน..... | 2.46           | .79  | 2.27          | .85  | 1.61  | 1.86         | .41  | 2.58        | .77  | -6.88* | 2.34      | .83  | 2.38      | .85  | -.64    |
| 5. จัดเปิดสอนกิจกรรมนิสิตเป็นรายวิชา<br>เลือกในหลักสูตรการศึกษาทั่วไป.....   | 2.61           | .68  | 2.14          | .83  | 4.33* | 2.83         | .69  | 3.09        | .70  | -2.79* | 2.31      | .81  | 3.02      | .70  | -10.01* |

P < .05



จากตารางที่ 17 พบว่า กลุ่มอาจารย์โดยส่วนรวมมีความเห็นด้วยกับแนวทางการจัดดำเนินการเพื่อส่งเสริมให้นิสิตเข้าร่วมกิจกรรมในระดับปานกลาง 3 ข้อกระทง และที่เหลืออีก 2 ข้อกระทงมีความเห็นด้วยในระดับน้อย ขณะที่กลุ่มนิสิตโดยส่วนรวมเห็นด้วยกับแนวทางการจัดดำเนินการในระดับมาก 3 ข้อกระทง และที่เหลือ 2 ข้อกระทงมีความเห็นด้วยในระดับปานกลาง และเห็นด้วยในระดับน้อย เมื่อพิจารณาเป็นรายข้อพบว่า ค่าเฉลี่ยของความคิดเห็นของอาจารย์และนิสิตข้อที่มีค่าเฉลี่ยสูงสุดอันดับแรกตรงกัน คือ เห็นด้วยกับแนวทางการจัดให้ข้อมูลด้านกิจกรรมนิสิตในวันปฐมนิเทศนิสิตใหม่ เพื่อส่งเสริมให้นิสิตเข้าร่วมกิจกรรมมากขึ้น ( $\bar{x} = 2.98$  และ  $\bar{x} = 4.29$  ตามลำดับ) และข้อที่มีค่าเฉลี่ยต่ำสุดของความคิดเห็นของอาจารย์ ข้อที่เห็นด้วยกับแนวทางการจัดเปิดสอนกิจกรรมนิสิตเป็นรายวิชาเลือกในหลักสูตร ( $\bar{x} = 2.31$ ) และข้อที่มีค่าเฉลี่ยต่ำสุดในความคิดเห็นของนิสิตคือ การบังคับให้นิสิตทุกคนลงทะเบียนการเข้าร่วมกิจกรรมนิสิตทุกภาคการศึกษา โดยไม่ถือเป็นหน่วยกิตของการเรียน ( $\bar{x} = 2.32$ ) และเมื่อเปรียบเทียบพบว่า ความคิดเห็นของอาจารย์และนิสิตโดยส่วนใหญ่แตกต่างกันที่ระดับความมีนัยสำคัญ .05 ยกเว้นแนวทางข้อที่บังคับให้นิสิตทุกคนลงทะเบียนการเข้าร่วมกิจกรรมนิสิตทุกภาคการศึกษา โดยไม่ถือเป็นหน่วยกิตของการเรียน เป็นข้อที่อาจารย์และนิสิตเห็นไม่แตกต่างกัน และเห็นด้วยกับแนวทางนี้ในระดับน้อย

เมื่อจำแนกกลุ่มอาจารย์เป็นอาจารย์ด้านกิจกรรมและอาจารย์ทั่วไป พบว่า มีความเห็นโดยส่วนใหญ่ตรงกัน คือ เห็นด้วยกับแนวทางตามข้อกระทงต่าง ๆ ในระดับปานกลางและในระดับน้อย เมื่อพิจารณาเป็นรายข้อพบว่า ข้อที่มีค่าเฉลี่ยสูงสุดของความคิดเห็นของอาจารย์ทั้ง 2 กลุ่มตรงกัน คือ เห็นด้วยกับแนวทางการจัดให้ข้อมูลด้านกิจกรรมนิสิตในวันปฐมนิเทศนิสิตใหม่ ( $\bar{x} = 2.97$  และ  $\bar{x} = 2.99$  ตามลำดับ) และข้อที่มีค่าเฉลี่ยต่ำสุดในความเห็นของอาจารย์ด้านกิจกรรม คือ แนวทางที่บังคับให้นิสิตทุกคนลงทะเบียนการเข้าร่วมกิจกรรม ( $\bar{x} = 2.46$ ) และข้อที่มีค่าเฉลี่ยต่ำสุดในความเห็นของอาจารย์ทั่วไปคือ แนวทางการจัดเปิดสอนกิจกรรมนิสิตเป็นรายวิชาเลือกในหลักสูตรการศึกษาทั่วไป ( $\bar{x} = 2.14$ ) และเมื่อเปรียบเทียบความคิดเห็นของอาจารย์ด้านกิจกรรมนิสิตและอาจารย์ทั่วไป พบว่าโดยส่วนใหญ่ไม่แตกต่างกัน ยกเว้นแนวทางข้อที่จัดเปิดสอนกิจกรรมนิสิตเป็นรายวิชาเลือกในหลักสูตรการศึกษาทั่วไป เป็นข้อที่อาจารย์ทั้ง 2 กลุ่มมีความเห็นแตกต่างกันที่ระดับความมีนัยสำคัญ .05

ส่วนเมื่อจำแนกกลุ่มนิสิตเป็นนิสิตที่ทำกิจกรรมและนิสิตทั่วไป พบว่า นิสิตที่ทำกิจกรรมและนิสิตทั่วไปมีความคิดเห็น แตกต่างกันในระดับความมีนัยสำคัญ .05 ในทุกข้อกระทง และพบว่า ค่าเฉลี่ยของความคิดเห็นของนิสิตที่ทำกิจกรรมและนิสิตทั่วไปข้อที่มีค่าเฉลี่ยสูงสุดเป็นอันดับแรกตรงกัน คือ เห็นด้วยกับแนวทางการจัดให้ข้อมูลด้านกิจกรรมนิสิตในวันปฐมนิเทศ โดยเห็นด้วยในระดับมาก ( $\bar{x} = 4.48$  และ  $\bar{x} = 4.21$  ตามลำดับ) และมีความคิดเห็นในข้อที่ค่าเฉลี่ยต่ำสุดตรงกันเช่นกัน คือ การบังคับให้นิสิตทุกคนลงทะเบียนการเข้าร่วมกิจกรรมนิสิตในทุกภาคการศึกษา โดยไม่ถือเป็นหน่วยกิตของการเรียน ( $\bar{x} = 1.86$  และ  $\bar{x} = 2.58$  ตามลำดับ)



ตารางที่ 18. ความคิดเห็นของอาจารย์และนิสิตเกี่ยวกับแนวทางการจัดดำเนินการเพื่อส่งเสริมให้อาจารย์เข้าร่วมกิจกรรม

| แนวทางการจัดดำเนินการ   | อาจารย์        |      |               |      | t     | นิสิต        |      |             |      | t     | รวม     |      |       |      | t       |
|---|----------------|------|---------------|------|-------|--------------|------|-------------|------|-------|---------|------|-------|------|---------|
|   | อาจารย์กิจกรรม |      | อาจารย์ทั่วไป |      |       | นิสิตกิจกรรม |      | นิสิตทั่วไป |      |       | อาจารย์ |      | นิสิต |      |         |
|   | X              | S.D. | X             | S.D. |       | X            | S.D. | X           | S.D. |       | X       | S.D. | X     | S.D. |         |
|   |                |      |               |      |       |              |      |             |      |       |         |      |       |      |         |
| 1. การพิจารณาปรับอาจารย์ควรพิจารณาทั้งความสามารถด้านวิชาการและประสบการณ์ในการทำกิจกรรม .....                            | 2.78           | .50  | 2.79          | .40  | -0.14 | 3.76         | .53  | 3.51        | .70  | 3.23* | 2.79    | .46  | 3.58  | .67  | -15.53* |
| 2. การปฏิบัติงานด้านกิจการนิสิตของอาจารย์ให้สามารถนำเป็นผลงานประกอบการพิจารณาเลื่อนตำแหน่งวิชาการได้ .....              | 2.96           | .66  | 2.51          | .67  | 1.73  | 3.27         | .54  | 3.19        | .68  | 0.96  | 2.58    | .67  | 3.21  | .64  | -10.49* |
| 3. มหาวิทยาลัยควรกำหนดให้ภาระงานกิจการนิสิตเป็นภาระหน้าที่ของอาจารย์มีความสำคัญเช่นเดียวกับภาระหน้าที่ด้านวิชาการ ..... | 2.95           | .26  | 2.50          | .76  | 6.13* | 3.43         | .56  | 3.39        | .66  | 0.52  | 2.66    | .66  | 3.40  | .64  | -12.24* |
| 4. มหาวิทยาลัยควรจัดให้มีการพัฒนาอาจารย์ด้านกิจการนิสิต .....   | 2.98           | .11  | 2.44          | .80  | 7.47* | 3.67         | .52  | 3.55        | .63  | 1.69  | 2.64    | .69  | 3.59  | .60  | -15.70* |
| 5. การเสริมสร้างแรงจูงใจในการพิจารณาความดีความชอบให้กับอาจารย์ที่ช่วยงานกิจการนิสิตเป็นพิเศษ .....                      | 2.85           | .48  | 2.86          | .37  | 5.99* | 3.25         | .62  | 3.00        | .67  | 2.98* | 2.55    | .76  | 3.07  | .67  | -7.82*  |
| 6. ควรเสนอปรับให้ระบบการเลื่อนขั้นเงินเดือนของตำแหน่งสาย ก. ไม่ผูกติดกับการเลื่อนตำแหน่งทางวิชาการ .....                | 2.90           | .41  | 2.36          | .48  | -0.02 | 2.86         | .72  | 2.90        | .73  | -0.39 | 2.86    | .41  | 2.89  | .72  | -.60    |
| 7. จัดให้อาจารย์ที่ปรึกษาด้านกิจกรรมและอาจารย์ด้านวิชาการหรือผู้สอนประสานงานกันในกิจกรรมที่จะเสริมกันได้ .....          | 2.98           | .11  | 2.94          | .22  | 1.64  | 3.46         | .63  | 3.41        | .77  | -0.56 | 2.96    | .19  | 3.43  | .73  | -10.48* |

จากตารางที่ 18 พบว่า ความคิดเห็นของอาจารย์และนิสิตโดยรวม มีความเห็นโดยส่วนใหญ่แตกต่างกันทุกข้อกระทง ยกเว้นแนวทางข้อที่เสนอให้ปรับระบบการเลื่อนขั้นเงินเดือนของตำแหน่งในสาย ก. ไม่ผูกติดกับการเลื่อนตำแหน่งทางวิชาการ เป็นข้อที่อาจารย์และนิสิตมีความเห็นแตกต่างกันที่ระดับความมีนัยสำคัญ .05 เมื่อพิจารณาเป็นรายข้อพบว่า ค่าเฉลี่ยของความคิดเห็นของอาจารย์ข้อที่มีค่าเฉลี่ยสูงสุด 2 อันดับแรกคือ แนวทางการจัดให้อาจารย์ที่ศึกษาด้านกิจกรรมและอาจารย์ด้านวิชาการหรือผู้สอนประสานงานกันในกิจกรรมที่จะเสริมกันได้ ( $\bar{x} = 2.96$ ) และแนวทางการพิจารณาปรับอาจารย์ควรพิจารณาทั้งความสามารถด้านวิชาการและประสบการณ์ในการทำกิจกรรม ( $\bar{x} = 2.79$ ) ส่วนข้อที่มีค่าเฉลี่ยสูงสุดของความคิดเห็นของนิสิตใน 2 อันดับแรก คือ แนวทางให้มหาวิทยาลัยจัดให้มีการพัฒนาอาจารย์ด้านกิจการนิสิต ( $\bar{x} = 3.59$ ) และแนวทางการพิจารณาปรับอาจารย์ควรพิจารณาทั้งความสามารถด้านวิชาการและประสบการณ์ในการทำกิจกรรม ( $\bar{x} = 3.58$ ) ซึ่งตรงกับความคิดเห็นของอาจารย์ และข้อที่มีค่าเฉลี่ยต่ำสุดในความคิดเห็นของอาจารย์คือ การปฏิบัติงานด้านกิจการนิสิตของอาจารย์ให้สามารถนำเป็นผลงานประกอบการพิจารณาเลื่อนตำแหน่งวิชาการได้ ( $\bar{x} = 2.58$ ) ขณะที่นิสิตเห็นว่าข้อที่มีค่าเฉลี่ยต่ำสุดคือ การเสนอปรับให้ระบบการเลื่อนขั้นเงินเดือนของตำแหน่งสาย ก. ไม่ผูกติดกับการเลื่อนตำแหน่งทางวิชาการ

เมื่อจำแนกกลุ่มอาจารย์เป็นอาจารย์ด้านกิจกรรมและอาจารย์ทั่วไป พบว่ามีความคิดเห็นไม่แตกต่างกัน 4 ข้อกระทง และที่เหลืออีก 3 ข้อกระทงพบว่า มีความคิดเห็นแตกต่างกันที่ระดับความมีนัยสำคัญ .05 เมื่อพิจารณาเป็นรายข้อพบว่า ค่าเฉลี่ยของความคิดเห็นของอาจารย์ด้านกิจกรรมและอาจารย์ทั่วไป ข้อที่มีค่าเฉลี่ยสูงสุดตรงกันคือ การจัดให้อาจารย์ที่ศึกษาด้านกิจกรรมและอาจารย์ด้านวิชาการหรือผู้สอน ประสานงานกันในกิจกรรมที่เสริมกันได้ ( $\bar{x} = 2.98$  และ  $\bar{x} = 2.94$ ) และแนวทางข้อที่อาจารย์ด้านกิจกรรมเห็นด้วยในระดับปานกลางและมีค่าเฉลี่ยต่ำสุด คือการนำผลงานด้านกิจกรรมไปประกอบการพิจารณาเลื่อนตำแหน่งวิชาการ ขณะที่อาจารย์ทั่วไปเห็นว่า ข้อที่มีค่าเฉลี่ยต่ำสุด คือ แนวทางให้มหาวิทยาลัยควรจัดให้มีการพัฒนาอาจารย์ด้านกิจการนิสิต

ส่วนเมื่อจำแนกความคิดเห็นของกลุ่มนิสิต เป็นนิสิตที่ทำกิจกรรมและนิสิตทั่วไป พบว่า โดยส่วนใหญ่มีความคิดเห็นไม่แตกต่างกัน และมีที่แตกต่างกันเพียง 2 ข้อกระทง เมื่อพิจารณา เป็นรายข้อพบว่า ข้อที่มีค่าเฉลี่ยของความคิดเห็นของนิสิตที่ทำกิจกรรมและนิสิตทั่วไป ข้อที่มีค่าเฉลี่ยสูงสุดตรงกันคือ เห็นด้วยกับแนวทางการพิจารณาปรับอาจารย์ ควรพิจารณาทั้งความสามารถด้านวิชาการและประสบการณ์ในการทำกิจกรรม ( $\bar{x} = 3.76$  และ  $\bar{x} = 3.51$  ตามลำดับ) และข้อที่นิสิตที่มีค่าเฉลี่ยต่ำสุดในความคิดเห็นของนิสิตที่ทำกิจกรรมและนิสิตทั่วไป คือ ควรเสนอปรับให้ระบบการเลื่อนขั้นเงินเดือนของตำแหน่งสาย ก.ไม่ผูกติดกับการเลื่อนตำแหน่งทางวิชาการ ( $\bar{x} = 2.86$  และ  $\bar{x} = 2.90$ ) สำหรับข้อที่นิสิตที่ทำกิจกรรมและนิสิตทั่วไปมีความคิดเห็นแตกต่างกันที่ระดับความมีนัยสำคัญ .05 คือ ข้อที่เห็นว่า การพิจารณาปรับอาจารย์ ควรพิจารณาทั้งความสามารถด้านวิชาการและประสบการณ์ในการทำกิจกรรม และการเสริมแรงด้านการพิจารณาความดีความชอบให้กับอาจารย์ด้านกิจการนิสิตเป็นกรณีพิเศษ