



## บทที่ 4

### การสำรวจและวิเคราะห์ข้อมูล

#### 4.1 การเก็บรวบรวมข้อมูล

การเก็บรวบรวมข้อมูล เพื่อศึกษาถึงความเหมาะสมของการใช้ตึกแถวเพื่อประกอบอุตสาหกรรมขนาดเล็กในการพัฒนาเมือง จะใช้วิธีการสำรวจ (Field Survey) ผู้ใช้ประกอบกิจการที่ใช้ตึกแถวประกอบอุตสาหกรรมขนาดเล็กในเขตป้อมปราบศัตรูพ่าย โดยมีขั้นตอนในการเก็บรวบรวมข้อมูล ดังนี้

4.1.1 การเตรียมแบบสอบถาม (Questionnaire) ที่ใช้ในการศึกษาคั้งนี้มีทั้งแบบปลายปิด (Closed Questionnaire) และแบบปลายเปิด (Open Questionnaire) ซึ่งประกอบด้วยตัวแปรต่าง ๆ 5 ประเภท ดังนี้ คือ

ก. ตัวแปรด้านสังคมและประชากร จะเป็นข้อมูลที่เกี่ยวกับอายุ เพศ การศึกษาของผู้ประกอบกิจการ จำนวนผู้ที่อยู่อาศัยในสถานประกอบการ จำนวนแรงงาน และจำนวนแรงงานที่ไปกลับ

ข. ตัวแปรด้านเศรษฐกิจ จะเป็นข้อมูลที่เกี่ยวกับรายได้เฉลี่ยต่อเดือน และรายจ่ายเฉลี่ยต่อเดือนของผู้ประกอบกิจการ รวมทั้งลักษณะการครอบครองอาคารด้วย

ค. ตัวแปรด้านการใช้อาคาร และพื้นที่บริเวณอาคาร จะประกอบด้วยระยะเวลาที่เข้ามาอาศัยในอาคาร ลักษณะของอาคาร การดัดแปลงต่อเติมอาคาร ขนาดพื้นที่ของอาคาร และเหตุผลที่ย้ายมาอยู่อาคารประกอบการในปัจจุบัน

ง. ตัวแปรด้านการประกอบกิจการ จะเป็นข้อมูลเกี่ยวกับปีที่เริ่มกิจการ ลักษณะของการประกอบการ การขยายกำลังผลิต และความสัมพันธ์หรือพึ่งพาในเชิงธุรกิจกับกิจการอื่น ๆ

จ. ตัวแปรด้านทัศนคติ และความคิดเห็นต่ออาคารที่ใช้ประกอบกิจการ ประกอบด้วยความรู้สึกต่ออาคารตึกแถวที่ใช้ประกอบกิจการ ความรู้สึกต่อที่ตั้งและสภาพแวดล้อมของอาคารตึกแถวที่ใช้ประกอบกิจการ รวมทั้งความคิดเห็นเกี่ยวกับการเลือกสถานประกอบกิจการ อุตสาหกรรมขนาดเล็กในอนาคต และความต้องการความช่วยเหลือในด้านต่าง ๆ เกี่ยวกับการประกอบอุตสาหกรรมขนาดเล็กจากรัฐบาล

4.1.2 การสุ่มตัวอย่าง (Sampling) ในการศึกษาคั้งนี้ใช้การสุ่มอย่างง่าย (Simple Random Sampling) โดยสุ่มกลุ่มตัวอย่างจากทั้ง 5 แขวงในเขตป้อมปราบ (ดังตาราง 4.1)

ตาราง 4.1 จำนวนผู้ประกอบกิจการที่ได้จากการสุ่มตัวอย่างจากแขวงต่าง ๆ ในเขตป้อมปราบศัตรูพ่าย : จำแนกตามประเภทอุตสาหกรรมขนาดเล็ก

| ประเภท<br>อุตสาหกรรม<br>แขวง<br>ขนาดเล็ก | อาหาร | เสื้อผ้า | กระดาษ | เครื่องจักร | ซ่อมแซม | ไม้ | รวม |
|--|-------|----------|--------|-------------|---------|-----|-----|
| วัดโสมนัส                                | 7     | 9        | 14     | 8           | 9       | 3   | 50  |
| คลองมหานาค                               | 1     | 3        | 5      | 11          | 5       | 4   | 30  |
| เทพศิรินทร์                              | 7     | 8        | 1      | 5           | 5       | 18  | 30  |
| บ้านบาตร                                 | 9     | 4        | 2      | 7           | 10      | 4   | 50  |
| ป้อมปราบฯ                                | 8     | 1        | 2      | 17          | 8       | 4   | 40  |

4.1.3 การดำเนินการสำรวจ การเก็บรวบรวมข้อมูลเพื่อวิเคราะห์ในการศึกษาคั้งนี้ ได้กระทำด้วยวิธีการสัมภาษณ์เจ้าของหรือผู้จัดการสถานประกอบการนั้น ๆ โดยใช้แบบสอบถามที่ผู้ศึกษาสร้างขึ้น (ภาคผนวก ) โดยออกดำเนินการสำรวจในเดือนมกราคม - เดือนกุมภาพันธ์ พ.ศ. 2537 การทำงานได้ทำการออกดำเนินการสำรวจภาคสนามในแขวงต่าง ๆ และดำเนินการสัมภาษณ์พร้อม ๆ กัน

4.1.4 การประมวลผล หลังจากที่ได้ดำเนินการสำรวจและสอบถามเสร็จเรียบร้อยแล้ว ผู้ศึกษาก็จะทำการสำรวจตรวจสอบถึงความสมบูรณ์ และความสอดคล้องกันของข้อมูลอย่างระมัดระวัง โดยพยายามไม่ให้เกิดความลำเอียง (Bias) ในแบบสอบถาม ซึ่งจะส่งผลต่อการวิเคราะห์ข้อมูล โดยทั่วไปแล้วอาจกล่าวได้ว่า ข้อมูลที่ได้จากแบบสอบถามมานั้น มีความถูกต้อง และความสอดคล้องอยู่ในระดับความเชื่อถือได้ดีพอสมควร

ข้อมูลที่ได้จากแบบสอบถาม จะนำมาจัดการประมวลผลด้วยมือเป็นบางส่วนและเครื่องคอมพิวเตอร์เพื่อความถูกต้องของข้อมูล และเป็นการประหยัดเวลาในการวิเคราะห์อีกด้วย ผลของข้อมูลที่ได้จะอยู่ในรูปของตารางและแผนภูมิวงกลม

## 4.2 การวิเคราะห์ข้อมูล

ข้อมูลที่ได้จากแบบสอบถามสามารถนำมาใช้ในวิธีการวิเคราะห์ข้อมูล มีจำนวนทั้งสิ้น 200 ชุด โดยทำการแจกแจงความถี่ จำนวนอัตราส่วน หาค่าเฉลี่ย และหาการกระจายแบบตาราง แผนภูมิแท่ง และแผนภูมิวงกลม ตามลักษณะต่าง ๆ นอกจากนี้ยังมีการทดสอบสมมติฐาน (Test Hypothesis) โดยได้มีการทดสอบความมีนัยสำคัญทางสถิติ ถึงความสัมพันธ์ในด้านความเป็นอิสระ หรือไม่เป็นอิสระระหว่างการต่อเติมอาคารการขยายกำลังผลิต และความรู้เกี่ยวกับกฎหมายการใช้งานอาคารกับตัวแปรต่าง ๆ โดยใช้ค่าไค-สแควร์ ( $\chi^2$  หรือ Chi-Square) และทดสอบความมีนัยสำคัญทางสถิติเกี่ยวกับการเปรียบเทียบทัศนคติต่ออาคารตึกแถวที่ใช้ประกอบการ ทัศนคติต่อที่ตั้งและสภาพแวดล้อมของอาคารตึกแถวที่ใช้ประกอบการ และความคิดเห็นเกี่ยวกับ ปัจจัยที่มีความสำคัญต่อการเลือกสถานประกอบการอุตสาหกรรมขนาดเล็ก ในอนาคต ตามตัวแปรต่าง ๆ โดยใช้การวิเคราะห์ความแปรปรวนแบบทิศทางเดียว (One-Way Analysis Of Variance) (ดูรายละเอียด ภาคผนวก\_) โดยอาศัยแนวความคิดของแบบแผนที่ตั้งของ Walter Isard ได้ 3 กลุ่มใหญ่ ดังนี้

4.2.1 การประหยัดภายนอกในตัวเมือง หรือ Urbanisation Economies

4.2.2 การประหยัดภายนอกในอุตสาหกรรมเดียวกัน หรือ Localisation Economies

#### 4.2.3 การเลือกที่ตั้งโดยพฤติกรรมของผู้ประกอบการ หรือ Footloose Location

##### 4.2.1 การประหยัดภายนอกในตัวเมือง หรือ Urbanisation Economies

แนวความคิดนี้ เห็นประโยชน์จากการรวมตัวหรือกระจุกตัว (Agglomeration) อันเป็นประโยชน์ที่ได้จากการประหยัดภายนอกของโรงงานอุตสาหกรรม และจะเป็นปัจจัยที่สนับสนุนให้โรงงานเลือกทำเลที่ตั้งในเขตเมือง ทั้งนี้ เพื่อลดต้นทุนการผลิตสินค้าให้ต่ำลงโดยอาศัยประโยชน์จากการรวมตัวของเมืองในด้านต่าง ๆ อาทิเช่น การรวมตัวของแรงงานจำนวนมากที่มีความชำนาญหลาย ๆ ด้าน และหลายระดับซึ่งในบริเวณอื่น ๆ ไม่มี การบริการพื้นฐานทางด้านสาธารณูปโภคสาธารณูปการซึ่งรัฐได้ลงทุนจัดสร้างไว้แล้ว ได้แก่ ไฟฟ้า ประปา โทรศัพท์ ท่อระบายน้ำ ระบบกำจัดขยะ การป้องกันอัคคีภัย เป็นต้น การบริการทางด้านโครงข่ายการคมนาคมที่สะดวกและระบบการขนส่งที่ดี นอกจากนี้ ยังเป็นแหล่งรวมของการบริการสำหรับอุตสาหกรรม เช่น สถาบันการเงิน ธนาคาร บริษัทประกันภัย บริษัทจำหน่าย และตัวแทนทางการค้าต่าง ๆ จากประโยชน์ที่ได้จากการรวมตัวของเมืองดังกล่าวข้างต้น จึงดึงดูดให้โรงงานเลือกที่ตั้งในเขตเมืองมากกว่าในเขตอื่น ๆ ซึ่งขาดปัจจัยดังกล่าว คือ

- การคมนาคมขนส่ง
- แหล่งแรงงาน
- การบริการสาธารณูปโภค-สาธารณูปการ
- การเงิน - ธนาคาร
- แหล่งตลาด

##### 4.2.2 การประหยัดภายนอกในอุตสาหกรรมเดียวกัน หรือ Localisation Economies

สำหรับแนวความคิดนี้ เห็นความสัมพันธ์เกี่ยวเนื่องกันของโรงงานอุตสาหกรรม (Industrial Linkages) ซึ่งมีอิทธิพลให้โรงงานเลือกที่ตั้งอยู่ใกล้กันเนื่องจากจะได้รับประโยชน์จากการพึ่งพาวัตถุดิบซึ่งกันและกัน (Input-Output Relations) ทำให้สามารถลดค่าใช้จ่ายในการขนส่งวัตถุดิบลงได้ (Industrial Complex) ความสัมพันธ์เกี่ยวเนื่องของโรงงานอุตสาหกรรม แบ่งได้เป็น 2 ลักษณะ คือ

ลักษณะที่ 1 เป็นความสัมพันธ์ในแนวตั้ง (Vertical Linkage) แสดงความสัมพันธ์ของอุตสาหกรรมที่มีความต่อเนื่องกัน ในการผลิตสินค้าชนิดเดียวกัน เช่น อุตสาหกรรมทอผ้า ย่อมจะมีความสัมพันธ์เกี่ยวเนื่องในแนวตั้งกับอุตสาหกรรมปั่นด้าย อุตสาหกรรมฟอกผ้า และอุตสาหกรรมย้อมผ้า เป็นต้น

ลักษณะที่ 2 เป็นความสัมพันธ์ในแนวนอน (Horizontal Linkage) แสดงความสัมพันธ์ของอุตสาหกรรมที่ผลิตสินค้าเป็นส่วนประกอบของอุตสาหกรรมประเภทเดียวกัน และส่งไปเป็นวัตถุดิบของอุตสาหกรรมชนิดอื่น ๆ เพื่อผลิตเป็นสินค้าสำเร็จรูป เช่น อุตสาหกรรมผลิตรถยนต์จะมีความสัมพันธ์กับอุตสาหกรรมกลึงเหล็ก อุตสาหกรรมผลิตอะไหล่รถยนต์ เป็นต้น (อุศนา จันทร์หอม . 2526 : 22-23)

จากความสัมพันธ์ของโรงงานทั้ง 2 ลักษณะดังกล่าวจึงดึงดูดให้โรงงานเลือกที่ใกล้เคียงกัน เนื่องด้วยปัจจัยดังกล่าวคือ

- แหล่งวัตถุดิบ
- ใกล้โรงงานที่ผลิตสินค้าประเภทเดียวกันหรือคล้ายคลึงกัน

#### 4.2.3 การเลือกที่ตั้งโดยพฤติกรรมของผู้ประกอบการ (Foot Loose Location)

แนวความคิดนี้ แสดงถึงพฤติกรรมของผู้ประกอบการในการตัดสินใจเลือกทำเลที่ตั้ง อาทิเช่น มีการพิจารณาจากความเสี่ยงของพื้นที่นั้น ๆ ซึ่งมีชื่อเสียงมานานจนเป็นที่รู้จักของคนทั่วไป เป็นปัจจัยที่คำนึงถึงในการเลือกที่ตั้งโรงงานเพื่อลดความเสี่ยงในการที่จะบุกเบิกโรงงานที่ไม่เป็นที่รู้จักมากนัก นอกจากนี้ โดยสภาพทั่วไปแล้ว ผู้ประกอบการจะมีความรู้ความเข้าใจและได้รับข้อมูลเกี่ยวกับสภาพเศรษฐกิจเพียงจำนวนหนึ่งเท่านั้น ไม่ใช่ นักเศรษฐศาสตร์ที่รู้สภาพเศรษฐกิจในระดับที่มีความรู้ความเข้าใจในเรื่องต่าง ๆ อย่างดี (Economic Man) ดังนั้นผู้ประกอบการบางคนจึงเลือกที่ตั้งในลักษณะทำตามเหตุผลส่วนตัว และถือว่า อยู่ในระดับที่ตนเองพอใจ (Satisficing Level) โดยอาจมีการเลือกพื้นที่ที่คนรู้จักคุ้นเคย หรือบริเวณที่มีราคาที่ดินพอสมควร เพื่อที่จะลดต้นทุนการผลิตและลดความเสี่ยงในการประกอบกิจการ

#### 4.3 ผลการวิเคราะห์

จากการวิเคราะห์แบบสอบถามทั้ง 200 ชุด ปรากฏผลโดยจำแนกตามองค์ประกอบ ภายนอก เศรษฐกิจและสังคม ตลอดจนทัศนคติและความคิดเห็น ได้ดังนี้ คือ

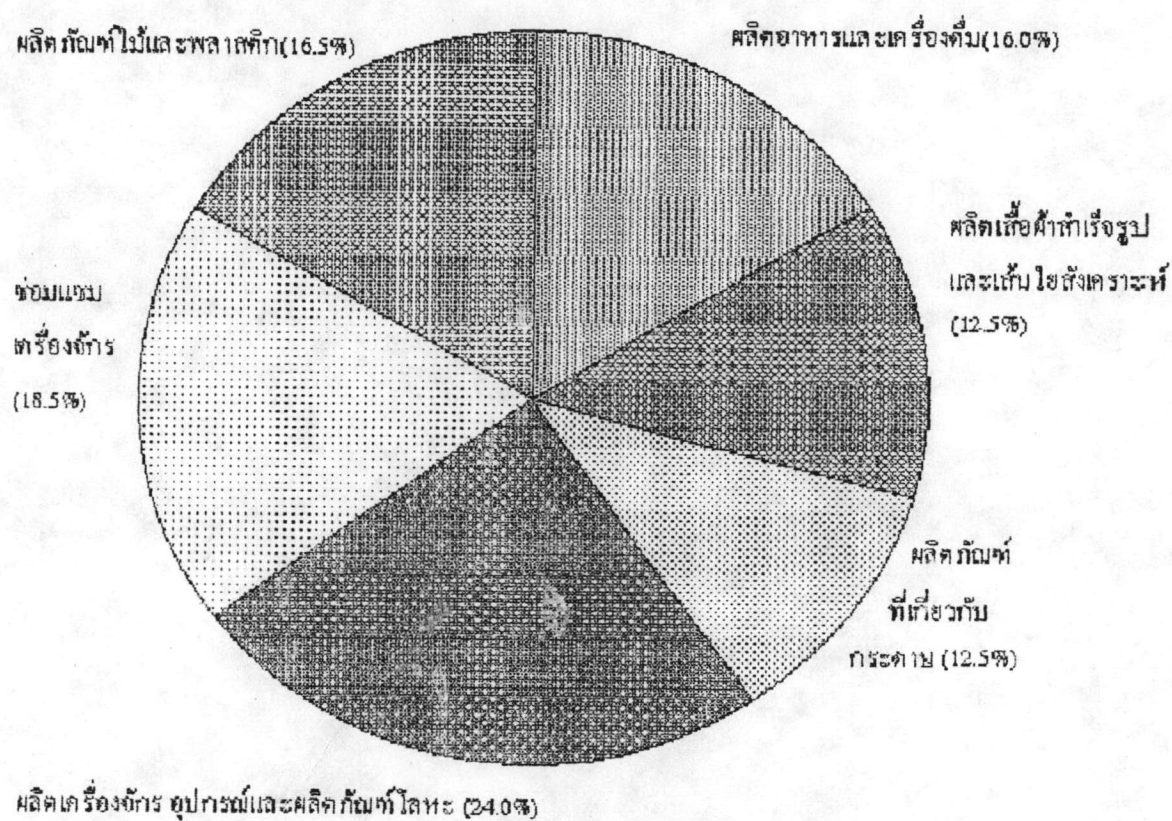
##### 4.3.1 องค์ประกอบด้านภายนอก

ปัจจัยที่มีความสำคัญทางภายนอกที่ผู้ศึกษาได้นำมาพิจารณา คือ ประเภทของกิจการ จำนวนผู้ที่อยู่อาศัยในสถานประกอบการ จำนวนแรงงาน จำนวนแรงงานที่ไปกลับ การครอบครองอาคาร ระยะเวลาที่เข้ามาอาศัยในอาคาร ลักษณะของอาคาร ปีที่เริ่มกิจการ และลักษณะของการประกอบการ ซึ่งในที่นี้จะได้กล่าวถึงรายละเอียดในแต่ละเรื่องต่อไป

##### ก. ประเภทของกิจการ

จากการออกสัมภาษณ์ผู้ประกอบการที่ใช้ติกแถว ประกอบอุตสาหกรรมขนาดเล็ก ในเขตป้อมปราบพบว่า อาคารติกแถวที่ใช้ประกอบอุตสาหกรรมขนาดเล็ก ส่วนใหญ่เป็นอุตสาหกรรมประเภทผลิตเครื่องจักร อุปกรณ์ และผลิตภัณฑ์โลหะ โดยมีถึงร้อยละ 24.0 รองลงมา คือ ซ่อมแซมเครื่องจักร ผลิตภัณฑ์ไม้และพลาสติก และผลิตอาหารและเครื่องดื่ม คือมีร้อยละ 18.5 16.5 และ 16.0 ตามลำดับ ส่วนอุตสาหกรรมประเภทผลิตเสื้อผ้าสำเร็จรูป และเส้นใยสังเคราะห์ และผลิตภัณฑ์เกี่ยวกับกระดาษ มีน้อยสุด และมีจำนวนเท่ากัน คือ มีร้อยละ 12.5 (ตาราง 4.2 และแผนภูมิวงกลม 4.1) แสดงให้เห็นว่าอุตสาหกรรมขนาดเล็กในเขตป้อมปราบนี้ แม้ว่าจะมีอุตสาหกรรมประเภทเครื่องจักร อุปกรณ์ และผลิตภัณฑ์โลหะ มากกว่าประเภทอื่นแต่ส่วนใหญ่แล้วจำนวนอุตสาหกรรมขนาดเล็กจะมีสัดส่วนที่ใกล้เคียงกันและอุตสาหกรรมประเภทเดียวกันจะอยู่ใกล้เคียงกันด้วย

แผนภูมิวงกลม 4.1 แสดงประเภทของกิจการในเขตป้อมปราบ



ตาราง 4.2 ประเภทของกิจการในเขตป้อมปราบ

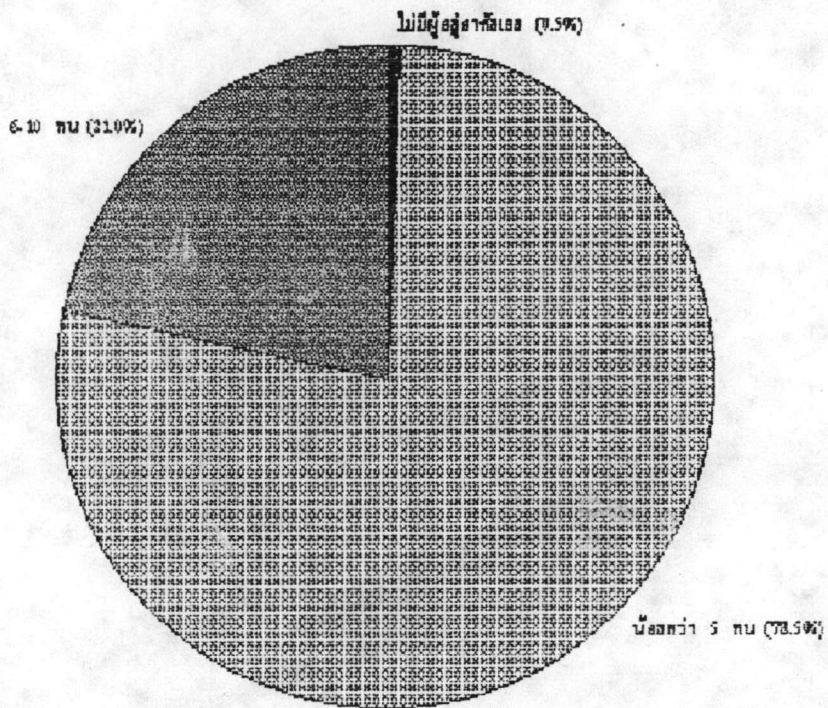
| ประเภทของกิจการ                           | จำนวน | ร้อยละ |
|---|-------|--------|
| ผลิตอาหารและเครื่องดื่ม                   | 32    | 16.0   |
| ผลิตเสื้อผ้าสำเร็จรูป และเส้นใยสังเคราะห์ | 25    | 12.5   |
| ผลิตภัณฑ์ที่เกี่ยวข้องกับกระดาษ           | 25    | 12.5   |
| ผลิตเครื่องจักร อุปกรณ์ และผลิตภัณฑ์โลหะ  | 48    | 24.0   |
| ซ่อมแซมเครื่องจักร                        | 37    | 18.5   |
| ผลิตภัณฑ์ไม้และพลาสติก                    | 33    | 16.5   |
| รวม                                       | 200   | 100.0  |

ข. จำนวนผู้ที่อยู่อาศัยในสถานประกอบการ

โดยทั่วไปในสถานประกอบการจะใช้เป็นที่พักอาศัยของเจ้าของและคนงาน จากการสอบถามพบว่า จำนวนผู้ที่อยู่อาศัยในสถานประกอบการน้อยกว่า 5 คน มีถึงร้อยละ 78.5 รองลงมา คือ อยู่ระหว่าง 6-10 คน คือมีร้อยละ 21.0 ส่วนไม่มีผู้ที่อยู่อาศัยเลยมีเพียงร้อยละ 0.5 เท่านั้น นั่นคือ ส่วนใหญ่แล้วในสถานประกอบการอุตสาหกรรมขนาดเล็ก จะมีคนที่อยู่อาศัยในอาคารติดแกว่นั้น จำนวนน้อยกว่า 5 คน (ตาราง 4.3 และแผนภูมิวงกลม 4.2)



แผนภูมิวงกลม 4.2 แสดงจำนวนผู้ที่ส่งงานถึงในสถานประกอบการอุตสาหกรรมขนาดเล็ก ในเขตปริมณฑล



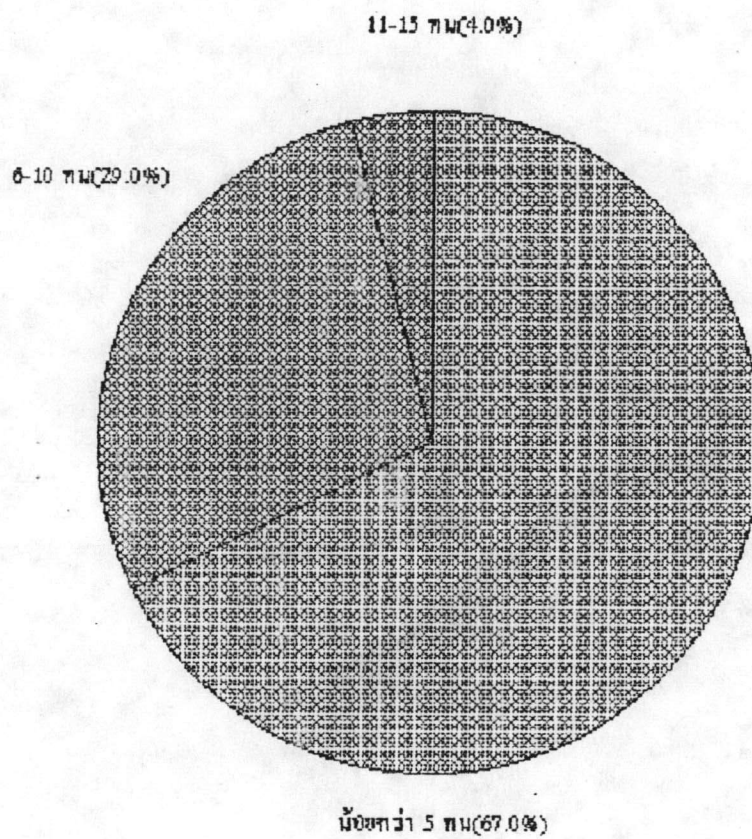
ตาราง 4.3 จำนวนผู้ที่อยู่อาศัยในสถานประกอบการอุตสาหกรรมขนาดเล็ก  
ในเขตป้อมปราบศัตรูพ่าย

| ผู้ที่อยู่อาศัยในสถานประกอบการ | จำนวน | ร้อยละ |
|--------------------------------|-------|--------|
| ไม่มีผู้อยู่อาศัยเลย           | 32    | 16.0   |
| น้อยกว่า 5 คน                  | 25    | 12.5   |
| 6-10 คน                        | 25    | 12.5   |
| รวม                            | 200   | 100.0  |

ค. จำนวนแรงงาน

จำนวนแรงงานที่ทำงานในปัจจุบันจากการสอบถามพบว่า ส่วนใหญ่ในแต่ละสถานประกอบการจะมีคนงานน้อยกว่า 5 คน คือมีร้อยละ 67.0 รองลงมา คือ มีจำนวน 6-10 คน และ 11-15 คน คือมีร้อยละ 29.0 และ 4.0 ตามลำดับ (ตาราง 4.4 และแผนภูมิวงกลม 4.3) แสดงให้เห็นว่าอุตสาหกรรมขนาดเล็กในประเภทต่าง ๆ จะใช้คนงานในการทำงาน น้อยกว่า 5 คน เนื่องจากเป็นกิจการขนาดเล็ก จึงไม่จำเป็นต้องใช้คนงานมาก

แผนภูมิวงกลม 4.3 แสดงจำนวนแรงงานที่ทำงาน  
ในสถานประกอบการอุตสาหกรรมขนาดใหญ่ในเขตปริมณฑล



ตาราง 4.4 จำนวนคนงานที่ทำงานในสถานประกอบการอุตสาหกรรมขนาดเล็ก  
ในเขตป้อมปราบศัตรูพ่าย

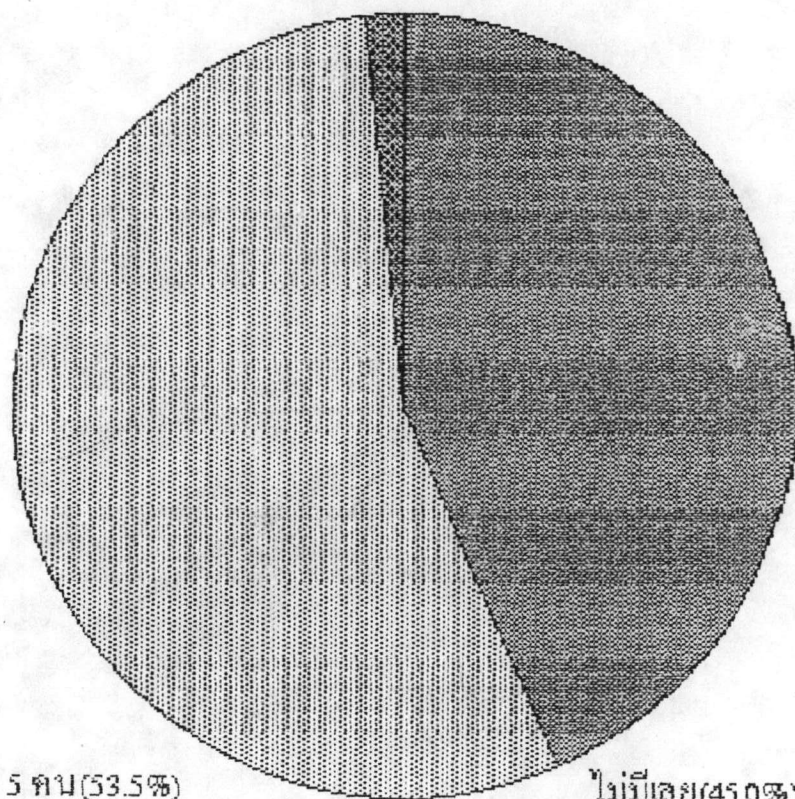
| ผู้ที่อยู่อาศัยในสถานประกอบการ | จำนวน | ร้อยละ |
|--------------------------------|-------|--------|
| น้อยกว่า 5 คน                  | 134   | 67.0   |
| 6-10 คน                        | 58    | 29.0   |
| 11-15 คน                       | 8     | 4.0    |
| รวม                            | 200   | 100.0  |

ง. จำนวนแรงงานที่ไปกลับ

จำนวนแรงงานที่ไม่ได้อยู่อาศัยในสถานประกอบการ โดยเดินทางไปทำงานแล้วกลับไปที่พักของตนเองจากการสอบถามพบว่า ส่วนใหญ่จำนวนแรงงานที่เดินทางไปกลับจะมีจำนวนน้อยกว่า 5 คน คือมีร้อยละ 53.5 รองลงมา คือ จำนวน 6-10 คน คือมีร้อยละ 1.5 ส่วนจำนวนแรงงานที่ไม่ได้เดินทางไปกลับ คือพักอยู่ในสถานประกอบการ มีร้อยละ 45.0 (ตาราง 4.5 และแผนภูมิวงกลม 4.4) แสดงให้เห็นว่า จำนวนแรงงานที่ไปกลับมีจำนวนมากกว่าจำนวนแรงงานที่พักอาศัยอยู่ในสถานประกอบการ มีจำนวนใกล้เคียงกัน

แผนภูมิวงกลม 4.4 แสดงจำนวนแรงงานที่เดินทางไปกลับที่ทำงานใน  
สถานประกอบอุตสาหกรรมขนาดเล็กในเขตป้อมปราบ

6-10 คน (1.5%)



น้อยกว่า 5 คน (53.5%)

ไม่มีเลย (45.0%)

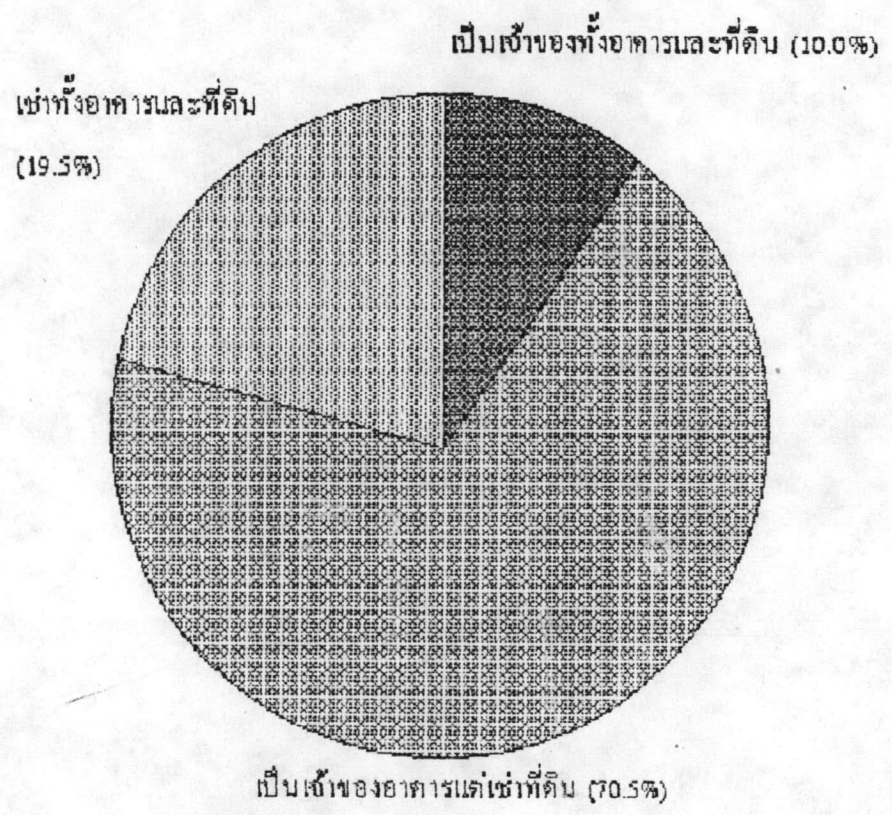
ตาราง 4.5 จำนวนแรงงานที่เดินทางไปกลับที่ทำงานในสถานประกอบการอุตสาหกรรมขนาดเล็ก ในเขตป้อมปราบศัตรูพ่าย

| ผู้ที่อยู่อาศัยในสถานประกอบการ | จำนวน | ร้อยละ |
|--------------------------------|-------|--------|
| ไม่มีผู้อยู่อาศัยเลย           | 90    | 45.0   |
| น้อยกว่า 5 คน                  | 107   | 53.5   |
| 6-10 คน                        | 3     | 1.5    |
| รวม                            | 200   | 100.0  |

#### จ. การครอบครองอาคาร

การครอบครองอาคารติดแถวเพื่อประกอบอุตสาหกรรมขนาดเล็กในเขตป้อมปราบ จากการสอบถาม พบว่าลักษณะครอบครองอาคาร สามารถที่จะแบ่งได้เป็น 3 ประเภทใหญ่ ๆ คือ เป็นเจ้าของทั้งอาคารและที่ดิน เป็นเจ้าของอาคารแต่เช่าที่ดิน และเช่าทั้งอาคารและที่ดิน (ตาราง 4.5 และแผนภูมิวงกลม 4.5) จากประเภทต่าง ๆ ดังกล่าว พบว่า สถานประกอบการ ร้อยละ 70.5 ผู้ประกอบการเป็นเจ้าของอาคาร แต่เช่าที่ดิน รองลงมา คือ เช่าทั้งอาคารและที่ดิน ร้อยละ 19.5 และเป็นเจ้าของทั้งอาคารและที่ดินร้อยละ 10.0 ตามลำดับ ซึ่งพิจารณาจากการครอบครองอาคารที่ประกอบการ แสดงให้เห็นว่า ผู้ประกอบการส่วนมากต้องเช่าที่ดิน โดยมีสัญญาเช่าระยะยาว แต่ได้เช่าซื้ออาคารตั้งแต่ในตอนแรก เนื่องจากราคาที่ดินในเขตนี้มีราคาสูงมากจึงไม่สามารถทำให้ผู้ประกอบการมีกำลังเงินที่จะซื้อได้ ซึ่งมีอยู่เป็นส่วนน้อยที่เป็นเจ้าของอาคารและที่ดิน

แผนภูมิวงกลม 4.5 แสดงการครอบครองอาคารคึกแถว ที่ไม่ประกอบกิจการ  
อุตสาหกรรมขนาดเล็ก ในเขตป้อมปราบ



ตาราง 4.6 การครอบครองอาคารตึกแถว ที่ใช้ประกอบอุตสาหกรรมขนาดเล็ก  
ในเขตป้อมปราบศัตรูพ่าย

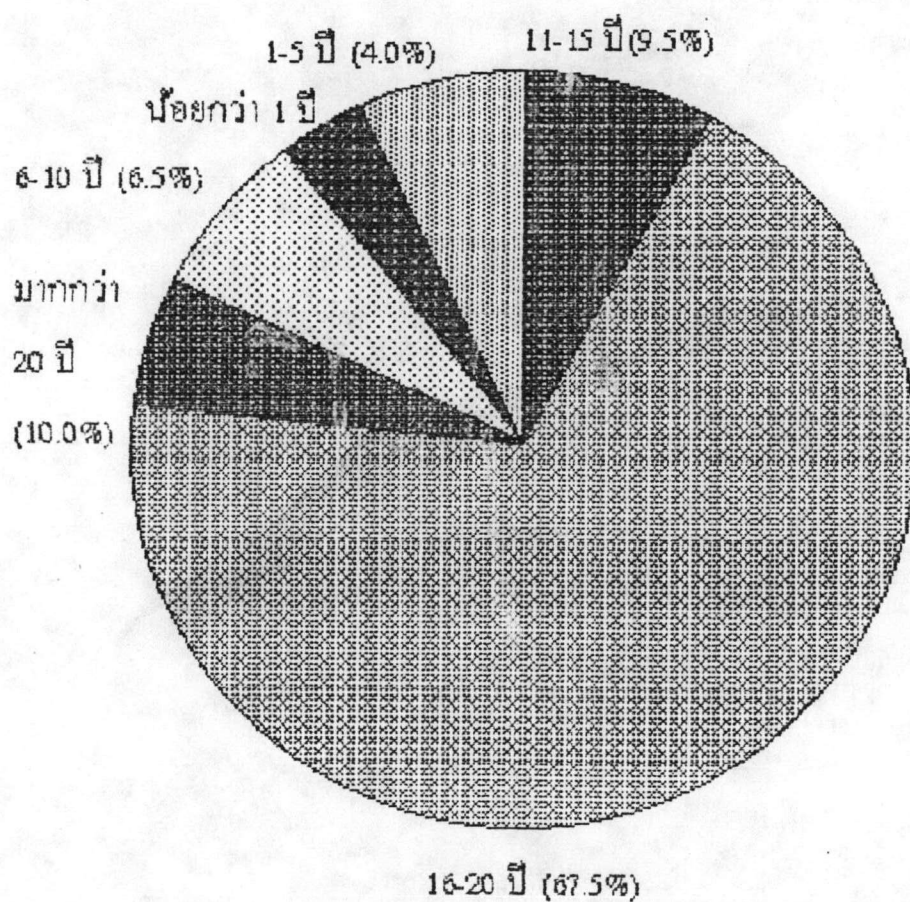
| การครอบครองอาคาร              | จำนวน | ร้อยละ |
|-------------------------------|-------|--------|
| เป็นเจ้าของทั้งอาคารและที่ดิน | 20    | 10.0   |
| เป็นเจ้าของอาคารแต่เช่าที่ดิน | 141   | 70.5   |
| เช่าทั้งอาคารและที่ดิน        | 39    | 19.5   |
| รวม                           | 200   | 100.0  |

ฉ. ระยะเวลาที่เข้ามาอาศัยในอาคาร

ระยะเวลาที่ผู้ประกอบการเข้ามาอยู่อาศัยในตึกแถวแห่งนี้ จากการสอบถามพบว่า ส่วนมากจะเข้ามาอยู่อาศัยเป็นเวลา 16-20 ปี คือมีร้อยละ 67.5 รองลงมา ได้แก่ มากกว่า 20 ปี , 11-15 ปี , 6-10 ปี , 1-5 ปี และน้อยกว่า 1 ปี คือมีร้อยละ 10.0, 9.5, 6.5, 4.0, และ 2.5 ตามลำดับ (ตาราง 4.7 และแผนภูมิวงกลม 4.6) แสดงให้เห็นว่าผู้ประกอบการส่วนมากจะเข้ามาอยู่อาศัยในอาคารตึกแถวนี้ เป็นเวลานาน คือ 16-20 ปี



แผนภูมิวงกลม 4.6 แสดงระยะเวลาที่เข้ามาอาศัยในอาคารของผู้ประกอบ  
การอุตสาหกรรมขนาดเล็กในเขตป้อมปราบ



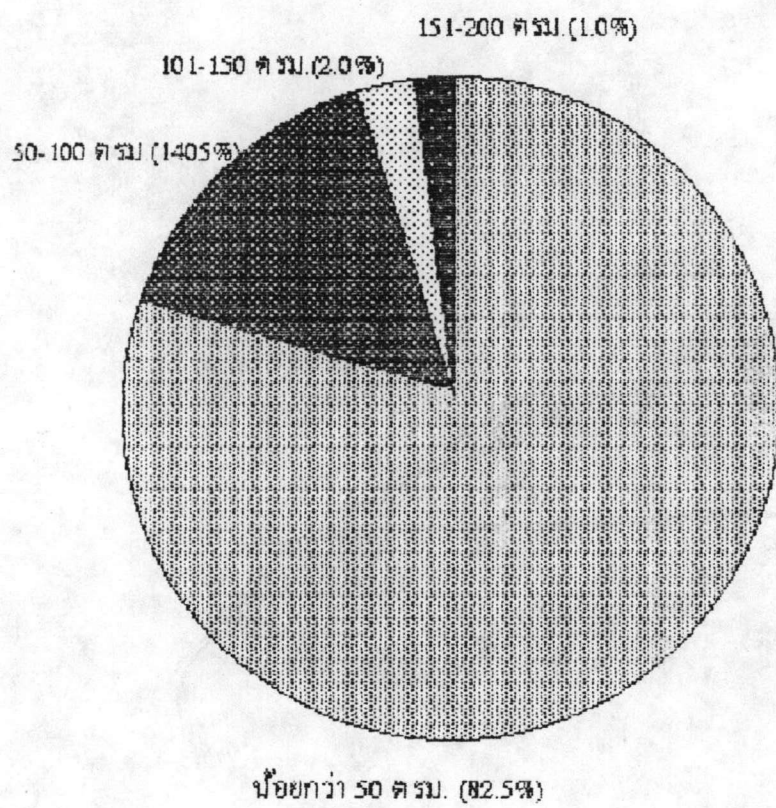
ตาราง 4.7 ระยะเวลาที่เข้ามาอาศัยในอาคารของผู้ประกอบการอุตสาหกรรมขนาดเล็ก  
ในเขตป้อมปราบศัตรูพ่าย

| ระยะเวลา      | จำนวน | รวม   |
|---------------|-------|-------|
| น้อยกว่า 1 ปี | 5     | 2.5   |
| 1-5 ปี        | 8     | 4.0   |
| 6-10 ปี       | 13    | 6.5   |
| 11-15 ปี      | 19    | 9.5   |
| 16-20 ปี      | 135   | 67.5  |
| มากกว่า 20 ปี | 20    | 10.0  |
| รวม           | 200   | 100.0 |

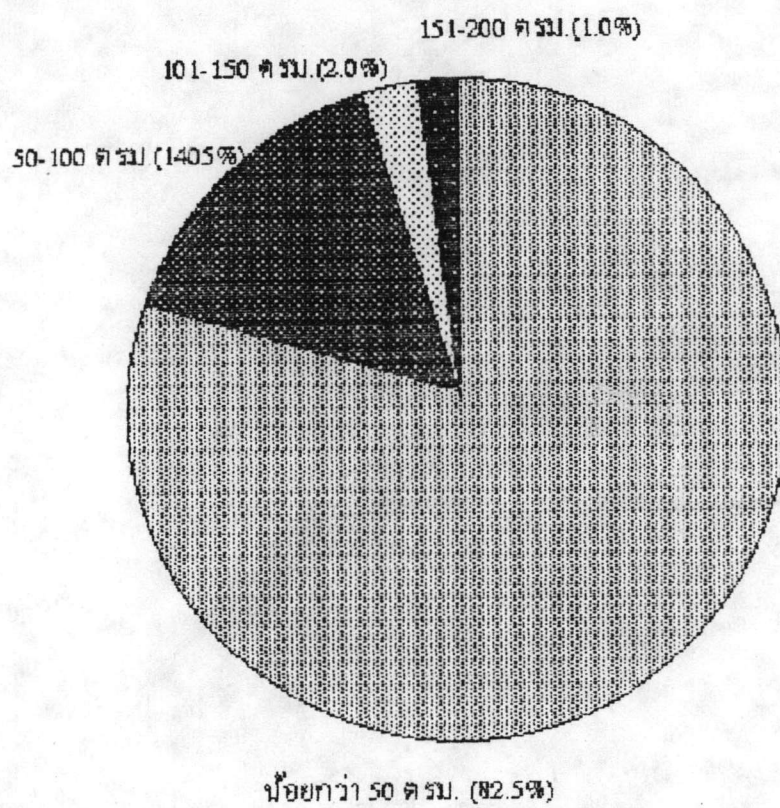
ช. ขนาดพื้นที่ที่ใช้ประกอบการ

ในการศึกษาครั้งนี้ หมายถึง เนื้อที่ที่เป็นที่ตั้งของอาคารตึกแถวที่ใช้เป็นพื้นที่ในการประกอบการเก็บวัสดุอุปกรณ์ต่าง ๆ ไม่รวมที่ที่เป็นที่นพักอาศัยของเจ้าของหรือคนงาน จากการสอบถามพบว่า พื้นที่ที่ใช้ประกอบส่วนใหญ่มีขนาดเล็กกว่า 50 ตารางเมตร คือมีร้อยละ 82.5 รองลงมา คือ พื้นที่ขนาด 50-100 ตารางเมตร 101-150 ตารางเมตร และ 151-200 ตารางเมตร คือมีร้อยละ 14.5 2.0 และ 1.0 ตามลำดับ (ตาราง 4.8 และแผนภูมิวงกลม 4.7) แสดงให้เห็นว่า พื้นที่ที่ใช้ประกอบการส่วนใหญ่มีขนาดเล็กกว่า 50 ตารางเมตร เพราะอุตสาหกรรมประเภทนี้ส่วนใหญ่ ประกอบกิจการในตึกแถว 2 ชั้น และเป็นอุตสาหกรรมที่ไม่ต้องใช้เนื้อที่มากนัก

แบบภูมิวงกลม 4.7 แสดงขนาดพื้นที่ที่ใช้ประกอบการอุตสาหกรรม  
ขนาดเล็กลงเขตปทุมธานี



แผนภูมิวงกลม 4.7 แสดงขนาดพื้นที่ที่ใช้ประกอบการรุดสาหกรรม  
ชน เล็กในเขตบ็อมปราบ



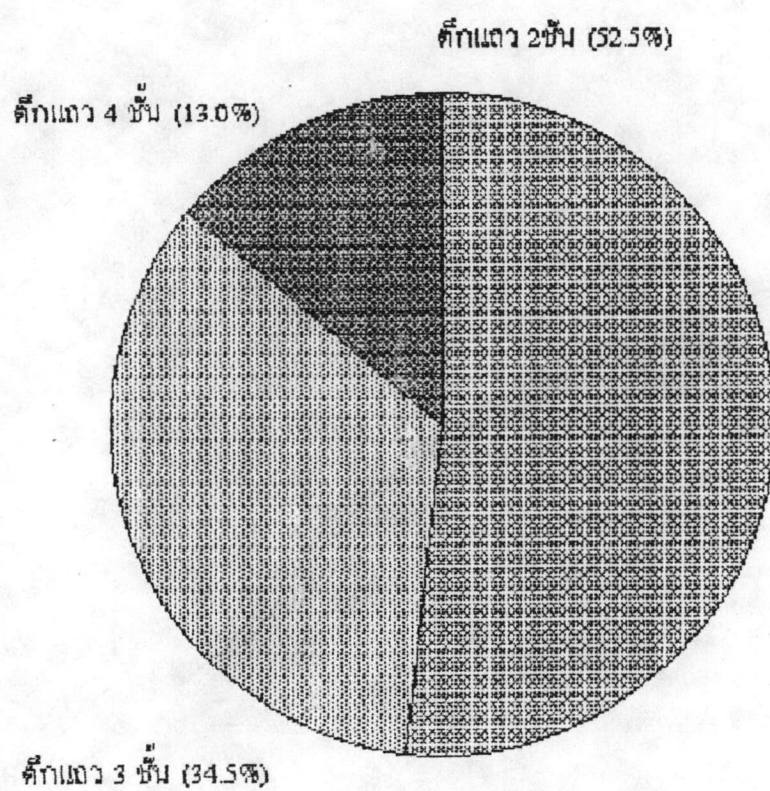
ตาราง 4.8 ขนาดพื้นที่ที่ใช้ประกอบการอุตสาหกรรมขนาดเล็กในเขตป้อมปราบศัตรูพ่าย

| ขนาดพื้นที่           | จำนวน | ร้อยละ |
|-----------------------|-------|--------|
| น้อยกว่า 50 ตารางเมตร | 165   | 82.5   |
| 50-100 ตารางเมตร      | 29    | 14.0   |
| 101-150 ตารางเมตร     | 4     | 2.0    |
| 151-200 ตารางเมตร     | 2     | 1.0    |
| รวม                   | 200   | 100.0  |

ซี. ลักษณะของอาคาร

ลักษณะของอาคารตึกแถวที่ใช้ประกอบการ คืออาคารตึกแถว 2 ชั้น 3 ชั้น และ 4 ชั้น จากการสอบถามพบว่า อุตสาหกรรมขนาดเล็กส่วนใหญ่ประกอบกิจการในอาคารตึกแถว 2 ชั้น คือมีร้อยละ 52.5 รองลงมาได้แก่ อาคารตึกแถว 3 ชั้น และ 4 ชั้น คือมีร้อยละ 34.5 และ 13.0 ตามลำดับ (ตาราง 4.9 และแผนภูมิวงกลม 4.8) แสดงให้เห็นว่าอาคารตึกแถวที่ใช้ประกอบการอุตสาหกรรมขนาดเล็กในเขตป้อมปราบศัตรูพ่ายนี้จะอยู่ในอาคารตึกแถว 2 ชั้น และ 3 ชั้นเป็นจำนวนมาก

แผนภูมิวงกลม 4.8 แสดงลักษณะของอาคารตึกแถวที่ไว้ใช้ประกอบ  
อุตสาหกรรมขนาดเล็กลงเขตป้อมปราบ



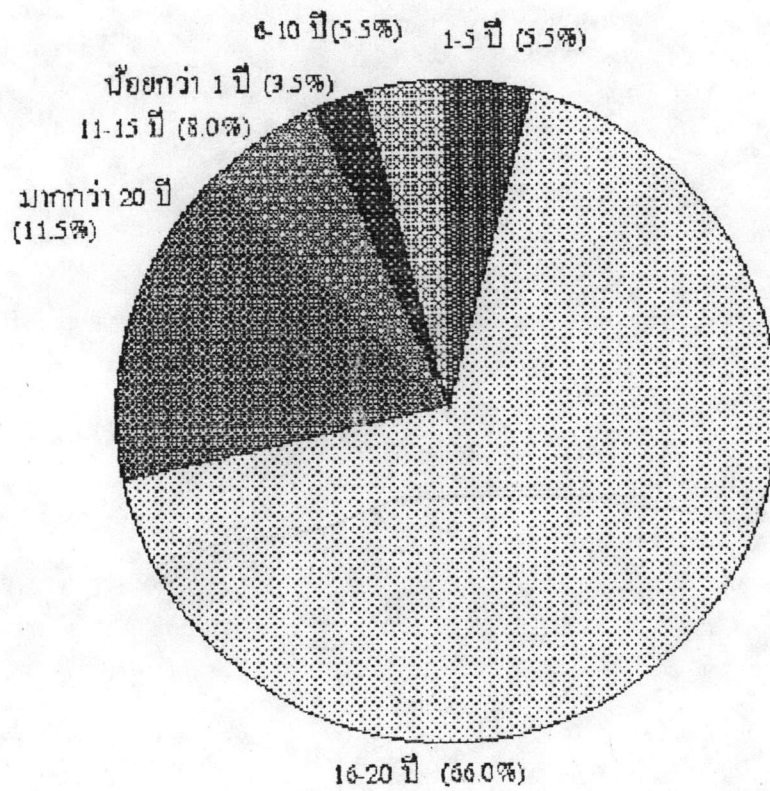
ตาราง 4.9 ลักษณะอาคารตึกแถวที่ใช้ในการประกอบอุตสาหกรรมขนาดเล็ก  
ในเขตป้อมปราบศัตรูพ่าย

| ลักษณะอาคาร   | จำนวน | ร้อยละ |
|---------------|-------|--------|
| ตึกแถว 2 ชั้น | 105   | 52.5   |
| ตึกแถว 3 ชั้น | 69    | 34.5   |
| ตึกแถว 4 ชั้น | 26    | 13.0   |
| รวม           | 200   | 100.0  |

#### ๗. ปีที่เริ่มกิจการ

ปีที่เริ่มกิจการ ในการศึกษาค้างนี้ หมายถึง ระยะเวลาที่ประกอบกิจการอุตสาหกรรมขนาดเล็ก จากการสอบถามพบว่า ส่วนมากประกอบกิจการเป็นระยะเวลา 16-20 ปี คือมีร้อยละ 66.0 รองลงมา คือ ระยะเวลามากกว่า 20 ปี 11-15 ปี 6-10 ปี 1-5 ปี และน้อยกว่า 1 ปี คือมีร้อยละ 11.5 8.0 5.5 5.5 และ 3.5 ตามลำดับ (ตาราง 4.10 และ แผนภูมิวงกลม 4.9) แสดงให้เห็นว่า การประกอบกิจการอุตสาหกรรมขนาดเล็กในเขตป้อมปราบนี้ทำกันมานานแล้ว ซึ่งสอดคล้องกับระยะเวลาที่เข้ามาอาศัยในอาคารตึกแถวนี้ นั่นคือ ผู้ที่เข้ามาอยู่อาศัยในอาคารตึกแถว ดังกล่าว จะประกอบกิจการอุตสาหกรรมขนาดเล็กในเวลาที่ใกล้เคียงกัน

แผนภูมิวงกลม 4.9 แสดงปีที่เริ่มกิจการอุตสาหกรรมขนาดเล็ก  
ในเขตป้อมปราบ





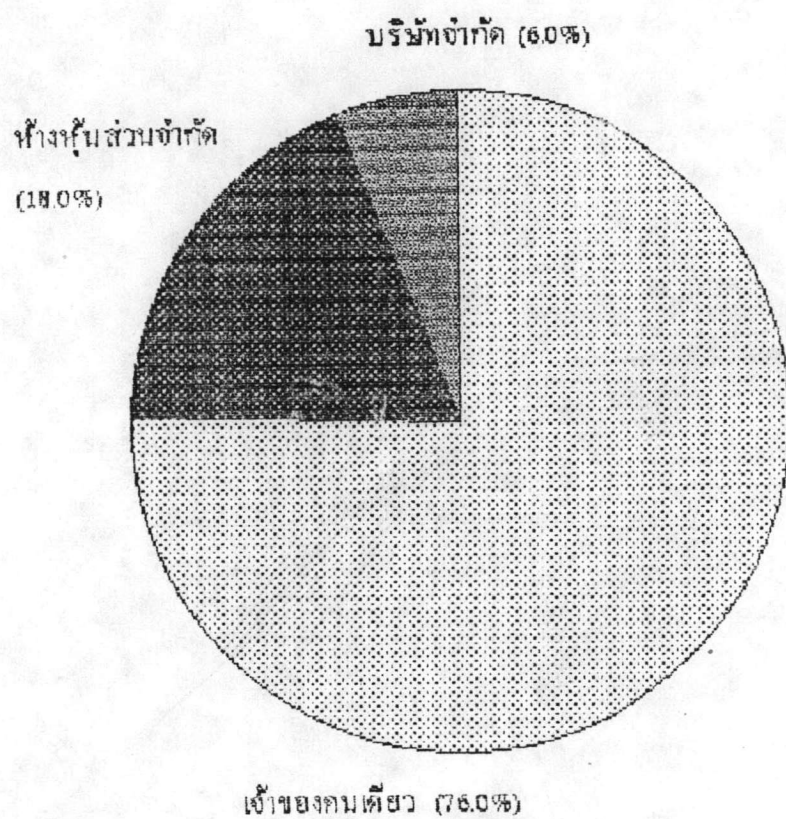
ตาราง 4.10 ปีที่เริ่มกิจการอุตสาหกรรมขนาดเล็กในเขตป้อมปราบศัตรูพ่าย

| ระยะเวลา      | จำนวน | รวม   |
|---------------|-------|-------|
| น้อยกว่า 1 ปี | 7     | 3.5   |
| 1-5 ปี        | 11    | 5.5   |
| 6-10 ปี       | 11    | 5.5   |
| 11-15 ปี      | 16    | 8.0   |
| 16-20 ปี      | 132   | 66.0  |
| มากกว่า 20 ปี | 23    | 11.5  |
| รวม           | 200   | 100.0 |

ญ. ลักษณะของการประกอบการ

สถานประกอบการอุตสาหกรรมขนาดเล็กในเขตป้อมปราบ จากการสอบถามพบว่า ลักษณะของการประกอบการ สามารถที่จะแบ่งได้เป็น 3 ประเภท ได้แก่เจ้าของคนเดียว ห้างหุ้นส่วนจำกัด และบริษัทจำกัด (ตาราง 4.11 และแผนภูมิวงกลม 4.10) จากประเภทต่าง ๆ ดังกล่าว พบว่า ลักษณะของการประกอบการร้อยละ 76.0 จัดตั้งขึ้นโดยเจ้าของคนเดียว รองลงมา คือ ห้างหุ้นส่วนจำกัด ร้อยละ 18.0 และบริษัทจำกัดร้อยละ 6.0 ตามลำดับ ซึ่งจากประเภทของสถานประกอบการ จะแสดงให้เห็นถึงสถานะของสถานประกอบการต่าง ๆ กล่าวคือ ห้างหุ้นส่วนจำกัด หรือบริษัทจำกัด เป็นการแสดงถึง การเกิดการระดมทุนโดยการรวมทุนกันก่อตั้งกิจการขึ้น เนื่องจากเป็นอุตสาหกรรมขนาดเล็กซึ่งไม่อยู่ในข่ายที่จะได้รับความช่วยเหลือจากคณะกรรมการส่งเสริมการลงทุน (Board Of Investment หรือ B.O.I.) จึงได้รวมนำกันตั้งอุตสาหกรรมขนาดเล็กขึ้นเอง (ฉัตรชัย พงศ์ประยูร 2527: หน้า 58)

แผนภูมิวงกลม 4.10 แสดงลักษณะของการประกอบการอุตสาหกรรม  
ขนาดเล็กในเขตป้อมปราบ



ตาราง 4.11 ลักษณะของการประกอบการอุตสาหกรรมขนาดเล็ก  
ในเขตป้อมปราบศัตรูพ่าย

| ประเภทของการประกอบการ | จำนวน | ร้อยละ |
|-----------------------|-------|--------|
| เจ้าของคนเดียว        | 152   | 76.0   |
| ห้างหุ้นส่วนจำกัด     | 36    | 18.0   |
| บริษัทจำกัด           | 12    | 6.0    |
| รวม                   | 200   | 100.0  |

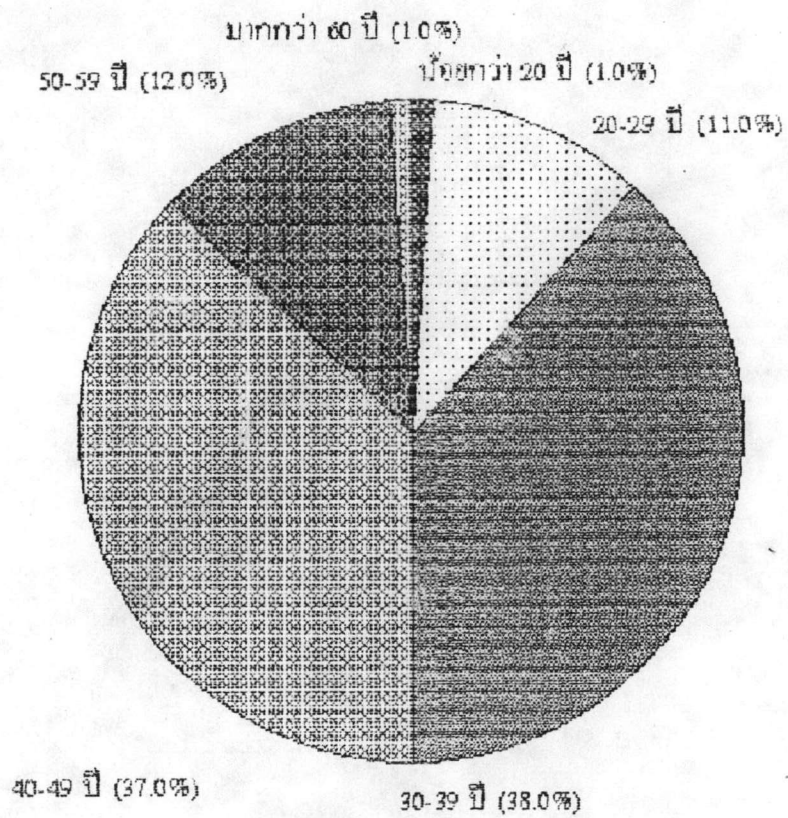
4.3.2 องค์ประกอบด้านเศรษฐกิจและสังคม

ปัจจัยที่มีความสำคัญทางด้านเศรษฐกิจและสังคมที่ผู้ศึกษาได้นำมาพิจารณา คือ อายุ เพศ การศึกษา รายได้เฉลี่ย ของกิจการ รายจ่ายกิจการ การขยายกำลังการผลิต และความล้มเหลวหรือพินาศในเชิงธุรกิจกับกิจการอื่น ๆ ซึ่งในที่นี้จะได้กล่าวถึงรายละเอียดในแต่ละเรื่องต่อไป

ก. อายุของผู้ประกอบการ

อายุของผู้เป็นเจ้าของสถานประกอบการจากการสอบถามพบว่า ส่วนมากมีอายุระหว่าง 30-39 ปี คือมีร้อยละ 38 รองลงมา คืออายุระหว่าง 40-49 ปี ร้อยละ 37 อายุระหว่าง 50-59 ปี ร้อยละ 12.0 อายุระหว่าง 20-29 ปี ร้อยละ 11.0 ปี และอายุมากกว่า 60 ปี และน้อยกว่า 20 ปี มีจำนวนเท่ากัน คือร้อยละ 1.0 (ตาราง 4.12 และแผนภูมิวงกลม 4.11) แสดงให้เห็นว่าผู้ที่เป็นเจ้าของกิจการอุตสาหกรรมขนาดเล็ก ส่วนใหญ่เป็นคนที่อยู่ในวัยทำงาน คือมีอายุระหว่าง 30-49 ปี ส่วนผู้ที่มีอายุน้อยกว่า 20 ปี หรือมากกว่า 60 ปี จะเป็นเจ้าของกิจการมีจำนวนน้อยมากเนื่องจากยังขาดประสบการณ์ในการทำงานหรือ เป็นวัยที่ล่วงเลยการทำงานแล้ว

แผนภูมิวงกลม 4.11 แสดงอายุของผู้ประกอบการอุตสาหกรรม  
ขนาดเล็กในเขตปริมณฑล



ตาราง 4.12 อายุของเจ้าของสถานประกอบการอุตสาหกรรมขนาดเล็ก  
ในเขตป้อมปราบศัตรูพ่าย

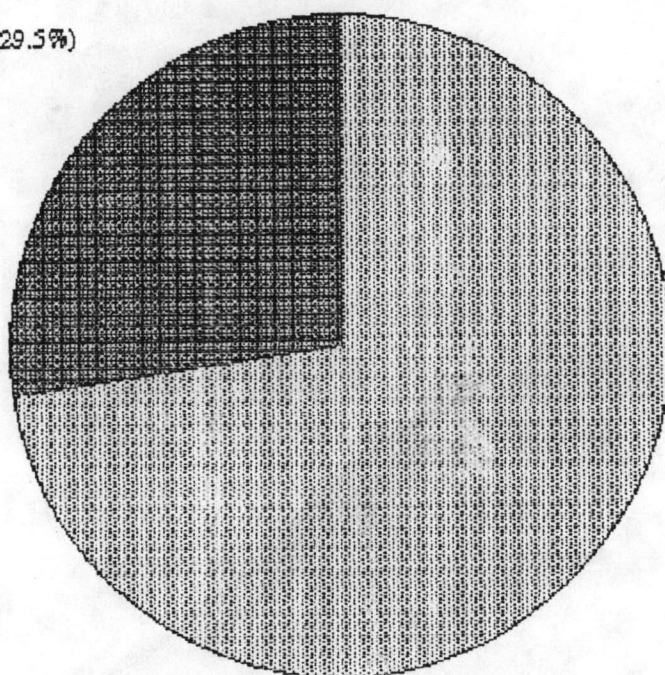
| อายุ           | จำนวน | ร้อยละ |
|----------------|-------|--------|
| น้อยกว่า 20 ปี | 2     | 1.0    |
| 20-29 ปี       | 22    | 11.0   |
| 30-39 ปี       | 76    | 38.0   |
| 40-49 ปี       | 74    | 37.0   |
| 50-59 ปี       | 24    | 12.0   |
| 60 ปีขึ้นไป    | 2     | 1.0    |
| รวม            | 200   | 100.0  |

ข. เพศของผู้ประกอบการ

เพศของผู้ประกอบการจากการสอบถามพบว่า ส่วนมากเป็นเพศชาย คือมีร้อยละ 70.5 ส่วนเพศหญิง มีร้อยละ 29.5 (ตาราง 4.13 และแผนภูมิวงกลม 4.12) แสดงให้เห็นว่าการประกอบกิจการเกี่ยวกับอุตสาหกรรมขนาดเล็กนั้น ผู้เป็นเจ้าของส่วนใหญ่จะเป็นผู้ชาย

แผนภูมิวงกลม 4.12 แสดงเพศของผู้ประกอบการอุตสาหกรรม  
ขนาดเล็กในเขตป้อมปราบ

หญิง (29.5%)



ชาย (70.55%)

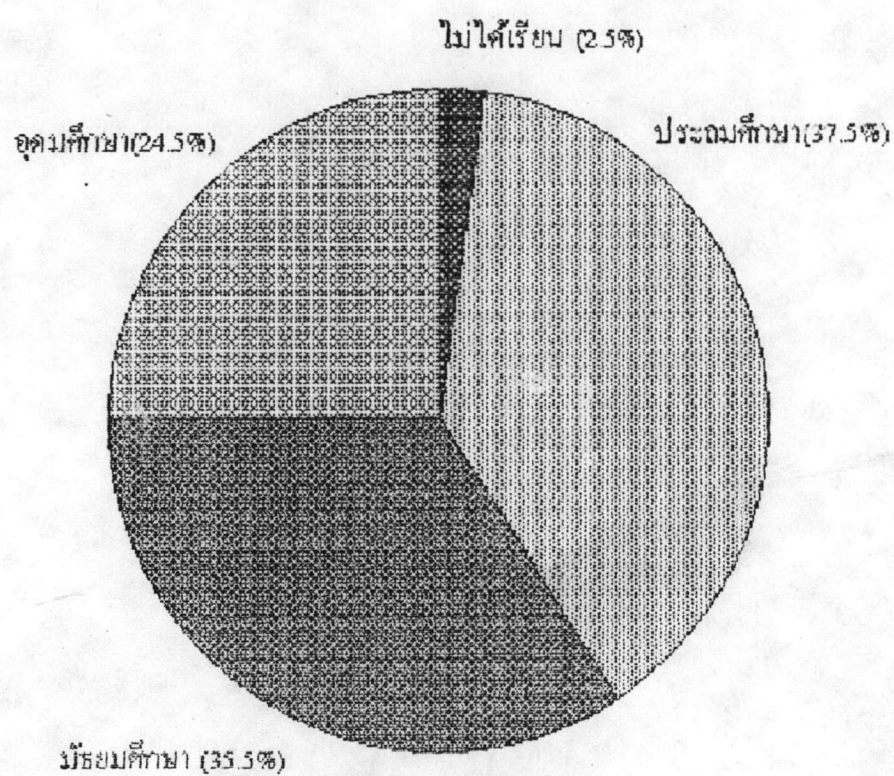
ตาราง 4.13 เพศของผู้ประกอบการอุตสาหกรรมขนาดเล็ก  
ในเขตป้อมปราบศัตรูพ่าย

| อายุ | จำนวน | ร้อยละ |
|------|-------|--------|
| ชาย  | 141   | 70.5   |
| หญิง | 59    | 29.5   |
| รวม  | 200   | 100.0  |

ค. การศึกษาของผู้ประกอบการ

การศึกษาของผู้ประกอบการจากการสอบถามพบว่าส่วนใหญ่ การศึกษาระดับประถมศึกษา คือ มีร้อยละ 37.5 รองลงมา มีการศึกษาระดับมัธยมศึกษา ร้อยละ 35.5 ระดับอุดมศึกษา ร้อยละ 24.5 ส่วนผู้ที่ไม่มีการศึกษา มีเพียงร้อยละ 2.5 เท่านั้น (ตาราง 4.14 และแผนภูมิวงกลม 4.13) แสดงให้เห็นว่า เจ้าของสถานประกอบการอุตสาหกรรมขนาดเล็กส่วนใหญ่ มีการศึกษาตั้งแต่ระดับประถมศึกษาจนถึงระดับมัธยมศึกษา ส่วนผู้ที่ไม่มีการศึกษานั้นมีเพียงเล็กน้อยเท่านั้น

แผนภูมิวงกลม 4.13 แสดงระดับการศึกษาของผู้ประกอบการ  
อุตสาหกรรมขนาดเล็กในเขตบ่อน้ำปราม





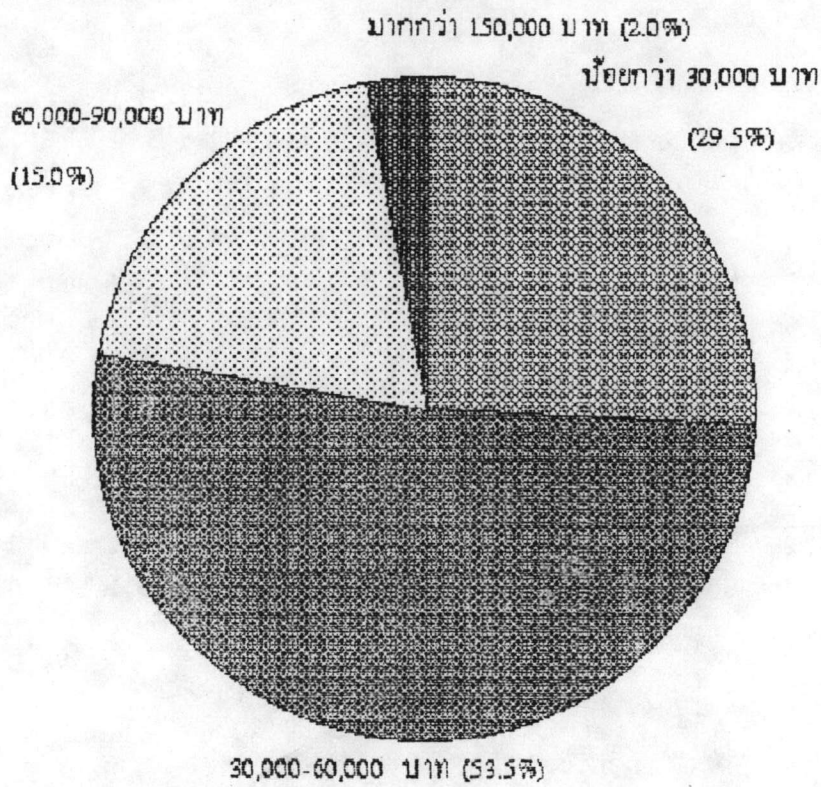
ตาราง 4.14 การศึกษาของผู้ประกอบการอุตสาหกรรมขนาดเล็ก  
ในเขตป้อมปราบศัตรูพ่าย

| ระดับการศึกษา | จำนวน | ร้อยละ |
|---------------|-------|--------|
| ไม่ได้เรียน   | 5     | 2.5    |
| ประถมศึกษา    | 75    | 37.5   |
| มัธยมศึกษา    | 71    | 35.5   |
| อุดมศึกษา     | 49    | 24.5   |
| รวม           | 200   | 100.0  |

ง. รายได้เฉลี่ยต่อเดือน

รายได้เฉลี่ยต่อเดือนของสถานประกอบการอุตสาหกรรมขนาดเล็ก จากการสอบถามพบว่า ส่วนใหญ่มีรายได้เฉลี่ยต่อเดือน จำนวน 30,000-60,000 บาท คือ มีร้อยละ 53.5 รองลงมาคือ มีรายได้เฉลี่ยต่อเดือนน้อยกว่า 30,000 บาท ร้อยละ 29.5 รายได้ 60,001-90,00 บาท ร้อยละ 15.0 ส่วนสถานประกอบการที่มีรายได้เฉลี่ยต่อเดือนน้อยที่สุด คือ มีรายได้มากกว่า 150,000 บาทมีร้อยละ 2.0 (ตาราง 4.15 และแผนภูมิวงกลม 4.14) แสดงให้เห็นว่ารายได้เฉลี่ยต่อเดือนของสถานประกอบการอุตสาหกรรมขนาดเล็กประมาณครึ่งหนึ่งจะมีรายได้ประมาณ 30,000- 60,000 บาทต่อเดือน ส่วนที่มีรายได้มากกว่า 150,000 บาทต่อเดือน มีน้อยมาก

แผนภูมิวงกลม 4.14 แสดงรายได้เฉลี่ยต่อเดือนของสถานประกอบการ  
อุตสาหกรรมขนาดเล็กในเขตป้อมปราบ



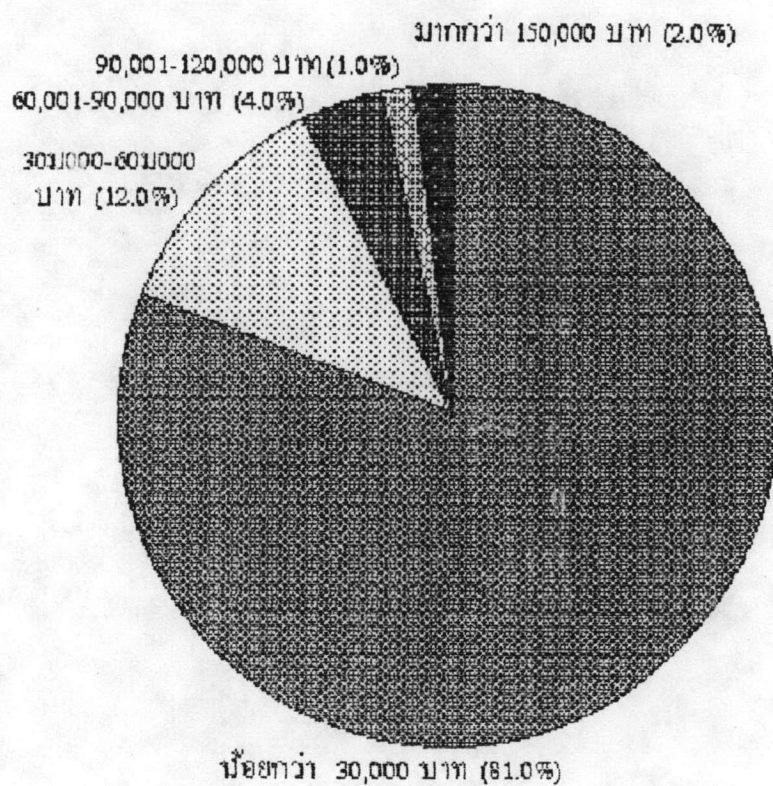
ตาราง 4.15 รายได้เฉลี่ยต่อเดือนของสถานประกอบการอุตสาหกรรมขนาดเล็ก  
ในเขตป้อมปราบศัตรูพ่าย

| รายได้เฉลี่ยต่อเดือน | จำนวน | ร้อยละ |
|----------------------|-------|--------|
| น้อยกว่า 30,000 บาท  | 59    | 29.5   |
| 30,000 - 60,000 บาท  | 107   | 53.5   |
| 60,001 - 90,000 บาท  | 30    | 15.0   |
| มากกว่า 150,000 บาท  | 4     | 2.0    |
| รวม                  | 200   | 100.0  |

จ. รายจ่ายเฉลี่ยต่อเดือน

รายจ่ายเฉลี่ยต่อเดือนของสถานประกอบการอุตสาหกรรมขนาดเล็ก จากการสอบถามพบว่า ส่วนใหญ่มี รายจ่ายเฉลี่ยต่อเดือนน้อยกว่า 30,000 บาท คือมีร้อยละ 81.0 รองลงมา ได้แก่ รายจ่ายเฉลี่ยต่อเดือน 30,000-60,000 บาท ร้อยละ 12.00 60,001-90,000 บาท ร้อยละ 4.0 มากกว่า 150,000 บาท ร้อยละ 2.0 และ 90,001 - 120,000 บาท ร้อยละ 1.0 (ตาราง 4.16 และแผนภูมิวงกลม 4.15) แสดงให้เห็นว่า รายจ่ายเฉลี่ยต่อเดือนของสถานประกอบการอุตสาหกรรมส่วนใหญ่จะมีรายจ่ายน้อยกว่า 30,000 บาท

แผนภูมิวงกลม 4.15 แสดงรายจ่ายเฉลี่ยต่อเดือนของสถานประกอบการ  
อุตสาหกรรมขนาดเล็กในเขตป้อมปราบ



ตาราง 4.16 รายจ่ายเฉลี่ยต่อเดือนของสถานประกอบการอุตสาหกรรมขนาดเล็ก  
ในเขตป้อมปราบศัตรูพ่าย

| รายได้เฉลี่ยต่อเดือน | จำนวน | ร้อยละ |
|----------------------|-------|--------|
| น้อยกว่า 30,000 บาท  | 162   | 81.0   |
| 30,000 - 60,000 บาท  | 24    | 12.0   |
| 60,001 - 90,000 บาท  | 8     | 4.0    |
| 90,001 - 120,000 บาท | 2     | 1.0    |
| มากกว่า 150,000 บาท  | 4     | 2.0    |
| รวม                  | 200   | 100.0  |

#### 4.3.3 การดัดแปลงต่อเติมอาคาร

ในการศึกษาครั้งนี้ ได้ตั้งสมมติฐานว่าง หรือ Null Hypothesis หรือ  $H_0$  ไว้ว่า การดัดแปลงต่อเติมอาคารไม่มีความสัมพันธ์กับประเภทกิจการ และลักษณะ ของการประกอบการ โดยมีสมมติฐานแย้งหรือ Althernate Hypothesis คือ  $H_2$  ที่ว่าการดัดแปลงต่อเติมอาคาร มีความสัมพันธ์เกี่ยวข้องกับประเภทของกิจการ และลักษณะของการประกอบการ ซึ่งผลของสถานการณ์ศึกษาวิเคราะห์ให้แสดงไว้ในตาราง 4.17-4.18

#### ก. การทดสอบนัยสำคัญทางสถิติระหว่างการดัดแปลงต่อเติมอาคาร กับประเภทของกิจการ

จากการศึกษาข้อมูลในตาราง 4.17 โดยใช้วิธีการคำนวณที่ เรียกว่า ไค-สแควร์ ( $X^2$ ) ระหว่างการดัดแปลงต่อเติมอาคารกับประเภทของกิจการ 6 ประเภท พบว่า ค่า  $X^2$  ที่ได้จากการคำนวณ เท่ากับ 2.841 ซึ่งน้อยกว่า  $X^2$  ที่ได้จากตารางในระดับความเชื่อมั่น 95% มีค่าเท่ากับ 11.070% แสดงว่าการดัดแปลงต่อเติมอาคาร ไม่มีความสัมพันธ์กับประเภทของกิจการ

ตาราง 4.17 การดัดแปลงต่อเติมอาคาร กับประเภทกิจการ

| ประเภทของกิจการ                           | การดัดแปลงต่อเติมอาคาร |        | รวม |
|---|------------------------|--------|-----|
|   | เคย                    | ไม่เคย |     |
| ผลิตอาหารและเครื่องดื่ม                   | 8                      | 24     | 32  |
| ผลิตเสื้อผ้าสำเร็จรูป และเส้นใยสังเคราะห์ | 5                      | 20     | 25  |
| ผลิตภัณฑ์ที่เกี่ยวข้องกับกระดาษ           | 5                      | 20     | 25  |
| ผลิตเครื่องจักร อุปกรณ์ และผลิตภัณฑ์โลหะ  | 10                     | 38     | 48  |
| ซ่อมแซมเครื่องจักร                        | 4                      | 33     | 37  |
| ผลิตภัณฑ์ไม้และพลาสติก                    | 5                      | 28     | 33  |
| รวม                                       | 37                     | 163    | 200 |

ข. การทดสอบนัยสำคัญทางสถิติระหว่างการตัดแปลงต่อเติมอาคารกับลักษณะของการประกอบการ

จากการศึกษาข้อมูลในตาราง 4.18 โดยใช้วิธีการคำนวณที่ เรียกว่า ไต-สแควร์ ( $\chi^2$ ) ระหว่างการตัดแปลงต่อเติมอาคารกับลักษณะของการประกอบการ พบว่าค่า  $\chi^2$  ที่ได้จากการคำนวณ เท่ากับ 2.507 ซึ่งน้อยกว่า  $\chi^2$  ที่ได้จากรายในระดัความเชื่อมั่น 95% มีค่าเท่ากับ 5.991 แสดงว่าการตัดแปลงต่อเติมอาคารไม่มีความสัมพันธ์กับลักษณะของการประกอบการ

ตาราง 4.18 การตัดแปลงต่อเติมอาคาร กับลักษณะของการประกอบการ

| ลักษณะของการ<br>ประกอบการ | การตัดแปลงต่อเติม<br>อาคาร |        | รวม |
|---------------------------|----------------------------|--------|-----|
|                           | เคย                        | ไม่เคย |     |
| เจ้าของคนเดียว            | 25                         | 127    | 152 |
| ห้างหุ้นส่วนจำกัด         | 8                          | 28     | 36  |
| บริษัทจำกัด               | 4                          | 8      | 12  |
| รวม                       | 37                         | 163    | 200 |



#### 4.3.4 การขยายกำลังการผลิต

ในการศึกษาครั้งนี้ ได้ตั้งสมมติฐานว่าง หรือ Null Hypothesis หรือ  $H_0$  ไว้ว่า การขยายกำลังการผลิต ไม่มีความสัมพันธ์ กับประเภทกิจการ และลักษณะ ของการประกอบการ โดยมีสมมติฐานแย้งหรือ Alternate Hypothesis คือ  $H_1$  ที่ว่าการขยายกำลังการผลิต มีความสัมพันธ์ เกี่ยวข้องกับประเภทของกิจการ และลักษณะของการประกอบการ ซึ่งผลของ สถานการศึกษาวิเคราะห์ให้แสดงไว้ในตาราง 4.19-4.20

#### ก. การทดสอบนัยสำคัญทางสถิติระหว่างการผลิตกับประเภทของกิจการ

จากการศึกษาข้อมูลในตาราง 4.19 โดยใช้วิธีการคำนวณที่เรียกว่า ไค-สแควร์ ( $\chi^2$ ) ระหว่างการขยายกำลังการผลิตกับประเภทของกิจการ 6 ประเภท พบว่า ค่า  $\chi^2$  ที่ได้จากการคำนวณ เท่ากับ 6.727 ซึ่งน้อยกว่า  $\chi^2$  ที่ได้จากรายในระดับความเชื่อมั่น 95% มีค่าเท่ากับ 11.070 แสดงว่าการขยายกำลังการผลิตไม่มีความสัมพันธ์กับประเภทของกิจการ



ตาราง 4.19 การขยายกำลังการผลิต กับประเภทของกิจการ

| ประเภทของกิจการ                           | การขยายกำลังการผลิต |       | รวม |
|---|---------------------|-------|-----|
|   | มี                  | ไม่มี |     |
| ผลิตอาหารและเครื่องดื่ม                   | 8                   | 24    | 32  |
| ผลิตเสื้อผ้าสำเร็จรูป และเส้นใยสังเคราะห์ | 1                   | 24    | 25  |
| ผลิตภัณฑ์ที่เกี่ยวข้องกับกระดาษ           | 6                   | 19    | 25  |
| ผลิตเครื่องจักร อุปกรณ์ และผลิตภัณฑ์โลหะ  | 7                   | 41    | 48  |
| ซ่อมแซมเครื่องจักร                        | 4                   | 33    | 37  |
| ผลิตภัณฑ์ไม้และพลาสติก                    | 6                   | 27    | 33  |
| รวม                                       | 32                  | 168   | 200 |

ข. การทดสอบนัยสำคัญทางสถิติระหว่างการผลิตกับการขยายกำลังการผลิต กับลักษณะของการประกอบการ

จากการศึกษาข้อมูลในตาราง 4.27 โดยใช้วิธีการคำนวณที่ เรียกว่า ไต-สแควร์ ( $X^2$ ) ระหว่างการขยายกำลังการผลิต กับลักษณะของการประกอบการ พบว่าค่า  $X^2$  ที่ได้จากการคำนวณ เท่ากับ 20.289 ซึ่งมากกว่า  $X^2$  ที่ได้จกตารางในระดับความเชื่อมั่น 95% มีค่าเท่ากับ 5.991 แสดงว่าการขยายกำลังการผลิต มีความสัมพันธ์กับลักษณะของการประกอบการ

ตาราง 4.20 การขยายกำลังการผลิต กับลักษณะของการประกอบการ

| ลักษณะของการ<br>ประกอบการ | การขยายกำลัง<br>การผลิต | มี | ไม่มี | รวม |
|---------------------------|-------------------------|----|-------|-----|
| เจ้าของคนเดียว            |                         | 23 | 129   | 152 |
| ห้างหุ้นส่วนจำกัด         |                         | 7  | 29    | 36  |
| บริษัทจำกัด               |                         | 2  | 10    | 12  |
|                           | รวม                     | 32 | 168   | 200 |

#### 4.3.5 ความรู้เกี่ยวกับกฎหมายควบคุมอาคารในการใช้งานของอาคาร

ในการศึกษาครั้งนี้ ได้ตั้งสมมติฐานว่าง หรือ Null Hypothesis หรือ  $H_0$  ไว้ว่า ความรู้เกี่ยวกับกฎหมายควบคุมอาคารในการใช้งานของอาคาร ไม่มีความสัมพันธ์กับ ประเภทกิจการ และลักษณะ ของการประกอบการ โดยมีสมมติฐานแย้งหรือ Alternate Hypothesis คือ  $H_a$  ที่ว่าความรู้เกี่ยวกับกฎหมายควบคุมอาคารในการใช้งานของอาคารมีความสัมพันธ์เกี่ยวข้องกับประเภทของกิจการ และลักษณะของการประกอบการ ซึ่งผลของการศึกษาวิเคราะห์ให้แสดงไว้ในตาราง 4.21 - 4.22

#### ก. การทดสอบนัยสำคัญทางสถิติระหว่าง ความรู้เกี่ยวกับกฎหมายควบคุมอาคารในการใช้งานของอาคาร กับประเภทของกิจการ

จากการศึกษาข้อมูลในตาราง 4.21 โดยใช้วิธีการคำนวณที่ เรียกว่า ไค-สแควร์ ( $\chi^2$ ) ระหว่างความรู้เกี่ยวกับกฎหมายควบคุมอาคารในการใช้งานของอาคาร กับประเภทของกิจการ 6 ประเภท พบว่า ค่า  $\chi^2$  ที่ได้จากการคำนวณ เท่ากับ 3.824 ซึ่งน้อยกว่า  $\chi^2$  ที่ได้จากตารางในระดับความเชื่อมั่น 95% ที่มีค่าเท่ากับ 11.070 แสดงว่าความรู้เกี่ยวกับกฎหมายควบคุมอาคารในการใช้งานของอาคาร ไม่มีความสัมพันธ์กับประเภทของกิจการ

ตาราง 4.21 ความรู้เกี่ยวกับกฎหมายควบคุมอาคารในการใช้งานของอาคาร  
ในตึกแถว กับประเภทของกิจการ

| ประเภทของกิจการ                           | ความรู้เกี่ยวกับกฎหมาย<br>ควบคุมอาคาร | รู้ | ไม่รู้ | รวม |
|---|---------------------------------------|-----|--------|-----|
| ผลิตอาหารและเครื่องดื่ม                   |                                       | 6   | 26     | 32  |
| ผลิตเสื้อผ้าสำเร็จรูป และเส้นใยสังเคราะห์ |                                       | 1   | 24     | 25  |
| ผลิตภัณฑ์ที่เกี่ยวกับกระดาษ               |                                       | 2   | 23     | 25  |
| ผลิตเครื่องจักร อุปกรณ์ และผลิตภัณฑ์โลหะ  |                                       | 8   | 40     | 48  |
| ซ่อมแซมเครื่องจักร                        |                                       | 5   | 32     | 37  |
| ผลิตภัณฑ์ไม้และพลาสติก                    |                                       | 5   | 28     | 33  |
|   | รวม                                   | 37  | 163    | 200 |

ข. การทดสอบนัยสำคัญทางสถิติระหว่างความคิดเห็นทางด้านกฎหมายเกี่ยวกับการประกอบ  
อุตสาหกรรมขนาดเล็กในตึกแถว กับลักษณะของการประกอบการ

จากการศึกษาข้อมูลในตาราง 4.22 โดยใช้วิธีการคำนวณที่ เรียกว่า ไต-สแควร์ ( $\chi^2$ ) ระหว่างความรู้เกี่ยวกับกฎหมายควบคุมอาคารในการใช้งานของอาคาร กับลักษณะของการประกอบการ พบว่าค่า  $\chi^2$  ที่ได้จากการคำนวณ เท่ากับ 1.550 ซึ่งน้อยกว่า  $\chi^2$  ที่ได้จากรายการในระดับความเชื่อมั่น 95% มีค่าเท่ากับ 5.991 แสดงว่าความรู้เกี่ยวกับกฎหมายควบคุมอาคารในการใช้งานของอาคาร ไม่มีความสัมพันธ์กับลักษณะของการประกอบการ

ตาราง 4.22 ความคิดเห็นทางด้านกฎหมายเกี่ยวกับการประกอบอุตสาหกรรมขนาดเล็ก  
ในตึกแถว กับลักษณะของการประกอบการ

| การครอบครองอาคาร  | ความรู้เกี่ยวกับกฎหมาย |                        | รวม |
|-------------------|------------------------|------------------------|-----|
|                   | การครอบครองอาคาร       | ความรู้เกี่ยวกับกฎหมาย |     |
|                   | รู้                    | ไม่รู้                 |     |
| เจ้าของคนเดียว    | 18                     | 134                    | 152 |
| ห้างหุ้นส่วนจำกัด | 7                      | 29                     | 36  |
| บริษัทจำกัด       | 2                      | 10                     | 12  |
| รวม               | 27                     | 173                    | 200 |

#### 4.3.6 ความคิดเห็นทางด้านกฎหมายเกี่ยวกับการประกอบอุตสาหกรรมขนาดเล็กในติกแถว

ในการศึกษาครั้งนี้ ได้ตั้งสมมติฐานว่าง หรือ Null Hypothesis หรือ  $H_0$  ไว้ว่า ความคิดเห็นทางด้านกฎหมายเกี่ยวกับการประกอบอุตสาหกรรมขนาดเล็กในติกแถว ไม่มีความสัมพันธ์กับประเภทกิจการ และลักษณะ ของการประกอบการ โดยมีสมมติฐานแย้งหรือ Althernate Hypothesis คือ  $H_u$  ที่ว่าความคิดเห็นทางด้านกฎหมายเกี่ยวกับการประกอบ อุตสาหกรรมขนาดเล็กในติกแถว มีความสัมพันธ์เกี่ยวข้องกับประเภทของกิจการ และลักษณะ ของการประกอบการ ซึ่งผลของสถานการณ์ศึกษาวิเคราะห์ให้แสดงไว้ในตาราง 4.23 - 4.24

#### ก. การทดสอบนัยสำคัญทางสถิติระหว่าง ความคิดเห็นทางด้านกฎหมายเกี่ยวกับการประกอบ อุตสาหกรรมขนาดเล็กในติกแถว กับประเภทของกิจการ

จากการศึกษาข้อมูลในตาราง 4.23 โดยใช้วิธีการคำนวณที่เรียกว่าไค-สแควร์ ( $\chi^2$ ) ระหว่างความคิดเห็นทางด้านกฎหมายเกี่ยวกับการประกอบอุตสาหกรรมขนาดเล็กในติกแถว กับ ประเภทของกิจการ 6 ประเภท พบว่า ค่า  $\chi^2$  ที่ได้จากการคำนวณ เท่ากับ 14.063 น้อย กว่าค่า  $\chi^2$  ที่ได้จากรายงในระดับความเชื่อมั่น 95% มีค่าเท่ากับ 18.307 แสดงว่าความคิดเห็นทางด้านกฎหมายเกี่ยวกับการประกอบอุตสาหกรรมขนาดเล็กในติกแถว ไม่มีความสัมพันธ์กับ ประเภทของกิจการ

ตาราง 4.23 ความคิดเห็นทางด้านกฎหมายเกี่ยวกับการประกอบอุตสาหกรรมขนาดเล็ก  
ในติกแถว กับประเภทของกิจการ

| ประเภทของกิจการ                           | ความรู้เกี่ยวกับกฎหมาย<br>ควบคุมอาคาร | ความรู้เกี่ยวกับกฎหมาย |        |        | รวม |
|---|---------------------------------------|------------------------|--------|--------|-----|
|   |                                       | ผิด                    | ไม่ผิด | ไม่รู้ |     |
| ผลิตอาหารและเครื่องดื่ม                   |                                       | 2                      | 20     | 10     | 32  |
| ผลิตเสื้อผ้าสำเร็จรูป และเส้นใยสังเคราะห์ |                                       | 0                      | 14     | 11     | 25  |
| ผลิตภัณฑ์ที่เกี่ยวข้องกับกระดาษ           |                                       | 0                      | 20     | 5      | 25  |
| ผลิตเครื่องจักร อุปกรณ์ และผลิตภัณฑ์โลหะ  |                                       | 0                      | 31     | 17     | 48  |
| ซ่อมแซมเครื่องจักร                        |                                       | 0                      | 24     | 13     | 37  |
| ผลิตภัณฑ์ไม้และพลาสติก                    |                                       | 0                      | 21     | 12     | 33  |
|   | รวม                                   | 2                      | 163    | 163    | 200 |

ข. การทดสอบนัยสำคัญทางสถิติระหว่างความคิดเห็นทางด้านกฎหมายเกี่ยวกับการประกอบ  
อุตสาหกรรมขนาดเล็กในติกแถว กับลักษณะของการประกอบกิจการ

จากการศึกษาข้อมูลในตาราง 4.24 โดยใช้วิธีการคำนวณที่ เรียกว่า ไค-สแควร์  
( $\chi^2$ ) ระหว่างความทางด้านกฎหมายเกี่ยวกับการประกอบอุตสาหกรรมขนาดเล็กในติกแถว กับ  
ลักษณะของการประกอบกิจการ พบว่าค่า  $\chi^2$  ที่ได้จากการคำนวณ เท่ากับ 3.934 ซึ่งน้อยกว่าค่า  
 $\chi^2$  ที่ได้จากตารางในระดับความเชื่อมั่น 95% มีค่าเท่ากับ 9.488 แสดงว่าความ  
รู้ด้านกฎหมายเกี่ยวกับการประกอบอุตสาหกรรมขนาดเล็กในติกแถว ไม่มีความสัมพันธ์กับลักษณะ  
ของการประกอบกิจการ

ตาราง 4.24 ความคิดเห็นทางด้านกฎหมายเกี่ยวกับการประกอบอุตสาหกรรมขนาดเล็ก  
ในตึกแถว กับลักษณะของการประกอบการ

| การครอบครองอาคาร  | ความรู้เกี่ยวกับกฎหมาย |             | ผิด | ไม่ผิด | ไม่รู้ | รวม |
|-------------------|------------------------|-------------|-----|--------|--------|-----|
|                   | การครอบครองอาคาร       | ควบคุมอาคาร |     |        |        |     |
| เจ้าของคนเดียว    |                        |             | 2   | 101    | 49     | 152 |
| ห้างหุ้นส่วนจำกัด |                        |             | 0   | 24     | 12     | 36  |
| บริษัทจำกัด       |                        |             | 0   | 5      | 7      | 12  |
|                   | รวม                    |             | 27  | 173    | 173    | 200 |



#### 4.3.7 ทัศนคติต่ออาคารตึกแถวที่ใช้ประกอบกิจการ

ในการศึกษาครั้งนี้ ได้ตั้งสมมติฐานว่าง หรือ Null Hypothesis หรือ  $H_0$  ไว้ว่า ทัศนคติต่ออาคารตึกแถวที่ใช้ประกอบกิจการ โดยจำแนกตามประเภทของกิจการ และลักษณะของการประกอบการ ไม่แตกต่างกัน โดยมีสมมติฐานแย้งหรือ Althernate Hypothesis คือ  $H_2$  ที่ว่าทัศนคติต่ออาคารตึกแถวที่ใช้ประกอบกิจการ โดยจำแนกตามประเภทของกิจการ และลักษณะของการประกอบการแตกต่างกันอย่างน้อย 1 คู่ ซึ่งผลของสถานการณ์การศึกษาวิเคราะห์ให้แสดงไว้ในตาราง 4.25-4.26

#### ก. การทดสอบนัยสำคัญทางสถิติเกี่ยวกับทัศนคติต่ออาคารตึกแถวที่ใช้ประกอบการที่ต่างกัน

จากตาราง 4.25 แสดงให้เห็นว่า ผู้ประกอบกิจการต่าง ๆ กัน มีทัศนคติต่ออาคารตึกแถวที่ใช้ประกอบการแตกต่างกันอย่างมีนัยสำคัญทางสถิติ ที่ระดับ .05 แต่เมื่อเปรียบเทียบเป็นรายคู่ โดยวิธี Newman Keuls แล้ว ปรากฏว่า ไม่มีคู่ใดที่ต่างกัน แสดงว่า ในภาพรวมแล้วทัศนคติต่ออาคารตึกแถวที่ใช้ประกอบการของผู้ประกอบกิจการต่าง ๆ มีทัศนคติแตกต่างกัน

ตาราง 4.25 การเปรียบเทียบทัศนคติต่ออาคารตึกแถวที่ใช้ประกอบการของผู้ประกอบกิจการที่ต่างกัน

| แหล่งความแปรปรวน | df  | SS      | MS    | F       |
|------------------|-----|---------|-------|---------|
| ระหว่างกลุ่ม     | 5   | 4.2426  | .8485 | 2.3327* |
| ภายในกลุ่ม       | 194 | 70.5661 | .3637 | (16.0)  |
| รวม              | 199 | 74.8087 |       |         |

\* มีนัยสำคัญที่ระดับ .05

ข. การทดสอบนัยสำคัญทางสถิติเกี่ยวกับทัศนคติต่ออาคารตึกแถวที่ใช้ประกอบการของผู้ประกอบการที่มีลักษณะของการประกอบการต่างกัน

จากตาราง 4.26 แสดงให้เห็นว่า ผู้ที่ประกอบกิจการที่มีลักษณะของการประกอบการต่างกัน มีทัศนคติต่ออาคารตึกแถวที่ใช้ประกอบการไม่แตกต่างกัน

ตาราง 4.26 ทัศนคติต่ออาคารตึกแถวที่ใช้ประกอบการ

| แหล่งความแปรปรวน | df  | SS      | MS    | F     |
|------------------|-----|---------|-------|-------|
| ระหว่างกลุ่ม     | 2   | .6002   | .3001 | .7966 |
| ภายในกลุ่ม       | 197 | 74.2085 | .3767 |       |
| รวม              | 199 | 74.8087 |       |       |

#### 4.3.8 ทัศนคติต่อที่ตั้งและสภาพแวดล้อมของอาคารตึกแถวที่ใช้ประกอบกิจการ

ในการศึกษาครั้งนี้ ได้ตั้งสมมติฐานว่าง หรือ Null Hypothesis หรือ  $H_0$  ไว้ว่า ทัศนคติต่อที่ตั้งและสภาพแวดล้อมของอาคารตึกแถวที่ใช้ประกอบกิจการโดยจำแนกตามประเภทของกิจการ และลักษณะ ของการประกอบการไม่แตกต่าง โดยมีสมมติฐานแย้งหรือ Alternate Hypothesis คือ  $H_2$  ที่ว่าทัศนคติต่อที่ตั้ง และสภาพแวดล้อมของอาคารตึกแถวที่ใช้ประกอบกิจการโดยจำแนกตามประเภทของกิจการ และลักษณะของการประกอบการแตกต่างกันอย่างน้อย 1 คู่ ซึ่งผลของสถานการณ์ศึกษาวิเคราะห์ให้แสดงไว้ในตาราง 4.27-4.28

ก. การทดสอบนัยสำคัญทางสถิติเกี่ยวกับทัศนคติต่อที่ตั้งและสภาพแวดล้อมของอาคารตึกแถวที่ใช้ประกอบกิจการของผู้ประกอบการที่ต่างกัน

จากตาราง 4.27 แสดงให้เห็นว่า ผู้ที่ประกอบกิจการต่าง ๆ กัน มีทัศนคติต่อที่ตั้งและสภาพแวดล้อมของอาคารตึกแถวที่ใช้ประกอบกิจการ ไม่แตกต่างกัน

ตาราง 4.27 การเปรียบเทียบทัศนคติต่อที่ตั้งและสภาพแวดล้อมของอาคารตึกแถวที่ใช้ประกอบการของผู้ประกอบการที่ต่างกัน

| แหล่งความแปรปรวน | df  | SS       | MS    | F      |
|------------------|-----|----------|-------|--------|
| ระหว่างกลุ่ม     | 5   | 2.1859   | .4372 | 0.6080 |
| ภายในกลุ่ม       | 194 | 139.4876 | .7190 |        |
| รวม              | 199 | 141.6735 |       |        |

ข. การทดสอบนัยสำคัญทางสถิติเกี่ยวกับทัศนคติต่อที่ตั้งและสภาพแวดล้อมของอาคารตึกแถวที่ใช้ประกอบกิจการของผู้ประกอบการที่มีลักษณะของการประกอบการต่างกัน

จากตาราง 4.28 แสดงให้เห็นว่าผู้ประกอบการที่มีลักษณะของการประกอบการต่างกัน มีทัศนคติต่อที่ตั้งและสภาพแวดล้อมของอาคารตึกแถวที่ใช้ประกอบกิจการไม่แตกต่างกัน

ตาราง 4.28 แสดงความแตกต่างของทัศนคติ ต่อที่ตั้งและสภาพแวดล้อม ที่มีลักษณะของการประกอบการต่างกัน

| แหล่งความแปรปรวน | df  | SS       | MS    | F     |
|------------------|-----|----------|-------|-------|
| ระหว่างกลุ่ม     | 2   | .2631    | .1316 | .1833 |
| ภายในกลุ่ม       | 197 | 141.4103 | .7178 |       |
| รวม              | 199 | 141.6735 |       |       |

#### 4.3.9 ความคิดเห็นในการเลือกสถานประกอบการอุตสาหกรรมขนาดเล็กในอนาคต

ในการศึกษาครั้งนี้ ได้ตั้งสมมติฐานว่าง หรือ Null Hypothesis หรือ  $H_0$  ไว้ว่า ความคิดเห็นในการเลือกสถานประกอบการอุตสาหกรรมขนาดเล็กในอนาคต โดยจำแนกตามประเภทของกิจการ และลักษณะ ของการประกอบการไม่แตกต่างกัน โดยมีสมมติฐานแย้งหรือ Althernate Hypothesis คือ  $H_2$  ที่ว่าทัศนคติต่อที่ตั้งและสภาพแวดล้อมของอาคารตึกแถวที่ใช้ประกอบกิจการโดยจำแนกตามประเภทของกิจการ และลักษณะของการประกอบการแตกต่างกัน อย่างน้อย 1 คู่ ซึ่งผลของสถานการศึกษาวิเคราะห์ให้แสดงไว้ในตาราง 4.29 -4.30

ก. การทดสอบนัยสำคัญทางสถิติเกี่ยวกับความคิดเห็นในการเลือกสถานประกอบการอุตสาหกรรมขนาดเล็กในอนาคตที่ใช้ประกอบกิจการของผู้ประกอบการที่ต่างกัน

จากตาราง 4.29 แสดงให้เห็นว่า ผู้ที่ประกอบกิจการต่าง ๆ กัน มีความคิดเห็นในการเลือกสถานประกอบการอุตสาหกรรมขนาดเล็กในอนาคตที่ใช้ประกอบกิจการ ไม่แตกต่างกัน

ตาราง 4.29 การเปรียบเทียบความคิดเห็นในการเลือกสถานประกอบการของอุตสาหกรรมขนาดเล็กในอนาคตของผู้ประกอบการที่แตกต่างกัน

| แหล่งความแปรปรวน | df  | SS      | MS    | F      |
|------------------|-----|---------|-------|--------|
| ระหว่างกลุ่ม     | 5   | 2.8817  | .5763 | 1.4479 |
| ภายในกลุ่ม       | 194 | 77.2226 | .3981 |        |
| รวม              | 199 | 80.1043 |       |        |

ฉ. การทดสอบนัยสำคัญทางสถิติเกี่ยวกับความคิดเห็นในการเลือกสถานประกอบการอุตสาหกรรมขนาดเล็กในอนาคตของผู้ประกอบการที่มีลักษณะของการประกอบการต่างกัน

จากตาราง 4.30 แสดงให้เห็นว่า ผู้ประกอบการที่มีลักษณะของการประกอบการต่างกัน มีความคิดเห็นในการเลือกสถานประกอบการอุตสาหกรรม ขนาดเล็กในอนาคตไม่แตกต่างกัน

| แหล่งความแปรปรวน | df  | SS       | MS    | F     |
|------------------|-----|----------|-------|-------|
| ระหว่างกลุ่ม     | 2   | .4720    | .2360 | .5838 |
| ภายในกลุ่ม       | 197 | 79.6323  | .4042 |       |
| รวม              | 199 | 141.6735 |       |       |

#### 4.3.10 ความคิดเห็นเกี่ยวกับปัจจัยที่สำคัญที่สุดในการใช้ติกแถว ประกอบกิจการอุตสาหกรรมขนาดเล็ก

ความคิดเห็นเกี่ยวกับปัจจัยที่สำคัญที่สุดในการใช้ติกแถวประกอบกิจการอุตสาหกรรมขนาดเล็ก คือ ทำเลที่ตั้งอยู่ในย่านการค้า ซึ่งมีผู้เห็นด้วยถึงร้อยละ 80.0 (ตาราง 4.31 และแผนภูมิวงกลม 4. ) แสดงให้เห็นว่าอุตสาหกรรมขนาดเล็ก ปัจจัยที่สำคัญในการประกอบกิจการประเภทนี้คือ สถานที่ประกอบกิจการตั้งอยู่ในย่านการค้า

ตาราง 4.31 ความคิดเห็นเกี่ยวกับปัจจัยที่สำคัญที่สุดในการใช้ติกแถวประกอบกิจการอุตสาหกรรมขนาดเล็ก

| ปัจจัย                                      | จำนวน | ร้อยละ |
|---|-------|--------|
| ทำเลที่ตั้งอยู่ในย่านการค้า                 | 160   | 80.0   |
| การเข้าถึง                                  | 9     | 4.5    |
| ลักษณะของอาคารสามารถใช้ประโยชน์ได้หลายอย่าง | 4     | 2.0    |
| สิ่งอำนวยความสะดวก                          | 13    | 6.5    |
| ขนาดพื้นที่อาคาร                            | 10    | 5.0    |
| ความเหมาะสมของราคาซื้อ/เช่า                 | 4     | 2.0    |
| รวม   | 200   | 100.0  |

#### 4.3.11 ความคิดเห็นเกี่ยวกับการย้ายสถานประกอบการ

ความคิดเห็นเกี่ยวกับการย้ายสถานประกอบการจากการสอบถามพบว่าส่วนใหญ่ไม่ต้องการย้าย คือมีร้อยละ 77.5 ส่วนผู้ตอบว่าไม่ย้ายมีเพียง ร้อยละ 22.5 (ตาราง 4.32 และ แผนภูมิวงกลม 4. ) แสดงให้เห็นว่าผู้ประกอบการส่วนใหญ่ไม่ต้องการจะย้ายสถานประกอบการเนื่องจากเป็นเจ้าของสถานประกอบการอยู่แล้ว

ตาราง 4.32 ความคิดเห็นเกี่ยวกับการย้ายสถานประกอบการ

| ความคิดเห็น | จำนวน | ร้อยละ |
|-------------|-------|--------|
| ย้าย        | 45    | 22.5   |
| ไม่ย้าย     | 155   | 77.5   |
| รวม         | 200   | 100.0  |