

ความรู้ทั่วไปเกี่ยวกับน้อยหน้า



ประวัติความเป็นมา

น้อยหน้าเป็นไม้ผล ซึ่งมีถิ่นกำเนิดอยู่ในแถบร้อนและแห้งแล้งที่สุดของอเมริกากลาง น้อยหน้าถูกนำเข้ามาสู่ภูมิภาคเอเชียอาคเนย์หลายศตวรรษมาแล้ว โดยชาว สเปนนำมาปลูกใน หมู่เกาะฟิลิปปินส์และชาวโปรตุเกสนำเข้ามาสู่ประเทศอินเดีย¹

การกระจายพันธุ์ของน้อยหน้าเข้าสู่ประเทศไทยไม่ปรากฏหลักฐานว่าผู้ใดนำเข้ามาหรือ เข้ามาเมื่อใด แต่สันนิษฐานว่า น้อยหน้าถูกนำเข้ามาในประเทศไทยในระหว่าง พ.ศ. 2060-2230 โดยชาวโปรตุเกส หรือชาวอังกฤษ ถ้าเป็นชาวโปรตุเกสนำเข้ามาก็ประมาณ ปี พ.ศ. 2060 ปลูกอยู่ที่อยุธยา หรือลพบุรี และปลูกกันเรื่อยมาจนกระทั่งบัดนี้ น้อยหน้าพันธุ์ดีของลพบุรีจึงมีชื่อว่า "น้อยหน้าพระที่นั่งเย็น" หรือ "น้อยหน้าพระนารายณ์" ถ้าอังกฤษเป็นผู้นำเข้ามาจากอินเดียแล้ว น่าจะเป็นหลังปี พ.ศ. 2155 และมีปลูกกันตั้งแต่จังหวัด ประจวบคีรีขันธ์ เพชรบุรี นครปฐม อยุธยา และลพบุรี²

สำหรับน้อยหน้าพันธุ์หนึ่งนั้นได้ถูกนำเข้ามาในประเทศไทยในปี พ.ศ. 2475 โดย ภคินี กาซีปี แห่งอารามแม่พระ จังหวัดอุบลราชธานี ได้นำเมล็ดน้อยหน้าพันธุ์หนึ่งจากเมือง ไช้จ๋อง ประเทศเวียดนาม เข้ามาปลูกในประเทศไทย พันธุ์ที่นำเข้ามาปลูกเป็นน้อยหน้าหนึ่ง สาย พันธุ์สีเขียว ซึ่งต่อมาพบว่า น้อยหน้าหนึ่ง สายพันธุ์สีเขียว บางต้นมีใบ และผลเป็นสีทองจึง เก็บเมล็ดไว้ขยายพันธุ์ปลูกต่อไปเรื่อย ๆ กลายเป็นน้อยหน้าหนึ่ง สายพันธุ์สีทอง เมื่อนับอายุถอย หลังไปแล้วปรากฏว่าปีกำเนิดของน้อยหน้าหนึ่ง สายพันธุ์สีทอง คือปี พ.ศ. 2502³

¹ อุดม สันทศิริ "น้อยหน้าหนึ่ง" อนุสรณ์ในงานพระราชทานเพลิงศพ นายชัยชาญ บุตราศ ต.ม. หน้า 57-62.

² สัมัย เจริญรัก และไพโรจน์ ผลประสิทธิ์ "น้อยหน้าพื้นเมืองและน้อยหน้าหนึ่งที่อุบล" วารสารกสิกรรม 37 (กันยายน 2507), หน้า 379-389.

³ เรื่องเดียวกัน.

ลักษณะทั่วไปของน้อยหน่า

ชื่อสามัญโดยทั่วไปเรียกว่า น้อยหน่า⁴ ชื่อสามัญภาษาอังกฤษ เรียกว่า Sugar Apple หรือ Sweet sop หรือ Custard Apple ชื่อทางพฤกษศาสตร์ เรียกว่า Annona squamosa Linn.

น้อยหน่าเป็นพืชในตระกูล Annonaccae ส่กุนนี้ประกอบด้วยไม้ประมาณ 50 ชนิด เช่น กระดังงา ฯลฯ แต่มีเพียง 5 ชนิดเท่านั้นที่ให้ผลกินได้ และสามารถปลูกในเมืองไทยได้ ได้แก่

1. น้อยหน่า
2. เชอริโมย่า Cherimoya, Annona cherimola Mill. เจริญเติบโตได้ดีในที่สูง และชอบอากาศเย็น มีใบกว้างกว่าน้อยหน่าเท่าตัว สีส้มเข้มกว่า ผลคล้ายน้อยหน่า มีรสหวานหอม ขนาดผลหนัก 1-2 กิโลกรัม
3. ทูเรียนเทศ Soursop, Annona muricata Linn. นำเข้ามาจากมลายูปลูกกันทางภาคใต้ของประเทศไทย ชอบขึ้นในที่ที่มีความชื้นสูง ผลโตและมีรสเปรี้ยว
4. น้อยโหน่ง Bullock's Heart, Annona reticulata Linn. ทนทานต่อความแห้งแล้งได้ดี เหมาะสำหรับใช้เป็นต้นตอในการทาบกิ่งน้อยหน่า
5. Ilama, Annona diversifolia Saff. ขึ้นได้ดีในแถบต่ำจากระดับน้ำทะเล ดอกสีแดงคล้ำ เนื้อผลสีชมพู ผลมีขนาดย่อมกว่าเชอริโมย่า

อีกพันธุ์หนึ่งมีลักษณะคล้ายน้อยโหน่ง กินไม่ได้แต่ใช้เป็นต้นตอได้ดีสำหรับในที่ที่มีระดับน้ำใต้ดินสูง การระบายน้ำเลว เช่น ในภาคกลางของประเทศไทย เรียกว่า Pond Apple, Annona glabra Linn. ทนทานต่อสภาพน้ำขังและแฉะได้ดี⁵

⁴ "ภาษาอิสาน เรียกว่า น่อแน่, ภาษามลายู เรียกว่า โนน่า" ที่มา อุดม จันทศิริ, "น้อยหน่าหนิง" อนุสรณ์ในงานพระราชทานเพลิงศพ นายฮัยฮาญ บุตราคี ต.ม.

⁵ เรื่องเดียวกัน.

นอกจากนั้นยังมี Atemoya ซึ่ง เป็นพันธุ์ลูกผสมระหว่าง เชอริโมย่า กับน้อยหน่าหรือที่เรียกกันว่า น้อยหน่าออสเตรเลีย มีลักษณะผลและใบเหมือนเชอริโมย่า แต่มีลักษณะทนทานต่ออากาศร้อน และแห้งแล้งได้เหมือนน้อยหน่า กิ่งก้านมีน้อยและเปราะหักง่าย ขยายพันธุ์ด้วยการติดตาหรือเสียบกิ่ง โดยใช้น้อยหน่าหรือน้อยโหน่ง เป็นต้นตอ

ราก (root) มีระบบรากแก้วช่วยลำต้นให้แข็งแรง มีรากแขนงและรากฝอยมากมาย ทำหน้าที่ดูดน้ำและอาหาร เป็นไม้รากตื้น รากแขนงและรากฝอยจึงมีมากบริเวณผิวดิน

ลำต้น (stem) น้อยหน่าเป็นไม้ผลยืนต้นขนาดกลาง ประเภทผลัดใบหรือกึ่งผลัดใบ ลำต้นตรง มีทรงต้นแตกเป็นพุ่มสูงประมาณ 2-7 เมตร กิ่งและก้านแตกจากบริเวณโคนต้น และจะแผ่กิ่งก้านสาขาออกไปรอบ ๆ ต้น ประมาณ 2 เมตรเป็นอย่างน้อย กิ่งใหม่จะมีขนอ่อนปกคลุมแต่กิ่งแก่จะไม่มีขน เปลือกค่อนข้างเรียบสีน้ำตาลมีร่องตื้น ๆ ตามความยาวของเปลือกต้นเป็นไม้เนื้ออ่อน

ใบ (leaf) ลักษณะของใบเป็นใบเดี่ยว เรียงสลับกัน สีเขียวเข้ม บาง ยาวเรียวปลายแหลม กว้าง 2-3 นิ้ว ยาว 4-6 นิ้ว บริเวณขอบใบเรียบไม่มีหูใบ ด้านใต้ของใบมีขนเส้นใบเรียงตัวแบบร่างแห ใบจะร่วงก่อนมีการแตกยอดอ่อน ระยะเวลาที่ใบอ่อนแตกใหม่จะมีขนมากเมื่อใบแก่จะมีขนน้อยจนเกือบไม่มีเลย

ดอก (flower) มีขนาดเล็ก เป็นดอกสมบูรณ์แบบ dichogamy⁶ เป็นทั้งดอกเดี่ยวหรือเกิดเป็นช่อ มีสีเหลืองอมน้ำตาล กลีบดอกมี 3 กลีบ ยาวประมาณ 1-1.5 นิ้ว โคนกลีบชนกัน และกลีบรองอีก 6 กลีบ เรียงซ้อนกันเป็นชั้น

ผล (fruit) เป็นผลรวม ขนาดเล็ก รูปร่างของผลมีตั้งแต่ รูปทรงกลม รูปไข่ รูปกรวย และรูปหัวใจ ด้านโคนผลแบนเรียบหรือเกือบแบน ปลายผลมีลักษณะมน เส้นผ่าศูนย์กลางของผลประมาณ 5-10 เซนติเมตร เปลือกเป็นตายาวรีหรือกลม ขนาด 0.5-1.5 เซนติเมตร เปลือกติดกันทั้งผล ที่ขั้วผลเปลือกจะมีตาเล็กและถี่ เนื้อนุ่ม เนื้อจะหุ้มเมล็ดเป็นอัน ๆ ติดกับแกนกลางผล เนื้อมีสีขาว แบนยาวเรียว มีกลิ่นหอม รสหวาน รูปร่างและขนาดของผลแตกต่างกันตามพันธุ์ และการดูแลรักษา สีส้มจะแตกต่างกันตามพันธุ์

⁶ dichogamy คือ ลักษณะที่เกสรตัวเมียและตัวผู้บานไม่พร้อมกัน โดยเกสรตัวเมียจะบานและพร้อมที่จะผสมเกสรก่อน

เมล็ด (seed) รูปร่างกลมยาวเรียว มีสีน้ำตาลหรือสีดำ ตรงปลายเมล็ดโดยรอบ มีสีน้ำตาลอ่อน เมล็ดเป็นมันแข็งและเหนียว จำนวนเมล็ดมีมากหรือน้อยตามแต่ละพันธุ์

ประโยชน์ของน้อยหน่า

น้อยหน่านอกจากจะใช้รับประทานสดแล้ว ยังใช้ทำเป็นไอศกรีม เยลลี่ แยม น้ำหวาน เหล้า ฯลฯ ได้ด้วย น้อยหน่าเป็นไม้ผลที่ให้คุณค่าทางอาหารสูง ให้ประโยชน์แก่ร่างกายมาก (ตารางที่ 1)

ตารางที่ 1 แสดงคุณค่าทางอาหารของน้อยหน่า

ส่วนประกอบ	เปอร์เซ็นต์
น้ำ (ความชื้น)	73.5
คาร์โบไฮเดรต	23.9
โปรตีน	1.6
ไขมัน	0.3
แคลเซียม	0.02
ฟอสฟอรัส	0.04
เหล็ก	เล็กน้อย
วิตามินซี	เล็กน้อย
คาโรทีน	เล็กน้อย
พลังงาน	105 cal/10 กรัมของเนื้อผล

เมล็ดน้อยหน่ายังสามารถสกัดเอาน้ำมันมาใช้ประโยชน์ในอุตสาหกรรมทำสบู่และสี ส่วนกากที่เหลือจากการกลั่นน้ำมันมาใช้ทำปุ๋ยได้ นอกจากนี้ลำต้นของน้อยหน่าที่แก่แล้ว เมื่อตัดทิ้งสามารถนำมาใช้เป็นไม้เชื้อเพาะเห็ดหูหนูได้เป็นอย่างดี

น้อยหน่ายังมีประโยชน์ทางด้านเป็นตัวยาสสมุนไพรรักษาโรคด้วยคือ

1. เมล็ด ใช้เป็นยาฆ่าเหาและยาฆ่าแมลง
2. ผลดิบ ใช้เป็นยาฝาดสมาน แก้ก้องเสีย แก้กิด ช่วยย่อยอาหารและยาฆ่าแมลง
3. ใบ ใช้เป็นยาฆ่าเหา
4. ราก ใช้เป็นยาถ่ายอย่างแรงและยาฆ่าแมลง

แหล่งปลูกน้อยหน่าในประเทศไทย

จากข้อมูลพื้นที่การเพาะปลูกของกรมส่งเสริมการเกษตร กระทรวงเกษตรและสหกรณ์ ปรากฏว่า พื้นที่การเพาะปลูกน้อยหน่าทั้งหมด ในปีเพาะปลูก 2527/2528 จำแนกตามภาคต่าง ๆ ได้ดังนี้คือ ภาคเหนือ 41,380 ไร่ ภาคตะวันออกเฉียงเหนือ 218,368 ไร่ ภาคกลาง 16,389 ไร่ ภาคตะวันออก 13,797 ไร่ ภาคตะวันตก 10,013 ไร่ และภาคใต้ 2,692 ไร่ แสดงให้เห็นว่า ภาคตะวันออกเฉียงเหนือ เป็นแหล่งที่ทำการเพาะปลูกน้อยหน่ากันมากที่สุดในประเทศ โดยมีพื้นที่การเพาะปลูก คิดเป็นร้อยละ 72.15 ของพื้นที่การเพาะปลูกทั้งประเทศ อีกทั้งยังได้ผลผลิตมากที่สุดถึง 142,480,955 กิโลกรัม คิดเป็นร้อยละ 70.03 ของผลผลิตทั้งประเทศ (แสดงในตารางที่ 2)

เมื่อพิจารณาพื้นที่เพาะปลูกในภาคตะวันออกเฉียงเหนือ ในปีเพาะปลูก 2527/2528 ปรากฏว่า มีจังหวัดต่าง ๆ ในภาคตะวันออกเฉียงเหนือที่ทำการเพาะปลูกรวม 17 จังหวัด จังหวัดที่ทำการปลูกน้อยหน่ามากที่สุดคือ จังหวัดนครราชสีมา มีพื้นที่เพาะปลูกทั้งหมด 127,999 ไร่ คิดเป็นร้อยละ 58.62 ของพื้นที่เพาะปลูกน้อยหน่าทั้งหมดของภาคตะวันออกเฉียงเหนือ หรือคิดเป็นร้อยละ 42.29 ของพื้นที่เพาะปลูกทั้งประเทศได้ผลผลิตรวม 96,058,736 กิโลกรัม คิดเป็นร้อยละ 67.42 ของผลผลิตทั้งหมดของภาคตะวันออกเฉียงเหนือ (ตารางที่ 3) หรือคิดเป็นร้อยละ 47.21 ของผลผลิตทั้งประเทศ แหล่งปลูกที่สำคัญในจังหวัดนครราชสีมา ได้แก่ ตำบลกลางดง และตำบลหมูลี ในอำเภอปากช่อง ซึ่งน้อยหน่าที่ปลูกกันในแถบนี้มีชื่อเสียงเป็นที่รู้จักกันเคยกันในนามของน้อยหน่ากลางดง

จังหวัดในภาคตะวันออกเฉียงเหนือที่มีพื้นที่เพาะปลูกน้อยหน่ารองลงมาคือ จังหวัดบุรีรัมย์ จังหวัดชัยภูมิ จังหวัดกาฬสินธุ์ และจังหวัดร้อยเอ็ด เป็นต้น (แสดงในตารางที่ 3)

ตารางที่ 2 แสดงพื้นที่การเพาะปลูกน้อยหน่าและผลผลิตทั้งประเทศ ปีเพาะปลูก 2527/2528

ภาค	พื้นที่เพาะปลูก (ไร่)			คิดเป็นร้อยละของพื้นที่เพาะปลูกทั้งหมด	ผลผลิตรวม (กิโลกรัม)
	ให้ผลผลิตแล้ว	ยังไม่ให้ผล	รวม		
ภาคเหนือ	30,995	10,385	41,380	13.67	27,863,230
ภาคตะวันออกเฉียงเหนือ	141,392	76,976	218,368	72.15	142,480,955
ภาคกลาง	13,182	3,207	16,389	5.42	17,377,834
ภาคตะวันออก	11,679	2,118	13,797	4.56	9,738,139
ภาคตะวันตก	7,119	2,894	10,013	3.31	4,681,012
ภาคใต้	2,215	477	2,692	0.89	1,308,903
รวม	206,582	96,057	302,639	100.00	203,450,073

ที่มา : สถิติการเพาะปลูก "ไม้ยืนต้น-ไม้ผล" กรมส่งเสริมการเกษตร กระทรวง

เกษตรและสหกรณ์

ตารางที่ 3 แสดงพื้นที่เพาะปลูกน้อยหน่า และผลผลิตในภาคตะวันออกเฉียงเหนือ ปีเพาะปลูก 2527 /2528

จังหวัด	พื้นที่เพาะปลูก (ไร่)			คิดเป็นร้อยละของพื้นที่เพาะปลูกทั้งหมดของภาคตะวันออกเฉียงเหนือ	ผลผลิตรวม (กิโลกรัม)
	ให้ผลแล้ว	ยังไม่ให้ผล	รวม		
จังหวัดนครราชสีมา	83,312	44,687	127,999	58.62	96,058,736
จังหวัดบุรีรัมย์	17,001	5,480	22,481	10.30	15,640,920
จังหวัดชัยภูมิ	7,003	6,955	13,958	6.39	4,902,100
จังหวัดกาฬสินธุ์	4,773	4,253	9,026	4.13	3,379,284
จังหวัดร้อยเอ็ด	5,000	3,000	8,000	3.66	3,500,000
จังหวัดอื่น ๆ	24,303	12,601	36,904	16.90	18,999,915
รวม	141,392	76,976	218,368	100.00	142,480,955

ที่มา : สถิติการเพาะปลูก "ไม้ยืนต้น-ไม้ผล" กรมส่งเสริมการเกษตร กระทรวงเกษตรและสหกรณ์

ชนิดพันธุ์และลักษณะของแต่ละพันธุ์ที่นิยมปลูกในทางการค้าในประเทศไทย

การจำแนกพันธุ์ของน้อยหน่า โดยทั่วไปแบ่งตามลักษณะของสีผิวของผล เนื้อและสีของใบ

พันธุ์น้อยหน่าที่นิยมปลูกในประเทศไทย มีชื่อเรียกแตกต่างกันไปตามท้องถิ่น สามารถแบ่งออกได้เป็น 2 พันธุ์หลักดังนี้

1. พันธุ์พื้นเมือง หรือน้อยหน่าฝ้าย ผลเป็นรูปทรงหัวใจ เปลือกหนา เมื่อลูกลเปลือกจะไม่ล่อนและจะแตกง่าย เนื้อหยาบเป็นทราย และยู่มีเมล็ดมาก แบ่งตามลักษณะสีผิวของผลเป็น 3 ชนิดคือ (รูปที่ 1)

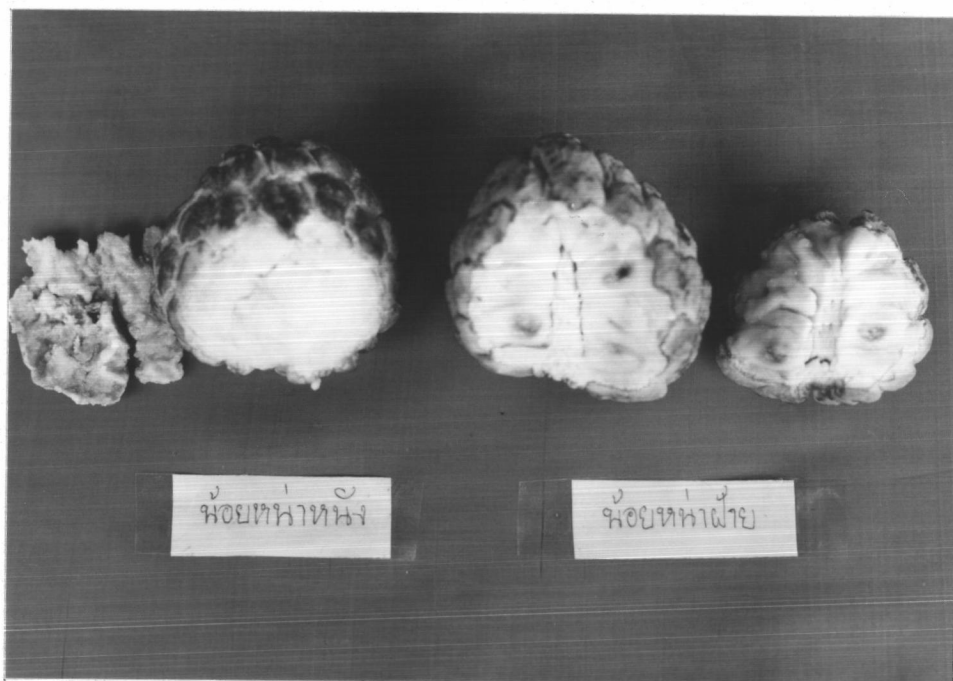
1.1 พันธุ์พื้นเมืองผลสีเขียว หรือน้อยหน่าฝ้ายเขียว มีผิวของผลสีเขียว ใบเขียว เมื่อลูกลเต็มทีผลจะมีสีเขียวอ่อนหรือขาวนวล ตาจะเป็นร่องลึกสีขาว ผิวของผลค่อนข้างนุ่ม เนื้อมีสีขาว รสหวานจัด (รูปที่ 2)

1.2 พันธุ์พื้นเมืองผลสีเหลืองอ่อน หรือน้อยหน่าเผือก ผิวของผลเป็นสีเหลือง ใบสีเหลือง ผลเมื่อแก่จะเห็นเป็นสีเหลืองอ่อนหรือสีเหลืองทองอย่างเด่นชัด ผลไม่ตก รสไม่ค็อยหวาน (รูปที่ 2)

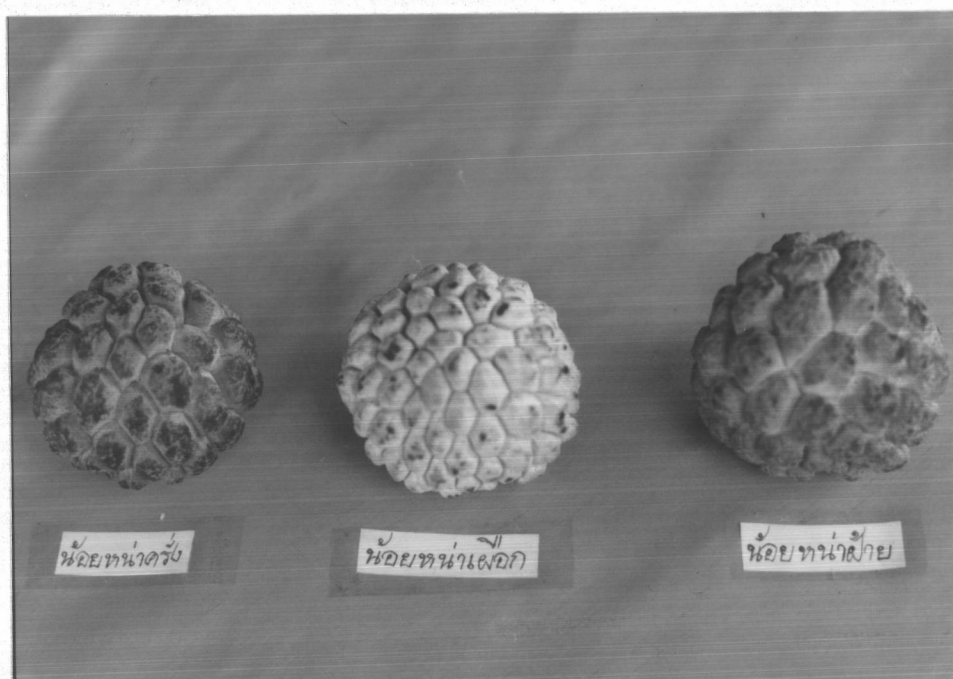
1.3 พันธุ์พื้นเมืองผลสีม่วง หรือน้อยหน่าครั่ง มีผิวของผลสีม่วงแก่หรือสีครั่ง ใบสีดำตาสี สีของผลเมื่อยังเล็กจะสีเขียว เมื่อแก่จะเป็นสีครั่ง เนื้อสีขาวอมชมพู รสหวานมัน แต่หวานน้อยกว่าน้อยหน่าฝ้าย เมื่อเก็บไว้นานสีผลจะเปลี่ยนเป็นสีดำ (รูปที่ 2)

2. พันธุ์หนัง ผลมีเปลือกบางเหนียวและล่อนแยกเป็นแผ่นจากเนื้อได้ ตาของผลค่อนข้างใหญ่ ร่องของตาจะตื้น เนื้อมาก หนา เหนียว และละเอียดไม่เป็นทราย เนื้อมีสีขาวและมีเมล็ดน้อย แบ่งตามลักษณะสีผิวของผลเป็น 3 ชนิดคือ (รูปที่ 1)

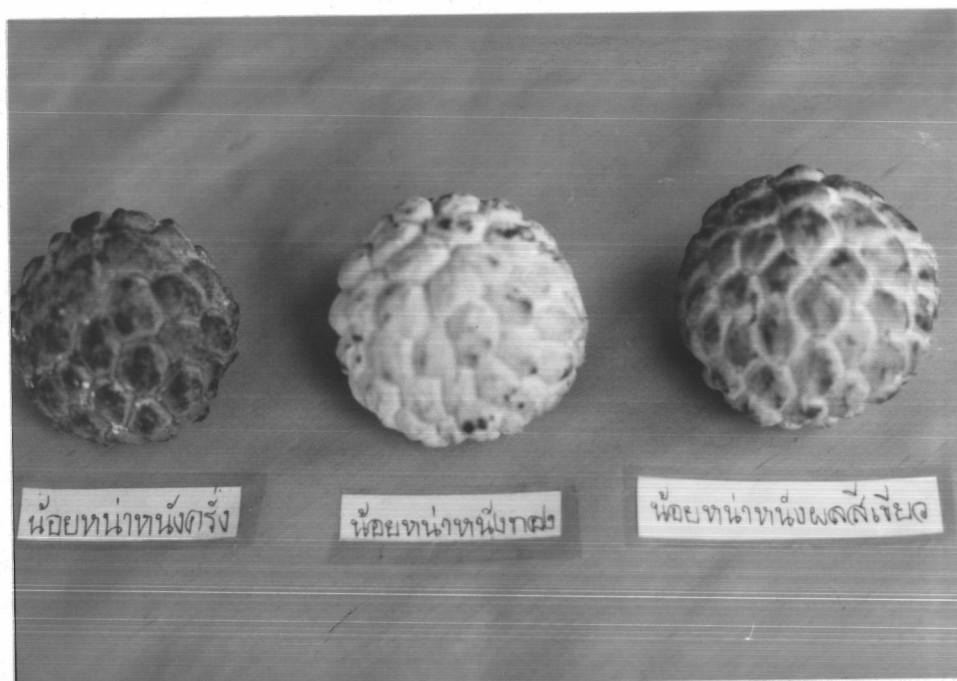
2.1 พันธุ์หนังผลสีเขียว หรือน้อยหน่าเขมร หรือน้อยหน่าเหนียว มีลักษณะต้น ใบและผลสีเขียวเหมือนน้อยหน่าทั่วไป ผลมีขนาดใหญ่กว่าน้อยหน่าฝ้าย กลิ่นหอม รสหวานจัด (รูปที่ 3)



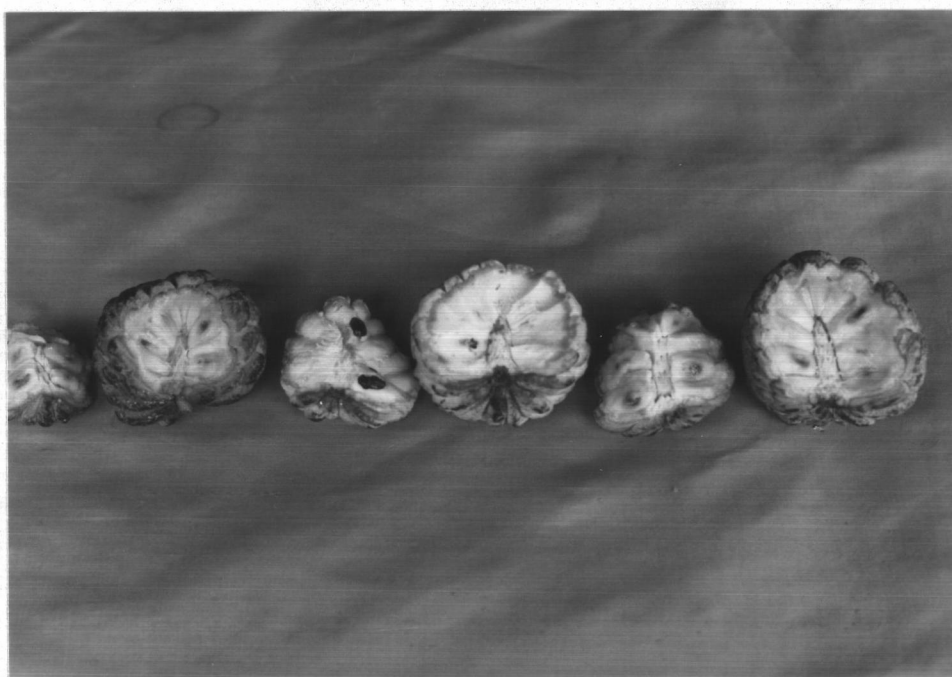
รูปที่ 1 แสดงลักษณะหอยหน้าฝ่าย และหอยหน้าหง



รูปที่ 2 แสดงลักษณะหอยหน้าพื้นรู้พื้นเมือง หรือหอยหน้าฝ่าย



รูปที่ 3 แสดงลักษณะนอยหน้าพันธุ์หมัง



รูปที่ 4 แสดงลักษณะสีเนื้อผลของนอยหน้า

2.2 พันธุ์หนังผลสีทอง หรือน้อยหน้าหนังทอง คือน้อยหน้าพันธุ์หนังผลสีเขียว ที่กลายพันธุ์มา มีลักษณะต้น ใบ และผลสีทอง แต่เมื่อผลยังเล็กจะเป็นสีเขียว คุณภาพของ เนื้อผลใกล้เคียงกับพันธุ์หนังผลสีเขียว แต่เนื้อของผลไม่เหนียวเท่า และผลไม่ดก (ดูรูปที่ 3)

2.3 พันธุ์หนังผลสีครึ่ง หรือน้อยหน้าครึ่ง⁷ มีลักษณะเหมือนน้อยหน้า พันธุ์พื้นเมืองผลสีครึ่ง แต่มีตาต้นและใหญ่กว่า ร่องตามีลึขมพูเข้ม เปลือกเหนียวและร้อนกว่า (ดูรูปที่ 3)

นอกจากนี้ยังมีน้อยหน้าพันธุ์อัสเตรเลียหรืออะติมัวยา (Atemoya) ซึ่งเป็นพันธุ์ลูกผสม ระหว่างน้อยหน้าพันธุ์พื้นเมือง (*Annona squamosa* Linn) กับเชอริโมย่า (*Annona cherimola* Mill) มีลักษณะลำต้นสูงขลุ่ย ขนาดใหญ่มีกิ่งก้านน้อย กิ่งเปราะหักง่าย ดอก ใบ และผลมีขนาดใหญ่ สีเขียว ตาที่ผลไม่ค้อยหนุ่ เมื่อยังเล็กเปลือกจะติดกันไม่เป็นร่องเหมือนน้อยหน้าทั่วไป เมื่อลูกเปลือกจะร้อน เนื้อหนา เมล็ดน้อย ติดผลน้อย บางพันธุ์รสหวานมัน บางพันธุ์ รสเปรี้ยวอมหวาน ที่นิยมปลูกในประเทศไทยมี 2-3 พันธุ์ คือ พันธุ์ Pink Mammoth พันธุ์ Coochi Islands และพันธุ์ African Pride

การปลูกน้อยหน้า

น้อยหน้าเป็นไม้ผลที่ปลูกร่าง และทนทานต่อสภาพพื้นที่แห้งแล้ง ชอบขึ้นในที่ดอน ที่มีการระบายน้ำได้ดี ไม่ชอบพื้นที่มีน้ำขังและ ถ้าปลูกน้อยหน้าในพื้นที่และระบายน้ำยาก ต้นน้อยหน้าจะเหลืองและแคระแกรน รากจะเน่าตาย น้อยหน้าขึ้นได้ในดินแทบทุกชนิดตั้งแต่ดิน เหนียว ดินทราย หรือแม้แต่ดินลูกรังก็ปลูกได้ แต่ถ้าปลูกในดินร่วนปนทราย หรือดินดำร่วนซุย น้อยหน้าจะเจริญเติบโตเร็ว และให้ผลดก

น้อยหน้าทุกพันธุ์มีวิธีการปลูกและการดูแลรักษาเหมือนกัน พันธุ์ที่นิยมปลูกกันมากได้แก่ พันธุ์พื้นเมืองผลสีเขียว และพันธุ์หนังผลสีเขียว ขั้นตอนในการปลูกน้อยหน้ามีดังนี้

⁷ น้อยหน้าพันธุ์หนังผลสีครึ่ง เกิดจากการเพาะเมล็ดต้นน้อยหน้าพันธุ์หนังผลสีเขียว ที่ตำบลหมูสี อำเภอปากช่อง จังหวัดนครราชสีมา

1. การปลูก แยกพิจารณาได้ดังนี้

ก. การเตรียมพันธุ์ปลูก

การปลูกน้อยหน่าสามารถกระทำได้หลายวิธี ทั้งการปลูกด้วยเมล็ด การตอน การทาบกิ่ง ตัดตา ต่อกิ่ง เสียบกิ่ง และวิธีปักชำ⁸ แต่เกษตรกรส่วนมากนิยมปลูกด้วยเมล็ด เพราะมีการกลายพันธุ์น้อยมาก ได้ผลดี และมีราคาถูก โดยทำการคัดเลือกเมล็ดพันธุ์จากต้นพันธุ์ที่ดี หรือจากต้นที่อุดมสมบูรณ์ ผลโต สีสวย และมีรสชาดีดี นำผลมาแกะเมล็ดออกล้างน้ำให้สะอาดผึ่งให้แห้งในที่ร่ม นำเมล็ดไปเพาะทันที หรือเก็บไว้ก่อนก็ได้ เมล็ดน้อยหน่าสามารถเก็บไว้ได้นานถึง 3-4 ปี แต่ไม่ควรเก็บไว้นานเกินไปเพราะถ้าหากเก็บไว้นานเกินไปแล้วจะทำให้สูญเสียความงอก ก่อนปลูกควรนำเมล็ดไปแช่ในน้ำอุ่นประมาณ 2-3 ชั่วโมง เพื่อให้พองตัวจะทำให้เมล็ดมีความงอกดี สำหรับระยะเวลาในการเก็บเมล็ดน้อยหน่าไว้ก่อนนำไปเพาะที่เหมาะสมที่สุดคือ ควรเก็บไว้ประมาณ 30 วัน แล้วนำไปปลูก และเมล็ดน้อยหน่าไม่ว่าจะเพาะทันทีหรือเก็บไว้นานถึง 3 เดือน เมล็ดจะงอกภายใน 15 วัน⁹

การปลูกด้วยเมล็ดมี 2 แบบคือ

1. ปลูกด้วยเมล็ดในหลุมปลูก
2. การเพาะต้นกล้า

ปลูกด้วยเมล็ดในหลุมปลูก การปลูกด้วยวิธีนี้ไม่จำเป็นต้องเตรียมดินมากนัก ปลูกให้เป็นแถว เป็นแนวโดยใช้เชือกขึง แล้วถ่างหลุมรัยพืชไปตามแนวเชือกให้กว้างประมาณ 1 เมตร ระยะระหว่างเชือกประมาณ 3 เมตร ระยะระหว่างหลุมปลูกห่างกันประมาณ 3 เมตรเท่ากัน ใช้มีดหรือไม้ปลายแหลมแทงดิน ให้ลึกประมาณ 2-3 เซนติเมตร หยอดเมล็ดลงไปหลุมละ 2-3 เมล็ด แล้วกลบดินให้แน่น เมื่อต้นโตเลือกต้นที่แข็งแรงแล้วถอนทิ้งให้เหลือหลุมละ 1-2 ต้น ขณะที่ต้นยังเล็กต้องถ่างหลุมรอบ ๆ หลุม เมื่อน้อยหน่ามีอายุประมาณ 1 ปีจึงค่อยถ่างป่าและรัยพืชทั้งหมด

⁸ วิธีปักชำ ใช้กิ่งน้อยหน่าในระยะพักตัวซึ่งเป็นระยะที่ใบร่วง เก็บหมดต้น กิ่งมีขนาดกว้าง 3-8 นิ้ว ยาว 5-8 นิ้ว

⁹ นายสมนึก นนทพันธุ์, "การศึกษาหาความงอกของเมล็ดน้อยหน่าที่เก็บไว้ในระยะเวลาต่าง ๆ กัน" วิทยานิพนธ์ปริญญาตรี, ภาควิชาพืชสวน คณะกสิกรรมและสัตวบาล มหาวิทยาลัยเกษตรศาสตร์, 2503.

การเพาะต้นกล้า วิธีนี้นิยมใช้กันมาก โดยการเพาะเมล็ดให้เป็นต้นกล้าเสียก่อน วิธีการเพาะมี 2 วิธีคือ

(1) การเพาะเมล็ดในแปลงเพาะ โดยการเตรียมดินที่ร่วนซุย ผสมปุ๋ยคอกหรือปุ๋ยหมักลงในแปลงเพาะ ขนาดของแปลงมีความกว้างและความยาวพอเหมาะ กับจำนวนเมล็ดที่จะเพาะ ให้หลังของแปลงสูงเพื่อไม่ให้น้ำขัง หว่านเมล็ดลงในแปลงให้เมล็ดห่างกัน 2-3 นิ้ว โดยประมาณ ไม่ควรให้เมล็ดติดกันเพราะถ้าเมล็ดติดกันแล้วเวลาย้ายไปปลูกจะลำบาก หลังจากเพาะแล้ว 15 วัน เมล็ดจะเริ่มงอก ระยะนี้ต้องระมัดระวังในการให้น้ำ เมื่อต้นกล้าสูงประมาณ 10-15 เซนติเมตร ย้ายไปปลูกในภาชนะต่าง ๆ เช่น ถูงพลาสติก กระบอง เป็นต้น เก็บไว้ในเรือนเพาะชำประมาณ 5-6 เดือน จึงนำไปปลูก วิธีนี้ไม่นิยมทำกันเพราะการย้ายกล้าไปปลูกในภาชนะนั้น ต้นกล้าอาจตายได้ง่าย

(2) การเพาะเมล็ดในภาชนะ เช่น ถูงพลาสติก กระบองไม้ไผ่ หรือภาชนะอื่น การเตรียมดินเช่นเดียวกับการเพาะเมล็ดในแปลงเพาะ บรรจุดินที่เตรียมไว้แล้วลงในภาชนะที่จะใช้เพาะ ซึ่งส่วนมากเกษตรกรจะนิยมใช้ถูงพลาสติกขนาด 5 x 7 นิ้ว หรือขนาด 6 x 8 นิ้ว มากกว่าภาชนะอื่น เจาะรูรอบถูงพลาสติก 3-5 รู นำถูงพลาสติกซึ่งกรอกดินไว้เรียบร้อยแล้วไปเรียงไว้เป็นแถวในที่ร่ม ล้อมดินในถูงให้เป็นรู แล้วหยอดเมล็ดลงไป 1-2 เมล็ด รดน้ำให้ชุ่มอยู่เสมอ โดยรดเช้าหรือเย็นวันละครั้ง เมื่อเมล็ดงอกแล้วถอนให้เหลือถูงละ 1 ต้น ประมาณ 5-6 เดือนก็สามารถนำไปปลูกได้ เกษตรกรส่วนมากนิยมใช้วิธีนี้

ข. ฤดูการปลูก ฤดูที่เหมาะสมในการปลูกน้อยหน่าคือ ต้นฤดูฝน ประมาณเดือน พฤษภาคม-กรกฎาคม ทั้งนี้เพื่อช่วยให้น้อยหน่าเจริญเติบโตเร็ว เนื่องจากได้รับน้ำฝนและความชื้นที่พอเหมาะกับความต้องการของน้อยหน่า

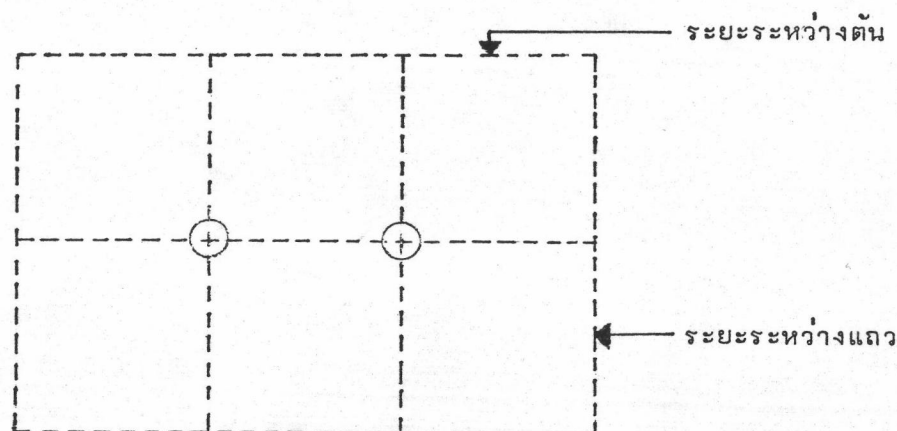
ค. การเตรียมพื้นที่ปลูก ถ้าพื้นที่ที่ปลูกน้อยหน่านั้นเป็นป่า ก็จะต้องมีการหักล้างถางพง ตัดต้นไม้ที่ไม่ต้องการออก และทำการขุดตอไม้ทิ้งหรือทำการเผา หลังจากนั้นก็ไถพรวนและกำจัดวัชพืช ถ้าเป็นพื้นที่ลาดชันก็เพียงแต่กำจัดวัชพืช และไถพรวน

ง. ระยะปลูก โดยทั่วไปเกษตรกรปลูกน้อยหน่าโดยมีระยะระหว่างต้นและระหว่างแถวแตกต่างกันไปตามลักษณะของดินในแต่ละพื้นที่ และสภาพการใช้ประโยชน์ของที่ดิน โดยคำนึงถึงความเจริญเติบโตของน้อยหน่าและความสะดวกในการปฏิบัติงานของเกษตรกร (รูปที่ 5)

ระยะปลูกที่เหมาะสมคือ ระยะระหว่างต้น 3-4 เมตร

ระยะระหว่างแถว 4-5 เมตร

ดังนั้นในพื้นที่ 1 ไร่ เกษตรกรจะปลูกน้อยหน้าได้ 80-120 ต้น



รูปที่ 5 ระยะระหว่างต้นและระยะระหว่างแถว

จ. วิธีการปลูก สำหรับการปลูกน้อยหน้าโดยใช้ต้นกล้า หลุมที่จะใช้ปลูกน้อยหน้าควรมีขนาดกว้าง 40 เซนติเมตร ยาว 40 เซนติเมตร และลึก 40 เซนติเมตร โดยขุดหลุมแล้วแยกดินชั้นบนและดินชั้นล่างไว้ต่างหาก กิ่งหลุมตากแดดไว้ประมาณ 5-7 วัน หลังจากนั้นเอาดินชั้นล่างที่ขุดไว้ผสมกับปุ๋ยคอกประมาณ 3-4 ลิตรต่อหลุม ใส่ลงไปหลุมตามด้วยดินชั้นบนที่ขุดไว้ให้ได้ประมาณ 3 ใน 4 ของหลุม ใส่ปุ๋ยวิทยาศาสตร์ สูตร 15-15-15 หรือสูตร 20-10-10 ประมาณครึ่งกระป๋องนมโรยในหลุมให้ทั่วแล้วเอาดินกลบ ทำหลุมเล็ก ๆ ตรงกลางหลุม ต่อจากนั้นนำต้นกล้าที่เพาะไว้ในภาชนะมาปลูก¹⁰ โดยให้ลำต้นตั้งตรงกดดินรอบต้นให้แน่นเสร็จแล้วควรหาวัสดุบำรุงมาให้กับต้นน้อยหน้า เช่น เศษหญ้าแห้ง ฟาง แกลบ เป็นต้น คลุมผิวหน้าดินบริเวณหลุมเพื่อช่วยเก็บรักษาความชื้นทำให้ดินไม่แห้งเร็ว และยังช่วยให้หญ้างอกช้ำอีกด้วย

¹⁰ การปลูกต้องเอาภาชนะที่ใส่น้อยหน้าออก ซึ่งต้องทำด้วยความระมัดระวัง อย่าให้รากขาดมากจะทำให้ต้นน้อยหน้าชงักการเจริญเติบโต

2. การดูแลรักษา น้อยหน่าก็เหมือนไม้ผลทั่ว ๆ ไป ที่ต้องมีการดูแลรักษาอย่างสม่ำเสมอ เพื่อเป็นการบำรุงให้ต้นน้อยหน่าอยู่ในสภาพสมบูรณ์พร้อมที่จะให้ผลผลิตได้ การดูแลรักษามีขั้นตอนต่าง ๆ ดังนี้

ก. การให้น้ำ ถึงแม้ว่าน้อยหน่าจะเป็นพืชที่ทนทานต่อความแห้งแล้ง แต่ในช่วงระยะปีแรกของการปลูกควรให้น้ำแก่ต้นน้อยหน่าบ้าง หลังจากนั้นก็ไม่จำเป็นต้องให้น้ำบ่อย

สำหรับต้นน้อยหน่าที่ให้ผลแล้ว การให้น้ำจะมีส่วนสำคัญต่อขนาด จำนวน และคุณภาพของผล โดยเฉพาะในระยะหลังการตัดแต่งกิ่ง ระยะติดดอก และระยะดอกบาน¹¹

ปริมาณและเวลาที่ต้องให้น้ำขึ้นอยู่กับความเหมาะสมในแต่ละท้องถิ่น โดยทั่วไปเกษตรกรที่อำเภอปากช่องปลูกน้อยหน่าโดยอาศัยน้ำฝนตามธรรมชาติ ไม่มีการให้น้ำแก่ต้นน้อยหน่า

ข. การใส่ปุ๋ย ต้องคำนึงถึงสภาพของดินในแต่ละแห่ง และปัจจัยอื่น ๆ ด้วย เช่น ชนิด ปริมาณของปุ๋ยที่จะใช้ เป็นต้น โดยแบ่งเป็น 2 ระยะคือ

1) ระยะก่อนน้อยหน่าให้ผล หลังจากปลูกน้อยหน่าแล้วประมาณ 2-3 เดือน ควรใส่ปุ๋ยวิทยาศาสตร์ 15-15-15 อัตราต้นละ 100-200 กรัม พร้อมกันนั้นควรใส่ปุ๋ยคอกหรือปุ๋ยหมักด้วย เมื่อต้นโตขึ้นก็เพิ่มอัตราของปุ๋ยตามอายุของน้อยหน่า

2) ระยะที่น้อยหน่าให้ผลแล้ว โดยปกติต้นน้อยหน่าจะเริ่มให้ผลเมื่อปลูกไปได้ประมาณ 2-3 ปี ในระยะนี้ควรใส่ปุ๋ยวิทยาศาสตร์ 8-10-15 หรือสูตร 13-13-13 อัตราต้นละ 3-5 กิโลกรัมต่อปี โดยแบ่งใส่ 2 ครั้ง ครั้งละเท่ากัน ครั้งแรกใส่หลังจากทำการตัดแต่งกิ่ง ครั้งที่สองใส่เมื่อน้อยหน่าเริ่มติดผลจะช่วยให้ผลดกมากขึ้น โดยทั่วไปเกษตรกรนิยมใส่ปุ๋ยคอก

¹¹ "จากการศึกษาพบว่า น้อยหน่าหลังจากตัดแต่งกิ่งเพื่อให้ออกดอกนั้น ถ้าให้น้ำต้นละประมาณ 200 ลิตร ทุก 7-10 วัน จะแตกกิ่งใหม่ก่อนต้นที่ไม่ให้น้ำ และดอกจะบานภายใน 31 วัน ส่วนต้นที่ไม่ให้น้ำดอกจะบานภายใน 43 วัน การให้น้ำช่วยให้ผลเจริญเติบโตดีและเก็บเกี่ยวได้ผลเร็วกว่าปกติ ในระยะดอกบานส่วนใดสามารถให้น้ำได้จะติดผลได้ก่อน ทำให้ขายได้ราคา ถ้าให้น้ำแก่ต้นน้อยหน่าอย่างสม่ำเสมอจะทำให้ขนาดของผล จำนวนผล และคุณภาพของผลดีกว่าปล่อยให้ตามธรรมชาติ"

ที่มา อาจารย์ฉลองชัย แบบประเสริฐ, "ไม้ผลสกุลน้อยหน่า" เอกสารประกอบคำสอน วิชาไม้ผล 441 ภาควิชาพืชสวน คณะเกษตร มหาวิทยาลัยเกษตรศาสตร์, หน้า 15.

ให้ต้นน้อยหน่าหลังจากทำการตัดแต่งกิ่งแล้วทุกปีในอัตราต้นละประมาณ 1 ปี๊บ โดยชุดรางเป็น วงกลมรอบรัศมีชายพุ่มของต้นน้อยหน่า รางกว้างหนึ่งหน้าจอบ สึกหนึ่งหน้าจอบ แล้วหว่านปุ๋ยคอก ลงไปแล้วพรวนดินกลบ นอกจากนี้ ในปัจจุบันเกษตรกรมักนิยมใส่ปุ๋ยวิทยาศาสตร์ทางใบ และ ฮอร์โมนแก่ต้นน้อยหน่า โดยให้ควบคู่ไปพร้อมกับยาป้องกันและกำจัดศัตรูพืชเพื่อเร่งให้ต้นน้อยหน่า ออกใบและดอกเร็วขึ้น

ค. การกำจัดวัชพืช ในบริเวณล่วนน้อยหน่า มีวิธีปฏิบัติดังนี้

1) โดยวิธีใช้แรงงาน เกษตรกรจะใช้จอบถาง หรือไถพรวนด้วยรถไถ ระหว่างแถว หรือระหว่างต้นน้อยหน่าแล้วใช้จอบถาง เสริมในส่วนที่รถไถเข้าไปไม่ถึงซึ่ง เกษตรกร เรียกกันว่าการทำร่น

2. โดยใช้สารเคมี เกษตรกรอาจใช้สารเคมีจำพวกไกลโฟเซต 80% หรือ ไดยูรอน 80% สีดพื้นขณะที่ดินยังชื้นเพื่อควบคุมเมล็ดหญ้าไม่ให้งอกได้ภายในระยะเวลา 2-3 เดือน

การกำจัดหญ้าที่ขึ้นอยู่แล้ว ถ้าเป็นหญ้าฤดูเดียว (Annual weeds) เช่น พวงขจรจบ ดินนง และหญ้าสีชมพู เป็นต้น อาจใช้ยาพวงพาราควัท ถ้าเป็นหญ้าหลาย ฤดู (Perennial weeds) เช่น หญ้าขนและหญ้าคา เป็นต้น ให้ใช้ดัลลาฟอน หรือไกลโฟเสตสิดพื้น ทำลายขณะที่มีแสงแดด และต้องมีแสงแดดหลังสิดพื้นไม่น้อยกว่า 3 ชั่วโมงจึงจะได้ผลดี

ง. การตัดแต่งกิ่ง เป็นสิ่งที่สำคัญมากในการปลูกน้อยหน่า วิธีการตัดแต่งกิ่ง ให้ได้ผลขึ้นอยู่กับศิลปะในการตัดแต่งกิ่ง และความชำนาญของผู้ตัด การตัดแต่งกิ่งน้อยหน่ามีวัตถุประสงค์เพื่อ

1) ให้ต้นน้อยหน่ามีโครงสร้างที่แข็งแรง การตัดแต่งจะทำการตัดกิ่งที่ไม่สมบูรณ์ กิ่งที่เป็นโรค หรือกิ่งที่ไม่แข็งแรงออกทิ้ง เหลือไว้แต่กิ่งที่สมบูรณ์ และกิ่งที่มุมของ กิ่งกับลำต้นกว้าง ตัดกิ่งที่มีมุมแคบมากออก

2) เพื่อให้มีโครงสร้างเหมาะสมกับการปฏิบัติงานในล่วน ต้นน้อยหน่า ที่ไม่ได้รับการตัดแต่งและจัดทรงพุ่ม การแตกกิ่งก้านสาขาจะไม่เป็นระเบียบ ไม่มีทิศทางที่แน่นอน ทำให้ยากแก่การเข้าไปทำงานในล่วน เช่น การใส่ปุ๋ย การสิดยาป้องกันและกำจัดศัตรูพืช เป็นต้น ทำให้ได้ไม่สะดวก ซึ่งจะทำให้เกิดความเสียหายแก่ต้นน้อยหน่าในที่สุด

3) เพื่อให้มีการออกดอกออกผลดี ตามธรรมชาติของน้อยหน่าจะออกดอก ต่อเมื่อมีการแตกกิ่งใบใหม่ แม้ว่าน้อยหน่าจะเป็นพืชผลัดใบหรือกิ่งผลัดใบก็ตาม แต่ในสภาพของ ประเทศไทย น้อยหน่าไม่ค่อยผลัดใบจนหมด ดังนั้นการเกิดดอกก็จะมีน้อย เกษตรกรจึงมักจะ ทำการตัดแต่งกิ่งพร้อมกับการรูตใบกิ่ง เพื่อให้หน่อใหม่แตกกิ่ง ใบ พร้อมทั้งออกดอกด้วย

4) เพื่อให้ผลของน้อยหน่า กระจายทั่วต้นอย่างสม่ำเสมอ และคุณภาพ ของผลดี การตัดแต่งกิ่งจะช่วยให้ได้ผลที่กระจายไปทั่วต้นอย่างสม่ำเสมอไม่ติดผลในกิ่งใดกิ่งหนึ่ง มากเกินไป ทำให้ผลผลิตที่ได้มีคุณภาพดี เนื่องจากได้รับแสงแดดอย่างทั่วถึง การติดผลก็มีไม่ มากเกินไป น้อยหน่านั้นถ้าไม่มีการตัดแต่งกิ่ง ผลจะเล็กลงเรื่อย ๆ และผลจะบิดเบี้ยวไม่สวยงาม จากการสังเกตจะพบว่าน้อยหน่าที่ไม่มีการตัดแต่งกิ่ง ผลมักจะเกิดอาการแห้ง เป็นสีดำ ที่เรียก ว่า โรคมีมี

5) เพื่อป้องกันการระบาดของโรคและแมลง การตัดแต่งกิ่งนอกจากจะ ตัดแต่งกิ่งที่ไม่สมบูรณ์ กิ่งแห้ง กิ่งน้ำค้าง กิ่งที่เปียดเข้าไปในทรงพุ่ม กิ่งไขว้กัน กิ่งที่ถูก โรคและแมลงทำลายจะถูกตัดทิ้งไปด้วย จึงเป็นหนทางที่จะช่วยป้องกันไม่ให้โรคและแมลงระบาด ในส่วนใด นอกจากนี้การตัดแต่งกิ่งจะทำให้ทรงพุ่มที่หนาทึบของต้นน้อยหน่าโปร่งบางขึ้น แสงแดด สามารถส่องลอดได้ทั่วถึงบริเวณต้นซึ่งจะช่วยทำลายแหล่งสะสมของโรคและแมลงไม่ให้ระบาดต่อไป ได้อีก



รูปที่ 6 แสดงต้นน้อยหน่าที่ไม่ได้ทำการตัดแต่งกิ่ง



รูปที่ 7 แสดงต้นน้อยหน่าหลังทำการตัดแต่งกิ่ง

การตัดแต่งกิ่งน้อยหน่าแบ่งได้เป็น 2 ระยะคือ

1. ระยะก่อนน้อยหน่าให้ผล ในช่วงอายุประมาณ 1-2 ปี การตัดแต่งกิ่งในระยะนี้ก็เพื่อให้ต้นน้อยหน่ามีทรงพุ่มและโครงสร้างที่แข็งแรงเหมาะสำหรับการปฏิบัติงานในสวน วิธีการตัดแต่งกิ่งมี 2 รูปแบบคือ

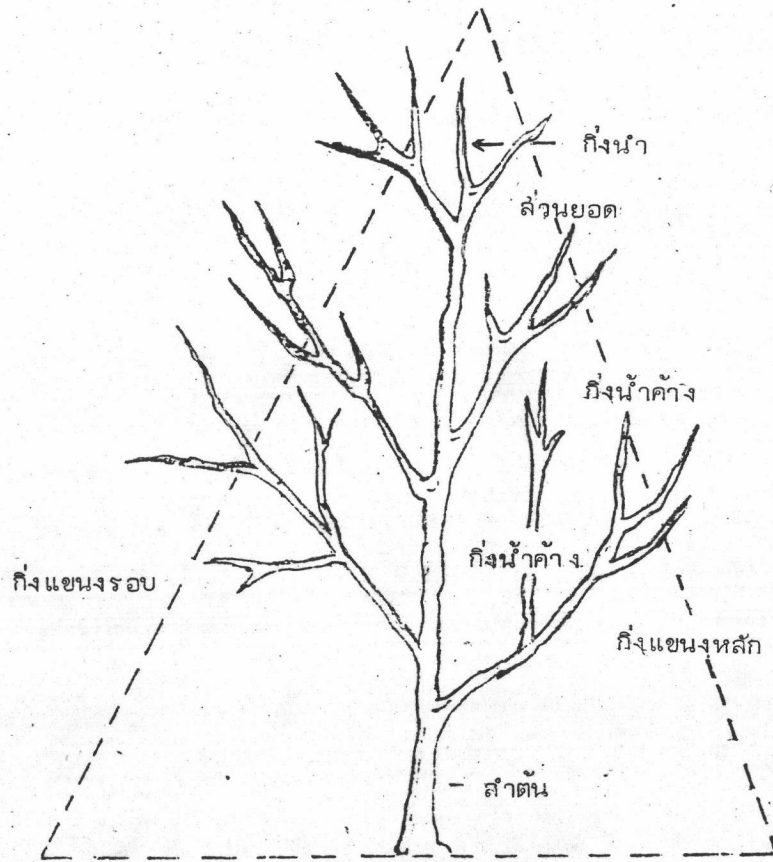
ก) การตัดแต่งกิ่งน้อยหน่าแบบทรงปิรามิด (Leader Type)

วิธีนี้จะเลี้ยงยอดกลางไว้เพื่อให้ทรงต้นมีลักษณะคล้ายรูปปิรามิด โดยรักษาสำต้นกลางหรือปล่อยกิ่งนำให้พุ่งขึ้นไปตรง ๆ โดยไม่มีการตัด ส่วนกิ่งแขนงหลักที่ไม่สมบูรณ์ตัดออกโดยตัดให้ชิดกิ่งนำ กิ่งที่สมบูรณ์ให้ตัดออกบ้างโดยตัดตามปลายกิ่ง ตัดออกประมาณ $\frac{1}{3}$ ของความยาวของกิ่ง ส่วนกิ่งแขนงรองนั้นให้ตัดแบบเดียวกับกิ่งแขนงหลักและกิ่งแขนงย่อยให้ตัดออกทั้งหมด เพราะส่วนมากกิ่งย่อยที่ค้างปีจะไม่ติดดอกออกผล¹²

การตัดแต่งกิ่งวิธีนี้จะทำให้ได้ต้นน้อยหน่าที่มีโครงสร้างแข็งแรง มีพื้นที่ที่จะให้ผลผลิตได้มาก แต่จะมีทรงต้นที่ค่อนข้างสูงไม่สะดวกต่อการปฏิบัติงานบางอย่าง เช่น การพ่นยากำจัดศัตรูพืช การเก็บผลผลิต เป็นต้น

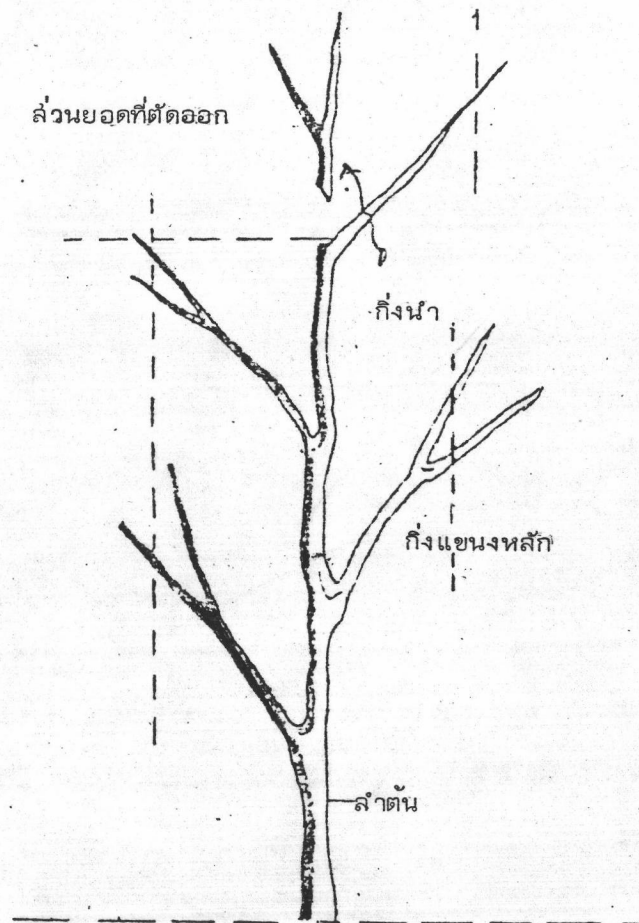
¹²

ศศิธร วสุนันต์, "การตัดแต่งกิ่งน้อยหน่าเพื่อปรับปรุงคุณภาพของผล" วารสารกสิกรรม ปีที่ 48 เล่ม 6 2518, หน้า 230.



รูปที่ 8 แสดงลักษณะการตัดทรงพุ่มน้อยหน้าแบบพีรามิด

ข) การตัดแต่งกิ่งน้อยหน้าแบบทรงปิรามิดแปลง (Modified-Leader Type) วิธีนี้คล้ายกับวิธีแรกเพียงแต่ตัดกิ่งนำหรือยอดกลางให้สั้นเพื่อลดความสูงของต้น พยายามคงกิ่งแขนงหลักไว้ในปริมาณที่พอสมควรตัดปลายกิ่งแขนงหลักให้สั้นลงบ้างเพื่อให้ทรงต้นโปร่ง ส่วนกิ่งแขนงรองที่ไม่สมบูรณ์ให้ตัดออกให้ชิดกับกิ่งแขนงหลัก กิ่งที่สมบูรณ์ให้ตัดเพียงเล็กน้อย ส่วนกิ่งย่อยให้ตัดออกให้หมด¹³



รูปที่ 9 แสดงลักษณะการตัดทรงพุ่มน้อยหน้าแบบปิรามิดแปลง

การตัดทรงพุ่มวิธีนี้จะทำให้ต้นน้อยหน้าเตี้ย มีโครงสร้างที่แข็งแรง มีพื้นที่พุ่มให้ผลผลิตสูง แต่เป็นวิธีการที่ปฏิบัติค่อนข้างยาก ต้องใช้ความชำนาญมาก

2. ระยะที่น้อยหน้าให้ผลแล้ว น้อยหน้าจะเริ่มให้ผลเมื่อปีที่ 2 หรือใน ปีที่ 3 ทั้งนี้ขึ้นอยู่กับ การบำรุงรักษาของเกษตรกร ตามที่ได้กล่าวแล้วว่า น้อยหน้าเป็นไม้ผล ประเภทสลัดใบ หรือกิ่งสลัดใบ การออกดอกจะมีความสัมพันธ์กับการผลัดใบ หรือกล่าวได้ว่า ดอกของน้อยหน้าจะเกิดพร้อมกับการแตกใบอ่อน ตามธรรมชาติน้อยหน้าจะเริ่มทิ้งใบในราวเดือน ธันวาคม-มกราคม เกษตรกรก็จะเริ่มทำการตัดแต่งกิ่งในช่วงนี้ ถ้าปล่อยให้ น้อยหน้าออกดอกเอง โดยไม่ทำการตัดแต่งกิ่งแล้วก็จะได้น้อยหน้าในปริมาณที่เท่ากัน แต่จะมีขนาดของผลเล็กกว่า และคุณภาพเลวกว่า และยังทำให้ต้นน้อยหน้าทรุดโทรมเร็ว

การตัดแต่งในระยะนี้จะทำ การตัดแต่งกิ่งที่แก่ หรืออ่อนเกินไปออก ตัดกิ่ง น้ำค้าง กิ่งแห้ง กิ่งที่เป็นโรค กิ่งที่มีแมลง กิ่งที่สีหักเสียหายออก กิ่งแขนงบริเวณโคนต้น ที่ติดกับดิน กิ่งแขนงย่อยที่มีขนาดเล็กและเปียดกันออก ส่วนกิ่งแขนงย่อยที่มีขนาดเส้นผ่าศูนย์กลาง 5 มิลลิเมตรขึ้นไปจะเอาไว้และกิ่งแขนงย่อยที่เอาไว้นั้นจะตัดปลายกิ่งออกให้ส่วนที่เหลือวัดจากรอย แตกกิ่งบริเวณที่ตัดยาวประมาณ 20 เซนติเมตร กิ่งที่เอาไว้ถ้ามีใบติดอยู่ก็จะปลิดออกให้หมด เพื่อให้แตกกิ่งใหม่พร้อม ๆ กันและมีปริมาณดอกมาก¹⁴

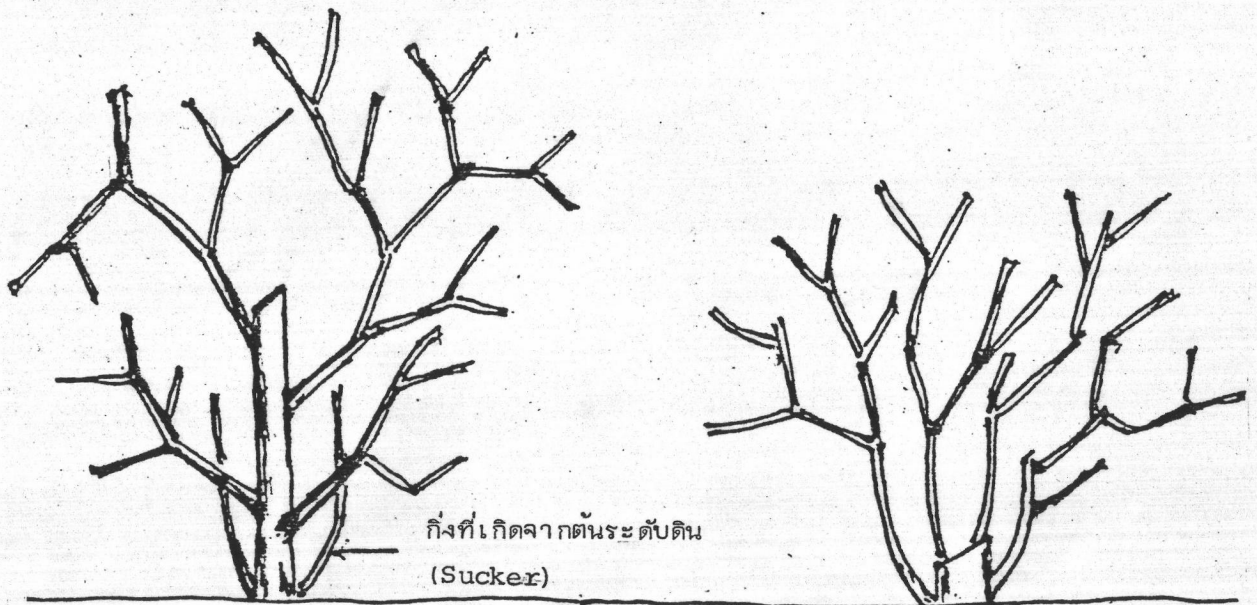
การทำให้น้อยหน้าใบร่วงหมดต้นเพื่อให้ออกดอกนั้น ถ้าเกษตรกรผู้ปลูกมี แรงงานไม่เพียงพอก็สามารถทำได้โดยการใช้สารเคมีพวกพาราควอท ฉีดพ่นให้ใบร่วงหมดต้นภายใน 10 วัน วิธีนี้มีข้อดีคือ ประหยัดแรงงาน แต่จะทำให้กิ่งที่เป็นโรค กิ่งที่แห้ง กิ่งที่มีแมลง และ กิ่งขนาดเล็กหรือกิ่งน้ำค้างไม่ได้ถูกทำลายไป ทำให้ได้ต้นขนาดใหญ่จำนวนน้อยวิธีตัดแต่งกิ่งไม่ได้

อนึ่ง ในกรณีที่ต้นน้อยหน้ามีอายุมากขึ้น ให้ผลน้อยลง เกษตรกรไม่จำเป็นต้องทำการรื้อปลูกน้อยหน้าใหม่เหมือนไม้ผลทั่ว ๆ ไป วิธีการก็เพียงแต่ตัดแต่งน้อยหน้าต้นเก่า โดยการตัดแต่งแบบเลี้ยงกิ่งที่แตะระดับดิน (Sucker) แทนต้นเดิมที่โทรมมากโดยจะทำการใน ระยะ 2 ปี คือ ถ้าปีหน้าเกษตรกรจะตัดต้นเดิมออกเลี้ยงกิ่งแขนงที่แตะระดับดินแทน ในช่วงตัดแต่งกิ่ง ปีนี้ ก็จะไม่ตัดกิ่งแขนงใกล้ดินออกหมด โดยจะเลือกเลี้ยงกิ่งที่แตะระดับดินที่มีขนาดโตและอยู่ใน

¹⁴ ฉลองชัย แบบประเสริฐ, "ไม้ผลสลัดใบน้อยหน้า", เอกสารประกอบคำสอน วิชาไม้ผล 441 มหาวิทยาลัยเกษตรศาสตร์, หน้า 17.

ทิศทางตรงข้ามกันไว้ 4 กิ่ง ส่วนกิ่งอื่นบนต้นเดิมจะตัดแต่งตามปกติ แล้วในช่วงกลางฤดูฝนจะตัดยอดกิ่งที่แตกระดับดินนั้นให้แตกพุ่มแผ่กว้าง หลังจากเก็บเกี่ยวผลและถึงฤดูตัดแต่งใหม่อีกปีหนึ่งจึงใช้เลื่อยตัดต้นเดิมออกเฉียงกิ่งที่แตกระดับดินขึ้นไปแทน ในกรณีนี้กิ่งที่แตกระดับดินจะโตและให้ผลน้อยในปีที่ 1 หรือปีที่ 2 จึงควรทำการตัดต้นเดิมออกทีละครั้งส่วน เพื่อที่จะมีผลน้อยหน้าขายอยู่บ้างดีกว่าทำพร้อมกันหมดทั้งส่วน ซึ่งจะทำให้ไม่มีรายได้ประมาณ 1-2 ปี เมื่อกิ่งที่เฉียงจากที่แตกระดับดินแก่มากและให้ผลน้อยลง เกษตรกรก็สามารถเลียงกิ่งที่แตกระดับดินใหม่ขึ้นไปแทนได้อีก โดยไม่ต้องรื้อปลูกใหม่¹⁵

ผลที่เกิดจากการตัดแต่งกิ่ง ถ้าเป็นผลขนาดใหญ่เส้นผ่าศูนย์กลางเกินครึ่งนิ้ว ควรใช้ปูนแดงกินกับหมากละลายน้ำขุ่น ๆ ทาที่รอบแผลเพื่อกันเชื้อจุลินทรีย์เข้าไปทำลายหรือใช้ยากันราละลายน้ำขุ่น ๆ ทาก็ได้



รูปที่ 10 แสดงการตัดแต่งแบบเลียงกิ่งที่แตกระดับดิน (Sucker)

¹⁵ ฉลองชัย แบบประเสริฐ, "ศิลปะตัดแต่งกิ่งไม้ผล (น้อยหน้า)" วารสารฐานเกษตรกรรม ปีที่ 1, ฉบับที่ 2 เมษายน 2526, หน้า 33.

จ. การปลูกพืชแซมระหว่างต้น ในระยะที่ต้นน้อยหน่ายังเล็ก ๆ หรือในช่วงที่น้อยหน่าอยู่ในระยะพักตัว¹⁶ เกษตรกรอาจปลูกพืชแซมจำพวก กะหล่ำปลี ข้าวโพด ถั่ว และพืชผักอื่น ๆ แซมในระหว่างแถว และระหว่างต้นน้อยหน่าซึ่งว่างอยู่ เป็นการช่วยเพิ่มรายได้ และยังช่วยประหยัดแรงงานในการกำจัดวัชพืช นอกจากนี้ยังทำให้ต้นน้อยหน่าได้รับปุ๋ยและน้ำจากการปลูกพืชแซมอย่างสม่ำเสมอ

ฉ. การกำจัดโรคและศัตรูพืช โดยปกติต้นน้อยหน่าไม่มีศัตรูพืช และโรคระบาดมากนัก จะมีบ้างก็เพียงเล็กน้อย ที่พบเสมอและสำคัญ ได้แก่¹⁷

1) โรคโคนเน่า ส่วนมากเกิดในระยะเป็นต้นอ่อนในแปลงเพาะหรือเป็นต้นกล้า เนื่องจากต้นกล้าอยู่อย่างหนาแน่นมากเกินไป การระบายอากาศไม่ดี มีน้ำขังหรือและเกินไป ต้องระมัดระวังในการรดน้ำ ควรถอนแยกต้นกล้าบ้าง อย่าให้หนาแน่นเกินไปซึ่งจะทำให้มีการระบายอากาศดีขึ้น

2) โรคมัมมี่ของน้อยหน่า ไม่ทราบสาเหตุที่เกิดอย่างแน่ชัด แต่สันนิษฐานกันว่าเกิดจากเชื้อราชนิดหนึ่งระบาดมากในหน้าฝน ในช่วงระยะเวลาตั้งแต่เดือนมิถุนายน ถึงเดือนสิงหาคม เกิดกับผลของน้อยหน่าตั้งแต่ผลเล็กจนถึงผลใหญ่ อาการเริ่มแรกจะเกิดบริเวณใกล้ ๆ ขั้วผล เป็นจุดเล็ก ๆ แล้วขยายใหญ่เป็นปื้น ทำให้ใกล้ ๆ ขั้วมีสีน้ำตาลหรือสีดำ ถ้าเป็นมากจะทำให้ผลแห้งแข็ง ติดแน่นอยู่กับกิ่ง ไข้ประโยชน์อะไรไม่ได้ ถ้าเป็นบางส่วนเปลือกบริเวณที่เป็นจะแข็ง เนื้อแข็ง รับประทานไม่อร่อย การป้องกันโรคนี้ต้องหมั่นทำความสะอาดส่วนอย่างสม่ำเสมอ และการตัดแต่งกิ่งจะลดปริมาณของโรคนี้ได้มาก นอกจากนี้การฉีดพ่นยาด้วยยาป้องกันเชื้อรา เช่น แคปแทน ไตเทนเอ็ม 45 หรือคูปราวิทสม่ำเสมอ จะช่วยลดความเสียหายที่เกิดจากโรคนี้ได้

¹⁶ ระยะพักตัว คือ ระยะที่หลังจากเก็บผลน้อยหน่าหมดแล้ว ใบจะเริ่มกลายเป็นสีเหลืองแล้วร่วงหล่น ซึ่งเป็นช่วงที่เกษตรกรจะเริ่มลงมือทำการตัดแต่งกิ่ง

¹⁷ อำนวย คำตื้อ, "น้อยหน่าและพืชชนิดใกล้เคียง", เอกสารประกอบการสอนวิชาการผลิตไม้ผลเขตร้อน 114427, ภาควิชาพืชศาสตร์ คณะเกษตรศาสตร์ มหาวิทยาลัยขอนแก่น, หน้า 57-59.

3) ราดำ มักจะเกิดตามก้านใบ ใบ ยอดและผล การป้องกันรักษาใช้ยาโบรโดม 3-5 ซ่อนแกง ผสมน้ำ 20 ลิตร ฉีดตามใบและยอด 5-7 วันต่อครั้ง ฉีด 2-3 ครั้ง ติดต่อกันจนกว่าจะหาย

4) เพลี้ยอ่อน เพลี้ยแป้ง เพลี้ยหอย มักเกิดที่ยอดใบ ก้านใบ และผลของน้อยหน่า คอยดูดกินน้ำเลี้ยงในบริเวณผล จะเกาะอยู่ตามร่องตา การป้องกันกำจัดใช้ยาจูน 1 กิโลกรัม ผสมกับน้ำ 240 ลิตร สบู่ 180 กรัม ผสมฉีดให้ถูกตัวหรือใช้ยามาลาไรออน กุชาไรออน ฉีดแต่เนิ่น ๆ ก่อนตกผล แล้วฉีดอีก 2-3 ครั้ง สำหรับเพลี้ยหอย ควรใช้ยาฟลิคอลลี 605 หรือ กุชาไรออน ใช้น้ำยา 1 ส่วน ผสมน้ำ 1,500-2,500 ส่วน ผสมฉีดตอนไม่มีแดด เพลี้ยบางชนิดมักจะไม่ค่อยเคลื่อนที่ การระบาดจากต้นหนึ่งไปยังอีกต้นหนึ่งจะอาศัยลมเป็นพาหะ การป้องกันต้องคอยกำจัดมดที่เป็นพาหะด้วย

5) หนอนแก้วผีเสื้อ เป็นตัวหนอนสีเขียวแกมเทา ส่วนหัวใหญ่เรียวยาวทางหาง ตอนเป็นดักแด้จะเกาะนิ่งใต้ใบ จะระบาดในระยะที่น้อยหน่าเริ่มแตกใบอ่อน ตัวหนอนจะกัดกินใบอ่อน การป้องกันควรทำแต่เริ่มแรกแตกใบอ่อนเมื่อเห็นว่าหนอนเริ่มระบาดโดยการฉีดพ่นยาฆ่าแมลง เช่น เชฟวิน มาลาไรออน เป็นต้น

6) ดั่งง่าลายดอก ดอกน้อยหน่าในระยะดอกบานมักจะมีด้วงมาคอยกัดกินเกล็ดตัวผู้ ยอดเกล็ดตัวเมีย กลีบดอก ด้วงที่พบมี 2-3 ชนิด ด้วงเหล่านี้จะระบาดในเดือนกุมภาพันธ์ถึงเดือนตุลาคม การป้องกันใช้น้ำยาดูดซึม และยาชนิดถูกตัวตาย เช่น ใช้ฟูราดาน แต่ต้องคำนึงถึงฤทธิ์ตกค้าง ซึ่งมีประมาณ 45-60 วัน หรือใช้เทมนิค 10 ซี มีผลตกค้าง 45 วัน ในขณะที่เดียวกันก็ใช้เชฟวินฉีดพ่นควบคู่กันด้วยในระยะดอกบาน

7) หนอนผีเสื้อเจาะผล พบครั้งแรกในเบงกอล ตัวผีเสื้อจะวางไข่ที่ผิวผลเมื่อไข่เป็นตัวหนอนจะเจาะผิวผลจะสังเกตเห็นมูลเป็นขุย ตัวหนอนจะกินเนื้อผล ตัวหนอนมีลักษณะตัวกลมมีสีดำมีหัวสีน้ำตาล ยาว $1\frac{1}{2}$ - 2 เซนติเมตร เข้าดักแด้ในผลบริเวณผิวเปลือกด้านใน ผิวผลด้านที่ถูกทำลายจะเป็นเกล็ดสีน้ำตาล เนื้อจะแข็ง ผลอาจร่วงหรือขายไม่ได้ราคา ระบาดมากในเดือนพฤษภาคมถึงเดือนธันวาคม การป้องกันกำจัดใช้เชฟวินหรือคลอเดน 75% ชนิดผสมน้ำในอัตรา 5 ซ่อนล้างกะลผสมกับน้ำ 1 ปี๊บ ฉีดพ่นเดือนละครั้งตามกิ่งหรือตามง่ามหรือตามรอยแยกของต้น

8) ปลวก จะทำรังอยู่ที่ใต้ดิน บริเวณโคนต้น กัดกินรากโคนต้น จนน้อยหน้าตาย การป้องกันใช้ยาดีลคริน ผลไม้ราราดโคนต้น

9) มดสี จะทำลายโดยการเจาะผลเข้าไปในเนื้อทำให้ผลแฉะแหรน และเสียหาย มดสีจะทำลายผลที่แก่จัดจนแตกแล้วเข้าไปตามรอยแตกนั้น การเก็บจึงต้องเก็บผลที่แก่จัดแต่ยังไม่แตกจะลดอันตรายได้มาก

10) กระจอก ค้างคาว กระแต และหนู สัตว์เหล่านี้จะเจาะกินน้อยหน้า ที่ลูกคาตันหรือแก่เต็มที่แล้ว วิธีป้องกันต้องหมั่นตรวจดูว่าผลไหนแก่ที่ควรเก็บได้แล้วก็ควรเก็บก่อน แล้วนำมาบ่ม แต่การบ่มมักจะเจอปัญหา กับหนูที่คอยกัดกิน ต้องคอยระวังหนูบริเวณที่บ่มอีกด้วย

11) หอยทากยักษ์ ในบางท้องถิ่นอาจมีหอยทากยักษ์ระบาด จะกัดกินใบ และส่วนที่เป็นสีเขียว ระบาดมาก ๆ อาจกัดกินจนใบโกร๋นทั้งต้น จะระบาดมากในฤดูฝนที่มีอากาศ ชุ่มชื้น ซึ่งเป็นเวลาเดียวกันกับน้อยหน้าแตกใบใหม่ การป้องกันใช้ยาฆ่าแมลง เช่น ดีลคริน ออลคริน พ่นที่ต้นน้อยหน้าหรือที่โคนต้น หรือใช้ปูนขาวโรยรอบ ๆ ต้นน้อยหน้า หอยทากยักษ์ เมื่อโดนปูนขาวจะตายไม่สามารรถเคลื่อนตัวผ่านแนวปูนขาวได้ หรือใช้วิธีเดินเก็บตัวมาทำลายโดยตรง หรือนำมาใส่ในโอ่งโรยปูนขาว เมื่อหอยทากยักษ์เน่าก็เอาน้ำที่ได้จากการหมักมาทำเป็นปุ๋ยรดน้ำ ต้นไม้ต่อไป

3. การบังคับให้น้อยหน้าออกดอก และติดผลนอกฤดู

น้อยหน้าจัดเป็นไม้ผลชนิดหนึ่ง ที่เกษตรกรสามารถบังคับให้ออกดอกและติดผลในระยะเวลาที่ต้องการได้ง่าย ทั้งนี้เพราะอุปนิสัยของน้อยหน้านั้น หลังจากทำการ ตัดแต่งกิ่งพร้อมทั้งรดใบทั้งหมดแล้วประมาณ 10 วัน ก็จะแตกใบอ่อนและมีดอก ประมาณ 30-45 วัน ดอกจะเริ่มบาน หลังจากนั้นอีกประมาณ 110-125 วันผลจะเริ่มแก่ สามารถเก็บมาจำหน่าย ได้ เกษตรกรจึงสามารถนำมาใช้กำหนดเวลาที่จะให้ผลผลิตของน้อยหน้าออกสู่ท้องตลาด เพื่อเป็นการหลีกเลี่ยงปัญหาการล้นตลาด และยังช่วยให้เกษตรกรมีรายได้ดีขึ้น การบังคับให้น้อยหน้า ออกดอกและติดผลนอกฤดู คือการทำให้น้อยหน้าให้ผลก่อนหรือหลังฤดูกาลตามปกติ¹⁸ มีวิธีการ¹⁹ 2 วิธีคือ

¹⁸ ฤดูกาลตามปกติ คือ ระยะเวลาเดือน กรกฎาคม-กันยายน ซึ่งเป็นช่วงที่มีน้อยหน้า ออกสู่ท้องตลาดตามปกติ

¹⁹ หลองชัย แบบประเสริฐ, "ไม้ผลสกุลน้อยหน้า", เอกสารประกอบคำสอน วิชาไม้ผล 441 มหาวิทยาลัยเกษตรศาสตร์ หน้า 15-19.

ก. ทำให้น้อยหน้าออกก่อนฤดูปกติ

ข. ทำให้น้อยหน้าออกดอกในฤดูปกติ และออกหลังฤดูปกติอีกบางส่วน

การทำให้น้อยหน้าออกก่อนฤดูปกติ วิธีนี้จะทำได้ในล้นที่เกษตรกรมีน้ำให้กับต้นน้อยหน้าได้เท่านั้น ถ้าไม่มีน้ำจะทำไม่ได้ผล ตามปกติเกษตรกรจะทำการตัดแต่งกิ่งและรูตใบกิ่งในราว ๆ กลางเดือนมกราคม วิธีนี้ก็เพียงแต่เลื่อนมาตัดแต่งกิ่งก่อน คือในราวเดือนพฤศจิกายน-ธันวาคม แล้วให้น้ำ น้อยหน้าจะแตกใบ ออกดอกและติดผลก่อนส่วนอื่น ๆ จะเก็บผลขายได้ในช่วงเดือนเมษายน-พฤษภาคม ซึ่งช่วงนี้น้อยหน้าจะมีราคาดี

การทำให้น้อยหน้าออกดอกในฤดูปกติและออกหลังฤดูปกติอีกบางส่วน วิธีนี้ทำได้ในล้นที่มีน้ำและไม่มีน้ำ โดยจะทำการตัดแต่งกิ่งในเดือนมกราคมตามปกติ และเลือกทำการตัดแต่งกิ่งที่ไม่ติดผลที่มีเส้นผ่าศูนย์กลางใหญ่กว่า 0.5 มิลลิเมตรอีกครั้งหนึ่งในเดือนพฤษภาคมโดยตัดปลายกิ่งช่วงที่มีสีเขียวออกเหลือช่วงที่มีสีน้ำตาลปนเขียวและสีน้ำตาล หลังจากนั้นจึงรูตใบของกิ่งที่ตัดออกให้หมดกิ่ง กิ่งเหล่านี้จะแตกใบอ่อน ออกดอก และติดผล ผลในรุ่นนี้จะไปเก็บได้ในเดือนตุลาคม-พฤศจิกายน ซึ่งเป็นช่วงที่ไม่มีผลไม้อื่น ๆ มาก ทำให้ขายได้ราคาสูง

การทำให้น้อยหน้าออกหลังฤดูปกติอีกครั้งหนึ่งนั้น จะต้องมีการใส่ปุ๋ยเพิ่มมากขึ้น โดยเฉพาะปุ๋ยคอกร่วมกับปุ๋ยวิทยาศาสตร์ เช่น ปุ๋ยคอกปกติใส่ปุ๋ยคอกต้นละ $\frac{1}{2}$ - 1 ปีบ ให้เพิ่มปุ๋ยวิทยาศาสตร์สูตร 15-15-15 ต้นละ 2 กิโลกรัม จะช่วยให้ได้ผลที่มีขนาดใหญ่และคุณภาพของผลดี อยู่เสมอ

4. การเก็บเกี่ยวผล

น้อยหน้าจะสามารถเก็บเกี่ยวผลได้นับจากวันที่ดอกบานไปประมาณ 110-125 วัน การสังเกตว่าผลน้อยหน้าแก่หรือไม่ ให้สังเกตจากความห่างของร่องตา และสีผิวของผล เช่น น้อยหน้าพันธุ์ผลสีเขียว จะมีสีผิวของผลเมื่อแก่เป็นสีเขียวอมเหลืองนวล ร่องระหว่างตามีสีเหลืองครีม น้อยหน้าพันธุ์ผิวสีม่วงจะมีสีผิวของผลเป็นสีม่วง ร่องระหว่างตาสีชมพู เป็นต้น

การเก็บผลน้อยหน้าต้องอาศัยความชำนาญ และต้องใช้ความระมัดระวังมาก การเก็บน้อยหน้าต้องให้มันวาล (bloom) ติดมาด้วย เพราะน้อยหน้าที่มีผิวล้วย มันวาลจะขายได้ราคาดี ดังนั้นการเก็บเกี่ยวผลต้องพยายามอย่าให้ผิวขาดได้

วิธีเก็บ ใช้มีดหรือกรรไกรตัดให้ติดขั้วผล ถ้าน้อยหน้าอยู่สูงกว่าระดับมือที่จะเอื้อมถึงก็ใช้ไม้สอย ไม้สอยจะทำตรงปลายเป็นเหล็กแบน 2 อัน ประกอภกันคล้ายง่ามใช้เสียบเข้ากับกิ่งก้านของผลแล้วบิดให้ก้านผลหัก ผลน้อยหน้าจะติดอยู่ที่ระหว่าง เหล็กไม้หลุดร่วง บรรจุใส่ตะกร้าแล้วนำมาทำการคัดขนาด บรรจุใส่เข่งที่กรุด้วยใบตอง เพื่อนำไปจำหน่ายต่อไป

การตลาดของน้อยหน้า

ถึงแม้ว่าน้อยหน้าเป็นผลไม้ที่เกษตรกรผู้ปลูกจะสามารถควบคุม และบังคับการออกดอกผลได้ด้วยวิธีการตัดแต่งกิ่งและการบำรุงรักษา แต่เกษตรกรผู้ปลูกส่วนใหญ่ ปลูกน้อยหน้าโดยอาศัยน้ำฝนธรรมชาติประกอบกับเกษตรกรขาดความรู้ทางด้านเทคโนโลยีในการควบคุมและปรับปรุงผลผลิต น้อยหน้าจึงมีผลแก่พร้อม ๆ กัน ทำให้ราคาจำหน่ายต่ำ ถ้าเกษตรกรสามารถให้น้ำแก่ต้นน้อยหน้าได้อย่างสม่ำเสมอ พร้อมกันก็รู้จักวิธีการตัดแต่งกิ่ง การใส่ปุ๋ยอย่างถูกต้องแล้ว น้อยหน้าจะเป็นไม้ผลอีกชนิดหนึ่งที่เกษตรกรสามารถควบคุมอุปทานให้สอดคล้องกับอุปสงค์ในระยะ เวลาต่างๆ กันได้ เช่นเดียวกับองุ่น เกษตรกรผู้ปลูกก็จะสามารถรักษา เสถียรภาพด้านราคาของน้อยหน้าในทุกฤดูกาลได้

การตลาดของน้อยหน้าในประเทศ ในปัจจุบันราคาสำหน่ายของน้อยหน้าจะขึ้นอยู่กับพ่อค้าส่งหรือพ่อค้าส่งออกเป็นผู้กำหนดราคา โดยพ่อค้าส่งจะกำหนดราคาที่จะตกลงรับซื้อจากพ่อค้าท้องถิ่น พ่อค้าท้องถิ่น หรือตัวแทนพ่อค้าท้องถิ่นจะเป็นผู้ทำการตกลงซื้อขายกับเกษตรกรผู้ปลูกกันถึงส่วนเลย ราคาซื้อขายจึงขึ้นอยู่กับตัวแทนพ่อค้าท้องถิ่น โดยพ่อค้าส่งจะเป็นผู้กำหนดราคาแท้จริง ราคาสำหน่ายนอกจากจะขึ้นอยู่กับพ่อค้าส่งแล้วยังขึ้นอยู่กับ ขนาดและรูปร่างของผล คุณภาพของผล ปริมาณของน้อยหน้าในท้องตลาด และพันธุ์ ซึ่งแยกพิจารณาได้ดังนี้

1. ขนาดและรูปร่างของผล น้อยหน้าที่มีรูปร่างกลมได้สัดส่วนจะขายได้ราคาดีกว่า น้อยหน้าที่มีรูปร่างบิดเบี้ยว นอกจากนั้นยังขึ้นอยู่กับขนาดของผล ซึ่งแบ่งได้ดังนี้

- ขนาดพิเศษ ประมาณ 3 ลูก ต่อκιโลกรัม
- ขนาดใหญ่ ประมาณ 4-5 ลูก ต่อκιโลกรัม
- ขนาดกลาง ประมาณ 7 ลูก ต่อκιโลกรัม
- ขนาดเล็ก ประมาณ 9 ลูก ต่อκιโลกรัม
- ขนาดก้อย ประมาณ 12-15 ลูก ต่อκιโลกรัม

2. คุณภาพของผล การพิจารณาคุณภาพนั้น ดูจากสีผิวของผล และนวลบนผิวผลของน้อยหน่า ผิวของผลมีรอยแตกหรือดำช้ำ หรือมีโรคหรือแมลง เข้าทำลายผลหรือไม่
3. ปริมาณของน้อยหน่าในท้องตลาด ราคาจำหน่ายของน้อยหน่าก็เป็นไปตามอุปสงค์และอุปทานของตลาดในขณะนั้น เช่นเดียวกับผลไม้ชนิดอื่น ถ้าปริมาณน้อยหน่าในท้องตลาดมีน้อยราคาก็จะสูง แต่ถ้ามีปริมาณในท้องตลาดมากราคาก็จะต่ำ
4. พันธุ์น้อยหน่าเกือบทุกพันธุ์มีราคาใกล้เคียงกัน เว้นแต่น้อยหน่าพันธุ์ลูกผสมหรือน้อยหน่าพันธุ์อัสเตรเลียจะมีราคาจำหน่ายสูงกว่าน้อยหน่าพันธุ์อื่น

ช่องทางการจำหน่ายของเกษตรกร

เกษตรกรผู้ปลูกน้อยหน่าก็เหมือนกับเกษตรกรทั่ว ๆ ไป ที่ไม่สามารถจำหน่ายผลผลิตให้แก่ผู้บริโภคได้โดยตรง จะต้องผ่านพ่อค้าคนกลาง ได้แก่พ่อค้าท้องถิ่น หรือตัวแทนพ่อค้าท้องถิ่น มีวิธีการดังนี้

1. พ่อค้าคนกลางจะเข้าไปรับซื้อน้อยหน่าถึงในสวนน้อยหน่าโดยตรง วิธีนี้จะทำเฉพาะในแหล่งที่มีการปลูกน้อยหน่ากันมาก มีการติดต่อซื้อขายกันมานานโดยเฉพาะเกษตรกรที่เป็นผู้ปลูกรายใหญ่

2. เกษตรกรผู้ปลูกไปติดต่อกับพ่อค้าคนกลางเพื่อเล่นขายน้อยหน่า

การจำหน่ายนั้น เมื่อพ่อค้าคนกลางตกลงราคาและปริมาณที่จะรับซื้อกับเกษตรกรได้แล้ว เกษตรกรจะรับแจ้งจากพ่อค้าคนกลางมา เพื่อบรรลุน้อยหน่าส่งให้ ค่าขนส่งพ่อค้าคนกลางเป็นผู้ออก ซึ่งส่วนมากเกษตรกรจะจำหน่ายน้อยหน่าด้วยวิธีทั้งสองดังกล่าว แต่ก็มีเกษตรกรบางรายที่จำหน่ายน้อยหน่าด้วยวิธีดังต่อไปนี้ :-

- เหมขายเป็นส่วน โดยพ่อค้าจะมาตกลงซื้อขายกับเกษตรกรโดยทำการเหมาซื้อทั้งสวนตั้งแต่มีลูกเล็ก ๆ โดยพ่อค้าจะเป็นผู้รับผิดชอบในการดูแลรักษาและเก็บผลผลิตเอง

- เกษตรกรบางรายที่ปลูกน้อยหน่าในปริมาณมาก มีเงินลงทุนสูง และรู้จักช่องทางการจำหน่าย ก็จะสามารถนำน้อยหน่ามาขายให้กับพ่อค้าในกรุงเทพฯ โดยตรงโดยไม่ต้องผ่านพ่อค้าท้องถิ่น ซึ่งมีน้อยมาก

การตลาดของน้อยหน่าในต่างประเทศ ประเทศไทยได้ส่งน้อยหน่าออกไปจำหน่ายยังต่างประเทศเป็นเวลานานแล้วแต่ยังมีปริมาณการส่งออกไม่มากนัก เนื่องจากอุปสรรคที่คุณภาพของน้อยหน่าซึ่งนอกจากไม่ล่ามารถเก็บไว้ได้นานเหมือนผลไม้อื่น ๆ แล้ว การขนส่งยังต้องใช้ความระมัดระวังเป็นพิเศษ เพราะอาจเสียหายได้ง่าย ดังนั้น น้อยหน่าจึงมักจำหน่ายภายในประเทศเป็นส่วนใหญ่

จากสถิติการส่งออกน้อยหน่าในปี พ.ศ. 2524-2528 ตามตารางที่ 4 จะเห็นว่าประเทศผู้ซื้อที่สำคัญ คือ ประเทศฮ่องกง โดยในปี พ.ศ. 2528 มีปริมาณการส่งออกน้อยหน่าถึง 1,568,864 กิโลกรัม มูลค่า 11,730,897.- บาท คิดเป็นร้อยละ 91.97 (ปริมาณ) และร้อยละ 87.64 (มูลค่า) ของการส่งออกทั้งหมด

อย่างไรก็ตามเมื่อนำปริมาณการส่งออกทั้งหมดไปเปรียบเทียบกับปริมาณผลผลิตที่ผลิตได้ในปีการเพาะปลูก 2527/2528 ซึ่งเป็นปีสุดท้ายที่รวบรวมตัวเลขได้ เห็นได้ว่าในปี พ.ศ. 2527 ปริมาณการส่งออกทั้งหมด 1,210,684 กิโลกรัม แต่ปริมาณผลผลิตทั้งหมดที่ผลิตได้ในปีการเพาะปลูก 2527/2528 มีปริมาณถึง 203,450,073 กิโลกรัม (จากตารางที่ 2) เมื่อคิดเปรียบเทียบเปอร์เซ็นต์แล้วปริมาณการส่งออก ในปี พ.ศ. 2527 จะเป็นปริมาณเพียงร้อยละ 0.60 ของปริมาณผลผลิตทั้งหมดที่ผลิตได้ในปีการเพาะปลูก 2527/2528 ซึ่งเป็นปริมาณที่น้อยมาก.

ตารางที่ 4

สถิติมูลค่าการส่งออกของนอ่ยหน้า พ.ศ. 2524-2528

ปริมาณเมตริกตัน : พันบาท

ประเทศ	2524		2525		2526		2527		2528	
	ปริมาณ	มูลค่า	ปริมาณ	มูลค่า	ปริมาณ	มูลค่า	ปริมาณ	มูลค่า	ปริมาณ	มูลค่า
ฮ่องกง	13,402.47	9,566.65	7,712.21	4,918.12	16,481.97	11,995.96	10,327.8	9,962.48	15,688.64	11,730.90
สิงคโปร์	3.6	3.78	324.95	273.79	322.5	328.71	1,404.22	1,404.16	858.23	748.49
ฝรั่งเศส	251.98	279.32	73.13	62.13	131.79	140.25	55.2	65.06	179.13	164.65
สหรัฐอเมริกา			4.22	16.49			39.32	184.79	111.71	440.55
บรูไน	1.60	2.81	164.05	129.63	42	32.28	207.91	290.55	70.8	105.62
แคนาดา	22.09	30.49	20.5	10.67	30.55	28.23	24.41	28.94	89.98	102.61
สวีเดน	9.3	15.60	7.45	25.82	16	11.03	6.75	14.54	19.50	27.70
อังกฤษ	1.07	2.33	5.44	14.35	12.22	16.06	12.14	17.89	10.85	19.84
ซาอุดีอาระเบีย			101.2	90.63	8.1	9.57	3.25	6.80	9.5	15.68
เบลเยียม									8	8.67
ดูเวต	2	3.09					4.36	6.73	3.7	5.4
ออสเตรเลีย							2.48	7.45	1	4.44
ญี่ปุ่น			6.04	12.73	1.19	1.92	5.4	18.90	1.15	3.02
เยอรมันตะวันตก	24.8	25.28	13.4	16.81					2	2.47
มาเลเซีย									2.45	2.45
บาห์เรน	0.90	7.55	9.43	10.59	0.26	0.78	8.6	13.30	1.5	1.5
สวีเดน									0.75	0.75
เนเธอร์แลนด์	84.31	114.06			3.01	3.91	2	0.66		
อิรัก			7	8.04						
เดนมาร์ก							3	5.4		
สหรัฐอเมริกา					2	3.91				
รวม	13,804.12	10,050.96	8,449.02	5,589.80	17,051.59	12,572.61	12,106.84	12,027.65	17,058.89	13,384.74

ที่มา : กรมเศรษฐกิจการพาณิชย์ กระทรวงการคลัง