



การใช้กำลังรุนแรงและการใช้กำลังรุนแรงทางการเมือง

นักทฤษฎีทางรัฐศาสตร์มีความเชื่อว่า การต่อสู้ทางการเมือง (political struggle) และความเป็นอันหนึ่งอันเดียวกันในทางการเมือง (political integration) แม้จะมีส่วนที่ชดกัน แต่ทั้งสองอย่างก็เป็นสิ่งที่เกออดกัน (aspects complementaries) ¹ จากการศึกษาถึงรูปแบบและปัจจัยของการต่อสู้ทำให้มองเห็นว่า การต่อสู้หลายแบบในบางครั้งก็มีลักษณะซ้อนกันในตัวมันเอง กล่าวคือก่อให้เกิดความขัดแย้งแต่ในสถานการณ์บางอย่างการต่อสู้โดยช่วยขจัดความขัดแย้งและส่งเสริมความเป็นอันหนึ่งอันเดียวกัน การโต้เถียง การใช้กำลังและอย่างอื่น แต่ละฝ่ายต่างก็มีภาพพจน์ หรือโครงการที่มั่นใจว่าดีกว่า (order superior) การต่อสู้ทุกอย่างมีการแผ่ถึงสันติภาพอยู่ข้างหน้า ดังนั้นการต่อสู้จึงเป็นแนวทางที่จะนำไปสู่ความประสานกลมเกลียวกัน เช่น การส มารถ ข กล่าวถึงขั้นสุดท้ายของการต่อสู้คือ สังคมคอมมิวนิสต์ซึ่งทุกคนจะอยู่อย่างสุขสบาย ² โทมัส ฮอบส์ มีแนวความคิดว่าการต่อสู้เพื่ออำนาจในหมู่มนุษย์เป็นเรื่องสลับซับซ้อน มนุษย์แสวงหาจุดมุ่งหมายอย่างเดียวกันและโดยทั่วไปมนุษย์มีความสามารถอย่างเดียวกัน ที่จะสำเร็จผล จากความเสมอภาคที่ทัดเทียมกันของความสามารถ ขอมให้เกิดความเสมอภาคที่ทัดเทียมกันในความหวังที่จะบรรลุถึงจุดหมายปลายทาง เพราะฉะนั้น

¹ สมพงษ์ ฐูมาภ, การต่อสู้ทางการเมือง (กรุงเทพมหานคร : โรงพิมพ์พิมพ์เชต, 2519), หน้า 171-172.

² เอ็ม. เจ. ฮาร์มอน, ความคิดทางการเมือง จากเพลโตถึงปัจจุบัน, เสน่ห์ จามริก (แปล), พิมพ์ครั้งที่ 2 (นครหลวงฯ : โรงพิมพ์มหาวิทยาลัยธรรมศาสตร์, 2515), หน้า 270-272,

ถ้าหากคนสองคนปรารถนาในสิ่งเดียวกันย่อมจะกลายเป็นศัตรูกัน และในเส้นทางไปสู่จุดหมายปลายทางต่างก็จะพยายามทำลายหรือเอาชนะอีกฝ่ายหนึ่ง¹ การต่อสู้ทางการเมืองจึงเป็นที่ปรารถนาของมนุษย์ เพื่อแสวงหาจุดสุดยอดร่วมกัน ส่วนการต่อสู้จะใช้รูปแบบใดวิธีการใดขึ้นอยู่กับสภาพแวดล้อมภายในสังคมจะมีส่วนเอื้ออำนวย

แนวความคิดและทฤษฎีเกี่ยวกับการใช้กำลังรุนแรงและการใช้กำลังรุนแรงทางการเมือง

นักวิชาการที่มีความสนใจศึกษาพฤติกรรมมนุษย์ได้พยายามค้นคว้าศึกษาวิจัยถึงมูลเหตุของการใช้กำลังรุนแรงในสังคม แต่เนื่องจากการประสบปัญหาความไม่สามารถที่จะควบคุมตัวแปรต่าง ๆ ได้ ผลของการศึกษาวิจัยและข้อสรุปจึงแตกต่างกันทำให้เกิดแนวความคิดและทฤษฎีเกี่ยวกับการใช้กำลังรุนแรงจึงแตกต่างกันออกไปด้วย

ทฤษฎีธรรมชาติของมนุษย์ (Human Nature Theory)

ทฤษฎีนี้กล่าวถึงการใช้กำลังรุนแรงในสังคมว่าเป็นธรรมชาติของมนุษย์โดยมองด้านจิตใจ สัญชาตญาณ แนวความคิดตามลักษณะของทฤษฎีธรรมชาติของมนุษย์มีสองแนว คือ

1. แนวความคิดตั้งอยู่บนพื้นฐานความเชื่อที่ว่า มนุษย์เป็นสัตว์ประเภทหนึ่งที่มีสัญชาตญาณชอบใช้กำลังรุนแรง บุคคลที่มีแนวความคิดดังกล่าวที่สำคัญ เช่น โทมัส ฮอบส์ ซึ่งมีความคิดเห็นว่า มนุษย์เรานิยมการใช้กำลังรุนแรง ความรุนแรงเป็นธรรมชาติของมนุษย์ (human nature) สภาวะดั้งเดิมของมนุษย์นั้นเป็นสภาวะที่ยุ่งเหยิง ปราศจากรัฐบาล เป็นสภาวะสงครามของทุกคนต่างก็มุ่งหน้าเขาประหัตประหารกัน² นักจิตวิทยา

¹ เรื่องเดียวกัน, หน้า 313-314.

² ชัยอนันต์ สมุทวณิช, "โลกทัศน์ของฮอบส์," แนวความคิดอิสระ, (กรุงเทพมหานคร : โรงพิมพ์พิชเชต, 2517), หน้า 63.

เซน ซิกมันด์ ฟรอยด์ (Sigmund Freud) คอนราด ลอเรนซ์ (Konrad Lorenz)
 เฮ็ช แอด นีเบอร์ก (H.L. Nieburg)¹ มีความเห็นตรงกันว่า มนุษย์เกิดมามีลักษณะ
 เช่นเดียวกับสัตว์ มีความโน้มเอียงไปในทางรักษาดุลประโยชน์ของตนเอง ซึ่งเป็นมูลเหตุที่
 นำไปสู่การใช้กำลังรุนแรง ลักษณะดังกล่าวแม้ว่าสังคมจะหล่อหลอมให้มนุษย์มีความพอใจเท่าที่
 ตนจะหาได้และให้หลีกเลี่ยงการใช้กำลังเขาประหัตประหารกัน เน้นให้มีการประนีประนอมผล
 ประโยชน์ร่วมกัน ไม่มุ่งเฉพาะผลประโยชน์ของตน แต่มุ่งเน้นแสวงหาเป้าหมายหรือวัตถุประสงค์
 ประสงค์ร่วมกันหมายถึงว่าความมุ่งหมายที่สำคัญในการแสวงหาเป้าหมายร่วมกันน่าจะมีผลน้อยที่
 จะทำให้เกิดความขัดแย้งและความขัดแย้งที่เพิ่มขึ้น น่าจะมีส่วนน้อยที่จะทำให้เกิดการต่อสู้กัน
 เมื่อการอบรมทางสังคม (socialization) ไม่สามารถจะเปลี่ยนธรรมชาติของมนุษย์
 ที่ชอบใช้กำลังรุนแรงได้อย่างมีประสิทธิภาพ มนุษย์จึงต้องมีรางวัลและการลงโทษตอบแทนอยู่
 เรื่อย ๆ เมื่อทำความดีก็ได้รับรางวัล เมื่อทำความผิดหรือใช้กำลังเกินขอบเขตก็จะได้รับ
 โทษตามกฎหมาย ยิ่งไปกว่านั้นแม้ว่าจะได้มีการอบรมทางสังคมให้ประพฤตินิสัยที่ดีทั้งาม
 มีการควบคุมทางกฎหมายของสังคม (social control) เพื่อควบคุมและลดขอบเขต
 การใช้กำลังรุนแรง ก็ไม่อาจจะแน่ใจได้ว่าจะก่อให้เกิดความสงบสุขขึ้นได้ภายในสังคม²
 แนวความคิดของกลุ่มนักจิตวิทยามีความเห็นในทำนองเดียวกัน โทมัส ฮอบส์
 คือมองสังคมมนุษย์ว่ามีแต่ความขัดแย้งและการใช้กำลังรุนแรงอันเนื่องมาจากผลประโยชน์

²Ted Robert Gurr, "Psychological Factors in Civil Violence,"
Anger, Violence, and Politics: Theoretical and Research, ed. Ivo K.
 Feierabend, Rosalind L. Feierabend, and Ted Robert Gurr (Englewood
 Cliffs, N.J.: Prentice Hall Inc, 1972), p.34.

สิ่งเหล่านี้เป็นสัญชาตญาณมนุษย์ซึ่งชอบใช้กำลังรุนแรงเป็นธรรมชาติของมนุษย์เปรียบเสมือนกับสัญคมของสัตว์เพราะสัญคมของสัตว์มีการใช้กำลังรุนแรง เช่นเดียวกัน ถึงแม้ว่าจะได้มีการควบคุมป้องกันการใช้กำลังด้วยวิธีการอบรมสมาชิกของสังคมใหญ่ถึงประโยชน์ร่วมกัน และการลงโทษบุคคลที่ชอบใช้กำลังรุนแรงเพื่อเป็นตัวอยางแก่บุคคลอื่น ก็ไม่อาจจะลดความขัดแย้งหรือการใช้กำลังรุนแรงระหว่างมนุษย์ด้วยกันเองได้

2. แนวความคิดที่สองมีความเห็นว่า มนุษย์มีการใช้กำลังรุนแรงต่อกันจริง แต่มิใช่ว่ามนุษย์มีสัญชาตญาณอย่างนั้นและในสัญคมของสัตว์ก็ไม่มีสัญชาตญาณของการใช้กำลังรุนแรงเช่นเดียวกันการใช้กำลังเกิดขึ้นเพื่อป้องกันตนเองจากการถูกรุกราน จอห์น ลอค¹ มีความเห็นว่าโดยสภาวะธรรมชาติมนุษย์มีความรักสันติภาพ (peaceful) มนุษย์มีเสรีภาพอย่างสมบูรณ์ในการกระทำ การเป็นเจาของ และการที่จะเกิดอะไรก็ได้ภายใต้ขอบเขตของกฎธรรมชาติ (Law of nature) โดยปราศจากการขัดขวางหรืออยู่ใต้อาณัติของบุคคลอื่น แต่ความสงบสุขตามธรรมชาติได้ถูกทำลายโดยชนกลุ่มเล็ก ๆ กลุ่มหนึ่ง ทำให้เกิดความแตกแยก มนุษย์ผู้ใดที่เคยรักสันติภาพและสงบจึงใช้กำลังต่อต้านเพื่อป้องกันตนเอง จึงเกิดมีการใช้กำลังเข้าหากันโดยธรรมชาติ

จอห์น ดี. คาร์ธีย์ (John D. Carthey) และ เอฟ เจ เอบลิง (F.J. Ebling)² ได้ศึกษาเกี่ยวกับความเป็นอยู่ในสัญคมของสัตว์และพบว่า ในสัญคมของสัตว์นั้นมีความสงบสุขมากกว่าสัญคมของมนุษย์เสียอีก การที่จะเกิดการใช้กำลังรุนแรงต่อกัน

¹John Locke, Of Civil Government (London : Cassell and Co, Ltd, 1901), Section A, Chapter 2, quoted in Etzioni, "Violence".

²John D. Carthey and F.J.Ebling, The Natural History of Aggression (London : Academic, 1964), p.2, quoted in Etzioni, "Violence".

ในหนูสัตว์มีน้อยมาก การไขก้างเขาคอคู่กันจะมีขึ้นก็ต่อเมื่อถูกเหยียบย่ำในที่อยู่ ในบางกรณีแมวสัตว์บางจำพวกจะถือเอาสัตว์อื่นเป็นอาหาร แต่สัตว์ที่กินเนื้อสัตว์อื่นเป็นอาหารก็ จะไม่ประพฤติตัวในลักษณะของการก้าวร้าว (aggressive activity) แต่อย่างไรก็ตาม การแสดงออกของการก้าวร้าวในสังคมสัตว์ก็มีบาง โดยมากมักจะไปในทางหยอกล้อ ยั่วเย้าการต่อสู้ที่เรียกว่าถึงแก่ชีวิตหายากในหนูสัตว์ นีโคลัส ทิมเบอร์แกน (Nikolaas Tinbergen)¹ ได้ศึกษาถึงลักษณะของสังคมสัตว์หลายชนิดในรูปของการอยู่รวมกันแบบต่าง ๆ เป็นต้นว่า การอยู่รวมกันจับเพื่อนแบบพึ่งพาอาศัยกัน (mating) การอยู่รวมกันแบบครอบครัว มีบุตรหลาน (rearing offspring) และการมีความสัมพันธ์ต่อกันในลักษณะใดลักษณะหนึ่ง (association) พบว่าการต่อสู้ของสัตว์จะมีมากในฤดูผสมพันธุ์ แต่การต่อสู้กันก็มีไค่สักจนจนถึงตาย เป็นแต่เพียงการขมขู่เท่านั้น

คาสีย์ เอ็บบิง และ ทิมเบอร์แกน ต่างก็มีความคิดเห็นเป็นแบบเดียวกันว่า สังคมของสัตว์มีไขเป็นสังคมที่มีการก้าวร้าว ในทำนองเดียวกันธรรมชาติของมนุษย์ก็มีได้ จะชอบการไขก้าง มนุษย์มีความรักสงบและใฝ่ในสันติ การไขก้างรุนแรงเป็นเพียงการป้องกันตัวเองจากการรุกรานของฝ่ายศัตรู แต่ทว่าในปัจจุบันนี้มนุษย์มีการพัฒนาทางด้าน การเรียนรู้ ๆ ไปมากกว่าสัตว์ มนุษย์จึงไม่สามารถที่จะกลับไปเหมือนธรรมชาติของมนุษย์ เมื่อสมัยก่อนได้อีก การไขก้างจึงมีความรุนแรงเพิ่มขึ้นเรื่อย ๆ ในรูปของต่างฝ่ายต่างก็ คอยโต้ซึ่งกันและกัน²

¹Nikolaas Tinbergen, Social Behavior in Animals (London : Methuen, 1953), p.21, quoted in Etzioni, "Violence," p.716.

²Etzioni, "Violence," p.715.

ทฤษฎีการเรียนรู้ (The Learning Theory) มองการใช้กำลังรุนแรงว่าเป็นผลที่เกิดจากการอบรมสั่งสอนการเรียนรู้ นักสังคมวิทยาเช่น ชามเมอร์ จอห์นสัน (Chalmers Johnson) ทัลคอต พาร์สัน (Talcott Parsons) และ โทมัส ซี. เชลลิง (Thomas C. Schelling) มีความเห็นว่าพฤติกรรมก้าวร้าวโดยทั่วไปหรือพฤติกรรมที่แสดงออกในการใช้กำลังรุนแรง สามารถอบรมและเรียนรู้ได้เหมือนการอบรมและเรียนรู้พฤติกรรมอื่น ๆ ขบวนการมองเห็นการใช้กำลังการนองเลือดเป็นสิ่งที่เลวร้ายน่าเกลียดน่ากลัวชั่วร้าย พยายามที่จะหลีกเลี่ยงให้พ้นจากสภาพดังกล่าว แต่สำหรับขบวนการกลุ่มจะมองเห็นว่าเป็นเรื่องธรรมดาเป็นต้นว่า ในสังคมที่อยู่ทางไกลหรือตามชายแดนอาวุธจะเป็นเครื่องมือที่แสดงให้เห็นถึงการมีอำนาจบารมี¹ บางสังคมมีการอบรมสั่งสอนให้ใช้กำลังเป็นเครื่องตัดสินเพื่อแสดงให้เห็นความเก่งกล้าสามารถ แสดงความเป็นลูกผู้ชายอันเป็นความเชื่อต่อความธรรมเนียมค่านิยมของกลุ่ม²

การอบรมให้รู้ถึงวิธีการใช้กำลังรุนแรงบางอย่างก็เป็นไปเพื่อผลประโยชน์หรือนโยบายของกลุ่มเป็นต้นว่า การอบรมให้ใช้กำลังของกลุ่มทหาร ตำรวจ แก๊งอันธพาล กลุ่มเหล่านี้จะคงเรียนรู้แบบแผน พฤติกรรมการใช้กำลังรุนแรงตามที่กลุ่มใดมีนโยบายดำเนินรอยตามกันมา คือตามบรรทัดฐาน (norm) ของกลุ่ม กลุ่มเหล่านี้จะมีความรู้สึกว่าการใช้กำลังรุนแรงเป็นสิ่งที่ควรทำ (it the thing to do)

¹Gurr, "Psychological Factors in Civil Violence," p.34.

²Charles W. Anderson, Fred R. Ven der Mchden and Crawford Young, Issues of Political Development (Englewood Cliffs : Prentice-Hall, 1967), pp.87-97.

เพื่อผลประโยชน์ เพราะว่าได้รับการชี้ทางให้ดำเนินการไปตามนั้น ¹

เท็ด เกอร์ (T.R. Gurr) ไต่ถวิลถึงการใช้อำนาจรุนแรงของคนอเมริกัน
ว่าเป็นผลมาจากประวัติศาสตร์จึงทำให้สังคมมองเห็นเป็นเรื่องธรรมดาว่า

...ถ้าเปรียบเทียบกับสังคมที่มีความรุนแรงแล้ว ประเทศสหรัฐอเมริกาที่มีการใช้อำนาจ
รุนแรงเกิดขึ้นมากกว่าประเทศอื่น ๆ ในแถบตะวันตก สาเหตุก็เนื่องมาจากคน
อเมริกันมีวัฒนธรรมที่ชอไช้กำลังรุนแรงอยู่แล้ว ประวัติศาสตร์ของคนอเมริกัน
ประกอบไปด้วยการต่อสู้ที่ใช้อำนาจอยู่เสมอ เป็นคนวาง สงครามอิสรภาพ สงคราม
กลางเมือง สงครามระหว่างคนผิวขาวและคนอื่นเคียนแดง เนื่องจากมองเห็น
ความรุนแรงเสมอมา วัฒนธรรมของคนอเมริกันอย่างหนึ่งก็คือการพยกของบุคคล
ที่มีความเสียสละและสิ่งเหล่านี้ก็เป็นสิ่งเสริมให้คนอเมริกันนิยมใช้กำลังรุนแรงเพื่อ
ที่จะได้รับเกียรติและการเคารพพยกของจากสังคม...²

ทฤษฎีความก้าวร้าวจากความคับข้องใจ (Frustration-Aggression Theory)

เป็นการพิจารณาถึงรากฐานการใช้อำนาจรุนแรงในสังคมโดยศึกษาถึงปัจจัยความสัมพันธ์
ระหว่างพื้นฐานทางจิตใจของมนุษย์ในแง่จิตวิทยา (psychology) กับสภาพแวดล้อม
ทางสังคม (social environment) พื้นฐานของทฤษฎีตั้งอยู่บนความเชื่อที่ว่า พฤติกรรม
ที่แสดงออกถึงการก้าวร้าวมีผลมาจากการถูกยับยั้งความต้องการ หรือไม่ได้รับการตอบสนอง
ตามที่คนต้องการ (social and psychic failure) หรือผลอันเกิดจากความไม่สอดคล้อง
ระหว่างความคาดหวัง (expectation) กับสมรรถภาพ (ability) ที่จะกระทำได้อ

¹Etzioni, Violence," pp. 719 - 721.

²H.D. Graham and T.R. Gurr, "The History of Violence in
America," Contemporary Social Problems, ed. Merton and Nisbet,
p. 719.

³Ibid., p.716 - 718.

แนวความคิดของทฤษฎีความก้าวร้าวจากความคับข้องใจนี้แม้ว่าจะยากต่อการทดลอง เพราะข้อจำกัดในทางสังคมและวิธีการศึกษาทางสังคมศาสตร์ แต่เนื้อหาแนวความคิดของทฤษฎีนี้ได้ออกอ้างอิงบ่อย ๆ ในการอธิบายพฤติกรรมก้าวร้าวของมนุษย์ T.R Gurr มีความเห็นว่าทฤษฎีความก้าวร้าวจากการคับข้องใจเป็นทฤษฎีที่มีการพัฒนาอย่างเป็นระบบ (systematically) มีข้อมูลสนับสนุนมากกว่าทฤษฎีอื่น ๆ ที่มีข้อสรุปอย่างไม่แน่นอนในเรื่องการก้าวร้าว นอกจากนี้ข้อสนับสนุนของทฤษฎีความก้าวร้าวจากการคับข้องใจยังมองเห็นได้ชัดเจนของทฤษฎีอื่น ๆ ¹ ดังนั้น ทฤษฎีนี้จึงได้รับความสนใจจากนักสังคมวิทยาการเมืองในการนำมาใช้อธิบายพฤติกรรมการใช้กำลังรุนแรงทางสังคมและการเมือง ²

นักสังคมวิทยาการเมืองได้นำเอาแนวความคิดเกี่ยวกับพฤติกรรมการใช้กำลังรุนแรงของมนุษย์จากทฤษฎีความก้าวร้าวจากความคับข้องใจมาผสมผสานกับความคิดเรื่องการเปลี่ยนแปลง (change) ได้แก่ การเปลี่ยนแปลงทางการเมือง การเปลี่ยนแปลงด้านเศรษฐกิจ และการเปลี่ยนแปลงด้านสังคม เป็นต้นว่า ไอโว เค. เฟียร์าเบ็นด์ (Ivo K. Feierabend) โรสซาลิน แอด เฟียร์าเบ็นด์ (Rosalind L. Feierabend) และ เบ็ตตี้ เอ. เนสโวลด์ (Betty A. Nesvold) ให้เหตุผลว่าการใช้กำลังรุนแรงมีผลมาจากการเปลี่ยนแปลงด้านสังคม ³ กล่าวคือการเปลี่ยนแปลงอย่างรวดเร็วและมี

¹Gurr, "Psychological Factor in Civil Violence," pp.35-36.

²Alexis de Tocqueville, "Equality and Rising Expectation," pp. 92 -97 : David C. Schwartz, "Some Dynamic of Revalutionary - Behavior,"" pp.108-109 : Jame C. Davies, "The Revalutionary State of Mind,"pp. 133-134 ; When Men revolt and Why, ed. J.C. Davies (New York : The Free Press, 1971), pp. 92 - 134.

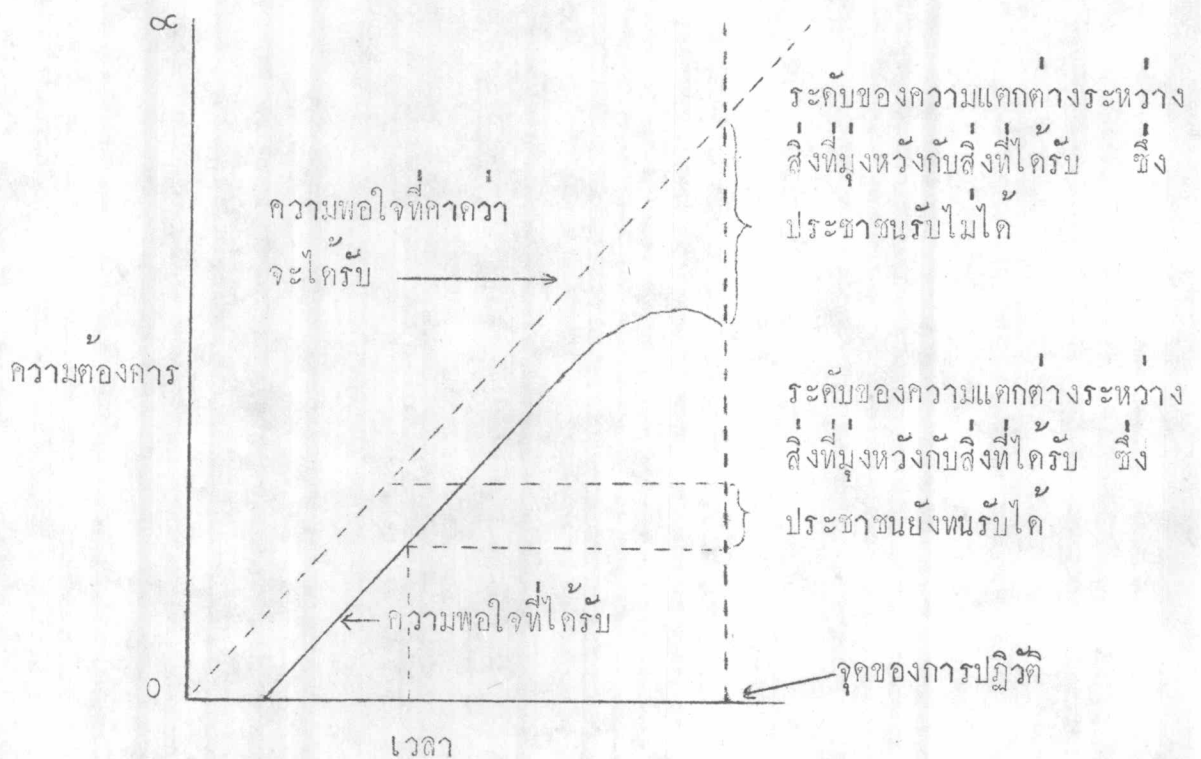
³Ivo K. Feierabend, Rosalind L. Feierabend and Betty A. Nesvold, "Social Change and Plitical Violence : Cross - National Patterns," Anger, Violence, and Pölitics : Thories and Research, ed. Feierabend and Gurr, pp. 107-118.

ขอบเขตกว้างขวางทำให้คนในสังคมหันมาสู่การดำเนินชีวิตแบบใหม่ เปลี่ยนแปลงรูปแบบของ
 ความสัมพันธ์ เปลี่ยนแปลงสถานภาพและบทบาท (status and role) ขวาระยะเวลาที่
 สังคมกำลังเปลี่ยนแปลงคนในสังคมจะบังเกิดความสับสน (bewilderment) ความดิ้น
 ระหว่างการรับสิ่งใหม่กับการละทิ้งสิ่งเก่าหรือการยกเลิสิ่งเก่าเพื่อปรับปรุงให้ เป็นสิ่งใหม่
 ในวิถีทางของการปฏิรูปและการปฏิวัติ ความขัดแย้งระหว่างสิ่งเก่าและสิ่งใหม่ นำไปสู่การ
 ก่อความรุนแรงทางสังคม (social violence) และความไม่สงบทางการเมือง
 (political turmoil)¹ ซึ่งเรียกว่าความคับข้องใจที่เป็นระบบ (Systematic -
 Frustration)² ความคับข้องใจที่เป็นระบบ เป็นเรื่องของความสัมพันธ์ระหว่างระยะ
 เวลา ความต้องการหรือแรงบันดาลใจทางสังคม (social aspiration) และความ
 สามารถที่จะแสวงหาได้หรือความสำเร็จที่ใครรับ (achievement) กล่าวคือการเปลี่ยนแปลง
 โครงสร้างแรงบันดาลใจให้แก่คนในสังคมแต่สังคมไม่อาจที่จะตอบสนองแรงบันดาลใจได้หรือสามารถ
 ตอบสนองได้แต่ไม่สมความปรารถนาที่ค้างไว้นั้นนำไปสู่ความไม่พอใจ ในขณะที่เดียวกันของว่าง
 ของแรงบันดาลใจกับความสำเร็จที่ใครรับก็จะห่างกันขึ้นเรื่อย ๆ (Present expectation
 of future occurrence) และความไม่พอใจก็เพิ่มขึ้นในทำนองเดียวกันจนในที่สุดเมื่อ
 ไม่สามารถควบคุมสถานการณ์ไว้ได้จึงเกิดความรุนแรง ไซกาดังเป็นเครื่องตัดสินปัญหาที่
 เกิดขึ้นภายในสังคม เจมส์ ซี. เดวิส (Jame C. Davies) วิเคราะห์ถึงการปฏิวัติว่า
 เกิดจากการเปลี่ยนแปลงทางสังคมและความไม่พอใจ (pattern of social change
 and discontent) เดวิส กล่าวว่า การปฏิวัติทั้งหลายที่เกิดขึ้นนั้นมิได้เป็นไปตามแนว
 คิดที่ว่า การปฏิวัติมักเกิดขึ้นในระยะที่สังคมกำลังเสื่อมทรามและปราศจากความเป็นธรรม
 แต่การปฏิวัติจะเกิดขึ้นในระยะที่สังคมมีการเปลี่ยนแปลง จุดของการปฏิวัติเกิดขึ้นตามรูปที่ 1³

¹Ibid., p. 108.

²Ibid., p. 109.

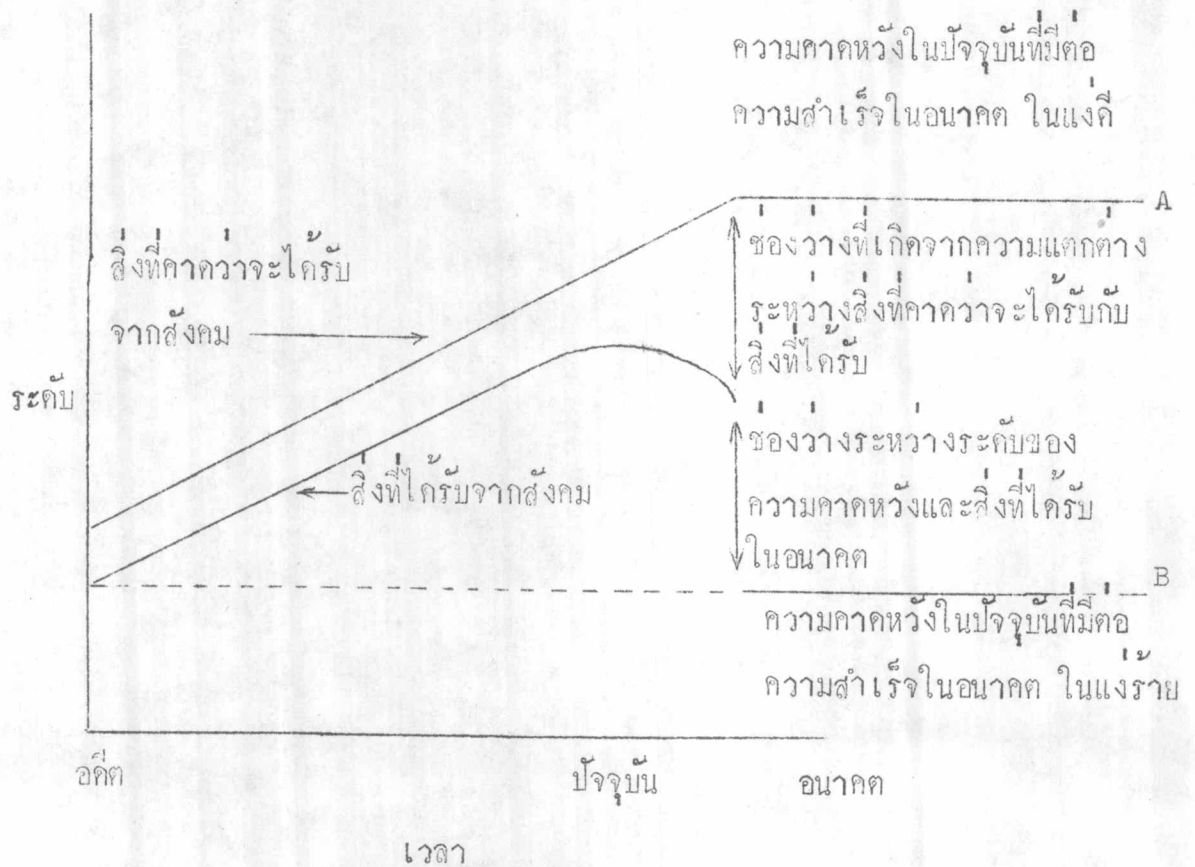
³James C. Davies, "Toward a Theory of Revaluation," When Men
 Revolt and Why, ed. Jame C. Davies, pp. 134 - 135.



รูปที่ 1 มูลเหตุของการปฏิวัติ

จากรูปที่ 1 ไอโว เค. เฟียร์าเบนด์ (Ivo K. Feierabend) โรซาลิน แอด. เฟียร์าเบนด์ (Rosalind L. Feierabend) และ เบตตี้ เอ. เนสโวลด์ (Betty A. Nesvold) ได้แสดงถึงพฤติกรรมการใช้กำลังรุนแรงก่อนที่จะถึงจุดสุดยอดของความไม่พอใจ คือ การปฏิวัติ ดังรูปที่ 2 ¹

¹Ivo K. Feierabend, Rosalind L. Feierabend and Betty A. Nesvold, "Social Change and Political Violence : Gross - National Pattern," Anger, Violence and Politics : Theory and Research, ed. Feierabend and Gurr. p. 111.



รูปที่ 2 เส้นโค้งรูปตัว J (J. Curve) แสดงกระบวนการความคับข้องใจ

เท็ด โรเบิร์ต เกอร์ (Ted Robert Gurr) ให้ความสนใจแก่ทฤษฎีความคับข้องทางจิตใจเป็นอย่างมากเพราะมีความเห็นว่าเป็นทฤษฎีที่มีการพัฒนาอย่างเป็นระบบและมีข้อมูลมาสนับสนุนที่เห็นได้ชัดเจน เกอร์ (Gurr) ได้วิเคราะห์ถึงการก้าวร้าว การใช้กำลังรุนแรงทางสังคมอันเกิดจากการเปลี่ยนแปลงทางสังคมและช่องว่างระหว่างความคาดหวังกับสิ่งที่ได้มา ตัวแปรที่มีส่วนสนับสนุนต่อทฤษฎีความคับข้องใจที่สำคัญได้แก่ ¹

¹Ted Robert Gurr, Why Men Rebel (Englewood Cliffs, New Jersey : Princeton University Press, 1971)? pp. 46 - 53.

1. ตัวแปรยุงส่งเสริม (instigating variables) เป็นตัวแปรที่กำหนดหรือมีผลโดยตรงต่อมูลเหตุของการใช้กำลังรุนแรงเป็นสิ่งเร้า (stimulus) และแรงจูงใจ (motivation)

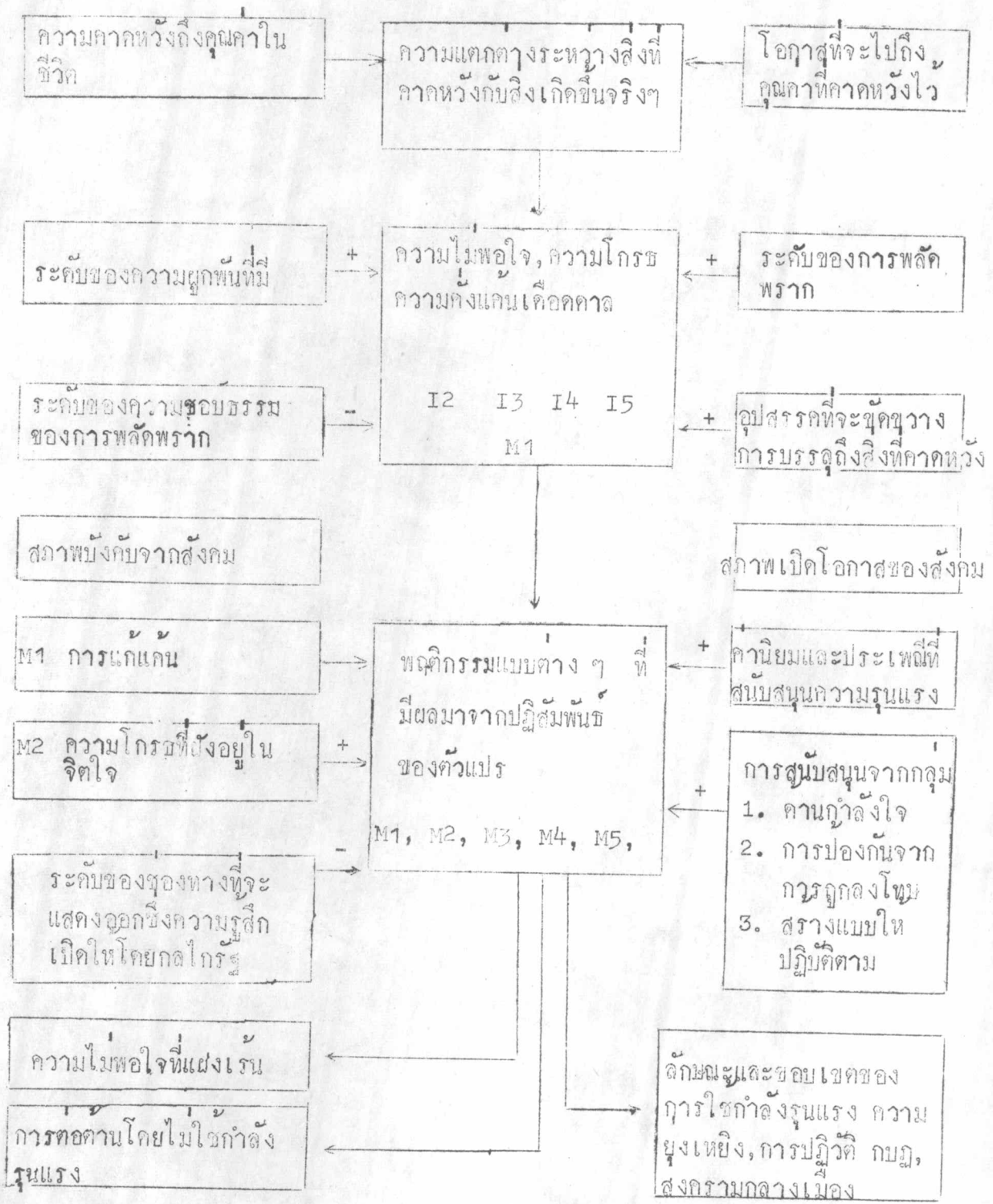
2. ตัวแปรสื่อกลาง (mediating variables) เป็นตัวแปรที่ช่วยให้ตัวแปรยุงส่งเสริมเกิดเร็วยิ่งขึ้น

ตัวแปรยุงส่งเสริมประกอบด้วยความคาดหวังถึงคุณค่าในชีวิต (value expectation) และโอกาสที่จะไปถึงคุณค่าในชีวิต (value capacities)

ตัวแปรสื่อกลางประกอบด้วยสภาพบังคับจากสังคม (social control) และสภาพเปิดโอกาสของสังคม (social facilitation)

ความสัมพันธ์ระหว่างตัวแปรต่าง ๆ ซึ่งนำไปสู่มูลเหตุการใช้กำลังรุนแรงทางสังคม แสดงดังรูปที่ 3 ดังนี้¹

¹Ted Robert Gurr, "Psychological Factor in Civil Violence," Anger, Violence, and Political : Theoretical and Research, ed. Feierybend and Gurr., p. 36.



รูปที่ 3 ปัจจัยของสงเสริมและปัจจัยสื่อกลางที่มีผลต่อการใช้กำลังรุนแรงแบบต่างๆ ในสังคม

จากรูปที่ 3 เกอร์ แสดงความสัมพันธ์ระหว่างตัวแปรของสองเสริมกับตัวแปรคือ
กลางที่มีผลต่อการใช้กำลังรุนแรงในสังคมดังนี้

I 1. เป็นความแตกต่างระหว่างสิ่งที่คาดหวังไว้กับสิ่งที่เกิดขึ้นจริง ๆ ความ
ไม่สมคุดของความคาดหวังถึงคุณค่าในชีวิตและโอกาสที่จะไปถึงคุณค่าที่คาดหวังไว้ ทำให้
เกิดความไม่พอใจ ความไม่พอใจนี้ ความไม่พอใจ ความไม่พอใจ การใช้กำลังรุนแรงเพราะ
ความไม่พอใจต่าง ๆ เหล่านี้จะมีมากหรือน้อย ขึ้นอยู่กับตัวสนับสนุน I2, I3, I4, I5,

I 2. ระดับความผูกพันที่มีต่อความคาดหวัง (intensity of commitment
to value) จะแปรผันตรงกับการใช้กำลังรุนแรงและแปรผันผกผันกับกับการได้รับการ
ตอบสนอง การใช้กำลังรุนแรงจะยิ่งเพิ่มมากขึ้นถ้าระดับความผูกพันที่มีต่อความคาดหวัง
มีมากแต่ไม่ได้รับการตอบสนองเท่ากับความต้องการ ในทางตรงกันข้ามถ้าระดับความผูก
พันที่มีต่อความคาดหวังมีน้อยแต่ได้รับการตอบสนองมากเท่าที่ความต้องการหรือเกินกว่าความ
ต้องการ (perceived closeness) ความคิดที่จะใช้กำลังรุนแรงก็ลดน้อยลง¹

I 3. ระดับของความชอบธรรมของการปลัดพราก (legitimacy of
dispiration) หมายถึงความคิดที่ชาคนได้รับการปฏิบัติด้วยความชอบธรรมจากสังคม
มากน้อยเพียงใด จะแปรผันผกผันกับความรู้สึกที่อยากจะใช้กำลังรุนแรง ถ้ามีความรู้สึก
คนได้รับการปฏิบัติหรือมีโอกาสเท่าเทียมกับบุคคลอื่น ความคิดที่จะใช้กำลังรุนแรงก็ลดน้อย
ลง ในทางตรงกันข้ามถ้ามีความรู้สึกว่าคุณไม่ได้รับการปฏิบัติอย่างถูกต้องและเป็นธรรม
ความคิดที่จะใช้กำลังรุนแรงก็มีมากขึ้น²

¹Ibid., p. 42.

²Ibid., p. 43.

I4 รัศมีของการพลัดพราก (degree of deprivation) จะแปรผันตรงกับความคิดที่จะใช้กำลังรุนแรง ถ้ารัศมีของการพลัดพรากระหว่างสิ่งที่คาดหวังไว้กับสิ่งที่เกิดขึ้นจริง ๆ มีรัศมีตรงกันมาก ความคิดที่จะใช้กำลังรุนแรงก็มีมาก¹

I5 อุปสรรคที่ขัดขวางการบรรลุสิ่งที่คาดหวัง (proportion of opportunity interfered with) เป็นความรู้ถึงโอกาสของตัวเองที่สามารถจะเข้าไปเกี่ยวข้องกับหรือได้รับการแบ่งปันผลประโยชน์ หรือมีส่วนได้เสียกับการจัดสรรปัจจัยสภาพแวดล้อมทางสังคม ตัวแปรนี้จะแปรผันตรงกับความคิดที่จะใช้กำลังรุนแรง²

M1 การแก้แค้น (retribution) เป็นตัวแปรที่เกิดจากสภาพบังคับทางสังคม จะแปรผันผกผันกับแนวความคิดที่จะใช้กำลังรุนแรง การแก้แค้น เช่น การปราบปราม การลงโทษ การจองเวร และการไม่เห็นด้วยของสมาชิกภายในสังคม เมื่อมีความรู้สึกว่าการใช้กำลังรุนแรงแล้ว จะต้องถูกตอบโต้หรือปราบปรามความคิดที่จะใช้กำลังก็ลดน้อยลง³

M2 ความโกรธที่ฝังอยู่ในจิตใจ (persistence of anger) เนื่องจากความคิดที่จะใช้กำลังรุนแรงจะถูกจำกัดด้วยปัจจัยตัวแปรการแก้แค้น (M1) แต่ความกล้านั้นจะมีผลต่อการแสดงความไม่พอใจและการใช้กำลังรุนแรงเพียงระยะสั้นเท่านั้น เพราะเมื่อปัจจัยตัวแปรอื่นมาสนับสนุน ประกอบกับมีความยึดมั่นที่จะใช้กำลังรุนแรงอยู่แล้ว ตัวแปรนี้จะแปรผันตรงกับความคิดที่จะใช้กำลังรุนแรง⁴

¹Ibid., p.44.

²Ibid., pp.45-46.

³Ibid., pp.46-47.

⁴Ibid., p.48.

M3 ระดับของช่องทางที่จะแสดงออกซึ่งความรู้สึกเปิดให้โดยกลไกของรัฐ (institutionalization of protest) เป็นเรื่องของบทบาทสถาบันต่าง ๆ ที่มีหน้าที่ควบคุมหรือตอบสนองความต้องการของคนในสังคมว่าจะมีความยืดหยุ่นและปรับตัวให้ทันกับสภาพแวดล้อมทางสังคมใดมากน้อยเพียงใด เป็นแนวทางการปรับปรุงแก้ไขกลไกของสถาบันให้มีความยืดหยุ่น การรับฟังความคิดเห็น ฯลฯ แนวโน้มการเกิดและการขยายตัวของการใช้กำลังรุนแรงจะแปรผันผกผันกับความสามารถของระบบกลไกของสถาบันที่จะเปิดโอกาสให้มีการแสดงออกด้วยการไม่ใช้กำลังรุนแรง ถ้าสถาบันต่าง ๆ มีความยืดหยุ่นและเปิดโอกาสมากความคิดที่จะตัดสินใจแก้ไขปัญหาคด้วยการใช้กำลังก็ลดลง ¹

M4 ค่านิยมและประเพณีที่สนับสนุนความรุนแรง (beliefs and traditions sanctioning civil - violence) การมีความรู้สึกว่าการใช้กำลังรุนแรงเป็นเรื่องธรรมดาและสามารถเกิดขึ้นได้ความรุนแรงก็จะถึงจุดอิมพัลส์เร็วยิ่งขึ้น

M5 การสนับสนุนจากกลุ่ม (group support) ประกอบด้วยประเภทแรก การสนับสนุนด้านกำลังใจ (normative support) ประเภทที่สองการป้องกันการถูกลดโทษ (external retribution) ประเภทที่สามการยอมรับสั่งสอนให้ปฏิบัติตามและเห็นว่าการใช้กำลังเป็นธรรมดา (eyes for violence) ตัวแปรสามประเภทดังกล่าวทำให้ความรุนแรงขยายตัวออกมากยิ่งขึ้นโดยแปรผันตรงกับความคิดที่จะใช้กำลังรุนแรง ²

¹Ibid., p.49.

²Ibid., pp.52-54.

ส่วนพฤติกรรมแบบต่าง ๆ ที่มีผลมาจากปฏิสัมพันธ์ของตัวแปรขงส่งเสริมและตัวแปรสื่อกลางนั้นจะมีขอบเขตและพฤติกรรมการใช้กำลังมากน้อยเพียงใดก็ขึ้นอยู่กับว่าสภาพของสังคมนั้นจะมีความเอื้ออำนวยต่อการเกิดตัวแปรชนิดใด พฤติกรรมอาจจะเริ่มจากความไม่พอใจที่แฝงเร้นอยู่ภายในใจ (apparent resignation) การต่อต้านด้วยความสงบ (nonviolent protest) ความยุ่งเหยิง (turmoil) การปฏิวัติ (revolution) และสงครามกลางเมือง (internal war)

ฮันติงตัน (Huntington) ก็เป็นอีกผู้หนึ่งที่น่าเอาทฤษฎีความคับข้องใจไปอธิบายการเกิดความวุ่นวายภายในสังคม โดยเฉพาะที่กำลังพัฒนา การเปลี่ยนแปลงให้เป็นสมัยใหม่ (modernization) มีความสัมพันธ์สูงกับการใช้กำลังรุนแรงทางการเมือง¹ ลักษณะของการเปลี่ยนแปลงให้เป็นสมัยใหม่ที่ทุกด้านภายในสังคม ในทางการเมือง ลักษณะของการเปลี่ยนแปลงให้เป็นสมัยใหม่ หมายถึงการมีความแตกต่างซับซ้อน (complexity) มีสถาบันทางการเมืองทำหน้าที่เฉพาะเจาะจง (functional) ของสถาบัน การรวมเป็นอันหนึ่งอันเดียวกัน (integration) การมีส่วนร่วมทางการเมืองของกลุ่มผลประโยชน์และประชาชน ในประเทศที่กำลังพัฒนาโดยทั่วไปการเคลื่อนไหวทางสังคมเป็นไปไม่ค้อย่างนัก การเข้าไปมีส่วนร่วมทางการเมือง การเรียกร้องทางการเมืองเพื่อที่จะได้ตามที่ตนต้องการ ประสบกับปัญหา สถาบันทางการเมืองไม่สามารถควบคุมการเข้าไปมีส่วนร่วมและตอบสนองให้เป็นไปตามกฎเกณฑ์ความยุติธรรม การที่สถาบันทางการเมืองไม่สามารถตอบสนองความต้องการได้อย่างมีประสิทธิภาพ ทำให้ประชาชนเกิดความเบื่อหน่ายและขาดศรัทธา

¹Samuel P. Huntington, Political Order in Changing Society (New - Haven : Yale University Press, 1968), pp. 39 - 47.

ในสถาบันทางการเมืองนั้น การต่อสู้ทางการเมืองจึงเป็นการต่อสู้ระบบและนำไปสู่การใช้กำลังรุนแรงทางการเมือง ในทางเศรษฐกิจ การเปลี่ยนแปลงให้เป็นสมัยใหม่คือการพัฒนาเศรษฐกิจซึ่งอาจนำไปสู่การใช้กำลังรุนแรงทางการเมืองและควมไร้เสถียรภาพทางการเมือง เพราะการพัฒนาเศรษฐกิจจะช่วยเพิ่มขีดความสามารถของสังคมในการตอบสนองความต้องการของกลุ่มต่าง ๆ ที่เพิ่มขึ้นไปพร้อมกับการเปลี่ยนแปลงให้เป็นสมัยใหม่ ในด้านอื่น การพัฒนาเศรษฐกิจในอัตราที่เร็วเป็นเหตุให้เกิดความวุ่นวายในทางการเมือง ทั้งนี้ เพราะการพัฒนาเศรษฐกิจก่อให้เกิดการเปลี่ยนแปลงด้านการขยายตัวทางการเมือง รูปแบบของการผลิต การพัฒนาอุตสาหกรรม การขยายตัวของแรงงาน การอพยพแรงงานจากชนบทสู่เมือง การขยายตัวทางคมนาคมสื่อสารและการรับรู้ สิ่งเหล่านี้ได้ไปทำลายกลุ่มและชนชั้นแบบเก่า สร้างชนชั้นใหม่ขึ้นมา เช่น กลุ่มอาชีพ กลุ่มผลประโยชน์ ซึ่งต้องการการยอมรับจากสังคม จึงเกิดการเรียกร้องและการขัดแย้งระหว่างกลุ่ม ในด้านความรู้สึกนึกคิดและจิตใจ การเปลี่ยนแปลงให้เป็นสมัยใหม่เกี่ยวกับการเปลี่ยนแปลงขั้นพื้นฐานในค่านิยม ที่ศรัทธา และความหวัง ¹ ทั้งนี้เพราะคนในสังคมเดิมมองสภาพแวดล้อมและธรรมชาติที่อยู่รอบตัวว่าเป็นสิ่งที่เปลี่ยนแปลงไม่ได้ แต่คนสมัยใหม่เชื่อว่าสามารถเปลี่ยนแปลงได้ และมีความต้องการที่จะเปลี่ยนแปลง ต้องการที่จะปรับบุคลิกภาพของตนให้เข้ากับสภาพแวดล้อม ² (mobile personality) รวมถึงการเปลี่ยนแปลงจากความผูกพันตนเองกับสังคมที่แคบ ๆ มาเป็นสังคมที่อยู่ในวงกว้างอาศัยความสามารถของตนเองเป็นใหญ่

¹Ibid., p.32.

²Daniel Lerner, The Passing of Traditional Society (Glencoe : Free Press, 1958), p.438.

การเปลี่ยนแปลงให้เป็นสมัยใหม่มิใช่จะเป็นการเปลี่ยนแปลงที่ราบรื่นดำเนินไป
 ความขัดข้องเสมอไปทุก ๆ สังคม แต่อาจจะประสบกับความวุ่นวายการใช้กำลังรุนแรงทาง
 การเมือง โดยเฉพาะการเปลี่ยนแปลงในด้านการเลื่อนชั้นทางสังคมและการพัฒนา
 เศรษฐกิจ เพราะทำให้เปลี่ยนค่านิยมจากเดิม และมีความคาดหวังในสิ่งต่าง ๆ (rising
 expectation) ในอัตราส่วนที่รวดเร็วกว่าความสามารถของระบบหรือสถาบันทางการเมือง
 ที่ตอบสนองไคจึงเกิดความผิดหวังขึ้น และอาจจะหันไปใช้วิธีเรียกร้องนอกแบบ เกิดการปะทะ
 กับกลุ่มอื่น ๆ ที่มีการเรียกร้องไปในทางขัดแย้งกันผลจึงกลายเป็นการใช้กำลังรุนแรงทาง
 การเมือง ¹ หรือมุ่งหมายที่จะลดล้างสถาบันที่คิดว่าไม่มีประโยชน์แก่สังคมเพื่อเปลี่ยนแปลง
 ไปสู่ระบบใหม่ ² ความคลั่งไคล้หรือการเปลี่ยนแปลงทางการเมืองในประเทศกำลังพัฒนา
 จำนวนไม่น้อยที่เกี่ยวข้องกับการใช้กำลังรุนแรง ทั้งนี้เพราะสังคมไม่มีกลไกที่จำเป็นในการ
 คัดลึงใจทางการเมือง จึงใช้ความรุนแรงเป็นหนทางในการคัดลึงปัญหาต่าง ๆ การใช้
 กำลังรุนแรงดูเหมือนจะเป็นทางออกที่สะดวก ³ จะเห็นได้ว่าหลายประเทศในเอเชีย
 อัฟริกาและลาติน อเมริกาประสบกับความวุ่นวายทางการเมืองอยู่เสมอทั้งในรูปการต่อสู้
 ระหว่างเชื้อชาติเผ่าพันธุ์ การต่อสู้ทางชนชั้น การจลาจล การรัฐประหาร สงคราม
 กลางเมือง สงครามกองโจร และการปฏิวัติ ในบางประเทศหันไปหาการปกครองในรูป
 แบบของเผด็จการและมักจบลงด้วยการใช้กำลังรุนแรงหรือการต่อต้านรัฐบาลกลางซึ่งมีเพิ่ม
 ขึ้นเรื่อย ๆ ในประเทศกำลังพัฒนาโดยเฉพาะภายหลังสงครามโลกครั้งที่ 2 ⁴ เช่นเดียวกัน

¹Huntington, Political Order in Changing Society, p. 54.

²Ibid., p. 55.

³จรรยา สุภาพ, หลักสูตรศาสตร์ฉบับพิสดารแนวทฤษฎีและประยุกต์ (กรุงเทพฯ
 : ไทยวัฒนาพานิช, 2518), หน้า 151-152.

⁴Huntington, Political Order in Changing Society, pp.3-4.

ประเทศไทยก็ประสบปัญหาอันเกิดจากการเปลี่ยนแปลงให้เป็นสมัยใหม่เหมือนกับประเทศที่กำลังพัฒนาทั้งหลาย แม้วาประเทศไทยจะอ้างความมีอธิปไตยของตนเอง มิได้ตกเป็นอาณานิคมของประเทศทางตะวันตก ไม่เกิดปัญหาการใช้กำลังรุนแรงประเภทเรียกร้องเอกราช แต่ก็ประสบปัญหาทางเศรษฐกิจและการต่อต้านอำนาจรัฐจากพรรคคอมมิวนิสต์แห่งประเทศไทย ซึ่งปัญหาคงกล่าวกันว่ามีความต้อระบบสังคมปัจจุบัน ผู้ศึกษาวิจัยจะได้วิเคราะห์ปัญหาการก่อการร้ายควยเหตุอันมีความซับซ้อนใจ เพื่อสนับสนุนสมมติฐานการใช้กำลังรุนแรงทางการเมืองในรูปของการก่อการร้ายคอมมิวนิสต์ในประเทศไทยดังนี้

1. การใช้กำลังรุนแรงทางการเมืองของพรรคคอมมิวนิสต์แห่งประเทศไทย
ประวัติการต่อสู้ทางการเมืองของพรรคคอมมิวนิสต์แห่งประเทศไทยพอจะแบ่งออกได้เป็น 5 ระยะ คือ ¹

ระยะแรก พ.ศ. 2468 ถึง พ.ศ. 2470 เป็นจุดเริ่มต้นการเคลื่อนไหวของขบวนการคอมมิวนิสต์ในประเทศไทย แต่ไม่เกี่ยวข้องกับประเทศไทยโดยตรง เป็นเพียงการอาศัยเพื่อเคลื่อนไหวเรียกร้องให้คนจีนในไทยสนับสนุนพรรคก๊กมินตั๋งในประเทศจีนต่อสู้กับญี่ปุ่น

ระยะที่สอง พ.ศ. 2470 ถึง พ.ศ. 2478 ระยะนี้ขบวนการคอมมิวนิสต์เริ่มเข้ามามีบทบาทต่อคนไทย ทั้งนี้เนื่องจากเกิดการแตกแยกระหว่างคนจีนที่สนับสนุนพรรคก๊กมินตั๋ง

¹ Donald E. Weatherbee, The United Front in Thailand : - A Documentary Analysis ; Summary of Royal Thai Government White Paper "Communist Insurgency in Thailand"; กุมรัตน์, "กลวิธีการบ่อนทำลายของพรรคคอมมิวนิสต์แห่งประเทศไทย".

และคนจีนที่สนับสนุนพรรคคอมมิวนิสต์จีน ประกอบกับมีสมาชิกพรรคคอมมิวนิสต์ที่หลบหนีการปราบปรามมาจากประเทศจีนได้เข้ามาในประเทศไทย ได้จัดตั้งองค์การต่าง ๆ ขึ้นเพื่อหาสมาชิก เงินทุน ไปสนับสนุนการปฏิวัติของคอมมิวนิสต์จีน นอกจากกลุ่มคนจีนแล้ว การหาความสนับสนุนยังได้ขยายตัวเข้าไปในกลุ่มบรรดาลูกครึ่งจีน-ไทย และเข้าไปในหมู่คนไทยโดยเฉพาะนักเรียน นักศึกษาที่หัวสมัยใหม่ ในปี พ.ศ. 2472 จึงมีการตั้ง "พรรคคอมมิวนิสต์สยาม" ขึ้นและมีการชี้ให้ประชาชนมองเห็นความตึงเครียดของประเทศคอมมิวนิสต์ เป็นเหตุให้รัฐบาลขณะนั้นออกพระราชบัญญัติว่าด้วยคอมมิวนิสต์ 2476 และพระราชบัญญัติว่าด้วยการกระทำอันเป็นคอมมิวนิสต์แก้ไขเพิ่มเติม 2478 และทำการปราบปรามขบวนการคอมมิวนิสต์ในไทยจนเกือบทั้งหมด

ระยะที่สาม พ.ศ. 2485 ถึง พ.ศ. 2490 ภายหลังจากที่ถูกรับปราบปรามขบวนการคอมมิวนิสต์ก็ดำเนินการแบบเงิบ ๆ เพื่อสนับสนุนการปฏิวัติในประเทศจีนต่อไป ในระยะต้นของสงครามโลกครั้งที่สอง มีการเคลื่อนไหวต่อต้านญี่ปุ่นเกิดขึ้นโดยทั่วไป คอมมิวนิสต์จึงเข้ารวมความจุดที่มีการเคลื่อนไหวประกอบกันนั้นก็สร้างพรรคการเมืองขึ้นโดยการประชุมสมัชชา ผู้แทนทั่วประเทศครั้งที่ 1 วันที่ 1 ธันวาคม พ.ศ. 2485 ชื่อว่า "พรรคคอมมิวนิสต์ไทย" มีคณะกรรมการบริหาร 2 คณะ คือ คณะกรรมการบริหารสาขาจีน และคณะกรรมการบริหารสาขาไทย มีนโยบายในการต่อต้านญี่ปุ่น เมื่อสงครามโลกครั้งที่สองยุติลงรัฐบาลไทยยกเลิกพระราชบัญญัติการกระทำอันเป็นคอมมิวนิสต์ พรรคคอมมิวนิสต์ไทยจึงสามารถดำเนินการได้โดยเปิดเผย ต่อมาปี พ.ศ. 2498 คณะกรรมการบริหารสาขาจีนได้ปลีกตัวออกไปเรียกว่า "พรรคคอมมิวนิสต์จีนแห่งประเทศไทย" สนับสนุนการปฏิวัติในประเทศจีน ส่วนคณะกรรมการบริหารสาขาไทยก็ได้เปลี่ยนนโยบายมาต่อต้านอังกฤษและอเมริกา จนกระทั่งปี พ.ศ. 2490 ภายหลังจากที่รัฐประหารสำเร็จ รัฐบาลจอมพล ป. พิบูลสงคราม จึงทำการปราบปรามขบวนการคอมมิวนิสต์อีกครั้งหนึ่ง

ระยะที่สี่ พ.ศ. 2490 ถึง พ.ศ. 2498 เริ่มเปลี่ยนแปลงนโยบายหันไปใช้กำลังรุนแรงทางการเมือง เพราะหลังจากรัฐประหารแล้วพรรคคอมมิวนิสต์ไทย พรรคคอมมิวนิสต์จีนแห่งประเทศไทย ขบวนการสมาคมต่าง ๆ ไม่สามารถดำเนินการเปิดเผยได้ ต่อมาเมื่อคอมมิวนิสต์ในประเทศไทยประสบผลสำเร็จในการปฏิวัติเมื่อวันที่ 1 ตุลาคม พ.ศ. 2492 พรรคคอมมิวนิสต์จีนแห่งประเทศไทยจึงเงี้ยบหายไป คงเหลือแต่พรรคคอมมิวนิสต์ไทยเท่านั้นที่โคกคอสู่ทางการเมืองกับรัฐบาลต่อมาพร้อมกันนั้นก็ประกาศต่อต้านอเมริกา การต่อสู้ยังคงาวยังมีโคกคอสู่ด้วยอาวุธ แต่ก็โคกจัดเตรียมแผนการต่อสู้ด้วยอาวุธไว้แล้ว เพราะโคกมีการจัดตั้งแนวร่วมขึ้นชื่อว่า "องคการไทยภูชาติ" ในการประชุมสมัชชาญแทนพรรคคอมมิวนิสต์ไทยครั้งที่ 2 เมื่อเดือนกุมภาพันธ์ พ.ศ. 2495 ที่ประชุมมีมติให้เปลี่ยนชื่อพรรคคอมมิวนิสต์ไทยมา เป็น "พรรคคอมมิวนิสต์แห่งประเทศไทย" และมีมติให้ดำเนินการปฏิวัติด้วยวิธีรุนแรง โคกกระจายญปฏิบัติงานจากส่วนกลางออกไปตามหัวเมืองและชนบท อย่างไรก็ตามทางพรรคก็มีความเห็นวาสภาพการของประเทศไทยยังไม่พร้อมในวิธีดังกล่าว จึงมิได้ปฏิบัติรุนแรงด้วยอาวุธแต่อย่างไร ภายหลังการ"กบฏสันติภาพ" เมื่อวันที่ 10 พฤศจิกายน พ.ศ. 2495 รัฐบาลก็โคกออกพระราชบัญญัติป้องกันการกระทำอันเป็นคอมมิวนิสต์อีกครั้งหนึ่ง ทำให้สมาชิกพรรคคอมมิวนิสต์แต่ญรวมในขบวนการต่าง ๆ ถูกจับอีกครั้งหนึ่ง รวมทั้งองคการไทยภูชาติก็ต้องสลายตัวไปเพราะบรรดาญที่เคลื่อนไหวในกบฏสันติภาพส่วนใหญ่เป็นสมาชิกขององคการนี้ จนกระทั่ง พ.ศ. 2498 รัฐบาลโคกตราพระราชบัญญัติพรรคการเมืองขึ้นบรรดาสมาชิกกลุ่มเมืองที่เรียกกันว่าฝ่ายซ้ายจึงทำการเคลื่อนไหวทางการเมืองทั้งในหัวเมืองและชนบท ภายหลังการเลือกตั้งทั่วไปเมื่อเดือนกุมภาพันธ์ พ.ศ. 2500 ปรากฏวานักการเมืองซึ่งมีแนวนโยบายแต่ความคึดสอคคองไปทางสังคมนิยมโคกรับการเลือกตั้งเป็นจำนวนมาก การดำเนินงานของพรรคคอมมิวนิสต์แห่งประเทศไทยต้องหยุดซังกงเมื่อเกิดการรัฐประหารวันที่ 20 ตุลาคม พ.ศ. 2501 จอมพล สฤษดิ์ ธนะรัชต์ โคกเพิ่มความรุนแรงในการปราบปรามอย่างหนัก

ระยะที่ห้า พ.ศ. 2501 ถึงปัจจุบัน เป็นระยะที่พรรคคอมมิวนิสต์ใช้ความรุนแรงกับฝ่ายรัฐบาล มีนโยบายที่จะปฏิวัติด้วยสงครามประชาชน การรบนอกแบบที่ยึดเขื่อนและสงครามกองโจร ไซยยุทธวิธี "ป่าล้อมเมือง" โดยอาศัยจุดอ่อนทางการเมืองสร้างและขยายแนวร่วมการต่อสู้ออกไปเรื่อย ๆ ส่วนในด้านการทหารเริ่มมีการปะทะกันครั้งแรก วันที่ 7 สิงหาคม พ.ศ. 2508 ที่จังหวัดนครพนม การปะทะกันก็เริ่มรุนแรงตลอดมา

2. การเข้าร่วมกับพรรคคอมมิวนิสต์แห่งประเทศไทย เมื่อพรรคคอมมิวนิสต์แห่งประเทศไทยเปลี่ยนแนวการต่อสู้ทางการเมืองเป็นการกำลังรุนแรงแล้ว การได้รับการสนับสนุนจากประชาชนเป็นสิ่งแรกที่จะต้องรีบกระทำ จุดอ่อนทางสังคมที่รัฐบาลละเลยหรือไม่สามารถที่จะแก้ไขได้หรือทางฝ่ายรัฐบาลสร้างขึ้นได้ถูกนำมาชี้แนะให้ประชาชนชนบทได้เห็นความจริงและคล้อยตาม จนในที่สุดก็เข้าร่วมกับพรรคคอมมิวนิสต์ต่อต้านอำนาจรัฐจากการศึกษาของสมเื้ออ ทัพวงศ์ศรี¹ และการสรุปปัญหาเรื่องความมั่นคงของหน่วยงานรัฐบาล² แสดงให้เห็นว่าปัญหาการก่อการร้ายส่วนหนึ่งเกิดจากความคับแค้นทางจิตใจและความยากไร้ทางวัตถุ ความคับแค้นทางจิตใจของประชาชนโดยทั่วไปคิดจากการไม่ได้รับความเป็นธรรมจากเจ้าหน้าที่ การถูกข่มเหงรังแก ความไม่ปลอดภัยในชีวิตและทรัพย์สิน การถูกเอาผิดเอาเปรียบ ถ้าเป็นพวกปัญญาชนก็เกิดจากไม่ได้รับการตอบสนอง เช่น เรื่องสิทธิเสรีภาพทางการเมือง การถูกเพ่งเล็งคอยจับผิด ความยากไร้ทางวัตถุได้แก ความยากจนไม่ได้รับการบริการด้านสาธารณสุขอุปการ ในเมื่อการสื่อสารคมนาคมดีขึ้นประชาชนยิ่งมอง

¹สมเื้ออ, "การก่อการร้ายคอมมิวนิสต์ : ศึกษากรณีอำเภอบ้านนาสาร จังหวัดสุราษฎร์ธานี".

²โรงเรียนสงครามจิตวิทยา, ควรปรับปรุงความมั่นคงภายในประเทศ โดยเฉพาะการปราบปรามผู้ก่อการร้ายอย่างไร".

เห็นความแตกต่างระหว่างตัวเมืองและชนบทความต้องการก็เพิ่มขึ้นตามไปด้วย การที่
รัฐบาลในอดีตมองไม่เห็นความสำคัญของชนบททำให้พรรคคอมมิวนิสต์สามารถดำเนินการ
ได้อย่างรวดเร็ว

ฉะนั้นปัญหาการก่อการร้ายคอมมิวนิสต์ในประเทศไม่ว่าจะเป็นบทบาทของพรรค
คอมมิวนิสต์เองหรือบทบาทของแนวร่วมประชาชนก็ตาม อาจจะกล่าวได้ว่าเกิดจากความ
ไม่พอใจหรือความคับข้องใจอันเกิดจากไม่สามารถที่ปฏิบัติได้อย่างถูกต้องตามกฎหมายโดย
ไม่ใช้กำลัง เช่น การกระทำของพรรคคอมมิวนิสต์แห่งประเทศไทย หรือการที่คนไม่ยอม
รับอำนาจของรัฐบาล แสดงว่ารัฐบาลไม่อาจสนองความต้องการของประชาชนได้อย่าง
ทั่วถึง กลุ่มใดไม่ได้รับผลประโยชน์ก็ไม่พอใจรัฐบาล หรือเพราะรัฐบาลสร้างความ
เดือดร้อนให้แก่ประชาชนเมื่อประชาชนเดือดร้อนก็วิพากษ์วิจารณ์รัฐบาลโจมตีรัฐบาลฝ่าย
คอมมิวนิสต์จึงถือโอกาสเข้าไปชี้นำประชาชนถึงมูลเหตุที่ทำให้เกิดความเดือดร้อนและให้
ความหวังแก่ผู้เดือดร้อน เพราะฉะนั้นบางคนจึงเข้าร่วมมือกับฝ่ายคอมมิวนิสต์

ประเภทของการใช้กำลังรุนแรงทางการเมือง ¹

ความรุนแรงทางเชื้อชาติ (primordial violence) เป็นการใช้
กำลังรุนแรงทางการเมืองที่มีผลมาจากความขัดแย้งระหว่างเชื้อชาติ ศาสนา วัฒนธรรม
ความขัดแย้งดังกล่าวเกิดขึ้นระหว่างกลุ่มภายในประเทศหรือสังคมเดียวกันแต่แตกต่างกัน
ทางด้านเชื้อชาติ ศาสนา ชนกลุ่มน้อยกับเจ้าของประเทศ ตัวอย่างของความรุนแรง
อันเกิดจากความขัดแย้งดังกล่าวเช่น สงครามครูเสด (Crusades War) เป็นสงครามที่

¹Fred R. von der Mehden, Comparative Political Violence
(Englewood Cliffs, N.J. :Prentice - Hall, Inc., 1973), pp. 7-17.

เกิดจากการขัดแย้งเรื่องศาสนาที่กินเวลานาน การสู้รบระหว่างชาวยิวชาวกบิอินเคียนแดง ในสหรัฐอเมริกา กรณีชาวตุรกีต่อต้านชาวกรีกและชาวอัลบาเนียเมื่อปี ค.ศ. 1940 ความขัดแย้งระหว่างผู้นับถือศาสนาฮินดูและศาสนาอิสลามในอินเดียและปากีสถาน ปี ค.ศ. 1947 และการต่อต้านชาวยิวในยุโรปตะวันออกโดยเฉพาะในประเทศเยอรมันนี สมัยฮิตเลอร์ ภายหลังสงครามโลกครั้งที่สอง ความรุนแรงด้านเชื้อชาติและศาสนาได้เกิดขึ้นในดินแดนประเทศแถบเอเชียและแอฟริกา โดยเฉพาะประเทศที่เคยเป็นอาณานิคมของมหาอำนาจตะวันตกเมื่อได้รับเอกราชแล้วปัญหาที่ประเทศทั้งหลายเหล่านี้ประสบคือการสร้างความ เป็นชาติ (nation building) การสร้างความเป็นอันหนึ่งอันเดียวกันภายในสังคม (integration) รัฐบาลกลางพยายามที่จะแก้ไขปัญหากลุ่มน้อยเพื่อความมั่นคงภายในประเทศ ต้องการให้ชนกลุ่มน้อยยอมรับอำนาจของรัฐบาล แต่ก็ไม่ประสบผลสำเร็จยังคงมีการใช้กำลังรุนแรงเข้าหากันหรือมีฉันทันทีระยะเวลาให้ความคิดเครียดมีมากจนถึงจุด อิมตัว เหตุการณ์ดังกล่าวเกิดขึ้นในประเทศต่าง ๆ เช่น อินเดีย ปากีสถาน พม่า มาเลเซีย เวียดนาม ไนจีเรีย เคนยา โรดิเชีย สาธารณรัฐแอฟริกาใต้ แต่ก็ไม่ได้ หมายความว่าในประเทศแถบอื่นจะไม่เกิดความขัดแย้งประเภทนี้ ความรุนแรงดังกล่าว ก็ปรากฏในประเทศพัฒนาแล้วก็มีแต่เหตุการณ์ไม่สามารถมองเห็นชัดเจนเหมือนกับประเทศ กำลังพัฒนา ¹

ความรุนแรงแบบแบ่งแยก (Separatist or Secessionist Violence) เป็นการใช้อำนาจรุนแรงเพื่อต้องการที่จะแยกตัวออกเป็นอิสระ มีอำนาจในการเมืองการปกครองเป็นของตนเองไม่ต้องการที่จะผูกพันภายใต้การควบคุมของรัฐบาลกลาง การใช้

¹Ibid., pp.20-23.

กำลังรุนแรงทางการเมืองแบบนั้นในบางกรณีอาจจะมีผลสืบเนื่องมาจากการใช้กำลังรุนแรงทางการเมืองแบบเชื้อชาติและมีผลยึดเยื้อจนกลายเป็นแบบแบ่งแยก ตัวอย่างเช่น การแยกตัวของชนเผ่าไอโย จากประเทศไนจีเรีย การแยกตัวของประเทศปากีสถานจากประเทศอินเดีย ส่วนเหตุการณ์ที่กำลังดำเนินอยู่ เช่น ความพยายามของชนกลุ่มน้อยในสหภาพมา ความต้องการของสาธารณรัฐไออร์แลนด์เหนือที่จะแยกตัวเองออกจากการปกครองของอังกฤษ

ความรุนแรงแบบปฏิวัติ (Revolutionary and Counter Revolutionary Violence) เป็นการใช้กำลังรุนแรงเพื่อที่จะล้มล้างระบบสังคมเดิม ทั้งทางด้านการเมือง เศรษฐกิจและสังคม แล้วสร้างระบบใหม่ขึ้นมาแทนเป็นต้นว่า ทางการเมือง เปลี่ยนแปลงจากระบบสมบูรณาญาสิทธิราชย์เป็นระบอบประชาธิปไตย ทางเศรษฐกิจ เปลี่ยนจากระบบทุนนิยมเป็นสังคมนิยม ระยะของการเปลี่ยนแปลงอาจจะยาวหรือสั้นแล้วแต่สภาพแวดล้อมทางสังคมว่าจะเอื้ออำนวยต่อการปฏิวัติมากน้อยเพียงใด การปฏิวัติจึงเป็นการใช้กำลังรุนแรงทางการเมืองเพื่อเปลี่ยนแปลงรูปแบบและโครงสร้างเดิม การใช้กำลังมีขอบเขตกว้างขวาง

ความรุนแรงแบบรัฐประหาร (Coup - Oriented - Violence) เป็นการใช้กำลังรุนแรงแบบกระทันหัน บางครั้งก็สำเร็จ บางครั้งก็ประสบกับความล้มเหลว การใช้กำลังรุนแรงประเภทนี้มักจะพบเสมอในประเทศกำลังพัฒนา อาจจะปรากฏในพื้นที่แถบอื่นนอกเหนือไปจากดินแดนที่กำลังพัฒนาตามองเห็นได้ไม่ชัดเจน ลักษณะของการใช้กำลังรุนแรงแบบนี้คือ การที่กลุ่มบุคคลที่ใช้กำลังเข้ายึดอำนาจจากผู้นปกครองในขณะนั้น แต่มีได้มีวัตถุประสงค์ที่จะเปลี่ยนแปลงระบบเพียงแต่เปลี่ยนแปลงกลุ่มผู้นปกครองกลุ่มที่ใช้กำลังรุนแรงแบบนี้ส่วนมากได้แก่กลุ่มทหาร

ความรุนแรงในประเด็นการเมืองและบุคลิกภาพ (Political issue and or personality oriented violence) เป็นการใช้กำลังรุนแรงที่เกิดจากอุดมการณ์

หรือแรงจูงใจ และอื่น ๆ แยกออกได้ 3 ประเภท คือ

1. นักศึกษาหัวรุนแรง (Student activists) การใช้กำลังรุนแรงของนักศึกษาเป้าหมายก็คือการเรียกร้องการโจมตีให้มีการปรับปรุงสิ่งต่าง ๆ เช่น โจมตีระบบบริหารของมหาวิทยาลัย การอุดหนุนของต่างประเทศ นโยบายต่างประเทศของรัฐบาล ความสูญเสียจากการใช้กำลังรุนแรงชนิดนี้ไม่ค่อยจะมีมากนัก นอกจากจะได้รับบาดเจ็บจากการปะทะกับเจ้าหน้าที่
2. ความรุนแรงจากการเลือกตั้ง (Electoral violence) ลักษณะของความรุนแรงแบบนี้ เช่น การลอบทำร้ายผู้สมัครรับเลือกตั้ง ทำร้ายหัวหน้า ชักขวาง การหาเสียง ส่วนความสูญเสียจากการใช้ความรุนแรงเป็นเรื่องส่วนตัวของนักการเมืองมีผลต่อส่วนรวมน้อยมาก ความรุนแรงก็เกิดขึ้นในช่วงที่มีการหาเสียงเลือกตั้งเท่านั้น
3. ความรุนแรงในประเด็นปัญหาเศรษฐกิจและสังคม (Economic and social issues) เป็นความรุนแรงที่เกิดจากการดำรงชีวิตภายในสังคม โดยต้องการให้ฝ่ายบริหารทำการแก้ไขปรับปรุงปัญหาบางอย่าง เป็นคนว่า คนในเมืองจะมีปัญหาเรื่องบ้าน อาหาร การบริการสาธารณะ การรักษาความปลอดภัย การเรียกร้องจะออกมาในรูปแบบของการเดินขบวน การนัดหยุดงาน ส่วนในชนบทจะประสบปัญหาการเก็บภาษี การกระทำของเจ้าหน้าที่ โจรผู้ร้าย

สรุปแล้ว แนวความคิดเกี่ยวกับการใช้กำลังรุนแรงของมนุษย์นั้นมักจะขึ้นอยู่กับลักษณะของการศึกษาพฤติกรรมแบบต่าง ๆ นักจิตวิทยามองการใช้กำลังรุนแรงว่าเป็นเรื่องของจิตใจ แบ่งออกเป็นสองแนวคือ แนวแรกมีความเห็นว่ามันมนุษย์มีสัญชาตญาณที่ชอบใช้กำลังรุนแรงอันเป็นธรรมชาติของคน ถึงแม้ว่าจะได้มีการอบรมสั่งสอนมิให้ใช้กำลัง มีการลงโทษโดยกฎหมายที่สังคมออกไว้เพื่อป้องกันการทำร้ายกันก็ตาม แต่ก็ไม่สามารถที่จะห้ามมนุษย์ใช้กำลังกันได้ แนวที่สองมีความเห็นว่า การใช้กำลังรุนแรงตามธรรมชาติของมนุษย์นั้นมีจริง แต่มิใช่เป็นเพราะมนุษย์มีความประสงค์อย่างนั้น ที่เห็นเช่นนั้นก็เนื่องจาก

การป้องกันตัวเองจากการกระทำของกลุ่มเล็ก ๆ กลุ่มหนึ่งเท่านั้น ซึ่งกลุ่มเล็ก ๆ นี้ชอบใช้กำลังรุนแรง ส่วนกลุ่มใหญ่นั้นเป็นพวกที่ชอบความสงบสุขไม่มีการเบียดเบียนซึ่งกันและกัน

นักสังคมวิทยา มองว่าการใช้กำลังรุนแรงของมนุษย์นั้น เกิดจากการเรียนรู้โดยสังคมมีการอบรมให้นิยมการใช้กำลังรุนแรงเป็นเครื่องตัดสินโดยยึดมั่นในขนบธรรมเนียมหรือการอบรมของทหาร ตำรวจ จึงทำให้คนพวกนี้พร้อมเสมอที่จะใช้กำลังรุนแรง ผลจากประวัติศาสตร์ที่มีการใช้กำลังก็มีอิทธิพลตกมาถึงยุคปัจจุบัน คนในสังคมมักจะเอาเยี่ยงอย่างบรรพบุรุษ สังคมจะยกย่องส่งเสริมให้มีความกล้าหาญ สิ่งเหล่านี้เป็นปัจจัยที่ส่งเสริมให้มองเห็นว่าการใช้กำลังรุนแรงเป็นเรื่องธรรมดา

นักสังคมวิทยาทางการเมืองมีความคิดเห็นว่า การใช้กำลังรุนแรงเกิดจากความไม่พอใจที่สังคมไม่สามารถจะตอบสนองความต้องการ ด้วยมีความคาดหวังไว้แต่มิได้เป็นไปตามนั้นจึงบังเกิดความไม่พอใจขึ้นเฉียว การใช้กำลังรุนแรงทางการเมืองจะปรากฏบ่อยครั้งที่สุดในประเทศที่กำลังพัฒนา การเปลี่ยนแปลงด้านต่าง ๆ ได้สร้างความคาดหวังเป็นอย่างมากให้แก่คนในสังคม แต่ทว่าสถาบันที่มีหน้าที่ตอบสนองไม่สามารถพัฒนาระบบกลไกต่าง ๆ ให้ทันกับความต้องการได้จึงเกิดช่องว่างระหว่างความคาดหวังและสิ่งที่ได้รับ จนในที่สุดต้องหันเข้าใช้ความรุนแรงตัดสินปัญหา แนวความคิดการใช้กำลังรุนแรงเพราะผลจากความคับข้องใจได้รับการกล่าวถึงเสมอในการอธิบายสาเหตุความวุ่นวายในสังคม

การก่อการร้ายคอมมิวนิสต์ในประเทศไทยเป็นรูปแบบหนึ่งของการใช้กำลังรุนแรงทางการเมือง วัตถุประสงค์คือการปฏิวัติด้วยการใช้กำลังและมีอุดมการณ์คอมมิวนิสต์เป็นหลักยึด ซึ่งเมื่อพิจารณาดูวิวัฒนาการในการต่อสู้ทางการเมืองของพรรคคอมมิวนิสต์แห่งประเทศไทย จะเห็นได้ว่าการต่อสู้เกิดจากความคับข้องทางจิตใจของบรรดานักการเมืองที่ต้องการเข้ามามีบทบาททางการเมืองโดยมีแนวสังคมนิยมเป็นแนวทาง เมื่อได้รับการขัดขวาง จึงเกิดความไม่พอใจและหันไปใช้กำลังเป็นเครื่องมือในการต่อสู้ ในทำนองเดียวกันผู้ไปเข้าร่วมกับพรรคคอมมิวนิสต์จากการศึกษาของบุคคลต่าง ๆ จึงเห็นว่า

บางคนเข้าร่วมเพราะความยากจนไม่พอใจความเป็นอยู่ ไม่พอใจสภาพของสังคม เกิดความคับแค้นใจจากการปฏิบัติงานของเจ้าหน้าที่ มูลเหตุดังกล่าวได้สะสมอยู่จนกระทั่งพรรคคอมมิวนิสต์เสนอทางปฏิบัติให้จึงเกิดการลุกกำลังต่อสู้ขึ้น

ยุทธศาสตร์ของพรรคคอมมิวนิสต์แห่งประเทศไทยและการก่อการร้ายคอมมิวนิสต์
ในจังหวัดเพชรบูรณ์

พรรคคอมมิวนิสต์แห่งประเทศไทยใช้ทฤษฎีสงครามคามหลักของ มาร์กซ-เลนิน และ เม่า เจอตุง เป็นรากฐานของการปฏิวัติ หลักทฤษฎีประกอบด้วยการทำสงครามที่ยืดเยื้อ การทำสงครามกองโจร สร้างกองกำลังโดยใช้ประชาชนมาสู้กับฝ่ายรัฐบาล เม่า เจอตุง ให้ความสำคัญอันเป็นหลักในการทำสงครามที่ยืดเยื้อว่า "เมื่อใดที่ระดมคนสามัญทั้งประเทศได้แล้วก็เท่ากับว่าสร้างมหาสมุทรอันเว้งว่าง ห้วงแห่งวิบัติที่จะรวมชาติให้จมหาย" สงครามประชาชนนั้นกองทัพของคอมมิวนิสต์จะต้องอาศัยประชาชนซึ่งอยู่ภายใต้การนำของพรรคคอมมิวนิสต์ เพราะประชาชนสามารถช่วยกองทัพได้ทั้งทางตรงและทางอ้อม การรบที่มีระเบียบแบบแผน จะต้องประสานงานกับการรบที่ไม่มีระเบียบแบบแผนหรือการรบแบบกองโจร ¹

สงครามปฏิวัติของประชาชนเป็นส่วนผสมระหว่างการจัดตั้งกองกำลังติดอาวุธ และยุทธศาสตร์สงครามกองโจร รูปแบบของสงครามปฏิวัติได้กำหนดขึ้นในคองทงคอกการใช้อาวุธที่เหนือกว่าฝ่ายตรงข้าม ² และเนื่องจากความอ่อนแอในขั้นแรกของการก่อตั้ง

¹William J. Pomeroy, Guerilla and Counter Guerilla Warfare (New York : International Publishers, 1964), p.93.

²Atto Heilbrum, Partisan Warfare (London : George Allen & Unwin Ltd, 1962), pp.78-79 : and Suzanne Labin, "Communist and Guerilla Warfare," Nato's Fifteen Nations. 3 (June - July 1964): pp.61-70.

หน่วยรบของบุคคลกรราย คั้งนั้นการต่อสู้ชั้นต้นจึงเป็นการต่อสู้โดยใช้หลักการทางจิตวิทยา ไม่ได้อาศัยการจัดตั้งองค์กรและวิธีการของคนแต่เพียงอย่างเดียว แต่พึ่งพาอาศัยความสามารถที่จะแสวงหาผลประโยชน์จากความขัดแย้งในสังคมและความอ่อนแอในระบบงานของรัฐบาลขณะนั้นมาเป็นเครื่องมือในการปฏิบัติงานทางด้านการเมืองเพื่อหาสมาชิกเข้าร่วมในองค์กร¹

พรรคคอมมิวนิสต์แห่งประเทศไทยได้กำหนดยุทธศาสตร์ของการสู้รบตามแบบแผนของสงครามประชาชนไว้ 3 ขั้นตอน ดังนี้ คือ ขั้นรับ ขั้นยัน และขั้นรุก²

1. ขั้นรับ ลักษณะคือมุ่งหนักทางด้านปลุกกระดมมวลชนหาสมาชิกด้วยวิธี "แสวงจตุรรม สวงจตุคตาง" มีเป้าหมายของการปฏิบัติงานอยู่ที่ ชาวไร่ ชาวนา กรรมกร นักเรียน นิสิต นักศึกษา และข้าราชการชั้นผู้น้อย นอกจากนี้ยังพยายามตั้งกองกำลังติดอาวุธสร้างเขตแทรกซึมสร้างฐานมวลชนฐานที่มั่น ขั้นนี้จะหลีกเลี่ยงไม่ปะทะกับกองกำลังของเจ้าหน้าที่ เรียกว่า "รับในทางทหาร รุกในทางการเมือง" ขั้นนี้ใช้เวลานานที่สุด

¹สถาพร สุรพงษ์พิทักษ์, "สงครามกองโจร," รัฐศาสตร์นิเทศ 5 (มกราคม-มีนาคม 2512) : 135-146 ; ชุมพร สังขปริษา, "วาควยการปฏิวัติ," รัฐศาสตร์นิเทศ 5 (เมษายน-มิถุนายน 2513) : 45-46 ; ปรัชญา เวสารัชช, "สงครามปฏิวัติ," รัฐศาสตร์นิเทศ 6 (ตุลาคม 2514) : 22-29 ; นรนิติ เศรษฐบุตร, "ยุทธวิธีปฏิวัติที่ควบาสมัยคัสโตร," รัฐศาสตร์นิเทศ 6 (ตุลาคม 2524) : 35-42.

²กรมการปกครอง, เอกสารโรเนียวประกอบคำบรรยายการฝึกอบรมปลัดอำเภอทำหน้าที่วิทยากรและปลัดอำเภอฝ่ายส่งเสริมการปกครอง, รุ่นที่ 1 วันที่ 11-24 กันยายน 2520 ; L.D. Johnson, "Night Operation in Counter Insurgency," Australian 203 (April 1966), . 9.

2. ขั้นนี้ การปฏิบัติงานยังคงพยายามปลุกระดมมวลชนต่อไปอีกอย่างกว้างขวาง ในขณะที่เดียวกันก็ขยายกองกำลังติดอาวุธ สร้างเขตจรยุทธ์และฐานที่มั่นใหม่มากขึ้น เมื่อพัฒนา มาถึงขั้นนี้กองกำลังที่ตั้งขึ้นจะไม่ยอมหลบหนีจากเจ้าหน้าที่ ถ้าหากใครเปรียบจะเข้าโจมตีเจ้าหน้าที่ เมื่อโจมตีแล้วหลบหนีไปไม่ยึดเป็นที่มั่น ส่วนในทางการเมืองจะก่อวินาศกรรมข่มขู่เอาชีวิต บุคคลสำคัญ

3. ขั้นรุก เมื่อหามวลชน ขยายกองกำลังติดอาวุธสร้างและขยายฐานที่มั่น เขตจะยุทธมากขึ้น ถึงขั้นนี้กำลังของพรรคคอมมิวนิสต์แห่งประเทศไทยจะไม่เป็นรองกอง กำลังฝ่ายรัฐบาลอีกแล้ว เริ่มเข้าสู่การทำสงครามในรูปแบบเข้ายึดเมืองขนาดเล็ก เมือง ขนาดใหญ่ และเมืองหลวงในที่สุด

เพื่อที่จะให้การปฏิบัติงานตามขั้นตอนในแต่ละชั้นบรรลุเป้าหมาย พรรคคอมมิวนิสต์ แห่งประเทศไทยได้พิจารณาดังรายละเอียดที่จะสร้างเขตอิทธิพลและกำหนดไว้เพื่อทำสงคราม ยึดยึดดังต่อไปนี้ 1

1. พรรคพิจารณาแล้วว่าสงครามประชาชนจะต้องใช้เวลา เพราะฉะนั้นพรรค จะเริ่มปลุกระดมมวลชนที่ใดจะต้องดูว่า จุดนั้นและบริเวณใกล้เคียงมีประชาชนหนาแน่นพอ สมควรหรือไม่ การจะขยายการจัดตั้งจากจุดแรกไปจุดอื่นยากง่ายเพียงใด ประชาชน ส่วนใหญ่ยากจนหรือเจ็บแค้นเจ้าหน้าที่นายทุนมากน้อยเพียงใด สภาพทางเศรษฐกิจใน ท้องที่จะพอเลี้ยงตัวเองได้พอสมควรหรือไม่

¹Andrew R. Molnar, Underground in Insurgency, Revolution, and Resistance Warfare (Washington D.C. : Special Operation Research Office, The American University, 1963), p.36. : กองอำนาจการป้องกันและปราบปรามคอมมิวนิสต์, คู่มือการป้องกันและปราบปรามคอมมิวนิสต์ (พระนคร : โรงพิมพ์ กรมแผนที่ทหาร, 2515), หน้า 27.

2. งานภูมิศาสตร์ พรรคจะให้ความสนใจปลุกกระดมมวลชนและจัดตั้งเป็นพิเศษ ในหมู่บ้านที่มีสภาพทางภูมิศาสตร์ไม่ไกลจากท้องที่ซึ่งพิจารณาแล้วเห็นว่า เป็นเขตที่เหมาะสมที่จะใช้เป็นเขตจรยุทธและสามารถขยายเป็นฐานที่มั่น เพื่อที่จะสร้างกองทัพปลดแอกประชาชนต่อไป

3. พรรคพยายามเลือกท้องที่ที่การปฏิบัติงานของเจ้าหน้าที่อ่อนแอที่สุดก่อน เพราะระยะแรกพรรคมีกำลังน้อย ท้องที่ที่รัฐมีอำนาจน้อยที่สุดคือ ท้องที่แนวตะเข็บ เช่น ท้องที่ไกลชายแดน ท้องที่ต่อเขตจังหวัดและอำเภอที่ทุรกันดารการคมนาคมไม่สะดวก ห่างไกลจากเมืองหลวงพอสมควร

4. ยึดหลักว่าถ้าเป็นไปได้ฐานที่มั่นใหญ่ ๆ ควรจะอยู่ใกล้พรมแดนของประเทศ เป็นกลาง หรือประเทศสังคมนิยมแบบคอมมิวนิสต์ ซึ่งจะช่วยให้เพิ่มความยืดหยุ่นทางยุทธศาสตร์และยุทธวิธี โดยสามารถจะขยายกำลังข้ามประเทศไปได้เมื่อถูกโจมตีอย่างหนัก

5. พรรคคอมมิวนิสต์แห่งประเทศไทย จะต้องสร้างกองทัพที่เข้มแข็งพอที่จะทำลายกองกำลังทหารฝ่ายรัฐบาลได้ และการที่จะสร้างกองทัพที่เข้มแข็งไ้คนพรรคจะต้องสามารถสร้างฐานที่มั่นอย่างกว้างขวาง มีมวลชนรอบ ๆ ฐานมากพอที่จะให้กำลังสนับสนุน คานคน เสบียงอาหาร ขาวสาร และอย่างอื่นที่จำเป็นต่อกองทัพประชาชน

จากแผนทางยุทธศาสตร์ดังกล่าว จึงเป็นสิ่งที่ต้องถูกคัดค้านเหตุผลที่พรรคคอมมิวนิสต์แห่งประเทศไทย พยายามสร้างฐานมวลชนขึ้นในชนบทตามแผน "ป่าดงบ้าน" "บ้านดงเมือง" ¹ โดยยึดเอาแนวทางที่เอกเขษฐุพานจากจังหวัดอุบลราชธานี นครพนม กาฬสินธุ์ ไปจังหวัดสกลนคร อุดรธานี แล้วแยกไปทางจังหวัดเลยต่อกับแนวป่าทึบและเขตภูเขาจังหวัดเพชรบูรณ์ พิษณุโลก น่าน และพรมแดนประเทศลาว อีกสายหนึ่งเริ่มจาก

¹ ทอมป์สัน, พินิจการก่อความไม่สงบคอมมิวนิสต์, หน้า 23.

เขตป่าเขาของเขตจังหวดบุรีรัมย์ นครราชสีมา และปราจีนบุรี ซึ่งไกลพรมแดน
 ประเทศกัมพูชา เคลื่อนที่มาทางทิศตะวันตกตามแนวภูเขาซึ่งยาวเป็นพิคมาตามเส้นคอ
 เขตระหว่างจังหวัดนครราชสีมา สระบุรี และลพบุรี แล้วยอนขึ้นไปติดกับเทือกเขาเพชรบูรณ์
จังหวัดเพชรบูรณ์กับแผนยุทธศาสตร์ของพรรคคอมมิวนิสต์

จังหวัดเพชรบูรณ์นับว่ามีสภาพของพื้นที่และภูมิประเทศ สภาพทางเศรษฐกิจ
 สังคมเหมาะสมที่จะสร้างที่มั่นตามแผนยุทธศาสตร์ของพรรคคอมมิวนิสต์แห่งประเทศไทย
 อย่างยิ่ง

สภาพของพื้นที่และภูมิประเทศ จังหวัดเพชรบูรณ์มีพื้นที่ลักษณะเป็นที่ราบลุ่มแบบ
 ทองกะทะ ประกอบด้วยภูเขา เนินเขา ป่าไม้ และที่ราบลุ่มเป็นตอน ๆ สลับกันไป
 ลักษณะของภูเขาเป็นเทือกเขายาวคดคอกันโดยตลอด ผ่านพื้นที่ของจังหวัดหลายจังหวัด
 ทอดยาวไปจดพรมแดนของประเทศสาธารณรัฐประชาธิปไตยประชาชนลาวและสหภาพพม่า
 ลักษณะเช่นนี้เหมาะอย่างยิ่งในการทำสงครามกองโจร เพราะการติดคอระหว่าง
 กันทำได้โดยไม่ผ่านทางที่ราบเลย การหลบซ่อนเจ้าหน้าที่หรือการปราบปรามของฝ่าย
 รัฐบาลก็ทำได้ยาก การที่จะย้ายกองกำลังไปติดชายแดนของประเทศสังคมนิยมในอินโดจีน
 ก็กระทำได้ โดยง่ายหรือจะเคลื่อนกำลังเข้าใกล้เมืองหลวงก็กระทำได้โดยไม่ผ่านทางที่ราบ
 เช่นเดียวกัน ขอบเขตจังหวัดเพชรบูรณ์กับจังหวัดใกล้เคียงก็มีเนินเขากันอยู่ ดังนี้

- ทิศเหนือ ติดต่อกับจังหวัดเลย
- ทิศใต้ ติดต่อกับจังหวัดลพบุรี
- ทิศตะวันออก ติดต่อกับจังหวัดชัยภูมิ ขอนแก่น
- ทิศตะวันตก ติดต่อกับจังหวัดพิษณุโลก พิจิตร นครสวรรค์

เทือกเขาที่เป็นรอยต่อกับเขตแดนระหว่างจังหวัดเพชรบูรณ์กับพิษณุโลก เลย และ
 พิจิตร เป็นบริเวณที่ทางราชการประกาศแทรกซึมบอนทำลายของผูกถาวรรายคอมมิวนิสต์ ¹

¹ราชกิจจานุเบกษา, เล่ม 89 ตอนที่ 191 (15 ธันวาคม 2515).

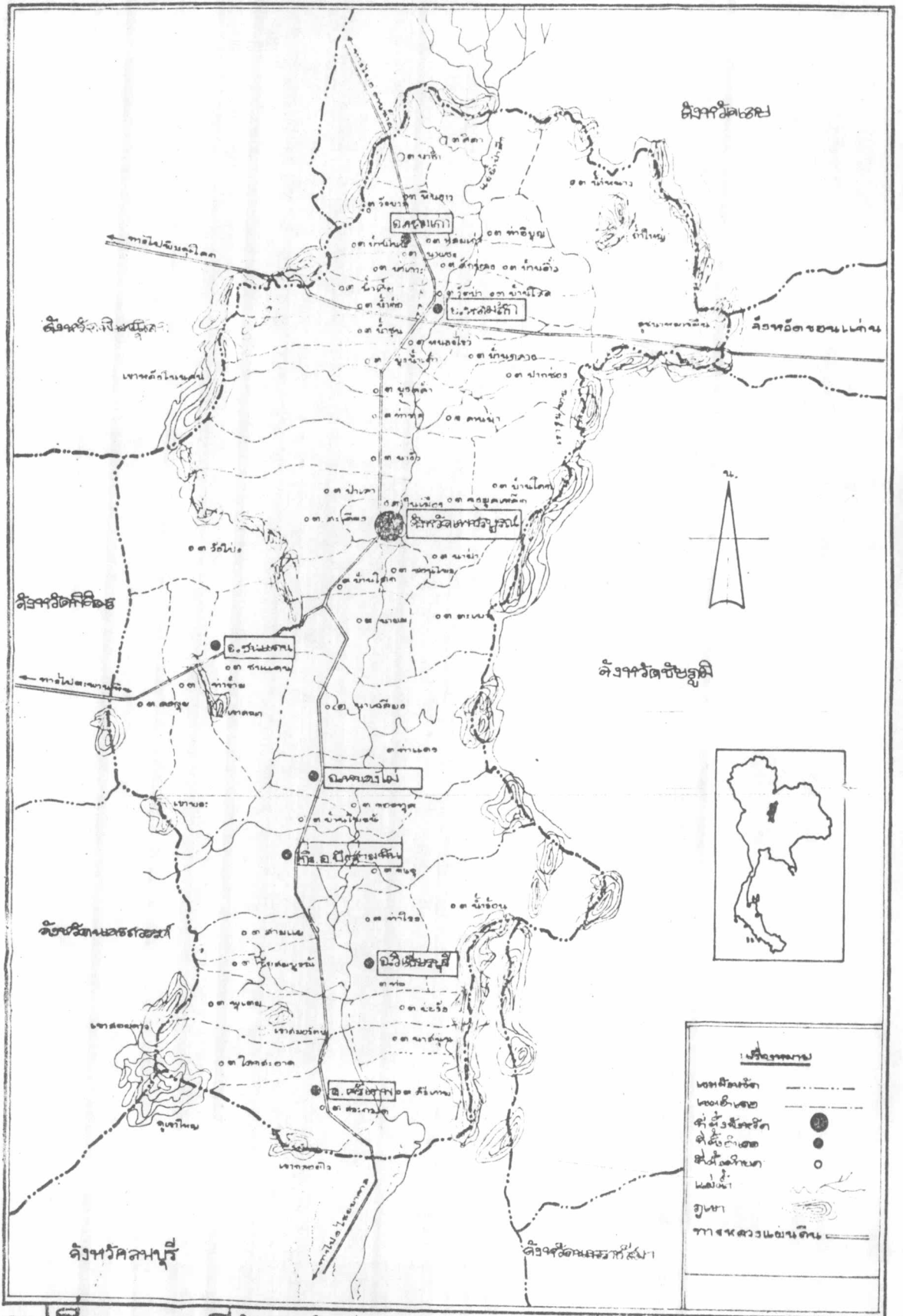
นอกจากนี้สภาพภูมิประเทศของจังหวัดยังประกอบไปด้วยพื้นที่ที่เป็นป่าดงดิบถึง 7,728 ตารางกิโลเมตร ในจำนวนพื้นที่ทั้งหมด 14,305 ตารางกิโลเมตร¹ หรือครึ่งหนึ่งของพื้นที่ ป่าไม้ดงดิบนี้ช่วยทำให้การปฏิบัติการของบุคลากรรายคอมมิวนิสต์สะดวกและไต่ผลดี ฝ่ายเจ้าหน้าที่ต้องประสบกับความลำบากในการเข้าไปกวาดล้างเพราะอยู่ในสภาวะที่เสียเปรียบทุกประการ

สภาพทางเศรษฐกิจ ฐานะทางเศรษฐกิจของจังหวัดเพชรบูรณ์อยู่ในระดับปานกลาง ประชากรประมาณร้อยละ 80 มีอาชีพเป็นเกษตรกร ประกอบด้วยการทำไร่นา ทำสวนและเลี้ยงสัตว์ เนื่องจากพื้นที่ส่วนใหญ่ของจังหวัดมีสภาพเป็นป่ามาก่อนพื้นที่ที่ถูกบุกเบิกจึงมีความอุดมสมบูรณ์ แมแต่ตามเทือกเขาเดี่ยว ๆ ที่เรียกว่า "เขาคิน" ก็สามารถใช้เป็นที่เพาะปลูกได้เป็นอย่างดี

การคมนาคม ก็มีความสะดวกทั้งการติดต่อภายในจังหวัดและระหว่างจังหวัด เมื่อพิจารณาสภาพทางเศรษฐกิจประกอบกับการคมนาคมก็จะเห็นได้ว่าตรงกับแนวทางที่พรรคคอมมิวนิสต์กำหนดเป็นหลักยึดในการทำสงครามประชาชน เพราะมีสภาพท้องที่พอเลี้ยงตัวเองได้ในทางเศรษฐกิจ สามารถผลิตผลทางเกษตรได้มากพอสมควร เมื่อพรรคคอมมิวนิสต์สามารถสร้างฐานที่มั่นได้อย่างมั่นคงแล้ว ก็สามารถได้รับการสนับสนุนจากมวลชนของกันได้ เช่น การส่งเสบียงอาหาร เป็นต้น ยิ่งไปกว่านั้นถ้าพรรคสามารถขยายฐานที่มั่นให้เป็นเขตปลดปล่อยได้แล้ว ก็ผลิตผลผลิตเองได้อีกเช่นเดียวกัน

สภาพทางสังคม สภาพสังคมโดยทั่วไปมีลักษณะเป็นสังคมดั้งเดิม คำรงชีวิตด้วยอาชีพเกษตรกรรม ทางคานแถมเหนือของจังหวัดประชาชนส่วนใหญ่เป็นคนที่มีพื้นเพหลักแหล่ง

¹ ข้อมูลได้จากสำนักงานป่าไม้จังหวัดเพชรบูรณ์ พ.ศ. 2520.



รูปที่ 4 แผนที่จังหวัดเกษตรกรรม มาตรฐาน 1:625000

มาเป็นเวลานาน ประกอบอาชีพค้าขายเฉพาะปลูกตามที่ราบลุ่ม เช่น ที่ราบแม่น้ำป่าสัก มีที่ดินเป็นของตนเองครอบครัวละมาก ๆ มีภาษาพูดเป็นภาษาถิ่น มีขนบธรรมเนียม ประเพณีและความคติคล้ายคลึงกัน ฐานะทางเศรษฐกิจอยู่ในชั้นปานกลางถึงชั้นดี ทางตอนใต้ของจังหวัด ประชาชนเป็นผู้อพยพมาจากต่างจังหวัดด้วยเหตุที่เป็นพื้นที่บุกเบิกใหม่ สภาพทางสังคมจึงประกอบด้วยหลายชนบธรรมเนียมและภาษาที่แตกต่างกัน แถบเทือกเขาติดต่อกับเขตจังหวัดพิษณุโลก มีชนกลุ่มน้อยเป็นพวกชาวเขาประกอบด้วยเผ่ามุง(แมว)และเผ่าลีซอ มีประมาณ 2,412 คน

จากลักษณะทางสังคมคนพื้นเมืองในจังหวัดเพชรบูรณ์มีสภาพทางเศรษฐกิจในชั้นปานกลางและดีมาก การคมนาคมขนส่งก็สะดวกสบาย ถึงนั้นจึงไม่เขาคตามแนวทางของพรรคคอมมิวนิสต์แห่งประเทศไทยที่กำหนดไว้ว่า พรรคจะดำเนินการปลุกระดมมวลชนในเขตที่อำเภอของรัฐค่า ประชาชนเจ็บแค้นเจ้าหน้าที่ แต่พรรคคอมมิวนิสต์สามารถเข้าไปมีอิทธิพลต่อชาวเขาและประชาชนที่อยู่ตามเชิงเขาในเขตท้องที่อำเภอหล่มสัก อำเภอหล่มเก่า อำเภอชนแดน และบางส่วนของอำเภอเมือง เพราะท้องที่ดังกล่าวของแต่ละอำเภอเจ้าหน้าที่ไม่ค่อยจะไคเขาไปถึงบ่อยนักเนื่องจากการคมนาคมไม่สะดวก ในท้องที่ดังกล่าว การเคลื่อนไหวของพรรคคอมมิวนิสต์กระทำไคเป็นผลคืออย่างยิง เมื่อทางเจ้าหน้าที่สร้างถนน เข้าไปเพื่อแก้ปัญหาหมักจะถูกต่อต้านอย่างรุนแรง

สถานการณ์ภายในจังหวัดเพชรบูรณ์

ภายหลังการปฏิวัติ พ.ศ.2501 รัฐบาลไคนำเอาพระราชบัญญัติป้องกันการกระทำอันเป็นคอมมิวนิสต์มาประกาศใช้ พรรคก๊กกั้นนัคไคปราบปรามผู้ที่ยึดมั่นลัทธิคอมมิวนิสต์และองค์การต่าง ๆ เป็นเหตุให้การเคลื่อนไหวทางการเมืองของพรรคคอมมิวนิสต์แห่งประเทศไทยต้องหยุดไป แต่ไคไคดำเนินการทอลตานอำนาจรัฐแบบไคดินด้วยวิธีการยึดหลักของ เม้า เจอ กุง ที่ว่า "อำนาจรัฐจะไคมากก็ควมปลากกระบอกปืน" หันเหแนวทาง การต่อสู้จากในเมืองเป็นการต่อสู้ในป่า

นับตั้งแต่มีการแทรกซึมบ่อนทำลายของพรรคคอมมิวนิสต์แห่งประเทศไทยก็ได้ขยายตัวออกไปทุกขณะ ดังจะเห็นได้จากการประกาศเพิ่มจำนวนจังหวัดที่กำหนดให้เป็นเขตแทรกซึมจาก 35 จังหวัด เมื่อ พ.ศ. 2520 เป็น 38 จังหวัดเมื่อ พ.ศ. 2521 และเพิ่มเขตแทรกซึมเป็น 5 เขต¹ นอกจากนี้การที่พรรคคอมมิวนิสต์แห่งประเทศไทยได้ยอมรับใ้กองกำลังติดอาวุธของคนปะทะกับกองกำลังของเจ้าหน้าที่เป็นครั้งแรก เมื่อ พ.ศ. 2508 จนกระทั่งเวลานี้กองทัพปลดแอกประชาชนแห่งประเทศไทย (ท.ป.ท.) สามารถยกกำลังเข้าโจมตีฐานกำลังของเจ้าหน้าที่ได้ แสดงให้เห็นว่าขณะพรรคคอมมิวนิสต์แห่งประเทศไทยได้ดำเนินการผ่านขั้นแรก คือ "ขั้นรับ" มาแล้วและกำลังอยู่ช่วงของการดำเนินการขั้นขึ้น

สถานการณ์ทั่วไปของจังหวัดเพชรบูรณ์²

จากการติดตามการเคลื่อนไหวของกองการร้ายคอมมิวนิสต์ตั้งแต่เริ่มแรก ผู้กองการร้ายคอมมิวนิสต์เริ่มเข้ามาปลุกกระดมมวลชนในเขตพื้นที่จังหวัดเพชรบูรณ์ครั้งแรก เมื่อ พ.ศ. 2510 ที่บ้านข้างตะลุง ตำบลบ้านกลาง อำเภอหล่มสัก ได้ดำเนินการทางด้านการเมืองตลอดมา ผู้กองการร้ายเริ่มปฏิบัติการควยอาวุธเป็นครั้งแรกเมื่อ วันที่ 27 พฤศจิกายน พ.ศ. 2512 ภายหลังจากที่เข้ามาปฏิบัติการคานมวลชนเพียง 2 ปี ปัจจุบันผู้กองการร้ายคอมมิวนิสต์สามารถสร้างฐานที่มั่นได้แล้ว คือ "เขตงานที่ 15" และหมู่บ้านมวลชนอีกเป็นจำนวนมาก เขตงานที่ 15 มีการประกอบกำลังดังนี้

¹ ราชกิจจานุเบกษา, เล่ม 94 ตอนที่ 4 (11 มกราคม 2520), และ ราชกิจจานุเบกษา, เล่ม 94 ตอนที่ 136 (30 ธันวาคม 2520).

² ผู้ศึกษาวิจัยรวบรวมและสรุปจากเอกสารบรรยาย : สรุปเหตุการณ์ภายในจังหวัดเพชรบูรณ์ ของกองอำนวยการรักษาความมั่นคงภายใน เขตเพชรบูรณ์ พุทธศักราช 2520.

บก. เขต 15 อยู่เขาตะเคียนโง๊ะ มีอาคาร 15 - 20 หลัง มีทหารหลัก
ประจำอยู่ 1 หมวด (30-35 คน)

บก. ทล. มว.1 บ้านห้วยทราย (เก่า)

บก. ทล. มว.3 บ้านเลาจ้อ (เก่า)

กองร้อย นปค. 515 เขายา (1 กองร้อย)

กปร.1 บ้านบ่อเกลือ

กปร.2 บ้านห้วยทราย

หมู่บ้านมวลดชน

บ้านเขาค้อ มีจำนวน 40-50 ครอบครัว ประมาณ 250 คน

บ้านสะเคาะพงเหนือ มีจำนวน 35-40 ครอบครัว ประมาณ 200 คน

บ้านสะเคาะพงใต้ มีจำนวน 15-20 ครอบครัว ประมาณ 100 คน

บ้านวูซ่าง มีจำนวน 25-30 ครอบครัว ประมาณ 150 คน

บ้านเขายา มีจำนวน 45 ครอบครัว ประมาณ 275 คน

บ้านแสงแหง มีจำนวน 25-30 ครอบครัว ประมาณ 150 คน

บ้านโปรงกระติง มีจำนวน 80-90 ครอบครัว ประมาณ 450 คน

บ้านน้ำเข็ด มีจำนวน 12 ครอบครัว ประมาณ 60 คน

บ้านป่าไผ่ มีจำนวน 50-60 ครอบครัว ประมาณ 325 คน

รวมแล้วมีหมู่บ้านมวลดชน 9 หมู่บ้าน มีจำนวน 340-400 ครอบครัว มีราษฎร
ไม่น้อยกว่า 3,000 คน ซึ่งนับว่ามีจำนวนมากพอสมควร การปฏิบัติการของผู้ออกการร้าย
ในเขตพื้นที่จังหวัดเพชรบูรณ์ได้กระทำต่อตัวเจ้าหน้าที่ของรัฐบาล เช่น การข่มขู่โจมตีหน่วย
คุ้มครองการทางสายทุ่งสะมอ - เขาค้อ สายบ้านนางัว - ทุ่งสะเคาะพง และสาย
วังโปรง - ชับเปิบ นอกจากนี้ฝ่ายผู้ออกการร้ายยังได้ดำเนินการทางการเมือง โดยการ
ปลุกกระดมมวลดชน การทิ้งระเบิดวิฆเนศวรเข้าพร้อมกันไปด้วย

สถานการณ์เฉพาะของจังหวัดเพชรบูรณ์

สถานการณ์เฉพาะของจังหวัดเพชรบูรณ์เป็นสถานการณ์ที่บ่งชี้ว่ารุนแรงมากที่สุดแห่งหนึ่งในประเทศไทย ของการก่อกองร้าย เหนืออาณา นัยแต่การปะทะกันครั้งแรก ควบอาวุธในจังหวัดเพชรบูรณ์ เมื่อ พ.ศ. 2512 โดยที่ทางรัฐบาลได้มองเห็นอันตราย ที่มีต่อความมั่นคงภายในจึงได้วางแผนป้องกันด้วยการตั้งกองอำนาจรักษาความมั่นคงภายใน เขตเพชรบูรณ์ขึ้นปฏิบัติร่วมกับฝ่ายปกครอง เนื่องจากด้วยปัญหาการเกิดการก่อกองร้าย คอมมิวนิสต์จะเกิดขึ้นในเขตพื้นที่ที่เจ้าหน้าที่ไม่ค่อยจะได้เข้าไปถึง ดังนั้นการแก้ปัญหา เบื้องต้นก็คือการสร้างถนนให้เขาถึงเขตแทรกซึม โดยมอบให้กองการบริหารส่วนจังหวัด เพชรบูรณ์เป็นหน่วยก่อสร้าง ส่วนฝ่ายปกครอง ตำรวจ และทหาร จะเป็นหน่วยให้ความคุ้มครองปลอดภัย ถนนสายดังกล่าวมีดังนี้ คือ สายทุ่งสมอ - เขาค้อ - สายบ้านนางัว ทุ่งสะเคาะพง และสายวังโป่ง - ชัยเปิบ การดำเนินการสร้างถนนดังกล่าว ทางฝ่าย เจ้าหน้าที่ได้รับการชี้แจงจากฝ่ายผู้ก่อการร้ายคอมมิวนิสต์ด้วยออกใบปลิวโจมตีการปฏิบัติงาน ของฝ่ายรัฐบาลว่า ฝ่ายรัฐบาลสร้างถนนเพื่ออกค้ำชูชีวิตและปราบปรามประชาชน นอกจากนั้น ฝ่ายผู้ก่อการร้ายยังได้ดำเนินการควบอาวุธโดยการลอบโจมตีหน่วยคุ้มครองการสร้างถนน สถานการณ์ที่บ่งชี้ว่ารุนแรงมากที่สุดอยู่ช่วงปี พ.ศ. 2520 อันเป็นช่วงที่การสร้างถนนเข้า ใกล้กับฐานที่มั่นของฝ่ายผู้ก่อการร้ายคอมมิวนิสต์ ดังที่จะแสดงสถิติของการปะทะและ สถานการณ์ ดังตารางที่ 2.1 และตารางที่ 2.2

ตาราง 2.1 การดำเนินการทางด้านการเมืองของฝ่ายผู้ถูกกล่าวหา
กรมวินาศ ช่วงปี 2520

บริเวณที่ดำเนินการ	ปรากฏตัวและพบประชาชน	ทิ้งใบปลิวและโฆษณาชวนเชื่อ
อำเภอเมือง	36	4
อำเภอหอนสัก	8	2
อำเภอหอนเกา	9	0
อำเภอชนแดน	13	1
อำเภอวิเชียรบุรี	3	0
รวม	69	7

ที่มา : รวบรวมจาก รายงานการประชุมประจำเดือน หัวหน้าส่วนราชการ
ประจำจังหวัด หัวหน้าหน่วยงานอิสระ นายอำเภอและปลัดอำเภอ
ผู้เป็นหัวหน้ากิ่งอำเภอ ที่ศาลาประชาคมจังหวัดเพชรบูรณ์ ปี 2520
(มกราคม - ธันวาคม 2520).

เมื่อพรรคคอมมิวนิสต์แห่งประเทศไทยไม่มีโอกาสที่จะเข้าไปมีบทบาททางการเมือง การปกครองตามระบบรัฐสภา เพราะถูกห้ามด้วยกฎหมายการป้องกันและปราบปรามการกระทำ อันเป็นคอมมิวนิสต์ พรรคจึงเปลี่ยนแนวการต่อสู้ทางการเมืองมาเป็นการปฏิวัติโดยประชาชน พรรคได้กำหนดแนวทางของการต่อสู้ด้วยการใช้ทฤษฎีการปฏิวัติแบบ "ป่าล้อมเมือง" คอย ๆ แทรกซึมเข้าสู่ตัวเมืองทีละนิดโดยใช้ชนบทเป็นฐานที่มั่น ยุทธวิธีแบบป่าล้อมเมืองยึดหลักการ สร้างความเชื่อถือ ความศรัทธาให้แก่ประชาชนมากที่สุด เพื่อสามารถสร้างความเชื่อถือ ความศรัทธาได้แล้วก็จัดตั้งองค์การของประชาชนหรือแนวร่วมต่าง ๆ ขึ้นเพื่อเป็นกำลังต่อต้าน อำนาจรัฐ พรรคคอมมิวนิสต์ได้เลือกเอาพื้นที่ที่ประกอบไปด้วยเงื่อนไขที่เอื้ออำนวยต่อการ เคลื่อนไหว เป็นคนว่า พื้นที่อยู่ห่างไกลจากการดูแลของเจ้าหน้าที่ พื้นที่ของว่างระหว่าง ประชาชนกับราชการมีมาก เป็นพื้นที่ปฏิบัติการ จังหวัดเพชรบูรณ์ก็เป็นจังหวัดหนึ่งที่พรรค คอมมิวนิสต์ใช้เป็นเขตการปฏิบัติการ ทั้งนี้ก็เพราะจังหวัดเพชรบูรณ์ประกอบไปด้วยสภาพ ภูมิประเทศเหมาะแก่การหลบซ่อนทำสงครามปฏิวัติ

ในขณะที่เดียวกันฝ่ายรัฐบาลก็ได้ทำการแก้ไขปัญหาการแทรกซึมบ่อนทำลายของผู้ ก่อการร้ายคอมมิวนิสต์ด้วยการสร้างความเชื่อถือ ความศรัทธาจากประชาชนเดียวกัน การแก้ปัญหากระทำพร้อมกันทั้งด้านการเมืองและการทหาร ทางด้านการเมือง กระทำโดย การเข้าถึงประชาชนซึ่งแรงใจประชาชนใคร่และเข้าใจขอเท็จจริงต่าง ๆ พร้อมกันนั้นก็ ได้พัฒนาสิ่งแวดล้อมทางสังคม ด้านการเมืองนี้เป็นหน้าที่ของฝ่ายปกครองและพัฒนาโดยเฉพาะ พัฒนาการมีส่วนสำคัญมาก ส่วนทางด้านการทหารกระทำโดยการให้ความคุ้มครองแก่เจ้าหน้าที่ ปฏิบัติหน้าที่ด้านการเมืองและขับไลกองกำลังของฝ่ายพรรคคอมมิวนิสต์ออกไป ด้านการทหาร เป็นหน้าที่ของทหาร ตำรวจ และอาสาสมัคร

เมื่อฝ่ายรัฐบาลและพรรคคอมมิวนิสต์แห่งประเทศไทยต่างฝ่ายต่างก็หวังจะแย่งชิง ประชาชน การปะทะกันในรูปแบบวิธีการต่าง ๆ จึงเกิดขึ้น การปะทะทางด้านการทหาร

สร้างความสำเร็จให้แก่องค์สองฝ่าย ดังนั้นสถานการณ์การก่อการร้ายภายในจังหวัดเพชรบูรณ์ จึงมีความสำคัญต่อการแสดงความคิดเห็นเกี่ยวกับการก่อการร้ายคอมมิวนิสต์ของเจ้าหน้าที่ตำรวจ และเจ้าหน้าที่พัฒนากร เพราะทั้งสองฝ่ายนี้มีส่วนในการแย่งชิงเอาประชาชนควยเหมือนกัน แต่ผิดกันอยู่ที่ลักษณะของการปฏิบัติงาน ซึ่งความคิดเห็นดังกล่าวจะได้เสนอในบทต่อไป.