

วิเคราะห์ระบบการควบคุมเครื่องจักรกลและยานพาหนะของ รพช.

1. ความทั่วไป

ดังที่กล่าวไว้ในบทที่ 7 ว่า รพช. เป็นหน่วยงานซึ่งมีหน้าที่เกี่ยวกับการพัฒนาชนบท โดยเฉพาะในท้องถิ่นที่ทางไกลความเจริญ งานพัฒนาหลักของ รพช. ส่วนใหญ่จะเน้นในด้านการศึกษา เช่น การสร้างถนน การสร้างแหล่งน้ำ และงานอื่น ๆ ที่จะช่วยอำนวยความสะดวกแก่ประชาชน และให้เกิดผลทางการพัฒนาเศรษฐกิจ และสังคมในชนบท ลักษณะงานดังกล่าวทำให้ รพช. ต้องมีครูฝึกประเภทเครื่องจักรกลและยานพาหนะเป็นจำนวนมาก จึงควรจะต้องมีการควบคุมดูแลรักษา มีแผนการใช้ตลอดจนการจัดเก็บประวัติของเครื่องจักรกลและยานพาหนะอย่างมีประสิทธิภาพ เพื่อให้โคชผู้ขับขี่จะเป็นประโยชน์ในการควบคุมการไต่ทรัพย์สินและค่าใช้จ่ายที่เกิดจากการใช้ทรัพย์สินนั้นให้เหมาะสมสอดคล้องกับแผนการก่อสร้าง เพื่อให้บรรลุเป้าหมายภายในวงเงินงบประมาณที่ได้รับ

ระบบการควบคุมเครื่องจักรกลและยานพาหนะของ รพช. ซึ่งจะกล่าวต่อไปนี้เป็นไปตามคู่มือระบบมาตรฐานด้านเครื่องจักรกล ซึ่งกองควบคุมเครื่องจักรกลได้กำหนดให้ทุกจังหวัดถือเป็นมาตรฐานในการดำเนินงาน

2. หน่วยงานที่รับผิดชอบในการควบคุมเครื่องจักรกลและยานพาหนะของ รพช.

2.1 กองควบคุมเครื่องจักรกล

กองควบคุมเครื่องจักรกลเป็นหน่วยงานในส่วนกลาง มีหน้าที่จัดทำ ความคุมวางแผนการใช้ และการบริหารงานเครื่องจักรกล ให้คำแนะนำทางด้านวิชาการ และควบคุมผลการดำเนินงานด้านเครื่องจักรกลและยานพาหนะของ รพช. ให้มีประสิทธิภาพ ซึ่งปัจจุบันได้ดำเนินการดังนี้ คือ

2.1.1 จัดซื้อ จัดทำ และจัดทำทะเบียนควบคุมเครื่องจักรกลของแต่ละจังหวัด เพื่อให้ทราบว่าเครื่องจักรกลและยานพาหนะที่จะต้องควบคุมดูแลรักษาทั้งหมดเท่าใด มีสภาพและอายุการใช้งานมากน้อยเพียงใด เพื่อจะได้ควบคุมและพิจารณาโยกย้าย หรือจำหน่ายมีผู้ชี้ตามความเหมาะสม

2.1.2 กำหนดระบบมาตรฐานด้านเครื่องจักรกลและยานพาหนะ โดยจัดทำเป็นคู่มือการปฏิบัติงานให้ถือปฏิบัติเป็นมาตรฐานเดียวกันทุกจังหวัด รวมทั้งกำหนดให้รายงานและสรุปผลการดำเนินงานประจำเดือน

2.1.3 จัดทำแผนการใช้และประมาณการค่าใช้จ่ายเกี่ยวกับเครื่องจักรกลและยานพาหนะประจำปีของแต่ละจังหวัด และศูนย์ เพื่อประโยชน์ในการวิเคราะห์และเปรียบเทียบผลการดำเนินการและค่าใช้จ่ายที่เกิดขึ้นจริง

2.1.4 ติดตามและประเมินผลการปฏิบัติงาน พร้อมทั้งให้คำแนะนำและแก้ไข ปัญหาเพื่อให้จังหวัดสามารถปฏิบัติตามระบบมาตรฐานที่วางไว้ได้อย่างมีประสิทธิภาพ

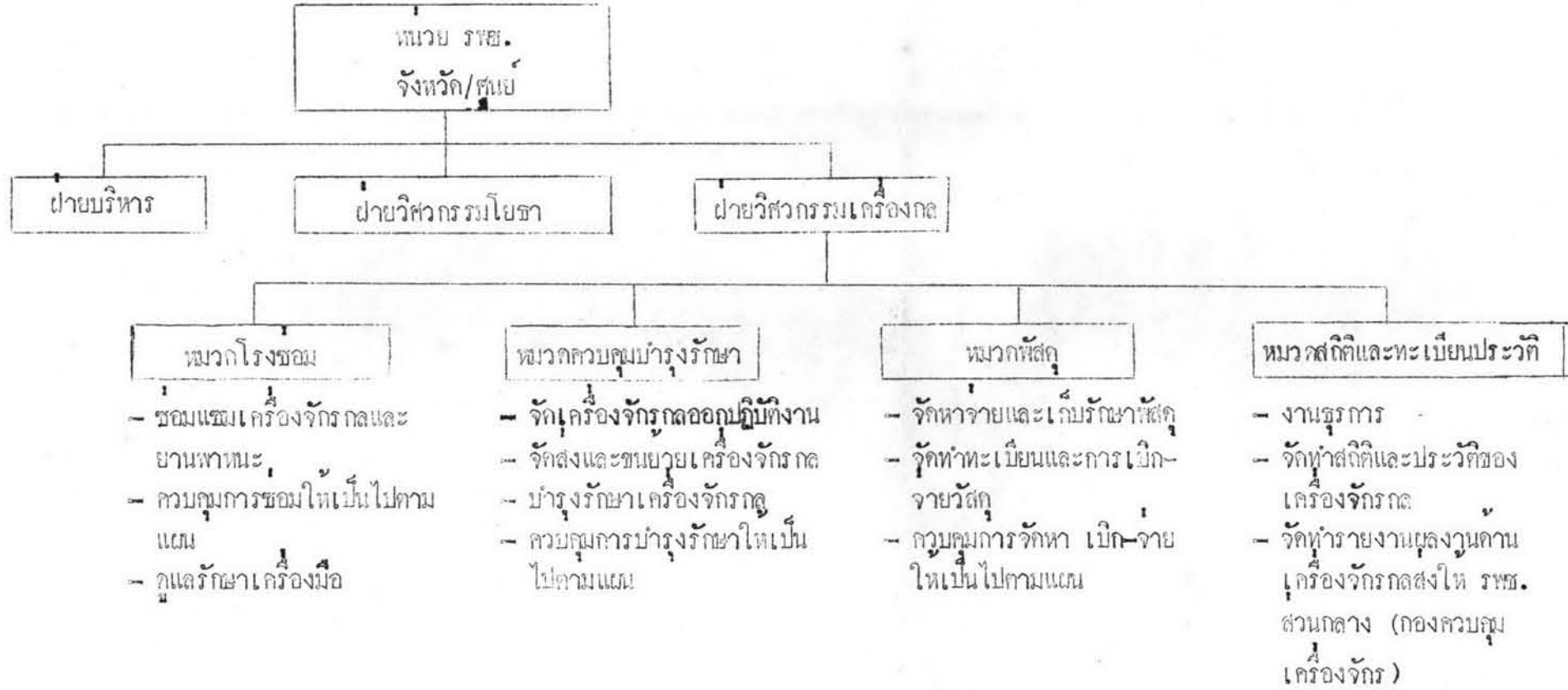
2.2 รพช. จังหวัดและศูนย์ รพช.

การควบคุมเครื่องจักรกลและยานพาหนะในจังหวัดและศูนย์ เป็นหน้าที่ของหัวหน้า รพช. จังหวัดหรือหัวหน้าศูนย์ โดยมีฝ่ายวิศวกรรมเครื่องกลรับผิดชอบในการควบคุมดูแลรักษา และดำเนินการต่าง ๆ ให้เป็นไปตามระบบมาตรฐานที่กองควบคุมกำหนด

หน้าที่และสายงานในฝ่ายวิศวกรรมเครื่องกลของแต่ละจังหวัดและศูนย์ เป็นดัง

รูปที่ 8-1

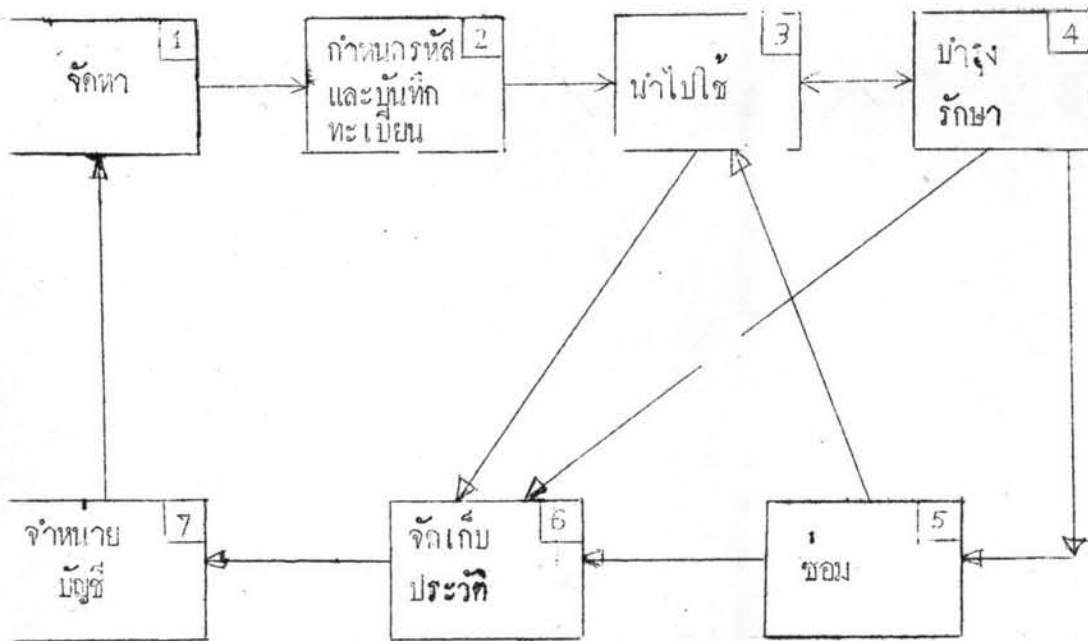
การแบ่งหน่วยงานของ ราช. จังหวัดและศูนย์ ราช.



3. วิธีการควบคุมและดำเนินงานด้านเครื่องจักรกลและยานพาหนะ

3.1 ขั้นตอนการดำเนินงานด้านเครื่องจักรกลและยานพาหนะ แสดงเป็นวงจรได้
 ดังรูปที่ 8-2

รูปที่ 8-2 แสดงขั้นตอนการดำเนินงานด้านเครื่องจักรกล



จากแผนภูมิอธิบายได้ดังนี้

(1) เมื่อจังหวัดหรือศูนย์ฯ มีความต้องการใช้เครื่องจักรกล กองควบคุมเครื่องจักรกลจะดำเนินการจัดซื้อจัดหาซึ่งต้องปฏิบัติตามวิธีการที่กำหนดไว้ในระเบียบสำนักนายกรัฐมนตรี ว่าด้วยการพัสดุฯ เช่นเดียวกับการจัดหาครุภัณฑ์อื่น ๆ

(2) หลังจากได้รับเครื่องจักรกลและยานพาหนะแล้ว ก็จะมีการบันทึกในทะเบียนครุภัณฑ์เพื่อใช้ควบคุมจำนวน ชนิด สภาพ ของเครื่องจักร และจะมีการกำหนดรหัสของเครื่องจักรกลและยานพาหนะ เพื่อให้สามารถระบุได้ว่าเป็นเครื่องจักรกลหรือ

ยานพาหนะประเภทใด ของจังหวัดใด ทั้งนี้เพื่อประโยชน์ในการติดตามและควบคุมตัว
ทรัพย์สิน

(3) เมื่อลงบันทึกในทะเบียนควบคุมแล้ว จึงนำเครื่องจักรกลและยานพาหนะ
ไปใช้งานโดยควบคุมการใช้ให้มีประสิทธิภาพ

(4) เมื่อใช้งานจนครบกำหนดที่จะต้องบำรุงรักษา ก็จะทำกรบำรุงรักษา
เครื่องจักรกลนั้น ๆ ตามข้อกำหนด

(5) เมื่อเครื่องจักรกลหรือยานพาหนะเสียหรือเกิดการชำรุดไม่อาจใช้งานได้
ก็ควรทำการซ่อมให้คืนสภาพปกติเพื่อนำไปใช้งานต่อไป

ในการซ่อมและบำรุงรักษาเครื่องจักรกลและยานพาหนะ จำเป็นต้องใช้อะไหล่
ดังนั้นการจัดหาอะไหล่ก็ควรให้สอดคล้องกับความต้องการและถูกต้องตามระเบียบของทาง
ราชการด้วย

(6) จัดทำประวัติเครื่องจักรกลและยานพาหนะ เพื่อบันทึกสถิติและประวัติการ
ทำงาน การซ่อม การบำรุงรักษา การใช้น้ำมัน และรายละเอียดอื่น ๆ ที่เกี่ยวข้องเพื่อ
ให้ข้อมูลที่จะช่วยในการวางแผนและตัดสินใจด้านเครื่องจักรกลและยานพาหนะในอนาคต

(7) เมื่อเครื่องจักรกลและยานพาหนะเสื่อมสภาพ หากใช้ต่อไปจะไม่คุ้มกับ
ค่าใช้จ่ายในการซ่อมและบำรุงรักษา ก็จะจำหน่ายเสีย ซึ่งจะต้องปฏิบัติตามระเบียบของ
ทางราชการ และจะต้องแก้ไขทะเบียนให้ถูกต้อง ทั้งนี้เพื่อประโยชน์ในการตรวจนับและ
ควบคุม และหากต้องการเครื่องจักรกลใหม่ **ทดแทน** ก็จะต้องดำเนินการจัดซื้อจัดหาต่อไป

3.2 วิธีการดำเนินการในแต่ละขั้นตอน¹

3.2.1 การจัดซื้อจัดหา

¹ แบบฟอร์มต่าง ๆ ที่ใช้ในการดำเนินการแต่ละขั้นตอน แสดงไว้ใน

การจัดซื้อจะต้องดำเนินการตามระเบียบของทางราชการเกี่ยวกับการจัดซื้อทุกประการ อย่างไรก็ตาม เครื่องจักรกลและยานพาหนะของ รพช. ส่วนใหญ่เป็นของที่ได้รับการโครงการช่วยเหลือจากต่างประเทศหรือได้รับโอนจากจังหวัด เมื่อได้รับเครื่องจักรกลและยานพาหนะแล้วจะต้องดำเนินการควบคุม คุณแลรักษาไปตามขั้นตอนเช่นเดียวกับเครื่องจักรกลและยานพาหนะที่ซื้อโดยเงินงบประมาณ

3.2.2 การกำหนดรหัสและการบันทึกทะเบียน

จังหวัดและศูนย์ จะจัดทำทะเบียนครุภัณฑ์เครื่องจักรกลและยานพาหนะในส่วนที่อยู่ในความรับผิดชอบ เพื่อให้ทราบว่ามี เครื่องจักรกลและยานพาหนะอยู่เป็นจำนวนเท่าใด ประเภทใดบ้าง

สำหรับรหัสเครื่องจักรกลและยานพาหนะ ซึ่งใช้ในการบันทึกทะเบียน จะกำหนดขึ้นตามชนิดของเครื่องจักรกลและยานพาหนะ และใช้เหมือนกันทุกหน่วยงาน เช่น รถจี๊ปใช้ 01 รถมีคัตที่ไร 02 เป็นต้น การกำหนดรหัสนอกจากจะกำหนดให้บอกชนิดของเครื่องจักรกลและยานพาหนะแล้ว ยังบอกอักษรย่อของจังหวัดที่เป็นเจ้าของ และลำดับที่ได้มาของเครื่องจักรกลและยานพาหนะของจังหวัดนั้น ๆ ด้วย ตัวอย่างเช่น สร. 01-5 หมายถึงรถจี๊ปหรือรถแดนโรเวอร์ คันที่ 5 ของจังหวัดสุรินทร์ เป็นต้น

3.2.3 การควบคุมการใช้งาน

หมายถึงการควบคุมประสิทธิภาพการทำงานตลอดจนการควบคุมการใช้งานให้มีประสิทธิภาพ ซึ่งหมวกควบคุมบำรุงรักษาของแต่ละจังหวัดจะเป็นผู้รับผิดชอบดูแล และจัดสรรเครื่องจักรกลและยานพาหนะให้กับโครงการต่าง ๆ เพื่อนำไปใช้งาน ทั้งนี้ จะต้องจัดสรรให้จำนวนและสภาพของเครื่องจักรกลเหมาะสมและสอดคล้องตามแผนการปฏิบัติงานด้านการก่อสร้างด้วย

(1) วัตถุประสงค์ ในการควบคุมการใช้เครื่องจักรกลและยาน

พาหนะ

1) เพื่อให้ทราบถึงประสิทธิภาพการทำงานในแต่ละวันเปรียบเทียบกับปริมาณการใช้ น้ำมันและปริมาณงานที่ได้รับ รวมทั้งข้อขัดข้องในการปฏิบัติงานอันเนื่องจากสภาพของเครื่องจักร

2) เพื่อวางแผนและเตรียมการบำรุงรักษาเครื่องจักรกล (Preventative Maintenance) ให้เหมาะสมตามสภาพและเป็นไปตามจำนวนชั่วโมงการทำงานที่กำหนด

(2) วิธีการดำเนินการควบคุม

1) กำหนดให้พนักงานขับเครื่องจักรกลและยานพาหนะรายงานผลการปฏิบัติงานประจำวัน ซึ่งจะประกอบด้วยลักษณะและปริมาณงานที่ทำ จำนวนชั่วโมงทำงาน ปริมาณน้ำมันเชื้อเพลิงและหล่อลื่นที่ใช้ประจำวัน รวมทั้งจำนวนชั่วโมงที่ใช้ในการซ่อม บำรุงรักษา หรือรองาน (ถ้ามี) แล้วให้หัวหน้าชุดควบคุมบำรุงรักษาประจำโครงการ ซึ่งเป็นผู้ควบคุมการปฏิบัติงานตรวจสอบรายงาน และรวบรวมข้อมูลแต่ละวันส่งให้หมวดควบคุมบำรุงรักษาคำเนินการต่อไป

2) กำหนดให้ผู้ควบคุมการปฏิบัติงานประจำโครงการทำการวางแผนแสดงสมรรถนะ (ตารางสรุปจำนวนชั่วโมงการทำงาน) ของเครื่องจักรกลและยานพาหนะแต่ละคันประจำโครงการ เพื่อให้ทราบชั่วโมงทำงานสะสมของเครื่องจักรกลแต่ละคันเพื่อเตรียมดำเนินการบำรุงรักษาเมื่อครบ จำนวนชั่วโมงทำงานตามกำหนด

รายงานผลการปฏิบัติงานดังกล่าวในข้อ 1) ผู้ควบคุมการปฏิบัติงานประจำโครงการจะต้องรวบรวมส่งให้หมวดควบคุมบำรุงรักษานำไปสรุปผลแสดงจำนวนชั่วโมงทำงาน ชั่วโมงซ่อม บำรุงรักษา ตลอดจนปริมาณการใช้ น้ำมันประจำเดือนของเครื่องจักรกลและยานพาหนะแต่ละคันในแบบฟอร์ม "รายงานการทำงาน การใช้ น้ำมันเชื้อเพลิง-หล่อลื่นประจำวัน" เพื่อส่งให้หมวดสถิติและทะเบียนประวัติดำเนินการจัดเก็บประวัติเครื่องจักรกลและยานพาหนะต่อไป

นอกจากนั้น หมวดควบคุมบำรุงรักษาจะรวบรวมรายงานผลการปฏิบัติงานมาบันทึกลงในตารางแสดงสมรรถนะของ เครื่องจักรกลและยานพาหนะแต่ละโครงการด้วย เพื่อประโยชน์ในการ เตรียมการบำรุงรักษา เครื่องจักรกลแต่ละคันของแต่ละโครงการให้ เป็นไปตามกำหนด และควบคุมดูแลให้ เครื่องจักรกลและยานพาหนะ อยู่ในสภาพที่อยู่เสมอ

3.2.4 การควบคุมการบำรุงรักษา

การบำรุงรักษาเครื่องจักรกลและยานพาหนะ แยกได้เป็น 2 กรณี คือ

(1) การบำรุงรักษาประจำวัน โดยการกำหนดให้พนักงานขับเครื่องจักรกลและยานพาหนะทำการตรวจสอบสภาพของ เครื่องจักรกลและยานพาหนะก่อนออกปฏิบัติงานประจำวัน และหากพบข้อบกพร่องในขณะตรวจสอบก็ให้รายงานให้ช่างชุดควบคุมบำรุงรักษาประจำโครงการทำการบำรุงรักษา เครื่องจักรกลให้เรียบร้อยเสียก่อนที่จะนำออกปฏิบัติงาน เพื่อลดปัญหาและอุปสรรคที่จะเกิดขึ้นในระหว่างการปฏิบัติงาน และยังเป็น การป้องกันไม่ให้ เครื่องจักรกลและยานพาหนะเสียหาย หรือชำรุดก่อนเวลาอันสมควร

(2) การบำรุงรักษาเมื่อครบจำนวนชั่วโมงตามกำหนด หรือที่เรียกว่า "ทำพี.เอ็ม" (Preventative Maintenance)

หมวดควบคุมบำรุงรักษาจะเฝ้าข้อมูลจากตารางแสดงสมรรถนะของ เครื่องจักรกลและยานพาหนะในการ เตรียมแผนการบำรุงรักษาตามกำหนด เช่น จาก ตารางแสดงสมรรถนะ เครื่องจักรกลและยานพาหนะ ปรากฏว่า เครื่องจักรกลคันหนึ่งซึ่งมี กำหนดต้องทำ พี.เอ็ม. เมื่อครบชั่วโมงทำงาน 500 ชั่วโมง จากตารางแสดงสมรรถนะ ปรากฏว่า ชั่วโมงการทำงานสะสมมาแล้ว 475 ชั่วโมง และเครื่องจักรกลทำงานโดย เฉลี่ยวันละ 5 ชั่วโมง ดังนั้น ก็สามารถประมาณได้อีก 5 วัน ทำงาน เครื่องจักรกล คันนี้จะถึงกำหนดทำพี.เอ็ม. 500 ชั่วโมง หมวดควบคุมบำรุงรักษา ก็จะดำเนินการขอ อนุมัติทำ พี.เอ็ม. และขออนุมัติเบิกอะไหล่ที่ต้องใช้ในการทำพี.เอ็ม. ครั้งนั้น ๆ ไว้ล่วงหน้า เมื่อได้รับอนุมัติแล้ว หมวดควบคุมบำรุงรักษาจะออกไปส่งงานและมอบหมายให้

ชุดควบคุมบำรุงรักษาประจำโครงการดำเนินการบำรุงรักษาต่อไป และเมื่อได้ดำเนินการเรียบร้อยแล้ว ชุดควบคุมบำรุงรักษาจะรวบรวมใบสั่งงานทำ พี.เอ็ม. ส่งคืนให้หมวดควบคุมบำรุงรักษาเพื่อคิดค่าใช้จ่ายในการบำรุงรักษาครั้งนั้น และนำไปบันทึกในประวัติการบำรุงรักษาของเครื่องจักรกลต่อไป

ในขณะที่ทำพี.เอ็ม. ข่างผู้ดำเนินงานจะตรวจสอบสภาพของเครื่องจักรกลโดยทั่ว ๆ ไปด้วย ถ้าหากพบว่ามีระบบใดที่ต้องซ่อมก็จะรายงานให้หัวหน้าชุดควบคุมประจำโครงการทราบ เพื่อจะได้ดำเนินการตามขั้นตอนการซ่อมต่อไป

3.2.5 การควบคุมการซ่อม

การซ่อมเครื่องจักรกลและยานพาหนะ แยกได้เป็น 4 กรณี คือ

- (1) การซ่อมในสนาม¹ หรือที่โครงการ
- (2) การซ่อมในโรงซ่อมจังหวัด
- (3) การจ้างซ่อม
- (4) การซ่อมที่กองโรงงานเครื่องจักรกล

ในกรณีที่เครื่องจักรกลและยานพาหนะที่ปฏิบัติงานอยู่ตามโครงการต่าง ๆ เกิดชำรุดต้องดำเนินการซ่อม จะมีขั้นตอนการดำเนินงานดังนี้

1. ข่างซ่อมประจำโครงการจะตรวจเช็คสภาพและรายงานให้ทราบ ว่าสามารถซ่อมได้เองที่โครงการ หรือต้องส่งซ่อมที่โรงซ่อมจังหวัด ซึ่งทั้ง 2 กรณี ข่างซ่อมจะต้องรายงานถึงระบบที่ต้องซ่อมรวมถึงสาเหตุชำรุด และรายการที่ต้องซ่อมในแบบฟอร์มใบส่งซ่อมเพื่อขออนุมัติ

2. เมื่อได้รับอนุมัติให้ดำเนินการซ่อมได้ หัวหน้าช่างซ่อมประจำโครงการ (ในกรณีซ่อมที่โครงการ) หรือหัวหน้าโรงซ่อมจังหวัด (ในกรณีซ่อมที่โรงซ่อม

¹ สนาม หมายถึง บริเวณที่ทำการก่อสร้าง

จังหวัด) จะออกไปส่งงานซ่อม ซึ่งใบส่งงานซ่อมจะระบุรายการที่ต้องซ่อมโดยละเอียด และมอบให้ช่างซ่อมรับไปดำเนินการตามขั้นตอนดังนี้

ก. ดำเนินการตรวจสอบระบบที่ต้องซ่อมโดยละเอียดและขอ อนุมัติเบิกอะไหล่และของ เบ็ดเตล็ดรวมทั้งน้ำมันที่ใช้ในการซ่อมให้ครบถ้วน

ข. เมื่อได้รับของ เรียบร้อยแล้ว ช่างซ่อมก็จะดำเนินการซ่อม และลงบันทึกเวลาทำงานเป็นรายชั่วโมง รวมทั้งบันทึกรายการอะไหล่ที่ใช้ลงในใบส่งงาน ให้ครบถ้วน

ค. ในระหว่างการซ่อม ถ้ามีระบบการซ่อมระบบใดซึ่งไม่สามารถดำเนินการซ่อมเองได้ ให้แจ้งหัวหน้าช่างซ่อมหรือหัวหน้าโรงซ่อมดำเนินการขอ อนุมัติจ้างซ่อมตามขั้นตอนการขออนุมัติจ้างตามปกติ

ง. เมื่อดำเนินการซ่อมเสร็จเรียบร้อยแล้ว ให้รายงานผลการซ่อมพร้อมกับคืนใบส่งงานให้หัวหน้าช่างซ่อมหรือหัวหน้าโรงซ่อมเพื่อดำเนินการต่อไป

3. หัวหน้าช่างซ่อมหรือหัวหน้าโรงซ่อมจะตรวจเช็คสภาพและความ เรียบร้อยในการซ่อมอีกครั้งหนึ่งก่อนปิดใบส่งงาน แล้วส่งใบส่งงานให้หมวดสถิติและทะเบียนประวัติ เพื่อคิกค้ายใช้จ่ายในการซ่อม และบันทึกลงในประวัติการซ่อมเครื่องจักรกล ควบ

4. ในกรณีที่ไม่สามารถซ่อมเองได้ที่จังหวัด ให้หัวหน้าโรงซ่อมขอ อนุมัติส่งซ่อมที่กองโรงงานเครื่องจักรกลจังหวัดนครราชสีมา เครื่องจักรกลและยานพาหนะ หรือชิ้นส่วนของอะไหล่ที่ส่งซ่อมที่กองโรงงานเครื่องจักรกลจะมีทะเบียนควบคุมการส่งซ่อม เมื่อกองโรงงานเครื่องจักรกลดำเนินการซ่อมเสร็จและส่งคืนพร้อมกับใบคิดราคางานซ่อม ครั้งนั้น ๆ เจ้าหน้าที่ผู้ควบคุมทะเบียนส่งซ่อมจะต้องบันทึกในทะเบียนให้ครบถ้วน และส่ง สำเนาใบคิดราคางานให้หมวดสถิติ และทะเบียนประวัติเก็บรวบรวมและบันทึกในแฟ้ม ประวัติเครื่องจักรกลและยานพาหนะต่อไป

3.2.6 การ เก็บประวัติเครื่องจักรกลและยานพาหนะ

วัตถุประสงค์ของการ เก็บประวัติเครื่องจักรกลและยานพาหนะ เพื่อให้ทราบเกี่ยวกับสถิติการทำงานและค่าใช้จ่ายที่เกิดขึ้นของ เครื่องจักรกลและยานพาหนะ แต่ละตัว เพื่อประโยชน์ในการประมาณการค่าใช้จ่ายเกี่ยวกับ เครื่องจักรกลและยานพาหนะ และการวางแผนการใช้ การบำรุงรักษา การซ่อม ตลอดจนการจำหน่าย

การจัดทำประวัติของ เครื่องจักรกลและยานพาหนะ เป็นหน้าที่ของหมวดสถิติและทะเบียนประวัติ โดยจัดทำแฟ้มประวัติเครื่องจักรกลและยานพาหนะ 1 แฟ้ม ต่อ 1 คัน โดยมีแบบฟอร์มในการสรุปผลและวิธีการจัดเก็บดังนี้

1. แบบฟอร์มรายงานการทำงาน การใช้น้ำมันเชื้อเพลิงและหล่อลื่น แสดงให้เห็นถึงประสิทธิภาพการทำงานของ เครื่องจักรกลและยานพาหนะ รวมทั้งการใช้น้ำมันเชื้อเพลิงและหล่อลื่นที่ใช้ในการปฏิบัติงานในแต่ละวัน ซึ่งหมวดควบคุมบำรุงรักษาจะเป็นผู้บันทึกจากรายงานการปฏิบัติงานของพนักงานขับ เครื่องจักรกลและยานพาหนะ และรวบรวมส่งมาให้หมวดสถิติและทะเบียนประวัติทุกสิ้นเดือนเพื่อเก็บเข้าแฟ้มประวัติของ เครื่องจักรกลและยานพาหนะแต่ละคัน

2. แบบฟอร์มสรุปการบำรุงรักษาเครื่องจักรกลและยานพาหนะ แสดงให้เห็นถึงการบำรุงรักษาเครื่องจักรกลและยานพาหนะแต่ละครั้ง พร้อมทั้งค่าใช้จ่ายที่เกิดขึ้น โดยเก็บข้อมูลจาก

(1) ใบสั่งงานบำรุงรักษา ซึ่งหมวดควบคุมบำรุงรักษาส่งมาให้หลังจากมีใบสั่งงานบำรุงรักษาแล้ว

(2) สำเนาใบเบิกและสำเนาใบจ่ายพัสดุ ซึ่งหมวดพัสดุจะส่งมาให้หลังจากได้จ่ายวัสดุอะไหล่ในการบำรุงรักษาตามใบเบิกและใบจ่ายให้กับผู้ขอเบิกแล้ว

เมื่อหมวดสถิติและทะเบียนประวัติ ได้รับใบสั่งงานบำรุงรักษา สำเนาใบเบิกและใบจ่ายแล้ว จะคิดค่าใช้จ่ายตามเอกสารดังกล่าว และบันทึกราคางานในใบ

สั่งงานแล้ว จึงบันทึกรายละเอียดเกี่ยวกับการบำรุงรักษาลงในแบบฟอร์มสรุปการบำรุงรักษา และเก็บเอกสารดังกล่าวแนบไว้ในแฟ้มประวัติด้วย

3. แบบฟอร์มสรุปค่าซ่อมเครื่องจักรกลและยานพาหนะ แสดงให้เห็นว่าเครื่องจักรกลและยานพาหนะมีการซ่อมระบบใด เมื่อใด และเสียค่าใช้จ่ายเท่าใดในแต่ละครั้ง โดยเก็บข้อมูลจาก

(1) ใบส่งซ่อมและใบสั่งงานซ่อม ซึ่งหมวดโรงซ่อมเป็นผู้รวบรวมส่งมาให้หลังจากดำเนินการซ่อมเรียบร้อยแล้ว

(2) สำเนาใบเบิกและสำเนาใบจ่าย ซึ่งหมวดพัสดุจะส่งมาให้หลังจากได้จ่ายอะไหล่ที่เบิกไปใช้ในการซ่อมให้กับผู้เบิกแล้ว

การบันทึกประวัติการซ่อมของเครื่องจักรกลและยานพาหนะ ก็ปฏิบัติเช่นเดียวกับการบันทึกประวัติการบำรุงรักษา คือ หน่วยสถิติและทะเบียนประวัติจะต้องคิดค่าใช้จ่ายเกี่ยวกับการซ่อมเสียก่อนที่จะบันทึกใบประวัติ

3.2.7 การรายงานประจำเดือน

รพช. จังหวัดและศูนย์ รพช. ทุกแห่งจะต้องจัดทำรายงานเกี่ยวกับเครื่องจักรกลเป็นประจำทุกเดือน เพื่อรายงานให้ผู้บังคับบัญชาและกองควบคุมเครื่องจักรกลทราบว่าในรอบเดือนที่ผ่านมา จังหวัดและศูนย์แต่ละแห่งได้ดำเนินงานในด้านการใช้งาน การบำรุงรักษา และการซ่อมเครื่องจักรกลอย่างไรบ้าง และมีค่าใช้จ่ายในการนี้ทั้งสิ้นเท่าใด โดยสรุปผลการดำเนินงานและรายงานแยกเป็น 3 ลักษณะ คือ

1. สรุปประสิทธิภาพการทำงาน การใช้น้ำมันเชื้อเพลิงและหล่อลื่นของเครื่องจักรกลและยานพาหนะแต่ละคันประจำเดือน

2. สรุปการบำรุงรักษาเครื่องจักรกลและยานพาหนะแต่ละคันประจำเดือน

3. สรุปการซ่อมเครื่องจักรกลและยานพาหนะแต่ละคันประจำเดือน รายงานดังกล่าวนี้ กองควบคุมเครื่องจักรกลจะรวบรวมและสรุปลงในแบบฟอร์มแผนและผลการปฏิบัติงานประจำเดือนแยกเป็นรายคันของแต่ละจังหวัดและศูนย์ เพื่อเปรียบเทียบ และวิเคราะห์ถึงผลแตกต่างพร้อมทั้งหาแนวทางปรับปรุงแก้ไขต่อไป

3.2.8 การจำหน่ายบัญชี

1. หลักเกณฑ์การพิจารณาเพื่อจำหน่ายเครื่องจักรกลและยานพาหนะ ออกจากบัญชี มีดังนี้

(1) เครื่องจักรกลและยานพาหนะที่มีอายุการใช้งานเกิน 10 ปี หรือ 10,000 ชั่วโมงทำงาน แล้วแต่อย่างใดจะถึงก่อนกัน และมีสภาพชำรุดทรุดโทรมมากซึ่งหากจะนำมาซ่อมจะมีประมาณการค่าซ่อมเพื่อรักษาขีดความสามารถของเครื่องจักรกลและยานพาหนะนั้น เป็นมูลค่าเกินกว่า 50 เปอร์เซ็นต์ ของราคาเครื่องจักรกลและยานพาหนะใหม่ และคาดว่าเมื่อซ่อมแล้วสภาพจะดีไม่ถึง 80 เปอร์เซ็นต์ของสภาพเครื่องจักรกลและยานพาหนะใหม่

(2) เครื่องจักรกลและยานพาหนะที่ชำรุดเสียหายมาก โดยเหตุสุดวิสัย เช่น อุบัติเหตุ หรือถูกเผาทำลาย มีประมาณค่าซ่อมเกิน 50 เปอร์เซ็นต์ ของราคาเครื่องจักรกลและยานพาหนะใหม่ และคาดว่าเมื่อซ่อมแล้วสภาพจะดีไม่ถึง 80 เปอร์เซ็นต์ ของสภาพเครื่องจักรกลและยานพาหนะใหม่

(3) เครื่องจักรกลและยานพาหนะ ซึ่งมีอายุการใช้งานระหว่าง 8-10 ปี หรือ 8,000-10,000 ชั่วโมงทำงาน แล้วแต่อย่างใดจะถึงก่อนกัน และมีสภาพชำรุดปานกลาง ประมาณค่าซ่อมเพื่อรักษาขีดความสามารถของเครื่องจักรกลไม่ถึง 50 เปอร์เซ็นต์ของราคาเครื่องจักรกลและยานพาหนะใหม่ แต่ไม่สามารถจะหาอะไหล่ได้ เนื่องจากบริษัทผู้ผลิตเลิกผลิตเครื่องจักรกลรุ่นนั้นแล้ว และบริษัทผู้แทนจำหน่ายในประเทศไทย ไม่มีการสำรองไว้

(4) เครื่องจักรกลและยานพาหนะ ซึ่งมีอายุการใช้งานระหว่าง 5-10 ปี หรือ 5,000-10,000 ชั่วโมงทำงาน แล้วแต่อย่างใดจะถึงก่อนกัน และชำรุด อยู่เสมอ ซึ่งไม่สามารถจะแก้ไขให้ใช้ได้ อะไหล่หายากเนื่องจากบริษัทผู้แทนจำหน่ายในประเทศไทยไม่มีการสำรองไว้ หากจะสั่งจากบริษัทผู้ผลิตในต่างประเทศก็ใช้เวลานานเกิน 12 เดือน แม้ว่าประมาณค่าซ่อมเพื่อรักษาขีดความสามารถของ เครื่องจักรกลและยานพาหนะไม่ถึง 50 เปอร์เซ็นต์ ของราคาเครื่องจักรกลและยานพาหนะใหม่

2. ขั้นตอนและวิธีการจำหน่าย เครื่องจักรกลและยานพาหนะ

(1) จังหวัดหรือศูนย์ที่มี เครื่องจักรกลและยานพาหนะที่เข้าข่ายหลักเกณฑ์ข้างต้นที่กล่าวมาแล้ว และต้องการจะจำหน่าย เครื่องจักรกลและยานพาหนะดังกล่าว จะทำหนังสือแจ้งมายังกองควบคุม เพื่อนำเรื่องขออนุมัติจำหน่ายบัญชี

(2) กองควบคุมเครื่องจักรกล จะจัดเจ้าหน้าที่ออกไปสำรวจสภาพร่วมกับเจ้าหน้าที่ของหน่วยงาน รพช. นั้น จัดทำแบบฟอร์มขอจำหน่ายบัญชี (แบบฟอร์มอยู่ในภาคผนวก ง)

(3) กองควบคุมเครื่องจักรกล จะรวบรวมและจัดทำรายงานขอจำหน่ายบัญชีเสนอขออนุมัติต่อเลขาธิการ เมื่อได้รับอนุมัติจากเลขาธิการแล้ว ถ้าเป็น เครื่องจักรกลและยานพาหนะที่ได้รับจากโครงการช่วยเหลือจากต่างประเทศ จะต้องจัดส่งเอกสารต่าง ๆ เพื่อขออนุมัติจากกรมวิเทศสหการด้วย และหากได้รับอนุมัติจากกรมวิเทศสหการแล้ว จึงจะดำเนินการจำหน่ายบัญชีได้โดยกองควบคุมจะแจ้งให้หน่วย รพช. ที่เป็นเจ้าของ เครื่องจักรกลและยานพาหนะดำเนินการจำหน่ายบัญชี และหากการจำหน่ายบัญชีดังกล่าวได้เงินด้วย เงินนั้นจะต้องส่งให้กรมวิเทศสหการ

ส่วนเครื่องจักรกลและยานพาหนะที่จัดซื้อโดยเงินงบประมาณ เมื่อได้รับอนุมัติจากเลขาธิการแล้ว จะจัดส่งเอกสารไปยังกองการพัสดุและจัดซื้อ เพื่อดำเนินการจำหน่ายบัญชีตามระเบียบปฏิบัติเกี่ยวกับการจำหน่ายพัสดุ เช่น เกี่ยวกับการจำหน่ายครุภัณฑ์ประเภทอื่น ๆ

4. วิเคราะห์ระบบการควบคุมเครื่องจักรกลและยานพาหนะของ รพช.

ได้กล่าวแล้วว่า หน่วยงานที่รับผิดชอบในการควบคุมเครื่องจักรกลและยานพาหนะของ รพช. แบ่งเป็น 2 ระดับ คือ

1. การควบคุมระดับจังหวัด เป็นการควบคุมการปฏิบัติงานด้านเครื่องจักรกลและยานพาหนะของจังหวัดนั้น ๆ ให้เป็นไปตามระบบและวิธีที่กองควบคุมเครื่องจักรกลกำหนด

2. การควบคุมโดยกองควบคุมเครื่องจักรกล ซึ่งจะควบคุมการปฏิบัติงานของ รพช. จังหวัดต่าง ๆ ให้เป็นไปตามระบบและแผนที่วางไว้ ตลอดจนให้คำแนะนำปรึกษา และแก้ปัญหาให้กับ รพช. ระดับจังหวัด

ในการวิเคราะห์ระบบการควบคุมเครื่องจักรกลและยานพาหนะของ รพช. จะวิเคราะห์แยกตามระดับการควบคุมดังกล่าว

1. วิเคราะห์ระบบการควบคุมในระดับจังหวัด การควบคุมเครื่องจักรกลในระดับจังหวัด จะเป็นการควบคุมโดยเน้นหนักทางด้านปฏิบัติ ได้แก่ การควบคุมการใช้การบำรุงรักษา และการซ่อมให้ เป็นไปตามขั้นตอนที่กองควบคุมเครื่องจักรกลกำหนด เมื่อจังหวัดได้ดำเนินการตามขั้นตอนต่าง ๆ จนครบถ้วนและรายงานผลการดำเนินงานให้กองควบคุมเครื่องจักรกลทราบแล้ว เป็นอันเสร็จสิ้น ยังมีได้มีการกำหนดวิธีการหรือแนวทางในการนำข้อมูลที่ได้ไปใช้ประโยชน์ในการวางแผนและบริหารงานด้านเครื่องจักรกลอย่างเต็มที่ ดังจะเห็นได้ดังนี้คือ

(1) ในด้านการควบคุมและวางแผนการใช้งาน ซึ่งได้มีการกำหนดให้ใช้ข้อมูลจากรายงานผลการปฏิบัติงานประจำวันของพนักงานขับเครื่องจักรกลและยานพาหนะเป็นหลัก คือเพื่อประโยชน์ในการวางแผนการบำรุงรักษาเครื่องจักรกลและยานพาหนะนั้น ซึ่งประโยชน์ที่ควรจะได้จากรายงานผลการปฏิบัติงานดังกล่าว นอกเหนือจากการวางแผนเพื่อทำการบำรุงรักษาแล้ว ยังอาจนำไปใช้ในการควบคุมการทำงานของเครื่องจักร

กลและยานพาหนะไค่อก โดยความมีการใช้งานเต็มประสิทธิภาพหรือไม่ กล่าวคือ หากรายงานแสดงว่าเครื่องจักรมีชั่วโมงรอกานมากก็อาจจะทอวางแผนโยกย้าย หรือสับเปลี่ยนเครื่องจักรกลระหว่างโครงการ เพื่อให้เกิดประสิทธิภาพในการใช้เครื่องจักรกลมากที่สุด โดยพยายามไม่ให้เครื่องจักรกลต้องรอกานอยู่ที่โครงการใดโครงการหนึ่ง เป็นเวลานาน

(2) ในด้านการตั้งงบประมาณซ่อมและบำรุงรักษา การควบคุมเกี่ยวกับการบำรุงรักษาและการซ่อม ใ้กำหนดให้จังหวัด เน้นควบคุมวิธีปฏิบัติเกี่ยวกับการบำรุงรักษาและการซ่อมให้เป็นไปตามวิธีการที่กำหนดไว้ เมื่อการบำรุงรักษาและการซ่อมแต่ละครั้งเสร็จสิ้นก็ใ้กำหนดใ้สรุปค่าใช้จ่ายที่เกิดจากการดำเนินการดังกล่าว เก็บเข้าแฟ้มประวัติ และรวบรวมเป็นรายงานส่งใ้กองควบคุมเครื่องจักรกลเป็นประจำทุกเดือนด้วย แต่ยังไม่ใ้กำหนดแนวทางใ้จังหวัดใ้ขอมูลเกี่ยวกับการบำรุงรักษาและการซ่อมเครื่องจักรกลและยานพาหนะใ้ เป็นประโยชน์ในการจัดทำประมาณการ เกี่ยวกับค่าใช้จ่ายในการบำรุงรักษาและการซ่อมแต่อย่างใด ซึ่งหากจังหวัดมีระบบการจัดเก็บข้อมูลด้านค่าใช้จ่ายที่สมบูรณ์แล้วก็สามารถจะวางแผนการตั้งงบประมาณที่เหมาะสมจะเป็นประโยชน์ในการควบคุมค่าใช้จ่ายต่อไป โดยที่จังหวัดยังไม่มีการกำหนดวิธีการในการนำขอมูลมาใ้ประโยชน์ใ้ในการจัดตั้งประมาณการใ้ไกลแล้ว จึงไม่ได้มีการกำหนดใ้มีระบบและวิธีการจัดเก็บ และสรุปผลค่าใช้จ่ายเกี่ยวกับเครื่องจักรกลใ้สมบูรณ์ เพราะลักษณะการเก็บขอมูลใ้แฟ้มประวัติใ้ปฏิบัติอยู่นั้น เป็นเพียงการสรุปผลขั้นต้น ตลอดจนรวบรวมเอกสารที่เกี่ยวข้องไว้ควยกันทั้งหมดใ้แฟ้มประวัติ จึงทำให้ไม่สะดวกต่อการใ้ขอมูลหลายประการ คือ

1) การมีเอกสารต่าง ๆ ประกอบมาก ทำให้ไม่สะดวกต่อการค้นหาเมื่อต้องการขอมูลใ้ด้านต่าง ๆ เช่น การซ่อม การบำรุงรักษา และการใช้น้ำมัน เป็นต้น

2) ขอมูลใ้เก็บรวบรวมไว้ใ้แฟ้มประวัติไม่มีการสรุปผลแยกเป็นสถิติ รายเดือน รายปี ของค่าใช้จ่ายแต่ละประเทศ เพื่อให้สามารถนำสถิติดังกล่าวไปใ้ประโยชน์ใ้ได้ทันที

2. วิเคราะห์ระบบการควบคุมโดยกรมควบคุมเครื่องจักรกล เนื่องจาก กองควบคุมเครื่องจักรกลมีหน้าที่ควบคุมการปฏิบัติงานของจังหวัดต่าง ๆ ให้เป็นไปตาม "ระบบและแผนที่วางไว้" ดังนั้นกองควบคุมเครื่องจักรกลจึงได้กำหนดให้จังหวัดส่งรายงาน ผลการปฏิบัติงานและค่าใช้จ่ายที่เกิดขึ้นในกองควบคุมเครื่องจักรกลได้ทราบเพื่อนำไป เปรียบเทียบกับแผนที่วางไว้ โดยเปรียบเทียบกันแนบในแบบฟอร์ม "แผนและผลการปฏิบัติงาน งานของ เครื่องจักรกล" เพื่อความผลงานที่ปฏิบัติได้จริง เป็นไปตามแผนที่วางไว้หรือไม่ อย่างไรก็ตามในทางปฏิบัติรายงานต่าง ๆ ของ จังหวัด เมื่อกองควบคุมเครื่องจักรกลได้ รับและกรอกข้อมูลลงในแบบฟอร์ม "แผนและผลการปฏิบัติงานของ เครื่องจักรกล" แล้ว ก็เก็บรวบรวมไว้ โดยยังมีใต้นำมาใช้ประโยชน์แต่อย่างใด สืบไปก็มีการสรุปข้อมูลจาก "แผนและผลการปฏิบัติงานของ เครื่องจักร" ของทุกจังหวัดแสดง เปรียบเทียบให้เห็นใน ภาพผนวก ง หน้า 349 และจากการสอบถามเจ้าหน้าที่ผู้จัดทำก็ให้ความว่ายังไม่ได้นำ ไปใช้ประโยชน์อะไรในขณะนี้ จากอำนาจหน้าที่ของกองควบคุมเครื่องจักรกลที่กล่าว มาแล้วพอสรุปได้ว่า กองควบคุมมีหน้าที่ทั้งทางด้านการกำหนดหลักเกณฑ์วิธีปฏิบัติให้เป็น มาตรฐานโดยจัดทำเป็นคู่มือปฏิบัติงาน และควบคุมให้เป็นไปตามระบบที่วางไว้ ตลอดจน นำข้อมูลไปใช้ในการควบคุมและวางนโยบายระดับสูง เพื่อกำหนดให้เป็นมาตรฐานสำหรับ ให้ทุกจังหวัดปฏิบัติตามต่อไป ซึ่งหมายถึงการ เปลี่ยนแปลงหลักเกณฑ์ ระบบ และวิธีปฏิบัติ ตามคู่มือที่วางไว้ให้ทันสมัยในที่ผู้ตนเอง เมื่อพิจารณาถึงงานที่กองควบคุมเครื่องจักรกล ปฏิบัติอยู่ในปัจจุบัน อาจกล่าวได้ว่ายังมีจุดบกพร่องที่ควรจะหาทางแก้ไขในบางด้านต่าง ๆ ดังนี้

(1) ในด้านการกำหนดหลักเกณฑ์และระบบมาตรฐาน โดยจัดทำ เป็นคู่มือปฏิบัติงานยังทำไม่สมบูรณ์ กล่าวคือ คู่มือที่กำหนดให้จังหวัดปฏิบัติตาม เน้นทางด้าน ข่างและขั้นตอนการปฏิบัติงานต่าง ๆ แต่ยังมีคู่มือการบริหารโดยเฉพาะในด้านการควบคุม การวางแผน การสืบเปลี่ยนโยกย้ายเครื่องจักร การจัดทำงบประมาณ ซึ่งได้กล่าว แล้วในส่วนที่วิเคราะห์ระบบการควบคุมของจังหวัด

(2) ในด้านการควบคุมการปฏิบัติงานให้เป็นไปตามระบบที่วางไว้ตามที่ปฏิบัติอยู่ในปัจจุบัน กองควบคุมเครื่องจักรกลยังไม่มีระบบการติดตามและประเมินผลการปฏิบัติงานตามคู่มือการปฏิบัติงานที่กำหนดให้จังหวัดทำ ว่ามีปัญหาหรือข้อขัดข้องในทางปฏิบัติอย่างไรบ้าง ควรจะต้องปรับปรุงแก้ไขอย่างไรบ้าง ซึ่งการติดตามผลควรจะต้องกระทำอย่างใกล้ชิด เพื่อจะได้ทราบว่ากฎเกณฑ์ที่วางไว้ทำได้หรือไม่ ปัญหาอยู่ที่ใด และควรจะต้องแก้ไขอย่างไร

(3) ในด้านการนำข้อมูลไปใช้ในการควบคุมและวางนโยบายระดับสูง เพื่อปรับปรุงแก้ไขหลักเกณฑ์และระบบตามข้อ (1) ให้สมบูรณ์นั้น จากข้อมูลที่ปรากฏจากกล่าวได้ว่า กองควบคุมเครื่องจักรกลยังไม่มีเป้าหมายในการควบคุมที่แน่ชัดว่าจะควบคุมทางคันใด แคนไหน ฉะนั้นรูปแบบของการสรุปผลและรายงานที่จัดทำได้แก่รายงานแผนและผลการปฏิบัติงานของ เครื่องจักรกล และการสรุปค่าใช้จ่าย จึงยังไม่มีแนวทางที่จะนำไปใช้เพื่อให้เป็นประโยชน์ จึงควรที่จะกำหนดแนวทางและเป้าหมายให้แน่ชัดเสียก่อนทั้งในระดับจังหวัด (ซึ่งกองควบคุมเครื่องจักรกลเป็นผู้กำหนดนโยบาย) และในระดับส่วนกลางคือ กองควบคุมเครื่องจักรกลเองด้วย

5. ข้อเสนอแนะสำหรับแนวทางการแก้ไข มีดังนี้

5.1 ข้อเสนอแนะสำหรับจังหวัด

5.1.1 ควรใช้รายงานผลการปฏิบัติงานของพนักงานขับเครื่องจักรกลและยานพาหนะให้ใช้ประโยชน์ในด้านการควบคุมการไ้งานมากขึ้น มีการสับเปลี่ยนโยกย้ายเครื่องจักรกลและยานพาหนะระหว่างโครงการ โดยการนำข้อมูลเกี่ยวกับชั่วโมงใช้เครื่องจักรกลและยานพาหนะ มาจัดทำเป็นแผนภูมิหรือตารางคุมจำนวนและประสิทธิภาพของ เครื่องจักรกลแต่ละโครงการในจังหวัดโดยละเอียด เพื่อให้ผู้บริหารในระดับหัวหน้าฝ่ายวิศวกรรมเครื่องกลสามารถทราบถึงการทำงานของเครื่องจักรกลของโครงการ

การต่าง ๆ เพื่อให้ทราบว่าเครื่องจักรกลของโครงการใดมีการรอกานมาก และเครื่องจักรกลของโครงการใดยังไม่พอใช้ จะได้ออกแบบการปรับเปลี่ยนโยกย้ายเครื่องจักรกลระหว่างโครงการได้ เพื่อให้มีการใช้เครื่องจักรกลอย่างเต็มประสิทธิภาพหรือเหมาะสม ซึ่งควรจะต้องมีระบบการรายงานที่มีประสิทธิภาพ คือ ถูกต้องและรวดเร็ว

5.1.2 ควรมีการนำข้อมูลเกี่ยวกับสถิติการใช้น้ำมันเชื้อเพลิง-หล่อลื่น การบำรุงรักษา และการซ่อม ไปใช้ประโยชน์ในด้านการจัดทำงบประมาณค่าใช้จ่ายในเรื่องดังกล่าว และเพื่อให้สามารถนำข้อมูลไปใช้ได้ จังหวัดจะต้องปรับปรุงระบบการเก็บประวัติเครื่องจักรกลและยานพาหนะให้สมบูรณ์ กล่าวคือมีการบันทึกค่าใช้จ่ายต่าง ๆ ทุกครั้งอย่างถูกต้อง และมีการสรุปผลค่าใช้จ่ายนั้น ๆ เป็นรายเดือน รายปี และเป็นของแต่ละปีหลาย ๆ ปี ให้เห็นชัดเจนเพื่อจะดูว่าค่าใช้จ่ายแต่ละประเภทถือเป็นเท่าใด และแนวโน้มของค่าใช้จ่ายเป็นอย่างไร เพื่อประโยชน์ในด้านการประมาณการค่าใช้จ่ายในแต่ละด้าน เพื่อจัดทำงบประมาณให้เหมาะสม ประวัติเครื่องจักรกลและยานพาหนะที่สมบูรณ์ นอกจากจะช่วยในด้านการจัดทำงบประมาณดังกล่าวแล้ว ข้อมูลจากประวัติยังอาจนำไปใช้ในด้านการวางแผนและตัดสินใจด้านเครื่องจักรกลและยานพาหนะในระดับจังหวัดได้ด้วย เช่น จากสถิติเกี่ยวกับประสิทธิภาพการทำงานสามารถนำไปใช้ในด้านการวางแผนการใช้และการซ่อมเครื่องจักรกล และข้อมูลเกี่ยวกับค่าใช้จ่ายในการซ่อมก็นำไปพิจารณาประกอบในการตัดสินใจเกี่ยวกับการจำหน่ายบัญชีทรัพย์สิน

5.1.3 ควรเข้มงวดในเรื่องการตรวจสอบข้อมูลในรายงานต่าง ๆ โดยเฉพาะอย่างยิ่งรายงานเกี่ยวกับการใช้น้ำมันเชื้อเพลิง เช่น เปรียบเทียบชั่วโมงการทำงานของเครื่องจักรกลและยานพาหนะกับปริมาณน้ำมันเชื้อเพลิงที่เชื่อว่าถูกต้องตามหลักการที่บริษัทผู้ผลิตกำหนดไว้หรือไม่ เพื่อควบคุมการใช้จ่ายให้เป็นไปโดยประหยัด การเปรียบเทียบกับมาตรฐานการใช้น้ำมันเชื้อเพลิงของเครื่องจักรกล ซึ่งบริษัทผู้ผลิต

กำหนดนั้น จะทำให้ทราบถึงประสิทธิภาพในการใช้งานเทียบกับค่าใช้จ่ายและยังสามารถนำมาตั้งเป็นมาตรฐานค่าใช้จ่ายที่เหมาะสมกับสภาพการใช้งานในประเทศไทยอีกด้วย

5.2 ข้อเสนอแนะสำหรับกองควบคุมเครื่องจักร

5.2.1 ปรับปรุงคู่มือปฏิบัติงานที่กำหนดให้จังหวัดปฏิบัติให้สมบูรณ์ โดยการกำหนดวัตถุประสงค์ของการปฏิบัติงานในแต่ละขั้นตอน พร้อมทั้งเสนอแนะไว้ในคู่มือให้ชัดเจนถึงแนวทางที่อาจจะนำข้อมูลในด้านการใช้ การบำรุงรักษา การซ่อม รวมทั้งการใช้น้ำมันเชื้อเพลิงและหล่อลื่น ไปใช้ประโยชน์ในด้านการบริหารงาน เครื่องจักรกลและยานพาหนะของจังหวัดโดยบาง ไรบ้าง เช่น การใช้ข้อมูลเพื่อช่วยในด้านการควบคุมการใช้งาน การปรับเปลี่ยนโยกย้ายเครื่องจักรกล การวางแผนและการจัดหางบประมาณ เป็นต้น

5.2.2 ควบคุมการปฏิบัติงานของจังหวัดให้เป็นไปตามระบบที่วางไว้ กล่าวคือ หลังจากที่กองควบคุมเครื่องจักรกลได้วางระบบการปฏิบัติงานให้จังหวัดแล้ว จะต้องมีการควบคุมให้มีการปฏิบัติตามระบบที่วางไว้ โดยมีแนวทางในการดำเนินการ ดังนี้คือ

(1) การฝึกอบรม (Training) โดยการจัดอบรมและนำวิธีการปฏิบัติตามคู่มือให้เจ้าหน้าที่ของจังหวัดที่เกี่ยวข้องได้เข้าใจถึงวิธีการปฏิบัติโดยละเอียด เพื่อให้การปฏิบัติงานทางด้านเครื่องจักรกลเป็นไปแนวเดียวกันหมด

(2) เมื่อเจ้าหน้าที่เข้าใจวิธีการปฏิบัติตามคู่มือและได้ดำเนินการปฏิบัติตามคู่มือแล้ว ควรจะมีการติดตามว่าจังหวัดสามารถปฏิบัติได้หรือไม่ มีปัญหาอย่างไร และประเมินผลว่าทำได้หรือไม่เพียงใด

(3) หลังจากได้ติดตามและประเมินผลแล้ว หากมีปัญหาในการปฏิบัติ ควรจะนำปัญหาค้างกล่าวมาวิเคราะห์ว่าเป็นเพราะเหตุใด เช่น เจ้าหน้าที่ปฏิบัติงานผิดพลาด บกพร่อง หรือเป็นเพราะคู่มือที่วางไว้ไม่เหมาะสมเพื่อหาวิธีการแก้ไขต่อไป

5.2.3 กองควบคุมเครื่องจักรกลควรจะกำหนดเป้าหมายในการควบคุมเครื่องจักรกลและยานพาหนะไ้เนซัค ทั้งในระดับจังหวัดและส่วนกลาง (กองควบคุมเครื่องจักรกล) ทั้งนี้เพื่อให้แต่ละระดับทราบว่าจะต้องควบคุมอะไร แคะไหน และจะปฏิบัติอย่างไร เพื่อให้บรรลุเป้าหมายที่ต้องการ ซึ่งเป้าหมายในการควบคุมแต่ละระดับควรมีแนวทางดังนี้คือ

(1) ระดับจังหวัด ควบคุมเครื่องจักรกลและยานพาหนะในจังหวัด หรือที่อยู่ในความรับผิดชอบของจังหวัดใหม่ประสิทธิภาพทั้งในด้านการใช้และค่าใช้จ่าย กล่าวคือ การควบคุมในด้านการใช้เครื่องจักรกลใหม่ประสิทธิภาพนั้น ต้องมีการวางแผนการใช้ การสับเปลี่ยนโยกย้ายเครื่องจักรกลระหว่างโครงการต่าง ๆ ภายในจังหวัด เพื่อให้เครื่องจักรสามารถใช้งานเต็มที่ นอกจากนี้จะต้องจัดทำงบประมาณด้านค่าใช้จ่ายของจังหวัดให้เหมาะสม เมื่อมีการกำหนดเป้าหมายของจังหวัดแล้วก็ต้องวางระบบปฏิบัติทั้งหมดให้กับจังหวัด เพื่อให้จังหวัดสามารถปฏิบัติตามแล้วบรรลุเป้าหมายที่ต้องการ

(2) ระดับกองควบคุมเครื่องจักรกล เป้าหมายของกองควบคุมเครื่องจักรกล คือ การวางนโยบายระดับสูง บริหารและควบคุมการดำเนินงานของทุกจังหวัดในด้านเครื่องจักรกลและยานพาหนะให้เป็นไปอย่างมีประสิทธิภาพ กล่าวคือกองควบคุมเครื่องจักรกลจะเป็นผู้กำหนดนโยบายในด้านการดำเนินงานของจังหวัดต่าง ๆ จัดสรรและควบคุมปริมาณเครื่องจักรกล และงบประมาณสนับสนุนด้านเครื่องจักรกลของทุกจังหวัดให้เหมาะสม รวมทั้งการวางแผนและตัดสินใจในด้านการใช้เครื่องจักรกล เช่น การโยกย้ายสับเปลี่ยนเครื่องจักรกลระหว่างจังหวัด การจำหน่ายบัญชีเครื่องจักรกลและยานพาหนะ รวมทั้งการวางแผนการชื้อทดแทน ซึ่งจากข้อมูลที่กองควบคุมมีอยู่ก็อาจจะนำมาวิเคราะห์สรุปผลเพื่อให้สามารถนำไปใช้ให้เป็นประโยชน์ต่อไป สิ่งหนึ่งที่กองควบคุมควรจะทำคือประวัติของเครื่องจักรกลและยานพาหนะของทุกจังหวัด ทั้งนี้เพื่อจะไคทราบถึงประสิทธิภาพและค่าใช้จ่ายต่าง ๆ สรุปเป็นรายเดือน

รายปี และสถิติของแต่ละปี ซึ่งข้อมูลจากประวัติดังกล่าวสามารถนำไปวิเคราะห์เพื่อประโยชน์ในค่านต่าง ๆ เช่น การวางแผนการใช้ การจัดทำงบประมาณและการตัดสินใจ คำนวณเครื่องจักรกลและยานพาหนะ

(3) ควรมีการประเมินผลงานที่ทำได้และค่าใช้จ่ายที่เกิดขึ้น เป็นระยะ เช่น 3 - 4 เดือนต่อครั้ง เพื่อดูว่าการใช้จ่ายเป็นไปเหมาะสมสอดคล้อง กับผลงานที่ทำได้หรือไม่ ทั้งนี้ เพื่อจะได้วิเคราะห์หาสาเหตุ และทางแก้ไขได้ทันเวลาที่ เช่น ให้จังหวัดรายงานผลงานที่ทำได้และค่าใช้จ่ายที่เกิดขึ้น เปรียบเทียบกับปริมาณงาน ตามเป้าหมายและค่าใช้จ่ายที่กำหนดไว้ ว่าเป็นอย่างไร สามารถปฏิบัติงานต่อไปได้ สำเร็จทันเวลาภายในงบประมาณค่าใช้จ่ายที่ตั้งไว้หรือไม่