

การสร้างและการทดสอบโปรแกรมคอมพิวเตอร์

การสร้างและการทดสอบโปรแกรมคอมพิวเตอร์ที่ใช้ในการวิจัยนี้ ผู้วิจัยได้ใช้เครื่องคอมพิวเตอร์ไอพีเอ็ม 370/138 ซึ่งติดตั้งที่สถาบันบริการคอมพิวเตอร์ จุฬาลงกรณ์มหาวิทยาลัย ในการเขียนโปรแกรมคอมพิวเตอร์ ผู้วิจัยได้เลือกใช้ภาษา โคบอล เพราะภาษา โคบอล เหมาะ สำหรับงานที่มีการคำนวณไม่ยุ่งยากซับซ้อน และเป็นงานที่ต้องการรายงานในรูปแบบต่าง ๆ

5.1 โปรแกรมที่ใช้ในการวิจัย

1) โปรแกรมอรรถเพิ่มเติมข้อมูลกรณีล่าช้ามารับเงินกู้ (โปรแกรม P01)

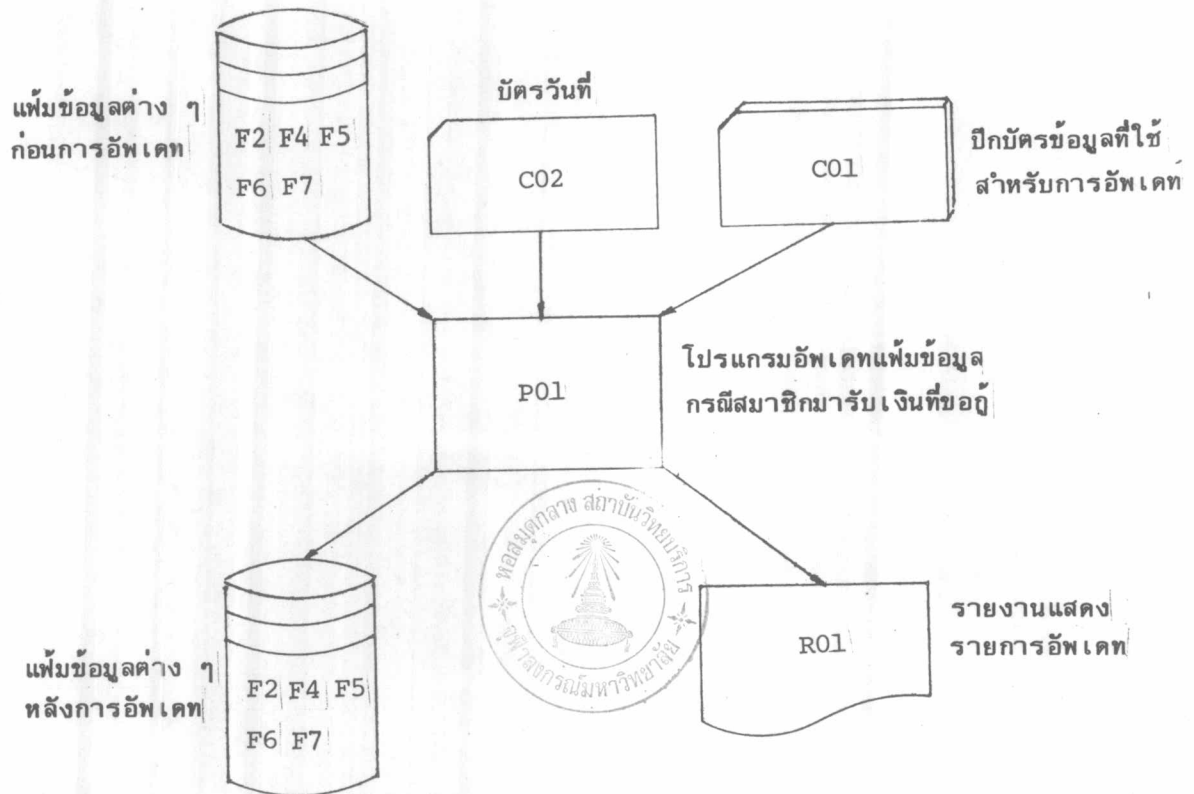
โปรแกรม P01 เป็นโปรแกรมที่ใช้ในการอรรถเพิ่มเติมข้อมูลในแฟ้มข้อมูลสถานะภาพของ ล่าช้า (F2) เพิ่มเติมข้อมูลเงินกู้ (F4) เพิ่มเติมข้อมูลบุคคลค้ำประกันในกรณีล่าช้ากู้ยืม (F5) หรือเพิ่มเติมข้อมูลโฉนดค้ำประกัน (F6) และเพิ่มเติมข้อมูลสถานะภาพโฉนดในกรณีล่าช้ากู้ยืมพิเศษ (F7) โดยทำการเปลี่ยนแปลงข้อมูล คือเปลี่ยนรหัสสถานะทะเบียนใหม่ที่เตรียมใช้งาน (0110) ให้ อยู่ในสถานะทะเบียนเก่าที่ใช้งานได้ (0000) โดยกำหนดให้รหัสประจำตัวล่าช้า รหัสประเภท การกู้ และรหัสแสดงสภาพจริง/ไม่จริงของทะเบียนเป็นคีย์ (key) ในการค้นหาข้อมูลเพื่อทำการ อรรถ โดยมีผังงานการอรรถเพิ่มเติมข้อมูลดังแสดงไว้ในรูปที่ 5.1

จากรูป 5.1 F2, F4, F5, F6 และ F7 เป็นแฟ้มข้อมูลก่อนการอรรถ

C01 เป็นปีกบัตรข้อมูลที่ต้องการนำมาอรรถโดยมีรหัส 1 แสดงการมารับเงินกู้ และ

C02 เป็นบัตรวันที่ทำการอรรถ

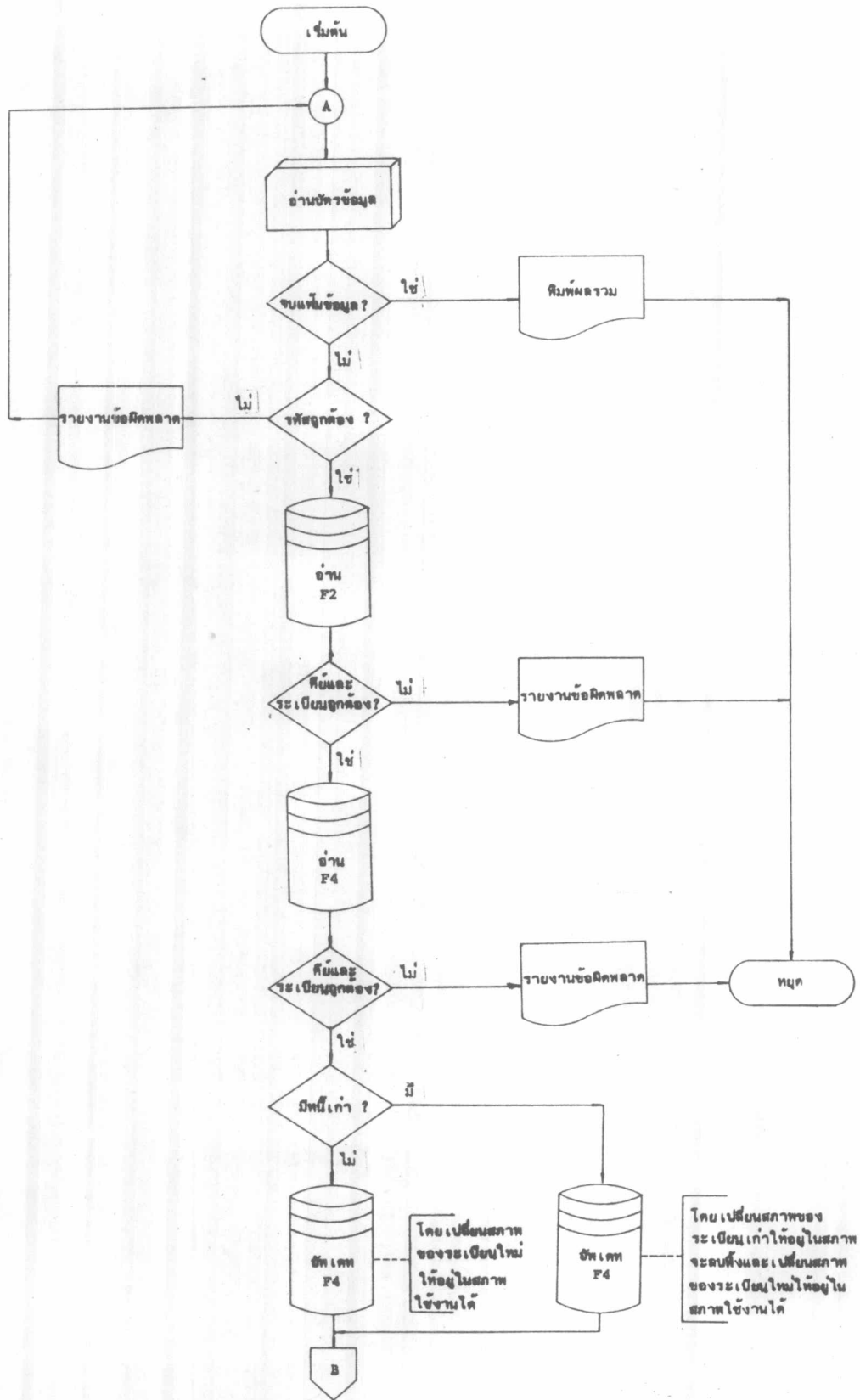
นำแฟ้มข้อมูล F2, F4, F5, F6 และ F7 ปีกบัตรข้อมูล C01 และบัตรวันที่ C02 เป็นข้อมูลเข้า โดยมีโปรแกรม P01 ซึ่งแสดงผังงานไว้ในรูปที่ 5.2 และแสดงรายละเอียด ของโปรแกรมไว้ใน ค.1 ของภาคผนวก ค. ทำหน้าที่อรรถเพิ่มเติมข้อมูลในแฟ้มข้อมูล F2, F4 และ F5 ในกรณีกู้ยืม หรืออรรถเพิ่มเติมข้อมูล F2, F4, F6 และ F7 ในกรณีกู้พิเศษ ทำการ



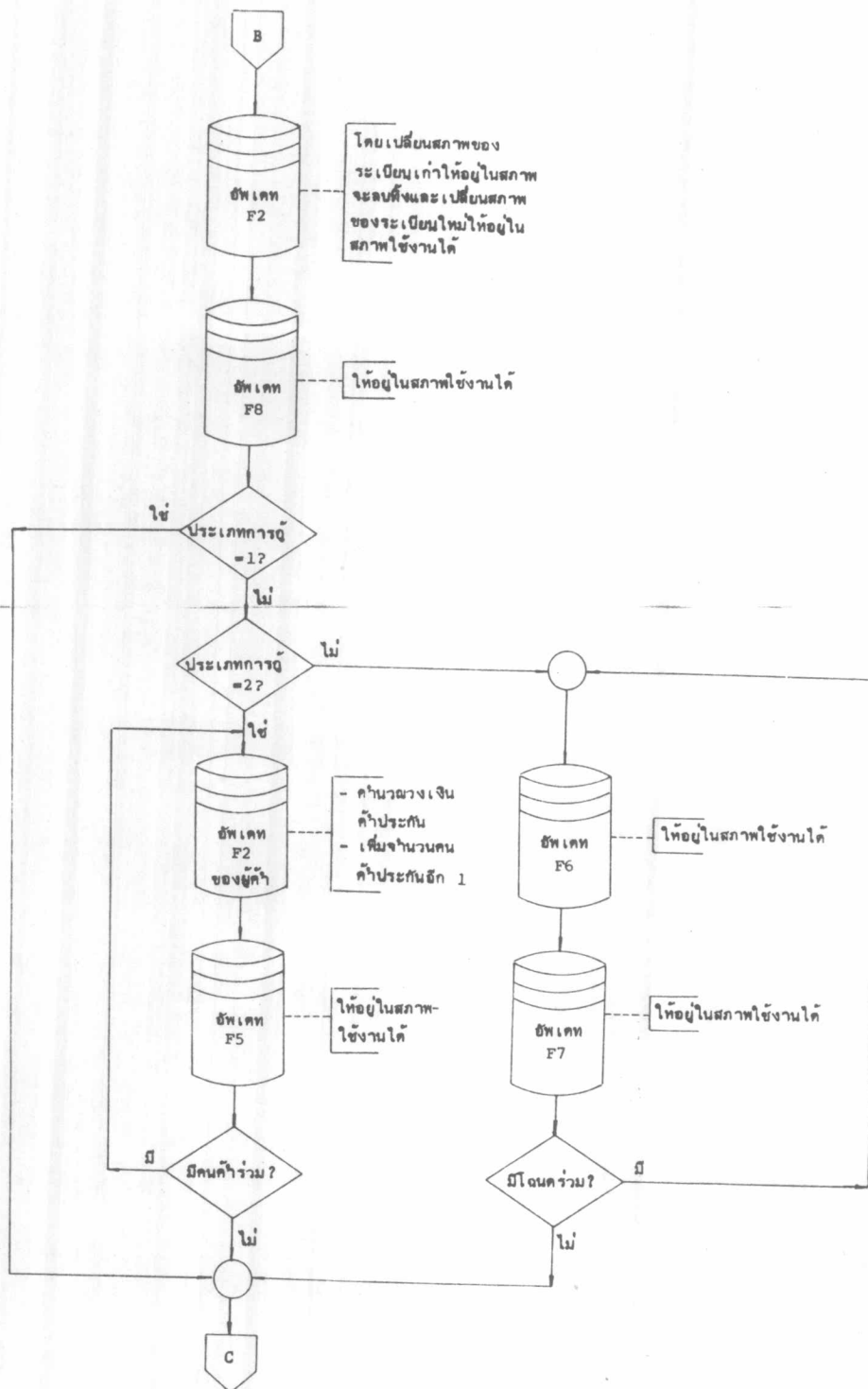
รูปที่ 5.1 ผังระบบงานการอัปเดตเพิ่มข้อมูลกรณีสมาชิกมารับเงินกู้

อัปเดตเพิ่มข้อมูล F2 โดยเปลี่ยนรหัสลัสภาพของระเบียบ ซึ่งได้แสดงไว้ในภาคผนวก ข, จากที่ได้เตรียมไว้ 0110 เป็น 0000 อัปเดตเพิ่มข้อมูล F4 โดยเปลี่ยนรหัสลัสภาพระเบียบ จากที่ได้เตรียมไว้ 0110 เป็น 0000 เช่นกัน ในกรณีที่มีหนี้เก่าจะอัปเดตเพิ่มข้อมูล F4 จากลัสภาพระเบียบเดิมที่ได้เตรียมไว้ 1100 เป็น 1000 เพื่อจะลบทิ้งเป็นระเบียบที่ไม่ใช้งาน

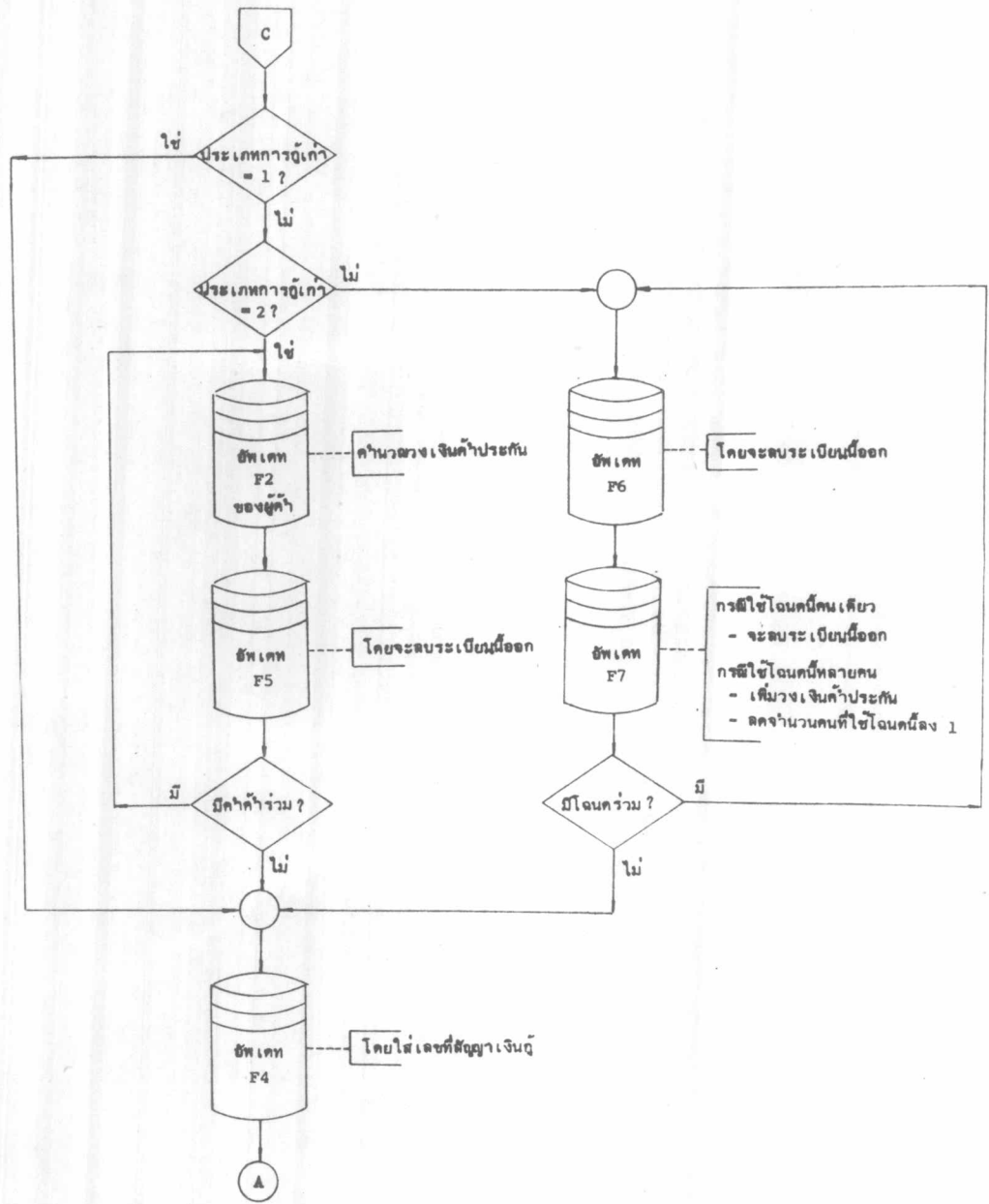
- กรณีถูกเงิน - ไม่มีหนี้เก่า จะสิ้นสุดการอัปเดตระเบียบนี้เพียงแค่นี้
- มีหนี้เก่า จะต้องลบระเบียบนั้นออกจากเพิ่มข้อมูลที่เกี่ยวข้องโดยเปลี่ยนรหัสลัสภาพระเบียบจากเดิม 0000 เป็น 001 และ 1000
- กรณีสามัญ - ไม่มีหนี้เก่า ทำการอัปเดตเพิ่มข้อมูล F5 โดยเปลี่ยนรหัสลัสภาพระเบียบจากที่ได้เตรียมไว้ 0110 เป็น 0000 อัปเดตเพิ่มข้อมูล F2 ของคนค้าประกัน โดยคำนวณวงเงินค้าประกันและเพิ่มจำนวนคนค้าประกันให้อีก 1



รูปที่ 5.2 ผังงานการอัปเดตเพิ่มข้อมูลกรณีสมาชิกมารับเงินกู้



รูปที่ 5.2 (ต่อ)



รูปที่ 5.2 (ต่อ)

- มีหนี้เก่า จะต้องลบระเบียนนั้นออกจากแฟ้มข้อมูลที่เกี่ยวข้อง โดยเปลี่ยนรหัสสภาพระเบียนจากเดิม 0000 เป็น 0001 และ 1000
- กรณีพิเศษ - ไม่มีหนี้เก่า ทำการอัปเดตแฟ้มข้อมูล F6 และ F7 โดยเปลี่ยนรหัสสภาพระเบียนจากที่ได้เตรียมไว้ 0110 เป็น 0000
- มีหนี้เก่า จะต้องลบระเบียนนั้นออกจากแฟ้มข้อมูลที่เกี่ยวข้อง โดยเปลี่ยนรหัสสภาพระเบียนจากเดิม 0000 เป็น 0001 และ 1000

จากรายงาน ROI ซึ่งแสดงไว้ในข้อ ง.1 ของภาคผนวก ง. จะแสดงเลขลำดับหน้าของรายงานไว้ด้านบนขวา วันที่ทำการอัปเดตตรงกลางบรรทัดด้านบน และมีรายการการเปลี่ยนแปลงดังนี้

✕ บรรทัดที่ 1-2 เป็นรายการจากบัตรข้อมูล โดยแสดงเลขลำดับของผู้ที่มารับเงินกู้ไว้ที่คอลัมน์ 1-6 ปีเดือนวันที่มารับเงินกู้ที่คอลัมน์ 7-14 รหัสประเภทการกู้ที่คอลัมน์ 79 และรหัส 1 แสดงการมารับเงินกู้

บรรทัดที่ 3-6 เป็นรายการแสดงระเบียนเดิมก่อนเปลี่ยนแปลงของแฟ้มข้อมูลสถานะภาพของสมาชิก (F2) ซึ่งได้เตรียมไว้เพื่อจะอัปเดต

บรรทัดที่ 7-9 เป็นรายการแสดงระเบียนที่ได้รับการเปลี่ยนแปลงของแฟ้มข้อมูลสถานะภาพของสมาชิก (F2) โดยเปลี่ยนเขตข้อมูลรหัสสภาพระเบียนที่เตรียมไว้ คือ 0110 และ 1100 เป็น 0000 และ 1000 ตามลำดับ

บรรทัดที่ 10-13 เป็นรายการแสดงระเบียนเดิมก่อนการเปลี่ยนแปลงของแฟ้มข้อมูลเงินกู้ (F4) ซึ่งได้เตรียมไว้เพื่อจะอัปเดต

บรรทัดที่ 14-16 เป็นรายการแสดงระเบียนที่ได้รับการเปลี่ยนแปลงแล้วของแฟ้มข้อมูลเงินกู้ (F4) โดยเปลี่ยนเขตข้อมูลรหัสสภาพระเบียนที่เตรียมไว้ คือ 0110 และ 1100 เป็น 0000 และ 1000 ตามลำดับ

บรรทัดที่ 17-19 เป็นรายการแสดงระเบียนเดิมก่อนการเปลี่ยนแปลงของแฟ้มข้อมูลชั่วคราว (F8) ซึ่งได้เตรียมไว้เพื่อจะอัปเดต

บรรทัดที่ 20-21 เป็นรายการแสดงระเบียบที่ได้รับการเปลี่ยนแปลงแล้วของ
แฟ้มข้อมูลชั่วคราว (F8) โดยเปลี่ยนเขตข้อมูลรหัสสภาพระเบียบที่เตรียมไว้ คือ 0110 เป็น
0000

บรรทัดที่ 22-24 เป็นรายการแสดงระเบียบเดิมก่อนการเปลี่ยนแปลงของแฟ้ม
ข้อมูลโหนดคำประกัน (F6) ซึ่งได้เตรียมไว้เพื่อจะอัปเดต

บรรทัดที่ 25-26 เป็นรายการแสดงระเบียบที่ได้รับการเปลี่ยนแปลงแล้วของ
แฟ้มข้อมูลโหนดคำประกัน (F6) โดยเปลี่ยนเขตข้อมูลรหัสสภาพระเบียบที่เตรียมไว้ คือ
0110 เป็น 0000

บรรทัดที่ 27-29 เป็นรายการแสดงระเบียบเดิมก่อนการเปลี่ยนแปลงของแฟ้มข้อมูล
สถานะภาพโหนด (F7) ซึ่งได้เตรียมไว้เพื่อจะอัปเดต

บรรทัดที่ 30-31 เป็นรายการแสดงระเบียบที่ได้รับการเปลี่ยนแปลงแล้วของ
แฟ้มข้อมูลสถานะภาพโหนด (F7) โดยเปลี่ยนเขตข้อมูลรหัสสภาพระเบียบที่เตรียมไว้ คือ
0110 เป็น 0000

บรรทัดที่ 32 มีคำว่า 'DELETE' เพื่อแสดงว่าระเบียบต่อไปนี้เป็นของการกู้เก่า
ของสมาชิกผู้ขอกู้ ซึ่งจะลบหรือเปลี่ยนแปลงระเบียบ จากแฟ้มข้อมูลที่เกี่ยวข้อง

บรรทัดที่ 33-37 เป็นรายการแสดงระเบียบที่จะลบทิ้ง แต่เนื่องจากแฟ้มข้อมูล
สถานะภาพของสมาชิก (F2) ไม่มีการลบทิ้งในขณะที่ยังเป็นสมาชิกอยู่ จึงไม่มีการเปลี่ยนแปลง

บรรทัดที่ 38-40 เป็นรายการแสดงระเบียบสภาพปกติก่อนการลบออกจากแฟ้ม
ข้อมูลคนคำประกัน (F5)

บรรทัดที่ 41-43 เป็นรายการแสดงระเบียบที่ได้รับการเปลี่ยนแปลงจะลบออกจาก
แฟ้มข้อมูลคนคำประกัน (F5) โดยเปลี่ยนเขตข้อมูลรหัสสภาพระเบียบปกติ คือ 0000 เป็น
0001 และ 1000

บรรทัดที่ 44-48 มีคำว่า 'COMPLETE' เพื่อแสดง ไล่เลขที่สัญญา เงินกู้
เข้าไปที่เขตข้อมูลเลขที่สัญญา ในแฟ้มข้อมูลเงินกู้ (F4)

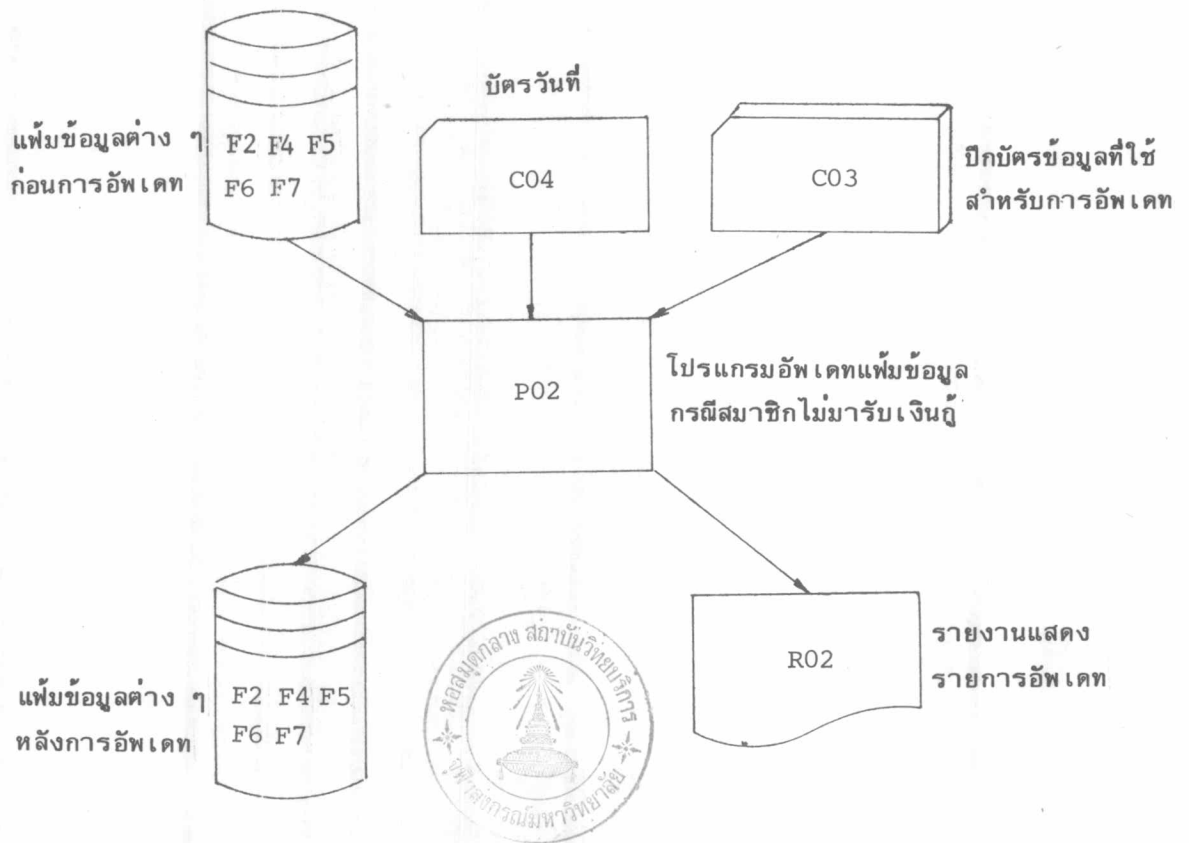
เมื่อมีการอัปเดตเสร็จสิ้นแล้ว ตอนทำรายการจะแสดงผลสรุปว่ามีจำนวนคนที่
มารับเงินกู้จำนวน 3 คน

2) โปรแกรมอัปเดตแฟ้มข้อมูลกรณีล่าช้าไม่มารับเงินกู้ (โปรแกรม P02)

โปรแกรม P02 เป็นโปรแกรมที่ใช้ในการอัปเดตข้อมูลในแฟ้มข้อมูลสถานะภาพ
ของล่าช้า (F2) แฟ้มข้อมูลเงินกู้ (F4) แฟ้มข้อมูลบุคคลค่าประกัน (F5) ในกรณีที่ล่าช้า
กู้ล่าช้า หรือแฟ้มข้อมูลโฉนดค่าประกัน (F6) และแฟ้มข้อมูลสถานะภาพโฉนด (F7) ในกรณี
ที่ล่าช้ากู้พิเศษ โดยการเปลี่ยนแปลงข้อมูลบางส่วน โดยเปลี่ยนเขตข้อมูลรหัสภาพระเบียบ
ที่เตรียมไว้เพื่ออัปเดต คือ 0110 ให้อยู่ในสภาพที่ไม่ใช้งาน คือ 0111 และ 1010 ตามลำดับ
และกลับรหัสภาพระเบียบเดิม คือ 1100 ให้อยู่ในสภาพใช้งานได้ คือ 0000 โดยกำหนดให้รหัส
ประจำตัวล่าช้า รหัสประเภทการกู้ และรหัสแสดงสภาพจริง/ไม่จริงของระเบียบเป็นคีย์
ในการค้นหาข้อมูลเพื่อทำการอัปเดต โดยมีผังงานการอัปเดตแฟ้มข้อมูลแสดงไว้ในรูปที่ 5.3

จากรูป 5.3 F2,F4,F5,F6 และ F7 เป็นแฟ้มข้อมูลก่อนการอัปเดต C03
เป็นปีกบัตรข้อมูลที่ใช้สำหรับการอัปเดต โดยมีรหัส 2 แสดงการไม่มารับเงินกู้ และ C04
เป็นบัตรวันที่ทำการอัปเดต

นำแฟ้มข้อมูล F2,F4,F5,F6 และ F7 ปีกบัตรข้อมูล C03 และบัตรวันที่ C04
เป็นข้อมูลเข้า โดยมีโปรแกรม P02 (ซึ่งแสดงผังงานไว้ในรูปที่ 5.4 และแสดงรายละเอียด
ของโปรแกรมไว้ใน ค.2 ของภาคผนวก ค) ทำการอัปเดตแฟ้มข้อมูล F2,F4 และ F5
ในกรณีกู้ล่าช้า หรืออัปเดตแฟ้มข้อมูล F2,F4,F6 และ F7 ในกรณีกู้พิเศษ โดยอ่านบัตร
ข้อมูลจากปีกบัตรข้อมูล C03 และใช้รหัสประจำตัวล่าช้า รหัสประเภทการกู้ รหัสแสดง
สภาพจริง/ไม่จริงของระเบียบเป็นคีย์ ในการค้นหาข้อมูลที่มีคีย์ตรงกันในแฟ้มข้อมูลต่าง ๆ ที่

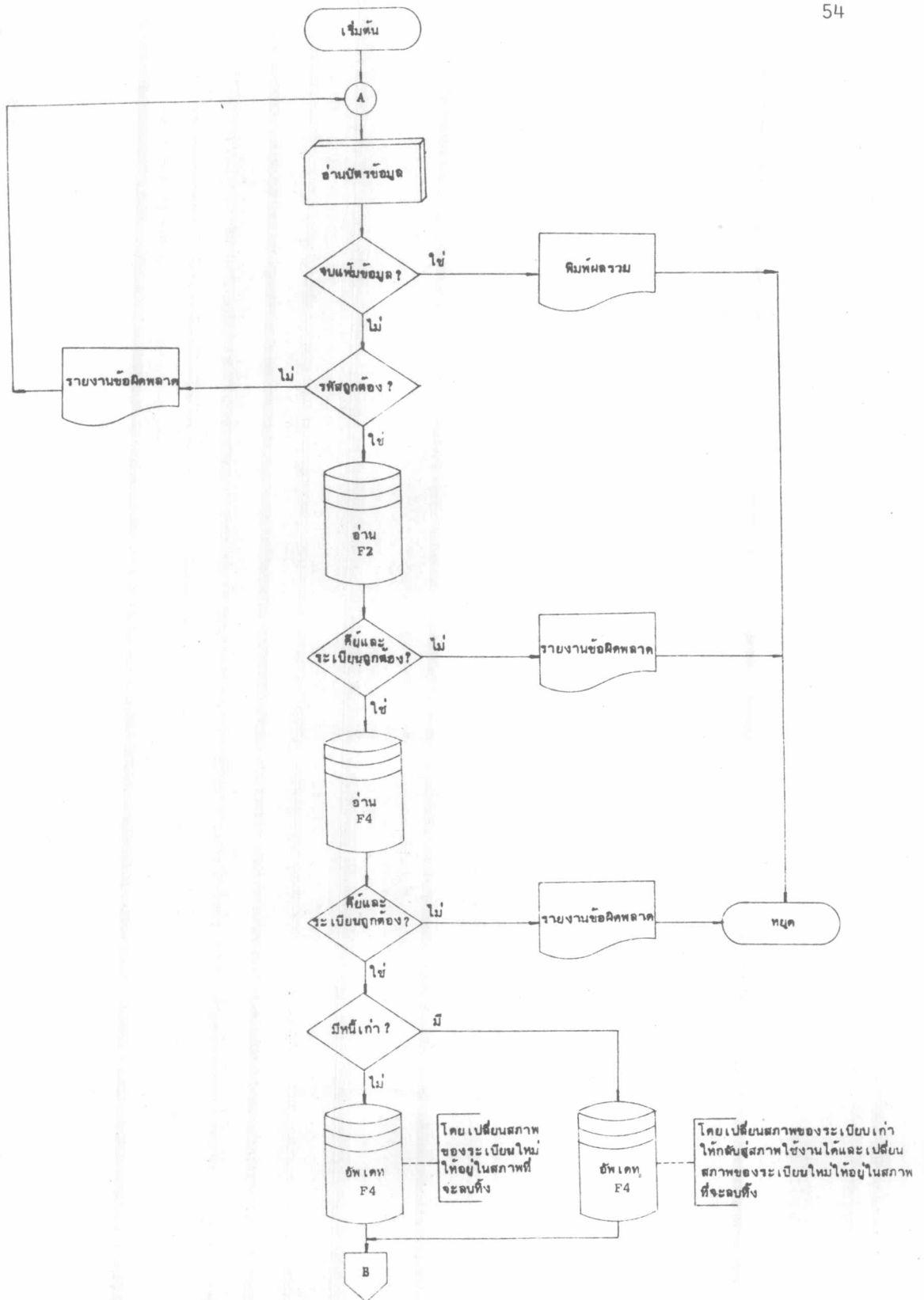


รูปที่ 5.3 ผังระบบงานการอัปเดตเพิ่มข้อมูลกรณีสมาชิกไม่มารับเงินกู้

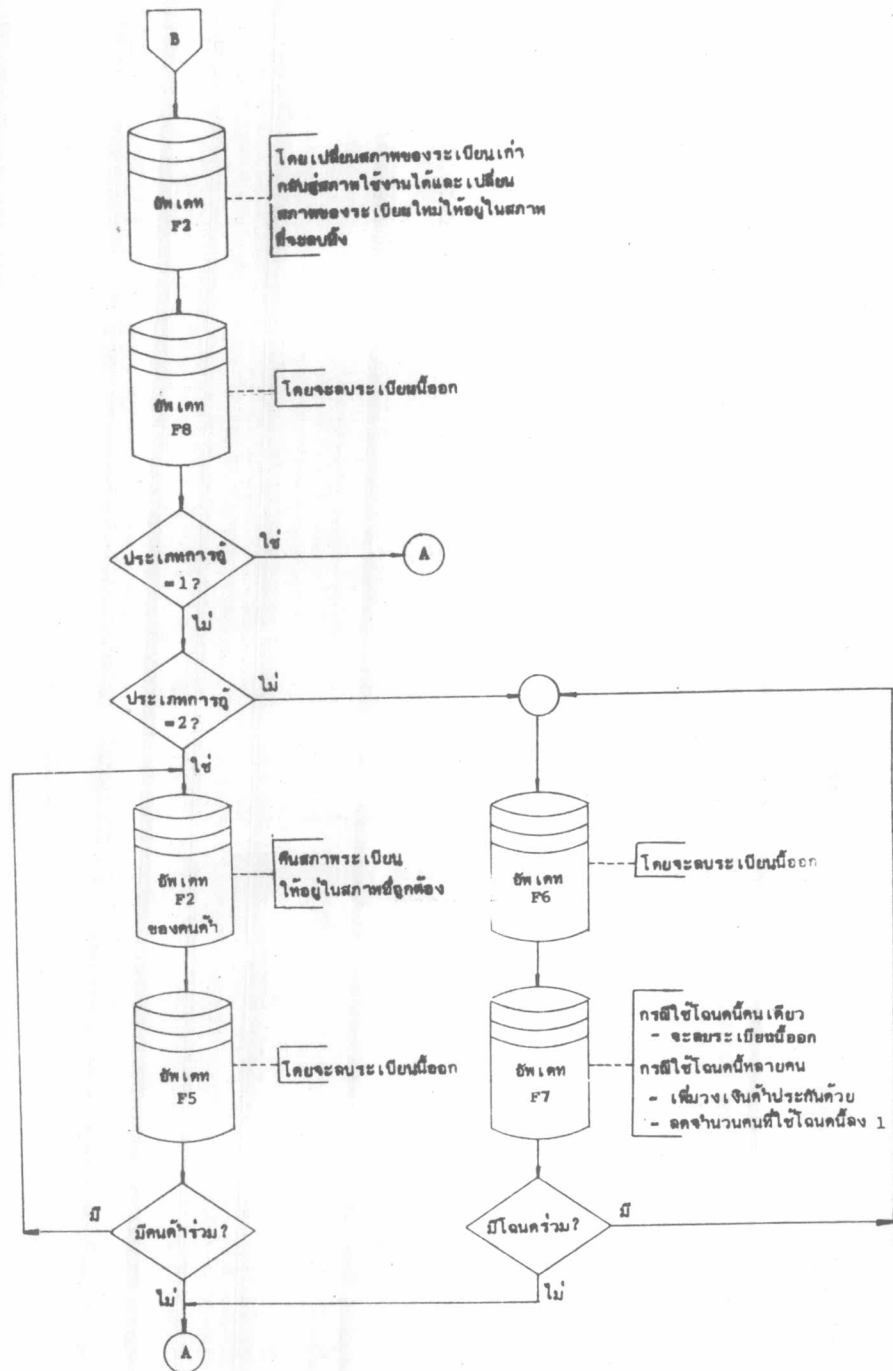
เกี่ยวข้อง ทำการอัปเดตเพิ่มข้อมูล F2, F4 โดยเปลี่ยนรหัสสภาพของระเบียนซึ่งได้แสดงไว้ในภาคผนวก ก. จากที่ได้เตรียมไว้ คือ 0110 ให้อยู่ในสภาพที่จะลบออกจากเพิ่มข้อมูล คือ 0111 และ 1010 ตามลำดับ และกลับสภาพเดิมของระเบียนที่เตรียมไว้เป็น 1100 ให้อู่สภาพใช้งานได้คือ 0000

กรณีฉุกเฉิน - จะสิ้นสุดการอัปเดตระเบียนนี้เพียงแค่นี้

กรณีสามัญ - ทำการอัปเดตเพิ่มข้อมูลสถานภาพสมาชิก (F2) ของคน
 ค่าประกันจากเดิมที่เตรียมไว้เป็น 0110 ให้อยู่ในสภาพที่จะลบออก
 จากเพิ่มข้อมูล คือ 0111 และ 1010 ตามลำดับ และกลับสภาพ
 เดิมของระเบียนที่เตรียมไว้เป็น 1100 ให้อู่สภาพใช้งานได้
 คือ 0000



รูปที่ 5.4 ผังงานการอัปเดตเพิ่มข้อมูลกรณีสมาชิกไม่มารับเงินกู้



รูปที่ 5.4 (ต่อ)

กรณีพิเศษ - ทำการอัปเดตเพิ่มข้อมูลโหนดค้าประกัน (F6) และเพิ่มข้อมูลสถานภาพโหนด (F7) จากเดิมที่เตรียมไว้เป็น 0110 ให้อยู่ในสภาพที่จะลบออกจากเพิ่มข้อมูล คือ 0111 และ 1010 ตามลำดับ

จากรายงาน R02 ซึ่งแสดงไว้ในข้อ ง.2 ของภาคผนวก ง. จะแสดงเลขลำดับหน้าของรายงานไว้ด้านบนขวา วันที่ทำการอัปเดตตรงกลางบรรทัดด้านบน และมีรายการการเปลี่ยนแปลงดังนี้

บรรทัดที่ 1-2 เป็นรายการจากบัตรข้อมูลโดยแสดง เลขสมาชิกผู้ขอกู้ไว้ที่คอสัมน์ 1-6 รหัสประเภทการกู้ที่คอสัมน์ 79 และรหัส 2 แสดงการไม่มารับเงินกู้

บรรทัดที่ 3-6 เป็นรายการแสดงระเบียบเดิมก่อนเปลี่ยนแปลงของเพิ่มข้อมูลสถานะภาพของสมาชิก (F2) ซึ่งได้เตรียมไว้เป็น 0110 และ 1100

บรรทัดที่ 7-10 เป็นรายการแสดงระเบียบที่ได้รับการเปลี่ยนแปลงของเพิ่มข้อมูลสถานะภาพของสมาชิก (F2) โดยเปลี่ยนรหัสสถานะภาพระเบียบที่เตรียมไว้ ให้มีสถานะภาพเป็นระเบียบที่จะลบออกจากเพิ่มข้อมูล คือ 0111 และ 1010 ตามลำดับ และกลับสถานะภาพของระเบียบเดิมที่เตรียมไว้เป็น 1100 ให้เป็นระเบียบที่มีสถานะภาพใช้งานได้ คือ 0000

บรรทัดที่ 11-14 เป็นรายการแสดงระเบียบเดิมก่อนเปลี่ยนแปลงของเพิ่มข้อมูลเงินกู้ (F4) ซึ่งได้เตรียมไว้เป็น 0110 และ 1100

บรรทัดที่ 15-18 เป็นรายการแสดงระเบียบที่ได้รับการเปลี่ยนแปลงแล้วของเพิ่มข้อมูลเงินกู้ (F4) โดยเปลี่ยนรหัสสถานะภาพระเบียบที่เตรียมไว้ ให้มีสถานะภาพเป็นระเบียบที่จะลบออกจากเพิ่มข้อมูล คือ 0111 และ 1010 ตามลำดับ และกลับสถานะภาพของระเบียบเดิมที่เตรียมไว้เป็น 1100 ให้เป็นระเบียบที่มีสถานะภาพใช้งานได้คือ 0000

บรรทัดที่ 19-21 เป็นรายการแสดงระเบียบเดิมก่อนเปลี่ยนแปลงของเพิ่มข้อมูลชั่วคราว (F8) ซึ่งได้เตรียมไว้เป็น 0110

บรรทัดที่ 22-24 เป็นรายการแสดงระเบียบที่เปลี่ยนแปลงแล้วของเพิ่มข้อมูล

ชั่วคราว (F8) โดยเปลี่ยนรหัสสภาพระเบียบที่เตรียมไว้ ให้มีสภาพเป็นระเบียบที่จะลบออกจากแฟ้มข้อมูล คือ 0111 และ 1010 ตามลำดับ

บรรทัดที่ 25-28 เป็นรายการแสดงระเบียบเดิมก่อนการเปลี่ยนแปลงของแฟ้มข้อมูล สถานภาพของสมาชิก (F2) ของคนค้ำประกัน ซึ่งได้เตรียมไว้เป็น 0110

บรรทัดที่ 29-32 เป็นรายการแสดงระเบียบที่เปลี่ยนแปลงแล้วของแฟ้มข้อมูล สถานภาพของสมาชิก (F2) ของคนค้ำประกัน โดยทำเช่นเดียวกับ F2 ของคน^{กู้}กู้

บรรทัดที่ 33-35 เป็นรายการแสดงระเบียบเดิมก่อนการเปลี่ยนแปลงของแฟ้มข้อมูลบุคคลค้ำประกัน (F5) ซึ่งได้เตรียมไว้เป็น 0110

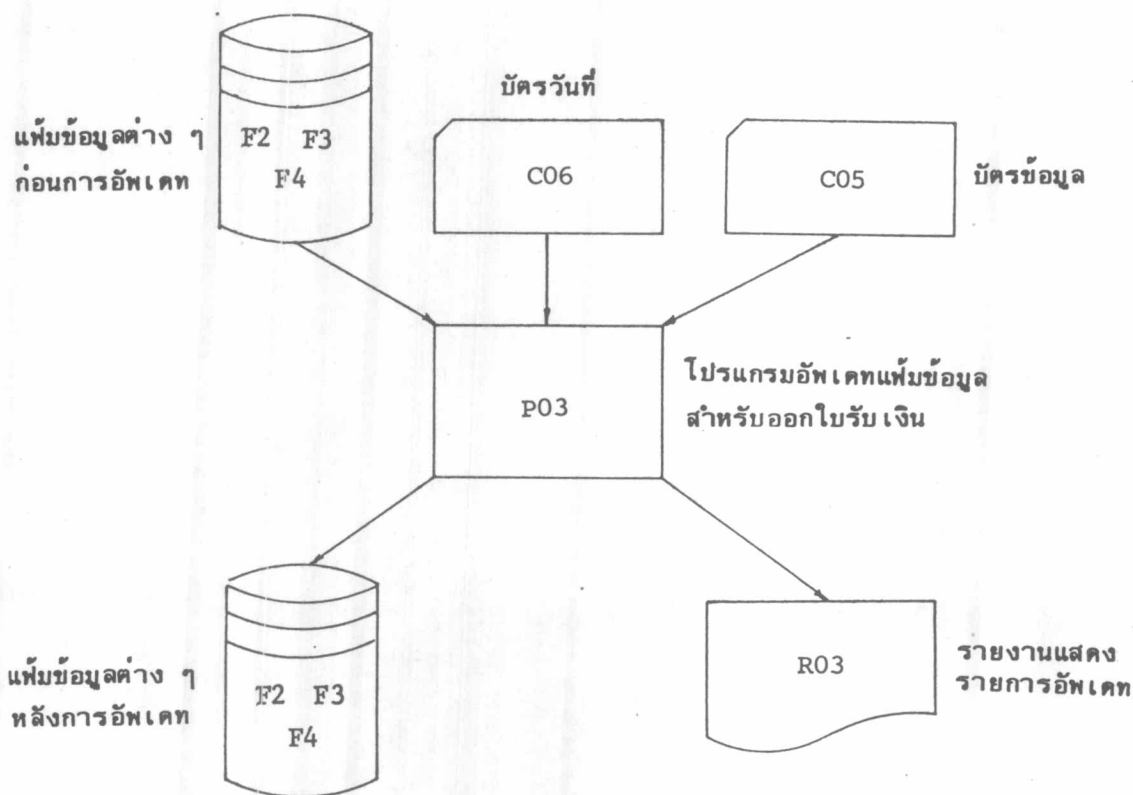
บรรทัดที่ 36-38 เป็นรายการแสดงระเบียบที่เปลี่ยนแปลงแล้วของแฟ้มข้อมูล บุคคลค้ำประกัน (F5) โดยเปลี่ยนรหัสสภาพระเบียบที่เตรียมไว้ให้มีสภาพเป็นระเบียบที่จะลบออกจากแฟ้มข้อมูล คือ 0111 และ 1010 ตามลำดับ

บรรทัดที่ 39 มีคำว่า 'USE MORE THAN ONE GUARANTOR' แสดงว่ามีการ ใช้คนค้ำประกันหลายคน

เมื่อมีการอัปเดตเสร็จสิ้นแล้ว ตอนท้ายรายการจะแสดงผลสรุปว่ามีจำนวนผู้ที่ไม่มารับเงินกู้จำนวน 2 คน

3) โปรแกรมอัปเดตแฟ้มข้อมูลสำหรับออกใบรับเงิน (โปรแกรม P03)

โปรแกรม (P03) เป็นโปรแกรมที่ใช้ในการอัปเดตข้อมูลในแฟ้มข้อมูล F2 แฟ้มข้อมูล F3 และแฟ้มข้อมูล F4 ซึ่งทำการเปลี่ยนแปลงข้อมูลบางเขตข้อมูล เพื่อเตรียมไว้สำหรับออกใบรับเงิน โดยจะทำการอัปเดตแฟ้มข้อมูลสำหรับออกใบรับเงินตอนต้นเดือน และออกใบรับเงินหลังจากที่ทำการอัปเดตเสร็จสิ้นแล้ว โดยกำหนดให้รหัสประจำตัวสมาชิก รหัสประเภทการกู้ และรหัสแสดงสภาพจริง/ไม่จริงของระเบียบเป็นคีย์ ในการค้นหาข้อมูลเพื่อทำการอัปเดต โดยมีผังงานการอัปเดตแฟ้มข้อมูลดังแสดงไว้ในรูปที่ 5.5

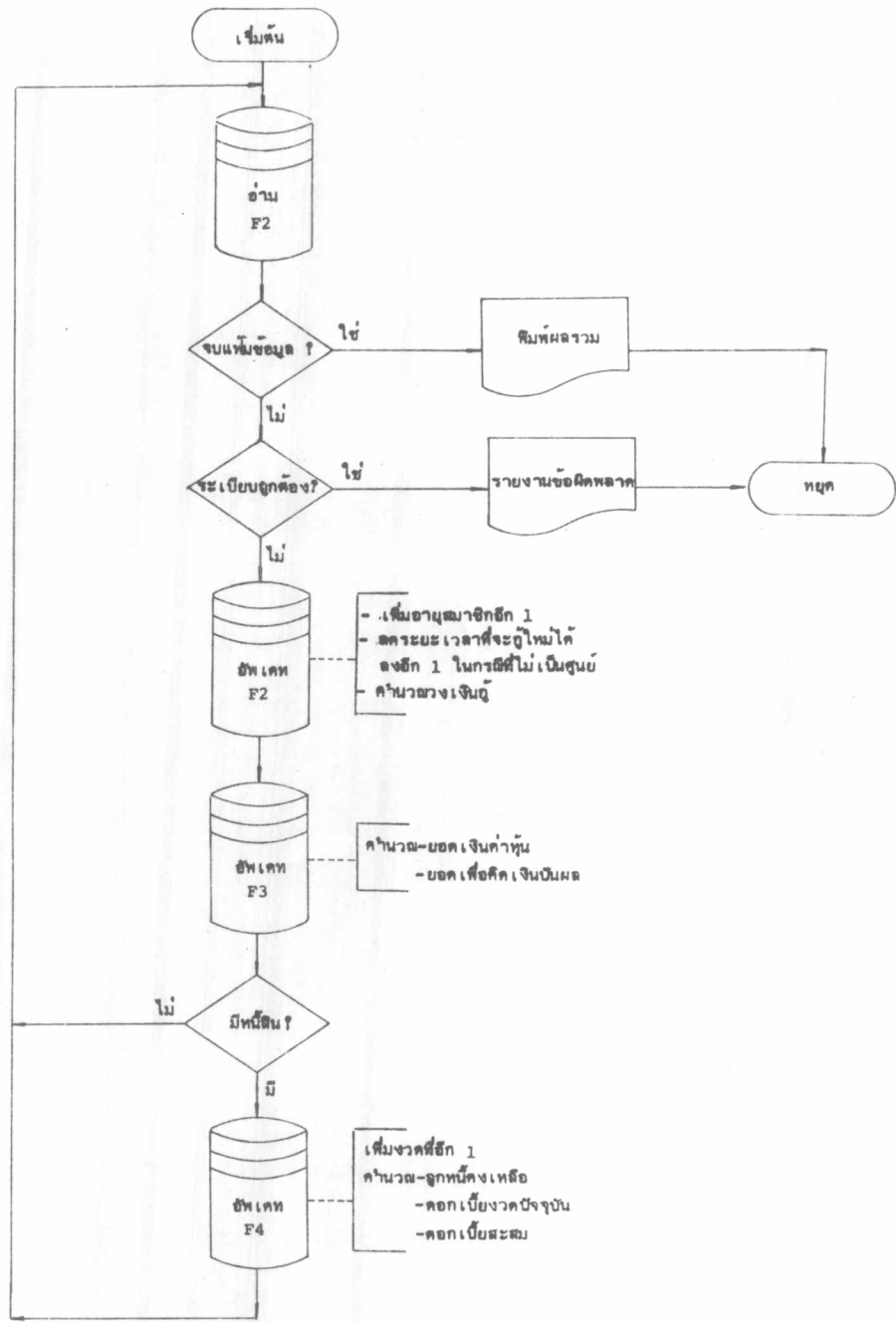


รูปที่ 5.5 ผังระบบงานการอัติเตเพิ่มข้อมูลสำหรับออกใบรับเงิน

จากรูปที่ 5.5 เพิ่มข้อมูล F2, F3 และ F4 เป็นเพิ่มข้อมูลก่อนการอัติเต C05 เป็นบัตรข้อมูลที่เก็บค่าของตัวแปรที่ใช้ในโปรแกรม C06 เป็นบัตรวันที่ที่ทำการอัติเต

นำเพิ่มข้อมูล F2, F3 และ F4 บัตรข้อมูล C05 และบัตรวันที่ C06 เป็นข้อมูลเข้า โดยมีโปรแกรม P03 (ซึ่งแสดงผังงานไว้ที่รูป 5.6 และแสดงรายละเอียดของโปรแกรมไว้ใน ค.3 ของภาคผนวก ค.) ทำการอัติเตเพิ่มข้อมูล F2 เพิ่มข้อมูล F3 ของสมาชิกทุกคน และในกรณีที่สมาชิกมีหนี้สินกับสหกรณ์ออมทรัพย์ฯ จะทำการอัติเตเพิ่มข้อมูล F4 ด้วยการอัติเตเพิ่มข้อมูลเหล่านี้จะอัติเตโดยทำการเปลี่ยนแปลงบางเขตข้อมูลเท่านั้น

จากรายงาน R03 ซึ่งแสดงไว้ในหัวข้อ ง.3 ของภาคผนวก ง. จะแสดงเลขลำดับหน้าของรายงานไว้ด้านบนขวา วันที่ทำการอัติเตตรงกลางบรรทัดด้านบน และมีรายการเปลี่ยนแปลงดังนี้



รูปที่ 5.6 ผังงานการอัปเดตแท้มข้อมูลสำหรับออกใบรับเงิน

บรรทัดที่ 1-3 เป็นรายการแสดงระเบียนเดิมก่อนเปลี่ยนแปลงของแฟ้มข้อมูล F2

บรรทัดที่ 4-5 เป็นรายการแสดงระเบียนที่เปลี่ยนแปลงแล้ว คือเปลี่ยนแปลงเขตข้อมูลอายุสมาชิกโดยเพิ่มอายุสมาชิกอีก 1 เดือน

บรรทัดที่ 5-7 เป็นรายการแสดงระเบียนเดิมก่อนการเปลี่ยนแปลงของแฟ้มข้อมูล F3

บรรทัดที่ 8-9 เป็นรายการแสดงระเบียนที่เปลี่ยนแปลงแล้ว คือเปลี่ยนแปลงเขตข้อมูลค่าหุ้นโดยนำเขตข้อมูลเงินสะสมส่งรายเดือนตามจริงบวกกับยอดเงินค่าหุ้น และเปลี่ยนแปลงเขตข้อมูลยอดเพื่อคิดเงินปันผล ซึ่งมีการคำนวณโดยนำยอดเงินค่าหุ้นของทั้งปีของปีที่แล้วคูณด้วยจำนวนเดือนทั้งปีคือ 12 บวกด้วย เงินสะสมของเดือนถัดมาซึ่งคูณด้วยจำนวนเดือนที่เหลือคือ 11 จะบวกเงินสะสมคูณจำนวนเดือนที่ลดลง 1 เดือน อย่างนี้ จนถึงเดือนปัจจุบันที่คิดเงินปันผล แล้วบวกรวมยอดใหญ่อีกทีหนึ่ง ซึ่งจะเอายอดนี้ไปคำนวณกับจำนวนร้อยละ ซึ่งคณะกรรมการประชุมเห็นสมควรให้จ่ายเงินปันผล

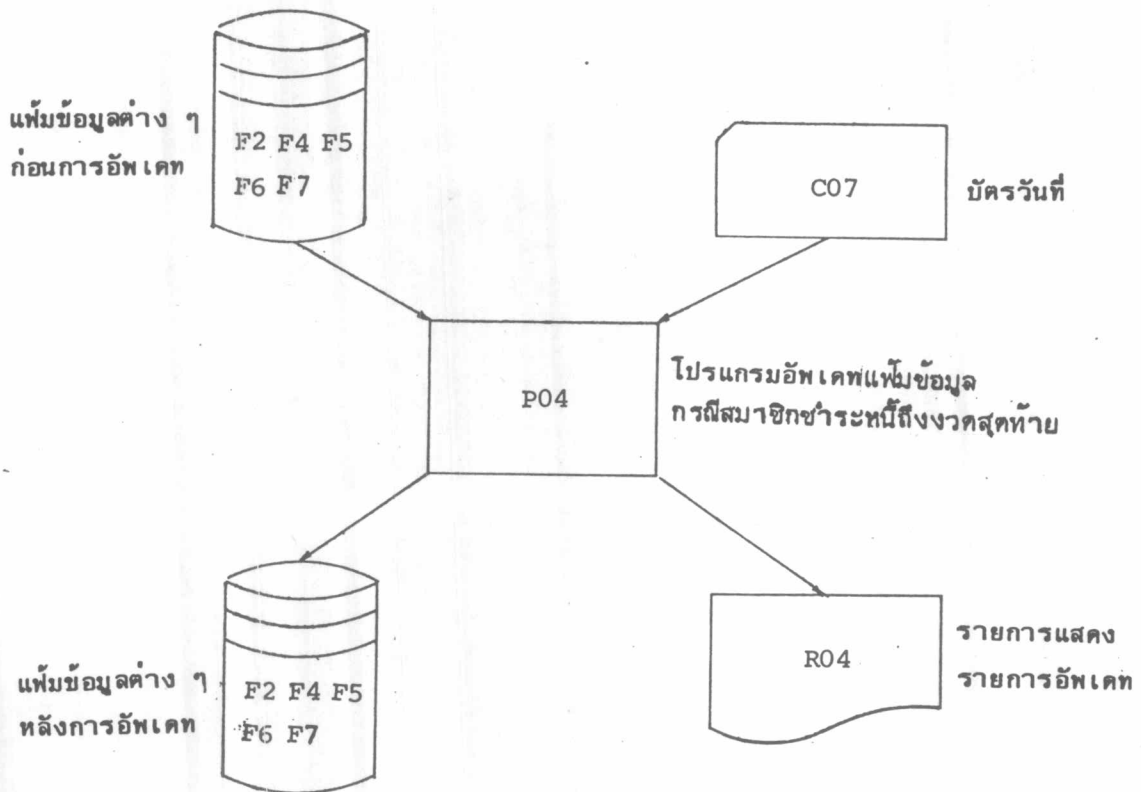
บรรทัดที่ 10-12 เป็นรายการแสดงระเบียนเดิมก่อนการเปลี่ยนแปลงของแฟ้มข้อมูล F4

บรรทัดที่ 13-14 เป็นรายการแสดงระเบียนที่ได้รับการเปลี่ยนแปลงแล้วของแฟ้มข้อมูล F4 คือเปลี่ยนแปลงเขตข้อมูลยอดลูกหนี้คงเหลือโดยเอายอดเงินต้นชำระคืนงวดคงที่มาลบ เปลี่ยนแปลงเขตข้อมูลจำนวนงวดชำระที่โดยเพิ่มงวดขึ้นอีก 1 เปลี่ยนแปลงเขตข้อมูลดอกเบี้ยชำระงวดปัจจุบันโดยคำนวณ ดอกเบี้ยเดือนปัจจุบัน เปลี่ยนแปลงเขตข้อมูลดอกเบี้ยสะสม โดยบวกดอกเบี้ยงวดปัจจุบันเข้ากับดอกเบี้ยสะสม

เมื่อมีการอัพเดทเสร็จสิ้นแล้ว ตอนท้ายของรายการจะแสดงผลสรุปว่ามีจำนวนคนที่อัพเดทไปแล้ว 68 ราย

4) โปรแกรมอัปเดตเพิ่มข้อมูลกรณีสมาชิกชำระหนี้ถึงงวดสุดท้าย (โปรแกรม P04)

โปรแกรม P04 เป็นโปรแกรมที่ใช้ในการอัปเดตข้อมูลในเพิ่มข้อมูล F2, F4, F5 ในกรณีที่สมาชิกกู้ล้าสมัย หรือเพิ่มข้อมูล F7 ในกรณีที่สมาชิกกู้พิเศษ เมื่อสมาชิกผ่อนชำระหนี้จนถึงงวดสุดท้าย จะทำการอัปเดตข้อมูลในเพิ่มข้อมูลต่าง ๆ ข้างต้น โดยการเปลี่ยนแปลงสถานะภาพของระเบียบเดิม คือ 0000 ให้อยู่ในสภาพที่จะลบออกจากเพิ่มข้อมูล คือ 0001 และ 1000 ตามลำดับ โดยกำหนดให้รหัสประจำตัวสมาชิก รหัสประเภทการกู้ และรหัสแสดงสภาพจริง/ไม่จริงของระเบียบเป็นคีย์ ในการค้นหาข้อมูลเพื่อทำการอัปเดต โดยมีผังงานการอัปเดตเพิ่มข้อมูลดังแสดงไว้ในรูปที่ 5.7



รูปที่ 5.7 ผังระบบงานการอัปเดตเพิ่มข้อมูลกรณีสมาชิกชำระหนี้ถึงงวดสุดท้าย

จากรูป 5.7 แฟ้มข้อมูล F2 แฟ้มข้อมูล F4 แฟ้มข้อมูล F5 แฟ้มข้อมูล F6
แฟ้มข้อมูล F7 เป็นแฟ้มข้อมูลก่อนการอัปเดต C07 เป็นบัตรวันที่ทำการอัปเดต

นำแฟ้มข้อมูล F2 แฟ้มข้อมูล F3 แฟ้มข้อมูล F4 แฟ้มข้อมูล F5 แฟ้มข้อมูล F6
แฟ้มข้อมูล F7 เป็นข้อมูลเข้า โดยมีโปรแกรม P04 (ซึ่งแสดงผังงานไว้ในรูปที่ 5.8 และ
แสดงรายละเอียดของโปรแกรมไว้ใน ค.4 ของภาคผนวก ค.) ทำการอัปเดตแฟ้มข้อมูล
ต่าง ๆ ที่เกี่ยวข้อง โดยการเปลี่ยนแปลงระเบียนบางส่วนของแฟ้มข้อมูล F2 คือเปลี่ยนแปลง
รหัสประเภทการกู้จากเดิมซึ่งก้อยู่ให้มีรหัสเป็น 0 (เฉพาะประเภทการกู้หมดหนี้)
เปลี่ยนแปลงสภาพของระเบียนของแฟ้มข้อมูล F4 คือเดิมเป็นสภาพใช้งานได้ 0000 ให้เป็น
สภาพที่จะลบออกจากแฟ้มข้อมูล 0001 และ 1000 ตามลำดับ สำหรับแฟ้มข้อมูล F5 หรือ
แฟ้มข้อมูล F6 ก็จะเปลี่ยนเช่นเดียวกับแฟ้มข้อมูล F4 แต่แฟ้มข้อมูล F7 ในกรณีที่มีผู้ใช้โหนด
นี้คนเดียว ก็สามารถทำเช่นเดียวกับแฟ้มข้อมูล F4 ได้ ถ้าโหนดนี้มีผู้ใช้ร่วมกันหลายคน ก็จะ
เปลี่ยนแปลงจำนวนผู้ใช้โหนดนี้คือลดลง 1 คน และเพิ่มวงเงินหลักทรัพย์คงเหลือ

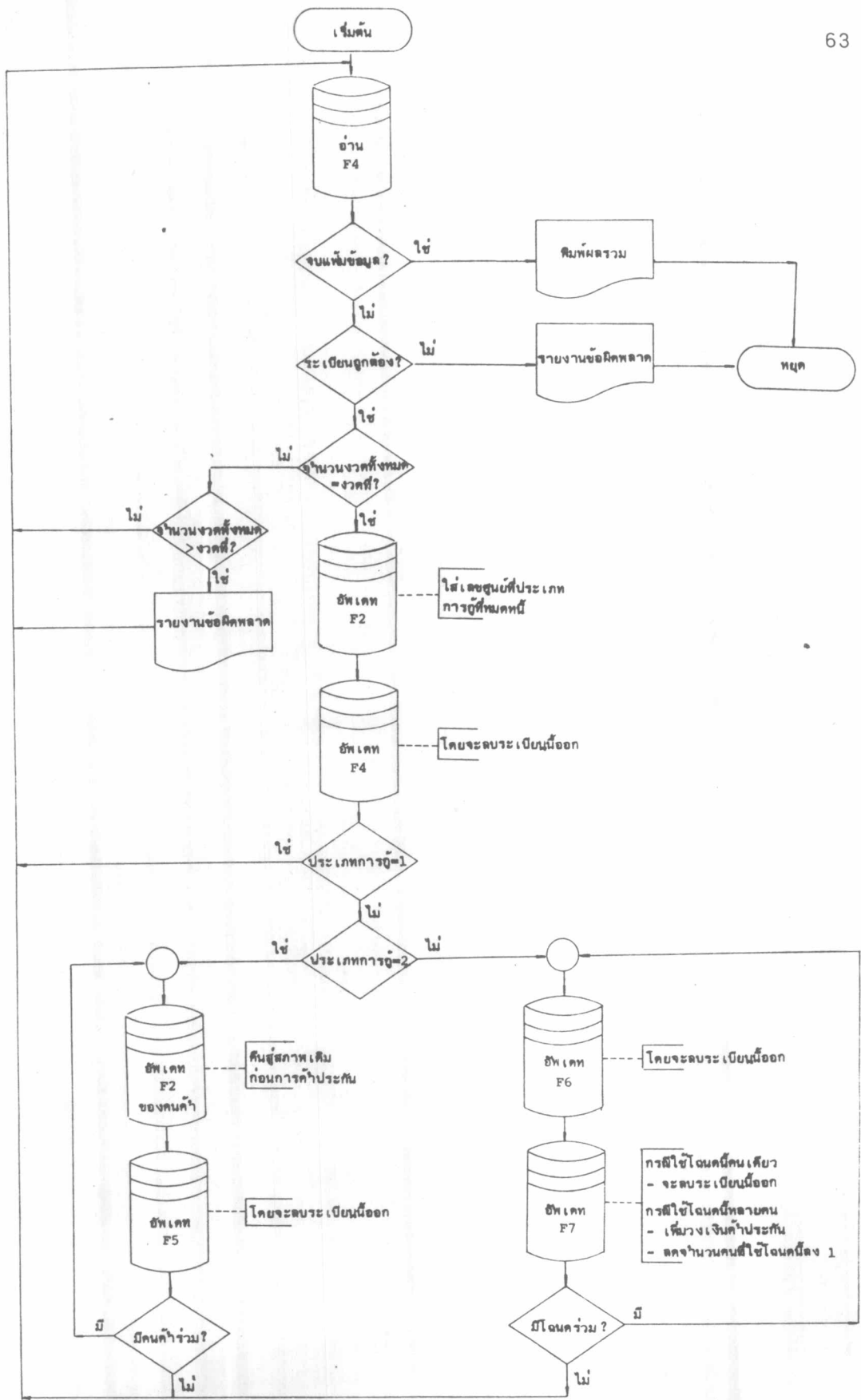
จากรายงาน R04 ซึ่งแสดงไว้ในข้อ ง.4 ของภาคผนวก ง. จะแสดงเลขลำดับ
หน้าของรายงานไว้ด้านบนขวา วันที่ทำการอัปเดตตรงกลางบรรทัดด้านบน และมีรายการ
เปลี่ยนแปลงดังนี้

หน้าแรก

บรรทัดที่ 1-3 เป็นรายการแสดงระเบียนเดิมก่อนการเปลี่ยนแปลงของ
แฟ้มข้อมูล F2

บรรทัดที่ 4-5 เป็นรายการแสดงระเบียนที่ได้รับการเปลี่ยนแปลงแล้วของแฟ้ม
ข้อมูล F2 คือเปลี่ยนแปลงเขตข้อมูลรหัสประเภทการกู้ โดยเปลี่ยนประเภทการกู้ทั้งหมดนี้
ให้เป็น 0

บรรทัดที่ 6-8 เป็นรายการแสดงระเบียนเดิมก่อนการเปลี่ยนแปลงของ
แฟ้มข้อมูล F4



รูปที่ 5.8 ผังงานการอัปเดตเพิ่มข้อมูลกรณีสมาชิกชำระหนี้ถึงงวดสุดท้าย

บรรทัดที่ 9-11 เป็นรายการแสดงระเบียนที่ได้รับการเปลี่ยนแปลงแล้วของ
แฟ้มข้อมูล F4 คือเปลี่ยนแปลงสภาพของระเบียนจากเดิมสภาพใช้งานได้ 0000 เป็นสภาพ
ระเบียนที่จะลบออกจากแฟ้มข้อมูล คือ 0001 และ 1000 ตามลำดับ

บรรทัดที่ 12-14 เป็นรายการแสดงระเบียนเดิมก่อนการเปลี่ยนแปลงของ
แฟ้มข้อมูล F2 ของคนค้าประกัน

บรรทัดที่ 15-16 เป็นรายการแสดงระเบียนที่ได้รับการเปลี่ยนแปลงแล้วของ
แฟ้มข้อมูล F2 โดยเปลี่ยนแปลงเขตข้อมูลจำนวนเงินที่ใช้ค่าประกันแล้ว โดยลดจำนวนเงิน
ที่ใช้ค่าประกันแล้วลงเท่ากับจำนวนเงินที่ผู้กู้ใช้ค่าอยู่ และเปลี่ยนแปลงเขตข้อมูลจำนวนคนที่
ค้าประกันให้ โดยลดจำนวนคนที่ค้าประกันให้ลง 1 คน

บรรทัดที่ 17-19 เป็นรายการแสดงระเบียนเดิมก่อนการเปลี่ยนแปลงของ
แฟ้มข้อมูล F5

บรรทัดที่ 20-22 เป็นรายการแสดงระเบียนที่ได้รับการเปลี่ยนแปลงแล้วของ
แฟ้มข้อมูล F5 คือเปลี่ยนแปลงสภาพของระเบียนจากเดิมสภาพใช้งานได้ 0000 เป็นสภาพ
ระเบียนที่จะลบออกจากแฟ้มข้อมูล คือ 0001 และ 1000

หน้าที่ย่อย

บรรทัดที่ 1-3 เป็นรายการแสดงระเบียนเดิมก่อนการเปลี่ยนแปลงของแฟ้ม
ข้อมูล F2

บรรทัดที่ 4-5 เป็นรายการแสดงระเบียนที่ได้รับการเปลี่ยนแปลงแล้วของ
แฟ้มข้อมูล F2 คือเปลี่ยนแปลงเขตข้อมูลรหัสประเภทการกู้ โดยเปลี่ยนประเภทการกู้
ทั้งหมดหน้าให้เป็น 0

บรรทัดที่ 6-8 เป็นรายการแสดงระเบียนเดิมก่อนการเปลี่ยนแปลงของ
แฟ้มข้อมูล F4

บรรทัดที่ 9-11 เป็นรายการแสดงระเบียบที่ได้รับการเปลี่ยนแปลงแล้วของ
แฟ้มข้อมูล F4 คือเปลี่ยนแปลงสภาพของระเบียบจากเดิมสภาพใช้งานได้ 0000 เป็นสภาพ
ระเบียบที่จะลบบอกจากแฟ้มข้อมูล คือ 0001 และ 1000 ตามลำดับ

บรรทัดที่ 12-14 เป็นรายการแสดงระเบียบเดิมก่อนการเปลี่ยนแปลงของ
แฟ้มข้อมูล F7

บรรทัดที่ 15-17 เป็นรายการแสดงระเบียบที่ได้รับการเปลี่ยนแปลงแล้วของ
แฟ้มข้อมูล F7 ในกรณีที่มีผู้ใช้โหนดนี้คนเดียว จึงทำการเปลี่ยนสภาพของระเบียบเป็นจะ
ลบบอกจากแฟ้มข้อมูล คือ จากเดิม 0000 เป็น 0001 และ 1000 ตามลำดับ

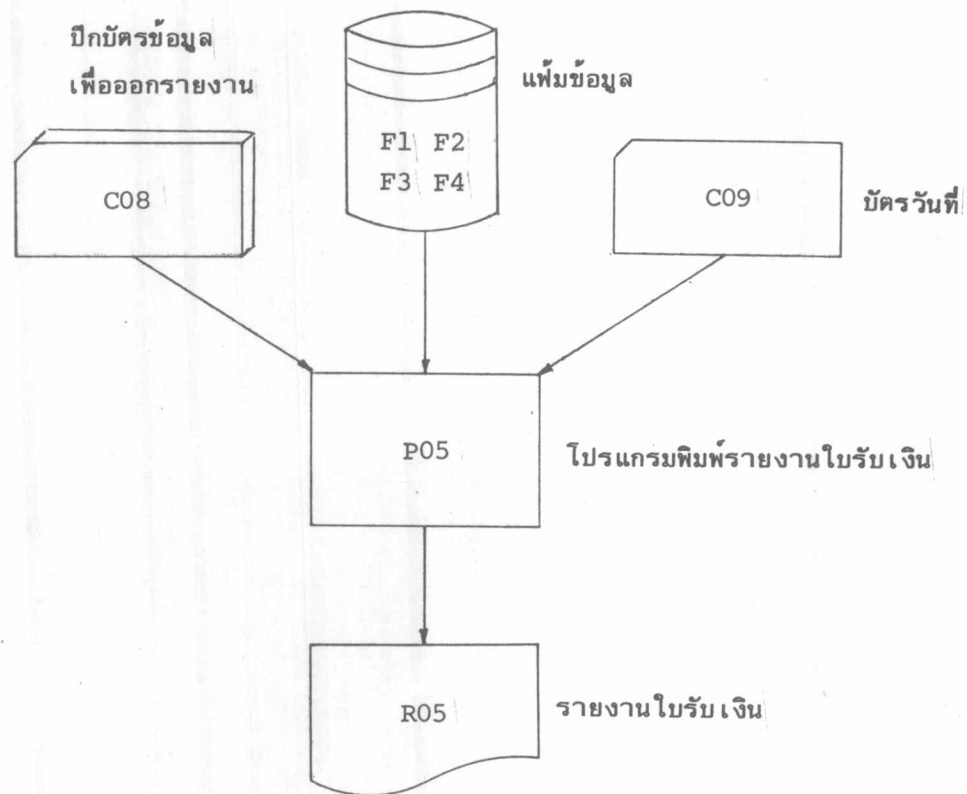
บรรทัดที่ 18-20 เป็นรายการแสดงระเบียบเดิมก่อนการเปลี่ยนแปลงของ
แฟ้มข้อมูล F6

บรรทัดที่ 21-23 เป็นรายการแสดงระเบียบที่ได้รับการเปลี่ยนแปลงแล้วของ
แฟ้มข้อมูล F7 ซึ่งจะลบบรรณีนี้ออกจากแฟ้มข้อมูล เช่นเดียวกับ F4

เมื่อมีการอัปเดตเสร็จสิ้นแล้ว ตอนท้ายของรายการจะแสดงผลสรุปว่ามีจำนวน
คนที่อัปเดตไปแล้ว 11 ราย

5) โปรแกรมพิมพ์รายงานใบรับเงิน (โปรแกรม P05)

โปรแกรม P05 เป็นโปรแกรมที่ใช้สำหรับพิมพ์รายงาน เพื่อออกใบรับเงินสำหรับ
แจกให้แก่สมาชิกในตอนสิ้นเดือน เพื่อแจ้งให้สมาชิกทราบถึงฐานะการเงินระหว่างตัวสมาชิก
เองกับสหกรณ์ออมทรัพย์ฯ ณ สิ้นเดือนนั้น โดยสามารถกำหนดจำนวนของใบรับเงินที่จะ
พิมพ์ในแต่ละครั้งได้ โปรแกรมนี้ใช้ข้อมูลจากแฟ้มข้อมูล F1, แฟ้มข้อมูล F2, แฟ้มข้อมูล F3
และแฟ้มข้อมูล F4 มีผังงานดังแสดงไว้ในรูปที่ 5.9



รูปที่ 5.9 ผังระบบงานการพิมพ์รายงานใบรับเงิน

จากรูปที่ 5.9 แฟ้มข้อมูล F1, F2, F3 และ F4 เป็นข้อมูลเข้าโปรแกรม P05 ซึ่งแสดงรายละเอียดของโปรแกรมไว้ในข้อ ค.5 ของภาคผนวก ค. C08 เป็นปีกบัตรข้อมูล เพื่อออกรายงาน โดยกำหนดเลขล่มาชิกเริ่มต้นไว้ที่คอมสันน์ 1-6 เลขล่มาชิกสุดท้ายไว้ที่คอมสันน์ 10-15 และเลขที่ใบรับเงินไว้ที่คอมสันน์ 19-23 C09 เป็นบัตรวันที่ที่ออกรายงาน โปรแกรมนี้ทำหน้าที่อ่านบัตรข้อมูลจากปีกบัตรข้อมูล C08 อ่านบัตรข้อมูล C09 อ่านแฟ้มข้อมูล F1 เพื่อนำเลขล่มาชิก เลขที่บัญชีถือจ่าย (เลข จ.18) มาออกรายงาน อ่านแฟ้มข้อมูล F2 เพื่อนำเลขล่มาชิก สังกัด อายุล่มาชิก มาออกรายงาน อ่านแฟ้มข้อมูล F3 เพื่อนำเงินล่ล่มารายเดือน เงินค้ำหั้น มาออกรายงาน อ่านแฟ้มข้อมูล F4 เพื่อนำประเภทเงินกู้ สัญญาภู่เลขที่ งวดที่ ต้นเงินชำระเป็นงวด ดอกเบี้ยงวดปัจจุบัน ยอดลูกหนี้คงเหลือ มาออกรายงาน ตัวอย่างผลลัพธ์ในรายงาน R05 นี้แสดงไว้ในข้อ ง.5 ของภาคผนวก ง.

จากรายงาน R05 จะแสดง

บรรทัดที่ 1 แสดงชื่อสหกรณ์ออมทรัพย์ฯ

บรรทัดที่ 2 แสดง เลขที่ใบรับเงิน เลขที่บัญชีจ่าย (เลข.จ.18)

บรรทัดที่ 3 แสดง ส่มาชิก และวันที่ออกใบรับเงิน

บรรทัดที่ 4 แสดง ชื่อ นามสกุล และสังกัด

บรรทัดที่ 5 แสดง รายการต่าง ๆ คือ ประเภทเงินกู้ สัญญาภู่เลขที่

งวดที่ ต้นเงิน ดอกเบี้ย รวมเงิน เงินสะสมรายเดือน

บรรทัดที่ 6-7 แสดง รายการต่าง ๆ ของสมาชิกแต่ละคน

บรรทัดที่ 8 แสดง ยอดรวมเงินทั้งสิ้น

บรรทัดที่ 9-11 แสดง ลายเซ็นของเจ้าหน้าที่รับเงิน ลายเซ็นของเหรียญก

และลายเซ็นของเลขานุการ

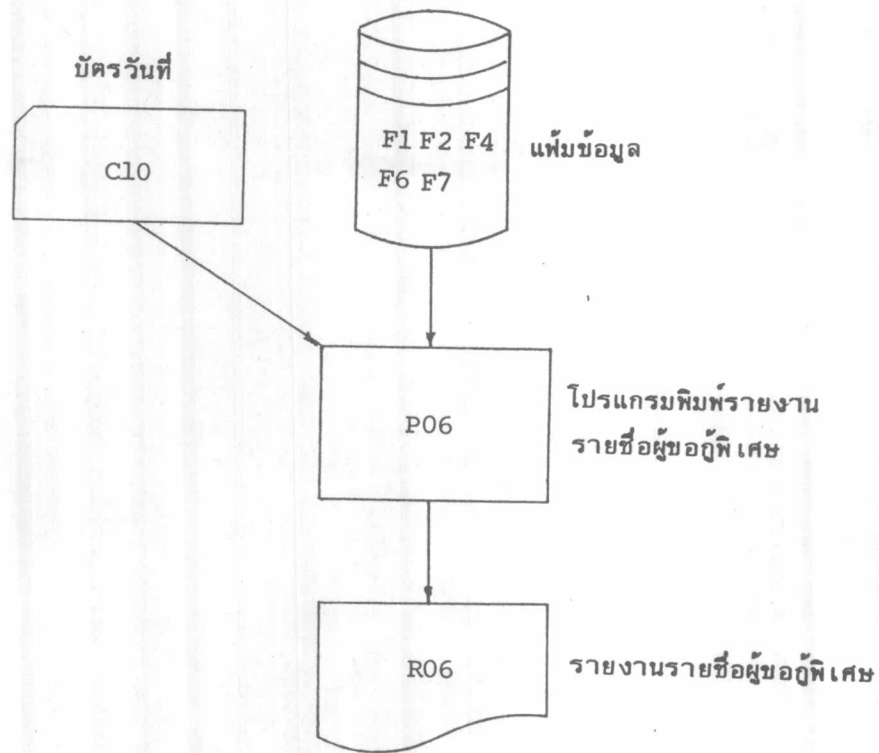
บรรทัดที่ 12 แสดง รหัสของประเภทเงินกู้

บรรทัดที่ 13 แสดง เงินค้ำหุ้น ยอดลูกหนี้คงเหลือ อายุสมาชิก

หน้าต่อไป จะแสดงรายงานสรุปจำนวนเงินต้น จำนวนดอกเบี้ย และจำนวนคนที่
 กู้ของการกู้ฉุกเฉิน กู้สามัญ กู้พิเศษ (จำนอง) กู้พิเศษ (ซื้อที่ดิน) ตามลำดับ และยอดรวม
 ของใบรับเงินที่ได้ออกไปในคราวนี้ และยอดเงินสะสม ณ เวลานั้น

6) โปรแกรมพิมพ์รายงานรายชื่อผู้ขอกู้พิเศษ (โปรแกรม P06)

โปรแกรม P06 เป็นโปรแกรมที่ใช้สำหรับพิมพ์รายงานรายละเอียดผู้ขอกู้พิเศษ ทั้ง 2 ประเภท คือ กู้พิเศษ (จำนอง) และกู้พิเศษ (ที่ดิน) โปรแกรม P06 ที่ใช้ข้อมูล จากแฟ้มข้อมูล F1 แฟ้มข้อมูล F2 แฟ้มข้อมูล F4 แฟ้มข้อมูล F6 และแฟ้มข้อมูล F7 ผังงานการพิมพ์รายงานดังแสดงไว้ในรูปที่ 5.10



รูปที่ 5.10 ผังระบบงานการพิมพ์รายงานรายละเอียดผู้ขอกู้พิเศษ

จากรูปที่ 5.10 แฟ้มข้อมูล F1, F2, F4, F6 และ F7 เป็นข้อมูลเข้า C10 เป็นบัตรวันที่ที่ออกรายงาน โปรแกรม P06 ซึ่งแสดงรายละเอียดของโปรแกรมไว้ในข้อ ค.6 ของภาคผนวก ค. ทำหน้าที่อ่านบัตรวันที่ อ่านแฟ้มข้อมูล F4 โดยตรวจรหัสสภาพของระเบียบให้มีสภาพเป็นระเบียบที่เตรียมไว้ คือ 0110 และเลือกแต่ผู้ซื้อกู้พิเศษ (จำนอง) ซึ่งมีรหัสประเภทการกู้ 3 ก่อน เพื่อนำเอา วงเงินที่ขอกู้ เลขที่โฉนดที่ใช้ค้ำประกัน หรือหุ้นที่ใช้ค้ำประกัน หรือเงินฝากประจำค้ำประกัน ราคาประเมินที่ดิน ราคาประเมินสิ่งปลูกสร้าง ยอดลูกหนี้คงเหลือ มาออกรายงาน อ่านแฟ้มข้อมูล F2 เพื่อนำเอา เลขสมาชิก สังกัด มาออกรายงาน และอ่านแฟ้มข้อมูล F1 เพื่อนำเอาชื่อ นามสกุล มาออกรายงาน เมื่อหมดข้อมูลของรหัสประเภทการกู้ 3 แล้ว จะรวมยอดตอนท้ายรายงาน โดยรวมยอดของยอดเงินอนุมัติให้กู้ได้ ยอดส่งใช้หนี้เก่า และยอดจำนวนเงินที่จ่ายจริง เมื่อพิมพ์รายงานรายละเอียดผู้ซื้อกู้พิเศษ (จำนอง) เรียบร้อยแล้ว จึงเริ่มต้นพิมพ์ รายงานรายละเอียดผู้ซื้อกู้พิเศษ (ซื้อที่ดิน) โดยทำในทำนองเดียวกันแต่เปลี่ยนรหัสประเภทการกู้เป็น 4

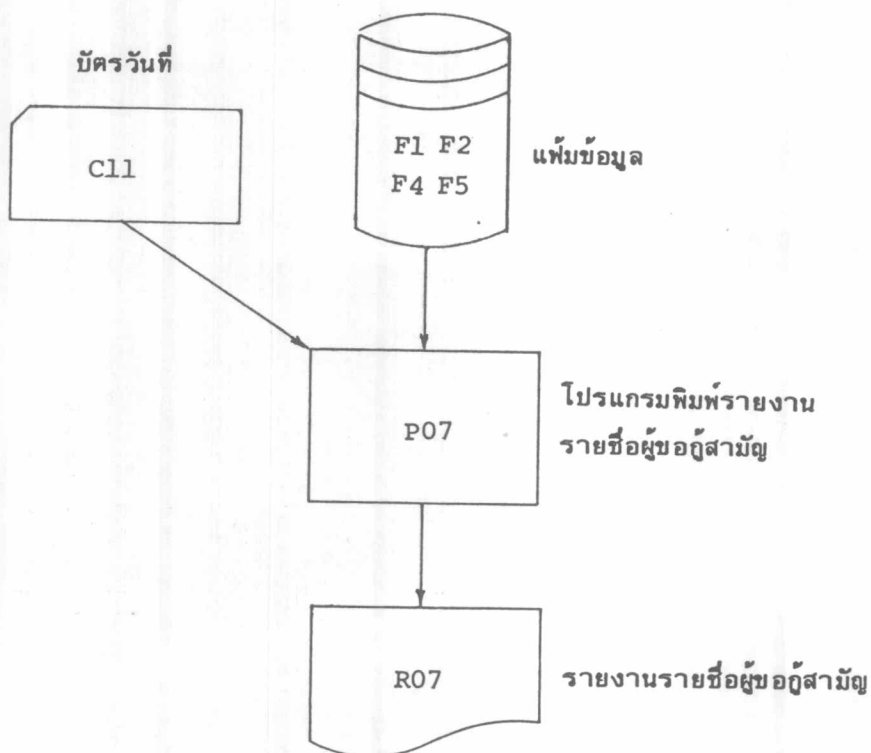
จากรายงาน R06 ซึ่งแสดงไว้ในข้อ ง.6 ของภาคผนวก ง. จะแสดง วันที่ออกรายงาน บรรทัดต่อมาจะแสดง เลขลำดับหน้าของรายงาน บรรทัดต่อมา แสดงรายการต่าง ๆ ของหัวรายงาน เช่น ลำดับที่ ชื่อ, เลขสมาชิก, สังกัด วงเงินขอกู้ เลขที่โฉนดที่ใช้ค้ำประกัน ราคาประเมินที่ดิน ราคาประเมินสิ่งปลูกสร้าง รวมราคาประเมินที่ดินและสิ่งปลูกสร้าง อนุมัติให้กู้ได้ ส่งใช้หนี้เก่า และจำนวนเงินที่จ่ายจริง บรรทัดต่อมา เป็นรายละเอียดของผู้ซื้อ โดยในบรรทัดแรกจะแสดง ลำดับที่ ชื่อ นามสกุล วงเงินขอกู้ เลขที่โฉนดที่ใช้ค้ำประกัน ราคาประเมินที่ดิน สิ่งปลูกสร้าง ยอดรวม ในบรรทัดที่สองจะแสดง เลขสมาชิก สังกัด ยอดเงินอนุมัติให้กู้ได้ ยอดเงินส่งใช้หนี้เก่า จำนวนเงินที่จ่ายจริง

ในกรณีใช้ค้ำหุ้นค้ำประกันจะไล่คำว่า 'SHARE' ไว้ตรงช่อง เลขที่โฉนดที่ใช้ค้ำประกันและไล่จำนวนเงินไว้ตรงกับช่องราคาประเมินที่ดิน

ในกรณีใช้เงินฝากประจำค้ำประกันจะไล่คำว่า 'DEPOSIT' ไว้ตรงช่อง เลขที่โฉนดที่ใช้ค้ำประกันและไล่จำนวนเงินไว้ตรงกับช่องราคาประเมินสิ่งปลูกสร้าง

7) โปรแกรมพิมพ์รายงานรายชื่อผู้ขอกู้สามัญ (โปรแกรม P07)

โปรแกรม P07 เป็นโปรแกรมที่ใช้สำหรับพิมพ์รายงานรายละเอียดผู้ขอกู้สามัญ โปรแกรมนี้ใช้ข้อมูลจากแฟ้มข้อมูล F1 แฟ้มข้อมูล F2 แฟ้มข้อมูล F4 และแฟ้มข้อมูล F5 มีผังงานการพิมพ์รายงานดังแสดงไว้ในรูปที่ 5.11



รูปที่ 5.11 ผังระบบงานการพิมพ์รายงานรายชื่อผู้ขอกู้สามัญ

จากรูป 5.11 แฟ้มข้อมูล F1, F2, F4 และ F5 เป็นข้อมูลเข้า และ C11 เป็นบัตรวันที่ที่ออกรายงาน โปรแกรม P07 ซึ่งแสดงรายละเอียดของโปรแกรมไว้ในข้อ ค.7 ของภาคผนวก ค. ทำหน้าที่อ่านบัตรวันที่ อ่านแฟ้มข้อมูล F4 โดยตรวจเขตข้อมูลรหัสสภาพของระเบียบให้มีสภาพเป็นระเบียบที่เตรียมไว้คือ 0110 และมีรหัสประเภทการกู้เป็น 2 เพื่อ

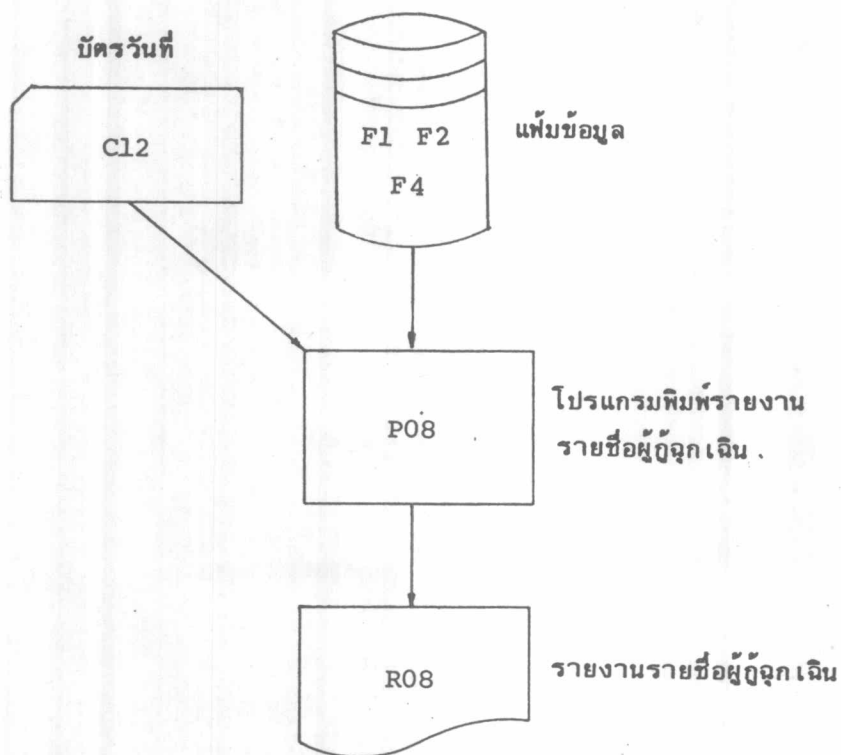
นำเอาวงเงินขอกู้ ยอดลูกหนี้คงเหลือ ชื่อคนค้ำประกัน มาออกรายงาน อ่านแฟ้มข้อมูล F2 เพื่อเอาเลขสมาชิก สังกัด มาออกรายงาน อ่าน F5 เพื่อนำเอาจำนวนที่ค้ำประกันและเลขสมาชิกผู้ค้ำร่วม มาออกรายงาน อ่าน F1 เพื่อเอาชื่อสมาชิกผู้ขอกู้ และชื่อของผู้ค้ำประกัน เพื่อนำเอามาออกรายงาน

จากรายงาน R07 ซึ่งแสดงไว้ที่ ง.7 ของภาคผนวก ง. จะแสดงวันที่ที่ออกรายงานอยู่ตรงกลางของบรรทัดบน ลำดับหน้าของรายงานอยู่ทางขวามือของบรรทัดต่อมา บรรทัดต่อมาแสดงหัวรายงานซึ่งมีรายการต่าง ๆ ดังนี้ คือ ลำดับที่ ชื่อเลขสมาชิก สังกัด วงเงินขอกู้ จำนวนยอดหนี้คงเหลือ จำนวนเงินที่จ่ายจริง ชื่อผู้ค้ำประกัน จำนวนเงินที่ค้ำประกัน บรรทัดต่อมา เป็นรายละเอียดของผู้กู้สามัญ โดยในบรรทัดแรกของรายละเอียดจะแสดง ลำดับที่ ชื่อ นามสกุล วงเงินขอกู้ จำนวนเงินที่จ่ายจริง ชื่อผู้ค้ำประกัน พร้อมทั้งจำนวนเงินที่ค้ำประกัน บรรทัดที่สองของรายละเอียดแสดง เลขสมาชิก สังกัด และชื่อผู้ค้ำประกันคนที่ 2 จำนวนเงินค้ำประกัน ในกรณีที่ยังหาผู้ค้ำประกันไม่ได้ จะใช้คำว่า 'หาผู้ค้ำประกันใหม่' แทนชื่อผู้ค้ำประกันไปก่อน

เมื่อสิ้นลู่ตรายละเอียดแล้ว จะสรุปยอดรวมของวงเงินขอกู้ ล่วงใช้หนี้เก่า และจำนวนเงินที่จ่ายจริงไว้ตอนท้ายของรายงาน

8) โปรแกรมพิมพ์รายงานรายชื่อผู้กู้ถูกเงิน (โปรแกรม P08)

โปรแกรม P08 เป็นโปรแกรมที่ใช้สำหรับพิมพ์รายงานรายละเอียดผู้ขอกู้ถูกเงิน โปรแกรม P08 นี้ใช้ข้อมูลจากแฟ้มข้อมูล F1 แฟ้มข้อมูล F2 และแฟ้มข้อมูล F4 ผังงานการพิมพ์รายงานดังแสดงไว้ในรูปที่ 5.11



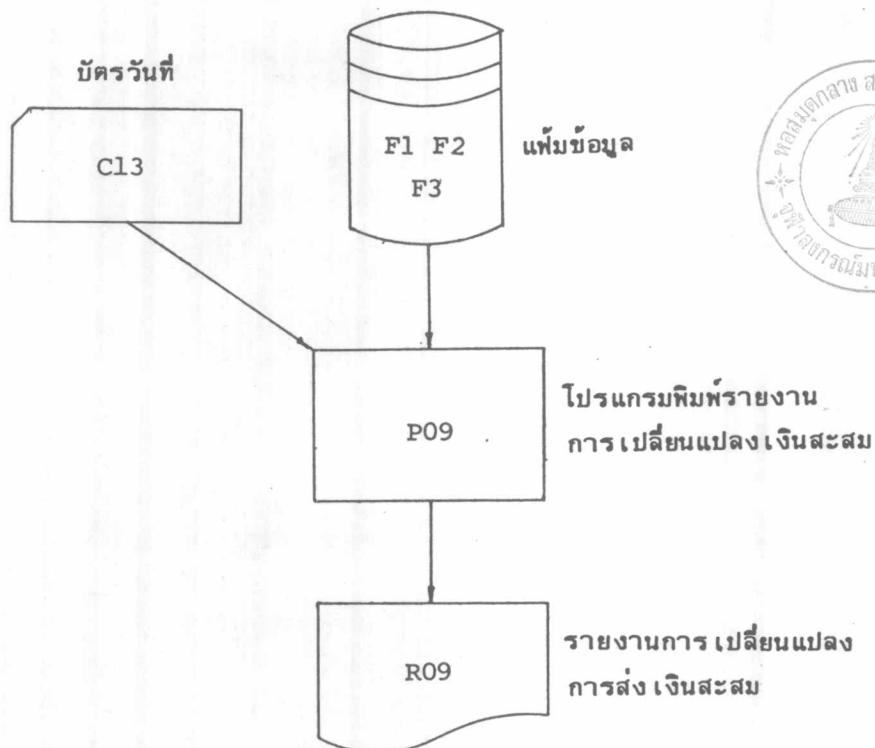
รูปที่ 5.12 ผังระบบงานการพิมพ์รายงานรายชื่อของผู้กู้เงิน

จากรูปที่ 5.12 แฟ้มข้อมูล F1, F2 และ F4 เป็นข้อมูลเข้า C12 เป็นบัตรวันที่ที่ออกรายงาน โปรแกรม P08 ซึ่งแสดงรายละเอียดของโปรแกรมไว้ในข้อ ค.7 ของภาคผนวก ค. ทำหน้าที่อ่านบัตรวันที่ อ่านแฟ้มข้อมูล F4 โดยตรวจสอบสภาพของระเบียบว่าต้องเป็นระเบียบที่มีสภาพใช้งานได้ คือ 0000 มีรหัสประเภทการกู้เป็น 1 และเป็นงวดที่ 1 ของช่วงวันที่ที่กำหนดให้ เพื่อนำเอาวงเงินของกู้ ยอดหนี้คงเหลือ และวันเดือนปีที่กู้ มาออกรายงาน อ่านข้อมูล F2 เพื่อนำเอาเลขสำมาชิก สังกัด มาออกรายงาน อ่านข้อมูล F1 เพื่อนำเอาชื่อ นามสกุล ของสำมาชิกมาออกรายงาน

จากรายงาน R08 ซึ่งแสดงไว้ในข้อ ๖.8 ของภาคผนวก ๖. จะแสดงช่องวันที่
ที่ออกรายงาน อยู่กลางหน้ากระดาษ บรรทัดต่อมาทางขวามือจะเป็นเลขลำดับหน้าของ
รายงาน บรรทัดต่อมาเป็นรายการต่าง ๆ ของหัวรายงานคือลำดับที่ เลขสมาชิก ชื่อ นามสกุล
สังกัด วงเงินขอกู้ ส่งใช้หนี้เก่า จำนวนเงินที่จ่ายจริง และวันเดือนปีที่กู้ บรรทัดต่อมาเป็น
รายละเอียดของรายงาน เมื่อสิ้นสุดรายละเอียดของรายงานแล้ว จะสรุปยอดรวมของ
วงเงินขอกู้ ยอดส่งใช้หนี้เก่า และยอดจำนวนเงินที่จ่ายจริง

9) โปรแกรมพิมพ์รายงานการเปลี่ยนแปลงเงินสะสม (โปรแกรม P09)

โปรแกรม P09 เป็นโปรแกรมที่ใช้สำหรับพิมพ์รายงานการเปลี่ยนแปลงเงินสะสม
โปรแกรม P09 นี้ใช้ข้อมูลจากแฟ้มข้อมูล F1 แฟ้มข้อมูล F2 และแฟ้มข้อมูล F3 มีผังการ
พิมพ์รายงานดังแสดงไว้ในรูปที่ 5.13



รูปที่ 5.13 ผังระบบงานการพิมพ์รายงานการเปลี่ยนแปลงเงินสะสม

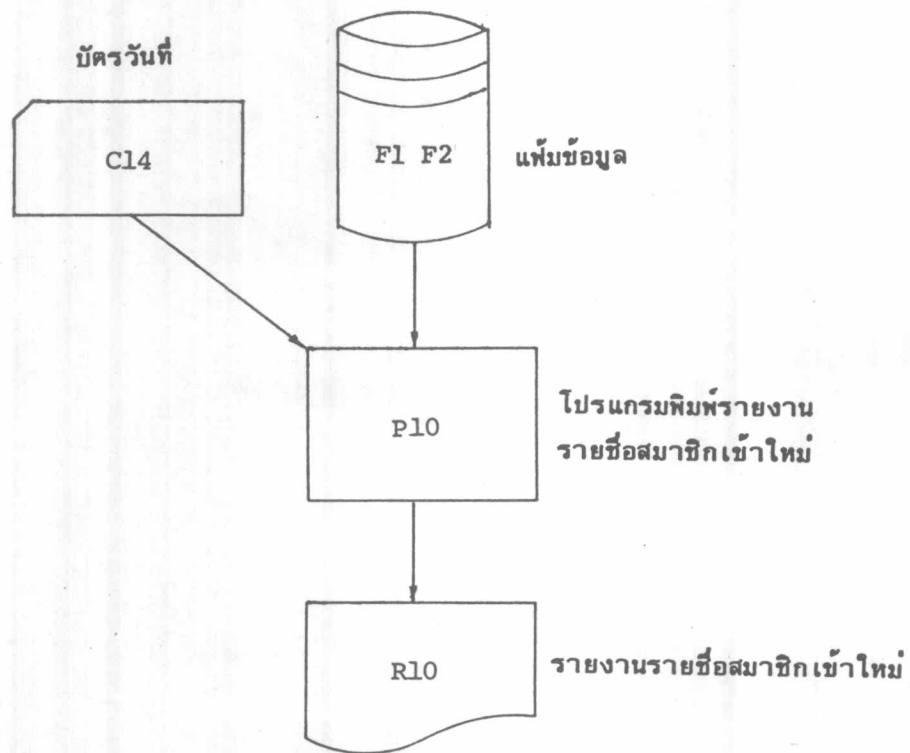
จากรูปที่ 5.13 แฟ้มข้อมูล F1,F2,F3 เป็นข้อมูลเข้า โปรแกรม PO9 ซึ่งแสดงรายละเอียดของโปรแกรมไว้ในข้อ ค.9 ของภาคผนวก ค. C13 เป็นบัตรวันที่ที่ออกรายงาน โปรแกรมนี้ทำหน้าที่อ่านแฟ้มข้อมูล F3 เป็นแฟ้มข้อมูลแรก เพื่อค้นหาระเบียบที่มีเขตข้อมูลรหัสสภาพระเบียบเป็น 0110 และมีรหัสเงื่อนไขการเปลี่ยนแปลงการส่งเงินสะสมเป็น 1, 2 หรือ 3 เพื่อนำรหัสเงื่อนไขการเปลี่ยนแปลงการส่งเงินสะสม เงินสะสมก่อนการเปลี่ยนแปลง และเงินสะสมจริง มาออกรายงาน อ่านแฟ้มข้อมูล F2 เพื่อนำเลขสมาชิก สังกัดมาออกรายงาน อ่านแฟ้มข้อมูล F1 เพื่อนำชื่อ นามสกุล มาออกรายงาน ตัวอย่างผลลัพธ์ในรายงาน R09 นี้ แสดงไว้ในข้อ ค.10 ของภาคผนวก ค.

จากรายงาน R09 ซึ่งแสดงไว้ที่ ง.9 ของภาคผนวก ง. จะแสดงวันที่ที่ออกรายงานอยู่กลางหน้ากระดาษบรรทัดบน บรรทัดต่อมาเป็นลำดับหน้าของรายงานอยู่มุมขวาบน บรรทัดต่อมาเป็นหัวรายงานมีรายการต่าง ๆ ดังนี้ ลำดับที่ เลขสมาชิก ชื่อ นามสกุล สังกัด เงินสะสมก่อนการเปลี่ยนแปลง เงินสะสมจริง จำนวนเงินที่เปลี่ยนแปลง และหมายเหตุ บรรทัดต่อมาเป็น รายละเอียดของรายงาน ซึ่งแสดงรายละเอียดของแต่ละคน ตอนท้ายของแต่ละหน้า จะแสดงรหัสเงื่อนไขการเปลี่ยนแปลงเงินสะสม

เมื่อสิ้นสุดรายละเอียดของรายงาน จะสรุปจำนวนคน และจำนวนเงิน ของสมาชิกที่เพิ่มเงินสะสม สมาชิกที่ลดเงินสะสม สมาชิกที่งดส่งเงินสะสมเนื่องจากครบ 84 งวด และสมาชิกที่งดส่งเพราะเก็บไม่ได้ และหาผลต่างระหว่างจำนวนเงินที่เพิ่มขึ้นและลดลงของยอดทั้งหมด

10) โปรแกรมพิมพ์รายงานรายชื่อสมาชิกใหม่ (โปรแกรม P10)

โปรแกรม P11 เป็นโปรแกรมที่ใช้สำหรับพิมพ์รายงานรายละเอียดรายชื่อสมาชิกเข้าใหม่ โปรแกรม P11 นี้ใช้ข้อมูลจากแฟ้มข้อมูล F1 แฟ้มข้อมูล F2 และแฟ้มข้อมูล F4 ผังงานการพิมพ์รายงานดังแสดงไว้ในรูปที่ 5.14



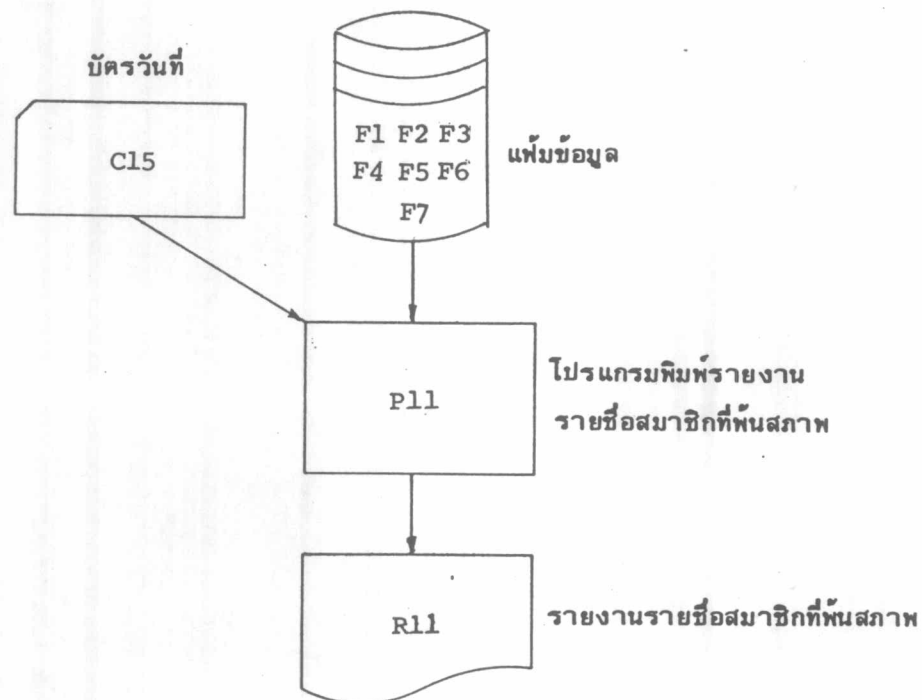
รูปที่ 5.14 ผังระบบงานการพิมพ์รายงานรายชื่อสมาชิกเข้าใหม่

จากรูปที่ 5.14 แฟ้มข้อมูล F1, F2 เป็นข้อมูลเข้า โปรแกรม P10 ได้แสดงรายละเอียดของโปรแกรมไว้ในข้อ ค.10 ของภาคผนวก ค. C14 เป็นบัตรวันที่ที่ออกรายงาน โปรแกรมนี้ทำหน้าที่อ่านแฟ้มข้อมูล F1 เพื่อค้นหาเขตข้อมูลรหัสสภาพระเบียนที่มีสภาพเป็น 0110 เพื่อนำชื่อสมาชิกผู้นั้นมาออกรายงาน อ่านแฟ้มข้อมูล F2 เพื่อนำสังกัดมาออกรายงาน

จากรายงาน R10 ซึ่งแสดงไว้ใน ง.10 ของภาคผนวก ง. จะแสดงวันที่ที่ออกรายงานอยู่กลางบรรทัดบน และลำดับหน้าของรายงานอยู่ทางขวามือของบรรทัดต่อมา บรรทัดต่อมาเป็นหัวรายงาน ซึ่งแสดงรายการต่าง ๆ ดังนี้ ลำดับที่ เลขสมาชิก ชื่อ นามสกุล สังกัด หมายเหตุ บรรทัดต่อมาจะเป็นรายละเอียดของรายงานของแต่ละคน จนกระทั่งจบรายงาน

11) โปรแกรมพิมพ์รายงานรายชื่อสมาชิกที่หันสภาพ (โปรแกรม P11)

โปรแกรม P11 เป็นโปรแกรมที่ใช้สำหรับพิมพ์รายงานรายชื่อสมาชิกที่หันสภาพ โปรแกรม P11 นี้ใช้ข้อมูลจากแฟ้มข้อมูล F1, F2, F3, F4, F5, F6 และ F7 มีผังงานการพิมพ์รายงานดังแสดงไว้ในรูปที่ 5.15



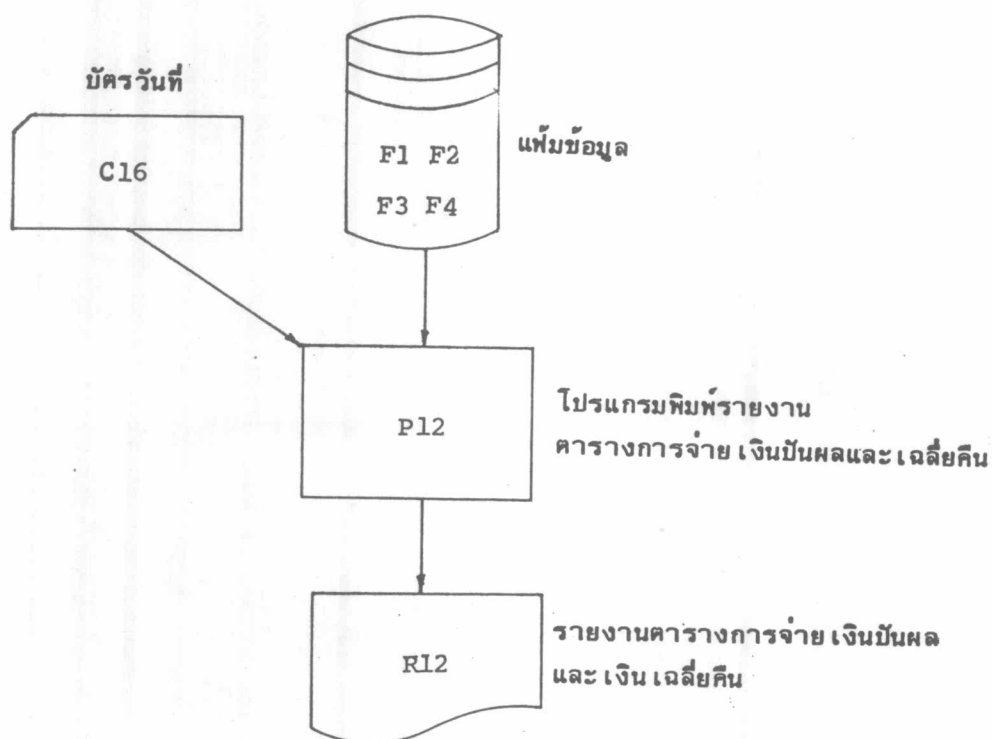
รูปที่ 5.15 ผังงานการพิมพ์รายงานรายชื่อสมาชิกที่หันสภาพ

จากรูปที่ 5.15 แฟ้มข้อมูล F1, F2, F3, F4, F5, F6 และ F7 เป็นข้อมูลเข้าโปรแกรม C15 เป็นบัตรวันที่ที่ออกรายงาน โปรแกรม P11 ได้แสดงรายละเอียดของโปรแกรมไว้ในข้อ ค.11 ของภาคผนวก ค. ทำหน้าที่อ่านแฟ้มข้อมูล F2 เพื่อค้นหาเขตข้อมูลรหัสสภาพทะเบียนที่มีสภาพเป็น 0110 และมีรหัสเงื่อนไขการพ้นสภาพการเป็นสมาชิกเป็น 1 หรือ 2 หรือ 3 หรือ 4 หรือ 5 หรือ 6 เพื่อนำ รหัสเงื่อนไขการพ้นสภาพของสมาชิกและสังกัด มาออกรายงาน อ่านแฟ้มข้อมูล F3 เป็นนำค่าหุ้่นมาออกรายงาน อ่านแฟ้มข้อมูล F4 เพื่อเอาประเภทการกู้ จำนวนเงินที่เป็นหนี้ ในกรณีที่สมาชิกผู้นั้นกู้สามัญก็จะไปอ่านแฟ้มข้อมูล F5 เพื่อนำชื่อสมาชิกผู้ค้ำประกันและจำนวนเงินที่ใช้ค้ำประกันมาออกรายงาน และในกรณีที่สมาชิกผู้นั้นกู้พิเศษก็จะไปอ่านแฟ้มข้อมูล F6 และแฟ้มข้อมูล F7 เพื่อนำเอา เลขที่โฉนดและจำนวนเงินที่ใช้ค้ำประกันมาออกรายงาน และอ่านแฟ้มข้อมูล F5 เพื่อค้นหาว่า สมาชิกผู้ที่ขอลาออกนั้นได้ไปค้ำประกันให้แก่สมาชิกผู้ใดบ้าง

จากรายงาน R11 ซึ่งแสดงไว้ใน ง.11 ของภาคผนวก ง. จะแสดงวันที่ที่ออกรายงานนั้นตรงกลางบรรทัด บรรทัดต่อมาทางขวามือแสดงลำดับหน้าของรายงาน บรรทัดต่อมาแสดงหัวรายงานซึ่งประกอบด้วยรายการต่าง ๆ ดังนี้คือ ลำดับที่ เลขสมาชิก ชื่อ นามสกุล สังกัด ค่าหุ้่น หนี้สิน ประเภท และหมายเหตุ บรรทัดต่อมาเป็นรายละเอียดของรายงานโดยบรรทัดแรกของรายละเอียด จะแสดงลำดับที่ เลขสมาชิก ชื่อ นามสกุล สังกัด ค่าหุ้่น หนี้สิน ประเภท หมายเหตุ บรรทัดที่สอง แสดงเลขที่โฉนดที่ใช้ค้ำประกัน บรรทัดที่ห้า แสดงว่าสมาชิกผู้นี้มีได้ค้ำประกันให้แก่สมาชิกผู้ใด และที่ท้ายหน้าของแต่ละหน้าของรายงาน จะแสดงรหัสประเภทการกู้ และรหัสการพ้นสภาพการเป็นสมาชิกไว้ด้วย เมื่อแสดงรายละเอียดของสมาชิกเสร็จแล้ว จะสรุปเอาแต่เฉพาะบรรทัดที่มีลำดับที่ของสมาชิกแต่ละคนมารวมกันไว้หน้าเดียวกัน เพื่อสะดวกสำหรับกรรมการสหกรณ์ออมทรัพย์ฯ พิจารณา เมื่อต้องการทราบรายละเอียดของแต่ละคนจึงจะดูที่รายงานของแต่ละคน หน้าต่อมาจะเป็นการสรุปจำนวนรายของสมาชิกที่พ้นสภาพแต่ละประเภท และรวมจำนวนสมาชิกที่พ้นสภาพทั้งหมดด้วย

12) โปรแกรมพิมพ์รายงานการจ่ายเงินปันผลและเงินเฉลี่ยคืน (โปรแกรม P12)

โปรแกรม P12 เป็นโปรแกรมที่ใช้สำหรับพิมพ์รายงานตารางการจ่ายเงินปันผลและเงินเฉลี่ยคืน โปรแกรม P12 นี้ใช้ข้อมูลจากแฟ้มข้อมูล F1 แฟ้มข้อมูล F2 แฟ้มข้อมูล F3 และแฟ้มข้อมูล F4 มีผังการพิมพ์รายงานดังแสดงไว้ในรูปที่ 5.15



รูปที่ 5.16 ผังระบบงานการพิมพ์รายงานตารางการจ่ายเงินปันผล และเงินเฉลี่ยคืน

จากรูปที่ 5.16 แฟ้มข้อมูล F1, F2, F3 และ F4 เป็นข้อมูลเข้า C16 เป็นบัตรวันที่ โปรแกรม P09 ซึ่งแสดงรายละเอียดของโปรแกรมไว้ในข้อ ค.12 ของภาคผนวก ค. ทำหน้าที่อ่านแฟ้มข้อมูล F3 เพื่อนำยอดเพื่อคิดเงินปันผล มาคำนวณเงินปันผล และอ่านแฟ้มข้อมูล F4 เพื่อนำดอกเบีย้สะสมมาคำนวณเงินเฉลี่ยคืนในกรณีที่มีหนี้ อ่านแฟ้มข้อมูล F2

เพื่อนำสังกัด มาออกรายงาน อ่านแฟ้มข้อมูล F1 เพื่อเอาชื่อ นามสกุล มาออกรายงาน
จากรายงาน R12 ซึ่งแสดงไว้ที่ข้อ ง.12 ของภาคผนวก ง. จะแสดงปีที่ออกรายงานอยู่ตรงกลางบรรทัด และลำดับหน้าของรายงานอยู่ทางขวามือ บรรทัดต่อมาแสดงหัวรายงานซึ่งมีรายการดังนี้คือ ลำดับที่ เลขล่มาชิก ชื่อ นามสกุล สังกัด เงินปันผล เงินเฉลี่ยคืน ยอดรวมเงินปันผลและเงินเฉลี่ยคืน ลายเซ็น บรรทัดต่อมา เป็นรายละเอียดของรายงาน ซึ่งแสดงรายละเอียดของล่มาชิกแต่ละคน ตอนท้ายของรายงานจะสรุปยอดรวมของเงินปันผล เงินเฉลี่ยคืน และยอดรวมของเงินปันผลกับเงินเฉลี่ยคืน

5.2 ขนาดของหน่วยความจำที่ต้องการใช้ในแต่ละโปรแกรม

โปรแกรมที่สร้างขึ้นทั้งหมด 12 โปรแกรม แต่ละโปรแกรมต้องการที่ในหน่วยความจำต่าง ๆ กันดังแสดงอยู่ในตารางที่ 5.2 จะเห็นได้ว่า โปรแกรมอัปเดตแฟ้มข้อมูลกรณีล่มาชิกมารับเงินกู้ (P01) ใช้ขนาดหน่วยความจำสูงสุดคือ 44,791 ไบท์ (byte) ส่วนโปรแกรมพิมพ์รายงานรายชื่ล่มาชิกเข้าใหม่ (P10) ใช้ขนาดหน่วยความจำต่ำสุดคือ 30,919 ไบท์ ถ้าต้องการที่เก็บโปรแกรมทั้งหมด ต้องใช้หน่วยความจำทั้งสิ้น 351,884 ไบท์

จากระบบเครื่องและอุปกรณ์คอมพิวเตอร์ที่กล่าวแล้วในหัวข้อ 4.2 นั้น ในการทดสอบโปรแกรมคอมพิวเตอร์ทั้งหมดนี้ได้อุปกรณ์คอมพิวเตอร์ดังต่อไปนี้

- ใช้ตู้จานแม่เหล็ก 1 ตู้
- ใช้เครื่องพิมพ์ 1 เครื่อง
- ใช้เครื่องอ่านบัตร 1 เครื่อง

ตารางที่ 5.2 แสดงขนาดของหน่วยความจำที่ต้องการใช้ในแต่ละโปรแกรม

ชื่อโปรแกรม	หน่วยความจำที่ใช้ (ไบต์)
P01 โปรแกรมอรรถเพิ่มเติมข้อมูลกรณีล่าช้ามารับเงินกู้	44,791
P02 โปรแกรมอรรถเพิ่มเติมข้อมูลกรณีล่าช้าไม่มารับเงินกู้	40,927
P03 โปรแกรมอรรถเพิ่มเติมข้อมูลสำหรับออกไปรับเงิน	32,479
P04 โปรแกรมอรรถเพิ่มเติมข้อมูลกรณีล่าช้าชำระหนี้ถึงงวดสุดท้าย	36,851
P05 โปรแกรมพิมพ์รายงานใบรับเงิน	42,679
P06 โปรแกรมพิมพ์รายงานรายละเอียดผู้กู้พิเศษ	40,479
P07 โปรแกรมพิมพ์รายงานรายละเอียดผู้กู้สามัญ	39,319
P08 โปรแกรมพิมพ์รายงานรายละเอียดผู้กู้ฉุกเฉิน	31,183
P09 โปรแกรมพิมพ์รายงานการเปลี่ยนแปลงเงินสะสม	33,015
P10 โปรแกรมพิมพ์รายงานข้อมูลสมาชิกเข้าใหม่	30,919
P11 โปรแกรมพิมพ์รายงานข้อมูลสมาชิกที่พ้นสภาพ	43,115
P12 โปรแกรมพิมพ์รายงานตารางการจ่ายเงินปันผลและเงินเฉลี่ยคืน	36,127
รวมหน่วยความจำที่ใช้ทั้งสิ้น	351,884

5.3 ระบบรายงานการเงินโดยใช้คอมพิวเตอร์

จากปัญหาของระบบงานในปัจจุบันดังกล่าวแล้วในหัวข้อ 3.5 จึงได้ทำการออกแบบรายงานการเงินขึ้นให้สอดคล้องกับแฟ้มข้อมูลที่มีอยู่ และสอดคล้องกับระบบเครื่องและอุปกรณ์คอมพิวเตอร์ที่มีใช้อยู่ที่สถาบันบริการคอมพิวเตอร์ฯ โดยได้ออกแบบรายงานจำนวน 12 รายงาน ดังแสดงรายละเอียดไว้ในหัวข้อ 4.3 เพื่อเป็นข้อมูลสำหรับผู้บริหารใช้ในการพิจารณาอนุมัติเมื่อถึงวาระประชุม เมื่อได้ออกแบบรายงานแล้วจึงทำการสร้างโปรแกรมคอมพิวเตอร์ขึ้นเพื่อทำการทดสอบโดยใช้ข้อมูลจากสหกรณ์ออมทรัพย์ฯ เป็นตัวอย่างในการวิจัย ดังแสดงรายละเอียดของแต่ละโปรแกรมไว้ในหัวข้อ 5.1 จากผลการทดสอบโปรแกรมคอมพิวเตอร์แล้วได้ผลลัพธ์ที่ต้องการคือรายงานการเงินอันเป็นวัตถุประสงค์ของการวิจัยนี้สามารถจะสรุปผลงานเป็นข้อได้ดังนี้คือ

(1) ระบบรายงานการเงินโดยใช้คอมพิวเตอร์นี้ สามารถให้ข้อมูลที่ทันสมัยและถูกต้องอยู่ตลอดเวลา เนื่องจากระบบมีการอัพเดททุกรายการทุกครั้งที่มีการเคลื่อนไหว เช่น เมื่อสมาชิกมารับเงินที่ขอกู้ไป จะทำการอัพเดททุกกระเปาะที่เกี่ยวข้องโดยใช้โปรแกรม POI ^{อิมดกแชนแนล.คอม} _{ในทำ การเงิน} ทำการอัพเดท ซึ่งต่างกับระบบปัจจุบันที่มีการบันทึกรายการไม่ครบถ้วน เมื่อต้องการใช้ข้อมูลนั้นต้องค้นหา เป็นเวลานานกว่าจะพบ หรืออาจได้ข้อมูลไม่ครบถ้วน เช่น การใช้บุคคลค้าประกัน ซึ่งระบบปัจจุบันถ้าต้องการทราบว่าบุคคลผู้นี้ค้าให้แก่สมาชิกผู้ใดบ้างจะต้องใช้เวลาในการค้นหาเป็นเวลานาน เพราะไม่มีที่ใดที่หนึ่งเป็นที่เก็บรวบรวมไว้ ข้อมูลที่ได้จึงไม่ครบถ้วน ซึ่งบางที่ ต้องอาศัยความจำของเจ้าหน้าที่เข้าช่วยประกอบกัน ทำให้ได้ข้อมูลไม่แน่นอน แต่สำหรับระบบรายงานการเงินโดยใช้คอมพิวเตอร์นี้ได้บันทึกทุกรายการที่มีการเคลื่อนไหว โดยใช้โปรแกรมอัพเดทต่าง ๆ ดังแสดงไว้ในหัวข้อ 5.1 แล้ว จึงทำให้ข้อมูลที่ได้มีความถูกต้องแม่นยำกว่า

(2) ระบบรายงานการเงินโดยใช้คอมพิวเตอร์ที่มีการอัพเดทรายการต่าง ๆ ที่เคลื่อนไหวทุกเดือนไว้ล่วงหน้าก่อนออกใบรับเงิน เช่นการบวกอายุสมาชิกอีก 1 เดือน การบวกเงินสะสมเข้ากับเงินค่าหุ้น การคิดดอกเบี้ยของงวดนั้น ๆ ไว้ ฯลฯ ซึ่งเมื่อถึงเวลาออก

ใบรับเงินก็เพียงแต่นำเอารายการต่าง ๆ ที่อัปเดตไว้แล้วไปใส่ในใบรับเงินซึ่งโปรแกรม อัปเดตสำหรับออกใบรับเงิน (โปรแกรม P03) ได้แสดงไว้ในหัวข้อ 5.1 แล้ว การอัปเดต สำหรับออกใบรับเงินนี้เป็นการช่วยลดขั้นตอนการออกใบรับเงินในปัจจุบันลงได้อย่างมาก โดย สามารถตัดขั้นตอนของการคำนวณและบันทึกยอดเงินต่าง ๆ จากกลุ่มทะเบียนเงินละล้ม รายเดือน-หุ้น และบัญชีเงินกู้ลงไปได้เพราะมีโปรแกรม P03 ทำการอัปเดตรายการ เหล่านี้ไว้แล้ว โดยใช้เวลาในการเตรียมข้อมูล อัปเดต และตรวจสอบผลลัพธ์ที่ได้ประมาณ 2 วัน โดยใช้เจ้าหน้าที่เตรียมข้อมูลเพียง 1 คน และใช้เจ้าหน้าที่คอมพิวเตอร์ อีก 1 คน ในการวิ่งโปรแกรม รวมแล้วใช้คนเท่ากับ 4 คน-วัน แต่ในระบบปัจจุบันต้องใช้ ouse เวลาในการคำนวณและบันทึกยอดเหล่านี้อย่างน้อยประมาณ 5 วัน โดยใช้เจ้าหน้าที่เขียน ใบรับเงิน 7 คน ซึ่งเจ้าหน้าที่แต่ละคนต้องเขียนใบรับเงินคนละประมาณ 700 ใบ คิดเป็น จำนวนคนเท่ากับ 35 คน-วัน ซึ่งในระบบรายงานการเงินโดยใช้คอมพิวเตอร์นี้สามารถ ประหยัดกำลังคนและเวลาลงได้ถึงประมาณ 31 คน-วัน

(3) ระบบรายงานการเงินโดยใช้คอมพิวเตอร์นี้สามารถพิมพ์ใบรับเงินได้ ประมาณ 300 บรรทัดต่อหน้าที่ จากการทดสอบโปรแกรมพิมพ์ใบรับเงิน (โปรแกรม P05) โดยใช้ข้อมูลสมาชิก 60 คน จะใช้เวลาในการพิมพ์ใบรับเงินประมาณ 4 นาที ถ้าสมมุติ จำนวนสมาชิกขณะนี้มี 5000 คน ใบรับเงิน 1 ใบ มีรายการที่จะต้องพิมพ์ 20 บรรทัด จะต้องใช้เวลาในการพิมพ์ประมาณ 333 นาที หรือเท่ากับ 5.55 ชั่วโมง ซึ่งจะใช้เวลา ในการเตรียมข้อมูลในเวลากลางวัน และใช้เวลาวิ่งโปรแกรมในตอนกลางคืน เพื่อจะได้ ใบรับเงินทั้งหมดในวันรุ่งขึ้น ใช้เจ้าหน้าที่ในการเตรียมข้อมูล 1 คน และเจ้าหน้าที่ควบคุม เครื่องคอมพิวเตอร์อีก 1 คน ใช้เวลาประมาณ 2 วันทำการ คิดเป็นจำนวนเท่ากับ 4 คน-วัน จากที่กล่าวมาทำให้ลดขั้นตอนการออกใบรับเงินปัจจุบันลงได้อีก 1 ขั้นตอน คือตัดขั้นตอนการ เขียนใบรับเงินทิ้งไปได้ เพราะไม่มีความจำเป็นอีกต่อไปแล้ว โดยการเขียนใบรับเงิน ปัจจุบันต้องใช้เจ้าหน้าที่เขียนทั้งหมด 7 คน ใช้เวลาในการเขียนประมาณ 4 วัน คิดเป็น

จำนวนเท่ากับ 28 คน-วัน ระบบรายงานการเงินโดยใช้คอมพิวเตอร์นี้จึงประหยัดทั้งกำลังคนและเวลาลงได้ถึง 24 คน-วัน ล่วงเวลาดังแต่เวลา 16.30 - 20.00 น. ซึ่งบางครั้งต้องทำในวันเสาร์-อาทิตย์ด้วย ต้องเสียค่าล่วงเวลาประมาณเดือนละ 5100 บาท ซึ่งถ้าใช้เวลาที่ประหยัดมาทำแทนที่จะต้องทำล่วงเวลาจะสามารถลดค่าล่วงเวลาได้เดือนละ 3850 บาท หรือคิดเป็นร้อยละ 75 ของค่าล่วงเวลาที่ต้องเสียในปัจจุบัน โดยผลจากการลดขั้นตอนการออกไปรับเงินลง ทำให้เจ้าหน้าที่สามารถทำงานต่าง ๆ ได้เสร็จทันภายในเวลาราชการ ไม่ต้องทำงานนอกเวลา เป็นการประหยัดเงินค่าล่วงเวลาของสหกรณ์ออมทรัพย์อีกทางหนึ่ง