

สภาพทั่วไปของเขตรักษา และลักษณะข้อมูลพื้นฐาน

สภาพทั่วไปของเขตรักษา

อำเภอชัยบุรี จังหวัดปทุมธานี



ลักษณะทางภูมิศาสตร์

ที่ตั้งและขนาด ตั้งอยู่ติดกับเขตบางเขน กรุงเทพมหานคร มีเนื้อที่ประมาณ 111.88 ตร.กม. หรือ 69,925 ไร่ ประกอบด้วยตำบลต่าง ๆ รวม 6 ตำบล ได้แก่ ตำบลประชาธิปไตย ตำบลปึงยีไถ่ ตำบลรังสิต ตำบลลำผักกูด ตำบลปึงสนั่น และตำบลปึงน้ำรัก

อาณาเขต

ทิศเหนือ จดเขตอำเภอคลองหลวง และอำเภอหนองเสือ จังหวัดปทุมธานี

ทิศใต้ จดเขตอำเภอลำลูกกา จังหวัดปทุมธานี และเขตบางเขน กรุงเทพฯ

ทิศตะวันออก จดเขตอำเภอองครักษ์ จังหวัดนครนายก

ทิศตะวันตก จดเขตอำเภอเมือง จังหวัดปทุมธานี

ภูมิประเทศ เป็นที่ราบลุ่มมีคลองรังสิตประยูรศักดิ์ตัดผ่านกลางพื้นที่ ข้างละประมาณ 40 เส้น สองฝั่งคลองรังสิตมีคลองซอยรวม 14 สาย สำหรับส่งน้ำเข้าไปในพื้นที่ทั่วเขตอำเภอ ทำให้มีน้ำใช้ตลอดปี ในเขตนี้ไม่ปรากฏว่ามีทรัพยากรธรรมชาติอื่น ๆ เช่น แร่ธาตุ

การคมนาคม อยู่ในเส้นทางสำคัญทั้งทางน้ำและทางบก ทางน้ำมีคลองรังสิตประยูรศักดิ์ ทางบกมีถนนพหลโยธินตัดผ่านในท้องที่ตำบลประชาธิปไตยยาวประมาณ 3.2 กม.

ลักษณะทางประชากร

จำนวนและการกระจายตัว มีประชากรตามสถิติทะเบียนราษฎร เมื่อวันที่ 31 ธันวาคม 2522 จำนวน 50,520 คน เป็นชาย 25,025 คน หญิง 25,495 คน มีจำนวน

ครัวเรือนตามบันทึกของอำเภอปี 2522 รวมทั้งสิ้น 8,713 ครอบครัวยุค และมีบ้านเรือนรวม 7,297 หลังคาเรือน เฉลี่ยสัดส่วนประชากรต่อครัวเรือนเท่ากับ 6.9 คน เฉลี่ยความหนาแน่นของประชากรต่อพื้นที่ประมาณ 451 คน ต่อ ตร.กม.

การย้ายถิ่น จากสถิติทะเบียนราษฎร ตั้งแต่พฤศจิกายน 2522 ถึงตุลาคม 2523 มีจำนวนผู้ย้ายเข้า 4,041 คน เป็นชาย 2,166 คน หญิง 1,875 คน ในจำนวนนี้ 32.6 % ย้ายเข้าสู่ตำบลประชาธิปัตย์ และอีก 43.2 % ย้ายเข้าสู่ตำบลรังสิต

พ.ศ. 2514 เป็นปีที่มีผู้ย้ายถิ่นเข้ามามากที่สุด คือ 4,498 คน เนื่องจากในช่วงปี 2511-2515 มีโรงงานอุตสาหกรรมขนาดใหญ่เริ่มมาเปิดดำเนินการมากที่สุดถึง 5 โรง ยังผลให้มีการย้ายถิ่นเข้าในระดับสูง

ลักษณะทาง เศรษฐกิจและสังคม

1. เกษตรกรรม

1.1 การเพาะปลูก มีเนื้อที่ถือครองซึ่งออกโฉนดและมีผู้ถือกรรมสิทธิ์ครอบครองประมาณ 66,300 ไร่ ในจำนวนนี้จากการสำรวจของสำนักงานสถิติแห่งชาติ พ.ศ. 2522 ปรากฏว่าเป็นเนื้อที่ทำการเกษตร 48,827 ไร่ หรือ 73.6 % ของเนื้อที่ถือครองทั้งหมด ลดลงจาก พ.ศ. 2506 ถึง 10,788 ไร่ ในจำนวนเนื้อที่เพาะปลูกนี้มีการทำนาปี นาปรัง ปลูกพืชผัก และทำสวน และจากการเปรียบเทียบการสำรวจของสำนักงานสถิติแห่งชาติ พ.ศ. 2519 2520 และ 2522 พบว่า ลักษณะการใช้ที่ดินเพื่อการเกษตรมีแนวโน้มลดลงเรื่อย ๆ

1.2 การเลี้ยงสัตว์ จากการสำรวจของสำนักงานสถิติแห่งชาติ พ.ศ. 2519 และรายงานของเกษตรอำเภอ พ.ศ. 2522 พบว่ามีการเลี้ยงโคและสุกรเพิ่มขึ้นมาก แต่การเลี้ยงกระบือลดลงมาก ทั้งนี้เกิดจากการเปลี่ยนจากการใช้แรงงานสัตว์ในการเกษตร มาเป็นการใช้เครื่องจักรซึ่งเริ่มเข้ามาตั้งแต่ พ.ศ. 2513 และในปัจจุบันเกษตรกรส่วนใหญ่ก็ใช้เครื่องจักรเกือบทั้งหมด เพราะทำการเพาะปลูกได้เร็วกว่าการใช้แรงงานสัตว์ ประกอบกับในอำเภอมีโรงงานทำเครื่องจักรทางการเกษตรอยู่ถึง 4 โรง จึงทำให้การใช้เครื่องจักรเป็นไปอย่างทั่วถึงมากขึ้น

2. อุตสาหกรรม เนื่องจากอำเภอชัยบุรีมีอาณาเขตติดต่อกับกรุงเทพฯ ซึ่งเป็นศูนย์กลางของธุรกิจและการซื้อขายสินค้า และมีการคมนาคมสะดวก จึงทำให้มีโรงงานอุตสาหกรรมจำนวนมากมาตั้งอยู่ โดยมีโรงงานอุตสาหกรรมขนาดใหญ่ถึง 13 โรง คือ 10 โรงตั้งอยู่ในตำบลประชาธิปัตย์ 2 โรงตั้งอยู่ในตำบลรังสิต และอีก 1 โรงตั้งอยู่ในตำบลบึงยี่โถ เหตุที่โรงงานเกือบทั้งหมดตั้งอยู่ในตำบลประชาธิปัตย์เพราะเป็นเขตที่มีถนนตัดผ่าน สินค้าจากโรงงานสามารถขนส่งได้สะดวก ในขณะที่ตำบลอื่น ๆ มีถนนขนาดเล็กไม่เหมาะกับการขนส่งสินค้า

3. พาณิชยกรรม ในอำเภอนี้มีการค้าพาณิชยกรรมเจริญเติบโตพอสมควร เพราะเป็นชุมทางซึ่งถนนรังสิต-นครนายกมาบรรจบกับถนนพหลโยธิน อีกทั้งเป็นแหล่งอุตสาหกรรมด้วย มีตลาดขนาดใหญ่คือตลาดประชาธิปัตย์และตลาดรังสิต ส่วนตลาดอื่น ๆ ก็มีตลาดคลอง 1 ตลาดคลอง 10 และตลาดคลอง 13 นอกนั้นก็มีการค้าจำหน่ายสินค้าทุกประเภทอีกจำนวนมาก มีธนาคารพาณิชย์ 2 แห่ง ธนาคารออมสิน 1 แห่ง ธนาคารทั้งสามนี้อยู่ในตำบลประชาธิปัตย์

4. การศึกษา มีจำนวนโรงเรียนทั้งสิ้น 23 โรง เป็นโรงเรียนประถมในสังกัดกรมการศึกษาประชาบาล 11 โรง โรงเรียนมัธยม 2 โรง โรงเรียนราษฎร์ 5 โรง และโรงเรียนศึกษาผู้ใหญ่ 5 โรง ในช่วง 2-3 ปีนี้มีจำนวนนักเรียนเพิ่มขึ้นอย่างมาก และส่วนใหญ่เมื่อเรียนจบการศึกษาภาคบังคับแล้ว ก็จะเรียนชั้นสูงขึ้นไป

5. การสาธารณูปโภค ในด้านไฟฟ้า มีใช้กันทุกตำบลแต่ยังขาดในบางหมู่บ้าน สำหรับตำบลประชาธิปัตย์มีทั่วถึงทุกบ้าน ส่วนการประปามีใช้ในตำบลประชาธิปัตย์และตำบลรังสิต ส่วนในตำบลอื่น ๆ ยังไม่มีบริการน้ำประปา จะมีก็เฉพาะในโรงเรียนบางแห่ง

6. การสื่อสารมวลชน สามารถรับข่าวสารจากสื่อมวลชนได้ทุกประเภทเหมือนในกรุงเทพฯ ไม่ว่าจะเป็นหนังสือพิมพ์ วิทยุ โทรทัศน์ ภาพยนตร์ ในด้านการมีเครื่องรับโทรทัศน์นั้น จากการสำรวจของสำนักงานสถิติแห่งชาติ พ.ศ. 2522 พบว่า ครัวเรือนที่มีเครื่องรับโทรทัศน์มี 2513 ครัวเรือนหรือประมาณ 30 % ของครัวเรือนทั้งหมด ในจำนวนนี้ 55.4 % อยู่ในตำบลประชาธิปัตย์ รองลงมาคือ 19.7 % อยู่ในตำบลรังสิต และตำบลที่มีเครื่องรับโทรทัศน์น้อยที่สุดคือ ตำบลบึงน้ำรักษ์ มี 2.3 %

อำเภอคลองหลวง จังหวัดปทุมธานี

ลักษณะทางภูมิศาสตร์

ที่ตั้งทางภูมิศาสตร์ ตั้งอยู่บนเส้นทางถนนพหลโยธินห่างจากกรุงเทพฯ ประมาณ 40 กม. ห่างจากอำเภอเมืองปทุมธานีประมาณ 17 กม. มีเนื้อที่ประมาณ 298 ตร.กม. หรือ 186,250 ไร่ ประกอบด้วยตำบลต่าง ๆ รวม 6 ตำบล และ 106 หมู่บ้าน ตำบลต่าง ๆ ได้แก่ ตำบลคลองหนึ่ง ตำบลคลองสอง ตำบลคลองสาม ตำบลคลองสี่ ตำบลคลองห้า และตำบลคลองหก

อาณาเขต

ทิศเหนือ	จดเขตอำเภอบางปะอินและอำเภอรังษีไทร จังหวัดพระนครศรีอยุธยา
ทิศใต้	จดเขตอำเภอธัญบุรี จังหวัดปทุมธานี
ทิศตะวันออก	จดเขตอำเภอหนองเสือ จังหวัดปทุมธานี
ทิศตะวันตก	จดเขตอำเภอเมือง และอำเภอสสามโคก จังหวัดปทุมธานี

ภูมิประเทศ เป็นที่ราบลุ่ม มีคลองชลประทาน 6 สาย และมีคลองซอยส่งน้ำอยู่ระหว่างคลองชลประทาน ซึ่งขุดจากคลองระพีพัฒน์ ทำให้พื้นที่ส่วนใหญ่ใช้เป็นนาข้าว เพราะมีน้ำอุดมสมบูรณ์ตลอดปี บริเวณอำเภอนี้ไม่มีป่าไม้หรือภูเขา

การคมนาคม มีเส้นทางคมนาคมทั้งทางน้ำและทางบก ทางน้ำมีคลอง 7 สาย ตั้งแต่คลองหนึ่งถึงคลองเจ็ด ทางบกมีถนนสามสาย คือถนนพหลโยธินตัดผ่านในท้องที่ตำบลคลองหนึ่ง ถนนสายคลองหลวง ซึ่งออกจากถนนพหลโยธินไปสู่อำเภอหนองเสือ และถนนเชียงรากซึ่งอยู่ขนานไปกับทางรถไฟสายเหนือ ทางรถไฟมีอยู่ 1 สายที่อยู่ใกล้เคียงคือทางรถไฟสายเหนือหยุดที่สถานีเชียงราก นอกจากนี้ยังมีถนนแยกไปตามคลองซอยซึ่งทำให้การคมนาคมสามารถเข้าถึงทุกหมู่บ้าน

ลักษณะทางประชากร

จำนวนและการกระจายตัว มีประชากรตามสถิติทะเบียนราษฎร เมื่อวันที่ 31 ธันวาคม 2522 จำนวน 56,396 คน เป็นชาย 28,208 คน หญิง 28,188 คน มีจำนวนครอบครัวตามบันทึกของอำเภอปี 2522 รวมทั้งสิ้น 9,189 ครอบครัว และมีบ้านเรือนรวม

9,162 หลังคาเรือน เฉลี่ยสัดส่วนประชากรต่อครัวเรือนเท่ากับ 6.2 คน เฉลี่ยความหนาแน่นของประชากรต่อพื้นที่ประมาณ 189 คน ต่อ ตร.กม.

การย้ายถิ่น จากสถิติทะเบียนราษฎร ตั้งแต่พฤศจิกายน 2522 ถึงตุลาคม 2523 มีผู้ย้ายเข้า 3,013 คน เป็นชาย 1,887 คน หญิง 9,926 คน ในจำนวนนี้ 68.4 % ย้ายเข้าสู่ตำบลคลองหนึ่ง

พ.ศ. 2515 เป็นปีที่มีผู้ย้ายถิ่นเข้ามามากที่สุด คือ 3,318 คน เนื่องจากในช่วงปี 2511-2515 มีโรงงานอุตสาหกรรมขนาดใหญ่เริ่มเปิดดำเนินการมากที่สุดถึง 8 โรง ยังผลให้มีการย้ายถิ่นเข้าในระดับสูง

ลักษณะทางเศรษฐกิจและสังคม

1. เกษตรกรรม

1.1 การเพาะปลูก มีเนื้อที่ถือครองทั้งหมด 175,612 ไร่ ในจำนวนนี้จากการสำรวจของสำนักงานสถิติแห่งชาติ ปรากฏว่าเป็นเนื้อที่ทำการเกษตรใน พ.ศ. 2522 จำนวน 149,351 ไร่ หรือ 86.3 % ของเนื้อที่ถือครองทั้งหมด ซึ่งลดลงจาก พ.ศ. 2506 ถึง 15,445 ไร่ ในจำนวนเนื้อที่เพาะปลูกนี้มีการทำนาปี นาปรัง ปลูกพืชผัก และทำสวน และจากการเปรียบเทียบการสำรวจของสำนักงานสถิติแห่งชาติ พ.ศ. 2519 2520 และ 2522 พบว่าลักษณะการใช้ที่ดินเพื่อการเกษตรมีแนวโน้มลดลงเรื่อย ๆ

1.2 การเลี้ยงสัตว์ จากการสำรวจของสำนักงานสถิติแห่งชาติ พ.ศ. 2519 และรายงานของเกษตรอำเภอ พ.ศ. 2522 พบว่า มีการเลี้ยงสุกรเพิ่มขึ้นมาก แต่กระบือลดลง การลดลงนี้เป็นเพราะเกษตรกรส่วนใหญ่หันไปใช้เครื่องจักรแทนแรงงานสัตว์ กระบือที่เลี้ยงไว้จึงเป็นการเลี้ยงเพื่อจำหน่าย

2. อุตสาหกรรม อำเภอคลองหลวงมีการเปลี่ยนแปลงอย่างมากโดยเฉพาะในช่วง 10 ปีที่ผ่านมา ปรากฏว่ามีโรงงานอุตสาหกรรมมาเปิดดำเนินการเป็นจำนวนมาก จากรายงานข้อราชการของอำเภอ พ.ศ. 2521 ในอำเภอนี้มีโรงงานอุตสาหกรรมรวม 51 โรง เป็นโรงงาน

ขนาดใหญ่ 19 โรง ขนาดกลาง 16 โรง และขนาดเล็ก 16 โรง มีคนงานรวมทั้งสิ้น 15,387 คน

3. พาณิชยกรรม มีการประกอบกิจการขนาดเล็กในชุมชนบางแห่ง มีผู้ประกอบการอาชีพค้าขายประมาณ 5 % มีธนาคารพาณิชย์ 1 แห่งอยู่ในสถาบันเทคโนโลยีแห่งเอเชีย และอำเภอเป็นสาขาธนาคารออมสินด้วย

4. การศึกษา มีจำนวนโรงเรียนทั้งสิ้น 35 โรง เป็นโรงเรียนประถม 30 โรง โรงเรียนมัธยม 2 โรง โรงเรียนราษฎร์ 3 โรง และโรงเรียนศึกษาผู้ใหญ่ 4 โรง การศึกษาในระดับมัธยมศึกษา มีจำนวนนักเรียนและจำนวนครูเพิ่มขึ้นอย่างมากในช่วง 7-8 ปีที่ผ่านมา ในเขตอำเภอเป็นที่ตั้งของสถาบันการศึกษาระดับอุดมศึกษา 2 แห่งด้วยกัน คือ วิทยาลัยครูเพชรบุรี-วิทยาลัยการณี และสถาบันเทคโนโลยีแห่งเอเชีย

5. การสาธารณสุขโลก ในด้านไฟฟ้า มีการจำหน่ายกระแสไฟฟ้าของการไฟฟ้าส่วนภูมิภาค และใช้กันอย่างทั่วถึงในเขตสุขาภิบาล สำหรับการไฟฟ้านครหลวงปักเสาเดินสายแยกจากถนนพหลโยธินเข้าไปตามถนนคลองหลวง ถึงสถานีวิทยุเครื่องส่งภาษาต่างประเทศของกรมประชาสัมพันธ์ ในตำบลคลองห้า ยาวประมาณ 10 กม. ส่วนการประปา กรมอนามัยจัดทำขึ้นในโรงเรียนรวม 8 แห่ง และมีการจัดทำโรงงานอุตสาหกรรมขนาดใหญ่บางแห่ง แต่โดยทั่วไปแล้วประชาชนใช้น้ำฝนและน้ำคลองเป็นส่วนใหญ่

6. การสื่อสารมวลชน สามารถรับข่าวสารจากสื่อมวลชนได้ทุกประเภทเหมือนในกรุงเทพฯ ไม่ว่าจะเป็นหนังสือพิมพ์ วิทยุ โทรทัศน์ ภาพยนตร์ เพราะอยู่ใกล้กับกรุงเทพฯ และยังเป็นที่ตั้งของสถานีวิทยุกระจายเสียงแห่งประเทศไทยภาคภาษาต่างประเทศ ของกรมประชาสัมพันธ์ ในด้านการมีเครื่องรับโทรทัศน์นั้น จากการสำรวจของสำนักงานสถิติแห่งชาติ พ.ศ. 2522 พบว่า ครวเรือนที่มีเครื่องรับโทรทัศน์มี 1,518 ครวเรือน หรือประมาณ 21.3 % ของครวเรือนทั้งหมด ในจำนวนนี้ 48.2 % อยู่ในตำบลคลองหนึ่ง และมีจำนวนน้อยที่สุดในตำบลคลองสี่ มีเพียง 7.7 %

ลักษณะข้อมูลพื้นฐานทั่วไป

ลักษณะทางประชากร

1. เพศ เนื่องจากประชากรตัวอย่างในการวิจัยนี้ คือ หัวหน้าครัวเรือน ซึ่งในสังคมไทยส่วนใหญ่จะให้ชายหรือสามีเป็นหัวหน้าครัวเรือน ข้อมูลที่ได้จึงปรากฏว่าเป็นเพศชายถึงร้อยละ 86.3 และเป็นเพศหญิงเพียงร้อยละ 13.7 ทั้งนี้เพราะหัวหน้าครัวเรือนที่เป็นเพศหญิงมีน้อยนั่นเอง

ตารางที่ 1 อัตราส่วนร้อยละของหัวหน้าครัวเรือน จำแนกตามเพศ

หัวหน้าครัวเรือน	ร้อยละ
ชาย	86.3 (782)
หญิง	13.7 (124)
รวม	100.0 (906)

อายุ ประชากรตัวอย่างของโครงการวิจัยนี้ส่วนใหญ่อยู่ในกลุ่มอายุ 31-40 ปี และ 41-50 ปี คิดเป็นร้อยละ 22.6 และ 22.3 ตามลำดับ รองลงไปคือกลุ่มอายุ 20-30 ปี จะเห็นได้ว่าประชากรตัวอย่างที่อยู่ในกลุ่มอายุ 20-30 ปี และในกลุ่มอายุ 51-60 ปี มีอัตราส่วนร้อยละใกล้เคียงกัน คือร้อยละ 21.8 และ ร้อยละ 19.0 ตามลำดับ (ตารางที่ 2)

ตารางที่ 2 อัตราส่วนร้อยละของหัวหน้าครัวเรือน จำแนกตามกลุ่มอายุ

กลุ่มอายุ	ร้อยละ
ต่ำกว่า 20 ปี	1.0 (9)
20-30 ปี	21.8 (198)
31-40 ปี	22.6 (205)
41-50 ปี	22.3 (202)
51-60 ปี	19.0 (172)
61-70 ปี	9.5 (86)
71 ปีขึ้นไป	3.4 (31)
ไม่ทราบ, ไม่ตอบ	0.3 (3)
รวม	100.0 (906)

3. จำนวนบุตร ประชากรที่ทำการวิจัยซึ่งสมรสแล้วส่วนใหญ่จะมีบุตร 2 คน และ 3 คน คิดเป็นร้อยละ 18.1 และ ร้อยละ 15.0 ตามลำดับ รองลงไปคือมีบุตร 1 คน และมีบุตร 4 คนตามลำดับ ส่วนหัวหน้าครัวเรือนที่ไม่มีบุตรมีร้อยละ 8.4 ซึ่งมีมากกว่าหัวหน้าครัวเรือนที่มีบุตรตั้งแต่ 5 คนขึ้นไป เมื่อหาค่าเฉลี่ยขนาดครอบครัวหรือจำนวนบุตรแล้ว จะได้เท่ากับ 2.7 คนต่อครอบครัวหรือครัวเรือน

ตารางที่ 3 อัตราส่วนร้อยละของหัวหน้าครัวเรือน จำแนกตามจำนวนบุตร

จำนวนบุตร	ร้อยละ
ไม่มีบุตร	8.4 (76)
1 คน	14.5 (137)
2 คน	18.1 (158)
3 คน	15.0 (136)
4 คน	12.6 (114)
5 คน	7.3 (66)
6 คน	6.2 (56)
7 คน	4.2 (38)
8 คน	2.5 (23)
9 คนขึ้นไป	1.2 (11)
ไม่เกี่ยวข้อง, ไม่ตอบ	10.0 (91)
รวม	100.0 (906)
ค่าเฉลี่ย	2.7

การย้ายถิ่น หัวหน้าครัวเรือนส่วนใหญ่คือ 2 ใน 3 เป็นผู้ที่เคยย้ายถิ่น หรือ คิดเป็นร้อยละ 67.0 เป็นผู้ที่เคยย้ายถิ่น และร้อยละ 33.0 เป็นผู้ที่ไม่เคยย้ายถิ่น ในจำนวนผู้ที่ เคยย้ายถิ่นมีการย้ายถิ่น 1 ครั้งมากที่สุด คือร้อยละ 38.1 และอัตราจะลดลง เรื่อย ๆ เมื่อมีการ ย้ายถิ่นจำนวนครั้งมากขึ้นตามลำดับ ที่เป็นเช่นนี้เพราะเขตที่ทำการสำรวจเป็นที่ตั้งของโรงงาน อุตสาหกรรมจำนวนมากและได้ปรากฏหลักฐานว่า มีการย้ายถิ่นเข้ามาทำงานในบริเวณนี้จำนวนมาก

ตารางที่ 4 อัตราส่วนร้อยละของหัวหน้าครัวเรือน จำแนกตามจำนวนครั้งการย้ายถิ่น

จำนวนครั้งการย้ายถิ่น	ร้อยละ
ไม่เคยย้ายถิ่น	33.0 (299)
1 ครั้ง	38.0 (345)
2 ครั้ง	15.9 (144)
3 ครั้ง	5.0 (45)
4 ครั้ง	3.1 (28)
5 ครั้ง	1.4 (13)
6 ครั้งขึ้นไป	0.9 (8)
ไม่ทราบ, ไม่ตอบ	2.6 (24)
รวม	100.0 (906)

ลักษณะทางเศรษฐกิจและสังคม

1. ระดับการศึกษา หัวหน้าครัวเรือนร้อยละ 50.1 มีการศึกษาในระดับประถมศึกษาตอนต้น (ป. 1-ป. 4) รองลงมาคือหัวหน้าครัวเรือนที่มีการศึกษาในระดับประถมศึกษาตอนปลาย (ป. 5-ป. 7) ซึ่งมีจำนวนร้อยละ 13.9 ส่วนผู้ที่จบชั้นมัธยมศึกษา อาชีวศึกษา และอุดมศึกษามีจำนวนลดหลั่นกันไปคิดเป็นร้อยละ 10.2 9.7 และ 4.1 ตามลำดับ กล่าวได้ว่าจำนวนผู้ได้รับการศึกษาตั้งแต่ระดับประถมศึกษาตอนต้นขึ้นไปจนถึงระดับอุดมศึกษามีลักษณะ เป็นรูปสามเหลี่ยมฐานกว้างมาก

สำหรับระดับการศึกษาของบิดาหัวหน้าครัวเรือน (ตารางที่ 5) ส่วนใหญ่มีการศึกษาในระดับ ป. 1-ป. 4 เช่นเดียวกัน แต่มีสัดส่วนน้อยกว่า คือคิดเป็นร้อยละ 32.3 และจำนวน

ผู้ที่ไม่ได้เรียนมีมากประมาณ 3 เท่าของหัวหน้าครัวเรือน นอกนั้นมียู่ในอัตราส่วนระดับต่ำทั้งสิ้น อย่างไรก็ตามค่าตัวเลขที่ได้นี้อาจจะต่ำกว่าความเป็นจริงไม่น้อย เนื่องจากมีกลุ่มไม่ทราบ, ไม่ตอบถึงร้อยละ 41.9 ซึ่งอาจทำให้อัตราส่วนของการศึกษาระดับต่าง ๆ ของบิดาหัวหน้าครัวเรือนคลาดเคลื่อนไปเล็กน้อย

*** ตารางที่ 5** อัตราส่วนร้อยละของหัวหน้าครัวเรือนและบิดาหัวหน้าครัวเรือน จำแนกตามระดับการศึกษา

ระดับการศึกษา	หัวหน้าครัวเรือน	บิดาหัวหน้าครัวเรือน
ไม่ได้เรียน	5.8 (53)	15.9 (144)
ป. 1 - ป. 4	50.1 (454)	32.3 (293)
ป. 5 - ป. 7	13.9 (126)	2.8 (25)
ม.ศ. 1 - ม.ศ. 5	10.2 (92)	2.2 (20)
อาชีวศึกษา	9.7 (88)	0.7 (6)
อุดมศึกษา	4.1 (37)	0.8 (7)
อื่น ๆ *	1.9 (17)	3.4 (31)
ไม่ทราบ, ไม่ตอบ	4.3 (39)	41.9 (380)
รวม	100.0 (906)	100.0 (906)

* ได้แก่การศึกษานอกโรงเรียน เช่น นักธรรม

2. อาชีพ อาชีพหลักของหัวหน้าครัวเรือนที่ตกเป็นตัวอย่างส่วนใหญ่คือ อาชีพกรรมกรรับจ้างทั่วไป คิดเป็นร้อยละ 21.1 ส่วนของบิดาหัวหน้าครัวเรือน คืออาชีพเกษตรกร ซึ่งมีประมาณเกือบครึ่งหนึ่ง คือร้อยละ 47.8 กล่าวได้ว่าเป็นเพราะสภาพเศรษฐกิจสังคมมีการเปลี่ยนแปลงไปอย่างมาก ทำให้ประชากรซึ่งแต่เดิมส่วนใหญ่ทำไร่ทำนา หันไปประกอบอาชีพอื่น

เป็นที่น่าสังเกตว่า เมื่อเทียบอัตราส่วนร้อยละระหว่างบิดาและหัวหน้าครัวเรือนในกลุ่มอาชีพค้าขายแล้ว พบว่า บิดาหัวหน้าครัวเรือนมีสัดส่วนในอาชีพนี้มากกว่าหัวหน้าครัวเรือน คือ ร้อยละ 14.4 และร้อยละ 11.4 ตามลำดับ ทั้งนี้อาจเป็นเพราะว่าในรุ่นบิดานั้นอาจเป็นเพียง การทำการค้ารายย่อย ซึ่งในรุ่นบุตรไม่อาจเลี้ยงชีพได้ด้วยรายได้เท่านั้น จึงได้หันไปประกอบ อาชีพอื่น ๆ หรืออาจเป็นเพราะว่าบิดาที่มีอาชีพค้าขายมีแนวโน้มที่จะให้การศึกษากับบุตรได้ดีกว่า อาชีพอื่น บุตรจึงมีโอกาสเลื่อนสถานภาพทางสังคมได้ด้วยอาชีพที่ดีกว่าบิดา

ตารางที่ 6 อัตราส่วนร้อยละของหัวหน้าครัวเรือน และบิดาหัวหน้าครัวเรือน จำแนก ตามอาชีพหลัก

อาชีพหลัก	หัวหน้าครัวเรือน	บิดาหัวหน้าครัวเรือน
ข้าราชการ	18.0 (163)	12.7 (115)
ทำงานระดับสูงในโรงงาน		
อุตสาหกรรม/บริษัท	6.2 (56)	0.4 (4)
ทำงานระดับต่ำในโรงงาน		
อุตสาหกรรม/บริษัท	13.7 (124)	1.4 (13)
ช่างฝีมือ	3.8 (34)	1.3 (12)
ค้าขาย	11.4 (103)	14.4 (130)
ทำงานเกี่ยวกับการขนส่ง	0.1 (1)	0.4 (4)
เกษตรกร	16.3 (148)	47.8 (433)
กรรมกรรับจ้างทั่วไป	21.1 (191)	7.5 (68)
พ่อบ้าน/แม่บ้าน	4.9 (44)	0.2 (2)
ไม่ทราบ, ไม่ตอบ	4.6 (42)	13.8 (125)
รวม	100.0 (906)	100.0 (906)

ตารางที่ 7 อัตราส่วนร้อยละของหัวหน้าครัวเรือน และบิดาหัวหน้าครัวเรือน จำแนกตามช่วงชั้นอาชีพ

ช่วงชั้นอาชีพ	หัวหน้าครัวเรือน	บิดาหัวหน้าครัวเรือน
อาชีพที่ไม่ใช้แรงงาน	24.2 (219)	13.1 (119)
อาชีพที่ใช้ฝีมือและกึ่งใช้ฝีมือ	28.9 (262)	17.6 (159)
อาชีพเกษตรกรและแรงงานไร้ฝีมือ	37.4 (339)	55.3 (501)
จำแนกไม่ได้ *	4.9 (44)	0.2 (2)
ไม่ทราบ, ไม่ตอบ	4.6 (42)	13.8 (125)
รวม	100.0 (906)	100.0 (906)

* ได้แก่ พ่อบ้าน, แม่บ้าน ซึ่งไม่ถึงว่าเป็นอาชีพที่สามารถจัดลำดับช่วงชั้นได้เช่นเดียวกับอาชีพอื่น ๆ

เมื่อจัดกลุ่มอาชีพเป็นลำดับช่วงชั้นอาชีพ 3 ช่วงชั้นด้วยกัน คือช่วงชั้นอาชีพที่ไม่ใช้แรงงาน หรือประเภททำงานนั่งโต๊ะ ช่วงชั้นอาชีพที่ใช้ฝีมือและกึ่งใช้ฝีมือ และช่วงชั้นอาชีพเกษตรกรและแรงงานไร้ฝีมือ ซึ่งเป็นลำดับช่วงชั้นอาชีพที่ได้รับเกียรติจากสังคมสูง กลาง และต่ำ ตามลำดับ แต่ละช่วงชั้นอาชีพดังกล่าวนี้ ประกอบด้วยกลุ่มอาชีพต่าง ๆ ดังได้กล่าวมาแล้วในบทที่ 2 จะพบว่ามีอัตราส่วนจากน้อยไปหามากตามลำดับจากช่วงชั้นอาชีพที่ไม่ใช้แรงงาน ช่วงชั้นอาชีพที่ใช้ฝีมือและกึ่งใช้ฝีมือ และช่วงชั้นอาชีพเกษตรกรและแรงงานไร้ฝีมือคิดเป็นร้อยละ 24.2, 28.9 และ 37.4 ตามลำดับ ช่วงชั้นอาชีพของบิดาหัวหน้าครัวเรือนก็เช่นเดียวกัน แต่มีสัดส่วนต่างกับของหัวหน้าครัวเรือน นั่นคือมีช่วงชั้นอาชีพเกษตรกรและแรงงานไร้ฝีมือถึงร้อยละ 55.3 มากกว่าช่วงชั้นอาชีพที่ใช้ฝีมือและกึ่งใช้ฝีมือ ซึ่งมีร้อยละ 17.6 และมากกว่าช่วงชั้นอาชีพที่ไม่ใช้แรงงานซึ่งมีเพียงร้อยละ 13.1 (จากตารางที่ 7)

ส่วนหนึ่งของหัวหน้าครัวเรือนมีการประกอบอาชีพรองควบคู่ไปกับอาชีพหลัก เพื่อ
 เพิ่มพูนรายได้ให้แก่ครอบครัว ในจำนวนนี้คิดเป็นร้อยละ 2.8 มีอาชีพรองเป็นกรรมกรรับจ้าง
 ทัวไป และรองลงไปคือค้าขาย คิดเป็นร้อยละ 1.8

ตารางที่ 8 อัตราส่วนร้อยละของหัวหน้าครัวเรือน จำแนกตามอาชีพรอง

อาชีพรอง	ร้อยละ
ไม่มีอาชีพรอง	93.7 (849)
ช่างฝีมือ	0.4 (4)
ค้าขาย	1.8 (16)
เกษตรกร	1.0 (9)
กรรมกรรับจ้างทัวไป	2.8 (25)
ไม่ทราบ, ไม่ตอบ	0.3 (3)
รวม	100.0 (906)

4. รายได้ หัวหน้าครัวเรือนส่วนใหญ่เป็นผู้ที่มีรายได้เฉลี่ยต่อปีสูงกว่า 17,001 บาทขึ้นไป คิดเป็นร้อยละ 29.7 รองลงไปเป็นกลุ่มที่มีรายได้ 7,001-10,000 บาท คิดเป็นร้อยละ 19.0 อัตราส่วนร้อยละของผู้มีรายได้ในกลุ่มต่าง ๆ ไม่แสดงแนวโน้มที่เด่นชัดนัก

ตารางที่ 9 อัตราส่วนร้อยละของหัวหน้าครัวเรือน จำแนกตามรายได้เฉลี่ยต่อปี

รายได้เฉลี่ยต่อปี/บาท	ร้อยละ
ไม่มีรายได้	0.6 (5)
ต่ำกว่า 3,000	7.0 (63)
3,001 - 5,000	10.6 (96)
5,001 - 7,000	12.1 (110)
7,001 - 10,000	19.0 (172)
10,001 - 12,000	7.8 (71)
12,001 - 14,000	4.3 (39)
14,001 - 17,000	8.1 (73)
17,001 ขึ้นไป	29.7 (269)
ไม่ทราบ, ไม่ตอบ	0.9 (8)
รวม	100.0 (906)

ลักษณะทั่วไปทางด้านอิทธิพลของสื่อมวลชน

1. การเปิดรับสื่อมวลชน (Media Exposure) หัวหน้าครัวเรือนส่วนใหญ่ มีการเปิดรับสื่อมวลชนในระดับกลางและค่อนข้างต่ำใกล้เคียงกัน ร้อยละ 28.2 และ 29.4 รองลงไปมีการเปิดรับสื่อมวลชน ค่อนข้างสูง และระดับต่ำคิดเป็นร้อยละ 19.6 และ 17.2 ตามลำดับ การเปิดรับสื่อมวลชนระดับสูงมีอัตราส่วนต่ำที่สุด คือมีเพียงร้อยละ 5.5 เท่านั้น

การเปิดรับสื่อมวลชนในระดับสูง-ต่ำนี้ เป็นผลจากการพิจารณารวมค่าคะแนนความถี่หรือความบ่อยครั้งของการเปิดรับสื่อมวลชนประเภทต่าง ๆ ทั้งสิ่งพิมพ์และสื่ออิเล็กทรอนิกส์ที่มีอยู่อย่างแพร่หลายในอำเภอชัยบุรีและอำเภอคลองหลวง หัวหน้าครัวเรือนที่มีการเปิดรับสื่อมวลชนในระดับสูง เป็นผู้ที่มีการเปิดรับสื่อมวลชนทั้ง 5 ประเภท และมีความถี่ในการเปิดรับสูงมากทุกประเภท หรือเกือบทุกประเภท ส่วนหัวหน้าครัวเรือนที่มีการเปิดรับสื่อมวลชนในระดับรอง ๆ ลงมา คือผู้ที่ไม่ได้เปิดรับสื่อมวลชนบางประเภท และ/หรือมีความบ่อยครั้งในการเปิดรับต่ำลงตามลำดับ จนกระทั่งมีการเปิดรับสื่อมวลชนเพียงประเภทเดียวหรือเปิดรับนาน ๆ ครั้ง กับผู้ที่ตอบว่าไม่เคยเปิดรับสื่อมวลชนเลยซึ่งมีอยู่จำนวน 12 รายหรือร้อยละ 1.3 ของทั้งหมด โดยจัดรวมเป็นกลุ่มที่มีการเปิดรับสื่อมวลชนระดับต่ำ

ตารางที่ 10 อัตราส่วนร้อยละของหัวหน้าครัวเรือน จำแนกตามระดับการเปิดรับสื่อมวลชน

ระดับการเปิดรับสื่อมวลชน	ร้อยละ
สูง	5.5 (50)
ค่อนข้างสูง	19.6 (178)
กลาง	28.2 (255)
ค่อนข้างต่ำ	29.4 (266)
ต่ำ	17.2 (156)
ไม่ทราบ, ไม่ตอบ	0.1 (1)
รวม	100.0 (906)

2. ค่านิยมสมัยใหม่ ในการศึกษาได้วัดระดับค่านิยมสมัยใหม่ด้วยการนับคะแนนจากแนวความคิดในด้านต่าง ๆ ที่ใช้เป็นตัวชี้ความทันสมัย โดยจัดกลุ่มคะแนนเป็นระดับสูง ระดับกลาง และระดับต่ำ ปรากฏว่าอัตราส่วนของประชากรที่มีระดับค่านิยมสมัยใหม่ระดับกลางมีมากที่สุด คิดเป็นร้อยละได้ 74.9 มากกว่าค่านิยมสมัยใหม่ระดับต่ำซึ่งมีอัตราส่วนรองลงมา คือร้อยละ 17.2 และมากกว่าระดับค่านิยมสมัยใหม่ระดับสูงซึ่งมีน้อยที่สุด คือร้อยละ 7.8

ค่านิยมในด้านต่าง ๆ ที่ใช้วัดรวมถึงระดับค่านิยมสมัยใหม่โดยส่วนรวมนี้ ได้แก่ ค่านิยมในเรื่องของการให้ความสำคัญแก่การศึกษา (formal education) ความนิยมครอบครัวสมัยใหม่ (family modernism) การเห็นคุณค่าของโอกาสก้าวหน้าในชีวิต (life chances) เป็นต้น ซึ่งค่านิยมต่าง ๆ มีความสำคัญมากต่อปัจเจกบุคคล เพราะระดับของค่านิยมสมัยใหม่ที่ต่างกันย่อมมีความสัมพันธ์กับเป้าหมายต่อความสำเร็จแตกต่างกัน มีความเชื่อต่อโอกาสที่จะไปสู่เป้าหมายนั้นแตกต่างกัน และนำไปสู่ความพยายามผลักดันตนเองให้ไปถึงเป้าหมายได้ในระดับต่างกันด้วย¹

ตารางที่ 11 อัตราส่วนร้อยละของหัวหน้าครัวเรือน จำแนกตามระดับค่านิยมสมัยใหม่

ระดับค่านิยมสมัยใหม่	ร้อยละ
ระดับสูง	7.8 (71)
ระดับกลาง	74.9 (679)
ระดับต่ำ	17.2 (156)
รวม	100.0 (906)

¹Herbert H. Hyman, "The Value Systems of Different classes," The Study of Society, (Peter I. Rose ed.), 2nd printing, (New York : Randon House, Inc., 1967), p. 72-73.



3. การมีส่วนร่วมทางการเมือง วัดจากการไปใช้สิทธิออกเสียงเลือกตั้ง ครั้งล่าสุดของการเลือกตั้งผู้ใหญ่บ้าน การเลือกตั้งสมาชิกสภาตำบล การเลือกตั้งสมาชิกสภา จังหวัด และการเลือกตั้งสมาชิกสภาผู้แทนราษฎร จากตารางที่ 12 พบว่าการไปเลือกตั้ง สมาชิกสภาผู้แทนราษฎร มีผู้ไปใช้สิทธิเลือกตั้งร้อยละ 71.1 ซึ่งมากกว่าการเลือกตั้งประเภท อื่น ๆ ทั้งหมด รองลงไป คือ การเลือกตั้งผู้ใหญ่บ้าน คิดเป็นร้อยละ 51.1 ส่วนการเลือกตั้ง สมาชิกสภาตำบลและสมาชิกสภาจังหวัด มีผู้ไปใช้สิทธิเลือกตั้งไม่ถึงครึ่ง

เมื่อพิจารณาถึงจำนวนประเภทของการไปเลือกตั้งในแต่ละบุคคล (ตารางที่ 13) พบว่า มีผู้ไปเลือกตั้งทั้ง 4 ประเภทมากที่สุดร้อยละ 35.1 และรองลงไปคือผู้ที่ไม่ไปเลือกตั้ง เลยคิดเป็นร้อยละ 22.6 และจำนวนผู้ไปเลือกตั้ง 3 ประเภทมีน้อยที่สุดเพียงร้อยละ 8.9

ตารางที่ 12 อัตราส่วนร้อยละของหัวหน้าครัวเรือน จำแนกตามการไปใช้สิทธิ ออกเสียงเลือกตั้ง

การไปใช้สิทธิเลือกตั้ง	ไป	ไม่ไป	ไม่เกี่ยวข้อง	รวม
ผู้ใหญ่บ้าน	51.1 (463)	45.5 (412)	3.4 (31)	100.0 (906)
สมาชิกสภาตำบล	43.4 (393)	53.4 (484)	3.2 (29)	100.0 (906)
สมาชิกสภาจังหวัด	43.3 (392)	53.6 (486)	3.1 (28)	100.0 (906)
สมาชิกสภาผู้แทนราษฎร	71.1 (644)	25.4 (230)	3.5 (32)	100.0 (906)

ตารางที่ 13 อัตราส่วนร้อยละของหัวหน้าครัวเรือน จำแนกตามการมีส่วนร่วมทาง
การเมือง

การมีส่วนร่วมทางการเมือง	ร้อยละ
ไปเลือกตั้ง 4 ประเภท	35.1 (318)
ไปเลือกตั้ง 3 ประเภท	8.9 (81)
ไปเลือกตั้ง 2 ประเภท	11.9 (108)
ไปเลือกตั้ง 1 ประเภท	21.3 (193)
ไม่ไปเลือกตั้งเลย	22.6 (205)
ไม่ทราบ, ไม่ตอบ	0.1 (1)
รวม	100.0 (906)

ลักษณะแบบแผนของการเลื่อนชั้นทางสังคม

1. การเปลี่ยนแปลงอาชีพระหว่างรุ่นอายุ

ถึงแม้ว่าในแทบทุกสังคมจะมีการจำแนกลักษณะอาชีพออกเป็นประเภทต่าง ๆ แต่ความเข้าใจเกี่ยวกับกระบวนการของการพัฒนาและเปลี่ยนแปลงอาชีพก็ยังสามารถหาได้เป็นไปอย่างสมบูรณ์ไม่ เนื่องจากมีความเกี่ยวข้องกับกระบวนการทางสังคมโดยทั่วไปและเกี่ยวข้องกับส่วนต่าง ๆ ของสังคม¹ กระบวนการเปลี่ยนแปลงแบบแผนการประกอบอาชีพมีผลกระทบมาจากสิ่งต่าง ๆ มากมาย ตัวอย่างเช่น ในสหรัฐอเมริกาช่วงหลังสงครามกลางเมืองเป็นต้นมา แรงผลักดันจากสภาพสังคม เศรษฐกิจ และประชากร ส่งผลต่อแบบแผนการประกอบอาชีพมาจนกระทั่งปัจจุบันนี้ สิ่งซึ่งส่งผลกระทบอย่างมีนัยสำคัญ ได้แก่ การเจริญเติบโตในด้านขนาดและขอบข่ายขององค์กรทางด้านอุตสาหกรรม การขยายการบริหารงานของรัฐบาลในทุกระดับ เทคนิคการผลิตมวลรวม วิวัฒนาการทางเทคโนโลยีชนิดต่าง ๆ เป็นต้น ปัจจัยทั้งหลายมีความสัมพันธ์กันในการส่งผลต่อการเพิ่มขึ้นและการกระจายสัดส่วนของอาชีพต่าง ๆ²

สำหรับแบบแผนการประกอบอาชีพในอำเภอชัยบุรี และอำเภอคลองหลวง จังหวัดปทุมธานี ที่ทำการวิจัยนี้ จะเห็นความแตกต่างของการกระจายสัดส่วนของอาชีพต่าง ๆ อย่างชัดเจนระหว่างรุ่นอายุของบิดาหัวหน้าครัวเรือนกับรุ่นอายุของหัวหน้าครัวเรือน เฉพาะในกรณีตัวอย่างที่ได้ข้อมูลอาชีพของหัวหน้าครัวเรือนและอาชีพของบิดาหัวหน้าครัวเรือนนั้น ๆ (รวม 704 ราย) พบว่า ในด้านการกระจายของอาชีพบิดาหัวหน้าครัวเรือนนั้น กว่าครึ่งหนึ่งคือ ร้อยละ 54.7 ประกอบอาชีพทางด้านเกษตรกรรม รองลงไปคือค้าขาย และรับราชการ คิดเป็นอัตราส่วนร้อยละ 16.5 และ 15.8 ตามลำดับ ซึ่งมีมากเป็นจำนวนเกือบ 2 เท่าของอาชีพ

¹ Robert A. Rothman, Inequality and Stratification in the United States, p. 44.

² Ibid., p. 47.

กรรมกรรับจ้างใช้แรงงานทั่วไป ส่วนอาชีพที่มีอยู่ในสัดส่วนที่น้อยมาก คือทำงานในโรงงานอุตสาหกรรม/บริษัท ทั้งระดับสูงและระดับต่ำ ซึ่งรวมกันแล้วมีเพียงร้อยละ 2.1 เท่านั้น แต่กลับปรากฏว่าเป็นอาชีพที่มีสัดส่วนเพิ่มขึ้นมากที่สุด ในรุ่นอายุของหัวหน้าครัวเรือน คือเพิ่มขึ้นร้อยละ 19.8 โดยมีหัวหน้าครัวเรือนที่ทำงานในโรงงานอุตสาหกรรม/บริษัทระดับสูงร้อยละ 6.4 และระดับต่ำร้อยละ 15.5 รวมแล้วจะเป็นกลุ่มอาชีพที่มีมากเป็นอันดับสองรองจากอาชีพกรรมกรรับจ้างใช้แรงงานทั่วไป ซึ่งมีอยู่ร้อยละ 22.3 ของทั้งหมด และเป็นอาชีพที่มีสัดส่วนเพิ่มขึ้นจากรุ่นบิดาหัวหน้าครัวเรือนประมาณ 2.4 เท่า อาชีพที่มีสัดส่วนเพิ่มขึ้น อีกกลุ่มหนึ่งคืออาชีพช่างฝีมือต่าง ๆ จากร้อยละ 1.7 ในรุ่นบิดาหัวหน้าครัวเรือน มาเป็นร้อยละ 4.3 ในรุ่นหัวหน้าครัวเรือน (ดูแผนภูมิหน้า 71)

สำหรับอาชีพที่มีสัดส่วนลดลงมากที่สุดคือเกษตรกร ลดลงถึงร้อยละ 35.5 รองลงไปคือ ค้าขาย ลดลงร้อยละ 3.7 แต่ถึงแม้ว่าเกษตรกรจะเป็นอาชีพที่มีสัดส่วนลดลงอย่างมากก็ตามที ในรุ่นอายุของหัวหน้าครัวเรือนก็ยังปรากฏว่ามีเกษตรกรอยู่จำนวนร้อยละ 19.2 เท่า ๆ กับอาชีพข้าราชการ การที่เกษตรกรมีจำนวนลดลงอย่างมากนี้ เนื่องมาจากการเปลี่ยนแปลงของสภาพเศรษฐกิจสังคม ทำให้มีโอกาสในการประกอบอาชีพต่าง ๆ มากขึ้น ประกอบกับการที่เกษตรกรส่วนใหญ่ไม่ได้เป็นเจ้าของที่ดินเอง ต้องเช่าที่ทำนา และเจ้าของที่ดินหลายรายได้ขายที่ดินไปเพื่อสร้างโรงงานอุตสาหกรรมหรือทำที่ดินจัดสรร ทำให้เกษตรกรจำเป็นต้องออกจากแรงงานภาคเกษตรกรรมไปทำงานอื่น ๆ ได้แก่ งานฝีมือต่าง ๆ และงานในโรงงานอุตสาหกรรม/บริษัท และส่วนหนึ่งเมื่อไม่มีที่ทำนาแต่ไม่มีความรู้ก็หันไปประกอบอาชีพเป็นกรรมกรรับจ้างทั่วไป ซึ่งเป็นอาชีพที่เป็นผลของการเจริญเติบโตทางด้านอุตสาหกรรมโดยทั่วไปพร้อม ๆ กับที่มีการวิภาคแรงงานเกิดขึ้น

ส่วนการที่อาชีพค้าขายมีสัดส่วนลดลง อาจเนื่องมาจากการค้าขายของรุ่นบิดาหัวหน้าครัวเรือนส่วนใหญ่เป็นการค้าขายส่วนตัวรายย่อยหรือมีขนาดเล็ก ซึ่งไม่อาจยึดเป็นอาชีพที่เลี้ยงครอบครัวได้อย่างมั่นคง ดังนั้นเมื่อมีโอกาส หัวหน้าครัวเรือนจึงไม่นิยมประกอบอาชีพนี้ ส่วนการค้าขายในลักษณะที่เป็นธุรกิจขนาดใหญ่ขึ้น เป็นอาชีพที่ต้องใช้ทุนรอนและประสบการณ์

มากพอสมควร อาจเป็นข้อจำกัดสำหรับหัวหน้าครัวเรือนกลุ่มนี้ ซึ่งโดยข้อเท็จจริงแล้วส่วนใหญ่เป็นผู้ที่มีการศึกษาดำ และมาจากครอบครัวเกษตรกรเสียเป็นส่วนมาก

การที่อาชีพทำงานในโรงงานอุตสาหกรรม/บริษัท มีสัดส่วนเพิ่มขึ้นมาก น่าจะเป็นเพราะว่าได้มีโรงงานอุตสาหกรรมเกิดขึ้นอย่างมากมายในระยะเวลา 10 ปีที่ผ่านมา โดยเฉพาะอย่างยิ่ง ในตำบลประชาธิบดีและตำบลรังสิต อำเภอชัยบุรี และในตำบลคลองหนึ่ง อำเภอกลองหลวง ซึ่งมีทั้งโรงงานอุตสาหกรรมขนาดใหญ่ ขนาดกลาง และขนาดเล็ก รวม 100 โรง โดยประมาณ (เฉพาะในอำเภอกลองหลวงมี 79 โรง) และมีแนวโน้มจะสูงขึ้นเรื่อย ๆ ทำให้มีการเปลี่ยนแปลงในการประกอบอาชีพของกลุ่มคนในบริเวณใกล้เคียงรวมทั้งผู้ที่ย้ายเข้ามาอยู่ใหม่ ก็มักจะเนื่องมาจากการได้งานทำในบริเวณนี้ ซึ่งปรากฏว่ามีงานในภาคอุตสาหกรรมมากเป็นพิเศษ

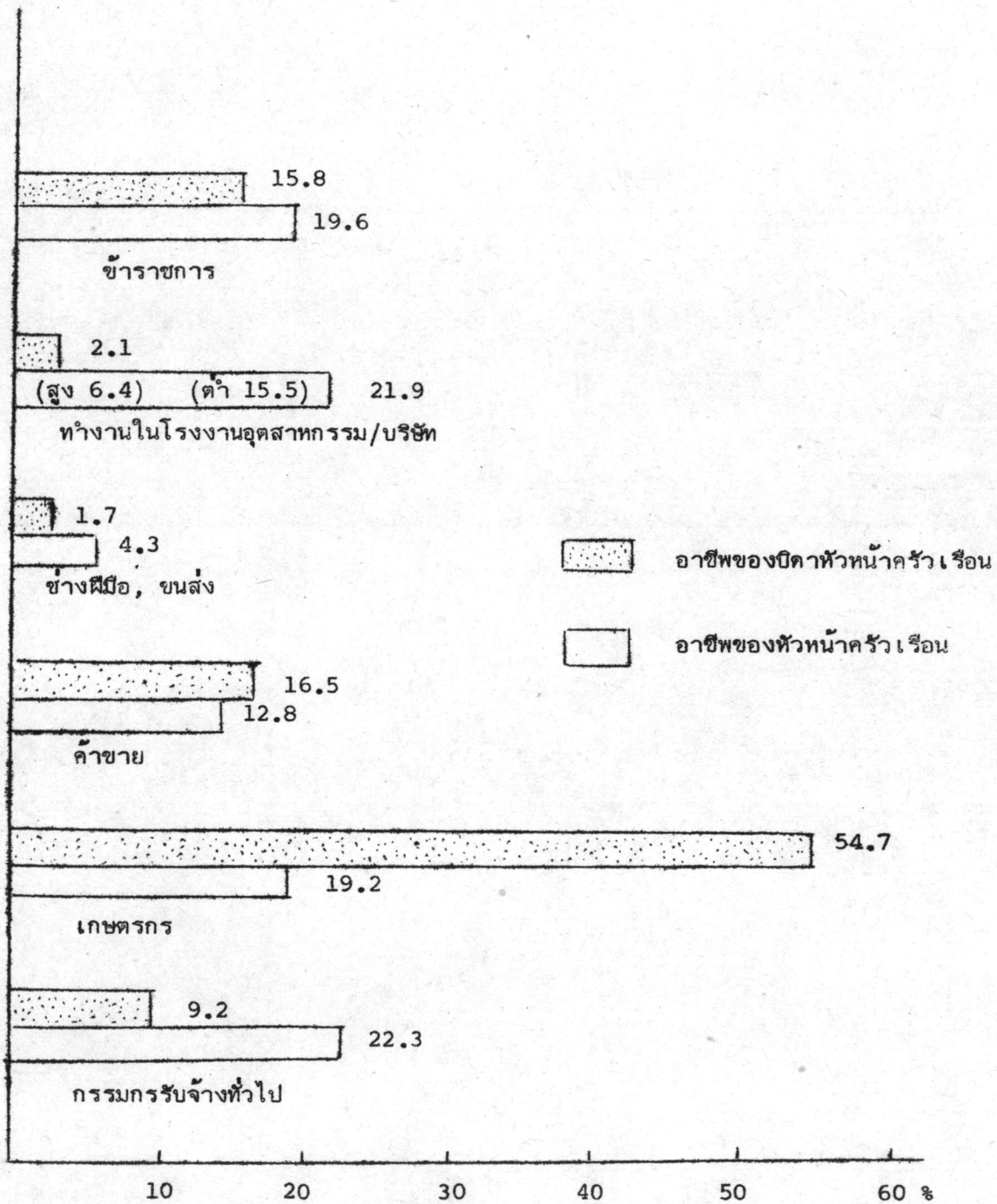
ตารางที่ 14 อัตราส่วนร้อยละของหัวหน้าครัวเรือน จำแนกตามอาชีพ และอาชีพของบิดา

อาชีพของบิดา	อาชีพของหัวหน้าครัวเรือน **							รวม (จำนวน)
	(1)	(2)	(3)	(4)	(5)	(6)	(7)	
ข้าราชการ	35.1	11.7	18.0	5.4	7.2	2.7	19.8	100.0 (111)
ทำงานในโรงงานอุตสาหกรรม/ บริษัท *	35.7	-	21.4	-	14.3	-	28.6	100.0 (15)
ช่างฝีมือ, ทำงานเกี่ยวกับการ- ขนส่ง	12.5	-	18.8	12.5	12.5	18.8	25.0	100.0 (12)
ค้าขาย	12.2	12.2	19.1	2.6	27.0	4.3	22.6	100.0 (116)
เกษตรกร	18.1	3.4	12.4	41.3	10.1	31.5	20.4	100.0 (385)
กรรมกรรับจ้างทั่วไป	13.8	6.2	18.5	4.6	10.8	9.2	36.9	100.0 (65)
รวม	19.6	6.4	15.5	4.3	12.8	19.2	22.3	100.0
(จำนวน)	(138)	(45)	(109)	(30)	(90)	(135)	(157)	(704)

* รวมทั้งระดับสูงและระดับต่ำ

** อาชีพต่าง ๆ ได้แก่ (1) ข้าราชการ (2) ทำงานระดับสูงในโรงงานอุตสาหกรรม/บริษัท (3) ทำงานระดับต่ำในโรงงานอุตสาหกรรม/บริษัท (4) ช่างฝีมือ, ทำงานเกี่ยวกับการขนส่ง (5) ค้าขาย (6) เกษตรกร (7) กรรมกรรับจ้างทั่วไป

แผนภูมิแสดงอัตราส่วนร้อยละของอาชีพระหว่างรุ่นอายุ



เมื่อพิจารณาารวมเป็นช่วงชั้นอาชีพ จะได้สัดส่วนของช่วงชั้นอาชีพในรุ่นบิดาหัวหน้าครัวเรือน และสัดส่วนของช่วงชั้นอาชีพของในรุ่นหัวหน้าครัวเรือนที่แสดงให้เห็นว่า ช่วงชั้นอาชีพที่ไม่ใช้แรงงาน และช่วงชั้นอาชีพที่ใช้ฝีมือและกึ่งใช้ฝีมือมีอัตราเพิ่มขึ้น คิดเป็นอัตราส่วนร้อยละเพิ่มขึ้นร้อยละ 10.1 และ 12.2 ตามลำดับ ส่วนช่วงชั้นอาชีพเกษตรกรและแรงงานไร้ฝีมือมีอัตราลดลงประมาณ 1 ใน 3 ส่วนของช่วงชั้นอาชีพนี้ในรุ่นบิดาหัวหน้าครัวเรือน หรือคิดเป็นร้อยละ 22.3 (ดูแผนภูมิหน้า 74)

การเปลี่ยนแปลงลักษณะของช่วงชั้นอาชีพนี้ เป็นผลมาจากการพัฒนาอุตสาหกรรมเป็นสำคัญ เพราะเมื่อเกิดการพัฒนาอุตสาหกรรมขึ้นแบบแผนการประกอบอาชีพจะเกิดการเปลี่ยนแปลงทันที¹ เนื่องจากการอุตสาหกรรมมีความเกี่ยวข้องกับบทบาทของเทคโนโลยี ดังนั้นผลเกี่ยวพันของความเป็นอุตสาหกรรม การจัดระเบียบองค์กร และการประยุกต์ทางด้านเทคโนโลยีจึงมีอิทธิพลอย่างมากต่อการผันแปรโครงสร้างสังคม²

อย่างไรก็ตาม แม้ว่าสัดส่วนการกระจายของช่วงชั้นอาชีพต่าง ๆ จะมีการเปลี่ยนแปลงระหว่างรุ่นอายุ แต่เมื่อพิจารณาถึงโครงสร้างของช่วงชั้นอาชีพในแต่ละรุ่นอายุ ก็จะมีลักษณะที่เหมือนกันอยู่อย่างหนึ่ง นั่นคือ จากช่วงชั้นอาชีพที่สูงกว่าไปหาช่วงชั้นอาชีพที่ต่ำกว่า จะมีสัดส่วนจากน้อยไปหามากตามลำดับ

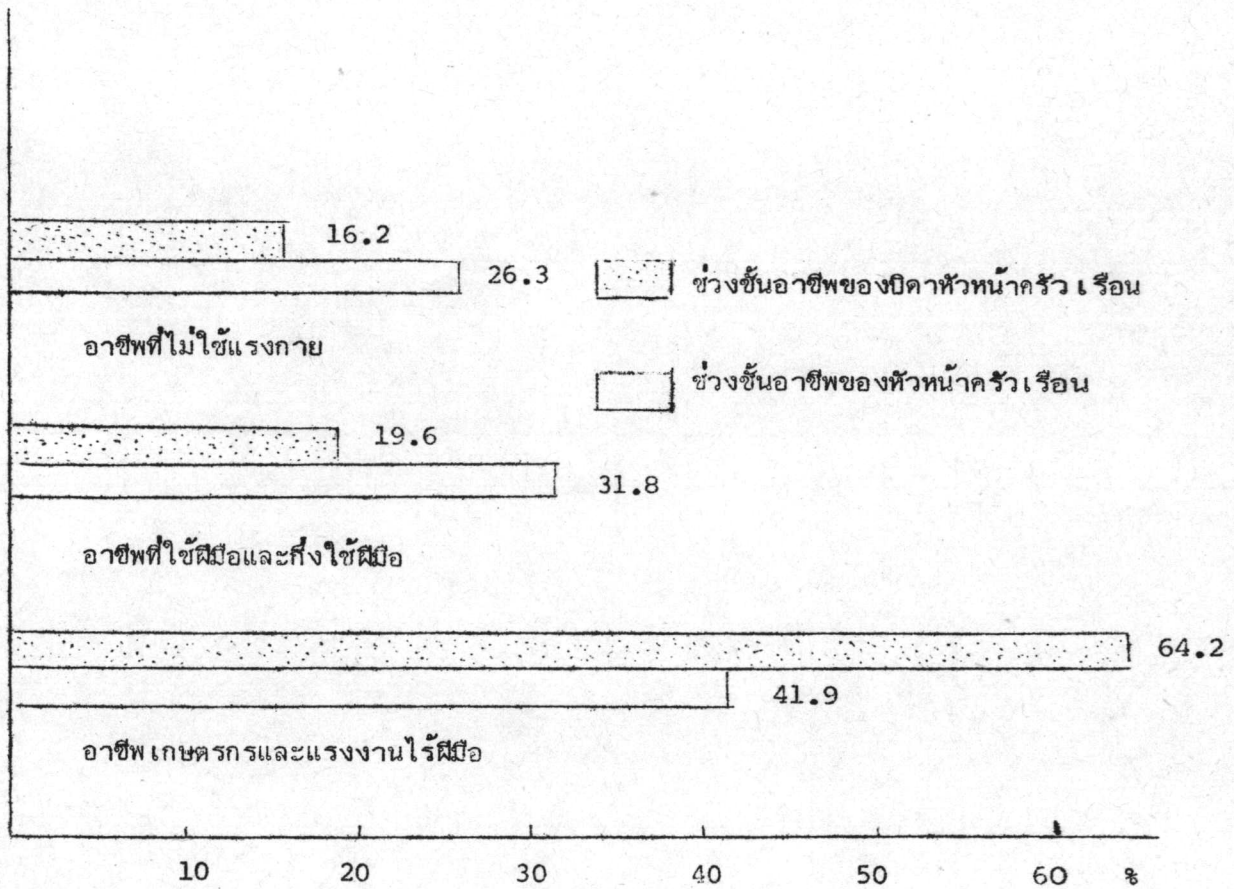
¹ Peter I. Rose, ed., The Study of Society, (New York : Random House, Inc., 1967), p. 373.

² Kingsley Davis, "The Role of Class Mobility on Economic Development," Population Review, 6, (October, 1962).

ตารางที่ 15 อัตราส่วนร้อยละของหัวหน้าครัวเรือน จำแนกตามช่วงชั้นอาชีพ และ
ช่วงชั้นอาชีพของบิดา

ช่วงชั้นอาชีพ ของบิดา	ช่วงชั้นอาชีพของหัวหน้าครัวเรือน			รวม (จำนวน)
	ไม่ใช้แรงงาน	ใช้ฝีมือและ กึ่งใช้ฝีมือ	เกษตรกรและ แรงงานไร้ฝีมือ	
ไม่ใช้แรงงาน	45.6	30.7	23.7	100.0 (114)
ใช้ฝีมือและ กึ่งใช้ฝีมือ	26.1	46.4	27.5	100.0 (138)
เกษตรกรและ แรงงานไร้ฝีมือ	21.5	27.7	50.9	100.0 (452)
รวม	26.3	31.8	41.9	100.0
(จำนวน)	(185)	(225)	(295)	(704)

แผนภูมิแสดงอัตราส่วนของช่วงชั้นอาชีพระหว่างรุ่นอายุ



การเปลี่ยนแปลงอาชีพระหว่างรุ่นอายุ จากตารางที่ 14 พบว่า ส่วนใหญ่แล้วหัวหน้าครัวเรือนจะมีอาชีพเช่นเดียวกับบิดาของตน ยกเว้นหัวหน้าครัวเรือนที่บิดามีอาชีพเกษตรกรซึ่งปรากฏว่าเป็นผู้ที่ประกอบอาชีพทางช่างฝีมือต่าง ๆ มากที่สุดถึงร้อยละ 41.3

หัวหน้าครัวเรือนที่ประกอบอาชีพเช่นเดียวกับบิดามากที่สุด คือหัวหน้าครัวเรือนในกลุ่มอาชีพกรรมกรรับจ้างทั่วไป คิดเป็นร้อยละ 36.9 รองลงไปที่หัวหน้าครัวเรือนที่มีอาชีพรับราชการคิดเป็นร้อยละ 35.1

การที่หัวหน้าครัวเรือนที่บิดามีอาชีพรับราชการและกรรมกรรับจ้างทั่วไป มีอัตราส่วนร้อยละของการประกอบอาชีพเช่นเดียวกับบิดามากกว่าอาชีพอื่น ๆ น่าจะเป็นเพราะว่าอาชีพข้าราชการนั้น เป็นอาชีพที่มีสถานภาพสูงในสังคม ทำให้บิดาพยายามจะรักษาสถานภาพของอาชีพนี้ไว้ให้กับบุตร ส่วนอาชีพกรรมกรรับจ้างทั่วไป ซึ่งมีการเปลี่ยนแปลงระหว่างรุ่นอายุน้อยนั้น คงจะเป็นเพราะว่าในช่วงชั้นสังคมที่ต่ำ บิดาเจกบุคคลจะตระหนักว่าตนเองสูญเสียโอกาสที่จะประสบความสำเร็จในชีวิต คำนิยมในเรื่องเป้าหมายของความสัมฤทธิ์ผลจะไม่ถูกย่ำว่าเป็นเครื่องมือของการนำไปสู่สิ่งที่ตนต้องการ¹

ส่วนการที่หัวหน้าครัวเรือนที่มีบิดาเป็นเกษตรกร แต่หันไปประกอบอาชีพอื่น ๆ มากนั้นน่าจะเป็นด้วยเหตุผลหลายประการ อาทิเช่น ต้องเข้าที่นาทำกิน รายได้ต่ำ ประสบปัญหาในอาชีพ เป็นต้น เหตุที่อธิบายเช่นนี้ได้ก็เนื่องมาจากข้อมูลที่ได้พบว่า หัวหน้าครัวเรือนที่ตกเป็นตัวอย่างซึ่งมีจำนวน 180 รายที่เกิดในบริเวณที่ทำการวิจัย ซึ่งโดยข้อเท็จจริงเป็นบริเวณที่มีการเข้าที่ดินทำกินมากที่สุด และมีปัญหาเรื่องดินและศัตรูพืช ทำให้การประกอบอาชีพทางด้าน

¹ Herbert H. Hyman, "The Value System of Different Classes," in Perter I. Rose, ed., The Study of Society, p. 372.

เกษตรกรรมไม่ได้ผลอย่างเต็มที่¹ ประกอบกับได้มีการพัฒนาด้านอุตสาหกรรมเกิดขึ้นในระยะ 10-15 ปีที่ผ่านมาด้วย จึงทำให้มีโอกาสหาอาชีพอื่นทดแทนได้

การที่หัวหน้าครัวเรือนส่วนใหญ่ยังคงมีอาชีพเช่นเดียวกับบิดา แต่เป็นไปในอัตราที่ไม่สูงมากนัก เป็นไปตามทฤษฎีของ Kingsley Davis ที่กล่าวถึงการเกิดร่วมกันของความเป็นอุตสาหกรรม องค์กร และการประยุกต์เทคโนโลยี ที่ว่า ในสังคมก่อนอุตสาหกรรม ตำแหน่งทางสังคมต่าง ๆ จะเป็นไปตามข้อกำหนดในระบบเครือญาติ แนวอบรมตามชนบประเพณีจะย่ำว่าบุตรชายจะต้องก้าวตามอาชีพของบิดา แต่เมื่อเกิดการเป็นอุตสาหกรรมขึ้นแนวอบรมดังกล่าวจะลดน้อยลง สถานภาพโดยกำเนิดที่ขึ้นอยู่กับเครือญาติจะค่อย ๆ หมดไป และจะมีการเปลี่ยนแปลงอาชีพระหว่างรุ่นอายุหรือการเลื่อนชั้นทางสังคมเพิ่มขึ้น²

เมื่อพิจารณาจากความสัมพันธ์ระหว่างช่วงชั้นอาชีพของหัวหน้าครัวเรือนและของบิดา พบว่า โดยส่วนรวมแล้วหัวหน้าครัวเรือนจะคงประกอบอาชีพในช่วงชั้นเดียวกับบิดา คือร้อยละ 45.6 ของหัวหน้าครัวเรือนที่มีบิดาประกอบอาชีพในช่วงชั้นอาชีพที่ไม่ใช้แรงกาย ร้อยละ 46.4 ของหัวหน้าครัวเรือนที่มีบิดาประกอบอาชีพในช่วงชั้นอาชีพที่ใช้ฝีมือและกึ่งใช้ฝีมือ และร้อยละ 50.0 ของหัวหน้าครัวเรือนที่มีบิดาประกอบอาชีพในช่วงชั้นอาชีพเกษตรกรรมและแรงงานไร้ฝีมือ ประกอบอาชีพในช่วงชั้นเดียวกับช่วงชั้นอาชีพของบิดาของตน ซึ่งจะเห็นได้ว่าการคงอยู่ของช่วงชั้นอาชีพที่ต่ำกว่า มีอัตราสูงกว่าการคงอยู่ของช่วงชั้นอาชีพที่สูงกว่า (ตารางที่ 15)

¹ คุรยละเอียดใน สุนันทา สุวรรณโณดม และคนอื่น ๆ , ลักษณะประชากรและการใช้พื้นที่ในเขตชลประทานป่าสักใต้, (กรุงเทพฯ : สถาบันสภาวะแวดล้อม จุฬาลงกรณ์มหาวิทยาลัย, 2521), หน้า 30-41.

² Kingsley Davis, "The Role of Class.....," Population Review, 6, (October 1962).

สำหรับการเปลี่ยนแปลงช่วงชั้นอาชีพต่างไปจากช่วงชั้นอาชีพของบิดา ส่วนใหญ่ก็จะเปลี่ยนไปอยู่ในช่วงชั้นที่ติดกันมากกว่าในช่วงชั้นที่ห่างกันหรือเปลี่ยนข้ามชั้น ได้แก่ ร้อยละ 30.7 ของหัวหน้าครัวเรือนที่บิดาอยู่ในช่วงชั้นอาชีพไม่ใช้แรงงานเปลี่ยนไปอยู่ในช่วงชั้นอาชีพที่ใช้ฝีมือและกึ่งใช้ฝีมือ และร้อยละ 27.7 ของหัวหน้าครัวเรือนที่บิดาอยู่ในช่วงชั้นเกษตรกรและแรงงานไร้ฝีมือ เปลี่ยนไปอยู่ในช่วงชั้นอาชีพใช้ฝีมือและกึ่งใช้ฝีมือ ส่วนหัวหน้าครัวเรือนที่บิดาอยู่ในช่วงชั้นอาชีพใช้ฝีมือและกึ่งใช้ฝีมือ เปลี่ยนไปอยู่ในช่วงชั้นอาชีพไม่ใช้แรงงานและช่วงชั้นอาชีพเกษตรกรและแรงงานไร้ฝีมือ อย่างละประมาณเท่า ๆ กัน คือร้อยละ 26.1 และ 27.5 ตามลำดับ อย่างไรก็ตาม นับว่าอัตราการเปลี่ยนแปลงไปสู่ช่วงชั้นต่าง ๆ มีความแตกต่างกันไม่มากนัก ซึ่งแสดงว่าในเขตรวิจัยนี้มีอัตราการเปลี่ยนแปลงช่วงชั้นอาชีพในระดับสูงพอสมควร (ตารางที่ 15)

แม้ว่าหัวหน้าครัวเรือนที่มีบิดาประกอบอาชีพเกษตรกรจะยึดถืออาชีพเช่นเดียวกับบิดา น้อยที่สุด แต่ในช่วงชั้นเกษตรกรและแรงงานไร้ฝีมือกลับปรากฏว่า เป็นช่วงชั้นที่มีอัตราของการคงอยู่สูงที่สุด เนื่องจากหัวหน้าครัวเรือนที่มีบิดามีอาชีพเกษตรกรส่วนหนึ่ง เป็นผู้ประกอบอาชีพกรรมกรรับจ้างทั่วไป ยังผลให้คงอยู่ในช่วงชั้นอาชีพหรือสังคมเดิม แม้จะมีการเปลี่ยนแปลงประเภทของอาชีพที่ทำการก็ตามที่

2. การเลื่อนชั้นทางสังคมระหว่างรุ่นอายุ

2.1 ทิศทางการเลื่อนชั้นทางสังคม

ความสัมพันธ์ระหว่างช่วงชั้นอาชีพของบุตรและของบิดา (จากตารางที่ 15) เมื่อคำนึงถึงลำดับตำแหน่งของช่วงชั้นอาชีพแล้ว ก็จะได้เห็นว่า หัวหน้าครัวเรือนที่บิดามีช่วงชั้นอาชีพไม่ใช้แรงงาน เมื่อเปลี่ยนไปอยู่ในช่วงชั้นอาชีพอื่น ก็จะจัดว่าอยู่ในช่วงชั้นอาชีพที่ต่ำกว่าบิดา นั่นคือมีทิศทางการเลื่อนชั้นทางสังคมต่ำลง หัวหน้าครัวเรือนที่บิดาอยู่ในช่วงชั้นอาชีพเกษตรกรและแรงงานไร้ฝีมือ เมื่อเปลี่ยนไปอยู่ในช่วงชั้นอาชีพอื่น ก็จะจัดว่าอยู่ในช่วงชั้นอาชีพที่สูงกว่าบิดา นั่นคือมีทิศทางการเลื่อนชั้นทางสังคมสูงขึ้น และหัวหน้าครัวเรือนที่มีบิดาอยู่ในช่วงชั้นอาชีพที่ใช้ฝีมือและกึ่งใช้ฝีมือ เมื่อเปลี่ยนไปอยู่ในช่วงชั้นอาชีพอื่นที่ต่างจากบิดา ก็จะมีทั้งที่อยู่ในช่วงชั้นที่สูงกว่าและต่ำกว่า



บิดา นั้นคือมีทิศทางการเลื่อนชั้นทางสังคมสูงขึ้นถ้าเปลี่ยนไปอยู่ในช่วงชั้นอาชีพไม่ใช้แรงงาน แต่ ถ้าเปลี่ยนไปอยู่ในช่วงชั้นอาชีพ เกษตรกรและแรงงานไร้ฝีมือก็จะมีทิศทางการเลื่อนชั้นทางสังคมต่ำลง ส่วนหัวหน้าครัวเรือนที่อยู่ในช่วงชั้นอาชีพเดียวกับช่วงชั้นอาชีพของบิดา ก็จะจัดว่ามีสถานภาพการเลื่อนชั้นทางสังคมคงเดิม

จากทิศทางของการเลื่อนชั้นทางสังคมนี้ เราจะได้สถานภาพการเลื่อนชั้นทางสังคมเป็น 3 สถานภาพด้วยกัน คือ การเลื่อนชั้นสูงขึ้น การคงอยู่ในชั้นสังคมเดิม และการเลื่อนชั้นต่ำลง ซึ่งพบว่า (จากตารางที่ 16) ส่วนใหญ่มีสถานภาพการเลื่อนชั้นทางสังคมคงเดิม คิดเป็นร้อยละ 49.2 รองลงไปคือมีสถานภาพการเลื่อนชั้นสูงขึ้น ร้อยละ 36.6 และที่มีสถานภาพการเลื่อนชั้นต่ำลงมีเพียงร้อยละ 14.2 เนื่องจากสังคมในเขตรัฐนี้มีการเปลี่ยนแปลงทางเศรษฐกิจสังคมในระดับสูง จากสังคมเกษตรกรรม-ชนบท มาเป็นสังคมเกษตรกรรมปนกับอุตสาหกรรม และมีระดับความเป็นเมืองสูงขึ้น เพราะได้รับอิทธิพลจากกรุงเทพมหานคร ทำให้มีการเปลี่ยนแปลงโครงสร้างในด้าน การประกอบอาชีพของประชาชน ดังจะเห็นจากอัตราส่วนของหัวหน้าครัวเรือนที่มีโอกาสเลื่อนชั้นทางสังคมสูงขึ้นมีมากกว่าหัวหน้าครัวเรือนที่มีการเลื่อนชั้นทางสังคมต่ำลง คือสูงขึ้นร้อยละ 36.6 และต่ำลงร้อยละ 14.2 เนื่องจากมีการเปลี่ยนแปลงอาชีพจากภาคเกษตรกรรมไปสู่อาชีพอื่น ๆ และไปสู่อาชีพในภาคอุตสาหกรรมทำให้มีรายได้สูงขึ้นและมีความมั่นคงมากขึ้น ประกอบกับในสังคมที่กำลังเปลี่ยนผ่านจากเกษตรกรรมสู่อุตสาหกรรมจะให้ความสำคัญต่อการศึกษาในระดับสูง เพื่อใช้การศึกษาเป็นเครื่องมือได้เต้าไปสู่อาชีพที่มีสถานภาพสูงหรือมีเกียรติในสังคม ได้แก่ ข้าราชการ และทำงานนั่งโต๊ะในหน่วยงานของเอกชน ตลอดจนเป็นเสมียนพนักงานในบริษัท โรงงานอุตสาหกรรมต่าง ๆ ลักษณะดังกล่าวนี้เป็นส่วนผลักดันให้ประชาชนมีอัตราการเลื่อนชั้นทางสังคมสูงขึ้นมากกว่าที่จะมีการเลื่อนชั้นทางสังคมต่ำลง และแบบแผนการเลื่อนชั้นทางสังคมในสังคมโดยทั่วไปแล้ว จะมีลักษณะเหมือน ๆ กัน นั่นคือ กระแสของการเลื่อนชั้นสูงขึ้นจะมีมากกว่ากระแสของการเลื่อนชั้นต่ำลง เนื่องจากการระดับความเป็นอุตสาหกรรมที่สูงขึ้น จะนำมาซึ่งการเพิ่มขึ้นของงานในด้าน การบริหาร การจัดการ และงานประเภทนั่งโต๊ะต่าง ๆ และเป็นที่พึงปรารถนามากกว่าความต้องการ

การเป็นแรงงานใช้แรงกายในโรงงานอุตสาหกรรม¹ และหากไม่สามารถที่จะทำงานประเภท
ไม่ต้องใช้แรงกายได้ ก็จะหาหนทางทำงานในช่วงชั้นที่ใช้ฝีมือและกึ่งใช้ฝีมือ เช่น เป็นช่างหรือ
คนงานที่ต้องใช้ทักษะในด้านต่าง ๆ ในโรงงานอุตสาหกรรม เป็นต้น เหล่านี้ล้วนเป็นความ
พยายามของปัจเจกบุคคลที่จะเลื่อนชั้นทางสังคมให้สูงขึ้น

ตารางที่ 16 อัตราส่วนร้อยละของหัวหน้าครัวเรือน จำแนกตามสถานภาพการเลื่อนชั้น
ทางสังคม

สถานภาพการเลื่อนชั้นทางสังคม	ร้อยละ
สูงขึ้น	36.6 (258)
คงเดิม	49.2 (346)
ต่ำลง	14.2 (100)
รวม	100.0 (704)

2.2 ระยะเวลาของการเลื่อนชั้นทางสังคม

เมื่อพิจารณาถึงระยะเวลาหรือชั้นของการเลื่อนชั้นทางสังคม พบว่า ส่วนใหญ่
แล้วจะเป็นการเลื่อนชั้นหรือเลื่อนลงในช่วงชั้นที่ติดกันหรือเพียง 1 ชั้นเท่านั้น คือเลื่อนชั้นสูงขึ้น
1 ชั้น ร้อยละ 22.9 ส่วนผู้ที่เลื่อนชั้นสูงขึ้น 2 ชั้น มีร้อยละ 13.8 ผู้ที่เลื่อนชั้นต่ำลง 1 ชั้น มี
ร้อยละ 10.4 และผู้ที่เลื่อนชั้นต่ำลง 2 ชั้น มีร้อยละ 3.8 (ตารางที่ 17)

¹Peter I. Rose, ed., The Study of Society, p. 343.

ตารางที่ 17 อัตราส่วนร้อยละของหัวหน้าครัวเรือน จำแนกตามระยะทางการเลื่อนชั้นทางสังคม

ระยะทางการเลื่อนชั้น	ร้อยละ
การเลื่อนชั้น	
1 ชั้น	22.9 (161)
2 ชั้น	13.8 (97)
การคงอยู่ในชั้นเดิม	49.2 (346)
การเลื่อนลง	
1 ชั้น	10.4 (73)
2 ชั้น	3.8 (27)
รวม	100.0 (704)

ในบรรดาหัวหน้าครัวเรือนที่คงอยู่ในชั้นสังคมเดิม เป็นผู้ที่คงอยู่ในช่วงชั้นอาชีพไม้ใช้แรงกายร้อยละ 7.4 ช่วงชั้นอาชีพที่ใช้ฝีมือและกึ่งใช้ฝีมือ 9.0 และช่วงชั้นอาชีพเกษตรกร และแรงงานไร้ฝีมือมากถึงร้อยละ 32.7 แม้ว่าความเป็นอุตสาหกรรมจะนำมาซึ่งการเพิ่มขึ้นของอัตราการเลื่อนชั้นทางสังคม แต่จากข้อมูลที่ได้นี้แสดงให้เห็นว่าโอกาสของการเลื่อนชั้นทางสังคมสำหรับผู้ที่อยู่ในช่วงชั้นสังคมที่ต่ำกว่ามีอยู่อย่างจำกัดมากกว่าผู้ที่อยู่ในช่วงชั้นทางสังคมที่สูงกว่า ทั้ง ๆ ที่คำนิยามในเรื่องของความสัมฤทธิ์ผลน่าจะเป็นผลตามมาของอัตราการเลื่อนชั้นทางสังคมที่สูงขึ้น และโอกาสในการเลื่อนชั้นควรจะมีสำหรับชนทุกชั้นไม่แตกต่างกันนัก แต่ที่เป็นเช่นนี้อาจจะเป็นเพราะเขตที่ทำการวิจัยกำลังอยู่ในระยะเริ่มต้นของความ เป็นอุตสาหกรรมระดับสูงก็เป็นได้

ตารางที่ 18 ความสัมพันธ์ระหว่างช่วงชั้นอาชีพของหัวหน้าครัวเรือนและช่วงชั้นอาชีพของบิดา และแสดงสถานภาพการเลื่อนชั้นทางสังคมของหัวหน้าครัวเรือน

ช่วงชั้นอาชีพ ของบิดาหัวหน้าครัวเรือน	ช่วงชั้นอาชีพของหัวหน้าครัวเรือน			รวม (จำนวน)
	ไม่ใช้ ร่างกาย	ใช้ฝีมือและ กึ่งใช้ฝีมือ	เกษตรกรและ แรงงานไร้ฝีมือ	
ไม่ใช้ร่างกาย	7.4	5.0	3.8	16.2 (114)
ใช้ฝีมือและกึ่งใช้ฝีมือ	5.1	9.1	5.4	19.6 (138)
เกษตรกรและแรงงาน ไร้ฝีมือ	13.8	17.7	32.7	64.2 (452)
รวม	26.3 (185)	32.0 (225)	41.8 (294)	100.0 (704)

Diagram illustrating social mobility:

- From 'ไม่ใช้ร่างกาย' (top row) to 'ใช้ฝีมือและกึ่งใช้ฝีมือ' (middle row): 14.2% (5.0)
- From 'ไม่ใช้ร่างกาย' (top row) to 'เกษตรกรและแรงงานไร้ฝีมือ' (bottom row): 36.6% (13.8)
- From 'ใช้ฝีมือและกึ่งใช้ฝีมือ' (middle row) to 'เกษตรกรและแรงงานไร้ฝีมือ' (bottom row): 36.6% (17.7)