

การจัดสถานศึกษา "ปอเนาะ"

ความทั่วไป

ตามที่ได้อธิบายในบทที่ ๑ แล้วว่า ประชากรในจังหวัดชายแดนภาคใต้อายุตั้งแต่ ๕ ปีขึ้นไป พูดภาษาไทยไม่ได้ถึงร้อยละ ๕๕ - ๖๕ ซึ่งในจำนวนนี้ส่วนใหญ่เป็นผู้ที่นับถือศาสนาอิสลาม ทั้งนี้สาเหตุสำคัญประการหนึ่งเพราะ อิสลามิกชนในจังหวัดชายแดนภาคใต้ส่วนใหญ่ยังไม่นิยมส่งเสริมให้บุตรหลานของตนเข้าโรงเรียนเพื่อเรียนภาษาไทย แต่พยายามหาโอกาสให้บุตรหลานของตนเรียนวิชาศาสนาอิสลาม ภาษาอาหรับ และภาษามลายู แม้ว่าอิสลามิกชนบางคนส่งบุตรหลานของตนเข้าเรียนหนังสือไทย แต่ในขณะที่เดียวกันก็ให้เรียนวิชาศาสนาอิสลาม ภาษาอาหรับ และภาษามลายู พร้อมกันไปด้วย เป็นเหตุให้เด็กไม่อาจเรียนภาษาไทยให้เป็นผลดีต่อการใช้ภาษาไทยในชีวิตประจำวันได้ และผลที่สุดก็เกิดความเบื่อหน่ายไม่อยากเรียนหนังสือไทย นอกจากนี้ การที่สังคมของชาวไทยที่นับถือศาสนาอิสลามในจังหวัดชายแดนภาคใต้ไม่ใช้ภาษาไทย กลับใช้ภาษามลายูท้องถิ่นในชีวิตประจำวัน จึงไม่เปิดโอกาสให้เด็กที่เคยเรียนรู้อาษาไทยมาบ้างแล้ว ใช้ภาษาไทยได้เลย ดังนั้น เมื่อออกจากโรงเรียนไป ๒ - ๓ ปี ก็ลืมภาษาไทยเสียเกือบหมด ในที่สุดก็พูดภาษาไทยไม่ได้อีก

การที่จังหวัดชายแดนภาคใต้ประกอบด้วยประชากรส่วนใหญ่นับถือศาสนาอิสลาม การศึกษาภาษาไทย เช่นนี้ จึงเป็นอุปสรรคต่อการติดต่อผสมผสานวัฒนธรรมระหว่างอิสลามิกชนกับพุทธศาสนิกชน หรือระหว่างอิสลามิกชนกับข้าราชการและเจ้าหน้าที่ซึ่งปฏิบัติงานอยู่ในจังหวัดเหล่านี้ การให้การศึกษานี้ถูกวิธีจึงมีบทบาทสำคัญยิ่ง ดังพระราชดำริสของพระบาทสมเด็จพระเจ้าอยู่หัว เมื่อคราวเสด็จพระราชดำเนินเยี่ยมราษฎรจังหวัดยะลา ในปี พ.ศ.๒๕๐๒ ว่า

"...การศึกษาที่สำคัญมาก ให้พยายามจัดให้ดี ให้พลเมืองสามารถพูดภาษาไทยได้ แม้จะพูดได้ไม่มาก เพียงแต่พอรู้เรื่องกันก็ยั้งดี เพราะเท่าที่ผ่านมาราวนี้ มีผู้ไม่รู้ภาษาไทย ต้องไขลามาแปล ควรพูดให้เข้าใจกันได้ เพื่อสะดวกในการติดต่อซึ่งกันและกัน..."

๑. ศุภสัมมนาการ ภาคศึกษา ๒, พัฒนาการศึกษภาคศึกษา ๒ ฉบับที่ ๒, (ยะลา โรงพิมพ์ศุภสัมมนาการ ภาคศึกษา ๒, ๒๕๐๕), ไม่ปรากฏเลขหน้า

สาเหตุที่ชาวไทยที่นับถือศาสนาอิสลามในจังหวัดชายแดนภาคใต้ส่วนใหญ่คอยการศึกษาไม่พูดและใช้ภาษาไทยในชีวิตประจำวัน สาเหตุสำคัญก็คือ การที่เยาวชนของชาติส่วนใหญ่ใช้ชีวิตในเยาว์วัยศึกษา ในสถาบันการศึกษาทางศาสนาอิสลามที่เรียกว่า "ปอเนาะ" อันเป็นสถาบันการศึกษาที่มีความสำคัญต่อชีวิตประจำวันของอิสลามิกชนในจังหวัดชายแดนภาคใต้มาแต่โบราณ เป็นผลให้ประชาชนที่นับถือศาสนาอิสลามในจังหวัดชายแดนภาคใต้สนใจศึกษาในปอเนาะมากกว่าที่จะศึกษาในโรงเรียนรัฐบาล ดังจะเห็นได้ว่าเด็กไทยที่นับถือศาสนาอิสลามส่วนมาก "...เมื่อพ้นเกณฑ์บังคับจากการเรียนในโรงเรียนประถมศึกษาตามพระราชบัญญัติประถมศึกษาแล้ว จะไม่พยายามเรียนต่อในชั้นประถมศึกษาตอนปลาย แต่จะพยายามเข้าเรียนวิชาการศาสนา ภาษาอาหรับ และภาษามลายูในปอเนาะ..."^๒ ในบพนี้ ผู้ศึกษาจะขอกล่าวถึงสภาพการศึกษาของปอเนาะ สาเหตุของการจัดตั้ง มูลเหตุจูงใจให้ประชาชนมารับการศึกษา และบทบาทของปอเนาะที่กระทบกระเทือนต่อความมั่นคงปลอดภัยของประเทศ โดยจะแยกพิจารณาในหัวข้อสำคัญดังต่อไปนี้คือ

๑. ความเป็นมาของปอเนาะในประเทศไทย

ความเป็นมาของปอเนาะเชื่อกันว่า ปอเนาะเกิดขึ้นในประเทศอียิปต์ แล้วแพร่หลายเข้ามาในประเทศไทยมาเลเซีย แล้วมาสู่ประเทศไทย จนเกิดปอเนาะขึ้นอย่างแพร่หลายในจังหวัดชายแดนภาคใต้^๓ รวมทั้งแพร่หลายไปในบางจังหวัดทางภาคใต้ด้วย จากการสำรวจของศูนย์พัฒนาการศึกษา ภาคศึกษา ๒ จังหวัดยะลา พ.ศ.๒๕๑๒ ปรากฏว่า ปอเนาะที่เก่าแก่ที่สุดในจังหวัดชายแดนภาคใต้ เริ่มดำเนินการมาตั้งแต่ปี พ.ศ.๒๔๔๒ ก่อนเปลี่ยนแปลงการปกครอง พ.ศ.๒๔๗๕ มีปอเนาะเกิดขึ้นในภาคศึกษา ๒ นี้ ๕ แห่ง นับตั้งแต่เปลี่ยนแปลงการปกครองเป็นต้นมา ถึงปี พ.ศ.๒๕๔๘ ประมาณว่ามีปอเนาะเกิดขึ้นเฉลี่ยปีละเกือบ ๓ แห่ง ในระยะเวลาที่กล่าวมานี้ ปอเนาะบางแห่งได้

^๒ แจ้ง สุขเกื้อ, รายงานการจัดการศึกษาในปอเนาะ ภาคศึกษา ๒ ยะลา, ๒๕๑๑, (อัครสำเนา), หน้า ๒

^๓ ศูนย์ประสานงานปกครองจังหวัดชายแดนภาคใต้, "การศึกษาในจังหวัดชายแดนภาคใต้", แฟ้มอบรมปรุมนิเทศข้าราชการจังหวัดชายแดนภาคใต้, (อัครสำเนา), หน้า ๑

ยุบเลิกกิจการไปบ้างแล้วก็มี^๔

ความหมายเดิมของคำว่า "ปอเนาะ" มาจากคำว่า "ปอนเตาะ" (PONDOK) ซึ่งแปลว่า "กระท่อม" แต่โดยความเข้าใจทางการศึกษาแล้ว หมายถึงสถาบันที่สอนและเรียนศาสนาอิสลามโดยเฉพาะ

การศึกษาของชาวไทยที่มีถือศาสนาอิสลามในจังหวัดชายแดนภาคใต้ เน้นหนักไปในด้านศาสนาอิสลาม และภาษาอาหรับมาแต่สมัยโบราณ จุดมุ่งหมายของการศึกษาศาสนาอิสลามก็เพื่อให้เข้าใจในหลักศาสนาและสามารถประกอบศาสนกิจได้อย่างถูกต้อง พระนามีมุฮัมมัดไคทรกล่าวเกี่ยวกับการศึกษาว่า "...การศึกษาหาความรู้เป็นสิ่งจำเป็นสำหรับมุสลิมทุกคนไม่ว่าชายหรือหญิง..."^๕ ดังนั้น การศึกษาศาสนาอิสลามซึ่งเป็นการศึกษาพระคัมภีร์อัลกุรอานที่เป็นทั้งคำสอนของศาสนาและกฎหมายของสังคม จึงเป็นหน้าที่ของมุสลิมทุกคน การที่ต้องศึกษาภาษาอาหรับก็เพื่อที่จะสามารถอ่านและทำความเข้าใจกับหลักศาสนาในพระคัมภีร์อัลกุรอาน ซึ่งโดยปกติจารึกเป็นภาษาอาหรับได้

ปอเนาะจัดตั้งขึ้นโดย "โต๊ะครู" ซึ่งเป็นทั้งเจ้าของและผู้สอนร่วมมือกับประชาชนในท้องถิ่น เมื่อท้องถิ่นใดยังไม่มีปอเนาะ จะมีบุคคลที่ได้รับการศึกษาทางศาสนาอิสลามมาคิดจัดตั้งขึ้นในขั้นแรกจะประกาศให้ประชาชนในท้องถิ่นนั้นไคทรามเพื่อเป็นการโฆษณาตัวเอง และขอรับความช่วยเหลือจากประชาชน เริ่มตั้งแต่การถากถางปรับพื้นดิน ตลอดจนการปลูกสร้างสถานศึกษาขึ้น การจัดตั้งไม่จำเป็นต้องขออนุญาต โต๊ะครูกระทำไปโดยอิสระ บางปอเนาะก็ใช้ชื่อตามชื่อของโต๊ะครู

^๔ ศูนย์พัฒนาการศึกษา ภาคศึกษา ๒, "รายงานการวิจัยเรื่องการจัดการศึกษาของปอเนาะในจังหวัดชายแดนภาคใต้", เอกสารวิจัยฉบับที่ ๒, (พระนคร : โรงพิมพ์คุรุสภา ๒๕๑๓), หน้า ๑๔

^๕ โมฮัมมัด อับดุลกาเดร์, "ผลงานการปรับปรุงส่งเสริมปอเนาะของกระทรวงศึกษาธิการ", เอกสารสำนักงานภาคศึกษา ๒, (อัสसानา), หน้า ๑

^๖ สมาน ใจปราณี, ปอเนาะ, (ยะลา : โรงพิมพ์คุรุสมมนาการ ภาคศึกษา ๒ ๒๕๐๕), หน้า ๒

ผู้จัดตั้ง บางปอเนาะก็ใช้ชื่อของหมู่บ้าน หรือตำบลที่ปอเนาะนั้นตั้งอยู่^๗

โดยเหตุที่โต๊ะครู เป็นผู้ที่ได้รับความนิยมนกย่อง เชื่อถือจากประชาชนว่าเป็นผู้ที่มีความรู้ในหลักศาสนา สามารถถ่ายทอดวิชาศาสนาให้แก่อิสลามิกชน เช่นเดียวกับพุทธศึกษาที่มีพระสงฆ์เป็นผู้อบรมสั่งสอนและเผยแพร่ศาสนา แต่เนื่องจากในศาสนาอิสลามมิได้มีพระ ดังนั้น บุคคลที่มีความรู้ทางศาสนาดี และมีความเสียสละ ก็จะอุทิศตนเป็นผู้อบรมสั่งสอนและเผยแพร่ศาสนา ผู้มารับการสอนศาสนามาจากท้องที่ต่าง ๆ ตามความเชื่อถือในตัวโต๊ะครู เนื่องจากนักเรียนที่มาเรียนศาสนายู่ในท้องที่อยู่ห่างไกล ต่างอำเภอ ต่างจังหวัด นักเรียนจึงจำเป็นต้องมาสร้างบ้านเล็ก ๆ ในลักษณะเป็นกระท่อมเล็ก ๆ (PONDOK) สำหรับพักอาศัยระหว่างศึกษา ตั้งอยู่รายรอบบ้านของโต๊ะครูซึ่งจะใช้เป็นสถานที่สอน โดยนักเรียนจะจัดหาอาหาร เครื่องอุปโภคบริโภคมาเอง ขนาดของปอเนาะนั้นก็ขึ้นอยู่กับความนิยมของประชาชน ถ้าโต๊ะครูคนใดเป็นที่เลื่อมใสนิยมนมากก็จะมีนักเรียนเป็นจำนวนมาก บางแห่งมีนักเรียนจำนวนเป็นร้อย ๆ คน โต๊ะครูมิได้มีรายได้จากการสอนเพราะถือว่าเป็นเรื่องของความศรัทธา และเสียสละเพื่อศาสนาอันเป็นการไ้บุญกุศล นอกจากการที่ประชาชนบริจาคให้เพื่อศาสนสมบัติ และโต๊ะครูก็ได้อาศัยแรงงานของนักเรียนในการประกอบอาชีพในเวลาว่าง ส่วนใหญ่ได้แก่การช่วยโต๊ะครูทำสวน

๒. สาเหตุในการจัดตั้งปอเนาะในจังหวัดชายแดนภาคใต้

สาเหตุในการจัดตั้งปอเนาะ อาจสรุปได้ ๓ ประการคือ สาเหตุทางศาสนา สาเหตุทางเศรษฐกิจ และสาเหตุทางสังคม ซึ่งจะแยกกล่าวดังนี้

๒.๑ สาเหตุทางศาสนา

เนื่องจากคัมภีร์อัลกุรอานเปรียบเสมือนหัวใจของศาสนาอิสลาม ชาวมุสลิมถือว่าคัมภีร์อัลกุรอานเป็นวณะของพระอัลเลาะห์ที่จะนำบรรดาผู้ปฏิบัติตามบทบัญญัติในคัมภีร์ไปสู่ความดีงาม มีความศักดิ์สิทธิ์และมีความสำคัญยิ่งในชีวิตของชาวมุสลิม เพราะคัมภีร์อัลกุรอานเกี่ยวข้องกับชีวิตของมุสลิมตั้งแต่ปฏิสนธิจนกระทั่งอวสานแห่งชีวิต เกี่ยวพันกับกิจวัตรประจำวันตั้งแต่ลืมตาตื่นนอนในตอนเช้า

^๗ สถิตย์ แสงศรี, ปัญหาและอุปสรรคในการปกครองจังหวัดชายแดนภาคใต้ บทศึกษาเฉพาะชาวไทยอิสลาม, วิทยานิพนธ์ปริญญาโทมหาบัณฑิต คณะรัฐศาสตร์ มหาวิทยาลัยธรรมศาสตร์,

จนกระทั่งหลับตานอนในตอนค่ำ^๘ ดังนั้น มุสลิมทุกคนจึงต้องอ่านและท่องจำคัมภีร์อัลกุรอาน โดยถือว่า เป็นหน้าที่สำคัญอย่างหนึ่งของศาสนาอิสลาม

โดยเหตุที่ศาสนาอิสลามส่งเสริมให้มีการศึกษาเป็นอย่างมาก โดยเฉพาะอย่างยิ่งการศึกษาเพื่อที่จะสามารถอ่านและทำความเข้าใจในคัมภีร์อัลกุรอาน จึงเป็นการส่งเสริมให้มุสลิมทุกคนทั้งหญิงและชายอ่านหนังสือออก "...และโดยพระคัมภีร์อัลกุรอาน^๙เป็นเอง ภาษาอาหรับจึงได้มีโอกาสแพร่หลายไปอย่างกว้างขวาง และนับเป็นเครื่องมือที่สมบูรณ์ยิ่ง..."^{๑๐}

พระนามีมุฮัมมัด ได้ทรงกล่าวเกี่ยวกับการศึกษาไว้ว่า

"...จงแสวงหาความรู้ ความรู้สามารถแยกคอกออกจากถูก ความรู้สองทางสู่สวรรค์ เป็นเพื่อนในยามไร เป็นสหายในยามอยู่โดดเดี่ยว เป็นเพื่อนเมื่อขาดมิตร เป็นผู้นำทางไปสู่ความสุข เป็นเครื่องคำจุนในยามทุกข์ เป็นอาวุธเมื่ออยู่ในสังคม และเป็นเกราะป้องกันเมื่ออยู่ในหมู่มศัตรู..."^{๑๑}

นอกจากนี้ ในบทบัญญัติของพระคัมภีร์อัลกุรอานได้มีการกล่าวถึงการศึกษามุสลิมอีกด้วยว่า

"...มุสลิมทุกคนจำต้องศึกษาทั้งทางโลกและทางธรรม ที่จำต้องศึกษาทางโลกก็เพื่อให้มีความรู้ ความชำนาญในวิชาชีพสาขาต่าง ๆ เพื่อจะได้สามารถประกอบอาชีพและดำรงตนอยู่ในโลกนี้ด้วยความสะดวก และจำต้องศึกษาทางธรรมนั้น ก็เพื่อให้มีความรู้เกี่ยวกับศาสนา จะได้ประกอบศาสนกิจได้ถูกต้อง ตั้งตนอยู่ในศีลธรรมอันดี ประพฤติตนในทางที่ดีที่ชอบ สามารถ

^๘ สมจัย อนุমানราชชน, "อัลกุรอาน", สราญรมย์, ๒๑ (ฉบับที่ระลึก, ๒๕๑๔)

หน้า ๖๓

^๙ เรื่องเดียวกัน, หน้า ๖๔

^{๑๐} ประยูรศักดิ์ ชลาชนเดชะ, หลักการของอิสลาม, (พระนคร : สำนักพิมพ์ ส.วงษ์เสงี่ยม), หน้า ๑๐

^{๑๑} ศูนย์ประสานงานปกครองจังหวัดชายแดนภาคใต้, เอกสารวิชาการ, ๒๕๑๐ (อัครสำเนา), หน้า ๑๗

อยู่ร่วมกับสังคมใดคือ เป็นพลเมืองที่ดีของชาติ และประกอบคุณงามความดี เพื่อเป็นเสบียงสำหรับความผาสุกในโลกหน้า..."^{๑๒}

ศาสนาอิสลามได้มีบทบังคับให้บิดามารดาหรือผู้ปกครองต้องเอาใจใส่จัดให้บุตรหลาน หรือผู้อยู่ในความอุปการะเลี้ยงดูของตนได้มีโอกาสได้รับการศึกษาเล่าเรียนความรู้ทางศาสนาอย่างน้อยก็ให้สามารถเข้าใจและปฏิบัติศาสนกิจตามบทบัญญัติแห่งศาสนาที่กำหนดไว้ได้อย่างถูกต้อง นอกจากนี้ยังเพื่อสร้างเกียรติของตนให้เป็นที่ยกย่องนับถือของคนทั่วไปอีกด้วย การศึกษาของมุสลิมอาจกล่าวได้ว่า ดำเนินมาตั้งแต่เมื่อสมัยพระนามีมูฮัมมัดยังทรงดำรงพระชนม์ชีพอยู่มาจนกระทั่งปัจจุบัน ในยุคกลาง การศึกษาของมุสลิมในรัฐอาหรับเจริญรุ่งเรืองมาก และเสื่อมลงในสมัยที่อาณาจักรตุรกีเสื่อม การศึกษาวิชาสามัญลดความสำคัญลง เหลือแต่การสอนศาสนาแต่เพียงอย่างเดียวที่ดำเนินอยู่ในสังคมมุสลิมโดยทั่วไป และเรียกชื่อต่างกันออกไป เช่น ในประเทศอาหรับการสอนศาสนาส่วนใหญ่สอนในโรงเรียนหรือในมัสยิด ประเทศปากีสถาน เรียกว่า "LAGGAR"^{๑๓} สำหรับในประเทศไทย ก็มีการจัดตั้งสถานศึกษาศาสนาอิสลามขึ้นมาที่เรียกกันว่า "ปอเนาะ" และโดยข้อบัญญัติทางศาสนา คึงที่ยกมากล่าวข้างต้น จึงเป็นมูลเหตุจูงใจประการหนึ่งให้บรรดามุสลิมทั้งหลายในจังหวัดชายแดนภาคใต้นิยมส่งบุตรหลานของตนเข้าศึกษาในปอเนาะ เพราะเป็นสถาบันเดียวที่ตนเชื่อว่าจะถ่ายทอดความรู้ทางศาสนาให้แก่บุตรหลานของตนได้ดีที่สุด

๒.๒ สาเหตุทางเศรษฐกิจ

อาชีพของชาวไทยในจังหวัดชายแดนภาคใต้โดยส่วนใหญ่ก็คือ อาชีพกสิกรรม ซึ่งได้แก่ การทำนา ทำสวนผลไม้ และสวนยาง แต่ลักษณะการประกอบอาชีพเป็นไปแบบล่าหลัง ราษฎรฐานะยากจน ต่างจากอาชีพค้าขาย ซึ่งเป็นอาชีพที่สร้างความเจริญก้าวหน้าในชีวิตได้อย่างรวดเร็ว แต่ต้องเป็นการค้าขายในระดับที่เงินทุนมาก และต้องอาศัยความรู้ความสามารถในการประกอบอาชีพที่สามารถแข่งขันกับผู้อื่น ซึ่งก็อยู่เหนือวิสัยที่ทุกคนจะกระทำได้ ดังนั้น ทางออกของชาวไทยในจังหวัด

^{๑๒} สติชัย แสงศรี, เรื่องเดิม, หน้า ๕๕

^{๑๓} รุ่ง แก้วแดง, ทัศนคติของโต๊ะครูต่อการปรับปรุงปอเนาะเป็นโรงเรียนราษฎรสอนศาสนาอิสลาม, วิทยานิพนธ์ปริญญาโทมหาวิทยาลัยศิลปากร คณะรัฐประศาสนศาสตร์ สถาบันบัณฑิตพัฒนบริหารศาสตร์, ๒๕๑๑, หน้า ๒๘

ชายแดนภาคใต้บางคนก็คือศาสนา ซึ่งบทบัญญัติในพระคัมภีร์อัลกุรอานก็ได้เปิดโอกาสให้อยู่แล้ว แม้จะมีใ้มุ่งไปในการแสวงหาผลตอบแทนเป็นค่านำเงินจากการสอนศาสนาก็ตาม แต่ก็ได้รับการยกย่องนับถือ และถ้าหากมีลูกศิษย์ลูกหามาก ก็อาจมีโอกาสรสร้างฐานะความเป็นอยู่ให้มั่นคงได้อีกด้วย ดังที่ปรากฏให้เห็นโดยทั่วไปในจังหวัดชายแดนภาคใต้ โตะครูนอกจากได้รับความเคารพนับถือ มีอิทธิพลต่อความรู้สึกนึกคิดของชาวบ้านแล้ว ยังมีชื่อเสียง มีเรือกสวนไร่นามากมาย และแรงงานในการทำไร่นาก็มาจากลูกศิษย์ของตนเอง นอกจากนี้ ผู้ที่ศึกษาเล่าเรียนทางศาสนาเป็นครูสอนผู้อื่นได้ก็เป็นผู้ที่มีฐานะมั่นคง ประกอบกับจังหวัดชายแดนภาคใต้เดิมยังไม่มีเส้นทางคมนาคมอย่างปัจจุบัน การทำนาทำสวนสะดวกมากแทบจะไม่ต้องลงแรงเท่าไรก็อุดมสมบูรณ์ และเหตุที่มีผู้จัดตั้งปอเนาะกันมากก็เพราะผู้ที่เรียนอยู่ในปอเนาะไม่มีความรู้จะไปประกอบอาชีพอื่น จึงแยกย้ายไปตั้งปอเนาะเพิ่มขึ้นมากมาย

๒.๓ สาเหตุทางสังคม

สาเหตุทางสังคม นอกจากจะเกี่ยวพันกับสาเหตุทางศาสนา ซึ่งได้ให้ความสำคัญแก่การศึกษาของมุสลิมทุกคนดังที่ได้บัญญัติไว้ในพระคัมภีร์อัลกุรอานแล้ว ศาสนายังมีบทบาทในการแบ่งประเภทบุคคลต่าง ๆ กันไปตามฐานะหน้าที่ ความรู้ และการปฏิบัติกิจทางศาสนา ในประเภทของบุคคลต่าง ๆ ครูสอนศาสนาที่เรียกว่าโตะครู ผู้ซึ่งสามารถสอนความรู้ชั้นสูงทางศาสนาได้ และมีนักเรียนมาสมัครเรียนจนเป็นโรงเรียนไต่อยู่ในลำดับขั้นที่สูงสุด^{๑๔} จึงทำให้มุสลิมต้องชวนช่วยหาความรู้ในศาสนาอิสลาม การที่จะเรียนรู้ได้ก็โดยการศึกษาจากผู้ที่มีความรู้ความชำนาญในหลักศาสนาเป็นอย่างดี เป็นผู้ที่ตั้งคณยกย่อง ชาวไทยที่นับถือศาสนาอิสลามในจังหวัดชายแดนภาคใต้ก็ยึดถือค่านิยมนี้เช่นเดียวกับมุสลิมอื่นทั่วโลก ผู้ที่จัดตั้งสถานศึกษาศาสนาอิสลามและุสอนที่เรียกว่า "โตะครู" จึงเป็นผู้ที่ได้รับความเคารพนับถือ และนิยมยกย่องจากบุคคลทั่วไปเป็นอย่างมาก การเป็นโตะครูที่มีชื่อเสียงจึงเป็นความสำเร็จในชีวิต ผู้ที่เข้าศึกษาในปอเนาะ "...นอกจากจะอยากเรียนรู้เรื่องศาสนาและภาษาอาหรับแล้ว ยังอยากออกมาเป็นโตะครูอีกด้วย..."^{๑๕} ค่ายเหตุนี้ จึงมีผู้ที่มีความรู้ในทางศาสนาอิสลามจัดตั้งปอเนาะขึ้นมาเรื่อย ๆ

ในจังหวัดชายแดนภาคใต้ ประชาชนที่นับถือศาสนาอิสลามเป็นผู้เคร่งครัดในศาสนา มีสังคมอยู่ในขอบเขตจำกัดในหมู่คนที่นับถือศาสนาเดียวกัน ในลักษณะที่เรียกว่า "สังคมปิด"

^{๑๔} พัทยา สายหนู, รายงานการศึกษาลักษณะผู้นำท้องถิ่นในเขตพัฒนาภาคใต้, (พระนคร : โรงพิมพ์สวนทองถิ่น, ๒๕๑๐), หน้า ๓๔ - ๓๕

^{๑๕} ศูนย์พัฒนาการศึกษา ภาคศึกษา ๒, เรื่องเดิม, หน้า ๓๔



ลักษณะสังคมล่าหลังและสภาพเศรษฐกิจที่ไม่เปิดโอกาส และขาดแรงผลักดันให้ประชาชนกระตือรือร้นในการแสวงหาความเจริญก้าวหน้าในการประกอบอาชีพ ทำให้ประชาชนมีความพอใจในสภาพที่เป็นอยู่ และมีทัศนคติเชื่อมั่นว่า การเรียนรู้อาณาเขตแต่เพียงอย่างเดียวเป็นสิ่งจำเป็นและเพียงพอสำหรับการดำรงชีวิตแล้ว นอกจากนี้ ในจังหวัดภาคใต้แต่เดิมมาไม่มีโรงเรียนราษฎร์หรือโรงเรียนรัฐบาลที่จัดให้มีการสอนวิชาศาสนาอิสลามเป็นวิชาสี่ธรรมเลย ฉะนั้น ทางเดียวที่ประชาชนจะศึกษาศาสนาใดก็คือ การไปเรียนในปอเนาะ การจัดสถานศึกษาศาสนาแบบ "ปอเนาะ" นี้ ในประเทศมาเลเซียก็เคยมีเช่นเดียวกับในประเทศไทย แต่ปัจจุบันได้พัฒนาเป็นโรงเรียนสามัญหมดแล้ว จะมีหลงเหลืออยู่บ้างก็ในชุมชนที่ล่าหลังห่างไกลความเจริญและมีความเคร่งครัดในศาสนาอย่างมาก เช่น ในรัฐกลันตัน แต่ก็มีไม่มาก หลักการสำคัญที่ประเทศมาเลเซีย เปลี่ยนแปลงระบบการศึกษาศาสนาในลักษณะปอเนาะเป็นโรงเรียนราษฎร์สามัญก็คือ ทางราชการสามารถจัดให้มีการสอนวิชาศาสนาอิสลามในโรงเรียนราษฎร์อย่างเพียงพอกับความต้องการและความจำเป็นในการเรียนศาสนาของประชาชน แต่ในขณะเดียวกันก็จัดการสอนวิชาสามัญให้เพียงพอสำหรับการศึกษาในระบบสากลด้วย

การจัดเป็นสถานศึกษาแบบ "ปอเนาะ" ที่เบ้เนออยู่อย่างแพร่หลายในจังหวัดชายแดนภาคใต้นั้น แตกต่างไปจากการศึกษาศาสนาอิสลามในภาคอื่น ๆ ของประเทศไทย ทั้งนี้ก็เนื่องมาจากเหตุผลที่ว่าสภาพสังคมและเศรษฐกิจต่างกับภาคใต้ เช่น การคมนาคม ในภาคกลางมีความสะดวกนักเรียนไม่จำเป็นต้องไปตั้งกระท่อมอยู่รอบ ๆ บ้านครูสอนศาสนา อาจจะเรียนเสร็จแล้วก็กลับบ้าน สภาพเศรษฐกิจและโอกาสและความจำเป็นในการหาความรู้เพื่อการประกอบอาชีพในภาคอื่น ๆ มีแรงจูงใจที่จะให้ผู้นับถือศาสนาอิสลามต้องขวนขวายที่จะใช้เวลาในการศึกษาวิชาชีพหรือศึกษาต่อมากกว่า นอกจากนี้ ในภาคอื่น ๆ ก็ยังมีโรงเรียนราษฎร์และโรงเรียนรัฐบาลที่เปิดสอนวิชาศาสนาอิสลามเป็นวิชาสี่ธรรม เช่น โรงเรียนราษฎร์บางแห่งที่อำเภอหนองจอก และอำเภอมินบุรี กรุงเทพมหานคร ซึ่งเป็นบริเวณที่มีผู้นับถือศาสนาอิสลามอาศัยอยู่มาก และโรงเรียนรัฐบาลซึ่งมีอยู่แห่งเดียวคืออิสลามวิทยาลัยแห่งประเทศไทย ในกรุงเทพมหานคร ทำให้ผู้นับถือศาสนาอิสลามสามารถศึกษาวิชาศาสนาและวิชาสามัญไปพร้อมกันในโรงเรียนประเภทนี้ได้อีกด้วย

๓. ลักษณะทั่วไปของปอเนาะ

๓.๑ สภาพของปอเนาะ

ปอเนาะซึ่งเป็นสำนักศึกษาศาสนาอิสลาม ประกอบด้วยบ้านของโต๊ะครูและกระท่อม

หลังเล็ก ๆ ขนาดพื้นที่ประมาณ ๖ - ๘ ตารางเมตร ซึ่งนักศึกษามาสร้างไว้เพื่ออาศัยอยู่เรียนวิชา
กับโต๊ะครู มีลักษณะเหมือนกระท่อมชาวนา โดยปกติเป็นบ้านชั้นเดียว ใต้ถุนสูง หลังคามุงจาก ฝา-
ไม้ไผ่ซัดตะ วัสดุที่นำมาใช้มักเป็นของที่หาได้ในท้องถิ่น อายุของกระท่อมเจ้าของจะกำหนดไว้ใช้
เพียง ๓ - ๔ ปี เพราะคิดว่าใช้เวลาเรียนเพียงระยะเวลาเท่านั้น ในกระท่อมประกอบด้วยห้องนอน
ห้องครัว พออาศัยเป็นที่อ่านของพระคัมภีร์อัลกุรอานได้ กระท่อมหลังหนึ่ง ๆ อาศัยอยู่ได้ ๑ ถึง ๒
คน^{๑๖} กระท่อมเหล่านี้ปลูกอยู่ในบริเวณบ้านของโต๊ะครู บางแห่งปลูกอยู่ในสวนผลไม้ใกล้ ๆ กับบ้าน
ของโต๊ะครู จำนวนกระท่อมมีมากหรือน้อยขึ้นอยู่กับชื่อเสียงของโต๊ะครูแต่ละคน โต๊ะครูคนใดมี
ชื่อเสียงก็มีนักเรียนมาก ปอเนาะบางแห่งอาจจะมีบ้านของนักศึกษานักใหญ่ที่แต่งงานมีครอบครัวและ
อาชีพแล้ว มาปลูกอยู่ใกล้กับปอเนาะเพื่อศึกษาศาสนาด้วย

ภาพประกอบที่ ๔ แสดงให้เห็นถึงลักษณะของปอเนาะซึ่งประกอบด้วยบริเวณบ้านของ
โต๊ะครู ซึ่งจะ เป็นบ้านหลังใหญ่ เพราะนอกจากจะเป็นที่อยู่อาศัยของโต๊ะครูแล้ว โต๊ะครูยังใช้บ้าน
ของตนเป็นสถานที่สอนนักศึกษาไปด้วย กระท่อมของนักศึกษาจะปลูกอยู่ในบริเวณรอบ ๆ บ้านของ
โต๊ะครู อาจจะเป็นระเบียบเรียบร้อย หรืออาจกระจายอยู่ในบริเวณสวนผลไม้ สวนยางของโต๊ะครู
ก็ได้ แล้วแต่ปอเนาะแต่ละแห่งซึ่งแตกต่างกันออกไป ในบริเวณส่วนหนึ่งของปอเนาะอาจมีบ้านของ
นักศึกษานักใหญ่ที่แต่งงานและมีอาชีพแล้วมาปลูกอยู่ใกล้กับบ้านของโต๊ะครูเพื่อความสะดวกในการศึกษา
ศาสนาเพิ่มเติม เพราะชาวไทยที่นับถือศาสนาอิสลามในจังหวัดชายแดนภาคใต้โดยปกติแต่งงานเมื่อ
อายุยังน้อย ปอเนาะบางแห่งมีขนาดใหญ่ จะมีมัสยิดอยู่ภายในปอเนาะด้วย เพื่อให้ความสะดวกแก่
นักศึกษา และประชาชนในบริเวณนั้นจะก็สามารถปฏิบัติศาสนกิจได้โดยเคร่งครัดยิ่งขึ้น

๓.๒ ที่ตั้งของปอเนาะ

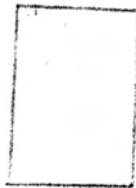
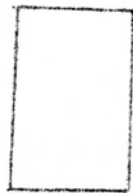
ปอเนาะส่วนใหญ่หรือเกือบทั้งหมดตั้งอยู่นอกเมือง ในท้องที่ห่างไกลและทุรกันดาร^{๑๗}
และมักตั้งอยู่ในหรือใกล้ ๆ กับชุมชนของผู้ที่นับถือศาสนาอิสลาม การที่ปอเนาะส่วนใหญ่ตั้งอยู่ในเขต
อำเภอชั้นนอกก็เพราะว่า

^{๑๖} นาย อินทรสกุล, ว่าที่ ร.ต., "โครงการพัฒนาการศึกษาศาสนาอิสลามสี่จังหวัด
ชายแดนภาคใต้ ๒๕๑๓ - ๒๕๑๘", ศูนย์วิจัยการศึกษาจังหวัดนราธิวาส, (อุทัยธานี : การพิมพ์-
สถาพร, ๒๕๑๓), หน้า ๑๔

^{๑๗} โมฮัมหมัด อับดุลกาเคร์, เรื่องเดิม, หน้า ๑

ภาพประกอบที่ ๔ ลักษณะของบ่อแนะ

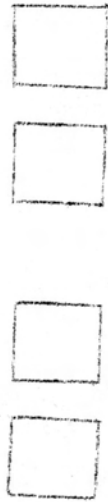
บริเวณบ้านของ
นักศึกษาผู้ใหญ่



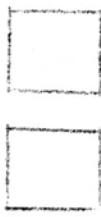
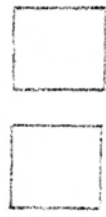
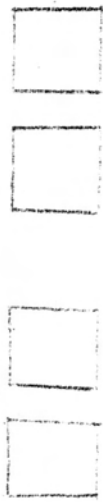
ชุมชน

สวนผลไม้ - สวนยาง

บ้านโคตะกู
และสถานศึกษา



บริเวณกระท่อมนักศึกษา



ชุมชน

กรม

"...สภาพของโรงเรียนประชาบาลในอำเภอชั้นนอกนั้น ไม่เจริญพอที่จะเป็นสิ่งที่สนใจให้ประชาชนนิยมส่งบุตรหลานเข้าเรียนประการหนึ่ง อีกประการหนึ่งอาจเป็นเพราะประชาชนไทยที่นับถือศาสนาอิสลามในเมืองนิยมส่งบุตรหลานเข้าเรียนในโรงเรียนของรัฐบาล..."^{๑๘}

ตามความเข้าใจของผู้ศึกษาเชื่อว่า การที่ปอเนาะส่วนใหญ่ตั้งอยู่ในท้องที่ห่างไกลจากเมือง และส่วนใหญ่มีลักษณะทุรกันดารนั้น ก็เนื่องมาจากบุคคลที่ได้รับการศึกษาศาสนาอิสลามสูง ๆ ขึ้นไปที่คิดจะตั้งตนเป็นโต๊ะครู จัดสร้างปอเนาะของตนเองขึ้นมา การที่จะไปตั้งปอเนาะในท้องที่ที่มีปอเนาะเดิมอยู่แล้ว ย่อมไม่เป็นการสร้างชื่อเสียงและปลุกความนิยมในหมู่ประชาชนให้กับตนเองได้อย่างรวดเร็ว เท่ากับไปแสวงหาชุมชนอิสลามที่อยู่ห่างไกลจากความเจริญของเมือง และเป็นท้องที่ที่ยังไม่มีปอเนาะตั้งอยู่ก่อน การชักจูงบุคคลให้นิยมเลื่อมใสตน และการสร้างชื่อเสียงก็เป็นไปได้อย่างรวดเร็วกว่าการที่จะไปแข่งขันกับปอเนาะหรือโต๊ะครูที่มีคนนับหน้าถือตาและมีลูกศิษย์ลูกหามาก ดังนั้นนับวันก็จะมีปอเนาะเกิดขึ้นใหม่ในท้องที่ห่างไกลจากตัวเมืองออกไปทุกที ๆ จนในบางครั้งแทบไม่น่าเชื่อเลยว่าจะมีปอเนาะไปตั้งอยู่ในท้องที่ที่ทุรกันดาร ห่างไกลจากความเจริญได้ถึงเพียงนั้น ต่อ ๆ มาเมื่อโต๊ะครูทำการสอนดี มีลูกศิษย์ลูกหามาก ชื่อเสียงก็ปรากฏเป็นที่รู้จักกันโดยทั่วไป ก็จะทำให้มีบุคคลจากท้องที่ต่าง ๆ ไปอยู่ศึกษาในปอเนาะนั้น ๆ มากขึ้น

๓.๓ จำนวนปอเนาะ

ก่อนปี พ.ศ.๒๕๑๓ ไม่อาจทราบจำนวนที่แน่นอนของปอเนาะได้ เนื่องจากไม่ได้มีการสำรวจหรือจดทะเบียนปอเนาะใดครบหมดทุกโรงเรียน ต่อเมื่อกระทรวงศึกษาธิการได้ประกาศใช้ระเบียบกระทรวงศึกษาธิการว่าด้วยการปรับปรุงส่งเสริมปอเนาะ ในภาคศึกษา ๒ เมื่อวันที่ ๑๒ พฤษภาคม ๒๕๐๘ บังคับให้ผู้ดำเนินกิจการปอเนาะมาจดทะเบียน ปรากฏว่ามีปอเนาะมาขอจดทะเบียนเป็นจำนวน ๘๒ แห่ง^{๑๘} และมีผู้มาขอจดทะเบียนเพิ่มขึ้นเรื่อย ๆ ในชั้นเดิม ทางราชการอนุญาตให้

^{๑๘} รุ่ง แก้วแดง, เรื่องเดิม, หน้า ๓๒

^{๑๘} คณะกรรมการปรับปรุงโรงเรียนราษฎร์สอนศาสนาอิสลาม กระทรวงศึกษาธิการ, "สรุปเรื่องการจัดให้ปอเนาะแปรสภาพเป็นโรงเรียนราษฎร์", เอกสารประกอบการประชุมคณะกรรมการปรับปรุงโรงเรียนราษฎร์สอนศาสนาอิสลาม, ๒๒ กุมภาพันธ์ ๒๕๑๕, (อัครสำเนา), หน้า ๑

ปอเนาะมาขอจดทะเบียนภายในเดือนธันวาคม ๒๕๐๔ หลังจากนั้นทางราชการจะไม่ยอมให้จดทะเบียน
 อีกร ปรากฏว่ามีปอเนาะมาจดทะเบียนทั้งสิ้น ๓๘๑ แห่ง ซึ่งอยู่ในภาคศึกษา ๒ จำนวน ๒๘๗ แห่ง
 ภาคศึกษา ๓ และ ๔ ๙๔ แห่ง ^{๒๐} อย่างไรก็ตาม เมื่อวันที่ ๓๑ ธันวาคม ๒๕๐๔ ก็ยังปรากฏว่ามี
 ปอเนาะที่ไม่ได้มาจดทะเบียนทำการสอนผ่านอยู่อีก รัฐบาลจึงได้ระดมอำนวยการแก่โต๊ะครูปอเนาะ
 ที่ยังมีได้มาจดทะเบียนปอเนาะของตน ให้ขยายเวลารับจดทะเบียนออกไปอีกจนถึงวันที่ ๓๑ ธันวาคม
 ๒๕๑๓ ปรากฏว่ามีปอเนาะมาขอจดทะเบียนตามข้อตอนฉบับนี้ ๘๒ แห่ง ^{๒๑} จำนวนปอเนาะที่มาจด
 ทะเบียนถึงวันที่ ๓๑ ธันวาคม ๒๕๑๓ รวมทั้งสิ้น ๔๖๓ แห่ง ในจำนวนนี้จังหวัดปัตตานีมีปอเนาะมาก
 ที่สุด ทั้งนี้อาจพิจารณาได้ว่าจังหวัดปัตตานีเป็นศูนย์กลางของการเผยแพร่ศาสนาอิสลามมาแต่สมัยโบราณ
 ประชาชนในจังหวัดปัตตานีเป็นผู้ที่เคร่งครัดในการประพฤติปฏิบัติตามหลักธรรมของศาสนาอิสลาม ใน
 ความรู้สึกของชาวไทยที่นับถือศาสนาอิสลามในจังหวัดชายแดนภาคใต้ ถือว่าปัตตานีเป็น "เมกกะที่สอง"
 อิสลามิกชนในจังหวัดอื่น ๆ ในภาคใต้จึงเดินทางมาศึกษาศาสนาอิสลามในจังหวัดปัตตานี ซึ่งเป็นที่รวม
 ของปอเนาะที่มีชื่อเสียง และจัดตั้งมาเป็นเวลานาน นอกจากนั้นโต๊ะครูที่ทำการสอนในปอเนาะอื่น ๆ
 ส่วนใหญ่เป็นผู้ที่เคยผ่านการศึกษาวินิจฉัยศาสนาจากปอเนาะในจังหวัดปัตตานี

๓.๔ นักศึกษาปอเนาะ

นักศึกษาปอเนาะเรียกว่า "ปาเเกร" ^{๒๓} บุคคลที่จะเข้าศึกษามีทั้งชายและหญิง
 ทั้งที่ยังโสดและสมรสแล้ว นักศึกษาส่วนมากอายุตั้งแต่ ๑๕ ปีขึ้นไป เพราะจะต้องพ้นจากการศึกษา
 ภาคบังคับตามพระราชบัญญัติประถมศึกษา สำหรับเด็กเล็กที่อยู่ในเกณฑ์ตามพระราชบัญญัติประถมศึกษา
 หากจะศึกษาต้องทำนอกเวลาเรียนในโรงเรียนประชาบาลตามปกติ โดยสอนในเวลาเช้า หรือบ่าย
 หรือกลางคืน และสอนในวันที่โรงเรียนประชาบาลหยุดเรียน ^{๒๔}

๒๐ สำนักงานปลัดกระทรวงศึกษาธิการ, บัญชีแสดงสภาพปอเนาะ, (อัครสำเนาะ)

๒๑ คณะกรรมการโรงเรียนราษฎร์สอนศาสนาอิสลาม กระทรวงศึกษาธิการ, เรื่องเดิม,
 หน้า ๓

๒๒ สัมภาษณ์ นายพูลสวัสดิ์ กำดิงงาม อธิบดีผู้ว่าราชการจังหวัดปัตตานี, ๒๐ กันยายน
 ๒๕๑๓

๒๓ ปาเเกร เป็นภาษาอาหรับ ตรงกับความหมายในภาษาไทยว่าผู้ยากจนเงินทองหรือ
 ความรู้ (ที่มา : แจ่ง สุขเกื้อ, เรื่องเดิม, หน้า ๓)

๒๔ เรื่องเดียวกัน, หน้า ๓

สำหรับเวลาเรียน นักศึกษาชายและหญิงต้องแยกสถานที่เรียนไว้คนละแห่งไม่รวมกัน บางปอเนาะแยกอาคารเรียนกันโดยเด็ดขาด บางปอเนาะก็ใช้อาคารเรียนเดียวกัน โดยแยก นักศึกษาชายและหญิงคนละครึ่งชั้นเรียน โดยใช้ฉากกั้นกลาง เว้นที่ว่างตรงหน้าชั้นสำหรับครูสอน ครูคนเดียวจึงสามารถสอนนักศึกษาทั้งหญิงและชายได้พร้อมกัน^{๒๕} นักศึกษามีที่นั่งที่อยู่ประจำและ ไปกลับ แต่ส่วนใหญ่อยู่ประจำ ผู้ที่อยู่ประจำจะต้องจัดหาอาหารมาหุงต้มกันเอง

๓.๔.๑ ภูมิฐานะของนักศึกษา

นักศึกษาที่เรียนในปอเนาะในจังหวัดชายแดนภาคใต้มาจากที่ต่าง ๆ กัน เป็นบุคคลในท้องถิ่นก็มี มาจากต่างตำบล ต่างอำเภอ ต่างจังหวัดก็มี บางปอเนาะที่มีชื่อเสียงก็มีนักศึกษาที่มาจากกรุงเทพฯ และมาเลเซีย มาศึกษาอยู่ก็มี มาเรียนตามความศรัทธาและความสัมพันธ์ในทวีปตะวันออก เป็นสำคัญ นักศึกษาส่วนใหญ่มีภูมิฐานะอยู่ในจังหวัดภาคใต้

๓.๔.๒ จำนวนนักศึกษา

ในปีการศึกษา ๒๕๑๒ จำนวนนักศึกษาในปอเนาะ ๒๕๐ แห่ง มีทั้งสิ้น ๑๗,๕๘๒ คน เป็นหญิง ๕,๑๓๓ คน ชาย ๑๒,๔๔๙ คน เฉลี่ยแล้วใน ๑ ปอเนาะมีนักศึกษา ๖๙ คน ปอเนาะขนาดใหญ่ที่สุดมีนักศึกษาประมาณ ๔๖๐ คน ขนาดเล็กที่สุดมี ๖ คน^{๒๖}

จากสรุปเรื่องการจัดให้ปอเนาะแปรสภาพเป็นโรงเรียนราษฎร์สอนศาสนาอิสลามของกระทรวงศึกษาธิการ ปรากฏว่า ในจำนวนโรงเรียนราษฎร์สอนศาสนาอิสลาม ๔๑๒ แห่ง "ขนาดโรงเรียนมีนักเรียนตั้งแต่ ๑๑๑ คนขึ้นไป ๕๘ โรงเรียน นอกนั้นนักเรียนต่ำกว่า ๑๐๐ คน ซึ่งเชื่อว่าจะปรับปรุงให้มีความมั่นคงขึ้นได้ยาก"^{๒๗}

จำนวนนักศึกษอปอเนาะจำแนกตามระดับชั้น ดังจะเห็นได้จากตารางที่ ๕ ปรากฏว่า ในระยะ พ.ศ.๒๕๐๘ ถึง พ.ศ.๒๕๑๒ จำนวนนักศึกษามีแนวโน้มที่จะเพิ่มขึ้นทุกปี แสดงให้เห็นว่าประชาชนนิยมการศึกษาในปอเนาะมาก แต่ไม่อาจกล่าวได้ว่าบุคคลเหล่านี้สนใจในการศึกษา

^{๒๕} ผู้ศึกษาได้เห็นการจัดชั้นเรียนโดยวิธีนี้ที่ปอเนาะบ้านสะพานม้า อำเภอสายบุรี จังหวัดปัตตานี

^{๒๖} ศูนย์พัฒนาการศึกษา ภาคศึกษา ๒, เรื่องเดิม, หน้า ๑๖

^{๒๗} คณะกรรมการปรับปรุงโรงเรียนราษฎร์สอนศาสนาอิสลาม กระทรวงศึกษาธิการ, เรื่องเดิม, หน้า ๓

ตารางที่ 5 จำนวนนักเรียนที่โอนมาโอนไปจากตามระดับชั้น

	จำนวนนักเรียน															หมายเหตุ
	2508			2509			2510			2511			2512			
	ชาย	หญิง	รวม	ชาย	หญิง	รวม	ชาย	หญิง	รวม	ชาย	หญิง	รวม	ชาย	หญิง	รวม	
1	2	3	4	5	6	7	8	9	10	11	12	13	14	15	16	
รวมทั้งภาค	1863	718	2581	3140	1255	4395	3883	1653	5536	6027	2705	8732	12459	5133	17592	
ระดับชั้นต้น																
ชั้นปีที่ 1	693	319	1012	1421	619	2040	1735	659	2394	2833	1287	4120				
2	424	181	605	737	277	1014	898	399	1297	1215	565	1780				
3	344	106	450	429	151	580	573	295	868	806	373	1179				
4	261	70	331	208	87	295	298	144	442	569	210	779				
ระดับชั้นกลาง																
ชั้นปีที่ 5	81	21	102	178	79	257	175	102	277	271	146	417				
6	55	14	69	90	30	120	93	38	131	176	98	274				
7	5	7	12	64	9	73	68	10	78	95	17	112				
ระดับชั้นปลาย																
ชั้นปีที่ 8	-	-	-	13	3	16	33	6	39	47	8	55				
9	-	-	-	-	-	-	10	-	10	15	1	16				

ยอดรวมจริงของปี 2512 คือ 17,592 คน เพราะไม่สามารถแยกชั้นได้ 7,130 คน เป็นชาย 5,416 คน เป็นหญิง 1,714 คน

หมายเหตุ ข้อมูลในสคมภที่ 2-13 ได้จากหลักฐานที่ปรากฏเท่านั้น มีโอนมาโอนไปจำนวนมากไม่ได้ให้ข้อมูลเพราะขาดหลักฐาน ดังนั้นข้อมูลเหล่านี้จึงมีไว้ข้อมูลจริง นำเสนอไว้เพื่อพิจารณาแนวโน้มเพียงคร่าว ๆ ส่วนสคมภที่ 14 - 16 เป็นตัวเลขจริงที่เชื่อถือได้
ที่มา : ศูนย์พัฒนาการศึกษา ภาคศึกษา 2, เรื่องเดิม, หน้า 17

ทางศาสนา มาก หรือสนใจการศึกษาวิชาสามัญ หรือทั้งสองอย่างประกอบกัน ทั้งนี้เพราะในระยะเวลา ๕ ปี ในช่วงเวลาของการวิจัยนั้น ปอเนาะส่วนใหญ่ได้จัดสอนวิชาสามัญด้วย อย่างไรก็ตาม สาเหตุที่ทำให้ประชาชนให้ความสนใจเข้ารับการศึกษาในปอเนาะมากขึ้นในปัจจุบัน อาจพิจารณาได้ในหัวข้อที่ว่า ความมุ่งหมายให้เข้ารับการศึกษาในปอเนาะ (หัวข้อที่ ๔ ของบทนี้)

๓.๔.๓ ระดับอายุของนักศึกษา

ดังได้กล่าวมาแล้วว่า นักศึกษาปอเนาะมักเป็นผู้ที่จบการศึกษามัธยมศึกษา (ชั้นประถมศึกษาที่ ๔) อายุของนักศึกษาที่เข้าเรียนในปอเนาะจึงอยู่ในราว ๑๕ ปี จากการสำรวจนักศึกษาปอเนาะทั้งสิ้น ๑๓,๕๘๒ คน ในปี พ.ศ.๒๕๑๒ ปรากฏว่ามีพิสัยอายุตั้งแต่ต่ำกว่า ๑๕ ปีถึง ๒๕ ปีขึ้นไป นักศึกษาส่วนใหญ่มีอายุระหว่าง ๑๕ - ๑๖ ปี และมีจำนวนลดลงเรื่อย ๆ ในระดับอายุสูงขึ้น ๆ ดังตัวเลขในตารางที่ ๖

ตารางที่ ๖ จำนวนนักศึกษาแยกตามระดับอายุ

อายุ	จำนวน	ร้อยละ
ต่ำกว่า ๑๕ ปี	๒,๐๒๒	๑๔.๓๓
๑๕ - ๑๖ ปี	๓,๔๐๑	๓๒.๕๑
๑๗ - ๑๘ ปี	๒,๗๖๗	๒๖.๔๕
๑๙ - ๒๐ ปี	๑,๒๒๗	๑๑.๗๓
๒๑ - ๒๒ ปี	๕๕๖	๔.๓๕
๒๓ - ๒๔ ปี	๒๑๘	๒.๐๔
๒๕ ปี ขึ้นไป	๓๗๐	๓.๕๘
รวม	๑๐,๕๖๒	๑๐๐.๐๐

คิดเฉพาะผู้ที่แจ้งในการสำรวจครั้งนี้

ที่มา : ศูนย์พัฒนาการศึกษา ภาคศึกษา ๒, เรื่องเดิม, หน้า ๑๘

จากตัวเลขในตารางที่ ๖ จะเห็นได้ว่า บุคคลที่มีอายุสูงกว่า ๒๐ ปีขึ้นไป มีอยู่ใน ปอเนาะถึงร้อยละ ๕.๕๘ บุคคลเหล่านี้นับว่าอยู่ในวัยที่จะเป็นหน่วยผลิต (PRODUCTIVE UNIT) ของระบบเศรษฐกิจ แต่กลับมาอยู่ในระดับการศึกษาพื้นฐานแทนที่จะอยู่ในหน่วยแรงงาน (LABOUR FORCE) ทำมาหาเลี้ยงชีพตนเอง หรือไม่ก็อยู่ในระบบการศึกษาเพื่อการอาชีพ จากผลของการ วิจัยครั้งนี้จึงอาจชี้ให้เห็นได้ประการหนึ่งว่า การศึกษาของปอเนาะที่เป็นอยู่ในอดีตนั้นใช้เวลายาว นานเกินสมควร

๓.๕ โตะครู

๓.๕.๑ คุณสมบัติของโตะครู

โตะครูเป็นบุคคลที่มีความรู้แตกฉานในทางศาสนาอิสลามที่เรียกตาม ศัพท์ภาษาอาหรับอันเป็นภาษาต้นศาสนาอิสลามว่า "อาลิม (ALIM)"^{๒๘} ได้รับการศึกษาวิชาศาสนา ทั้งภายในและภายนอกประเทศ โดยปกติเมื่อได้ศึกษาวิชาศาสนาจากปอเนาะในประเทศไทยจบแล้ว ก็เดินทางไปศึกษาต่อยังประเทศที่นับถือศาสนาอิสลามเป็นศาสนาประจำชาติ ซึ่งได้แก่ ประเทศ มาเลเซีย อินโดนีเซีย ปากีสถาน อียิปต์ และซาอุดีอาระเบีย ทั้งต้องได้ไปประกอบศาสนกิจที่เรียกว่า "ฮัจย์"^{๒๙} ณ เมืองเมกกะ ประเทศซาอุดีอาระเบีย และเป็นผู้ที่ได้รับการยกย่องนับถือจากประชาชน

^{๒๘} คำว่า "อาลิม (ALIM)" นี้ ภาษาชาวบ้านเรียกว่า "อแร อ่าเล็ง (ORANG ALIM) ตรงกับความหมายในภาษาไทยว่า เป็นบุคคลที่ได้เล่าเรียนทางศาสนามีความรู้ระดับสูง ได้เล่าเรียนในโรงเรียนมากมาเป็นเวลานานร่วมสิบปีหรือกว่านั้น มีความรู้ดีพอที่จะสอนผู้อื่นได้ แต่ อาจยังมีไคจาริกแสวงบุญไปถึงนครเมกกะ ยังมีได้เป็นฮัจย์

ที่มา : พัทยา สายหู, เรื่องเดิม, หน้า ๓๕

^{๒๙} มุสลิมจะต้องปฏิบัติตามหลัก ๕ ประการ คือ ๑) มุฮัมมัด บูรอกัดดีมะ สฮาดีค (เปล่งวาจาสรรเสริญพระเจ้า) ๒) ละหมาด (สละมาลัย) วันละ ๕ เวลา ๓) บัวซอ หรือ ปอซอ (ถือศีลอด) ๔) ซากาต (การบริจาคทาน) ๕) ไปกระทำพิธีฮัจย์ ณ เมืองเมกกะ การประกอบพิธีฮัจย์จึงเป็นหลัก ๑ ใน ๕ ประการที่มุสลิมต้องปฏิบัติ การประกอบ พิธีฮัจย์เป็นการจาริกแสวงบุญตามรอยพระศาสดาโมฮัมมัด ผู้ที่มีโอกาสไปประกอบพิธีฮัจย์มาแล้วใน สี่ จังหวัดชายแดนภาคใต้เรียกว่า "ฮัจย์" ผู้ที่เป็นฮัจย์ได้รับการยกย่องและยอมรับนับถือจากชาวไทยที่ นับถือศาสนาอิสลามมาก การไปประกอบพิธีฮัจย์จึงเป็นความปรารถนาของมุสลิมทุกคน

ที่มา : ประเวศ เรื่องจรรัส, แนวการปฐมนิเทศกณะธรรมจาริกอิสลาม, (อัครสำเนาะ), ๕ สิงหาคม ๒๕๑๓, หน้า ๘

ในท้องถิ่นนั้น ๆ ด้วย^{๓๐} โดยปกติโตะครูที่สามารถสอนความรู้ชั้นสูงทางศาสนา และมีนักเรียน มาสมัคร เรียนจนเป็นโรงเรียนหรือปอเนาะได้ เป็นบุคคลที่ได้รับความยกย่องนับถือจากชุมชนไทย ที่นับถือศาสนาอิสลามในจังหวัดชายแดนภาคใต้มากที่สุด หากโตะครูมีความรู้แต่ไม่สามารถพอที่จะ มีลูกศิษย์ลูกหาขึ้นจนมีโรงเรียน ก็จะมีฐานะ เป็นเพียงอัยยี่ระดับสูงเท่านั้น^{๓๑}

๓.๕.๒ อายุของโตะครู

ด้วยเหตุที่โตะครูต้องใช้ เวลาศึกษาวิชาศาสนาจากปอเนาะภายในประเทศ และสถานศึกษาศาสนาในต่างประเทศเป็นเวลาค่อนข้างนานหลาย ๆ ปี ทั้งนี้เพราะระบบการศึกษาวิชา ศาสนามีหลักสูตรไม่แน่นอน จึงทำให้โตะครูส่วนใหญ่มีอายุมากพอสมควร โดยปกติโตะครูมีอายุ ๓๐ ปี ขึ้นไป^{๓๒} อายุของโตะครูจะมีผลต่อการปรับปรุงปอเนาะให้เป็นโรงเรียนราษฎร์สอนศาสนาอิสลาม ทั้งนี้เพราะโตะครูที่มีอายุมักได้รับความเคารพนับถือจากประชาชนมาก ถ้าการปรับปรุงปอเนาะได้รับความ สำเร็จตามวัตถุประสงค์ที่วางไว้ โตะครูก็จะ เป็นคนกลางที่ช่วยส่งเสริมความเข้าใจอันดีระหว่าง รัฐบาลกับชาวไทยที่นับถือศาสนาอิสลามในจังหวัดชายแดนภาคใต้ แต่อย่างไรก็ดี โตะครูที่มีอายุ อาจจะเป็นอุปสรรคต่อการดำเนินการปรับปรุงปอเนาะให้เป็นโรงเรียนราษฎร์สอนศาสนาอิสลาม ทั้งนี้เพราะ โตะครูที่สูงอายุมักไม่นิยมการเปลี่ยนแปลงอย่างรวดเร็ว โตะครูเหล่านี้พยายามที่จะดำรง สถานภาพเดิมของตน การที่รัฐบาลเข้าไปช่วยปรับปรุงส่งเสริมปอเนาะซึ่งมีผลให้โตะครูต้องยอม เปลี่ยนแปลงบางอย่าง อาจทำให้โตะครูไม่เข้าใจและไม่เต็มใจให้ความร่วมมือกับรัฐบาล สำหรับการวิเคราะห์ในเรื่องนี้ ผู้ศึกษาจะได้นำไปกล่าวในรายละเอียดในบทที่ ๓ ต่อไป

๓.๕.๓ การศึกษาของโตะครู

ในที่นี้จะขอกล่าวถึงการศึกษาของโตะครูออกเป็น ๒ ด้าน คือ การศึกษาวิชา สามัญ และการศึกษาวิชาศาสนา ดังต่อไปนี้

ก. การศึกษาวิชาสามัญ ในที่นี้ได้แก่การศึกษาภาคบังคับตามพระราชบัญญัติ ประถมศึกษา พ.ศ.๒๔๖๔ การศึกษาระดับประถมศึกษาเป็นการ ศึกษาเบื้องต้นที่พลเมืองทุกคนต้อง

๓๐ สติชัย แสงศรี, เรื่องเดิม, หน้า ๕๔

๓๑ พัทธา สายหู, เรื่องเดิม, หน้า ๓๕

๓๒ รุ่ง แก้วแดง, เรื่องเดิม, หน้า ๔๔

ศึกษาอย่างน้อยที่สุด ๔ ปี เพื่อให้มีความรู้ความสามารถในการใช้ภาษาไทย สังคมศึกษา วิทยาศาสตร์ และคณิตศาสตร์เบื้องต้น เพื่อให้สามารถดำรงตนเป็นพลเมืองดีของชาติในระบบประชาธิปไตย^{๓๓} การศึกษาวิชาสามัญของโตะครูปรากฏว่า โตะครูส่วนใหญ่สำเร็จการศึกษาชั้นประถมศึกษาปีที่ ๔ แต่ความสามารถในการใช้ภาษาไทยทั้งในด้านการพูด การอ่าน และการเขียนไม่ดีนัก^{๓๔} นับตั้งแต่มีการปรับปรุงส่งเสริมปอเนาะให้เป็นโรงเรียนราษฎรสอนศาสนาอิสลามเมื่อปี พ.ศ. ๒๕๐๔ เป็นต้นมา ความสามารถในการพูดภาษาไทยของโตะครูเพิ่มมากขึ้น เนื่องจากโตะครูได้มีโอกาสพบปะกับผู้ใช้ภาษาไทยอยู่เสมอ เช่น การเข้าร่วมการสัมมนาโตะครูปอเนาะ และการเดินทางเข้ามารับพระราชทานรางวัลการปรับปรุงปอเนาะในจังหวัดพระนคร ในการสัมมนาโตะครูปอเนาะในภาคศึกษา ๒ ครั้งแรกที่จังหวัดพระนคร เมื่อเดือนธันวาคม ๒๕๐๔ ปรากฏว่า "...โตะครูที่สามารถพูดภาษาไทยได้ดีมีอยู่เพียง ๔ - ๕ คนเท่านั้น..."^{๓๕} แต่ในปัจจุบันโตะครูสามารถพูดภาษาไทยได้ดีและมีจำนวนมากขึ้น โดยได้สอบเทียบความรู้ชั้นประโยคประถมศึกษาตอนปลาย (ประถมปีที่ ๗)

การที่โตะครูได้ให้ความสนใจกับการศึกษาภาษาไทยมากขึ้น นอกจากช่วยให้โตะครูมีความรู้ภาษาไทยเพิ่มขึ้นแล้ว ยังจะอำนวยความสะดวกให้แก่โตะครูเองในการติดต่อกับทางราชการในการประชุมสัมมนา และการแสดงความคิดเห็น ทั้งยังเป็นการแสดงว่าโตะครูได้ให้ความสำคัญแก่ภาษาไทยมากยิ่งขึ้น อันจะมีผลต่อการจูงใจให้ประชาชนและยุวชนไทยที่นับถือศาสนาอิสลามหันมาให้ความสนใจในการเรียนภาษาไทยมากยิ่งขึ้น

✓ ข. การศึกษาวิชาศาสนา ค่าย เหตุที่ศาสนาอิสลามส่งเสริมการศึกษามากที่สุดศาสนาหนึ่ง และมีเจตจำนงที่จะให้มุสลิมทุกคนไม่ว่าชายหรือหญิงได้มีความสามารถอ่านหนังสือได้ ทั้งนี้เพื่อจะสามารถอ่านและเข้าใจพระคัมภีร์อัลกุรอานซึ่งเป็นคัมภีร์สูงสุดของศาสนาอิสลาม คัมภีร์อัลกุรอาน

^{๓๓} กระทรวงศึกษาธิการ, หลักสูตรประถมศึกษาตอนต้น พ.ศ. ๒๕๐๓, (พระนคร : โรงพิมพ์คุรุสภา, ๒๕๐๔), หน้า ๔ - ๖

^{๓๔} รุ่ง แก้วแดง, เรื่องเดิม, หน้า ๔๗

^{๓๕} ปลัดกระทรวงศึกษาธิการ, "คำกล่าวปิดประชุมสัมมนาโตะครูปอเนาะในภาคศึกษา ๒", คุรุสัมมนาการสาร, (ยะลา : โรงพิมพ์คุรุสัมมนาการ ภาคศึกษา ๒, ๒๕๐๔), หน้า ๑๔

นอกจากจะเป็นแนวทางสำหรับการประพฤติปฏิบัติแล้ว ยังเป็นกฎข้อบังคับสำหรับมุสลิมอีกด้วย คำว่า
 กรอานแปลว่า การอ่าน ฉะนั้น มุสลิมทุกคนควรจะต้องเป็นผู้ที่แสวงหาความรู้และหมั่นศึกษาเล่าเรียน
 อยู่เสมอ เพื่อจะเป็นมุสลิมที่ดี นอกจากนั้น ศาสนาอิสลามยังบังคับให้บิดา มารดา หรือผู้ปกครองเด็ก
 ทุกคนต้องเอาใจใส่จัดให้บุตรหลานของตนได้มีโอกาสศึกษาเล่าเรียนความรู้ทางศาสนา อย่างน้อย
 ก็ให้สามารถปฏิบัติศาสนกิจตามบทบัญญัติแห่งศาสนาที่กำหนดไว้ได้อย่างถูกต้อง จึงเป็นเหตุให้อิสลา-
 มิกชนต้องศึกษาศาสนา ทำให้เกิดปอเนาะขึ้นมา โดยมีโต๊ะครูหรือผู้มีความรู้ทางศาสนาเป็นผู้จัดตั้ง
 และอำนวยการสอน จากการวิจัยของศูนย์พัฒนาการศึกษา ภาคศึกษา ๒ พ.ศ. ๒๕๑๒ พบว่า
 "... ผู้ที่เข้าศึกษาในปอเนาะต่างก็ตั้งความหวังขึ้นสูงไว้ว่า จะศึกษาให้ถึงที่สุดจนได้เป็นโต๊ะครู..."^{๓๖}
 เมื่อประชาชนให้ความสำคัญต่อการศึกษาศาสนามากดังกล่าวแล้ว จึงเป็นเหตุให้บรรดาโต๊ะครูทั้งหลาย
 พยายามศึกษาหาความรู้ทางศาสนาให้มากที่สุดเท่าที่จะทำได้ ทั้งภายในและภายนอกประเทศ เพราะ
 ความนิยมของประชาชนในบรรดาโต๊ะครูส่วนหนึ่งอยู่ที่ความรู้ความเชี่ยวชาญในวิชาศาสนาอิสลามของ
 โต๊ะครูนั่นเอง

การศึกษาศาสนาอิสลามของโต๊ะครูในประเทศมักจะได้รับศึกษาในปอเนาะที่มีชื่อเสียงใน
 จังหวัดปัตตานี ทั้งนี้ดังที่กล่าวมาแล้วว่า จังหวัดปัตตานีเป็นศูนย์กลางของการเผยแพร่ศาสนา
 อิสลามมาตั้งแต่สมัยโบราณ ประชาชนจึงนิยมศึกษาศาสนากันมาก โต๊ะครูจะสำเร็จการศึกษาจาก
 ปอเนาะภายในประเทศเมื่ออายุประมาณ ๒๐ ปี^{๓๗} และหลังจากนั้นโต๊ะครูส่วนใหญ่ก็ได้เดินทางไป
 ไปศึกษาวิชาศาสนาอิสลามต่อในต่างประเทศซึ่งมีสถานศึกษาศาสนาอิสลาม ได้แก่ ประเทศอียิปต์
 ประเทศซาอุดีอาระเบีย ประเทศมาเลเซีย ประเทศปากีสถาน และประเทศอินโดนีเซีย การที่จะ
 ไปศึกษาไกลหรือไกลขึ้นอยู่กับกำลังความสามารถของโต๊ะครูแต่ละคน แต่โต๊ะครูส่วนใหญ่ต้องการไป
 ศึกษาที่เมืองเมกกะ ประเทศซาอุดีอาระเบีย เพราะ "...จะได้ไปประกอบพิธีฮัจญ์และศึกษาศาสนา
 ควบคู่กัน"^{๓๘} ดังนั้น โต๊ะครูส่วนใหญ่จึงเป็นผู้ที่มีความรู้ความสามารถในการใช้ภาษาอาหรับเป็นอย่างดี

ในบรรดาภาษาที่โต๊ะครูมีความจำเป็นต้องรู้คือ ภาษาไทย ภาษาอาหรับ และภาษามลายู
 นั้น โต๊ะครูในจังหวัดยะลา นราธิวาส ปัตตานี ยกเว้นจังหวัดสตูล มีความสามารถในการใช้ภาษาไทย

๓๖ ศูนย์พัฒนาการศึกษา ภาคศึกษา ๒, เรื่องเดิม, หน้า ๓๔
 ๓๗ รุ่ง แก้วแดง, เรื่องเดิม, หน้า ๕๕
 ๓๘ เรื่องเดียวกัน, หน้า ๕๗

คำที่สี่ ^{๓๘} สำหรับภาษามลายูนั้นใช้โคตีเกือบทุกคน ^{๔๐}

๓.๕.๔ การประกอบอาชีพของโต๊ะครู

โต๊ะครูส่วนใหญ่ประกอบอาชีพเช่นเดียวกับประชาชนทั่ว ๆ ไป ซึ่งได้แก่ การทำสวนยางพารา ทำนา ทำสวนผลไม้ และสวนมะพร้าว โดยปกติการให้ความรู้ทางศาสนา ถือว่าเป็นการให้ทาน ไม่มีการเรียกค่าตอบแทนโดยอ้างว่าทำเพื่อการกุศล "แต่ผู้ปกครองของเด็ก ก็จำเป็นต้องตอบแทนให้ในรูปอื่น เช่น ให้เป็นของขวัญ หรือบริการแรงงานในเรื่องต่าง ๆ เป็นการช่วยเหลือครูผู้สอน" ^{๔๑} โต๊ะครูแม้จะมีชื่อเสียง มีลูกศิษย์ลูกหามาเล่าเรียนควมมาก ก็ยังมีสวนยาง สวนผลไม้ เป็นหลักทรัพย์สินประจำ และไม่ได้ถือว่าการสอนเป็นวิชาชีพ ^{๔๒} แต่ก็มีโต๊ะครูบางคนที่ดีถือการสอนศาสนาเป็นอาชีพ

ในปัจจุบัน เมื่อทางราชการได้แปรสภาพ "ปอเนาะ" เป็นโรงเรียนราษฎร์แล้ว แม้จะได้มีการเก็บค่าเล่าเรียนในโรงเรียนราษฎร์สอนศาสนาอิสลามบางแห่งแล้ว การเก็บค่าเล่าเรียนยังไม่อยู่ในระดับเดียวกัน สุดแต่ลักษณะและคุณภาพของการจัดการ โรงเรียนที่มีการจัดสถานศึกษาคือ มีระเบียบเรียบร้อย มีการลงทุนสูง ก็เก็บค่าเล่าเรียนภาคละประมาณ ๑๕๐ บาท บางแห่งก็ยังเป็นโรงเรียนที่มีขนาดเล็ก มีนักเรียนน้อย และนักเรียนส่วนใหญ่อยู่ในท้องที่ยากจน เก็บค่าเล่าเรียนเพียงเดือนละ ๑๕ บาทก็มี ^{๔๓}

๓.๕.๕ บทบาทของโต๊ะครู

โดยเหตุที่โต๊ะครูได้รับการยกย่องนับถือจากชาวบ้านทั่วไป ชันในทางสังคมของโต๊ะครูอยู่ในลำดับที่สูงสุดในหมู่บ้าน ^{๔๔} จึงเป็นผลทำให้ชาวบ้านโดยทั่วไปอยากให้ลูกหลานได้เรียนในโรงเรียนปอเนาะ และบางคนอาจตั้งความหวังขึ้นสูงให้ผู้ที่เรียนได้ศึกษาถึงที่สุด จนใน

^{๓๘} เรื่องเดียวกัน, หน้า ๕๘

^{๔๐} เรื่องเดียวกัน, หน้า ๖๑

^{๔๑} พทยา สายหู, เรื่องเดิม, หน้า ๒๖

^{๔๒} เรื่องเดียวกัน, หน้าเดียวกัน

^{๔๓} แฟ้มบันทึกการเดินทางไปราชการจังหวัดภาคใต้ของข้าราชการกอง ๕ สำนักงานสภาพความมั่นคงแห่งชาติ, ๑๕ - ๒๔ มกราคม ๒๕๑๔

^{๔๔} พทยา สายหู, เรื่องเดิม, หน้า ๓๔ - ๓๕

ที่สุดได้เป็นโต๊ะครูบ้าง นอกจากนี้ โต๊ะครูที่สามารถสอนมีลูกศิษย์ลูกหา มากก็จะมีโอกาสสร้างฐานะ
ความเป็นอยู่ที่มั่นคงได้ด้วย ^{๘๕}

โต๊ะครูนอกจากจะเป็นผู้ทรงคุณวุฒิในทางศาสนาที่มีหน้าที่ในการให้การศึกษาแก่ประชาชน
แล้ว ยังได้ทำหน้าที่อย่างอื่นของชุมชนอีกด้วย อาทิเช่น เป็นกรรมการอิสลามประจำมัสยิด กรรมการ
อิสลามประจำจังหวัด ผู้ใหญ่บ้าน กรรมการพัฒนาหมู่บ้าน ฯลฯ หน้าที่ต่าง ๆ เหล่านี้ช่วยส่งเสริมให้
โต๊ะครูมีบทบาทสำคัญต่อราษฎรในท้องถิ่นนั้น ๆ เป็นอย่างมาก โต๊ะครูจึงเป็นบุคคลที่ได้รับความไว้วางใจจากประชาชนมากที่สุด ^{๘๖}

ในสายตาของนักศึกษาปอเนาะ จากการวิจัยการจัดการศึกษาของปอเนาะในจังหวัด
ชายแดนภาคใต้ของศูนย์พัฒนาการศึกษา ภาคศึกษา ๒ พ.ศ.๒๕๑๒ ปรากฏว่า ร้อยละ ๘๘.๔ ของ
นักศึกษาปอเนาะที่ได้รับการสอบถาม (๑,๐๑๖ คน) ได้ให้ความเคารพนับถือต่อโต๊ะครูมากที่สุด
จึงอาจกล่าวได้ว่า โต๊ะครูเป็นผู้ที่มีอิทธิพลต่อการเรียนการสอนในปอเนาะเป็นอันมาก โต๊ะครูจึง
เป็นตัวจูงใจ หรือตัวอิทธิพล (AUTHORITY FIGURE) ให้แก่นักศึกษาปอเนาะ ^{๘๗}

๓.๖ ผู้ช่วยโต๊ะครู

เมื่อปอเนาะใดมีนักเรียนเพิ่มจำนวนมากขึ้น โต๊ะครูคนเดียวจึงไม่อาจอบรม
สั่งสอนวิชาศาสนาได้อย่างทั่วถึง โต๊ะครูจึงอาจให้ผู้ช่วยโต๊ะครูเป็นผู้ช่วยในการสอน โดยอาจจ้าง
ผู้ที่สำเร็จการศึกษาจากปอเนาะของตน หรือจ้างผู้ที่มีความรู้ทางศาสนา มาช่วยสอน และในบาง
ปอเนาะผู้ช่วยโต๊ะครูเป็นนักเรียนชั้นสูง ๆ ที่มีความรู้มาช่วยสอนนักเรียนชั้นต่ำ ๆ ผู้ช่วยโต๊ะครู
ส่วนใหญ่สำเร็จการศึกษาจากปอเนาะภายในประเทศ ส่วนผู้ที่สำเร็จการศึกษาจากต่างประเทศมี
จำนวนน้อย ผู้ช่วยโต๊ะครูมักจะสำเร็จการศึกษาจากปอเนาะของโต๊ะครูนั่นเอง ทั้งนี้เพราะผู้ที่จบ
การศึกษาจากต่างประเทศซึ่งมีความรู้สูง ๆ มักจะออกไปตั้งปอเนาะของตนเอง หรือประกอบอาชีพ
อย่างอื่น การเป็นครูช่วยสอนได้รับค่าตอบแทนน้อยมาก เพราะ โต๊ะครูส่วนใหญ่จัดตั้งปอเนาะขึ้นเพื่อ

๘๕ เรื่องเดียวกัน, หน้า ๓๖

๘๖ พิจารณารายละเอียดในวิทยานิพนธ์ เรื่อง "ทัศนคติของโต๊ะครูต่อการปรับปรุง
ปอเนาะให้เป็นโรงเรียนราษฎรสอนศาสนาอิสลาม" ของ รุ่ง แก้วแดง, หน้า ๖๔ - ๖๘

๘๗ ศูนย์พัฒนาการศึกษา ภาคศึกษา ๒, เรื่องเดิม, หน้า ๓๘

สอนศาสนาด้วยความศรัทธา จึงไม่มีการเก็บค่าเล่าเรียน หรือหากเก็บก็มักจะเก็บแต่น้อย จึงไม่มีเงินที่จะจ้างผู้ช่วยโตะครูได้มากนัก

๓.๗ วิชาที่จัดสอนในปอเนาะ

ในชั้นเดิม การศึกษาในปอเนาะไม่มีหลักสูตรที่แน่นอน การสอนวิชาใดขึ้นอยู่กับความพอใจของโตะครูแต่เพียงผู้เดียว โดยปกติวิชาที่สอนก็ได้แก่วิชาศาสนาอิสลาม วิชาภาษาและไวยากรณ์อาหรับ และวิชาภาษามลายู ซึ่งแยกกล่าวได้ดังต่อไปนี้

๓.๗.๑ วิชาศาสนาอิสลาม ใช้คัมภีร์อัลกุรอานเป็นหลัก โดยสอนเป็นภาษาอาหรับ และ/หรือภาษามลายู การสอนวิชาศาสนาแบ่งออกเป็นภาคต่าง ๆ ๕ ภาค ซึ่งได้แก่ ภาคการศรัทธา (รูกนอิมาน) ภาคปฏิบัติ (รูกนอิสลาม) ภาคจริยธรรม (อคลาก) ภาคประวัติ (ตารีข) และภาคครอบครัว (ฟารอฮฺ) สำหรับวิชาที่นิยมสอนกันโดยทั่วไปก็มีอาทิเช่น

- การหัดอ่านพระคัมภีร์อัลกุรอาน เพื่อให้อ่านได้ถูกต้องและเข้าใจความหมาย
- วิชาเตฮ์ดีค ว่าด้วยเอกภาพของพระเจ้า เรียนถึงคุณลักษณะของพระเจ้าและของพระนบี
- วิชาฟิกฮ์ ว่าด้วยข้อควรปฏิบัติและข้อห้ามทางศาสนา พร้อมกับศึกษาวิธีปฏิบัติศาสนกิจ
- วิชาตัฟซีร์ หัดอ่านและบรรยายพระคัมภีร์อัลกุรอาน
- วิชาฮาคิส เป็นคำอธิบายพระคัมภีร์ และพระวจนะ
- วิชาตาซุวฟ เป็นวิชาศีลธรรม^{๘๘}

ฯลฯ

๓.๗.๒ วิชาภาษาและไวยากรณ์อาหรับ การที่นักศึกษาจำต้องเรียนภาษาอาหรับอีกภาษาหนึ่งนั้น ก็เพื่อจะได้นำเอาความรู้ด้านภาษานี้ไปอ่านคัมภีร์อัลกุรอาน^{๘๙} ทั้งนี้เพราะคัมภีร์อัลกุรอานจารึกเป็นภาษาอาหรับ การที่จะเรียนรู้ศาสนาได้อย่างถูกต้องลึกซึ้งก็จำเป็นจะต้อง

^{๘๘} โมฮัมมัด อับดุลกาเดร์, เรื่องเดิม, หน้า ๑

^{๘๙} ศูนย์พัฒนาการศึกษา ภาคศึกษา ๒, เรื่องเดิม, หน้า ๖๔

มีความรู้ภาษาอาหรับเป็นอย่างดี นอกจากจะเรียนไวยากรณ์อาหรับแล้ว ก็ยังคงอาจจะเรียนการอ่าน คัด และเขียนอาหรับอีกด้วย ด้วยเหตุที่ปอเนาะเป็นสถานสอนศาสนา "...ฉะนั้นจึงเป็นที่คาดหวังว่า ปอเนาะจะต้องเน้นหนักในค่านภาษาอาหรับเป็นประการแรก"

๓.๓.๓ วิชาภาษามลายู ปอเนาะบางแห่งได้เพิ่มการสอนวิชาภาษามลายู (อักษรยาวี) ให้กับนักศึกษา โดยเฉพาะอย่างยิ่งในปอเนาะที่โต๊ะครูได้รับการศึกษามาจากมาเลเซีย โต๊ะครูบางคน ยังได้ใช้ตำราอธิบายพระคัมภีร์อัลกุรอานที่แปลเป็นภาษามลายูที่เรียกกันว่า "กีตัม"^{๕๐} เป็นคู่มือในการทำความเข้าใจพระคัมภีร์ที่จารึกเป็นภาษาอาหรับ นอกจากนี้ สภาพที่ตั้งทางภูมิศาสตร์ของจังหวัดชายแดนภาคใต้ที่อยู่ใกล้ชิดกับสหพันธรัฐมาเลเซีย ก็ยังมีอิทธิพลต่อวิถีชีวิตความเป็นอยู่ของชาวไทยที่นับถือศาสนาอิสลามใน ๔ จังหวัดนี้ด้วย ทำให้ประชาชนเห็นความจำเป็นที่จะต้องเรียนรู้ภาษามลายู เพื่อประโยชน์ในการติดต่อค้าขาย จึงเป็นเหตุให้มีการเพิ่มวิชาภาษามลายูในการสอนศาสนาในปอเนาะ

อนึ่ง กระทรวงศึกษาธิการได้เคยกำหนดหลักสูตรวิชาศาสนาอิสลามไว้ในระเบียบกระทรวงศึกษาธิการว่าด้วยการปรับปรุงส่งเสริมปอเนาะในภาคศึกษา ๒ พ.ศ.๒๕๐๔ แต่ปรากฏว่าไม่ได้รับความนิยมจากโต๊ะครู เพราะเมื่อพิจารณาจากการประเมินผลการปรับปรุงปอเนาะของภาคศึกษา ๒ ในปี พ.ศ.๒๕๐๔ ปรากฏว่ามีโต๊ะครูเพียง ๖ คน หรือร้อยละ ๒๓ ที่สอนศาสนาตามหลักสูตรที่กำหนดตามระเบียบ นอกจากนี้สอนตามที่โต๊ะครูเคยเรียนมา

๔. มูลเหตุจูงใจให้เข้ารับการศึกษาในปอเนาะ

มูลเหตุจูงใจให้ชาวไทยที่นับถือศาสนาอิสลามในจังหวัดชายแดนภาคใต้เข้ารับการศึกษาในปอเนาะก็เช่นเดียวกับสาเหตุในการจัดตั้งปอเนาะดังที่ได้กล่าวมาแล้วว่า มีอยู่ ๓ ประการ คือ สาเหตุทางศาสนา สาเหตุทางเศรษฐกิจ และสาเหตุทางสังคม สาเหตุทางศาสนาและสาเหตุทางสังคม เป็นมูลเหตุจูงใจที่สำคัญและสัมพันธ์กันอย่างแยกไม่ออก ทั้งนี้เพราะ ศาสนาอิสลามส่งเสริมการศึกษาของมุสลิมทั้งชายและหญิง เพื่อให้สามารถอ่านและเข้าใจพระคัมภีร์อัลกุรอานได้อย่างถูกต้อง

^{๕๐} เรื่องเดียวกัน, หน้า ๖๔

^{๕๑} สถิตย์ แสงศรี, เรื่องเดิม, หน้า ๘

^{๕๒} รุ่ง แก้วแดง, เรื่องเดิม, หน้า ๓๗

ศาสนาอิสลามบังคับให้บิดามารดา หรือผู้ปกครองจะต้องเอาใจใส่จัดให้บุตรหลานของตนได้มีโอกาสศึกษาเล่าเรียนความรู้ทางศาสนา อย่างน้อยก็เพื่อให้สามารถปฏิบัติศาสนกิจตามบทบัญญัติของศาสนาที่กำหนดไว้ได้อย่างถูกต้อง จึงเป็นมูลเหตุจูงใจให้ประชาชนที่นับถือศาสนาอิสลามในจังหวัดชายแดนภาคใต้เข้ารับการศึกษาศาสนาอิสลามในปอเนาะ

นอกจากนี้ ค่านิยมของชาวไทยที่นับถือศาสนาอิสลามในจังหวัดชายแดนภาคใต้ก็มุ่งไปที่การยกย่องนับถือผู้ที่มีความรู้ความชำนาญในหลักศาสนา ทั้งนี้ก็เพราะว่า ศาสนาได้เข้าไปกำหนดกิจวัตรประจำวันของชีวิตบางอย่าง และวิกฤติการณ์ระยะต่าง ๆ ของชีวิต เช่น การเกิด การแต่งงาน การหย่าร้าง และการตาย ต้องอาศัยบริการของเจ้าหน้าที่ทางศาสนา ซึ่งได้แก่ โต๊ะอิหม่าม และผู้ช่วยโต๊ะอิหม่าม ซึ่งเป็นบุคคลที่ได้รับการยกย่องนับถือว่าเป็นผู้ที่ประพฤตินอยู่ในศีลในธรรม มีความรู้ในการประกอบพิธีกรรมทางศาสนา โต๊ะอิหม่ามและผู้ช่วยโต๊ะอิหม่ามทำหน้าที่อันจำเป็นตามที่ได้บัญญัติไว้ในศาสนา อาทิเช่น การแนะนำสั่งสอนคนให้เคร่งครัดในศาสนา การสอนให้เด็กรู้จักอ่านพระคัมภีร์อัลกุรอาน การนำพิธีสวดมนต์ในสุเหร่าทุก ๆ บ่ายวันศุกร์ การทำพิธีให้พรเด็กที่เกิดใหม่ การประกอบพิธีเข้าสู่นักของเด็กราย การเป็นประธานทางค่านพิธีศาสนาในการแต่งงาน และหย่าร้าง เป็นผู้ประกอบพิธีทางศาสนาและจดทะเบียน ในการตายทำพิธีชำระศพและฝังกับสวดส่งดวงวิญญาณ และแบ่งทรัพย์สินมรดกของผู้ตายตามกฎหมายทางศาสนา หากผู้ตายมิได้จัดการแบ่งไว้ก่อนตาย ในการศึกษาหาความรู้ทางศาสนา บุคคลต้องอาศัยครูช่วยสอนอ่านพระคัมภีร์และให้ความรู้ที่ลึกซึ้งขึ้นไปอีก นอกจากนี้การเป็นผู้มีความรู้ทางศาสนายังได้รับการยกย่องนับถือ และผู้ศึกษามักสวมหมวกผ้าสีขาวรูปครึ่งวงกลมครอบศีรษะเป็นเครื่องหมาย ซึ่งผู้มีได้ศึกษาไม่มีสิทธิใส่ ส่วนผู้ที่ได้จาริกแสวงบุญไปยังนครเมกกะมาแล้ว เมื่อกลับมาได้รับคำยกย่องประกอบชื่อว่า "ฮัจยี" และมีสิทธิใส่ผ้าโพกศีรษะพิเศษของบุคคลในฐานะทางศาสนาเช่นว่านี้โดยเฉพาะ ดังนั้น จึงเป็นเหตุให้บุคคลพยายามชวนชวหาหาความรู้ทางศาสนาสูงขึ้นเรื่อย ๆ ซึ่งนอกจากจะเป็นการปฏิบัติตามบทบัญญัติแห่งศาสนาแล้ว ยังเป็นการเสริมสร้างฐานะทางสังคมของตนให้สูงขึ้นได้อีกทางหนึ่ง จนกระทั่งเป็นเหตุให้ผู้นับถือศาสนาอิสลามในปอเนาะได้ตั้งความหวังขึ้นสูงไว้ว่าจะศึกษาให้ถึงที่สุด จนได้เป็นโต๊ะครูบ้าง

จึงอาจกล่าวโดยสรุปได้ว่า การที่เยาวชนไทยที่นับถือศาสนาอิสลามในจังหวัดชายแดนภาคใต้มีความประสงค์เข้าศึกษาในปอเนาะมากกว่าโรงเรียนรัฐบาล ก็ด้วยมูลเหตุจูงใจหลายประการคือ

- ๑) เพื่อมุ่งหวังที่จะเรียนรู้ทางศาสนาให้มากยิ่งขึ้น ตามบทบัญญัติแห่งศาสนาอิสลาม
- ๒) ตามความประสงค์ของบิดา มารดา และผู้ปกครอง
- ๓) เพื่อต้องการจะได้เป็นโต๊ะครู หรือมีอาชีพเป็นครูสอนศาสนาอิสลามในปอเนาะ

ต่อไป

- ๔) เพื่อที่จะได้มีโอกาสได้รับเลือกเป็นเจ้าหน้าที่ประกอบพิธีทางศาสนา ซึ่งได้แก่ โต๊ะอิหม่าม และผู้ช่วยโต๊ะอิหม่าม
- ๕) เพื่อได้รับการยกย่องนับถือในสังคม

นอกจากนี้ ความสนใจในการศึกษาวิชาศาสนาอิสลามจะมีมากขึ้นในระยะหลังนี้ บุคคลรุ่นพ่อแม่ที่ไม่เคยได้เรียนในปอเนาะ หรือเรียนน้อยมากจนไม่มีความหมาย มาถึงรุ่นลูกได้ส่งเสริมให้เรียนกันอย่างจริงจัง หรือกล่าวแสดงความตั้งใจที่จะให้ลูกเรียนเต็มที่ เป็นทำนองว่า จะต้องเปิดโอกาสให้ลูกหลานของตนได้เล่าเรียน เพราะตนไม่มีโอกาสได้รับการศึกษา สาเหตุที่เป็นเช่นนั้นอาจเป็นเพราะ

(๑) ในสมัยก่อนปอเนาะมีอยู่น้อย ส่วนใหญ่อยู่ทางจังหวัดปัตตานี ไม่สะดวกสำหรับประชาชนที่อยู่ในอำเภอ ตำบลไกล ๆ ในจังหวัดอื่นที่จะส่งลูกหลานไปเรียน เพราะชาวบ้านยังไม่ค่อยตื่นตัวในเรื่องการศึกษาทางศาสนาอย่างปัจจุบันนี้ สมัยนี้การคมนาคมสะดวกขึ้น ปอเนาะมีมากขึ้น ครูสอนศาสนาเดินทางไปตั้งโรงเรียนตามอำเภอ ตำบลไกล ๆ ที่คนเห็นเป็นทำเลเหมาะ ทำให้ชาวบ้านทั่วไปมีโอกาสให้ลูกเล่าเรียนใกล้บ้านได้ง่ายขึ้น

(๒) ครูสอนศาสนาย้ำเรื่องความสำคัญและจำเป็นของการเรียนรู้เรื่องศาสนาแก่ชาวบ้านโดยผ่านทางอิหม่ามและนักเรียนของตน เมื่อจำนวนครูสอนศาสนาเพิ่มขึ้น นักเรียนมากขึ้น การเน้นเรื่องนี้ก็แพร่หลายมากขึ้น คนที่ไม่เคยสนใจก็ถูกกล่าวหาว่าคาคันบอยขึ้น

(๓) ความสะดวกในการไปเมกกะมีมากขึ้น ในระยะหลัง ๆ นี้ เพราะมีบริษัทบริการ และมีนายหน้ามาชักชวนถึงในหมู่บ้าน ช่วยจัดการติดต่อกับทางราชการต่าง ๆ ทุกอย่างให้ชาวบ้านจำนวนมากได้ไปแสวงบุญที่เมกกะ กลับมาได้เลื่อนฐานะทางสังคมขึ้นเป็นฮัจยี รู้สึกจำเป็นที่จะต้องแสดงศรัทธาในศาสนามากขึ้น ให้สมศักดิ์ศรีของผู้เป็นฮัจยี ตนเองอาจชวนชวายหาความรู้เพิ่มเติมเอง และส่งเสริมให้ผู้อื่นกระทำความดี โดยเริ่มจากครอบครัวของตนเองก่อน

(๔) ชาวบ้านที่มีฐานะทางสังคมของตนเองต่ำกว่าผู้อื่นในรุ่นอายุเดียวกัน มีทางก้าวหน้าโดยให้คนรุ่นลูกได้เล่าเรียนทัดเทียมกับลูกของคนอื่น จะสามารถทำให้ถึงที่สุดได้หรือไม่เพียงไร เป็นเรื่องภายนอก แต่อย่างน้อยก็พยายามเริ่มคนให้ไวก่อน

เป็นที่น่าสังเกตว่า ชาวบ้านที่มีฐานะปานกลางมักนิยมให้บุตรหลานของตนศึกษาใน ปอเนาะ ทั้งนี้เพราะชาวบ้านที่มีฐานะร่ำรวยมักส่งบุตรหลานของตนไปศึกษาในโรงเรียนสามัญเพื่อที่จะได้มีโอกาสเล่าเรียนต่อในระดับสูง ๆ ขึ้นไปอีกจนกระทั่งถึงระดับมหาวิทยาลัย หรือมีเดันนั้นก็ส่งไปเรียนวิชาศาสนาในต่างประเทศ มักไม่ค่อยนิยมให้บุตรหลานของตนศึกษาวิชาศาสนาในปอเนาะ ส่วนชาวบ้านที่มีฐานะยากจน พวกนี้ต้องการแรงงานของบุตรหลานในการประกอบอาชีพหาเลี้ยงครอบครัว แม้ว่าปอเนาะจะไม่เก็บค่าเล่าเรียน หรือถ้าเก็บก็เก็บเพียงเล็กน้อยก็ตาม แต่ก็ไม่เป็นสิ่งจูงใจให้บิดามารดาที่มีฐานะยากจนส่งบุตรหลานของตนเข้าศึกษาในปอเนาะได้มากนัก ทั้งนี้เพราะต้องการใช้แรงงานในการประกอบอาชีพมากกว่า

๕. บทบาทของปอเนาะต่อการศึกษาและชุมชนในจังหวัดชายแดนภาคใต้

โดยเหตุที่ปอเนาะ เป็นสถาบันที่มีอิทธิพลต่อการศึกษาของชุมชนในจังหวัดชายแดนภาคใต้ มาเป็นเวลานาน บทบาทของปอเนาะที่มีต่อการศึกษาและชุมชนใน ๔ จังหวัดดังกล่าว จึงเป็นสิ่งจำเป็นที่ต้องได้รับการพิจารณา ในที่นี้จะขอแยกพิจารณาออกเป็นสองฐานะ คือ ในฐานะที่เป็นสถาบันประการหนึ่ง และในฐานะที่เป็นบุคคลอีกประการหนึ่ง และจะได้กล่าวถึงผลสะท้อนของการศึกษาในปอเนาะที่มีต่อสังคมด้วย

๕.๑ ปอเนาะในฐานะที่เป็นสถาบัน

เนื่องจากปอเนาะ เป็นสถาบันที่ให้การศึกษาศาสนาอิสลามแก่ประชาชนที่นับถือศาสนาอิสลามทุกรุ่นทุกวัย ไม่จำกัดอายุและเพศ กล่าวคือ ปอเนาะมิได้มีแต่เด็กเรียนชายอย่างเดียว

๕๓ พัทธา สายชู, เรื่องเดิม, หน้า ๓๓ - ๓๔

๕๔ สัมภาษณ์ ว่าที่ ร.ต.นาย อินทรสกุล หัวหน้าคณะวิจัยโครงการพัฒนาการศึกษาศาสนาอิสลามสี่จังหวัดภาคใต้ พ.ศ.๒๕๑๓ - ๒๕๑๕ ที่ทำการศึกษาริการจังหวัดอุทัยธานี, จังหวัดอุทัยธานี, ๕ กุมภาพันธ์ ๒๕๑๕

ยังรับนักเรียนหญิงและนักเรียนผู้ใหญ่ด้วย เด็กหนุ่มสาวที่แต่งงานแต่อายุยังเยาว์อาจจะเข้าเรียนที่ปอเนาะอีกระยะหนึ่ง เพื่อเพิ่มพูนความรู้ทางศาสนาเพิ่มเติมก่อนที่จะตั้งครอบครัวประกอบอาชีพอย่างจริงจัง ผู้ใหญ่อายุมากทั้งชายและหญิงที่หมกมุ่นทางโยธาทางบ้าน หรือรำคาญจะอยู่กับคนรุ่นลูกหลาน อาจเข้าไปอยู่ในปอเนาะเพื่อเรียนทางศาสนา และช่วยเหลือแรงงานแก่โต๊ะครูเป็นการตอบแทน ครอบครัวที่ไม่มีที่ทางของตนเองอาจมาอาศัยอยู่กับโต๊ะครูในปอเนาะและช่วยทำสวนของโต๊ะครู ชีวิตความเป็นอยู่ของปอเนาะบางแห่งที่มีนักเรียนหลายรุ่นหลายวัย เช่นนี้จึงเป็นเสมือนกลุ่มบ้านย่อม ๆ กลุ่มหนึ่ง ซึ่งมีจำนวนครอบครัวหลายสิบครอบครัว และจำนวนนักเรียนทุกประเภทรวมแล้วเป็นร้อย ๆ คน^{๕๕} จึงเป็นเหตุให้ปอเนาะเป็นสถาบันที่สำคัญต่อชาวไทยที่นับถือศาสนาอิสลามในจังหวัดชายแดนภาคใต้มาก

ผู้เป็นเจ้าของและครูผู้สอนในปอเนาะก็คือโต๊ะครู ซึ่งนอกจากจะอบรมสั่งสอนนักเรียนแล้ว ยังทำการสอนศาสนาให้กับนักเรียนประจำ จากการวิจัยของ นายรุ่ง แก้วแดง โดยสอบถามโต๊ะครูจำนวน ๓๔ คน ในจำนวนโต๊ะครูทั้งหมด ๓๘ คน^{๕๖} ที่เข้าร่วมในการสัมมนาโต๊ะครูในภาคศึกษา ๒ ครั้งที่ ๑๐ เมื่อปี พ.ศ.๒๕๑๐ ที่หอประชุมคุรุสภา กรุงเทพมหานคร ปรากฏว่าโต๊ะครูร้อยละ ๓๔.๖ (๑๔ คน) สอนศาสนาเป็นประจำทุกวัน และร้อยละ ๕๒ (๑๙ คน) สอนอย่างน้อยสัปดาห์ละ ๑ - ๒ ครั้ง (ส่วนใหญ่สอนที่มีสัปดาห์ในวันศุกร์) ส่วนโต๊ะครูที่ไม่สอนเลยนั้นมีเพียงร้อยละ ๑๓.๔ (๕ คน)^{๕๗}

การสั่งสอนนักศึกษาของโต๊ะครูนั้น อาจกล่าวได้ว่า ไม่ได้สั่งสอนศาสนาแต่เพียงอย่างเดียว แต่ยังได้ถ่ายทอดทัศนคติและแนวความคิดของโต๊ะครูในเรื่องต่าง ๆ เช่น ชาวคราวของเพื่อนบ้าน การพัฒนาท้องถิ่น และข่าวการเมือง เป็นต้น นักศึกษาจึงเป็นบุคคลที่ได้รับแนวความคิดต่าง ๆ จากโต๊ะครูไปเป็นอันมาก เมื่อนักศึกษาเหล่านี้เรียนจบวิชาศาสนาแล้ว ก็จะกระจายไปอยู่ในชุมชนโดยทั่วไป และหลายคนก็ได้เป็นผู้นำของชุมชน เช่น เป็นกำนัน ผู้ใหญ่บ้าน กรรมการมัสยิด กรรมการอิสลามประจำจังหวัด เป็นต้น ตำแหน่งต่าง ๆ เหล่านี้เป็นตำแหน่งที่มีบทบาทและอิทธิพลต่อชุมชนชาวไทยที่นับถือศาสนาอิสลามเป็นอย่างยิ่ง ฉะนั้น แนวความคิดของโต๊ะครูที่ถ่ายทอดไปสู่นักศึกษา

^{๕๕} พัทยา สายหู, เรื่องเดิม, หน้า ๔๗ - ๔๘

^{๕๖} หมายเหตุ : โต๊ะครูคนหนึ่งไม่สามารถให้รายละเอียดได้

^{๕๗} รุ่ง แก้วแดง, เรื่องเดิม, หน้า ๓๔ - ๓๕

และนักศึกษานำไปถ่ายทอดให้กับชุมชนอีกต่อหนึ่ง และถึงแม้นักศึกษาในปอเนาะจะมีได้เป็นผู้นำชุมชนทั้งหมด แต่ประชาชนทั่วไปในจังหวัดยะลา ปัตตานี นราธิวาส ยกเว้นจังหวัดสตูล ร้อยละ ๘๐ - ๘๕ ได้เคยผ่านการศึกษาในปอเนาะมาแล้วอย่างน้อยคนละ ๑ - ๒ ปี

ดังนั้น ปอเนาะจึงเป็นสถาบันที่มีบทบาทต่อการศึกษา และมีอิทธิพลต่อชุมชนไทยที่นับถือศาสนาอิสลามในจังหวัดชายแดนภาคใต้เป็นอย่างมาก

๕.๒ ปอเนาะในฐานะที่เป็นบุคคล

บทบาทของปอเนาะในฐานะที่เป็นบุคคลนั้น จะต้องพิจารณาที่ตัวโต๊ะครู ทั้งนี้เพราะโต๊ะครูเป็นทั้งเจ้าของและผู้ทำการสอน (ครูใหญ่) ของปอเนาะ โต๊ะครูเป็นผู้ที่ทำให้ปอเนาะเข้าไปมีบทบาทและอิทธิพลต่อการศึกษา และความรู้สึกนึกคิดของชุมชนในจังหวัดชายแดนภาคใต้เป็นอย่างมาก ทั้งนี้เพราะโต๊ะครูเป็นบุคคลที่ประชาชนที่นับถือศาสนาอิสลามให้ความเคารพนับถือ และปฏิบัติตามการอบรมสั่งสอน ก่อให้เกิดอำนาจของความเป็นผู้นำในตัวของโต๊ะครู การที่เป็นเช่นนี้ก็เนื่องมาจากโต๊ะครูเป็นผู้ที่มีพื้นฐานทางการศึกษาศาสนาอิสลามมาเป็นอย่างดี โดยใช้เวลาในการศึกษาเล่าเรียนศาสนาอิสลามมาเป็นเวลานานพอสมควร นอกจากนี้ค่านิยมของศาสนาอิสลามยังให้การยกย่องแก่ผู้ที่ได้รับการศึกษาศาสนาอิสลามมาแล้วเป็นอย่างดี เพราะศาสนาอิสลามบังคับให้ทุกคนต้องศึกษาพระคัมภีร์อัลกุรอาน เพื่อให้สามารถประกอบศาสนกิจได้อย่างถูกต้อง เป็นเหตุให้อิสลามิกชนในจังหวัดชายแดนภาคใต้นิยมส่งบุตรหลานของตนไปศึกษากับผู้ที่มีความรู้ในทางศาสนา ซึ่งก็ได้แก่โต๊ะครูที่เป็นเจ้าของปอเนาะนั่นเอง

เมื่อประชาชนให้ความสำคัญแก่การศึกษาศาสนาอิสลามเป็นอย่างมากเช่นนี้เป็นผลให้บุคคลที่จะคิดตั้งตัวเป็นโต๊ะครูต้องใช้เวลาคิดศึกษาเล่าเรียนเป็นเวลานานนับสิบ ๆ ปี โดยเริ่มเรียนกับครูที่มีชื่อเสียง ซึ่งส่วนมากจะไปศึกษาในจังหวัดปัตตานีก่อน แล้วอาจจะเปลี่ยนเลือกเรียนกับครูที่มีชื่อเสียงอื่น ๆ สุดแต่ว่าจะมีโรงเรียนอยู่ที่ใด บางคนข้ามพรมแดนไปเรียนในสำนักศึกษาศาสนาในมาเลเซียก็มี หลังจากนั้นผู้ที่มีกำลังทรัพย์มากก็อาจจะไปเรียนต่อที่ประเทศอาหรับ หรืออียิปต์ โดยเริ่มด้วยการจาริกแสวงบุญไปนครเมกกะทำพิธีฮัจย์ก่อน แล้วอยู่ศึกษาเล่าเรียนต่อ โต๊ะครูที่ตั้งโรงเรียนสอนศาสนาจึงมักเป็นผู้ที่ใช้เวลาเล่าเรียนมานานทั้งในและนอกประเทศตั้งแต่อายุยังน้อย กว่า จะตั้งปอเนาะได้มีชื่อเสียงก็อาจจะมีอายุถึง ๘๐ ปี หรือกว่าขึ้นไป โต๊ะครูจึงเป็นบุคคลที่ไ้รับ

ความนิยมยกย่องนับถือในหมู่ประชาชนในฐานะที่เป็นผู้มีความรู้ทั้งในทางศาสนา และเป็นผู้ประพฤติปฏิบัติอยู่ในศีลธรรม และมีบทบาทและอิทธิพลต่อการศึกษาของชาวไทยที่นับถือศาสนาอิสลามในจังหวัดชายแดนภาคใต้เป็นอย่างมาก

๕.๓ ผลสะท้อนของการศึกษาในปอเนาะที่มีต่อสังคม

จากการที่ศาสนาได้เข้ามามีบทบาทในชีวิตประจำวันของชาวไทยที่นับถือศาสนาอิสลามในจังหวัดชายแดนภาคใต้เป็นอย่างมาก การเป็นผู้รู้และชำนาญในศาสนาได้รับการยกย่องในชุมชน จึงทำให้ประชาชนชนวนชวายที่จะได้รับการศึกษาศาสนาให้มากที่สุดเท่าที่จะทำได้ ชาวบ้านโดยทั่วไปต้องการให้ลูกหลานได้เรียนในปอเนาะ และบางคนอาจจะตั้งความหวังขั้นสูงให้ผู้ที่เรียนได้ศึกษาสูงขึ้นไป จนในที่สุดได้เป็นโต๊ะครู โดยทั่วไปโต๊ะครูที่จัดตั้งปอเนาะขึ้นมาสอนศาสนาก็เพื่อมุ่งหวังที่จะเผยแพร่ศาสนาแต่เพียงอย่างเดียว แต่ก็มีส่วนเหมือนกันที่จัดตั้งขึ้นมาเพื่อการศึกษาทั่วไป เช่น ให้การอบรมชนบทรรมนิยมประเพณี สอนภาษาอาหรับ และภาษามลายู และก็มีอยู่ไม่น้อยที่จัดตั้งขึ้นมาเพื่อยึดเป็นอาชีพ หรือมุ่งหวังที่จะเป็นผู้นำชุมชน ดังนั้น การศึกษาในปอเนาะทำให้ผู้ศึกษารูศาสนาอิสลามดีขึ้น และได้เรียนรู้ภาษามลายูหรือภาษาอาหรับพอที่จะอ่านพระคัมภีร์อัลกุรอานได้ การศึกษาศาสนายังศึกษาให้สูงขึ้นไปถึงยังทำให้ฐานะทางสังคมของตนดีขึ้น มีคนนับหน้าถือตามากขึ้น ทั้งนี้เพราะ ชาวไทยที่นับถือศาสนาอิสลามในจังหวัดชายแดนภาคใต้ให้ความสำคัญแก่การศึกษาวิชาศาสนา จนกลายเป็นค่านิยมของสังคมว่าผู้ที่มีความรู้ความสามารถในทางศาสนาจะได้รับการยกย่องนับถือจากประชาชนโดยทั่วไป นอกจากนี้ ผู้ที่ศึกษาศาสนาสูง ๆ และมีโอกาสได้ออกมาเป็นโต๊ะครู หรือเป็นครูสอนศาสนา และได้เดินทางไปประกอบพิธีฮัจญ์ ณ นครเมกกะ ประเทศซาอุดีอาระเบียด้วยแล้ว ก็จะได้รับยกย่องจากประชาชนยิ่งขึ้นไปอีก อย่างไรก็ตาม การเรียนในปอเนาะนั้นผู้เรียนอาจจะมิได้เป็นผู้นำทางศาสนา หรือเป็นผู้นำของชุมชน หรือการได้เป็นโต๊ะครูที่มีชื่อเสียงเสมอไปทุกคน ส่วนใหญ่เมื่อสำเร็จการศึกษาจากปอเนาะแล้วก็จะกลับไปประกอบอาชีพตามปกติ คือ ไปประกอบอาชีพเกษตรกรรม เช่น ทำนา ทำสวน ซึ่งก็เรียนรู้มาจากบิดามารดาที่ประกอบอาชีพนั้นอยู่แล้วนั่นเอง ผลตอบแทนที่นักศึกษาจะได้รับจึงอาจกล่าวได้ว่าไม่คุ้มกับเวลาและเงินทองที่จะต้องสูญเสียไป การที่นักเรียนในปอเนาะไม่ต้องเสียค่าเล่าเรียน แต่ต้องทำงานให้แก่โต๊ะครูเป็นสาเหตุให้นักเรียนไม่สามารถใช้แรงงานได้อย่างเต็มที่ การเรียนในปอเนาะแต่เพียงอย่างเดียวไม่ช่วยให้ความสามารถในการผลิตของนักเรียนเพิ่มขึ้น เมื่อสำเร็จการศึกษาจากปอเนาะออกไปประกอบอาชีพจึงไม่ช่วยให้

ผลิตผลของประเทศสูงขึ้น นอกจากนี้ การศึกษาในปอเนาะเป็นเวลานาน ๆ โดยไม่มีการสอนวิชาสามัญ แม้แต่ภาษาไทย จึงเป็นเหตุให้ความรู้ที่ได้รับจากการศึกษาภาคบังคับนั้นถูกหลงลืมจนหมดสิ้น ส่วนใหญ่นักเรียนในปอเนาะจึงยังอ่านไม่ออก เขียนไม่ได้ ความรู้ที่ได้จากปอเนาะจึงไม่สามารถนำไปเป็นเครื่องช่วยในการศึกษาต่อในวิชาสามัญสูงขึ้นได้ นอกจากนี้ การศึกษาในปอเนาะเป็นการแยกตัวออกจากสังคมที่เคร่งครัดและในลักษณะโดดเดี่ยว อารยธรรมจากภายนอกไม่มีทางที่จะเข้าไปปะปนได้ ทำให้สร้างสมลัทธิความเชื่อในศาสนาและขนบธรรมเนียมประเพณีเดิมในหมู่ของคนอิสลามแน่นแฟ้นไม่ค่อยเปลี่ยนแปลงได้ง่าย ๆ เป็นเหตุให้ขาดความเฉลียวฉลาด และอาจตกเป็นเครื่องมือของผู้ที่ฉลาดกว่า โดยเฉพาะนักการเมืองและฝ่ายตรงข้าม ทำการยุแหยบ่อนทำลายได้โดยไม่รู้สึกรู้สียง นอกจากนี้ความนิยมในการหาความรู้ทางศาสนาเพื่อยกฐานะทางสังคมของบุคคล โดยการเรียนที่ปอเนาะ ยังมีผลสะท้อนทางสังคมในค่านอื่น ๆ เช่น

(๑) โตะครูจากที่อื่น ซึ่งแสดงความประสงค์จะเปิดโรงเรียนสอนศาสนาให้แก่ชาวบ้านในตำบลที่ไม่เคยมีครูมาก่อน มักได้รับความสะดวกช่วยเหลือจากชาวบ้านในการซื้อที่ดินและปลูกสร้าง เพราะชาวบ้านยินดีที่ได้มีโอกาสให้ลูกหลานได้เล่าเรียนใกล้บ้าน

(๒) โรงเรียนรับนักเรียนไม่จำกัดภูมิลำเนา ผู้ที่มาเรียนจากต่างหมู่บ้าน ตำบล อำเภอ เกิดความสนิทสนมคุ้นเคยกัน มีการชักจูงให้ไปอยู่อาศัยหาที่ทำกินในหมู่บ้านของเพื่อนฝูงต่อไป เมื่อออกจากโรงเรียนแล้ว

(๓) พ่อแม่ส่วนมากเมื่อจะหาสามีให้ลูกสาว มักอยากได้คนที่มีความรู้ทางศาสนา ญาติมิตรอาจแนะนำเพื่อนฝูงคนหมู่บ้านอื่นที่คุ้นเคยกันสมัยเรียนปอเนาะให้ เป็นการได้เซยจากหมู่บ้านอื่น ซึ่งอาจแนะนำพวกพ้องจากหมู่บ้านตนมาสัมพันธ์แต่งงานกับหมู่บ้านที่ตนเกี่ยวข้องต่อไป

(๔) การเคลื่อนย้ายถ่ายเทภูมิลำเนาอันสืบเนื่องมาจากบุคคลที่เกี่ยวข้องทางการศึกษา เรื่องศาสนาอาจนำไปสู่การเคลื่อนย้ายของผู้อื่นต่อไปในคานเศรษฐกิจ เช่น ชักจูงพวกพ้องมารับจ้างกรีดยาง ซื้อที่ดินทำสวน ฯลฯ ขยายวงความสัมพันธ์ระหว่างหมู่บ้านต่อหมู่บ้าน ซึ่งในขณะเดียวกันก็ทำให้เปลี่ยนรูปองค์ประกอบของประชากรถาวรของหมู่บ้านด้วย

๖. ปัญหาที่เกิดขึ้นจากการจัดสถานศึกษา "ปอเนาะ"

โดยเหตุที่ปอเนาะเป็นสถาบันสอนศาสนาอิสลามที่มีอยู่อย่างแพร่หลายในจังหวัดชายแดนภาคใต้ ปอเนาะจึงมีอิทธิพลต่อการศึกษาคูและต่อชุมชนไทยที่นับถือศาสนาอิสลามในจังหวัดชายแดนภาคใต้มาเป็นเวลานาน ประกอบกับทางราชการได้ปล่อยให้มีการจัดตั้งดำเนินการมาโดยเสรี มิได้เข้าไปควบคุมเป็นเวลานาน ทำให้เกิดปัญหาอันเนื่องมาจากปอเนาะทั้งในด้านการเมือง การปกครอง การเศรษฐกิจ และสังคม อันมีผลกระทบกระเทือนต่อความมั่นคงปลอดภัยของประเทศชาติ ดังต่อไปนี้

๖.๑ ปัญหาทางการเมือง การปกครอง

จากลักษณะของปอเนาะที่เป็นโรงเรียนประจำสอนศาสนาอิสลาม ตั้งอยู่ในชุมชนที่นับถือศาสนาอิสลาม อยู่ห่างไกลจากตัวเมือง หรือตัวอำเภอ จึงยากต่อการตรวจตราดูแลของเจ้าหน้าที่รัฐบาลได้อย่างทั่วถึง นอกจากนี้ การจัดตั้งปอเนาะในชั้นเคมก็เป็นที่ไปโดยเสรี ทางราชการมิได้เข้าไปยุ่งเกี่ยวควบคุมแต่อย่างใด แม้ว่าปอเนาะที่เป็นมาแต่เคมนั้นอาจกล่าวได้ว่า เป็นการปฏิบัติไม่ถูกต้องตามพระราชบัญญัติโรงเรียนราษฎร์ พ.ศ.๒๔๘๙ ถือได้ว่าเป็นสถานศึกษาเถื่อน แต่ทางราชการก็ยังมีได้ดำเนินการตามกฎหมาย ทั้งนี้เพราะทางราชการถือว่าปอเนาะเป็นสถานสอนศาสนา จึงไม่พยายามเข้าไปเกี่ยวข้อง "...ทราบใดที่ปอเนาะมิได้ก่อความเคียดแค้นหรือความไม่สงบสุขขึ้น ประกอบกับสิทธิของมนุษยชนในอันที่จะเชื่อถือ และกระทำพิธีกรรมทางศาสนาที่ตนศรัทธาตามหลักการปกครองแบบประชาธิปไตย..."^{๖๐} นอกจากนี้ ยังได้ตกเป็นเป้าหมายของฝ่ายตรงข้ามเข้าแทรกซึมบ่อนทำลาย เป็นการสร้างความรู้สึกที่เป็นปฏิปักษ์ต่อทางราชการในหมู่ชาวไทยที่นับถือศาสนาอิสลาม เช่น กล่าวหาว่าทางราชการกีดกันการสอนศาสนาอิสลาม และปฏิบัติอย่างไม่เป็นธรรมต่อประชาชนที่นับถือศาสนาอิสลาม และทางราชการก็ขาดเจ้าหน้าที่ทางการศึกษาที่จะออกไปตรวจตราดูแลได้อย่างทั่วถึง ทางราชการจึงไม่เข้าไปยุ่งเกี่ยวกับการสอนศาสนาของโต๊ะครูในปอเนาะในระบอบนั้นเลย ด้วยเหตุนี้ปอเนาะจึงเป็นปัญหาทางการเมืองและการปกครอง จากการศึกษาของ พันเอก ประสิทธิ์ เวชสวรรค์ ปรากฏว่า

^{๖๐} โมฮัมหมัด อับดุลกาเดร์, เรื่องเคม, หน้า ๒

"...นักการ เมืองบางคนใช้ปอเนาะ เป็นแหล่งมั่วสุมทางการ เมือง บางแห่งถึงขั้นฝึกอาวุธให้แก่เด็กนักเรียน เพราะนักเรียนในปอเนาะนั้น ส่วนใหญ่เป็นเด็กหนุ่ม ซึ่งมีความคิดเห็นรุนแรง และขาดความยับยั้งโดย ชรรมชาติอยู่แล้ว นักเรียนในปอเนาะจึงเข้าไปมีส่วนในความวุ่นวาย ทางการ เมืองของจังหวัดชายแดนภาคใต้เสมอ..."

ปอเนาะจึงมักเป็นสถานที่ที่นักการ เมืองทั้งฝ่ายไทยและต่างประเทศซึ่งเป็นฝ่ายตรงข้าม เฝงเล็งถือเป็นจุดแรกในเขต ๔ จังหวัดชายแดนภาคใต้ ทั้งนี้เพราะ บรรดานักการ เมืองเหล่านี้ได้ เห็นคุณสมบัติของปอเนาะในการที่เป็นสถานที่รวมของบรรดานักศึกษาทั้งชายและหญิง เป็นสถานที่ ประกอบศาสนกิจ (สมาธิ) และโต๊ะครูปอเนาะเป็นบุคคลที่ราษฎรในท้องถิ่นนั้น ๆ เคารพนับถือ และเชื่อฟัง จึงได้มีการพยายามใช้ปอเนาะ เป็นเครื่องมือในการหาเสียงเลือกตั้ง (สำหรับใน ประเทศไทย) และใช้เป็นแหล่งดำเนินการ ก่อรวมของขบวนการแบ่งแยกดินแดน นักการ เมืองซึ่ง มีพฤติการณ์แบ่งแยกดินแดนทั้งในและนอกประเทศ ได้จัดตั้งปอเนาะขึ้นเป็นองค์การบังหน้าเพื่อเผยแพร่ ลัทธิชาตินิยมมาเลเซีย และลัทธิแบ่งแยกดินแดน ดำเนินการยุยงและบ่อนทำลายโดยการสอดแทรก ความคิดเห็นไปในคำสอนทางศาสนา ผู้ที่ดำเนินการก็ได้แก่

- โต๊ะครูที่เป็นสมาชิก หรือให้การสนับสนุนขบวนการแบ่งแยกดินแดน
- ผู้เชี่ยวชาญทางศาสนา ซึ่งฝ่ายตรงข้ามส่งแทรกซึมเข้ามา

ในพวกหลังนี้ จะทำการโฆษณาชวนเชื่อ เพื่อโน้มน้าวจิตใจของนักศึกษาให้เห็นคล้อย ตามความเห็นของตน ซึ่งเป็นเรื่องที่ทำใ้ทำได้ไม่ยาก เพราะภาษา ศาสนา ขนบธรรมเนียม ประเพณี และเชื้อชาติ ช่วยเกื้อกูลอยู่แล้ว

นอกจากนี้ หนังสือและบทความทางการเมือง ตลอดจนใบปลิวที่เกี่ยวข้องกับประชาชน ชาวไทยในจังหวัดชายแดนภาคใต้ของไทยที่ตีพิมพ์เผยแพร่โดยการสนับสนุนของนักการ เมือง และ พรรคการเมืองบางพรรคในมาเลเซีย อย่างเช่น หนังสือเสียงนิสิต (SUARA SISWA) ซึ่งออก

๖๑ ประสิทธิ์ เวชสุวรรณค์, พ.อ., การพัฒนาการศึกษาเพื่อบูรณภาพของจังหวัด ชายแดนภาคใต้, (วิทยานิพนธ์ปริญญาโทบริหารศึกษาศาสตร์ คณะรัฐประศาสนศาสตร ศึกษาศาสตร์ สถาบันบัณฑิตพัฒนบริหาร ศาสตร์, ๒๕๐๘), หน้า ๑๐๗

โดยสโมสรนักศึกษามหาวิทยาลัยมลายา ก็มีบทความกล่าวถึงการศึกษาในปอเนาะ บทบาทของ
รัฐบาลไทยในการควบคุมปอเนาะ ทั้งนี้เพื่อที่จะสร้างทัศนคติให้ชาวมาเลเซีย ตลอดจนชาวไทย
ที่นับถือศาสนาอิสลามในจังหวัดชายแดนภาคใต้เชื่อว่า รัฐบาลไทยกักขังมุสลิมและกีดกันการสอน
ศาสนาอิสลามในจังหวัดชายแดนภาคใต้ของไทย เพื่อนำไปสู่การชักจูงปลุกปั่นให้สนับสนุนการแบ่ง
แยกกันแคว้นนั่นเอง

นอกจากนี้ หนังสือเรียนที่ใช้ในปอเนาะส่วนใหญ่พิมพ์เป็นภาษามลายู อักษรยาวี
และพิมพ์ในมาเลเซีย จึงมีเรื่องราวของเด็กในประเทศมาเลเซียโดยเฉพาะ เช่น มีประโยคว่า
"...ฉันเป็นเด็กมลายู ฉันเรียนภาษามลายู..."^{๖๒} ซึ่งจะทำให้เด็กที่ใช้หนังสือประเภทนี้เล่าเรียน
ในปอเนาะมีความรู้สึกดีในจิตใจอยู่ตลอดเวลาว่า ตนเองเป็นคนมลายูมากกว่าเป็นคนไทย^{๖๓}

ในด้านการปกครอง ปอเนาะซึ่งเป็นที่รวมของชนกลุ่มหนึ่งที่มาจากสถานที่และสังคม
ต่าง ๆ กัน มาอยู่ภายใต้การปกครองของโต๊ะครู การควบคุมดูแลของโต๊ะครูแต่ละคนในทางการ
ปกครองยิ่งหย่อนกันออกไป โต๊ะครูที่มีกิจการมากจะบกพร่องทางการปกครอง ไม่มีเวลาอบรมสั่งสอน
ปล่อยให้เด็กว่างงานหรือทำงานไม่เต็มกำลัง ก่อให้เกิดนิสัยไม่ขยันขันแข็ง บางปอเนาะจะบังคับใช้
แรงงานเพื่อช่วยประกอบกิจการอาชีพของโต๊ะครู ปอเนาะส่วนมากไม่ค่อยได้รับการเอาใจใส่ในการ
ปรับปรุงความเป็นระเบียบเรียบร้อยของบริเวณและเรือนโรงที่อยู่อาศัย การรับประทานอาหารก็
ไม่ถูกสุขลักษณะ เพราะต้องหุงหาอาหารเองตามฐานะ และเท่าที่จะหาได้หรือเวลาอำนวยให้ จึง
อาจนำมาซึ่งโรคภัยไข้เจ็บต่าง ๆ การปล่อยให้ปอเนาะดำเนินไปโดยลำพังไม่คำนึง
ถึงความเป็นระเบียบเรียบร้อย สุขวิทยาอนามัย และการบำเพ็ญคนเพื่อประโยชน์ของสังคม มัวแต่
จะให้สังคมช่วยเหลือคนแก่คนเฒ่า ย่อมเป็นเหตุร้ายต่อการปกครองของบ้านเมือง หรืออย่างน้อย
ก็มีใครมีส่วนช่วยทางการปกครองเลย^{๖๔}

^{๖๒} ฉาย อินทรสกุล, ว่าที่ ร.ต., เรื่องเดิม, หน้า ๑๘

^{๖๓} ในปี พ.ศ. ๒๕๐๘ รัฐบาลได้ห้ามมิให้ปอเนาะนำหนังสือชุดนี้เข้ามาใช้เป็น
หนังสือเรียน ที่มา : เรื่องเดียวกัน หน้าเดียวกัน

^{๖๔} ประสิทธิ์ เวชสวรรค์, เรื่องเดิม, หน้า ๑๑๑

๖.๒ ปัญหาทางเศรษฐกิจ

เมื่อมองปอเนาะในแง่เศรษฐกิจแล้ว จะเห็นได้ว่าปอเนาะมีผลเสียมากกว่าผลดี ผลดีโดยส่วนใหญ่ตกอยู่กับโต๊ะครูผู้เป็นเจ้าของปอเนาะเอง ในขณะที่เดียวกันก็เกิดปัญหาและผลเสียหายต่อนักศึกษา สังคม และประเทศชาติ กล่าวคือ

๖.๒.๑ โต๊ะครู การศึกษาในปอเนาะแม้จะไม่มีค่าเล่าเรียนก็จริงอยู่ แต่โต๊ะครูผู้เป็นเจ้าของและเป็นผู้สอนนั้นจะมีรายได้อันเกิดจากการดำเนินการของตน ซึ่งได้แก่ ผลผลิตจากการประกอบอาชีพของคนซึ่งอาศัยแรงงานของนักศึกษา เงินบริจาคของประชาชน (ซากากอฮ์) เงินบริจาคตาน (ซากาก) และเงินหรือสิ่งของที่ผู้ปกครองของนักศึกษาบริจาคให้ รายได้เหล่านี้ทำให้โต๊ะครูกลายเป็นผู้มีฐานะดี อย่างน้อยก็ดีกว่าชาวบ้านธรรมดาทั่วไป และบางปอเนาะยังได้รับพระราชทานรางวัล ตลอดจนเงินอุดหนุนจากทางราชการอีก แม้โต๊ะครูบางแห่งจะตอบแทนค่าแรงงานให้แก่ลูกศิษย์ของตนและใช้จ่ายในการปรับปรุงปอเนาะบ้าง แต่ก็ไม่มีกำหนดกฎเกณฑ์ที่แน่นอนแต่ประการใด ยังผลให้โต๊ะครูส่วนมากมีฐานะดี เงินที่ได้มาก็ถูกเก็บไว้เฉย ๆ มิได้ทำประโยชน์อะไร ฉะนั้น ถ้ามองในแง่ของการกระจายรายได้แล้ว อาจเข้าลักษณะ "กาฝากของสังคม"^{๖๕} และเมื่อมีเงินมาก ๆ เขาก็มักเดินทางไปประกอบศาสนกิจ (ฮัจญ์) ที่เมืองเมกกะ ประเทศซาอุดีอาระเบีย เป็นการนำเอาเงินตราออกไปใช้จ่ายนอกประเทศ นับเป็นผลเสียหายต่อเศรษฐกิจของประเทศมากยิ่งขึ้นไปอีก เมื่อกลับมาแล้วก็กลายเป็นผู้มีชื่อเสียงมากยิ่งขึ้น มีลูกศิษย์ลูกหามากขึ้น รายได้มากขึ้น ร่ำรวยมากขึ้น แต่รายจ่ายแทบไม่มี ดังนั้น ในแง่เศรษฐกิจของโต๊ะครูแล้วดี แต่ในแง่เศรษฐกิจของนักศึกษา สังคม และประเทศชาติแล้ว ไม่ดี

๖.๒.๒ นักศึกษา สำหรับนักศึกษามีส่วนคืออยู่บ้างในแง่ที่ว่า เป็นการช่วยโต๊ะครูประกอบอาชีพที่ได้ค่าตอบแทนแรงงานบ้าง และถือได้ว่าเป็นการฝึกฝนอาชีพแบบธรรมดาซึ่งประกอบกันอยู่ทั่วไปในท้องถิ่นนั้นด้วย เมื่อกลับไปอยู่บ้านก็อาจช่วยพ่อแม่ประกอบอาชีพนั้น ๆ ได้ แต่ถ้าเป็นนักศึกษาที่มีอาวุโส และร่ำเรียนอยู่ในชั้นสูง ๆ สามารถช่วยโต๊ะครูสอนนักเรียนรุ่นเล็ก กล่าวคือทำหน้าที่เป็นผู้ช่วยโต๊ะครูด้วยแล้ว ก็อาจได้รับคำสอนจากเงินบริจาคของประชาชนที่ให้แก่โต๊ะครูบ้าง แต่ก็เป็นจำนวนเงินเล็กน้อย อาจไม่คุ้มกับค่าแรง อย่างไรก็ตามก็ ส่วนที่ไม่ดีนั้นก็มิใช่หลายประการ

กล่าวคือ ปอเนาะ เป็นที่รวมของบุคคลที่มีอายุอยู่ในวัยที่จะ เป็นหน่วยผลิตของระบบเศรษฐกิจ แต่ กลับมาอยู่ในระดับการศึกษาพื้นฐาน แทนที่จะอยู่ในหน่วยแรงงาน และยังทำงานในลักษณะไม่เต็ม กาลังอีกด้วย รายได้ที่ได้รับในระหว่างการศึกษามีเวลานานนับเป็น ๑๐ ปีนั้น ก็มีได้มีส่วนช่วย ในการเพิ่มรายได้แก่รัฐแต่อย่างใด เพราะส่วนใหญ่ตกอยู่กับแก่โตะครู นับเป็นผลเสียหายทางเศรษฐกิจ นอกจากนี้การศึกษาเล่าเรียนก็เป็นเรื่องเกี่ยวกับศาสนาโดยเฉพาะ การรู้ศาสนาโดยแตกฉานก็มีได้ ช่วยให้เศรษฐกิจของท้องถิ่นดีขึ้น อาจมีส่วนช่วยอยู่บ้างก็แต่การควบคุมความประพฤติของบุคคล ทำให้ รัฐไม่ต้องจ่ายเงินในงบประมาณด้านการปกครองมากขึ้น แต่ในทางปฏิบัติรัฐต้องจ่ายเงินในค่าอื่น ๆ อันเนื่องมาจากผลการดำเนินการของปอเนาะอยู่มากน้อย การศึกษาในปอเนาะก็มีได้มีส่วนช่วยใน การเพิ่มผลผลิตให้กับท้องถิ่นและครอบครัวในอนาคต เมื่อเรียนจบแล้วส่วนใหญ่ก็กลับไปประกอบอาชีพ เดิมของตน มิได้ใช้ความรู้หลักที่ใ้ร่ำเรียนมาจากปอเนาะ ซึ่งนับว่าผิดหลักทาง เศรษฐศาสตร์ของ การศึกษาที่ถือว่าการศึกษาเป็นการลงทุน แต่ถ้าถือว่าเรียนจบแล้วกลับมาอาชีพเป็นโตะครู ก็ไม่เกิด เป็นผลดีต่อรัฐอีก เพราะมิได้อยู่ในแนวอาชีพที่รัฐพึงส่งเสริมเพื่อพัฒนาเศรษฐกิจของประเทศอีก ยิ่ง ถ้าหากเรียนจบจากปอเนาะแล้วจะไปศึกษาต่อหรือไปทำพิธีฮัจย์ที่นคร เมกกะ เพื่อกลับมาเป็นโตะครู ด้วยแล้ว การนำเงินตราไปใช้จ่ายยังต่างประเทศก็นับเป็นผลเสียหายทางเศรษฐกิจของชาติอีก ซึ่งถ้า หากต้องอาศัยเงินที่ได้จากการเรียวก่อนเดินทางไปด้วยแล้ว ก็ยิ่งทำให้เกิดความเดือดร้อนแก่บุคคล อื่นในทางเศรษฐกิจอีกด้วย ดังนั้น ในแง่เศรษฐกิจของนักศึกษาแล้ว การศึกษาในปอเนาะก่อให้เกิด ผลเสียหายมากกว่าผลดี

๖.๓ ปัญหาทางสังคม

ด้วยเหตุที่ปอเนาะทำการสอนศาสนาและจริยธรรม ช่วยให้บุคคลประพฤติอยู่ใน กรอบของศีลธรรม ปอเนาะจึงมีส่วนช่วยทางราชการในแง่ของการปกครอง โดยช่วยควบคุมความ ประพฤติของบุคคล แต่ทั้งนี้ต้องขึ้นอยู่กับความบริสุทธิ์ใจและเจตนาดีของปอเนาะที่ช่วยสร้างคนดีให้ กับท้องถิ่นและประเทศชาติจริง ๆ มิใช่ใช่ปอเนาะและการสอนศาสนาเป็นเครื่องมือเพื่อการคิคร้าย แฉกแยกดินแดน และก่อความไม่สงบต่าง ๆ ปอเนาะบางแห่งได้ช่วยเหลือทางราชการในการศึกษา เล่าเรียนของประชาชนในท้องถิ่นที่รัฐบาลไม่สามารถจัดตั้งโรงเรียนได้ ในบางครั้งอาจช่วย เผยแพร่ เกียรติคุณของประเทศ เช่น การชนะเลิศการประกวดอ่านพระคัมภีร์อัลกุรอานระหว่างประเทศ ซึ่งผู้แทน ของประเทศไทยเคยชนะเลิศ ๑ มาแล้ว เป็นต้น แต่ในแง่ไม่ดีของปอเนาะในทางสังคมก็มีอยู่มากกว่า ส่วนดี ที่เห็นเด่นชัดพอ เป็นตัวอย่างมีดังต่อไปนี้

(๑) ไม่ส่งเสริมให้มีการพูดและใช้ภาษาไทย กลับไปพูดและใช้ภาษามลายู
 (๒) ขาดความรู้ในวิชาสามัญ เพราะเรียนแต่หลักการในทางศาสนาแต่อย่างเดียว ทำให้เด็กไม่มีความรู้รอบตัวเพียงพอ เมื่อเทียบกับนักเรียนในโรงเรียนสามัญทั่วไป และเด็กที่จบการศึกษาวิชาศาสนาจากปอเนาะก็ไม่สามารถเข้าศึกษาต่อในโรงเรียนหรือสถาบันการศึกษาชั้นสูงได้

(๓) อาจสร้างนิสัยที่ไม่ขยันขันแข็งให้แก่สังคม ไม่มีความกระตือรือร้นที่จะเรียนรู้วิชาการประกอบอาชีพใหม่ ๆ

(๔) เป็นตัวอย่างในการกินอยู่และอาศัยหลับนอนต่ำกว่ามาตรฐาน อันเป็นทางนำมาซึ่งโรคภัยไข้เจ็บ

(๕) มีลักษณะแบ่งแยกระหว่างชาวไทยที่นับถือศาสนาพุทธ และที่นับถือศาสนาอิสลาม ไม่ช่วยให้ผู้ที่ศึกษาในปอเนาะมีความรู้สึกสำนึกในความเป็นคนไทย

ฉะนั้น ในแง่ของสังคม ปอเนาะก็ยังมีผลเสียมากกว่าส่วนดี

๗. สรุป

ประชาชนในสี่จังหวัดชายแดนภาคใต้มีความผูกพันกับศาสนาอิสลามเป็นอย่างมาก จึงยกย่องและให้ความนับถือแก่ผู้ที่มีความรู้ความเชี่ยวชาญในทางศาสนาว่า เป็นผู้รู้ของสังคม เป็นเหตุให้ประชาชนนิยมส่งบุตรหลานของตน เข้าศึกษาในปอเนาะ ซึ่งเป็นสถาบันที่มีอิทธิพลต่อชีวิตและความเป็นอยู่ของประชาชนเป็นอย่างมาก

โต๊ะครูเป็นผู้จัดตั้งปอเนาะและสามารถทำการสอนในปอเนาะได้อย่างเสรี ปราศจากการควบคุมหรือดูแลของเจ้าหน้าที่ทางราชการ เป็นเหตุให้นักการเมืองทั้งในและนอกประเทศบางคน ที่มีแนวความคิดตรงข้ามกับการปกครองของประเทศไทยใช้ปอเนาะเป็นแหล่งมั่วสุมทางการเมือง ปลุกฝังให้มีการคิดขบถแบ่งแยกดินแดน ก่อความเคียดแค้นวุ่นวาย นอกจากนี้ แบบเรียนที่ใช้สอนในปอเนาะที่เป็นอยู่ก็เป็นแบบเรียนที่พิมพ์และใช้สอนเด็กนักเรียนในมาเลเซีย จึงมีเรื่องราวของประเทศมาเลเซียโดยเฉพาะ ทำให้เกิดความรู้สึกฝังในจิตใจอยู่ตลอดเวลาว่าตนเองเป็นคนมลายู (มาเลเซีย) มากกว่าเป็นคนไทย สิ่งต่าง ๆ เหล่านี้เป็นปัญหาสำคัญในทางการเมืองและการปกครองของประเทศเป็นอย่างมาก

การที่ปอเนาะ เป็นสถานศึกษาที่มีที่พักของนักศึกษาอยู่ในบริเวณ นักศึกษามีทั้งชายและหญิง ทั้งที่ยังโสดและสมรสแล้ว นักศึกษาส่วนใหญ่อายุ ๑๕ ปีขึ้นไป การศึกษาในปอเนาะไม่มีกำหนดระยะเวลาที่แน่นอน บางคนศึกษาและอยู่อาศัยกับโต๊ะครูนับเป็นสิบ ๆ ปีก็มี นอกจากนั้น การศึกษาในปอเนาะยังไม่ต้องเสียค่าเล่าเรียน แต่ใช้การทำงานให้กับโต๊ะครูแทน เป็นเหตุให้นักศึกษาในปอเนาะไม่สามารถใช้แรงงานได้อย่างเต็มที่ และผลประโยชน์ส่วนใหญ่ตกอยู่กับโต๊ะครู สร้างความร่ำรวยให้กับโต๊ะครู ในขณะที่เกี่ยวกับการเรียนในปอเนาะซึ่งเป็นการเรียนวิชาศาสนาแต่เพียงอย่างเดียวก็ไม่ช่วยให้ความสามารถในการผลิตของนักเรียนเพิ่มขึ้น เมื่อสำเร็จการศึกษาออกไปประกอบอาชีพ ก็เป็นอาชีพพื้นฐานที่ประชาชนทั่วไปประกอบอยู่ จึงไม่ช่วยทำให้ผลิตผลของประเทศสูงขึ้น นอกจากนี้ ยังเป็นการ เอาบุคคลที่อยู่ในวัยที่จะเป็นหน่วยผลิตของระบบเศรษฐกิจไปใช้เวลาในการศึกษาขั้นพื้นฐานที่ไม่ช่วยให้เกิดความรุ่งเรืองงอกเงยในการพัฒนาอาชีพของครอบครัวและท้องถิ่น เป็นระยะเวลาอันยาวนานอีกด้วย สภาพการณ์เช่นนี้ถือได้ว่าเป็นปัญหาทางเศรษฐกิจที่มาจากปอเนาะในสี่จังหวัดชายแดนภาคใต้

นอกจากนั้น ปอเนาะยังมีปัญหาทางด้านสังคมอีกนานับประการ โดยเฉพาะอย่างยิ่ง ปัญหาความเป็นเอกภาพของชาติ และความรู้สึกสำนึกในความเป็นพลเมืองดีของชาติ ปัญหาต่าง ๆ เหล่านี้มีผลโดยตรงต่อความมั่นคงปลอดภัยของประเทศชาติ จึงเป็นเหตุให้รัฐบาลต้องเข้าไปดำเนินการปรับปรุงปอเนาะให้แปรสภาพเป็นโรงเรียนราษฎร์สอนศาสนาอิสลามโดยให้มีการสอนวิชาสามัญและวิชาชีพอื่น ๆ ในขณะเดียวกัน ทั้งนี้เพื่อแก้ปัญหาดังกล่าว การปกครอง เศรษฐกิจ และสังคม ที่เป็นอยู่ในสี่จังหวัดชายแดนภาคใต้