

การลงทุนในประเทศไทย

บรรยากาศการลงทุนในอดีต

นับตั้งแต่มีการไต่ถามพัฒนาเศรษฐกิจขึ้นในประเทศไทยจากปี พ.ศ. ๒๕๐๓ จนถึง พ.ศ. ๒๕๑๕ ปรากฏว่าฐานะทางเศรษฐกิจของประเทศไทยได้ขยายตัวไปมาก ผลผลิตรวมแห่งชาติได้เพิ่มขึ้นในอัตราร้อยละ ๘ ต่อปี และรายได้ประชาชาติต่อหัวเพิ่มขึ้นโดยเฉลี่ยร้อยละ ๕ ต่อปี กล่าวคือรายได้ประชาชาติต่อหัวได้เพิ่มขึ้นจาก ๒,๐๘๖ บาทใน พ.ศ. ๒๕๐๓ มาเป็น ๓,๒๘๗ บาทเศษ ในพ.ศ. ๒๕๑๓ นอกจากนี้ผลผลิตทางการเกษตรก็เพิ่มขึ้นในอัตราร้อยละ ๕ ต่อปี ในขณะที่ผลผลิตทางอุตสาหกรรมเพิ่มขึ้นในอัตราร้อยละ ๑๒ ต่อปี ในด้านการลงทุน อัตรากการลงทุนเพิ่มขึ้นจากร้อยละ ๑๘ ใน พ.ศ. ๒๕๐๓ มาเป็นร้อยละ ๒๕ ใน พ.ศ. ๒๕๑๖

กล่าวได้ว่าการพัฒนาเศรษฐกิจของประเทศไทยเท่าที่ยานมา ตั้งแต่ พ.ศ. ๒๕๐๓ ถึง พ.ศ. ๒๕๑๕ ได้ประสบความสำเร็จเป็นที่น่ายินดีซึ่งก่อให้เกิดความเจริญก้าวหน้าในหลายด้านหลายสาขา อย่างไรก็ดีระยะช่วงหลัง ๆ อัตรากความเจริญเติบโตทางเศรษฐกิจได้ลดต่ำลงเหลือเพียงร้อยละ ๖ หรือร้อยละ ๗ เนื่องจากผลผลิตทางการเกษตรลดต่ำลงอันสืบเนื่องมาจากสภาพดินฟ้าอากาศ และการส่งออกลดลง เพราะว่าการต้องการสินค้าเกษตรกรรมในต่างประเทศลดลง และมีการแข่งขันกันมากซึ่งภาวะการส่งออกตกต่ำปรากฏผลรุนแรงใน พ.ศ. ๒๕๑๘ (๑)

๑) นิคม จันทรวิทุร, รายงานไทยกับอุตสาหกรรม (กรุงเทพฯ : สมาคม
สังคมนักเศรษฐศาสตร์แห่งประเทศไทย, ๒๕๑๕) หน้า ๑

ภาวะเศรษฐกิจที่ตกภายในประเทศนั้น เป็นปัจจัยหนึ่งที่ส่งเสริมบรรยากาศการลงทุน นอกเหนือจาก เสถียรภาพทางการเมือง การบริหารงานของรัฐบาล และภาวะทางสังคม ซึ่งรวมถึงปัญหาทางด้านแรงงานด้วย หากปัจจัยดังกล่าวอย่างใดอย่างหนึ่ง หรือทั้งหมด เกิดการเปลี่ยนแปลง ก็จะมีผลต่อการลงทุนภายในประเทศด้วย ไม่ว่าการเปลี่ยนแปลง ดังกล่าวจะเป็นไปในทางดีขึ้นหรือเลวลง นอกจากนั้น ยังมีปัจจัยภายนอกอื่น ๆ อีกที่มีผลกระทบต่อการลงทุนในประเทศ เช่น ภาวะเศรษฐกิจโลก, สถานการณ์ทางการเมือง ครอบ ๆ ประเทศ และภาวะการคาระหว่างประเทศ เป็นต้น

สถานการณ์ที่กล่าวถึงไม่ได้ปรากฏให้เห็นไปในทางที่เลวลงในอดีตก่อน พ.ศ. ๒๕๑๖ ดังนั้น ภาวะการลงทุนของประเทศไทย จึงไม่ได้รับการกระทบกระเทือนแต่อย่างใด นักลงทุน ก็ลงทุนไปอย่างราบเรียบและปกติ รวมทั้งการลงทุนก็เพิ่มขึ้นค่อนข้างจะสม่ำเสมอ เหตุผล อีกประการหนึ่งก็คือ นับตั้งแต่ได้มีการส่งเสริมการลงทุนตามโครงการของรัฐบาลตั้งแต่ พ.ศ. ๒๕๐๓ ซึ่งเป็นปีเดียวกัน การเริ่มมีแผนพัฒนาเศรษฐกิจของประเทศ ปรากฏว่าเป็นสิ่งที่มุ่งใจ ในนักลงทุนทั้งชาวไทยและต่างประเทศให้มาลงทุนในประเทศไทย นอกจากนั้นในระยะเวลาดังกล่าวภาวะทางแรงงานของประเทศไทยถูกกว่าประเทศอื่น ๆ ซึ่งเป็นแรงจูงใจของนัก ลงทุนชาวต่างประเทศมาก

จากตารางที่ ๘, แผนภาพที่ ๑ และแผนภาพที่ ๒ จะเห็นได้ชัดเจนว่า จำนวนผู้ขอ จดทะเบียนประกอบธุรกิจทั้งหมดไม่ว่าบริษัทจำกัดห้างหุ้นส่วนจำกัด และห้างหุ้นส่วนสามัญ นิติบุคคล เพิ่มขึ้นเป็นลำดับ นับตั้งแต่ พ.ศ. ๒๕๐๘ ซึ่งมีผู้ขอจำนวน ๒,๙๑๒ รายเพิ่มเป็น ๔,๖๖๐ รายในปี ๒๕๑๕ และเพิ่มเป็น ๕,๙๕๖ ราย ในปี ๒๕๑๖ นอกจากนั้นเงินทุนจดทะเบียน ก็เพิ่มขึ้น ตามลำดับเช่นกัน คือจาก ๒,๕๙๓ ล้านบาท ในปี ๒๕๐๘ เพิ่มขึ้นไปเป็น ๔,๘๖๑ ล้านบาท ในปี ๒๕๑๕ และเป็น ๕,๘๖๕ ล้านบาทใน พ.ศ. ๒๕๑๖ โดยเฉพาะใน พ.ศ. ๒๕๑๖ ไม่ว่าจะป็นจำนวนธุรกิจที่จดทะเบียน หรือเงินทุนจดทะเบียน มีจำนวนเพิ่มมากขึ้นเป็นจำนวน มาก และอย่างฉับพลัน

ตารางที่ ๘

จำนวนและเงินทุนจดทะเบียนของบริษัท, ^{๒๒๑} ^{๒๒๑} ^{๒๒๑}
 ทางหุ้นส่วนจำกัด

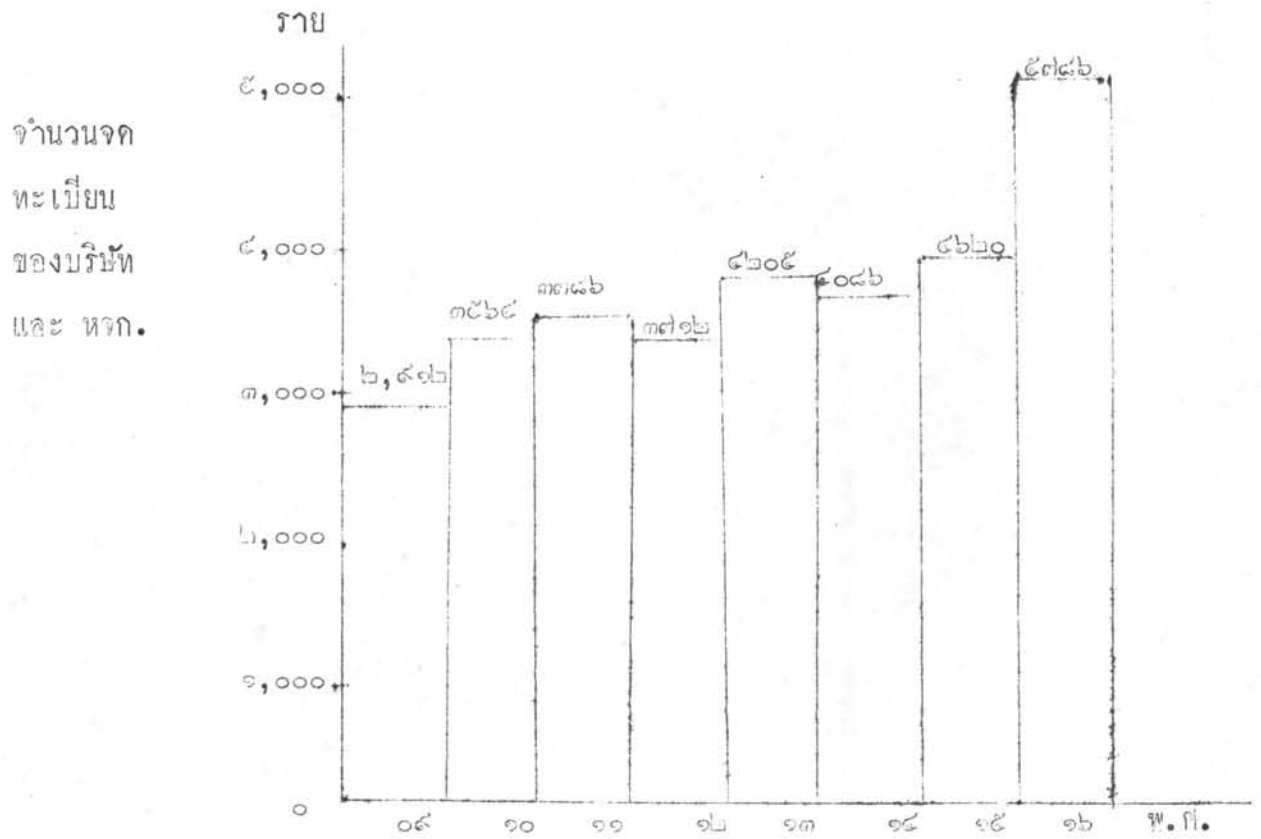
พันบาท

พ.ศ.	บริษัทจำกัด		^{๒๒๑} ทางหุ้นส่วนจำกัด		^{๒๒๑} ทางหุ้นส่วนสามัญ		รวม	
	จำนวน	เงินทุนจดทะเบียน	จำนวน	เงินทุนจากทะเบียน	จำนวน	เงินทุนจดทะเบียน	จำนวน	เงินทุนจดทะเบียน
๒๕๐๘	๗๑๑	๑,๖๓๒,๑๘๖	๒๐๔๖	๘๙๙๖๙๔	๑๕๕	๖๑,๑๔๑	๒๙๑๖	๒,๕๙๓,๐๑๑
๒๕๑๐	๗๘๑	๑,๗๕๒,๕๕๘	๒๖๒๘	๑๓๙๘๑๙๔	๑๕๕	๘๙,๑๙๑	๓๕๖๔	๓,๒๓๙,๙๔๓
๒๕๑๑	๘๖๑	๑,๗๘๙,๘๑๙	๒๗๘๒	๑๔๔๙๗๖๖	๑๔๓	๗๑,๒๒๓	๓๗๘๖	๓,๖๗๐,๘๔๗
๒๕๑๒	๙๕๙	๒,๓๗๖,๖๘๘	๒๗๕๑	๑๔๔๗๕๐๕	๑๐๓	๖๑,๑๖๐	๓๗๑๒	๓,๘๘๕,๓๖๙
๒๕๑๓	๙๖๔	๒,๑๓๖,๖๗๖	๓๑๐๘	๑๖๖๖๓๐๖	๑๖๓	๘๑,๒๒๘	๔๒๐๕	๓,๙๑๒,๖๑๐
๒๕๑๔	๙๕๙	๑,๙๖๒,๙๐๕	๓๐๑๔	๑๖๖๒๐๐๗	๑๑๓	๖๖,๒๐๗	๔๐๘๖	๓,๖๙๑,๔๕๓
๒๕๑๕	๑๑๓๔	๒,๗๓๐,๐๒๕	๓๓๘๖	๑๙๖๗๙๘๘	๑๐๐	๖๒,๗๒๘	๔๖๖๐	๔,๑๖๐,๗๕๑
๒๕๑๖	๑๖๑๑	๕,๒๐๖,๒๓๕	๔๐๗๖	๒๑๖๐๘๔๑	๙๙	๕๗,๕๙๙	๕๑๖๖	๕,๕๒๔,๒๖๔

ที่มา - กรมทะเบียนการค้า

แผนภาพที่ ๑

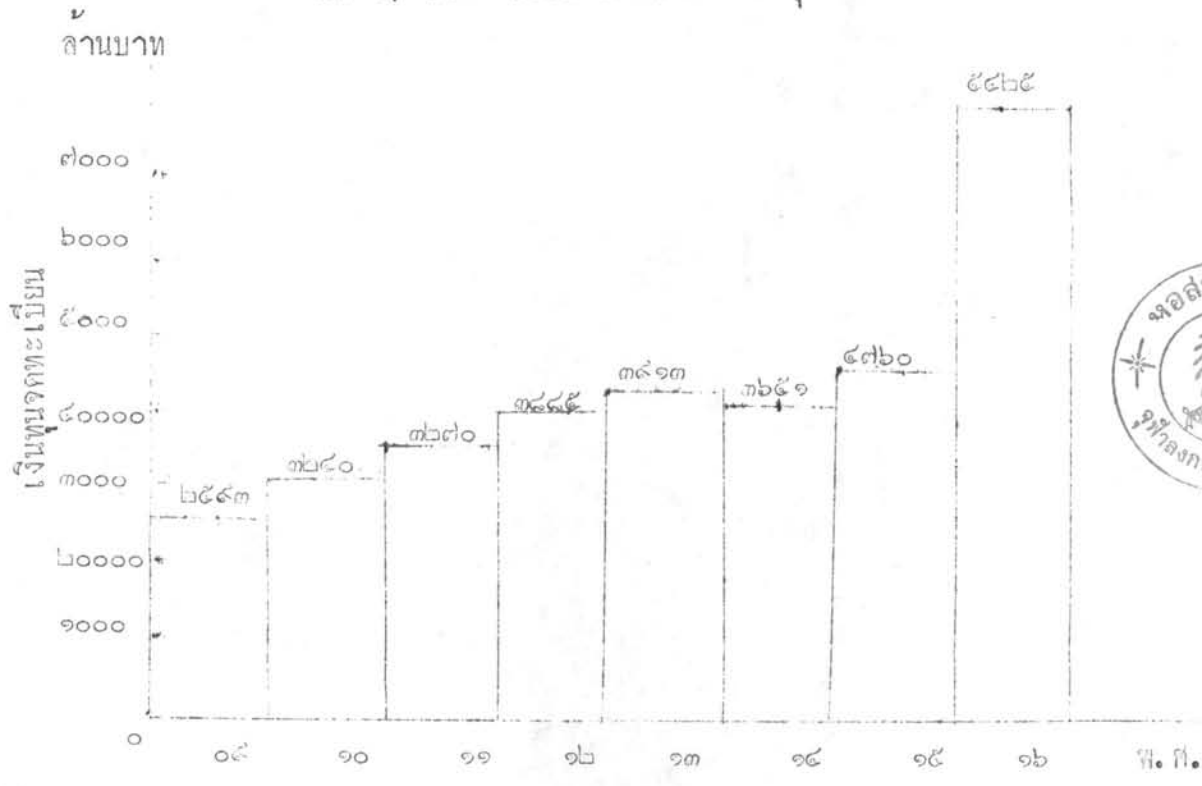
แสดงการจดทะเบียนประกอบธุรกิจ
ตั้งแต่ปี ๒๕๐๙ - ๒๕๑๖



ที่มา - กรมทะเบียนการค้า

แผนภาพที่ ๒

แสดงจำนวนเงินทุนจดทะเบียนของ
บริษัท, หจก. ที่จดทะเบียน ประกอบธุรกิจ

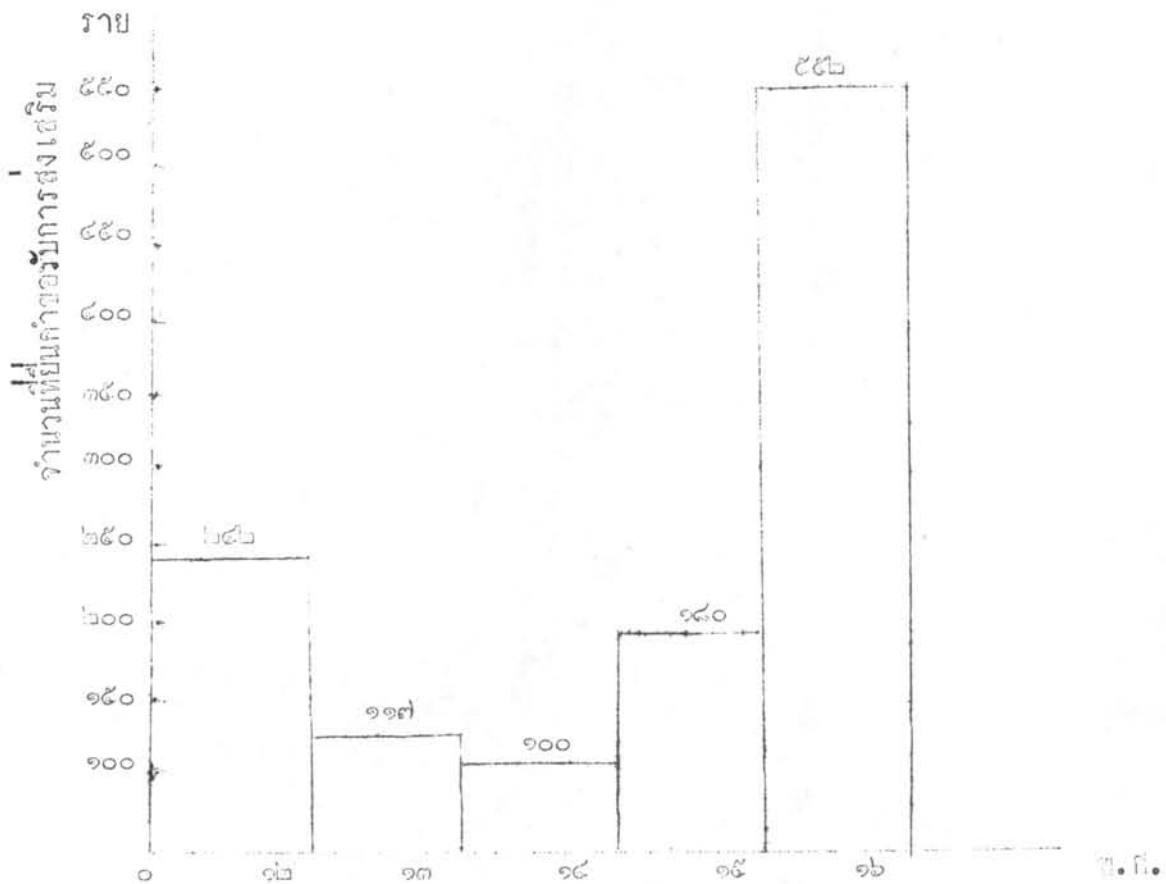


ที่มา - กรมทะเบียนการค้า

นอกจากแนวโน้มที่ดีขึ้นของการลงทุนที่มองจากการจดทะเบียนธุรกิจดังกล่าวแล้ว
 ในแง่การส่งเสริมการลงทุนของสำนักงานคณะกรรมการส่งเสริมการลงทุน ซึ่งได้เริ่มส่งเสริม
 การลงทุนอย่างจริงจังตั้งแต่ปี พ.ศ. ๒๕๐๓ เป็นต้นมาจนถึงปัจจุบัน มีลักษณะเช่นเดียวกันกับการขอ
 จดทะเบียนธุรกิจ กล่าวคือ เป็นลักษณะที่ค่อยเป็นค่อยไปและได้เริ่มมีการขอรับการส่งเสริมสูง

ขึ้น พิจารณาจากแผนภาพที่ ๓ ซึ่งแสดงสถิติการขอรับการส่งเสริมการลงทุนในระหว่าง พ.ศ. ๒๕๑๒ ถึง พ.ศ. ๒๕๑๖ จะเห็นได้ว่า การขอรับการส่งเสริมการลงทุนได้เพิ่มขึ้นจาก จำนวน ๑๑๗ ราย ใน พ.ศ. ๒๕๑๓ มาเป็นจำนวน ๑๔๐ ราย ใน พ.ศ. ๒๕๑๕ และได้ เพิ่มขึ้นอย่างรวดเร็วใน พ.ศ. ๒๕๑๖ เพิ่มเป็น ๕๕๒ ราย

แผนภาพที่ ๓
แสดงจำนวนการขอรับการส่งเสริมการลงทุน ใน
ระหว่าง พ.ศ. ๒๕๑๒ - ๒๕๑๖



ที่มา - สำนักงานคณะกรรมการส่งเสริมการลงทุน

ทั้งนี้ จะเห็นได้ว่า พ.ศ. ๒๕๑๖ นับว่าเป็นปีที่ประเทศไทยมีการลงทุนอย่างเต็มที่ และการลงทุนมากกว่าปีก่อนหน้าอย่างเห็นได้ชัด

ทางการส่งเสริมการลงทุนนี้ นับตั้งแต่ พ.ศ. ๒๕๐๓ ซึ่งเป็นปีที่เริ่มมีการส่งเสริมการลงทุน จนกระทั่งถึง พ.ศ. ๒๕๑๕ มีโครงการที่ได้รับบัตรส่งเสริมจากคณะกรรมการส่งเสริมการลงทุน กล่าวคือได้รับการอนุมัติให้ดำเนินการได้ถึงจำนวน ๓๓๒ โครงการ ใช้เงินลงทุนในการลงทุนทั้งสิ้นเป็นเงิน ๓๘,๐๕๗ ล้านบาท และเมื่อถึงปี พ.ศ. ๒๕๑๕ ปรากฏว่าจำนวนโครงการที่ได้รับบัตรส่งเสริมจากคณะกรรมการส่งเสริมการลงทุน เพิ่มขึ้นเป็นจำนวน ๑,๑๑๐ โครงการ ในจำนวน ๑,๑๑๐ โครงการนี้ มีสถานประกอบการ ๕๑๑ แห่ง และใช้เงินลงทุนทั้งสิ้น ๔๘,๕๓๑ ล้านบาท หรือเท่ากับเงินทุนที่ใช้โดยเฉลี่ยสถานประกอบการแห่งละ ๕๕ ล้านบาท ทั้งนี้ทำให้มีการว่าจ้างงานโดยคนงานไทยทั้งสิ้น ๒๕๕,๐๐๔ คน เฉลี่ยแล้วในสถานประกอบการหนึ่ง ๆ จะใช้คนงานไทย ๒๗๕ คนโดยเฉลี่ย นอกจากนั้นเป็นคนงานชาวต่างประเทศ จำนวน ๑,๔๐๘ คน หรือเท่ากับสถานประกอบการละ ๒ คน

นอกจากนั้นในระหว่าง พ.ศ. ๒๕๑๐ ถึง พ.ศ. ๒๕๑๔ จำนวนโรงงานที่จดทะเบียนไว้กับกระทรวงอุตสาหกรรมได้เพิ่มขึ้นเฉลี่ยปีละ ๒,๓๐๐ โรงงาน ทั้งนี้จากจำนวนโรงงานที่จดทะเบียนใช้กับกระทรวงอุตสาหกรรมจำนวน ๔๑,๒๑๖ โรงงาน เมื่อ พ.ศ. ๒๕๐๕ ได้เพิ่มขึ้นอีกประมาณ ๕๓,๐๐๐ โรงงาน ใน พ.ศ. ๒๕๑๔ โรงงานซึ่งตั้งขึ้นใหม่ในช่วงระยะเวลาดังกล่าวประมาณร้อยละ ๕๓ เป็นโรงงานขนาดเล็กมีเงินทุนน้อยกว่าหนึ่งล้านบาท และมีลักษณะเป็นอุตสาหกรรมครัวเรือน โรงงานเหล่านั้นมีการลงทุนประมาณร้อยละ ๒๕ ของการลงทุนในอุตสาหกรรมทั้งหมด

ในระยะ พ.ศ. ๒๕๑๐ - ๒๕๑๖ การลงทุนเพิ่มขึ้นอย่างรวดเร็วมาก ดังจะพิจารณาจากตารางที่ ๔ ประกอบกับแผนภาพที่ ๓ การเพิ่มขึ้นของการลงทุนนี้ มีมูลเหตุสำคัญหลายประการ เช่น

- ๑) ราคาของพืชผลหลัก เช่น ข้าวในระยะนั้นอยู่ในระดับสูง
- ๒) รัฐบาลของรัฐบาลเพื่อพัฒนาเศรษฐกิจตามโครงการสำคัญ เช่น การสร้างเขื่อน การสร้างทางหลวง และอื่น ๆ เพิ่มมากขึ้น

๓) ระบายเพื่อการทหารของสหรัฐอเมริกาในการก่อสร้างและอื่น ๆ ได้เพิ่มมากขึ้นอย่างรวดเร็ว (๒) เป็นต้น

ความต้องการสินค้าและบริการที่เพิ่มขึ้นเนื่องจากระบายต่าง ๆ เหล่านี้ก่อให้เกิดการลงทุนเพื่อผลิตสินค้าและบริการสนองความต้องการเพิ่มมากขึ้น นอกจากนั้น ระยะเวลาดังกล่าวยังเป็นระยะของการเริ่มต้นของรัฐบาลในการดำเนินการตามนโยบายการส่งเสริมการลงทุนทั้งภายในและต่างประเทศ โดยการให้สิทธิประโยชน์ต่าง ๆ แก่ผู้ลงทุนในชายการส่งเสริม ทำให้มีนักลงทุนสนใจที่จะขอรับการส่งเสริมเป็นจำนวนมาก

ในระยะปีพ.ศ. ๒๕๑๓ - ๒๕๑๔ การลงทุนในประเทศลดลงไปบ้าง พิจารณาจากแผนภาพที่ ๓ ที่แสดงจำนวนคำขอรับการส่งเสริมการลงทุน ทั้งนี้เพราะอุตสาหกรรมบางประเภทเกิดการอิ่มตัว และกำลังซื้อของประชากรในชนบทเพิ่มขึ้นในอัตราค่าลง เป็นต้น แต่อย่างไรก็ตาม ใน พ.ศ. ๒๕๑๕ ได้มีผู้ยื่นขอรับการลงทุนเพิ่มขึ้นอย่างมาก และได้เพิ่มขึ้นจนเป็นที่น่าพอใจยิ่งขึ้น ใน พ.ศ. ๒๕๑๖ เนื่องจากมีนักลงทุนยื่นขอรับการส่งเสริมจากคณะกรรมการส่งเสริมการลงทุนเพิ่มขึ้นจาก พ.ศ. ๒๕๑๕ ถึง ๓ เท่าตัว โดยประมาณ การขยายตัวของอุตสาหกรรมดังกล่าวมีผลทำให้ขีดความสามารถของระบบอุตสาหกรรมในประเทศเพิ่มขึ้น และนำไปสู่ความสามารถพึ่งตัวเองได้ในหลายด้าน อุตสาหกรรมบางชนิดมีความสามารถที่จะส่งเสริมผลิตภัณฑ์ออกไปจำหน่ายเป็นสินค้ายังต่างประเทศได้ เช่น อุตสาหกรรมสิ่งทอ อุตสาหกรรมผลไม้กระป๋อง และอุตสาหกรรมวัสดุก่อสร้าง เป็นต้น

๒) แผนพัฒนาเศรษฐกิจและสังคมแห่งชาติ ฉบับที่ ๓

พ.ศ. ๒๕๑๕ - ๒๕๑๘

การลงทุนจากต่างประเทศ

เมื่อพูดถึงการลงทุนซึ่งที่กล่าวมาแล้วข้างต้น จะเห็นได้ว่า การลงทุนในประเทศไทย ไม่ว่าจะเป็นการประกอบกิจการที่ได้รับการส่งเสริมจากรัฐบาล หรือที่ไม่ได้รับการส่งเสริมก็ตาม นอกเหนือจากเป็นการลงทุนจากนักลงทุนภายในประเทศแล้ว ปรากฏว่าได้นักลงทุนชาวต่างประเทศให้ความสนใจ ในการลงทุนในประเทศไทยมากพอสมควร เช่นจากประเทศญี่ปุ่น สหรัฐอเมริกา ไต้หวัน อังกฤษ และประเทศในกลุ่มยุโรป รวมทั้งประเทศอื่น ๆ อีกด้วย เมื่อเปรียบเทียบจากการลงทุน ภายในประเทศทั้งหมด นับตั้งแต่ พ.ศ. ๒๕๐๓ จนถึง พ.ศ. ๒๕๑๕ ปรากฏว่าจำนวนการลงทุนที่ได้รับการส่งเสริมจากรัฐบาลทั้งหมด เป็นการลงทุนจากชาวต่างประเทศเสีย ร้อยละ ๒๘.๘๖ ที่เหลือ ๗๑.๑๔ เปอร์เซนต์ เป็นการลงทุนจากนักลงทุนชาวไทย ทั้งนี้ เปรียบเทียบจากจำนวนเงินลงทุนจดทะเบียน

ในจำนวนเงินลงทุนทั้งสิ้น ๑๓,๗๘๒ ล้านบาท เป็นการลงทุนของนักลงทุนชาวไทย ๙,๘๑๒ ล้านบาท และเป็นเงินลงทุนจากชาวต่างประเทศ ๓,๙๘๑ ล้านบาท และในจำนวนผู้ลงทุนต่างประเทศ ประเทศที่มาลงทุนในประเทศไทย มากที่สุด ได้แก่ประเทศญี่ปุ่น ซึ่งมีเงินลงทุนจดทะเบียนเป็นที่สองรองจากการลงทุนของคนไทย คิดได้เป็นร้อยละ ๑๑ ของเงินลงทุนทั้งหมด หรือร้อยละ ๓๘ ของเงินลงทุนจากต่างประเทศ รองลงมาได้แก่ประเทศสหรัฐอเมริกา ซึ่งมีเงินลงทุนหรือร้อยละ ๑๕ ของเงินลงทุนจากต่างประเทศ นอกจากนั้น ก็เป็นการลงทุนจากประเทศไต้หวัน และประเทศแถบยุโรป เช่น อังกฤษ ฝรั่งเศส เป็นต้น จะเห็นได้ว่า นักลงทุนจากต่างประเทศมักจะสนใจลงทุนในประเทศไทยแบบการลงทุนร่วมกับนักลงทุนชาวไทยมากกว่าที่นำเงินมาลงทุนในประเทศไทยร้อยเปอร์เซนต์

การลงทุนจากประเทศญี่ปุ่น ส่วนใหญ่เป็นการลงทุนในอุตสาหกรรมประเภทการท่องเที่ยว อุตสาหกรรมเคมี และเครื่องไฟฟ้าเป็นส่วนใหญ่

สำหรับการลงทุนจากประเทศสหรัฐอเมริกา ส่วนใหญ่ก็จะเป็นการลงทุนในอุตสาหกรรมเหมืองแร่ อุตสาหกรรมโลหะ และอุตสาหกรรมเครื่องไฟฟ้า

ตารางที่ ๕

เงินลงทุนจดทะเบียนของประเทศต่าง ๆ ที่ได้รับการส่งเสริม
(ตั้งแต่ พ.ศ. ๒๕๐๓ - ๒๕๑๕)

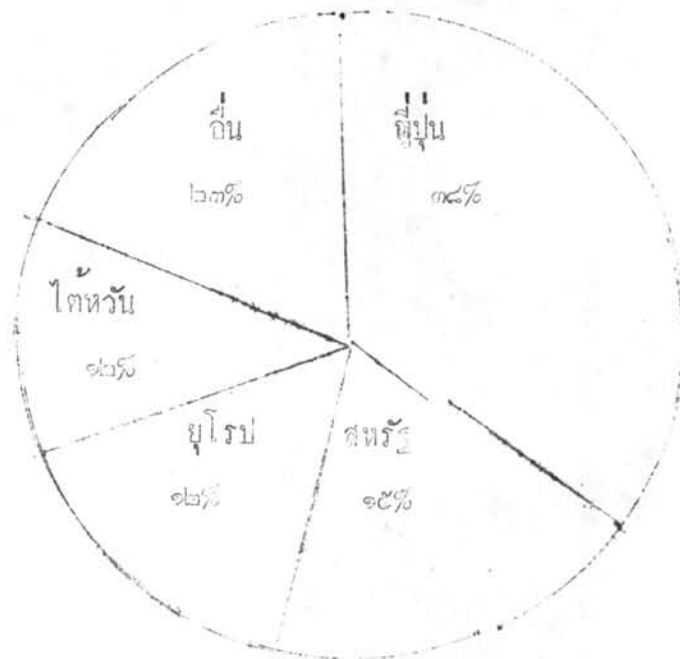
สัญชาติผู้ลงทุน	ลงทุน ๑๐๐%	ลงทุนรวม	รวม	
			จำนวนเงินทุน	ร้อยละ
ประเทศไทย	๔,๖๐๕,๑๖๘	๕,๒๐๖,๓๘๓	๙,๘๑๑,๕๑๑	๙๑.๑๔
ต่างประเทศ	๒๘๓,๘๖๖	๓,๖๙๖,๘๕๓	๓,๙๘๐,๖๓๙	๒๘.๘๖
๑. ญี่ปุ่น	๑๙๔,๑๙๔	๑,๓๖๖,๔๘๔	๑,๕๖๑,๐๓๘	๑๓.๐
๒. สหรัฐอเมริกา	๓๙,๙๔๐	๕๘๖,๑๘๐	๖๒๑,๙๖๐	๕.๕
๓. ไต้หวัน	๓,๐๐๐	๔๖๒,๐๖๖	๔๖๕,๐๖๖	๓.๕
๔. สหราชอาณาจักร	๑๑,๐๐๐	๑๓๘,๖๖๙	๑๔๙,๖๖๙	๑.๔
๕. มาเลเซีย	-	๙๖,๙๐๕	๙๖,๙๐๕	๐.๙
๖. บิฮารแอล	-	๘๐,๙๕๐	๘๐,๙๕๐	๐.๖
๗. ฮองกง	-	๒๖๔,๙๙๖	๒๖๔,๙๙๖	๑.๖
๘. ฝรั่งเศส	-	๖๐,๐๐๐	๖๐,๐๐๐	๐.๕
๙. สิงคโปร์	๑๑,๑๓๘	๒๓๙,๒๓๘	๓๘,๓๗๖	๐.๓
๑๐. เขอมนันตะวันตก	๑๖,๙๕๐	๕๖,๐๙๖	๗๒,๘๕๖	๐.๕
๑๑. เนเธอร์แลนด์	-	๓๕,๒๖๖	๓๕,๒๖๖	๐.๖
๑๒. ปานามา	-	๓๖,๒๐๑	๓๖,๒๐๑	๐.๖
๑๓. ซิลิปปินส์	-	๘,๙๐๕	๘,๙๐๕	๐.๑
๑๔. ออสเตรเลีย	-	๒๖,๘๘๔	๒๖,๘๘๔	๐.๒
๑๕. เคนเนดิก	-	๑๕,๙๓๕	๑๕,๙๓๕	๐.๑
๑๖. จีนเคียว	๘,๐๐๐	๔๓,๔๘๖	๕๑,๔๘๖	๐.๕
๑๗. สวิตเซอร์แลนด์	-	๓๙,๙๐๖	๓๙,๙๐๖	๐.๓
๑๘. ปอร์ตุเกส	-	๙๖,๖๔๘	๙๖,๖๔๘	๐.๑
๑๙. อื่น ๆ	-	๓๔๐,๘๙๔	๓๔๐,๘๙๔	๒.๕
รวม	๕,๘๘๘,๙๕๐	๘,๙๐๓,๒๔๐	๑๓,๗๙๒,๑๙๐	๑๐๐

ที่มา - คณะกรรมการส่งเสริมการลงทุน

แผนภาพที่ ๕
จำนวนเงินทุนทั้งหมด



แผนภาพที่ ๕
จำนวนเงินทุน: ต่างประเทศ



ส่วนการลงทุนจากประเทศไต้หวัน ก็จะเป็นการลงทุนในอุตสาหกรรมท่องเที่ยว อุตสาหกรรมเหมืองแร่ และอุตสาหกรรมอโลหะเสียเป็นส่วนมาก

การที่มีนักลงทุนจากต่างประเทศมาลงทุนในประเทศไทยนับว่าเป็นประโยชน์ต่อประเทศไทย ซึ่งกำลังพัฒนาเป็นอย่างมาก ทั้งจะเป็นทางด้านการธุรกิจ ด้านสังคม เช่น มีการว่าจ้างแรงงานไทย ทำงานมากขึ้น และในการพัฒนาอุตสาหกรรมของประเทศ ไม่ว่าจะเป็นเทคโนโลยีทางด้านอุตสาหกรรม การพัฒนาฝีมือแรงงาน ให้เกิดความรู้ใหม่ ๆ และก่อให้เกิดความชำนาญ รวมทั้งความรู้ทางด้าน Technical know - how และ Managerial know - how จึงนับได้ว่า การลงทุนจากประเทศก่อให้เกิดประโยชน์และมีความสำคัญต่อการพัฒนาประเทศเป็นอย่างมาก

ประเภทกิจการลงทุนในประเทศไทย

การลงทุนในประเทศไทยเท่าที่เขาค้นคว้าตั้งแต่อดีตจนถึงปัจจุบัน ไม่ว่าจะเป็นกิจการของชาวต่างประเทศ หรือของชาวไทย หรือจากการลงทุนร่วมกัน และจะเป็นการลงทุนที่ได้รับการส่งเสริมจากรัฐบาล หรือที่ไม่ได้รับการส่งเสริม ปรากฏว่าก่อให้เกิดอุตสาหกรรมการผลิตและบริการขึ้นมาหลายสาขา และก่อให้เกิดการจ้างแรงงานในประเทศไทยอย่างมากมาย ซึ่งการลงทุนที่สำคัญ ๆ ที่ก่อให้เกิดประโยชน์แก่ประเทศจะกล่าวถึงได้ มีดังนี้

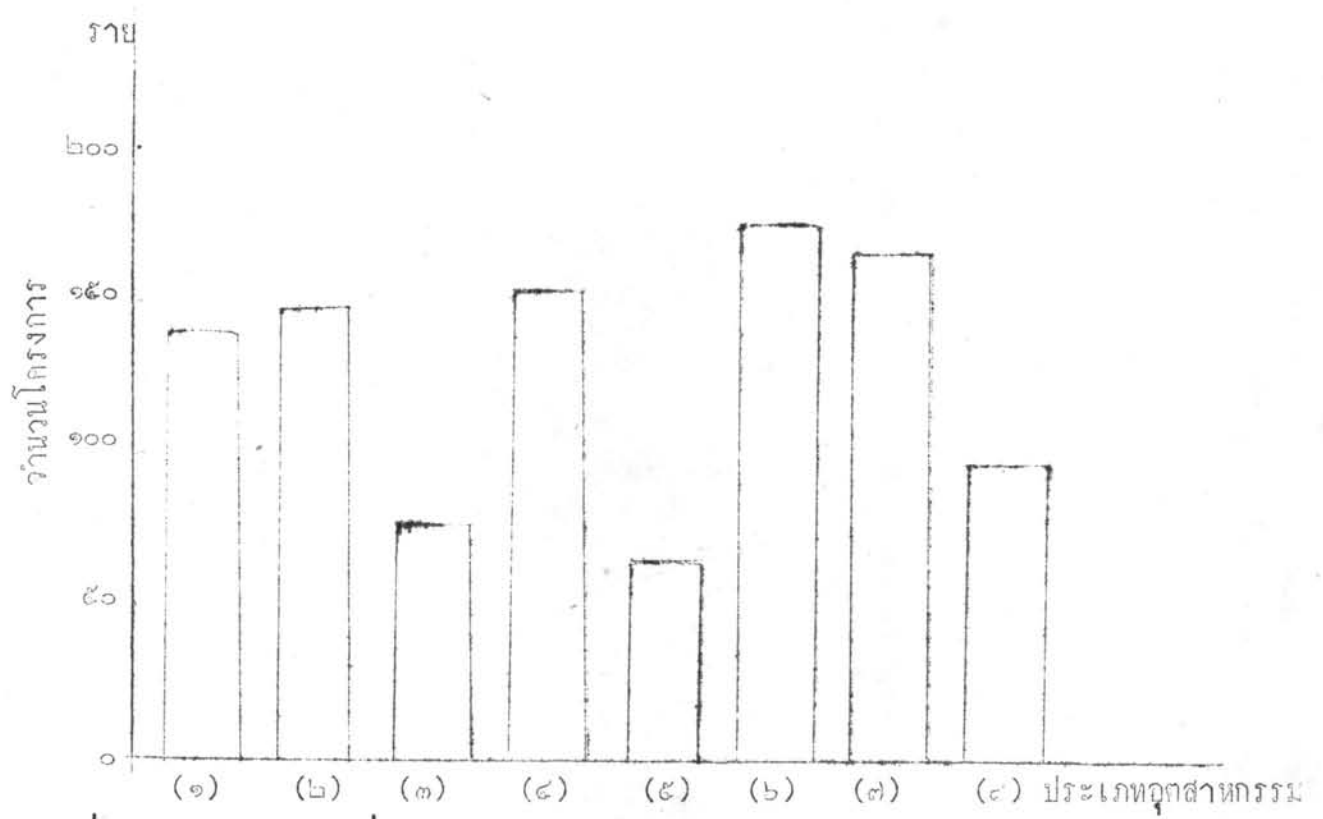
ก. อุตสาหกรรมสิ่งทอ กล่าวได้ว่าไม่จะเป็นการลงทุนประเภทใด ทั้งการลงทุนที่ได้รับการส่งเสริมจากรัฐบาลและไม่ได้รับการส่งเสริม การลงทุนในอุตสาหกรรมสิ่งทอ เป็นการลงทุนที่มีมากเป็นอันดับหนึ่งในประเทศไทย และก่อให้เกิดว่าจ้างแรงงานในประเทศเป็นอันดับหนึ่งเช่นกัน ในจำนวนการจ้างแรงงานทั้งหมด ในหมวดกิจการต่าง ๆ ที่ได้รับการส่งเสริมจากรัฐบาล เป็นการจ้างแรงงาน ในหมวดอุตสาหกรรมสิ่งทอเสียร้อยละ ๘๖.๑ และจากจำนวนตารางทุน ในหมวดกิจการต่าง ๆ ส่วนใหญ่ก็เป็นการลงทุนในอุตสาหกรรมสิ่งทอ ดังนั้น อุตสาหกรรมสิ่งทอ จึงนับว่ามีความสำคัญต่อประเทศไทยมากในอันที่จะก่อให้เกิดผลทางเศรษฐกิจทางสังคมและการว่าจ้างแรงงานไทย

ข. การบริการ ในที่นี้รวมถึงโรงแรม ภัตตาคารและการบริการค่านอื่น ๆ การลงทุนในค่านนี้ นับว่ามีอัตราที่สูงพอสมควร ทั้งในส่วนที่ได้รับการส่งเสริมและไม่ได้รับการส่งเสริม นอกจากนี้ยังก่อให้เกิดการจ้างแรงงานในประเทศไทย เป็นอันดับสอง รองจากอุตสาหกรรมสิ่งทอ

ค. การผลิตเครื่องจักร, เครื่องไฟฟ้า อุตสาหกรรมเหมืองแร่และโลหะ ก็นับว่ามีความสำคัญมาก ทั้งในด้านการลงทุน และการจ้างแรงงาน ซึ่งก็ลดหลั่นกันลงมาตามลำดับ นอกจากนั้น อุตสาหกรรมการผลิต อาหาร ก็มีการลงทุนสูงเช่นกัน นอกจากการลงทุนเหล่านี้ ก็มีการลงทุนในอุตสาหกรรมเคมีและอื่น ๆ

แผนภาพที่ ๖

จำนวนโครงการที่ได้รับบัตรส่งเสริมการลงทุน
แยกตามประเภทของอุตสาหกรรม ตั้งแต่ พ.ศ. ๒๕๐๓-๒๕๑๕

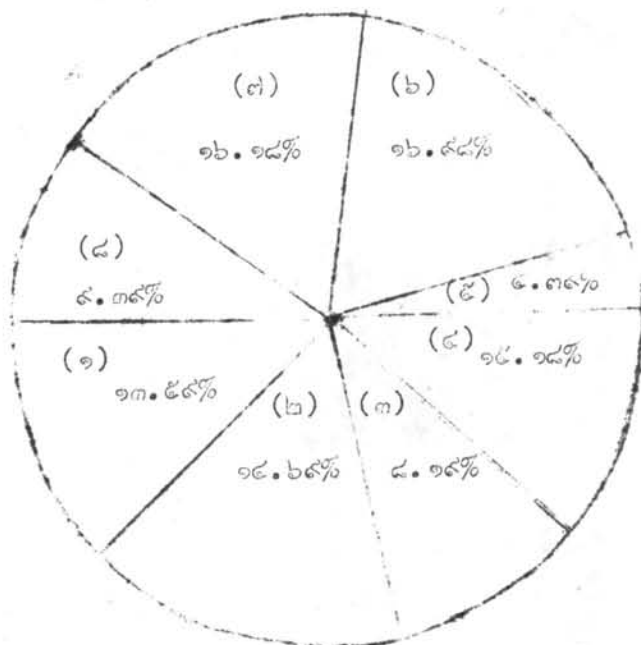


ที่มา - คณะกรรมการส่งเสริมการลงทุน

- (๑) หมายถึง อุตสาหกรรมการเกษตร
- (๒) หมายถึง อุตสาหกรรมเหมืองแร่ และโลหะ
- (๓) หมายถึง อุตสาหกรรมเคมี
- (๔) หมายถึง อุตสาหกรรมผลิตเครื่องจักร
- (๕) หมายถึง อุตสาหกรรมวัสดุก่อสร้าง
- (๖) หมายถึง อุตสาหกรรมสิ่งทอ
- (๗) หมายถึง การบริการอื่น ๆ
- (๘) หมายถึง ผลิตภัณฑ์อื่น ๆ

แผนภาพที่ ๗

แสดงการจำแนกประเภทอุตสาหกรรมเป็นเปอร์เซ็นต์



- (๑) หมายถึง อุตสาหกรรมการเกษตร
 (๒) หมายถึง อุตสาหกรรมเหมืองแร่และโลหะ
 (๓) หมายถึง อุตสาหกรรมเคมี
 (๔) หมายถึง อุตสาหกรรมการผลิตเครื่องจักร
 (๕) หมายถึง อุตสาหกรรมการผลิตวัสดุการก่อสร้าง
 (๖) หมายถึง อุตสาหกรรมสิ่งทอ
 (๗) หมายถึง การบริการอื่น ๆ
 (๘) หมายถึง ผลิตภัณฑ์อื่น ๆ

ที่มา - สำนักงานคณะกรรมการส่งเสริมการลงทุน

จากแผนภาพที่ ๕ และที่ ๗ จะเห็นได้ว่า อุตสาหกรรมที่ได้รับบัตรส่งเสริมการลงทุน จากสำนักงานคณะกรรมการส่งเสริมการลงทุน ได้แก่ อุตสาหกรรมสิ่งทอ เป็นอันดับหนึ่ง กล่าวคือ มีถึง ๑๗๐ โครงการ หรือเท่ากับร้อยละ ๑๖.๕๕ ของจำนวนโครงการทั้งหมดที่ได้รับบัตรส่งเสริมการลงทุน ในจำนวน ๑๗๐ โครงการนี้ ได้ดำเนินการไปแล้ว ๑๔๘ โครงการและกำลังอยู่ในการเตรียมงานอีก ๒๒ โครงการ

อันดับสองได้แก่ การบริการอื่น ๆ เช่น โรงแรม, ภัตตาคาร เป็นต้น ได้รับบัตรส่งเสริมการลงทุน ๑๖๖ โครงการ หรือเท่ากับร้อยละ ๑๖.๑๘ ของจำนวนโครงการทั้งหมดที่ได้รับบัตรส่งเสริมฯ ในจำนวน ๑๖๖ โครงการนี้ ได้ดำเนินการไปแล้ว ๑๒๓ โครงการอีก ๓๙ โครงการยังมีได้เปิดการค้าเงินงาน

อันดับที่ ๓ ได้แก่ อุตสาหกรรมผลิตเครื่องจักร ซึ่งได้รับบัตรส่งเสริมการลงทุน ๑๕๖ โครงการ หรือเท่ากับร้อยละ ๑๕.๑๘ ของจำนวนโครงการทั้งหมด ดำเนินการไปแล้ว ๑๒๔ โครงการ อีก ๒๘ โครงการยังไม่ได้ดำเนินการ

อันดับที่ ๔ ได้แก่ อุตสาหกรรมเหมืองแร่และโลหะ ซึ่งได้รับบัตรส่งเสริมการลงทุน ๑๔๗ โครงการ คิดได้เป็นร้อยละ ๑๔.๖๙ ของจำนวนโครงการทั้งหมดที่ได้รับการส่งเสริม ดำเนินการไปแล้ว ๑๑๙ โครงการ อีก ๒๘ โครงการยังไม่ได้เปิดดำเนินการ

อันดับที่ ๕ ได้แก่ อุตสาหกรรมเกมการ ซึ่งได้รับบัตรส่งเสริมการลงทุน ๑๓๖ โครงการ หรือร้อยละ ๑๓.๕๙ ของจำนวนโครงการทั้งหมดที่ได้รับการส่งเสริม ดำเนินการไปแล้ว ๑๐๓ โครงการ ยังไม่ได้ดำเนินการอีก ๓๓ โครงการ

อันดับที่ ๖ ได้แก่ ผลิตภัณฑ์อื่น ๆ ได้รับบัตรส่งเสริมการลงทุน ๙๔ โครงการ หรือร้อยละ ๙.๓๙ ของจำนวนโครงการทั้งหมด ดำเนินการไปแล้ว ๖๕ โครงการ ยังไม่ได้ดำเนินการ ๒๙ โครงการ

อันดับที่ ๗ ได้แก่ อุตสาหกรรมเคมี ซึ่งได้รับบัตรส่งเสริมการลงทุน ๘๖ โครงการ หรือร้อยละ ๘.๑๙ ของจำนวนโครงการทั้งหมด ดำเนินการไปแล้ว ๖๘ โครงการ อีก ๑๘ โครงการ ยังไม่ได้ดำเนินการ

อันดับสุดท้าย คือ อุตสาหกรรมผลิตวัสดุก่อสร้าง ซึ่งได้รับบัตรส่งเสริมการลงทุนเพียง ๕๕ โครงการ ซึ่งเท่ากับร้อยละ ๕.๗๕ ของจำนวนโครงการทั้งหมดที่ได้รับการส่งเสริมและในจำนวน ๕๕ โครงการนี้ ได้เปิดดำเนินการไปแล้ว ๔๑ โครงการ อีก ๑๔ โครงการยังมีได้เปิดการดำเนินงาน

จากแผนภาพที่ ๖ และที่ ๗ นี้ อธิบายถึงจำนวนโครงการที่ได้รับการส่งเสริมจากคณะกรรมการส่งเสริมการลงทุนตั้งแต่สำนักงานคณะกรรมการส่งเสริมการลงทุน ได้เริ่มดำเนินงานมาตั้งแต่ พ.ศ. ๒๕๐๓ มาจนถึงปัจจุบัน สิ้น พ.ศ. ๒๕๑๙ ซึ่งกล่าวได้ว่า อุตสาหกรรมสิ่งทอได้รับการส่งเสริมมากที่สุด

ในตารางที่ ๑๐ จะได้พิจารณาถึงเงินลงทุนในอุตสาหกรรมที่ได้รับการส่งเสริมจากคณะกรรมการส่งเสริมการลงทุน ตั้งแต่ พ.ศ. ๒๕๐๓ - กรกฎาคม พ.ศ. ๒๕๑๙ เกือบทุกประเภทอย่างละเอียด ซึ่งจะแสดงการลงทุนโดยนักลงทุนชาวไทยล้วน ๆ การลงทุนโดยนักลงทุนจากต่างประเทศล้วน ๆ และการลงทุนรวมระหว่างนักลงทุนชาวไทยกับนักลงทุนชาวต่างประเทศ ทั้งยังแสดงสัดส่วนการรวมลงทุนกันระหว่างนักลงทุนไทยกับชาวต่างประเทศแยกตามแต่ละอุตสาหกรรมที่ได้รับการส่งเสริมด้วย

จากตารางที่ ๑๐ แสดงให้เห็นได้ว่า มีการลงทุนโดยชาวต่างประเทศล้วน ๆ อยู่ ๑๕ กิจกรรม เงินลงทุนรวม ๓๔๒ ล้านบาท ซึ่งส่วนใหญ่เป็นการประกอบกิจการประเภทผลิตภัณฑ์นม (ลำดับที่ ๕) ยานพาหนะ (ลำดับที่ ๖๔) อุตสาหกรรมเคมี (ลำดับที่ ๕๕) เครื่องมือทียากาสดร์ (ลำดับที่ ๖๖) วิทยุโทรทัศน์และเครื่องมือสื่อสาร (ลำดับที่ ๖๐)

สำหรับการลงทุนของบริษัทคนไทยล้วน ๆ ส่วนใหญ่เป็นกิจการประเภทอุตสาหกรรมสิ่งทอ (ลำดับที่ ๑๘, ๑๙) โรงแรม (ลำดับที่ ๓๑) มุ่ยและยาปราบศัตรูพืช (ลำดับที่ ๓๖) ที่ดินและบ้าน (ลำดับที่ ๓๖) อุตสาหกรรมเหล็กกล้า (ลำดับที่ ๕๐) อุตสาหกรรมซีเมนต์ (ลำดับที่ ๕๔) ไม้วีเนียร์และไม้แปรรูป (ลำดับที่ ๖๘)

ตารางที่ ๑๐

อุตสาหกรรมที่ได้รับการส่งเสริมจำแนกตามประเภทของการลงทุน (กค.๒๕๐๓ - กค.๒๕๑๘)

(พันบาท)

ประเภทการลงทุน	เงินลงทุนระยะ เบี่ยน						รวม	จำนวนพนักงาน
	ไทย ๑๐๐%	ต่างประเทศ ๑๐๐%	ลงทุนรวม					
			ไทย	%	ต่างประเทศ	%		
๑. ผลิตภัณฑ์ เกษตร และปศุสัตว์	๒๒,๐๐๐	—	๕,๕๒๕	๕๒.๘	๓,๕๓๕	๓๓.๖	๓๑,๕๐๐	๒,๘๑๓
๒. บริการการ เกษตร	๒๐,๐๐๐	—	๓๖,๑๕๐	๓๓.๘	๑๐,๓๕๐	๒๒.๒	๖๖,๕๐๐	๖๕๓
๓. ประมงชายฝั่งทะเล	๕๒,๕๐๐	—	๑,๑๒๐	๒.๑	๕๘๐	๓๒.๐	๕๔,๑๐๐	๑,๐๐๒
๔. ประมง	—	—	๒,๒๓๖	๕๐.๘	๒,๒๓๖	๕๘.๖	๔,๕๐๐	๑๑๓
๕. เหมืองแร่	๑๘,๐๐๐	—	๘,๑๕๕	๒๓.๒	๓๐,๓๕๕	๓๖.๘	๕๓,๕๐๐	๑,๘๕๒
๖. กิจการสุกแร่หิน	๓,๐๐๐	—	๖๐๐	๒๐.๐	๒,๔๐๐	๘๐.๐	๖,๐๐๐	๒๒๑
๗. เหมืองแร่	๒๒,๒๐๐	—	๑๑,๒๓๖	๕๐.๓	๑๔,๓๓๖	๕๖.๓	๔๘,๒๐๐	๘๐๘
๘. การรักษา, ถนนในน้ำ	๕,๐๐๐	—	—	—	—	—	๕,๐๐๐	๓๕๐
๙. ผลิตภัณฑ์นม	๘๐,๐๐๐	๓๕,๐๐๐	๑๘,๓๖๐	๓๘.๘	๓๑,๓๖๐	๒๒.๖	๑๐๘,๐๐๐	๑,๐๐๒
๑๐. ผลไม้และผักบรรจุกระป๋อง	๘๘,๒๐๐	—	๓๕,๘๕๑	๒๕.๒	๕๒,๒๕๑	๓๘.๘	๑๓๖,๓๕๐	๖,๑๘๑
๑๑. น้ำมันพืช น้ำมันสัตว์	๑๐๘,๐๐๐	๑๕,๐๐๐	๖๐,๖๘๕	๒๓.๒	๒๕,๕๕๕	๒๒.๘	๑๒๘,๐๐๐	๓,๓๕๑
๑๒. โรงสีข้าว	๒๔,๘๐๐	๓,๘๐๐	๑๕,๐๐๐	๕๖.๖	๑๓,๕๐๐	๕๓.๘	๔๒,๓๐๐	๑,๐๑๖
๑๓. ขนมัน	๑๐,๐๐๐	—	๔,๒๐๐	๓๖.๐	๑,๘๐๐	๓๐.๐	๑๖,๐๐๐	๒๕๘
๑๔. อาหารกระป๋อง	—	—	๖,๓๕๐	๕๐.๐	๓,๕๐๐	๑๐.๐	๙,๕๐๐	๑๓๑
๑๕. ผลิตภัณฑ์อาหาร	๓๖,๒๐๐	—	๕๕,๐๓๕	๖๓.๕	๒๕,๕๒๕	๓๒.๕	๑๑๖,๓๖๐	๑,๓๓๒

ตารางที่ ๑๐ (ต่อ)

๓๖
(พิภพาท)

ประเภทการลงทุน	เงินทุนจดทะเบียน						รวม	จำนวนคนงาน
	ไทย ๑๐๐%	ต่างประเทศ ๑๐๐%	ลงทุนรวม					
			ไทย	%	ต่างประเทศ	%		
๑๖. ผลิตภัณฑ์อาหารสัตว์	๓๓,๕๐๐	๕,๐๐๐	๑๐๖,๕๕๓	๓๑.๕	๘๖,๓๖๓	๒๘.๕	๒๒๘,๒๑๔	๓,๒๘๐
๑๗. ยาสูบ	๕,๐๐๐	-	๓๑,๓๕๐	๕๘.๘	๒๖,๒๑๐	๔๑.๑	๕๗,๐๐๐	๓,๒๕๖
๑๘. กายทิพย์ และ เสน่กาย	๒๘๔,๓๐๐	-	๑,๐๓๔,๖๕๓	๖๓.๓	๖๐๐,๔๘๕	๓๖.๗	๑,๘๑๘,๔๓๘	๒๐,๔๓๕
๑๙. อุตสาหกรรมสิ่งทอ	๕๕๖,๐๐๐	-	๑,๔๑๓,๘๒๕	๖๑.๐	๘๐๖,๓๓๑	๓๘.๐	๒,๒๖๙,๕๕๖	๘๐,๒๕๕
๒๐. ผลิตภัณฑ์สิ่งทอสำเร็จรูป	๓๕,๖๕๕	-	๔๕,๓๒๖	๕๖.๐	๓๖,๑๓๔	๔๘.๐	๑๒๓,๕๕๕	๕,๕๕๕
๒๑. โรงงานถักทอ	๒๕,๐๐๐	-	-	-	-	-	๒๕,๐๐๐	๓๓๐
๒๒. ผลิตภัณฑ์พรม, ผาไหม	-	-	๕,๒๐๐	๕๓.๘	๓,๘๐๐	๘๖.๖	๙,๐๐๐	๕๖๕
๒๓. อุตสาหกรรมผลิตเชือก	๑๐๖,๒๐๐	-	๓,๐๐๑	๓.๘	๓๕,๓๔๕	๔๒.๖	๑๔๕,๕๔๖	๖,๕๓๑
๒๔. ผลิตภัณฑ์จากสิ่งทอ	๑๐,๐๐๐	-	-	-	-	-	๑๐,๐๐๐	๒๓๘
๒๕. เครื่องแต่งกาย	๘๖,๒๐๐	-	๓๘๐,๐๓๘	๓๔.๕	๑๒๓,๕๖๒	๒๕.๑	๕๐๙,๘๐๐	๒๑,๖๓๕
๒๖. ผลิตภัณฑ์เครื่องหนังและผลิตภัณฑ์ไม้	-	-	๓,๕๐๐	๓๖.๐	๑,๕๐๐	๓๐.๐	๕,๐๐๐	๕๘๕
๒๗. ผลิตภัณฑ์ พลาสติก	-	-	๓,๕๐๐	๓๖.๐	๑,๕๐๐	๓๐.๐	๕,๐๐๐	๕๘๕
๒๘. โรงงานแปรรูปไม้	๑๘๑,๓๐๐	-	๖๑,๑๒๐	๘๑.๕	๑๓,๘๘๐	๑๘.๕	๒๕๖,๓๐๐	๓,๕๖๖
๒๙. อุตสาหกรรมไม้อัด ไม้วีเนียร์ ไม้แปรรูป	๑๘๘,๐๐๐	-	๑๐,๘๐๐	๕๐.๐	๑,๒๐๐	๑๐.๐	๒๐๐,๐๐๐	๓,๑๓๐
๓๐. ผลิตภัณฑ์กระดาษ เครื่องใช้จากหวาย	๑,๐๐๐	-	๑,๕๕๐	๕๓.๐	๖๐	๓	๓,๐๐๐	๒๓๕
๓๑. ผลิตภัณฑ์ไม้คอร์ก	๓๓,๕๐๐	-	๒๖,๖๖๕	๘๖.๘	๔,๘๓๕	๑๓.๖	๖๑,๐๐๐	๑,๓๕๐

ประเภทการลงทุน	เงินลงทุนจดทะเบียน						รวม	จำนวนคนงาน
	ไทย	ต่างประเทศ	ลงทุนรวม					
			ไทย	%	ต่างประเทศ	%		
๑๐๐%	๑๐๐%	ไทย	%	ต่างประเทศ	%			
๓๒. เฟอร์นิเจอร์และ เครื่องใช้	๓,๘๐๐	-	๔,๓๑๐	๑๓.๘	๒๖,๖๕๐	๘๖.๑	๓๑,๔๖๐	๑,๓๖๘
๓๓. ผลิตภัณฑ์จาก เยื่อกระดาษ	๑๘,๕๐๐	-	๑๘๖,๓๘๘	๖๕.๓	๑๐๖,๓๕๕	๓๔.๗	๒๙๒,๗๔๓	๓,๖๕๖
๓๔. ผลิตภัณฑ์จาก เยื่อกระดาษ	-	๓,๐๐๐	๕๖,๐๒๐	๘๓.๖	๑๐,๘๘๐	๑๖.๔	๖๖,๙๐๐	๑,๖๑๖
๓๕. อุตสาหกรรมเคมี	๑๖๕,๐๐๐	๕๐,๐๐๐	๑๖๕,๐๑๒	๕๐.๘	๑,๐๘๖,๓๓๘	๘๕.๑	๑,๒๕๑,๓๕๐	๓,๑๑๔
๓๖. ปุ๋ยและยาปราบศัตรูพืช	๓๐๐,๐๐๐	-	๓๒,๐๐๐	๖.๐	๕๕,๐๐๐	๑๘.๓	๓๕๒,๐๐๐	๖๓๓
๓๗. อุตสาหกรรมยาง เข็มและพลาสติก	๖๕,๐๐๐	๕,๐๐๐	๑๓๗,๗๘๓	๕๖.๖	๑๓๖,๗๑๓	๕๕.๘	๒๗๓,๕๐๐	๖,๕๐๘
๓๘. สีและน้ำยาล้างจาน	๕,๕๐๐	๑๐,๐๐๐	๒๘,๐๖๘	๕๘.๖	๒๔,๓๓๑	๕๑.๘	๕๒,๓๙๙	๘๘๐
๓๙. ยารักษาโรค	-	๕,๐๐๐	๑,๒๖๐	๑๐	๑๖,๘๐๐	๓๖.๐	๒๑,๐๖๐	๑๘๕
๔๐. ผลิตภัณฑ์ทางเคมี	๑๖,๕๐๐	-	๘,๓๖๐	๒๖.๑	๕๓,๐๐๐	๓๓.๕	๖๗,๘๖๐	๖๖๘
๔๑. โรงกลั่นน้ำมัน	๕,๐๐๐	-	๓,๕๖๐	๕๔	๖,๕๕๐	๕๖	๑๕,๐๐๐	๓๕๖
๔๒. ยางและยางในรถยนต์	๑๕,๑๖๓	-	๓๑,๖๓๖	๖๘.๖	๑๓,๓๓๖	๓๑.๔	๔๕,๑๖๓	๖,๓๑๖
๔๓. ผลิตภัณฑ์จากยาง	๖๖,๖๐๐	๓,๐๐๐	๑๘,๘๐๘	๖๓.๘	๕,๓๕๖	๓๖.๖	๒๕,๖๖๔	๑,๖๕๕
๔๔. ผลิตภัณฑ์จากพลาสติก	๕๖,๐๐๐	-	๖๔,๑๓๕	๓๖.๕	๒๔,๓๖๕	๒๓.๕	๘๘,๕๐๐	๓,๓๖๓
๔๕. เครื่องเค็ดอบคินเผา	๓๕,๐๐๐	-	๕๐,๓๐๐	๕๘.๘	๓๕,๓๐๐	๔๕.๑	๘๕,๖๐๐	๖,๕๘๓
๔๖. ผลิตภัณฑ์แก้ว	๖๕,๕๐๐	-	๑๖,๑๕๐	๕๓.๖	๑๑,๘๖๐	๕๖.๔	๙๓,๕๐๐	๑,๐๓๕
๔๗. ผลิตภัณฑ์จากคินเหนียว	๑๕๖,๐๐๐	-	๕๕,๕๕๐	๖๖.๖	๒๕,๕๖๐	๓๓.๘	๒๓๖,๑๐๐	๕,๓๕๖

ตารางที่ ๑๑ (ต่อ)

(พันบาท)

ประเภทการลงทุน	เงินทุนจดทะเบียน						รวม	จำนวนคนงาน
	ไทย ๑๐๐%	ต่างประเทศ ๑๐๐%	ลงทุนรวม					
			ไทย	จีน	ต่างประเทศ	จีน		
๔๘. ผลิตภัณฑ์เมมเบรน ปูนขาว ปูนพลาสเตอร์	๒๐๐,๐๐๐	—	๕๕๔,๖๖๖	๘๔	๑๘๒,๓๘๓	๑๖	๑,๓๓๓,๐๐๐	๖,๐๒๐
๔๙. ผลิตภัณฑ์จากแร่โดหะ	๕๖,๐๐๐	๑๐,๐๐๐	๖๑,๐๑๔	๕๕.๔	๕๘๖	๑.๖	๑๑๔,๐๐๐	๑,๕๖๖
๕๐. อุตสาหกรรมเหล็กกล้า	๒๑๖,๕๖๐	—	๕๕๔,๖๘๕	๘๐.๓	๒๓๖,๓๑๑	๑๕.๖	๑,๔๔๓,๕๖๐	๕,๘๓๔
๕๑. อุตสาหกรรมโลหะที่ไม่ใช่เหล็ก	๔๐,๐๐๐	๑๘,๐๐๐	๑๕๓,๕๘๘	๖๑.๘	๑๑๕,๖๕๘	๓๘.๖	๓๓๑,๒๕๖	๓,๕๖๖
๕๒. ผลิตภัณฑ์พวก	๓๔,๐๐๐	๒,๐๐๐	๑๘,๖๓๐	๖๓.๕	๘,๓๓๖	๓๒.๕	๖๓,๐๐๐	๑,๕๖๕
๕๓. ผลิตภัณฑ์จากโครงสร้างโลหะ	๘,๕๖๐	—	๘,๓๔๐	๕๕.๖	๕,๖๖๐	๕๐.๔	๒๖,๕๖๐	๓๕๖
๕๔. ผลิตภัณฑ์โลหะประดิษฐ์	๑๑๐,๖๕๖	—	๘๘,๕๓๕	๔๓.๖	๕๔,๕๖๕	๕๖.๘	๒๘๕,๖๕๖	๔,๖๕๖
๕๕. ผลิตภัณฑ์จากเครื่องจักร กิ่งก้านน้ำ	—	—	๓๖,๘๐๐	๕๓.๕	๖๓,๖๖๐	๕๖.๕	๑๓๖,๐๐๐	๑,๕๖๕
๕๖. อุตสาหกรรมเครื่องจักร เครื่องมือ	๓,๐๐๐	—	๓,๕๓๐	๕๖.๑	๓,๐๓๖	๔๓.๕	๑๔,๐๐๐	๕๓๓
๕๗. เครื่องใช้สำนักงาน	—	—	๔,๑๐๐	๕๘.๖	๒,๕๐๐	๔๑.๔	๓,๐๐๐	๓๖๖
๕๘. เครื่องจักร และเครื่องมือ	๖,๐๐๐	๕,๐๐๐	๒๕,๔๓๐	๖๓.๘	๑๓,๕๓๖	๓๖.๖	๕๔,๕๐๐	๑,๑๐๑
๕๙. ผลิตภัณฑ์จากเครื่องจักร เครื่องกลั่นไฟฟ้า	๓๖,๐๐๐	๑๔,๖๐๐	๓,๕๕๓	๕๖.๓	๓,๕๐๓	๕๘.๓	๖๕,๕๐๐	๓,๕๖๓
๖๐. วิทยุ โทรทัศน์ และ เครื่องมือสื่อสาร	๓๓,๐๐๐	๒๐,๐๐๐	๑๔,๕๓๕	๕๖.๐	๑๓,๕๖๕	๕๕.๐	๘๕,๕๖๐	๓,๕๐๓
๖๑. เครื่องใช้ไฟฟ้าภายในบ้าน	๓๖,๐๐๐	—	๔๕,๕๐๐	๕๓.๑	๓๔,๕๐๐	๕๖.๕	๑๑๖,๖๖๐	๑,๓๓๕
๖๒. อุปกรณ์การไฟฟ้า	๑๓,๕๕๐	๑๐,๐๐๐	๓๖,๖๕๕	๔๑.๕	๑๐๐,๕๑๕	๕๘.๑	๒๐๑,๓๖๐	๓,๖๑๕
๖๓. ท่อและ ซ่อมเรือ	๒๓,๐๐๐	—	—	—	—	—	๒๓,๐๐๐	๖๑๖

(พันบาท)

ประเภทการลงทุน	เงินทุนจดทะเบียน						รวม	จำนวนคนงาน
	ไทย ๑๐๐%	ต่างประเทศ ๑๐๐%	ลงทุนรวม					
			ไทย	%	ต่างประเทศ	%		
๒๔. พาหนะยานยนต์	๑,๐๐๐, ๕๗๐	๒๔, ๕๔๔	๕๘, ๕๑๔	๕๘.๓	๓๖, ๒๕๐	๔๑.๓	๓๓๔, ๓๖๑	๕, ๒๔๓
๒๕. ผลิตภัณฑ์จักร ยานและ จักรยานยนต์	๓๓, ๔๐๐	-	๓๑, ๑๕๖	๒๑.๐	๑๕, ๘๕๐	๓๘.๕	๔๘, ๔๐๐	๑, ๓๕๖
๒๖. เครื่องมือวิทยาศาสตร์	๓, ๑๒๐	๒๖, ๐๐๐	๒, ๐๘๐	๕๖.๐	๑, ๕๒๐	๔๘	๓๑, ๑๒๐	๓๖๕
๒๗. อุปกรณ์การถ่ายภาพและเกี่ยวกับสายก	๒, ๕๖๐	-	๒๕๖	๕	๔, ๓๕๖	๕๕	๓, ๕๖๐	๔๓๑
๒๘. ผลิตภัณฑ์นาฬิกา	๒๕, ๕๖๐	-	๒, ๘๐๐	๓๖	๑, ๘๐๐	๓๐	๓๓, ๕๖๐	๑, ๑๕๔
๒๙. เครื่องกีฬา	๕๖๐	-	-	-	-	-	๕๖๐	๕๖
๓๐. อุตสาหกรรมกรรมการผลิต	๑๒, ๕๖๐	-	๑๒, ๐๘๐	๒๐.๔	๓, ๕๒๐	๓๕.๖	๓๖, ๕๖๐	๑, ๒๔๓
๓๑. โรงแรม	๘๐๑, ๒๕๖	-	๓๘๘, ๕๕๕	๓๔.๑	๑๓๕, ๘๑๔	๒๕.๕	๑, ๓๒๖, ๑๕๕	๑๓, ๓๐๕
๓๒. การขนส่งทางทะเลและได้ขยายฝั่ง	๒๘, ๐๐๐	-	๒๑, ๕๕๘	๓๓.๕	๑๘, ๐๐๒	๒๖.๕	๑๘๘, ๐๐๐	๑, ๕๕๖
๓๓. การขนส่งทางอากาศ	๑๐๐, ๐๐๐	-	-	-	-	-	๑๐๐, ๐๐๐	๕๖๐
๓๔. บริการขนส่งทั่วไป	๓๔, ๐๐๐	-	๒๐๕	๕๕.๔	๔๔๑	๔๔.๖	๓๔, ๑๐๐	๒, ๑๕๔
๓๕. ก่อตั้งสินค้า	๒๔๑, ๕๕๖	-	๑๓, ๘๓๐	๓๓.๕	๕, ๑๓๖	๒๖.๕	๒๖๔, ๕๕๖	๕, ๐๒๕
๓๖. ที่ดินและบ้าน	๒๓๐, ๐๐๐	-	๑๔๕, ๖๕๖	๘๔	๒๓, ๓๔๔	๑๖	๔๐๓, ๘๐๐	๑, ๑๑๔
๓๗. บริการสุขภาพอนามัย	๒๔, ๐๐๐	-	-	-	-	-	๒๔, ๐๐๐	๓๖๔
๓๘. อุตสาหกรรมภาพยนตร์	๑๓, ๐๐๐	-	๒๐, ๐๐๐	๒๐	๔, ๐๐๐	๔๐	๒๓, ๐๐๐	๒๓๓

ส่วนกิจการที่ลงทุนร่วมกันระหว่างชาวไทยและชาวต่างประเทศ ส่วนใหญ่เป็นการผลิตยา (ลำดับที่ ๓๘) เครื่องมือวิทยาศาสตร์ (ลำดับที่ ๖๖) เฟอร์นิเจอร์และเครื่องใช้ต่าง (ลำดับที่ ๓๖) ผลิตภัณฑ์นม (ลำดับที่ ๘) อุปกรณ์การถ่ายภาพและอุปกรณ์เกี่ยวกับสายตา (ลำดับที่ ๖๙) อุปกรณ์ไฟฟ้า (ลำดับที่ ๖๖) สี (ลำดับที่ ๓๘) ยางนอกและยางในรถยนต์ (ลำดับที่ ๘๖) และเหมืองแร่

อย่างไรก็ตาม เมื่อพิจารณาจากยอดเงินลงทุนจดทะเบียนทั้งหมดของกิจการแต่ละประเภท จะเห็นว่า การลงทุนส่วนใหญ่ เป็นการลงทุนในกิจการอุตสาหกรรมสิ่งทอ อุตสาหกรรมเคมี อุตสาหกรรมเหล็กและเหล็กกล้า อุตสาหกรรมซีเมนต์ โรงแรม ปุ๋ย และยาปราบศัตรูพืช อุตสาหกรรมยางเทียมและพลาสติก เครื่องนุ่งห่ม อุตสาหกรรมกระดาษ ที่ดินและบ้าน

ดังนั้นจึงสามารถกล่าวได้ว่า ในบรรดาอุตสาหกรรมที่ได้รับการส่งเสริมจากรัฐบาลไทย นักลงทุนสนใจที่จะลงทุนในอุตสาหกรรมสิ่งทอมากเป็นอันดับหนึ่ง ไม่ว่าจะเป็นด้านในการใช้เงินทุน และการใช้คนงานในการผลิต

จากตารางที่ ๑๑ แสดงให้เห็นประเภทธุรกิจซึ่งขอจดทะเบียนประกอบการจะเห็นได้ว่า ส่วนใหญ่ จะเป็นการขอจดทะเบียนประกอบการค้า กล่าวคือ เป็นการจดทะเบียนการค้าพาณิชย์กรรม ถึง ๑๐,๖๐๖ ราย เงินทุนที่ชำระแล้ว ๘,๐๖๔,๖๓๘,๐๐๐ บาท เมื่อตัดการประกอบการพาณิชย์กรรมออกไป ธุรกิจที่ขอรับการจดทะเบียนมากเป็นอันดับถัดมาก็คือ การประกอบอุตสาหกรรม หรือการผลิต ซึ่งมีการจดทะเบียนถึง ๓,๑๗๖ ราย เงินทุนชำระแล้ว ๘,๓๑๖,๕๘๗,๐๐๐ บาท เป็นอันดับที่ ๒ รองจากการประกอบพาณิชย์กรรม

การประกอบอุตสาหกรรมตามตารางที่ ๑๑ เป็นการรวมอุตสาหกรรมทุกประเภท ดังนั้นเมื่อพิจารณาจากตารางที่ ๑๖ ซึ่งแสดงต่อไปนี้ พร้อมทั้งตารางที่ ๑๓ ซึ่งได้จำแนกประเภทของอุตสาหกรรมแต่ละชนิด เพื่อพิจารณาว่า ในการประกอบอุตสาหกรรมทั้งหมด ๓,๑๗๖ รายในระหว่าง พ.ศ. ๒๕๐๖ ถึงเดือนตุลาคม ๒๕๑๘ นั้น แยกเป็นอุตสาหกรรมประเภทใดบ้าง

ตารางที่ ๑๑

การจดทะเบียนธุรกิจตามประเภทธุรกิจ (พ.ศ.๒๕๑๖ - พ.ศ.๒๕๑๙)

ประเภทธุรกิจ	จำนวนราย	เงินทุนชำระแล้ว (ล้านบาท)
๑. เกมกรรม	๒๔๔	๒๘๑, ๕๖๖
๒. เหมืองแร่	๒๖๔	๒๓๓, ๑๘๖
๓. ไฟฟ้า	๓	๑๓๕
๔. การผลิตอุตสาหกรรม	๓, ๑๓๒	๔, ๓๑๖, ๕๘๓
๕. ก่อสร้าง	๑, ๓๕๒	๘๕๖, ๒๖๐
๖. พาณิชยกรรม	๑๐, ๖๐๖	๓, ๐๒๔, ๒๓๔
๗. ขนส่ง	๖๕๖	๔๐๔, ๖๓๕
๘. บริการ	๑, ๙๘๖	๑, ๐๖๐, ๓๖๕
๙. อื่น ๆ	๑๘๓	๓๓๐, ๑๒๑
รวม	๑๘, ๘๓๑	๑๔, ๙๖๓, ๕๘๓

ที่มา - กรมทะเบียนการค้า กระทรวงพาณิชย์

ตารางที่ ๑๖

อุตสาหกรรมที่จดทะเบียน - แยกตามประเภทอุตสาหกรรม (๒๕๑๓ - ๒๕๑๗)

ประเภทอุตสาหกรรม	จำนวนราย	เงินทุนชำระแล้ว (พันบาท)
๑. โรงสีข้าว	๙๕	๑๓๑,๒๑๕
๒. โรงเคี้ยวจักร	๕๘	๙๑,๒๑๕
๓. โรงคมน้ำมันสุรา	๗	๑๗,๓๕๐
๔. อุตสาหกรรมน้ำตาล	๑๓	๓๔๘,๘๐๐
๕. ผลิตภัณฑ์เหล็ก	๖๔	๑๐๕,๒๘๘
๖. อุตสาหกรรมสิ่งทอ	๑๖๗	๖๓๖,๙๖๖
๗. อุตสาหกรรมภาพยนตร์	๑๗	๑๕,๖๗๕
๘. อื่น ๆ	๑,๕๕๘	๑,๕๑๘,๓๐๐
รวม	๑,๘๘๑	๓,๑๘๗,๓๑๕

ที่มา - กรมทะเบียนการค้า กระทรวงพาณิชย์

ตารางที่ ๑๓

อุตสาหกรรมที่จดทะเบียนแยกตามประเภทอุตสาหกรรม (๒๕๑๑ - ตุลาคม ๒๕๑๙)

ประเภทอุตสาหกรรม	จำนวนราย	เงินทุนชำระแล้ว (ล้านบาท)
๑. อาหาร	๒๗๐	๒๘๘,๘๖๖
๒. เครื่องดื่ม	๓๘	๘๙,๗๐๓
๓. สิ่งทอ	๘๘	๑๘๑,๔๕๐
๔. เสื้อผ้า	๖๓	๑๕,๕๗๘
๕. ผลิตภัณฑ์จากไม้	๑๑๖	๘๗,๗๙๐
๖. กระดาษ	๒๐	๑๓,๙๘๓
๗. สิ่งพิมพ์	๑๐๘	๓๓,๕๒๘
๘. เกม	๒๑	๒๘,๙๘๘
๙. เกมกีฬา	๖๓	๒๖,๓๐๐
๑๐. ยางและผลิตภัณฑ์ยาง	๓๑	๑๓,๓๖๓
๑๑. ผลิตภัณฑ์พลาสติก	๕๕	๒๘,๙๗๕
๑๒. ผลิตภัณฑ์โลหะ	๕๕	๔๓,๙๓๖
๑๓. อุตสาหกรรมโลหะ	๔๘	๔๓,๖๐๕
๑๔. เครื่องจักร เครื่องมือ	๒๐๘	๑๖๗,๔๘๖
๑๕. อื่น ๆ	๑๐๒	๕๕,๒๗๖
รวม	๑,๒๙๑	๑,๕๑๐,๒๖๘

ที่มา - กรมทะเบียนการค้า กระทรวงพาณิชย์

ตารางที่ ๑๔

เงินทุน, คนงาน โรงงานอุตสาหกรรมในกรุงเทพฯ พ.ศ.๒๕๑๓

ประเภทโรงงานประกอบกิจการเกี่ยวกับ	เงินทุน	คนงาน
๑. ผลิตภัณฑ์กรรม	๓๘,๕๓๕,๐๐๐	๑๐๐๒
๒. หิน, กรวดทราย	๒,๘๖๐,๐๐๐	๒๔
๓. เกี่ยวกับสัตว์ที่ไม่ใช่สัตว์เลี้ยง	๒๓,๒๖๒,๔๐๐	๒๕๒
๔. ผลิตภัณฑ์นม	๑๑๔,๖๕๓,๕๐๐	๓๖๒
๕. ไม้และผลไม้ม	๓๗,๖๕๐,๕๖๐	๒๐๐
๖. สัตว์น้ำ	๑๔,๗๖๘,๐๐๐	๕๕๕
๗. น้ำมันพืชและสัตว์	๘๓,๒๖๒,๐๐๐	๕๐๘
๘. เมล็ดพืชหรือหัวพืช	๕๗,๖๕๕,๐๐๐	๑๕๕๕
๙. อาหารจากแป้ง	๕๒,๕๐๗,๐๐๐	๒๑๔๘
๑๐. น้ำตาล	๕,๕๕๕,๐๐๐	๒๘
๑๑. ชา, กาแฟ, โกโก้ ฯลฯ	๑๑๖,๕๑๕,๐๗๓	๑๖๘๘
๑๒. เครื่องปรุง เครื่องประกอบอาหาร	๑๕,๓๘๘,๕๐๐	๑๐๕๘
๑๓. น้ำแข็ง	๕๓,๐๘๘,๐๕๐	๑๕๗๕
๑๔. อาหารสัตว์	๕๓,๓๗๑,๒๕๒	๒๗๐
๑๕. กระจกหน้าต่าง กระจกใส	๕๐,๐๐๐, ๐๐	๑๑๖๗
๑๖. กระจก หรือเปียร์	๓๕,๖๐๐,๐๐๐	๑๖๓๗
๑๗. เครื่องคั้นนมไม่มีแอลกอฮอล์ น้ำอัดลม	๑๑๗,๕๕๒,๐๐๐	๒๐๓๒
๑๘. ยาสูบ, ยาเส้น	๒,๕๑๕,๐๐๐	๑๖๐
๑๙. สิ่งทอ ค่าย หรือเส้นใย	๑,๑๗๒,๗๖๖,๘๘๓	๑๖๓๕๑
๒๐. ผลิตภัณฑ์จากสิ่งทอไม่ใช่เครื่องนุ่งห่ม	๕,๗๕๕,๐๐๐	๑๗๐
๒๑. กระจกใสหรือเครื่องนุ่งห่มควายค้าย	๘๑,๑๐๖,๐๐๐	๑๕๐๕
๒๒. ผลิตภัณฑ์ พรหมควายการทอ สาน ถัก	๕,๗๑๖,๐๐๐	๑๖๑

ตารางที่ ๑๘ (ต่อ)

ประเภทโรงงานประกอบกิจการเกี่ยวกับ	เงินทุน	กนงาน
๒๓. ผลิตภัณฑ์กระดาษ แห อวน	๑๘,๓๘๕,๑๐๐	๒๒๔
๒๔. ผลิตภัณฑ์ที่มีไม้ไผ่ทำช่วยการถักหรือทอ	๖,๙๓๕,๐๐๐	๒๓๖
๒๕. เครื่องแต่งกาย ไม้ไผ่รองเท้า	๑๒๖,๖๙๙,๙๔๓	๖๖๒๐
๒๖. หมวก ฟอก ชักและแต่งอัดให้เป็นลายหนู	๒๒๖,๐๐๐	๑๐๙
๒๗. สาง ฟอก ย้อมจืดแต่งขนสัตว์	๑,๐๐๐,๐๐๐	๘๔
๒๘. ทำพรม เครื่องใช้จากหนังหรือขนสัตว์	๒๐,๐๐๐	๑๕
๒๙. ผลิตภัณฑ์ไม้ไผ่เครื่องแต่งกาย รองเท้า หนังสัตว์	๕,๙๒๐,๐๐๐	๒๕๙
๓๐. รองเท้าชิ้นส่วนรองเท้าที่มีไม้ไผ่ทำจากไม้	๓๘,๒๒๓,๒๐๐	๑๐๖๙
๓๑. ไม้	๑๘๐,๓๖๖,๒๐๐	๕๙๙๖
๓๒. ภาชนะ เครื่องใช้จากหวาย ฟางออด	๑๖,๐๑๙,๖๐๐	๑๑๒๒
๓๓. ผลิตภัณฑ์จากไม้และไม้คอร์ก	๒๒,๔๘๕,๕๐๐	๙๐๙
๓๔. เครื่องเรือน เครื่องถมแต่งภายใน	๔๗,๙๖๙,๙๗๔	๒๑๑๙
๓๕. ผลิตภัณฑ์หรือกระดาษ	๕๑,๐๖๐,๐๐๐	๓๐๕
๓๖. ภาชนะจากกระดาษ	๘๒,๔๓๐,๙๒๐	๑๑๔๙
๓๗. เยื่อกระดาษหรือกระดาษแข็ง	๒๔,๘๖๖,๐๐๐	๔๔๔
๓๘. การพิมพ์	๔๘๑,๔๙๐,๐๔๐	๙๙๘๓
๓๙. การผลิตเคมี เคมีภัณฑ์ สารเคมี	๓๗,๐๓๙,๙๕๐	๒๐๓
๔๐. ปุ๋ย ยากำจัดโรค	๔๔,๑๕๖,๐๐๐	๑๒๑
๔๑. ผลิตภัณฑ์ยางสังเคราะห์ อีลาสโตเมอร์	๒๖,๕๖๕,๐๐๐	๔๙๒
๔๒. สี	๕๙,๑๖๖,๖๕๙	๕๐๙
๔๓. ยารักษาโรค	๕๐๔,๓๓๖,๑๖๕	๙๓๑๐
๔๔. เครื่องสำอางค์	๓๙,๙๖๖,๙๐๓	๒๐๙๙
๔๕. ผลิตภัณฑ์เคมี	๘๐,๕๓๕,๐๙๔	๑๖๙๕

ตารางที่ ๑๔(ต่อ)

ประเภทโรงงานประกอบกิจการเกี่ยวกับ	เงินทุน	คนงาน
๔๖. โรงกลั่นน้ำมันปิโตรเลียม	๕๗๖,๐๐๐,๐๐๐	๕๙๔
๔๗. ผลิตภัณฑ์จากปิโตรเลียม	๑๒๖,๒๗๒,๕๐๐	๑๗๕
๔๘. หลอดดอก ยางนอกยางใน	๓๗,๓๘๔,๕๐๐	๕๒๑
๔๙. ผลิตภัณฑ์จากยาง	๑๓๔,๑๘๓,๓๖๐	๒๗๗๐
๕๐. ผลิตภัณฑ์พลาสติก	๒๕๕,๓๘๒,๑๘๓	๕๒๒๒
๕๑. กระเบื้องเคลือบ เครื่องปั้นดินเผา	๑๖,๖๔๘,๐๐๐	๑๙๓
๕๒. ผลิตภัณฑ์แก้ว	๖๔,๕๓๔,๙๐๐	๑๙๕๒
๕๓. ผลิตภัณฑ์ กระเบื้อง ท่อสำหรับก่อสร้าง	๑,๙๘๗,๐๐๐	๔๕
๕๔. ปูนซีเมนต์ ปูนขาว ปูนพลาสติก	๕๙๕,๙๐๐,๐๐๐	๗๖๐
๕๕. ผลิตภัณฑ์ อโลหะ	๒๓๐,๘๐๖,๕๑๑	๒๗๖๓
๕๖. การถลุง หลอม รีด เหล็กกล้า	๑๖๐,๔๗๐,๘๐๐	๗๔๑
๕๗. การถลุง หลอม รีด อโลหะไม่ใช่อเหล็ก	๕๐,๘๗๔,๘๐๐	๑๐๑๔
๕๘. ทบแต่ง ข้อมแซม เครื่องมือที่ทำด้วยเหล็กกล้า	๑๕,๔๗๗,๐๐๐	๑๘๖
๕๙. ทบแต่ง ข้อมแซม เครื่องเรือนที่ทำด้วยอโลหะ	๒๖,๐๕๑,๙๐๐	๑๐๓๔
๖๐. ผลิตภัณฑ์ อโลหะในก่อสร้าง	๕๙,๐๙๙,๕๐๐	๒๔๑๕
๖๑. ผลิตภัณฑ์ อโลหะ	๕๐๙,๐๗๙,๑๐๘	๑๒๐๓๖
๖๒. ผลิตภัณฑ์แปรง ข้อมแซม เครื่องยนต์	๒๐๙,๑๔๓,๒๗๖	๒๗๒๔
๖๓. ผลิตภัณฑ์ ข้อมแซม เครื่องจักร	๒๖,๑๔๑,๕๐๐	๘๒๖
๖๔. เครื่องจักรสำหรับประคิม อโลหะหรือไม้	๓๙,๙๔๓,๒๐๐	๑๑๕๓
๖๕. ผลิตภัณฑ์แปรงข้อม เครื่องจักรสำหรับอุตสาหกรรมกระดาษเคมี ปั่นเทอ	๙๙,๒๗๓,๒๐๐	๑๑๗๒
๖๖. กัดแปรง เครื่องจักรสำหรับเจาะบัตร	๑๘,๖๕๘,๙๖๐	๒๑๔
๖๗. กัดแปรง เครื่องสูบน้ำ เครื่องเป่าลม	๖๗,๒๙๔,๕๐๐	๑๗๗๙

ตารางที่ ๑๕ (ต่อ)

ประเภทโรงงานประกอบกิจการเกี่ยวกับ	เงินทุน	คนงาน
๒๘. ดัดแปลง เครื่องจักร ตามขอ ๒๗	๒๒,๖๗๘,๑๐๐	๘๓๑
๒๙. วิทยุ โทรทัศน์ เครื่องกระจายเสียง	๑๙๒,๘๖๗,๒๘๙	๑๒๘๒
๓๐. เครื่องใช้ไฟฟ้าภายในบ้าน	๓๑,๐๗๐,๐๐๐	๕๘๒
๓๑. อุปกรณ์ไฟฟ้า	๑๘๖,๕๘๑,๐๐๓	๓๖๑๘
๓๒. เรือ	๕๗๘,๒๙๐,๐๐๐	๘๘๑
๓๓. การรถไฟ รถราง	๕๐,๐๐๐	๓
๓๔. รถยนต์ รถพ่วง	๒๘๕,๒๕๖,๐๗๕	๓๙๖๕
๓๕. จักรยาน จักรยานสามล้อ	๑๒,๗๗๐,๐๖๙	๘๘๙
๓๖. อากาศยาน เรือไฮเวอร์คราฟท์	-	-
๓๗. ล้อเลื่อนขับเคลื่อนเครื่องยนต์ที่ไม่ใช่จักรยาน	๑,๕๑๗,๐๐๐	๓๒
๓๘. อุปกรณ์วิทยาศาสตร์ การแพทย์	๙,๘๖๐,๐๐๐	๑๗๘
๓๙. เครื่องวัดสายตา เลนส์ เครื่องมือที่ใช้แสง	๒,๖๐๐,๐๐๐	๕๑
๔๐. นาฬิกา	๒๕,๑๐๒,๐๐๐	๓๘๑
๔๑. เพชร พลอย ทอง เงิน นาก มณี	๑๘,๓๑๘,๙๐๐	๑๓๗๘
๔๒. เครื่องดนตรี	๕๒,๐๐๐	๓
๔๓. เครื่องกีฬา	๒,๘๙๕,๐๐๐	๑๓๖
๔๔. เครื่องเล่นดิน ๑	๕๒,๒๗๐,๒๐๐	๑๕๑๐
๔๕. สิ่งผลิต พลังงานไฟฟ้า	-	-
๔๖. ผลิตภัณฑ์จำหน่าย	๖๑,๗๕๙,๓๑๖	๑๙๕
๔๗. จัดหาน้ำ น้ำบริสุทธิ์	๒,๓๕๐,๐๐๐	๘๘
๔๘. บรรจุสินค้า	๕๙,๘๙๖,๒๐๐	๑๐๕
๔๙. บรรจุสินค้าในภาชนะโดยไม่มีการผลิต	๕๙,๘๙๖,๒๐๐	๑๐๕
๕๐. โรงงานห้องเย็น	๗๒,๒๘๐,๐๐๐	๑๒๘๖

ตารางที่ ๑๔(ต่อ)

ประเภทโรงงานประกอบกิจการเกี่ยวกับ	เงินทุน	คนงาน
๕๑. ซ่อมรองเท้า หรือเครื่องหนัง	-	-
๕๒. ซ่อมเครื่องไฟฟ้าสำหรับใช้ภายในบ้าน	๑๒๓,๐๐๐	๓๑
๕๓. ซ่อมยานขับเคลื่อนด้วยเครื่องยนต์	๒๔๖,๗๗๑,๓๐๐	๕๖๖๕
๕๔. ซ่อมผลิตภัณฑ์อื่น ๆ	๔,๘๖๗,๕๐๐	๒๑๒
๕๕. ชักกรีด ชักแห้ง รีด ถัก ยาสวนสัตว์	๕,๑๘๖,๕๐๐	๑๒๑
รวม	๑๐,๐๘๓,๐๘๐,๖๖๕	๑๓๘,๘๕๕

ที่มา - กองควบคุมโรงงาน กระทรวงอุตสาหกรรม

เมื่อพิจารณาจำนวนผู้จดทะเบียน จะเห็นได้ว่า ส่วนใหญ่ของผู้ประกอบการอุตสาหกรรมเป็นพวกอุตสาหกรรมอาหาร, เครื่องมือ เครื่องจักร ผลิตภัณฑ์จากไม้ สิ่งพิมพ์ และสิ่งทอ ตามลำดับ แต่เมื่อพิจารณาจากเงินทุนจะเห็นว่า อุตสาหกรรมดังกล่าวแม้จะของลงทุนมากมายแต่เป็นกิจการประเภทเล็ก ๆ ที่ลงทุนอย่างจริงจังหรือระดับใหญ่ ๆ ได้แก่ อุตสาหกรรมผลิตอาหาร อุตสาหกรรมสิ่งทอ และอุตสาหกรรมผลิตเครื่องจักร และเครื่องมือ

จากตารางที่ ๑๔ ซึ่งแสดงจำนวนเงินลงทุน คนงาน ซึ่งเจ้าของสถานประกอบการได้ขออนุญาตตั้งโรงงาน เพื่อประกอบการอุตสาหกรรมในเขตกรุงเทพมหานคร เมื่อ พ.ศ. ๒๕๑๓ จะเห็นได้ว่า อุตสาหกรรมที่ทำการลงทุนมากที่สุดคือ อุตสาหกรรมสิ่งทอ ซึ่งลงทุนในการประกอบกิจการเกินหนึ่งพันล้านบาท จากตัวเลขข้างต้นสามารถที่จัดลำดับการลงทุนได้ดังนี้

- ๑) ลงทุนมากเป็นอันดับหนึ่ง คืออุตสาหกรรมสิ่งทอใช้เงินทุน ๑,๑๗๓ ล้านบาท
- ๒) ลงทุนมากเป็นอันดับสองคืออุตสาหกรรมน้ำมันปิโตรเลียม ๕๗๖ ล้านบาท
- ๓) ลงทุนมากเป็นอันดับสามคือผลิตภัณฑ์โลหะ ใช้เงินทุน ๕๐๘ ล้านบาท

๔)	ลงทุนมากเป็นอันดับสี่คือเครื่องสำอางค์	ใช้เงินทุน	๓๑๘	ล้านบาท
๕)	ลงทุนมากเป็นอันดับห้าคือการผลิต รถมและดัดแปลง ยานขับเคลื่อนด้วยเครื่องยนต์	ใช้เงินทุน	๒๘๗	ล้านบาท
๖)	อันดับที่หกคือ การผลิตรถยนต์และรถทวง	ใช้เงินทุน	๒๘๕	ล้านบาท
๗)	อันดับที่เจ็ดคืออุตสาหกรรมพลาสติก	ใช้เงินทุน	๒๕๖	ล้านบาท
๘)	อันดับที่แปดคือผลิตภัณฑ์โลหะ	ใช้เงินทุน	๒๓๑	ล้านบาท
๙)	อันดับที่เก้าคือการผลิตดัดแปลง รถมแรม เครื่องยนต์	ใช้เงินทุน	๒๐๘	ล้านบาท

นอกจากนั้น เป็นอุตสาหกรรมที่ลงทุนต่ำกว่าสองร้อยล้านบาททั้งสิ้น เมื่อพิจารณาโดยรวมแล้ว จะเห็นได้ว่า อุตสาหกรรมที่ใหญ่ที่สุดและใช้เงินทุนมากที่สุดในประเทศไทยคือ อุตสาหกรรมสิ่งทอ ดังนั้น อุตสาหกรรมสิ่งทอ ก็มีอุตสาหกรรมใหญ่ ๆ รองลงมาเช่น อุตสาหกรรมเหล็กกล้า อุตสาหกรรมเคมี การตัดเย็บเสื้อผ้าสำเร็จรูป อุตสาหกรรมน้ำมัน และอุตสาหกรรมอาหาร เป็นต้น

ภาวะการลงทุนในประเทศไทยระหว่างปี ๒๕๑๖ - ๒๕๑๘

การลงทุนในอดีต โดยทั่วไปเท่าที่กล่าวถึงมาแล้วข้างต้น อันเห็นได้จากตัวเลขหรือสถิติต่าง ๆ โดยเฉพาะแล้ว กล่าวได้ว่า การลงทุนในประเทศไทยเพิ่มขึ้น โดยเฉพาะนับตั้งแต่ พ.ศ. ๒๕๑๓ มาจนถึง พ.ศ. ๒๕๑๖ ซึ่งเป็นปีที่การลงทุนเพิ่มมากขึ้นจนเป็นที่น่าพอใจ แต่ปรากฏว่านับตั้งแต่ พ.ศ. ๒๕๑๖ เป็นต้นมา ประเทศประสบกับวิกฤติการณ์ด้านต่าง ๆ อย่างมากมาย โดยเฉพาะวิกฤติการณ์ของเศรษฐกิจทั่วโลกที่ส่งผลกระทบต่อประเทศไทย นอกจากนั้นการนัดหยุดงานของกรรมกรอย่างมากมาย ใน พ.ศ. ๒๕๑๖ จนถึงวันที่ ๑๔ ตุลาคม ๒๕๑๖ ซึ่งเป็นผลให้ภาวะการเมืองของประเทศไทยเปลี่ยนแปลงไป และหลังจากการเปลี่ยนแปลงภาวะการเมือง เมื่อเดือนตุลาคม ๒๕๑๖ ประเทศไทยก็พบกับปัญหาการขึ้น

ราคาน้ำมันของกลุ่มประเทศโอเปค ภาวะเศรษฐกิจระงักทั่วโลก เงินเพื่อเกิดขึ้นโดยทั่วไป ภาวะการค้าฝืดเคือง และตลาดสินค้าบางประเภททั้งนอกและเทศรบเขา ประกอบกับบทบาททางด้านการเมืองของกลุ่มต่าง ๆ เริ่มมีมากขึ้น จนเป็นที่น่าวิตกต่อบรรดานักลงทุนทั้งหลาย สิ่งต่าง ๆ เหล่านี้เป็นผลให้การลงทุนในประเทศต้องระงักงัน และเริ่มตกลงไป

อย่างไรก็ตาม ถ้าจะพิจารณาจากตารางที่ ๑๕ ซึ่งแสดงการขออนุญาตตั้งโรงงานอุตสาหกรรม ตั้งแต่ พ.ศ. ๒๕๑๖ - พ.ศ. ๒๕๑๘ จะไม่สามารถอธิบายถึงภาวะการลดลงของการลงทุนได้คั่นัก แต่อาจจะสามารถอธิบายได้ในแผนภาพที่ ๘, ๙, ๑๐ และ ๑๑

ตารางที่ ๑๕

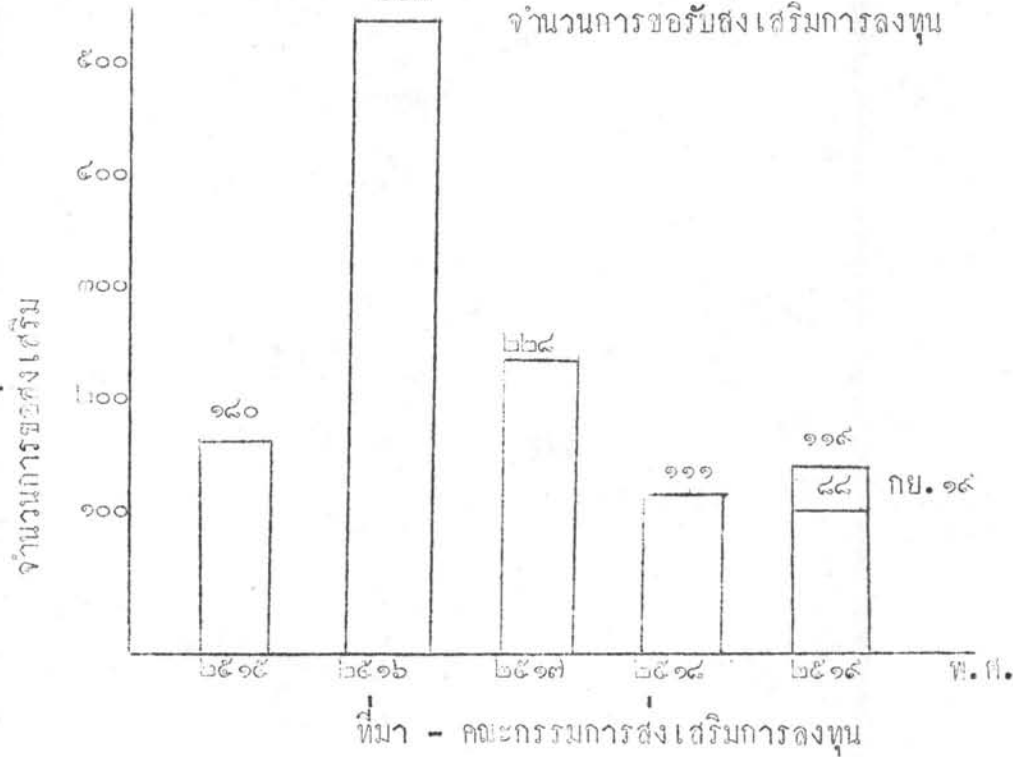
จำนวนและเงินทุน การขอตั้งและขยายโรงงานทั่วประเทศ พ.ศ. ๒๕๑๖ - ๒๕๑๘

พ.ศ.	จำนวนขอตั้ง	จำนวนขยาย	เงินทุน
๒๕๑๖	๒,๖๙๗	๓๘๑	๔,๕๒๔,๗๖๖,๒๑๗.๗๖
๒๕๑๗	๔,๓๐๔	๒๓๑	๑๑,๕๔๔,๕๔๖,๓๒๑.๐๐
๒๕๑๘	๔,๘๓๗	๔๙๗	๖,๘๑๔,๐๒๕,๘๑๑.๐๐
๒๕๑๙	๕,๕๓๖	๖๖๗	๘,๒๙๔,๑๕๘,๗๗๗.๐๐

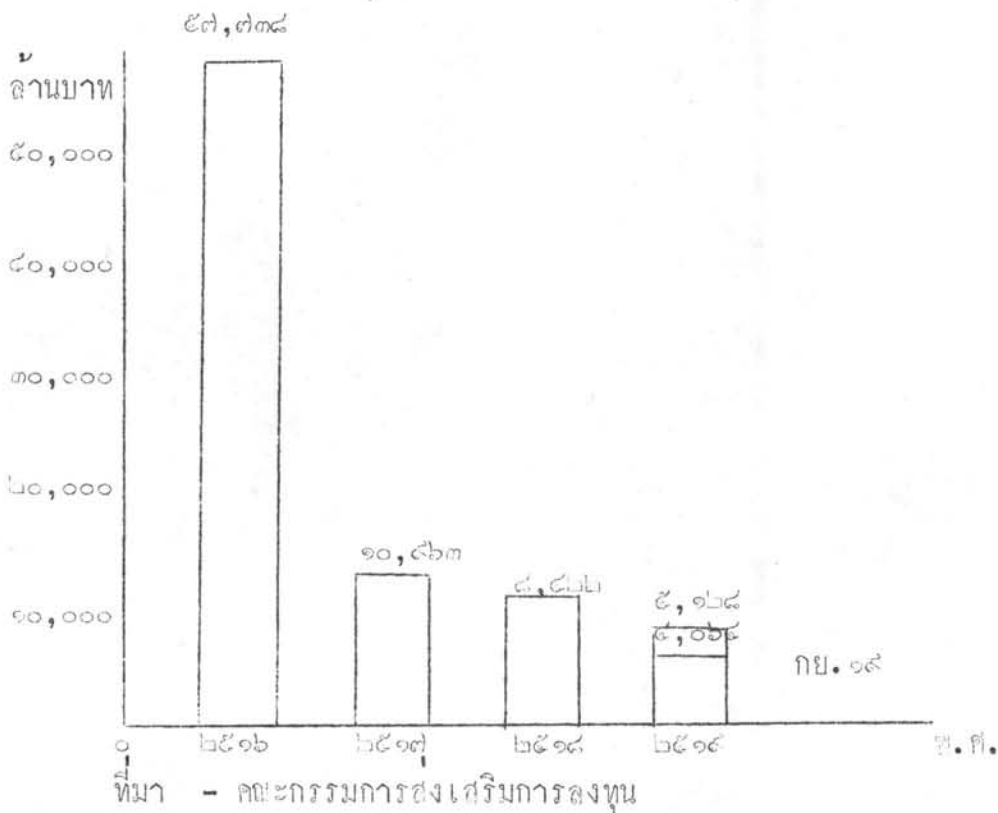
หมายเหตุ พ.ศ. ๒๕๑๖ ได้ตัวเลขเพียง ๓ เดือน ตัวเลขในตารางเป็นตัวเลขเฉลี่ย

ที่มา - กองควบคุมโรงงาน กระทรวงอุตสาหกรรม

แผนภาพที่ ๔
จำนวนการขอรับส่งเสริมการลงทุน

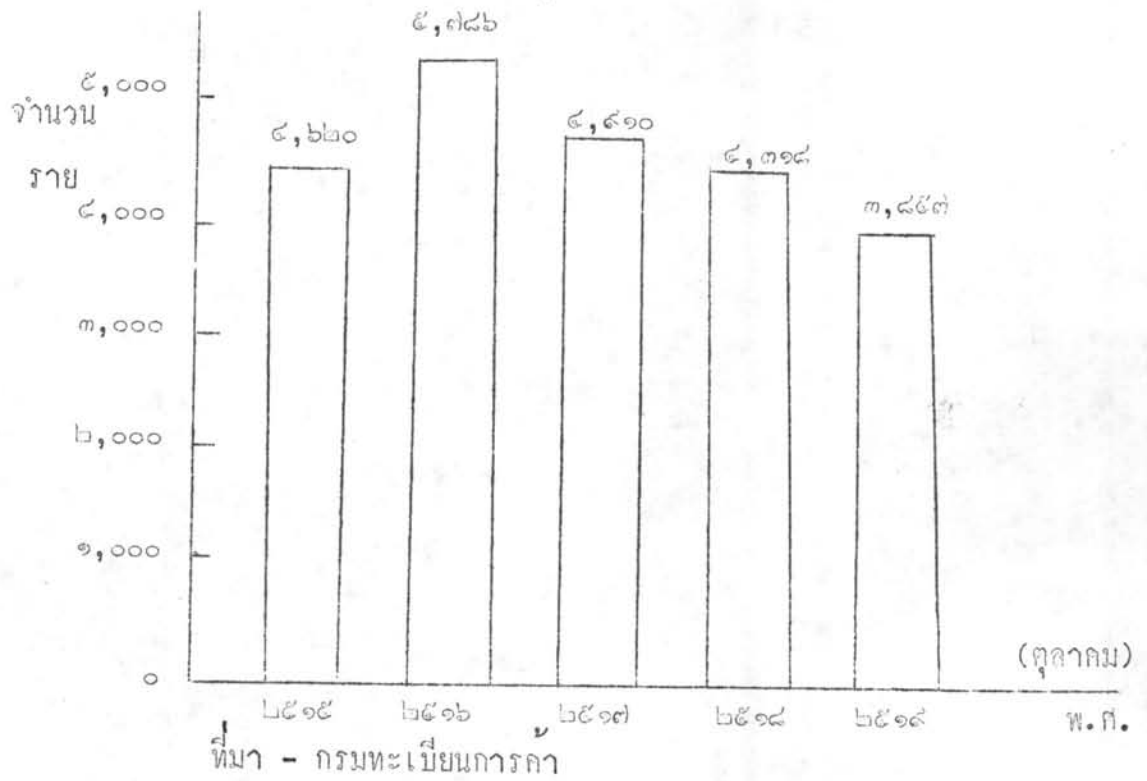


แผนภาพที่ ๕
เงินลงทุนทั้งหมดที่ขอส่งเสริมการลงทุน



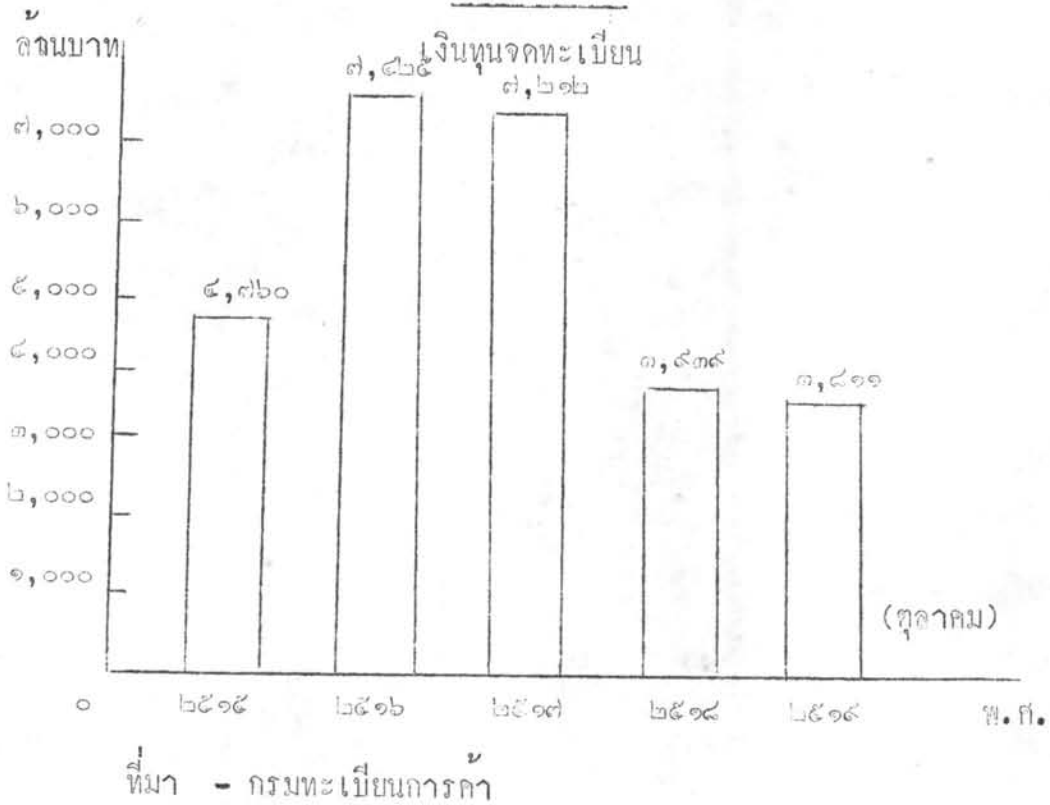
แผนภาพที่ ๑๐

จำนวนธุรกิจจดทะเบียน



แผนภาพที่ ๑๑

เงินทุนจดทะเบียน



ตารางที่ ๑๖

จำนวนและทุนชำระแล้ว แยกตามธุรกิจ (พ.ศ. ๒๕๑๖)

ประเภทธุรกิจ	บริษัท		หจก.		หสน.	
	จำนวน	เงินทุนชำระแล้ว	จำนวน	เงินทุนชำระแล้ว	จำนวน	เงินทุนชำระแล้ว
๑) เกษตรกรรม						
๑. การเกษตร	๑๐	๒๐๓๕๐	๔	๕๕๐๐		
๒. การป่าไม้	๓๒	๒๙๓๕๐	๑๓	๑๓๓๕๐		
๓. การประมง	๕	๓๓๕๐	๒	๕๐๐๐		
๔. อื่น ๆ	—	—	—	—		
๒)เหมืองแร่	๔๑	๕๓๒๘	๔๓	๓๑๘๓๐	๒	๑๘๘๐
๓) การผลิต						
๑. โรงสีข้าว	๕	๑๕๒๐๐	๓๓	๓๒๐๘๔	๑	๕๕๐
๒. โรงเลื่อยจักร	๑๓	๒๒๕๐๐	๑๘	๒๒๓๐๐		
๓. โรงกลั่นสุรา	๒	๒๖๐๐	๒	๓๐๐๐		
๔. น้ำตาล	๘	๒๘๖๐๐	๑	๓๐๐		
๕. ผลิตภัณฑ์โลหะ	๑๘	๕๓๕๕๐	๑๓	๑๓๓๘๐		
๖. สิ่งทอ	๕๓	๓๘๑๒๓๘	๕๔	๔๐๘๓๐		
๗. ภาชนะดินเผา	๘	๑๐๕๕๐	๓	๑๕๐๐		
๘. อื่น ๆ	๒๖๕	๓๑๙๖๓๓	๔๙๘	๒๘๓๕๕๔	๘	๓๖๔๐
๔) ก่อสร้าง	๑๓๔	๒๓๓๓๖๓	๕๒๕	๓๑๑๓๘๑	๑๑	๕๐๓๐
๕) การไฟฟ้า	๑	๕๐	—	—	—	—
๖) พาณิชยกรรม						
๑. การค้า	๒๓๑	๘๘๖๒๐๒	๒๔๓๑	๑๑๓๓๐๘๓	๕๖	๓๙๖๐๓
๒. การเงินธนาคาร	๑๕	๕๒๘๓๕	๒	๕๐๐		
๓. ประกันภัย	๔	๒๒๖๔๐	—	—		
๗) ขนส่ง	๑๓๐	๓๓๖๓๓	๑๒๑	๕๖๓๖๓	๔	๑๒๕๐

ตารางที่ ๑๖ (ต่อ)

ประเภทธุรกิจ	บริษัท		หจก.		หสน.	
	จำนวน	เงินทุน ชำระแล้ว	จำนวน	เงินทุน ชำระแล้ว	จำนวน	เงินทุน ชำระแล้ว
๘) บริการ						
๑. โรงแรม	๖๐	๑๓๓๔๓๕	๑๓	๓๒๑๘๐		
๒. กักตักการ	๑๕	๕๕๕๐	๒๐	๓๖๘๕	๑	๑๐๐
๓. ภาพยนตร์	๑	๑๐๐๐	๑๘	๖๕๘๐		
๔. อื่น ๆ	๑๑๐	๕๕๐๘๐	๒๕๓	๕๓๘๘๖	๑๕	๒๖๕๕
๙) อื่น ๆ	๓๓	๑๒๐๓๕๓	๕๖	๕๘๓๓๑	๑	๑๐๐
รวม	๑๖๑๑	๓๒๐๓๓๕๔	๕๐๓๖	๒๑๖๐๘๑๑	๒๖	๕๓๕๘๘

ที่มา - กรมทะเบียนการค้า กระทรวงพาณิชย์

ตารางที่ ๑๗

จำนวนและทุนชำระแล้ว แยกตามธุรกิจ (พ.ศ.๒๕๑๗)

(พันบาท)

ประเภทธุรกิจ	บริษัท		หจก.		ทสน.	
	จำนวน	เงินทุนชำระแล้ว	จำนวน	เงินทุนชำระแล้ว	จำนวน	เงินทุนชำระแล้ว
๑) เกษตรกรรม						
๑. การเกษตร	๒๒	๓๐๖๘๓	๑๗	๒๓๘๒๐		
๒. การป่าไม้	๒๒	๔๐๗๗๕	๔	๓๑๑๐๐		
๓. การประมง	๘	๑๐๐๐๐	๒	๑๓๐๐		
๔. อื่น ๆ	๓	๑๕๐๐	๑	๓๐๐		
๒) เหมืองแร่	๕๖	๕๗๑๐๐	๕๒	๓๑๒๗๕	๒	๑๑๐๐
๓) การผลิต						
๑. โรงสีข้าว	๑๔	๓๖๓๖๑	๕๒	๕๗๑๒๐		
๒. โรงเลื่อยจักร	๑๓	๒๓๗๒๕	๑๕	๒๒๒๕๐		
๓. โรงกลั่นสุรา	๓	๑๑๗๕๐	-	-		
๔. น้ำตาล	๔	๑๐๒๕๐๐	-	-		
๕. ผลิตภัณฑ์โลหะ	๑๑	๒๓๕๓๘	๑๗	๑๐๕๒๐	๑	๗๐๐
๖. สิ่งทอ	๓๖	๑๒๕๐๗๕	๒๔	๑๗๕๐๐		
๗. ภาพยนตร์	๕	๒๒๒๕	๑	๑๐๐๐		
๘. อื่น ๆ	๒๒๒	๖๖๐๖๖๖	๔๑๕	๓๐๘๓๐๕	๗	๒๕๐๕
๔) ก่อสร้าง	๑๑๑	๑๑๕๘๐๐	๒๕๑	๒๒๑๕๓๒	๒	๑๑๑๐
๕) การไฟฟ้า	๑	๒๕	-	-		
๖) พาณิชยกรรม						
๑. การค้า	๖๕๕	๘๕๖๓๕๗	๑๕๖๑	๕๒๐๑๗๕	๕๗	๒๕๕๕๕
๒. การเงินธนาคาร	๕๖	๕๕๖๕๕๕				
๓. ประกันภัย	๑๐	๑๕๕๐๐	๑	๕๐๐๐		
๗) ขนส่ง	๑๒๒	๕๕๖๒๗	๗๐	๓๕๕๖๕	๑	๑๐๐

ตารางที่ ๑๗(ต่อ)

พันบาท

ประเภทธุรกิจ	บริษัท		หจก.		ทสน.	
	จำนวน	เงินทุน ชำระแล้ว	จำนวน	เงินทุน ชำระแล้ว	จำนวน	เงินทุน ชำระแล้ว
๔) บริการ						
๑. โรงแรม	๓๘	๑๕๐๑๖๐	๒๒	๓๘๐๘๐	๑	๑๐๐๐
๒. กักตักการ	๑๓	๕๕๒๐	๑๗	๖๒๒๑	๑	๔๐๐
๓. ภาพยนตร์	๑๐	๑๐๕๒๕	๒๖	๑๐๒๔๖	๒	๒๐๐
๔. อื่น ๆ	๑๑๐	๕๖๘๔๖	๒๕๕	๓๕๒๓๐	๑๑	๒๕๕๐
๕) อื่น ๆ	๒๐	๒๒๑๘๒	๑๘	๒๓๓๕๐	๑	๕๒๐๐
รวม	๑๖๒๕	๒๕๓๖๐๘๕	๓๒๐๕	๑๘๒๑๐๖๕	๔๐	๔๔๒๕๐

ที่มา - กรมทะเบียนการค้า กระทรวงพาณิชย์

ตารางที่ ๑๘

จำนวนและเงินทุนชำระแล้ว แยกตามธุรกิจ(พ.ศ.๒๕๑๘)

(พันบาท)

ประเภทธุรกิจ	บริษัท		หจก.		หสน.	
	จำนวน	เงินทุนชำระแล้ว	จำนวน	เงินทุนชำระแล้ว	จำนวน	เงินทุนชำระแล้ว
๑) เกษตรกรรม						
๑.การเกษตร	๒๗	๑๔๙๔๓	๑๗	๕๘๙๐	๑	๑๖
๒.การป่าไม้	๖	๓๓๕๐	๕	๑๘๙๐๐		
๓.การประมง	๑	๕๐๐	๑	๓๐๐		
๔.อื่นๆ	—	—	—	—		
๒)เหมืองแร่	๓๕	๔๓๓๖๐	๒๗	—	๑	๒๐๐
๓) การผลิต						
๑.อาหาร	๕๔	๖๖๗๖๑	๔๗	๑๑๕๔๑๕	๖	๗๐๒๙
๒.เครื่องจักร	๒๓	๖๕๗๖๓	๕	๔๕๔๐	—	—
๓.สิ่งทอ	๑๗	๑๑๓๕๕๐	๓๔	๒๐๖๗๕	—	—
๔.ผลิตภัณฑ์จากไม้	๒๙	๒๒๔๑๙	๔๗	๓๐๒๗๐	—	—
๕.เส้นใยสำเร็จรูป	๑	๗๕๐	๓๑	๖๕๐๘	๒	๕๐๐
๖.กระดาษ	๕	๑๒๘๐	๕	๒๘๐๐	—	—
๗.สิ่งพิมพ์	๑๘	๕๕๖๓	๒๘	๗๔๘๒	๑	๒๗๐
๘.เคมี	๑๑	๑๗๑๑๓	๖	๔๘๗๐	—	—
๙.ผลิตภัณฑ์เคมี	๑๔	๗๒๙๐	๑๕	๒๒๗๕		
๑๐.ยางและผลิตภัณฑ์ยาง	๒	๗๕๐	๑๑	๓๔๔๐		
๑๑.ผลิตภัณฑ์พลาสติก	๗	๕๒๗๕	๒๐	๑๑๖๑๕		
๑๒.ผลิตภัณฑ์โลหะ	๑๐	๑๕๐๒๗	๒๑	๑๐๒๕๐		
๑๓.อุตสาหกรรมโลหะ	๔	๒๒๑๕๐	๒๓	๘๐๔๐		

ตารางที่ ๑๔ (ต่อ)

ประเภทธุรกิจ	บริษัท		หจก.		หสน.	
	จำนวน	เงินทุน ชำระแล้ว	จำนวน	เงินทุน ชำระแล้ว	จำนวน	เงินทุน ชำระแล้ว
๑๔. เครื่องจักร เครื่องมือ	๕๙	๘๑๘๓๘	๕๙	๒๐๑๖๔	๒	๓๐๐
๑๕. อื่น ๆ	๑๘	๙๙๙๐	๓๕	๘๘๙๐	๒	๕๓๕
๔) ไฟฟ้า	-	-	๑	๑๐๐	-	-
๕) การก่อสร้าง	๑๐๑	๕๐๖๕๑	๒๕๐	๑๐๓๕๖๐		
๖) พาณิชยกรรม						
๑. การค้า	๓๐๓	๒๓๙๖๓๔	๑๓๐๘	๕๒๓๑๖๐	๕	๑๕๓๐
๒. การเงิน ธนาคาร	๙	๑๓๙๒๐	๑	๑๐๐	๕๖	๒๓๖๙๙
๓. การประกันภัย คลังสินค้า	๑๐	๒๓๙๙๖	๒	๑๐๐		
๔. อื่น ๆ	-	-	-	-	-	-
๗) ขนส่ง	๘๔	๒๔๔๓๒	๒๑	๓๓๑๓๐	๑	๑๐๘๐
๘) บริการ						
๑. โรงแรม	๒๓	๒๙๘๔๕	๑๐	๑๖๓๕๑		
๒. ภัตตาคาร	๑๓	๑๘๓๕	๓๒	๓๕๓๐		
๓. รังภาพยนต์	๔	๑๔๕๐	๕	๙๓๓๐		
๔. อื่น ๆ	๑๔๑	๒๘๖๔๙	๑๙๖	๒๙๕๒๒	๓	๒๓๑๐
๙) อื่น ๆ	๒๔	๕๘๑๘๕	๑๙	๑๖๓๕๓		
รวม	๑๔๕๘	๑๑๘๘๘๙๒	๒๓๓๖	๑๐๓๙๐๓๕	๘๔	๕๕๕๖๙

ที่มา - กรมทะเบียนการค้า กระทรวงพาณิชย์

ตารางที่ ๑๕

จำนวนและเงินทุนชำระแล้วแยกตามธุรกิจ(พ.ศ.๒๕๑๕ คค.)

พันบาท

ประเภทธุรกิจ	บริษัท		หจก.		หสน.	
	จำนวน	เงินทุนชำระแล้ว	จำนวน	เงินทุนชำระแล้ว	จำนวน	เงินทุนชำระแล้ว
๑) เกษตรกรรม						
๑. การเกษตร	๑๓	๑๔๘๑๙	๑๐	๙๐๑๐		
๒. การป่าไม้	๓	๑๓๕๐	๕	๒๓๒๐		
๓. การประมง	๒	๔๐๐	-	-		
๔. อื่น ๆ	-	-	-	-		
๒)เหมืองแร่	๑๔	๑๔๑๕๒	๑๑	๕๕๘๐		
๓) การผลิต						
๑. อาหาร	๓๒	๔๑๕๔๗	๓๗	๕๓๓๑๐		
๒. เครื่องดื่ม	๓	๑๘๐๐๐	๓	๑๔๐๐		
๓. สิ่งทอ	๑๙	๓๒๑๒๕	๑๘	๑๕๑๐๐		
๔. เสื้อผ้าสำเร็จรูป	๕	๒๒๕๐	๑๒	๕๕๗๐		
๕. ผลิตภัณฑ์จากไม้	๑๘	๑๗๖๖๑	๒๒	๑๗๒๔๐		
๖. กระดาษ	๓	๕๑๘๓	๗	๔๒๘๐		
๗. สิ่งพิมพ์	๒๗	๒๖๕๙	๓๕	๘๙๕๐	๓	๒๑๐
๘. เคมี	๒	๒๕๓๕	๒	๔๕๐		
๙. เคมีภัณฑ์	๑๙	๑๑๘๖๕	๑๕	๒๘๗๐		
๑๐. ยางและผลิตภัณฑ์ยาง	๑๑	๒๕๖๓	๗	๒๓๑๑		
๑๑. ผลิตภัณฑ์พลาสติก	๒	๑๔๕๐	๒๒	๑๐๖๓๕		
๑๒. ผลิตภัณฑ์ท่อโลหะ	๘	๑๓๘๗๕	๑๖	๔๗๘๐		
๑๓. อุตสาหกรรมโลหะ	๖	๕๗๕๕	๑๐	๓๖๙๐		

ตารางที่ ๑๕ (ต่อ)

พันบาท

ประเภทธุรกิจ	บริษัท		หจก.		ทสน.	
	จำนวน	เงินทุน ชำระแล้ว	จำนวน	เงินทุน ชำระแล้ว	จำนวน	เงินทุน ชำระแล้ว
๑๔. เครื่องจักร เครื่องมือ	๓๖	๔๔๖๐๓	๕๔	๒๐๘๓๕		
๑๕. อื่น ๆ	๒๖	๒๖๘๒๐	๒๓	๘๕๙๐		
๔) ไฟฟ้า	-	-	-	-	-	-
๕) การก่อสร้าง	๑๑๔	๙๕๖๙๓	๒๙๔	๑๒๔๓๔๔	๑	๑๐๐๐
๖) พาณิชยกรรม						
๑. การค้า	๙๑๑	๔๑๘๙๙๔	๑๔๕๔	๖๕๙๒๖๘	๒๔	๔๙๐๒
๒. การเงิน ธนาคาร	๑๙	๕๖๖๖๒๕	๑	๑๐		
๓. การประกันภัยค้ำประกัน	๗	๑๐๔๙๕๐	๑	๒๐๐		
๔. อื่น ๆ	๒	๑๐๕๐	๓	๔๐๐๐		
๗) ขนส่ง	๕๙	๕๒๙๓๖	๖๐	๑๙๒๐๕	๒	๑๕๐
๘) บริการ						
๑. โรงแรม	๑๔	๑๓๘๒๕	๑๒	๑๓๖๙๐		
๒. ภัตตาคาร	๑๒	๔๙๖๕	๒๓	๔๔๙๐	๒	๒๒๐
๓. โรงภาพยนตร์	๑๒	๓๑๕	๔	๙๑๐	๑	๑๐๐
๔. อื่น ๆ	๑๗	๔๕๕๒๗	๒๑๕	๕๕๖๘๘	๕	๒๒๔๔
๙) อื่น ๆ	๑๔	๑๗๒๓๐	๑๐	๗๓๕๐	๑	๒๐๐๐
รวม	๑๓๘๔	๑๕๗๐๐๔๕	๒๔๓๔	๘๘๕๕๘๕	๓๙	๙๑๒๒๖

ที่มา - กรมทะเบียนการค้า กระทรวงพาณิชย์

พิจารณาจากแผนภาพที่ ๘, ๙, ๑๐ และ ๑๑ จะเห็นได้ว่าผู้ที่สนใจที่จะทำการลงทุนในประเทศไทย มีอัตราน้อยลงทุกปี นับตั้งแต่ปี ๒๕๑๓ เป็นต้นมา โดยเฉพาะอย่างยิ่งในแผนภาพที่ ๘ และ ๙ ซึ่งแสดงถึงจำนวนผู้ยื่นขอรับการส่งเสริมการลงทุนจากคณะกรรมการส่งเสริมการลงทุน และปริมาณเงินทุนทั้งหมดของแต่ละปี จากจำนวนคำขอเมื่อพ.ศ. ๒๕๑๖ จำนวน ๕๕๒ ราย ลดลงเหลือเพียง ๒๒๘ ราย ในพ.ศ. ๒๕๑๗ และลดลงเหลือเพียง ๑๑๑ ราย ใน พ.ศ. ๒๕๑๘ ซึ่งการลดลงนั้นลดลงถึงครึ่งต่อครึ่งทีเดียว นอกจากนั้นจำนวนเงินลงทุนจากแผนภาพที่ ๑๐ จากเงินทุนทั้งหมด ๕๓,๓๗๘ ล้านบาท ใน พ.ศ. ๒๕๑๖ ลดลงมาเหลือเพียง ๑๐,๙๖๓ ล้านบาท ใน พ.ศ. ๒๕๑๗ ซึ่งลดลงถึง ๕ เท่าเศษ และยังคงลดลงในปีต่อ ๆ มา กล่าวคือ ในพ.ศ. ๒๕๑๘ เงินลงทุนทั้งหมดลดลงมาเป็น ๘,๘๒๒ ล้านบาท และเหลือเพียง ๕,๑๒๘ ล้านบาท ใน พ.ศ. ๒๕๑๙ ซึ่งเป็นสถิติที่ไม่น่าพอใจนัก เมื่อพิจารณาแล้วก็จะเห็นได้ว่า การลงทุนไม่ว่าจะเป็นอุตสาหกรรมมิได้รับการส่งเสริมจากรัฐบาล หรือ อุตสาหกรรมที่ไม่ได้รับการส่งเสริมก็ตาม ได้ลดลงตามลำดับ ทั้งจำนวนการขอส่งเสริม หรือ ขอจดทะเบียนประกอบธุรกิจ และจำนวนเงินลงทุนในแต่ละปี และจากตารางที่ ๑๓ ถึง ๑๘ ก็แสดงถึงการลดลงของการจดทะเบียนการค้า ระหว่าง พ.ศ. ๒๕๑๖ - ๒๕๑๙ ได้อย่างค่อนข้างจะชัดเจน

นอกจากนั้น ความสนใจของนักลงทุนจากต่างประเทศที่นำเงินมาลงทุนในประเทศไทย ซึ่งแสดงแยกแต่ละประเทศทุกประเทศในระหว่าง พ.ศ. ๒๕๑๖ - พ.ศ. ๒๕๑๙ (เดือนตุลาคม) ตามตารางที่ ๑๖ จะสามารถแสดงให้เห็นถึงสภาพการลงทุนจากต่างประเทศในประเทศไทย ได้อีกประการหนึ่ง ทั้งนี้ เป็นการลงทุนในภาคเอกชนจากต่างประเทศ ไม่ได้รวมถึงการลงทุนทางภาครัฐบาล ซึ่งได้รับความร่วมมือจากต่างประเทศ

พิจารณาจากตารางที่ ๒๐ และจากแผนภาพที่ ๑๒ จะเห็นได้ว่า การเคลื่อนไหวในการลงทุนจากต่างประเทศ ที่มาลงทุนในประเทศไทยมีลักษณะแตกต่างไปจากแผนภาพที่ ๘, ๙, ๑๐, ๑๑ ซึ่งแสดงถึงการลดลงของการจดทะเบียนประกอบธุรกิจ และการขอรับส่งเสริมการลงทุนรวมทั้งเงินลงทุนทั้งหมด กล่าวคือ จากแผนภาพที่ ๘, ๙, ๑๐ และ ๑๑

ชี้ให้เห็นว่า การลงทุนโคลดลงอย่างฉับพลันจาก พ.ศ. ๒๕๑๖ ซึ่งมีการลงทุนในระดับสูง
 แต่พอ พ.ศ. ๒๕๑๗ การลงทุนกลับลดลงอย่างมาก แต่จากตารางที่ ๑๕ การลงทุนจาก
 ต่างประเทศ ใน พ.ศ. ๒๕๑๗ กลับมีมากขึ้น จาก พ.ศ. ๒๕๑๖ ถึง ๕,๒๐๐.๖ ล้านบาท
 ซึ่งมากขึ้นอีกเกือบเท่าตัว แต่อย่างไรก็ตาม ในปีต่อ ๆ มา นับตั้งแต่ พ.ศ. ๒๕๑๗ การลง
 ทุนจากต่างประเทศก็ลดต่ำลงมาตามลำดับ เริ่มลดลงตั้งแต่ พ.ศ. ๒๕๑๘ ลดลงจาก
 ๑๐,๕๒๓.๑ ล้านบาท ใน พ.ศ. ๒๕๑๗ เป็น ๘,๕๖๗.๐ ล้านบาท ใน พ.ศ. ๒๕๑๘ และ
 ลดลงมาเป็น ๗,๒๘๘.๕ ล้านบาท เมื่อสิ้นเดือนตุลาคม พ.ศ. ๒๕๑๘ เมื่อพิจารณาโดยรวมทั้ง
 หกแล้ว ก็ปรากฏให้ทราบว่า การลงทุนในประเทศไทยลดลงตกต่ำลงมาโดยลำดับนับตั้งแต่
 พ.ศ. ๒๕๑๖ เป็นต้นมา จนถึง พ.ศ. ๒๕๑๘ มีสถิติการลงทุนไม่ว่าภาคใดไม่ได้มีเพิ่มขึ้นเลย
 มีแต่ลดลง แต่เมื่อปลายปี พ.ศ. ๒๕๑๘ ปรากฏว่าการลงทุนเพิ่มขึ้นมาบ้าง จะเห็นได้จาก
 มีผู้ขอรับการส่งเสริมการลงทุนจากคณะกรรมการส่งเสริมการลงทุน เมื่อสิ้น พ.ศ. ๒๕๑๘
 มีจำนวน ๑๑๘ ราย เพิ่มขึ้นจาก พ.ศ. ๒๕๑๘, ๘ ราย (จากแผนภาพที่ ๘) แต่ถึงแม้
 จำนวนผู้ขอรับการส่งเสริมเพิ่มขึ้น ๘ ราย แต่ปรากฏว่าเงินลงทุนใน พ.ศ. ๒๕๑๘ มิได้
 เพิ่มขึ้นสูงกว่า พ.ศ. ๒๕๑๘ เลย (จากแผนภาพที่ ๘) แสดงให้เห็นว่า การลงทุนใน พ.ศ. ๒๕๑๘
 เป็นการลงทุนในกิจการไม่ใหญ่นักหากแต่เป็นกิจการเล็ก ๆ เท่านั้น

อย่างไรก็ตาม ในระหว่าง พ.ศ. ๒๕๑๖ - ๒๕๑๘ อุตสาหกรรมที่ได้รับการกระทบ
 กระทบมากที่สุด ในบรรดาการลงทุนทุกประเภท ได้แก่ อุตสาหกรรมสิ่งทอ ซึ่งเป็นอุตสาหกรรม
 ที่สำคัญต่อประเทศมากที่สุด เนื่องจากเป็นอุตสาหกรรมที่มีขนาดใหญ่ที่สุดในประเทศ
 ไทย การกระทบกระเทือนไม่ว่าจะเป็นเพราะเหตุผลในเรื่องภาวะเศรษฐกิจที่ตกต่ำทั่วโลก
 อันกระทบมาถึงประเทศไทยด้วย หรือกรณีการขึ้นราคาน้ำมัน ซึ่งทำให้วัตถุดิบสูงขึ้นและภาวะ
 ตลาดสิ่งทอในต่างประเทศเริ่มแคบลง ปรากฏว่าใน พ.ศ. ๒๕๑๗ อุตสาหกรรมสิ่งทอต้อง
 รวมตัวกันลดการผลิต ทำให้รายได้มวลรวมของประเทศต้องลดลงไปด้วย และก็มีผลกระทบ
 กระทบต่อภาวะการว่างงานของประเทศอีกด้วย ทำให้คนงานหาการคัดค้าน การลด
 การผลิต และประกอภกับค่าครองชีพเริ่มสูงขึ้น คนงานจึงยิ่งคัดค้านมากขึ้น และในเรื่องคัง
 กล่าว มีผลทำให้รัฐบาลประกาศเพิ่มอัตราค่าจ้างขึ้นจากวันละ ๑๖ บาท เป็นวันละ ๒๐ บาท

ซึ่งทั้งนี้ได้ครอบคลุมไปถึงอุตสาหกรรมอื่น ๆ ด้วย ทำให้อุตสาหกรรมสิ่งทอและอุตสาหกรรมอื่น ๆ พลอยได้รับผลกระทบกระเทือนจากการเพิ่มอัตราค่าจ้างขั้นต่ำอีก กล่าวคือ ทำให้ต้นทุนการผลิตของสูงขึ้น

เหตุการณ์ต่าง ๆ นี้ได้คลี่คลายลงไปในทางที่ดี เพราะภาวะการณ์ต่าง ๆ ไม่ได้ลดลงความเลวร้ายลง และปัญหาด้านแรงงานที่เกิดขึ้นมาตั้งแต่ ปี ๒๕๑๖ ยังไม่คลี่คลายตลาดสินค้าโดยเฉพาะของอุตสาหกรรมสิ่งทอทั้งภายในและภายนอกประเทศซบเซามาก ภาวะการเงินรัดตัว กอปรกับผู้ลงทุนไม่แน่ใจว่าจะหาตลาดได้หรือไม่ และราคาสินค้าในประเทศตกต่ำลงตลอดเวลา ราคาค่วย และราคาผ้า ในช่วงปลายปี ๒๕๑๗ ลดลง ๒๐ - ๔๐% ความต้องการสินค้าสิ่งทอลดลง สำหรับตลาดต่างประเทศโดยเฉพาะอย่างยิ่งญี่ปุ่นและอเมริกา ก็ลดการซื้อผ้าจากประเทศไทย เพราะภาวะเศรษฐกิจของแต่ละประเทศตกต่ำ จึงพยายามที่จะส่งสินค้าเข้าประเทศให้น้อยที่สุด รวมทั้งในช่วงดังกล่าวมีการแข่งขันระหว่างญี่ปุ่น, เกาหลี, ไต้หวัน ทำให้ราคาสินค้าผ้าตกต่ำมาก และในขณะเดียวกัน กรรมกรก็เรียกร้องให้เพิ่มค่าจ้างและสวัสดิการ จนกระทั่งถึงการนัดหยุดงาน ซึ่งบางแห่งก็ไม่ทำตามขั้นตอนของกฎหมาย และมีการปะทะกันอย่างรุนแรง เพราะมีบุคคลภายนอกเข้าแทรกแซง จึงเป็นเหตุให้ต้องมีการลดทั้งการจ้างแรงงานและการผลิต ก็ปรากฏว่ามีการคัดค้าน ก่อต้าน ตั้งกลางข้างถนน อย่างไรก็ตาม ใน พ.ศ. ๒๕๑๘ อุตสาหกรรมทอผ้า ได้ลดการผลิตลง ๑๐ % ๓๐% อุตสาหกรรมเส้นใยลดการผลิตลง ๒๐ - ๓๐ % การลดการผลิตนี้ มีผลกระทบกระเทือนต่ออุตสาหกรรมอื่น ๆ ที่เกี่ยวข้องกันด้วย อาทิเช่น อุตสาหกรรมตัดเย็บเสื้อผ้าสำเร็จรูป เป็นต้น เมื่อภาวะการณ์ต่าง ๆ ไม่เอื้ออำนวย นักลงทุนทั้งหลายก็ไม่กล้าลงทุนมากดังแต่ก่อน เป็นผลให้การลงทุนในประเทศไทยลดลง

ตารางที่ ๒๐

เงินลงทุนภาคเอกชนระยะกลางและระยะยาวจากต่างประเทศ

ประเทศ	เงินทุนทั้งหมด (ล้านบาท)			
	๒๕๑๖	๒๕๑๗	๒๕๑๘	ต.ค. ๒๕๑๙
๑. สหรัฐอเมริกา	๑,๖๗๔.๓	๒,๓๔๕.๔	๒,๔๙๒.๑	๑,๘๕๓.๘
๒. คานาดา	๖๘.๓	๒๒.๒	๖๖.๗	-
๓. ออสเตรเลีย	๑๔.๓	๒.๐	๐.๖	-
๔. ออสเตรเลีย	๓๓.๒	๑๒๘.๙	๗๕.๗	-
๕. เบลเยียม	๑๒๓.๗	๑๖๙.๙	๑๓๙.๔	-
๖. เดนมาร์ก	๒.๑	๔.๘	๙.๓	-
๗. ฝรั่งเศส	๑๖๑.๗	๗๙.๙	๑๖๕.๘	๗๕.๐
๘. เยอรมัน	๒๒๔.๓	๒๑๒.๙	๒๙๒.๒	๒๐๐.๙
๙. ไอร์แลนด์	-	๑๐.๐	-	-
๑๐. อิตาลี	๘๘.๒	๑๖๔.๖	๒๕๔.๗	-
๑๑. ญี่ปุ่น	๑,๑๐๖.๑	๑,๗๖๖.๖	๑,๓๗๖.๙	๑,๒๑๙.๘
๑๒. เนเธอร์แลนด์	๑๖๓.๑	๑๑๑.๗	๑๗.๕	-
๑๓. นิวซีแลนด์	๐.๖	๐.๔	-	-
๑๔. นอร์เวย์	๒.๘	-	-	-
๑๕. สเปน	๘.๔	๒๓.๔	๔.๗	-
๑๖. สวีเดน	๗.๒	๓๗.๙	๒๔.๓	-
๑๗. สวิตเซอร์แลนด์	๙๑.๐	๘๑.๗	๓๕๒.๑	-
๑๘. สหราชอาณาจักร	๔๙๒.๖	๑,๔๖๑.๙	๙๕๐.๓	๔๕๒.๒
๑๙. แอฟริกาใต้	๐.๑	๐.๕	๐.๓	-
๒๐. ยาสายัส	๕๐.๐	๑๐๐.๐	๖๐.๙	-
๒๑. เบลารุส	-	๗๐.๑	๒.๓	-

ตารางที่ ๒๐ (ต่อ)

ประเทศ	เงินลงทุนทั้งหมด (ลานบาท)			
	๒๕๑๖	๒๕๑๗	๒๕๑๘	๒๕๑๙
๒๒. ดูกแซมเบอร์ก	๐.๖	-	-	-
๒๓. ยองกง	๕๗๘.๓	๑,๖๓๑.๘	๑,๘๐๑.๑	๑,๑๘๖.๑
๒๔. ไต้หวัน	๘๓.๘	๑๑๗.๑	๒๒.๘	-
๒๕. สิงคโปร์	๒,๕๕๙	๑,๖๘๓.๑	๑,๑๕๓.๘	-
๒๖. ฟิลิปปินส์	๑๕.๗	-	๓.๓	-
๒๗. อินเดี๋ย	๑๑.๖	๓๒.๓	๒.๓	-
๒๘. มาเลเซีย	๑.๗	๑๒๐.๕	๓๖.๗	-
๒๙. อินโดนีเซีย	๑๐.๖	๓.๐	๑๓.๓	-
๓๐. เกาหลี	๒.๓	๓.๙	๖.๙	-
๓๑. เวียดนาม	๒.๖	๐.๖	-	-
๓๒. ปาปัวมา	๘.๖	๑.๕	-	-
๓๓. ลาว	๒.๕	๒.๒	๒๘.๕	-
๓๔. บรูไน	๓.๑	-	-	-
๓๕. ญูเวท	๐.๒	-	-	-
๓๖. จิวเบอร์ค	๐.๘	-	-	-
๓๗. อิสราเอล	๑๓.๘	๘๓.๑	๓.๖	-
๓๘. โอกินาวา	๐.๑	-	-	-
๓๙. เลบานอน	๐.๑	๐.๓	-	-
๔๐. อาเยนตินา	๐.๒	-	-	-
๔๑. แคมเบี๋ย	๐.๓	-	-	-
๔๒. เนปาล	-	-	๐.๑	-
๔๓. ซาอุดีอาระเบีย	-	-	๐.๘	-
๔๔. ทาจมาเนีย	-	-	๐.๑	-
๔๕. ทรูเวียลเสกทส์	-	-	๐.๖	๐.๖

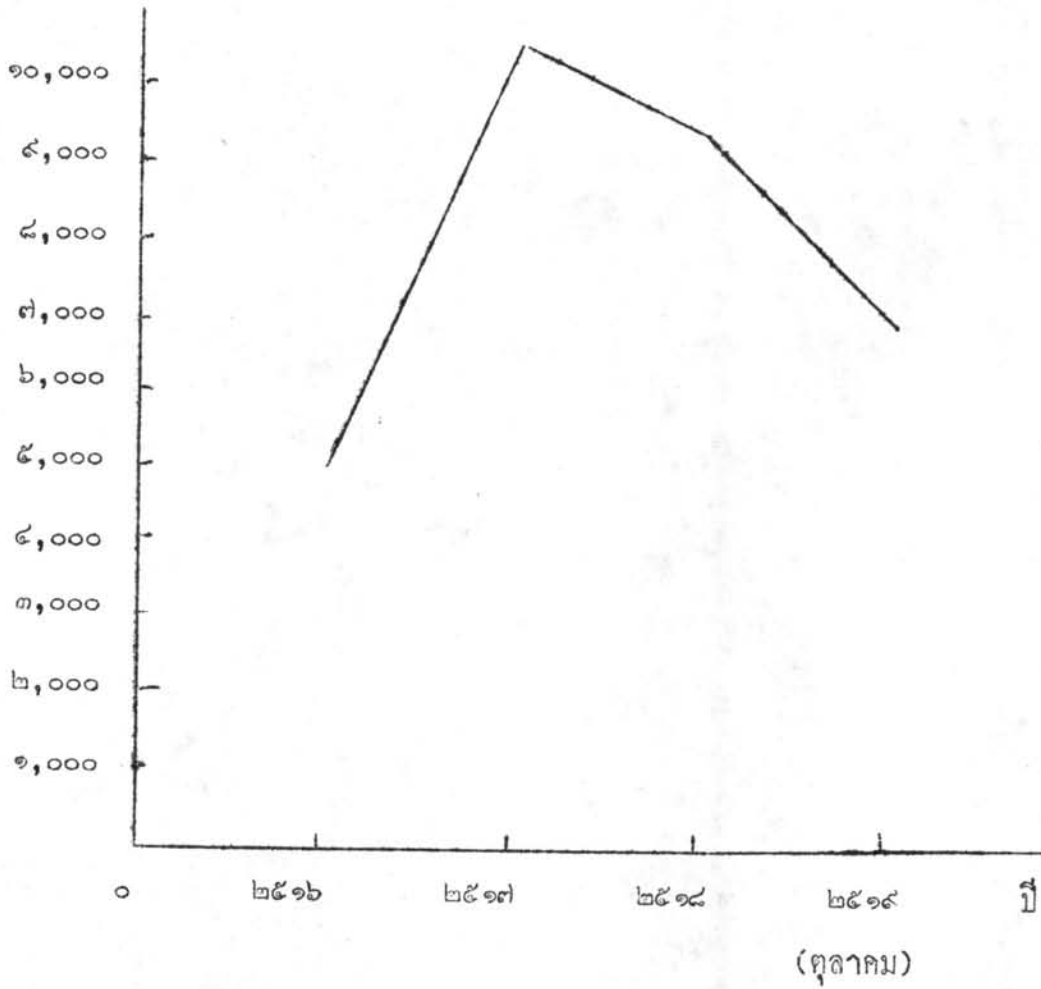
ตารางที่ ๒๐ (ต่อ)

ประเทศ	เงินทุนทั้งหมด (ล้านบาท)			
	๒๕๑๖	๒๕๑๗	๒๕๑๘	๒๕๑๙
กลุ่มประเทศสังคมนิยม				
๔๖. เชคโกสโลวาเกีย	๑๒.๖	๕.๐	๓.๖	๑๓.๑
๔๗. โปแลนด์	-	๓๒.๑	๑๒๒.๓	-
๔๘. รุมาเนีย	๐.๒	๐.๔	-	-
๔๙. รัสเซีย	๒๖.๓	๑๕.๘	๓.๖	-
๕๐. สถาบันระหว่างประเทศ	-	-	๑๒๒.๑	-
๕๑. อื่น ๆ	-	-	-	๑,๓๘๔.๘
รวม	๕,๓๒๒.๕	๑๐,๕๒๓.๑	๙,๕๖๓.๐	๓,๒๘๙.๕

ที่มา - ธนาคารแห่งประเทศไทย

แผนภาพที่ ๑๒

เงินลงทุน
(ล้านบาท)



ที่มา - ธนาคารแห่งประเทศไทย

ภาวะการลดลงการลงทุนในระหว่าง พ.ศ. ๒๕๑๖ - พ.ศ. ๒๕๑๘ นั้น จากตัวเลขเท่าที่หาได้จากกรมการค้าภายใน กระทรวงพาณิชย์ ผู้เขียนจะได้ทำการเปรียบเทียบ การจดทะเบียนประกอบธุรกิจในอุตสาหกรรมประเภทต่าง ๆ ในแต่ละปี เท่าที่จะสามารถเปรียบเทียบกันได้ ดังตารางที่ ๒๑ จะเห็นได้ว่า การลงทุนดำเนินการ ทั้งในรูปบริษัท, ห้างหุ้นส่วนจำกัด และห้างหุ้นส่วนสามัญนิติบุคคล ที่สำคัญ ๆ ลดลงตามลำดับ โดยเฉพาะอุตสาหกรรมสิ่งทอ อุตสาหกรรมโลหะ โรงแรม ไฟฟ้า เหมืองแร่ ยกเว้นการก่อสร้างซึ่งเพิ่มมากขึ้นในปี พ.ศ. ๒๕๑๘ อุตสาหกรรมนอกเหนือจากตารางที่ ๒๑ นั้น บางประเภทก็เพิ่มขึ้นและลดลงในแต่ละปี แต่ไม่สามารถเปรียบเทียบให้เห็นได้ชัด เช่นที่แสดง เพราะการเก็บตัวเลขของกรมการค้าภายใน ในแต่ละปีเป็นการเก็บคนละรูปแบบ จึงทำให้ยากต่อการจะเปรียบเทียบ

ตารางที่ ๒๑

การจดทะเบียนประกอบธุรกิจ ตั้งแต่ปี ๒๕๑๖ - ๒๕๑๘ แสดงการลดลงของธุรกิจต่างๆในแต่ละปี

ประเภทกิจการ	๒๕๑๖	๒๕๑๗	๒๕๑๘	๒๕๑๘
เหมืองแร่	๙๐	๘๘	๖๒	๖๕
อุตสาหกรรมโลหะ	๓๕	๒๘	๓๒	๑๖
อุตสาหกรรมสิ่งทอ	๗๐๗	๖๐	๕๑	๓๗
ก่อสร้าง	๕๙๙	๘๐๑	๓๕๑	๘๐๘
ไฟฟ้า	๑	๑	-	-
โรงแรม	๗๗	๕๖	๓๓	๒๖

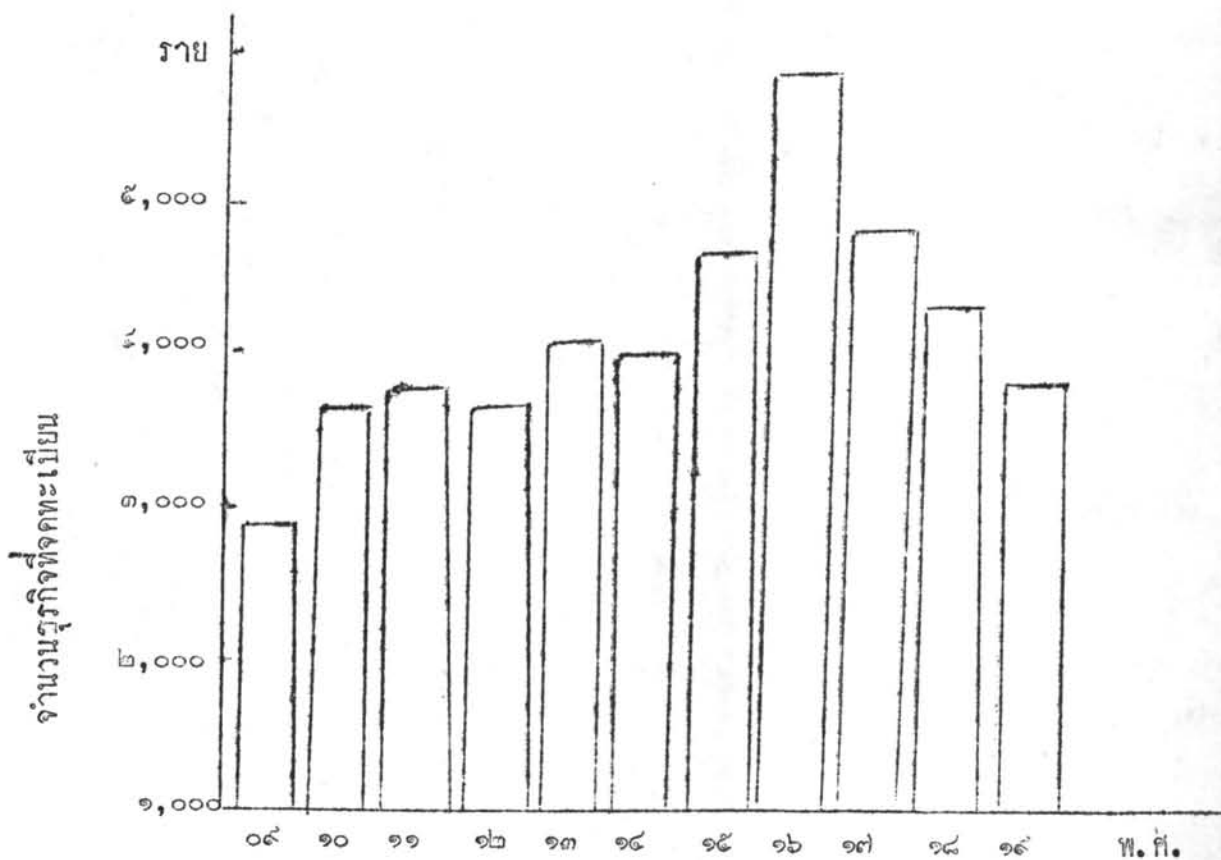
ที่มา - กรมทะเบียนการค้าภายใน กระทรวงพาณิชย์

กล่าวโดยรวมแล้วจะเห็นได้ว่า การลงทุนในประเทศไทยตั้งแต่อดีต ใคคอย ๆ สูงขึ้นจนถึง พ.ศ. ๒๕๑๖ และตั้งแต่ พ.ศ. ๒๕๑๖ การลงทุนก็มีแนวโน้มต่ำลงตามลำดับ พิจารณาจากแผนภาพที่ ๑๓ และ ๑๔ แต่หลังจากปี ๒๕๑๙ การลงทุนอาจจะเริ่มดีขึ้น เพราะหลังจากเดือนตุลาคม ๒๕๑๙ รัฐบาลยุคปฏิรูป ได้พยายามหาทางแก้ไขปัญหาดังกล่าว เพื่อให้บรรยากาศในการลงทุนแจ่มใสขึ้น

แผนภาพที่ ๑๓

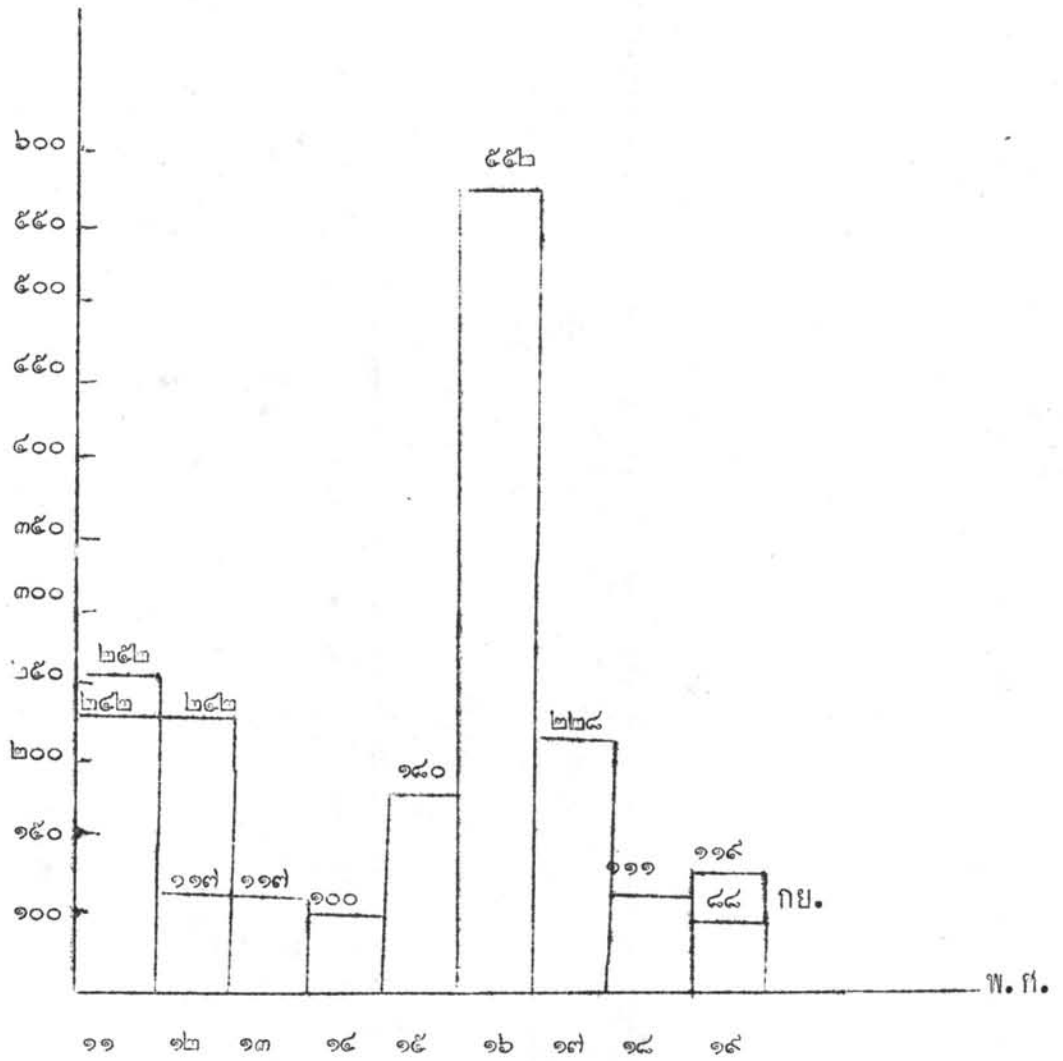
แสดงการจดทะเบียนการประกอบธุรกิจ

ตั้งแต่ พ.ศ. ๒๕๐๙-๒๕๑๙



ที่มา - กรมทะเบียนการค้าภายใน

แผนภาพที่ ๑๔
 แสดงจำนวนการขอรับการส่งเสริมการลงทุน
 ระหว่าง พ.ศ.๒๕๑๑ - ๒๕๑๙



ที่มา - คณะกรรมการส่งเสริมการลงทุน

การยกเลิกการดำเนินการของผู้ลงทุน

ในระหว่าง พ.ศ. ๒๕๑๖ ถึง พ.ศ. ๒๕๑๘ นอกจากที่จำนวนของผู้สนใจจะลงทุนในประเทศไทย มีจำนวนลดลงตามลำดับแล้ว ปรากฏว่าในช่วงดังกล่าว ได้มีผู้ที่ขอจดทะเบียนธุรกิจ หรือขอรับการส่งเสริมการลงทุนจากคณะกรรมการส่งเสริมการลงทุนแล้ว ได้ถอนตัวไม่ดำเนินการตามที่ขอไว้หลายราย ทั้งนี้พิจารณาจากตารางที่ ๒๒ และแผนภาพที่ ๑๕ ดังนี้

ตารางที่ ๒๒

จำนวนธุรกิจที่ขอจดทะเบียนแล้วเลิกกิจการ (พ.ศ. ๒๕๑๓ - ๒๕๑๘)

พ.ศ.	จำนวนราย	เงินทุนจดทะเบียน
๒๕๑๓	๕๑๒	๔๑๕,๑๘๓
๒๕๑๔	๕๓๔	๔๘๐,๙๑๐
๒๕๑๕	๔๓๓	๓๘๔,๕๕๓
๒๕๑๖	๓๐๐	๖๐๐,๕๓๘
๒๕๑๗	๕๓๒	๔๘๒,๔๕๘
๒๕๑๘	๓๑๖	๕๖๖,๓๔๐

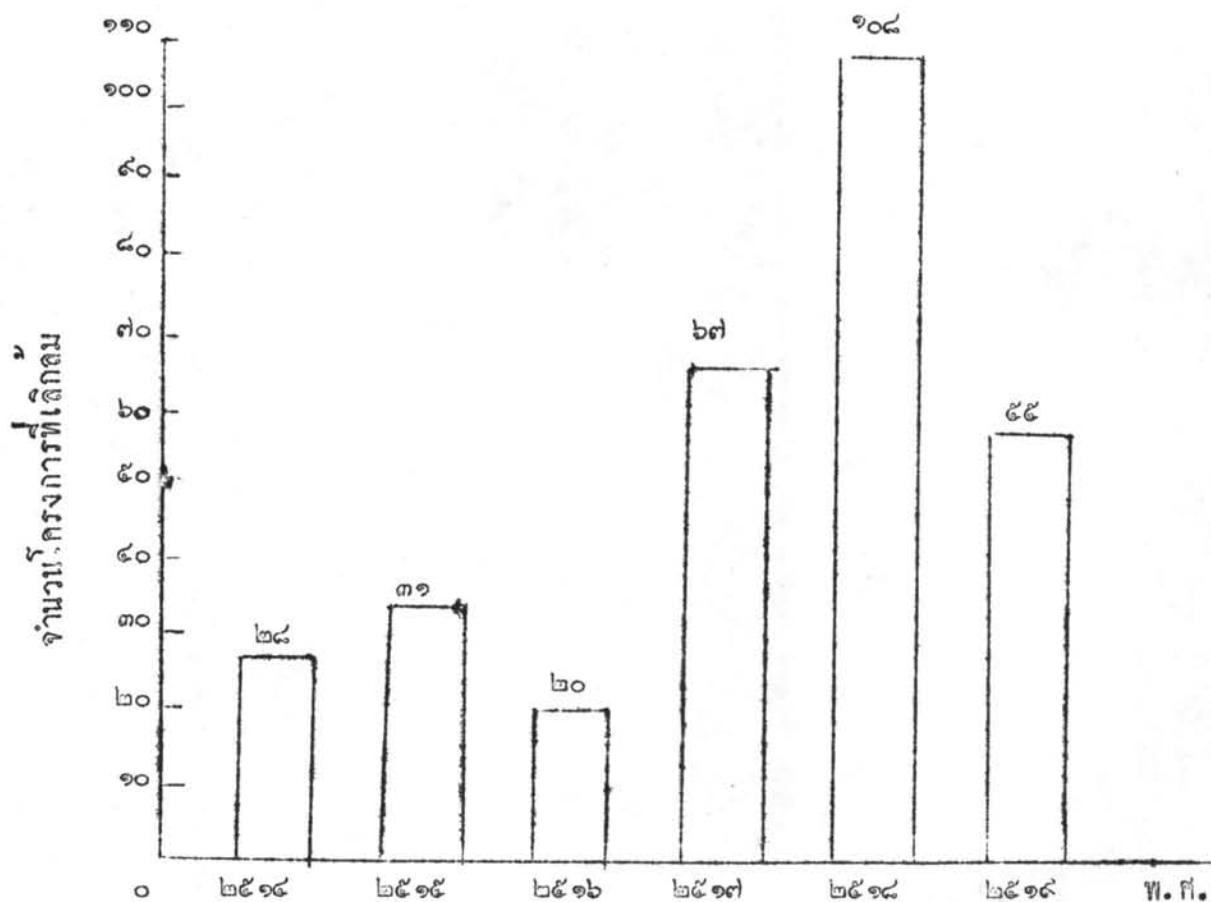
ที่มา - กรมทะเบียนการค้า กระทรวงพาณิชย์

จากตารางที่ ๒๒ จะเห็นได้ว่า จำนวนผู้ประกอบการธุรกิจซึ่งขอจดทะเบียนเพื่อดำเนินการไว้ ได้เลิกกิจการไปจำนวนไม่น้อย โดยเฉพาะอย่างยิ่ง ช่วง ๓ ปีหลัง คือ ตั้งแต่ พ.ศ. ๒๕๑๖ ถึง พ.ศ. ๒๕๑๘ จำนวนธุรกิจที่เลิกกิจการมีจำนวนมากกว่าช่วง ๓ ปีแรกคือ ระหว่าง พ.ศ. ๒๕๑๓ - ๒๕๑๕ เป็นอย่างมาก ซึ่งเมื่อกำหนดโดยเฉลี่ยแล้ว จะ

ปรากฏว่า ระหว่าง พ.ศ. ๒๕๑๓ - ๒๕๑๕ มีการเลิกกิจการเฉลี่ยปีละ ๕๐๖ ราย เงินลงทุนจดทะเบียนที่ยกเลิกกิจการเฉลี่ยปีละ ๔๒๗ ล้านบาท แต่ในระหว่าง พ.ศ. ๒๕๑๖ - ๒๕๑๘ ปรากฏว่ามีธุรกิจที่เลิกกิจการเฉลี่ยปีละ ๖๖๖ ราย เป็นเงินลงทุนจดทะเบียนที่ยกเลิกกิจการเฉลี่ยปีละ ๕๕๐ ล้านบาท

แผนภาพที่ ๑๕

การเลิกล้มโครงการหลังจากได้รับการอนุมัติแล้ว



ที่มา - สำนักงานคณะกรรมการส่งเสริมการลงทุน

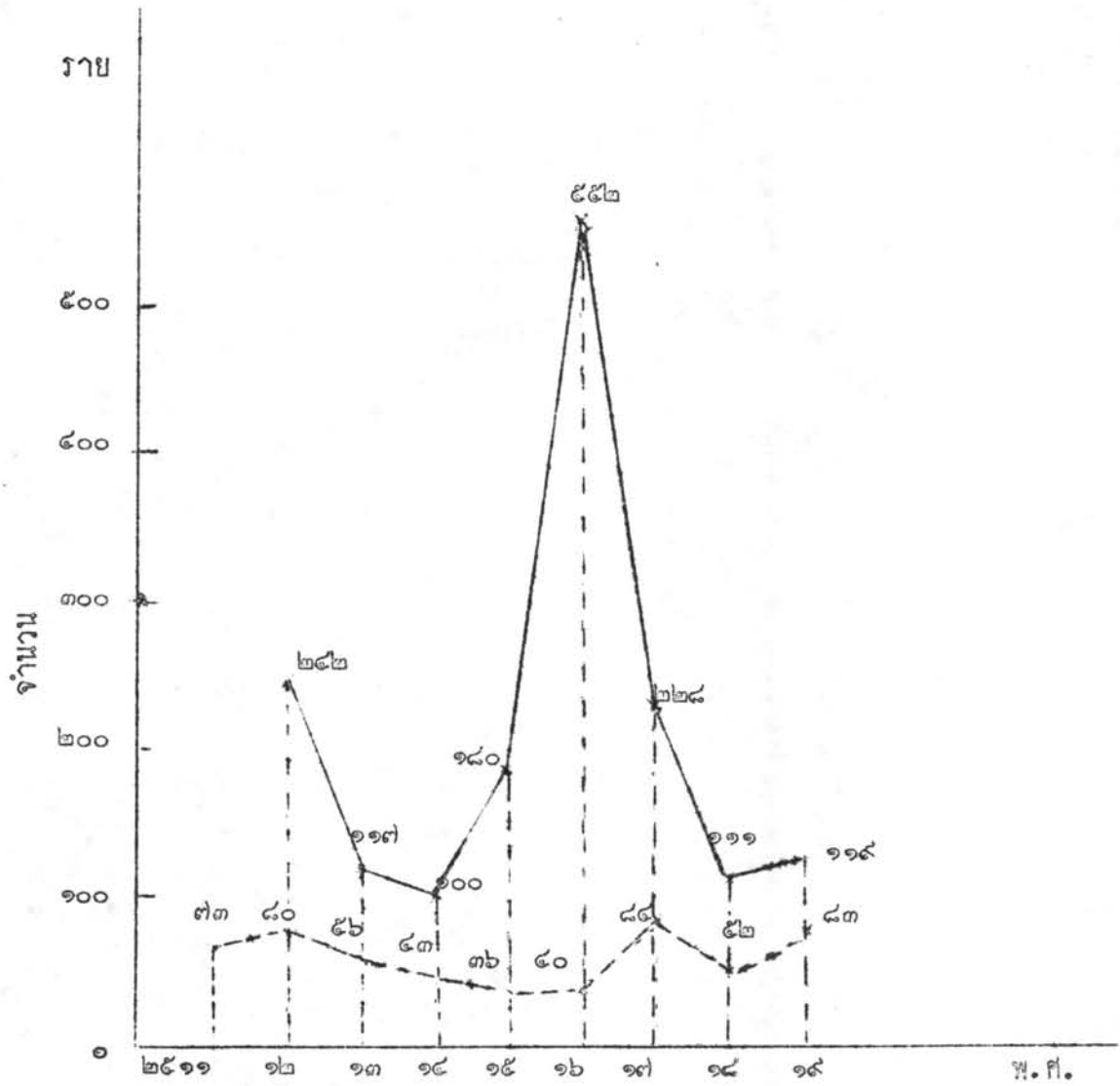
แผนภาพที่ ๑๕ แสดงให้เห็นถึงการลงทุนที่ควรที่จะเกิดขึ้นได้แต่ไม่เกิดขึ้น เนื่องจากสาเหตุต่าง ๆ ทั้งนี้เป็นโครงการที่ได้อบรมผู้คิดแล้วทั้งสิ้น รวมถึงโครงการที่ได้อบรมผู้ส่งเสริมจากคณะกรรมการส่งเสริมการลงทุนแล้วด้วย แต่ต้องเลิกล้มโครงการไป เมื่อพิจารณาแผนภาพที่ ๑๕ และแผนภาพที่ ๑๔ จะเห็นได้ว่า พ.ศ. ๒๕๑๖ เป็นปีที่มีภาวะการลงทุนสูงสุด เท่าที่มีมา เพราะมีผู้สนใจขอรับการส่งเสริมการลงทุนมากกว่า พ.ศ. ๒๕๑๕ ถึง ๓ เท่าเศษ ขณะที่จำนวนการเลิกล้มโครงการลดลงจากจำนวน ๔๑ โครงการใน พ.ศ. ๒๕๑๕ เป็น ๒๐ โครงการใน พ.ศ. ๒๕๑๖ ซึ่งนับว่ามีการเลิกล้มโครงการน้อยที่สุดเช่นกัน แต่ปีต่อมาคือ พ.ศ. ๒๕๑๗ ปรากฏว่าผู้สนใจที่จะลงทุนลดลงอย่างมากมาย ใน ขณะที่จำนวนการเลิกล้มโครงการในปีเดียวกัน ได้เพิ่มสูงขึ้นจาก ๒๐ โครงการ ในพ.ศ. ๒๕๑๖ เป็น ๒๗ โครงการ และใน พ.ศ. ๒๕๑๘ ผู้สนใจที่จะลงทุนก็ยังคงลดลง แต่การเลิกล้มโครงการตามที่ขอส่งเสริมไว้ก็ยิ่งสูงขึ้นอีกมีจำนวนถึง ๑๐๕ โครงการ สำหรับ พ.ศ. ๒๕๑๙ จำนวนผู้ขอรับการส่งเสริมได้เพิ่มขึ้นจาก พ.ศ. ๒๕๑๘ เพียง ๘ ราย และจำนวนโครงการที่เลิกล้มก็เริ่มลดลงมาก ๑๐๕ โครงการ ใน พ.ศ. ๒๕๑๘ ลดเหลือเพียง ๓๕ ราย ในพ.ศ. ๒๕๑๙ แต่กล่าวโดยทั่วไป เมื่อพิจารณาถึงเงินลงทุน จากแผนภาพที่ ๕ สรุปได้ว่า การลงทุนใน พ.ศ. ๒๕๑๘ ยังไม่ดีขึ้นจาก พ.ศ. ๒๕๑๘

จากตัวเลข สถิติ และแผนภาพทั้งหมดสามารถสะท้อนให้เห็นถึงบรรยากาศในการลงทุน ในระหว่าง พ.ศ. ๒๕๑๖ - ๒๕๑๘ ได้เป็นอย่างดีว่า บรรยากาศการลงทุนในช่วงดังกล่าวของประเทศ อยู่ในภาวะที่ซบเซาอย่างมากทีเดียว เมื่อเปรียบเทียบกับพ.ศ. ๒๕๑๖ ซึ่งการลงทุนในประเทศควรจะเพิ่มมากขึ้น หากไม่มีเหตุการณ์ต่าง ๆ ด้านแปรไปในทางที่เลวร้ายลง อย่างเหตุการณ์ต่าง ๆ ที่เกิดขึ้น ในช่วงเวลาดังกล่าว ซึ่งมีผลทำให้บรรยากาศในการลงทุนโดยทั่วไปของประเทศอยู่ในภาวะไม่เป็นที่น่าพอใจ

อย่างไรก็ตาม สำหรับอุตสาหกรรมที่ได้รับการส่งเสริมจากคณะกรรมการส่งเสริมการลงทุน จากจำนวนการขอรับการส่งเสริม และการได้รับบัตรส่งเสริมในแต่ละปี ปรากฏว่าการลงทุนที่เกิดขึ้นจริงในแต่ละปี มีดังนี้

แผนภาพที่ ๑๖

การขอรับการส่งเสริมและการลงทุนจริงตั้งแต่ ๒๕๑๒ - ๒๕๑๘



ที่มา - คณะกรรมการส่งเสริมการลงทุน

หมายเหตุ — การขอรับการส่งเสริม

----- การลงทุนที่เกิดขึ้นจริง

ตารางที่ ๒๓

จำนวนเงินลงทุนที่เกิดขึ้นจริงจากอุตสาหกรรมที่ได้รับการส่งเสริม

ปี	จำนวนราย	จำนวนเงินลงทุน(ล้านบาท)
พ. ศ. ๒๕๑๔	๔๓	๒,๘๓๓
๒๕๑๕	๓๖	๑,๒๑๐
๒๕๑๖	๕๐	๑,๘๖๘
๒๕๑๗	๘๕	๒,๘๐๐
๒๕๑๘	๕๒	๒,๕๓๘
(ท.ค.)๒๕๑๘	๗๒	๒,๓๒๘

ที่มา - คณะกรรมการส่งเสริมการลงทุน

เนื่องจากปี ๒๕๑๖ มีการขอรับการส่งเสริมจากผู้ลงทุนเป็นจำนวนมาก จึงส่งผลให้การดำเนินการในปี ๒๕๑๗ มีจำนวนมาก

อย่างไรก็ตาม การลงทุนทั้งหมดที่เกิดขึ้นจริง ซึ่งแสดงให้เห็นแนวโน้มของการลงทุนว่าขยายตัวอย่างไร สามารถอธิบายได้ตามตารางที่ ๒๔ และแผนภาพที่ ๑๗ ซึ่งแสดงให้เห็นได้อย่างชัดเจนว่า การลงทุนในประเทศไทยลดลงนับตั้งแต่ปี ๒๕๑๖ เป็นต้นมา



ตารางที่ ๒๔

จำนวนธุรกิจจำแนกตามเงินทุนชำระแล้วในการลงทุนแต่ละปี

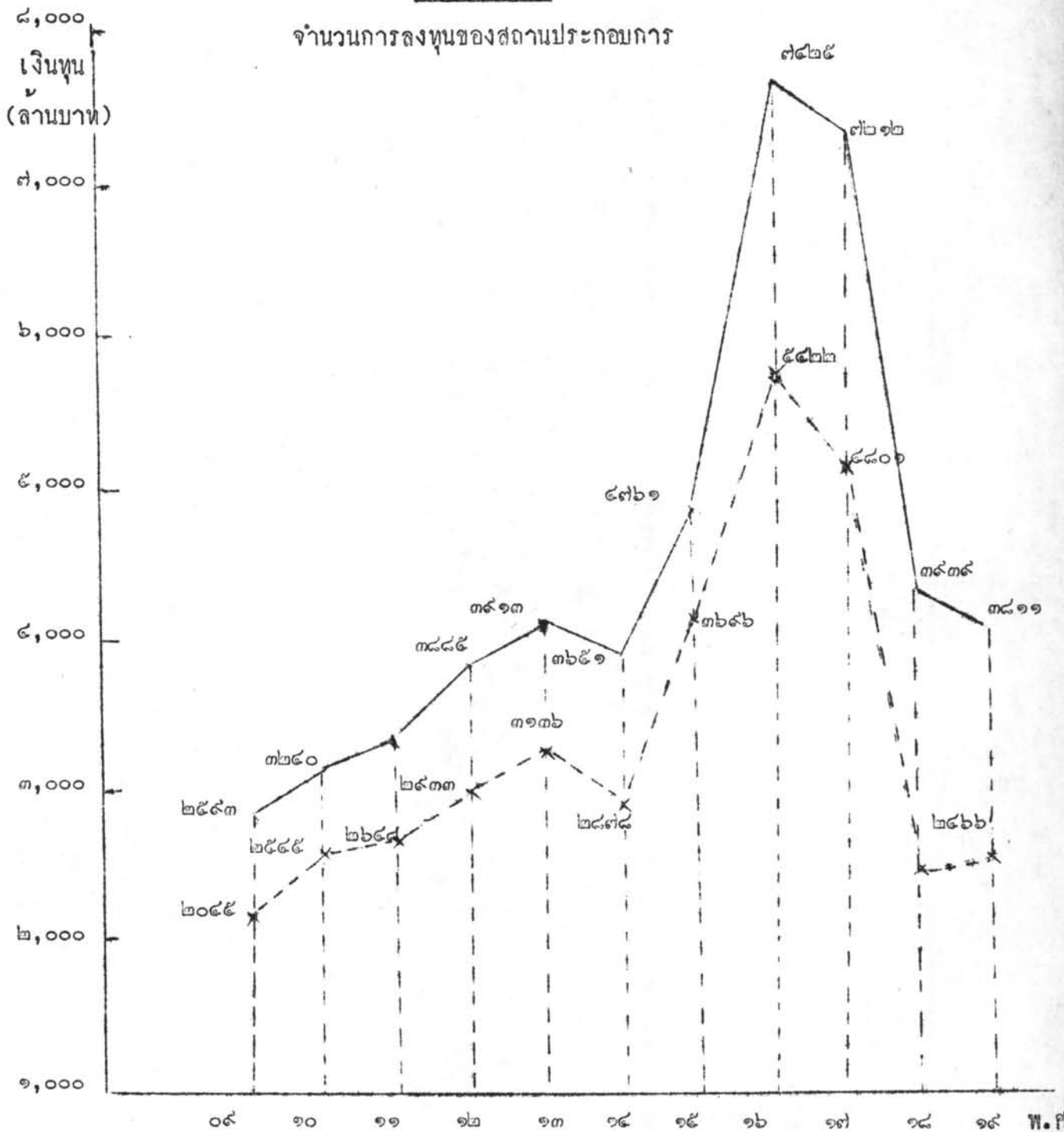
พันบาท

พ.ศ.	บริษัท		หจก.		หสน.		รวม	
	จำนวน	เงินทุนชำระแล้ว	จำนวน	เงินทุนชำระแล้ว	จำนวน	เงินทุนชำระแล้ว	จำนวน	เงินทุนชำระแล้ว
๒๕๐๙	๓๑๑	๑,๐๘๔,๖๔๐	๒๐๔๖	๘๙๙,๖๙๔	๑๕๕	๖๑,๑๔๑	๒๙๑๒	๒,๐๔๕,๔๗๕
๒๕๑๐	๓๘๑	๑,๐๕๙,๒๙๕	๒๖๒๘	๑,๓๙๘,๑๙๔	๑๕๕	๘๙,๑๙๑	๓๕๖๔	๒,๕๔๖,๖๘๐
๒๕๑๑	๘๖๑	๑,๑๒๓,๖๘๔	๒๓๘๒	๑,๔๔๙,๓๖๖	๑๔๓	๓๑,๒๖๒	๓๓๘๖	๒,๖๐๔,๓๑๒
๒๕๑๒	๘๕๘	๑,๔๒๔,๖๔๙	๒๓๕๑	๑,๔๔๓,๕๐๕	๑๐๓	๖๑,๑๖๐	๓๓๑๒	๓,๙๓๓,๓๑๔
๒๕๑๓	๙๖๔	๑,๓๓๙,๙๘๔	๓๑๐๘	๑๖๖,๓๐๖	๑๓๓	๘๙,๒๖๘	๔๒๐๕	๓,๖๑๕,๕๕๘
๒๕๑๔	๙๕๙	๑,๑๔๓,๔๓๙	๓๐๑๔	๑,๖๖๒,๐๓๑	๑๑๓	๖๖,๒๐๓	๔๐๘๖	๓,๘๗๖,๖๗๓
๒๕๑๕	๑๑๓๔	๑,๖๖๕,๖๘๑	๓๓๘๖	๑,๙๐๓,๙๘๘	๑๐๐	๖๖,๓๖๘	๔๖๒๐	๔,๖๓๖,๐๓๗
๒๕๑๖	๑๖๑๑	๓,๒๐๓,๓๙๔	๔๐๓๖	๒,๑๖๐,๘๔๑	๙๙	๕๓,๕๘๘	๕๓๖๖	๕,๔๑๗,๘๒๓
๒๕๑๗	๑๖๒๕	๒,๙๓๖,๐๘๕	๓๒๐๕	๑,๘๖๑,๐๖๙	๘๖	๕๕,๒๕๐	๔๙๑๖	๔,๘๕๒,๔๐๔
๒๕๑๘	๑๔๕๘	๑,๑๘๘,๘๙๒	๒๓๓๖	๑,๓๓๓,๘๖๕	๘๔	๕๕,๕๖๙	๔๓๗๘	๓,๕๗๗,๓๒๖
๒๕๑๙	๑๓๘๔	๑,๕๓๐,๐๕๙	๒๔๓๘	๘๘๕,๕๘๕	๓๙	๑๑,๒๖๖	๓๘๖๑	๒,๔๒๖,๙๑๐

ที่มา - กรมทะเบียนการค้า

แผนภาพที่ ๑๓

จำนวนการลงทุนของสถานประกอบการ



ที่มา - กรมทะเบียนการค้า

หมายเหตุ ————— เงินลงทุนจกทะเบียนในแต่ละปี
 - - - - - เงินลงทุนที่จ่ายจริงในการลงทุนแต่ละปี

มูลเหตุที่กระทบกระเทือนการลงทุน

ดังที่กล่าวมาแล้วว่า การลงทุนในประเทศจะลดลงหรือเพิ่มขึ้นเพียงใดนั้นมีมูลเหตุเกี่ยวข้องอยู่หลายประการ สำหรับในระหว่าง พ.ศ. ๒๕๑๖ - ๒๕๑๙ ซึ่งปรากฏว่าบรรยากาศในการลงทุนซบเซามากนั้น ผู้เขียนได้ประมวลมูลเหตุโดยทั่ว ๆ ไป โดยแยกออกเป็นปัจจัยภายนอกประเทศ และปัจจัยภายในประเทศ อันเป็นผลทำให้การลงทุนของประเทศลดลงดังนี้

ปัจจัยภายนอกประเทศ

ในช่วงเวลานับตั้งแต่ พ.ศ. ๒๕๑๖ - ๒๕๑๙ ปรากฏว่ามีสถานการณ์ต่าง ๆ นอกประเทศไทย อันเป็นวิกฤตการณ์ที่ก่อให้เกิดความไม่แน่นอนภายในประเทศต่อมา อันมีผลกระทบต่อการลงทุน กล่าวคือ นับตั้งแต่ พ.ศ. ๒๕๑๖ เป็นต้นมา ปรากฏว่า ภาวะเศรษฐกิจได้ตกต่ำไปทั่วโลก ประกอบกับการประกาศขึ้นราคาน้ำมันของกลุ่มประเทศผู้ผลิตน้ำมันจำหน่ายทั่วโลก ทำให้ราคาน้ำมันในแต่ละประเทศต้องขึ้นราคาสูงขึ้นไปด้วย เป็นผลให้ราคาสินค้าสูงขึ้นตามไปอีก และทำให้เกิดภาวะเงินเฟ้อขึ้นโดยทั่วไป เมื่อภาวะเศรษฐกิจเกิดซบเซาไปทั่วโลก อันเนื่องจากเมื่อเกิดภาวะเงินเฟ้อ ราคาสินค้าสูงขึ้นมาก แต่กำลังซื้อของประชากรทั่วไปไม่มีเพียงพอ ที่จะซื้อสินค้าได้ ทำให้สินค้าขายไม่ได้ตามไปด้วย ผู้ผลิตจึงต้องลดการผลิตลง การจ้างแรงงานก็ลดลง ภาวะเศรษฐกิจจึงซบเซาลงโดยทั่วไป ทำให้ผู้ลงทุนไม่ประสงค์จะลงทุนในประเทศอื่น ๆ มากนัก ทั้งนี้หมายถึงรวมถึงประเทศไทยด้วย เพราะลงทุนไปแล้วไม่สามารถจำหน่ายสินค้าได้เต็มที่ จึงเป็นเหตุให้ประเทศต่าง ๆ ไม่ว่าจะเป็นประเทศแถบทวีปเอเชีย ทวีปยุโรป หรือแม้แต่กลุ่มประเทศแถบทวีปอเมริกา เลิกสั่งซื้อสินค้าจากต่างประเทศ ทั้งนี้เพื่อรักษาดุลการค้าของประเทศ ในภาวะที่เศรษฐกิจกำลังตกต่ำและเกิดภาวะเงินเฟ้อไปทั่วดังกล่าวกว ด้วยเหตุนี้ทำให้ตลาดสินค้าส่งออกของประเทศไทยจึงถูกจำกัดให้แคบลง โดยเฉพาะอย่างยิ่งสินค้าประเภทสิ่งทอ เช่นผ้า เป็นต้น และเป็นผลทำให้ผู้ลงทุนจากต่างประเทศ และจากประเทศไทยเอง ไม่ไว้ใจที่จะลงทุนมากเพราะตลาดที่จะส่งสินค้าไปจำหน่ายถูกจำกัดลง ไม่เพียงเท่านั้น ในช่วงเวลาดังกล่าว ปรากฏว่าเหตุการณ์และ

สถานการณ์รอบ ๆ ประเทศไทย ไม่เป็นที่น่าไว้วางใจ มีการเปลี่ยนแปลงทางด้านการเมืองอย่างฉับพลัน ไม่ว่าจะเป็นประเทศลาว เขมร เวียดนาม ได้มีการเปลี่ยนแปลงระบอบการปกครองประเทศกันหมด นอกจากนั้น ยังมีการสู้รบกันอยู่ตลอดเวลา รวมทั้งมีการสู้รบระหว่างทหารรัฐบาลไทยกับฝ่ายตรงข้ามอีกด้วย ภาวะการณ์ดังกล่าวทำให้นักลงทุน นักธุรกิจและนักอุตสาหกรรม ทั้งในประเทศและต่างประเทศ เกิดความไม่มั่นใจ และมีความรู้สึกไม่แน่นอนเกี่ยวกับอนาคตทางการเมือง และนโยบายทางเศรษฐกิจของประเทศไทยว่าจะมีการเปลี่ยนแปลงการปกครองจากระบบเสรีนิยมเป็นการปกครองระบบอื่น ๆ รวดเร็ว เช่นเดียวกับประเทศเพื่อนบ้านซึ่งประสบอยู่ในเวลาดังกล่าวหรือไม่

ปัจจัยภายในประเทศ

สำหรับปัจจัยภายในประเทศที่กระทบกระเทือนภาวะการลงทุน นั้น กล่าวได้ว่า มีบางส่วน เป็นผลกระทบมาจากปัจจัยภายนอกประเทศดังที่กล่าวมาแล้วข้างต้น และอีกส่วนหนึ่งเป็นปัจจัยที่เกิดขึ้นเองภายในประเทศ ซึ่งผู้เขียนขอสรุปปัจจัยภายในประเทศที่มีผลต่อการลดลงของการลงทุน ในระหว่าง พ.ศ.๒๕๑๖ - พ.ศ.๒๕๑๙ โดยสังเขป ดังต่อไปนี้

จากปัจจัยภายนอกประเทศดังกล่าว ทำให้ภาวะการส่งออกสินค้าอุตสาหกรรมบางประเภทที่ประเทศไทยผลิตได้ลดลง โดยเฉพาะอย่างยิ่ง ผลิตภัณฑ์จากอุตสาหกรรมสิ่งทอ ทำให้เกิดการกระทบกระเทือนในการขยายตัวของอุตสาหกรรมต่าง ๆ ดังกล่าว เป็นผลให้การสนใจของผู้ลงทุนลดน้อยลง

จากการที่ภาวะเศรษฐกิจเกิดตกต่ำทั่วไป และการประกาศขึ้นราคาน้ำมัน ทำให้ประเทศไทยได้ผลกระทบกระเทือนจากภาวะการดังกล่าวด้วย กล่าวคือ เมื่อราคาน้ำมันสูงขึ้น ทำให้ค่าขนส่งสูงขึ้นด้วย ดังนั้น สินค้าต่าง ๆ ต้องขึ้นราคาตามไปด้วย เพราะต้องบวกค่าขนส่งสินค้าเพิ่มขึ้นไปในราคาสินค้า จะเห็นได้จากที่สินค้าที่สั่งเข้ามาจากต่างประเทศ ทั้งวัตถุดิบและสินค้าสำเร็จรูป มีราคาสูงขึ้น นอกจากนั้นการขึ้นราคาน้ำมันทำให้ราคาสินค้าและการบริการต่าง ๆ ภายในประเทศมีราคาสูงขึ้นตามไปด้วย การเกิดภาวะเงินเฟ้อทำให้ความต้องการสินค้าและบริการในประเทศลดลง เมื่อความต้องการสินค้าโดยทั่วไปลดลง

ทำให้สินค้าที่ผลิตขึ้นมาไม่สามารถระบายออกจำหน่ายได้ ไม่ว่าจะเป็นต่างประเทศหรือในประเทศ ทำให้การลงทุนในภาคอุตสาหกรรมลดลงไปด้วย

ทางด้านการเมืองจะเห็นได้ว่าในช่วงระหว่าง พ.ศ. ๒๕๑๖ - ๒๕๑๘ ภาวะการเมืองในประเทศขาดเสถียรภาพที่แท้จริง ฐานะของรัฐบาลไม่มั่นคง มีการเปลี่ยนแปลงรัฐบาลผู้บริหารประเทศหลายชุดด้วยกันในช่วงเวลาเพียงไม่ถึง ๔ ปี จนมีการผูกกันเป็นเชิงต่อว่ารัฐบาลชุดนั้น ๆ จะบริหารประเทศได้กี่วัน เป็นต้น ประกอบกับภาวะการเมืองรอบ ๆ ประเทศไทย ไม่เป็นที่น่าไว้วางใจ แต่มุคคลโดยทั่วไป ซึ่งรัฐบาลแต่ละชุดไม่สามารถแก้ไขได้อย่างเด็ดขาด ทำให้นักลงทุนเกิดความไม่แน่ใจ และลังเลใจที่จะมาทำการลงทุนในประเทศไทย

ในด้านการลงทุนในประเทศนั้น รัฐบาลไทยในระหว่าง พ.ศ. ๒๕๑๕ - ๒๕๑๘ ขาดนโยบายและวิธีการปฏิบัติต่อผู้ลงทุนที่แน่ชัด ในระยะยาวเกี่ยวกับสิทธิและหน้าที่ที่ผู้ลงทุนพึงได้รับโดยเฉพาะอย่างยิ่ง ผู้ลงทุนชาวต่างประเทศ นโยบายและวิธีการปฏิบัติของหน่วยงานต่าง ๆ ของรัฐบาลที่เกี่ยวข้องกับการลงทุนของเอกชนขาดการประสานงานกัน และในบางกรณีมีการขัดแย้งกัน ซึ่งเป็นการบั่นทอนกำลังใจแก่ผู้คิดจะลงทุน

ความไม่สงบทางด้านแรงงาน นับเป็นปัญหาสำคัญมากประการหนึ่ง ปัญหาทางด้านแรงงานครุ่กกรุ่นอยู่ตลอดเวลา นับตั้งแต่ พ.ศ. ๒๕๑๓ เป็นต้นมา ซึ่งมีปัญหาทางด้านแรงงานมากเป็นประวัติการณ์ ด้านแรงงานในประเทศไทย ความไม่สงบด้านแรงงานนี้มีผลกระทบกระเทือนต่อภาวะการณ์ต่าง ๆ ในประเทศอย่างมากมาย ซึ่งผู้เขียนจะได้กล่าวถึงโดยเฉพาะละเอียดในบทต่อไป ว่าด้วยการนัดหยุดงานของกรรมกร

สรุป และวิเคราะห์

จากที่กล่าวมาทั้งหมด สรุปได้ว่า การลงทุนในประเทศในอดีตโดยเฉพาะตั้งแต่รัฐบาลให้การส่งเสริมอย่างจริงจังเมื่อ พ.ศ. ๒๕๐๓ ปรากฏว่าการลงทุนมีแนวโน้ม โดยเฉลี่ยสูงขึ้น เป็นที่น่าพอใจ และเมื่อ พ.ศ. ๒๕๑๖ ปรากฏว่าการลงทุนในประเทศไทยโดยส่วนรวมสูงมากอย่างไม่เคยเป็นมาก่อน แต่หลังจากนั้น การลงทุนก็ตกต่ำลงอย่างเห็นได้ชัดเช่นกัน นอกจากภาวะการลงทุนหลังจาก พ.ศ. ๒๕๑๖ จะลดลงตามลำดับทุกปีแล้ว การเลิกสัมปทานหรือโครงการต่าง ๆ ที่ผู้ลงทุนได้ขอจดทะเบียนหรือขอรับการส่งเสริมการลงทุน ก็ปรากฏว่ามีอัตราที่สูงขึ้นมากเป็นอันคัม เช่นกัน

การลงทุนส่วนใหญ่ในประเทศไทย เป็นการลงทุนในอุตสาหกรรมสิ่งทอ อุตสาหกรรมเหล็กกล้า การกลั่นน้ำมันปิโตรเลียม อุตสาหกรรมพลาสติก อุตสาหกรรมผลิตเครื่องจักร และบริการด้านอื่น ๆ เช่น โรงแรมและภัตตาคาร

การลงทุนส่วนใหญ่เป็นการลงทุนโดยคนไทย ชาวต่างประเทศที่มาลงทุนในประเทศไทยมากที่สุด ได้แก่ ญี่ปุ่น, สหรัฐอเมริกา, สหประชาชาติ เป็นต้น ซึ่งการลงทุนจากต่างประเทศนี้มีทั้งการลงทุนจากต่างประเทศ ๑๐๐% และมีทั้งการลงทุนร่วมกันระหว่างนักลงทุนชาวไทยกับนักลงทุนชาวต่างประเทศ

สาเหตุที่ทำให้การลงทุนในประเทศไทยประสบภาวะไม่เป็นที่น่าพอใจ สรุปได้ดังนี้ คือ

๑. ภาวะตกต่ำของเศรษฐกิจทั่วโลก
๒. การค้าระหว่างประเทศเริ่มลดลง
๓. สถานการณ์ทางการเมืองของประเทศเพื่อนบ้าน
๔. ภาวะเศรษฐกิจภายในประเทศชะงักงัน
๕. ตลาดต่างประเทศที่พอจะส่งสินค้าออกได้แคบลง
๖. รัฐบาลไทย หรือผู้บริหารประเทศ ในช่วงระยะเวลาดังกล่าวไม่มีเสถียรภาพ และขาดความมั่นคง

๓. นโยบายต่าง ๆ ของรัฐบาลไม่เป็นที่แน่นอน โดยเฉพาะอย่างยิ่งด้านการลงทุน
ในภาคเอกชน

๔. ความไม่สงบทางด้านการงาน

ภาวะการดังกล่าวทำให้การลงทุนทั้งชาวไทยและชาวต่างประเทศ เกิดความไม่
แน่ใจ ในการที่จะลงทุนในประเทศไทย โดยเฉพาะการลงทุนจากประเทศญี่ปุ่น สหรัฐอเมริกา
ฮ่องกง ซึ่งเป็นประเทศที่ลงทุนมากกว่าประเทศอื่น ๆ ในประเทศไทยก็ลดลงไปด้วย และ
บางประเทศซึ่งเคยนำเงินมาลงทุนในประเทศไทยก็ไม่มาลงทุนอีกเลย

จากข้อเท็จจริงดังกล่าว อาจกล่าวได้ว่า การขยายตัวของการลงทุนในระหว่าง
พ.ศ. ๒๕๑๖ - ๒๕๑๘ ไม่สู้จะคึกคัก ซึ่งจะอธิบายได้จากตารางที่ ๒๕ ดังนี้

ตารางที่ ๒๕

อัตราส่วนการเพิ่มขึ้นและลดลงของการขอตั้ง

โรงงานอุตสาหกรรม พ.ศ. ๒๕๑๖ - ๒๕๑๘

พ.ศ.	จำนวนเงินทุน (ล้านบาท)	เพิ่มขึ้น + ลดลง -
๒๕๑๖	๘,๕๒๕	-
๒๕๑๗	๑๑,๕๘๕	+ ๑๕๕.๑๘
๒๕๑๘	๖,๘๑๘	- ๘๘.๘๘
๒๕๑๙	๘,๒๘๘	- ๑๘.๕๐

ที่มา - กองควบคุมโรงงานกระทรวงอุตสาหกรรม

หมายเหตุ - ปี ๒๕๑๖ ใ้ตัวเลขเพียง ๓ เดือน ตัวเลขในตารางเป็นตัวเลขเฉลี่ย

จากตารางที่ ๒๕ แสดงให้เห็นว่า การขออนุญาตตั้งโรงงานใน พ.ศ. ๒๕๑๓ ยังคงอยู่ในระดับสูง คือสูงกว่า พ.ศ. ๒๕๑๖ ถึงร้อยละ ๑๕๕.๑๔ แต่ได้ลดลงใน พ.ศ. ๒๕๑๘ และ ๒๕๑๙ กล่าวคือ การขออนุญาตตั้งโรงงานลดลงจาก พ.ศ. ๒๕๑๓ ร้อยละ ๔๔.๔๔ และ ๑๙.๕๐ ตามลำดับ แต่ พ.ศ. ๒๕๑๙ การขอตั้งโรงงานเพิ่มขึ้นจาก พ.ศ. ๒๕๑๘ ถึง ๑๓๐ ราย เป็นเงินทุน ๒,๘๘๐ ล้านบาท หรือเท่ากับร้อยละ ๒๔.๕๕

ตารางที่ ๒๖

อัตราส่วนการเพิ่มขึ้นและลดลงของการลงทุน
จากต่างประเทศ ระหว่าง พ.ศ. ๒๕๑๖ - ๒๕๑๙ (ทศ.)

การลงทุนในปี	จำนวน (ล้านบาท)	เพิ่มขึ้น + ลดลง -
พ.ศ. ๒๕๑๖	๕,๓๒๒.๕	-
พ.ศ. ๒๕๑๗	๑๐,๕๒๓.๑	+ ๙๗.๗๑%
พ.ศ. ๒๕๑๘	๘,๕๖๗.๐	- ๙.๐๙%
พ.ศ. ๒๕๑๙	๗,๒๘๙.๕	- ๓๐.๗๓%

ที่มา - ธนาคารแห่งประเทศไทย

จากตารางที่ ๒๖ แสดงให้เห็นว่า พ.ศ. ๒๕๑๗ การลงทุนจากต่างประเทศยังอยู่ในระดับสูงขึ้น สูงกว่า พ.ศ. ๒๕๑๖ ถึงร้อยละ ๙๗.๗๑ แต่ พ.ศ. ๒๕๑๘ และ ๒๕๑๙ การลงทุนจากต่างประเทศลดลงจาก พ.ศ. ๒๕๑๗ ร้อยละ ๙.๐๙ และ ๓๐.๗๓ตามลำดับ สำหรับการลงทุนที่เกิดขึ้นจริงในประเทศไทยจะสามารถอธิบายได้จากตารางที่ ๒๗ ดังนี้

ตารางที่ ๒๗
อัตราส่วนการเพิ่มขึ้นลดลงของการลงทุนที่เกิดขึ้นจริง
ระหว่าง พ.ศ. ๒๕๑๖ - ๒๕๑๙ (ทค.)

การลงทุนในปี	จำนวน (ล้านบาท)	เพิ่มขึ้น + ลดลง -
พ.ศ. ๒๕๑๔	๒,๘๗๗	-
พ.ศ. ๒๕๑๕	๓,๓๙๖	-
พ.ศ. ๒๕๑๖	๕,๔๒๒	+ ๔๖.๗๐ %
พ.ศ. ๒๕๑๗	๔,๘๐๑	- ๑๑.๔๕%
พ.ศ. ๒๕๑๘	๒,๒๗๓	- ๕๘.๐๘%
พ.ศ. ๒๕๑๙	๒,๔๖๗	- ๕๔.๕๐%

ที่มา - กรมทะเบียนการค้า

จากตารางที่ ๒๗ แสดงให้เห็นว่าการลงทุนใน พ.ศ. ๒๕๑๖ สูงขึ้นมากจาก พ.ศ. ๒๕๑๕ ถึงร้อยละ ๔๖.๗๐ แต่หลังจาก พ.ศ. ๒๕๑๖ เป็นต้นมา การลงทุนก็ลดลง กล่าวคือ ใน พ.ศ. ๒๕๑๗, ๒๕๑๘ และ ๒๕๑๙ การลงทุนลดลงจาก พ.ศ. ๒๕๑๖ ร้อยละ ๑๑.๔๕, ๕๘.๐๘ และ ๕๔.๕๐ ตามลำดับ แต่ใน พ.ศ. ๒๕๑๙ การลงทุนเริ่มเพิ่มขึ้น กล่าวคือ การลงทุนใน พ.ศ. ๒๕๑๙ ลดลงจาก พ.ศ. ๒๕๑๖ ร้อยละ ๕๔.๕๐ แต่ก็เพิ่มขึ้นจาก พ.ศ. ๒๕๑๘ เมื่อสิ้นเดือนตุลาคม ๒๕๑๙ จำนวน ๑๙๔ ล้านบาท หรือเท่ากับร้อยละ ๘.๕๓