

บทที่ 4

ตลาดการท่องเที่ยว

4.1 บทนำ การศึกษาตลาดการท่องเที่ยวนั้นมีจุดประสงค์คือ

1. เพื่อศึกษาสภาพที่เป็นอยู่จริงของการท่องเที่ยวในพื้นที่โครงการ เช่น ลักษณะการเดินทางของนักท่องเที่ยว ค่าใช้จ่าย เป็นต้น
2. เพื่อศึกษารายละเอียดเกี่ยวกับนักท่องเที่ยว เช่น สัญชาติ ความต้องการ สถานที่ประทับใจ หรือทัศนคติ เป็นต้น
3. เพื่อใช้ข้อมูลที่มีอยู่ในอดีต และปัจจุบัน คาดคะเนจำนวนนักท่องเที่ยวในอนาคต ข้อมูลที่ได้มานั้นจะใช้ประโยชน์ในการจัดเตรียมการวางแผนการท่องเที่ยว เพื่อให้ตอบสนองกับการท่องเที่ยวที่จะเกิดขึ้นในอนาคต

การศึกษาตลาดการท่องเที่ยวนี้ แบ่งระดับการศึกษาเป็น 3 ระดับ คือ

1. ระดับโลก และภูมิภาค
2. ระดับประเทศไทย
3. ระดับพื้นที่โครงการ

เนื่องจากการศึกษาในระดับที่ 1, 2 ได้มีผู้ทำการศึกษาไว้อย่างละเอียดแล้ว ซึ่งสามารถจะค้นหาศึกษาได้ เช่น แผนพัฒนาการท่องเที่ยวจังหวัดภูเก็ต, เชียงใหม่ หรือพัทยา ดังนั้นการศึกษาในครั้งนี้อาจอิงข้อมูลสำคัญที่จำเป็นสำหรับการศึกษาในระดับที่ 1, 2 และจะเน้นหนักสำหรับการศึกษาในระดับพื้นที่โครงการ

4.2 สภาวะการณ์การท่องเที่ยวโลก (ดูตารางที่ 4.1)

สภาวะการณ์การท่องเที่ยวของโลกทั้งในอดีต ปัจจุบัน และอนาคต ขึ้นอยู่กับปัจจัยต่าง ๆ ที่มีส่วนกำหนดความผันแปรของโลก ซึ่งสามารถสรุปได้คือ สภาวะการณ์ทางเศรษฐกิจ สังคม การ-

ตารางที่ 4.3 แสดงส่วนแบ่งของตลาดการท่องเที่ยวไทยในภาคพื้นเอเชีย และแปซิฟิก

พ.ศ.	2512	2513	2514	2515	2516	2517	2518	2519	2520
ประเทศไทย	469,784	628,671	638,738	820,758	1,037,737	1,107,329	1,180,075	1,098.5	1,220.7
เอเชีย, แปซิฟิก (พันคน)	4,155.0	5,235.0	5,260.6	6,430.0	6,700.0	7,000.0	7,130.0	11,970.0	13,490.0
% ส่วนแบ่ง	11.31	12.01	12.144	12.768	15.48	17.1	16.55	9.18	9.05

ที่มา : ททท.

ตารางที่ 4.4 แสดงจำนวนนักท่องเที่ยวยของประเทศไทยในอนาคต

ปี	จำนวนนักท่องเที่ยวของประเทศไทย
2521	1,453,839
2522	1,548,339
2523	1,710,914
2524	1,830,678
2525	1,958,826
2526	2,095,934
2527	2,242,659
2528	2,399,641
2529	2,524,427
2530	2,655,697
2531	2,793,794
2532	2,939,071
2533	3,091,903
2534	3,215,579
2535	3,344,202
2536	3,477,970
2537	3,617,089
2538	3,761,772
2539	3,900,958
2540	4,045,293
2541	4,194,969

ที่มา : สถาบันวิจัยวิทยาศาสตร์และเทคโนโลยีแห่งประเทศไทย

ตารางที่ 4.5 แสดงที่มาของนักท่องเที่ยว คิดเป็นร้อยละของจำนวนทั้งหมด

ที่มา	พ.ศ. 2519	พ.ศ. 2520	พ.ศ. 2521
อเมริกาเหนือ	11.81	11.40	10.18
อเมริกากลาง	0.37	0.26	0.32
อเมริกาใต้	0.47	0.64	0.68
ยุโรป	31.91	29.45	31.31
แอฟริกา	0.73	0.61	0.68
ตะวันออกกลาง	1.44	2.10	2.56
เอเชียและแปซิฟิก	33.13	31.11	31.48
ประเทศเพื่อนบ้าน	20.11	24.38	22.79

ที่มา : สถาบันวิจัยวิทยาศาสตร์และเทคโนโลยีแห่งประเทศไทย

ตารางที่ 4.6 แสดงประเทศที่มาของนักท่องเที่ยว 7 อันดับแรก

พ.ศ. 2519	%	พ.ศ. 2520	%	พ.ศ. 2521	%
มาเลเซีย	14.67	มาเลเซีย	17.81	มาเลเซีย	16.74
ญี่ปุ่น	13.70	ญี่ปุ่น	14.25	ญี่ปุ่น	13.32
สหรัฐ	10.62	สหรัฐ	10.16	สหรัฐ	9.04
เยอรมันตะวันตก	7.83	เยอรมันตะวันตก	6.47	สหราชอาณาจักร	6.77
ออสเตรเลีย	7.33	สหราชอาณาจักร	5.89	เยอรมันตะวันตก	6.29
สหราชอาณาจักร	6.63	ออสเตรเลีย	5.69	ออสเตรเลีย	6.64
ฝรั่งเศส	4.41	ฝรั่งเศส	4.18	ฝรั่งเศส	4.40
รวม	65.19		64.45		61.2

ที่มา : สถาบันวิจัยวิทยาศาสตร์และเทคโนโลยีแห่งประเทศไทย

ตารางที่ 4.7 แสดงระยะเวลาพักอาศัย และค่าใช้จ่ายของนักท่องเที่ยว

พ.ศ.	ระยะเวลาพักอาศัย วัน	ค่าใช้จ่าย (บาท/วัน/คน)
2507 - 2512	4.7	600
2513 - 2516	4.8	734
2517 - 2519	4.9	746
2520	4.5	818

ที่มา : สถาบันวิจัยวิทยาศาสตร์และเทคโนโลยีแห่งประเทศไทย

4.4.1.4 ค่าใช้จ่าย

จากการสำรวจของ ททท. พบว่าค่าใช้จ่ายของนักท่องเที่ยวต่อคนต่อวัน ในช่วงระหว่าง ปี 2507 - 2512 ตกประมาณ 600 บาท และช่วงปี 2520 เป็น 818 บาท ต่อคนต่อวัน ส่วนใหญ่ ของค่าใช้จ่ายประมาณ 40 - 50 % เป็นค่าอาหาร และที่พัก ประมาณ 14 - 17 % เป็นค่าของที่ระลึก และที่เหลือเป็นค่าใช้จ่ายอื่น ๆ

4.4.1.5 ระยะเวลาพักอาศัย

เป็นที่น่าสังเกตว่าระยะเวลาพักเฉลี่ย ลดลงจาก 4.7 วัน ในปี 2507 - 2512 เป็น 4.5 วันในปี 2520

4.5 สภาวะการณ์การท่องเที่ยวของจังหวัดในเขตพื้นที่โครงการ

การศึกษาสภาวะการณ์การท่องเที่ยวของจังหวัดในพื้นที่โครงการนี้ สถิติจำนวนนักท่องเที่ยวคาดได้จากการนับจำนวนนักท่องเที่ยวที่เข้าชมสถานที่แห่งใดแห่งหนึ่งที่นักท่องเที่ยวให้ความสนใจมากที่สุด ในแต่ละจังหวัด หรือกล่าวได้ว่าสถานที่แห่งนั้นเป็นสถานที่ที่นักท่องเที่ยวเกือบทุกคน หรือส่วนใหญ่ทั้งชาวไทย และชาวต่างประเทศจะต้องไปชม อาทิเช่น วัดพระมงคลบพิตร พระราชวังบางปะอิน ในจังหวัดพระนครศรีอยุธยา หรือพระปฐมเจดีย์ สวนสามพราน ในจังหวัดนครปฐม เป็นต้น ส่วนนักท่องเที่ยวที่อาจจะไม่ได้แวะชมสถานที่เหล่านี้ คาดว่าไม่เกิน 10 % ของจำนวนนักท่องเที่ยวที่มาเยือนจังหวัดในพื้นที่โครงการทั้งหมด

การนับจำนวนนักท่องเที่ยวนี้ได้จัดทำร่วมกับกองสถิติ ททท. และได้ใช้สถิติตัวเลขที่สถานที่ท่องเที่ยวเหล่านั้น ๆ ได้มีการบันทึกไว้ นอกจากนี้ยังได้แจกแบบสอบถามสัมภาษณ์นักท่องเที่ยว เพื่อหาจำนวนและอัตราส่วนโดยประมาณของนักท่องเที่ยวชาวไทย และชาวต่างประเทศที่เข้ามาเยือนจังหวัดในพื้นที่โครงการ (นักท่องเที่ยวชาวไทย : นักท่องเที่ยวชาวต่างประเทศ = 6 : 5)

การประมาณสถิตินักท่องเที่ยวทั้งในปัจจุบันและอนาคต อาจจะต้องต่ำกว่าความเป็นจริงอยู่บ้าง ทั้งนี้เนื่องจากลักษณะการท่องเที่ยวของจังหวัดทั้งสองเป็นไปในลักษณะเข้าไป - เย็นกลับเป็นส่วนใหญ่ ซึ่งไม่เอื้ออำนวยต่อการเก็บข้อมูลทางคานสถิตินักท่องเที่ยว แต่อย่างไรก็ตามข้อมูลที่สรุป

ออกมาได้ ก็สามารที่จะเป็นแนวทางสำหรับการศึกษาต่ออย่างละเอียดในชั้นการวางแผนแม่บทต่อไป

อนึ่ง จังหวัดสุพรรณบุรีไม่ได้มีการเก็บข้อมูลทางด้านนี้ เพราะได้กล่าวมาแล้วว่าเมื่อพิจารณาลำดับความสำคัญ และความพร้อมของเมืองที่จะให้บริการแก่นักท่องเที่ยว ในเขตพื้นที่โครงการทั้ง 3 จังหวัด จังหวัดพระนครศรีอยุธยา จะเป็นศูนย์กลางการท่องเที่ยวที่สำคัญในเขตภูมิภาคนี้ รองลงมาคือจังหวัดนครปฐม ซึ่งถือว่าเป็นศูนย์กลางทางด้านซีกตะวันตก ของเขตพื้นที่โครงการ (อยุธยา สุพรรณบุรี และนครปฐม) ประการที่สำคัญคือจังหวัดสุพรรณบุรี มีโครงสร้างพื้นฐาน และสิ่งอำนวยความสะดวกน้อยกว่าจังหวัดอื่น ๆ (ดังได้กล่าวมาแล้วในเรื่องความพร้อมของเมือง)

4.5.1 สภาวะการณ์การท่องเที่ยวของจังหวัดพระนครศรีอยุธยา

ดังได้กล่าวมาแล้วในตอนต้นของบทนี้ว่า ลักษณะการท่องเที่ยวของจังหวัดพระนครศรีอยุธยา เป็นไปในลักษณะเข้าไป - เย็นกลับ ทั้งชาวไทย และชาวต่างประเทศ สถานที่ที่นักท่องเที่ยวนิยมไปเที่ยวมากที่สุดคือ วัดพระมงคลบพิตร และพระราชวังบางปะอิน นักท่องเที่ยวอาจจะชมวังบางปะอินก่อน หรือวัดพระมงคลบพิตรก่อน แล้วแต่ความสะดวกของการเดินทางหรือการจัดเส้นทางของบริษัทนำเที่ยว

เพื่อที่จะคาดประมาณจำนวนนักท่องเที่ยวที่เข้ามาเยือนอยุธยา จึงได้มีการสำรวจโดยใช้แบบสอบถาม สำหรับสถานที่ท่องเที่ยว 2 แห่ง คือวัดพระมงคลบพิตร และพระราชวังบางปะอิน โดยคาดว่านักท่องเที่ยวที่ไปชมสถานที่ท่องเที่ยวทั้งสองแห่งนี้ จะเป็นนักท่องเที่ยวจำนวนเดียวกันสำหรับนักท่องเที่ยวชาวต่างประเทศ เพราะหมายกำหนดการท่องเที่ยวที่บริษัทนำเที่ยวจัดขึ้น จะต้องไปชมสถานที่สองแห่งนี้เสมอ และเพื่อหลีกเลี่ยงการนับซ้ำ ก่อนการแจกแบบสอบถามแก่นักท่องเที่ยว ก็จะมีการซักถามกันก่อนว่าได้มีการตอบแบบสอบถามประเภทนี้จากที่อื่นแล้วหรือยัง

เมืองในระดับประเทศ ที่ส่งผลออกไปยังระดับนานาชาติ เช่นปัญหาความไม่มั่นคงในภูมิภาคใดภูมิภาคหนึ่ง ปัญหาการเมืองระหว่างประเทศ ทั้งประเทศที่ส่งนักท่องเที่ยวเข้ามา และประเทศที่เป็นผู้รับนักท่องเที่ยว ปัญหาการขาดแคลนน้ำมัน แต่อย่างไรก็ตามจำนวนนักท่องเที่ยวของโลกก็ยังคงเพิ่มขึ้นในอนาคต เพราะการท่องเที่ยวจะเป็นสิ่งที่ช่วยผ่อนคลายความตึงเครียดจากภาวะกิจการงานของมนุษย์

4.3 สถานะการณ์ท่องเที่ยวในภาคพื้นเอเชีย และแปซิฟิก (คูตารางที่ 4.2)

ส่วนแบ่งของตลาดการท่องเที่ยวในภูมิภาคนี้มีเพียง 3.3 % ของตลาดโลกทั้งหมด ซึ่งน้อยมากเมื่อเปรียบเทียบกับส่วนแบ่งตลาดการท่องเที่ยวของอเมริกา และยุโรป ซึ่งมี 22 % และ 71.3 %¹ ตามลำดับ ทั้งนี้อาจจะเป็นเพราะในภูมิภาคเอเชียและแปซิฟิกส่วนใหญ่มีฐานะทางเศรษฐกิจและสังคม ค่อยกว่าอเมริกา และยุโรป ตลอดจนมาตรการและวิธีการในการส่งเสริมการท่องเที่ยวของรัฐค่อยกว่า นอกจากนั้นยังมีปัญหาอื่น ๆ อีกที่มีผลกระทบ เช่น ปัญหาความมั่นคง เป็นต้น

4.4 สถานะการณ์ท่องเที่ยวในประเทศไทย (คูตารางที่ 4.3, 4.4)

กล่าวได้ว่าการท่องเที่ยวของประเทศไทยได้เจริญเติบโตขึ้นมาในช่วงระยะเวลาตั้งแต่ปี 2502 เป็นต้นมา จนปัจจุบันการท่องเที่ยวเป็นสาขาเศรษฐกิจที่ทำรายได้ให้แก่ประเทศเป็นจำนวนมาก จากรายงานปี 2519 รายได้จากการท่องเที่ยว เป็นเงิน 3,990 ล้านบาท ซึ่งจัดเป็นอันดับ 7 ของประเทศ จำนวนนักท่องเที่ยวชาวต่างประเทศก็เพิ่มขึ้นอย่างมาก จากปี 2503 ซึ่งมีเพียง 81,340 คน เป็น 1,453,839 คน ในปี 2521 ทั้งนี้เนื่องจากประเทศไทยมีแหล่งทรัพยากรมากมายหลายประเภท และมีความสวยงามซึ่งหาได้ยากในภูมิภาคนี้

¹ เฉลิมพล รัตนสุข (และคณะ), ร่างรายงานโครงการศึกษาเบื้องต้นแผนหลัก : การพัฒนาการท่องเที่ยวจังหวัดเชียงใหม่ กรุงเทพมหานคร : สถาบันวิจัยวิทยาศาสตร์และเทคโนโลยีแห่งประเทศไทย, 2522 หน้า 4 - 4.

ตารางที่ 4.1 แสดงจำนวนนักท่องเที่ยวโลก

พ.ศ.	จำนวน (ล้านคน)	อัตราการเพิ่ม %
2509	130.6	—
2510	139.1	6.5
2511	141.7	1.87
2512	154.2	8.82
2513	169.0	9.6
2514	181.3	7.3
2515	198.0	9.2
2516	215.1	8.64
2517	207.0	- 3.77
2518	213.0	2.9
2519	223.0	4.7
2523	261	4.1*
2533	350	3.0*
2539	417	3.0*

ที่มา : สถาบันวิจัยวิทยาศาสตร์และเทคโนโลยีแห่งประเทศไทย
* เป็นอัตราการเพิ่มเฉลี่ยต่อปี

ตารางที่ 4.2 แสดงจำนวนนักท่องเที่ยวในอนาคติในภาคพื้นเอเชีย และแปซิฟิก

พ.ศ.	จำนวนนักท่องเที่ยว ของโลก (ล้านคน)	จำนวนนักท่องเที่ยว ในภาคพื้นเอเชีย (ล้านคน)	ส่วนแบ่งของตลาด (%)
2518	213 (ตัวเลขจริง)	7.13	3.30
2519	221.7	7.42	3.30
2524	268.3	9.0	3.40
2529	309.3	11.0	3.60
2534	360.5	13.5	3.70
2539	417.0	16.0	3.80

ที่มา : สถาบันวิจัยวิทยาศาสตร์และเทคโนโลยีแห่งประเทศไทย

ประเด็นที่สำคัญที่จะนำมาเพื่อการศึกษาต่อไปคือ ส่วนแบ่งตลาดของประเทศไทย จากภาคพื้นเอเชีย และแปซิฟิก

จำนวนนักท่องเที่ยวต่างชาติที่เข้ามาในประเทศไทยนั้น มีจำนวนที่เพิ่มขึ้น แต่อัตราการเพิ่มขึ้นนั้นจะเพิ่มขึ้นในอัตราที่ลดลง ดังนี้

ปี 2523 - 2528	แนวโน้มนักท่องเที่ยวเพิ่มขึ้น	7.0 % ¹
ปี 2528 - 2533	" " "	5.2 %
ปี 2533 - 2538	" " "	4.0 %
ปี 2538 - 2541	" " "	3.7 %

4.4.1 โครงสร้างนักท่องเที่ยว (ดูตารางที่ 4.5, 4.6)

4.4.1.1 ประเทศที่มา

เมื่อพิจารณาในระดับภูมิภาค จากสถิติที่รวบรวมได้ปรากฏว่านักท่องเที่ยวที่มาเยือนประเทศไทยเป็นจำนวนมากที่สุด ได้แก่ นักท่องเที่ยวจากประเทศในเอเชีย และแปซิฟิก รองลงมาคือนักท่องเที่ยวจากประเทศในยุโรป และเมื่อพิจารณาในระดับประเทศ ปรากฏว่านักท่องเที่ยวจากประเทศมาเลเซียมีมากที่สุด เมื่อเทียบอัตราส่วน % กับจำนวนนักท่องเที่ยวกับประเทศอื่น ๆ

4.4.1.2 วิธีการเดินทาง

นักท่องเที่ยวชาวต่างประเทศส่วนใหญ่เดินทางมาโดยเครื่องบิน 80 % เดินทางโดยทางบก 19 % เมื่อพิจารณาจากนักท่องเที่ยวจากประเทศ 7 ประเทศในตารางที่ 4.6 ส่วนทางเรือมีน้อยมาก

4.4.1.3 ฤดูกาลท่องเที่ยว

ช่วงที่นักท่องเที่ยวมากที่สุดคือ เดือนมีนาคม สิงหาคม และเดือนธันวาคม ส่วนช่วงที่ต่ำสุดคือ เดือนมิถุนายน และกันยายน (จากสถิติปี พ.ศ. 2518 - 2521 - ททท.)

¹ เรื่องเดียวกัน, หน้า 4 - 15.

4.5.1.1 จำนวนนักท่องเที่ยว (คูตารางที่ 4.8)

วัดพระมงคลบพิตร

จากสถิติตั้งแต่ปี 2519 - 2522 อัตราส่วนระหว่างนักท่องเที่ยวชาวไทย และต่าง
ประเทศ 3.8 : 1, 4.2 : 1, 4.5 : 1 และ 4.8 : 1 ตามลำดับ แสดงให้เห็นว่าแนวโน้ม
ของนักท่องเที่ยวชาวไทยสูงขึ้น และเมื่อพิจารณาจำนวนนักท่องเที่ยวสำหรับนักท่องเที่ยวชาวไทย
มีแนวโน้มสูงขึ้นจากปี 2519 ส่วนนักท่องเที่ยวชาวต่างประเทศมีแนวโน้มลดลงเหลือ 94,715 คน
ในปี พ.ศ. 2521 จาก 96,261 คน ในปี พ.ศ. 2519 เมื่อรวมจำนวนนักท่องเที่ยวทั้งชาวไทย
และชาวต่างประเทศปี 2521 จะได้ 518,722 คน และคาดว่าจำนวนนักท่องเที่ยวในปี 2522 คง
ไม่ต่ำกว่า 520,000 คน ในปี พ.ศ. 2522 (เพราะสถิติตัวเลขช่วงครึ่งปีแรกของปี 2521 กับ
2522 ใกล้เคียงกัน)

พระราชวังบางปะอิน (คูตารางที่ 4.9)

จากการคาดคะเนจำนวนนักท่องเที่ยวทั้งหมดที่เข้าชมพระราชวังบางปะอิน รวมชาวไทย
และชาวต่างประเทศ ทั้งผู้ที่ซื้อบัตรผ่านประตู และผู้ที่ไม่ได้ซื้อบัตรผ่านประตู ในปี พ.ศ. 2521 มี
จำนวนไม่ต่ำกว่า 243,500 คน และ 185,000 คน ในปี พ.ศ. 2522

พิพิธภัณฑสถานแห่งชาติเจ้าสามพระยา (คูตารางที่ 4.10)

อัตราส่วนระหว่างนักท่องเที่ยวชาวไทย และนักท่องเที่ยวชาวต่างประเทศเป็น 9.5 : 1
และ 6.7 : 1 ใน พ.ศ. 2521 และ 2522 ตามลำดับ และเมื่อพิจารณาจากจำนวนนักท่องเที่ยว
จะเห็นว่าจำนวนนักท่องเที่ยวทั้งชาวต่างประเทศ และชาวไทยรวมกันมีแนวโน้มสูงขึ้นเป็น 54,153
คน ในปี พ.ศ. 2521 และ 62,520 คน ในปี พ.ศ. 2522

จากสถิติตัวเลขนักท่องเที่ยวที่ได้จากทั้ง 3 แห่ง คือ วัดพระมงคลบพิตร พระราชวังบาง
ปะอิน และพิพิธภัณฑสถานแห่งชาติเจ้าสามพระยา มีจำนวนนักท่องเที่ยวทั้งชาวไทย และชาวต่างประ
เทศไปชมในปี พ.ศ. 2522 มีจำนวนดังนี้คือ 520,000 คน, 185,000 คน, 62,250 คน ตาม
ลำดับ

ตารางที่ 4.8 แสดงจำนวนนักท่องเที่ยวที่เข้ามัสถการพระมงคลบพิตร ในปี พ.ศ. 2519 - 2522

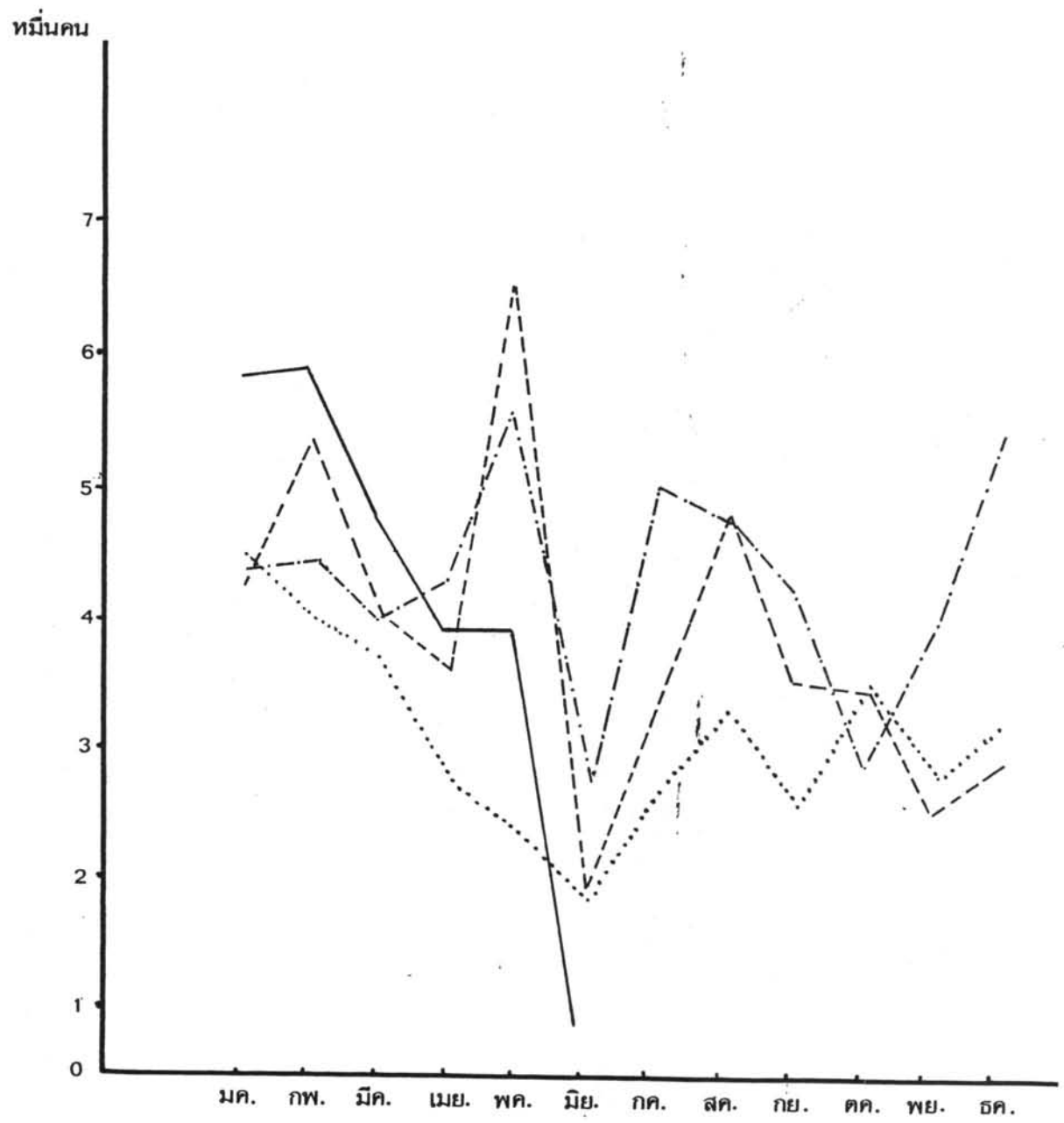
เดือน	2519		2520		2521		2522	
	ชาวไทย	ชาวต่างประเทศ	ชาวไทย	ชาวต่างประเทศ	ชาวไทย	ชาวต่างประเทศ	ชาวไทย	ชาวต่างประเทศ
มกราคม	36,992	5,641	37,368	7,300	34,413	7,800	50,004	8,088
กุมภาพันธ์	49,617	4,208	34,716	5,229	38,369	5,921	51,872	6,653
มีนาคม	36,674	4,093	21,520	5,955	32,621	7,557	39,557	8,129
เมษายน	26,316	9,434	20,124	7,656	36,218	7,985	31,814	1,508
พฤษภาคม	44,411	21,362	19,362	4,266	50,014	6,691	26,807	12,450
มิถุนายน	13,387	5,341	14,053	4,609	22,385	5,559	3,450	5,847
กรกฎาคม	26,124	6,822	21,371	5,629	44,626	5,722	-	-
สิงหาคม	37,926	10,198	26,773	6,111	28,060	19,050	-	-
กันยายน	25,576	10,129	21,013	4,865	37,171	5,768	-	-
ตุลาคม	28,160	6,675	29,902	5,195	22,291	6,363	-	-
พฤศจิกายน	19,400	6,158	21,739	6,731	32,541	6,659	-	-
ธันวาคม	22,954	6,155	25,394	6,642	45,298	9,630	-	-
รวม	367,598	96,261	293,695	70,588	424,007	94,715	203,504	42,675

ที่มา : วิหารพระมงคลบพิตร

รูปที่ 4.1

จำนวนผู้เข้าชมสโมสรพระมงกุฎเกล้าพลีต

(จำแนกรายเดือน)



- พ.ศ. 2519
- พ.ศ. 2520
- . - . - พ.ศ. 2521
- พ.ศ. 2522

ตารางที่ 4.9 แสดงจำนวนนักท่องเที่ยวที่เข้าชมพระราชวังบางปะอิน¹

เดือน	พ.ศ.	2521	2522
มกราคม		9,700	6,500
กุมภาพันธ์		14,300	19,000
มีนาคม		11,200	8,300
เมษายน		9,800	10,000
พฤษภาคม		7,500	12,700
มิถุนายน		6,500	6,000
กรกฎาคม		6,500	10,000
สิงหาคม		10,000	12,000
กันยายน		8,000	9,000
ตุลาคม		6,000	10,000
พฤศจิกายน		9,000	10,000 ²
ธันวาคม		6,500	4,960 ³
รวม		105,000	118,460

ที่มา : กองคลังสำนักพระราชวัง

หมายเหตุ 1. ตัวเลขนี้มิได้จำแนกชาวต่างประเทศและชาวไทยเป็นจำนวนรวม อย่างไรก็ตามจำนวนทั้งหมดนี้เป็นจำนวนขั้นต่ำเท่านั้น เพราะเป็นพวกที่ซื้อบัตรผ่านประตู นอกจากนี้ยังมีพวกนักเรียน หรือหน่วยราชการกลุ่มใหญ่ ๆ ซึ่งเดินทางมาบางปะอินโดยมีหนังสืออนุญาตเข้าชมโดยไม่ต้องซื้อตั๋ว จำนวนที่มีได้มีการเก็บตัวเลขนี้ถึงเท้าตัวของผู้ที่ซื้อบัตร ดังนั้นจำนวนผู้เข้าชมพระราชวังบางปะอินจริง จึงควรจะมีจำนวนไม่ต่ำกว่า 243,500 คน ในปี 2522 และไม่ต่ำกว่า 185,000 คน ในปี 2521 ระหว่างเดือน มกราคม ถึง ตุลาคม

2,3 จากการศึกษาของ กองวิจัย ทท.

ตารางที่ 4.10 แสดงจำนวนนักท่องเที่ยวที่เข้าชมพิพิธภัณฑ์สถานแห่งชาติเจ้าสามพระยา

เดือน	พ.ศ. 2521			พ.ศ. 2522		
	ชาวไทย	ชาวต่างประเทศ	รวม	ชาวไทย	ชาวต่างประเทศ	รวม
มกราคม	7,000 *	500 *	7,500	8,122	645	8,767
กุมภาพันธ์	4,486	360	4,846	5,572	472	6,068
มีนาคม	2,562	501	3,081	2,309	1,008	3,317
เมษายน	1,609	235	1,844	1,402	724	2,126
พฤษภาคม	780	158	938	1,196	625	1,821
มิถุนายน	2,842	398	3,240	8,571	584	3,155
กรกฎาคม	5,796	295	6,091	3,996	533	4,529
สิงหาคม	9,479	439	9,918	5,192	659	5,851
กันยายน	2,663	385	3,048	3,774	540	4,314
ตุลาคม	2,877	420	3,297	4,606	740	5,346
พฤศจิกายน	2,497	728	3,225	4,500 *	750 *	5,250
ธันวาคม	6,415	714	7,129	5,000 *	730 *	5,730
รวม	49,006	5,133	54,159	54,240	3,010	62,250

ที่มา : พิพิธภัณฑ์แห่งชาติเจ้าสามพระยา

* ตัวเลขคาดประมาณโดยผู้วิจัย เพราะไม่มีข้อมูลในเดือนนี้

ถ้าจะถือเอาตัวเลขจำนวนนักท่องเที่ยวที่เข้ามัสการพระมงคลบพิตร เป็นเกณฑ์ในการ คำนวณประมาณจำนวนนักท่องเที่ยวที่ไปเยือนอยุธยา และถือว่าจำนวนผู้ที่ไม่ได้เข้าไปมัสการฯ มี ประมาณ 10 % ของนักท่องเที่ยวทั้งหมด ซึ่งเท่ากับ 52,000 คน ดังนั้นนักท่องเที่ยวที่ไปเยือน อยุธยาทั้งหมด คาดว่าไม่ต่ำกว่า 572,000 คน (ดูตารางที่ 4.11)

จากจำนวนตัวเลข 572,000 คน เมื่อใช้อัตราส่วนระหว่างนักท่องเที่ยวชาวไทย กับ นักท่องเที่ยวชาวต่างประเทศ ในปี พ.ศ. 2522 (3.8 : 1) ก็จะแยกเป็นนักท่องเที่ยวชาวไทย 452,833 คน และนักท่องเที่ยวชาวต่างประเทศ 119,167 คน

ถ้าคาดประมาณจำนวนตัวเลขนักท่องเที่ยวจากจำนวนผู้มามัสการพระมงคลบพิตร และ พิจารณาอัตราการเพิ่มจากปี 2519 ถึงปี 2521 ซึ่งเป็นข้อมูล 2 ช่วงเวลา อัตราการเปลี่ยนแปลง จากปี 2519 ถึงปี 2520 เป็น 27.33 % อัตราการเปลี่ยนแปลงจากปี 2520 ถึง 2521 เป็น 10.57 % การเปลี่ยนแปลงจาก มกราคม - มิถุนายน ปี 2521 - 2522 เป็น -3.66 % ซึ่งจะ เห็นได้ว่าข้อมูลที่มีอยู่ไม่เพียงพอที่จะนำมาคาดการณ์ในอนาคตได้ เพราะอัตราการเปลี่ยนแปลงของข้อมูล 2 ช่วงเวลา ทำให้ได้อัตราการเพิ่มที่แตกต่างกันมากจนไม่อาจสรุปได้ เพราะถ้า ใช้ค่าเฉลี่ย ค่าที่ได้มาก็ยังติดลบ ซึ่งอาจจะทำให้ผิดคร่ำมจริงไป เพราะในอนาคตข้างหน้าอีก 5 ปี หรือ 10 ปี จำนวนนักท่องเที่ยวควรจะเพิ่มขึ้นไม่ควรจะลดลง หรือลดลงก็ไม่ควรจะลดลงอย่างมาก แต่จากการพิจารณาตัวเลขนักท่องเที่ยวที่เข้าชมพระราชวังบางปะอิน และพิพิธภัณฑสถานแห่งชาติ ก็ปรากฏว่าจำนวนนักท่องเที่ยวมีแนวโน้มเพิ่มขึ้น และเมื่อพิจารณาอัตราการเปลี่ยนแปลงของนักท่องเที่ยวทั้งหมดที่เข้าชมพระราชวังบางปะอิน จากปี 2521 จนถึงปี 2522 ปรากฏว่าได้อัตราการเพิ่ม เป็น 12.82 % และผู้เข้าชมที่พิพิธภัณฑสถานแห่งชาติเจ้าสามพระยา จากปี 2521 ถึงปี 2522 ปรากฏว่าอัตราการเปลี่ยนแปลงเป็น 14.78 %

จะเห็นว่าการคิดอัตราการเปลี่ยนแปลงจำนวนนักท่องเที่ยวทำได้ยากมาก เพราะข้อมูลที่ ได้มาไม่พอเพียงแก่การคาดการณ์ ดังนั้นเพื่อให้ได้จำนวนนักท่องเที่ยวในอนาคต ในที่นี้ จึงจะขอใช้ค่าเฉลี่ยของอัตราการเปลี่ยนแปลงของนักท่องเที่ยวที่เข้าชมพระราชวังบางปะอิน วัดพระ- มงคลบพิตร (มกราคม - มิถุนายน 2521 - มกราคม - มิถุนายน 2522) = -3.66 % และ

ตารางที่ 4.11 แสดงจำนวนนักท่องเที่ยวที่มาเยือนจังหวัดพระนครศรีอยุธยา

พ.ศ.	ชาวไทย		ชาวต่างประเทศ	
	จำนวน	อัตราการเปลี่ยนแปลง %	จำนวน	อัตราการเปลี่ยนแปลง %
2519	404,358	—	105,887	—
2520	323,065	-20.10	77,647	-26.67
2521	466,407	44.37	104,187	34.15
2522	452,833	-2.91	119,167	14.38

หมายเหตุ : ตัวเลขนักท่องเที่ยวนี้ได้จากนักท่องเที่ยวที่เข้ามัสถการพระมณฑลพิตร และบวกด้วย 10 % ของผู้ที่ไม่ได้เข้าชม

พิพิธภัณฑ์เจ้าสามพระยา ซึ่งเป็นประมาณ 8 % (อัตราการเปลี่ยนแปลงจากปี 2521 - 2522)

4.5.2 โครงสร้างนักท่องเที่ยว¹

การสำรวจโครงสร้างนักท่องเที่ยว ทำให้สามารถทราบถึงข้อมูล รายละเอียดเกี่ยวกับนักท่องเที่ยว อันจะนำไปสู่การวางแผนการขายของที่ระลึก การแสดง หรืออื่น ๆ ที่นักท่องเที่ยวส่วนใหญ่นิยม

เพศ นักท่องเที่ยวไทยไม่มีความแตกต่างกันมากนักในการเดินทางมาเที่ยวอยุธยา เพราะชาวเพศชายมี 51.19 % ขณะที่เพศหญิงมี 48.81 % ผิดกับชาวต่างประเทศ ซึ่งมีความแตกต่างกันถึงครึ่งต่อครึ่ง คือ เพศชาย 68.12 % เพศหญิง 31.88 %

เมื่อพิจารณารวมโดยทั้งหมดแล้ว จะเห็นได้ว่านักท่องเที่ยวเพศชายจะมีอัตราการเที่ยวสูงกว่าหญิง คือ เพศชายมีจำนวน 59.27 % เพศหญิง 40.73 %

ตารางที่ 4.12 แสดงเพศของนักท่องเที่ยว จากการสำรวจ

เพศ	จำนวนตัวอย่าง			จำนวน %		
	ชาวไทย	ต่างประเทศ	รวม	ชาวไทย	ต่างประเทศ	รวม
ชาย	193	235	428	51.19	68.12	59.29
หญิง	184	110	294	48.81	31.88	40.73
รวม	377	345	722	100	100	100

¹ ข้อมูลจากการสำรวจภาคสนามร่วมกับ ททท.

อายุ พิจารณาช่วงอายุจากตารางจะพบว่า ลักษณะของนักท่องเที่ยวไทยแตกต่างกับชาวต่างประเทศโดยสิ้นเชิง กล่าวคือ นักท่องเที่ยวไทยส่วนใหญ่จะมีอายุระหว่าง 16 – 25 ปี รองลงมาได้แก่ อายุระหว่าง 26 – 39 ปี ซึ่งมีจำนวน 45.09 % และ 20.69 % ตามลำดับ

ส่วนนักท่องเที่ยวชาวต่างประเทศส่วนใหญ่จะมีอายุระหว่าง 46 – 60 ปี (27.54 %) และ 26 – 35 ปี (27.25 %) รองลงมาจะมีอายุระหว่าง 36 – 45 ปี (24.64 %) จะเห็นได้ว่าชาวต่างประเทศจะนิยมการท่องเที่ยวก็ต่อเมื่อมีอายุพอสมควรแล้ว ขณะที่คนไทยจะเที่ยวเมื่อยังเป็นหนุ่มสาวอยู่

โดยส่วนรวมแล้วนักท่องเที่ยวส่วนใหญ่จะมีอายุระหว่าง 16 – 25 ปี (30.89 %) รองลงมาจะมีอายุระหว่าง 26 – 35 ปี (23.82 %) ทั้งนี้ เพราะจำนวนนักท่องเที่ยวไทยในระดับอายุ 16 – 25 ปี มีค่อนข้างมาก

พิจารณาอายุเฉลี่ยจะพบว่า นักท่องเที่ยวที่เดินทางมาอยุธยา มีอายุเฉลี่ย 33.85 ปี เป็นอายุเฉลี่ยสำหรับนักท่องเที่ยวไทย 27.54 ปี และชาวต่างประเทศ 39.16 ปี ตารางที่ 4.13 แสดงอายุของนักท่องเที่ยว จากการสำรวจ

อายุ	จำนวนตัวอย่าง			จำนวน %		
	ชาวไทย	ต่างประเทศ	รวม	ชาวไทย	ต่างประเทศ	รวม
16 – 25	170	53	223	45.09	15.36	30.89
26 – 35	78	94	172	20.69	27.25	23.82
36 – 45	20	85	105	5.31	24.64	14.54
46 – 60	24	95	119	6.37	27.54	16.48
60 ปีขึ้นไป	3	18	21	0.79	5.22	2.91
ไม่ระบุ	82	—	82	21.75	—	11.22
รวม	377	345	722	100	100	100

ที่มา : จากการสำรวจภาคสนาม

อาชีพ นักท่องเที่ยวที่มาเที่ยวอยุธยาเป็นนักเรียนมากที่สุด กล่าวคือ มีถึง 24.51 % รองลงมาเป็นข้าราชการ 17.87 % แต่หากจะพิจารณาแยกประเทศจะเห็นได้ว่า ส่วนที่ทำให้นักท่องเที่ยวเป็นนักเรียนมากกว่าอาชีพอื่น คือ นักท่องเที่ยวไทย ซึ่งเป็นนักเรียนถึง 40.32 % รองลงมาคือ ข้าราชการ 20.69 % และลูกจ้าง 17.77 %

สำหรับนักท่องเที่ยวชาวต่างประเทศจะเป็นนักธุรกิจเสียส่วนใหญ่ (18.84 %) รองลงมาคือ ลูกจ้าง (17.68 %) และข้าราชการ 14.78 %

อาชีพจึงแสดงให้เห็นได้ว่า ส่วนใหญ่ของนักท่องเที่ยวมีอายุน้อย เพราะเป็นนักเรียนเสียมาก และชาวต่างประเทศจะเป็นผู้มีอาชีพกันแล้วแทบทั้งสิ้น

ตารางที่ 4.14 แสดงอาชีพของนักท่องเที่ยวจากการสำรวจ

อาชีพ	จำนวนตัวอย่าง			จำนวน %		
	ชาวไทย	ต่างประเทศ	รวม	ชาวไทย	ต่างประเทศ	รวม
ลูกจ้าง	67	61	128	17.77	17.68	17.73
นักธุรกิจ	13	65	78	3.45	18.84	10.80
ผู้บริหาร	3	44	47	0.79	12.75	6.51
ดำเนินกิจการเอง	57	47	104	15.12	13.62	14.40
ข้าราชการ	78	51	129	20.69	14.78	17.87
นักเรียน	152	25	177	40.32	7.25	24.51
แม่บ้าน	3	—	3	0.79	—	0.42
ไม่ระบุ	4	52	56	1.06	15.07	7.76
รวม	377	345	722	100	100	100

ที่มา : จากการสำรวจภาคสนาม

วัตถุประสงค์การเดินทาง สิ่งที่ไม่มีความแตกต่างกันจากการสำรวจพบว่า สิ่งนั้นคือ วัตถุประสงค์การเดินทาง กล่าวคือ โดยส่วนรวมนักท่องเที่ยวส่วนมากจะมีวัตถุประสงค์เหมือนกัน คือการท่องเที่ยว ซึ่งมีจำนวนถึง 82.65 %

เมื่อแยกพิจารณาเป็นชาวไทยและต่างประเทศแล้ว ก็จะพบว่านักท่องเที่ยวชาวไทยมีถึง 86.47 % ที่มีวัตถุประสงค์มาเพื่อการท่องเที่ยว และนักท่องเที่ยวชาวต่างประเทศมีถึง 78.55 % ที่มีวัตถุประสงค์ในการเดินทาง เช่นเดียวกัน

พิจารณาไคคังตารางแสดงดังนี้

ตารางที่ 4.15 แสดงวัตถุประสงค์ของการเดินทาง จากการสำรวจ

วัตถุประสงค์การเดินทาง	จำนวนตัวอย่าง			จำนวน %		
	ชาวไทย	ต่างประเทศ	รวม	ชาวไทย	ต่างประเทศ	รวม
ท่องเที่ยว	326	271	557	86.47	78.55	72.68
ราชการ	24	21	45	6.37	6.09	6.22
ธุรกิจ	3	24	27	0.79	6.96	3.73
ไม่ระบุ	24	29	53	6.37	8.40	7.38
รวม	377	345	722	100	100	100

ที่มา : จากการสำรวจภาคสนาม

มูลเหตุการเดินทางมาอยุธยา สำหรับหัวข้อนี้ จะเห็นความแตกต่างกันระหว่างนักท่องเที่ยวชาวไทยกับชาวต่างประเทศอย่างแจ่มชัด กล่าวคือ นักท่องเที่ยวชาวไทยเดินทางมาอยุธยา เพราะสนใจมากนั่นเอง 46.15 % ซึ่งเป็นพวกมาทอดผ้าป่า นักเรียนจัดทัศนศึกษา หรือพวกที่มาธุรกิจ ราชการ เป็นต้น

ส่วนชาวต่างประเทศที่เดินทางมาอยุธยา ก็เพราะได้รับการโฆษณาชักจูงจากบริษัทนำเที่ยว คือมีถึง 39.13 % รองลงมาที่ได้รับการแนะนำจากเพื่อน 25.80 % เพราะโดยทั่วไปแล้วนักท่องเที่ยวชาวต่างประเทศมีความรู้เรื่องประวัติศาสตร์อยุธยาน้อยมาก ดังนั้น ความสนใจที่เดินทางมาโดยความสนใจของตัวเองจึงมีน้อยมาก ดังนั้น จึงต้องอาศัยบริษัทนำเที่ยวในการเดินทางมาอยุธยา

ตารางที่ 4.16 แสดงมูลเหตุการเดินทาง จากการสำรวจ

มูลเหตุการเดินทางมาอยุธยา	จำนวนตัวอย่าง			จำนวน %		
	ชาวไทย	ต่างประเทศ	รวม	ชาวไทย	ต่างประเทศ	รวม
<u>ได้รับการแนะนำโดย</u>						
เพื่อน	106	89	195	28.12	25.80	27.01
บริษัทนำเที่ยว	9	135	145	2.39	39.13	19.94
โรงแรม	—	27	27	—	7.83	3.74
สนใจมาเอง	174	25	199	46.15	7.25	27.56
อื่น ๆ	41	24	65	10.87	6.96	9.00
ไม่ระบุ	47	45	92	12.47	13.04	12.74
รวม	377	345	722	100	100	100

ที่มา : จากการสำรวจภาคสนาม

ลักษณะการเดินทาง การเดินทางของนักท่องเที่ยวที่มาอยุธยาจะพบว่า ส่วนใหญ่จะมากันเป็นหมู่คณะ เช่นมากับเพื่อนฝูง ทั้งชาวไทยและต่างประเทศ แต่ชาวต่างประเทศมักมากับบริษัทนำเที่ยวเป็นส่วนมาก แม้ว่าการเดินทางจะแยกออกมาเป็นลักษณะมากับครอบครัว หรือมากับ



เพื่อน อันจะเห็นได้ว่านักท่องเที่ยวชาวต่างประเทศมากับบริษัทนำเที่ยว 29.86 % มากับเพื่อน ๆ 29.56 % และมากับครอบครัว 17.10 %

ส่วนนักท่องเที่ยวไทยมากับเพื่อนฝูงเป็นคณะถึง 72.41 %
ตารางที่ 4.17 แสดงลักษณะการเดินทาง จากการสำรวจ

ลักษณะการเดินทาง	จำนวนตัวอย่าง			จำนวน %		
	ชาวไทย	ต่างประเทศ	รวม	ชาวไทย	ต่างประเทศ	รวม
มาคนเดียว	8	47	55	2.12	13.62	7.62
มากับเพื่อน	273	102	375	72.41	29.56	51.94
มากับครอบครัว	77	59	136	20.42	17.10	18.84
มากับบริษัทนำเที่ยว	13	103	116	3.45	29.86	16.07
อื่น ๆ	6	34	40	1.59	9.86	5.54
รวม	377	345	722	100	100	100

ที่มา : จากการสำรวจภาคสนาม

ภูมิลำเนา นักท่องเที่ยวชาวไทย โดยส่วนใหญ่จะเดินทางมาจากกรุงเทพฯ เพราะว่าเป็นจังหวัดใกล้เคียงกัน รองลงมาจะเป็นจากจังหวัดนนทบุรี และสระบุรี

พิจารณานักท่องเที่ยวจากจังหวัดต่าง ๆ ใดดังนี้
 ตารางที่ 4.18 แสดงแหล่งที่มาของนักท่องเที่ยวชาวไทย จากการสำรวจ

นักท่องเที่ยวมาจากจังหวัด	จำนวนตัวอย่าง	จำนวน %
กรุงเทพฯ	165	43.77
นนทบุรี	19	5.04
สระบุรี	18	4.77
ลพบุรี	12	3.18
จันทบุรี	11	2.92
ปทุมธานี	10	2.65
สุโขทัย	6	1.59
ชลบุรี	6	1.59
ขอนแก่น	6	1.59
นครราชสีมา	6	1.59
เพชรบุรี	6	1.59
เชียงใหม่	6	1.59
อ่างทอง	6	1.59
ชัยนาท	5	1.33
ปราจีนบุรี	5	1.33
อยุธยา	32	8.49
อื่น ๆ	52	13.79
รวม	377	100

ที่มา : จากการสำรวจภาคสนาม

สัญชาติ สำหรับนักท่องเที่ยวชาวต่างประเทศ ส่วนใหญ่จะเป็นชาวญี่ปุ่น ฝรั่งเศส เยอรมัน และอเมริกัน เพราะมีบริษัทนำเที่ยวหลายบริษัทที่จัดนำเที่ยวเฉพาะชาติ โดยเฉพาะนำเที่ยวจากประเทศญี่ปุ่น และฝรั่งเศส

พิจารณาจำนวนนักท่องเที่ยวสัญชาติต่าง ๆ ได้ดังนี้
 ตารางที่ 4.19 แสดงแหล่งที่มาของนักท่องเที่ยวชาวต่างประเทศ จากการสำรวจ

ประเทศ	จำนวนตัวอย่าง		จำนวน %	
	ชาวไทย	ต่างประเทศ	ชาวไทย	ต่างประเทศ
อเมริกัน/อเมริกา	41	47	11.88	13.62
เยอรมัน	34	32	9.85	9.27
ฝรั่งเศส	44	41	12.75	11.88
อังกฤษ	28	22	8.11	6.38
ญี่ปุ่น	56	56	16.23	16.23
เบลเยียม	20	20	5.80	5.80
ออสเตรเลีย	41	47	11.88	13.62
สเปน	11	11	3.19	3.19
อิตาลี	11	11	3.19	3.19
ฮอลแลนด์	14	14	4.06	4.06
จีน	17	-	4.93	-
สวีเดน	8	-	2.32	-
ออสเตรเลีย	6	-	1.74	-
แคนาดา	9	9	2.61	-
ฮ่องกง	-	32	-	9.27
อื่น ๆ	24	38	6.96	11.01
รวม	345	345	100	100

ที่มา : จากการสำรวจภาคสนาม

จำนวนวัน นักท่องเที่ยวส่วนใหญ่ที่เดินทางมาอยุธยา จะเป็นนักท่องเที่ยวประเภทเข้าไปเย็นกลับ (Oneday Trip) ค่อนข้างเห็นว่า อยุธยาไม่ไกลจากกรุงเทพฯ และลักษณะสถานที่ท่องเที่ยวก็ไม่อำนวยให้เที่ยวค้างคืนนัก นอกจากจะมาทำธุรกิจ เพราะฉะนั้นหากจะมาท่องเที่ยวอย่างเดี๋ยวลี้ว โดยไม่มีความสนใจในโบราณสถานอย่างจริงจังแล้ว นักท่องเที่ยวก็จะไม่ค้างคืนที่จังหวัด

จากการสำรวจพบว่า ชาวไทย 344 ราย หรือ 91.24 % มาเที่ยวแบบเข้าไปเย็นกลับ 26 ราย หรือ 6.89 % มาเพียง 2 วัน โดยระบุวัตถุประสงค์นอกจากมาท่องเที่ยว คือ เยี่ยมญาติ, มาราชการ, มาทำธุรกิจ

- | | | | |
|-------------------|-------------|-------|--------------------------------|
| 1 ราย หรือ 0.26 % | ตอบว่ามา | 3 วัน | เพื่อเยี่ยมญาติ |
| 1 ราย หรือ 0.26 % | ตอบว่ามา | 4 วัน | เพื่อทำธุรกิจ |
| 1 ราย หรือ 0.26 % | ตอบว่ามา | 6 วัน | มาปฏิบัติราชการในจังหวัดอยุธยา |
| 1 ราย หรือ 0.26 % | ตอบว่ามา | 7 วัน | เพื่อท่องเที่ยว |
| 3 ราย หรือ 0.79 % | ไม่ตอบคำถาม | | |

จะเห็นได้ว่ามีจำนวนน้อยมากที่นักท่องเที่ยวจะพักค้างคืนที่จังหวัดอยุธยา

ในคานนักท่องเที่ยวชาวต่างประเทศก็จะมีลักษณะเดียวกัน คือมาท่องเที่ยวประเภทเข้าไปเย็นกลับเสีย 321 ราย หรือ 93.04 % ส่วนอีก 24 ราย ตอบว่าไม่ใช่ หรือเท่ากับ 6.95 %

สถานที่ท่องเที่ยว สถานที่ท่องเที่ยวต่าง ๆ ที่ได้รับความนิยมจากนักท่องเที่ยวชาวไทย และต่างประเทศ ค่อนข้างจะลักษณะเดียวกัน สำหรับชาวต่างประเทศก็อาจพิจารณาจากรายการจ้ดนำเที่ยวของแต่ละบริษัทจะพบว่า สถานที่ต่าง ๆ ที่จ้ดนำเที่ยวเรียงตามความสำคัญดังนี้

1. พระวิหารมงคลพิตร
2. พระราชวังบางปะอิน
3. วัดมหาธาตุ
4. วัดราชบูรณะ

5. วัดพนัญเชิง
6. วัดกษัตราธิราช
7. บ้านญี่ปุ่น
8. วัดหน้าพระเมรุ

ค่าใช้จ่ายจากการท่องเที่ยว จากการสำรวจพบว่า ค่าใช้จ่ายเฉลี่ยของนักท่องเที่ยวทั้งหมดต่อคนต่อวัน เป็นเงิน 157.87 บาท หากพิจารณาเฉพาะนักท่องเที่ยวไทย จะเป็นเงินเฉลี่ย 134.86 บาทต่อคนต่อวัน และเป็นค่าใช้จ่ายของนักท่องเที่ยวชาวต่างประเทศเฉลี่ย 172.62 บาทต่อคนต่อวัน

เมื่อนำมาพิจารณากับจำนวนนักท่องเที่ยวทั้งหมด โดยใช้จำนวนผู้มัสการพระมงคลบพิตร เป็นหลักการคำนวณ ก็จะได้ค่าใช้จ่ายขั้นต่ำ อันเกิดจากการท่องเที่ยวในจังหวัดอยุธยาในปี 2522 ช่วง 6 เดือนแรก (มกราคม - มิถุนายน) ดังนี้ .-

คนไทย 153,504 คน (ไม่รวมนักเรียนและภิกษุสามเณร) ใช้จ่าย	= 15,364,953.13 บาท
คนต่างประเทศ 42,675 คน ใช้จ่าย	= 8,176,879.92 "
รวม	= 23,541,833.05 "

(ทั้งนี้ โดยพิจารณาว่านักท่องเที่ยวมีเวลาในอยุธยาเพียง 1.11 วันจากการสำรวจ)

หากจะพิจารณารายจ่ายที่นักท่องเที่ยวจ่าย โดยแยกคุณลักษณะของการจ่าย อาจพิจารณาได้ดังนี้

โรงแรม . รายได้ของโรงแรมอันเกิดจากการเช่าของนักท่องเที่ยวกลุ่มหนึ่ง
พิจารณาได้ดังนี้

รายได้จากโรงแรม จะต้องมีค่าเท่ากับ จำนวนห้องพักที่ขายได้ คูณด้วยราคาห้องพัก
ในที่นี้ จำนวนห้องพักที่ขายได้ = $\frac{\text{จำนวนคนเข้าพัก} + \text{วันพักเฉลี่ย}}{\text{อัตราเช่าพักต่อห้อง}}$

จากตารางแสดงจำนวนผู้เข้าพักโรงแรม ปรากฏว่า

$$\begin{aligned}
 \text{จำนวนคนเข้าพัก (มกราคม - มิถุนายน)} &= 40,782 \text{ คน} \\
 \text{วันพักเฉลี่ย} &= 1.11 \text{ วัน} \\
 \text{อัตราเข้าพักต่อห้อง} &= 2.27 \text{ คน} \\
 \therefore \text{จำนวนห้องพักที่ขายได้} &= \frac{40,782 \div 1.11}{2.27} \\
 &= 19,941.85 \text{ ห้อง}
 \end{aligned}$$

ราคาห้องพัก จะใช้คำนวณราคาเฉลี่ยของ โรงแรมทั้งจังหวัดดังนี้ :-

โรงแรม	ห้องเดี่ยวราคา	ห้องคู่ราคา	รวมราคา	ราคาเฉลี่ย
1. อุทอง	60	100	160	80
2. คาเธีย	40	80	120	60
3. ไทยไท	55	-	55	55
4. เวียงฟ้า	60	0	60	60
5. ศรีสมัย	70	100	170	85
6. จันทร์เกษม	40	70	110	55
				<u>395</u>

$$\begin{aligned}
 \therefore \text{ราคาเฉลี่ย} &= \frac{395}{6} \\
 &= 65.83 \text{ บาทต่อห้อง}
 \end{aligned}$$

หมายเหตุ ไม่คิดราคาห้องปรับอากาศ

$$\begin{aligned}
 \text{ฉะนั้น รายได้จากโรงแรม} &= 19,941.85 \times 65.83 \\
 &= 1,312,771.98 \text{ บาท}
 \end{aligned}$$

พระราชวังบางปะอิน การเข้าชมพระตำหนักต่าง ๆ ในพระราชวังบางปะอินได้มีการ
เก็บค่าบัตรผ่านประตูด้วย ซึ่งรายได้ในแต่ละเดือนนั้นปรากฏดังนี้
ตารางที่ 4.20 แสดงรายได้ของพระราชวังบางปะอิน ในปี 2521, 2522

เดือน \ ปี	2521	2522
มกราคม	84,500	32,500
กุมภาพันธ์	71,500	95,000
มีนาคม	56,000	41,500
เมษายน	49,000	50,000
พฤษภาคม	37,500	53,500
มิถุนายน	25,000	30,000
กรกฎาคม	32,500	50,000
สิงหาคม	50,000	60,000
กันยายน	40,000	45,000
ตุลาคม	30,000	50,000
พฤศจิกายน	45,000	—
ธันวาคม	32,500	—
รวม	717,500	475,000 บาท

ที่มา : กองคลัง สำนักพระราชวัง

พิพิธภัณฑ์สถานแห่งชาติ รายได้อื่นเกิดจากการเข้า มพิพิธภัณฑ์สถานแห่งชาติ เจ้าสาม-
พระยา ตั้งแต่ปี 2520 ปรากฏดังนี้

ตารางที่ 4.21 แสดงรายได้ของพิพิธภัณฑ์สถานแห่งชาติเจ้าสามพระยา ในปี 2520-2522

พ.ศ.	รายได้	หมายเหตุ
2520	14,304	
2521	99,619	
2522	44,792.50	ตั้งแต่มกราคม - พฤศจิกายน

ที่มา : พิพิธภัณฑ์สถานแห่งชาติ เจ้าสามพระยา

อย่างไรก็ตาม รายได้ค่าบัตรเข้าชมพระราชวังบางปะอิน และพิพิธภัณฑ์สถานแห่งชาติ
เจ้าสามพระยา ย่อมไม่ได้ตกอยู่กับท้องถิ่น จังหวัดอยุธยา เพราะรายได้ทั้งหมดต้องรวบรวมส่งกลับ
เข้ากองคลัง สำนักพระราชวัง หรือกองที่เกี่ยวข้อง

ดังนั้น หากจะนำรายได้ (6 เดือน ปี 2522) ดังกล่าวหักออกจากรายได้ที่คำนวณไว้
ตั้งแต่ต้น ก็จะเป็นรายได้ตกสู่ท้องถิ่นประมาณ = 23,833.05 - 326,932.24 บาท
= 23,214,900.81 บาท

โดยทั่วไปแล้วกล่าวได้ว่า ภาวะการท่องเที่ยวในจังหวัดอยุธยาเป็นไปในลักษณะเพียง
วันเดียว โดยมีสิ่งดึงดูดใจนักท่องเที่ยวคือ ซากปรักหักพังของ โบราณสถานแห่งประวัติศาสตร์ในอดีต
ที่หลงเหลืออยู่

ยังไม่มีผู้ใดกล้าลงทุนสร้าง โรงแรมระดับชั้น 1 ชั้น หรือคิดจะสร้างโรงแรมเพิ่มขึ้นเพราะ
ไม่แน่ใจว่าสร้างแล้วจะมีคนเข้าพัก เนื่องจากอยุธยาใกล้กรุงเทพฯ มาก ; อยุธยาไม่มีสิ่งดึงดูดใจ
ให้นักท่องเที่ยวพักค้างคืน และยังไม่มี การส่งเสริมการท่องเที่ยวอย่างจริงจังและที่สำคัญที่สุด พื้นที่
ในจังหวัดส่วนใหญ่เป็นที่ราชพัสดุ จึงไม่มีคนกล้าลงทุน

4.5.3 การคาดคะเนจำนวนนักท่องเที่ยว (ดูตารางที่ 4.22)

จากการคาดคะเนจำนวนนักท่องเที่ยวชาวต่างประเทศที่เข้ามาประเทศไทย ในหัวข้อที่ 4.3 อัตราการเพิ่มในช่วงปี พ.ศ. 2523 - 2528 แนวโน้มการท่องเที่ยวเพิ่มขึ้น 7 % และในปี 2528 - 2533 แนวโน้มเพิ่มเป็น 5.2 % ซึ่งลดลงจากช่วงแรก 1.8 %

จากตัวเลขในระดับประเทศนี้คาดว่า การเปลี่ยนแปลงจำนวนนักท่องเที่ยวในจังหวัดพระนครศรีอยุธยา จะลดลงในอัตราส่วนใกล้เคียงกัน

ดังนั้นการคาดคะเนจำนวนนักท่องเที่ยวชาวต่างประเทศที่มาเยือนจังหวัดพระนครศรีอยุธยา ตั้งแต่ปี 2522 - 2526 จะใช้ % การเพิ่ม 8 % และตั้งแต่ปี 2526 - 2528 อัตราการเพิ่มก็ยังเป็น 8 % ส่วนในปี 2528 - 2531 จะใช้อัตราการเพิ่ม 6.2 % ต่อปี

4.5.4 ส่วนแบ่งตลาดการท่องเที่ยว (ดูตารางที่ 4.22)

เมื่อพิจารณาจากส่วนแบ่งตลาดการท่องเที่ยว นักท่องเที่ยวชาวต่างประเทศของประเทศไทยซึ่งในปี 2520 มีจำนวน 1,220,700 หรือคิดเป็น 9.05 % ในปี พ.ศ. 2522 มีจำนวนนักท่องเที่ยวชาวต่างประเทศที่เข้ามาเยือนจังหวัดพระนครศรีอยุธยา 119,167 คน หรือคิดเป็น 7.7 % ของนักท่องเที่ยวที่เข้ามาประเทศไทย ในปี 2526 ส่วนแบ่งของตลาดของจังหวัดพระนครศรีอยุธยาจะเป็น 7.7 % และในปี 2531 จะเป็น 8.1 % ซึ่งจะเห็นได้ว่าส่วนแบ่งของตลาดจะคงตัวระยะหนึ่ง แล้วจะกลับเพิ่มสูงขึ้นอีก

4.5.5 สภาวะการท่องเที่ยวในจังหวัดนครปฐม

ลักษณะการท่องเที่ยวของจังหวัดนครปฐม มีลักษณะคล้ายกับจังหวัดพระนครศรีอยุธยา คือไปเช้า - เย็นกลับ ทั้งชาวไทยและชาวต่างประเทศ แต่ก็มีนักท่องเที่ยวบางส่วนทั้งชาวไทยและชาวต่างประเทศที่พักค้างคืนที่จังหวัดนครปฐม เพราะมีที่พักดีกว่า เช่น โรงแรม

ในบริเวณสวนสามพราน และโรงแรมในเมือง และสิ่งอำนวยความสะดวกสบายดีกว่าพระนครศรีอยุธยา เช่น ร้านอาหาร เป็นต้น

ตารางที่ 4.22 แสดงจำนวนนักท่องเที่ยวในอนาคที่มาจากเยือนจังหวัดพระนครศรีอยุธยา

พ.ศ.	ชาวต่างประเทศ		ชาวไทย		% ส่วนแบ่ง ของตลาด
	จำนวน	% การ เปลี่ยนแปลง	จำนวน	% การ เปลี่ยนแปลง	
2522	119,167	8	452,833	8	7.7
2523	128,700	8	489,110	8	
2524	138,996	8	528,239	8	
2525	150,116	8	570,498	8	
2526	162,125	8	616,138	8	7.7
2527	175,095	8	665,429	8	
2528	189,102	8	718,663	8	
2529	200,826	6.2	763,220	6.2	
2530	213,277	6.2	810,540	6.2	
2531	226,500	6.2	1,313,075	6.2	8.1

หมายเหตุ

เนื่องจากได้กล่าวแล้วว่าอัตราการเพิ่มของจำนวนนักท่องเที่ยวชาวต่างประเทศที่คาดคะเนได้คือ 8 % ต่อปี และเพื่อให้สอดคล้องกับการเพิ่มของนักท่องเที่ยวในระดับชาติ ซึ่งอัตราการเพิ่มลดลงไป 1.8 % ในช่วงปี พ.ศ. 2528 - 2533 ดังนั้นอัตราการเพิ่มในช่วงปี 2528-2533 ของจำนวนนักท่องเที่ยวที่มาเยือนจังหวัดพระนครศรีอยุธยาจึงเป็น $(8-1.8)$ 6.2 % ต่อปี

สำหรับนักท่องเที่ยวชาวต่างประเทศนั้นจะมาเป็นกลุ่มกับบริษัทนำเที่ยว โดยไปชมตลาดน้ำดำเนินสะดวกที่จังหวัดราชบุรี ในช่วงเช้า และเดินทางกลับมาแวะองค์พระปฐมเจดีย์แล้วเลยไปสวนสามพราน ตอนเย็นจึงเดินทางกลับกรุงเทพมหานคร

ส่วนนักท่องเที่ยวชาวไทยนั้น โดยมากจะชมหรือแวะนมัสการสถานที่เกี่ยวกับศาสนสถาน เช่น วัดต่าง ๆ นอกจากศาสนสถานก็เป็นสถานที่สำหรับหาของรับประทาน หรือของที่ระลึกเป็นต้น

การสำรวจภาคสนามได้เลือกสถานที่ที่สำคัญ 2 แห่ง คือ องค์พระปฐมเจดีย์ และสวนสามพราน ซึ่งทั้ง 2 แห่ง นักท่องเที่ยวส่วนมากหรือทั้งหมด จะมาชมสถานที่นี้เช่นเดียวกับวัดพระมงคลบพิตร ในจังหวัดพระนครศรีอยุธยา

4.5.5.1 จำนวนนักท่องเที่ยว (ดูตารางที่ 4.23 รูปที่ 4.4)

4.5.5.1.1 พระปฐมเจดีย์

เมื่อพิจารณาจากตัวเลขนักท่องเที่ยวชาวต่างประเทศ ตั้งแต่ปี 2520 - 2522 (ปี 2523 มีข้อมูลไม่ครบ) จะเห็นได้ว่าอัตราการเพิ่มจากปี 2520 - 2521 เป็น 26.32 % และอัตราการเพิ่มจากปี 2521 - 2522 เป็น 27.73 % ซึ่งอัตราการเพิ่มนี้ไม่สามารถนำไปใช้คาดคะเนจำนวนนักท่องเที่ยวในอนาคตได้ เพราะเป็นอัตราการเพิ่มที่สูงเกินไป เนื่องจากสถิติที่เก็บรวบรวมได้มีเพียง 2 ปี จึงจะขอใช้อัตราส่วนการเพิ่มนักท่องเที่ยวระดับประเทศเป็นเกณฑ์

ลักษณะการเก็บตัวเลขของเจ้าหน้าที่องค์พระปฐมเจดีย์นี้แตกต่างกับที่วัดพระมงคลบพิตร เพราะที่พระปฐมเจดีย์นักท่องเที่ยวทุกคนจะต้องซื้อบัตรเข้า ถึงแม้จะมาเป็นกลุ่มกับบริษัทนำเที่ยวก็ต้องซื้อบัตร ดังนั้นตัวเลขจำนวนนักท่องเที่ยวที่นำมาแสดงในตารางที่ 4.23 จึงคาดว่าเป็นนักท่องเที่ยวทั้งหมด

ส่วนนักท่องเที่ยวชาวไทยนั้น ไม่ต้องเสียบัตรผ่านประตู จึงไม่สามารถจะหาจำนวนได้ นอกจากจะใช้อัตราส่วนนักท่องเที่ยวชาวไทย : ชาวต่างประเทศ จากการสำรวจซึ่งได้อัตราส่วน 6 : 5 เป็นเกณฑ์

ตารางที่ 4.23 แสดงจำนวนผู้เข้าชมชาวต่างประเทศ พระปฐมเจดีย์ จำแนกตามรายเดือน

เดือน	2520	2521	2522	รวม
มกราคม	6,000 *	6,900	7,899	8,635
กุมภาพันธ์	6,400 *	7,082	9,120	10,039
มีนาคม	6,500 *	7,908	9,941	—
เมษายน	6,000 *	6,390	11,215	—
พฤษภาคม	3,281	4,761	7,326	—
มิถุนายน	3,034	3,351	4,836	—
กรกฎาคม	5,000	5,593	9,480	—
สิงหาคม	6,760	8,320	12,376	—
กันยายน	3,705	4,720	7,441	—
ตุลาคม	5,680	7,763	8,888	—
พฤศจิกายน	5,262	6,397	6,732	—
ธันวาคม	5,638	7,855	11,448	—
รวม	56,760	77,040	106,612	18,674

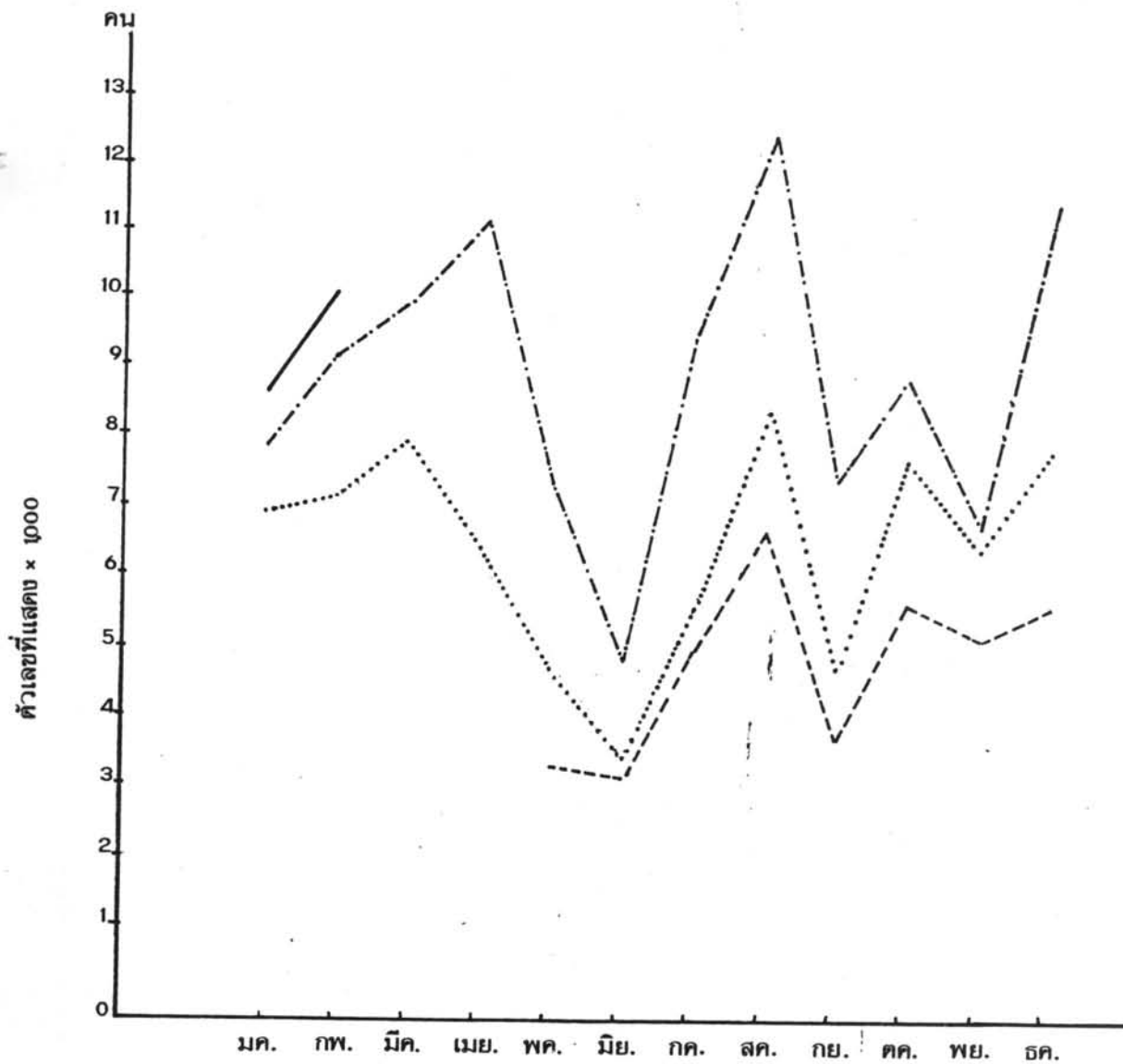
ที่มา : องค์พระปฐมเจดีย์

* ตัวเลขจากการคาดประมาณการเพราะไม่มีข้อมูล

รูปที่ 4.2

จำนวนนักท่องเที่ยวชาวต่างประเทศที่เข้าชมพระปฐมเจดีย์

[จำนวนรายเดือน]



- พ.ศ. 2520
- พ.ศ. 2521
- . - . พ.ศ. 2522
- พ.ศ. 2523

ที่มา: จากการสำรวจ

4.5.5.2 โครงสร้างนักท่องเที่ยว

แหล่งที่มา (ดูตารางที่ 4.25, 4.26)

นักท่องเที่ยวชาวต่างประเทศจากการสำรวจ ปรากฏว่านักท่องเที่ยวจากทวีปยุโรป มีอัตราส่วนมากที่สุดคือ 55.28 % และเมื่อพิจารณาในระดับประเทศ นักท่องเที่ยวชาวฝรั่งเศสมีจำนวนมากที่สุดคือ 13.21 % เมื่อเทียบกับนักท่องเที่ยวชาวยุโรปด้วยกัน

ส่วนนักท่องเที่ยวชาวไทยปรากฏว่านักท่องเที่ยวจากภาคกลางมากที่สุด คือ 66.79 % เป็นนักท่องเที่ยวจากกรุงเทพมหานคร 38.72 % ของนักท่องเที่ยวจากภาคกลาง

เพศ (ดูตารางที่ 4.27)

ทั้งชาวต่างประเทศ และชาวไทย เพศชายจะมีจำนวนมากกว่าเพศหญิง โดยเฉลี่ย

ตารางที่ 4. 24 แสดงจำนวนนักท่องเที่ยวที่ไปเยือนจังหวัดนครปฐม

พ.ศ.	ชาวต่างประเทศ		ชาวไทย	
	จำนวน	% การเปลี่ยนแปลง	จำนวน	% การเปลี่ยนแปลง
2520	56,760	-	68,112	-
2521	77,040	26.32	92,448	26.32
2522	106,612	27.73	127,934	27.73

ที่มา : จากการสำรวจภาคสนาม

ตารางที่ 4.25 แสดงแหล่งที่มาของนักท่องเที่ยวชาวต่างประเทศที่มาเยือนจังหวัดนครปฐม
จากจำนวนแบบสอบถาม

ภูมิภาค / ประเทศ	จำนวนนักท่องเที่ยวชาวต่างประเทศ	
	จำนวนเต็ม	จำนวน %
<u>ทวีปอเมริกา</u>	73	13.78
สหรัฐอเมริกา	56	10.57
คานาดา	15	2.83
อาเจนตินา	1	0.19
เม็กซิโก	1	0.19
<u>ยุโรป</u>	293	55.28
เยอรมัน	55	10.37
ไอร์แลนด์	2	0.38
อังกฤษ	39	7.36
ฟินแลนด์	10	1.89
นอร์เว	8	1.51
เบลเยียม	15	2.83
ฝรั่งเศส	70	13.21
สวีเดน	27	5.09
อิตาลี	9	1.69
สวีทเซอร์แลนด์	11	2.08
เนเธอร์แลนด์	16	3.02
ออสเตรีย	13	2.45
เดนมาร์ก	8	1.51
เวลส์	1	0.19

ตารางที่ 4.25 (ต่อ)

ภูมิภาค / ประเทศ	จำนวนนักท่องเที่ยวชาวต่างประเทศ	
	จำนวนเต็ม	จำนวน %
โปแลนด์	8	1.51
สเปน	1	0.19
<u>ออสเตรเลีย</u>	29	5.47
ออสเตรเลีย	27	5.09
นิวซีแลนด์	2	0.38
<u>เอเชีย - แปซิฟิก</u>	119	22.45
ญี่ปุ่น	14	2.64
ฮ่องกง	27	5.09
อินเดีย	14	2.64
ฟิลิปปินส์	2	0.38
สิงคโปร์	38	7.17
ไต้หวัน	11	2.08
จีน	7	1.32
เกาหลี	6	1.13
<u>ตะวันออกกลาง</u>		
ซาอุดีอาระเบีย	5	0.94
อิหร่าน	10	1.89
บาเรน	1	0.19

ตารางที่ 4.26 แสดงแหล่งที่มาของนักท่องเที่ยวชาวไทยที่มาเยือนจังหวัดนครปฐม จากแบบสอบถาม

ภาค / จังหวัด	จำนวนนักท่องเที่ยวชาวไทย	
	จำนวนเต็ม	จำนวน %
<u>เหนือ</u>	26	5.92
พิษณุโลก	6	1.37
ลำปาง	2	0.46
แพร่	2	0.46
พิจิตร	8	1.82
เชียงราย	1	0.23
ลำพูน	1	0.23
เชียงใหม่	4	0.91
พะเยา	2	0.46
<u>กลาง</u>	302	68.79
กรุงเทพมหานคร	170	38.72
อยุธยา	5	1.14
นครปฐม	70	15.95
สมุทรสงคราม	3	0.68
ปราจีนบุรี	2	0.46
อ่างทอง	2	0.46
ลพบุรี	2	0.46
นครสวรรค์	3	0.68
สมุทรสาคร	17	3.87
นนทบุรี	15	3.42
นครนายก	2	0.46

ตารางที่ 4.26 (ต่อ)

ภาค / จังหวัด	จำนวนนักท่องเที่ยวชาวไทย	
	จำนวนเต็ม	จำนวน %
สระบุรี	1	0.23
สมุทรปราการ	8	0.23
ปทุมธานี	1	0.23
ชัยนาท	1	0.23
<u>ใต้และตะวันตก</u>	83	18.91
ตรัง	1	0.23
พัทลุง	4	0.91
เพชรบุรี	7	1.59
นครศรีธรรมราช	5	1.14
ชุมพร	1	0.23
ประจวบ	8	1.82
สุราษฎร์	3	0.68
สตูล	1	0.23
สงขลา	12	2.73
ราชบุรี	13	2.96
สุพรรณบุรี	13	2.96
กาญจนบุรี	15	3.42

ตารางที่ 4.26 (ต่อ)

ภาค / จังหวัด	จำนวนนักท่องเที่ยวชาวไทย	
	จำนวนเต็ม	จำนวน %
<u>ตะวันออกเฉียงเหนือ</u>	23	5.24
นครราชสีมา	6	1.37
ศรีสะเกษ	1	0.23
ชัยภูมิ	2	0.46
นครพนม	3	0.68
มหาสารคาม	3	0.68
อุดร	2	0.46
ขอนแก่น	1	0.23
อุบล	2	0.46
ร้อยเอ็ด	1	0.23
เลย	2	0.46
<u>ตะวันออก</u>	5	1.14
ชลบุรี	5	1.14

อายุ (คูตารางที่ 4.28)

นักท่องเที่ยวชาวต่างประเทศส่วนใหญ่ที่เดินทางท่องเที่ยวมายังจังหวัดนี้ จะมีอายุประมาณ 25 - 34 ปี ส่วนชาวไทยจะมีอายุประมาณ 15 - 24 ปี ทั้งนี้แสดงว่าสำหรับการเดินทางท่องเที่ยวระยะไกล เช่นจังหวัดนครปฐม ชาวไทยส่วนมากจะเป็นวัยรุ่นหนุ่มสาว ส่วนชาวต่างประเทศมักจะเป็นผู้ใหญ่แล้ว

อาชีพ (คูตารางที่ 4.29)

สำหรับนักท่องเที่ยวชาวต่างประเทศ 24.76 % จะมีอาชีพเป็นลูกจ้าง สำหรับชาวไทย 30.53 % จะมีอาชีพ นักเรียน นักท่องเที่ยวชาวต่างประเทศส่วนใหญ่จะเป็นผู้มีอาชีพแล้วทั้งสิ้น ในขณะที่นักท่องเที่ยวชาวไทยส่วนใหญ่ยังเป็นผู้ที่ไม่มียาชีพ

จุดประสงค์ในการเดินทาง (คูตารางที่ 4.30)

ทั้งนักท่องเที่ยวชาวไทย และชาวต่างประเทศให้คำตอบตรงกัน คือส่วนใหญ่จะมีจุดประสงค์เพื่อการท่องเที่ยว ซึ่งมีประมาณ 80 % ของนักท่องเที่ยวทั้งหมด รองลงมาประมาณ 10 % เดินทางมาเพื่อธุรกิจ

ลักษณะการเดินทาง (คูตารางที่ 4.31)

ลักษณะการเดินทางส่วนใหญ่เป็นการเดินทางมากับเพื่อน ในลักษณะเป็นกลุ่ม ทั้งชาวไทย และชาวต่างประเทศ สำหรับชาวไทยส่วนใหญ่จะเดินทางมาเอง หรือเช่ารถบัสมา สำหรับนักท่องเที่ยวชาวต่างประเทศจะเดินทางมาเป็นกลุ่มกับบริษัทนำเที่ยว

จำนวนคืนที่พัก (คูตารางที่ 4.32, 4.33)

นักท่องเที่ยวชาวไทยมีคืนพักในจังหวัดนี้ประมาณ 4 คืน และสำหรับนักท่องเที่ยวชาวต่างประเทศที่ค้างคืนจะมีคืนพักประมาณมากกว่า 5 คืน

เมื่อคิดคืนพักเฉลี่ยโดยการถ่วงน้ำหนัก (Weighting Average) แล้วจะได้คืนพักเฉลี่ย สำหรับชาวไทย 2.8 คืน ชาวต่างประเทศ 4.0 คืน และเมื่อคิดพักเฉลี่ยรวมทั้งชาวไทยและชาวต่างประเทศจะได้ 3.4 คืน ซึ่งมากกว่าคืนพักเฉลี่ยในจังหวัดพระนครศรีอยุธยา ซึ่งมีคืนพักเฉลี่ย

ตารางที่ 4.27 แสดงเพศของนักท่องเที่ยง จากการสำรวจ

เพศ	ชาวไทย		ชาวต่างประเทศ		รวม	
	จำนวน	ร้อยละ	จำนวน	ร้อยละ	จำนวน	ร้อยละ
ชาย	226	53.94	342	65.27	568	60.23
หญิง	193	46.06	182	34.73	375	39.77
รวม	419	100	524	100	943	100

ที่มา : จากการสำรวจภาคสนาม

ตารางที่ 4.28 แสดงอายุของนักท่องเที่ยง จากการสำรวจ

อายุ	จำนวนตัวอย่าง			จำนวน %		
	ชาวไทย	ชาวต่างประเทศ	รวม	ชาวไทย	ชาวต่างประเทศ	รวม
ต่ำกว่า 15 ปี	19	13	32	4.34	2.45	3.31
15 - 24	211	104	315	48.17	19.62	32.54
25 - 34	114	165	279	26.03	31.13	28.82
35 - 44	44	104	148	10.05	19.62	15.29
45 - 54	27	92	119	6.16	17.36	12.29
55 ปีขึ้นไป	23	52	75	5.25	9.82	7.75
รวม	438	530	968	100	100	100

ที่มา : จากการสำรวจภาคสนาม

เพียง 1.1 คิน ทั้งนี้อาจจะเป็นเพราะที่จังหวัดนครปฐมมีโรงแรมชั้น 1 สำหรับชาวต่างประเทศ มีสิ่งอำนวยความสะดวกสบาย และที่พักผ่อนอยู่ในตัวเสร็จ และสำหรับนักท่องเที่ยวชาวไทยก็มีสิ่งอำนวยความสะดวก เช่น ร้านอาหาร ร้านขายผลไม้ เป็นต้น

สถานที่พัก (คูตารางที่ 4.34)

ได้กล่าวในเรื่องการพักค้างคืน

ค่าใช้จ่าย (คูตารางที่ 4.35)

การคิดค่าใช้จ่ายเฉลี่ยได้คิดโดยใช้ตัวแทนทางคณิตศาสตร์ 3 ตัว คือ Mean Median และ Mode ซึ่งในที่นี้ค่า Mode น่าจะเป็นค่าที่เหมาะสมที่สุด เพราะข้อมูลที่ได้อาจมีจำนวนน้อย และมีความแตกต่างกันมาก จากค่า mode จะได้ค่าใช้จ่ายนักท่องเที่ยวชาวต่างประเทศต่อวันต่อคนที่ค้างคืน 800 บาท/วัน/คน ซึ่งเมื่อเปรียบเทียบกับค่าใช้จ่ายนักท่องเที่ยวทั้งประเทศในตารางที่ 4.7 พ.ศ. 2520 โกลใกล้เคียงกัน คือ 818 บาท/วัน/คน

ค่าใช้จ่ายส่วนใหญ่จะเป็นค่าอาหาร และที่พัก

สิ่งดึงดูดใจ (คูตารางที่ 4.36)

นักท่องเที่ยวชาวต่างประเทศส่วนใหญ่จะสนใจโบราณสถาน ที่สำคัญก็ได้แก่พระปฐมเจดีย์ รองลงมาก็ได้แก่ธรรมชาติ เช่น สวนสามพราน และทิวทัศน์ ภูมิทัศน์โดยทั่วไป ส่วนนักท่องเที่ยวชาวไทยจะสนใจธรรมชาติมากกว่า

แหล่งท่องเที่ยว (คูตารางที่ 4.37)

สถานที่ท่องเที่ยวที่ประทับใจนักท่องเที่ยวทั้งชาวไทย และต่างประเทศ 2 อันดับ... อันดับแรกคือ พระปฐมเจดีย์ และสวนสามพราน ซึ่งส่วนใหญ่มากกว่าครึ่งหนึ่งสนใจพระปฐมเจดีย์มากกว่า และสำหรับนักท่องเที่ยวชาวไทย สถานที่ที่สนใจรองลงมาคือ พระราชวังสนามจันทร์ และสถานที่อื่น ๆ ที่มีได้ระบุไว้ในที่นี้

ตารางที่ 4.29 แสดงอาชีพของนักท่องเที่ยวน จากการศึกษา

อาชีพ	จำนวนตัวอย่าง			จำนวน %		
	ชาวไทย	ชาวต่างประเทศ	รวม	ชาวไทย	ชาวต่างประเทศ	รวม
ลูกจ้าง	76	129	205	17.31	24.76	21.36
ข้าราชการ	72	93	165	16.40	17.85	17.19
ค้าขาย	64	118	207	20.27	22.65	21.56
ธุรกิจ	25					
แม่บ้าน	26	54	80	5.92	10.37	8.33
นักเรียน	134	37	171	30.53	7.10	17.81
อื่น ๆ	42	90	132	9.57	17.27	13.75
รวม	439	521	960	100	100	100

ที่มา : จากการศึกษาภาคสนาม

ตารางที่ 4.30 แสดงจุดประสงค์ในการเดินทาง จากการสำรวจ

วัตถุประสงค์ ในการ เดินทาง	จำนวนตัวอย่าง			จำนวน %		
	ชาวไทย	ชาวต่างประเทศ	รวม	ชาวไทย	ชาวต่างประเทศ	รวม
ท่องเที่ยว	291	436	727	69.12	82.26	76.45
ปฏิบัติราชการ	20	18	38	4.75	3.40	3.99
ธุรกิจ	64	50	114	15.20	9.43	11.99
เยี่ยมญาติ	46	26	72	10.93	4.91	7.57
รวม	421	530	951	100	100	100

ที่มา : จากการสำรวจภาคสนาม

ตารางที่ 4.31 แสดงลักษณะการเดินทาง จากการสำรวจ

ลักษณะ การเดินทาง	จำนวนตัวอย่าง			จำนวน %		
	ชาวไทย	ชาวต่างประเทศ	รวม	ชาวไทย	ชาวต่างประเทศ	รวม
มาคนเดียว	94	133	227	22.87	28.67	25.94
มากับเพื่อน	251	218	469	61.07	46.98	53.6
มากับครอบครัว	58	113	171	14.11	24.35	19.54
อื่น ๆ	8	—	8	1.95	—	0.92
รวม	411	464	875	100	100	100

ที่มา : จากการสำรวจภาคสนาม

ตารางที่ 4.32 แสดงการพักค้างคืน จากการสำรวจ

การพักค้างคืน	จำนวนตัวอย่าง			จำนวน %		
	ชาวไทย	ชาวต่างประเทศ	รวม	ชาวไทย	ชาวต่างประเทศ	รวม
ค้างคืน	105	191	296	24.42	36.38	30.99
ไม่ค้างคืน	325	334	659	75.58	63.62	69.01
รวม	430	525	955	100	100	100

ที่มา : จากการสำรวจภาคสนาม

ตารางที่ 4.33 แสดงจำนวนคืนพัก จากการสำรวจ

จำนวนคืนพัก	จำนวนตัวอย่าง			จำนวน %		
	ชาวไทย	ชาวต่างประเทศ	รวม	ชาวไทย	ชาวต่างประเทศ	รวม
1 คืน	26	20	46	25	10.42	15.59
2 คืน	34	16	50	32.69	8.38	16.95
3 คืน	11	18	29	10.58	9.42	9.83
4 คืน	4	32	36	3.85	16.75	12.21
5 คืน	7	19	26	6.73	9.95	8.81
มากกว่า 5 คืน	22	86	108	21.15	45.03	36.61
รวม	104	191	295	100	100	100

ที่มา : จากการสำรวจภาคสนาม

ตารางที่ 4.34 แสดงสถานที่พักในจังหวัด จากการสำรวจ

สถานที่พัก	จำนวนตัวอย่าง			จำนวน %		
	ชาวไทย	ชาวต่างประเทศ	รวม	ชาวไทย	ชาวต่างประเทศ	รวม
โรงแรม	21	157	178	20.19	82.19	60.34
บ้านญาติ/บ้านเพื่อน	68	24	92	65.39	12.57	31.19
อื่น ๆ	15	10	25	14.42	5.24	8.47
รวม	104	191	295	100	100	100

ที่มา : จากการสำรวจภาคสนาม

ตารางที่ 4.35 แสดงค่าใช้จ่ายของนักท่องเที่ยว จากการสำรวจ

ประเภทนักท่องเที่ยว	ค่าใช้จ่ายเฉลี่ย/คน/วัน	500 บาท	400 บาท
- ชาวต่างประเทศ	1,222.35 บาท	500 บาท	400 บาท
- ชาวไทย	97.44 บาท	50 บาท	50 บาท
- ชาวต่างประเทศ (ค้างคืน)	1,066.34 บาท	800 บาท	600 บาท
- ชาวไทย (ค้างคืน)	247.31 บาท	100 บาท	100 บาท

หมายเหตุ ค่าใช้จ่ายนี้ไม่รวมค่าพาหนะเดินทางเข้า และออกจากจังหวัด
รายได้เฉลี่ยรวมชาวไทย และชาวต่างประเทศ (ค้างคืนและไม่ค้างคืน)
คือ 362.5 บาท/วัน/คน

ที่มา : จากการสำรวจภาคสนาม

ตารางที่ 4.36 แสดงสิ่งดึงดูดใจของนักท่องเที่ยว จากการสำรวจ

สิ่งดึงดูดใจ	จำนวนตัวอย่าง			จำนวน %		
	ชาวไทย	ชาวต่างประเทศ	รวม	ชาวไทย	ชาวต่างประเทศ	รวม
โบราณสถาน	204	141	345	48.46	30.72	39.20
ธรรมชาติ	172	185	357	40.86	40.31	30.57
ศิลปวัฒนธรรม	1	14	15	0.237	3.05	1.70
ชีวิตความเป็นอยู่ ของคนในท้องถิ่น	4	58	62	0.95	12.64	7.05
พักผ่อนหย่อนใจ	1	27	28	0.23	5.88	3.18
อื่น ๆ	39	34	73	9.27	7.40	8.30
รวม	421	459	880	100	100	100

ที่มา : จากการสำรวจภาคสนาม

ตารางที่ 4.37 แสดงแหล่งท่องเที่ยวที่นักท่องเที่ยวนิยม จากการสำรวจ

แหล่งท่องเที่ยว	จำนวนตัวอย่าง			จำนวน %		
	ชาวไทย	ชาวต่างประเทศ	รวม	ชาวไทย	ชาวต่างประเทศ	รวม
พระปฐมเจดีย์	182	141	323	53.37	62.11	56.87
สวนสามพราน	133	86	219	39.00	37.89	38.56
พระราชวังสนามจันทร์	21	—	21	6.16	—	3.69
อื่น ๆ	5	—	5	1.47	—	0.88
รวม	341	227	568	100	100	100

ที่มา : จากการสำรวจภาคสนาม

ตารางที่ 4.38 แสดงจำนวนนักท่องเที่ยวในอนาคต ที่มาเยือนจังหวัดนครปฐม

พ.ศ.	ชาวต่างประเทศ		ชาวไทย		% ส่วนแบ่ง ตลาดการ ท่องเที่ยว
	จำนวน	% การ เปลี่ยนแปลง	จำนวน	% การ เปลี่ยนแปลง	
2522	106,612	—	127,934	—	6.9
2523	114,075	7	136,890	7	
2524	122,060	7	146,472	7	
2525	130,604	7	156,725	7	
2526	139,206	7	167,047	7	6.6
2527	148,950	7	178,740	7	
2528	159,377	7	191,252	7	
2529	167,665	5.2	201,198	5.2	
2530	176,384	5.2	211,661	5.2	
2531	185,556	5.2	222,667	5.2	6.6

หมายเหตุ

เนื่องจากอัตราการเพิ่มของจำนวนนักท่องเที่ยวของจังหวัดนครปฐมไม่มี
ข้อมูลพอที่จะยืนยันได้แน่นอน ดังนั้นจึงจะใช้อัตราการเพิ่มในระดับประเทศ
ซึ่งได้กล่าวไว้แล้วในหัวข้อที่ 4.3 ซึ่งคาดว่า การเปลี่ยนแปลงของนักท่องเที่ยว
ชาวต่างประเทศคงจะเปลี่ยนแปลงไปในอัตราส่วนเดียวกัน



4.5.2.3 จำนวนนักท่องเที่ยวในอนาคต (คูตารางที่ 4.38)

ลักษณะการท่องเที่ยวของจังหวัดนครปฐม แตกต่างกับการท่องเที่ยวในจังหวัดพระนครศรีอยุธยาที่ว่า มีแหล่งทรัพยากรการท่องเที่ยวในลักษณะธรรมชาติที่มีกิจกรรมด้วยซึ่งนักท่องเที่ยวให้ความสนใจกันมาก นอกเหนือไปจากโบราณสถาน และสถานที่ธรรมชาตินี้ ก็ได้แก่สวนสามพราน ซึ่งมีความยืดหยุ่นในการจัดการ หรือจัดกิจกรรมเพื่อเรียกร้องความสนใจได้มากกว่าโบราณสถาน ซึ่งยืดหยุ่นได้ยากกว่า อีกประการหนึ่ง จังหวัดนครปฐมเป็นทางผ่านที่จะไปสู่แหล่งท่องเที่ยวในภูมิภาคอื่น เช่น ทางใต้ ตลาดน้ำราชบุรี จังหวัดสุพรรณบุรี หรือไทรโยก ไร่ไทรโยช จังหวัดกาญจนบุรี เป็นต้น การเปิดแหล่งท่องเที่ยวใหม่ ๆ หรือส่งเสริมแหล่งท่องเที่ยวในภูมิภาคอื่นก็เหมือนกับส่งเสริมการท่องเที่ยวในจังหวัดนครปฐมด้วย

จากเหตุผลดังกล่าวทำให้จำนวนนักท่องเที่ยวที่มาเยือนจังหวัดนครปฐม มีแนวโน้มสูงขึ้น

สำหรับอัตราการเพิ่มของนักท่องเที่ยวชาวต่างประเทศนั้น จะใช้อัตราการเพิ่มเช่นเดียวกับที่ใช้ในจังหวัดพระนครศรีอยุธยา ทั้งนี้เนื่องจากข้อมูลที่สามารถเก็บรวบรวมได้ไม่พอเพียงที่จะนำมาทำการคำนวณอย่างละเอียดได้ ส่วนนักท่องเที่ยวชาวไทยนั้น จะใช้อัตราส่วนระหว่างชาวต่างประเทศ : ชาวไทย ที่ได้จากการสำรวจภาคสนาม ซึ่งเท่ากับ 6 : 5 เป็นหลักเกณฑ์ในการคำนวณ

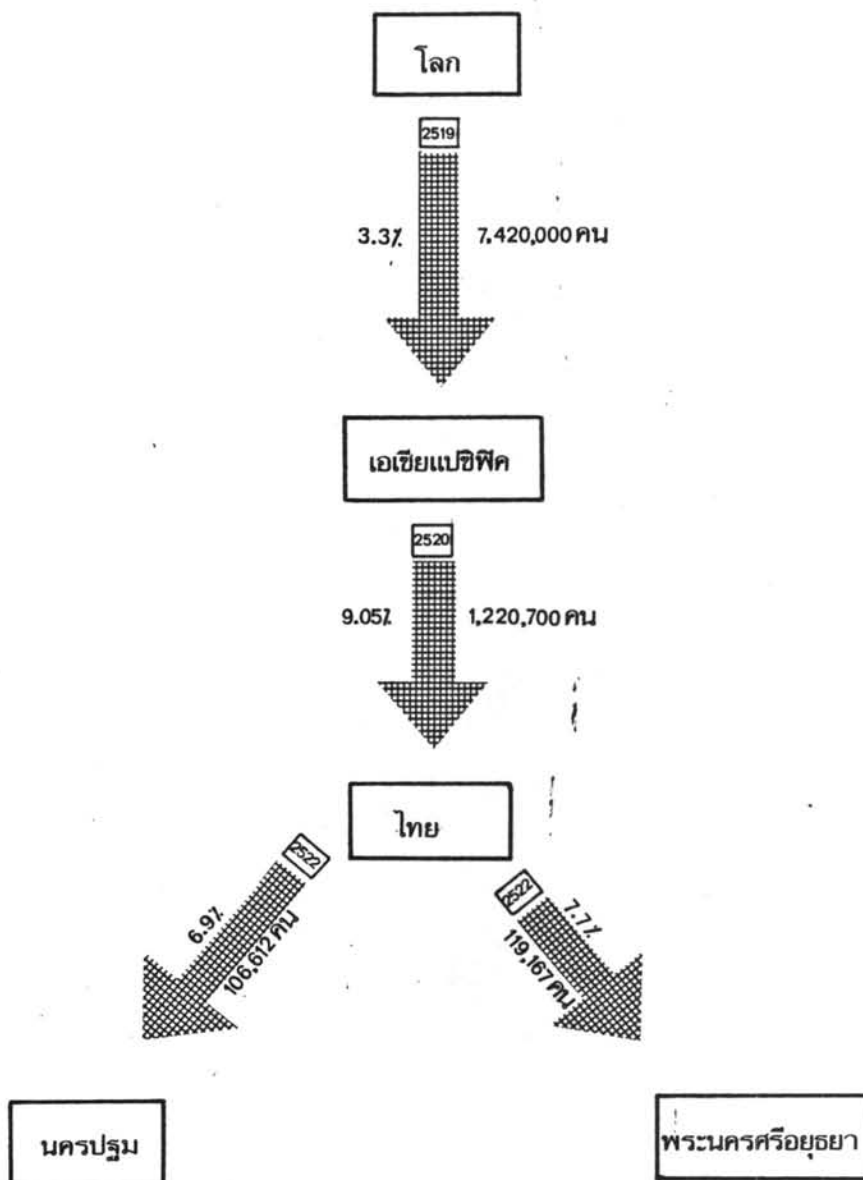
4.5.2.4 ส่วนแบ่งตลาดการท่องเที่ยว (คูตารางที่ 4.38)

ในปี 2522 ส่วนแบ่งของตลาดการท่องเที่ยวสำหรับนักท่องเที่ยวชาวต่างประเทศที่เข้ามาเยือนนครปฐม เป็น 6.9 % และลดลงใน 6.6 % ในปี พ.ศ. 2526 และ 2531 ตามลำดับ

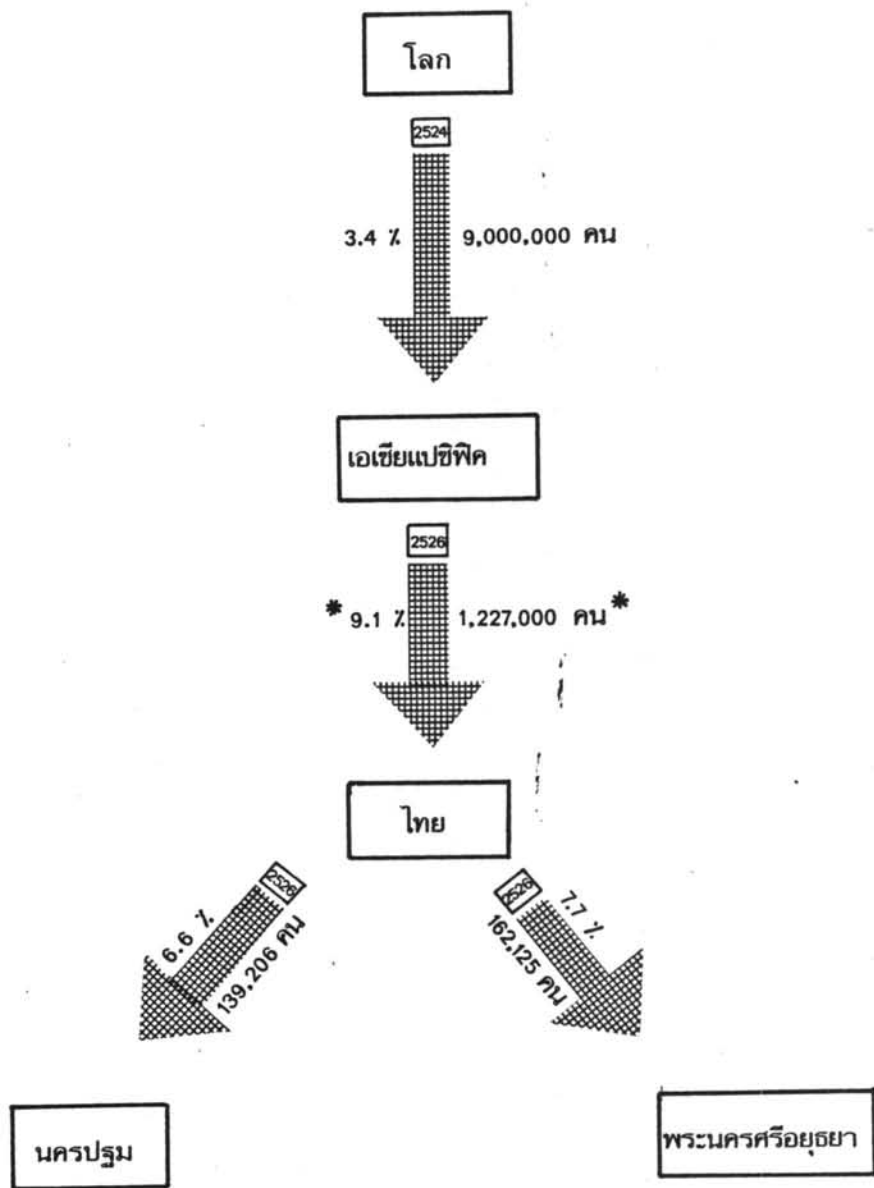
4.6 การคิดรายได้ที่ตกกับเกษตรกร (คูตารางที่ 4.39-4.42)

ได้กล่าวมาแล้วในบทที่ 4 ว่า รายจ่ายเฉลี่ยของนักท่องเที่ยวที่มาเยือนจังหวัดนครปฐม (ทั้งชาวไทยและชาวต่างประเทศ) เป็น 362.5 บาท/คน/วัน ซึ่งตัวเลขอันนี้น่าจะพิจารณาว่าจะตกถึงมือเกษตรกรเป็นจำนวนประมาณเท่าใด

รูปที่ 4.3 แสดงส่วนแบ่งของตลาดนักท่องเที่ยวชาวต่างประเทศที่เข้ามายังจังหวัดพระนครศรีอยุธยาและนครปฐมในปัจจุบัน

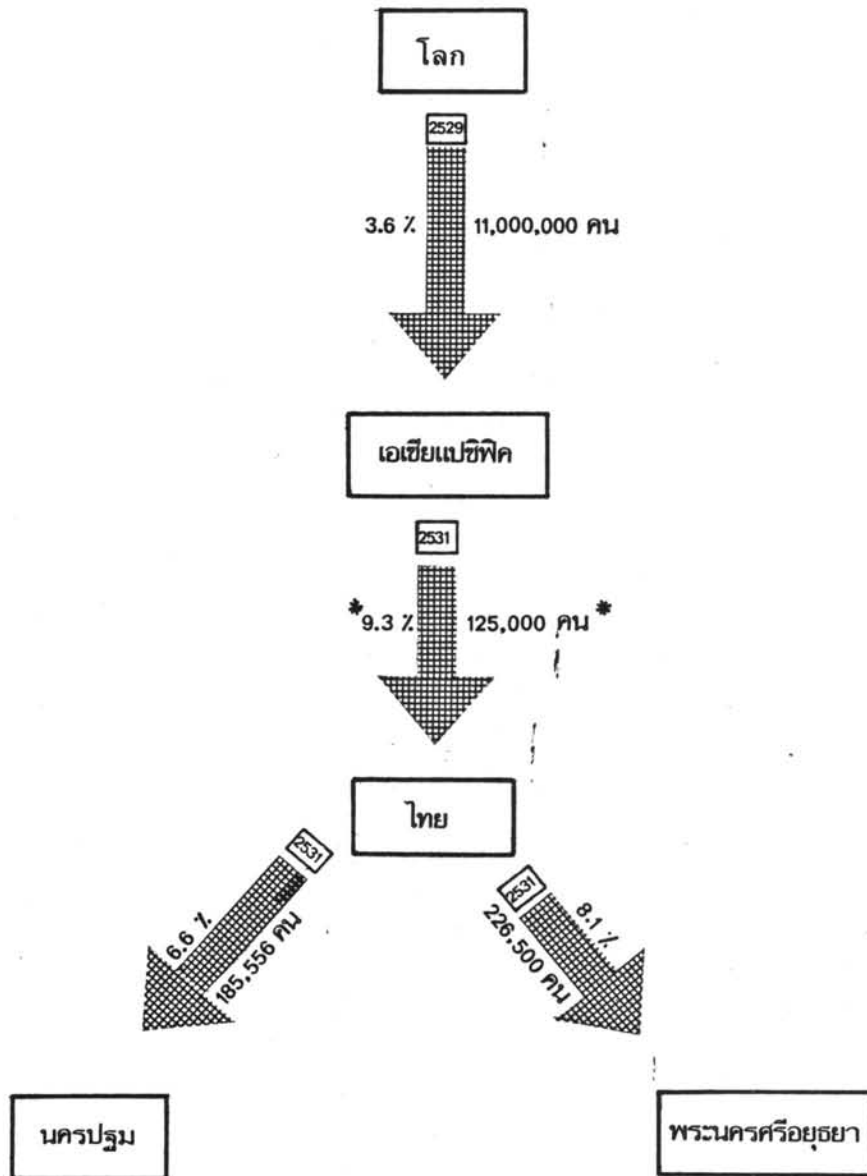


รูปที่ 4.4 แสดงส่วนแบ่งของตลาดนักท่องเที่ยวชาวต่างประเทศที่เข้ามายังจังหวัดพระนครศรีอยุธยาและนครปฐมในปี 2526



* ตัวเลขจากการคาดประมาณการเพราะไม่มีข้อมูล

รูปที่ 4.5 แสดงส่วนแบ่งของตลาดนักท่องเที่ยวชาวต่างประเทศที่เข้ามาয়จังหวัดพระนครศรีอยุธยาและนครปฐมในพ.ศ. 2531

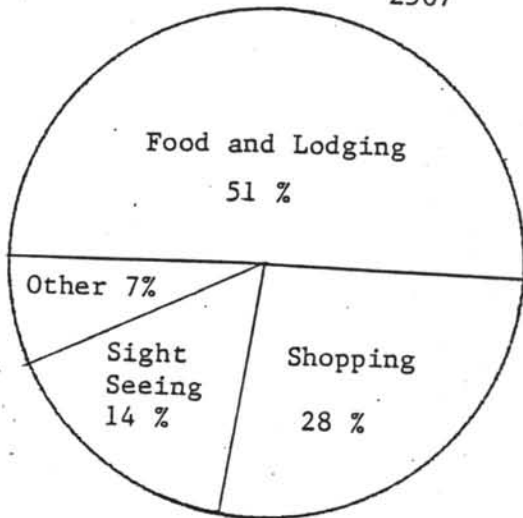


* ตัวเลขจากการคาดประมาณการเพราะไม่มีข้อมูล

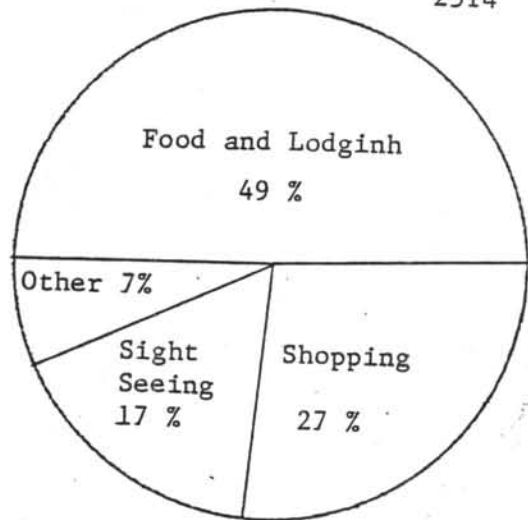
ตารางที่ 4.39 แสดงรายจ่ายของนักท่องเที่ยว

Tourist Expenditure Survey

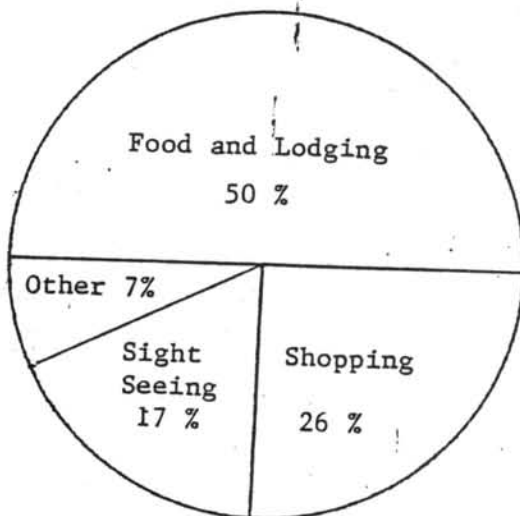
Survey 1964
2507



Survey 1971
2514



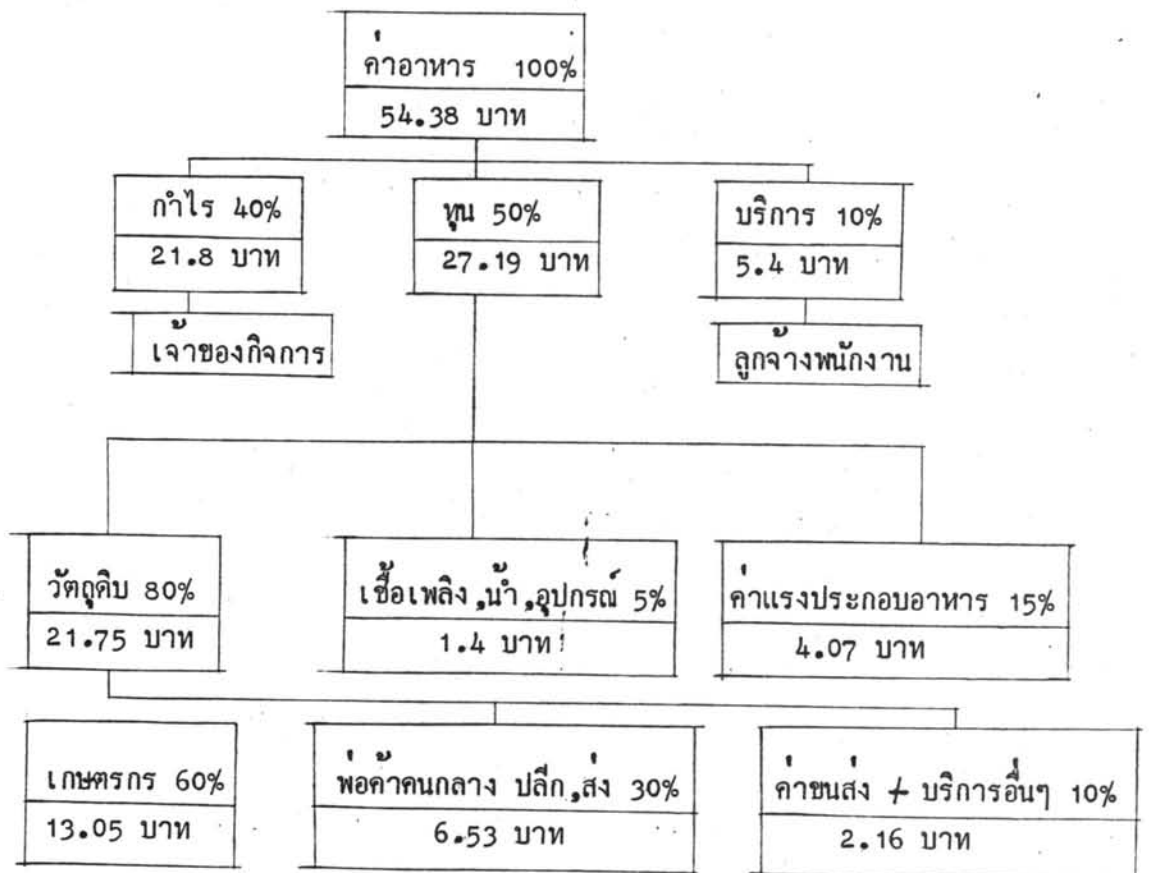
Survey 1974
2517



ที่มา : การท่องเที่ยวแห่งประเทศไทย

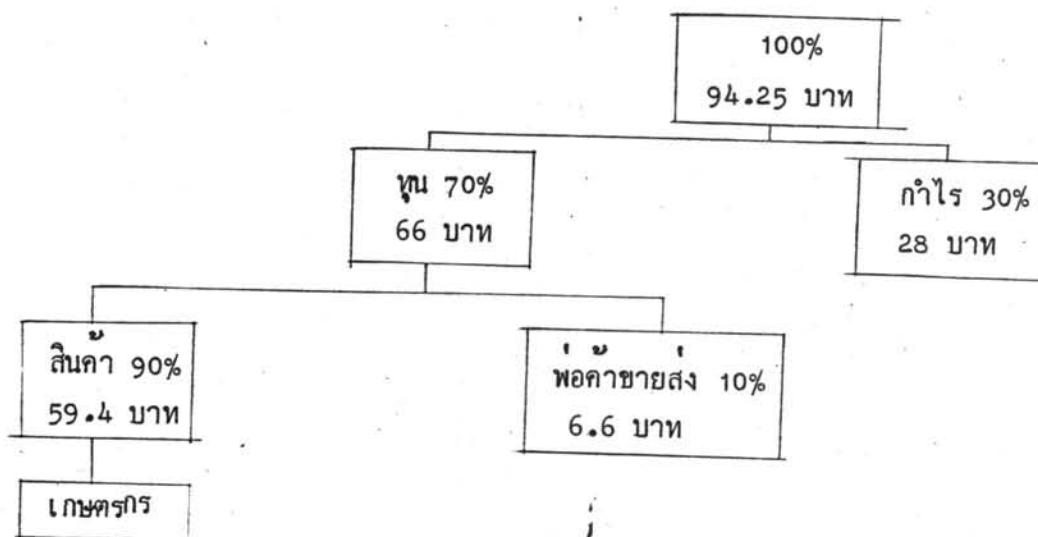
ตารางที่ 4.40 แสดงจำนวนเงินที่คาดว่าจะเกษตรกรจะได้รับ จากรายจ่ายค่าอาหารของนักท่องเที่ยว

รายจ่ายค่าอาหาร ที่พัก เป็นเงิน 181.25 บาท ซึ่งคาดว่าจะแยกเป็นค่าอาหาร ประมาณ 30 % หรือ 54.38 บาท และค่าที่พักประมาณ 70 % หรือ 126.88 บาท ซึ่งรายได้ที่เกษตรกรจะได้รับคือในส่วนของค่าอาหาร คือ 54.38 บาท



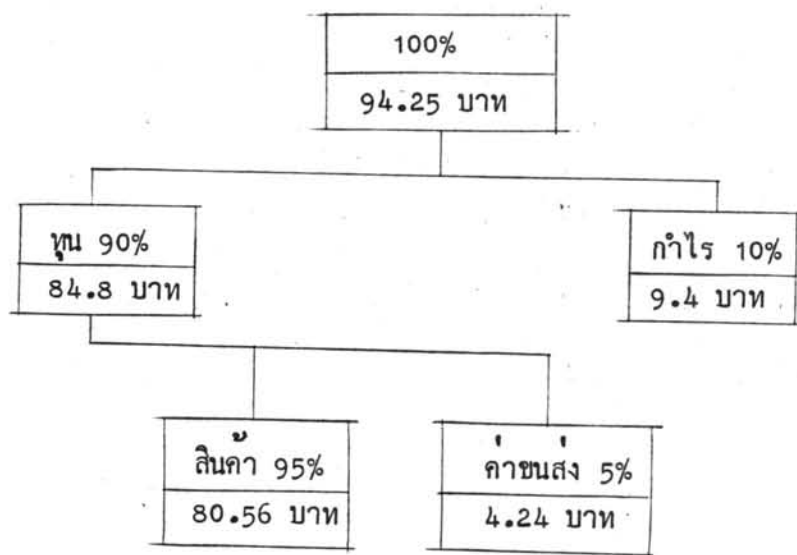
ตารางที่ 4.41 แสดงจำนวนเงินที่คาดว่าเกษตรกรควรจะได้จากรายจ่ายค่าซื้อของของนักท่องเที่ยว

ค่าใช้จ่ายในการซื้อของของนักท่องเที่ยว 94.25 ซึ่งคาดว่าประมาณ 80 % หรือ 75.4 บาท เป็นการซื้อของที่ระลึก ประเภทงานศิลปหัตถกรรมพื้นเมือง



เมื่อรวมรายได้ของเกษตรกรจากตารางที่ 4.29 แล้ว เกษตรกรจะได้รายได้รวม 59.4 13.05
72 บาท

ตารางที่ 4.42 แสดงการคิดรายได้ของเกษตรกรอันเกิดจากรายจ่ายของนักท่องเที่ยว/วัน/คน
ของจังหวัดนครปฐม (เมื่อตัดพ่อค้าคนกลางออกไป)



ดังนั้นรายได้ของเกษตรกรเมื่อตัดพ่อค้าคนกลางออกไป $80.56 + 13.05 = 93.1$

ตารางที่ 4.43 แสดงการจัดนำเที่ยวของบริษัทเอกชนในพื้นที่โครงการ

บริษัท	ค่าบริการ (บาท)	ลักษณะการเดินทาง ในพื้นที่โครงการ	จำนวนนักท่องเที่ยว ปี 2521		เส้นทาง
			ไทย	ต่างประเทศ	
เอ็น ซี แทรเวล เซนเตอร์	ไม่มีข้อมูล	รถปรับอากาศ Group Tour One Day Trip	(มค.-เมย.) 280	(มค.-เมย.) 20	กทม.-อยุธยา
ทีเอ็นที แทรเวล เอเจนซี	ไม่มีข้อมูล	รถปรับอากาศ Group Tour One Day Trip	ไม่บริการ ชาวไทย	50	กทม.-อยุธยา กทม.-นครปฐม
นิวอาโค ทัวร์	300	รถปรับอากาศ Group Tour One Day Trip	ไม่บริการ ชาวไทย	500	กทม.-อยุธยา กทม.-นครปฐม
โอโรรา แทรเวล	500	รถปรับอากาศ เรือโอเรียนเต็ล Group Tour One Day Trip	ไม่บริการ ชาวไทย	11	กทม.-อยุธยา
ทีทีซี ทัวร์ อินเตอร์	ไม่มีข้อมูล	รถปรับอากาศ Group Tour One Day Trip	ไม่มีข้อมูล	ไม่มีข้อมูล	กทม.-อยุธยา
เวลแทรเวล เซอร์วิส	420- 6,000	เรือโอเรียนเต็ล-รถปรับอากาศ Group Tour One Day Trip	ไม่มีข้อมูล	24,000	กทม.-บางปะอิน กทม.-อยุธยา กทม.-เชียงใหม่ กทม.-อยุธยา-สุระบุรี-ลพบุรี-เชียงใหม่
เพรสซิเดนท แทรเวล เซอร์วิส	370-450	รถปรับอากาศ Group Tour One Day Trip	ไม่มีข้อมูล	1,237	กทม.-อยุธยา-อ่างทอง-ลพบุรี
มาริโอ บางกอก ทูริสโม	450-500	รถปรับอากาศ เรือโอเรียนเต็ล Group Tour One Day Trip	ไม่มีข้อมูล	ไม่มีข้อมูล	กทม.-อยุธยา
ดีทเซอร์ม เซอร์วิส	450 140	รถปรับอากาศ Group Tour One Day Trip	ไม่บริการ ชาวไทย	45,000	กทม.-อยุธยา รับจากเรือโอเรียนเต็ล(บางปะอิน) -อยุธยา-กทม.

ตารางที่ 4.44 แสดงส่วนแบ่งของตลาดนักท่องเที่ยวชาวต่างประเทศในปัจจุบัน พ.ศ. 2526 และ พ.ศ. 2531

ปัจจุบัน							
ส่วนแบ่งของตลาดโลก ที่เข้ามาเอเชียแปซิฟิก		ส่วนแบ่งของตลาดเอเชีย ที่เข้ามาประเทศไทย		ส่วนแบ่งของตลาดไทย ที่เข้ามาพระนครศรี- อยุธยา		ส่วนแบ่งของตลาดไทย ที่เข้ามานครปฐม	
จำนวน 1,000	%	จำนวน 1,000	%	จำนวน 1,000	%	จำนวน 1,000	%
7,420 (2519)	3.30	1,220 (2520)	9.05	119.167 (2522)	7.70	106.612 (2522)	6.90
พ.ศ. 2526							
9,000 (2524)	3.40	122.7	9.1	162.125	7.7	139.206	6.60
พ.ศ. 2531							
11,000 (2529)	3.60	125	9.30	226.5	8.10	185.556	6.6

หมายเหตุ ตัวเลขและเปอร์เซ็นต์เป็นการคาดคะเนจากปี 2519 เป็นเกณฑ์ เพราะไม่มีข้อมูล

ประเด็นสำคัญที่จะกล่าวสรุปสำหรับเรื่องตลาดการท่องเที่ยว คือ

1. ลักษณะการท่องเที่ยวของจังหวัดพระนครศรีอยุธยาและนครปฐม คล้ายกันคือ ส่วนใหญ่เป็นการท่องเที่ยวไปเช้า - เย็นกลับ ทั้งนี้นักท่องเที่ยวชาวไทย และต่างประเทศ

นักท่องเที่ยวบางส่วนพักค้างคืนที่จังหวัด โดยจังหวัดนครปฐม มีคืนพักเฉลี่ยของนักท่องเที่ยว เป็น 3.4 คืน ซึ่งมากกว่า 1.1 คืน ของจังหวัดพระนครศรีอยุธยา

2. จำนวนนักท่องเที่ยวในอนาคตก้าวหน้าจะมาเยือนจังหวัดพระนครศรีอยุธยา และ นครปฐม นั้น ตัวเลขที่ได้จากการคาดประมาณการเป็นตัวเลขขั้นต่ำเท่านั้น ทั้งนี้เพราะข้อมูลที่ ได้มาไม่เอื้ออำนวยต่อการคำนวณอย่างละเอียดได้ แต่อย่างไรก็ตามการคิดตัวเลขขั้นต่ำออกมาก็ ทำให้สามารถมองภาพพจน์ของการท่องเที่ยวในจังหวัดนี้ได้อย่างคร่าว ๆ เพื่อพิจารณาจัดวางแผนที่ เหมาะสมต่อไป

3. ส่วนแบ่งของตลาดการท่องเที่ยว สำหรับนักท่องเที่ยวชาวต่างประเทศ ที่เข้ามาใน จังหวัดทั้งสอง มีค่าใกล้เคียงกับส่วนแบ่งของตลาดเชียงใหม่ ซึ่งมีส่วนแบ่งเฉลี่ยตั้งแต่ปี 2521 - 2531 ประมาณ 9 % ในขณะที่จังหวัดพระนครศรีอยุธยา มีส่วนแบ่งเฉลี่ยประมาณ 8 % และจังหวัดนครปฐม มีส่วนแบ่งเฉลี่ยของตลาดประมาณ 7 %