

BIBLIOGRAPHY



Books

- Beck, Robert J., and Teasdale Pierre. "Dimensions of Social Life Style in Multiple Dwelling Housing." In Design for Commuality and Privacy, pp. 225-251. Edited by Aristide H. Esser and Barrie B. Greenbie. New York: Plenum Press, 1978.
- Bell, Gwen; Randall, Edwina, and Roeder, Judith E. R. Urban Environments and Human Behavior: An Annotated Bibliography. Stroudsburg: Pennsylvania: Dowden, Hutchinson & Ross, 1973.
- Cheng-Tung, Chang. "A Sociology Study of Neighbourliness." In Public Housing in Singapore: A Multi-Disciplinary Study, pp. 281-301. Edited by Stephen H. K. Yeh. Singapore: Singapore University Press for Housing and Development Board, 1975.
- Golany, Gideon. New-Town Planning: Principles and Practice. New York: John Wiley & Son, 1976.
- Kan, Angela W. S. "A Study of Neighbourly Interaction in Public Housing: The Case of Hong Kong." In Public Housing in Hong Kong, pp. 160-178. Edited by Luke S. W. Wong. Hong Kong: Heinemann Educational Books, 1978.
- Keller, Suzanne. "Neighbourhood Concepts in Sociological Perspective." In Human Identity in the Urban Environment, pp. 276-289. Edited by Gwen Bell and Jaqueline Tywhitt. London: Butler & Turner, 1972.
- Lynch, Kevin. Site Planning. 5th ed. Massachusetts: The M.I.T. Press, 1967.

Mercer, Charies. Living in Cities: Psychology and the Urban Environment.
Harmondsworth: Penguin Books, 1975.

Michelson, William. Behavioral Research Methods in Environmental Design.
Stroudsburg, Dowden: Hutchinson & Ross, 1975.

Morris, R. N. and Moge, John. The Sociology of Housing: Studies at
Berinsfield. 2d ed. Oxford: Alden & Mowbray, 1968.

Nottridge, Harold E. The Sociology of Urban Living. London: Routledge &
Kegan Paul, 1972.

Walpole, Ronald E. Introduction to Statistics. 2d ed. New York: Macmillan
Publishing Co., 1975.

Willis, Margaret. "Sociological Aspects of Urban Structure." In Human
Identity in the Urban Environment, pp. 262-275. Edited by Gwen Bell
and Jaqueline Tyrwhitt. London: Butler & Turner, 1972.

Wood, Elizabeth. "Housing Design: A Social Theory." In Human Identity in
the Urban Environment, pp. 327-351. Edited by Gwen Bell and Jaque-
line Tyrwhitt. London: Butler & Turner, 1972.

Yamane, Taro. Statistics; An Introductory Analysis. 2d ed. New York:
Harper & Row, 1972.

Yeomans, K. A. Statistics for the Social Scientist: 2 Applied Statistics.
Middlesex: Penquin Books, 1976.

Yoe-man Yeung, and Yeh, Stephen H. K. "A Review of Neighbourhoods and
Neighbouring Practices." In Public Housing in Singapore: A
Multi-Disciplinary Study, pp. 262-280. Edited by Stephen H. K. Yeh.
Singapore: Singapore University Press for Housing and Development
Board, 1975.

Articles

Gutman, Robert. "Site Planning and Social Behavior." Journal of Social Issues 22 (October 1966): 103-116

Johnson-Marshall, Percy. "Notes on the Neighborhood Concept." Ekistics 123 (February 1966): 127.

Vapnarsky, C. A. "An Approach to the Sociology of Housing." Ekistics 129 (August 1966): 127-135.

ภาคผนวก ก

ตัวอย่างแบบสอบถามที่ใช้ในการวิจัย

ภาควิชาสถาปัตยกรรมศาสตร์

บัณฑิตวิทยาลัย

จุฬาลงกรณ์มหาวิทยาลัย

กรุงเทพฯ ๒๕๒๓

เรื่อง ขอความร่วมมือในการตอบแบบสอบถาม

เรียน ท่านเจ้าของบ้าน

ด้วยข้าพเจ้านิสิตภาควิชาสถาปัตยกรรมศาสตร์ บัณฑิตวิทยาลัย จุฬาลงกรณ์มหาวิทยาลัย กำลังจัดทำโครงการวิจัยเกี่ยวกับความสัมพันธ์ทางสังคม ระหว่างผู้อยู่อาศัยในหมู่บ้านจัดสรร ข้อมูลที่ได้จากแบบสอบถามนี้ จะนำไปใช้ประโยชน์ในการศึกษาเท่านั้น จึงหวังเป็นอย่างยิ่งว่าจะได้รับความร่วมมือจากท่านในการตอบแบบสอบถามนี้

ขอขอบคุณอย่างมากในความร่วมมือ .

ขอแสดงความนับถืออย่างสูง

นางสาวพันธุ์ดา บุญเหลือหล่อ

โปรดใส่เครื่องหมาย ✓ ลงในช่อง ซึ่งมีข้อความตรงกับคำตอบของท่าน หรือเติมคำลงในช่องว่าง ข้อมูลที่ตอบในแบบสอบถามนี้ เฉพาะ หัวหน้าครัวเรือนหรือภรรยาเท่านั้นเป็นผู้ตอบ

บ้านเลขที่.....ซอย.....หมู่บ้าน.....

ขนาดที่ดิน.....ตารางวา

๑. เพศ

ชาย หญิง

๒. อายุ

ต่ำกว่า ๓๐ ปี ๓๑ - ๔๐ ปี

๔๑ - ๕๐ ปี ๕๑ - ๖๐ ปี

๖๐ ปีขึ้นไป

๓. อาชีพ

ข้าราชการพลเรือน รัฐวิสาหกิจ ทหาร ตำรวจ
 ทำงานเอกชน พ่อค้า นักธุรกิจ ประกอบธุรกิจส่วนตัวที่บ้าน
 ไม่ได้ทำงาน อื่น ๆ ระบุ.....

๔. ระดับการศึกษา

ต่ำกว่า ม.ศ.๕ ม.ศ.๕ หรือเทียบเท่า
 อนุปริญญา ปริญญาตรี
 สูงกว่าปริญญาตรี

๕. ระดับรายได้

ไม่มีรายได้ ต่ำกว่า ๕,๐๐๐ บาท/เดือน
 ๕,๐๐๑ - ๗,๐๐๐ บาท/เดือน ๗,๐๐๑ - ๑๐,๐๐๐ บาท/เดือน
 ๑๐,๐๐๑ - ๑๕,๐๐๐ บาท/เดือน สูงกว่า ๑๕,๐๐๐ บาท/เดือน

๖. สถานภาพสมรส

โสด แต่งงาน

๘. ระยะเวลาตั้งแต่ย้ายเข้ามาอาศัยในหมู่บ้าน

ต่ำกว่า ๖ เดือน

๗ - ๑๑ เดือน

๑ - ๒ ปี

๓ - ๔ ปี

๕ ปีขึ้นไป

๙. ภูมิภาคก่อนย้ายเข้ามาอยู่อาศัยในหมู่บ้าน

กรุงเทพมหานคร

ภาคกลาง (ยกเว้นกรุงเทพฯ)

ภาคเหนือ

ภาคใต้

ภาคตะวันออกเฉียงเหนือ

ภาคตะวันออก

๑๐. จำนวนเพื่อนบ้านในหมู่บ้านที่ท่านรู้จักก่อนย้ายเข้ามาอยู่

ไม่มี

มี

ถ้ามี ตำแหน่งของเพื่อนบ้านที่ท่านรู้จักมาก่อนอยู่ที่ (เลือกได้มากกว่า ๑ ข้อ)

อยู่ข้างบ้านติดกับบ้านของท่าน จำนวนบ้าน

อยู่ห่างออกไปแต่อยู่ในซอยเดียวกัน จำนวนบ้าน

อยู่ตรงกันข้าม จำนวนบ้าน

อยู่หลังบ้าน จำนวนบ้าน

อยู่คนละซอย จำนวนบ้าน

๑๑. จำนวนเพื่อนบ้านที่ท่านรู้จักพูดคุยด้วยหลังจากย้ายเข้ามาอยู่ในหมู่บ้านนี้ โดยไม่นับเพื่อนบ้านที่ท่านรู้จักมาก่อน

ไม่มี

มี

๑๑.๑ ถ้ามี ตำแหน่งของเพื่อนบ้านที่ท่านได้พูดคุยด้วยอยู่ที่ (เลือกได้มากกว่า ๑ ข้อ)

อยู่ข้างบ้านติดกับบ้านของท่านจำนวนบ้าน

อยู่ห่างออกไปแต่อยู่ในซอยเดียวกัน จำนวนบ้าน

อยู่ตรงกันข้าม จำนวนบ้าน

อยู่หลังบ้าน จำนวนบ้าน

อยู่คนละซอย จำนวนบ้าน

๑๒. นอกจากนี้ยังมีเพื่อนบ้านที่ท่านจำได้ แต่ไม่เคยพูดคุยด้วยอีกหรือไม่

ไม่มี

มี

๑๒.๑ ถ้ามี ตำแหน่งของเพื่อนบ้านที่ท่านจำได้อยู่ที่ (เลือกได้มากกว่า ๑ ข้อ)

อยู่ข้างบ้านติดกับบ้านของท่านจำนวนบ้าน

อยู่ห่างออกไปแต่อยู่ในซอยเดียวกันจำนวนบ้าน

อยู่ตรงกันข้าม จำนวนบ้าน

อยู่หลังบ้าน จำนวนบ้าน

อยู่คนละซอย จำนวนบ้าน

๑๓. เพื่อนบ้านที่ท่านสนิทสนมคุ้นเคยที่สุด (ไม่รวม เพื่อนบ้านที่ท่านรู้จักมาก่อน)

อยู่ข้างบ้าน

อยู่ตรงข้าม

อยู่หลังบ้าน

อยู่ห่างออกไปแต่อยู่ในซอยเดียวกัน

อยู่คนละซอย

สนิทสนมเท่า ๆ กัน

๑๔. ท่านรู้เรื่องเพื่อนบ้านที่สนิทสนมคุ้นเคยที่สุดในระดับใด (เลือกได้มากกว่า ๑ ข้อ)

รู้จักชื่อ

รู้จักรวมถึงสมาชิกคนอื่นในบ้านนั้น

รู้จักอาชีพ

รู้จักภูมิลำเนา เดิม

๑๕. ท่านและเพื่อนบ้านที่อยู่ในซอยเดียวกันมีการติดต่อกันและกันในลักษณะใดบ้าง

๑๕.๑ พุดคุยทักทาย เมื่อพบเห็น

ไม่เคย

เคย

๑๕.๒ ปล่อยให้ลูกไปเล่นกับลูกเพื่อนบ้าน

ไม่เคย

นาน ๆ ครั้ง

ทุกสัปดาห์

เกือบทุกวัน

๑๕.๓ มีการฝากดูแลบ้าน

ไม่เคย

นาน ๆ ครั้ง

ทุกสัปดาห์

๑๕.๔ มีการอาศัยรถส่วนตัวไปลงนอกหมู่บ้าน

ไม่เคย

นาน ๆ ครั้ง

ทุกสัปดาห์

เกือบทุกวัน

- ๑๕.๕ มีการขอใช้โทรศัพท์
- ไม่เคย นาน ๆ ครั้ง
- ทุกสัปดาห์
- ๑๕.๖ มีการหยิบยืมหรือแบ่งปันสิ่งของเล็ก ๆ น้อย ๆ
- ไม่เคย นาน ๆ ครั้ง
- ทุกสัปดาห์
- ๑๕.๗ มีการฝากชำระค่าน้ำไฟ
- ไม่เคย เคย
- ๑๕.๘ มีการเยี่ยมเยียนที่บ้าน
- ไม่เคย นาน ๆ ครั้ง
- ทุกสัปดาห์
- ๑๕.๙ มีการรับประทานอาหารที่บ้านเพื่อนบ้าน
- ไม่เคย นาน ๆ ครั้ง
- ทุกสัปดาห์
- ๑๕.๑๐ มีการฝากซื้อของใช้เล็ก ๆ น้อย ๆ หรืออาหาร
- ไม่เคย นาน ๆ ครั้ง
- ทุกสัปดาห์
- ๑๕.๑๑ ไปเที่ยวหรือพักผ่อนด้วย
- ไม่เคย เคย
๑๖. ท่านร่วมกิจกรรมของหมู่บ้าน เช่น งานวันปีใหม่ ลอยกระทง
- ไม่เคย เคย
๑๗. ท่านเป็นหรือเคยเป็นกรรมการหมู่บ้าน
- ไม่เคย เคย
๑๘. ท่านเคยออกไปเดินเล่นนอกบ้านหรือไม่
- ไม่เคย นาน ๆ ครั้ง
- ทุกสัปดาห์ เกือบทุกวัน

๑๘.๑ ถ้าเคย บริเวณที่ท่านไปบ่อยที่สุด คือ

- บริเวณถนนหน้าบ้าน สโมสรหรือสระว่ายน้ำ
- สนามเด็กเล่น อื่น ๆ ระบุ

๑๘.๒ ลูกของท่าน เคยออกไปเล่นนอกบ้านหรือไม่

- ไม่เคย นาน ๆ ครั้ง
- ทุกสัปดาห์ เกือบทุกวัน

๑๘.๑ ถ้าเคย บริเวณที่ออกไปเล่นบ่อยที่สุด คือ

- บริเวณถนนหน้าบ้าน สโมสรหรือสระว่ายน้ำ
- สนามเด็กเล่นหรือสวนพักผ่อน ในบ้าน เพื่อนบ้าน

๒๐. ถ้าเกิดปัญหาขึ้นภายในหมู่บ้าน เช่น น้ำไม่ไหล น้ำท่วม ท่านจะแก้ไขอย่างไร

- แก้ไขด้วยตัวท่านเองหรือแจ้งบริษัท ประึกษาเพื่อนบ้านเพื่อร่วมแก้ไข
- ไม่ทำอะไรเลย อื่น ๆ ระบุ

๒๐.๑ ถ้าหากเกิดปัญหาดังกล่าวข้างต้นขึ้น ท่านคิดว่า เพื่อนบ้านส่วนใหญ่ในซอยเดียวกับท่าน จะร่วมมือกันแก้ไขปัญหาดังกล่าวเพียงไร

- ไม่ได้ได้รับความร่วมมือ เท่าที่ควร ดีพอสมควร
- ดีมาก

๒๑. ในความเห็นของท่านต่อการรู้จักซึ่งกันและกันกับเพื่อนบ้าน ท่านคิดว่า

- ท่านพอใจที่จะอยู่ตามลำพัง โดยไม่ต้องการรู้จักกับเพื่อนบ้าน
- ท่านพอใจที่จะได้รู้จักกับเพื่อนบ้านบ้าง
- ท่านพอใจที่จะได้รู้จักกับเพื่อนบ้านจำนวนมาก

๒๒. ในหมู่บ้านที่ท่านอาศัยอยู่นี้ ท่านคิดว่า

๒๒.๑ มีอะไรที่เป็นอุปสรรคทำให้ท่านไม่รู้จักเพื่อนบ้าน

.....

๒๒.๒ มีอะไร เป็นสาเหตุสนับสนุนให้ท่านได้รู้จักเพื่อนบ้าน

.....

ภาคผนวก ข

การคำนวณหาความแตกต่างระหว่างสัดส่วนของตัวอย่าง ๒ กลุ่ม ด้วยวิธี Proportion Test

ตัวอย่าง เช่น เมื่อต้องการทดสอบลักษณะโครงสร้างอายุของผู้อยู่อาศัย ในหมู่บ้านที่วางผังต่างกัน ๒ แบบ โดยมีข้อมูลที่ต้องการวิเคราะห์ ดังนี้

อายุ (ปี)	หมู่บ้านแบบถนนตาราง เมืองทอง/ผาสุก		หมู่บ้านแบบถนนปลายตัน เสรี/ทิพวัล	
	จำนวน (คน)	ร้อยละ	จำนวน (คน)	ร้อยละ
ต่ำกว่า ๔๐	๑๑๖	๗๓.๔	๑๓๓	๗๒.๓
๔๑ - ๕๐	๓๐	๑๙.๐	๓๒	๑๗.๔
๕๑ - ๖๐	๑๑	๗.๐	๑๕	๘.๑
มากกว่า ๖๐	๑	๐.๖	๔	๒.๒
รวม	๑๕๘	๑๐๐.๐	๑๘๔	๑๐๐.๐

ต้องการทราบว่าสัดส่วนโครงสร้างอายุของผู้อยู่อาศัย ในหมู่บ้านทั้ง ๒ แบบ มีความแตกต่างกันหรือไม่ ซึ่งใช้สูตร Proportion Test ในการทดสอบ ดังนี้

เมื่อต้องการคำนวณหาความแตกต่างระหว่างสัดส่วนของผู้อยู่อาศัยที่มีอายุต่ำกว่า ๔๐ ปี ในหมู่บ้านที่จัดผังบริเวณต่างกัน ๒ แบบ

$$H_0 : p_1 = p_2$$

$$H_1 : p_1 \neq p_2$$

$$\alpha = 0.05, \quad \text{ค่า } Z \text{ จากตาราง} = \pm 1.96$$

$$Z = \frac{\hat{p}_1 - \hat{p}_2}{\sqrt{\hat{p}\hat{q}\left\{\frac{1}{n_1} + \frac{1}{n_2}\right\}}}$$

$$p_1 = \text{สัดส่วนผู้อยู่อาศัยอายุต่ำกว่า ๔๐ ปี ในหมู่บ้านแบบถนนตาราง} = ๐.๗๓๔$$

$$p_2 = \text{สัดส่วนผู้อยู่อาศัยอายุต่ำกว่า ๔๐ ปี ในหมู่บ้านแบบถนนปลายตัน} = ๐.๗๒๓$$

$$\hat{p} = \frac{x_1 + x_2}{n_1 + n_2}$$

$$= \frac{๑๑๖ + ๑๓๓}{๑๕๘ + ๑๘๔}$$

$$= ๐.๗๒๘$$

$$q = ๑ - \hat{p}$$

$$= ๑ - ๐.๗๒๘$$

$$= ๐.๒๗๒$$

$$\therefore Z = \frac{๐.๗๓๔ - ๐.๗๒๓}{\sqrt{(๐.๗๒๘)(๐.๒๗๒)\{(๑/๑๕๘) + (๑/๑๘๔)\}}}$$

$$= ๐.๒๓ < ๑.๙๖$$

∴ ยอมรับสมมติฐานว่าสัดส่วนผู้อยู่อาศัยที่อายุต่ำกว่า ๔๐ ปี ในหมู่บ้านทั้ง ๒ แบบ ไม่แตกต่างกัน ในทำนองเดียวกันกับช่วงอายุอื่นๆ ก็ใช้วิธี Proportion Test ทดสอบด้วยวิธีซึ่งแสดงไว้ข้างต้นเช่นกัน

การคำนวณหาความแตกต่างระหว่างมัชฌิม เลขคณิตตั้งแต่ ๒ ตัวขึ้นไปด้วยวิธี F-Distribution

ตัวอย่างเช่น ต้องการทดสอบว่ามัชฌิม เลขคณิตของจำนวนเพื่อนบ้านที่ผู้อยู่อาศัย ซึ่งมีระยะเวลาการอยู่อาศัยต่างกัน ได้รู้จักพูดคุยด้วย ในหมู่บ้านเสรี/ทิพวัล จะมีความแตกต่างกันหรือไม่ โดยมีข้อมูลในการวิเคราะห์ดังนี้

ระยะเวลาของการอยู่อาศัย	\bar{X} ของจำนวนเพื่อนบ้านที่รู้จักพูดคุย (คน)	n	S.D.	ΣX	ΣX^2
๑ - ๒ ปี (B_1)	๖.๔๑	๑๗	๓.๘๗	๑๐๙	๙๕๓
๓ - ๔ ปี (B_2)	๕.๑๑	๓๕	๔.๕๐	๑๗๙	๑,๖๒๓
๕ ปี (B_3)	๗.๖๕	๓๘	๔.๘๒	๒๙๑	๓,๑๑๑
รวม		๙๐		$\Sigma Xt = ๕๗๙$	$\Sigma X^2 t = ๕,๖๘๗$
$(\Sigma Xt)^2 = ๓๓๕,๒๔๑$					

$H_0 : M_{B1} = M_{B2} = M_{B3}$

$C = \frac{(\Sigma Xt)^2}{n} = \frac{๓๓๕,๒๔๑}{๙๐} = ๓,๗๒๔.๙$

ค่าความแปรปรวนทั้งหมด (Vt) $\Sigma X^2 t = \Sigma X^2 t - C = ๕,๖๘๗ - ๓,๗๒๔.๙ = ๑,๙๖๒.๑$

ค่าความแปรปรวนระหว่างกลุ่ม (Vb) $\Sigma X^2 b = \left[\frac{(\Sigma X_{B1})^2}{n_{B1}} + \frac{(\Sigma X_{B2})^2}{n_{B2}} + \frac{(\Sigma X_{B3})^2}{n_{B3}} \right] - C$
 $= \left[\frac{(๑๐๙)^2}{๑๗} + \frac{(๑๗๙)^2}{๓๕} + \frac{(๒๙๑)^2}{๓๘} \right] - ๓,๗๒๔.๙$
 $= [๖๙๘.๘๘๒ + ๙๑๕.๕๖ + ๒๓,๒๒๘.๕๕] - ๓,๗๒๔.๙$
 $= ๓,๘๔๒.๙๙ - ๓,๗๒๔.๙$
 $= ๑๑๗.๐๙$

ค่าความแปรปรวนภายในกลุ่ม (Vw) $\Sigma X^2 w = ๑,๙๖๒.๑ - ๑๑๗.๐๙$
 $= ๑,๘๔๕.๐๑$

ที่มาของความแปรปรวน	df	ผลรวมของกำลังสอง	ตัวกลางเลขคณิตกำลังสอง	$F = \frac{Vb}{Vw}$	F จากตาราง ($\alpha = ๐.๐๕$)	df
ระหว่างกลุ่ม (Vb)	$k-๑ = ๓-๑ = ๒$	๑๑๗.๐๙	๕๘.๕๕	๒.๘๑	๓.๑๑	๒, ๘๐
ภายในกลุ่ม (Vw)	$n-k = ๙๐-๓ = ๘๗$	๑,๘๔๕.๐๑	๒๐.๙๖			

ค่า F จากการคำนวณมีค่าน้อยกว่าค่า F จากตาราง จึงยอมรับสมมติฐานว่า จำนวนเพื่อนบ้านที่ผู้อยู่อาศัยรู้จักพูดคุยด้วย ไม่แตกต่างกันที่ระดับนัยสำคัญ ๐.๐๕ กรณีที่มีระยะเวลาในการอยู่อาศัยตั้งแต่ ๑-๕ ปี

การคำนวณหาความแตกต่างระหว่างมัชฌิม เลขคณิต ๒ ตัว ด้วย t - Distribution

ตัวอย่างเช่น ต้องการทดสอบว่ามัชฌิม เลขคณิตของจำนวนเพื่อนบ้านที่ผู้อยู่อาศัยรู้จักพูดคุยด้วย ในหมู่บ้านซึ่งวางผังบริเวณต่างกัน ๒ แบบจะแตกต่างกันหรือไม่ ข้อมูลที่ใช้ในการวิเคราะห์ได้แก่

ชนิดของการจัดผังบริเวณ	\bar{X} ของจำนวนเพื่อนบ้านที่รู้จักพูดคุย (คน)	n	S.D.
หมู่บ้านแบบถนนตาราง : เมืองทอง/พาสูก (๑)	๔.๗	๗๔	๓.๕๖
หมู่บ้านแบบถนนปลายตัน : เสรี/ทิพวัล (๒)	๖.๒	๔๗	๔.๔๘

$$H_0 : M_1 = M_2$$

$$H_1 : M_1 \neq M_2$$

$$\alpha = 0.05$$

$$t = \frac{M_1 - M_2}{SE_{M_1 - M_2}}$$

$$M_1 = \text{มัชฌิม เลขคณิตของกลุ่มที่ ๑}$$

$$M_2 = \text{มัชฌิม เลขคณิตของกลุ่มที่ ๒}$$

$$SE_{M_1 - M_2} = \text{ความคลาดเคลื่อนมาตรฐานของความแตกต่างระหว่างตัวกลาง เลขคณิต}$$

$$= \sqrt{SE_{M_1}^2 + SE_{M_2}^2}$$

$$SE_{M_1} = \frac{SD_1}{\sqrt{N_1}} = \frac{3.56}{\sqrt{74}} = 0.40$$

$$SE_{M_2} = \frac{SD_2}{\sqrt{N_2}} = \frac{4.48}{\sqrt{47}} = 0.66$$

$$\begin{aligned}
 SE_{M_1 - M_2} &= \sqrt{0.40^2 + 0.46^2} \\
 &= \sqrt{0.96 + 0.21} \\
 &= \sqrt{1.17} \\
 &= 1.08 \\
 t &= \frac{M_1 - M_2}{SE_{M_1 - M_2}} \\
 &= \frac{4.7 - 6.2}{1.08} \\
 &= -1.4 > -1.96
 \end{aligned}$$

∴ แสดงว่ามีนัยสำคัญของความแตกต่างระหว่างมัชฌิมเลขคณิต ของจำนวนเพื่อนบ้านที่ผู้อยู่อาศัย
รู้จักพูดคุย ในหมู่บ้านทั้ง ๒ แบบ

ภาคผนวก ค

ตารางที่ ๓๔ จำนวนบุตรของผู้ตอบแบบสอบถาม จำแนกตามอายุ

อายุ (ปี)	หมู่บ้านแบบถนนตาราง เมืองทอง/ผาสุก		หมู่บ้านแบบถนนปลายตัน เสรี/ทิพวัล	
	จำนวน (คน)	ร้อยละ	จำนวน (คน)	ร้อยละ
< ๒	๑๔	๑๐.๖	๕	๔.๗
๒ - ๕	๓๓	๒๕.๐	๕๒	๒๗.๐
๖ - ๑๐	๑๔	๑๔.๔	๔๐	๒๐.๗
๑๑ - ๑๕	๒๖	๑๙.๗	๒๓	๑๑.๙
๑๖ - ๒๐	๒๑	๑๕.๙	๒๙	๑๔.๕
> ๒๐	๑๙	๑๔.๔	๔๑	๒๑.๒
รวม	๑๓๒	๑๐๐.๐	๑๙๓	๑๐๐.๐

หมายเหตุ * เป็นช่วงอายุของกลุ่มเด็กในหมู่บ้านที่ได้เลือกศึกษาในเรื่องการใช้สถานที่นอกบ้าน

ตารางที่ ๔๐ จำนวนผู้อยู่อาศัยในครัวเรือน โดยไม่นับรวมลูกจ้างหรือคนใช้

จำนวนผู้อยู่อาศัย (คน)	หมู่บ้านแบบถนนตาราง เมืองทอง/ผาสุก		หมู่บ้านแบบถนนปลายตัน เสรี/ทิพวัล	
	จำนวน (คน)	ร้อยละ	จำนวน (คน)	ร้อยละ
๑ - ๓	๒๗	๓๑.๔	๒๖	๒๖.๓
๔ - ๖	๔๗	๕๔.๗	๕๓	๕๓.๕
๗ - ๑๐	๑๑	๑๒.๘	๒๐	๒๐.๒
> ๑๐	๑	๑.๑	๐	๐.๐
รวม	๘๖	๑๐๐.๐	๘๙	๑๐๐.๐

ตารางที่ ๔๑ ภูมิสำเนาเดิมของผู้ตอบแบบสอบถาม

ภูมิสำเนาเดิม	หมู่บ้านแบบถนนตาราง เมืองทอง/ผาสุก		หมู่บ้านแบบถนนปลายตัน เสรี/ทิพวัล	
	จำนวน (คน)	ร้อยละ	จำนวน (คน)	ร้อยละ
กรุงเทพมหานคร	๖๔	๗๖.๒	๗๖	๗๖.๐
ภาคกลาง	๕	๖.๐	๑๐	๑๐.๐
ภาคเหนือ	๒	๒.๓	๓	๓.๐
ภาคใต้	๔	๔.๕	๖	๖.๐
ภาคตะวันออกเฉียงเหนือ	๕	๖.๐	๓	๓.๐
ภาคตะวันออก	๐	๐.๐	๒	๒.๐
รวม	๘๔	๑๐๐.๐	๑๐๐	๑๐๐.๐

ตารางที่ ๔๒ จำนวนผู้อยู่อาศัยซึ่งมี เพื่อนบ้านที่รู้จักก่อนย้าย เข้ามาอยู่ในชุมชน

เพื่อนบ้านที่ รู้จักมาก่อน	หมู่บ้านแบบถนนตาราง เมืองทอง/ผาสุก		หมู่บ้านแบบถนนปลายตัน เสรี/ทิพวัล	
	จำนวน (คน)	ร้อยละ	จำนวน (คน)	ร้อยละ
ไม่มี	๕๔	๖๒.๘	๕๒	๕๒.๐
มี	๓๒	๓๗.๒	๔๘	๔๘.๐
รวม	๘๖	๑๐๐.๐	๑๐๐	๑๐๐.๐

ตารางที่ ๔๓ มีขจัดม เลขคณิตของจำนวน เพื่อนบ้านที่ผู้อยู่อาศัยรู้จักก่อนย้าย เข้ามาอยู่ในชุมชน

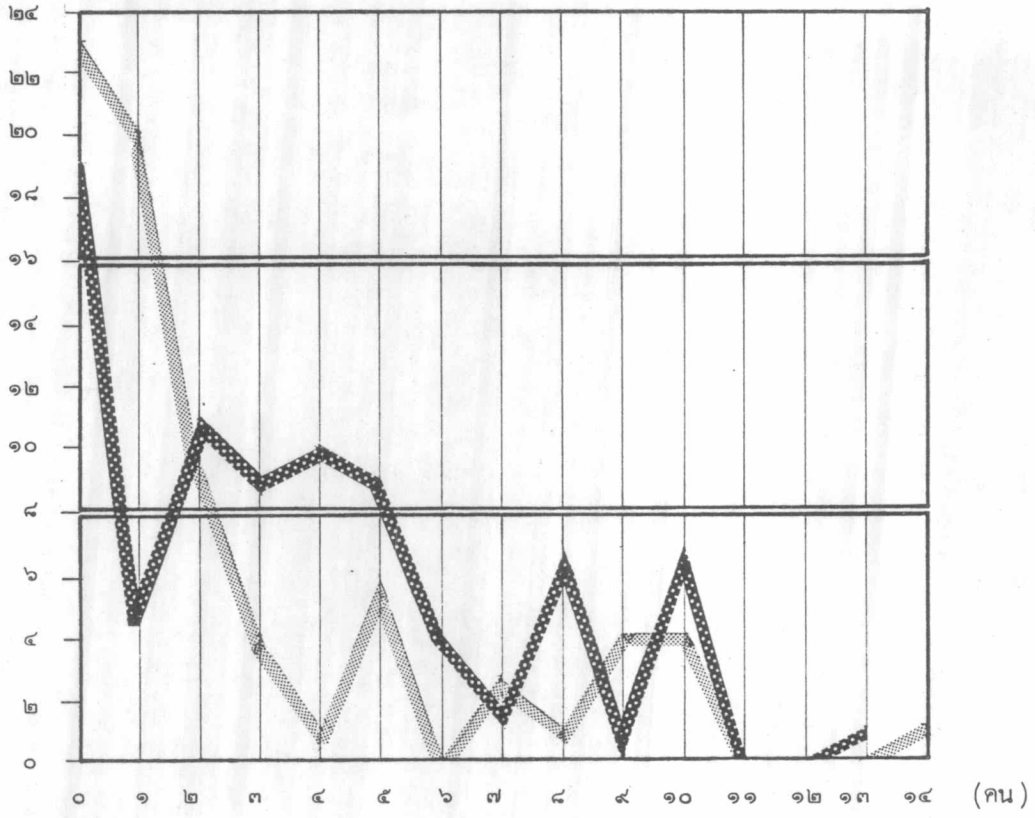
หมู่บ้าน	\bar{X} ของจำนวนเพื่อนบ้าน ที่รู้จักมาก่อน (บ้าน)	n	S.D.
เมืองทอง/ผาสุก	๓.๒	๓๒	๒.๓
เสรี/ทิพวัล	๓.๖	๔๘	๒.๖

ตารางที่ ๔๔ ตำแหน่งเพื่อนบ้านที่คุ้นเคยที่สุด

ตำแหน่งเพื่อนบ้าน ที่คุ้นเคยที่สุด	หมู่บ้านแบบถนนตาราง เมืองทอง/ผาสุก		หมู่บ้านแบบถนนปลายตัน เสรี/ทิพวัล	
	จำนวน (คน)	ร้อยละ	จำนวน (คน)	ร้อยละ
ข้างบ้าน	๓๖	๔๔.๔	๓๐	๓๐.๐
อยู่ห่างออกไปแต่อยู่ใน ซอยเดียวกัน	๔	๕.๐	๑๐	๑๐.๐
ตรงข้าม	๑๕	๑๘.๕	๑๗	๑๗.๐
หลังบ้าน	๓	๓.๗	๑	๑.๐
คนละซอย	๘	๙.๙	๑๘	๑๘.๐
คุ้น ๆ กัน	๑๕	๑๘.๕	๒๔	๒๔.๐
รวม	๘๑	๑๐๐.๐	๑๐๐	๑๐๐.๐

แผนภูมิที่ ๑๕ ลักษณะการกระจายข้อมูลจำนวนเพื่อนบ้านที่ผู้อยู่อาศัยจำได้

จำนวนผู้ตอบแบบสอบถาม (คน)

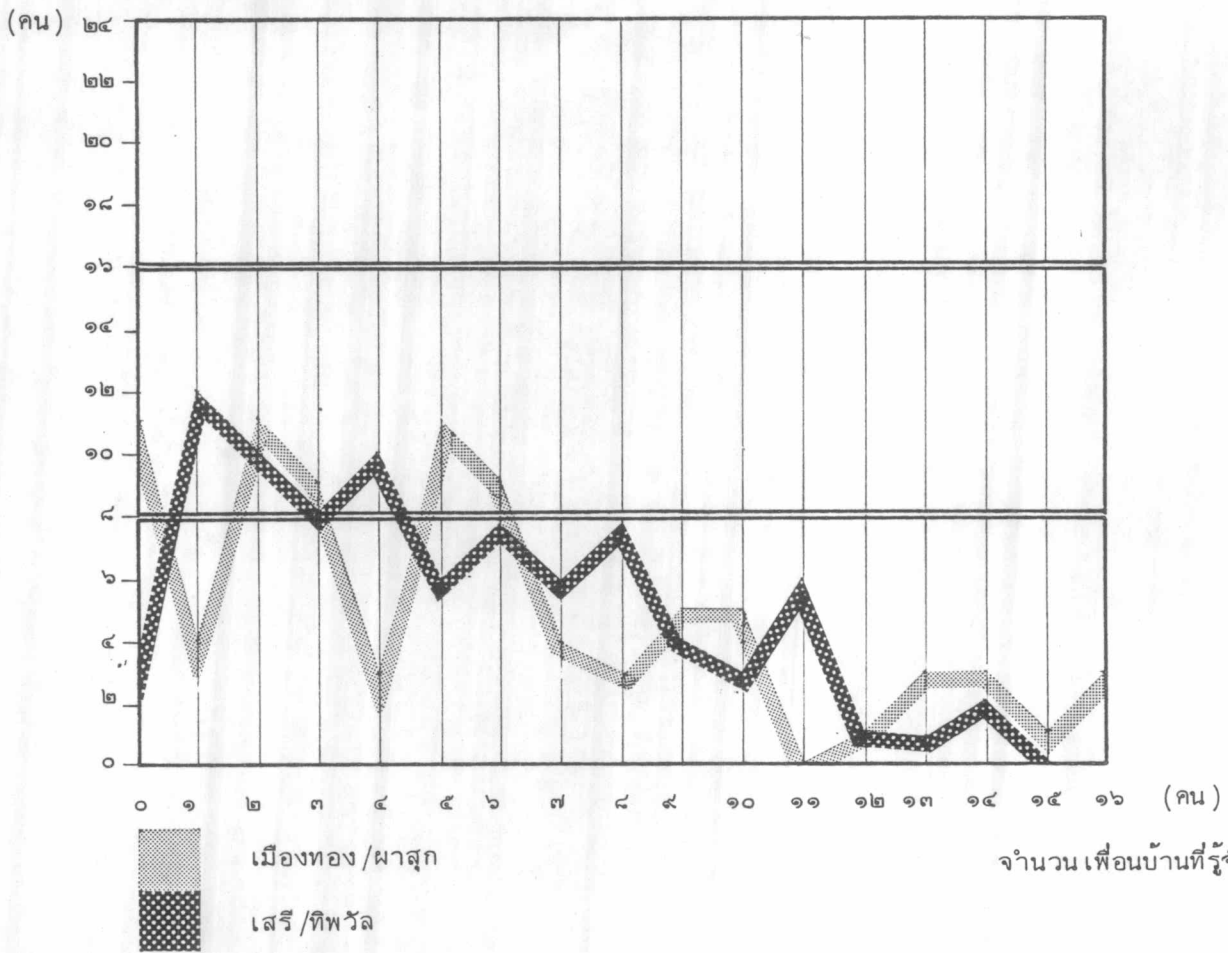


เมืองทอง/ผาสุก
เสรี/ทิพวัล

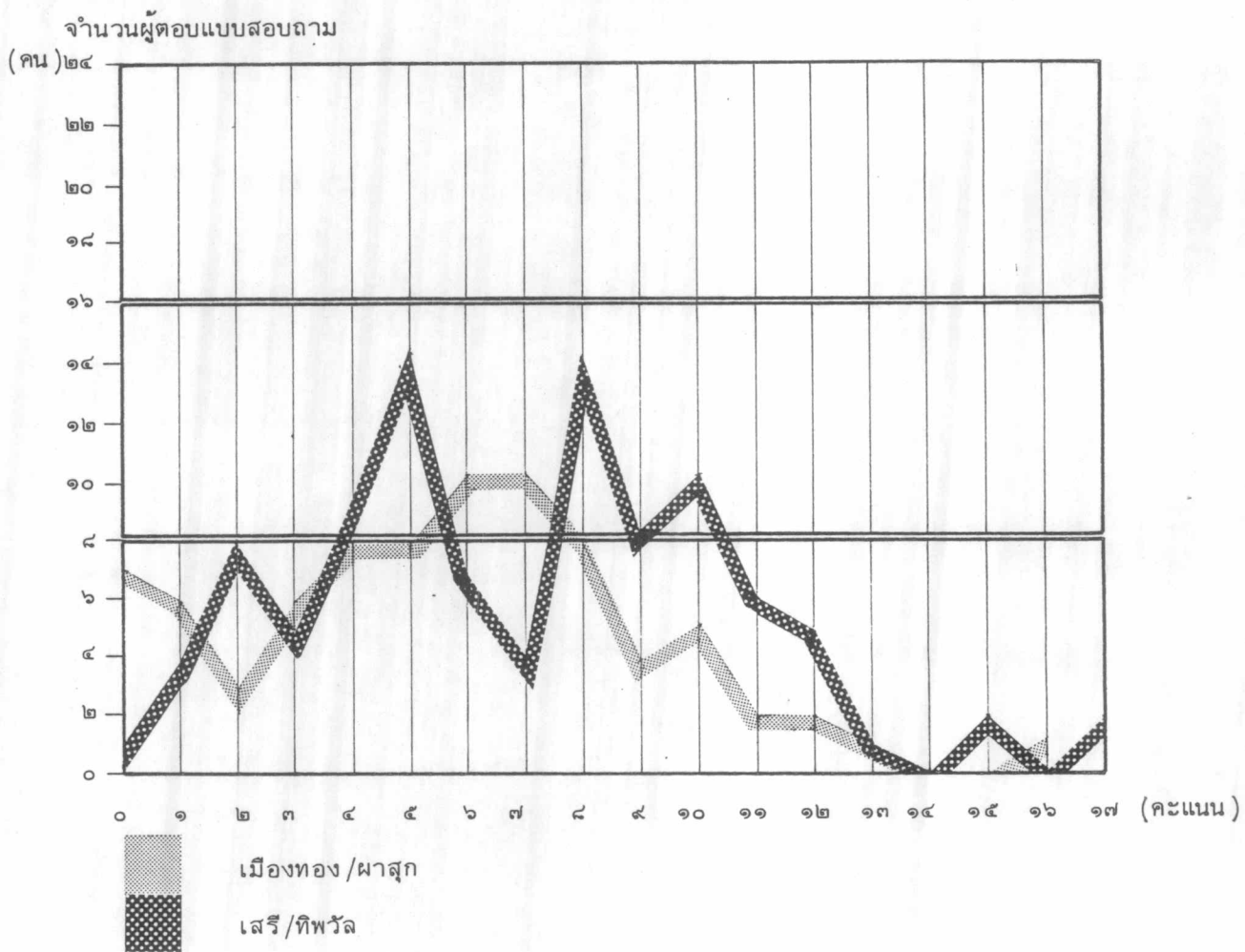
จำนวนเพื่อนบ้านที่จำได้

แผนภูมิที่ ๑๖ ลักษณะการกระจายข้อมูลของจำนวนเพื่อนบ้านที่ผู้อยู่อาศัยรู้จักพูดคุย

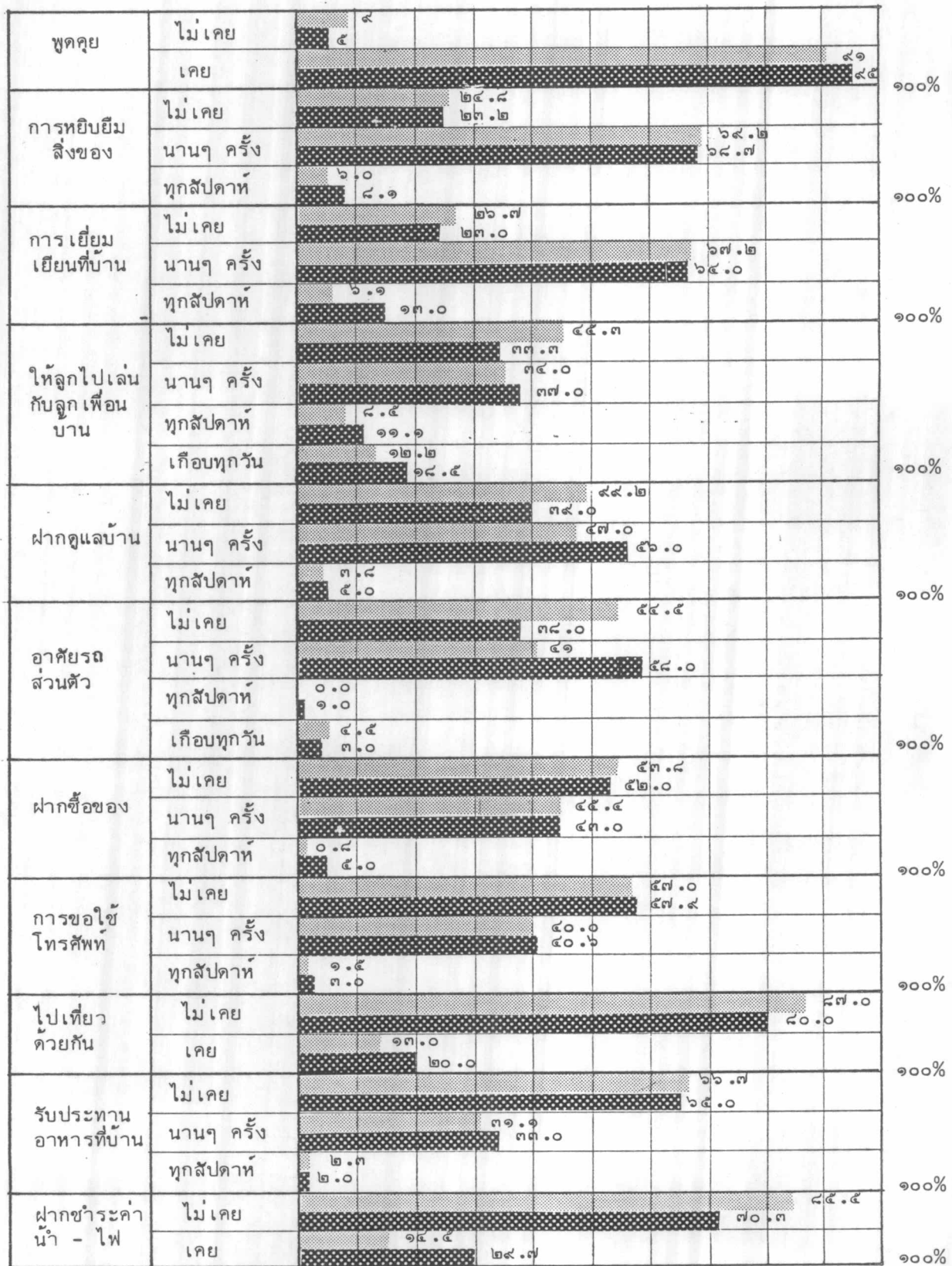
จำนวนผู้ตอบแบบสอบถาม



แผนภูมิที่ ๑๗ ลักษณะการกระจายข้อมูลของคะแนนการติดต่อกันระหว่างผู้อยู่อาศัยใน เรื่องส่วนตัว



แผนภูมิที่ ๑๘ สัดส่วนการติดต่อกันระหว่างผู้อยู่อาศัยจำแนกตามประเภทของกิจกรรม



■ เมืองทอง/ผาสุก

■ เสรี/ทิพวัล

ประวัติผู้เขียน

นางสาว พันธดา บุญเหลือหล่อ เกิดเมื่อวันที่ ๕ ตุลาคม พ.ศ. ๒๔๙๗ ที่จังหวัด
กรุงเทพมหานคร ได้รับปริญญาสถาปัตยกรรมศาสตรบัณฑิต (เกียรตินิยม) จากจุฬาลงกรณ์มหาวิทยาลัย
ปีการศึกษา พ.ศ. ๒๕๑๔ และได้เข้าศึกษาในแผนกวิชาสถาปัตยกรรมศาสตร์ สาขาวิชาเคหการบัณฑิต
วิทยาลัย ในปีการศึกษา พ.ศ. ๒๕๒๐

