



บทที่ ๔

อิทธิพลของลักษณะทางกายภาพที่มีต่อความสัมพันธ์ทางสังคม

หลักเกณฑ์ในการทดสอบสมมติฐาน

๑. เนื่องจากตัวแปรที่อาจมีอิทธิพลต่อความสัมพันธ์ทางสังคมของผู้อยู่อาศัยในชุมชน โดยทั่วไปแล้วจะประกอบด้วยตัวแปรที่สำคัญ ๓ ประการ ซึ่งผู้วิจัยได้นำมาใช้เป็นแนวทางในการศึกษา กล่าวคือ

๑.๑ ตัวแปรทางสังคม ประกอบด้วยลักษณะทางสังคมของผู้อยู่อาศัยในด้านต่างๆ ได้แก่ เพศ, สถานภาพสมรส, อายุ, อาชีพ, รายได้ และระดับการศึกษา

๑.๒ ตัวแปรทางกายภาพ ได้แก่ ลักษณะการจัดผังบริเวณที่แตกต่างกัน ๒ แบบ กล่าวคือ

๑.๒.๑ การจัดผังบริเวณมีระบบถนนเป็นรูปตาราง ตัวอย่างที่ศึกษาคือ หมู่บ้านเมืองทอง ๒ โครงการ ๒ และหมู่บ้านผาสุก

๑.๒.๒ การจัดผังบริเวณโดยใช้ถนนปลายตัน (Cul-de-sac) ตัวอย่างที่ศึกษา คือ หมู่บ้านเสรี และหมู่บ้านทิพวัล

๑.๓ ตัวแปรด้านระยะเวลาในการอยู่อาศัย ซึ่งถือว่าเป็นตัวแปรนอก (Extraneous Variable) ที่อาจมีบทบาทสำคัญได้

๒. ในการศึกษาได้ควบคุมตัวแปรด้านสังคมและตัวแปรด้านระยะเวลาในการอยู่อาศัย ของหมู่บ้านที่มีการจัดผังบริเวณแตกต่างกันทั้ง ๒ แบบ ให้มีลักษณะคล้ายคลึงกันมากที่สุด โดยการสัมภาษณ์ ขั้นต้นในด้านลักษณะทาง เศรษฐกิจและสังคมของผู้อยู่อาศัย หมู่บ้านละ ๑๐ ราย รวม ๔๐ ตัวอย่าง รวมทั้งการสังเกตลักษณะทางกายภาพ ดังวิธีการซึ่งกล่าวไว้แล้วในระเบียบวิธีวิจัย บทที่ ๑ จากนั้นจึงได้เลือก กลุ่มตัวอย่างที่เห็นว่ามีลักษณะทางสังคมและมีระยะเวลาในการอยู่อาศัยใกล้เคียงกัน เพื่อศึกษาต่อไป ทั้งนี้ เพื่อเป็นการควบคุมให้ตัวแปรทางกายภาพ เป็นตัวแปรอิสระเพียงตัวเดียว

๓. ทำการเปรียบเทียบตัวแปรทางด้านสังคมของผู้อยู่อาศัยในหมู่บ้าน ซึ่งจัดผังบริเวณต่างกันทั้ง ๒ แบบในแต่ละด้าน โดยใช้ข้อมูลจากการสอบถามดังข้อ ๒ เพื่อเป็นการทดสอบว่า ลักษณะทางสังคมของกลุ่มประชากรที่ได้พยายามเลือกให้ใกล้เคียงกันนั้น มีความแตกต่างในเชิงสถิติหรือไม่

๓.๑ ในกรณีที่ทดสอบลักษณะทางสังคมของผู้อยู่อาศัยในด้านใดด้านหนึ่ง แล้วพบว่าไม่มีความแตกต่างในเชิงสถิติ จะถือว่าผู้อยู่อาศัยในหมู่บ้านทั้ง ๒ แบบ มีลักษณะทางสังคมในด้านนั้นๆ เหมือนกัน นั่นคือ สามารถควบคุมตัวแปรดังกล่าวได้ ก็จะไม่ทำการศึกษาถึงอิทธิพลของตัวแปรนั้นที่อาจมีต่อความสัมพันธ์ทางสังคมระหว่างผู้อยู่อาศัย

๓.๒ ในกรณีที่ทดสอบ แล้วพบว่าไม่สามารถควบคุมตัวแปรทางสังคมในบางด้านได้ ก็จะต้องทำการทดสอบต่อไป ว่าตัวแปรทางสังคมในด้านที่ต่างกันได้มีอิทธิพลต่อความสัมพันธ์ทางสังคมด้วยหรือไม่ ซึ่งจะทำการวัดโดยวิธีการ เปรียบเทียบระหว่างกลุ่มผู้อยู่อาศัยที่มีลักษณะทางสังคมต่างกันว่ามีมัชฌิม เลขคณิตของจำนวนเพื่อนบ้านที่รู้จักมากน้อยแตกต่างกันในเชิงสถิติหรือไม่

๓.๒.๑ ถ้าการทดสอบพบว่า มัชฌิม เลขคณิตของจำนวนเพื่อนบ้านที่รู้จักไม่มีความแตกต่างในทางสถิติ แสดงว่าตัวแปรดังกล่าวไม่มีอิทธิพลต่อความสัมพันธ์ทางสังคม

๓.๒.๒ ถ้าการทดสอบพบว่า มัชฌิม เลขคณิตของจำนวนเพื่อนบ้านที่รู้จักมีนัยสำคัญของความแตกต่าง กรณีนี้ไม่สามารถสรุปผลการศึกษาได้แน่ชัดว่า ตัวแปรทางกายภาพเพียงอย่างเดียวที่มีอิทธิพลต่อความสัมพันธ์ทางสังคม

๔. ในด้านระยะเวลาในการอยู่อาศัยได้พยายามควบคุม โดยการเลือกศึกษาเฉพาะกลุ่มประชากรที่มีระยะเวลาในการอยู่อาศัยตั้งแต่ ๑ ปีขึ้นไป จนถึงประมาณ ๔-๕ ปี และได้ทำการทดสอบว่า ผู้ที่มีช่วงระยะเวลาการอยู่อาศัยที่แตกต่างกัน จะมีมัชฌิม เลขคณิตของจำนวนเพื่อนบ้านที่รู้จักแตกต่างกันในเชิงสถิติหรือไม่

๕. ถ้าผลของการศึกษาและวิเคราะห์ข้อมูลแสดงให้เห็นว่า

๕.๑ สามารถควบคุมตัวแปรทางด้านสังคม และตัวแปรทางด้านระยะเวลาของหมู่บ้านทั้ง ๒ แบบให้เหมือนกันได้ หรืออาจควบคุมไม่ได้ แต่ตัวแปรดังกล่าวไม่มีอิทธิพลต่อความสัมพันธ์ทางสังคม และ

๕.๒ ความสัมพันธ์ทางสังคมของผู้อยู่อาศัย ในหมู่บ้านที่จัดผังบริเวณต่างกันทั้ง ๒ แบบ มีความแตกต่างกันอย่างมีนัยสำคัญในทางสถิติ

ก็แสดงว่าผลของความแตกต่างในเรื่องความสัมพันธ์ทางสังคม เนื่องมาจากอิทธิพลของลักษณะทางกายภาพ

การวิเคราะห์ลักษณะทางสังคมและเศรษฐกิจของผู้อยู่อาศัย

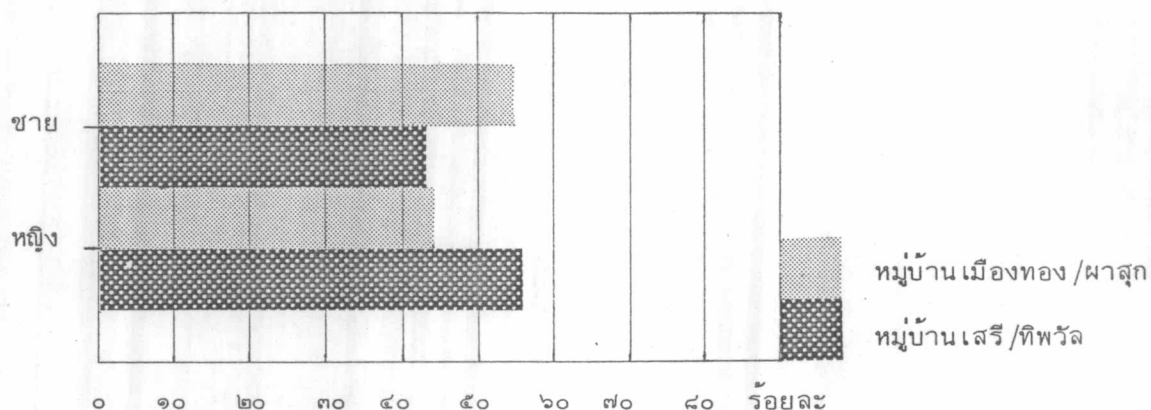
ในการวิเคราะห์ลักษณะทางสังคมและเศรษฐกิจของผู้อยู่อาศัย ผู้วิจัยได้แยกลักษณะทางสังคมและเศรษฐกิจ ออกเป็นหัวข้อย่อยดังต่อไปนี้ เพศ, สถานภาพสมรส, อายุ, รายได้, ระดับการศึกษาและอาชีพ การวิเคราะห์ที่ได้ใช้วิธีการทางสถิติ เพื่อเปรียบเทียบความคล้ายคลึงหรือแตกต่างกันของลักษณะทางสังคมดังกล่าว ชนิดของสูตรทางสถิติที่ใช้ในการวิเคราะห์ขึ้นอยู่กับข้อมูลที่ได้มา ว่าควรจะใช้สูตรทางสถิติชนิดใดประยุกต์ ซึ่งมีสูตรที่ใช้รวม ๓ สูตร ด้วยกันคือ $t - Test$, $F - Test$ และ $Proportion Test$ (ดูตัวอย่างการคำนวณของสูตรทั้ง ๓ ในภาคผนวก ค.)

๑. เพศ

ตารางที่ ๒ สัดส่วนเพศของผู้ตอบแบบสอบถาม

เพศ	หมู่บ้านแบบถนนตาราง เมืองทอง/ผาสุก		หมู่บ้านแบบถนนปลายตัน เสรี/ทิพวัล	
	จำนวน (คน)	ร้อยละ	จำนวน (คน)	ร้อยละ
ชาย	๔๘	๕๕.๒	๔๔	๔๔.๐
หญิง	๓๙	๔๔.๘	๕๖	๕๖.๐
รวม	๘๗	๑๐๐.๐	๑๐๐	๑๐๐.๐

แผนภูมิที่ ๒ สัดส่วนเพศของผู้ตอบแบบสอบถาม



จากแผนภูมิต่างกัน จะเห็นได้ว่าผู้ตอบแบบสอบถามที่เป็นเพศชาย ในหมู่บ้านเมืองทองและผาสุก มีจำนวนสูงกว่าในหมู่บ้านเสรี/ทิพวัล กล่าวคือ ร้อยละ ๕๕ และร้อยละ ๔๔ ตามลำดับ ในการทดสอบความมีนัยสำคัญของความแตกต่าง ระหว่างสัดส่วนดังแสดงข้างต้นด้วยวิธี Proportion Test สามารถสรุปผลได้ ดังนี้

ตารางที่ ๓ การทดสอบทางสถิติ ในด้านสัดส่วนเพศของผู้ตอบแบบสอบถาม

เพศ	สัดส่วนของหมู่บ้านเมืองทอง/ผาสุก	สัดส่วนของหมู่บ้านเสรี/ทิพวัล	ค่า Z จากการคำนวณ	ค่า Z ที่ระดับนัยสำคัญ ๐.๐๕
ชาย	๐.๕๕๒	๐.๔๔๐	๐.๔๘๒	± ๑.๙๖
หญิง	๐.๔๔๘	๐.๕๖๐	-๐.๔๘๒	± ๑.๙๖

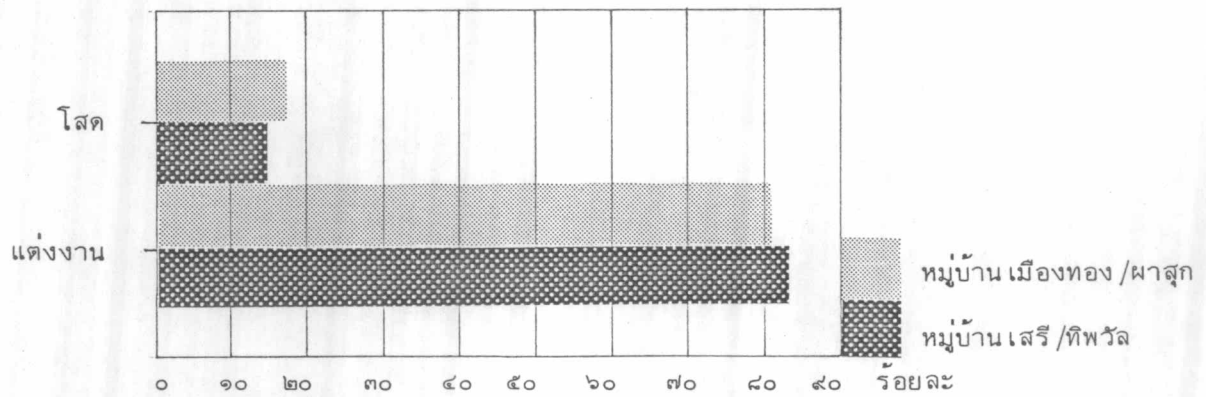
ผลการวิเคราะห์นี้แสดงว่า สัดส่วนเพศของผู้ตอบแบบสอบถามในหมู่บ้านทั้ง ๒ แบบ ไม่มี ความแตกต่างกันในเชิงสถิติ หรืออีกนัยหนึ่งก็คือ สัดส่วนเพศของผู้ตอบแบบสอบถาม ในหมู่บ้านที่วางผังบริเวณทั้ง ๒ แบบ มีค่าใกล้เคียงกันนั่นเอง

๒. สถานภาพสมรส

ตารางที่ ๔ สัดส่วนสถานภาพสมรสของผู้ตอบแบบสอบถาม

สถานภาพสมรส	หมู่บ้านแบบถนนตาราง เมืองทอง/ผาสุก		หมู่บ้านแบบถนนปลายตัน เสรี/ทิพวัล	
	จำนวน (คน)	ร้อยละ	จำนวน (คน)	ร้อยละ
โสด	๑๖	๑๘.๕	๑๖	๑๖.๐
แต่งงาน	๗๑	๘๑.๖	๘๔	๘๔.๐
รวม	๘๗	๑๐๐.๐	๑๐๐	๑๐๐.๐

แผนภูมิที่ ๓ สัดส่วนสถานภาพสมรสของผู้ตอบแบบสอบถาม



ตารางที่ ๕ การทดสอบทางสถิติ ในด้านสัดส่วนสถานภาพสมรสของผู้ตอบแบบสอบถาม

สถานภาพสมรส	สัดส่วนของหมู่บ้าน เมืองทอง/ผาสุก	สัดส่วนของหมู่บ้าน เสรี/ทิพวัล	ค่า Z จากการ คำนวณ	ค่า Z ที่ระดับ นัยสำคัญ ๐.๐๕
โสด	๐.๑๘๕	๐.๑๖๐	๐.๑๓๗	+ ๑.๙๖
แต่งงาน	๐.๘๑๖	๐.๘๔๐	-๐.๑๓๗	+ ๑.๙๖

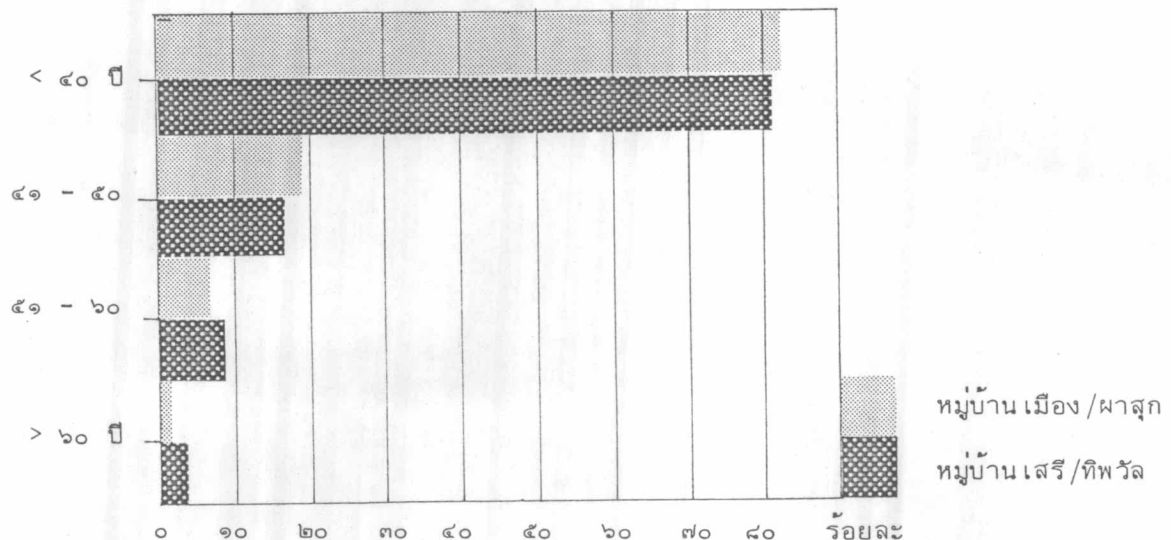
เนื่องจากการกำหนดให้ บุคคลผู้ตอบแบบสอบถาม ได้แก่ พ่อบ้านหรือแม่บ้าน ดังนั้นจึงพบว่า ผู้ตอบแบบสอบถาม ส่วนใหญ่เป็นผู้ที่แต่งงานแล้วกว่าร้อยละ ๘๐ จากแผนภูมิข้างต้น จะเห็นว่าลักษณะ สถานภาพสมรสของผู้ตอบแบบสอบถาม ทั้งในหมู่บ้านเมืองทอง/ผาสุก และหมู่บ้านเสรี/ทิพวัล มี ลักษณะใกล้เคียงกัน กล่าวคือ มีคนโสดประมาณร้อยละ ๑๘ และผู้ที่แต่งงานแล้วประมาณร้อยละ ๘๒ และ เมื่อได้วิเคราะห์ความมีนัยสำคัญของสัดส่วนข้างต้น ก็พบว่าสัดส่วนสถานภาพสมรสของผู้ตอบแบบสอบถามในหมู่บ้านทั้ง ๒ แบบ ไม่มีความแตกต่างกันในเชิงสถิติ

๓. อายุ

ตารางที่ ๖ สัดส่วนอายุของผู้ตอบแบบสอบถามและคู่สมรส

อายุ (ปี)	หมู่บ้านแบบที่ ๑ เมืองทอง/ผาสุก		หมู่บ้านแบบที่ ๒ เสรี/ทิพวัล	
	จำนวน (คน)	ร้อยละ	จำนวน (คน)	ร้อยละ
ต่ำกว่า ๔๐	๑๑๖	๗๓.๔	๑๑๓	๗๒.๓
๔๑ - ๕๐	๓๐	๑๙.๐	๓๒	๑๗.๖
๕๑ - ๖๐	๑๑	๗.๐	๑๕	๘.๑
มากกว่า ๖๐	๑	๐.๖	๔	๒.๒
รวม	๑๕๘	๑๐๐.๐	๑๕๔	๑๐๐.๐

แผนภูมิที่ ๔ สัดส่วนอายุของผู้ตอบแบบสอบถามและคู่สมรส



การทดสอบความแตกต่างในเรื่องอายุระหว่างผู้อยู่อาศัยในหมู่บ้านทั้ง ๒ แบบ กระทำโดย การแบ่งช่วงอายุออกเป็น ๔ ช่วง ทำการเปรียบสัดส่วน การกระจายของอายุในแต่ละช่วงว่ามีความ แตกต่างในเชิงสถิติหรือไม่ โดยวิธีทดสอบความมีนัยสำคัญของสัดส่วน (Proportion Test) ระหว่างตัวอย่าง ๒ กลุ่ม ความถี่ของจำนวนผู้อยู่อาศัยในที่นี้ เป็นความถี่อายุของผู้ตอบแบบและคู่ สมรสทั้งคู่ ทั้งนี้เพื่อให้ได้ภาพเกี่ยวกับลักษณะทางด้านอายุของผู้อยู่อาศัยทั้งหมดในชุมชนชัดเจนขึ้น

เมื่อพิจารณาการกระจายข้อมูลในหมู่บ้านทั้งสองแบบ จะสังเกตเห็นว่ามีลักษณะเหมือนกันคือ ผู้อยู่อาศัยส่วนใหญ่จะมีอายุต่ำกว่า ๔๐ ปีมากที่สุด ผู้อยู่อาศัยที่มีอายุสูงขึ้น จะยังมีจำนวนน้อยลงโดย ลำดับ

ตารางที่ ๗ การทดสอบทางสถิติในด้านสัดส่วนอายุผู้ตอบแบบสอบถามและคู่สมรส

อายุ (ปี)	สัดส่วนของหมู่บ้าน เมืองทอง/ผาสุก	สัดส่วนของหมู่บ้าน เสรี/ทิพวัล	ค่า Z จากการ คำนวณ	ค่า Z ที่ระดับ นัยสำคัญ ๐.๐๕
ต่ำกว่า ๔๐	๐.๗๓๔	๐.๗๒๓	๐.๒๓	± ๑.๙๖
๔๑ - ๕๐	๐.๑๙๐	๐.๑๗๔	๐.๓๖	± ๑.๙๖
๕๑ - ๖๐	๐.๐๗๐	๐.๐๘๑	-๐.๓๘	± ๑.๙๖
มากกว่า ๖๐	๐.๐๐๖	๐.๐๒๒	-๑.๒๓	± ๑.๙๖

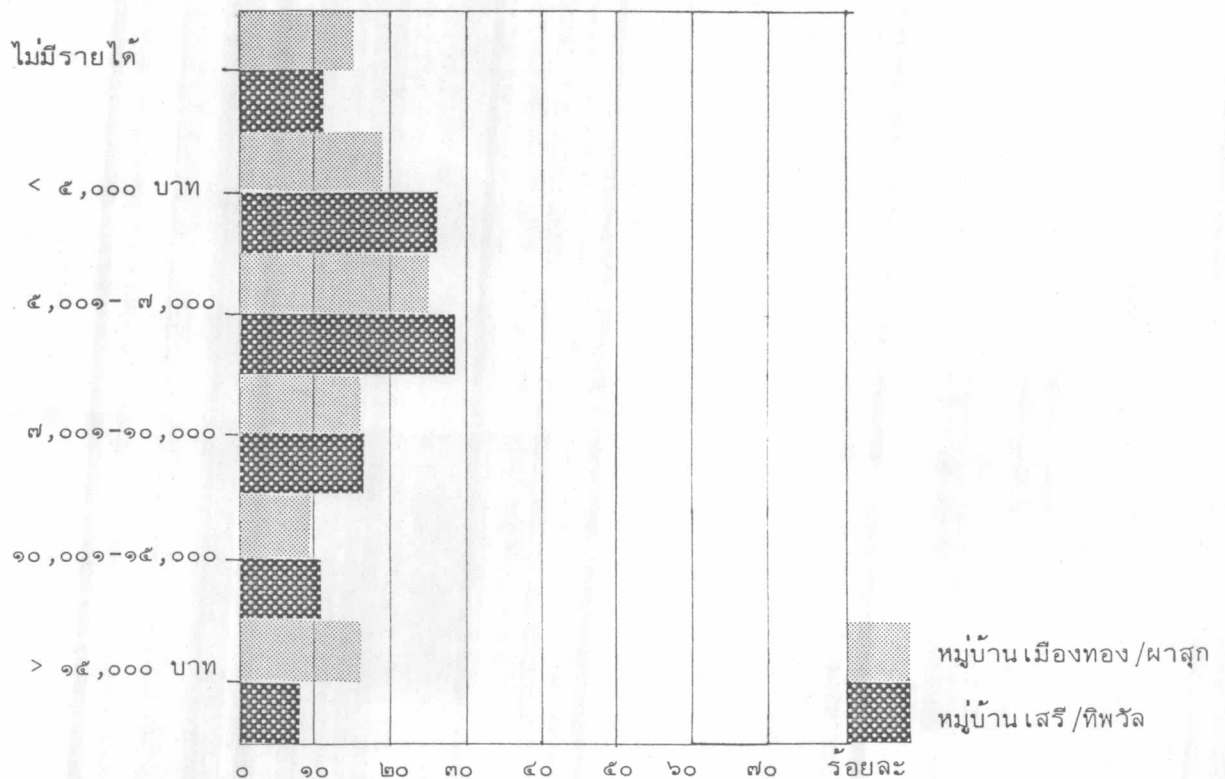
จะเห็นว่าจากการวิเคราะห์เปรียบเทียบข้อมูลในเรื่องอายุของผู้อยู่อาศัย ในหมู่บ้านทั้ง ๒ แบบ ไม่มีช่วงอายุใดที่มีสัดส่วนแตกต่างกันในเชิงสถิติ ดังนั้นในการวิเคราะห์ผลเรื่องความสัมพันธ์ทางสังคมของผู้อยู่อาศัยในหมู่บ้านทั้ง ๒ แบบ จะไม่นำอายุของผู้อยู่อาศัยที่อาจมีอิทธิพลต่อความสัมพันธ์ทางสังคมมาวิเคราะห์ด้วย เนื่องจากอายุของผู้อยู่อาศัยในหมู่บ้านทั้ง ๒ แบบ ไม่มีความแตกต่างกันดังแสดงไว้ข้างต้น

๔. ระดับรายได้

ตารางที่ ๔ สัดส่วนรายได้ของผู้ตอบแบบสอบถามและคู่สมรส

ระดับรายได้ (บาท/เดือน)	หมู่บ้านแบบถนนตาราง เมืองทอง/ผาสุก		หมู่บ้านแบบถนนปลายตัน เสรี/ทิพวัล	
	จำนวน (คน)	ร้อยละ	จำนวน (คน)	ร้อยละ
ไม่มีรายได้	๒๔	๑๕.๔	๒๐	๑๑.๐
น้อยกว่า ๕,๐๐๐	๓๐	๑๙.๒	๔๗	๒๖.๐
๕,๐๐๑ - ๗,๐๐๐	๓๙	๒๕.๐	๕๑	๒๘.๒
๗,๐๐๑ - ๑๐,๐๐๐	๒๔	๑๕.๔	๒๙	๑๖.๐
๑๐,๐๐๑ - ๑๕,๐๐๐	๑๕	๙.๖	๑๙	๑๐.๕
มากกว่า ๑๕,๐๐๐	๒๔	๑๕.๔	๑๕	๘.๓
รวม	๑๕๖	๑๐๐.๐	๑๘๑	๑๐๐.๐

แผนภูมิที่ ๕ สัดส่วนรายได้ของผู้ตอบแบบสอบถามและคู่สมรส



ข้อมูลระดับรายได้ของผู้อยู่อาศัยนี้ เป็นรายได้ของผู้ตอบแบบสอบถามและคู่สมรสที่แต่ละคนสามารถหาได้ ผู้อยู่อาศัยที่มีรายได้ระหว่าง ๕,๐๐๐ - ๗,๐๐๐ บาท/เดือนมีจำนวนมากที่สุด เป็นที่น่าสังเกตว่าจำนวนผู้อยู่อาศัยที่มีรายได้ต่ำกว่า ๕,๐๐๐ บาท/เดือน และไม่มีรายได้เลย จะลดลงตามลำดับ ทำนองเดียวกับผู้อยู่อาศัยที่มีรายได้สูงกว่า ๗,๐๐๐ บาท/เดือน จนถึงมากกว่า ๑๕,๐๐๐ บาทต่อเดือน ซึ่งมีจำนวนค่อยๆ ลดลงอันเป็นลักษณะอย่างเดียวกันในหมู่บ้านทั้ง ๒ แบบ

โดยการเปรียบเทียบความมีนัยสำคัญของสัดส่วนในระดับรายได้ต่างๆ สรุปผลการวิเคราะห์ได้ดังนี้

ตารางที่ ๔ การทดสอบทางสถิติในด้านสัดส่วนรายได้ของผู้ตอบแบบสอบถามและคู่สมรส

ระดับรายได้ (บาท/เดือน)	สัดส่วนของหมู่บ้าน เมืองทอง/ผาสุก	สัดส่วนของหมู่บ้าน เสรี/ทิพวัล	ค่า Z จากการ คำนวณ	ค่า Z ที่ระดับ นัยสำคัญ ๐.๐๕
ไม่มีรายได้	๐.๑๕๔	๐.๑๑๐	๐.๘๓๘	± ๑.๙๖
น้อยกว่า ๕,๐๐๐	๐.๑๙๒	๐.๒๖๐	-๑.๔๗๘	± ๑.๙๖
๕,๐๐๑ - ๗,๐๐๐	๐.๒๕๐	๐.๒๘๒	-๐.๖๖๗	± ๑.๙๖
๗,๐๐๑ - ๑๐,๐๐๐	๐.๑๕๔	๐.๑๖๐	-๐.๑๕๐	± ๑.๙๖
๑๐,๐๐๑-๑๕,๐๐๐	๐.๐๙๖	๐.๑๐๕	-๐.๒๗๓	± ๑.๙๖
มากกว่า ๑๕,๐๐๐	๐.๑๕๔	๐.๐๘๓	๑.๗๔๓	± ๑.๙๖

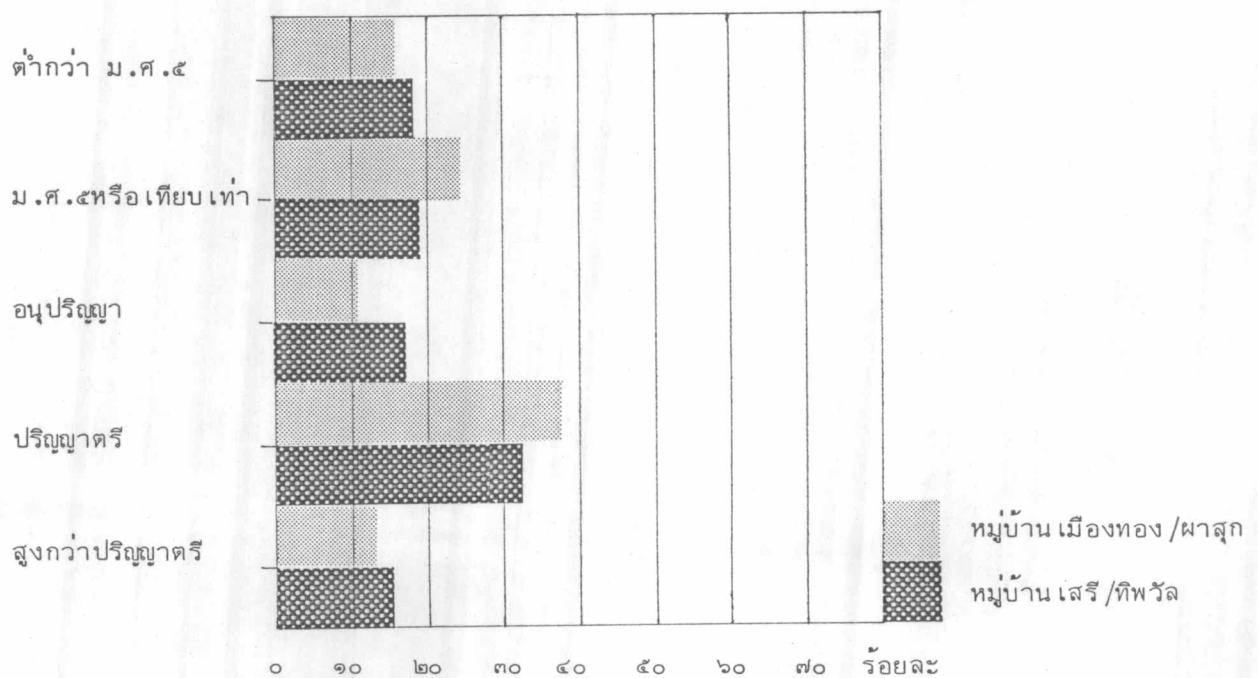
ผลการวิเคราะห์ แสดงให้เห็นว่าสัดส่วนการกระจายรายได้ของผู้อยู่อาศัยในหมู่บ้านทั้ง ๒ แบบ ไม่มีความแตกต่างกันในเชิงสถิติ ที่ระดับความเชื่อมั่นร้อยละ ๙๕

๕. ระดับการศึกษา

ตารางที่ ๑๐ สัดส่วนระดับการศึกษาของผู้ตอบแบบสอบถามและคู่สมรส

ระดับการศึกษา	หมู่บ้านแบบถนนตาราง เมืองทอง/ผาสุก		หมู่บ้านแบบถนนปลายตัน เสรี/ทิพวัล	
	จำนวน (คน)	ร้อยละ	จำนวน (คน)	ร้อยละ
ต่ำกว่า ม.ศ.๕	๒๔	๑๕.๕	๓๓	๑๘.๐
ม.ศ.๕หรือเทียบเท่า	๓๗	๒๓.๙	๓๔	๑๘.๖
อนุปริญญา	๑๖	๑๐.๓	๓๑	๑๗.๐
ปริญญาตรี	๕๘	๓๗.๕	๕๙	๓๒.๒
สูงกว่าปริญญาตรี	๒๐	๑๒.๙	๒๖	๑๔.๒
รวม	๑๕๕	๑๐๐.๐	๑๘๓	๑๐๐.๐

แผนภูมิที่ ๖ สัดส่วนระดับการศึกษาของผู้ตอบแบบสอบถามและคู่สมรส



ลักษณะการกระจายข้อมูลด้านพื้นฐานการศึกษาของผู้อยู่อาศัยในหมู่บ้านทั้ง ๒ แบบ เมื่อพิจารณาโดยการแบ่งระดับการศึกษาเป็น ๕ ระดับ จะเห็นว่าผู้อยู่อาศัยส่วนใหญ่ในหมู่บ้านทั้ง ๒ แบบ จะมีการศึกษาระดับปริญญาตรีมากที่สุด ผู้อยู่อาศัยที่มีการศึกษาระดับอนุปริญาจะมีน้อยที่สุดสำหรับในหมู่บ้านเมืองทอง/ผาสุก ส่วนในหมู่บ้านเสรี/ทิพวัล ผู้อยู่อาศัยที่มีการศึกษาระดับสูงกว่าปริญญาตรีมีจำนวนน้อยที่สุด

แต่เป็นที่สังเกตว่าหากพิจารณาโดยการแบ่งระดับการศึกษา ออกเป็น ๓ ระดับคือ ระดับต่ำกว่าปริญญาตรี ระดับปริญญาตรี และสูงกว่าปริญญาตรีแล้ว จะพบว่าผู้อยู่อาศัยที่มีการศึกษาระดับต่ำกว่าปริญญาตรีจะมีจำนวนมากที่สุด คือ ร้อยละ ๔๔.๗ ในหมู่บ้านเมืองทอง/ผาสุก และมีจำนวนถึงร้อยละ ๕๓.๖ ในหมู่บ้านเสรี/ทิพวัล ผู้อยู่อาศัยที่มีการศึกษาระดับปริญญาตรีจะมีจำนวนรองลงมา และผู้อยู่อาศัยที่มีการศึกษาระดับสูงกว่าปริญญาตรี จะมีจำนวนน้อยที่สุด ซึ่งเหมือนกันในหมู่บ้านทั้ง ๒ แบบ

การกระจายของข้อมูลพื้นฐานการศึกษาที่แสดงข้างต้น เป็นข้อมูลของผู้ตอบแบบสอบถามและคู่สมรสทั้งคู่ ในการทดสอบความแตกต่างในด้านพื้นฐานการศึกษา กระทำโดยการทดสอบความมีนัยสำคัญของสัดส่วน ระหว่างตัวอย่าง ๒ กลุ่ม สามารถสรุปผลการวิเคราะห์ได้ดังนี้

ตารางที่ ๑๑ การทดสอบทางสถิติในด้านสัดส่วนระดับการศึกษา ของผู้ตอบแบบสอบถามและคู่สมรส

ระดับการศึกษา	สัดส่วนของหมู่บ้านเมืองทอง/ผาสุก	สัดส่วนของหมู่บ้านเสรี/ทิพวัล	ค่า Z จากการคำนวณ	ค่า Z ที่ระดับนัยสำคัญ ๐.๐๕
ต่ำกว่า ม.ศ.๕	๐.๑๕๕	๐.๑๘๐	-๐.๑๖๐	± ๑.๙๖
ม.ศ.๕หรือเทียบเท่า	๐.๒๓๘	๐.๑๘๖	๑.๑๗๘	± ๑.๙๖
อนุปริญา	๐.๑๐๓	๐.๑๗๐	-๑.๗๖๓	± ๑.๙๖
ปริญญาตรี	๐.๓๗๔	๐.๓๒๒	๑.๐๐๐	± ๑.๙๖
สูงกว่าปริญญาตรี	๐.๑๒๘	๐.๑๔๒	-๐.๓๔๒	± ๑.๙๖

จากการวิเคราะห์เปรียบเทียบสัดส่วนของผู้อยู่อาศัยในแต่ละระดับการศึกษา พบว่าไม่มี ความแตกต่างในเชิงสถิติของสัดส่วนดังกล่าว ดังนั้นการวิเคราะห์เรื่องความสัมพันธ์ทางสังคมในหมู่บ้าน ๒ แบบจึงจะไม่นำเรื่องระดับการศึกษา ที่อาจจะมียุทธผลต่อความสัมพันธ์ทางสังคมมาวิเคราะห์

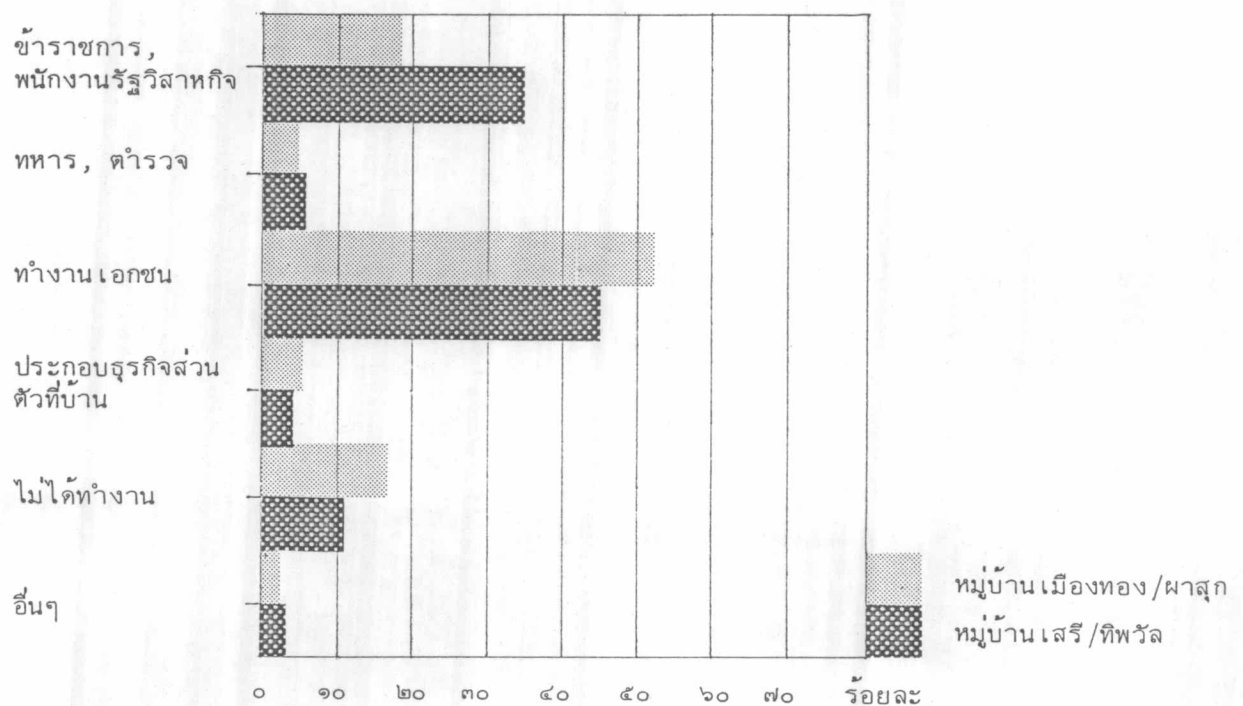
เนื่องจากระดับการศึกษาของผู้อยู่อาศัยไม่มีความแตกต่างกัน

๖. อาชีพ

ตารางที่ ๑๒ สัดส่วนประเภทอาชีพ ของผู้ตอบแบบสอบถามและคู่สมรส

ประเภทอาชีพ	หมู่บ้านแบบถนนตาราง เมืองทอง/ผาสุก		หมู่บ้านแบบถนนปลายตัน เสรี/ทิพวัล	
	จำนวน (คน)	ร้อยละ	จำนวน (คน)	ร้อยละ
ข้าราชการ, พนักงานรัฐวิสาหกิจ	๒๔	๑๘.๕	๖๒	๓๓.๒
ทหาร, ตำรวจ	๖	๓.๘	๘	๔.๗
ทำงานเอกชน	๘๓	๕๒.๕	๘๔	๔๕.๓
ประกอบธุรกิจส่วนตัว ที่บ้าน	๔	๕.๗	๗	๓.๕
ไม่ได้ทำงาน	๒๔	๑๘.๕	๑๙	๑๐.๕
อื่นๆ	๒	๑.๒	๔	๒.๔
รวม	๑๕๘	๑๐๐.๐	๑๘๕	๑๐๐.๐

แผนภูมิที่ ๗ สัดส่วนประเภทอาชีพของผู้ตอบแบบสอบถามและคู่สมรส



ผู้อยู่อาศัยที่มีอาชีพทำงานเอกชนมีจำนวนมากที่สุด โดยเฉพาะในหมู่บ้าน เมืองทอง/ผาสุก มีจำนวนถึงครึ่งหนึ่งของผู้อยู่อาศัยทั้งหมด รองลงมาได้แก่ ผู้ที่มีอาชีพข้าราชการและพนักงานรัฐวิสาหกิจ เป็นที่น่าสังเกตว่าผู้อยู่อาศัยที่มีอาชีพรับราชการและทำงานรัฐวิสาหกิจในหมู่บ้าน เสรี/ทิพวัล มีจำนวนสูงกว่าในหมู่บ้าน เมืองทอง/ผาสุกมากเกือบเท่าตัว นอกจากนี้จำนวนผู้ที่ไม่ได้ทำงานในหมู่บ้าน เมืองทอง และผาสุกก็มีจำนวนมาก คือ มีจำนวนเท่ากับผู้ที่ทำงานข้าราชการ ส่วนการประกอบอาชีพอย่างอื่นมีจำนวนไม่มากนัก

การวิเคราะห์หาความแตกต่างในเชิงสถิติระหว่างสัดส่วนของอาชีพ ในหมู่บ้านทั้ง ๒ แบบ สรุปผลได้ดังนี้

ตารางที่ ๑๓ การทดสอบทางสถิติในด้านสัดส่วนระดับการศึกษาของผู้ตอบแบบสอบถามและคู่สมรส

ประเภทอาชีพ	สัดส่วนของหมู่บ้าน เมืองทอง/ผาสุก	สัดส่วนของหมู่บ้าน เสรี/ทิพวัล	ค่า Z จากการ คำนวณ	ค่า Z ที่ระดับ นัยสำคัญ ๐.๐๕
ข้าราชการ พนักงานรัฐวิสาหกิจ	๐.๑๘๔	๐.๓๓๒	-๓.๐๘*	+ ๑.๙๖
ทหาร, ตำรวจ	๐.๓๘	๐.๐๔๗	-๐.๔๐๙	+ ๑.๙๖
ทำงานเอกชน	๐.๕๒๕	๐.๕๕๓	๑.๓๐๙	+ ๑.๙๖
ประกอบธุรกิจส่วนตัวที่บ้าน	๐.๐๕๗	๐.๐๓๙	๐.๗๘๓	+ ๑.๙๖
ไม่ได้ทำงาน	๐.๑๘๓	๐.๑๐๕	๒.๐๕๐*	+ ๑.๙๖
อื่นๆ	๐.๐๑๓	๐.๐๒๔	-๐.๕๕๐	+ ๑.๙๖

จากผลการวิเคราะห์พบว่ามีความสำคัญของความแตกต่างอยู่ ๒ อาชีพด้วยกัน กล่าวคือ อาชีพข้าราชการ พนักงานรัฐวิสาหกิจ และผู้ที่ไม่ได้ทำงานดังแสดงข้างต้น

เนื่องจากผลการวิเคราะห์มีความแตกต่างในเรื่องสัดส่วนอาชีพประเภทต่างๆ ดังกล่าว ความแตกต่างนี้ อาจมีอิทธิพลต่อผลในเรื่องความสัมพันธ์ทางสังคม ดังนั้นจึงต้องทดสอบว่าความแตกต่าง

* เป็นค่าที่มีความแตกต่างในทางสถิติ ที่ระดับนัยสำคัญ ๐.๐๕

ต่างระหว่างอาชีพจะมีอิทธิพลต่อความสัมพันธ์ทางสังคมหรือไม่ การวิเคราะห์การกระทำโดยการเปรียบเทียบมัชฌิม เลขคณิตของจำนวนเพื่อนบ้านที่ผู้อยู่อาศัยแต่ละอาชีพรู้จักพูดคุยด้วย โดยเลือกทดสอบระหว่างผู้อยู่อาศัยที่เป็นข้าราชการ พนักงานรัฐวิสาหกิจ ผู้ที่ไม่ได้ทำงานและทำงานเอกชน อันเป็นอาชีพของผู้อยู่อาศัยส่วนใหญ่ในหมู่บ้านทั้ง ๒ แบบ การวิเคราะห์ความแตกต่างของมัชฌิม เลขคณิตดังกล่าวในเชิงสถิติ วิเคราะห์ด้วยวิธี t - Test ทดสอบเปรียบเทียบค่ามัชฌิม เลขคณิตที่ละคู่ การเปรียบเทียบนี้เป็นการเปรียบเทียบระหว่างผู้ตอบแบบสอบถามต่างอาชีพภายในหมู่บ้านแบบเดียวกัน เพื่อให้สภาพแวดล้อมทางกายภาพเป็นตัวแปรคุม และตัวแปรต้นอาชีพเป็นตัวแปรอิสระ เพียงตัวเดียว ผลการวิเคราะห์สรุปได้ดังนี้

ตารางที่ ๑๔ มัชฌิม เลขคณิตของจำนวนเพื่อนบ้านที่ผู้อยู่อาศัยอาชีพต่างๆ รู้จักพูดคุย ของหมู่บ้านเมืองทอง/ผาสุก

อาชีพ	\bar{X} ของจำนวนเพื่อนบ้านที่รู้จักพูดคุย (คน)	n	σ_{n-1}	σ_n	Σx	Σx^2
ข้าราชการ (A_1)	๕.๙๔	๑๘	๔.๕๔	๔.๕๒	๑๐๗	๙๘๗
ทำงานเอกชน (A_2)	๔.๒๔	๕๐	๓.๒๖	๓.๒๓	๒๑๒	๑,๔๒๐
ไม่ได้ทำงาน (A_3)	๕.๕๐	๑๒	๓.๐๓	๒.๙๐	๕๔	๓๔๔

$$H_0 : \mu A_1 = \mu A_2$$

$$H_0 : \mu A_2 = \mu A_3$$

$$H_0 : \mu A_1 = \mu A_3$$

ตารางที่ ๑๕ การทดสอบมัชฌิม เลขคณิตของจำนวนเพื่อนบ้านที่ผู้อยู่อาศัยอาชีพต่างๆ รู้จักพูดคุย ของหมู่บ้านเมืองทอง/ผาสุก

กลุ่มที่เปรียบเทียบ	t จากการคำนวณ	t จากตารางที่นัยสำคัญ ๐.๐๕	df จากตาราง
ข้าราชการ (A_1) - ทำงานเอกชน (A_2)	๑.๐๒	๑.๙๖	∞
ข้าราชการ (A_1) - ไม่ได้ทำงาน (A_3)	๐.๕๖	๒.๐๕	๒๘
ทำงานเอกชน (A_2) - ไม่ได้ทำงาน (A_3)	๐.๑๕	๒.๐๐	๖๐

ตารางที่ ๑๖ มัชฌิม เลขคณิตของจำนวนเพื่อนบ้านที่ผู้อยู่อาศัยอาชีพต่างๆ รู้จักพูดคุย ของหมู่บ้าน เสรี/ทิพวัล

อาชีพ	\bar{X} ของจำนวนเพื่อนบ้านที่รู้จักพูดคุย (คน)	n	σ_{n-1}	σ_n	Σx	Σx^2
ข้าราชการ (B_1)	๖.๐๔	๓๔	๔.๕๑	๔.๕๔	๒๐๗	๑,๔๓๑
ทำงานเอกชน (B_2)	๖.๘๑	๔๖	๔.๗๖	๔.๗๑	๓๑๘	๓,๒๒๐
ไม่ได้ทำงาน (B_3)	๕.๑๑	๘	๓.๖๕	๓.๕๕	๔๖	๓๔๒

$$H_0 : \mu_{B_1} = \mu_{B_2}$$

$$H_0 : \mu_{B_1} = \mu_{B_3}$$

$$H_0 : \mu_{B_2} = \mu_{B_3}$$

ตารางที่ ๑๗ การทดสอบมัชฌิม เลขคณิตของจำนวนเพื่อนบ้านที่ผู้อยู่อาศัยอาชีพต่างๆ รู้จักพูดคุยของหมู่บ้าน เสรี/ทิพวัล

กลุ่มที่เปรียบเทียบ	t จากการคำนวณ	t จากตารางที่นัยสำคัญ ๐.๐๕	df จากตาราง
ข้าราชการ (B_1) - ทำงานเอกชน (B_2)	๐.๔๕	๑.๘๖	∞
ข้าราชการ (B_1) - ไม่ได้ทำงาน (B_3)	๐.๓๗	๒.๐๓	๔๐
ทำงานเอกชน (B_2) - ไม่ได้ทำงาน (B_3)	๐.๖๐	๒.๐๐	๖๐

ผลการวิเคราะห์แสดงว่า ผู้อยู่อาศัยที่มีอาชีพต่างกันไม่ได้มีจำนวนเพื่อนบ้านที่รู้จักพูดคุยด้วยแตกต่างกันในเชิงสถิติ เมื่อทำการเปรียบเทียบในหมู่บ้านแบบเดียวกัน ด้วยความเชื่อมั่นของผลการวิเคราะห์ร้อยละ ๙๕ ดังนั้นในการวิจัยครั้งนี้ จึงถือได้ว่าการที่สมาชิกในหมู่บ้านมีอาชีพต่างกัน ไม่มีอิทธิพลต่อความสัมพันธ์ทางสังคมแต่อย่างใด

การวิเคราะห์อิทธิพลของระยะเวลาในการอยู่อาศัย

เนื่องจากเคหชุมชนที่เลือกเป็นตัวอย่างในการวิจัย เป็นเคหชุมชนประเภทหมู่บ้านจัดสรร เอกชน ดังนั้นระยะเวลาในการเข้าอยู่อาศัยของผู้อยู่อาศัยแต่ละคน จึงแตกต่างกันตามลำดับของการจองซื้อบ้าน ข้อมูลที่รวบรวมในเรื่องระยะเวลาของการอยู่อาศัยในหมู่บ้าน จึงมีการกระจายตั้งแต่เข้าอยู่อาศัยต่ำกว่า ๖ เดือนจนถึง ๕ ปี กล่าวคือ ผู้อยู่อาศัยในหมู่บ้านเมืองทอง/ผาสุก ส่วนใหญ่ได้เข้าอยู่อาศัยตั้งแต่ ๑ ปีถึง ๔ ปี ส่วนผู้อยู่อาศัยในหมู่บ้านเสรี/ทิพวัลเข้าอยู่อาศัยตั้งแต่ ๑ ปีถึง ๕ ปีมาแล้วเป็นส่วนใหญ่ แต่เป็นที่น่าสังเกตว่าตำแหน่งบ้านของผู้อยู่อาศัยที่มีระยะเวลาในการอยู่อาศัยแตกต่างกัน เหล่านี้ได้อยู่ปะปนกัน ไม่สามารถแบ่งเป็นบริเวณตามระยะเวลาของการอยู่อาศัยช่วงต่างๆ ได้อย่างชัดเจน ซึ่งคาดว่าลักษณะดังกล่าวคงเป็นลักษณะทำนองเดียวกัน ในหมู่บ้านจัดสรร เอกชนแห่งอื่นที่มีขนาดใหญ่ใกล้เคียงกัน

จากการที่มีตัวแปร เรื่องระยะเวลาของการอยู่อาศัยเข้ามาเกี่ยวข้อง และอาจเป็นตัวแปรที่มีผลต่อความสัมพันธ์ทางสังคมระหว่างผู้อยู่อาศัย การทดสอบเรื่องอิทธิพลของตัวแปรด้านระยะเวลา ได้กระทำโดยการเปรียบเทียบมัชฌิม เลขคณิตของจำนวนเพื่อนบ้านที่ผู้ตอบแบบสอบถามรู้จักพูดคุยด้วย กล่าวคือ เปรียบเทียบระหว่างกลุ่มผู้อยู่อาศัยที่เข้าอยู่ได้ ๑-๒ ปี และกลุ่มเข้าอยู่ ๓-๔ ปี ในหมู่บ้านเมืองทอง/ผาสุก โดยการวิเคราะห์ด้วย t - Test และทำการเปรียบเทียบระหว่างกลุ่มผู้อยู่อาศัยในหมู่บ้านเสรี/ทิพวัล ที่เข้าอยู่ ๑-๒ ปี, ๓-๔ ปี และ ๕ ปี ด้วยวิธีวิเคราะห์ความแปรปรวน (Analysis of Variance)

$$H_0 : \mu A_1 = \mu A_2$$

ตารางที่ ๑๘ การทดสอบมัชฌิม เลขคณิตของจำนวนเพื่อนบ้านที่ผู้อยู่อาศัย ซึ่งมีระยะเวลาในการอยู่อาศัยแตกต่างกันได้รู้จักพูดคุย ของหมู่บ้านเมืองทอง/ผาสุก

ระยะเวลาของการอยู่อาศัย	\bar{X} จำนวนเพื่อนบ้านที่รู้จักพูดคุย (คน)	n	S.D.	t จากการคำนวณ	t จากตาราง	df จากตาราง
๑-๒ ปี (A_1)	๔.๔๗	๓๒	๒.๔๔	๐.๓๖	๑.๕๖	∞
๓-๔ ปี (A_2)	๔.๔๗	๓๖	๓.๓๔			

ตารางที่ ๑๙ มัชฌิม เลขคณิตของจำนวนเพื่อนบ้านที่ผู้อยู่อาศัย ซึ่งมีระยะเวลาในการอยู่อาศัยแตกต่างกันได้รู้จักพูดคุย ของหมู่บ้านเสรี/ทิพวัล

ระยะเวลาของการอยู่อาศัย	\bar{X} จำนวนเพื่อนบ้านที่รู้จักพูดคุย (คน)	n	S.D.	ΣX	ΣX^2
๑-๒ ปี (B_1)	๖.๔๑	๑๗	๓.๘๗	๑๐๙	๔๕๓
๓-๔ ปี (B_2)	๕.๑๑	๓๕	๔.๕๐	๑๗๑	๑,๖๒๓
๕ ปี (B_3)	๗.๖๕	๓๘	๔.๘๒	๒๙๑	๓,๑๑๑
รวม		๙๐		$\Sigma X_t = ๕๗๑$	$\Sigma X^2_t = ๕,๑๘๗$
				$(\Sigma X_t)^2 = ๓๓๕,๒๔๑$	

ตารางที่ ๒๐ การทดสอบมัชฌิม เลขคณิตของจำนวนเพื่อนบ้านที่ผู้อยู่อาศัย ซึ่งมีระยะเวลาในการอยู่อาศัยแตกต่างกันได้รู้จักพูดคุย ของหมู่บ้านเสรี/ทิพวัล

ที่มาของความแปรปรวน	df	ผลรวมของกำลังสอง	ตัวกลางเลขคณิตกำลังสอง	$F = \frac{V_b}{V_w}$	F จากตาราง ($\alpha = 0.05$)	df
ระหว่างกลุ่ม (V_b)	$k-1 = 3-1 = 2$	๑๑๗.๘๘	๕๘.๙๕	๒.๘๑	๓.๑๑	๒, ๘๐
ภายในกลุ่ม (V_w)	$n-k = 90-2 = ๘๘$	๑,๘๔๔.๒๑	๒๐.๙๖			

ค่า F จากการคำนวณมีค่าน้อยกว่าค่า F จากตาราง จึงยอมรับสมมติฐานว่าจำนวนเพื่อนบ้านที่ผู้อยู่อาศัยรู้จักพูดคุยด้วยไม่แตกต่างกันด้วยความเชื่อมั่นร้อยละ ๙๕ กรณีที่มีระยะเวลาการอยู่อาศัยตั้งแต่ ๑-๒ ปี, ๓-๔ ปี และ ๕ ปี

การประเมินค่าความสัมพันธ์ทางสังคมของผู้อยู่อาศัย

ในการศึกษาเปรียบเทียบความสัมพันธ์ทางสังคมของผู้อยู่อาศัยในหมู่บ้านที่มีการจัดผังบริเวณแตกต่างกัน ๒ แบบ คือ หมู่บ้านเมืองทอง/ผาสุก และหมู่บ้านเสรี/ทิพวัล ได้จำแนกวิธีการประเมินออกเป็น ๓ ลักษณะ คือ

- ประเมินด้วยจำนวนเพื่อนบ้านที่ผู้อยู่อาศัยได้รู้จักพูดคุยด้วย และจำนวนเพื่อนบ้านที่ผู้อยู่อาศัยจำได้ แต่ไม่พูดคุย

๒. ประเมินความสัมพันธ์สมระหว่างผู้อยู่อาศัย ในด้านการติดต่อและช่วยเหลือซึ่งกัน ในเรื่องส่วนตัว
๓. ประเมินในด้านการร่วมมือระหว่างผู้อยู่อาศัย ในการกระทำกิจกรรมร่วมกันและการร่วมมือแก้ปัญหาส่วนรวมของชุมชน
๑. การประเมินด้วยจำนวนเพื่อนบ้านที่ผู้อยู่อาศัยรู้จัก

ในการศึกษาเพื่อเปรียบเทียบจำนวนเพื่อนบ้านที่ผู้อยู่อาศัยรู้จัก ได้จำแนกออกเป็น ๒ ลักษณะ เพื่อให้เกิดความชัดเจนและเข้าใจตรงกันในการตอบแบบสอบถาม ได้แก่

- ๑.๑ การรู้จักในระดับที่ผู้ตอบแบบสอบถาม และเพื่อนบ้านต่างเคยสนทนาพูดคุยซึ่งกันและกัน
- ๑.๒ การจำได้ ซึ่งอาจถือได้ว่าเป็นลักษณะที่ผู้ตอบแบบสอบถามจำเพื่อนบ้านในหมู่บ้านของตนได้ แต่ผู้ตอบแบบสอบถามและเพื่อนบ้านผู้นั้นไม่เคยพูดคุยกัน

จำนวนเพื่อนบ้านที่จะนำมาวิเคราะห์ ทั้งจำนวนเพื่อนบ้านที่รู้จักพูดคุยและจำนวนเพื่อนบ้านที่จำได้ จะเป็นจำนวนเพื่อนบ้านที่ผู้ตอบแบบสอบถามรู้จักเมื่อได้เข้าไปในหมู่บ้านแล้ว ตัวเลขดังกล่าวจึงเป็นตัว เลขที่ไม่นับรวมจำนวนเพื่อนบ้านที่ผู้ตอบแบบสอบถามรู้จักมาก่อน

วิธีการวิเคราะห์กระทำโดยการหาความแตกต่างของมัชฌิม เลขคณิตของจำนวนเพื่อนบ้านที่ผู้ตอบแบบสอบถามในหมู่บ้านทั้ง ๒ แบบ รู้จักพูดคุยด้วยและจำได้แต่ไม่เคยพูดคุย ซึ่งคำนวณโดยวิธี t - Test สามารถสรุปผลการวิเคราะห์ได้ดังนี้

$$H_0 : \mu A_1 = \mu B_1$$

ตารางที่ ๒๑ การทดสอบมัชฌิม เลขคณิตของจำนวนเพื่อนบ้านที่ผู้อยู่อาศัยรู้จักพูดคุย

หมู่บ้าน	\bar{X} จำนวนเพื่อนบ้านที่รู้จักพูดคุย (คน)	n	S.D.	t จากการคำนวณ	t จากตารางที่นัยสำคัญ ๐.๐๕
เมืองทอง/ผาสุก (A_1)	๔.๗	๗๔	๓.๕๖	-๒.๕๐ *	± ๑.๙๖
เสรี/ทิพวัล (B_1)	๖.๒	๔๗	๔.๔๘		

* เป็นค่าที่มีความแตกต่างในทางสถิติ ที่ระดับนัยสำคัญ ๐.๐๕

$$H_0 : \mu A_2 = \mu B_2$$

ตารางที่ ๒๒ การทดสอบมัชฌิม เลขคณิตของจำนวนเพื่อนบ้านที่ผู้อยู่อาศัย จำได้

หมู่บ้าน	\bar{X} จำนวนเพื่อนบ้านที่จำได้ (คน)	n	S.D.	t จากการคำนวณ	t จากตารางที่นัยสำคัญ ๐.๐๕
เมืองทอง/ผาสุก (A_2)	๒.๖	๗๗	๓.๓๒	-๒.๑๖ *	± ๑.๕๖
เสรี/ทิพวัล (B_2)	๓.๗	๕๖	๓.๓๓		

ผลการวิเคราะห์ แสดงให้เห็นว่ามัชฌิม เลขคณิตของจำนวนเพื่อนบ้านที่ผู้ตอบแบบสอบถาม ในหมู่บ้านทั้ง ๒ แบบรู้จักพูดคุยด้วย มีความแตกต่างในเชิงสถิติที่ระดับนัยสำคัญ ๐.๐๕ และมัชฌิม เลขคณิตของจำนวนเพื่อนบ้านที่ผู้ตอบแบบสอบถามจำได้แต่ไม่เคยพูดคุย ก็มีความแตกต่างเชิงสถิติ เช่นเดียวกัน โดยค่ามัชฌิม เลขคณิตของหมู่บ้าน เสรี/ทิพวัล มีค่าสูงกว่าทั้ง ๒ กรณี

๒. การประเมินความสัมพันธ์ระหว่างผู้อยู่อาศัย ในด้านการติดต่อและช่วยเหลือซึ่งกันและกันในเรื่องส่วนตัว

การประเมินความสัมพันธ์ระหว่างผู้อยู่อาศัย กระทำโดยการจำแนกกิจกรรมในการติดต่อระหว่างเพื่อนบ้านออกเป็นลักษณะต่างๆ กิจกรรมเหล่านี้ได้รวบรวมจากการสัมภาษณ์ผู้อยู่อาศัยขั้นต้น ซึ่งเป็นการสัมภาษณ์แบบเปิด แล้วนำมารวบรวมไว้ในแบบสอบถาม กิจกรรมระหว่างเพื่อนบ้านดังกล่าว ได้แก่

- ๒.๑ การพูดคุยทักทาย เมื่อพบเห็น
- ๒.๒ การหยิบยืมหรือแบ่งปันสิ่งของเล็กๆ น้อยๆ
- ๒.๓ การไปเยี่ยมเยียนที่บ้านเพื่อนบ้าน
- ๒.๔ ให้อุปไปเล่นกับลูกเพื่อนบ้าน
- ๒.๕ ฝากดูแลบ้าน

* เป็นค่าที่มีความแตกต่างในทางสถิติ ที่ระดับนัยสำคัญ ๐.๐๕

- ๒.๖ อาศัยรถส่วนตัวออกไปลงนอกหมู่บ้าน
- ๒.๗ การฝากชื่อของ
- ๒.๘ การขอใช้โทรศัพท์
- ๒.๙ การไปเที่ยวด้วยกัน
- ๒.๑๐ การรับประทานอาหารร่วมกันที่บ้าน
- ๒.๑๑ การฝากชำระค่าน้ำ-ไฟ

การประเมินความสนิทสนมระหว่างผู้อยู่อาศัย วัดโดยการให้คะแนนตามความถี่ของกิจกรรมข้างต้น กล่าวคือ ให้คะแนน ๐ ถ้าไม่เคยกระทำ ให้คะแนน ๑, ๒ และ ๓ สำหรับความถี่ของกระทำนานๆ ครั้งๆ, ทุกสัปดาห์และเกือบทุกวันโดยลำดับ นับคะแนนที่ได้สำหรับกิจกรรมทั้งหมดเข้าด้วยกันทั้ง ๑๑ เรื่อง เพื่อรวมเป็นคะแนนที่ได้ทั้งหมดสำหรับในเรื่องการติดต่อและช่วยเหลือเรื่องส่วนตัวระหว่างผู้อยู่อาศัย หลังจากนั้นหาค่ามัชฌิม เลขคณิตของคะแนนที่ได้ในหมู่บ้านทั้ง ๒ แบบ โดยวิเคราะห์ความแตกต่างด้วย t - Test ซึ่งสามารถสรุปผลการวิเคราะห์ได้ดังนี้

ตารางที่ ๒๓ การประเมินความสนิทสนมระหว่างผู้อยู่อาศัย

หมู่บ้าน	\bar{X} (คะแนน)	n	S.D.	จากการคำนวณ	จากตารางที่ นัยสำคัญ ๐.๐๕
เมืองทอง/ผาสุก	๕.๖	๗๔	๓.๔๗	๒.๓๑ *	± ๑.๙๖
เสรี/ทิพวัล	๖.๘	๔๗	๓.๔๖		

จะเห็นว่าในหมู่บ้านเสรี/ทิพวัล จะมีการติดต่อและช่วยเหลือเรื่องส่วนตัวระหว่างผู้อยู่อาศัยสูงกว่าในหมู่บ้านเมืองทอง/ผาสุก โดยมีความแตกต่างเชิงสถิติที่ระดับความเชื่อมั่นร้อยละ ๕

๓. การประเมินการร่วมมือระหว่างผู้อยู่อาศัยในการกระทำกิจกรรมร่วมกัน

ในการประเมินความร่วมมือระหว่างผู้อยู่อาศัยในชุมชน ได้ครอบคลุมการศึกษาในด้าน

- ๓.๑ การร่วมมือระหว่างผู้อยู่อาศัยในกิจกรรมทั่วไป กิจกรรมที่เกี่ยวกับงานรื่นเริงต่างๆ ของหมู่บ้าน เช่น ทำบุญวันขึ้นปีใหม่ งานลอยกระทง เป็นต้น
- ๓.๒ การร่วมมือเมื่อเกิดปัญหาส่วนรวมในชุมชน และผู้อยู่อาศัยส่วนใหญ่จะได้รับความ

* เป็นค่าที่มีความแตกต่างในทางสถิติ ที่ระดับนัยสำคัญ ๐.๐๕

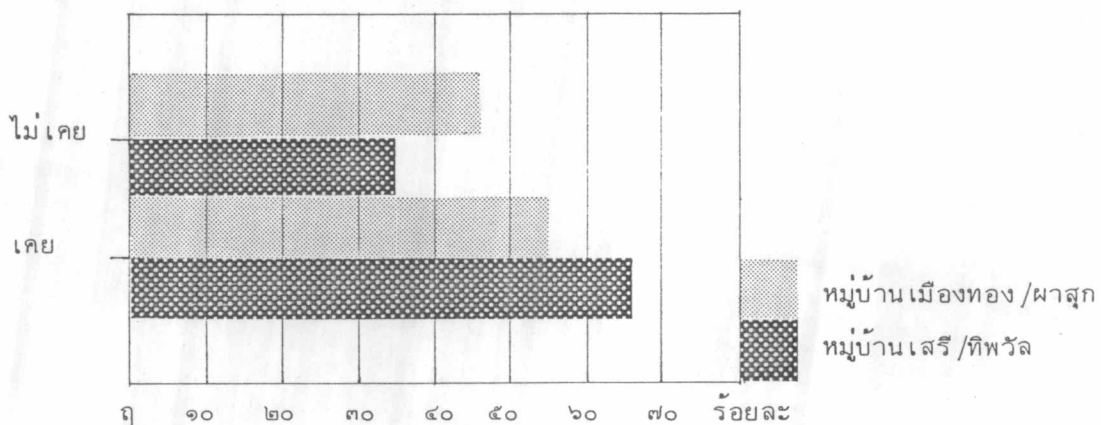
เดือนร้อนร่วมกัน เช่น ปริมาณน้ำบาดาลไม่พอ น้ำท่วมถนนของหมู่บ้าน เป็นต้น
 ๓.๓ ความคิดเห็นที่ผู้ตอบแบบสอบถามมีต่อเพื่อนบ้าน ถ้าหากจะร่วมมือกันเพื่อแก้ปัญหา
 การศึกษาทั้ง ๓ ลักษณะข้างต้น ได้ทำการศึกษาโดยการวิเคราะห์ความแตกต่างในการ
 ร่วมมือ ระหว่างผู้อยู่อาศัยในหมู่บ้านทั้ง ๒ แห่งในเชิงสถิติ ด้วยวิธีวิเคราะห์ความแตกต่างของสัดส่วน
 (Proportion Test) สามารถสรุปผลได้ดังนี้

๓.๑ สำหรับการร่วมมือระหว่างผู้อยู่อาศัยในกิจกรรมทั่วไป พบว่า ประมาณเกือบถึง
 ครึ่งหนึ่งของผู้อยู่อาศัยในหมู่บ้านเมืองทอง/ผาสุก ไม่เคยร่วมกิจกรรม ในขณะที่
 ผู้อยู่อาศัยในหมู่บ้านเสรี/ทิพวัล ประมาณหนึ่งในสามที่ไม่เคยร่วมกิจกรรม

ตารางที่ ๒๔ สัดส่วนของผู้อยู่อาศัยที่เข้าร่วมกิจกรรมทั่วไป

การร่วมกิจกรรม	หมู่บ้านแบบถนนตาราง เมืองทอง/ผาสุก		หมู่บ้านแบบถนนปลายตัน เสรี/ทิพวัล	
	จำนวน (คน)	ร้อยละ	จำนวน (คน)	ร้อยละ
ไม่เคย	๔๐	๔๖.๐	๓๔	๓๔.๐
เคย	๔๗	๕๔.๐	๖๖	๖๖.๐
รวม	๘๗	๑๐๐.๐	๑๐๐	๑๐๐.๐

แผนภูมิที่ ๘ สัดส่วนของผู้อยู่อาศัยที่เข้าร่วมกิจกรรมทั่วไป



ตารางที่ ๒๕ การทดสอบทางสถิติในด้านสัดส่วนของผู้อยู่อาศัยที่เข้าร่วมกิจกรรมทั่วไป

การร่วมกิจกรรม	สัดส่วนของหมู่บ้าน เมืองทอง/ผาสุก	สัดส่วนของหมู่บ้าน เสรี/ทิพวัล	ค่า Z จากการ คำนวณ	ค่า Z ที่ระดับ นัยสำคัญ ๐.๐๕
ไม่เคย	๐.๔๖๐	๐.๓๔๐	+ ๑.๖๘	± ๑.๙๖
เคย	๐.๕๔๐	๐.๖๖๐	- ๑.๖๘	± ๑.๙๖

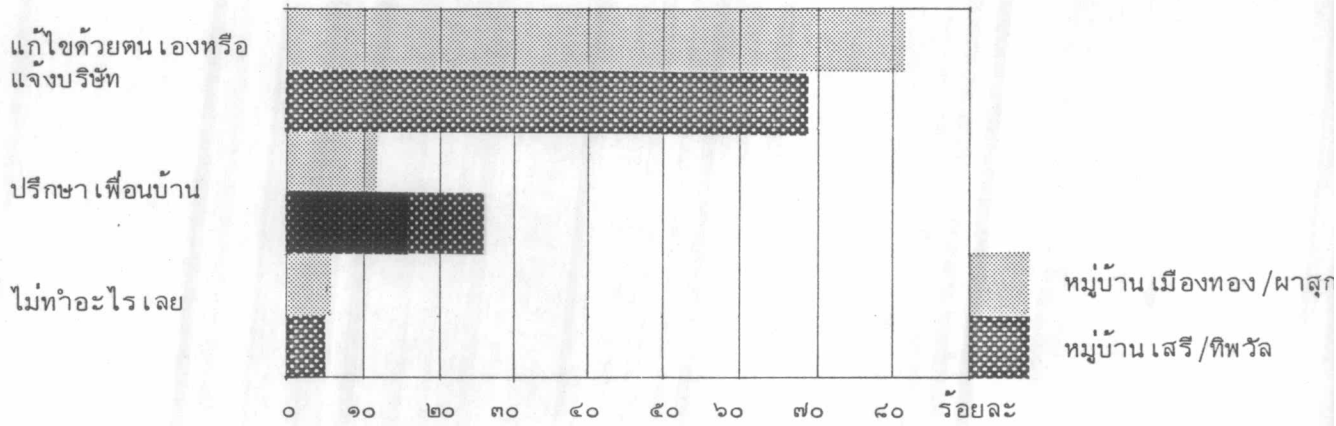
จากผลการวิเคราะห์ที่ได้แสดงให้เห็นว่า ถึงแม้จำนวนผู้อยู่อาศัยไม่เคยร่วมกิจกรรมในหมู่บ้านเมืองทอง/ผาสุก จะมีจำนวนสูงกว่าในหมู่บ้านเสรี/ทิพวัล แต่ความแตกต่างดังกล่าวไม่สามารถถือได้ว่ามีนัยสำคัญในทางสถิติ

- ๓.๒ การแก้ปัญหาส่วนรวมในชุมชน เป็นการศึกษาเปรียบเทียบวิธีการที่ผู้อยู่อาศัยจะแก้ปัญหาที่เกิดขึ้นในชุมชน ซึ่งพบว่า ผู้อยู่อาศัยในหมู่บ้านทั้ง ๒ แบบส่วนใหญ่จะพยายามแก้ปัญหาด้วยตนเองหรือแจ้งบริษัทที่ขายบ้านโดยตรง รองลงมาได้แก่การปรึกษาเพื่อนบ้าน เพื่อช่วยกันแก้ปัญหาร่วมกัน สำหรับผู้ที่ไม่ทำอะไรเลย เมื่อเกิดปัญหาขึ้นมีเป็นจำนวนน้อย แต่เป็นที่สังเกตว่าสำหรับการแก้ปัญหาด้วยตนเองนั้น ในหมู่บ้านเมืองทอง/ผาสุกมีจำนวนสูงกว่า ส่วนการแก้ปัญหาโดยการปรึกษาเพื่อนบ้านในหมู่บ้านเสรี/ทิพวัล มีจำนวนสูงกว่า

ตารางที่ ๒๖ สัดส่วนวิธีการแก้ปัญหาที่เกิดขึ้นภายในเคหะชุมชนของผู้อยู่อาศัย

การแก้ปัญหา	หมู่บ้านแบบถนนตาราง เมืองทอง/ผาสุก		หมู่บ้านแบบถนนปลายตัน เสรี/ทิพวัล	
	จำนวน (คน)	ร้อยละ	จำนวน (คน)	ร้อยละ
แก้ไขด้วยตนเองหรือ แจ้งบริษัท	๗๑	๘๑.๖	๖๘	๖๘.๗
ปรึกษาเพื่อนบ้าน	๑๐	๑๑.๕	๒๕	๒๕.๓
ไม่ทำอะไรเลย	๖	๖.๙	๖	๖.๐
รวม	๘๗	๑๐๐.๐	๙๙	๑๐๐.๐

แผนภูมิที่ ๔ สัดส่วนวิธีการแก้ปัญหาที่เกิดขึ้นภายในเคหชุมชนของผู้อยู่อาศัย



ตารางที่ ๒๗ การทดสอบทางสถิติในด้านสัดส่วนวิธีการแก้ปัญหาที่เกิดขึ้นภายในเคหชุมชนของผู้อยู่อาศัย

การแก้ปัญหา	สัดส่วนของหมู่บ้านเมืองทอง/ผาสุก	สัดส่วนของหมู่บ้านเสรี/ทิพวัล	ค่า Z จากการคำนวณ	ค่า Z ที่ระดับนัยสำคัญ ๐.๐๕
แก้ปัญหาด้วยตนเองหรือแจ้งบริษัท	๐.๘๑๖	๐.๖๘๗	๒.๐๘*	+ ๑.๙๖
ปรึกษาเพื่อนบ้าน	๐.๑๑๕	๐.๒๕๓	-๒.๘๒*	+ ๑.๙๖
ไม่ทำอะไรเลย	๐.๐๖๙	๐.๐๖๐	๐.๒๕	+ ๑.๙๖

จากผลการทดสอบแสดงว่าสัดส่วนวิธีการแก้ปัญหของผู้อยู่อาศัยในหมู่บ้านทั้งสองแบบแตกต่างกันทางสถิติ กล่าวคือ ผู้อยู่อาศัยในหมู่บ้านเมืองทอง/ผาสุก จะแก้ปัญหาด้วยตนเองมากกว่า และผู้อยู่อาศัยในหมู่บ้านเสรี/ทิพวัล จะปรึกษาเพื่อนบ้านเพื่อช่วยกันแก้ไขมากกว่า

๓.๓ ความคิดเห็นที่มีต่อเพื่อนบ้าน ถ้าหากว่าร่วมมือกันเพื่อแก้ปัญหา พบว่า ผู้อยู่อาศัยส่วนใหญ่ในหมู่บ้านเมืองทอง/ผาสุกคิดว่า เพื่อนบ้านจะให้ความร่วมมือดีพอสมควร รองลงมาประมาณหนึ่งในห้า ของผู้อยู่อาศัยคิดว่าคงไม่ได้รับความร่วมมือ ส่วนผู้อยู่อาศัยที่คิดว่าเพื่อนบ้านจะให้ความร่วมมือดีมากมีจำนวนเล็กน้อย

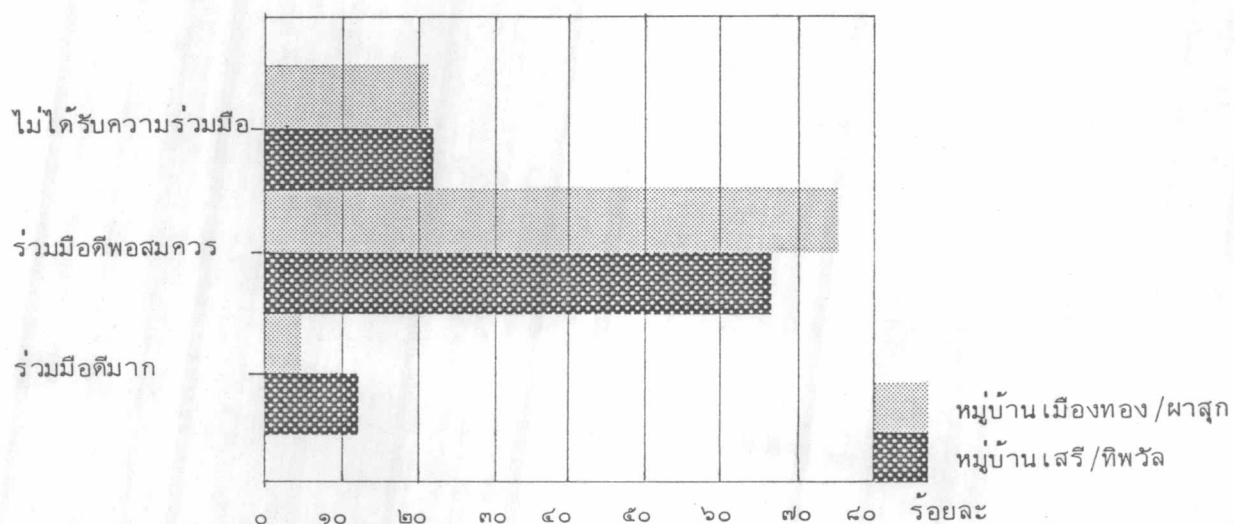
* เป็นค่าที่มีความแตกต่างในทางสถิติที่ ระดับนัยสำคัญ ๐.๐๕

การกระจายข้อมูลมีลักษณะทำนองเดียวกันในหมู่บ้าน เสรี/ทิพวัล แต่น่าสังเกตว่าผู้อยู่อาศัยที่คิดว่าจะได้รับความร่วมมือจากเพื่อนบ้านดีพอสมควร มีจำนวนน้อยกว่าในหมู่บ้านเมืองทอง/ผาสุก และผู้ที่คิดว่าจะได้รับความร่วมมือจากเพื่อนบ้านดีมีจำนวนมากกว่า

ตารางที่ ๒๘ สัดส่วนความคิดเห็นที่มีต่อเพื่อนบ้าน ถ้าหากจะร่วมมือกันเพื่อแก้ปัญหา

การร่วมมือจากเพื่อนบ้าน	หมู่บ้านแบบถนนตารางเมืองทอง/ผาสุก		หมู่บ้านแบบถนนปลายตันเสรี/ทิพวัล	
	จำนวน (คน)	ร้อยละ	จำนวน (คน)	ร้อยละ
ไม่ได้รับความร่วมมือ	๑๗	๒๑.๒	๒๐	๒๑.๗
ร่วมมือดีพอสมควร	๖๐	๗๕.๐	๖๑	๖๖.๓
ร่วมมือดีมาก	๓	๓.๘	๑๑	๑๒.๐
รวม	๘๐	๑๐๐.๐	๙๒	๑๐๐.๐

แผนภูมิที่ ๑๐ สัดส่วนความคิดเห็นที่มีต่อเพื่อนบ้าน ถ้าหากจะร่วมมือกันเพื่อแก้ปัญหา



ตารางที่ ๒๔ การทดสอบทางสถิติในด้านสัดส่วนความคิดเห็นที่มีต่อเพื่อนบ้าน ถ้าหากจะร่วมมือกัน เพื่อแก้ปัญหา

การร่วมมือจากเพื่อนบ้าน	สัดส่วนของหมู่บ้านเมืองทอง/ผาสุก	สัดส่วนของหมู่บ้านเสรี/ทิพวัล	ค่า Z จากการคำนวณ	ค่า Z ที่ระดับนัยสำคัญ ๐.๐๕
ไม่ได้รับความร่วมมือ	๐.๒๑๒	๐.๒๑๗	-๐.๐๗๔	\pm ๑.๙๖
ร่วมมือดีพอสมควร	๐.๗๕๐	๐.๖๖๓	๑.๔๓	\pm ๑.๙๖
ร่วมมือดีมาก	๐.๐๓๘	๐.๑๒๐	-๒.๓๘*	\pm ๑.๙๖

ผลการวิเคราะห์ในด้านความคิดเห็นของผู้อยู่อาศัยต่อการให้ความร่วมมือของเพื่อนบ้านพบว่า สัดส่วนของผู้อยู่อาศัยที่มีความคิดเห็นว่า เพื่อนบ้านจะให้ความร่วมมือ "ดีมาก" มีความแตกต่างในเชิงสถิติ โดยผู้อยู่อาศัยในหมู่บ้านเสรีและทิพวัลคิดว่า เพื่อนบ้านจะให้ความร่วมมือ "ดีมาก" สูงกว่าในหมู่บ้านเมืองทองและผาสุก ในขณะที่สัดส่วนของความคิดเห็นเพื่อนบ้านจะให้ความร่วมมือ "ดีพอสมควร" และ "ไม่ให้ความร่วมมือ" ไม่มีความแตกต่างกัน

การใช้สถานที่ภายในเคหชุมชน

เพื่อเป็นการค้นหาว่า การจัดผังบริเวณที่แตกต่างกัน ๒ แบบ จะมีผลต่อการใช้สถานที่ภายนอกเขตบ้าน ของผู้อยู่อาศัยในชุมชนต่างกันหรือไม่ ในการศึกษาได้แบ่งประชากรที่จะทำการศึกษาออกเป็น ๒ กลุ่ม คือ

๑. กลุ่มผู้อยู่อาศัยที่เป็นพ่อบ้านหรือแม่บ้าน
๒. กลุ่มผู้อยู่อาศัยที่เป็นเด็กอายุระหว่าง ๒-๑๕ ปี

โดยศึกษาเปรียบเทียบกลุ่มดังกล่าว ระหว่างหมู่บ้าน ๒ แบบในด้าน

- ความถี่ของการออกไปเดินเล่น หรือเล่นนอกบ้าน
- บริเวณที่ออกไปเดินเล่นและ เล่นบ่อยที่สุด

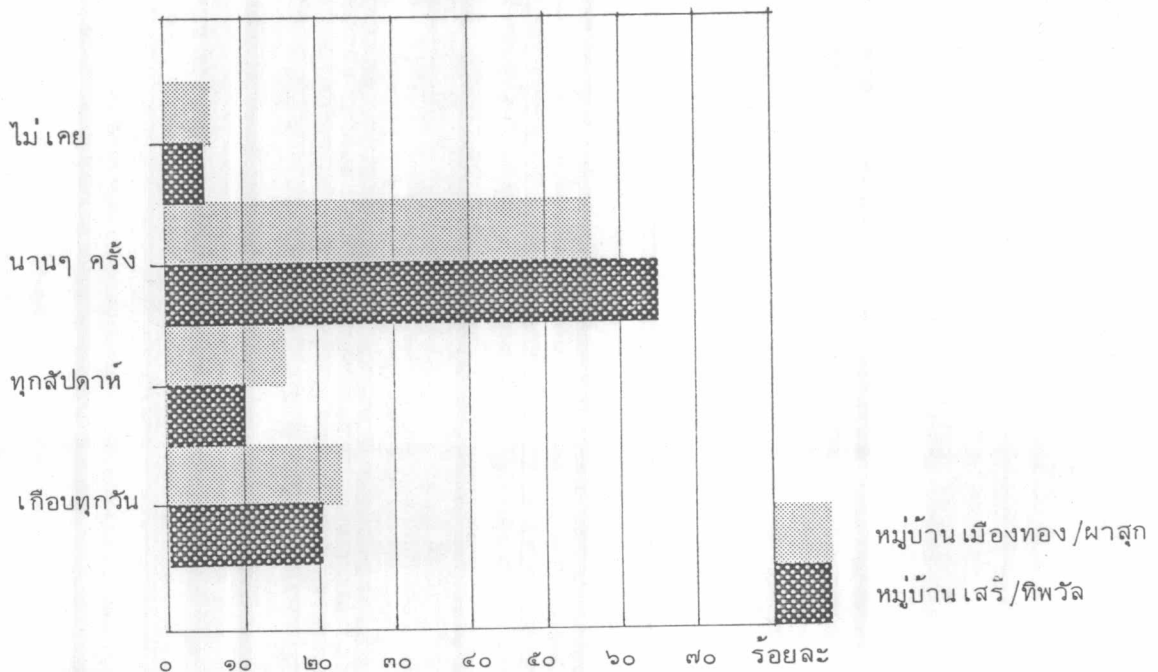
* เป็นค่าที่มีความแตกต่างในทางสถิติที่ระดับนัยสำคัญ ๐.๐๕

๑.๑ กลุ่มผู้อยู่อาศัยที่เป็นพ่อบ้าน แม่บ้าน เปรียบเทียบในด้านความถี่ของการออกไปเดินเล่นนอกร้าน

ตารางที่ ๓๐ ความถี่ของการออกไปเดินเล่นนอกร้านของกลุ่มพ่อบ้าน, แม่บ้าน

ความถี่ของการออกไปเดินเล่น	หมู่บ้านแบบถนนตาราง เมืองทอง/ผาสุก		หมู่บ้านแบบถนนปลายตัน เสรี/ทิพวัล	
	จำนวน (คน)	ร้อยละ	จำนวน (คน)	ร้อยละ
ไม่เคย	๕	๕.๕	๔	๔.๐
นานๆ ครั้ง	๔๘	๕๖.๕	๖๕	๖๕.๐
ทุกสัปดาห์	๑๓	๑๕.๓	๑๐	๑๐.๐
เกือบทุกวัน	๑๙	๒๒.๓	๒๑	๒๑.๐
รวม	๘๕	๑๐๐.๐	๑๐๐	๑๐๐.๐

แผนภูมิที่ ๑๑ ความถี่ของการออกไปเดินเล่นนอกร้านของกลุ่มพ่อบ้าน, แม่บ้าน



ตารางที่ ๓๑ การทดสอบทางสถิติในด้านความถี่ของการออกไปเดินเล่นนอกบ้านของกลุ่มพ่อบ้าน, แม่บ้าน

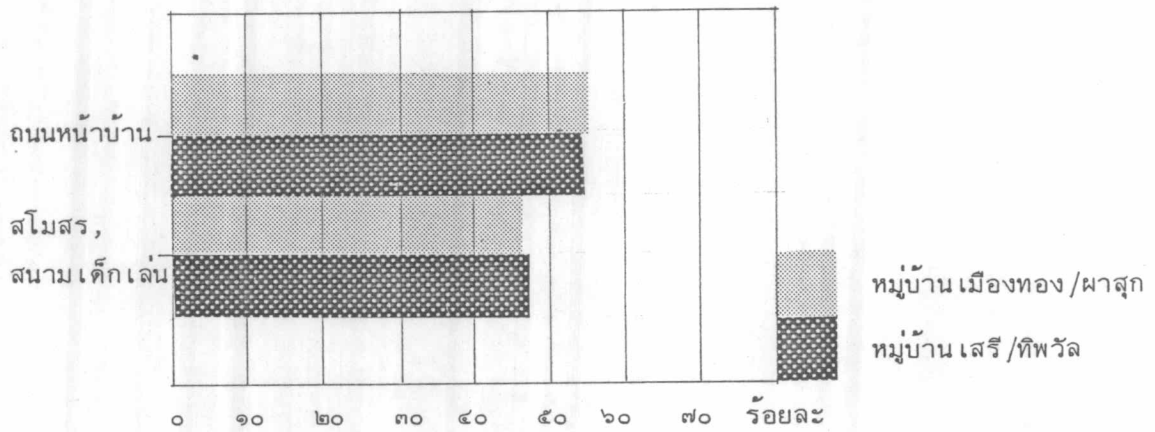
ความถี่ของการ ออกไปเดินเล่น	สัดส่วนของหมู่บ้าน เมืองทอง/ผาสุก	สัดส่วนของหมู่บ้าน เสรี/ทิพวัล	ค่า Z จากการ คำนวณ	ค่า Z ที่ระดับ นัยสำคัญ ๐.๐๕
ไม่เคย	๐.๐๕๙	๐.๐๔๐	๐.๕๙๔	± ๑.๙๖
นานๆ ครั้ง	๐.๕๖๕	๐.๖๕๐	๑.๑๘๑	± ๑.๙๖
ทุกสัปดาห์	๐.๑๕๓	๐.๑๐๐	๐.๙๒๔	± ๑.๙๖
เกือบทุกวัน	๐.๒๒๓	๐.๒๑๐	๐.๒๑๓	± ๑.๙๖

๑.๒ กลุ่มผู้อยู่อาศัยที่เป็นพ่อบ้าน แม่บ้าน เปรียบเทียบในด้านสถานที่ซึ่งมักออกไปเดินเล่นบ่อยที่สุด

ตารางที่ ๓๒ สถานที่ซึ่งกลุ่มพ่อบ้าน, แม่บ้าน ออกไปเดินเล่นบ่อยที่สุด

บริเวณที่ออกไป เดินเล่นบ่อยที่สุด	หมู่บ้านแบบถนนตาราง เมืองทอง/ผาสุก		หมู่บ้านแบบถนนปลายตัน เสรี/ทิพวัล	
	จำนวน (คน)	ร้อยละ	จำนวน (คน)	ร้อยละ
ถนนหน้าบ้าน	๔๖	๕๔.๑	๕๓	๕๓.๐
สโมสรหรือ สนามเด็กเล่น	๓๙	๔๕.๙	๔๗	๔๗.๐
รวม	๘๕	๑๐๐.๐	๑๐๐	๑๐๐.๐

แผนภูมิที่ ๑๒ สถานที่ซึ่งกลุ่มพ่อบ้าน, แม่บ้านออกไปเดินเล่นบ่อยที่สุด



ตารางที่ ๓๓ การทดสอบทางสถิติในด้านสัดส่วนของสถานที่ ซึ่งกลุ่มพ่อบ้าน, แม่บ้าน ออกไปเดินเล่นบ่อยที่สุด

บริเวณที่ออกไปเดินเล่น	สัดส่วนของหมู่บ้านเมืองทอง/ผาสุก	สัดส่วนของหมู่บ้านเสรี/ทิพวัล	ค่า Z จากการคำนวณ	ค่า Z ที่ระดับนัยสำคัญ ๐.๐๕
ถนนหน้าบ้าน	๐.๕๔๑	๐.๕๓	๐.๑๔๔	± ๑.๙๖
สโมสรรหรือสนามเด็กเล่น	๐.๔๕๔	๐.๔๗	-๐.๑๔๔	± ๑.๙๖

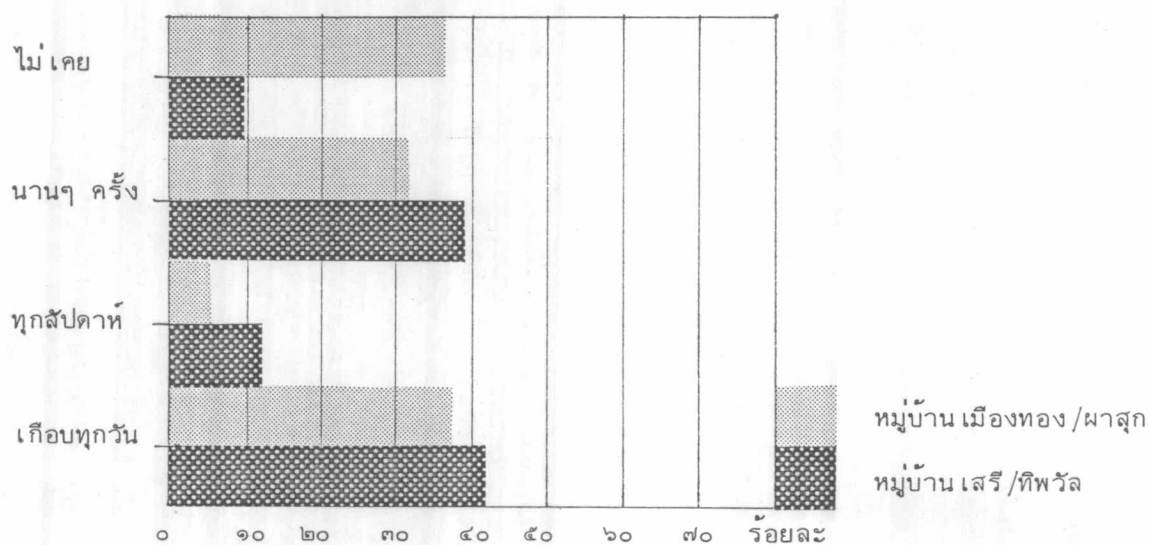
จากผลการวิเคราะห์ในเรื่องการใช้สถานที่ของกลุ่มพ่อบ้าน, แม่บ้าน พบว่า ทั้งในด้านความถี่ของการออกไปเดินเล่นและบริเวณที่จะออกไปเดินเล่นของกลุ่มดังกล่าวไม่มีความแตกต่างกัน ส่วนใหญ่ผู้อยู่อาศัยในหมู่บ้านทั้ง ๒ แบบ มักจะออกไปเดินเล่นนอกบ้าน "นานๆ ครั้ง" ส่วนสถานที่ซึ่งออกไปเดินเล่นบ่อยที่สุด กล่าวคือ ที่บริเวณถนนหน้าบ้านและที่สโมสรร/สนามเด็กเล่น (จัดบริการโดยหมู่บ้าน) ก็มิผู้ระบุว่าได้ออกไปเดินเล่นบ่อยที่สุด เป็นจำนวนใกล้เคียงกัน ในหมู่บ้านทั้ง ๒ แบบ

๒.๑ กลุ่มผู้อยู่อาศัยที่เป็นเด็กอายุระหว่าง ๒ - ๑๕ ปี ศึกษาเปรียบเทียบความถี่ของการให้ลูกออกไปเล่นนอกบ้าน

ตารางที่ ๓๔ สัดส่วนของบ้านที่ให้เด็กออกไปเล่นนอกบ้าน

ความถี่ของการให้ลูกออกไปเล่นนอกบ้าน	หมู่บ้านแบบถนนตารางเมืองทอง/ผาสุก		หมู่บ้านแบบถนนปลายตันเสรี/ทิพวัล	
	บ้าน *	ร้อยละ	บ้าน *	ร้อยละ
ไม่เคย	๒๔	๓๖.๔	๗	๙.๓
นานๆ ครั้ง	๒๐	๓๐.๘	๒๔	๓๔.๗
ทุกสัปดาห์	๓	๔.๖	๘	๑๐.๗
เกือบทุกวัน	๑๘	๒๗.๗	๓๐	๔๑.๓
รวม	๖๕	๑๐๐.๐	๗๕	๑๐๐.๐

แผนภูมิที่ ๑๓ สัดส่วนของบ้านที่ให้เด็กออกไปเล่นนอกบ้าน



* หมายถึงบ้านที่อนุญาตให้เด็กออกไปเล่นนอกบ้าน

ตารางที่ ๓๕ การทดสอบทางสถิติในด้านสัดส่วนของบ้านที่ให้เด็กออกไปเล่นนอกบ้าน

ความถี่ของการให้เด็กออกไปเล่นนอกบ้าน	สัดส่วนของหมู่บ้านเมืองทอง/ผาสุก	สัดส่วนของหมู่บ้านเสรี/ทิพวัล	ค่า Z จากการคำนวณ	ค่า Z ที่ระดับนัยสำคัญ ๐.๐๕
ไม่เคย	๐.๓๖๔	๐.๐๘๓	๓.๘๔๓	± ๑.๙๖
นานๆ ครั้ง	๐.๓๐๘	๐.๓๘๗	-๐.๘๗๕	± ๑.๙๖
ทุกสัปดาห์	๐.๐๔๖	๐.๑๐๗	-๑.๓๒๖	± ๑.๙๖
เกือบทุกวัน	๐.๒๗๗	๐.๔๑๓	-๑.๖๗๙	± ๑.๙๖

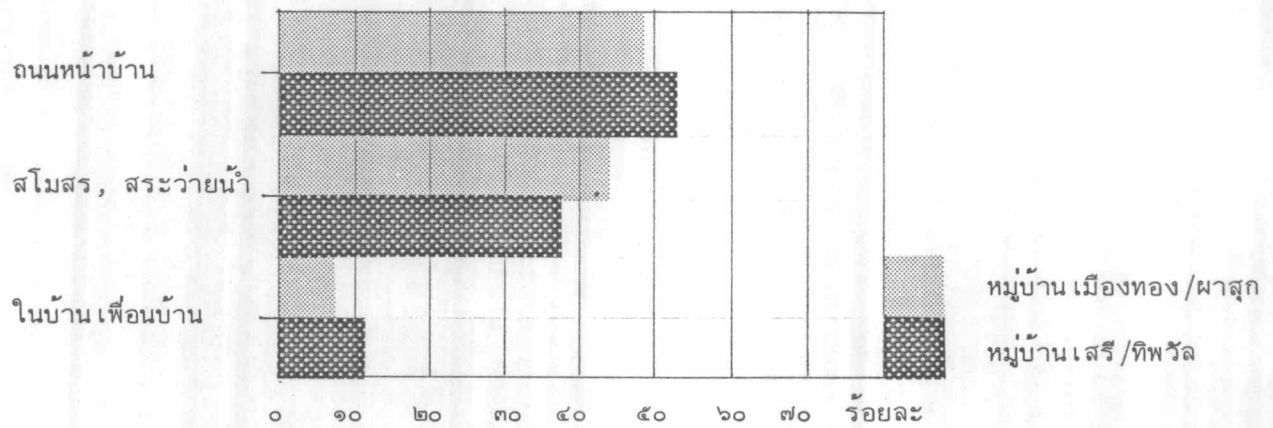
๒.๒ สถานที่ซึ่งผู้อยู่อาศัยที่เป็นเด็กอายุระหว่าง ๒ - ๑๕ ปี ออกไปเล่นบ่อยที่สุด

ตารางที่ ๓๖ สัดส่วนสถานที่ซึ่งเด็กอายุระหว่าง ๒ - ๑๕ ปี ออกไปเล่นบ่อยที่สุด

บริเวณที่ออกไปเล่นบ่อยที่สุด	หมู่บ้านแบบถนนตารางเมืองทอง/ผาสุก		หมู่บ้านแบบถนนปลายตันเสรี/ทิพวัล	
	บ้าน *	ร้อยละ	บ้าน *	ร้อยละ
ถนนหน้าบ้าน	๒๐	๔๘.๘	๓๖	๕๒.๘
สโมสร, สระว่ายน้ำสนามเด็กเล่น	๑๘	๔๓.๘	๒๕	๓๖.๘
ในบ้านเพื่อนบ้าน	๓	๗.๓	๗	๑๐.๓
รวม	๔๑	๑๐๐.๐	๖๘	๑๐๐.๐

* หมายถึงบ้านที่อนุญาตให้เด็กออกไปเล่นนอกบ้าน

แผนภูมิที่ ๑๔ สัดส่วนสถานที่ซึ่งเด็กอายุระหว่าง ๒ - ๑๕ ปีออกไปเล่นบ่อยที่สุด



ตารางที่ ๓๗ การทดสอบทางสถิติในด้านสัดส่วนของสถานที่ซึ่งเด็กอายุระหว่าง ๒ - ๑๕ ปีออกไปเล่นบ่อยที่สุด

บริเวณที่ออกไปเล่นบ่อยที่สุด	สัดส่วนของหมู่บ้านเมืองทอง/ผาสุก	สัดส่วนของหมู่บ้านเสรี/ทิพวัล	ค่า Z จากการคำนวณ	ค่า Z ที่ระดับนัยสำคัญ ๐.๐๕
ถนนหน้าบ้าน	๐.๔๘๘	๐.๕๒๔	-๐.๔๑๔	± ๑.๙๖
สโมสรร, สระว่ายน้ำ สนามเด็กเล่น	๐.๔๓๔	๐.๓๖๘	๐.๗๔๐	± ๑.๙๖
ในบ้าน เพื่อนบ้าน	๐.๐๗๓	๐.๑๐๓	-๐.๕๒๖	± ๑.๙๖

สำหรับการใช้สถานที่ภายในเคหชุมชนของกลุ่มผู้อยู่อาศัยที่เป็นเด็กอายุระหว่าง ๒ - ๑๕ ปี เป็นที่น่าสังเกตว่าในหมู่บ้านเมืองทอง/ผาสุก มีบ้านมากกว่าหนึ่งในสาม (๓๖.๙%) ที่ "ไม่เคย" ปล่อยให้เด็กออกไปเล่นนอกบ้าน ส่วนบ้านที่อนุญาตให้เด็กออกไปเล่นนอกบ้านก็มีทั้งที่ให้เด็กออกไปเล่นนอกบ้าน "นานๆ ครั้ง" และให้เด็กออกไปเล่น "เกือบทุกวัน" เป็นจำนวนที่ใกล้เคียงกัน (๓๐.๘% และ ๒๗.๗% ตามลำดับ) แต่ในหมู่บ้านเสรี/ทิพวัล พบว่ามีบ้านจำนวนน้อยมาก (๔.๓%) ที่ "ไม่เคย" ปล่อยให้เด็กออกไปเล่นนอกบ้าน ซึ่งแตกต่างกับที่พบในหมู่บ้านเมืองทอง/ผาสุกอย่างชัดเจน เมื่อนำสัดส่วนการกระจายข้อมูลมาเปรียบเทียบ เพื่อหาความแตกต่างในเชิงสถิติที่ความเชื่อมั่นร้อยละ ๙๕ พบว่าสัดส่วนของบ้านที่ไม่เคยอนุญาตให้เด็กออกไปเล่นนอกบ้านในหมู่บ้านทั้ง ๒ แบบ มีความแตกต่างกัน นอกจากนั้นยังพบว่าในหมู่บ้านเสรี/ทิพวัล มีบ้านประมาณเกือบครึ่งหนึ่ง (๔๑.๓%) ที่ให้เด็ก

ออกมาเล่นนอกบ้าน "เกือบทุกวัน" หรืออีกนัยหนึ่งมีบ้านจำนวน ๕๒.๐% ที่ให้เด็กออกมาเล่นนอกบ้านอย่างน้อยทุกสัปดาห์ อย่างไรก็ตามจากการวิเคราะห์พบว่า สัดส่วนของบ้านที่อนุญาตให้เด็กออกไปเล่นนอกบ้าน "นานๆ ครั้ง" "ทุกสัปดาห์" และ "เกือบทุกวัน" ในหมู่บ้านทั้งสองแบบไม่มีความแตกต่างกันในเชิงสถิติ

ในการนี้ผู้วิจัยได้ทดลองนำข้อมูลของบ้านที่ให้เด็กออกไปเล่น "ทุกสัปดาห์" กับ "เกือบทุกวัน" รวมเข้าด้วยกัน เพราะเห็นว่าความถี่สองลักษณะนี้มีความใกล้เคียงกันพอที่จะรวมเข้าด้วยกันได้ และเมื่อรวมข้อมูลดังกล่าวแล้วก็พบว่า ความถี่ในการอนุญาตให้เด็กออกมาเล่นนอกบ้านในหมู่บ้านเสรี/ทิพวัลสูงกว่า ในหมู่บ้านเมืองทอง/ผาสุกอย่างมีนัยสำคัญ

ตารางที่ ๓๘ การทดสอบทางสถิติในด้านสัดส่วนของความถี่ของการให้เด็กออกไปเล่นนอกบ้าน

ความถี่ของการให้เด็กออกไปเล่นนอกบ้าน	สัดส่วนของหมู่บ้านเมืองทอง/ผาสุก	สัดส่วนของหมู่บ้านเสรี/ทิพวัล	ค่า Z จากการคำนวณ	ค่า Z ที่ระดับนัยสำคัญ ๐.๐๕
ไม่เคย	๐.๓๖๙	๐.๐๙๓	๓.๙๔๓	<u>+</u> ๑.๙๖
นานๆ ครั้ง	๐.๓๐๘	๐.๓๘๗	-๐.๙๗๕	<u>+</u> ๑.๙๖
ทุกสัปดาห์เกือบทุกวัน	๐.๓๒๓	๐.๕๒๐	-๒.๓๔๕	<u>+</u> ๑.๙๖

จากการวิเคราะห์ข้อมูลเกี่ยวกับบริเวณผู้อยู่อาศัย ซึ่งเป็นเด็กอายุระหว่าง ๒ - ๑๔ ปี ออกไปเล่นบ่อยที่สุด ก็พบว่า การกระจายข้อมูลมีลักษณะเหมือนกัน กล่าวคือ บริเวณที่เด็กจะไปเล่นบ่อยที่สุด ได้แก่ บริเวณ "ถนนหน้าบ้าน" กล่าวคือ ๔๘.๘% และ ๕๒.๙% ในหมู่บ้านเมืองทอง/ผาสุก และหมู่บ้านเสรี/ทิพวัล ตามลำดับ รองลงไปจะเป็นบริเวณ "สโมสร สระว่ายน้ำ หรือสนามเด็กเล่น" อันเป็นสถานที่พักผ่อนซึ่งจัดไว้ภายในเคหชุมชน และจะไปเล่นในบ้านเพื่อนบ้านเป็นจำนวนน้อยที่สุด

จากการเปรียบเทียบสัดส่วนบริเวณที่เด็กออกไปเล่นบ่อยที่สุด ดังแสดงข้างต้นพบว่าไม่มีความแตกต่างในเชิงสถิติ ซึ่งสามารถสรุปได้ว่า

๑. การจัดผังบริเวณของหมู่บ้านทั้งสองแบบ มีผลต่อการออกไปเล่นนอกบ้านของเด็กอย่างมาก กล่าวคือ เด็กซึ่งอาศัยอยู่ในหมู่บ้านที่จัดผังบริเวณแบบ Cul-de-sac

(ได้แก่หมู่บ้าน เสรี/ทิพวัล) มีโอกาสที่จะออกไปเล่นนอกบ้านมากกว่า เด็กที่อยู่ในหมู่บ้านที่จัดผังบริเวณแบบตาราง (เมืองทอง/ผาสุก)

๒. ถึงแม้การจัดผังบริเวณจะแตกต่างกันออกไป บริเวณซึ่งเด็กมักจะออกไปเล่นด้วยกันบ่อยที่สุด ได้แก่ บริเวณ "ถนนหน้าบ้าน" มากกว่าบริเวณอื่นๆ ในเคหชุมชน

อนึ่ง จากการสังเกตขณะออกไปทำการวิจัยในหมู่บ้านทั้งสองแบบ พบว่ามีลักษณะที่สอดคล้องกับข้อสรุปทั้ง ๒ ข้อข้างต้น กล่าวคือ ในหมู่บ้าน เสรี/ทิพวัล ซึ่งวางผังแบบ Cul-de-sac จะพบเด็กออกมาเล่นที่ถนนอยู่เสมอ ขณะที่ในหมู่บ้านเมืองทอง/ผาสุก ซึ่งมีการจัดผังบริเวณแบบตาราง จะมีเด็กออกมาเดินเล่นน้อยมาก เมื่อเทียบกับในหมู่บ้าน เสรี/ทิพวัล ทั้งนี้อาจเป็นเพราะว่า ลักษณะการจัดผังแบบ Cul-de-sac มีความปลอดภัยจากยานพาหนะมากกว่า และอาจเป็นเพราะว่า เด็กมีความรู้สึกที่ถนนหน้าบ้านเป็นอาณาเขตหนึ่ง ซึ่งบ้านของตนมีส่วนเป็นเจ้าของสูงกว่า นอกจากนี้ขนาดถนนหน้าบ้านก็มีขนาดใหญ่เหมาะกับการเล่นหลายชนิดมากกว่าในบ้าน เด็กจึงมักออกมาเล่นด้วยกันที่นี่