

บทที่ 3

การวิเคราะห์ข้อมูลและผลการวิจัย

กลุ่มตัวอย่างที่ใช้ในการศึกษา ได้แก่ นักเรียนชั้นประถมศึกษาปีที่ 7 ปีการศึกษา 2515
 ดังที่ได้แสดงไว้ในตารางที่ 2

ตารางที่ 2 จำนวนนักเรียนในกลุ่มตัวอย่าง แยกตามโรงเรียน และเพศ

โรงเรียน	ชาย	หญิง	รวม
ราชวินิต	30	41	71
พญาไท	32	39	71
รวม	62	80	142

ตารางที่ 3 จำนวนนักเรียน ในกลุ่มตัวอย่าง แยกตามอายุและเพศ



อายุ ปี	จำนวน		รวม
	ชาย	หญิง	
11	2	—	2
12	9	15	24
13	27	39	66
14	16	20	36
15	8	6	14
รวม	62	80	142

การวิเคราะห์ข้อมูล

1. การหาค่าสถิติมูลฐานของข้อมูลจากผลการใช้เครื่องมือและคะแนนที่เกี่ยวข้อง
 ตารางที่ 4 ค่าสถิติมูลฐานของความถึกสร้างสรรค์ การอบรมเลี้ยงดูแบบ
 ประชาธิปไตยของกลุ่มตัวอย่างทั้งหมด

ตัวแปร	N	\bar{X}	S.D.
ความถึกสร้างสรรค์			
ความถึกแคลวคล่อง	142	66.754	20.414
ความถึกยืดหยุ่น	142	47.929	13.360
ความถึกริเริ่ม	142	1.282	1.287
การอบรมเลี้ยงดูแบบประชาธิปไตย	142	95.122	12.462

2. การวิเคราะห์ค่าสหสัมพันธ์ภายใน ของแบบทดสอบความถึกสร้างสรรค์ของ
 กลุ่มตัวอย่าง

เพื่อศึกษาว่า ความถึกสร้างสรรค์ในแต่ละลักษณะมีความสัมพันธ์กันมากน้อย
 เพียงไร ลักษณะใดบ้างของกลุ่มตัวอย่างที่สอดคล้องกัน จึงนำคะแนนรวมของแต่ละลักษณะ
 ของความถึกสร้างสรรค์ มาหาค่าสหสัมพันธ์ภายใน โดยใช้วิธีหาค่าสหสัมพันธ์ของเพียร์สัน
 (Pearson's Product Moment Method) ได้ผลดังตารางที่ 5

ตารางที่ 5 ค่าสหสัมพันธ์ภายในของแบบทดสอบความคิดสร้างสรรค์ในลักษณะ
ของความคิดแฉ่วกลดลง ความคิดยืดหยุ่น และความคิดริเริ่มใน
กลุ่มตัวอย่างทั้งหมด

ความคิดสร้างสรรค์	ความคิดแฉ่วกลดลง	ความคิดยืดหยุ่น	ความคิดริเริ่ม
ความคิดแฉ่วกลดลง		.8563**	.4605**
ความคิดยืดหยุ่น		-	.4777**

** $P < .01$

จากตารางที่ 5 แสดงว่าค่าสหสัมพันธ์ระหว่างความคิดแฉ่วกลดลงกับความคิด
ยืดหยุ่น ความคิดแฉ่วกลดลงกับความคิดริเริ่ม และความคิดยืดหยุ่นกับความคิดริเริ่ม
มีความสัมพันธ์กันอย่างมีนัยสำคัญทางสถิติ ที่ระดับ .01

3. การหาความสัมพันธ์ระหว่างตัวแปร

การวิเคราะห์ค่าสหสัมพันธ์ระหว่างการอบรมเลี้ยงดูแบบประชาธิปไตย กับ
ความคิดสร้างสรรค์ เพื่อทดสอบสมมติฐานที่ว่า "การอบรมเลี้ยงดูแบบประชาธิปไตยมี
ความสัมพันธ์กับความคิดสร้างสรรค์" ดังตารางที่ 6

ตารางที่ 6 ค่าสหสัมพันธ์ระหว่างการอบรมเลี้ยงดูแบบประชาธิปไตยกับความ
คิดสร้างสรรค์

ความคิดสร้างสรรค์	การอบรมเลี้ยงดูแบบประชาธิปไตย
ความคิดแฉวทดลอง	- .0159
ความคิดยืดหยุ่น	- .0010
ความคิดริเริ่ม	.0081

จากตารางที่ 6 แสดงว่าการอบรมเลี้ยงดูแบบประชาธิปไตย ไม่มีความสัมพันธ์กับความคิดสร้างสรรค์ ในลักษณะของความคิดแฉวทดลอง ความคิดยืดหยุ่น และความคิดริเริ่ม อย่างมีนัยสำคัญทางสถิติที่ระดับ .05

4. การวิเคราะห์ความคิดสร้างสรรค์ โดยใช้การอบรมเลี้ยงดูแบบประชาธิปไตย สูง ปานกลาง และต่ำ เป็นตัวแปรอิสระ

เพื่อทดสอบสมมติฐานที่ว่า "นักเรียนที่รับการอบรมเลี้ยงดูแบบประชาธิปไตย กลุ่มสูง ปานกลาง และต่ำ มีความคิดสร้างสรรค์ไม่แตกต่างกัน" แยกการวิจัยออกเป็น

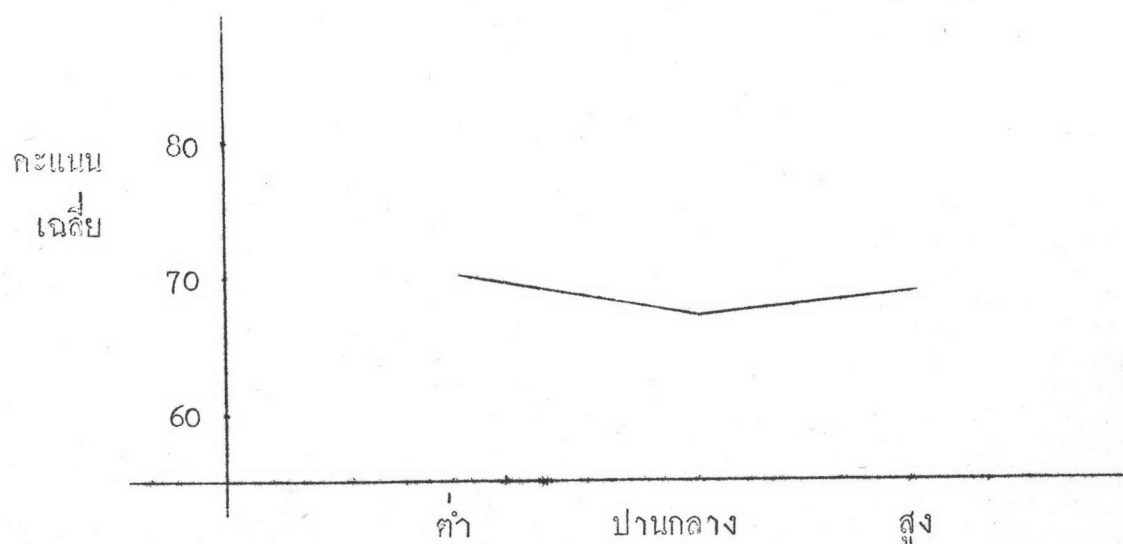
4.1 วิเคราะห์ความคิดสร้างสรรค์ในลักษณะความคิดแฉวทดลองตามการอบรมเลี้ยงดูแบบประชาธิปไตย ดังตารางที่ 7 และภาพที่ 1

ตารางที่ 7 ค่าสถิติพื้นฐานของความึกสร้างสรรค์ในลักษณะความึก
แถวคคองคาคการอบรมเล็ยงคูปแบบประชาคิปคไทย

การอบรมเล็ยงคูปแบบประชาคิปคไทย	N	\bar{X}
สูง	20	68.00
ปานคกลาง	20	67.10
ค้ำ	20	70.80

ภาพที่ 1 แสคองปริมาถของความึกสร้างสรรค์ในลักษณะความึกแถวคคองคาค
ตามการอบรมเล็ยงคูปแบบประชาคิปคไทย

ความึกสร้างสรรค์ (ความึกแถวคคองคาค)



คะแนนการอบรมเล็ยงคูปแบบประชาคิปคไทย

จากตารางที่ 7 และภาพที่ 1 แสดงให้เห็นว่าค่าเฉลี่ยของความกึกสร้างสรรค
ในลักษณะความกึกแควดกลองของนักเรียนที่ได้รับการอบรมเลี้ยงดูแบบประชาธิปไตยสูง
ปานกลาง และต่ำ ไม่แตกต่างกัน

ตารางที่ 8 การวิเคราะห์ความแปรปรวนของความกึกสร้างสรรคในลักษณะ
ความกึกแควดกลองตามการอบรมเลี้ยงดูแบบประชาธิปไตย

แหล่งความแปรปรวน	SS	df	MS	F
ระหว่างกลุ่ม	148.334	2	74.167	0.156
ภายในกลุ่ม	27053.000	57	474.614	
รวม	27201.334			

$$F_{.05} (2, 57) = 3.17$$

ผลจากตารางที่ 8 แสดงให้เห็นว่านักเรียนที่ได้รับการอบรมเลี้ยงดูแบบประชาธิปไตย สูง กลาง และต่ำ มีความกึกสร้างสรรคในลักษณะความกึกแควดกลองที่ไม่
แตกต่างกัน อย่างมีนัยสำคัญทางสถิติ ที่ระดับ .05

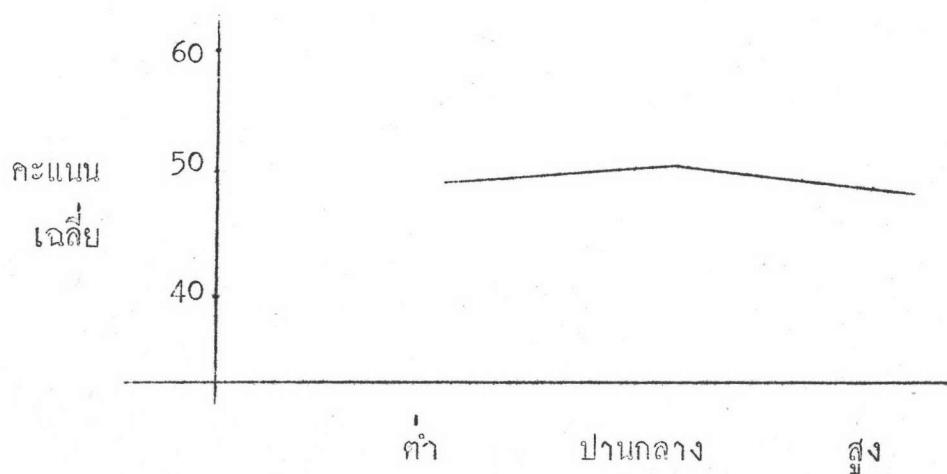
4.2 วิเคราะห์ความกึกสร้างสรรค ในลักษณะความกึกยึดหยุ่น ตามการ
อบรมเลี้ยงดูแบบประชาธิปไตย ดังตารางที่ 9 และภาพที่ 2

ตารางที่ 9 ค่าสถิติพื้นฐานของความถึกสร้างสรรค์ในลักษณะความถึกยี่กหยุน
ตามการอบรมเลี้ยงดูแบบประชาธิปไตย

การอบรมเลี้ยงดูแบบประชาธิปไตย	N	\bar{X}
สูง	20	48.45
ปานกลาง	20	50.70
ต่ำ	20	49.95

ภาพที่ 2 แสดงปริมาณของความถึกสร้างสรรค์ ในลักษณะความถึกยี่กหยุน
ตามการอบรมเลี้ยงดูแบบประชาธิปไตย

ความถึกสร้างสรรค์ (ความถึกยี่กหยุน)



คะแนนการอบรมเลี้ยงดูแบบประชาธิปไตย

ผลจากตารางที่ 9 และภาพที่ 2 แสดงว่านักเรียนที่ได้รับการอบรมเลี้ยงดูแบบประชาธิปไตย สูง ปานกลาง และต่ำ ได้คะแนนเฉลี่ยของความถึกสร้างสรรค์ในลักษณะความถึกยี่กหยุนไม่แตกต่างกัน

ตารางที่ 10 การวิเคราะห์ความแปรปรวนของความคิดสร้างสรรค์ในลักษณะ
ความคิดยืดหยุ่น ตามการอบรมเลี้ยงดูแบบประชาธิปไตย

แหล่งความแปรปรวน	SS	df	MS	F
ระหว่างกลุ่ม	52.50	2	26.250	.1137
ภายในกลุ่ม	13159.10	57	230.861	
รวม	13211.60			

$$F_{.05} (2,57) = 3.17$$

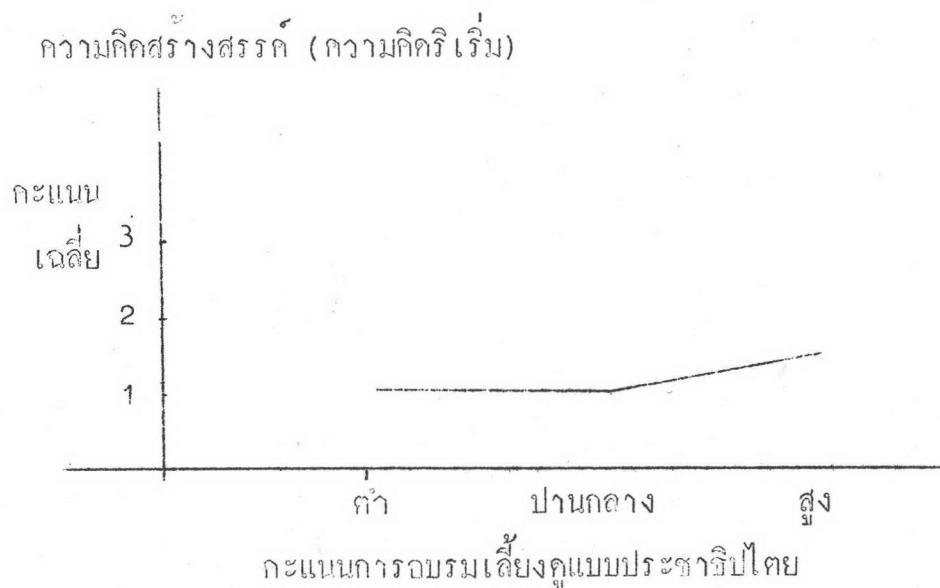
จากตารางที่ 10 แสดงว่านักเรียนที่ได้รับการอบรมเลี้ยงดูแบบประชาธิปไตย สูง ปานกลาง และต่ำ มีความคิดสร้างสรรค์ในลักษณะความคิดยืดหยุ่นไม่แตกต่างกันอย่างมีนัยสำคัญทางสถิติ ที่ระดับ .05

4.3 วิเคราะห์ความคิดสร้างสรรค์ในลักษณะความคิดริเริ่ม ตามการอบรม
เลี้ยงดูแบบประชาธิปไตย

ตารางที่ 11 ค่าสถิติพื้นฐานของความคิดสร้างสรรค์ ในลักษณะความคิดริเริ่ม
ตามการอบรมเลี้ยงดูแบบประชาธิปไตย

การอบรมเลี้ยงดูแบบประชาธิปไตย	N	\bar{X}
สูง	20	1.5
ปานกลาง	20	1.1
ต่ำ	20	1.1

ภาพที่ 3 แสดงปริมาณของความคิดสร้างสรรค์ในลักษณะความคิดริเริ่มตาม
การอบรมเลี้ยงดูแบบประชาธิปไตย



ผลจากรายการที่ 11 และภาพที่ 3 แสดงว่านักเรียนที่ได้รับการอบรมเลี้ยงดูแบบ
ประชาธิปไตย สูง ปานกลาง ต่ำ ได้คะแนนเฉลี่ยของความคิดสร้างสรรค์ในลักษณะ
ความคิดริเริ่ม ไม่แตกต่างกัน

ตารางที่ 12 การวิเคราะห์ความแปรปรวนของความคิดสร้างสรรค์ ในลักษณะ
ความคิดริเริ่ม ตามการอบรมเลี้ยงดูแบบประชาธิปไตย

แหล่งความแปรปรวน	SS	df	MS	F
ระหว่างกลุ่ม	2.133	2	1.067	0.970
ภายในกลุ่ม	62.60	57	1.099	
รวม	64.733			

$$F_{.05} (2,57) = 3.17$$

จากตารางที่ 12 แสดงว่านักเรียนที่ได้รับกรอบรมเลี้ยงดูแบบประชาธิปไตย
สูง ปานกลาง และต่ำ มีความคิดสร้างสรรค์ในลักษณะของความคิดริเริ่ม ไม่แตกต่างกัน
อย่างมีนัยสำคัญทางสถิติ ที่ระดับ .05

5. เพื่อให้เห็นถึงความสัมพันธ์ระหว่างระดับการอบรมเลี้ยงดูแบบประชาธิปไตย
กับความคิดสร้างสรรค์ จึงได้หาค่าสหสัมพันธ์ระหว่างตัวแปร 2 ตัวนี้ แลดังตารางที่ 13

ตารางที่ 13 ค่าสหสัมพันธ์ระหว่างความคิดสร้างสรรค์กับการอบรมเลี้ยงดูแบบ
ประชาธิปไตยสูง ปานกลาง และต่ำ

การอบรมเลี้ยงดูแบบประชาธิปไตย	ความคิดสร้างสรรค์		
	ความคิดแฉดวกลดง	ความคิดยึกยuhn	ความคิดริเริ่ม
สูง	.277	-.162	.095
ปานกลาง	-.434*	.032	.072
ต่ำ	.041	.195	-.009

* $P < .05$

จากตารางที่ 13 แสดงว่า ไม่มีความสัมพันธ์ระหว่างการอบรมเลี้ยงดูแบบ
ประชาธิปไตย กลุ่มสูง ปานกลาง และต่ำ กับความคิดสร้างสรรค์ ยกเว้นค่าสหสัมพันธ์
ของกลุ่มที่ได้รับการอบรมเลี้ยงดูแบบประชาธิปไตยในระดับปานกลาง กับความคิดสร้างสรรค์
ในลักษณะของความคิดแฉดวกลดง มีความสัมพันธ์กันในทิศทางตรงกันข้าม อย่างมีนัยสำคัญ
ทางสถิติที่ระดับ .05