

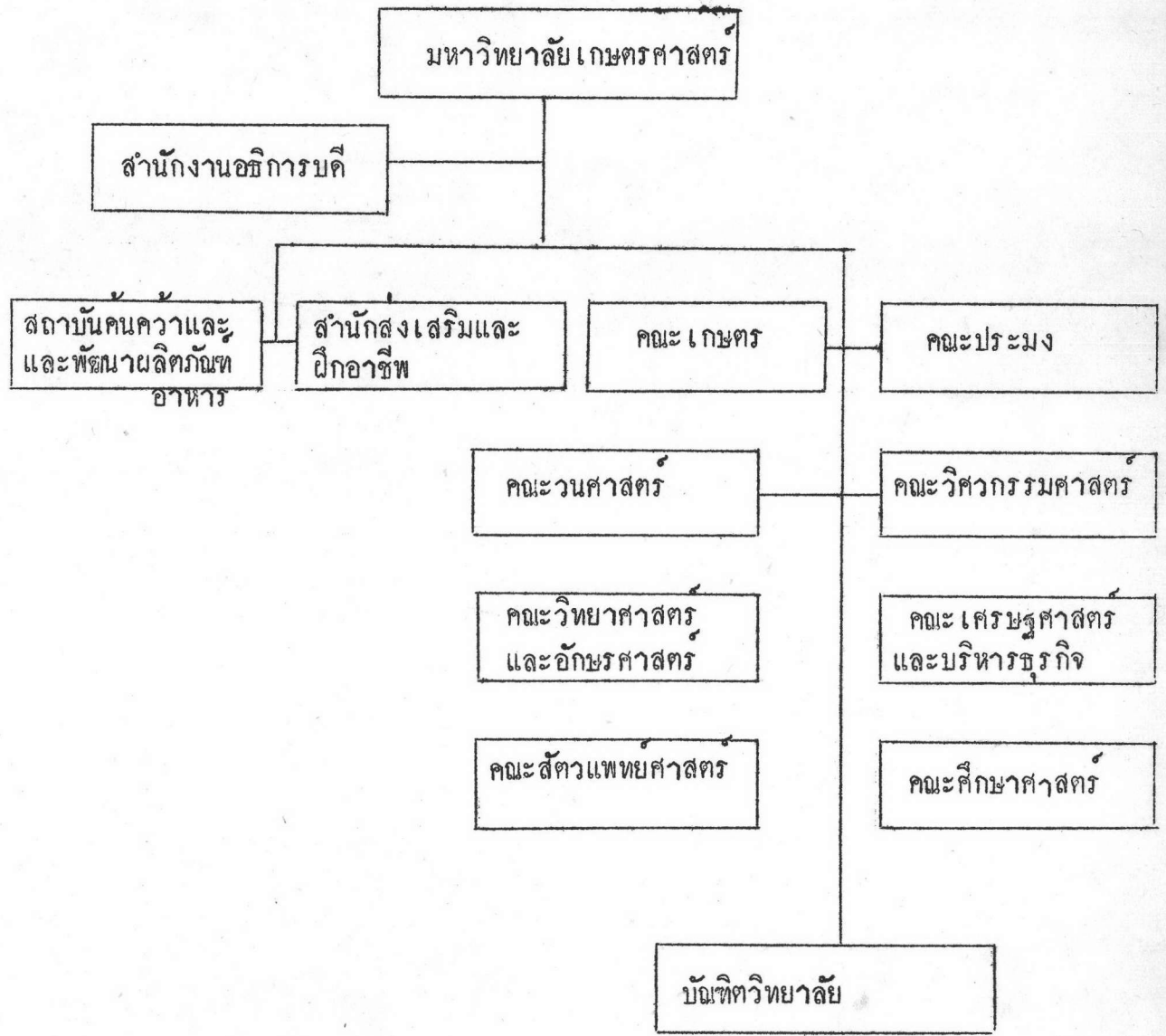
มหาวิทยาลัยเกษตรศาสตร์และโครงการในอนาคต

ในปัจจุบันนี้มหาวิทยาลัยเกษตรศาสตร์ ประกอบด้วย 8 คณะ ดังนี้ .-

1. คณะวิทยาศาสตร์ และอักษรศาสตร์
2. คณะเกษตร
3. คณะประมง
4. คณะวนศาสตร์
5. คณะเศรษฐศาสตร์ และบริหารธุรกิจ
6. คณะสัตวแพทย์
7. คณะวิศวกรรมศาสตร์
8. คณะศึกษาศาสตร์

นอกจากนี้ ยังมีบัณฑิตวิทยาลัย 1 คณะ เพื่อผลิตบัณฑิตในชั้นปริญญาโท มหาวิทยาลัยเกษตร  
ในสมัยก่อนมุ่งผลิตแต่บัณฑิตทางด้านเกษตรกรรมเป็นส่วนใหญ่ เพื่อไปพัฒนาประเทศในด้าน  
เกษตรกรรม และทรัพยากรของประเทศ ต่อมาภายหลังได้พัฒนาและจัดตั้งคณะต่าง ๆ เพิ่ม  
ขึ้น เพื่อให้เป็นมหาวิทยาลัยที่สมบูรณ์ยิ่งขึ้น แต่อย่างไรก็ตาม มหาวิทยาลัยเกษตร มีแนว  
โน้มที่จะส่งเสริมทางด้านเกษตรกรรม เนื่องจากในบริเวณมหาวิทยาลัย ใกล้เคียงกับ กรม ,  
กอง และหน่วยราชการอื่น ๆ ของกระทรวงเกษตร เช่น กรมวิชาการเกษตร, กรมป่าไม้  
กรมพัฒนาที่ดิน ดังนั้นการบริหารงาน และโครงการต่าง ๆ จึงมักจะทำเกี่ยวเนื่อง และ  
สอดคล้องกับหน่วยราชการเหล่านั้น

การแบ่งส่วนราชการของมหาวิทยาลัยเกษตรศาสตร์ ดังแผนภูมิต่อไปนี้ .-



แผนภูมิ

แสดงการแบ่งส่วนราชการมหาวิทยาลัยเกษตรศาสตร์

อธิการบดีมีอำนาจหน้าที่ตามพระราชบัญญัติมหาวิทยาลัยเกษตรศาสตร์ บริหารงานโดยมีนโยบายตามที่ได้รับความเห็นชอบของสภามหาวิทยาลัย และการบริหารงานของมหาวิทยาลัย อยู่ในความควบคุมของทบวงมหาวิทยาลัยของรัฐ การบริหารงานของอธิการบดี กระจายอำนาจในการบริหารให้แก่องค์การบดี 4 ทาน (ฝ่ายวิชาการ, ฝ่ายพัฒนา, ฝ่ายบริหาร, และฝ่ายนิสิต)

การศึกษาของมหาวิทยาลัยเกษตรศาสตร์ ใช้ระบบหน่วยกิต (accumulated credit system) ซึ่งส่วนมากใช้วิธี Cross - registration ระหว่างคณะ และแผนกต่าง ๆ ในมหาวิทยาลัย ปีการศึกษาหนึ่งมี 2 ภาค การศึกษา ซึ่งแต่ละภาคการศึกษา กินเวลา 16 สัปดาห์ คือ

ภาคต้น ตั้งแต่มิถุนายน ถึง กลางเดือนตุลาคม

ภาคปลาย ตั้งแต่มิถุนายน ถึง กลางเดือนมีนาคม

นอกจากนี้ยังมีการศึกษาภาคฤดูร้อน ซึ่งเปิดในเดือน พฤษภาคม จนถึงต้นมิถุนายน เพื่อเปิดสอนบางวิชาที่นิสิตต้องการเรียน ในระหว่างปีการศึกษา นิสิตส่วนมากจะออกไปฝึกงานตามสถานประกอบการ และหน่วยงานต่าง ๆ

ชั่วโมงเรียนปกติ เริ่มตั้งแต่ 8.00 - 17.00 น. ตั้งแต่วันจันทร์ ถึงวันศุกร์

ในปีการศึกษา 2515 - 16 มหาวิทยาลัยเกษตรศาสตร์ มีนิสิตนักศึกษารวมทั้งสิ้น 6,480 คน ซึ่งในจำนวนนี้มีนิสิตปริญญาตรี 5,962 คน นักศึกษาปริญญาโทแขนงต่าง ๆ รวม 518 คน

อาจารย์ประจำที่ทำการสอน ในมหาวิทยาลัยมีทั้งสิ้น 695 คน นอกจากนี้ อาจารย์พิเศษจากหน่วยอื่น ๆ มีจำนวน 157 คน และยังมีข้าราชการและเจ้าหน้าที่ประจำตามแผนก และสถาบันต่าง ๆ รวม 330 คน เนื่องจากมหาวิทยาลัยเกษตรศาสตร์ มีสถานประกอบการและโรงงาน สถาบันวิจัยต่าง ๆ จึงมีพนักงานประเภทใช้แรงงาน ประเภทลูกจ้างประจำ และลูกจ้างชั่วคราว ประมาณ 800 คน

ฝ่ายบริหาร และบริการของมหาวิทยาลัยขึ้นกับสำนักอธิการบดี ซึ่งแบ่งเป็น

4 แผนก คือ

1. แผนกสารบรรณ ปฏิบัติงานค้ำชูการเกี่ยวกับหนังสือของทางราชการทั้ง ภายในและภายนอกมหาวิทยาลัย พิมพ์หนังสือราชการ การบรรจุแต่งตั้งข้าราชการ ย้ายโอน และรับเปลี่ยนอัตรา เก็บรักษาเอกสาร และหนังสือของทางราชการ

2. แผนกคลัง มีหน้าที่เกี่ยวกับการเงิน การจ่ายเงิน การบัญชี และพัสดุ ตามรายจ่ายงบประมาณ เงินอุดหนุน และเงินฝาก รายได้ของแผนกต่าง ๆ ว่างงบประมาณประจำปี ค่าเนิการซื้อพัสดุ และครุภัณฑ์ ค่าเนิการประกวดราคา ฯลฯ

งบประมาณของมหาวิทยาลัย ได้รับจากงบประมาณแผ่นดิน เงินอุดหนุนจากองค์การอุตสาหกรรมป่าไม้, เงินค่าธรรมเนียมต่าง ๆ นอกจากนี้ยังได้รับความช่วยเหลือจากองค์การระหว่างประเทศ

3. แผนกประมวลสถิติ และชีวประวัติ มีหน้าที่เก็บรวบรวมรักษาสถิติต่าง ๆ เช่น สถิติจำนวนนิสิต ทะเบียนประวัติของข้าราชการ เก็บรักษาคะแนนของนิสิต ฯลฯ

4. แผนกห้องสมุด

นอกจากนี้ยังมีหน่วยปฏิบัติที่สังกัดสำนักอธิการบดี คือ สำนักฝ่ายการปกครอง และสวัสดิการ, แผนกพยาบาล, และหน่วยบริการกลาง สำนักงานฝ่ายทะเบียนนิสิต และจัดตารางสอน

ในค้ำชูวิชาการมหาวิทยาลัย แบ่งออกเป็น 7 คณะ คือ

1. คณะเกษตร แบ่งการศึกษาตามหลักสูตร 4 ปี ออกเป็น 9 สาขาวิชา คือ

- 1.1 เกษตรศาสตร์ทั่วไป
- 1.2 เกษตรกลวิธาน
- 1.3 ศึกษวิทยา และโรคพืช

- 1.4 คหกรรมศาสตร์
- 1.5 พืชไร
- 1.6 พืชสวน
- 1.7 ปฐพีวิทยา
- 1.8 วิทยาศาสตร์การอาหาร
- 1.9 สัตวบาล

2. คณะประมง มีหน้าที่ให้การศึกษาเพื่อผลิตนักวิทยาศาสตร์ ส่งเสริมความรู้การประมง สํารวจแหล่งทรัพยากรทางทะเล และทำการวิจัยเกี่ยวกับวิชาการประมง ฯลฯ แบ่งออกเป็น 5 ภาควิชาดังนี้

- 2.1 ภาควิชาการประมง
- 2.2 ภาควิชาชีววิทยาประมง
- 2.3 ภาควิชาเพาะเลี้ยงสัตว์น้ำ
- 2.4 ภาควิชาผลิตภัณฑ์ประมง
- 2.5 ภาควิชาวิทยาศาสตร์ทางทะเล

3. คณะวนศาสตร์ มีหน้าที่สร้างนักวิชาการป่าไม้ ศึกษาอบรมแก่นิสิตในคํานวิชาป่าไม้ สาขาต่าง ๆ แบ่งสาขาออกเป็น

- 3.1 สาขาวนศาสตร์ทั่วไป
- 3.2 สาขาวนผลิตภัณฑ์
- 3.3 สาขาอนุรักษ์วิทยา

4. คณะวิทยาศาสตร์ และอักษรศาสตร์ เปิดสอนวิชาการต่าง ๆ หลายสาขาโดยแบ่งออกเป็น 8 ภาควิชา คือ

- 4.1 ภาควิชาคณิตศาสตร์
- 4.2 ภาควิชาเคมี



- 4.3 ภาควิชาชีววิทยา
- 4.4 ภาควิชาฟิสิกส์
- 4.5 ภาควิชาสังคมศาสตร์ และมนุษยศาสตร์
- 4.6 ภาควิชาภาษา
- 4.7 ภาควิชาสถิติ
- 4.8 ภาควิชารังสีและไอโซโทป

5. คณะศึกษาศาสตร์ หน้าที่จัดการเรียน การสอนเพื่อผลิตครูในสาขาวิชาต่าง ๆ แบ่งออกเป็น 4 ภาควิชา คือ

- 5.1 ภาควิชาการศึกษา และหน่วยงานโรงเรียนสาธิต ฯ
- 5.2 ภาควิชาอาชีวศึกษา
- 5.3 ภาควิชาพลศึกษา

6. คณะเศรษฐศาสตร์ และบริหารธุรกิจ ให้การศึกษา ค้นคว้า วิจัย ในสาขาวิชาการต่าง ๆ ดังนี้

- 6.1 สาขาวิชาเศรษฐศาสตร์
- 6.2 สาขาวิชาเศรษฐศาสตร์การเกษตร
- 6.3 สาขาวิชาสหกรณ์
- 6.4 สาขาวิชาบัญชี
- 6.5 สาขาวิชาบริหารธุรกิจ

7. คณะสัตวแพทยศาสตร์ ให้การอบรม ค้นคว้าและวิจัยในค่านสัตวแพทย์ มีหลักสูตร 6 ปี เปิดสอน 6 สาขาวิชา คือ

- 7.1 สาขาวิชากายวิภาคศาสตร์
- 7.2 สาขาวิชาพยาธิวิทยา
- 7.3 สาขาวิชาศัลยศาสตร์

- 7.4 สาขาวิชาสัตววิทยา
- 7.5 สาขาวิชาอายุรศาสตร์
- 7.6 สาขาวิชาเภสัชวิทยา

8. คณะวิศวกรรมศาสตร์ ทำการสอนเพื่อผลิตช่าง เพื่อสนองความต้องการของหน่วยราชการ และเอกชน แบ่งเป็น 5 ภาควิชา คือ

- 8.1 ภาควิชาขุดศาสตร์ และอุทกศาสตร์
- 8.2 ภาควิชาวิศวกรรมเกษตร
- 8.3 ภาควิชาวิศวกรรม เครื่องกล และไฟฟ้า
- 8.4 ภาควิชาวิศวกรรมชลประทาน
- 8.5 ภาควิชาวิศวกรรมโยธา



9. สำนักส่งเสริมและฝึกอบรม มีหน้าที่อบรมให้ความรู้ทางเกษตร แก่เจ้าหน้าที่ พนักงานเกษตร และประชาชนทั่วไป เช่นการอบรมสัมมนา อบรมวิชาชีพฟาร์ม, ออกรายการวิทยุ, โทรทัศน์ ฯลฯ
10. สถาบันคนคว่ำ และพัฒนาผลิตภัณฑ์อาหาร มีหน้าที่ให้การศึกษาค้นคว้า เกี่ยวกับอาหาร ผลิตภัณฑ์เกษตร ให้เป็นอุตสาหกรรม, โครงการอาหารโปรตีน ฯลฯ
11. บัณฑิตวิทยาลัย เป็นหน่วยกลางรับนิสิตเข้าศึกษาในระดับปริญญาโท ในสาขาวิชาต่าง ๆ ของทุกคณะที่เปิดสอนปริญญาโท ดำเนินการจัดลงทะเบียน และติดตามผลการศึกษา โครงการกู้เงินธนาคารโลก เพื่อพัฒนามหาวิทยาลัยเกษตรศาสตร์

ตามโครงการกู้เงินจากธนาคารโลก เพื่อพัฒนามหาวิทยาลัยเกษตรศาสตร์ เป็นจำนวนเงินทั้งหมดประมาณ 320 ล้านบาท และในการนี้รัฐบาลได้ตั้งงบประมาณแผ่นดินมาเสริมด้วยทุก ๆ ปี ตลอดโครงการ ซึ่งมีระยะเวลาทั้งสิ้น 5 ปี โดยเริ่มต้นโครงการในปี พ.ศ. 2515 และสิ้นสุดในเดือนมิถุนายน พ.ศ. 2521 การใช้จ่ายเงิน มีจุดประสงค์ 4 หมวดใหญ่ คือ

1. สร้างอาคารและปรับปรุงบริเวณมหาวิทยาลัยเกษตรศาสตร์ ที่บางเขน และกำแพงแสน จังหวัดนครปฐม
2. ซ่อมอุปกรณ์การสอน การวิจัย ตลอดจนเครื่องมือเครื่องใช้อื่น ๆ
3. ให้ทุนการศึกษาสำหรับอาจารย์ของมหาวิทยาลัยเกษตรศาสตร์ เพื่อไปศึกษาต่อต่างประเทศ
4. จ้างผู้เชี่ยวชาญทางวิทยาการ การวิจัย การพัฒนาหลักสูตร และการบริหาร มาประจำ ณ มหาวิทยาลัยเกษตรศาสตร์ ดังนั้นในการพัฒนามหาวิทยาลัย ถ้าการดำเนินงานได้รับความสำเร็จตามเป้าหมายที่ตั้งไว้ คือการผลิตบัณฑิต และความก้าวหน้าทางวิชาการ และการส่งเสริม ความก้าวหน้าของมหาวิทยาลัยในอนาคต จึงต้องอาศัย กำลังคน เงิน เครื่องมือ ตลอดจนระบบการบริหารที่มีประสิทธิภาพ

การบริหารมหาวิทยาลัย ทั้งทางด้านธุรการ และวิชาการ เมื่อมหาวิทยาลัยขยายตัวในอนาคต ทั้งในด้านปริมาณนิสิต อาจารย์ ข้าราชการ และพนักงานเจ้าหน้าที่ย่อมมีปัญหายุ่งยาก และต้องการความรวดเร็ว มีความคล่องตัวในการบริหารมากขึ้น ดังนั้นการนำวิชาการสมัยใหม่ และระบบอัตโนมัติมาใช้ในการบริหารของมหาวิทยาลัย จึงเป็นเรื่องสำคัญเรื่องหนึ่งที่ผู้บริหารมหาวิทยาลัยควรนำมาพิจารณา