

ผลการวิจัย

ในการเสนอผลการวิเคราะห์ข้อมูล ผู้วิจัยได้กำหนดอักษรย่อ และสัญลักษณ์ที่ใช้โดยทั่วไป และเฉพาะตารางหนึ่ง ๆ ขึ้น เพื่อความสะดวกดังนี้

น.ร.	แทน	ฐานะของสิ่งเร้าที่เป็นนักเรียนทั้งชาย และ หญิง
ช-ญ	" "	" ชายหนุ่ม กับ หญิงสาว
ชต-ญ	" "	" ชายแต่งงานแล้ว กับหญิงสาว
ช-ญต	" "	" ชายหนุ่ม กับ หญิงที่แต่งงานแล้ว
ชต-ญต	" "	" ชายแต่งงานแล้ว กับ หญิงที่แต่งงานแล้ว

สำหรับอักษรย่อ และ สัญลักษณ์เฉพาะตาราง จะเสนอไว้ในตารางนั้น ๆ การเสนอผลของการวิจัยครั้งนี้ ผู้วิจัยจะแยกเสนอตามลำดับดังนี้

1. ค่าเฉลี่ยของคะแนนจรรยาวิพากษ์ของเด็กวัยรุ่น ที่มีต่อพฤติกรรมความสัมพันธ์ระหว่างชายหญิง แยกตามเพศ ฐานะของสิ่งเร้า และเพศของสิ่งเร้า ในแต่ละสถานการณ์ ทุก ๆ สถานการณ์ ซึ่งแสดงไว้ในตารางที่ 1

ตารางที่ 1 ค่าเฉลี่ยของคะแนนจรรยาวิพากษ์ของเด็กวัยรุ่น แยกตามเพศของเด็ก ฐานะของสิ่งเร้า และเพศของสิ่งเร้า ในแต่ละสถานการณ์สัญลักษณ์ที่ใช้ในตาราง

A	แทน	เด็กวัยรุ่นชาย
a ₁	"	เพศสิ่งเร้าชายที่เด็กชายประเมินค่าพฤติกรรม
a ₂	"	เพศสิ่งเร้าหญิงที่เด็กชายประเมินค่าพฤติกรรม
B	"	เด็กวัยรุ่นหญิง
b ₁	"	เพศสิ่งเร้าชายที่เด็กหญิงประเมินค่าพฤติกรรม

b_2	แทน	เพศสิ่งเร้าหญิงที่เด็กหญิงประเมินค่าพฤติกรรม
N	"	จำนวนคนในกลุ่ม
\bar{X}_A	"	ค่าเฉลี่ยผลรวมคะแนนจรรยาวิพากษ์ของเด็กวัยรุ่นชาย
\bar{X}_B	"	" " " " " เด็กวัยรุ่นหญิง
\bar{X}_{A+B}	"	" " " " " เด็กวัยรุ่นชายและหญิง

สถานการณ์	A N=212		\bar{X}_A	B N=206		\bar{X}_B	\bar{X}_{A+B}
	a_1	a_2		b_1	b_2		
1. รักกันไม่เคยถกเเนอของตัวกัน							
1. น.ร.	3.4	3.4	3.4	4.0	4.0	4.0	3.7
2. ช-ญ	3.3	3.4	3.3	4.1	4.3	4.2	3.8
3. ชต-ญ	3.0	2.8	2.9	3.1	3.0	3.1	3.0
4. ช-ญต	3.0	2.6	2.8	3.1	2.8	2.9	2.9
5. ชต-ญต	2.9	2.8	2.8	3.3	3.2	3.2	3.0
2. ไปเที่ยวด้วยกันสองต่อสองกลางคืนบ่อย ๆ							
1. น.ร.	2.0	1.8	1.9	1.6	1.2	1.4	1.7
2. ช-ญ	2.7	2.2	2.4	2.0	1.7	1.8	2.1
3. ชต-ญ	1.8	1.5	1.6	1.4	1.2	1.3	1.5
4. ช-ญต	1.6	1.3	1.5	1.5	1.1	1.3	1.4
5. ชต-ญต	1.4	1.2	1.3	1.3	1.1	1.2	1.3
3. มีคพบกันอย่างลับ ๆ							
1. น.ร.	2.3	1.9	2.1	1.7	1.4	1.6	1.9
2. ช-ญ	2.8	2.5	2.6	2.1	1.7	1.9	2.3
3. ชต-ญ	1.7	1.4	1.5	1.5	1.2	1.3	1.5
4. ช-ญต	1.7	1.4	1.5	1.4	1.2	1.3	1.4
5. ชต-ญต	1.5	1.3	1.4	1.4	1.2	1.2	1.3

ดบ 1 2 3 4 5 บวก

มาตราแสดงน้ำหนักและทิศทางของจรรยาวิพากษ์

สถานการณ	A N=212		\bar{X}_A	B N=206		\bar{X}_B	\bar{X}_{A+B}
	a ₁	a ₂		b ₁	b ₂		
4. กุมมือกันเดินไปตามถนน							
1. น.ร.	2.4	2.0	2.2	1.8	1.4	1.6	1.9
2. ช-ญ	3.2	2.7	2.9	2.5	1.9	2.2	2.6
3. ชต-ญ	1.8	1.6	1.7	1.5	1.0	1.3	1.5
4. ช-ญต	1.6	1.3	1.4	1.4	1.1	1.2	1.4
5. ชต-ญต	1.7	1.4	1.5	1.5	1.2	1.3	1.5
5. นอนหนุนตักกันในที่ลับตาคน							
1. น.ร.	2.3	1.9	2.1	1.6	1.3	1.4	1.8
2. ช-ญ	2.9	2.5	2.7	2.2	1.7	1.9	2.4
3. ชต-ญ	1.8	1.6	1.7	1.5	1.2	1.3	1.5
4. ช-ญต	2.4	2.0	2.2	1.8	1.4	1.6	1.9
5. ชต-ญต	1.5	1.3	1.4	1.3	1.1	1.2	1.3
6. โอบกอดกันในที่ลับตาคน							
1. น.ร.	2.2	1.8	2.0	1.5	1.2	1.3	1.7
2. ช-ญ	2.8	2.4	2.6	2.2	1.7	1.9	2.3
3. ชต-ญ	1.8	1.4	1.6	1.5	1.2	1.3	1.5
4. ช-ญต	1.7	1.3	1.5	1.5	1.1	1.3	1.4
5. ชต-ญต	1.5	1.3	1.4	1.3	1.1	1.2	1.3
7. ป้อนอาหารให้กันในที่ลับตาคน							
1. น.ร.	2.4	2.2	2.3	1.8	1.5	1.6	2.0
2. ช-ญ	3.1	2.7	2.9	2.4	2.0	2.2	2.6
3. ชต-ญ	1.6	1.4	1.5	1.4	1.2	1.3	1.4
4. ช-ญต	1.7	1.4	1.6	1.5	1.2	1.3	1.5
5. ชต-ญต	1.4	1.3	1.3	1.3	1.1	1.2	1.3

ลบ

บวก

มาตราแสดงน้ำหนักและทิศทางของจรรยาวิพากษ์

สถานการณ์	A N=212		\bar{X}_A	B N=206		\bar{X}_B	\bar{X}_{A+B}
	a ₁	a ₂		b ₁	b ₂		
8. กอดจับกันในโรงภาพยนตร์							
1. น.ร.	1.7	1.4	1.6	1.2	1.0	1.1	1.4
2. ช-ญ	2.0	1.6	1.8	1.5	1.1	1.3	1.6
3. ชต-ญ	1.7	1.3	1.5	1.3	1.1	1.2	1.4
4. ช-ญต	1.6	1.2	1.4	1.3	1.1	1.2	1.3
5. ชต-ญต	1.4	1.2	1.3	1.2	1.0	1.1	1.2
9. โต้เสียนักโดยไม่คิดแต่งงานกัน							
1. น.ร.	1.7	1.3	1.5	1.2	1.0	1.1	1.3
2. ช-ญ	1.9	1.5	1.7	1.3	1.1	1.2	1.5
3. ชต-ญ	1.8	1.5	1.6	1.4	1.0	1.2	1.4
4. ช-ญต	1.6	1.4	1.5	1.3	1.0	1.1	1.3
5. ชต-ญต	1.6	1.4	1.5	1.2	1.1	1.1	1.3
10. ไปดูภาพยนตร์ด้วยกันสองต่อสอง							
1. น.ร.	3.1	2.6	2.8	2.3	1.8	2.0	2.5
2. ช-ญ	3.7	3.2	3.4	3.0	2.4	2.7	3.1
3. ชต-ญ	2.0	1.6	1.8	1.6	1.3	1.5	1.7
4. ช-ญต	1.8	1.4	1.6	1.7	1.3	1.5	1.6
5. ชต-ญต	1.7	1.5	1.6	1.5	1.3	1.4	1.5
11. นัดพบกันอย่างไม่เปิดเผย							
1. น.ร.	3.2	2.7	2.9	3.4	3.0	3.2	3.1
2. ช-ญ	4.0	3.6	3.8	3.9	3.6	3.7	3.8
3. ชต-ญ	2.5	2.2	2.3	2.8	2.5	2.6	2.5
4. ช-ญต	2.3	1.9	2.1	2.7	2.3	2.5	2.3
5. ชต-ญต	2.2	2.0	2.1	2.8	2.5	2.6	2.4

ดบ 1 2 3 4 5 บวก

มาตราแสดงน้ำหนักและทิศทางของจรรยาวิพากษ์

สถานการณ์	A N=212		\bar{X}_A	B N=206		\bar{X}_B	\bar{X}_{A+B}
	a ₁	a ₂		b ₁	b ₂		
12. นั่งคุยกันในคอฟฟี่ชอป							
1. น.ร.	2.1	1.7	1.9	1.5	1.2	1.3	1.6
2. ช-ญ	3.3	2.7	3.0	2.3	1.9	2.1	2.5
3. ชต-ญ	2.0	1.7	1.8	1.6	1.3	1.4	1.6
4. ช-ญต	1.8	1.4	1.6	1.6	1.2	1.4	1.5
5. ชต-ญต	1.6	1.4	1.5	1.6	1.3	1.4	1.5
13. บ่อนอาหารให้กินในร้านอาหาร							
1. น.ร.	1.9	1.7	1.8	1.5	1.2	1.3	1.6
2. ช-ญ	2.4	2.0	2.2	1.7	1.4	1.5	1.9
3. ชต-ญ	1.7	1.5	1.6	1.3	1.1	1.2	1.4
4. ช-ญต	1.6	1.3	1.4	1.4	1.1	1.3	1.4
5. ชต-ญต	1.4	1.3	1.3	1.3	1.1	1.2	1.3
14. กอดจูบก้นในที่ลับตาคน							
1. น.ร.	2.1	1.7	1.9	1.5	1.1	1.3	1.6
2. ช-ญ	3.1	2.6	2.8	2.0	1.4	1.7	2.3
3. ชต-ญ	2.0	1.6	1.8	1.4	1.1	1.3	1.5
4. ช-ญต	1.7	1.2	1.4	1.4	1.0	1.2	1.3
5. ชต-ญต	1.7	1.5	1.6	1.4	1.1	1.2	1.4
15. กุมมือก้นในที่ลับตาคน							
1. น.ร.	2.3	2.2	2.2	1.9	1.5	1.7	2.0
2. ช-ญ	3.1	2.7	2.9	2.5	2.1	2.3	2.6
3. ชต-ญ	2.0	1.6	1.8	1.5	1.3	1.4	1.6
4. ช-ญต	1.8	1.5	1.6	1.7	1.2	1.4	1.6
5. ชต-ญต	1.7	1.5	1.6	1.5	1.2	1.3	1.5

ลบ 1 2 3 4 5 บวก

มาตราส่วนน้ำหนักและทิศทางของจรรยาวิพากษ์

สถานการณ์	A N=212		\bar{X}_A	B N=206		\bar{X}_B	\bar{X}_{A+B}
	a ₁	a ₂		b ₁	b ₂		
16.เดินโอบกันไปตามถนน							
1. น.ร.	1.7	1.5	1.6	1.3	1.1	1.2	1.5
2. ช-ญ	2.6	2.2	2.4	1.9	1.4	1.6	2.1
3. ชท-ญ	1.6	1.4	1.5	1.3	1.1	1.2	1.4
4. ช-ญต	1.5	1.2	1.3	1.4	1.1	1.2	1.3
5. ชท-ญต	1.3	1.2	1.3	1.2	1.0	1.1	1.2
17.นอนหนุนตักกันในสวนสาธารณะ							
1. น.ร.	2.0	1.7	1.8	1.4	1.1	1.3	1.6
2. ช-ญ	2.8	2.3	2.5	1.9	1.5	1.7	2.1
3. ชท-ญ	1.8	1.4	1.6	1.4	1.1	1.2	1.5
4. ช-ญต	1.5	1.2	1.3	1.4	1.1	1.2	1.3
5. ชท-ญต	1.4	1.2	1.3	1.3	1.1	1.2	1.2
18.ได้เสียกันโดยมีนัยหมายจะแต่งงานกัน							
1. น.ร.	2.0	1.8	1.9	1.3	1.1	1.2	1.6
2. ช-ญ	2.4	1.8	2.1	1.7	1.3	1.5	1.8
3. ชท-ญ	1.7	1.5	1.6	1.3	1.1	1.2	1.4
4. ช-ญต	1.8	1.4	1.6	1.3	1.1	1.2	1.4
5. ชท-ญต	1.7	1.5	1.6	1.3	1.1	1.2	1.4

ณ 1 2 3 4 5 ว่าง

มาตราแสดงน้ำหนักและทิศทางของจรรยาวิพากษ์

2. การวิเคราะห์ความแปรปรวน

2.1 วิเคราะห์ความแปรปรวนเพื่อทดสอบความมีนัยสำคัญทางสถิติเกี่ยวกับความแตกต่างของคะแนนจรรยาวิพากษ์ระหว่างเพศ ฐานะของสิ่งเร้า และเพศของสิ่งเร้า ในแต่ละสถานการณ์ โดยใช้วิธีวิเคราะห์ความแปรปรวนแบบ 3 ตัวแปร (Three-Factor Experiment with Repeated Measures on One Factor) ซึ่งผลที่แสดงในตารางที่ 1 ถึง ตารางที่ 18 ในภาคผนวก ก และได้นำค่าเอฟ (F) ที่ได้จากการวิเคราะห์ความแปรปรวนใน 18 ตารางนั้น มาเสนอสรุปรวมไว้ในตารางเดียวกัน ดังแสดงไว้ในตารางที่ 2

ตารางที่ 2 สรุปค่าเอฟ จากการวิเคราะห์ความแปรปรวนของคะแนนจรรยาวิพากษ์ของเด็กวัยรุ่น ในด้าน เพศ ฐานะของสิ่งเร้า และเพศของสิ่งเร้า ในแต่ละสถานการณ์

อักษรย่อที่ใช้

A	แทน	เพศของกลุ่มตัวอย่าง
B	แทน	ฐานะของสิ่งเร้า
C	แทน	เพศของสิ่งเร้า

ค่าเฉลี่ยที่คำนวณได้

สถานการณ์	A	B	A x B	C	A x C	B x C	A x B x C
1. รักกันไม่เคยถูกเนื้อต้องตัวกัน	19.8**	65.8**	9.3**	14.3**	.2	12.2**	.7
2. ไปเที่ยวด้วยกันสองต่อสอง	29.8**	136.4**	10.3**	129.5**	.1	145.5**	15.2**
3. นัดพบกับอย่างอื่น ๆ	40.6**	163.0**	17.4**	135.2**	.02	24.9**	.5
4. กุมมือกันเดินไปตามถนน	45.7**	258.8**	19.2**	180.2**	.4	8.0**	.2
5. นอนหนุนตักกันในที่ลับตาคน	51.4**	149.9**	12.8**	232.2**	.001	22.3**	1.5
6. โอบกอดกันในที่ลับตาคน	42.7**	158.1**	13.5**	145.3**	.1	59.8**	7.1**
7. ป้อนอาหารให้กันในที่ลับตาคน	36.3**	257.9**	15.7**	245.6**	.5	9.7**	1.2
8. กอดจูบกันในโรงภาพยนตร์	35.7**	33.8**	6.9**	136.2**	3.0	9.8**	1.1
9. โต้เสียดกันโดยไม่กีดขวางงานกัน	39.9**	9.6**	1.8**	107.9**	5.0	4.1**	1.4
10. ไปดูภาพยนตร์ด้วยกันสองต่อสอง	50.4**	502.1**	24.0**	412.4**	.01	12.1**	2.0
11. นัดพบกับอย่างเปิดเผย	8.7**	202.6**	5.4**	364.4**	.7	3.5**	1.9
12. นั่งคุยกันในรถที่จอด	44.7**	180.6**	21.5**	381.3**	.7	10.8**	1.3
13. ป้อนอาหารให้กันในร้านอาหาร	36.6**	77.3**	13.7**	174.2**	.3	9.2**	.5
14. กอดจูบกันในที่ลับตาคน	83.5**	154.0**	34.7**	238.6**	2.7	18.6**	1.0
15. กุมมือกันในที่ลับตาคน	35.2**	191.6**	3.5**	355.6**	0	11.7**	71.8**
16. เดินโอบกันไปตามถนน	34.9**	148.8**	20.1**	10.4**	.3	25.5**	.2
17. นอนหนุนตักกันในสวนสาธารณะ	51.0**	151.1**	31.02**	290.0**	.4	66.87**	5.46**
18. โต้เสียดกันโดยมีนัยยะแต่งงานกัน	114.4**	35.0**	6.6**	218.7**	4.0	6.5**	1.3

ค่าเฉลี่ยที่คำนวณได้

F_{1, 416} = 6.64

F_{4, 1664} = 3.32

F_{1, 416} = 6.64

F_{1, 416} = 6.64

F_{4, 1664} = 3.32

F_{4, 1664} = 3.32

ผลจากตารางที่ 2 แยกกล่าวตามลำดับดังนี้

แหล่งความแปรปรวนด้าน A (เพศ) พบว่าค่าเอฟทุกตัวจากการคำนวณในค่านี้ มีค่ามากกว่าค่าเอฟวิกฤติ ($F_{1,416} = 6.64, p < .01$) แสดงว่าเด็กวัยรุ่นชายและหญิง มีจรรยาวิพากษ์เกี่ยวกับความสัมพันธ์ระหว่างชายหญิงแตกต่างกันอย่างมีนัยสำคัญทางสถิติที่ระดับ .01

แหล่งความแปรปรวนด้าน B (ฐานะของสิ่งเร้า) พบว่า ค่าเอฟทุกตัวจากการคำนวณมีค่ามากกว่าค่าเอฟวิกฤติ ($F_{4,1664} = 3.32, p < .01$) แสดงว่า ฐานะของสิ่งเร้าในสถานการณ์ต่าง ๆ เกี่ยวกับความสัมพันธ์ระหว่างชายหญิง มีผลให้เด็กมีจรรยาวิพากษ์แตกต่างกันอย่างมีนัยสำคัญทางสถิติที่ระดับ .01

แหล่งความแปรปรวนด้าน A x B (เพศ x ฐานะของสิ่งเร้า) พบว่า ค่าเอฟทุกตัวจากการคำนวณมีค่ามากกว่าค่าเอฟวิกฤติ ($F_{4,1664} = 3.32, p < .01$) แสดงว่าเพศและฐานะของสิ่งเร้ามีปฏิสัมพันธ์ (interaction) อย่างมีนัยสำคัญทางสถิติที่ระดับ .01 ยกเว้นในสถานการณ์ที่ 9 ชายหญิงได้เสียกันโดยไม่คิดแต่งงานกัน ค่าเอฟจากการคำนวณ = 1.8 น้อยกว่าค่าเอฟวิกฤติ แสดงว่าในสถานการณ์นี้เพศและฐานะของสิ่งเร้า ไม่มีปฏิสัมพันธ์กันอย่างมีนัยสำคัญทางสถิติที่ระดับ .01 ($F_{4,1664} = 2.38, p < .01$)

แหล่งความแปรปรวนด้าน C (เพศของสิ่งเร้า) พบว่าค่าเอฟทุกตัวจากการคำนวณมีค่ามากกว่าค่าเอฟวิกฤติ ($F_{1,416} = 6.64, p < .01$) แสดงว่า เพศของสิ่งเร้าในสถานการณ์ต่าง ๆ เกี่ยวกับความสัมพันธ์ระหว่างชายหญิง มีผลให้เด็กมีจรรยาวิพากษ์แตกต่างกันอย่างมีนัยสำคัญทางสถิติที่ระดับ .01

แหล่งความแปรปรวนด้าน $A \times C$ (เพศ \times เพศสิ่งเร้า) พบว่าค่าเอฟจากการคำนวณมีค่าน้อยกว่าค่าเอฟวิกฤติ ($F_{1,416} = 6.64, p < .01$) แสดงว่า เพศของกลุ่มตัวอย่างกับเพศของสิ่งเร้า ไม่มีปฏิกริยาร่วมกันอย่างมีนัยสำคัญทางสถิติที่ระดับ .01

แหล่งความแปรปรวนด้าน $B \times C$ (ฐานะของสิ่งเร้า \times เพศของสิ่งเร้า) พบว่า ค่าเอฟทุกตัวจากการคำนวณ มีค่ามากกว่าค่าเอฟวิกฤติ ($F_{4,1664} = 3.32, p < .01$) แสดงว่าฐานะของสิ่งเร้า กับเพศของสิ่งเร้ามีปฏิกริยาร่วมกันอย่างมีนัยสำคัญทางสถิติที่ระดับ .01

แหล่งความแปรปรวนด้าน $A \times B \times C$ (เพศ \times ฐานะของสิ่งเร้า \times เพศของสิ่งเร้า) พบว่าค่าเอฟที่คำนวณมีค่าน้อยกว่าค่าเอฟวิกฤติ ($F_{1,1664} = 3.32, p < .01$) ทุกสถานการณ์ ยกเว้น 4 สถานการณ์ คือ ไปเที่ยวด้วยกันสองต่อสอง กุมมือกันในที่ลับตาคน โอบกอดกันในที่ลับตาคน และ นอนหนุนคอกันในสวนสาธารณะ แสดงว่า เพศของกลุ่มตัวอย่าง ฐานะของสิ่งเร้า และเพศของสิ่งเร้า ไม่มีปฏิกริยาร่วมกัน อย่างมีนัยสำคัญทางสถิติที่ระดับ .01 ยกเว้นใน 4 สถานการณ์ดังกล่าว พบว่าค่าเอฟจากการคำนวณมากกว่าค่าเอฟวิกฤติ ($F_{1,1664} = 3.32, p < .01$) แสดงว่าเพศของกลุ่มตัวอย่าง ฐานะของสิ่งเร้า และเพศของสิ่งเร้า มีปฏิกริยาร่วมกันอย่างมีนัยสำคัญทางสถิติที่ระดับ .01

2.2. วิเคราะห์ความแปรปรวนเพื่อทดสอบความมีนัยสำคัญทางสถิติเกี่ยวกับความแตกต่างของคะแนนจรรยาวิพากษ์ระหว่างเพศ สถานการณ์ และเพศของสิ่งเร้า ในแต่ละฐานะของสิ่งเร้า โดยใช้วิธีวิเคราะห์ความแปรปรวนแบบ 3 ตัวแปร (Three-Factor Experiment with Repeated Measures on One Factor) ดังผลที่แสดงในตารางที่ 19, 20, 21, 22, 23 ในภาคผนวก ก และไคสกรุปนำเสนอกาเอฟ (F) ที่ได้จากการวิเคราะห์ความแปรปรวนใน 5 ตารางดังกล่าวไว้ในตารางเดียวกัน ดังแสดงในตารางที่ 3

ตารางที่ 3 สรุปค่าเอฟ จากการวิเคราะห์ความแปรปรวนของคะแนนจรรยาวิพากษ์ของเค็กวียรุ่น ในด้านเพศ สถานการณ์ เพศของสิ่งเร้า ในแต่ละฐานะของสิ่งเร้า

ตารางที่ 3 (ต่อ)

อักษรย่อที่ใช้

- A แทน เพศของกลุ่มตัวอย่าง
B แทน สถานการณ์
C แทน เพศของสิ่งเร้า

ฐานะของสิ่งเร้า	ค่าเอฟที่คำนวณได้						
	A	B	A × B	C	A × C	B × C	A × B × C
1. นักเรียน	59.**	279.**3	23.**2	402.**3	1.1.8.	7.**0.	.5
2. ชายหนุ่ม กับ หญิงสาว	146.**1	176.**2	20.**6	601.**05	2.3	31.**9	6.**9
3. ชายแต่งงานแล้วกับหญิงสาว	35.**9	136.**6	7.5**	189.**8	.8	1.5	.6
4. ชายหนุ่มกับหญิงแต่งงานแล้ว	17.**1	149.**8	9.0**	203.**6	.04	3.4	.9
5. ชายแต่งงานแล้ว กับหญิงแต่งงานแล้ว	12.**7	171.**6	10.**3	138.**5	.1	7.**9	3.**6
ค่าเอฟจากตาราง ** p < .01	F=6.64 1,416	F=1.99 17,7072		F=6.64 1,416		F=1.99 17,7072	

ผลจากตารางที่ 3

แหล่งความแปรปรวนด้าน A (เพศ) พบว่าค่าเอฟในทุกฐานะของสิ่งเร้าจากการคำนวณมีค่ามากกว่าค่าเอฟวิกฤติ ($F_{1,416} = 6.64, p < .01$) แสดงว่าเด็กวัยรุ่นชายและหญิงมีจรรยาวิพากษ์เกี่ยวกับความสัมพันธ์ระหว่างชายหญิงแตกต่างกันอย่างมีนัยสำคัญทางสถิติที่ระดับ .01

แหล่งความแปรปรวนด้าน B (สถานการณ์) พบว่า ค่าเอฟทุกตัวจากการคำนวณมีค่ามากกว่าค่าเอฟวิกฤติ ($F_{17,7072} = 1.99, p < .01$) แสดงว่า สถานการณ์ต่าง ๆ เกี่ยวกับความสัมพันธ์ระหว่างชายหญิง มีผลทำให้จรรยาวิพากษ์ของเด็กแตกต่างกันอย่างมีนัยสำคัญทางสถิติที่ระดับ .01

แหล่งความแปรปรวนด้าน A × B (เพศ × สถานการณ์) พบว่า ค่าเอฟทุกตัวจากการคำนวณมีค่ามากกว่าค่าเอฟวิกฤติ ($F_{17,7072} = 1.99, p < .01$) แสดงว่า เพศของกลุ่มตัวอย่าง กับสถานการณ์ มีปฏิสัมพันธ์กันอย่างมีนัยสำคัญทางสถิติที่ระดับ .01

แหล่งความแปรปรวนค่าน C (เพศของสิ่งเร้า) พบว่า ค่าเอฟเทคตัวจากการคำนวณมีค่ามากกว่าค่าเอฟวิกฤติ ($F_{1, 416} = 6.64, p < .01$) แสดงว่าเพศของสิ่งเร้าเกี่ยวกับความสัมพันธ์ระหว่างชายหญิงในฐานะของสิ่งเร้าต่าง ๆ นั้น มีผลให้จรรยาวิพากษ์ของเด็กแตกต่างกันอย่างมีนัยสำคัญทางสถิติที่ระดับ $.01$

แหล่งความแปรปรวนค่าน $A \times C$ (เพศ \times เพศของสิ่งเร้า) พบว่าค่าเอฟเทคตัวจากการคำนวณมีค่าน้อยกว่าค่าเอฟวิกฤติ ($F_{1, 416} = 6.64, p < .01$) แสดงว่าเพศของกลุ่มตัวอย่างกับเพศของสิ่งเร้า ไม่มีปฏิสัมพันธ์อย่างมีนัยสำคัญที่ระดับ $.01$

แหล่งความแปรปรวนค่าน $B \times C$ (สถานการณ์ \times เพศของสิ่งเร้า) พบว่า ค่าเอฟเทคตัวจากการคำนวณมีค่ามากกว่าค่าเอฟวิกฤติ ($F_{17, 7072} = 1.99, p < .01$) ยกเว้นค่าเอฟในในฐานะของสิ่งเร้าที่เป็นชายแต่งงานแล้วกับหญิงสาว แสดงว่าสถานการณ์กับเพศของสิ่งเร้ามีปฏิสัมพันธ์อย่างมีนัยสำคัญที่ระดับ $.01$

แหล่งความแปรปรวนค่าน $A \times B \times C$ (เพศ \times สถานการณ์ \times เพศของสิ่งเร้า) พบว่า ค่าเอฟที่คำนวณได้ มีค่าน้อยกว่าค่าเอฟวิกฤติ ($F_{17, 7072} = 1.99, p < .01$) ในทุกฐานะของสิ่งเร้า ยกเว้น ฐานะที่เป็นชายหนุ่มกับ หญิงสาว กับ ชายแต่งงานแล้วกับหญิงแต่งงานแล้ว แสดงว่า เพศของกลุ่มตัวอย่าง สถานการณ์และเพศของสิ่งเร้า ไม่มีปฏิสัมพันธ์อย่างมีนัยสำคัญทางสถิติที่ระดับ $.01$ ยกเว้นในฐานะของชายหนุ่มกับหญิงสาว และ ชายแต่งงานแล้วกับหญิงสาว ค่าเอฟที่คำนวณได้มีค่ามากกว่าค่าเอฟวิกฤติ ($F_{17, 7072} = 1.99, p < .01$) แสดงว่า เพศของกลุ่มตัวอย่าง สถานการณ์ และเพศของสิ่งเร้ามีปฏิสัมพันธ์อย่างมีนัยสำคัญทางสถิติที่ระดับ $.01$ ใน 2 ฐานะของสิ่งเร้าดังกล่าว เพื่อให้เห็นความแตกต่างระหว่างจรรยาวิพากษ์ของเด็กวัยรุ่นชาย กับเด็กวัยรุ่นหญิงในแต่ละสถานการณ์ จึงเสนอค่าเฉลี่ยของคะแนนจรรยาวิพากษ์ที่ได้จากการประเมินค่าพฤติกรรมความสัมพันธ์ระหว่างชายหญิงในสถานการณ์ต่าง ๆ ไว้ในตารางที่ 4 ดังนี้

ตารางที่ 4 แสดงค่าเฉลี่ยของคะแนนจรรยาวิพากษ์ของเด็กวัยรุ่นชาย และ หญิงในแต่ละสถานการณ์

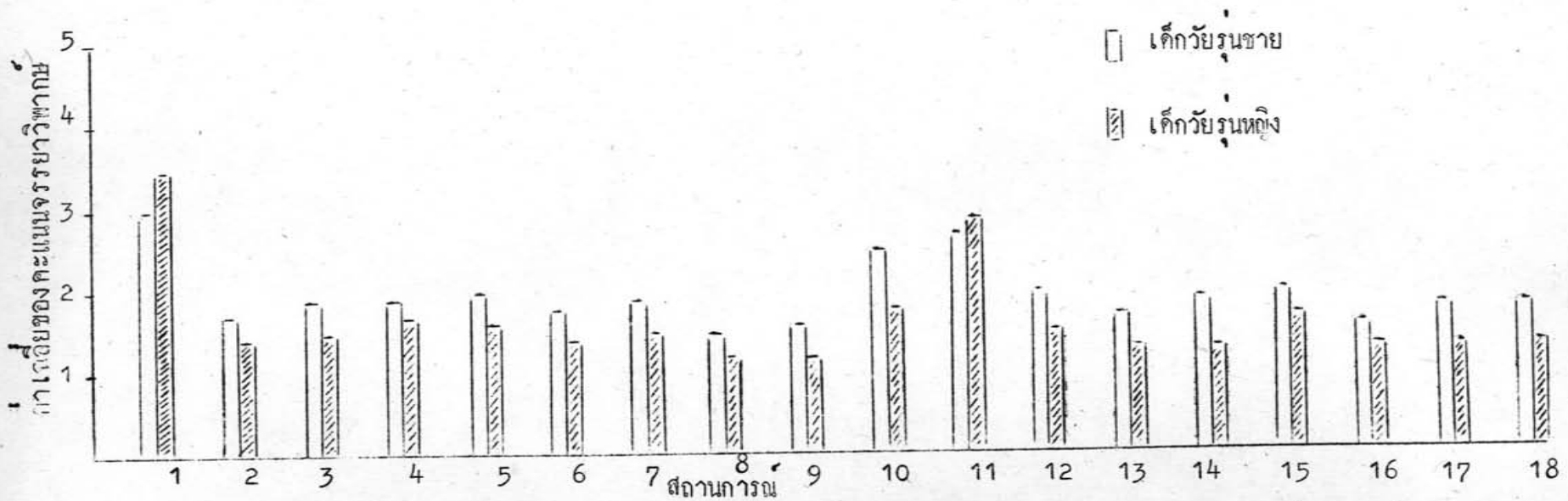
สถานการณ์	เพศของกลุ่มตัวอย่าง	
	ชาย	หญิง
1. รักกันไม่เคยถูกเนื้อต้องตัวกัน	3.0	3.5
2. ไปเที่ยวด้วยกันสองต่อสอง	1.7	1.4
3. นึกพบกันอย่างลับ ๆ	1.9	1.5
4. กุมมือกันเดินไปตามถนน	1.9	1.7
5. นอนหนุนตักกันในที่ลับตาคน	2.0	1.6
6. โอบกอดกันในที่ลับตาคน	1.8	1.4
7. บ่อนอาหารให้กันในที่ลับตาคน	1.9	1.5
8. กอดจูบกันในโรงภาพยนตร์	1.5	1.2
9. โต้เสียนกันโดยไม่คิดแต่งงานกัน	1.6	1.2
10. ไปดูภาพยนตร์ด้วยกันสองต่อสอง	2.3	1.8
11. นึกพบกันอย่างเปิดเผย	2.7	2.9
12. นั่งคุยกันในคอฟฟี่ช็อป	2.0	1.5
13. บ่อนอาหารให้กันในร้านอาหาร	1.7	1.3
14. กอดจูบกันในที่ลับตาคน	1.9	1.3
15. กุมมือกันในที่ลับตาคน	2.0	1.7
16. เดินโอบกันไปตามถนน	1.6	1.3
17. นอนหนุนตักกันในสวนสาธารณะ	1.8	1.3
18. โต้เสียนกันมันหมายจะแต่งงานกัน	1.8	1.2

ลบ 1 2 3 4 5 บวก

มาตราแสดงน้ำหนักและทิศทางของจรรยาวิพากษ์

ผลจากตารางที่ 4 ถ้าค่าเฉลี่ยของคะแนนจรรยาวิพากษ์ของเด็กวัยรุ่นชายและหญิงมาแสดงเปรียบเทียบโดยกราฟได้ดังนี้

รูปที่ 1 กราฟแท่งเปรียบเทียบค่าเฉลี่ยของคะแนนจรรยาวิพากษ์ของเด็กวัยรุ่นชายและหญิง ในแต่ละสถานการณ



จากกราฟรูปที่ 1 แสดงให้เห็นว่า ค่าเฉลี่ยของคะแนนจรรยาวิพากษ์ของเด็กวัยรุ่นชายสูงกว่าเด็กวัยรุ่นหญิง เกือบทุกสถานการณ ยกเว้นในสถานการณที่ 1 และสถานการณที่ 11

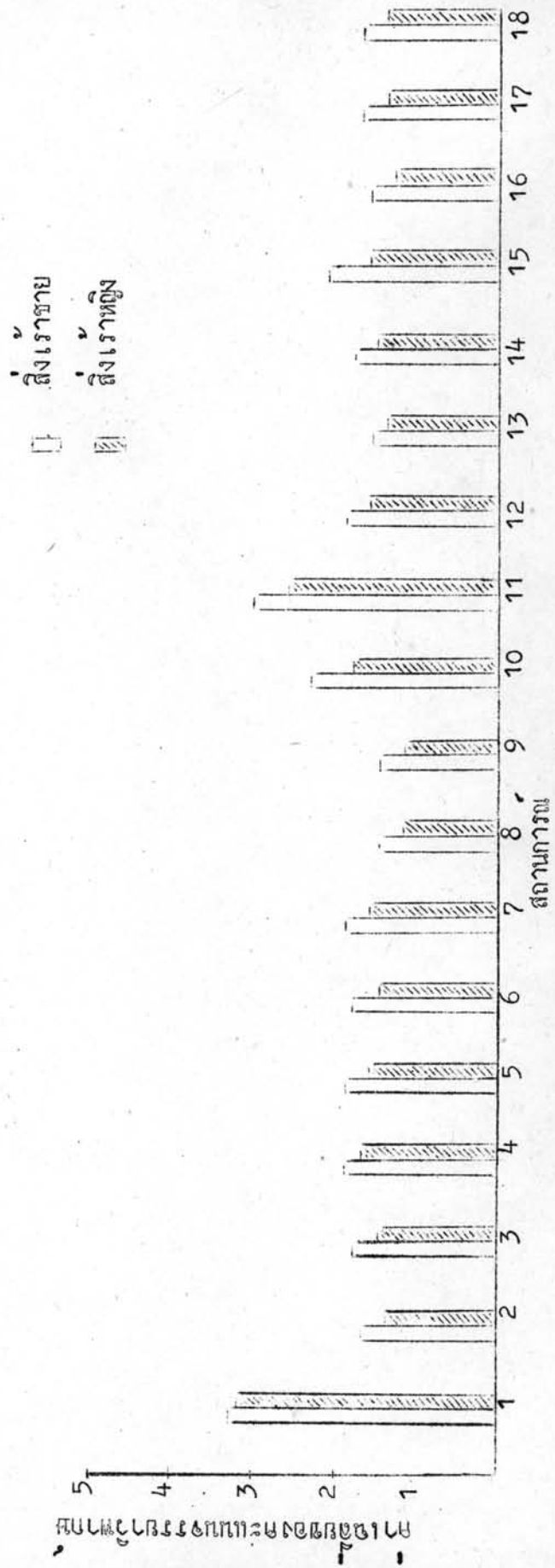
เพื่อให้เห็นความแตกต่างระหว่างจรรยาวิพากษ์ของเด็กวัยรุ่นที่มีต่อ สิ่งเรา
ชายและ สิ่งเราหญิงในแต่ละสถานการณ์เกี่ยวกับความสัมพันธ์ระหว่างชายหญิง จึงเสนอ
ค่าเฉลี่ยของคะแนนจรรยาวิพากษ์ของเด็กที่มีต่อเพศสิ่งเรา ในสถานการณ์ต่าง ๆ ไว้ใน
ตารางที่ 5 ดังนี้

ตารางที่ 5 แสดงค่าเฉลี่ยของคะแนนจรรยาวิพากษ์ของเด็กวัยรุ่นที่มีต่อ สิ่งเราชาย
และ สิ่งเราหญิงในแต่ละสถานการณ์

สถานการณ์	เพศของสิ่งเรา	
	ชาย	หญิง
1. รักกันไม่เคยถูกเนือตองตัวกัน	3.3	3.2
2. ไปเที่ยวด้วยกันสองต่อสอง	1.7	1.4
3. นัดพบกันอย่างลับ ๆ	1.8	1.5.
4. กุมมือกันเดินไปตามถนน	1.9	1.7
5. นอนหนุนตักกันในที่ลับตาคน	1.9	1.6
6. โอบกอดกันในที่ลับตาคน	1.8	1.5
7. ป้อนอาหารให้กันในที่ลับตาคน	1.9	1.6
8. กอดจูบกันในโรงภาพยนตร์	1.5	1.2
9. ไล่เสียกันโดยไม่คิดแต่งงานกัน	1.5	1.2
10. ไปดูภาพยนตร์ด้วยกันสองต่อสอง	2.3	1.8
11. นัดพบกันอย่างเปิดเผย	3.0	2.6
12. นั่งคุยกันในคอฟฟี่ชอป	1.9	1.6
13. ป้อนอาหารให้กันในร้านอาหาร	1.6	1.4
14. กอดจูบกันในที่ลับตาคน	1.8	1.5
15. กุมมือกันในที่ลับตาคน	2.1	1.6
16. เดินโอบกันไปตามถนน	1.6	1.3
17. นอนหนุนตักกันในสวนสาธารณะ	1.7	1.4
18. ไล่เสียกันโดยมีน้หมายจะแต่งงานกัน	1.7	1.4

ตารางที่ 5 นำค่าเฉลี่ยของคะแนนรายวิชาของเด็กวัยอนุบาลถึง ที่มีพฤติกรรมของ สิ่งเราชาย กับ สิ่งเราหญิง มาแสดงเปรียบเทียบโดยกราฟใต้งี้

รูปที่ 2 กราฟแท่งเปรียบเทียบระหว่างค่าเฉลี่ยของคะแนนรายวิชาของเด็กวัยอนุบาลถึง ที่มีพฤติกรรมของ สิ่งเราชาย กับที่มีพฤติกรรมสิ่งเราหญิง ในแต่ละสถานภาพ



จากกราฟรูปที่ 2 แสดงให้เห็นว่า ค่าเฉลี่ยของคะแนนรายวิชาของ เด็กวัยอนุบาลที่มีพฤติกรรมของ สิ่งเราชาย สูงกว่าที่มี พฤติกรรมของ สิ่งเราหญิง ทุกสถานภาพ

เพื่อให้เห็นความแตกต่างระหว่างจรรยาวิพากษ์ของเด็กวัยรุ่น ที่มีฐานะ
ของสิ่งเรา จึงนำค่าเฉลี่ยของคะแนนจรรยาวิพากษ์ของเด็กที่มีฐานะของสิ่งเราต่าง ๆ
ในแต่ละสถานการณ์ ไว้ในตารางที่ 6

ตารางที่ 6 ค่าเฉลี่ยของคะแนนจรรยาวิพากษ์ของเด็กวัยรุ่น ที่มีฐานะของสิ่งเรา
ในแต่ละสถานการณ์

สถานการณ์	ฐานะของสิ่งเรา					ค่าเฉลี่ย
	น.ร.	ช-ญ	ชต-ญ	ช-ญต	ชต-ญต	
1. รักกันไม่เคยถูกเนื้อต้องตัวกัน	3.7	3.8	3.0	2.9	3.0	3.28
2. ไปเที่ยวด้วยกันสองต่อสองกลางคืนบ่อย ๆ	1.7	2.1	1.5	1.4	1.3	1.60
3. นึกพบกันบ่อยๆ	1.9	2.3	1.5	1.4	1.4	1.70
4. กุมมือกันเดินไปตามถนน	1.9	2.6	1.5	1.4	1.4	1.76
5. นอนหนุนตักกันในที่ลับตาคน	1.8	2.4	1.5	1.9	1.3	1.72
6. โอบกอดกันในที่ลับตาคน	1.7	2.3	1.5	1.4	1.3	1.64
7. ป้อนอาหารให้กันในที่ลับตาคน	2.0	2.6	1.4	1.5	1.3	1.76
8. กอดจูบกันในโรงภาพยนตร์	1.4	1.6	1.4	1.3	1.2	1.38
9. โต้เสียดกันโดยไม่คิดแต่งงานกัน	1.5	1.5	1.4	1.4	1.4	1.40
10. ไปดูภาพยนตร์ด้วยกันสองต่อสอง	2.5	3.1	1.6	1.6	1.5	2.0
11. นึกพบกันบ่อยๆเปิดเผย	3.1	3.8	2.5	2.3	2.4	2.8
12. นั่งคุยกันในคอฟฟี่ชอปไฟสลัว	1.6	2.5	1.6	1.5	1.5	1.77
13. ป้อนอาหารให้กันในร้านอาหาร	1.6	1.9	1.4	1.4	1.3	1.52
14. กอดจูบกันในที่ลับตาคน	1.7	2.3	1.5	1.4	1.4	1.66
15. กุมมือกันในที่ลับตาคน	2.0	2.6	1.6	1.6	1.5	1.85
16. เดินโอบกันไปตามถนน	1.5	2.1	1.4	1.3	1.2	1.50
17. นอนหนุนตักกันในสวนสาธารณะ	1.6	2.1	1.5	1.3	1.2	1.54
18. โต้เสียดกันโดยมีนัยหมายจะแต่งงานกัน	1.6	1.8	1.4	1.4	1.4	1.52

ลบ 1 2 3 4 5 บวก

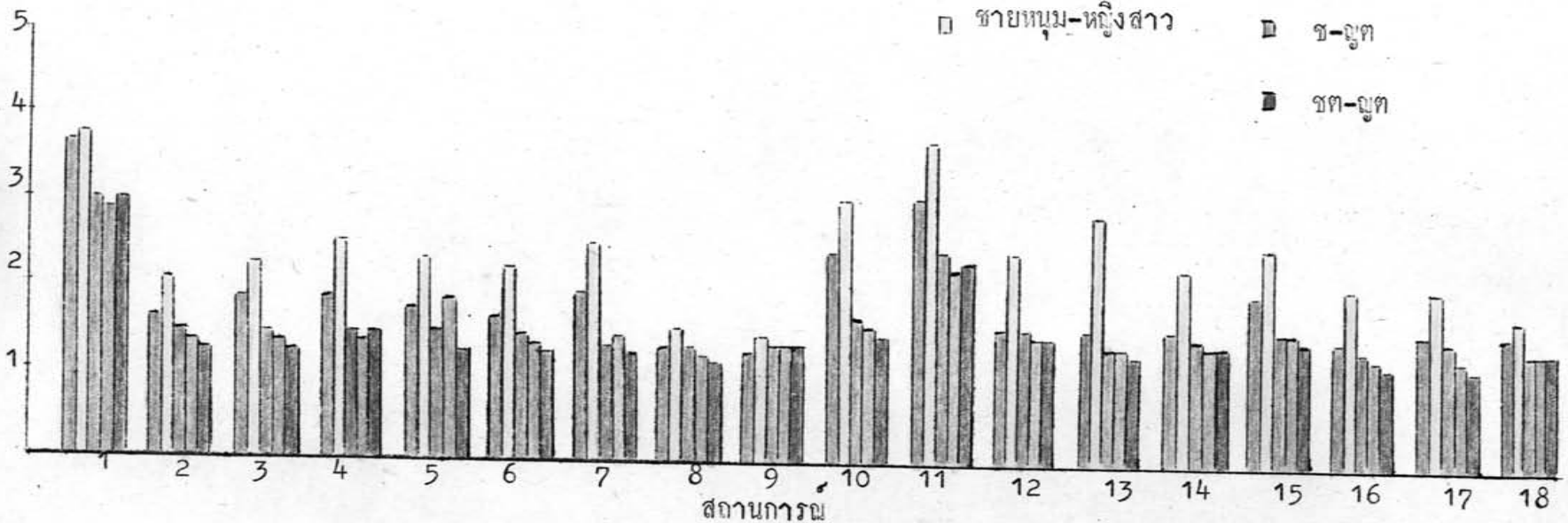
มาตราส่วนนำหนัก และทิศทางของจรรยาวิพากษ์

จากตารางที่ 6 นำค่าเฉลี่ยของคะแนนจรรยาวิพากษ์ของเด็กวัยรุ่นชายหญิง ที่มีฐานะของสิ่งเร้าในแต่ละสถานการณ มาแสดง เปรียบเทียบโดยกราฟใ้ดังนี้

รูปที่ 3 กราฟแท่ง เปรียบเทียบค่าเฉลี่ยของคะแนนจรรยาวิพากษ์ของเด็กวัยรุ่น ที่มีฐานะของสิ่งเร้า ในแต่ละสถานการณ

ค่าเฉลี่ยของคะแนนจรรยาวิพากษ์
ใน 5 ขวงของการประเมิน

- นักเรียน
- ชายหนุ่ม-หญิงสาว
- ชต-ญ
- ช-ญต
- ชต-ญต



ความมีปฏิสัมพันธ์ (Interaction)

จากแหล่งความแปรปรวนด้าน $A \times B$ ในตาราง 2 พบว่า เพศ กับฐานะของสิ่งเร้า มีปฏิสัมพันธ์อย่างมีนัยสำคัญที่ระดับ 0.1 ($F_{4,1664}=3.32, P<.01$) จึงได้แสดงค่าเฉลี่ยเปรียบเทียบในตารางที่ 7

ตารางที่ 7 ค่าเฉลี่ยของคะแนนจรรยาวิพากษ์ จำแนกตามเพศของกลุ่มตัวอย่าง และฐานะของสิ่งเร้า

เพศของ กลุ่มตัวอย่าง	ฐานะของสิ่งเร้า				
	น.ร.	ช-ญ	ชต-ญ	ช-ญท	ชต-ญท
ชาย	2.10	2.66	1.75	1.63	1.55
หญิง	1.64	2.0	1.45	1.45	1.4
ความแตกต่าง	.46	.66	.30	.18	.15

จากแหล่งความแปรปรวนค่า BXC ในตารางที่ 2 พบว่าฐานะของสิ่งเร้า กับเพศของสิ่งเร้า มีกิริยารวมอย่างมีนัยสำคัญที่ระดับ 0.1 ($F_{4,1664}=3.32, P < .01$) จึงได้แสดงค่าเฉลี่ยเปรียบเทียบในตารางที่ 8

ตารางที่ 8 ค่าเฉลี่ยของคะแนนจรรยาวิพากษ์ จำแนกตามฐานะของสิ่งเร้า และ เพศของสิ่งเร้า

เพศของ สิ่งเร้า	ฐานะของสิ่งเร้า				
	น.ร.	ช-ญ	ชต-ญ	ชช-ญต	ชต-ญต
ชาย	1.89	2.45	1.64	1.65	1.46
หญิง	1.56	2.01	1.36	1.3	1.26
ความแตกต่าง	.33	.44	.28	.35	.20

จากผลการวิเคราะห์ความแปรปรวนในตารางที่ 3 แหล่งความแปรปรวนด้าน AXB พบว่า เพศ กับ สถานการณ์มีอิทธิพลร่วมกันอย่างมีนัยสำคัญทางสถิติที่ระดับ 0.01 ($F_{7,7072} = 1.99, p < .01$) จึงได้แสดงค่าเฉลี่ยเปรียบเทียบในตารางที่ 9

ตารางที่ 9 ค่าเฉลี่ยของคะแนนจรรยาวิพากษ์ จำแนกตามเพศของกลุ่มตัวอย่าง และ สถานการณ์

เพศของกลุ่มตัวอย่าง	สถานการณ์																	
	1	2	3	4	5	6	7	8	9	10	11	12	13	14	15	16	17	18
ชาย	3.0	1.7	1.9	1.9	2.0	1.8	1.9	1.5	1.6	2.3	2.7	2.0	1.7	1.9	2.0	1.6	1.8	1.8
หญิง	3.5	1.4	1.5	1.7	1.6	1.4	1.5	1.2	1.2	1.8	2.9	1.5	1.3	1.3	1.7	1.3	1.3	1.2
ความแตกต่าง	.5	.3	.4	.2	.4	.4	.4	.3	.4	.5	.2	.5	.4	.6	.3	.3	.5	.6

จากแหล่งความแปรปรวนในค่าน BXC ในตารางที่ 3 พบว่า ฐานะของสิ่งเร้า กับสถานการณ์มีปฏิสัมพันธ์กันอย่างมีนัยสำคัญ
 ที่ระดับ $P < .01$ ($F_{17, 70} = 2.99, P < .01$) จึงได้แก่งค่าเฉลี่ยเปรียบเทียบไว้ในตารางที่ 10

ตารางที่ 10 ค่าเฉลี่ยของคะแนนจรรยาวิพากษ์ จำแนกตามสถานการณ์และเพศของสิ่งเร้า

เพศของ สิ่งเร้า	สถานการณ์																	
	1	2	3	4	5	6	7	8	9	10	11	12	13	14	15	16	17	18
ชาย	3.3	1.7	1.8	1.9	1.9	1.8	1.9	1.5	1.5	2.3	3.0	1.9	1.6	1.8	2.1	1.6	1.7	1.7
หญิง	3.2	1.4	1.5	1.7	1.6	1.5	1.6	1.2	1.2	1.8	2.6	1.6	1.4	1.5	1.6	1.3	1.4	1.4
ความแตกต่าง	.1	.3	.3	.2	.3	.3	.3	.3	.3	.5	.4	.3	.2	.3	.5	.2	.3	.3

3. จัดอันดับค่าเฉลี่ยของคะแนนจรรยาวิพากษ์

3.1 จัดอันดับค่าเฉลี่ยของคะแนนจรรยาวิพากษ์ของเด็กวัยรุ่นที่มีต่อสถานการณ์ความสัมพันธ์ระหว่างชายหญิง จากค่าเฉลี่ยสูงสุด ถึง ต่ำสุด ดังแสดงในตารางที่ 11, 12 และ 13

ตารางที่ 11 จัดอันดับและค่าเฉลี่ยของคะแนนจรรยาวิพากษ์ของเด็กวัยรุ่นชายหญิงที่มีต่อสถานการณ์ต่าง ๆ เกี่ยวกับความสัมพันธ์ระหว่างชายหญิง

อันดับ ที่	สถานการณ์	ค่าเฉลี่ย
1.	รักกันไม่เคยถูกเนื้อตongตัวกัน	3.28
2.	นัดพบกันอย่างเปิดเผย	2.8
3.	ไปดูภาพยนตร์ด้วยกันสองต่อสอง	2.0
4.	กุมมือกันในที่ลับตาคน	1.85
5.	นอนหนุนตักกันในที่ลับตาคน	1.78
6.	นั่งคุยกันในคอฟฟี่ชอป	1.77
7.	กุมมือกันเดินไปตามถนน	1.76
8.	ป้อนอาหารให้กันในที่ลับตาคน	1.76
9.	นัดพบกันอย่างลับ ๆ	1.70
10.	กอดจูบกันในที่ลับตาคน	1.66
11.	โอบกอดกันในที่ลับตาคน	1.64
12.	ไปเที่ยวด้วยกันสองต่อสองกลางคืนบ่อย ๆ	1.60
13.	นอนหนุนตักกันในสวนสาธารณะ	1.54
14.	ได้เสียกันโดยมีเป้าหมายว่าจะแต่งงานกัน	1.52
15.	ป้อนอาหารให้กันในร้านอาหาร	1.52
16.	เดินโอบกันไปตามถนน	1.50
17.	ได้เสียกันโดยไม่คิดจะแต่งงานกัน	1.40
18.	กอดจูบกันในโรงภาพยนตร์ขณะภาพยนตร์กำลังฉาย	1.38

ดบ 1 2 3 4 5 บวก

มาตราแสดงน้ำหนัก และ ทิศทางของจรรยาวิพากษ์



ตารางที่ 12 จัดอันดับและค่าเฉลี่ยของคะแนนจรรยาวิพากษ์ของเด็กวัยรุ่นชายที่มีต่อสถานการณ์ต่าง ๆ เกี่ยวกับความสัมพันธ์ระหว่างชายหญิง

อันดับที่	สถานการณ์	ค่าเฉลี่ย
1.	รักกันไม่เคยถกเถียงต่อกัน	3.04
2.	นัดพบกันอย่างเปิดเผย	2.64
3.	ไปภาพยนตร์ด้วยกันสองต่อสอง	2.24
4.	กุมมือกันในที่ลับตาคน	2.02
5.	นอนหนุนคอกันในที่ลับตาคน	2.02
6.	นั่งคุยกันในคอมพิวเตอร์ไฟสลัว	2.0
7.	กุมมือกันเดินไปตามถนน	1.94
8.	บ่อนอาหารให้กันในที่ลับตาคน	1.92
9.	กอดจูบกันในที่ลับตาคน	1.90
10.	นัดพบกันอย่างลับ ๆ	1.82
11.	โอบกอดกันในที่ลับตาคน	1.82
12.	ได้เสียกันโดยมันหมายจะแต่งงานกัน	1.78
13.	ไปเที่ยวด้วยกันสองต่อสองกลางคืนบ่อย ๆ	1.74
14.	นอนหนุนคอกันในสวนสาธารณะ	1.70
15.	บ่อนอาหารให้กันในร้านอาหาร	1.66
16.	เดินโอบกันไปตามถนน	1.62
17.	ได้เสียกันโดยไม่คิดจะแต่งงานกัน	1.56
18.	กอดจูบกันในโรงภาพยนตร์และภาพยนต์กำลังฉาย	1.52

ลบ 1 2 3 4 5 บวก

มาตราส่วนห้าหน้า และ ทิศทางของจรรยาวิพากษ์

ตารางที่ 13 จัดอันดับ และ ค่าเฉลี่ยของคะแนนจรรยาวิพากษ์ของเด็กวัยรุ่นหญิงที่มีต่อสถานการณ์ต่าง ๆ เกี่ยวกับความสัมพันธ์ระหว่างชายหญิง

อันดับที่	สถานการณ์	ค่าเฉลี่ย
1.	รักกันไม่เคยถูกเนือตองตัวกัน	3.48
2.	นัดพบกันอย่างเปิดเผย	2.92
3.	ไปถ่ายภาพนตควัยกันสองต่อสอง	1.82
4.	กุมมือกันในที่ลับตาคน	1.62
5.	นั่งคุยกันคอพิโซอไปไฟสลัว	1.52
6.	กุมมือกันเดินไปตามถนน	1.52
7.	ป้อนอาหารให้กันในที่ลับตาคน	1.52
8.	นอนหนุนตักกันในที่ลับตาคน	1.48
9.	นัดพบกันอย่างลับ ๆ	1.46
10.	โอบกอดกันในที่ลับตาคน	1.40
11.	ไปเที่ยวด้วยกันสองต่อสองกลางคืนบ่อย ๆ	1.40
12.	นอนหนุนตักกันกันในสวนสาธารณะ	1.36
13.	กอดจูบกันในที่ลับตาคน	1.34
14.	ป้อนอาหารให้กันในร้านอาหาร	1.30
15.	เดินโอบกันไปตามถนน	1.26
16.	ได้เสียกันโดยมันหมายว่าจะแต่งงานกัน	1.26
17.	กอดจูบกันในโรงภาพยนตร์ขณะภาพยนตร์กำลังฉาย	1.18
18.	ได้เสียกันโดยไม่คิดจะแต่งงานกัน	1.14

ลย 1 2 3 4 5 บวก

มาตราแสดงน้ำหนัก และ ทิศทางของจรรยาวิพากษ์

3.2 จัดอันดับค่าเฉลี่ยของคะแนนจรรยาวิพากษ์ของเด็กวัยรุ่นที่มีต่อฐานะของสิ่งเร้าจากตารางที่ 1 เรียงตามลำดับ อันดับที่ 1 คือฐานะที่มีค่าเฉลี่ยสูงสุด จัดเรียงไปทุกฐานะ ในแต่ละสถานการณ์ ดังแสดงไว้ในตารางที่ 14

ตารางที่ 14 อันดับของฐานะของสิ่งเร้า ในแต่ละสถานการณ์

ฐานะของสิ่งเร้า	สถานการณ์																		ค่าเฉลี่ย
	1	2	3	4	5	6	7	8	9	10	11	12	13	14	15	16	17	18	
น.ร.	2	2	2	2	3	2	2	2	5	2	2	2	2	2	2	2	2	2	2.2
ช-ญ	1	1	1	1	1	1	1	1	1	1	1	1	1	1	1	1	1	1	1.0
ชต-ญ	3	3	3	3	4	3	4	3	2	3	3	3	3	3	3	3	3	3	3.0
ช-ญต	5	4	4	4	2	4	3	4	3	4	5	4	4	4	4	4	4	4	3.9
ชต-ญต	4	5	4	4	5	5	5	5	4	5	4	5	5	5	5	5	5	5	4.7

3.3 จัดอันดับค่าเฉลี่ยของคะแนนจรรยาวิพากษ์ของเด็กวัยรุ่นที่มีต่อฐานะของสิ่งเร้า และสถานการณ์ต่าง ๆ เกี่ยวกับความสัมพันธ์ระหว่างชายหญิง จากค่าเฉลี่ยสูงสุด 10 อันดับ และ ค่าเฉลี่ยต่ำสุด 10 อันดับ ดังแสดงไว้ในตารางที่ 15, 16 และ 17

ตารางที่ 15 ค่าเฉลี่ยของคะแนนจรรยาวิพากษ์ของเด็กวัยรุ่นชายหญิง ที่มีต่อพฤติกรรมความสัมพันธ์ระหว่างชายหญิง เรียงลำดับจาก
ค่าเฉลี่ยสูงสุดลงมา 10 อันดับ และ จากค่าเฉลี่ยต่ำสุดขึ้นไป 10 อันดับ

อันดับ ที่	ฐานะของสิ่งเร้าและสถานการณ์	ค่าเฉลี่ย	อันดับ ที่	ฐานะของสิ่งเร้าและสถานการณ์	ค่าเฉลี่ย
1.	ช-ญ นึกพบกันอย่างเปิดเผย	3.8	1.	ชต-ญต เดินโอบกันไปตามถนน	1.1
2.	ช-ญ รักกันไม่เคยถกเนื้อต้องตัวกัน	3.8	2.	ชต-ญต กอดจูบกันในโรงภาพยนตร์	1.2
3.	น.ร. รักกันไม่เคยถกเนื้อต้องตัวกัน	3.7	3.	ชต-ญต ไปเที่ยวด้วยกันสองต่อสองบ่อย ๆ	1.3
4.	ช-ญ ไปดูภาพยนตร์ด้วยกันสองต่อสอง	3.1	4.	ชต-ญต นอนหนุนตักกันในสวนสาธารณะ	1.3
5.	น.ร. นึกพบกันอย่างเปิดเผย	3.1	5.	ชต-ญต ป้อนอาหารให้กันในที่ลับตาคน	1.3
6.	ชต-ญต รักกันไม่เคยถกเนื้อต้องตัวกัน	3.0	6.	ชต-ญต ป้อนอาหารให้กันในร้านอาหาร	1.3
7.	ชต-ญต รักกันไม่เคยถกเนื้อต้องตัวกัน	3.0	7.	ชต-ญต โอบกอดกันในที่ลับตาคน	1.3
8.	ช-ญต รักกันไม่เคยถกเนื้อต้องตัวกัน	2.2	8.	ชต-ญต นอนหนุนตักกันในที่ลับตาคน	1.3
9.	ช-ญ กุมมือกันในที่ลับตาคน	2.6	9.	น.ร. ได้เสียกันโดยไม่คิดแต่งงานกัน	1.3
10.	ช-ญ ป้อนอาหารให้กันในที่ลับตาคน	2.6	10.	ช-ญต กอดจูบกันในโรงภาพยนตร์	1.3

ลบ 1 2 3 4 5 มาก

มาตราแสดงน้ำหนัก และ ทิศทางของจรรยาวิพากษ์

ตารางที่ 16 ค่าเฉลี่ยของคะแนนจรรยาวิพากษ์ของเด็กวัยรุ่นชาย ที่มีต่อพฤติกรรมความสัมพันธ์ระหว่างชายหญิง เรียงลำดับจาก
ค่าเฉลี่ยสูงสุดลงมา 10 อันดับ และค่าเฉลี่ยต่ำสุดขึ้นไป 10 อันดับ

อันดับ ที่	ฐานะของสิ่งเร้าและสถานการณ์	ค่าเฉลี่ย	อันดับ ที่	ฐานะของสิ่งเร้าและสถานการณ์	ค่าเฉลี่ย
1.	ช-ญ นักพบกันอย่างเปิดเผย	3.8	1.	ชต-ญต เดินโอบกันไปตามถนน	1.3
2.	ช-ญ ไปถ่ายภาพนตด้วยกันสองต่อสอง	3.4	2.	ชต-ญต ไปเที่ยวด้วยกันสองต่อสอง	1.3
3.	น.ร. รักกันไม่เคยถกเนื้อตอตัวกัน	3.4	3.	ชต-ญต นอนหนุนตักกันในสวนสาธารณะ	1.3
4.	ช-ญ รักกันไม่เคยถกเนื้อตอตัวกัน	3.3	4.	ชต-ญต ป้อนอาหารให้กันในที่ลับตาคน	1.3
5.	ช-ญ นั่งคุยกันในคอฟฟี่ชอป	3.0	5.	ชต-ญต กอดจูบกันในโรงภาพยนตร์	1.3
6.	ช-ญ กุมมือกันเดินไปตามถนน	2.9	6.	ช-ญต เดินโอบกันไปตามถนน	1.3
7.	น.ร. นักพบกันอย่างเปิดเผย	2.9	7.	ช-ญต นอนหนุนตักกันในสวนสาธารณะ	1.3
8.	ช-ญ ป้อนอาหารให้กันในที่ลับตาคน	2.9	8.	ชต-ญต ป้อนอาหารให้กันในร้านอาหาร	1.3
9.	ชต-ญต รักกันไม่เคยถกเนื้อตอตัวกัน	2.9	9.	ชต-ญต นอนหนุนตักกันในที่ลับตาคน	1.4
10.	ช-ญ กุมมือกันในที่ลับตาคน	2.9	10.	ชต-ญต โอบกอดกันในที่ลับตาคน	1.4

ลบ 1 2 3 4 5 บวก

มาตราส่วนน้ำหนัก และ ทิศทางของจรรยาวิพากษ์

ตารางที่ 17 ค่าเฉลี่ยของคะแนนจรรยาวิพากษ์ของเด็กวัยรุ่นหญิง ที่มีต่อพฤติกรรมความสัมพันธ์ระหว่างชายหญิง เรียงลำดับจากค่าเฉลี่ย สูงสุดลงมา 10 อันดับ และ จากค่าเฉลี่ยต่ำสุดขึ้นไป 10 อันดับ

อันดับ ที่	ฐานะของสิ่งเร้าและสถานการณ์	ค่าเฉลี่ย	อันดับ ที่	ฐานะของสิ่งเร้าและสถานการณ์	ค่าเฉลี่ย
1.	ช-ญ รักกันไม่เคยถกเนื้อตongตัวกัน	4.2	1.	น.ร. ได้เสียกันโดยไม่คิดแต่งงานกัน	1.1
2.	น.ร. รักกันไม่เคยถกเนื้อตongตัวกัน	4.0	2.	ชต-ญต กอดจูบกันในโรงภาพยนตร์	1.1
3.	ช-ญ นัดพบกันอย่างเปิดเผย	3.7	3.	ชต-ญต เดินโอบกันไปตามถนน	1.1
4.	ชต-ญต รักกันไม่เคยถกเนื้อตongตัวกัน	3.2	4.	น.ร. กอดจูบกันในโรงภาพยนตร์	1.1
5.	น.ร. นัดพบกันอย่างเปิดเผย	3.2	5.	ช-ญต ได้เสียกันโดยไม่คิดแต่งงานกัน	1.1
6.	ชต-ญต รักกันไม่เคยถกเนื้อตongตัวกัน	3.1	6.	ชต-ญต ได้เสียกันโดยไม่คิดแต่งงานกัน	1.1
7.	ช-ญต รักกันไม่เคยถกเนื้อตongตัวกัน	2.9	7.	ชต-ญต นอนหนุนคอกันในสวนสาธารณะ	1.2
8.	ช-ญ ไปดูภาพยนตร์ด้วยกันสองต่อสอง	2.7	8.	ชต-ญต โอบกอดกันในที่ลับตาคน	1.2
9.	ชต-ญต นัดพบกันอย่างเปิดเผย	2.6	9.	ชต-ญต กอดจูบกันในโรงภาพยนตร์	1.2
10.	ชต-ญต นัดพบกันอย่างเปิดเผย	2.6	10.	ชต-ญต ไปเที่ยวด้วยกันสองต่อสอง	1.2

ลป 1 2 3 4 5 มาก

มาตราแสดงน้ำหนัก และ ทิศทางของจรรยาวิพากษ์

3.4 เปรียบเทียบค่าเฉลี่ยของคะแนนจรรยาวิพากษ์ของเด็กที่มีต่อสถานการณ์ความสัมพันธ์ระหว่างชายหญิง ระหว่างสถานการณ์ในที่สาธารณะหรือเปิดเผย กับ สถานการณ์ในที่รโหฐาน หรือปิดบัง ดังแสดงไว้ในตารางที่ 18, 19 และ 20

สถานการณ์ที่เปรียบเทียบมี 6 คู่ ผู้วิจัยได้กำหนดสัญลักษณ์ขึ้นแทนสถานการณ์เหล่านี้ เพื่อความสะดวก ดังนี้

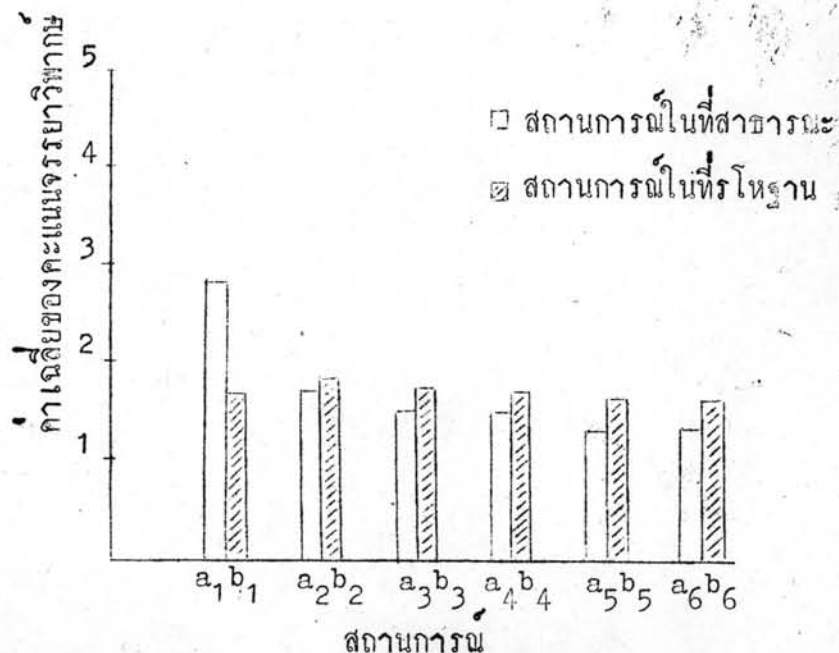
- A แทนสถานการณ์ในที่สาธารณะหรือเปิดเผย ได้แก่
- a₁ " นัดพบกันอย่างเปิดเผย
 - a₂ " กุมมือกันเดินไปตามถนน
 - a₃ " นอนหนุนตักกันในสวนสาธารณะ
 - a₄ " ป้อนอาหารให้กันในร้านอาหาร
 - a₅ " เดินโอบกันไปตามถนน
 - a₆ " กอดจูบกันในโรงภาพยนตร์
- B " สถานการณ์ในที่รโหฐาน ได้แก่
- b₁ " นัดพบกันอย่างลับ ๆ
 - b₂ " กุมมือกันในที่ลับตาคน
 - b₃ " นอนหนุนตักกันในที่ลับตาคน
 - b₄ " ป้อนอาหารให้กันในที่ลับตาคน
 - b₅ " โอบกอดกันในที่ลับตาคน
 - b₆ " กอดจูบกันในที่ลับตาคน

ตารางที่ 18 เปรียบเทียบค่าเฉลี่ยของคะแนนจรรยาวิพากษ์ของเด็กวัยรุ่นชายหญิง ที่มีต่อสถานการณ์ความสัมพันธ์ระหว่างชายหญิง เปรียบเทียบระหว่างสถานการณ์ในที่สาธารณะ กับ สถานการณ์ ในที่รโหฐาน

สถานการณ์ในที่สาธารณะ (A)	ค่าเฉลี่ย	สถานการณ์ในที่รโหฐาน (B)	ค่าเฉลี่ย
นัดพบกันอย่างเปิดเผย (a_1)	2.8	นัดพบกันอย่างลับ ๆ (b_1)	1.70
กุมมือกันเดินไปตามถนน (a_2)	1.76	กุมมือกันในที่ลับตาคน (b_2)	1.85
นอนหนุนตักกันในสวนสาธารณะ (a_3)	1.54	นอนหนุนตักกันในที่ลับตาคน (b_3)	1.78
ป้อนอาหารให้กันในร้านอาหาร (a_4)	1.52	ป้อนอาหารให้กันในที่ลับตาคน (b_4)	1.76
เดินโอบกอดกันไปตามถนน (a_5)	1.50	โอบกอดกันในที่ลับตาคน (b_5)	1.64
กอดจูบกันในโรงภาพยนตร์ (a_6)	1.38	กอดจูบกันในที่ลับตาคน (b_6)	1.66

ผลจากตาราง 18 นำค่าเฉลี่ยของคะแนนจรรยาวิพากษ์มาแสดง เปรียบเทียบ โดยรูปกราฟได้ดังนี้

รูปที่ 4 กราฟแท่งเปรียบเทียบค่าเฉลี่ยของคะแนนจรรยาวิพากษ์ของเด็กวัยรุ่นชายหญิง ระหว่างสถานการณ์ในที่สาธารณะ กับ สถานการณ์ในที่รโหฐาน

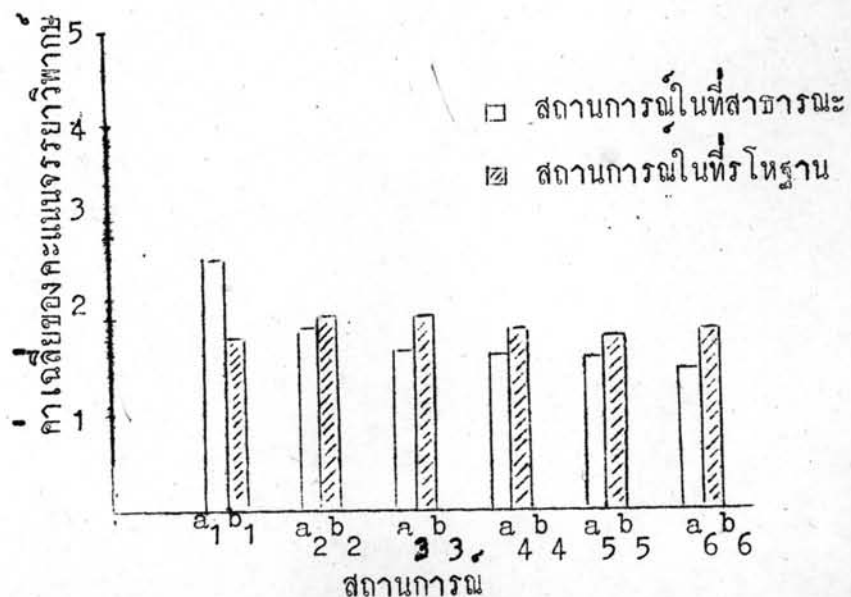


ตารางที่ 19 เปรียบเทียบค่าเฉลี่ยของคะแนนจรรยาวิพากษ์ของเด็กวัยรุ่นชาย ที่มีต่อสถานการณ์ความสัมพันธ์ระหว่างชายหญิง เปรียบเทียบระหว่างสถานการณ์ ในที่สาธารณะ กับสถานการณ์ในที่รโหฐาน

สถานการณ์ในที่สาธารณะ (A)	ค่าเฉลี่ย	สถานการณ์ในที่รโหฐาน (B)	ค่าเฉลี่ย
นัดพบกันอย่างเปิดเผย (a_1)	2.64	นัดพบกันอย่างลับ ๆ (b_1)	1.82
กุมมือกันเดินไปตามถนน (a_2)	1.94	กุมมือกันในที่ลับตาคน (b_2)	2.02
นอนหนุนตักกันในสวนสาธารณะ (a_3)	1.70	นอนหนุนตักกันในที่ลับตาคน (b_3)	2.02
ป้อนอาหารให้กันในร้านอาหาร (a_4)	1.66	ป้อนอาหารให้กันในที่ลับตาคน (b_4)	1.92
เดินโอบกั้นไปตามถนน (a_5)	1.62	โอบกอดกันในที่ลับตาคน (b_5)	1.82
กอดจูบกั้นในโรงภาพยนตร์ (a_6)	1.52	กอดจูบกั้นในที่ลับตาคน (b_6)	1.90

ผลจากตารางที่ 19 นำค่าเฉลี่ยของคะแนนจรรยาวิพากษ์ มาแสดงเปรียบเทียบ โดยรูปกราฟได้ดังนี้

รูปที่ 5 กราฟแท่งเปรียบเทียบค่าเฉลี่ยของคะแนนจรรยาวิพากษ์ของเด็กวัยรุ่นชาย ระหว่างสถานการณ์ในที่สาธารณะ กับ สถานการณ์ในที่รโหฐาน



ตารางที่ 20 เปรียบเทียบค่าเฉลี่ยของคะแนนจรรยาวิพากษ์ของเด็กวัยรุ่นหญิง
ที่มีต่อสถานการณ์สัมพันธ์ระหว่างชายหญิงระหว่างสถานการณ์ในที่สาธารณะ และสถานการณ์
ในที่รโหฐาน

สถานการณ์ในที่สาธารณะ (A)	ค่าเฉลี่ย	สถานการณ์ในที่รโหฐาน (B)	ค่าเฉลี่ย
นัดพบกันอย่างเปิดเผย (a_1)	2.92	นัดพบกันอย่างลับ ๆ (b_1)	1.46
กุมมือกันเดินไปตามถนน (a_2)	1.52	กุมมือกันในที่ลับตาคน (b_2)	1.62
นอนหนุนตักกันในสวนสาธารณะ (a_3)	1.36	นอนหนุนตักกันในที่ลับตาคน (b_3)	1.48
ป้อนอาหารให้กันในร้านอาหาร (a_4)	1.30	ป้อนอาหารให้กันในที่ลับตาคน (b_4)	1.52
เดินโอบกอดกันไปตามถนน (a_5)	1.26	โอบกอดกันในที่ลับตาคน (b_5)	1.40
กอดจูบกันในโรงภาพยนตร์ (a_6)	1.18	กอดจูบกันในที่ลับตาคน (b_6)	1.34

ผลจากตารางที่ 20 นำค่าเฉลี่ยของคะแนนจรรยาวิพากษ์ มาแสดงเปรียบเทียบ
โดยรูปกราฟได้ดังนี้

รูปที่ 6 กราฟแท่งเปรียบเทียบค่าเฉลี่ยของคะแนนจรรยาวิพากษ์ของเด็กวัยรุ่นหญิง
ระหว่างสถานการณ์ในที่สาธารณะ กับ สถานการณ์ในที่รโหฐาน

