

บรรณานุกรม

หนังสือ

- เจมส์ เอ. เพอร์กินส์. "วิกฤตการณ์ของมหาวิทยาลัยทั่วโลก." มหาวิทยาลัยในสมัยเปลี่ยนแปลง. แปลโดย ชุมชุมทัตชนะ. พระนคร : สำนักข่าวสารอเมริกา, กรุงเทพฯ, 2515.
- ลีปนนท์ เกตุทัต. "การศึกษาเพื่อชีวิตและสังคม." รายงานคณะกรรมการวางแผนพื้นฐานเพื่อการปฏิรูปการศึกษา. กรุงเทพมหานคร : โรงพิมพ์ศูนย์การทหารราบ, 2518.
- ทบวงมหาวิทยาลัย. รายงานการสอบคัดเลือกเข้าศึกษาในสถาบันอุดมศึกษา. กรุงเทพมหานคร : ทบวงมหาวิทยาลัย, 2515-2520.
- สุมน มังคะ, วิศิษฐ์ ทวีเศรษฐ และปราโมทย์ ทองสมจิตร. แนวการศึกษาต่อในมหาวิทยาลัยรามคำแหง. พระนคร : มหาวิทยาลัยรามคำแหง, 2514.
- สำนักงานสถิติแห่งชาติ สำนักงานกฤษฎมนตรี. รายงานผลการสำรวจวิทยุบทความการรับฟังวิทยุตำรวจวิทยุ พ.ศ. 2511-2512. พระนคร : โรงพิมพ์สำนักงานเลขาธิการคณะรัฐมนตรี, 2512.
- บทความ
กำจร พันธุลาภ. "ปิดชั้นเรียน นศ.รามฯ ปี 1." เคล็ดนิวส์ (17 มีนาคม 2520) : 2.
- ชัยยงค์ พรหมวงศ์. "การดำเนินงานมหาวิทยาลัยปวงชน." บ้านเมือง (17 พฤศจิกายน 2519) : 5.
- ประเสริฐ ฤ นคร. "การปรับปรุงหลักสูตรอุดมศึกษาใหม่เป็นระบบมหาวิทยาลัยเปิด." ประชาธิปไตย (25 ธันวาคม 2518) : 2

สำนักงานสถิติแห่งชาติ สำนักนายกรัฐมนตรี. " รายงานผลการสำรวจข้อมูล เครื่อง
รับวิทยุและโทรทัศน์ พ.ศ. 2518." วารสารสถิติแห่งชาติ 23 (กันยายน-
ธันวาคม 2518) : 23.

เอกสารอื่น ๆ

จุฑาทิพย์ บุญยธรรมศนีย์. "ประชาชาติในกรุงเทพมหานคร เกี่ยวกับรายการวิทยุกระจายเสียง
เพื่อการศึกษาประชาชน ทุนย์เทคโนโลยีทางการศึกษา." วิทยานิพนธ์ปริญญา
มหาบัณฑิต แผนกวิชาโสตทัศนศึกษา บัณฑิตวิทยาลัย จุฬาลงกรณ์มหาวิทยาลัย,
2516.

ชัยโรจน์ บุญญาวัชร. "ความต้องการรายการวิทยุกระจายเสียงสำหรับการศึกษาของ
ประชาชนในภาคกลาง." วิทยานิพนธ์ปริญญามหาบัณฑิต แผนกวิชาโสตทัศน-
ศึกษา บัณฑิตวิทยาลัย จุฬาลงกรณ์มหาวิทยาลัย, 2519.

ฉัฐวุฒิ คุณาเวง. "ความต้องการ เทคโนโลยีทางการศึกษาสำหรับมหาวิทยาลัยปวงชนของ
ประเทศไทยในอนาคต." วิทยานิพนธ์ปริญญามหาบัณฑิต แผนกวิชาโสตทัศน-
ศึกษา บัณฑิตวิทยาลัย จุฬาลงกรณ์มหาวิทยาลัย, 2520.

ทบวงมหาวิทยาลัย. "เอกสารประกอบการประชุมคณะอนุกรรมการจัดตั้งมหาวิทยาลัยเปิด
ในประเทศไทย." กรุงเทพมหานคร : ทบวงมหาวิทยาลัย, 2520.

สันทัต ภิบาลสุข. "ทัศนคติและความคิดเห็นในการใช้สื่อมวลชนเพื่อการศึกษาของนักเรียน
ฝึกหัดครูประกาศนียบัตรวิชาการศึกษาในสถานฝึกหัดครู จังหวัดพระนครและ
ธนบุรี ปีการศึกษา 2511." วิทยานิพนธ์การศึกษาบัณฑิต วิทยาลัยวิชาการศึกษา-
ศึกษาประสานมิตร, 2512.

สัมภาษณ์

บังเอิญ มุสิกพงษ์ . หัวหน้าฝ่ายผลิตรายการสถานีวิทยุกระจายเสียงแห่งประเทศไทย,
กรุงเทพมหานคร. สัมภาษณ์, 23 มกราคม 2521.

ไพฑูริย์ เพชรโรจน์ นักสถาปนิก และอาจารย์วิทยาลัยเทคโนโลยีและอาชีวศึกษาวิทยา-
เขตอุเทนถวาย. สัมภาษณ์, 9 กุมภาพันธ์ 2521.

ภาษาอังกฤษBIBLIOGRAPHYBooks

Banister, Richard E. Research in Education. Vol 8. No.3.

Washington D.C. : U.S. Government Printing Office,
April 1970.

Dale, Edgar. Audio - Visual Methods in Teaching. 3d. ed.

New York : Dryden Press, 1969.

Forsythe, Richard O. Research in Education. Vol 6. No.4

Washington D.C. : U.S. Government Printing office,
April 1971.

Tunstall, Jereny. " An Interim History of the Open University."

The Open University Opens. Great Britain : Cox &
Wyman, 1974.

Venebles, Sirpeter. Concurrent General Session II. London, 6.

2972.

Article.

A.W. Bates. " The Control of Broadcasting at the Open
University." Educational Broadcasting International.
Vol.8 No. 3 September 1975 : 107.

Other Material

William, Martell Lipkeman. " Instructional Media and the Open
University." Ph.D Dissertation Abstracts Instruction.
Vol. 34 No.7. 1974.

ภาคผนวก

แผนกวิชาโสตทัศนศึกษา บัณฑิตวิทยาลัย จุฬาฯ

2520

เรื่อง ขอส่งนิตินิติมาศึกษาการดำเนินงานของสถานีวิทยุกระจายเสียง

เรียน

เนื่องด้วย นางสาววนิดา ตั้งศรีพงษ์กุล นิสิตปริญญาโท ชั้นปีที่ 2 แผนกวิชาโสตทัศนศึกษา บัณฑิตวิทยาลัย จุฬาลงกรณ์มหาวิทยาลัย กำลังทำการวิจัยเรื่อง "โครงการ เสนอแนะ เพื่อจัดตั้งสถานีวิทยุศึกษาสำหรับมหาวิทยาลัย เปิดในประเทศไทย" การวิจัยนี้มีขอบข่ายครอบคลุมถึงบทบาทและวิธีดำเนินงานของสถานีวิทยุกระจายเสียงแห่งนี้ ซึ่งมีรายการต่าง ๆ เป็นที่สนใจแก่ประชาชนโดยทั่วไป ฉะนั้นทางแผนกวิชาโสตทัศนศึกษาจึงขอส่ง นางสาววนิดา ตั้งศรีพงษ์กุล มาศึกษาข้อมูลต่าง ๆ วิธีการดำเนินงาน และการบริหารงานของสถานีวิทยุกระจายเสียงของท่าน ในวันที่ ... เดือน..... พ.ศ. 2520 ทั้งนี้เพื่อประโยชน์ต่อการวิจัย

ทางแผนกวิชาโสตทัศนศึกษา จึงเรียนมาเพื่อขอความร่วมมือจากท่านและขอขอบคุณมา ณ โอกาสนี้ด้วย

ขอแสดงความนับถืออย่างสูง

(นายประศักดิ์ หอมสนิท)

อาจารย์ที่ปรึกษาการวิจัย

แผนกวิชาโสตทัศนศึกษา บัณฑิตวิทยาลัย จุฬาลงกรณ์ฯ

มกราคม 2521

เรียน อาจารย์ ผู้บริหารทางการศึกษา และเจ้าหน้าที่สถานีวิทยุกระจายเสียง

ด้วยข้าพเจ้า นางสาวนิตา ตั้งศรีพงษ์กุล นิสิตปริญญาโท ชั้นปีที่ 2 แผนกวิชาโสตทัศนศึกษา บัณฑิตวิทยาลัย จุฬาลงกรณ์มหาวิทยาลัย กำลังทำการวิจัยเรื่อง "โครงการเสนอแนะเพื่อจัดตั้งสถานีวิทยุศึกษาสำหรับมหาวิทยาลัย เปิดในประเทศไทย" เพื่อทำวิทยานิพนธ์ตามหลักสูตรการศึกษาชั้นปริญญาครุศาสตรมหาบัณฑิต

ข้าพเจ้าใคร่ขอความกรุณาจากท่านได้โปรดพิจารณาตอบและแสดงความคิดเห็นของท่านลงในแบบสอบถามที่แนบมานี้ด้วย ผลการวิจัยจะสมบูรณ์ยิ่งขึ้นอยู่กับการให้ความร่วมมือในการตอบแบบสอบถาม แบบสอบถามนี้ไ้จากท่านเพื่อส่งกลับและคิดแถมบปีไว้ให้เรียบร้อยแล้ว ข้าพเจ้าหวังเป็นอย่างยิ่งว่าจะได้รับความร่วมมือจากท่านเป็นอย่างดีในการตอบแบบสอบถาม และกรุณาส่งแบบสอบถามคืนให้ผุ้วิจัยภายในวันที่ 31 มกราคม 2521 ขอขอบพระคุณมา ณ โอกาสนี้ด้วย

ขอแสดงความนับถืออย่างสูง

(นางสาวนิตา ตั้งศรีพงษ์กุล)
 นิสิตปริญญาโท แผนกวิชาโสตทัศนศึกษา
 บัณฑิตวิทยาลัย จุฬาลงกรณ์มหาวิทยาลัย

ภาคผนวก ก.

โครงการ เสนอแนะ เพื่อจัดตั้งสถานีวิทย์ศึกษาสำหรับมหาวิทยาลัย เปิดฉบับย่อ

และแบบสอบถาม

สำรวจความคิดเห็นของผู้บริหารการศึกษา

อาจารย์ มหาวิทยาลัยและวิทยาลัย

เจ้าหน้าที่สถานีวิทย์

ปีการศึกษา 2520

โครงการ เสนอแนะ เพื่อจัดตั้งสถานีวิทยศึกษาสำหรับมหาวิทยาลัย เปิดในประเทศไทยฉบับย่อ

1. สถานที่ก่อสร้างและสภาพแวดล้อม

1. สภาพทางภูมิศาสตร์ บริเวณก่อสร้างสถานีวิทยศึกษาของมหาวิทยาลัย เปิดควรพิจารณาพื้นที่ชานเมืองกรุงเทพมหานคร ถ้าเป็นที่ดินของทางราชการก็ยิ่งสะดวกในการนำเข้าโครงการได้รวดเร็วและประหยัด สถานที่ก่อสร้างต้องอยู่อย่างอิสระห่างไกลจากเสียงรบกวน เสียงดัง สะเทือนต่าง ๆ เช่นเสียงจากการจราจร เสียงจากโรงงานอุตสาหกรรม เสียงจากคนจำนวนมาก

การที่เลือกกรุงเทพมหานคร เป็นที่ตั้งสถานีวิทยศึกษาก็ด้วยเหตุที่เป็นส่วนกลางของภาค สะดวกในการประสานงานได้ทั่วทั้งภาค ไม่มีอุปสรรคในเรื่องน้ำ ไฟฟ้า การจัดหาวัสดุอุปกรณ์ ข้างนี้มือในการก่อสร้างตลอดจนช่างเทคนิค และที่สำคัญคือกรุงเทพมหานคร เป็นแหล่งที่จะระดมวิทยากร ผู้เชี่ยวชาญสาขาวิชาต่าง ๆ ได้มาก สะดวกและรวดเร็ว

2. ความปลอดภัยของบรรยากาศ พื้นที่ของภาคกลางส่วนมากเป็นที่ราบลุ่ม อุปสรรคที่ขัดขวางการส่งกระจายเสียงมีน้อย ดังนั้นรัศมีของการส่งกระจายเสียงจึงไปได้ไกล

3. ความหนาแน่นของประชากร การตั้งสถานีวิทยศึกษาขึ้นในบริเวณที่มีประชากรหนาแน่น ทำให้มีผู้ฟังรายการกระจายเสียงมากขึ้น ค่าการลงทุน จากการสำรวจของสำนักงานสถิติแห่งชาติ ปี พ.ศ. 2519 พบว่าจำนวนประชากรทั่วประเทศมี 43 ล้านคนเศษ อยู่ในภาคกลาง 14 ล้านเศษ

4. ระดับความรู้ของประชากร ระดับการศึกษาของผู้ที่อยู่ในภาคกลางสูงกว่าภาคอื่น ประชาชนส่วนมากมีความเป็นอยู่และมาตรฐานการดำรงชีวิตดีกว่า ระดับความรู้ของประชาชนอยู่ในสภาพที่สามารถใช้สื่อทางวิทยุกระจายเสียงได้ดี

5. จำนวนเครื่องรับ จากการสำรวจของสำนักงานสถิติแห่งชาติ ปี พ.ศ. 2518 พบว่า 73 % ของครัวเรือนทั้งหมดทั่วราชอาณาจักร มีเครื่องรับวิทยุเป็นของตนเอง แม้จะมีเครื่องเดียวก็สามารถฟังกันได้หลายคนพร้อมกัน นอกจากนี้วิทยุยังสามารถพกติดตัวไปไหนมาไหนได้สะดวก และสามารถหาซื้อได้ในราคาไม่แพงนัก

6. ขอบข่ายที่จะขยายงาน ต้องคำนึงถึงสภาพภูมิศาสตร์ และกำลังส่ง สำหรับโครงการสถานีวิทยศึกษาของมหาวิทยาลัย เปิด ต้องการให้มีการส่งรายการออกอากาศเพื่อให้บริการในวันที่มีกำลังขึ้น ซึ่งย่อมต้องมีสถานีเครือข่าย สำหรับสถานีเครือข่ายอาจทำร่วมกับโครงการของสถานีวิทยุกระจายเสียงแห่งชาติ ของกรมประชาสัมพันธ์ โดยตั้งสถานีเครือข่ายเพื่อให้มีการส่งกระจายเสียงรายการศึกษาของ

มหาวิทยาลัยเปิดไปทั่วประเทศ ดังนี้

<u>ภาคกลาง</u>	จังหวัดนครสวรรค์
<u>ภาคเหนือ</u>	จังหวัดลำปาง จังหวัดพิจิตร
<u>ภาคตะวันออกเฉียงเหนือ</u>	จังหวัดขอนแก่น จังหวัดอุดรธานี จังหวัดนครราชสีมา จังหวัดสกลนคร
<u>ภาคใต้</u>	จังหวัดสงขลา จังหวัดสุราษฎร์ธานี จังหวัดประจวบคีรีขันธ์ จังหวัดยะลา
<u>ภาคตะวันออก</u>	จังหวัดจันทบุรี

2. การจัดตั้งคณะกรรมการวางแผน เมื่อได้ตกลงกันแล้วว่าจะตั้งสถานีวิทยศึกษาสำหรับมหาวิทยาลัย
เปิดขึ้น สิ่งแรกที่ควรทำคือ การตั้งคณะกรรมการวางแผนเพื่อตั้งสถานีวิทยศึกษา ซึ่งคณะกรรมการที่ตั้ง
ขึ้นมีหน้าที่และความรับผิดชอบ ดังนี้

1. วางแผนงานทั่วไป เพื่อเป็นกรรมกรชั่วคราวในระหว่างการก่อสร้าง หรือในระยะ
เริ่มดำเนินการจนกระทั่งสร้างเสร็จ
2. ทำงานใกล้ชิดกับองค์กรที่เกี่ยวข้องกับงานทางค่านวิทยกระจายเสียง เช่น สถานีวิทย
กระจายเสียงแห่งประเทศไทย สถานีวิทยศึกษาของกระทรวงศึกษาธิการ ทบวงมหาวิทยาลัยของรัฐ
เป็นต้น
3. ติดต่อกับหน่วยงาน มูลนิธิต่าง ๆ ทั้งของรัฐบาลและเอกชนที่สามารถให้ความช่วยเหลือ
ในด้านการศึกษาคูงาน พร้อมทั้งงบประมาณเพื่อให้ได้มาซึ่งการสนับสนุนในอนาคต
4. ควบคุมการก่อสร้าง เพื่อให้การก่อสร้างดำเนินไปตามแผนที่วางไว้ โดยเลือกแบบสถา-
ปัตยกรรมสำหรับอาคารสถานีวิทยเพื่อทำแบบพิมพ์เขียวของตึก เลือกวิศวกรที่มีประสบการณ์ด้านสถานีวิทย เพื่อ
ก่อสร้างตามแบบที่วางไว้ เปิดให้บริษัทประมูลราคาก่อสร้างและเลือกบริษัทที่เห็นว่าเหมาะสมที่สุด
5. คัดเลือกอุปกรณ์และเครื่องมือที่จำเป็นต้องใช้สำหรับสถานีวิทย
6. รับสมัครเจ้าหน้าที่ประจำตำแหน่งต่าง ๆ รวมทั้งอาจารย์สอนทางวิทยกระจายเสียงด้วย
7. รับผิดชอบต่อการเงิน รายได้และรายจ่ายในขณะที่กำลังดำเนินการอยู่

คณะกรรมการวางแผนสามารถแต่งตั้งอนุกรรมการขึ้นรับผิดชอบตามหน้าที่ เห็นสมควรและ
เหมาะสม ดังนี้

1. คณะอนุกรรมการเพื่อจัดหาทุน เพื่อหาเงินสำหรับใช้จ่ายโดยตรง ที่ศึกษาสภาพเศรษฐกิจ เพื่อจัดทำงบประมาณรายได้ที่สถานีควรได้รับจากรัฐบาลและหน่วยงานอื่นที่เกี่ยวข้องให้เหมาะสมกับค่าใช้จ่ายที่สถานีต้องใช้

2. คณะอนุกรรมการฝ่ายคัดเลือกอุปกรณ์ เครื่องใช้ และเครื่องอำนวยความสะดวกของ สถานี การเลือกซื้ออุปกรณ์ มีทำกัน 2 แบบ

ก. เลือกซื้ออุปกรณ์ทุกอย่างที่เป็นของบริษัทเดียวกันหมด

ข. เลือกซื้ออุปกรณ์พิเศษของแต่ละชนิดของแต่ละบริษัท ทั้งสองกรณีดังกล่าวยอมรับกับคณะอนุกรรมการทองพิจารณาเห็นชอบ

3. คณะอนุกรรมการควบคุมการก่อสร้างสถานี คัดเลือกสถาปนิก และวิศวกร เพื่อออกแบบ และก่อสร้างสถานีให้เหมาะสม คณะอนุกรรมการชุดนี้ทำงานร่วมกับคณะอนุกรรมการฝ่ายคัดเลือกอุปกรณ์ เครื่องใช้

4. คณะอนุกรรมการคัดเลือกตัวบุคคล คัดเลือกเจ้าหน้าที่และบุคลากรประจำสถานี เพื่อให้การผลิตรายการของสถานีมีคุณภาพดี ควรหาบุคคลที่มีประสบการณ์ในแต่ละแขนงโดยเฉพาะ และไม่ควรรู้แบบคนเดียวให้ทำงานทุกฝ่าย

5. คณะอนุกรรมการวางหลักสูตรจัดสอนทางวิทยุกระจายเสียง ควรทำงานร่วมกับคณะกรรมการฝ่ายวิชาการของมหาวิทยาลัย ในการตัดสินใจพิจารณาเนื้อหาหลักสูตรที่ทำการสอนทางวิทยุกระจายเสียง การแต่งตั้งคณะกรรมการวางแผนควรตั้งจากผู้เชี่ยวชาญและมีประสบการณ์ในสาขาต่าง ๆ

ดังนี้

1. นักเทคโนโลยีทางการศึกษา
2. ตัวแทนจากทบวงมหาวิทยาลัยของรัฐ
3. ตัวแทนจากกระทรวงศึกษาธิการ
4. ตัวแทนจากสถานีวิทยุกระจายเสียงแห่งชาติของกรมประชาสัมพันธ์
5. ตัวแทนจากคณะกรรมการคณะต่าง ๆ ของมหาวิทยาลัย หรือวิทยาลัยต่าง ๆ ในแง่เนื้อหาวิชา
6. ตัวแทนจากองค์การธุรกิจอุตสาหกรรม
7. ตัวแทนจากชุมชน

เมื่อได้คนครบแล้วจึงมีการ เลือกประธานกรรมการวางแผน ซึ่งควรมีพื้นฐานทางการศึกษา โดยตรง เพราะในอนาคตสถานี่ต้องอยู่ในความควบคุมดูแลของบุคคลผู้นี้

การตั้งสภาของคณะกรรมการหรือเปลี่ยนฐานะเป็นกรรมการอำนวยการ เมื่อการร้งสถานี่ สิ้นสุดลง และเริ่มรายการออกอากาศได้ อาจต้องเปลี่ยนคณะกรรมการวางแผนบางคนตามความเหมาะสม ยิ่งขึ้น สำคัญคือประธานกรรมการวางแผนควรอยู่ การยึดหยุ่นนี้ทำให้คณะกรรมการอำนวยการ เก็บไปด้วย สมาชิกที่มีประสบการณ์สูงหมคทุกคน

3. คณะกรรมการอำนวยการ คณะกรรมการชุดนี้ดำเนินงานสืบเนื่องจากคณะกรรมการวางแผน คือ เป็น ทั้งคนวางแผนดำเนินงานสถานี่วิทยุศึกษา และเป็นผู้จัดการสถานี่ด้วย

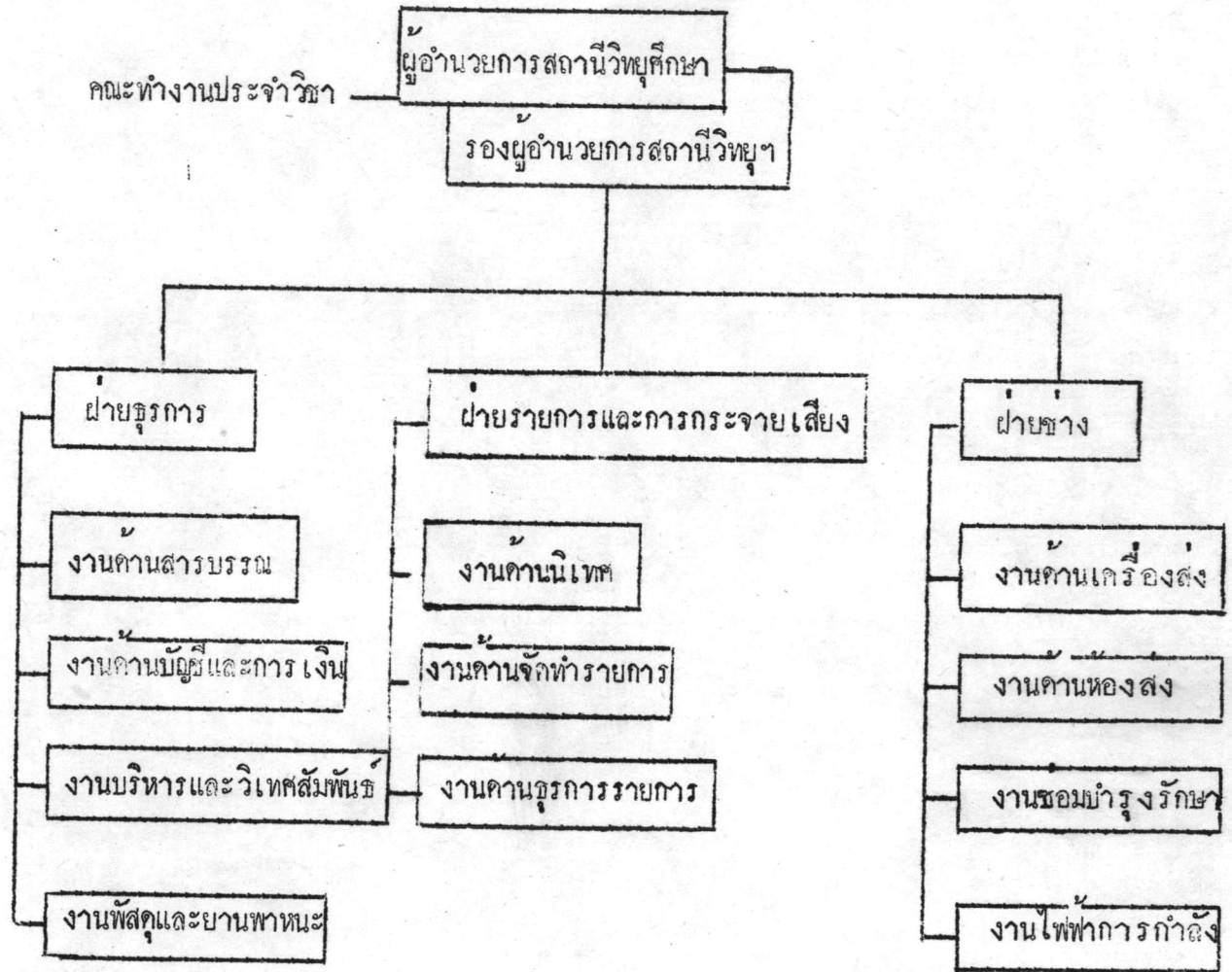
คณะกรรมการอำนวยการซึ่งมีหน้าที่บริการสถานี่ อาจแบ่งได้ 2 ประเภท

1. คณะกรรมการประจำตำแหน่ง โดยเป็นกรรมการที่มีหน้าที่การงานที่รับผิดชอบโดยตรงต่อ สถานี่ เช่น ผู้อำนวยการ รองผู้อำนวยการ หัวหน้าฝ่ายต่าง ๆ
2. คณะกรรมการที่เปลี่ยนแปลงตามวาระโดยมีเวลาปฏิบัติงาน ควรเลือกใหม่ทุก 2 - 4 ปี ประกอบด้วย ผู้แทนจากทบวงมหาวิทยาลัยของรัฐ สถาบันที่ให้บริการ กรรมการที่ปรึกษา ตัวแทนจากหน่วยงานที่เกี่ยวข้อง

คณะกรรมการอำนวยการมีหน้าที่

1. รับผิดชอบการดำเนินงานโดยทั่วไปของสถานี่ รับช่วงจากคณะกรรมการวางแผนก่อตั้งสถานี่
2. กำหนดนโยบาย หลักเกณฑ์การปฏิบัติงานและกฎข้อบังคับให้เหมาะสมกับสภาพของการทำงาน และประสานกับหน่วยงานอื่น
3. ควบคุมการผลิตรายการการเรียนการสอนทางวิทยุกระจายเสียงให้ไ้ระดับมาตรฐานมีความสม่ำเสมอในการจัดรายการ

การบริหารงานของสถานีวิทยาศาสตร์ของมหาวิทยาลัยปทุมธานี



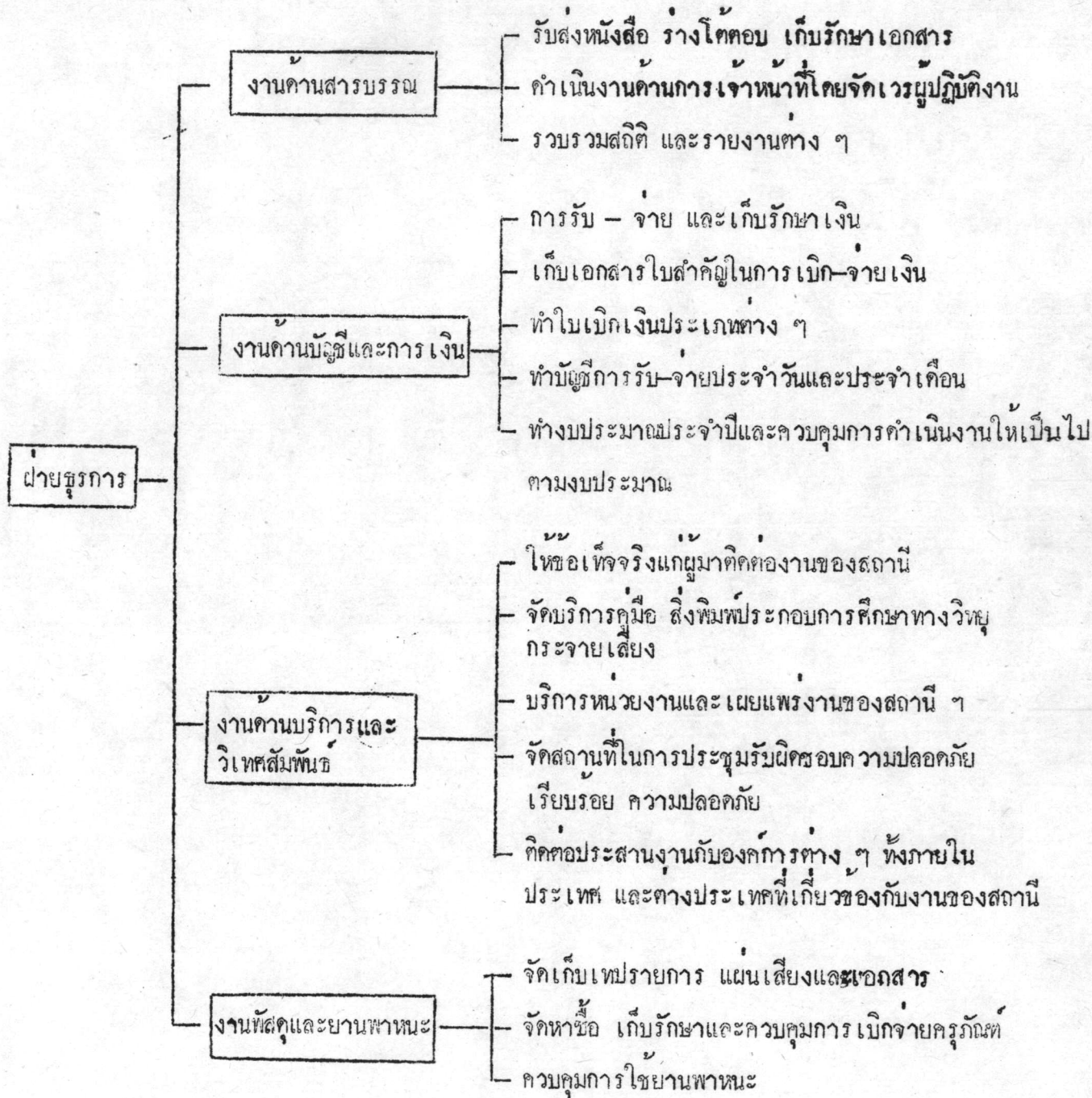
หน้าที่และความรับผิดชอบ

ผู้อำนวยการสถานีวิทยาศาสตร์

- รับผิดชอบการดำเนินงานทั้งหมดของสถานีวิทยาศาสตร์ให้เป็นไปอย่างมีประสิทธิภาพ

รองผู้อำนวยการสถานีวิทยาศาสตร์

- รับผิดชอบด้านวิชาการ การจัดทำรายการ การวัดและการประเมินผล



ฝ่ายธุรการ

งานคานสารบรรณ

- รับส่งหนังสือ ร่างโต้ตอบ เก็บรักษาเอกสาร
- ดำเนินงานคานการเจ้าหน้าที่โดยจัดเวรผู้ปฏิบัติงาน
- รวบรวมสถิติ และรายงานต่าง ๆ

งานคานบัญชีและการเงิน

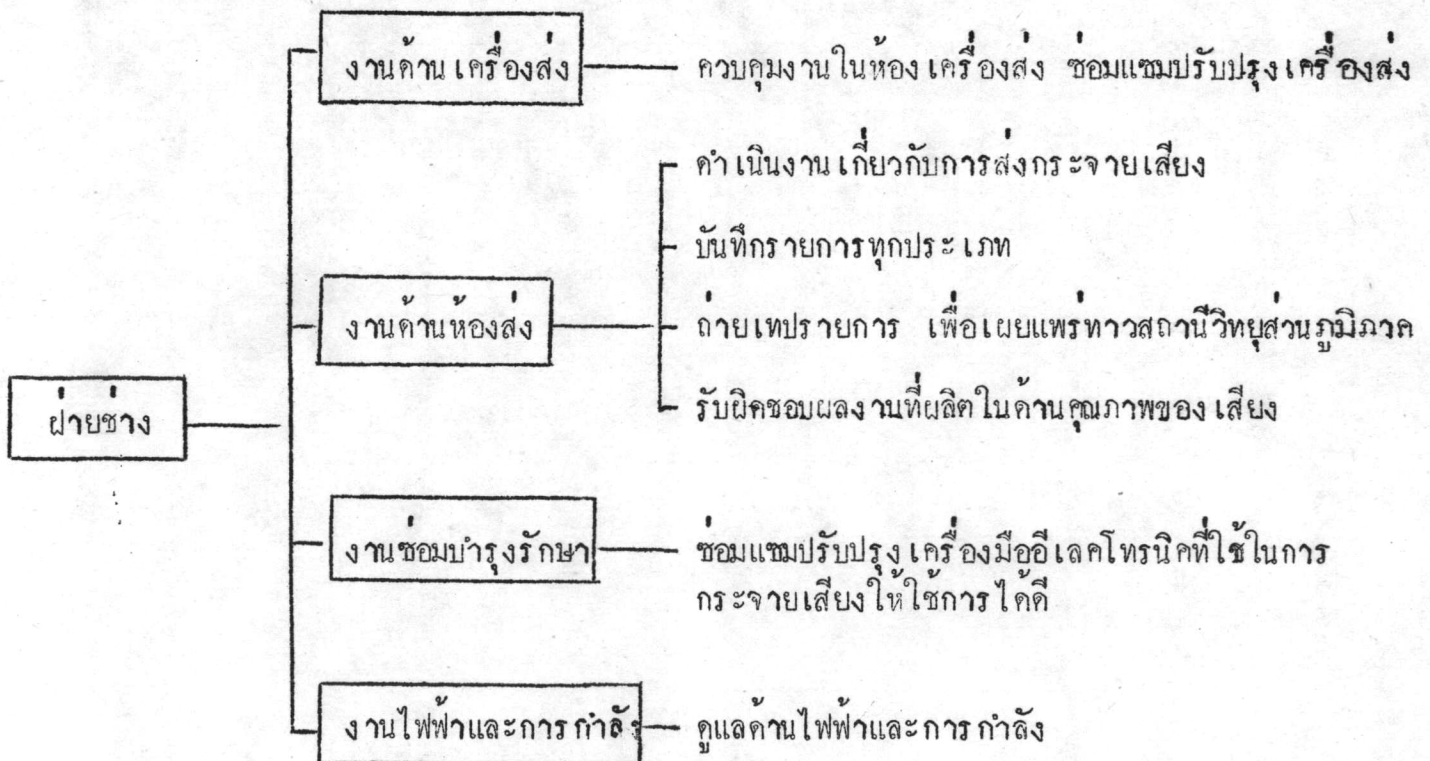
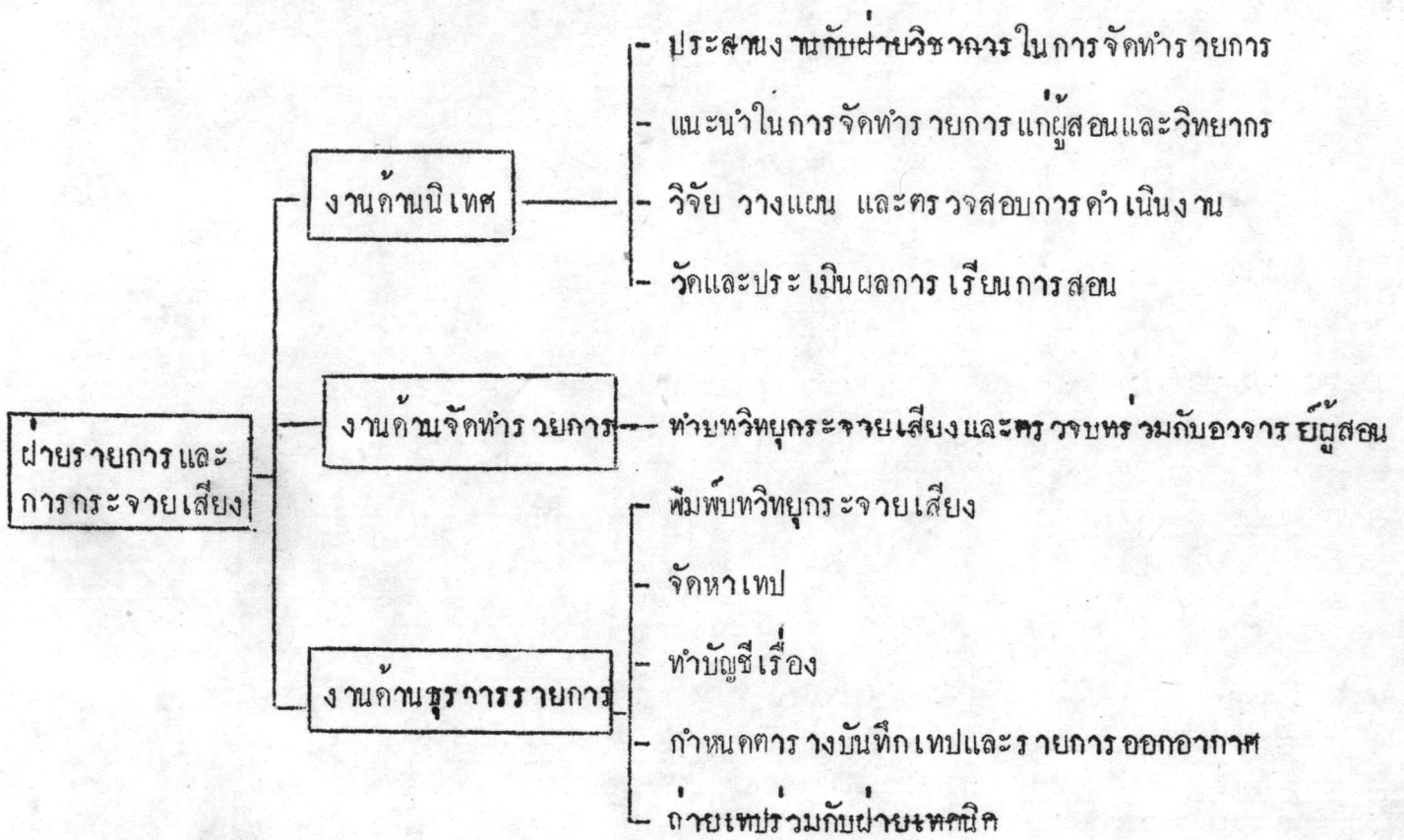
- การรับ - จ่าย และเก็บรักษาเงิน
- เก็บเอกสารใบสำคัญในการเบิก-จ่ายเงิน
- ทำใบเบิกเงินประเภทต่าง ๆ
- ทำบัญชีการรับ-จ่ายประจำวันและประจำเดือน
- ทำงบประมาณประจำปีและควบคุมการดำเนินงานให้เป็นไปตามงบประมาณ

งานคานบริการและวิเทศสัมพันธ์

- ให้ข้อเท็จจริงแก่ผู้มาติดต่อของสถานี
- จัดบริการคู่มือ สิ่งพิมพ์ประกอบการศึกษาทางวิทยุกระจายเสียง
- บริการหน่วยงานและเผยแพร่ผลงานของสถานี ฯ
- จัดสถานที่ในการประชุมรับผิดชอบความปลอดภัยเรียบร้อย ความปลอดภัย
- ติดต่อประสานงานกับองค์กรต่าง ๆ ทั้งภายในประเทศ และต่างประเทศที่เกี่ยวข้องกับงานของสถานี

งานพัสดุและยานพาหนะ

- จัดเก็บทะเบียนรายการ แผ่นเสียงและเอกสาร
- จัดหาซื้อ เก็บรักษาและควบคุมการเบิกจ่ายครุภัณฑ์
- ควบคุมการใช้อยานพาหนะ



4. การก่อสร้างสถานวิทยุศึกษาสำหรับมหาวิทยาลัยเปิด

วัตถุประสงค์

1. เป็นสถานวิทยุศึกษาสำหรับผลิตรายการสอนตามหลักสูตรของมหาวิทยาลัยเปิด เพื่อส่งรายการ ออกอากาศไปยังนักศึกษาที่บ้าน
2. เป็นแหล่งความรู้ และผลิตรายการ ช่วยเผยแพร่ ความรู้ สำหรับนักศึกษาและประชาชนทั่วไป
3. ส่งเสริมการศึกษาในส่วนภูมิภาค
4. ในอนาคตอาจพิจารณาปรับปรุงให้มีการสอนทุกระดับชั้น

สถานภาพของสถานี

1. เป็นหน่วยงานหนึ่งของมหาวิทยาลัยที่จะตั้งขึ้น
2. มีอิสระในการวางนโยบายผลิตรายการสอนโดยตรงและรายการ เผยแพร่ ความรู้
3. มีนโยบายในการผลิตรายการสม่ำเสมอและมีประสิทธิภาพ
4. งบประมาณสนับสนุนการก่อสร้างและการดำเนินงานควรได้รับจาก
 - ก. เงินบำรุงการศึกษาจากมหาวิทยาลัย
 - ข. งบประมาณแผ่นดิน
 - ค. เงินช่วยเหลือจากองค์การ มูลนิธิ ตลอดจนหน่วยงานของ เอกชนทั้งภายใน และภายนอกประเทศ

ระบบการกระจายเสียง

ระบบการกระจายเสียงของสถานวิทยุศึกษาของมหาวิทยาลัยเปิดจะทำการกระจายเสียงในระบบ A.M. ด้วยกำลังส่งขนาด 20 กิโลวัตต์ เหตุที่สนับสนุนให้ตั้งสถานีในระบบ A.M. เพราะ

1. การกระจายเสียงในระบบ A.M. สามารถส่งกระจายเสียงไปได้ไกล ให้ประโยชน์ต่อคนส่วนมาก
2. เครื่องรับในระบบ A.M. สามารถหาซื้อได้ในราคาไม่แพงนัก
3. ประหยัดงบประมาณในการลงทุน เพราะไม่ต้องสร้างสถานีเครือข่ายมากนัก

5. การจัดรายการและการผลิตรายการ

การจัดรายการ

ประเภทของรายการ รายการศึกษาที่สถานวิทย์ศึกษาของมหาวิทยาลัย เปิดจัดขึ้น
มีดังนี้

1. รายการสอนโดยตรง ตามหลักสูตรที่เป็นวิชาพื้นฐานของทุกคณะของมหาวิทยาลัย
2. รายการสอนโดยตรง สำหรับผู้มีประสบการณ์ในการทำงาน
3. รายการสอนโดยตรง สำหรับผู้ไม่เคยมีประสบการณ์ในการทำงาน
4. รายการเผยแพร่ความรู้ เป็นรายการ เสริมความรู้สำหรับนักศึกษาและประชาชนทั่วไป

เวลาออกอากาศกระจายเสียง

รายการสอนออกอากาศสำหรับรายการหนึ่ง ๆ ควรทำการออกอากาศ 2 ครั้ง โดย
จัดในช่วงเช้า ช่วงเย็น และวันหยุดสัปดาห์

ช่วงเช้า	เริ่มตั้งแต่ เวลา	05.00 - 07.00 น.
ช่วงเย็น	เริ่มตั้งแต่ เวลา	18.00 - 22.00 น.
วันหยุดสัปดาห์	เริ่มตั้งแต่ เวลา	9.00 - 22.00 น.

เวลาที่กำหนดไว้ดังกล่าวเป็น เวลาที่ออกอากาศรายการสอนของมหาวิทยาลัย สำหรับ
ผู้ที่ต้องทำงาน ส่วนเวลาอื่นจะเป็น เวลาที่ออกอากาศซ้ำ และรายการ เผยแพร่ความรู้ เช่น
รายการ เกี่ยวกับ วัฒนธรรม คนตรี สาธารณสุข เพื่อประชาชน ศิลปะและวรรณคดี รวมทั้งรายการ
ที่คณะกรรมการได้ประชุมตกลงกันแล้วว่าเป็นประโยชน์ต่อผู้ฟัง

อย่างไรก็ตาม กำหนดเวลาที่ออกอากาศรายการสอนตามหลักสูตร ควรต้องสำรวจ
อีกครั้ง เมื่อมหาวิทยาลัยได้เปิดดำเนินการโดยสำรวจ เวลาว่างของนักศึกษาที่ลงทะเบียน เรียน
การออกอากาศรายการสอนในภาคต่าง ๆ ไม่จำเป็นต้องออกอากาศเวลาเดียวกัน ซึ่งต้องทำการ
สำรวจ

การผลิตรายการ

การผลิตรายการสอนทางวิทยุกระจายเสียงต้องการ ความถูกต้องในคำาน เนื้อหา เทคนิค และวิธีการสอนต้องให้เหมาะสมโดยผู้เรียนไม่เกิดความเบื่อหน่าย วิธีการในการผลิตรายการมีดังนี้

1. ต้องมีการประชุมตกลงร่วมกันระหว่างคณาจารย์ที่สอนทางวิทยุกระจายเสียงกับคณะกรรมการวางหลักสูตร เพื่อวางจุดมุ่งหมายและ เนื้อหาแต่ละวิชา
2. เมื่อได้กำหนดเนื้อหาที่จะสอนแล้ว นำเนื้อหานั้น เขียน เป็นบทวิทยุกระจายเสียง โดยเลือกแบบที่จะทำการกระจายเสียงให้เหมาะสมกับเนื้อหา
3. ฝึกซ้อมก่อนที่จะมีการบันทึกเทปจริง
4. ผู้สอนต้องจัดเตรียมคู่มือและ เอกสาร แต่ละวิชาที่สอน

6. การทดสอบและวัดผล

การ เสนอรายการสอนทางวิทยุกระจายเสียงแต่ละครั้งควรมีแบบฝึกหัดหรืองานที่นักศึกษา ต้องทำ แบบฝึกหัดหรืองานที่มอบหมายให้นักศึกษาทำ อาจให้ในช่วง เวลาที่เสนอรายการสอน หรือ สั่งล่วงหน้าให้นักศึกษาที่ลงทะเบียน เรียนวิชานั้น ๆ ทราบทางไปรษณีย์ เมื่อจบการ สอน ในหน่วยหนึ่งๆ แล้วก็มี การทดสอบ คะแนนทดสอบนี้แล้วแต่อาจารย์ผู้สอนจะคิดเป็นกี่เปอร์เซ็นต์ของคะแนนสอบได้

การสอบได้ จัดให้มีขึ้นภายหลังที่จบหลักสูตรที่วางไว้โดยใช้ข้อสอบเดียวกันทั่วประเทศ จัดให้มีการสอบในชั้นและเวลาเดียวกัน โดยนักศึกษาต้องระบุสถานที่ว่าจะสอบที่หน่วยใดที่ทางมหาวิทยาลัยเปิดจัดขึ้น ผลสอบและสภาพทางการศึกษาของนักศึกษา ทางมหาวิทยาลัยจะประกาศให้ทราบที่ มหาวิทยาลัย และศูนย์ศึกษาในส่วนภูมิภาคพร้อมทั้งแจ้งผลให้ทราบทาง ไปรษณีย์เป็นรายบุคคลด้วย

....

มหาวิทยาลัยเปิด เป็นระบบการดำเนินงานระดับอุดมศึกษา จัดตั้งขึ้นเพื่อเปิดโอกาสให้ประชาชนส่วนใหญ่ของประเทศ มีโอกาสได้รับการศึกษาโดยไม่ต้องมาตั้งเรียนในสถาบัน แต่สามารถศึกษาค้นคว้าเองโดยอาศัยสื่อประสม คือ นักศึกษาเรียนจากตำราที่มหาวิทยาลัยผลิตขึ้น พร้อมทั้งศึกษาจากสิ่งพิมพ์และบทเรียนทางไปรษณีย์ควบคู่ไปกับรายการสอนทางวิทยุและโทรทัศน์ โดยนักศึกษามองเข้าไปพบอาจารย์ตัวตามศูนย์ศึกษาที่ตั้งขึ้นตามเมืองต่าง ๆ เพื่ออภิปรายซักถาม การวัดและประเมินผลการเรียน นักศึกษาจะต้องทำงานที่ได้รับมอบหมายส่งไปให้คอมพิวเตอร์ที่มหาวิทยาลัยและให้อาจารย์ที่ศูนย์ศึกษาตรวจและมีการสอบไล่ประจำภาคการศึกษา โดยนักศึกษาต้องระบุว่าสอบที่สถานที่ใด ที่ทางมหาวิทยาลัยจัดขึ้น เมื่อนักศึกษาทำงานตามที่กำหนดไว้และสอบผ่านวิชาครบตามหลักสูตร นักศึกษาก็จะได้รับปริญญาซึ่งมีศักดิ์และสิทธิเช่นเดียวกับปริญญาจากมหาวิทยาลัยทั่วไปทุกประการ

ศูนย์ศึกษา เป็นศูนย์ทางวิชาการของมหาวิทยาลัยที่ตั้งขึ้น หรืออาจใช้สถานที่ของทางราชการ เช่น โรงเรียน วิทยาลัยต่าง ๆ ที่มีอยู่ในท้องถิ่น เป็นแหล่งที่นักศึกษาสามารถศึกษาหาความรู้ เป็นศูนย์ที่มีวัสดุอุปกรณ์การศึกษาเตรียมไว้พร้อม และจะต้องมีอาจารย์ประจำศูนย์ศึกษาแต่ละแห่ง

.....

แบบสอบถาม

โครงการ เสนอแนะ เพื่อจัดตั้งสถานีวิทยศึกษาสำหรับมหาวิทยาลัยเปิดในประเทศไทย

คำชี้แจงในการตอบแบบสอบถาม

1. ก่อนที่ท่านจะตอบแบบสอบถาม กรุณาอ่านโครงการ เสนอแนะ เพื่อจัดตั้งสถานีวิทยศึกษาสำหรับมหาวิทยาลัยเปิดในประเทศไทย ที่แนบมาให้โดยตลอด

2. กรุณาเขียนเครื่องหมาย ✓ ลงใน ___ ที่เป็นจริงหรือตรงกับความคิดเห็นของท่าน บางคำถามอาจมีข้อเลือกตอบได้หลายข้อ

3. กรุณาส่งคำตอบแบบสอบถามคืนแก่ผู้วิจัยภายในวันที่ 31 มกราคม 2521

ก. ข้อเสนอแนะเกี่ยวกับผู้ตอบแบบสอบถาม

- | | | |
|------------------------|--------------|--|
| 1. เพศ | ___ ชาย | ___ หญิง |
| 2. อายุ | ___ 20-30 ปี | ___ 30-40 ปี ___ 40-50 ปี ___ 50-60 ปี |
| 3. ตำแหน่ง | ___ | ผู้บริหารทางการศึกษา |
| | ___ | อาจารย์ |
| | ___ | เจ้าหน้าที่สถานีวิทยกระจายเสียง |
| | ___ | อื่น ๆ (โปรดระบุ) |
| 4. วุฒิสูงสุดที่ได้รับ | ___ | ปริญญาเอก |
| | ___ | ปริญญาโท |
| | ___ | ปริญญาตรี |
| | ___ | ประกาศนียบัตรชั้นสูง |
| | ___ | อื่น ๆ (โปรดระบุ) |

ข. ความรู้และประสบการณ์ทางด้านวิทยุกระจายเสียงเพื่อการศึกษาของผู้ตอบ

1. ท่านมีความรู้และประสบการณ์ทางด้านวิทยุกระจายเสียงเพื่อการศึกษาเพียงใด ?

___ เคยศึกษาวิชาวิทยุกระจายเสียงเพื่อการศึกษาในสถาบันการศึกษา

___ เคยศึกษาเกี่ยวกับการจัดการศึกษาและการสอนทางวิทยุกระจายเสียงจากตำรา
เรียน วารสาร หรือเอกสารต่าง ๆ

- เคยได้รับการอบรมเกี่ยวกับการใช้สื่อทางค่านวิทยุกระจายเสียง เพื่อการศึกษา
- ไม่เคยได้รับการศึกษาและอบรมเกี่ยวกับวิทยุกระจายเสียง เพื่อการศึกษาเลย

2. ท่านชอบการสอนโดยวิธีใด ?

- ชอบการสอนบรรยายในห้องโดยใช้ไมโครโฟน
- ชอบการสอนทางวิทยุกระจายเสียง
- ชอบการสอนทางโทรทัศน์
- ชอบการสอนทางไปรษณีย์
- อื่น ๆ (โปรดระบุ).....

3. ท่านเคยใช้วิทยุกระจายเสียงประกอบการบรรยายมากน้อยเพียงใด ?

- ใช้มาก เพราะ.....
- ใช้เป็นครั้งคราว เพราะ.....
- ไม่ใช่เลย เพราะ.....

4. ท่านเห็นด้วยหรือไม่ถ้าหากมีการนำเทคนิคทางค่านวิทยุกระจายเสียงและการไปรษณีย์ มาจัดการสอนทุกวิชาในระดับอุดมศึกษา ?

- เห็นด้วยอย่างยิ่ง
- เห็นด้วยบ้าง
- ไม่เห็นด้วย เพราะ.....

5. วิทยุกระจายเสียงมีคุณค่าต่อการจัดระบบการเรียนการสอนอย่างไรบ้าง ?

- ช่วยเพิ่มประสิทธิภาพของการเรียนการสอนของอาจารย์และนักศึกษา
- ช่วยให้ผู้เรียนรับผิดชอบตนเองมากขึ้น
- ช่วยให้ผู้เรียนเข้าใจได้ดี และรวดเร็วกว่าการสอนแบบธรรมดา
- ช่วยให้เกิดความประหยัดหลายอย่าง เช่น เวลา แรงงานของอาจารย์

- สามารถบันทึกเทปวิทยุลงหน้า และแก้ไขข้อผิดพลาดได้
- ช่วยให้สอน เตรียมการสอน ดีขึ้น
- อื่น ๆ (โปรดระบุ).....

ค. ข้อคิดเห็น เกี่ยวกับโครงการ เสนอแนะ เพื่อจัดตั้งสถานีวิทยุศึกษาสำหรับมหาวิทยาลัยเปิด ในประเทศไทย

1. ท่านคิดว่ามหาวิทยาลัยเปิดจำเป็นต้องมีสถานีวิทยุศึกษาช่วยจัดระบบการเรียนการสอน เพียงใด ?
 - จำเป็นมาก
 - จำเป็นบ้าง
 - ไม่จำเป็นเลย
 - อื่น ๆ (โปรดระบุ).....
2. การจัดตั้งสถานีวิทยุศึกษาสำหรับมหาวิทยาลัยเปิด ท่านมีความเห็นว่า
 - ช่วยประหยัดงบประมาณ ในด้าน การลงทุน โดยรัฐไม่ต้องจัดตั้งสถาบันการศึกษา ระดับอุดมศึกษา เพิ่มขึ้นอีก
 - จะไม่ได้รับการสนับสนุนจากรัฐบาล เพราะสิ้นเปลืองงบประมาณมาก
 - ผู้เรียนไม่นิยม เพราะไม่เคยชินกับการเรียนการสอนทางวิทยุกระจายเสียง
 - ช่วยในการจัดระบบการเรียนการสอนของมหาวิทยาลัยเปิดได้อย่างมาก
3. การจัดรายการสอนวิชาต่าง ๆ ทางวิทยุกระจายเสียงของมหาวิทยาลัยเปิด ควรทำวิธีใด จึงจะเหมาะสมที่สุด ?
 - จัดตั้งสถานีวิทยุขึ้น และจัดหาอุปกรณ์ เครื่องมือต่าง ๆ ขึ้นใหม่
 - ออกกฎหมายให้สถานีวิทยุต่าง ๆ ให้ความร่วมมือกับมหาวิทยาลัยเปิดในการออกอากาศรายการสอน

- ___ เข้าเวลาและสถานที่ของสถานีวิจัยที่มีอยู่แล้ว
- ___ ปรับปรุงสถานีวิจัยของสถาบันการศึกษา โดยขยายงานไปทางด้านการศึกษาตามหลักสูตรของมหาวิทยาลัยเปิด
- ___ อื่น ๆ (โปรดระบุ).....
- 4: สถานีวิจัยของมหาวิทยาลัยเปิดควรสังกัดหน่วยราชการใด เพื่อความเหมาะสมในการดำเนินงาน
- ___ มีฐานะ เป็น เอกเทศ สังกัดมหาวิทยาลัยเปิดที่ตั้งขึ้น
- ___ ทบวงมหาวิทยาลัยของรัฐ
- ___ สำนักนายกรัฐมนตรี
- ___ คณะกรรมการการศึกษาระหว่างชาติ
- ___ อื่น ๆ (โปรดระบุ).....
5. ค่าใช้จ่ายในการก่อสร้างสถานี ควรมาจากแหล่งใด ?
- ___ งบประมาณแผ่นดิน
- ___ เงินช่วยเหลือจากองค์การมูลนิธิต่าง ๆ
- ___ เงินบริจาค
- ___ เงินกู้จากธนาคารโลก
- ___ อื่น ๆ (โปรดระบุ).....
6. เงินที่ทางมหาวิทยาลัยเปิดจะมอบให้สถานีวิจัยศึกษาเพื่อดำเนินการ ควรจัดหามาจาก
- ___ เงินค่าบำรุงการศึกษาของนักศึกษาทุกคน
- ___ เงินค่าบำรุง เฉพาะวิชาที่นักศึกษาลงทะเบียน
- ___ งบประมาณของมหาวิทยาลัย
- ___ อื่น ๆ (โปรดระบุ)

7. คณะกรรมการผู้บริหารงานของสถานีวิทยุศึกษา ควรประกอบด้วย
- เจ้าหน้าที่ภายในสถานี โดยมีการเปลี่ยนตัวบุคคลตามวาระ
 - เจ้าหน้าที่ภายในสถานี โดยมีการ เปลี่ยนตัวบุคคลหมุนเวียนไปตามตำแหน่ง
 - เจ้าหน้าที่ภายในสถานีและตัวแทนจากหน่วยงานที่เกี่ยวข้อง โดยมีการ เปลี่ยนตัวบุคคลตามวาระ
 - เจ้าหน้าที่ภายในสถานีและตัวแทนจากหน่วยงานที่เกี่ยวข้อง โดยมีการ เปลี่ยนตัวบุคคลหมุนเวียนตามตำแหน่ง
 - อื่น ๆ (โปรดระบุ)
8. การจัดรายการ ของสถานีวิทยุศึกษาของมหาวิทยาลัยเปิด ควร เป็นหน้าที่ของ
- ฝ่ายวิชาการ ของมหาวิทยาลัย
 - อาจารย์ผู้เชี่ยวชาญการสอนจากมหาวิทยาลัยต่าง ๆ
 - ฝ่ายวิชาการ ของมหาวิทยาลัยร่วมกับเจ้าหน้าที่ฝ่ายจัดรายการ ของสถานี
 - อื่น ๆ (โปรดระบุ)
9. เอกสารประกอบการสอนทางวิทยุกระจายเสียงแต่ละครั้ง
- ควรมีเอกสาร ประกอบทุกครั้ง
 - ไม่จำเป็นต้องมี
 - ควรจัดทำเป็นครั้งคราว ในหัวข้อที่สำคัญ เพื่อขยายคำบรรยายให้แจ่มชัดขึ้น
 - อื่น ๆ (โปรดระบุ).....
10. การวัดผลการ เรียนรายการสอน ออกอากาศทางวิทยุกระจายเสียง ควร ดำเนินการ
- ทดสอบทุกครั้งในคณท้ายของรายการสอน
 - เสนอ รายการสอนไปจนจบหน่วยหนึ่ง ๆ แล้วจึงมีการ วัดผล

ภาคผนวก ข.

การศึกษาข้อมูล

มหาวิทยาลัย เปิดในประเทศไทย

สถานีวิทยุกระจายเสียงแห่งประเทศไทย

สถานีวิทยุศึกษา ของกระทรวงศึกษาธิการ

มหาวิทยาลัยเปิดในประเทศไทย

มหาวิทยาลัยเปิดในอังกฤษได้เปิดทำการสอนในวันที่ 3 มกราคม ค.ศ. 1971 สำนักงานของมหาวิทยาลัยเปิดอยู่ทางเหนือของมณฑลบั๊กกิงแฮมเชิร์ มหาวิทยาลัยเปิดในอังกฤษตั้งขึ้นโดยอาศัยหลักการและเหตุผลที่ว่า การศึกษาในมหาวิทยาลัยแบบเดิมที่ดำเนินอยู่มิได้เปิดโอกาสให้ประชาชนได้รับการศึกษาอย่างทั่วถึง แนวคิดในการจัดมหาวิทยาลัยในรูปแบบมหาวิทยาลัยเปิดจึงได้เกิดขึ้น โดยมีจุดมุ่งให้โอกาสแก่ผู้ที่เป็นผู้ใหญ่ มีอายุตั้งแต่ 21 ปีขึ้นไป ไม่อาจเข้าศึกษาในสถาบันที่ต้องไปศึกษาเป็นประจำได้มีโอกาสศึกษาต่อ พื้นความรู้ไม่จำกัด ใครสมัครก่อนได้รับการพิจารณาจนโดยที่ผู้ศึกษาสามารถศึกษาได้ลำพังที่บ้าน เป็นส่วนใหญ่

โครงสร้างของมหาวิทยาลัย

โครงสร้างทางการบริหารโดยทั่วไปของมหาวิทยาลัยเปิด มีลักษณะเหมือนมหาวิทยาลัยในอังกฤษโดยทั่ว ๆ ไป คือ มีตำแหน่งอธิการบดี(Chancellor) ผู้ช่วยอธิการบดี(Pro-Chancellor) และผู้รับผิดชอบทางการเงิน(Treasurer) เป็นตำแหน่งที่ติมศักดิ์ โดยมีรองอธิการบดี(Vice-Chancellor) เป็นหัวหน้าฝ่ายบริหารของมหาวิทยาลัยร่วมกับผู้ช่วยรองอธิการบดี(Pro-Vice-Chancellor) อีก 3 ท่าน ซึ่งรับผิดชอบนโยบายในแต่ละด้านโดยเฉพาะ และเลขาธิการมหาวิทยาลัย(Secretary) ซึ่งรับผิดชอบในการบริหารงานโดยทั่วไปของมหาวิทยาลัย มีสภามหาวิทยาลัยและสภาวิชาการ โดยสภามหาวิทยาลัยมีหน้าที่รับผิดชอบในการวางนโยบายและควบคุมการบริหารงานทั่วไปของมหาวิทยาลัย ให้เป็นไปตามนโยบายที่วางไว้ มีผู้ช่วยอธิการบดีเป็นนายกสภามหาวิทยาลัย ส่วนสภาวิชาการ(Senate) มีหน้าที่รับผิดชอบเกี่ยวกับนโยบายทางวิชาการ กรรมการสภาวิชาการประกอบด้วย เจ้าหน้าที่ทางวิชาการ(Academic Staff) ของมหาวิทยาลัยทั้งหมด ผู้แทนอาจารย์พิเศษ(tutor) ผู้แทนนักศึกษา และผู้แทนเจ้าหน้าที่ประจำอื่น ๆ นอกจากนี้มีสภาวิชาการ สภามหาวิทยาลัยแล้ว ยังมีคณะกรรมการอื่น ๆ ที่รับผิดชอบเฉพาะเรื่อง เช่น คณะกรรมการกิจการนักศึกษา(Student Affairs and Award Board) คณะกรรมการวิชาการ(Academic Board) คณะกรรมการ

วางแผน (Planning Board) และคณะกรรมการการเงิน (Finance Committee) เป็นต้น

การเงิน

รายได้ของมหาวิทยาลัยส่วนใหญ่มาจากงบประมาณแผ่นดิน โดยได้รับการจัดสรรงบประมาณจากกระทรวงการศึกษาและวิทยาศาสตร์ (Department of Education and Science) ทุก ๆ 3 ปี ซึ่งต่างจากมหาวิทยาลัยอื่น ซึ่งได้รับการจัดสรรงบประมาณผ่าน UGC (University Grant Committee) ทุก ๆ 5 ปี มหาวิทยาลัยเปิดยังมีรายได้จากแหล่งอื่น คือ ค่าลงทะเบียนหน่วยกิตของนักศึกษา รายได้จากการจำหน่ายตำรา และอุปกรณ์การเรียนต่าง ๆ

รายจ่ายของมหาวิทยาลัย ส่วนใหญ่ใช้เป็นค่าบริการการสอนทางวิทยุและโทรทัศน์ของบริษัท BBC (British Broadcasting Corporation) ซึ่งใช้เจ้าหน้าที่ดำเนินรายการให้แก่มหาวิทยาลัยมากกว่า 300 คน โดยแต่ละปีจะผลิตรายการวิทยุและโทรทัศน์ประมาณอย่างละ 300 รายการ และใช้เวลาออกอากาศรายการแต่ละอย่างประมาณสัปดาห์ละ 30 ชั่วโมง อย่างไรก็ตามการดำเนินงานของมหาวิทยาลัยเปิดนับได้ว่าเสียค่าใช้จ่ายโดยเฉลี่ยสูงกว่าการดำเนินงานของมหาวิทยาลัยปิดเป็นอย่างมาก

หลักสูตรการ เปิดสอน

มหาวิทยาลัยเปิดสอนหลักสูตรวิชาต่าง ๆ ทั้งระดับต่ำกว่าปริญญาตรี ระดับปริญญาตรี และระดับสูงกว่าปริญญาตรี

หลักสูตรระดับต่ำกว่าปริญญาตรี เป็นหลักสูตรสำหรับผู้ประสงค์จะเข้าศึกษาหาความรู้เพิ่มเติม เป็นหลักสูตรระยะสั้น โดยใช้เวลาเรียนประมาณ 5-10 เดือน บางวิชานักศึกษาสามารถศึกษาต่อถึงระดับปริญญาตรีได้ นักศึกษาที่เรียนจบหลักสูตรและผ่านการสอบปลายปีจะได้รับประกาศนียบัตร (Course Certificate) แต่ผู้ที่ไม่สอบปลายปี หรือสอบไม่ผ่าน จะได้รับจดหมายรับรอง (Letter of course Completion)

หลักสูตรปริญญาตรี ต้องใช้เวลาเรียน 6 ปี และ 8 ปี สำหรับปริญญาตรี
เกียรตินิยม โดยปรกตินักศึกษาจะเรียนได้เพียงปีละ 1 วิชา หรือ 1 หน่วยกิต ยกเว้น
นักศึกษบางคนที่อาจได้รับอนุญาตให้เรียนได้ปีละ 2 หน่วยกิต หรือ 3 หน่วยกิต ในกรณี
ที่มีคุณสมบัติตรงตามที่มหาวิทยาลัยกำหนดไว้ สำหรับการเรียน 1 หน่วยกิต ต้องใช้เวลา
เรียนประมาณ 32 สัปดาห์ สัปดาห์ละ 10-14 ชั่วโมง จะมีการสอบระหว่างปี และการ
สอบไล่ปลายปี ในแต่ละหลักสูตรวิชาแบ่งออกเป็น 4 ระดับ คือ ระดับพื้นฐาน
(Foundation) ระดับ 2 ระดับ 3 ระดับ 4 ในปีแรกนักศึกษาจะต้องเรียนวิชาในระดับ
พื้นฐาน หลังจากนั้นจึงสามารถเลือกเรียนวิชาในระดับต่าง ๆ ตามความสามารถของแต่ละ
คน และตามคำแนะนำของอาจารย์ที่ปรึกษา

หลักสูตรระดับสูงกว่าปริญญาตรี เป็นการศึกษาโดยการทำงานวิจัยทั้งหมด ยัง
ไม่มีหลักสูตรการสอนในระดับนี้ มหาวิทยาลัยจะให้ B.Phil, M. Phil และ Ph.D
แก่ผู้ที่ทำโครงการวิจัยสำเร็จและผ่านการสอบ รายงานการวิจัยหรือวิทยานิพนธ์

การศึกษาตามหลักสูตรของมหาวิทยาลัย นักศึกษาไม่เพียงแต่ศึกษารายการจาก
วิทยุและโทรทัศน์เท่านั้น ยังต้องศึกษาจากตำรา เอกสารสิ่งพิมพ์ ทำการปฏิบัติทดลอง ร่วม
ประชุมปรึกษารื้อระหว่าง เพื่อนฝูง และอาจารย์ที่ปรึกษารวมทั้งทำงานที่ได้รับมอบหมาย

ในการพิจารณาอนุมัติปริญญาของมหาวิทยาลัยเปิดก็เช่นเดียวกับมหาวิทยาลัยทั่วไป
ในประเทศอังกฤษ คือ มีกรรมการสอบซึ่งเป็นบุคคลภายนอกร่วมอยู่ด้วย เพื่อให้มีมาตรฐาน
เท่าเทียมกับปริญญาของมหาวิทยาลัยอื่น ๆ และเป็นที่ยอมรับโดยทั่วไป

องค์ประกอบของกระบวนการเรียนการสอน

องค์ประกอบของกระบวนการเรียนการสอน	หน้าที่ของนักศึกษา	เวลาที่ใช้โดยประมาณ
1. ตำราและเอกสารสิ่งพิมพ์ต่าง ๆ	อ่านเป็นประจำ	65 %
2. รายการวิทยุและโทรทัศน์	ติดตามรายการอยู่เสมอ	
3. การทบทวนและปรึกษาหารือรวมทั้งการเข้าโรงเรียนภาคฤดูร้อน	พบปะ สนทนา ปรึกษาหารือกับอาจารย์ที่ปรึกษาและเพื่อนนักศึกษา	15 %
4. การปฏิบัติการทำงานที่ได้รับมอบหมายและการวัดผลการศึกษา	ทำรายงาน และทำการสอน	10 %

นักศึกษา

การรับนักศึกษาจะจำกัดตามสัดส่วนเงินอุดหนุนที่รัฐบาลจัดสรรให้แก่มหาวิทยาลัย แม้มหาวิทยาลัยจะพิจารณารับนักศึกษาโดยใช้นโยบายใครสมัครก่อนมีสิทธิ์ก่อน แต่ก็มีข้อจำกัดที่มหาวิทยาลัยใช้ประกอบการพิจารณาอีก 3 ประการคือ

1. Course Quota มีการจำกัดจำนวนนักศึกษาในแต่ละวิชาตามความต้องการของประเทศและความนิยมของสังคม
2. Regional Quota มีการจำกัดจำนวนนักศึกษาในแต่ละภูมิภาคเป็นสัดส่วนกับจำนวนประชากรในภูมิภาคนั้น ๆ
3. Occupation Quota มีการจำกัดจำนวนนักศึกษามาตามสาขาวิชาชีพต่าง ๆ เพื่อให้บุคคลทุกอาชีพมีโอกาสเข้าศึกษาโดยทั่วกัน

การดำเนินงานของมหาวิทยาลัย ตั้งแต่เริ่มดำเนินการจนถึงปัจจุบันนับได้ว่าประสบความสำเร็จเป็นที่น่าพอใจ ระบบการสอนและมาตรฐานการศึกษาของมหาวิทยาลัยในปัจจุบันเป็นที่ยอมรับและสนใจของมหาวิทยาลัยและคนทั่วไป คำราและอุปกรณ์ประกอบการศึกษาของมหาวิทยาลัย เช่น ฟิล์มภาพยนตร์ เทป และชุดเครื่องมือทดลอง ได้รับความสนใจ นำไปใช้ในมหาวิทยาลัยและสถาบันการศึกษาชั้นสูงโดยทั่วไป ทั้งในประเทศอังกฤษและต่างประเทศ รายการวิทยุและโทรทัศน์ของมหาวิทยาลัยมีขอบข่ายการดำเนินการทั่วประเทศ เป็นประโยชน์ต่อประชาชนทั่วไปอีกด้วย

ความสำเร็จของมหาวิทยาลัยเปิดในอังกฤษ ทำให้ประเทศต่าง ๆ เกิดความสนใจในระบบการดำเนินงาน และวิธีดำเนินการนำเอาระบบสื่อสารมาใช้ประโยชน์ในการให้การศึกษา ในระดับอุดมศึกษาอย่างกว้างขวาง เจ้าหน้าที่ของมหาวิทยาลัยเปิดได้ให้ความช่วยเหลือในโครงการจัดตั้งมหาวิทยาลัยเปิดในประเทศต่าง ๆ เช่น อิหร่าน อิสราเอล ปากีสถาน และสเปน เป็นต้น

สถานีวิทยุกระจายเสียงแห่งประเทศไทย

สถานีวิทยุกระจายเสียงแห่งประเทศไทย มีฐานะเป็นสถานีวิทยุแห่งชาติ ก่อตั้งเมื่อวันที่ 25 กุมภาพันธ์ 2473 มีชื่อเต็มเป็นภาษาอังกฤษว่า "The Thai National Broadcasting Station" เรียกชื่อย่อว่า "Radio Thailand" ปัจจุบันทำการกระจายเสียงจากห้องส่งกระจายเสียง ณ อาคารกรมประชาสัมพันธ์ ถนนราชดำเนิน กรุงเทพมหานคร เสียงทุกรายการออกอากาศจากห้องส่งกระจายเสียงที่อาคารแห่งนี้ แพร่ออกโดยเครื่องระบบ เอฟ.เอ็ม (ความถี่ 93.5 เมกกะเฮิรตซ์) ไปสู่เครื่องรับสถานีเครื่องส่ง เอ.เอ็ม ความถี่ 830 เมกกะเฮิรตซ์ ที่ตำบลศาลายา อำเภอนครไชยศรี จังหวัดนครปฐม แล้วกระจายคลื่น เอ.เอ็ม ด้วยกำลังออกอากาศ 100 กิโลวัตต์ สู่ประชาชนผู้ฟังทั่วทุกภาคของประเทศไทย นอกจากนี้ยังใช้ความถี่คลื่นสั้น 4,830 6,070 และ 7,115 กิโลเฮิรตซ์ และความถี่คลื่นขนาดกลาง 920 และ 870 กิโลเฮิรตซ์ ที่มีกำลังออกอากาศ 10 กิโลวัตต์ มีสถานีเครื่องส่งอยู่ที่ซอยอารี ถนนพหลโยธิน กรุงเทพมหานคร ทำการออกอากาศด้วยระบบเดียวกัน

ควบคุมไปในรายการทั้งหมด หรือบางช่วงเวลา หรือเมื่อมีการถ่ายทอดรายการพิเศษนอกสถานที่เป็นครั้งคราวอีกด้วย

ประวัติและความก้าวหน้า

เมื่อวันที่ 25 กุมภาพันธ์ พ.ศ. 2473 เป็นวันที่ทางราชการได้ทำพิธีเปิดสถานีวิทยุกระจายเสียงขึ้น เป็นครั้งแรกในประเทศไทย ตรงกับวันพระราชพิธีฉัตรมงคลในรัชกาลที่ 7 พิธีเปิดสถานีวิทยุนี้ ได้กระทำโดยอัญเชิญกระแสดพระราชาดำรัสของพระบาทสมเด็จพระเจ้าอยู่หัว จากพระที่นั่งอมรินทรวินิจฉัย ในพระบรมมหาราชวัง แล้วถ่ายทอดกระแสดพระราชาดำรัสไปตามสายเข้าเครื่องส่งวิทยุกระจายเสียงที่ตั้งอยู่ที่พญาไท ซึ่งนับเป็นครั้งแรกที่มีการถ่ายทอดเสียงทางวิทยุในประเทศไทยด้วย อยู่ในความควบคุมของพลเอก พระบรมวงศ์เธอพระองค์เจ้าบุรฉัตรไชยากร กรมพระกำแพงเพชรอัครโยธิน นายทหารช่างผู้ทรงนำวิชาวิทยุกระจายเสียงเข้ามาในประเทศไทย และทรงริเริ่มงานนี้ด้วยพระองค์เอง ตั้งแรงแทนคานช่างวิทยุ จนกระทั่งงานผู้ประกาศ

ต่อมาได้มีการตั้งสำนักงานโฆษณาการขึ้น ในสำนักนายกรัฐมนตรี เพื่อให้กิจการคานโฆษณาการเผยแพร่ระบอบประชาธิปไตยได้ผลดียิ่งขึ้น ทางราชการจึงโอนกิจการวิทยุกระจายเสียงจากกรมไปรษณีย์โทรเลขมาสังกัดสำนักงานโฆษณาการ เมื่อ พ.ศ. 2481 และได้เปลี่ยนชื่อ "สถานีวิทยุกรุงเทพฯ ที่พญาไท" เป็น "สถานีวิทยุกระจายเสียงแห่งประเทศไทย" ได้มีการย้ายสถานีวิทยุกระจายเสียงจากวังพญาไท ไปรวมกันที่ศาลาแดง การออกอากาศของสถานีวิทยุกระจายเสียงแห่งประเทศไทย ก็ได้เพิ่มกำลังส่งเป็น 20 กิโลวัตต์ ซึ่ง พ.อ. พระอรุณมรณชิต ขณะนั้นเป็นนายช่างกำกับการวิทยุกรมไปรษณีย์โทรเลข ได้เป็นผู้อำนวยความสะดวกขึ้นเอง แทนเครื่องส่ง 2.5 กิโลวัตต์ ที่ใช้อยู่เดิม และกิจการวิทยุกระจายเสียงนี้เองที่เป็นส่วนสำคัญที่ทำให้งานในหน้าที่ของสำนักงานโฆษณาการขยายขึ้น เป็นกรมโฆษณาการ และต่อมาได้เปลี่ยนชื่อเป็น กรมประชาสัมพันธ์จนทุกวันนี้

นอกจากการปรับปรุงขยายงานคานเครื่องส่งของสถานีวิทยุกระจายเสียงแห่งประเทศไทย ซึ่งเป็นสถานีวิทยุกระจายเสียงในส่วนกลางแล้ว กรมประชาสัมพันธ์

ยังได้ขยายงานการจัดตั้งสถานีวิทยุกระจายเสียงแห่งประเทศไทยไปสู่ส่วนภูมิภาคด้วยความมุ่งหมายให้ประชาชนทั่วทุกภาค ทุกท้องถิ่น สามารถฟังสถานีวิทยุกระจายเสียงแห่งประเทศไทยทั่วถึงกัน รวมทั้งช่วยเหตุผลทางด้านรายการที่สามารถดำเนินงานให้สอดคล้องกับภาวะทางเศรษฐกิจ สังคม การอาชีพ และความต้องการของประชาชนในแต่ละท้องถิ่นด้วย และกรมประชาสัมพันธ์ได้รับการสนับสนุนค้ำจุนงบประมาณในการจัดตั้งสถานีวิทยุกระจายเสียงแห่งประเทศไทย ในส่วนภูมิภาคเป็นลำดับ มาจนกระทั่งปัจจุบัน กรมประชาสัมพันธ์มีสถานีวิทยุกระจายเสียงแห่งประเทศไทย ทั้งส่วนกลางและส่วนภูมิภาคทั่วราชอาณาจักร

การกระจายเสียงของสถานีวิทยุกระจายเสียงแห่งประเทศไทย (กรุงเทพฯ)

การกระจายเสียงภาคในประเทศ ออกอากาศวันละ 3 รายการ พร้อมกัน

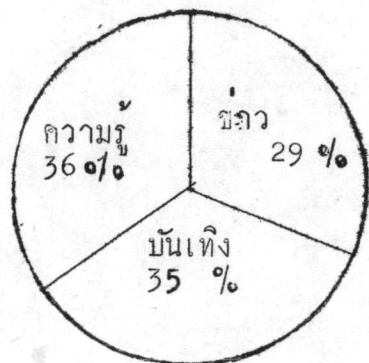
รายการภาคปรกติ ความถี่ 830 4,830 9,070 7,115 กิโลเฮิรตซ์ ระบบ เอ เอ็ม และ 92.5 เมกกะเฮิรตซ์ ระบบเอฟ เอ็มกำลังส่ง 1 กิโลวัตต์ ออกอากาศตั้งแต่เวลา 05.45 ถึง 23.00 น.

รายการ 2 เพื่อการศึกษา ความถี่ 850 กิโลเฮิรตซ์ ระบบเอ เอ็ม กำลังส่ง 10 กิโลวัตต์ ออกอากาศตั้งแต่เวลา 06.00 ถึง 08.00 น. และ 16.00 ถึง 22.00 น.

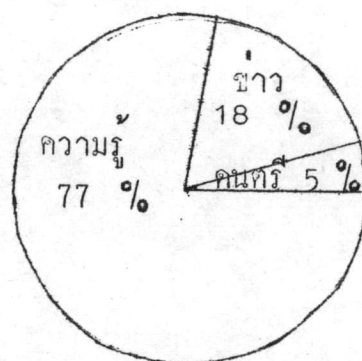
รายการ 3 (ข่าวคน ข่าวจรจร สาธารณภัย) ความถี่ 870 กิโลเฮิรตซ์ ระบบ เอ เอ็ม กำลังส่ง 10 กิโลวัตต์ และ 93.5 เมกกะเฮิรตซ์ ระบบ เอฟ เอ็ม กำลังส่ง 5 กิโลวัตต์ ออกอากาศตั้งแต่เวลา 06.00 ถึง 22.30 น.

เนื้อหาของรายการ

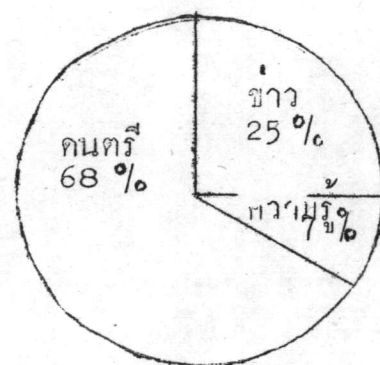
รายการปรกติ



รายการ 2

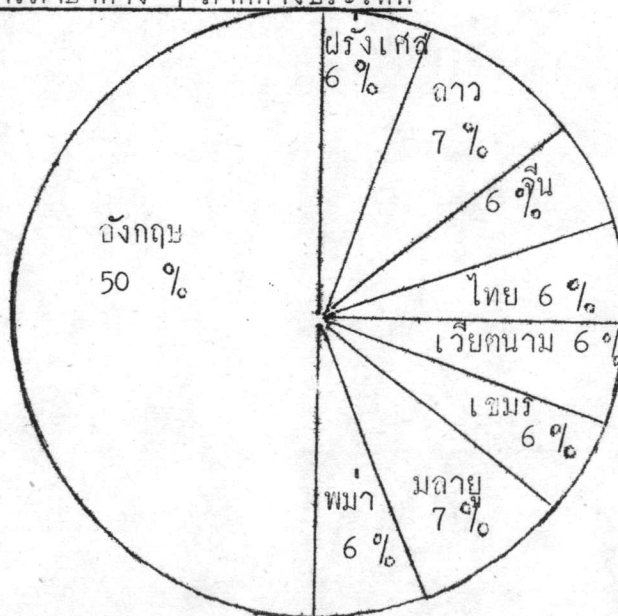


รายการ 3



การกระจายเสียงภาคต่างประเทศ ออกอากาศเป็นภาษาต่าง ๆ วันละ 9 ภาษา ความถี่ 9,655 และ 11,905 กิโลเฮิรตซ์ เอฟ เอ็ม 97 เมกกะเฮิรตซ์ (กิโลวัตต์) กำลังส่ง 100 กิโลวัตต์ และ 50 กิโลวัตต์

การแบ่งส่วนรายการภาษาต่าง ๆ ภาคต่างประเทศ



สถานีวิทยุศึกษาของกระทรวงศึกษาธิการ

งานวิทยุศึกษาเป็นหน่วยงานหนึ่งของศูนย์เทคโนโลยีทางการศึกษา กระจายเสียงในระบบ เอ เอ็ม ด้วยความถี่ 1,180 กิโลเฮิรตซ์ และระบบ เอฟ เอ็ม ความถี่ 92 เมกกะเฮิรตซ์ ออกอากาศที่สถานีวิทยุศึกษา ในบริเวณกระทรวงศึกษาธิการ

สถานีวิทยุศึกษาของกระทรวงศึกษาธิการ มีการกระจายเสียงภาคการศึกษาเพื่อประชาชน โดยออกอากาศตั้งแต่วันจันทร์ ถึงวันศุกร์ ภาคบ่ายเวลา 15.00 ถึง 16.05 น. ภาควัฒนธรรมเวลา 16.30 ถึง 18.00 น. และภาคค่ำ เวลา 18.00 ถึง 22.00 น. และการกระจายเสียงรายการวิทยุโรงเรียน ซึ่งเป็นสื่อการสอนช่วยครู โดยออกอากาศเวลา 09.00 ถึง 14.00 น. ในวันเปิดภาคเรียน รายการวิทยุโรงเรียนที่จัดขึ้นมี บทเรียนวิชา สังคมศึกษา ขบร่อง ทนตรี ภาษาไทย ในชั้นประถมศึกษาปีที่ 1 ถึงชั้นประถมศึกษาส่วนรายการภาษาอังกฤษ ตั้งแต่ชั้นประถมศึกษา ถึงชั้นมัธยมศึกษาปีที่ 5 โรงเรียนในเขตที่ฟังได้มี 22 จังหวัด ในรัศมีที่ห่างจากสถานี 150 กิโลเมตร มี

จังหวัดในเขตการศึกษาที่ 1	ที่ 5	ที่ 6	และที่ 12
กรุงเทพมหานคร	ราชบุรี	ลพบุรี	ฉะเชิงเทรา
นนทบุรี	เพชรบุรี	พระนครศรีอยุธยา	ปราจีนบุรี
สมุทรปราการ	ประจวบคีรีขันธ์	อ่างทอง	ชลบุรี
นครปฐม	สุพรรณบุรี	สระบุรี	จันทบุรี
ปทุมธานี	กาญจนบุรี	สิงห์บุรี	ระยอง
สมุทรสาคร	สมุทรสงคราม	ชัยนาท	ตราด
		อุทัยธานี	นครนายก

วิทยุเพื่อการศึกษาประชาชน

มีหน้าที่ดำเนินการให้การศึกษาแก่ประชาชนโดยทั่วไป ทางวิทยุกระจายเสียง แบ่งหน้าที่ออกเป็น 2 อย่าง คือ

1. งานจัดรายการ มีหน้าที่ผลิตรายการวิทยุเพื่อการศึกษาประชาชน โดยร่วมมือ

กับผู้ทรงคุณวุฒิในงานสาขาต่าง ๆ ทำการคัดเลือกรายการ และจัดรายการออกอากาศทางวิทยุกระจายเสียง ให้ความรู้ทางการศึกษาแก่ประชาชน

2. งานวิชาการ ทำงานด้านวิจัยเกี่ยวกับวิทยุเพื่อการศึกษา สำนวจความต้องการเกี่ยวกับรายการวิทยุ ติดตามและประเมินผลการฟัง เสนอความเห็นเพื่อการปรับปรุง

วิทยุโรงเรียน

มีหน้าที่วางโครงการและวางแผนการจัดรายการวิทยุโรงเรียน และตารางออกอากาศ จัดทำบทเรียน คู่มือวิชาต่าง ๆ เพื่อประกอบการสอนทางวิทยุโรงเรียน จัดส่งบทเรียนคู่มือ ตารางออกอากาศให้โรงเรียน แบ่งหน้าที่ออกเป็น 2 อย่าง คือ

1. งานจัดรายการ มีหน้าที่คัดเลือกบทเรียนมาผลิตรายการทางวิทยุกระจายเสียง จัดทำตารางออกอากาศ บทเรียน คู่มือครูส่งไปตามโรงเรียนต่าง ๆ

2. งานวิชาการ มีหน้าที่ในการอบรม นิเทศ ให้คำปรึกษาและแนะนำแก่ครู และเจ้าหน้าที่วิทยุโรงเรียน สำนวจความต้องการของโรงเรียน ติดตามและประเมินผลการจัดรายการ และการใช้บริการวิทยุโรงเรียน รวมทั้งการเสนอความคิดเห็นเพื่อปรับปรุงรายการต่อไป

คณะกรรมการบริหารงานสถานวิทยุศึกษา ประกอบด้วย 2 คณะ

1. คณะกรรมการบริหารงานสถานวิทยุศึกษา ประกอบด้วยผู้ทรงคุณวุฒิ และอธิบดีของกรมทุกกรมในกระทรวงศึกษาธิการ

2. คณะอนุกรรมการฝ่ายจัดรายการ ดำเนินงานโดย ฝ่ายวิทยุศึกษา และวิทยุโรงเรียน

เจ้าหน้าที่ดำเนินงานของสถานศึกษา

ผู้อำนวยการ เป็นผู้บังคับบัญชาข้าราชการในสังกัดสถานศึกษา วางโครงการ
ในการดำเนินงานให้เป็นไปอย่างมีประสิทธิภาพ

รองผู้อำนวยการ ช่วยเหลือผู้อำนวยการ และปฏิบัติตามหน้าที่ที่ได้รับมอบหมาย

หัวหน้าฝ่ายวิทยุเพื่อการศึกษา 1 คน ทำหน้าที่ควบคุมดูแลการดำเนินงานด้านการ-
ผลิตรายการวิทยุเพื่อการศึกษาประชาชน เพื่อให้การบริหารงานภายในแผนกเป็นไปด้วยความ
เรียบร้อย

ผู้ช่วยหัวหน้า 1 คน ช่วยเหลืองานที่ได้รับมอบหมาย จัดทำรายการ และดำเนินงาน
ตามแผนงาน

เจ้าหน้าที่งานด้านวิจัยและประเมินผล 6 คน ทำหน้าที่ในการรวบรวมสถิติติดตาม
และประเมินผล การฟังรายการวิทยุของประชาชน เพื่อการปรับปรุงต่อไป

เจ้าหน้าที่ผลิตรายการวิทยุเพื่อการศึกษาประชาชน 12 คน แบ่งแยกหน้าที่ในการ
ดำเนินรายการ และคัดเลือกรายการเพื่อออกอากาศ ทางวิทยุกระจายเสียง เช่น รายการ
ข่าว สารคดี คนตรี ความรู้ในบ้าน การศึกษา ภาษาไทย รายการบันเทิง เป็นต้น นอกจากนี้
ยังทำหน้าที่ประสานงานกับฝ่ายเทคนิคในการออกอากาศอีกด้วย

รวมเจ้าหน้าที่ฝ่ายวิทยุเพื่อการศึกษาประชาชน 20 คน

เจ้าหน้าที่ดำเนินงานฝ่ายวิทยุโรงเรียน ประกอบด้วยบุคลากร คือ

หัวหน้าฝ่ายวิทยุโรงเรียน 1 คน ทำหน้าที่ควบคุมดูแลการดำเนินงานด้านวิทยุ
โรงเรียน วางโครงการงานและแผนงานจัดรายการ

ผู้ช่วยหัวหน้าฝ่ายวิทยุโรงเรียน 1 คน ทำหน้าที่ประสานงานกับโรงเรียนต่าง ๆ
ในด้านการบริการวิทยุเพื่อการศึกษา ปฏิบัติงานตามที่ได้รับมอบหมาย จัดทำรายการดำเนินงาน
ของฝ่าย

เจ้าหน้าที่ผลิตรายการวิทยุโรงเรียน 8 คน ทำหน้าที่ในการคัดเลือกบทเรียน จากวิชาต่าง ๆ มาเป็นตัวอย่างการสอน การจัดทำบทเรียน คู่มือวิชาต่าง ๆ และจัดทำรายการ ออกอากาศให้โรงเรียน

เจ้าหน้าที่วิจัยและบริการ 6 คน ช่วยงานในด้านการสำรวจความต้องการของ โรงเรียน การติดตาม และประเมินผลการจัดรายการ และบริการวิทยุโรงเรียน จัดการ อบรมนิเทศก์ให้คำปรึกษา และแนะนำแก่ครู และผู้เกี่ยวข้อง

รวมเจ้าหน้าที่ฝ่ายวิทยุโรงเรียน 16 คน

สำหรับเจ้าหน้าที่ฝ่ายอื่น ๆ เช่น ฝ่ายธุรการ ฝ่ายเทคนิค ต่างก็เป็นหน่วยหนึ่ง ในการดำเนินงานของศูนย์เทคโนโลยีทางการศึกษา

...

ประวัติการศึกษา

ชื่อ นางสาวนิกา ตั้งศรีพงษ์กุล

วุฒิการศึกษา ครุศาสตรบัณฑิต
จุฬาลงกรณ์มหาวิทยาลัย
ปีการศึกษา 2516