



ทัศนคติของคนไทยในสิ่งจิ้งหวัคชายแดนภาคใต้ที่มีต่อประเทศมาเลเซีย (2) :
ความรู้สึกผูกพันในสัญชาติมาเลเซียและไทย

สัญชาติเป็นข้อผูกพันทางกฎหมายและการเมืองของบุคคลไว้กับรัฐ เป็นเหตุให้บุคคลมีสิทธิและหน้าที่ต่อรัฐที่บุคคลมีสัญชาติ¹ ปกติการได้สัญชาติของแต่ละรัฐอาจได้มาหลายทาง แล้วแต่กฎหมายของรัฐนั้นกำหนด แต่อาจกล่าวอย่างกว้าง ๆ ได้ว่าประชากรส่วนใหญ่ที่เกิดและอาศัยอยู่ในประเทศใดก็มีสัญชาติเป็นของประเทศนั้น เช่น คนมาเลเซียส่วนใหญ่ย่อมมีสัญชาติมาเลเซีย และคนไทยก็มีสัญชาติไทย ดังนั้นถ้าหากคนไทยในสิ่งจิ้งหวัคชายแดนภาคใต้มีความรู้สึกชอบพอหรือศรัทธาประชาชนหรือลักษณะประจำชาติบางประการของประเทศมาเลเซียก็เท่ากับว่ามีความรู้สึกผูกพัน² และใกล้ชิดกับสัญชาติของประเทศมาเลเซียไปด้วย

¹ รวบรวมจาก หยุค แสงอุทัย, คำอธิบายกฎหมายระหว่างประเทศ แผนกคดีบุคคล ว่าด้วยการขัดกันแห่งกฎหมาย กฎหมายสัญชาติ (ธนบุรี : สำนักพิมพ์นิติบรรณการ, 2513), หน้า 148. และ กมล สนธิเกษรสิน, กฎหมายระหว่างประเทศแผนกคดีบุคคล (คณะรัฐศาสตร์ : กรุงเทพมหานคร, 2514), หน้า 23.

² ตามพจนานุกรม ฉบับราชบัณฑิตยสถาน พ.ศ. 2493 ได้ให้นิยามคำว่า "ผูกพัน" ไว้ว่า หมายถึง เอาใจใส่ ใฝ่ใจ รักใคร่

การวัดทัศนคติในบทนี้ เป็นการวัดจากองค์ประกอบของทัศนคติในแง่ความรู้สึกที่มีแนวโน้มไปสู่การแสดงออกทางปฏิบัติ (Behavioral Component) ซึ่งความเห็นหรือความรู้สึกดังกล่าวจะออกมาในรูปการชอบพอ และความรู้สึกไม่คนมาเลเซียหรือคนไทย ตลอดจนศรัทธาในปัจจุบันบางประการของชาตินั้น ๆ ดังปรากฏอยู่ในเนื้อหาขอ คำถามทั้งหมด ซึ่งมี 4 ข้อดังต่อไปนี้

1. "ท่านชอบมีเพื่อนในประเทศใด" แล้วกำหนดตัวเลือก 3 ตัวเลือก คือมาเลเซีย เป็นกลาง (หรือไม่มีความเห็น) และไทย ถ้าผู้ตอบเลือกตอบไปทางประเทศใด แสดงว่ามีความใกล้ชิดหรือมีความผูกพันกับคนสัญชาตินั้น ๆ มากกว่า

2. "ถ้ามีการแข่งขันฟุตบอลระหว่างไทยกับมาเลเซีย ท่านจะเชียร์ฝ่ายใด" แล้วได้กำหนดตัวเลือก 3 ตัวเลือกเช่นเดียวกับข้อ 1. คือ มาเลเซีย เป็นกลาง (หรือไม่มีความเห็น) และไทย หากผู้ตอบเลือกเชียร์ฝ่ายใดแสดงว่าผู้ตอบพร้อมที่จะเอาใจช่วยและมีความรู้สึกไปประเทศนั้น จึงถือว่ามีความรู้สึกผูกพันในสัญชาติประเทศนั้นด้วย

3. "ท่านชอบชื่อ-ชื่อสกุล ที่เป็นภาษามลายูหรือภาษาไทยมากกว่ากัน" แล้วได้กำหนดตัวเลือกอย่างเดิมคือ ภาษามลายู เป็นกลาง (หรือไม่มีออกความเห็น) และภาษาไทย เนื่องจากภาษามลายูเป็นภาษาที่ใช้พูดกันในมาเลเซีย ซึ่งเป็นเอกลักษณ์อย่างหนึ่งของชาติมาเลเซีย และภาษาไทยเป็นเอกลักษณ์อย่างหนึ่งของชาติไทย หากผู้ตอบรู้สึกชอบภาษาใดแสดงว่ามีความรู้สึกผูกพันกับเอกลักษณ์ประจำชาตินั้น

¹ โปรคศึกษาการแยกแยะองค์ประกอบของทัศนคติจาก ประภาเพ็ญ สุวรรณ, ทัศนคติ : การวัด การเปลี่ยนแปลง และพฤติกรรมอนามัย, หน้า 3-9.

4. "หากญาติของท่านมาขอความเห็นจากท่านว่า ควรแต่งงานกับคนในประเทศมาเลเซียหรือกับคนในประเทศไทยดีกว่า ท่านจะมีความเห็นอย่างไร" แล้วได้กำหนดตัวเลือกอย่างเค็ม เพื่อให้ง่ายต่อการวิเคราะห์และรวมความรู้สึกต่อประเทศทั้งสอง หากผู้ตอบเลือกตอบไปคนในประเทศใด แสดงว่ามีความรู้สึกชอบพอบุคคลในดินแดนของประเทศนั้น จึงพิจารณาได้ว่ามีความรู้สึกผูกพันในสัญชาตินั้นด้วย

การที่ทำการเปรียบเทียบระหว่างมาเลเซียและไทยนั้น เพราะมีจุดมุ่งหมายของการเปรียบเทียบความรู้สึกผูกพันในสัญชาติมาเลเซียหรือไทยมากกว่ากัน ซึ่งต้องการทราบความรู้สึกในเชิงหยั่งเสียดประชามติของคนไทยในสี่จังหวัดชายแดนภาคใต้ เช่นเดียวกับที่กล่าวมาแล้วในบทที่ 5

การวิเคราะห์และเสนอข้อมูลในบทนี้ ได้ใช้จำนวนร้อยละของความรู้สึกไปประเทศทั้งสอง คะแนนเฉลี่ยในการเปรียบเทียบว่าไปทางไทยหรือมาเลเซียมากกว่ากัน และใช้โคเนแควร์ในการหาความสัมพันธ์ระหว่างตัวแปรอิสระกับความรู้สึกผูกพันในสัญชาติประเทศทั้งสอง ตลอดจนใช้ค่าสัมประสิทธิ์ความมีเงื่อนไข เพื่อให้เห็นระดับของความสัมพันธ์ระหว่างตัวแปรอิสระกับตัวแปรตาม เช่นเดียวกันค่าทางสถิติที่ใช้ในบทที่ 5

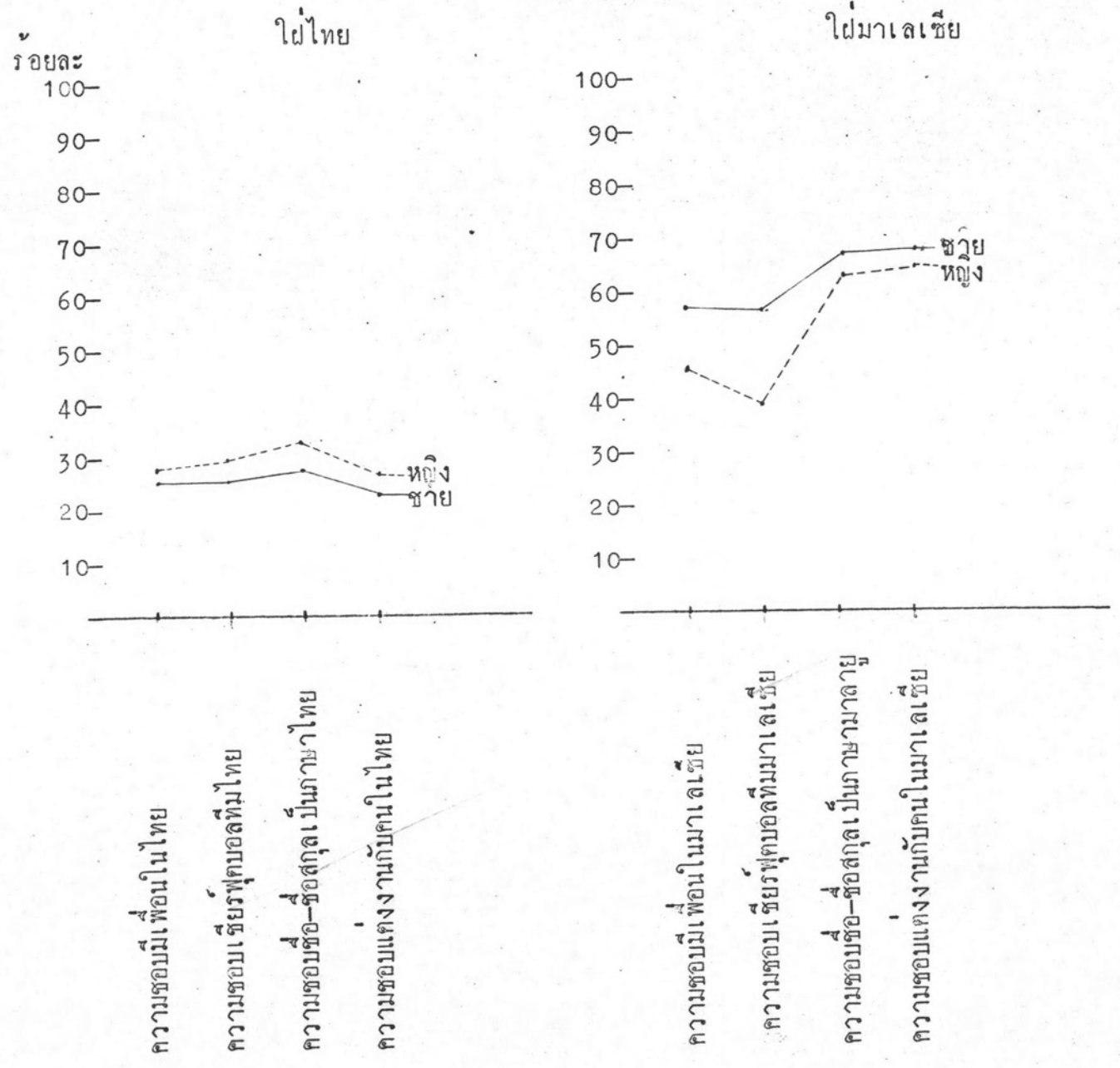
1. เพศกับความรู้สึกผูกพันในสัญชาติมาเลเซียและไทย

จากแผนภาพที่ 26 พบว่าโดยทั่วไปแล้วเส้นกราฟของผู้ที่มีความรู้สึกไปมาเลเซียสูงกว่าเส้นกราฟของผู้ที่รู้สึกไปไทย หากพิจารณาในรายละเอียดเปรียบเทียบความรู้สึกไปมาเลเซียและไทยของเพศชายพบว่า ในกรณีความชอบมีเพื่อนในประเทศใดนั้น ปรากฏว่าเพศชายชอบมีเพื่อนในมาเลเซียในจำนวนร้อยละสูงกว่าชอบมีเพื่อนในประเทศไทย โดยมีอัตราส่วนมาเลเซียต่อไทยเท่ากับร้อยละ 57.82 : 25.75 และเพศหญิงชอบมีเพื่อนในมาเลเซียในจำนวนร้อยละสูงกว่าชอบ

แผนภาพที่ 26

ความรู้สึกลึกซึ้งพันในสัญชาติมาเลเซียและไทยของคนไทยในสี่จังหวัดชายแดนภาคใต้ จำแนกตามเพศ,

พ.ศ. 2521



หมายเหตุ โปรดศึกษารายละเอียดของคำถามแต่ละข้อจากตารางที่ 1ค.-4ค. ในภาคผนวก ค.

มีเพื่อนในประเทศไทยเหมือนกัน แต่อัตราส่วนรอยละแตกต่างกันน้อยกว่าของเพศชาย คืออัตราส่วนรอยละมาเลเซียต่อไทยเท่ากับรอยละ 45.26 : 28.68 หากพิจารณาเปรียบเทียบระหว่างเพศที่มีความชอบมีเพื่อนในมาเลเซียด้วยกันแล้วพบว่าเพศชายชอบมีเพื่อนในมาเลเซียในจำนวนรอยละสูงกว่าเพศหญิง คืออัตราส่วนรอยละ 57.82 : 45.26 และในจำนวนผู้ที่ชอบมีเพื่อนในประเทศไทยกลับพบว่าเพศหญิงมีความชอบมีเพื่อนในประเทศไทยในจำนวนรอยละสูงกว่าเพศชาย คือรอยละ 28.68 : 25.75

จากความรู้สึกในการชอบเชียร์ฟุตบอลทีมใดมากกว่านั้น พบว่าเพศชายมีความรู้สึกชอบเชียร์ฟุตบอลทีมมาเลเซียในจำนวนรอยละสูงกว่าชอบเชียร์ทีมไทย โดยมีอัตราส่วนรอยละมาเลเซียต่อไทยเท่ากับ 56.08 : 25.28 และเพศหญิงชอบเชียร์ฟุตบอลทีมมาเลเซียในจำนวนอัตราส่วนรอยละสูงกว่าชอบเชียร์ทีมไทยเหมือนกัน แต่มีอัตราส่วนรอยละแตกต่างกันน้อยกว่าของเพศชายเช่นเดียวกับในเรื่องความชอบมีเพื่อน คือในอัตราส่วนมาเลเซียต่อไทยเท่ากับรอยละ 39.74 : 30.00 หากพิจารณาเปรียบเทียบระหว่างเพศที่มีความชอบเชียร์ฟุตบอลทีมมาเลเซียด้วยกันแล้ว พบว่าเพศชายชอบเชียร์ฟุตบอลทีมมาเลเซียในจำนวนรอยละสูงกว่าเพศหญิงคือในอัตราส่วนรอยละ 56.08 : 39.74 และในจำนวนผู้ที่ชอบเชียร์ฟุตบอลทีมไทยกลับพบว่าเพศหญิงชอบเชียร์ฟุตบอลทีมไทยในจำนวนรอยละสูงกว่าเพศชาย โดยมีอัตราส่วนรอยละ 30.00 : 25.28

จากการถามเรื่องความชอบชื่อ-ชื่อสกุลที่เป็นภาษาใดมากกว่า ปรากฏว่าเพศชายชอบชื่อ-ชื่อสกุลที่เป็นภาษามาลายูในจำนวนรอยละสูงกว่าชอบชื่อ-ชื่อสกุลที่เป็นภาษาไทย โดยมีอัตราส่วนรอยละภาษามาลายูต่อไทยเท่ากับ 68.56 : 26.38 และเพศหญิงชอบชื่อ-ชื่อสกุลที่เป็นภาษามาลายูในจำนวนรอยละสูงกว่าชอบชื่อ-ชื่อสกุลที่เป็นภาษาไทยเหมือนกับเพศชาย แต่มีอัตราส่วนรอยละต่างกันน้อยกว่าเพศชายเช่นเดียวกับเรื่องมีเพื่อนและเรื่องชอบเชียร์ฟุตบอลคือในอัตราส่วนรอยละภาษามาลายูต่อ

ภาษาไทยเท่ากับ 63.16 : 33.16 หากพิจารณาเปรียบเทียบระหว่างเพศที่
ชอบชื่อ-ชื่อสกุลที่เป็นภาษามาลายูแล้ว พบว่าเพศชายชอบชื่อ-ชื่อสกุล ที่เป็นภาษา
มาลายูในจำนวนร้อยละสูงกว่าเพศหญิง คือในอัตราส่วนร้อยละ 68.56 : 63.16
และในจำนวนผู้ที่ชอบชื่อ-ชื่อสกุลที่เป็นภาษาไทยกลับพบว่าเพศหญิงชอบชื่อ-ชื่อสกุล
ที่เป็นภาษาไทยในจำนวนร้อยละสูงกว่าเพศชายคือร้อยละ 33.16 : 26.38

จากคำถามที่ถามถึงความชอบแต่งงานกับคนในประเทศใด ปรากฏว่า
ลักษณะการตอบเป็นไปในทำนองเดียวกับคำถาม 3 ข้อข้างต้น กล่าวคือเพศชาย
มีความชอบแต่งงานกับคนในมาเลเซียในจำนวนร้อยละสูงกว่าชอบแต่งงานกับคน
ในประเทศไทย และมีอัตราส่วนร้อยละแตกต่างกันมากคือร้อยละมาเลเซียต่อไทย
เท่ากับ 68.09 : 22.75 และหากพิจารณาเพศหญิงปรากฏว่าเพศหญิงชอบแต่ง
งานกับคนมาเลเซียในจำนวนร้อยละสูงกว่าชอบแต่งงานกับคนในประเทศไทยเช่น
เดียวกัน แต่มีอัตราส่วนร้อยละแตกต่างกันน้อยกว่า คืออัตราส่วนร้อยละ 64.21 :
27.11 หากพิจารณาเปรียบเทียบระหว่างเพศที่มีความรู้สึกชอบแต่งงานกับคน
มาเลเซีย ปรากฏว่าเพศชายชอบแต่งงานกับคนมาเลเซีย ในจำนวนร้อยละสูงกว่า
เพศหญิงคือในจำนวนร้อยละ 68.09 : 64.21 ส่วนผู้ที่ชอบแต่งงานกับคนไทย
กลับพบว่าเพศหญิงชอบแต่งงานกับคนไทยในจำนวนร้อยละสูงกว่าเพศชาย คือ
อัตราส่วนร้อยละ 27.11 : 22.75

ตารางที่ 19

กลุ่มตัวอย่างที่ทำการศึกษา : แสดงอัตราส่วนร้อยละของความรู้สึกผูกพันในสัญชาติ
มาเลเซียและไทย จำแนกตามเพศ, พ.ศ.2521

ความรู้สึกผูกพันในสัญชาติ	เพศ		รวม
	ชาย	หญิง	
มาเลเซีย	62.72 (397)	53.16 (202)	59.13 (599)
เป็นกลาง	12.32 (78)	17.11 (65)	14.12 (143)
ไทย	24.96 (158)	29.74 (113)	26.75 (271)
รวม	100.00 (633)	100.00 (380)	100.22 (1013)
คะแนนเฉลี่ย	0.3777	0.2342	0.3238

$$\chi^2 = 9.54 ; \chi^2_{.99(2)df} = 9.21, \text{ Reject } H_0., C = 0.0966$$

- หมายเหตุ 1. ตัวเลขในวงเล็บคือจำนวนผู้ตอบเฉลี่ย ซึ่งหาได้จากหารรวมจำนวนผู้ตอบคำถามทั้ง 4 ข้อ โดยรวมจำนวนผู้ตอบใฝ่มาเลเซีย เขาคูด้วยกัน รวมผู้ตอบเป็นกลางเขาคูด้วยกัน และรวมผู้ตอบใฝ่ไทยเขาคูด้วยกัน แล้วเอาแต่ละผลรวมหารด้วย 4 ออกมาเป็นผู้ตอบเฉลี่ย
2. ตัวเลขนอกวงเล็บคือจำนวนร้อยละที่หาได้จากจำนวนผู้ตอบเฉลี่ยในผลรวมนั้น ๆ

จากตารางที่ 19 ซึ่งเป็นตารางรวมของคำถามทั้งหมด พบว่าเพศชายมีความผูกพันในสัญชาติมาเลเซียในจำนวนร้อยละสูงกว่าผูกพันกับสัญชาติไทย คือในอัตราส่วนร้อยละมาเลเซียต่อไทยเท่ากับ 62.72 : 24.96 เพศหญิงมีความรู้สึกผูกพัน

ในสัญชาติมาเลเซียในจำนวนรอยละสูงกว่าผูกพันกับสัญชาติไทยเหมือนกัน แต่มีจำนวนรอยละแตกต่างกันน้อยกว่าเพศชาย คืออัตราส่วนรอยละ 53.16 : 29.74 หากพิจารณาเปรียบเทียบเฉพาะผู้ที่มีความรู้สึกผูกพันในสัญชาติมาเลเซีย(ไผ่มาเลเซีย) ปรากฏว่าเพศชายมีความรู้สึกผูกพันในสัญชาติมาเลเซียในจำนวนรอยละสูงกว่าเพศหญิง(อัตราส่วนรอยละ 52.72 : 53.16) ส่วนบรรดาผู้ที่มีความรู้สึกผูกพันกับสัญชาติไทย(ไผ่ไทย) พบว่าเพศหญิงกลับมีความรู้สึกผูกพันกับสัญชาติไทย ในจำนวนรอยละสูงกว่าเพศชาย คืออัตราส่วนรอยละ 29.74 : 24.96

จากค่าต่าง ๆ ทางสถิติ จะเห็นว่าเพศต่างกันเป็นปัจจัยที่กำหนดหรือเปลี่ยนแปลงความรู้สึกผูกพันในสัญชาติประเทศทั้งสองได้อย่างมีนัยสำคัญทางสถิติ ซึ่งเชื่อมั่นได้ที่ระดับนัยสำคัญทางสถิติที่ 0.01 และปรากฏว่ามีความสัมพันธ์กันอยู่ในระดับต่ำมาก (ค่าสัมประสิทธิ์สหสัมพันธ์เท่ากับ 0.0966) หากพิจารณาคู่คะแนนเฉลี่ย จะเห็นว่าเพศชายมีความโน้มเอียงไปผูกพันกับสัญชาติมาเลเซียมากกว่าเพศหญิง ซึ่งกล่าวได้ว่าเพศชายมีความรู้สึกผูกพันในสัญชาติมาเลเซียอยู่ในระดับค่อนข้างสูง (คะแนนเฉลี่ยเท่ากับ 0.3777) ส่วนเพศหญิงมีความรู้สึกผูกพันในสัญชาติมาเลเซียมากกว่าผูกพันในสัญชาติไทยอยู่ในระดับค่อนข้างสูงเช่นเดียวกัน แต่มีคะแนนเฉลี่ยน้อยกว่า โดยมีคะแนนเฉลี่ยเท่ากับ 0.2342

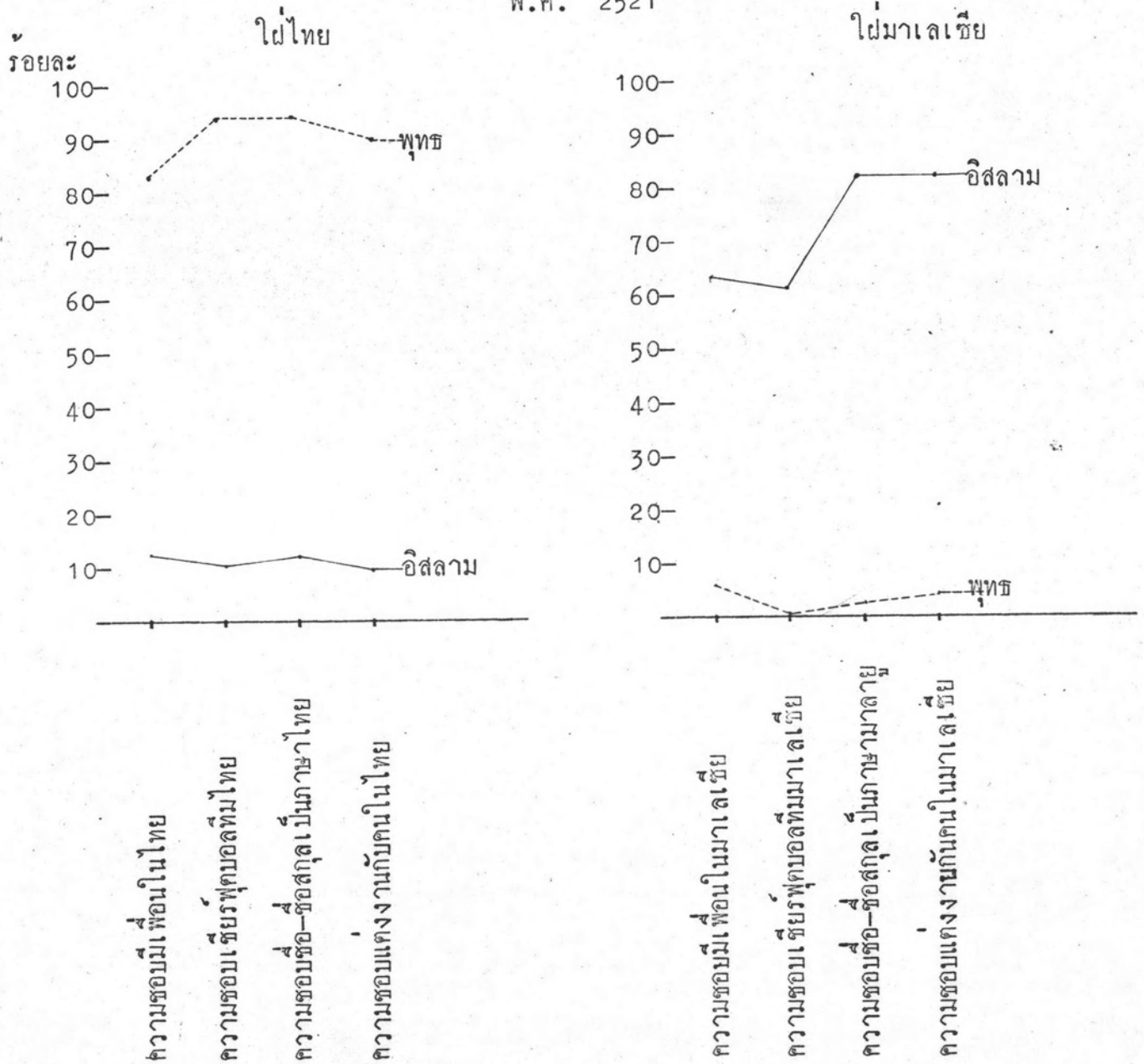
2. ศาสนากับความรู้สึกผูกพันในสัญชาติมาเลเซียและไทย

จากแผนภาพที่ 27 จะเห็นว่าศาสนาต่างกันมีผลต่อความรู้สึกไผ่ประเทศทั้งสองในจำนวนรอยละที่แตกต่างกันมากอย่างเห็นได้ชัด เพราะเส้นกราฟจะกลับเป็นตรงข้ามคือผู้ที่นับถือศาสนาอิสลามมีความรู้สึกผูกพันในสัญชาติมาเลเซียสูงมาก แต่กลับมีความผูกพันกับสัญชาติไทยน้อยมาก และผู้ที่นับถือศาสนาพุทธกลับผูกพันกับสัญชาติไทยสูงมาก แต่กลับผูกพันกับสัญชาติมาเลเซียต่ำมาก ดังจะได้อธิบายถึงรายละเอียดของค่าตามแต่ละข้อต่อไปนี้

แผนภาพที่ 27

ความรู้สึกผูกพันในสัญชาติมาเลเซียและไทยของคนไทยในสี่จังหวัดชายแดนภาคใต้ จำแนกตามศาสนา,

พ.ศ. 2521



หมายเหตุ โปรดศึกษารายละเอียดของคำถามแต่ละข้อจากตารางที่ 5ค.-8ค. ในภาคผนวก ค.

ในเรื่องความชอบมีเพื่อนในประเทศไทยนั้น พบว่าผู้ที่นับถือศาสนาอิสลาม มีความรู้สึกชอบมีเพื่อนในประเทศมาเลเซียในจำนวนร้อยละสูงกว่าชอบมีเพื่อนในประเทศไทยมากคืออัตราส่วนร้อยละมาเลเซียต่อไทยเท่ากับ 64.38 : 13.34 ส่วนผู้ที่นับถือศาสนาพุทธกลับชอบมีเพื่อนในประเทศไทยในจำนวนร้อยละสูงกว่าชอบมีเพื่อนในมาเลเซียมากเช่นเดียวกัน (อัตราส่วนร้อยละไทยต่อมาเลเซียเท่ากับ 83.16 : 6.12) หากพิจารณาเปรียบเทียบระหว่างผู้ที่นับถือศาสนาอิสลามกับผู้ที่นับถือศาสนาพุทธที่ชอบมีเพื่อนในประเทศมาเลเซีย (ไผ่มาเลเซีย) ปรากฏว่าผู้ที่นับถือศาสนาอิสลามชอบมีเพื่อนในมาเลเซียในจำนวนร้อยละสูงกว่าผู้ที่นับถือศาสนาพุทธ และมีจำนวนร้อยละแตกต่างกันมาก คืออัตราส่วนร้อยละ 64.38 : 6.12 และในบรรดาผู้ที่ชอบมีเพื่อนในประเทศไทย (ไผ่ไทย) กลับเป็นว่าผู้ที่นับถือศาสนาพุทธชอบมีเพื่อนในประเทศไทยในจำนวนร้อยละสูงกว่าผู้ที่นับถือศาสนาอิสลาม และมีจำนวนร้อยละแตกต่างกันมากเช่นเดียวกัน คืออัตราส่วนร้อยละ 83.16 : 13.34

ในเรื่องการชอบเชียร์ฟุตบอลทีมใดนั้น พบว่าลักษณะความรู้สึกเป็นไปในทำนองเดียวกับเรื่องการชอบมีเพื่อน กล่าวคือผู้ที่นับถือศาสนาอิสลามชอบเชียร์ฟุตบอลทีมมาเลเซียในจำนวนร้อยละสูงกว่าชอบเชียร์ทีมไทย โดยมีอัตราส่วนร้อยละมาเลเซียต่อไทยเท่ากับ 61.69 : 11.14 ส่วนผู้ที่นับถือศาสนาพุทธกลับชอบเชียร์ฟุตบอลทีมไทยในจำนวนร้อยละสูงกว่าชอบเชียร์ทีมมาเลเซีย โดยมีอัตราส่วนร้อยละไทยต่อมาเลเซียเท่ากับ 93.37 : 1.02 หากพิจารณาเปรียบเทียบระหว่างผู้ที่นับถือศาสนาอิสลาม และผู้ที่นับถือศาสนาพุทธที่ชอบเชียร์ฟุตบอลทีมมาเลเซีย (ไผ่มาเลเซีย) พบว่าผู้ที่นับถือศาสนาอิสลามชอบเชียร์ฟุตบอลทีมมาเลเซียในจำนวนร้อยละสูงกว่าผู้ที่นับถือศาสนาพุทธ คืออัตราส่วนร้อยละ 61.69 : 1.02 ส่วนผู้ที่ชอบเชียร์ฟุตบอลทีมไทย (ไผ่ไทย) ปรากฏว่าผู้ที่นับถือศาสนาพุทธชอบเชียร์ฟุตบอลทีมไทยในจำนวนร้อยละสูงกว่าผู้ที่นับถือศาสนาอิสลาม โดยมีอัตราส่วนร้อยละ 93.37 : 11.14

ในกรณีความชอบชื่อ-ชื่อสกุล ภาษาใด พบว่าลักษณะความรู้สึกเป็น
 ไปในทำนองเกี่ยวกับความชอบมีเพื่อนและความชอบเชียร์ฟุตบอล กล่าวคือผู้ที่นับถือ
 ศาสนาอิสลามชอบชื่อ-ชื่อสกุลที่เป็นภาษามาลายูในจำนวนร้อยละสูงกว่าชอบชื่อ-
 ชื่อสกุลที่เป็นภาษาไทยโดยมีอัตราส่วนร้อยละภาษามาลายูต่อภาษาไทยเท่ากับ 81.88
 : 13.46 ส่วนผู้ที่นับถือศาสนาพุทธกลับชอบชื่อ-ชื่อสกุลที่เป็นภาษาไทยในจำนวน
 ร้อยละสูงกว่าชอบชื่อ-ชื่อสกุลที่เป็นภาษามาลายู โดยมีอัตราส่วนภาษาไทยต่อ
 ภาษามาลายูเท่ากับ 93.37 : 2.55 หากพิจารณาเปรียบเทียบระหว่างผู้ที่นับถือ
 ศาสนาต่างกันที่ชอบชื่อ-ชื่อสกุลที่เป็นภาษามาลายู(ไผ่มาเลเซีย) ปรากฏว่าผู้ที่นับถือ
 ศาสนาอิสลามชอบชื่อ-ชื่อสกุลที่เป็นภาษามาลายูในจำนวนร้อยละสูงกว่าผู้ที่นับถือ
 ศาสนาพุทธ คือมีอัตราส่วนร้อยละ 81.88 : 2.55 ส่วนผู้ที่ชอบชื่อ-ชื่อสกุล
 ที่เป็นภาษาไทย(ไผ่ไทย) ปรากฏว่าผู้ที่นับถือศาสนาพุทธกลับชอบชื่อ-ชื่อสกุล
 ที่เป็นภาษาไทยในจำนวนร้อยละสูงกว่าผู้ที่นับถือศาสนาอิสลาม โดยมีอัตราส่วน
 ร้อยละ 93.37 : 13.46

จากความรู้สึกชอบแต่งงานกับคนในประเทศใดมากกว่ากันนั้น พบว่าผู้
 ที่นับถือศาสนาอิสลามมีความชอบแต่งงานกับคนมาเลเซียอัตราส่วนต่างกันมาก
 คือในอัตราส่วนร้อยละมาเลเซียต่อไทยเท่ากับ 61.84 : 9.30 ส่วนผู้ที่นับถือ
 ศาสนาพุทธกลับมีความรู้สึกชอบแต่งงานกับคนในประเทศไทยในจำนวนร้อยละสูง
 กว่าชอบแต่งงานกับคนประเทศมาเลเซียในอัตราส่วนร้อยละต่างกันมากเช่นเดียวกัน
 คือมีอัตราส่วนร้อยละไทยต่อมาเลเซียเท่ากับ 87.24 : 4.08 หากพิจารณา
 เปรียบเทียบความรู้สึกในเรื่องนี้ระหว่างผู้ที่นับถือศาสนาอิสลามกับผู้ที่นับถือศาสนาพุทธ
 แล้ว พบว่าในบรรดาผู้ที่ชอบแต่งงานกับคนในมาเลเซีย(ไผ่มาเลเซีย)นั้น ผู้ที่นับถือ
 ศาสนาอิสลามมีความชอบแต่งงานกับคนในมาเลเซียในจำนวนร้อยละสูงกว่าผู้ที่นับถือ
 ศาสนาพุทธ โดยมีอัตราส่วนร้อยละ 61.84 : 4.08 และสำหรับผู้ที่ชอบแต่งงานกับ
 คนในประเทศไทย(ไผ่ไทย) ปรากฏว่าผู้ที่นับถือศาสนาพุทธกลับมีความรู้สึกเป็นตรงข้าม
 คือชอบแต่งงานกับคนในประเทศไทยในจำนวนร้อยละสูงกว่าผู้ที่นับถือศาสนาอิสลาม
 คือในอัตราส่วนร้อยละ 87.24 : 9.30

ตารางที่ 20

กลุ่มตัวอย่างที่ทำการศึกษา : แสดงอัตราส่วนร้อยละของความรู้สึกผูกพันในสัญชาติ
มาเลเซียและไทย จำแนกตามศาสนา, พ.ศ.2521

ความรู้สึกผูกพันในสัญชาติ	ศาสนา		รวม
	อิสลาม	พุทธ	
มาเลเซีย	72.46 (592)	3.57 (7)	59.13 (599)
เป็นกลาง	15.79 (129)	7.14 (14)	14.12 (143)
ไทย	11.75 (96)	89.29 (175)	26.75 (271)
รวม	100.00 (817)	100.00 (196)	100.00 (1013)
คะแนนเฉลี่ย	0.6071	-0.8571	0.3238

$$\chi^2 = 490.11 ; \chi^2_{.99(2)df.} = 9.21, \text{ Reject } H_0., C = 0.5710$$

- หมายเหตุ 1. ตัวเลขในวงเล็บคือจำนวนผู้ตอบเฉลี่ย ซึ่งหาได้จากหารรวมจำนวนผู้ตอบคำถามทั้ง 4 ข้อ โดยรวมจำนวนผู้ตอบไปมาเลเซีย เขาควยกกัน รวมผู้ตอบเป็นกลางเขาควยกกัน และรวมผู้ตอบไปไทยเขาควยกกัน แล้วเอาแต่ละผลรวมหารด้วย 4 ออกมาเป็นผู้ตอบเฉลี่ย
2. ตัวเลขนอกวงเล็บคือจำนวนร้อยละที่หาได้จากจำนวนผู้ตอบเฉลี่ยในผลรวมนั้น ๆ

จากตารางที่ 20 ซึ่งเป็นตารางรวมคำถามทั้ง 4 ข้อ แสดงความรู้สึกผูกพันในสัญชาติมาเลเซียและไทย จำแนกตามศาสนา พบว่าผู้ที่นับถือศาสนาอิสลาม และผู้ที่นับถือศาสนาพุทธมีความรู้สึกผูกพันในสัญชาติประเทศทั้งสองเป็นไปในทางตรงข้าม

กันอย่างเห็นได้ชัดมาก กล่าวคือผู้ที่นับถือศาสนาอิสลามมีความรู้สึกผูกพันกับสัญชาติมาเลเซียในจำนวนร้อยละสูงกว่าผูกพันกับสัญชาติไทย คืออัตราส่วนร้อยละมาเลเซียต่อไทยเท่ากับ 72.46 : 11.75 ส่วนผู้ที่นับถือศาสนาพุทธกลับมีความรู้สึกผูกพันในสัญชาติไทยในจำนวนร้อยละสูงกว่าผูกพันกับสัญชาติมาเลเซีย โดยมีอัตราส่วนร้อยละไทยต่อมาเลเซียเท่ากับ 89.29 : 3.57 หากพิจารณาเปรียบเทียบผู้ที่มีความผูกพันในสัญชาติมาเลเซีย(ไม่มาเลเซีย) ปรากฏว่าผู้ที่นับถือศาสนาอิสลามมีความรู้สึกผูกพันกับสัญชาติมาเลเซียสูงกว่าผู้ที่นับถือศาสนาพุทธ คืออัตราส่วนร้อยละ 72.46 : 3.57 ส่วนในบรรดาผู้ที่มีความรู้สึกผูกพันกับสัญชาติไทย(ไม่ไทย) นั้น กลับเป็นว่าผู้ที่นับถือศาสนาพุทธมีความรู้สึกผูกพันในสัญชาติไทยในจำนวนร้อยละสูงกว่าผู้ที่นับถือศาสนาอิสลามมาก ซึ่งมีอัตราส่วนร้อยละพุทธต่ออิสลามเท่ากับ 89.29 : 11.75

หากพิจารณาค่าทางสถิติต่าง ๆ จะเห็นว่าศาสนาเป็นปัจจัยที่มีผลต่อการกำหนดหรือเปลี่ยนแปลงความรู้สึกผูกพันกับสัญชาติประเทศทั้งสองอย่างมีนัยสำคัญทางสถิติ ซึ่งเชื่อมั่นได้ที่ระดับนัยสำคัญ 0.01 โดยมีความสัมพันธ์ระหว่างศาสนากับความผูกพันในสัญชาติดังกล่าวอยู่ในระดับสูงมาก (ค่าสัมประสิทธิ์ความสัมพันธ์มีเงื่อนไขเท่ากับ 0.5710) หากพิจารณาคะแนนเฉลี่ย ปรากฏว่าผู้ที่นับถือศาสนาอิสลามมีความรู้สึกผูกพันในสัญชาติมาเลเซียอยู่ในระดับสูงมาก โดยมีค่าคะแนนเฉลี่ยเท่ากับ 0.6071 ส่วนผู้ที่นับถือศาสนาพุทธกลับมีความรู้สึกผูกพันกับสัญชาติไทยอยู่ในระดับสูงที่สุด ซึ่งอาจกล่าวได้ว่ามีความผูกพันกับสัญชาติไทยอยู่ในระดับเกือบสมบูรณ์ เพราะมีค่าคะแนนเฉลี่ยสูงมาก (ค่าคะแนนเฉลี่ยเท่ากับ -0.8571)

3. ภาษากับความรู้สึกผูกพันในสัญชาติมาเลเซียและไทย

จากแผนภาพที่ 28 จะเห็นว่าภาษาต่างกันมีผลต่อความรู้สึกไม่ประเทศทั้งสองในจำนวนร้อยละที่แตกต่างกันมากอย่างเห็นได้ชัดเช่นเดียวกับเรื่องศาสนา ดังจะเห็นได้จากเส้นกราฟกลับกันเป็นตรงข้าม กล่าวคือผู้ที่พูดภาษามลายูมีความรู้สึกผูกพัน

แผนภาพที่ 28

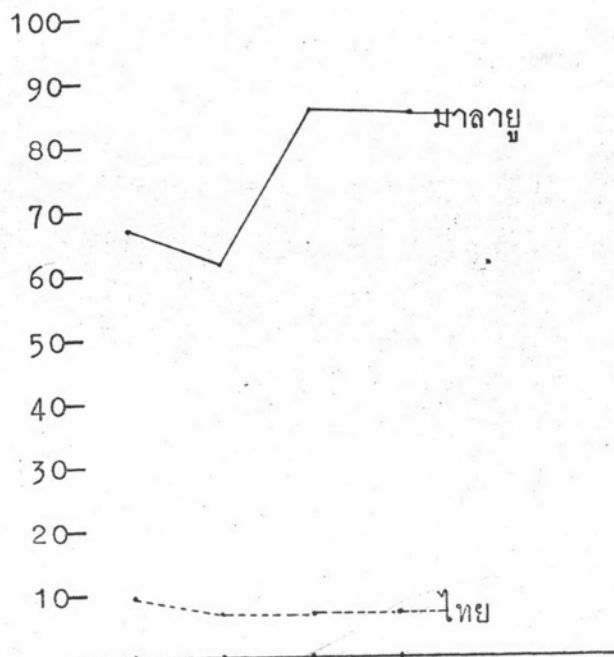
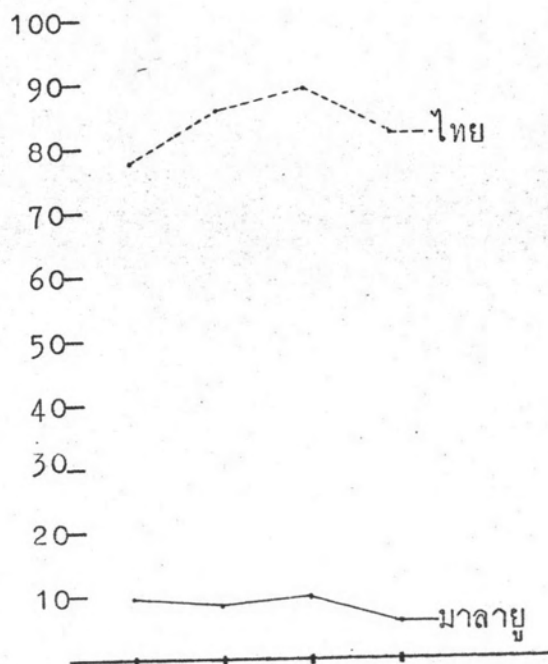
ความรู้สึกผูกพันในสัญชาติมาเลเซียและไทยของคนไทยในสี่จังหวัดชายแดนภาคใต้ จำแนกตามภาษา

พ.ศ. 2521

ร้อยละ

ไผ่ไทย

ไผ่มาเลเซีย



ความชอบมีเพื่อนในไทย
 ความชอบเรียรฟุตบอลทีมไทย
 ความชอบซื้อ-ซื้อสกุลเป็นภาษาไทย
 ความชอบแต่งงานกับคนในไทย

ความชอบมีเพื่อนในมาเลเซีย
 ความชอบเรียรฟุตบอลทีมมาเลเซีย
 ความชอบซื้อ-ซื้อสกุลเป็นภาษามลายู
 ความชอบแต่งงานกับคนในมาเลเซีย

หมายเหตุ โปรดศึกษารายละเอียดของคำถามแต่ละข้อจากตารางที่ 9 ค.-12 ค. ในภาคผนวก ค.

ในสัญชาติมาเลเซียสูงมาก แต่กลับมีความผูกพันในสัญชาติไทยน้อยมาก และผู้ที่พูดภาษาไทยกลับเป็นตรงข้ามคือผูกพันสัญชาติไทยสูงมากและผูกพันในสัญชาติมาเลเซียต่ำมาก จึงจะกล่าวรายละเอียดจากคำถามเป็นรายชื่อต่อไปนี้

ในเรื่องความรู้สึกชอบมีเพื่อนในประเทศใดมากกว่ากันนั้น พบว่าผู้ที่พูดภาษามาลายูมีความรู้สึกชอบมีเพื่อนในประเทศมาเลเซียในจำนวนร้อยละสูงกว่าชอบมีเพื่อนในประเทศไทยมาก โดยมีอัตราส่วนร้อยละมาเลเซียต่อไทยเท่ากับ $66.24 : 10.95$ ส่วนผู้ที่พูดภาษาไทยกลับมีความรู้สึกชอบมีเพื่อนในประเทศไทยในจำนวนร้อยละสูงกว่าชอบมีเพื่อนในประเทศมาเลเซียมากเช่นเดียวกัน โดยมีอัตราส่วนร้อยละไทยต่อมาเลเซียเท่ากับ $78.90 : 10.13$ หากพิจารณาเปรียบเทียบระหว่างผู้ที่พูดภาษามาลายูกับผู้ที่พูดภาษาไทยที่ชอบมีเพื่อนในมาเลเซีย (ไม่มาเลเซีย) ปรากฏว่าผู้ที่พูดภาษามาลายูมีความรู้สึกชอบมีเพื่อนในมาเลเซียในจำนวนร้อยละสูงกว่าผู้ที่พูดภาษาไทยมาก โดยมีอัตราส่วนร้อยละเท่ากับ $66.24 : 10.13$ ส่วนในบรรดาผู้ที่ชอบมีเพื่อนในประเทศไทย (ไม่ไทย) พบว่าผู้ที่พูดภาษาไทยชอบมีเพื่อนในประเทศไทยในจำนวนร้อยละสูงกว่าผู้ที่พูดภาษามาลายูมาก คือมีอัตราส่วนร้อยละ $78.90 : 10.95$

ส่วนความรู้สึกชอบเชียร์ฟุตบอลทีมใดมากกว่ากัน พบว่าผู้ที่พูดภาษามาลายูมีความรู้สึกชอบเชียร์ฟุตบอลทีมมาเลเซียในจำนวนร้อยละสูงกว่าชอบเชียร์ทีมไทย คือในอัตราส่วนร้อยละมาเลเซียต่อไทยเท่ากับ $68.76 : 9.15$ ส่วนผู้ที่พูดภาษาไทยกลับมีความชอบเชียร์ฟุตบอลทีมไทยในจำนวนร้อยละสูงกว่าชอบเชียร์ฟุตบอลทีมมาเลเซีย โดยมีอัตราส่วนร้อยละไทยต่อมาเลเซียเท่ากับ $84.81 : 8.02$ หากพิจารณาเปรียบเทียบระหว่างผู้ที่พูดภาษามาลายูและผู้ที่พูดภาษาไทยที่มีความชอบเชียร์ฟุตบอลทีมมาเลเซียด้วยกันแล้ว (ไม่มาเลเซีย) ปรากฏว่าผู้ที่พูดภาษามาลายูมีความรู้สึกชอบเชียร์ฟุตบอลทีมมาเลเซียในจำนวนร้อยละสูงกว่าผู้ที่พูดภาษาไทย โดยมีอัตราส่วนร้อยละภาษามาลายูต่อภาษาไทยเท่ากับ $62.76 : 8.02$ ส่วนผู้ที่ชอบเชียร์

ฟุตบอลฝ่ายไทยเขาควยกันนั้น(ไผ่ไทย) กลับเป็นตรงข้ามคือผู้ที่พูดภาษาไทยมีความชอบเชียร์ฟุตบอลทีมไทยในจำนวนร้อยละสูงกว่าผู้ที่พูดภาษามาลายูมาก โดยมีอัตราส่วนร้อยละภาษาไทยต่อภาษามาลายูเท่ากับ 84.81 : 9.15

ในกรณีความรู้สึกชอบชื้อ-ชื้อสกุลที่เป็นภาษาใดนั้น พบว่าผู้ที่พูดภาษามาลายูชอบชื้อ-ชื้อสกุลที่เป็นภาษามาลายูในจำนวนร้อยละสูงกว่าชอบชื้อ-ชื้อสกุลที่เป็นภาษาไทยมาก คืออัตราส่วนร้อยละ 84.29 : 11.08 ส่วนผู้ที่พูดภาษาไทยกลับชอบชื้อ-ชื้อสกุลที่เป็นภาษาไทย ในจำนวนร้อยละสูงกว่าชื้อชื้อ-ชื้อสกุลที่เป็นภาษามาลายู โดยมีอัตราส่วนร้อยละ 87.34 : 8.44 หากพิจารณาระหว่างผู้ที่พูดภาษามาลายูกับผู้ที่พูดภาษาไทยโดยเปรียบเทียบกันเฉพาะที่ชื้อชื้อ-ชื้อสกุลที่เป็นภาษามาลายู(ไผ่มาเลเซีย) พบว่าผู้ที่พูดภาษามาลายูชอบชื้อ-ชื้อสกุลที่เป็นภาษามาลายูสูงกว่าผู้ที่พูดภาษาไทย คือในอัตราส่วนร้อยละ 84.29 : 8.44 ส่วนในบรรดาผู้ที่ชอบชื้อ-ชื้อสกุลที่เป็นภาษาไทย(ไผ่ไทย) ปรากฏว่าชอบชื้อ-ชื้อสกุลที่เป็นภาษาไทยในจำนวนร้อยละสูงกว่าชื้อชื้อ-ชื้อสกุลที่เป็นภาษามาลายู คืออัตราส่วนร้อยละ 87.34 : 11.08

จากการถามกรณีความรู้สึกชอบแต่งงานกับคนในมาเลเซียหรือคนในประเทศไทยมากกว่ากัน พบว่าผู้ที่พูดภาษามาลายูชอบแต่งงานกับคนในมาเลเซียในจำนวนร้อยละสูงกว่าชอบแต่งงานกับคนในประเทศไทย โดยมีอัตราส่วนร้อยละมาเลเซียต่อไทยเท่ากับ 84.28 : 6.70 ส่วนผู้ที่พูดภาษาไทยกลับมีความรู้สึกชอบแต่งงานกับคนในประเทศไทยในจำนวนร้อยละสูงกว่าชอบแต่งงานกับคนในมาเลเซีย โดยมีอัตราส่วนร้อยละไทยต่อมาเลเซียเท่ากับ 82.28 : 8.86 หากพิจารณาเปรียบเทียบระหว่างผู้ที่พูดภาษาต่างกันที่มีความรู้สึกชอบแต่งงานกับคนในประเทศไทยมาเลเซีย(ไผ่มาเลเซีย) พบว่าผู้ที่พูดภาษามาลายูชอบแต่งงานกับคนในมาเลเซียในจำนวนร้อยละสูงกว่าผู้ที่พูดภาษาไทย คือในอัตราส่วนร้อยละ 84.28 : 8.86 ส่วนผู้ที่ชอบแต่งงานกับคนในประเทศไทย(ไผ่ไทย) กลับเป็นว่าผู้ที่พูดภาษาไทยชอบแต่งงานกับคนในประเทศไทยในจำนวนร้อยละสูงกว่าผู้ที่พูดภาษามาลายูมาก โดยมีอัตราส่วนร้อยละเท่ากับ 82.28 : 6.70

ตารางที่ 21

กลุ่มตัวอย่างที่ทำการศึกษา : แสดงอัตราส่วนร้อยละของความรู้สึกผูกพันในสัญชาติ
มาเลเซียและไทย จำแนกตามภาษา, พ.ศ.2521

ความรู้สึกผูกพันในสัญชาติ	ภาษา		รวม
	มลายู	ไทย	
มาเลเซีย	74.48 (578)	8.86 (21)	59.13 (599)
เป็นกลาง	16.11 (125)	7.59 (18)	14.12 (143)
ไทย	9.41 (73)	83.54 (198)	26.75 (271)
รวม	100.00 (776)	100.00 (237)	100.00 (1013)
คะแนนเฉลี่ย	0.6508	-0.7468	0.3238

$$\chi^2 = 514.57 ; \chi^2_{.99(2)df.} = 9.21, \text{ Reject } H_0., C = 0.5804$$

- หมายเหตุ 1. ตัวเลขในวงเล็บคือจำนวนผู้ตอบเฉลี่ย ซึ่งหาได้จากการรวมจำนวนผู้ตอบคำถามทั้ง 4 ข้อ โดยรวมจำนวนผู้ตอบไปมาเลเซียด้วยกัน รวมผู้ตอบที่เป็นกลางเขาคูด้วยกันและรวมผู้ตอบไปไทยเขาคูด้วยกัน แล้วเอาแต่ละผลรวมหารด้วย 4 ออกมาเป็นผู้ออกเฉลี่ย
2. ตัวเลขนอกวงเล็บคือจำนวนร้อยละที่หาได้จากจำนวนผู้ตอบเฉลี่ยในผลรวมนั้น ๆ

จากตารางที่ 21 ซึ่งเป็นตารางรวมของคำถามทั้ง 4 ข้อ แสดงความรู้สึกผูกพันในสัญชาติมาเลเซียและไทย จำแนกตามภาษาที่พูด พบว่าผู้ที่พูดภาษามลายูและผู้พูดภาษาไทยมีความรู้สึกผูกพันในสัญชาติของประเทศทั้งสองต่างกันอย่างเห็นได้ชัดมากที่สุด กล่าวคือผู้ที่พูดภาษามลายูมีความรู้สึกผูกพันในสัญชาติมาเลเซียในจำนวนร้อยละสูงกว่าผูกพันกับสัญชาติไทยมากที่สุด คืออัตราส่วนร้อยละมาเลเซียต่อไทยเท่ากับ

74.48 : 9.41 ส่วนผู้ที่พูดภาษาไทยก็กลับมีความรู้สึกในทางตรงข้ามอย่างเห็นได้ชัด เช่นเดียวกัน คือมีความรู้สึกผูกพันกับสัญชาติไทยในจำนวนร้อยละสูงกว่าผู้พินสัญชาติมาเลเซียมาก โดยมีอัตราส่วนร้อยละไทยต่อมาเลเซียเท่ากับ 83.54 : 8.86 หากพิจารณาเปรียบเทียบระหว่างผู้ที่พูดภาษามลายูกับผู้พูดภาษาไทยที่รู้สึกผูกพันในสัญชาติมาเลเซีย(ไผ่มาเลเซีย) พบว่าผู้ที่พูดภาษามลายูมีความรู้สึกผูกพันกับสัญชาติมาเลเซียในจำนวนร้อยละสูงกว่าผู้พูดภาษาไทยมาก คืออัตราส่วนร้อยละ 74.48 : 8.86 และในบรรดาผู้ที่มีความผูกพันในสัญชาติไทย(ไผ่ไทย) ปรากฏว่าผู้ที่พูดภาษาไทยกลับมีความรู้สึกผูกพันในสัญชาติไทยในจำนวนร้อยละสูงกว่าผู้พูดภาษามลายู โดยมีอัตราส่วนร้อยละ 83.54 : 9.41

หากพิจารณาค่าทางสถิติตามตารางที่ 21 แล้วจะเห็นว่าภาษาที่พูดเป็นปัจจัยสำคัญที่สุดต่อการเปลี่ยนแปลงและกำหนดความรู้สึกผูกพันในสัญชาติมาเลเซียและไทยอย่างมีนัยสำคัญทางสถิติ ซึ่งเชื่อมั่นได้ที่ระดับนัยสำคัญทางสถิติที่ 0.01 และปรากฏว่าภาษาที่พูดมีความสัมพันธ์กับความรู้สึกผูกพันในสัญชาติของประเทศทั้งสองอยู่ในระดับสูงมาก (ค่าสัมประสิทธิ์ความสัมพันธ์เอนไซเทากับ 0.5804) จากคะแนนเฉลี่ยกล่าวโดยกว้าง ๆ ไควว่าผู้ที่พูดภาษามลายูมีความรู้สึกเอนเอียงไปทางผูกพันกับสัญชาติมาเลเซียในระดับสูงมาก โดยมีค่าคะแนนเฉลี่ยเท่ากับ 0.6508 ส่วนผู้ที่พูดภาษาไทยมีความรู้สึกเอนเอียงมาผูกพันกับสัญชาติไทยอยู่ในระดับสูงมาก เช่นเดียวกัน และอาจกล่าวได้ว่ามีความผูกพันกับสัญชาติไทยอยู่ในระดับเกือบสมบูรณ์ เพราะมีค่าคะแนนเฉลี่ยสูงมากคือ -0.7468

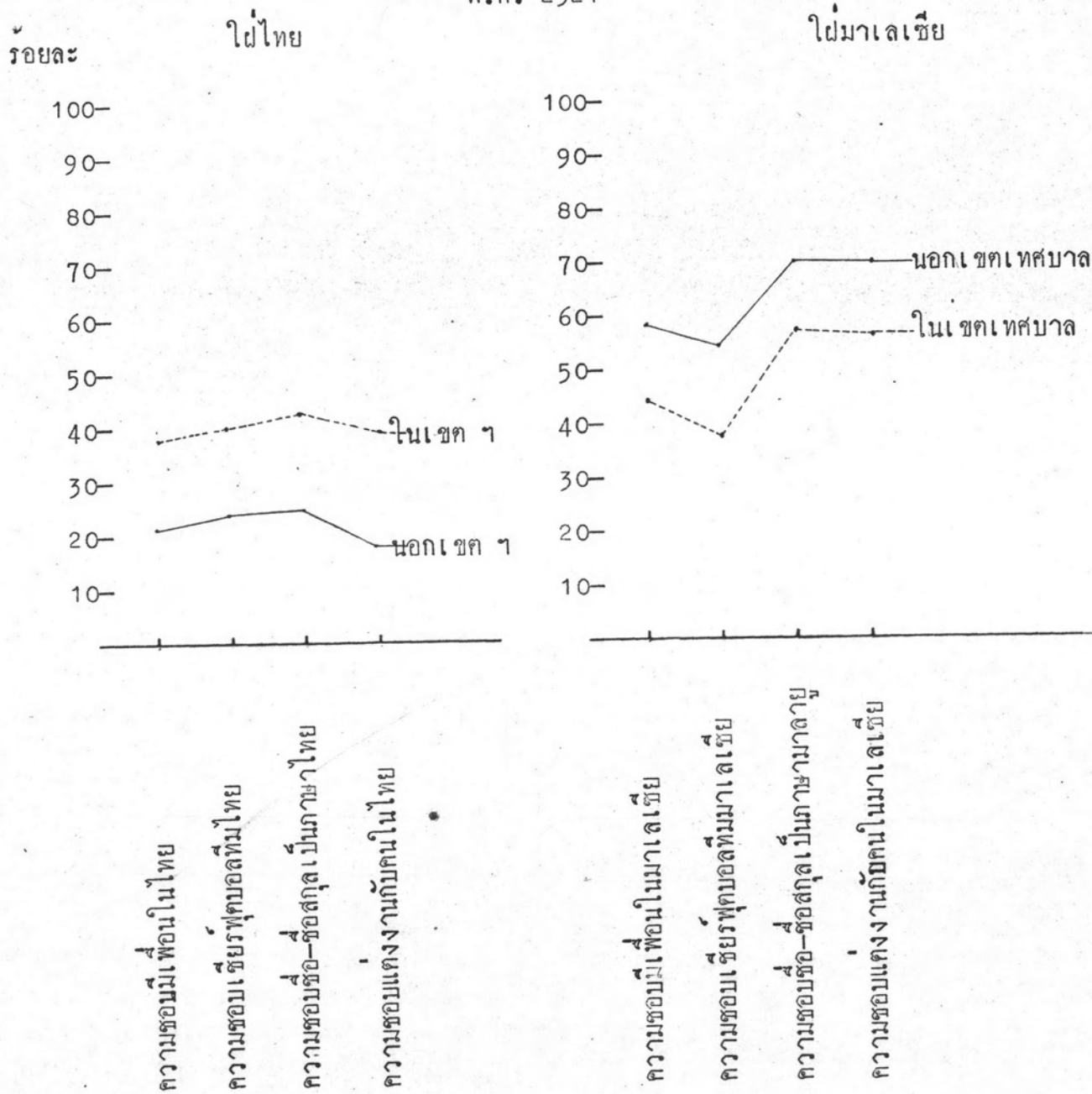
4. ภูมิภาคนอกับความรู้สึกผูกพันในสัญชาติมาเลเซียและไทย

จากแผนภาพที่ 29 จะเห็นว่าโดยทั่วไปผู้ที่อาศัยอยู่นอกเขตเทศบาลมีความรู้สึกผูกพันในสัญชาติมาเลเซียในจำนวนร้อยละสูงมาก แต่กลับมีความผูกพันกับสัญชาติไทยต่ำมาก ส่วนผู้ที่อาศัยอยู่ในเขตเทศบาลมีความรู้สึกผูกพันกับสัญชาติมาเลเซีย

แผนภาพที่ 29

ความรู้สึกผูกพันในสัญชาติมาเลเซียและไทยของคนไทยในสี่จังหวัดชายแดนภาคใต้ จำแนกตามภูมิลำเนา,

พ.ศ. 2521



หมายเหตุ โปรดศึกษารายละเอียดของคำถามแต่ละข้อจากตารางที่ 13ค.-16ค. ในภาคผนวก .ค.

และไทยในอัตราส่วนที่ไม่ต่างกันมาก จะเห็นได้จากเส้นกราฟของผู้ที่อาศัยอยู่นอกเขตเทศบาลที่ไผ่มาเล ซึ่งสูงกว่าเส้นกราฟของผู้ที่อาศัยอยู่นอกเขตเทศบาลที่ไผ่ไทย และเส้นกราฟของผู้ที่อาศัยอยู่ในเขตเทศบาลที่ไผ่ประเทศทั้งสองอยู่ในระดับสูงไม่แตกต่างกันนัก คงจะกล่าวรายละเอียดของคำถามแต่ละข้อต่อไปนี้

ในกรณีความรู้สึกชอบมีเพื่อนในประเทศใดมากกว่านั้น พบว่าผู้ที่อาศัยอยู่นอกเขตเทศบาลชอบมีเพื่อนในประเทศมาเลเซียในจำนวนร้อยละสูงกว่าชอบมีเพื่อนในประเทศไทย โดยมีอัตราส่วนร้อยละมาเลเซียต่อไทยเท่ากับ 56.72 : 21.64 ส่วนผู้ที่อาศัยอยู่ในเขตเทศบาลก็ชอบมีเพื่อนในประเทศมาเลเซียมากกว่าชอบมีเพื่อนในประเทศไทยเช่นเดียวกัน แต่มีจำนวนร้อยละแตกต่างกันน้อยกว่าคืออัตราส่วนร้อยละมาเลเซียต่อไทยเท่ากับ 44.77 : 38.89 หากเปรียบเทียบระหว่างผู้ที่อาศัยอยู่นอกเขตเทศบาลกับในเขตเทศบาลที่ชอบมีเพื่อนในมาเลเซียด้วยกันแล้ว(ไผ่มาเลเซีย) พบว่าผู้ที่อาศัยอยู่นอกเขตเทศบาลชอบมีเพื่อนในมาเลเซียในจำนวนร้อยละสูงกว่าผู้ที่อาศัยอยู่ในเขตเทศบาล โดยมีอัตราส่วนร้อยละเท่ากับ 56.72 : 44.77 ส่วนในบรรดาผู้ที่ชอบมีเพื่อนในประเทศไทย (ไผ่ไทย) กลับเป็นผู้ที่อาศัยอยู่ในเขตเทศบาลมีความรู้สึกชอบมีเพื่อนในประเทศไทยในจำนวนร้อยละสูงกว่าผู้ที่อาศัยอยู่นอกเขตเทศบาล โดยมีอัตราส่วนร้อยละในเขตเทศบาลต่อนอกเขตเทศบาลเท่ากับ 38.89 : 21.64

สำหรับความรู้สึกชอบเชียร์ฟุตบอลทีมของประเทศใดนั้น พบว่าลักษณะความเห็นเป็นไปในทำนองเดียวกับเรื่องความชอบมีเพื่อน กล่าวคือผู้ที่อาศัยอยู่นอกเขตเทศบาลชอบเชียร์ฟุตบอลทีมมาเลเซียในจำนวนร้อยละสูงกว่าชอบเชียร์ฟุตบอลทีมไทย โดยมีอัตราส่วนร้อยละมาเลเซียต่อไทยเท่ากับ 55.02 : 21.22 ส่วนผู้ที่อาศัยในเขตเทศบาลกลับมีความรู้สึกชอบเชียร์ฟุตบอลทีมไทยในจำนวนร้อยละสูงกว่าชอบเชียร์ฟุตบอลทีมมาเลเซีย โดยมีอัตราส่วนร้อยละไทยต่อมาเลเซียเท่ากับ 40.52 : 38.24 หากพิจารณาเปรียบเทียบระหว่างผู้ที่อาศัยอยู่ในเขตเทศบาลกับผู้ที่อาศัยอยู่

นอกเขตเทศบาลที่ชอบเชียร์ฟุตบอลทีมชาติเลเซี่ย (ไผ่มาเลเซี่ย) ปรากฏว่าผู้ที่อาศัยอยู่นอกเขตเทศบาลมีความรู้สึกชอบเชียร์ฟุตบอลทีมชาติเลเซี่ยในจำนวนร้อยละสูงกว่ผู้ที่อาศัยอยู่ในเขตเทศบาล ซึ่งมีอัตราส่วนร้อยละเท่ากับ 55.02 : 38.24 ส่วนบรรดาผู้ที่ชอบเชียร์ฟุตบอลทีมชาติไทย (ไผ่ไทย) นั้น กลับเป็นว่าผู้ที่อาศัยอยู่ในเขตเทศบาลมีความรู้สึกชอบเชียร์ฟุตบอลทีมชาติไทยในจำนวนร้อยละสูงกว่ผู้ที่อาศัยอยู่นอกเขตเทศบาล โดยมีอัตราส่วนร้อยละเท่ากับ 40.52 : 21.22

ส่วนความรู้สึกชอบชื่อ-ชื่อสกุลที่เป็นภาษามาลายูหรือภาษาไทยมากกว่ากันนั้น พบว่าผู้ที่อาศัยอยู่นอกเขตเทศบาลมีความรู้สึกชอบชื่อ-ชื่อสกุลที่เป็นภาษามาลายูในจำนวนร้อยละสูงกว่ชอบชื่อ-ชื่อสกุลที่เป็นภาษาไทย โดยมีอัตราส่วนร้อยละภาษามาลายู : ภาษาไทยเท่ากับ 71.00 : 23.56 ส่วนผู้ที่อาศัยอยู่ในเขตเทศบาลก็มีความรู้สึกชอบชื่อ-ชื่อสกุลที่เป็นภาษามาลายูในจำนวนร้อยละสูงกว่ชอบชื่อ-ชื่อสกุลที่เป็นภาษาไทยเช่นเดียวกัน แต่อัตราส่วนร้อยละต่างกันน้อยกว่า โดยมีอัตราส่วนร้อยละภาษามาลายูต่อภาษาไทยเท่ากับ 56.21 : 42.48 หากพิจารณาเปรียบเทียบระหว่างผู้ที่อาศัยอยู่นอกเขตเทศบาลกับผู้ที่อาศัยอยู่ในเขตเทศบาลที่ชอบชื่อ-ชื่อสกุลที่เป็นภาษามาลายู (ไผ่มาเลเซี่ย) ปรากฏว่าผู้ที่อาศัยอยู่นอกเขตเทศบาลชอบชื่อ-ชื่อสกุล ที่เป็นภาษามาลายูในจำนวนร้อยละสูงกว่ผู้ที่อาศัยอยู่ในเขตเทศบาล โดยมีอัตราส่วนร้อยละ 71.00 : 56.21 และในบรรดาผู้ที่ชอบชื่อ-ชื่อสกุลที่เป็นภาษาไทย (ไผ่ไทย) กลับพบว่าผู้ที่อาศัยอยู่ในเขตเทศบาลชอบชื่อ-ชื่อสกุลที่เป็นภาษาไทยในจำนวนร้อยละสูงกว่ผู้ที่อาศัยอยู่นอกเขตเทศบาล โดยมีอัตราส่วนร้อยละ 42.48 : 23.56

จากการถามกรณีความรู้สึกชอบแต่งงานกับคนในประเทศใดมากกว่า ปรากฏว่าทั้งผู้ที่อาศัยอยู่นอกเขตเทศบาลและในเขตเทศบาลที่ชอบแต่งงานกับคนในประเทศมาเลเซี่ย (ไผ่มาเลเซี่ย) มีความรู้สึกชอบแต่งงานกับคนในมาเลเซี่ยสูงกว่ชอบแต่งงานกับคนในไทย โดยกล่าวรายละเอียดได้ดังนี้คือ ผู้ที่อาศัยอยู่นอก

เขตเทศบาลมีความรู้สึกชอบแต่งงานกับคนในมาเลเซียในจำนวนร้อยละสูงกว่าชอบแต่งงานกับคนในประเทศไทย และมีอัตราส่วนร้อยละแตกต่างกันมากที่สุดคืออัตราส่วนร้อยละมาเลเซียต่อไทยเท่ากับ 71.43 : 17.96 ส่วนผู้ที่อาศัยอยู่ในเขตเทศบาลก็มีความชอบแต่งงานกับคนในประเทศมาเลเซียในจำนวนร้อยละสูงกว่าชอบแต่งงานกับคนในประเทศไทยเช่นเดียวกัน แต่อัตราส่วนร้อยละต่างกันน้อยกว่าคือมีอัตราส่วนร้อยละมาเลเซียต่อไทยเท่ากับ 55.56 : 39.22 หากพิจารณาเปรียบเทียบระหว่างผู้ที่อาศัยอยู่นอกเขตเทศบาลกับผู้ที่ยังอาศัยอยู่ในเขตเทศบาล เฉพาะที่ชอบแต่งงานกับคนในมาเลเซีย(ไผ่มาเลเซีย) ปรากฏว่าผู้ที่อยู่นอกเขตเทศบาลมีความชอบแต่งงานกับคนในมาเลเซียจำนวนร้อยละสูงกว่าผู้ที่อาศัยอยู่ในเขตเทศบาล โดยมีอัตราส่วนร้อยละ 71.43 : 55.56 และในบรรดาผู้ที่มีความรู้สึกชอบแต่งงานกับคนในประเทศไทย(ไผ่ไทย) กลับเป็นผู้ที่ยังอาศัยอยู่ในเขตเทศบาลมีความรู้สึกชอบแต่งงานกับคนในประเทศไทยในจำนวนร้อยละสูงกว่าผู้ที่อาศัยอยู่นอกเขตเทศบาลมีอัตราส่วนร้อยละ 39.22 : 17.96

ตารางที่ 22

กลุ่มตัวอย่างที่ทำการศึกษา : แสดงอัตราส่วนร้อยละของความรู้สึกผูกพันในสัญชาติ
มาเลเซียและไทย จำแนกตามภูมิลำเนา, พ.ศ.2521

ความรู้สึกผูกพันในสัญชาติ	ภูมิลำเนา		รวม
	นอกเขตฯ	ในเขตฯ	
มาเลเซีย	63.65 (450)	48.69 (149)	59.13 (599)
เป็นกลาง	15.42 (109)	11.11 (34)	14.12 (143)
ไทย	20.93 (148)	40.19 (123)	26.75 (271)
รวม	100.00 (707)	100.00 (306)	100.00 (1013)
คะแนนเฉลี่ย	0.4272	0.0850	0.3238

$$\chi^2 = 40.52, \chi^2_{.99(2) \text{ df.}} = 9.21, \text{ Reject } H_0., C = 0.1961$$

- หมายเหตุ 1. ตัวเลขในวงเล็บคือจำนวนผู้ตอบเฉลี่ย ซึ่งหาได้จากกรรวม
จำนวนผู้ตอบคำถามทั้ง 4 ข้อ โดยรวมจำนวนผู้ตอบไปมาเลเซีย
เขาควยกั้น รวมผู้ตอบเป็นกลางเขาควยกั้นและรวมผู้ตอบไป
ไทยเขาควยกั้น แล้วเอาแต่ละผลรวมหารด้วย 4 ออกมาเป็น
ผู้ตอบเฉลี่ย
2. ตัวเลขนอกวงเล็บคือจำนวนร้อยละที่หาได้จากจำนวนผู้ตอบเฉลี่ย
ในผลรวมนั้น ๆ

จากตารางที่ 22 ซึ่งเป็นตารางรวมของคำถามทั้ง 4 ข้อ จะเห็นว่าผู้
ที่อาศัยอยู่นอกเขตเทศบาลมีความรู้สึกรุนแรงต่อการเอนเอียงไปผูกพันกับสัญชาติมาเลเซีย
มากกว่าผู้ที่อาศัยอยู่ในเขตเทศบาล ดังจะเห็นได้จากจำนวนร้อยละของการผูกพัน

ในสัญชาติมาเลเซียสูงที่สุดคือร้อยละ 63.65 ในขณะที่มีความรู้สึกผูกพันในสัญชาติไทยน้อยที่สุดคือร้อยละ 20.93 (ที่เหลืออีกร้อยละ 15.42 นั้นเป็นความรู้สึกเป็นความเห็นเป็นกลาง) ส่วนผู้ที่อาศัยอยู่ในเขตเทศบาลมีจำนวนร้อยละผูกพันกับประเทศทั้งสองไม่แตกต่างกันนัก แต่มีลักษณะคล้ายกับผู้ที่อาศัยอยู่ในเขตเทศบาลคือมีความรู้สึกผูกพันกับสัญชาติมาเลเซียในจำนวนร้อยละสูงกว่าผูกพันกับสัญชาติไทย คือในอัตราส่วนร้อยละมาเลเซียต่อไทยเท่ากับ 48.69 : 40.19 หากพิจารณาเปรียบเทียบระหว่างผู้ที่อาศัยอยู่ในภูมิภาคต่าง ๆ เฉพาะที่มีความรู้สึกผูกพันในสัญชาติมาเลเซีย (ไม่มาเลเซีย) ปรากฏว่าผู้ที่อาศัยอยู่นอกเขตเทศบาลมีความรู้สึกผูกพันในสัญชาติมาเลเซียในจำนวนร้อยละสูงกว่าผู้ที่อาศัยอยู่ในเขตเทศบาลโดยมีอัตราส่วนร้อยละ 63.65 : 48.69 ส่วนบรรดาผู้ที่มีความรู้สึกผูกพันกับสัญชาติไทย (ไม่ไทย) กลับเป็นผู้ที่อาศัยอยู่ในเขตเทศบาลมีความรู้สึกผูกพันกับสัญชาติไทยสูงกว่าผู้ที่อาศัยอยู่นอกเขตเทศบาลโดยมีอัตราส่วนร้อยละ 40.19 : 20.93

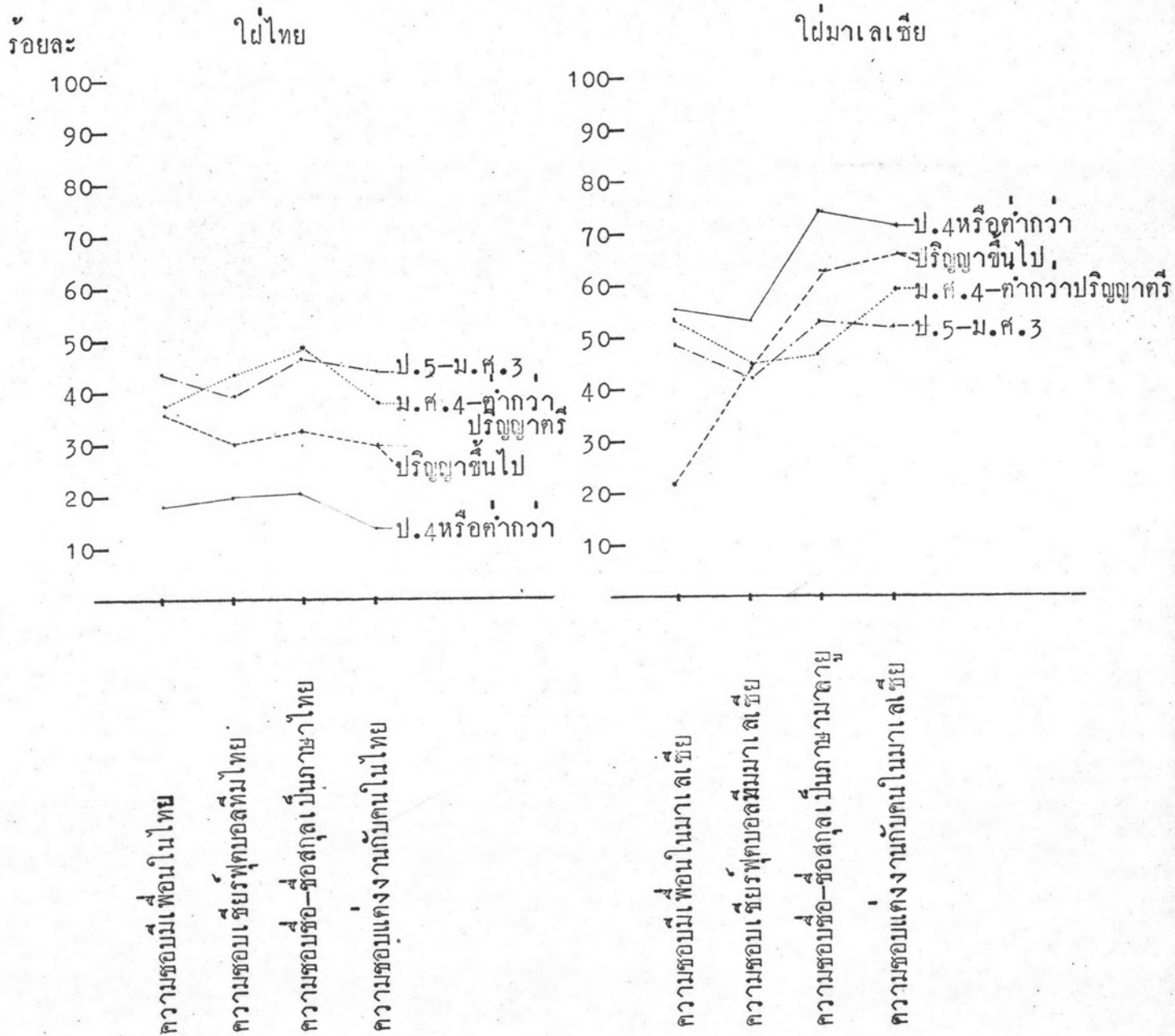
หากพิจารณาค่าทางสถิติข้างล่างตาราง ปรากฏว่าภูมิภาคต่าง ๆ เป็นปัจจัยที่มีส่วนกำหนดและเปลี่ยนแปลงความรู้สึกผูกพันในสัญชาติประเทศทั้งสองอย่างมีนัยสำคัญทางสถิติซึ่งเชื่อมั่นได้ที่ระดับนัยสำคัญทางสถิติที่ 0.01 และปรากฏว่าความสัมพันธ์ระหว่างภูมิภาคกับความรู้สึกผูกพันในสัญชาติจึงกล่าวอยู่ในระดับต่ำ (ค่าสัมประสิทธิ์ความสัมพันธ์มีเงื่อนไขเท่ากับ 0.1961) หากพิจารณาอย่างกว้าง ๆ จากคะแนนเฉลี่ย จะเห็นว่าผู้ที่อาศัยอยู่นอกเขตเทศบาลมีความรู้สึกเอนเอียงไปผูกพันกับสัญชาติมาเลเซียอยู่ในระดับสูง (ค่าคะแนนเฉลี่ยเท่ากับ 0.4272) ส่วนผู้ที่อาศัยอยู่ในเขตเทศบาลมีความรู้สึกโดยเฉลี่ยเอนเอียงไปผูกพันกับสัญชาติมาเลเซียเหมือนกัน แต่อยู่ในระดับน้อยกว่าคืออยู่ในระดับ "ผูกพันกับสัญชาติมาเลเซียมากกว่าสัญชาติไทย" โดยมีค่าคะแนนเฉลี่ยเท่ากับ 0.0850

5. ระดับการศึกษากับความรู้สึกผูกพันในสัญชาติมาเลเซียและไทย

จากแผนภาพที่ 30 จะเห็นว่าโดยเฉลี่ยแล้วประชากรทุกระดับการศึกษามีความรู้สึกผูกพันในสัญชาติมาเลเซียมากกว่าผูกพันกับสัญชาติไทย ถึงแม้จะเห็นได้จาก

แผนภาพที่ 30

ความรู้ที่ผูกพันในสัญชาติมาเลเซียแลไทยของคนไทยในสี่จังหวัดชายแดนภาคใต้ จำแนกตามระดับการศึกษา, พ.ศ. 2521



หมายเหตุ โปรคศึกษารายละเอียดของคำถามแต่ละข้อจากตารางที่ 17ค.-20ค.ในภาคผนวก ค.

เส้นกราฟของทุกระดับการศึกษาที่ไผ่มาเลเซียสูงกว่าเส้นกราฟของผู้ที่ไผ่ไทย แต่อย่างไรก็ตามหากพิจารณาในรายละเอียดแล้วจะเห็นความแตกต่างของแต่ละระดับ การศึกษาอย่างเห็นได้ชัดในอันที่จะมีความผูกพันกับสัญชาติของประเทศมาเลเซียและ ไทย ดังจะกล่าวต่อไปนี้

ในเรื่องความรู้สึกชอบมีเพื่อนในประเทศมาเลเซียหรือไทยมากกว่ากัน ปรากฏว่า เกือบทุกระดับการศึกษา (ยกเว้นผู้ที่จบปริญญาตรีหรือเทียบเท่าขึ้นไป) มีความรู้สึกชอบมีเพื่อนในประเทศมาเลเซียมากกว่าชอบมีเพื่อนในประเทศไทย กล่าวคือผู้ที่จบ ป.4 หรือต่ำกว่า ชอบมีเพื่อนในมาเลเซียในจำนวนร้อยละสูงกว่า ชอบมีเพื่อนในประเทศไทยในอัตราส่วนร้อยละที่แตกต่างกันมากที่สุด คืออัตราส่วนร้อยละ มาเลเซียต่อไทยเท่ากับ 56.16 : 19.48 ผู้ที่มีระดับการศึกษา ป.5-ม.ศ.3 ร้อยละ 49.38 : 43.83 ผู้ที่มีระดับการศึกษา ม.ศ.4-ต่ำกว่าปริญญาตรีร้อยละ 54.16 : 38.20 ส่วนผู้ที่จบปริญญาตรีหรือเทียบเท่าขึ้นไปกลับมีความรู้สึกชอบมีเพื่อนในประเทศไทยมากกว่าชอบมีเพื่อนในมาเลเซีย โดยมีอัตราส่วนร้อยละไทย ต่อมาเลเซียเท่ากับ 36.00 : 22.00 หากพิจารณาเฉพาะผู้ที่มีความรู้สึกชอบมีเพื่อนในมาเลเซีย(ไผ่มาเลเซีย) โดยเปรียบเทียบแต่ละระดับการศึกษาแล้ว พบว่าโดยทั่วไปผู้ที่มีระดับการศึกษายิ่งสูงขึ้นไปยิ่งชอบมีเพื่อนในมาเลเซียลดลง จึง เห็นได้จากผู้ที่จบปริญญาตรีหรือเทียบเท่าขึ้นไปมีจำนวนร้อยละของการมีเพื่อนใน มาเลเซียต่ำที่สุด คือเพียงร้อยละ 22.00 เท่านั้น ส่วนผู้ที่มีระดับการศึกษาม.ศ.4-ต่ำกว่าปริญญาตรีและ ป.5-ม.ศ.3 มีจำนวนร้อยละไผ่มาเลเซียไม่แตกต่างกันนักคือ ร้อยละ 54.16 กับ 49.38 ตามลำดับ ส่วนผู้ที่มีระดับการศึกษาต่ำที่สุดกลับมี จำนวนร้อยละของความชอบมีเพื่อนในมาเลเซียสูงที่สุดคือร้อยละ 56.16 ส่วนผู้ที่ ชอบมีเพื่อนในไทย(ไผ่ไทย)นั้น พบว่าผู้ที่มีระดับการศึกษาต่ำและสูงชอบมีเพื่อนใน ประเทศไทยในจำนวนร้อยละต่ำกว่าผู้ที่มีระดับการศึกษานกลาง จึงจะเห็นได้จาก ระดับการศึกษาจบป.4 หรือต่ำกว่ากับผู้ที่จบปริญญาตรีหรือเทียบเท่าขึ้นไป ซึ่งมีจำนวน

ร้อยละของการชอบมีเพื่อนในไทยเท่ากับ 19.48 กับ 36.00 ตามลำดับ ส่วนผู้ที่มีการศึกษาปานกลางคือ ป.5-ม.ศ.3 กับ ม.ศ.4 -ต่ำกว่าปริญญาตรีมีจำนวนร้อยละของการชอบมีเพื่อนในไทยสูงกว่าคือร้อยละ 43.83 กับ 38.20 ตามลำดับ

ในเรื่องความชอบเชียร์ฟุตบอลทีมมาเลเซียหรือทีมไทยมากกว่ากันนั้นปรากฏว่าทุกระดับการศึกษามีความรู้สึกชอบเชียร์ฟุตบอลทีมมาเลเซียมากกว่าชอบเชียร์ทีมไทย (แต่ผู้ที่มีการศึกษา ป.5-ม.ศ.3 และ ม.ศ.4-ต่ำกว่าปริญญาตรี มีความรู้สึกชอบเชียร์ทีมมาเลเซียและไทยในจำนวนร้อยละไม่แตกต่างกันนัก) ดังจะเห็นได้จากผู้ที่มีการศึกษาคำ (จบ ป.4 หรือต่ำกว่า) มีความชอบเชียร์ฟุตบอลทีมมาเลเซียกับไทยแตกต่างกันมากที่สุดคือร้อยละชอบเชียร์ทีมมาเลเซียต่อทีมไทยเท่ากับ 53.58 : 20.24 และผู้ที่มีการศึกษาสูง (จบปริญญาตรีหรือเทียบเท่าขึ้นไป) ชอบเชียร์ฟุตบอลมาเลเซียต่อไทยเท่ากับร้อยละ 44.00 : 30.00 ส่วนผู้ที่มีการศึกษาปานกลางที่หาชอบเชียร์ฟุตบอลทีมของสองประเทศไม่แตกต่างกันมากนัก คือ ป.5-ม.ศ.3 ชอบเชียร์ทีมมาเลเซียต่อไทยเท่ากับร้อยละ 41.98 : 39.51 และผู้ที่มีการศึกษา ม.ศ.4-ต่ำกว่าปริญญาตรีร้อยละมาเลเซียต่อไทยเท่ากับ 44.44 : 43.06 หากพิจารณาเปรียบเทียบแต่ละระดับการศึกษาที่ชอบเชียร์ฟุตบอลทีมมาเลเซีย(ไผ่มาเลเซีย) พบว่าแต่ละระดับการศึกษาชอบเชียร์ฟุตบอลทีมมาเลเซียในจำนวนร้อยละไม่แตกต่างกันนัก โดยที่ผู้จบป.4 หรือต่ำกว่าชอบเชียร์ทีมมาเลเซียในจำนวนร้อยละสูงที่สุดคือร้อยละ 53.58 รองลงมาตามลำดับคือ ผู้ที่มีการศึกษาม.ศ.4-ต่ำกว่าปริญญาตรี (ร้อยละ 44.44) จบปริญญาตรีหรือเทียบเท่าขึ้นไป (ร้อยละ 44.00) และผู้ที่มีการศึกษา ป.5-ม.ศ.3 (ร้อยละ 41.98) ส่วนระดับการศึกษาต่าง ๆ ที่ชอบเชียร์ฟุตบอลทีมไทย(ไผ่ไทย) จะเห็นว่าผู้ที่ได้รับการศึกษายิ่งสูงขึ้นยิ่งมีความรู้สึกชอบเชียร์ฟุตบอลทีมไทยสูงขึ้นด้วย (ยกเว้นผู้ที่จบปริญญาตรีหรือเทียบเท่าขึ้นไปซึ่งชอบเชียร์ฟุตบอลทีมไทยเพียงร้อยละ 39.00 เท่านั้น) ดังจะเห็นได้จากผู้ที่จบป.4 หรือต่ำกว่าชอบเชียร์ฟุตบอลทีมไทยร้อยละเพียง 20.24

ป.5 - ม.ศ.3 ร้อยละเพิ่มขึ้นเป็น 39.51 และผู้ที่มิระดับการศึกษา ม.ศ.4 -
ต่ำกว่าปริญญาตรีมีจำนวนร้อยละของการชอบเขียนฟุตบอลทีมไทยสูงที่สุดคือ 43.06

สำหรับความชอบชื่อ-ชื่อสกุลที่เป็นภาษามาลายูหรือเป็นภาษาไทยมากกว่ากันนั้น ปรากฏว่าเกือบทุกระดับการศึกษา (ยกเว้น ม.ศ.4 - ต่ำกว่าปริญญาตรี) ชอบชื่อ-ชื่อสกุลที่เป็นภาษามาลายูมากกว่าที่เป็นภาษาไทย กล่าวคือ ผู้ที่จบ ป.4 หรือต่ำกว่าชอบชื่อ-ชื่อสกุลที่เป็นภาษามาลายูต่อภาษาไทยเท่ากับ 74.43 : 20.55 ซึ่งมีจำนวนร้อยละต่างกันมากที่สุด ผู้ที่มิระดับการศึกษา ป.5-ม.ศ.3 (ร้อยละ 53.70 : 44.44) และผู้ที่จบปริญญาตรีหรือเทียบเท่าขึ้นไป มีอัตราส่วนร้อยละ 62.00 : 34.00 ส่วนผู้ที่มิระดับการศึกษา ม.ศ.4-ต่ำกว่าปริญญาตรีกลับชอบชื่อ-ชื่อสกุลที่เป็นภาษามาลายู แต่จำนวนร้อยละใกล้เคียงกันมากกว่าคือร้อยละภาษาไทยต่อภาษามาลายูเท่ากับ 47.92 : 46.53 หากพิจารณาเปรียบเทียบแต่ละระดับการศึกษาที่ชอบชื่อ-ชื่อสกุลที่เป็นภาษามาลายู (ไผ่มาเลเซีย) ปรากฏว่าผู้ที่มิระดับการศึกษาต่ำและสูงชอบชื่อ-ชื่อสกุลที่เป็นภาษามาลายูมากกว่าผู้ที่มิระดับการศึกษาปานกลาง (ป.5-ม.ศ.3 และ ม.ศ.4 - ต่ำกว่าปริญญาตรี) กล่าวคือผู้ที่มิระดับการศึกษาต่ำสุด (จบป.4 หรือต่ำกว่า) กลับมีความชอบชื่อ-ชื่อสกุลที่เป็นภาษามาลายูในจำนวนร้อยละสูงที่สุดคือร้อยละ 74.43 รองลงมาตามลำดับ คือผู้ที่จบปริญญาตรีหรือเทียบเท่าขึ้นไป (ร้อยละ 62.00) และผู้ที่มิระดับการศึกษาปานกลางคือ ป.5-ม.ศ.3 กับ ม.ศ.4 - ต่ำกว่าปริญญาตรี โดยมีร้อยละของการชอบชื่อ-ชื่อสกุลที่เป็นภาษามาลายูเท่ากับ 53.70 กับ 46.53 ตามลำดับ ส่วนผู้ที่ชอบชื่อ-ชื่อสกุลที่เป็นภาษาไทย (ไผ่ไทย) กลับมีความเห็นเป็นตรงข้ามคือผู้ที่มีการศึกษาต่ำและสูงชอบชื่อ-ชื่อสกุลที่เป็นภาษาไทยในจำนวนร้อยละต่ำกว่าผู้ที่มิระดับการศึกษาปานกลาง คือผู้ที่มิระดับการศึกษาต่ำ (ป.4 หรือต่ำกว่า) กับผู้ที่มิจบปริญญาตรีหรือเทียบเท่าขึ้นไปมีจำนวนร้อยละชอบชื่อ-ชื่อสกุลภาษาไทยเพียงร้อยละ 20.55 กับ 34.00 เท่านั้น แต่ผู้ที่มิระดับการศึกษาปานกลางมีจำนวนร้อยละของความชอบชื่อ-ชื่อสกุลที่เป็นภาษาไทยเพิ่มขึ้นมากกว่า คือร้อยละ 44.44 (ป.5-ม.ศ.3) กับ 47.92 (ม.ศ.4-ต่ำกว่าปริญญาตรี)

ส่วนความรู้สึกชอบแต่งงานกับคนในมาเลเซียหรือคนไทยมากกว่ากัน พบว่าลักษณะความเห็นทำนองเดียวกันกับความชอบชื่อ-ชื่อสกุล กล่าวคือทุกระดับ การศึกษามีความรู้สึกชอบแต่งงานกับคนในมาเลเซียมากกว่า จะเห็นว่าผู้ที่จบ ป.4 หรือต่ำกว่ามีความชอบแต่งงานกับคนในมาเลเซียในจำนวนร้อยละสูงกว่าชอบ แต่งงานกับคนไทยโดยมีอัตราส่วนร้อยละมาเลเซียต่อไทยเท่ากับ 71.99 :

16.29 ผู้ที่มีระดับการศึกษา ป.5-ม.ศ.3 อัตราส่วนร้อยละ 51.85 : 43.82
 ผู้ที่มีระดับการศึกษาระหว่าง ม.ศ.4-ต่ำกว่าปริญญาตรีหรืออัตราส่วนร้อยละ 59.03 :
 37.50 และผู้ที่จบปริญญาตรีหรือเทียบเท่าขึ้นไปอัตราส่วนร้อยละ 66.00 : 30.00

หากพิจารณาเปรียบเทียบเฉพาะผู้ที่ชอบแต่งงานกับคนมาเลเซีย (ไม่มาเลเซีย) พบว่าผู้ที่มีการศึกษาต่ำและสูง มีจำนวนร้อยละของความชอบแต่งงานกับ คนในมาเลเซียสูงกว่าผู้ที่มีการศึกษาปานกลาง กล่าวคือผู้ที่จบ ป.4 หรือ ต่ำกว่าซึ่งเป็นระดับการศึกษาชั้นต่ำสุดมีความชอบแต่งงานกับคนในมาเลเซียใน จำนวนร้อยละสูงสุดคือ 71.99 กับผู้ที่มีการศึกษาสูงที่จบปริญญาตรีหรือ เทียบเท่าขึ้นไปมีจำนวนร้อยละ 66.00 และผู้ที่มีการศึกษาปานกลางคือ ป.5-ม.ศ.3 กับ ม.ศ.3 กับ ม.ศ.4 - ต่ำกว่าปริญญาตรีชอบแต่งงานกับคนใน มาเลเซียในจำนวนร้อยละน้อยกว่าคือ 51.85 กับ 59.03 ส่วนในบรรดาผู้ที่ ชอบแต่งงานกับคนในประเทศไทย(ไม่ไทย) กลับมีความเห็นเป็นตรงข้ามคือผู้ ที่มีระดับการศึกษาต่ำและสูงมีความชอบแต่งงานกับคนไทยในจำนวนร้อยละ ต่ำกว่าผู้ที่มีการศึกษาปานกลาง ซึ่งมีผู้ที่มีการศึกษาต่ำ (จบ ป.4 หรือต่ำกว่า) ชอบแต่งงานกับคนในประเทศไทยเพียงร้อยละ 16.29 เท่านั้น กับผู้ที่มีการศึกษาสูง (จบปริญญาตรีหรือเทียบเท่าขึ้นไป) มีจำนวนร้อยละ 30.00 ส่วนผู้ที่มีการศึกษาปานกลางกลับเป็นว่ามีจำนวนร้อยละชอบแต่งงานกับคนใน ประเทศไทยสูงกว่าคือ ป.5 - ม.ศ.3 ร้อยละ 43.82 และ ม.ศ.4 - ต่ำกว่า ปริญญาตรีร้อยละ 37.50

ตารางที่ 23

กลุ่มตัวอย่างที่ทำการศึกษา : แสดงอัตราส่วนร้อยละของความรู้สึกรู้สึกผูกพันในสัญชาติ
มาเลเซียและไทย จำแนกตามระดับการศึกษา, 2521

ความรู้สึกผูกพัน ในสัญชาติ	ระดับการศึกษา				รวม
	ป.4หรือต่ำกว่า	ป.5-ม.ศ.3	ม.ศ.4-ปริญญาตรี	ปริญญาตรี ขึ้นไป	
มาเลเซีย	64.08 (421)	49.38 (80)	51.39 (74)	48.00 (24)	59.13 (599)
เป็นกลาง	16.74 (110)	8.02 (13)	6.94 (10)	20.00 (10)	14.12 (143)
ไทย	19.18 (126)	12.59 (69)	41.67 (60)	32.00 (16)	26.75 (271)
รวม	100.00 (657)	100.00 (162)	100.00 (144)	100.00 (50)	100.00 (1013)
คะแนนเฉลี่ย	0.4490	0.0679	0.0972	0.1600	0.3238

$$\chi^2 = 63.55; \chi^2_{.99(6)df.} = 16.81, \text{ Reject } H_0., C = 0.2430$$

- หมายเหตุ 1. ตัวเลขในวงเล็บคือจำนวนผู้ตอบเฉลี่ย ซึ่งหาได้จากการรวมจำนวนผู้ตอบคำถามทั้ง 4 ข้อ โดยเอาจำนวนผู้ตอบไปทางมาเลเซียรวมเขาควยกกัน รวมผู้ตอบเป็นกลางเขาควยกกัน และรวมผู้ตอบไปไทยเขาควยกกัน แล้วเอาแต่ละผลรวมหารด้วย 4 ออกมาเป็นจำนวนผู้ตอบเฉลี่ย
2. ตัวเลขนอกวงเล็บคือจำนวนร้อยละที่ได้จากจำนวนผู้ตอบเฉลี่ยในผลรวมนั้น ๆ

จากตารางที่ 23 ซึ่งเป็นตารางรวมคำถามทั้ง 4 ข้อ พบว่าโดยเฉลี่ยแล้วทุกระดับการศึกษามีความรู้สึกผูกพันในสัญชาติมาเลเซียสูงกว่าผูกพันกับสัญชาติไทย กล่าวคือผู้ที่จบป.4หรือต่ำกว่ามีความรู้สึกผูกพันในสัญชาติมาเลเซียต่อไทยในจำนวนร้อยละ 64.08 : 19.18 ผู้ที่มีระดับการศึกษา ป.5-ม.ศ.3 ร้อยละ 49.38 :

42.59 ม.ศ.4-ค่ากว่าปริญญาตรีร้อยละ 51.39 : 41.67 และผู้ที่จบปริญญาตรีหรือเทียบเท่าขึ้นไปร้อยละ 48.00 : 32.00 หากพิจารณาเปรียบเทียบเฉพาะผู้ที่มีความรู้สีกผูกพันในสัญชาติมาเลเซีย ปรากฏว่ายังมีการศึกษาสูงขึ้นก็ยังมี ความรู้สีกผูกพันในสัญชาติมาเลเซียลดลง และในทางกลับกันการศึกษาต่ำก็ยังมี ความผูกพันในสัญชาติมาเลเซียมากขึ้น จึงจะเห็นได้จากผู้ที่จบ ป.4 หรือต่ำกว่า มีความผูกพันในสัญชาติมาเลเซียในจำนวนร้อยละสูงสุดคือ 64.08 ผู้ที่มีการศึกษา ป.5-ม.ศ.3 กับ ม.ศ.4 - ค่ากว่าปริญญาตรีมีจำนวนร้อยละผูกพันในสัญชาติมาเลเซียใกล้เคียงกันมากคือร้อยละ 49.38 กับ 51.39 ตามลำดับ ส่วนผู้ที่ มีระดับการศึกษาจบปริญญาตรีหรือเทียบเท่าขึ้นไปมีจำนวนร้อยละต่ำที่สุดคือ ร้อยละ 48.00 ส่วนในบรรดาผู้ที่มีความรู้สีกผูกพันกับสัญชาติไทย ปรากฏว่า โดยเฉลี่ยแล้วผู้ที่มีการศึกษาต่ำมีความผูกพันกับสัญชาติไทยน้อยที่สุด และผู้ที่มีการศึกษาปานกลางมีความรู้สีกผูกพันกับสัญชาติไทยสูงที่สุด ส่วนผู้ที่มีการ ศึกษาสูงผูกพันกับสัญชาติไทยในจำนวนร้อยละมากกว่าผู้ที่ได้รับการศึกษาต่ำ แต่่น้อยกว่าผู้ที่ได้รับการศึกษาในระดับปานกลาง กล่าวคือผู้ที่ได้รับการศึกษา (จบป.4 หรือต่ำกว่า) มีจำนวนร้อยละของความผูกพันของสัญชาติไทยเพียงร้อยละ 19.18 เท่านั้น ผู้ที่ได้รับการศึกษาระดับปานกลางคือ ป.5-ม.ศ.3 กับ ม.ศ.4 -ค่ากว่าปริญญาตรีผูกพันกับสัญชาติไทยสูงคือร้อยละ 42.59 กับ 41.67 ตามลำดับ ส่วนผู้ที่จบปริญญาตรีหรือเทียบเท่าขึ้นไปนั้นมีความรู้สีกผูกพันกับสัญชาติไทย ร้อยละ 32.00

หากพิจารณาคาทงสถิติข้างกลางตารางพบว่า ระดับการศึกษาเป็นปัจจัยที่สามารถกำหนดหรือเปลี่ยนแปลงความรู้สีกผูกพันในสัญชาติของประเทศทั้งสองได้ อย่างมีนัยสำคัญทางสถิติ ซึ่งเชื่อมั่นได้ที่ระดับนัยสำคัญทางสถิติ 0.01 และปรากฏว่าความสัมพันธ์ระหว่างระดับการศึกษากับความผูกพันในสัญชาติดังกล่าวอยู่ในระดับต่ำ (ค่าสัมประสิทธิ์ความมีเงื่อนไข เท่ากับ 0.0430) เมื่อพิจารณาความรู้สีกเอนเอียงไปผูกพันกับสัญชาติมาเลเซียและไทยของแต่ละระดับการศึกษาแล้ว ปรากฏ

ว่าผู้ที่จบป.4 หรือต่ำกว่ามีความผูกพันโดยเฉลี่ยอยู่ในระดับ "ผูกพันในสัญชาติ มาเลเซียสูง" (ค่าคะแนนเฉลี่ยเท่ากับ 0.4490) ส่วนผู้ที่มีการศึกษา ป.5-ม.ศ.3 ม.ศ.4 - ต่ำกว่าปริญญาตรี และผู้ที่จบปริญญาตรีหรือเทียบเท่า ขึ้นไป มีความรู้สึกโดยเฉลี่ย "ผูกพันกับสัญชาติมาเลเซียมากกว่าไทย" โดยมี คะแนนเฉลี่ยเท่ากับ 0.0679 0.0972 และ 0.1600 ตามลำดับ

6. อายุกับความรู้สึกผูกพันในสัญชาติมาเลเซียและไทย

จากแผนภาพที่ 31 พบว่าโดยทั่วไประดับอายุต่าง ๆ มีความรู้สึกผูกพัน กับสัญชาติมาเลเซียมากกว่าผูกพันกับสัญชาติไทย จะเห็นว่าเส้นกราฟทางดาน ใฝ่มาเลเซียอยู่ในระดับสูงกว่าเส้นกราฟที่ใฝ่ทางไทย ทั้งจะพิจารณาในราย ละเอียดยของคำถามแต่ละข้อต่อไปนี้

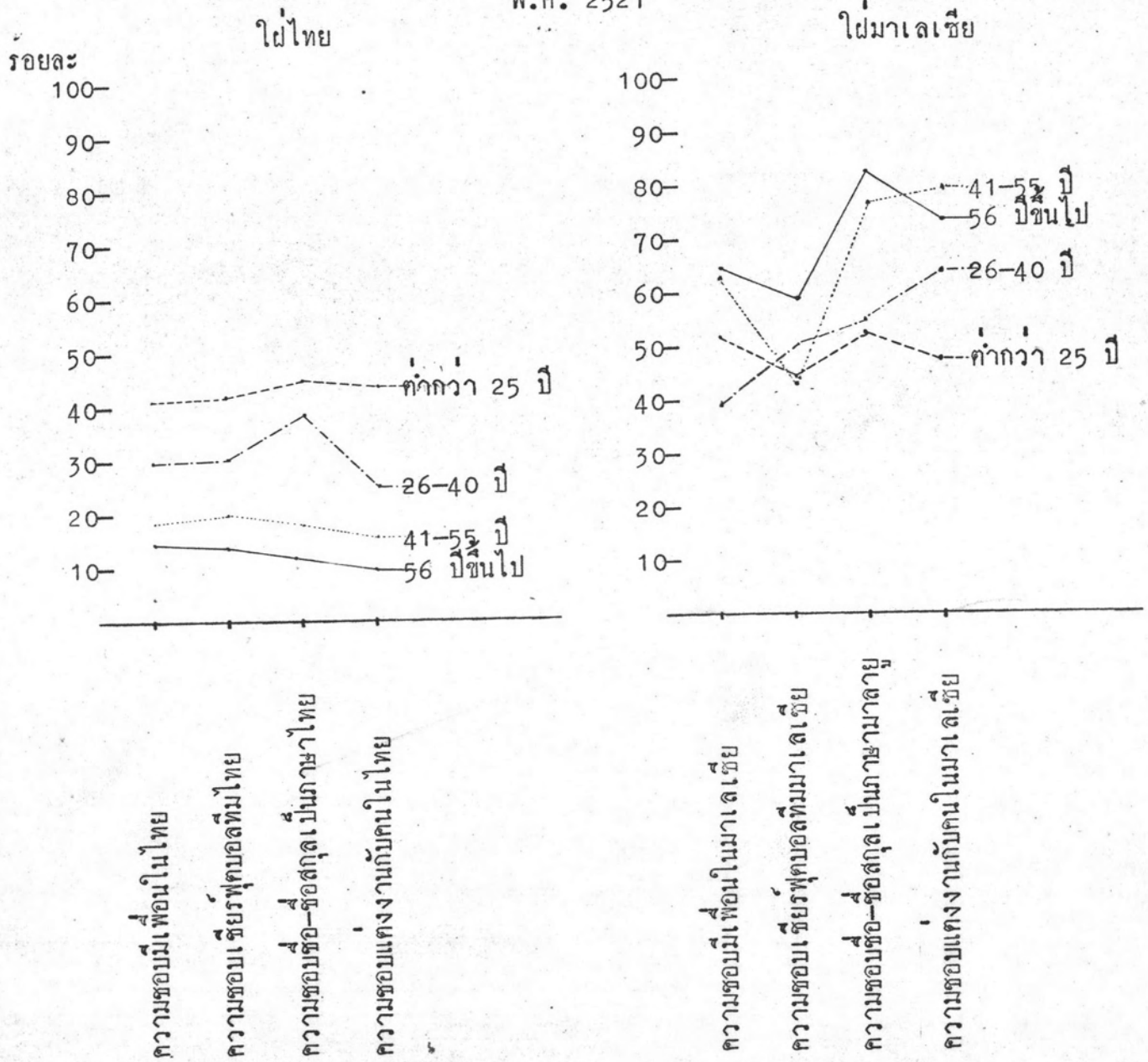
ในเรื่องความชอบมีเพื่อนในประเทศมาเลเซียหรือประเทศไทยมากกว่า กัน พบว่าทุกระดับอายุชอบมีเพื่อนในประเทศมาเลเซียมากกว่าชอบมีเพื่อน ในประเทศไทย กล่าวคือผู้ที่มีอายุต่ำกว่า 25 ปี มีความชอบมีเพื่อนในประเทศ มาเลเซียในจำนวนร้อยละสูงกว่าชอบมีเพื่อนในประเทศไทย ซึ่งมีอัตราส่วนร้อยละ มาเลเซียต่อไทยเท่ากับ 51.11 : 41.78 ผู้ที่มีอายุ 26 - 40 ปี อัตราส่วน ร้อยละ 39.70 : 30.75 ผู้ที่มีอายุ 41 - 55 มีอัตราส่วนร้อยละ 63.02 : 18.23 และผู้ที่มีอายุ 56 ปีขึ้นไปอัตราส่วนร้อยละ 64.75 : 15.33 หาก พิจารณาเปรียบเทียบแต่ละระดับอายุที่ชอบมีเพื่อนในมาเลเซีย(ใฝ่มาเลเซีย) พบว่าโดยทั่วไปแล้วผู้ที่มีอายุยิ่งสูงขึ้นก็ยิ่งชอบมีเพื่อนในมาเลเซียมากขึ้นด้วย ¹

¹ ยกเว้นผู้ที่มีอายุน้อยคือผู้ที่มีอายุต่ำกว่า 25 ปี ซึ่งตามค่ากล่าวนี้ น่าจะมี จำนวนร้อยละของความชอบมีเพื่อนในมาเลเซีย น้อย แต่กลับมีจำนวนร้อยละสูงกว่าผู้ที่ มีอายุ 26-40 ปี คือร้อยละ 51.11 ในขณะที่ผู้ที่มีอายุ 26-40 ปี มีจำนวนร้อยละชอบมี เพื่อนในมาเลเซียเท่ากับ 39.70 อาจเป็นเพราะว่าผู้ที่มีอายุ 26-40 ปี มีความเห็นเป็น กลางเสียมากกว่า (โปรดศึกษารายละเอียดจากตารางที่ 21 ค. ในภาคผนวก ค.)

แผนภาพที่ 31

ความรู้สึกผูกพันในสัญชาติมาเลเซียและไทยของคนไทยในสี่จังหวัดชายแดนภาคใต้ จำแนกตามอายุ,

พ.ศ. 2521



หมายเหตุ ไปรคศึกษารายละเอียดของคำถามแต่ละข้อจากตารางที่ 21ค.-24ค. ในภาคผนวก ค.

จะเห็นว่าผู้ที่อายุ 26-40 ปี ชอบมีเพื่อนในมาเลเซียเท่ากับร้อยละ 39.70 ผู้ที่อายุเพิ่มขึ้นเป็น 41-55 ปี ร้อยละเพิ่มขึ้นเป็น 63.02 และผู้ที่อายุสูงที่สุดคือ 56 ปีขึ้นไป มีความชอบมีเพื่อนในมาเลเซียสูงที่สุดคือร้อยละ 64.75 ส่วนในบรรดาผู้ที่ชอบมีเพื่อนในไทย(ไต้หวัน) กลับเป็นว่าอายุยิ่งมากขึ้นยิ่งชอบมีเพื่อนในประเทศไทยลดลง ดังจะเห็นได้ว่าผู้ที่อายุสูงที่สุดคือ 56 ปีขึ้นไปนั้น มีความชอบมีเพื่อนในประเทศไทยเพียงร้อยละ 15.33 เท่านั้น ผู้ที่อายุ 41-55 ปี มีร้อยละเพิ่มขึ้นเป็น 18.23 ผู้ที่อายุ 26-40 ปี มีร้อยละเพิ่มขึ้นอีกเป็น 30.75 และผู้ที่อายุต่ำที่สุดคือต่ำกว่า 25 ปี มีจำนวนร้อยละของการชอบมีเพื่อนในมาเลเซียสูงที่สุดคือร้อยละ 41.78

ในเรื่องความรู้สึกชอบเชียร์ฟุตบอลทีมของประเทศใดมากกว่านั้น พบว่าทุกระดับอายุชอบเชียร์ทีมมาเลเซียสูงกว่าชอบเชียร์ทีมไทยเช่นเดียวกับเรื่องความชอบมีเพื่อน ดังจะเห็นได้จากผู้ที่อายุต่ำกว่า 25 ปี มีความชอบเชียร์ฟุตบอลทีมมาเลเซียมากกว่าชอบเชียร์ทีมไทยในอัตราส่วนร้อยละมาเลเซียต่อไทยเท่ากับ 43.11 : 41.78 ผู้ที่อายุ 26-40 ปี อัตราส่วนร้อยละ 51.04 : 30.75 ผู้ที่อายุ 41-55 ปี อัตราส่วนร้อยละ 42.71 : 19.79 และผู้ที่อายุ 56 ปีขึ้นไปอัตราส่วนร้อยละ 59.77 : 14.94 หากพิจารณาเปรียบเทียบแต่ละระดับอายุเฉพาะผู้ที่ชอบเชียร์ทีมฟุตบอลมาเลเซียแล้ว(ไต้หวันมาเลเซีย) ปรากฏว่าผู้ที่ชอบเชียร์ฟุตบอลทีมมาเลเซียในจำนวนร้อยละสูงที่สุดคือผู้ที่อายุ 56 ปีขึ้นไป ซึ่งมีร้อยละสูงถึง 59.77 รองลงมาตามลำดับคือผู้ที่อายุ 26-40 ปี ร้อยละ 51.04 ผู้ที่อายุต่ำกว่า 25 ปี ร้อยละ 23.11 และผู้ที่จำนวนร้อยละต่ำที่สุดคือผู้ที่อายุ 41-55 ปี (ร้อยละ 42.71) ส่วนในบรรดาผู้ที่ชอบเชียร์ฟุตบอลทีมไทยนั้น ปรากฏว่าอายุยิ่งมากขึ้นยิ่งชอบเชียร์ฟุตบอลทีมไทยน้อยลง กล่าวคือผู้ที่อายุ 56 ปีขึ้นไปมีจำนวนร้อยละของการชอบเชียร์ฟุตบอลทีมไทยในจำนวนร้อยละต่ำที่สุด คือเพียง 14.94 เท่านั้น ผู้ที่อายุ 41-55 ปี ร้อยละเพิ่มขึ้นเป็น 19.79 ผู้ที่อายุ 26-40 ปี ร้อยละเพิ่มขึ้นอีกเป็น 30.75 และผู้ที่อายุน้อย

ที่สุด (ต่ำกว่า 25 ปี) มีความชอบเชียร์ฟุตบอลทีมชาติไทยในจำนวนร้อยละสูงสุดคือ ร้อยละ 41.78

ส่วนเรื่องความรู้สึกชอบช้อ-ซื้อสกุลที่เป็นภาษามาลายหรือภาษาไทยมากกว่ากัน ปรากฏว่าทุกระยะอายุมีความรู้สึกชอบช้อ-ซื้อสกุลที่เป็นภาษามาลายมากกว่าที่เป็นภาษาไทย ดังจะเห็นได้จากผู้ที่มีอายุต่ำกว่า 25 ปี มีจำนวนร้อยละของการช้อ-ซื้อสกุลที่เป็นภาษามาลายต่อภาษาไทยเท่ากับร้อยละ 54.67 : 43.11 ผู้ที่มีอายุ 26-40 ปี มีอัตราส่วนร้อยละ 56.12 : 38.51 ผู้ที่มีอายุ 41-55 ปี อัตราส่วนร้อยละ 76.56 : 17.19 และผู้ที่มีอายุ 56 ปีขึ้นไป มีอัตราส่วนร้อยละต่างกันมากที่สุดคือ 82.75 : 13.03 หากพิจารณาเฉพาะผู้ชอบช้อ-ซื้อสกุลที่เป็นภาษามาลาย พบว่าอายุยิ่งสูงขึ้นก็ยิ่งชอบช้อ-ซื้อสกุลที่เป็นภาษามาลายในจำนวนร้อยละสูงขึ้นด้วย จะเห็นได้ว่าผู้ที่มีอายุ 56 ปีขึ้นไป มีจำนวนร้อยละชอบช้อ-ซื้อสกุลที่เป็นภาษามาลายสูงถึง 82.75 ผู้ที่มีอายุ 41-55 ปี ร้อยละ 76.56 ผู้ที่มีอายุ 26-40 ปี ร้อยละ 56.12 และผู้ที่มีอายุต่ำกว่า 25 ปี มีร้อยละต่ำสุดคือร้อยละ 54.67 ส่วนในบรรดาผู้ชอบช้อ-ซื้อสกุลที่เป็นภาษาไทย (ไฝไทย) ปรากฏว่ามีความรู้สึกกลับกันคืออายุยิ่งมากขึ้นยิ่งชอบช้อ-ซื้อสกุลที่เป็นภาษาไทยลดลง ดังจะเห็นได้จากผู้ที่มีอายุ 56 ปีขึ้นไปชอบช้อ-ซื้อสกุลที่เป็นภาษาไทยในจำนวนร้อยละต่ำที่สุดคือ 13.03 ผู้ที่มีอายุ 41-55 ปี ร้อยละเพิ่มขึ้นเป็น 17.19 ผู้ที่มีอายุ 26-40 ปี ร้อยละเพิ่มขึ้นอีกเป็น 38.51 และผู้ที่มีอายุต่ำสุด (ต่ำกว่า 25 ปี) มีจำนวนร้อยละของการช้อ-ซื้อสกุลที่เป็นภาษาไทยสูงที่สุดคือร้อยละ 43.11

สำหรับกรณีความรู้สึกชอบแต่งงานกับคนในประเทศมาเลเซียหรือในประเทศไทยมากกว่ากันนั้น พบว่าทุกระยะอายุมีความรู้สึกชอบแต่งงานกับคนในประเทศมาเลเซียในจำนวนร้อยละสูงกว่าชอบแต่งงานกับคนในประเทศไทย เช่นเดียวกับความรู้สึกจากคำถาม 3 ขอบางคน กล่าวคือผู้ที่มีอายุต่ำกว่า 25 ปี มีความรู้สึกชอบแต่งงานกับคนในมาเลเซียต่อชอบแต่งงานกับคนในประเทศไทยเท่ากับอัตราส่วน

รอยละ 48.44 : 43.56 ผู้ที่มีอายุ 26-40 ปี อัตราส่วนรอยละ 64.48 :
 26.87 ผู้ที่มีอายุ 41-55 ปี อัตราส่วนรอยละ 81.25 : 16.67 และผู้ที่มี
 อายุ 56 ปีขึ้นไปอัตราส่วนรอยละ 74.33 : 10.34 หากพิจารณาเปรียบเทียบ
 แต่ละระดับอายุที่ชอบแต่งงานกับคนมาเลเซีย(ไผ่มาเลเซีย)แล้ว ปรากฏว่าผู้ที่
 มีอายุสูงมีความชอบแต่งงานกับคนในมาเลเซียในจำนวนรอยละสูงกว่าผู้ที่
 จะเห็นว่าผู้ที่มีอายุ 41-55 ปี กับผู้ที่มีอายุ 56 ปีขึ้นไปมีจำนวนรอยละของการชอบ
 แต่งงานกับคนในมาเลเซียในจำนวนรอยละสูงถึง 81.25 กับ 74.33 ตามลำดับ
 ส่วนผู้ที่มีอายุน้อยคือผู้ที่มีอายุต่ำกว่า 25 ปีกับผู้ที่มีอายุ 26-40 ปี มีจำนวนรอยละ
 ไผ่มาเลเซียในจำนวนรอยละต่ำกว่า คือ รอยละ 48.44 กับ รอยละ 64.48
 ตามลำดับ สำหรับผู้ที่มีความรู้สึกชอบแต่งงานกับคนในไทย(ไผ่ไทย)นั้น ปรากฏ
 ว่าอายุยิ่งมากขึ้นยิ่งมีความรู้สึกชอบแต่งงานกับคนในไทยลดลง ดังจะเห็นได้จาก
 จำนวนรอยละของความชอบแต่งงานกับคนในประเทศไทยครั้งนี้คือ ผู้ที่มีอายุ 56 ปี
 ขึ้นไป มีจำนวนรอยละกึ่งกลางเพียง 10.34 เท่านั้น อายุ 41-55 ปี รอยละ
 เพิ่มขึ้นเป็น 16.67 อายุ 26-40 ปี รอยละ 26.87 และผู้ที่มีอายุต่ำที่สุดกลับมี
 ความรู้สึกชอบแต่งงานกับคนในประเทศไทยในจำนวนรอยละมากที่สุดคือ รอยละ 43.56

ตารางที่ 24

กลุ่มตัวอย่างที่ทำการศึกษา : แสดงอัตราส่วนร้อยละของความรู้สึกผูกพันในสัญชาติ
มาเลเซียและไทย จำแนกตามอายุ, พ.ศ.2521

ความรู้สึกผูกพัน ในสัญชาติ	อายุ				รวม
	ต่ำกว่า 25 ปี	26-40 ปี	41-55 ปี	56 ปีขึ้นไป	
มาเลเซีย	49.33 (111)	52.84 (177)	66.15 (127)	70.50 (184)	59.13 (599)
เป็นกลาง	8.00 (18)	15.52 (52)	16.15 (31)	16.09 (42)	14.12 (143)
ไทย	42.67 (96)	31.64 (106)	17.71 (34)	13.41 (35)	26.75 (271)
รวม	100.00 (225)	100.00 (335)	100.00 (192)	100.00 (261)	100.00 (1013)
คะแนนเฉลี่ย	0.0667	0.2119	0.4844	0.5709	0.3238

$$\chi^2 = 68.45 ; \chi^2_{.99(6)df.} = 16.81, \text{ Reject } H_0., C = 0.2516$$

- หมายเหตุ 1. ตัวเลขในวงเล็บคือจำนวนผู้ตอบเฉลี่ย ซึ่งหาได้จากการรวมจำนวนผู้ตอบค่าตามทั้ง 4 ข้อ โดยเอาจำนวนผู้ตอบไปทางมาเลเซียรวมเข้าด้วยกัน รวมผู้ตอบเป็นกลางเข้าด้วยกันและรวมผู้ตอบไปไทยเข้าด้วยกัน แล้วเอาแต่ละผลรวมหารด้วย 4 ออกมาเป็นจำนวนผู้ตอบเฉลี่ย
2. ตัวเลขนอกวงเล็บคือจำนวนร้อยละที่หาได้จากจำนวนผู้ตอบเฉลี่ยในผลรวมนั้น ๆ

จากตารางที่ 24 ซึ่งเป็นตารางรวมของคำถามทั้ง 4 ข้อ จำแนกตามอายุพบว่า โดยทั่วไปแล้ว ทุกวัยอายุมีความรู้สึกผูกพันในสัญชาติมาเลเซียในจำนวนร้อยละสูงกว่าผูกพันในสัญชาติไทย ถึงแม้จะเห็นได้จากผู้ที่มีอายุต่ำกว่า 25 ปี มีความผูกพันในสัญชาติมาเลเซียต่อผูกพันในสัญชาติไทยในอัตราส่วนร้อยละ 49.33 : 42.67 ผู้ที่มีอายุ 26-40 ปี อัตราส่วนร้อยละ 52.84 : 31.64 ผู้ที่มีอายุ 41-55 ปี อัตราส่วน

รอยละ 66.15 : 17.71 และผู้ที่มียอายุ 56 ปีขึ้นไปอัตราส่วนรอยละต่างกันมากที่สุด คือรอยละไผ่มาเลเซียคือไผ่ไทยเท่ากับ 70.50 : 13.41 หากพิจารณาเปรียบเทียบ แต่ละระดับอายุเฉพาะผู้ที่รู้สึกผูกพันกับสัญชาติมาเลเซีย(ไผ่มาเลเซีย) จะเห็นได้ว่า อายุยิ่งมากขึ้นก็ยิ่งมีความผูกพันในสัญชาติมาเลเซียสูงขึ้นด้วย จากตารางข้างคนปรากฏว่าผู้ที่มียอายุสูงที่สุดคือ 56 ปีขึ้นไป มีความรู้สึกผูกพันในสัญชาติมาเลเซีย ในจำนวน รอยละมากที่สุดคือรอยละ 70.50 รองลงมาตามลำดับคือผู้ที่มียอายุ 41-55 ปี รอยละ 66.15 ผู้ที่มีอายุ 26-40 ปี รอยละ 52.84 และผู้ที่มียอายุต่ำที่สุดคืออายุต่ำกว่า 25 ปี มีจำนวนรอยละผูกพันในสัญชาติมาเลเซียต่ำที่สุดคือรอยละ 49.33 ส่วนในบรรดา ผู้ที่มีความรู้สึกผูกพันในสัญชาติไทย(ไผ่ไทย) ปรากฏว่าความรู้สึกกลับเป็นตรงกันข้าม กล่าวคืออายุยิ่งมากขึ้นก็ยิ่งมีความรู้สึกผูกพันในสัญชาติไทยลดลง จะเห็นว่าผู้ที่มียอายุ 56 ปีขึ้นไปมีความรู้สึกผูกพันในสัญชาติไทยในจำนวนรอยละต่ำที่สุดคือรอยละ 13.41 เท่านั้น ผู้ที่มีอายุน้อยกว่าตามลำดับคือ 41-55 ปี รอยละเพิ่มขึ้น เป็น 16.15 ผู้ที่มีอายุ 26-40 ปี รอยละเพิ่มขึ้นอีกเป็น 31.64 และผู้ที่มียอายุต่ำที่สุดคืออายุ ต่ำกว่า 25 ปี มีจำนวนรอยละผูกพันในสัญชาติไทยสูงที่สุดคือรอยละ 42.67

หากพิจารณาค่าทางสถิติข้างตารางจะเห็นว่าระดับอายุต่าง ๆ เป็น ปัจจัยที่มีส่วนกำหนดหรือเปลี่ยนแปลงความรู้สึกผูกพันในสัญชาติของประเทศทั้งสอง อย่างมีนัยสำคัญทางสถิติ โดยเชื่อมั่นได้ที่ระดับนัยสำคัญทางสถิติที่ 0.01 ซึ่งความ สัมพันธ์ระหว่างอายุกับความผูกพันในสัญชาติของประเทศทั้งสองอยู่ในระดับค่า (ค่า สัมประสิทธิ์ความมีเงื่อนไข เท่ากับ 0.2516) หากพิจารณาความรู้สึกผูกพันในสัญชาติ ของประเทศทั้งสองจากคะแนนเฉลี่ย ปรากฏว่าโดยทั่วไปแล้ว ทุกะดับอายุมีค่าเป็น บวก แสดงว่ามีความรู้สึกเอนเอียงไปผูกพันกับสัญชาติมาเลเซียมากกว่า และจะเห็น ว่าค่าคะแนนเฉลี่ยค่อย ๆ สูงขึ้นตามระดับอายุ แสดงว่าอายุยิ่งมากขึ้นก็ยิ่งมีความผูกพัน กับสัญชาติมาเลเซียเพิ่มขึ้น แต่หากพิจารณาแต่ละระดับอายุ ปรากฏว่าผู้ที่มียอายุต่ำกว่า 25 ปี มีความรู้สึกผูกพันในสัญชาติมาเลเซียอยู่ในระดับ"ผูกพันในสัญชาติมาเลเซีย มากกว่าผูกพันในสัญชาติไทย" (ค่าคะแนนเฉลี่ยเท่ากับ 0.0667) ผู้ที่มี

อายุ 26-40 ปี มีความผูกพันในสัญชาติมาเลเซียอยู่ในระดับค่อนข้างสูง (ค่าคะแนนเฉลี่ยเท่ากับ 0.2119) ผู้ที่มีอายุ 41-55 ปี และผู้ที่มีอายุ 56 ปีขึ้นไป มีความรู้สึกผูกพันในสัญชาติมาเลเซียอยู่ในระดับสูง โดยมีค่าคะแนนเฉลี่ยเท่ากับ 0.4844 และ 0.5729 ตามลำดับ

7. อาชีพกับความรู้สึกผูกพันในสัญชาติมาเลเซียและไทย

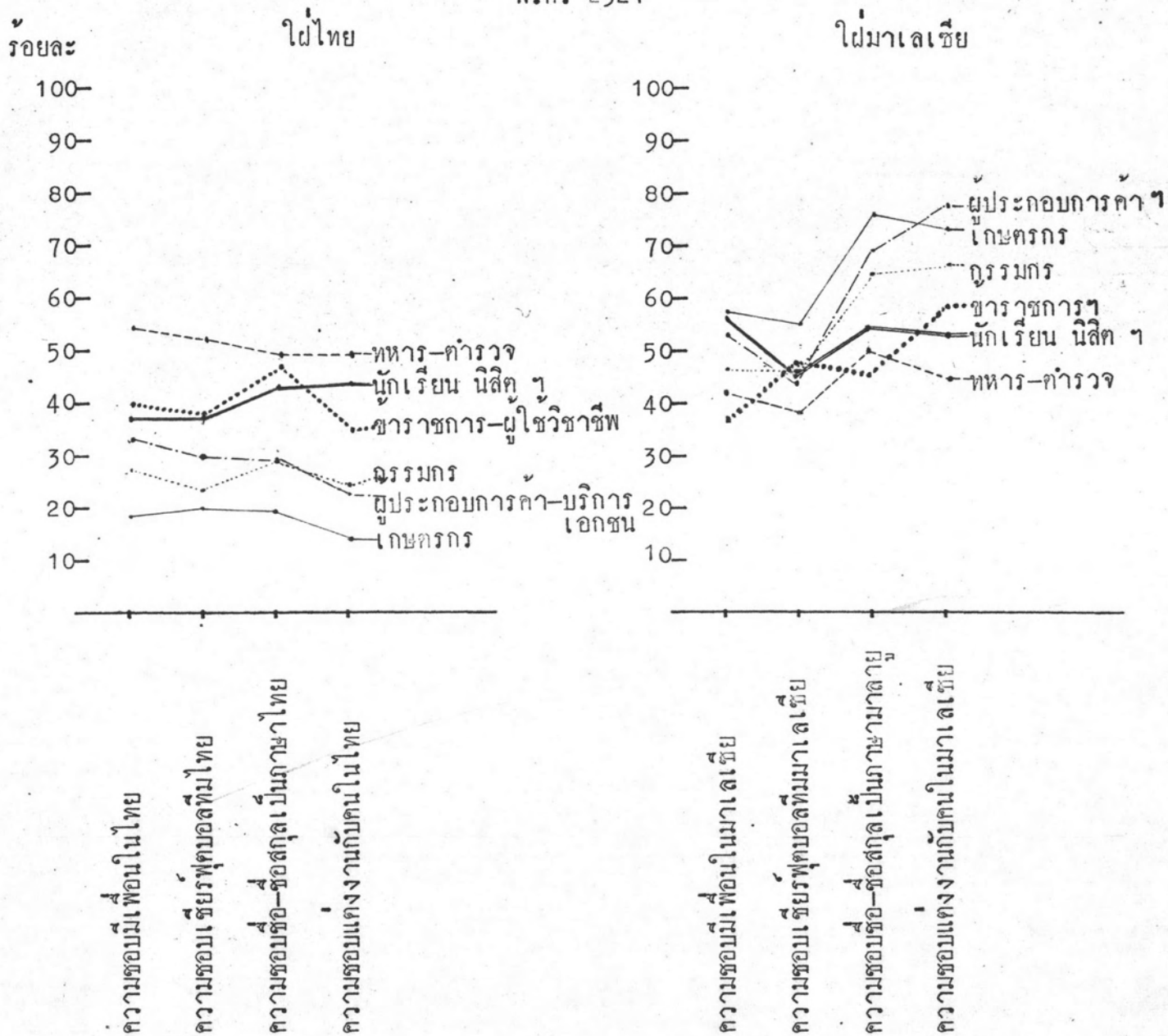
จากแผนภาพที่ 32 จะเห็นว่าโดยเฉลี่ยแล้วเส้นกราฟของผู้ที่มีความผูกพันในสัญชาติมาเลเซียอยู่ในระดับสูงกว่าเส้นกราฟของผู้ที่ผูกพันในสัญชาติไทย หากพิจารณาในรายละเอียดจากค่าตามแต่ละขอจะเห็นความแตกต่างของความรู้สึกผูกพันในสัญชาติของประเทศทั้งสองได้อย่างชัดเจนขึ้นดังต่อไปนี้

ในเรื่องความชอบมีเพื่อนในประเทศมาเลเซียหรือประเทศไทยมากกว่ากันนั้น จะเห็นว่าอาชีพต่างกันมีความรู้สึกผูกพันในสัญชาติของประเทศทั้งสองต่างกัน ควบ ปรากฏว่าในเรื่องนี้มี 4 อาชีพที่ชอบมีเพื่อนในประเทศมาเลเซียมากกว่าชอบมีเพื่อนในประเทศไทย ได้แก่อาชีพเกษตรกร ซึ่งมีอัตราส่วนร้อยละของความชอบมีเพื่อนในมาเลเซียต่อชอบมีเพื่อนในประเทศไทย เท่ากับอัตราส่วนร้อยละ 57.19 : 18.76 กรรมกรอัตราส่วนร้อยละ 46.95 : 22.09 ผู้ประกอบการค้า-บริการ เอกชนอัตราส่วนร้อยละ 52.63 : 34.21 และนักเรียน นิสิต นักศึกษามีอัตราส่วนร้อยละมาเลเซียต่อไทยเท่ากับ 56.62 : 38.97 ส่วนที่เหลืออีก 2 อาชีพคือ ข้าราชการ-ผู้ใช้วิชาชีพกับทหาร-ตำรวจ กลับมีความรู้สึกชอบมีเพื่อนในประเทศไทยมากกว่าชอบมีเพื่อนในมาเลเซีย โดยมีอัตราส่วนร้อยละไทยต่อมาเลเซียเท่ากับ 40.57 : 37.74 กับ 58.83 : 41.93 ตามลำดับ หากพิจารณาเปรียบเทียบแต่ละอาชีพที่มีความรู้สึกชอบมีเพื่อนในประเทศมาเลเซีย (ไผ่มาเลเซีย) ปรากฏว่าอาชีพที่มีความรู้สึกชอบมีเพื่อนในมาเลเซียในจำนวนร้อยละสูงที่สุดคือเกษตรกร โดยมีร้อยละ 57.19 รองลงมาตามลำดับคือนักเรียน นิสิต นักศึกษา ร้อยละ 56.62 ผู้ประกอบ

แผนภาพที่ 32

ความรู้สึกผูกพันในสัญชาติมาเลเซียและไทยของคนไทยในสี่จังหวัดชายแดนภาคใต้ จำแนกตามอาชีพ,

พ.ศ. 2521



หมายเหตุ โปรดศึกษารายละเอียดของคำถามแต่ละข้อจากตารางที่ 25ค.-28ค. ในภาคผนวก ค.

การคา-บริการเอกชนรอยละ 52.63 กรรมกรรอยละ 46.95 ทหาร-ตำรวจ
 รอยละ 41.93 และข้าราชการ-ผูใ้ชีวิตที่มีจำนวนรอยละต่ำสุดคือรอยละ 37.74
 ลวนบรรดาผู้ที่ชอบมีเพื่อนในประเทศไทย(ไ้ไทย) ปรากฏว่าทหาร-ตำรวจ มี
 ความรู้สึกชอบมีเพื่อนในประเทศไทยในจำนวนรอยละสูงที่สุดคือ 54.83 รองลง
 มาตามลำดับ คือข้าราชการ-ผูใ้ชีวิตพรอยละ 40.57 นักเรียน นิสิต นักศึกษา
 รอยละ 38.97 ผูประกอบการคา-บริการเอกชนรอยละ 34.21 กรรมกรรอยละ
 26.09 และเกษตรกรซึ่งมีจำนวนรอยละไ้ไทยต่ำที่สุดคือ 18.76

ในเรื่องความรู้สึกชอบเชิยรพุดบอดทิมของประเทศไทยนั้น พบว่าเกือบ
 ทุกอาชีพ(ยกเวนทหาร-ตำรวจ) มีความรู้สึกชอบเชิยรพุดบอดทิมมาเลเชิยในจำนวน
 รอยละสูงกว่าชอบเชิยรพุดบอดทิมไทย โดยมีอาชีพเกษตรกรชอบเชิยรพุดบอดทิม
 มาเลเชิยมากกว่าชอบเชิยรพุดบอดทิมไทยในอัตราส่วนรอยละมาเลเชิยต่อไทยเท่ากับ
 54.46 : 20.95 กรรมกรอัตราส่วนรอยละ 45.22 : 22.61 ผูประกอบการคา
 -บริการเอกชนอัตราส่วนรอยละ 43.42 : 30.26 ข้าราชการ-ผูใ้ชีวิตอัตราส่วน
 รอยละ 47.17 : 38.68 และนักเรียน นิสิตนักศึกษา อัตราส่วนรอยละ 44.12 :
 38.97 ส่วนทหาร-ตำรวจ กลับมีความรู้สึกชอบเชิยรพุดบอดทิมไทยในจำนวนรอยละ
 สูงกว่าชอบเชิยรพุดบอดทิมมาเลเชิย โดยมีอัตราส่วนรอยละไทยต่อมาเลเชิยเท่ากับ
 51.61 : 38.71 หากพิจารณาเปรียบเทียบแต่ละอาชีพที่ชอบเชิยรพุดบอดทิม
 มาเลเชิย(ไ้มาเลเชิย) ปรากฏว่าอาชีพเกษตรกรมีความรู้สึกชอบเชิยรพุดบอด
 ทิมมาเลเชิยในอัตราส่วนรอยละสูงที่สุดคือ 54.46 รองลงมาตามลำดับคือข้าราชการ-
 ผูใ้ชีวิตพรอยละ 47.17 กรรมกรรอยละ 45.22 นักเรียน นิสิต นักศึกษา
 รอยละ 44.12 ผูประกอบการคา-บริการเอกชนรอยละ 43.42 และทหาร-ตำรวจ
 ซึ่งมีจำนวนชอบเชิยรพุดบอดทิมมาเลเชิยต่ำที่สุดคือ 38.71 ส่วนในบรรดาผู้ที่ชอบเชิย
 รพุดบอดทิมไทย(ไ้ไทย)นั้น ปรากฏว่าทหาร-ตำรวจ ชอบเชิยรพุดบอดไทยในจำนวน
 รอยละสูงที่สุดคือ 51.61 รองลงมาตามลำดับคือนักเรียน นิสิต นักศึกษา รอยละ 38.97

ข้าราชการ-ผู้ใช้วิชาชีพร้อยละ 38.68 ผู้ประกอบการค้า-บริการเอกชนร้อยละ 30.26 กรรมกรร้อยละ 22.61 และเกษตรกรซึ่งมีจำนวนร้อยละของการชอบเขียน พุทธบอลพิมพ์ไทยค่าที่สุดคือ 20.95

ส่วนในกรณีความรู้สึกชอบชื่อ-ชื่อสกุลที่เป็นภาษามาลายูหรือภาษาไทย มากกว่ากันนั้น พบว่าเกือบทุกอาชีพ(ยกเว้นข้าราชการ-ผู้ใช้วิชาชีพ) มีความรู้สึก ชอบชื่อ-ชื่อสกุลที่เป็นภาษามาลายูในจำนวนร้อยละสูงกว่าชอบชื่อ-ชื่อสกุลที่เป็นภาษาไทย ดังจะเห็นได้จากเกษตรกรมีความรู้สึกชอบชื่อ-ชื่อสกุลที่เป็นภาษามาลายูต่อ ภาษาไทยในจำนวนร้อยละเท่ากับ 74.68 : 21.31 กรรมกรอัตราส่วนร้อยละ 62.61 : 27.82 ผู้ประกอบการค้าบริการเอกชนร้อยละ 69.74 : 27.63 ทหาร-ตำรวจอัตราส่วนร้อยละ 51.61 : 48.39 และนักเรียน นิสิต นักศึกษา ร้อยละ 55.15 : 42.65 ส่วนข้าราชการ-ผู้ใช้วิชาชีพกลับมีความรู้สึกชอบชื่อ- ชื่อสกุลที่เป็นภาษาไทยมากกว่าที่เป็นภาษามาลายู โดยมีอัตราส่วนร้อยละภาษาไทย ต่อภาษามาลายูเท่ากับ 47.17 : 45.28 หากพิจารณาเปรียบเทียบแต่ละอาชีพที่ ชอบชื่อ-ชื่อสกุลที่เป็นภาษามาลายู(ไม่มาเลเซีย) ปรากฏว่าอาชีพเกษตรกรชอบชื่อ- ชื่อสกุลที่เป็นภาษามาลายูในจำนวนร้อยละสูงที่สุดคือ 74.68 รองลงมาตามลำดับ คือผู้ประกอบการค้า-บริการเอกชนร้อยละ 69.74 กรรมกรร้อยละ 62.61 นักเรียน นิสิต นักศึกษา ร้อยละ 55.15 ทหาร-ตำรวจ ร้อยละ 51.61 และผู้ ที่มีจำนวนร้อยละค่าสุดคือข้าราชการ-ผู้ใช้วิชาชีพโดยมีร้อยละ 45.28 ส่วนในบรรดา ผู้ที่ชอบชื่อ-ชื่อสกุลที่เป็นภาษาไทย(ไม่ไทย) ปรากฏว่าอาชีพที่ชอบชื่อ-ชื่อสกุลที่เป็น ภาษาไทยสูงที่สุดคือทหาร-ตำรวจ ซึ่งมีจำนวนร้อยละของการชอบชื่อ-ชื่อสกุลที่เป็น ภาษาไทยเท่ากับ 48.39 รองลงมาตามลำดับ คือข้าราชการ-ผู้ใช้วิชาชีพร้อยละ 47.17 นักเรียน นิสิต นักศึกษา ร้อยละ 42.65 กรรมกรร้อยละ 27.83 ผู้ประกอบ การค้า-บริการเอกชนร้อยละ 27.63 และเกษตรกรซึ่งมีจำนวนร้อยละค่าสุดคือ 21.31

สำหรับความรู้สึกชอบแต่งงานกับคนในประเทศใดนั้น พบว่าเกือบทุกอาชีพ ชอบแต่งงานกับคนในมาเลเซียสูงกว่าชอบแต่งงานกับคนในไทย(ยกเว้นทหาร-ตำรวจ)

โดยมีอาชีพเกษตรกรชอบแต่งงานกับคนในมาเลเซียคือชอบแต่งงานกับคนไทยเท่ากับ
 อัตราส่วนร้อยละ 71.77 : 16.94 กรรมกรอัตราส่วนร้อยละ 64.35 : 23.48
 ผู้ประกอบการค้า-บริการเอกชนอัตราส่วนร้อยละ 77.63 : 21.05 ข้าราชการ
 -ผู้วิชาชีพอัตราส่วนร้อยละ 59.43 : 34.91 และนักเรียน นิสิต นักศึกษา
 อัตราส่วนร้อยละ 52.21 : 43.38 อีก 1 อาชีพ ที่เหลือคือทหาร-ตำรวจ นั้น
 กลับเป็นตรงข้ามคือชอบแต่งงานกับคนในประเทศไทยมากกว่าชอบแต่งงานกับคนใน
 มาเลเซียโดยมีอัตราส่วนร้อยละไทยต่อมาเลเซียเท่ากับ 48.39 : 45.16 หาก
 พิจารณาเปรียบเทียบแต่ละอาชีพที่ชอบแต่งงานกับคนในมาเลเซีย(ไผ่มาเลเซีย)
 ปรากฏว่าอาชีพผู้ประกอบการค้า-บริการเอกชนชอบแต่งงานกับคนในมาเลเซียใน
 จำนวนร้อยละสูงที่สุดคือ 77.63 รองลงมาตามลำดับคือเกษตรกร 71.77 กรรมกร
 ร้อยละ 64.35 ข้าราชการ-ผู้วิชาชีพ ร้อยละ 59.43 นักเรียน นิสิต นักศึกษา
 ร้อยละ 52.21 และทหารตำรวจ ซึ่งมีร้อยละต่ำสุดคือ 45.16 ส่วนในบรรดา
 ผู้ที่ชอบแต่งงานกับคนในไทย(ไผ่ไทย) ปรากฏว่าอาชีพทหาร-ตำรวจ ชอบแต่งงาน
 กับคนในไทยในจำนวนร้อยละสูงที่สุดคือ 48.39 รองลงมาตามลำดับได้แก่ นักเรียน
 นิสิต นักศึกษาร้อยละ 43.38 ข้าราชการ-ผู้วิชาชีพร้อยละ 34.91 กรรมกร
 ร้อยละ 23.48 ผู้ประกอบการค้า-บริการเอกชนร้อยละ 21.05 และเกษตรกร
 ซึ่งมีร้อยละของความชอบแต่งงานกับคนในประเทศไทยต่ำสุดคือร้อยละ 16.94

ตารางที่ 25

กลุ่มตัวอย่างที่ทำการศึกษา : แสดงอัตราส่วนร้อยละของความรู้สึกผูกพันในสัญชาติ
มาเลเซียและไทย จำแนกตามอาชีพ, พ.ศ.2521

ความรู้สึกผูกพัน ในสัญชาติ	อาชีพ						รวม
	เกษตรกร	กรรมกร	ผู้ประกอบการ	ข้าราชการ	ทหาร	นักเรียน	
มาเลเซีย	64.48 (354)	54.78 (63)	61.84 (47)	47.17 (50)	45.16 (14)	52.21 (71)	59.13 (599)
เป็นกลาง	16.03 (88)	20.00 (23)	10.53 (8)	12.26 (13)	3.23 (1)	7.35 (10)	14.12 (143)
ไทย	19.49 (107)	25.22 (29)	27.63 (21)	40.57 (43)	51.61 (16)	40.44 (55)	26.75 (271)
รวม	100.00 (549)	100.00 (115)	100.00 (76)	100.00 (106)	100.00 (31)	100.00 (136)	100.00 (1013)
คะแนนเฉลี่ย	0.4499	0.2957	0.3421	0.0660	-0.0645	0.1176	0.3238

$$\chi^2 = 55.43 ; \chi^2_{.99(10) \text{ df.}} = 23.21, \text{ Reject } H_0., C = 0.2278$$

- หมายเหตุ 1. ตัวเลขในวงเล็บคือจำนวนผู้ตอบเฉลี่ย ซึ่งหาได้จากการรวมจำนวนผู้ตอบคำถามทั้ง 4 ข้อ โดยเอาผู้ตอบไปมาเลเซียรวมเข้าด้วยกัน รวมผู้ตอบเป็นกลางเข้าด้วยกัน และรวมผู้ตอบไปไทยเข้าด้วยกัน แล้วเอาแต่ละทหารคูณ 4 ออกมาเป็นจำนวนผู้ตอบเฉลี่ย
2. ตัวเลขนอกวงเล็บคือจำนวนร้อยละที่หาได้จากจำนวนผู้ตอบเฉลี่ยในผลรวมนั้น ๆ

จากตารางที่ 25 ซึ่งเป็นตารางรวมคำถามทั้ง 4 ข้อ จำแนกตามอาชีพ พบว่า โดยเฉลี่ยแล้วอาชีพต่าง ๆ ส่วนมากมีความรู้สึกผูกพันในสัญชาติมาเลเซียมากกว่า

ผูกพันกับสัญชาติไทย กล่าวคือมี 5 อาชีพที่มีความรู้สึกเช่นนี้ได้แก่อาชีพเกษตรกร ซึ่งมีความผูกพันในสัญชาติมาเลเซียต่อไทยในอัตราส่วนร้อยละ 64.48 : 19.49 กรรมกรอัตราส่วนร้อยละ 54.78 : 25.22 ผู้ประกอบการค้า-บริการเอกชน อัตราส่วนร้อยละ 61.84 : 27.63 ข้าราชการ-ผู้ใช้วิชาชีพอัตราส่วนร้อยละ 47.17 : 40.57 และนักเรียน นิสิต นักศึกษา มีอัตราส่วนร้อยละของความผูกพันในสัญชาติมาเลเซียต่อไทยเท่ากับ 52.21 : 40.44 ส่วนทหาร-ตำรวจ กลับมีความรู้สึกผูกพันในสัญชาติไทย มากกว่าผูกพันกับสัญชาติมาเลเซียโดยมีจำนวนร้อยละไทยต่อมาเลเซียเท่ากับ 51.61 : 45.16 หากพิจารณาเปรียบเทียบแต่ละอาชีพที่มีความรู้สึกผูกพันในสัญชาติมาเลเซีย ปรากฏว่าอาชีพเกษตรกรมีความรู้สึกผูกพันในสัญชาติมาเลเซียสูงที่สุดคือร้อยละ 64.48 รองลงมาตามลำดับคือผู้ประกอบการ-บริการเอกชนร้อยละ 61.84 กรรมกรร้อยละ 54.78 นักเรียน นิสิต นักศึกษา ร้อยละ 52.21 ข้าราชการ-ผู้ใช้วิชาชีพร้อยละ 47.17 และอาชีพที่มีความรู้สึกผูกพันในสัญชาติมาเลเซียต่ำที่สุดคือทหาร-ตำรวจร้อยละ 45.16 ส่วนในบรรดาอาชีพที่มีความผูกพันกับสัญชาติไทยเมื่อพิจารณาเปรียบเทียบแต่ละอาชีพแล้ว ปรากฏว่าลักษณะทั่วไปมีความรู้สึกกลับกันกับความรู้สึกผูกพันในสัญชาติมาเลเซีย กล่าวคืออาชีพที่มีความผูกพันกับสัญชาติไทยสูงที่สุดได้แก่ทหาร-ตำรวจ ซึ่งมีร้อยละ 51.61 รองลงมาตามลำดับคือข้าราชการ-ผู้ใช้วิชาชีพร้อยละ 40.57 นักเรียน นิสิต นักศึกษา ร้อยละ 40.44 ผู้ประกอบการค้า-บริการเอกชนร้อยละ 27.63 กรรมกรร้อยละ 25.22 และเกษตรกรซึ่งมีจำนวนร้อยละของความผูกพันในสัญชาติไทยต่ำที่สุดคือ 19.49 เท่านั้น

จากค่าทางสถิติที่ใช้ในการวิจัยครั้งนี้ จะเห็นว่าอาชีพต่าง ๆ เป็นปัจจัยที่มีอิทธิพลต่อการกำหนดหรือเปลี่ยนแปลงความรู้สึกผูกพันในสัญชาติของประเทศทั้งสองอย่างมีนัยสำคัญทางสถิติ ซึ่งเชื่อมั่นได้ที่ระดับนัยสำคัญทางสถิติที่ 0.01 และพบว่าความสัมพันธ์ระหว่างอาชีพกับความรู้สึกผูกพันดังกล่าวอยู่ในระดับค่า (ค่าสัมประสิทธิ์ความสัมพันธ์

เงื่อนไข เท่ากับ 0.2278) จากค่าคะแนนเฉลี่ยของแต่ละอาชีพ พบว่าโดยทั่วไปแล้ว อาชีพที่เอนเอียงไปผูกพันกับสัญชาติมาเลเซียสูงที่สุดคือเกษตรกร ซึ่งมีคะแนนเฉลี่ยอยู่ในระดับผูกพันในสัญชาติมาเลเซียสูง (ค่าคะแนนเฉลี่ยเท่ากับ 0.4499) รองลงมาตามลำดับคือ ผู้ประกอบการค้า-บริการเอกชนกับกรมกร ซึ่งมีค่าคะแนนเฉลี่ยอยู่ในระดับเดียวกันคือ "ผูกพันในสัญชาติมาเลเซียค่อนข้างสูง" (ค่าคะแนนเฉลี่ยเท่ากับ 0.3421 กับ 0.2957 ตามลำดับ) นักเรียน นิสิต นักศึกษา กับข้าราชการ - ผู้ใช้วิชาชีพมีค่าคะแนนเฉลี่ยอยู่ในระดับเดียวกันคือผูกพันในสัญชาติมาเลเซียมากกว่าไทย (ค่าคะแนนเฉลี่ยเท่ากับ 0.1176 กับ 0.0660) ส่วนทหาร-ตำรวจ กลับมีความรู้สึกโดยเฉลี่ยผูกพันกับสัญชาติไทยมากกว่ามาเลเซีย (ค่าคะแนนเฉลี่ยเท่ากับ -0.0645)

8. การพิสูจน์สมมติฐานที่ 3

สมมติฐานที่ 3 ได้ตั้งไว้กว้าง ๆ ว่า "คนไทยในสี่จังหวัดชายแดนภาคใต้ มีความรู้สึกผูกพันในสัญชาติมาเลเซียมากกว่าผูกพันในสัญชาติไทย" จะเห็นว่าการเสนอและวิเคราะห์ข้อมูลข้างต้นเป็นการวิเคราะห์เพื่อแยกแยะพิจารณาความรู้สึกผูกพันในสัญชาติมาเลเซียและสัญชาติไทยของตัวแปรอิสระต่าง ๆ เพื่อให้เห็นรายละเอียดเท่านั้น ไม่ได้พิจารณารวม ๆ ตามสมมติฐานที่ตั้งไว้แต่อย่างใด ดังนั้นในตอนนี้จะพิจารณาความรู้สึกผูกพันในสัญชาติมาเลเซียและไทยจากผลรวมของคำถามแต่ละข้อ เพื่อแสดงให้เห็นถึงความรู้สึกผูกพันในสัญชาติประเทศทั้งสองของกลุ่มตัวอย่างทั้งหมดจากคำถามแต่ละข้อ

ตารางที่ 26

แสดงความรู้สึกผูกพันในสัญชาติมาเลเซียและไทยของคนไทยในสี่จังหวัดชายแดนภาคใต้
จำแนกตามคำถามแต่ละข้อ, พ.ศ.2521

ความรู้สึกผูกพัน ในสัญชาติ	ผลรวมของคำถามแต่ละข้อ				เฉลี่ย
	ชอบมีเพื่อน	ชอบเชียร์ฟุตบอล	ชอบซื้อ-ซื้อสกุล	ของแต่งงาน	
มาเลเซีย	53.11 (538)	49.95 (506)	66.54 (674)	66.63 (675)	59.13 (599)
เป็นกลาง	20.04 (203)	23.00 (233)	4.57 (46)	8.98 (91)	14.12 (143)
ไทย	26.85 (272)	27.05 (274)	28.92 (293)	24.38 (247)	26.75 (271)
รวม	100.00 (1013)	100.00 (1013)	100.00 (1013)	100.00 (1013)	100.00 (1013)
คะแนนเฉลี่ย	0.2626	0.2290	0.3761	0.4225	0.3238

- หมายเหตุ 1. ตัวเลขในวงเล็บคือจำนวนผู้ตอบคำถามทั้งหมดตามความรู้สึกต่าง ๆ ในแต่ละข้อ
2. ตัวเลขนอกวงเล็บคือจำนวนรอยละจากจำนวนผู้ตอบคำถามทั้งหมด ในแต่ละข้อ

จากตารางที่ 26 พบว่ากลุ่มตัวอย่างทั้งหมดมีความรู้สึกผูกพันในสัญชาติมาเลเซียมากกว่าผูกพันกับสัญชาติไทย จะเห็นได้จากจำนวนรอยละของคำถามทุกข้อ กล่าวคือในเรื่องการชอบมีเพื่อนในประเทศใดนั้นกลุ่มตัวอย่างทั้งหมดเห็นว่าชอบมีเพื่อนในมาเลเซียต่อไทยเท่ากับรอยละ 53.11 : 26.85 ในเรื่องความชอบเชียร์ฟุตบอลทีมใดกลุ่มตัวอย่างทั้งหมดเห็นว่าชอบเชียร์ฟุตบอลทีมมาเลเซียมากกว่าชอบเชียร์ทีมไทย อัตราส่วนรอยละ 49.95 : 27.05 ความรู้สึกชอบซื้อ-ซื้อสกุลที่เป็นภาษามลายูกลุ่มตัวอย่างทั้งหมดเห็นว่าชอบซื้อ-ซื้อสกุลที่เป็นภาษามลายูมากกว่าภาษาไทย โดยมีอัตราส่วนรอยละ 66.54 : 28.22 ในคำถามข้อสุดท้ายเกี่ยวกับความชอบแต่งงาน

กับคนในประเทศโลกกลุ่มตัวอย่างเห็นว่าชอบแต่งงานกับคนในมาเลเซียมากกว่า
แต่งงานกับคนในไทยในอัตราส่วนร้อยละ 66.63 : 24.36 หากพิจารณา
เปรียบเทียบความรู้สึกผูกพันในสัญชาติมาเลเซียหรือไทยในคำถามแต่ละข้อ
ปรากฏว่ากลุ่มตัวอย่างมีความรู้สึกชอบแต่งงานกับคนมาเลเซียในจำนวนร้อยละสูง
ที่สุดคือ 66.63 รองลงมาตามลำดับคือเรื่องความชอบชื่อ-ชื่อสกุล ที่เป็นภาษา
มาลาเลย์ (ร้อยละ 66.54) ความชอบมีเพื่อนในมาเลเซีย (ร้อยละ 53.11) และ
ความชอบเชียร์ฟุตบอลทีมมาเลเซียจำนวนร้อยละต่ำที่สุดคือ 49.95 ส่วนผู้ที่มี
ความรู้สึกผูกพันกับสัญชาติไทยพบว่าชอบชื่อ-ชื่อสกุลที่เป็นภาษาไทยในจำนวนร้อยละ
สูงที่สุดคือ 28.92 รองลงมาตามลำดับคือชอบเชียร์ฟุตบอลทีมไทย (ร้อยละ
27.05) ชอบมีเพื่อนในประเทศไทย (ร้อยละ 26.85) และชอบแต่งงานกับ
คนในประเทศไทยในจำนวนร้อยละต่ำที่สุดคือร้อยละ 24.36

กล่าวโดยสรุปจากคะแนนเฉลี่ยของคำถามแต่ละข้อ จะเห็นว่าทุกข้อ
กลุ่มตัวอย่างมีความรู้สึกผูกพันในสัญชาติมาเลเซียมากกว่า โดยมีคะแนนเฉลี่ย
ดังนี้ ข้อที่กลุ่มตัวอย่างตอบเอนเอียงไปทางมาเลเซียมากที่สุดได้แก่ความรู้สึก
แต่งงานกับคนในมาเลเซีย โดยมีคะแนนเฉลี่ยเป็นบวกเท่ากับ 0.4225 (ผูกพัน
ในสัญชาติมาเลเซียอยู่ในระดับสูง) รองลงมาคือความชอบชื่อ-ชื่อสกุลที่เป็น
ภาษามาลาเลย์มากกว่าชอบภาษาไทย โดยมีคะแนนเฉลี่ยเป็นบวกเท่ากับ 0.3761
(ผูกพันในสัญชาติมาเลเซียอยู่ในระดับค่อนข้างสูง) และชอบมีเพื่อนในมาเลเซีย
กับชอบเชียร์ฟุตบอลทีมมาเลเซียซึ่งมีคะแนนเฉลี่ยเท่ากับ 0.2626 กับ 0.2290
(ทั้งสองค่ามีความรู้สึกผูกพันในสัญชาติมาเลเซียอยู่ในระดับ"ผูกพันในสัญชาติ
มาเลเซียมากกว่าไทย") อย่างไรก็ตามหากพิจารณาโดยส่วนรวมจากค่าเฉลี่ยพบว่า
กลุ่มตัวอย่างทั้งหมดมีความรู้สึกผูกพันในสัญชาติมาเลเซียมากกว่าผูกพันกับสัญชาติไทย
โดยมีกลุ่มตัวอย่างตอบเอนเอียงไปทางผูกพันในสัญชาติมาเลเซีย 599 คน (ร้อย
ละ 59.13) ผูกพันในสัญชาติไทยเฉลี่ย 271 คน (ร้อยละ 26.75)
และความรู้สึกเป็นกลางเฉลี่ย 143 คน (ร้อยละ 14.12) จากกลุ่มตัวอย่างทั้งหมด

1,013 คน ฉะนั้นโดยส่วนรวมแล้วจึงสรุปว่าคนไทยในสี่จังหวัดชายแดนภาคใต้ มีความรู้สึกผูกพันในสัญชาติมาเลเซียมากกว่าผูกพันกับสัญชาติไทย โดยมีคะแนนเฉลี่ยของค่าเฉลี่ยเป็นบวกเท่ากับ 0.3238 (ผูกพันในสัญชาติมาเลเซียอยู่ในระดับค่อนข้างสูง) ซึ่งเป็นไปตามสมมติฐานที่ 3.