



บทที่ 4

ความรู้เกี่ยวกับประเทศมาเลเซียของคนไทยในสี่จังหวัดชายแดนภาคใต้

ความรู้ความเข้าใจในสิ่งใด ๆ มีความสำคัญมากต่อการสร้างภาพพจน์ให้กับสิ่งนั้น ๆ เพราะไม่ว่าความรู้สึกในทางบวกหรือทางลบต่อสิ่งต่าง ๆ มักห่อหุ้มสรุปจากความรู้เกี่ยวกับสิ่งนั้น แต่ไม่ได้หมายความว่า หากรู้เรื่องราวเกี่ยวกับสิ่งนั้นมากแล้วจะเกิดความรู้สึกในทางบวกเสมอไป บุคคลอาจมีภาพพจน์ในทางบวกหรือทางลบในสิ่งที่ตนรู้เรื่องในสิ่งนั้นไม่คู่พอกันได้โดยมีความรู้สึกที่มีอารมณ์เป็นส่วนประกอบ

ในการวิจัยเรื่องนี้จึงจำเป็นต้องกล่าวถึงความรู้พื้นฐานโดยทั่วไปเกี่ยวกับประเทศมาเลเซียของคนไทยในสี่จังหวัดชายแดนภาคใต้เพื่อเป็นแนวทางในการวิเคราะห์ต่อไป

ในที่นี้จะเสนอและวิเคราะห์ข้อมูลในแง่ความรู้ความเข้าใจเกี่ยวกับประเทศมาเลเซีย โดยพิจารณาจากการตอบคำถามที่ถามจกแบบปิดจากแบบสอบถาม ซึ่งได้พิจารณาจากการตอบคำถามของประชากรโดยแบ่งออกเป็นสามส่วนคือ 1. พิจารณาแหล่งความรู้ที่ได้รับ 2. ความรู้ของประชากรเกี่ยวกับประเทศมาเลเซียตามแบบสอบถาม และ 3. เปรียบเทียบความรู้ของประชากรที่มีต่อมาเลเซียกับไทย โดยวิเคราะห์เป็นคะแนนร้อยละ และในตอนท้ายของบทนี้ได้กล่าวถึงการพิสูจน์สมมติฐานที่ 1 ไว้ด้วย

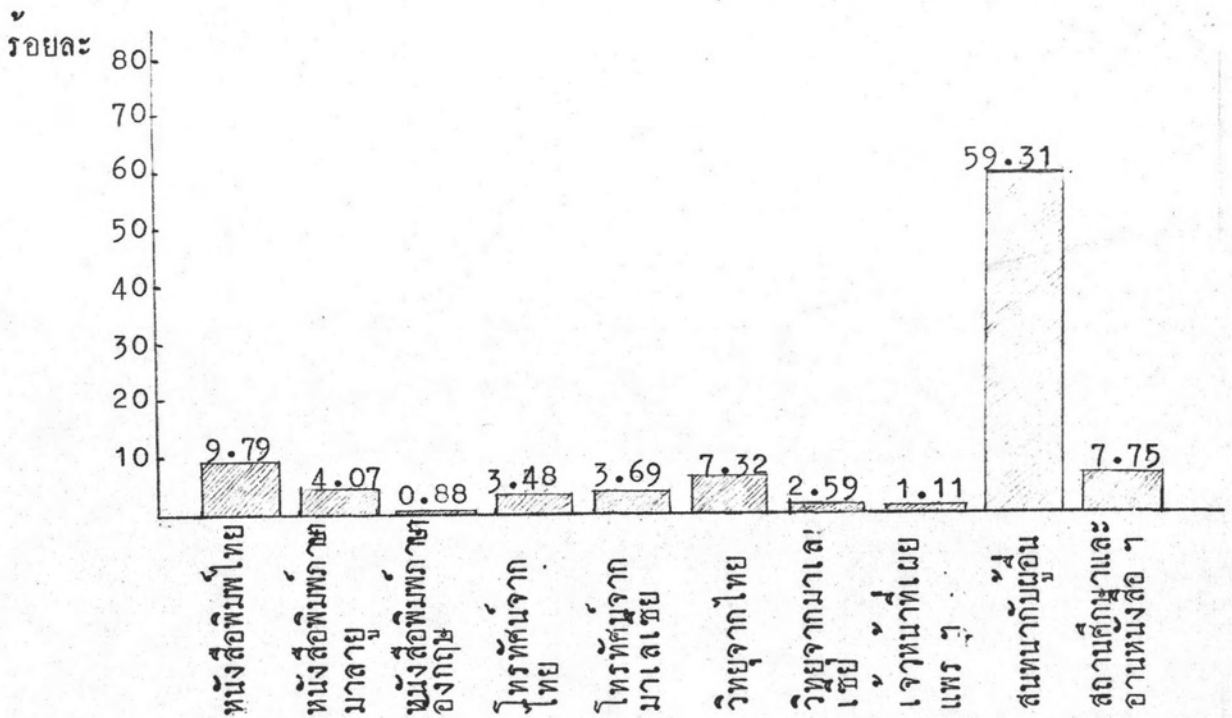
ก. แหล่งความรู้ที่ได้รับ

ในการทดสอบได้สร้างคำถามว่า "ความรู้เกี่ยวกับประเทศมาเลเซียที่ท่านได้รับจากแหล่งใดบ้าง" แล้วกำหนดให้ผู้ตอบเลือกตอบโดยไม่จำกัดจำนวนข้อ

ตามความเป็นจริงจากแหล่งความรู้ต่าง ๆ 10 แหล่งคือ หนังสือพิมพ์ไทย หนังสือพิมพ์ภาษามาลายู หนังสือพิมพ์ภาษาอังกฤษ โทรทัศน์จากไทย โทรทัศน์จากมาเลเซีย วิทยุจากไทย วิทยุจากมาเลเซีย เจ้าหน้าที่รัฐบาลไทยเผยแพร่ให้ทราบ สนทนากับผู้อื่น จากสถานศึกษาและการอ่านหนังสือทั่วไป ปรากฏว่าจากการตอบของกลุ่มตัวอย่างทั้งหมด มีผู้ตอบคิดเป็นร้อยละครึ่งแผนภาพข้างล่างนี้.

แผนภาพที่ 3

แสดงร้อยละของการเลือกตอบจากแหล่งต่าง ๆ ที่กำหนดให้, พ.ศ.2521



จากแผนภาพที่ 3 พบว่าประชากรส่วนใหญ่ในสี่จังหวัดชายแดนภาคใต้ได้
รับความรู้เกี่ยวกับประเทศมาเลเซียจากการสนทนากับผู้อื่นสูงที่สุด (ร้อยละ 59.31) ใน

ขณะที่ได้รับจากแหล่งอื่น ๆ น้อยมากและไม่แตกต่างกันมากนัก คือรองลงมาตามลำดับได้แก่ หนังสือพิมพ์ไทย สถานศึกษาและการอ่านหนังสือทั่วไป วิทยุจากไทย หนังสือพิมพ์ภาษามลายู โทรทัศน์จากมาเลเซีย โทรทัศน์จากไทย วิทยุจากมาเลเซีย เจ้าหน้าที่เผยแพร่ให้ทราบ และหนังสือพิมพ์ภาษาอังกฤษ เหตุที่ผลการวิจัยออกมาเช่นนี้อาจเป็นเพราะว่า น่าจะมีสาเหตุมาจากประชากรส่วนใหญ่ได้รับการศึกษาคำ เศรษฐกิจไม่ดี การคมนาคมไม่สะดวก ทำให้ประชาชนโดยทั่วไปไม่ค่อยมีโอกาสรับรู้ข่าวสารและความเคลื่อนไหวต่าง ๆ จากภายนอก นอกจากการสนทนากับผู้อื่นเท่านั้น

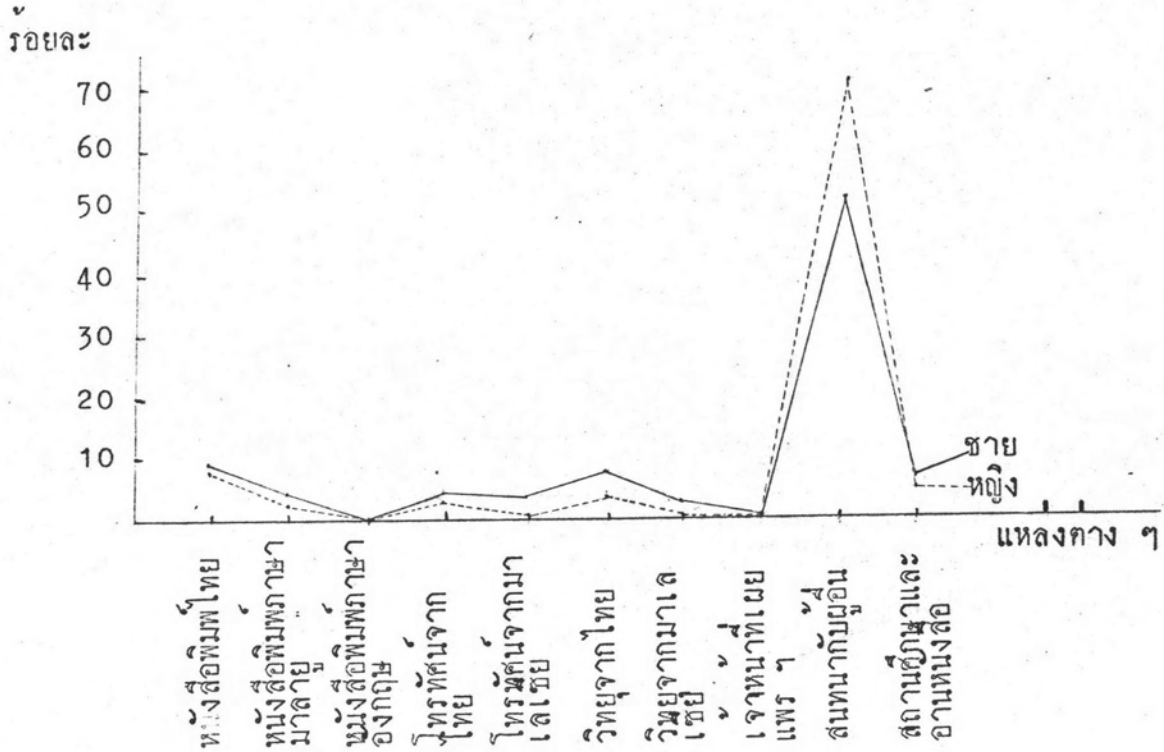
แต่อย่างไรก็ตาม หากพิจารณาในกลุ่มตัวอย่างแต่ละกลุ่มแล้ว แต่ละกลุ่มได้รับความรู้เกี่ยวกับประเทศมาเลเซียจากแหล่งความรู้แตกต่างกันตามคุณสมบัติของกลุ่มนั้น ๆ เช่น ผู้ที่ได้รับการศึกษาสูงได้รับความรู้จากหนังสือพิมพ์ นักเรียน นิสิต นักศึกษาได้รับจากสถานศึกษาและการอ่านหนังสือ เป็นต้น จึงจะพิจารณาแต่ละกลุ่มต่อไป

หากพิจารณาตามกลุ่มเพศจากแผนภาพที่ 4 พบว่าเพศชายกับเพศหญิงได้รับความรู้เกี่ยวกับประเทศมาเลเซียจากแหล่งต่าง ๆ ไม่แตกต่างกันนัก เพราะเส้นกราฟมีลักษณะคล้ายกัน แต่ถ้าวัดพิจารณาในรายละเอียดจะเห็นว่า เพศชายได้รับความรู้จากแหล่งต่าง ๆ มากกว่าเพศหญิง ยกเว้นการสนทนากับผู้อื่น ซึ่งเพศหญิงมีมากกว่าเพศชาย (ร้อยละ 72.75 : 53.62) การที่เพศหญิงมีร้อยละของการสนทนากับผู้อื่นมากกว่าเพศชายนั้น อาจเป็นเพราะว่าเพศชายส่วนใหญ่มีการศึกษาคึกว่าเพศหญิง จึงได้รับความรู้จากแหล่งอื่นมากกว่า แต่ทั้งเพศชายและเพศหญิงยังคงใช้น้อยมากคือแต่ละแหล่งไม่เกินร้อยละ 10.00

หากแยกพิจารณาตามศาสนาระหว่างศาสนาอิสลามกับศาสนาพุทธแล้ว (แผนภาพที่ 5) พบว่ามีลักษณะคล้ายกับแหล่งความรู้ของกลุ่มเพศคือจำนวนผู้เลือกตอบจากการสนทนากับผู้อื่นค่อนข้างสูง (ศาสนาพุทธร้อยละ 56.68 ศาสนาอิสลาม

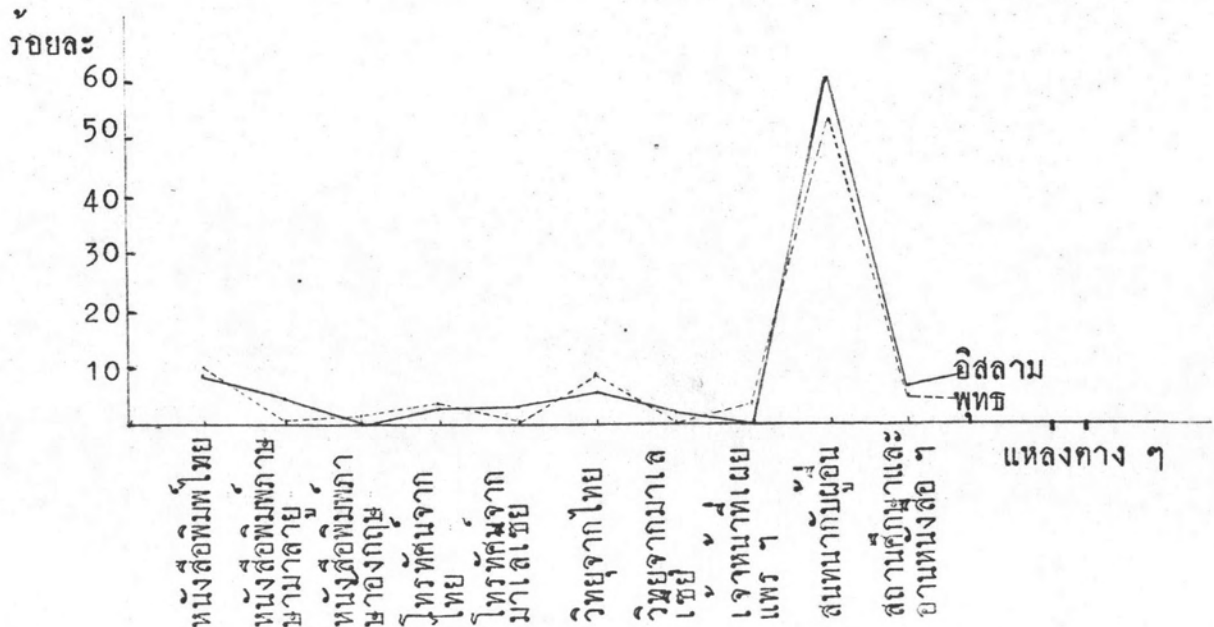
แผนภาพที่ 4

แสดงร้อยละของการเลือกตอบจากแหล่งความรู้ที่กำหนดให้ จำแนกตามเพศ, พ.ศ. 2521



แผนภาพที่ 5

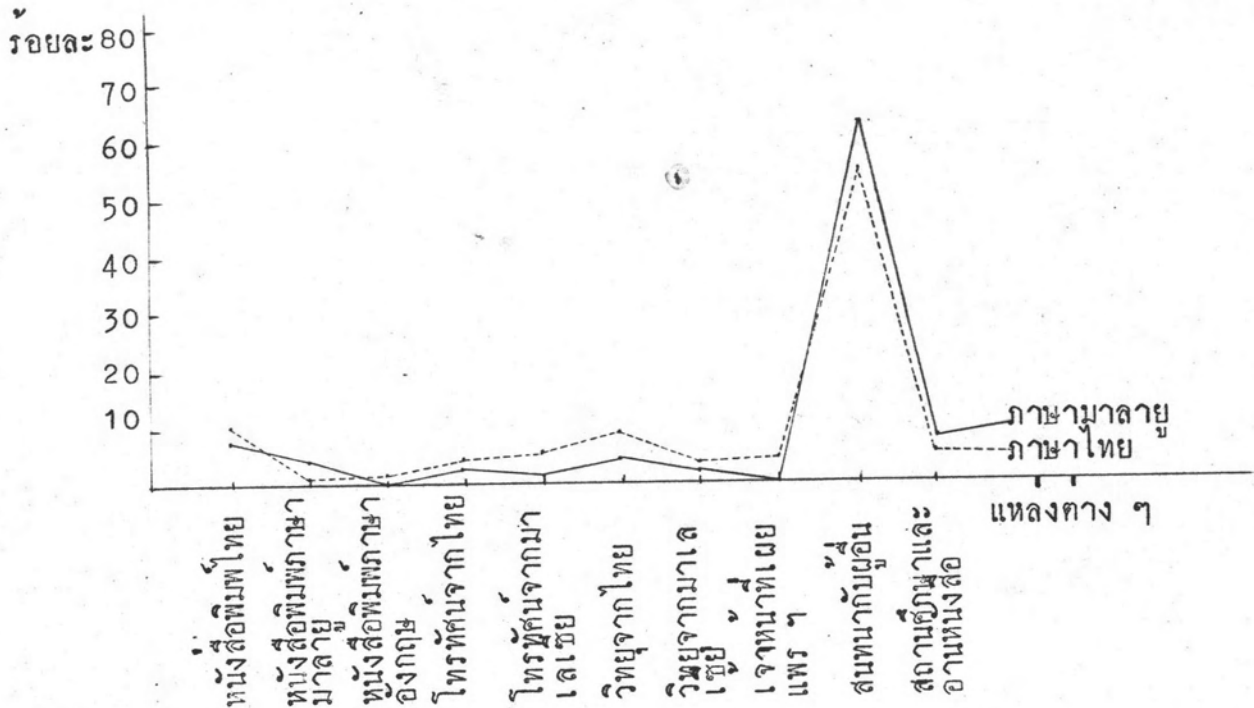
แสดงร้อยละของการเลือกตอบจากแหล่งความรู้ที่กำหนดให้ จำแนกตามศาสนา, พ.ศ. 2521



หมายเหตุ ไปรคศึกษารายละเอียดจากตารางรวมในภาคผนวก ก. ในตารางที่ 1 ก.

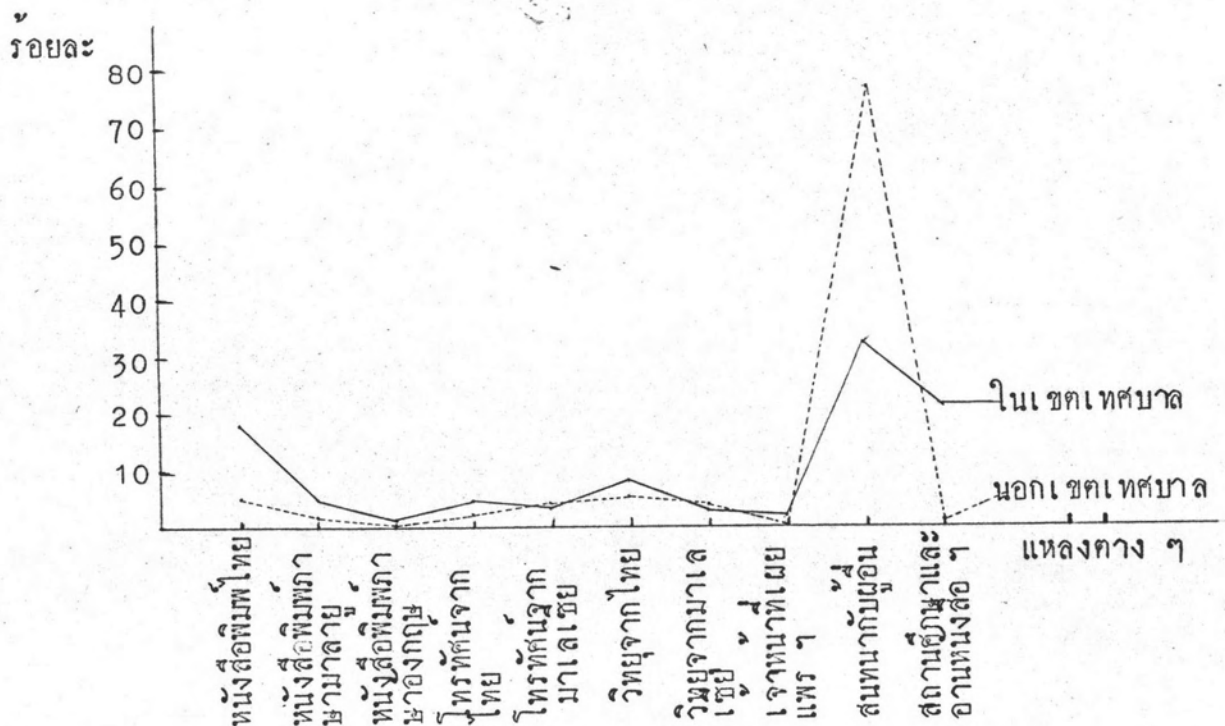
แผนภาพที่ 6

แสดงร้อยละของการเลือกตอบจากแหล่งความรู้ที่กำหนดให้ จำแนกตามภาษา, พ.ศ. 2521



แผนภาพที่ 7

แสดงร้อยละของการเลือกตอบจากแหล่งความรู้ที่กำหนดให้ จำแนกตามภูมิภาค, พ.ศ. 2521



หมายเหตุ โปรดศึกษารายละเอียดจากตารางรวม ในภาคผนวก ก. ตารางที่ 1 ก.

ร้อยละ 60.20) แต่การเลือกตอบจากแหล่งอื่น ๆ ต่างจากกลุ่มเพศคือผู้ที่นับถือศาสนาพุทธได้รับความรู้จากแหล่งที่ไปจากประเทศไทยมากกว่าผู้ที่นับถือศาสนาอิสลาม และผู้ที่นับถือศาสนาอิสลามได้รับความรู้ที่มาจากประเทศมาเลเซียมากกว่าผู้ที่นับถือศาสนาพุทธ (โปรดศึกษารายละเอียดจากตารางที่ 1 ก ในภาคผนวก ก) การที่ผลออกมาเช่นนี้อาจเป็นเพราะว่าผู้ที่นับถือศาสนาอิสลามมีความรู้ลึกซึ้งกับประเทศมาเลเซียมากกว่าผู้ที่นับถือศาสนาพุทธ แต่อย่างไรก็ตามมีผู้ตอบจากแหล่งความรู้อื่น ๆ (ยกเว้นการสนทนากับผู้อื่น) ค่ามากคือแต่ละแหล่งไม่สูงกว่าร้อยละ 10.93

หากพิจารณาระหว่างผู้ที่พูดภาษามาลายูกับผู้ที่พูดภาษาไทยจากแผนภาพที่ 6 แล้วพบว่า ทั้งสองกลุ่มได้รับความรู้เกี่ยวกับประเทศมาเลเซียจากการสนทนากับผู้อื่นในจำนวนร้อยละค่อนข้างสูงเช่นเดียวกัน คือผู้ที่พูดภาษามาลายูร้อยละ 62.17 ผู้ที่พูดภาษาไทยร้อยละ 53.72 ในขณะที่ตอบจากแหล่งความรู้อื่นอยู่ในเกณฑ์ค่ามากคือไม่เกินร้อยละ 10.47

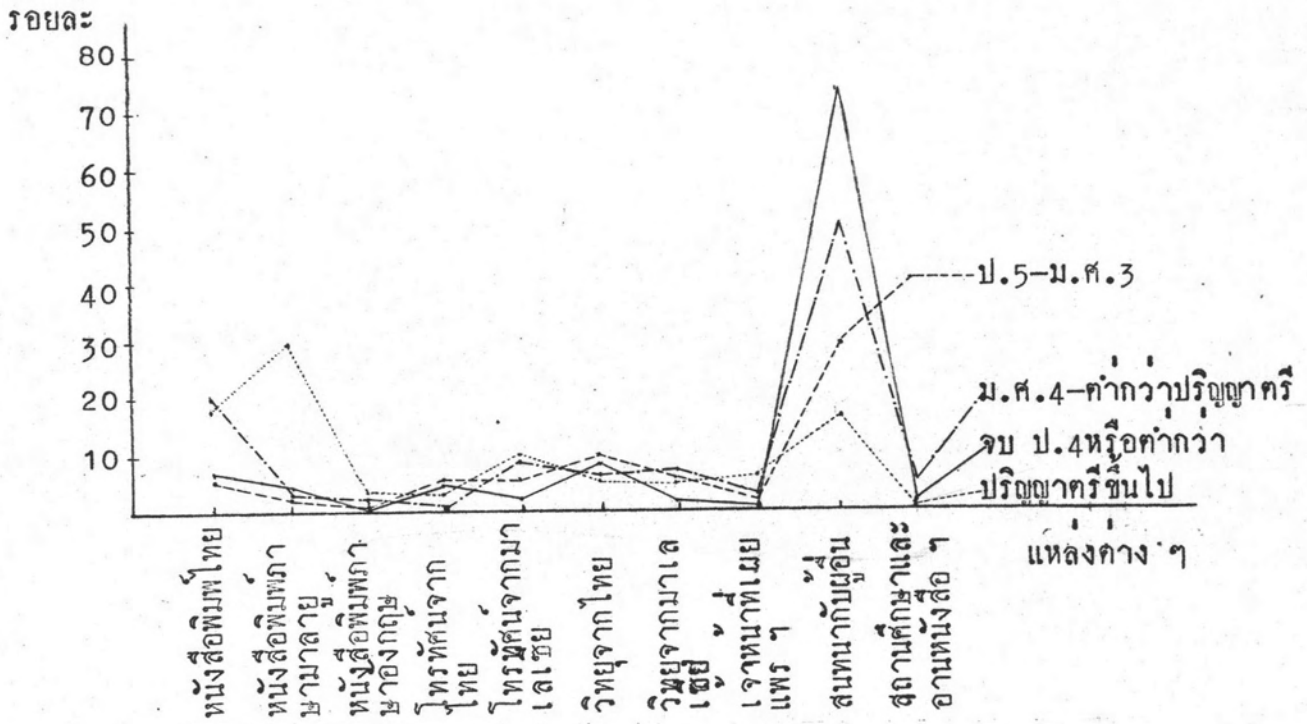
เป็นที่น่าสังเกตว่า จากแผนภาพที่ 7 แหล่งความรู้เกี่ยวกับประเทศมาเลเซียและไทยของประชากรในเขตเทศบาลและนอกเขตเทศบาลมีความแตกต่างกันมากกว่ากลุ่มเพศ ศาสนาและภาษาคือ เส้นกราฟของประชากรในเขตเทศบาลสูงกว่าของประชากรนอกเขตเทศบาล ยกเว้นจากการสนทนากับผู้อื่น ซึ่งประชากรในเขตเทศบาลได้รับจากแหล่งสนทนากับผู้อื่นน้อยกว่าคือ ในจำนวนร้อยละ 30.66) เท่านั้น ส่วนประชากรนอกเขตเทศบาลเลือกตอบจากการสนทนากับผู้อื่นอยู่ในเกณฑ์สูง (74.61) การที่เป็นเช่นนี้จะมีสาเหตุมาจากประชากรในเขตเทศบาลได้รับการศึกษาคือว่าประชากรนอกเขตเทศบาล จึงได้รับความรู้จากแหล่งอื่น ๆ จากการอ่านและฟังมากกว่าผู้ที่อาศัยอยู่นอกเขตเทศบาล

จากแผนภาพที่ 8 จะเห็นว่าระดับการศึกษามีความสัมพันธ์กับแหล่งความรู้ที่ได้รับมากที่สุดคือผู้ที่ได้รับการศึกษาสูงมักได้รับความรู้จากการอ่านหนังสือพิมพ์และได้รับจากการสนทนากับผู้อื่นลดลง ตัวอย่างเช่นผู้ที่สำเร็จปริญญาตรีขึ้นไปได้รับความรู้เกี่ยวกับมาเลเชียจากการอ่านหนังสือพิมพ์ไทยรอยละ 17.78 จากหนังสือพิมพ์มาลายูรอยละ 30.00 และจากการสนทนากับผู้อื่นเพียงรอยละ 16.67 ในทางกลับกันผู้ที่ได้รับการศึกษาต่ำอ่านหนังสือพิมพ์น้อยมาก แต่ได้รับจากการสนทนากับผู้อื่นสูง ถ้าพิจารณาผู้ที่จบ ป.4 หรือต่ำกว่าจะเห็นว่าได้รับความรู้จากหนังสือพิมพ์ไทยเพียงรอยละ 7.02 หนังสือพิมพ์ภาษามลายูเพียงรอยละ 2.65 เท่านั้น แต่ได้รับจากการสนทนากับผู้อื่นสูงถึงรอยละ 75.63 ส่วนแหล่งความรู้อื่น ๆ แต่ละระดับการศึกษา เลือกรับไม่แตกต่างกันนักและอยู่ในเกณฑ์ต่ำมาก ยกเว้นจากสถานศึกษาและการอ่านหนังสือโดยทั่วไปซึ่งผู้ที่มีการศึกษาระหว่าง ป.5-ม.ศ.3 เลือกรับถึงรอยละ 40.61 ที่น่าสนใจคือผู้ที่มีการศึกษาระหว่าง ป.5-ม.ศ.3 น่าจะได้รับความรู้จากการสนทนากับผู้อื่นมากกว่าผู้ที่มีการศึกษาระหว่าง ม.ศ.4 -ต่ำกว่าปริญญาตรี เหตุที่เป็นเช่นนี้อาจเนื่องมาจากผู้ที่มีการศึกษาระหว่าง ป.5-ม.ศ.3 ส่วนใหญ่กำลังเรียนอยู่ในโรงเรียนจึงได้รับจากสถานศึกษามากกว่าการสนทนากับผู้อื่น

ถ้าพิจารณาผู้ที่อายุต่างกันแล้วพบว่า ผู้ที่มีอายุสูงมากเท่าใดก็ยิ่งได้รับความรู้เกี่ยวกับประเทศมาเลเชียจากการสนทนากับผู้อื่นมากเท่านั้น (โปรดศึกษาจากแผนภาพที่ 9) จะเห็นว่าจำนวนรอยละของการเลือกรับจากการสนทนากับผู้อื่นค่อย ๆ สูงขึ้นตามระดับอายุดังนี้คือ รอยละ 38.79 (ต่ำกว่า 25 ปี) 43.13 (26-40 ปี) 67.73 (41-55 ปี) และ 76.23 (56 ปีขึ้นไป) ในทางกลับกันกับพบว่ายังมีอายุมากเท่าไรก็ยิ่งได้รับความรู้จากสถานศึกษาและการอ่านหนังสือทั่วไปลดลงมากเท่านั้น ส่วนแหล่งความรู้อื่น ๆ แต่ละระดับอายุยังคงเลือกรับน้อย เช่นเดียวกับกลุ่มตัวแปรอื่น

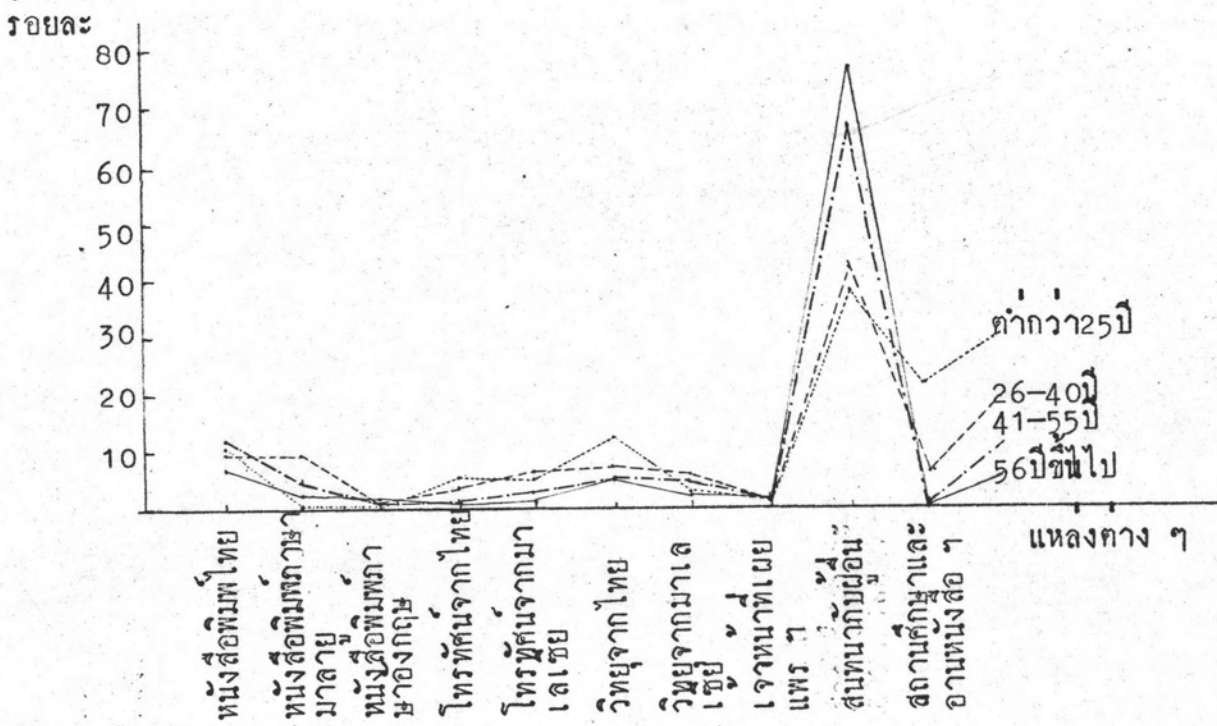
แผนภาพที่ 8

แสดงร้อยละของการเลือกตอบจากแหล่งความรู้ที่กำหนดให้ จำแนกตามระดับการศึกษา, 2521



แผนภาพที่ 9

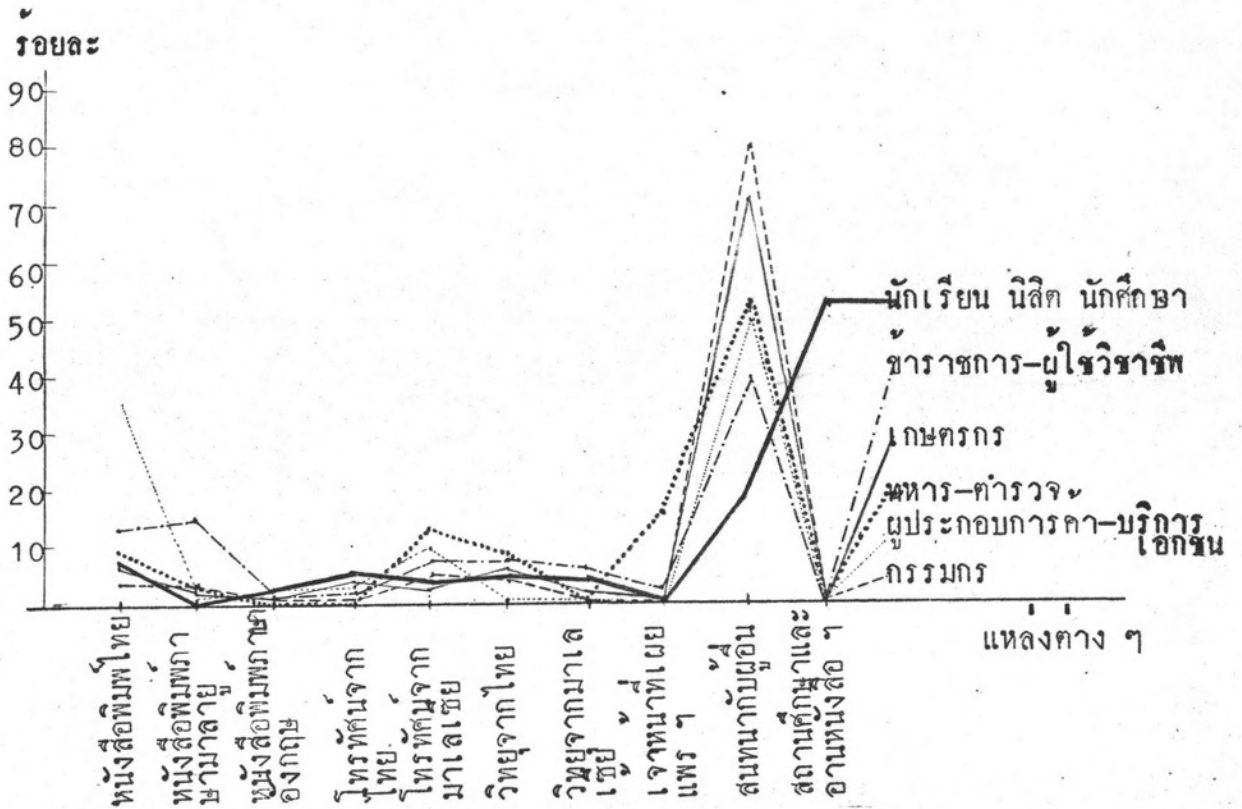
แสดงร้อยละของการเลือกตอบจากแหล่งความรู้ที่กำหนดให้ จำแนกตามอายุ, พ.ศ.2521



หมายเหตุ โปรดศึกษารายละเอียดจากตารางรวมในภาคผนวก ก. ตารางที่ 1 ก.

แผนภาพที่ 10

แสดงร้อยละของการเลือกตอบจากแหล่งความรู้ที่กำหนดให้ จำแนกตามอาชีพ, พ.ศ. 2521



หมายเหตุ โปรคศึกษารายละเอียดจากตารางรวมในตารางที่ 1 ก. ในภาคผนวก ก.

จากแผนภาพที่ 10 พบว่าโดยทั่วไปแล้วแต่ละอาชีพได้รับความรู้เกี่ยวกับประเทศสหพันธ์มาเลเซียจากแหล่งต่าง ๆ ที่แตกต่างกันอย่างเห็นได้ชัด 3 แหล่งคือ หนังสือพิมพ์ไทย สนทนากับผู้อื่น และสถานศึกษาและการอ่านหนังสือโดยทั่วไป ส่วนแหล่งอื่น ๆ ไม่แตกต่างกันมากนัก

การใช้แหล่งความรู้จากหนังสือพิมพ์ไทยนั้น ปรากฏว่าผู้ประกอบการค้าและบริการเอกชนเลือกตอบในจำนวนร้อยละสูงที่สุด (34.48) รองลงมาคือข้าราชการ-ผู้ใช้วิชาชีพ (12.08) อาจเป็นเพราะว่าสองอาชีพนี้ได้รับการศึกษาสูงพอสมควรและมีความสนใจความเคลื่อนไหวจากภายนอกมากกว่าอาชีพอื่น ที่น่าสังเกตอีกอย่างหนึ่งคือ

ข้าราชการและผู้ใช้วิชาชีพอ่านหนังสือพิมพ์ภาษามลายูในจำนวนร้อยละสูงกว่าอาชีพอื่น (16.78) อาจเนื่องจากผู้มีอาชีพนี้บางส่วนได้รับการอบรมให้ใช้ภาษามลายูก่อนออกปฏิบัติหน้าที่ตามนโยบายของรัฐบาล สำหรับแหล่งความรู้จากการสนทนากับผู้อื่นนั้น อาชีพที่เลือกตอบมากที่สุดคือกรรมกร (80.00) รองลงมาได้แก่เกษตรกร (73.38) ทหาร-ตำรวจ (50.00) ผู้ประกอบการค้า-บริการเอกชน (48.26) ข้าราชการ-ผู้ใช้วิชาชีพ (40.27) และที่เลือกตอบค่าสุดคือนักเรียน นิสิต นักศึกษา จะเห็นว่าหากพิจารณาอย่างกว้าง ๆ แล้ว การเลือกตอบจากแหล่งการสนทนากับคนอื่นน่าจะสัมพันธ์กับการได้รับการศึกษาของอาชีพนั้น ๆ ส่วนอาชีพนักเรียน นิสิต นักศึกษานั้นเห็นได้ชัดว่าส่วนใหญ่ได้รับความรู้เกี่ยวกับประเทศมาเลเซียจากสถานศึกษาและการอ่านหนังสือโดยทั่วไปในจำนวนร้อยละสูงที่สุด (52.00) เพราะกำลังศึกษาอยู่ในสถานศึกษาซึ่งใกล้ชิดกับแหล่งนี้มากที่สุด

ข. ความรู้เกี่ยวกับประเทศมาเลเซีย

ในตอนนี้จะได้นำเสนอและวิเคราะห์ข้อมูลโดยใช้ร้อยละเกี่ยวกับความรู้ของประชากรในสี่จังหวัดชายแดนภาคใต้ในส่วนที่เกี่ยวข้องกับประเทศมาเลเซีย โดยกำหนดให้ตอบคำถามแบบเติมคำในช่องว่างจากแบบสอบถามสำหรับผู้ที่อ่านออกเขียนได้และสัมภาษณ์ตามคำถามนั้น ๆ สำหรับผู้ที่ไม่รู้หนังสือ ความรู้ที่ถามเป็นความรู้พื้นฐานโดยทั่วไปทั้งทางด้านการเมือง เศรษฐกิจ และสังคม¹ คำถามทั้งหมดมี 5 ข้อดังต่อไปนี้

¹ การวัดความรู้ของคนให้ครบทุกแง่มุม เป็นเรื่องที่ทำได้ยาก แม้แต่นักวัดผลเองก็ยังไม่สามารถหาเครื่องมือที่ใช้ในการวัดให้แน่นอนได้ ดังนั้นความรู้ทางด้านการเมือง เศรษฐกิจ และสังคมในที่นี้ให้หมายถึงความรู้ในเนื้อหาที่ถามตามคำถาม 5 ข้อ ที่ปรากฏในหน้า 139 เท่านั้น.

1. ประเทศมาเลเซียมีกี่รัฐ
2. นายกรัฐมนตรีของประเทศมาเลเซียชื่ออะไร
3. ผลผลิตจากพืชที่เป็นสินค้าออกของมาเลเซียคืออะไร
4. ด้bukของมาเลเซียมีมากที่รัฐใด
5. ประเทศมาเลเซียมีจำนวนประชากรประมาณเท่าไร

ปรากฏว่าประชากรในสี่จังหวัดชายแดนภาคใต้มีความรู้เกี่ยวกับประเทศมาเลเซียอยู่ในเกณฑ์ต่ำมาก โดยเฉลี่ยแล้วประชากรร้อยละ 85.19 ตอบคำถาม 5 ข้อดังกล่าวไม่ถูก คือตอบถูกโดยเฉลี่ยเพียงร้อยละ 14.81 เท่านั้น หากพิจารณาคำถามแต่ละข้อแล้วพบว่าประชากรร้อยละ 20.43 ตอบถูกว่าประเทศมาเลเซียมี 13 รัฐ ประชากรร้อยละ 21.72 ตอบถูกว่า คาโตะ ฮุสเซน ออน เป็นนายกรัฐมนตรีของประเทศมาเลเซีย ประชากรร้อยละ 29.42 ตอบถูกว่า ยางพาราเป็นผลผลิตจากพืชที่เป็นสินค้าออกที่สำคัญของประเทศมาเลเซีย ส่วนคำถามสองข้อสุดท้ายมีผู้ตอบถูกในจำนวนร้อยละต่ำมากจนอาจกล่าวได้ว่า คนไทยในสี่จังหวัดชายแดนภาคใต้แทบจะไม่ทราบเลยว่า รัฐแปร์คเป็นแหล่งแร่ดีบุกที่สำคัญของมาเลเซียและไม่ทราบจำนวนประชากรของมาเลเซีย เพราะมีผู้ตอบคำถามถูกเพียงร้อยละ 1.18 และ 1.28 เท่านั้น การที่ผลการวิจัยออกมาเช่นนี้ น่าจะเป็นเพราะประชากรส่วนใหญ่ในสี่จังหวัดชายแดนภาคใต้เพิ่มการศึกษาต่ำและเนื้อหาจากคำถามดังกล่าวไม่มีความเกี่ยวพันโดยตรงกับความเป็นอยู่ในชีวิตประจำวัน จึงไม่จำเป็นต้องรู้อะไรเหล่านี้

อย่างไรก็ตาม หากพิจารณาจากกลุ่มประชากร (ตัวแปร) แต่ละกลุ่มแล้ว แต่ละกลุ่มมีความรู้ตามคำถามดังกล่าวแตกต่างกัน ดังจะพิจารณาต่อไป

1. เพศกับความรูเกี่ยวกับประเทศมาเลเซีย

ตารางที่ 3

ความรูเกี่ยวกับประเทศมาเลเซียของคนไทยในสี่จังหวัดชายแดนภาคใต้

จำแนกตาม เพศ, พ.ศ.2521

คำถาม	เพศ		รวม
	ชาย	หญิง	
1. ประเทศมาเลเซียมีกี่รัฐ	23.38 (148)	15.53 (59)	20.43 (207)
2. นายกรัฐมนตรีประเทศมาเลเซียชื่ออะไร	24.96 (158)	16.32 (62)	21.72 (220)
3. ผลผลิตจากพืชอะไรที่เป็นสินค้าออกที่สำคัญ ของประเทศมาเลเซีย	33.33 (211)	22.89 (87)	29.42 (298)
4. ทุ้มกของมาเลเซียมีมากที่รัฐใด	1.26 (8)	1.05 (4)	1.18 (12)
5. ประเทศมาเลเซียมีประชากรประมาณเท่าไร	1.18 (10)	0.79 (3)	1.28 (13)
เฉลี่ย	16.90	11.32	14.81

- หมายเหตุ 1. ตัวเลขในวงเล็บคือจำนวนร้อยละของผู้ตอบคำถามถูก จาก
กลุ่มตัวอย่างทั้งหมด (เพศชาย 633 คน เพศหญิง 380 คน
รวม 1,013 คน)
2. ตัวเลขในวงเล็บคือจำนวนผู้ตอบถูก

จากตารางที่ 3 พบว่าโดยทั่วไปแล้วเพศชายมีความรูเกี่ยวกับประเทศ
มาเลเซียมากกว่าเพศหญิง จะเห็นวาร้อยละของการตอบถูกจากคำถามทุกขอเพศ
ชายตอบถูกมากกว่าเพศหญิง และหากพิจารณาาร้อยละเฉลี่ยเพศชายตอบถูกร้อยละ
16.90 เพศหญิงตอบถูกร้อยละ 11.32 เท่านั้น การที่เป็นเช่นนั้นน่าจะเป็นเพราะ
ว่าเพศชายมีความสนใจความเคลื่อนไหวทางด้านการเมือง เศรษฐกิจ และสังคมมาก
กว่าเพศหญิง.

หากพิจารณาคำถามสามข้อแรกที่ถามเกี่ยวกับจำนวนรัฐ ชื่อนายกรัฐมนตรี และผลผลิตจากพืชที่สำคัญของประเทศมาเลเซีย ปรากฏว่าโดยเฉลี่ยเพศชายมีความรู้ที่อยู่ในเกณฑ์ต่ำ เพศหญิงอยู่ในเกณฑ์ต่ำมาก ส่วนคำถามสองข้อสุดท้ายทั้งเพศชายและเพศหญิงมีความรู้ที่อยู่ในเกณฑ์ต่ำมาก

2. ศาสนากับความรูเกี่ยวกับประเทศมาเลเซีย

ตารางที่ 4

ความรู้เกี่ยวกับประเทศมาเลเซียของคนไทยในสี่จังหวัดชายแดนภาคใต้
จำแนกตามศาสนา, พ.ศ.2521

คำถาม	ศาสนา		รวม
	อิสลาม	พุทธ	
1. ประเทศมาเลเซียมีกี่รัฐ	20.07 (164)	21.94 (43)	20.43 (207)
2. นายกรัฐมนตรีประเทศมาเลเซียชื่ออะไร	20.56 (168)	26.53 (52)	21.72 (220)
3. ผลผลิตจากพืชอะไรที่เป็นสินค้าออกที่สำคัญ ของประเทศมาเลเซีย	26.56 (217)	41.33 (81)	29.42 (298)
4. ภูมิภาคของมาเลเซียมีมากที่รัฐใด	1.10 (9)	1.53 (3)	1.18 (12)
5. ประเทศมาเลเซียมีประชากรประมาณเท่าไร	1.22 (10)	1.53 (3)	1.28 (13)
เฉลี่ย	13.90	18.57	14.81

หมายเหตุ

1. ตัวเลขนอกวงเล็บคือจำนวนร้อยละของผู้ตอบคำถามถูก จากกลุ่มตัวอย่างทั้งหมด (ศาสนาอิสลาม 817 คน พุทธ 196 คน รวม 1,013 คน)
2. ตัวเลขในวงเล็บคือจำนวนผู้ตอบถูก

จากตารางที่ 4 พบว่าโดยทั่วไปแล้วผู้ที่นับถือศาสนาพุทธมีความรู้เกี่ยวกับประเทศมาเลเซียมากกว่าผู้ที่นับถือศาสนาอิสลามโดยมีร้อยละเฉลี่ยของการตอบถูก 18.57 : 13.90 และหากพิจารณาการตอบแต่ละข้อ จะเห็นว่าทุกข้อผู้ที่นับถือศาสนาพุทธตอบถูกมากกว่า เหตุที่เป็นเช่นนี้อาจเป็นเพราะผู้ที่นับถือศาสนาพุทธซึ่งส่วนใหญ่เข้าไปตั้งถิ่นฐานในภายหลังและอยู่ไม่ห่างจากตัวเมืองมากนักจึงมีโอกาสศึกษาเล่าเรียนตลอดจนให้ความสนใจในความเคลื่อนไหวต่าง ๆ มากกว่าผู้ที่นับถือศาสนาอิสลาม หากพิจารณาคำถามสามข้อแรกจะมีลักษณะคล้ายกับของกลุ่มเพศคือทั้งผู้ที่นับถือศาสนาพุทธและผู้ที่นับถือศาสนาอิสลามมีความรู้จากคำถามอยู่ในเกณฑ์ต่ำ ส่วนความรู้ตามคำถามสองข้อสุดท้ายอยู่ในเกณฑ์ต่ำมาก เช่นเดียวกัน

3. ภาษากับความรู้เกี่ยวกับประเทศมาเลเซีย

ตารางที่ 5

ความรู้เกี่ยวกับประเทศมาเลเซียของคนไทยในสี่จังหวัดชายแดนภาคใต้
จำแนกตามภาษา, พ.ศ. 2521

คำถาม	ภาษา		รวม
	มลายู	ไทย	
1. ประเทศมาเลเซียมีกี่รัฐ	20.62 (160)	19.83 (47)	20.43 (207)
2. นายกรัฐมนตรีประเทศมาเลเซียชื่ออะไร	21.91 (170)	21.10 (50)	21.72 (220)
3. ผลผลิตจากพืชอะไรที่เป็นสินค้าออกที่สำคัญของประเทศมาเลเซีย	27.06 (210)	37.13 (88)	29.42 (298)
4. ประเทศมาเลเซียมีประชากรประมาณเท่าไร	1.29 (10)	1.26 (3)	1.28 (13)
เฉลี่ย	14.36	16.29	14.81

หมายเหตุ

1. ตัวเลขนอกวงเล็บคือจำนวนร้อยละของผู้ตอบคำถามถูก จากกลุ่มตัวอย่างทั้งหมด (ภาษามาลายู 776 คน ภาษาไทย 237 คน รวม 1,013 คน)
2. ตัวเลขในวงเล็บคือจำนวนผู้ตอบถูก

จากตารางที่ 5 พบว่าโดยทั่วไปแล้วภาษาที่พูดไม่มีอิทธิพลมากนักต่อการมีความรู้เกี่ยวกับประเทศมาเลเซีย ถึงแม้จะเห็นได้จากคะแนนร้อยละเฉลี่ยในการตอบคำถามของผู้ที่พูดภาษาไทยและผู้พูดภาษามาลายูใกล้เคียงกันมากคือร้อยละ 16.29 และ 14.36 โดยผู้ที่พูดภาษาไทยตอบถูกมากกว่า สำหรับการตอบคำถามแต่ละข้อมีลักษณะคล้ายกับกลุ่มเพศและกลุ่มศาสนา คือ สามารถตอบคำถามสามข้อแรกได้คะแนนอยู่ในเกณฑ์ต่ำ และสองข้อสุดท้ายอยู่ในเกณฑ์ต่ำมาก

4. ภูมิฐานะกับความรูเกี่ยวกับประเทศมาเลเซีย

ตารางที่ 6

ความรู้เกี่ยวกับประเทศมาเลเซียของคนไทยในสี่จังหวัดชายแดนภาคใต้
จำแนกตามภูมิฐานะ, พ.ศ. 2521

คำถาม	ภูมิฐานะ		รวม
	นอกเขตฯ	ในเขตฯ	
1. ประเทศมาเลเซียมีกี่รัฐ	6.65 (47)	52.29 (160)	20.43 (207)
2. นายกรัฐมนตรีประเทศมาเลเซียชื่ออะไร	7.35 (52)	54.90 (168)	21.72 (220)
3. ผลผลิตจากพืชอะไรที่เป็นสินค้าออกที่สำคัญของ ประเทศมาเลเซีย	12.02 (85)	69.61 (213)	29.42 (298)
4. ที่ปลูกของมาเลเซียมีมากที่รัฐใด	0.57 (4)	2.61 (8)	1.18 (12)
5. ประเทศมาเลเซียมีประชากรประมาณเท่าไร	0.99 (7)	1.96 (6)	1.28 (13)
เฉลี่ย	5.52	36.27	14.81

หมายเหตุ .

1. ตัวเลขนอกวงเล็บคือจำนวนร้อยละของผู้ตอบคำถามถูก จากกลุ่มตัวอย่างทั้งหมด (นอกเขตเทศบาล 707 คน ในเขตเทศบาล 306 คน รวม 1,013 คน)
2. ตัวเลขในวงเล็บคือจำนวนผู้ตอบถูก

จากตารางที่ 6 พบว่าโดยทั่วไปแล้วผู้ที่อาศัยอยู่ในเขตเทศบาลมีความรู้เกี่ยวกับประเศมาเลเซียมากกว่าผู้ที่อาศัยอยู่นอกเขตเทศบาล โดยมีร้อยละเฉลี่ยของการตอบถูกร้อยละ 36.27 : 5.52 ซึ่งถือว่าผู้ที่อาศัยอยู่ในเขตเทศบาลมีความรู้ในเกณฑ์ต่ำ ส่วนผู้ที่อาศัยอยู่นอกเขตเทศบาลมีความรู้ในเกณฑ์ต่ำมาก เหตุที่เป็นเช่นนี้อาจเป็นเพราะว่า ผู้ที่อาศัยอยู่ในเขตเทศบาลอยู่ใกล้สถานศึกษาและมีฐานะทางเศรษฐกิจดีกว่าจึงมีโอกาสได้ศึกษาและทราบความเคลื่อนไหวจากภายนอกได้มากกว่าผู้ที่อาศัยอยู่นอกเขตเทศบาล หากพิจารณาคำถามแต่ละข้อ พบว่าคำถามสามข้อแรกผู้ที่อาศัยอยู่ในเขตเทศบาลสามารถตอบถูกอยู่ในเกณฑ์ปานกลาง ส่วนผู้ที่อาศัยอยู่นอกเขตเทศบาลมีความรู้ในเกณฑ์ต่ำมาก สำหรับคำถามสองข้อสุดท้ายปรากฏว่าทั้งผู้ที่อาศัยอยู่ในเขตเทศบาลและนอกเขตเทศบาลตอบถูกอยู่ในเกณฑ์ต่ำมาก

5. ระดับการศึกษาและความรู้เกี่ยวกับประเทศมาเลเซีย

ตารางที่ 7

ความรู้เกี่ยวกับประเทศมาเลเซียของคนไทยในสี่จังหวัดชายแดนภาคใต้
จำแนกตามระดับการศึกษา, พ.ศ. 2521

คำถาม	ระดับการศึกษา				รวม
	ป.4 หรือต่ำกว่า	ป.5 - มศ.3	มศ.4 - ต่ำกว่า ปริญญาตรี	ปริญญาตรีขึ้นไป	
1. ประเทศมาเลเซียมีกี่รัฐ	4.72 (31)	59.26 (96)	35.42 (51)	58.00 (29)	20.43 (207)
2. นายกรัฐมนตรีมาเลเซียชื่ออะไร	3.35 (22)	54.32 (88)	42.36 (61)	98.00 (49)	21.72 (220)
3. ผลผลิตจากพืชอะไรเป็นสินค้า ออกของมาเลเซีย	6.54 (43)	67.90 (110)	68.75 (99)	92.00 (46)	20.42 (298)
4. ดินปลูกของมาเลเซียมีมากที่รัฐใด	0.30 (2)	1.85 (3)	2.08 (3)	8.00 (4)	1.18 (12)
5. ประเทศมาเลเซียมีประชากร ประมาณเท่าไร	0.61 (4)	1.23 (2)	2.78 (4)	6.00 (3)	1.28 (13)
เฉลี่ย	3.10	36.91	30.29	52.42	14.81

- หมายเหตุ 1. ตัวเลขนอกวงเล็บคือจำนวนร้อยละของผู้ตอบคำถามถูก จากกลุ่ม
ตัวอย่างทั้งหมด (จบ ป.4หรือต่ำกว่า 657 คน ป.5-มศ.3
162 คน มศ.4-ต่ำกว่าปริญญาตรี 144 คน จบปริญญาตรีขึ้นไป
50 คน รวม 1,013 คน)
2. ตัวเลขในวงเล็บคือจำนวนผู้ตอบถูก

จากตารางที่ 7 พบว่าผู้ที่มัธยมศึกษาต่ำมีความรู้เกี่ยวกับประเทศมาเลเซียอยู่ในเกณฑ์ต่ำมาก (จบ ป.4 หรือต่ำกว่าตอบถูกเฉลี่ยร้อยละ 3.10) และผู้ที่มีการศึกษาสูงมีความรู้เกี่ยวกับประเทศมาเลเซียอยู่ในเกณฑ์ปานกลาง (ผู้ที่จบปริญญาตรีขึ้นไปตอบถูกเฉลี่ยร้อยละ 52.42) เป็นที่น่าสนใจเกี่ยวกับความรู้ระดับการศึกษา ป.5-ม.ศ.3 น่าจะมีความรู้น้อยกว่าผู้ที่มัธยมศึกษา ม.ศ.4-ต่ำกว่าปริญญาตรี เพราะระดับการศึกษาต่ำกว่า แต่ผลการวิจัยกลับออกมาว่าผู้ที่มัธยมศึกษา ป.5-ม.ศ.3 มีความรู้มากกว่าผู้ที่มัธยมศึกษา ม.ศ.4-ต่ำกว่าปริญญาตรี (36.91 : 30.29) การที่เป็นเช่นนี้อาจเป็นเพราะผู้ที่มัธยมศึกษา ป.5-ม.ศ.3 มีโอกาสและกำลังศึกษาถึงความรู้เกี่ยวกับประเทศมาเลเซียมากกว่า ซึ่งตามหลักสูตรทั้งประถมศึกษาตอนปลายและมีชยมศึกษาตอนต้นตามแผนการศึกษาชาติ พุทธศักราช 2504 ได้กำหนดให้นักเรียนต้องเรียนวิชาภูมิศาสตร์เกี่ยวกับประเทศมาเลเซีย และเข้าใจว่าผู้ตอบส่วนใหญ่กำลังเรียนอยู่ในระดับการศึกษาคงกล่าวด้วย แต่อย่างไรก็ตามหากพิจารณาอย่างกว้าง ๆ แล้วทั้งผู้ที่มัธยมศึกษา ป.5-ม.ศ.3 และ ม.ศ.4 - ต่ำกว่าปริญญาตรีต่างก็มีความรู้เกี่ยวกับประเทศมาเลเซียอยู่ในเกณฑ์ต่ำ

หากพิจารณาในรายละเอียดแต่ละขอแล้วปรากฏว่า ผู้ที่มีระดับความรู้จบ ป.4 หรือต่ำกว่าตอบคำถามทุกข้ออยู่ในเกณฑ์ต่ำมาก ผู้ที่มีระดับการศึกษา ป.5-ม.ศ.3 ตอบคำถามสองข้อแรกอยู่ในเกณฑ์ปานกลาง (59.26 และ 54.32) ส่วนจากการถามถึงผลผลิตจากพืชที่สำคัญของมาเลเซียปรากฏว่าผู้ที่มัธยมศึกษา ป.5-ม.ศ.3 ตอบถูกอยู่ในเกณฑ์สูง (67.90) แต่คำถามสองข้อสุดท้ายยังคงตอบถูกน้อยมากซึ่งอยู่ในเกณฑ์ต่ำมาก ผู้ที่มีระดับการศึกษาระหว่าง ม.ศ.4-ต่ำกว่าปริญญาตรีตอบถูกว่ามาเลเซียมี 13 รัฐ อยู่ในเกณฑ์ต่ำ (35.42) ทราบชื่อนายกรัฐมนตรีมาเลเซียอยู่ในเกณฑ์ปานกลาง (42.36) แต่ทราบวैयाงพาราเป็นผลผลิตจากพืชที่สำคัญอยู่ในเกณฑ์สูง (68.75) สำหรับคำถามสองข้อสุดท้ายตอบถูกน้อยมากเช่นเดียวกัน ส่วนผู้ที่มัธยมศึกษาปริญญาตรีหรือเทียบเท่าขึ้นไปทราบว่า

มาเลเซียมี 13 รัฐ อยู่ในระดับปานกลาง (58.00), แทรบรา
 ซือนายกรัฐมนตรีและผลผลิตที่สำคัญของมาเลเซียอยู่ในเกณฑ์สูงมาก (98.00 และ
 92.00) ในคำถามสองข้อสุดท้ายสามารถตอบสูงกว่าผู้ที่อยู่ในระดับการศึกษาอื่น
 (8.00 และ 6.00) แต่ก็อยู่ในเกณฑ์ต่ำมากเช่นกัน

6. อายุกับความรู้เกี่ยวกับประเทศมาเลเซีย

ตารางที่ 8

ความรู้เกี่ยวกับประเทศมาเลเซียของคนไทยในสี่จังหวัดชายแดนภาคใต้
 จำแนกตามอายุ, พ.ศ. 2521

คำถาม	อายุ				รวม
	ต่ำกว่า 25 ปี	26-40 ปี	41-55 ปี	56 ปีขึ้นไป	
1. ประเทศมาเลเซียมีกี่รัฐ	32.44 (73)	25.97 (87)	19.27 (37)	3.83 (10)	20.43 (207)
2. นายกรัฐมนตรีมาเลเซียชื่ออะไร	33.78 (76)	28.06 (94)	16.15 (31)	7.28 (19)	21.72 (220)
3. ผลผลิตจากพืชอะไรเป็นสินค้าออก ของมาเลเซีย	43.11 (97)	37.91 (127)	29.69 (57)	6.53 (17)	29.42 (298)
4. ที่บุกของมาเลเซียมีมากที่รัฐใด	1.78 (4)	1.19 (4)	1.02 (2)	0.77 (2)	1.18 (12)
5. ประเทศมาเลเซียมีประชากรประมาณ เท่าไร	1.78 (4)	1.19 (4)	1.56 (3)	0.77 (2)	1.28 (13)
เฉลี่ย	22.58	18.86	13.54	3.84	14.81

- หมายเหตุ 1. ตัวเลขนอกวงเล็บคือจำนวนร้อยละของผู้ตอบถูก จากกลุ่มตัวอย่างทั้งหมด (อายุต่ำกว่า 25 ปี 225 คน 26-40 ปี 335 คน 41-55 ปี 192 คน 56 ปีขึ้นไป 261 คน รวม 1,013 คน)
2. ตัวเลขในวงเล็บคือจำนวนผู้ตอบถูก

จากตารางที่ 8 พบว่าโดยทั่วไปแล้วอายุยิ่งมากขึ้นการมีความรู้เกี่ยวกับประเทศมาเลเซียยิ่งลดลง ซึ่งเห็นได้จากร้อยละเฉลี่ยของผู้ที่มีอายุต่ำกว่า 25 ปี ตอบคำถามถูกร้อยละ 22.58 ผู้ที่มีอายุ 26-40 ปี ตอบถูกร้อยละ 18.86 ผู้ที่มีอายุ 41-55 ปี ตอบถูกร้อยละ 13.54 และผู้ที่มีอายุตั้งแต่ 56 ปีขึ้นไปตอบถูกเพียงร้อยละ 3.84 เท่านั้น เหตุที่เป็นเช่นนี้อาจเป็นเพราะผู้ที่มีอายุต่ำมีโอกาสได้รับการศึกษาในปัจจุบันมากกว่าผู้ที่มีอายุสูงซึ่งสมัยก่อนไม่ค่อยมีโอกาสได้รับการศึกษาเหมือนปัจจุบัน แต่อย่างไรก็ตามทุกระดับอายุมีความรู้เกี่ยวกับประเทศมาเลเซียอยู่ในเกณฑ์ต่ำมาก ยกเว้นผู้ที่มีอายุต่ำกว่า 25 ปี สามารถตอบถูกอยู่ในเกณฑ์ต่ำ (22.58) ซึ่งเป็นจำนวนร้อยละสูงที่สุด

หากพิจารณาในรายละเอียดแล้วพบว่าผู้ที่มีอายุต่ำกว่า 25 ปีมีความรู้เกี่ยวกับจำนวนรัฐและชื่อนายกรัฐมนตรีของมาเลเซียอยู่ในเกณฑ์ต่ำ (32.44 และ 33.78) ส่วนเรื่องผลผลิตที่สำคัญของมาเลเซียมีความรู้อยู่ในเกณฑ์ปานกลาง (43.11) ส่วนเรื่องแหล่งแร่ดีบุกและจำนวนประชากรของมาเลเซียมีความรู้อยู่ในเกณฑ์ต่ำมาก ผู้ที่มีอายุ 26-40 ปี มีความรู้จากคำถามสามข้อแรกอยู่ในเกณฑ์ต่ำ สองข้อสุดท้ายอยู่ในเกณฑ์ต่ำมาก สำหรับผู้ที่มีอายุ 41-55 ปี มีความรู้จากคำถามดังกล่าวอยู่ในเกณฑ์ต่ำมากยกเว้นเรื่องผลผลิตจากพืชที่สำคัญซึ่งสามารถตอบถูกอยู่ในเกณฑ์ต่ำ ส่วนผู้ที่มีอายุตั้งแต่ 56 ปีขึ้นไป ปรากฏว่าทุกข้อตอบถูกอยู่ในเกณฑ์ต่ำมาก.

7. อาชีพกับความรูเกี่ยวกับประเทศมาเลเซีย

ตารางที่ 9

ความรู้เกี่ยวกับประเทศมาเลเซียของคนไทยในสี่จังหวัดชายแดนภาคใต้

จำแนกตามอาชีพ, พ.ศ.2521

คำถาม	อาชีพ						รวม
	เกษตรกร	กรรมกร	ผู้ประกอบการค้า บริการ เอกชน	ข้าราชการ-ผู้ วิชาชีพ	ทหาร-ตำรวจ	นักเรียน-นิสิต นักศึกษา	
1. ประเทศมาเลเซีย มีกี่รัฐ	3.46 (19)	6.09 (3)	42.11 (32)	41.51 (44)	38.71 (12)	68.38 (93)	20.43 (207)
2. นายกรัฐมนตรี มาเลเซียชื่ออะไร	1.64 (9)	8.70 (10)	30.26 (23)	59.43 (63)	54.84 (17)	72.96 (98)	21.72 (220)
3. ผลผลิตจากพืชที่สำคัญ ของมาเลเซียคืออะไร	5.83 (32)	13.35 (15)	57.89 (44)	64.15 (68)	64.52 (20)	87.00 (119)	29.42 (298)
4. ศึกของมาเลเซีย มีมากที่สุดที่รัฐใด	0.55 (3)	1.74 (2)	1.32 (1)	2.83 (3)	3.23 (1)	1.47 (2)	1.18 (12)
5. มาเลเซียมีประชากร ประมาณเท่าไร	0.55 (3)	1.74 (2)	1.32 (1)	1.89 (2)	3.23 (1)	2.94 (4)	1.28 (13)
เฉลี่ย	2.41	6.32	26.58	33.96	32.91	46.55	14.81

- หมายเหตุ 1. ตัวเลขนอกวงเล็บคือจำนวนร้อยละของผู้ตอบถูก จากกลุ่มตัวอย่างทั้งหมด (เกษตรกร 549 คน กรรมกร 115 คน ผู้ประกอบการค้าบริการ เอกชน 76 คน ข้าราชการ-ผู้วิชาชีพ 106 คน ทหาร-ตำรวจ 31 คน นักเรียน นิสิต นักศึกษา 136 คน รวม 1,013 คน)
2. ตัวเลขในวงเล็บคือจำนวนผู้ตอบถูก

จากตารางที่ 9 จะเห็นว่าแต่ละอาชีพมีความรู้เกี่ยวกับประเทศมาเลเซียแตกต่างกัน โดยเรียงตามลำดับจากมากไปหาน้อยดังนี้คือ อาชีพนักเรียน นิสิต นักศึกษา (46.55) ข้าราชการ-ผู้ใช้วิชาชีพ (33.96) ทหาร-ตำรวจ (32.91) ผู้ประกอบการค้า-บริการเอกชน (26.58) กรรมกร (6.32) และเกษตรกร (2.41) ซึ่งน่าจะพิจารณาได้ว่ากรมการมีความรู้เกี่ยวกับประเทศมาเลเซียมากหรือน้อยของแต่ละอาชีพขึ้นอยู่กับการศึกษาเป็นสำคัญ เช่น นักเรียน นิสิต นักศึกษา ซึ่งกำลังเรียนอยู่ในสถานศึกษาจึงมีจำนวนร้อยละของการตอบถูกสูงกว่าอาชีพอื่น ๆ หรือเกษตรกรส่วนใหญ่ได้รับการศึกษาค่าจึงมีจำนวนร้อยละของการตอบถูกต่ำมาก

หากพิจารณาในรายละเอียดแล้วพบว่าเกษตรกรและกรรมกรมีความรู้เกี่ยวกับประเทศมาเลเซียตามคำถามทั้ง 5 ข้ออยู่ในเกณฑ์ต่ำมาก (ไม่เกินร้อยละ 20.00) ผู้ที่อาชีพผู้ประกอบการค้าและบริการเอกชนมีความรู้ในเรื่องผลผลิตจากพืชที่สำคัญและทราบจำนวนรัฐของประเทศมาเลเซียอยู่ในเกณฑ์ปานกลาง (57.89 และ 42.11) แต่ทราบชื่อนายกรัฐมนตรีมาเลเซียอยู่ในเกณฑ์ต่ำ (30.26) สำหรับอาชีพ ข้าราชการและผู้ใช้วิชาชีพ กับทหาร-ตำรวจ มีความรู้ตามคำถามดังกล่าวใกล้เคียงกันมาก ดังเช่นทราบวามมาเลเซียมี 13 รัฐถึงร้อยละ 41.51 และ 38.71 ตามลำดับ จากการถามถึงชื่อนายกรัฐมนตรีปรากฏว่าอาชีพนี้สามารถตอบถูกอยู่ในเกณฑ์ปานกลาง (59.43 และ 54.84) และในเรื่องผลผลิตจากพืชที่เป็นสินค้าออกของมาเลเซียผู้ประกอบการค้า-บริการเอกชนกับทหาร-ตำรวจสามารถตอบถูกอยู่ในระดับสูงคือร้อยละ 64.15 และ 64.52 ส่วนนักเรียน นิสิต นักศึกษาสามารถตอบคำถามสองข้อแรกถูกในเกณฑ์สูงคือร้อยละ 68.38 และ 72.92 และสามารถตอบคำถามเกี่ยวกับผลผลิตจากพืชที่สำคัญของมาเลเซียได้อยู่ในเกณฑ์สูงมาก (87.00) แต่อย่างไรก็ตาม ปรากฏว่าทุกอาชีพทราบแหล่งแรกกับและจำนวนประชากรมาเลเซียอย่างมาก จะเห็นว่าทุกอาชีพตอบคำถามสองข้อนี้ได้ไม่เกินร้อยละ 3.23

ค. เปรียบเทียบความรู้เกี่ยวกับประเทศมาเลเซียและประเทศไทยของคนไทยใน
จังหวัดชายแดนภาคใต้

จุดประสงค์ของการเสนอข้อมูลเชิงเปรียบเทียบในขั้นนี้เพื่อเป็นข้อเปรียบเทียบ
เกณฑ์ความรู้ให้เห็นเด่นชัดขึ้นว่าคนไทยในจังหวัดชายแดนภาคใต้มีความรู้เกี่ยวกับ
ประเทศมาเลเซียและประเทศไทยเป็นอย่างไรกัน ในการทดสอบผู้วิจัยจึงสร้าง
คำถามเพื่อวัดความรู้เกี่ยวกับทั้งสองประเทศในเนื้อหาเดียวกัน โดยการถามความค
งกันในแต่ละข้อ คำถามมี 5 ข้อดังเดิมคือ

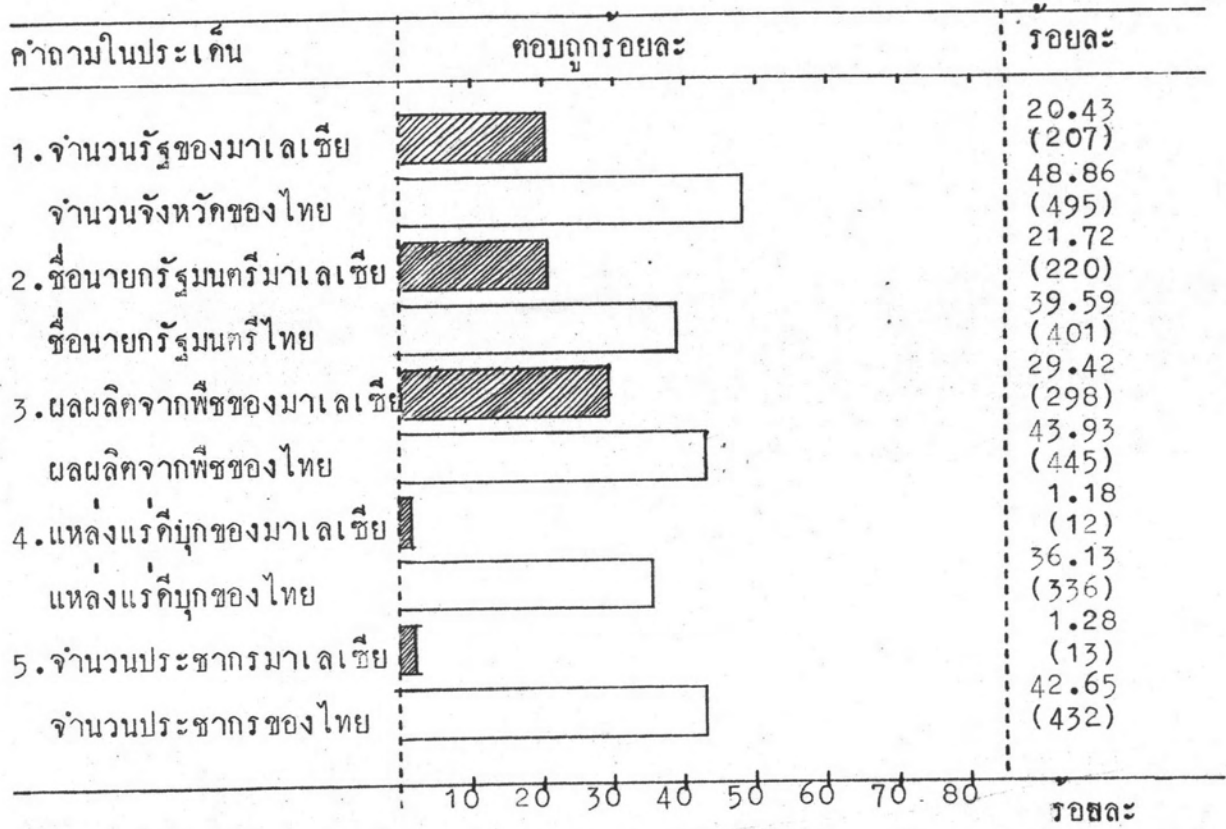
1. ประเทศมาเลเซียมีกี่รัฐ
ประเทศไทยมีกี่จังหวัด
2. นายกรัฐมนตรีประเทศมาเลเซียชื่ออะไร
นายกรัฐมนตรีของประเทศไทยชื่ออะไร
3. ผลผลิตจากพืชอะไร เป็นสินค้าออกที่สำคัญของประเทศมาเลเซีย
ผลผลิตจากพืชอะไร เป็นสินค้าออกที่สำคัญของประเทศไทย
4. ดินแดนของมาเลเซียมีมากที่รัฐใด
ดินแดนของไทยมีมากที่จังหวัดใด
5. ประเทศมาเลเซียมีประชากรประมาณเท่าไร
ประเทศไทยมีประชากรประมาณเท่าไร

การเสนอข้อมูลในตอนนี้ได้เสนอในรูปแบบของกราฟแท่ง สำหรับแผนภาพ
ที่ 11 ได้เปรียบเทียบจำนวนร้อยละของการตอบถูกจากคำถาม 5 ข้อข้างตนเป็นราย ๆ
ขอจากกลุ่มตัวอย่างทั้งหมด 1,013 คน ในแผนภาพที่ 12 - 18 ได้เปรียบเทียบจำนวน
ร้อยละของการตอบถูกโดยประชากรร้อยละเฉลี่ยจากคำถามทั้ง 5 ข้อ¹

¹ ร้อยละเฉลี่ยหาได้โดยเอาร้อยละของการตอบถูกในแต่ละข้อ (ของแต่ละตัวแปร)
บวกกันแล้วหารด้วย 5 (สำหรับการคิดร้อยละของแต่ละข้อคิดจากจำนวนคนที่ตอบถูกโดย
เทียบเป็นร้อยละจากจำนวนคนที่มีโอกาสตอบในตัวแปรนั้น ๆ) .

แผนภาพที่ 11

แสดงร้อยละของการตอบถูกจากคำถามทั้ง 5 ข้อในเชิงเปรียบเทียบ, พ.ศ. 2521



หมายเหตุ 1. ตัวเลขนอกวงเล็บคือร้อยละของการตอบถูกตามคำถามนั้น ๆ
 2. ตัวเลขในวงเล็บคือจำนวนผู้ตอบถูกในคำถามนั้น ๆ

การเปรียบเทียบการตอบคำถามของคนไทยในสี่จังหวัดชายแดนภาคใต้ในเนื้อหาเกี่ยวกับตามคำถามข้างบนนี้ เมื่อพิจารณาจากแผนภาพที่ 11 แล้วพบว่าโดยเฉลี่ยแล้วคนไทยในสี่จังหวัดชายแดนภาคใต้มีความรู้เกี่ยวกับประเทศไทยอยู่ในเกณฑ์ปานกลาง (42.19) ส่วนความรู้เกี่ยวกับประเทศมาเลเซียอยู่ในเกณฑ์ต่ำมาก (14.81) เหตุที่เป็นเช่นนี้อาจเป็นเพราะว่าคนไทยในสี่จังหวัดชายแดนภาคใต้อยู่ในดินแดนกินไทยจึงได้รับการศึกษาตามหลักสูตรของรัฐบาลไทยซึ่งได้บรรจุเนื้อหาเกี่ยวกับประเทศไทยไว้มากกว่า ตลอดจน

เรื่องราวเกี่ยวกับประเทศไทยมีความเกี่ยวข้องกับความเป็นอยู่ในชีวิตประจำวันด้วย จึงมีความรู้เกี่ยวกับประเทศไทยมากกว่าความรู้ที่เกี่ยวกับประเทศมาเลเซีย

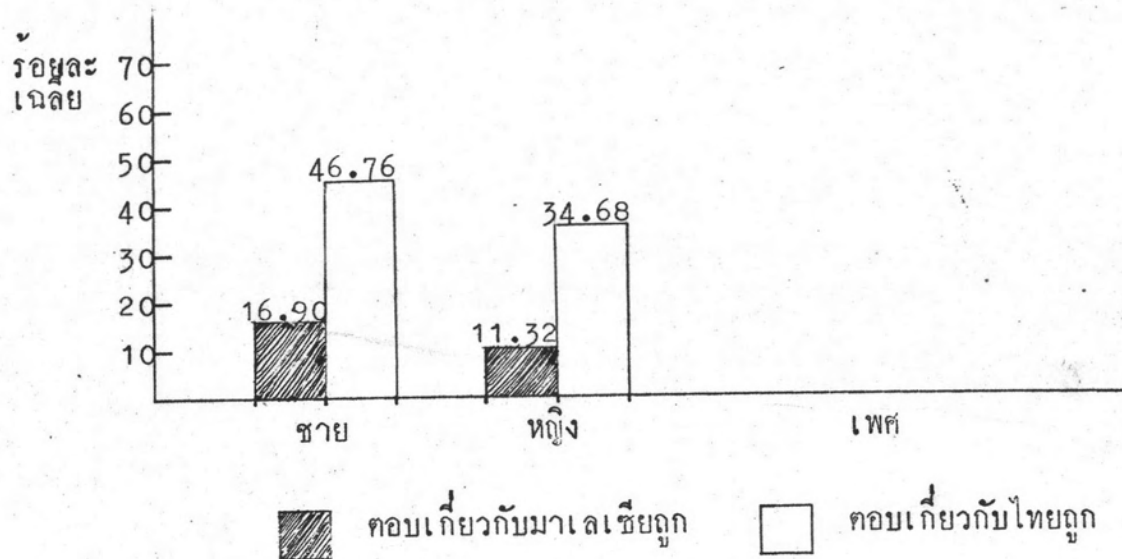
หากพิจารณาในรายละเอียดจะเห็นว่า คนไทยในสี่จังหวัดชายแดนภาค ใต้ตอบคำถามทุกข้อที่เกี่ยวกับประเทศไทยถูกมากกว่าที่เกี่ยวกับประเทศมาเลเซีย เมื่อพิจารณาในแต่ละข้อจะเห็นว่าในคำถามสามข้อแรกตอบถูกต่างกันน้อยกว่าสองข้อสุดท้าย การที่เป็นเช่นนั้นน่าจะเป็นเพราะเนื้อหาในสามข้อแรกเป็นที่คุ้นเคยในชีวิตประจำวันมากกว่าคำถามสองข้อสุดท้าย ปรากฏว่าจากการถามจำนวนรัฐ และจำนวนจังหวัดตอบของไทยถูกมากกว่าของมาเลเซียในอัตราส่วนร้อยละ 48.86 : 20.43 จากการถามชื่อนายกรัฐมนตรีตอบของไทยถูกมากกว่าในอัตราส่วนร้อยละ 39.59 : 21.72 และจากการถามถึงผลผลิตจากพืชที่สำคัญตอบของไทยถูกมากกว่าในอัตราส่วนร้อยละ 43.93 : 29.42 ส่วนคำถามสองข้อสุดท้ายตอบถูกแตกต่างกันมากคือในประเด็นที่ถามถึงแหล่งแร่ดีบุกตอบถูกของไทยมากกว่าในอัตราส่วนร้อยละ 36.13 : 1.18 และในข้อสุดท้ายตอบถูกของไทยมากกว่าในอัตราส่วนร้อยละ 42.65 : 1.28

อย่างไรก็ตามถ้าหากพิจารณาเปรียบเทียบความรู้ระหว่างประเทศทั้งสองของแต่ละกลุ่มประชากร (ตัวแปร) การมีความรู้เกี่ยวกับประเทศทั้งสองจะแตกต่างกันตามคุณสมบัติของกลุ่มนั้น ๆ ดังต่อไปนี้

หากพิจารณาความแตกต่างระหว่างเพศจากแผนภาพที่ 12 พบว่าเพศชายมีความรู้ทั้งที่เกี่ยวกับประเทศมาเลเซียและประเทศไทยมากกว่าเพศหญิง ซึ่งเพศชายสามารถตอบคำถามทั้ง 5 ข้อเกี่ยวกับประเทศไทยถูกในจำนวนร้อยละเฉลี่ย 46.76 และตอบคำถามเกี่ยวกับประเทศมาเลเซียถูกร้อยละเฉลี่ย 16.90 ส่วนเพศหญิงสามารถตอบเกี่ยวกับประเทศไทยถูกร้อยละเฉลี่ย 34.68 และตอบเกี่ยวกับประเทศมาเลเซียถูกเพียงร้อยละเฉลี่ย 11.32 เท่านั้น การที่เพศชายมีความรู้เกี่ยวกับทั้งสองประเทศมากกว่าเพศหญิงน่าจะเนื่องมาจากเพศชายมีการศึกษาและสนใจสภาพความเคลื่อนไหวทางด้านการเมือง เศรษฐกิจ สังคมมากกว่าเพศหญิงทั้งที่เคยกล่าวมาแล้ว

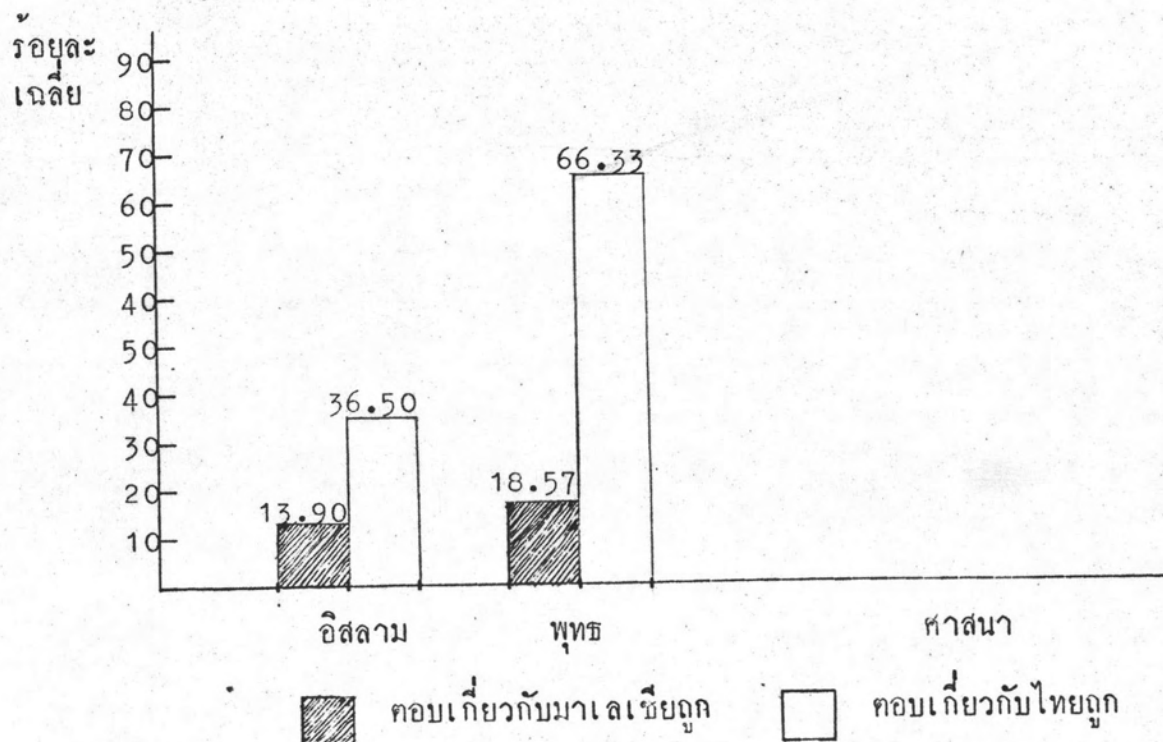
แผนภาพที่ 12

เปรียบเทียบความรู้ของคนไทยในสี่จังหวัดชายแดนภาคใต้ที่มีเกี่ยวกับประเทศ
มาเลเซียและประเทศไทย จำแนกตามเพศ, พ.ศ. 2521



แผนภาพที่ 13

เปรียบเทียบความรู้ของคนไทยในสี่จังหวัดชายแดนภาคใต้ที่มีเกี่ยวกับประเทศ
มาเลเซียและประเทศไทย จำแนกตามศาสนา, พ.ศ. 2521



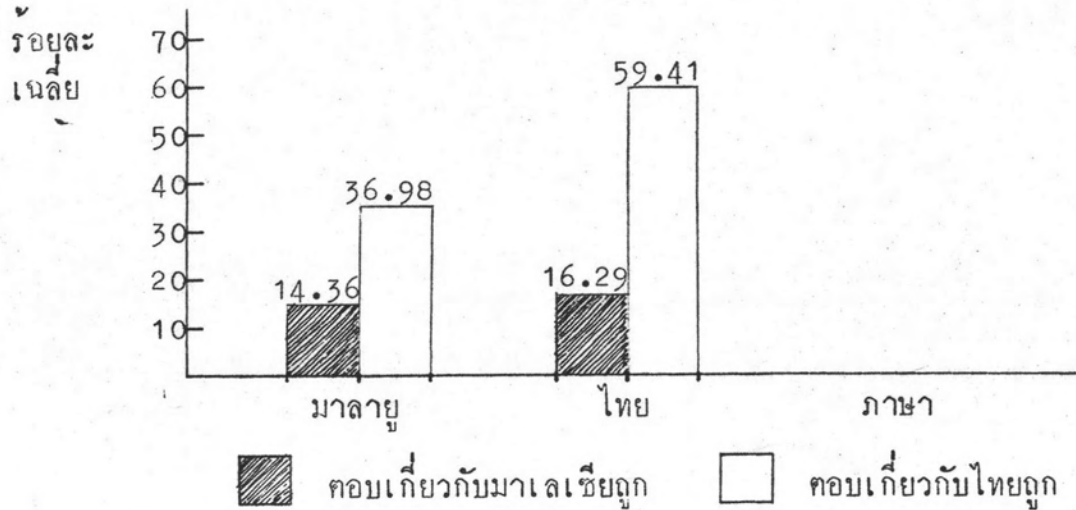
หากพิจารณาจากกลุ่มประชากรที่มีศาสนาต่างกันจากแผนภาพที่ 13 พบว่า ผู้ที่นับถือศาสนาพุทธมีความรู้ทั้งที่เกี่ยวกับประเทศมาเลเซียและประเทศไทยมากกว่าผู้ที่นับถือศาสนาอิสลาม ปรากฏว่าผู้ที่นับถือศาสนาพุทธตอบคำถามเกี่ยวกับประเทศไทยถูกในจำนวนร้อยละเฉลี่ยอยู่ในเกณฑ์สูง (66.33) ตอบคำถามเกี่ยวกับประเทศมาเลเซียถูกอยู่ในเกณฑ์ต่ำมาก (18.57) ส่วนผู้ที่นับถือศาสนาอิสลามมีความรู้เกี่ยวกับทั้งสองประเทศน้อยกว่าผู้ที่นับถือศาสนาพุทธนั้น ปรากฏว่าสามารถตอบคำถามที่เกี่ยวกับประเทศไทยถูกเพียงร้อยละเฉลี่ย 36.50 ซึ่งอยู่ในเกณฑ์ต่ำ และสามารถตอบคำถามเกี่ยวกับประเทศมาเลเซียถูกอยู่ในเกณฑ์ต่ำมาก คือ มีร้อยละเฉลี่ย 13.90 เท่านั้น การที่ผู้ที่นับถือศาสนาพุทธมีความรู้เกี่ยวกับทั้งสองประเทศมากกว่าผู้ที่นับถือศาสนาอิสลามนั้นน่าจะเนื่องมาจากผู้ที่นับถือศาสนาพุทธส่วนใหญ่อาศัยอยู่ในเขตเมืองและมีฐานะทางเศรษฐกิจดีกว่าจึงมีโอกาสได้รับการศึกษาสูงกว่า

ผู้ที่พูดภาษามาลายากับผู้ที่พูดภาษาไทยก็มีความรู้เกี่ยวกับสองประเทศต่างกัันด้วยคงจะเห็นได้จากแผนภาพที่ 14 ซึ่งมีลักษณะคล้าย ๆ กับกลุ่มศาสนาที่กล่าวมาแล้ว กล่าวคือผู้ที่พูดภาษาไทยมีความรู้เกี่ยวกับทั้งสองประเทศมากกว่าผู้ที่พูดภาษามาลายู และหากพิจารณาเปรียบเทียบความรู้เกี่ยวกับประเทศไทยและประเทศมาเลเซียแล้ว ปรากฏว่าคนไทยในสี่จังหวัดชายแดนภาคใต้มีความรู้เกี่ยวกับประเทศไทยมากกว่า

จากแผนภาพที่ 15 พบว่าผู้ที่อาศัยอยู่ในเขตเทศบาลมีความรู้เกี่ยวกับทั้งสองประเทศมากกว่าผู้ที่อาศัยอยู่นอกเขตเทศบาล การที่เป็นเช่นนี้อาจเป็นเพราะว่าผู้ที่อาศัยอยู่ในเขตเทศบาลมีความตื่นตัวทางการศึกษาและอยู่ใกล้สถานศึกษามากกว่า จึงมีโอกาสได้รับการศึกษาสูงกว่าผู้ที่อาศัยอยู่นอกเขตเทศบาล หากพิจารณาเฉพาะผู้ที่อาศัยอยู่ในเขตเทศบาล จะเห็นว่ามีความรู้เกี่ยวกับประเทศไทยอยู่ในเกณฑ์สูง (76.69) และมีความรู้เกี่ยวกับประเทศมาเลเซียอยู่ในเกณฑ์ต่ำ (36.27) ส่วนผู้ที่

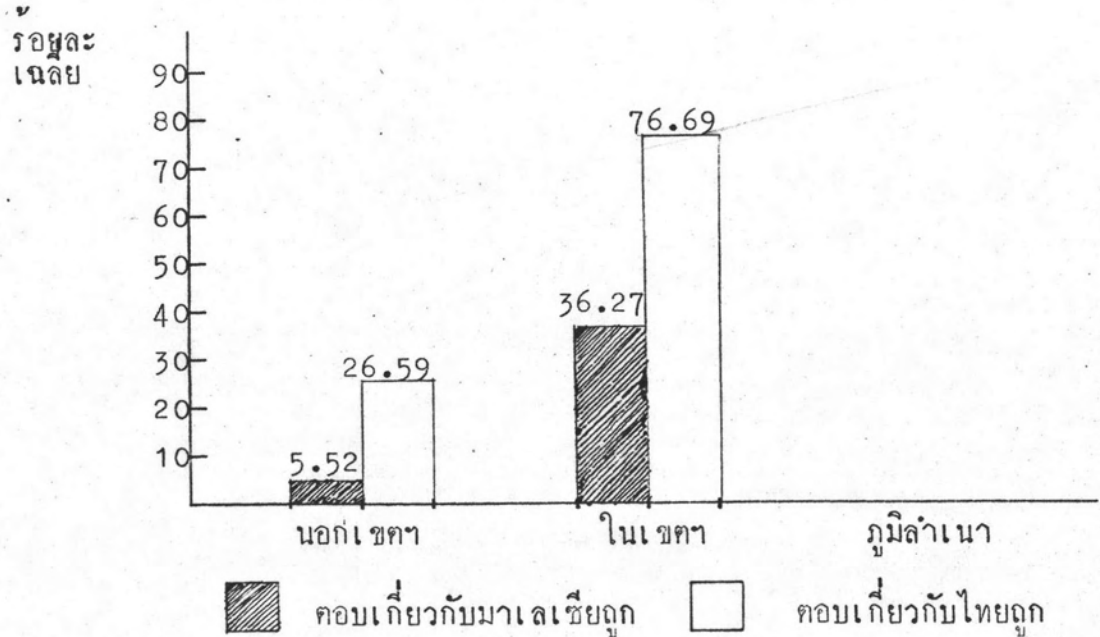
แผนภาพที่ 14

เปรียบเทียบความรู้ของคนไทยในสี่จังหวัดชายแดนภาคใต้ที่มีเกี่ยวกับประเทศ
มาเลเซียและประเทศไทย จำแนกตามภาษา, พ.ศ. 2521



แผนภาพที่ 15

เปรียบเทียบความรู้ของคนไทยในสี่จังหวัดชายแดนภาคใต้ที่มีเกี่ยวกับประเทศ
มาเลเซียและประเทศไทย จำแนกตามภูมิภาค, พ.ศ. 2521



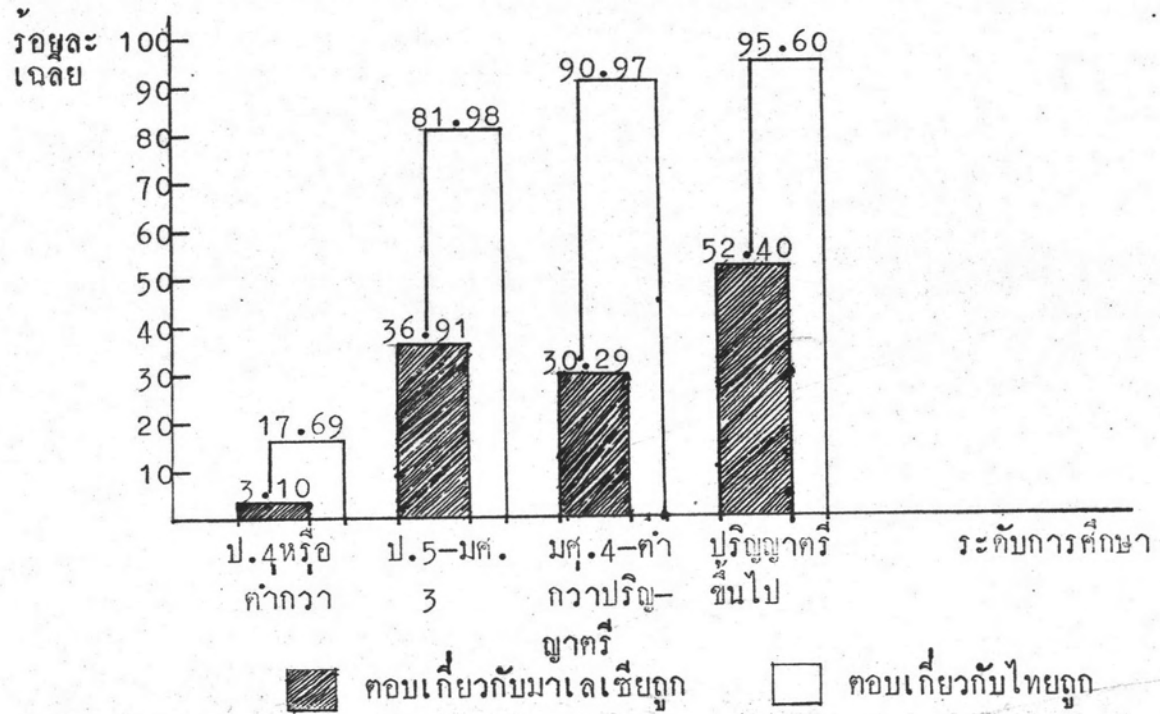
อาศัยอยู่นอกเขตเทศบาลมีความรู้เกี่ยวกับประเทศไทยอยู่ในเกณฑ์ต่ำ (26.59) และมี ความรู้เกี่ยวกับประเทศมาเลเซียอยู่ในจำนวนร้อยละเฉลี่ยต่ำมากคือ เพียง ร้อยละ 5.52 เท่านั้น

ปรากฏว่าระดับการศึกษาที่มีความสำคัญต่อการมีความรู้เกี่ยวกับทั้งสอง ประเทศมาก เมื่อพิจารณาแผนภาพที่ 16 พบว่าผู้ที่มีการศึกษาสูงมีความรู้เกี่ยวกับประเทศไทยสูงขึ้นด้วย ส่วนความรู้เกี่ยวกับประเทศมาเลเซียโดยทั่วไป มีลักษณะคล้ายกับการมีความรู้เกี่ยวกับประเทศไทย เมื่อพิจารณาแต่ละระดับการศึกษาจะเห็นว่าทุกระดับการศึกษามีความรู้เกี่ยวกับประเทศมาเลเซียน้อยกว่าเกี่ยวกับ ประเทศไทย ปรากฏว่าทุกระดับการศึกษา (ยกเว้นผู้ที่จบ ป.4 หรือต่ำกว่า) มีความรู้เกี่ยวกับประเทศไทยอยู่ในเกณฑ์สูงมาก แต่มีความรู้เกี่ยวกับประเทศ มาเลเซียอยู่ในเกณฑ์ต่ำ ป.5-ม.ศ.3 ม.ศ.4-ต่ำกว่าปริญญาตรี) และผู้ที่จบ ปริญญาตรีขึ้นไปสามารถตอบคำถามเกี่ยวกับประเทศมาเลเซียอยู่ในเกณฑ์ ปานกลาง (52.40)

หากพิจารณาแยกตามระดับอายุตามแผนภาพที่ 17 จะเห็นแนวโน้มอย่าง หนึ่งคือผู้ที่อายุตั้งแต่ 26 ปีขึ้นไปยิ่งมีอายุมากเท่าไรยิ่งมีความรู้เกี่ยวกับทั้งสอง ประเทศลดลง สำหรับผู้ที่มีอายุต่ำกว่า 25 ปีมีความรู้เกี่ยวกับประเทศไทยน้อยกว่า ผู้ที่มีอายุ 26-40 ปี ซึ่งอาจเป็นเพราะว่าผู้ตอบคำถามบางคนกำลังเรียนในชั้น ประถมศึกษาตอนต้นจึงตอบคำถามเกี่ยวกับประเทศไทยถูกน้อยกว่าผู้ที่มีอายุ 26-40 ปี แต่ความรู้เกี่ยวกับประเทศมาเลเซียเป็นสัดส่วนที่เห็นได้ชัด คือผู้ที่มีอายุยิ่ง มากขึ้นก็ยิ่งมีความรู้เกี่ยวกับประเทศมาเลเซียลดลงเช่นเดียวกัน หากเปรียบเทียบ ความรู้ระหว่างสองประเทศแล้วจะเห็นว่าทุกกลุ่มอายุมีความรู้เกี่ยวกับไทยมากกว่า ในอัตราส่วนดังนี้ ผู้ที่มีอายุต่ำกว่า 25 ปี ร้อยละเฉลี่ย 58.57 : 22.58 ผู้ที่มี อายุ 26-40 ปี 60.48 : 18.86 ผู้ที่มีอายุ 41-55 ปี 36.77 : 13.54 และผู้ ที่มีอายุ 56 ปี ขึ้นไป 8.73 : 3.84

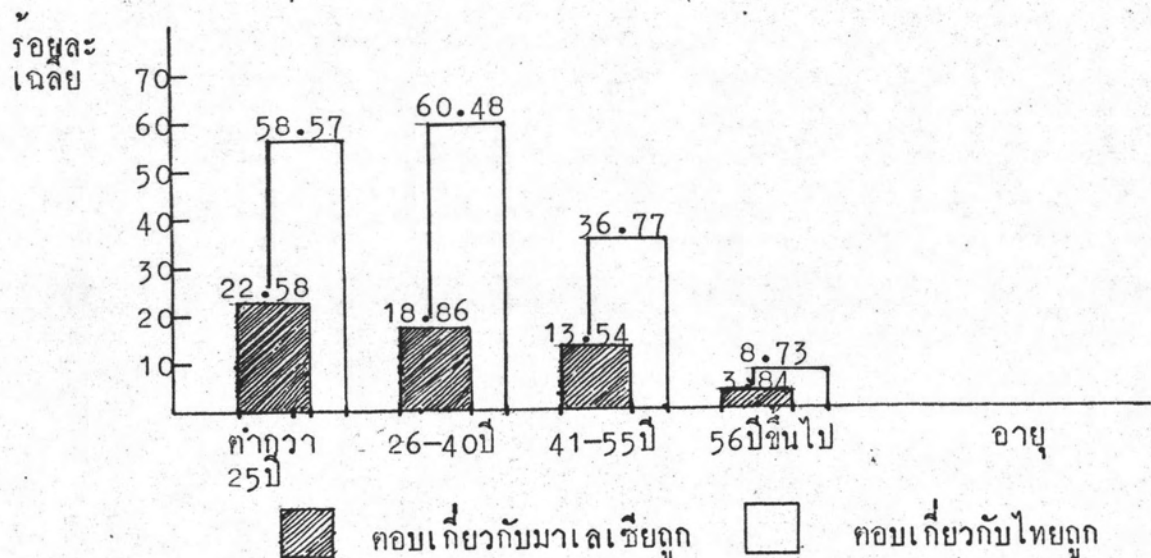
แผนภาพที่ 16

เปรียบเทียบความรู้ของคนไทยในสี่จังหวัดชายแดนภาคใต้ที่มีเกี่ยวกับประเทศ
มาเลเซียและประเทศไทย จำแนกตามระดับการศึกษา, พ.ศ. 2521



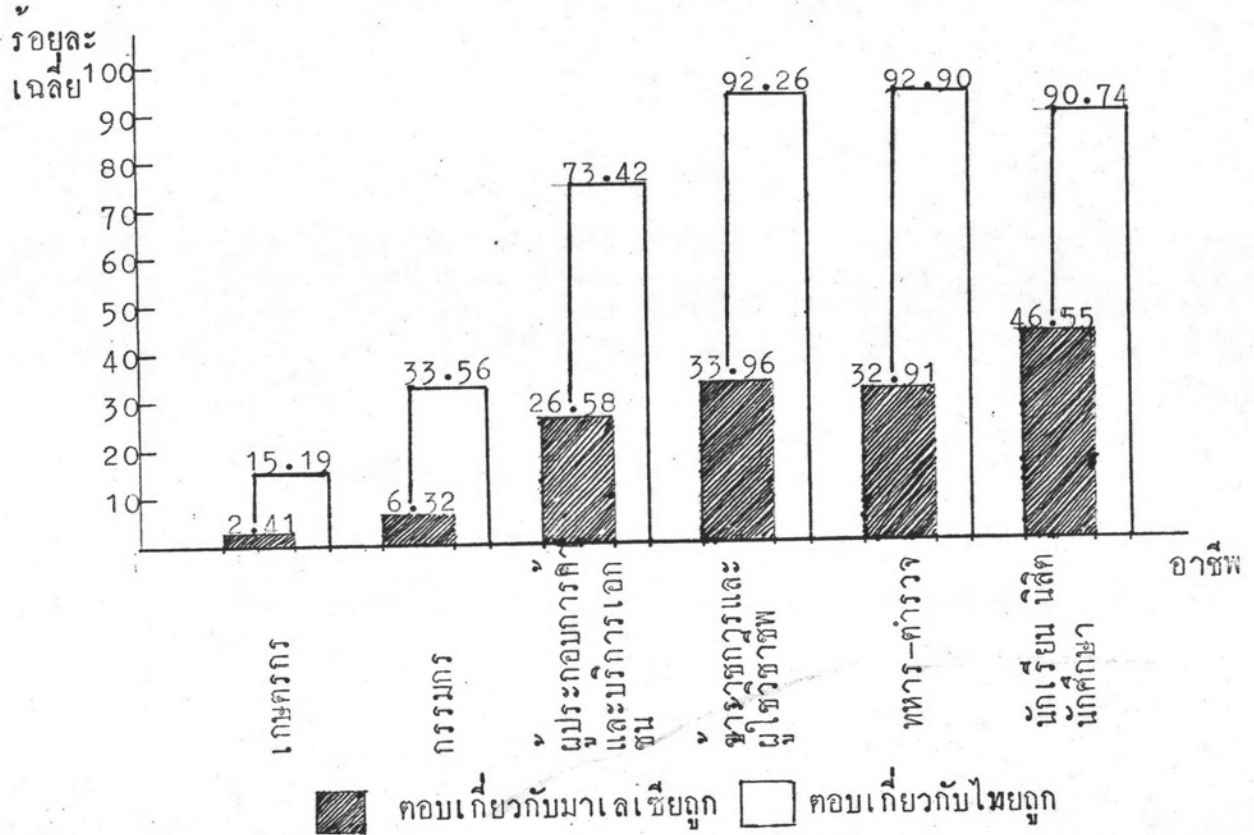
แผนภาพที่ 17

เปรียบเทียบความรู้ของคนไทยในสี่จังหวัดชายแดนภาคใต้ที่มีเกี่ยวกับประเทศ
มาเลเซียและประเทศไทย จำแนกตามอายุ, พ.ศ. 2521



แผนภาพที่ 18

เปรียบเทียบความรู้ของคนไทยในสี่จังหวัดชายแดนภาคใต้ที่มีเกี่ยวกับประเทศ
มาเลเซียและประเทศไทย จำแนกตามอาชีพ, พ.ศ. 2521



จากแผนภาพที่ 18 หากพิจารณากลุ่มอาชีพที่แตกต่างกัน จะเห็นว่าทุกอาชีพมีความรู้เกี่ยวกับประเทศไทยมากกว่ามีความรู้เกี่ยวกับประเทศมาเลเซีย อาชีพที่มีความรู้เกี่ยวกับประเทศทั้งสองได้แก่ เกษตรกร และกรรมกร (ดูร้อยละของการตอบคำถามจากแผนภาพที่ 18) ผู้ประกอบการค้า-บริการเอกชน มีความรู้เกี่ยวกับประเทศไทยอยู่ในเกณฑ์สูง (ร้อยละ 73.42) ในขณะที่มีความรู้เกี่ยวกับมาเลเซียอยู่ในเกณฑ์ต่ำ (ร้อยละ 26.58) สำหรับอาชีพข้าราชการ-ผู้ใช้วิชาชีพ และทหาร-ตำรวจ มีความรู้เกี่ยวกับประเทศทั้งสองใกล้เคียงกันมาก ซึ่งปรากฏว่ามีความรู้เกี่ยวกับประเทศไทยอยู่ในเกณฑ์สูงมาก (ร้อยละ 92.26 และ 92.90) แต่มีความรู้เกี่ยวกับ

ประเทศมาเลเซียอยู่ในเกณฑ์ต่ำ (ร้อยละ 33.96 และ 32.91) ส่วนนักเรียน
 นิสิต นักศึกษามีความรู้เกี่ยวกับประเทศไทยสูงมากเช่นเดียวกัน (ร้อยละ 90.74)
 และมีความรู้เกี่ยวกับมาเลเซียอยู่ในระดับปานกลาง (ร้อยละ 46.55) จะเห็น
 ว่าความรู้อาจมากหรือน้อยเกี่ยวกับประเทศทั้งสองของอาชีพต่าง ๆ ขึ้นอยู่กับการได้
 รับการศึกษาตามอาชีพนั้น ๆ อย่างเห็นได้ชัด

ง. การพิสูจน์สมมติฐานที่ 1

สมมติฐานข้อที่ 1 ได้ตั้งไว้อย่างกว้าง ๆ ว่า "คนไทยในสี่จังหวัด
 ชายแดนภาคใต้มีความรู้เกี่ยวกับประเทศมาเลเซียมากกว่ามีความรู้เกี่ยวกับประเทศ
 ไทย"

แต่จากที่กล่าวมา 3 ตอนข้างต้นแล้วนั้น ปรากฏว่าคนไทยในสี่จังหวัด
 ชายแดนภาคใต้มีความรู้ความเข้าใจเกี่ยวกับประเทศมาเลเซียน้อยกว่าเกี่ยวกับ
 ประเทศไทย หากพิจารณาจำนวนร้อยละจากแผนภาพที่ 11 อีกครั้งหนึ่ง พอดีจะ
 นำมาสรุปเป็นคำตอบตามตารางใหม่เพื่อให้พิจารณาได้ง่ายขึ้นได้ดังนี้.

ตารางที่ 10

เปรียบเทียบความรูเกี่ยวกับประเทศมาเลเซียและไทยของคนไทยในสี่จังหวัด
ชายแดนภาคใต้ จำแนกตามคำถามแต่ละข้อ, พ.ศ.2521

ประเด็นคำถาม	ตอบเกี่ยวกับมาเลเซียถูก	ตอบเกี่ยวกับไทยถูก
1. ถามจำนวนรัฐและจังหวัด	20.43 (207)	48.86 (495)
2. ถามชื่อนายกรัฐมนตรี	21.72 (220)	39.59 (401)
3. ถามผลผลิตจากพืช	29.42 (298)	43.93 (445)
4. ถามแหล่งแร่ดีบุก	1.18 (12)	36.13 (336)
5. ถามจำนวนประชากร	1.28 (13)	42.65 (432)
เฉลี่ยรวม	14.81 (150)	41.62 (422)

- หมายเหตุ 1. ตัวเลขในวงเล็บคือจำนวนผู้ตอบถูกในคำถามของแต่ละประเทศจาก
กลุ่มตัวอย่างทั้งหมด 1,013 คน
2. ตัวเลขนอกวงเล็บคือจำนวนร้อยละของผู้ตอบถูกจากกลุ่มตัวอย่าง
ทั้งหมด 1,013 คน

จากตารางที่ 10 จะเห็นว่าจากคำถามทุกข้อกลุ่มตัวอย่างทั้งหมดตอบคำถามเกี่ยวกับ
ประเทศไทยถูกในจำนวนร้อยละมากกว่าเกี่ยวกับประเทศมาเลเซีย ค่าเฉลี่ยรวม
จึงออกมาในลักษณะที่กลุ่มตัวอย่างตอบเกี่ยวกับประเทศไทยถูกมากกว่าเกี่ยวกับมาเลเซีย
ซึ่งมีจำนวนร้อยละเฉลี่ยไทย ต่อ มาเลเซียเท่ากับ 41.62 : 14.81 ฉะนั้นจึงปฏิเสธ

สมมติฐานที่ 1 ที่ว่า "คนไทยในสี่จังหวัดชายแดนภาคใต้มีความรู้เกี่ยวกับประเทศมาเลเซียมากกว่ามีความรู้เกี่ยวกับประเทศไทย" และกลับมายอมรับข้อสรุปในทางตรงข้ามที่ว่า "คนไทยในสี่จังหวัดชายแดนภาคใต้มีความรู้เกี่ยวกับประเทศไทยมากกว่ามีความรู้เกี่ยวกับประเทศมาเลเซีย" การที่ผลการวิจัยออกมาในทางปฏิเสธเช่นนี้อาจเป็นเพราะเหตุผลดังต่อไปนี้

1. ประชากรส่วนใหญ่ในสี่จังหวัดชายแดนภาคใต้ได้รับการศึกษาคำปรากฏว่าจากผลการวิจัยในครั้งนี้ระดับการศึกษาต่างกันเป็นปัจจัยสำคัญที่มีผลทำให้มีความรู้เกี่ยวกับประเทศทั้งสองมากหรือน้อย ดังจะเห็นได้จากผู้ที่จบ ป.4 หรือต่ำกว่ามีความรู้เกี่ยวกับมาเลเซียในคำถาม 5 ข้อดังกล่าวเพียงร้อยละ 3.10 เท่านั้น (ดูแผนภาพที่ 16) และจะเห็นว่าเมื่อระดับการศึกษาสูงขึ้นความรู้เกี่ยวกับมาเลเซียเพิ่มขึ้นด้วย ดังนั้นเมื่อประชากรส่วนใหญ่ได้รับการศึกษาคำจึงทำให้มีความรู้ความเข้าใจเกี่ยวกับมาเลเซียต่ำด้วย สำหรับความรู้เกี่ยวกับประเทศไทยที่สูงกว่านั้น น่าจะเป็นเพราะคนไทยในสี่จังหวัดนี้คุ้นเคยและใกล้ชิดกับความเคลื่อนไหวต่าง ๆ ภายในประเทศไทยไ้มากกว่า เช่นในเรื่องชื่อนายกรัฐมนตรี เรื่องจำนวนประชากรเหล่านี้ เป็นต้น

2. การที่คนไทยในสี่จังหวัดชายแดนภาคใต้มีโอกาสศึกษาเล่าเรียนในโรงเรียนประถมศึกษาของประเทศไทย จึงคาดว่าจะมีผลอย่างมากต่อกรมีความรู้เกี่ยวกับประเทศไทย เพราะหลักสูตรที่รัฐบาลจัดขึ้นให้เรียนในชั้นประถมศึกษา นั้นได้บรรจุให้คนไทยทุกคนได้รู้จักกับสภาพการณต่าง ๆ ของประเทศไทยมากกว่าของประเทศอื่น จึงทำให้คนไทยในสี่จังหวัดชายแดนภาคใต้ยังคงจำได้ เช่นจำได้ว่าชาวเป็นผลิตผลจากพืชที่สำคัญที่สุดของประเทศไทย แร่ก็บุกมีมากที่จังหวัดภูเก็ต พังงา และกระบี่ เป็นต้น

3. เนื่องจากเนื้อหาในคำถามขอเดียวกันแต่มีความจำเ็นและใกล้ชิดกับความ เป็นอยู่ของคนไทยในสี่จังหวัดชายแดนภาคใต้ไม่เหมือนกัน ตัวอย่างเช่นคำถาม

ที่ว่าประเทศไทยมีประชากรประมาณเท่าไร อาจเป็นคำถามที่ง่ายสำหรับคนไทยในสี่จังหวัดชายแดนภาคใต้ เพราะได้ตระหนักร่วมกับคนไทยทั้งชาติเกี่ยวกับเรื่องประชากรและเป็นปัญหาใกล้ตัวกว่า จึงมีโอกาสรวบรวมจำนวนประชากรของประเทศไทยมากกว่ารวบรวมจำนวนประชากรของมาเลเซีย

4. เมื่อพิจารณาแหล่งความรู้ที่ได้รับของคนไทยในสี่จังหวัดชายแดนภาคใต้ จะเห็นว่าโดยเฉลี่ยแล้วมักได้รับความรู้จากแหล่งความรู้ที่ไปจากประเทศไทยมากกว่าแหล่งความรู้ที่มาจากมาเลเซีย¹ ได้แก่ หนังสือพิมพ์ภาษาไทย (ร้อยละ 9.97) จากสถานศึกษาและการอ่านหนังสือโดยทั่วไป (ร้อยละ 7.75) ซึ่งเป็นสถานศึกษาของไทย วิทยุจากไทย (ร้อยละ 7.32) ในขณะที่ได้รับความรู้จากแหล่งที่มาจากมาเลเซียน้อยกว่า คือหนังสือพิมพ์มาเลเซีย (ร้อยละ 4.07) วิทยุจากมาเลเซีย (ร้อยละ 2.59) เมื่อเป็นเช่นนี้จึงเชื่อว่าทำให้คนไทยในสี่จังหวัดชายแดนภาคใต้มีโอกาสได้รับความรู้และทราบข่าวคราวเกี่ยวกับประเทศไทยมากกว่า

¹ ยกเว้นแหล่งความรู้จากการสนทนากับผู้อื่น ซึ่งเป็นแหล่งความรู้ที่ไ้มากที่สุด (ร้อยละ 59.31) แหล่งความรู้แหล่งนี้เชื่อว่าอาจทำให้ผู้รับความรู้ได้รับความรู้ที่มีคุณค่าจากความเป็นจริงได้มากกว่าแหล่งความรู้อื่น ๆ และไม่สามารถแยกได้ว่าเป็นเรื่องราวเกี่ยวกับไทยหรือมาเลเซียที่ได้จากการสนทนากัน