

การขยายตัวของชุมชนเกาะสมุยในอนาคต

การขยายตัวของชุมชนซึ่งจะมีในอนาคตนั้น ประการสำคัญขึ้นอยู่กับอัตราการขยายตัวของประชากร อีกทั้งรูปร่างลักษณะของการขยายตัวนี้ก็ขึ้นอยู่กับความกดดันจากสภาพทางเศรษฐกิจ ภูมิประเทศ ตลอดจนระบบการคมนาคมขนส่งซึ่งจะพัฒนาปรับปรุงในอนาคต ดังได้กล่าวไว้ในเบื้องต้นแล้วว่า เกาะสมุยทั้งเกาะนั้นอยู่ในเขตสุขาภิบาล การปรับปรุงพัฒนาใดๆ ก็ตามจำเป็นที่จะต้องครอบคลุมอาณาบริเวณเนื้อที่ทั้งหมด การพิจารณากำหนดการขยายตัวของชุมชนในอนาคตก็เช่นเดียวกัน แต่ด้วยเหตุที่ว่าชุมชนในเกาะสมุยนั้นมีโคอยู่รวมกันเป็นกลุ่มก้อน เช่นชุมชนในเมืองทั่ว ๆ ไป แต่อยู่กระจัดกระจายเป็นชุมชนเล็กชุมชนน้อยตลอดทั้งตัวเกาะ ชุมชนในเกาะสมุยมีอยู่ด้วยกัน ๘ ชุมชนหรือตำบลด้วยกัน ซึ่งต่างก็มีขนาดและจำนวนประชากรอยู่ในเกณฑ์เท่า ๆ กัน การพิจารณาการขยายตัวของประชากรจึงต้องพิจารณาหมดทั้ง ๘ ตำบล แต่ชุมชนขนาดใหญ่และน่าสนใจนั้นมีอยู่ ๔ แห่งด้วยกัน คือ

๑. ชุมชนตำบลอ่างทอง
๒. ชุมชนตำบลมะเร็ต
๓. ชุมชนตำบลแม่น้ำ
๔. ชุมชนตำบลบ่อผุด

ประชากร

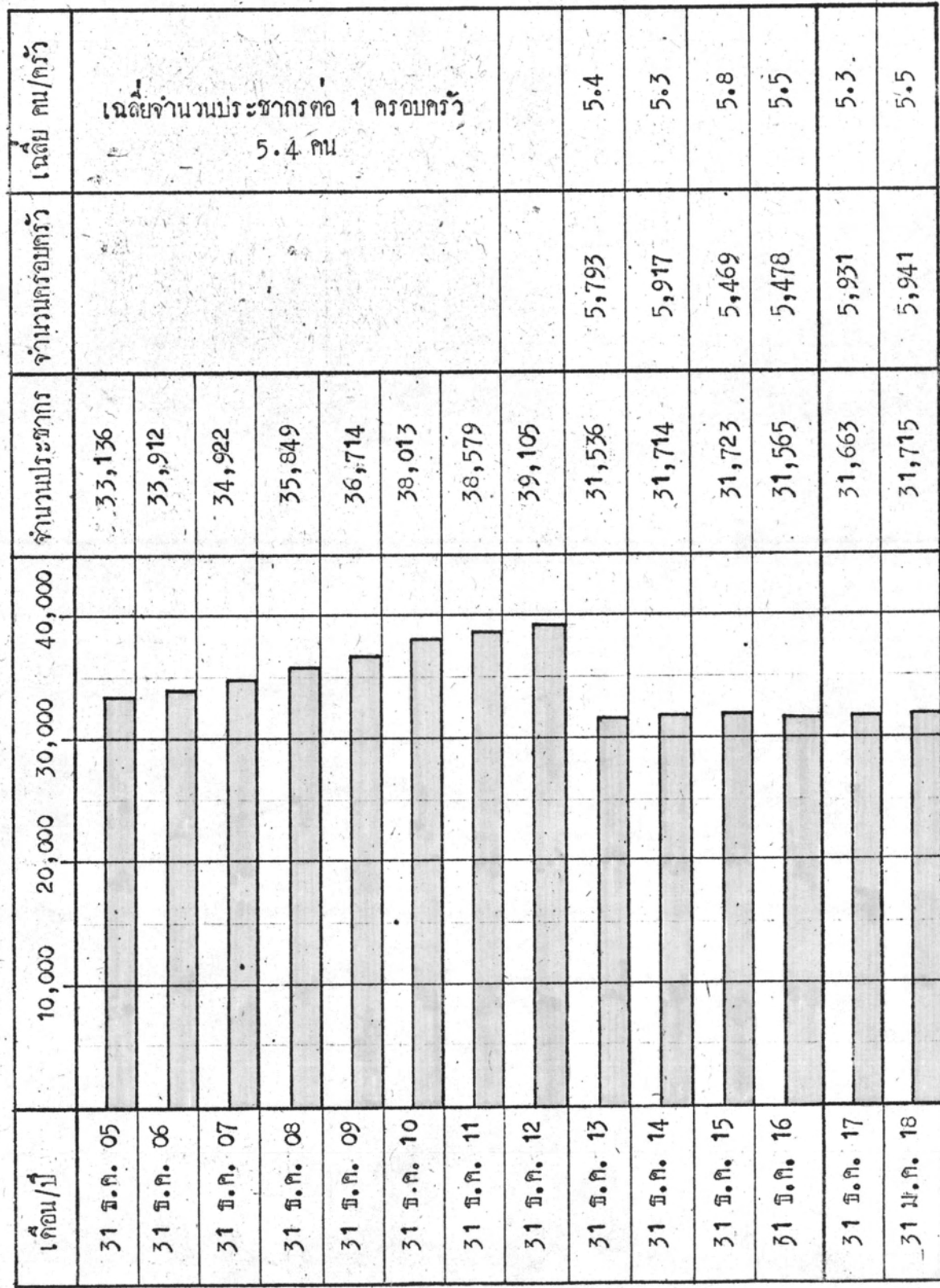
การขยายตัวของประชากร

ในการวางแผนชุมชนแห่งหนึ่งแห่งใดก็ตามย่อมต้องพิจารณาถึงจำนวนประชากร ที่มีอยู่ทั้งในอดีตและในปัจจุบัน ซึ่งจากสถิติตัวเลขทะเบียนราษฎร ในวันที่ ๓๑ มกราคม ๒๕๑๔ ของเกาะสมุย มีจำนวนประชากรทั้งหมด ๓๑,๓๑๕ คน คิดเป็นจำนวนครอบครัว ๕,๘๔๑ ครอบครัว ขนาดเฉลี่ย ๕.๕ คนต่อครอบครัว และจากสถิติที่ย้อนหลังไปถึงปี ๒๕๐๕ ซึ่งมี

จำนวนประชากร ๓๓,๑๓๖ คน จะเห็นได้ว่าในช่วงระยะเวลา ๑๔ ปี จำนวนประชากรใน
เกาะสมุยลดลงถึง ๑,๔๒๑ คน จากปี พ.ศ. ๒๕๐๓ เรื่อยมาจนถึงปี พ.ศ. ๒๕๑๒ จา
นวนประชากรมีแนวโน้มเพิ่มขึ้นเรื่อย ๆ และลดลงอย่างมากในปี พ.ศ. ๒๕๑๓ จาก พ.ศ.
๒๕๑๓ จนถึงปัจจุบัน อัตราประชากรเพิ่มขึ้นประมาณ ๑ % ต่อปี ซึ่งนับว่าน้อยมาก เมื่อเทียบกับ
กับอัตราการขยายตัวโดยเฉลี่ยของประเทศ ๓.๒ เปอร์เซ็นต์ (คูแณภูมิที่ ๔)

การขยายตัวของจำนวนประชากร ย่อมหมายถึงความต้องการที่เพิ่มขึ้นในด้านที่พัก
อาศัย สถานที่ทำงาน โรงเรียน ตลาด กิจการทางสาธารณูปโภคและสาธารณูปการ ฯลฯ
ฉะนั้น ในการวางผังชุมชนแห่งหนึ่งแห่งใดย่อมต้องพิจารณาถึงจำนวนประชากร โดยอาศัย
จากจำนวนประชากรที่มีอยู่ในอดีตและปัจจุบัน ก็สามารถพยากรณ์จำนวนประชากรในอนาคต
ได้ แต่สำหรับเกาะสมุยในปัจจุบัน จำนวนประชากรโดยเฉพาะอย่างยิ่งประชากรซึ่งอยู่ใน
วัยทำงานมีแนวโน้มการอพยพออกจากเกาะสมุย เพื่อไปหางานทำยังแหล่งอื่น ๆ มากขึ้น
แสดงให้เห็นว่าสภาพเศรษฐกิจและมาตรฐานการครองชีพของ เกาะสมุยไม่มีความมั่นคงนัก
การขยายตัวของประชากรซึ่งจะเพิ่มขึ้นในอนาคตจึงอยู่กับนโยบายของรัฐบาล ซึ่งจะต้องส่งเสริม
เสริมในกิจการอุตสาหกรรมการท่องเที่ยวซึ่งมีแนวโน้มที่จะเป็นไปได้สูง

แสดงจำนวนประชากรในเขตสุขภาพภาคกลาง



ที่มา: มีชีวิตคือการทะเลาะเบาะแว้ง: จังหวัดสุราษฎร์ธานี

ตารางที่ ๓

แสดงอัตราการเกิดการตายและการย้ายเข้าย้ายออกของชุมชนในเกาะสมุย^๑

| ปี | ประชากร | อัตราการเกิด | | | อัตราการตาย | | | การย้ายเข้า | | | การย้ายออก | | |
|---------|---------|--------------|----|----|-------------|----|---|-------------|----|----|------------|----|----|
| | | รวม | ช | ญ | รวม | ช | ญ | รวม | ช | ญ | รวม | ช | ญ |
| พ.ศ. ๑๒ | ๓๙,๑๐๕ | - | - | - | - | - | - | - | - | - | - | - | - |
| พ.ศ. ๑๓ | ๓๑,๕๓๖ | ๕๑ | ๒๔ | ๒๗ | ๑๓ | ๙ | ๔ | ๓๖ | ๒๓ | ๑๓ | ๓๓ | ๑๘ | ๑๕ |
| พ.ศ. ๑๔ | ๓๑,๗๑๔ | ๕๔ | ๒๘ | ๒๖ | ๒๓ | ๑๗ | ๖ | ๘๐ | ๔๕ | ๓๕ | ๑๐๒ | ๖๓ | ๓๙ |
| พ.ศ. ๑๕ | ๓๑,๗๒๓ | ๓๔ | ๑๕ | ๑๙ | ๑๗ | ๘ | ๙ | ๓๒ | ๒๑ | ๑๑ | ๗๗ | ๔๒ | ๓๕ |
| พ.ศ. ๑๖ | ๓๑,๕๖๕ | ๓๕ | ๑๘ | ๑๗ | ๑๓ | ๖ | ๗ | ๒๘ | ๑๘ | ๑๐ | ๖๗ | ๓๘ | ๒๙ |
| พ.ศ. ๑๗ | ๓๑,๖๖๓ | ๓๓ | ๑๔ | ๑๙ | ๑๖ | ๑๑ | ๕ | ๕๕ | ๓๐ | ๒๕ | ๘๙ | ๕๘ | ๓๑ |
| พ.ศ. ๑๘ | ๓๑,๗๑๕ | ๔๗ | ๒๘ | ๑๙ | ๑๒ | ๖ | ๖ | ๙๑ | ๕๖ | ๓๕ | ๗๔ | ๕๐ | ๓๔ |

หมายเหตุ การย้ายเข้าย้ายออกและการเกิดการตายเป็นสถิติในเดือนเดียว

จากตารางที่ ๓ ซึ่งแสดงอัตราการเกิดของประชากรในหนึ่งเดือน ตั้งแต่ ปี พ.ศ. ๒๕๑๓ ถึงปี พ.ศ. ๒๕๑๘ มีอัตราไม่แตกต่างกันเมื่อเปรียบเทียบกับจำนวนประชากร กล่าวโดยเฉลี่ยแล้วจะมีอัตราการเกิดประมาณ ปีละ ๕๐๐ คน หรือ ๑.๖ เปอร์เซ็นต์ อัตราการตายโดยเฉลี่ย .๖๒ เปอร์เซ็นต์ ส่วนการย้ายเข้าย้ายออกอยู่ในอัตราเฉลี่ยใกล้เคียงกัน แม้ว่าการย้ายออกจะมีอัตราเฉลี่ยมากกว่าเล็กน้อย อัตราการเพิ่มของประชากรโดยสรุปแล้วอยู่ในระหว่าง .๘ เปอร์เซ็นต์ ถึง ๑ เปอร์เซ็นต์ค้ำกกล่าวแล้ว แต่เมื่อเปรียบเทียบกับอัตราขยายตัวของจังหวัดสุราษฎร์ธานี ซึ่งมีอัตรา ๒.๕ เปอร์เซ็นต์ค้ำกแล้ว จะเห็นว่าตัวเลขแตกต่างกันมาก ซึ่งโดยหลักการที่ควรจะเป็นแล้ว อัตราการขยายตัวควรจะใกล้เคียงกัน ประการแรกได้แก่ ปัจจัยทางโครงสร้างพื้นฐาน (Infrastructure) ของเกาะสมุยนี้ยังไม่เพียงพอ เช่น การคมนาคมขนส่ง กิจกรรมสาธารณูปการ สาธารณูปโภค เป็นต้น ซึ่งถ้า

^๑ จากสถิติทะเบียนราษฎร จังหวัดสุราษฎร์ธานี

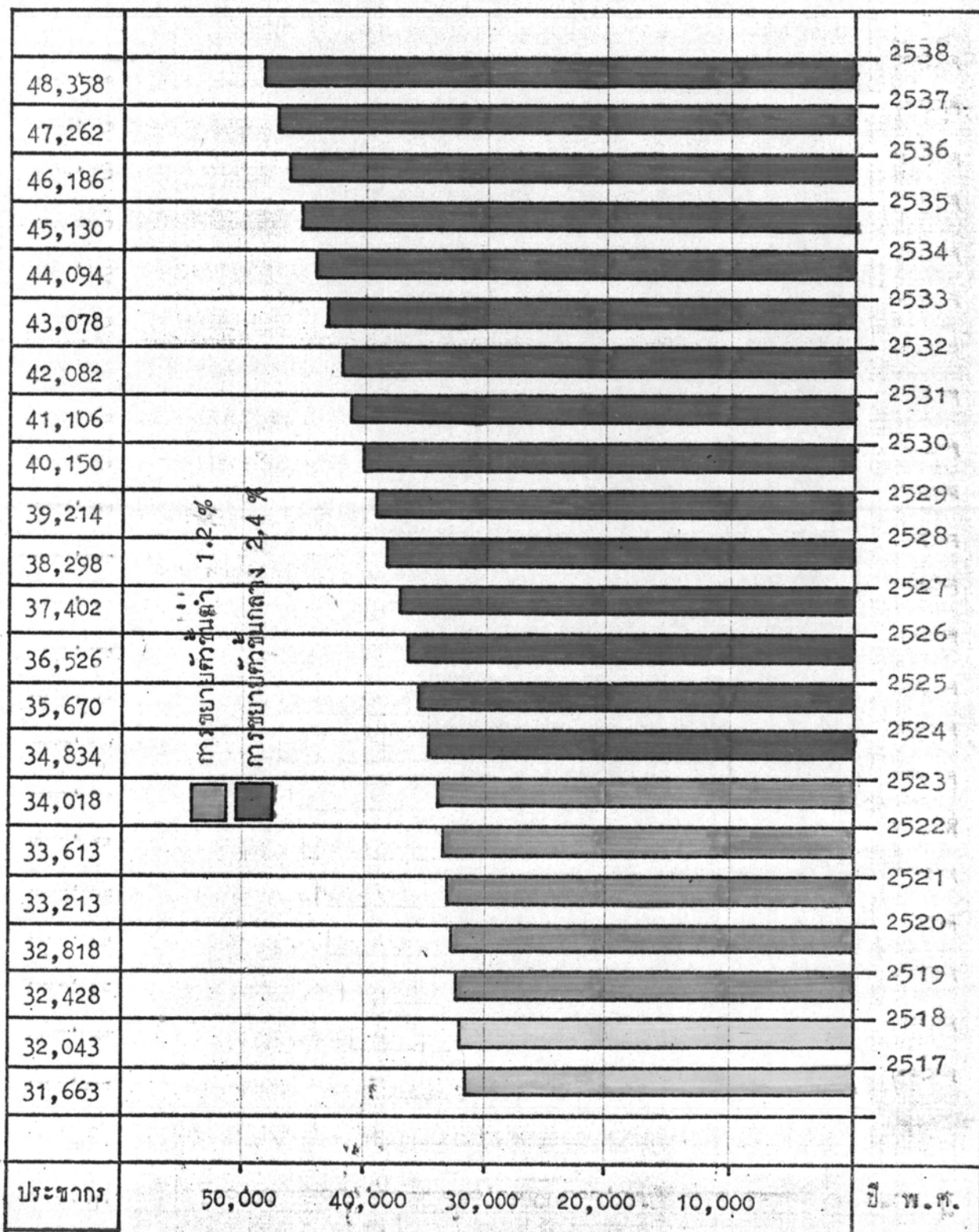
หากเกาะสมุยได้รับการพัฒนาปรับปรุงปัจจัยดังกล่าวให้มีความสะดวกพร้อมมูลแล้ว เชื่อแน่ว่า อัตราการขยายตัวของประชากรจะเพิ่มขึ้น และถ้าหากการส่งเสริมพัฒนาอาชีพรวมทั้งกิจการค้าท่องเที่ยวซึ่งติดตามมา ได้รับผลตามโครงการที่วางไว้แล้ว อัตราการขยายตัวของชุมชนในเกาะสมุยก็จะเพิ่มขึ้นอีก

ด้วยเหตุนี้การคาดการณ์การขยายตัวของประชากรเกาะสมุยในอนาคต จึงแบ่งออกเป็นลำดับขั้นต่าง ๆ กัน ซึ่งจะสอดคล้องสัมพันธ์กับโครงการพัฒนาเกาะสมุยซึ่งได้วางไว้ ซึ่งจะกล่าวต่อไป ส่วนการคาดการณ์การขยายตัวของประชากรในอนาคตนั้น กำหนดระยะเวลา ๒๐ ปี คือ ตั้งแต่ ปี พ.ศ. ๒๕๑๘ - ๒๕๓๘

จากตารางแสดงการขยายตัวของประชากรของเกาะสมุยในอนาคต พ.ศ. ๒๕๑๘ - ๒๕๓๘ นั้น (ดูแผนภูมิที่ ๕ (ตารางที่ ๕ ในภาคผนวก ก.) อัตราการขยายตัวในปัจจุบันอยู่ในขั้นต่ำมาก คือประมาณ ๑ เปอร์เซ็นต์ ซึ่งจากสภาพปัจจุบันของเกาะสมุย เมื่อพิจารณาโดยละเอียดแล้ว และมีการกำหนดแนวทางนโยบายอย่างจริงจังในการพัฒนา อัตราการขยายตัวของประชากรในช่วงระยะ ๕ ปี แรก คือ พ.ศ. ๒๕๑๘ - ๒๕๒๓ การขยายตัวจะไม่สูงขึ้นมากนัก ด้วยช่วงระยะเวลาดังกล่าวกำหนดให้เป็นระยะในการปรับปรุงระบบการคมนาคมภายในตัวเกาะ รวมทั้งกิจการสาธารณูปโภค สาธารณูปการ เช่นการไฟฟ้า ประปา ฯลฯ อัตราการขยายตัวกำหนดให้ ๑.๒ เปอร์เซ็นต์ซึ่งมากกว่าการขยายตัวปัจจุบันเล็กน้อย สำหรับการขยายตัวขั้นกลาง ๒.๔ เปอร์เซ็นต์และการขยายตัวขั้นสูง ๓.๖ เปอร์เซ็นต์ ซึ่งมีแนวโน้มที่จะเป็นไปได้มากเมื่อผ่านช่วงระยะเวลา ๕ ปีแรกไปแล้ว

ถ้าเปรียบเทียบอัตราการขยายตัวของประชากรทั้ง ๓ อัตรา ตั้งแต่ ปี พ.ศ. ๒๕๒๔ ขึ้นไป กับอัตราการขยายตัวของประชากรเฉลี่ยทั้งประเทศ (๓.๒ เปอร์เซ็นต์) จะเห็นว่า อัตราการขยายตัวขั้นต่ำสุดคือ ๑.๒ เปอร์เซ็นต์นั้นค่อนข้างต่ำ ส่วนอัตราการขยายตัวขั้นสูงคือ ๓.๖ เปอร์เซ็นต์นั้น เมื่อได้พิจารณาถึงลักษณะแนวโน้มการขยายตัวของเกาะสมุย และสภาพการเศรษฐกิจย้อนหลังมาจนถึงในปัจจุบัน เห็นว่าถ้าจะเอาตัวเลขดังกล่าว มาใช้ฉายภาพประชากรเกาะสมุยในอนาคตแล้ว น่าจะเป็นตัวเลขที่สูงไป ดังนั้นจำนวนประชากรในอนาคตสำหรับเกาะสมุย เห็นว่าอัตราการขยายตัวขั้นกลางมีความเหมาะสมและมีความเป็นไปได้

แสดงอัตราการขยายตัวของประชากร เกษสมุย พ.ศ. 2518-2538



มากที่สุด จึงได้ใช้ตัวเลขนี้ในการฉายภาพประชากร ซึ่งในปี พ.ศ. ๒๕๓๘ จะให้จำนวนประชากร ๔๘,๓๕๘ คน (ซึ่งอาจจะกำหนดให้เป็น ๕๐,๐๐๐ คน ซึ่งถือว่าเป็นตัวเลขใกล้เคียง)

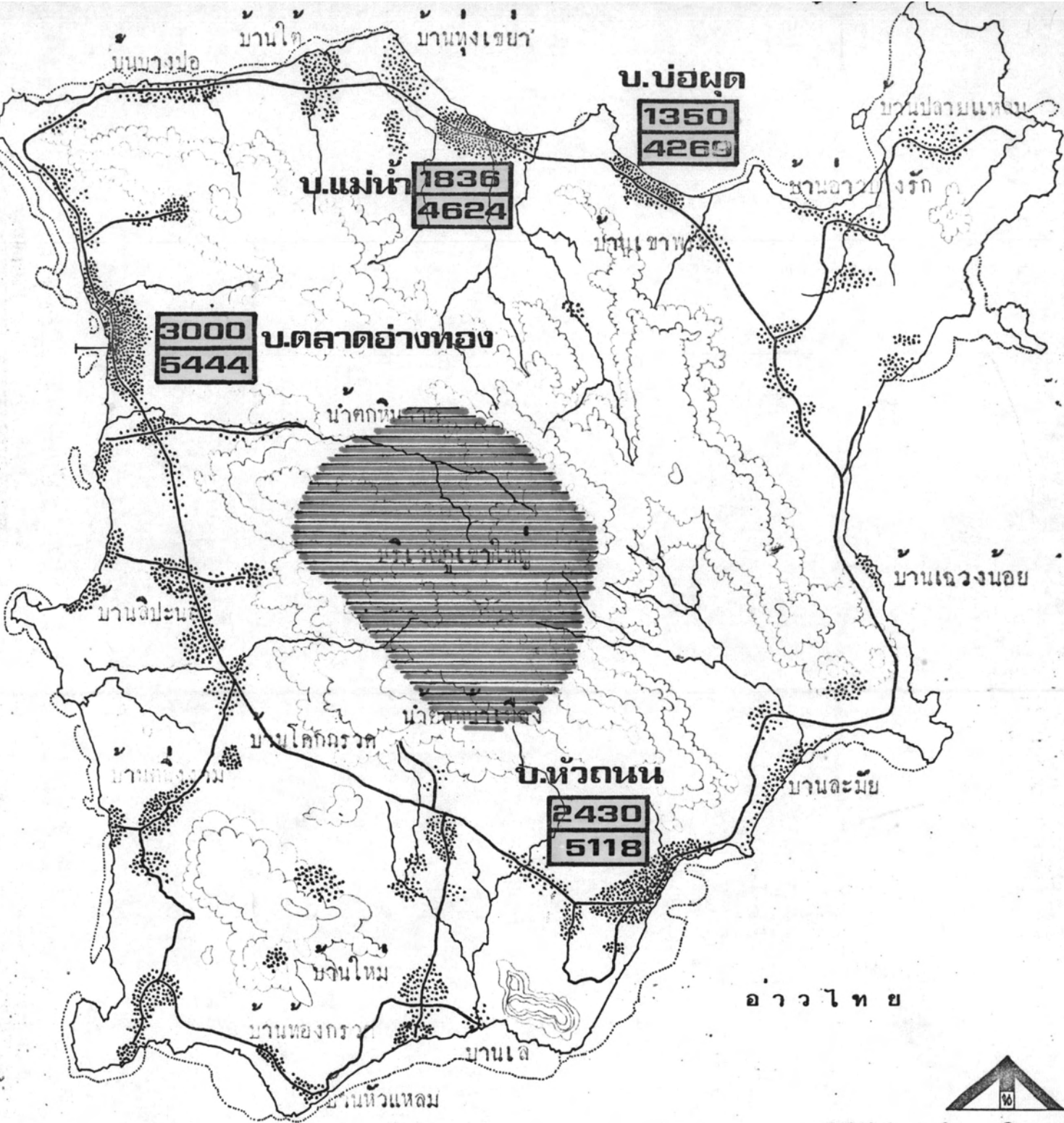
ความหนาแน่นประชากรปัจจุบันและในอนาคต

เขตสุขาภิบาลเกาะสมุย ซึ่งกินเนื้อที่ทั้งเกาะคือประมาณ ๒๘๐ ตารางกิโลเมตร ในปี พ.ศ. ๒๕๑๗ มีจำนวนประชากรรวมทั้งเกาะ ๓๑,๖๖๓ คน เฉลี่ยความหนาแน่นประชากรได้ประมาณ ๑๒๕ คนต่อตารางกิโลเมตร ซึ่งนับว่าน้อยมาก แต่ด้วยเหตุที่พื้นที่ส่วนใหญ่ซึ่งเป็นภูเขา มีอยู่ถึง ๒ ใน ๓ ส่วนของพื้นที่ทั้งหมด และประชากรทั้งหมดต่างก็ตั้งถิ่นฐานอยู่กระจุกกระจายทั่วไปตามพื้นที่ราบที่มีอยู่ตลอดแนวเกาะ ซึ่งเฉลี่ยความหนาแน่นประชากรได้ประมาณ ๓๗๕ คน ต่อตารางกิโลเมตร หรือประมาณ .๖ คนต่อไร่ แสดงให้เห็นว่าการขยายตัวของประชากรของเกาะสมุย เมื่อเปรียบเทียบกับความหนาแน่นโดยเฉลี่ยแล้ว ยังสามารถที่จะเพิ่มความหนาแน่นประชากรต่อไร่ได้อีกมาก (ดูแผนที่ ๒ ก.)

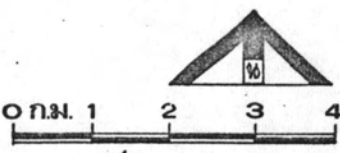
อย่างไรก็ดี คาดว่าในอนาคตความหนาแน่นของประชากรในเกาะสมุย คือ ในปี พ.ศ. ๒๕๓๘ จะมีอัตราความหนาแน่นเฉลี่ย ๕๖๕ คนต่อตารางกิโลเมตร หรือประมาณ ๑ คนต่อไร่ ซึ่งก็ยังนับได้ว่าน้อยอยู่

แต่ทั้งนี้โลกกว้างแล้ววาประชากรของเกาะสมุยต่างก็อยู่รวมกลุ่มกันเป็นชุมชนต่าง ๆ ถึง ๗ ชุมชนหรือตำบล การวางแผนรวม จึงต้องพิจารณาการขยายตัวของประชากรแยกเป็นรายชุมชนไป จะพิจารณารวมที่เกี่ยวข้องทั้งหมดไม่ได้

จากการศึกษาจำนวนประชากร อัตราการเกิดการตาย การย้ายเข้า ย้ายออก ของตำบลต่าง ๆ ทั้ง ๗ ตำบล (ดูตารางที่ ๖ ภาคผนวก ก.) ตำบลที่มีประชากรมากที่สุดได้แก่ตำบลอ่างทอง ซึ่งเป็นที่ตั้งของที่ว่าการอำเภอเกาะสมุย, ตำบลมะเร็ต, ตำบลคลังงาม, ตำบลแม่น้ำ, ตำบลบ่อผุด, ตำบลหน้าเมือง และตำบลลิปะน้อย ตามลำดับ สำหรับอัตราการเกิดการตายการย้ายเข้า ย้ายออก ไม่สามารถที่จะนำมาทำแผนภูมิพิจารณาหาอัตราแนวโน้มที่พอจะยึดถือได้ แต่พอจะวิเคราะห์ได้ว่า อัตราส่วนดังกล่าว มีลักษณะคล้ายคลึงกัน และใกล้เคียงกับอัตราส่วนการเกิดการตายการย้ายเข้า ย้ายออกของประชากรรวมทั้งเกาะสมุย ดังนั้นการ



แผนที่ ๖ ก. แสดงความหนาแน่นประชากร พ.ศ. ๒๕๑๔



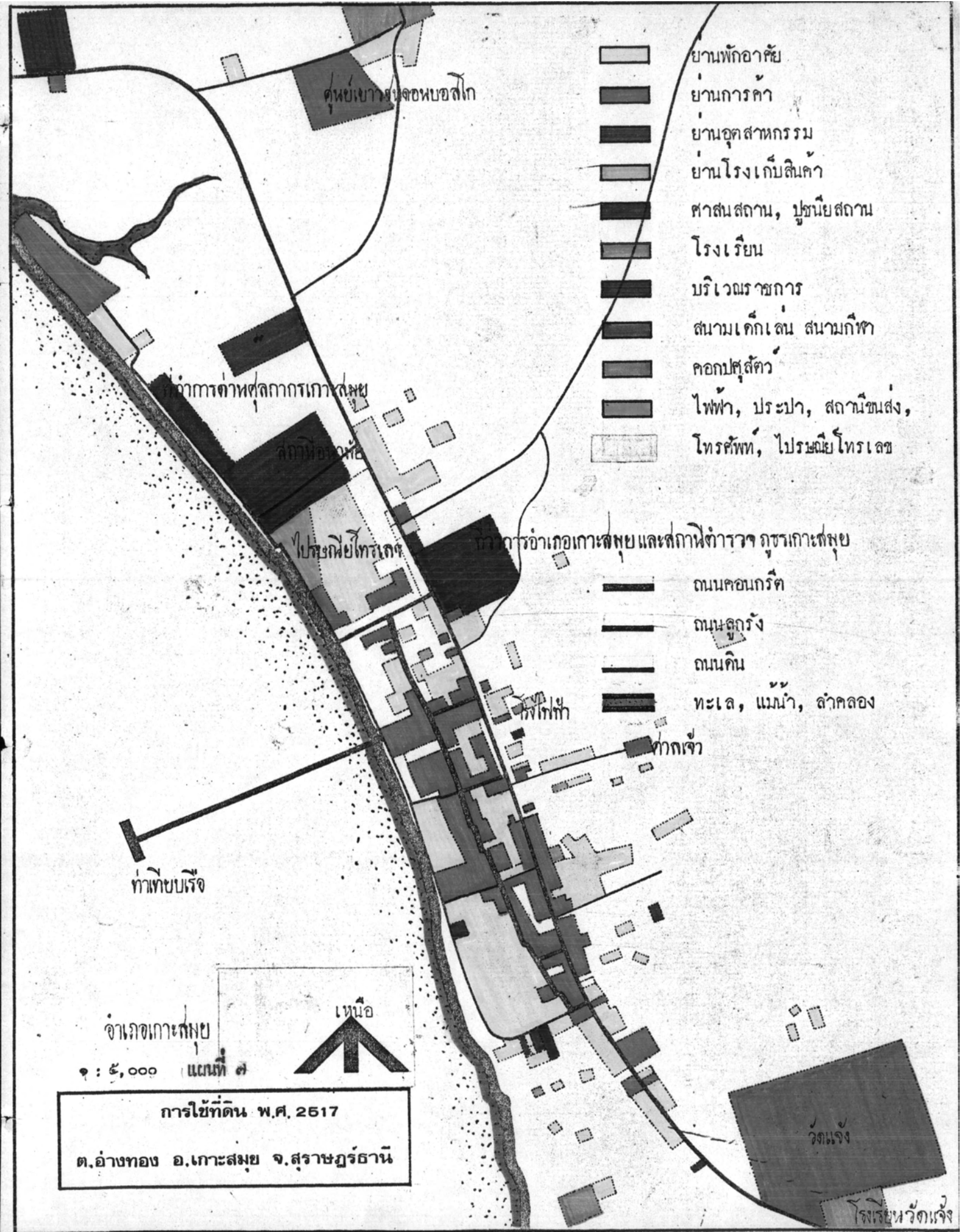
| | | | | | |
|-----------------------------|--|------|------------------------|------|-------------------------|
| ประชากรตำบลอ่างทอง ๕,๔๔๔ คน | ประชากรตำบลหน้าเมือง ๔,๐๘๗ คน | | | | |
| ประชากรตำบลมะเร็ต ๕,๑๑๔ คน | ประชากรตำบลลิปะน้อย ๒,๘๖๗ คน | | | | |
| ประชากรตำบลแม่ห้า ๔,๖๖๔ คน | บริเวณป่าสงวนเนื้อที่ ๑๑ ตรก.ม. | | | | |
| ประชากรตำบลบ่อผุด ๔,๒๖๔ คน | <table border="1"> <tr> <td>3000</td> <td>จำนวนประชากรในเขตชุมชน</td> </tr> <tr> <td>5444</td> <td>จำนวนประชากรรวมทั้งตำบล</td> </tr> </table> | 3000 | จำนวนประชากรในเขตชุมชน | 5444 | จำนวนประชากรรวมทั้งตำบล |
| 3000 | จำนวนประชากรในเขตชุมชน | | | | |
| 5444 | จำนวนประชากรรวมทั้งตำบล | | | | |
| ประชากรตำบลดงงาม ๔,๐๘๗ คน | หนึ่งจุดต่อประชากร ๑๐ คน | | | | |

ขยายตัวประชากรของแต่ละตำบลจึงอาจจะใช้ตัวเลขการขยายตัวชั้นกลาง ๒.๔ เปอร์เซนต์ได้ แต่อย่างไรก็ตามจำต้องพิจารณาถึงสภาพความกดดันทางภูมิประเทศของแต่ละตำบลด้วย รวมทั้งสภาพทางด้านบริการสาธารณะที่จะมีในอนาคต เช่น กิจการสาธารณสุข การสาธารณสุขโลก จากการพิจารณาสภาพท้องที่ในปัจจุบันและในอนาคต ชุมชนหรือตำบลที่จะมีการขยายตัวประชากรเพิ่มขึ้น ได้แก่ตำบลที่อยู่ทางคานตะวันตกของเกาะ ซึ่งได้แก่ ตำบลอ่างทอง ตำบลคลังงาม ตำบลมะเร็ต ซึ่งตำบลดังกล่าวอยู่ในเขตที่จะได้รับการพัฒนาและบริการทางด้านสาธารณสุขโลก โดยเฉพาะกิจการทางด้านการประปา ซึ่งมีโครงการนำเอาน้ำจากน้ำตกหน้าเมือง มาใช้ แต่ทั้งนี้เชื่อว่าชุมชนหรือตำบลอื่น ๆ การขยายตัวประชากรจะลดลง การขยายตัวก็ยังคงมีอยู่ในอัตราใกล้เคียงกัน เมื่อการคมนาคมติดต่อกภายในตัวเกาะมีความสะดวกรวดเร็วทั่วถึงกัน รวมทั้งนโยบายในการพัฒนาการท่องเที่ยวในอนาคตจะเป็นส่วนผลักดันให้การขยายตัวประชากรเกิดขึ้นทั่วทุกชุมชน

การกำหนดขอบเขตการวางผังชุมชนต่าง ๆ เพื่อกำหนดการใช้ที่ดิน อันเนื่องมาจากการขยายตัวประชากรในอนาคตนั้น ดังกล่าวแล้วว่าตำบลหนึ่ง ๆ มีอยู่หลายชุมชนด้วยกัน การวางผังจึงเลือกเอาเฉพาะชุมชนใหญ่ที่สุดในตำบลนั้น ๆ เป็นเกณฑ์ เช่น ชุมชนตลาดอ่างทอง ตำบลอ่างทอง, ชุมชนบ้านหัวถนน ตำบลมะเร็ต ชุมชนบ้านแมน่า ตำบลแมน่า และชุมชนบ้านบ่อผุด ตำบลบ่อผุด ฯลฯ จำนวนประชากรในแต่ละชุมชนข้างต้นนั้นไม่สามารถที่จะหาตัวเลขที่แน่นอนได้ จึงคิดคำนวณโดยประมาณจากการนับเฉลี่ยอาคารพักอาศัยที่ปรากฏอยู่ในผัง (คู่มือการใช้ที่ดินของแต่ละชุมชน) ต่ออัตราเฉลี่ยขนาดครอบครัวของประชากรทั้งเกาะ คือ ๕.๕ คนต่อครอบครัว

จำนวนประชากรปัจจุบันและในอนาคตของชุมชนใหญ่ ๆ และการใช้ที่ดิน

- ชุมชนตลาดอ่างทอง ตำบลอ่างทอง ชุมชนนี้เป็นชุมชนใหญ่อันดับหนึ่งและเป็นที่ตั้งของศูนย์ราชการ หน่วยงานต่าง ๆ ตลอดจนเป็นศูนย์กลางการคมนาคมติดต่อ ระหว่างเกาะ สมุยกับตัวจังหวัด และที่อื่น ๆ รวมทั้งเป็นที่ขึ้นลงของสินค้าวัสดุต่าง ๆ ภายในบริเวณชุมชนมีถนนหนทางอยู่หลายสาย บางสายเป็นถนนผิวคอนกรีตเสริมเหล็ก บางสายเป็นถนนดินลูกรัง มีขนาดไม่กว้างขวางนัก และยังไม่ไคมาตรฐาน ทอระบายน้ำใต้ถนนไม่มี ทางด้านการใช้ที่ดิน



ศูนย์เขารักษาพันธุ์สัตว์ป่า

ท่าอากาศยานนานาชาติ

สถานีวิทยุโทรทัศน์

ไปรษณีย์โทรเลข

ท่าอากาศยานนานาชาติและสถานีตำรวจ อู่เรือ

ท่าเรือ

- ย่านพักอาศัย
- ย่านการค้า
- ย่านอุตสาหกรรม
- ย่านโรงเรียน
- ศาลาสนพักผ่อน, อนุสาวรีย์
- โรงเรียน
- บริเวณราชการ
- สนามเด็กเล่น สนามกีฬา
- คอกปศุสัตว์
- ไฟฟ้า, ประปา, สถานีขนส่ง, โทรศัพท์, ไปรษณีย์โทรเลข

- ถนนคอนกรีต
- ถนนลูกรัง
- ถนนดิน
- ทะเล, แม่น้ำ, ลำคลอง

ท่าเทียบเรือ

อำเภอเกาะสมุย

๑ : ๕,๐๐๐ แผนที่ ๗



การใช้ที่ดิน พ.ศ. 2517

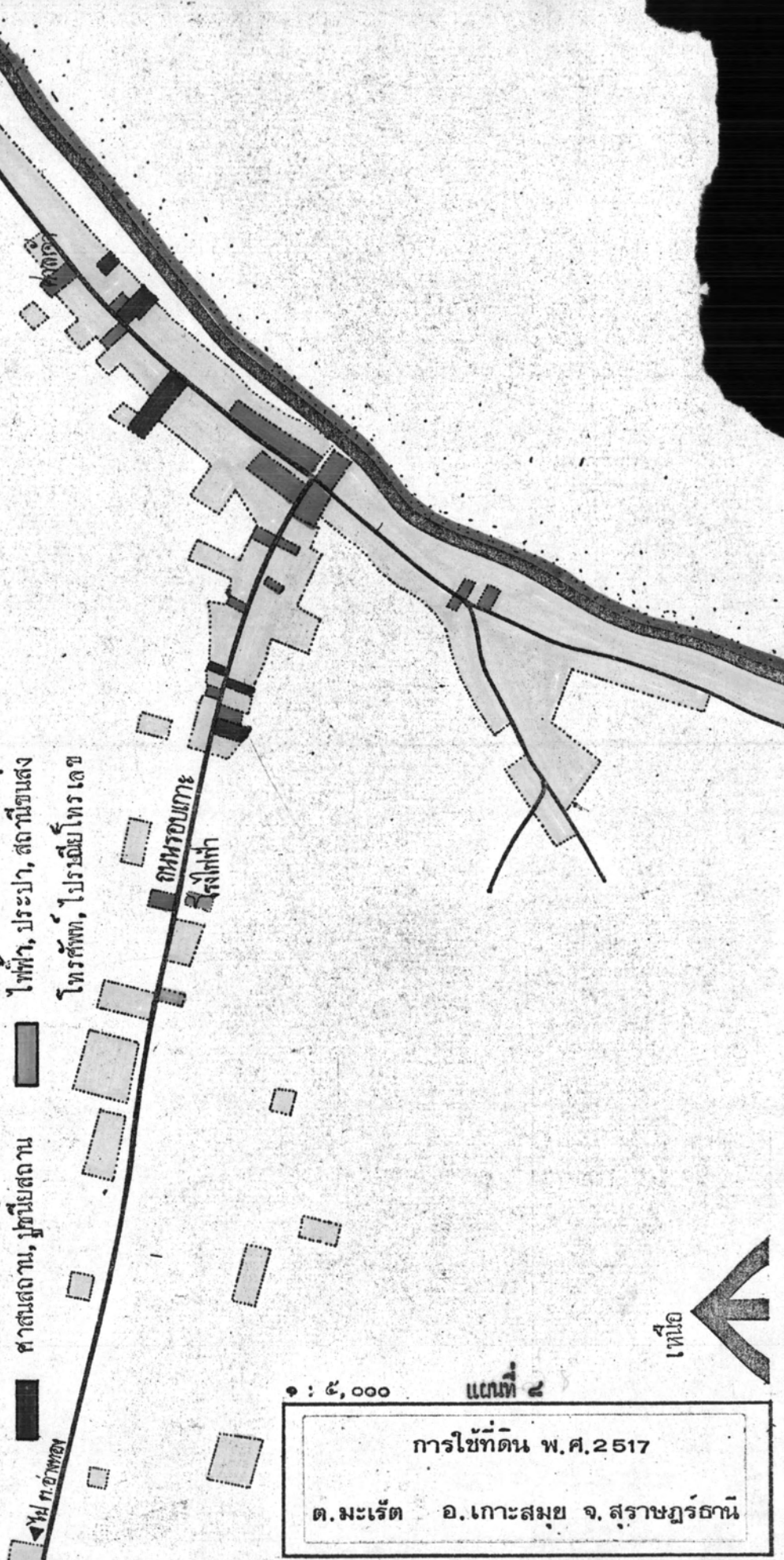
ต.อ่างทอง อ.เกาะสมุย จ.สุราษฎร์ธานี

วัดแจ้ง

วัดแจ้ง

โรงเรียนวัดแจ้ง

- | | | | | | |
|---|----------------------|---|--------------------------|---|----------------------|
| ■ | ย่านพักอาศัย | ■ | โรงเรียน | ■ | ถนนคอนกรีต |
| ■ | ย่านการค้า | ■ | บริเวณราชการ | ■ | ถนนลูกรัง |
| ■ | ย่านอุตสาหกรรม | ■ | สนามเด็กเล่น, สนามกีฬา | ■ | ถนนดิน |
| ■ | ย่านโรงเรียน | ■ | คอกหมูสุสัตว์ | ■ | ทะเล, เขื่อน, ลำคลอง |
| ■ | ศาสนสถาน, อนุสาวรีย์ | ■ | ไฟฟ้า, ประปา, สถานีขนส่ง | | |
| | | ■ | โทรศัพท์, ไปรษณีย์โทรเลข | | |



๑ : ๕,๐๐๐ แผนที่ ๕

การใช้ที่ดิน พ.ศ. 2517

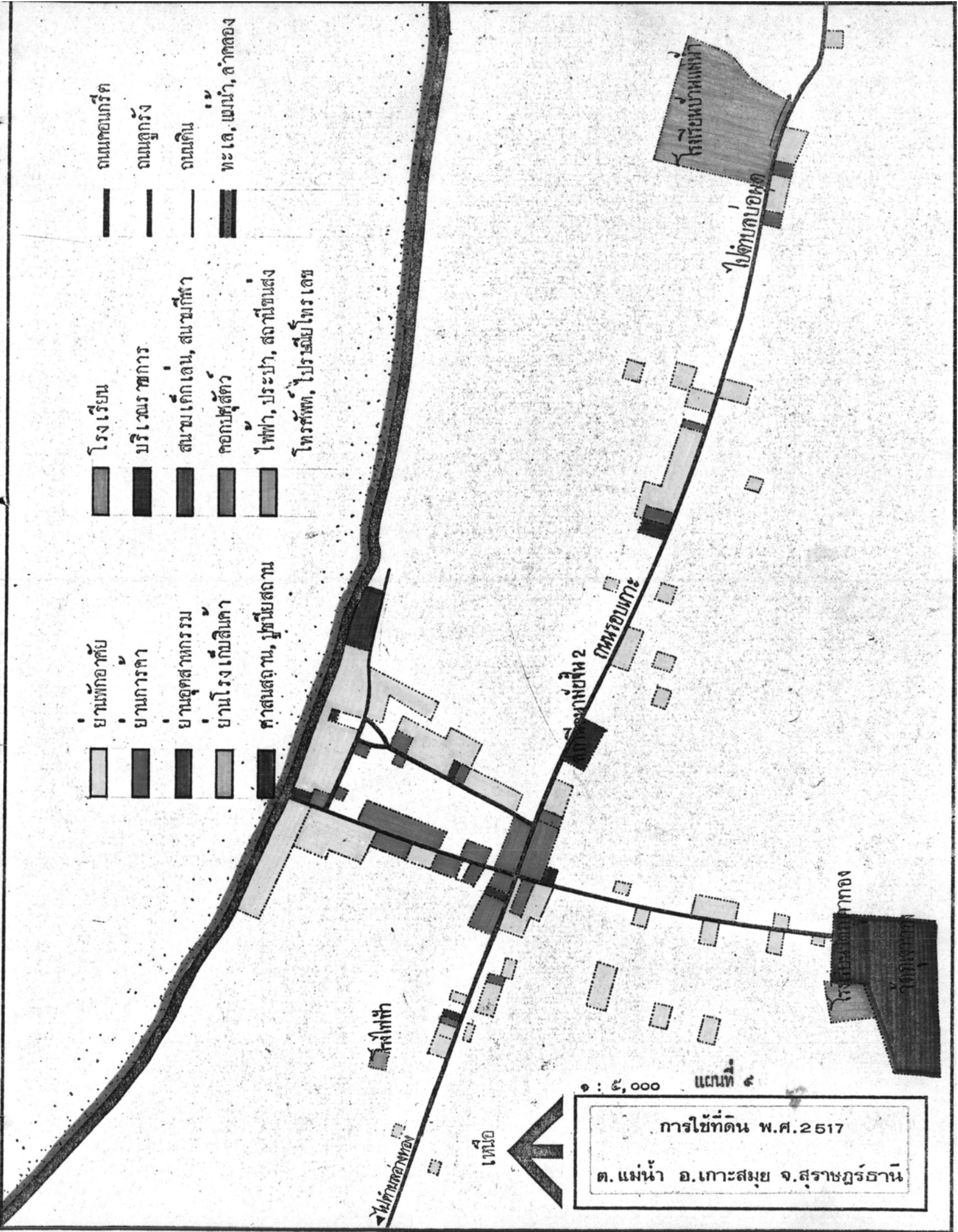
ต.มะเร็ด อ.เกาะสมุย จ.สุราษฎร์ธานี



ถนนคอนกรีต
 ถนนลูกรัง
 ถนนดิน
 ทะเล, แม่น้ำ, ลำคลอง

โรงเรียน
 บริเวณราชการ
 สนามเด็กเล่น, สนามกีฬา
 คอกปศุสัตว์
 ไฟฟ้า, ประปา, สถานีขนส่ง
 โทรทัศน์, ไปรษณีย์, โทรศัพท์

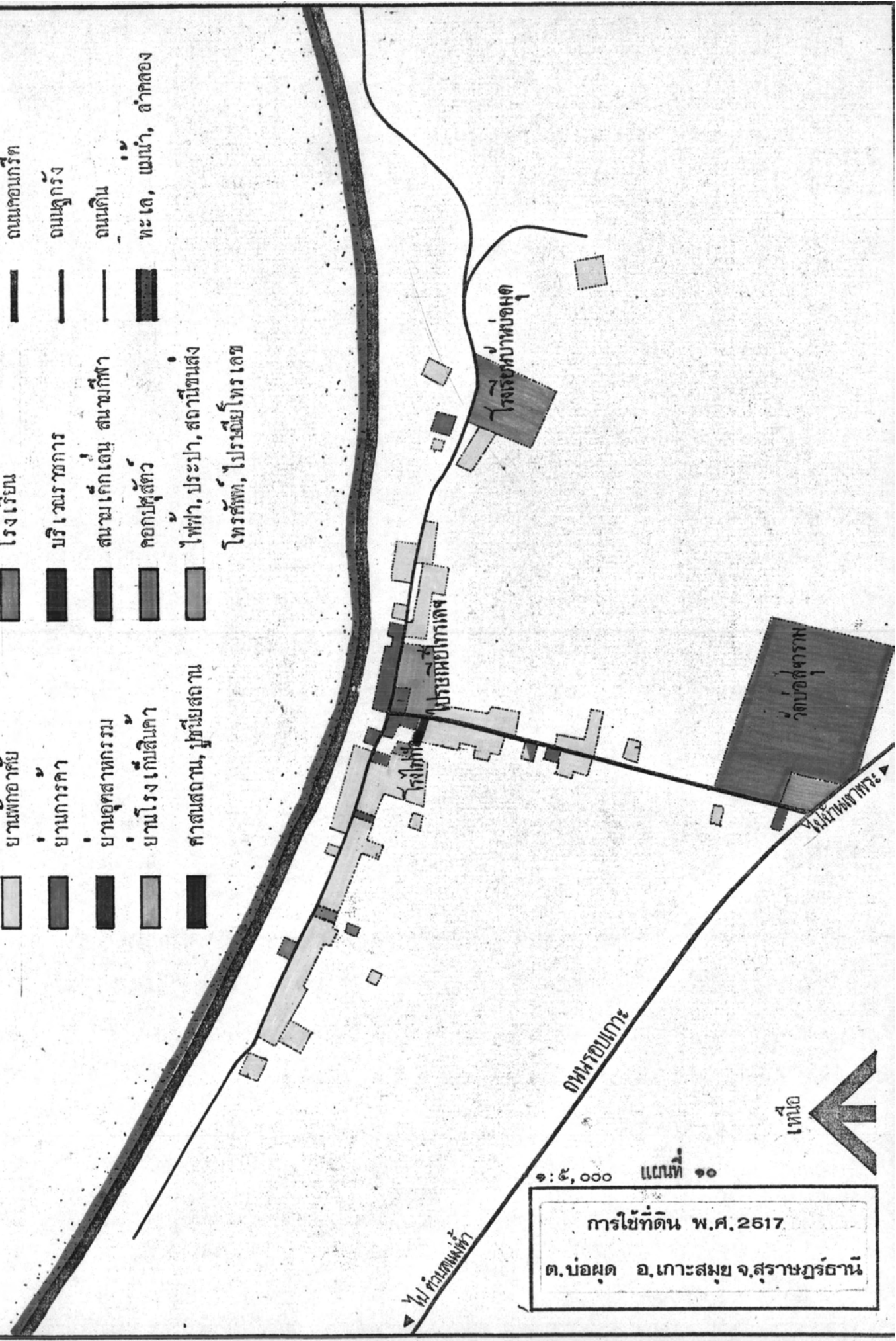
ย่านพักอาศัย
 ย่านการค้า
 ย่านอุตสาหกรรม
 ย่านโรงเรียน
 ศาลากลาง, หน่วยงาน



๑ : ๕,๐๐๐ แผนที่ ๕

การใช้ที่ดิน พ.ศ. 2517
 ต.แม่หน้า อ.เกาะสมุย จ.สุราษฎร์ธานี

- | | | | | | |
|---|----------------------|---|---------------------------|---|----------------------|
| ■ | ย่านพักอาศัย | ■ | โรงเรียน | ■ | ถนนคอนกรีต |
| ■ | ย่านการค้า | ■ | บริเวณราชการ | ■ | ถนนลูกรัง |
| ■ | ย่านอุตสาหกรรม | ■ | สนามเด็กเล่น สวนกีฬา | ■ | ถนนดิน |
| ■ | ย่านโรงแรมสินค้า | ■ | คอกปศุสัตว์ | ■ | ทะเล, แม่น้ำ, ลำคลอง |
| ■ | ศาสนสถาน, ปูชนียสถาน | ■ | ไฟฟ้า, ประปา, สถานีขนส่ง | | |
| | | | โทรศัพท์, ไปรษณีย์ โทรเลข | | |



๑:๕,๐๐๐ แผนที่ ๑๐

การใช้ที่ดิน พ.ศ. 2517
 ต.บ่อผุด อ.เกาะสมุย จ.สุราษฎร์ธานี



จากผังการใช้ที่ดิน พ.ศ. ๒๕๑๗ จะเห็นว่ากิจกรรมค้าธุรกิจต่าง ๆ มีอยู่ตลอดแนวถนน ทั้งร้านค้า ร้านอาหาร ตลอดจนโรงแรม โดยเฉพาะโรงแรมนั้นมีอยู่เฉพาะที่ชุมชนนี้เพียงแห่งเดียว ชุมชนอื่น ๆ ไม่มี และเป็นชุมชนเดียวที่มีน้ำประปาใช้ โดยเดินท่อมมาจากน้ำตกหินลาด คังโคกลาวไวแล้วในเบื้องต้น (ดูรูปที่ ๑๐, ๑๑, ๑๒ และ ๑๓)

จำนวนครัวเรือนภายในบริเวณชุมชน โดยประมาณการจากผังการใช้ที่ดิน คำนวณเป็นจำนวนครัวเรือน โดยการกำหนดขนาดห้องกว้าง ๕.๐๐ เมตร ๑ ห้อง คิดเป็นหนึ่ง-ครอบครัว จะได้จำนวนครอบครัวประมาณ ๕๕๐ ครัวเรือน คิดเป็นจำนวนประชากรประมาณ ๓,๐๐๐ คน ประชากรนอกเหนือจากนี้ อยู่กระจัดกระจายออกไป และถือว่าเป็นประชากรนอกเขตการวางผัง

สำหรับจำนวนประชากรในอนาคต คือ พ.ศ. ๒๕๓๘ อัตราการขยายตัวของประชากรต่ออัตราการขยายตัวของประชากรของเกาะสมุย คือ จะมีการขยายตัวในชั้น ๑.๒ เปอร์เซ็นต์ในช่วงระยะ ๕ ปีแรก และชั้น ๒.๔ เปอร์เซ็นต์ในช่วงที่เหลือ แต่อย่างไรก็ตามอัตราการขยายตัวของประชากรของชุมชนตลาดอ่างทองนี้ มีแนวโน้มที่จะมีการขยายตัวสูงกว่าทุก ๆ ชุมชน ทั้งนี้เนื่องจากเป็นศูนย์กลางของการคมนาคมติดต่อธุรกิจต่าง ๆ รวมทั้งกิจการคานทองเที่ยวในอนาคตจะมีบทบาทมาก การใช้ที่ดินของบริเวณพาณิชยกรรมจะมีการขยายตัวสูงขึ้น เช่น สำนักงานบริการคานทองเที่ยว ร้านขายของที่ระลึกตลอดจนโรงแรมอาดาจะมีจำนวนเพิ่มขึ้น ดังนั้น อัตราการขยายตัวของประชากรจึงอาจจะสูงถึง ๓.๖ เปอร์เซ็นต์ได้ ซึ่งเป็นอัตราที่ค่อนข้างสูง แต่ก็มีแนวโน้มที่เป็นไปได้มาก จากจำนวนประชากรตำบลอ่างทองทั้งหมดในปัจจุบัน ๕,๔๔๔ คน คิดเป็นอัตราส่วนร้อยละของประชากรในชุมชนตลาดอ่างทองประมาณ ๖๐ เปอร์เซ็นต์ของประชากรทั้งตำบล การฉายภาพจำนวนประชากรอนาคตในเขตที่วางผังตามหลักเกณฑ์ข้างต้น จะได้จำนวนประชากรประมาณ ๕,๐๐๐ คน ๑๐

ชุมชนบ้านหัวถนน

เป็นอีกชุมชนหนึ่งซึ่งมีประชากรอยู่หนาแน่นรองลงมา อาคารบ้านเรือนปลูกเรียง-

๑๐ การฉายภาพประชากร คาดการโดยผู้เขียน

รายชื่อกันตลอดแนวถนนสายรอบเกาะ อาคารส่วนใหญ่เป็นอาคารไม้ การใช้ที่ดินแตกต่างกับชุมชนตลาดบางทอง เพราะส่วนมากเป็นบ้านเรือนพักอาศัย อาคารทางคานธุรกิจการพาณิชย์มีน้อย (ดูรูปที่ ๑๕) ซึ่งมักจะเป็นร้านขายของชำเล็ก ๆ น้อย ๆ ชุมชนนี้ไม่มีน้ำประปาใช้แต่ใช้น้ำจากบอบาคาลซึ่งมีอยู่ทุกบ้าน แต่ในอนาคต โครงการประปาจากน้ำตกหน้าเมืองก็สมควรที่จะบริการได้ถึง สาธารณย์โลกอื่น ๆ ก็มีโรงไฟฟ้าขนาด ๒๕ กิโลวัตต์

การประมาณจำนวนประชากรโดยคำนวณจากจำนวนอาคารที่ปรากฏในผังการใช้ที่ดิน พ.ศ. ๒๕๑๓ ประมาณ ๔๕๐ ครั้วเรือน คิดเป็นจำนวนประชากรโดยอาศัยอัตราเฉลี่ยประชากร ๕.๔ คนต่อครอบครัว ประมาณ ๒,๔๓๐ คน ประชากรที่เหลือออกจากรูปร่างนี้ถือเป็นประชากรที่อยู่นอกเขตการวางผัง ซึ่งคิดเป็นอัตราส่วนร้อยละของประชากรตำบลมะเร็ต ซึ่งมีทั้งหมด ๕,๑๑๔ คน ในเดือนธันวาคม พ.ศ. ๒๕๑๓ ประมาณ ๔๐ เปอร์เซ็นต์ การขยายตัวของประชากรยึดถืออัตราเดียวกันกับการขยายตัวของประชากรทั้งเกาะ ซึ่งการฉายภาพประชากรของชุมชนบ้านหัวถนนในอนาคต พ.ศ. ๒๕๓๔ จะได้จำนวนประชากรประมาณ ๓,๖๔๔ คน^{๑๑}

-ชุมชนบ้านแม่น้ำ ตำบลแม่น้ำ

อยู่ทางคานทิศเหนือของตัวเกาะสมัย อาคารพักอาศัยรวมทั้งอาคารพาณิชย์ปลูกเรียงรายอยู่สองฟากถนน ลักษณะของอาคารส่วนใหญ่เป็นอาคารไม้ไม่ถาวร การบริการทางสาธารณย์โลก สาธารณย์การ มีไฟฟ้าใช้ แต่ประปายังใช้น้ำจากบอบาคาล รวมทั้งมีสถานีอนามัยชั้นสอง (ดูผังการใช้ที่ดิน) ความหนาแน่นประชากรปัจจุบันของชุมชนบ้านแม่น้ำที่ปรากฏอยู่ในผัง คำนวณเป็นจำนวนครั้วเรือนโดยประมาณ ๓๔๐ ครั้วเรือน คิดเป็นประชากรประมาณ ๑,๘๓๖ คน

ประชากรในอนาคต พ.ศ. ๒๕๓๔ ของชุมชนบ้านแม่น้ำ คิดอัตราการขยายตัวของประชากรเช่นเดียวกับการขยายตัวของประชากรของเกาะสมัย จำนวนประชากรของชุมชนนี้ในปัจจุบัน คือในเดือนธันวาคม พ.ศ. ๒๕๑๓ มี ๔,๖๓๓คน อัตราส่วนร้อยละของประชากรชุมชนแม่น้ำเท่ากับ ๔๐ เปอร์เซ็นต์ของประชากรทั้งหมด การฉายภาพขนาดประชากรในอนาคต

^{๑๑} การฉายภาพประชากร คำนวณโดยผู้เขียน

ของชุมชนบ้านแม่น้ำ จะมีจำนวนประชากรประมาณ ๒,๗๗๕ คน ๑๒

- ชุมชนบ้านบ่อตุก ตำบลบ่อตุก

ชุมชนบ้านบ่อตุกเป็นชุมชนที่มีประชากรอยู่หนาแน่นที่สุดของตำบลบ่อตุก การใช้ที่ดินของชุมชนนี้ แยกตัวออกไปจากถนนสายรอบเกาะ คือส่วนใหญ่จะตั้งอาคารบ้านเรือน ชานานไปกับชายฝั่งทะเล ซึ่งมีชายหาดที่สวยงาม น้ำคือน้ำใสนั้นใสน้ำจากบ่อมาดาดด้วยยังไม่มีมีการประปา อาคารพักอาศัย อาคารพาณิชย์ เป็นอาคารไม่เสียส่วนมาก สำหรับการพาณิชย์นั้นน้อยเท่าที่มีก็เป็นเพียงร้านค้าเล็ก ๆ ขายสินค้าเครื่องใช้ประจำวัน จำนวนครัวเรือนโดยประมาณจากผังการใช้ที่ดิน พ.ศ. ๒๕๑๗ มีอยู่ ๒๕๐ ครอบครัวย จากจำนวนครอบครัวยทั้งหมดของตำบลบ่อตุก ๗๒๘ ครอบครัวย คิดเป็นจำนวนประชากรจากอัตราเฉลี่ยประชากร ๕.๔ คนต่อครอบครัวยได้ประมาณ ๑,๓๕๐ คน ของประชากรทั้งหมด ๔,๒๖๖ คน หรือประมาณ ๓๕. เปอร์เซ็นต์

การขยายตัวของประชากรในอนาคต จากการฉายภาพประชากรโดยคิดอัตราการขยายตัวเช่นเกี่ยวกับการขยายตัวประชากรทั้งเกาะ จะได้จำนวนประชากรประมาณ ๒,๐๓๐ คน ๑๓

ลักษณะการใช้ที่ดินปัจจุบันของเกาะสมุย

สภาพการใช้ที่ดินของเกาะสมุยตั้งแต่ไกลแล้วไว้ในบทค้น ๆ ว่าการใช้ที่ดินส่วนใหญ่ นั้นใช้ไปในทางเกษตรกรรม ซึ่ง ๕๐ เปอร์เซ็นต์ของการเกษตรจะเป็นการทำสวนมะพร้าว ยานชุมชนต่าง ๆ ก็อยู่กระจัดกระจายไปทั่วบริเวณรอบนอกของเกาะตามแนวถนนสายรอบเกาะ รายละเอียดการใช้ที่ดินในปัจจุบัน พอสรุปได้ดังนี้

ตารางที่ ๔
การใช้ที่ดิน พ.ศ. ๒๕๑๗ ของเกาะสมุย ๑๔

| ประเภท | เนื้อที่/ไร่ | รอยละ |
|----------------|------------------|-----------------|
| ยานพักอาศัย | ๔,๓๓๒ | ๔.๘๐ |
| ทำสวนมะพร้าว | ๑๐๓,๓๓๘ | ๕๘.๐๐ |
| ทำนา | ๕,๐๖๓ | ๒.๕๐ |
| ทำสวนผลไม้ | ๒,๐๐๐ | ๑.๒๐ |
| ทำพืชไร่ | ๖๘๐ | .๓๐ |
| ป่าไม้คุ้มครอง | ๕๐ ตารางกิโลเมตร | ๓๒.๒๐ |
| ป่าสงวน | ๑๑ ตารางกิโลเมตร | - |
| รวม | ๑๗๕,๐๐๐ | ๑๐๐ เปอร์เซ็นต์ |

หมายเหตุ ป่าสงวน รวมอยู่ในเนื้อที่ของบริเวณป่าไม้คุ้มครอง

จากตารางที่ ๔ จะเห็นว่า เนื้อที่ที่ใช้ในการเกษตรกรรมทั้งสิ้น ๖๗.๕ เปอร์เซ็นต์ ของเนื้อที่ทั้งเกาะ และโดยเฉพาะการทำสวนมะพร้าวมีถึง ๕๘ เปอร์เซ็นต์ ส่วนบริเวณป่าไม้ นั้น มีอาณาบริเวณเพียง ๕๐ ตารางกิโลเมตร แต่กรมสภาพที่แท้จริงแล้ว บริเวณป่าไม้คุ้มครองดังกล่าวได้ถูกรายบุกรุกตกค้าง เขาทำลายป่าไม้เอาที่ดินมาใช้ในการทำสวนมะพร้าว ซึ่งตัวเลขจริง ๆ แล้วคงจะมีไม่ถึง ทั้งนี้เพราะไม่มีมาตรการในการควบคุมการทำลายป่าและจับผู้บุกรุกมาลงโทษอย่างจริงจัง สำหรับบริเวณป่าสงวนซึ่งมีอาณาบริเวณเพียง ๑๑ ตารางกิโลเมตรนั้น อยู่บนภูเขาสูง เช่น ภูเขาใหญ่ เป็นต้น (ดูแผนที่ ๖)

เป็นที่น่าสังเกตว่าอัตราส่วนการใช้ที่ดินดังกล่าวไม่ได้สัดส่วนกัน ทั้งนี้เป็นผลมาจาก

สภาพคินฟ้าอากาศและสภาพความกดดันทางภูมิศาสตร์ อย่างไรก็ตามการใช้ที่ดินโดยเฉพาะการทำสวนมะพร้าว ไม่ควรให้มีการเพิ่มเนื้อที่มากเกินไป แต่ควรจะหันมาส่งเสริมทางด้านเพิ่มผลผลิต โดยการจัดหาพันธุ์มะพร้าวที่มีลูกตกและใช้หลักวิชาการเข้าช่วยจะได้อผลประโยชน์มากกว่า และเชื่อแน่ว่าการใช้ที่ดินในอนาคตของเกาะสมุยจะเปลี่ยนแปลงไปบ้างเมื่อการพัฒนาทางการท่องเที่ยวได้เข้ามามีบทบาทอย่างแท้จริง (ดูการใช้ที่ดินของแต่ละชุมชน ตารางที่ ๑๒, ๑๓, ๑๔, ๑๕, ภาคผนวก ก.)

ที่ราชพัสดุ

จากรายละเอียดซึ่งแสดงไว้ในตารางที่ ๕ ภาคผนวก ก. จะเห็นว่าเนื้อที่ดินส่วนใหญ่ของที่ดินราชพัสดุมีขนาดเล็ก โอกาสที่จะนำมาใช้ประโยชน์โดยการกำหนดให้เป็นสถานที่พักผ่อนหย่อนใจสำหรับประชาชน จะไม่ได้ผลเต็มที่นัก ประกอบทั้งเกาะสมุยเองมีสภาพทางธรรมชาติที่มีคุณลักษณะดังกล่าวอยู่แล้วอย่างเหลือเฟือ การนำเอาที่ดินราชพัสดุมาใช้เป็นสถานที่พักผ่อนจึงไม่มีความจำเป็นนัก

ความกดดันทางภูมิประเทศและลักษณะการขยายตัวของชุมชน

ลักษณะภูมิประเทศโดยทั่วไปของเกาะสมุยเป็นที่ค่อนข้างต่ำลงสู่ชายทะเลตลอดทั่วเกาะ ด้วยเหตุนี้ปัญหาทางด้านน้ำจึงไม่ปรากฏ แม้ในบางครั้งน้ำป่าซึ่งไหลมาจากภูเขาจะก่อให้เกิดน้ำท่วมบางในบางท้องที่ แต่ก็ท่วมอยู่เพียงชั่วขณะ เพราะน้ำได้ระบายลงสู่ทะเลหมดในเวลาอันสั้น ส่วนการขยายตัวในอนาคตของชุมชนนั้น ถนนสายรอบเกาะจะเป็นสายหลักซึ่งจะทำให้เกิดชุมชนอื่น ๆ ตามมาตลอดสาย แต่ตามลักษณะภูมิประเทศเมื่อพิจารณาแล้ว จะเห็นว่าการขยายตัวของชุมชนนั้น บริเวณด้านทิศตะวันตกของตัวเกาะซึ่งอยู่ใกล้ ๆ กับศูนย์ราชการ จะมีการขยายตัวไวกว่าทางด้านทิศตะวันออกของตัวเกาะ อีกทั้งมีบริการทางสาธารณสุขโลก สาธารณูปการอย่างพร้อมมูล แต่ถึงกระนั้น การขยายตัวของชุมชนทั้งหมดก็อยู่ในอัตราที่ไม่แตกต่างกันมากนัก ในเมื่อการพัฒนาทางระบบการคมนาคมขนส่งต่าง ๆ มีความสะดวกขึ้นในอนาคต