

การศึกษาโครงสร้างของชุมชนที่พักอาศัยของผู้มีรายได้น้อย
บางแกว เขตภาษีเจริญ กรุงเทพมหานคร

การศึกษาโครงสร้างทางสังคม เป็นประโยชน์ส่วนหนึ่งของการออกแบบสถาปัตยกรรม และการจัดสภาพแวดล้อมของชุมชน โครงสร้างของสังคมแต่ละชุมชนย่อมมีความแตกต่างกัน การศึกษาในรายละเอียดจะช่วยให้ทราบเกี่ยวกับพฤติกรรม ทักษะ ค่านิยมของผู้มีรายได้น้อย หรือกล่าวอีกอย่างหนึ่งเป็นการศึกษาสภาพความเป็นอยู่ (Living pattern) เพื่อใช้เป็นแนวทางสำหรับการศึกษาและการปฏิบัติงานเพื่อพัฒนาความเจริญต่อไป

สังคมชาวบางแกว กลุ่มผู้มีรายได้น้อย จัดเป็นสังคมชนบท (Rural Society) หมายถึงกลุ่มคนที่อาศัยอยู่ในอาณาเขตเดียวกัน มีความรู้สึกว่าเป็นพวกเรา (We-ness) ตลอดจนมีผลประโยชน์หรือความสนใจและบริการทางสังคมร่วมกัน¹

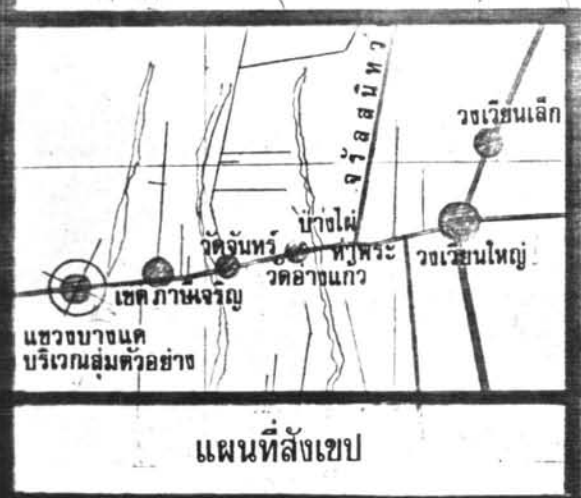
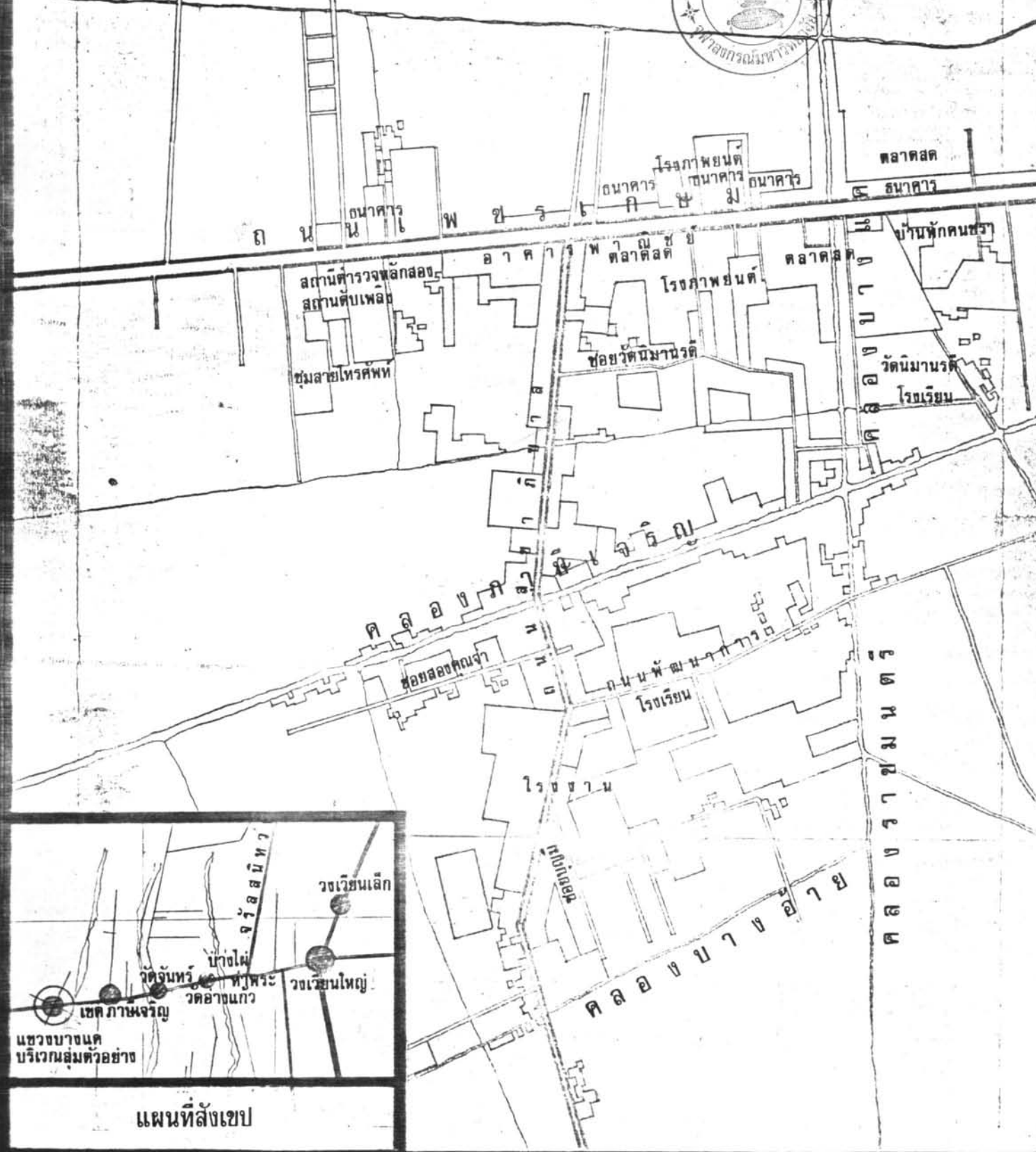
ชาวบางแกว² มีความคุ้นเคยกันอย่างดี เนื่องจากมีส่วนร่วมพฤติกรรมในสถาบันทางสังคม เช่น วัด โรงเรียน สถานีนามัย และมีผลประโยชน์ทางประการร่วมกัน เช่น มีรายได้จากการผลิตทางเกษตรกรรมร่วมกัน ได้แก่ ผัก ผลไม้ ถั่วฝักยาว มีโอกาสทำงานร่วมกัน ตลอดจนได้รับผลดีหรือผลเสียจากปรากฏการณ์ทางธรรมชาติในท้องถิ่นร่วมกัน เช่น ฝนแล้ง น้ำท่วม ทำให้มีความสัมพันธ์ต่อกันอย่างมาก

¹ ประติษฐ์ มัชฌิมา, ถำบรรรธำยสังคมวิทธำชนบท (พระนคร: ภำควิธำสังคม-ศำสตร์และมณุษยศำสตร์ มหำวิทธำลยภเษศรศำสตร์, 2513), หนำ 1. (อัครสำเนำ)

² ชาวบางแกว หมายถึงผู้ที่มีมณฐำนหรือผู้ที่โยกยำยถิ่นฐำนจำกที่อื่น ๆ มำขลุ้กสรำงอำคำรที่พ้กอำศยที่ควำบลบางแกว เขตภำษีเจริญ กรุงเทพมหานคร เป็นเวลำไม่น้อยกวำ 6 - 10 ปี และไม่คึคจะโยกยำยไปอยู่ที่อื่น

แขวงบางแค เขตภาษีเจริญ

แสดง บริเวณที่ตั้งและองค์ประกอบชุมชน



การพิจารณาทางองค์ประกอบชุมชน

ในทางด้านองค์ประกอบของชุมชน บริเวณที่ไปทำการศึกษาและหาข้อมูล เป็นชุมชนที่ไม่ได้อยู่ห่างไกลไปจากชุมชนแต่อย่างใด เป็นชุมชนที่มีบริการรถเมล์สาธารณะผ่าน โดยเดินออกมาจอดเป็นระยะทางประมาณ 200 เมตร หรือน้อยกว่า องค์ประกอบชุมชนใหญ่ ก็ตลาดบางแคนั่นเอง

ตลาดบางแค แต่เดิมเคยเป็นตลาดริมน้ำที่เจริญมาก ตั้งอยู่ริมคลองราชมนตรี ซึ่งเป็นคลองแยกจากคลองภาษีเจริญ และเป็นคลองเชื่อมโยงกับลำประโดงใหญ่เล็กตามไร่นาสวนผักผลไม้ต่าง ๆ ชาวไร่ชาวสวนอาศัยคลองนี้เป็นเส้นทางนำผลผลิตทางเกษตรมาจำหน่ายชายฝั่งและชายปลัด

ต่อมาเมื่อเส้นทางคมนาคมทางบกขยายตัว มีการตัดถนนสายใหญ่สู่ภาคตะวันออก ถนนเพชรเกษมตัดผ่านคลองราชมนตรีตรงบริเวณตลาดบางแค เกิดเป็นชุมชนขนาดใหญ่ มีตลาดสด ตลาดผลไม้ที่มีพ่อค้าแม่ค้ามาขายของกันมาก ลักษณะของชุมชนนี้เรียกว่า Node¹ คือชุมชนที่เกิดขึ้นอย่างหนาแน่นเป็นจุด ๆ ที่เกิดจากการตัดกันของเส้นทางจราจร

ชุมชนบางแคมีองค์ประกอบของชุมชนครบถ้วนทุกประการ จึงไม่มีปัญหาใด ๆ ที่ประชาชนในหมู่บ้านเล็ก ๆ ถึง 15 หมู่บ้านจะเข้ามาใช้บริการจากศูนย์ของชุมชนนี้

องค์ประกอบของชุมชนบางแค

1. มีตลาดสด 3 ตลาด
2. โรงภาพยนตร์ 2 โรง
3. ร้านค้าต่าง ๆ
4. ธนาคารทั้งหมด 5 ธนาคาร
5. ศูนย์โทรศัพท์
6. สถานีตำรวจ สถานีดับเพลิง

¹Kevin Lynch, The image of the city (Cambridge: The M.I.T. Press, 1977), p.46.

7. โรงพยาบาลเอกชน (Poly Clinic) และคลินิก รวมประมาณ 5-7 แห่ง
8. ที่ทำการไปรษณีย์
9. โรงเรียน รัฐบาล 2 โรงเรียน ของเอกชน 5 โรงเรียน
10. วิทยาลัย (นิมมานรดี)

ชุมชนบางแค มีแหล่งต้องการแรงงานสูงแห่งหนึ่ง เป็นที่ตั้งของโรงงานอุตสาหกรรมเล็ก, ใหญ่ ต้องการแรงงานผู้ไม่มีความรู้ และส่วนมากคือผู้ที่อพยพหรือย้ายถิ่นฐานมาจากต่างจังหวัด

ตัวอย่างแหล่งหางานทำ คือ (Job Opportunity)

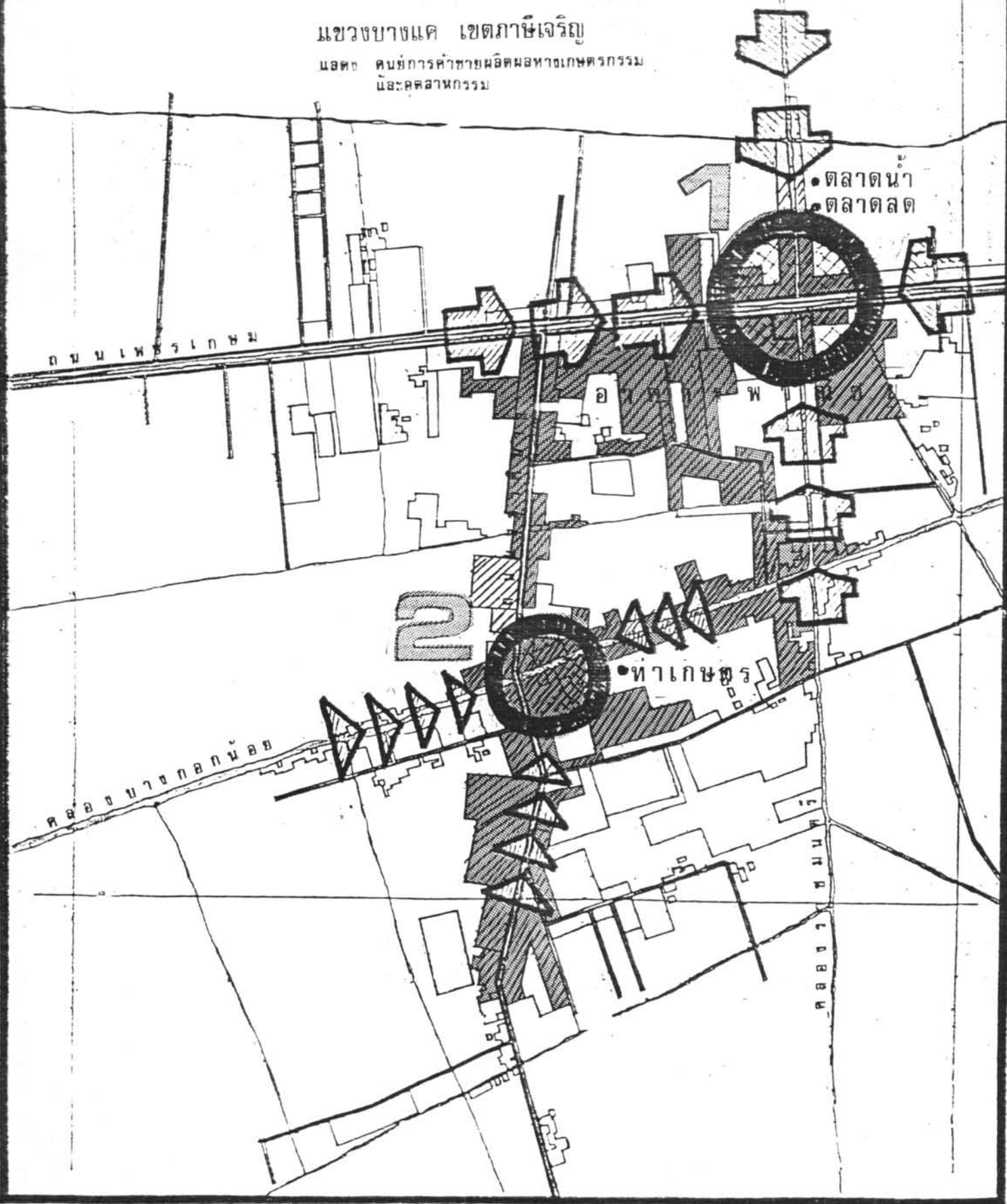
1. โรงงานผลิตเส้นใยคอตตอน
2. โรงงานผลิตอาหารสัตว์
3. โรงงาน ผลิตถ่านไฟฉาย
4. โรงงาน ผลิตลูกกวาด ทอฟฟี่
5. โรงงานทอผ้า
6. โรงงานผลิตเครื่องเหล็ก ผลิตแท่งคาน้ำ รถเข็น
7. โรงงานพิมพ์ผ้าไหมไทย
8. โรงงานทำกระติกน้ำ

และมีโรงงานเล็ก ๆ อีกมาก ประมาณ 15 - 20 แห่ง ซึ่งต้องการคนงานตลอดเวลา

ดังนั้นองค์ประกอบชุมชนบางแค จึงมีความสมบูรณ์ที่สุด ซึ่งน่าจะเป็นแหล่งที่มีความเจริญต่อไปในอนาคต

แขวงบางแค เขตภาษีเจริญ

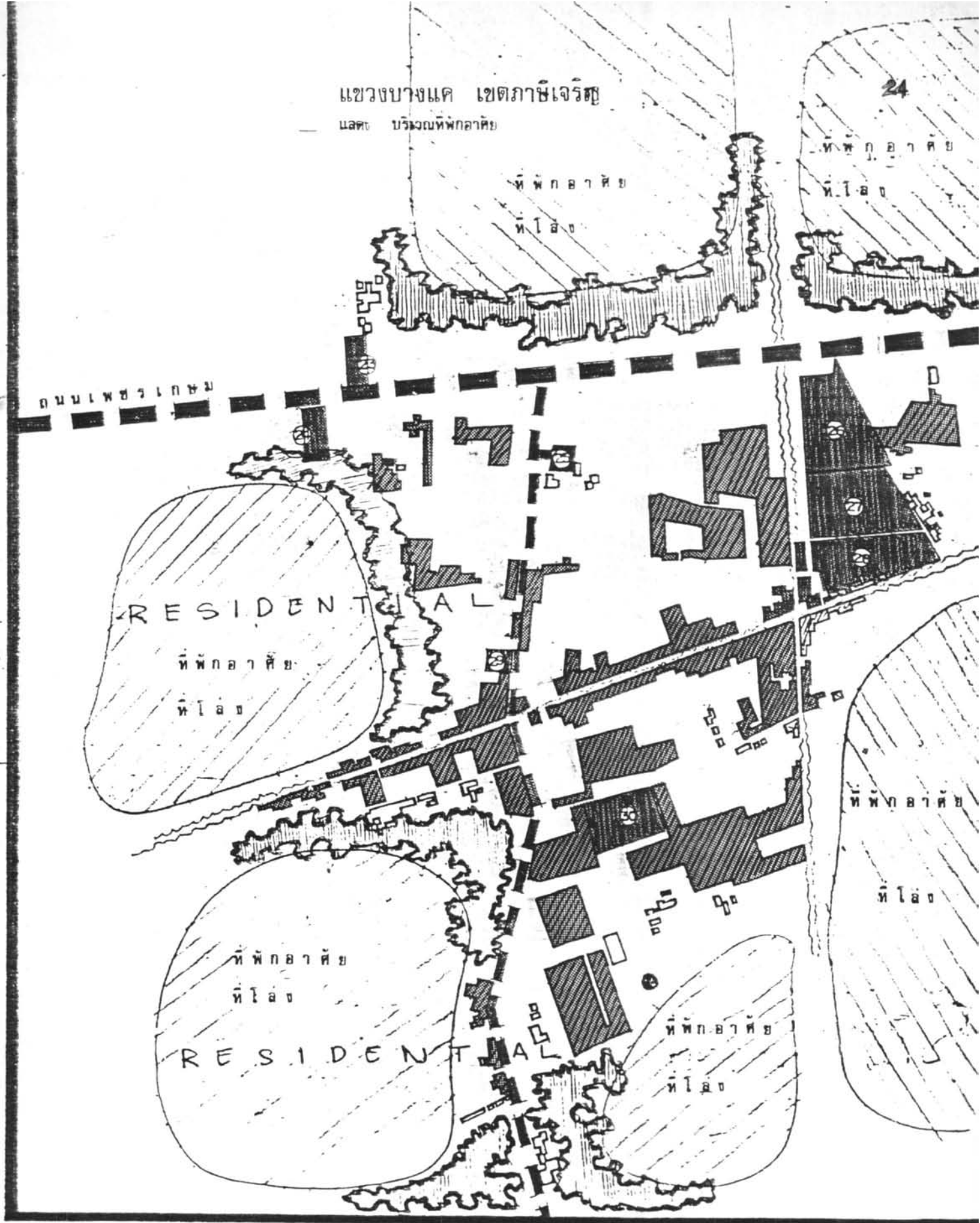
แผนที่ ศูนย์การค้าชายฝั่งตอนทางเกษตรกรรม
และอุตสาหกรรม



รูปที่ 2 แผนที่ผังเขตแสดงแหล่งชุมชน แขวงบางแค เขตภาษีเจริญ กทม.

แขวงบางแค เขตภาษีเจริญ

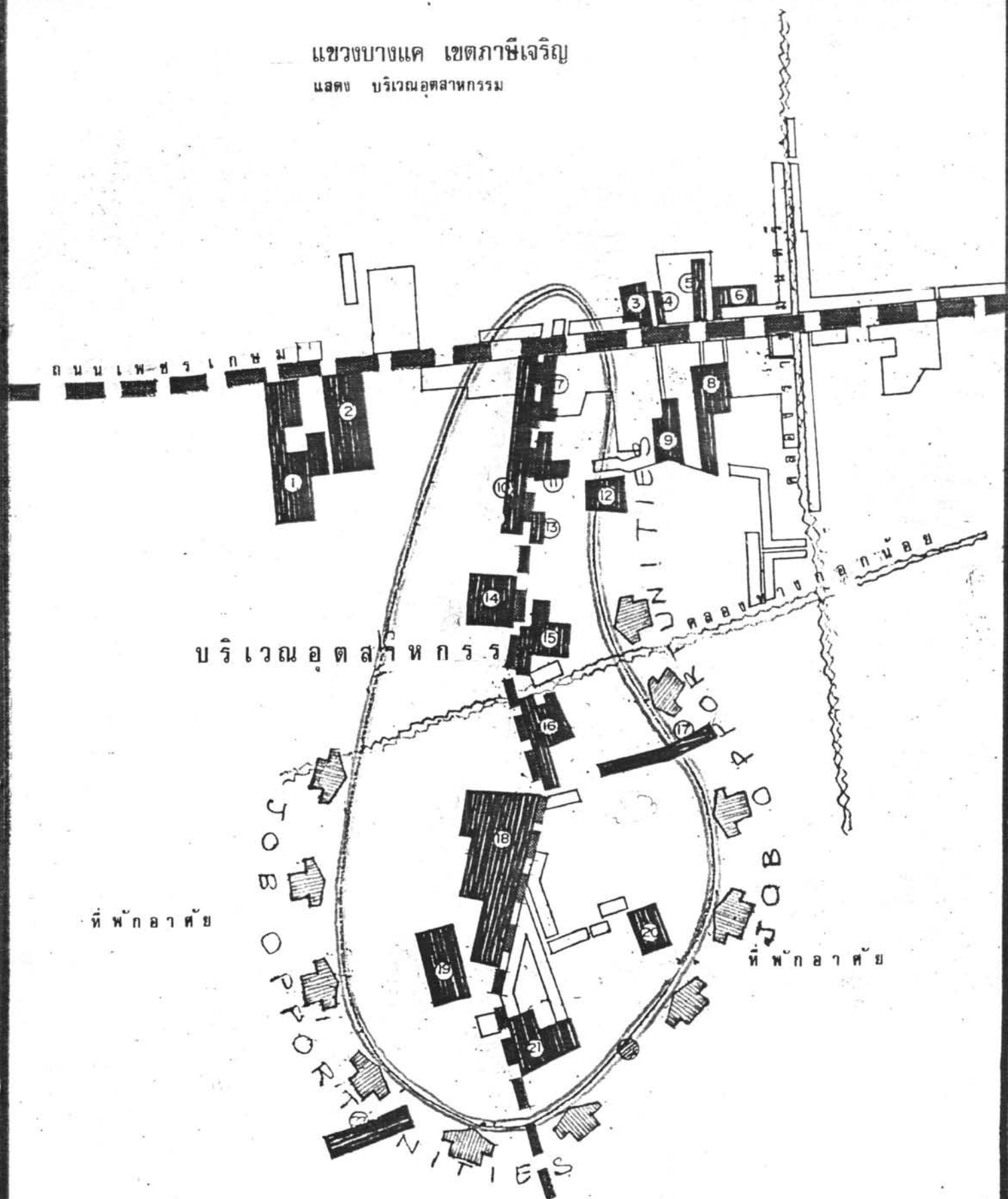
และ บริเวณที่พักอาศัย



รูปที่ 3 แผนที่สังเขป แสดงบริเวณที่พักอาศัยและที่คึกคัก แขวงบางแค เขตภาษีเจริญ

แขวงบางแค เขตภาษีเจริญ

แสดง บริเวณอุตสาหกรรม



รูปที่ 4 แผนที่สังเขป แสดงบริเวณอุตสาหกรรม แขวงบางแค เขตภาษีเจริญ

ความเป็นอยู่ของผู้มีรายได้น้อย

โดยทั่วไป ชาวบางแกมีอาชีพทางการเกษตร การใช้แรงงานเป็นอาชีพหลักเฉพาะ
อย่างถึงผู้ที่มีรายได้น้อย ชาวบางแกมีชีวิตอยู่กับสภาพแวดล้อมตามธรรมชาติ อาศัยอยู่ร่วมกัน
เป็นกลุ่ม ประมาณ 50 - 100 ครอบครัว โดยแบ่งออกเป็นหมู่บ้าน มีกำนันและผู้ใหญ่บ้าน
เป็นผู้ดูแลความเป็นอยู่ และทำหน้าที่เชื่อมโยงระหว่างหน่วยราชการและชาวบ้าน

ตำบลบางแก ประกอบด้วยหมู่บ้านทั้งหมดประมาณ 15 หมู่บ้าน แต่ละหมู่บ้านอยู่ใน
ความดูแลของผู้ใหญ่บ้าน และขึ้นตรงต่อกำนันตำบลบางแกอีกทีหนึ่ง

สภาพชีวิตความเป็นอยู่ (Pattern of Life) มีความสนิทสนมกลมเกลียว
กัน และมีลักษณะเหมือนกับสังคมชนบททั่วไป คือ¹

1. รู้จักการคิดต่อกัน เคยเห็นหน้ากันโดยตรง ทำให้มีความสัมพันธ์กันภายในหมู่บ้าน โดยเฉพาะแต่ละชุมชนแน่นแฟ้นมาก
2. มีความเชื่อดีในเรื่องสิ่งศักดิ์สิทธิ์
3. มีความสนใจในเรื่องงานพิธี
4. มีความเคารพผู้อาวุโส
5. ชอบความสนุกสนาน
6. ยึดมั่นขนบธรรมเนียมประเพณี

¹ณรงค์ ศรีสวัสดิ์, สังคมวิทยาชนบท (พระนคร: โรงพิมพ์จุฬารังษาล, 2515),

สถาบันทางสังคมของผู้มีรายได้น้อย ค่าบลังแก เขตภาษีเจริญ

สถาบันทางสังคม คือระบบทางสังคม ซึ่งสมาชิกส่วนใหญ่ (ชาวบางแก) ของสังคมยอมรับนับถือและปฏิบัติ เพื่อประโยชน์ร่วมกันในสังคม ที่สำคัญและควรศึกษาคือ

1. สถาบันทางครอบครัว มีลักษณะคล้ายกับครอบครัวไทยทั่วไป มีลักษณะที่สังคมไทยคั่งนี้¹

- 1.1 ครอบครัวเดี่ยว มีพ่อบ้าน แม่บ้าน และลูกบ้าน
- 1.2 ไม่มีการแต่งงานระหว่างผู้สืบสายโลหิตโดยตรง
- 1.3 การสืบตระกูลคือผู้ชายเป็นหลัก
- 1.4 มีการแยกบ้านเรือนออกไปต่างหาก
- 1.5 บิดาหรือฝ่ายชายเป็นหัวหน้าครอบครัว

2. สถาบันทางศาสนา เป็นระบบความเชื่อในศาสนา (Religious System) อันเป็นการตอบสนองความต้องการในส่วนที่เกี่ยวกับความร่วมมือกันทางเจตสิก (Collective Sentiments) และตอบสนองความเชื่อมั่น (Feeling of Confidence) ตลอดจนความร่วมมือกันทางศีลธรรม² (Moral Integrity)

ชาวบางแกกับวัดมีความสัมพันธ์กันอย่างใกล้ชิด วัดประจำตำบลคือวัดบางแก พระซึ่งเป็นตัวแทนของวัดมีบทบาทเป็นผู้นำทางค่านิยมของชาวบางแกอย่างมากและเป็นหลักแห่งความยึดเหนี่ยว มีส่วนร่วมอย่างสำคัญในการพัฒนาท้องถิ่น เช่น โรงเรียนวัดบางแก หรือการสร้างบ่อน้ำบาดลประจำตำบลบางแก เป็นต้น

เมื่อถึงช่วงเวลางานพิธีทางศาสนา ชาวบางแกนิยมจักมีการทำบุญอยู่เสมอ ไม่ไต่ขาด เช่น วันวิสาขบูชา วันมาฆบูชา วันเข้าพรรษา วันสงกรานต์ หรือการทำบุญขอขมา การทำบุญตักบาตร เป็นต้น

¹ เรื่องเดียวกัน, หน้า 58 - 59.

² สุเทพ สุนทรเกสัช, มานุษยวิทยา (พระนคร: โรงพิมพ์สมาคมสังคมศาสตร์, 2512), หน้า 261.

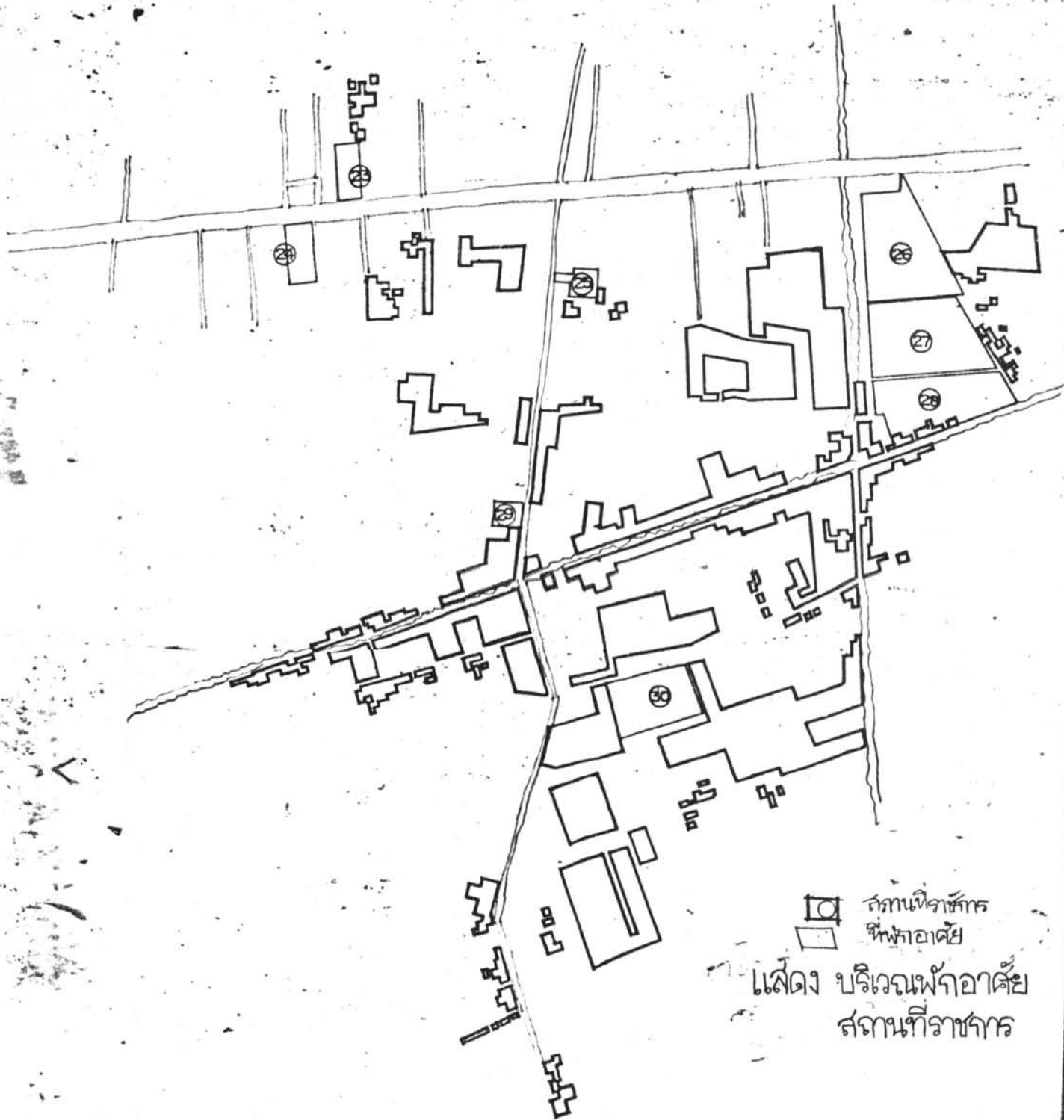
3. สถาบันทางเศรษฐกิจ

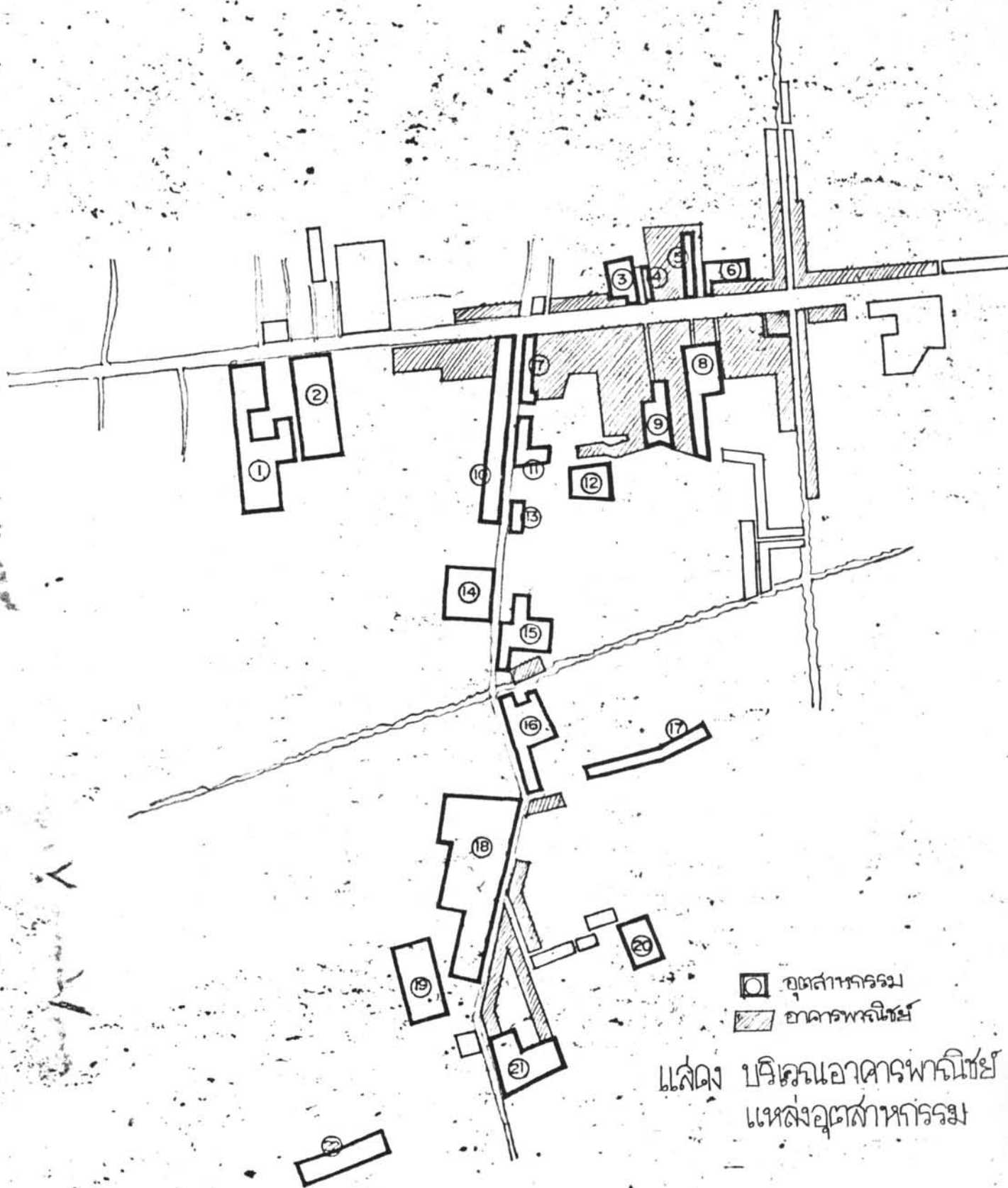
ชาวบางแคส่วนใหญ่ ประกอบอาชีพทางการเกษตร อุตสาหกรรม ค้าขาย และการใช้แรงงาน สำหรับผู้มีรายได้น้อย มักเป็นประเภทใช้แรงงาน ทำงานทุกประเภทตั้งแต่งานเกษตรกรรม คือรับจ้างทำงานการเกษตร จนถึงรับจ้างในงานอุตสาหกรรม ส่วนผู้มีรายได้อันกลาง จะประกอบอาชีพการค้าขาย หรือทำงานธุรกิจหรือรับราชการ และผู้มีรายได้น้อย คือผู้ที่ประกอบอาชีพเกษตรกรรม ที่มีพื้นที่ดินทำเกษตรเองโดยตรง และผู้ประกอบอาชีพอุตสาหกรรม (ดูรายละเอียด บทที่ 4 การวิเคราะห์ข้อมูล)

อธิบายรายละเอียดโรงงานอุตสาหกรรม ตำบลบางแค ภาษีเจริญ กรุงเทพมหานคร

1. โรงงานทำคอนกรีตสำเร็จรูป
2. โรงงานรองเท้า
3. โรงงานทอผ้า
4. โรงงานทอผ้า
5. โรงไม้
6. โรงขายเครื่องเหล็ก
7. ร้านทำเหล็กตัด
8. โรงงานถ่านไฟฉาย
9. โรงงานทำเส้นสำเร็จ
10. ร้านทำมุ้งลวด เหล็กตัด
11. ร้านค้าขายของชำ
12. โรงไม้แปรรูป
13. โรงงานทำถังเก็บน้ำเหล็ก
14. โรงงานทำคู่มือใส่ผ้าซีเมนต์
15. โรงงานทำเครื่องเหล็ก
16. โรงค้าไม้แปรรูปไม้
17. โรงงานทำปะหมี่
18. โรงงาน ทำขนมลูกกวาด
19. โรงพิมพ์พิมพ์ผ้าไหมไทย
20. โรงงานทำกระดิกน้ำแข็ง
21. โรงงานทำชันอลูมิเนียม
22. โรงงานทำเฟอร์นิเจอร์
23. โรงงานทำตะปู
24. โรงงานทำปุ๋ยกล้วยไม้
25. โรงงาน อาหารไก่
26. โรงงานคอร์ดขึ้นกะบะเหล็ก







27. โรงงานทำถุงเท้า
28. โรงงานหล่อ, กลึง เหล็กและช่าง
นอกจากนี้ยังประกอบด้วยองค์ประกอบชุมชนอื่น ๆ อีก เช่น
29. สถานีดับเพลิง
30. สถานีตำรวจหลักสอง
31. โรงเรียน
32. บ้านพักคนชรา บางแค
33. วัดนิมมานรดี (วัดบางแค)
34. โรงเรียนวัดบางแค
35. โรงเรียน
36. โรงเรียน