

ปัญหาเกี่ยวกับอาชีพที่ไม่ใช่การเกษตรกรรม

อีกตัวอย่างหนึ่งที่คนทั่วไปมักมีทัศนคติอ้อสานหรือชาวตะวันออกเฉียงเหนือ ก็คือการมองคนในภาคนี้ในลักษณะของคนที่ขาดความขยันหมั่นเพียรในการประกอบอาชีพ ดังนั้น จึงมีระบับการครองชีพต่ำ มีอาหารบริโภคไม่อุดมสมบูรณ์ ขอให้จริงจะเป็นว่าคนอีสานขาดความขยันหมั่นเพียรจริงหรือไม่นั้น ควรจะมีการศึกษากันให้ลึกซึ้ง และรอบคอบเสียก่อน เพราะความไม่ขยัน หรือความขยันของคนเรานั้น มีสาเหตุมาจากตัวประกอบหลายอย่าง อาจมีสาเหตุมาจากความไม่มีโอกาส หรือสภาพแวดล้อมไม่ให้โอกาสและสังคมไม่ได้อสอนให้เขารู้จักทำอะไร เพราะไม่มีอะไรจะทำ⁶⁷

เพื่อเป็นการพิจารณาพิสูจน์ว่า ชาวอีสานขยันเอาการเองงานหรือไม่ จึงได้อาศัยข้อมูลจากการศึกษาวิจัยในวิทยานิพนธ์ฉบับนี้ ศึกษาถึง ปัญหาการมีอาชีพที่ไม่ใช่การเกษตรของชาวนาภาคตะวันออกเฉียงเหนือ เพื่อหาข้อเท็จจริงเกี่ยวกับสังคมในภูมิภาคนี้เพิ่มขึ้น ตัวอย่างที่เลือกศึกษาในวิทยานิพนธ์ฉบับนี้ ได้ทำการศึกษาเปรียบเทียบหมู่บ้านในเขตชลประทาน และหมู่บ้านนอกเขตชลประทาน หรือหมู่บ้านที่ไม่มีโครงการชลประทาน ประการสำคัญของการพิจารณาศึกษาเปรียบเทียบหัวหน้าครัวเรือน 2 กลุ่มระหว่าง หัวหน้าครัวเรือนที่มีอาชีพทั้งเกษตรกรรมและไม่ใช่เกษตรกรรม กับหัวหน้าครัวเรือนที่มีอาชีพเกษตรกรรมอย่างเดียว โดย

67. ประวัน สัตยธีรานนท์ วิทยานิพนธ์เรื่อง ทัศนคติของประชาชนต่อราชการ อำเภอ ศึกษาเฉพาะกรณี หมู่บ้านท่าไทร ตำบลท่าไทร อำเภอเมือง จังหวัดอุบลราชธานี คณะรัฐประศาสนศาสตร์ สถาบันบัณฑิตพัฒนบริหารศาสตร์ หน้า 52 พ.ศ. 2513.

พิจารณาปัจจัยต่าง ๆ ที่เกี่ยวข้องกับกรณีอาชีพที่ไม่ใช่การเกษตรของชาวมา
ปัจจัยที่มีความคล้ายคลึงกัน และหรือแตกต่างกันแต่ละสังคม ผลจากการ
วิเคราะห์ข้อมูลได้พบสิ่งต่าง ๆ ที่น่าสนใจ ดังนี้

1. อาชีพและลักษณะการประกอบอาชีพของหัวหน้าครัวเรือน (พิจารณาตาราง
ที่ 10)

ตารางที่ 10 จำนวนร้อยละของหัวหน้าครัวเรือนจำแนกตามสถานที่ตั้งของ
ครัวเรือนและการมีอาชีพ

สถานที่ตั้งของหมู่บ้าน	หัวหน้าครัวเรือนที่มีทั้ง อาชีพเกษตรกรรมและ ไม่ใช่เกษตรกรรม	หัวหน้าครัวเรือน ที่มีอาชีพเกษตร- กรรมอย่างเดียว	รวม	จำนวน
เขตชลประทาน	44.1 (70)	55.9 (89)	100	(159)
เขตไม่มีชลประทาน	32.8 (61)	67.2 (125)	100	(186)
รวม จำนวน	37.9 (131)	62.1 (214)	100	(345)

$$P = .05$$

$$d.f. = 1$$

$$\chi^2 = 4.59$$

การพิจารณาข้อมูลที่ได้ศึกษาพบว่า ในระหว่างหัวหน้าครัวเรือน 2 กลุ่ม คือกลุ่มหัวหน้าครัวเรือนที่มีอาชีพทั้งเกษตรกรรม และไม่ใช่อุตสาหกรรมพวกหนึ่ง กับหัวหน้าครัวเรือนที่มีอาชีพเกษตรกรรมอย่างเดียวอีกพวกหนึ่ง มีลักษณะที่เหมือนกันเกี่ยวกับการมีอาชีพ คือมีจำนวนผู้ทำเกษตรกรรมอย่างเดียวยิ่งกว่า ผู้ทำทั้งเกษตรกรรมและไม่ใช่อุตสาหกรรม ถ้าจะเป็นความแตกต่างก็เป็นไปในจำนวนผู้ประกอบอาชีพ กล่าวคือ หัวหน้าครัวเรือนที่มีอาชีพทั้งเกษตรกรรมและไม่ใช่อุตสาหกรรมในหมู่บ้านเขตชลประทานมีมากกว่า (44 เปอร์เซ็นต์) หมู่บ้านนอกเขตชลประทาน (33 เปอร์เซ็นต์)

สิ่งที่เหมือนกันในลักษณะการมีอาชีพของหัวหน้าครัวเรือนในหมู่บ้านที่อยู่ในเขตชลประทานและนอกเขตชลประทาน แสดงให้เห็นลักษณะของหมู่บ้านชนบททั่วไป ที่ชาวบ้านมีอาชีพเกษตรกรรมเป็นส่วนใหญ่และยังคงพึ่งพาอาศัยธรรมชาติในการเพาะปลูก ชาวชนบทจะทำเกษตรกรรมอย่างเดียวเมื่อเสร็จจากการทำไร่นาแล้ว ก็ว่างไปประกอบอาชีพอื่น ๆ

สำหรับกรณีหมู่บ้านในเขตชลประทาน อัตราส่วนของหัวหน้าครัวเรือนที่มีอาชีพเกษตรกรรมอย่างเดียว มีจำนวนมากกว่า (56 เปอร์เซ็นต์) หัวหน้าครัวเรือนที่ประกอบอาชีพ 2 อาชีพ (แต่ไม่มากกว่าหัวหน้าครัวเรือนที่มีอาชีพเกษตรกรรมอย่างเดียวในหมู่บ้านนอกเขตชลประทาน) จากการสังเกตพบข้อเท็จจริง คือหมู่บ้านในเขตชลประทานยังไม่สามารถรับน้ำจากโครงการชลประทานได้ทั่วถึงทั้งหมด (ซึ่งหมายถึงโครงการส่งน้ำให้พื้นที่เพาะปลูก ยังไม่บรรลุผลสำเร็จตามโครงการ) ซึ่งทำให้มีผู้ทำเกษตรกรรมอย่างเดียวยิ่งน้อยกว่าหมู่บ้านนอกเขตชลประทาน ประกอบกับเมื่อมีโครงการชลประทานได้ตั้งขึ้นซึ่งมีความต้องการแรงงาน หัวหน้าครัวเรือนที่ประสบความสำเร็จในการทำนา (เป็นทั้งได้ผลผลิตค่า หรือไม่มีที่กินเพียงพอที่จะเพาะปลูก) จึงหันมาทำงานกับโครงการชลประทาน ดังนั้น จำนวนของผู้มีอาชีพทั้งเกษตรกรรมและไม่ใช่อุตสาหกรรมจึงสูงกว่าหมู่บ้านนอกเขตชลประทาน

ผลจึงปรากฏว่าในเขตชลประทานหัวหน้าครัวเรือนมีอาชีพที่ไม่ใช่การเกษตรมากกว่า หัวหน้าครัวเรือนในหมู่บ้านนอกเขตชลประทานซึ่งเป็นเพราะหมู่บ้านในเขตชลประทานมีโอกาสในการทำงานไม่ใช่การเกษตรโดยเป็นผลทั้งจาก ความต้องการแรงงานของโครงการชลประทาน และความใกล้ตัวเมืองด้วย

ตารางที่ 11 จำนวนร้อยละของหัวหน้าครัวเรือนที่มีอาชีพ 2 อาชีพ จำแนกตามหมู่บ้านในเขตและนอกเขตชลประทานและประเภทอาชีพต่าง ๆ

ลักษณะอาชีพที่มีอาชีพสองอย่างในขณะเดียวกัน	กลุ่มหัวหน้าครัวเรือนที่มีอาชีพทั้งเกษตรกรรมและไม่ใช่อุตสาหกรรม		รวมหัวหน้าครัวเรือนที่มีอาชีพ 2 อาชีพ
	เขตชลประทาน	เขตไม่มีการชลประทาน	
1. ทำเกษตรกรรมและค้าขายส่วนตัว	4.3 *	31.1	16.8
2. ทำเกษตรกรรมและงานอุตสาหกรรมในครัวเรือน	5.7 *	6.6 *	6.1
3. ทำเกษตรกรรมและงานก่อสร้างบ้าน	14.4	11.5	12.9
4. ทำเกษตรกรรมและลูกจ้างราชการ	7.1	6.6 *	6.9
5. ทำเกษตรกรรมและงานประเภทขนส่ง	1.4 *	3.3 *	2.3
6. ทำเกษตรกรรมและงานในโรงงานอุตสาหกรรม	1.4 *	-	0.8
7. ทำเกษตรกรรมและรับจ้างชั่วคราว	58.6	22.9	41.9
8. ทำเกษตรกรรมและงานอื่น ๆ	7.1	18.0	12.2
รวม	100	100	100
จำนวน (N)	(70)	(61)	(31)

หมายเหตุ * จำนวนตัวอย่างต่ำกว่า 5 ราย

2. ลักษณะอาชีพต่าง ๆ ในหมู่บ้าน

การพิจารณาลักษณะอาชีพต่าง ๆ ภายในหมู่บ้าน ที่มีการศึกษาวิจัยในวิทยานิพนธ์ฉบับนี้พบว่า (พิจารณาตารางที่ 11 ประกอบ) หัวหน้าครัวเรือนที่ประกอบอาชีพ 2 อาชีพ ในทั้ง 4 หมู่บ้านนั้น มีลักษณะคล้ายกัน กล่าวคือ โดยส่วนใหญ่จะมีอาชีพเกษตรกรรมได้แก่การทำไร่ ทำนา และประกอบอาชีพที่มีใช้การเกษตร หลังจากเสร็จสิ้นจากงานเกษตรกรรมแล้ว หรือเป็นกรทำอาชีพทั้งสองพร้อม ๆ กันไป หนึ่งมีหัวหน้าครัวเรือนบางราย อาจจะทำอาชีพพร้อม ๆ กันหลายอาชีพ เช่น นอกจากทำเกษตรกรรมแล้ว ยังทำการค้าขายส่วนตัว และบางครั้งก็ยังรับจ้างใช้แรงงาน แต่ในการศึกษาครั้งนี้ ถือเฉพาะอาชีพหลักและรอง ดังนั้นอาชีพลำดับที่สามจึงไม่นำมาพิจารณา และลักษณะของอาชีพที่ไม่ใช้การเกษตรนั้น ส่วนมากเป็นอาชีพที่ไม่ถาวร เพราะยังต้องขึ้นกับโอกาสที่เปิดให้ในงานชนิดนั้น ๆ ซึ่งงานลักษณะดังกล่าวจากการวิเคราะห์ข้อมูลพบว่า ในจำนวนหัวหน้าครัวเรือนตัวอย่างเฉพาะหัวหน้าครัวเรือนที่มี 2 อาชีพ มีการประกอบอาชีพเกี่ยวกับการรับจ้างใช้แรงงานทั่วไป มีจำนวนสูงกวางานประเภทอื่น คือมีจำนวนร้อยละ 42 และงานที่ไม่ใช้การเกษตรอันค้ำรองลงมาเป็นงานประเภทค้าขายส่วนตัว ซึ่งมีจำนวนร้อยละ 17

และถ้าพิจารณาต่อไประหว่งหัวหน้าครัวเรือนที่อยู่ในเขตชลประทาน กับหัวหน้าครัวเรือนที่อยู่นอกเขตชลประทาน พบความแตกต่างเกี่ยวกับความนิยมในอาชีพ กล่าวคือ ในเขตชลประทาน งานที่หัวหน้าครัวเรือนเกษตรกรรม มีงานอย่างอื่น ซึ่งเป็นงานที่ไม่ใช้การเกษตร ได้แก่งานประเภทรับจ้างใช้แรงงานทั่วไป มีจำนวนร้อยละ 59 ซึ่งมีผู้ประกอบอาชีพประเภทนี้มีจำนวนมากกว่างานประเภทอื่น ๆ แต่ในหมู่บ้านที่อยู่นอกเขตชลประทาน ปรากฏว่างานประเภทค้าขายส่วนตัว มีจำนวนร้อยละ 31 ซึ่งมีผู้ดำเนินกิจการประเภทนี้สูงกวางานประเภทอื่น ซึ่งมีความแตกต่างในประเภทของอาชีพ เป็นเพราะหมู่บ้านในเขตชลประทานที่มีการก่อสร้างเขื่อน ทางรถไฟ ซึ่งมีความต้องการแรงงานประเภทรับจ้าง ทำให้หัวหน้าครัวเรือนทำงานรับจ้าง

ลักษณะของงานที่ไม่ใช้การเกษตรในทั้ง 4 หมู่บ้าน กล่าวได้ว่า เหมือนกัน จะแตกต่างกันก็ในจำนวนของผู้ประกอบอาชีพนั้น ซึ่งอาชีพต่าง ๆ ที่มีกวิจัย

ช่วยให้ทำการศึกษาโดยแบบการสังเกตแบบมีส่วนร่วม โคพบเห็นอาชีพต่าง ๆ
ในหมู่บ้าน คือ

1. การค้าขายส่วนตัว แบ่งการพิจารณาออกเป็น

1.1 พ่อค้าชาว เป็นการรับซื้อข้าวและปอรวมทั้งผลผลิตทางการเกษตรที่ตลาดต้องการ การรับซื้อข้าวก็รับซื้อจากชาวบ้าน ทั้งในหมู่บ้านเดียวกันและหมู่บ้านใกล้เคียง ในบางครั้งพ่อค้าก็ต้องไปตามหาผู้ที่ขายผลผลิตและต้องบรรทุกผลผลิตมาด้วยตนเอง ปกติชาวบ้านจะนำข้าวมาขายถึงบ้านพ่อค้าจำนวนขายก็มักจะเป็นครั้งละเล็กครั้งน้อย การซื้อขายก็ชำระด้วยเงินสด เมื่อพ่อค้าซื้อข้าวจากชาวบ้านได้จำนวนมากพอ ก็จะบรรทุกข้าวไปขายที่ตลาดอำเภอ พ่อค้าในหมู่บ้านเป็นการติดต่อกับพ่อค้าชาวเงินที่ตลาดเสมอ เมื่อแจ้งความประสงค์ที่จะขายข้าวแล้ว พ่อค้าชาวเงินจะนำรถบรรทุกมาขนข้าวในหมู่บ้าน รายได้จากงานประเภทนี้ เป็นรายได้ที่ดี ซึ่งผลจากการสนทนาและการสังเกตพบว่า พ่อค้าคนหนึ่งมีรายได้สุทธิปีละ 2000 - 5000 บาท พ่อค้าชาวประเภทนี้มีมากในหมู่บ้าน หันหมู่บ้านนอกเขตชลประทานมากกว่าหมู่บ้านอื่น ๆ

1.2 พ่อค้าร้านค้า เป็นการเปิดร้านค้าขายสินค้าต่าง ๆ ที่มีความต้องการของชาวบ้าน อาจเรียกร้านค้าประเภทนี้ว่า ร้านค้าของชำ มีสินค้าต่าง ๆ ขายคือ ยารักษาโรค เครื่องปรุงอาหาร ผงซักฟอก ขนมเค้ก เครื่องนุ่งห่ม ของใช้ส่วนตัว เชื้อเพลิง เช่น น้ำมันก๊าด ไม้ขีดไฟ ไม้ตะเกียบ และเครื่องมือเครื่องใช้ทางเกษตรบางอย่าง สินค้าเหล่านี้พ่อค้าจะเดินทางไปซื้อมาจากตัวจังหวัด หรือตัวอำเภอ ร้านค้าประเภทนี้เป็นร้านค้าซึ่งเป็นที่อยู่อาศัยด้วย การเปิดขายก็ไม่มีการกำหนดเวลาแน่นอน โดยทั่วไปจะเปิดขายตั้งแต่เช้าจนมืด ระยะเวลาที่จะปิดบ่อยครั้ง ก็เนื่องมาจากต้องออกไปทำนาในระยะถอนกล้า ทำนา ช่วงเหล่านี้ การค้าประเภทนี้ขายเขา สินค้าในร้านก็ไม่มีซื้อมาเพิ่มเติม สำหรับระยะที่ขายดีและเจ้าของร้านมักจะเดินทางไปซื้อสินค้าจากตลาด

มาเพิ่มเติมอยู่เสมอ ก็คือในฤดูแล้ง อาจกล่าวได้ว่าการค้าประเภทนี้มีอยู่ทุกวัน ผู้ดำเนินการค้าก็จะช่วยกันทำทั้งครัวเรือน ลักษณะของพ่อค้านี้เห็นได้ในทุกหมู่บ้าน แต่ในตัวอย่างทั้ง 4 หมู่บ้าน ปรากฏว่า บ้านหนึ่งมีร้านค้าจำนวนนี้มากกว่าหมู่บ้านอื่น ๆ จากคำบอกเล่าของเจ้าของร้านค้าในประเภทนี้ มีรายได้จากการดำเนินการนี้ตั้งแต่ 1000 - 2000 บาท ต่อปี

1.3 พ่อค้าสัตว์ หรือมีอาชีพเลี้ยงสัตว์ ดำเนินกิจการประเภทนี้ หลังจากไถพำนาเสร็จสิ้นลง เป็นงานที่จะต้องเดินทางไปตามหมู่บ้านต่าง ๆ เพื่อหาซื้อควายและวัว โดยออกสืบหาว่าผู้ใดจะขายสัตว์เลี้ยงและสัตว์ใช้งาน ก็จะไปรับซื้อ (ซึ่งมีกรณีของชาวบ้านบางครัวเรือนชอบปฏิบัติกันคือเมื่อไถเอาข้าวที่เลี้ยงเรียบร้อยแล้ว ก็มักจะขายควายหรือวัวที่ใช้งานมาแล้ว เพราะขาดแรงงานที่จะดูแลสัตว์เหล่านั้น) การออกซื้อควายในบางครั้ง ก็ต้องเดินทางข้ามตำบล, อำเภอ และจังหวัด เมื่อได้จำนวนสัตว์มากพอ ก็จะตอนควายหรือวัวทั้งหมด นำไปขายที่ตลาดรับซื้อสัตว์ ซึ่งมีเฉพาะแห่ง เช่น ที่ภูเขียว จ.เลย สระบุรี และลพบุรี (การดำเนินการค้าประเภทนี้มีมานานแล้ว เพราะในการศึกษาประวัติการทำงานของหมู่บ้านพบว่า มีการนำวัวควายมาขายถึงนครราชสีมา หรือกรุงเทพฯ ในบางครั้ง) รายได้จากงานประเภทนี้ให้กำไรแต่ละครั้ง 1000 กว่าบาท แต่มีปัญหาในการเดินทาง เพราะต้องระวังวัวควายจะหาย หรือถูกปล้น หรือหลุคหายไปเอง

พ่อค้าสัตว์อีกประเภทคือ พ่อค้าหมู โดยจะทำการซื้อหมูจากชาวบ้านที่ต้องการขาย เมื่อได้จำนวนพอที่จะบรรทุกรถยนต์ไปขายยังตัวจังหวัดให้แก่พ่อค้าหมูรายใหญ่อีกทอดหนึ่ง ระยะเวลาของการรับซื้อหมูบางครั้งก็ต้องดูราคาที่มีทั้งสูงและลดต่ำควย รายได้จากงานขายหมูอย่างเดียว ประมาณมีอยู่ 400 - 600 บาท พ่อค้าประเภทนี้โดยปกติมักจะดำเนินการรับซื้อชาวควาย แต่ก็ไม่เป็นการค้าชาวอย่างจริงจัง เหมือนพ่อค้าชาวที่กล่าวมา

พ่อค้าสัตว์ประเภทที่นำสนใจอีกประเภทคือ การหาซื้อควายจากชาวบ้านในหมู่บ้านหรือหมู่บ้านใกล้เคียงเพียงตัวหนึ่งในการดำเนินกิจกรรมนี้ครั้งหนึ่ง การซื้อควายอาจจะไม่ชำระเป็นเงินสด โดยขอติดคางชำระไว้ก่อน ในกรณีที่ไว้ใจกัน เมื่อได้ควายก็นำไปฆ่า และจะแบ่งเนื้อเป็นส่วนเล็ก ๆ ไปขายให้แก่ชาวบ้านในหมู่บ้าน โดยขายเป็นในแบบเงินสดและเงินเชื่อ การประมาณราคาเนื้อหนึ่งชิ้นก็เป็นการประมาณควายสายตัวว่า จำนวนเนื้อนี้จะพอเหมาะกับราคาหนึ่ง จากการสังเกตและสนทนากับพ่อค้าประเภทนี้ ก็ทราบว่า การค้าเนื้อควายนี้ สามารถทำรายได้ให้พอสมควร แต่เมื่ออุปสรรคคือมักจะไม่ชอบซื้อควายเงินสด ต้องมีการทวงถามอยู่เสมอ งานประเภทนี้เป็นการปฏิบัติไม่ขึ้นกับเวลา แต่ขึ้นกับผู้ที่ดำเนินการกิจกรรมประเภทนี้เอง.

1.4 พ่อค้าเร่ การประกอบอาชีพค้าขายอีกแบบหนึ่งคือ การรับซื้อยามาจากในตัวเมือง หรือตัวอำเภอ แล้วนำมาขายในหมู่บ้าน หรือเดินทางต่อไปยังหมู่บ้านอื่น นำยาที่ซื้อมาขายให้แก่ชาวบ้าน งานประเภทนี้อาจกล่าวได้ว่า เป็นงานส่วนตัว ประเภทที่เร่ขายสินค้าไปตามหมู่บ้านต่าง ๆ การเร่ขายสินค้าตามหมู่บ้าน บางครั้งก็เป็นเสื้อผ้าที่ซื้อมาจากตัวเมือง บางครั้งก็ซื้อสินค้าพวกเสื้อผ้าจากโรงรับจำนำ บางครั้งก็เป็นสินค้าประเภทของใช้ประจำบ้านและประจำตัวเช่น ค้าย, เข็ม และของใช้ผู้หญิง การขายสินค้านี้มักจะไปเป็นกลุ่มพาหะใน การเดินทางขายสินค้านี้ทั้งเดิน รถมอเตอร์ไซด์ รถจักรยานยนต์ ลักษณะของพ่อค้าเร่แบบนี้ เห็นได้บ่อยครั้งในภาคอีสาน ซึ่งมีการดำเนินกิจกรรมประเภทนี้ในช่วงเสรีจัสสันจากการทำนา

2. การประกอบอาชีพประเภทอุตสาหกรรมในครัวเรือน ซึ่งมีงานในประเภทนี้ได้แก่ จักสาน ทอผ้า ขายเส้นไหม ฯลฯ

2.1 การจักสาน เป็นอุตสาหกรรมในครัวเรือน ประเภทกระด้ง กระบุง ตะกร้า กระติงใส่ข้าว ในหมู่บ้านหัวหนาคัวเรือนบางคน

ที่มีความชำนาญ และรู้การจักสาน ก็จะทำสิ่งเหล่านี้ เมื่อว่างจากการทำไร่นาแล้ว โดยจุดประสงค์ขั้นแรกนั้นก็มักจะใช้ภายในครัวเรือน แต่ในบางครั้งเมื่อมีจำนวนมากก็จะนำไปขายยังตลาดที่อำเภอและตัวจังหวัด และก็มีบางครัวเรือนที่ดำเนินงานประเภทจักสานเป็นอาชีพหลัก เพราะเป็นครัวเรือนที่มีที่ดินสำหรับการเพาะปลูกไม่เพียงพอกับครัวเรือน อุปกรณ์ที่ใช้ในการจักสานไม่ต้องซื้อ เพราะสามารถหาได้จากตนไผ่ในบริเวณหมู่บ้านนั่นเอง

2.2 การขายเส้นไหม ทอผ้า ในหมู่บ้านหิน ซึ่งอยู่นอกเขตชลประทาน และหมู่บ้านอัมพวัน ซึ่งอยู่ในเขตชลประทาน มีการขายเส้นไหมที่ทำเสร็จแล้วให้แก่ออกาในตลาดขอนแก่น การขายโดยได้นำหนักของเส้นไหมราคาซึ่งมีการขายอยู่ในประมาณกิโลกรัมละ 300 บาท ซึ่งเป็นเส้นไหมชนิดละเอียดที่มีคุณภาพดี และงานขายเส้นไหมทอผ้าก็เหมือนงานอุตสาหกรรมในครัวเรือนอย่างอื่น คือจุดประสงค์ขั้นแรกทำเพื่อใช้ในครัวเรือน แต่บางครั้งมีพ่อค้าหรือคนจากหมู่บ้านอื่นมาถามซื้อก็มักจะขายเพราะเห็นว่า เป็นรายได้ที่เป็นตัวเงินและมีราคา สำหรับครัวเรือนที่มีสมาชิกจำนวนมากพอที่จะทำเส้นไหม หรือทอผ้าไหมขายก็มักจะทำอุตสาหกรรมประเภทนี้ เพราะสามารถทำกันเกือบตลอดทั้งปี จะหยุดก็ในระยะที่งานเกี่ยวข้าว นวดข้าว ของครัวเรือน เมื่อเสร็จจากการนำเอาข้าวขึ้นยุ้งแล้ว ก็จะเริ่มทำการเลี้ยงตัวไหมต่อไป งานอุตสาหกรรมในครัวเรือนประเภททำเส้นไหม ทอผ้า เป็นงานที่มีให้เห็นในทั้ง 4 หมู่บ้าน แต่จำนวนมากหรือน้อยขึ้นอยู่กับสภาพทางธรรมชาติ ที่จะสามารถปลูกต้นหม่อนได้กี่เพียงไร เพราะต้นหม่อนเป็นอาหารที่จะนำไปเลี้ยงตัวไหมให้เจริญเติบโต

2.3 งานทอเสื่อ เป็นงานที่ทำรายได้ให้แก่ครัวเรือนประเภทหนึ่งในจำพวกงานอุตสาหกรรมในครัวเรือน วัสดุที่นำมาทอเสื่อเป็นหญ้าหางกาหรือหญ้าพ้อ ที่ขึ้นอยู่ตามหนองน้ำ งานประเภทนี้ก็เหมือนงานในอุตสาหกรรมครัวเรือนอื่น ๆ คือ ทำเพื่อใช้ในครัวเรือน จะมีส่วนที่เหลือก็นำไปขาย ระยะ

ที่มีการทอเสื่อมากก็เป็นระยะเดือนสิงหาคม ซึ่งพอกับค่านาเสร็จ การทอเสื่อสามารถเป็นรายได้ที่เลี้ยงครอบครัวได้ เพราะมีบางครั้ง ที่ไม่สามารถทำนาได้ คราวเรือนก็ทอเสื่อขาย เป็นรายได้ยังชีพของครอบครัว ราคาเสื่อแผ่นละ 6 - 7 บาท นอกจากจะนำไปขายที่ตลาดแล้ว ยังสามารถแลกเปลี่ยนสินค้าระหว่างกันได้ งานทอเสื่อปรากฏว่ามีมากในหมู่บ้านคำแก่นคูณ และหมู่บ้านอัมพวัน ในเขตชลประทาน หมู่บ้านอื่น ๆ ก็มีแต่ผลิตจำนวนไม่มากนัก

3. งานรับจ้างก่อสร้างบ้านหรืออาคาร งานลักษณะนี้กล่าวได้ว่าต้องอาศัยความชำนาญ จึงมักจะเป็นคนที่อายุมากกว่าคนหนุ่ม เมื่อมีการก่อสร้างบ้านหรืออาคาร ก็มักจะจ้างช่างก่อสร้าง ซึ่งอยู่ในหมู่บ้านที่มีความชำนาญ และมีผลงานเป็นที่ยอมรับว่าทำได้เรียบร้อยและปราณีตกว่าคนอื่น ๆ หรือในบางครั้งช่างก่อสร้างภายในหมู่บ้านก็จะเดินทางไปยังแหล่งที่มีต้องการคนก่อสร้างบ้าน หรือถูกว่าจ้างให้ไปก่อสร้างบ้าน, อาคาร ในท้องที่อื่นก็ปรากฏให้เห็นบ่อยครั้ง

งานซึ่งอาจจัดรวมอยู่ในประเภทก่อสร้างได้ เพราะต้องอาศัยความชำนาญก็คืออาชีพรับเจอะบ่อน้ำบาดาล งานรับเจอะบ่อน้ำบาดาลเป็นงานที่กล่าวได้ว่ามีเฉพาะในหมู่บ้านต้น ซึ่งเป็นผลจากได้เรียนรู้วิธีการเจอะบ่อน้ำบาดาลในครั้งแรกที่มีผู้นำเอาวิธีการเจอะเข้ามาสู่หมู่บ้าน เมื่อชาวบ้านได้เห็นและได้เรียนรู้ โดยการสมัครเป็นลูกมือ ทำให้สามารถเรียนรู้วิธีการทำ และสามารถรับเจอะบ่อน้ำบาดาลได้ ซึ่งลักษณะของอาชีพนี้มีเฉพาะหมู่บ้านต้น ซึ่งคนจากชาวบ้านมีความรู้ในคานนี้ ทำให้ในหมู่บ้านมีบ่อน้ำบาดาลถึง 27 บ่อ ซึ่งส่วนใหญ่เป็นการเจอะของชาวบ้าน งานนี้จะทำก็เมื่อว่างจากการทำนา เพราะเป็นการสะดวกทั้งผู้เป็นนายจ้างและผู้ดำเนินงานประเภทนี้ ซึ่งต้องทำอะไรทำนาด้วย

4. งานประเภทการเป็นลูกจ้างข้าราชการและข้าราชการ งานลักษณะนี้เป็นงานที่दार ซึ่งโคแก ครูประจำโรงเรียนในหมู่บ้าน กำนัน ผู้ใหญ่บ้าน บุคคลเหล่านี้ แม้จะมีงานที่दारเหล่านี้แล้ว แต่ก็ยังคงทำไร่นาด้วย จึงทำให้เป็นบุคคลที่เป็นทั้งเกษตรกรและข้าราชการ หรือลูกจ้างราชการและเกษตรกร

5 และ 6 งานประเภทขนส่ง และงานที่เป็นลูกจ้างในโรงงานอุตสาหกรรม เป็นงานที่คนในหมู่บ้านเป็นเจ้าของรถบรรทุกเล็ก และดำเนินกิจการรับส่งคนระหว่างหมู่บ้านกับอำเภอ หรือเป็นบุคคลที่ทำงานในบริษัทรถเมล์ และงานที่คนในหมู่บ้านไปทำงานชั่วคราวกับโรงงานอุตสาหกรรม งาน 2 ประเภทกล่าวได้ว่า มีชาวบ้านดำเนินกิจกรรมประเภทนี้บ่อยมาก และลักษณะของงานก็ไม่ใช่ว่าชาวบ้านในหมู่บ้านจะไม่มีคามนิยม แต่เป็นเพราะไม่มีเงินทุนในการจะซื้อรถเมล์เล็ก งานประเภทเป็นเจ้าของรถเมล์เล็กรับส่งคนจากหมู่บ้านสู่ตลาด เป็นงานที่ทำรายได้ไ้มาก ชาวบ้านมีความต้องการดำเนินกิจการประเภทนี้แต่มีปัญหาเรื่องไม่มีเงินทุน รายได้จากงานประเภทนี้เป็นเงินสด ซึ่งเป็นสิ่งที่ทุกคนอยากดำเนินกิจกรรมประเภทนี้ด้วย งานขนส่งอีกประเภทหนึ่งคือ การเอาเกวียนรับจ้างขนส่งสินค้า ระหว่างหมู่บ้านกับตลาด เมื่อเวลาหน้าฝนที่รถยนต์วิ่งไม่ได้ หรือเป็นการรับจ้างขนข้าวในฤดูการที่เสร็จสิ้นจากการทำนา เพื่อนำข้าวเก็บในยุ้ง

ในงานประเภทที่ 6 ที่เป็นงานเกี่ยวกับลูกจ้างในโรงงานอุตสาหกรรม ในทั้ง 4 หมู่บ้าน กล่าวได้ว่ามีจำนวนน้อยมาก เป็นงานที่สมัครทำงานและต้องผ่านการคัดเลือก เมื่อว่างจากการทำไร่นาในครัวเรือนของตนแล้ว

7. งานลักษณะเด่นในเกือบทุกหมู่บ้าน ก็คือ งานที่รับจ้างใช้แรงงานทั่วไป ซึ่งแยกพิจารณาเป็นประเภทได้ คือ

7.1 การรับจ้างซุกคิน เลื่อยไม้ ตัดไม้ เป็นงานซึ่งมีขึ้นภายในหมู่บ้านเดียวกัน และนอกหมู่บ้าน งานประเภทนี้มีการทำกันมานานแล้ว การ

การว่าจ้างก็มักจะปากกันบอกต่อ ๆ ไป จากคนหนึ่งไปสู่อีกคนหนึ่ง ระยะเวลาที่มีการว่าจ้างงานประเภทนี้มากก็เป็นระยะที่หลังจากการทำนาเสร็จ งานลักษณะดังกล่าวนี้ มีให้เห็นทั่วไปทั้ง 4 หมู่บ้าน

7.2 งานรับจ้างนอกหมู่บ้าน ก็เป็นงานประเภทเดียวกัน แต่ผิดแปลกไปในลักษณะของงาน เพราะงานที่รับจ้างภายนอกหมู่บ้าน ได้แก่การรับจ้างเพื่อถางไร่ ถางป่า หรือขุดสระน้ำ ผู้รับจ้างจะต้องเดินทางออกนอกหมู่บ้าน ทั่วคราวไปทำงานในสถานที่ที่งานนั้น การปฏิบัติแบบนี้มีการกระทำกันมากในฤดูแล้ง บางครั้งก็เป็นการเดินทางขังไกล เช่น มาถึงจังหวัดจันทบุรี โดยรับจ้างทำการขุดสระน้ำขนาดใหญ่ หรือถางป่า ซึ่งโคลาจ้างราคาดี โดยเป็นงานเหมา ราคา 8,000 บาท ต่อการขุดสระน้ำขนาดใหญ่ ซึ่งเมื่องานเสร็จแล้ว ก็มีการแบ่งเงินที่โคระหว่างพวกที่ช่วยกันทำ งานแบบนี้ผู้รับจ้างต้องจ่ายค่าอาหารโดยตนเอง อย่างไรก็ตาม แม้ว่าจะเสียค่าใช้จ่ายเองแล้ว แต่เมื่อเดินทางกลับมาหมู่บ้าน ยังมีเงินเหลือคนละ 200 - 400 บาท สำหรับค่าแรงถางไร่ที่จังหวัดจันทบุรี มีอัตราค่าจ้างทำไร่ละ 150 - 200 บาท ซึ่งราคาแตกต่างกับภายในหมู่บ้าน ซึ่งราคาจ้างไร่ละ 50 บาท

7.3 งานประเภทที่เป็นลูกจ้างตามร้านค้า ตามบ้าน หรือตามบริษัท ซึ่งงานประเภทนี้จะโครายได้เดือนละ 200 บาท เมื่อถึงฤดูทำนามาถึงบุคคลพวกนี้ก็จะเดินทางกลับมายังหมู่บ้านของตน

7.4 งานที่มีโครงการของราชการตั้งขึ้น เช่น โครงการชลประทาน การก่อสร้างทางรถไฟ เป็นงานที่มีความต้องการแรงงานมาก ชาวบ้านจึงไปทำงานกับโครงการนี้จำนวนมาก เมื่อในยามกรีษที่ทำนาไม่ได้ผลเพราะขาดน้ำ หรือเมื่อเสร็จสิ้นงานในไร่นาของครัวเรือน แต่เมื่อถึงฤดูทำนามาถึง พวกนี้ก็จะกลับมาทำงานในไร่นาของตน จะมีบางคนที่ไม่กลับบ้านก็มักจะเป็นบุตรหลานหรือในครัวเรือนที่มีแรงงานทำงานในไร่นาเพียงขอ ในระยะ

ในระยะแรกของการทำงานกับโครงการนี้ จะได้จ้างคนละ 8 บาท ต่อวัน

8. งานประเภทอื่น ๆ ที่ไม่สามารถจัดรวมเข้ากับลักษณะของงานที่กล่าวมาไว้ เพราะเป็นงานที่ดำเนินงานโดยส่วนตัว (แต่ไม่เป็นประเภทค้าขายส่วนตัว) ซึ่งอาศัยความสามารถเฉพาะบุคคล ซึ่งแบ่งออกเป็นประเภทต่าง ๆ ได้

8.1 งานประเภทที่ชาวบ้านดำเนินงานในฐานะเป็นตัวแทนบริษัทหรือสมาคมฌาปนกิจสงเคราะห์ ซึ่งชาวบ้านเรียกการดำเนินงานแบบนี้ว่า เป็นตัวแทนของบริษัทประกันชีวิต การดำเนินงานของบริษัทหรือสมาคมประเภทนี้ บางแห่งยังไม่ถูกต้องตามกฎหมาย โดยเมื่อรับเงินที่ชาวบ้านผู้หวังเงินประกันแบบนี้ส่งจำนวนเงินครบแล้ว ปรากฏว่า เมื่อถึงกำหนดก็ไม่ยอมจ่ายเงินตามเงื่อนไขที่บอกไว้ ชาวบ้านที่ดำเนินงานหารายได้ลักษณะนี้ กล่าวคือ เป็นตัวแทนของบริษัทหรือสมาคมต่างเหล่านั้น จะพยายามหาสมาชิกเข้าบริษัทหรือสมาคม เพราะเมื่อได้สมาชิกใหม่เพิ่มขึ้น ผู้ที่หาสมาชิกให้บริษัทหรือสมาคมได้ จะได้รับเงินเป็นค่านายหน้า การเป็นตัวแทนของบริษัทที่ไม่มีข้อผูกมัด กล่าวคือ ผู้ใดจะหาสมาชิกให้บริษัทหรือไม่ก็ได้ และจะเลิกการทำงานประเภทนี้โดยไม่หาสมาชิกให้บริษัท ระยะเวลาที่มีการดำเนินงานหาสมาชิก เห็นได้ในระยะที่หลังจากเกี่ยวข้าวงวดข้าวเสร็จแล้ว และต้องใช้เวลาเดินทางไปในที่ต่าง ๆ เพื่อชักชวนบุคคลต่าง ๆ (โดยมากจะเป็นชาวบ้านที่มีอายุ) ให้เข้าสมัครเป็นสมาชิกบริษัทหรือสมาคมนั้น ๆ ผู้ที่ทำงานแบบนี้จะเป็นคนที่มีอายุมาก เพราะจะต้องเป็นคนที่มีเชื้อติดและไวใจ จึงสามารถหาสมาชิกเพิ่มเติมได้จากงานประเภทนี้ ปรากฏว่าครัวเรือนที่ทำงานหาสมาชิกได้ก็ สามารถทำรายได้ประมาณ 3000 - 7000 บาทต่อปี ลักษณะงานแบบนี้ในหมู่บ้านนี้มากกว่าหมู่บ้านอื่น

8.2 การประกอบอาชีพตีเหล็ก เป็นงานที่ทำรายได้ดีพอสมควร ให้แก่ครัวเรือน การหาซื้อวัตถุดิบก็ซื้อมาจากตลาด แล้วย่นำมาตีเป็นมีดและเครื่องมือ เครื่องใช้ในทางเกษตร รายได้ของงานประเภทนี้ประมาณ 3500 บาทต่อปี

8.3 การทำถ่านเป็นงานส่วนตัว โดยอาศัยวัตถุดิบจากป่าของหมู่บ้าน เมื่อทำเสร็จแล้วก็นำไปขายที่ตลาด จึงราคาก็แตกต่างกัน ขึ้นอยู่กับสถานที่ของตลาด เช่นหมู่บ้านหัวฝาย มีการขายในราคากระสอบละ 10 บาท แต่ที่บ้านคำแก่น คนหมู่บ้านในเขตชลประทาน ขายกระสอบละ 16 บาท นอกจากขายที่ตลาดแล้ว ยังขายเป็นกระสอบในเมื่อมีคนต้องการ คราวเรือนที่ดำเนินกิจการประเพณี มักจะทำนาได้ผลผลิตไม่เพียงพอหรือมีที่คิมน้อย รายได้จากการเผาถ่านนี้ประมาณปีละ 1800 บาท ระยะเวลาที่มีการทำถ่านจะทำกันมากในฤดูแล้งและฤดูหนาว

8.4 โรงสีข้าว เจ้าของโรงสีข้าวในหมู่บ้านมักจะมีฐานะทางเศรษฐกิจดี โดยดำเนินกิจการโรงสีขนาดเล็ก เพื่อรับสีข้าวภายในหมู่บ้านหรือคนจากหมู่บ้านใกล้เคียง ผลประโยชน์จากการที่มีโรงสีทำให้ได้อาหารสัตว์ (รำ) ซึ่งเป็นผลทำให้มีการเลี้ยงหมู, เป็ด กันมากในครัวเรือนที่มีโรงสีข้าว รายได้จากงานประเพณีนั้นถือว่าดีกว่ารายได้สูง ซึ่งบางวันสามารถมีรายไ้วันละ 30 กว่าบาท

8.5 แพทย์ประจำหมู่บ้าน เป็นแพทย์ที่ได้รับการอบรมจากทางจังหวัดและสอบได้ใบรับรองแพทย์ประจำตำบล หรือบางคนได้รับการเรียนรู้จากแหล่งที่เลขทำงานกับแพทย์ประจำตำบลคนอื่น ๆ มา พอมีความรู้พอใจได้ก็ออกทำการรักษาคอนภายในหมู่บ้าน ซึ่งแพทย์ชนิดหลังเป็นแพทย์ที่ไม่ถูกต้องตามกฎหมาย แพทย์ในหมู่บ้านจะทำการฉีดยารักษาให้แก่ชาวบ้าน เมื่ออาการไข้อยู่ในขั้นที่ชาวบ้านไม่สามารถรักษาโดยตนเองได้ ราคาค่ารักษาครั้งหนึ่ง โดยส่วนมากจะเป็นการฉีดยาให้อย่างเดียว ซึ่งราคาค่าฉีดยาราคาเข็มละ 10 - 15 บาท

8.6 บุคคลที่มีความชำนาญเกี่ยวกับพิธีไสยศาสตร์ สามารถทำการปัดรังควาญ หรือก่อให้เกิดก่าลังใจ หรือเป็นบุคคลที่ทำหน้าที่เป็นผู้นำพิธีบางพิธี รายได้เกี่ยวกับอาชีพทางไสยศาสตร์ ในการศึกษาเฉพาะราย พบว่าชาว-

บ้านหัวฝายคนหนึ่งมีความชำนาญมาก ทำงานประเภทพิธีกรรมและไสยศาสตร์ ซึ่งเป็นงานที่เกี่ยวกับการทำเกษตรกรรม สามารถทำรายได้ให้แก่ครัวเรือนปีละ 6700 บาท

8.7 อาชีพหมอลำ เป็นบุคคลที่ได้รับการฝึกฝน เรียนวิชาเกี่ยวกับ การร้องลำทำเพลงตามวัฒนธรรมของภาคอีสาน และจะหารายได้เมื่อมีการว่าจ้างให้ไปแสดง ซึ่งการแสดงครั้งหนึ่งจะมีรายได้ประมาณ 100 บาท ต่อคน

8.8 ลักษณะงานที่ปรากฏพบเห็นบ่อยครั้งในหมู่บ้านที่ศึกษา คือการเป็นเจ้ามือหอยไต่กิน (สลากกินรวม) ซึ่งมีการปฏิบัติทุกครั้งที่มีการออกสลากกินแมงของรัฐบาล รายได้ประเภทนี้ไม่มั่นคง เพราะบางครั้งก็มีรายได้มาก บางครั้งก็ทำให้เป็นหนี้สิน แต่จากการสนทนาและพบเห็นก็ทราบว่า รายได้จากงานประเภทนี้ทำรายได้ปีละ 1500 บาท

จากประเภทของอาชีพที่ไม่ใช่การเกษตรต่าง ๆ ในหมู่บ้านที่กล่าวมา เห็นได้ว่างานที่ไม่ใช่การเกษตรใน 4 หมู่บ้านที่ศึกษา มีลักษณะคล้ายกัน เป็นลักษณะงานที่ไม่ถาวร ขึ้นอยู่กับผู้ทำงานประเภทนั้นเองเป็นหลัก ความแตกต่างในงานระหว่าง 4 หมู่บ้าน จะมีก็อยู่ในจำนวนของผู้ประกอบอาชีพหรืองานชนิดหนึ่งมากในหมู่บ้านหนึ่ง และงานอีกชนิดหนึ่งมากในอีกหมู่บ้านหนึ่ง อย่างไรก็ตามที่ไม่ใช่การเกษตรก็จัดเป็นงานอันถาวร เพราะชาวบ้านยังคงถือการทำเกษตรกรรมเป็นอาชีพหลัก จึงกล่าวได้ว่า งานที่ไม่ใช่การเกษตรนั้นในแต่ละประเภทขึ้นอยู่กับโอกาสของงานที่เปิดโอกาสให้ในแต่ละท้องถิ่น แตกต่างตามสภาวะการณและสิ่งแวดล้อม ผลจากการศึกษาประเภทงานที่ไม่ใช่การเกษตรกรรมที่กล่าวมา อาจสรุปแบ่งเป็นลักษณะงานได้คือ 1. งานค้าขายส่วนตัว เป็นงานที่ดำเนินโดยอาศัยการค้าขายที่มีวิธีการทางการค้า เช่น มีการต่อรองราคา 2. ลูกจ้างราชการและข้าราชการ 3. ลูกจ้างเอกชน

(หรืองานที่รับจ้างใช้แรงงานทั่วไป ได้แก่กรรมกร คนงาน) 4. งานส่วนตัวที่ต้องใช้ความรู้พิเศษ เป็นงานประเภทที่ดำเนินงานโดยส่วนตัว และอาศัยความสามารถเฉพาะบุคคล กล่าวคือ เป็นอาชีพที่ถาวรมากกว่างานค้าขายส่วนตัว ซึ่งขึ้นอยู่กับชั่วครั้งชั่วคราว

เพื่อความเข้าใจถึงความสัมพันธ์ระหว่างอาชีพต่าง ๆ กับอายุของหัวหน้าครัวเรือน ว่างานประเภทใดที่หัวหน้าครัวเรือนอายุเท่าไรจะประกอบอาชีพชนิดนั้น จากข้อมูล (ตารางที่ 12) ปรากฏว่า ลักษณะงานประเภทลูกจ้างเอกชน เป็นงานที่หัวหน้าครัวเรือนส่วนใหญ่ทำงานประเภทนี้มากกว่างานประเภทอื่น งานลักษณะดังกล่าวนี้เป็นงานที่ไม่ต้องใช้ความชำนาญ หรืออุปกรณ์ในการดำเนินกิจกรรมประเภทนี้มากนัก งานดังกล่าวเป็นงานชั่วคราว และผู้ทำงานประเภทนี้ใช้เวลาว่างจากการทำอะไรทำมาของตนเสร็จสิ้นแล้ว ช่วงเวลาของการทำงานประเภทนี้ขึ้นอยู่กับความพอใจ จะคิดอยากทำหรือไม่ทำก็อยู่ที่ตัวผู้ทำงานประเภทนี้เอง ระยะเวลาทำงานประเภทนี้มีทั้งงานที่ใช้เวลาเพียง 2 - 3 วัน หรือเป็นเดือน กล่าวได้ว่า ลักษณะของงานแบบนี้ไม่ถาวรและเป็นงานที่ใช้กำลังกายเป็นสำคัญ ลักษณะของงานประเภทที่หัวหน้าครัวเรือนนิยมกระทำกัน เป็นอันค้ำรองลงมา เป็นงานประเภทค้าขายส่วนตัว (ซึ่งมีจำนวนร้อยละ 36) เป็นงานที่หัวหน้าครัวเรือนมีประสบการณ์หรือเคยได้ดำเนินกิจการประเภทนั้นมาแล้ว หรือเคยทราบวิธีการและขบวนการในการดำเนินงานลักษณะดังกล่าว เช่น การค้าขาย รับซื้อขายข้าวจากชาวนาน หัวหน้าครัวเรือนแบบนี้จะเคยรู้ว่าเมื่อใดข้าวจำนวนมากแล้ว จะต้องนำไปขายที่ไหน และมักจะเป็นบุคคลที่รู้จักพ่อค้าที่ตลาดในอำเภอหรือในเมือง ประเภทงานส่วนตัวอีกแบบหนึ่งก็คือการค้าสัตว์ ก็ต้องรู้แหล่งที่จะนำไปขาย และหรือเคยทำงานประเภทนี้มาตั้งแต่สมัยหนุ่ม

และถ้าพิจารณารายละเอียดในลักษณะงานแต่ละประเภท ปรากฏว่า (ตารางที่ 13) ในประเภทงานค้าขายส่วนตัว (ไม่รวมงานส่วนตัวที่ต้องใช้ความรู้พิเศษ) อัตราส่วนของหัวหน้าครัวเรือนที่ประกอบอาชีพงานค้าขายส่วนตัว เป็นผู้มีอายุระหว่าง 30 - 39 ปี

ตารางที่ 12 จำนวนร้อยละของหัวหน้าครัวเรือนที่มี 2 อาชีพ จำแนกตาม
กลุ่มอายุและประเภทอาชีพ

ลักษณะอาชีพที่ทำ พร้อมกับการเกษตร	กลุ่มอายุของหัวหน้าครัวเรือนที่ประกอบอาชีพทั้ง เกษตรกรรมและไม่ใช่อุตสาหกรรม					รวมหัวหน้าครัว เรือน 2 กลุ่ม
	20-29 ปี	30-39	40-49	50-59	60+	
ทำงานค้าขายส่วนตัว	32.8	30.4	37.5	45.4	66.6	35.8
ลูกจ้างราชการ หรือข้าราชการ	3.0 *	6.5 *	12.5 *	4.5 *	-	6.8
ลูกจ้างเอกชน	46.4	52.3	40.0	40.9	-	45.0
งานที่ใช้ความรู้พิเศษ	17.8	10.8	9.3 *	9.1 *	33.3	12.2
รวม	100	100	100	100	100	100
จำนวน	(28)	(46)	(32)	(22)	(3)	(131)

หมายเหตุ * จำนวนตัวอย่างต่ำกว่า 5 ราย

มากกว่ากลุ่มอายุอื่น ๆ และหัวหน้าครัวเรือนอายุน้อยมีงานค้าขายส่วนตัวน้อย
กว่ากลุ่มอายุอื่น ๆ (ตารางที่ 13) พิจารณางานประเภทลูกจ้างเอกชน ซึ่ง
ลักษณะของงานเป็นงานที่ต้องใช้แรงเป็นสำคัญ ปรากฏว่า หัวหน้าครัวเรือน
กลุ่มอายุเดียวกับผู้ทำงานค้าขายส่วนตัวคือกลุ่มอายุ 30 - 39 ปี อัตราส่วน
ทำงานประเภทนี้มากกว่ากลุ่มอายุอื่น สำหรับหัวหน้าครัวเรือนที่มีอายุมากกว่า
50 - 59 ปี จะทำงานประเภทลูกจ้าง

13. จำนวนร้อยละของหัวหน้าครัวเรือนที่มี 2 อาชีพจำแนกตามประเภทอาชีพและกลุ่มอายุ

ลักษณะอาชีพ	กลุ่มอายุของหัวหน้าครัวเรือนที่ประกอบอาชีพ 2 อาชีพ					รวม	จำนวน
	20-29 ปี	30-39	40-49	50-59	60 ⁺		
ทำเกษตรกรรม และทำงานคา- ชายสวนครัว	18.1	29.8	25.5	21.3	4.3*	100	47
ทำเกษตรกรรม และเงินลูกจ้าง ราชการ + ขา ราชการ	11.1*	33.3*	44.4*	11.1*	-	100	9
ทำเกษตรกรรม และเป็นลูกจ้าง เอกชน	22.1	40.7	22.1	15.2	-	100	59
งานที่ทำเกษตร กรรม ที่ไร่ความ รู้พิเศษ	31.3	31.3	18.8*	12.5*	6.3*	100	16
	21.4	35.1	24.4	16.8	2.3*	100	
จำนวน	28	46	32	22	3		131

หมายเหตุ * จำนวนตัวอย่างต่ำกว่า 5 ราย

เอกชนน้อยกว่ากลุ่มอายุอื่น และไม่ปรากฏว่ามีหัวหน้าครัวเรือนที่อายุมากกว่า 60 ปี ทำงานเป็นลูกจ้างเอกชน

จากตารางที่ 13 พบว่า หัวหน้าครัวเรือนที่ทำงานไม่ใช่เกษตรกรรม ส่วนใหญ่เป็นผู้ที่มีอายุอยู่ระหว่าง 30 - 39 ปี และงานที่มีผู้ทำมากที่สุด คืองาน ลูกจ้างเอกชนซึ่งรับจ้างอิสระงานทั่วไป งานที่มีผู้ทำอันดับรองลงมาคืองานค้าขายส่วนตัว สำหรับกรณีปรากฏทั้งในข้อมูลและจากการสังเกตพบว่า งานลูกจ้างราชการและข้าราชการมีผู้ทำน้อยกว่า งานประเภทอื่น ทั้งนี้ไม่ใช่เป็นเพราะหัวหน้าครัวเรือนไม่ชอบ แต่เพราะเป็นงานที่ต้องผ่านการคัดเลือก ซึ่งได้แก่งานในตำแหน่ง กำนัน ผู้ใหญ่บ้าน และครูประจำโรงเรียนในหมู่บ้าน

ประเภทของงานที่ไม่ใช่เกษตรกรรมในหมู่บ้านที่กล่าวมา เมื่อพิจารณาจำนวนแรงงานในครัวเรือน (labor force) พบสิ่งที่น่าสนใจคือ (ตารางที่ 14) ในประเภทของอาชีพที่ไม่ใช่เกษตรกรรมในหมู่บ้านนั้น อัตราส่วนของครัวเรือนที่มีแรงงานมาก ทำงานที่ไม่ใช่เกษตรกรรมน้อยกว่า ครัวเรือนที่มีแรงงานน้อยกล่าวคือ ครัวเรือนที่มีแรงงานมาก (5 คนขึ้นไป) มีร้อยละ 12 แต่ครัวเรือนที่มีแรงงานน้อย (ต่ำกว่า 3 คน) มีร้อยละ 42 ที่ทำงานไม่ใช่เกษตรกรรม และลักษณะที่ปรากฏให้เห็นคือ ครัวเรือนที่มีแรงงานอยู่ระหว่าง 3 - 5 คน เป็นครัวเรือนที่ทำงานไม่ใช่เกษตรกรรมมากที่สุด

และถ้าพิจารณาเปรียบเทียบในแต่ละประเภทของอาชีพที่ไม่ใช่เกษตรกรรม (ตารางที่ 15) พบว่างานลูกจ้างเอกชนนั้น ครัวเรือนที่มีแรงงานน้อยทำงานประเภทนี้มากกว่าครัวเรือนที่มีแรงงานมาก แต่ในงานประเภทที่ใช้ความรู้พิเศษเป็นลักษณะที่ครัวเรือนที่ไม่ว่าจะมีจำนวนแรงงานมากหรือน้อยก็ทำอาชีพนี้มีจำนวนใกล้เคียงกัน

ตารางที่ 14. จำนวนรอยละของหัวหน้าครัวเรือนที่มี 2 อาชีพ จำแนกตามประเภทอาชีพและจำนวนแรงงานในครัวเรือน

ลักษณะอาชีพ	จำนวนสมาชิกวัยทำงานในครัวเรือน			รวม จำนวน
	ต่ำกว่า 3 คน	3-5 คน	5 คนขึ้นไป	
ทำงานค้าขายส่วนตัว	31.8	54.5	13.7 *	100 ²² (16.8)
ลูกจ้างราชการ	55.6	33.3 *	11.1 *	100 ⁹ (6.8)
ลูกจ้างเอกชน	44.8	44.8	10.4	100 ⁵⁸ (44.3)
งานประเภทที่ใช้ความรู้พิเศษ	40.5	47.6	11.9	100 ⁴² (32.1)
รวม	41.9	46.6	11.5	100 ¹³¹ (100)
จำนวน	55	61	15	

หมายเหตุ

* จำนวนตัวอย่างต่ำกว่า 5 ราย

จำนวนร้อยละของหัวหน้าครัวเรือนที่มี 2 อาชีพ จำแนกตามแรงงานในครัวเรือนและประเภทอาชีพ



ลักษณะอาชีพ	จำนวนสมาชิกวัยทำงานในครัวเรือน			รวม	
	ต่ำกว่า 3 คน	3 - 5 คน	5 คนขึ้นไป		
ทำงานค้าขายส่วนตัว	12.7	19.6	20.0*	16.8	22
ลูกจ้างราชการ	9.1	4.9*	6.7*	6.8	9
ลูกจ้างเอกชน	47.2	42.6	40	44.3	58
งานประเภทใช้ความรู้พิเศษ	31.0	32.9	33.3	32.1	42
รวม	100	100	100	100	
จำนวน (N)	55	61	15	131	

หมายเหตุ * ตัวอย่างต่ำกว่า 5 ราย

อย่างไรก็ตาม อาชีพที่ไม่ใช่เกษตรกรรมในหมู่บ้านนั้น มีหลายอาชีพที่ชาวบ้านปฏิบัติกันอยู่ แต่การจะกล่าวในลักษณะทั่ว ๆ ไปว่า ชาวบ้านในหมู่บ้านภาคอีสานทั่วไปขยันขันแข็งในการทำมาหากินเลี้ยงชีพ นั้นจะไม่ตรงกับข้อเท็จจริงนัก เพราะมีหมู่บ้านบางแห่ง ที่ชาวบ้านจำนวนมากไม่ได้ประกอบอาชีพอย่างอื่น เมื่อทำไร่นาเสร็จเช่น จากการสังเกตและมีส่วนร่วม พบว่า หมู่บ้านทั่วไปซึ่งอยู่นอกเขตชลประทานและนอกเขตพัฒนาชุมชน ชาวบ้านมีอาชีพที่ไม่ใช่เกษตรกรรมน้อยกว่าทุกหมู่บ้านตัวอย่าง กล่าวคือ มีหัวหน้าครัวเรือนประกอบอาชีพที่ไม่ใช่เกษตรกรรม 15 ครัวเรือน ในจำนวนตัวอย่างทั้งหมด 58 ครัวเรือน หรือร้อยละ 26 แต่ในหมู่บ้านอีกแห่ง คือบ้านหันซึ่งอยู่นอกเขตชลประทานเหมือนกัน มีหัวหน้าครัวเรือนที่มีอาชีพที่ไม่ใช่เกษตรกรรมร้อยละ 32 สำหรับหมู่บ้าน 2 หมู่บ้าน ในเขตชลประทานและเขตพัฒนาชุมชน มีหัวหน้าครัวเรือนมีอาชีพที่ไม่ใช่เกษตรกรรมร้อยละ 35 ทั้งสองหมู่บ้าน

ความแตกต่างในการมีอาชีพที่ไม่ใช่เกษตรกรรมของที่ตั้งหมู่บ้านที่ต่างกันและความแตกต่างระหว่างผู้ที่ไม่มีอาชีพที่ไม่ใช่เกษตรกรรม เป็นจุดมุ่งหมายสำคัญของวิทยานิพนธ์ ฉบับนี้ที่จะศึกษา เพื่อพิจารณาในปัจจัยที่มีความสัมพันธ์กับการมีอาชีพที่ไม่ใช่เกษตรกรรมของชาวบ้าน และมีข้อสมมุติเชื่อว่า ปัจจัยหนึ่งที่มีความสัมพันธ์ต่อการมีอาชีพที่ไม่ใช่เกษตรกรรม คือปัจจัยด้านเศรษฐกิจ.

การพิจารณาปัญหาการมีอาชีพที่ไม่ใช่การเกษตรของชาวนานั้น เพื่อให้เห็นความแตกต่างระหว่างปัจจัยที่มีความสัมพันธ์หรือสนับสนุนที่จะก่อให้เกิดมีอาชีพที่ไม่ใช่การเกษตร จึงสมควรที่จะพิจารณาเปรียบเทียบความแตกต่างของคน 2 กลุ่ม คือกลุ่มที่ประกอบ 2 อาชีพ คือทั้งเกษตรกรรมและไม่ใช่อุตสาหกรรม กับกลุ่มที่ทำเกษตรกรรมอย่างเดียวโดยพิจารณาหัวหน้าครัวเรือนในเขตที่มีความแตกต่างกัน คือกลุ่มคนที่อาศัยอยู่ในเขตชลประทาน และกลุ่มคนที่อาศัยอยู่ในเขตที่ไม่มีการชลประทาน ตัวประกอบที่มีข้อสมมุติกันว่ามีความสัมพันธ์คือ ปัจจัยด้านเศรษฐกิจที่อาจมีผลหรือมีความสัมพันธ์กับอาชีพที่ไม่ใช่การเกษตร เป็นตัวประกอบประการหนึ่ง

ปัจจัยด้านเศรษฐกิจ แยกพิจารณาเป็นประเด็น คือ

1. จำนวนสมาชิกที่อยู่ในกำลังงาน ในการพิจารณาเกี่ยวกับจำนวนสมาชิกวัยทำงาน ผลจากการศึกษาพบว่า จำนวนสมาชิกวัยทำงานโดยเฉลี่ยเท่ากับ 4 คน ในจำนวนครัวเรือนตัวอย่างทั้งหมด (ตารางที่ 16)

การพิจารณาความแตกต่างระหว่างหัวหน้าครัวเรือน 2 กลุ่ม คือที่ประกอบอาชีพ 2 อาชีพ กับกลุ่มที่มีอาชีพเกษตรกรรมอย่างเดียวพบว่า

กลุ่มหัวหน้าครัวเรือนที่ประกอบอาชีพ 2 อาชีพมีจำนวนสมาชิกวัยทำงาน 2 คนและต่ำกว่า ร้อยละ 55 แต่ในขนาดจำนวนสมาชิกวัยทำงานตั้งแต่ 6 คนขึ้นไปมีจำนวนร้อยละ 20 เท่านั้น สำหรับกลุ่มหัวหน้าครัวเรือนที่ประกอบอาชีพเกษตรกรรมอย่างเดียว พบความแตกต่างไปจากหัวหน้าครัวเรือน 2 อาชีพกล่าวคือ ในขนาดจำนวนสมาชิกวัยทำงาน 2 คนและต่ำกว่า กับขนาดสมาชิกวัยทำงานตั้งแต่ 6 คนขึ้นไปมีจำนวน ~~ร้อยละ 45 และ 80~~ ร้อยละ 45 และ 80 ตามลำดับของหัวหน้าครัวเรือนที่มีอาชีพเกษตรกรรมอย่างเดียว ลักษณะดังกล่าวอาจจะกล่าวได้ว่า การมีอาชีพที่ไม่ใช่การเกษตรของหัวหน้าครัวเรือน ตัวแปรค่าจำนวนสมาชิกที่อยู่ในวัยทำงานจะมีความสัมพันธ์กัน จึงจะพิจารณาจากตารางที่ 16 ในแต่ละกลุ่มของหัวหน้าครัวเรือน ปรากฏว่าหัวหน้าครัวเรือนที่ประกอบอาชีพ 2 อาชีพกล่าวคือ ทำเกษตรกรรมแล้วยังทำงานอย่างอื่นด้วย มีลักษณะคือ ครัวเรือนที่มีสมาชิกวัยทำงานน้อย (2 คนและต่ำกว่า) จะประกอบอาชีพอย่างอื่นที่ไม่ใช่การเกษตรและถ้าจำนวนแรงงานในครอบครัวเพิ่มขึ้น จำนวนการประกอบอาชีพอย่างอื่นจะลดลงและสอดคล้องกับ กลุ่มหัวหน้าครัวเรือนที่ทำเกษตรกรรมอย่างเดียวในลักษณะที่จำนวนสมาชิกในวัยทำงานมีจำนวนหลายคน (มากกว่า 5 คน) จะทำงานเกษตรกรรมอย่างเดียว และจำนวนของผู้ทำเกษตรกรรมอย่างเดียวจะลดลง เมื่อสมาชิกวัยทำงานลดลงเพื่อให้การพิจารณาค่าเกี่ยวกับแรงงานในครอบครัวได้หลักฐานแน่ชัดเพิ่มขึ้นโดยการพิจารณา (ตารางที่ 16) ในขนาดของจำนวนแรงงานในครัวเรือนแต่ละระดับกล่าวคือในขนาดสมาชิก

ตารางที่ 16

จำนวนร้อยละของหัวหน้าครัวเรือนจำแนกตามแรงงานในครัวเรือนกับการมีอาชีพ

จำนวนคนที่อยู่ในวัยทำงาน	หัวหน้าครัวเรือนที่มีอาชีพทั้งเกษตรกรรมและไม่ใช้เกษตรกรรม	หัวหน้าครัวเรือนที่มีอาชีพเกษตรกรรมอย่างเดียว	รวมหัวหน้าครัวเรือนทั้งกลุ่ม (รวม) (จำนวน)
2 คนและต่ำกว่า	55.0 (55)	45.0 (45)	100 (100)
3-5	36.1 (60)	63.9 (106)	100 (166)
6คนและสูงกว่า	20.3 (16)	79.7 (63)	100 (79)
รวม	37.9	62.1	100
จำนวน	(131)	(214)	(345)
X	3.4	4.3	3.89

$$P = .01$$

$$d.f. = 2$$

$$\chi^2 = 23.05$$

วัยทำงานต่ำกว่า 3 คน จะปรากฏว่าเป็นครัวเรือนที่มี 2 อาชีพมากกว่า แต่ในขนาดสมาชิกวัยทำงานทั้งแค่ 3 คนขึ้นไปจะเป็นลักษณะของครัวเรือนที่ทำเกษตรกรรมอย่างเดียวมากกว่า หัวหน้าครัวเรือนที่มีแรงงานมาก อาจเป็นไปได้ว่าเป็นผู้มีอายุมากจึงไม่สามารถทำงานอย่างอื่นได้ หรือเป็นไคโนกรณที่มีสมาชิกในครัวเรือนไคหารายได้โดยทำงานอย่างอื่นแล้ว ดังนั้นผู้ เป็นหัวหน้าครัวเรือนจึงไม่ได้ทำอาชีพอื่น ทำแต่เกษตรกรรมอย่างเดียว

ลักษณะดังกล่าว จากการพิจารณาพบว่าจำนวนแรงงานในครัวเรือนมีความสัมพันธ์กับการมีอาชีพของหัวหน้าครัวเรือน 2 กลุ่ม ลักษณะดังกล่าวได้แสดงให้เห็นสิ่งที่สอดคล้องกับการปฏิบัติและความคิดความเชื่อของชาวบ้านที่กล่าวว่า "การทำไร่นาน่าเป็นงานหนัก เมื่อครัวเรือนมีคนที่ทำงานไคมากก็มักเป็นหัวหน้าครัวเรือนที่ทำเกษตรกรรมอย่างเดียว และถ้าครัวเรือนไคมีจำนวนคนทำงานน้อย หัวหน้าครัวเรือนก็มักจะไม่ทำไร่นาน่าอย่างเดียว *

มีเหตุผลเชื่อได้ว่าอาชีพของครัวเรือนจะแสดงให้เห็นอาชีพของหัวหน้าครัวเรือน เพราะหัวหน้าครัวเรือนเป็นผู้มีอำนาจสั่งการ และควบคุมครัวเรือน เมื่อครัวเรือนมีอาชีพเกษตรกรรม หัวหน้าครัวเรือนจะเป็นผู้นำในการทำเกษตรกรรม และจากการสังเกตก็พบว่าอาชีพของครัวเรือนเป็นการทำไร่นาน่า แม้ว่าหัวหน้าครัวเรือนจะมีอาชีพอย่างอื่น แต่หัวหน้าครัวเรือนจะทำไร่นาน่าด้วย (จำนวนเวลาทำงานของหัวหน้าครัวเรือนจะแตกต่างจากเวลาทำงานของสมาชิกไค)

เหตุผลเหล่านี้สอดคล้องกับลักษณะการวิเคราะห์ข้อมูล โดยกล่าวได้ว่าถ้าครัวเรือนไคมีสมาชิกวัยทำงานมาก หัวหน้าครัวเรือนก็มักจะสนใจทำไร่นาน่าของตนอย่างเดียว (ในกรณีดังกล่าวนี้ครอบครัวในหมู่บ้านที่ศึกษาทั้ง 4 หมู่บ้าน กล่าวได้ว่าส่วนใหญ่มีที่ดินเป็นของตนเอง

* จากการสัมภาษณ์ปากเปล่า หัวหน้าครัวเรือนในหมู่บ้านหัน ต.บ้านเรือ อ.ภูเวียง จ.ขอนแก่น ในช่วงของการศึกษาโดยวิธีสังเกตการณ์ และมีส่วนร่วม

ดังนั้นลักษณะของครัวเรือนที่มีอาชีพไม่ใช่เกษตรกรรมจึงเป็นครอบครัวที่มีแรงงานจำนวนน้อย และมีแนวโน้มที่แสดงว่า ถ้าจำนวนแรงงานเพิ่มขึ้น ครัวเรือนนั้นจะหันไปประกอบอาชีพเกษตรกรรมอย่างเคียว เพื่อความเข้าใจในสิ่งที่ถูกต้อง ชัดเจนขึ้น เกี่ยวกับปัจจัยด้านจำนวนแรงงาน ในครัวเรือนมีความสัมพันธ์กับการมีอาชีพจึงได้ทำการทดสอบค่าทางสถิติ เพื่อดูความสัมพันธ์ระหว่างจำนวนแรงงานในครัวเรือนกับประเภทของหัวหน้าครัวเรือน ที่ประกอบอาชีพ 2 ลักษณะ ปรากฏว่าพบสิ่งที่น่าเชื่อถือในทางสถิติ กล่าวคือจำนวนแรงงานในครัวเรือนมีความสัมพันธ์กับการมีอาชีพอย่างคึกในการศึกษาครั้งนี้

ตารางที่ 17 ร้อยละของหัวหน้าครัวเรือนที่มี 2 อาชีพ จำแนกตามเขตชลประทาน และแรงงานในครัวเรือน

จำนวนแรงงาน	เขตชลประทาน	เขตไม่มีชลประทาน
2 คนและต่ำกว่า	71.4 (49)	39.2 (51)
3-5	39.1 (69)	34.1 (97)
6 คนและสูงกว่า	19.1 (41)	21.1 (38)

การพิจารณาตารางที่ 17 พบว่าในเขตชลประทาน แรงงานในครัวเรือนน้อย (2 คน และต่ำกว่า) จะเป็นหัวหน้าครัวเรือนที่มี 2 อาชีพมากกว่าผู้มีอาชีพเคียว และทำนองเดียวกัน แรงงานในครัวเรือนมากจะทำเกษตรกรรมอย่างเคียว ซึ่งสอดคล้องกับการพิจารณาในตอนต้น

แต่มีข้อที่น่าสังเกตคือ ครัวเรือนนอกเขตชลประทาน แรงงานในครัวเรือนน้อยไม่ได้แสดงให้เห็นว่า จะเป็นหัวหน้าครัวเรือนที่มี 2 อาชีพ แต่ในค่านแรงงานในครัวเรือนมาก (ตั้งแต่ 3 คนขึ้นไป) ยังคงแสดงให้เห็นว่าจะเป็นลักษณะของหัวหน้าครัวเรือนที่ทำเกษตรกรรมอย่างเคียว

กรณีที่หัวหน้าครัวเรือนนอกเขตชลประทาน จำนวนแรงงานน้อยไม่ได้แสดงให้เห็นว่าเป็นหัวหน้าครัวเรือนที่มี 2 อาชีพ จากการสังเกต อธิบายกรณีนี้ได้คือ งานที่ไม่ใช่การเกษตร (หรือผู้ที่ทำ 2 อาชีพ) ในหมู่บ้านนอกเขตชลประทานเป็นงานค้าขายส่วนตัว และงานส่วนตัวที่ใช้ความรู้พิเศษเป็นงานที่มีผู้ประกอบอาชีพดังกล่าวมากกว่างานประเภทอาชีพอื่น ๆ และจากการศึกษาทั้งโดยข้อมูล และการสังเกต ก็พบว่างานค้าขายส่วนตัว และงานส่วนตัวที่ใช้ความรู้พิเศษ นั้น มักจะเป็นหัวหน้าครัวเรือนที่มีอายุมาก และมีแรงงานในครัวเรือนมาก

สำหรับในเขตชลประทาน หัวหน้าครัวเรือนที่มีแรงงานน้อยจะเป็นผู้มี 2 อาชีพ จากทั้งการสังเกตและวิเคราะห์ข้อมูล ก็สอดคล้องกันคือ งานไม่ใช่เกษตรกรกรรมในเขตชลประทานนั้นเป็นงานรับจ้างไร่แรงงาน (หรือลูกจ้างเอกชน) ซึ่งเป็นงานที่ผู้มีอาชีพนี้ มีอายุน้อยและมีแรงงานน้อยควย

จากการศึกษาพิจารณา จำนวนแรงงานในครัวเรือน กล่าวได้ว่าครัวเรือนที่มีแรงงานมาก หัวหน้าครัวเรือนจะทำเกษตรกรรมอย่างเต็มตัว และถ้าแรงงานในครัวเรือนลดลง จะมีลักษณะของผู้มีอาชีพ 2 อาชีพ แต่มีเงื่อนไขว่าผู้ที่มีอาชีพไม่ใช่เกษตรกรกรรม ประเภทลูกจ้างเอกชน จะมีแรงงานในครัวเรือนน้อย แต่ตาเป็นแรงงานประเภทงานส่วนตัวที่ใช้ความรู้พิเศษ แรงงานในครัวเรือนไม่จำเป็นจะต้องมีจำนวนแรงงานน้อย

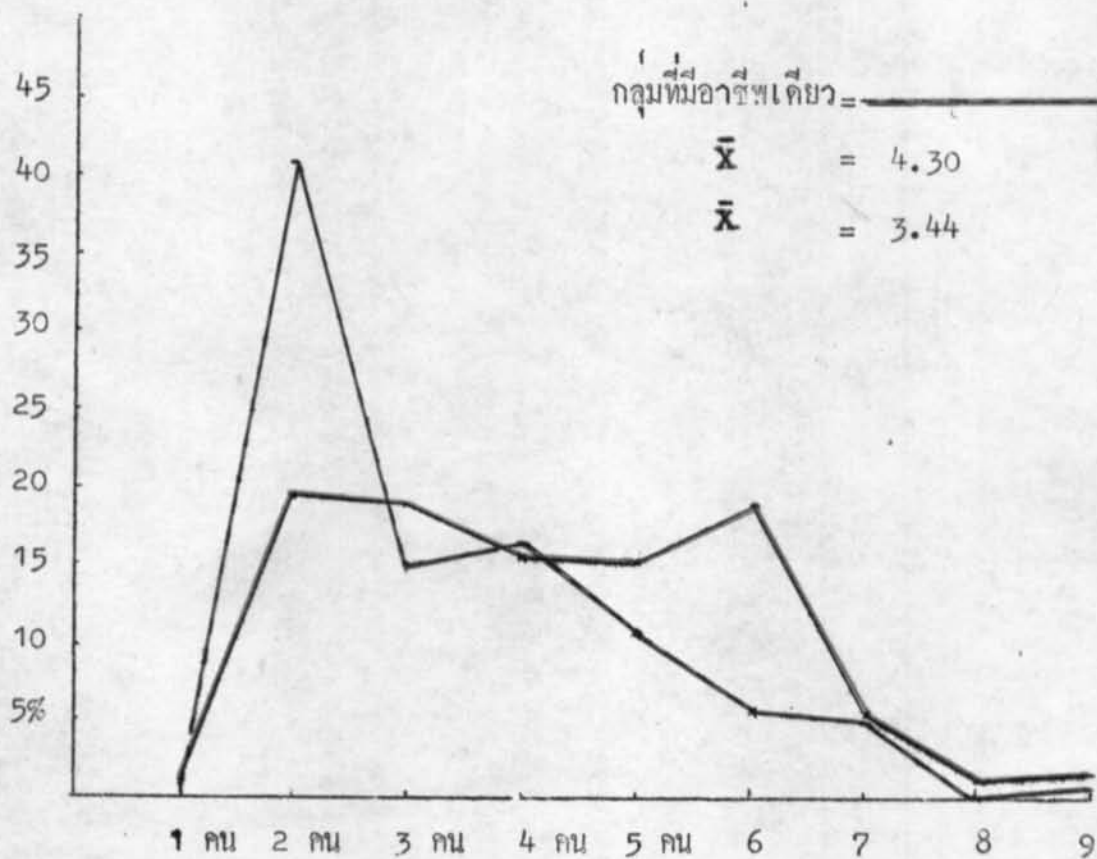
ตารางกราฟที่ 1 แสดงเปอร์เซ็นต์ของสมาชิกที่อยู่ในกำลังแรงงานของหัวหน้า
ครัวเรือน 2 กลุ่ม

กลุ่มที่ 2 อาชีพ = _____

กลุ่มที่มีอาชีพเดียว = _____

$$\bar{x} = 4.30$$

$$\bar{x} = 3.44$$



จำนวนสมาชิกที่อยู่ในกำลังแรงงาน

2. ขนาดที่ดินถือครอง ของหัวหน้าครัวเรือนทั้ง 4 หมู่บ้าน ที่ศึกษาถือครองที่ดินโดยเฉลี่ย 25 ไร่ จากการสังเกตและการวิเคราะห์เกี่ยวกับสถานะสภาพการถือครองที่ดินของสถาบันวิจัยทางสังคมศาสตร์ จุฬาลงกรณ์มหาวิทยาลัย* ปรากฏว่า หัวหน้าครัวเรือนส่วนใหญ่มีที่ดินเป็นของตนเอง และมีผู้เช่าที่ดินน้อยราย ผลจากการพิจารณาข้อมูลเบื้องต้น (ตารางที่ 7) พบว่า หัวหน้าครัวเรือนทั้งหมดถือครองที่ดิน 15 - 29 ไร่ มากกว่าที่ดินขนาดอื่น ๆ ขนาดที่ดินมากกว่า 140 ไร่ มีผู้ถือครองไม่ถึงร้อยละ 1 และผู้ไม่มีที่ดินเลย (ถือครอง 0 ไร่) มีร้อยละ 10

การพิจารณาปัญหาการถือครองที่ดิน ซึ่งอาจมีความเกี่ยวข้องกับการมีอาชีพของหัวหน้าครัวเรือน (ตารางที่ 18) พบว่า ผู้ที่ถือครองที่ดินน้อยประกอบอาชีพ 2 อาชีพมากกว่าผู้มีอาชีพเดียว และเมื่อขนาดที่ดินที่ถือครองใหญ่ขึ้น ผู้ที่ประกอบ 2 อาชีพลดลง ลักษณะที่กล่าวมาปรากฏทั้งผู้อยู่ในเขตและนอกเขตชลประทาน

ในกรณีหัวหน้าครัวเรือนอยู่นอกเขตชลประทาน พบว่าขนาดที่ดินน้อย (5 ไร่และต่ำกว่า) มีผู้ประกอบ 2 อาชีพน้อยกว่าผู้ทำเกษตรกรรมอย่างเดียว คือขนาดที่ดินน้อย (5 ไร่และต่ำกว่า) มีผู้ประกอบ 2 อาชีพ ร้อยละ 45 กรณีดังกล่าวเป็นเพราะผู้อยู่นอกเขตชลประทาน ทำงานประเภทค้าขายส่วนตัว และงานส่วนตัวที่ใช้ความรู้พิเศษมากกว่างานประเภทอื่น (พิจารณาตารางที่ 11 และลักษณะอาชีพต่าง ๆ ในหมู่บ้าน) ซึ่งลักษณะของผู้ที่ทำงานส่วนตัวทั้งสองประเภท จากการสังเกตพบว่า เป็นผู้มีฐานะทางเศรษฐกิจดีกว่าผู้ทำงานรับจ้าง

* ข้อมูลที่นำเสนอในรูปตาราง เกี่ยวกับสถานะสภาพการถือครองที่ดินของสถาบันวิจัยทางสังคมศาสตร์ จุฬาลงกรณ์มหาวิทยาลัย ของหมู่บ้านจังหวัดขอนแก่น

ตารางที่ 18 จำนวนรอยละของหัวหน้าคร้วเรือนที่มี 2 อาชีพจำแนกตามสถานที่ตั้ง
ของคร้วเรือน และขนาดที่ดินถือครอง

ขนาดที่ดิน	เขตชลประทาน	เขตไม่มีการชลประทาน
น้อย (5 ไร่และต่ำกว่า)	62.9 (35)	45.0 (20)
ปานกลาง (6-29)	43.3 (90)	30.3 (109)
มาก (30 ไร่และสูงกว่า)	26.5 (34)	33.3 (57)
\bar{X}	19.25	29.67

อนึ่ง จากการพิจารณาขนาดที่ดินถือครอง ระหว่างหัวหน้าคร้วเรือนที่อยู่ในเขต
และนอกเขตชลประทาน พบว่า ผู้อยู่นอกเขตชลประทาน มีขนาดที่ดินถือครองโดยเฉลี่ย
สูงกว่าผู้อยู่ในเขตชลประทาน และสภาพข้อเท็จจริงปรากฏว่าพื้นที่ทั้งหมดของหมู่บ้าน
นอกเขตชลประทานใหญ่กว่าหมู่บ้านในเขตชลประทาน (หมู่บ้านนอกเขตชลประทาน
คือหมู่บ้านหมีเนื้อทั้งหมด 4853 ไร่ หมู่บ้านหัวฝายมีเนื้อที่ 1938 ไร่ และหมู่บ้าน
ในเขตชลประทาน คือหมู่บ้านอัมพวัน มีเนื้อที่ 1536 ไร่ หมู่บ้านคำแก่นคูณ มีเนื้อที่
2192)* จึงกล่าวได้ว่าหัวหน้าคร้วเรือนนอกเขตชลประทานที่มีที่ดินถือครองน้อยไม่
แสดงให้เห็นว่าประกอบอาชีพที่ไม่ใช่การเกษตร (งานส่วนตัวทั้งสองประเภท) มาก
กว่าผู้ทำเกษตรกรรมอย่างเดียว

อย่างไรก็ตาม มีลักษณะที่คล้ายคลึงกันระหว่างผู้อยู่ในเขตและนอกเขตชลประ-
ทาน คือผู้ที่มที่ดินมาก (30 ไร่และสูงกว่า) จะประกอบอาชีพเกษตรกรรมอย่างเดียว
มากกว่าที่จะประกอบ 2 อาชีพ

* รายงานของนักวิจัยผู้ช่วย จากการสังเกตและมีส่วนร่วมในหมู่บ้านที่เสนอเป็นรูป
รายงานเกี่ยวกับการถือครองที่ดินในแต่ละหมู่บ้าน จังหวัดขอนแก่น

เพื่อความเข้าใจการถือครองที่ดินได้ชัดเจน จะพิจารณาขนาดที่ดินจำนวนน้อย (5 ไร่และต่ำกว่า) ขนาดปานกลาง (6 - 29 ไร่) และขนาดใหญ่ (ตั้งแต่ 30 ไร่ ขึ้นไป) ปรากฏว่ามีความแตกต่างระหว่างหัวหน้าครัวเรือน 2 กลุ่มคือผู้มี 2 อาชีพ จะถือครองที่ดินจำนวนน้อย มากกว่าผู้ที่มีอาชีพเกษตรกรรมอย่างเดียว (ตารางที่ 19) และเมื่อขนาดที่ดินถือครองใหญ่ขึ้น ผู้ทำเกษตรกรรมอย่างเดียวนั้นมีจำนวนมากกว่าผู้ทำ 2 อาชีพ โดยลักษณะของผู้ที่ที่ดินมาก ทำให้มุ่งประกอบอาชีพทำเกษตรกรรมอย่างเดียว เป็นได้ในกรณีที่หัวหน้าครัวเรือนอายุมาก มีจำนวนแรงงานมาก ซึ่งควรจะมีสมาชิกบางคนได้ออกหางานที่ไม่ใช่เกษตรกรรมแล้ว หัวหน้าครัวเรือนจึงมีอาชีพเกษตรกรรมอย่างเดียว ประกอบกับการที่มีอายุมากควย จึงต้องการพักผ่อนยามว่างมากกว่า เมื่อทำงานในไร่นาเสร็จสิ้นลง (กรณีต่าง ๆ ที่กล่าวนี้จะได้นำพิจารณาอีกครั้งในปัจจัยด้านเศรษฐกิจ และสังคม)

และผลจากการพิจารณาในข้อมูลเบื้องต้น พบลักษณะที่น่าสนใจกล่าวคือ หัวหน้าครัวเรือนที่มีอายุน้อย มีอาชีพ 2 อาชีพ มากกว่าผู้ที่มีอายุมาก และหลังจากการพิจารณาขนาดที่ดินถือครอง ก็พบว่าผู้ที่มีดินน้อยมีอาชีพ 2 อาชีพ มากกว่าผู้ที่ดินมาก เพื่อหาข้อเท็จจริง ลักษณะความสัมพันธ์ดังกล่าว จึงได้วิเคราะห์ความสัมพันธ์ระหว่างอายุกับขนาดที่ดินของหัวหน้าครัวเรือน 2 กลุ่ม (ตารางที่ 20) พบว่า อายุกับขนาดที่ดินถือครองของหัวหน้าครัวเรือน มีความสัมพันธ์น้อย แต่มีกรณีที่น่าสนใจคือ ในกลุ่มหัวหน้าครัวเรือนที่มี 2 อาชีพ โดยพิจารณาขนาดที่ดิน 5 ไร่ และต่ำกว่า ปรากฏว่าผู้ที่มีอายุระหว่าง 20 - 29 ปี ถือครองที่ดินขนาดดังกล่าว ร้อยละ 86 แต่เมื่ออายุสูงขึ้น จำนวนร้อยละในการถือครองที่ดินขนาด 5 ไร่และต่ำกว่า 5 ไร่ลดลง อย่างไรก็ตาม ลักษณะของความสัมพันธ์ระหว่างอายุกับที่ดินมีค่าน้อย ไม่สามารถสรุปกรณีผู้อายุน้อยจะมีที่ดินถือครองน้อย และอายุมากจะมีที่ดินมาก แต่ก็มีลักษณะดังกล่าวปรากฏให้เห็นในระคับอายุ 20 - 29.

ไต่ทำการทดสอบความสัมพันธ์ในอีกกรณีคือ ขนาดที่คืนถือครอง กับจำนวนแรงงาน (ตารางที่ 21) ผลปรากฏว่า ตัวแปรทั้งสองมีความสัมพันธ์น้อย และไม่สามารถที่จะกล่าวได้ว่า หัวหน้าครัวเรือนที่มีคิมน้อย จะมีแรงงานในครัวเรือนน้อยไต่อย่างถูกต้อง แต่มีข้อที่น่าสังเกตคือ กลุ่มหัวหน้าครัวเรือนที่มีอาชีพ 2 อาชีพ ถือครองที่คิมน้อย (5 ไร่และต่ำกว่า) มีจำนวนแรงงานน้อย (2 คนและต่ำกว่า) ร้อยละ 71 แต่เมื่อขนาดที่คิมนใหญ่ขึ้น (ตั้งแต่ 6 - 29 ไร่ และตั้งแต่ 30 ไร่ขึ้นไป) มีจำนวนร้อยละ 48 และ 44 ตามลำดับ และลักษณะที่สอดคล้องกันอีกกรณีคือ ครัวเรือนที่มีแรงงานน้อย (2 คนและต่ำกว่า) มีผู้ที่มีคิมน้อย (5 ไร่และต่ำกว่า) ร้อยละ 71 และเมื่อแรงงานเพิ่มขึ้น (3-5 คน) มีร้อยละ 45 ที่มีคิมน้อย (5 ไร่และต่ำกว่า)

อย่างไรก็ตามการคำนวณความสัมพันธ์ระหว่างการถือครองที่คิมนกับอายุและการถือครองที่คิมนกับจำนวนแรงงาน จะไม่สามารถกล่าวสรุปไต่อย่างถูกต้องว่า หัวหน้าครัวเรือนอายุน้อยจะมีที่คิมน้อย และมีแรงงานน้อย หรือเมื่ออายุมากขึ้น จะมีที่คิมนมากขึ้น และมีแรงงานมากขึ้น แต่ผลการพิจารณาในเรื่องที่คิมนถือครอง อายุ และจำนวนแรงงาน แสดงให้เห็นลักษณะของหัวหน้าครัวเรือนที่มี 2 อาชีพ จะมีที่คิมนถือครองน้อย มีอายุน้อย และมีแรงงานในครัวเรือนน้อย (ตารางที่ 20, 21)

ผลจากการมีส่วนร่วมในหมู่บ้านไต่พบลักษณะของหัวหน้าครัวเรือนอายุน้อย มักจะมีที่คิมน้อย พออายุมากขึ้นปรากฏว่าไต่มีการซื้อที่คิมนเพิ่มขึ้นเมื่อถึงช่วงอายุหนึ่ง ในครัวเรือนมีจำนวนสมาชิกหลายคน ซึ่งหลังจากช่วงเวลาดังกล่าว ปรากฏว่าไต่มีการแบ่งที่คิมนให้แก่อุปและหลาน จึงทำให้จำนวนที่คิมนถือครองจะลดลง.

ตารางที่ 19 จำนวนร้อยละของหัวหน้าครัวเรือนจำแนกตามการมีอาชีพกับ
ขนาดที่ดินถือครอง

ขนาดของที่ดิน	หัวหน้าครัวเรือนที่มีอาชีพ ทั้งเกษตรกรรมและไม่ เกษตรกรรม		หัวหน้าครัวเรือนที่มี อาชีพเกษตรกรรม- อย่างเดียว		รวมหัวหน้าครัว เรือน 2 กลุ่ม	
	ร้อยละ	จำนวน	ร้อยละ	จำนวน	ร้อยละ	จำนวน
น้อย (5 ไร่และต่ำกว่า)	56.4	(31)	43.6	(24)	100	(55)
ปานกลาง (6 - 29 ไร่)	36.2	(72)	63.8	(127)	100	(199)
สูง (30 ไร่และสูงกว่า)	30.8	(28)	69.2	(63)	100	(91)
รวม จำนวน (N)	37.9	(131)	62.1	(214)	100	(345)

$$P = .05$$

$$d.f. = 2$$

$$\chi^2 = 9.9$$

อย่างไรก็ตามผลของการศึกษานี้ไม่แสดงให้เห็นความสัมพันธ์อย่างลึกซึ้ง
ระหว่างจำนวนที่ดินกับกลุ่มอายุ และจำนวนแรงงานในครัวเรือนแต่มีลักษณะ
ที่เห็นได้ชัดในกรณีที่ครัวเรือนที่มีที่ดินน้อย จะเป็นผู้ที่มีอาชีพทั้งเกษตรกรรมและ
ไม่เกษตรกรรม มากกว่าผู้ทำเกษตรกรรมอย่างเดียว เพื่อสนับสนุนว่า การ
เป็นเจ้าของที่ดินจำนวนน้อยนั้น จะปรากฏว่า จะมีความเกี่ยวของและสัมพันธ์
กับการมีอาชีพที่ไม่ใช่การเกษตร โดยพิจารณาจากตารางที่ 19 พบว่า หัวหน้า
ครัวเรือนที่มีอาชีพทั้งเกษตรกรรมและไม่เกษตรกรรม ในขนาดที่ดินจำนวน
น้อย (5 ไร่และต่ำกว่า) มีร้อยละ 56.4 (ขนาด 30 ไร่และมากกว่า)
มีจำนวนผู้ถือครองลดลง แต่ในกลุ่มหัวหน้าครัวเรือนที่ทำเกษตรกรรมอย่างเดียว

พบว่า หัวหน้าครัวเรือนที่มีที่ดินจำนวนน้อย (ต่ำกว่า 6 ไร่) มีจำนวนน้อยกว่า (ร้อยละ 44) หัวหน้าครัวเรือนที่มีที่ดินจำนวนมาก (สูงกว่า 29 ไร่) สิ่งที่น่าประหลาดทางสถิติก็สนับสนุนว่า การมีที่ดินน้อยทำให้หัวหน้าครัวเรือนชาวนามีอาชีพที่ไม่ใช่การเกษตรนอกเหนือจากการทำนาอยู่แล้วควยประการหนึ่ง ดังนั้นจากข้อความที่กล่าวมา จะเห็นลักษณะของปัญหาทางสังคมที่เกี่ยวกับการมีอาชีพที่ไม่ใช่การเกษตรกรรมของชาวชนบท จะเกิดขึ้นเมื่อยังยึดถือขนบธรรมเนียมประเพณีและวัฒนธรรมในการแบ่งมรดกที่ดิน โดยยึดถือแบบของการมรดกที่เมื่อฝ่ายชายมาอยู่อาศัยกับฝ่ายหญิง (Matrilocal) และจะยกที่ดินให้ทำกินเมื่อแยกครัวเรือนไปอยู่บริเวณใกล้เคียงกัน (Uxorilocal) คู่แต่งงานคู่ที่สองก็จะแบ่งให้ทำนองเดียวกัน โดยลักษณะหน่วยครอบครัวพื้นฐานของภาคตะวันออกเฉียงเหนือที่ถือครอบครัวรากฐานที่มีที่อยู่อาศัยกับพ่อแม่ของผู้หญิง⁶⁹ (Matrilocal Stem Family) จะก่อให้เกิดลักษณะปัญหาที่ดินน้อย และมีผลสะท้อนคือ ท่องหารายได้พิเศษจากงานชนิดอื่น

69

ชอมส์ อี. ลักซ์ "ระบบครอบครัวและวงจรร้วเรือนภาคตะวันออกเฉียงเหนือ
สังคมวิทยาของหมู่บ้านภาคตะวันออกเฉียงเหนือ (เล่มเดียวกัน) หน้า 212-214

ตารางที่ 20 จำนวนร้อยละของหัวหน้าครัวเรือนที่มี 2 อาชีพ จำแนกตามกลุ่มอายุและขนาดที่ดินถือครอง

กลุ่มอายุ	ขนาดที่ดินถือครอง		
	5 ไร่และต่ำกว่า	6 - 29 ไร่	30 ไร่และสูงกว่า
20 - 29	85.7 (14)	61.9 (21)	75.0 (4)
30 - 39	54.5 (22)	44.3 (70)	30.0 (10)
40 - 49	45.5 (11)	27.3 (55)	33.3 (36)
50 - 59	25.0 (8)	34.2 (38)	25.0 (28)
60 ขึ้นไป		00.0 (15)	23.1 (13)

$r \ 345 = 0.33$ 345 = จำนวนตัวอย่างทั้งหมด
 $r \ 131 = 0.35$ 131 = ตัวอย่างของหัวหน้าครัวเรือนที่มีอาชีพ
 $r \ 214 = 0.02$ 214 = ตัวอย่างของหัวหน้าครัวเรือนที่ทำเกษตรกรรมอย่างเกี่ยว

ตารางที่ 21 จำนวนร้อยละของหัวหน้าครัวเรือนที่มี 2 อาชีพ จำแนกตาม
ขนาดที่ดินถือครองและจำนวนแรงงานในครัวเรือน

ขนาดที่ดิน	จำนวนแรงงานในครัวเรือน		
	2 คนและต่ำกว่า	3 - 5 คน	6 คนและสูงกว่า
น้อย (5 ไร่และต่ำกว่า)	70.9 (31)	45.0 (20)	00.0 (3)
ปานกลาง (6 - 29)	47.5 (61)	35.9 (103)	17.1 (35)
สูง (30 ไร่และสูงกว่า)	44.4 (9)	34.1 (41)	23.8 (42)

$$r_{131} = 0.46$$

$$r_{214} = 0.32$$

3. ผลผลิตที่ได้จากการทำนา การพิจารณารูานะทางเศรษฐกิจของหัวหน้าครัวเรือนครั้งนี้ อาศัยจำนวนผลผลิตที่ไ้ทั้งหมดจากการทำนา โดยถือว่าผลผลิตของข้าวที่ไ้ทั้งหมดเป็นรายได้ของครัวเรือน จากการสังเกตในหมู่บ้านพบว่า ชาวบ้านถือว่า ครัวเรือนที่มีข้าวอยู่ในยุ้งฉางเก็บไว้จำนวนมาก แสดงให้เห็นฐานะทางเศรษฐกิจของครัวเรือนไ้ ครัวเรือนที่มีข้าวเก็บไว้มากมักจะมีฐานะดี และครัวเรือนที่ไม่มีข้าวเก็บ หรือข้าวที่ไ้ไม่พอกินในครัวเรือนก็มักจะเป็นครัวเรือนที่ยากจน

ผลการวิเคราะห์ข้อมูล ที่ครัวเรือนผลิตข้าวไ้โดยเฉลี่ย 290 ถึง หรือ 2900 กิโลกรัม (1 ถึงประมาณ 9 - 10 ก.ก.) ของครัวเรือนตัวอย่างทั้งหมด (ตารางที่ 22) และพบความแตกต่างระหว่างหัวหน้าครัวเรือน 2 กลุ่มคือ ผู้ที่มีอาชีพทั้งเกษตรกรรมและไม่ไ้เกษตรกรรมไ้ข้าวเฉลี่ย 270 ถึง แต่ผู้ที่ทำเกษตรกรรมอย่างไ้เดียวเฉลี่ยไ้ข้าว 330 ถึง และจากที่มีผู้ศึกษาเกี่ยวกับจำนวนข้าวที่ครัวเรือนท้องไ้ซบวิโลกเฉลี่ย 237 ถึง 70 เมื่อเปรียบกับครัวเรือนที่ศึกษาครั้งนี้ เข้าใจไ้ว่า ครัวเรือนส่วนใหญ่จะมีข้าวเหลือไว้ในครัวเรือน และครัวเรือนที่มี 2 อาชีพเปรียบเทียบโดยเฉลี่ยจะมีข้าวเหลือน้อยกว่า ครัวเรือนที่ทำเกษตรกรรมอย่างไ้เดียว ผลจากการเปรียบเทียบอย่างคร่าว ๆ จึงควรที่จะไ้พิจารณาในรายละเอียดโดยกำหนดจำนวนข้าวที่ไ้เป็นไ้ไ้ผลผลิต ไ้ผลผลิตน้อย (ตั้งแต่ 1 - 200 ถึง) ผลผลิตปานกลาง (201 - 400 ถึง) และผลผลิตมาก (401 - 600 ถึง) และไ้ผลผลิตสูงมากคือไ้ข้าว 600 ถึงขึ้นไป พบความแตกต่างระหว่างหัวหน้าครัวเรือน 2 กลุ่ม คือ ผู้ที่มีอาชีพทั้งเกษตรกรรมและไม่ไ้ผลผลิตเลยร้อยละ 60 แต่ผู้ที่ทำเกษตรกรรมอย่างไ้เดียวมีร้อยละ 40

70 สุพันธ์ โทสุนทร "การประเมินผลงานเบื้องต้นของโครงการพัฒนาไร่นา บ้านวังชัย" รายงานการประชุมทางวิชาการเกษตรศาสตร์ ครั้งที่ 6, 30 มกราคม 2 กุมภาพันธ์ 2510 (มีทรนราการพิมพ์ พระนคร : 2511) หน้า 505

ครัวเรือนที่ไม่ไคยผลิตจากการทำเกษตรกรรม เป็นกรณีที่ครัวเรือนนั้นไม่ไคยทำนา หรือทำนาและประสบความสำเร็จ เพราะที่คนแห่งแลงกว่าครัวเรือนอื่น หรือมีที่คน น้อยทำการเพาะปลูกไม่ไคย ลักษณะของครัวเรือนที่ไม่ไคยผลิตนั้น มีจำนวนมากใน กลุ่มของหัวหน้าครัวเรือนที่มี 2 อาชีพ สำหรับผลิตที่ไคยจากการปลูกข้าวในระดัย อื่นๆ ปรากฏว่าครัวเรือนที่มีอาชีพเกษตรกรรมอย่างไคยไคยผลิตข้าวมีจำนวนรอย ละสงกว่ามี 2 อาชีพ กล่าวไคยว่าหัวหน้าครัวเรือนที่มี 2 อาชีพเป็นไคยที่ไม่ไคยผลิต ข้าว หรือไคยผลิตข้าว นอย แต่ทำเกษตรกรรมอย่างไคยไคยผลิตข้าวสงกว่า ครอบอบ 2 อาชีพ

อนึ่งมีข้อที่น่าสนใจ เกิดคือ (ตารางที่ 22) พบความแตกต่างระหว่างไคยที่อยู่ในเขต กับนอกเขตชลประทาน ปรากฏว่าหัวหน้าครัวเรือนนอกเขตชลประทานไคยข้าวมากกว่า ไคยอยู่ในเขตชลประทาน ซึ่งเป็นเพราะในเขตชลประทานก่อนที่จะมีการสร้าง เขื่อน เพื่อการชลประทาน หมยาคำแค้นคนเป็นหมยาคำแค้นคนนำในการเพาะปลูก หมยาคำแค้นคนก็มีน้ำท่วมที่เพาะปลูกบอยครั้ง เมื่อไคยก่อตั้งโครงการชลประทาน ก็สามารถช่วยพื้นที่เพาะปลูกไคยบาง โดยเฉพาะบ้านอัมพวัน แต่หมยาคำแค้นคนสามารถ รับน้ำจากคลองสงนำเพียงบางส่วน และในปีที่ทำการเก็บรวบรวมข้อมูล คลองสงนำ ของการชลประทานยังไม่สามารถสงนำไคยทั่วพื้นที่ จึงทำให้การเพาะปลูกไม่ไคยผลิต สมบูรณ์ สำหรับหมยาคำแค้นคนนอกเขตชลประทาน บ้านหันเป็นหมยาคำแค้นคนไคยที่สงนำไคยเพาะ ปลูกไคยสมบูรณ์ทุกปี แต่หมยาคำแค้นคนหัวฝายเป็นหมยาคำแค้นคนนำในการเพาะปลูกบอยเสมอ แต่ก็มีเพียงบางส่วนเท่านั้นที่ทำการเพาะปลูกไคยผลิต ลักษณะของการไม่ไคยผลิต ข้าว หรือไคยผลิตข้าว นอย ไม่ปรากฏเคนช้ไคยในไคยที่อยู่นอกเขตชลประทานอาจเป็น กรณี ตัวอย่างที่ศึกษา กล่าวคือจำนวนตัวอย่างของบ้านหัวฝายมี 58 ครัวเรือน บ้านหันมี 144 ครัวเรือน ซึ่งเป็นปัญหาประการหนึ่งในการวิจัยซึ่งไม่ไคยทำการแบ่ง ตัวอย่าง เป็นสัดส่วนแต่ละแห่ง

ตารางที่ 22 จำนวนร้อยละของหัวหน้าครัวเรือนจำแนกตามจำนวนผลผลิตข้าวที่ไถ่กับ
การมีอาชีพในหมู่บ้านในและนอกเขตชลประทาน

ผลผลิต ข้าวที่ไถ่	หัวหน้าครัวเรือนที่มีอาชีพทั้งเกษตร กรรมและไม่ใช่อุตสาหกรรม			หัวหน้าครัวเรือนที่มีอาชีพ กรรมอย่างเดียว			รวมหัวหน้าครัว เรือน 2 กลุ่ม จำนวน
	เขตชลประ ทาน	เขตไม่มีการ ชลประทาน	รวม	เขตชล ประทาน	เขตไม่มี ชลประทาน	รวม	
ไม่ไถ่ ผลผลิต	80.0	20.0*	100 (15)	50.0	50.0	100 (10)	(25)
1-200	64.0	36.0	100 (50)	47.7	52.3	100 (67)	(117)
201-400	48.6	51.4	100 (35)	38.8	61.2	100 (80)	(115)
401-600	33.3	66.6	100 (21)	36.9	63.1	100 (38)	(54)
601ขึ้นไป	20.0*	80.0	100 (10)	36.9	63.1	100 (19)	(29)
จำนวน	(70)	(61)	(131)	(89)	(125)	(214)	(345)
\bar{X}		270.5			330.5		290.5

หมายเหตุ

* จำนวนตัวอย่างต่ำกว่า 5 ราย

ตารางที่ 25 จำนวนร้อยละของหัวหน้าครัวเรือนจำแนกตามจำนวนผลผลิตกับประเภทอาชีพ

ผลผลิตข้าวที่ได้	หัวหน้าครัวเรือนที่มีอาชีพทั้งเกษตรและไม่ใช่อุตสาหกรรม	หัวหน้าครัวเรือนที่มีอาชีพเกษตรกรรมอย่างเดียว	รวมหัวหน้าครัวเรือน 2 กลุ่ม รวม จำนวน
ไม่ได้ผลผลิต	60.0 (15)	40.0 (10)	100 (25)
1-200 ถัง	42.7 (50)	57.3 (67)	100 (117)
201-400 ถัง	30.4 (35)	69.6 (80)	100 (115)
401-600 ถัง	35.6 (21)	64.4 (38)	100 (59)
601 ขึ้นไป	34.5 (10)	65.5 (19)	100 (29)
จำนวน	(131)	(214)	(345)

การพิจารณาเกี่ยวกับผลผลิตข้าวที่กล่าวมา พอจะกล่าวได้ว่าครัวเรือนที่มีอาชีพ 2 อาชีพ เพราะไม่ได้ผลผลิตจากการปลูกข้าว หรือได้ผลผลิตจากการปลูกข้าวน้อย ซึ่งเมื่อไม่ได้ผลผลิตข้าวหรือได้ไม่พอ ก็ย่อมจะต้องมีอาชีพอย่างอื่นเพื่อหารายได้ในทางชีวิต.

การศึกษาความคิดเห็นของหัวหน้าครัวเรือนเกี่ยวกับผลิตซ้ำที่ได้เพียง
พอบริโภคในครัวเรือน(ตารางที่ 24)พบว่า หัวหน้าครัวเรือนที่มีอาชีพ 2 อาชีพทั้ง
อยู่ในเขตและนอกเขตชลประทาน มีจำนวนนอยราย(ร้อยละ 32 และ 34 ตาม
ลำดับ) ที่มีข้าวเพียงพอและยัง เหลือขาย

ตารางที่ 24 จำนวนร้อยละของหัวหน้าครัวเรือนที่มี 2 อาชีพจำแนกตาม
สถานที่ตั้งของครัวเรือน และระดับความเพียงพอของข้าวใน
การบริโภค

ระดับความเพียงพอ	เขตชลประทาน	เขตไม่มีการชลประทาน
พอและยัง เหลือขาย	31.7 (41)	34.3 (105)
พอสำหรับครัวเรือน ตลอดปี	40.0 (45)	31.7 (41)
ไม่พอบริโภคในครัว เรือนตลอดปี	51.6 (60)	28.6 (28)
ไม่ไ้ปลูกข้าว	75.0 (8)	50.0 (2)

ลักษณะของผู้ที่มีอาชีพ 2 อาชีพนั้นเป็นเพราะไม่ไ้ปลูกข้าว หรือไ้ขายนอยไม่พอ
บริโภคในครัวเรือน แ่ถาไ้ขามากขึ้นหรือไ้ข้าวพอบริโภคและยัง เหลือขาย การ
ทำอาชีพ 2 อาชีพจะลดลง

ข้อที่น่าสัง เกตคือ หัวหน้าครัวเรือนที่มี 2 อาชีพในเขตชลประทานเป็นผู้ที่ไ้
ข้าวไม่พอบริโภคในครัวเรือนตลอดปีมากกว่าผู้อยู่นอกเขตชลประทาน การขาดแคลน
ข้าวไม่พอบริโภคในครัวเรือนในเขตชลประทานเป็นเพราะการปลูกข้าวไม่ไ้ผลอัน
เนื่องมาจากขาดแคลนน้ำประการหนึ่ง สาเหตุที่ครัวเรือนในเขตชลประทานเพาะปลูก

ไม่ไคผล เพราะพื้นที่นาของหมู่บ้านที่ศึกษา ยังไม่สามารถรับน้ำเพื่อการเพาะปลูกได้
 ทั่วทั้งหมด แต่สำหรับผอายนอกเขตชลประทานการเพาะปลูกส่วนใหญ่ไคผลสมบูรณ์
 กลาวไคความที่ท่า 2 อาชีพนั้นสาเหตุมาจากไคขาวไม่พอบริโภคในครัว
 เรือน จึงทำให้ต้องมีอาชีพอย่างอื่นที่ไม่ใช่การเกษตร เพื่อหารายได้มาจุนเจือ
 ฐานะทางเศรษฐกิจของครัวเรือน และความขาดแคลนผลผลิตขาวไม่พอบริโภคใน
 ครัวเรือนในเขตชลประทานจะเปลี่ยนแปลงไคเมื่อระยะเวลาไคผ่านไป ซึ่งโครง
 การชลประทานสามารถจัดส่งน้ำไคสมบูรณ์

ผลจากการวิเคราะห์หาความสัมพันธ์ระหว่างจำนวนผลผลิตที่ไคกับจำนวน
 ชาวที่มีอยู่ในครัวเรือนเพียงพอบริโภค ผลปรากฏว่ามีลักษณะความสัมพันธ์ปรากฏ
 ให้เห็นคือ ครัวเรือนที่ผลิตขาวไคมากจะมีชาวเพียงพอบริโภคในครัวเรือน แต่ถา
 ไคจำนวนน้อยจะไม่เพียงพอบริโภคในครัวเรือน ลักษณะความสัมพันธ์ดังกล่าวที่
 ปรากฏทางสถิติไม่อยู่ในระดับสูง เพียงพอที่จะสรุปลักษณะที่กล่าวมาอย่างถูกต้อง
 เพราะค่าสหสัมพันธ์มีค่าเท่ากับ 0.5 (ตารางที่ 25) อนึ่งมีกรณีที่มีผอายนไคไคผล
 ผลิตและผอายนไคไคผลขาว แต่ปรากฏว่าไคผลผลิตขาว เป็นกรณีที่ไม่ทำนาแต่
 ทำไร่ และมีอาชีพหลักเป็นงานที่ไม่ใช่การเกษตร ชาวที่มีอยู่ในครัวเรือนไคมาโดย
 การซื้อ จึงมีชาวพอบริโภคในครัวเรือน (เพราะมีฐานะทางเศรษฐกิจ) ซึ่งกรณี
 ดังกล่าวเป็นความบกพร่องในการตั้งคำถาม กับการสัมภาษณ์ของผู้เก็บข้อมูล และผู้
 ตอบซึ่งไม่เข้าใจคำถามชัดเจนเพียงพอ

เพื่อความสมบูรณ์ในการศึกษาเกี่ยวกับผลผลิตที่ไคให้รอบคอบขึ้น จึงได้
 เเคราะห์หาความสัมพันธ์ จำนวนผลผลิตขาวของครัวเรือนที่ไค กับจำนวนแรงงาน
 ในครัวเรือน ปรากฏว่าตัวแปรทั้งสองมีความสัมพันธ์ในระดับน้อย (ตารางที่ 26)
 ซึ่งไม่เป็นไปในลักษณะของแรงงานในครัวเรือนมากจะผลิตขาวไคมาก เพราะค่า
 สหสัมพันธ์เท่ากับ 0.3 ของกลุ่มหัวหนาคครัวเรือนที่มีอาชีพทั้ง เกษตรกรรมและไม่ใช
 เกษตรกรรม และมีค่าเท่ากับ 0.2 ของกลุ่มหัวหนาคครัวเรือนที่ทำเกษตรกรรม
 อย่างเดียว

ตารางที่ 25 จำนวนร้อยละของหัวหน้าครัวเรือนที่มี 2 อาชีพจำแนกตาม
ผลผลิตข้าวที่โค และระดับความเพียงพอของข้าวในการบริโภค

ผลผลิตข้าว	ระดับความเพียงพอของผลผลิตจากการปลูกข้าว			
	พอและยังเหลือขาย	เพียงพอสำหรับ ครัวเรือนตลอดปี	ไม่พอนำบริโภคใน ครัวเรือนตลอดปี	ไม่ไคปลูกข้าว
ไม่ไคผลผลิต			57.1 (7)	52.6 (19)
400ถึงและ น้อยกว่า	31.9 (72)	36.0 (75)	42.3 (78)	40.0 (5)
401-600	35.4 (48)	40.0 (10)		00.0 (1)
601ถึงขึ้นไป	32.0 (25)		33.3 (3)	

$r_{131} = 0.5$

$r_{214} = 0.5$

ตารางที่ 26 จำนวนร้อยละของหัวหน้าครัวเรือนที่มี 2 อาชีพจำแนกตาม
แรงงานในครัวเรือนและผลผลิตข้าวที่โค

แรงงานใน ครัวเรือน	ผลผลิตข้าวที่โคทั้งหมด			
	ไม่ไคผลผลิต	400ถึงและน้อยกว่า	401-600	601ถึงขึ้นไป
2 คนและต่ำกว่า	75.0 (16)	50.8 (65)	53.3 (15)	25.0 (4)
3-5	30.0 (10)	35.5 (121)	33.3 (24)	63.6 (11)
6คนและสูงกว่า	00.0 (1)	20.5 (44)	25.0 (20)	14.3 (14)

$r_{131} = 0.3$

$r_{214} = 0.2$

ตารางที่ 27 จำนวนรอยละของหัวหน้าครัวเรือนที่มี 2 อาชีพจำแนกตามขนาดที่ดินเพาะปลูกกับจำนวนผลผลิตข้าวที่ไ้

ขนาดที่ดินเพาะปลูก	ผลผลิตข้าวที่ไ้			
	ไม่ไ้ผลผลิต	1-400ถัง	401-600	601ถังขึ้นไป
0 ไร่	50.0 (8)			
1-5	33.3 (3)	42.9 (14)		
6-14	62.5 (8)	48.3 (9)	60.0 (10)	
15-29	60.0 (5)	29.1 (7)	28.0 (25)	25.0 (4)
30-44	100.0 (1)	37.9 (29)	20.0 (15)	40.0 (10)
45-59	100.0 (1)	11.1 (9)	50.0 (4)	50.0 (6)
60-139		100.0 (9)	75.0 (4)	22.2 (9)
140		100.0 (1)		

$$r_{131} = 0.54$$

$$r_{214} = 0.45$$

ประการสุดท้าย เพื่อศึกษาความสัมพันธ์ ผลผลิตข้าวที่ไ้ทั้งหมดของครัวเรือนกับที่ดินถือครองที่เป็นที่เพาะปลูก (holding of agriculture land) ผลปรากฏว่าความสัมพันธ์มีค่าเท่ากับ 0.54 ของกลุ่มหัวหน้าครัวเรือนที่มีอาชีพทั้งเกษตรกรรมและไม่ไ้เกษตรกรรม และมีค่าเท่ากับ 0.45 ของกลุ่มหัวหน้าครัว

เรือนที่มีอาชีพเกษตรกรรมอย่างเคียว (ตารางที่ 27) อย่างไรก็ตามมีลักษณะที่กล่าว
 ใควา ครัวเรือนที่ใดผลิตคนอยจะมีที่คินถ็องที่เป็ที่เพาะปลก(ที่ท่ากีน)นอย
 และจะมีชาวไมเพียงพอบริโภคในครัวเรือนตามอัตราส่วนที่ใดคือ ไควมากจะมีชาว
 เพียงพอ ถ้าไควนอยจะไม่มีชาวบริโภคในครัวเรือนใดเพียงพอ แต่ลักษณะดัง
 กล่าวยังไม่เด่นชัดมากนัก

4. ลักษณะหนี้สิน ปัญหาทางเศรษฐกิจที่ควรพิจารณา เพื่อหาสิ่งสนับสนุน
 ความสัมพันธ์ทาง เศรษฐกิจซึ่งจะมีผลต่อการมีอาชีพที่ไม่ใช่การ เกษตรของ ครัวเรือน
 ชาวนา ผลจากการวิเคราะห์ขอมูล ปรากฏว่า ครัวเรือนที่มีหนี้สินต่าง ๆ จากประสพ
 การที่ใดเห็น เกี่ยวกับหนี้สินที่ครัวเรือนต่าง ๆ นั้น เป็นจำนวนเงินไม่มาก และมัก
 จะเป็นการยืมกันในระหว่างญาติพี่น้อง เพื่อนบ้านที่สนิทโดยไม่มีการ เรียกคิกคอก เมื่
 การยืมเงินกัน เป็นการตกลงควยคำพูด และยินยอมให้คนอื่นยืมเงินโดยไม่คองมีหลักฐาน
 เป็นการไวเนื้อเชื่อใจโดยส่วนตัว บางครั้งการยืมเงินเหล่านี้ก็มีการวางชำระ เป็น
 เวลานั้นเลยกำหนดที่ตกลงกันไว้ จึงปรากฏให้เห็นความสัมพันธ์ระหว่าง เจาหนี
 กับลูกหนี้ คือมีการเดินทางไปดวงเงินในหมู่บ้านอื่น ๆ ใกล้เคียง หรือครัวเรือนใน
 หมู่บ้านเดียวกัน และมีหัวหน้าครัวเรือนบางรายที่มีหนี้สินมาก เมื่อไม่สามารถชำระ
 หนี้สินได้ก็คองชายที่คิน หรือบ้านเพื่อเป็นการชำระหนี้สิน จากการสังเกตพบว่า
 ในหมู่บ้านหัวฝาย ซึ่งอยู่นอกเขตชลประทาน มีหัวหน้าครัวเรือนหลายครัวเรือนใด
 ยืมเงินจากพ่อค้าที่ตลาดหนองแก ทั้งเพื่อนำมาลงทุนในการปลูกปอ หรือเพื่อการไช
 จ่ายในครัวเรือน ซึ่งเนื่องมาจากการทำไร่นาใดผลิตไม่เพียงพอ ควย
 ลักษณะความแห้งแล้งของหมู่บ้านทำให้ไม่สามารถที่จะ เพาะปลูกพืชผลใดคี่ สภาวะ
 การดังกล่าวก่อให้เกิดมีหนี้สินเพิ่มขึ้น เมื่อจำนวนเงินที่คียืมมาจากพ่อค้ามากขึ้น
 ก็คองเอาใบแสดงกรรมสิทธิที่คิน (สค. 1 หรือ นส. 3) ในกับพ่อค้าเป็นหลักฐานคำ
 ประกัน คอมายังไม่สามารถนำเงินไปชำระหนี้สินที่มีอยู่ใด ก็คองชายที่คินหรือบ้าน
 หรือในกรณีเอี้ยคียืมแสดงกรรมสิทธิที่คิน

ตารางที่ 28.1 จำนวนรอยละของหัวหน้าครัวเรือนจำแนกตามการมีอาชีพ และการมีหนี้สิน

หนี้สิน	หัวหน้าครัวเรือนที่มีอาชีพ ทั้ง เกษตรกรรมและไมใช่ เกษตรกรรม	หัวหน้าครัวเรือนที่ไม่มี อาชีพเกษตรกรรมอย่าง เคี้ยว	รวม จำนวน
มีหนี้สิน	43.9 (58)	56.1 (74)	100 (132)
ไม่มีหนี้สิน	34.4 (73)	65.6 (139)	100 (212)
คู่ค้าตอบไม่ ชัดเจน		100.0 (1)	100 (1)

หมายเหตุ จำนวนตัวอย่างต่ำกว่า 5 ราย

การวิเคราะห์เกี่ยวกับการมีหนี้สิน ของหัวหน้าครัวเรือน 2 กลุ่ม(ตารางที่ 28.1) พบว่า อัตราส่วนรอยละของหัวหน้าครัวเรือนที่มีอาชีพเกษตรกรรมอย่าง เคี้ยว มีหนี้สินมากกว่าผู้ประกอบ 2 อาชีพคือ รอยละ 56 เป็นผู้ที่ทำเกษตรกรรมอย่าง เคี้ยว และจากการสังเกตในหมู่บ้านนอกเขตชลประทาน บ้านหินและหัวฝายพบว่า ผู้ที่ประกอบ 2 อาชีพ ในประเภทงานสวนครัว เช่น พอกาขาว พอกาสีคว พอการานขายของชำ หรือผู้ทำงานสวนครัวที่ใช้ความรพิเศษเช่น นายหนานาประกันโทสมากมณฑลปกิจสงเคราะห์ บุคคลเหล่านี้สังเกตพบว่าบ้านที่อยู่อาศัย และการดำเนินชีวิตทางคานเศรษฐกิจ มีฐานะ คึกกว่าผู้ที่ทำเกษตรกรรมอย่าง เคี้ยว และสืบทราบว่ามีฐานะขอมเงิน ดังนั้นใน คานการมีหนี้สินปรากฏว่าไม่มี จึงกล่าวได้ว่าผู้มีอาชีพทั้ง เกษตรกรรมและไมใช่ เกษตร กรรมนั้น งานที่ไม่ใช่การเกษตรมีส่วนช่วยใหฐานะทางเศรษฐกิจของครัวเรือนดีขึ้น และมีกรณีที่เขาใจว่า การมีหนี้สินอาจทำให้หัวหน้าครัวเรือนเกษตรกรประกอบอาชีพ ที่ไม่ใช่การเกษตร แต่ในกรณีการศึกษาในวิทยานิพนธ์ไม่ปรากฏว่า ผู้ประกอบ 2 อาชีพ มีอัตราส่วนรอยในการมีหนี้สินน้อยกว่า ผู้มีอาชีพเกษตรกรรมอย่าง เคี้ยว

อาจเป็นไปได้ในกรณีที่เกษตรกรผู้มีหนี้สินทำให้องค์กรเกษตรกร (และควรจะเป็นงานประเภทรับจ้างอิสระมากกว่าทำงานส่วนตัว พิจารณาปัจจัยทางเศรษฐกิจประกอบ) ในระยะแรกก่อนทำงานที่ไม่ใช่การเกษตรนั้น หัวหน้าครัวเรือนเกษตรกรอาจมีหนี้สิน แต่เมื่อทำงานนั้นต่อมาและประสบความสำเร็จในการทำ งานที่ไม่ใช่การเกษตร จึงปรากฏว่าประกอบ 2 อาชีพมีอัตราส่วนในการมีหนี้สิน น้อยกว่าผู้มีอาชีพเกษตรกรรวมอย่างเดียวกัน

มีข้อที่น่าสนใจ เกิดคือ ความแตกต่างระหว่างผู้อยู่ในเขตและนอกเขตชลประทาน (ตารางที่ 28.2) หัวหน้าครัวเรือนที่มี 2 อาชีพในเขตชลประทานมีหนี้สินมากกว่าผู้มี 2 อาชีพนอกเขตชลประทาน (กรณีนี้ พิจารณาในประเภทอาชีพต่างๆ ตารางที่ 11 ประกอบ พบว่างานที่ไม่ใช่การเกษตรในเขตชลประทาน งานลูกจ้าง หรืองานรับจ้างอิสระแรงงาน มีผู้ทำงานประเภทนี้มากกว่างานประเภทอื่นๆ และพิจารณาปัจจัยทางเศรษฐกิจประกอบด้วย) และผู้ที่ทำเกษตรกรรมอย่างเดียวกันอยู่นอกเขตชลประทานมีหนี้สินมากกว่าผู้อยู่ในเขตชลประทานซึ่งลักษณะดังกล่าวนี้สอดคล้องคล่องกับผลที่ได้พิจารณาในตารางที่ 28.1 ที่กล่าวว่า ผู้มี 2 อาชีพจะมีหนี้สินน้อย การมีหนี้สินสำหรับหัวหน้าครัวเรือนที่ทำเกษตรกรรมอย่างเดียวกัน ในหมู่บ้านนอกเขตชลประทาน เช่น หมู่บ้านหัวฝาย เป็นเพราะการทำเกษตรกรรมไม่ไคผล ขาดแคลนน้ำอยู่เสมอ ก่อให้เกิดความยากจน และเป็นหมู่บ้านที่ห่างไกลจากตัวเมืองและตัวอำเภอ โอกาสการทำงานที่ไม่ใช่เกษตรกรรมไม่เปิดโอกาสให้ชาวบ้านได้ทำกัน

ผลการวิเคราะห์จากตารางที่ 28.1 และ 28.2 ของหัวหน้าครัวเรือน 2 กลุ่มที่ผ่านมา เขาใจได้ว่า การทำงานอย่างอื่นที่ไม่ใช่การเกษตรนั้น เป็นของทางประการหนึ่งที่ยังคงผลให้การมีหนี้สินน้อยลง และจากการสังเกตการณ์ในหมู่บ้าน ผู้ที่ประกอบอาชีพอย่างอื่นเมื่อว่างจากการทำไร่นา โดยเฉพาะงานประเภทค้าขายส่วนตัว และงานส่วนตัวที่ใช่ความรูพิเศษนั้น เป็นบุคคลที่มีฐานะทางเศรษฐกิจดีกว่า ทั้งโดยการสังเกตและสืบทราบ ผู้ที่ประกอบ 2 อาชีพมีบ้านที่อยู่อาศัย การแต่งกาย ก็ดีกว่าผู้ทำเกษตรกรรมอย่างเดียวกันซึ่งมีหนี้สินมากกว่าผู้ประกอบ 2 อาชีพด้วย

ตารางที่ 28.2 จำนวนรอยตะของหัวหนาครีวเรื่อนที่มี 2 อาชีพจำแนกตาม
สถานที่ตั้งของครีวเรื่อนกับการมีหนีสัน

หนีสัน	เขตชลประทาน	เขตไม่มีการชลประทาน
มีหนีสัน	50.0 (66)	37.9 (66)
ไม่มีหนีสัน	40.2 (92)	30.0 (120)

ปัจจัยทางคานสังคม

การพิจารณาพฤติกรรมและการกระทำของคนนั้น เป็นที่ยอมรับกันว่า ประกอบด้วยหลายสาเหตุ และสาเหตุต่าง ๆ ก็มีความเกี่ยวข้องซึ่งกันและกัน สำหรับการพิจารณาปัจจัยทางสังคม หรือปัญหาทางสังคม ที่มีความเกี่ยวข้องกับ การมีอาชีพที่ไม่ใช่การเกษตร จากข้อความที่ได้อธิบายมาในตอนต้นเห็นได้ว่า ลักษณะความสัมพันธ์ทางสังคมที่เกี่ยวข้องกันนั้น ได้ถูกนำมาพิจารณาบางส่วนแล้ว เกี่ยวกับการมีอาชีพที่ไม่ใช่การเกษตร ผลจากการศึกษาเข้าใจได้ว่า

1. อายุ จะมีความสัมพันธ์กับการมีอาชีพที่ไม่ใช่การเกษตร โดย การศึกษาเปรียบเทียบคน 2 กลุ่ม คือหัวหน้าครัวเรือนที่มีอาชีพทั้งเกษตรกรรม และไม่ใช่เกษตรกรรม กับกลุ่มหัวหน้าครัวเรือนที่มีอาชีพเกษตรกรรมอย่างเดียวกัน ลักษณะความสัมพันธ์ที่สังเกตเห็นคือหัวหน้าครัวเรือนที่มีอายุน้อยจะประกอบอาชีพที่ไม่ใช่การเกษตร เพื่อหารายได้พิเศษให้แก่ครอบครัว โดยการพิจารณาแบ่งกลุ่ม อายุของหัวหน้าครัวเรือนเป็น 2 กลุ่มคือ กลุ่มที่มีอายุต่ำกว่า 40 ปี พวกหนึ่ง ซึ่ง จัดว่าเป็นบุคคลที่อายุน้อย และกลุ่มที่มีอายุสูงกว่า 40 ปี อีกพวกหนึ่ง ซึ่งจัดเป็น กลุ่มที่มีอายุแล้ว การพิจารณาความแตกต่างระหว่างหัวหน้าครัวเรือน 2 กลุ่ม โดยพิจารณาตัวประกอบคานอายุของหัวหน้าครัวเรือน พบว่า (ตารางที่ 29) ใน กลุ่มหัวหน้าครัวเรือน ที่มีอาชีพ 2 อาชีพ คือทำทั้งงานเกษตรกรรมและงานที่ไม่ใช่ เกษตรกรรม จะเป็นบุคคลที่มีอายุต่ำกว่า 40 ปี จำนวนร้อยละ 53 แต่ในกลุ่มหัวหน้า ครัวเรือนที่มีอาชีพเกษตรกรรมอย่างเดียวกัน ที่มีอายุต่ำกว่า 40 ปี ปรากฏว่ามี จำนวนร้อยละ 47 ซึ่งลักษณะความสัมพันธ์ที่ปรากฏทางสถิติ โดยได้ทดสอบความ สัมพันธ์ระหว่างการมีอาชีพที่ไม่ใช่การเกษตรกับอายุ พบว่าอายุกับการมีอาชีพที่ไม่ ใช่การเกษตรมีความสัมพันธ์กันอย่างคี่ โดยเป็นลักษณะที่หัวหน้าครัวเรือนชานาที่มี อายุน้อยจะประกอบอาชีพที่ไม่ใช่การเกษตรมากกว่าหัวหน้าครัวเรือนที่อายุมาก

ตารางที่ 29 จำนวนร้อยละของหัวหน้าครัวเรือนจำแนกตามอายุกับการมีอาชีพ

กลุ่มอายุของหัวหน้าครัวเรือน	หัวหน้าครัวเรือนที่มีอาชีพทั้งเกษตรกรรมและไม่ใช่อุตสาหกรรม	หัวหน้าครัวเรือนที่มีอาชีพเกษตรกรรมอย่างเดียว	รวมหัวหน้าครัวเรือน 2 กลุ่มรวมจำนวน
อายุน้อย (20-39)	52.9 (74)	47.1 (66)	100 (140)
อายุมาก (40+)	27.8 (57)	72.2 (148)	100 (205)
รวมจำนวน (N)	37.9 (131)	62.1 (214)	100 (345)

$$P = .01$$

$$df = 1$$

$$\chi^2 = 22.2$$

เพื่อความเข้าใจในลักษณะที่กล่าวมาให้ละเอียดขึ้น โดยการพิจารณา
ระหว่างหัวหน้าครัวเรือน 2 กลุ่ม พบว่า (ตารางที่ 30) ผู้ที่มีอาชีพทั้งเกษตรกรรม
และไม่ใช่อุตสาหกรรมซึ่งมีอายุระหว่าง 20 - 29 ปี และ 35 - 39 ปี มีอัตรา
ส่วนร้อยละ 70 และ 52 ซึ่งมากกว่าผู้มีอาชีพเกษตรกรรมอย่างเดียว และยังคงพบต่อไป
อีกว่า เมื่ออายุสูงขึ้นตั้งแต่ 40 ปี ขึ้นไปทุกกลุ่มอายุ ผู้ที่มีอาชีพเกษตรกรรมอย่างเดียว
มีอัตราส่วนร้อยละสูงกว่าผู้มี 2 อาชีพ



ตารางที่ 30 จำนวนร้อยละของหัวหน้าครัวเรือนจำแนกตามกลุ่มอายุกับการมีอาชีพ

กลุ่มอายุของหัวหน้าครัวเรือน	หัวหน้าครัวเรือนที่มีอาชีพ ทั้งเกษตรกรรมและไม่ใช เกษตรกรรม	หัวหน้าครัวเรือนที่ มีอาชีพเกษตรกรรม อย่างเดียว	รวมหัวหน้า ครัวเรือนทั้ง 2 กลุ่ม รวม จำนวน
อายุ 20 - 29 ปี	70.0	30.0	100 (40)
30 - 34	37.5	62.5	100 (40)
35 - 39	51.7	48.3	100 (60)
40 - 44	37.5	62.5	100 (48)
45 - 49	25.4	74.6	100 (55)
50 - 54	32.6	67.4	100 (46)
55 - 59	25.0	75.0	100 (28)
60 +	10.7	89.3	100 (28)
จำนวน (N)	(131)	(214)	(345)
\bar{x}	$\bar{x} = 41$	45	43

หมายเหตุ

* จำนวนตัวอย่างน้อยกว่า 5 ราย

ตารางที่ 31 จำนวนร้อยละของหัวหน้าครัวเรือนที่มี 2 อาชีพ จำแนกตามกลุ่มอายุ และสถานที่ตั้งของครัวเรือน

กลุ่มอายุ	เขตชลประทาน	เขตไม่มีการชลประทาน
20 - 29 ปี	73.1 (26)	64.3 (14)
30 - 34	53.3 (15)	28.0 (25)
35 - 39	60.8 (23)	45.9 (37)
40 - 44	50.0 (18)	30.0 (30)
45 - 49	31.0 (29)	19.2 (26)
50 - 54	38.1 (21)	28.0 (25)
55 - 59	21.4 (14)	28.6 (14)
60 ⁺	00.0 (13)	20.0 (15)

ครัวเรือนที่กล่าวมาเห็นได้ว่า กลุ่มหัวหน้าครัวเรือนที่ทำเกษตรกรรมอย่างเดียวจะมีอายุมากกว่าหัวหน้าครัวเรือนที่ประกอบ 2 อาชีพ

พิจารณาในค่านความแตกต่างของที่ตั้งของหมู่บ้าน (ตารางที่ 31) ปรากฏว่า หัวหน้าครัวเรือนที่มี 2 อาชีพ ในหมู่บ้านเขตชลประทาน กลุ่มผู้มีอายุน้อย (20-29ปี)

มีจำนวนมากกว่าหัวหน้าครัวเรือนในหมู่บ้านที่อยู่ในเขตชลประทาน กล่าวคือ กลุ่มอายุ 20 - 29 ปี หัวหน้าครัวเรือนในหมู่บ้านที่อยู่ในเขตชลประทานมีจำนวนร้อยละ 73 แต่หัวหน้าครัวเรือนที่อยู่ในเขตชลประทานมีจำนวนร้อยละ 64 และลักษณะจะปรากฏชัดขึ้นในกลุ่มอายุน้อย (20 - 29) โดยเฉพาะหัวหน้าครัวเรือนที่มี 2 อาชีพ ทั้งในเขตชลประทานและเขตนอกชลประทาน จะมีจำนวนมากกว่าหัวหน้าครัวเรือนที่ทำเกษตรกรรมอย่างเดียว

ลักษณะของหัวหน้าครัวเรือนอายุน้อย จะแสดงให้เห็นลักษณะ 2 ประการที่มีความสัมพันธ์กันคือ

1. เป็นหัวหน้าครัวเรือนที่มีอาชีพทั้งเกษตรกรรม และไม่ใช่อุตสาหกรรม
2. เป็นหัวหน้าครัวเรือนที่อยู่ในเขตชลประทาน

ลักษณะทั้งสองประการที่กล่าวมาจากการสังเกตพบว่า เป็นลักษณะของบุคคลที่ได้รับอิทธิพลทางสังคม (Social Influences) นอกหมู่บ้านเป็นผลจากการติดต่อกับตัวเมืองบ่อยครั้ง โดยสถานที่ตั้งของหมู่บ้านที่ใกล้ตัวเมืองมีส่วนช่วยสนับสนุนให้เกิดมีการยอมรับค่านิยมที่ไม่เหมือนค่านิยมของชาวบ้านทั่วไป และความจำเป็นทางเศรษฐกิจอีกประการหนึ่ง คือความยากจนทำให้ต้องทำงานที่ไม่ใช่อุตสาหกรรม

จากมูล (ตารางที่ 30) พิจารณาได้ว่า หัวหน้าครัวเรือนที่ศึกษารุ่นนี้มีอายุมาก (สูงกว่า 40 ปี) คือร้อยละ 59 แต่มีความแตกต่างในหัวหน้าครัวเรือน 2 กลุ่ม คือโดยเฉลี่ยผู้มีอาชีพเกษตรกรรมอย่างเดียวจะมีอายุสูงกว่าผู้มีอาชีพทั้งเกษตรกรรมและไม่ใช่อุตสาหกรรม และในการวิเคราะห์ที่ไคสมันสนับสนุนว่าผู้ที่ทำ 2 อาชีพจะมีอายุน้อย (ต่ำกว่า 40 ปี) สิ่งที่พบเห็นในหมู่บ้านก็ปรากฏเช่นเดียวกัน คือเป็นคนหนุ่มมากกว่าคนแก่ ที่มีอาชีพไม่ใช่อุตสาหกรรมเป็นลักษณะของคนที่มีคุณค่าแบบใหม่ที่ไม่เหมือนชาวบ้าน ที่มีความต้องการหาเลี้ยงชีพโดยหางานประเภทอื่นทำ นอกจากทำไร่นาอายุ จากการสังเกตและมีส่วนร่วมพบว่าพ่อค้าชาวที่ดำเนินกิจการค้าใหญ่โต

กว่าชาวบ้านคนอื่น ๆ เป็นคนหนุ่มอายุ 29 ปี เป็นบุคคลที่ได้รับความช่วยเหลือจากชาวบ้าน และนำไปขายที่ตลาด และยังทำไร่นาของตนเองควย และพอกาของชำ ซึ่งเปิดร้านใหม่ในระยะที่ผู้ศึกษาได้เข้าไปอยู่ในหมู่บ้าน ก็เป็นคนหนุ่มและเพิ่งแยกครัวเรือน รวมทั้งหัวหน้าครัวเรือนที่รับเจอะบอมนำมาศาลควยก็เป็นคนหนุ่ม ซึ่งบุคคลเหล่านี้มีความคิดที่อยากเปลี่ยนแปลงชีวิตความเป็นอยู่ให้ดีขึ้นกว่าเดิม ซึ่งเป็นลักษณะความคิดของบุคคลที่นักวิชาการท่านหนึ่งได้ศึกษาหมู่บ้านชนบทภาคตะวันออกเฉียงเหนือ ได้แบ่งลักษณะของชาวบ้านที่ง่ายต่อการเปลี่ยนแปลงและให้ความร่วมมือที่จะช่วยให้ชีวิตมีความสุขสบายมากขึ้น⁷¹ ซึ่งบุคคลลักษณะดังกล่าวที่ผู้ศึกษาพบเห็นมักไม่ใช่คนที่มียุมาก การทำงานไม่ใช่เกษตรกรรม เป็นไปได้อีกกรณี คือความจำเป็นทางเศรษฐกิจ ซึ่งได้พิจารณาในปัจจัยด้านเศรษฐกิจที่ตามมา เข้าใจได้ว่างานที่หัวหน้าครัวเรือนอายุน้อยจะทำงานที่ไม่ใช่เกษตรกรรม เป็นงานรับจ้างใช้แรงงานมากกว่างานส่วนตัวซึ่งอาจจะไม่ใช่เพราะมีค่านิยมสมัยใหม่ แต่เป็นเพราะความจำเป็นทางเศรษฐกิจ

2. การศึกษา ในปัญหาเกี่ยวกับการศึกษาของหัวหน้าครัวเรือน 2 กลุ่มที่ได้กล่าวในลักษณะข้อมูลเบื้องต้นแล้วนั้น (ตารางที่ 4) เห็นได้ว่าค่านิยมการศึกษาทุกระดับของหัวหน้าครัวเรือน 2 กลุ่ม มีความแตกต่างกันเล็กน้อย (ไม่ถึง 10 เปอร์เซ็นต์) ยกเว้นในระดับการศึกษาชั้นที่ไม่สามารถอ่านและเขียนหนังสือได้ กล่าวคือหัวหน้าครัวเรือนกลุ่มที่มี 2 อาชีพ มีจำนวนร้อยละ 6 แต่กลุ่มที่ทำเกษตรกรรมอย่างเดียวมีร้อยละ 16 ความแตกต่างในระดับการศึกษาอื่น ๆ จากตารางที่ 32 พบว่าหัวหน้าครัวเรือนที่มีอาชีพทั้งเกษตรและไม่ใช่เกษตรกรรมจะเป็นผู้ที่มีการศึกษา

71. พัทยา สายหู "บทบาทของพัฒนากรในหมู่บ้านภาคตะวันออกเฉียงเหนือ" สังคมวิทยาของหมู่บ้านภาคตะวันออกเฉียงเหนือ (เล่มเดียวกัน) หน้า 270.

สูงกว่าประณปีที่ 4 มีจำนวนสูงกว่าหัวหน้าครัวเรือนที่มีอาชีพเกษตรกรรมอย่างเดียว โดยทั่วไปกล่าวได้ว่า หัวหน้าครัวเรือนที่มี 2 อาชีพ มีระดับการศึกษาสูงกว่าผู้ทำเกษตรกรรมอย่างเดียว กล่าวคือในการศึกษาที่ได้รับการฝึกอาชีพและการศึกษาจากวัด ร้อยละ 63 เป็นหัวหน้าครัวเรือน 2 อาชีพ และในระดั้มที่อ่านและเขียนไม่ได้ ผู้ทำเกษตรกรรมอย่างเดียวมีร้อยละ 81

ตารางที่ 32 จำนวนร้อยละของหัวหน้าครัวเรือนจำแนกตามระดับการศึกษากับการมีอาชีพ

ระดับการศึกษา	หัวหน้าครัวเรือนที่มีอาชีพ เกษตรกรรมและไม่ไช่ เกษตรกรรม	หัวหน้าครัวเรือนที่มี อาชีพเกษตรกรรม อย่างเดียว	รวมหัวหน้าครัวเรือน 2 กลุ่ม
อ่านและเขียน ไม่ได้	18.6	81.4	100 (43)
อ่านและเขียนได้	20.0	80.0	100 (15)
จบการศึกษา ป.4	39.8	60.7	100 (249)
จบการศึกษาสูงกว่า ป.4 ไม่เกินม.ศ.	50.0	50.0	100 (22)
จบการศึกษาจากวัด หรือได้รับการฝึก อาชีพ	62.5	37.5	100 (16)
รวม จำนวน	37.9 (131)	62.1 (214)	100 (345)

หมายเหตุ

* จำนวนตัวอย่างต่ำกว่า 5 ราย

ตารางที่ 33 จำนวนร้อยละของหัวหน้าครัวเรือนที่มี 2 อาชีพ จำแนกตามระดับการศึกษา และสถานที่ตั้งของครัวเรือน

ระดับการศึกษา	เขตชลประทาน	เขตไม่มีการชลประทาน
อ่านและเขียนไม่ได้	15.4 (13)	20.0 (30)
อ่านและเขียนได้	- (7)	37.5 (8)
จบการศึกษา ป.4	49.2 (126)	30.1 (123)
จบการศึกษาสูงกว่า ป.4 (ไม่เกิน ม.ศ.5)	50.0 (8)	50.0 (14)
จบการศึกษาจากวัดหรือได้รับ การฝึกอาชีพ	40.0 (5)	72.7 (11)

การพิจารณาความแตกต่างระหว่างหมู่บ้านในเขตชลประทาน และนอกเขตชลประทาน พบว่า (ตารางที่ 33) หัวหน้าครัวเรือนที่ไม่สามารถอ่านและเขียนหนังสือได้ เป็นผู้ทำเกษตรกรรมอย่างเดียวทั้งในเขตและนอกเขตชลประทานมากกว่าผู้ประกอบ 2 อาชีพ

มีข้อที่น่าสนใจก็คือ ในระดับการศึกษาที่จบจากวัด หรือได้รับการฝึกอาชีพ หัวหน้าครัวเรือนที่ประกอบ 2 อาชีพ ที่อยู่นอกเขตชลประทาน มีจำนวนร้อยละสูงกว่า (ร้อยละ 73) ผู้ประกอบ 2 อาชีพ เช่นกัน ในเขตชลประทาน (ร้อยละ 40) จากการสังเกตพบว่า พอลาชาวนาหมู่บ้านหนึ่งคนหนึ่ง เป็นผู้ที่มีการศึกษาถึงมัธยมปีที่ 7 (ม.ศ.4) โดยได้ศึกษาประวัติการศึกษาของหมู่บ้าน และชาวบ้านบางคน ทราบว่า หัวหน้าครัวเรือน

ที่มีศึกษาถึงมัธยมปีที่ 7 (เค็ม) ในชั้นแรกพยายามที่จะทำงานที่อำเภอ แต่พบกับปัญหา การรับสมัครที่ทำการเลนพรรคเลนพวก จึงกลับมาอยู่ในหมู่บ้านทำการค้าขายข้าว และ พอค้าชาวคนอื่น ๆ ก็มักจะเป็นผู้ที่จบการศึกษาจากวัด สำหรับงานประเภทนายหน้า ประกันให้สมาคมฉนวนกิจสงเคราะห์ เป็นบุคคลที่จบการศึกษาจากวัด ชาวบ้านเรียก กันว่ามหา การที่การศึกษาชั้นสูงกว่า ป.4, การศึกษาจากวัดและหรือการศึกษา ประเภทฝึกอาชีพของหัวหน้าครัวเรือนในหมู่บ้านนอกเขตชลประทานมีมากกว่าหัวหน้า ครัวเรือนในหมู่บ้านเขตชลประทาน ถ้าพิจารณาประวัติการศึกษาของหมู่บ้านทราบว่า ในอดีต ชาวบ้านในหมู่บ้านหัน มีความสนใจในการศึกษามาก เพราะหมู่บ้านตั้งอยู่ ในบริเวณใกล้อำเภอภูเวียง ซึ่งคนในอำเภอบางคนมีการศึกษาสูง ปรากฏว่ามีตำแหน่ง หน้าที่และความสามารถปรากฏให้ชาวบ้านเกิดความนิยมชมชอบ เช่น ครู, สมาชิก- สภาจังหวัด, สมาชิกสภาผู้แทนราษฎร และเจ้าอาวาสวัดประจำอำเภอ กรณีดังกล่าว อาจมีอิทธิพลทำให้คนในหมู่บ้านหัน ซึ่งอยู่ใกล้ตัวอำเภอมีความสนใจในการศึกษา

ลักษณะการศึกษาของหัวหน้าครัวเรือนที่ทำการศึกษา จึงกล่าวได้ว่า ผู้ที่ไม่สามารถอ่าน และเขียนหนังสือได้ เป็นผู้ที่ทำเกษตรกรรมอย่างเดียวมากกว่าผู้ ที่ทำทั้งเกษตรกรรม และไม่ใช่อเกษตรกรรม และมีแนวโน้มของผู้ที่มีการศึกษาสูงเป็น ผู้ที่ทำ 2 อาชีพมากกว่า ผู้ทำเกษตรกรรมอย่างเดียว การพิจารณาในระดับการศึกษา ค่า และสูงของหมู่บ้านทั้ง 2 แห่ง ที่มีความแตกต่างกันก็เป็นไปในลักษณะของหัวหน้า ครัวเรือนส่วนน้อย เพราะโดยส่วนใหญ่กล่าวได้ว่ามีการศึกษาจบชั้นประถมศึกษาปีที่ 4

ในการพิจารณาเกี่ยวกับการศึกษานั้น ไม่จำเป็นที่จะต้องเป็นการศึกษาจาก โรงเรียนหรือสถาบันฝึกอาชีพ เพราะในความหมายของการศึกษานั้น นักการศึกษา ให้ความสำคัญของการศึกษา รวมความถึงประสบการณ์จากการดำเนินชีวิตของคน

๗² ดังนั้นเพื่อความเข้าใจในการศึกษากับการมีอาชีพที่ไม่ใช่การเกษตรกรรม จึงนำเอา
 ทัวประกอบด้านการเดินทางเข้าเมืองของหัวหน้าครัวเรือน และโดยถือว่าเมืองที่มีอาชีพคือ
 ความถี่ความอ่านของหัวหน้าครัวเรือนชาวชนบท วิทยานิพนธ์ฉบับนี้จึงได้พิจารณาการเดินทาง
 เข้าเมือง(กรุงเทพฯ ชนบุรี)ของหัวหน้าครัวเรือน โดยไม่รวมความถี่เมืองขอนแก่นอุดรและ
 นครราชสีมา และเมืองอื่นๆ ถือเอาการเดินทางเข้าสู่กรุงเทพฯชนบุรีเท่านั้น ผลจากการพิจารณา
 (ตารางที่ 34 และ 34.1) ปรากฏว่ามีความแตกต่างระหว่างบุคคลที่ประกอบอาชีพ 2 กลุ่ม
 คือหัวหน้าครัวเรือนที่มีอาชีพเกษตรกรรมอย่างเฉียวมีอัตราส่วนของผู้เคยเดินทางมากรุงเทพฯ
 สูงกว่าผู้มี 2 อาชีพ และถ้าพิจารณาระหว่างหมู่บ้านในเขตและนอกเขตชลประทานก็พบว่าการ
 เดินทางสู่กรุงเทพฯของหัวหน้าครัวเรือนที่มี 2 อาชีพในเขตและนอกเขตชลประทาน ไม่มีความ
 แตกต่างกันคือ มีผู้เดินทางมากรุงเทพฯร้อยละ 38-39 ตามลำดับ ซึ่งมีอัตราส่วนร้อยละน้อยกว่า
 ผู้ทำเกษตรกรรมอย่างเฉียวด้วย จากการสนทนากับบุคคลที่ประกอบอาชีพเกษตรกรรมและ
 ไม่ใช่เกษตรกรรม เช่น ครูใหญ่ของโรงเรียนในหมู่บ้าน กล่าวว่าเขาทำเกษตรกรรมและ
 เป็นข้าราชการ เพราะได้เดินทางเข้าตัวเมืองใหญ่และกรุงเทพฯมีโอกาสเห็นคนอาชีพเฉียว
 กันกับตนทำอะไรและยังทำอาชีพอื่นๆ ตนเองมีที่ดินจึงได้ทำเกษตรกรรมด้วย และบุคคลที่
 เป็นคนหัวก้าวหน้าในหมู่บ้าน ก็กล่าวว่าเขานำเอาเครื่องจักรและความรู้ใหม่เข้ามาในหมู่บ้าน
 เพราะเขาเคยพบเห็นที่ตัวเมืองใหญ่ เช่นกรุงเทพฯ รวมทั้งมีการแสดงให้เห็นอาชีพและ
 วิธีการเพาะปลูกแบบใหม่ ลักษณะของการเดินทางเข้าเมืองใหญ่จึงมีอิทธิพลต่อการเปลี่ยนแปลง
 อาชีพและการดำเนินชีวิตด้วย แต่จากการวิเคราะห์ทางข้อมูลไม่พบความแตกต่างระหว่าง
 ครัวที่มีโอกาสได้เดินทางสู่เมืองใหญ่กับการมีอาชีพที่ไม่ใช่การเกษตร อย่างไรก็ตามผลทาง
 ทิวเลขที่ปรากฏว่าไม่

72

เอกวิทย์ ณ ถลาง "เพื่อความเข้าใจสาระและธรรมชาติของการศึกษา"
 การศึกษา (25 สิงหาคม 2514) โครงการตำราสังคมศาสตร์และมนุษยศาสตร์
 สมาคมสังคมศาสตร์แห่งประเทศไทย (ไทยวัฒนาพานิชย์ พระนคร: 2514) หน้า 2-22

ตารางที่ 34 จำนวนรอยละของหัวหน้าครัวเรือนจำแนกตามการมีอาชีพและ
การมากรุงเทพฯ

เดินทางมา กรุงเทพฯ	หัวหน้าครัวเรือนที่มี อาชีพทั้งเกษตรกรรม และไม่ใช่อุตสาหกรรม	หัวหน้าครัวเรือนที่ มีอาชีพนอกอุตสาหกรรม อย่างเดียว	รวมหัวหน้าครัว เรือน 2 กลุ่ม รวม จำนวน
เคย	38.6 (39)	61.4 (62)	100 (101)
ไม่เคย	37.6 (82)	62.4 (136)	100 (218)

ตารางที่ 34.1 จำนวนรอยละของหัวหน้าครัวเรือนที่มี 2 อาชีพจำแนก
ตามสถานที่ตั้งของครัวเรือนและการเดินทางมากรุงเทพฯ

เดินทางมากรุงเทพฯ	เขตชลประทาน	เขตไม่มีการชลประทาน
เคย	38.0 (50)	39.2 (51)
ไม่เคย	42.6 (108)	32.7 (110)

แสดงให้เห็นความสัมพันธ์ระหว่างการเดินทางสู่เมืองใหญ่กับการมีอาชีพที่ไม่ใช่เกษตรกรรม แต่จากการสังเกตการณ์และมีส่วนร่วมเห็นว่า ผู้ที่มีโอกาสเดินทางสู่เมืองใหญ่น้อยครั้ง จะเป็นบุคคลที่เป็นชาวนาที่มีหัวก้าวหน้า และเป็นบุคคลที่มีการปรับปรุงการดำเนินชีวิตในครัวเรือนมากกว่าบุคคลที่ไม่เคยเข้าเมืองหรือเดินทางสู่เมืองน้อยครั้ง เช่น หัวหน้าครัวเรือนคนหนึ่งเคยเดินทางมากรุงเทพฯ น้อยครั้ง และบุคคลนั้นจะเป็นผู้ที่มีการดำเนินชีวิตไม่เหมือนครัวเรือนอื่น ๆ ทั้งแต่การประกอบอาชีพ คือรู้จักหารายได้พิเศษและการปรับปรุงการทำนาของตนควย และชายหนุ่มที่เดินทางเข้าเมืองบ่อยครั้ง ก็ได้รับอิทธิพลของสิ่งทันสมัยบางอย่างจากเมือง และนำมาปรับปรุงการทำไร่ เช่น นำพันธุ์ฝ้ายชนิดใหม่เข้ามาปลูก ซึ่งแต่ก่อนในหมู่บ้านชาวบานไม่ปลูกฝ้าย จากการสังเกตจึงเข้าใจว่า การเดินทางเข้าเมืองบ่อยครั้งจะมีผลต่อการเปลี่ยนแปลงการดำเนินชีวิต แต่ในการศึกษาค้นคว้าระหว่าง การเดินทางสู่เมืองใหญ่กับการมีอาชีพที่ไม่ใช่เกษตรกรรม ไม่ปรากฏความสัมพันธ์แน่ชัด จึงเข้าใจได้ อิทธิพลของการเดินทางเข้าเมืองจะมีผลต่อการเปลี่ยนแปลงในด้านการดำเนินชีวิต เช่นการปรับปรุงวิธีทำไร่นาแต่ความสัมพันธ์กับการมีอาชีพที่ไม่ใช่การเกษตร ยังไม่ปรากฏให้เห็นเด่นชัดหรือไม่ปรากฏชัด อาจเป็นเพราะคนไม่เคยเข้าเมืองใหญ่ ก็มีอาชีพไม่ใช่การเกษตร ได้โดยการทำตามอย่างที่มีผู้นำไว้ให้ ในแง่ของผู้ที่เคยเข้าเมืองมีบทบาทตอนเริ่มนำของใหม่เข้ามา แต่หลังจากนั้นพอคนอื่นทำตาม ความเคยชินหมดไป หรืออีกประการหนึ่ง ในการตอบแบบสอบถาม ผู้ถูกสัมภาษณ์ที่ตอบว่าเคยเข้าไปในเมืองใหญ่ครั้งเดียว กับผู้ที่ตอบว่าเคยเข้าเมืองใหญ่ แต่เป็นผู้ที่เดินทางเข้าเมืองบ่อยครั้ง เห็นได้ความถี่ของการเข้าเมืองต่างกัน แต่ผลทางตัวเลขออกมาในลักษณะเดียวกัน แต่จากการสังเกตผู้ศึกษาเชื่อว่า บุคคลที่มีความกระตือรือร้นในการเปลี่ยนแปลงการดำเนินชีวิตให้ดีขึ้นนั้น ที่พบเห็นส่วนมากเป็นคนที่เดินทางเข้าตัวเมืองบ่อย ดังนั้นจึงควรได้มีการศึกษา ความถี่ของการเดินทางสู่เมืองหรือเมืองใหญ่ ซึ่งอาจมีความสัมพันธ์กับสิ่งต่าง ๆ ในการดำเนินชีวิตและการประกอบอาชีพของครัวเรือนในชนบท สำหรับวิทยานิพนธ์ฉบับนี้อาศัยแบบสอบถามเศรษฐกิจและสังคม ซึ่งไม่มีการศึกษาเรื่องตั้ง-

กล่าวโดยตรง จึงไม่สามารถนำเสนอสิ่งที่น่าสนใจต่างๆ เกี่ยวกับอิทธิพลของการ
เดินทางส่วนตัวเมืองใด จึงควรได้มีการศึกษาโดยตรง เพราะเคยมีผู้ศึกษาที่รายงาน
ซึ่งเกี่ยวข้องกับลักษณะคั้งที่โลกกล่าวมา คือผู้ที่อพยพออกนอกที่อยู่มักจะเป็นผู้ที่มีการ
ศึกษาคือว่าไม่เคยเดินทางออกนอกหมู่บ้าน ⁷³

การพิจารณาตัวแปรตามอายุและระดับการศึกษาของหัวหน้าครัวเรือนที่
กล่าวในตอนต้นแสดงให้เห็นว่า คนอายุน้อยจะมีอาชีพทั้ง เกษตรกรรมและไม่ไช่
เกษตรกรรมมากกว่าคนอายุมาก และพบในระดับการศึกษาว่า ผู้ที่อยู่ในการศึกษา
ชั้นต่ำ(อ่านและ เขียนหนังสือไม่ไค) มีจำนวนสูงในกลุ่มหัวหน้าครัวเรือนที่ทำเกษตร
กรรมอย่างเดี่ยว เพื่อให้ไคมาซึ่งความถูกต้อง จึงควรพิจารณาอายุของหัวหน้า
ครัวเรือนกับระดับการศึกษา เพื่อความมีความสัมพันธ์กันในระดับใด ผลจากการ
ศึกษา(ตารางที่ 35) พบว่าลักษณะของหัวหน้าครัวเรือนทั้งหมดที่ศึกษาปรากฏว่า
หัวหน้าครัวเรือนที่มีอายุน้อย(ต่ำกว่า 40 ปี) เป็นผู้อ่านเขียนหนังสือไม่ไคมี
จำนวนน้อยมาก และลักษณะที่เข้าใจไคคือ หัวหน้าครัวเรือนที่มีอายุสูง(สูงกว่า
40 ปี) มีผู้อ่านและเขียนหนังสือไม่ไคมีจำนวนสูงและสูงกว่าหัวหน้าครัวเรือนอายุ
น้อยควย

ถ้าพิจารณาในกลุ่มหัวหน้าครัวเรือน 2 กลุ่มคือ หัวหน้าครัวเรือนที่มีอาชีพ
ทั้ง เกษตรกรรมและไม่ไช่ เกษตรกรรม กับหัวหน้าครัวเรือนที่ทำเกษตรกรรมอย่าง
เดี่ยวพบว่า (ตารางที่ 36)ในระดับการศึกษาที่ไม่สามารถอ่านและเขียนไคนั้น
ปรากฏว่าหัวหน้าครัวเรือน 2 กลุ่มมีความคล้ายคลึงกันกล่าวคือ หัวหน้าครัวเรือน
อ่านและเขียนไม่ไค มักเป็นผู้ที่มีอายุมากแล้ว มากกว่าหัวหน้าครัวเรือนที่อายุน้อย

73 Slocum, Walter L., Occupational Careers, (Aldine
Publishing Company, Chicago, Illinois. U.S.A. : 1966)
page 162.

ตารางที่ 35 จำนวนร้อยละของหัวหน้าครัวเรือนจำแนกตามกลุ่มอายุกับระดับการศึกษา

กลุ่มอายุ	ระดับการศึกษา					รวม	จำนวน(N)
	อ่านและเขียนไม่ได้อ่าน	อ่านเขียนได้อ่าน	จบ ป.4	สูงกว่า ป.4	ปึกอาชีพ		
20 - 29 ปี	-	-	90.0	2.5*	7.5*	100	(40)
30 - 39	4.0*	3.0*	81.0	5.0	7.0	100	(100)
40 - 49	12.6	2.9*	73.8	1.9*	8.7	100	(103)
50 - 59	20.3	8.1	63.5	5.4*	2.7*	100	(74)
60 ปีขึ้นไป	39.3	7.1*	39.3	10.7*	3.6*	100	(28)
รวม	12.5	4.1	72.8	4.3	6.3	100	(345)

หมายเหตุ

* จำนวนตัวอย่างต่ำกว่า 5 ราย

ตารางที่ 36 จำนวนร้อยละของหัวหน้าครัวเรือนจำแนกตามกลุ่มอายุกับระดับการศึกษาของหัวหน้าครัวเรือน 2 กลุ่ม

กลุ่มอายุ	หัวหน้าครัวเรือนที่มีอาชีพทั้งเกษตรกรรมและไม่ใช้เกษตรกรรม						หัวหน้าครัวเรือนที่มีอาชีพเกษตรกรรมอย่างเดียว					
	ระดับการศึกษา						ระดับการศึกษา					
	อ่านเขียน ไม่ได้	พออ่าน เขียนได้	จบ ป.4	สูงกว่า ป.4	ปิกอาชีพ	รวม N	อ่านเขียน ไม่ได้	พออ่าน เขียนได้	จบ ป.4	สูงกว่า ป.4	ปิกอาชีพ	รวม (N)
20-29ปี	-	-	89.3	3.6 *	7.1 *	100 (28)	-	-	91.7	-	8.3 *	100 (12)
30-39	4.3	2.2 *	71.7	10.9	10.9	100 (46)	3.7 *	3.7 *	88.7	-	3.7 *	100 (54)
40-49	6.3	3.1 *	81.3	-	9.3 *	100 (32)	15.5	2.8 *	70.4	2.8 *	8.5	100 (71)
50-59	13.6	4.5 *	68.2	9.1 *	4.5 *	100 (22)	23.1	9.6	61.5	3.8 *	1.9 *	100 (52)
60ปีขึ้นไป	33.3 *	-	33.3 *	33.3 *	-	100 (3)	40.0	8.0 *	40.0	8.0 *	4.0 *	100 (25)
รวม จำนวน(N)						131						214

หมายเหตุ * จำนวนตัวอย่างต่ำกว่า 5 ราย

3. จำนวนสมาชิกในครัวเรือน การพิจารณาจำนวนสมาชิกในครัวเรือนของหัวหน้าครัวเรือนที่ประกอบอาชีพต่างกัน เป็นการศึกษาขนาดและสถานะภาพทางอายุของสมาชิกในครัวเรือน ซึ่งอาจยังผลให้หัวหน้าครัวเรือน เกษตรกรมีอาชีพที่ไม่ใช่เกษตรกรรม.

การพิจารณาปัจจัยทางเศรษฐกิจที่ผ่านมา เข้าใจได้ว่าหัวหน้าครัวเรือนที่มีลักษณะความค้อยทางเศรษฐกิจ (แรงงานน้อย ที่ดินน้อย ผลผลิตน้อยไม่พอเพียงสำหรับการบริโภคในครัวเรือน) มีลักษณะของผู้ประกอบอาชีพทั้งเกษตรกรรมและไม่ใช่มากกว่าที่จะทำเกษตรกรรมอย่างเดียว

ผลจากการพิจารณาข้อมูลเบื้องต้นพบว่า หัวหน้าครัวเรือนตัวอย่างที่ศึกษา มีสมาชิกในครัวเรือนโดยเฉลี่ย 6.5 คน และลักษณะของผู้ทำเกษตรกรรมอย่างเดียว มีจำนวนสมาชิกในครัวเรือนมากกว่าผู้ประกอบ 2 อาชีพ การพิจารณาสมาชิกที่มีอายุต่ำกว่า 11 ปี (ตารางที่ 37) ปรากฏว่าหัวหน้าครัวเรือนตัวอย่างทั้งหมด ร้อยละ 85 มีสมาชิกในครัวเรือนที่อายุต่ำกว่า 11 ปี ซึ่งแสดงให้เห็นว่าส่วนใหญ่หัวหน้าครัวเรือนมีภาวะที่จะต้องเลี้ยงดูสมาชิกเหล่านั้น และจำนวนสมาชิกในครัวเรือนทั้งหมด ที่มีอายุต่ำกว่า 11 ปี เฉลี่ยเท่ากับ 2 คน ลักษณะดังกล่าวปรากฏว่า หัวหน้าครัวเรือนที่ประกอบ 2 อาชีพ กับผู้ทำเกษตรกรรมอย่างเดียว มีความคล้ายคลึงกันคือส่วนใหญ่ (ร้อยละ 85) มีสมาชิกในครัวเรือนที่มีอายุต่ำกว่า 11 ปี ถ้าจะเป็นความแตกต่างก็มีระหว่างผู้อยู่ในเขตและนอกเขตชลประทาน คือ (ตารางที่ 37.1) หัวหน้าครัวเรือนที่มี 2 อาชีพ ในเขตชลประทานไม่มีสมาชิกที่อายุต่ำกว่า 11 ปี ร้อยละ 27 แต่ผู้ทำเกษตรกรรมอย่างเดียวมีร้อยละ 42



ตารางที่ 37 จำนวนร้อยละของหัวหน้าครัวเรือนจำแนกตามการมีอาชีพกับ
จำนวนสมาชิกในครัวเรือนที่อายุต่ำกว่า 11 ปี

จำนวนสมาชิกที่มี อายุต่ำกว่า 11 ปี	หัวหน้าครัวเรือนที่มี อาชีพทั้งเกษตรกรรม และไม่ใช่อุตสาหกรรม	หัวหน้าครัวเรือน ที่มีอาชีพเกษตร กรรมอย่างเดียว	รวมหัวหน้าครัวเรือน 2 กลุ่ม	
			รวม	จำนวน
ไม่มี	14.5 (19)	15.9 (34)	15.4	(53)
1-2	44.3 (58)	38.8 (83)	40.9	(141)
3+	41.2 (54)	45.3 (97)	43.8	(151)
รวม	100 (131)	100 (214)	100	(345)
\bar{x}	2.1	2.1	2.1	

ตาราง 37.1 จำนวนร้อยละของหัวหน้าครัวเรือนที่มี 2 อาชีพ จำแนกตามสถาน
ที่ตั้งของครัวเรือนกับจำนวนสมาชิกในครัวเรือนที่มีอายุต่ำกว่า 11 ปี

จำนวนสมาชิกที่มีอายุต่ำกว่า 11 ปี	เขตชลประทาน	
	เขตชลประทาน	เขตไม่มีชลประทาน
ไม่มี	27.3 (22)	41.9 (31)
1 - 2 คน	45.9 (61)	37.5 (80)
3+	47.4 (76)	24.0 (75)

แต่ในระดัที่ครัวเรือนมีจำนวนสมาชิกในครัวเรือนอายุต่ำกว่า 11 ปี ตั้งแต่ 3 คนขึ้นไป ผู้ประกอบ 2 อาชีพในเขตสหประเทานมีร้อยละ 47 แต่ผู้ประกอบ 2 อาชีพ เช่นกัน ที่อยู่นอกเขตสหประเทานมีจำนวนร้อยละ 24

จึงกล่าวได้ว่า หัวหน้าครัวเรือนที่ประกอบอาชีพ 2 อาชีพ และผู้มีอาชีพเกษตรกรรมอย่างเดียวกัน มีลักษณะคล้ายกัน คือส่วนใหญ่มีสมาชิกอายุต่ำกว่า 11 ปี แต่จะเป็นความแตกต่างในระหว่างสถานที่ตั้งของครัวเรือน คือผู้ที่ประกอบ 2 อาชีพในเขตสหประเทานมีสมาชิกอายุต่ำกว่า 11 ปี มากกว่าผู้ที่อยู่นอกเขตสหประเทาน และการพิจารณาปัจจัยทางเศรษฐกิจและลักษณะอาชีพต่าง ๆ ที่กล่าวมา ปรากฏว่าหัวหน้าครัวเรือนที่มี 2 อาชีพ ในเขตสหประเทาน ทำงานรับจ้างมากกว่างานที่ไม่ใช่การเกษตรประเภทอื่น ๆ และเป็นผู้ที่โดยผลิตจากการปลูกขาน้อยกว่าทวย ลักษณะความค้อยทางเศรษฐกิจของหัวหน้าครัวเรือนที่มี 2 อาชีพ ในเขตสหประเทาน เมื่อนำมาพิจารณากับจำนวนสมาชิกที่อายุต่ำกว่า 11 ปี ซึ่งในเขตสหประเทานมีมากกว่าผู้อยู่นอกเขตสหประเทาน ลักษณะของหัวหน้าครัวเรือนที่ต้องมีภาระเลี้ยงดูเด็กที่ไม่สามารถทำงานได้ จึงทำให้ต้องทำงานที่ไม่ใช่เกษตรกรรม หรืออาจจะเป็นไปได้ที่จะกล่าวว่า การทำงานรับจ้างไร้แรงงานนั้น ส่วนหนึ่งเป็นเพราะมีลักษณะทางเศรษฐกิจบังคับ สำหรับหัวหน้าครัวเรือนนอกเขตสหประเทาน ทำงานส่วนค้วมากกว่าประเภทอื่น และการพิจารณาเกี่ยวกับสมาชิกที่อายุต่ำกว่า 11 ปี ก็มีจำนวนน้อยกว่าผู้อยู่ในเขตสหประเทาน

ประกอบการพิจารณาปัญหาทางเศรษฐกิจอื่น ๆ ที่กล่าวมานั้น เข้าใจได้ว่าการทำงานที่ไม่ใช่เกษตรกรรมของผู้ที่อยู่นอกเขตชลประทานมีปัญหาทางเศรษฐกิจบังคับน้อยกว่าผู้อยู่ในเขตชลประทาน

ปัญหาการเลี้ยงดูผู้ที่ไม่สามารถทำงานได้อีกกรณีคือ สมาชิกในครัวเรือนที่แก่เกินที่จะทำงานได้ (ตารางที่ 38) ผลจากการวิเคราะห์ปรากฏว่า หัวหน้าครัวเรือนที่ศึกษาทั้งผู้ที่ประกอบ 2 อาชีพ และอาชีพเดียว ส่วนใหญ่ไม่มีคนที่แก่เกินทำงานได้ คือมีจำนวนร้อยละ 89 - 92 ที่ไม่มีคนแก่เกินทำงานได้ในครัวเรือน การที่ขอมูลปรากฏว่า ส่วนใหญ่ไม่มีคนที่แก่เกินทำงานได้ เป็นไปได้ใน 2 กรณีคือ บุคคลที่มีอายุมากแล้ว เช่นกรณีหัวหน้าครัวเรือนผู้หนึ่งอายุ 65 ปี

ตารางที่ 38 จำนวนร้อยละของหัวหน้าครัวเรือนจำแนกตามการมีอาชีพและจำนวนสมาชิกที่แก่เกินไป

จำนวนสมาชิกที่แก่เกินไป	หัวหน้าครัวเรือนที่มีอาชีพทั้งเกษตรกรรมและไม่ใช่เกษตรกรรม	หัวหน้าครัวเรือนที่มีอาชีพเกษตรกรรมอย่างเดียว	รวมหัวหน้าครัวเรือน 2 กลุ่ม
ไม่มี	92.4 (121)	88.8 (190)	90.1 (311)
1	7.6 (10)	9.8 (21)	8.9 (31)
2	-	0.4 (3)	.9 (3)
รวมจำนวน	100 (131)	100 (214)	100 (345)

แต่ยังสามารถทำงานเล็ก ๆ น้อย ๆ ได้ เช่น ปลูกพืชสวนครัว สำหรับงานใน
 ไร่นาให้สมาชิกคนอื่นทำ และจะทำงานในไร่นาก็เพียงช่วยดูแลเลี้ยงสัตว์ และ
 ลงมือทำบ้างเล็กน้อย ลักษณะดังกล่าวเมื่อผู้สัมภาษณ์ถามว่า ทำงานได้หรือไม่
 คำตอบที่ได้มาจึงเป็นผู้ทำงานได้ อีกประการอาจแสดงให้เห็นคนที่แก่เกินทำงาน
 ได้ ในหมู่บ้านชนบทที่ศึกษา มีการตายก่อนถึงระดับที่จะไม่สามารถทำงานได้

การพิจารณาภาวะของหัวหน้าครัวเรือนที่คงเลี้ยงดูสมาชิกในครัว-
 เรือนที่ผ่านมา แมว่าจะไม่แสดงให้เห็นความแตกต่างอย่างชัดเจน ระหว่างคน
 2 กลุ่ม คือผู้ที่ประกอบ 2 อาชีพ กับผู้ทำเกษตรกรรมอย่างเดียว แต่การพิ-
 จารณาจำนวนสมาชิกในครัวเรือนทั้งหมด (ตารางที่ 39) ปรากฏว่า หัวหน้า
 ครัวเรือนที่มีอาชีพทั้งเกษตรกรรมและไม่ใช่เกษตรกรรม มีจำนวนสมาชิกใน
 ครัวเรือนขนาด 2 - 3 คน ร้อยละ 47 แต่ผู้ทำเกษตรกรรมอย่างเดียว มี
 จำนวนร้อยละ 53 ความแตกต่างจำนวนเล็กน้อยนี้ ยังรวมถึงจำนวนสมาชิก
 ขนาด 4 - 5 คนด้วย ลักษณะที่แตกต่างอย่างเด่นชัด คือจำนวนสมาชิกตั้งแต่
 6 คน และมากกว่า คือหัวหน้าครัวเรือนที่ประกอบ 2 อาชีพ มีร้อยละ 32 ส่วน
 ผู้ทำเกษตรกรรมอย่างเดียวมีร้อยละ 69

ตารางที่ 39 จำนวนรอยละของหัวหน้าครัวเรือนจำแนกตามสมาชิกในครัวเรือน
กับการมีอาชีพ

จำนวนสมาชิก	หัวหน้าครัวเรือนที่มีอาชีพทั้ง เกษตรกรรมและไม่ใช่อุตสาหกรรม	หัวหน้าครัวเรือน ที่มีอาชีพเกษตร กรรมอย่างเดียว	รวมหัวหน้าครัวเรือน 2 กลุ่ม รวม	จำนวน
น้อย (2-3คน)	47.1 (16)	52.9 (18)	100	(34)
ปานกลาง (4-5คน)	47.6 (50)	52.4 (55)	100	(105)
มาก (6 และ มากกว่า)	31.5 (65)	68.5 (141)	100	(206)
รวม	37.9	62.1	100	
จำนวน (N)	(131)	(214)	(345)	
\bar{X}	4.7	5.1	6.45	

$$P. = .05$$

$$d.f. = 2$$

$$\chi^2 = 8.83$$

ซึ่งลักษณะดังกล่าวได้แสดงให้เห็นว่า ครัวเรือนที่ทำนาทำไร่อย่างเดียวนั้นมีจำนวนสมาชิกในครัวเรือนจำนวนมาก ลักษณะของจำนวนสมาชิกในครัวเรือนจำนวนมากดังกล่าวนี้ สอดคล้องแบบแผนทางวัฒนธรรมของชาวชนบทเกี่ยวกับการแต่งงาน และการอยู่อาศัย ที่เมื่อแต่งงานแล้ว ฝ่ายชายจะเป็นฝ่ายที่ย้ายเข้ามาอาศัยอยู่กับพ่อแม่ของภรรยา ซึ่งช่วงเวลาดังกล่าวเป็นช่วงที่ครอบครัวมีกำลังในการผลิตมากที่สุด ซึ่งเมื่อมีกำลังผลิตก็สอดคล้องกับลักษณะงานที่หนักได้แก่ การทำเกษตรกรรม ระยะเวลาของการอาศัยอยู่กับพ่อแม่ฝ่ายหนึ่งก็แตกต่างกัน แล้วแต่กรณี โดยปกติเมื่อลูกสาวคนใดไป พร้อมทั้งจะแต่งงานก็จะย้ายครัวเรือนออกไปตั้งบ้านใหม่ในที่ดินของพ่อแม่ฝ่ายภรรยาที่ยกให้เป็นกรรมสิทธิ์ หรือพ่อแม่ฝ่ายภรรยาจัดหาให้ หรือการตั้งบ้านใหม่ อาจเป็นในกรณีที่มีอุปสรรคในการสร้างบ้านพร้อมแล้ว ลักษณะของการยกมรดกที่ดินให้แก่ลูกชายและภรรยาทำกินนั้น ขู่มทำให้ที่ดินทำกินเล็กลง จนคับแคบไม่เพียงพอที่จะผลิตผลผลิตได้ให้พอเหมาะกับจำนวนสมาชิกดังกล่าว ทั้งครัวเรือนใหม่และครัวเรือนเก่า การมีอาชีพที่ไม่ใช่เกษตรกรรมจะมีส่วนช่วยการดำรงชีวิตในครอบครัว ซึ่งมักจะเกิดกับครัวเรือนที่มีจำนวนสมาชิกในครัวเรือนน้อยและสมาชิกในวัยทำงานจำนวนน้อยด้วย

5. ความไกลไกลตัวเมือง แม้จะได้มีการพิจารณามาย่างแล้วเกี่ยวกับสถานที่ตั้งของหมู่บ้าน เพื่อความเข้าใจในปัญหาคำนี้ชัดเจนขึ้น ซึ่งนำมาเปรียบเทียบระหว่างหมู่บ้านทั้ง 4 ที่ได้ทำการศึกษาในลักษณะระยะทางไกลไกลจากตัวเมือง (ตัวจังหวัด) กับความสัมพันธ์ด้านการมีอาชีพที่ไม่ใช่การเกษตรและพบว่า (ตารางที่ 40) หัวหนาครัวเรือนที่มีอาชีพ 2 อาชีพ คือทั้งทำเกษตรกรรมและงานที่ไม่ใช่เกษตรกรรม ในหมู่บ้านไกลตัวเมืองจะมีผู้ดำเนิน 2 อาชีพมากกว่าผู้ที่อาศัยอยู่ในหมู่บ้านที่ไกลจากตัวเมือง สิ่งที่น่าสังเกตก็คือ ะหว่างหมู่บ้านที่อยู่ไกลตัวเมือง 2 หมู่บ้านคือ หมู่บ้านคำแก่นคูณ กับหมู่บ้านอัมพวัน นั้นปรากฏว่า หมู่บ้านคำแก่นคูณ ซึ่งมีระยะทางไกลจากตัวจังหวัดมากกว่าหมู่บ้านอัมพวัน แต่ปรากฏว่ามีหัวหนาครัวเรือนประกอบ 2 อาชีพมากกว่า อธิบายได้

ตารางที่ 40 จำนวนร้อยละของหัวหน้าครัวเรือนจำแนกตามระยะทางของ
หมู่บ้านสถานที่ตั้งของตัวจังหวัดกับการมีอาชีพ

ระยะทางหมู่บ้าน กับตัวจังหวัด	หัวหน้าครัวเรือนที่มี อาชีพทั้งเกษตรกรรม และไม่ใช่อุตสาหกรรม	หัวหน้าครัวเรือนที่ทำ เกษตรกรรมอย่าง- เดียว	รวม	จำนวน
ไกลมาก (ระยะทาง 75 ก.ม.)	29.4	70.6	100	(51)
ไกล (ระยะทาง 70 ก.ม.)	34.1	65.9	100	(135)
ไกล (ระยะทาง 23 ก.ม.)	47.6	52.4	100	(84)
อยู่ในเขตอำเภอ เมือง (ระยะทาง 12 ก.ม.)	40.0	60.0	100	(75)
รวม จำนวน	37.9 (131)	62.1 (214)	100	(345)

จากสาเหตุ คือ หมู่บ้านค่าแค้นเป็นหมู่บ้านที่ตั้งอยู่ในบริเวณที่มีการก่อสร้างตัว
ที่ตั้งเขื่อนอุบลรัตน์ ทำให้มีจำนวนหัวหน้าครัวเรือนประกอบอาชีพงานที่ไม่ใช่การ
เกษตรสูง ลักษณะของความเป็นเมือง จึงมีความสัมพันธ์กับการมีอาชีพที่ไม่ใช่
เกษตรกรรมของชาวชนบทมากกว่าหมู่บ้านที่อยู่ไกลออกไป ดังการศึกษา ของ

Mukkerjee และ Gupta⁷⁴ ก็พบในลักษณะเดียวกัน จึงกล่าวได้ว่า
หมู่บ้านที่อยู่ไกลแหล่งที่ทำงานจะมีจำนวนของการทำงานที่ไม่ใช่การเกษตรมากกว่า
กว่าหมู่บ้านที่ไกลออกไป

ลักษณะของการมีอาชีพที่ไม่ใช่เกษตรกรรมจากการพิจารณาปัญหาทาง
สังคม พบความสัมพันธ์ทางด้านอายุ ระดับการศึกษา จำนวนสมาชิกในครัวเรือน
และลักษณะของสถานที่ตั้งมาแล้ว ประการสุดท้ายจะพิจารณาถึงสถานะภาพของ
หัวหน้าครัวเรือนซึ่งได้มีการศึกษามาในตอนต้นบ้างแล้ว ซึ่งลักษณะในปัญหาคำน
ความแตกต่างในการประกอบอาชีพกับสถานะภาพ ปรากฏว่ามีความแตกต่างกัน
น้อยมาก กล่าวคือ หัวหน้าครัวเรือนที่ทำเกษตรกรรมอย่างเดียวกันมีจำนวนร้อยละ
17 ที่เป็นบุคคลที่อาศัยโดยสามีหรือภรรยาไม่ได้อยู่ด้วยกัน ซึ่งมีสาเหตุมาจาก
หย่า หรือตาย แต่ในหัวหน้าครัวเรือนที่ประกอบ 2 อาชีพมีจำนวนร้อยละ 6
(ตารางที่ 41) ลักษณะโดยทั่วไปของหัวหน้าครัวเรือน 2 กลุ่ม คือเป็นหัวหน้า
ครัวเรือนที่ได้แต่งงานแล้วและคู่สมรสยังอาศัยอยู่ด้วยกัน ลักษณะของปัญหาคำน
สถานะภาพในการศึกษารังนี้ ไม่แสดงให้เห็นความแตกต่างระหว่างคน 2 กลุ่ม

สำหรับในคานเพศ (ตารางที่ 42) ปรากฏว่า หัวหน้าครัวเรือนส่วน
มากเป็นชาย คือมีจำนวนร้อยละ 91 การพิจารณาในหัวหน้าครัวเรือนที่ประกอบ
อาชีพ พบว่า หัวหน้าครัวเรือนที่มีอาชีพทั้งเกษตรกรรมและไม่ใช่เกษตรกรรมจะ
เป็นชายเกือบทั้งหมด (97 เปอร์เซ็นต์) แต่ถ้ามองในกลุ่มหัวหน้าครัวเรือน
ที่ทำเกษตรกรรมอย่างเดียว ปรากฏว่า มีหัวหน้าครัวเรือนที่เป็นหญิงจำนวนร้อย
ละ 13 ลักษณะที่ปรากฏจากการวิเคราะห์ดังกล่าว แสดงให้เห็นว่า งานที่ไม่ใช่
เกษตรกรรมนั้นจะเป็นชายโดยส่วนใหญ่ และหญิงมักจะไม่ทำงานที่ไม่ใช่เกษตร
กรรม ซึ่งลักษณะดังกล่าวนี้ ตรงกับการศึกษาของสภาพพัฒนาการเศรษฐกิจแห่ง
ชาติ และกรมแรงงาน ที่รายงานไว้⁷⁵ ทั้งสองเพศจะทำงานในการเกษตร
ด้วยกัน แต่ในกานการทำงานเกี่ยวกับงานที่ไม่ใช่การเกษตรนั้นปรากฏว่า มี
ผู้ชายทำอาชีพนี้มากกว่า

74. Mukherjee, P.K. and Gupta, S.S., op.cit., page 16,18,197

75. NEDB and Department of Labour, op.cit., page 4.

ตารางที่ 41. จำนวนรอยละของหัวหน้าคริว เรือนจำแนกตามสถานะภาพสมรสและการมีอาชีพ

สถานะภาพ	หัวหน้าคริว เรือนที่มีอาชีพ ทั้งเกษตรกรและไม่ใช่เกษตรกร	หัวหน้าคริว เรือนที่มีอาชีพ เกษตรกรอย่างเดียว	รวมหัวหน้าคริว เรือน 2 กลุ่ม
โสด	1.5 *	0.4 *	0.9 (3)
แต่งงานและยัง อยู่ด้วยกัน	92.4	82.3	86.1 (297)
แต่งงานแล้วไม่ อยู่ด้วยกัน(หย่า)	6.1	17.3	13.0 (45)
รวม	100	100	100
จำนวน (N)	(131)	(214)	(345)

หมายเหตุ * จำนวนตัวอย่างต่ำกว่า 5 ราย

ตารางที่ 42. จำนวนรอยละของหัวหน้าคริว เรือนจำแนกตามเพศกับการมีอาชีพและสถานที่ตั้งของคริว เรือน

เพศ	หัวหน้าคริว เรือนที่มีอาชีพทั้ง เกษตรกรและไม่ใช่เกษตรกร			หัวหน้าคริว เรือนที่มีอาชีพเกษตรกร			รวมกลุ่มหัวหน้าคริว เรือน 2 กลุ่ม
	เขตชลประทาน	เขตไม่มีการชลประทาน	รวม	เขตชลประทาน	เขตไม่มีการชลประทาน	รวม	
ชาย	97.1	96.6	96.9	92.8	82.1	86.6	90.7
หญิง	2.9 *	3.4 *	3.1 *	7.2	17.9	13.4	9.3
รวม	100	100	100	100	100	100	100
จำนวน(N)	(68)	(59)	(127)	(83)	(112)	(195)	(322)

หมายเหตุ * จำนวนตัวอย่างต่ำกว่า 5 ราย

ปัจจัยด้านจิตวิทยาสังคม.

การพิจารณาปัญหาการมีอาชีพที่ไม่ใช่เกษตรกรรมในหมู่บ้านภาคตะวันออกเฉียงเหนือในครั้งนี้ เป็นการพิจารณาปัญหาที่เกี่ยวข้องกับ คุณค่า, ทัศนคติ และพฤติกรรมของชาวบ้าน ซึ่งเป็นผลที่ได้มาจากการสังเกตการณ์และมีส่วนร่วมในหมู่บ้าน เพื่อความเข้าใจถูกต้องสมบูรณ์ขึ้น เกี่ยวกับลักษณะของชาวบ้านสองประเภท คือ ผู้ที่ทำงานอย่างอื่น ทุุกกับผู้ที่ไม่ได้ทำอะไร การพิจารณาที่รอบคอบในการศึกษา การทำงานของชาวบ้านในชนบทนั้น ควรได้พิจารณากิจกรรมของชาวชนบทในหมู่บ้านรอบปี เพื่อทราบลักษณะข้อเท็จจริงเกี่ยวกับกิจกรรมต่าง ๆ ที่ชาวชนบทปฏิบัติกันอยู่ประจำวันในรอบปี กิจกรรมของครัวเรือนในหมู่บ้านที่ศึกษามีลักษณะใกล้เคียงกันในการดำเนินชีวิตการทำงานประจำวัน (Daily activities) กิจกรรมการทำงานของครัวเรือนในระหว่างปี 2512-2513 ที่ได้จากการสังเกตแบบมีส่วนร่วม ในช่วงระยะเวลาการทำไร่ตั้งแต่ต้นประมาณปลายเดือนพฤษภาคมถึงเดือนสิงหาคมช่วงหนึ่ง และจากเดือนพฤศจิกายน ถึง ปลายเดือนมกราคมช่วงหนึ่ง

ในหมู่บ้านในช่วงการทำนา ผู้ชายจะตื่นแต่เช้ามืด และนำควายออกไปทุ่งนา ทำการไถครั้งแรกเรียกว่า ไถตะ ในพื้นที่นาใช้เวลาประมาณ 2-3 ชั่วโมงในตอนเช้า ตอนกลางวันจะปักคันทนาที่หว่านทิ้ง ให้อยู่ในสภาพดี เพื่อชั่งนำใช้เวลาประมาณ 1 ชั่วโมง และตอนเย็นก็จะไถนาตะอีก 2 ชั่วโมง เมื่อฝนเริ่มตกมากขึ้น ก็จะต้องรีบออกแต่เช้ามืดขึ้น จะเลือกที่ดินแปลงที่ดินดีสำหรับเป็นที่ปลูกต้นข้าว (ต้นกล้า) การปลูกต้นกล้าก็ต้องไถแปรและคราด ต่อจากนั้นก็หว่านเมล็ดข้าว และรอนจนกว่าต้นกล้าจะโตขึ้นประมาณ 1 ฟุต จึงจะนำข้าวกล้าที่ยังที่ใหม่ ระยะที่ถอนกล้าและนำต้นกล้ามารปลูกเป็นระยะที่ติดต่อกับการทำนา ดังนั้นสมาชิกในครัวเรือนเกือบทุกคนจะออกจากบ้านตั้งแต่

พระอาทิตย์ไม่ขึ้น ผู้ชายจะทำการไถคราดในตอนเช้า ประมาณ
 3 ชั่วโมง พอประมาณสายผู้หญิงและสมาชิกในครัวเรือนคนอื่น ๆ
 จะออกมาดู ในพื้นที่ที่คราดแล้ว พอตอนบ่ายผู้ชายจะไถแปรในที่ดิน
 แปลงอื่นเพื่อเตรียมไว้คำต่อไป เมื่อถึงค่ำจึงจะกลับบ้าน ในระหว่างการคำ
 นาและค่านาเสร็จ หัวหน้าครัวเรือนก็จะหมั่นดูแลคัมมนาและปันคัมนาที่พึงให้อยู่
 ในสภาพดี ในระยะดังกล่าวตอนกลางวัน สมาชิกคนอื่นจะมีการออกไปจับปลา
 หาดัก มาเป็นอาหารเพื่อเป็นอาหารของครัวเรือน. งานในช่วงตอนกลาง
 คำนากล่าวไควว่า ทุกคนในครัวเรือนจะทำงานตลอดวัน การพักผ่อนในแต่ละ
 ครั้งของวันหนึ่ง ก็แล้วแต่บุคคลซึ่งขึ้นอยู่กับนิสัยและสุขภาพ. โดยทั่วไป
 ไปการทำงานของคนบ้านก็จะมีการพูดคุยกันพร้อมไปกับการทำงาน เมื่อเลิก
 งานในนา ทุกคนก็อาจอามน้ำตาม ห้วย หรือ ลำคลอง หรือ บ่อ
 หรือสระในบริเวณใกล้ ๆ และจะกลับบ้านก็ประมาณเกือบ 2 โมง
 ถึงบ้านผู้หญิงจะประกอบอาหาร ผู้ชายจะนั่งพักผ่อนรออาหารค่ำ เมื่อกิน
 อาหารค่ำเสร็จทุกคนก็จะเข้านอน เด็กหนุ่มก็อาจไปเที่ยวเล่นตามบ้านเพื่อน
 หรือบ้านหญิงสาว แทระยะงานหนักดังกล่าวส่วนใหญ่ คางก็จะนอนพักผ่อน
 ประมาณเดือนสิงหาคม การค่านาก็จะแล้วเสร็จระยะนี้ จะเห็นชาวบ้าน
 ทำการตัดปอ และปลูกยาสูบ และ พืชไร เช่น ถั่วลิสง แดงไม้ และพืชสวน
 ครัว เช่น ถั่วฝักยาว ผัก หรือในครัวเรือนที่ปลูกฝ้ายก็จะเก็บฝ้าย เพื่อนำมา
 ทอเป็นเส้น. หัวหน้าครัวเรือนก็จะเตรียมเครื่องมือ สำหรับเกี่ยวข้าว
 เตรียมสถานที่ไถนวดข้าว บางคนก็ออกไปจับปลา (แม้ว่าช่วงระยะนี้จะ
 มีบางครัวเรือนว่าง แต่บางครัวเรือนไม่ว่าง) ข้างการคมนาคนลำบาก
 อาชีพที่ไม่ใช่การเกษตรจึงไม่ปรากฏว่ามีการกระทำกิจกรรมประเภทดังกล่าว)

ระยะปลายเดือนกันยายนและต้นเดือนตุลาคม เป็นระยะที่ชาวกำลัง
 ออกรวง หัวหน้าครัวเรือนจะหมั่นไปดูแลคนชาที่โตขึ้น พร้อมกับดูแลระดับ
 น้ำในนาให้พอดี พร้อมทั้งนี้ก็เลี้ยงควาย ตามคัมนาหรือบริเวณที่เป็นที่ค้อน หรือป่า

ซึ่งคล้ายกับเป็นการเผ่าที่นาและเลี้ยงสัตว์ไปด้วย คุณแม่ไม่ให้นักงาเข้ามากินข้าว
ในครัวเรือนที่ปลูกผักสวนครัว ก็ต้องหมั่นรดน้ำและดูแลรักษาทั้งเช้าและเย็น
ทำเช่นนั้นจนกว่าจะเก็บผลได้ เมื่อพืชสวนครัวเริ่มหมด ก็เป็นระยะที่เริ่มเกี่ยว
ข้าวพอดี สำหรับคนที่อยู่บ้าน ในตอนหลังค่านา ก็ต้องทำการเลี้ยงไหม คุณ
แม่ส่วนหม่อนที่เป็นอาหารของตัวไหม ผู้ชายก็จะไปหาปลา กล่าวได้ว่า
แม่จะว่างจากการค้าขายเสร็จ แต่ก็ยังมีงานทำ เป็นงานแบบค่อยเป็นค่อยไป
ไม่หนักเท่าตอนกลางและค่านา

ปลายเดือนตุลาคม บางครัวเรือนจะเริ่มเกี่ยวข้าวเบา (ข้าวที่มีน้ำ
หนักน้อย และถึงกำหนดเกี่ยวได้เร็ว) พอต้นเดือนพฤศจิกายนทุกครัวเรือน
จะเกี่ยวข้าว และใช้เวลาทั้งงานเกี่ยวข้าวตลอดวัน วันละประมาณ 7-8
ชั่วโมง หลังจากนั้นก็จะเริ่มนวดข้าวบางครั้งก็มีการทำงานถึงตอนกลางคืน
ช่วงของงานเกี่ยวข้าว นวดข้าวเป็นงานหนัก เพราะเป็นงานที่ต้องรีบร้อนหรือ
นวดข้าวให้ทัน เพราะถ้าเลยกำหนดคนชาวจะล้ม หรือถ้านวดข้าวช้า ถ้าถูกฝน
จะทำให้เกิดความเสียหาย ราวเดือน ธันวาคม พอที่ปลูกไว้ตั้งแต่เดือน
เมษายน-พฤษภาคม เริ่มโตพอที่จะตัดได้ ก็ต้องตัดและนำมามัดโดยใช้เวลา
ในตอนเช้าตัดพอประมาณ 2 ชั่วโมง และก็นำไปแช่น้ำ และจะถลันมาเกี่ยว
ข้าวต่อ เพื่อรอให้เปลือกพอเปื่อย ซึ่งใช้เวลา 6-7 วัน แล้วจึงจะถลันมา
ลอกเปลือก และตากเปลือกเพื่อนำไปขาย เมื่องานทำพอเสร็จ ก็ต้องมานวดข้าวต่อ
และนำข้าวเก็บในยุ้งฉาง ซึ่งอยู่ในราวเดือนมกราคม พองานในนาเสร็จ
ก็เริ่มปลูกยาสูบเพื่อไว้ใช้ในครัวเรือน และทำการเพาะปลูกพืชสวนครัวอีกครั้ง
ระยะต่อมา ก็เริ่มมีงานเทศกาลต่าง ๆ ทั้งเป็นการจัดโดยส่วนตัว (ครัวเรือนหนึ่ง)
และที่จัดโดยของหมู่บ้าน งานบุญของเฉพาะครัวเรือนก็เป็นงานเช่นกัน
ในระหว่างการทำ ๆ เกิดมีสมาชิกคนหนึ่งถึงแก่กรรมลง ญาติพี่น้องจะจัด
พิธีงานศพและเผาเพียง 2-3 วันให้ถูกตามประเพณี ส่วนงานส่งกุศที่จัดกันใหญ่โต

มักจะจัดเมื่อว่างจากทำนาแล้ว สำหรับงานเทศกาลในหมู่บ้านจะเห็นว่าติดต่อกันหรือใกล้เคียงกัน ชาวบ้านจะมีโอกาสเดินทางไปเยี่ยมญาติพี่น้องอีกหมู่บ้านหนึ่งในโอกาสเดียวกัน ซึ่งในระยะเดียวกันนี้ บางครัวเรือนที่ทำการเพาะปลูกไม่ได้ผล หรือผลผลิตได้น้อยก็จะออกหาเช่าทำ เป็นงานตามความสามารถ บางคนรับจ้างใช้แรงงานทั่วไป บางคนพอมือหนักทำงานส่วนตัว หลังจากเทศกาลบุญต่าง ๆ ผ่านไป ก็ประมาณเดือนเมษายน ครัวเรือนที่ปลูกปอ ก็จะเริ่มไถไร่ และปลูกปอกันอีกพอฝนตกปอจะขึ้น และต้องมีการหมั่นดูแลไม่ให้คนไม้เล็กขึ้นรกในไร่ ปอขายสำหรับงานอุตสาหกรรมในครัวเรือน ทอผ้า บั่นฝ้าย และจักสาน จะเริ่มเมื่อน้ำข้าวขึ้นเก็บในยุ้งฉางแล้ว และตลอดฤดูร้อน ผู้หญิงจะทำงานประเภทอุตสาหกรรมตลอดทั้งวัน สำหรับหัวหน้าครัวเรือนบางคนก็ช่วยจัดงานบุญเทศกาลของหมู่บ้าน เช่นสร้างสถานที่ หรือก็ซ่อมแซมบ้านของตนเองโดยออกไปตัดไม้ไผ่ บางคนก็เดินทางไปหาปลาเพื่อไว้บริโภคในครัวเรือน

กล่าวได้ว่าระยะเวลาที่ชาวบ้านจะมีโอกาสทำงานที่ไม่ใช่การเกษตร อยู่ในราวเดือนมีนาคมและเมษายน และการทำงานของชาวบ้านเป็นไปในลักษณะที่ Riesman กล่าวไว้⁷⁶ การทำงานของในคนประเภท inner - directed นั้นเป็นความพอใจคือต้องการทำงานเพื่อความพอใจ แต่พวก Tradition-directed งานเป็นสิ่งที่เขาไม่มีทางเลือก เพราะการทำงานก็เพื่อฐานะทางเศรษฐกิจของตนเอง และเป็นเรื่องที่ตัดสินใจโดยประเพณี ชาวบ้านในหมู่บ้านที่ศึกษาที่จะประกอบอาชีพ ในเมื่อมีช่วงหนึ่งซึ่งว่างจากงานในไร่นา เวลาที่ว่างจากงานในไร่นาก็ไม่ประกอบอาชีพอื่นบางพวกก็อาจจะนอนพักผ่อนอยู่กับบ้าน หรือทำไร่ หรือทำการ

76

David Riesman, The Lonely Crowd, (The Cplonil Press Inc., Clinton, Massachusetts, copy right by Yale University Press: 1961; USA.)

จักสานอุตสาหกรรมในครัวเรือน และเครื่องมือจับปลาที่จะใช้ในฤดูฝนที่จะมาถึง
 เช่น แห งานของผู้ชายอีกอย่างหนึ่งในช่วงหน้าแล้ง ก็คือเข้าป่า ตัดไม้ เลื่อย
 ไม้ เพื่อนำมาซ่อมแซมบ้าน หรืออาจเดินทางไปหาอาหารกินในที่ไกล ๆ เพราะ
 เป็นระยะที่อาหารการกินเริ่มขาดแคลน น้ำในลำห้วย บ่อ หรือสระที่ขุดจะไม่มี
 น้ำ ปลาหรือสัตว์บางประเภทก็เริ่มหายาก จำเป็นต้องเดินทางไปตามแหล่งน้ำ
 ใหญ่ เช่น บริเวณเขื่อนที่กักเก็บน้ำ เพื่อจับปลา จากกิจกรรมของครัวเรือน
 ที่ไกลเข้ามา เห็นได้ว่าโอกาสที่ชาวบ้านจะหารายได้พิเศษโดยการทำงาน
 อยู่นั้น ซึ่งเป็นงานที่ไม่ใช่การเกษตร ก็อยู่ในระหว่างต้นเมษายนถึงเมษายน
 ดังนั้นสอดคล้องกับการศึกษาของ Slocum ที่กล่าวว่า งานจะเกิดขึ้น

โดยคุณค่าของสภาพแวดล้อมในสังคม (Values prevalent in the society)
 โดยเฉพาะขึ้นอยู่กับเวลาและสถานที่ ในหมู่บ้านลักษณะของงานที่ไม่ใช่เกษตรกรรม
 ที่เปิดโอกาสให้ขึ้นนั้นมีจำนวนน้อย โค้งงานชุกคิน ตัดไม้ เลื่อยไม้ ซึ่งผู้เป็น
 นายจ้างในงานเหล่านี้ก็เป็นทั้งคนในหมู่บ้านและนอกหมู่บ้าน ก็เป็นบุคคลที่จะจ้าง
 คนมาทำงานดังกล่าว ก็เมื่อเขาวางจากการทำไร่นาค้นวัย ดังนั้นโอกาสที่ตรงกัน
 คือ เมื่อเวลาที่เสร็จสิ้นจากงานในไร่นา แต่โดยลักษณะความสัมพันธ์ระหว่าง
 ชาวบ้านที่อยู่รวมหมู่บ้านเดียวกัน เป็นลักษณะที่ยังมีโอกาสที่ก่อให้เกิดความร่วม
 มือกันและกัน การว่าจ้างงานก็เกิดขึ้นน้อย ดังนั้นชาวบ้านเมื่ออยากทำงาน
 รับจ้างใช้แรงงาน จึงมักจะออกเดินทางไปยังที่อื่นเพื่อทำงานประเภทนั้น
 ประกอบกับค่าจ้างในที่อื่น มีอัตราสูงกว่าในหมู่บ้าน ดังนั้น การทำงานนอกหมู่บ้าน
 จึงมีมากกว่า เช่น การศึกษาเฉพาะกรณี นายพา เหล็กกระหมับ ปัจจุบันอายุ
 57 ปี เป็นคนที่เกิดในหมู่บ้าน รับจ้างทำงานรับจ้าง เลื่อยไม้ ชุกสระ และทำงาน
 รับจ้างเป็นเวลา 20 ปีแล้ว แต่ก่อนก็เป็นงานรับจ้างภายในหมู่บ้านเดียวกัน

77 Slocum, Walter L, Occupational Careers, (Aldine Publishing
 Company, Chicago, Illiners, 1966) page 8.

มาระยะหลัง เดินทางออกไปรับจ้างซุกคิน เวลาที่ใช้ทำงานรับจ้างนั้นเป็น
 งานชั่วคราว ผู้ที่แนะนำในการทำงาน มักจะเป็นเพื่อนฝูง บางครั้งก็
 มาชวนไปทำ และทำงานรวมกันกับเพื่อนบ้าน สาเหตุที่ทำงานรับจ้าง
 เพราะเห็นว่าจำเป็นต้องหาเงินมาเลี้ยงครอบครัว และปัจจุบันยังคงทำ
 งานนั้นอยู่ แต่ไม่บ่อยนัก เพราะร่างกายไม่แข็งแรง หรือถ้าเป็นงาน
 ส่วนตัว ก็เป็นงานที่ดำเนินกิจกรรมหลังจากทำนาเสร็จแล้ว ทำงานดังกล่าว
 เป็นการชั่วคราว สถานที่ทำงานก็มีทั้งภายในหมู่บ้าน เช่นกรณีพี่พบเห็นและทราบ
 ว่า มีหัวหน้าครัวเรือนอายุ 62 ปีเป็นคนเกิดที่อาศัยอยู่ ไม่เคยอพยพ
 ไปอยู่ที่ไหน เริ่มทำงานส่วนตัวเมื่ออายุประมาณ 28 เป็นงานค้าวัวและควาย
 บางครั้งถาคนภายในหมู่บ้านให้ราคาดีก็ขาย หรือไม่ก็นำไปขายถึงบ้านหมี่
 จังหวัดคพบุรี การเดินทางไปขายใช้เวลาไปกลับ 3 เดือน ลูก
 เมียไม่ได้เอาไป เวลาที่เริ่มทำงานก็ทำหลังจากทำนาเสร็จแล้ว สาเหตุ
 ที่ดำเนินกิจกรรมประเภทนี้ ก็เพราะต้องการเพิ่มรายได้ของครอบครัว
 และผลจากการสังเกตที่โคพบเห็นบุคคลที่ประกอบอาชีพอื่นที่ไม่ใช่การเกษตร
 หลังจากทำนาเสร็จแล้ว มีลักษณะดังกล่าวคือเป็นบุคคลที่อายุยังหนุ่มอยู่
 สำหรับบุคคลที่มีอายุ การมีอาชีพที่ไม่ใช่การเกษตรมักจะมาจากที่บุคคลนั้นมี
 ความรู้เฉพาะตัว เช่นเคยได้รับการฝึกอาชีพ หรือเคยมีความรู้อย่างหนึ่ง
 บุคคลประเภทนี้มักจะเป็นบุคคลที่ไม่ได้ทำงานในไร่นาอย่างเต็มที่ เพราะมี
 สมาชิกคนอื่นในครัวเรือนช่วยแบ่งเบาในการทำงานในไร่นาแล้ว ดังนั้น
 บุคคลประเภทนี้จึงสามารถประกอบอาชีพอย่างอื่นได้ เช่นรับรักษาชาวบ้าน
 โดยใช้พิธีทางไสยศาสตร์ หรือปักเปาโดยพิธีกรรมเกี่ยวกับที่ชาวบ้านมีความ
 เชื่อ หรือเป็นอาชีพประเภทค้าวัวควาย ก็เป็นบุคคลที่เลขูและ
 อาจทำมาบ่างเมื่อตอนหนุ่ม สำหรับบุคคลประเภทที่สองก็เป็นบุคคลที่มีอายุ
 ยี่งน้อย และมีโอกาสได้เดินทางเข้าตัวเมือง หรือถูกเพื่อนชักจูง
 ก็จะออกไปหางานประเภทรับจ้างที่ใช้แรงงาน ลักษณะของครัวเรือนที่

หัวหน้าครัวเรือนอายุน้อยจัดได้ว่าอยู่ในประเภทนี้ แต่ก็มีลักษณะที่ก่อให้เกิดการทำงานที่ไม่ใช่การเกษตรอีกประการคือ บุคคลที่ทำงานเพราะฐานะทางเศรษฐกิจไม่ดี ก็จะมีผลผลิตจากการปลูกข้าวไม่พอกินประการหนึ่ง อีกประการ เป็นบุคคลที่ต้องการเพิ่มพูนฐานะทางเศรษฐกิจของตนให้สูงขึ้น ลักษณะความแตกต่างในระดับเศรษฐกิจ ทำให้มีการประกอบอาชีพที่ไม่ใช่การเกษตรแตกต่างกัน บุคคลที่มีฐานะทางเศรษฐกิจพอใช้ ที่ประกอบอาชีพอื่นเมื่อว่างจากการทำนาก็เพื่อเพิ่มพูนรายได้ มักจะมีอาชีพที่เกี่ยวกับการมีเงินลงทุนทำการค้ากล่าวคือเป็นงานส่วนตัว ส่วนบุคคลที่ฐานะทางเศรษฐกิจไม่ดี ก็จะไม่มีการลงทุน การทำงานของบุคคลประเภทนี้ก็เป็นงานประเภทรับจ้างใช้แรงงาน

การที่บุคคลดำเนินกิจการที่เกี่ยวกับงานที่ไม่ใช่เกษตรกรรมนั้น จะมีลักษณะ 4 ลักษณะให้พบเห็นได้ในหมู่บ้านที่กล่าวมา โดยสภาพข้อเท็จจริง ชาวบ้านไม่มีเงินสดไว้ในครัวเรือน เมื่อมีความต้องการซื้อเครื่องอุปโภคบริโภค หรือต้องการใช้เงินเมื่อจำเป็น เช่น เจ็บป่วย ก็จะทำผลผลิตที่ได้มาจากการปลูกข้าวไปขาย ดังนั้นในลักษณะของอาชีพที่ไม่ใช่การเกษตรต่าง ๆ ระหว่าง การทำงานส่วนตัวที่ไม่ใช่การเกษตร กับการรับจ้างใช้แรงงาน จึงมีความแตกต่างกันดังกล่าวมา

แต่มีกรณีที่น่าสนใจที่พบคือ มีชาวบ้านบางคนมีความต้องการเสาะแสวงหาทรัพย์สิน หรือที่มีผู้กล่าวว่า มีค่านิยมแบบเศรษฐกิจ (Economic Value 78)

78. ชัยพร วิชชาวุธ " ลักษณะและขอบเขตการวิจัยทางจิตวิทยาสังคม" หลักการวิจัยทางสังคมศาสตร์ ของกองวิจัยสังคมศาสตร์ สำนักงานสภาวิจัยแห่งชาติ (บริษัทพิมพ์จำกัดพิมพ์ พระนคร : 2510,) หน้า 300.

เป็นบุคคลที่พยายามดำเนินกิจกรรมที่ไม่ใช่การเกษตร หรือกิจกรรมทางเกษตร
 เมื่อมีโอกาสเมื่อว่างงานก็ออกรับจ้าง หรือ ดำเนินกิจการค้าส่วนตัวหรือ
 เป็นบุคคลที่นำพืชพันธุ์ใหม่เข้ามาปลูก ซึ่งลักษณะดังกล่าวเป็นเรื่องของคุณค่า
 และทักษะ คติของชาวบ้าน และผลจากการที่ได้สังเกตและมีส่วนร่วมในหมู่บ้าน
 ตลอดระยะเวลาหนึ่งปี ได้พบเห็นลักษณะที่น่าสนใจ กล่าวคือ ถ้ามองสังคม
 หมู่บ้านชนบทในแง่ของนักสังคมวิทยาและนักมานุษยวิทยา พบว่าความสัมพันธ์
 ที่เกี่ยวโยงกันและกัน (net work of relationship)

ในสังคมหมู่บ้านเป็นไปในลักษณะความสัมพันธ์ที่อยู่บนรากฐานความเป็นญาติพี่น้อง
 และเพื่อนบ้าน โดยลักษณะของการแต่งงาน และที่อยู่อาศัย ประการหนึ่ง
 ที่สนับสนุนให้เกิดลักษณะความสัมพันธ์ดังกล่าว หมู่บ้านที่ทำการศึกษากล่าวได้ว่า
 เป็นสังคมที่เล็ก แม้จะมีหมู่บ้านหนึ่งที่ใหญ่กว่าหมู่บ้านอื่น แต่เป็นการเปรียบเทียบ
 เที่ยบในระหว่างหมู่บ้านที่ศึกษาเท่านั้น แต่ในลักษณะของสังคมหมู่บ้านทั้งหมด
 แล้วยังกล่าวได้ว่าเป็นสังคมขนาดเล็ก ชาวบ้านทุกครัวเรือนในหมู่บ้านต่างก็
 รู้จักกันและกัน การรู้จักกันไม่เพียงแต่รู้จักชื่อเท่านั้น แต่ยังรู้ถึงภูมิหลังของกัน
 และกันควย เช่น นาย ก. เป็นลูกพ่อ ข. หรือแม่ ง. และยังโยงถึงลูกพ่อ
 เจาแม่เตา จ. ควย ลักษณะความสัมพันธ์ดังกล่าวเป็นผลจากชนบทรวมเนียบ
 ประเพณีของหมู่บ้าน เช่นการแต่งงานก็มีแบบฉบับของการเลือกที่อยู่อาศัยฝ่าย
 หญิง การตั้งบ้านเรือนออกไปเป็นครัวเรือนใหม่ ก็จะตั้งอยู่ในบริเวณสาย
 ตระกูลทางฝ่ายภรรยาเหมือนกัน ลักษณะดังกล่าวพบเห็นได้ง่ายในหมู่บ้านที่ศึกษา
 เช่นในสวนหนึ่ง (คุ้ม) ของหมู่บ้านปรากฏว่าครัวเรือนที่ตั้งอยู่ใกล้ ๆ กัน
 บางครัวเรือนอยู่ในบริเวณลานบ้านร่วมกันและจะเห็นว่ามีนามสกุลเดียวกัน
 (ถ้าเป็นกรณีที่ฝ่ายหญิงมาอยู่กับฝ่ายชาย :- ซึ่งปรากฏให้พบเห็นได้ แต่ไม่มี
 ลักษณะเด่นเหมือน การที่ฝ่ายชายมาอยู่กับฝ่ายหญิงเมื่อแต่งงาน) หรือจะพบ
 เห็นภรรยาครัวเรือนที่ 1 จะเป็นที่สาวของภรรยาครัวเรือนที่ 2

3 และ 4 ซึ่งลักษณะดังกล่าวที่พี่น้องสายตระกูลเดียวกัน อยู่ในบริเวณใกล้เคียง ความสัมพันธ์ยอมจะทำให้แคว่ครัวเรือนรู้จัก ในลักษณะของการอยู่รวมกัน กระทำกิจกรรมบางอย่างร่วมกัน เช่น สร้างบ้าน หรือมีการช่วยเหลือกันในด้านครัวเรือนหนึ่งปากให้ครัวเรือนหนึ่งดูแลบ้านให้เมื่อไม่มีใครในครัวเรือนอยู่ หรือมีการฝากสัตว์ใช้งานและสัตว์เลี้ยงให้อีกครัวเรือนหนึ่งช่วยดูแลแทน หรือในด้านการพึ่งพาอาหารการกิน ดังกรณีเมื่อคนหนึ่งไปปลามากก็จะแบ่งปันให้ครัวเรือนใกล้เคียงด้วย ดังนั้นลักษณะการดำเนินชีวิตจึงคล้ายคลึงกันและรวมกัน ในด้านสถานะภาพและบทบาทของความสัมพันธ์ระหว่างกัน จึงเป็นในแบบที่แต่ละคนคาดหวังว่าผู้นั้นจะแสดงบทบาทในลักษณะของความเป็นเพื่อนและความเป็นญาติพี่น้อง และเป็นการมองบุคคลที่แสดงบทบาทในลักษณะของบทบาทรวม (Total Person) 79 กล่าวคือ คนหนึ่งแสดงบทบาทหนึ่งผิดไปจากบทบาทของชาวบ้าน จะถูกชาวบ้านคนอื่นมองว่าบุคคลนั้นได้แสดงบทบาทผิดในบทบาททั้งหมดของเขา เช่น หัวหน้าครัวเรือนชาวนาที่อาศัยอยู่ในหมู่บ้านเดียวกัน ต่อมาความคิดที่จะปรับปรุงฐานะทางเศรษฐกิจของครอบครัวของตนให้ดีขึ้น จึงทำการค้าขายบทบาทของพ่อค้า จะเป็นลักษณะที่ไปขัดกับความรู้สึกนึกคิดของชาวบ้าน เพราะพ่อค้าจะต้องหากำไร การค้าขาย ซึ่งเมื่อพ่อค้าพยายามหากำไร ก็จะไปขัดกับบทบาทของความเป็นเพื่อนบ้าน ซึ่งเป็นบทบาทที่มีคุณค่าในด้านต้องการความช่วยเหลือซึ่งกันและกัน ไม่เอารักเอาเปรียบ บทบาทของพ่อค้าจึงได้รับการแสดงความไม่เห็นชอบ

7. พัทยา สายหู "การบรรยายวิชาการ เปลี่ยนแปลงทางสังคมชั้น
ปริญญาโท" แผนกสังคม วิทยาลัยวิชาลัย จุฬาลงกรณ์มหาวิทยาลัย ปี 2514

คว" อย่างน้อยก็มีความรู้สึกว่าจะไม่เหมาะสมต่อเพื่อนบ้าน ลักษณะของการชั้กันระหว่างบทบาทของความเป็นเพื่อนบ้าน กับบทบาทของพ่อค้าของชาวบ้านในหมู่บ้าน เป็นลักษณะที่ไม่ปรากฏเด่นชัดในรูปของการชั้กันแต่เป็นการแสดงออกในรูปการชู้ชู้บิินินหา

และโดยลักษณะคุณค่าของชาวชนบทไม่นิยมทำการค้าขาย เช่น จากการสนทนาและสัมภาษณ์ควยปากเปล่า ถึงอุดมคติเกี่ยวกับชีวิต ต่อฐานะความเป็นอยู่ ชาวบ้านมีความคิดว่า ต้องการให้มีขนาดของที่ดินจำนวนมากเป็นอันค้หนึ่ง และต้องการเลี้ยงสัตว์เป็นอาชีพโดยมีสัตว์เลี้ยงจำนวนมาก (การค้าเป็นอาชีพเลี้ยงสัตว์เป็นสิ่งที่ชาวบ้านบอกว่าขายง่ายและการดูแลและเลี้ยงดูไม่เป็นงานหนัก) ประการที่สามที่ชาวบ้านต้องการคือ ต้องการมีบ้านใหญ่โต กล่าวคือว่ามีเงินก็จะนำเงินไปใช้ในทางส่งเสริมเกียรติ เช่น ทำบุญ จั้งานแต่งงาน บวชนาค โดยจั้งานเหล่านี้ให้ใหญ่โต ลักษณะทางความคิดที่ต้องการจะมีฐานะทางเศรษฐกิจจั้ขึ้น เช่น ได้พบว้ในการจั้กลุ่มคู้คู้กันนั้น ชาวบ้านต่างก็คู้ถึงประสพการณ์ที่โต้พบเห็น เกี่ยวว้กับการหารายได้ และอยากมีเงินเหมือนชาวบ้านในหมู่บ้านอื่นหรือในสถานที่ตนเคยพบเห็น ซึ่งลักษณะทางความคิดแบบนี้ ตรงกันนักสังคมวิทยาและนักจิตวิทยาเห็นพ้องกันว้ คุณค่าของกลมอ้างอิง (reference group) จะมีส่วนในการเลือกอาชีพ⁸⁰ การสนทนาของชาวบ้านที่แสดงออกนั้นเป็นความคิดที่อยากทำสวนป่อใหญ่ขึ้น ีส่วนมันสัมพันธ์ แต่สุดท้ายจะพบกับปัญหาต่าง ๆ เช่น กลัวราคาป่อต่ำ กลัวปัญหาคคนกลางกกราา และกลัวจะไม่มีคนรับซื้อ ซึ่งปรากฏว้ไม่มีชาวบ้านคนใดทำ และทางปฏิบัติของชาวบ้านในหมู่บ้านยังเห็นว้ยังคงยึดถือประเพณี ซึ่งมีอิทธิพลต่อชีวิตความเป็นอยู่ของชาวบ้าน ได้แก่

80. Slocum, Walter L., op. cit., page 216

ได้แก่ประเพณีทางศาสนา และมีทัศนคติในชีวิตตามประเพณี เช่นไม่กระตือรือร้น ชีวิตอยู่อย่างนั้นคี่แล้ว และจะพบเห็นบุคคลเช่นนี้ไ้ไ้มาก คนที่มีอายุก็อยากมีความเป็นอยู่สบายการทำงานก็ลดน้อยลงโดย มีความคิดว่า เมื่อถึงเวลาที่ตนแก่ชราลง ก็เป็นหน้าที่ของลูกหลานที่เลี้ยงดู⁸¹ ดังนั้นเมื่อมีอายุมากขึ้นจึงทำงานน้อยลง (อีกประการหนึ่งถูกจำกัดโดยสภาพร่างกาย) มักจะชอบหาความสงบเงียบ โดยเข้าร่วมกิจกรรมเช่นการรักษาสอบสวดสวดในวัด และรวมกิจกรรมเกี่ยวกับศาสนามากขึ้น งานในไร่นาที่เคยทำก็ยังคงทำอยู่แต่เป็นการทำงานที่เป็นไร่นาของควบคุมสังการ การลงมือทำ ~~จะน้อยลงกว่าเมื่อยังหนุ่ม~~ จะน้อยกว่าเมื่อยังหนุ่ม โดยปล่อยให้เป็นงานในหน้าที่ของลูกหลานและสมาชิกคนอื่น ๆ ลักษณะประการดังกล่าวก่อให้เกิด งานที่ไม่ใช่เกษตรกรรมแก่บุคคลประเภทที่มีอายุมาก และเป็นงานที่เกี่ยวกับความรู้ความสามารถแต่ละคน เช่น ทำยาสมุนไพรตามแผนโบราณ หรือมีความสามารถในการรักษาทางพิธีกรรม ลักษณะคุณค่าและการดำเนินชีวิตในทั้ง ๔ หมู่บ้านมีความคล้ายคลึงกัน ชีวิตของคนในสังคมดำเนินไปอย่างช้าไม่รีบร้อน เพราะไม่มีสิ่งจูงใจในทองที่จะต้องดำเนินชีวิตไปอย่างรวดเร็ว เนื่องจากไม่ต้องแข่งขันกับใคร ทุกคนทุกคนรอบคร้วก็มีชีวิตคล้าย ๆ กัน ฐานะความเป็นอยู่การศึกษา และโอกาสในการประกอบอาชีพก็เหมือนกัน สุดแต่ว่าใครขยันมากก็ไ้มาก ใครขยันน้อยก็ไ้ไ้น้อยเป็นธรรมดา งานในทองที่ไ้ไ้น้อยจะมีให้ทำกัน คือไม่คอยจะมีกันทำ ทำก็พอกินไม่ทำก็พอกิน ลักษณะของงานภายในหมู่บ้านที่จะมีงานให้ทำก็ปรากฏว่าไม่มีการเปลี่ยนแปลง

81. Phillips, Herbert P., loc. cit., page 55

ทั้งที่มีงานให้ทำจำนวนน้อย เช่นจากการศึกษาโอกาสของการทำงาน (Employment Opportunity) โดยการสนทนากับ ชาวบ้านหลายคน ทุกคนกล่าวว่า งานในปัจจุบันที่เปิดโอกาสให้คนทำงาน ก็เหมือนกับในอดีต คือมีงานประเภทเลื่อยไม้ ตัดไม้ ชุบน้ำปูนล้าง บันคันทนา สภาพการเพาะปลูกก็ไม่ถึงกับขาดแคลนเป็นสังคมที่พอจะเลี้ยง ตนเองได้ คนในสังคมสามารถมีชีวิตอยู่ในร่องที่ไถโดยไม่ต้องชวนชวาย หรือใช้ความอดุสาหะ

การพิจารณาการที่มีการประกอบอาชีพที่ไม่ใช่การ เกษตรอีกประการ คือ การขอมเลี่ยนแบบ กล่าวคือเมื่อมีบุคคลที่ทำงานหนึ่งประสบความสำเร็จ ก่อให้เกิด สิ่งดึงดูดใจที่ใ้คนอื่นหรือผู้ใกล้เคียง ค่าเนนกิจการประเภทนั้นตาม คว้า หรือโดยการชักชวนของผู้ที่เคยทำอาชีพนั้นมาบ้างแล้ว ซึ่งพิจารณา จากข้อมูลที่ไ้มา ที่หัวหน้าครัวเรือนมีการทำงานที่ไม่ใช่เกษตรกรรม ปรากฏ ว่าสมาชิกในครัวเรือนจะมีการทำงานไม่ใช่เกษตรกรรมด้วย (ตารางที่ 19) พบว่า ในกลุ่มหัวหน้าครัวเรือนที่มีอาชีพเกษตรและไม่ใช่เกษตรกรรม มีจำนวนเปอร์เซ็นต์สูงสมาชิกในครัวเรือนมีงานประเภทรับจ้างกล่าวคือ ในกลุ่มหัวหน้าครัวเรือนที่ประกอบ 2 อาชีพ มีสมาชิกทำงานรับจ้างร้อยละ 73 แต่ในกลุ่มหัวหน้าครัวเรือนทำเกษตรกรรมอย่างเดียว มีสมาชิกที่ทำงาน รับจ้างเพียงร้อยละ 34 (ตารางที่ 44) ปรากฏว่าในกลุ่มหัวหน้าครัวเรือน ที่มี 2 อาชีพมีจำนวนสมาชิกทำงานส่วนตัวร้อยละ 30 แต่ในกลุ่มหัวหน้า ครัวเรือนที่ทำเกษตรกรรมอย่างเดียว ปรากฏว่ามีจำนวนร้อยละ 16 และ จากการศึกษาแบบสังเกตแอดมีส่วนร่วม เห็นว่าคนชนบทในหมู่บ้านขอมเลี่ยนแบบ ถ้าได้เห็นว่า การกระทำนั้นก่อให้เกิดผล ในตัวเองเดียวกันเมื่อการมีอาชีพที่ไม่ใช่การ เกษตรเกิดขึ้นในครัวเรือนและเป็นงานที่หารายได้ให้กับครอบครัว ย่อมมีอิทธิพลให้เกิดการ เลี่ยนแบบ

ในการมีอาชีพที่ไม่ใช่การเกษตรด้วย ดังที่นักจิตวิทยาสังคมคนหนึ่งกล่าวไว้⁸²

"---การเลียนแบบเอาอย่างและการชักชวนเป็นสิ่งทีกระตุ้น (motive)
ที่สามัญง่าย ๆ คือ พฤติกรรมที่ทำตามอย่างคนอื่น ซึ่งอาจจะไม่ใช่เพราะ
ความตั้งใจแต่เป็นเพราะถูกแนะนำและไต่ถามเข้ามา---"

ตัวอย่างดังกล่าวดังเช่นกรณี ที่มีคนหนึ่งออกไปทำงานกลับมากลับมาและมีเงินเหลือ
เก็บไว้ส่วนตัวเกือบ 1500 บาท ซึ่งออกไปทำงานเพียงระยะเวลา 2 เดือน
กว่า ทำให้บุคคลที่อยู่ใกล้เคียงหรือผู้ที่ทราบ หึ่งที่บุคคลนั้นไม่มีความคิดที่จะไปหา
งานทำก็เกิดความสนใจ และเมื่อมีคนมาชักชวนก็เดินทางไปทำงานประเภทนั้น

การจะกำหนดลักษณะหรือปัจจัยที่จะบ่งบอกลักษณะของบุคคลที่จะอาจชักนำ
ผลดีให้เกิดแก่คนพวกหนึ่ง และผลร้ายแก่คนอีกพวกหนึ่งทั้งนี้สุดแต่ว่าใครและธุรกิจ
ของใครจะมีความสามารถปรับตัวให้เข้ากับสถานการณ์นั้นได้ก็เพียงไร ความ
สามารถในการปรับตัวนี้เป็นพัฒนาวิสัย (developbility)

ที่ตัวอย่างหนึ่ง ตัวอย่าง สถานะการณคือครอบครัวใหญ่ขึ้น ซึ่งภสกรพวกหนึ่ง
รายงานว่า เป็นสาเหตุที่ทำให้ฐานะทางเศรษฐกิจของครอบครัวตกต่ำลง เพราะ
การมีผู้คนที่ต้องเลี้ยงดูมากขึ้น หรือไม่ก็ทำให้ทรัพย์สินเดิมที่มีอยู่ลดน้อยลงไป
แต่สถานะการณเดียวกันนี้ ภสกรอีกพวกหนึ่งกลับรายงานว่า เป็นสาเหตุให้ฐานะ
ทางเศรษฐกิจของครอบครัวดีขึ้น เพราะมีคนช่วยทำงานมากขึ้น⁸³

82. หลวงวิเชียร แพทยาคม. ศ.จ. จิตวิทยาสังคม (โรงพิมพ์มหาวิทยาลัย
ธรรมศาสตร์ พระนคร : 2505) หน้า. 390-399..

83. กมล ชาญเสชา, คร. รายงานการวิจัยเรื่อง การศึกษาสภาวะทางสังคม
และเศรษฐกิจของประชาชนในเขตพัฒนาอำเภอภาคใต้ กองวิจัยและประเมินผล
กรมการพัฒนาชุมชน หน้า. 52.



ตารางที่ 43 จำนวนร้อยละของหัวหน้าครัวเรือนจำแนกตามสมาชิกในครัวเรือน
ทำงานรับจ้างและการมีอาชีพของหัวหน้าครัวเรือน

สมาชิกทำงาน รับจ้าง	หัวหน้าครัวเรือนที่มีอาชีพ ทั้งเกษตรกรรมและไม่ใช เกษตรกรรม	หัวหน้าครัวเรือนที่ทำ งานเกษตรกรรม อย่างเดียว	รวม	จำนวน (N)
มีสมาชิกทำงาน รับจ้าง	56.9	43.1	100	(167)
ไม่มีสมาชิกทำงาน รับจ้าง	20.2	79.8	100	(178)
รวม	37.9	62.0	100	
จำนวน (N)	(131)	(214)		(345)

$$P. = .01$$

$$d.f. = 1$$

$$\chi^2 = 39.16$$

ตารางที่ 44. จำนวนร้อยละของหัวหน้าครัวเรือนจำแนกตามสมาชิกในครัวเรือนทำ
งานส่วนตัวและการมีอาชีพของหัวหน้าครัวเรือน

สมาชิกทำงาน ส่วนตัว	หัวหน้าครัวเรือนที่มีอาชีพ ทั้งเกษตรกรรมและไม่ใช่ เกษตรกรรม	หัวหน้าครัวเรือนที่มี อาชีพเกษตรกรรม อย่างเดียว	รวม	จำนวน(N)
มีสมาชิกทำงาน ส่วนตัว	59.5	40.5	100	(84)
ไม่มีสมาชิกทำงาน ส่วนตัว	31.1	68.9	100	(261)
รวม	37.9	62.0	100	
จำนวน (N)	(131)	(214)		(345)

$P = 0.01$ $d.f. = 1$ $\chi^2 = 21.89$