



ความเป็นมาและความสำคัญของปัญหา

ปัญหาเรื่องการพัฒนาบุคคลให้มีคุณลักษณะเป็นพลเมืองดี มีจริยธรรมสูงนั้น นักสังคมวิทยาและนักจิตวิทยาให้ความสนใจมานานแล้ว เพราะการเข้าใจธรรมชาติของมนุษย์โดยเฉพาะด้านพัฒนาการทางจริยธรรมจะช่วยให้ผู้ทำหน้าที่ค้ำจุนรัฐจักใช้เทคนิควิธีทดลองจนเลือกเนื้อหาที่จะสั่งสอนให้เหมาะสมกับระดับจริยธรรม อุปมาดังเช่นช่างปั้นหม้อจำเป็นต้องรู้จักธรรมชาติของดินที่จะนำมาใช้เป็นอย่างดีจึงจะปั้นได้คงประสงค ฉะนั้นเห็นได้ว่าการเข้าใจธรรมชาติของสิ่งที่จะปรับปรุงแก้ไขอย่างถ่องแท้ย่อมเป็นก้าวแรกของความสำเร็

โคลเบอร์ก¹ (Kohlberg) นักจิตวิทยาชาวอเมริกันผู้หนึ่งที่ศึกษาค้นคว้าเรื่องพัฒนาการทางจริยธรรมอย่างละเอียดเป็นเวลานานค้นคว้าวิธีการทางพุทธิปัญญา (Cognitive-developmental approach) โดยใช้การอ้างเหตุผลเชิงจริยธรรม หรือจรรยาวิพากษ์ (moral judgement) ของบุคคลเป็นเครื่องแสดงพัฒนาการ เหตุผลที่กล่าวถึงนี้จะแสดงให้เห็นถึงเหตุจูงใจหรือแรงจูงใจที่อยู่เบื้องหลังการกระทำต่าง ๆ ของบุคคลในการเลือกที่จะกระทำหรือไม่กระทำพฤติกรรมชนิดใดชนิดหนึ่ง โดยเชื่อมั่นว่าจรรยาวิพากษ์เป็นองค์ประกอบที่สำคัญที่สุดและเด่นที่สุดในการศึกษาค้นคว้าด้านจริยธรรม จากการสัมภาษณ์เด็กได้รวบรวมผลของการศึกษาและตั้งทฤษฎีขั้นพัฒนาการทางจริยธรรมขึ้น ปัจจุบันได้รับการยกย่องว่าเป็นทฤษฎีที่มีอิทธิพลทฤษฎีหนึ่งในด้านจริยธรรม สาระสำคัญของทฤษฎีอาจสรุปได้ดังนี้ คือ

¹Lawrence Kohlberg, "The Cognitive Developmental Approach to Morality : The State of Art," cited in Rest, Counseling and Values 18(1974) : 64 - 78.

1. ขั้นพัฒนาการทางจริยธรรม แบ่งได้เป็น 3 ระดับ มี 6 ชั้น แต่ละลำดับชั้น จำแนกได้โดยคุณการอ้างเหตุผลเชิงจริยธรรมเห็นได้ว่าขั้นพัฒนาการที่สูงขึ้น การอ้างเหตุผล จะซับซ้อนขึ้นเข้าใจได้ยาก และมีขอบเขตทางความคิดที่บูรณาการขึ้นมากกว่าขั้นพัฒนาการที่ต่ำกว่า การพัฒนาการของเด็กจะเป็นไปตามลำดับชั้นตามพื้นฐานของจริยธรรม เริ่มตั้งแต่ชั้นต่ำ คือ ทำตามแรงผลักดันภายใน (ชั้น 1) เกิดการแลกเปลี่ยนระหว่างบุคคลและสนองความต้องการของตนเอง (ชั้น 2) เริ่มเกี่ยวข้องกับสังคม (ชั้น 3) ยึดกฎเกณฑ์ของสังคมเป็นหลัก (ชั้น 4) เข้าใจโครงสร้างทางสังคมตลอดจนกฎเกณฑ์ทางสังคมที่ยึดหยุ่นได้ มุ่งประโยชน์ของคนหมู่มาก (ชั้น 5) และเมื่อพัฒนาการถึงจุดสูงสุดจะถึงระดับที่มีจริยธรรมเป็นของตนเอง (ชั้น 6)

2. อายุ เป็นดัชนีของพัฒนาการยิ่งบุคคลมีอายุมากขึ้น จะมีขั้นพัฒนาการสูงขึ้น และแนวโน้มทางอายุที่พบในหลาย ๆ วัฒนธรรม เช่น ไต้หวัน ตุรกี แคนาดา และ เม็กซิโก ซึ่งพบว่ามีการพัฒนาการเป็นไปตามลำดับชั้นต่างกันที่อัตราของพัฒนาการ

3. พัฒนาการทางจริยธรรมจะเป็นผลโดยรวมของการปะทะสัมพันธ์ในสังคมโดยส่วนรวม เมื่อเด็กเคลื่อนย้ายพัฒนาการจากชั้นต่ำไปยังชั้นสูง เขาจะใช้วิธีการปรับรระบบความคิด (transformation) เป็นการจัดระบบใหม่ (reorganization)

นับตั้งแต่โคลเบอร์กได้เสนอทฤษฎีเป็นต้นมาก็มีผู้สนใจทำการวิจัยเกี่ยวกับลำดับขั้นพัฒนาการปรากฏว่าสามารถใช้ได้เป็นสากล เช่น งานวิจัยของเรสต์¹ (Rest, 1974) และงานวิจัยของตูเรียล² (Turiel, 1966) สำหรับประเทศไทยทฤษฎีของโคลเบอร์กเป็น

¹James R. Rest and Lawrence Kohlberg, "A Study of Preference of Comprehension and Preference of Moral Stages." in Moralization, ed. Lawrence Kohlberg and Eliot Turiel (New York : Holt, Rinehart and Winston, 1974), p. 5.

²E. Turiel, "An Experimental Test of the Sequentiality of Developmental Stages in the Child's Moral Judgement," Journal of Personality and Social Psychology 3(1966) : 611-618.

ทฤษฎีใหม่ มีผลงานวิจัยของดวงเคื่อน พันธมนาวิน และ เพ็ญแข ประจักษ์จันท์¹ เพียง
 ขึ้นเดี่ยวเท่านั้นมาสนับสนุน แต่ผู้วิจัยเห็นคุณค่าประโยชน์ของทฤษฎี เพื่อที่จะนำไปใช้ในการ
 การส่งเสริม ป้องกัน แก้ไข การจัดการเรียนการสอนด้านจริยธรรม ทำให้เด็กนักเรียน
 มัธยมศึกษาที่มีคุณภาพสูงขึ้นอันจะส่งผลถึงการพัฒนากำลังคนและการพัฒนาประเทศให้บรรลุ
 สมความมุ่งหมายที่กำหนดไว้ นอกจากนี้ผู้วิจัยยังเห็นความจำเป็นของการเผยแพร่ความรู้
 เกี่ยวกับทฤษฎีที่อธิบายพัฒนาการทางจริยธรรมในอีกรูปแบบหนึ่งในวงการจิตวิทยาการศึกษา
 ของประเทศไทย เหตุคังกล่าวเหล่านี้จึงเป็นแรงจูงใจให้ผู้วิจัยนำทฤษฎีพัฒนาการทาง
 จริยธรรมของโคลเบอร์กมาเป็นพื้นฐานของการวิจัยครั้งนี้ โดยมีจุดมุ่งหมายเพื่อสำรวจ
 รูปแบบพัฒนาการทางจริยธรรมกับกลุ่มนักเรียนมัธยมศึกษา 2 กลุ่ม ที่มีระดับชั้น เพศ
 และสถานภาพทางเศรษฐกิจสังคมแตกต่างกัน และคุณผลการวิจัยว่าจะสนับสนุนหรือขัดแย้ง
 ทฤษฎีของโคลเบอร์ก

เพื่อเป็นแนวทางในการเข้าใจความเป็นมาของปัญหา ผู้วิจัยจึงขอทำความเข้าใจ
 องค์ประกอบ ลักษณะของพัฒนาการ และวิธีการที่ใช้ศึกษามาพิจารณาไว้เป็นเบื้องต้น

ความหมายของจริยธรรม

จริยธรรม (Morality) โดยทั่วไป มีความหมายใกล้เคียงกับจริยศาสตร์
 (Ethics) ในเรื่องของปรัชญา (philosophy) ซึ่งเป็นเรื่องค้นหาความจริง
 เกี่ยวกับคุณค่าของความประพฤติในสังคมซึ่งถือว่าถูกต้อง หรือดี และสิ่งซึ่งถือว่า ผิดหรือชั่ว
 ไม่ควรประพฤติแล้ววางหลักกำหนดเป็นมาตรฐานไว้²

คาร์เตอร์ วี กูด³ (Carter V. Good) ให้ความหมายของจริยธรรมว่า หมายถึง

¹ ดวงเคื่อน พันธมนาวิน และ เพ็ญแข ประจักษ์จันท์, จริยธรรมของเยาวชน
 ไทย (สถาบันวิจัยพฤติกรรมศาสตร์ : มหาวิทยาลัยศรีนครินทรวิโรฒ ประสานมิตร, 2520)

² พระยาอนุমানราชชนน, ชาติ - ศาสนา - วัฒนธรรม (พระนคร :
 บรรณาคาร 2516), หน้า 409.

³ Carter V. Good, Dictionary of Education, 2d ed.
 (New York : McGraw Hill Book Co., 1964), p. 314.

การปรับพฤติกรรมให้เข้ากับกฎเกณฑ์ หรือมาตรฐานของความประพฤติที่ถูกต้องหรือค้ำจาม

ส่วนโคลเบอร์ก¹ (Kohlberg) กล่าวถึงจริยธรรมว่าเป็นความรู้สึกนึกชอบชั่วดี เป็นกฎเกณฑ์ และมาตรฐานของการประพฤติปฏิบัติในสังคม ซึ่งบุคคลจะพัฒนาขึ้นจนกระทั่ง มีพฤติกรรมเป็นของตนเอง ผลของการกระทำพฤติกรรมอันนั้นจะเป็นเครื่องตัดสินว่าการกระทำนั้นผิดหรือถูก โดยสังคมจะเป็นตัวตัดสิน แต่เรสต์² (Rest) ผู้ซึ่งผลงานใกล้ชิดกับ โคลเบอร์กให้ความหมายของจริยธรรมว่าเป็นโมโนทัศน์ที่เกี่ยวข้องกับหลักความยุติธรรม การมีปะทะสัมพันธ์ในสังคม (social interaction) โดยไม่เกี่ยวข้องกับคุณค่าหรือความรู้สึกส่วนตัวของแต่ละคน เช่น ความรู้สึกที่อยากจะทำขนาดตนเองให้ดีที่สุด (Self-actualization) สิ่งนี้ตรงกับนักปรัชญา กล่าวถึงการมีชีวิตที่มีค่า (good or worthwhile life) ด้วย

จากความหมายข้างต้นพอจะแจกแจงลักษณะของจริยธรรมออกเป็น 4 ด้าน คือ

1. ความรู้เชิงจริยธรรม หมายถึงการบอกได้ว่าการกระทำชนิดใดคือควรกระทำ การกระทำใดควรงดเว้น ค่านิยมของสังคมเป็นอย่างไร ความรู้เชิงจริยธรรมของคนเราจะ มีมากน้อยอยู่ที่อายุ ระดับการศึกษา และสติปัญญา
2. ทศนคติเชิงจริยธรรม หมายถึงความรู้สึกเกี่ยวกับพฤติกรรมเชิงจริยธรรมว่า ชอบหรือไม่ชอบลักษณะนั้นเพียงใด ซึ่งเปลี่ยนแปลงไปตามความรู้เชิงจริยธรรม
3. เหตุผลเชิงจริยธรรม หมายถึงการยกเหตุผลมาอ้างถึงการตัดสินใจที่จะกระทำหรือไม่กระทำพฤติกรรมอย่างใดอย่างหนึ่ง
4. พฤติกรรมเชิงจริยธรรม หมายถึงการกระทำที่บุคคลแสดงออกมาตามที่สังคม

¹Kohlberg cited in Norman J. Bull, Moral Education (London : Routledge & Kegan Paul, 1969), p. 5.

²Rest cited in ed. Lickona, Thomas, Moral Development and Behavior. (New York : Holt, Rinehart and Winston, Co., 1976), p. 6.

นิยมชมชอบ หรือคงเว้นไม่แสดงพฤติกรรมที่ฝ่าฝืนค่านิยม¹

ในการศึกษาพัฒนาการทางจริยธรรมนั้น นักจิตวิทยาถือว่าลักษณะที่ 3 คือเหตุผลเชิงจริยธรรมเป็นสิ่งสำคัญที่แสดงถึงระดับจริยธรรมของบุคคล เพราะบุคคลจะไม่สามารถปฏิบัติตามหลักเกณฑ์ทางจริยธรรมได้ ถ้าเขาไม่เข้าใจหรือเชื่อถือในกฎเกณฑ์นั้น ๆ ก่อน การตัดสินใจโดยอ้างเหตุผลที่ใช้ในขั้นสูงจะมีผลต่อพฤติกรรมเชิงจริยธรรม ยิ่งกว่านั้น การศึกษาโดยการอ้างเหตุผลเชิงจริยธรรมเป็นเรื่องที่ใช้ระยะเวลาานาน ทำให้ผลที่ได้ไม่เปลี่ยนแปลงกลับไปกลับมา แต่พฤติกรรมเชิงจริยธรรมเป็นการศึกษาโดยการสร้างสภาพการณ์ และสามารถเปลี่ยนแปลงได้ในสภาพการณ์ที่ต่างออกไป²

โคลเบอร์ก³ กล่าวถึงจรรยาวิพากษ์ (Moral judgement) ว่าเป็นเครื่องแสดงเหตุผลเชิงจริยธรรมของบุคคล การตัดสินใจถึงความถูกต้องเหมาะสมของพฤติกรรมจะอยู่ในรูปของความเป็นสากล มีความมั่นคง และอุทิศเป็นเบื้องหลังที่มา

ขณะที่บูลล์⁴ (Bull) ให้ความหมายของจรรยาวิพากษ์ (Moral judgement) ว่ามาจากความคิดรวบยอดทางจริยธรรม เป็นการตัดสินใจอะไรถูกอะไรผิด และเมื่อสิ่งนี้มีความสมบูรณ์พร้อมตามเวลาและประสบการณ์ และไต่ลงรากอย่างลึกซึ้งแล้วก็จะส่งผลถึงการแสดงพฤติกรรมทางจริยธรรมออกมา

¹ ควงเคื่อน พันธุมนาวัน และ เพ็ญเช ประจักษ์จันท์, จริยธรรมของเยาวชนไทย (สถาบันวิจัยพฤติกรรมศาสตร์ : มหาวิทยาลัยศรีนครินทรวิโรฒ ประสานมิตร, 2520), หน้า 4 - 6.

² Recent Research in Moral Development, "The Cognitive-Developmental Approach to Morality," (Burton Hall : University of Minnesota, in preparation)

³ Kohlberg cited in Norman J. Bull, Moral Education, p.14.

⁴ Bull, Moral Education, p. 6.

องค์ประกอบของพัฒนาการทางจริยธรรม ประกอบด้วย 2 สิ่ง คือ

1. โครงสร้าง (structure) หมายถึง เหตุผลที่บุคคลใช้อ้างในการตัดสินใจ ต่อเนื้อหาของความเชื่อดั้งเดิมที่มีอยู่ มีลักษณะเป็นสากลและเป็นไปตามลักษณะของพัฒนาการ
2. เนื้อหา (content) หมายถึง แบบแผนของประสบการณ์ซึ่งเป็นไปตามการเรียนรู้ เนื้อหาจะบอกสิ่งที่เขาเชื่อดั้งเดิมคืออะไร มีลักษณะแปรเปลี่ยนไปตามวัฒนธรรมซึ่งเป็นประสบการณ์ของแต่ละคน¹

ลักษณะของขั้นพัฒนาการ

1. เป็นโครงสร้างทางความคิดโดยส่วนรวม (Structured whole) เป็นความคิดที่จัดระบบแล้วในแต่ละคน พัฒนาการในแต่ละขั้นจะมีความคงที่
2. พัฒนาการเป็นไปตามลำดับขั้น (invariant sequence) ในทุกสภาพการณ์ พัฒนาการจะก้าวไปข้างหน้าทีละขั้น ๆ ไม่มีการย้อนกลับ หรือข้ามขั้น
3. ขั้นพัฒนาการจะมีลักษณะบูรณาการขึ้นตามความซับซ้อน (Hierarchical integration) การที่จะเข้าใจขั้นพัฒนาการขั้นที่สูงขึ้นได้จำเป็นต้องเข้าใจขั้นพัฒนาการที่ต่ำกว่าแม้จะมีแนวโน้มว่าบุคคลมักจะชอบขั้นพัฒนาการที่สูงสุด²

วิธีการที่ใช้ศึกษาจริยวิทยา (Measurement of Moral Judgement)

พิทเทล และ เมนเดนสัน (Pittel and Mendenson) ได้รวบรวมวิธีการวัดจริยวิทยาจากในอดีต พบว่าแยกได้เป็น 2 ประเภท คือ³

¹Kohlberg cited in Lerner, Concepts and Theories of Human Development (Phillippines : Addison Wesley Publishing Company Inc., 1976), p. 113.

²Ibid., p. 114.

³Stephen M. Pittel and Gerald A. Mendelson, "Measurement of Moral Values : A Review of Critique," Psychological Bulletin 1(1966) : 22 - 35.

1. มีสถานการณ์ให้เลือกพร้อมทั้งให้เหตุผล

การวัดในลักษณะนี้มักจะวัดเป็นรายบุคคลในรูปของการสัมภาษณ์ เช่น วิธีการของเพียเจต์¹ (Piaget) ที่สร้างเรื่องเป็นสถานการณ์ กวาดถึงการกระทำของเด็ก 2 คน ในลักษณะที่คล้ายคลึงกัน แต่ความตั้งใจและแรงจูงใจตลอดจนผลที่ตามมาแตกต่างกัน¹ และวิธีการของโคลเบอร์กที่ใช้วิธีการคล้ายคลึงกับของเพียเจต์ แต่สถานการณ์มีซับซ้อนกว่า และขยายขอบเขตของกลุ่มตัวอย่างให้มีอายุมากขึ้นไปโดยไม่จำกัด²

วิธีที่นักวิจัยส่วนใหญ่ใช้มีหลายคนยึดตามแนวของเพียเจต์และโคลเบอร์ก แต่วิธีดังกล่าวมีปัญหาเรื่องเวลาและผู้นักวิจัยขาดความรู้ความชำนาญเกี่ยวกับการวิเคราะห์คำตอบและให้คะแนน อีกทั้งยังไม่สามารถเปรียบเทียบผู้ทำการทดสอบแต่ละคนได้

2. มีสถานการณ์หรือพฤติกรรมให้เด็กประเมิน

การวัดในลักษณะนี้มักใช้วัดเป็นรายบุคคลในรูปของการทำแบบสอบถาม (paper-pencil test) เช่น แบบสอบถามของคริสแมน (Crissman) ใช้วิธีเสนอรายการพฤติกรรม 50 ประการ ให้กลุ่มตัวอย่างประเมินช่วงของความผิด 10 ช่วง จากไม่ผิดเลยจนถึงผิดมากที่สุดโดยบรรยายพฤติกรรมในรูปประโยคที่รุนแรงขัดแย้งกับมาตรฐานทางจริยธรรม³ ซึ่งแบบสอบถามของคริสแมน มีผู้ใช้มาจนถึงปัจจุบัน เช่น งานวิจัยของเรตติงและจินซุก⁴

¹Jean Piaget, The Moral Judgement of the Child. (New York : Collier Books, 1962), p. 118.

²Kohlberg quoted in James R. Rest, Counseling and Value, p. 68 - 69.

³Crissman cited in Pittel and Mendelson, Measurement of Moral Values, p. 28.

⁴Solomon Retting and Lee Jin-Sook, "Differences in Moral Judgement of South Korean Students before and after the Korean Resolution, " The Journal of Social Psychology 59(1963) : 3-9.

ความแตกต่างทางจรรยาวิพากษ์ของนักศึกษาเกาหลีใต้และหลังปฏิวัติเกาหลี ส่วนยัสเซน¹ (Yussen) ได้พยายามดัดแปลงวิธีการจากของโคลเบอร์กโดยใช้แบบสอบถามเป็นปรนัยมี 12 ตัวเลือก พบว่าผลที่ได้เป็นที่น่าพอใจ

จากการศึกษาลักษณะของแบบสอบถามที่กล่าวมาแล้วข้างต้น เรสต์ และ คอเมอร์² (Rest et al., 1974) ได้พัฒนาแบบสอบถามวัดระดับจรรยาวิพากษ์ขึ้นใหม่ใหม่ที่มีความเป็นปรนัยมากขึ้นชื่อ เคอะ คีไฟนิง อิชชูล์ เทสต์ (The Defining Issues Test) โดยใช้สิ่งเร้าที่เป็นมาตรฐาน (standard stimuli) และสภาพการณ์ให้ผู้รับการทดสอบตอบสนองในรูปแบบของการประเมินค่า (rating) และการจัดอันดับ (ranking) แทนวิธีการที่ให้ตอบสนองโดยเสรี (free-response method) ตัวผู้รับการทดสอบเองเป็นผู้ตัดสินว่าข้อความใดใกล้เคียงกับจรรยาวิพากษ์ของเขา

เรสต์ และ คอเมอร์³ (Rest et al., 1974) ศึกษาความเป็นปรนัยของแบบสอบถามเคอะ คีไฟนิง อิชชูล์ เทสต์ กับกลุ่มตัวอย่างจำนวน 193 คน เป็นนักเรียนมัธยมศึกษาปีที่สอง มัธยมศึกษาปีที่ห้า นักศึกษาวิทยาลัยครูและนิสิตบัณฑิตวิทยาลัย โดยใช้เครื่องมือ 6 ชนิด คือ แบบสอบถามเคอะ คีไฟนิง อิชชูล์ เทสต์ (The Defining Issues Test) แบบวัดความเข้าใจ มโนทัศน์ทางสังคม (Comprehension of social-moral concepts) แบบวัดทัศนคติ (Attitude Test) แบบสอบถามของโคลเบอร์ก (Kohlberg's moral judgement scale) แบบวัดความถนัด (IQ aptitude test) แบบวัดสถานภาพทางเศรษฐกิจ (Demographic Variables) มุ่งศึกษา 5 ด้าน คือ

¹Yussen cited in กวางเคื่อน พันธมนาวิน และ เพ็ญแข ประจักษ์จักษ์, จริยธรรมของเยาวชนไทย, หน้า 64.

²Janet R. Rest, D. Cooper, J. Masans, and Anderson, D. "Judging the Important Issues in Moral Dilemmas : an objective test of development," Developmental Psychology 10(1974) : 491-501.

³Ibid.

1. การจัดอันดับความสำคัญของบุคคลนั้นมีความแตกต่างกันหรือไม่
2. กลุ่มที่มีระดับพัฒนาการแตกต่างกันจะแสดงความแตกต่างอย่างเห็นได้ชัดหรือไม่
3. การจัดอันดับความสำคัญของบุคคลนั้นเกี่ยวข้องกับลักษณะความคิดทางสังคม - จริยธรรม หรือว่า แบบสอมีแวนโน้ที่ จะเป็นกลาง
4. การเลือกข้อความที่อยู่ในขั้นสูง เป็นการเลือกจากความเข้าใจหรือเลือกเพราะความซับซ้อนของประโยค
5. ค่าสหสัมพันธ์ระหว่างแบบสอของโคลเบอร์กและแบบสอฉบับนี้มีเท่าใด

การวิเคราะห์ข้อมูลใช้วิธีวิเคราะห์ความแปรปรวนแบบทางเดียว และหาค่าสหสัมพันธ์ ผลการวิจัยพบว่า กลุ่มที่มีพัฒนาการมากกว่าจะใช้ข้อความอยู่ในขั้นสูงกว่ากลุ่มที่มีพัฒนาการน้อยกว่า ทำให้สามารถแยกความแตกต่างระหว่างกลุ่มได้ชัดเจน การจัดอันดับความสำคัญของบุคคลจะเกี่ยวข้องกับความสามารถในการใช้ความคิดในขั้นสูง และมีสหสัมพันธ์กับกานิยมทางสังคม - จริยธรรมด้วย ระหว่างแบบสอของโคลเบอร์กและแบบสอเคอะคีฟไน้งอิชชูล์ทดสอบว่ามีค่าสหสัมพันธ์เท่ากับ .68 ซึ่งเป็นค่าสหสัมพันธ์ที่สูงกว่าแบบสออื่น ๆ

ต่อมา พาโนวิทซ์¹ (Panowitch) ได้ศึกษาถึงความเปลี่ยนแปลงและความเที่ยงตรงของแบบสอเคอะคีฟไน้งอิชชูล์ทดสอบกับนักศึกษาในมหาวิทยาลัยมิเนโซต้าจำนวน 152 คน ซึ่งแบ่งออกเป็น 4 กลุ่ม คือกลุ่มที่เรียนจิตวิทยา กลุ่มที่เรียนตรรกศาสตร์ กลุ่มที่เรียนศาสนาโลกกับศิลปะเปรียบเทียบ และกลุ่มที่เรียนศาสนาตะวันออก กับโครงสร้างและหน้าที่ของศิลปะ โดยผู้รับการทดสอบจะต้องทำแบบสอดีไอที (The Defining Issues Test : DIT) เพื่อวัดระดับจริยวิทยาพิกษ์ และแบบสอวัดความคิดวิพิกษ์ (C.C.T.T) จากนั้นนักศึกษาใน

¹Henry Rudolph Panowitch, "Change and Stability in the Defining Issues Test : An Objective Measure of Moral Development," (Dissertation Abstracts International, 1976), p. 2011. - A.

แต่ละกลุ่มก็เข้าเรียนตามกลุ่มของตน หลังจากนั้นจะต้องทำแบบสอบทั้ง 2 ชุดซ้ำอีกครั้งหนึ่ง ผลการวิจัยพบว่าแบบสอบคือไอที่เป็นเครื่องมือที่มีความเที่ยงตรงมากในการวัดพัฒนาการทาง จริยธรรม

ทฤษฎีที่เกี่ยวข้องกับการวิจัย

จากการพิจารณาลักษณะสำคัญของทฤษฎีต่าง ๆ ที่เกี่ยวกับต้นกำเนิดและพัฒนาการ ทางจริยธรรม พบว่ามี 3 ทฤษฎี คือ ทฤษฎีจิตวิเคราะห์ ทฤษฎีการเรียนรู้ทางสังคม และ ทฤษฎีพัฒนาการทางพุทธิปัญญา

ทฤษฎีจิตวิเคราะห์ (Psychoanalytic Theory)

ทฤษฎีนี้เป็นทฤษฎีแรกที่ว่าด้วยเรื่องของจริยธรรม ฟรอยด์ (Freud) เชื่อว่า จริยธรรมเป็นส่วนเดียวกับซูเปอร์อีโก หรือ มโนธรรม (superego or conscience) ซึ่งเด็กได้รับจากพ่อแม่ ผู้ใกล้ชิดด้วยกระบวนการถ้อยตนตามอย่าง (Identification) กับ บุคคลที่เขายึดเป็นแบบอย่าง กระบวนการนี้เป็นการแสดงออกถึงความผูกพันทางอารมณ์กับ บุคคลอื่นที่เด็กมีขึ้นเป็นครั้งแรก ผลของการถ้อยตนตามอย่างผู้อื่นเช่นนี้ทำให้เด็กรับเอาบุคลิก ลักษณะค่านิยมรวมทั้งมาตรฐานทางจริยธรรมในสังคมจากผู้ใดที่เด็กเลียนแบบไว้ เมื่อบุคคลได้ รับการปลูกฝังทางจริยธรรมแล้ว เขาย่อมจะเกิดความขัดแย้งในใจถ้าความอยากความต้องการ ส่วนตนไม่เหมาะสมกับกาละเทศะของสังคมที่ตนยอมรับ การพัฒนาการทางจริยธรรมจะ บรรลุจุดสูงสุด เมื่อเขาเกิดความละอายใจในการทำชั่วโดยมิต้องมีการควบคุมจากบุคคลอื่น ภายนอก นั่นคือเขาเกิดความรู้สึกผิดชอบชั่วดี ลักษณะที่สำคัญของทฤษฎีนี้คือประการหนึ่งคือ การเปลี่ยนแปลงระดับจริยธรรมในวัยผู้ใหญ่เนื่องมาจากการผันแปรของสังคม และสถาน การณ์ในชีวิตจะมีผลกระทบได้รุนแรงน้อยกว่าเหตุการณ์ที่เกิดขึ้นในวัยทารกและวัยเด็กเล็ก¹

¹Sigmund Freud, An Outline of Psychoanalysis (New York : W.W. Norton Co., 1949), p. 358.

ทฤษฎีการเรียนรู้ทางสังคม (Social Learning Theory)

เป็นทฤษฎีที่นำเอาหลักการเสริมแรง (Principle of reinforcement) และหลักการเชื่อมโยง (Principle of Association) มาใช้อธิบายวิธีการและขบวนการที่บุคคลได้รับอิทธิพลจากสังคม สิ่งแวดล้อมทางสังคม (social environment) หรือ วัฒนธรรม (culture) ว่าเป็นตัวกำหนดเงื่อนไขทางสังคม (Social contingencies) ให้กับเด็กนับแต่เกิด พ่อแม่จะเป็นผู้สอนให้เด็กทราบถึงแนวปฏิบัติตนในสังคม การแยกความแตกต่างระหว่างสิ่งที่ถูกหรือผิด ดี หรือ เลว โดยมิใช้สิ่งเสริมแรงทางคำพูด เห็นได้ว่า พัฒนาการทางจริยธรรมเป็นความงอกงามของพฤติกรรม และอารมณ์จากการปรับตัวให้เข้ากับกฎเกณฑ์ของสังคม โดยมีแรงขับพื้นฐานมาจากความต้องการทางชีววิทยา การแสวงหารางวัลตลอดจนการหลีกเลี่ยงการถูกสังคมลงโทษ ด้วยเหตุนี้แม้ว่ามนุษย์เราจะมีได้มีจริยธรรมหรือความต้องการมาตรฐานทางจริยธรรมมาตั้งแต่เกิดก็ตาม เมื่อโตขึ้นจะมีที่สถาน (norm) ของจริยธรรมและพฤติกรรมไปตามแนวโครงสร้างทางวัฒนธรรมในสังคมซึ่งได้มาด้วยการเสริมแรงนั่นเอง¹

ทฤษฎีพัฒนาการทางพุทธิปัญญา (Cognitive Developmental Theory)

นักทฤษฎีในแนวคิดนี้ คือ เพียเจต์และโคลเบอร์ก โดยมีพื้นฐานดังนี้คือ

1. พัฒนาการทางจริยธรรมมีขบวนการทางความคิดเป็นพื้นฐานหรือเป็นองค์ประกอบของการตัดสินใจโดยใช้เหตุผลเชิงจริยธรรม
2. แรงจูงใจเบื้องต้นสำหรับจริยธรรม คือ แรงจูงใจที่เกี่ยวกับการยอมรับ การแข่งขัน การรู้ว่าตนเองมีความสามารถ ความตระหนักในตนมากกว่าจะเป็น ความต้องการทางชีววิทยา

¹B.F. Skinner, Beyond Freedom and Dignity. (New York : Alfred A. Knopf, 1971), pp. 101 - 128.

3. พัฒนาการทางจริยธรรมมีความเป็นสากลในทุกวัฒนธรรม
4. ปทัสถานพื้นฐานของจริยธรรมเกิดขึ้นจากการมีปะทะสัมพันธ์ในสังคม (social interactions) ระหว่างตัวเขาเองกับคนอื่น

เพียเจท์¹ นักจิตวิทยาชาวสวิสทำการศึกษาค้นคว้าเกี่ยวกับจริยธรรม โดยได้ศึกษาและสังเกตกระบวนการเล่นลูกหิน พบว่าจริยธรรมแฝงอยู่ในการเล่นของเด็ก เริ่มตั้งแต่เล่นโดยไม่รู้จักกฎเกณฑ์ ใจตัวเองเป็นศูนย์กลางมุ่งเอาแต่ชัยชนะเพียงอย่างเดียว ต่อมาเกิดความร่วมมือในระหว่างผู้เล่นด้วยกันจนกระทั่งสามารถทำตามกฎเกณฑ์ด้วยความรู้สึก รับผิดชอบเฉพาะตัวเอง

จากการที่เขาเริ่มทำงานวิจัยเกี่ยวกับพัฒนาการทางจริยธรรม พบว่าแกนกลางของจริยธรรม คือ การเคารพกฎเกณฑ์ทางสังคม และความยุติธรรม โดยมีขั้นพัฒนาการทางจริยธรรม 2 ขั้น คือ

1. ระยะที่เด็กถือกฎเกณฑ์จากภายนอก (heteronomous) ซึ่งอยู่ในช่วงอายุ ก่อน 8 ปี เป็นระยะที่พ่อแม่ผู้ใหญ่มีอิทธิพลต่อการใช้เหตุผลเชิงจริยธรรมของเด็กอย่างเห็นได้ชัด เด็กจะยึดถือกฎเกณฑ์ตายตัว (Fixed rules) ฝึกเป็นฝึก ถ้าทำผิดต้องได้รับโทษโดยไม่คำนึงถึงแรงจูงใจหรือสาเหตุแห่งการกระทำนั้น

2. ระยะที่เด็กมีกฎเกณฑ์ของตัวเอง (Autonomous) เป็นระยะที่เด็กพัฒนาจริยธรรมขั้นสูงระดับที่มึความคิดเป็นของตนเอง เด็กจะใช้เหตุผลที่คำนึงถึงความยุติธรรม และพิจารณาผลของการกระทำด้วย การที่เด็กเปลี่ยนการรับรู้จากกฎเกณฑ์ตายตัวหรืออิทธิพลจากภายนอก (Absolutism) มาเป็นกฎเกณฑ์ของตัวเองที่เกี่ยวข้องกับความสัมพันธ์ของผู้อื่น (Relativism) เนื่องมาจากพัฒนาการทางสติปัญญา อายุ และการมี

¹Jean Piaget, Six Psychology Studies (New York : Random House, 1967), p. 30-1.

สัมพันธ์กับกลุ่มเพื่อน

วิธีการที่เพียเจต์ ใช้วัดพัฒนาการทางจริยธรรม มักจะวัดเป็นรายบุคคลในรูปของการสัมภาษณ์โดยสร้างเรื่องเป็นสถานการณ์ที่กล่าวถึงการกระทำของเด็ก 2 คนในลักษณะที่คล้ายคลึงกัน แต่ความตั้งใจ แรงจูงใจ และผลที่เกิดตามมาแตกต่างกัน ตัวอย่างเช่น เด็กชายจอห์นทำแก้วแตก 15 ใบ โดยไม่ได้ตั้งใจขณะที่เปิดประตูห้องเข้ามาเพื่อจะรับประทานอาหาร ส่วนเด็กชายเฮนรี่ทำแก้วแตก 1 ใบ ขณะที่ปีนขึ้นไปหยิบขวดแยมในตู้ แล้วจึงตั้งคำถามเด็กว่า "ใครทำผิดมากกว่ากันถ้าเธอเป็นพ่อใครควรถูกลงโทษมากที่สุด"¹

หลังจากนั้นนำคำตอบที่ได้มาพิจารณาตัดสินความเหมาะสมของการใช้เหตุผลเชิงจริยธรรมที่เพียเจต์ตั้งไว้ 6 เกณฑ์² ดังนี้ คือ

1. การตัดสินเจตนากระทำ (intentionality in judgement)
เด็กเล็กมีแนวโน้มที่จะตัดสินการกระทำอย่างหนึ่งว่าไม่ดีโดยตัดสินจากปริมาณที่เกิดขึ้น แต่เด็กโตจะตัดสินจากความตั้งใจหรือเจตนากระทำของบุคคลนั้น
2. การตัดสินที่เกี่ยวข้องจากบุคคลอื่น (relativism in judgement)
เด็กเล็กจะตัดสินการกระทำถูกผิดจากความเชื่อว่าคุณอื่นก็คิดเช่นเดียวกันนี้ และเชื่อว่าความเห็นของผู้ใหญ่ย่อมถูกเสมอ เด็กโตจะตัดสินตามสถานการณ์
3. ความไม่เกี่ยวข้องกับบทลงโทษ (independence of sanction) เด็กเล็กมักจะตัดสินการกระทำอย่างหนึ่งว่าไม่ดีเพราะจะทำให้ถูกลงโทษ ส่วนเด็กโตจะตัดสินการกระทำว่าไม่ดีเพราะสิ่งนั้นไปขัดกับกฎเกณฑ์และจะเกิดอันตรายกับบุคคลอื่น
4. การใช้ระบบตาต่อตา (Use of reciprocity) ในเด็กเล็กมักจะไม่ใช่ระบบตาต่อตาในการพิจารณาตัดสินบุคคลแต่ในเด็กโตมักจะใช้บ่อย

¹Piaget, The Moral Judgement of the Child, p. 11.

²Ibid., pp. 1 - 4.

5. การใช้การลงโทษเพื่อล้างบาปและดัดนิสัย (Use of punishment as restitution and reform) ในเด็กเล็กจะสัมพันธ์กับการลงโทษอย่างหนักเพื่อดัดนิสัยผู้กระทำความผิด ส่วนเด็กโตขึ้นจะมีความคิดเห็นน้อยลง

6. การยึดหลักธรรมชาติของความโชคร้าย (naturalist views of misfortune) โดยมีความคิดว่าถูกพระเจ้าลงโทษ

หลังจากที่เพียเจต์แบ่งขั้นพัฒนาการทางจริยธรรมได้สำเร็จแล้ว เขาจึงศึกษาถึงกระบวนการที่ทำให้เด็กเปลี่ยนแปลงพัฒนาการ พบว่าเกิดจากการพัฒนาทางความคิดความเข้าใจ (Cognitive Development) 4 ขั้น¹ ซึ่งเขาได้ศึกษาก่อนหน้านี้ได้แก่

1. ขั้นประสาทสัมผัสและการเคลื่อนไหว (The Sensory-Motor Period) เป็นระยะตั้งแต่แรกเกิดจนถึงอายุประมาณ 2 ปี การรับรู้ทางประสาทสัมผัสในระดับง่าย ๆ จะทำให้เกิดพัฒนาการทางเชาวน์ปัญญา และความคิดขึ้น เด็กจะค่อย ๆ มีโครงสร้างทางความคิดของสิ่งของที่โต้พบเห็นและจัดกระทำด้วยตนเองสิ่งหนึ่งที่เริ่มพัฒนาขึ้นในตอนปลายของขั้นนี้ คือ เรื่องความคงที่ของขนาดและรูปร่างของวัตถุและค้นพบหลักความถาวรของวัตถุ (permanent object)

2. ขั้นความคิดเกิดก่อนปฏิบัติการ (The Period of Preoperational Thought) ช่วงอายุประมาณ 2 - 7 ปี เด็กจะเริ่มใช้ภาพแทนวัตถุและเหตุการณ์เลียนแบบบุคคลอื่นได้และพัฒนาอย่างรวดเร็วในช่วงอายุ 2 - 4 ปี พฤติกรรมในระยะแรกจะเป็นแบบยึดตัวเองเป็นศูนย์กลาง (egocentric) ลักษณะนี้จะลดลงในตอนปลาย คือ ราวอายุ 6 - 7 ปี ซึ่งเป็นตอนที่เด็กใช้ภาษาติดต่อกับคนอื่นและสังคมกว้างขวางขึ้น เริ่มพัฒนาความคิดหาเหตุผลแบบตรรกศาสตร์แต่ความคิดส่วนใหญ่ตกอยู่ภายใต้อิทธิพลของการรับรู้

3. ขั้นปฏิบัติการด้วยรูปธรรม (The Period of Concrete Operation) ช่วงอายุประมาณ 7 - 11 ปี เป็นขั้นที่เด็กเกิดความคิดแบบตรรกศาสตร์ ทำให้สามารถแก้ปัญหาที่เกี่ยวข้องกับวัตถุ หรือเหตุการณ์ที่สามารถมองเห็น หรือจับต้องได้ (concrete)

¹Jean Piaget, The Psychology of Intelligence (London : Routledge & Kegan Paul Ltd., 1951), pp. 120 - 152.

พัฒนาการทางความคิดจะสูงขึ้น การค้นหาความจริงเกี่ยวกับวัตถุและสิ่งแวดลอมจะมีแบบแผน และไม่ติดอยู่กับการรับรู้

4. ขั้นปฏิบัติการควายนามธรรม (The Period of Formal Operations) ช่วงอายุประมาณ 11 - 15 ปี พัฒนาการทางเชาวน์ปัญญาและความคิดของเด็กเป็นขั้นสุดท้าย คือ เด็กสามารถที่จะคิดค้นหาเหตุผลนอกเหนือจากข้อมูลที่มีอยู่สามารถแก้ปัญหาทั้งรูปธรรม และนามธรรมได้โดยวิธีทางวิทยาศาสตร์

005908

ต่อจากการค้นพบเกี่ยวกับขั้นพัฒนาทางความคิด 4 ขั้น ของเพียเจต์ โคลเบอร์ก¹ จึงได้พัฒนาแนวคิดนี้ไปใช้เป็นหลักในการสร้างทฤษฎีเกี่ยวกับขั้นพัฒนาการโดยศึกษาจากการให้เหตุผลเชิงจริยธรรม วิธีการที่ใช้ศึกษาเป็นการสัมภาษณ์โดยใช้สภาพการณ์สมมุติทางจริยธรรมขึ้น (hypothetical moral dilemmas) 9 เรื่อง คำถามที่ใช้เป็นแบบปลายเปิดให้ผู้รับการสัมภาษณ์คิดหาเหตุผลจากคำตอบที่ได้รับจึงนำมาวิเคราะห์เป็นขั้นพัฒนาการ ในระยะแรก ๆ ขั้นพัฒนาการจะจัดเข้ากลุ่มตามลักษณะคำตอบรวม 25 ชนิด (twenty-five aspects grouped) เช่น การมีบทบาท หน้าที่ความรับผิดชอบ ความยุติธรรม เป็นต้น แต่ละขั้นที่สูงขึ้นจะมีความคิดเกี่ยวกับกฎเกณฑ์ทางจริยธรรมที่เป็นของตนเองมุ่งถึงประโยชน์ส่วนรวม และยึดหลักความยุติธรรม การให้คะแนนด้วยเกณฑ์นี้ยังไม่สามารถจัดตั้งทฤษฎีได้ เพราะมีเนื้อหามากเกินไป เพื่อจะพัฒนาระบบการให้คะแนนให้มีโครงสร้างมากขึ้นใช้การวิเคราะห์ตามข้อกระทง (issues) หรือค่านิยม (values) ที่แต่ละคนใช้อย่างใดจะกำหนดนิยามความคิดในแต่ละชั้นเอาไว้จากข้อกระทงแต่ละประเภท ต่อมามีการปรับปรุงคู่มือการให้คะแนนให้เป็นมาตรฐานมากยิ่งขึ้น (Standard issue scoring) โดยกำหนด

¹Kohlberg cited in ed. Thomas Lickona, Moral Development and Behavior, pp. 4 - 12.

เกณฑ์ของมโนทัศน์ (Criterion concepts) เอาไว้ การจัดข้อทรงเข้าเป็นลำดับ
ชั้นมีแบบแผนการให้เหตุผลที่เด่นชัด

จากการศึกษาทั้งแบบระยะยาวและแบบภาคตัดขวางตลอดจนการศึกษาข้าม
วัฒนธรรมของโคลเบอร์ก สามารถตั้งเป็นทฤษฎีพัฒนาการทางจริยธรรมซึ่งประกอบด้วยขั้น
พัฒนาการการให้เหตุผลเชิงจริยธรรม (moral judgement stage) 6 ขั้น ดังนี้คือ

ก. ระดับเริ่มมีจริยธรรม (Preconventional level)

ระดับนี้บุคคลจะสนองตอบกฎเกณฑ์ซึ่งกำหนดไว้โดยผู้มีอำนาจเหนือตนจะ
เลือกทำพฤติกรรมเฉพาะที่จะเป็นประโยชน์ต่อตนเองโดยไม่คำนึงถึงผลที่เกิดขึ้นต่อผู้อื่น

ขั้นที่ 1 มุ่งที่จะหลีกเลี่ยงมิให้ตนโดนลงโทษ เพราะกลัวความเจ็บปวดที่จะได้
รับ ยอมทำตามคำสั่งของผู้ใหญ่ หรือผู้มีอำนาจเหนือตน การตัดสินใจใดก็หรือไม่ก็ขึ้นอยู่กับ
พฤติกรรมนั้น ๆ ทำไปแล้วจะโดนลงโทษหรือไม่

ขั้นที่ 2 ใช้หลักการแสวงหารางวัล เลือกกระทำในสิ่งที่จะนำความพอใจ
มาให้ตนเท่านั้น การที่ทุกคนทำในสิ่งที่เขาต้องการถือว่าเป็นสิ่งที่ถูกต้อง แม้การกระทำจะ
ขัดกับผู้อื่นก็ตาม ไม่คำนึงถึงความถูกต้องของสังคม เริ่มรู้จักการแลกเปลี่ยนที่เท่าเทียมกัน
เช่น เธอมีฉัน ฉันมีเธอ

ข. ระดับมีจริยธรรมตามกฎเกณฑ์และประเพณีนิยม (Conventional level)

เป็นการทำตามกฎเกณฑ์ของกลุ่มย่อยที่ตนมีส่วนร่วมอยู่โดยไม่คำนึงถึงผลที่ตาม
มาบุคคลที่มีจริยธรรมในระดับนี้ยังต้องการการควบคุมจากภายนอก แต่มีความสามารถเอา
ใจเขามาใส่ใจเรา และแสดงบทบาททางสังคมได้ มีในวัยรุ่นและผู้ใหญ่ส่วนมากในทุก ๆ
สังคม

ขั้นที่ 3 การทำตามที่ผู้อื่นเห็นชอบ บุคคลจะกระทำพฤติกรรมที่ดีเพื่อจะได้รับ
คำยกย่องชมเชย การทำสิ่งที่คนอื่นเห็นว่าดีโดยดูตัวอย่างเฉพาะในหมู่คณะของตนไม่เป็นตัว
ของตัวเอง ชอบคล้อยตามการชักจูงของผู้อื่นโดยเฉพาะในกลุ่มเพื่อน

ขั้นที่ 4 การทำหน้าที่ซึ่งกำหนดตามกฎเกณฑ์ของสังคม บุคคลจะรู้ถึงบทบาทหน้าที่ของตนในฐานะเป็นหน่วยหนึ่งของสังคม การทำตามกฎเกณฑ์ต่าง ๆ ที่สังคมกำหนดให้หรือคาดหวัง เชื่อฟังนับถือกฎเกณฑ์ของสังคมที่มีอยู่ ความถูกต้องขึ้นอยู่กับสังคม หรือสถาบันบทบาทหน้าที่ตามฐานะและบทบาทที่กำหนดไว้ในสังคม

ค. ระดับที่มีจริยธรรมของตัวเอง (Post conventional level)

เป็นระดับที่ตัดสินข้อขัดแย้งด้วยการนำมาคิดตรึกตรองด้วยตนเองแล้วตัดสินใจ ความแตกต่างจะเห็นความสำคัญของสิ่งใดมากกว่ากัน การยอมรับกฎเกณฑ์ของสังคมจะตั้งอยู่บนพื้นฐานของหลักจริยธรรม โดยทั่วไปที่กำหนดขึ้นอย่างเป็นที่ยอมรับกันและเป็นรากฐานของกฎสังคม (society's rules) มีวัยผู้ใหญ่เพียงส่วนน้อยเท่านั้นที่มีจริยธรรมในระดับนี้

ขั้นที่ 5 ใช้หลักกระทำตามความรับผิดชอบ เห็นความสำคัญของคนหมู่มาก ไม่ทำตนให้ขัดคอสิทธิอันพึงมีพึงได้ของผู้อื่น สามารถควบคุมบังคับใจตนเองได้ พฤติกรรมที่ถูกต้องจะต้องเป็นไปตามสิทธิของแต่ละคนผสมผสานกับมาตรฐานซึ่งได้รับการตรวจสอบและยอมรับจากสังคม เชื่อมโยงค่านิยมส่วนบุคคลและความเห็นพ้องของสังคมโดยพิจารณาเพื่อประโยชน์ของสังคม

ขั้นที่ 6 การยึกยูดมคคิสากาล เป็นขั้นสูงสุดความถูกต้องมาจากจริยธรรมซึ่งแต่ละคนยึดถือเป็นหลักสากล นอกเหนือจากกฎเกณฑ์ในสังคม มีความยืดหยุ่นทางจริยธรรมเพื่อจุดมุ่งหมายในแง่ปลายอันเป็นอุดมคติที่ยิ่งใหญ่ เกี่ยวกับความยุติธรรมความเท่าเทียมกันของมนุษย์และการเคารพในคุณค่าของความเป็นมนุษย์¹

จากขั้นพัฒนาการทั้ง 6 ขั้นที่โคลเบอร์กเสนอไว้แล้วนั้น การพัฒนาการจากขั้นต่ำสุดไปยังขั้นสูงสุดมีกระบวนการดังนี้ คือ²

¹Kohlberg cited in Rest, Counseling and Values, p. 73.

²Ibid., p. 74.

1. พัฒนาการทางจริยธรรมของบุคคลจะผ่านไปตามลำดับขั้น (sequential stage) โดยมีพื้นฐานมาจากการให้เหตุผลเชิงตรรกศาสตร์ 4 ขั้น ตามที่ศึกษาโดยเพียเจต์ เห็นได้ชัดว่า การให้เหตุผลเชิงจริยธรรมในขั้นสูง ๆ นั้นจะขึ้นอยู่กับ การให้เหตุผลทางตรรกศาสตร์ขั้นสูงด้วย โดยจะพัฒนาควบคู่กัน

2. การที่บุคคลได้มีโอกาสรับรู้ทางสังคม (social perception) หรือการมีบทบาทในสังคม (role taking) จะมีความสัมพันธ์อย่างใกล้ชิดกับพัฒนาการทางจริยธรรม

3. บุคคลจะมีพัฒนาการทางจริยธรรมในขั้นที่สูงขึ้น เขาจะต้องมีความสามารถในการใช้เหตุผลเชิงตรรกและความสามารถในการรับรู้ทางสังคมในระดับที่สูงเสียก่อน

นักจิตวิทยาคนต่อมา คือ เจมส์ อาร์ เรสต์¹ (James R. Rest) ที่ใช้แนวคิดจากทฤษฎีพัฒนาการทางจริยธรรมของโคลเบอร์กเป็นพื้นฐานในการศึกษาวิจัย โดยปรับปรุงเครื่องมือที่ใช้วัดให้มีลักษณะเป็นปรนัยและสะดวกในการใช้มากขึ้น ชื่อ เคอะดีไฟนิงอิชเชสเทสต์ (The Defining Issues Test) ผลจากการศึกษาทำให้เกิดความคิดใหม่ ๆ เกี่ยวกับลักษณะของขั้นพัฒนาการ (stage characteristics) และแบ่งขั้นพัฒนาการการให้เหตุผลเชิงจริยธรรมออกเป็น 6 ขั้น คือ

ขั้นที่ 1 การหลีกเลี่ยงการถูกลงโทษ (Punishment-Obedience Orientation) ยอมทำตามคำสั่งของผู้มีอำนาจเหนือตน เช่น บิดามารดา เพื่อจะรอดพ้นจากการลงโทษ พันธะที่ติดอกกัน (Obligation) จะรับรู้ในเทอมของการยินยอมทำตามคำสั่งของผู้มีอำนาจเหนือตน

ขั้นที่ 2 ใจหลักการแสวงหารางวัลและแลกเปลี่ยน (instrumental hedonism and exchange) ในขั้นนี้การกระทำที่ติดอกกันว่าดีขึ้นกับค่าของวัตถุ (instrumental value) มีการตอบแทนกันในลักษณะที่เท่าเทียมกันโดยทำให้ทั้งสองฝ่ายพึงพอใจมิได้ยอมตามผู้มีอำนาจฝ่ายเดียว

¹Rest, Counseling and Values, p. 77.

ขั้นที่ 3 มุ่งให้ผู้อื่นยอมรับตน (orientation to approval and personal concordance) มีนัยต่อการแลกเปลี่ยนกันในขั้นที่ 2 ขยายออกไปเพื่อรักษาสัมพันธ์ภาพอันดีต่อกันไว้ โดยที่ฝ่ายหนึ่งจะช่วยโดยไม่ต้องการว่า "เธอจะทำอะไรให้ฉันฉันทำให้เธอ" พันธะทางจริยธรรม (moral obligation) ในขั้นนี้คือเรื่องของการสร้างและรักษาสัมพันธ์ภาพอันดีต่อกันไว้ การได้รับสิ่งตอบแทนไม่สำคัญเท่ากับเรื่องการรักษาความพึงพอใจต่อกันและความสัมพันธ์นี้เริ่มขยายออกไปสู่คนหมู่มาก

ขั้นที่ 4 ปฏิบัติตามกฎหมายและข้อบังคับของสังคม (the law and order orientation) ในขั้นนี้ไม่เพียงแต่รักษาสัมพันธ์ภาพส่วนตนเท่านั้น แต่ยังมุ่งถึงสมาชิกในสังคมต้องละเว้นการทำร้าย การโหมยเพื่อช่วยป้องกันกลุ่มแต่ละคนทำงานตามหน้าที่ของตนซึ่งเป็นส่วนหนึ่งของงานส่วนรวม สนับสนุนผู้นำและผู้มีอำนาจในกลุ่ม การรักษาสัมพันธ์ภาพที่ดีขยายจากขั้นที่ 3 เป็นสถาบันนิติภูมิภายในสังคมที่จัดระเบียบดีแล้ว (secondary institution within an organized society) การตอบแทนกันอยู่ในลักษณะการติดต่อกับสังคมส่วนใหญ่เพื่อให้เกิดความสมดุลในสังคม

ขั้นที่ 5 ใจหลักความคิดทางจริยธรรมขั้นสูง (principled moral thinking) การตอบแทนกันเกิดจากความจำเป็นของโครงสร้างทางสังคมทำให้ความคาดหวังระหว่างบุคคลในสังคมเกิดความสมดุล มีความเข้าใจซบซึ่งว่าการจัดวางความสัมพันธ์ระหว่างบุคคลสามารถจัดได้หลายวิธี แบ่งเป็น 2 ชั้นย่อย ดังนี้

ก. ชั้น 5 A เป็นการเห็นชอบและเข้าใจหลักเกณฑ์ทางสังคมด้วยวิธีการประชาธิปไตย

ข. ชั้น 5 B เริ่มมีอุดมคติในการสร้างสรรค์เพื่อให้สังคมอยู่ในสภาพที่เต็มไปด้วยความรัก สันติภาพ ไม่มีชนชั้นในสังคม มีอิสระภาพ เสรีภาพ และความเท่าเทียมกัน

ขั้นที่ 6 ใจหลักเกณฑ์ขั้นสูงสุด (Organized principle) พัฒนาการในขั้นนี้เป็นอิสระจากความไม่แน่นอนของสภาพการณ์ในสังคม เช่น ไม่ว่าโครงสร้างของสังคม

จะเป็นอย่างไร ประเพณีที่ยึดถือกันในสังคม เขาสามารถสร้างขอบเขตของพันธะสิทธิที่เขายึดถือเป็นหลักสากลสามารถแก้ไขปัญหาทางจริยธรรมที่ซับซ้อนได้มากกว่าชั้นก่อน ๆ

วรรณคดีวิจัยที่เกี่ยวข้อง

อายุและการศึกษากับพัฒนาการทางจริยธรรม

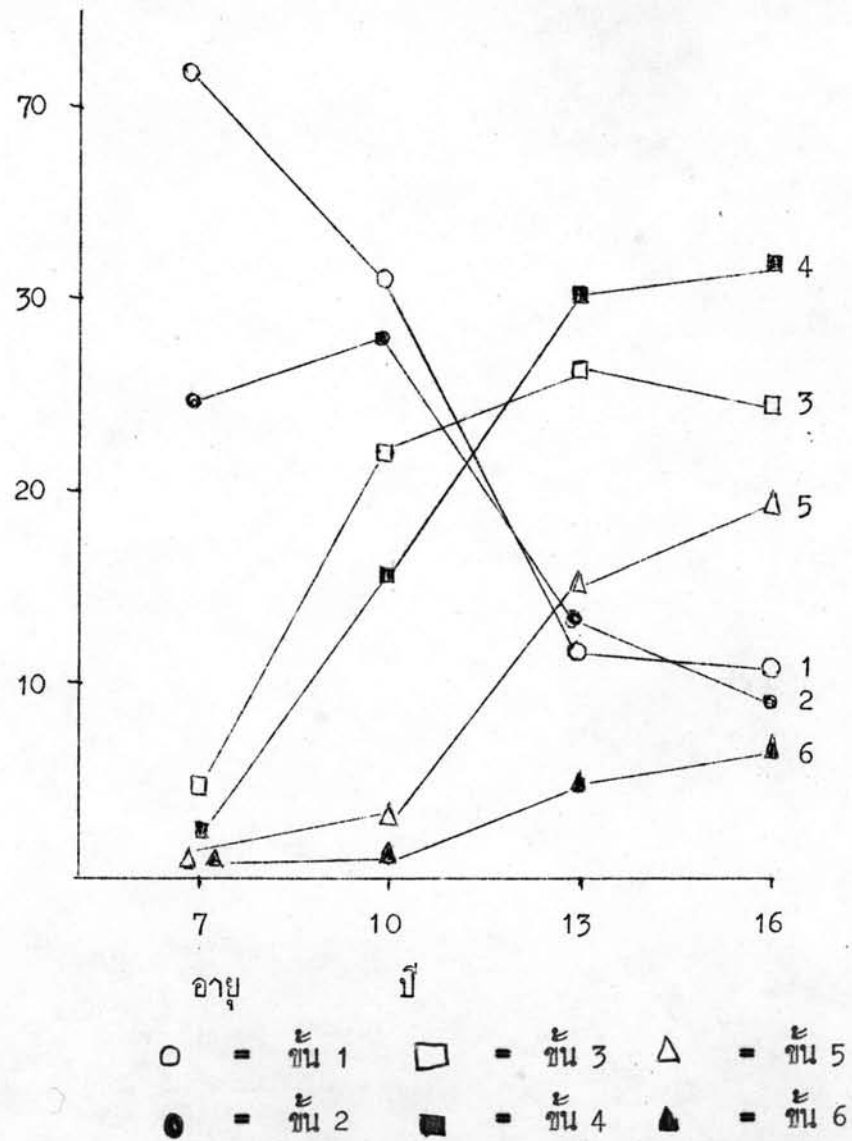
ในปี 1964 โคลเบอร์ก (Kohlberg) ศึกษาจริยวิทยาวิพากษ์ของเด็กอเมริกันระดับอายุ 7, 10, 13 และ 16 ปี ด้วยการสัมภาษณ์โดยใช้คำถามปลายเปิดจากปัญหาทางจริยธรรมที่สมมุติขึ้น (hypothetical moral dilemmas) พบว่าขั้นพัฒนาการทางจริยธรรมมีความสัมพันธ์กับระดับอายุที่เพิ่มขึ้น นั่นคือ เด็กอายุ 7 ปี มีพัฒนาการอยู่ในขั้น 1 และขั้น 2 ประมาณ 90 กว่าเปอร์เซ็นต์ ขณะที่เด็กอายุ 10 ปี เริ่มมีพัฒนาการเข้าขั้นที่ 3 และ 4 ประมาณ 35 เปอร์เซ็นต์ ส่วนวัยรุ่นอายุ 13 ปี มีพัฒนาการอยู่ในขั้นที่ 3 และ 4 มากกว่า 50 เปอร์เซ็นต์ กลุ่มที่มีพัฒนาการถึงขั้นที่ 5 และ 6 มากกว่ากลุ่มอื่น ๆ ถึง 23 เปอร์เซ็นต์ คือ วัยรุ่นตอนปลายอายุ 16 ปี¹

ต่อมาอีก 4 ปี โคลเบอร์กทำการศึกษาร่วมวัฒนธรรมเกี่ยวกับจริยวิทยาวิพากษ์ของเด็กไต้หวัน เม็กซิโก ตุรกี และยูคาตัน พบว่าเด็กไต้หวัน และเม็กซิกัน ที่มีอายุ 16 ปี มีพัฒนาการถึงขั้น 3 และ 4 มากกว่าพัฒนาการในขั้น 5 แสดงว่าเด็กไต้หวัน และเม็กซิกัน มีพัฒนาการทางจริยธรรมเป็นขั้นคอนกรีตทั้ง 6 ขั้น เหมือนเด็กอเมริกัน แต่อัตราการพัฒนาการช้ากว่าบ้างเล็กน้อย นอกจากนี้ยังพบอีกว่าในหมู่บ้านโคคเคียว 2 แห่งในตุรกี และยูคาตัน พัฒนาการทางจริยธรรมของเด็กมีแบบแผนที่คล้ายคลึงกันมาก การเปลี่ยนแปลงที่เกิดขึ้นไม่สู้จะชัดเจนนัก เด็กอายุ 10 ปี ใช้เหตุผลเชิงจริยธรรมขั้น 1 และขั้น 2 มากเมื่ออายุ 16 ปี แล้วยังคงใช้เหตุผลเชิงจริยธรรมขั้น 1, 2 และ 3 มากแทบไม่มีคนที่พัฒนาถึงขั้นที่ 5 และขั้นที่ 6 เลย² (ดังแสดงในกราฟหน้า 21)

¹โคลเบอร์ก อ้างจาก ควงเกื่อน พันธุมนาวัน และ เพ็ญแข ประจักษ์จริงนิก, จริยธรรมของเยาวชนไทย, หน้า 42.

²เรื่องเดียวกัน, หน้า 46.

แผนภูมิที่ 1 กราฟแสดงเปอร์เซ็นต์จรรยาวิพากษ์ของเด็กอเมริกันในระดับอายุต่าง ๆ¹



¹โคลเบอร์ก อ้างจาก Lerner, Concepts and Theories of Human Development , p. 210.

ในปีเดียวกันนี้เอง โคลเบอร์ก และ เครเมอร์¹ (Kohlberg & Kramer, 1969) ทำการศึกษาระยะยาวกับกลุ่มตัวอย่าง ชาวอเมริกันที่มีอายุ 10 - 13 ปี โดยจะต้องเข้ารับการทดสอบซ้ำในช่วง 3 ปี พบว่ามีพัฒนาการเพิ่มขึ้น แม้ว่าจะมีการถดถอยของพัฒนาการ เมื่อผู้รับการทดสอบเข้าเรียนในวิทยาลัย แต่เมื่อเริ่มมีอายุ 20 ปี ผู้รับการทดสอบกลุ่มเดียวกันนี้จะมีพัฒนาการเป็นไปตามลำดับขั้น โคลเบอร์กอธิบายว่าการถดถอยของพัฒนาการเป็นเพราะความกดดันในวิทยาลัย และอาจเป็นผลของการทำงานของตน (อีโก) ซึ่งจะค่อย ๆ พัฒนาไปยังจุดสูงสุด

และในปี 1972 เรสต์² (Rest) ทำการศึกษาระยะยาวช่วง 2 ปี เพื่อตรวจสอบการเปลี่ยนแปลงพัฒนาการที่เกิดขึ้นจากแบบวัดจรรยาวิพากษ์เคอะคิไฟน์อิงอิชชูส์เทสต์ ในกลุ่มนักเรียนมัธยมศึกษาปีที่ 2 และนักเรียนมัธยมศึกษาปีที่ 5 จำนวน 88 คน เป็นชาย 41 คน หญิง 47 คน มาจากครอบครัวชั้นกลางในเขตเมืองเซนต์ปอล รัฐมิเนโซตา ในรูปของการเพิ่มพัฒนาการขั้นสูงขึ้น และลดพัฒนาการขั้นต่ำลง อีกทั้งยังหาสหสัมพันธ์ระหว่างแบบวัดจรรยาวิพากษ์กับแบบวัดความเข้าใจทางสังคม - จริยธรรม (The Comprehension of Social Moral Concepts) ซึ่งวัดความเข้าใจเกี่ยวกับมโนทัศน์ในชั้นสูง และแบบวัดทัศนคติเกี่ยวกับกฎหมาย และความเป็นระเบียบ (Law and Order Attitude Test) มุ่งวัดค่านิยมเกี่ยวกับนโยบายเกี่ยวกับสาธารณชน นอกจากนั้นยังวัดประสบการณ์ในชีวิตที่เกี่ยวข้องกับการเปลี่ยนแปลงพัฒนาการ ผลการวิจัย พบว่าเด็กวัยรุ่นแสดงการเปลี่ยนแปลงพัฒนาการอย่างเห็นได้ชัดเมื่อเวลาผ่านไป 2 ปี ทั้งนักเรียนมัธยมศึกษาปีที่ 2 และมัธยมศึกษาปีที่ 5 ได้คะแนนที่เพิ่มขึ้นอย่างมีนัยสำคัญ แม้ว่ากลุ่มนักเรียนมัธยมศึกษาตอนต้นจะเลื่อนขั้นพัฒนาการจากระดับเริ่มมีจริยธรรม (Preconventional) เป็นระดับที่มีจริยธรรม

¹L. Kohlberg and R.B. Kramer, "Continuities and Discontinuities in Childhood and Adult Moral Development," Human Development 12(July 1969) : 93 - 120.

²Rest, Longitudinal Study of The Defining Issues Test : A Strategy for Analyzing Development Change," Developmental Psychology 11(July 1975) : 738 - 748.

ตามสังคมและประเพณีนิยม (conventional) และการเปลี่ยนแปลงที่เกิดกับแบบวัดอีก 2 ชนิด พบว่าคะแนนที่ได้จากแบบวัดความเข้าใจทางสังคม-จริยธรรมเพิ่มขึ้น แสดงว่ากลุ่มตัวอย่างเพิ่มความสามารถในการคิดเกี่ยวกับมโนทัศน์ในชั้นที่สูงขึ้น ในขณะที่คะแนนที่ได้จากแบบวัดทัศนคติทางกฎหมายและความเป็นระเบียบลดลงแสดงว่ากลุ่มตัวอย่างมีการเปลี่ยนแปลงเกี่ยวกับค่านิยมด้วย เกี่ยวกับความแตกต่างระหว่างเพศไม่พบความมีนัยสำคัญ

จากการรวบรวมของเรสต์¹ เกี่ยวกับการวิจัยแบบภาคตัดขวาง (Cross-sectional studies) กับกลุ่มตัวอย่างที่แตกต่างกันถึง 20 กลุ่ม จำนวน 5714 คน เพื่อดูแนวโน้มของอายุและการศึกษาที่สอดคล้องพัฒนาการทางจริยธรรมในนักเรียนระดับมัธยมศึกษาปีที่ 2 มัธยมศึกษาปีที่ 5 วิทยาลัย, บัณฑิตวิทยาลัย และผู้ใหญ่ โดยใช้แบบสอบถามอะดีฟินิ่งอิชเชสเทสต์ ผลที่ได้แสดงว่านักเรียนระดับมัธยมศึกษาปีที่ 2 ได้คะแนนพัฒนาการทางจริยธรรมต่ำสุด ขณะที่บัณฑิตวิทยาลัยได้คะแนนพัฒนาการทางจริยธรรมสูงที่สุด ดังแสดงในตารางที่ 1

¹Rest, Manual for the Defining Issues Test.

(Unpublished manuscript, 1974, Available from J.R. Rest :
330 Burton Hall, University of Minnesota, Minneapolis,
Minnesota, 55455), pp. 1 - 40.

ตารางที่ 1 แสดงค่ามัธยเลขคณิต (\bar{X}) และความเบี่ยงเบนมาตรฐาน (S.D.) ของคะแนนพัฒนาการทางจริยธรรมชั้น P ของกลุ่มใหญ่จากการวิจัยแบบภาคตัดขวางที่รวบรวมโดยเรสท์¹

| กลุ่ม | จำนวน | ค่าเฉลี่ย | ความเบี่ยงเบนมาตรฐาน | ช่วงค่าเฉลี่ยของกลุ่ม |
|-------------------|-------|-----------|----------------------|-----------------------|
| มัธยมศึกษาปีที่ 2 | 1322 | 21.9 | 8.5 | 20.0 - 26.7 |
| มัธยมศึกษาปีที่ 5 | 581 | 31.8 | 13.5 | 26.7 - 36.7 |
| วิทยาลัย | 2479 | 42.3 | 13.2 | 36.7 - 46.7 |
| บัณฑิตวิทยาลัย | 183 | 53.3 | 10.9 | 53.3 - 60.0 |
| ผู้ใหญ่ | 1149 | 40.0 | 16.7 | 36.6 - 50.0 |
| | 5714 | | | |

¹Ibid., p. 43.

ต่อมาแบลคเนอร์ (Blackner, 1975)¹ ศึกษาพัฒนาการทางจริยธรรม กับกลุ่มตัวอย่าง 5 กลุ่ม คือ กลุ่มนักเรียน ม.ศ. 2 และ ม.ศ. 3 กลุ่มนักเรียน ม.ศ. 4 และ ม.ศ. 5 กลุ่มที่มีอายุ 18 - 20 ปี กลุ่มที่มีอายุ 21 - 23 ปี และ กลุ่มที่มีอายุ 24 ปีขึ้นไปในโปรแกรมการเรียนศาสนาเมธอดิสต์ โดยใช้แบบสอบถามเคอะคีไฟนิงอิชชูลส์ พบว่ามีการพัฒนาการเป็นไปตามลำดับชั้น และอายุที่เพิ่มขึ้นอย่างมีนัยสำคัญ ซึ่งตรงกับผลการวิจัยของคอร์ตสแบค² (Dortzbach, 1975) ที่ทำการวิเคราะห์ความสัมพันธ์ระหว่างอายุและการศึกษาที่มีผลต่อพัฒนาการทางจริยธรรมในกลุ่มผู้ใหญ่ที่มีอายุ 25-74 ปี โดยกลุ่มมาจากรายชื่อผู้มีสิทธิ์ออกเสียงเลือกตั้งที่เมืองอูยีน (Eugene) รัฐโอเรกอน (Oregon) เป็นตัวแทนของมวลประชากรโดยแบ่งออกเป็น 6 กลุ่ม ตามระดับการศึกษา คือ ประถมศึกษา มัธยมศึกษาตอนต้น มัธยมศึกษาตอนปลาย มัธยมศึกษาวิชาชีพ ระดับวิทยาลัยและระดับมหาวิทยาลัย โดยใช้แบบสอบถามเคอะคีไฟนิงอิชชูลส์เทคนิคย่อ พบว่ามีความสัมพันธ์อย่างใกล้ชิดระหว่างขั้นพัฒนาการทางจริยธรรมกับระดับการศึกษาเหมือนที่พบในกลุ่มเด็ก แต่กลุ่มผู้ใหญ่ที่มีอายุมากที่สุด แต่มีการศึกษาน้อยที่สุดจะได้คะแนนพัฒนาการทางจริยธรรมต่ำสุด

¹Blackner, "Moral Development of Young Adult involved in Weekly Religion Education and Self-Concept Relationships," (Unpublished Doctoral Dissertation, 1975), cited in Rest, "Moral Judgement Related to Sample Characteristics," paper available from James R. Rest (330 Burton Hall University of Minnesota, Minnesota 55455, 1974 b), p. 41.

²Dortzbach, "Moral Judgement and Percieved Locus of Control : a crossectional developmental study of Adult, aged 25 - 74," (Unpublished Doctoral Dissertation, 1975), cited in Ibid., p. 42.

ผลที่ได้สอดคล้องกับการวิจัยของโคเดอร์¹ ที่พบว่าคะแนนพัฒนาการทางจริยธรรม มีความสัมพันธ์กับระดับการศึกษาในกลุ่มใหญ่มากกว่าอายุ

อีก 2 ปีต่อมา อิสมาล² (Ismail, 1977) ได้ศึกษาเปรียบเทียบระหว่างวัฒนธรรมอเมริกันและซาอุดีอาระเบียกับนักศึกษาในมหาวิทยาลัย โดยใช้แบบสอบถามเคอะดีไฟนิงอิชชูล์ทดสอบกับตัวแปรด้านวัฒนธรรม ระดับการศึกษา ภูมิภาค และระยะเวลาที่อยู่ในอเมริกาของกลุ่มนักศึกษาซาอุดีอาระเบีย กลุ่มตัวอย่างเป็นนักศึกษามอเมริกันระดับปริญญาตรี 20 คน สูงกว่าปริญญาตรี 20 คน และนักศึกษามาซาอุดีอาระเบียระดับปริญญาตรี 20 คน สูงกว่าปริญญาตรี 20 คน รวมทั้งสิ้น 80 คน ผลการวิจัยพบว่าคะแนนพัฒนาการทางจริยธรรมเป็นตัวแปรตามความแตกต่างระหว่างวัฒนธรรม และระดับการศึกษาอย่างมีนัยสำคัญ

จากผลการวิจัยที่กล่าวมาแล้วข้างต้นแสดงว่าโครงสร้างทางความคิดเกี่ยวกับพัฒนาการทางจริยธรรมดูเหมือนว่าจะเกี่ยวข้องกับการศึกษาในโรงเรียนมากกว่าเวลาที่ผ่านไป ผู้วิจัยจึงนำมาเป็นแนวทางในการตั้งสมมติฐานว่า นักเรียนชั้นมัธยมศึกษาปีที่ 2 และมัธยมศึกษาปีที่ 5 มีพัฒนาการทางจริยธรรมแตกต่างกัน

¹Coder, "Moral Judgements in Adults," (Unpublished Doctoral Dissertation, 1975), cited in Ibid., p. 43.

²Mohamed Abdul-Rahman Ismail, "A Cross-Cultural Study of Moral Judgement : The Relationship between American and Saudi Arabian University Students on the Defining Issues Test," (Doctoral Dissertation Abstracts, 1977) : 2034 - A.

เพศกับพัฒนาการทางจริยธรรม

จริยธรรมมีได้กำหนดไว้สำหรับเพศใดเพศหนึ่งโดยเฉพาะ ตามทฤษฎีจิตวิเคราะห์ของ فروยด์ ทำนายว่าชายจะมีรูป เปรอ์อิกหรือจริยธรรมสูงกว่าหญิง ส่วนทฤษฎีพัฒนาการทางพุทธิปัญญาที่มีความคิดขัดแย้งว่า เมื่อเปรียบเทียบหญิงกับชายแล้ว หญิงมีพัฒนาการทางภาษาเร็วกว่าชาย ทำให้ฉลาดและมีสัมฤทธิ์ผลทางการเรียนสูงกว่าชาย แต่ด้วยลักษณะที่ยึดมั่นต่อสังคมอาจทำให้พัฒนาการทางจริยธรรมของหญิงช้าลงในวัยรุ่นตอนปลาย¹

โคลเบอร์กและเครเมอร์² ศึกษาพัฒนาการทางจริยธรรมของชายและหญิง พบว่าในวัยเด็กนั้น ชายและหญิงไม่แตกต่างกันในการใช้เหตุผลเชิงจริยธรรม แต่เมื่อถึงวัยรุ่นชายมีพัฒนาการทางจริยธรรมก้าวหน้ากว่าหญิง แต่ผลการวิจัยนี้ถูกวิจารณ์ว่าอาจผิดพลาดเนื่องจากเรื่องที่ใช้เป็นคำถามนั้นตัวเอกเป็นชายทุกเรื่อง จึงอาจเป็นผลทำให้คำตอบที่ได้จากหญิงแตกต่างจากชายได้ ผลการวิจัยนี้จึงให้ข้อสรุปที่แน่นอนไม่ได้

ต่อมา โฮลส์ไตน์³ (Holstein, 1976) ได้ทำการวิจัยแบบระยะยาว ช่วง 3 ปี โดยศึกษาพัฒนาการของชายและหญิง โดยใช้วิธีการของโคลเบอร์ก พบว่าเมื่ออายุ 13 ปี เด็กหญิงส่วนใหญ่มีพัฒนาการทางจริยธรรมอยู่เพียงชั้น 3 เด็กชายมี

¹ควงเคื่อน พันธมนาวิน และ เพ็ญแข ประจวบจันก, จริยธรรมของเยาวชนไทย, หน้า 16.

²Kohlberg & Kramer, Human Development, pp. 93 - 120.

³Holstein, "Irreversible Stepwise Sequence in the Development of Moral Judgement : a longitudinal study of males and females," Child Development 47(1976) : 51 - 61.

พัฒนาการทางจริยธรรมเพียงชั้น 2 แต่เมื่อวัดอีกครั้งเมื่ออายุ 16 ปี วัยรุ่นชายส่วนใหญ่ มีพัฒนาการทางจริยธรรมก้าวหน้าไปถึงชั้นที่ 4 ขณะที่หญิงมีพัฒนาการทางจริยธรรมอยู่ในชั้น 3-5

เรสต์ และ คณะ¹ (Rest et al, 1974) ได้ทำการวิจัยกับนักเรียนชั้นมัธยมศึกษาปีที่ 2 จำนวน 73 คน เพื่อดูความแตกต่างระหว่างเพศกับพัฒนาการทางจริยธรรม โดยสุ่มมาจากเขตเมืองเซนต์ปอล มีฐานะเศรษฐกิจอยู่ในระดับกลาง ระดับสติปัญญาปานกลาง มีจำนวนชายและหญิงเท่ากัน พบว่าหญิงมีพัฒนาการทางจริยธรรมสูงกว่าชาย ซึ่งสอดคล้องกับผลการวิจัยของสคอมเบิร์ก² (Schomburg, 1976) ที่ทำการศึกษากับนิสิตมหาวิทยาลัยแรกของมหาวิทยาลัยมิเนโซต้าจำนวน 355 คน แต่ขัดแย้งกับผลการวิจัยของแมคเคนเนอร์³ โคเคอร์⁴ คอรัสมาร์ค⁵ ที่ไม่พบความแตกต่างระหว่างเพศอย่างมีนัยสำคัญทางสถิติ

ทอมมา ยัสเซน⁶ (Yussen, 1976) ศึกษาความแตกต่างระหว่างเพศที่มีผลต่อพัฒนาการทางจริยธรรม กับกลุ่มตัวอย่าง 4 กลุ่ม เป็นนักเรียนชั้นมัธยมศึกษาปีที่ 2 30 คน นักเรียนมัธยมศึกษาปีที่ 3 จำนวน 30 คน นักเรียนมัธยมศึกษาปีที่ 4 จำนวน 30 คน และนิสิตปริญญาตรีแผนกจิตวิทยาการศึกษา มหาวิทยาลัยมิเนโซต้าจำนวน 30 คน พบว่าไม่พบความแตกต่างอย่างมีนัยสำคัญทางสถิติ

¹Rest, Cooper, Coder, Masanz & Anderson, Developmental Psychology, pp. 491 - 501.

²Schomberg cited in Rest, "Moral Judgement Related to Sample Characteristics," p. 51.

³อ้างแล้ว ทรายละเอียก หน้า 25

⁴อ้างแล้ว ทรายละเอียก หน้า 25

⁵อ้างแล้ว ทรายละเอียก หน้า 26

⁶Yussen cited in Rest, "Moral Judgement Related to Sample

สำหรับการวิจัยในประเทศไทยจากการศึกษาของวิรัช จามถนนอม¹ และ
 กวงเคื่อน พันธมนาวิน และ เพ็ญแข ประจักษ์จณี² พบว่าพัฒนาการทางจริยธรรมของ
 บุคคลมิได้แปรไปตามเพศ ฐานะทางครอบครัวและระดับการศึกษา หรืออายุอย่างเชื่อมั่นได้

จากผลการวิจัยจะเห็นได้ว่า ส่วนใหญ่จะไม่พบความแตกต่างระหว่างเพศก็
 ความ แต่ลักษณะของสังคมไทยชายและหญิงได้รับการอบรมเลี้ยงดูที่แตกต่างกัน หญิงจะไ้
 รับการควบคุมอย่างใกล้ชิดและเข้มงวดกว่าชาย โดยการลงโทษและขู่เข็ญในขณะที่ชายไ้รับ
 อิสระและโอกาสที่จะควบคุมตนเองมากกว่า ซึ่งผลจากการอบรมเลี้ยงดูน่าจะเป็นสาเหตุ
 หนึ่งที่ทำให้หญิงและชายมีพัฒนาการทางจริยธรรมแตกต่างกัน จึงจัดได้ว่าเพศเป็นตัวแปรที่
 สำคัญตัวแปรหนึ่ง ซึ่งควรได้รับการพิจารณาไปพร้อม ๆ กัน ตัวแปรอื่น ๆ และเป็นแนว
 ทางในการตั้งสมมุติฐานว่า ชายและหญิงจะมีพัฒนาการทางจริยธรรมแตกต่างกัน

สถานภาพทางเศรษฐกิจสังคมกับพัฒนาการทางจริยธรรม

เคย์ (Kay)³ ได้ให้ความสำคัญอย่างยิ่งแก่สถานภาพทางเศรษฐกิจสังคมของ
 ครอบครัวในอันที่จะช่วยเพิ่มหรือลดความเร็วของพัฒนาการทางจริยธรรม ลักษณะของ
 ครอบครัวมีความสำคัญต่อการปลูกฝังลักษณะเบื้องต้นทางจริยธรรม เช่น การยอมรับตนเอง
 การมีเอกลักษณ์ การเทียบเคียง การประสบความสำเร็จ และสัมฤทธิ์ผลต่าง ๆ ซึ่งจะเป็น

¹วิรัช จามถนนอม, "เปรียบเทียบการคิดหาเหตุผลตามหลักตรรกศาสตร์และการ
 คิดหาเหตุผลเชิงจริยธรรมของนักเรียนระดับอายุ 13 และ 15 ปี ในกรุงเทพมหานครและใน
 ชนบท" (ปริญญาโทพนธ์การศึกษามหาบัณฑิต มหาวิทยาลัยศรีนครินทรวิโรฒ ประสานมิตร,
 2520) หน้า 57.

²กวงเคื่อน พันธมนาวิน และ เพ็ญแข ประจักษ์จณี, จริยธรรมของเยาวชน
 ไทย, หน้า 175.

³Kay, Moral Education, (London : George Allen and
 University Ltd, 1975), pp. 15 - 16.

ทางให้เกิดความรู้สึกผิดชอบชั่วดีและเปิดโอกาสให้ลักษณะเชิงจริยธรรมขึ้นปรากฏขึ้นได้ใน
ภายหลัง

โคเคอร์¹ (Coker, 1975) ใช้ดัชนีของโฮลลิงส์เฮดในกลุ่มตัวอย่างที่เป็นผู้ใหญ่
อายุระหว่าง 24 - 50 ปี ที่เข้าเรียนในโรงเรียนศาสนาจากนิกายโปรเตสแตนต์
และโรมันคาทอลิกในเขตเมืองมีสถานภาพทางเศรษฐกิจสังคมระดับสูง จำนวน 87 คน
ใช้รูปย่อของแบบสอบถามที่ พบว่ามีค่าสหสัมพันธ์กับแบบสอบถามที่เท่ากับ .38

และในปีเดียวกันนี้เอง แมคคอลแกน² (McColgan, 1975) ใช้สเกลของ
คันทันโดยใช้อารมณ์ของบิก้าเป็นดัชนีบอกสถานภาพทางเศรษฐกิจสังคมกับกลุ่มตัวอย่างที่เป็น
เด็กในสถานกักกัน และเด็กปกติจำนวน 26 คน ในเขตเมืองโรเชสเตอร์ เป็นเด็กชาย
ผิวขาวอายุเฉลี่ย 14.4 ปี สถานภาพทางเศรษฐกิจสังคมระดับต่ำ ผลการเรียนรู้คอน
ข้างอ่อน มีระดับสติปัญญาต่ำกว่าปกติ พบค่าสหสัมพันธ์ระหว่างอารมณ์ของบิก้ากับพัฒนาการ
ทางจริยธรรมในกลุ่มเด็กที่อยู่ในสถานกักกันเท่ากับ .11 ซึ่งผลการวิจัยที่ได้ตรงกับของ
เรสต์และคณะ³ ที่พบสหสัมพันธ์กับดัชนีของคันทันในกลุ่มมัธยมศึกษาปีที่ 2 เท่ากับ .02
และสหสัมพันธ์ที่ใช้อารมณ์ของบิก้าหรือมารคาเป็นดัชนีบอกสถานภาพทางเศรษฐกิจสังคม
เท่ากับ .17

¹ อ่างแล้ว กรุายละเอียดเพิ่มเติม, หน้า 26.

² McColgan cited in Rest, "Moral Judgement Related
to Sample Characteristics," p. 16.

³ Rest et al., Developmental Psychology, pp. 491-501.

คอเบิล¹ (Cable, 1975) ทำการศึกษาพัฒนาการทางจริยธรรมกับนักศึกษา
ระดับปริญญาตรีจำนวน 90 คน เป็นชาย 45 คน หญิง 45 คน โดยใช้แบบสอบ 3
ชนิด คือ แบบสอบวัดขั้นปฏิบัติการ นามธรรมของเพียเจต์ (Three Piagetian
formal operations tasks) แบบสอบคีโอทีของเรสต์ (The Defining Issues
Test) แบบสำรวจพัฒนาการทางบุคลิกภาพ 2 แบบ ของอิริคสัน (Constantinople's
Inventory of Personality Development and Marcia's Identity Status
Interview) เพื่อศึกษาผลของเพศ อายุ และสถานภาพทางเศรษฐกิจสังคม พบว่าขั้น
ปฏิบัติการทางนามธรรม (formal operations) และสถานภาพทางเศรษฐกิจสังคม
มีค่าสหสัมพันธ์กับคะแนนพี (P-score) ในแบบสอบคีโอทีของเรสต์เท่ากับ .35 ใน
ลำดับขั้นพัฒนาการขั้นสูงสุดของแบบสอบคีโอทีแสดงว่า มีการย้ายจากขั้น 5A ไปยังขั้น
5B ในพัฒนาการขั้นที่ 5 (Principled morality) โดยเพิ่มพัฒนาการของอีโก้
แต่ไม่เพิ่มความสามารถใช้ความคิดทางนามธรรม

ราวัน² (Rawan) ทำการศึกษาความสัมพันธ์ระหว่างอายุ, เพศ, เชาวนัยบุญา
และสถานภาพทางเศรษฐกิจสังคมกับระดับพัฒนาการทางจริยธรรมกับกลุ่มตัวอย่างชาว
อาฟกานิสถาน จำนวน 160 คน ในระดับอายุ 4, 7, 9, 11 และ 13 ปี โดยใช้แบบ
วัดจรรยาวิพากษ์ของเพียเจต์ แบบวัดเชาวนัยบุญาของกู๊ดเอนOUGH-แฮร์ริส (Goodenough-
Harris Drawing Test) แบบวัดระดับอาชีพของบิคา ผลการวิจัยพบว่าไอคิวสถานภาพ

¹Cable, "Interrelations among Piaget's Formal Operation, Erikson's Ego Identity and Kohlberg's Principled Morality," (Doctoral Dissertation, 1975), p. 4715-A.

²Rawan, "The Effect of Age, Sex Intelligence and Social class on Children's Moral Judgements : An examination of Piaget Theory in cross-cultural perspective, (Doctoral Dissertation, 1975), p. 4412-A.

ทางเศรษฐกิจสังคม อายุ และเชาวน์ปัญญาที่มีความเกี่ยวข้องกับวุฒิภาวะทางจริยธรรม อายุ และเชาวน์ปัญญาช่วยทำให้การคาดคะเนแม่นยำขึ้น ส่วนเพศและสถานภาพทางเศรษฐกิจสังคม ผลเกี่ยวข้องและปรากฏว่าเด็กอาฟกานิสถานมีวุฒิภาว่น้อยกว่ากลุ่มตัวอย่างชาวสวิส

และจากการศึกษาของอีริกสัน คิคบุช มอริสัน และคณะ และ ซีเกล¹ ที่ศึกษา กลุ่มตัวอย่างเป็นนักเรียนมัธยมศึกษาปีที่ 2 และมัธยมศึกษาปีที่ 5 เกี่ยวกับความแตกต่างทางสถานภาพเศรษฐกิจสังคมโดยใช้แบบสอบถามที่ พบว่าเมื่อแยกกลุ่มตัวอย่าง ทั้ง 2 กลุ่มออกจากระดับสถานภาพเศรษฐกิจสังคมแล้ว พบว่ามีแนวโน้มเพียงเล็กน้อย สำหรับกลุ่มที่มีสถานภาพทางเศรษฐกิจสังคมสูง จะมีคะแนนพัฒนาการทางจริยธรรมในแบบสอบถามที่สูงกว่าโดยเฉลี่ย

แม้ว่าจากการวิจัยที่กล่าวมาแล้ว สถานภาพทางเศรษฐกิจสังคมจัดได้ว่าเป็นตัวแปรที่ไม่สามารถแสดงความแตกต่างของพัฒนาการทางจริยธรรมได้เห็นเด่นชัด หรือมีสหสัมพันธ์สูงกับแบบสอบถามที่ก็ตาม ทั้งนี้อาจเนื่องมาจากการวิจัยในขอบเขตนี้ยังมีน้อย หรือเป็นเพราะความบกพร่องในการเก็บข้อมูล การวิจัยส่วนใหญ่จึงพยายามที่จะควบคุมตัวแปรตัวนี้ ผู้วิจัยก็มีความสนใจที่จะนำมาตรวจสอบดูว่าในเด็กไทยผลที่ได้จะเหมือนกันหรือแตกต่าง และพยายามหาวิธีในการใช้เกณฑ์ที่น่าเชื่อถือในการแบ่งสถานภาพทางเศรษฐกิจและสังคม โดยตั้งสมมุติฐานว่าสถานภาพทางเศรษฐกิจสังคมจะมีผลทำให้พัฒนาการทางจริยธรรมแตกต่างกัน

¹Erikson, Kickbuch, Morison et al., and Seigel cited in Rest, "Moral Judgement Related to Sample Characteristics," p. 49.

ความมุ่งหมายของการวิจัย

1. เพื่อศึกษาความแตกต่างของพัฒนาการทางจริยธรรมของนักเรียนในชั้นมัธยมศึกษาปีที่ 2 และมัธยมศึกษาปีที่ 5
2. เพื่อศึกษาความแตกต่างของพัฒนาการทางจริยธรรมของนักเรียนมัธยมศึกษาทั้งชายและหญิง
3. เพื่อศึกษาความแตกต่างของพัฒนาการทางจริยธรรมของนักเรียนมัธยมศึกษาในสถานภาพทางเศรษฐกิจสังคมระดับสูงและระดับต่ำ

สมมติฐานของการวิจัย

1. นักเรียนชั้นมัธยมศึกษาปีที่ 2 และนักเรียนชั้นมัธยมศึกษาปีที่ 5 มีพัฒนาการทางจริยธรรมแตกต่างกัน
2. นักเรียนมัธยมศึกษาเพศชายและหญิงมีพัฒนาการทางจริยธรรมแตกต่างกัน
3. นักเรียนมัธยมศึกษาที่มีสถานภาพทางเศรษฐกิจสังคมต่างกันจะมีพัฒนาการทางจริยธรรมแตกต่างกัน

ขอบเขตของการวิจัย

การวิจัยครั้งนี้มีขอบเขตการดำเนินงานดังต่อไปนี้

1. กลุ่มตัวอย่างประชากรที่ใช้ในการศึกษาเป็นนักเรียนชั้นมัธยมศึกษาปีที่ 2 และมัธยมศึกษาปีที่ 5 จากโรงเรียนมัธยมศึกษาในภาคเหนือ 12 โรงเรียน คือ โรงเรียนบุพราขวิทยาลัย โรงเรียนวัดโนทัยพายัพ โรงเรียนสันกำแพงวิทยาคม โรงเรียนคำปางกัลยาณี โรงเรียนบุญญาวิทยาลัย โรงเรียนเขลางค์นคร โรงเรียนพิษณุโลกพิทยาคม โรงเรียนพิษณุโลกศึกษา โรงเรียนเฉลิมขวัญสตรี โรงเรียนนครสวรรค์ โรงเรียนสตรีนครสวรรค์ โรงเรียนลาซายพิทยาคม เลือกโดยวิธีสุ่มแบบแบ่งชั้น รวมกลุ่มตัวอย่างทั้งสิ้น 480 คน แยกเป็นระดับชั้นละ 240 คน ชาย 120 คน หญิง 120 คน

2. เครื่องมือที่ใช้ในการวิจัย คือ มี 2 ชุด คือ แบบสอบถามจรรยาวิพากษ์
 เกอะคิไฟนิงอิชชูส์เทสต์ (The Defining Issues Test) ของเรสต์ และคณะ
 (Rest et al.) ซึ่งแปลเป็นภาษาไทยโดย น.ส.วดี ออมสิน น.ส.สุรณีย์ จุติคำรัง
 พันธุ์ น.ส.ศรีวรรณ เขียวดี และ น.ส.สุพัตรศรี ขุมทรัพย์ และหาค่าความตรงใน
 การแปลได้ที่ระดับ .768 และแบบสอบถามสถานภาพทางเศรษฐกิจสังคม ซึ่งสร้างโดย
 ผู้วิจัยเอง

3. ตัวแปรที่จะศึกษา

3.1 ตัวแปรอิสระ (Independent Variable) ได้แก่
 ระดับชั้น

เพศ

สถานภาพทางเศรษฐกิจสังคม

3.2 ตัวแปรตาม (Dependent Variable) ได้แก่
 คะแนนชั้นพัฒนาการทางจริยธรรม

คำจำกัดความที่ใช้ในการวิจัย

จริยธรรม หมายถึง มโนทัศน์ที่เกี่ยวข้องกับหลักความยุติธรรมโดยจะพัฒนาความ
 คู่ไปกับการบวนการทางการคิด (Cognitive Process)

จรรยาวิพากษ์ หมายถึง การยกเหตุผลมาอ้างในการตัดสินใจที่จะเลือกกระทำ
 หรือไม่กระทำพฤติกรรมอย่างใดอย่างหนึ่ง

พัฒนาการทางจริยธรรม หมายถึง การศึกษาโดยใช้จรรยาวิพากษ์เป็นตัวบ่งชี้
ว่ามีพัฒนาการไปมากน้อยเพียงใดตามขั้นพัฒนาการการให้เหตุผลเชิงจริยธรรม 6 ขั้น ตาม
ที่เรสส์เสนอไว้ตามแนวทฤษฎีของโคลเบอร์ก คือ

- ขั้นที่ 1 ใช้หลักความเชื่อฟังเพื่อหลีกเลี่ยงการถูกลงโทษ
(Punishment - obedience orientation)
- ขั้นที่ 2 ใช้หลักการแสวงหารางวัลและการแลกเปลี่ยน
(Instrument hedonism and concrete reciprocity)
- ขั้นที่ 3 ใช้หลักความสัมพันธ์เกี่ยวข้องกับบุคคลอื่น
(Orientation to interpersonal relations of
mutuality)
- ขั้นที่ 4 ทำตามหน้าที่ซึ่งกำหนดตามกฎหมาย เกณฑ์ของสังคม
(Maintenance of social order, fixed rules and
authority)
- ขั้นที่ 5 ขยายหลักความคิดทางจริยธรรมขั้นสูง
ขั้น 5A เข้าใจหลักเกณฑ์ทางสังคมด้วยวิธีประชาธิปไตย
ขั้น 5B เริ่มมีอุดมคติเกี่ยวกับโมฆธรรมในระดับสูง
- ขั้นที่ 6 ใช้หลักจริยธรรมขั้นสูงสุดอันเป็นอุดมคติสากล

ขั้น P (Principled Morality stage) เป็นขั้นพัฒนาการทางจริยธรรม
ที่ได้จากการรวมคะแนนขั้นพัฒนาการขั้นที่ 5 และขั้นที่ 6 และใช้เป็นดัชนีบอกพัฒนาการทาง
จริยธรรมโดยรวม (overall development)

นักเรียนมัธยมศึกษา หมายถึง นักเรียนชายหญิงที่กำลังศึกษาอยู่ในชั้นมัธยมศึกษา
ปีที่ 2 และมัธยมศึกษาปีที่ 5 ปีการศึกษา 2521 ในโรงเรียนมัธยมศึกษาในภาคเหนือ
จำนวน 12 โรงเรียน คือ โรงเรียนยุพราชวิทยาลัย โรงเรียนวัฒโนทัยพายัพ โรงเรียนสันกำแพง
วิทยาคม โรงเรียนลำปางกัลยาณี โรงเรียนบุญวาทย์วิทยาลัย โรงเรียนเขลางค์นคร
โรงเรียนพิษณุโลกพิทยาคม โรงเรียนพิษณุโลกศึกษา โรงเรียนเฉลิมขวัญสตรี โรงเรียน
นครสวรรค์ โรงเรียนสตรีนครสวรรค์ และโรงเรียนดาดยาวพิทยาคม

สถานภาพทางเศรษฐกิจสังคม หมายถึง สถานภาพทางครอบครัวของกลุ่มตัวอย่างโดยใช้ดัชนี 3 ตัว คือ ระดับการศึกษาของบิดา อาชีพของบิดา และรายได้ของบิดามารดา นอกจากนี้ยังใช้ลักษณะที่อยู่ ชนิดของเครื่องอำนวยความสะดวกภายในบ้าน ประกอบการพิจารณาความสอดคล้องของข้อมูลด้วย ลักษณะของเกณฑ์เป็นการให้คะแนนดัชนีแต่ละตัว

ระดับการศึกษาของบิดาแบ่งออกเป็น 3 ระดับ คือ

1. ต่ำกว่าประถมศึกษา 4
2. ประถมปีที่ 4 ถึงมัธยมศึกษาปีที่ 3
3. มัธยมศึกษาตอนปลายขึ้นไป

อาชีพของบิดาแบ่งออกเป็น 5 ระดับ คือ

1. ระดับวิชาชีพ
2. ระดับกึ่งวิชาชีพ
3. ระดับที่อาศัยทักษะ
4. ระดับกึ่งทักษะ
5. ระดับที่ไม่ใช้ทักษะ

รายได้ของบิดามารดาแบ่งออกเป็น 3 ระดับ คือ

1. ต่ำกว่า 1500 บาท
2. 1500 - 5000 บาท
3. 5001 บาทขึ้นไป

กลุ่มตัวอย่างที่มีคะแนนอยู่ระหว่าง 9 - 11 คะแนน จัดว่ามีสถานภาพทางเศรษฐกิจสังคมระดับสูง

กลุ่มตัวอย่างที่มีคะแนนอยู่ระหว่าง 3 - 5 คะแนน จัดว่ามีสถานภาพทางเศรษฐกิจสังคมระดับต่ำ

(ดูรายละเอียดเพิ่มเติม หน้า 41 - 44)

ประโยชน์ที่คาดว่าจะได้รับจากการวิจัย

1. เพื่อให้ได้ความรู้ ความเข้าใจ เกี่ยวกับพัฒนาการทางจริยธรรมของนักเรียนมัธยมศึกษาที่มีเพศ ระดับชั้นและสถานภาพทางเศรษฐกิจสังคมแตกต่างกัน
2. เพื่อเป็นการเผยแพร่ทฤษฎีหรือ แนวคิดที่เกี่ยวกับพัฒนาการทางจริยธรรมให้เป็นที่รู้จักมากขึ้นในประเทศไทย
3. เพื่อเป็นแนวคิดพื้นฐาน ในการนำไปใช้ฝึกอบรมจริยธรรม ให้เหมาะสมกับสภาพของบุคคลและสังคมไทย
4. เพื่อประโยชน์ต่อครู ผู้แนะแนว นักจิตวิทยา ผู้ปกครองและบุคคลต่าง ๆ ที่เกี่ยวข้องกับเด็กได้เข้าใจเด็กของตนเอง ในด้านจริยธรรมได้ถูกต้องตรงกับความเป็นจริงยิ่งขึ้น