

บทที่ 2

ทฤษฎีและการศึกษาที่เกี่ยวข้องกับสถาปัตยกรรมอิสลามร่วมสมัย

จุดเด่นในสถาปัตยกรรมอิสลามที่แตกต่างจากสถาปัตยกรรมในภาคอื่น ๆ เพราะได้รับอิทธิพลของปัจจัยแวดล้อมประเด็นต่าง ๆ เช่น อิทธิพลด้านความเชื่อ อารยธรรม วิถีชีวิตความเป็นอยู่ สภาพแวดล้อมทางธรรมชาติ กอปรกับความคิดสร้างสรรค์ใหม่ของผู้คน จนเกิดเป็นรูปแบบสถาปัตยกรรมที่เด่นเป็นเอกลักษณ์ของตนเอง

อนุวิทย์ เจริญศุภกุล (2530: 21-32) ได้แบ่งจุดเด่นในสถาปัตยกรรมอิสลามออกเป็น 2 ประเด็น คือ

- รูปแบบและเนื้อหาของสถาปัตยกรรมอิสลามแบบประเพณีนิยม หรือสถาปัตยกรรมอิสลามดั้งเดิม
- การสร้างสรรค์งานสถาปัตยกรรมอิสลามร่วมสมัย โดยพัฒนาแนวความคิดและรูปแบบจากสถาปัตยกรรมประเพณีนิยม

การศึกษาค้นคว้าครั้งนี้เป็นการศึกษาถึงสถาปัตยกรรมอิสลามร่วมสมัย ซึ่งเป็นสถาปัตยกรรมอิสลามใหม่ โดยคำนึงถึงการสร้างรูปแบบที่สอดคล้องกับยุคสมัยที่เปลี่ยนไปจากพื้นฐานของสถาปัตยกรรมอิสลามดั้งเดิม และสืบถึงบรรยากาศอิสลามทั้งในเชิงนามธรรมและรูปธรรม เช่น รูปแบบของอาคารศูนย์บริการพนมรุ้ง อุทยานประวัติศาสตร์พนมรุ้ง จังหวัดบุรีรัมย์ และพิพิธภัณฑ์สถานแห่งชาติพิมาย อุทยานสถานแห่งชาติพิมาย อำเภอพิมาย จังหวัดนครราชสีมา เป็นสถาปัตยกรรมอิสลามใหม่ที่ได้รับอิทธิพลของพื้นฐานภูมิปัญญาท้องถิ่นที่ได้จากสถาปัตยกรรมขอม พิพิธภัณฑ์พระอาจารย์มั่น อจาโร วัดป่าอุดมสมพร อำเภอพรรณานิคม จังหวัดสกลนคร และโบสถ์วัดศาลาลอย จังหวัดนครราชสีมา ได้รับอิทธิพลของพื้นฐานภูมิปัญญาท้องถิ่นที่ได้จากอาคารทางพุทธศาสนา (วัดอิสลาม) ร้านอาหารสวนहरรรษา จังหวัดขอนแก่น และสำนักงานชลประทานที่ 4 จังหวัดขอนแก่น ได้รับอิทธิพลของพื้นฐานภูมิปัญญาท้องถิ่นที่ได้จากรูปแบบเรือนอิสลาม เป็นต้น

ทั้งนี้ ในการศึกษาสถาปัตยกรรมอิสลามร่วมสมัยจึงมีความจำเป็นที่จะต้องศึกษาถึงลักษณะอิสลามของสถาปัตยกรรมดั้งเดิมควบคู่ไปกับสถาปัตยกรรมอิสลามใหม่ ทั้งนี้ ได้ลำดับขั้นตอนของการศึกษา ดังต่อไปนี้

- สถาปัตยกรรมอิสลามดั้งเดิม
- ลักษณะกายภาพของลักษณะอิสลามดั้งเดิม
- แนวความคิดและรูปแบบของการสร้างสรรค์สถาปัตยกรรมอิสลามร่วมสมัย
- การรับรู้ลักษณะอิสลามร่วมสมัย

2.1 สถาบันคชกรรมอิสานดั้งเดิม

การศึกษาสถาบันคชกรรมอิสานดั้งเดิม ได้มีลำดับขั้นตอน ดังนี้

- ความหมายของสถาบันคชกรรมอิสานดั้งเดิม
- แนวความคิดและปัจจัยแวดล้อมประเด็นต่าง ๆ ที่มีอิทธิพลต่อสถาบันคชกรรมอิสานดั้งเดิม
- พื้นฐานภูมิปัญญาท้องถิ่นอิสานดั้งเดิม

2.1-1 ความหมายของสถาบันคชกรรมอิสานดั้งเดิม

หมายถึง อาคารประเภทต่าง ๆ ของอิสานในอดีตที่มีลักษณะอิสาน โดยได้รับอิทธิพลของปัจจัยแวดล้อมประเด็นต่าง ๆ ในอดีต เช่น ทัศนคติส่วนบุคคล สังคม - วัฒนธรรม เทคโนโลยี วัสดุก่อสร้างและสภาพแวดล้อมทางภูมิศาสตร์ เป็นต้น

2.1-2 แนวความคิดและปัจจัยแวดล้อมประเด็นต่าง ๆ ที่มีอิทธิพลต่อสถาบันคชกรรมอิสานในอดีต

แนวความคิดและปัจจัยแวดล้อมประเด็นต่าง ๆ ที่มีอิทธิพลต่อสถาบันคชกรรมอิสานในอดีต จากการศึกษา พบว่าสถาบันคชกรรมอิสานดั้งเดิมได้รับอิทธิพลสำคัญด้านต่าง ๆ โดยสามารถแบ่งการวิเคราะห์ออกเป็น 4 ประเด็นที่เกี่ยวข้อง คือ

- อิทธิพลทางสังคมและวัฒนธรรมที่มีต่อสถาบันคชกรรมอิสานดั้งเดิม
- อิทธิพลทางทัศนคติส่วนบุคคลที่มีต่อสถาบันคชกรรมอิสานดั้งเดิม
- อิทธิพลของสภาพแวดล้อมทางกายภาพที่มีต่อสถาบันคชกรรมอิสานดั้งเดิม
- อิทธิพลทางด้านเทคโนโลยีที่มีต่อสถาบันคชกรรมอิสานดั้งเดิม

1) อิทธิพลทางสังคมและวัฒนธรรมที่มีต่อสถาบันคชกรรมอิสานดั้งเดิม

อิทธิพลทางสังคมและวัฒนธรรมที่มีต่อสถาบันคชกรรมอิสานดั้งเดิมนั้น ถือเป็นกระบวนการพัฒนาทางสังคมและวัฒนธรรมที่เป็นการสั่งสมของประสบการณ์ในอดีต อันเป็นมรดกทางภูมิปัญญาที่ได้มีการถ่ายทอดกันในสังคมของชนชาวอิสานในรุ่นต่อ ๆ มา และได้เป็นส่วนหนึ่งของการปรับปรุง แก้ไข พัฒนา และสร้างสรรค์ของแนวความคิดและรูปแบบของสถาบันคชกรรมอิสานในลักษณะต่าง ๆ กัน ซึ่งมีประเด็นสาระสำคัญดังต่อไปนี้

- อารยธรรมที่มีอิทธิพลต่อสถาปัตยกรรมอิสลาม
- สังคมและวัฒนธรรมอิสลาม

1.1) อารยธรรมที่มีอิทธิพลต่อสถาปัตยกรรมอิสลามดั้งเดิม

อิสลามเป็นแหล่งที่มีอารยธรรมมาช้านาน และเป็นเสมือนแหล่งที่รับอารยธรรมอันหลากหลาย ทั้งแห่งอารยธรรมโคราชและแห่งอารยธรรมสลกนคร เช่น อารยธรรมชอม อารยธรรมทราวดี อารยธรรมไทย อิสลาม(อิทธิพลล้านช้าง) และอารยธรรมพื้นเมืองดั้งเดิม โดยกลุ่มอารยธรรมต่าง ๆ ดังกล่าว ได้มีอิทธิพลต่อการสร้างงานสถาปัตยกรรมอิสลามทำให้มีรูปแบบสถาปัตยกรรมที่แตกต่างกันออกไป

พิจารณาแบ่งพื้นที่ส่วนต่าง ๆ ในภาคอิสลามที่รับอิทธิพลของอารยธรรมแตกต่างกัน ได้ดังนี้

กลุ่มอิสลามเหนือ

ประกอบด้วย เลย จุตรธานี นนงคาย นครพนม สกนคร และมุกดาหาร โดยส่วนใหญ่ได้รับอิทธิพลของอารยธรรมล้านนา ล้านช้าง และทราวดี

กลุ่มอิสลามกลาง

ประกอบด้วย ชัยภูมิ ขอนแก่น มหาสารคาม กาฬสินธุ์ ร้อยเอ็ด ยโสธร อำนาจเจริญ และอุบลราชธานี โดยส่วนใหญ่ได้รับอิทธิพลของอารยธรรมล้านช้าง ทราวดี และชอมเป็นบางส่วน

กลุ่มอิสลามใต้

ประกอบด้วย นครราชสีมา บุรีรัมย์ สุรินทร์ ศรีสะเกษ และอุบลราชธานี (บางส่วน) โดยส่วนใหญ่ได้รับอิทธิพลของอารยธรรมล้านช้าง ทราวดี และชอม โดยเฉพาะอิทธิพลของทราวดีจะชัดเจนมากที่จังหวัดนครราชสีมา

เนื่องจากในภาคอิสลามมีการรวมกันของชุมชนหลากหลายต่าง ๆ ดังที่ได้กล่าวมาแล้ว จึงได้มีการปะทะสังสรรค์ทางวัฒนธรรมและผสมกลมกลืนในลักษณะของ "วัฒนธรรมผสม" ตามแนวปรัชญาตะวันออก (วิลลิสท์ ทรียงกูร, 2537: 86) ทำให้รูปแบบสถาปัตยกรรมอิสลามเป็นรูปแบบของการผสมผสานกลมกลืนของวัฒนธรรมต่าง ๆ

อนุวิทย์ เจริญศุกกุล(2530: 21-32) ได้จัดแบ่งอิทธิพลทางด้านอารยธรรมต่าง ๆ ที่มีอิทธิพลต่อสถาปัตยกรรมอิสลาม ได้ดังนี้

- แบบประเพณีนิยมต้นรากวัฒนธรรมอินเดีย
- แบบประเพณีพื้นเมืองดั้งเดิม

1.1-1) แบบประเพณีนิยมต้นรากวัฒนธรรมอินเดีย

แบบประเพณีนิยมต้นรากวัฒนธรรมอินเดียนั้น จัดได้ว่าเป็นอารยธรรมหลักที่มีอิทธิพลต่อสถาปัตยกรรมอิสลามมากที่สุด โดยการถ่ายทอดของวัฒนธรรมมีทั้งมาจากภูมิภาคอินโดจีน และทางลุ่มแม่น้ำเจ้าพระยา งานสถาปัตยกรรมประเภทนี้ พบว่า มีตามสายสกุลที่สำคัญอยู่ในช่วงเวลาพุทธศตวรรษที่ 11 - 12 จนถึงพุทธศตวรรษที่ 24 คือ

- สกุลสายช่างแบบอารยธรรมขอม
- สกุลสายช่างแบบอารยธรรมทวารวดี
- สกุลสายช่างแบบไทยอิสลาม

1. สกุลสายช่างแบบอารยธรรมขอม

งานสถาปัตยกรรมอิสลามในสายวัฒนธรรมขอมอยู่ในช่วงราวพุทธศตวรรษที่ 12-18 (เด่นดาว ศิลปานนท์, 2540: 70-71) โดยส่วนใหญ่จะเป็นปราสาทแบบขอมที่ใช้อิฐ หินทราย และศิลาแลงเป็นโครงสร้างหลัก มีคติการออกแบบที่เนื่องมาจากจักรวาล รวมทั้งเทคนิคการก่อสร้างมาจากขอมอินโดจีน แต่อย่างไรก็ตามขอมสายอิสลามก็ได้มีการพัฒนาแนวความคิดและการออกแบบเป็นของตนเอง เพียงแต่อาศัยต้นแบบขอมอินโดจีนเป็นกรอบโครงสร้างสรรค์เบื้องต้นเท่านั้น มิได้ลอกเลียนแบบมาทั้งหมด ดังจะเห็นจากตัวอย่างต่อไปนี้



ภาพที่ 2.1

ปราสาทหินพิมาย

อำเภอพิมาย จังหวัดนครราชสีมา

ปราสาทหินพิมาย สร้างระหว่าง พ.ศ.1625 -1650 หรือราวช่วงต้นสุดของสถาปัตยกรรมแบบนครวัด (พ.ศ. 1650 - 1700) เป็นมังอาคารที่มีระเบียงคดสองชั้น เช่นเดียวกับปราสาทเมืองต่ำเป็นสถาปัตยกรรมที่พัฒนาต่อมาจากปราสาทพนมวัน (พ.ศ.1625) แต่การวางทิศของมังอาคารมีความแปลกกว่าปราสาทที่อื่น ๆ ที่ปกติปราสาทโดยทั่วไปจะหันด้านหน้าอาคารทิศตะวันออกตามแนวแกนจักรวาลที่ใช้ดวงอาทิตย์เป็นเกณฑ์

แต่การวางแนวแกนของปราสาทหินพิมายหันด้านหน้าของปราสาทไปทิศใต้ ซึ่งถือเป็นการวางแกนระบบเหนือใต้ของฮินดู การวางแกนระบบเหนือใต้ของฮินดูจะใช้ดาวเหนือเป็นแกนในการวาง โดยสัมพันธ์กับคติเหตุผลพ้นจากวัฏสงสาร และการกลับมาโปรดสัตว์ของพระโพธิสัตว์ตามลัทธิพุทธมหายานนิกายวัชรยานอันเป็นลัทธิของปราสาทหินพิมาย และผังของอาคารทั้งหมดจะออกจากจุดศูนย์กลางของเรือนปราสาทประธานซึ่งเป็นจุดกำเนิด (matrix) โครงสร้างผังทั้งหมดเปรียบเสมือนเป็นจุดกินทุรของจักรในลัทธิตันตรายาน และแบบของปราสาทหินพิมายที่ช่างขอมอีสานได้สร้างสรรค์นี้ ได้เป็นต้นแบบที่ส่งผลให้กับการพัฒนาของปราสาทนครวัด อันเป็นปราสาทที่ยิ่งใหญ่และงดงามที่สุดของอารยธรรมขอม (อนุวิทย์ เจริญศุภกุล, 2530: 21-32)

นอกจากนั้นระบบการวางแนวแกนอาคารมีการสันนิฐานแตกต่างกันไปมากมาย เช่น วางด้านหน้าของปราสาทมุ่งสู่เมืองพระนคร(ยโสธรปุระ) แต่เมื่อมีการศึกษาพบว่าองค์ของมณฑลดังกล่าวคลาดเคลื่อนไปมาก ซึ่ง ทิวา ศุภจรรยา (2540) เชื่อว่าการวางแนวแกนของปราสาทถ้าพิจารณาจากรูปถ่ายทางอากาศ พบว่าแกนของปราสาทหินพิมายหันได้ไปทางภูซังคาร(ภูเขา) ทั้งนี้ เพราะความเชื่อที่ว่า ให้ภูซังคารคือตัวแทนของเขาพระสุเมรุอันเอง

ภาพที่ 2. 2

ปราสาทหินพนมรุ้ง

อ. นางรอง จ.บุรีรัมย์

ปราสาทหินพนมรุ้งตั้งอยู่บริเวณปากปล่องภูเขาไฟที่ดับสนิทแล้ว เป็นเทวสถานในศาสนาฮินดู ลัทธิไศวนิกาย มีอายุการก่อสร้างต่อเนื่องกันมาหลายสมัย ตั้งแต่พุทธศตวรรษที่ 15 - 18 ในสมัยพระเจ้าชัยวรมันที่ 7 แห่งอาณาจักรขอม ได้หันมานับถือพุทธศาสนา มหายาน เทวสถานแห่งนี้ จึงได้รับการดัดแปลงเป็นพุทธสถานลัทธิมหายานในช่วงนั้น



รูปแบบทางกายภาพของสถาปัตยกรรม ได้แก่ บ้านโตทางขึ้นช่วงแรกเป็นตะพักสามชั้น ผ่านพลับพลาชั้นแรกเป็นทางเดินซึ่งมีเสานางเรียงอยู่สองข้างทางเป็นระยะ ทางเดินนี้ทอดสู่สะพานนาคราช ทิศเหนือของทางเดินมีพลับพลาสร้างด้วยศิลาแลงเรียกว่าโรงช้างเผือก สะพานเป็นทางขึ้นสู่ปราสาทเป็นชานพัก 5 ชั้น สดบันไดเป็นชานชานกว้าง นำไปสู่สะพานนาคราชหน้าประตูกลางของระเบียงคดอันเป็นทางหลักสู่ชั้นในของปราสาท ชั้นในปราสาทมีปราสาทประธานยอดปราสาท 5 ชั้น ตั้งอยู่เป็นศูนย์กลางของลานปราสาทชั้นใน ลักษณะผังเป็นสี่เหลี่ยมจัตุรัสย่อมุม มีมณฑปเชื่อมอยู่ด้านหน้าทางทิศตะวันออก (นำเที่ยวเมืองโบราณ, 2539: 231-234)

2. สกุลสายช่างแบบอารยธรรมทราวดี

สถาปัตยกรรมสายสกุลช่างทราวดีเป็นชุมชนวัฒนธรรมคติพุทธศาสนาหินยาน ในแถบสุมาตราและอินโดนีเซียเป็นส่วนใหญ่ แต่บางส่วนก็กระจัดกระจายไปทั่วอีสาน งานสถาปัตยกรรมในสกุลช่างแบบอารยธรรมทราวดีจะเป็นใบเสมาและโบสถ์เป็นส่วนใหญ่

ใบเสมา มีขนาดและหน้าที่แตกต่างกัน เช่น ขนาดใหญ่ตั้งแต่ 2.00 เมตรขึ้นไป ตัวใบเสมาจะทำหน้าที่เป็นธาตุ(เจดีย์) เช่น ที่บ้านตาดทอง จังหวัดยโสธร ตั้งล้อมที่ว่างเพื่อเป็นที่ประกอบพิธีกรรมทางศาสนา (จากเหตุดังกล่าว ได้พัฒนาเป็นตัวอาคารที่เรียกว่า สิม(โบสถ์) มาจากคำว่าเสมาหรือสีมานั้นเอง) (อนุวิทย์ เจริญศุกกุล, 2530: 21-32)

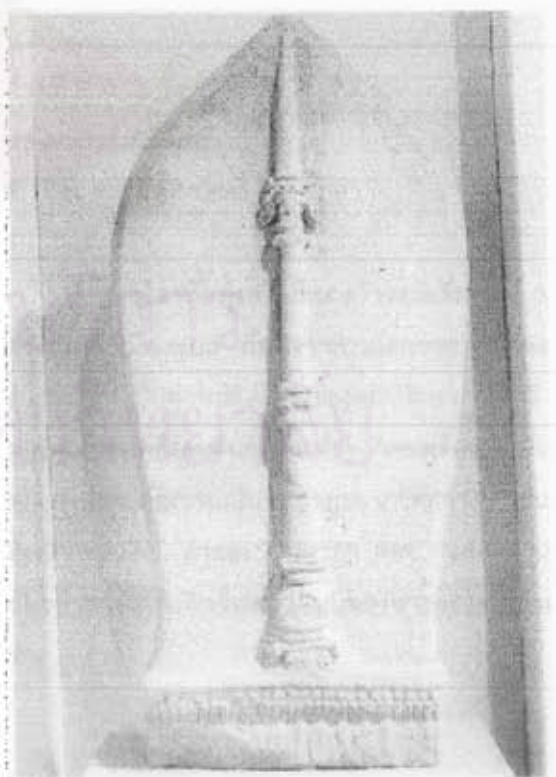
ภาพที่ 2.3

รูปแบบของใบเสมา

วัดโพธิ์ศิลา บ้านเปือยหัวดง จ.อำนาจเจริญ
(ปัจจุบันเก็บรักษาไว้ที่ พิพิธภัณฑสถานแห่งชาติอุบล-ราชธานี)

จุดเด่นของเสมาในอีสาน คือ สลักภาพเรื่องราวของพุทธประวัติ พุทธนิทานชาดก และสิ่งทีเคารพบูชาต่าง ๆ กลุ่มใบเสมานี้ไม่พบในภาคกลางของประเทศแต่พบระหว่างกันชนของภูมิภาคทั้งสอง

เข้าใจว่าคติใบเสมานี้สืบทอดมาจากคติการตั้งหินของชุมชนสมัยก่อนประวัติศาสตร์ เพื่อการบูชาผี บรรพบุรุษ และความอุดมสมบูรณ์ (ศรีศักดิ์ วัลลิโภดม, 2538: 430-435) ซึ่งพัฒนาอยู่ในช่วงระหว่าง พุทธศตวรรษที่ 12-15 และ 16



งานสถาปัตยกรรม ที่เป็นรูปอาคารที่พบมีที่เมืองฟ้าแดดสูงยาง จังหวัดกาฬสินธุ์ และที่คุ้มญาติ เมืองกันทรวิสัย จังหวัดมหาสารคาม ซึ่งอาคารทั้งสองหันหน้าไปทางทิศใต้แบบทราวติภาคกลาง คู่แม่ น้ำเจ้าพระยา ผังคล้ายคลึงกันที่มียอกมุขส่วนหน้าคล้ายมีมุข และยอกมุขส่วนหลังเป็นคูหาคล้ายที่ ประดิษฐานสิ่งเคารพแบบโบสถ์ จินาทรศิลปะล้านนา ระบบหน่วยพิภคใช้อิฐหนึ่งแผ่นเป็นมาตรฐานของหน่วย พิภค ซึ่งเป็นลักษณะทั่วไปของศิลปะแบบทราวติ (อนุวิทย์ เจริญศุภกุล, 2530: 21-32)

3. สกุลสายช่างแบบไทย - อิสาน

สถาปัตยกรรมสกุลสายช่างแบบไทย - อิสานได้พัฒนาขึ้นหลังพุทธศตวรรษที่ 18 หลังจากที่วัฒนธรรมขอมได้ลหายตัวไปจากภาคอีสาน ซึ่งตรงกับช่วงสมัยอยุธยาตอนกลางที่มีการปกครองแบบ รวมอำนาจศูนย์กลางคู่แม่ น้ำเจ้าพระยาที่สัมพันธ์กับศูนย์กลางอำนาจทางล้านช้าง(อนุวิทย์ เจริญศุภกุล, 2530: 21-32) ทำให้สถาปัตยกรรมอีสานในช่วงนี้ ได้รับอิทธิพลของอารยธรรมสมัยอยุธยาตอนปลายรัตน - โกสินทร์ตอนต้นผสมผสานกับอิทธิพลของอารยธรรมล้านช้าง เช่น



ภาพที่ 2.4

หอไตรวัดทุ่งศรีเมือง

อ. เมือง จ. อุบลราชธานี

หอไตรวัดทุ่งศรีเมือง สร้างสมัยรัชกาลที่ 3 ตรงกับเจ้าเมืองอุบล คือ เจ้าพรหมวรราช (พุทธอง สุวรรณภูฏ) เป็นการผสมผสานของสถาปัตยกรรมอิทธิพลรัตนโกสินทร์ตอนต้นกับล้านช้าง โดยเครื่องประดับ ตกแต่งสถาปัตยกรรมเป็นแบบอยุธยาภาคกลาง เช่น สีน้หน้า(หน้าบัน) ลายของ ใบระกา ฯลฯ แต่สัดส่วนของอาคารได้รับอิทธิพลรูปแบบของอารยธรรมล้านช้าง



ภาพที่ 2. 5

โบสถ์วัดทุ่งศรีเมือง

อ. เมือง จ. อุบลราชธานี

โบสถ์วัดทุ่งศรีเมือง
สร้างราว พ.ศ. 2356 โดยเครือองค์
แต่งสถาปัตยกรรมได้รับอิทธิพลของ
รัตนโกสินทร์เกือบทั้งหมด ยกเว้นที่
ส่วนซังมิ่ง(วังมิ่ง) และการยกพื้นสูง
(ตามอิทธิพลของพื้นถิ่น)



ภาพที่ 2. 6

สิม (โบสถ์) วัดแจ้ง อ. เมือง จ. อุบลราชธานี

สร้างราว พ.ศ. 2435 เป็นสถาปัตยกรรมที่ได้
รับอิทธิพลของสถาปัตยกรรมภาคกลาง เช่น บริเวณสี
หน้า(หน้าบัน) ที่มีการประดับตกแต่งด้วยไม้แกะสลัก
รูปดอกไม้ กระจังวรรณ และนำเอารูปพระอินทร์ทรงช้าง
เอราวัณ ซึ่งเป็นคติพจน์ของอิทธิพลภาคกลาง ส่วน
ลักษณะของรูปแบบสถาปัตยกรรม และบริเวณซังมิ่ง
(วังมิ่ง) มีเอกลักษณ์ของไทยอีสานอย่างเต็มเปี่ยม
(จิโรฒ ศรีสุโร, 2536: 243)

1.1-2) แบบประเพณีพื้นเมืองดั้งเดิม

กลุ่มชนส่วนใหญ่ของอีสานดั้งเดิมเป็นกลุ่มชนที่อพยพมาจากฝั่งซ้ายของแม่น้ำโขง (ฮิดา สาระยา, 2536: 12-14) เช่น หลวงพระบาง เวียงจันทน์ และจำปาสักบ้างเป็นบางส่วน ซึ่งเป็นอารยธรรม ล้านช้าง กอปรกับกลุ่มชนพื้นเมืองดั้งเดิม (อารยธรรมทวารวดี ขอมและพุทธศาสนาสยามหายาน) ทำให้เกิดการผสมผสานด้านสังคมและของวัฒนธรรมทั้งสอง เกิดเป็นวัฒนธรรมใหม่ขึ้นเรียกวัฒนธรรมไต - ลาว

สถาปัตยกรรมพื้นเมืองอีสาน หรือสถาปัตยกรรมวัฒนธรรมไท - ลาวนั้น พิจารณาตามลักษณะการใช้สอยของอาคารออกเป็น 2 ประเด็น ได้ดังนี้

- เรือนพักอาศัยและเรือนค้า
- อาคารทางศาสนา

1. เรือนพักอาศัยและเรือนค้า

เรือนพักอาศัย มีหลายรูปแบบขึ้นอยู่กับประโยชน์ใช้สอยและฐานะของเจ้าของเรือน โดยปกติชาวอีสานจะมีความเป็นอยู่ เรียบง่าย สมถะ ซึ่งการปลูกเรือนมีเนื้อที่ใช้สอยเหมาะแก่ความจำเป็น ลักษณะทั่วไปจะเป็นเรือนครุฑครุฑเดียว แต่เมื่อสมาชิกครอบครัวมากขึ้นจากการแต่งงาน จึงจะขยายออกไปปลูกสร้างบ้านเรือน มีรูปแบบและใช้วัสดุก่อสร้างเรียบง่ายเป็นการชั่วคราวสำหรับผู้ออกเรือนใหม่ ต่อมาจึงค่อยเสริมสร้างฐานะจนขยายปลูกเป็นเรือนถาวรในภายหลัง (เด่นดาว ศิลปานนท์, 2540: 74)

โดยทั่วไปลักษณะบ้านพักอาศัยแบบดั้งเดิมจะนิยมก่อสร้างเรือน ยกพื้นสูงด้วยเสาไม้จึงมีใต้ถุน ตัวเรือนมีลักษณะเป็นหลังเดี่ยว หรือหลายหลังเชื่อมต่อกันด้วยชานตามประโยชน์ใช้สอยที่เพิ่มขึ้น (ธิตี เสงฆ์ณี และคณะผู้ร่วมวิจัย, 2534-2535: 17)



ภาพที่ 2.7

รูปแบบของเรือนพักอาศัยริมทาง
พื้นเมืองดั้งเดิมในภาคอีสาน
บ. เขา อ. มัญจาคีรี จ. ขอนแก่น

รูปแบบของเรือนอีสานจะมีขนาดพอเหมาะ
ระมัดถัด เหมาะสำหรับครอบครัวเดี่ยว นิยมยกพื้น
ลอยสูงสามารถใช้ประโยชน์จากใต้ถุนได้

เรือนร้านค้า เป็นอาคารที่ร้านค้าที่เรือนพักอาศัยจะพบมากตามแหล่งชุมชนแบบเมืองและตามทางสัญจรหลัก ๆ ซึ่งได้มีการพัฒนานำเอาเทคนิคใหม่ ๆ บางประเภทมาใช้ในการก่อสร้าง เช่น การใช้เทคนิคก่ออิฐถือปูนร่วมกับโครงสร้างไม้



ภาพที่ 2. 8
เรือนค้าพื้นเมืองดั้งเดิม
อ. เมือง จ. ชุมพรราชธานี

โดยเฉพาะเรือนร้านค้าในยุคหลัง ๆ พบว่าได้ผสมผสานรูปแบบของวัฒนธรรมตะวันตกช่วงมหาอำนาจอาณานิคมปกครองอินโดจีนกับงานปูนปั้นฝีมือช่างชาวจีนเข้ามาด้วย

2. อาคารทางศาสนา

ลักษณะเด่นของสถาปัตยกรรมทางศาสนาสังเกตได้จาก "สิม" (โบสถ์ในภาคอีสาน) และพระธาตุ(เจดีย์) เพราะสิมและพระธาตุถือได้ว่ามีเอกลักษณ์อีสานที่โดดเด่นในอาคารทางพุทธศาสนา และมีรูปแบบเป็นแบบแผนตนเองแตกต่างจากสถาปัตยกรรมภูมิภาคอื่น ๆ และถือเป็นประเพณีที่ได้สืบทอดกันมายาวนาน

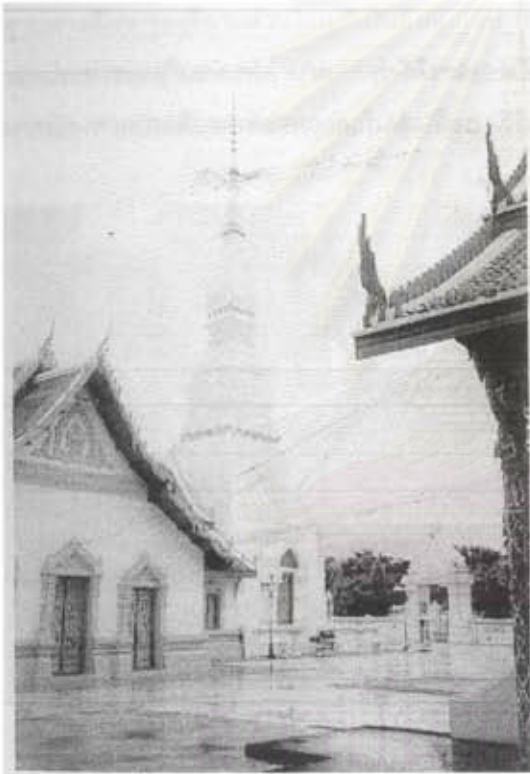


ภาพที่ 2. 9
สิมที่บ วัดโพธิ์ทองสวายจิก
อ. เมือง จ. บุรีรัมย์

ภาพที่ 2. 10

สิมที่วัดบ้านคำแย

บ. คำแย อ.เมือง จ. อุบลราชธานี



ภาพที่ 2. 11

พระธาตุเชิงชุม อ. เมือง จ. สกลนคร

พระธาตุเชิงชุม เป็นพระธาตุรูปทรงบัวเหลี่ยมก่ออิฐถือปูนสูง 24 เมตร ฐานธาตุ 4 เหลี่ยม เรือนธาตุไม่สูงมาก และยอดธาตุปลายสอบทรงบัวเหลี่ยมคอขวด



ภาพที่ 2. 12

พระธาตุพนม อ. ธาตุพนม จ. นครพนม

พระธาตุพนม (องค์ปัจจุบันที่สร้างแทนองค์เก่าที่ล่มไปเมื่อ 11 สิงหาคม 2518) ฐาน 4 เหลี่ยม จัตุรัสซ้อนลดหลั่นกันไป 2 ชั้น ทำฐานประทักษิณ 4 ทิศ ซึ่งเป็นแบบฉบับของการก่อสร้างพระธาตุในภาคอีสาน

1.2) สังคมและวัฒนธรรมอีสาน

ในอดีตชนชาวอีสานเป็นชุมชนที่อพยพมาแต่ตัวจากฝั่งซ้ายของแม่น้ำโขงเพื่อตั้งบ้านแปงเมือง หรือสร้างบ้านแปงเมืองมาเมื่อประมาณตั้งแต่ปลายพุทธศตวรรษที่ 19-20 (ธิดา ศาระยา, 2538: 12-14) และในประวัติศาสตร์การปกครองของอีสานนั้น เป็นประเทศราชโดยรวมอำนาจศูนย์กลางอยู่ที่กรุงเทพฯ โดยเฉพาะในราชสมัยของพระพุทธยอดฟ้าจุฬาโลก ที่ราชสำนักสยามเริ่มขยายอำนาจทางการเมืองพร้อมทั้งส่งเสริมการตั้งชุมชนบ้านเมืองในอีสานทำให้เกิดเมืองใหม่ขึ้นมากมาย (ธิดา ศาระยา, 2538: 130-134)

จากอิทธิพลดังกล่าวจึงทำให้รูปแบบของสถาปัตยกรรมอีสานดั้งเดิมนั้น ไม่อสังการ และยิ่งใหญ่ หรืออวดศักดิ์ดา บารมีเทียบเท่ากับสถาปัตยกรรมไทยภาคกลาง เนื่องจากเป็นเมืองประเทศราช และในการก่อสร้างสถาปัตยกรรมจึงพยายามไม่เบียดเบียนประชาชนไม่ว่าเรื่องแรงงานและทรัพย์สิน นอกจากนี้พื้นฐานทางสังคมของอีสานส่วนใหญ่ที่เป็นสังคมเกษตรกรรม และความเป็นอยู่ค่อนข้างลำบากยากแค้น รายได้ของประชาชนอยู่ในเกณฑ์ต่ำมาก ทำให้งานสถาปัตยกรรมมีลักษณะถ่อมต่น เรียบง่าย ไม่นิยมประดับประดามากนัก หากประดับแต่เพียงพอและไม่ฟุ่มเฟือย (วิโรฒ ศรีสุโร, 2538: 58)



ภาพที่ 2.13

สิมเก่าวัดบ้านคำขวาง

อ.วารินชำราบ จ. อุบลราชธานี

สิมเก่าวัดบ้านคำขวาง เป็นรูปแบบที่เรียบง่าย สมถะ ตามวิถีชีวิตของสังคมเกษตรกรรม และอยู่ในช่วงยุคสมัยของการตั้งบ้านแปงเมือง

สังคมอีสานยังผูกพันกับธรรมชาติมาเนิ่นนาน เพราะตั้งแต่อดีตจนถึงปัจจุบันอาชีพเกษตรกรรมยังคงถือเป็นอาชีพหลัก วิถีชีวิตของสังคมอีสานจึงเป็นการพึ่งพาอาศัยและผูกพันกับธรรมชาติ ตลอดจนได้มีพิธีกรรมเพื่อการบวงสรวงสิ่งศักดิ์สิทธิ์ขึ้นในอดีต (ศรีศักร วัลลิโภดม, 2538: 430-435) เพื่อขอความอุดมสมบูรณ์จากธรรมชาติ

จากอิทธิพลดังกล่าวจึงทำให้ชาวอีสานมีมุมมองต่อธรรมชาติ โดยเห็นธรรมชาติเป็นสิ่งที่มีความสำคัญต่อวิถีการดำเนินชีวิต ยิ่งใหญ่ ศักดิ์สิทธิ์ และให้ความเคารพยำเกรงมาโดยตลอด กอปรกับทรงศนคติต่อธรรมชาติตามหลักปรัชญาตะวันออกนั้น ที่มุ่งมองมนุษย์เป็นส่วนหนึ่งของธรรมชาติ รับรู้ และเข้าใจธรรมชาติ โดยในการออกแบบสถาปัตยกรรมพยายามที่จะให้มนุษย์รับรู้และเข้าใจถึงธรรมชาติ (ชัยยศ อิชฎิวรพันธ์,

2541: 60-66) ไม่ใช่เห็นธรรมชาติเป็นสิ่งที่แปลกแยกออกจากมนุษย์อันมาจากค่านิยมควบคุมธรรมชาติ (ศรีศักดิ์ วัลลโภดม, 2541: 89) ตามแนวความคิดของโลกตะวันตก

โดยรูปแบบสถาปัตยกรรมอิสลามจะเปิดสัมพันธ์เกี่ยวข้องกับธรรมชาติ สามารถที่จะรับรู้การเปลี่ยนแปลงของธรรมชาติ หรือการเปิดพื้นที่บางส่วนของสถาปัตยกรรมออกสู่ธรรมชาติภายนอก เพื่อให้สามารถรับรู้ถึงแดด ลม ฝน และอุณหภูมิที่เปลี่ยนแปลงไปในช่วงเวลาต่าง ๆ ของวัน ซึ่งทำให้ชาวอิสลามสามารถเลือกกิจกรรมที่จะกระทำได้ถูกกับช่วงเวลาต่าง ๆ กัน เช่น ในช่วงแดดจัดจะจัดเตรียมอุปกรณ์ และพื้นที่สำหรับตากผลผลิตทางการเกษตร หรืออาหารแห้ง หากเมื่อเริ่มครีမ်ฟ้าฝนก็สามารถเก็บของที่ฝั่งแดดได้ทัน เป็นต้น

ทั้งนี้ รูปแบบของสถาปัตยกรรมอิสลามที่ออกแบบสอดคล้องกับแนวคิดดังกล่าว เช่น ลักษณะของเรือนอิสลามที่มีการยื่นชานแดด (ชานเชื่อมระหว่างห้องนอน เฝิงกับเรือนไฟ หรือห้องครัว) ซึ่งเป็นพื้นที่เอนกประสงค์ โดยเป็นการเปิดสัมพันธ์กับธรรมชาติแวดล้อมภายนอก เพราะไม่มีการปิดกั้นของพื้นที่ภายในและพื้นที่ภายนอกของเรือน ได้ทำให้เกิดการไหลเวียนถ่ายเทที่ว่างจากภายในสู่ภายนอกของตัวเรือน คือ ตัวเรือน ระเบียง และชานซึ่งเป็นพื้นที่เปิดโล่ง (กุทัย ใจจงรัก, 2518: 30)

นอกจากนั้นความสัมพันธ์ระหว่างตัวอาคารกับลานดิน(ลานโล่งเอนกประสงค์) โดยใช้พื้นที่ใต้ถุนเรือนเปิดโล่ง ซึ่งมีการเปิดพื้นที่ให้สอยภายในเชื่อมกับลานดินภายนอกอาคาร ทั้งนี้ ยังพบอีกว่ามีการเชื่อมพื้นที่เปิดโล่งระหว่างกลุ่มบ้านเรือนด้วยกันเอง โดยจะไม่มีรั้วกั้นระหว่างเรือนอันเป็นรูปแบบของหมู่บ้านอิสลามดั้งเดิม (ธิติ เสงี่ยม และคณะผู้ร่วมวิจัย, 2534-2535: 17-119) ซึ่งนอกจากสามารถรับรู้ความเปลี่ยนแปลงของธรรมชาติได้แล้ว ยังรับรู้ถึงความเย็นไปของสังคมโดยรอบอันเป็นพื้นฐานของระบบเครือญาตินั่นเอง

ส่วนวิธีการปลูกเรือนในท้องถิ่นอิสลามที่เป็นการนำผลผลิตของธรรมชาติ อันเป็นวัสดุที่หาได้ใกล้ตัวนำมาประกอบรวมกันเป็นเรือน ซึ่งห้อมล้อมชีวิตของผู้อยู่อาศัยของเรือนนั้นในแต่ละวัน ย่อมมีอิทธิพลต่อจิตใจ บ่มให้มีความรู้สึกพอใจต่อธรรมชาติและมีชีวิตอยู่ในสิ่งแวดล้อมตามธรรมชาติด้วยความสุขสบายอย่างแท้จริง (จุลทัศน์ พยาฆรานนท์, 2526: 43-44)

2) อิทธิพลทางด้านทัศนคติส่วนบุคคลที่มีต่อสถาปัตยกรรมอิสลามดั้งเดิม

อิทธิพลทางด้านทัศนคติส่วนบุคคลที่มีต่อสถาปัตยกรรมอิสลามดั้งเดิมเป็นปัจจัยอิทธิพลต่าง ๆ ภายในจิตใจและรวมถึงบุคลิกส่วนบุคคลของชนชาวอิสลามโดยส่วนรวม สามารถพิจารณาออกเป็นประเด็นต่าง ๆ ที่สัมพันธ์กับสถาปัตยกรรมอิสลาม ได้ดังนี้

- ความเชื่อและศรัทธาต่อพุทธศาสนา
- แนวความคิดและพื้นฐานด้านอารมย์ของชนชาวอิสลาม

2.1) ความเชื่อและศรัทธาต่อพุทธศาสนา

พุทธศาสนาในอีสานเจริญรุ่งเรืองเริ่มตั้งแต่รัชสมัยพระเจ้าอโศกเจ้าอนุวงศ์ (รัชกาลที่ 4) ซึ่งเป็นช่วงที่พุทธศาสนาลัทธิหินยาน หรือเถรวาทแยกออกเป็น 2 นิกาย คือ มหานิกายและธรรมยุติกนิกายได้มีการส่งพระภิกษุในอีสานไปศึกษาปริยัติธรรมลาภธรรมยุติกนิกายที่กรุงเทพฯ (ตั้งแต่สมัย พระอริยธรรมวงศาจารย์(ผู้ย) สมัยแรกของการปกครองคณะสงฆ์ในภาคอีสาน) (เต็ม วิภาคย์พจนกิจ, 2530: 540-614)

ช่วงถัดมา (ตรงกับสมัยที่สอง สาม และสี่ของการปกครองคณะสงฆ์ในภาคอีสาน) ถือได้ว่าเป็นความรุ่งเรืองของพุทธศาสนาในอีสาน สังเกตได้จากบรรดาพระภิกษุที่เคร่งครัดต่อการสอนให้ผู้คนปฏิบัติตนอยู่ในศีลในธรรม ซึ่งเป็นที่เคารพนับถือของประชาชนโดยทั่วไป และจะจำพรรษาอยู่ในวัดป่าของแถบอีสานเป็นส่วนใหญ่ (อรศิริ ปาณินท์ และคณะผู้ร่วมวิจัย, 2530: 11) โดยเฉพาะพระสงฆ์สายกรรมฐาน เช่น สมเด็จพระมหาวิกรม (ติสสมหาเถระ) สามแม่ทัพธรรม (พุทธศาสนาสายธรรมยุติกนิกายได้เจริญถึงขีดสูงสุด) ได้แก่ ท่านพระอาจารย์เสาร์ กนฺตสีโล ท่านพระอาจารย์มั่น ภูริทัตโต และท่านพระอาจารย์สิงห์ ขนฺตยาคโม นอกจากนั้นพระอริยสงฆ์ในสุนทรพจน์เดียวกัน เช่น ท่านพระอาจารย์ฝั้น อาจาโร หลวงปู่ดุลย์ อตุโล หลวงปู่หลุย จันทสาโร และหลวงปู่ชา สุภทฺโท เป็นต้น

ทั้งนี้ เพราะพุทธศาสนาที่มีรากลึกในจิตใจและมีพระอริยสงฆ์ที่สำคัญ ๆ ทำให้ชาวอีสานเลื่อมใส ศรัทธาต่อพุทธศาสนาอย่างแน่นแฟ้น และใช้ถือเป็นหลักปฏิบัติในการดำเนินชีวิตเรื่อยมา กอปรกับคติประเพณีดั้งเดิมของชนอีสานเอง คือ "ฮึดสู้รบสอง ครองสู้บสี่" (ฮึด หมายถึง จาริต หรือขนบธรรมเนียมแบบแผน ความประพฤติดีงามตามนัยแห่งพุทธศาสนา เป็นสิ่งยึดเหนี่ยวในการดำเนินชีวิต และคง หมายถึง เป็นเรื่องของคลอง หรือครรลอง เป็นแนวทางกติกาในการปฏิบัติสำหรับปุถุชนธรรมดาไปจนถึงเจ้าพระยามาเมืองทั้งปวง) (ปรีชา พิณทอง, 2540 : 50-136) ทำให้ให้ชาวอีสานปฏิบัติในครรลองครองธรรม จนได้เกิดบัญญัติคำเรียกภาคอีสานว่า "ถิ่นไทยดี" ซึ่งสมเด็จพระมหาวิกรม (ติสสมหาเถระ) ได้บัญญัติคำดังกล่าวเรียกชาวอีสาน (เต็ม วิภาคย์พจนกิจ, 2530: 594) ทำให้อีสานกลายเป็นภาคที่ร่ำรวยด้วยวัฒนธรรมและประเพณีมากกว่าภาคใด ๆ ของประเทศไทย (อรศิริ ปาณินท์ และคณะผู้ร่วมวิจัย, 2530: 11)

รูปแบบสถาปัตยกรรมอีสานก็เช่นกัน ได้ออกแบบสอดคล้องกับพื้นฐานแนวคิดดังกล่าว โดยเฉพาะในอาคารทางพุทธศาสนาที่มีรูปแบบอาคารเรียบง่าย ไม่ใหญ่โตเกินกว่าเหตุ ไม่นิยมตกแต่งประดับประดาและประณีต (วิโรฒ ศรีสุโร, 2536: 58) โดยได้ถ่ายทอดและแสดงออกถึงความสะอาด สว่าง และสงบตามหลักพุทธปรัชญาตะวันออก



ภาพที่ 2. 14

สิมวัดบ้านนาควาย

อ.เมือง จ. อุบลราชธานี

สิมวัดบ้านนาควาย

มีรูปแบบที่เรียบง่าย ไม่นิยมตกแต่ง
ประดับประดา และมีขนาดกระทัด
รัดเหมาะแก่ประโยชน์ใช้สอย

นอกจากนั้นอิทธิพลของความเชื่อของบรรพบุรุษดั้งเดิม ซึ่งตั้งอยู่บนพื้นฐานทางพุทธศาสนา ได้ถ่ายทอดออกมาเป็นรูปแบบสถาปัตยกรรมในประเด็นต่าง ๆ ได้ดังนี้

การประดับยอดหลังคาด้วยโหนด (ช่อฟ้า) ค้ำยันและองค์ประกอบต่าง ๆ ของอาคารทางพุทธศาสนา มักจะพัฒนามาจากรูปแบบของนาค เนื่องจากคติและความเชื่อดั้งเดิมที่มีต่อเรื่องนาค ช่างชาวอีสานจึงนำแนวความคิดดังกล่าว มาประยุกต์เข้ากับงานสถาปัตยกรรม (อุทัย ทองจันทร์, 2535: 28) การหันหน้าของอาคารทางพุทธศาสนาไปทางทิศตะวันออก การหันหน้าองค์พระประธานไปยังทิศบูรพา (ตะวันออก) ตามคติดั้งเดิมที่พระพุทธเจ้าได้ตรัสรู้และหันพระพักตร์ไปยังทิศตะวันออก และทุก ๆ เมืองในภาคอีสานจะต้องมี "ป้อมบ้าน" หรือ "หลักเมือง" ที่เป็นเสมือนศูนย์กลางของเมืองหรือของหมู่บ้าน และถือเป็นสิ่งศักดิ์สิทธิ์คู่บ้านคู่เมือง (วิโรฒ ศรีสุโร, 2539: 89-92) นอกจากนี้ประเพณีท้องถิ่นอีสานยังมีอิทธิพลต่อสถาปัตยกรรมอีสานในประเด็นต่าง ๆ เช่น ประเพณีขึ้นบ้านใหม่ ประเพณีการถือโลก (โถก) เรือน ซึ่งเป็นตัวกำหนดรูปแบบของเรือน เช่น โลกแม่กะไค โลกกะทอดเค้า โลกเสาเขื่อน และโลกกะทอดเรือน (ปรีชา พินทอง, 2540: 425) เป็นต้น

2.2) แนวความคิดและพื้นฐานด้านอารมย์ของชนชาวอีสาน

ถึงแม้ว่าชาวอีสานจะได้รับอิทธิพลต่อเนื่องมาจากลายศิลปะวัฒนธรรมลุ่มน้ำโขง - ลาว จากทางฝั่งซ้ายแม่น้ำโขงมาแต่อดีตก็ตาม แต่เมื่อได้อพยพเข้ามาสู่แผ่นดินอีสานซึ่งนับเวลาแล้วไม่ต่ำกว่า 200 ปี ได้ถูกสภาพแวดล้อมใหม่หล่อหลอมทั้งวิถีชีวิตและจิตใจ ให้สร้างสรรคผลงานทางศิลปกรรมที่เป็นตัวของตนเองขึ้นใหม่ อันเป็นลักษณะของ "วัฒนธรรมผสม" (วิมลสิทธิ์ หรยางกูร, 2537: 86) ตามแนวปรัชญาตะวันออกที่เน้นใฝ่หาความกลมกลืนมากกว่าความแตกแยก จนกลายเป็นเอกลักษณ์ประจำท้องถิ่นอันทรงคุณค่า ซึ่งรวมไปถึงวัฒนธรรมในทางภาษา การบริโภค การแต่งกาย การละเล่นเต้นรำ และสถาปัตยกรรม กอปรกับมีพื้นฐานอันเหนียวแน่นเกี่ยวกับความเชื่อและศรัทธาในพุทธศาสนา (วิโรฒ ศรีสุโร, 2536: 89) เช่น รูปแบบของสิมโป่งที่เป็นการพัฒนาจากพื้นฐานภูมิปัญญาดั้งเดิมกับการสร้างสรรค์ใหม่อย่างอิสระของช่าง ที่เหมาะสมสอดคล้อง

คล้องกับสภาพแวดล้อมใหม่ได้อย่างมีคุณค่า จนกล่าวได้ว่าลักษณะรูปแบบของลิมโป่ง ป่องบอกเอกลักษณ์ในสถาปัตยกรรมพื้นบ้านอีสานอันบริสุทธิ์ได้เป็นอย่างดี (วิโรฒ ศรีสุโร, 2536: 99) และประเด็นการเขียนจิตกรรมฝาผนัง หรือที่ชาวบ้านเรียก "ตุบแต้ม" ที่นิยมเขียนลงที่ผนังภายนอกของลิมอีสาน (ไพโรจน์ สโมสร, 2532: 27) อันเป็นเอกลักษณ์ที่พบเห็นได้เฉพาะในภาคอีสาน ซึ่งเป็นการออกแบบสร้างสรรค์ใหม่ที่สอดคล้องกับวิถีชีวิตและวัฒนธรรมอีสาน เป็นต้น

นอกจากแนวความคิดการสร้างสรรคงานสถาปัตยกรรมของช่างพื้นถิ่นอย่างอิสระแล้ว บุคลิกภาพของชาวอีสานที่ขยัน ชินแข็ง และมีน้ำอดน้ำทนของชาวอีสาน ได้สื่อออกมาในรูปแบบของสถาปัตยกรรมอีสาน โดยเฉพาะรูปแบบอาคารทางพุทธศาสนา เช่น ลิมอีสานที่บริสุทธิ์ดั้งเดิมในอดีตนั้น จะมีองค์ประกอบที่เรียบง่าย - มีหลัง - สมถะ และมีสัจจะ ซึ่งคุณสมบัติเหล่านี้นับเป็นคุณอันพิเศษของสถาปัตยกรรมพื้นถิ่นอีสาน (วิโรฒ ศรีสุโร, 2536: 89)

ภาพที่ 2. 15

หอแจก (ศาลาการเปรียญ)

วัดศรีมหา ๑. นครพนม



หอแจก(ศาลาการเปรียญ)
วัดศรีมหา รูปแบบของอาคารทาง
พุทธศาสนาที่ให้ความรู้สึกถึงความ
เรียบง่าย - มีหลัง - สมถะ และ
มีสัจจะ

ทั้งนี้ อุปนิสัยของคนพื้นถิ่นอีสานที่มีความเป็นอยู่อย่างเรียบง่าย ลักษณะนิสัยตรงไปตรงมา บริสุทธิ์และเปิดเผย อันเป็นอุปนิสัยของสังคมชนบทและสังคมเกษตรกรรมนั้น (จุลทัศน์ พยาฆรานนท์, 2526: 43) ได้สื่อถึงลักษณะอีสานของสถาปัตยกรรมในรูปแบบต่าง ๆ เช่น รูปแบบของลิมโป่ง หรือลิมโองอีสานที่ปล่อยผนังโล่งทั้งทางด้านข้างและด้านหน้า และแบ่งเขตวิสูงคามสีมาที่ชัดเจน ซึ่งเป็นเขตของสงฆ์โดยเฉพาะ หากมีอุบาสก - อุบาสิกามาร่วมพิธีกรรมก็จะเฝ้าสังเกตการณ์หึ่งเสียงแห่งธรรมอยู่รอบบริเวณนอกลิม สามารถชื่นชมวัตรปฏิบัติของภิกษุขณะร่วมสังฆกรรมได้โดยตลอด (ไพโรจน์ สโมสร, 2532 : 30)



ภาพที่ 2. 16

สิมโป่งวัดศรีชัยราช

บ. โพนเมือง อ. กันทรารมณี

จ. ศรีสะเกษ

สิมโป่งวัดศรีชัยราช เป็นอาคารโป่งโ่ง ไม่มีผนังกันด้านข้างของอาคาร เปิดเผยให้เห็นพื้นที่ภายใน ไม่มีการปิดบัง ซอนเห็น และยังเหมาะสมกับสภาพภูมิอากาศของอีสาน

นอกจากนั้นรูปแบบเรือนชนบททั่วไป โดยเฉพาะเรือนเครื่องผูก หรือเรือนประเภทชั่วคราว และกึ่งถาวรที่มีพื้นที่เปิดโล่งมากกว่าพื้นที่ได้รับการปิดกันกำบัง ซึ่งหากก้าวพ้นหัวบันไดเรือนก็จะมองเห็นทุกซอกทุกมุมของเรือนได้หมด ไม่มีความลับหรือซ่อนเร้นแฝงอยู่ ดังนั้น คนที่อาศัยอยู่ในที่เช่นนี้ ย่อมเป็นผู้ที่มีจิตใจเปิดเผย บริสุทธิ์ ตรงไปตรงมาเสียเป็นส่วนใหญ่ (จุลทัศน์ พยาฆรานนท์, 2528: 43) เป็นต้น

3) อิทธิพลของสภาพแวดล้อมทางกายภาพ ที่มีต่อสถาปัตยกรรมอีสานดั้งเดิม

อิทธิพลของสภาพแวดล้อมทางกายภาพที่มีต่อสถาปัตยกรรมอีสานดั้งเดิมสามารถพิจารณาเป็นประเด็นต่าง ๆ ได้ดังนี้

จากสภาพของภูมิอากาศโดยทั่วไปของภาคอีสานที่ค่อนข้างร้อนจัดและอบอ้าวในเวลากลางวัน จึงทำให้การออกแบบอาคารค่อนข้างโป่ง โ่ง และยื่นชายคายาวเพื่อป้องกันแดดและระบายอากาศร้อน ยกฐานอาคารสูงเพื่อสามารถรับลมได้ง่ายกว่าอาคารที่พื้นวางติดดิน และการยกพื้นลอยสูงสามารถใช้ประโยชน์ที่ได้ดูของอาคารได้ในเวลากลางวัน

ลักษณะของสิมโป่งของอีสานที่ตัวอาคารขนาดเล็ก ข้างอีสานจึงประยุกต์ให้สิมอีสานไม่มีผนังในด้านหลัง และด้านข้างสองด้าน เพื่อประโยชน์ในการระบายอากาศร้อนอบอ้าวของอีสาน ไม่เหมาะที่จะสร้างเป็นอาคารปิด (อรศิริ ป่าฉิมพ์ และคณะผู้ร่วมวิจัย, 2530: 231)

ในขณะที่กลางคืนอากาศจะหนาวจึงไม่จำเป็นต้องเจาะช่องหน้าต่างใหญ่ในเรือนพักอาศัย เช่น รูปแบบหน้าต่าง(ช่องเขี่ยม) เป็นลักษณะของหน้าต่างที่ไม่ใหญ่มากนักประมาณ 0.50 X 0.50 เมตร บางครั้งจะทำเป็นช่องเปิดไม่มีบานหน้าต่าง(ฉิติ เสงวีลณี และคณะผู้ร่วมวิจัย, 2534-2535: 80)

บริเวณแถบที่มีอากาศหนาวเย็น เช่น แถบจังหวัดเลย จะไม่นิยมยกพื้นเรือนขึ้นสูงมาก เนื่องจากอากาศที่ชื้นทำให้ไม่สามารถเลี้ยงสัตว์ที่บริเวณใต้ถุนเรือนได้ เพราะความชื้นทำให้มีกลิ่นเหม็นและชื้น จึงนิยมผูกสัตว์เลี้ยงไว้ข้างนอกบ้าน และไม่จำเป็นต้องทำใต้ถุนสูง (อุดม บัวศรี, 2532: 63)

รูปแบบของการวางตัวเรือนอีสานมักนิยมหันด้านตะวันตกไปตามตะวัน ด้านยาวจะหันหน้าเรือนไปทางทิศเหนือหรือทิศใต้ เป็นการถูกต้องตามหลักของทิศทางแดดและลม โดยเฉพาะเรือนใหญ่ๆ นั้น จะต้องหันหน้าจั่วไปทางทิศตะวันออกและตก (เรียกปลุกส่งตะวัน) และการนอนจะหันศีรษะไปทางทิศใต้หรือทิศเหนือ (ธิตี เสงฆ์สมิ และคณะผู้ร่วมวิจัย, 2534-2535: 36)

นอกจากนั้นยังพบอีกว่า ในการตั้งชุมชนของสังคมอีสานได้เลือกทำเลปรับตามสภาพภูมิประเทศ อันจะเอื้ออำนวยแก่ชีวิต ซึ่งพบว่าหมู่บ้านและชุมชนอีสานตั้งอยู่ในพื้นที่ทำเลต่าง ๆ (เช่น ดาว ศิลปานนท์, 2540: 71) ดังนี้

บริเวณที่ดอน จะมีการตั้งหมู่บ้านและอาคารในบริเวณโคกเนิน ที่น้ำท่วมไม่ถึง เนื่องจากผิวดินภาคอีสานเป็นดินปนทรายไม่สามารถดูดซับน้ำ ส่วนที่ลึกลงไปเป็นดินดาน หรือดินเหนียว น้ำไม่สามารถซึมผ่านได้สะดวก ในบริเวณที่ชุ่มแม่น้ำในฤดูฝนจะปรากฏน้ำเอ่อล้นฝั่งได้ ในขณะที่ฤดูร้อนปริมาณน้ำก็ลดลงต่ำจนถึงเหือดแห้ง ทั้งนี้ เนื่องจากระดับพื้นที่โดยส่วนใหญ่ของอีสานมีความลาดเอียงมากโดยเฉพาะทางทิศตะวันออกของภาคอีสาน ทำให้น้ำไหลลงไปทางทิศตะวันออกเรื่อยไป ถ้าปริมาณน้ำไม่มากพอก็จะมีน้ำหล่อเลี้ยงในลำน้ำได้ (รศ.ธิตี เสงฆ์สมิ และคณะผู้ร่วมวิจัย, 2534-2535: 5) ทำให้สถาปัตยกรรมอีสานส่วนใหญ่ไม่นิยมสร้างใกล้กับแม่น้ำสายใหญ่ ๆ

บริเวณที่ราบลุ่ม เนื่องจากชุมชนอีสานเป็นสังคมเกษตรกรรมที่ปลูกข้าวเป็นหลัก บริเวณที่ลุ่มจึงเป็นพื้นที่สำคัญในการตั้งชุมชนทำนา

บริเวณแหล่งน้ำ ถือได้ว่าแหล่งน้ำมีความจำเป็นอย่างสูงต่อชุมชน จึงพบว่าหมู่บ้านและอาคารทั่วไปนิยมสร้างอยู่ใกล้แหล่งน้ำ (แต่ไม่ใช่ แม่น้ำ)

บริเวณป่าละเมาะ ใช้เป็นพื้นที่สาธารณะของชุมชนที่ใช้เป็นแหล่งอาหาร สำหรับเก็บพืชผักและดักจับสัตว์เล็กสัตว์น้อย เป็นแหล่งวัสดุ เช่น ไม้ ซึ่งบริเวณที่แห่งนี้ ยังใช้เป็นที่พักเรียกว่า "ดอนมูลตา" และประกอบพิธีกรรมต่าง ๆ ซึ่งถือทำเลสำคัญแห่งหนึ่งของชุมชน

ดังนั้น จึงพบว่างานสถาปัตยกรรมอีสานมีความสัมพันธ์ใกล้ชิดกับแหล่งน้ำ ป่าชุมชน พื้นที่ทำกินและนิยมสร้างสถาปัตยกรรมอยู่บริเวณโคกหรือเนินดิน เพื่อแก้ปัญหาเรื่องน้ำท่วมถึง ในช่วงฤดูน้ำหลาก

4) อิทธิพลทางเทคโนโลยีที่มีต่อสถาปัตยกรรมอิสลามดั้งเดิม

อิทธิพลทางด้านเทคโนโลยีที่มีต่อสถาปัตยกรรมอิสลามดั้งเดิมนั้น เกิดจากข้อจำกัดของวัสดุก่อสร้าง โครงสร้างอาคาร เทคนิควิธีการก่อสร้างโดยนำวัสดุใกล้ตัวมาใช้ และประสบการณ์ ความชำนาญในการก่อสร้าง ที่ถ่ายทอดเป็นมรดกทางภูมิปัญญาท้องถิ่นของสังคม (วิวัฒน์ เตมียพันธ์ , 2537 : 43-44) เช่น

เกิดจากข้อจำกัดของโครงสร้าง ขนาดสัดส่วนของอาคารที่มีขนาดเล็กกระทัดรัดของลิ้ม (โมสก์) เพราะเกิดจากโครงสร้างไม้ทำให้ช่วงกว้างของเสามีจำกัด สัดส่วนขององค์พระธาตุที่มีลักษณะปีกบินที่บั้นต้น เพราะเป็นข้อจำกัดของโครงสร้าง เนื่องจากโครงสร้างเป็นก่ออิฐถือปูน จึงต้องทำให้ฐานของพระธาตุมีขนาดใหญ่ เพื่อแบกรับน้ำหนักของพระธาตุ ลักษณะของเรือนเครื่องมุกที่ใช้วิธีการเข้าเคี้ยวและสอดไม้ในการยึดโครงสร้างของบ้าน

การเลือกใช้วัสดุก่อสร้างใกล้ตัว เช่น ลักษณะของหลังคาเป็นปีก(แป้นไม้) มุงแฝก ฝาของตึก ใช้ ชะทายหรือปะทาย เป็นปูนที่ช่างพื้นบ้านคิดค้นขึ้นมาเอง โดยมีอัตราส่วนผสมของปูนขาว 5 ส่วน ทราย 7 ส่วน น้ำฉ่อย 2 ส่วน น้ำหมัก(โค-กระบือ) 1 ส่วน ยางบง 9 ส่วน หากใช้ปืนตายเป็นเรียก ชะทายเพชร มีส่วนผสมของ ปูน 2 ส่วน ทราย 5 ส่วน น้ำมะขาม 2 ส่วน น้ำมันยาง 1 ส่วน ร่วมในการฉาบก่ออิฐถือปูน (วิโรฒ ศรีสุโร, 2536: 63) เป็นต้น

2.1-3 พื้นฐานภูมิปัญญาท้องถิ่นอิสลาม

เมื่อพิจารณาถึงพื้นฐานภูมิปัญญาท้องถิ่นอิสลามที่มีอิทธิพลต่อรูปแบบสถาปัตยกรรมอิสลามร่วมสมัย สามารถพิจารณาออกเป็น 3 ประเภท โดยแบ่งตามลักษณะทางกายภาพของสถาปัตยกรรม ได้ดังนี้

- เอกลักษณะและองค์ประกอบศิลปะสถาปัตยกรรมทางกายภาพของมอ
- เอกลักษณะและองค์ประกอบศิลปะสถาปัตยกรรมทางกายภาพของวัด
- เอกลักษณะและองค์ประกอบศิลปะสถาปัตยกรรมทางกายภาพของบ้าน

1) เอกลักษณะและองค์ประกอบศิลปะสถาปัตยกรรมทางกายภาพของมอ

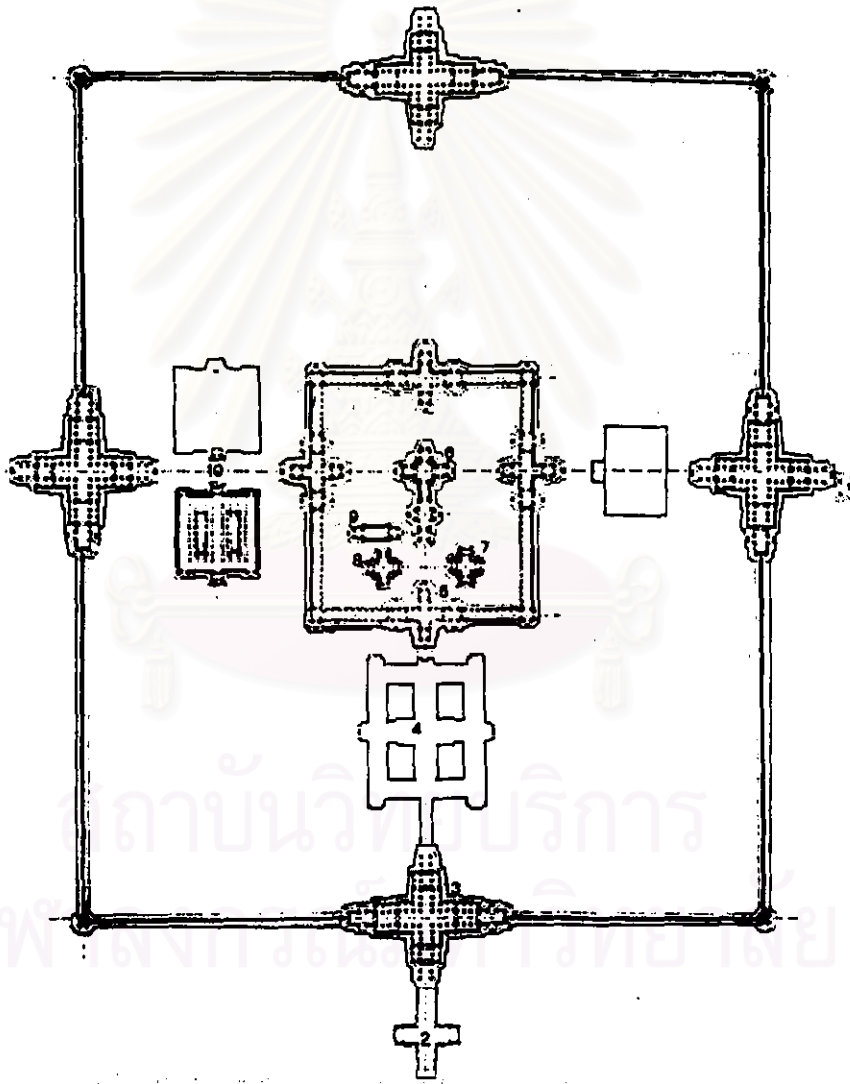
อิทธิพลของมอจะพบมากในแถบอิสลามใต้ เช่น นครราชสีมา บุรีรัมย์ สุรินทร์ ศรีสะเกษ อุบลราชธานี และในพื้นที่บางส่วนของอิสลามกลาง เช่น กาฬสินธุ์ มหาสารคาม ร้อยเอ็ด และยโสธร

ลักษณะโดยทั่วไปของอารยธรรมขอมจะเป็นรูปแบบของอาคารที่สื่อถึงการบูชาพระเจ้า สิ่งศักดิ์สิทธิ์และจักรวาล โดยองค์ประกอบสำคัญของสถาปัตยกรรมขอม คือ ปราสาทประธาน(ปราสาทประธาน) ระเบียงคด บรรณาลัย โคปุระ บาราย สะพานนาครและหีบศพ เป็นต้น

ทั้งนี้ แนวทางการออกแบบของสถาปัตยกรรมขอมนั้น มี 2 ประเด็นสำคัญที่นำมาพิจารณา คือ

- การวางผังของปราสาท
- ตัวปราสาท

1.1) การวางผังของปราสาท



ภาพที่ 2.17 รูปแบบผังปราสาท

ปราสาทหินพิมาย อ.พิมาย จ.นครราชสีมา (ธิดา สารงษา, 2535: 28)

ลักษณะการวางผังของสถาปัตยกรรมขอมทั่วไปส่วนใหญ่จะวางผังของอาคารหันหน้าของปราสาทออกไปทางทิศตะวันออก มีการวางแนวแกนของปราสาท ทางดำเนิน ตัวปราสาท โคปุระ ระเบียงคด บาราย และบรรณาลัยที่สัมพันธ์กับตัวปราสาทประธาน โดยจะถือตัวปราสาทเป็นเสมือนศูนย์กลางของผังทั้งหมด เปรียบเสมือนเขาพระสุเมรุอันเป็นคติความเชื่อของการสร้างปราสาทขอม โดยกลุ่มของอาคารอื่น ๆ จะวางตัวอาคารตามตามเส้นแนวแกนตั้งฉากของตัวปราสาทประธาน โดยเส้นแนวแกนกลางของปราสาทประธานจะตัดกันที่บริเวณที่ทำพิธีบูชาเทพเจ้า และส่วนใหญ่โคปุระ ทางดำเนิน และสะพานนาคนจะ มีทางเข้าออกตามแนวแกนดังกล่าว

ส่วนการวางผังของตัวอาคารอื่น ๆ จะอยู่ในตำแหน่งแนวแกน โดยวางมุมตั้งฉากกับแนวแกนดังกล่าว และเชื่อว่าการวางผังของอารยธรรมขอมนี้ เป็นการวางผังตามตำแหน่งของจักรวาล และดาราศาสตร์ (สุริยวุฒิ สุขสวัสดิ์ ม.ร.ว. , 2536: 133-165)

1.2) รูปแบบสถาปัตยกรรมขอม

องค์ประกอบของสถาปัตยกรรมขอมนั้น ปราสาทประธานถือว่าเป็นอาคารที่มีความสำคัญที่สุด ตามความเชื่อดั้งเดิมของปราสาทขอม เชื่อว่าเป็นการสร้างขึ้นเพื่อลอกเลียนแบบของเขาพระสุเมรุ หรือในบางความเชื่อ มีความเห็นว่าลักษณะของปราสาทขอมเป็นการเลียนแบบของ ศิวลึงค์ (ที่เปรียบเสมือนตัวแทนของพระศิวะ เทพเจ้าองค์หนึ่งของศาสนาฮินดู)



ภาพที่ 2. 18 สัดส่วนของปราสาทประธาน

ปราสาทหินพิมาย อ.พิมาย จ.นครราชสีมา

(ธิดา สาระยา, 2535: 33 อ้างถึงภาพถ่ายเส้นลายละเอียดของคูปรางค์ประธานของ ปิแอร์ ปีชาร์ด)

ทั้งนี้ ลักษณะทั่วไปของปราสาทประธานนั้น เป็นเรือนซึ่งมียอดหลายชั้น ส่วนใหญ่จะนิยมทำเป็นยอด 5 ชั้นซ้อน หมายถึง จำนวนธยานิพุทธตามความหมายปราสาทของขอม (โชติ ภัตยานมิตร, 2539: 19-20) มีลักษณะคล้ายกับมณฑปของอินเดีย

องค์ประกอบของปราสาทขอมแบ่งออกเป็น 3 ส่วน (เช่นเดียวกับการแบ่งส่วนสำคัญของสถาปัตยกรรมไทย) คือ ฐานล่างและฐานลวดลายเครื่องประดับ เรือนธาตุ และเครื่องบนของปราสาท (สุริยวุฒิ สุศลลิต ม.ร.ว. , 2536: 133-165)

1. ฐานล่างและฐานลวดลายเครื่องประดับ

ประกอบด้วย ฐานบัวและบัวเชิงฐาน ในรูปแบบของฐานบัวทึบและฐานเขียน อันเป็นรูปแบบเฉพาะของสถาปัตยกรรมขอม โดยฐานบัวทึบจะวางทับอยู่บนฐานเขียน และส่วนใหญ่ฐานบัวทึบจะนิยมสร้างลดลึกลงลงชั้น

2. เรือนธาตุ

ลักษณะสัดส่วนต่าง ๆ ของเรือนธาตุ ตั้งอยู่บนฐานบัวทึบและฐานเขียน สูงตลอดจนถึงชั้นบัวปลายเชิงเรือนธาตุ ผนังปราสาทเป็นรูปกากบาทและมีการขอมุม ทางเข้าทั้งสี่ด้านประกอบด้วย เสาประดับทางเข้า เสาประดับกรอบประตูและทับหลัง นอกจากนั้นในชั้นเรือนธาตุนี้ ยังประกอบด้วย หน้าต่างและช่องประดับลูกกรงลูกมะหวด

3. เครื่องบนของปราสาท

ถัดจากชั้นบัวปลายเชิงเรือนธาตุขึ้นไป เป็นชั้นชัศตง ชั้นรัตตะต ชั้นเชิงบาตร จนถึงยอดปราสาทลักษณะลดลึกลงไป โดยส่วนบนจะเป็นขนาดย่อมของชั้นล่างมีการประดับด้วย เครื่องตกแต่งของปราสาท เช่น ชุ่มบัวขจร กลศ ตรีสูล หรือปฏิกงคที่ส่วนยอด และบริเวณเชิงบาตรแต่ละชั้นประดับด้วยกลีบขมุนปราสาท และรูปแบบของหลังคาจะเป็นหลังคาชุ่มโค้ง โดยการเรียงหินแล้วสลักหินเลียนแบบหลังคาเครื่องไม้มุงกระเบื้อง

2) เอกลักษณะและองค์ประกอบคือสถาปัตยกรรมทางกายภาพของวัด

องค์ประกอบทางสถาปัตยกรรมสำคัญภายในวัดอีสาน คือ สิม (โบสถ์) พระธาตุ (เจดีย์) วิหาร หอแจก (ศาลาการเปรียญ) หอไตร หอโปง(หอระฆัง) ฯลฯ

ทั้งนี้ พบว่าวัดในอิสลามโดยส่วนใหญ่ นั้น จะไม่ให้ความสำคัญกับวิหารมากนัก เนื่องจากตั้งแต่สมัยรัชกาลที่ 1 (2325-2352) ถึงรัชกาลที่ 3 (2367-2394) ยังมีการแบ่งหน้าที่วิหารและโบสถ์อย่างชัดเจน เพราะยังพบการสร้างอาคารคู่อุญในวัดในสมัยนั้นเสมอ ครั้งพอมมาถึงรัชกาลที่ 4 (2394-2411) เริ่มนิยมสร้างแต่โบสถ์แต่เพียงอย่างเดียวแต่ทำหน้าที่สองลักษณะพร้อมกัน ตั้งแต่นั้นมาวิหารก็เริ่มเสื่อมความสำคัญลง และเมื่อเวลาผ่านไปวิหารและโบสถ์ทรุดโทรม ทางวัดจึงเลือกปฏิสังขรณ์โบสถ์เป็นลำดับแรกเสมอ วิหารจึงถูกปล่อยร้างไป (สนธิมาตริง, 2531 : 8)

ดังนั้น วัดในภาคอิสลามจะให้ความสำคัญกับพระธาตุ(เจดีย์) สิม(โบสถ์) และหอแจก(ศาลาการเปรียญ) เป็นส่วนใหญ่ แต่บางวัดวิหารยังมีความสำคัญอยู่ เนื่องจากเป็นที่ประดิษฐานของพระคู่บ้านคู่เมือง เช่น วิหารพระเจ้าใหญ่อินทรีแปง วัดป่ามหานาราม อำเภอเมือง จังหวัดอุบลราชธานี และวิหารพระเจ้าองค์หลวง วัดศรีมงคลใต้ อำเภอเมือง จังหวัดมุกดาหาร เป็นต้น

2.1) สิม (โบสถ์)

สิม(โบสถ์) เป็นที่สำหรับประกอบกิจของสงฆ์เพียงเท่านั้น ไม่อนุญาตให้ฆราวาสใช้ โดยเฉพาะผู้หญิงจะห้ามเข้าไปภายในโดยเด็ดขาด สิมในอิสลามถือว่าเป็นสถาปัตยกรรมที่มีความสำคัญไม่น้อยไปกว่าพระธาตุ ดังนั้น จึงเป็นสถาปัตยกรรมที่โดดเด่นอย่างหนึ่งของภาคอิสลาม

ในอดีตกาลการบวชจะต้องบวชกันในสิม แต่ถ้าหากไม่ได้วิสุคามสีมาการบวชจะต้องบวชในศาลากลางน้ำ ดังนั้น รูปแบบของสิมจึงสามารถแบ่งออกเป็นสองกลุ่ม คือ สิมน้ำและสิมบก แต่ปัจจุบันสิมน้ำไม่เป็นที่นิยมเพราะทรุดโทรมง่าย จึงหันมานิยมสร้างสิมบกแทนเป็นส่วนใหญ่ (วิโรฒ ศรีสุโร, 2536: 69-76)



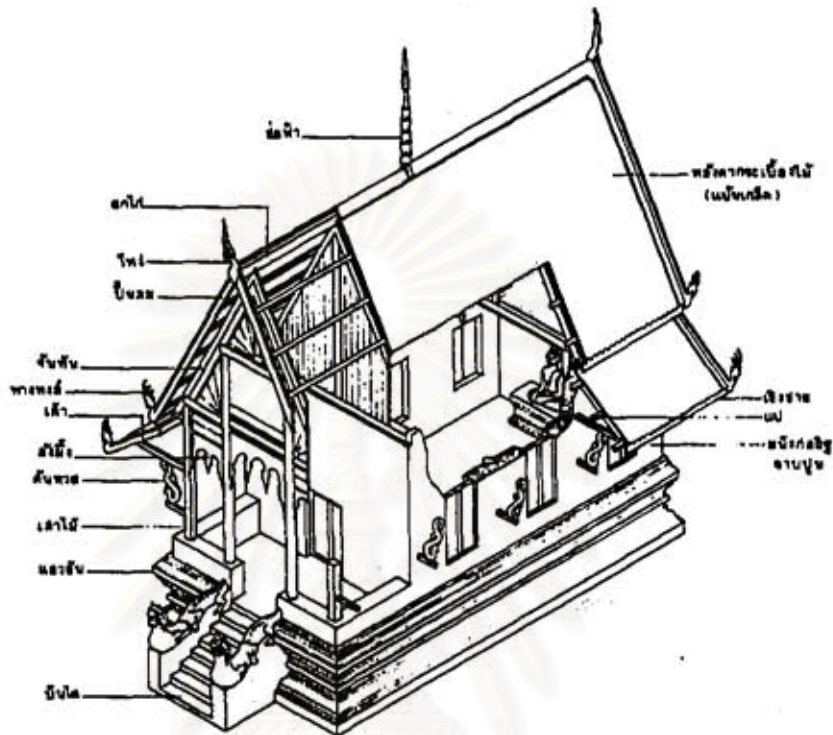
ภาพที่ 2. 19

สิมน้ำ วัดป่าอุดมสมพร

อ.พรรณานิคม จ. สกลนคร

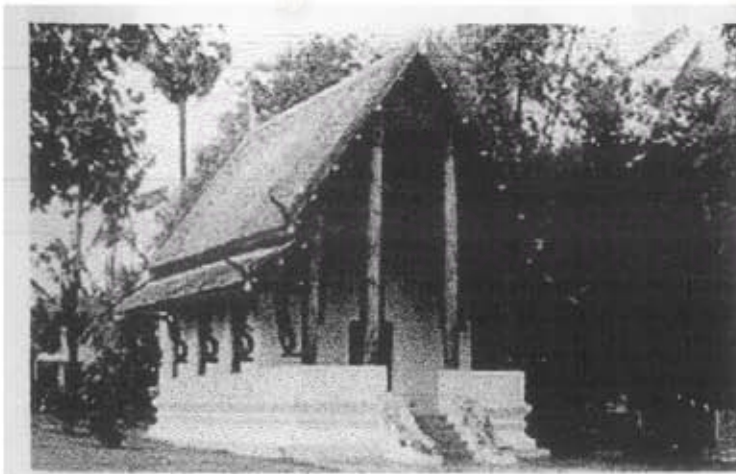
สร้างโดยหลวงปู่ฝัน อาจาโร
ตั้งอยู่ที่หนองแวง สร้างขึ้นราว
พ.ศ. 2517 เป็นสิมน้ำที่สร้างขึ้นใหม่
โดยใช้แบบแผนของคติความเชื่อ
ดั้งเดิมร่วมกับการประยุกต์ใช้วัสดุ
และเทคโนโลยีใหม่

สิมบก สามารถแบ่งออกเป็นสองชนิดอีก คือ สิมทึบ และสิมโป่ง ลักษณะของสิมทึบจะก่อ
 สร้างผนังขึ้นทั้งสี่ด้าน นิยมเรียก สิมมหาจุด ในอดีตสิมจะมีขนาดเล็กกระทัดรัด สามารถที่จะจุพระสงฆ์ที่นั่ง
 นัตถบาลกันได้ 21 รูป ตามพระธรรมวินัย ส่วนสิมโป่งจะสร้างผนังเฉพาะด้านหลังเพียงด้านเดียว ด้านอื่นจะ
 ก่อขึ้นสูงเพียงเล็กน้อยเท่านั้น ดังรูปแบบของสิมบกชนิดต่าง ๆ ดังนี้



ภาพที่ 2. 20

รูปแบบของสิมอีสาน (ชนิดสิมทึบ)

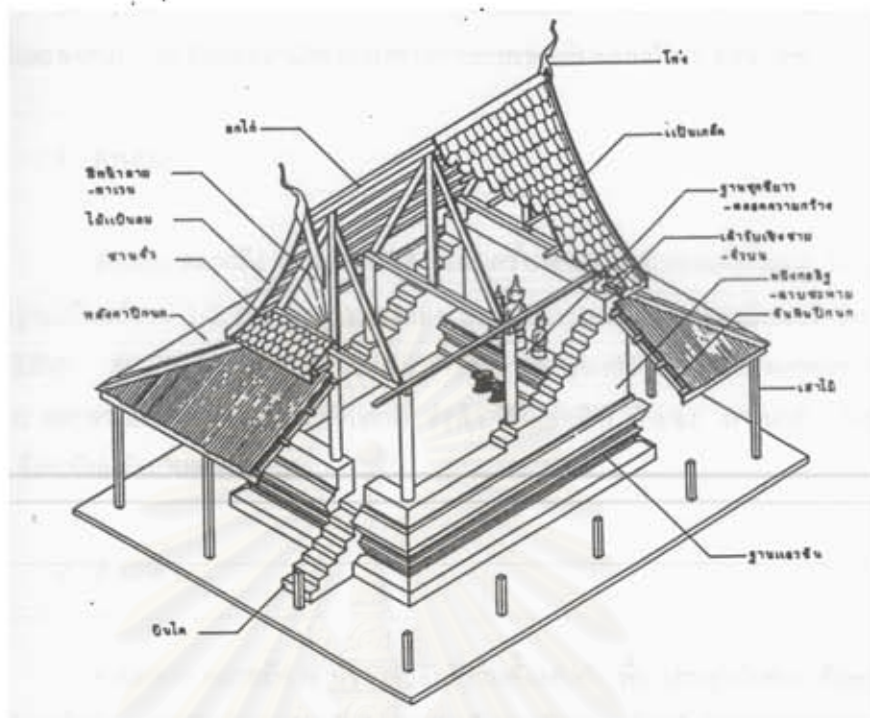


ภาพที่ 2. 21

สิมทึบวัดแจ้ง

อ. เมือง จ. อุบลราชธานี

สร้างราว พ.ศ.2435 เป็น
 สิมทึบ หรือสิมมหาจุด ก่ออิฐฉาบ
 ปูน ขนาด 3 ห้อง มีมุขทางเข้าด้าน
 หน้า ก่อผนังทั้ง 4 ด้านและหลังคา
 ชั้นเดียว 1 ชั้น



ภาพที่ 2. 22

รูปแบบของสถูปอีสาน (ชนิดสถูปโปร่ง)



ภาพที่ 2. 23

สถูปโปร่ง วัดศรีชัยราช

บ. โนมเมือง อ. กันทรารมณ

จ. ศรีสะเกษ

สถูปโปร่งเป็นอาคารโปร่งโล่ง
ไม่มีผนังทั้งด้านข้าง และด้านหน้า
ของอาคาร เปิดเผยให้เห็นพื้นที่ภายใน
และภายในก่อเป็นแท่นสำหรับ
ประดิษฐานพระพุทธรูปลักษณะ
เขียนง่าย

จิโรฒ ศรีสุโร (2536: 376-407) ได้แบ่งลักษณะสัดส่วนของสิม โดยพิจารณาถึงรายละเอียดของเอกลักษณ์และองค์ประกอบศิลปะสถาปัตยกรรมทางกายภาพของสิมออกเป็น 3 ส่วน คือ

1. ส่วนบน

ส่วนบน หมายถึง ส่วนของหลังคา และเครื่องยอดประดับตกแต่งทั้งหมด โดยปกติหลังคาของสิมส่วนใหญ่จะเป็นหลังคา 1-2 ตับ (บางแห่งอาจถึง 3 ตับ) บางแห่งจะมีหลังคาปีกนกโค้งโดยรอบอาคาร (โดยเฉพาะสิมโป่ง) ส่วนใหญ่จะไม่นิยมลดมุขหลังคา (ซึ่งการลดมุขหลังคาได้รับอิทธิพลของรูปแบบหลังคาโบสถ์ภาคกลาง) และส่วนประดับตกแต่งประกอบด้วย ช่อฟ้า โถง(ช่อฟ้า) ลำยอง นางหงส์ เเชิงชาย และสีหน้า(หน้าบัน) ซึ่งจะนิยมทำเป็นลายตะวัน

2. ส่วนกลาง

ส่วนกลาง หมายถึง ส่วนของตัวสิมที่รวมตั้งแต่ผนัง พื้น ประตูหน้าต่าง ลักษณะเด่นของส่วนกลางของสิมจะไม่นิยมก่อผนัง โดยเฉพาะสิมโป่ง และมีการแต้มสุป (เขียนสี จิตรกรรม) อยู่ผนังภายนอกของสิม ในความเห็นของ สน สีมাত্রัง (อนุวิทย์ เจริญศุภกุล, 2531: 10) เข้าใจว่าเกิดจากประเพณีการใช้ลานวัด และเพื่อให้สตรีมีโอกาสเดินดูภาพศึกษาเรื่องราวต่าง ๆ ได้จากภายนอก เพราะสตรีไม่สามารถที่จะเข้าไปภายในสิมได้ (เด่นดาว ศิลปานนท์, 2540: 89)

3. ส่วนฐาน

ส่วนฐาน หมายถึง ส่วนของอาคารตั้งแต่พื้นดินจนถึงพื้นของอาคาร รวมทั้งบันได และเอวชั้น ลวดบัวต่าง ๆ ลักษณะเด่นของฐานสิม คือ ฐานสิมส่วนใหญ่จะนิยมก่อฐานสูง ซึ่งจะสูงประมาณช่วงหนึ่งตัวคน หรือประมาณ 1.50-1.80 เมตร และลักษณะของฐานสิมจะมีรูปแบบที่เรียบง่าย เช่น ฐานโบกค้ำ - โบกหงาย (บัวค้ำ - บัวหงาย)

2.2) พระธาตุ

พระธาตุ หรือที่ภาคกลางเรียกว่า เจดีย์ แบ่งออกเป็นสองประเภท คือ พระธาตุและธาตุ พระธาตุถือว่าเป็นปูชนียสถาน หรือวัตถุอนุสรณ์เพื่อระลึกถึงพระพุทธเจ้า มีความมุ่งหมายเพื่อใช้เป็นที่บรรจุพระบรมสารีริกธาตุ (โชติ กัลยาณมิตร, 2539:10) และของพระอรหันต์หรือบรรจุพระธรรม ส่วนธาตุนั้น สร้างขึ้นเพื่อบรรจุอัฐิของสามัญชนโดยทั่วไป ซึ่งธาตุจะนิยมสร้างขึ้นบริเวณกำแพงวัดหรือรั้ววัด (จิโรฒ ศรีสุโร, 2539: 77)

วิโรฒ ศรีสุโร (2539: 8-10) ได้จัดกลุ่มพระธาตุของอีสานออกเป็นสองกลุ่มใหญ่ คือ กลุ่มฐานสูงและกลุ่มฐานต่ำ กลุ่มฐานสูง เช่น พระธาตุพนม (องค์ก่อนการบูรณะเมื่อปี พ.ศ. 2483 ซึ่งมีลักษณะยอดธาตุ ทรงบัวเหลี่ยมที่ยืดสูงมากเช่นองค์ปัจจุบัน) และพระธาตุเรณู เป็นต้น ส่วนกลุ่มฐานต่ำ เช่น พระธาตุขามแก่น และพระธาตุศรีสองรักซ์ เป็นต้น



ภาพที่ 2. 24

พระธาตุศรีสองรักซ์ อ. ตำบลซ้าย จ. เลย



ภาพที่ 2. 25

พระธาตุเรณู อ. เรณู จ. นครพนม

พระธาตุศรีสองรักซ์ จัดเป็นพระธาตุกลุ่มฐานเตี้ย สร้างขึ้นเมื่อ พ.ศ. 2103 โดยสมเด็จพระนเรศวรมหาราชแห่งกรุงศรีอยุธยา และพระเจ้าไชยเชษฐาแห่งกรุงศรีสัตนาคนหุตร่วมพระทัยสร้างขึ้น เป็นสถาปัตยกรรมที่ได้รับอิทธิพลของล้านช้างอย่างเด่นชัด สืบเนื่องจากพระธาตุทรงบัวเหลี่ยมปติพุ่ม ฐานเตี้ย

พระธาตุเรณู จัดเป็นพระธาตุกลุ่มฐานสูง ลักษณะของพระธาตุมีลักษณะคล้ายกับพระธาตุพนม องค์เดิม (องค์ก่อนสม) อิทธิพลของวัฒนธรรมไต-ลาว ให้ความรู้สึกมั่นคง หนักแน่น ฐาน 4 เหลี่ยมจัตุรัสซ้อนลดหลั่นกันไป 2 ชั้น และทำซุ้มประตู 4 ทิศ ซึ่งเป็นแบบฉบับของการก่อสร้างพระธาตุในภาคอีสาน

สัดส่วนของพระธาตุสามารถพิจารณาแยกเป็นรายละเอียดของการตกแต่ง องค์ลักษณะและองค์ประกอบศิลปะสถาปัตยกรรมทางกายภาพออกเป็น 3 ส่วน ได้ดังนี้

1. ฐานธาตุ

ฐานธาตุ จะนิยมก่ออิฐขึ้นมาเป็นฐานบัวคว่ำ หรือฐานเขียง ลักษณะส่วนใหญ่ของฐานพระธาตุและธาตุกลุ่มฐานสูงจะเป็นทรงกล่อ่ง 4 เหลี่ยมจัตุรัส ซ้อนลดหลั่นขึ้นไป 2 ชั้น จะนิยมทำมุมประตูหลอกทั้ง 4 ด้าน ประดับด้วยภาพลัทธิเรื่องราวการก่อสร้างองค์พระธาตุมาแต่อดีตกาล โดยบริเวณที่ตีนฐานของธาตุจะมีบัวคว่ำบัวหงายสูงขึ้นไปเพียงเล็กน้อยเป็นสวดคล้ายง่าย

ทั้งนี้ ฐานของพระธาตุกลุ่มฐานสูงจะมีสัดส่วนของฐานพระธาตุสูงกว่าพระธาตุกลุ่มฐานเตี้ย ซึ่งลักษณะของพระธาตุกลุ่มฐานเตี้ยจะไม่ให้ความสำคัญของฐานธาตุมากนัก โดยจะไปเน้นความสำคัญที่เรือนพระธาตุ และยอดพระธาตุมากกว่า

2. เรือนธาตุ

เรือนธาตุ มักเป็นที่บรรจุอัฐิของผู้วายชนม์ (ยกเว้นพระธาตุกลุ่มธาตุเตี้ยที่นิยมบรรจุอัฐิไว้ที่ยอดธาตุมากกว่า) จะนิยมออกแบบเป็นทรงสี่เหลี่ยมจัตุรัส ประดับสวดคล้าย บ้างก็ทำเป็นมุมจรนำ 4 ทิศ ประดิษฐานรูปบุคคลสำคัญ เช่น พระเถระผู้ใหญ่ เป็นต้น

3. ยอดธาตุ

ลักษณะของยอดธาตุส่วนใหญ่จะเป็นธาตุทรงบัวเหลี่ยม แต่มีการสอบของยอดปลายให้แคบลงและไม่บานออกในส่วนบน คล้าย ๆ กับปากแจกันที่ส่วนบนสุดจะบานออก จากนั้นในส่วนปลายสุดของยอดธาตุจะเป็นลักษณะเดียวกัน แต่จะทำขนาดให้เล็กลง ลดเป็นดับขึ้นในชั้นต่อ ๆ ไป ในบางแห่งช่างได้เสริมยอดปลีเข้าไปอีกทั้ง 4 ด้าน โดยปะติดเข้ากับยอดธาตุส่วนล่าง เพื่อให้ดูซับซ้อนอลังการแปลกตากว่าทรงบัวเหลี่ยมยอดเตี้ย

2.3) วิหาร

วิหารชาวบ้านเรียก "อาราม" หรือ "อาฮาม" ปกติส่วนใหญ่จะสร้างคู่กับพระธาตุ ส่วนใหญ่ตำแหน่งวิหารจะอยู่แกนเดียวกับตำแหน่งองค์พระธาตุ ภายในจะมีพระประธานประจำวิหาร เป็นที่ประกอบกิจกรรมทั้งของสงฆ์และฆราวาส ขนาดของวิหารจะมีขนาดค่อนข้างใหญ่ เนื่องจากจะต้องสามารถที่จะจุสงฆ์และฆราวาสจำนวนมากได้ ลักษณะโครงสร้างจะมีทั้งก่ออิฐ ไม้ หรืออิฐและไม้ร่วมกัน หลังคาจะมีตั้งแต่ 1-2 ชั้น เป็นส่วนใหญ่



ภาพที่ 2. 26
 วิหารพระเจ้าองค์หลวง
 วัดศรีมงคลใต้
 อ. เมือง จ. มุกดาหาร



ภาพที่ 2. 27
 ทวยแมงวิหารพระเจ้าองค์หลวง
 วัดศรีมงคลใต้
 อ. เมือง จ. มุกดาหาร
 ทวยแมงนั้นเรียกได้ว่าเป็น
 เอกลักษณะของส่วนประกอบสถา-
 ปত্যกรรมได้อย่างเต็มเปี่ยม โดย
 ช่างแกะสลักหลายส่วนใหญ่นิยมใช้
 ไม้สัก(บ้านดง) ไม้ประดู่(บ้านดง) ประกอบลาย
 ฐานต้นแบบพื้นเมือง(จิโรฒ ครีตุโร,
 2541: 28)

สถาบันวิทยบริการ

จุฬาลงกรณ์มหาวิทยาลัย

2.4) หอแจกหรืออาคารเปรียญ

เป็นอาคารที่บำเพ็ญกุศล เช่น แจกทาน ฆราวาสพิธีกรรมในวันธรรมสวนะ จัดเทศน์มหาชาติ ทอดผ้าป่า ใช้เลี้ยงพระจำนวนมาก ๆ แจกข้าวอุทิศแก่ผู้ตาย ในภาคกลางเรียกว่า ศาลาการเปรียญ เพราะเป็นที่ในการใช้ตอมพระให้เป็น เปรียญ (โทโรจน์ สโมตร, 2532: 27-35) จะมีลักษณะคล้ายกับวิหาร แต่จะต่างกันตรงที่ตำแหน่งที่ตั้งของหอแจกไม่มีความจำเป็นที่อยู่ใกล้กับองค์พระธาตุ ในภาคอีสานจะให้ความสำคัญกับหอแจกมากกว่าวิหาร วัดในอีสานส่วนใหญ่จึงจะพบเห็นสี่ม และหอแจกเป็นส่วนใหญ่

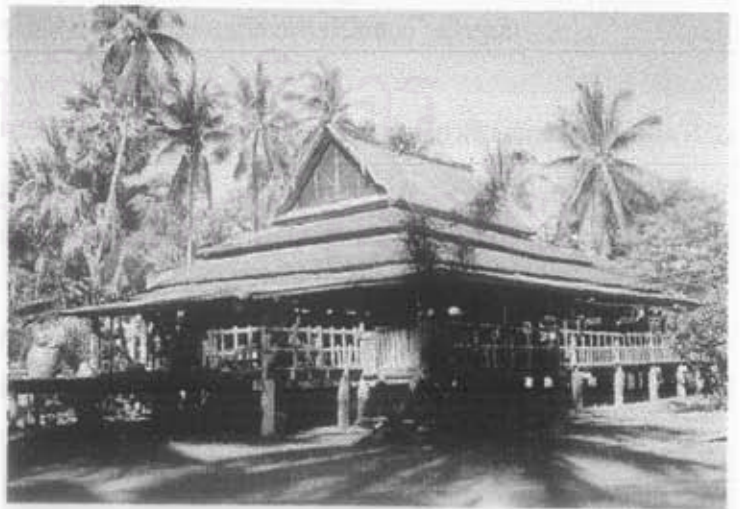
ภาพที่ 2. 28
 หอแจก (ศาลาการเปรียญ)
 วัดศรีมนตา จ. นครพนม



ภาพที่ 2. 29
 หอแจก (ศาลาการเปรียญ)
 วัดท่าโพธิ์ชัย
 อ. เรณูนคร จ. นครพนม



ภาพที่ 2. 30
 หอแจก (ศาลาการเปรียญ)
 วัดบ้านคำขวาง
 อ.วารินชำราบ จ. อุบลราชธานี



2.5) หอไตร

เป็นอาคาร หรือเรือนที่เก็บหนังสือธรรม หรือคำภีร์ที่ใช้เป็นหลักอ้างอิงในการศึกษามักนิยมปลูกใกล้หรืออยู่ติดกับกุฏิ เพื่อประโยชน์ในการดูแลได้ง่าย ในบางแห่งมักนิยมปลูกในน้ำกลางสระ หรือบ่อน้ำ เพื่อป้องกันสัตว์แมลงจากพื้นดินไปกัดทำลายหนังสือ เพราะโดยทั่วไปมักจะเป็นอาคารโครงสร้างไม้ (โชติ ภัคยาณมิตร, 2539: 10)



ภาพที่ 2. 31

หอไตรกลางน้ำหนองซุร

อ.ตระการพิพิธผล จ. อุบลราชธานี

2.6) กุฏิ หอโปง (หอระฆัง) ศาลาเอนกประสงค์ และอื่น ๆ

กุฏิ เป็นที่อยู่อาศัยและจำวัดของพระภิกษุ ในพุทธบัญญัติเดิมกำหนดขนาดของกุฏิให้พอดีที่พระภิกษุรูปเดียวจะอยู่อาศัยได้สะดวก มีเนื้อที่กำหนดความยาว 12 คืบพระสุคตและกว้าง 7 คืบพระสุคต คือประมาณ 3.00 X 1.75 เมตรตามมาตรฐานปัจจุบัน จะเห็นได้ว่าขนาดตามที่กำหนดไว้ในกำหนดเพื่อการอยู่อาศัยโดยแท้จริงมีไซเพื่อสะดวกสิ่งใด ๆ ไร้เลย ซึ่งคล้ายกับกุฏิสำหรับวิปัสสนาในปัจจุบัน

หอระฆัง โดยปกติจะสร้างขึ้นในเขตพุทธาวาส ทำหน้าที่เช่นเดียวกับหอกองที่สร้างติดไว้กับหอฉัน หอระฆังนี้เป็นส่วนประดับของเขตพุทธาวาสจะสร้างไว้ด้วยหรือไม่ก็ได้ โดยทั่วไปแล้วใช้สำหรับตีบอกสัญญาณให้พระสงฆ์โบสถ์ หรือบอกสัญญาณการทำสังฆกรรม (โชติ ภัคยาณมิตร, 2539: 7-19)

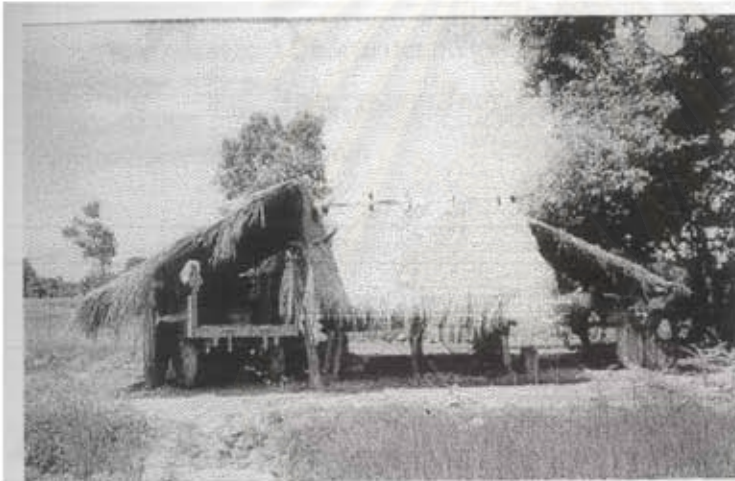
นอกจากนั้นภายในวัดบางวัดยังประกอบไปด้วยอาคารอื่น ๆ เช่น หอฉันและอาคารเอนกประสงค์อื่น ๆ ส่วนลักษณะรูปแบบและส่วนประกอบสถาปัตยกรรมต่าง ๆ ของกลุ่มอาคารดังที่ได้กล่าวมา ไม่มีรูปแบบแน่นอน แล้วแต่ช่างและออกแบบจะรังสรรค์แตกต่างกันไป และให้ความสำคัญไม่มากเท่ากับสถาปัตยกรรมหลัก ๆ ดังที่ได้กล่าวข้างต้น

3) เจกลักษณะและองค์ประกอบศิลปะสถาปัตยกรรมทางสถาปัตยกรรมของบ้านเรือน

เรือนพักอาศัยในอีสานสามารถแบ่งออกเป็น 3 ประเภท คือ เรือนพักอาศัยชั่วคราว เรือนพักอาศัยอาศัยประเภทกึ่งถาวร เรือนพักอาศัยถาวร (อิติ เสงษ์รัมย์ และคณะผู้ร่วมวิจัย, 2534-2535: 17-40) และเรือนบ้านคำ

3.1) เรือนพักอาศัยชั่วคราว ตูบ หรือกระเด็บ

เรือนพักอาศัยชั่วคราว ตูบ หรือกระเด็บ คือ เรือนพักอาศัย หรือเตียงนาที่สร้างด้วยวัสดุที่ไม่แข็งแรงและสร้างขึ้นชั่วคราวใช้สำหรับพักหรือหลบแดด เป็นเรือนยกพื้น หรือติดพื้น หรือปลูกเพิงอิงอยู่กับเสาข้าวในลักษณะตูดต่อเส้า การเลือกใช้วัสดุที่หาได้ง่าย ใกล้เคียง เช่น ฝาตอง (ฝาไม้ไผ่สานห่าง ๆ ขนาดใบของชาติ) (2.33) หรือหลังคามุงด้วยฟางข้าว นับเป็นเรือนที่ปลูกง่ายที่สุด



ภาพที่ 2. 32
เรือนพักอาศัยชั่วคราว
อ. เมือง จ. ศรีสะเกษ

นอกจากนั้นเรือนพักชั่วคราวจะเป็นเรือนที่ใช้เฉพาะบางฤดูกาล เช่น เกียงนา หรือเกียงไร่ เพื่อใช้เป็นที่พักชั่วคราวในการออกมำทำไร่ทำนาทนได้ 2 - 3 ปีก็รื้อออกซ่อมใหม่ได้โดยง่าย จะพบอยู่ทั่วไปเป็นระยะห่าง ๆ กันตามท้องไร่ท้องนา

3.2) เรือนพักอาศัยอาศัยประเภทกึ่งถาวร

เรือนพักอาศัยอาศัยประเภทกึ่งถาวร เรียก "เรือนเหย้า" หรือ "เฮือนเหย้า" หรือ "เย้าเรือน" เป็นเรือนเล็ก ๆ โครงสร้างไม่แข็งแรงนัก เป็นเรือนแรกของชีวิตการครองเรือน จากนั้นจึงก็ค่อยเก็บหอมรอมริบไปสู่การมีเรือนถาวรในที่สุด ซึ่งจะอยู่ในบริเวณเดียวกับเรือนถาวร หรือเรือนใหญ่(เรือนพ่อ-แม่) ลักษณะของเรือนเหย้าแบ่งออกเป็น 3 ประเภท คือ ตูดต่อเส้า เรือนเหย้าชนิดดั้งเดิม และเรือนเหย้าชนิดดั้งตั้งคาน โดยมีรายละเอียดดังนี้

- ตูปต่อแล้ว** เป็นเรือนที่สร้างต่อเติมอิงกับเสาข้าว (ยุ้งข้าว) ส่วนที่สร้างขึ้นเพิ่มเติมมาเรียก ตูป โดยต่อหลังคาออกจากเสาคือเป็นเพิง (อีสานเรียก เพิง)
- เรือนเหย้าชนิดดั้งเดิม** เป็นคำเรียกของชาวไทย - อีสานที่หมายถึง ตัวเสาดั้งจะฝังลงดินและใช้ไม้ท่อนเดียวตลอดสูงขึ้นไปรับอกไก่ เป็นเรือนที่แยกตัวออกจากเรือนใหญ่เป็นเอกเทศ มีขนาดเล็ก นิยมสร้าง 2-3 ช่วงเสาด
- เรือนเหย้าชนิดดั้งตั้งคาน** เป็นลักษณะเรือนนอนที่มีชานอยู่ด้านหน้ามีโครงสร้างเหมือนเรือนถาวร ในลักษณะของตั้งตั้งชื่อ โดยเสาดั้งต้นกลางของด้านละกัจะมาพักบนคาน ไม่ต่อลงไปถึงดิน และการใช้วัสดุยังใช้วัสดุชั่วคราวเป็นส่วนมาก

องค์ประกอบของเรือนเหย้าจะมีเพียง 2 ห้อง คือ ห้องนอนและห้องเอนกประสงค์ ไม่มีห้องครัวในการประกอบอาหารยังต้องอาศัยเรือนพ่อแม่ ตามปกติเรือนชนิดนี้ จะไม่สร้างเป็นการถาวรอยู่อาศัยเกินกว่า 2-3 ปี หากในระยะ 3 ปีไม่สามารถยกเรือนใหม่ได้ มักจะถูกตำหนิจากญาติพี่น้องฝ่ายหญิง

ทั้งนี้ ลักษณะของสองเรือนชนิดแรกไม่มีลักษณะรูปแบบที่ตายตัว ไม่นิยมประดับประดาและไม่มีพิธีกรรมในการก่อสร้างมากนัก



ภาพที่ 2. 33

เรือนพักอาศัยประเภทกิ่งถาวร
อ. โขเจียม จ. อุบลราชธานี

3.3) เรือนพักอาศัยถาวร

เรือนพักอาศัยถาวรเป็นเรือนที่สร้างขึ้นถาวร โดยวัสดุก่อสร้างจะใช้วัสดุที่คงทน และเน้นรูปแบบของการก่อสร้าง ประโยชน์ของการใช้ถาวรและความประณีตทางช่าง โดยจะมีความเชื่อและมีประกอบพิธีกรรมในการก่อสร้าง

ภาพที่ 2. 34

เรือนพักอาศัยถาวร

บ. เขา อ. มัญจาคีรี จ. ขอนแก่น



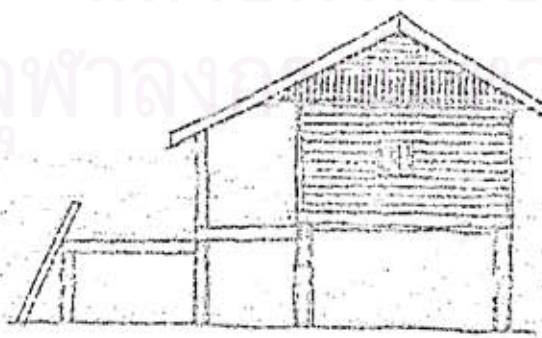
เรือนถาวรแบ่งออกเป็น 3 ชนิด คือ เรือนเกย หรือเรือนเทิบ เรือนแฝด และเรือนโง่ง ส่วน
 เจ้าของก็เป็นองค์ประกอบหนึ่งของเรือนพักอาศัยถาวรเช่นกัน (ฉัตร เศรษฐศิริ และคณะผู้ร่วมวิจัย, 2534-2535:
 17-40)



ภาพที่ 2. 35

เรือนเกย

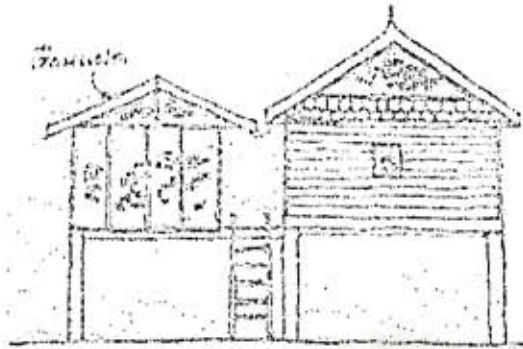
เรือนเกย คือ เรือนที่ต่อหลัง
 คานยื่นออกมาเป็นชานเพียงแต่ต่อ
 หลังคาออกมายื่นเปิดชานดังกล่าว



ภาพที่ 2. 36

เรือนเทิบ

เรือนเทิบ มีลักษณะเช่นเดียวกับ
 กับเรือนเกย เพียงแต่หลังคานที่ยื่น
 ออกมาปิดชานจะเป็นการยื่นจันหัน
 ให้อายุออกมามาก และตั้งเสาขึ้นมา
 รับหลังคาดังกล่าว



ภาพที่ 2. 37
เรือนแฝด

เรือนแฝด คือ ลักษณะของเรือนสองหลังที่สร้างอยู่ติดกัน โดยโครงสร้างของเรือนหลังที่เล็กกว่า ใช้ตงมาฝากกับเสาเรือนหลังที่ใหญ่กว่า และชายของหลังคาที่มาชนกันจะเป็นรางน้ำซึ่งใช้รองน้ำสำหรับดื่ม



ภาพที่ 2. 38
เรือนโง่ง

เรือนโง่ง คือ เรือนที่มีลักษณะเช่นเดียวกับเรือนแฝด แต่โครงสร้างของเรือนทั้งสองหลังแยกออกชัดเจน โดยที่พื้นอาจจะลดระดับ หรือไม่ลดพื้นก็ได้ ส่วนหลังคามีรูปแบบเช่นเดียวกับเรือนแฝด

3.4) เ้าข้าว

เ้าข้าวเป็นที่เก็บข้าวเปลือกของคนอีสาน ลักษณะโดยทั่วไปของเ้าข้าวจะมีลักษณะพิเศษกว่าเรือนทั่ว ๆ ไป คือ จะเอาโครงสร้างของตัวอาคารให้ด้านนอก เพื่อให้สามารถเก็บข้าวเปลือกได้สะดวกและเก็บรักษาง่าย และจะสร้างแยกออกจากเรือนพักอาศัย



ภาพที่ 2. 39

เ้าข้าว

บ. สร้างแก้ว อ. รุพาน จ. สกลนคร

ภาพที่ 2. 40

เสวียน หรือเส้าข้าว

บ.โพนนางผ้าย อ.จักราช

จ.นครราชสีมา

ผนังเป็นไม้ไผ่สาน ทาด้วยดินเหนียวผสมหญ้า และซีเมนต์หรือซีเมนต์ขาว เรียก "ผ้าม้าย"



นอกจากนี้องค์ประกอบทั่ว ๆ ไปของเรือนอีสานก็มี เช่น ลานบ้าน เขื่อนแดด(ชานแดด) เป็นพื้นที่เปิดโล่งพื้นลดระดับใช้ได้เอนกประสงค์ เช่น พักผ่อน รับประทานอาหาร ชานแดดเป็นพื้นลดระดับลงจากชานแดดอีกชั้นทำหน้าที่เป็นชานเชื่อมกับเขื่อนไฟ(ครัว) ชานมณฑลระดับลงจากชานแดดทำหน้าที่สำหรับวางอ่างน้ำ(โถงน้ำ) และไม่ยกพื้นสูงมากเพื่อให้สามารถหาบน้ำขึ้นได้โดยง่าย เขื่อนไฟ(ครัว) ห้องพอ - แม่ ห้องเปิง(ห้องนอนลูกชาย) ห้องส่วม(ห้องนอนลูกสาว หรือลูกสาวกับลูกเขยก่อนออกเรือนใหม่) และช่างน้ำ (ชั้นวางหม้อน้ำ) และองค์ประกอบหนึ่งซึ่งเพิ่มเข้ามาในช่วงหลัง พ.ศ. 2510 คือ ห้องส่วม (รศ.ธิตี เสงวีรัมย์ และคณะ ผู้ร่วมวิจัย, 2534-2535: 79) ส่วนองค์ประกอบสำหรับประดับตกแต่งของเรือนจะมีส่วนประดับสำคัญของเรือนส่วนใหญ่จะตกแต่งที่ส่วนบนหรือส่วนหลังคา เช่น บริเวณสีหน้า(หน้าบัน)ของอาคารส่วนใหญ่จะเป็นลายตะวันยอติดปั้นลมและชายคาเท่านั้น

3.4) เรือนบ้านค้ำ

เรือนบ้านค้ำมีสองประเภทตามระดับของชุมชน คือ ในระดับชุมชนอำเภอจะเป็นเรือนไม้ชั้นเดียวคล้ายกระท่อม

อีกระดับในชุมชนที่เจริญขึ้นในจังหวัดจะเป็นเรือนไม้สองชั้น ด้านบนมีระเบียงยื่นและใช้บังแดดให้ชั้นล่าง มีการตกแต่งลวดลายลูกกวงระเบียงแตกต่างกันไป บางแห่งที่ได้รับอิทธิพลตะวันตกเข้ามา(ฝรั่งเศส) ลมัยที่มหาอำนาจอาณานิคมปกครองอินโดจีน โดยเฉพาะตามริมฝั่งแม่น้ำโขง เช่น จังหวัดนครพนม และจังหวัดอุบลราชธานี ซึ่งลักษณะของอาคารจะเป็นอาคารทรงตึก (อนุวิทย์ เจริญศุกกุล, 2530: 21-32)



ภาพที่ 2. 41

เรือนร้านค้าโครงสร้างไม้ 2 ชั้น

อ. วารินชำราบ จ. อุบลราชธานี

ลักษณะชั้นล่างปล่อยโล่ง ชั้นบนจะเป็นห้องนอนและจะนิยมยื่นระเบียงด้านหน้าตามารกบังแดดและฝนได้ จะพบมากในย่านชุมชนดั้งเดิมในเมือง หากอยู่ตามชานเมือง และชุมชนในอำเภอเป็นส่วนใหญ่จะนิยมสร้างเป็นชั้นเดียว



ภาพที่ 2. 42

เรือนร้านค้าทรงตึก 2 ชั้น

โครงสร้างไม้ และก่ออิฐถือปูน

อ. วารินชำราบ จ. อุบลราชธานี

ได้รับอิทธิพลของวัฒนธรรมตะวันตก (ฝรั่งเศส) สังเกตจากซุ้มหน้าต่างจะนิยมเป็นโค้งครึ่งวงกลม และงานปูนปั้นฝีมือช่างชาวกววนที่อพยพเข้ามาในประเทศไทยช่วงสมัยมหาสงครามอินโดจีน

2.2 ลักษณะกายภาพของลักษณะอีสานดั้งเดิม

เอกลักษณ์ของสถาปัตยกรรมอีสานดั้งเดิม

- ลักษณะอีสานเชิงนามธรรม
- ลักษณะอีสานเชิงรูปธรรม

2.2-1 อักษรอีสานเชิงนามธรรม

เอกลักษณ์สถาปัตยกรรมอีสานดั้งเดิมในเชิง "นามธรรม" เกิดจากอิทธิพลพื้นฐานสำคัญของสังคมวัฒนธรรม ทักษะคิดส่วนบุคคล สภาพแวดล้อมทางกายภาพ และวัสดุ - เทคโนโลยีในอดีต ดังที่ได้กล่าวผ่านมาแล้ว

ทั้งนี้ ประเด็นสำคัญของเอกลักษณ์สถาปัตยกรรมอีสานดั้งเดิมในเชิง "นามธรรม" พิจารณาจัดกลุ่มออกเป็นประเด็นๆ สำคัญ ได้ดังต่อไปนี้

1) อักษรที่แสดงถึงความเชื่อตรง สงบ ไปรุ่งโรจน์ ตรงไปตรงมาและมีชัยชนะ

จากอิทธิพลของคติความเชื่อ ความศรัทธาต่อพุทธศาสนา และพื้นฐานทางสังคมเป็นสังคมเกษตรกรรม ทำให้วิถีชีวิตของชาวอีสานดำเนินอยู่ในความเรียบง่าย สมถะ และรู้จักถ่อมตน ซึ่งได้ฝังลึกอยู่ในจิตใจของคนอีสาน ทั้งนี้ ได้สื่อและถ่ายทอดออกมาในรูปแบบของสถาปัตยกรรมอีสาน เช่น ความเชื่อตรง สงบ ไปรุ่งโรจน์ ตรงไปตรงมาและมีชัยชนะ โดยพิจารณาจากรูปแบบสถาปัตยกรรมอีสานในประเด็นต่างๆ ดังต่อไปนี้

รูปแบบอาคาร

รูปแบบเรือนชนบททั่วไปโดยเฉพาะเรือนเครื่องผูก หรือเรือนประเภทชั่วคราว และเรือนกึ่งถาวร ที่มีพื้นที่เปิดโล่งมากกว่าพื้นที่ได้รับการปิดกันกำบัง ซึ่งหากก้าวพ้นหับบันไดเรือนก็จะมองเห็นทุกซอกทุกมุมของเรือนได้หมด ไม่มีความลับหรือซ่อนเร้นแฝงอยู่ ดังนั้น คนที่อาศัยอยู่ในที่เช่นนี้ย่อมเป็นผู้ที่มีจิตใจเปิดเผย บริสุทธิ์ ตรงไปตรงมาเสียเป็นส่วนใหญ่ (จุฑทัศน์ พยาฆรานนท์, 2526: 43)

รูปแบบของสิมโป่งหรือสิมโองอีสานที่ปลงศพฝังโล่งทั้งทางด้านข้างและด้านหน้า และแบ่งเขตวิถุสคามสีมาชัดเจนซึ่งเป็นเขตของสงฆ์โดยเฉพาะ หากมีอุบาสก - อุบาสิกามาร่วมพิธีกรรมก็จะเฝ้าสังเกตการณ์

และฟังเสียงแห่งธรรมอยู่ยงบริเวณนอกสิม สามารถชื่นชมวัตรปฏิบัติของภิกษุขณะร่วมสังฆกรรมได้โดยตลอด (ไพโรจน์ สโมส, 2532 : 30)

รูปแบบโครงสร้างอาคาร

รูปแบบของโครงสร้างไม้ชั้นเป็นโครงสร้างของสถาปัตยกรรมอีสานดั้งเดิม ซึ่งเป็นลักษณะเด่นชัดประการหนึ่งของเรือนไทยทั่ว ๆ ไป กล่าวคือ ความเปิดเผย ไม่มีการปกปิด หรือซ่อนโครงสร้างไม่ว่าเป็นเสา คาน ซื่อ ออกไก่ หรือแป แต่แสดงออกอย่างเปิดเผยและชัดเจน (นิจ นิญชีระนันท์, 2537: 40)

การเลือกใช้วัสดุและองค์ประกอบสถาปัตยกรรม

ทั้งนี้ รูปแบบการใช้วัสดุอย่างเข้าใจมีสัจจะนั้น เป็นการเคารพเนื้อแท้ของวัสดุที่เลือกใช้ พบได้จากการเลือกใช้ไม้ หินทรายธรรมชาติ ศิลาแลง โดยเฉพาะการประดับผนังและพื้นด้วยกระเบื้องดินเผาที่งลิ้นได้ กลายเป็นลักษณะเด่นของสถาปัตยกรรมร่วมสมัยโดยเฉพาะภูมิภาคอีสาน(วิมลสิทธิ์ นรขางกูร และคณะผู้วิจัย, 2537: 62) ในเรื่องนี้ วิวัฒน์ เตมียพันธ์ (2541: 63) มีความคิดเห็นสอดคล้องว่า วัสดุที่หาได้ในท้องถิ่น ซึ่งเป็นการใช้วัสดุพื้นบ้านให้สอดคล้องสัมพันธ์กับหลักการออกแบบ ที่เป็นวิทยาการอันก้าวหน้าเพื่อเชื่อมลานอดีตให้ต่อเนื่องกับปัจจุบันได้อย่างเหมาะสม

นอกจากนั้นการเลือกใช้สีที่เหมาะสมกับเสนาสนะ (อาคารทางพุทธศาสนา) เป็นการแสดงถึงการเคารพที่เนื้อแท้ และมีสัจจะต่อวัสดุที่เลือกใช้ได้อีกแนวทางหนึ่ง ซึ่งแบ่งออกเป็นสองประเภท คือ สีที่ทาทับไปบนเนื้อของวัสดุ และสีที่ประจําเข้ากับเนื้อวัสดุ ซึ่งสีธรรมชาติของวัสดุควรแก่การนำมาใช้แก่เสนาสนะ นอกจากจะคงทนและไม่สิ้นเปลืองแล้ว ยังแสดงถึงความมีสัจจะของวัสดุอย่างเต็มที่ ถึงแม้ว่าเนื้อของวัสดุบางชนิดไม่อาจต้านทานดินฟ้าอากาศได้นาน แต่จำเป็นจะต้องใช้สีป้องกัน ในกรณีเช่นนี้จำเป็นต้องทาสีทับ แต่ควรเลือกใช้สีที่เมื่อทาแล้วแสดงให้เห็นผิวของวัสดุให้ปรากฏ ทั้งนี้ เพื่อช่วยให้ความเป็นจริงของวัสดุได้คลี่คลายออกมาบ้าง (แสงอรุณ รัตกลีกร, 2540: 94-95)

- 2) ลักษณะที่สามารถรับรู้การเปลี่ยนแปลงของธรรมชาติ หรือการเปิดพื้นที่บางส่วนของสถาปัตยกรรมออกสู่ธรรมชาติภายนอก เพื่อให้สามารถรับรู้ถึงแดด ลม ฝน และอุณหภูมิที่เปลี่ยนแปลงไปในช่วงเวลาต่าง ๆ ของวัน

ทรรคนะคติต่อธรรมชาติตามหลักปรัชญาตะวันออกนั้น มองมนุษย์เป็นส่วนหนึ่งของธรรมชาติ รับรู้และเข้าใจธรรมชาติ โดยในการออกแบบสถาปัตยกรรมพยายามที่จะให้มนุษย์รับรู้และเข้าใจถึงธรรมชาติ

(รัชยศ อิชฎิวรพันธ์, 2541: 60-66) ไม่ใช่เห็นธรรมชาติเป็นสิ่งที่แปลกแยกออกจากมนุษย์ ซึ่งมาจากค่านิยม ความคุ้นธรรมชาติ (ศรีศักดิ์ วัลลิโภดม , 2541: 89) ตามแนวความคิดของโลกตะวันตก

โดยพิจารณาจากรูปแบบสถาปัตยกรรมอีสานในประเด็นต่าง ๆ ได้ดังต่อไปนี้

รูปแบบของเรือนอีสานที่มีการยื่นชานแดด(ชานเชื่อมระหว่างห้องนอน เฝิง กับเรือนไฟ หรือห้องครัว) ซึ่งเป็นพื้นที่เอนกประสงค์ เป็นการเปิดสัมพันธ์กับธรรมชาติแวดล้อมภายนอก เพราะไม่มีการปิดกั้นของพื้นที่ภายในและพื้นที่ภายนอกของเรือน ได้ทำให้เกิดการไหลเวียน ถ่ายเทที่ว่างจากภายในสู่ภายนอกของตัวเรือน คือ ตัวเรือน ระเบียง และชาน ซึ่งเป็นพื้นที่เปิดโล่ง (ฤทัย ใจจงรัก, 2518: 30)

ความสัมพันธ์ระหว่างตัวอาคารกับลานดิน (ลานโล่งเอนกประสงค์) โดยใช้พื้นที่ใต้ถุนเรือนเปิดโล่งซึ่งมีการเปิดพื้นที่ใช้สอยภายในเชื่อมต่อกับลานดินภายนอกอาคาร ทั้งนี้ ยังพบอีกว่า มีการเชื่อมพื้นที่เปิดโล่งระหว่างกลุ่มบ้านเรือนด้วยกันเอง โดยจะไม่มีการกั้นระหว่างเรือนด้วยกัน อันเป็นรูปแบบของหมู่บ้านอีสานดั้งเดิม (อิติ เสงฆ์สมิ และคณะผู้ร่วมวิจัย, 2534-2535:17-119) ซึ่งนอกจากสามารถรับรู้ความเปลี่ยนแปลงของธรรมชาติได้แล้ว ยังรับรู้ถึงความเป็นไปของสังคมโดยรวม อันเป็นพื้นฐานของระบบเครือญาตินั้นเอง

ในอาคารทางพุทธศาสนาลักษณะของสิมโป่งหรือสิมโคงที่ปล่อยผนังโล่งทั้งทางด้านข้างและด้านหน้า (ไพโรจน์ สโมธ, 2532 : 30) ซึ่งเป็นการเชื่อมกิจกรรมทั้งภายในและภายนอกอาคารร่วมกัน

นอกจากนั้นพบว่า ผนังภายนอกของสิม (โบสถ์) มักจะเขียนรูปแต้ม (ภาพจิตรกรรมฝาผนัง) ซึ่งถือเป็นประเพณีการเขียนสีที่มีพบเห็นเฉพาะในภูมิภาคอีสาน ซึ่งเกิดจากประเพณีการใช้ลานวัดในภาคอีสาน (อนุวิทย์ เจริญศุภกุล, 2531: 10) ซึ่งถึงการสัมภาษณ์ สน สีมাত্রัง) ที่เป็นการเชื่อมพื้นที่ภายในอาคารกับพื้นที่ภายนอกอาคาร

3) ลักษณะถ่อมคน ไม่ใหญ่โต ไร้อวดอิทธิพล

ประวัติศาสตร์อีสานนั้น รูปแบบการปกครองอยู่ในฐานะประเทศราชที่รวมอำนาจศูนย์กลางอยู่ที่ภาคกลางของสยาม และอยู่ในช่วงของตั้งบ้านแปงเมือง หรือการสร้างบ้านแปลงเมือง (อิตา สาระยา, 2536: 130-134) จึงทำให้รูปแบบสถาปัตยกรรมอีสานไม่อลังการ และยิ่งใหญ่ ในขณะที่กรุงเทพฯซึ่งเป็นศูนย์กลางการปกครองจะต้องแสดงถึงอำนาจการปกครอง จึงทำให้รูปแบบสถาปัตยกรรมจึงสื่อถึงความมีอำนาจและอวดศักดิ์-ดาบารมี

กอบกับสภาพของสังคมอิสานที่เป็นสังคมเกษตรกรรม รายได้ต่ำ รูปแบบสถาปัตยกรรมอิสานจึงไม่ทำให้ใหญ่โตเกินกว่าเหตุเหมาะกับขนาดของพื้นที่ใช้สอย อาคารจึงมีขนาดเล็กกระทัดรัด(จิโรฒ ศรีสุใจ, 2536: 58)

โดยพิจารณาจากรูปแบบสถาปัตยกรรมอิสานในประเด็นต่าง ๆ ได้ดังต่อไปนี้

รูปทรงของเรือนพักอาศัยในชนบทที่มีขนาดและส่วนสัดส่วนสัมพันธ์กับขนาดของคนที่พักอาศัยอยู่ในเรือน (จุลทัศน์ พยาฆรานนท์, 2526: 43)

ผุสดี ทิพทัส (2539: 802-803) ได้ให้ความเห็นว่า หากเปรียบเทียบสัดส่วนของตัวอาคารที่มีลักษณะเตี้ยแค้งกับสัดส่วนของหลังคาที่ยื่นยาวคลุมอาคารทั้งหลัง เป็นลักษณะหนึ่งของอาคารที่มีลักษณะถ่อมตน ไม่โอ้อวดอิทธิพล ซึ่งลักษณะดังกล่าว เป็นรูปแบบของหนึ่งสถาปัตยกรรมอิสาน โดยเฉพาะรูปแบบของอาคารทางพุทธศาสนา และเรือนพักอาศัยทั่วไป

ทั้งนี้ การออกแบบและวางผังอาคารเพื่อให้ความเคารพและไม่หมิ่นธรรมชาตินั้น พรรกรม ธรรมวิมล (2537: 41) ได้ให้ความเห็นว่า การแบ่งส่วนต่าง ๆ ของอาคารตามประโยชน์การใช้สอยที่แตกต่างกันทำให้อาคารมีขนาดไม่ใหญ่มาก และให้อาคารเกาะตัวไปตามสภาพพื้นที่ เพื่อมิให้หมิ่นธรรมชาติโดยรอบและกลมกลืนกับสภาพแวดล้อม

4) ลักษณะเรือนง่าย สมถะ ไม่หรูหรา ไม่เน้นรายละเอียด “แค้งพอหอมปากหอมคอ” หากแต่รักษารูปทรงไว้ได้ สอดคล้องกับของสถาปัตยกรรม

ในอดีตชนชาวอิสานเป็นชุมชนที่อพยพมาแต่ตัวจากฝั่งซ้ายของแม่น้ำโขงเพื่อสร้างบ้านแปลงเมืองหรือที่เรียกว่า ตั่งบ้านแปลงเมืองนั้น ในการก่อสร้างสถาปัตยกรรมจึงพยายามไม่เบียดเบียนประชาชน ไม่ว่าเรื่องแรงงานและทรัพย์สินของประชาชน รูปแบบอาคารจึงมีขนาดพอดีกับประโยชน์ใช้สอย นอกจากนั้นพื้นฐานทางสังคมเป็นสังคมเกษตรกรรม และความเป็นอยู่ค่อนข้างลำบากอดอยากแค้น และยึดถือพระพุทธศาสนาเป็นที่ตั้ง ทำให้งานสถาปัตยกรรมมีลักษณะที่เรียบง่าย สมถะไม่หรูหรา ไม่นิยมประดับประดามากนัก(ประดับแต่เพียงพอ) ตัดทอนรายละเอียดที่ไม่จำเป็นออก และพยายามที่จะคงไว้ซึ่ง “แก่นแท้” ของสถาปัตยกรรม

โดยพิจารณาจากรูปแบบสถาปัตยกรรมอิสานในประเด็นต่าง ๆ ได้ดังต่อไปนี้

ลักษณะรูปแบบของผังของเรือนอิสานที่นิยมต่อเติมอาคารตามประโยชน์ใช้สอยที่เพิ่มขึ้นตามความจำเป็น และรูปแบบของเรือนที่ง่ายแก่การต่อเติม เช่น เรือนเหย้าชนิด ทุบต่อเส้า เป็นเรือนที่สร้างต่อเติมอิงกับ

เส้าข้าว (ขี้ข้าว) ส่วนที่สร้างขึ้นเพิ่มเติมมาเรียก ตูบ โดยต่อหลังคาออกจากเส้าข้าวเป็นเพิง (อีสานเรียก เทิบ) (จิตติ เสงี่ยมิ และคณะผู้ร่วมวิจัย, 2534-2535: 17-119) ซึ่งแสดงถึงความเรียบง่าย สมถะและประหยัด

นอกจากนั้นการใช้รูปทรงที่เรียบง่ายแต่ได้สัดส่วนของพระธาตุ และสิมอีสาน เช่น รูปแบบของพระธาตุที่คงเค้าโครงของพระธาตุทรงบัวเหลี่ยม โดยเฉพาะส่วนยอดธาตุทรงบัวเหลี่ยม ซึ่งเป็นแบบฉบับดั้งเดิมของการออกแบบพระธาตุโดยทั่วไปของอีสานตราบจนทุกวันนี้ เป็นเอกลักษณ์ที่สืบทอดยั่งยืนตลอดมาต่อเนื่อง (จิโรฒ ศรีสุโร, 2539: 5) ซึ่งคงไว้ซึ่งรูปทรง และสัดส่วนของสถาปัตยกรรมซึ่งเป็นแก่นแท้ของสถาปัตยกรรมไว้แต่ไม่เน้นที่การตกแต่งประดับประดา

ลักษณะรูปแบบของสิมโป่ง ป่องอกเอกลักษณ์ในสถาปัตยกรรมพื้นบ้านอันบริสุทธิ์ได้เป็นอย่างดี มีความเรียบง่าย ขนาดเล็ก ตอบสนองเพียงประโยชน์ใช้สอย รู้จัก - รู้อยู่ - รู้มี - รู้ดี - รู้พอ" สอดตามครรลองในวิถีชีวิตของผู้คนในชนบทอีสานและถูกต้องตามหลักพุทธปรัชญา ที่มุ่งเน้นให้สมณะทั้งหลายรู้จักใช้ชีวิตอย่างสมถะและละวาง จึงสมควรเรียกสิมโป่งชนิดนี้ได้อีกนัยหนึ่งว่า เป็นสิมอีสานที่แสดงถึง "สมณะสถาปัตยกรรม" อย่างแท้จริง (จิโรฒ ศรีสุโร, 2536: 99)

5) ลักษณะปีกบิน แข็งแรง และมีพลัง

ลักษณะรูปแบบสถาปัตยกรรมอีสานที่ให้ความความรู้สึกถึงความปีกบิน แข็งแรง และมีพลัง อันเกิดจากรูปแบบสถาปัตยกรรมในประเด็นต่าง ๆ ได้ดังต่อไปนี้

สัดส่วนของอาคาร

ลักษณะของรูปแบบอาคารทางศาสนาที่บริสุทธิ์ดั้งเดิมของอีสานนั้น จะมีองค์ประกอบที่เรียบง่าย - มีพลัง - สมถะ และมีสัจจะ ซึ่งเป็นคุณสมบัติของสถาปัตยกรรมพื้นถิ่นอีสาน (จิโรฒ ศรีสุโร, 2538: 89) เช่น ลักษณะของสัดส่วนของพระธาตุที่กตัญญู ฐานของพระธาตุมีขนาดใหญ่หากเปรียบเทียบกับสัดส่วนขององค์พระธาตุโดยรวมโดยเฉพาะรูปแบบของพระธาตุประเภทท่มฐานต่ำ ซึ่งเป็นลักษณะของพื้นบ้านบริสุทธิ์ที่ป่องอกถึงการออกแบบที่เน้นความเรียบง่าย สมถะ ปีกบิน ตอบสนองประโยชน์ใช้สอยมากกว่าประดิษฐ์โน้มนาม หรือดูอลังการแต่เพียงอย่างเดียว (จิโรฒ ศรีสุโร, 2539: 122)

รูปแบบของสิมอีสาน เช่น ลักษณะหลังคาที่ไม่นิยมลดชั้นและไม่นิยมลดมุขหน้า (จิโรฒ ศรีสุโร, 2538: 408) และชายคายื่นยาว ทำให้หลังคาเป็นผืนใหญ่และรู้สึกหนัก (โชติ กัลยานมิตร, 2539: 70) ฐานอาคารนิยมทำสูงถึงท่มหัว มักก่อเป็นแบบฐานแฉกรันปากพาน มีบัวลาดชัน ห้องกระดานนิยมทำกระดุก ทำให้สัดส่วนดูปีกบิน มั่นคง มีพลัง (จิโรฒ ศรีสุโร, 2539: 408)

นอกจากนั้นรูปแบบของเรือนอีสาน เช่น ลักษณะรูปแบบหลังคาคุ้มมกลดงต่ำ และสันหลังคาเส้นตรง ไม่แน่นอนตัวอ่อนช้อยเหมือนสถาปัตยกรรมไทย (ภาคกลาง) (อิติ เสงรัตมี และคณะผู้ร่วมวิจัย, 2534-2535: 39) กอปรกับรูปแบบอาคารที่คุ้มฟ้าคุ้มฝน ซึ่งเป็นรูปแบบของสถาปัตยกรรมในเขตอีสานชั้น (วิมลสิทธิ์ ทรายางกูร, 2539: 53)

รูปแบบโครงสร้าง

โครงสร้างสถาปัตยกรรมขอม ซึ่งเป็นโครงสร้างที่เกิดจากการเรียงหินและอิฐเป็นส่วนใหญ่ ทำให้ไม่สามารถที่จะสร้างพื้นที่ใช้สอยขนาดใหญ่ได้อาคารได้ ทำให้อาคารมีเนื้อที่จำกัด แคบ และยาว(สุภัทรรติศ ดิศกุล, 2538 : 225) และไม่สามารททำช่องเปิดขนาดใหญ่ได้ อันเป็นข้อจำกัดของโครงสร้างดังกล่าว

วิโรฒ ศรีสุโร (2537: 75) ได้ให้ความเห็นว่า การไขว้ให้เห็นโครงสร้างอยู่ภายนอกอาคาร เช่น โครงสร้างของเสาข้าว (ยุงข้าว) ที่รูปลักษณะของยุงข้าวอีสานมีแบบฉบับเฉพาะตัว คือ เสาอยู่ภายนอกอาคารทำให้เกิดความรู้สึกว่าอาคารดังกล่าวมีค้ำบั้น และแข็งแรง

องค์ประกอบสถาปัตยกรรม

การเจาะช่องหน้าต่างขนาดเล็กของสถาปัตยกรรมขอม อันเกิดจากข้อจำกัดของโครงสร้าง และการเจาะช่องหน้าต่าง(ป่องเขี้ยว) ซึ่งเป็นรูปแบบของหน้าต่างเรือนอีสานที่มีขนาดไม่ใหญ่มากนัก เนื่องจากสภาพอากาศในอีสานที่ปกติจะร้อนจัดในเวลากลางวัน การอยู่อาศัยจะใช้ได้ฤๅนเรือน ในขณะที่กลางคืนจะหนาว จึงไม่จำเป็นต้องเจาะหน้าต่างใหญ่ (อิติ เสงรัตมี และคณะผู้ร่วมวิจัย, 2534-2535: 60)

ส่วนการเลือกใช้สีพื้นอาคารเป็นสีน้ำตาล ซึ่งเป็นสีของอิฐ กระเบื้องดินเผา หินทรายและศิลาแลง ซึ่งเป็นวัสดุและเทคโนโลยีที่มีในท้องถิ่นอีสานทำให้อาคารดูอบอุ่นและบึกบึน เป็นต้น

- 6) ลักษณะที่แสดงถึงอิสระทางความคิด ถ้าที่จะคิด ถ้าที่จะทำและกล้าแสดงออกของผู้ออกแบบทำให้งานสถาปัตยกรรมมีรูปแบบอิสระ

ถึงแม้ว่าชาวอีสานจะได้รับอิทธิพลต่อเนื่องมาจากลายศิลปะวัฒนธรรมลพบุรี-ลาวทางฝั่งซ้ายแม่น้ำโขงมาแต่อดีตก็ตาม แต่เมื่อได้อพยพเข้ามาสู่แผ่นดินอีสานซึ่งนับเวลาแล้วไม่ต่ำกว่า 200 ปี ได้ถูกสภาพแวดล้อมใหม่หล่อหลอมทั้งวิถีชีวิตและจิตใจ ให้สร้างกรรมผลงานทางศิลปกรรมที่เป็นตัวของตนเองขึ้นใหม่ อันเป็นลักษณะของ "วัฒนธรรมผสม" (วิมลสิทธิ์ ทรายางกูร, 2537: 86) ตามแนวปรัชญาตะวันออกที่เน้นไม่หา

ความกลมกลืนมากกว่าความแตกแยก จนกลายเป็นเอกลักษณ์ประจำถิ่นอันทรงคุณค่า ซึ่งรวมไปถึงวัฒนธรรม ในทางภาษา การบริโภค การแต่งกาย การละเล่นดนตรีและสถาปัตยกรรม กอปรกับมีพื้นฐานอันเหนียวแน่น เกี่ยวกับความเชื่อและศรัทธาในพุทธศาสนา (วิโรฒ ศรีสุโร, 2536: 89) สืบเนื่องจากรูปแบบสถาปัตยกรรมอีสาน ในประเด็นต่าง ๆ ได้ดังนี้

รูปแบบของสิมโป่งที่เป็นการพัฒนาจากพื้นฐานภูมิปัญญาดั้งเดิมกับการสร้างสรรค์ใหม่อย่าง อิศระของช่างที่เหมาะสมสอดคล้องกับสภาพแวดล้อมใหม่ได้อย่างมีคุณค่า จนกล่าวได้ว่าลักษณะรูปแบบของ สิมโป่งบ่งบอกเอกลักษณ์ในสถาปัตยกรรมพื้นบ้านอีสานอันบริสุทธิ์ได้เป็นอย่างดี (วิโรฒ ศรีสุโร, 2536: 99) และประเพณีการเขียนจิตรกรรมฝาผนัง หรือที่ชาวบ้านเรียก "รูปแต้ม" ที่นิยมเขียนลงที่ผนังภายนอกของสิมอีสาน (ไทโรจน์ สโมสร, 2532 : 27) อันเป็นเอกลักษณ์เฉพาะที่พบเห็นได้ในอีสาน ซึ่งเป็นการออกแบบสร้างสรรค์ ใหม่ที่สอดคล้องกับวิถีชีวิตและวัฒนธรรมอีสาน เป็นต้น

นอกจากนั้นรูปแบบของปราสาทหินพิมายที่เขมรสายอีสานก็ได้มีการพัฒนาแนวคิดและการออกแบบ เป็นของตนเอง เพียงแต่อาศัยต้นแบบเขมรอินโดจีนเป็นกรอบโครงการสร้างสรรค์เบื้องต้นเท่านั้น มิได้ลอกเลียนแบบมาทั้งหมด เช่น การวางผังของปราสาทหินพิมายที่การวางทิศของผังอาคารมีความแปลกกว่าปราสาท ที่อื่น ๆ โดยปกติปราสาทโดยทั่วไปจะวางด้านหน้าอาคารทิศตะวันออกตามแนวแกนจักรวาลที่ใช้ดวงอาทิตย์เป็น เกณฑ์ แต่การวางแนวแกนของปราสาทหินพิมายจะวางด้านหน้าของปราสาทไม่ทิศใด ซึ่งถือเป็นการวางแกน ระบบเหนือใต้ของอินดูที่ใช้ดาวเหนือเป็นแกนในการวาง โดยสัมพันธ์กับคติสิ้นสุดพ้นจากวัฏสงสาร และการกลับมา ไปโปรดสัตว์ของพระโพธิสัตว์ ตามลัทธิพุทธมหายานนิกายวัชชยานอันเป็นลัทธิของปราสาทหินพิมาย รูปแบบ ของปราสาทหินพิมายที่ช่างเขมรอีสานได้สร้างสรรค์นี้ ได้เป็นต้นแบบที่ส่งผลให้กับการพัฒนาของปราสาทนคร วัต อันเป็นปราสาทที่ยิ่งใหญ่และงดงามที่สุดของอารยธรรมเขมร (อนุวิทย์ เจริญศุภกุล, 2530: 21-32)

ทั้งนี้ พบว่าเอกลักษณ์สถาปัตยกรรมอีสานนั้น เกิดจากการพัฒนาจากรากเหง้าของพื้นฐานภูมิ- ปัญญาดั้งเดิม กอปรกับความมีอิสระของช่างในการคิดสร้างสรรค์ อันเป็นลักษณะนิสัยที่รักอิสระของชาวอีสาน โดยเป็นการเกิดจากระหว่างที่พัฒนามาจากแกนและวิญญาณภายในของช่างกับอิทธิพลภายนอก เช่น ภูมิ- ปัญญาดั้งเดิม ประโยชน์ใช้สอยใหม่ สภาพแวดล้อมทางกายภาพ วัสดุและเทคโนโลยี ตลอดจนวิถีชีวิตและ วัฒนธรรม โดยพิจารณาจากต้นทุนและคัดเลือกเข้ามาเฉพาะสิ่งที่ตั้งงามและมีคุณค่า เพื่อให้เกิดการพัฒนาที่กลมกลืน (นิจ นิยุชีระนันท์, 2539: 111)

2.2-2 ลักษณะอีสานเชิงรูปธรรม

1) มังและการจัดกลุ่มอาคารอาคาร

— อาคารหลังเดี่ยวและกลุ่มอาคาร

โดยทั่วไปลักษณะเรือนอีสานแบบดั้งเดิม ตัวเรือนมีลักษณะเป็นหลังเดี่ยวหรือหลายหลังเชื่อมต่อกันตามประโยชน์ใช้สอยที่เพิ่มขึ้น (อิติ เสงี่ยม และคณะผู้ร่วมวิจัย, 2534-2535: 17) ลักษณะทั่วไปจะเป็นเรือนครอบครัวเดี่ยว แต่เมื่อสมาชิกครอบครัวมากขึ้นจากการแต่งงานจะมีการต่อเติมจากเรือนครอบครัวเดี่ยว โดยการต่อเติมจะต่อเติมทั้งด้านสกัดและด้านข้างของอาคารมีฐานเป็นตัวเชื่อม ต่อมาจึงจะขยับขยายออกไปปลูกสร้างบ้านเรือนมีรูปแบบและใช้วัสดุก่อสร้างเรียบง่ายเป็นการชั่วคราวสำหรับผู้ออกเรือนใหม่ จากนั้นจึงค่อยเสริมสร้างฐานะชนชวชาญปลูกเป็นเรือนถาวรใหม่ในภายหลัง (เด่นดาว ศิลปานนท์, 2540: 74)

— อาคารมีฐาน

ลักษณะของอาคารมีฐานเป็นรูปแบบของสถาปัตยกรรมอีสานที่สอดคล้องกับวิถีชีวิตของชาวอีสาน (อิติ เสงี่ยม และคณะผู้ร่วมวิจัย, 2534-2535: 91 และ 79) ทั้งนี้ รูปแบบฐานของเรือนอีสานแบ่งออกตามประโยชน์ใช้สอยที่แตกต่างกัน ได้ดังนี้

- ฐานแอ่นหรือฐานแอ่นเป็นพื้นที่เปิดโล่ง พื้นลดระดับใช้ได้เอนกประสงค์ เช่น พักผ่อน รับประทานอาหาร
- ฐานแกลนเป็นพื้นลดระดับลงจากฐานแอ่นอีกชั้น ทำหน้าที่เป็นฐานเชื่อมกับเสาไฟฟ้า (ครัว)
- ฐานมนลดระดับลงจากฐานแกลน ทำหน้าที่สำหรับวางอ่างน้ำ(โถงน้ำ) และไปยกพื้นสูงมากเพื่อให้สามารถหาน้ำขึ้นได้โดยง่าย เป็นต้น

2) หลังคา

— หลังคาจั่ว หลังคาจั่วปีกนก (มีฐานจั่ว) และหลังคาจั่วมีปีกนก 4 ทิศ

หลังคาจั่วปีกนก(มีฐานจั่ว) เป็นลักษณะของหลังคาเรือนส่วนใหญ่ของอีสาน (อิติ เสงี่ยม และคณะผู้ร่วมวิจัย, 2534-2535: 38-39) และในอาคารทางพุทธศาสนาโดยเฉพาะรูปแบบหลังคาของสิมอีสาน ลักษณะของหลังคานิยมทรงจั่วขึ้นเดียวมีฐานจั่วและปีกนกคลุมโดยตลอดทั้ง 4 ด้าน(วิโรฒ ศรีสุโร, 2539: 408)

— หลังคาปั้นหย่า

รูปแบบของหลังคาปั้นหย่าเริ่มเข้ามามีอิทธิพลในภาคอีสานเมื่อปลายรัชกาลที่ 6 ถึงสมัยรัชกาลที่ 7 โดยการก่อสร้างอาคารราชการและบ้านพักข้าราชการ ซึ่งเป็นรูปแบบของบ้านพักอาศัยในเมืองหลวง รูปแบบของหลังคาปั้นหย่าจึงปรากฏในหลายหมู่บ้านของอีสาน (ฉิติ เสงี่ยมิ และคณะผู้ร่วมวิจัย, 2534-2535: 85)

— หลังคาจั่วต่อเพิง

ลักษณะของหลังคาจั่วต่อเพิงเป็นรูปแบบส่วนใหญ่ของเรือนอีสาน ทั้งนี้ เพราะเป็นรูปแบบของหลังคาที่ง่ายแก่การต่อเติม ซึ่งสามารถแบ่งรูปแบบออกเป็นเรือนเกย เรือนเทิบ และดูบต่อเสา เป็นต้น

ทั้งนี้ พบว่ารูปแบบของหลังคาจั่วปีกนก(มีชานจั่ว) กับหลังคาจั่วมีปีกนก 4 ทิศเป็นลักษณะของหลังคาจั่วที่มีการยื่นชายคาปีกนกหรือชานจั่วออกมาจากตัวอาคารเป็นการออกแบบหลังคา เพื่อป้องกันไม่ให้ฝนลาดเข้าหน้าต่าง หรือช่องลม (น. ณ ปากน้ำ, 2522: 246)

ลักษณะโครงสร้างและวัสดุที่ใช้ของหลังคาเดิมที่จะเป็นไม้ทั้งหมดประกอบด้วย แป้นมุงมีไร (เดือยไม้ไผ่) เกาไม้ระแนง(แป) ไม้ระแนง(แป) ยึดกับตะขั่ว(ตง) ด้วยเครือยานาง(เครือของไม้ชนิดหนึ่ง) ตะขั่ว ยึดกับซื่อ คั้ง ออกไก่และเสาด้วยลิ้ม หรือเดือยไม้ไผ่ (ฉิติ เสงี่ยมิ และคณะผู้ร่วมวิจัย, 2534-2535: 39)

3) อักขระการซ้อนชั้นของหลังคา

— การลดชั้นหลังคา และการลดมุขหลังคา

การลดชั้นหลังคาจะพบเฉพาะอาคารทางพุทธศาสนา เช่น สิม(โบสถ์) วิหาร หรือหอแจก(ศาลาการเปรียญ) หากลดชั้นหลังคาที่ด้านหน้าและด้านหลังของอาคาร โดยการทำเป็นจั่วลดหลั่นมาเป็นชั้น ๆ เรียกลดมุขหลังคา

การลดมุขหลังคาเป็นรูปแบบหลังคาที่ได้รับอิทธิพลของภาคกลาง มักมีอายุไม่เกิน 50 ปี (จิโรฒ ศรีสุโร, 2536: 415) โดยเฉพาะเป็นรูปแบบของรัตนโกสินทร์ตอนต้น (อนุวิทย์ เจริญศุกกุล, 2530: 26) การนำเอาศิลปะสถาปัตยกรรมจากภาคกลางมาประยุกต์ใช้ในอีสานครั้งแรก เริ่มเป็นที่นิยมในหมู่ของสงฆ์ได้เข้าไปทำเรียนพระปริยัติธรรมในเมืองหลวงกลับมา จนกลายเป็นรูปแบบของอาคารทางพุทธศาสนาที่ยึดถือปฏิบัติก่อสร้างต่อ ๆ กันมาจนถึงปัจจุบัน (จิโรฒ ศรีสุโร, 2536: 54)

— การซื้อต้นหลังคา

การซื้อต้นหลังคาเป็นรูปแบบของหลังคาที่นิยมใช้ในอาคารทางพุทธศาสนา เพราะเป็นรูปแบบของหลังคาที่โครงสร้างเรียบง่าย ไม่ซับซ้อน และง่ายแก่การต่อเติมอาคารในอนาคต คล้ายกับรูปแบบของหลังคาจั่วต่อเฟิงของเรือนอีสาน ทั้งนี้ รูปแบบของการซื้อต้นหลังคานั้น ได้รับอิทธิพลจากวัฒนธรรมไท-อีสานที่อาคารทางพุทธศาสนาแบบของหลังคาจะไม่นิยมลดมุขหน้า-หลังเป็นทรงจั่วชั้นเดียว (วิโรฒ ศรีสุโร, 2539: 408) หากมีการซื้อต้นหลังคาจะนิยมใช้รูปแบบของการซื้อต้นหลังคาแทน

4) การยื่นชายคา

— ชายคาสั้น

รูปแบบของการยื่นชายคานั้น พบได้ในสถาปัตยกรรมชุมชนที่เกิดจากข้อจำกัดของโครงสร้างอันเกิดจากการเรียงหิน และอิฐ ทำให้ไม่สามารถยื่นชายคายาวได้ นอกจากนี้ในอาคารทางพุทธศาสนาของอีสานในช่วงต้นกรุงรัตนโกสินทร์ที่ได้รับอิทธิพลไทย(ภาคกลาง) ซึ่งเป็นรูปแบบของสถาปัตยกรรมสมัยอยุธยาตอนปลายที่ไม่นิยมสร้างให้มีชายคายื่นยาวออกมาจากตัวเสามากนัก (ม.ร.ว.เน่งน้อย ศักดิ์ศรี, 2537 : 235)

— ชายคายาว

ลักษณะของการยื่นชายคายาวเป็นเอกลักษณ์ของสถาปัตยกรรมในเขตร้อนที่สภาพภูมิอากาศที่มีแดดร้อนจัดและมีลมแรงในฤดูฝน (ตุมาลี ประทุมพันธ์, 2537: 33 อ้างถึงการสัมภาษณ์ วิฑรรณ ศิริสาร) นอกจากนี้ลักษณะสัดส่วนของตัวอาคารที่มีลักษณะค้ำเดียวแค้ง หากเปรียบเทียบกับสัดส่วนของหลังคาที่ยื่นยาวคลุมอาคารทั้งหลัง ซึ่งเป็นลักษณะหนึ่งของอาคารที่มีลักษณะต่อมต้น ไม่ใช้वादอิทธิพล (มุสกี ทิพพัล , 2539: 802-803) ของสถาปัตยกรรมอีสาน

5) ความชันของหลังคา

ทั้งนี้ หากเปรียบเทียบความชันหลังคาของสถาปัตยกรรมอีสานกับสถาปัตยกรรมไทย(ภาคกลาง) พบว่าสถาปัตยกรรมอีสานนั้น รูปแบบหลังคาค้ำมกลดต่ำกว่าและเส้นหลังคาตรง ไม่แอ่นตัว (อิติ เสงี่ยมิ และคณะผู้ร่วมวิจัย, 2534-2535: 39) ทั้งนี้ เพื่อให้ชายคายื่นได้ยาวขึ้นและเหมาะสมกับสภาพภูมิอากาศที่แดดจัดและลมแรงในฤดูฝน ในขณะที่สถาปัตยกรรมไทย(ภาคกลาง)หลังคาจะชันมากกว่า และซ่อนโค้งในลักษณะของหลังคาทรง “จอมแห”

นอกจากนั้น พบว่าในอาคารทางพุทธศาสนาจะนิยมใช้รูปแบบหลังคาจั่วปีกนก(มีชานจั่ว) และหลังคาจั่วมีปีกนก 4 ทิศ ซึ่งความชันของหลังคามีสองระดับ คือ จั่วหลังคาจะชัน ในขณะที่หลังคาปีกนก หรือชานจั่วมันจะไม่ชันมาก ทั้งนี้ เพื่อให้ชายคายื่นได้ยาวคลุมอาคารได้มากขึ้น

6) ฐานอาคาร

- อาคารยกพื้นลอยต่ำ

จะพบได้เป็นส่วนใหญ่ในแถบที่มีอากาศหนาวเย็น เช่น แถบจังหวัดเลย เนื่องจากอากาศที่ชื้นทำให้ไม่สามารถเลี้ยงสัตว์ที่บริเวณใต้ถุนเรือนได้ เพราะความชื้นทำให้มีกลิ่นเหม็นและอับ จึงนิยมผูกสัตว์เลี้ยงไว้ข้างนอกบ้าน และไม่จำเป็นต้องทำใต้ถุนสูง (อุดม บัวศรี, 2532 : 63)

- อาคารยกพื้นสูง

โดยทั่วไปลักษณะบ้านพักอาศัยแบบดั้งเดิมจะนิยมก่อสร้างเรือนยกพื้นสูงด้วยเสาไม้ จึงมีใต้ถุน (ธิตี เสงฆ์รัมย์ และคณะผู้ร่วมวิจัย, 2534-2535: 17) ซึ่งรูปแบบอาคารยกพื้นสูงสามารถใช้ประโยชน์จากใต้ถุนเรือนได้ โดยใช้เป็นที่กั้นคอกสัตว์ พื้นที่นั่งพักผ่อนตอนกลางวันเพราะขึ้นบนร้อน และบริเวณใช้ทำงานหัตถกรรมพื้นบ้าน เช่น ตั้งหูกทอผ้า เป็นต้น นอกจากนี้ใต้พื้นบ้านมีห้องใต้ถุน เช่น จอบ เสียม เครื่องมือเครื่องใช้ในการทำไร่ ทำนาอื่น ๆ (เด่นดาว ศิลปานนท์, 2540 : 79)

- อาคารวางบนเนินดิน และยกฐานอาคารสูง

อาคารโดยส่วนใหญ่ของอีสานจะไม่นิยมวางบนพื้นดิน หากวางบนพื้นดินก็จะนิยมวางอาคารบนเนินดิน หรือบริเวณที่น้ำท่วมไม่ถึง สืบเนื่องจากรูปแบบของสถาปัตยกรรมอีสานในประเด็นต่าง ๆ เช่น

แนวคิดการออกแบบผังปราสาทของขอมนั้น จะยึดถือคติจักรวาลและเขาพระสุเมรุเป็นหลัก (อนุวิทย์ เจริญศุภกุล, 2530: 22) จึงทำให้การก่อสร้างปราสาทขอมนั้นจึงนิยมสร้างบนเขาหรือเนินสูง หากตั้งอยู่ในพื้นที่ลุ่มก็จะยกฐานสูงชันเพื่อให้หันน้ำท่วมในฤดูน้ำหลาก ซึ่งเป็นการวิวัฒนาการไปสู่สถาปัตยกรรมขอมแบบสิขร (เทวสถานตั้งอยู่บนเนินเขา) (เฉลิม รัตนทัศนีย์, 2539: 96)

คติการปลูกเรือนของอีสานนั้น จะต้องมีการศึกษาดูความสูงต่ำของพื้นที่ ถ้าพื้นที่สูงหรือต่ำไปทิศไหนที่นั้นจะเป็นมงคลหรือไม่เป็นมงคล เช่น ทิศบักจิมสูง ทิศอากาศเย็นต่ำ เป็นท่าเลดี ทิศทักฮีน - หรตีสุง ทิศพายัพต่ำ เป็นท่าเลดี พื้นที่ทั้งสี่ด้านสูง ตรงกลางต่ำเหมือนใบบัว เป็นท่าเลดีดีมาก เป็นต้น (ปริษา พิณทอง,

2540 : 148) ทั้งนี้ เพราะทำเลปลูกเรือนควรตั้งอยู่บนเนินดิน หรือที่สูง ยกเว้นในทิศตะวันออกเป็นเนินสูงและทิศตะวันตกเป็นที่ต่ำไม่เหมาะจะเลือกเป็นทำเลปลูกเรือน เพราะหากพื้นที่ทางทิศตะวันออกเป็นเนินสูงหรือภูเขาตัวอาคารจะไม่โดนแสงแดดในช่วงเช้า เนื่องจากโดนเนินดินและภูเขาบดบัง ในขณะที่หากทิศตะวันตกเป็นที่ต่ำ แสงแดดที่จัดของช่วงบ่ายจะกระทบกับอาคารโดยตรงทำให้ตัวอาคารร้อนจนเกินไป

ทั้งนี้ การยกฐานอาคารสูงหรือวางอาคารบนเนินดินนั้น ทำให้อาคารโปร่ง และสามารถที่จะระบายอากาศได้ง่าย จึงทำให้ตัวอาคารเย็นสบายกว่าอาคารที่พื้นวางติดดิน ซึ่งข้อดีและระบายอากาศได้ยาก นอกจากนั้น งานสถาปัตยกรรมอิสลามมีความสัมพันธ์ใกล้ชิดกับแหล่งน้ำ ป่าชุมชน พื้นที่ทำกิน และนิยมสร้างสถาปัตยกรรมอยู่บริเวณโคกหรือเนินดิน เพื่อแก้ปัญหาเรื่องน้ำท่วมถึงในช่วงฤดูน้ำหลาก (ฮิติ เฮงล์ม และคณะผู้ร่วมวิจัย, 2534-2535: 5) และในอาคารทางศาสนาโดยเฉพาะรูปแบบของสิมอิสลาม ที่นิยมทำฐานสูงถึงท่วมหัว มักก่อเป็นแบบฐานแฉกหรือปากพาน มีบัวลาดชัน ท้องกระดานนิยมทำกระดุกงู สัดส่วนคูบิกเป็นมีพลัง (จิโรฒ ศรีสุโร, 2539: 408)

7) การเลือกใช้วัสดุผนัง

- ฉาบปูนเรียบตีเส้นแนวนอน

ผนังฉาบปูนเรียบตีเส้นแนวนอนสื่อถึงลักษณะอิสลาม โดยเป็นการเลียนแบบลายไม้(ตีซ็อนห์) ซึ่งสอดคล้องกับความเห็นของ จิมลิสท์ หรยงกูร (2539: 48-65) ที่ว่า แนวคิดดังกล่าวเป็นลักษณะที่มีความทันสมัยด้วยเทคโนโลยีและวัสดุที่ใช้ แต่มีเค้าโครงของลักษณะไทย(อิสลาม) เป็นงานสร้างสรรค์ใหม่ เป็นการคิดค้นใหม่ ไม่ใช่การทำตามรูปแบบเดิม หรือพยายามเอารูปแบบเดิมมาใช้ในลักษณะการปรับแต่ง แต่เป็นการปรุงกันใหม่ ทั้งนี้ ยังเหมาะสมกับท้องถิ่นอิสลามที่สภาพภูมิอากาศที่ร้อนและเป็นจัดของอิสลามการฉาบปูนอาจแตกร้าวได้ ซึ่งการฉาบปูนตีเส้นจึงสามารถแก้ปัญหาดังกล่าวได้

- ก่ออิฐโชว์แนว

วิฑรรณ คิตติลาภ (2537: 33) ได้ให้ความคิดเห็นว่า ก่ออิฐโชว์แนวเป็นวัสดุที่แสดงออกถึงความกลมกลืนและได้บรรยากาศของท้องถิ่นอิสลามและเป็นการแสดงออกถึงสังคมของวัสดุ

- หินทรายธรรมชาติ สีลาแดง และอิฐ

หินทรายธรรมชาติ สีลาแดง และอิฐเป็นวัสดุที่ใช้ในสถาปัตยกรรมขอม โดยก่อสร้างขึ้นไปเป็นโครงสร้างของอาคาร จากนั้นโกลนหินเป็นสัดส่วนอาคารแล้วจึงเกาะสลักหินทรายเป็นเรื่องราว และลวดลายตามคติความเชื่อของวัฒนธรรมขอม ทั้งนี้ ยังเป็นวัสดุและเทคโนโลยีที่มีในท้องถิ่นอิสลาม

การเลือกใช้หินทรายธรรมชาตินั้น ธนสิทธิ์ ธนคณิตย์ (สุมาลี ประทุมรัตน์, : 28-29 อ้างถึง การสัมภาษณ์ ธนสิทธิ์ ธนคณิตย์) ได้ให้ความคิดเห็นว่า การเลือกใช้หินทรายมาประดับตกแต่งซุ้มทางเข้าอาคารนั้น เป็นการสร้างความรู้สึกของความเป็นสถาปัตยกรรมพื้นถิ่นอีสาน ประเภทปราสาทหินได้

– กระเบื้องดินเผาต่างเกวียน

การประดับผนังและพื้นด้วยกระเบื้องดินเผาที่ท้องถิ่นได้กลายเป็นลักษณะเด่นของสถาปัตยกรรมร่วมสมัยโดยเฉพาะภูมิภาคอีสาน (วิมลสิทธิ์ ทรายทอง และคณะผู้วิจัย, 2537: 62)

ทั้งนี้ การเลือกใช้วัสดุที่ได้ก่ส่วข้างต้น เช่น ผนังก่ออิฐโชว์แนว ทรายธรรมชาติ หินศิลาแลง และกระเบื้องดินเผาต่างเกวียนนั้น เป็นวัสดุที่หาได้ในท้องถิ่น ซึ่งถือเป็นการใช้วัสดุและเทคโนโลยีพื้นถิ่นให้สอดคล้องสัมพันธ์กับหลักการออกแบบที่เป็นวิทยาการชั้นก้าวหน้า เพื่อเชื่อมลานอดีตให้ต่อเนื่องกับปัจจุบันได้อย่างเหมาะสม (วิวัฒน์ เตมียพันธ์ , 2541: 83) และยังคงแสดงถึงการเลือกใช้วัสดุอย่างมีลัจะอีกด้วย

8) องค์ประกอบตกแต่งของสถาปัตยกรรม

8.1) ฉายหน้าจั่ว

– จั่วลายตะแวง หรือตาเวน(พระอาทิตย์) จั่วเกล็ดใบปรีอ(ไม้ตีนขวอน) และจั่วไม้ตีแนวตั้ง

ลายหน้าจั่วเป็นองค์ประกอบสถาปัตยกรรมที่มีลักษณะเป็นแผงไม้สามเหลี่ยมประดับปิดส่วนที่เป็นโพรงใต้หลังคา ทางด้านสกัดของเรือนที่เรียกว่า "ด้านห่มกลอง" จั่วหรือหน้าจั่วใช้เรียกกับเรือนไม้เครื่องสับ หรือเรือนไม้จริงเท่านั้น ถ้าเป็นอาคารทางศาสนา โบสถ์ วิหาร พระมหาปราสาท เรียกว่า "หน้าบัน" (โชติ ภัคยานมิตร, 2518: 89) ส่วนในอีสานชาวบ้านนิยมเรียก "สีหน้า"

ลักษณะของสีหน้าหรือหน้าจั่วของเรือนอีสานดั้งเดิมนั้น ส่วนใหญ่จะนิยมตกแต่งเป็นจั่วลายตะแวง หรือตาเวน(พระอาทิตย์) จั่วเกล็ดใบปรีอ(ไม้ตีนขวอน) และจั่วไม้ตีแนวตั้ง (ธิตี เจริญ และคณะผู้ร่วมวิจัย, 2534-2535: 39 และ 65) ส่วนในอาคารทางศาสนาจะนิยมทำสีหน้า หรือหน้าบันมีลายไม่มาก นิยมลายตาเวน (พระอาทิตย์) มีรัศมีประดับกระจกเงากลม เรียก "แว่นแก้ว" (วิโรฒ ศรีสุโร, 2539: 408)

ทั้งนี้ สันนิษฐานว่ารูปแบบของจั่วลายตะแวง หรือตาเวน(พระอาทิตย์)นั้น อาจเกิดจากการประยุกต์นำใบตาลมาปิดพื้นที่หน้าจั่ว ซึ่งสามารถพบเห็นได้ในเรือนขนาดย่อม เช่น เรือนเหย้า และเส้าข้าว แล้วจึงประยุกต์ใช้ไม้จริงมาตีปิดพื้นที่จั่วแทนใบตาลคล้ายกับรูปแบบของจั่วลายใบตาลหรือลายก้านตาล(ธิตี เจริญ และคณะผู้ร่วมวิจัย, 2534-2535: 65)

นอกจากนั้นในอาคารทางศาสนา วิโรฒ ศรีสุโร (2541: 84-86) ได้กล่าวไว้ว่า ยังมีองค์ประกอบสถาปัตยกรรมอีกชิ้นหนึ่งเรียกว่า "ซังมิ่ง" หรือ "ซังเม็ง" (ตามเสียงพื้นถิ่นอีสาน) ภาคกลางเรียก "รวงผึ้ง"

และทางภาคเหนือเรียก "โก่งคิ้ว" โดยจะประดับอยู่ด้านหน้าหรือมุขหน้า ได้สีหน้า หรือหน้าบันลงมา ติดอยู่กับเสามีสามตอน (เพราะเสาน้ำมีสี่ต้น) ตอนกลางจะกว้างด้านข้างทั้งสองจะแคบกว่า ทำด้วยไม้มีการแกะสลักลงบนเนื้อไม้และประดับแผ่นแก้ว หรือกระจก อย่างสวยงามประดับระยิบระยับต่างกว่าส่วนใด ๆ ของอาคารทางศาสนา โดยเฉพาะสิมอีสานตามแบบฉบับของสถาปัตยกรรมพื้นถิ่นอีสานแล้ว จะขาดส่วน "ซังมิ่ง" นี้ไม่ได้ ลักษณะของ "ซังมิ่ง" มีรูปร่างเหมือนรังของมิ่งที่มีขนาดใหญ่ ส่วนล่างจะย่อแหลมลงมาคล้ายรูปกรวยเอียงปลายลง ซึ่งช่างจะทำให้มีความสูงพ้นศีรษะของคนไม่มากนัก เพราะอาคารทางพุทธศาสนาของอีสานจะไม่มีขนาดใหญ่มากนัก

8.2) คำอันหลังคา

ทั้งนี้ "คันทวย" หรือที่ช่างพื้นถิ่นชาวอีสานเรียก "ไม้ยัน" "ค้ำยัน" และ "แขนนาง" ใช้ประโยชน์เป็นโครงสร้างยื่นออกไปค้ำยันส่วนเชิงชายเพื่อรับหลังคาด้านข้างมอบบ้าน หรืออุฎี ถ้าเป็นอุโบสถ วิหารเรียกว่า ทวย (น.ณ. ปากน้ำ, 2530: 340)

พบว่าคันทวยในอีสานมีหลายรูปแบบ ได้แก่ ทวยแฝง ทวยนาค ทวยเทพพนม ทวยแขนนาง และทวยอื่น ๆ โดยรูปแบบทวยแฝงนั้นเรียกได้ว่า เป็นเอกลักษณ์ของส่วนประกอบสถาปัตยกรรมได้อย่างเต็มเปี่ยม โดยช่างแกะสลักลายส่วนใหญ่นิยมใช้ลายก้านดอก(ก้านขด) ประกอบลายวันแล่นแบบพื้นเมือง (จิโรฒศรีสุโร, 2541: 28)

8.3) ยอดปั้นอมหลังคา

— ยอดปั้น(แป้น)ลมทั่วไป และยอดปั้น(แป้น)ลมประกบติดด้านหน้าจั่ว

ธิตี เสงวีรัมย์ (2534-2535: 39) ได้ให้ความคิดเห็นว่า ปอຍครั้งที่องค์ประกอบตกแต่งของสถาปัตยกรรมในรูปแบบยอดปั้น(แป้น)ลมประกบติดด้านหน้าจั่ว ถูกยึดถือว่าเป็นเครื่องแสดงเอกลักษณ์ของอีสานโดยเฉพาะในเรือนอีสาน

ยอดปั้นลมไม่สามารถสืบสาวได้แน่นอนว่าเกิดขึ้นในสมัยใด แต่ก็มีภาพพบยอดปั้นลมในเรือนรุ่นโบราณเป็นลักษณะยอดแหลมเล็ก ๆ และยอดปั้นลมแบบทั่วไปหรือยอดปั้นลมชนิดทำด้วยไม้กระดานแผ่นมาตัดเป็นทรวดทรง

ส่วนยอดปั้น(แป้น)ลมประกบติดด้านหน้าจั่ว หรือยอดปั้นลมชนิดไม้เหลี่ยมกากและขั้วสันนิษฐานว่าน่าจะเกิดขึ้นในสมัยรัชกาลที่ 5 เนื่องจากยอดปั้นลมชนิดนี้ น่าจะประยุกต์มาจากเรือนฝรั่งอีกทีหนึ่ง (ธิตี เสงวีรัมย์ และคณะผู้ร่วมวิจัย, 2534-2535: 65)

8.4) หน้าต่างและการเจาะช่องของอาคาร

— การเจาะช่องเปิดสูงทางตั้ง และการเจาะช่องเปิดและระเบียงประดับด้วยลูกกรง (ลูกมะหวด)

สุนทร ตูลยะสุธ (2541: 51) ได้มีความคิดเห็นว่า การประดับช่องเปิดด้วยเสาหน้าต่าง ลูกมะหวดนั้น สื่อถึงสถาปัตยกรรมอิสลามได้เพราะเป็นองค์ประกอบตกแต่งของศิลปะสถาปัตยกรรมขอม และการเจาะช่องเปิดสูงทางตั้ง หรือเรียกอีกอย่างหนึ่งว่า "หน้าต่างช่องลม" เป็นการเจาะช่องแสงแคบ ๆ ที่กระชั้นกันมากทั้งด้านสกัดหรือด้านหุ้มกลอง ทำให้หน้าต่างมีความต่อเนื่องมากกว่าการเจาะช่องเป็นหน้าต่างประดับด้วยหุ้มขนาดใหญ่ (ทรงยศ วีระทวีมาศ, 2539: 89) เข้าใจว่าจะบันดาลใจมาจากหน้าต่างลูกกรงหินทรงมะหวดตามปราสาทหินของขอม (น. ณ. ปากน้ำ, 2522: 56)

— การเจาะช่องเปิดขนาดเล็ก หน้าต่าง(ปองเอี่ยม) และหน้าต่างเปิดถึงพื้น พร้อมกันตก(ประตูบ็อง)

รูปแบบหน้าต่าง(ปองเอี่ยม) เป็นลักษณะของหน้าต่างเรือนอิสลามที่มีขนาดเล็กมากมักประมาณ 0.50 X 0.50 เมตร บางครั้งจะทำเป็นช่องเปิดไม่มีบานหน้าต่าง จากสภาพอากาศในอิสลามที่ปกติจะร้อนจัดในเวลากลางวันการอยู่อาศัยจะใช้ได้ทุนเรือน ในขณะที่กลางวันจะหนาวจึงไม่จำเป็นต้องเจาะหน้าต่างใหญ่ และโดยส่วนใหญ่ปองเอี่ยมจะเปิดออกด้านนอกเพื่อแก้ปัญหาเรื่องฝนสาด (ธิตี เจริญศรี และคณะผู้ร่วมวิจัย, 2534-2535: 60) และหน้าต่างเปิดถึงพื้นพร้อมกันตก(ชาวผู้ไทย เรียกประตูบ็อง) นอกจากใช้เป็นช่องหน้าต่างแล้ว ยังใช้เป็นช่องสำหรับส่งและขนของขึ้นไปบนเรือนได้อีกด้วย

9) ความสัมพันธ์ของอาคารกับภูมิทัศน์ภายนอก

— อาคารอยู่ใกล้ต้นไม้

ในการตั้งชุมชนของสังคมอิสลามได้เลือกทำเลปรับตามสภาพภูมิประเทศอันจะเอื้ออำนวยแก่ชีวิต พบว่าหมู่บ้านและชุมชนอิสลามตั้งอยู่ในพื้นที่ทำเลต่าง ๆ ดังต่อไปนี้ คือ การตั้งหมู่บ้านและอาคารจะตั้งอยู่ในบริเวณที่ดอนหรือโคกเนินที่น้ำท่วมไม่ถึง บริเวณที่ราบลุ่มซึ่งเป็นพื้นที่สำหรับทำการเกษตรกรรม บริเวณใกล้กับแหล่งน้ำเพราะมีความจำเป็นต่อชุมชน และบริเวณป่าละเมาะ

ทั้งนี้ เพราะบริเวณป่าละเมาะเป็นพื้นที่สาธารณะของชุมชนที่ใช้เป็นแหล่งอาหารสำหรับเก็บพืชผักและดักจับสัตว์เล็กสัตว์น้อย เป็นแหล่งวัสดุ เช่น ไม้ ซึ่งบริเวณที่แห่งนี้ยังใช้เป็นที่พักเรียกว่า "ดอนบุตา" และประกอบพิธีกรรมต่าง ๆ ซึ่งถือทำเลสำคัญแห่งหนึ่งของชุมชน (เดนมดาว ศิลปานนท์, 2540: 71) สังเกต

ได้จากชื่อหมู่บ้านที่มีความหมายในตัวเอง เช่น บ้านคง ได้แก่บ้านที่มีป่าคงดิบอยู่ใกล้หรืออยู่ในหมู่บ้าน บ้านโนนจิว หมายถึงบ้านที่ตั้งอยู่บนเนินที่มีต้นจิวหรือต้นนุ่นอยู่มาก เป็นต้น (อุดม บัวศรี, 2532 : 61)

นอกจากทำเลที่ตั้งสถาปัตยกรรมอิสลามจะมีความสัมพันธ์กับป่าชุมชนแล้ว พบว่าในบริเวณขอบเขตของเรือนอิสลามจะนิยมปลูกไม้ผลเพื่อทำหน้าที่เป็นฉนวนป้องกันความร้อนให้ตัวเรือน และลมผ่านแล้วยังสามารถเก็บเกี่ยวผลผลิตได้อีกด้วย ทั้งนี้ ชาวอิสลามยังมีคติความเชื่อดั้งเดิม เกี่ยวกับไม้มงคลต่าง ๆ ที่ควรปลูกใกล้เรือน (สวิง บุญเจิม , 2539: 32) ได้แก่

ทิศตะวันออก	ปลูกต้นไผ่ และต้นทุ้ม สามารถป้องกันโรคภัยไข้เจ็บได้
ทิศตะวันออกเฉียงใต้	ปลูกต้นขมิ้น สารภี สามารถป้องกันเสนียดจัญไร
ทิศใต้	ปลูกมะม่วง มะพลับ สามารถป้องกันคนมาด้นตุ๋น
ทิศตะวันตกเฉียงใต้	ปลูกต้นหมากมี(ขนุน) และต้นคูณ สามารถป้องกันการใส่ร้ายป้ายสี
ทิศตะวันตก	ปลูกมะขม และมะขาม สามารถป้องกันการมีคึดคิ้วและความละอายทางไสยศาสตร์ต่าง ๆ
ทิศตะวันตกเฉียงเหนือ	ปลูกมะกรูดมะนาว และส้มเขียวหวาน สามารถป้องกันคนมาปองร้าย
ทิศเหนือ	ปลูกหมากทัน(ทุทธา) และหมากสีดา(ฝรั่ง) ป้องกันคาถาอาคม และคนมาทำร้ายได้ทุกชนิด
ทิศตะวันออกเฉียงเหนือ	ขุดสระน้ำ แล้วปลูกต้นไผ่ที่มีหนาว เช่น หมากมี(ขนุน) สามารถป้องกันโรคระบาดได้ เป็นต้น

— อาคารสัมพันธ์กับลานโถงเอนกประสงค์ (ลานดิน)

สถาปัตยกรรมอิสลามมีความสัมพันธ์กับลานโถงสังเกตได้จากในอาคารทางศาสนา พบว่าผนังภายนอกของลิ้ม (โบสถ์) มักจะเขียนรูปแฉ่ม (ภาพจิตรกรรมฝาผนัง) ซึ่งถือเป็นประเพณีการเขียนสีที่มีพบเห็นเฉพาะในภูมิภาคอิสลาม อันเกิดจากประเพณีการใช้ลานวัดในภาคอิสลาม (อนุวิทย์ เจริญศุกกุล, 2531: 10) อ้างถึงสัมภาษณ์ สน สีมาตริง)

ในบ้านเรือนอิสลามจะมีความสัมพันธ์กับลานโถงโดยถือเป็นพื้นที่เอนกประสงค์ ซึ่งสอดคล้องกับวิถีชีวิตดั้งเดิมของชาวอิสลามโดยเฉพาะสังคมเกษตรกรรม เช่น การตากแห้งผลผลิตการเกษตร ฝั่งแดดในฤดูหนาวและกิจกรรมทั่วไป

นอกจากนี้ประเพณีในการขึ้นเรือน หรือสร้างเรือนในอดีตนั้น จะต้องมีการถือโศกหรือโศกในการเลือกทำเลสร้างเรือน ถึงแม้ว่าในปัจจุบันความเชื่อบางอย่างก็ยังมีอิทธิพลอยู่ เช่น จะต้องเลือกเอาสถานที่ปลอดโปร่ง โสง ไม่มีหุม มีบ่อ ไม่มีจอมปลวก ไม่มีหุมผี (หุมศพ) ไม่มีตอไม้ใหญ่ แต่เป็นพื้นที่ว่างลมดูดวงจันทร์ เป็นรูปมะนาว ดัดสี่เหลี่ยมคางหมู เป็นรูปเรือสำเภา เป็นรูปกางเขน เป็นต้น (อุดม บัวศรี, 2532: 61)

- อาคารสัมพันธ์แหล่งน้ำ

การตั้งหมู่บ้านและสถาปัตยกรรมอีสานส่วนใหญ่ไม่นิยมสร้างใกล้กับแม่น้ำสายใหญ่ ๆ เนื่องจากผิวดินภาคอีสานเป็นดินปนทรายไม่สามารถดูดซับน้ำ ในส่วนที่ลึกลงไปเป็นดินดานหรือดินเหนียวน้ำไม่สามารถซึมผ่านได้สะดวก ส่วนในบริเวณที่ลุ่มแม่น้ำในฤดูฝนจะปรากฏน้ำเอ่อล้นฝั่งได้ ในขณะที่ฤดูร้อนปริมาณน้ำก็ลดลงต่ำจนถึงเหือดแห้ง ทั้งนี้ เนื่องจากระดับพื้นที่โดยส่วนใหญ่ของอีสานมีความลาดเอียงมากโดยเฉพาะทางทิศตะวันออกของภาคอีสาน ทำให้น้ำไหลลงไปทางทิศตะวันออกเรื่อยไป ถ้าปริมาณน้ำไม่มากพอก็จะมีน้ำหล่อเลี้ยงในลำน้ำได้ (อิติ เสงี่ยม และคณะผู้ร่วมวิจัย, 2534-2535: 5)

10) การใช้สีกับอาคาร

- การเลือกใช้สีพื้นเป็นสีน้ำตาล (สีอิฐ ดิน ดินเผา และหินทราย)

การเลือกใช้สีพื้นเป็นสีน้ำตาล ซึ่งเป็นสีของอิฐ กระเบื้องดินเผา หินทรายและศิลาแลงซึ่งเป็นวัสดุที่มีในท้องถิ่นได้บรรยากาศของท้องถิ่นอีสาน และยังเป็น การแสดงออกถึงสีประจำของวัสดุ (วิฑรรณ ศิตติสาร, 2537: 33)

- ไม่เน้นหลายสีและนิยมสีธรรมชาติที่เนื้อวัสดุ

การเลือกใช้สีโดยไม่เน้นหลายสีและนิยมสีธรรมชาติที่เนื้อวัสดุนั้น ได้สอดคล้องกับความเห็นของ แสงอรุณ รัตกสิกร (2540: 94-95) ที่ว่า การเลือกใช้สีโดยเฉพาะกับเสนาสนะ (อาคารทางพุทธศาสนา) แบ่งออกเป็นสองประเภท คือ สีที่ทาทับไปบนเนื้อของวัสดุ และสีที่ประจําเข้ากับเนื้อวัสดุ ซึ่งสีประเภทธรรมชาติควรแก่การนำมาใช้แก่เสนาสนะ นอกจากจะคงทนและไม่สิ้นเปลืองแล้ว ยังแสดงถึงความมีสัจจะของวัสดุอย่างเต็มที่ ถึงแม้ว่าเนื้อของวัสดุบางชนิดไม่อาจต้านทานดินฟ้าอากาศได้นาน แต่จำเป็นจะต้องใช้สีป้องกัน ในกรณีเช่นนี้ เราจำเป็นต้องหาสีที่ทนแต่ควรเลือกใช้สีที่เมื่อทาแล้วแสดงให้เห็นผิวของวัสดุให้ปรากฏ ทั้งนี้ เพื่อช่วยให้ความเป็นจริงของวัสดุได้คล้อยตามออกมาบ้าง

11) ปัจจัยประกอบเพิ่มเติมต่าง ๆ ของสถาปัตยกรรมอีสานร่วมสมัย

– ผังเรียบง่ายแก่การต่อเติม (เช่น การต่อเติมชาน หรือเพิง)

ทั้งนี้ รูปแบบของผังเรียบง่ายแก่การต่อเติมสอดคล้องกับรูปแบบของบ้านเรือนอีสานดั้งเดิมที่นิยมต่อเติมตามประโยชน์ใช้สอยที่เพิ่มเติมขึ้นมา เช่น รูปแบบของเรือนเหย้าชนิด ทุบต่อเสา ซึ่งเป็นเรือนที่สร้างต่อเติมอิงกับเสาข้าว (ยุ้งข้าว) ส่วนที่สร้างขึ้นเพิ่มเติมมาเรียก ทุบ โดยต่อหลังคาออกจากเสาข้าวเป็นเพิง (อีสานเรียก เทิบ) (ฉิติ เจริญ และคณะผู้ร่วมวิจัย, 2534-2535:17-119)

– การเลือกใช้ลวดลายของศิลปกรรมพื้นเมืองมาประยุกต์ใช้ เช่น ลายผ้า

การเลือกใช้ลวดลายของศิลปกรรมพื้นเมืองมาประยุกต์ใช้ เช่น ลายผ้ามาใช้ร่วมในงานสถาปัตยกรรมอีสานร่วมสมัยนั้น สอดคล้องกับความเห็นของ วิมลสิทธิ์ ทรายจุง (2530 : 26) ที่ว่า โดยเฉพาะอาคารที่เน้นความสำคัญทางวัฒนธรรมไทย (อีสาน) การแปลเปลี่ยนเครื่องประดับประดับอย่างวัฒนธรรมโมเดิร์นไม่สามารถสนองตอบต่อเป้าหมายของการออกแบบในการก่อให้เกิดสุนทรียภาพ อันมีผลต่อพฤติกรรมกรับรู้ของมนุษย์ได้ และ กงกฤษ หิรัญกิจ (อมรรัตน์ เรืองสกุล, 2537: 67-69 ช่างถึงการสัมภาษณ์ กงกฤษ หิรัญกิจ) ได้ให้ความคิดเห็นว่า การเลือกใช้ศิลปวัฒนธรรมพื้นเมืองมาประยุกต์ใช้ในอาคาร เช่น ลายผ้า หรือ ลานเครื่องสานหัตถกรรมต่าง ๆ นั้น สามารถเสริมสร้างความรู้สึกให้สถาปัตยกรรมได้รับรยากาศอีสานเพิ่มมากขึ้น

2.3 แนวคิดและรูปแบบของการสร้างสรรค์สถาปัตยกรรมอีสานร่วมสมัย

2.3-1 ชื่อความเป็นอีสานโดยการพัฒนา คีลิตถาส คิดใหม่ และปรุจใหม่ของรูปแบบสถาปัตยกรรม

การพัฒนาสถาปัตยกรรมอีสานร่วมสมัยนั้น ควรชื่อความเป็นอีสานโดยการพัฒนา คีลิตถาส คิดใหม่และปรุจใหม่ของรูปแบบสถาปัตยกรรมดั้งเดิม เพื่อการสืบสานสถาปัตยกรรมในอดีตสู่สถาปัตยกรรมใหม่ โดยการนำลักษณะอีสานทั้งเชิงนามธรรมและรูปธรรมมาพัฒนาใช้อย่างเหมาะสม

โดยสอดคล้องกับความเห็นของ วิมลสิทธิ์ ทรายจุง (2539: 48-65) ที่ว่า ลักษณะไทยในสถาปัตยกรรมนั้น หมายถึง ลักษณะที่มีความทันสมัยด้วยเทคโนโลยีและวัสดุที่ใช้ แต่ยังมีเค้าโครงของลักษณะไทย เป็นการสร้างสรรค์ใหม่ เป็นการคิดค้นใหม่ ไม่ใช่การทำตามรูปแบบเดิม หรือพยายามเอารูปแบบเดิมมาใช้ในลักษณะการปรับแต่ง แต่เป็นการปรุจกันใหม่ โดยความคิดเห็นดังกล่าวย่อมรวมไปถึงลักษณะสถาปัตยกรรมอีสานด้วย

ทั้งนี้ อาคารที่สร้างในปัจจุบันสนองประโยชน์ใช้สอยของปัจจุบัน ควรเป็นสถาปัตยกรรมสมัยรัชกาลที่ 9 เป็นรูปแบบที่สร้างสรรค์ขึ้นใหม่ให้เหมาะสมกับยุคสมัย เทคโนโลยี และวัสดุในการก่อสร้างในปัจจุบัน ไม่ควรนำรูปแบบเก่ามาทำซ้ำใหม่(มุสลิ ทิพพัล, 2539 :150 อ้างถึงการสัมภาษณ์ วิมลสิทธิ์ นรขานุว)

2.3-2 เคารพภูมิปัญญาท้องถิ่น

1) ประยุกต์เลือกเอาแนวความคิดบรรพบุรุษมาใช้ให้เหมาะสม

การประยุกต์เลือกเอาแนวความคิดบรรพบุรุษมาใช้ให้เหมาะสมนั้น ลอดคล้องกับความเห็นของ วิวัฒน์ เตมีพันธ์ (2541: 63) ที่ว่า การออกแบบสถาปัตยกรรมที่ดีนั้น คือ การแปรวิทยาการที่ก้าวหน้ามาปรับใช้ให้เหมาะสมสอดคล้องกับสภาพแวดล้อมทางกายภาพ และวัฒนธรรมของแต่ละท้องถิ่น ฉะนั้นจึงควรที่สถาปนิกหันกลับมาสนใจศึกษาสถาปัตยกรรมท้องถิ่นในแต่ละท้องถิ่น เพื่อที่จะได้เข้าใจถึงวิถีชีวิตและวัฒนธรรมที่สอดคล้องกับพื้นที่ใช้สอยของอาคาร ตลอดจนทำความเข้าใจเทคนิควิธีการใช้วัสดุพื้นบ้านที่เกี่ยวข้องกับรูปลักษณะของอาคารท้องถิ่นให้กระจ่าง นำความเข้าใจ และองค์ความรู้ที่ได้จากการศึกษานั้น มาแปรเป็นหลังสร้างสรรคให้สอดคล้องสัมพันธ์กับหลักการออกแบบที่เป็นวิทยาการอันก้าวหน้า เพื่อเชื่อมสานอดีตให้ต่อเนื่องกับปัจจุบันได้อย่างเหมาะสม

2) รัับอิทธิพลรูปแบบของสถาปัตยกรรมพื้นถิ่น

การรับอิทธิพลรูปแบบของสถาปัตยกรรมพื้นถิ่นอีสานนั้น พบว่ามีรูปแบบทางกายภาพที่แตกต่างกันอยู่ 3 กลุ่ม คือ รูปแบบของสถาปัตยกรรมขอม รูปแบบของอาคารทางพุทธศาสนาในอีสาน(วัด) และบ้านเรือนอีสาน นอกจากนั้นพบว่ายังมีการนำรูปแบบของงานศิลปกรรมอีสานมาประยุกต์ใช้กับสถาปัตยกรรมอีสานร่วมสมัยอีกด้วย

ทั้งนี้ การรับอิทธิพลรูปแบบของสถาปัตยกรรมพื้นถิ่นอีสานนั้น ถือได้ว่าเป็นการสืบสานลักษณะอีสานที่มีมาแต่ในอดีตไว้ เพื่อพัฒนาแนวความคิดและรูปแบบของสถาปัตยกรรมอีสานร่วมสมัยในปัจจุบัน และสมภพ ภิรมย์ (2538: 30) ได้ให้ความหมายของคำว่า "สืบสาน" ไว้ว่า เป็นการสานต่อหรือสืบทอดเจตนารมณ์ในเรื่องนั้น ๆ ซึ่งในที่นี้หมายถึง ลักษณะอีสานที่มีมาแต่อดีต

สัญชัย หมายมั่น (2535: 213) มีความคิดเห็นว่า การพัฒนาสถาปัตยกรรมไทยนั้น ไม่มีเอกลักษณ์เฉพาะตัวให้คงอยู่ และคนทั่วไปสามารถจดจำได้ โดยนำหลักเกณฑ์และรูปแบบหลักที่เป็นเอกลักษณ์ของสถาปัตยกรรมไทย เช่น หน้าจั่ว หน้าบัน ปั้นลม ที่มีอยู่แล้วสามารถนำมาปรับปรุงให้เหมาะสมกับสภาพปัจจุบันได้ ทั้งนี้ ความคิดเห็นดังกล่าวย่อมรวมไปถึงลักษณะสถาปัตยกรรมอีสานด้วย

ดังที่ Robert A.M. Stem (วิวัฒน์ เติมียพันธ์, 2541: 63-64 อ้างถึง Robert A.M. Stem) สถาปนิกชาวอเมริกาและสถาปนิกระดับโลกในขณะนี้ ได้วางหลักการในการออกแบบของเขาไว้ 5 ประการ ดังนี้

- การนำลวดลายต่าง ๆ มาตกแต่งอาคารไม่ใช่เรื่องเลวร้ายอะไร
- การออกแบบอาคารให้มีรูปลักษณะ สอดคล้องกับอาคารในอดีตหรืออาคารในประวัติศาสตร์ อาคารที่มีรูปลักษณะดังกล่าวย่อมมีความหมายมากกว่าอาคารที่ไม่มีรูปลักษณะทางประวัติศาสตร์
- อาคารที่ออกแบบขึ้นใหม่ในบริเวณใดบริเวณหนึ่ง รูปลักษณะของอาคารควรจะสอดคล้องกับอาคารข้างเคียง อาคารที่ออกแบบเช่นนี้ย่อมมีพลังมากกว่าอาคารที่ออกแบบโดยไม่สอดคล้องกับอาคารข้างเคียง
- อาคารที่มีรูปลักษณะที่สื่อความหมายให้ผู้พบเห็นได้ยังทราบถึงเรื่องราวที่เป็นภูมิหลังของอาคาร ย่อมเป็นอาคารที่มีความหมายและมีคุณค่ามากกว่าอาคารที่ตอบสนองแต่ประโยชน์ใช้สอย
- สถาปัตยกรรมเป็นการเล่าเรื่องชนิดหนึ่ง หรือสถาปัตยกรรมเป็นงานศิลปะที่สื่อความหมาย ฉะนั้นการออกแบบอาคารควรมีการออกแบบรูปด้านและรูปทรงของอาคาร ให้สื่อเรื่องราวให้ผู้พบเห็นได้รับรู้ถึงสภาพสังคม และวัฒนธรรมของแต่ละท้องถิ่น

3) กอมนกอินกับสถาปัตยกรรมข้างเคียง

วิลลิสท์ ทรบายเจอร์ (2539: 60) มีความคิดเห็นว่า การออกแบบอาคารที่ควรให้ความสำคัญกับความกลมกลืนกับสถาปัตยกรรมข้างเคียงนั้น ควรเป็นอาคารที่สร้างขึ้นใหม่เพื่อทำหน้าที่สนองด้านใช้สอยใหม่ ในโครงการอนุรักษ์ หรือในอุทยานประวัติศาสตร์ต่าง ๆ รวมไปถึงอาคารที่สร้างขึ้นใหม่เพื่อแทนอาคารเก่าที่ถูกรื้อไป โดยอาคารเก่ามีคุณค่าในการอนุรักษ์ หรือสร้างขึ้นใหม่เพื่ออนุรักษ์ศิลปวัฒนธรรมด้วยการรักษารูปแบบวิถีการก่อสร้าง ตลอดจนคติความเชื่อต่าง ๆ เป็นต้น

สอดคล้องกับแนวคิดของ Robert A.M. Stem (วิวัฒน์ เติมียพันธ์, 2541: 63-64 อ้างถึง Robert A.M. Stem) ที่ได้วางหลักการในการออกแบบของเขาไว้โดย 1 ใน 5 ประการของแนวคิด คือ อาคารที่ออกแบบขึ้นใหม่ในบริเวณใดบริเวณหนึ่ง รูปลักษณะของอาคารควรจะสอดคล้องกับอาคารข้างเคียง อาคารที่ออกแบบเช่นนี้ย่อมมีพลังมากกว่าอาคารที่ออกแบบโดยไม่สอดคล้องกับอาคารข้างเคียง

4) คำนำถึงชนบทรรมนิยมประเพณี ความเชื่อ การยอมรับของสังคม และวิถีชีวิตของสังคมอิสาน

การออกแบบสถาปัตยกรรมโดยคำนึงถึงชนบทรรมนิยมประเพณี ความเชื่อ การยอมรับของสังคม และวิถีชีวิตของสังคมอิสานนั้น วิมลสิทธิ์ หรษาจิว (2530: 68) ได้ให้ความคิดเห็นว่า เป็นการออกแบบโดยคำนึงถึงรากฐานทางวัฒนธรรมที่รองรับแบบอย่างของสถาปัตยกรรม ซึ่งเป็นแนวทางที่เหมาะสมกับผู้อยู่อาศัย หรือผู้ใช้ ย่อมต้องมีแบบอย่างและรูปแบบที่สะท้อนมาจากสภาพความเป็นอยู่ หรือวัฒนธรรมในท้องถิ่น หรือเรียกแนวทางการออกแบบนี้ว่า แนวบริบทนิยม

ทั้งนี้ แฟรงก์ ลอยด์ ไรท์ (Frank Lloyd Wright) และกลุ่มสถาปนิกอเมริกา ได้มีแนวคิดที่ว่า สถาปัตยกรรมที่ดีนั้น จะต้องเกิดจากการตอบสนองอย่างตรงไปตรงมาต่อความต้องการที่แท้จริง และงานสถาปัตยกรรมที่จะออกแบบจะต้องเป็นงานศิลปะที่สะท้อนถึงการดำรงชีวิตของชาวบ้าน และคนในท้องถิ่นนั้น ที่ยังคงดำเนินอยู่ตามความเป็นจริง (Living Art) ที่มีคุณค่าและสร้างรสนิยมใหม่ขึ้นมา โดยเป็นการสร้างรูปแบบของสถาปัตยกรรมที่เกิดจากการศึกษา ค้นคว้าหาหลักการออกแบบจากการค้นคว้าลักษณะของสถาปัตยกรรมพื้นบ้าน (วิวัฒน์ เตมียพันธ์, 2541: 57)

2.3-3 โดยคำนึงถึงความเหมาะสมกับยุคสมัยที่เปลี่ยนไป

1) คำนำถึงประโยชน์ใช้สอย

เนื่องจากยุคสมัยที่เปลี่ยนไป รูปแบบของสถาปัตยกรรมจึงปรับเปลี่ยนไปเพื่อตอบสนองประโยชน์ใช้สอยที่เกิดขึ้นใหม่ และสังคมและวิถีชีวิตที่ได้เปลี่ยนแปลงไป จึงเป็นเรื่องยากและไม่เหมาะสมนักที่จะนำรูปแบบของสถาปัตยกรรมอิสานดั้งเดิมมาประยุกต์กับลักษณะการใช้สอยของอาคารชนิดใหม่ ๆ

ในขณะที่ นฤต ชมพูนิช (2531: 137-138) มีความคิดเห็นว่า ถึงแม้ว่าปัจจุบันรูปแบบของวิถีชีวิตจะเปลี่ยนไปจากเดิมบ้างก็ยังเหลือชนบทรรมนิยมประเพณีดั้งเดิมอยู่ ดังนั้น การสร้างอาคารบ้านเรือนก็ควรเปลี่ยนไปจากเดิมบ้าง เช่น การเลือกใช้วัสดุและประโยชน์ใช้สอยใหม่ ๆ แต่ก็ควรคงเอกลักษณ์ทางด้านรูปแบบสถาปัตยกรรมดั้งเดิมไว้บ้าง เช่น รูปแบบของชานไม้ชนิดต่าง ๆ ที่ปัจจุบันการสร้างชานด้วยไม้จะไม่เหมาะสมด้วยประการทั้งปวง แต่ประโยชน์ใช้สอยของชานก็ยังคงอยู่ และบ้านในอดีตที่มีได้ทุน แต่ปัจจุบันสังคมและวิถีชีวิตได้เปลี่ยนแปลงไปได้ทุนบ้านจึงลดความจำเป็นลง รูปแบบบ้านจึงกลายเป็นบ้านสองชั้นแทน เป็นต้น

2) คำปึงถึงสภาพแวดล้อม และสภาวะความป่าสนาซึ่งเกิดจากสภาพแวดล้อมทางภูมิศาสตร์ของอิสาน

พื้นฐานของการออกแบบสถาปัตยกรรมนั้น จะต้องคำนึงถึงสภาพแวดล้อม และสภาวะความป่าสนาซึ่งเกิดจากสภาพแวดล้อมทางภูมิศาสตร์ของอิสาน ซึ่งจะสร้างให้งานสถาปัตยกรรมมีเอกลักษณ์ (ตรงใจบูรณสมภพ, 2533: 110-121) เช่น ลักษณะของอาคารที่คุ้มแดดคุ้มฝน อันเป็นรูปแบบเฉพาะของสถาปัตยกรรมในเขตร้อนชื้นที่มีแดดจัดและลมแรงในฤดูฝน เป็นต้น

3) เลือกเทคนิค เทคโนโลยี และวัสดุที่เหมาะสมกับท้องถิ่นในปัจจุบันของอิสาน

การเลือกเทคนิค เทคโนโลยีและวัสดุที่เหมาะสมกับท้องถิ่นในปัจจุบันของอิสาน นอกจากมีความเหมาะสมกับสภาพทางสังคมและเศรษฐกิจแล้ว ยังแสดงให้เห็นถึงคุณค่าของเอกลักษณ์ทางวัฒนธรรมท้องถิ่นอิสานด้วย

ทั้งนี้ วิจารณ์ เตมียพันธ์ (2537: 46) มีความคิดเห็นเพิ่มเติมว่า การคำนึงถึงความชำนาญ และช่างฝีมือท้องถิ่นนั้น มีความจำเป็นอย่างมากที่นักออกแบบในปัจจุบันจะต้องศึกษาอย่างลึกซึ้ง เพราะระดับฝีมือ และระดับความชำนาญของช่าง เป็นปัจจัยสำคัญที่กำหนดวิธีการและรูปแบบของอาคาร หากการออกแบบขัดกับวิธีของช่าง งานย่อมไม่บรรลุเป้าหมายที่คาดไว้ วิธีการก่อสร้างของช่างในท้องถิ่นต่าง ๆ ทางสังคมวิทยาให้ความสำคัญถึงกับถือว่าเป็นระบบพื้นฐานที่สำคัญอย่างหนึ่งของสังคมเลยทีเดียว

4) การจัด และการออกแบบภูมิทัศน์

นอกจากปัจจัยพื้นฐานในการออกแบบทั่วไปที่จะต้องนำมาพิจารณาในการออกแบบแล้ว การจัด และการออกแบบภูมิทัศน์จะส่งเสริมให้เอกลักษณ์สถาปัตยกรรมเด่นยิ่งขึ้น ซึ่งนอกจากการเลือกใช้ต้นไม้ทำหน้าที่เป็นสิ่งป้องกันตัวอาคารให้พ้นจากความร้อนและฝนลาดแล้ว การเลือกใช้ไม้พุ่มถิ่นมาประดับตกแต่งบริเวณภายนอกอาคารทำให้ได้บรรยากาศของภูมิภาคชัดเจนมากยิ่งขึ้น

ทั้งนี้ จะต้องคำนึงถึงสภาพแวดล้อมเดิมของท้องถิ่นด้วย โดยการออกแบบจะต้องให้ความเคารพกับสภาพแวดล้อมโดยรอบ พรรณม ธรรมวิมล (2537: 41) ได้ให้ความเห็นว่า การแบ่งส่วนต่าง ๆ ของอาคารตามประโยชน์การใช้สอยที่แตกต่างกัน ทำให้อาคารมีขนาดไม่ใหญ่มาก และให้อาคารเกาะตัวไปตามสภาพพื้นที่ เพื่อมิให้ชนธรรมชาติโดยรอบและกลมกลืนกับสภาพแวดล้อม

5) การมีเหตุและผล

สถาปัตยกรรมอิสลามร่วมสมัยเป็นการผสมผสานวัฒนธรรมเก่าและใหม่ได้อย่างกลมกลืน ดังที่ วิมลสิทธิ์ หรยางกูร (2539: 62) ได้ให้ความหมายของสถาปัตยกรรมร่วมสมัยไว้ว่า เป็นรูปแบบสถาปัตยกรรมที่ยึดถือรูปแบบสถาปัตยกรรมโมเดิร์นเป็นหลัก และอิงกับสถาปัตยกรรมไทยในอดีต หรือสถาปัตยกรรมไทยพื้นถิ่น เป็นต้น

ทั้งนี้ พบว่าลักษณะเด่นของสถาปัตยกรรมโมเดิร์นนั้น จะยึดอยู่กับหลักปรัชญาตะวันตกอันเป็นหลักของตรรกวิทยาที่เน้นความมีเหตุมีผลเป็นหลัก (ชาตรี สถาลิตตฤๅณ, 2538: 110 - 111) ดังนั้นสถาปัตยกรรมร่วมสมัยจึงเป็นการผสมผสานกลมกลืนของหลักเหตุและผล และอิงกับรูปแบบสถาปัตยกรรมไทยพื้นถิ่นเพื่อการสืบสานลักษณะไทยพื้นถิ่นในสถาปัตยกรรม

6) ประสิทธิภาพงาน รักษาสิ่งแวดล้อม และคุ้มค่าการลงทุน

จากการที่ประเทศไทยมีความเจริญทางเศรษฐกิจที่รวดเร็ว ในช่วงที่ผ่านมาก่อให้เกิดปัญหาความต้องการพลังงานของประเทศสูงมาก เพื่อแก้ปัญหาดังกล่าว รัฐบาลจึงได้ออกพระราชบัญญัติการส่งเสริมการอนุรักษ์พลังงาน พ.ศ.2535 ขึ้น ซึ่งมีวัตถุประสงค์ที่จะกำกับดูแลและส่งเสริมการใช้พลังงานอย่างมีประสิทธิภาพในอาคารและโรงงานทั่วไป (สุนทร บุญญาธิการ, 2539: 104) ดังนั้น อาคารในปัจจุบันซึ่งรวมถึงสถาปัตยกรรมอิสลามร่วมสมัยในปัจจุบันและอนาคต จึงมีความจำเป็นที่จะต้องออกแบบให้สอดคล้องกับพระราชบัญญัติฉบับดังกล่าวอีกด้วย

2.3-4 การนำพื้นฐานภูมิปัญญาท้องถิ่นอีสานไปประยุกต์ใช้ในการออกแบบสถาปัตยกรรมอิสลามร่วมสมัย

เป็นการนำพื้นฐานภูมิปัญญาท้องถิ่นอีสานดั้งเดิมไปพัฒนาใช้กับสถาปัตยกรรมอิสลามร่วมสมัย เพื่อสร้างบรรยากาศอิสลามให้งานสถาปัตยกรรม โดยมีประเด็นต่าง ๆ ดังนี้

- เอกลักษณ์และองค์ประกอบศิลปะสถาปัตยกรรมทางกายภาพของชุมชน
- เอกลักษณ์และองค์ประกอบศิลปะสถาปัตยกรรมทางกายภาพของวัดอิสลาม
- เอกลักษณ์และองค์ประกอบศิลปะสถาปัตยกรรมทางกายภาพของเรือนอิสลาม
- เอกลักษณ์และองค์ประกอบของศิลปกรรมอิสลาม

นอกจากนั้นการออกแบบสถาปัตยกรรมอิสลามร่วมสมัยนั้น ไม่ได้หมายความว่าต้องจำกัดอยู่เฉพาะกับพื้นฐานภูมิปัญญาท้องถิ่นอิสลามดั้งเดิมเท่านั้น โดยปฏิญญาวัฒนธรรมใหม่ ๆ แต่ควรเป็นไปในรูปแบบของการประสานกลมกลืนกันกับวัฒนธรรมใหม่ด้วย ซึ่ง ชาตรี ลดาตลิตถกุล (2541: 58-60) มีความคิดเห็นว่า ลักษณะไทยในสถาปัตยกรรมในปัจจุบันนี้ หมายถึง ลักษณะของวัฒนธรรมที่มีลักษณะร่วมกันอย่างประสานกลมกลืนของหลายหลายวัฒนธรรม โดยมีได้ทำลายวัฒนธรรมย่อยในระดับท้องถิ่นลงไป

2.4 การรับรู้ลักษณะอิสลามร่วมสมัย

การรับรู้ลักษณะอิสลามร่วมสมัยนั้น เป็นเรื่องที่เกี่ยวข้องกับการรับรู้สภาพแวดล้อมทางกายภาพ ซึ่ง จิมลิสธี หนรายูร (2530: 62-63 และ 75-77) ได้อธิบายไว้ว่า

— ประสบการณ์ในอดีตของบุคคลที่รับรู้สภาพแวดล้อม

ประสบการณ์ในอดีตของบุคคลมีอิทธิพลอย่างยิ่งต่อกระบวนการรับรู้ที่เกิดขึ้น โดยผลของการรับรู้ที่แตกต่างกันระหว่างบุคคลต่าง ๆ มีส่วนมาจากประสบการณ์ในอดีตที่แตกต่างกันของบุคคล ผลของการรับรู้มีความสัมพันธ์กับสิ่งที่บุคคลรู้หรือรู้สึกมาก่อน ซึ่งเป็นประสบการณ์ในอดีตของผู้รับรู้ ทั้งนี้ ประสบการณ์ของมนุษย์เกิดจากการเรียนรู้โดยละสมสิ่งที่รับรู้เข้ามา ในขณะที่เมื่อเกิดความสัมพันธ์ทางการกระทำระหว่างมนุษย์กับสภาพแวดล้อม เพราะว่าการกระทำของมนุษย์จะมีการกระทำเกิดขึ้นในสภาพแวดล้อมอยู่เสมอ และนำผลของการกระทำที่ได้กระทำมาแล้ว มาพิจารณาประกอบเพื่อประเมินโอกาส และข้อจำกัดของสภาพแวดล้อมที่บุคคลจะต้องเผชิญต่อไปร่วมกับสิ่งที่เพิ่งรับรู้เข้ามา

ทั้งนี้ ความแตกต่างของประสบการณ์ในการรับรู้ประสบการณ์ของบุคคลนั้น เกิดจากการเรียนรู้บุคคลที่มีประสบการณ์ที่แตกต่างกัน อาจเกิดจากการฝึกฝนที่แตกต่างกันได้ โดยเฉพาะผู้ที่ได้รับการฝึกฝนมา เช่น สถาปนิกเป็นผู้ที่มีความสามารถในการรับรู้ทางทัศนศาสตร์สูง เช่น รูปทรง สี ฯลฯ ซึ่งเป็นคุณสมบัติทางกายภาพของสภาพแวดล้อม และมักเกิดการรับรู้ที่แตกต่างจากบุคคลทั่วไป

— การใส่ใจและให้คุณค่า

นอกจากประสบการณ์ในอดีตแล้ว อิทธิพลต่าง ๆ ภายในตัวบุคคลที่มีผลสำคัญต่อการรับรู้ ได้แก่ ความใส่ใจที่เกิดขึ้น ซึ่งเป็นเป้าหมายทางพฤติกรรมในปัจจุบันหรืออนาคต และการให้คุณค่าต่อสิ่งที่รับรู้ซึ่งเป็นไปตามประสบการณ์ในอดีต

- **ความใส่ใจ** การรับรู้สภาพแวดล้อมในชีวิตประจำวันขึ้นอยู่กับเป้าหมายทางพฤติกรรม ซึ่งเป็นความสนใจในการรับรู้ข่าวสารเฉพาะอย่าง ในการรับรู้ต้องเกิดจากการใส่ใจมุ่งเฉพาะที่ข่าวสารบางส่วน หากบุคคลจำเป็นต้องสนใจในสิ่งต่าง ๆ ที่ไม่เกี่ยวข้องกับเป้าหมาย ก็ย่อมเป็นอุปสรรคต่อการรับรู้ในสิ่งที่มีความสำคัญกว่า

- การให้คุณค่าต่อสิ่งที่รับรู้มีผลทำให้เกิดความแตกต่างจากการรับรู้ เพราะอ่านนอกจากการให้คุณค่าที่ต่างกันต่อสิ่งที่รับรู้ตามความต้องการในปัจจุบันแล้ว ที่สำคัญ คือ บุคคลมักมีระบบให้คุณค่าสิ่งที่ยึดถือแตกต่างกัน คุณค่าเป็นตัวกำหนดทัศนคติซึ่งเกี่ยวข้องกับความรู้สึกต่าง ๆ และความเชื่อยึดถือต่าง ๆ ในขณะเดียวกันทัศนคตินี้มีอิทธิพลต่อการรับรู้และการรับรู้มีผลต่อทัศนคติ คุณค่าจะเป็นตัวกำหนดการรับรู้ บุคคลจะมีการรับรู้อย่างไรย่อมขึ้นอยู่กับระบบคุณค่าที่ยึดถือทั้งการรับรู้ ทัศนคติและคุณค่าต่างก็เป็นประสบการณ์ที่ละมกันมา



สถาบันวิทยบริการ
จุฬาลงกรณ์มหาวิทยาลัย