



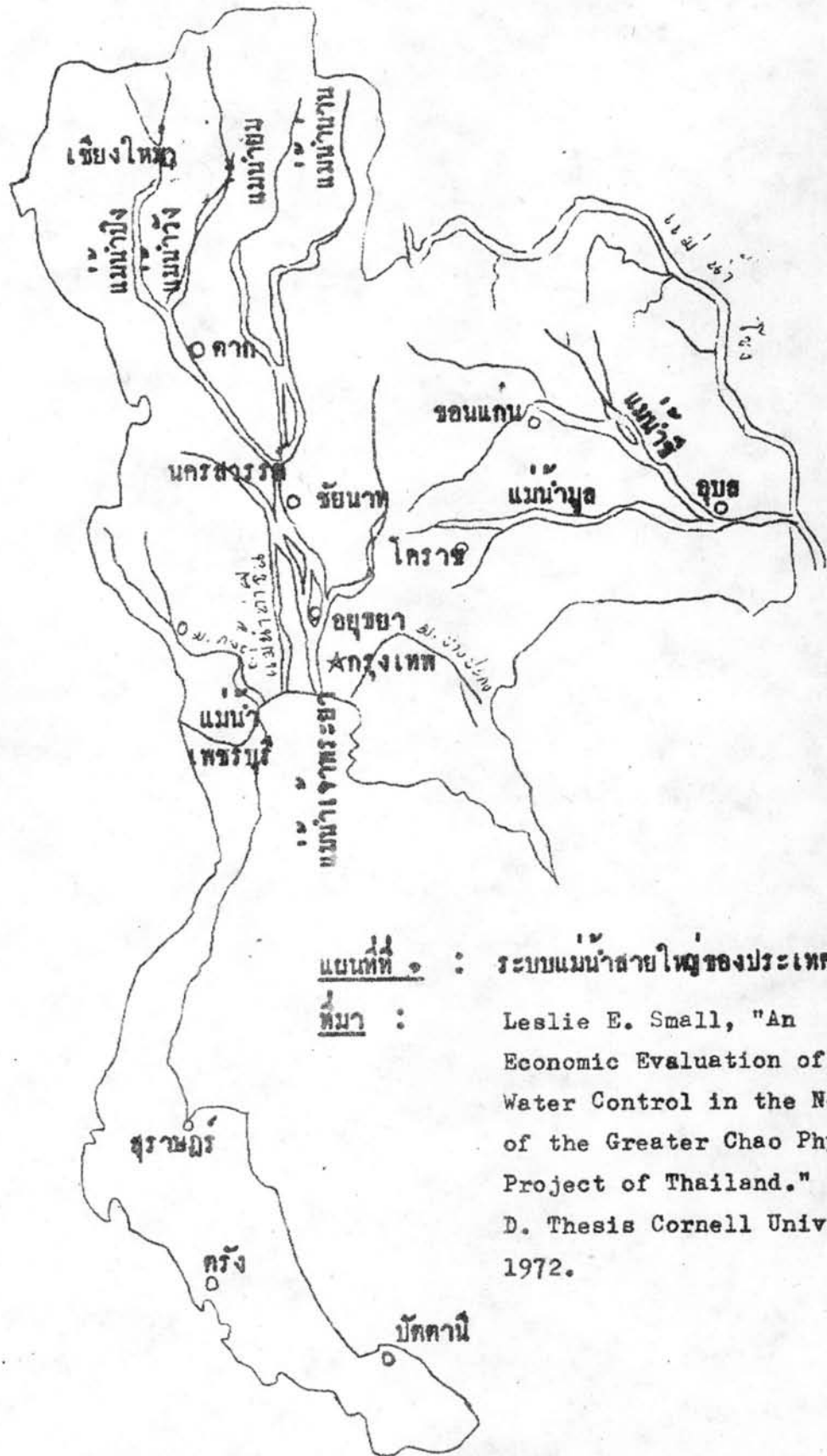
สภาพทั่วไปของชนบทภาคกลาง

ในการศึกษาถึงสภาพทั่วไปของชนบทภาคกลางในบทนี้ เพื่อเป็นพื้นฐานในการศึกษาถึงลักษณะความเป็นอยู่และสภาพเศรษฐกิจของชนบทในบทต่อไป ดังนั้นในบทนี้จึงได้แบ่งขอบเขตการศึกษาออกเป็น

- ก. สภาพทางภูมิศาสตร์การตั้งถิ่นฐาน
 - ข. ลักษณะการก่อกำเนิดหมู่บ้าน
 - ค. ลักษณะการตั้งถิ่นฐานของประชากร
- ก. สภาพทางภูมิศาสตร์การตั้งถิ่นฐาน

ลักษณะโครงสร้างทางภูมิศาสตร์สำคัญที่เกี่ยวข้องกับบริเวณภาคกลางของประเทศไทยนั้น ถ้าพิจารณาและศึกษาให้ลึกซึ้งลงไปแล้ว จะพบว่า มีลักษณะภูมิประเทศเป็นที่ราบ มีแม่น้ำลำธารไหลผ่านมากสาย ประกอบด้วยที่ราบดินตะกอนที่สายน้ำพามาทับถม นับว่าเป็นที่ราบที่กว้างขวางกว่าที่ราบลุ่มน้ำอื่น ๆ ในประเทศประกอบด้วยแม่น้ำเจ้าพระยา และสาขาปิง วัง ยม น่าน แม่น้ำท่าจีน แม่น้ำลพบุรี ป่าสัก ที่ไหลมาจากทางเหนือ ที่ราบลุ่มแม่น้ำบางปะกงที่ไหลจากที่สูงทางตะวันตก (ดูแผนที่ที่ ๑) ที่ราบภาคกลางนี้เกือบล้อมรอบด้วยภูเขาซึ่งมีอยู่ทางตะวันตก ตะวันออก เหนือ ยกเว้นทางใต้ ซึ่งเปิดโล่งลงสู่อ่าวไทย^๑

^๑ สวาท เสนาณรงค์, ภูมิศาสตร์ประเทศไทย (พระนคร : สมาคมสังคมนศาสตร์แห่งประเทศไทย, ๒๕๑๒), หน้า ๓๖๕.



แผนที่ ๑ : ระบบแม่น้ำสายใหญ่ของประเทศไทย

ที่มา : Leslie E. Small, "An Economic Evaluation of Water Control in the Northern of the Greater Chao Phya Project of Thailand." (Ph. D. Thesis Cornell University, 1972.)

ในอาณาบริเวณดังกล่าวนี้นับว่า เป็นบริเวณที่กว้างขวางที่สุดในประเทศ-
มีความยาวจากที่สูงทางเหนือจนถึงอ่าวไทยประมาณ ๔๕๐ กิโลเมตร จากทิศตะวัน-
ออกกว้างประมาณ ๑๕๐ - ๒๐๐ กิโลเมตร ถ้าพิจารณาปลักย่อยลงไปอีก อาจ
แบ่งบริเวณที่ราบภาคกลางนี้ออกตามลักษณะการไหลของลำน้ำและอัตราการตก
ตะกอนของน้ำออกเป็น ๒ บริเวณ คือ^๑

๑. บริเวณที่ราบลุ่มน้ำตอนล่าง (ดูแผนที่ที่ ๒)
๒. บริเวณที่ราบลุ่มน้ำตอนบนและบริเวณชายขอบตอนล่าง
(ดูแผนที่ที่ ๒)

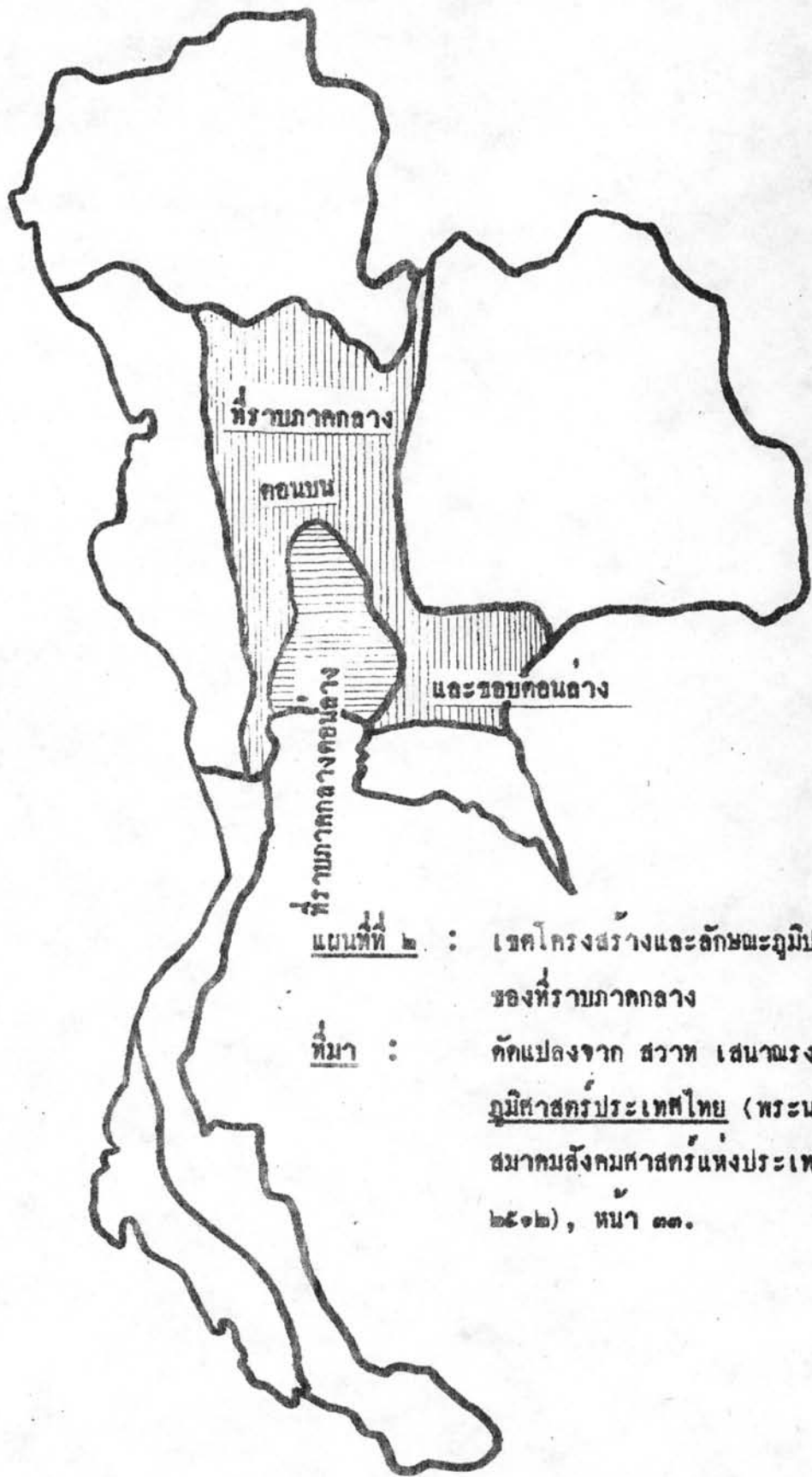
บริเวณที่ราบลุ่มน้ำตอนล่าง

บริเวณดังกล่าวนี้บางที่เรียกว่า บริเวณที่ราบลุ่มน้ำเจ้าพระยาตอนใต้
บริเวณนี้เกิดจากการทับถมของตะกอนที่หนา นับตั้งแต่หัวของเคลตาประมาณละติจูด
ที่ ๑๕ องศาเหนือในเขตจังหวัดนครสวรรค์ ชัยนาท ต่อเนื่องลงมาจนถึงบริเวณ
อ่าวไทย บริเวณนี้ประกอบด้วยเนื้อที่ ๓๘,๔๐๐ ตารางกิโลเมตร มีความยาวจาก
ส่วนบนของเคลตาลงมาจนถึงอ่าวไทยประมาณ ๓๒๐ กิโลเมตร^๒ ทิศตะวันออก
จดทิวเขาคงพญาเย็น ทิวเขาสันกำแพง และแม่น้ำบางปะกง ทางทิศตะวันออก
เฉียงใต้ ในบริเวณประมาณละติจูดที่ ๑๐ องศาตะวันออก ซึ่งทิวเขาดังกล่าวนี้
เป็นแนวกั้นเขตแดนระหว่างภาคกลางกับภาคตะวันออกเฉียงเหนือ ส่วนทางคาน
ตะวันตกจดทิวเขาตะนาวศรี ทิวเขาถนนธงชัย และแม่น้ำแม่กลอง ทางทิศ
ตะวันตกเฉียงใต้ ในบริเวณประมาณละติจูดที่ ๕ องศาตะวันตก^๓ บริเวณดังกล่าวนี้

^๑ เรื่องเดียวกัน, หน้า ๓๔.

^๒ เรื่องเดียวกัน.

^๓ พ.อ. พูนผล อาสนจินดา, ภูมิศาสตร์เศรษฐกิจประเทศไทย พิมพ์ครั้งที่ ๒.
(พระนคร : ไทยวัฒนาพานิช, ๒๕๑๔), หน้า ๗.



แผนที่ที่ ๒ : เขตโครงสร้างและลักษณะภูมิประเทศ
ของที่ราบภาคกลาง

ที่มา : คัดแปลงจาก สวาท เสนาณรงค์,
ภูมิศาสตร์ประเทศไทย (พระนคร :
สมาคมสังคมนักศึกษาแห่งประเทศไทย,
๒๕๑๒), หน้า ๓๓.

ส่วนใหญ่จะครอบคลุมพื้นที่ในเขตจังหวัดภาคกลางตอนล่างในปัจจุบันนี้ เช่น กรุงเทพมหานคร สมุทรปราการ สมุทรสาคร สมุทรสงคราม นนทบุรี ปทุมธานี อัญญา ราชบุรี และนครปฐม เป็นต้น^๑

บริเวณที่ราบลุ่มน้ำเจ้าพระยานี้เป็นบริเวณที่มีทิวน้ำขึ้นน้ำลงไหลเข้า ทำให้เกิดการตกตะกอนไถ่มาก เกิดเกาะกลางน้ำหรือสันดอนขึ้นและน้ำก็จะเปลี่ยนทางเดินอยู่เสมอเพราะไหลไม่สะดวก จึงเกิดสาขาต่าง ๆ ของน้ำ ที่เรียกเป็นภาษาอังกฤษว่า Distributaries แยกกระจายออกก่อนที่จะไหลลงสู่อ่าวไทย^๒ แม่น้ำเหล่านี้นอกจากแม่น้ำเจ้าพระยาซึ่งเป็นแม่น้ำสายสำคัญที่สุด และยาวที่สุดในบริเวณนี้แล้ว (รวมกับลำน้ำปิงยาว ๓๖๐ กิโลเมตร) ยังมีแม่น้ำท่าจีน (มะขาม-เฒ่า, สุพรรณบุรี, นครไชยศรี, ท่าจีน) และแม่น้ำน้อยไหลขนานกับแม่น้ำเจ้าพระยา นอกจากนี้ยังมีแม่น้ำแม่กลองไหลมาจากภูเขาทางทิศตะวันตก และแม่น้ำบางปะกง ไหลจากภูเขาทางทิศตะวันออกลงสู่อ่าวไทยโดยตรง โดยไม่รวมกับแม่น้ำเจ้าพระยาก่อน แม่น้ำดังกล่าวนี้ล้วนแต่พาโคลนตมจากบริเวณที่สูงมาที่ลุ่มบริเวณที่ราบตอนล่างตลอดเวลา ทำให้ดินตะกอนสูงหนาและเพิ่มขึ้นอย่างรวดเร็ว^๓ จึงทำให้บางที่เรียกบริเวณนี้ว่า บริเวณที่ราบดินดอนสามเหลี่ยมปากน้ำ

บริเวณที่ราบลุ่มน้ำตอนบนและบริเวณชายขอบตอนล่าง

ในบริเวณที่ราบตอนบน คือ บริเวณที่ลุ่มน้ำสาขาสำคัญ ปิง วัง ยม น่าน ของแม่น้ำเจ้าพระยาไหลจากที่สูงทางเหนือผ่านที่ลาดลงสู่ที่ราบภาคกลาง

^๑ สวาท เสนาณรงค์, ภูมิศาสตร์ประเทศไทย, หน้า ๑๘.

^๒ Robert L. Pendleton, Thailand : Aspects of Landscape and Life. (New York : Duell, Slonn and Pearce, 1962), p. 37.

^๓ สวาท เสนาณรงค์, ภูมิศาสตร์ประเทศไทย, หน้า ๓๘.

ในเขตจังหวัดตอนเหนือของที่ราบภาคกลาง^๑ อันได้แก่เขตจังหวัด อุตรดิตถ์
 กำแพงเพชร สุโขทัย พิษณุโลก ลงมา จนถึงจังหวัดนครสวรรค์ ก่อนที่
 แม่น้ำจะไหลรวมกันกับแม่น้ำเจ้าพระยาตอนล่าง เนื่องจากบริเวณดังกล่าวนี้ยังมี
 ลักษณะลาดชันกว่าที่ราบตอนล่าง ทำให้แม่น้ำเหล่านี้ไหลแรงกว่าแม่น้ำตอนล่าง
 มีการชุกกับพื้นแผ่นดินที่น้ำไหลผ่านพากรวดทรายโคลนตมมาทับถม เพราะบริเวณ
 ลุ่มน้ำยังมีลักษณะเป็นที่ราบลุ่มน้ำแคบ ๆ มีหินฐานโผล่ให้เห็นเป็นระยะ ๆ บริเวณ
 โกล่งเชิงเขาทางทิศตะวันตก ทิศตะวันออก และทิศเหนือ มีลักษณะภูมิประเทศ
 เป็นเนินเขาเตี้ย ๆ พื้นดินสูง ๆ ต่ำ ๆ เขาเตี้ย ๆ ดังกล่าวนี้จะเป็นภูมิประเทศ
 ทั่วไปของจังหวัดเพชรบุรี ราชบุรี กาญจนบุรี และนครสวรรค์^๒

จากบริเวณลุ่มน้ำทั้งสองดังที่กล่าวมานี้ ส่วนที่ถือว่าเป็นหัวใจของการ
 ปลูกข้าวจะได้อีก บริเวณที่ราบลุ่มแม่น้ำตอนล่าง หรือบริเวณภาคกลางตอนล่าง ทั้งนี้
 จากการมีพื้นที่ที่เหมาะสมกับการเพาะปลูก^๓ โดยมีลักษณะของดินเป็นดินตะกอน
 ธารน้ำ ซึ่งดินประเภทนี้เป็นดินเหนียว เม็ดของดินเล็กเกาะติดกันเป็นเนื้อเดียว
 จึงอุ้มน้ำได้ดีและมีความชุ่มชื้นอยู่เสมอ จึงเหมาะสมในการปลูกข้าวมาก^๔ นอกจากนี้
 นี้ในบริเวณที่ราบลุ่มแม่น้ำตอนล่างดังกล่าวนี้ยังมีอุณหภูมิเฉลี่ยไม่ต่ำกว่า ๒๕.๑ องศา-

^๑พ.อ.พูนผล อาสนจินดา, ภูมิศาสตร์เศรษฐกิจประเทศไทย, หน้า ๑๖.

^๒สวาท เสนาณรงค์, ภูมิศาสตร์ประเทศไทย, หน้า ๓๖.

^๓สุนทรী อาสะไวย์, "การพัฒนาระบบการชลประทานในประเทศไทย
 ตั้งแต่ พ.ศ. ๒๔๓๑ ถึง พ.ศ. ๒๔๙๓" (วิทยานิพนธ์ปริญญาโทมหาบัณฑิต แผนกวิชา
 ประวัติศาสตร์ บัณฑิตวิทยาลัย จุฬาลงกรณ์มหาวิทยาลัย, ๒๕๒๑), หน้า ๕

^๔หน่วยศึกษานานาชาติ กรมการฝึกหัดครู, ความรู้เรื่องประเทศไทย,
 (กรุงเทพฯ : โรงพิมพ์เจริญธรรม, ๒๕๒๑), หน้า ๗๗ - ๗๘.

เซนติเกรดตลอดทั้งปี ซึ่งเป็นอุณหภูมิของอากาศโดยเฉลี่ยที่มากเกินพอที่จะช่วย
ให้รวงข้าวสุกได้ง่าย เพราะโดยปกติแล้วข้าวเป็นพืชเมืองร้อนที่ต้องการอุณหภูมิ
ของอากาศโดยเฉลี่ยต้องไม่ต่ำกว่า ๒๕ องศาเซนติเกรด เพื่อช่วยให้รวงข้าวสุก
และต้องการปริมาณน้ำฝนสูงกว่าพืชอื่น ๆ คือปริมาณน้ำฝนที่คนชาวจะเจริญเติบโต
ได้อย่างดีต้องมีประมาณปีละ ๑,๓๕๐ มิลลิเมตร หรือ ๗๐ นิ้ว^๑ แม้ว่าภาคกลาง
ตอนล่างหรือบริเวณที่ราบลุ่มน้ำตอนล่างจะมีปัญหาในเรื่องปริมาณน้ำฝนบ้าง เพราะว่า
มีปริมาณน้ำฝนในภาคนี้เฉลี่ยเพียง ๑,๓๖๘ มิลลิเมตร หรือ ๕๓.๘ นิ้วต่อปี ซึ่งไม่
เพียงพอสำหรับเลี้ยงคนข้าว^๒ แต่ในบริเวณที่ราบลุ่มน้ำตอนล่างดังกล่าวนี้ก็มีแม่น้ำ
ไหลผ่านมากสาย ชาวนาส่วนใหญ่จึงมักได้อาศัยน้ำจากแม่น้ำมาช่วยในการเพาะปลูกด้วย
โดยใช้ระบบการชลประทานเข้าช่วย ดังนั้นจึงเห็นได้ว่าบริเวณที่ราบลุ่มน้ำตอนล่าง
หรือบริเวณภาคกลางตอนล่าง จึงเป็นบริเวณที่เป็นหัวใจของการปลูกข้าวได้ดีที่สุด
ของประเทศ

จากการศึกษาของ นายชิเงฮารุ ทานาเบ (Shigeharu Tanabe)
เขาได้แบ่งลักษณะของพื้นที่ซึ่งใช้สำหรับการเพาะปลูกในเขตที่ราบลุ่มน้ำตอนล่าง
โดยแบ่งตามภูมิศาสตร์ธรรมชาติออกเป็น ๒ บริเวณ คือ^๓

^๑ สวาท เสนาณรงค์, ภูมิศาสตร์ประเทศไทย, หน้า ๑๗๒.

^๒ A.E.Stiven "Rice", in Twentieth Century Impression of Siam, Its History, People, Commerce, Industries and Resources, ed. Arnold Wright and Oliver T. Breakspear. (London : The Gresham Press, 1908) p. 144.

^๓ ชิเงฮารุ ทานาเบ, "การชลประทานเพื่อการเกษตรในประวัติศาสตร์เศรษฐกิจไทย." วารสารธรรมศาสตร์ ๕ (ตุลาคม ๒๕๑๘ - มกราคม ๒๕๑๙):

๑. หุบราบลุ่มน้ำเก่า (Old Delta) (ดูแผนที่ที่ ๓)
๒. หุบราบลุ่มน้ำใหม่ (New Delta) (ดูแผนที่ที่ ๓)

หุบราบลุ่มน้ำเก่า (Old Delta)

บริเวณหุบราบลุ่มน้ำเก่า คือ บริเวณหุบราบตั้งแต่จังหวัดชัยนาทต่อเนื่องลงมาจนถึงอยุธยา และสุพรรณบุรี จะเห็นว่าเกิดจากการทับถมก่อน จึงเรียกได้ว่า หุบราบลุ่มน้ำเก่า ในบริเวณนี้พื้นที่ฝั่งแม่น้ำลำคลองหลายสายมีคันกั้นน้ำธรรมชาติ (Natural Levee) คัดกั้นอยู่ ทำให้เนื้อที่ใช่เป็นที่ปลูกสร้างบ้านเรือนได้เป็นทิวแถวไปตามลำน้ำ^๑ ถัดไปก็มีที่ลุ่ม (Backswamp) ข้างหลังแนวคันกั้นน้ำธรรมชาติเหล่านี้ ใ้รับน้ำที่ไหลแยกมาจากแม่น้ำใช้สำหรับปลูกข้าวมานานตั้งแต่สมัยกรุงศรีอยุธยาแล้ว^๒

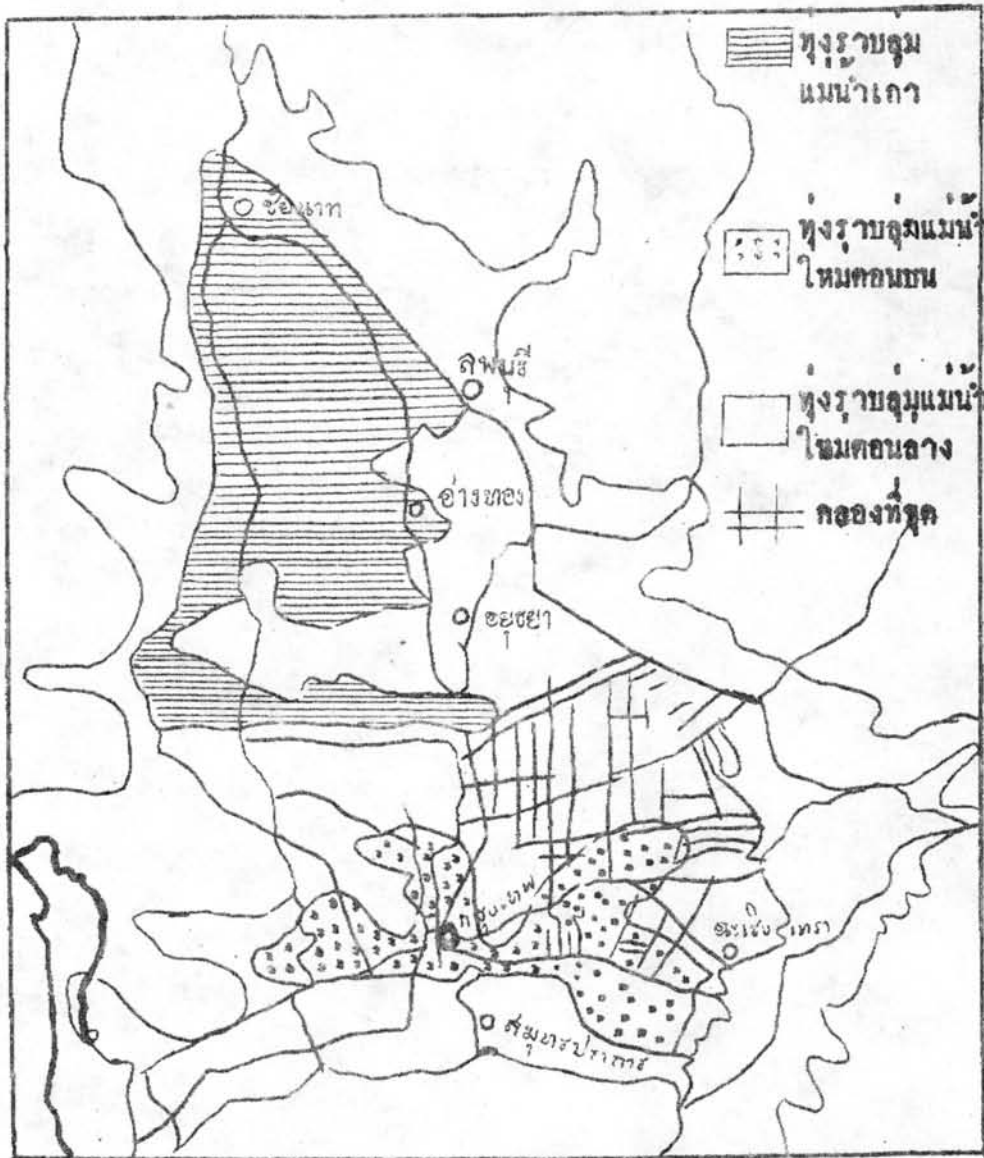
ส่วนบริเวณหุบราบลุ่มน้ำใหม่เริ่ม นับตั้งแต่อยุธยาเรื่อยลงมาจนถึงชายทะเลอ่าวไทย เป็นพื้นที่ที่ไม่ค่อยมีความลาดชัน เป็นที่ราบลุ่มมากเหมาะในการปลูกข้าว จากการสังเกตทางภูมิศาสตร์ธรรมชาติล่าสุด บริเวณนี้แบ่งออกเป็นอีกสองบริเวณ คือ บริเวณที่ราบลุ่มน้ำใหม่ตอนบน (deltaic high) และบริเวณที่ราบลุ่มน้ำใหม่ตอนล่าง (delta flat) บริเวณที่ราบลุ่มน้ำใหม่ตอนบนอาจเกิดจากเนินเกาะเก่าที่ทับถมกันหนาในอ่าวไทย หรือแนวคันกั้นน้ำธรรมชาติแถบใกล้ปากแม่น้ำยาวต่อกันออกไปทางทิศตะวันออก ทิศตะวันตก และทิศเหนือจากกรุงเทพฯ

^๑ Larry Sternstein, "Settlement Pattern in Thailand," Journal of Tropical Geography, 21(1965) : 30 - 31.

^๒ ทานาเบ, การชลประทานเพื่อการเกษตรในประวัติศาสตร์เศรษฐกิจไทย, หน้า ๗๒.

แผนที่ที่ ๓ : แสดงพื้นที่ทางภูมิศาสตร์กายภาพในแถบบริเวณที่ราบลุ่มแม่น้ำ
เจ้าพระยาตอนล่าง

ที่มา : ชีเกฮารุ ทานาเบ้, "การชลประทานเพื่อการเกษตรในประวัติศาสตร์
เศรษฐกิจของไทย." วารสารธรรมศาสตร์ ๕ (ตุลาคม ๒๕๑๔ -
มกราคม ๒๕๑๕) : ๘๒.



ซึ่งเป็นศูนย์กลาง ยังมีลักษณะลาดชันและความสูงกว่าที่ราบตอนล่างนิดเดียว ฉะนั้นปลายหน้าฝนจึงมีน้ำแช่ซึ่งอยู่แค่ระบายออกไ้รวดเร็ว และสะดวกกว่าที่ราบตอนล่าง^๑ ส่วนบริเวณที่ราบลุ่มน้ำใหม่ตอนล่าง ลักษณะภูมิประเทศเป็นที่ราบลุ่มมากที่สุด หน้าฝนบริเวณนี้ก็ยังมีน้ำซึ่งอยู่ ทำให้เกิดหนอง บึง โดยทั่ว ๆ ไป น้ำระบายออกไม่สะดวกเลย^๒

จากที่กล่าวมาทั้งหมดถึงลักษณะโครงสร้างทางภูมิศาสตร์ของบริเวณภาคกลางนี้ย่อมแสดงให้เห็นว่า อาณาบริเวณภาคกลางนั้นมีอาณาเขตกว้างขวางมากที่สุดในประเทศ และในบริเวณนี้เป็นบริเวณที่มีสภาพพื้นที่กึ่งดี อันเกิดจากการที่มีแม่น้ำต่าง ๆ ไหลผ่านหลายสาย แม่น้ำเหล่านี้ได้พาเอาโคลนตะกอนมาทับถมกันเข้า บริเวณดังกล่าวนี้จึงมีสภาพพื้นที่เหมาะแก่การเพาะปลูกและมีผู้คนมาตั้งถิ่นฐาน โดยเฉพาะอย่างยิ่งในบริเวณภาคกลางทางแถบที่ราบลุ่มแม่น้ำเจ้าพระยาตอนใต้

ข. ลักษณะการก่อกำเนิดหมู่บ้าน

ได้กล่าวมาแล้วว่า ภูมิประเทศรอบบริเวณภาคกลางทางแถบที่ราบลุ่มแม่น้ำเจ้าพระยาตอนใต้ เป็นภูมิประเทศที่เหมาะสมแก่การกสิกรรม ด้วยเหตุนี้ชาวไทยส่วนใหญ่จึงประกอบอาชีพทางการกสิกรรม โดยมีพืชหลักคือ ข้าว ดังนั้นชาวไทยส่วนใหญ่ก็คือชาวนา และมีข้อสันนิษฐานไว้ก่อนในขั้นแรกว่าบริเวณโดยรอบแถบที่ราบลุ่มแม่น้ำเจ้าพระยาตอนใต้นั้น จะต้องมียุคนมาตั้งอาศัยอยู่เป็น

^๑Yoshikazu Takaya, "Physiography of Rice-Land in the Chao Phraya Basin of Thailand." The Southeast Asian Studies, 9(1971) : 390 - 391.

^๒Ibid, pp. 387 - 388.

เวลาชานานแล้ว คงจะเห็นได้จากยังมีซากเมืองโบราณอยู่ในบริเวณนี้หลายแห่ง ทั้งที่ขุดพบแล้วบ้างและยังไม่พบบ้าง เช่น แถบอยุธยา สุพรรณบุรี นครปฐม ชัยนาท เป็นต้น ม.ร.ว.คึกฤทธิ์ ปราโมช ได้ให้ข้อคิดเห็นเกี่ยวกับเมืองโบราณ ที่ขุดพบว่า "เมืองโบราณเหล่านี้เป็นเมืองขนาดย่อม ซึ่งถ้าพิจารณาแล้วก็จะ เห็นได้ว่า อย่างที่สุกก็เป็นเพียงหมู่บ้าน อันมีป้อมปราการไว้ป้องกันศัตรู (Fortified Village)"^๑

จากความคิดเห็นของ ม.ร.ว.คึกฤทธิ์ ปราโมช ดังกล่าวนี้ ย่อม สันนิษฐานได้ว่า การตั้งหลักแหล่งของมนุษย์ในรูปหมู่บ้านนั้นนับเป็นการตั้งหลักแหล่ง แบบเก่าในชนบทไทย ซึ่งยังคงมีอยู่จนถึงปัจจุบันนี้ หลักฐานที่สามารถยืนยันในเรื่อง นี้ได้ก็คือ ความตอนหนึ่งในพระราชกำหนดเก่าแก่โบราณกฎที่ ๑๒ ได้มีความบังคับ ว่า "ให้ผู้รักษาเมือง ผู้รั้งกรมการ เอาคนที่ชื่อสัตย์มั่นคงดี ซึ่งเป็นผู้ใหญ่พอจะ กล่าวบังคับบัญชาแก่ชาวบ้านทั้งปวงใต้อัน ให้ตั้งเป็นนายบ้านจงทุกหมู่บ้านทุกอำเภอ"^๒ พระราชกำหนดเก่าแก่โบราณดังกล่าวนี้ย่อมแสดงให้เห็นว่า การตั้งหลักแหล่งแก่ โบราณในรูปหมู่บ้านได้ปรากฏมีเอกสารยืนยันมานานแล้ว ปัญหาที่น่าสนใจขึ้นต่อไป ก็คือ มนุษย์ได้รวมตัวกันเกิดหมู่บ้านได้อย่างไร

ในทางทฤษฎีของสังคมวิทยาชนบท ได้ให้แนวความคิดที่น่าสนใจในการที่ มนุษย์รวมกันก่อกำเนิดเป็นหมู่บ้านอันเกี่ยววิธี ๒ ประการ คือ^๓

^๑ม.ร.ว.คึกฤทธิ์ ปราโมช, "เรื่องระบอบสังคมและเศรษฐกิจของ เมืองชัยนาทโบราณ," เมืองไทยกับคึกฤทธิ์ (พระนคร : กวหนา ๒๕๑๐), หน้า ๒๓๗.

^๒พระพิศาลสงคราม, "สำเนาตราพระราชสีหนอยของเสนาบดีกระทรวง มหาดไทยถึงข้าหลวงเทศาภิบาล เรื่องจัดการปกครองท้องที่ ลงวันที่ ๒๑ กันยายน คำราปกครองเล่ม ๑ (พระนคร : โรงพิมพ์ศิริเจริญ, ร.ศ. ๑๒๑), หน้า ๕๕.

^๓ณรงค์ สิ้นสวัสดิ์, สังคมวิทยาชนบท (พระนคร : โรงพิมพ์สำนักนายกรัฐมนตรี, ๒๕๑๕), หน้า ๑๕.

๑. หมู่บ้านที่ก่อกำเนิดขึ้นจากวิวัฒนาการทางความเป็นอยู่ของมนุษย์ โดยการที่มนุษย์ไ้ร่วมกันเข้าจากลักษณะความเป็นอยู่ตามธรรมชาติ เช่น กระจุก กระจายกันอยู่ตามป่า เขิงเขา หรือภูเขา และหาเลี้ยงชีพด้วยการจับสัตว์หรือ ล่าสัตว์เป็นอาหาร มาอยู่รวมกันเป็นกลุ่มก้อนทำมาหากินด้วยการเพาะปลูกและ เลี้ยงสัตว์ ประกอบกับมีการพัฒนาการทางด้านเครื่องมือ เครื่องใช้การทำมาหากิน เช่น จากการใช้ไม้มาใช้เสียม จอบ โถ และใช้สัตว์เลี้ยง เช่น วัว ควาย ใ้เป็น ประโยชน์ทางการเพาะปลูก จึงทำให้มนุษย์รวมตัวกันเข้าก่อเป็นหมู่บ้านที่มีขอบเขต ไปตามลักษณะพื้นที่ทางการเกษตร

๒. หมู่บ้านที่ก่อกำเนิดขึ้นจากการอพยพเคลื่อนย้ายที่อยู่อาศัยเดิมของ มนุษย์ โดยการที่มนุษย์อพยพเคลื่อนย้ายที่อยู่อาศัยจากแหล่งเดิมไปตั้งหลักแหล่ง ทำมาหากินอยู่ในแหล่งใหม่ โดยอาจจะสืบเนื่องมาจากความต้องการไปตั้งรกราก และทำมาหากินในแหล่งใหม่ หรือเนื่องจากภัยสงครามหรือภัยธรรมชาติ มนุษย์ พวกนี้จะไปก่อตั้งหมู่บ้านในที่แหล่งใหม่ให้ดีกว่าแหล่งเดิม ในแง่ของความสะดวกใน การทำมาหากินและอื่น ๆ

แนวความคิดที่น่าสนใจทั้ง ๒ ประการดังกล่าวนี้ ถ้านำมาศึกษาเกี่ยวกับหมู่บ้าน ในประเทศไทยแล้ว จะพบว่า มีหมู่บ้านหลายแห่งที่มีการก่อกำเนิดเข้ากับแนวความคิดที่กล่าวมานั้น ก็มีหลักฐานที่ปรากฏเป็นที่แน่ชัด ซึ่งจะยกให้เห็นเป็นตัวอย่างใน บางแห่ง ดังนี้

หลักฐานที่แสดงให้เห็นถึงลักษณะหมู่บ้านที่ก่อกำเนิดขึ้นจากวิวัฒนาการ ทางความเป็นอยู่ของมนุษย์ โดยการที่มนุษย์ไ้ร่วมกันเข้าจากลักษณะความเป็นอยู่ ตามธรรมชาติ หลักฐานนั้นจะเห็นได้จากหนังสือชื่อ เล่าเรื่องเมืองไทย ของ ปาลเลกัวซ์ ซึ่งเป็นสังฆนายกคณะมิชชันโรมันคาทอลิก ประจำประเทศสยาม ในรัชสมัยพระบาทสมเด็จพระจอมเกล้าเจ้าอยู่หัว รัชกาลที่ ๔ ได้เขียนพรรณนา ถึงหมู่บ้านที่เขาได้พบเห็นในขณะที่เดินทางออกจากอยุธยาไว้ว่า

... ทั้งสองฟากแม่น้ำมรินไปค่ายกันมะชามและคันทะม่วง มีบ้านเรือน
ราษฎรติดต่อกันไปมาชาระยะ พวกราษฎรบางก็หาปลา บางก็อาบน้ำ
พวกเด็ก ๆ ลงไปลอยคออยู่ในน้ำหรือเล่นอยู่บนสันทราย มีนกเขา นกแกว
และนกนานาพรรณบินฉวัดเฉวียนอยู่ซวักไซว...

จากหลักฐานนี้ย่อมแสดงให้เห็นว่า หมู่บ้านทางแถบอยุธยาได้เกิดจาก
ความเป็นอยู่ของประชาชนที่ต้องการตั้งถิ่นฐานใกล้แม่น้ำ เพื่อสะดวกในการทำมา
หากินนั่นเอง

นอกจากนี้ยังมีหลักฐานที่สามารถยืนยันถึงการก่อกำเนิดหมู่บ้านบางแห่ง
ในอยุธยาอีก หลักฐานนั้นคือ การสัมภาษณ์ นางศิริ ภูน้อย อายุ ๗๒ ปี (นับอายุ
ในปี พ.ศ. ๒๕๒๑) ซึ่งได้เล่าถึงการมาอยู่ที่หมู่บ้านวัดวังซึ่งใกล้กับแม่น้ำป่าสักว่า
"...แม่ของป่าไค้เล่าให้ฟังว่า คุณมาอยู่ในแถบนี้เพราะว่า แรกก่อนนี้ในแม่น้ำนี้
มีปลาชุมมาก และลึกลงไปจากฝั่งแม่น้ำก็เป็นป่ากร้าง คุณจึงมาอยู่รวมกันที่นี่
..."^๒

คำพูดของ นางศิริ ภูน้อย ย่อมยืนยันได้ว่า หมู่บ้านวัดวังนี้เกิดจากการ
รวมตัวกันเข้าจากลักษณะความเป็นอยู่ทางธรรมชาติได้เป็นอย่างดี

สำหรับหลักฐานที่แสดงให้เห็นถึงหมู่บ้านไทยบางแห่งที่เกิดขึ้นจากการ
อพยพเคลื่อนย้ายที่อยู่อาศัยของคนจากแหล่งเดิมไปยังหลักแหล่งทำมาหากินใหม่นั้น
มีหลักฐานที่สามารถนำมายืนยันได้ดังนี้ คือ

^๑สังฆราช ปาลเลกซ์, เล่าเรื่องเมืองไทย, แปลโดย สันต์ ท.โกมลบุตร
(พระนคร : ก้าวหน้า, ๒๕๐๖), หน้า ๕๘.

^๒สัมภาษณ์ กิริ ภูน้อย, บ้านเลขที่ ๗๑ หมู่ ๕ ต.วัดวัง อ.นครหลวง
จังหวัดพระนครศรีอยุธยา, ๑๒ พฤศจิกายน ๒๕๒๑.

การก่อสร้างเรือนไม้หนอง และบ้านคนโพธิ์ ซึ่งทั้งสองหมู่บ้านนี้ ขึ้นอยู่กับตำบลท่าช้าง อำเภอนครหลวง จังหวัดพระนครศรีอยุธยาในปัจจุบันนี้ แต่ในอดีตนั้น หมู่บ้านนี้ได้เกิดขึ้นจากการอพยพของชาวบ้านที่มาจากเวียงจันทน์ โดยได้พากันอพยพกันมาในสมัยรัชกาลที่ ๒ ในแผ่นดินสมเด็จพระพุทธเลิศหล้านภาลัย ผู้ยืนยันในเรื่องนี้ คือ นายยา คำสี (อายุ ๘๒ ปี ในปี พ.ศ. ๒๕๒๑) ซึ่งอายุมากแล้ว มีความจำดีมาก แต่ตามองไม่ค่อยเห็นแล้ว เขาได้เล่าให้ผู้เขียนฟังว่า "...พ่อของลุงเล่าให้ลุงฟังว่า ปู่ย่าตายายเป็นครูใหญ่ทางท่ามก อยู่ที่เวียงจันทน์ แต่ต้องอพยพลงมาที่นี่เพราะถูกต่อต้านมา..."^๑

จากคำพูดของ นายยา คำสี ย่อมแสดงให้เห็นว่า หมู่บ้านไม้หนอง และบ้านคนโพธิ์ ซึ่งอยู่ใกล้ ๆ กันนั้น ได้ก่อสร้างขึ้นจากการอพยพเคลื่อนย้ายของชาวเวียงจันทน์ในอดีตนั่นเอง และจากงานของประสิทธิ์ พันธุ์ทอง เขาได้กล่าวถึงการอพยพและที่มาของชื่อหมู่บ้านไม้หนองไว้ว่า ชาวเวียงจันทน์ อพยพกันมาที่นี่ โดยการนำของ "นายเทา" เป็นหัวหน้าได้เดินทางมาหาแหล่งท่ามาหากิน มาพบภูมิประเทศแห่งนี้เป็นสถานที่เหมาะแก่การประกอบอาชีพ คือ เดิมเป็นกองไม้ไผ่ขึ้นอยู่หนาแน่น มีหนองน้ำและมีแม่น้ำป่าสักไหลผ่าน สมัยนั้นไม่มีถนนหนทางเหมือนปัจจุบันนี้ ต้องอาศัยทางน้ำเป็นปัจจัยสำคัญในการคมนาคม โดยเฉพาะไม้ไผ่เป็นวัสดุที่สำคัญมากสำหรับสร้างค้ำค้ำ เพราะไม้ไผ่มีประโยชน์ในตัวของมันนานาประการ เช่นเอามาเผาให้เป็นถ่านใช้เผาเหล็ก เพราะถ่านไม้ไผ่ให้ความร้อนสูงกว่าถ่านไม้ชนิดอื่น ๆ ถ่านไม้ไผ่ทำบ้านเรือนที่อยู่อาศัย ทำค้ำค้ำพะเนิน ค้ำค้ำขอน และค้ำค้ำมีค้ำ ซึ่งช่างตีเหล็กต้องใช้เป็นประจำ จึงเห็นว่า ภูมิประเทศ

^๑สัมภาษณ์ ยา คำสี, บ้านเลขที่ ๘๐ หมู่บ้านไม้หนอง ต.ท่าช้าง อำเภอนครหลวง จังหวัดพระนครศรีอยุธยา, ๑๘ พฤศจิกายน ๒๕๒๑.

แห่งนี้เป็นผู้ชาวอุณา อุปลา อันอุดมสมบูรณ์ จึงพร้อมใจกันลงหลักปักเสาด้วยกัน
เป็นหลักฐาน และได้ประชุมหารือกันถึงชื่อหมู่บ้านของตนว่า "บ้านไผ่หนอง"
ให้เป็นการเหมาะสมกับภูมิประเทศแต่ก่อนนั้น^๑

สำหรับชื่อหมู่บ้านคนโพธิ์ นั้น จากคำสัมภาษณ์ นายสายหยุด พันธุ์หนอง
อายุ ๖๐ ปี (ในปี พ.ศ. ๒๕๒๑) ได้เล่าให้ฟังว่า "...บริเวณที่ตั้งหมู่บ้านนั้น
มีคนโพธิ์ขึ้นใหญ่อยู่คนหนึ่ง ซึ่งมีมาก่อนที่ชาวบ้านจะเข้ามาอยู่ ชาวบ้านที่แยกมา
จากหมู่บ้านไผ่หนองมาอยู่ที่นี่ จึงเรียกบริเวณนั้นว่า บ้านคนโพธิ์..."^๒

ดังนั้น จากหลักฐานที่นำมาอ้างนี้ย่อมแสดงให้เห็นถึงการก่อกำเนิด
หมู่บ้านไผ่หนองและคนโพธิ์ อันเกิดจากการอพยพของผู้คนในอดีตที่เป็นชาวเวียงจันทน์
อันเนื่องจากการถูกกวาดต้อนจากภัยสงครามนั่นเอง บ้านไผ่หนองและบ้านคนโพธิ์
นี้แหละที่เป็นหมู่บ้านที่มีกิจกรรมที่มีชื่อเสียงโด่งดังเป็นที่รู้จักกันทั่วไป เพราะเป็น
แหล่งผลิตไม้ที่ใหญ่แห่งหนึ่งของประเทศไทยที่ทำกันเป็นลำเป็นสันมาเกือบ ๒๐๐ ปี
แล้ว ซึ่งความสำคัญทางด้านเศรษฐกิจของหมู่บ้านตัดถดถอยแห่งนี้จะไต่ถลาถึงใน
บทต่อไป

ส่วนหลักฐานที่จะแสดงให้เห็นถึงหมู่บ้านที่เกิดจากการอพยพเคลื่อนย้าย
ของผู้คนอีกแบบหนึ่ง อันเนื่องมาจากการต้องการไปตั้งรกรากใหม่และทำมาหากิน

^๑ ประสิทธิ์ พันธุ์หนอง, ประวัติความเป็นมาของบ้านที่มี "อรัญญิก"
อนุสรณ์ในงานพระราชทานเพลิงศพ นายเสวก กอดอมเกลี้ยง จ.ช., จ.ม.
ฉ เมรุวัดธาตุทอง กรุงเทพมหานคร วันเสาร์ที่ ๘ มีนาคม ๒๕๑๗ (พระนคร :
โรงพิมพ์อักษรสัมพันธ์, ๒๕๑๗), หน้า ๑ - ๒.

^๒ สัมภาษณ์ สายหยุด พันธุ์หนอง, บ้านเลขที่ ๗๐ บ้านไผ่หนอง
ต.ท่าช้าง อ.นครหลวง จังหวัดพระนครศรีอยุธยา, ๑๔ พฤศจิกายน ๒๕๒๑.

ใหม่ มีหลักฐานที่ปรากฏให้เห็นเป็นเอกสารก็คือ ภาพการอพยพเคลื่อนย้าย มาตั้งถิ่นฐานใหม่ของชาวนาเข้าสู่เขตฝั่งตะวันออกของแม่น้ำเจ้าพระยาแถบคลอง แสนแสบ หลักฐานนั้นได้จากบันทึกของ นายแม็คคาธิ ซึ่งได้ไปทำการสำรวจทำ แผนที่ของรัฐบาลในบริเวณนั้นได้ยืนยันว่า ในปี พ.ศ. ๒๔๓๑ คลองแสนแสบไม่มี การเพาะปลูก แต่เต็มไปด้วยป่าที่มีอันตราย^๑ แต่หลังจากนั้น ๗ ปีต่อมา นายแม็คคาธิก็กลับไปที่นี่อีก และพบว่า ได้เกิดการเปลี่ยนแปลงขึ้นที่นั่นอย่างเห็น ได้ชัด กล่าวคือ ช้างป่าได้ถูกขับไล่ไปและคนได้เข้าไปอยู่แทน^๒

จากหลักฐานนี้ย่อมแสดงให้เห็นว่า หลังจาก ๗ ปีต่อมา ได้มีผู้คนอพยพ เข้าไปตั้งถิ่นฐานในแถบนี้ ปัญหาที่น่าสนใจก็คือ คนเหล่านี้อพยพมาจากไหน เพราะ เหตุใดเขาจึงเข้ามา จากงานวิจัยของ ทวีศิลป์ สืบวัชนะ เขาได้ให้ข้อสันนิษฐาน ซึ่งพอจะเชื่อถือได้ว่า คนจากที่นาเดิม คือ แถบอยุธยา อ่างทอง สุพรรณบุรี จะอพยพขยายออกไปรอบ ๆ และเมื่อที่ดินน้อย ก็จะขยายไปที่อื่น ๆ เช่น ฝั่งตะวันออก ของแม่น้ำเจ้าพระยา^๓

^๑ หจข., ร.๕ หนังสือเก่า เล่มที่ ๖๒/๒๔๘๓, จกหมายนายเจมส์ แม็คคาธิ (James Macarthy) ถึงเจ้าพระยาสุรศักดิ์มนตรี วันที่ ๖ เมษายน พ.ศ. ๒๔๓๘.

^๒ เอกสารเดียวกัน.

^๓ ทวีศิลป์ สืบวัชนะ, "การผลิตและการค้าข้าวในภาคกลาง ตั้งแต่ รัชสมัยพระบาทสมเด็จพระจุลจอมเกล้าเจ้าอยู่หัว รัชกาลที่ ๕ ถึงรัชสมัยพระบาท สมเด็จพระปกเกล้าเจ้าอยู่หัว รัชกาลที่ ๗ (พ.ศ. ๒๔๖๑ - ๒๔๗๕)" (วิทยานิพนธ์ ปรียญามหาบัณฑิต แผนกวิชาประวัติศาสตร์ บัณฑิตวิทยาลัย จุฬาลงกรณ์มหาวิทยาลัย, ๒๕๒๑), หน้า ๖๔.

ข้อสันนิษฐานดังกล่าว ย่อมแสดงให้เห็นว่า การตั้งถิ่นฐานโดยการอพยพของผู้คน เพื่อต้องการตั้งหลักแหล่งใหม่หรือขยายตัวออกไป ได้มีหลักฐานปรากฏให้เห็นเด่นชัดในแถบบริเวณคลองแสนแสบ

จากที่กล่าวมาทั้งหมดนี้ จะเห็นได้ว่า มีหมู่บ้านของไทยหลายแห่งที่ก่อให้เกิดขึ้นตามแนวความคึกในทฤษฎีของการกำเนิดหมู่บ้าน ๒ วิธี ดังที่กล่าวมาแล้ว

ค. ลักษณะการตั้งถิ่นฐานของประชากร

ทิวเขาคือการก่อกำเนิดหมู่บ้านของไทย ได้เกิดจากการรวมตัวกันขึ้นโดยธรรมชาติ และการอพยพโยกย้ายของประชากร ดังที่กล่าวมาแล้วนั้น สิ่งที่น่าสนใจต่อไปก็คือ ลักษณะแบบแผนของการตั้งถิ่นฐานของประชากรในชนบทในสมัยรัตนโกสินทร์นั้นมีลักษณะอย่างไร

จากงานของ นายคอยชิ มิซุโน (Koichi Mizuno) เขาได้กล่าวถึงแบบแผนการตั้งถิ่นฐานของชาวไทยในชนบทไว้ว่า ประชากร ๘๕ ถึง ๙๐ % ของชาวนาไทยอาศัยตั้งหลักแหล่งอยู่ในชนบทไปตามลำคลองและตามถนนบนคันกันน้ำตามธรรมชาติ (Natural levees) และบางแห่งก็ตั้งหลักแหล่งอยู่ตามที่ราบ และเนินเขาเตี้ย ๆ ชื่อของถิ่นฐานที่ประชากรไปตั้งอยู่นั้นมีหลายแห่งที่เรียกเอาตามชื่อของลักษณะภูมิประเทศ ตัวอย่างเช่น เอาคำของเนินเขา แม่น้ำ หรือลักษณะภูมิประเทศอื่น ๆ รวมทั้งกับบางแห่งก็เอาชื่อของคนไม้หรือสัตว์ซึ่งเป็นลักษณะเด่นที่มีอยู่ในถิ่นนั้นมาเรียกเป็นชื่อถิ่นฐานที่ตั้งก็มี

^๑ Koichi Mizuno, "The Social Organization of Rice Growing Villages," in Thailand : A Rice - Growing Society, ed. Yoneo Ishii, trans Peter and Stephanie Hawkes (Honolulu: The University Press of Hawaii, 1978), p. 90.

ดังนั้น จึงเป็นการสมควรที่จะกล่าวถึงรายละเอียดลักษณะแบบแผนของการตั้งถิ่นฐานของประชากรในชนบทไว้บ้าง ทั้งนี้โดยอาศัยเรื่อง "ชีวิตชาวไทยสมัยก่อนและการศึกษาเรื่องประเพณีไทย" ของ เสรีรักษ์โกเศศ (พระยาอนุมา-
ราชชน) เรื่อง "เรือนไทยเดิม" ของ อุทัย จงใจรัก และอาศัยเรื่อง "การสำรวจเศรษฐกิจในชนบทแห่งสยาม" โดย คาร์ล ซี ชิมเมอร์แมน

ลักษณะการตั้งถิ่นฐานของชนบทในสมัยรัตนโกสินทร์ สามารถแบ่งออกได้เป็น ๓ ลักษณะ คือ

๑. การตั้งหมู่บ้านยาวไปตามสองฝั่งแม่น้ำลำคลองหรือถนน เรียกเป็นคำเฉพาะในภาษาอังกฤษว่า Strip Village^๑ จากงานวิจัยของ อุทัย จงใจรัก ได้กล่าวถึงลักษณะหมู่บ้านแบบนี้ไว้ว่า หมู่บ้านชนิดที่เกิดขึ้นริมแม่น้ำลำคลอง เรียกว่าหมู่บ้านริมน้ำ (River - Linear Village) (ดูรูปภาพประกอบแผ่นที่ ๑ และแผ่นที่ ๒) เราจะได้ยินชื่อหมู่บ้านเหล่านี้ขึ้นต้นด้วยคำว่า บาง เช่น บางหญ้าแพรก บางกอกน้อย บางหัวเสือ บางปลาม้า บางประกอก บางปลาสร้อย เป็นต้น^๒ บาง คือ ลำคลองที่มีหมู่บ้านตั้งอยู่^๓ หมู่บ้านริมน้ำที่เกิดขึ้นมีลักษณะยาวติดต่อกัน

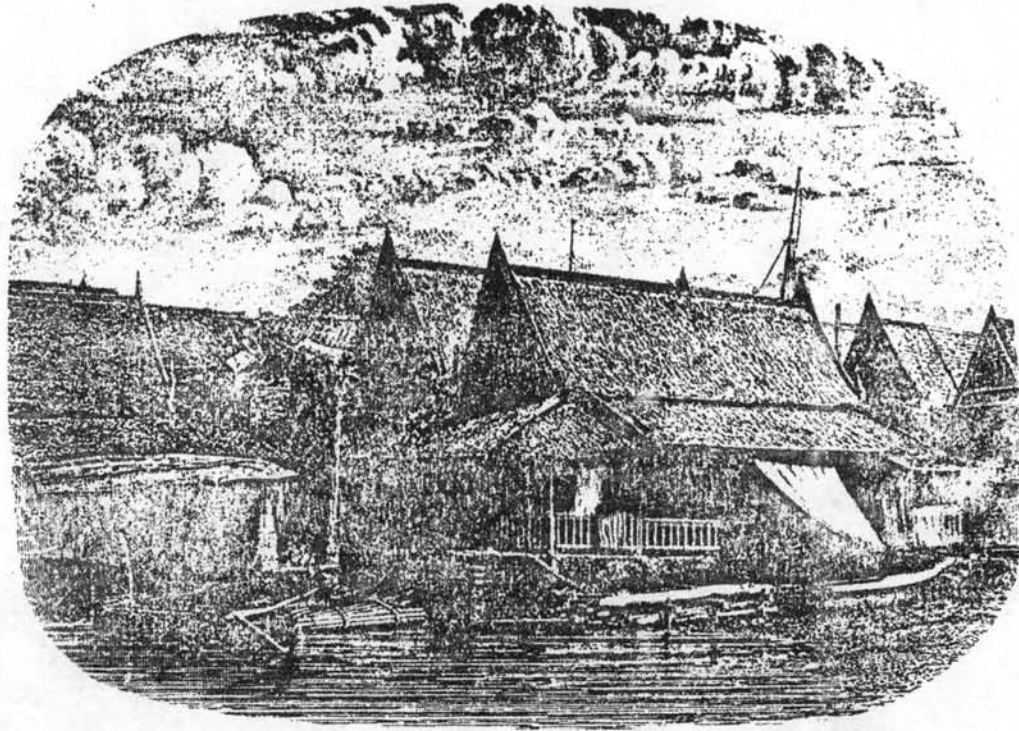
^๑ เสรีรักษ์โกเศศ, ชีวิตชาวไทยสมัยก่อนและการศึกษาเรื่องประเพณีไทย, (พระนคร : สำนักพิมพ์คลังวิทยา, ๒๕๑๕), หน้า ๓๐๗.

^๒ อุทัย จงใจรัก, เรือนไทยเดิม, พิมพ์เป็นอนุสรณ์ในงานฌาปนกิจศพ นางละมัย โรจนเสถียร ณ เมรุวัดโพธิ์ ชลบุรี ๒๓ เมษายน ๒๕๒๐ (กรุงเทพมหานคร : โรงพิมพ์ไทยวัฒนาพานิช, ๒๕๒๐), หน้า ๗.

^๓ เสรีรักษ์โกเศศ, ชีวิตชาวไทยสมัยก่อนและการศึกษาเรื่องประเพณีไทย, หน้า ๓๐๗.

รูปภาพที่ ๑ : แสดงหมู่บ้านริมคลอง
ที่มา : ฤทัย จงใจรัก, เรือนไทยเดิม, พิมพ์เป็นอนุสรณ์ในงานฌาปนกิจศพนางละม้าย โรจนเสถียร ณ เมรุวัดโพธิ์ ชลบุรี. ๒๒ เมษายน ๒๕๒๐ (กรุงเทพมหานคร : โรงพิมพ์ไทยวัฒนาพานิช, ๒๕๒๐), หน้า ๖.





รูปภาพที่ ๒ : แสดงภาพวาคหมู่บ้านริมคลองในประเทศไทย

ที่มา : Sir John Bowring, The Kingdom and People of Siam, Volume 1, London :
Oxford University Press, 1969.

เป็นที่คไปตามลำคลองหรือแม่น้ำ กั้นหลังเป็นส่วน ถัดสวนออกไปก็เป็นทุ่งนา หรือไร่ การขยายตัวของหมู่บ้านขยายไปตามแนวลำน้ำทางยาว^๑ บ้านเรือน เหล่านี้แบ่งแยกออกเป็นหมวดหมู่ ตามวิธีการปกครองท้องถิ่น และถ้าผู้ใดไม่ทราบล่วงหน้าก็ไม่รู้เลยว่า คำว่าหนึ่งคั้งคนทีไหน และหมกเขตคอนไหน^๒ หมู่บ้านริมลำน้ำที่กล่าวมาทั้งหมดนี้ ถ้ามีปริมาณมาก ขยายใหญ่รวมกันเข้ามีขอบเขตคันคูจะกลายเป็นเมือง และเป็นเมืองที่เรียกว่า "เมืองนอกแแตก" หมายถึง เมืองที่มีแม่น้ำหรือลำคลองขนาดใหญ่ผ่ากลาง เช่นเมืองสุพรรณบุรี^๓

ส่วนลักษณะหมู่บ้านที่เกิดขึ้นริมทางที่ภาษาอังกฤษ เรียกว่า Road-Linear Village)(ดูรูปภาพประกอบแผ่นที่ ๓ และแผ่นที่ ๔) การเกิดหมู่บ้านลักษณะนี้เกิดขึ้นจากในสมัยก่อนใช้เกวียนเป็นยานพาหนะทางบก ใช้สัตว์เป็นตัวลากจูง หรือขับขี่ เช่น ช้าง ม้า วัว ควาย ฉะนั้นการเดินทางจึงมีขีดจำกัดแต่ความสามารถของกำลังของสัตว์เหล่านั้น หากระยะจากที่หนึ่งไปยังอีกที่หนึ่งไกลเกินกว่ากำลังสัตว์ลาก เกวียนไม่สามารถไปถึงได้ภายในหนึ่งวันก็จำเป็นต้องพักแรมกลางทางนี้ ในตอนแรกชาวบ้าน ชาวป่าที่อยู่ในบริเวณนั้น เริ่มมาปลูกเพิงขายอาหารและสิ่งของ เครื่องใช้แกผู้ที่ผ่านไปมา รวมทั้งหาสิ่งของมาแลกเปลี่ยนจากชาวเกวียนด้วย ขายไปซื้อมาในบริเวณนั้น กิจการค้าเจริญขึ้น เกวียนผ่านไปมามากขึ้น จึงมีชาวบ้านมาปลูกเพิงขายของมากขึ้นตามลำดับ ขยายตัวออกไป

^๑อุทัย จงใจรัก, เรือนไทยเดิม, หน้า ๘.

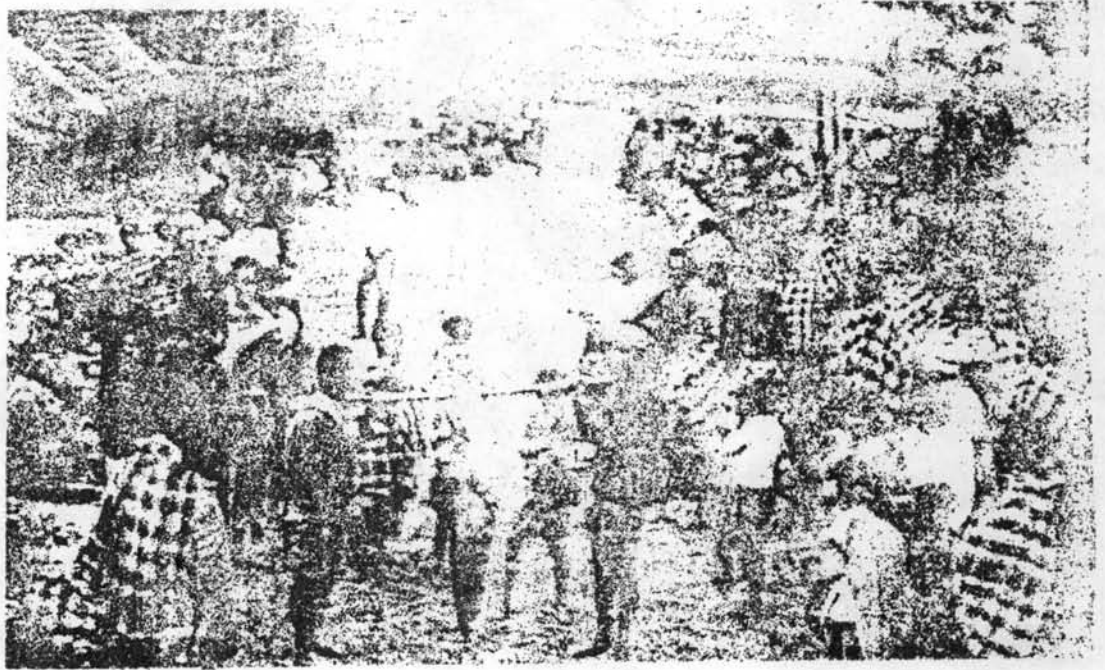
^๒ซิมเมอร์แมน, การสำรวจเศรษฐกิจในชนบทแห่งสยาม, แปลโดย ซิม วีระไวทยะ (พระนคร : โรงพิมพ์จักรการ, ๒๔๗๖), หน้า ๒๔.

^๓อุทัย จงใจรัก, เรือนไทยเดิม, หน้า ๘.

รูปภาพที่ ๓ : แสดงหมู่บ้านริมทาง

ที่มา : ดุทัย จงใจรัก, เรือนไทยเค็ม, หน้า ๕.





รูปภาพที่ ๔ : หมู่บ้านริมทาง

ที่มา : นิทรรศการภาพจดหมายเหตุ เรื่องสังคมไทยสมัยรัชกาลที่ ๔
๗ หอจดหมายเหตุแห่งชาติ ท่าวาสุกรี วันที่ ๖ - ๓๐
กรกฎาคม พ.ศ. ๒๕๒๑.

ตามแนวยาวแถวเดี่ยวไม่พอ เพิ่มขึ้นเป็น ๒ แถว อยู่ไปนาน ๆ เกิดความเคยชินจึงได้คิดปลูกเรือนถาวรขึ้น โดยจัดให้ส่วนหนึ่งเป็นที่พักอาศัย อีกส่วนหนึ่งเป็นที่ค้ำขาย เมื่อมีจำนวนหลังคาเรือนมากเข้าจึงได้กลายเป็นหมู่บ้านไปในที่สุด คำนหลังหมู่บ้านเป็นส่วน ไร่นา กลายเป็นหมู่บ้านริมน้ำ^๑

๒. ลักษณะหมู่บ้านที่รวมกันเป็นกลุ่ม ภาษาอังกฤษเรียกว่า Cluster Village^๒ (ดูรูปภาพประกอบแผ่นที่ ๕ และแผ่นที่ ๖) ลักษณะหมู่บ้านชนิดนี้เกิดขึ้นจากการที่นาและไร่อยู่ห่างจากแม่น้ำลำคลอง จึงมักเกิดหมู่บ้านขึ้นได้ แต่มักเลือกที่สูงกว่านาไร่ พวกนี้อยู่รวมกันเป็นกลุ่มและแยกกันออกไปทำนา ในหมู่บ้านจะมีสระน้ำหรือบึงขนาดใหญ่เพื่อไว้กินไว้ใช้ ส่วนน้ำในนาและไร่นั้น อาศัยนำจากน้ำฝนและน้ำป่าเดือน ๑๑ เดือน ๑๒ หมู่บ้านเหล่านี้เรียกว่า บ้านหรือคอน เช่น บ้านโพธิ์ บ้านทับกระดาน คอนไค่ แก่ คอนทอง คอนเจดีย์ เป็นต้น^๓

๓. ลักษณะหมู่บ้านที่เกิดขึ้นอย่างกระจัดกระจายอยู่อย่างโดดเดี่ยว ภาษาอังกฤษเรียกว่า Scatter Village^๔ ลักษณะหมู่บ้านแบบนี้จะอยู่กันเป็นหลัง ๆ ห่างกันมาก โดยตั้งอยู่ในที่นาหรือที่สวนของตนเอง จะเห็นได้จากหมู่บ้านในภาคกลางบางส่วน^๕ (ดูรูปประกอบแผ่นที่ ๗ และแผ่นที่ ๘) อย่างบ้านเรือน

^๑ เรื่องเดียวกัน, หน้า ๕.

^๒ เสรีวิทยุโลกเศส, ชีวิตชาวไทยสมัยก่อนและการศึกษาเรื่องประเทศไทย, หน้า ๓๐๗.

^๓ ฤทัย จงใจรัก, เรือนไทยเดิม, หน้า ๑๐.

^๔ เสรีวิทยุโลกเศส, ชีวิตชาวไทยสมัยก่อนและการศึกษาเรื่องประเทศไทย, หน้า ๓๐๗.

^๕ ฤทัย จงใจรัก, เรือนไทยเดิม, หน้า ๑๒.

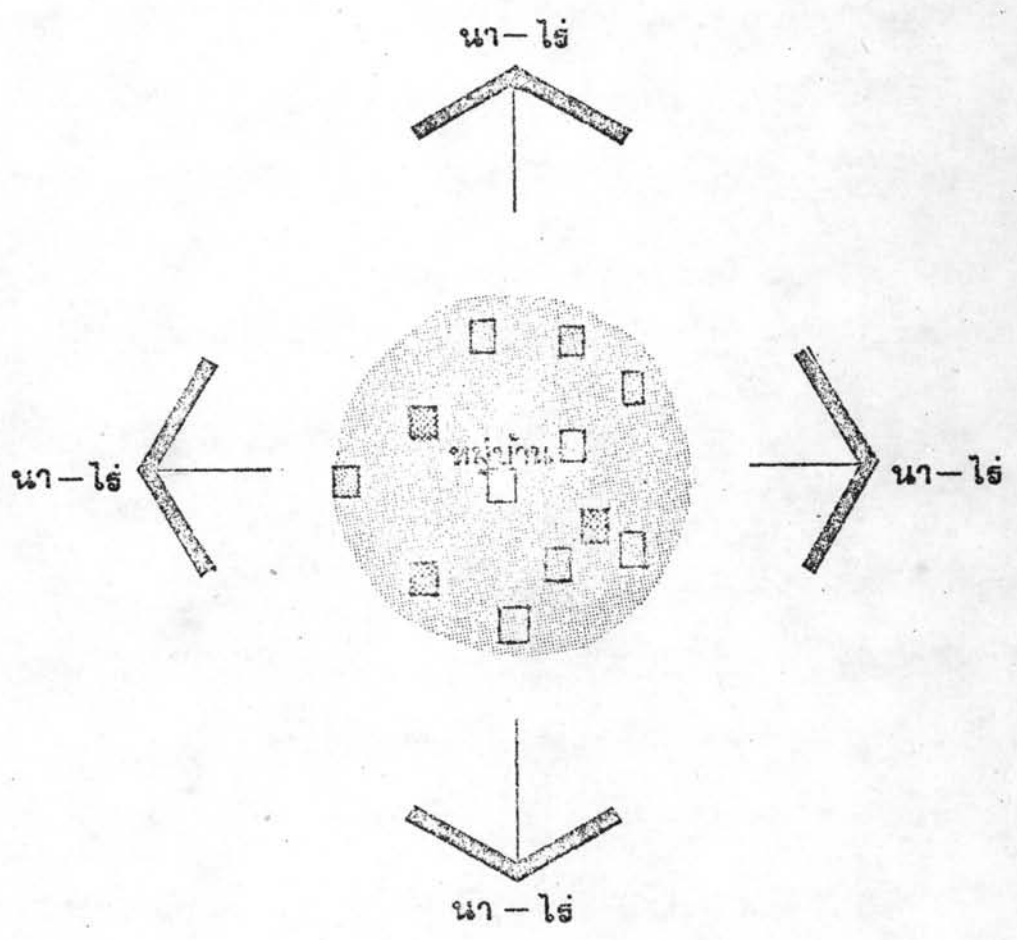
รูปถ่ายที่ ๕ : แสดงหมู่บ้านคอน (Cluster Village)

ที่มา : ฤทัย จงใจรัก, เรือนไทยเคม, หน้า ๑๐.



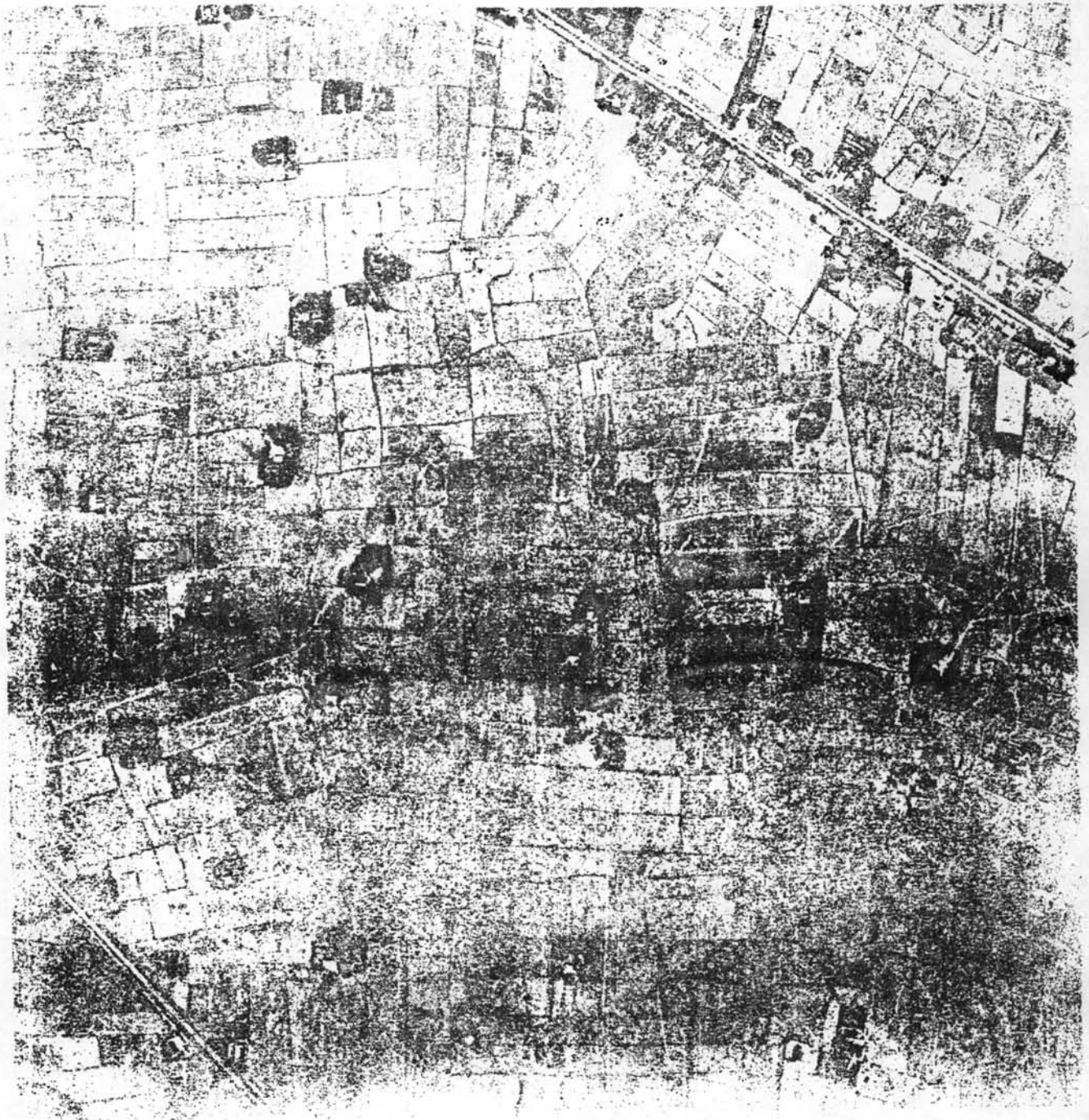
รูปภาพที่ ๒ : แสดงหมู่บ้านกอน (Cluster Village)

ที่มา : เรื่องเดียวกัน, หน้า ๑๑.



รูปภาพที่ ๗ : แสดงหมู่บ้านกระจัดกระจาย (Scatter Village)

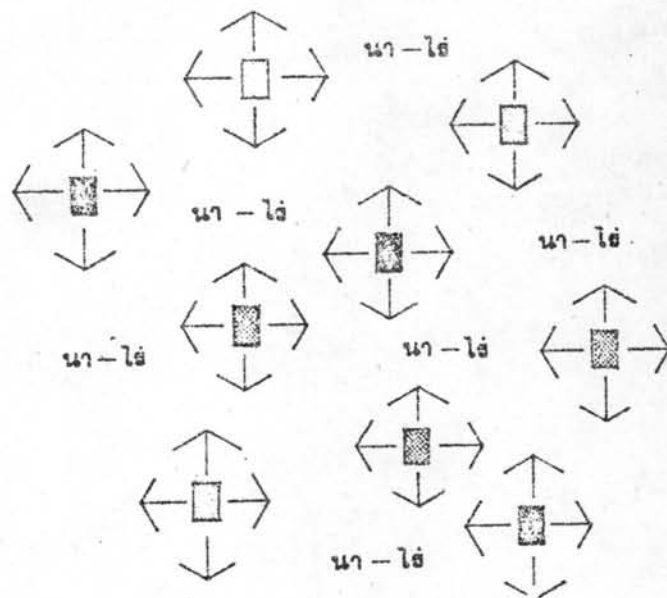
ที่มา : เรื่องเดียวกัน, หน้า ๑๓.



รูปภาพที่ ๔ : แสดงหมู่บ้านกระจัดกระจาย (Scatter Village)

ที่มา : เรื่องเดียวกัน, หน้า ๑๒.

ตัวอย่างลักษณะหมู่บ้านกระจัดกระจาย (SCATTER VILLAGE)



แถวคลองรังสิต ซึ่งเป็นทุ่งเว้งว่างกว้างใหญ่เห็นลิบล้อสุดสายตา มีหมู่ไม้ขึ้น
 ชิดฝั่งห้วยอยู่กระจุกกระจายกันไปเป็นหย่อม ๆ กลายเป็นเกาะเป็นคอนอยู่กลาง
 น้ำที่ตรงหมู่ไม้นี้ ดมกินเป็นโลก เพื่อหนีน้ำท่วมในฤดูหน้าน้ำ แล้วสร้างบ้านปลูก
 เรือนอยู่กันเป็นหย่อม ๆ เมื่อครั้งไม่กี่ชุกคลองรังสิตเข้าไป ราษฎรเหล่านี้
 อยู่ตามนาของตน การปกครองท้องถิ่นถือเอาจำนวนบ้านเป็นเกณฑ์^๒ สภาพความ
 เป็นอยู่ สังคม ประเพณี และคตินิยมฉันทกรือญาติ จะไม่เข้มข้นเหมือนหมู่บ้าน
 ลักษณะอื่น ๆ ที่กล่าวมา^๓

ลักษณะแบบแผนการตั้งถิ่นฐานของชาวนาที่ปรากฏเป็นแบบต่าง ๆ ตาม
 ลักษณะภูมิประเทศและสภาพแวดล้อมดังกล่าวนี้ ลักษณะหมู่บ้านที่เกิดขึ้นตามริมน้ำ
 ลำคลองที่เรียกว่า หมู่บ้านริมน้ำ (River-Linear-Village) นั้น เป็นลักษณะ
 แบบแผนการตั้งถิ่นฐานที่ปรากฏออกมามากกว่าแบบอื่น ๆ ทั้งหมด ในที่ราบลุ่มแม่น้ำ
 เจ้าพระยาตอนใต้ของภาคกลาง ดังจะเห็นได้จากความตอนหนึ่งในท้องตราพระ-
 ราชสีหน้อยของเสนาบดีกระทรวงมหาดไทย ที่มีไปถึงข้าหลวงเทศาภิบาล เรื่อง
 การจัดการปกครองท้องถิ่นที่ดังนี้ "...ตามที่เป็นอยู่ในทุกวันนี้ บ้านเรือนราษฎร
 มักตั้งเรียงรายไปตามฝั่งแม่น้ำโดยมาก ส่วนท้องที่ข้างหลังออกไปมักจะเป็นทุ่งนา
 และป่าเปลี่ยวออกไป..."^๔

^๑ เสฐียรโกเศศ, ชีวิตชาวไทยสมัยก่อนและการศึกษาเรื่องประเทศไทย,
 หน้า ๓๐๘.

^๒ ซิมเมอร์แมน, การสำรวจเศรษฐกิจในชนบทแห่งสยาม, หน้า ๒๖.

^๓ จุฑัย จงใจรัก, เรือนไทยเดิม, หน้า ๑๒.

^๔ พระพิศาลสงคราม, ถาวรปกครอง เล่ม ๑, หน้า ๑๔๐.

หลักฐานดังกล่าวนี้ย่อมแสดงให้เห็นว่า หมู่บ้านริมน้ำนั้นมีปรากฏมากที่สุดในแบบแผนการตั้งถิ่นฐานอื่น ๆ ในภาคกลาง ทั้งนี้ก็เพราะว่า ในบริเวณภาคกลางดังกล่าวนี้เป็นบริเวณที่ชาวชนบทส่วนใหญ่มีอาชีพเพาะปลูก เลี้ยงสัตว์ เช่น การทำนา ทำไร่ ทำสวน อาชีพเช่นนี้จำเป็นต้องอาศัยน้ำ เป็นองค์ประกอบสำคัญโดยตรง นอกจากใช้น้ำช่วยในการเพาะปลูกแล้ว ยังจำเป็นต้องใช้น้ำสำหรับกิน อาบ และเป็นทางคมนาคมจากที่หนึ่งไปยังอีกที่หนึ่งอีกด้วย การคมนาคมสมัยนั้นมีทางน้ำมากกว่าทางบก ซึ่งทางน้ำสะดวกและใช้กันมากกว่าทางบกในบริเวณภาคกลาง ดังนั้น ความสะดวกเหมาะสมดังกล่าวนี้ การตั้งถิ่นฐานในรูปแบบหมู่บ้านริมน้ำจึงเกิดขึ้นมากมายในบริเวณภาคกลาง^๑

แต่อย่างไรก็ตาม ไม่ว่าชาวนาจะตั้งถิ่นฐานหมู่บ้านในลักษณะใดก็ตาม ชาวนาส่วนใหญ่ก็จะทำการบุกเบิกที่ดินเพื่อการเพาะปลูกพืชออกไปเรื่อย ๆ ที่ใดที่เหมาะสมแก่การปลูกข้าว เช่น เป็นที่ดอนน้ำไม่พอก็จะทำเป็นไร้ เช่น ไร้ฝาย ไร้ระหุ่ง^๒ เมื่อที่ดินใกล้บ้านน้อยลง ชาวนาก็จะบุกเบิกจับจองที่ดินที่ห่างหมู่บ้านออกไปทุกทีเพื่อหาที่ ๆ เหมาะสมในการทำนาเพิ่มขึ้น เนื่องจากประชากรเพิ่มขึ้นระยะแรกก็พักที่บ้านเดิม แล้วเดินทางไปทำนายังฝั่งที่ดินที่จับจองใหม่ ถ้าไม่สะดวกชาวนาอาจไปสร้างที่พักชั่วคราวยังที่จับจอง บุกเบิกใหม่เพื่อเป็นที่อาศัยชั่วคราว ในระหว่างฤดูทำนา เสร็จจากการเก็บเกี่ยวแล้วก็อพยพกลับมายังหมู่บ้านเดิม^๓

^๑ ฤทธิย์ จงใจรัก, เรือนไทยเดิม, หน้า ๗.

^๒ เสฐียรโกเศศ, ชีวิตชาวไทยสมัยก่อนและการศึกษาเรื่องประเทศไทย, หน้า ๓๑๘.

^๓ สมชาย หลังหมอยา, "ปัญหาชาวนาและนโยบายของรัฐบาลในรัชสมัยพระบาทสมเด็จพระจุลจอมเกล้าเจ้าอยู่หัว." (วิทยานิพนธ์ปริญญาโทบัณฑิตศึกษาด้านประวัติศาสตร์ บัณฑิตวิทยาลัย จุฬาลงกรณ์มหาวิทยาลัย, พ.ศ. ๒๕๒๑), หน้า ๕๔.

ที่พักรับพักราวนี้ ภาคกลางเรียกว่า พับนา หรือโรงนา หรือกระท่อมนา^๑ ในบางกรณี เมื่อชาวนาได้พักค้างและทำน่ายังที่อาศัยชั่วคราวจนสิ้นฤดูกาลทำนาแล้ว เห็นว่าที่ดินบริเวณนั้นสบายดีไม่กลับคืนเดิมก็มี เมื่อมีผู้ไปตั้งบ้านเรือนกันมากขึ้น ก็กลายเป็นชุมชนใหญ่มีความเกี่ยวข้องกับหมู่บ้านเดิม ในลักษณะหมู่บ้านพี่น้องกันต่อไป^๒ ในระยะแรก ๆ ก่อนที่ประเทศไทยจะเกิดการล่าชาวกับประเทศตะวันตก ในสมัยรัชกาลที่ ๔ นั้น ยังมีที่ดินรกร้างว่างเปล่าอยู่ในประเทศอีกมาก^๓ โดยเฉพาะพื้นที่ ๆ ไกลจากฝั่งแม่น้ำคงเป็นป่าโดยทั่วไป ดังเช่น แถบรังสิต ทางด้านแม่น้ำท่าจีน ก็เช่นกับทางตอนบนของแม่น้ำก็ยังคงเป็นป่าอยู่อีกโดยมาก^๔ และในระยะแรก ๆ นี้ ประเทศก็มีพลเมืองเขามาก เฉลี่ยเพียง ๒๕ - ๓๐ คนต่อตารางไมล์^๕ ด้วยเหตุนี้การที่ชาวนาจะจับจองหักร้างบุกเบิกที่ป่า เพื่อเป็นหมู่บ้านใหม่ ๆ จึงทำได้ไม่ยากนัก

^๑ เสรีรโกเศศ, ชีวิตชาวไทยสมัยก่อนและการศึกษาเรื่องประเทศไทย, หน้า ๓๒๓.

^๒ เรื่องเดียวกัน, หน้า ๓๒๕ - ๓๒๖.

^๓ J.C. Ingram, Economic Change in Thailand 1850 - 1970. (London : Oxford University Press, 1971), p. 7.

^๔ หจช., ร.๗ ก.๒.๘/๑ Proposal for further Development Irrigation works. ๒๔๖๕ B.E. ของ C.D. Gee หน้า ๔ และจดหมายเชิญเผยแพร่แผนผังฉบับวันที่ ๑๘ ตุลาคม ๒๔๖๘ หน้า ๑๐๘.

^๕ J.C. Ingram, Economic Change in Thailand 1850 - 1970, p. 8.

จากที่กล่าวมาทั้งหมดนี้จะเห็นได้ว่า สภาพทางภูมิศาสตร์ของการตั้ง
 ถิ่นฐานของชนบทภาคกลางนั้นเป็นลักษณะภูมิประเทศที่เหมาะสมต่อการเพาะปลูก
 เพราะมีดินดี มีแม่น้ำไหลผ่านหลายสาย ลักษณะสภาพภูมิศาสตร์ดังกล่าวนี้ทำให้
 มีผู้คนได้รวมตัวกันก่อกำเนิดเป็นหมู่บ้านขึ้น และมีการตั้งถิ่นฐานแบบของหมู่บ้านที่
 แตกต่างกันไปตามสภาพภูมิประเทศดังที่ได้อธิบายมาแล้วทั้งหมด

ความสำคัญของชนบทภาคกลางในแถบที่ราบลุ่มตอนล่าง โดยเฉพาะ
 ที่เกี่ยวกับลักษณะความเป็นอยู่และสภาพเศรษฐกิจจึงเป็นเรื่องที่น่าสนใจมาก
 เพราะเมื่อศึกษาจากลักษณะการตั้งถิ่นฐานแล้ว ย่อมแสดงให้เห็นว่าบริเวณภาคกลาง
 ในแถบที่ราบลุ่มตอนล่างย่อมมีความเจริญทางเศรษฐกิจมาช้านานแล้ว และมีผู้คนอาศัย
 อยู่ตามชนบทมากกว่าบริเวณส่วนอื่น ๆ ของประเทศ