

การวิเคราะห์ข้อมูล



ในบทนี้เสนอผลการวิเคราะห์ข้อมูลออกเป็น ๒ ตอนดังนี้

๑. ความสัมพันธ์ระหว่างตัวแปรต่าง ๆ โดยแยกคำนวณดังนี้

- ๑.๑ ความสัมพันธ์ระหว่างระดับการศึกษาและความเชื่อในศาสนาอิสลาม
- ๑.๒ ความสัมพันธ์ระหว่างระดับการศึกษาและความเชื่อในศาสนาคริสต์
- ๑.๓ ความสัมพันธ์ระหว่างระดับการศึกษาและความเชื่อในศาสนาพุทธ
- ๑.๔ ความสัมพันธ์ระหว่างระดับการศึกษาและความเชื่อในข้อความที่ไม่ใช่

หลักศาสนา

- ๑.๕ ความสัมพันธ์ระหว่างระดับการศึกษาและความเชื่อในศาสนาคริสต์
ศาสนาพุทธ รวมทั้งข้อความที่ไม่ใช่หลักศาสนา รวมกัน

- ๑.๖ ความสัมพันธ์ระหว่างความเชื่อในศาสนาอิสลามและความเชื่อในศาสนา
คริสต์

- ๑.๗ ความสัมพันธ์ระหว่างความเชื่อในศาสนาอิสลาม และความเชื่อในศาสนา
พุทธ

- ๑.๘ ความสัมพันธ์ระหว่างความเชื่อในศาสนาอิสลามและความเชื่อในข้อความ
ที่ไม่ใช่หลักศาสนา

- ๑.๙ ความสัมพันธ์ระหว่างความเชื่อในศาสนาอิสลามและความเชื่อในศาสนา
คริสต์ ศาสนาพุทธ และข้อความที่ไม่ใช่หลักศาสนา รวมกัน

- ๑.๑๐ ความสัมพันธ์ระหว่างความเชื่อในศาสนาพุทธและความเชื่อในศาสนา
คริสต์

๑.๑๑ ความสัมพันธ์ระหว่างความเชื่อในศาสนาพุทธและข้อความที่ไม่ใช่หลักศาสนา

๑.๑๒ ความสัมพันธ์ระหว่างความเชื่อในศาสนาคริสต์และข้อความที่ไม่ใช่หลักศาสนา

๒. การเปรียบเทียบความเชื่อในศาสนาอิสลาม ศาสนาคริสต์ ศาสนาพุทธ และข้อความที่ไม่ใช่หลักศาสนา ระหว่างระดับการศึกษาต่าง ๆ

กลุ่มตัวอย่าง ซึ่งแบ่งตามระดับการศึกษา ๔ กลุ่ม โค้ชคะแนนเฉลี่ยและค่าเบี่ยงเบนมาตรฐานของความเชื่อในศาสนาอิสลาม ศาสนาคริสต์ ศาสนาพุทธ และข้อความที่ไม่ใช่หลักศาสนา ดังปรากฏในตารางต่อไปนี้
 ตารางที่ ๒ กลุ่มตัวอย่าง ที่มีระดับการศึกษาประถมศึกษาตอนต้น (ประถมปีที่ ๔)

| เพศ | N | ความเชื่อ | | | | | | | |
|------|----|-------------|--------|-------------|--------|-----------|--------|---------------------------|-------|
| | | ศาสนาอิสลาม | | ศาสนาคริสต์ | | ศาสนาพุทธ | | ข้อความที่ไม่ใช่หลักศาสนา | |
| | | \bar{X} | S.D | \bar{X} | S.D | \bar{X} | S.D | \bar{X} | S.D |
| หญิง | ๒๘ | ๖๘.๘๒๘ | ๑๗.๓๘๘ | ๕.๒๘๖ | ๑๐.๓๕๔ | ๗.๘๖๔ | ๖.๒๘๗ | ๐.๑๘๓ | ๖.๐๘๒ |
| ชาย | ๓๐ | ๗๑.๗ | ๒๕.๖๖ | ๗.๐๖๗ | ๑๓.๕๖๑ | ๖.๘ | ๑๑.๑๐๘ | ๐.๐๓๗ | ๕.๘๓๖ |
| รวม | ๕๘ | ๗๐.๘๕๕ | ๒๒.๐๘ | ๖.๒๐๗ | ๑๒.๑๕๒ | ๖.๘๑๘ | ๘.๑๑๘ | ๐.๐๘๖ | ๕.๘๘๒ |

ตารางที่ ๗ กลุ่มตัวอย่าง ที่มีระดับการศึกษา ประถมศึกษาตอนปลาย (ระดับปีที่ ๗) ๒๕

| เพศ | N | ความเชื่อ | | | | | | | |
|------|----|-------------|--------|-------------|--------|-----------|--------|---------------------------|-------|
| | | ศาสนาอิสลาม | | ศาสนาคริสต์ | | ศาสนาพุทธ | | ข้อความที่ไม่ใช่หลักศาสนา | |
| | | \bar{X} | S.D | \bar{X} | S.D | \bar{X} | S.D | \bar{X} | S.D |
| หญิง | ๒๓ | ๕๒.๒๖๑ | ๓๖.๘๖ | ๓๗.๘๓๗ | ๑๓.๓๒๘ | ๗.๑๓ | ๑๒.๐๐๑ | ๐.๘๑๓ | ๗.๐๕๘ |
| ชาย | ๓๗ | ๗๒.๓๕๑ | ๑๗.๖๘๕ | ๑๑.๑๖๒ | ๑๒.๒๕๓ | ๕.๓๒๘ | ๑๐.๑๒๘ | ๒.๘๑๑ | ๕.๐๓๗ |
| รวม | ๖๐ | ๖๔.๖๕ | ๒๘.๘๕ | ๒๔.๘๘๓ | ๑๒.๘๘ | ๖.๐๑๗ | ๑๐.๕๒ | ๑.๓๘๓ | ๖.๑๗๘ |

ตารางที่ ๘ กลุ่มตัวอย่าง ที่มีระดับการศึกษา มัธยมศึกษาตอนต้น (ม.ศ. ๓)

| เพศ | N | ความเชื่อ | | | | | | | |
|------|----|-------------|--------|-------------|--------|-----------|--------|---------------------------|-------|
| | | ศาสนาอิสลาม | | ศาสนาคริสต์ | | ศาสนาพุทธ | | ข้อความที่ไม่ใช่หลักศาสนา | |
| | | \bar{X} | S.D | \bar{X} | S.D | \bar{X} | S.D | \bar{X} | S.D |
| หญิง | ๒๒ | ๕๘.๕๕๕ | ๓๐.๗๑๒ | ๒๘.๖๓๖ | ๑๘.๕๖๘ | ๑๑.๕ | ๗.๗๓๓ | ๑.๗๗๓ | ๖.๗๑๘ |
| ชาย | ๒๑ | ๖๘.๖๖๗ | ๒๓.๐๕๕ | ๑๖.๕๒๘ | ๑๐.๕๕๗ | ๑.๐๕๘ | ๑๓.๐๓ | ๓.๘๕๗ | ๕.๕๑๑ |
| รวม | ๔๓ | ๕๘.๓๗๒ | ๒๘.๐๕ | ๒๒.๕๕๒ | ๑๓.๒๘ | ๕.๘ | ๑๒.๑๑๘ | ๑.๘๗๗ | ๖.๓๖๒ |

ตารางที่ ๘ กลุ่มตัวอย่าง ที่มีระดับการศึกษามัธยมศึกษาตอนปลาย (มัธยมศึกษาปีที่ ๕)

| เพศ | N | ความเชื่อ | | | | | | | |
|------|----|-------------|--------|-------------|--------|-----------|-------|---------------------------|-------|
| | | ศาสนาอิสลาม | | ศาสนาคริสต์ | | ศาสนาพุทธ | | ข้อความที่ไม่ใช่หลักศาสนา | |
| | | \bar{X} | S.D | \bar{X} | S.D | \bar{X} | S.D | \bar{X} | S.D |
| หญิง | ๑๔ | ๖๘.๓๕๗ | ๓๑.๖๓๘ | ๒๐.๖๔๓ | ๖.๘๘๓ | ๓.๗๑๔ | ๘.๘๗๕ | ๖.๕๗๑ | ๕.๗๗๒ |
| ชาย | ๑๖ | ๖๑ | ๓๑.๘๔๘ | ๘.๕๓๗ | ๑๒.๕๖ | ๑.๓๑๓ | ๖.๕๓ | ๑.๓๗๕ | ๕.๑๗๑ |
| รวม | ๓๐ | ๖๔.๘ | ๓๒.๐๒๓ | ๑๔.๖๖๗ | ๑๑.๗๒๕ | ๑.๐๓๓ | ๘.๖๕๖ | ๓.๘ | ๕.๖๐๖ |

ตารางที่ ๑๐ คะแนนเฉลี่ยและส่วนเบี่ยงเบนมาตรฐานของความเชื่อในศาสนาอิสลาม คริสต์ ศาสนาพุทธ และข้อความที่ไม่ใช่หลักศาสนาของกลุ่มตัวอย่าง ๘ กลุ่มแบ่งตามระดับการศึกษา

| ระดับการศึกษา | N | ความเชื่อ | | | | | | | |
|---------------|--------|-------------|--------|-------------|--------|-----------|-------|---------------------------|-------|
| | | ศาสนาอิสลาม | | ศาสนาคริสต์ | | ศาสนาพุทธ | | ข้อความที่ไม่ใช่หลักศาสนา | |
| | | \bar{X} | S.D | \bar{X} | S.D | \bar{X} | S.D | \bar{X} | S.D |
| ป.๕ | ๕๘ | ๗๐.๘๕๕ | ๒๒.๐๘ | ๖.๒๐๗ | ๑๒.๑๕๒ | ๖.๘๑๔ | ๘.๑๑๘ | ๐.๐๘๖ | ๕.๘๕๒ |
| ป.๗ | ๖๐ | ๖๕.๖๕ | ๒๘.๕๕ | ๘.๘๘๓ | ๑๒.๘๕ | ๖.๐๑๗ | ๑๐.๘๒ | ๑.๓๘๓ | ๖.๑๗๕ |
| ม.ศ.๓๕๓ | ๕๘.๓๗๒ | ๒๘.๐๕ | ๑๒.๕๓๗ | ๑๓.๒๘ | ๕.๘๖ | ๑๒.๑๑๕ | ๐.๘๗๗ | ๖.๓๖๒ | |
| ม.ศ.๕ | ๓๐ | ๖๔.๘ | ๓๒.๐๒๓ | ๑๔.๖๖๗ | ๑๑.๗๒๕ | ๑.๐๓๓ | ๘.๖๕๖ | ๓.๘ | ๕.๖๐๖ |

๑. ความสัมพันธ์ระหว่างตัวแปรต่างๆ

ผู้วิจัยกำหนดหาความสัมพันธ์ระหว่างระดับการศึกษาและความเชื่อในศาสนาอิสลาม ศาสนาคริสต์ ศาสนาพุทธ ข้อความที่ไม่ใช่หลักศาสนา และความในศาสนาคริสต์ ศาสนาพุทธ ข้อความที่ไม่ใช่หลักศาสนา รวมทั้งของกลุ่มตัวอย่างทั้งหมด โดยคำนวณทีละคู่ ดังปรากฏในตารางที่ ๑๑

โดยให้คะแนนระดับการศึกษาดังนี้คือ ป.๘ = ๑ ป.๗ = ๒ ม.ศ.๓ = ๓

และ ม.ศ.๕ = ๔

ตารางที่ ๑๑ ค่าสัมประสิทธิ์สหสัมพันธ์ (r) ระหว่างระดับการศึกษาและความเชื่อในศาสนาอิสลาม, คริสต์, พุทธ, ข้อความที่ไม่ใช่หลักศาสนา

| N | ค่าสัมประสิทธิ์สหสัมพันธ์ (r) ระหว่างระดับการศึกษาและความเชื่อ | | | | |
|-----|---|----------|---------|-------------------------------|---|
| | อิสลาม | คริสต์ | พุทธ | ข้อความที่ไม่ใช่ หลักศาสนา | คริสต์/พุทธ/ข้อความที่ไม่ใช่ หลักศาสนา |
| ๑๕๑ | -๐.๑๘* | ๐.๒๓๑*** | ๐.๒๐*** | -๐.๑๖๓** | -๐.๓๐๓*** |

p < .๐๑

**
p < .๐๕

*
p < .๑๐



จากตารางที่ ๑๑ ปรากฏว่า

๑.๑ ความสัมพันธ์ระหว่างระดับการศึกษาและความเชื่อในศาสนาอิสลาม มีค่าสัมประสิทธิ์สหสัมพันธ์ เป็นลบอย่างมีนัยสำคัญทางสถิติที่ระดับ .๐๕ ($r = -๐.๑๔$)

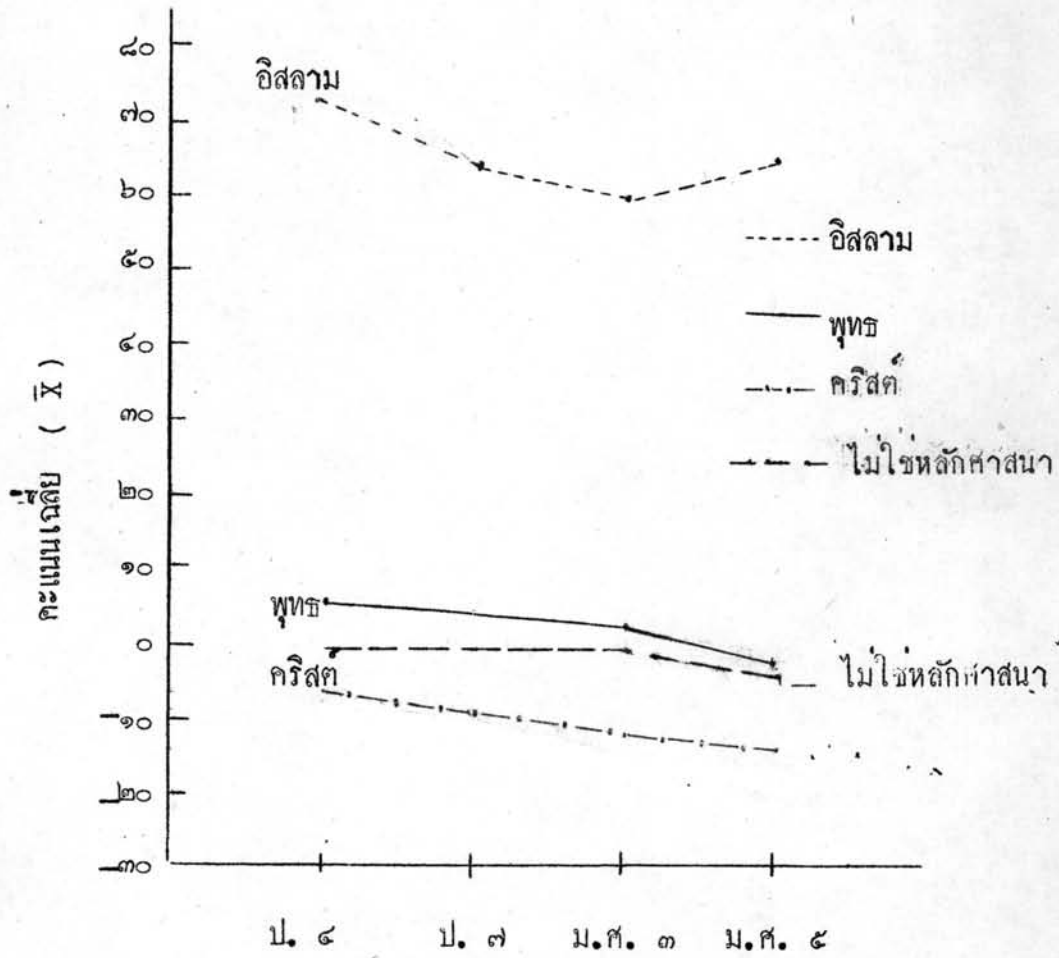
๑.๒ ความสัมพันธ์ระหว่างระดับการศึกษาและความเชื่อในศาสนาคริสต์ มีค่าสัมประสิทธิ์สหสัมพันธ์ เป็นลบอย่างมีนัยสำคัญทางสถิติที่ระดับ .๐๑ ($r = -๐.๒๓๑$)

๑.๓ ความสัมพันธ์ระหว่างระดับการศึกษาและความเชื่อในศาสนาพุทธ มีค่าสัมประสิทธิ์สหสัมพันธ์ เป็นลบอย่างมีนัยสำคัญทางสถิติที่ระดับ .๐๑ ($r = -๐.๒๐$)

๑.๔ ความสัมพันธ์ระหว่างระดับการศึกษาและความเชื่อในข้อความที่ไม่ใช่หลักศาสนา มีค่าสัมประสิทธิ์สหสัมพันธ์ เป็นลบอย่างมีนัยสำคัญทางสถิติที่ระดับ .๐๒ ($r = -๐.๑๖๗$)

๑.๕ ความสัมพันธ์ระหว่างระดับการศึกษาและความเชื่อในศาสนาคริสต์ พุทธ รวมทั้งข้อความที่ไม่ใช่หลักศาสนา มีค่าสัมประสิทธิ์สหสัมพันธ์ เป็นลบอย่างมีนัยสำคัญทางสถิติที่ระดับ .๐๑ ($r = -๐.๓๐๗$)

กราฟที่ ๑ แสดงความสัมพันธ์ระหว่างระดับการศึกษาและความเชื่อในศาสนาอิสลาม ศาสนาคริสต์ ศาสนาพุทธ และข้อความที่ไม่ใช่หลักศาสนา



ผู้วิจัยใช้คะแนนเฉลี่ยของความเชื่อในแต่ละศาสนา รวมทั้งข้อความที่ไม่ใช่หลักศาสนาของแต่ละกลุ่มตัวอย่างมา เขียนกราฟ

ตารางที่ ๑๒ ค่าสัมประสิทธิ์สหสัมพันธ์ระหว่างความเชื่อในศาสนาอิสลาม และ ศาสนาพุทธ, คริสต์และข้อความที่ไม่ใช่หลักศาสนา

| N | ค่าสัมประสิทธิ์สหสัมพันธ์ (r) ระหว่าง ความเชื่อใน ศาสนาอิสลาม และ | | | |
|-----|--|--------------|-----------------------------|--|
| | คริสต์ | พุทธ | ข้อความไม่ ใช่ หลักศาสนา | คริสต์/พุทธ/ข้อความไม่ใช่ หลักศาสนา |
| ๑๘๑ | -๐.๐๖ | *** -๐.๒๔ | *** -๐.๔๘๑ | *** -๐.๓๑๗ |

*** p < .๐๑

จากตารางที่ ๑๒ ปรากฏว่า

๑.๖ ความสัมพันธ์ระหว่างความเชื่อในศาสนาอิสลามและศาสนาคริสต์ ไม่มีความสัมพันธ์อย่างมีนัยสำคัญทางสถิติที่ระดับ .๐๕

๑.๗ ความสัมพันธ์ระหว่างความเชื่อในศาสนาอิสลามและศาสนาพุทธ มีค่าสัมประสิทธิ์สหสัมพันธ์เป็นลบ อย่างมีนัยสำคัญทางสถิติที่ระดับ .๐๑ (r = -๐.๒๔)

๑.๘ ความสัมพันธ์ระหว่างความเชื่อในศาสนาอิสลาม และข้อความไม่ใช่หลักศาสนา มีค่าสัมประสิทธิ์สหสัมพันธ์เป็นลบ อย่างมีนัยสำคัญทางสถิติที่ระดับ .๐๑

(r = -๐.๔๘๑)

๑.๙ ความสัมพันธ์ระหว่างความเชื่อในศาสนาอิสลามและคริสต์ พุทธ รวมทั้งข้อความที่ไม่ใช่หลักศาสนา มีค่าสัมประสิทธิ์สหสัมพันธ์เป็นลบ อย่างมีนัยสำคัญทางสถิติที่ระดับ .๐๑ (r = -๐.๓๑๗)

ตารางที่ ๑๓ ค่าสัมประสิทธิ์สหสัมพันธ์ระหว่างความเชื่อในศาสนาพุทธและคริสต์,^{๓๔}
พุทธและข้อความที่ไม่ใช่หลักศาสนา, คริสต์และข้อความที่ไม่ใช่หลักศาสนา

| N | ค่าสัมประสิทธิ์สหสัมพันธ์ (r) ระหว่าง | | |
|-----|---|----------------------------------|------------------------------------|
| | พุทธและคริสต์ | พุทธและข้อความที่ไม่ใช่หลักศาสนา | คริสต์และข้อความที่ไม่ใช่หลักศาสนา |
| ๑๘๑ | ๐.๕๐๘ | ๐.๕๕๖ | ๐.๕๒๘ |

$p < .00$

จากตารางที่ ๑๓ ปรากฏว่า

๑.๑๐ ความสัมพันธ์ระหว่างความเชื่อในศาสนาพุทธและศาสนาคริสต์ มีค่าสัมประสิทธิ์สหสัมพันธ์เป็นบวกอย่างมีนัยสำคัญทางสถิติที่ .๐๑ ($r = ๐.๕๐๘$)

๑.๑๑ ความสัมพันธ์ระหว่างความเชื่อในศาสนาพุทธและข้อความที่ไม่ใช่หลักศาสนามีค่าสหสัมพันธ์เป็นบวก อย่างมีนัยสำคัญทางสถิติที่ .๐๑ ($r = ๐.๕๕๖$)

๑.๑๒ ความสัมพันธ์ระหว่างความเชื่อในศาสนาคริสต์และข้อความที่ไม่ใช่หลักศาสนามีค่าสหสัมพันธ์เป็นบวก อย่างมีนัยสำคัญทางสถิติที่ .๐๑ ($r = ๐.๕๒๘$)

๒. การเปรียบเทียบความเชื่อในศาสนาอิสลาม ศาสนาคริสต์ ศาสนาพุทธ และข้อความที่ไม่ใช่หลักศาสนา ระหว่างระดับการศึกษาต่าง ๆ

๓๕

ผู้วิจัยได้วิเคราะห์ความแปรปรวนของความเชื่อในศาสนาต่าง ๆ ที่กล่าวมาแล้ว รวมทั้งข้อความที่ไม่ใช่หลักศาสนา โดยคิดค่าเฉลี่ยต่อ ๑ ข้อ ของกลุ่มตัวอย่างทั้ง ๔ กลุ่ม ซึ่งมีระดับการศึกษาต่างกัน โดยการวิเคราะห์ความแปรปรวน ๒ ชั้น (Two - Way Analysis of Variance) ดังปรากฏในตาราง ๑๔

ตารางที่ ๑๔ การวิเคราะห์ความแปรปรวนของความเชื่อในศาสนาอิสลาม ศาสนาพุทธ ศาสนาคริสต์ และข้อความที่ไม่ใช่หลักศาสนา ของกลุ่มตัวอย่าง ๔ ระดับการศึกษา

| Source of Variation แหล่งความแปรปรวน | SS | df | MS | F |
|---|---------|-----|-------|-------------|
| Between Subject | | | | |
| A (ระดับการศึกษา) | ๕.๓๖๘ | ๓ | ๓.๒๕๖ | ๓.๐๑๓ |
| Subjects W. groups | ๘๖.๓๑ | ๑๘๓ | ๐.๔๖๕ | |
| Within Subject | | | | |
| B (ศาสนา) | ๓๓๒.๖๕๖ | ๓ | ๑๑๐.๕ | ๓๕๕.๕๕๕ *** |
| AB | ๓.๖๖๕ | ๕ | ๐.๕๐๕ | ๑.๓๐๕ |
| BX Subjects W. groups. | ๑๓๕.๐๕ | ๕๖๑ | ๐.๓๑๒ | |

*** p < .๐๑

๒.๑ การวิเคราะห์ความแปรปรวนของความเชื่อในศาสนาอิสลาม พุทธ คริสต์ และข้อความที่ไม่ใช่หลักศาสนา ของกลุ่มตัวอย่างที่มีระดับการศึกษาต่างกัน ๔ กลุ่ม พบว่า ความเชื่อของกลุ่มตัวอย่างทั้ง ๔ กลุ่ม ไม่แตกต่างกันอย่างมีนัยสำคัญทางสถิติ ที่ระดับ .๐๕ (F = ๓.๐๑๓)

๒.๒ การวิเคราะห์ปฏิกริยาร่วมกัน (Interaction) ระหว่างความเชื่อในศาสนาต่างๆ รวมทั้งข้อความที่ไม่ใช่หลักศาสนา และระดับการศึกษา พบว่าไม่มีปฏิกริยาร่วมกัน (Interaction) อย่างมีนัยสำคัญทางสถิติที่ระดับ .๐๑ ($F = ๑.๓๐๖$)

๒.๓ การวิเคราะห์ความแปรปรวนของความเชื่อในศาสนาอิสลาม พุทธ คริสต์ และข้อความที่ไม่ใช่หลักศาสนา ของกลุ่มตัวอย่างที่มีระดับการศึกษาต่างกัน ๔ กลุ่ม พบว่าทั้ง ๔ กลุ่มมีความเชื่อในศาสนาแต่ละศาสนา และข้อความที่ไม่ใช่หลักศาสนาต่างกันอย่างมีนัยสำคัญทางสถิติที่ระดับ .๐๑ ($F = ๓๔๕.๔๔๔$)

ดังนั้น ผู้วิจัยจึงใช้วิธีการทดสอบของนิวแมน คูสต์ ทดสอบความแตกต่างของคะแนนเฉลี่ยความเชื่อในศาสนาต่างๆ รวมทั้งข้อความที่ไม่ใช่หลักศาสนา แต่ละคู่ดังตารางที่ ๑๕

ตารางที่ ๑๕ ตารางทดสอบความแตกต่างของคะแนนเฉลี่ยความเชื่อในศาสนาต่างๆ รวมทั้งข้อความที่ไม่ใช่หลักศาสนาแต่ละคู่ โดยวิธีของ นิวแมน คูสต์

| ค่าเฉลี่ย | คริสต์ b_2 | ไม่ใช่หลักศาสนา b_4 | พุทธ b_3 | อิสลาม b_1 | r | $S_{\bar{y}}$ ๑. 99(r๐๐) |
|-----------------------|-----------------|--------------------------|---------------|-----------------|---|--------------------------|
| คริสต์ b_2 | | ๐.๓๗๒* | ๐.๓๕๘* | ๑.๘๐๘* | ๔ | ๑.๓๖ |
| ไม่ใช่หลักศาสนา b_4 | | | ๐.๓๘๖* | ๑.๔๓๖* | ๓ | ๑.๑๖๕ |
| พุทธ b_3 | | | | ๑.๐๘๖* | ๒ | ๑.๑๘๖ |

* $p < .๐๑$

จากตารางที่ ๑๕ แสดงว่าความเชื่อในศาสนาทุกศาสนา และข้อความที่ไม่ใช่หลักศาสนา แตกต่างกันอย่างมีนัยสำคัญทางสถิติที่ระดับ .๐๑