

บทที่ 6

การจัดระเบียบทางเศรษฐกิจ : ภาคเกษตรกรรมและนอกภาคเกษตรกรรม

เนื้อหาในบทนี้เป็นเรื่องของ การจัดระเบียบทางเศรษฐกิจที่เกี่ยวข้องกับอาชีพเกษตรกรรม เช่น การทำสวนยางพารา การเพาะปลูก และอาชีพนอกภาคเกษตรกรรม เช่น อาชีพเลี้ยงสัตว์ อาชีพรับจ้าง และอาชีพค้าขาย เป็นต้น อาชีพประเภทต่างๆนี้เพิ่มขึ้นมาก ตั้งแต่ปี พ.ศ. 2510 เป็นต้นมา ในช่วงก่อนหน้านั้นชาวบ้านแทบทุกหลังคาเรือนในชุมชนล้วนแต่ประกอบอาชีพประมงและทำของทะเลทั้งสิ้น สิ่งสำคัญที่ทำให้เกิดการเปลี่ยนแปลงในชุมชนคือการที่มีถนนใหญ่ตัดผ่านชุมชนก่อให้เกิดการติดต่อสัมพันธ์กับชุมชนภายนอกมากขึ้น มีการรับเอาความคิดใหม่ๆเข้ามาในชุมชน จึงเกิดอาชีพที่มีความหลากหลายมากขึ้น ซึ่งแต่ละอาชีพล้วนมีความสำคัญต่อการจัดระเบียบทางเศรษฐกิจของชุมชนทั้งสิ้นจึงไม่อาจละเลยหรือมองข้ามอาชีพต่างๆซึ่งเป็นส่วนประกอบของระบบเศรษฐกิจชุมชนไปได้

ในบทนี้จะแยกเนื้อหาออกเป็น 2 ส่วน ในส่วนแรกจะกล่าวถึงขั้นตอนในการผลิต และการจำหน่ายผลผลิต ที่มีความแตกต่างกันในแต่ละอาชีพ ในส่วนที่สองจะกล่าวถึงภาพรวมของการจัดระเบียบทางเศรษฐกิจของชุมชนบ้านแสนสุข เพื่อเป็นพื้นฐานก่อนที่จะกล่าวถึงเรื่องผลกระทบที่เกิดขึ้นจากการเปลี่ยนแปลงทางเศรษฐกิจและสังคม และส่งผลกระทบต่อวิถีชีวิตความเป็นอยู่ของชาวบ้านในชุมชนซึ่งจะกล่าวถึงในบทต่อไป

6.1 การทำสวนยางพารา

ยางพาราเป็นพืชเศรษฐกิจตัวใหม่ที่เข้ามามีบทบาทสำคัญต่อชีวิตของชาวบ้านในชุมชนอย่างมาก ในฐานะที่เป็นแหล่งที่มาของรายได้เสริมในครอบครัว พืชเศรษฐกิจตัวนี้เพิ่งจะเข้ามามีบทบาทในวิถีชีวิตของชุมชนบ้านแสนสุข เมื่อประมาณ 60 ปีที่ผ่านมาเอง ก่อนหน้านั้นชาวบ้านไม่เคยรู้จักพืชชนิดนี้ แต่สืบเนื่องจากกระแสความตื่นตัวในการปลูกยางพาราในพื้นที่โดยรอบเริ่มมีมากขึ้น นับต่อเนื่องมาจากเริ่มมีการนำเอาพันธุ์ยางพาราเข้ามาจากต่างประเทศเมื่อ ปี

พ.ศ.2442 โดยพระยารัษฎานุประดิษฐ์มหิศรภักดี (คอซิมบี๊ ณ ระนอง) เจ้าเมืองตรังในขณะนั้น นำ พันธุ์ยางเข้ามาปลูกในจังหวัดตรังเป็นแห่งแรก ต่อจากนั้นมีการปลูกยางในที่อื่น ๆ อีกหลายแห่ง สำหรับในเขตจังหวัดสงขลา เริ่มมีการทำที่สวนยางขึ้นจากการรณรงค์ของกลุ่มข้าราชการและ บรรดาพ่อค้าชาวจีนในอำเภอเมืองสงขลา คนกลุ่มนี้ได้เผยแพร่พันธุ์ยางพาราและหันมาลงทุน ปลูกยางบนพื้นที่ชานเมืองรอบนอกเขตอำเภอเมือง คนกลุ่มนี้มีความพร้อมในเรื่องทุน และมองเห็น ถึงอนาคตอันสดใสของยางพารา ส่วนชาวบ้านทั่วไปเริ่มปลูกยางแบบค่อยเป็นค่อยไป โดยปลูก แทรกอยู่กับต้นไม้ชนิดอื่นตามพื้นที่ว่างทั่วไป ไม่ค่อยคำนึงถึงเรื่อง ดิน น้ำ พันธุ์ยาง การบำรุงรักษา การกรีด และอื่น ๆ มากนัก ทำให้ผลผลิตที่ได้ในระยะแรกจึงต่ำทั้งด้านปริมาณ และคุณภาพ จึงไม่ เป็นที่นิยมของชาวบ้านมากนัก

จนกระทั่งหลังสงครามโลกครั้งที่ 2 ยางมีราคาสูงขึ้นมาก วงการอุตสาหกรรมต้องการ ปริมาณยางจำนวนมาก แต่ยังมีการผลิตยางได้น้อย จึงเป็นแรงจูงใจให้เมืองไทยหันมาสนใจการทำ สวนยาง โดยเฉพาะอย่างยิ่งในภาคใต้ ซึ่งดินฟ้าอากาศเหมาะกับพืชชนิดนี้ อย่างไรก็ตามหลัง สงครามไทยยังปลูกยางพื้นเมืองเป็นส่วนใหญ่ ความตื่นตัวในเรื่องการปลูกยางพันธุ์ดีเพิ่งจะมีขึ้น อย่างจริงจังเมื่อรัฐบาลออกพระราชบัญญัติกองทุนสงเคราะห์การทำสวนยาง พ.ศ.2503 โดยรัฐเข้า ช่วยเหลือชาวสวนยางด้วยการจ่ายค่าปลูกยางพันธุ์ดี ทดแทนยางเก่าซึ่งเป็นพันธุ์พื้นเมือง ฝ่าย กองทุนจัดเจ้าหน้าที่ออกให้คำแนะนำให้บริการ และติดตามผลการปลูกยางทดแทนอย่างใกล้ชิด ทำให้การขยายพื้นที่ปลูกยางพันธุ์ดีแทนยางพันธุ์พื้นเมืองมีเพิ่มขึ้นอย่างรวดเร็ว จากจำนวนเนื้อที่ปลูก ทดแทนทั่วประเทศโดยรวมทั้งตั้งแต่ปี พ.ศ. 2504-2508 ซึ่งมีเพียง 149,303 ไร่ เพิ่มขึ้น เป็น 1,410,627 ไร่ ในปี พ.ศ.2513 และเพิ่มถึง 8,866,863 ไร่ ในปี พ.ศ.2521(สารานุกรมวัฒนธรรม ภาคใต้, 2529 :2963)

ในปี พ.ศ.2508 กองทุนสงเคราะห์การทำสวนยางได้เข้ามาส่งเสริมการปลูกยางพาราใน ชุมชน โดยส่งเจ้าหน้าที่มาอบรมชี้แจงถึงสิทธิที่ชาวบ้านจะได้รับจากกองทุนฯ เช่น การลงทุนให้ก่อน เมื่อยางได้ผลค่อยคืนเงิน การให้ยางพันธุ์ดี ให้นุ้ย ให้ค่าแรง พร้อมคำแนะนำในการปลูกยางพันธุ์ ใหม่ ในระยะแรกชาวบ้านไม่ค่อยสนใจเพราะไม่เชื่อว่ารัฐบาลให้เปล่าไม่เสียเงิน และกลัวมีปัญหายุ่ง ยากตามมาภายหลังจึงมีชาวบ้านรับการช่วยเหลือจากกองทุนสงเคราะห์การทำสวนยางเพียง 3 คน

หลังจาก 3 คนแรกทำได้ผลดี ทางกองทุนฯ ไม่ได้คิดค่าใช้จ่ายแต่ประการใด ชาวบ้านคนอื่น ๆ จึงเชื่อเข้าไปที่กองทุนฯ ด้วยตัวเองเพื่อขอรับความช่วยเหลือ เดิมกองทุนตั้งอยู่ที่ตัวอำเภอจะนะ ตอนหลังย้ายที่ทำการใหม่อยู่ที่อำเภอเทพา ชาวบ้านที่มีสิทธิในการขอรับความช่วยเหลือส่วนมากจะเข้าไปที่กองทุนด้วยตัวเอง สิทธิในการขอคือต้องมีดินยางไร่ละ 20 ต้นขึ้นไป ทางกองทุนฯ จะให้สิทธิประโยชน์ต่าง ๆ ฟรี เพียงแต่ต้องทำตามเงื่อนไขที่ทางกองทุนฯ ได้กำหนดไว้ เช่น ต้องเว้นระยะระหว่างต้นห่างกัน 3 เมตร ระหว่างแถวห่าง 7 เมตร ห้ามปลูกไม้ยืนต้นชนิดอื่นแซม ต้นยางพารา นอกจากพืชล้มลุก เช่น ถั่ว กกล้วย สับปะรด แตงกวา แตงโม เป็นต้น ทางกองทุนฯ จะส่งเจ้าหน้าที่มาตรวจปีละ 3 ครั้ง ในช่วงแรก ช่วงหลังจะลดลงเหลือปีละ 2 ครั้ง ถึงแม้ทางกองทุนฯ จะตั้งกฎเกณฑ์ไว้มากมาย แต่ชาวบ้านก็พร้อมที่จะทำตามเงื่อนไขที่ทางกองทุนฯ กำหนดไว้ เพื่อแลกกับทุนและผลผลิตที่ดีขึ้นทั้งด้านปริมาณและคุณภาพ

หลังจากที่บทบาทของยางพาราในฐานะพืชเศรษฐกิจปรากฏเด่นชัดขึ้น การปลูกยางพาราจึงกลายเป็นที่ยอมรับของชาวบ้านทั่วไป มีการปลูกยางพาราเพื่อการค้าเกิดกลุ่มอาชีพใหม่ ๆ ที่เกี่ยวข้องกับยางพารา ไม่ว่าจะเป็น อาชีพรับจ้างกรีดยาง หรือซื้อน้ำยางและยางแผ่น ชายอุปกรณที่เกี่ยวกับยางพารา มีโรงงานอุตสาหกรรมเกี่ยวกับยางพาราเข้ามาตั้งใกล้ชุมชน อยู่ในเขตอำเภอจะนะ ใช้เวลาเดินทางจากชุมชนถึงที่ตั้งของโรงงานเหล่านี้เพียง 10-15 นาทีเท่านั้น คนหนุ่มสาวในชุมชนออกไปรับจ้างในโรงงานเหล่านี้ จำนวน 46 คน ไม่ว่าจะเป็นโรงงานแพนรับเบอร์ ฉลองน้ำยางชั้น และจะนะน้ำยางชั้น

จากการที่มีการปลูกยางพาราเพื่อการค้าได้ส่งผลให้เกิดการเปลี่ยนแปลงค่านิยมที่สำคัญของชุมชน จากเดิมที่ถือว่าคนที่เป็นเจ้าของที่ดินหรือที่นามาก ๆ คือคนร่ำรวย กลายเป็นหันมายกย่องเจ้าของสวนยางพาราแทน เพราะสามารถสร้างฐานะจากการขายยางพาราได้รายได้ดีกว่า การทำนาอย่างเห็นได้ชัดเจน อีกทั้งยังมีรายได้ที่สม่ำเสมอว่าการประมงคนที่มิสวนยางมาก ๆ จึงกลายเป็นผู้อุปถัมภ์รายใหม่เพิ่มขึ้นมาจากผู้ที่มีเรือมาก ๆ

ลักษณะขั้นตอนการทำสวนยางพารา

- 6.1.1. การเตรียมที่ดินซึ่งจะทำเป็นสวนยางพาราและการครอบครองที่ดิน
- 6.1.2. การปลูกและการดูแลรักษา
- 6.1.3. การกรีดยาง และ แปรสภาพน้ำยางเป็นแผ่นยาง
- 6.1.4. การใช้แรงงาน
- 6.1.5. ทุนที่ใช้ในการผลิต
- 6.1.6. การขาย

6.1.1 การเตรียมที่ดินและการครอบครองที่ดิน

ชาวบ้านรุ่นเก่าที่เริ่มปลูกยางเมื่อประมาณ 60 ปีที่แล้วมา จะใช้วิธีทางป่าจับจองที่ดิน ตามเชิงเขาใกล้บ้านแต่เป็นสวนยางเอง ชาวบ้านที่หันมาปลูกยางรุ่นถัดมา ยังพอหาที่ดินเป็นสวนของตนเองได้ โดยทางป่าซึ่งอยู่ห่างออกไปจากสวนรุ่นแรก ต่อมาเมื่อการปลูกยางได้กลายเป็นอาชีพที่แน่นอน หลังจากที่คนรุ่นแรก ๆ ได้ลองปลูกและขายแล้วตามป่าภูเขาซึ่งเดิมไม่มีราคาต่างวดกลับมีคนจับจองไว้หมด คนรุ่นหลังที่อยากได้ที่ดินทำสวนยาง หากไม่ได้มรดกที่พ่อแม่ทำไว้แล้วก็ต้องซื้อหาเอาเองจากเจ้าของเดิม

ผู้ที่ได้ที่ดินทำสวนจากการซื้อ ในสมัยแรกบางรายยังมีโอกาสทางทำเอง เพราะยังเป็นป่ารก แต่ผู้ที่มาซื้อหาในสมัยปัจจุบันจะพบว่าทุกแปลงมีต้นยางเป็นสวนพร้อมแล้ว ซึ่งอาจเป็นสวนเก่า ยางอายุมาก ปลูกไว้อย่างไม่มีระเบียบ หรือเป็นสวนใหม่ ยางยังไม่แก่นัก การปลูกอาจมีระเบียบขึ้นบ้าง แต่โดยทั่วไปจะปลูกอย่างเป็นระเบียบและใช้ต้นยางพันธุ์ดีที่ทางกองทุนสงเคราะห์การทำสวนยางเข้ามาส่งเสริม

การเตรียมที่ดินเพื่อทำสวนยางพาราในสมัยก่อน ต้องโค่นถางป่าที่มีอยู่เดิมให้ราบเรียบ จึงจะปลูกยางได้ งานเหล่านี้เป็นงานหนัก ถ้าให้เฉพาะแรงงานในครอบครัว (ส่วนมากเป็นครอบครัวเดียว) จะกินเวลามากได้งานน้อยการขอแรงผู้อื่นมาช่วยจะทำให้เสร็จเร็วขึ้น จึงมีการขอแรงญาติ ๆ และเพื่อนบ้านมาช่วย ซึ่งอาจไม่จำเป็นต้องให้เงินเป็นสิ่งตอบแทน แต่อาจเป็นการแลกเปลี่ยนแรง

งานซึ่งกันและกัน หรือ อาจเลี้ยงอาหารคนที่มาช่วยถางป่าเป็นการตอบแทนก็ได้ ปัจจุบันต้องใช้วิธีการว่าจ้างโดยให้ค่าตอบแทนเป็นเงินสดตามแต่จะตกลงกัน

พื้นที่สำหรับปลูกยางพาราส่วนใหญ่อยู่ทางทิศใต้ของชุมชน ซึ่งมีลักษณะภูมิประเทศเป็นที่ราบเชิงเขา และมีภูเขาเตี้ย ๆ กันเขตแดนของชุมชนบ้านแสนสุขกับชุมชนอื่น ดินเป็นดินภูเขาที่มีลักษณะแข็งไม่เหมาะสมสำหรับการปลูกพืชชนิดอื่น ๆ การปลูกยางพาราจึงเป็นการใช้ประโยชน์จากพื้นที่สูงสุดจากการศึกษาภาคสนาม พบพื้นที่สวนยางถูกขอยออกให้มีขนาดการครอบครองต่อครัวเรือนลดลง เฉลี่ยแล้วชาวบ้านในชุมชนมีขนาดการถือครองประมาณ 6-15 ไร่ ดังรายละเอียดในตารางแสดงการถือครองที่ดินสำหรับการทำสวนยางพาราดังนี้

ตารางที่ 8 ตารางแสดงขนาดการถือครองพื้นที่ทำสวนยาง

จำนวนพื้นที่ (ไร่)	จำนวนครัวเรือนที่ถือครอง	สัดส่วนร้อยละ (ของครัวเรือนที่ถือครอง)
1-5	4	5.4
6-15	30	40.5
16-50	15	20.3
>50	25	33.8
รวม	74	100

ที่มา : จากการเก็บข้อมูลภาคสนาม กุมภาพันธ์ 2542

จากสัดส่วนการถือครองที่ดินของผู้มีอาชีพทางด้านการทำสวนยางพาราในชุมชนบ้านแสนสุข พบว่ามีขนาดพื้นที่ 6-15 ไร่ มากที่สุด คือมีถึง 30 ครัวเรือน หรือร้อยละ 40.5 รองลงมาจะถือครองที่ดินมากกว่า 50 ไร่ ซึ่งมีถึง 25 ครัวเรือน หรือคิดเป็นร้อยละ 33.8 ผู้ที่มีสวนยางพารามากที่สุดในชุมชน คือ แก้วแก้ว ซึ่งเป็นคนที่ร่ำรวยที่สุดคนหนึ่งของชุมชนและยังเป็นผู้อุปถัมภ์ชาวประมงรายใหญ่ที่สุดในชุมชนอีกด้วย โดยแก้วแก้วมีสวนยางมากถึง 200 ไร่เศษ อีกคนหนึ่งถือ

ครองพื้นที่สวนยางมากคือ เต้าแกชล หรือกำนันชล มีสวนยางเกือบ 200 ไร่ นอกจากนี้ยังมีครัวเรือนที่ประกอบอาชีพทำสวนยางแต่ไม่มีพื้นที่สวนยางเป็นของตนเองเลย เป็นจำนวนถึง 50 คน ผู้ที่ไม่มีสวนยางเป็นของตนเองเหล่านี้อาศัยการเป็นแรงงานรับจ้าง กรีดยาง ขนยางในสวนยางของบรรดาญาติ ๆ ที่มีสวนยางแต่ไม่ได้กรีดยางเอง ในจำนวนนี้ไม่ได้รวมถึงผู้ที่ประกอบอาชีพรับจ้างในโรงงานน้ำยาง

6.1.2. การปลูกและการดูแลรักษา

ชาวบ้านจะปลูกยางด้วยการหยอดเมล็ดลงในหลุม หลุมละประมาณ 5-7 เมล็ด เมื่อต้นกล้างอกขึ้นมาแล้วจึงค่อยคัดเลือกเหลือเอาไว้เฉพาะต้นที่โตและแข็งแรงที่สุด ไม่มีการวางแผนหรือกำหนดระยะปลูกเหมือนสวนยางสมัยใหม่ และภายหลังเมื่อเมล็ดยางร่วงหล่นมาขึ้นเองเป็นต้นใหม่ ก็ไม่มีการถอนทิ้ง หรือจัดปลูกให้เรียบร้อย ผลก็คือ สวนยางส่วนใหญ่ของชาวบ้านมีสภาพรุงรังถึงขนาดที่ชาวบ้านเองก็เรียกว่า “ป่ายาง” ไม่ได้เรียกสวนยางเหมือนในปัจจุบัน การปลูกสวนในสมัยนี้ ถ้าขอรับทุนจากกองทุนสงเคราะห์การทำสวนยาง เจ้าของสวนจะต้องปลูกอย่างมีระเบียบเรียบร้อยตามกฎหมาย ถึงผู้ที่สร้างสวนใหม่เองไม่ได้ขอรับทุนก็พยายามทำให้เป็นระเบียบอย่างสวนที่ถูกหลักตามที่ตนเคยพบเห็นมา การโค่นต้นเก่าทิ้งเป็นงานหนักซึ่งสมัยนี้ต้องจ้างคนมาทำ

การปลูกยางด้วยเมล็ดในอดีตจะใช้ยางพันธุ์พื้นเมือง ต่อมากองทุนสงเคราะห์การทำสวนยางนำกิ่งของยางพันธุ์ดีมาต่อตา หรือเปลี่ยนยอดเพื่อให้ยางมีคุณภาพสูงขึ้น ส่วนมากจะเป็นพันธุ์ยางจากต่างประเทศ เช่น พันธุ์ G.T.1, P.R.255, P.R.261 และ K.R.I.M.600 เป็นต้น ซึ่งต้นยางพันธุ์ดีเหล่านี้อาจหาซื้อได้ที่ตลาดนาทวี, คลองแฉะ จังหวัดปัตตานี ราคาต้นละ 7-30 บาท

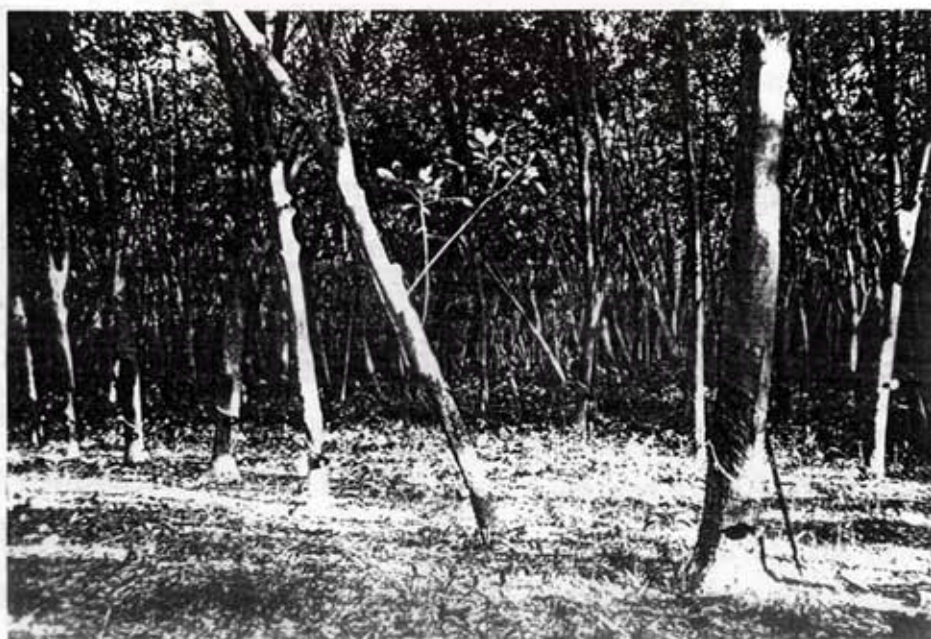
ต้นยางจะใช้เวลาเติบโตนับจากแรกปลูกจนกว่าจะมีน้ำยางให้กรีดได้ รวมประมาณ 7 ปี ในปีแรก ๆ ที่ต้นยางยังเล็กอยู่ที่ว่างระหว่างแถวยางจะใช้ปลูกพืชไร่ได้ประมาณ 3 ปี จึงเลิกเมื่อต้นยางเริ่มสูงกว่าตัวคน ในระยะแรกของการปลูกนี้นิยมปลูกพืชแซมระหว่างแถวเพื่อหารายได้ไปพร้อม ๆ กับการปลูกยาง พืชแซมที่ปลูกได้แก่ สับปะรด กล้วย แตงกวา แตงโม ถั่วชนิดต่าง ๆ หลังจาก 3 ปี จะเลิกปลูก แล้วปลูกพืชคลุมดินแทน

การให้ปุ๋ยแก่ยางเป็นเรื่องจำเป็นมาก ยางที่ขาดปุ๋ยจะแคระแกร็น โตช้ากว่าจะกรีตได้ อาจต้องใช้เวลา 7-8 ปี แต่ถ้ายางได้ปุ๋ยเพียงพอและถูกต้องจะโตเร็ว กรีตได้ภายในเวลาเพียง 5 ปีเศษ และให้น้ำยางมากกว่ายางที่ขาดการบำรุง ปัจจุบันการให้ปุ๋ยของชาวสวนที่จะทำตามคำแนะนำขององค์การส่งเสริมการทำสวนยาง ที่นิยมใช้กันมาก ได้แก่ ปุ๋ย CCM ตราหัวไก่ ปุ๋ยไนโตรพอสถกาของเยอรมัน เป็นต้น วิธีใส่ปุ๋ยยางจะโรยรอบ ๆ ต้นยางหรือไม่ก็หมกดินรอบ ๆ ต้นยางนั้น โดยให้ปุ๋ยอยู่ในรัศมีปลายรากสามารถจะดูดปุ๋ยได้จะไม่หมกปุ๋ยไว้โคนต้น

นอกจากนี้ยังต้องคอยป้องกันและกำจัดโรคต่าง ๆ ของยางด้วย เช่น โรครากขาว โรครากแดง โรครากสีน้ำตาล โรคโคนผุ โรคใบร่วง ตลอดจนจนถึงแมลงต่าง ๆ วิธีป้องกันโรคที่ดีที่สุดก็คือ การรักษาสุขภาพของสวนให้สะอาด โปร่ง ไม่ปล่อยให้พืชคลุมดินหรือวัชพืชเข้าคลุม โคนต้นยาง พยายามระบายน้ำมิให้ขังแฉะ ถ้าต้นยางต้นใดเป็นโรคก็ขุดเผาทิ้ง หรือไม่ก็ตัดส่วนที่เป็นโรคออกหรือทายาฆ่าเชื้อรา โดยใช้ยาตามชนิดของโรค

แผนภาพที่ 23

แสดงภาพสวนยางพารา



6.1.3. การกริดยางและแปรสภาพน้ำยางเป็นยางแผ่น

ต้นยางจะเริ่มเป็นรายได้ต่อเมื่อมีน้ำยางให้กริด อาชีพการทำสวนยางของชาวบ้าน หมายถึงกิจกรรมในขั้นตอนนี้มากกว่าการปลูกและการดูแลรักษาที่กล่าวมาซึ่งถือเป็นระยะเตรียมการรอรายได้เท่านั้น ชาวบ้านหลายคนที่ไม่มีสวนของตนเอง หรือมีสวนสำเร็จรูปซึ่งซื้อมามีต้นยางพร้อมแล้ว ไม่เคยมีประสบการณ์ในการเตรียมที่ดินและปลูก แต่ชาวบ้านเกือบทุกคนจะมีประสบการณ์ในการกริดและทำแผ่นยางทั้งนั้น

เมื่อครั้งที่ชาวสวนยังปลูกยางพันธุ์พื้นเมือง การกริดยางเขาจะกริดสูงจากพื้นดินราวครึ่งเมตร โดยกริดจากด้านขวาลงมาด้านซ้ายของลำต้น ทำมุมประมาณ 25 องศา กริดเป็นแนวยาวราว 1 ใน 3 ของเส้นรอบวงของลำต้น ในตอนสุดของรอยกริดจะใช้มีดกริดเป็นร่องในแนวตั้งให้น้ำยางไหลลง แล้วใช้ลึนยางซึ่งทำด้วยสังกะสีเป็นรางตอกรับน้ำยางให้ไหลลงยังจอกยางซึ่งทำด้วยดินเผาหรือวัสดุอื่น ๆ เช่น กะลามะพร้าว กระบองนม และฟลัสมิไนด์ เป็นต้น แต่หลังจากที่วิชาการทำสวนยางเจริญขึ้น นักวิชาการได้ค้นพบเทคนิคใหม่ ๆ ในการกริดยางและได้นำออกเผยแพร่และใช้กันทั่วไปในปัจจุบัน กล่าวคือยางพันธุ์ดีซึ่งปลูกด้วยต้นตอตาจะกริดได้เมื่อวัดรอบต้นสูงจากพื้น 125 เซนติเมตร ได้ไม่ต่ำกว่า 50 เซนติเมตร ถ้าเป็นยางที่ปลูกจากเมล็ดพันธุ์ดีวัดรอบต้นสูงจากพื้น 75 เซนติเมตรได้ไม่ต่ำกว่า 50 เซนติเมตร การกริดจะเริ่มจากจุดที่วัดขนาดรอบต้น โดยกริดจากด้านซ้ายลงมายังด้านขวาของลำต้นทำมุม 25-30 องศา กริดยางกึ่งหนึ่งของรอบต้น เหตุที่กริดจากด้านซ้ายก็เพราะท่อน้ำยางวนเฉียงจากขวาลงมาซ้ายของลำต้นเมื่อกริดจากซ้ายลงมาขวาจะตัดท่อน้ำยางทำให้น้ำยางออกมา สำหรับการรับน้ำยางจะใช้ถ้วยหรือจอกดินเผาเคลือบบางส่วนอาจใช้กะลาจอกนี้จะวางบนที่แฉวนจอกซึ่งมีลักษณะเป็นลบริงรัดรอบต้นยางและมีห่วงกลมรองจอก

ยางที่กริดถูกหลักวิชาจะสามารถกริดได้นานถึง 30 ปี แต่ถ้าไม่ระวังกริดได้ไม่กี่ปีก็ต้องโค่นทิ้ง การกริดยางจึงมีข้อที่ชาวสวนระมัดระวังหลายอย่าง ที่สำคัญได้แก่ มีดกริดยางต้องลับให้คมจริง ๆ การกริดยางต่อตาจะกริด 1 วันเว้น 2 วันใน 6 เดือนแรก จากนั้นจึงกริดวันเว้นวัน การกริดจะระวังไม่ให้มีดกินลึกถูกเยื่อเจริญเพราะความลึกขนาดนี้จะให้ปริมาณน้ำยางมาก นอกจากนี้การกริดเปลือกจะต้องไม่ให้มีดกินหนา เฉลี่ยแล้วเดือนหนึ่ง ๆ จะไม่ให้หน้ายางถูกกริดเกิน 2.5 เซนติเมตร

การกรีดเช่นนี้จะทำให้น้ำยางไม่เสีย ไม่พอกเป็นตุ่มเป็นตาหรือเนื้อไม่ล่อน กรีดผ่านไปแล้วเยื่อเจริญก็งอกเป็นเปลือกใหม่ สามารถย้อนกลับมากรีดซ้ำได้อีกถึง 3 ครั้ง

การกรีดยางในระยะแรกต้องระวังมาก ต้องไม่เร่งน้ำยางโดยการใช้น้ำยาเร่งน้ำยางหรือกรีดเป็นรอยลึก ไม่กรีดวันเว้นวันอย่างระยะหลัง ๆ เพราะต้องการให้น้ำยางเจริญให้เต็มที่ ครั้นกรีดผ่านไปแล้วราว 15 ปี จึงใช้น้ำยาเร่งน้ำยางได้ ยาที่ใช้เช่น Ethrel, Flomore และ Stimulex เป็นต้น แต่การใช้น้ำยาเหล่านี้ ถ้าใช้ผิดวิธีก็เป็นการทำลายต้นยางไปโดยปริยาย

น้ำยางจะไหลได้ดีในขณะที่ยอดหนุมิต่ำ ชาวสวนจึงกรีดยางในตอนกลางคืน การออกกรีดยางนิยมกรีดตั้งแต่ประมาณหลังเที่ยงคืน โดยใช้ "เกียงขอด" (ตะเกียงถ่านหิน) อาจใช้ไฟฉายหรือสปอตไลท์คาดศีรษะให้แสงสว่างขณะกรีดยาง จนถึงประมาณ 8.00-10.00 น. เพราะน้ำยางเริ่มหยุดไหล และแข็งตัวเร็ว

ดั่งนั้นกิจวัตรของชาวสวนยาง คือ ต้องตื่นนอนตอนตีประมาณเที่ยงคืน หรือหลังจากนั้นเล็กน้อยเพื่อเดินทางไปกรีดยางก่อนพระอาทิตย์ขึ้น และเนื่องจากสวนยางของชาวบ้านในชุมชนส่วนใหญ่อยู่ห่างไกลออกไปจากบริเวณชุมชนที่พักอาศัย ชาวบ้านจึงนิยมเดินทางไปตัดยางด้วยรถมอเตอร์ไซด์ โดยนำอุปกรณ์ต่าง ๆ ที่จำเป็นไปด้วย แต่อุปกรณ์ส่วนใหญ่ เช่น ถังใส่น้ำยาง จะกรีดแผ่นยางมักจะเก็บรักษาไว้ที่บริเวณสวนยางแล้ว ชาวสวนจะเดินกรีดยางไปที่ละต้น ๆ หลังจากนั้นจะวนมาเก็บรวบรวมน้ำยางใส่ถังโดยเฉลี่ยแล้วคน ๆ หนึ่งจะสามารถกรีดยางได้ประมาณ 6 ไร่ ต่อวัน หลังจากกรีดเสร็จต้องเช็ดจอกยางให้สะอาดเพื่อน้ำยางจะได้ไม่ปนสิ่งใดใครกอื่นจะทำให้ยางลดคุณภาพลง

หลังจากกรีดยางแล้ว ชาวบ้านมีทางเลือกในการขายยางคือ อาจขายน้ำยางโดยตรงหรือขายเป็นยางแผ่น ชาวบ้านที่รักความสะดวกสบายนิยมขายเป็นน้ำยาง เพราะไม่มีขั้นตอนยุ่งยากเหมือนการทำยางแผ่น เพียงผสมน้ำลงไปไม่ให้น้ำยางข้นก็สามารถนำไปขายได้ทันที ส่วนการทำเป็นยางแผ่นถึงแม้จะขายได้ราคาสูงกว่า แต่มีขั้นตอนมากกว่า คือ จะต้องนำน้ำยางที่รวบรวมได้มารองเศษขยะและสิ่งสกปรกที่ปนเปื้อนออกด้วยตะแกรง แล้วผสมน้ำสะอาดลงไปเท่าตัว จากนั้น

กรองอีกครั้งหนึ่ง แล้วตวงน้ำยาที่ผสมแล้วใส่ตะกวดหรือเบ้าแต่ละใบ โดยกะว่าเมื่อทำเป็นยางแผ่น และแห้งแล้งจะได้น้ำหนักประมาณ 1 กิโลกรัม หลังจากนั้นนำน้ำยางใส่ตะกวดแล้วก็ฆ่ายาง (การทำให้ยางจับตัวแข็งเป็นก้อน) ด้วยกรดฟอร์มิกที่ชาวบ้านเรียกว่า น้ำส้มฆ่ายาง ที่ผสมน้ำเจือจางแล้วตามอัตราส่วนที่ผู้ผลิตกำหนด โดยใส่น้ำกรดลงในตะกวดแต่ละใบให้พอดีแล้วควนให้น้ำกรดกับน้ำยางผสมเข้ากัน ตักฟองออก ทิ้งไว้จนกว่ายางจะแข็งตัว ซึ่งปกติจะใช้เวลาประมาณ 30-45 นาที เมื่อยางแข็งตัวดีแล้วยางจะลอยขึ้นเหนือน้ำในตะกวด น้ำจะใสไม่ขุ่น จากนั้นก็เทยางจากตะกวดลงบน "ที่เน้นยาง" (ที่นวดยางให้บางแบน ทำด้วยไม้หรือซีเมนต์เป็นแท่งสี่เหลี่ยมขนาดประมาณ 1x2 เมตร) แล้วใช้ไม้ขนาดยางให้แบน ถ้าไม่ใช่ไม้ขนาดจะใช้สันมือขนาดก็ได้ เสร็จแล้วนำไปรีดด้วยจักรรีดยาง โดยนำเข้ารีดใน "จักรรีด" ซึ่งมีลูกกลิ้งกลิ้งเสียก่อนราว 2-3 ครั้ง ให้น้ำยางบางลง คงหนาประมาณ 3 มิลลิเมตร แล้วนำเข้ารีดด้วย "จักรตอก" เพื่อรีดยางให้เป็นร่องจะได้แห้งเร็ว จากนั้นนำยางที่รีดแล้วล้างเอาคราบน้ำกรดและสิ่งสกปรกออก นำไปผึ่งบนราวไม้ไผ่ให้แห้งเพื่อเตรียมจำหน่ายต่อไป แต่ชาวสวนบางคนต้องการจะได้ราคาที่ดีขึ้น ก็นำเข้ารมควันก่อนจำหน่าย การรมควันจะทำให้เนื้อยางสุก เนื้อใส ดูสะอาดตา

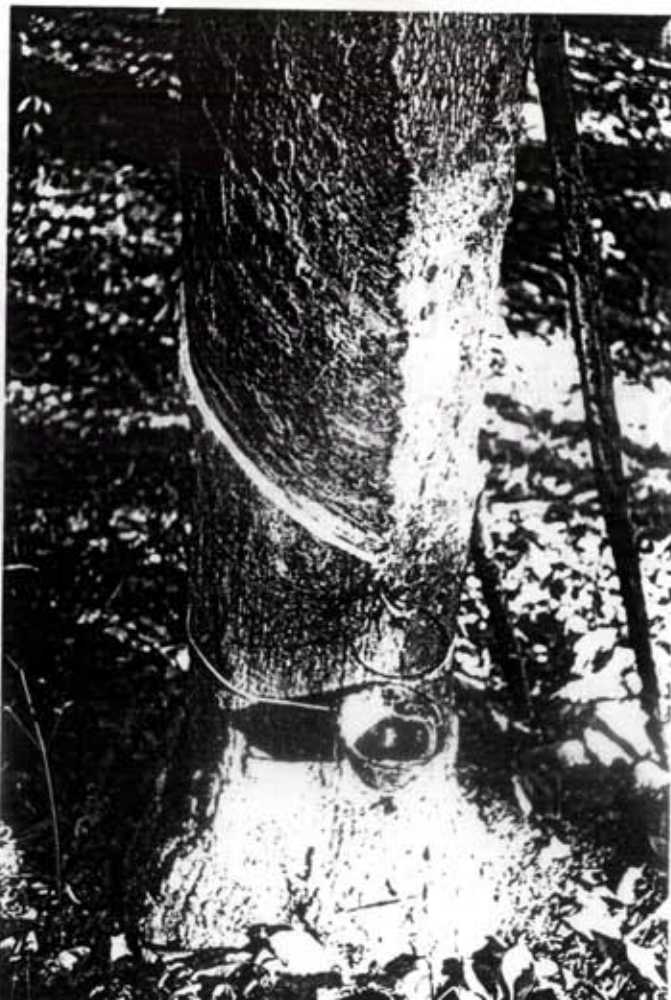
แผนภาพที่ 24
แสดงภาพจักรรีดยาง



นอกจากชาวสวนยางจะทำยางแผ่นออกจำหน่ายแล้ว เศษยางก็จำหน่ายได้ด้วย ชาวบ้านเรียกว่า "ซียาง" มี 2 ชนิด คือ เศษยางที่ได้จากน้ำยางที่แห้งจับติดอยู่ที่หน้ายาง เรียกว่า "ซีหน้า" ชนิดหนึ่ง อีกชนิดหนึ่งเป็นเศษยางที่ได้จากน้ำยางที่จับแข็งตัวในจอกยางหรือถังเก็บยาง และจากเมือกยางตอนกววน น้ำยางให้เข้ากับกรดฆ่ายางเรียกว่า "ซีก้อน" ซียางจะขายได้ราคาต่ำกว่ากิโลละประมาณ 7-8 บาท

ในรอบปีหนึ่ง ๆ ชาวบ้านในภาคใต้จะสามารถกรีดยางเฉลี่ยตลอดทั้งปีได้ประมาณ 6-8 เดือนเท่านั้น ทั้งนี้เนื่องจากในปีหนึ่ง ๆ ต้นยางจะมีช่วงระยะเวลาการผลัดใบประมาณ 3 เดือน คือ เมษายน-มิถุนายน ช่วงนี้ต้นยางจะไม่ให้น้ำยาง และในช่วงฤดูฝน คือเดือน ตุลาคม-ธันวาคม หน้ายางจะเปียกชื้น และฝนที่ตกลงมาทำให้น้ำยางที่จะออกมาขาดความเข้มข้น แต่ก็โชคดีในช่วงระยะเวลานี้ ชาวสวนยางจะว่างเว้นจากกิจกรรมที่เกี่ยวกับต้นยาง เพราะเป็นช่วงเวลาที่ต้องทำการไถพรวนหรือดูแลกำจัดวัชพืชต่าง ๆ ไปด้วยนั่นเอง

แผนภาพที่ 25
แสดงภาพการกรีดยางพารา



แผนภาพที่ 26 แสดงภาพน้ำยาง



6.1.4. การใช้แรงงาน

แรงงานที่นำมาใช้ในการผลิตยางส่วนใหญ่เป็นแรงงานที่ได้จากสมาชิกในครอบครัว โดยปกติสมาชิกของครัวเรือนจะเข้ามามีบทบาทในการผลิตยางขึ้นตอนต่าง ๆ ซึ่งถือเป็นงานประจำวันหลายชั่วโมงแล้วแต่ขนาดของสวนที่ตนกรีตอยู่ ปริมาณงานที่แต่ละคนทำขึ้นอยู่กับ เงื่อนไขต่าง ๆ หลายประการ ผู้ที่แข็งแรงและมีความชำนาญอาจกรีตได้ถึงวันละ 6 ไร่ หรือประมาณ 360 ต้น เฉลี่ยแล้วชาวสวนที่มีความชำนาญจะใช้เวลาในการผลิตยางประมาณ 1 ชม.ต่อต้นยาง 100-150 ต้น ระยะเวลาที่ใช้กรีตจะมากน้อยยังขึ้นอยู่กับสภาพของสวน ถ้าสวนรกต้องเดินกววนคุดเคี้ยว หลบพุ่มไม้กอไม้ที่ไม่ได้ถางก็จะกินเวลานาน ถึงแม้ว่าสวนในปัจจุบันจะเป็นระเบียบกรีตยางได้ง่ายขึ้น แต่การกรีตยางและเก็บน้ำยางต้องก้ม ๆ เงย ๆ ก็จะทำให้เกิดความเมื่อยล้าพอสมควร ทำให้ไม่

สามารถทำได้มากเกินกำลัง นอกจากนั้นการจะกรีดยางให้ได้จำนวนมากก่อนที่แดดจะแรงและน้ำยางหยุดไหลนั้นจะต้องรีบกรีดตั้งแต่ยังมีแดดเพื่อให้เหลือเวลาน้ำยางไหลได้เต็มที่ผู้ที่กรีดมากต้นจึงต้องออกทำงานแต่กลางดึก ผู้ที่ไม่แข็งแรงพอจึงทำเต็มที่เช่นนี้ไม่ได้ผู้หญิงที่กรีดยางกลางดึกจึงมักจะออกกรีดพร้อม ๆ กับสามี เพื่อป้องกันอันตรายหากเจ้าของสวนยางรายได้มีแรงงานไม่เพียงพอก็จะว่าจ้างแรงงานมากรีดยางแทน ลูกจ้างกรีดยางเหล่านี้มักจะมีความสัมพันธ์ทางเครือญาติกับเจ้าของสวนยาง หรือหากไม่ใช่ญาติก็ต้องเป็นบุคคลที่เจ้าของสวนให้ความเชื่อถือและไว้วางใจกันอย่างมาก เพราะลูกจ้างเป็นผู้ผลิตและขายน้ำยางเอง เจ้าของไม่ได้มีส่วนรู้เห็นในทุกขั้นตอน เจ้าของสวนยางพาราจะเป็นผู้ลงทุนให้ทุกอย่าง ลูกจ้างมีเพียงมีดที่จะใช้กรีดยางและไฟ นอกนั้นเจ้าของสวนมีให้พร้อมหมด ลูกจ้างมีหน้าที่เป็นผู้ใช้แรงงานในขั้นตอนต่าง ๆ ทุกขั้นตอน สัดส่วนในการแบ่งปันผลประโยชน์ขึ้นอยู่กับข้อตกลงของทั้ง 2 ฝ่าย อาจแบ่งเป็นสองส่วนเท่ากัน หรือเจ้าของสวนร้อยละ 60 ลูกจ้างร้อยละ 40 โดยทั่วไปแล้วถ้าสวนยางอยู่บนเขากรีดยางลำบากจะแบ่งคนละครึ่งระหว่างเจ้าของสวนและลูกจ้าง แต่ถ้าอยู่บนพื้นราบเจ้าของสวนจะได้ร้อยละ 60 ลูกจ้างได้ ร้อยละ 40

ส่วนแบ่งของเจ้าของสวนจะได้จากคนรับซื้อน้ำยางหรือยางแผ่นเมื่อลูกจ้างนำน้ำยางไปขายจะได้เงินสดกลับมา 50 % หรือ 40% ตามแต่ตกลงกันไว้อีกส่วนคนรับซื้อน้ำยางหรือยางแผ่นจะออกเป็นตัวเขียนรายละเอียดของการซื้อขายไว้ ลูกจ้างกรีดยางอาจเป็นผู้เก็บไว้ให้เจ้าของสวนแล้วค่อยนำมาขึ้นเงิน หรือเจ้าของสวนจะมาเรียกเก็บจากคนรับซื้อเลยก็ได้

ในขั้นตอนซื้อขายนี้ เคยมีการโกงกันโดยลูกจ้างกรีดยางร่วมมือกับคนรับซื้อน้ำยางออกตัวที่มีมูลค่าต่ำกว่าราคาซื้อขายกันจริง ๆ คนกรีดยางได้เงินสดเพิ่มขึ้น ส่วนผู้รับซื้อน้ำยางได้สินค้าราคาต่ำกว่าปกติ เจ้าของสวนยางจึงได้เงินน้อยกว่าที่ควรจะได้รับ การโกงเจ้าของสวนยางด้วยวิธีนี้มักทำได้ไม่นาน เนื่องจากตกลงราคากันไม่ได้ระหว่างคนกรีดและผู้รับซื้อน้ำยาง คนกรีดมักรู้สึกถูกเอาเปรียบคนรับซื้อได้เงินกินเปล่า โดยไม่ต้องเหนื่อยเลยและยังลดราคาอีก วิธีโกงที่นิยมทำกันอีกวิธีหนึ่งคือ หลังจากกรีดยางแล้วจะปล่อยให้น้ำยางแห้งในจอกไม่ขายภายในวันนั้น วันถัดไปถึงจะชูดยางออกจากจอกนำไปขายเป็นขี้ยาง ในราคาถูกกิโลกรัมละ 7-8 บาท โดยปกติแล้วเจ้าของสวนยางจะยกรายได้ที่มาจากการขายขี้ยางให้กับผู้กรีด เพราะในการกรีดยางแต่ละครั้งจะมีขี้ยางติดจอกเพียงเล็กน้อยเท่านั้น ผู้กรีดที่ไม่ซื่อสัตย์ก็จะใช้วิธีดังกล่าวแล้วนำไปขายให้กับผู้รับซื้อนอกชุมชน

ด้วยเหตุนี้ เจ้าของสวนยางมักจะขอช่วยให้ญาติมากริดยางให้ เพราะไว้ใจได้ที่สุด ถ้าไม่มีญาติรับกรีดยางให้แล้ว จึงหาคนอื่นมากริด ถ้าเป็นคนในชุมชนที่มีความคุ้นเคย รู้จักอุปนิสัยใจคอกันก่อนก็มักจะเชื่อใจ แต่ถ้าเป็นคนนอก ชุมชนมารับจ้าง เจ้าของสวนมักจะติดตามดูแลอย่างใกล้ชิดเกือบทุกชั้นตอน ถ้าตนไม่ว่างก็อาจให้ลูกเมียไปคอยดูแทน นอกจากจะพิจารณาจากความซื่อสัตย์แล้ว คนที่มีความขยันขันแข็งจะมีฝีมือดีก็จะเป็นที่ต้องการของเจ้าของสวน เนื่องจากรายได้ของเจ้าของสวนที่ไม่ได้กรีดยางเองนั้นขึ้นอยู่กับผลงานของลูกจ้าง หากลูกจ้างกรีดไปเจ้าของก็จะได้ส่วนแบ่งน้อยหรือไม่ได้เลย นอกจากนั้นหากลูกจ้างฝีมือไม่ดีอาจทำความเสียหายแก่ต้นยางได้ เช่น กรีดลึกหรือหนาเกินไปทำให้เสียเปลือกยางและหมดอายุยางเร็วกว่าที่ควร หรือลูกจ้างที่ผลออกรีดแล้วเก็บน้ำยางไม่ครบ ค้างเป็นเศษยางติดกันด้วยก็ทำให้เจ้าของสวนได้ผลประโยชน์ไม่เต็มที่ ด้วยเหตุนี้ลักษณะความสัมพันธ์ระหว่างเจ้าของสวนกับลูกจ้างมีความละเอียดอ่อน ต้องพึงพาอาศัยกันและกัน และอาจทำให้เกิดความตึงเครียดได้พอสมควร

6.1.5. ทุนที่ใช้ในการผลิต

เงินทุนเป็นปัจจัยสำคัญรองลงมาจากที่ดิน แต่ก็เฉพาะผู้ที่มีที่ดินของตนเองเท่านั้นจึงจะถือเป็นผู้ลงทุนปลูกยางพารา สำหรับผู้ที่มีอาชีพรับจ้างแรงงานในสวนยางจะมีการลงทุนบ้างก็เฉพาะในช่วงหลังเท่านั้น เดิมชาวสวนจะเป็นผู้ลงทุนลงแรงของตนในการปลูกยางพาราเองทั้งหมด แต่ในปี พ.ศ.2503 รัฐบาลได้ออกพระราชบัญญัติกองทุนสงเคราะห์การทำสวนยาง เนื่องจากเห็นว่ายางพาราเป็นพืชเศรษฐกิจที่สำคัญ จึงมีการส่งเสริมและสนับสนุนให้ชาวสวนยางหันมาปลูกยางพาราพันธุ์ดีแทนยางพันธุ์พื้นเมือง โดยให้เงินทุน ให้คำแนะนำ ให้บริการ และติดตามดูแลอย่างใกล้ชิด

ปัจจุบันกองทุนสงเคราะห์การทำสวนยางได้กำหนดอัตราค่าสงเคราะห์เอาไว้ที่ราคา 2,800 บาทต่อไร่ โดยคิดรวม ค่าเตรียมพื้นที่ ค่าต้นพันธุ์ยาง ค่าปุ๋ย ค่ายาปราบศัตรูพืช ค่าแรงงาน และรวมทั้งเงินค่าใช้จ่ายสำหรับเลี้ยงครอบครัวในช่วงระยะเวลาที่ต้นยางปลูกใหม่ยังเล็กอยู่ไม่มีรายได้จากผลผลิต จากการสำรวจพบว่าเจ้าของสวนยางพาราที่มีที่ดินของตนเองทั้ง 74 ครัวเรือน เคยขอรับการสงเคราะห์จากรัฐบาลทั้งสิ้น สัดส่วนของเงินทุนส่วนใหญ่ในการผลิตยางใช้สำหรับเป็น

ค่าวัสดุอุปกรณ์ต่าง ๆ เช่น ค่าปุ๋ย ค่ายาปราบศัตรูพืช ค่าเครื่องมือกรีดยาง และผลิตยางแผ่น เป็นต้น ซึ่งวัสดุอุปกรณ์ต่าง ๆ เหล่านี้ เป็นสิ่งที่ชาวสวนยางต้องพึ่งพาจากตลาดทั้งสิ้น อีกทั้งยังต้องขายผลผลิตของตนสู่ตลาด ทำให้ต้องผูกพันอยู่กับระบบตลาดอย่างเหนียวแน่น สำหรับค่าใช้จ่ายหรือเงินลงทุนอื่น ๆ ได้แก่ ค่าจ้างแรงงาน ค่าเตรียมพื้นที่ เป็นต้น ซึ่งจากการเก็บข้อมูลภาคสนามพบว่าอัตราค่าใช้จ่ายที่ชาวบ้านต้องใช้เป็นทุนในการทำสวนยาง ดังนี้

ตารางที่ 7 แสดงอัตราการลงทุนครั้งแรกที่ใช้ในการทำสวนยางพารา

รายการ	ราคา (บาท)/ไร่
ต้นกล้ายางพันธุ์ดี ราคาต้นละ 18 บาท จำนวน 70 ต้น(ต่อไร่)	1260
ปุ๋ย จำนวน 1 กระสอบ	30
มีดกรีดยาง จำนวน 1 ด้าม	40
น้ำกรดใส่ยาง จำนวน 2 ขวด	24
ถังใส่น้ำยาง จำนวน 1 ถัง	50
ตะกวดผสมยาง จำนวน 1 อัน	50
ชุดแบตเตอรี่ สำหรับไฟกรีดยาง จำนวน 1 ชุด	280
ถ้วยรองน้ำยาง (จอก) จำนวน 70 ถ้วย	30
เข็มขีดรดถ้วยน้ำยาง จำนวน 70 เส้น	210
ยาปราบศัตรูพืช จำนวน 2 ถัง	120
ค่าแรงงานในการปลูกต้นยาง	100
รวม	2,184

ที่มา : จากการเก็บข้อมูลภาคสนาม กุมภาพันธ์ 2542

6.1.6. การขายยางพารา

ยางที่กรีดยาและยางที่ทำเป็นแผ่นแล้วจะมีค่าเป็นรายได้ก็ต่อเมื่อขายถึงมือพ่อค้ารับซื้อ ซึ่งจ่ายเงินสดค่ายางให้ การขายยางของชุมชนบ้านแสนสุข ทำได้ 3 วิธี คือ (1) ขายน้ำยางให้กับพ่อค้ารับซื้อในหมู่บ้าน (2) ขายเป็นยางแผ่นให้พ่อค้ารับซื้อในหมู่บ้านที่มีอยู่เพียงคนเดียว (3) ขายเป็นยางแผ่นนอกหมู่บ้านในตลาดที่อำเภอจะนะหรืออำเภอนาทวี ปกติชาวบ้านจะใช้วิธีที่ (1) เพราะสะดวกกว่าวิธีอื่น อีกทั้งยังเห็นผลทันตาได้เงินวันต่อวัน

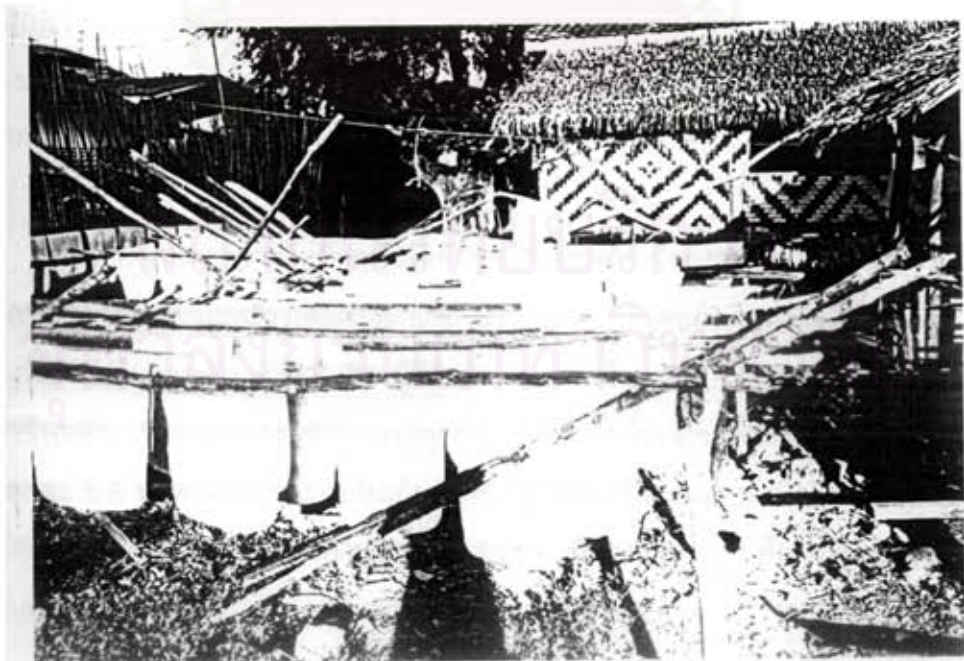
การขายน้ำยางสดให้กับพ่อค้าสามารถทำได้ทุกวัน โดยจะมีพ่อค้า 2 ราย มาจากอำเภอจะนะคนหนึ่ง ส่วนอีกคนเป็นคนตำบลละงอมเช่นเดียวกันแต่อยู่ในหมู่บ้านอื่นทั้ง 2 คนเป็นชาวมุสลิมเคยมีพ่อค้าชาวจีนเข้ามารับซื้อน้ำยางอยู่ระยะหนึ่งแต่พอมีพ่อค้ารายใหม่มารับซื้อน้ำยางเป็นชาวมุสลิมเหมือนกัน ชาวบ้านก็พากันเปลี่ยนไปขายให้กับพ่อค้าชาวมุสลิมกันหมดเพราะถือว่าเป็นพวกเดียวกัน ไม่เอาเปรียบกันเอง ทั้งคู่จะมีลูกค้าในหมู่บ้านซึ่งขายยางให้ประจำ เนื่องจากได้รับความเชื่อถือในเรื่องการกำหนดราคา สามารถพึ่งพาในยามประสบความเดือดร้อนต่าง ๆ ได้ ความสัมพันธ์ระหว่างพ่อค้ารับซื้อน้ำยางและชาวสวนยางเป็นไปด้วยความสนิทสนมเป็นกันเอง และมีสายสัมพันธ์ที่ยาวนาน บางคู่มีความผูกพันกันมาตั้งแต่รุ่นพ่อจนถึงรุ่นลูก ๆ สามารถหยิบยืมเงินกันได้ช่วยเหลือกันในยามที่ครอบครัวของฝ่ายใดฝ่ายหนึ่ง โดยเฉพาะฝ่ายชาวสวนยางต้องการความช่วยเหลือ เช่น ยามเจ็บไข้ได้ป่วย หรือการเข้ามามีส่วนร่วมในงานประเพณีต่าง ๆ ถึงแม้ว่าโดยข้อเท็จจริงแล้วพ่อค้าเหล่านี้อยู่ได้จากการแสวงหากำไรจากการซื้อขายในราคาถูก และขายแพงเพื่อผลกำไร อีกทั้งดีค้ายางพาราของชาวบ้านให้เป็นยางขึ้นตัวอยู่เสมอ แต่ด้วยความสัมพันธ์แบบส่วนตัวจึงสามารถลดกระแสความขัดแย้งที่อาจเกิดขึ้นได้

ถึงแม้ว่าในปัจจุบันจะมีการแข่งขันในตลาดรับซื้อน้ำยางมากขึ้น เริ่มมีพ่อค้ารุ่นใหม่ ๆ ที่นำรถยนต์กระบะเข้าไปรับซื้อยาง น้ำยางหรือยางแผ่นในสวนยางโดยตรง และให้ราคาเท่ากับที่ชาวบ้านต้องขนน้ำยางไปขายในหมู่บ้าน หรือบางครั้งจะให้ราคาสูงกว่า แต่ชาวบ้านมักไม่กล้าขายให้กับพ่อค้าเร่เหล่านี้ เนื่องจากเกรงใจพ่อค้าเจ้าประจำที่มีความผูกพันกันมาก่อน กิจกรรมค้าเร่ของพ่อค้าต่างถิ่นจึงไม่ประสบผลสำเร็จในชุมชนบ้านแสนสุข

ส่วนการขายยางแผ่นดิบตากแห้งจะสร้างรายได้ ได้ดีกว่าการขายน้ำยางสด แต่มีข้อเสีย คือไม่ได้เงินทันทีเหมือนการขายน้ำยางสดเพราะต้องรอให้กระบวนการตากแห้งเสร็จสิ้น ซึ่งกินเวลา ประมาณ 1 สัปดาห์ การตัดสินใจว่าจะทำแผ่นดิบตากแห้งหรือขายน้ำยางสดขึ้นอยู่กับปัจจัยหลาย ประการ ปัจจัยหลักที่ถูกนำมาพิจารณาก่อนกับปัจจัยด้านราคา ถ้าเป็นช่วงราคายางแผ่นสูงกว่า ก็ จะนิยมทำเป็นยางแผ่นขายมากกว่าขายน้ำยางสด ปัจจัยด้านอื่น ๆ ได้แก่ ความพร้อมด้านกำลังคน ในครอบครัวที่จะช่วยกันทำเพราะการทำยางแผ่นดิบตากแห้งต้องใช้กำลังคนมากกว่าการขายน้ำ ยางสด และความจำเป็นในการใช้เงินเพราะเมื่อเงินขาดมือมีความจำเป็นต้องใช้เงินแบบกระชั้นหัน เจ้าของสวนก็อาจเปลี่ยนจากการทำยางแผ่นดิบตากแห้งมาเป็นขายน้ำยางสดได้โดยไม่ก่อให้เกิด ผลเสียหายใด ๆ เมื่อต้องการกลับมาทำยางแผ่นดิบอีกก็ทำได้ทันที เพราะมีอุปกรณ์ คือ ถาดที่เรียก ว่าตะกง สำหรับใส่น้ำยาง และเครื่องจักรสำหรับรีดยางอยู่แล้ว การทำสวนยางจึงมีความยืดหยุ่นให้ ผู้ประกอบอาชีพได้เลือกทำให้เหมาะกับสถานการณ์ชีวิตที่เปลี่ยนแปลงไปพอสมควร

แผนภาพที่ 27

แสดงภาพการตากยางพาราแผ่น



สรุป

จากขั้นตอนการทำสวนยางที่กล่าวมาทั้งหมดจะเห็นได้ว่า เจ้าของสวนจะทำงานหนัก เฉพาะตอนเริ่มต้นปลูกหรือในขณะที่ดินยังเล็ก เพราะต้องเตรียมพื้นที่เพาะปลูกและบำรุงรักษา และมีรายจ่ายเป็นค่าต้นทุนพันธุ์และค่าปุ๋ยโดยไม่มีรายได้กลับคืนมา แต่เมื่อต้นยางโต และได้ผลจะมีรายได้เข้ามาในขณะที่ภาระการดูแลจะลดน้อยลงเพียงแต่น้ำ ใส่ปุ๋ย ตัดหญ้า และตกแต่งกิ่ง ซึ่งเป็นงานที่ทำเรื่อย ๆ ได้ตลอดไม่ต้องเร่งทำงานหนักเหมือนตอนปลูก การทำสวนยางจึงเป็นลักษณะงานอาชีพที่เหมาะสมกับการเปลี่ยนแปลงตามวัย หรือสอดคล้องกับกระบวนการเจริญเติบโตและพัฒนาการของมนุษย์ (ชนิสฐา นาคะ, 2542 : 121-123) โดยเริ่มจากการสร้างสวนยางพาราในวัยผู้ใหญ่ตอนต้น (อายุ 19-40 ปี) ซึ่งเป็นระยะของการแต่งงาน สร้างครอบครัวใหม่และประกอบอาชีพเลี้ยงครอบครัว ภาระในการทำงานในสวนยางพาราในระยะนี้ จะค่อนข้างหนักเพราะต้องเตรียมดินโดยการปรับพื้นที่ซึ่งต้องไถไม้ใหญ่ และขุดเอารากออกให้หมด เพื่อป้องกันรากของต้นไม้เก่าแย่งอาหารจากยางที่ปลูกใหม่ จากนั้นจึงขุดหลุมปลูก และบำรุงรักษา มีทั้งการปลูกซ่อมต้นยางที่แคระแกร็นหรือเฉาตาย ปลูกพืชคลุมดิน และใส่ปุ๋ย การทำงานหนักในระยะแรกของการปลูกต้นยางใหม่ สอดคล้องกับสภาพร่างกายที่มีความสมบูรณ์แข็งแรงเต็มที่ในวัยผู้ใหญ่ตอนต้น ต่อมาเมื่อต้นยางเจริญเติบโตจนเริ่มให้น้ำยาง ซึ่งใช้เวลาประมาณ 7 ปี และถ้าดูแลถูกหลักวิชาจะสามารถกรีตได้นานถึง 30 ปี ภาระงานหลักในการทำสวนยางระยะนี้คือการกรีตยางซึ่งเป็นเวลาพอดีกับพัฒนาการชีวิตเข้าสู่วัยผู้ใหญ่ตอนกลาง (อายุ 41-64 ปี) ที่มีบุตรซึ่งเจริญเติบโตเข้าสู่วัยรุ่นเข้ามาช่วยแบ่งเบาภาระงานในสวนยาง ขณะที่พ่อแม่มีความสมบูรณ์แข็งแรงของร่างกายลดลง และสุดท้ายในวัยผู้ใหญ่ตอนปลายหรือในวัยผู้สูงอายุ (อายุ 65 ปีขึ้นไป) ความสมบูรณ์แข็งแรงของร่างกายลดลงมากจนไม่สามารถทำงานหนักในสวนยางได้อีกต่อไปก็จะพอดีกับลูกซึ่งเจริญเติบโตเข้าสู่วัยผู้ใหญ่ตอนต้นได้ เข้ามารับช่วงภาระงานในสวนยางทั้งหมดแทนพ่อแม่ ซึ่งทำหน้าที่เป็นผู้กำกับดูแลและให้คำปรึกษา และลูกก็จะเริ่มต้นวัฏจักรใหม่ของการแต่งงานสร้างครอบครัวและสร้างสวนยางของตนเองในที่ดิน ที่พ่อแม่แบ่งปันให้ทำกินพร้อมกับช่วยดูแลสวนยางให้พ่อแม่อีกส่วนหนึ่งด้วย ผู้สูงอายุที่แข็งแรงจะยังคงรับผิดชอบทำสวนยางด้วยตัวเองต่อไปจนกว่าจะทำไม่ไหวจึงปล่อยให้ลูกหรือลูกจ้างเข้ามาทำแทน

6.2 อาชีพเพาะปลูก

เนื่องจากสภาพพื้นที่ในเขตชุมชนบ้านแสนสุขเป็นดินที่ขาดความอุดมสมบูรณ์จึงไม่เหมาะกับการปลูกผักผลไม้ไม้ยืนต้น ชาวบ้านในชุมชน จึงนิยมเพาะปลูกพืชไร่และพืชอายุสั้นต่าง ๆ ที่ไม่ต้องการน้ำมากนัก เช่น การปลูกแตงโม แตงกวา สับปะรด และถั่วชนิดต่าง ๆ เป็นต้น พืชผลเหล่านี้ส่วนใหญ่ใช้สำหรับการบริโภคในครัวเรือนเป็นหลัก ถ้าเหลือจากการบริโภคจึงจะนำไปขาย นอกจากแตงโมที่กลายเป็นแหล่งรายได้เสริมจากการทำประมงของชาวบ้าน เนื่องจากเป็นพืชที่ปลูกง่าย ลงทุนต่ำไม่ต้องการการดูแลเอาใจใส่มากนักในช่วงปีแรก ๆ ชาวบ้านสามารถนำแตงโมที่ปลูกได้ไปจำหน่ายที่ตลาดนัดต่าง ๆ และบริเวณแหล่งท่องเที่ยวชายทะเลได้กำไรดีมาก ทำให้เป็นที่นิยมปลูกกันเป็นอย่างมาก จนในปัจจุบันชาวประมงจับปลาได้น้อยลง มีเวลาว่างมากขึ้นจึงหันมาปลูกแตงโมเพื่อเสริมรายได้กันอย่างมาก มีการทำเพียงขายแตงโมริมถนนใหญ่ให้ผู้สัญจรผ่านไปมา ระหว่างจังหวัดสงขลาและปัตตานีได้แวะซื้อแตงโมราคาถูกที่ผลิตและขายกันเองในชุมชน

การเพาะปลูกแบบใหม่ที่เพิ่งเริ่มมีขึ้นไม่นานมานี้ คือ การปลูกมะพร้าวก่อนหน้านี้ไม่เคยมีใครให้ความสำคัญกับมะพร้าว ต้นมะพร้าวมีอยู่มากมายในชุมชนแต่ส่วนใหญ่เป็นพันธุ์พื้นเมือง ให้ผลผลิตต่ำ และมีอายุมากต้นมะพร้าวเหล่านี้จะถูกปล่อยให้ตามธรรมชาติโดยไม่มี การบำรุงรักษา แต่เมื่อความต้องการมะพร้าวเพิ่มสูงขึ้น มะพร้าวที่ได้ขนาดทุกลูกจะสามารถขายได้ลูกละ 5 บาทเป็นอย่างต่ำ ชาวบ้านเริ่มเห็นความสำคัญของมะพร้าว และหันมาปลูกมะพร้าวพันธุ์ดีกันมากขึ้น

การขายมะพร้าวในปัจจุบันมีเจ้าของต้นมะพร้าวน้อยรายที่จะเก็บมะพร้าวเองส่วนมากจะให้คนที่มีอาชีพเก็บมะพร้าวโดยตรงมาเก็บไปขายเอง แล้วค่อยำเงินมาให้เจ้าของต้นมะพร้าวจะไม่ต้องรับภาระในการเก็บและขายเลย ผู้ที่รับจ้างเก็บมะพร้าว ขายในชุมชนมี 2 คน ที่เก็บมะพร้าวเป็นอาชีพหลัก ทั้งสองคนจะใช้วิธีการเดียวกัน คือติดต่อกับเจ้าของต้นมะพร้าวเสียก่อนโดยจะให้ราคาลูกละ 5-6 บาท จากนั้นจะขึ้นไปเก็บมะพร้าวมาเก็บไว้ที่บ้านก่อน เมื่อได้จำนวนมาก จึงนำไปขายที่ตลาดในอำเภอจะนะ ในราคาประมาณ 8 บาท เมื่อขายมะพร้าวได้แล้ว จึงนำเงินมาให้กับเจ้าของต้นมะพร้าวภายหลัง ในการเก็บมะพร้าวแต่ละครั้งเจ้าของต้นมะพร้าวจะไม่อยู่ดูแลขณะเก็บ จึง

ไม่สามารถรู้ได้ว่ามะพร้าวถูกเก็บไปกี่ลูก คนเก็บจะเป็นผู้นับจำนวนและให้เงินกับเจ้าของเองโดยอาศัยความเชื่อใจกัน และคิดว่าคนเก็บมะพร้าวไม่กล้าโกง เพราะมีตลิ่งศาสนาอิสลามเช่นที่จูล่า เจ้าของสวนมะพร้าวเล่าว่า "เขาเก็บได้เท่าไรเขาก็ต้องให้เงินเราเท่านั้น ค่าเหนื่อยเขาได้อยู่แล้ว เวลาเอาไปขายที่ตลาด ได้มากกว่าเราเสียอีกเราก็ไม่เคยว่า ใครทำใครได้ใช้ที่โกงกันไม่มีหรือคนมุสลิมด้วยกันเขาไม่ทำกันเองหรือ ถ้าคนพุทธละก็ไม่แน่นอนเหมือนกันต้องเลือกคนดี ๆ" (เจริญพงษ์ มะหล่ำ. สัมภาษณ์, 4 มกราคม 2542)

6.3 อาชีพเลี้ยงสัตว์

การเลี้ยงสัตว์เป็นอีกอาชีพหนึ่งที่ช่วยเสริมรายได้ให้กับชาวบ้านในชุมชนมีชาวบ้านไม่ถึง 10% ที่ไม่เลี้ยงสัตว์ชนิดใดเลย ส่วนมากจะเลี้ยง เป็ด ไก่ แพะ วัว และนกเขา เป็ดและไก่จะนิยมเลี้ยงมากที่สุดมีกันเกือบทุกครัวเรือน ครัวเรือนละ 2-3 ตัว เป็นอย่างต่ำ ถึงแม้ว่าจุดประสงค์ในการเลี้ยงจะไม่ใช่เพื่อขายแต่ถ้ามีคตขอซื้อก็มักจะขายให้ สัตว์ที่ชาวบ้านนิยมเลี้ยงทั้งหมดเป็นพันธุ์พื้นเมือง เลี้ยงง่ายสามารถปรับตัวเข้ากับสภาพแวดล้อมและทนทานต่อโรคภัยไข้เจ็บได้เป็นอย่างดี ทั้งยังสามารถหาอาหารตามธรรมชาติได้เอง เหตุผลในการเลี้ยงของแต่ละครัวเรือนแตกต่างกันดังนี้ "กันเลี้ยงเอาไว้แกงกินเฉย ๆ จะได้ไม่ต้องซื้อเขากิน เลี้ยงเอากินเองประหยัดดี" (ชะกาเรีย มะหยี่. สัมภาษณ์, 7 มกราคม 2542)

"จูเสมชอบ เลี้ยงแล้วมันเพลินดี มันสวย ๆ ทั้งนั้น เมียเขาก็ชอบเขาว่าเวลาข้าวเหลือกับเหลือถ้าทิ้งเฉย ๆ ก็เสียดาย เรื่องอะไรต้องให้เปิด-ไก่คนอื่นกินเลี้ยงเองดีกว่าไม่เสียของ พอโตถ้าไม่กินก็ขายได้อีก ใครจะไม่ชอบ" (เกษม ยะมันยะ. สัมภาษณ์, 18 กุมภาพันธ์ 2542)

สำหรับการเลี้ยงวัว ทางราชการได้เคยเข้ามาส่งเสริมการผสมเทียมหลายครั้งตั้งแต่ปี พ.ศ. 2535 โดยคาดหวังว่าจะปรับปรุงวัวพันธุ์พื้นเมืองให้มีสายพันธุ์ดีขึ้น แต่การผสมเทียมไม่ได้รับความนิยมจากชาวบ้าน เนื่องจากชาวบ้านรู้สึกว่าย่างยาก ต้องปฏิบัติตามวิธีการและมีขั้นตอนมากมาย อีกทั้งในหลาย ๆ ขั้นตอนชาวบ้านไม่สามารถปฏิบัติเองได้ ต้องให้เจ้าหน้าที่ช่วยเหลือ เช่น ลูกวัวที่ได้จากการผสมเทียมจะมีขนาดใหญ่กว่าปกติ ทำให้แม่วัวไม่สามารถคลอดเองได้ เสี่ยงต่อการ

เสียชีวิตจึงต้องอาศัยเจ้าหน้าที่มาช่วยทำคลอดให้ หากนอกเวลาราชการไม่สามารถหาตัวเจ้าหน้าที่ได้ ชาวบ้านจะต้องแบกรับภาระความเสี่ยงด้วยการช่วยตนเองนอกจากนี้วัวพันธุ์ผสมยังเลี้ยงยากกว่าปกติ หากกินไม่เก่งเท่าพันธุ์พื้นเมือง ชาวบ้านจึงมีภาระในการเลี้ยงดูเพิ่มขึ้น โครงการผสมเทียมของรัฐจึงไม่ประสบความสำเร็จในชุมชนแห่งนี้

วัวเป็นสัตว์เลี้ยงที่ต้องลงทุนกว่าการเลี้ยงสัตว์ชนิดอื่น ๆ ในชุมชนราคาของลูกวัวจะอยู่ในราว 1,000-2,000 บาทต่อลูกวัว 1 ตัว การเลี้ยงวัวของชาวบ้านจะปล่อยให้วัวหากินเอาเป็นส่วนมาก โดยจะมีพ่อบ้านคนแก่ หรือเด็กผู้ชายเป็นผู้นำวัวไปผูกไว้ในทุ่งตั้งแต่เช้าตรู่ ในระหว่างนั้นอาจมีการให้น้ำ และเลือนที่ข้าวตามความเหมาะสม จนกระทั่งเย็นจึงจะนำวัวกลับเข้ามา วัวที่เลี้ยงไว้อาจถูกนำมาฆ่าแหละในงานบุญหรือเทศกาลสำคัญ ก่อนที่จะนำไปขายวัว 1 ตัว สามารถนำมาประกอบอาหารเลี้ยงแขกที่มาร่วมงานได้พอดี ๆ ชาวบ้านจึงนิยมฆ่าวัวเมื่อมีโอกาสสำคัญ ๆ

การขายวัวนั้นไม่มีการกำหนดราคาแน่นอน เจ้าของสามารถจะเลือกขายได้ในเวลาที่ราคาของเนื้อวัวสูงขึ้น บางครั้งจำนวนวัวเป็นสิ่งแสดงฐานะทางเศรษฐกิจของผู้ที่เป็นเจ้าของได้เป็นอย่างดี เพราะวัวเป็นสินค้าที่มีราคา และสามารถรอการจำหน่ายได้ในทุกช่วงเวลา ชาวบ้านที่เลี้ยงวัวบางบ้านเมื่อต้องการลงทุนทำมาหากินในรูปแบบเศรษฐกิจแบบอื่น ก็สามารถนำวัวไปขายเพื่อนำเงินมาทำทุนในกิจการอื่น ๆ เช่น อานุสุโรเราะห์ เคยนำวัวทั้งหมด 20 ตัวที่เคยเลี้ยงอยู่ไปขายที่อำเภอหาดใหญ่ ในราคาตัวละ 5,500 บาท และได้นำเงินจำนวนนั้นมาซื้อสวนยางพาราแทน นอกจากการขายวัวจะทำให้มีเงินทุนในการทำกิจการอื่นแล้วการขายวัวยังอาจทำให้ได้บ้านหลังใหม่ หรือได้อุปกรณ์อำนวยความสะดวกต่าง ๆ เพิ่มขึ้นอีกด้วยและ ยังนิยมขายวัวเมื่อสมาชิกในครอบครัวเกิดอุบัติเหตุหรือเจ็บป่วยอย่างหนักต้องใช้จ่ายเงินจำนวนมากในการรักษาพยาบาลเหมือนดังที่บ้านวงเล่าให้ฟังว่า

“แต่ก่อนป่าพอมีพอกิน แต่พอลูกชายโดนรถชนเมื่อปีกลายป่าขายวัวไปหมดเลยทั้ง 15 ตัว ได้เงินมาก็เอาไปรักษาเขาหมด ยังไม่พอดังไปยืมเค้าแก้อีก แต่เขาก็ไม่รอด ตอนนีป่าเลยลำบากวัวก็ไม่มีแถมเป็นหนี้เค้าแก” (พวง มากมณี, สัมภาษณ์, 17 พฤศจิกายน 2541)

สำหรับการเลี้ยงสัตว์เพื่อการค้าอย่างจริงจังเพิ่งจะเริ่มเมื่อประมาณ 5 ปีที่ผ่านมาเอง โดยมีนายทุนจากภายนอกเข้ามาสนับสนุนให้ชาวบ้านเลี้ยงเปิด-ไก่ พันธุ์เนื้อ แล้วขายให้กับนายทุนที่มาติดต่อในราคาที่ตกลงกันได้ ชาวบ้านจะเป็นผู้ลงทุนในเรื่องที่ดิน สิ่งปลูกสร้างและอุปกรณ์ ต่าง ๆ ส่วนนายทุนจะลงทุนด้านพันธุ์เปิด-ไก่ และอาหาร เมื่อถึงกำหนด นายทุนจะเข้ามารับเปิด-ไก่ ออกไปขายต่อเอง โดยผู้เลี้ยงจะได้รับส่วนแบ่งจากยอดจำหน่าย ตามราคาประกันที่ตกลงไว้ ปัจจุบันมีชาวบ้านลงทุนในลักษณะนี้แล้ว 3 ราย มีจำนวนเปิดและไก่รายละเอียดประมาณ 1 พันตัว

6.4 อาชีพรับจ้าง

ในชุมชนบ้านแสนสุขมีผู้ประกอบอาชีพรับจ้าง โดยมากจะเป็นการปรับตัวจากอาชีพเดิมที่เคยทำ คืออาชีพประมงและทำของทะเล แต่พอระยะหลังการทำมาหากินยากลำบากขึ้นบางวันได้ปลาเพียง 2-3 กิโลกรัมเท่านั้น จากในยุคก่อนเคยได้วันละ 300-700 กิโลกรัมต่อวัน และสัตว์น้ำที่จับได้ไม่ว่าจะเป็น ปลา กุ้ง หอย ปู มีแต่ตัวเล็ก ๆ ขายได้ราคาต่ำ ดังนั้นชาวบ้านหลายคนจึงเริ่มออกไปทำงานรับจ้างทั้งภายในและภายนอกหมู่บ้าน

ภายในหมู่บ้าน มีการรับจ้างกันหลายประเภท แต่ที่นิยมที่สุดคือการรับจ้างดักอวนแหบ จะเรียกได้ว่าชาวบ้านแสนสุขทุกคนทำอวนเป็น ชีวิตของพวกเขาผูกพันกับทะเลมาตั้งแต่เกิดเด็กอายุ 11-12 ปี บางคนก็สามารถดักอวนได้แล้ว เด็ก ๆ จะเห็นผู้ใหญ่นั่งดักอวนเวลาว่างจากการทำงานประจำตั้งแต่จำความได้ วิธีการและเทคนิคการดักอวนจะถูกถ่ายทอดจากคนรุ่นหนึ่งไปสู่อีกรุ่นหนึ่งได้ไม่ยาก เพราะไม่ว่าจะเดินทางไปทางไหนในหมู่บ้านก็จะเห็นคนนั่งดักอวนเกือบทุกหลังคาเรือน ถึงแม้ว่าจะไม่ค่อยเห็นผู้ชายนั่งดักอวนเท่าใดนัก แต่เมื่อถึงคราวจำเป็นต้องรับใช้อวน ผู้ชายก็จะลงมือทำเสียเอง พวกเขาสามารถทำได้เร็ว และแน่นอนกว่าผู้หญิงเสียอีก

การรับจ้างดักอวนมิให้ทำตลอดเวลา ไม่ว่าจะอยู่ในช่วงฤดูไหน สภาพเศรษฐกิจจะเป็นอย่างไร สามารถรับจ้างดักอวนให้กับชาวประมงในหมู่บ้านที่ต้องใช้อวนเป็นจำนวนมากในการจับปลา อวนมักจะถูกสัตว์น้ำเกี่ยวขาดบ่อยครั้ง ความต้องการอวนของชาวประมงในหมู่บ้านจึงมีมาก นอกจากนี้ยังมีการรับจ้างทำอวนให้ชาวประมงที่อื่น จะมีคนจากที่อื่นทั้งจากอำเภอจะนะ หาด

ใหญ่ สงขลา หรือปัตตานี เอาเชือกถักอวนมาให้ชาวบ้านถัก โดยให้ค่าตอบแทนเท่ากับที่ชาวบ้านถักให้ชาวประมงในหมู่บ้าน ประมาณ 2 สัปดาห์ หรือ 1 เดือนเขาก็จะมารับอวนที่ถักเสร็จแล้วถึงบ้านไม่มีการกำหนดว่าจะต้องได้กี่หัว ถ้าชาวบ้านคนใดต้องการเขาก็จะนำเชือกมาเพิ่มอีกในครั้งต่อไป ชาวบ้านแสนสุขจึงมีอวนให้ถักไม่ขาดมือ ค่าตอบแทนจากการถักอวนหัวละ 40 บาท ถ้าเป็นอวนกุ้งต้องนำอวน 3 หัว มาเข้าชิ้นให้ติดกันจะได้เพิ่มอีก 40 บาท ถ้าตั้งใจทำจริง ๆ จะทำได้ 4-5 หัวต่อวัน แต่คนที่มาทำเวลาว่างจริง ๆ หรือคนแก่ๆ มักจะทำหัวละ 2 วัน รายได้ที่ได้จากการ ถักอวนถึงแม้จะไม่สูงมาก แต่ก็เป็นที่ชื่นชอบของคนในหมู่บ้าน เนื่องจากเป็นงานที่ถนัด ใช้เฉพาะเวลาว่างจากงานบ้าน อีกทั้งยังได้ทำอยู่กับบ้านสามารถดูแลลูก ๆ ไปด้วยพร้อม ๆ กัน

ยังมีอาชีพรับจ้างอีกหลายประเภทในหมู่บ้าน ไม่ว่าจะเป็นรับจ้างกรีดยางรับจ้างเก็บมะพร้าว (ได้กล่าวไปแล้วในตอนต้น) รับจ้างตัดเย็บเสื้อผ้า ซ่อมรถจักรยานยนต์และเรือ รับจ้างเลี้ยงเด็ก รับจ้างทำงานในร้านอาหารและรีสอร์ทรับจ้างทั่วไป บริเวณชายทะเลด้านที่เป็นแหล่งท่องเที่ยวของชุมชนที่เรียกว่าบริเวณเขาร้อน มีร้านอาหารของคนภายนอกมาเปิด 7 ร้านร้านเหล่านี้จะขายอาหารตามสั่ง โดยจ้างคนในหมู่บ้านมาปรุงอาหารและเสิร์ฟอาหาร เช่นเดียวกับรีสอร์ท ชายทะเล ที่มีอยู่ 3 แห่งในหมู่ที่ 1 บ้านแสนสุข คือ ลีลา รีสอร์ท สะกอมเบย์รีสอร์ท และเขาเขียวรีสอร์ท ทั้ง 3 แห่งจะจ้างชาวบ้านมาทำอาหารเสิร์ฟอาหาร และทำความสะอาดห้องพัก ผู้ที่รับจ้างในหมู่บ้านอีกประเภทคือ พวกที่รับจ้างทั่วไป คนกลุ่มนี้จะทำทุกอย่างที่มีคนว่าจ้าง ตั้งแต่ปลดลัดว์น้ำออกจากอวน ยกอวนไปเก็บ ทำความสะอาดเรือ/บ้าน หาดน้ำ ขนของ เป็นต้น

ปัจจุบันชาวบ้านในหมู่บ้านนิยม ออกไปรับจ้างนอกหมู่บ้านมากขึ้นโดยจะออกไปรับจ้างตามโรงงานต่าง ๆ ในอำเภอจะนะ ใช้เวลาเดินทางจากหมู่บ้านไปเพียง 10-15 นาทีเท่านั้น จะออกไปทำงานในตอนเช้า และกลับเข้ามาในหมู่บ้านตอนเย็นไม่ต้องออกไปพักข้างนอก โรงงานที่ตั้งขึ้นบริเวณนี้ส่วนมาก เป็นโรงงานอุตสาหกรรมเกี่ยวกับลัดว์น้ำและยางพาราเช่น โรงงานแช่แข็ง/ห้องเย็น โอเวอร์ ไฮไทย ปีติศูฟู้ด ฉลองน้ำยางชั้น แพนรับเบอร์ ไทยมารุ เป็นต้น หญิงสาววัยรุ่นในหมู่บ้านเริ่มไปทำงานในโรงงานประมาณ 6-7 ปี มาแล้ว ในตอนแรกทำเพียง 2-3 คน ต่อมาก็ชักชวนเพื่อนฝูงไปทำด้วยกัน จนในปัจจุบันมีหญิงสาวไปทำงานโรงงานประมาณ 27 คน และมีแนวโน้มที่จะมีจำนวนเพิ่มขึ้นอีก เนื่องจากการทำงานโรงงานทำให้มีรายได้ประจำต่างกับงานประเภทอื่นใน

หมู่บ้าน อีกทั้งยังเป็นงานสบายทำงานในร่มไม่เป็นฝ้าตัวก็ไม่ดำ และยังมีเครื่องแบบใส่สวยงามอีกด้วย

อาชีพรับจ้างที่สามารถทำได้ทั้งในและนอกหมู่บ้าน คือ อาชีพรับเหมารสร้างบ้าน ผู้ที่ประกอบอาชีพนี้เป็นอาชีพหลักมี 3 คนในหมู่บ้านและมีอีก 8-9 คน ที่ทำเป็นอาชีพเสริมในช่วงที่ว่างจากการออกหาปลา อาชีพนี้เป็นอาชีพที่ต้องใช้ฝีมือพอสมควร จึงมีชาวบ้านเพียงไม่กี่คนที่สามารถทำได้ การรับจ้างสร้างบ้านอาจคิดค่าแรงเป็นรายวัน หรืออาจเหมาทั้งหลังตามแต่จะตกลงกัน ถ้าเจ้าของบ้านให้ค่าแรงเป็นรายวัน นายช่างจะได้วันละ 200-220 บาท ลูกน้องที่มาช่วยทำจะได้ 150 บาทต่อวัน คนในหมู่บ้านมักจะจ้างเป็นรายวันมากกว่า เนื่องจากมีเงินไม่พอที่จะเหมาทั้งหลัง จึงค่อยๆ จ่ายค่าจ้างเป็นรายวันไป พอเงินหมดหยุดสร้างบ้านไว้ก่อน เมื่อเก็บได้ก็ค่อยบอกช่างให้มาสร้างต่อ ถ้าเข้าไปในชุมชนจะสังเกตเห็นบ้านที่ค้างไว้อยู่หลายหลัง บางหลังทิ้งไว้หลายปีกว่าจะมาต่อเติมจนเสร็จ สำหรับการเหมารสร้างบ้านทั้งหลังนั้น โดยมากผู้รับจ้างจะคิดเฉพาะค่าแรงส่วนค่าวัสดุเจ้าของบ้านจะเป็นผู้จัดหาเอง โดยคิดค่าแรงเป็นตารางเมตร จะมีที่ห้องก็ได้ เฉลี่ยค่าแรงตารางเมตรละ 600 บาทถ้าเป็นบ้านชั้นเดียว การรับจ้างสร้างบ้าน 1 หลังนายช่างจะต้องมีลูกน้อง 2-3 คน แต่ถ้าเป็นงานตงนั้นก็จ้างลูกน้อง 5-6 คน การรวมกันสร้างบ้านแต่ละหลัง จะไม่มีกลุ่มที่แน่นอน ถ้าใครพร้อมก็ชวนกันมาทำไม่มีข่าประจำ เพราะนายช่างและลูกน้องทุกคนในหมู่บ้านล้วนแต่เป็นญาติ ๆ กันทั้งสิ้น

6.5 อาชีพค้าขาย

ร้านค้าในหมู่บ้านมีทั้งร้านขายอาหารและร้านขายของชำ ร้านค้าประเภทหลังนี้มีทั้งหมด 11 ร้านในหมู่บ้าน สินค้าที่วางจำหน่ายในร้านมีของที่ชาวบ้านต้องใช้ทุกประเภท ตั้งแต่ของใช้ประจำวัน แปรงสีฟัน สบู่ แชมพู อาหารแห้ง ประเภทต่าง ๆ เช่น ข้าวสาร ประแพ้ง กาแฟ เกลือ น้ำตาล พริก ไข่ อาหารสดพร้อมปรุง ผักสด ผลไม้ เนื้อสัตว์ ชนิดต่าง ๆ และสิ่งของจำเป็นอื่น ๆ เช่น ไฟฉาย มีด จาน กะละมัง น้ำมัน สำหรับทำกับข้าวและน้ำมันรถจักรยานยนต์ เหล้า บุหรี่ ร้านขายของชำทุกร้านในหมู่บ้านจะมีทอดสินค้านานหลายชนิดอย่างทีกล่าวมาทั้งหมด เจ้าของร้านซื้อสินค้าเหล่านี้มาจากตลาดในอำเภอจะนะ ถ้าเป็นของแห้งจะซื้อตอนมีนัด (ตลาดนัด) ในวันอาทิตย์ ถ้าเป็น

ของสด เช่น ผัก ผลไม้ และเนื้อสัตว์ สามารถไปซื้อได้ทุกวัน แต่ถ้าจะนิยมซื้อไก่มาครั้งละ 2 - 3 ตัว เพื่อมาแข่งขายให้กับชาวบ้าน ถ้าหมดจึงไปซื้อใหม่ สิ่งสำคัญที่แม่ค้าลืมเสียไม่ได้คือ ห้ามซื้อขายหมูเป็นอันขาด ถึงแม้จะเป็นร้านค้าของชาวพุทธก็ตาม ถ้าชาวบ้านรู้เข้าจะทำให้ไม่สามารถขายของได้อีกเลย เนื่องจากถือว่าเป็นร้านค้าที่สกปรก ไม่อยากข้องเกี่ยว ชาวพุทธในชุมชนที่ต้องการบริโภคเนื้อหมูจึงต้องหลบซ่อน เหมือนกำลังกระทำความผิดอย่างรุนแรง เนื้อหมูจะถูกห่อด้วยกระดาษหนังสือพิมพ์อย่างมิดชิดจากแม่ค้า ที่ช่วยปกปิดเป็นความลับ การซื้อขายจะเป็นไปอย่างรวดเร็วที่สุด และจะไม่มี การพูดถึงการซื้อขาย สัตว์ชนิดนี้กันเลยในชุมชน

สินค้าในร้านขายของชำเป็นที่ต้องการของคนในหมู่บ้านมาก จะมีลูกค้าเข้ามาซื้อสินค้าตลอดทั้งวัน ลูกค้ามีทุกเพศทุกวัย พวกแม่บ้านมักจะเข้ามาซื้อ อาหารสด-แห้ง เพื่อนำไปประกอบอาหารที่บ้าน พวกผู้ชายมักจะมาซื้อยาสูบ หรือบุหรี่ และเติมน้ำมันรถจักรยานยนต์ ส่วนพวกเด็ก ๆ ชอบซื้อไอศกรีม และขนมขบเคี้ยวที่แบ่งขายราคา 1-2 บาท ร้านค้าประเภทนี้จะเปิดตั้งแต่ประมาณ 6 โมงเช้าปิดตอนกลางคืนประมาณ 2-3 ทุ่ม ถึงแม้จะเปิดขายสินค้าตลอดทั้งวันแล้วก็ตาม ทุกวันก่อนเปิดร้านและหลังจากปิดร้านแล้ว มักจะมีลูกค้ามาเคาะประตู ตะโกนเรียกขอซื้อของอยู่เสมอ ๆ

การซื้อขายของชาวบ้านแสนสุข มีลักษณะเฉพาะแตกต่างจากการซื้อของโดยทั่วไปที่คนขายจะถามลูกค้าว่า ต้องการอะไรและจะเป็นผู้ไปหยิบให้กับลูกค้า การขายของที่นี้ลูกค้าจะบริการตัวเอง โดยมากเมื่อผู้ซื้อเข้ามาในร้านจะพูดด้วยเสียงดังให้เจ้าของร้านได้ยินว่า ต้องการอะไร จากนั้นก็จะเดินเข้าไปหยิบสิ่งที่ตนเองต้องการ และนำเงินไปให้กับคนขาย คนขายเพียงแต่นั่งดูอยู่เฉย ๆ ไม่ต้องคอยถามหรือเดินตามลูกค้าเหมือนที่อื่น คนขายจะลุกต่อเมื่อลูกค้าหาสินค้านั้น ๆ ไม่เจอ สินค้าเกือบทุกชนิดจะถูกแบ่งขายในราคาถูก บรรจุอยู่ในถุงสำเร็จรูปแล้ว เช่น ข้าวสารจะถูกแบ่งเป็นถุงละ 10 บาท และ 20 บาท ข้าวเหนียวและขนมปังกรอบ จะบรรจุถุงละ 1 บาท น้ำตาลถูกถ่ายใส่ถุงละ 2 บาท เป็นต้น ชาวบ้านแสนสุขนิยมซื้อของทีละไม่มาก ถ้าเป็นยาสีฟันจะซื้อหลอดเล็กที่สุด ราคา 8 บาท ใช้กันทั้งครอบครัว ยาสระผมก็เช่นกันไม่นิยมซื้อเป็นขวด เกือบทุกครัวเรือน จะซื้อแบบชนิดของ ครั้งละ 2-3 ของ พอใช้เพียงครั้งเดียวเท่านั้น บุหรี่ก็เช่นกันไม่มีชาวบ้านคนใดในชุมชนที่ซื้อบุหรี่เป็นซอง ทุกคนจะซื้อทีละ 1 - 3 มวนเท่านั้น ไม่จำกัดอยู่เพียงของใช้อาหารก็เช่นเดียวกัน ข้าวสารจะซื้อสำหรับหุง 1 มื้อ มือถัดไปก็จะมาซื้อใหม่ ไม่มีการซื้อไปสำรองไว้ที่บ้าน ใน

ตอนเช้า ชาวบ้านนิยมซื้อกาแฟสำเร็จรูปชนิดซอง ตามจำนวนสมาชิกในครอบครัว จากการศึกษาภาคสนามผู้วิจัยสังเกตพบว่า ลูกค้าแต่ละรายจะซื้อสินค้าชนิดเดิมในปริมาณเท่าเดิม และในช่วงเวลาเดิม เป็นกิจวัตรทุกวัน ยกตัวอย่างเช่น ในตอนเช้าฟาดิมะ จะมาซื้อกาแฟสำเร็จรูป 6 ซอง และขนมปังกรอบชนิดแบ่งขายถุงละ 1 บาท 6 ถุง สำหรับตัวเอง สามี่และลูกอีก 4 คน ตอนกลางวันจะกลับมาซื้อข้าวสาร ½ กิโลกรัม ผัก 3 บาท กระเทียมและหัวหอม 1 บาท กระเทียมและหัวหอม 1 บาท พริก 1 บาท และน้ำมันชนิดแบ่งขาย 5 บาท ทุก ๆ วันฟาดิมะจะมาซื้ออาหารวันละ 3 เวลา โดยซื้อสินค้าตามรายการดังกล่าวจะแตกต่างกันตรงที่วันใดสามีหาปลาได้มากจะซื้อขนมและผลไม้มากขึ้นนิสัยการซื้อสินค้าลักษณะนี้ไม่ได้มีเฉพาะฟาดิมะเท่านั้น ซาฮีเต๊ะ ชันมา อิสมาเอล และเพื่อนบ้านคนอื่นในชุมชนก็มีนิสัยการซื้อแบบเดียวกันนี้ ดังนั้นในช่วงเวลาก่อนจะถึงมืออาหาร ร้านค้าก็จะแน่นไปด้วยลูกค้าที่มาซื้อสินค้าอย่างละนิดอย่างละหน่อย เมื่อเลยช่วงเวลาดังกล่าวไป ร้านค้าก็จะเงียบเหงารอเวลาก่อนถึงมือถัดไปอีกครั้ง

ร้านขายอาหารตามสั่งมีอยู่เฉพาะบริเวณชายหาดที่เป็นแหล่งท่องเที่ยวเท่านั้น มีทั้งหมด 7 ร้าน ลูกค้าส่วนใหญ่เป็นนักท่องเที่ยว ชาวบ้านในชุมชนน้อยคนที่ซื้ออาหารจากร้านอาหารตามสั่งเหล่านี้ เพราะมีราคาแพง และตั้งอยู่นอกบริเวณที่พักอาศัย ชาวบ้านนิยมประกอบอาหารเองที่บ้านมากกว่า อย่างไรก็ตาม ภายในชุมชนมีร้านขายอาหารอยู่บ้าง บางประเภท เช่น ข้าวต้ม ข้าวยา ก๋วยเตี๋ยว โรตี่ และไก่ทอด อาหารเหล่านี้ไม่ได้ขายอยู่ตลอดเวลา การจะรับประทานต้องรอให้ถึงเวลาขายเสียก่อน

ในตอนเช้า (05.00 – 10.00) มีร้านข้าวยาและข้าวต้มเปิดขาย 5 ร้าน

ตอนกลางวัน (12.00 – 18.00) มีร้านข้าวต้มและก๋วยเตี๋ยว 3 ร้าน ไก่ทอด 1 ร้าน

ตอนกลางวันจะไม่มีการขายข้าวขาวย มีเฉพาะโรตี่และน้ำชา - กาแฟเท่านั้น ซึ่งร้านน้ำชาจะเปิดขายตลอดทั้งวันตั้งแต่ประมาณ 03.00 – 22.00 น. จึงจะปิดร้าน เวลาที่ชาวบ้านนิยมมาใช้บริการร้านน้ำชาคือช่วงเช้าและบ่าย ช่วงเช้าเป็นการรับประทานอาหารเช้าก่อนออกเรือประมาณ 03.00 – 05.00 น. และช่วงบ่ายจะเป็นการดื่มน้ำชาหลังจากกลับจากหาปลาและพักผ่อนเรียบร้อยแล้ว ส่วนช่วงอื่น ๆ จะมีลูกค้ามาใช้บริการประปรายร้านน้ำชาจึงเป็นร้านอาหารจานด่วนที่ตอบสนองความต้องการด้วยอาหารที่รับประทานง่าย เช่น ข้าวเหนียวปั้น หรือข้าวเหนียวหน้าต่าง ๆ และเป็นแหล่งพบปะพูดคุยกันในตอนบ่าย

การรับประทานอาหารที่ร้านน้ำชาไม่เหมาะสำหรับผู้หญิง เป็นที่รู้จักสำหรับชาวบ้านว่าร้านน้ำชาเป็นสถานที่สำหรับผู้ชาย การที่ผู้หญิงไปนั่งดื่มน้ำชาโดยลำพังหรือไปกับสามีจึงพบน้อยมาก ผู้ชายที่ชอบมานั่งร้านน้ำชามีตั้งแต่วัยรุ่นจนถึงวัยชรา พวกเขาจะมาพบปะพูดคุยกันที่ร้านน้ำชาเกือบทุกวัน เรื่องที่นำมาพูดคุยกันนั้นมีทั้งเรื่องการทำมาหากิน ปัญหาเศรษฐกิจและการเมืองทั้งระดับหมู่บ้านและระดับประเทศ อีกทั้งยังมีการพูดถึงบุคคลที่สามในแง่มุมต่าง ๆ เพื่อเพิ่มรสชาติของการคุยในสนุกขึ้นอีกด้วย

6.6 ภาพรวมของการจัดระเบียบทางเศรษฐกิจของชุมชนบ้านแสนสุข

ผลจากการศึกษาชุมชนบ้านแสนสุขทำให้เราทราบว่าชุมชนนี้มีการจัดระเบียบทางเศรษฐกิจแบบทวิลักษณ์ (Dual Economy) ระหว่างการจัดระเบียบทางเศรษฐกิจของชุมชน 2 ลักษณะคือ การจัดระเบียบแบบยังชีพ ซึ่งเน้นการผลิตเพื่อการบริโภคภายในครัวเรือน ความร่วมมือช่วยเหลือเกื้อกูลซึ่งกันและกัน (Reciprocity) บนพื้นฐานของความสัมพันธ์ทางเครือญาติ ตัวอย่างที่เห็นได้ชัดเจนคือ การทำประมงในชุมชนยังมีการพึ่งพาช่วยเหลือซึ่งกันและกัน และยังคงใช้ระบบอุปถัมภ์แบบศีลธรรม ถึงแม้ว่าจะมีการนำเอาเทคโนโลยีใหม่ๆ เข้ามาใช้ในชุมชนมากขึ้นก็ตาม

ลักษณะประการที่สองคือ เป็นการจัดระเบียบทางเศรษฐกิจเชิงพาณิชย์ที่เน้นการประกอบอาชีพเพื่อการค้าซึ่งมีความผูกพันกับระบบตลาดภายนอกชุมชนท้องถิ่นเพิ่มมากขึ้น ตัวอย่างสำคัญคือ การปลูกพืชเศรษฐกิจเพื่อการค้าเช่นยางพารา ซึ่งแทบทุกขั้นตอนของการผลิตจะผูกพันอยู่กับระบบตลาดทั้งสิ้น

จากลักษณะของการจัดระเบียบทางเศรษฐกิจแบบทวิลักษณ์ดังกล่าวนี้ ผู้วิจัยได้สรุปภาพรวมของการจัดระเบียบทางเศรษฐกิจของชุมชนไว้ดังนี้

6.6.1 แรงงานที่ใช้ในการผลิต

การใช้แรงงานของชุมชนบ้านแสนสุขอยู่บนพื้นฐานของการใช้แรงงานจากสมาชิกในครัวเรือนเป็นหลัก ครัวเรือนแต่ละครัวเรือนจะเป็นส่วนหนึ่งของหน่วยพื้นฐานในการผลิต แรงงานของแต่ละครัวเรือนที่บ้านแสนสุขโดยปกติจะหมายถึง ชายที่เป็นหัวหน้าครอบครัวและภรรยา อาจรวมถึงลูกที่เพิ่งย่างเข้าสู่วัยรุ่น หรือวัยรุ่นตอนต้น (อายุ 10-14 ปี) เท่านั้น มีน้อยครอบครัวที่จะมีแรงงานหลักมากกว่า 2 คน คือนอกจากพ่อแม่แล้ว ยังมีลูกที่เป็นหนุ่มสาว เนื่องจากในชุมชนบ้านแสนสุขนิยมแยกครอบครัวออกไปหลังจากแต่งงาน เป็นครอบครัวเดี่ยวอีกทั้งหนุ่มสาวในชุมชนนิยมแต่งงานตั้งแต่อายุยังน้อย ประมาณ 14-18 ปี แต่ละครัวเรือนจึงมักมีเฉพาะ พ่อ แม่ และลูกที่ยังเล็กเท่านั้น ถึงแม้ว่าแรงงานในแต่ละครัวเรือนจะมีไม่เพียงพอสำหรับการผลิตเพียงลำพัง แต่ยังคงถือว่าแรงงานของสมาชิกภายในครัวเรือนเป็นแรงงานหลักที่สำคัญที่สุด

รองจากนั้นจะเป็นแรงงานจากเครือญาติซึ่งมีการช่วยเหลือตอบแทนซึ่งกันและกัน (Exchange Labor) ทั้งในระบบการผลิตแบบเดิม คือการผลิตเพื่อการบริโภคภายในครัวเรือน และการผลิตเพื่อการค้า ระบบการช่วยเหลือแรงงานกันในหมู่เครือญาติทำให้มีความยืดหยุ่นในการทำงานและการแบ่งผลประโยชน์มากกว่าทำงานกับคนอื่นที่ไม่ใช่ญาติ สถานภาพทางเครือญาติจะเป็นตัวกำหนดบทบาทในการทำงานร่วมกัน ตัวอย่างเช่น ในกรณีของบังหืดและบังแอ ทั้งสองออกเรือร่วมกันโดยมีหน้าที่เป็นลูกน้องเรือทั้งคู่ แต่บังหืดเป็นผู้ตัดสินใจทุกเรื่องและยังสามารถออกคำสั่งให้บังแอทำตามได้ ทั้งๆที่มีอายุต่างกันเพียง 1 ปี ที่ต้องเป็นเช่นนี้บังแออธิบายว่า บังหืดไม่ได้เก่งกว่าเขาแต่เพราะบังหืดเป็นน้องชายของพ่อเขาจึงต้องทำตามและได้ส่วนแบ่งน้อยกว่า แต่ไม่ได้โกรธเคืองถือเป็นเรื่องธรรมดา เพราะถ้าลูกชายบังหืดมาออกเรือกับเขาก็ต้องทำตามที่เขาบอกเช่นกัน จะเห็นได้ว่านอกจากความเป็นญาติจะช่วยกำหนดบทบาทในการทำงานร่วมกันแล้ว การช่วยเหลือแรงงานในหมู่เครือญาติยังเป็นการช่วยลดต้นทุนในการผลิต ทำให้ชาวบ้านสามารถปรับตัวท่ามกลางกระแสการเปลี่ยนแปลงต่างๆได้ในระดับหนึ่ง

นอกจากนี้การนับญาติของชุมชนยังเป็นการนับญาติ 2 ทาง (Bilateral Descent) ทั้งฝ่ายหญิงและฝ่ายชาย ทำให้เครือข่ายของความเป็นญาติกันกว้างขวางขึ้น จะเห็นได้ว่าถ้านับญาติกัน

จริงๆแล้วชาวบ้านในชุมชนบ้านแสนสุขล้วนเป็นญาติกันทั้งสิ้น เครือข่ายความสัมพันธ์ด้านการแลกเปลี่ยนแรงงานจึงขยายไปครอบคลุมกิจกรรมทางสังคมด้านอื่นๆ เช่น การช่วยเหลือด้านการเงิน ในโอกาสที่ฝ่ายใดฝ่ายหนึ่งประสบภัยจากความยากลำบากในชีวิต

เมื่อว่างเว้นจากการผลิตในครัวเรือนหรือการทำประมง จะมีการปรับตัวด้วยการเป็นแรงงานรับจ้างในภาคเกษตรกรรมเป็นหลัก ส่วนมากจะนิยมรับจ้างกรีดยาง การปลูกผักและปลูกพืชอายุสั้นในช่วงที่ว่างเว้นจากการทำประมงนั้น มักจะปลูกเพื่อบริโภคในครัวเรือนเป็นหลัก ถ้าเหลือจึงจะนำไปขายเป็นการเสริมรายได้ ในปัจจุบันการทำประมงผิดเคื่องมากขึ้น ทรัพยากรทางทะเลเสื่อมโทรม ชาวประมงหลายคนที่หันมาปลูกผักผลไม้อย่างจริงจังเพื่อสร้างรายได้ที่แน่นอนให้กับครัวเรือน แตงโมเป็นพืชชนิดใหม่ที่เริ่มเป็นที่นิยมของชาวบ้านเมื่อไม่นานมานี้เนื่องจากปลูกง่าย ทนทานต่อโรคและไม่ต้องบำรุงรักษามากนักก็สามารถสร้างรายได้เป็นกอบเป็นกำ บังเต๊ะได้พูดถึงการปลูกแตงโมว่า "การปลูกแตงโมไม่เหมือนการออกรือ ออกรือตั้งแต่เช้าทุกวันๆก็ไซ้ว่าจะหาปลาได้ ทั้งร้อน ทั้งเหนียว เปลือกน้ำมัน ถ้าขยันก็ไม่แน่ว่าจะได้ปลา แต่ถ้าขยันปลูกแตงโมต้องได้แตงโมแน่ๆ ถึงคราวนี้ไม่ได้ คราวหน้าถ้าขยันก็ต้องได้ ปลูกมากได้มาก" อย่างไรก็ตามชาวบ้านแสนสุขไม่เคยคิดที่จะประกอบอาชีพอื่นเป็นหลักแทนการทำประมงที่สืบทอดกันมาช้านาน

มีแรงงานบางส่วนเลือกทำงานรับจ้างนอกภาคเกษตรหลังจากว่างเว้นจากการประกอบอาชีพหลักซึ่งมักหมายถึงการทำประมง เช่นการรับจ้างก่อสร้างหรือการรับจ้างอื่นๆ งานที่เริ่มเป็นที่นิยมของหนุ่มสาวในหมู่บ้าน คือการรับจ้างทำงานในโรงงานอุตสาหกรรมใกล้หมู่บ้าน สิ่งที่น่าสนใจก็คือ ชาวบ้านแสนสุขจะมีค่านิยมในการรักถิ่นฐานค่อนข้างมาก จึงมักปรากฏว่าไม่ค่อยมีผู้นิยมออกไปทำงานนอกสถานที่ซึ่งอยู่ห่างไกลชุมชนมากเกินไป หรือต้องไปพักค้างแรมที่อื่นเป็นเวลานานๆ ชาวบ้านมีความรู้สึกไม่คุ้นเคยกับระบบการทำงานที่มีหลักเกณฑ์หรือระเบียบข้อบังคับเข้มงวด พวกเขาจึงเลือกที่จะกลับมาทำงานในชุมชนซึ่งเป็นสภาพที่พวกเขาคุ้นเคยมากกว่า ถึงแม้ว่าบางรายจะมีโอกาสไปศึกษาออกชุมชนมาแล้วก็ตาม พวกเขายังเลือกที่จะกลับมาทำงานที่ชุมชนเหมือนคนอื่นๆ และนี่เป็นสาเหตุหนึ่งที่ทำให้ชาวบ้านไม่นิยมเรียนต่อในระดับสูงมากนัก เนื่องจากมีตัวอย่างให้เห็นมากมายว่าถึงแม้จะไปเรียนต่อในระดับสูงแต่ก็กลับมาทำงานที่ชุมชนอยู่ดี จึงไม่เห็นความจำเป็นในการศึกษา จากการศึกษาภาคสนามผู้วิจัยได้เคยสอบถามเด็กชายอายุ 8 ปี

คนหนึ่งถึงสาเหตุที่เขาไม่ยอมไปโรงเรียน เขาอธิบายว่า การไปโรงเรียนทำให้เขาเสียเวลา แทนที่จะได้ใช้เวลาในการฝึกฝนหาความชำนาญในการออกเรือ กลับต้องมาทำพวงมาลัยและกวาดห้องเรียนซึ่งเขาไม่ชอบ พี่ๆของเขาจบม.3 ก็ต้องมาออกเรือกันทุกคน ต้องหนีจากพ่อทั้งๆที่พ่อไม่เคยเรียนหนังสือเลย การทำงานในชุมชนยังเป็นตัวเลือกที่ดีอยู่ถึงแม้ว่ารายได้ที่ได้อาจจะน้อยกว่าก็ตาม แต่ก็ยังเป็นสิ่งที่เหมาะสมกับตัวชาวบ้านมากที่สุด

6.6.2 ทุนที่ใช้ในการผลิต

ตามหลักศาสนาอิสลามห้ามไม่ให้มีriba หรือดอกเบี้ย ชาวบ้านแสนสุขจึงไม่นิยมนำเงินไปฝากธนาคารโดยจะเก็บเป็นเงินสดไว้ที่บ้านแต่โดยมากจะนำไปผ่อนชำระค่าอุปกรณ์ เครื่องมือ เครื่องใช้ในการประกอบอาชีพซึ่งยืมมาลงทุนก่อนทั้งสิ้น เนื่องจากในการทำประมงจะต้องใช้ทุนสูง ไม่มีชาวประมงคนใดจะมีเงินเก็บพอที่จะนำไปซื้ออุปกรณ์เองได้ทั้งหมด จึงเป็นเรื่องปกติที่จะต้องหาผู้มาลงทุนให้ก่อน ทุนที่นำมาใช้ในการผลิตจึงมีแหล่งที่มาจากการสะสมทุนภายในครัวเรือนที่ละเล็กละน้อยส่วนหนึ่งและอีกส่วนหนึ่งได้มากจากการกู้ยืมเงินทั้งภายในระบบและภายนอกระบบ

ทุนในระบบหมายถึง ทุนที่ชาวบ้านกู้ยืมจากสถาบันการเงินต่างๆ เช่น ธนาคารเพื่อการเกษตร (ธ.ก.ส.) ธนาคารพาณิชย์ และสถาบันการเงินต่างๆ การกู้ยืมรูปแบบนี้ไม่ค่อยเป็นที่นิยมของชาวบ้านมากนัก เนื่องจากต้องมีหลักทรัพย์ของตัวเองส่วนหนึ่งเพื่อนำไปจำนอง มีผู้ค้ำประกัน และมีการใช้สัญญามากมาย ชาวบ้านจึงรู้สึกเป็นเรื่องยุ่งยากเกินไปสำหรับพวกเขา ผู้ที่กู้ยืมเงินในระบบแบบนี้มีเฉพาะชาวบ้านที่มีฐานะดีพอสมควร เช่น พวกเจ้าแก้ว แม่ค้า หรือข้าราชการประมาณ 7-8 คน ชาวบ้านส่วนมากจะนิยมหาเงินทุนนอกระบบมากกว่า ผู้ที่มีหลักทรัพย์พอที่จะกู้ยืมเงินจากสถาบันการเงินได้มักจะกลายเป็นเจ้าหนี้ของเงินทุนนอกระบบในหมู่บ้าน เนื่องจากคนกลุ่มนี้มักจะนำเงินก้อนที่ยืมมาได้ไปลงทุนซื้ออุปกรณ์การประมงให้คนในชุมชนอีกทอดหนึ่ง หรืออาจให้ยืมเป็นเงินสดอย่างที่พวกแม่ค้าปลานิยมทำกัน การยืมเงินของชาวบ้านแสนสุขจะไม่มี การคิดดอกเบี้ยเพราะผิดตามหลักศาสนา แต่ลูกหนี้จะต้องนำสัตว์น้ำที่ได้มาขายให้กับเจ้าหนี้เป็นการตอบแทน ภาระผูกพันอันนี้จะคงอยู่จนกว่าจะคืนเงินต้นครบตามจำนวน ไม่มีกำหนดระยะเวลา โดยเฉพาะถ้าเป็นชาวประมงที่มีความสามารถเจ้าหนี้จะพยายามชะลอเวลาของพันธสัญญา

ไว้ให้นานที่สุด เพื่อเป็นการเพิ่มรายได้ให้กับเขา แต่สำหรับชาวประมงที่ขี้เกียจ ไม่ค่อยออกเรือ หรือออกเรือแต่หาสัตว์น้ำไม่ค่อยได้เจ้าหนี้ยี้ก็มักจะหักเงินต้นคืนให้มากที่สุดเพราะชาวประมงประเภทนี้จะทำให้เจ้าหนี้ยี้ขาดทุน มีรายได้ที่ได้จากการขายสัตว์น้ำเพียงเล็กน้อย หรือบางช่วงอาจไม่ได้เลย แต่กลับต้องเสียดอกเบี้ยให้กับสถาบันการเงินในจำนวนสมำเสมออีกด้วย

การกู้ยืมเงินทั้งในและนอกระบบที่กล่าวมาแล้วนั้นเป็นการหาเงินทุนเพื่อใช้ในการประกอบอาชีพเป็นหลัก อาจมีการกู้ยืมเพื่อนำไปสร้างบ้านซื้อรถจักรยานยนต์ แต่งงาน หรือเพื่อเดินทางไปแสวงบุญที่นครเมกกะ ประเทศซาอุดีอาระเบีย การกู้ยืมเงินเพื่อไปใช้ในกิจกรรมดังกล่าวถือเป็นเรื่องปกติที่นิยมทำกันในชุมชน แต่ในกรณีที่มีความเดือดร้อนต้องการใช้เงินก้อนโดยด่วน และไม่สามารถหาเงินจากที่อื่นได้แล้ว จะมีการระดมทุนจากคนในชุมชนด้วยการจัดเลี้ยงน้ำชา (มาแกแต) เพื่อขอเรียเงินบริจาคจากเพื่อนบ้านเป็นวิธีที่นิยมกันมากทั้งคนไทยพุทธและไทยมุสลิม ทุกๆเดือนจะมีงานจัดเลี้ยงน้ำชาโดยเฉลี่ยแล้วประมาณ 2-3 ครั้ง จะมีการบอกแขก (เชิญแขก) ทุกครัวเรือนในชุมชน บางครั้งอาจเชิญแขกนอกชุมชนด้วย แต่ละงานจะมีชาวบ้านมาร่วมงานประมาณ 95% ของแขกที่เชิญทั้งหมด ถึงแม้จะไม่รู้จักสนิทสนมเป็นการส่วนตัวก็จะมาร่วมงานเพื่อแสดงความเห็นใจและร่วมสมทบทุนด้วย

งานจัดเลี้ยงน้ำชามักจะถูกจัดขึ้นต่อเมื่อเจ้าภาพมีความจำเป็นต้องใช้เงินก้อนโดยด่วน เดิมนิยมจัดเมื่อสมาชิกในครัวเรือนเกิดอุบัติเหตุ บาดเจ็บสาหัส หรือเจ็บป่วยอย่างรุนแรง แต่ในปัจจุบันสาเหตุการจัดมีความหลากหลายมากขึ้น ผู้ได้รับเชิญอาจไม่ทราบสาเหตุของการจัดงานเนื่องจากเจ้าภาพบางรายไม่ระบุสาเหตุของการจัดงานในบัตรเชิญ แต่ด้วยความสัมพันธ์ส่วนตัวและความต้องการเป็นที่ยอมรับของคนในชุมชน แขกที่ได้รับเชิญส่วนมากก็จะมาร่วมงานถึงแม้จะรู้สึกตะขิดตะขวงใจอยู่บ้างก็ตาม โดยจะช่วยงานตามกำลังทรัพย์เฉลี่ยแล้วประมาณคนละ 50-100 บาท งานเลี้ยงน้ำชาที่มีแขกมาร่วมงานมากถือเป็นเกียรติและความมีหน้ามีตาของเจ้าภาพ

งานเลี้ยงจะจัดที่บ้านของเจ้าภาพ แต่ถ้าคับแคบเกินไป หรือไม่สะดวกก็อาจตั้งเต็นท์บนที่ว่างใกล้บ้านเจ้าภาพแทน ในงานจะมีการเลี้ยงอาหารคาวหวานมากมาย เช่น ขนมจีน ข้าวหมกไก่ ข้าวย่ำ น้ำชา และขนมต่างๆ เจ้าภาพจะจัดเตรียมอาหารไว้ตั้งแต่เช้า แขกสามารถเข้ามารับ

ประทานอาหารได้ทั้งวันตามแต่จะสะดวก เจ้าภาพจะเตรียมโต๊ะ เก้าอี้ ไว้สำหรับแขกจำนวนมาก บางงานจะมีการใช้ลำโพงและเครื่องเสียงขนาดใหญ่เปิดเพลงเพื่อเพิ่มความสนุกของงานอีกด้วย

การจัดเลี้ยงน้ำชาที่มีมากขึ้นเรื่อยๆนี้ ชาวบ้านในชุมชนหลายคนเริ่มไม่เห็นด้วย และรู้สึกว่าการจัดงานหลายงานในปัจจุบันทำไม่ถูกต้อง โดยให้เหตุผลไว้ดังนี้

“จัดเมื่อไหร่ก็จัดได้ ใครจะจัดก็ได้ เห็นบ้านอื่นจัดก็จัดบ้าง ถ้าไปแต่งงานเพื่อน เราไม่มีงาน เราก็ขาดทุน ต้องเอาคืนบ้าง”(จาบิล มุฮัมหมัด.สัมภาษณ์, 1 มีนาคม 2542)

“คนที่จัดงานอ้างได้ทุกอย่างถ้าอยากได้เงินเพื่อน ชัรบรชนคนก็จัด เอาเบี้ยไปเสียให้บ้านคนตาย ไปแทงคนก็จัดหาเบี้ยให้ค่าทำขวัญเขา ชนวิวเบี้ยหมดก็จัดหาเบี้ย เราออกเรือกันทั้งวันกว่าจะหาเบี้ยได้ ถูกงานน้ำชาเสียเบี้ยทีละ 50 ทีละ 100 เดือนหนึ่งก็เสียหลายร้อย แต่ก็ต้องไป ถ้าไม่ไปคนเขาก็ไม่คบอีก หว่าใจดำเมื่อเราเดือนร้อนจริงๆเพื่อนจะได้มาช่วยบ้าง” (ดิเรก บะชานา. สัมภาษณ์, 1 มีนาคม 2542)

“เราคนไทยจัดลำบาก มุสลิมเขาไม่ค่อยมา เขาไม่ชอบกินอาหารที่คนไทยทำ ด้วยชาวมกก็ต้องไปยืมจากมัสยิด ถ้าเอาจากวัดเขารังเกียจไม่ยอมกินกัณฑ์โดนรอยหมู เวลาเขาก็ไม่ไหว้พระ เขาจะอยู่ห่างๆ ริมมารีบกลับ บางคนอ้างว่างานพุทธไม่มา เราจัดก็ขาดทุน เวลามุสลิมจัดไม่เคยมีใครขาดทุนมีแต่ได้กำไร จะผิดจะถูกเขาก็ไปงานกันทุกคน” (แหวน มุสตะ. สัมภาษณ์, 6 มีนาคม 2542)

สถาบันวิทยบริการ
จุฬาลงกรณ์มหาวิทยาลัย

ตัวอย่างบัตรเชิญร่วมงานเลี้ยงน้ำชา

นายเกษม ยะมันยะ

มีความยินดีขอเชิญญาติมิตร ร่วมรับประทานอาหาร

เนื่องด้วยความจำเป็นบางประการ

บ้านเลขที่ 1 หมู่ 1 ต.สะกอม อ.เทพา จ.สงขลา

วันที่ 1 มีนาคม 2542

รับเลี้ยงตลอดวัน

การจัดเลี้ยงน้ำชาแต่ละครั้งจะได้เงินประมาณ 20,000 - 50,000 บาท ซึ่งนับเป็นเงินจำนวนมากที่ชาวบ้านต้องใช้เวลาในการสะสมเงินจากการทำประมงหรือทำสวนยางเป็นเวลานานกว่าจะได้เงินก้อนขนาดนี้มาใช้จ่ายในยามเดือดร้อน การจัดเลี้ยงน้ำชาจึงเป็นการทางเลือกที่ดีที่สุดสำหรับการหาเงินก้อนของชาวบ้านแสนสุขในขณะนี้

การจัดเลี้ยงน้ำชามีความหมายทางสังคม แสดงถึงความผูกพันของคนในชุมชน การให้ในงานเลี้ยงน้ำชาไม่มีจุดมุ่งหมายทางเศรษฐกิจโดยตรง ยังมีเรื่องสนุกสนาน มีการพบปะพูดคุย เป็นการให้สัญญาที่ต้องมีการตอบแทนซึ่งกันและกัน เมื่อถึงเวลาที่ตนจัดเลี้ยงก็จะมีคนมาร่วมบริจาคเป็นการตอบแทน แสดงให้เห็นถึงเศรษฐกิจเชิงศีลธรรมที่ผูกมัดชาวบ้านในชุมชนเข้าไว้ด้วยกัน

6.6.3 ความสัมพันธ์ระหว่างชุมชนกับตลาด

ถึงแม้ว่าชุมชนบ้านแสนสุขจะตั้งอยู่ในเขตอำเภอเทพา แต่เนื่องจากที่ตั้งของชุมชนติดกับเขตอำเภอจะนะ ทำให้การเดินทางไปยังตัวอำเภอจะนะสะดวกกว่า อีกทั้งตลาดอำเภอจะนะเป็น

ตลาดขนาดใหญ่มีการซื้อขายกันมากกว่าตลาดอำเภอเทพา ชาวบ้านแสนสุขจึงนิยมซื้อขายกันที่ตลาดอำเภอจะนะมากกว่า ตลาดอำเภอจะนะมีลักษณะเป็นตลาดของชุมชนเมืองซึ่งมีการดำเนินกิจกรรมด้านการซื้อขายและมีผู้ประกอบการเต็มเวลา นอกจากตลาดประจำอำเภอแล้ว ชาวบ้านยังนิยมซื้อสินค้าจากตลาดย่อยๆ ในหมู่บ้านใกล้เคียง หรือที่เรียกกันว่าตลาดนัด ซึ่งจะเปิดสัปดาห์ละ 2-3 วัน ในบริเวณใกล้เคียง เช่น หมู่บ้านสะกอมใหญ่ตรงข้ามฝั่งคลองสะกอมอยู่ในเขตอำเภอจะนะ จะมีตลาดนัดทุกวันพฤหัสบดี ส่วนหมู่บ้านพรจูดจะมีตลาดนัดในวันเสาร์ เป็นต้น ตลาดประเภทนี้จะประกอบด้วยพ่อค้าแม่ค้าในท้องถิ่นเป็นหลัก สินค้าที่ขายโดยมากเป็นสินค้าที่ผลิตขึ้นเองในชุมชน ราคาจึงถูกกว่าตลาดประจำอำเภอ นอกจากนี้ยังมีตลาดอีกหลายแห่งที่ชาวบ้านแสนสุขใช้บริการ เช่น ตลาดอำเภอหาดใหญ่ ตลาดอำเภอนาทวี ตลาดจังหวัดปัตตานี เป็นต้น ตลาดเหล่านี้มีจุดเด่นจุดด้อยแตกต่างกันดังกล่าวไว้ในตอนต้น

วิถีชีวิตของชาวบ้านแสนสุขส่วนเกี่ยวข้องกับสัมพันธ์อยู่กับตลาดแทบจะทุกด้าน ตั้งแต่เรื่องอาหารการกิน เสื้อผ้าเครื่องนุ่งห่ม ยารักษาโรค อุปกรณ์และเครื่องมือที่ใช้ในการประกอบอาชีพต่างๆ เช่น เรือ อวน พันธุ์พืช ฝัก ยาปราบศัตรูพืช นอกจากเป็นแหล่งที่จะได้มาซึ่งสิ่งจำเป็นดังกล่าวมาแล้ว ตลาดยังเป็นสถานที่ที่ชาวบ้านในชุมชนสามารถนำผลผลิตของตนออกไปจำหน่ายอีกด้วย ไม่ว่าจะเป็น ปลา กุ้ง ปู ยางพารา พืชผัก และผลไม้ต่างๆ เช่น แตงโม มะพร้าว สับปะรด ถั่วต่างๆ หรือสัตว์เลี้ยง เช่น เป็ด ไก่ วัว นก ออกไปขายยังตลาดเมื่อมีโอกาส แม้ว่าส่วนหนึ่งจะมีพ่อค้าคนกลางในหมู่บ้านคอยทำหน้าที่รับซื้อผลผลิตต่างๆ เหล่านี้ หรือมีลูกค้าจากภายนอกชุมชนเข้าไปซื้อผลผลิตต่างๆ ถึงบ้านไต่บ้านก็ตาม

ตลาดที่ชาวบ้านนิยมนำสัตว์น้ำและผลผลิตอื่นๆ ไปขาย คือ ตลาดอำเภอจะนะ ตลาดอำเภอเทพา ตลาดอำเภอนาทวี และตลาดอำเภอหาดใหญ่ ตลาดทั้ง 4 มีความสามารถในการรองรับผลผลิตแตกต่างกัน อีกทั้งยังมีตัวแปรหลายด้านที่ต้องนำมาพิจารณาในการตัดสินใจขายผลผลิตในตลาดต่างๆ ไม่ว่าจะเป็น ระยะทาง เวลาเปิดปิดของตลาด ความต้องการของลูกค้าแต่ละตลาด อย่างไรก็ตามตลาดทำให้พวกเขาสามารถนำสัตว์น้ำที่หามาได้ไปจำหน่ายแลกกับเงินสดเพื่อนำไปซื้อหาสิ่งของเครื่องใช้อื่นๆ ที่มีความจำเป็นและพวกเขาไม่สามารถผลิตเองได้ ทำให้ชีวิต

ความเป็นอยู่ของชาวบ้านสะดวกสบายมากขึ้น แต่ขณะเดียวกันวิถีชีวิตของพวกเขาก็ต้องผูกพันกับตลาดมากขึ้น

หน้าที่สำคัญอย่างหนึ่งของตลาดคือ เป็นแหล่งจัดจำหน่ายอุปกรณ์เครื่องใช้ต่างๆที่ใช้ในการผลิต เครื่องมือเครื่องใช้ที่จำเป็นในการประกอบอาชีพส่วนมากหาซื้อได้ภายในชุมชนตามร้านค้าทั่วไป ถ้าเป็นของที่มีราคาแพงหาซื้อได้ที่บ้านเก่าแก่ เช่น อวน น้ำมันสำหรับเรือ และสปอร์ตไลท์ เป็นต้น จะมีสินค้าจำเป็นเพียงไม่กี่อย่างเท่านั้นที่ต้องไปซื้อถึงตลาดในตัวจังหวัดแสดงให้เห็นถึงความเจริญทางเศรษฐกิจของชุมชนที่เริ่มทัดเทียมกับเขตชุมชนเมืองอื่นๆในระดับหนึ่ง นอกจากนี้วัสดุอุปกรณ์บางประเภทสามารถหาได้จากกลุ่มสาธิตเครื่องมือประมงพื้นบ้าน โดยจะซื้อในราคาถูกและยังสามารถผ่อนชำระได้ นอกจากเครื่องมือเครื่องใช้ในการประกอบอาชีพแล้ว ชาวบ้านยังสามารถซื้อเครื่องอำนวยความสะดวกต่างๆได้ภายในชุมชน ไม่ต้องเดินทางมาซื้อถึงในเมือง ในชุมชนมีตัวแทนจำหน่ายสินค้ายี่ห้อหนึ่ง ซึ่งมีเครื่องใช้ไฟฟ้าและสิ่งอำนวยความสะดวกหลายชนิด เช่น โทรทัศน์ ตู้เย็น จักรเย็บผ้า หม้อหุงข้าวไฟฟ้า กาน้ำร้อน เป็นต้น การซื้อสินค้าจากตัวแทนจำหน่ายทำให้มั่นใจในคุณภาพของสินค้าได้มากกว่าการซื้อสินค้าจากพ่อค้าเร่ และยังสามารถผ่อนชำระได้ระยะยาว จึงเป็นที่นิยมของชาวบ้าน ถึงแม้ว่าชาวบ้านจะรู้ว่าการชำระแบบนี้จะรวมอัตราดอกเบี้ยเข้าไปด้วยก็ตาม

ในปัจจุบันการประกอบอาชีพประมงมีความเกี่ยวข้องกับตลาดในทุกขั้นตอนการผลิต อุปกรณ์ที่จำเป็นทุกชนิดต้องนำมาจากตลาด ชาวประมงอาจไม่จำเป็นต้องซื้อหาจากพ่อค้าในตลาดโดยตรงเนื่องจากมีผู้ทำหน้าที่ซื้ออุปกรณ์จากตลาดมาขายให้กับชาวประมงถึงในหมู่บ้านอยู่แล้ว ในอดีตชาวประมงสามารถพึ่งตัวเองได้ อุปกรณ์การประมงถูกผลิตขึ้นใช้เองภายในชุมชน ชาวประมงสามารถต่อเรือและทำอวนเองได้ด้วยภูมิปัญญาชาวบ้านของพวกเขา ในปัจจุบันไม่มีชาวประมงคนใดที่จะต่อเรือและผลิตโยอวนเพื่อใช้เอง พวกเขาเลือกซื้อเรือสำเร็จรูปจากจังหวัดปัตตานี เส้นใยไนลอนสำหรับถักอวนมาจากตลาดอำเภอเมืองสงขลา ทุ่นที่ทำด้วยโฟมไม่สามารถผลิตขึ้นได้ภายในชุมชน ลังแชปลาและกล่องใส่ข้าว เปลี่ยนจากไม้มาเป็นพลาสติก สิ่งเหล่านี้ล้วนต้องซื้อหาจากตลาดทั้งสิ้น จุดประสงค์ในการออกเรือก็เปลี่ยนแปลงไปจากเดิมที่ต้องการหาปลา

เพียงเพื่อบริโภคในชุมชน ส่วนที่เหลือจึงจะนำไปขาย เปลี่ยนเป็นการหาสัตว์น้ำให้มากที่สุดเพื่อนำมาจำหน่ายเป็นหลัก

นอกจากการทำประมงแล้ว ผู้ที่ประกอบอาชีพอื่น ๆ ก็มีความสัมพันธ์กับตลาดเช่นกัน อุปกรณ์ในการผลิตล้วนซื้อหามาจากตลาดแทบทั้งสิ้น ในการขายผลผลิตก็เช่นกันมุ่งเน้นการผลิตจำนวนมากเพื่อขายที่ตลาดเป็นหลัก ตัวอย่างเช่น การทำสวนยางพารา อุปกรณ์และพันธุ์ยางพาราต้องซื้อจากตลาด การบำรุงรักษาต้นยางก็ต้องใส่ปุ๋ยที่ซื้อมาจากตลาด การบำรุงรักษาต้นยางก็ต้องใส่ปุ๋ยที่ซื้อมาจากตลาด เมื่อผลิตน้ำยางและยางแผ่นได้แล้วจะขายให้กับพ่อค้าย่อยในชุมชนก่อนที่จะถูกนำไปขายต่อให้กับพ่อค้ารายใหญ่เพื่อเข้าโรงงานรมควันและคัดเลือกคุณภาพยางก่อนส่งไปยังตลาดต่างประเทศอีกต่อหนึ่ง วิถีชีวิตของชาวบ้านที่ปลูกยางเพื่อการค้านั้นจะเข้าไปเกี่ยวข้องกับตลาดโลกโดยไม่อาจแยกได้ การขึ้นลงของราคายางพาราส่งผลกระทบต่อรายได้และชีวิตความเป็นอยู่ของพวกเขาอย่างหลีกเลี่ยงไม่ได้

สถาบันวิทยบริการ
จุฬาลงกรณ์มหาวิทยาลัย