

บทที่ 5

ผลการวิจัย

เมื่อได้ดำเนินการตามวิธีการวิจัยในบทที่ 4 เรียบร้อยแล้ว ขั้นตอนต่อไปเป็นการวิเคราะห์ข้อมูลที่ได้จากการดำเนินการภาคสนาม รวมทั้งข้อมูลจากหนังสือ และเอกสารต่างๆ ผลการวิจัยจักได้นำเสนอ ดังมีรายละเอียดดังนี้

5.1 การสำรวจภาคสนาม

เนื่องจากข้อมูลตามลักษณะ (Attribute Data) ของระบบสารสนเทศทางภูมิศาสตร์ (Geographic Information System – GIS) ในพื้นที่บางลำพู พ.ศ. 2545 จัดทำโดยกรุงเทพมหานคร ที่ผู้วิจัยใช้เป็นแผนที่ฐานนั้น มีความไม่สมบูรณ์อันเนื่องมาจากข้อมูลไม่เป็นปัจจุบัน ดังนั้น ผู้วิจัยจึงจำเป็นต้องทำการสำรวจภาคสนามเพื่อสำรวจข้อมูลสถานประกอบการที่ประกอบกิจกรรมเศรษฐกิจตติยกรรมในบริเวณบางลำพูเพื่อให้ได้ข้อมูลเป็นปัจจุบันมากที่สุดเท่าที่จะเป็นไปได้ ทั้งนี้ เพื่อที่จะได้ดำเนินการศึกษาการเปลี่ยนแปลงกิจกรรมตติยกรรมในพื้นที่บางลำพูตามวัตถุประสงค์ของการทำวิจัยต่อไป ดังรายละเอียดการสำรวจภาคสนามในหัวข้อ 4.1.2.2

5.2 ผลการสำรวจกิจกรรมตติยกรรม

ในการสำรวจภาคสนามทั้ง 2 ครั้ง (หัวข้อ 4.1.2.2) ทำให้ได้ข้อมูลจำนวนและประเภทของสถานประกอบการที่ดำเนินกิจกรรมเศรษฐกิจตติยกรรมในบางลำพู จำนวนหนึ่ง (ภาพที่ 4.2) และได้จัดกลุ่มประเภทกิจกรรมตติยกรรมที่เหมือนกันหรือคล้ายกันไว้ด้วยกัน ดังนี้

5.2.1 ที่พักแรมประเภทเกสต์เฮ้าส์

ในบางลำพู ที่พักแรมนอกเหนือจากโรงแรมแล้วยังมีที่พักแรมประเภทอื่น และยังมีส่วนทำชื่อเสียงให้บางลำพูเป็นที่รู้จักกันดีของคนไทยและนักท่องเที่ยวต่างชาติ นั่นคือ ที่พักแรมประเภทเกสต์เฮ้าส์ (Guest House) (หรือในงานวิจัยนี้จะเรียกว่า “เกสต์เฮ้าส์”) โดยเฉพาะเกสต์เฮ้าส์บนถนนข้าวสาร ที่มีอยู่มากกว่าบริเวณใดในบางลำพู

มีผู้บันทึกไว้ว่าเกสต์เฮ้าส์ในบางลำพูเริ่มขึ้นเป็นครั้งแรกใน พ.ศ. 2522 และมีพัฒนาการเจริญก้าวหน้ามาเป็นลำดับ จนกระทั่งถึงปัจจุบัน และเป็นส่วนสำคัญของเศรษฐกิจในบางลำพู ดังนั้น การศึกษาการเปลี่ยนแปลงเศรษฐกิจตติยภูมิผ่านกิจกรรมตติยภูมิประเภทเกสต์เฮ้าส์ จึงเป็นกิจกรรมเศรษฐกิจที่น่าศึกษาอย่างหนึ่ง

จาก พ.ศ. 2530 จนถึงปัจจุบัน (พ.ศ. 2548) จำนวนเกสต์เฮ้าส์ในบริเวณบางลำพู มีการเปลี่ยนแปลง ดังที่แสดงใน ตาราง 5.1

ตาราง 5.1 ข้อมูลจำนวนเกสต์เฮ้าส์ในบริเวณพื้นที่ศึกษา

แหล่งข้อมูล	พ.ศ.	จำนวน (แห่ง)	หมายเหตุ
การท่องเที่ยวแห่งประเทศไทย	2531	52	
การท่องเที่ยวแห่งประเทศไทย	2534	83	อ้างใน ธวัช (2536)
การท่องเที่ยวแห่งประเทศไทย	2536	87	รวมโรงแรมและเกสต์เฮ้าส์
ธวัช เขียมเจริญ	2536	ไม่ต่ำกว่า 70	
Askew, Marc	2536	83	
การท่องเที่ยวแห่งประเทศไทย	2538	45	
บ.ชินครอน	2538	33	
การท่องเที่ยวแห่งประเทศไทย	2545	86	
http://bangkok.thailandtoday.com	2548	มากกว่า 100 แห่ง	เฉพาะถนนข้าวสาร
จากการสำรวจของผู้วิจัย	2548	94	

จากข้อมูลตามตารางข้างต้น จะเห็นการเปลี่ยนแปลงของจำนวนเกสต์เฮ้าส์ ว่า มีจำนวนเพิ่มขึ้นอย่างมาก เมื่อพิจารณาจำนวนเกสต์เฮ้าส์ใน พ.ศ. 2531 (การท่องเที่ยวแห่งประเทศไทย, 2532) สํารวจพบเกสต์เฮ้าส์เพียง 52 แห่ง แต่ในปัจจุบันมีเกือบ 100 แห่ง นั่นหมายถึงว่า เกสต์เฮ้าส์เพิ่มจำนวนขึ้นมากกว่าร้อยละ 80 ภายในระยะเวลาเพียง 18 ปี (นับจาก พ.ศ. 2530 ถึง พ.ศ. 2548)

เป็นที่น่าสังเกตว่า ในการสำรวจของการท่องเที่ยวแห่งประเทศไทย (ททท.) และของบริษัทชินครอน ใน พ.ศ. 2538 ต่างก็ได้ข้อมูลจำนวนเกสต์เฮ้าส์ที่มีผลต่างไปจากการสำรวจของผู้วิจัยอื่นๆ ในช่วงเวลาที่ใกล้เคียงกันมาก ทั้งนี้ ในรายงานของทั้ง ททท. และบริษัทชินครอน มิได้ระบุวิธีการสำรวจของตนเองไว้ นอกจากรายงานจำนวนตัวเลขโดยรวมเท่านั้น ดังนั้น ในที่นี้ จึงมีอาจจะบ่งชี้สาเหตุความแตกต่างของจำนวนตัวเลขนี้ได้

เมื่อทำการสำรวจภาคสนาม (ณ เดือนธันวาคม พ.ศ. 2548) ยังพบว่ามี การก่อสร้างเพื่อประกอบกิจการเกสต์เฮ้าส์ในบริเวณพื้นที่ศึกษาอีกไม่น้อยกว่า 2 แห่ง ได้แก่ ที่ถนนรามบุตรี และที่ตรอกมะยม

สรุปได้ว่า เมื่อพิจารณาข้อมูลการเปลี่ยนแปลงจำนวนเกสต์เฮ้าส์ นับตั้งแต่ พ.ศ. 2530 จนถึงปัจจุบัน ประเมินได้ว่าการเปลี่ยนแปลงโดยรวมเป็นไปในเชิงบวก

5.2.2 ที่พักรวมประเภทโรงแรม

สำหรับที่พักรวมประเภทโรงแรมในบางลำภูนั้น (ในที่นี้จะเรียกว่า "โรงแรม") เมื่อเทียบสัดส่วนกับจำนวนเกสต์เฮ้าส์ (ตาราง 5.1) แล้ว คิดเป็นสัดส่วน 1:47 (โรงแรมจำนวน 2 แห่ง ต่อเกสต์เฮ้าส์ 94 แห่ง ใน พ.ศ. 2548) แม้ว่าจำนวนเกสต์เฮ้าส์ นับตั้งแต่ พ.ศ. 2531 จนถึงปัจจุบัน จะมีจำนวนเพิ่มขึ้น หรือ ลดลงบ้างในบางช่วง แต่จำนวนรวมมากที่สุดก็ไม่เกิน 5 แห่ง (ตาราง 5.2) ทั้งนี้ จากการสำรวจภาคสนามพบโรงแรม ในบริเวณบางลำพูเพียง 2 แห่ง นับว่ามีจำนวนน้อยมากเมื่อเทียบกับจำนวนเกสต์เฮ้าส์ที่สำรวจได้ในเวลาเดียวกัน

โดยสรุปจะเห็นว่าจำนวนโรงแรมมีความเปลี่ยนแปลงน้อยมากเมื่อเทียบกับจำนวนเกสต์เฮ้าส์ ที่ตั้งอยู่ในบางลำพูเช่นเดียวกัน

ตาราง 5.2 ข้อมูลจำนวนโรงแรมในบางลำพู

งานวิจัยของ	พ.ศ.	โรงแรม (แห่ง)
การท่องเที่ยวแห่งประเทศไทย	2531	4
งานเทศกาล เขตพระนคร	2533	3
งานเทศกาล เขตพระนคร	2535	2
การท่องเที่ยวแห่งประเทศไทย	2538	5
บ.ชินครอน	2538	1
การท่องเที่ยวแห่งประเทศไทย	2545	2
จากการสำรวจของผู้วิจัย	2548	2

5.2.3 ร้านอาหารและเครื่องดื่ม

ผลการสำรวจภาคสนาม พบว่าร้านอาหารและเครื่องดื่ม ในบริเวณบางลำพูมีจำนวนมากถึง 170 แห่งด้วยกัน แต่เมื่อพิจารณาข้อมูลทุติยภูมิในตาราง 5.3 พบว่า พ.ศ. 2533 มีรายงานการสำรวจร้านอาหารและเครื่องดื่ม เฉพาะในถนนข้าวสารถึง 37 แห่ง แต่หลังจากนั้นใน พ.ศ. 2536 ก็ได้ลดลงเหลือเพียง 26 แห่ง (ธวัช เอี่ยมเจริญ, 2536) หรือลดลงคิดเป็นร้อยละ 30

การสำรวจส่วนใหญ่มักจะกระทำเฉพาะบริเวณถนนข้าวสาร ดังเช่น ข้อมูลกิจกรรมตติยภูมิจากเว็บไซต์ <http://bangkok.thailandtoday.com> (Aug 29, 2005) อันเป็นเว็บไซต์ที่ให้บริการด้านข้อมูลการท่องเที่ยวในถนนข้าวสาร ก็ได้ให้ข้อมูลร้านอาหารและเครื่องดื่ม เฉพาะที่ถนนข้าวสารว่ามีร้านประเภทนี้กว่า 30 แห่ง ในขณะที่ เมื่อ พ.ศ. 2547 โฉมสุดา (2547) ได้สำรวจร้านอาหารและเครื่องดื่มในบริเวณเดียวกัน พบว่ามีอยู่ถึง 50 แห่งด้วยกัน และจากข้อมูล พ.ศ. 2547 – พ.ศ. 2548 นี้ ประมาณการได้ว่า ร้านที่จำหน่ายอาหารและเครื่องดื่มในถนนข้าวสาร มีสัดส่วนร้อยละ 23 ของจำนวนร้านอาหารและเครื่องดื่มทั้งหมดในพื้นที่ศึกษา

เมื่อวิเคราะห์การเปลี่ยนแปลงของร้านอาหารและเครื่องดื่มตามข้อมูลข้างต้น จะเห็นว่าการเปลี่ยนแปลงที่เกิดขึ้น ตั้งแต่ พ.ศ. 2530 จนถึงปัจจุบัน โดยรวมแล้วเป็นไปในเชิงบวก

ตาราง 5.3 ข้อมูลร้านอาหารและเครื่องดื่ม

งานวิจัยของ	พ.ศ.	ร้านอาหาร (แห่ง)	หมายเหตุ
งานเทศกาล เขตพระนคร	2533	37	บริเวณ ถ.ข้าวสาร (อ้างใน ธวัช, 2536)
งานเทศกาล เขตพระนคร	2535	35	บริเวณ ถ.ข้าวสาร (อ้างใน ธวัช, 2536)
ธวัช เขียมเจริญ	2536	26	ถ.ข้าวสารและใกล้เคียง
โคมสุดา สาระปัญญา	2547	50	เฉพาะที่ ถ.ข้าวสาร
http://bangkok.thailandtoday.com	2548	มากกว่า 30	เฉพาะที่ ถ.ข้าวสาร
จากการสำรวจของผู้วิจัย	2548	170	บริเวณบางลำพู

5.2.4 ห้างสรรพสินค้า

ในพื้นที่เพียงครึ่งตารางกิโลเมตรของบางลำพู สมัยหนึ่งมีห้างสรรพสินค้าอยู่หลายแห่ง แต่ในปัจจุบันเหลือเพียงไม่กี่แห่ง

ผลจากการสำรวจพบว่าห้างสรรพสินค้าที่ยังดำเนินการอยู่มี 3 แห่ง ได้แก่ ร้านสหกรณ์กรุงเทพ ห้างตั้งฮั่วเส็ง ห้างไทยนำสินสรรพสินค้าผ้า จากที่เคยมีอยู่หลายแห่ง (ดูตาราง 5.4) เมื่อประมาณ 10 ปีที่แล้ว บริษัทชินครอน ได้รายงานการสำรวจจำนวนห้างสรรพสินค้าในขณะนั้น (พ.ศ. 2538) ว่ามีมากกว่า 5 แห่ง เมื่อเปรียบเทียบกับจำนวนห้างสรรพสินค้าที่ยังเปิดให้บริการอยู่ในปัจจุบัน นับว่าลดลงไปเกือบร้อยละ 50

ตามข้อมูลนี้อาจกล่าวได้ว่าการเปลี่ยนแปลงของจำนวนห้างสรรพสินค้าในบริเวณบางลำพูเป็นการเปลี่ยนแปลงในเชิงลบ

ตาราง 5.4 จำนวนห้างสรรพสินค้า

งานวิจัยของ	พ.ศ.	จำนวนห้างสรรพสินค้า (แห่ง)
บ.ชินครอน	2538	มากกว่า 5
กรองแก้ว	2545	3
จากการสำรวจของผู้วิจัย	2548	3

5.2.5 ร้านสะดวกซื้อ

ร้านสะดวกซื้อในปัจจุบันมีมากมายหลายชื่อร้าน ส่วนใหญ่มักตั้งอยู่ตามแหล่งชุมชน นับเป็นการเปลี่ยนแปลงทางเศรษฐกิจที่น่าสนใจ เนื่องจากมีรูปแบบการจัดร้านและการบริการที่สะดวก รวดเร็ว ตอบสนองความต้องการของวิถีชีวิตของคนในสังคมปัจจุบัน และในบางลำพูยุคปัจจุบันจะพบร้านสะดวกซื้อตั้งอยู่แทบทุกถนนในบางลำพู ถนนบางเส้นมีร้านสะดวกซื้อชื่อเดียวกันมากกว่า 2 แห่ง ก็มี

ในการสำรวจภาคสนาม พบร้านสะดวกซื้อกระจัดกระจายอยู่ทั่วไปในบริเวณบางลำพู และเท่าที่สำรวจพบมีอยู่ถึง 11 แห่ง เพิ่มจากที่มีผู้รายงานการสำรวจพบใน พ.ศ. 2545 ถึงร้อยละ 72

ตาราง 5.5 จำนวนร้านสะดวกซื้อ

งานวิจัยของ	พ.ศ.	จำนวน (แห่ง)	หมายเหตุ
กรองแก้ว	2545	3	
http://bangkok.thailandtoday.com	2548	3	เฉพาะ ถ.ข้าวสาร
จากการสำรวจของผู้วิจัย	2548	11	

5.2.6 ธนาคาร

ในการสำรวจธนาคารในพื้นที่ศึกษา พบว่า มีสาขาของธนาคาร 7 ธนาคาร แต่ธนาคารแห่งหนึ่งในนั้น มีสาขที่ตั้งอยู่ในบางลำพู 3 สาขาด้วยกัน จึงนับรวมจำนวนธนาคารทั้งสิ้นเป็น 9 แห่ง

ก่อนหน้านี้ บริษัทชินครอน (2538) ได้รายงานถึงจำนวนธนาคารในบริเวณบางลำพูโดยกล่าวเพียงว่ามีธนาคารจำนวนหลายแห่ง แต่ไม่ได้ระบุจำนวนที่แน่ชัดลงไป จึงไม่อาจนำมาประเมินการเปลี่ยนแปลงของจำนวนธนาคารในพื้นที่ศึกษาได้ อย่างไรก็ตาม เมื่อพิจารณารายงานของงานเทศกิจ เขตพระนคร พ.ศ. 2533 และ พ.ศ. 2535 อ้างในธวัช (2536) แล้ว พบว่าจำนวนธนาคารมีการเปลี่ยนแปลงเพิ่มขึ้นสูงถึงร้อยละ 90 ที่เดียว (ดูตาราง 5.6)

ตาราง 5.6 จำนวนธนาคาร

งานวิจัยของ	พ.ศ.	ธนาคาร (แห่ง)	หมายเหตุ
งานเทศกิจ เขตพระนคร	2533	1	เฉพาะ ถ.ข้าวสาร อ้างในธวัช (2536)
งานเทศกิจ เขตพระนคร	2535	1	
จากการสำรวจของผู้วิจัย	2548	9	

5.2.7 ชุมรับแลกเปลี่ยนเงินตรา

การรับแลกเปลี่ยนเงินตราสะท้อนให้เห็นถึงนักท่องเที่ยว แหล่งท่องเที่ยว แหล่งเศรษฐกิจที่เกี่ยวข้องกับการท่องเที่ยว จำนวนชุมหรือร้านรับแลกเปลี่ยนเงินตราแสดงให้เห็นถึงศักยภาพของพื้นที่นั้นๆ ต่อการรองรับนักท่องเที่ยว

ในการสำรวจภาคสนามได้ทำการสำรวจเฉพาะชุมรับแลกเปลี่ยนเงินตรา ซึ่งส่วนใหญ่เป็นชุมรับแลกเปลี่ยนเงินตราของธนาคาร มีทั้งหมด 5 ธนาคาร และเป็นของเอกชนอีก 1 แห่ง แต่เนื่องจากบางธนาคารมีชุมรับแลกเปลี่ยนเงินตรามากกว่า 1 แห่ง กระจายอยู่ทั่วไปในพื้นที่รอบบางลำพู ดังนั้น จำนวนชุมรับแลกเปลี่ยนเงินตราจึงมีจำนวนรวมทั้งสิ้น 11 แห่ง

จากตาราง 5.7 จะเห็นว่าข้อมูลจำนวนผู้รับแลกเปลี่ยนเงินตรา พ.ศ. 2533 จนถึงปัจจุบันมีจำนวนประมาณ 10 กว่าแห่ง ไม่มีการเปลี่ยนแปลงด้านจำนวนที่แตกต่างกันจนเห็นได้ชัด ยกเว้น ข้อมูลของบริษัทชินครอน ใน พ.ศ. 2538 ที่มีจำนวนผู้รับแลกเปลี่ยนเงินตราที่สูงมาก แต่เนื่องจากบริษัทชินครอนไม่ได้นำเสนอรายละเอียดเกี่ยวกับวิธีการสำรวจที่ใช้ จึงไม่สามารถอธิบายตัวเลขดังกล่าวนี้ได้

ตาราง 5.7 จำนวนผู้รับแลกเปลี่ยนเงินตรา

งานวิจัยของ	พ.ศ.	แลกเปลี่ยนเงินตรา (แห่ง)	หมายเหตุ
งานเทศกาล เขตพระนคร	2533	11	เฉพาะ ถ.ข้าวสาร
งานเทศกาล เขตพระนคร	2535	11	
ธวัช เลี่ยมเจริญ	2536	10	เฉพาะ ถ.ข้าวสาร
บ.ชินครอน	2538	33	
อภิชัย กาบทอง	2542	10	
โคมสุตา สาระปัญญา	2547	18	เฉพาะ ถ.ข้าวสาร
http://bangkok.thailandtoday.com	2548	11	เฉพาะ ถ.ข้าวสาร
จากการสำรวจของผู้วิจัย	2548	11	

5.2.8 ผ้าและเสื้อผ้าต่างๆ

บางลำพูมีชื่อเสียงในเรื่องการจำหน่ายเสื้อผ้าสำเร็จรูป รวมทั้งเสื้อผ้าเครื่องแบบนักเรียน ชุดวิวาห์ ดังนั้น ในงานวิจัยนี้ กิจกรรมตติยกรรมประเภทผ้าและเสื้อผ้าต่างๆ นี้ หมายถึง การจำหน่าย ผ้า เสื้อผ้าสำเร็จรูป เสื้อผ้าแฟชั่น การรับตัดเย็บเสื้อผ้าชนิดต่างๆ ทั้งของชายและหญิง รวมทั้งร้านให้เช่าเสื้อผ้า เช่น ร้านรับตัดเย็บ จำหน่ายและให้เช่าชุดวิวาห์

สำหรับผลการสำรวจข้อมูลภาคสนาม พบว่ามีกิจกรรมตติยกรรมประเภทนี้อยู่เป็นจำนวนมากถึง 151 แห่งด้วยกัน แต่สำหรับข้อมูลตติยกรรมนั้น ส่วนใหญ่เป็นการสำรวจเฉพาะบริเวณ ซึ่งได้แก่ บริเวณถนนข้าวสารและใกล้เคียง

เมื่อเปรียบเทียบกิจกรรมประเภทนี้ที่เกิดขึ้นบนถนนข้าวสารและในบางลำพู ทั้งหมด ระหว่าง พ.ศ. 2547 และ พ.ศ. 2548 คิดเป็นร้อยละ 30 สำหรับกิจกรรมผ้าและเสื้อผ้า ต่างๆ ในถนนข้าวสาร หรือร้อยละ 70 สำหรับกิจกรรมฯ ทั้งหมดในบางลำพู

ตาราง 5.8 จำนวนร้านจำหน่าย รับผิดชอบ และให้เช่า ผ้าและเสื้อผ้าต่างๆ

งานวิจัยของ	พ.ศ.	ร้านผ้า / เสื้อผ้า (แห่ง)	หมายเหตุ
งานเทศกาล เขตพระนคร	2533	34	บริเวณ ถ.ข้าวสาร (อ้างอิงใน ธวัช เขียม เจริญ)
งานเทศกาล เขตพระนคร	2535	82	บริเวณ ถ.ข้าวสาร (อ้างอิงใน ธวัช เขียม เจริญ)
ธวัช เขียมเจริญ	2536	82	ถ.ข้าวสารและใกล้เคียง
โสมสุดา สาระปัญญา	2547	65	ถ.ข้าวสาร
จากการสำรวจของผู้วิจัย	2548	151	บริเวณบางลำพู

5.2.9 ร้านจำหน่ายทอง เงิน อัญมณีและเครื่องประดับต่างๆ

ในงานวิจัยนี้ กิจกรรมตติยกรรมประเภทร้านจำหน่ายทอง เงิน อัญมณี และเครื่องประดับต่างๆ หมายถึง ร้านจำหน่าย ทอง เครื่องเงิน อัญมณีมีค่าต่างๆ เช่น เพชร และมุก รวมทั้งที่อยู่ในรูปที่เป็นเครื่องประดับที่ทำจากวัสดุมีค่าเหล่านี้ และวัสดุอื่นๆ นอกเหนือไปจากที่กล่าวมานี้

ผลจากการสำรวจภาคสนามพบว่ามึร้านจำหน่ายทอง เงิน อัญมณี และเครื่องประดับต่างๆ ในบางลำพูถึง 123 แห่ง แต่เนื่องจากไม่ปรากฏว่ามีรายงานแสดงจำนวนร้านจำหน่ายทอง เงิน อัญมณี และเครื่องประดับต่างๆ จากข้อมูลตติยกรรม ยกเว้นที่ ธวัช (2536) ได้

รายงานการสำรวจไว้ แต่ก็เป็นการสำรวจเฉพาะบริเวณ คือ บริเวณถนนข้าวสารและใกล้เคียงเท่านั้น (ดูตาราง 5.9)

ตาราง 5.9 จำนวนร้านจำหน่ายทอง เงิน อัญมณีและเครื่องประดับ

งานวิจัยของ	พ.ศ.	จำหน่าย เครื่องประดับ (แห่ง)	หมายเหตุ
ธวัช เอี่ยมเจริญ	2536	25	ถ.ข้าวสารและใกล้เคียง
จากการสำรวจของผู้วิจัย	2548	123	บริเวณบางลำพู

5.2.10 กิจกรรมประเภทเสริมสวย และความงามต่างๆ

ในที่นี้หมายถึงกิจกรรมที่เกี่ยวกับความงาม และการเสริมสวยต่างๆ อันได้แก่ ร้านตัดผมชาย ร้านตัดผมหญิง ร้านเสริมสวยต่างๆ ทั้งนี้รวมถึงบริการสักเปียให้หนักท้องเที่ยวบนถนนข้าวสารและใกล้เคียง การสักตามร่างกาย (Tattoo) ตลอดจนการนวดแผนโบราณ (ตาราง 5.10)

ตาราง 5.10 จำนวนกิจกรรมประเภทเสริมสวยและความงาม

งานวิจัยของ	พ.ศ.	ตึกเบียร์ (แห่ง)	ร้านตัดผม/ เสริมสวย (แห่ง)	ขนาด แผน	สัก	รวม	หมายเหตุ
งานเทคนิค เขต พระนคร	2533		6			6	บริเวณ ถ.ข้าวสาร (ข้างใน รัช, 2530)
งานเทคนิค เขต พระนคร	2535		9			9	
รัช เขียมเจริญ	2536		9			9	บริเวณ ถ.ข้าวสาร (ข้างใน รัช, 2530)
กรองแก้ว	ก่อน พ.ศ. 2540	2				2	
กรองแก้ว	พ.ศ.2540- พ.ศ.2543	20				20	
โคมสุดา สาระ ปัญญา	2547		10	20	15	45	ถนนข้าวสาร
จากการสำรวจ ของผู้วิจัย	2548		34			34	บริเวณบางลำพู

5.2.11 กิจกรรมประเภทบริษัทท่องเที่ยว การขนส่ง สื่อสาร

ผลการสำรวจภาคสนามใน พ.ศ. 2548 พบจำนวนกิจกรรมตติยกรรมิประเภทบริษัทท่องเที่ยว 52 แห่ง เมื่อเปรียบเทียบกับจำนวนบริษัทท่องเที่ยวที่มีผู้สำรวจได้ใน พ.ศ. 2533 นับได้ 29 แห่ง หรือเพิ่มขึ้นร้อยละ 44 ในขณะที่ผลการสำรวจภาคสนาม พ.ศ. 2548 พบร้านอินเทอร์เน็ต และร้านอินเทอร์เน็ต คาเฟ่ จำนวน 23 แห่ง ซึ่งใกล้เคียงกับที่มีผู้สำรวจไว้ในปีเดียวกัน (ตาราง 5.11)

ตาราง 5.11 กิจกรรมประเภทบริษัทท่องเที่ยว การขนส่ง สื่อสาร

งานวิจัยของ	พ.ศ.	บริษัท ท่องเที่ยว (แห่ง)	อินเทอร์เน็ตคาเฟ่ (แห่ง)	หมายเหตุ
งานเทศกาล เขตพระนคร	2533	29	-	บริเวณ ถ.ข้าวสาร (อ้างถึงใน รัชช เยี่ยมเจริญ)
งานเทศกาล เขตพระนคร	2535	24	-	บริเวณ ถ.ข้าวสาร (อ้างถึงใน รัชช เยี่ยมเจริญ)
รัชช เยี่ยมเจริญ	2536	25	-	ถ.ข้าวสารและ ใกล้เคียง
โคมสุดา สาระปัญญา	2547	55	-	ถ.ข้าวสาร
http://bangkok.thailandtoday.com	2548	มากกว่า 20	มากกว่า 20	ถ.ข้าวสาร
จากการสำรวจของผู้วิจัย	2548	52	23	บริเวณบางลำพู

5.3 รายงานการสำรวจภาคสนามโดยการให้แบบสอบถาม

5.3.1 สถานประกอบการ

ผลการสำรวจภาคสนามในระหว่างวันที่ 15 กรกฎาคม 2549 ถึง 13 สิงหาคม 2549 ช่วงเวลาสำรวจ ระหว่างเวลาประมาณ 10.00 น. ถึง 17.00 น. สามารถเก็บรวบรวมข้อมูลภาคสนามได้เพียง 240 ราย จากจำนวนตัวอย่างเป้าหมายที่ต้องการทั้งหมด 280 ราย หรือคิดเป็นจำนวนอัตราการตอบแบบสอบถามเท่ากับร้อยละ 85.71 ทั้งนี้ เนื่องจากกลุ่มเป้าหมายบางส่วนไม่ให้ความร่วมมือ โดยมีทั้งสถานประกอบการที่ไม่ให้เหตุผลและสถานประกอบการที่ให้เหตุผลประกอบต่างๆ กัน อาทิเช่น ไม่มีเวลา ไม่ว่าง ไม่ใช่เจ้าของ เป็นต้น ส่วนใหญ่เป็นสถานประกอบการแถบถนนพระสุเมรุ ช่วงสี่แยกถนนพระสุเมรุถึงถนนสีปายสามห้าง รวมทั้งถนนไกรสีห์

และถนนจักรพงษ์ ที่น่าสังเกตคือมักเป็นสถานประกอบการเก่าแก่ เจ้าของหรือผู้ดูแลเป็นผู้สูงอายุ และกลัวเรื่องความลับร้านค้ารั่วไหล ด้วยเหตุนี้ เมื่อสำรวจกลุ่มตัวอย่างตามขั้นตอนแล้ว จึงได้จำนวนกลุ่มตัวอย่างไม่ครบตามจำนวนที่ต้องการ

แม้ว่าจะได้กลุ่มตัวอย่างไม่ครบตามจำนวนที่ต้องการ แต่การคำนวณอัตราความสมบูรณ์ของการสำรวจหรืออัตราการตอบที่จะช่วยให้ผู้วิจัยประเมินคุณค่าของข้อมูลได้นั้น ปกติแล้วความสมบูรณ์ของการสัมภาษณ์ในการสำรวจไม่ควรต่ำกว่าร้อยละ 80.00 ผู้วิจัยจึงจะวางใจในข้อมูลได้ (พิชิต พิทักษ์เทพสมบัติ, 2547: 437) ดังนั้น เมื่ออัตราการตอบแบบสอบถามของงานวิจัยนี้เกินกว่าร้อยละ 80 จึงนับได้ว่าอัตราการตอบแบบสอบถามในงานวิจัยภาคสนามมีความสมบูรณ์แล้ว

5.3.2 ผู้ที่เข้ามายังบางลำพู

ผลการสำรวจภาคสนาม ระหว่างวันที่ 15 กรกฎาคม 2549 ถึง 13 สิงหาคม 2549 ช่วงเวลาสำรวจ ระหว่างเวลาประมาณ 10.00 น. ถึง 17.00 น. จำนวนประชากรตัวอย่างที่ต้องสัมภาษณ์มี 178 ราย สำรวจได้ครบทั้ง 178 ราย สำหรับการสำรวจในส่วนนี้ที่ต้องใช้เวลาพอสมควรเนื่องจากปัญหาความร่วมมือในการตอบแบบสอบถาม ที่มีทั้งผู้สนใจให้ความร่วมมือและผู้ที่ไม่ปฏิบัติ ทำให้ต้องใช้เวลาในการสำรวจนานกว่าที่คาดการณ์ไว้

5.4 ผลการวิเคราะห์ข้อมูล

ในการนำเสนอผลการวิเคราะห์ข้อมูลนี้ จะแบ่งหัวข้อเป็น 3 หัวข้อ คือ ภูมิหลังของตัวอย่าง การเปลี่ยนแปลงกิจกรรมตติยภูมิ และการเปลี่ยนแปลงกิจกรรมตติยภูมิกับการท่องเที่ยว โดยมีรายละเอียด ดังต่อไปนี้

5.4.1 ภูมิหลังของตัวอย่าง

ก่อนที่จะกล่าวถึงผลการวิเคราะห์ข้อมูลที่ได้จากการสัมภาษณ์กลุ่มตัวอย่างทั้ง 2 กลุ่ม คือ สถานประกอบการและผู้เข้ามาบางลำพู โดยใช้แบบสอบถามเป็นเครื่องมือในการวิจัย

นั้น จะได้นำเสนอถึงภูมิหลังของตัวอย่างทั้ง 2 กลุ่ม เพื่อให้เข้าใจรายละเอียดพื้นฐานของกลุ่มตัวอย่าง ก่อนที่จะได้วิเคราะห์ผลการสัมภาษณ์ต่อไป

5.4.1.1 ภูมิหลังของผู้เข้ามาบางลำพู

รายละเอียดการวิเคราะห์นี้ได้มาจากตัวแปรภูมิหลังของผู้ตอบแบบสอบถาม ได้แก่ เพศ อายุ อาชีพ สถานภาพขณะมาเยือนบางลำพู และจุดประสงค์ที่มาบางลำพู เพื่อประกอบการวิเคราะห์การเปลี่ยนแปลงกิจกรรมตติยภูมิ

ลักษณะโดยรวมของผู้ตอบแบบสอบถาม ส่วนใหญ่เป็นเพศหญิง มีอายุระหว่าง 21-30 ปี มีทั้งที่ยังศึกษาอยู่และที่ทำงานเป็นพนักงานบริษัทเอกชน ส่วนใหญ่มีการศึกษาระดับปริญญาตรี มีรายได้ไม่เกิน 20,000 บาท โดยมีรายละเอียด ดังต่อไปนี้

ในจำนวนผู้ตอบแบบสอบถามทั้ง 178 ราย ร้อยละ 73.6 เป็นเพศหญิง สาเหตุที่ผู้ตอบแบบสอบถามส่วนมากเป็นเพศหญิงเนื่องจากผู้ที่เข้ามาบางลำพูส่วนใหญ่จะเป็นผู้หญิง และส่วนผู้ที่เข้ามาเพศชายปฏิเสธที่จะตอบแบบสอบถามเสียเป็นส่วนใหญ่ สำหรับอายุของผู้ตอบส่วนใหญ่มีอายุระหว่าง 21 – 30 ปี (ตาราง 5.12) และจำนวนผู้ที่เข้ามาบางลำพูเหล่านี้ส่วนใหญ่มีอาชีพเป็นพนักงานบริษัทเอกชน พอๆ กับผู้ที่ยังศึกษาอยู่ คือ ร้อยละ 32.0 และ 32.6 ตามลำดับ (ตาราง 5.13)

ตาราง 5.12 เพศและอายุของผู้เข้ามาบางลำพู

อายุ (ปี)	เพศชาย		เพศหญิง	
	ความถี่	ร้อยละ	ความถี่	ร้อยละ
ต่ำกว่าหรือเท่ากับ 20	7	3.9	26	14.6
21-30	29	16.3	66	37.1
31-40	6	3.4	11	6.2
41-50	2	1.1	15	8.4
51 ปี ขึ้นไป	3	1.7	13	7.3
รวม	47	26.4	131	73.6

ที่มา: จากการสำรวจภาคสนามโดยผู้วิจัย พ.ศ. 2549

ตาราง 5.13 อาชีพของผู้เข้ามาบางลำพู

อาชีพ	ความถี่	ร้อยละ
ธุรกิจส่วนตัว	10	5.6
พนักงานบริษัทเอกชน	57	32.0
รับราชการ	32	18.0
นักเรียน/นักศึกษา	58	32.6
อื่นๆ (ระบุ)	21	11.8
รวม	178	100.0

ที่มา: จากการสำรวจภาคสนามโดยผู้วิจัย พ.ศ. 2549

การศึกษาและสถานะทางการเงิน

สถานะทางการศึกษาของผู้ที่เข้ามาบางลำพูส่วนใหญ่ร้อยละ 65.7 จบการศึกษาระดับปริญญาตรี (ตาราง 5.14) ส่วนสถานะทางการเงินของคนกลุ่มนี้ร้อยละ 33.7 มีสถานะทางการเงินอยู่ในระดับต่ำกว่าหรือเท่ากับ 10,000 บาท ใกล้เคียงกับผู้ที่มีรายได้ระหว่าง 10,001 ถึง 20,000 บาท ที่มีอยู่ร้อยละ 30.9 (ตาราง 5.15)

ตาราง 5.14 ระดับการศึกษาของผู้เข้ามาบางลำพู

ระดับการศึกษา	ความถี่	ร้อยละ
ต่ำกว่าระดับปริญญาตรี	37	20.8
ระดับปริญญาตรี	117	65.7
สูงกว่าปริญญาตรี	24	13.5
รวม	178	100.0

ที่มา: จากการสำรวจภาคสนามโดยผู้วิจัย พ.ศ. 2549

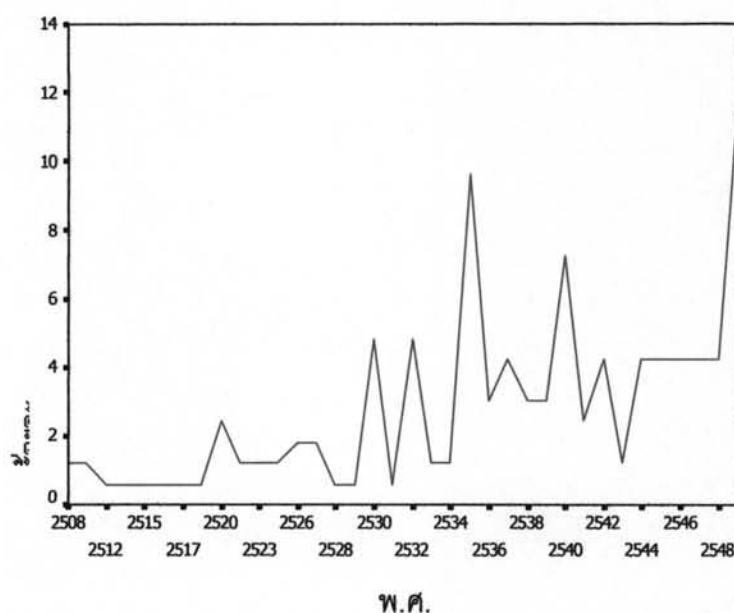
ตาราง 5.15 รายได้ต่อเดือนของผู้เข้ามาบางลำพู

รายได้/บาท	ความถี่	ร้อยละ
ต่ำกว่าหรือเท่ากับ 10,000	60	33.7
10,001 – 20,000	55	30.9
20,001 – 30,000	27	15.2
30,000 ขึ้นไป	16	9.0
ไม่ตอบ	20	11.2
รวม	178	100.0

ที่มา: จากการสำรวจภาคสนามโดยผู้วิจัย พ.ศ. 2549

การเยือนบางลำพูครั้งแรก

ภาพที่ 5.3 แสดงให้เห็นว่ากลุ่มตัวอย่างของผู้ที่เข้ามาบางลำพูนี้มีผู้เข้ามาบางลำพูเป็นครั้งแรกตั้งแต่ พ.ศ. 2508 และเรื่อยมาจนถึงปัจจุบัน โดยที่ พ.ศ. 2535 กับ พ.ศ. 2549 เป็นปีที่มีผู้ที่เข้ามาบางลำพูเป็นครั้งแรกมากที่สุดคือ 16 ราย และ 19 รายตามลำดับ (หรือคิดเป็นร้อยละ 9 และ 10.7 ตามลำดับ)



ภาพที่ 5.3 การมาเยือนบางลำพูครั้งแรกของผู้เข้ามาบางลำพู (พ.ศ.)
(ที่มา: จากการสำรวจภาคสนามโดยผู้วิจัย พ.ศ. 2549)

กิจกรรมเด่นในบางลำพู

ในความเห็นของผู้เข้ามาบางลำพูร้อยละ 68 เห็นว่ากิจกรรมตติยภูมิที่เด่นที่สุดในบางลำพูเป็นกิจกรรมตติยภูมิด้านเสื้อผ้า ทั้งเสื้อผ้าสำเร็จรูปซึ่งรวมถึงเครื่องแบบนักเรียน ที่บางลำพูมีชื่อเสียงด้านนี้มายาวนาน (ตาราง 5.16)

ตาราง 5.16 สถานที่ประกอบกิจการ : กิจกรรมตติยภูมิที่เด่นที่สุดในบางลำพู

กิจกรรมตติยภูมิที่เด่นที่สุด	ความถี่	ร้อยละ
เสื้อผ้า	87	68.0
สินค้าทั่วไป ของที่ระลึก เสริมสวย	16	12.5
สถานที่ท่องเที่ยว แหล่งบันเทิง	10	7.8
อาหารและเครื่องดื่ม	9	7.0
ที่พักแรม	6	4.7
รวม	128	100.0

ที่มา: จากการสำรวจภาคสนามโดยผู้วิจัย พ.ศ. 2549

5.4.1.2 ภูมิหลังของสถานประกอบการตัวอย่าง

จากแบบสอบถามทำให้ทราบว่าสถานประกอบการส่วนใหญ่ร้อยละ 48.3 เป็นร้านค้าทั่วไป (ตาราง 5.17)

ตาราง 5.17 สถานที่ประกอบกิจการ : ประเภทของกิจการที่ดำเนินการอยู่ในบางลำพู

ประเภทกิจการ	ความถี่	ร้อยละ
ที่พักแรม	32	13.3
อาหารและเครื่องดื่ม	40	16.7
ร้านค้าทั่วไป	116	48.3
บริการการเงิน	3	1.3
บันเทิงและเสริมสวย	11	4.6
อื่นๆ	38	15.8
รวม	240	100.0

ที่มา: จากการสำรวจภาคสนามโดยผู้วิจัย พ.ศ. 2549

สถานประกอบการ 235 ราย จาก 240 ราย ตอบแบบสอบถามเกี่ยวข้องกับ
ช่วงเวลาที่เริ่มดำเนินกิจกรรม โดยมีรายละเอียด ดังนี้

สถานประกอบการ 57 ราย หรือคิดเป็นร้อยละ 24.26 เริ่มประกอบกิจกรรมตติย
ภูมิในบางลำพู ในช่วง พ.ศ. 2530 ถึง พ.ศ. 2539 แต่ช่วงระยะเวลาที่มีสถานประกอบการเริ่ม
กิจการในบางลำพูมากที่สุดคือ ระหว่าง พ.ศ. 2540 ถึง พ.ศ. 2548 คิดเป็นร้อยละ 58.72 ส่วนใน
ปัจจุบัน คือ พ.ศ. 2549 มีสถานประกอบการเพิ่งเข้ามาดำเนินกิจการในบางลำพูเพียง 11 ราย หรือคิด
เป็นร้อยละ 4.68 ส่วนที่ดำเนินกิจการมาก่อน พ.ศ. 2530 มีอยู่ร้อยละ 12.34 (ตาราง 5.18)

ตาราง 5.18 ช่วงเวลาเริ่มดำเนินกิจกรรมตติยภูมิของสถานประกอบการ

ช่วงเวลา	ความถี่	ร้อยละ
ก่อน พ.ศ. 2530	29	12.34
พ.ศ. 2530 ถึง พ.ศ. 2539	57	24.26
พ.ศ. 2540 ถึง พ.ศ. 2548	138	58.72
พ.ศ. 2549	11	4.68
รวม	235	100

ที่มา: จากการสำรวจภาคสนามโดยผู้วิจัย พ.ศ. 2549

ในระหว่างเวลาที่ได้ดำเนินกิจกรรมในบางลำพู มีสถานประกอบการเพียง 20 ราย
หรือคิดเป็นร้อยละ 8.3 ที่เคยมีการเปลี่ยนแปลงประเภทการค้าและบริการ แต่ส่วนใหญ่คือ ร้อยละ
97.7 ไม่เคยเปลี่ยนแปลงประเภทการค้าและบริการ (ตาราง 5.19) เมื่อสอบถามในรายละเอียดถึง
ประเภทกิจกรรมตติยภูมิที่มีการเปลี่ยนแปลงทำให้ทราบว่าประเภทกิจกรรมตติยภูมิที่มีการ
เปลี่ยนแปลงมากที่สุดคือกิจการค้าทั่วไป (ร้อยละ 50) รองลงมาคือกิจการร้านอาหารและ
เครื่องดื่ม ร้อยละ 20 (ตาราง 5.20)

ตาราง 5.19 สถานประกอบการกับการเปลี่ยนแปลงกิจกรรมตติยกรรม

การเปลี่ยนแปลง	ความถี่	ร้อยละ
ไม่เคย	220	91.7
เคย	20	8.3
รวม	240	100.0

ที่มา: จากการสำรวจภาคสนามโดยผู้วิจัย พ.ศ. 2549

ตาราง 5.20 สถานประกอบการ : ประเภทกิจกรรมตติยกรรมที่เปลี่ยนแปลง

ประเภทกิจกรรม	ความถี่	ร้อยละ
ที่พักแรม	2	10.0
อาหาร เครื่องดื่ม	4	20.0
ร้านค้าทั่วไป	10	50.0
บันเทิง เสริมสวย	2	10.0
อื่นๆ	2	10.0
รวม	20	100.0

ที่มา: จากการสำรวจภาคสนามโดยผู้วิจัย พ.ศ. 2549

ช่วงเวลาที่มีการเปลี่ยนแปลงการค้าในบางลำพูมากที่สุดในความเห็นของผู้ประกอบการได้แก่ช่วงเวลาระหว่าง พ.ศ.2541 ถึงปัจจุบัน (พ.ศ. 2549) โดยมีผู้ประกอบการถึงร้อยละ 80.17 จากทั้งหมด 232 ราย เลือกตอบข้อนี้ ส่วนช่วงเวลาระหว่าง พ.ศ. 2530 ถึง พ.ศ. 2540 เป็นช่วงเวลาที่มีการเปลี่ยนแปลงการค้าในบางลำพูน้อยที่สุด โดยมีผู้ประกอบการเห็นว่าการเปลี่ยนแปลงในช่วงนี้เพียงร้อยละ 16.38 หรือเพียงแค่ 8 ราย เท่านั้น (ตาราง 5.21)

ตาราง 5.21 สถานประกอบการ : ช่วงเวลาที่มีการเปลี่ยนแปลงการค้าในบางลำพู

เวลา	ความถี่	ร้อยละ
พ.ศ. 2530 – พ.ศ. 2535	8	3.45
พ.ศ. 2536 – พ.ศ. 2540	38	16.38
พ.ศ. 2541 ถึง ปัจจุบัน	186	80.17
รวม	232	100.0

ที่มา: จากการตอบแบบสอบถามของผู้วิจัย พ.ศ. 2549

5.4.2 การเปลี่ยนแปลงกิจกรรมตติยกรรมิ

การเปลี่ยนแปลงกิจกรรมตติยกรรมิในบางลำพูได้มาจากการศึกษา ค้นคว้า ทั้งเอกสารและงานวิจัยต่างๆ รวมถึงการสำรวจภาคสนามและจากการสัมภาษณ์กลุ่มตัวอย่างคือ สถานประกอบการและผู้เข้ามาในบางลำพู ทั้งที่เป็นนักท่องเที่ยวชาวไทยและนักท่องเที่ยวชาวต่างชาติตลอดจนผู้ที่มีถิ่นักท่องเที่ยว โดยการใช้แบบสอบถามเป็นเครื่องมือในการสัมภาษณ์

เหตุที่ต้องใช้ข้อมูลรายละเอียดของกิจกรรมตติยกรรมิทั้งจากข้อมูลตติยกรรมิและข้อมูลปฐมภูมิ เนื่องจากรายละเอียดกิจกรรมตติยกรรมิในส่วนของเอกสารและงานวิจัยที่ค้นคว้ามานั้นมีไม่ครบถ้วนสมบูรณ์เนื่องจากบางส่วนเป็นข้อมูลเก่าที่สำรวจมาเป็นเวลานานมาแล้ว และบางส่วนเป็นการสำรวจกิจกรรมตติยกรรมิเฉพาะบางประเภท เช่น เป็นงานวิจัยเฉพาะเกสต์เฮ้าส์ อีกทั้งไม่พบว่ามี การสำรวจจำนวนหรือประเภทของกิจกรรมตติยกรรมิที่เป็นปัจจุบันที่สุด จึงต้องอาศัยข้อมูลจากการสำรวจภาคสนามประกอบ เพื่อให้การศึกษาการเปลี่ยนแปลงกิจกรรมตติยกรรมิเป็นไปตามวัตถุประสงค์ของงานวิจัย

ในการพิจารณาการเปลี่ยนแปลงนี้ ได้จัดแบ่งประเภทกิจกรรมตติยกรรมิ ในหัวข้อที่ 5.2 เป็นกลุ่มใหญ่ๆ เพื่อให้ง่ายต่อการวิเคราะห์การเปลี่ยนแปลงที่เกิดขึ้น โดยจะจัดแบ่งเป็น 4 กลุ่มใหญ่ๆ ที่มีกิจกรรมใกล้เคียงกัน ดังนี้คือ

1. ที่พักแรม ได้แก่ โรงแรม และเกสต์เฮ้าส์
2. บริการอาหารและเครื่องดื่ม
3. ร้านค้าทั่วไป รวมทั้งร้านค้าปลีกและห้างสรรพสินค้า
4. บริการธุรกรรมการเงิน

1. ที่พักแรม

ที่พักแรมในที่นี้ แยกเป็น 2 ประเภท คือ โรงแรม และเกสต์เฮ้าส์ ซึ่งทั้ง 2 ประเภทนี้มีอยู่ในบางลำพูมาก่อน พ.ศ. 2530 แต่จำนวนโรงแรมนั้นมีจำนวนน้อยกว่ามาก จาก พ.ศ. 2530 จนถึงปัจจุบัน จำนวนไม่เกิน 5 แห่ง แต่สำหรับเกสต์เฮ้าส์แล้ว ในช่วงระหว่าง พ.ศ. 2530 ถึง พ.ศ. 2539 มีจำนวนอยู่ระหว่าง 30 – 80 แห่ง ในระหว่าง พ.ศ. 2540 ถึง พ.ศ. 2548 มีเกสต์เฮ้าส์ไม่ต่ำกว่า 50 แห่ง ปีที่มีผู้บันทึกจำนวนเกสต์เฮ้าส์ในบางลำพูมากที่สุด คือ พ.ศ. 2536 มีอยู่ถึง 87 แห่ง และจากการสำรวจภาคสนามของผู้วิจัย ใน พ.ศ. 2549 นับได้ 94 แห่ง (รายละเอียดดูจากหัวข้อ 5.2.1)

1.1 ที่พักแรมประเภทโรงแรม

เมื่อสอบถามความเห็นของสถานประกอบการและผู้ que เข้ามาบางลำพู ผลปรากฏว่าสถานประกอบการที่ตอบคำถามนี้ 229 ราย จากตัวอย่างสถานประกอบการทั้งหมด 240 ราย เห็นว่าโรงแรมในบางลำพูมีเพิ่มขึ้นสูงถึงร้อยละ 79.5 ขณะที่ผู้ตอบว่าลดลงมีเพียงร้อยละ 1.7 ส่วนที่เหลือเห็นว่าไม่มีความเปลี่ยนแปลง (ตาราง 5.22) ส่วนผู้ที่เข้ามาบางลำพู 178 ราย ตอบแบบสอบถามข้อนี้ 153 ราย ในจำนวนนี้ครึ่งหนึ่ง หรือคิดเป็นร้อยละ 50.3 เห็นว่ามีความเปลี่ยนแปลงของจำนวนโรงแรมที่เพิ่มขึ้น แต่ก็มีผู้ que เห็นว่าไม่เปลี่ยนแปลงสูงถึงร้อยละ 39.9 ส่วนที่เหลือร้อยละ 9.8 เห็นว่าจำนวนโรงแรมลดลง

เมื่อพิจารณาความเห็นของทั้งสถานประกอบการและผู้ que เข้ามาบางลำพู สรุปได้ว่า ส่วนใหญ่เห็นว่าโรงแรมในบางลำพูจำนวนเพิ่มขึ้น

ตาราง 5.22 ความเห็นของผู้ประกอบการและผู้ que เข้ามาบางลำพู
ต่อการเปลี่ยนแปลงของโรงแรม

การเปลี่ยนแปลง	สถานประกอบการ		ผู้ que เข้ามาบางลำพู	
	ความถี่	ร้อยละ	ความถี่	ร้อยละ
เพิ่มขึ้น	182	79.5	77	50.3
ลดลง	4	1.7	15	9.8
ไม่เปลี่ยนแปลง	43	18.8	61	39.9
รวม	229	100.0	153	100.0

ที่มา: จากการสำรวจภาคสนามโดยผู้วิจัย พ.ศ. 2549

1.2 ที่พักรวมประเภทเกสต์เฮ้าส์

ส่วนความเห็นของผู้ประกอบการและผู้ที่มาบางลำพู ที่มีต่อการเปลี่ยนแปลงของเกสต์เฮ้าส์นั้น มีสถานประกอบการที่ให้ความเห็นต่อคำถามนี้ 234 ราย จากทั้งหมด 240 ราย ส่วนผู้ที่มาบางลำพูได้ให้ความเห็น 157 ราย จาก 178 ราย ผลปรากฏว่าผู้ประกอบการร้อยละ 91 และผู้ที่มาบางลำพูร้อยละ 77.1 เห็นว่าการเปลี่ยนแปลงของเกสต์เฮ้าส์มีลักษณะการเปลี่ยนแปลงไปในทางบวกคือมีจำนวนเพิ่มขึ้น (ตาราง 5.23) ผู้ประกอบการส่วนที่เหลือไม่ถึงร้อยละ 10 คือผู้ที่เห็นว่าเกสต์เฮ้าส์มีจำนวนลดลง(ร้อยละ 3) และเห็นว่าไม่เปลี่ยนแปลง (ร้อยละ 6) ซึ่งน้อยกว่าเมื่อเทียบกับผู้ที่ไม่เห็นว่ามีเปลี่ยนแปลง (ร้อยละ 18.5)

ตาราง 5.23 ความเห็นของผู้ประกอบการและผู้ที่มาบางลำพู
ต่อการเปลี่ยนแปลงของเกสต์เฮ้าส์

การเปลี่ยนแปลง	สถานประกอบการ		ผู้ที่มาบางลำพู	
	ความถี่	ร้อยละ	ความถี่	ร้อยละ
เพิ่มขึ้น	213	91.0	121	77.1
ลดลง	7	3.0	7	4.5
ไม่เปลี่ยนแปลง	14	6.0	29	18.5
รวม	234	100.0	157	100.0

ที่มา: จากการสำรวจภาคสนามโดยผู้วิจัย พ.ศ. 2549

จากภาพรวมพบว่าทั้งสถานประกอบการและผู้ที่มาบางลำพู ส่วนใหญ่เห็นว่างระหว่าง พ.ศ. 2530 ถึงปัจจุบัน (พ.ศ. 2549) ที่พักรวมทั้งโรงแรมและเกสต์เฮ้าส์ในบางลำพูมีจำนวนเพิ่มขึ้น

2. บริการอาหารและเครื่องดื่ม

จากข้อมูลทุติยภูมิในช่วงระหว่าง พ.ศ. 2530 ถึง พ.ศ. 2539 จำนวนสถานประกอบการด้านบริการอาหารและเครื่องดื่ม บนถนนข้าวสาร มีจำนวนระหว่าง 26 - 37 แห่ง ต่อมาในระหว่าง พ.ศ. 2540 ถึง พ.ศ. 2548 พบว่ามีจำนวนสถานประกอบการมากกว่าเกือบ 2 เท่า และเมื่อ พ.ศ. 2549 ผู้วิจัยได้สำรวจภาคสนามบริเวณพื้นที่ศึกษาทั้งหมด พบว่ามีร้านอาหารและเครื่องดื่มถึง 170 ร้าน (หัวข้อ 5.2.3)

เมื่อสอบถามความคิดเห็นของผู้ประกอบการและผู้ที่ย้ายมาบางลำพูถึงความเปลี่ยนแปลงของของกิจกรรมตติยกรรมประเภทนี้ระหว่าง พ.ศ. 2530 ถึงปัจจุบันพบว่า ทั้งผู้ประกอบการและผู้ที่ย้ายมาบางลำพูต่างก็มีความเห็นว่ากิจกรรมตติยกรรมด้านอาหารและเครื่องดื่มมีการเปลี่ยนแปลงคือมีจำนวนเพิ่มขึ้นและมีสัดส่วนความคิดเห็นในอัตราใกล้เคียงกันคือ ร้อยละ 88.1 และร้อยละ 96.3 ตามลำดับ ความคิดเห็นรองลงมาของสถานประกอบการที่ร้อยละ 11.1 เห็นว่าไม่มีความเปลี่ยนแปลง ส่วนผู้ที่ย้ายมาบางลำพูที่เห็นว่าไม่มีความเปลี่ยนแปลงมีร้อยละ 2.5 (ตาราง 5.24)

ตาราง 5.24 ความเห็นของผู้ประกอบการและผู้ที่ย้ายมาบางลำพูต่อการเปลี่ยนแปลงด้านบริการอาหารและเครื่องดื่ม

การเปลี่ยนแปลง	สถานประกอบการ		ผู้ที่ย้ายมาบางลำพู	
	ความถี่	ร้อยละ	ความถี่	ร้อยละ
เพิ่มขึ้น	207	88.1	154	96.3
ลดลง	2	.9	2	1.3
ไม่เปลี่ยนแปลง	26	11.1	4	2.5
รวม	235	100.0	160	100.0

ที่มา: จากการสำรวจภาคสนามโดยผู้วิจัย พ.ศ. 2549

จากข้อมูลข้างต้นแสดงให้เห็นว่ากิจกรรมตติยกรรมด้านอาหารและเครื่องดื่ม ในระหว่าง พ.ศ. 2530 ถึงปัจจุบันนั้น ในทัศนะของทั้งสถานประกอบการและผู้ที่ย้ายมาบางลำพูเห็นว่ามี การเปลี่ยนแปลงด้านจำนวนที่เพิ่มขึ้นเช่นเดียวกับที่พักแรมทั้งโรงแรมและเกสต์เฮาส์

3. ร้านค้าทั่วไป

ร้านค้าทั่วไป ในที่นี้เป็นร้านค้าที่จำหน่ายสินค้าต่างๆ ทั้งสินค้าทั่วไป สินค้าเฉพาะอย่าง สินค้าเบ็ดเตล็ด รวมทั้งร้านค้าปลีกและห้างสรรพสินค้า รวมถึง ผับ บาร์ ร้านเสริมสวย สปา ร้านจำหน่ายสินค้าเพื่อความบันเทิง เป็นต้น

สำหรับกลุ่มร้านค้าทั่วไปที่จะกล่าวถึงต่อไปนี้จะจำแนกกิจกรรมย่อย ออกเป็น 6 กลุ่มย่อยด้วยกัน เพื่อสะดวกต่อการพิจารณาความเปลี่ยนแปลงในแต่ละกลุ่ม ได้แก่

ห้างสรรพสินค้า ร้านจำหน่ายสินค้าเบ็ดเตล็ด ร้านสะดวกซื้อ ผับ บาร์ สินค้าเพื่อความบันเทิง ร้านเสริมสวย (รวมร้านตัดผมและร้านสปา)

ในการสัมภาษณ์กลุ่มตัวอย่างพบว่า สถานประกอบการมีความเห็นว่าการกิจกรรมหลายประเภทมีจำนวนเพิ่มขึ้น ได้แก่ ร้านจำหน่ายสินค้าเบ็ดเตล็ด ร้านสะดวกซื้อ ผับ บาร์ ร้านจำหน่ายสินค้าเพื่อความบันเทิง ร้านเสริมสวย ยกเว้น ห้างสรรพสินค้า ที่ส่วนใหญ่เห็นว่าไม่มีความเปลี่ยนแปลงด้านจำนวน

ในหัวข้อเดียวกันนี้ ผู้ที่เข้ามาบางลำพูก็มีความเห็นเช่นเดียวกับสถานประกอบการ ยกเว้น ห้างสรรพสินค้า ที่เห็นว่ามีจำนวนลดลง

ผลการวิเคราะห์ที่ได้จากการสำรวจภาคสนามและการสัมภาษณ์กลุ่มตัวอย่าง พบสถิติที่น่าสนใจดังรายละเอียดต่อไปนี้ (ตาราง 5.25)

ตาราง 5.25 ความคิดเห็นต่อการเปลี่ยนแปลงในกลุ่มร้านค้าทั่วไปของ

สถานประกอบการและผู้เข้ามาบางลำพู : จำแนกรายละเอียดตามกิจกรรม

ประเภทกิจกรรม	การเปลี่ยนแปลง	สถานประกอบการ		ผู้ที่เข้ามาบางลำพู	
		ความถี่	ร้อยละ	ความถี่	ร้อยละ
ห้างสรรพสินค้า	เพิ่มขึ้น	27	11.5	40	25.5
	ลดลง	56	23.8	61	38.9
	ไม่เปลี่ยนแปลง	152	64.7	56	35.7
	รวม	235	100.0	157	100.0
ร้านจำหน่ายสินค้าเบ็ดเตล็ด	เพิ่มขึ้น	164	70.1	126	79.7
	ลดลง	21	9.0	15	9.5
	ไม่เปลี่ยนแปลง	49	20.9	17	10.8
	รวม	234	100.0	158	100.0
ร้านสะดวกซื้อ	เพิ่มขึ้น	180	75.6	138	85.7
	ลดลง	9	3.8	10	6.2
	ไม่เปลี่ยนแปลง	49	20.6	13	8.1
	รวม	238	100.0	161	100.0
ผ้า บาร์	เพิ่มขึ้น	185	80.4	130	83.9
	ลดลง	3	1.3	7	4.5
	ไม่เปลี่ยนแปลง	42	18.3	18	11.6
	รวม	230	100.0	155	100.0
สินค้าเพื่อความบันเทิง	เพิ่มขึ้น	162	72.0	138	87.9
	ลดลง	6	2.7	2	1.3
	ไม่เปลี่ยนแปลง	57	25.3	17	10.8
	รวม	225	100.0	157	100.0
ร้านเสริมสวย	เพิ่มขึ้น	183	78.9	126	79.7
	ลดลง	11	4.7	6	3.8
	ไม่เปลี่ยนแปลง	38	16.4	26	16.5
	รวม	232	100.0	158	100.0

ที่มา: จากการสำรวจภาคสนามโดยผู้วิจัย พ.ศ. 2549

3.1 ห้างสรรพสินค้า

ผู้ประกอบการ 235 ราย จากทั้งหมด 240 ราย หรือคิดเป็นร้อยละ 64.7 ไม่เห็นว่าห้างสรรพสินค้ามีจำนวนเปลี่ยนแปลง แต่ในมุมมองของผู้ที่เข้ามาบางลำพู 157 รายที่ตอบคำถามนี้ พบว่า สัดส่วนผู้ที่เห็นว่ามีจำนวนลดลง และเห็นว่ามีจำนวนเท่าเดิมนั้น มีความใกล้เคียงกันมาก คือ ร้อยละ 38.9 และร้อยละ 35.9 ตามลำดับ ส่วนที่เห็นว่าห้างสรรพสินค้าเปลี่ยนแปลงเพิ่มขึ้นมีร้อยละ 25.5

3.2 ร้านจำหน่ายสินค้าเบ็ดเตล็ด

ร้านจำหน่ายสินค้าเบ็ดเตล็ด หมายถึงร้านจำหน่ายสินค้าทั่วไป เช่น เสื้อผ้า เครื่องประดับ ร้านเครื่องหนัง รองเท้า กระเป๋า เครื่องสำอางค์ หนังสือ เป็นต้น

ผู้ประกอบการ 234 ราย และผู้ที่เข้ามาบางลำพู 158 รายที่ให้ความเห็นในข้อนี้เกินกว่าร้อยละ 70 (ร้อยละ 70.1 และร้อยละ 79.7 ตามลำดับ) เห็นว่าร้านค้าทั่วไปในบางลำพูมีความเปลี่ยนแปลงด้านจำนวนเพิ่มขึ้น

3.3 ร้านสะดวกซื้อ

จำนวนกลุ่มตัวอย่างทั้ง 2 กลุ่ม เกินกว่าร้อยละ 75 เห็นว่าร้านสะดวกซื้อที่มีจำนวนเพิ่มขึ้น ได้แก่ ผู้ประกอบการร้อยละ 75.6 (จากจำนวนผู้ตอบแบบสอบถาม 238 ราย) และผู้ที่เข้ามาในบางลำพู 161 ราย จาก 178 ราย หรือคิดเป็นร้อยละ 85.7 ส่วนที่เหลือในส่วนของผู้ที่เข้ามาบางลำพู แยกเป็นร้อยละ 8.1 เห็นว่าไม่เปลี่ยนแปลง ส่วนร้อยละ 6.2 เห็นว่าจำนวนร้านสะดวกซื้อลดลง ในขณะที่ผู้ประกอบการร้อยละ 20.6 เห็นว่าร้านประกอบการในบางลำพูไม่มีความเปลี่ยนแปลง

3.4 ผับ บาร์

ทั้งผู้ประกอบการและผู้ที่ย้ายมาบางลำพูเกินร้อยละ 80 (ผู้ประกอบการร้อยละ 80.4 และผู้ที่เข้ามาบางลำพูร้อยละ 83.9) ต่างเห็นพ้องกันว่าผับ บาร์ ในบางลำพูมีความเปลี่ยนแปลงด้านจำนวนเพิ่มขึ้นมากที่สุดในจำนวนกลุ่มร้านค้าทั่วไป

3.5 สินค้าเพื่อความบันเทิง

ผู้ที่เข้ามาบางลำพู ร้อยละ 87.9 เห็นว่าสินค้าเพื่อความบันเทิงมีอัตราการเปลี่ยนแปลงเพิ่มขึ้น ในขณะที่ผู้ประกอบการมีเพียงร้อยละ 72 ที่เห็นว่าร้านจำหน่ายสินค้าเพื่อความบันเทิงนี้มีจำนวนเพิ่มขึ้น และผู้ประกอบการร้อยละ 25.3 เห็นว่าไม่มีความเปลี่ยนแปลง

3.6 ร้านเสริมสวย

ทั้งผู้ประกอบการและผู้เข้ามาบางลำพูต่างมีความเห็นใกล้เคียงกันในทุกประเด็นที่เกี่ยวกับร้านเสริมสวย กล่าวคือ ผู้ประกอบการร้อยละ 78.9 และผู้ที่เข้ามาบางลำพูร้อยละ 79.7 เห็นว่าร้านเสริมสวยในบางลำพูมีการจำนวนเพิ่มขึ้น ส่วนที่เห็นว่าไม่มีความเปลี่ยนแปลงเกิดขึ้นคิดเป็นร้อยละ 16.4 และ 16.5 ตามลำดับ และที่คิดว่ามีจำนวนลดลง มีร้อยละ 4.7 และ 3.8 ตามลำดับ จะเห็นว่าจำนวนผู้ที่มีความคิดเห็นคล้ายกันมีจำนวนใกล้เคียงกัน

กล่าวโดยสรุปแล้ว ทั้งผู้ประกอบการและผู้เข้ามาบางลำพูเกินร้อยละ 70 ต่างเห็นว่าร้านค้าในกลุ่มย่อยทั้งหมดยกเว้นห้างสรรพสินค้ามีความเปลี่ยนแปลงด้านจำนวนเพิ่มขึ้น

ความเปลี่ยนแปลงของร้านค้าในกลุ่มร้านค้าย่อยทั้ง 5 นี้ แม้ว่าจะมีความเปลี่ยนแปลงสูงเกินร้อยละ 70 ในทุกกลุ่ม ทั้งในส่วนของความคิดเห็นของผู้ประกอบการและผู้เข้ามาบางลำพูก็ตาม ต่างเห็นพ้องกันว่าผับ บาร์ มีความเปลี่ยนแปลงมากที่สุดด้านจำนวนที่เพิ่มขึ้นในบรรดากลุ่มร้านค้าทั่วไป สังเกตได้ว่าทั้ง ผับ บาร์ หรือสินค้าเพื่อความบันเทิง เช่น ร้านจำหน่าย วีซีดี หรือ ดีวีดี ล้วนเป็นกิจกรรมตติยกรรมด้านสันทนาการทั้งสิ้น

นอกจากนี้ กลุ่มตัวอย่างที่เลือกตอบข้ออื่นๆ นอกเหนือไปจากกิจกรรมตติยกรรมที่กล่าวมาข้างต้นตามตาราง 5.25 ซึ่งให้ระบุกิจกรรมตติยกรรมที่ผู้ตอบคำถามคิดว่ามีความเปลี่ยนแปลง ปรากฏว่ากลุ่มตัวอย่าง 8 รายที่เลือกตอบข้อนี้ ระบุว่ามีการกิจกรรมตติยกรรมอื่นๆ เพิ่มขึ้น ได้แก่ ร้านเครื่อง(ประดับ)เงิน ร้านอินเทอร์เน็ต อินเทอร์เน็ตคาเฟ่ และแผงลอย

4. บริการด้านธุรกรรมการเงิน

บริการด้านธุรกรรมการเงินในพื้นที่ศึกษาแยกเป็น 2 ประเภท คือ ธนาคาร และสถาบันแลกเปลี่ยนเงินตรา โดยมีรายละเอียด ดังนี้

4.1 ธนาคาร

ผู้ประกอบการในพื้นที่ 234 ราย จากทั้งหมด 240 ราย เห็นว่ามีจำนวนธนาคารเพิ่มขึ้นคิดเป็นร้อยละ 45.3 น้อยกว่าผู้ที่เห็นว่าไม่มีความเปลี่ยนแปลงซึ่งมีมากกว่าหรือคิดเป็นร้อยละ 52.1 ส่วนผู้ที่เข้ามาบางลำพูเกินครึ่งหรือร้อยละ 54.2 จากผู้แสดงความเห็น 155 ราย จากทั้งหมด 178 ราย เห็นว่าการเปลี่ยนแปลงของจำนวนธนาคารในบางลำพูเป็นไปในทางที่เพิ่มขึ้น ส่วนที่เห็นว่าจำนวนไม่เปลี่ยนแปลงคิดเป็นร้อยละ 38.1 (ตาราง 5.26)

4.2 สถาบันรับแลกเปลี่ยนเงินตรา

ผู้ประกอบการส่วนใหญ่ร้อยละ 74.4 (234 ราย จากทั้งหมด 240 ราย) เห็นว่าสถาบันรับแลกเปลี่ยนเงินตรามีการเปลี่ยนแปลงด้านจำนวนเพิ่มขึ้น ส่วนผู้ที่เข้ามาในบางลำพูร้อยละ 72.3 เห็นว่าบริการรับแลกเปลี่ยนเงินตราในบางลำพูมีการเพิ่มขึ้นชัดเจน ส่วนที่เห็นว่าไม่เปลี่ยนแปลงก็มีอัตราส่วนความคิดเห็นไม่แตกต่างกันมากนักคือมีผู้ประกอบการร้อยละ 23.5 และผู้ที่เข้ามาบางลำพูร้อยละ 20.8 มีความเห็นไปในทางเดียวกัน (ตาราง 5.27)

ทั้งผู้ประกอบการและผู้ที่เข้ามาบางลำพู ต่างเห็นว่าสถาบันรับแลกเปลี่ยนเงินตราในบางลำพูมีความเปลี่ยนแปลงด้านจำนวนที่เพิ่มขึ้นอย่างเห็นได้ชัดในสัดส่วนเกินร้อยละ 70 แต่สำหรับธนาคารแล้ว ผู้ประกอบการต่างมีความเห็นก้ำกึ่งกันระหว่างการเพิ่มขึ้นและลดลง ส่วนผู้ที่เข้ามาบางลำพูแม้ว่าจะมีผู้เห็นว่าธนาคารเพิ่มขึ้นมากกว่าลดลงแต่ก็มีอัตราส่วนอยู่ประมาณร้อยละ 54.2

การบริการด้านการเงินที่เพิ่มขึ้นนี้ ทั้งสถานประกอบการและผู้ที่เข้ามาบางลำพู เห็นว่ามีการเปลี่ยนแปลงเพิ่มขึ้น โดยในรายละเอียดต่างเห็นว่าร้านแลกเปลี่ยนเงินตรามีการเปลี่ยนแปลงเพิ่มขึ้น มากกว่าธนาคาร

การที่มีจำนวนสาขาของธนาคารหรือร้านรับแลกเปลี่ยนเงินตราของธนาคารหรือผู้ได้รับอนุญาต เป็นข้อบ่งชี้โดยนัยว่าบริเวณนั้นๆ จะต้องเป็นบริเวณที่มีเศรษฐกิจดี ในส่วนของร้านรับแลกเปลี่ยนเงินตราที่มีมากอธิบายได้ว่าบริเวณนั้นๆ เป็นแหล่งที่มีนักท่องเที่ยวต่างชาตินักท่องเที่ยวหรือเป็นบริเวณที่เป็นแหล่งท่องเที่ยว หรือเป็นแหล่งพักผ่อนของนักท่องเที่ยว ในบางลำพูสามารถพบเห็นจำนวนสาขาหลายแห่งของหลายๆ ธนาคารกระจายไปทั่วบริเวณ แต่สำหรับร้านรับแลกเปลี่ยนเงินตราบริเวณที่จะพบมากได้แก่ บริเวณถนนข้าวสาร

ตาราง 5.26 ผลสัมภาษณ์ผู้ประกอบการและผู้เข้ามาบางลำพูเกี่ยวกับธนาคาร

การเปลี่ยนแปลง	สถานประกอบการ		ผู้ที่เข้ามาบางลำพู	
	ความถี่	ร้อยละ	ความถี่	ร้อยละ
เพิ่มขึ้น	106	45.3	84	54.2
ลดลง	6	2.6	12	7.7
ไม่เปลี่ยนแปลง	122	52.1	59	38.1
รวม	234	100.0	155	100.0

ที่มา: จากการสำรวจภาคสนามโดยผู้วิจัย พ.ศ. 2549

ตาราง 5.27 ผลสัมภาษณ์ผู้ประกอบการและผู้เข้ามาบางลำพูเกี่ยวกับสถาบันแลกเปลี่ยนเงินตรา

การเปลี่ยนแปลง	สถานประกอบการ		ผู้ที่เข้ามาบางลำพู	
	ความถี่	ร้อยละ	ความถี่	ร้อยละ
เพิ่มขึ้น	174	74.4	115	72.3
ลดลง	5	2.1	11	6.9
ไม่เปลี่ยนแปลง	55	23.5	33	20.8
รวม	234	100.0	159	100.0

ที่มา: จากการสำรวจภาคสนามโดยผู้วิจัย พ.ศ. 2549

5.4.3 การเปลี่ยนแปลงกิจกรรมตติยกรรมกับการท่องเที่ยว

ผลจากการวิเคราะห์ความเปลี่ยนแปลงของกิจกรรมตติยกรรมโดยใช้แบบสอบถามปรากฏว่ากิจกรรมตติยกรรมส่วนใหญ่ในบางลำพูมีการเปลี่ยนแปลงเพิ่มขึ้นแทบทุกรายการ

ในการศึกษาการเปลี่ยนแปลงกิจกรรมตติยภูมิในพื้นที่ศึกษานอกจากศึกษาการเปลี่ยนแปลงในรอบของระยะเวลา คือ ตั้งแต่ พ.ศ. 2530 จนถึงปัจจุบันแล้ว ยังเป็นการศึกษาปัจจัยที่มีความสัมพันธ์กับการเปลี่ยนแปลงกิจกรรมตติยภูมิในบริเวณบางลำพูอีกด้วย โดยมีสมมติฐานว่าปัจจัยที่มีความสัมพันธ์กับการเปลี่ยนแปลงของเศรษฐกิจประเภทกิจกรรมตติยภูมิในบริเวณบางลำพูที่สำคัญ คือ ปัจจัยการท่องเที่ยว ดังนั้น จึงต้องมีการวิเคราะห์ผลในส่วนนี้ด้วย

รายละเอียดเกี่ยวกับปัจจัยการท่องเที่ยวที่จะกล่าวถึงต่อไปนี้ได้แก่ ลูกค้ำของสถานประกอบการ สถานภาพ และจุดประสงค์ของผู้ที่เข้ามาบางลำพู สาเหตุของการเปลี่ยนแปลงสภาพกิจกรรมตติยภูมิในบางลำพู ความคิดเห็นของผู้ที่เข้ามาบางลำพูถึงการท่องเที่ยวว่าเป็นปัจจัยที่ทำให้เกิดการเปลี่ยนแปลงหรือไม่ หรือมีปัจจัยอื่นที่ทำให้มีการเปลี่ยนแปลง และความเห็นของผู้ประกอบการเกี่ยวกับผลกระทบจากการเปลี่ยนแปลงที่มีต่อสถานประกอบการ รวมถึงการส่งเสริมการท่องเที่ยวในบางลำพูมีผลต่อการเปลี่ยนแปลงกิจกรรมตติยภูมิอย่างไร

1. ลูกค้ำของสถานประกอบการและสถานภาพของผู้ที่เข้ามาบางลำพู

สถานประกอบการผู้ตอบแบบสอบถามจำนวน 214 ราย จากทั้งหมด 240 รายระบุว่าลูกค้ำของตนคือนักท่องเที่ยวร้อยละ 79 ส่วนลูกค้ำทั่วไปที่มีใช้นักท่องเที่ยวมีอยู่เพียงร้อยละ 21 (ตาราง 5.28) ในขณะที่ผู้ที่เข้ามาในบางลำพูเองกล่าวถึงสถานภาพการมาเยือนของตนว่าเป็นนักท่องเที่ยวเพียงร้อยละ 19.7 (ตาราง 5.29) ส่วนจุดประสงค์ที่มาคือต้องการมาซื้อสินค้าหรือรับบริการมากถึงร้อยละ 63.16 และที่บังเอิญผ่านมามีร้อยละ 15.70 ส่วนผู้ที่มีจุดประสงค์มาท่องเที่ยวและพักผ่อนมีเพียงร้อยละ 14.09 (ตาราง 5.30)

ตาราง 5.28 ลูกค้ำของสถานประกอบการ

ประเภทลูกค้ำ	ความถี่	ร้อยละ
นักท่องเที่ยว	169	79.0
มิใช่ นักท่องเที่ยว	45	21.0
รวม	214	100.0

ที่มา: จากการสำรวจภาคสนามโดยผู้วิจัย พ.ศ. 2549

ตาราง 5.29 สถานภาพของผู้ที่เข้ามาบางลำพู

สถานภาพ	ความถี่	ร้อยละ
นักท่องเที่ยว	35	19.7
มิใช่นักท่องเที่ยว	143	80.3
รวม	178	100.0

ที่มา: จากการสำรวจภาคสนามโดยผู้วิจัย พ.ศ. 2549

ตาราง 5.30 จุดประสงค์ของผู้ที่มาบางลำพู

จุดประสงค์	ความถี่	ร้อยละ
ท่องเที่ยว	24	14.04
ซื้อสินค้า, รับประทานอาหาร	108	63.16
พักผ่อน	1	0.58
บังเอิญผ่านมา	27	15.79
อื่นๆ	11	6.43
รวม	171	100.0

ที่มา: จากการสำรวจภาคสนามโดยผู้วิจัย พ.ศ. 2549

สาเหตุที่สถานประกอบการและผู้เข้ามาบางลำพูมีความเห็นแตกต่างกัน เกี่ยวกับสัดส่วนนักท่องเที่ยว นั้น อาจเนื่องมาจากผู้ประกอบการที่ตอบแบบสอบถามไม่สามารถแยกได้ว่าผู้ใดเป็นนักท่องเที่ยวหรือไม่ใช่ นักท่องเที่ยว แต่เนื่องจากมีภาพลักษณะเกี่ยวกับบางลำพูในฐานะที่เป็นแหล่งท่องเที่ยวจึงคาดเดาเอาเอง จึงเป็นเหตุให้ผู้ประกอบการประเมินสัดส่วนของนักท่องเที่ยวที่เข้ามาใช้บริการมากกว่าที่ควรจะเป็น

2. สาเหตุและปัจจัยที่ทำให้เกิดการเปลี่ยนแปลงกิจกรรมตติยกรรม

ผู้ประกอบการร้อยละ 57 มีความเห็นว่าการท่องเที่ยวเป็นสาเหตุสำคัญที่สุดที่ทำให้เกิดการเปลี่ยนแปลงกิจกรรมเศรษฐกิจในบางลำพู สาเหตุรองลงมาคือวิกฤตเศรษฐกิจ มีผู้ประกอบการเห็นด้วยร้อยละ 33.5 ส่วนที่เหลือร้อยละ 9.5 (ตาราง 5.31) ระบุว่ายังมีเหตุผลอื่นที่

ทำให้เกิดการเปลี่ยนแปลงกิจกรรมเศรษฐกิจในบางลำพู ได้แก่ เหตุผลเรื่องกระแสนิยมตามสมัย หรือวัฒนธรรมที่เปลี่ยนไป และสุดท้ายคือการเมือง

แต่สำหรับผู้เข้ามาบางลำพูแล้ว ร้อยละ 98.2 (จากผู้ตอบ 166 ราย) เห็นว่าการท่องเที่ยวเป็นปัจจัยสำคัญที่ทำให้เกิดการเปลี่ยนแปลง (ตาราง 5.32) ส่วนที่ให้ความเห็นว่าเป็นปัจจัยอื่น ได้แก่ ความต้องการของผู้บริโภค มีเพียง 3 ราย จาก 166 ราย หรือคิดเป็นร้อยละ 1.8 เท่านั้น (ตาราง 5.33)

ตาราง 5.31 สถานประกอบการ : สาเหตุการเปลี่ยนแปลงกิจกรรมตติยกรรมิ

สาเหตุ	ความถี่	ร้อยละ
การท่องเที่ยว	126	57.0
วิกฤตเศรษฐกิจ	74	33.5
อื่นๆ	21	9.5
รวม	221	100.0

ที่มา: จากการสำรวจภาคสนามโดยผู้วิจัย พ.ศ. 2549

ตาราง 5.32 ผู้ที่เข้ามาในบางลำพู :

การท่องเที่ยวกับปัจจัยที่ทำให้เกิดการเปลี่ยนแปลง

การท่องเที่ยวเป็นปัจจัยที่ทำให้เกิดการเปลี่ยนแปลง	ความถี่	ร้อยละ
ใช่	163	98.2
ไม่ใช่	1	.6
ยังระบุไม่ได้	2	1.2
รวม	166	100.0

ที่มา: จากการสำรวจภาคสนามโดยผู้วิจัย พ.ศ. 2549

ตาราง 5.33 ผู้ที่เข้ามาในบางลำพู :

ปัจจัยอื่นที่ทำให้เกิดการเปลี่ยนแปลงเศรษฐกิจ

ปัจจัยอื่น	ความถี่	ร้อยละ
ความต้องการของผู้บริโภค	3	1.8
ข้ามข้อนี้ไป	163	98.2
รวม	166	100.0

ที่มา: จากการสำรวจภาคสนามโดยผู้วิจัย พ.ศ. 2549

3. ผลกระทบต่อการเปลี่ยนแปลงกิจกรรมตติยกรรมิ

สถานประกอบการเห็นว่าผลกระทบที่เกิดจากการเปลี่ยนแปลงกิจกรรมเศรษฐกิจในบางลำพูมีผลต่อสถานประกอบการของตนในทางที่ดีร้อยละ 40.3 ในขณะที่ร้อยละ 36 ไม่เห็นว่าการเปลี่ยนแปลงกิจกรรมเศรษฐกิจใดๆ ที่เกิดขึ้นได้มีผลกระทบต่อตน ส่วนที่เห็นว่ามีผลกระทบในทางลบต่อสถานประกอบการของตนมีร้อยละ 23.7 (ตาราง 5.34) ทั้งนี้ มีสถานประกอบการบางแห่งให้เหตุผลประกอบว่า ที่ไม่มีผลกระทบนั้น เนื่องจากมีลูกค้าประจำอยู่แล้ว ส่วนผู้ที่คิดว่ามีผลในทางลบนั้นเห็นว่าเป็นเพราะราคาน้ำมันที่สูงขึ้น รวมทั้งยังขึ้นอยู่กับฤดูกาลด้วย เช่น ฤดูฝน ลูกค้าหรือนักท่องเที่ยวจะน้อยลง เป็นต้น

ตาราง 5.34 สถานประกอบการกับผลกระทบจากการเปลี่ยนแปลง

ผลกระทบที่เกิดขึ้น	ความถี่	ร้อยละ
ดีขึ้น	95	40.3
เลวลง	56	23.7
ไม่มีผล	85	36.0
รวม	236	100.0

ที่มา: จากการสำรวจภาคสนามโดยผู้วิจัย พ.ศ. 2549

4. การท่องเที่ยวเกี่ยวกับการเปลี่ยนแปลงกิจกรรมตติยกรรมิ

สถานประกอบการส่วนใหญ่ 232 รายหรือคิดเป็นร้อยละ 65.5 เห็นว่าการส่งเสริมการท่องเที่ยวของภาครัฐที่จัดในพื้นที่ อาทิ การส่งเสริมการท่องเที่ยวตามเทศกาล เช่น เทศกาลสงกรานต์ เทศกาลลอยกระทงนั้น มีผลต่อการเปลี่ยนแปลงกิจกรรมตติยกรรมิในบางลำพู ส่วนที่เหลือร้อยละ 34.5 เห็นว่าไม่มีผลต่อการเปลี่ยนแปลงการค้า ที่น่าสังเกตคือผู้ที่ไม่ตอบ 8 ราย จากสถานประกอบการทั้งหมด 240 ราย ให้เหตุผลประกอบว่าในช่วงเทศกาล โดยเฉพาะช่วงสงกรานต์ จำเป็นต้องปิดร้านเพราะถูกบังหน้าร้าน และเพื่อเป็นการป้องกันสินค้าที่อาจเสียหายเนื่องจากมีผู้คนเข้ามาเที่ยวมาก อีกทั้งผู้ที่เข้ามานี้มิใช่กลุ่มเป้าหมายที่จะขายสินค้า (ตาราง 5.35)

ตาราง 5.35 การส่งเสริมการท่องเที่ยวกับการเปลี่ยนแปลงกิจกรรมตติยกรรมิ

การส่งเสริมการท่องเที่ยว	ความถี่	ร้อยละ
มีผล	152	65.5
ไม่มี	80	34.5
รวม	232	100.0

ที่มา: จากการสำรวจภาคสนามโดยผู้วิจัย พ.ศ. 2549

5.5 สรุป

ผลการวิเคราะห์ข้อมูลจากแบบสอบถามสำหรับกลุ่มตัวอย่าง 2 กลุ่ม ได้แก่สถานประกอบการและผู้เข้ามามบางลำพู พบว่ากิจกรรมตติยกรรมิในบางลำพูส่วนใหญ่มีจำนวนเพิ่มขึ้นและนับจาก พ.ศ. 2530 เป็นต้นมา ช่วงเวลาระหว่าง พ.ศ. 2541 ถึงปัจจุบัน (พ.ศ. 2549) เป็นช่วงเวลาที่มีการเปลี่ยนแปลงการค้าในบางลำพูมากที่สุด ส่วนผลกระทบจากการเปลี่ยนแปลงกิจกรรมตติยกรรมิที่เกิดขึ้นในบางลำพูในความเห็นของสถานประกอบการเป็นผลกระทบในด้านดีท้ายสุดสถานประกอบการและผู้เข้ามามบางลำพูส่วนใหญ่ต่างเห็นว่าการท่องเที่ยวเป็นปัจจัยสำคัญที่ทำให้เกิดการเปลี่ยนแปลงนี้ขึ้น