

บทที่ 3

สภาพทั่วไปของพื้นที่ศึกษาและสถานการณ์ของโรคมะเร็ง

3.1 สภาพทั่วไปของพื้นที่ศึกษา

จังหวัดตาก เป็นจังหวัดที่ตั้งอยู่ภาคตะวันตกของประเทศไทย ระหว่างละติจูดที่ 15 องศา 50 ลิปดา 36 พิลิปดาเหนือ และลองจิจูดที่ 99 องศา 7 ลิปดา 22 พิลิปดาตะวันออก สูงกว่าระดับทะเลปานกลาง 116 เมตร (ที่ตั้งศาลากลางจังหวัดตาก) ห่างจากกรุงเทพมหานคร ประมาณ 423 กิโลเมตร มีเนื้อที่ประมาณ 16,406 ตารางกิโลเมตร หรือประมาณ 10,253,750 ไร่ เป็นหนึ่งในห้าเมืองที่มีอายุชั้ยเกินกว่าสองพันปี ประชากรมาจากการอพยพของชนชาติไทยจากลุ่มน้ำแยงซีเกียงตอนใต้ลงมาตามแนวลำน้ำสาละวิน เข้ามาทางช่องเขาด้านอำเภอแม่สอดและมาถึงบริเวณที่ปัจจุบันเรียกว่า เมืองตาก

อำเภอท่าสองยาง เป็นอำเภอหนึ่งในเขตการปกครองของจังหวัดตาก เดิมมีฐานะเป็นกิ่งอำเภออยู่ในเขตการปกครองของอำเภอแม่สะเรียง จังหวัดแม่ฮ่องสอน ที่ว่าการกิ่งอำเภอในขณะนั้นตั้งอยู่ที่บ้านท่าสองยาง หมู่ที่ 1 ตำบลท่าสองยาง หรือที่เรียกอีกชื่อหนึ่งว่าบ้านแม่เมยหรือบ้านแม่ตะวอ จนกระทั่งปี พ.ศ.2491 กิ่งอำเภอท่าสองยางได้โอนมาขึ้นอยู่ในเขตการปกครองของอำเภอแม่สอด จังหวัดตาก และได้ย้ายที่ว่าการอำเภอมาตั้งอยู่ที่บ้านแม่दान หมู่ที่ 1 ตำบลแม่दान จนถึง พ.ศ. 2501 จึงได้รับการยกฐานะเป็นอำเภอ โดยใช้ชื่อว่า "อำเภอท่าสองยาง" (ที่ว่าการอำเภอท่าสองยาง, 2549)

3.1.1 สภาพทางกายภาพ

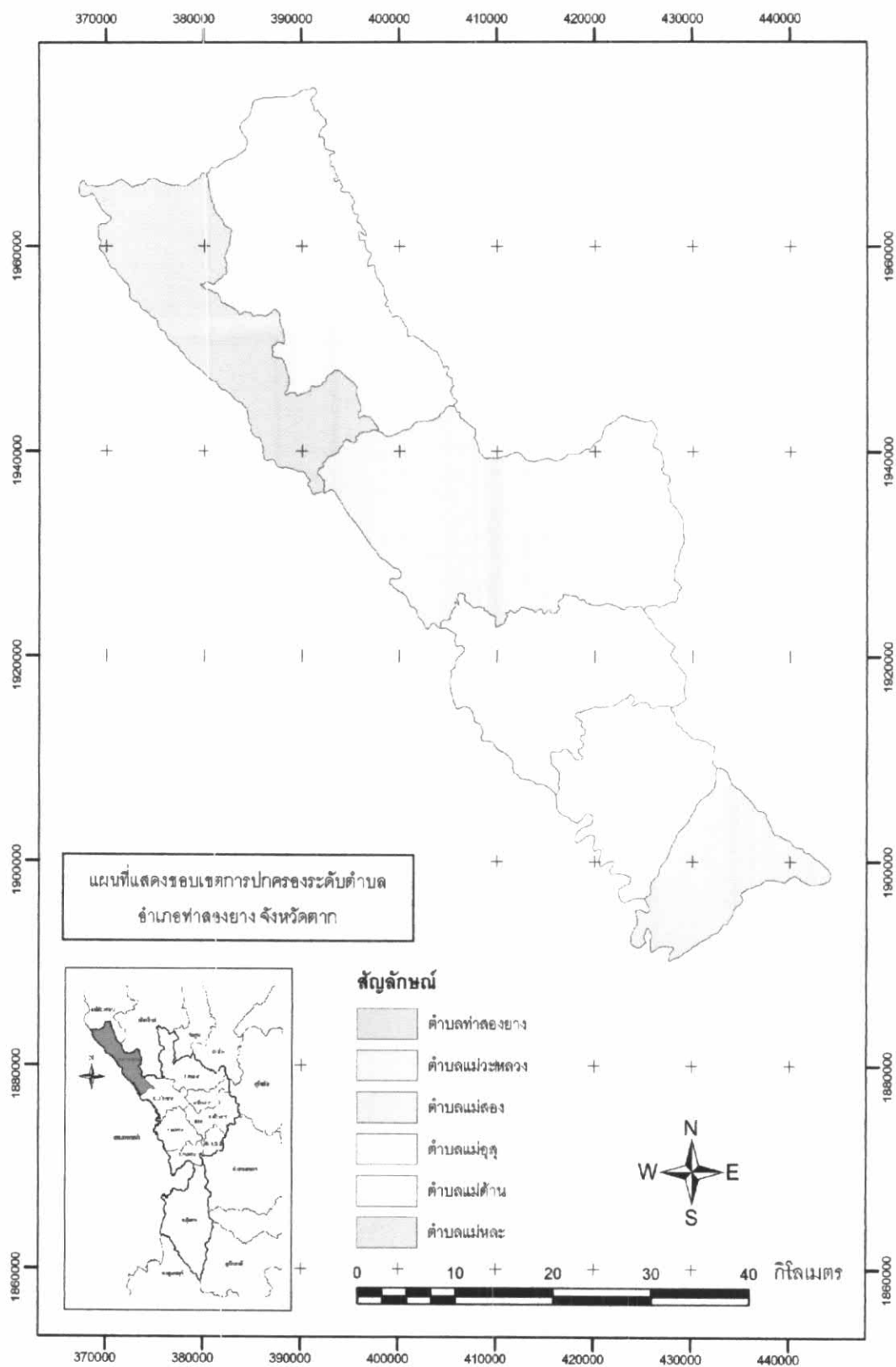
3.1.1.1 ที่ตั้ง อำเภอท่าสองยางตั้งอยู่ทางทิศตะวันตกเฉียงเหนือของจังหวัดตาก อยู่ห่างจากจังหวัดตาก 175 กิโลเมตร มีพื้นที่ทั้งสิ้น 1,888 ตารางกิโลเมตร มีรูปร่างยาวเรียวทอดยาวตามลำน้ำเมยซึ่งกั้นอาณาเขตระหว่างประเทศไทยกับสหภาพพม่า จากเหนือจรดใต้มีความยาวประมาณ 150 กิโลเมตร (รูปที่ 3.1)

ทิศเหนือ ติดต่อกับ อำเภอสบเมย จังหวัดแม่ฮ่องสอน

ทิศตะวันออก ติดต่อกับ อำเภออมก๋อย จังหวัดเชียงใหม่
อำเภอสามเงา จังหวัดตาก

ทิศใต้ ติดต่อกับ อำเภอแม่ระมาด จังหวัดตาก

ทิศตะวันตก ติดต่อกับ สหภาพพม่า โดยมีแม่น้ำเมยเป็นเส้นกั้นอาณาเขต



รูปที่ 3.1 อำเภอท่าสองยาง จังหวัดตาก

3.1.1.2 ลักษณะภูมิประเทศ พื้นที่ส่วนใหญ่ของอำเภอท่าสองยางอยู่ในแนวเทือกเขาถนนธงชัย ทอดยาวจากทิศเหนือจรดทิศใต้ สภาพพื้นที่โดยทั่วไปประกอบด้วยป่าไม้ประมาณร้อยละ 90 ของพื้นที่ เป็นเขตป่าสงวนแห่งชาติ เขตอุทยานแห่งชาติแม่เมย พื้นที่ร้อยละ 10 เป็นที่ราบตามชายฝั่งแม่น้ำเมยและที่ราบเชิงเขา มีพื้นที่ราบสำหรับการเกษตรค่อนข้างน้อย แหล่งน้ำที่สำคัญ ได้แก่ แม่น้ำเมย ซึ่งกั้นพรมแดนระหว่างประเทศไทยกับสหภาพพม่า ไหลผ่านตำบลท่าสองยาง ตำบลแม่สอง ตำบลแม่อุสุ ตำบลแม่ต้าน และตำบลแม่หละ ตามลำดับ และไหลไปบรรจบกับแม่น้ำสาละวินในประเทศพม่า

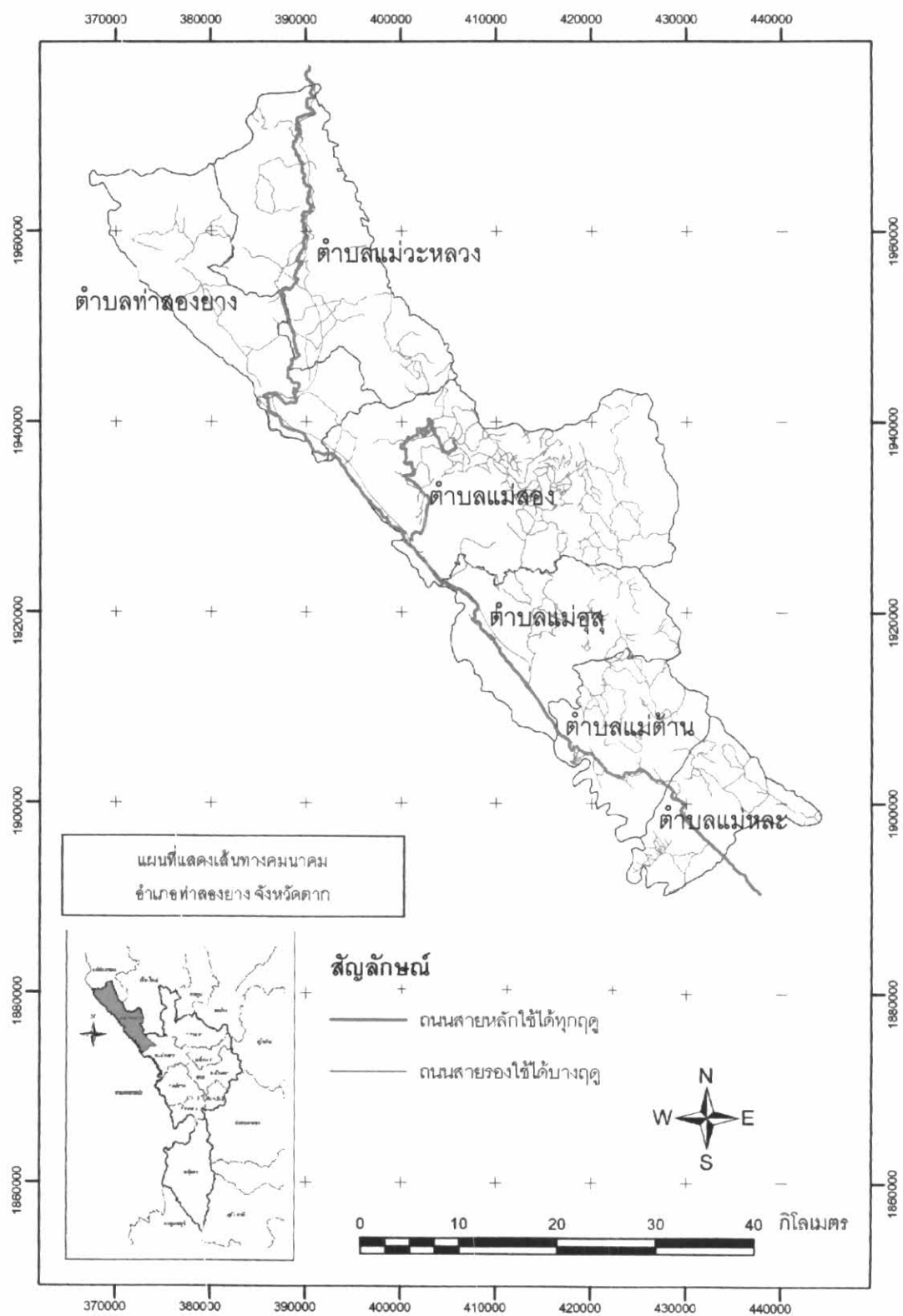
3.1.1.3 การคมนาคม พื้นที่ส่วนใหญ่ของอำเภอท่าสองยางเป็นพื้นที่ป่าเขาและพื้นที่สูงถึงร้อยละ 90 ดังนั้นการคมนาคมจึงมีความยากลำบาก โดยเฉพาะการเดินทางเข้าไปในชุมชนหมู่บ้าน มีเพียงถนนเส้นหลักสาย 105 และ 1085 ที่เชื่อมระหว่างอำเภอแม่สอดถึงจังหวัดแม่ฮ่องสอนเท่านั้น ที่เดินทางได้ตลอดทั้งปี ส่วนเส้นทางอื่น ๆ นั้น ใช้ได้เป็นบางฤดูกาล (รูปที่ 3.2)

3.1.1.4 ลักษณะภูมิอากาศ อำเภอท่าสองยางอยู่ในเขตร้อนมรสุมเขตร้อน ทำให้มีฝนตกชุกตลอดทั้งปีโดยเฉลี่ยประมาณ 6-7 เดือน โดยในช่วงเดือนพฤษภาคมถึงเดือนกันยายน ฝนจะตกชุกเป็นพิเศษ เนื่องจากได้รับอิทธิพลจากลมมรสุมตะวันตกเฉียงใต้ที่พัดมาจากมหาสมุทรอินเดีย และทะเลอันดามัน สภาพอากาศจะหนาวเย็นมากกว่าซีกตะวันออกของจังหวัด โดยทั่วไปแบ่งออกเป็น 3 ฤดู คือ ฤดูร้อน เริ่มตั้งแต่กลางเดือนกุมภาพันธ์เป็นต้นไปจนถึงกลางเดือนพฤษภาคม ฤดูฝน เริ่มตั้งแต่กลางเดือนพฤษภาคมเป็นต้นไปจนถึงเดือนกันยายน และฤดูหนาว เริ่มตั้งแต่เดือนตุลาคมเป็นต้นไปจนถึงเดือนกุมภาพันธ์ และอากาศจะหนาวจัดในช่วงเดือนธันวาคมถึงเดือนมกราคม (สำนักงานจังหวัดตาก, 2549)

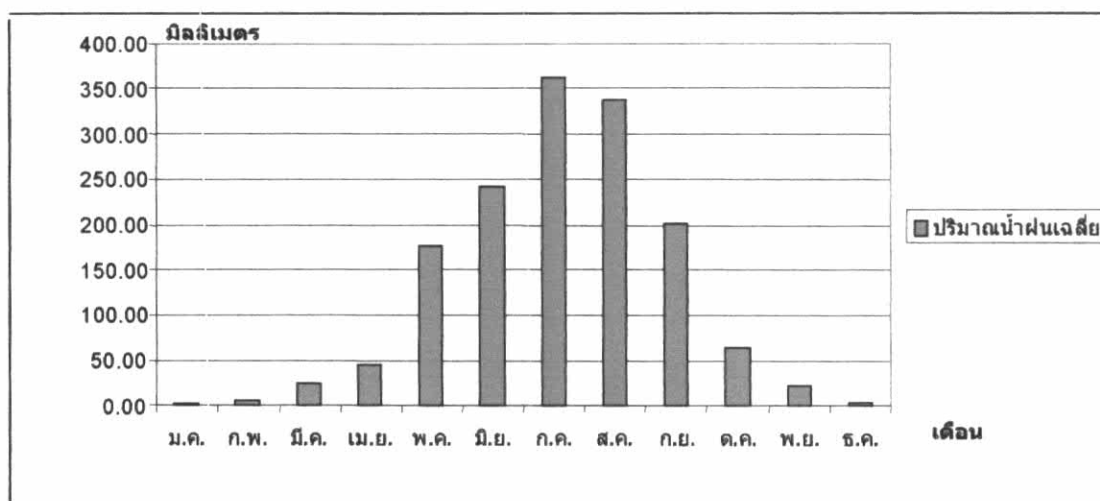
ปริมาณน้ำฝนโดยเฉลี่ยของอำเภอท่าสองยาง ระหว่าง พ.ศ. 2539 ถึง 2549 อยู่ในช่วง 732 มม. ถึง 1,940 มม. ฝนตกมากที่สุดในปี 2545 วัดได้ถึง 1,940 มม. จำนวนวันฝนตก 154 วัน ส่วนฝนตกน้อยที่สุดในปี 2541 วัดได้ 732 มม. จำนวนวันฝนตก 93 วัน (รูปที่ 3.3)

อุณหภูมิ ในช่วงระหว่าง พ.ศ. 2539 ถึง 2549 อำเภอท่าสองยางมีอุณหภูมิเฉลี่ยตลอดปี มีค่าอยู่ในช่วง 26.1 องศาเซลเซียส ถึง 27.3 องศาเซลเซียส อุณหภูมิต่ำสุดค่าเฉลี่ยปานกลาง 19.7 องศาเซลเซียส ถึง 21.5 องศาเซลเซียส โดยอุณหภูมิต่ำสุดวัดได้ 12.7 องศาเซลเซียส เมื่อเดือนมกราคม 2539 และอุณหภูมิสูงสุดค่าเฉลี่ยปานกลาง 32.2 องศาเซลเซียส ถึง 34.0 องศาเซลเซียส โดยอุณหภูมิสูงสุดวัดได้ 38.6 องศาเซลเซียส เมื่อเดือนเมษายน 2541 (รูปที่ 3.4)

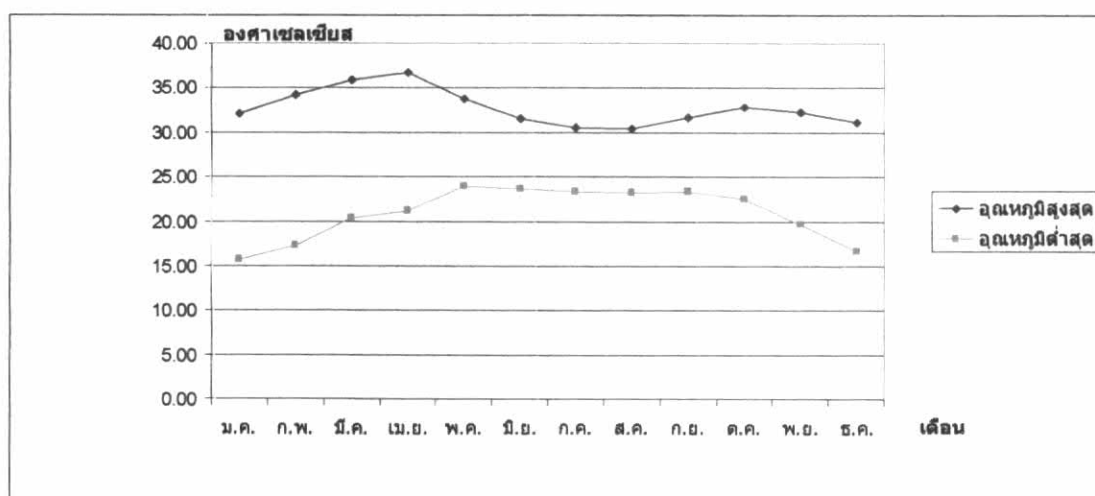
ความชื้นสัมพัทธ์ ในช่วงระหว่าง พ.ศ. 2539 ถึง 2549 อำเภอท่าสองยางมีความชื้นสัมพัทธ์เฉลี่ยตลอดปีมีค่าอยู่ในช่วงร้อยละ 66.7 ถึงร้อยละ 90.8 ความชื้นสัมพัทธ์ต่ำสุดปานกลาง อยู่ในช่วงร้อยละ 36.8 ถึงร้อยละ 84.3 และความชื้นสัมพัทธ์ค่าเฉลี่ยสูงสุดปานกลาง ร้อยละ 95.1 ถึงร้อยละ 97.9 (รูปที่ 3.5)



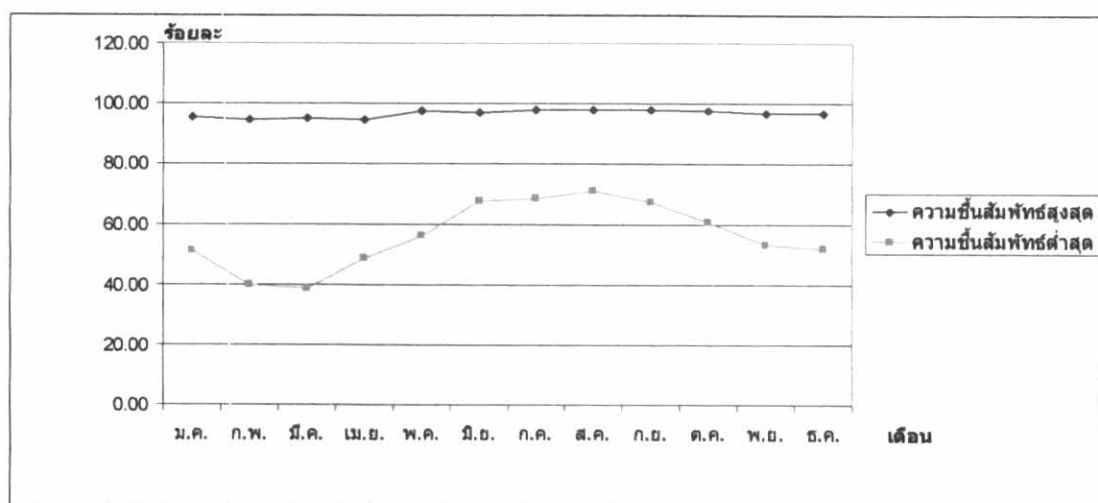
รูปที่ 3.2 เส้นทางคมนาคมในพื้นที่อำเภอท่าสองยาง จังหวัดตาก



รูปที่ 3.3 ปริมาณน้ำฝนเฉลี่ยในช่วง 10 ปี (พ.ศ. 2539-2549) ในอำเภอท่าสองยาง จังหวัดตาก



รูปที่ 3.4 อุณหภูมิเฉลี่ยในช่วง 10 ปี (พ.ศ. 2539-2549) ในอำเภอท่าสองยาง จังหวัดตาก



รูปที่ 3.5 ความชื้นสัมพัทธ์เฉลี่ยในช่วง 10 ปี (พ.ศ. 2539-2549) ในอำเภอท่าสองยาง จังหวัดตาก
ที่มา : ดัดแปลงจากข้อมูลดิบรายเดือนเฉลี่ย พ.ศ.2539- 2549 จากสถานีตรวจอากาศแม่สอด จังหวัดตาก

3.1.2 สภาพทางสังคม เศรษฐกิจ และวัฒนธรรม

3.1.2.1 การปกครอง อำเภอท่าสองยางแบ่งการปกครองออกเป็น 6 ตำบล ได้แก่ ตำบลแม่หละ ตำบลแม่ต๋าน ตำบลแม่สอง ตำบลแม่อุสุ ตำบลแม่หวง และตำบลท่าสองยาง มีหมู่บ้าน จำนวน 67 หมู่บ้าน และ 214 กลุ่มบ้าน จำนวนหลังคาเรือน 11,582 หลัง การปกครองส่วนท้องถิ่น มีเทศบาล 1 แห่ง องค์การบริหารส่วนตำบล 6 แห่ง

3.1.2.2 ประชากร อำเภอท่าสองยางมีประชากร จำนวน 50,979 คน (ตารางที่ 3.1) ความหนาแน่นของประชากร เท่ากับ 23.7 คนต่อตารางกิโลเมตร ร้อยละ 90 เป็นชาวไทยภูเขาเผ่ากะเหรี่ยง ที่เหลือเป็นคนพื้นราบและไทยพื้นเมืองภาคเหนือ นอกจากนี้ยังมีประชากรจากประเทศพม่า ซึ่งอพยพหนีภัยจากการสู้รบในศูนย์พื้นที่รองรับผู้หนีภัยจากการสู้รบบ้านแม่หละ อีกประมาณ 50,000 คน

ตารางที่ 3.1 ข้อมูลประชากร อำเภอท่าสองยาง พ.ศ. 2549

| ลำดับ ที่ | ตำบล | จำนวน | | หลังคาเรือน | | ประชากร | |
|--------------|-----------|----------|-----------|-------------|--------|---------|--------|
| | | หมู่บ้าน | กลุ่มบ้าน | จำนวน | ร้อยละ | จำนวน | ร้อยละ |
| 1 | แม่ต๋าน | 10 | 31 | 1,952 | 16.85 | 6,521 | 12.75 |
| 2 | แม่หละ | 12 | 23 | 1,874 | 16.18 | 8,028 | 15.75 |
| 3 | แม่อุสุ | 10 | 46 | 2,116 | 18.27 | 8,881 | 17.42 |
| 4 | แม่สอง | 17 | 62 | 2,818 | 24.30 | 14,571 | 28.58 |
| 5 | ท่าสองยาง | 9 | 24 | 1,947 | 16.81 | 7,295 | 14.31 |
| 6 | แม่หวง | 9 | 28 | 875 | 7.55 | 5,638 | 11.15 |
| รวม | | 67 | 214 | 11,582 | 100 | 50,979 | 100 |

ที่มา : ข้อมูลการสำรวจประชากรกลางปี 2549 อำเภอท่าสองยาง, 2550

3.1.2.3 การประกอบอาชีพ อาชีพหลัก ได้แก่ การทำนา ทำไร่ ค้าขายและรับจ้าง ส่วนอาชีพเสริม ได้แก่ การหาของป่า พื้นที่ถือครองเพื่อการเกษตร มีทั้งสิ้น 34,877 ไร่ แบ่งออกเป็นพืชไร่ จำนวน 23,040 ไร่ ที่นา 9,200 ไร่ ไม้ผล 2,510 ไร่ และพืชผัก 127 ไร่ พืชเศรษฐกิจที่สำคัญที่มีการเพาะปลูกมากมี 3 ชนิด ได้แก่ ข้าวโพด ข้าวนาปี ข้าวไร่ และถั่วต่าง ๆ สัตว์เศรษฐกิจที่สำคัญคือ โค กระบือ สุกร ไก่ และเป็ด

ตลาดซื้อขายสินค้ามี 2 ประเภท คือ ตลาดสินค้าเกษตร โดยจะทำการซื้อขายกัน ณ แหล่งผลิต มีพ่อค้าในท้องถิ่นหรือต่างจังหวัดเข้าไปรับซื้อ ส่วนเกษตรกรที่อยู่ไม่ไกลจากตัวเมือง

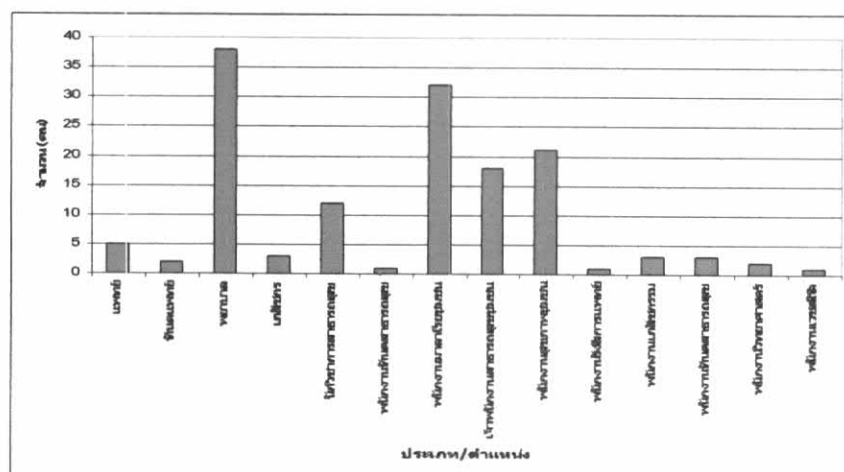
มากนักอาจนำผลผลิตไปขายเอง อีกประเภทหนึ่งคือตลาดสินค้าอุปโภคบริโภค ที่สำคัญมี 2 แห่ง คือ ตลาดในตัวอำเภอท่าสองยางและตลาดที่อำเภอแม่สอด ซึ่งส่วนใหญ่ประชาชนจะนิยมเดินทางไปซื้อสินค้ากันที่ตลาดในตัวอำเภอแม่สอด เนื่องจากเป็นตลาดขนาดใหญ่ มีสินค้าให้เลือกมากกว่าและมีราคาถูกกว่า ส่วนการรับจ้าง ประชาชนส่วนใหญ่จะนิยมรับจ้างเป็นแรงงานในภาคการเกษตรและการทำป่าไม้ โดยรับจ้างทั้งในพื้นที่อำเภอท่าสองยางและในต่างอำเภอและต่างจังหวัดด้วย นอกจากนี้ยังมีประชาชนส่วนหนึ่งเดินทางไปรับจ้างขายของที่ตลาดในตัวอำเภอแม่สอดด้วย (ศาลากลางจังหวัดตาก, 2549)

3.1.2.4 การศึกษา ขนบธรรมเนียม ประเพณี และวัฒนธรรม

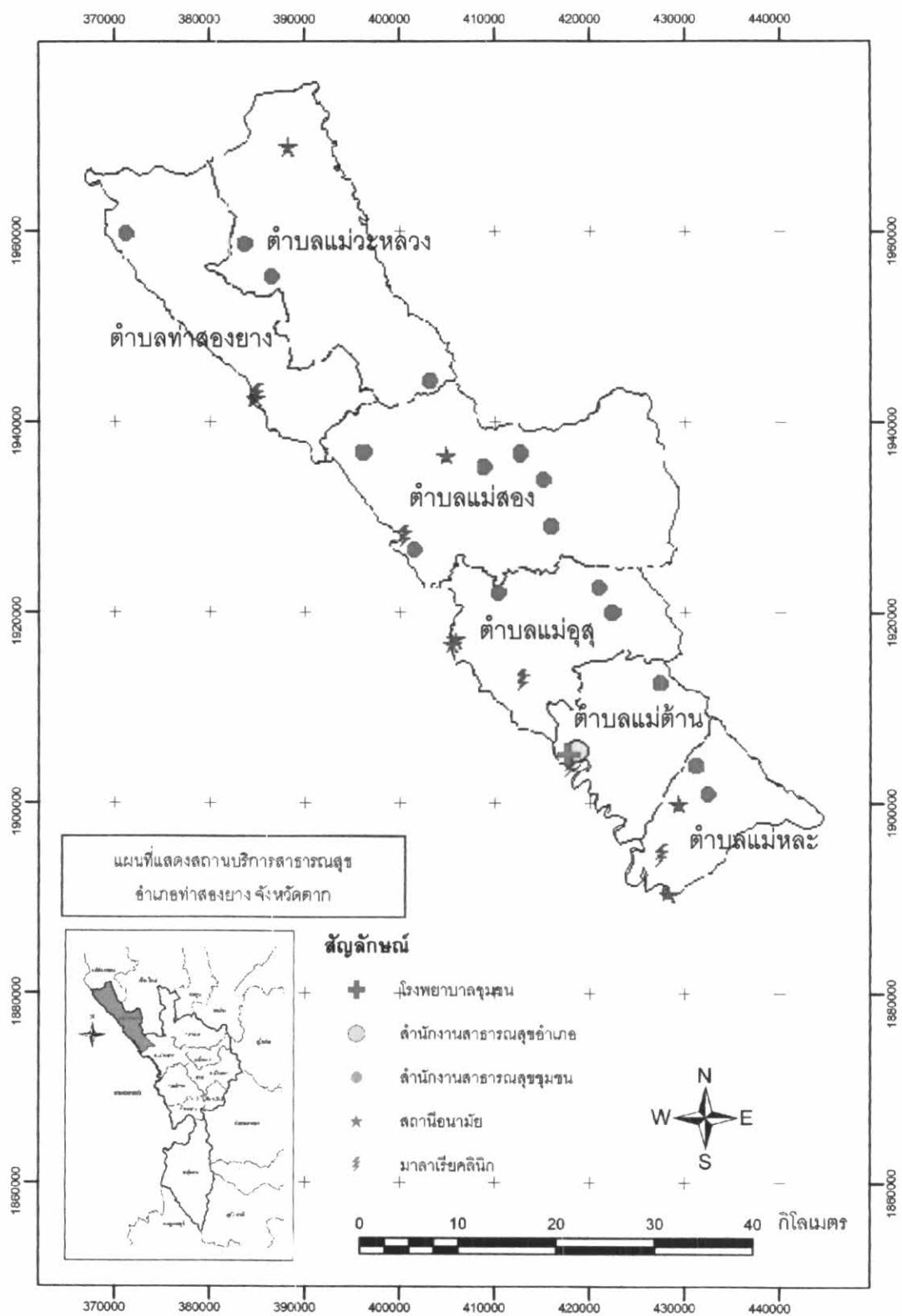
ในปี 2549 อำเภอท่าสองยาง มีสถานศึกษาที่จัดการศึกษาในระบบและสถานที่ไม่จัดการศึกษาออกบรวมทั้งสิ้น 60 แห่ง แบ่งการศึกษาออกเป็น 2 ระบบ ได้แก่ การศึกษาในระบบโรงเรียน มีสถานศึกษา 19 แห่ง และ การศึกษานอกระบบโรงเรียน มีสถานศึกษา 41 แห่ง เนื่องจากประชากรส่วนใหญ่เป็นชาวไทยภูเขาเผ่ากะเหรี่ยง ประเพณีที่สำคัญจึงเป็นประเพณีของชนเผ่า และอีกส่วนหนึ่งมีเชื้อสายล้านนา จึงมีขนบธรรมเนียมประเพณีที่คล้ายคลึงกับคนทางเหนือ

3.1.2.5 การสาธารณสุข

อำเภอท่าสองยาง มีหน่วยงานทางด้านสาธารณสุข จำนวน 34 แห่ง โดยเป็นสถานพยาบาลที่มีเตียงรับผู้ป่วยไว้ค้างคืน 1 แห่ง มีจำนวนเตียง 30 เตียง ได้แก่ โรงพยาบาลท่าสองยาง มีสถานเฝ้าระวัง 9 แห่ง มาลาเรียคลินิก 5 แห่ง สำนักงานสาธารณสุข 1 แห่ง สถานบริการสาธารณสุขชุมชน 16 แห่ง นอกจากนี้มีหน่วยควบคุมโรคติดต่อ นำโดยแมลง 2 แห่ง (รูปที่ 3.7) ส่วนบุคลากรทางสาธารณสุข มีแพทย์ 5 คน อัตราส่วนแพทย์ต่อประชากร เท่ากับ 1 : 10,196 พยาบาลมีทั้งสิ้น 38 คน คิดเป็นอัตราส่วนพยาบาลต่อประชากร เท่ากับ 1 : 1,342 ส่วนพนักงานมาลาเรียมีทั้งสิ้น 32 คน คิดเป็นอัตราส่วนต่อประชากร เท่ากับ 1 : 1,593 (รูปที่ 3.6)



รูปที่ 3.6 บุคลากรทางด้านสาธารณสุขประจำอำเภอท่าสองยาง จังหวัดตาก



รูปที่ 3.7 ที่ตั้งสถานบริการสาธารณสุขในอำเภอท่าสองยาง จังหวัดตาก

3.1.3 ปัญหาด้านสาธารณสุขที่สำคัญ

อำเภอท่าสองยาง เป็นอำเภอที่อยู่ทางทิศตะวันตกของประเทศติดชายแดนประเทศพม่าเป็นแนวยาว ลักษณะภูมิประเทศส่วนใหญ่เป็นป่าเขา และเป็นพื้นที่ที่ไม่สามารถเดินทางเข้าถึงได้ตลอดทั้งปี สถานการณ์ชายแดนในพม่าที่ทำให้พื้นที่ระหว่างไทย-พม่า ค่อนข้างไม่สงบ มีปัญหาทางด้านการเมืองทำให้ชาวพม่าอพยพเข้ามาในอำเภอท่าสองยางเพื่อหลบภัยหรือเพื่อประกอบอาชีพ ซึ่งปัญหาสำคัญที่มาพร้อมกับคนเหล่านี้ก็คือการนำเชื้อมาลาเรียเข้ามาแพร่ ซึ่งทำให้ประชาชนที่อาศัยอยู่ในบริเวณนี้มีความเสี่ยงต่อการติดเชื้อมาลาเรียเป็นจำนวนมาก อีกทั้งสภาพพื้นที่ที่อยู่อาศัยของประชาชนตามแนวชายแดนห่างไกลและทุรกันดาร ใช้เวลาเดินทางมากกว่า 12 ชั่วโมง ในการที่ประชาชนจะเข้ามาใช้บริการสาธารณสุขในสถานบริการสาธารณสุขของรัฐที่ใกล้ที่สุด ทำให้เป็นอุปสรรคในการรักษาและควบคุมป้องกันโรคมาลาเรียได้อย่างมีประสิทธิภาพ

ปัญหาด้านสาธารณสุขที่สำคัญและเร่งด่วนอีกประการหนึ่ง คือ การที่บุคลากรทางสาธารณสุขที่สำคัญ เช่น แพทย์และพยาบาล ยังมีจำนวนไม่เพียงพอ โดยอัตราส่วนของแพทย์ต่อประชากร เท่ากับ 1 ต่อ 10,196 คน พยาบาล เท่ากับ 1 ต่อ 1,342 คน และพนักงานมาลาเรีย เท่ากับ 1 ต่อ 1,593 คน เท่านั้น ซึ่งจะเห็นว่ายังขาดแคลนอีกเป็นจำนวนมาก

3.2 สถานการณ์มาลาเรีย

3.2.1 สถานการณ์มาลาเรียในประเทศไทย

ในประเทศไทย มาลาเรียเป็นโรคติดต่อที่มีอยู่เป็นพาหะที่สำคัญโรคหนึ่ง โดยเฉพาะในบริเวณที่มีป่า ในอดีตที่ผ่านมาตั้งแต่ พ.ศ. 2492 พบว่ามาลาเรียเป็นสาเหตุการตายที่สำคัญโดยมีอัตราตายเป็น 201.5 ต่อประชากรแสนคน หลังจากที่ได้มีการควบคุมมาลาเรียโดยใช้ยาและการป้องกันยุงด้วยการพ่นสารเคมี ทำให้สามารถลดอัตราตายลงมาเป็น 22.8 ต่อประชากรแสนคนใน พ.ศ. 2506 ต่อมาได้จัดทำเป็นโครงการควบคุมมาลาเรียขึ้นใน พ.ศ. 2514-2516 โดยมุ่งเน้นในพื้นที่ป่า และได้ถูกบรรจุไว้ในแผนพัฒนาเศรษฐกิจและสังคมแห่งชาติ ฉบับที่ 5 มีการปรับปรุงแผนการควบคุมมาลาเรียเรื่อยมา อย่างไรก็ตามเมื่อสิ้นสุดแผนพัฒนาการสาธารณสุขในช่วงแผนพัฒนาเศรษฐกิจและสังคมแห่งชาติ ฉบับที่ 7 พ.ศ. 2535-2539 ปัญหามาลาเรียก็ยังคงมีอยู่ กรมควบคุมโรค กระทรวงสาธารณสุข ได้มีนโยบายในการควบคุมโรคมาลาเรียในแผนพัฒนาเศรษฐกิจและสังคมแห่งชาติ ฉบับที่ 8 พ.ศ. 2540-2544 โดยกำหนดให้ลดอัตราการเกิดโรคมาลาเรียทั่วประเทศให้เหลือไม่เกิน 300 ต่อประชากรแสนคน และลดอัตราตายให้เหลือไม่เกิน 0.4 ต่อประชากรแสนคนภายใน พ.ศ. 2544 ผลปรากฏว่าสถานการณ์โรคมาลาเรียทั่วประเทศ ในช่วง

ปลาย พ.ศ. 2544 มีอัตราป่วย 56.25 ต่อประชากรแสนคน และมีอัตราตาย 0.13 ต่อประชากรแสนคน ซึ่งนับว่าประสบผลสำเร็จตามเป้าหมายที่วางไว้

3.2.1.1 สถานการณ์โรคมาลาเรีย พ.ศ. 2545- 2549

ในส่วนของงานเฝ้าระวังโรคมาลาเรียปีงบประมาณ 2549 ประกอบด้วยการค้นหาผู้ป่วยทางตรงและทางอ้อม การให้การรักษาผู้ป่วย การสอบสวนประวัติ การลงทะเบียน การติดตามผลการรักษาและการทำลายแหล่งแพร่เชื้อ รวมทั้งกิจกรรมคิดเป็นอัตราเจาะโลหิตต่อประชากร (Annual blood examination rate: ABER) ร้อยละ 3.71 อัตราพบเชื้อ (Slide positive rate: SPR) ร้อยละ 1.32 และอัตราป่วยด้วยโรคมาลาเรีย (Annual Parasite Incidence: API) ต่อประชากรพันคนเท่ากับ 0.49 ตั้งแต่ปีงบประมาณ 2545-2549 ผู้ป่วยส่วนใหญ่ติดเชื้อมาลาเรียชนิด พลาสโมเดียม ไวแว็กซ์ (*P. vivax*) (ตารางที่ 3.2) จำนวนผู้ป่วยด้วยโรคมาลาเรียได้ลดต่ำลงอย่างต่อเนื่อง ซึ่งนับเป็นแนวโน้มที่ดีสำหรับโครงการควบคุมโรคมาลาเรียในประเทศไทย

จำนวนตายด้วยโรคมาลาเรียมีทั้งหมด 113 ราย ลดลงจากปีงบประมาณ 2548 จำนวน 48 ราย หรือลดลงร้อยละ 30 อัตราตายด้วยโรคมาลาเรียต่อประชากรแสนคนลดลงจาก 0.26 ในปีงบประมาณ 2548 เป็น 0.25 ในปีงบประมาณ 2549 (รูปที่ 3.11) ซึ่งสูงกว่าเป้าหมายที่กำหนดไว้คือสิ้นปี 2549 อัตราตายจะเท่ากับ 0.03 ต่อประชากรแสนคน อัตราป่วยตายด้วยโรคมาลาเรีย (Case fatality rate: CFR) ลดลงจากร้อยละ 0.58 ในปีงบประมาณ 2548 เป็นร้อยละ 0.37 ในปีงบประมาณ 2549 อัตราป่วยตายด้วยโรคมาลาเรียมีแนวโน้มลดลงตั้งแต่ปีงบประมาณ 2547

อัตราป่วยด้วยโรคมาลาเรียต่อประชากรพันคน (API) ปีงบประมาณ 2549 เท่ากับ 0.49 ซึ่งเป็นไปตามเป้าหมายที่กำหนดไว้ในสิ้นปีงบประมาณ 2549 คือไม่เกิน 1.00 ต่อประชากรพันคน จำนวนผู้ป่วยใหม่ในปีงบประมาณ 2549 พบจำนวน 30,338 ราย เพิ่มจากปีงบประมาณ 2548 จำนวน 2,957 ราย หรือเพิ่มขึ้นร้อยละ 10.8 จำนวนการเจาะโลหิตผู้สงสัยเป็นผู้ป่วยใหม่เท่ากับ 2,301,061 ราย ซึ่งลดลงจากปีที่ผ่านมาจำนวน 223,727 ราย หรือลดลงร้อยละ 8.9 (ตารางที่ 3.2) อุบัติการณ์ของโรคมีแนวโน้มเพิ่มขึ้นเนื่องจากเกิดเหตุการณ์ความไม่สงบภายในประเทศโดยเฉพาะอย่างยิ่งใน 3 จังหวัดภาคใต้ ได้แก่ จังหวัดยะลา นราธิวาส และสงขลา ทำให้เจ้าหน้าที่มาลาเรียไม่สามารถดำเนินการค้นหาผู้ป่วยได้อย่างทั่วถึง นอกจากนี้ในจังหวัดชายแดนภาคตะวันออก ได้แก่ จังหวัดตราด มีแนวโน้มของการติดเชื้อมาลาเรียชนิดไวแว็กซ์สูงขึ้น ซึ่งจำเป็นต้องมีการเฝ้าระวังการติดยาของเชื้อมาลาเรียในบริเวณนี้ให้มากขึ้นด้วย (สำนักงานนโยบายและยุทธศาสตร์ สำนักงานปลัดกระทรวงสาธารณสุข, 2549)

3.2.1.2 ชนิดเชื้อมาลาเรีย

ตั้งแต่ปีงบประมาณ 2543-2549 สัดส่วนของเชื้อมาลาเรียชนิดไวแวกซ์ (*P. vivax*) สูงกว่าเชื้อมาลาเรียชนิดฟัลซิพารัม (*P. falciparum*) โดยในปีงบประมาณ 2549 พบจำนวนผู้ป่วยมาลาเรียชนิดไวแวกซ์ สูงกว่าชนิดฟัลซิพารัม อยู่จำนวน 1,586 ราย คิดเป็นสัดส่วนของเชื้อมาลาเรียชนิดไวแวกซ์ ร้อยละ 52.3 และชนิดฟัลซิพารัมร้อยละ 47.7 (ตารางที่ 3.2) นอกจากนี้ยังพบชนิดมาลาเรีย (*P. malariae*) ร้อยละ 0.12 ที่เหลือพบร้อยละ 0.5 ซึ่งเป็นผู้ป่วยมาลาเรียที่ตรวจพบทั้ง 2 ชนิด คือเชื้อมาลาเรียชนิดไวแวกซ์และชนิดฟัลซิพารัม (Mixed infection) อัตราส่วนระหว่างเชื้อชนิดฟัลซิพารัมและไวแวกซ์เป็น 1 : 1 และเป็นที่น่าสังเกตว่าเชื้อมาลาเรียชนิดไวแวกซ์เพิ่มขึ้นตั้งแต่ปี 2543 จำเป็นต้องให้ความสำคัญต่อการควบคุมและการเฝ้าระวังเชื้อมาลาเรียชนิดไวแวกซ์ให้มากขึ้น (รูปที่ 3.8)

ตารางที่ 3.2 สรุปการค้นหาผู้ป่วยมาลาเรียในประเทศไทยปีงบประมาณ 2540-2549

| ปีงบประมาณ | จำนวนประชากร | ประชากรเจาะโลหิต | จำนวนพบเชื้อ | ชนิดเชื้อ | | ร้อยละ | | API /1,000 | ร้อยละ ABER | ร้อยละ SPR |
|------------|--------------|------------------|--------------|-----------|--------|--------|-------|------------|-------------|------------|
| | | | | P.f | P.v | P.f | P.v | | | |
| 2540 | 56,111,126 | 4,064,149 | 99,679 | 50,512 | 48,565 | 50.67 | 48.72 | 1.78 | 7.24 | 2.45 |
| 2541 | 56,581,759 | 4,212,794 | 125,013 | 63,988 | 60,574 | 51.19 | 48.45 | 2.21 | 7.45 | 2.97 |
| 2542 | 56,706,163 | 4,455,315 | 128,833 | 67,263 | 61,020 | 52.21 | 47.36 | 2.27 | 7.86 | 2.89 |
| 2543 | 57,356,571 | 4,403,739 | 91,703 | 42,124 | 49,094 | 45.94 | 53.54 | 1.60 | 7.68 | 2.08 |
| 2544 | 57,823,000 | 4,353,655 | 67,749 | 31,358 | 36,044 | 46.29 | 53.20 | 1.17 | 7.53 | 1.56 |
| 2545 | 58,681,371 | 3,936,014 | 47,948 | 21,785 | 25,916 | 45.43 | 54.05 | 0.82 | 6.71 | 1.22 |
| 2546 | 59,884,424 | 3,339,072 | 37,911 | 18,495 | 19,230 | 48.79 | 50.72 | 0.63 | 5.58 | 1.14 |
| 2547 | 60,452,157 | 3,069,490 | 30,264 | 15,009 | 15,068 | 49.59 | 49.79 | 0.50 | 5.08 | 0.99 |
| 2548 | 60,846,656 | 2,524,788 | 27,381 | 13,311 | 13,892 | 48.61 | 50.74 | 0.45 | 4.15 | 1.08 |
| 2549 | 61,914,286 | 2,301,061 | 30,338 | 15,867 | 14,471 | 52.30 | 47.70 | 0.49 | 3.72 | 1.32 |

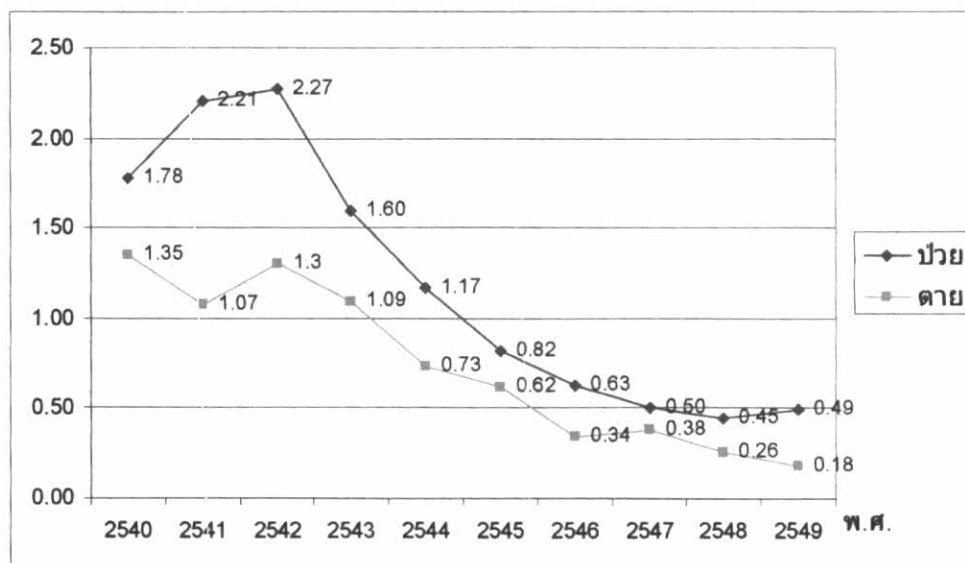
หมายเหตุ : ชนิดเชื้อ P.f (พลาสโมเดียม ฟัลซิพารัม)

ชนิดเชื้อ P.v (พลาสโมเดียม ไวแวกซ์)

อัตราป่วยด้วยโรคมาลาเรีย (Annual parasite incidence: API)

อัตราเจาะโลหิตต่อประชากร (Annual blood examination rate: ABER)

อัตราพบเชื้อ (Slide positive rate: SPR)



รูปที่ 3.8 อัตราป่วยต่อประชากรพันคนและอัตราตายต่อประชากรแสนคนของโรคมาลาเรียรายปี ในประเทศไทยในช่วงเวลา 10 ปี (พ.ศ. 2540-2549)

ที่มา : ดัดแปลงจากข้อมูลดิบผู้ป่วยมาลาเรีย พ.ศ. 2540-2549 กรมควบคุมโรค กระทรวงสาธารณสุข

3.2.1.3 การกระจายของผู้ป่วย

การกระจายของผู้ป่วยมาลาเรียส่วนใหญ่อยู่ใน 30 จังหวัดชายแดนของประเทศ รวมทั้งสิ้น 27,544 ราย คิดเป็นร้อยละ 90.8 ของผู้ป่วยทั้งประเทศ ดังนี้ ชายแดนไทย-พม่า 10 จังหวัด พบผู้ป่วยจำนวน 17,455 ราย คิดเป็นร้อยละ 57.5 ของผู้ป่วยทั้งประเทศ ชายแดนไทย-กัมพูชา 6 จังหวัด พบผู้ป่วย 2,963 ราย คิดเป็นร้อยละ 9.8 ชายแดนไทย-มาเลเซีย 4 จังหวัด พบผู้ป่วย 6,471 ราย คิดเป็นร้อยละ 21.3 และชายแดนไทย-ลาว 10 จังหวัด พบผู้ป่วย 655 ราย คิดเป็นร้อยละ 2.2 ในปีงบประมาณ 2549 จำนวนผู้ป่วยชายแดนเพิ่มขึ้นจากปีงบประมาณ 2548 จำนวน 5,144 รายคิดเป็นร้อยละ 22.9 อัตราป่วยด้วยโรคมาลาเรียต่อประชากรพันคน บริเวณ 30 จังหวัดชายแดนเท่ากับ 1.7 ซึ่งไม่เกิน 2.8 ตามที่กำหนดไว้ในสิ้นปีงบประมาณ 2549

การกระจายของผู้ป่วยตามกลุ่มอายุและเพศในปีงบประมาณ 2549 คิดเป็นผู้ป่วยเพศชายร้อยละ 67 เพศหญิงร้อยละ 33 อัตราส่วนผู้ป่วยชาย : หญิง เท่ากับ 2 : 1 ผู้ป่วยที่พบร้อยละ 70 เป็นผู้ป่วยอยู่ในวัยทำงาน (15 ปีขึ้นไป) และร้อยละ 25 เป็นผู้ป่วยวัยเด็กและนักเรียน (5-14 ปี) ผู้ป่วยต่ำกว่า 5 ปี พบร้อยละ 5 แสดงว่าผู้ป่วยส่วนใหญ่อยู่ในวัยทำงานและติดเชื้อมาลาเรียเนื่องมาจากการประกอบอาชีพเสี่ยง ซึ่งได้แก่ อาชีพตัดไม้ การทำสวนยาง และสวนผลไม้

การกระจายของผู้ป่วยที่พบรายเดือน พบผู้ป่วยสูงในเดือนพฤษภาคมและเดือนมิถุนายน จำนวน 3,902 ราย และ 3,904 ราย ตามลำดับ ซึ่งจำนวนผู้ป่วยต่ำกว่าเดือนเดียวกันของปีที่ผ่านมา

3.2.1.4 จังหวัดที่พบโรคมาลาเรียสูง

จังหวัดที่พบผู้ป่วยด้วยโรคมาลาเรียสูงที่สุด คือ จังหวัดตาก ตรวจพบผู้ป่วย 8,648 ราย คิดเป็นร้อยละ 28.5 ของผู้ป่วยทั่วประเทศ จังหวัดที่พบผู้ป่วยด้วยโรคมาลาเรียสูงสุด 10 อันดับแรก ได้แก่ ตาก ยะลา แม่ฮ่องสอน นราธิวาส กาญจนบุรี ชุมพร จันทบุรี สงขลา ประจวบคีรีขันธ์ และระนอง รวม 10 จังหวัด พบผู้ป่วยจำนวน 23,411 ราย คิดเป็นร้อยละ 77.2 ของผู้ป่วยทั่วประเทศ จำนวนผู้ป่วยใน 10 จังหวัดแรกเพิ่มขึ้นร้อยละ 23.25 เมื่อเทียบกับปีงบประมาณ 2548 เป็นที่น่าสังเกตว่าจังหวัดตาก จันทบุรี สงขลา แม่ฮ่องสอน และนราธิวาส พบจำนวนผู้ป่วยเพิ่มขึ้นอย่างมาก (ตารางที่ 3.3) ซึ่งจังหวัดเหล่านี้ส่วนใหญ่เป็นจังหวัดชายแดน อาจเนื่องมาจากแนวโน้มการค้าขายของเชื้อมาลาเรียชนิดไวแวกซ์ในบริเวณจังหวัดชายแดนด้วย

ตารางที่ 3.3 สิบจังหวัดแรกที่พบผู้ป่วยมาลาเรียมากที่สุดในประเทศไทย ปีงบประมาณ 2548-2549

| จังหวัด | จำนวนผู้ป่วย | | การเปลี่ยนแปลง | | |
|--------------------|-----------------|-----------------|----------------|-------|---------|
| | ปีงบประมาณ 2549 | ปีงบประมาณ 2548 | เพิ่ม/ลด | จำนวน | ร้อยละ |
| 1. ตาก | 8,648 | 5,058 | เพิ่ม | 3,590 | 70.98 |
| 2. ยะลา | 3,544 | 3,550 | ลด | - 6 | - 0.17 |
| 3. แม่ฮ่องสอน | 2,411 | 1,650 | เพิ่ม | 761 | 46.12 |
| 4. นราธิวาส | 1,758 | 1,341 | เพิ่ม | 417 | 31.10 |
| 5. กาญจนบุรี | 1,250 | 1,635 | ลด | - 385 | - 23.55 |
| 6. ชุมพร | 1,232 | 1,633 | ลด | - 401 | - 24.56 |
| 7. จันทบุรี | 1,224 | 638 | เพิ่ม | 586 | 91.85 |
| 8. สงขลา | 1,164 | 629 | เพิ่ม | 535 | 85.06 |
| 9. ประจวบคีรีขันธ์ | 1,108 | 1,741 | ลด | - 633 | - 36.36 |
| 10. ระนอง | 1,072 | 1,119 | ลด | - 47 | - 4.20 |
| รวม | 23,411 | 18,994 | เพิ่ม | 4,417 | 23.25 |

ที่มา : สำนักงานนโยบายและยุทธศาสตร์ สำนักงานปลัดกระทรวงสาธารณสุข, 2549

3.2.1.5 ผู้ป่วยต่างชาติ

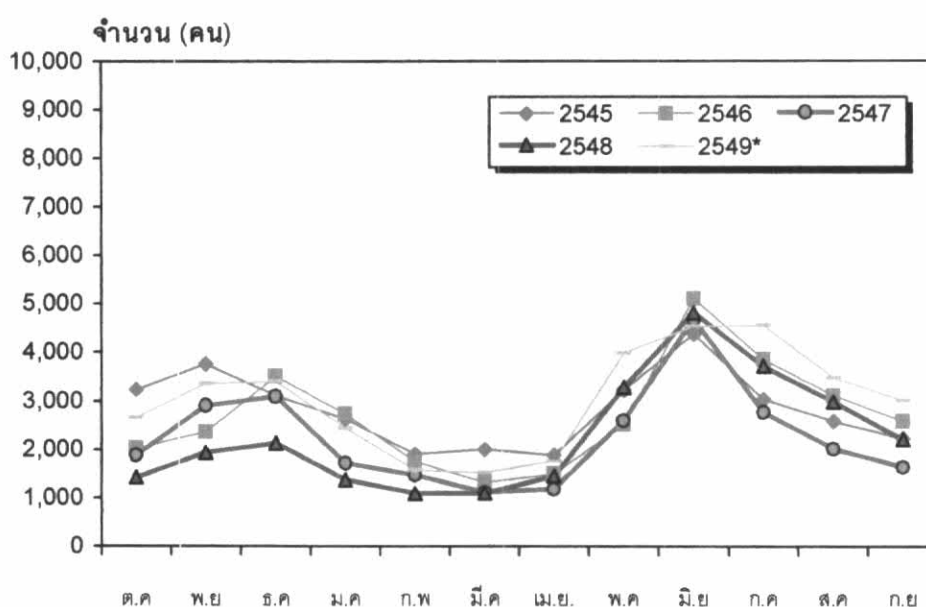
ผู้ป่วยต่างชาติตรวจพบเชื้อในประเทศไทยมี 2 ประเภท คือ ผู้ป่วยต่างชาติที่พักอาศัยในประเทศไทย ซึ่งประกอบด้วยกลุ่มแรงงานที่ขึ้นทะเบียนและกลุ่มลักลอบเข้ามาขายแรงงาน และผู้ป่วยต่างชาติที่ข้ามชายแดนมาเพื่อตรวจรักษาแล้วเดินทางกลับ ดังนั้นจำนวนผู้ป่วยต่างชาติจึงสามารถสะท้อนสถานการณ์โรคมาลาเรียในประเทศเพื่อนบ้านได้และเป็นตัวชี้วัดการเกิดมาลาเรียในพื้นที่ปลอดการแพร่เชื้อบางแห่งที่มีแรงงานต่างชาติ

ปีงบประมาณ 2549 พบจำนวนเจาะโลหิตชาวต่างชาติ 483,628 ราย ตรวจพบเชื้อมาลาเรีย จำนวน 36,313 ราย อัตราการพบเชื้อ (SPR) คิดเป็นร้อยละ 7.5 ซึ่งจำนวนพบเชื้อเพิ่มขึ้นจากปีงบประมาณ 2548 จำนวน 8,774 ราย คิดเป็นอัตราเพิ่มขึ้นร้อยละ 31.9 ชนิดเชื้อมาลาเรียที่พบส่วนใหญ่ร้อยละ 70 เป็นชนิดพลาสโมเดียม ผู้ป่วยชาวพม่าเพิ่มขึ้น 9,055 ราย ซึ่งพบสูงถึงร้อยละ 92.7 ของผู้ป่วยต่างชาติทั้งหมด (ตารางที่ 3.4) และพบผู้ป่วยต่างชาติเพิ่มขึ้นบริเวณชายแดนไทย-มาเลเซีย จำนวน 90 ราย บริเวณชายแดนไทย-กัมพูชา จำนวน 177 ราย และบริเวณชายแดนไทย-ลาว จำนวน 35 ราย ส่วนผู้ป่วยต่างชาติอื่น ๆ ที่พบทั่วประเทศมีจำนวนลดลงจากปีงบประมาณ 2548 เนื่องจากผู้ป่วยต่างชาติมีแนวโน้มเพิ่มขึ้นมาตั้งแต่ปีงบประมาณ 2548-2549 จำเป็นที่จะต้องมีการเพิ่มความเข้มงวดในด้านนโยบายการควบคุมแรงงานต่างชาติ ซึ่งถือเป็นสิ่งสำคัญที่ต้องกระทำกันอย่างต่อเนื่อง

ตารางที่ 3.4 จำนวนและอัตราพบเชื้อของผู้ป่วยมาลาเรียชาวต่างชาติของประเทศไทยในช่วงเวลา 10 ปี (พ.ศ. 2540-2549)

| ปีงบประมาณ | จำนวนตรวจ (คน) | จำนวนพบเชื้อแยกประเทศ (คน) | | | | | รวม | อัตราพบเชื้อ (%) |
|------------|-------------------|----------------------------|-------|---------|-------|--------|-------|---------------------|
| | | พม่า | ลาว | กัมพูชา | อื่นๆ | | | |
| 2540 | 450,406 | 59,699 | 2,472 | 3,718 | 733 | 66,622 | 14.79 | |
| 2541 | 450,396 | 56,939 | 1,592 | 9,015 | 483 | 67,029 | 14.88 | |
| 2542 | 399,867 | 71,995 | 1,321 | 5,532 | 609 | 79,490 | 19.88 | |
| 2543 | 368,513 | 50,976 | 1,385 | 4,926 | 596 | 57,883 | 15.71 | |
| 2544 | 432,677 | 53,077 | 829 | 4,265 | 675 | 58,846 | 13.60 | |
| 2545 | 398,312 | 29,462 | 461 | 3,541 | 519 | 33,983 | 8.53 | |
| 2546 | 405,254 | 28,875 | 411 | 2,687 | 412 | 32,385 | 7.99 | |
| 2547 | 449,391 | 23,937 | 220 | 1,302 | 1,618 | 27,110 | 6.03 | |
| 2548 | 441,515 | 24,617 | 63 | 746 | 2,113 | 27,539 | 6.23 | |
| 2549 | 483,628 | 33,672 | 98 | 923 | 1,620 | 36,313 | 7.50 | |

ที่มา : สำนักงานนโยบายและยุทธศาสตร์ สำนักงานปลัดกระทรวงสาธารณสุข, 2549



รูปที่ 3.9 จำนวนผู้ป่วยมาลาเรียรายเดือน (ผู้ป่วยต่างชาติ) ปีงบประมาณ 2545-2549
ที่มา : สำนักโรคระบาดวิทยา กรมควบคุมโรค กระทรวงสาธารณสุข, 2549

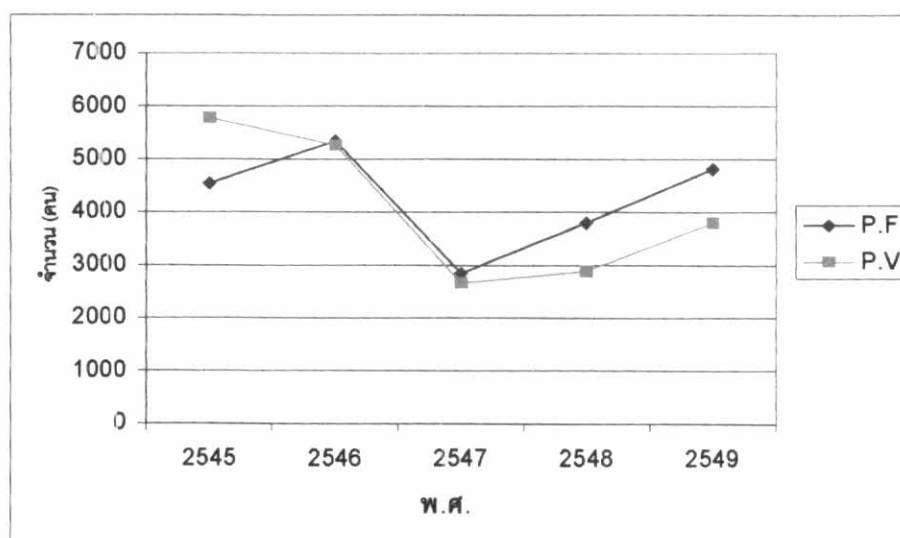
สถานการณ์โรคมาลาเรียมีแนวโน้มเพิ่มขึ้นเล็กน้อยมาตั้งแต่ปีงบประมาณ 2548 จำนวนผู้ป่วยไทยที่ติดเชื้อมาลาเรียชนิดไวแวกซ์เพิ่มขึ้นในปัจจุบัน อาจเนื่องมาจากแนวโน้มการตั้งถิ่นฐานบริเวณชายแดนไทย-กัมพูชา ส่วนอัตราตายด้วยโรคมาลาเรียต่อประชากรแสนคนในปี 2549 (0.25 ต่อแสนคน) สูงกว่าเป้าหมายที่กำหนดไว้เมื่อสิ้นปี 2549 ซึ่งกำหนดไว้ให้เหลือ 0.03 ส่วนอัตราป่วยต่อประชากรพันคนทั่วประเทศในปีงบประมาณ 2549 (0.49 ต่อ 1,000 คน) ซึ่งเป็นไปตามเป้าหมายที่วางไว้ ซึ่งกำหนดไว้ให้เหลือ 1

3.2.2 สถานการณ์มาลาเรียในจังหวัดตาก

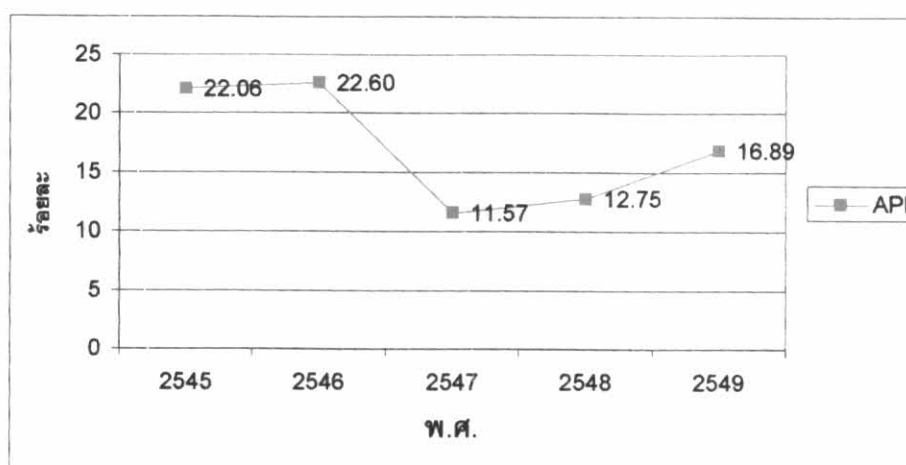
สถานการณ์ของโรคมาลาเรียในจังหวัดตาก นับว่าเป็นสถานการณ์ที่ยังคงต้องมีการเฝ้าระวังอย่างใกล้ชิด เนื่องจากเป็นจังหวัดที่มีรายงานผู้ป่วยโรคมาลาเรียสูงเป็นอันดับหนึ่งของประเทศ และเป็นพื้นที่ที่มีปัญหาการระบาดของโรคมาลาเรียตลอดปี (พื้นที่ A1) โดยพบเชื้อมาลาเรียทั้ง 2 ชนิด คือ ชนิดไวแวกซ์ และชนิดฟัลซิพารัม มีอัตราการพบเชื้อร้อยละ 55.41 และ 44.00 ตามลำดับ ในปี 2549 พบว่ามีผู้ป่วยทั้งคนไทยและต่างชาติรวมทั้งหมด 28,232 ราย เป็นผู้ป่วยคนไทยจำนวน 8,648 ราย หรือร้อยละ 28.51 ของประเทศ (กรมควบคุมโรค, 2549)

ตารางที่ 3.5 จำนวนและอัตราผู้ป่วยมาลาเรียของจังหวัดตากในช่วงเวลา 5 ปี (พ.ศ. 2545-2549)

| พ.ศ. | จำนวนประชากร | ประชากรเจาะโลหิต | จำนวนพบเชื้อ | ชนิดเชื้อ | | | | ร้อยละ ABER | ร้อยละ SPR | ร้อยละ API |
|------|--------------|------------------|--------------|-----------|-------|-----|-----|-------------|------------|------------|
| | | | | P.F | P.V | P.M | Mix | | | |
| 2545 | 469,588 | 258,766 | 10,359 | 4,543 | 5,774 | 12 | 30 | 55.10 | 4.00 | 22.06 |
| 2546 | 470,553 | 244,322 | 10,635 | 5,340 | 5,259 | 7 | 29 | 51.92 | 4.35 | 22.60 |
| 2547 | 478,210 | 202,766 | 5,532 | 2,852 | 2,660 | 9 | 11 | 42.40 | 2.73 | 11.57 |
| 2548 | 527,692 | 206,927 | 6,730 | 3,799 | 2,874 | 38 | 19 | 39.21 | 3.25 | 12.75 |
| 2549 | 512,147 | 253,479 | 8,648 | 4,803 | 3,793 | 25 | 27 | 49.49 | 3.41 | 16.89 |

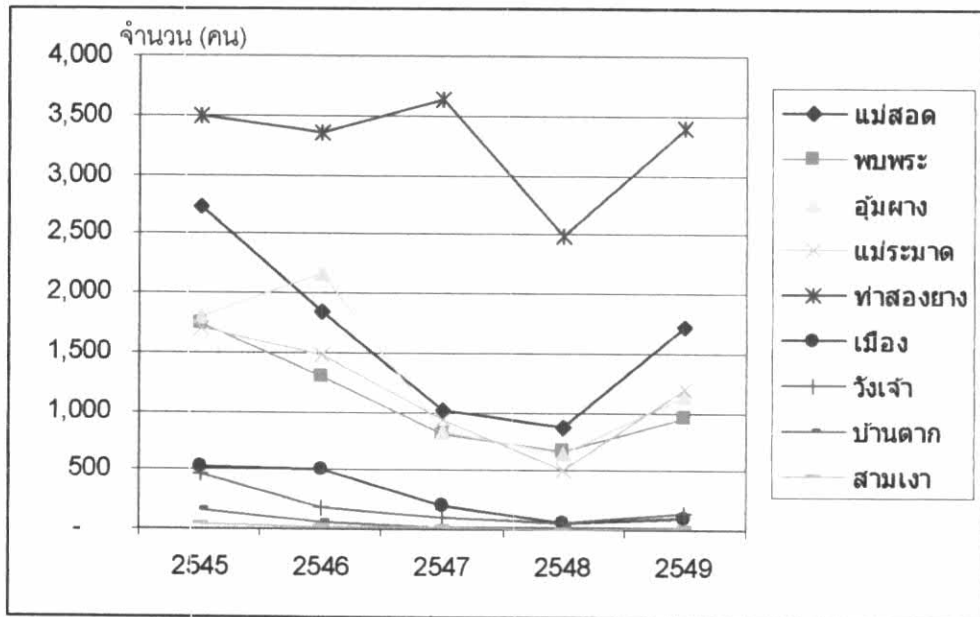


รูปที่ 3.10 จำนวนผู้ติดเชื้อมาลาเรียของจังหวัดตากในช่วงเวลา 5 ปี (พ.ศ. 2545-2549) จำแนกตามชนิดเชื้อ

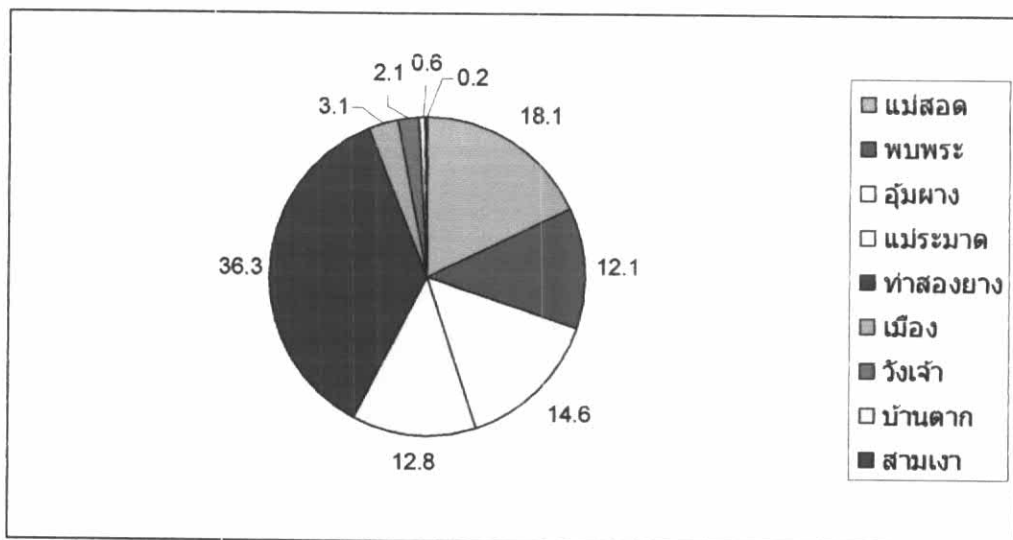


รูปที่ 3.11 ร้อยละของอัตราป่วยต่อประชากรพันคนของโรคมาลาเรียจังหวัดตากในช่วงเวลา 5 ปี (พ.ศ. 2545-2549)

ที่มา : ดัดแปลงจากข้อมูลดิบรายเดือนเฉลี่ย พ.ศ.2545-2549 จากศูนย์ควบคุมโรคติดต่อ นำโดยแมลงที่ 9.3 แม่สอด



รูปที่ 3.12 จำนวนผู้ติดเชื่อมาลาเรียของจังหวัดตากในช่วงเวลา 5 ปี (พ.ศ. 2545-2549) จำแนกเป็นรายอำเภอ



รูปที่ 3.13 เปรียบเทียบร้อยละของผู้ติดเชื่อมาลาเรีย ของจังหวัดตากในช่วงเวลา 5 ปี (พ.ศ. 2545-2549) จำแนกเป็นรายอำเภอ

ที่มา : ดัดแปลงจากข้อมูลดิบรายเดือนเฉลี่ย พ.ศ.2545-2549 จากศูนย์ควบคุมโรคติดต่อ นำโดยแมลงที่ 9.3 แม่สอด

สถานการณ์โรคมาลาเรียในจังหวัดตากมีแนวโน้มเพิ่มขึ้นมาตั้งแต่ปีงบประมาณ 2548 จำนวนผู้ป่วยไทยที่ติดเชื้อมาลาเรียเพิ่มขึ้นทั้งชนิดไวแวกซ์และชนิดฟิลชิปารัม ส่วนอัตราตายด้วยโรคมาลาเรียต่อประชากรแสนคนในปี 2549 เท่ากับ 0.38 สูงกว่าอัตราตายของประเทศ อยู่ 0.35 ซึ่งกำหนดไว้ให้เหลือ 0.03 นอกจากนี้อัตราป่วยต่อประชากรพันคน (API) ปีงบประมาณ 2549 เท่ากับ 16.89 ซึ่งสูงกว่าเป้าหมายที่กำหนดไว้ในสิ้นปีงบประมาณ 2549 คือไม่เกิน 1 ต่อประชากรพันคน และสูงกว่าอัตราป่วยต่อประชากรพันคนทั่วประเทศ (0.49 ต่อ 1,000 คน) ถึง 16.40 จำนวนผู้ป่วยใหม่ในปีงบประมาณ 2549 พบจำนวน 8,648 ราย เพิ่มจากปีงบประมาณ 2548 จำนวน 1,918 ราย หรือเพิ่มขึ้นร้อยละ 28.50 (รูปที่ 3.10-3.12) เมื่อพิจารณาข้อมูลผู้ป่วยโรคมาลาเรียในช่วงเวลา 5 ปีที่ผ่านมา (ปีงบประมาณ 2545-2549) พบว่าอำเภอที่มีจำนวนผู้ติดเชื้อมาลาเรียมากที่สุด ได้แก่ อำเภอท่าสองยาง หรือร้อยละ 36.30 รองลงมา ได้แก่ อำเภอแม่สอด อำเภออุ้มผาง อำเภอแม่ระมาด อำเภอพบพระ อำเภอเมือง อำเภอวังเจ้า อำเภอบ้านตาก และอำเภอสามเงา หรือร้อยละ 18.1, 14.6, 12.8, 12.1, 3.1, 2.1, 0.6 และ 0.2 ตามลำดับ (รูปที่ 3.13) (ศูนย์ควบคุมโรคติดต่อฯ โดยแมลงที่ 9.3 แม่สอด, 2550)

3.2.3 สถานการณ์มาลาเรียในอำเภอท่าสองยาง

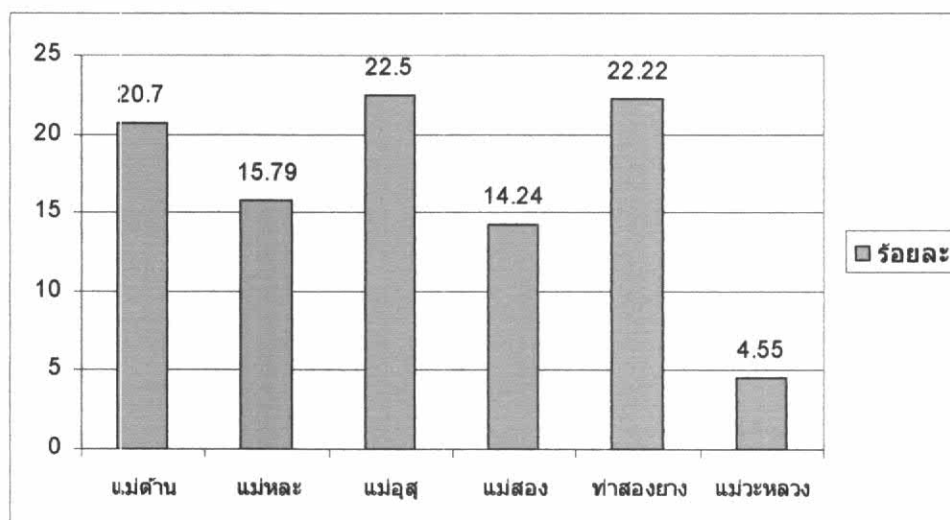
สถานการณ์ของโรคมาลาเรียในพื้นที่อำเภอท่าสองยาง พบว่ามีจำนวนผู้ติดเชื้อมาลาเรียสูงที่สุดเมื่อเปรียบเทียบกับอำเภออื่น ๆ ในจังหวัดเดียวกัน เป็นสถานการณ์ที่ต้องมีการเฝ้าระวังอย่างใกล้ชิด โดยพบเชื้อมาลาเรียทั้ง 2 ชนิด คือ ชนิดไวแวกซ์ และชนิดฟิลชิปารัม ในพ.ศ. 2549 พบว่ามีผู้ป่วยทั้งคนไทยและต่างชาตรวมทั้งสิ้น 4,109 คน หรือร้อยละ 51.78 ของจังหวัดตาก ตารางที่ 3.6 จำนวนผู้ติดเชื้อมาลาเรียของอำเภอท่าสองยางใน พ.ศ. 2549 จำแนกรายตำบล

| ตำบล | จำนวนประชากร (คน) | จำนวนผู้ติดเชื้อมาลาเรีย (คน) | | อัตราต่อ 1,000 ประชากร * |
|-----------|----------------------|-------------------------------|----------|-----------------------------|
| | | ไทย | ต่างชาติ | |
| แม่ต้าน | 6,521 | 485 | 51 | 74.38 |
| แม่หละ | 8,028 | 358 | 157 | 44.59 |
| แม่อุสุ | 8,881 | 542 | 192 | 61.03 |
| แม่สอง | 14,571 | 410 | 521 | 28.14 |
| ท่าสองยาง | 7,295 | 437 | 865 | 59.90 |
| แม่วะหลวง | 5,638 | 83 | 8 | 14.72 |
| รวม | 50,934 | 2,315 | 1,794 | 45.45 |

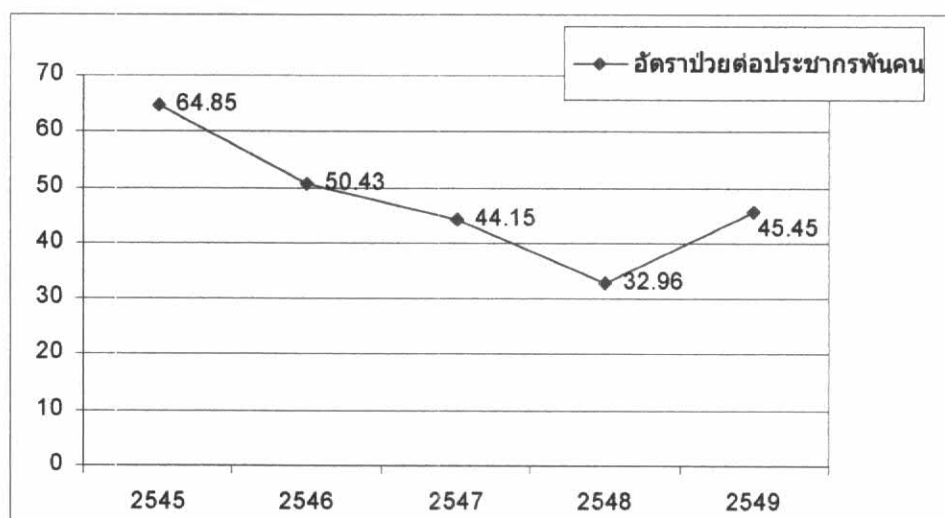
หมายเหตุ : * อัตราของผู้ติดเชื้อมาลาเรียคนไทย

ที่มา : ศูนย์ควบคุมโรคติดต่อฯ โดยแมลงที่ 9.3 แม่สอด, 2549

จากตาราง พบว่าตำบลที่มีอัตราป่วยต่อประชากรพันคน (API) สูงที่สุด คือ ตำบลแม่दान ซึ่งสูงถึง 74.38 โดยสูงกว่าเป้าหมายที่กำหนดไว้ในสิ้นปีงบประมาณ 2549 คือไม่เกิน 1.00 สูงกว่าอัตราป่วยต่อประชากรพันคนอำเภอท่าสองยาง (45.45 ต่อ 1,000 คน) ถึง 28.92 และสูงกว่าอัตราป่วยต่อประชากรพันคนจังหวัดตาก (15.49 ต่อ 1,000 คน) ถึง 58.89 จำนวนผู้ป่วยใหม่คนไทยในปีงบประมาณ 2549 พบจำนวน 2,315 ราย เพิ่มจากปีงบประมาณ 2548 จำนวน 849 ราย หรือเพิ่มขึ้นร้อยละ 57.91 เมื่อพิจารณาข้อมูลผู้ป่วยโรคมาลาเรียในช่วงเวลา 5 ปีที่ผ่านมา (ปีงบประมาณ 2545 - 2549) พบว่าตำบลที่มีจำนวนผู้ติดเชื้อมาลาเรียมากที่สุด ได้แก่ ตำบลแม่อุสุ หรือร้อยละ 22.50 รองลงมา ได้แก่ ตำบลท่าสองยาง ตำบลแม่दान ตำบลแม่หละ ตำบลแม่สอง และตำบลแม่วะหลวง หรือร้อยละ 22.22, 20.70, 16.24, 15.79 และ 4.55 ตามลำดับ (รูปที่ 3.14 - 3.17)

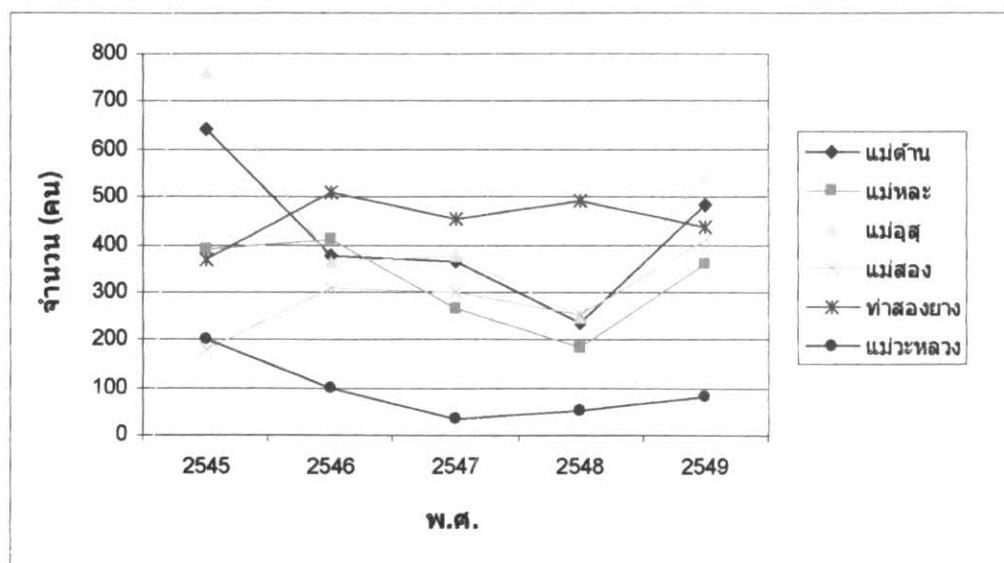


รูปที่ 3.14 ร้อยละของผู้ติดเชื้อมาลาเรียในอำเภอท่าสองยางเฉลี่ย 5 ปี (พ.ศ. 2545-2549) จำแนกเป็นรายตำบล

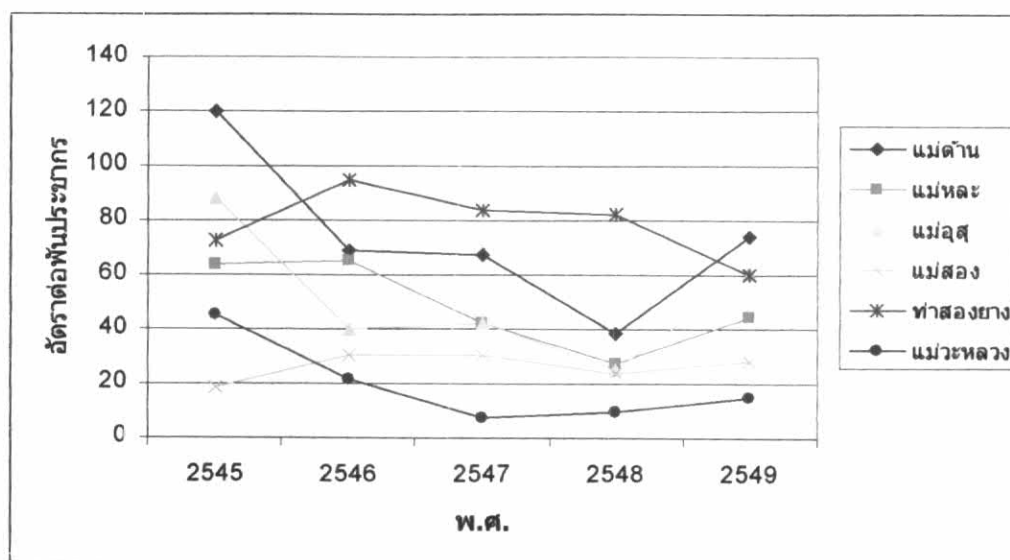


รูปที่ 3.15 อัตราต่อประชากรพันคนของผู้ติดเชื้อมาลาเรียในอำเภอท่าสองยางในช่วง พ.ศ. 2545-2549

ที่มา : ดัดแปลงจากข้อมูลดิบรายเดือนเฉลี่ย พ.ศ.2545-2549 จากศูนย์ควบคุมโรคติดต่อฯ โดยแมลงที่ 9.3 แม่สอด



รูปที่ 3.16 จำนวนของผู้ติดเชื้อมาลาเรียรายปีของอำเภอท่าสองยางในช่วง พ.ศ. 2545-2549
จำแนกเป็นรายตำบล



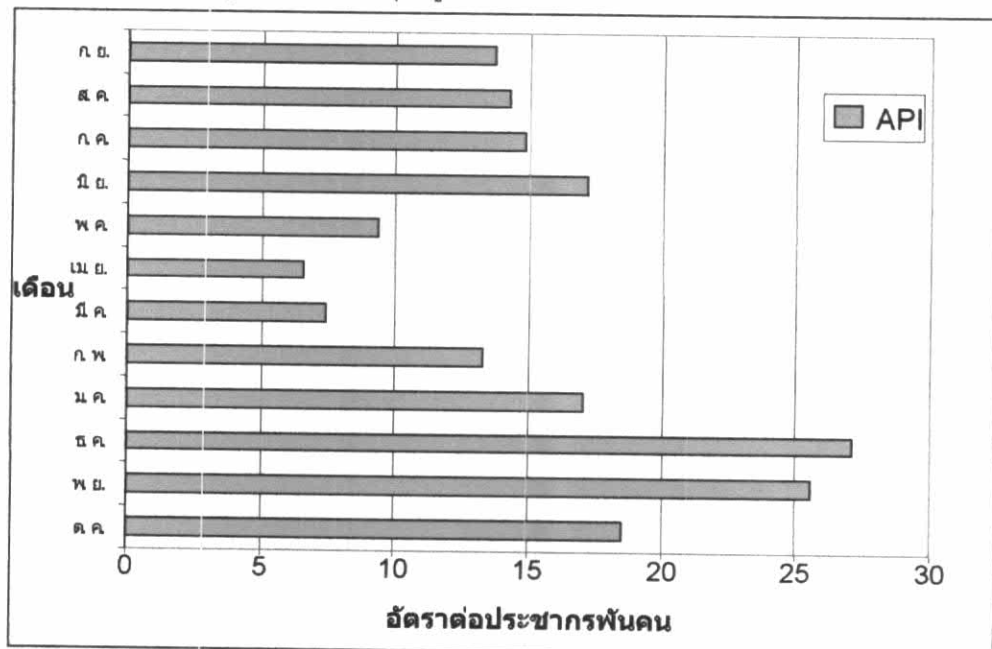
รูปที่ 3.17 อัตราต่อประชากรพันคนของผู้ติดเชื้อมาลาเรียรายปีของอำเภอท่าสองยาง ในช่วง
พ.ศ. 2545-2549 จำแนกเป็นรายตำบล

ที่มา : ดัดแปลงจากข้อมูลดิบรายเดือนเฉลี่ย พ.ศ.2545-2549 จากศูนย์ควบคุมโรคติดต่อฯ โดยแมลงที่ 9.3 แม่สอด

3.2.3.1 สถานการณ์โรคมาลาเรียปีงบประมาณ 2545- 2549

สถานการณ์โรคมาลาเรียในอำเภอท่าสองยางมีแนวโน้มเพิ่มขึ้นมาตั้งแต่ปีงบประมาณ 2548 เช่นเดียวกับแนวโน้มในภาพรวมของจังหวัด มีเพียงตำบลท่าสองยางตำบลเดียวที่มีแนวโน้มลดลงเล็กน้อย แต่หากพิจารณาให้ดีจะเห็นว่าจำนวนผู้ป่วยไม่ได้มีการลดลงอย่างต่อเนื่อง แต่กลับมีแนวโน้มเพิ่มขึ้น-ลดลง สลับกันตลอดช่วงเวลา 5 ปีที่ผ่านมา สำหรับตำบลแม่หละและตำบลแม่สอง สถานการณ์โรคมาลาเรียมีแนวโน้มเพิ่มขึ้นจากปีงบประมาณ 2545 ถึงปีงบประมาณ 2546 และเริ่มลดลงเรื่อยๆ จนถึงปีงบประมาณ 2548 จึงกลับมาเพิ่มขึ้นในปีงบประมาณ 2549 ตำบลแม่อุสุ และตำบลแม่ต้าน สถานการณ์โรคมาลาเรียมีแนวโน้มลดลงเรื่อยๆ และเพิ่มมีแนวโน้มเพิ่มขึ้นในปีงบประมาณ 2549 และตำบลแม่หวง สถานการณ์โรคมาลาเรียมีแนวโน้มเพิ่มขึ้นมาตั้งแต่ปีงบประมาณ 2547 แต่มีจำนวนผู้ติดเชื้อมาลาเรียน้อยที่สุดเมื่อเปรียบเทียบกับตำบลอื่น ๆ (รูปที่ 3.20) และมีอัตราป่วยต่อประชากรพันคน (API) ในปีงบประมาณ 2549 ต่ำที่สุด ด้วย คือ 14.72 ซึ่งต่ำกว่าอัตราป่วยต่อประชากรพันคนของทั้งอำเภอ (45.45 ต่อ 1,000 คน) ถึง 59.65 (ตารางที่ 3.6)

เมื่อพิจารณาอัตราป่วยต่อประชากรพันคนในแต่ละเดือน พบว่าเดือนที่มีอัตราป่วยสูงสุด ได้แก่ เดือนธันวาคม พฤศจิกายน ตุลาคม มิถุนายน และมกราคม ตามลำดับ ส่วนเดือนที่พบอัตราป่วยต่ำสุด ได้แก่ เดือนเมษายน มีนาคม และพฤษภาคม ตามลำดับ ซึ่งถ้าเปรียบเทียบกับฤดูกาล พบว่าช่วงเวลาที่พบผู้ติดเชื้อมาลาเรียจำนวนมาก ได้แก่ ฤดูหนาว รองลงมาคือช่วงต้นฤดูฝน และฤดูร้อน เป็นช่วงที่พบผู้ติดเชื้อน้อยที่สุด (รูปที่ 3.18)



รูปที่ 3.18 อัตราต่อประชากรพันคนของผู้ติดเชื้อมาลาเรียรายปีของอำเภอท่าสองยาง ในช่วงพ.ศ.2545-2549 ที่มา : ดัดแปลงจากข้อมูลดิบรายเดือนเฉลี่ย พ.ศ.2545-2549 จากศูนย์ควบคุมโรคติดต่อ นำโดยแมลงที่ 9.3 แม่สอด

3.2.3.2 การดำเนินงานด้านการควบคุม ป้องกันการแพร่ระบาด การเฝ้าระวังและการตรวจรักษาโรคมาลาเรียของอำเภอท่าสองยาง

แผนยุทธศาสตร์ของกรมควบคุมโรค ปี 2549 – 2552 มีเป้าหมายการดำเนินงานด้านการควบคุมและป้องกันโรคมาลาเรีย คือ ลดอัตราป่วยด้วยไข้มาลาเรียต่อประชากรพันคน ไม่เกิน 0.6 หน่วยงานสาธารณสุขของอำเภอท่าสองยาง ก็ได้มีมาตรการดำเนินงานด้านการควบคุม ป้องกันการแพร่ระบาด การเฝ้าระวัง และการตรวจรักษาโรคมาลาเรีย เพื่อลดอัตราป่วยตายด้วยโรคมาลาเรียในพื้นที่ให้สอดคล้องกับแผนยุทธศาสตร์ของประเทศ ในส่วนของการดำเนินงานด้านการควบคุมและป้องกันการแพร่ระบาดของโรคมาลาเรีย มีกิจกรรมที่สำคัญ ได้แก่ การควบคุมยุงพาหะ โดยการพ่นสารเคมีมีฤทธิ์ตกค้าง การชูปมุ้งด้วยสารเคมี และการพ่นหมอกควัน ส่วนการป้องกันในระยะยาวนั้นจะใช้มุ้งที่ถักทอด้วยเส้นใยที่เคลือบด้วยสารเคมี นำไปแจกจ่ายให้ประชาชนในพื้นที่ที่มีการแพร่ระบาด ซึ่งมุ้งดังกล่าวจะสามารถกำจัดยุงก่อนปล่อยได้ผลดี โดยลดใช้วิธีการพ่นสารเคมีลง นอกจากนี้ยังมีการปล่อยปลาหางนกยูงลงในแหล่งน้ำ กำจัดวัชพืชที่ขึ้นรกในน้ำและตามริมขอบของแหล่งน้ำ เป็นการลดที่เพาะพันธุ์และที่อยู่อาศัยของยุงพาหะด้วย ส่วนมาตรการการเฝ้าระวัง และการตรวจรักษา ได้มีการปรับแผนการรักษาผู้ป่วยอย่างต่อเนื่อง โดยเจ้าหน้าที่จะทำการตรวจเช็คผลเลือด ค้นหาเชื้อไข้มาลาเรีย หากพบจะแจกยารักษาทันที ตลอดจนมีการติดตามเฝ้าดูแลผู้ป่วยและประเมินผลอย่างใกล้ชิด โดยกลยุทธ์ที่สำคัญ คือการจัดตั้งศูนย์มาลาเรียชุมชน (Malaria post) ทั้งหมด 17 แห่ง มีอาสาสมัครมาลาเรีย (Malaria post worker : MPW) ที่ได้รับการฝึกอบรมและใช้ชุดตรวจเชื้อมาลาเรียสำเร็จรูปซึ่งสามารถวินิจฉัยและรักษาโรคมาลาเรียชนิดไม่รุนแรงได้ แห่งละ 2 คน รวม 34 คน เป็นผู้ปฏิบัติงานในศูนย์มาลาเรียชุมชน เพื่อให้บริการตรวจรักษามาลาเรีย ให้ความรู้ และดำเนินกิจกรรมควบคุมโรคมาลาเรียเบื้องต้นในหมู่บ้านอย่างทันท่วงที นอกจากนี้ หน่วยงานที่เกี่ยวข้องต่าง ๆ ยังได้มีการดำเนินงานด้านการพัฒนาเครือข่ายการป้องกันควบคุมโรคมาลาเรีย การพัฒนาระบบสารสนเทศการป้องกันควบคุมโรคมาลาเรีย และการใช้กระบวนการเชิงสังคมในการสุศึกษาและประชาสัมพันธ์เชิงรุก เช่น การรณรงค์ และการพัฒนาสื่อที่เหมาะสมให้กับประชาชนในพื้นที่ด้วย