

## บทที่ 4

### ผลการวิจัย

การวิจัยเรื่อง "การสื่อสารในเครือข่ายละครรวงคังดเกล้า" มีวัตถุประสงค์เพื่อศึกษาพัฒนาการของเครือข่ายละครรวงคังดเกล้า ปัจจัยที่มีผลต่อพัฒนาการของเครือข่ายละครรวงคังดเกล้า และการสื่อสารในเครือข่ายละครรวงคังดเกล้า โดยใช้หลักการวิจัยเชิงคุณภาพ (Qualitative Research) ข้อมูลทั้งหมดได้มาจากการเก็บข้อมูลด้วยวิธีการต่างๆ ดังนี้

1. การสัมภาษณ์แบบเจาะลึก (In – depth Interview) ผู้มีส่วนเกี่ยวข้องกับเครือข่ายละครรวงคังดเกล้า อาทิ คณะกรรมการเครือข่ายละครรวงคังดเกล้า ผู้อำนวยการเครือข่ายละครรวงคังดเกล้า ผู้จัดการเครือข่ายละครรวงคังดเกล้า และสมาชิกเครือข่ายละครรวงคังดเกล้า จำนวน 4 กลุ่ม ได้แก่ กลุ่มกึ่งก้านใบ กลุ่มไม้ขีดไฟ กลุ่มถักทอฝัน และคณะหุ่นสายเสมา รวมถึงตัวแทนจากองค์กรทุน ได้แก่ ผู้อำนวยการเครือข่ายองค์กรงดเกล้า สำนักงานเครือข่ายองค์กรงดเกล้า (สคส.) และนักวิชาการบริหารแผนงาน สำนักงานกองทุนสนับสนุนการสร้างเสริมสุขภาพ (สสส.)

2. การศึกษาจากเอกสาร (Documentary Research) ได้แก่ รายงานการวิจัย เอกสารโครงการและรายงานผลการดำเนินงานของเครือข่ายละครรวงคังดเกล้า จุลสาร และแผ่นพับ เป็นต้น

3. การสังเกตแบบไม่มีส่วนร่วม (Non- Participant Observation) ในเวทีสรุปผลการทำงานของ "แผนงานละครรวงคังดเกล้า เพื่อป้องกันนักดื่มหน้าใหม่" วันที่ 27 – 28 มกราคม 2551 ณ บ้านไม้ชายคลอง จังหวัดสมุทรสงคราม

ผู้วิจัยได้แบ่งการนำเสนอผลการวิจัยออกเป็น 3 ส่วน ตามปัญหาคำวิจัย ดังนี้

**ส่วนที่ 1** การศึกษาพัฒนาการเครือข่ายละครรวงคังดเกล้า

**ส่วนที่ 2** การศึกษาปัจจัยที่มีผลต่อพัฒนาการของเครือข่ายละครรวงคังดเกล้า

**ส่วนที่ 3** การศึกษาการสื่อสารในเครือข่ายละครรวงคังดเกล้า

## ส่วนที่ 1 พัฒนาการเครือข่ายละครรณรงค์งดเหล้า

### ประวัติความเป็นมาของเครือข่ายละครรณรงค์งดเหล้า

เครือข่ายละครรณรงค์งดเหล้า ได้เริ่มก่อตั้งขึ้นในปี พ.ศ. 2547 โดยการรวมตัวของกลุ่มและองค์กรที่ใช้กระบวนการละครเพื่อสร้างการเรียนรู้และรณรงค์ประเด็นสุขภาพ ร่วมกับสำนักงานกองทุนสนับสนุนการสร้างเสริมสุขภาพ (สสส.) และสำนักงานเครือข่ายองค์กรงดเหล้า (สคล.) โดยมีเป้าหมายที่จะใช้สื่อละครเพื่อการรณรงค์ประเด็นปัญหาแอลกอฮอล์ในกลุ่มเด็กและเยาวชน ซึ่งเดิมใช้ชื่อว่าเครือข่ายดีดีดี (Don't Drink Drama) แต่ในปัจจุบันได้มีการเปลี่ยนชื่อเครือข่ายให้มีความชัดเจนในการสื่อสารและการรณรงค์ โดยเปลี่ยนเป็น “เครือข่ายละครรณรงค์งดเหล้า”

เป้าหมายและวิสัยทัศน์ของเครือข่ายละครรณรงค์งดเหล้า คือการเป็นศูนย์กลางที่สนับสนุนกลุ่มและองค์กรที่ใช้กระบวนการละคร ในการสร้างการเรียนรู้เรื่องผลกระทบจากการดื่มเครื่องดื่มที่มีแอลกอฮอล์ในกลุ่มเด็กและเยาวชน เพื่อให้เกิดความรู้ ความเข้าใจ ตระหนักถึงพิษภัยอันจะนำไปสู่การลด ละ เลิก การบริโภคเครื่องดื่มแอลกอฮอล์

### สมาชิกเครือข่ายละครรณรงค์งดเหล้า

สมาชิกเครือข่ายสมาชิกของเครือข่ายละครรณรงค์งดเหล้า มีจำนวน 4 กลุ่ม ได้แก่ กลุ่มไม้ขีดไฟ กลุ่มถักทอฝัน กลุ่มกึ่งก้านใบ และคณะหุ่นสายเสมา สมาชิกแต่ละกลุ่มมีความเป็นมา ดังนี้

#### 1. กลุ่มถักทอฝัน

กลุ่มถักทอฝัน ก่อตั้งในปี 2538 ที่กรุงเทพมหานคร มีสมาชิกจำนวน 15 คน เพื่อทำงานด้านการพัฒนาเด็กและเยาวชน โดยมีเป้าหมายในการทำงาน คือ ส่งเสริมศักยภาพ เด็ก เยาวชน และชุมชน เพื่อนำไปสู่การพัฒนาคุณภาพชีวิตและสังคม

รูปแบบการทำกิจกรรม ได้แก่ ละครเด็ก ละครหุ่นมือ และละครรณรงค์ในประเด็นสร้างสรรค์สังคม การจัดกระบวนการฝึกอบรมในด้านต่างๆ เช่น ละครเพื่อการพัฒนา ศิลปะเพื่อการพัฒนา และทักษะการพูดในที่ชุมชน รวมถึงการจัดกิจกรรมพิเศษ เช่น ขบวนการรณรงค์ ชุมกิจกรรมและเกม เป็นต้น

## 2. กลุ่มไม้ขีดไฟ

กลุ่มไม้ขีดไฟ ก่อตั้งในปี 2538 ด้วยแนวคิดที่อยากเห็นสังคมพัฒนาไปในทางที่ดีขึ้น และด้วยความเชื่อมั่นในพลังของคนรุ่นใหม่ที่จะสร้างสรรค์สังคมร่วมกัน โดยมีเป้าหมาย คือ การพัฒนาศักยภาพของเด็กและเยาวชน ให้มีความเข้มแข็งและพร้อมที่จะออกมามีส่วนร่วมในการพัฒนาสังคมในระดับต่างๆ ตามศักยภาพของแต่ละคน แต่ละกลุ่มเป็นสำคัญเพราะเชื่อมั่นว่าพลังของเด็กและเยาวชน คือ อีกลพลังที่เข้มแข็งในการสร้างสรรค์สังคมร่วมกัน กลุ่มไม้ขีดไฟ มีสำนักงานตั้งอยู่ในกรุงเทพฯ และจังหวัดนครราชสีมา มีสมาชิกจำนวน 10 คน

รูปแบบการทำกิจกรรมของกลุ่มไม้ขีดไฟจะใช้กิจกรรมค่าย การฝึกอบรมแบบมีส่วนร่วม ละครเวที ละครเร่ ละครหุ่น และสื่ออื่นๆ

## 3. กลุ่มกิ้งก้านใบ

กลุ่มกิ้งก้านใบ ก่อตั้งขึ้นในปีพ.ศ. 2544 ที่กรุงเทพมหานคร มีสมาชิกจำนวน 8 คน ที่สนใจงานด้านการพัฒนาเด็กและเยาวชน ในช่วงแรกเริ่มนั้นได้ใช้กระบวนการฝึกการพูดเป็นยุทธวิธีในการทำงาน จึงมีชื่อเรียกกันว่า “กลุ่มวาที่สร้างสรรค์” เมื่อได้ลงมือปฏิบัติงานก็ทำให้เกิดการเรียนรู้และข้อค้นพบว่า การนำรูปแบบการพูดมาใช้ในการจัดกิจกรรมรณรงค์ เช่น ได้วาที่เชื่อว่าที่ ทอล์กโชว์ ฯลฯ กลับไม่ได้รับความสนใจกับผู้ชมที่เป็นวัยรุ่น ด้วยรูปแบบที่เป็นทางการทำให้ผู้ชมรู้สึกว่าเป็นเรื่องที่เครียด

ในปี 2546 ได้มีการพัฒนาเครื่องมือและรูปแบบในการจัดกิจกรรมให้มีความหลากหลายมากขึ้น โดยใช้ละครมาเป็นสื่อในการรณรงค์ และได้มีการกำหนดทิศทางขององค์กรให้ชัดเจนและเปลี่ยนชื่อเป็น “กลุ่มกิ้งก้านใบ”

กลุ่มกิ้งก้านใบมีเป้าหมายในการทำงานคือ ส่งเสริมให้เยาวชนและประชาชนมีส่วนร่วมในการพัฒนาและแก้ปัญหาที่เกิดขึ้นในสังคม

รูปแบบการทำกิจกรรมของกลุ่มกิ้งก้านใบจะใช้กิจกรรมค่ายเด็กและเยาวชน และจัดอบรมเชิงปฏิบัติการในด้านต่างๆ เช่น ทักษะละคร ทักษะการพูด เทคนิคการจัดกิจกรรม การผลิตสื่อรณรงค์ และกิจกรรมกลุ่มสัมพันธ์

#### 4. คณะหุ่นสายเสมา

คณะหุ่นสายเสมา ก่อตั้งในปีพ.ศ. 2547 ที่กรุงเทพมหานคร มีสมาชิกจำนวน 7 คน โดยมีวัตถุประสงค์เพื่อใช้หุ่นสายเป็นสื่อในการเสริมสร้างกระบวนการเรียนรู้ เพื่อนำไปสู่การพัฒนาสังคม

รูปแบบการทำกิจกรรมของคณะหุ่นสายเสมา ได้ใช้กระบวนการละครและการขีดหุ่นสายในการ สร้างการเรียนรู้แก่เด็ก และเยาวชน โดยนำเสนอเนื้อหาละครที่สนุกสนานแฝงสาระเกี่ยวกับศาสนา จริยธรรม ความดี และค่านิยมที่มีคุณค่าต่อสังคม

จากการศึกษาความเป็นมาของสมาชิกเครือข่าย พบว่า เครือข่ายละครณรงคังดเกล้า เป็นเครือข่ายขนาดเล็ก มีสมาชิกไม่เกิน 50 คน แต่ละกลุ่มมีเป้าหมายเช่นเดียวกัน คือ การทำงานเพื่อพัฒนาเด็กและเยาวชน โดยใช้กระบวนการละครเป็นเครื่องมือในการสร้างการเรียนรู้ให้กับเด็กและเยาวชน สิ่งที่ต่างกัน คือ ประสบการณ์ในการทำงานที่แต่ละกลุ่มมีไม่เท่ากัน กลุ่มไม้ขีดไฟและกลุ่มถักทอฝันเริ่มก่อตั้งในปี 2538 มีอายุประมาณ 10 ปี ในขณะที่กลุ่มกิ้งก้านใบ เริ่มต้นในปี 2546 และคณะหุ่นสายเสมาเริ่มต้นในปี 2547 ทั้งสองกลุ่มมีอายุการทำงานเพียง 1 – 2 ปี การมาร่วมตัวกันในครั้งนี้ ทำให้กลุ่มที่มีประสบการณ์ได้มีโอกาสแลกเปลี่ยนเรียนรู้ทักษะในการทำงาน จากกลุ่มที่มีประสบการณ์มากกว่า

#### พัฒนาการของเครือข่ายละครณรงคังดเกล้า

ผู้วิจัยได้แบ่งพัฒนาการของเครือข่ายออกเป็น 3 ระยะ ตามช่วงเวลาในการดำเนินโครงการ ทั้งนี้เพื่อให้เห็นพัฒนาการในด้านการทำงานของเครือข่าย

ระยะที่ 1 ระยะจัดตั้งเครือข่าย

ระยะที่ 2 ระยะดำเนินงาน

ระยะที่ 3 ระยะพัฒนาเครือข่าย

<p>ระยะที่ 1 ระยะจัดตั้งเครือข่าย (พ.ย. 2547 – ก.พ. 2548)</p>
---

■ จุดเริ่มต้นของเครือข่าย

ในปี พ.ศ. 2547 สำนักงานกองทุนสนับสนุนการสร้างเสริมสุขภาพ (สสส.) มีแผนในการสกัดกั้นนักดื่มหน้าใหม่ และต้องการหาแนวร่วมในการรณรงค์ประเด็นปัญหาแอลกอฮอล์ในกลุ่มเยาวชน จึงให้กลุ่มและองค์กรที่ใช้กระบวนการละครในการรณรงค์ประเด็นปัญหาสุขภาพ ที่เคยร่วมงานกับ สสส. มาทำงานร่วมกันในประเด็นปัญหาแอลกอฮอล์ เพื่อนำสื่อละครมาสร้างกระแสนรณรงค์ป้องกันนักดื่มหน้าใหม่ในกลุ่มเยาวชน ดังที่คุณรุ่งอรุณ ลิ้มพิระภักดิ์ นักวิชาการบริหารแผนงาน สำนักงานกองทุนสนับสนุนการสร้างเสริมสุขภาพ ให้ข้อมูลเกี่ยวกับประเด็นนี้ว่า

“ที่ผ่านมา สสส. มีการทำงานกับกลุ่มละครหลายกลุ่ม จึงคิดกันว่าถ้าเราเอาละครมาเป็นเครื่องมือในการสื่อสารเรื่องแอลกอฮอล์มันน่าสนใจ โดยเฉพาะกับกลุ่มเป้าหมายที่เป็นนักศึกษา จึงนัดกลุ่มละครหลายๆ กลุ่ม เข้ามาคุยกันว่า สสส. สนใจประเด็นนี้ พวกเค้าคิดอย่างไร แต่วิธีการ สสส. คงบอกไม่ได้ว่าต้องทำอะไรเพื่อให้ได้ผล กลุ่มละครซึ่งมีทักษะและความสามารถอยู่แล้วคงต้องจับกลุ่มคุยกันเอง นอกจากนี้ สสส. มองว่าจะทำอะไรให้กลุ่มละครมีการประสานเครือข่ายมากขึ้นเพื่อให้ดำรงอยู่ได้ เพราะกลุ่มละครบางกลุ่มเพิ่งเริ่มต้น น่าจะมีการทำงานที่พัฒนา หรือสร้างทางเลือกให้กลุ่มละครเหล่านี้

(รุ่งอรุณ ลิ้มพิระภักดิ์ : สำนักงานกองทุนสนับสนุนการสร้างเสริมสุขภาพ)

จากคำสัมภาษณ์ดังกล่าว ทำให้เห็นว่าสำนักงานกองทุนสนับสนุนการสร้างเสริมสุขภาพ (สสส.) เป็นผู้จุดประกายความคิด ให้กลุ่มละครมาทำงานร่วมกันเป็นเครือข่าย เพื่อนำสื่อละครมาใช้ในการรณรงค์เพื่อป้องกันนักดื่มหน้าใหม่ในกลุ่มเยาวชน นอกจากนี้ สำนักงานกองทุนสนับสนุนการสร้างเสริมสุขภาพ (สสส.) ต้องการให้มีการเชื่อมโยงเครือข่ายละครเพื่อให้เกิดการช่วยเหลือกันทำงาน เพราะกลุ่มละครแต่ละกลุ่มมีประสบการณ์ไม่เท่ากัน การมาทำงานร่วมกันเป็นเครือข่าย จะทำให้กลุ่มละครที่เพิ่งเริ่มต้น ได้เรียนรู้ทักษะและความชำนาญจากกลุ่มละครอื่นๆ และสามารถดำรงอยู่ได้ในระยะยาว

สำนักงานกองทุนสนับสนุนการสร้างเสริมสุขภาพ (สสส.) จึงให้กลุ่มละครต่างๆ ที่ได้เคยร่วมงานกับ สสส. ได้แก่ กลุ่มละครมะขามป้อม (มูลนิธิสื่อชาวบ้าน) กลุ่มถักทอฝัน กลุ่มไม้ขีดไฟ และกลุ่มแก้วเจ้าจอม มาปรึกษาหารือร่วมกัน เพื่อหาแนวทางในการนำสื่อละครมาใช้ในการรณรงค์ประเด็นปัญหาแอลกอฮอล์ในกลุ่มเยาวชน ดังที่คุณสมศักดิ์ ศิริพันธุ์ ผู้อำนวยการเครือข่ายละครรณรงค์ดเกล้าที่ให้ข้อมูลเกี่ยวกับประเด็นนี้ว่า

“สสส. นัดให้มาคุยกันก่อนว่า จะนำกระบวนการละครมาเป็นเครื่องมือในการรณรงค์เกี่ยวกับประเด็นปัญหาแอลกอฮอล์ได้อย่างไร คุณภาพรวมว่าละครจะรับใช้สังคมในประเด็นปัญหาแอลกอฮอล์ได้อย่างไร และจะทำกันทิศทางไหน หลังจากนั้นจึงได้ร่วมกันวางแผนและกำหนดทิศทางให้เชื่อมโยงกับนโยบายของ สสส. โดยจะร่วมกันรณรงค์ในประเด็นปัญหาการดื่มเหล้าเป็นประเด็นแรก เพราะจากการเห็นร่วมกันว่า “เหล้า” เป็นจุดเริ่มต้นของปัญหาต่างๆ”

(สมศักดิ์ ศิริพันธุ์ ผู้อำนวยการเครือข่าย)

หลังจากที่ได้มีการประชุมระหว่างกลุ่มแล้ว การจัดตั้งเครือข่ายละครรณรงค์ดเกล้าได้เริ่มขึ้นในเดือน พฤศจิกายน พ.ศ. 2547 โดยมีกลุ่มละครที่มาร่วมเป็นสมาชิกเครือข่ายจำนวน 6 กลุ่ม ได้แก่ กลุ่มละครมะขามป้อม (มูลนิธิสื่อชาวบ้าน) กลุ่มถักทอฝัน กลุ่มไม้ขีดไฟ และกลุ่มแก้วเจ้าจอม ระยะเวลาของการจัดตั้งเครือข่าย ใช้เวลา 1 เดือน (พฤศจิกายน พ.ศ. 2547) เพื่อกำหนดชื่อสัญลักษณ์ของเครือข่าย วัตถุประสงค์และพันธกิจของเครือข่าย รวมทั้งจัดโครงสร้างการบริหารงานโครงการและกำหนดบทบาทหน้าที่ของคณะทำงาน และวางแผนการดำเนินงานและพัฒนาโครงการ ดังที่ปรากฏในคำให้สัมภาษณ์

“ช่วงเริ่มจัดตั้ง จะมีการประชุมหารือ ฟอรัมทีมคณะทำงาน หลังจากที่มีการหารือหลักการแล้ว ก็ได้พี่ตายจากกลุ่มละครมะขามป้อม เป็นศูนย์กลางในการประสานงาน มีการนัดคุยเป้าหมาย ยุทธศาสตร์ แนวทางการทำงาน ทางกลุ่มถักทอฝัน ก็เข้าไปร่วมคิด ร่วมนำเสนอ”

(คุณปรัชทิพา หวังร่วมกลาง : กลุ่มถักทอฝัน)

ระยะจัดตั้งเครือข่าย มีการวางแผนทำงานดังต่อไปนี้

### 1) กำหนดชื่อและสัญลักษณ์ของเครือข่าย

สมาชิกเครือข่ายได้ร่วมกันตั้งชื่อเครือข่ายว่า “เครือข่ายดีดีดี” (Don't Drink Drama) แต่ต่อมาที่ประชุมซึ่งประกอบด้วยคณะกรรมการ และสมาชิกเครือข่ายทุกกลุ่ม ได้มีมติให้เปลี่ยนชื่อเครือข่ายดีดีดี เป็นชื่ออื่นเพราะเป็นชื่อที่ฟังแล้วเข้าใจยาก ไม่รู้ความหมาย ดังนั้นจึงได้ร่วมกันเสนอชื่อเครือข่ายขึ้นมาใหม่ คือ

1. เครือข่ายละครรณรงค์งดเหล้า
2. เครือข่ายละครสร้างเสริมสุขภาพ
3. เครือข่ายละครสร้างเสริมสุขภาพะ
4. เครือข่ายละครงดเหล้า

หลังจากที่ประชุมได้พิจารณาชื่อเครือข่ายทั้ง 4 ชื่อแล้ว ได้มีมติให้ใช้ชื่อ เครือข่ายละครรณรงค์งดเหล้า (Don't Drink Drama Network) เพราะเป็นชื่อที่ฟังแล้วสามารถสื่อความหมายได้ชัดเจนมากกว่าชื่อเดิม และเริ่มใช้ชื่อใหม่ในเดือนตุลาคม พ.ศ. 2549 ส่วนสัญลักษณ์ของเครือข่ายยังคงใช้รูปแบบเดิม



ภาพที่ 4 : ชื่อและสัญลักษณ์เครือข่าย

เครือข่ายละครรณรงค์งดเหล้า (Don't Drink Drama Network) หรือชื่อเดิมว่า เครือข่ายดีดีดี มีที่มาจากคำว่า “Don't Drink Drama” ซึ่งมีความหมายดังนี้

1. Don't หมายถึง พลังเพื่อยับยั้ง / การปฏิเสธ
2. Drink หมายถึง อบายมุขและสิ่งที่ไม่ดีทั้งหลาย (เนื่องจากการดื่มสุราเป็นศีลข้อหนึ่งในพุทธศาสนา ซึ่งหากประพฤตินิดในศีลข้อนี้ จะเป็นจุดเริ่มต้นที่นำไปสู่อบายมุขทั้งหลาย)
3. Drama หมายถึง ศิลปะการละคร / กลุ่มละคร

จากความหมายดังกล่าวสรุปได้ว่า เครื่องข่ายละครรณรงค์เกล้า เป็นเครือข่ายที่นำสื่อละครมาใช้เป็นเครื่องมือในการรณรงค์ให้ประชาชนเห็นถึงพิษภัยและผลกระทบจากการดื่มเครื่องดื่มที่มีแอลกอฮอล์ เพื่อให้เกิดการปรับเปลี่ยนทัศนคติ และนำไปสู่การลด ละ เลิกการดื่มเครื่องดื่มที่มีแอลกอฮอล์

สัญลักษณ์เครือข่ายละครรณรงค์เกล้า ออกแบบโดยคณะหุ่นสายเสมา ซึ่งเป็นภาพหน้ากาก 3 หน้า และรูปแก้วคว่ำ มีความหมายดังนี้

1. หน้ากากสีแดง / หน้าบึ้ง หมายถึง คนที่ดื่มเครื่องดื่มที่มีแอลกอฮอล์ในปริมาณมากหรือดื่มหนัก หน้าบึ้งแสดงถึงความทุกข์
2. หน้ากากสีเหลือง / หน้าเฉยๆ หมายถึง คนที่กำลัง ลด ละ การดื่มเครื่องดื่มที่มีแอลกอฮอล์
3. หน้ากากสีเขียว / หน้ายิ้ม หมายถึง คนที่เลิกดื่มเครื่องดื่มที่มีแอลกอฮอล์ และมีหน้ายิ้ม แสดงถึงการมีความสุข
4. รูปแก้วคว่ำ เรียงลำดับจากใหญ่ไปหาเล็ก หมายถึง การลดปริมาณการดื่มเครื่องดื่มที่มีแอลกอฮอล์ จากปริมาณมากจนไม่ดื่มเลย

## 2) วัตถุประสงค์และพันธกิจของเครือข่าย

จากการศึกษาเอกสาร พบว่า ในระยะจัดตั้ง เครือข่ายละครรณรงค์เกล้ามีวัตถุประสงค์เพื่อนำเสนอสาระบันเทิงผ่านศิลปะการละคร เพื่อรณรงค์สร้างกระแสละครรับใช้สังคม เพื่อส่งเสริมให้ประชาชน รู้ ละ เลิก เครื่องดื่มผสมแอลกอฮอล์ และเพื่อสร้างแนวร่วมในการรณรงค์ให้ประชาชนรู้ ละ เลิก เครื่องดื่มผสมแอลกอฮอล์

พันธกิจของเครือข่ายละครรณรงค์เกล้าคือ การผลิตสื่อละครและจัดกิจกรรมรณรงค์ในประเด็นปัญหาที่เกิดขึ้นในสังคม และเชื่อมโยงเครือข่ายละครเพื่อให้เกิดแนวร่วมของคนทำละครเพื่อรับใช้สังคม

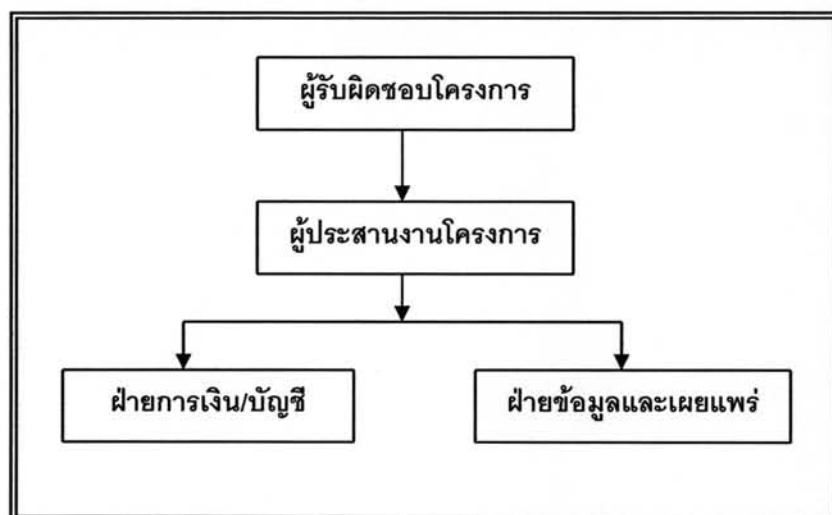


“ตอนนั้นเราพูดถึงเรื่องละครกับการรับใช้สังคม ในประเด็นปัญหาแอลกอฮอล์ จึงคิดว่า น่าจะทำละครไปแสดงให้นักศึกษาในมหาวิทยาลัย โดยเฉพาะอย่างยิ่งภาควิชาศิลปะการแสดง ได้มาศึกษาเกี่ยวกับการทำละครณรงค์ เพื่อเป็นแนวทางในการสร้างละครณรงค์เกี่ยวกับ ประเด็นปัญหาแอลกอฮอล์ต่อไป”

(สมศักดิ์ ศิริพันธุ์ : ผู้จัดการเครือข่าย)

จากคำพูดดังกล่าว ผู้วิจัยพบว่า เครือข่ายละครณรงค์งดเหล้า เป็นเครือข่ายที่มี วัตถุประสงค์เพื่อสร้างกระแสละครในการรณรงค์รับใช้สังคม ดังนั้นกิจกรรมที่จัดขึ้นในระยะนี้ จึงเป็นการนำละครไปแสดงให้นักศึกษาในมหาวิทยาลัย ที่มีภาควิชาศิลปะการแสดง เพื่อให้นักศึกษาได้มีแนวคิดเกี่ยวกับการทำละครณรงค์ เพื่อให้กลุ่มเป้าหมายซึ่งเป็นนักศึกษาตระหนัก ถึงโทษของการดื่มเครื่องดื่มแอลกอฮอล์

### 3) จัดโครงสร้างการบริหารงานโครงการ และกำหนดบทบาทหน้าที่ของ คณะทำงาน



ภาพที่ : 5 โครงสร้างการบริหารงานโครงการ

จากการศึกษาเอกสารพบว่า ระยะจัดตั้งเครือข่าย โครงสร้างการบริหารงานโครงการที่ เครือข่ายจัดทำขึ้นเป็นโครงการแรก มีคณะทำงาน จำนวน 20 คน ซึ่งเป็นตัวแทนที่มาจากสมาชิก ทั้ง 6 กลุ่ม ได้แก่ กลุ่มละครมะขามป้อม กลุ่มถักทอผืน กลุ่มไม้ขีดไฟ กลุ่มกึ่งก้านใบ และคณะหุ่น สายเสมา โดยมีการแบ่งหน้าที่การทำงาน ดังนี้

1. ผู้รับผิดชอบโครงการ จำนวน 1 คน เป็นตัวแทนจากกลุ่มละครมะขามป้อม มีหน้าที่ อำนวยการดำเนินงานโครงการ ควบคุมดูแลการปฏิบัติงานในโครงการ และประสานงาน เครือข่าย
2. ผู้ประสานงานโครงการ จำนวน 1 คน เป็นตัวแทนจากกลุ่มักทอผ้ามีหน้าที่ ประสานงานการดำเนินงานโครงการ
3. ฝ่ายการเงินและบัญชี จำนวน 1 คน เป็นตัวแทนจากกลุ่มกึ่งกำนโบ ทำหน้าที่ดูแล ควบคุมการใช้จ่ายเงินในโครงการ จัดสรรงบประมาณ จัดทำบัญชีรายรับรายจ่าย
4. ฝ่ายข้อมูลและเผยแพร่ จำนวน 1 คน เป็นตัวแทนจากคณะหุ่นสายเสมา ทำหน้าที่ จัดทำเอกสารเผยแพร่เครือข่าย ผลิตสื่อเพื่อประชาสัมพันธ์เครือข่าย / วีซีดี / นิตรรศการ และติดต่อ ประสานงานสื่อมวลชน

กล่าวโดยสรุป โครงสร้างการบริหารงานโครงการในระยะจัดตั้ง ไม่มีความซับซ้อน เพราะ เป็นการทำงานแบบประสานความร่วมมือ และแบ่งบทบาทหน้าที่การทำงานตามความถนัดของ สมาชิกแต่ละกลุ่ม

#### 4) วางแผนการดำเนินงาน และพัฒนาโครงการ "ละคร ละเล่น ละเลิก"

หลังจากที่กำหนดโครงสร้างการบริหารงานโครงการแล้ว จึงมีวางแผนการดำเนินงาน "โครงการละคร ละเล่น ละเลิก" ซึ่งเป็นโครงการนำร่องของเครือข่าย ที่ได้การสนับสนุนด้าน งบประมาณจากสำนักงานกองทุนสนับสนุนการสร้างเสริมสุขภาพ (สสส.) ประกอบไปด้วย แผนงาน 4 แผนงาน ได้แก่

**แผนงานที่ 1** การแถลงข่าวเปิดตัวเครือข่าย โดยมีวัตถุประสงค์เพื่อประชาสัมพันธ์ให้ สังคมได้รู้จักกับสมาชิกเครือข่ายละครรวงคังดเกล้าและผลงานของเครือข่าย รวมทั้งร่วมสร้าง กระแสการรณรงค์ให้ประชาชนลด ละ เลิก เครื่องดื่มที่มีแอลกอฮอล์

**แผนงานที่ 2** การนำผลงานละครของเครือข่ายไปร่วมแสดงในงานเทศกาลต่างๆ ของ เครือข่ายอื่นๆ เช่น เครือข่ายองค์กรงดเหล้า NoNa Club เป็นต้น

**แผนงานที่ 3** การผลิตละครณรงค์เพื่อตระเวนแสดงในสถาบันอุดมศึกษา ซึ่งแผนงานนี้เป็นหัวใจสำคัญของโครงการ เพราะเป็นการจัดสร้างสื่อรณรงค์และจัดแสดงเพื่อกระตุ้นและสร้างกระแสให้กับกลุ่มเป้าหมาย “รู้ ละ เลิก เครื่องดื่มที่มีแอลกอฮอล์โดยตรง

**แผนงานที่ 4** การติดตามประเมินผลโครงการและการพัฒนาเครือข่าย โดยใช้ระบบการประเมินผลแบบมีส่วนร่วม และการประเมินผลภายในเข้ามาช่วยขับเคลื่อนการทำงานในแต่ละช่วง โดยมีเป้าหมายเพื่อพัฒนาการทำงานในโครงการ และวางแผนดำเนินโครงการในระยะต่อไป

โครงการละคร ละเล่น ละเลิก มีกลุ่มเป้าหมายหลัก คือ เยาวชนซึ่งเป็นนักศึกษาในมหาวิทยาลัย กลุ่มเป้าหมายรอง คือ ประชาชนทั่วไป และสื่อมวลชน พื้นที่เป้าหมายในการดำเนินครั้งนี้คือ สถาบันการศึกษาในระดับอุดมศึกษาในเขตกรุงเทพมหานคร จำนวน 8 สถาบัน ได้แก่ มหาวิทยาลัยธรรมศาสตร์ มหาวิทยาลัยศิลปากร มหาวิทยาลัยศรีนครินทรวิโรฒ ประสานมิตร มหาวิทยาลัยธุรกิจบัณฑิต มหาวิทยาลัยหอการค้าไทย มหาวิทยาลัยราชภัฏสวนสุนันทา มหาวิทยาลัยเกษมบัณฑิต สถาบันบัณฑิตพัฒนศิลป์ และห้างสรรพสินค้าเซ็นทรัลลาดพร้าว

จากการศึกษาพบว่า วางแผนการดำเนินงานโครงการละคร ละเล่น ละเลิก ใช้วิธีการสื่อสารสองทาง คือ การสื่อสารระหว่างสมาชิกแต่ละกลุ่มที่มาประชุมร่วมกัน

โครงการละคร ละเล่น ละเลิก มีระยะเวลาดำเนินโครงการตั้งแต่เดือนพฤศจิกายน 2547 – กุมภาพันธ์ 2548 ดังที่ปรากฏในตาราง

**ตารางที่ 2 : ระยะเวลาในการดำเนินโครงการละคร ละเล่น ละเลิก**

กิจกรรม	ช่วงเวลา			
	พ.ย. 47	ธ.ค. 47	ม.ค. 48	ก.พ. 48
วางแผน / เตรียมกิจกรรม	←→			
จัดงานแถลงข่าว		←→		
เข้าร่วมกิจกรรมกับภาคีอื่นๆ		←→		→
ผลิตละครณรงค์		←→		
จัดกิจกรรมละครณรงค์ในสถานศึกษา 10 รอบ			←→	
สรุปผลการดำเนินงาน				←→

## ▪ การดำเนินงานในโครงการ

### แผนงานที่ 1 งานแถลงข่าวเปิดตัวเครือข่าย

จากการศึกษาเอกสารการดำเนินโครงการละคร ละเล่น ละเล็ก พบว่า งานแถลงข่าว มีวัตถุประสงค์เพื่อเปิดตัวเครือข่ายให้เป็นที่รู้จักกับสังคม โดยมุ่งรณรงค์ประเด็นปัญหาแอลกอฮอล์ ในรูปแบบของละคร ในงานดังกล่าวมีแขกรับเชิญและผู้สนใจเข้าร่วมงานจำนวน 150 คน รวมทั้ง สื่อมวลชนจากสถานีโทรทัศน์ช่อง 3 ช่อง 5 และช่อง 9 ตลอดจนนักข่าวจากหนังสือพิมพ์และ นิตยสารได้นำเสนอข่าวของโครงการนี้

งานแถลงข่าวเปิดตัวเครือข่าย จัดขึ้นที่ศูนย์ศิลปวัฒนธรรมแสงอรุณ เมื่อวันที่ 2 ธันวาคม พ.ศ. 2547 เวลา 13.30 – 15.00 น. โดยมีศ.นพ.อุดมศิลป์ ศรีแสงนาม เป็นประธานในการเปิดงาน รูปแบบของกิจกรรมประกอบด้วย การแสดงละครเปิดตัวเครือข่าย ซึ่งเป็นละครที่แสดงร่วมกัน ระหว่างสมาชิกเครือข่าย เพื่อให้เห็นถึงพลังของละครในการเป็นสื่อรณรงค์เพื่อแก้ปัญหาในสังคม โดยเชื่อมโยงให้เห็นถึงผลกระทบจากการดื่มเครื่องดื่มที่มีแอลกอฮอล์ และมีกรณีตัวอย่างจากผู้ประสบเหตุการณ์จากการดื่มสุรา มาร่วมแสดงด้วย และได้เชิญผู้ทรงคุณวุฒิที่เกี่ยวข้องมาร่วม พูดคุย และแสดงความคิดเห็น เพื่อให้เห็นความสำคัญและพลังที่เกิดจากการใช้สื่อละครในการรณรงค์ ประเด็นปัญหาการดื่มเครื่องดื่มที่มีแอลกอฮอล์ และขั้นตอนสุดท้ายพิธีกรจะเชิญชวนให้ผู้ร่วมงาน เขียนโปสการ์ดแทนความห่วงใย ซึ่งเป็นสื่ออย่างหนึ่งในการรณรงค์

### แผนงานที่ 2 เข้าร่วมกับภาคี

วันที่ 19 ธันวาคม 2547 เครือข่ายพัฒนาเยาวชนงดเหล้างดบุหรี่ ได้จัดงาน NoNa Festival – ปีใหม่สนุกได้ไม่มีแอลกอฮอล์ ณ สวนสันติชัยปราการ ถนนพระอาทิตย์ ซึ่งเครือข่าย ละครรณรงค์งดเหล้าได้เข้าร่วมงานนี้ในฐานะภาคีผู้ร่วมรณรงค์ประเด็นปัญหาเครื่องดื่มแอลกอฮอล์ในกลุ่มเป้าหมายเดียวกัน และร่วมจัดนิทรรศการของเครือข่าย และแจกแผ่นพับ ประชาสัมพันธ์การทำงานของเครือข่ายแก่ผู้เข้าร่วมงานเพื่อเป็นการเปิดภาพการละครเพื่อสังคม ต่อสาธารณชน รวมทั้งเป็นการประชาสัมพันธ์ข่าวสารการแสดงละครรณรงค์ที่กำลังจะจัดขึ้นใน สถานศึกษาต่างๆ



ภาพที่ 6 : โปสเตอร์ประชาสัมพันธ์โครงการ

วันที่ 21 กุมภาพันธ์ 2548 สำนักงานเครือข่ายองค์กรงดเหล้า (สคล.) ได้จัดงาน “วัยมันส์ รู้ทันแอลกอฮอล์” ณ ศูนย์การค้าเซ็นทรัล พลาซ่า ลาดพร้าว ทางเครือข่ายละครณรงศ์งดเหล้าได้นำละครเรื่อง “My Story” ไปร่วมแสดง เพื่อนำเสนอผลงานของเครือข่าย และร่วมรณรงค์ให้ผู้ชมวัยรุ่นที่มาร่วมงานได้เห็นถึงพิษภัยจากการดื่มเครื่องดื่มที่มีแอลกอฮอล์

จากการประเมินผลแผนงานการเข้าร่วมกิจกรรมกับภาคี เครือข่ายใช้วิธีการประชุมเพื่อสรุปและประเมินผลการทำงานของทีมงานทั้งหมด พบว่า ละครที่นำไปแสดงร่วมกับภาคีอื่นๆ มีผลการแสดงเป็นที่น่าพอใจ สืบเนื่องจากปฏิกิริยาของผู้ชม มีทั้งเสียงหัวเราะในช่วงที่ละครเน้นความสนุกสนาน และผู้ชมเงียบและดูละครอย่างตั้งใจ ในช่วงที่ละครนำเสนอผลกระทบที่รุนแรงจากการดื่มเครื่องดื่มที่มีแอลกอฮอล์ นอกจากนี้ยังพบว่า เครือข่ายสามารถแจกแผ่นพับเพื่อประชาสัมพันธ์โครงการได้จำนวน 5,000 แผ่น ตลอดระยะเวลาของแผนงาน

### แผนงานที่ 3 จัดกิจกรรมละครณรงศ์ตระเวนในสถานศึกษา

การจัดกิจกรรมละครณรงศ์ตามแผนงานที่ 3 นี้ มีขั้นตอนในการดำเนิน ดังนี้

1. การผลิตละครณรงศ์ ขั้นตอนนี้จะเป็นการเตรียมงานของฝ่ายต่างๆ และการสร้างสื่อละคร (Pre-production) ก่อนจะนำไปตระเวนแสดงในสถานศึกษา โดยเครือข่ายได้ตั้งทีมงานกิจกรรมละครณรงศ์ขึ้นมา 1 ชุด มีคุณสมศักดิ์ ศิริพันธุ์ (ผู้รับผิดชอบโครงการ) เป็นผู้กำกับการแสดง รายละเอียดการทำงานในขั้นตอนนี้เริ่มจาก ทีมงานกิจกรรมละครณรงศ์ร่วมกันทำความเข้าใจประเด็นเนื้อหา และรูปแบบการแสดง การเขียนบทละคร การฝึกซ้อมการแสดงละคร การ

จัดสร้างจากและอุปกรณ์ประกอบการแสดง การเตรียมความพร้อมเรื่องเสื้อผ้า ดนตรีและเทคนิค  
แสงเสียง รวมทั้งเตรียมกิจกรรมก่อนและหลังการแสดง และทดลองแสดง - ซ้อมใหญ่ (Pretest)

“เราแบ่งหน้าที่ตามความถนัด กลุ่มถักทอผืนถักเรื่องจากและเสื้อผ้า กลุ่มกึ่งก้านใบ  
รับผิดชอบเรื่องบันทึกข้อมูล ถ่ายวิดีโอ กลุ่มละครมะขามป้อมดูเรื่องบทและนักแสดง และกลุ่มไม้  
ขีดไฟจัดนิทรรศการ”

(คุณบดินทร สร้อยสุวรรณ : กลุ่มกึ่งก้านใบ)

## 2. ตระเวนจัดแสดงละครรงค์ในสถานศึกษา

การนำกิจกรรมละครรงค์ตระเวนไปจัดแสดงในสถานศึกษาระดับอุดมศึกษา จำนวน  
10 รอบ ขั้นตอนนี้คณะทำงานฝ่ายประสานงาน จะทำการประสานงานกับสถาบันการศึกษาต่างๆ  
โดยคัดเลือกจากสถาบันการศึกษาที่มีการเปิดสอนวิชาการด้านศิลปะการละคร  
ทั้งสถาบันอุดมศึกษาของรัฐและเอกชน เพื่อให้สอดคล้องกับวัตถุประสงค์ของโครงการที่ต้องการ  
รณรงค์สร้างกระแสศิลปะการละครเพื่อรับใช้สังคม

“ตอนนั้นเราพูดถึงเรื่องละครกับการรับใช้สังคม ประเด็นปัญหาแอลกอฮอล์ ก็เลยอยากให้  
เด็กภาควิชาละครเข้ามาศึกษาเรื่องละคร เพื่อให้เค้าได้รณรงค์ต่อกันในมหาวิทยาลัย”

(คุณสมศักดิ์ ศิริพันธุ์ : ผู้อำนวยการเครือข่าย)

ผลการวิจัยพบว่า การประสานงานในขั้นตอนนี้ ฝ่ายประสานได้ใช้วิธีการติดต่อสื่อสาร  
แบบไม่เป็นทางการ โดยการติดต่อกับเพื่อนอาจารย์จากสถาบันการศึกษาต่างๆ ซึ่งเครือข่ายเคย  
รู้จัก หรือเคยทำงานละครด้วยกันมาก่อน เพราะอาจารย์จะมีความเข้าใจบทบาทของละครที่นำมา  
รับใช้สังคมได้เป็นอย่างดี ทำให้ง่ายต่อการนำเสนอและพิจารณาอนุมัติโครงการ จากนั้นจึงให้  
อาจารย์เหล่านั้น แนะนำเพื่อนหรือคนรู้จักที่สอนอยู่ในมหาวิทยาลัยอื่น ๆ ให้กับผู้ประสานงาน  
โครงการ เพื่อทำการประสานต่อไปครบจำนวนสถาบันที่ตั้งไว้

กิจกรรมการแสดงละครละคร ประกอบด้วยการแสดงละครรงค์เรื่อง “เรื่อง...เหล่าของ  
ฉัน” หรือ “My story” ความยาวประมาณ 40 นาที นำเสนอให้เห็นถึงโทษและผลกระทบจากการ

ตี๋มเครื่องตี๋มที่มีแอลกอฮอล์ เมื่อละครจบจะมีกิจกรรมหลังละคร โดยการเล่นเกมเพื่อสุ่มเลือกผู้ชม ขึ้นมาร่วมกิจกรรมบนเวที และแสดงความคิดเห็นเกี่ยวกับละคร รวมทั้งการสอบถามทัศนคติ พฤติกรรมและผลกระทบจากการตี๋มเครื่องตี๋มที่มีแอลกอฮอล์ และมีของที่ระลึกมอบให้กับผู้ชม กิจกรรมหลังละครจึงเป็นเครื่องมือวัดผลการแสดงละครได้ทางหนึ่ง นอกจากนี้ภายในงานได้มีการ จัดนิทรรศการเพื่อให้ข้อมูลสถิติ ผลกระทบ และสถานการณ์ความรุนแรงจากการตี๋มเครื่องตี๋มที่มี แอลกอฮอล์ รวมทั้งการเปิดซุ้มให้เขียนโปสการ์ดแทนความห่วงใยถึงคนที่รักและเป็นห่วง

#### **แผนงานที่ 4 การติดตามประเมินผลโครงการ (ประเมินภายใน) และการพัฒนาเครือข่าย**

การประเมินผลกิจกรรมแต่ละกิจกรรมของทั้ง 3 แผน ตลอดระยะเวลาการดำเนินโครงการ โดยทางเครือข่ายได้ตั้งคณะทำงาน 1 ชุด จำนวน 3 คน เพื่อเป็นทีมประเมินผลภายใน คอยให้การ ติดตามประเมินผลการดำเนินงานแต่ละแผนงานอย่างใกล้ชิด วิธีการประเมินผลใช้เทคนิคการ ประเมินผลแบบมีส่วนร่วม ที่เน้นการสร้างกระบวนการประเมินตนเอง เพื่อการแลกเปลี่ยนเรียนรู้ จากการทำงานร่วมกัน โดยผู้มีส่วนเกี่ยวข้องของทั้งหมดในโครงการจะมีส่วนร่วมในการกำหนดตัวชี้วัด และประเด็นสำคัญในการประเมินผล ตลอดจนเน้นการจัดกระบวนการให้ผู้ปฏิบัติงานแต่ละฝ่าย ได้สะท้อนจุดเด่นและจุดด้อยในการทำงานของตนเอง

จากการศึกษาพบว่า เวทีการประชุมประเมินผล จัดขึ้นในระดับโครงการ 3 ครั้ง และการ จัดเวทีประชุมประเมินผลถอดบทเรียนในระดับเครือข่าย 1 ครั้ง โดยมีสมาชิกแต่ละกลุ่มเข้าร่วม แลกเปลี่ยนเรียนรู้ซึ่งกันและกันทั้งด้านข้อมูล เทคนิควิธี ทักษะ และทัศนคติ เนื่องจากทีมงานของ เครือข่าย เป็นทีมงานที่มีส่วนผสมของคนหลายกลุ่ม หลายวัย ซึ่งมีแนวคิด ทักษะ และจริตในการ ทำงานที่แตกต่างกัน บางครั้งเกิดความอึดอัดหรือตึงเครียดจากการทำงาน ก็ได้มาแสดงออกและ สื่อสารกันในเวทีประชุม นอกจากนี้การประเมินภายในช่วยให้ข้อมูลที่เหมาะสมต่อการพัฒนาการ โครงการในระยะที่ 2 ทำให้เครือข่ายเห็นความสำคัญของกระบวนการประเมินผล และนำผลการ ประเมินไปใช้ในการออกแบบโครงการในระยะที่ 2

#### **บทเรียนจากการดำเนินงาน**

การทำโครงการร่วมกันในครั้งนี้ ทำให้เครือข่ายได้ข้อค้นพบที่สำคัญ คือ กลุ่มเป้าหมายใน การรณรงค์ประเด็นปัญหาการตี๋มเครื่องตี๋มแอลกอฮอล์นั้น ควรเป็นเด็กชั้นประถมและมัธยมศึกษา เพราะผลจากการวิเคราะห์แบบสอบถามที่แจกให้กับผู้ชมโครงการ พบว่า นิสิตนักศึกษาเริ่มตี๋ม

เครื่องตีแมลงกอลฮอลมาตั้งแต่เรียนชั้นมัธยมศึกษา แต่กล้าตีอย่างเปิดเผยเมื่อเป็นนักศึกษา นอกจากนี้และนักศึกษาส่วนใหญ่มีข้อเสนอแนะว่า ควรจัดทำโครงการลักษณะนี้ในกลุ่มนักเรียน ทั้งระดับประถมและมัธยมศึกษา เพื่อเป็นการสร้างภูมิคุ้มกันและสกัดกั้นนักตีหน้าใหม่ตัวจริง ได้มากกว่า ดังที่ปรากฏในคำให้สัมภาษณ์

“โครงการแรก เราคิดว่ากลุ่มเป้าหมายในประเด็นแอลกอฮอล์ น่าจะเป็นเด็กมหาวิทยาลัย เพราะอยู่ในวัยเสี่ยง แต่สิ่งที่เราได้ค้นพบคือ การรณรงค์ที่น่าจะได้ผลดีกว่า กับเป็นกลุ่มเด็กที่อายุน้อยกว่านั้น เพราะเด็กมหาวิทยาลัยนั้นเค้าโตเกินไปแล้ว มันข้ามพ้นไปแล้ว ควรมาปลูกฝังที่เด็กจะดีกว่า”

(คุณสมศักดิ์ ศิริพันธุ์ : ผู้อำนวยการเครือข่ายละครรณรงค์งดเหล้า)

เครือข่ายได้ขอค้นพบอีกว่า ละครรณรงค์ที่นำไปแสดงในครั้ง นี้ ไม่สามารถสร้างการเรียนรู้แบบมีส่วนร่วมในเชิงลึกให้กับผู้ชมที่เป็นเยาวชนได้ เนื่องจากการนำละครที่สร้างเสร็จแล้วไปตระเวนแสดงในมหาวิทยาลัย ซึ่งเป็นกระบวนการที่ขาดการมีส่วนร่วมระหว่างผู้ปฏิบัติงานและเยาวชน

กล่าวโดยสรุป ระยะที่ 1 เป็นระยะเริ่มต้นของเครือข่าย มีจุดเริ่มต้นจากสำนักงานกองทุนสนับสนุนการสร้างเสริมสุขภาพ (สสส.) เป็นผู้ผลักดันให้กลุ่มละครมารวมตัวกันเป็นเครือข่าย เพื่อนำสื่อละครมาใช้เป็นเครื่องมือในการรณรงค์สกัดกั้นนักตีหน้าใหม่ให้กับกลุ่มนักศึกษา เป้าหมายและยุทธศาสตร์การทำงานในปีแรกจึงเป็นไปตามนโยบายของ สสส. เป็นหลัก ต่อมาเครือข่ายได้มีการจัดทำโครงการละคร ละเล่น ละเลิก เพื่อสร้างกระแสละครรณรงค์ในประเด็นปัญหาแอลกอฮอล์ โดยมีการจัดกิจกรรมต่างๆ ได้แก่ การแถลงข่าวเปิดตัวเครือข่ายเป็นครั้งแรก การนำผลงานละครไปร่วมในงานเทศกาลต่างๆ ขององค์กรภาคี และนำละครไปแสดงในสถาบันอุดมศึกษา

จากการทำโครงการละคร ละเล่น ละเลิก เครือข่ายได้ขอค้นพบว่า กลุ่มเป้าหมายในการรณรงค์ควรเป็นเด็กระดับประถมและมัธยมศึกษา เพราะเด็กเริ่มตีแมลงกอลฮอลมาตั้งแต่วัยนี้แล้ว นอกจากนี้ยังได้ค้นพบว่า สื่อละครในการรณรงค์ ควรให้ผู้ชมได้มีส่วนร่วมในเชิงลึกมากกว่าการส่งสารเพียงฝ่ายเดียว



<b>ระยะที่ 2 ระยะดำเนินงาน (ต.ค. 2548 – ก.ย. 2549)</b>
--

▪ **บทบาทของเครือข่ายละครรณรงค์เหล่า**

ในระยะดำเนินงาน เครือข่ายได้มีการพัฒนาระบบการทำงาน โดยการกำหนดเป้าหมาย วิสัยทัศน์ พันธกิจ และยุทธศาสตร์ และโครงสร้างการดำเนินงาน เพื่อให้เครือข่ายมีทิศทางในการทำงานที่ชัดเจนขึ้น ดังตาราง

**ตารางที่ 3 : เป้าหมาย วิสัยทัศน์ พันธกิจ และยุทธศาสตร์การดำเนินงาน**

องค์ประกอบ	ระยะที่ 2 ระยะดำเนินงาน (ต.ค. 2548 – ก.ย. 2549)
<b>เป้าหมาย</b>	สนับสนุน กลุ่ม องค์กร ที่ใช้กระบวนการละครรณรงค์ในการสร้างการเรียนรู้เรื่องผลกระทบจากการดื่มเครื่องดื่มที่มีแอลกอฮอล์ในกลุ่มเยาวชน (กลุ่ม องค์กร ได้แก่ สถาบันการศึกษาและหน่วยงานของรัฐและเอกชนที่มีความสนใจสื่อละคร)
<b>วิสัยทัศน์</b>	เป็นศูนย์กลางที่สนับสนุน กลุ่ม องค์กร ให้ใช้กระบวนการละครรณรงค์เหล่า เพื่อป้องกันและแก้ไขปัญหาแอลกอฮอล์ในกลุ่มเด็กและเยาวชน
<b>พันธกิจ</b>	<ol style="list-style-type: none"> <li>1. จัดเวทีแลกเปลี่ยนเรียนรู้และพัฒนาศักยภาพให้กับสมาชิกในเครือข่าย</li> <li>2. จัดรวบรวมและเผยแพร่ข้อมูลความรู้เรื่องการใช้กระบวนการละครรณรงค์เพื่อสร้างการเรียนรู้เรื่องผลกระทบจากการดื่มเครื่องดื่มที่มีแอลกอฮอล์ในกลุ่มเยาวชน</li> <li>3. ขยายฐานกลุ่ม องค์กร ที่ใช้กระบวนการละครเพื่อสร้างการเรียนรู้เรื่องผลกระทบจากการดื่มเครื่องดื่มที่มีแอลกอฮอล์ในกลุ่มเยาวชน</li> <li>4. เป็นแนวร่วมในการขับเคลื่อนนโยบายป้องกันนักดื่มหน้าใหม่กับองค์กรภาคอื่นๆ</li> <li>5. เชื่อมโยงกับแหล่งทุนเพื่อสนับสนุนงบประมาณในการทำงานแก่กลุ่ม องค์กรสมาชิกในเครือข่าย</li> </ol>
<b>ยุทธศาสตร์</b>	<ol style="list-style-type: none"> <li>1. จัดเวทีแลกเปลี่ยนเรียนรู้และพัฒนาศักยภาพให้กับสมาชิกในเครือข่าย</li> <li>2. จัดรวบรวมและเผยแพร่ข้อมูลความรู้เรื่องการใช้กระบวนการละครรณรงค์เพื่อสร้างการเรียนรู้เรื่องผลกระทบจากการดื่มเครื่องดื่มที่มีแอลกอฮอล์ในกลุ่มเยาวชน</li> <li>3. ขยายฐานกลุ่ม องค์กร ที่ใช้กระบวนการละครเพื่อสร้างการเรียนรู้เรื่องผลกระทบจากการดื่มเครื่องดื่มที่มีแอลกอฮอล์ในกลุ่มเยาวชน</li> <li>4. เป็นแนวร่วมในการขับเคลื่อนนโยบายป้องกันนักดื่มหน้าใหม่กับองค์กรภาคอื่นๆ</li> <li>5. เชื่อมโยงกับแหล่งทุนเพื่อสนับสนุนงบประมาณในการทำงานแก่กลุ่ม องค์กรสมาชิกในเครือข่าย</li> </ol>

การทำโครงการที่สองนี้ สมาชิกเครือข่ายได้ร่วมกันจัดทำโครงการ เรื่อง "บทเรียนจากใช้กระบวนการทางละคร ในการสร้างการเรียนรู้เรื่องผลกระทบจากการดื่มเครื่องดื่มที่มีแอลกอฮอล์ในกลุ่มเยาวชน" โดยร่วมมือกับทีมนักวิจัยจากคณะอักษรศาสตร์ มหาวิทยาลัยศิลปากร เพื่อประเมินภายในและถอดบทเรียนที่ได้จากดำเนินโครงการ โดยมีระยะเวลาในการดำเนินงาน ตั้งแต่วันที่ 1 ตุลาคม 2548 – 30 กันยายน 2549

ผลจากการศึกษาพบว่า สาเหตุที่เครือข่ายได้นำการวิจัยมาใช้ควบคู่ไปกับการทำโครงการ เพื่อเป็นการยืนยันว่ากระบวนการละคร สามารถสร้างการเรียนรู้ และทำให้เกิดการเปลี่ยนแปลงพฤติกรรมได้ ดังที่คุณชลธิชา ชัยเพ็ง ผู้จัดการเครือข่ายละครนครนรงค์ดเหล่า ให้ข้อมูลเกี่ยวกับประเด็นนี้ว่า

"เพื่อเป็นการันตีเครื่องมือของเรา จึงคิดกันว่าน่าจะมีการวิจัยเครื่องมือว่าสามารถใช้ได้จริง เพราะกระบวนการละครคนไม่ค่อยรู้จักว่ามันจะแก้ไขปัญหามาได้จริงหรือเปล่า จะเปลี่ยนพฤติกรรมการเรียนรู้คนได้อย่างไร ก็เลยคิดว่าน่าจะทำวิจัยไปพร้อมๆ การทำโครงการ เพื่อให้เครือข่ายเกิดความเข้มแข็งขึ้น และได้พัฒนาชุดความรู้โดยใช้การวิจัย"

(คุณชลธิชา ชัยเพ็ง : ผู้จัดการเครือข่ายละครนครนรงค์ดเหล่า)

สคส.เองไม่เคยทำกับเด็กมัธยมมาก่อน ดังนั้นจึงอยากรู้ว่าช่วงมัธยมศึกษาจะใช้วิธีการใดที่เหมาะสมกับเด็กวัยนี้ ในประเด็นเรื่องเหล่านี้ สิ่งที่สำคัญคือ ต้องการ Model ของการใช้ละครกับเด็กมัธยมในการรณรงค์ประเด็นเหล่านี้ได้อย่างไร"

(คุณธีระ วัชรปราณี : ผู้จัดการเครือข่ายองค์กรงดเหล้า)

การทำโครงการร่วมกันในครั้งนี้ มีสมาชิกเหลือเพียง 4 กลุ่ม ได้แก่ กลุ่มถักทอผืน กลุ่มไม้ขีดไฟ กลุ่มกิ้งก้านใบ และคณะหุ่นสายเสมา ทั้งนี้เพราะกลุ่มแก้วเจ้าจอม ยังไม่พร้อมเนื่องจากกำลังศึกษาอยู่ในระดับมหาวิทยาลัย ส่วนกลุ่มละครมะขามป้อมไม่สามารถมาร่วมได้เพราะมีโครงการใหม่ที่ต้องดำเนินการ แต่มีคุณสมบัติ ศิริพันธ์ ซึ่งเป็นสมาชิกของกลุ่มละครมะขามป้อมออกมาเป็นประธานเครือข่ายละครนครนรงค์ดเหล่า

## ■ กลุ่มเป้าหมายและพื้นที่ดำเนินโครงการ

บทเรียนจากการทำโครงการละคร ละเล่น ละเล็ก พบว่า เยาวชนที่เป็นกลุ่มนักศึกษาเริ่ม ตี๋มเครื่องตี๋มที่มีแอลกอฮอล์มาตั้งแต้ชันมัธยมศึกษาแล้ว ด้วยเหตุนี้ เครือข่ายจึงเปลี่ยน กลุ่มเป้าหมายในการรณรงค์มาเป็นเยาวชนในระดับประถมศึกษาและมัธยมศึกษา ซึ่งเป็น กลุ่มเป้าหมายในพื้นที่เดิมที่สมาชิกแต่ละกลุ่มเคยทำโครงการให้กับเยาวชนกลุ่มนี้มาก่อน ทำให้ การดำเนินงานเป็นไปด้วยความราบรื่น เพราะมีข้อมูลเบื้องต้นของกลุ่มเป้าหมายและชุมชนใน พื้นที่ ดังที่ปรากฏในคำให้สัมภาษณ์

“ปีแรก สสส. อยากรให้รณรงค์กับเยาวชนในมหาวิทยาลัย ปีต่อมา เราก็เสนอ สสส. ไปว่า เราอยากทำงานกับเด็กในพื้นที่เดิมที่เรา มีอยู่แล้ว เพื่อสานต่อการทำงาน แผนปี นี้จึง ให้แต่ละกลุ่ม เขียนโครงการโดยเลือกกลุ่มเป้าหมายในพื้นที่เดิม”

(คุณปรัชทิพา หวังร่วมกลาง : กลุ่มถักทอฝัน)

โครงการวิจัย เรื่อง “บทเรียนจากใช้กระบวนการทางละคร ในการสร้างการเรียนรู้ เรื่องผลกระทบจากการตี๋มเครื่องตี๋มที่มีแอลกอฮอล์ในกลุ่มเยาวชน” ประกอบด้วยโครงการ ย่อย 4 โครงการ ที่สมาชิกได้ดำเนินการในแต่ละพื้นที่ ดังนี้

### 1. กลุ่มถักทอฝัน

โครงการ “ชุมชนร่วมใจเด็กรุ่นใหม่ไร้แอลกอฮอล์” มีกลุ่มเป้าหมายเป็นนักเรียนระดับ ประถมศึกษาตอนปลาย ในจังหวัดสมุทรสงคราม เหตุผลในการเลือกจังหวัดสมุทรสงครามเป็น พื้นที่ดำเนินงาน เพราะเป็นจังหวัดที่มีการบริโภคเครื่องตี๋มแอลกอฮอล์ในอัตราที่สูง โดยเฉพาะใน ชุมชน และไม่มีมาตรการควบคุมการจัดจำหน่ายที่เข้มงวด และกลุ่มถักทอฝันได้เคยดำเนินงานใน กิจกรรมอื่น ร่วมกับภาคีในพื้นที่นี้ อยู่ก่อนแล้ว ไม่ว่าจะเป็นหน่วยงานสาธารณสุข โรงเรียน องค์การ บริหารส่วนตำบล กำนัน ผู้ใหญ่บ้าน สื่อมวลชน และวัด

## 2. กลุ่มไม้ขีดไฟ

โครงการ “ขอเอ่ยขอ ขอรู้ ขอละ ขอเลิก” มีกลุ่มเป้าหมายเป็นนักเรียนระดับมัธยมศึกษาทั้งมัธยมศึกษาตอนต้นและมัธยมศึกษาตอนปลาย ในพื้นที่จังหวัดนครราชสีมา และอำเภอมวกเหล็ก จังหวัดสระบุรี เช่น โรงเรียนสีคิ้ว สวัสดิ์ผดุงวิทยา โรงเรียนกลางดง ปุณณวิทยา โรงเรียนสุรนารีวิทยา 2 และโรงเรียนหนองบุญนากพิทยาคม ซึ่งโรงเรียนเหล่านี้เป็นโรงเรียนที่กลุ่มไม้ขีดไฟเคยร่วมทำงานในโครงการอื่นมาก่อน จึงทำให้การประสานงานกับทางโรงเรียนสะดวกยิ่งขึ้น

## 3. กลุ่มกิ้งก่าใบ

โครงการ “หัวใจไร้แอลกอฮอล์” ดำเนินโครงการกับเยาวชนระดับมัธยมศึกษาตอนต้นและมัธยมศึกษาตอนปลาย ในจังหวัดระยอง และเป็นเยาวชนที่เคยเข้ารับการอบรมในโครงการสื่อเล็กต้านภัยโฆษณาเหล้าเบียร์มาก่อน โดยมีการจัดตั้งกลุ่มเยาวชนขึ้นในโรงเรียนเพื่อเผยแพร่ความรู้และรณรงค์ในเรื่องการดื่มเครื่องดื่มแอลกอฮอล์ ดังนั้นหากมีการจัดกิจกรรมที่ต่อเนื่องจะทำให้การดำเนินงานของกลุ่มเยาวชนมีประสิทธิภาพมากยิ่งขึ้น

## 4. คณะหุ่นสายเสมา

โครงการ “หุ่นสายไร้แอลกอฮอล์” ดำเนินงานกับโรงเรียนมัธยมศึกษาตอนต้น ในจังหวัดอุบลราชธานี เนื่องจากเป็นพื้นที่เดิมที่คณะหุ่นสายเสมาเคยสร้างกิจกรรมหุ่นสายขึ้นในโรงเรียนและเคยเปิดแสดงและจัดอบรมหุ่นสายให้กับองค์กรในพื้นที่ ทำให้สื่อหุ่นสายเป็นที่รู้จักและได้รับความสนใจมากขึ้น ดังนั้นเพื่อให้เกิดการขยายผลต่อไปในอนาคตจึงเลือกจังหวัดอุบลราชธานี เป็นพื้นที่ในการดำเนินโครงการ

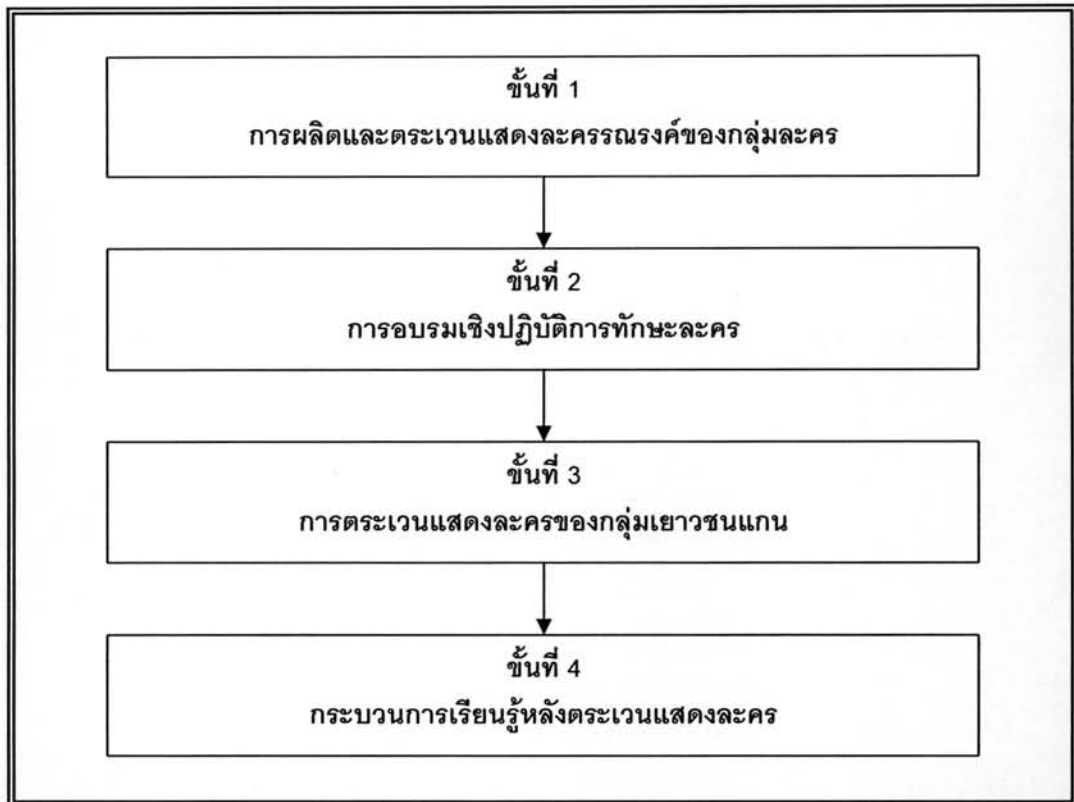
จากที่กล่าวมาสรุปได้ว่า การเลือกกลุ่มเป้าหมายและพื้นที่ดำเนินโครงการของกลุ่มสมาชิก เกิดจากความต้องการที่จะสานต่อการทำงานกับกลุ่มเป้าหมายในพื้นที่เดิม เพื่อให้เกิดความต่อเนื่องในการดำเนินงานกับโรงเรียนและองค์กรภาคี

ตารางที่ 4 : แสดงรายละเอียดของกลุ่มเป้าหมายและพื้นที่ดำเนินโครงการ

กลุ่ม / โครงการ	กลุ่มเป้าหมาย	โรงเรียน	พื้นที่
1. กลุ่มเด็กทอผืน ▪ โครงการ "ชุมชนร่วมใจ เด็กรุ่นใหม่ไร้แอลกอฮอล์"	▪ นักเรียนระดับประถม ศึกษาตอนปลาย	1. โรงเรียนอนุบาลสมุทรสงคราม 2. โรงเรียนเมืองสมุทรสงคราม 3. โรงเรียนวัดจอมรวดี 4. โรงเรียนวัดโคกเกตุ 5. โรงเรียนวัดสี่แยกราษฎร์บำรุง	จ. สมุทรสงคราม
2. กลุ่มไม่ขีดไฟ ▪ โครงการ "ขอเอ๋ยขอ ขอรู้ ขอละ ขอเลิก"	▪ นักเรียนระดับมัธยม ศึกษาตอนต้น	1. โรงเรียนมวกเหล็กวิทยา 2. โรงเรียนกลางดง ปุณณวิทยา 3. โรงเรียนปากช่อง 4. โรงเรียนสีคิ้ว สวัสดิ์ผดุงวิทยา 5. โรงเรียนสุนารีวิทยา 2 6. โรงเรียนบุญวัฒนา 2 7. โรงเรียนหนองขุนนางพิทยาคม	จ. สระบุรี
	▪ นักเรียนระดับมัธยม ศึกษาตอนปลาย		จ. นครราชสีมา
3. กลุ่มกึ่งก้านใบ ▪ โครงการ "หัวใจไร้ แอลกอฮอล์"	▪ นักเรียนระดับมัธยม ศึกษาตอนต้น และ มัธยมศึกษาตอนปลาย	1. โรงเรียนวังจันทร์วิทยา 2. โรงเรียนปลวกแดงพิทยาคม 3. โรงเรียนนิคมวิทยา 4. โรงเรียนชำนาญสามัคคีวิทยา	จ. ระยอง
4. คณะหุ่นสายเสมา ▪ โครงการ "หุ่นสายไร้ แอลกอฮอล์"	▪ นักเรียนระดับมัธยม ศึกษาตอนต้น	1. โรงเรียนวารินชำราบ 2. โรงเรียนปทุมพิทยาคาร 3. โรงเรียนนารีนุกูล	จ. อุบลราชธานี

▪ กระบวนการทางละครที่เหมาะสม

จากการศึกษาพบว่า โครงการ ละคร ละเล่น ละเลิก ซึ่งเป็นโครงการนำร่อง ที่จัดขึ้นในปีแรก (พ.ศ.2547) ทำให้เครือข่ายเกิดข้อค้นพบว่า การตระเวนแสดงละครเวทีเพียงอย่างเดียว ไม่สามารถสร้างการเรียนรู้แบบมีส่วนร่วมให้กับเยาวชนได้ ดังนั้น การทำโครงการที่สองนี้ สมาชิกทั้ง 4 กลุ่ม ได้แลกเปลี่ยนประสบการณ์เกี่ยวกับกระบวนการละครที่แต่ละกลุ่มเคยใช้มา เพื่อออกแบบเป็นกิจกรรมที่สร้างการเรียนรู้แบบมีส่วนร่วมในระดับสูงให้กับเยาวชน ทำให้เกิดขั้นตอนในการจัดกิจกรรม 4 ขั้นตอน ที่สมาชิกทุกกลุ่มได้นำไปใช้ในการออกแบบกิจกรรม ดังที่ปรากฏในภาพ



ภาพที่ 7 : ขั้นตอนการจัดกิจกรรม

#### ขั้นที่ 1 การผลิตและตระเวนแสดงละครณรงค์ของกลุ่มละคร (Production period)

การนำละครที่ผลิตขึ้น ไปจัดแสดงให้กับเยาวชนกลุ่มเป้าหมายในพื้นที่ต่างๆ เพื่อสร้างการรับรู้ถึงผลกระทบจากการดื่มเครื่องดื่มที่มีแอลกอฮอล์ และประชาสัมพันธ์โครงการให้เยาวชนโรงเรียน และชุมชนได้รู้จักกับกระบวนการละครณรงค์ รวมทั้งเปิดโอกาสให้เยาวชนที่สนใจสมัครเข้าร่วมโครงการ

#### ขั้นที่ 2 การอบรมเชิงปฏิบัติการทักษะละคร (Workshop period)

เป็นช่วงที่เยาวชนเข้าร่วมกิจกรรมที่กลุ่มจัดขึ้นทุกกิจกรรม ซึ่งกิจกรรมเหล่านี้สมาชิกแต่ละกลุ่มจะจัดกิจกรรมที่ประกอบด้วยโครงสร้างที่คล้ายกัน ดังนี้

1. กิจกรรมนำเข้าสู่ละคร (Preparation) ประกอบด้วย กิจกรรมทำความเข้าใจกระบวนการสร้างกลุ่ม กิจกรรมกลุ่มสัมพันธ์ และการละลายพฤติกรรม

2. **กิจกรรมฝึกทักษะละคร (Drama Process)** ประกอบด้วยแบบฝึกหัดเบื้องต้นทางการแสดง การขีดหุ่น การฝึกสมาธิ และประสาทสัมผัส การฝึกออกเสียงและหายใจ การพากย์สำหรับหุ่นสาย การแสดงละครแบบต้นสด การใช้ร่างกายเชิงสร้างสรรค์ในการแสดง การขีดหุ่นสาย การสร้างเรื่องโดยใช้หลักองค์ประกอบของบทละคร และการสร้างบทละคร การสร้างละครโดยใช้วิธีการต้นสดจากภาพนิ่ง หลักการสร้างภาพที่สวดยงามบนเวทีละคร

3. **กิจกรรมการศึกษาข้อมูล (Research method)** ได้แก่ เทคนิคการเก็บข้อมูลในพื้นที่ การสัมภาษณ์ การสำรวจชุมชน และการวิเคราะห์ข้อมูล การใช้วงจรกิจกรรมเรียนรู้ ฯลฯ เพื่อสังเคราะห์ข้อมูลจากการศึกษาเพื่อนำมาสร้างเป็นบทละคร

4. **กิจกรรมการจัดแสดงละคร ณ โรงละคร (Theatre Process)** การผลิตละคร บทบาทหน้าที่ของฝ่ายต่างๆ ในการผลิตละคร เทคนิคการเร่ละคร การประชาสัมพันธ์ การจัดแสดงละคร การจัดกิจกรรมก่อนและหลังการแสดงละคร ตลอดจนเทคนิคการสรุปงาน การประเมินผลและสรุปบทเรียนจากการเร่ละคร

5. **กิจกรรมอื่นๆ ที่เสริมให้เป็นทักษะหรือเครื่องมือในการเรียนรู้** ซึ่งแต่ละกลุ่มจะเพิ่มเติมแตกต่างกันออกไป เช่น กลุ่มไม้ขีดไฟสอดแทรกเรื่องการผลิตสื่อประชาสัมพันธ์ (โปสเตอร์) กลุ่มกิ่งก้านใบเพิ่มเติมในเรื่องกระบวนการวิเคราะห์ปัญหา วงจรกิจกรรมเรียนรู้ หลักการสื่อสารแบบมีส่วนร่วม กลุ่มหุ่นสายเสมา เพิ่มเติมเรื่องการฝึกสมาธิ การทำวัตรเข้าเย็น การดึงหลักพุทธศาสนา มาประยุกต์เข้ากับการฝึกฝนตนเองเพื่อเป็นนักแสดงหุ่นสาย กลุ่มถักทอฝัน เพิ่มเติมเรื่องการใช้กิจกรรมศิลปะเพื่อพัฒนาความคิดสร้างสรรค์ของเด็ก

### ขั้นที่ 3 การตระเวนแสดงละครของกลุ่มเยาวชนแกนนำ (Expanding period)

การนำเยาวชนไปจัดแสดงละครในเวทีต่างๆ ตามที่เยาวชนจะสามารถประสานงานได้ โดยทุกกลุ่มจะมีทุนให้เยาวชนดำเนินการ ขั้นตอนนี้เยาวชนจะเป็นผู้ผลิตซ้ำกระบวนการทั้งหมดในขั้นตอนที่ 2 ด้วยตนเอง เพื่อเป็นการขยายผลการรณรงค์สร้างกระแสและสร้างการเรียนรู้ในชุมชนรอบตัวของนักเรียน ซึ่งถือเป็นการประเมินผลการเรียนรู้และศักยภาพของเยาวชนแกนนำ

ในขั้นตอนนี้แกนนำของกลุ่มถักทอฝันไม่สามารถผลิตซ้ำกระบวนการทั้งหมดด้วยตนเอง เพราะเป็นเด็กระดับประถมศึกษา แต่จะมีครูที่ปรึกษาเป็นผู้ดูแลและให้ความช่วยเหลือในการผลิตซ้ำ

#### ขั้นที่ 4 กระบวนการภายหลังการตระเวนแสดงละครของเยาวชน (Post-production)

เป็นช่วงของการจัดประชุม เพื่อสรุปงาน ทบทวนบทเรียน แลกเปลี่ยนเรียนรู้ประสบการณ์ การรณรงค์ ระหว่างเยาวชนแกนนำ ครู อาจารย์ และภาคี เพื่อสร้างเครือข่ายการทำงานในพื้นที่ เป้าหมายให้เกิดความต่อเนื่องและยั่งยืน โดยสมาชิกแต่ละกลุ่มได้กิจกรรม ดังนี้

- กลุ่มถักทอฝัน จัดกิจกรรมสรุปบทเรียนและวางยุทธศาสตร์การทำงานร่วมกัน
- กลุ่มกิ้งก้านใบ จัดกิจกรรมเวทีสรุปบทเรียน ในการดำเนินงานจัดกิจกรรมรณรงค์โดยกลุ่มเยาวชน และเวทีประชุมสรุปกำหนดทิศทางในอนาคตของเครือข่ายโนแอล
- กลุ่มไม้ขีดไฟจัดกิจกรรมค่ายประชุมสรุปกิจกรรม
- กลุ่มหุ่นสายเสมาจัดกิจกรรมค่ายสรุปกิจกรรม

กิจกรรมช่วงสุดท้ายเป็นช่วงที่สำคัญมากสำหรับกระบวนการพัฒนา เพราะเป็นช่วงที่ทำให้ทุกฝ่ายได้แลกเปลี่ยนเรียนรู้ และมองเห็นภาพรวมของการดำเนินโครงการ และผลงานทั้งโครงการของแต่ละกลุ่ม และเป็นช่วงที่มีผลต่อการกำหนดความต่อเนื่อง หรือทิศทางของโครงการในระยะต่อไป

ผลการวิจัยพบว่า กระบวนการทางละครที่เหมาะสมในการนำมาสร้างการเรียนรู้เรื่องผลกระทบจากการดื่มเครื่องดื่มที่มีแอลกอฮอล์ ประกอบด้วย 4 ขั้นตอน คือ

##### ▪ กระบวนการประเมินภายในและการถอดบทเรียน

การจัดให้มีการประเมินภายใน และการถอดบทเรียน มีจุดมุ่งหมายเพื่อให้สมาชิกแต่ละกลุ่มเกิดการเรียนรู้ในระหว่างการทำงาน การประเมินภายในและการถอดบทเรียน มีการสื่อสารสองทางระหว่างสมาชิกเครือข่าย ทีมวิจัย และส่วนกลางเครือข่าย โดยทีมวิจัยจะทำหน้าที่ในการตั้งคำถาม และให้สมาชิกแลกเปลี่ยนความคิดเห็นในเรื่องต่างๆ เช่น ขั้นตอนการทำงานและปัญหาในการทำงาน ข้อค้นพบในการทำงาน และข้อจำกัดในการทำงาน ซึ่งข้อมูลที่ได้จะเป็นประโยชน์ต่อผู้รับการประเมิน เพื่อนำไปปรับปรุงแก้ไขการดำเนินงานในช่วงต่อไป



ผลการวิจัยพบว่า การใช้กระบวนการประเมินผลภายในและถอดบทเรียน เข้ามาสนับสนุน การดำเนินโครงการ ทำให้พัฒนาการของโครงการดำเนินไปอย่างมีทิศทาง งานสำเร็จและบรรลุ ตามเป้าหมายที่วางไว้ได้อย่างครบถ้วน และช่วยเสริมพลังและความเชื่อมั่นให้กับสมาชิกเครือข่าย

การประเมินภายในและถอดบทเรียนในการวิจัย ช่วยให้สมาชิกเครือข่าย เกิดความเชื่อมั่น ในสิ่งที่ตนเองทำมากยิ่งขึ้น เพราะมีการวางตัวชี้วัดความสำเร็จที่ชัดเจน สามารถตรวจสอบและ หรืออธิบายเหตุผลที่มาที่ไปของผลงานได้ หากกิจกรรมประสบความสำเร็จสมาชิกเครือข่ายก็ สามารถทราบถึงสิ่งที่ทำให้ประสบความสำเร็จ หากล้มเหลวก็จะทราบได้ว่าเกิดจากสาเหตุใด จะ แก้ไขอย่างไร

“เมื่อก่อนเราใช้ sense ใช้สมมติฐานหรือประสบการณ์ตรง แต่เดี๋ยวนี้เราเอาตัววิชาการ เข้ามา เพื่อให้เค้าได้ถกถ่วง ได้สังเคราะห์ ได้วิเคราะห์ว่ากระบวนการอะไรบ้างที่เหมาะสมกับ กลุ่มเป้าหมายที่มีความหลากหลาย แล้วจะดึงจุดเด่น จุดแข็งขององค์กรอื่นๆ เข้าไปทำงานได้ อย่างไร แล้วอีกอย่างหนึ่งคือว่าเปลี่ยนแปลงศิลปินักพัฒนาให้เป็นนักวิชาการขึ้นมาได้”

(คุณสมศักดิ์ ศิริพันธุ์ : ผู้อำนวยการเครือข่าย)

“งานวิจัยช่วยพัฒนาคนทำงานอย่างเรา ให้ใช้งานวิชาการมาทำงาน จากเดิมที่คนทำงาน ใช้ประสบการณ์ส่วนตัว แต่การถอดบทเรียนทำให้รู้ว่าแต่ละคนมีความสามารถอะไร เครื่องมือของ เรามีจุดไหนที่ยังขาดอยู่ เราสามารถทำให้มันง่ายขึ้นได้ พอมาเรียนรู้ร่วมกันก็สามารถปรับเข้ากับ พื้นที่ของเราได้”

(คุณพงศธร สายชมพู : กลุ่มไม้ขีดไฟ)

“การทำวิจัยร่วมกันทำให้เห็นทางมากขึ้น มีทางเลือกหลายทาง ขึ้นอยู่กับเราว่าจะเลือก ทางไหนที่ลงตัวกับตัวเรา มุมมองของทีมประเมิน ทีมสังเคราะห์บทเรียน ทำให้เรามีทางที่เราจะไป ข้างหน้าชัดขึ้น”

(คุณปรีชทิพา หวังร่วมกลาง : กลุ่มถักทอผืน)

▪ เกิดเยาวชนแกนนำขยายผลการทำงานในพื้นที่ (จำนวน 20 โรงเรียน)

ผลสำเร็จจากการดำเนินโครงการ เรื่อง “บทเรียนจากใช้กระบวนการทางละคร ในการสร้างการเรียนรู้เรื่องผลกระทบจากการดื่มเครื่องดื่มที่มีแอลกอฮอล์ในกลุ่มเยาวชน” ทำให้เกิดกลุ่มเยาวชนแกนนำ จำนวน 20 กลุ่ม ที่สมาชิกได้ดำเนินงานในพื้นที่ต่างๆ ซึ่งส่งผลให้เด็กและเยาวชนที่เข้าร่วมโครงการ ได้การเรียนรู้ถึงผลกระทบจากการดื่มเครื่องดื่มผสมแอลกอฮอล์ และเกิดทัศนคติในด้านลบต่อเครื่องดื่มผสมแอลกอฮอล์ ตลอดจนเกิดการปรับเปลี่ยนพฤติกรรมไปในทางที่ดี นอกจากนี้เยาวชนยังสามารถทำหน้าที่เป็นผู้ผลิตสื่อละครณรงค์เพื่อเผยแพร่ความรู้ให้กับสังคมในประเด็นแอลกอฮอล์ได้

กล่าวโดยสรุป ระยะเวลาที่ 2 เป็นระยะเครือข่ายได้มีการกำหนดเป้าหมาย วิสัยทัศน์ พันธกิจ และยุทธศาสตร์ เพื่อให้มีทิศทางในการทำงานที่ชัดเจน และได้จัดทำโครงการวิจัยเรื่อง “บทเรียนจากใช้กระบวนการทางละคร ในการสร้างการเรียนรู้เรื่องผลกระทบจากการดื่มเครื่องดื่มที่มีแอลกอฮอล์ในกลุ่มเยาวชน” โดยนำกระบวนการประเมินภายในและการถอดบทเรียนมาใช้ในการเพิ่มประสิทธิภาพของการทำงาน ซึ่งผลจากการดำเนินโครงการทำให้เกิดกลุ่มเยาวชนแกนนำ จำนวน 20 กลุ่ม ที่ใช้ละครเป็นสื่อในการรณรงค์เพื่อเผยแพร่ความรู้เกี่ยวกับประเด็นปัญหาแอลกอฮอล์ให้กับโรงเรียน และชุมชนได้

ระยะเวลาที่ 3 ระยะพัฒนาเครือข่าย (พ.ศ. 2550)

▪ การปรับโครงสร้างการทำงาน

ผลการวิจัยพบว่า ในระยะนี้เครือข่ายได้มีการปรับโครงสร้างการทำงาน โดยเพิ่มตำแหน่งผู้จัดการเครือข่าย มาทำหน้าที่ติดต่อประสานงาน แทนประธานเครือข่าย เพื่อให้การดำเนินงานมีความคล่องตัวมากขึ้น และระยะนี้สมาชิกกลุ่มมักท้อฝืนไม่สามารถมาร่วมทำโครงการกับเครือข่ายได้ เนื่องจากกลุ่มเป้าหมายในการดำเนินโครงการเป็นเด็กระดับประถม ทำให้มีรูปแบบการจัดกิจกรรมแตกต่างจากกลุ่มอื่น ที่มีกลุ่มเป้าหมายเป็นเด็กระดับมัธยมศึกษา

“กลุ่มของเราทำงานในเชิงลึก โดยกระบวนการละครเป็นขั้นตอนหนึ่งในการพัฒนาเด็ก ซึ่งแตกต่างจากกลุ่มอื่นที่ใช้ทุกขั้นตอน พอมาปีนี้ เรามองว่าถ้าอยู่ในกลไกอย่างนี้เวลาประเมินผลก็ทำงานลำบาก ทีมประเมินผลก็บอกว่าประเมินยาก เพราะตัวในการชี้วัดแตกต่างกัน คนละแบบ

กัน ดังนั้นเพื่อให้เครือข่ายทำงานง่าย กลุ่มเราก็ทำงานง่ายด้วย เราเลยแยกออกมา แต่ก็ยังเป็นสมาชิกเครือข่ายอยู่ เพื่อให้การทำงานมีประสิทธิภาพ”

(คุณคำรณ : กลุ่มถักทอฝัน )

#### ■ แผนงานละครณรงค์เพื่อป้องกันนักดื่มหน้าใหม่

แผนงานละครณรงค์เพื่อป้องกันนักดื่มหน้าใหม่ เป็นโครงการที่สามของเครือข่ายเพื่อพัฒนาต่อยอดและผลักดันการดำเนินงาน ให้เกิดการยอมรับอย่างกว้างขวาง โดยมียุทธศาสตร์การทำงาน คือ

1. มุ่งเน้นการพัฒนาการทำงานในระดับพื้นที่ให้เข้มแข็งและดำเนินงานต่อเนื่องได้อย่างยั่งยืนเพื่อให้เป็นพื้นที่ตัวอย่างในการป้องกันนักดื่มหน้าใหม่
2. ประชาสัมพันธ์และขยายการใช้เครื่องมือละครเพื่อรณรงค์ในประเด็นแอลกอฮอล์ในกลุ่มเยาวชนให้กว้างขวางและมีประสิทธิภาพมากยิ่งขึ้น

#### ■ หนุนเสริมการผลักดัน พรบ.ควบคุมเครื่องดื่มแอลกอฮอล์

การทำงานของเครือข่ายละครณรงค์จัดเหล่าในระยะนี้ เป็นการขยายขอบเขตการทำงาน โดยร่วมมือกับสำนักงานกองทุนสนับสนุนการสร้างเสริมสุขภาพ (สสส.) และสำนักงานเครือข่ายองค์กรงดเหล้า (สคล.) ในการสนับสนุนพรบ. ควบคุมเครื่องดื่มแอลกอฮอล์ ซึ่งพลังแห่งการขับเคลื่อนนี้ทำให้พรบ. ควบคุมเครื่องดื่มแอลกอฮอล์ ผ่านการอนุมัติของสภานิติบัญญัติแห่งชาติ และมีผลบังคับใช้ตั้งแต่เดือน กุมภาพันธ์ 2551 เป็นต้นมา

“กลุ่มละครยังมีความจำเป็น และเป็นพลังใหญ่ในการเคลื่อนไหวสังคม และคนส่วนใหญ่เข้าใจง่าย อยากให้กลุ่มละครมาเสริมกระบวนการของเครือข่าย จริงๆแล้วละครเข้ามาช่วยได้เยอะมากหลายเรื่อง โดยเฉพาะเรื่องผลักดัน พรบ. ที่ได้มา ละครดึงดูดให้ได้ลงข่าวเยอะมาก ได้ลงข่าวหน้าหนึ่งเพราะละคร”

(รุ่งอรุณ ลิ้มฬหะภิน : สำนักงานกองทุนสนับสนุนการสร้างเสริมสุขภาพ)

จากคำให้สัมภาษณ์ดังกล่าวแสดงให้เห็นว่า สื่อละครณรงค์เป็นสื่อที่น่าสนใจและมีพลังในการสร้างกระแสได้ดี ละครณรงค์เป็นสื่อที่สะท้อนให้เห็นถึงปัญหาที่เกิดขึ้นกับสังคม เพื่อนำไปสู่การร่วมมือกันแก้ปัญหาที่เกิดขึ้น สื่อละครณรงค์เป็นการนำปัญหามาบอกกล่าวด้วยรูปแบบที่บันเทิง แม้ว่าประเด็นจะเป็นเรื่องที่ขัดแย้งกัน แต่ละครก็ทำให้รู้สึกเป็นเรื่องที่ผ่อนคลาย จึงเป็นเสมือนการว่ากล่าวตักเตือนกันอย่างละมุนละม่อม ด้วยความต้องการให้ทุกคนเกิดสำนึก ร่วมมือกันในการแก้ปัญหาที่เกิดขึ้น ละครณรงค์จึงเป็นสื่อที่ทำให้เกิดความเข้าใจอันดีต่อกัน และจุดประกายเพื่อนำไปสู่การร่วมมือกันในการแก้ปัญหาที่เกิดขึ้นในสังคมได้เป็นอย่างดี



ภาพที่ 8 : สื่อละครณรงค์ในการขับเคลื่อน พรบ. ควบคุมเครื่องดื่มแอลกอฮอล์

- หลักสูตรการใช้ศิลปะการละครในการสร้างการเรียนรู้เพื่อป้องกันการดื่มเครื่องดื่มที่มีแอลกอฮอล์



ภาพที่ หลักสูตรการใช้ศิลปะการละครในการสร้างการเรียนรู้

ผลการศึกษาพบว่า เครือข่ายได้นำชุดความรู้ที่ได้จากการถอดบทเรียนร่วมกัน พัฒนามาเป็น “หลักสูตรการใช้ศิลปะการละครในการสร้างการเรียนรู้เพื่อป้องกันการดื่มเครื่องดื่มที่มีแอลกอฮอล์” ซึ่งแสดงให้เห็นถึงความสำคัญของการทำงานร่วมกันเป็นเครือข่าย เพราะทำให้สมาชิกแต่ละกลุ่มได้มาแลกเปลี่ยนความคิดร่วมกัน

“หลักสูตรนี้ เราได้เลือกเอาชุดความรู้ที่ดีของแต่ละกลุ่ม มารวมเป็นชุดเดียวกัน”

(ชลริชา ชัยเพ็ง : ผู้จัดการเครือข่าย)

หลักสูตรการใช้ศิลปะการละครในการสร้างการเรียนรู้เพื่อป้องกันการดื่มเครื่องดื่มที่มีแอลกอฮอล์ ได้จัดทำขึ้นในปี พ.ศ. 2550 โดยจัดพิมพ์จำนวนทั้งสิ้น 2,000 เล่ม และได้เผยแพร่ไปยังโรงเรียนในพื้นที่ของกลุ่มสมาชิก และโรงเรียนที่เป็นภาคีของสำนักงานเครือข่ายองค์กรงดเหล้า (สคล.)

การจัดทำหลักสูตรละครณรงคังดเหล้าครั้งนี้ มีวัตถุประสงค์เพื่อสังเคราะห์บทเรียน และประสบการณ์จากการใช้กระบวนการละครในการสร้างการเรียนรู้เพื่อป้องกันปัญหาการดื่มเครื่องดื่มที่มีแอลกอฮอล์ในกลุ่มเยาวชน ของแต่ละกลุ่มในเครือข่ายละครณรงคังดเหล้า

หลักสูตรละครณรงคังดเหล้า นั้น ครอบคลุมเนื้อหาหลัก 5 ประการ ได้แก่

- การเล่นเพื่อการเรียนรู้การละลายพฤติกรรม
- ทักษะการทำงานเป็นทีม
- ทักษะการแสดงละคร
- การเรียนรู้ปัญหาจากการดื่มเครื่องดื่มที่มีแอลกอฮอล์
- การผลิตและเร่ละครณรงคังดเหล้า

หลักสูตรนี้มาจากการระดมความคิดเห็นเกี่ยวกับกระบวนการละครของกลุ่มสมาชิก เพื่อนำจุดเด่นในกิจกรรมต่างๆ ที่กลุ่มจัดขึ้น มารวบรวมเป็นหลักสูตรการใช้ศิลปะการละครในการสร้างการเรียนรู้

### ตารางที่ 5 : วัตถุประสงค์หลักสูตรการใช้ศิลปะการละครในการเรียนรู้

เป้าหมาย (Goal)	วัตถุประสงค์ (Objective)
1. เพื่อให้เยาวชนมีความรู้ และมีความตระหนักในเรื่องปัญหาจากการดื่มเครื่องดื่มที่มีแอลกอฮอล์	<ol style="list-style-type: none"> <li>1. เพื่อให้มีความรู้เรื่องข้อมูล และสถานการณ์การดื่มเครื่องดื่มที่มีแอลกอฮอล์ ทั้งในบริบทสังคมไทย สังคมโลก และในพื้นที่ชุมชน</li> <li>2. เพื่อให้สามารถวิเคราะห์สาเหตุ ปัญหา และผลกระทบจากการดื่มเครื่องดื่มที่มีแอลกอฮอล์ได้</li> <li>3. เพื่อให้มีความตระหนัก และสามารถเชื่อมโยงปัญหา รู้จักแสวงหาแนวทางในการแก้ไขปัญหาที่เกิดขึ้นจากการดื่มเครื่องดื่มที่มีแอลกอฮอล์</li> </ol>
2. เพื่อให้เยาวชนมีความรู้ และความสามารถในการแสดงละคร	<ol style="list-style-type: none"> <li>1. เพื่อให้เยาวชนมีทักษะในการแสดงละครณรงค์</li> <li>2. เพื่อให้เยาวชนมีความสามารถในการสร้างบทละครณรงค์</li> <li>3. เพื่อให้เยาวชนมีความรู้ถึงบทบาทหน้าที่ต่างๆ ในการผลิตละคร</li> </ol>
3. เพื่อให้เยาวชนสามารถผลิตละครณรงค์สร้างการเรียนรู้เพื่อป้องกันปัญหาการดื่มเครื่องดื่มที่มีแอลกอฮอล์ได้	<ol style="list-style-type: none"> <li>1. เพื่อให้เยาวชนมีความเข้าใจ และตระหนักถึงความสำคัญของการจัดแสดงละครณรงค์</li> <li>2. เพื่อให้เยาวชนมีความรู้ และความสามารถจัดแสดงละครณรงค์ตลอดทั้งกระบวนการ</li> <li>3. เพื่อให้เยาวชนสามารถประเมินผลการจัดกิจกรรมการณรงค์และสรุปบทเรียนการทำงานได้</li> </ol>

กล่าวโดยสรุป ระยะพัฒนาเครือข่ายเป็นระยะเครือข่ายได้จัดทำหลักสูตรการใช้ศิลปะการละครในการสร้างการเรียนรู้ เพื่อเผยแพร่ไปยังกลุ่มองค์กรที่สนใจที่จะใช้ละครเป็นเครื่องมือในการรณรงค์งดเหล้า นอกจากนี้เครือข่ายได้มีการทำงานในระดับนโยบายโดยการหนุนเสริมพระราชบัญญัติควบคุมเครื่องดื่มแอลกอฮอล์ ร่วมกับ สำนักงานกองทุนสนับสนุนการสร้างเสริมสุขภาพ (สสส.) และสำนักงานเครือข่ายองค์กรงดเหล้า (สคล.) เพื่อใช้ละครเป็นสื่อให้เกิดพลังในการสร้างกระแสณรงค์ขับเคลื่อนพรบ.แอลกอฮอล์

## ส่วนที่ 2 ปัจจัยที่มีผลต่อพัฒนาการของเครือข่ายละครรณรงค์เด็กล้ำ

เครือข่ายละครรณรงค์เด็กล้ำ เริ่มดำเนินการมาตั้งแต่ปี พ.ศ. 2547 จนถึงปัจจุบันเป็นระยะเวลา 4 ปีแล้วที่เครือข่ายสามารถดำเนินงานมาได้อย่างต่อเนื่อง แม้ว่าเครือข่ายละครรณรงค์เด็กล้ำจะเป็นเครือข่ายขนาดเล็ก แต่ผลจากการดำเนินงานที่ผ่านมา เป็นเครื่องชี้วัดที่แสดงให้เห็นถึงศักยภาพในการทำงานของเครือข่าย ในขณะที่เดียวกันการทำงานในลักษณะเครือข่ายนั้นมีปัจจัยสำคัญหลายประการที่มีผลต่อความเข้มแข็งและยั่งยืนของเครือข่าย เนื่องจากธรรมชาติของเครือข่าย มีลักษณะการรวมตัวแบบหลวมๆ ซึ่งเกิดขึ้นง่าย เมื่อดำเนินงานมาได้ระยะหนึ่งก็จะสลายไป ไม่ยั่งยืน ดังนั้น การศึกษาปัจจัยที่มีผลต่อพัฒนาการของเครือข่าย จะช่วยให้มองเห็นแนวทางในการพัฒนาให้เครือข่ายเกิดความยั่งยืน ปัจจัยที่มีผลต่อพัฒนาการของเครือข่ายละครรณรงค์เด็กล้ำประกอบด้วยปัจจัยสำคัญ ดังนี้

### 1. การบริหารจัดการ

ผลการวิจัยพบว่า การบริหารจัดการเป็นปัจจัยสำคัญที่มีผลต่อพัฒนาการของเครือข่าย แม้ว่าเครือข่ายละครรณรงค์เด็กล้ำจะเป็นเครือข่ายขนาดเล็ก มีสมาชิกเพียง 4 กลุ่ม แต่ละกลุ่มรวมกันแล้วไม่เกิน 50 คน แต่การบริหารจัดการยังเป็นสิ่งจำเป็น เพื่อให้โครงการสำเร็จตามเป้าหมาย

หน้าที่ในการบริหารงานเครือข่ายนั้น ส่วนกลางจะทำหน้าที่ในการประสานงานระหว่างสมาชิกทุกกลุ่มให้ดำเนินไปอย่างราบรื่น นอกจากนี้ส่วนกลางเครือข่ายยังมีหน้าที่ในการพัฒนาศักยภาพของสมาชิก โดยจัดให้มีเวทีแลกเปลี่ยนเรียนรู้การทำงานร่วมกัน และในสถานการณ์ปัจจุบัน เครือข่ายละครรณรงค์เด็กล้ำ ได้ขยายขอบเขตการทำงานไปสู่งานสื่อสารสาธารณะมากขึ้น ทำให้ส่วนกลางเครือข่ายต้องติดต่อประสานงานกับภาคีอื่นๆ ที่มีพันธกิจในการดำเนินงานร่วมกัน ด้วยเหตุนี้ส่วนกลางเครือข่ายจึงมีบทบาทสำคัญในการบริหารจัดการเครือข่าย

ผลการศึกษาพบว่า ปัญหาและอุปสรรคในการบริหารจัดการเครือข่าย คือเรื่องของกำลังคน ส่วนกลางเครือข่ายมีผู้ปฏิบัติงานจำนวน 3 คน แต่ต้องบริหารจัดการงานในด้านต่างๆ ให้กับสมาชิกในเครือข่ายที่อยู่ในแต่ละภูมิภาค และการประสานงานกับองค์กรภายนอก ดังนั้นบุคลากรจึงมีไม่เพียงพอต่อการทำงาน

“ตอนนี้เจ้าหน้าที่มีน้อย แต่งานเยอะมาก ยิ่งงานที่ต้องทำร่วมกับภาคีมีเยอะมาก แต่มีคนทำงานแค่ 2 - 3 คน น้อยมาก ต้องทำเองทุกอย่าง เพราะด้วยข้อจำกัดของงบประมาณที่เค้าให้เรา”

(คุณสมศักดิ์ ศิริพันธุ์ : ผู้อำนวยการเครือข่าย)

“เราต้องทำงานร่วมกับองค์กรภายนอก ขณะเดียวกันงานในเครือข่ายก็เยอะมาก แต่เราขาดกำลังคน ทำให้จัดการไม่ทัน”

(คุณชลธิชา ชัยเพ็ง : ผู้จัดการเครือข่าย)

## 2. การสื่อสาร

การสื่อสารภายในเครือข่ายเป็นสิ่งสำคัญต่อพัฒนาการของเครือข่ายรูปแบบการสื่อสารของเครือข่ายละครรณรงค์เด็ล้า จะใช้การสื่อสารสองแบบสองทาง ผ่านการทำกิจกรรมในรูปแบบต่างๆ เช่น การประเมินภายใน การถอดบทเรียน การอบรม และเวทีแลกเปลี่ยนเรียนรู้เรื่องการทำงาน เป็นต้น ซึ่งกิจกรรมเหล่านี้ทำให้สมาชิกได้มาพบปะกัน และแลกเปลี่ยนเรียนรู้ซึ่งกันและกัน

การทำงานในเครือข่าย เน้นการสื่อสารในแนวระนาบ (Horizontal Approach) โดยใช้การสื่อสารแบบสองทาง (Two-way Communication) ระหว่างส่วนกลาง กับ สมาชิกในเครือข่าย โดยมีผู้อำนวยการเครือข่าย และผู้จัดการเครือข่าย ทำหน้าที่ในการส่งข้อมูลข่าวสารไปยังสมาชิก โดยไม่เน้นการบังคับหรือสั่งการ

ปัญหาในการสื่อสารของเครือข่ายละครรณรงค์เด็ล้า เกิดจากข้อจำกัดด้านเวลาและพื้นที่ เพราะสมาชิกแต่ละกลุ่มทำงานอยู่คนละพื้นที่ ทำให้เกิดปัญหาในการสื่อสารขึ้น ดังนั้นเครือข่ายจึงต้องหาแนวทางแก้ไขเพื่อให้ทำงานร่วมกันได้อย่างราบรื่น



“เรื่องการสื่อสารเป็นเรื่องที่มีปัญหาสำหรับเครือข่าย ตอนแรกเราไม่อยากจะให้หนังสือคิดว่า การสื่อสารยกหูถึงกัน นัดหมายกันได้ แต่บางทีคนนี้ได้ คนนี้ไม่ได้ มันก็เลยต้องใช้หนังสือเวียนไปก่อน เพื่อให้รู้ว่างเวลาไหน ต้องให้ Choice อย่างน้อย 1 - 3 choice แล้วก็หาเวลาให้ตรงกันที่สุด อันนี้เป็นเรื่องการจัดการ มันสะดวกใจสำหรับสมาชิก”

(คุณสมศักดิ์ ศิริพันธุ์ : ผู้อำนวยการเครือข่าย)

### 3. สัมพันธภาพ

ผลการศึกษาพบว่า ปัจจัยสำคัญที่ทำให้เครือข่ายละครรณรงค์งดเหล้า มีพัฒนาการมาอย่างต่อเนื่องจนถึงปัจจุบัน เป็นเพราะสมาชิกของเครือข่ายมีสัมพันธภาพที่ดีต่อกัน สมาชิกแต่ละคนรู้จักกันมานาน เพราะทำงานอยู่ในสายละครเหมือนกัน ลักษณะความสัมพันธ์จึงเป็นเหมือนพี่น้อง มีการช่วยเหลือเกื้อกูลกัน มีความห่วงใยซึ่งกันและกัน สิ่งนี้จึงเป็นตัวเชื่อมประสานให้ทุกคนอยากทำงานร่วมกัน

“ก่อนหน้าที่จะมารวมตัวกัน ก็มีการช่วยเหลือกันทำงาน ทั้งในเรื่องของเครื่องมือ หรือการไปเป็นวิทยากรให้กันบ้าง ใช้ความเป็นเพื่อนพี่น้องกันร่วมกันทำงาน แต่พอมีเครือข่ายเกิดขึ้น เหมือนกับเรามีเพื่อนร่วมทาง มีเพื่อนร่วมคิด แล้วเราใช้ความสัมพันธ์ที่เป็นแนวระนาบ ใช้ความเป็นเพื่อน เป็นพี่เป็นน้องคุยกัน”

(คุณสมศักดิ์ ศิริพันธุ์ : ผู้อำนวยการเครือข่าย)

“สาเหตุที่เครือข่ายอยู่ได้เพราะทีมงานเป็นพี่น้องกันหมด น้องๆ ที่อยู่กลุ่มหุ่นสายเสมาก็เคยทำงานกับผมมาก่อน เดี่ยว (คุณบดินทร) ก็เป็นรุ่นน้องในชมรมที่รามคำแหง กุ้ย (คุณศรัทธา) ก็รู้จักกันมานานแล้ว เราเป็นพี่น้องกันหมด”

(คุณคำรณ ชูเดชา : กลุ่มดักทอฝัน)

“รู้จักกันมานานับ 10 ปีแล้ว เคยร่วมงานกันมา และรู้แนวทางการทำงานจึงไปด้วยกันได้”

(คุณพงศธร สายชมภู : กลุ่มไม้ขีดไฟ)

#### 4. ความต่อเนื่องของโครงการ

ผลการวิจัยพบว่า ความต่อเนื่องของโครงการเป็นสิ่งสำคัญต่อพัฒนาการของเครือข่าย เนื่องจากโครงการมีกำหนดระยะเวลา 1 ปี ดังนั้นเครือข่ายจะต้องเตรียมพัฒนาโครงการให้มีความต่อเนื่องอยู่เสมอ เพราะโครงการที่ทำอย่างต่อเนื่องจะทำให้เครือข่ายได้พัฒนาทักษะและความชำนาญในการทำงานอย่างต่อเนื่อง นอกจากนี้ความต่อเนื่องของโครงการเป็นสิ่งที่แสดงถึงความอยู่รอดและความเข้มแข็งของเครือข่ายเข้มแข็งด้วย

"อยากให้โครงการถูกนำเสนอ และผ่านการพิจารณาได้เร็ว เพื่อได้มางบประมาณมา Support ให้ทัน และสอดคล้องกับเงื่อนไขของโรงเรียน เพราะช่วงเดือนมีนาคมและเมษายน เป็นช่วงของการทำแผน ถ้าโครงการอนุมัติล่าช้า ประเด็นของเราจะไม่ทันกับแผนของโรงเรียน จะกลายเป็นแค่ประเด็นฝาก และไม่ถูกเสนอเข้าเป็นวาระหลักของโรงเรียน"

(คุณปรัชทิพา หวังร่วมกลาง : กลุ่มถักทอฝัน)

#### 5. แหล่งทุน

ผลการศึกษาวิจัยพบว่า การทำงานที่ผ่านมาของเครือข่าย ประสบปัญหาในด้านงบประมาณ ที่ใช้ในการบริหารจัดการเครือข่ายในช่วงที่หมดโครงการ ทำให้การทำงานไม่ต่อเนื่อง และไม่มีค่าเช่าสำนักงาน ค่าน้ำ ค่าไฟ ค่าโทรศัพท์

ดังนั้นการได้รับการสนับสนุนด้านงบประมาณจากแหล่งทุน จึงเป็นสิ่งสำคัญที่ทำให้เครือข่ายดำรงอยู่ต่อไปได้ ทั้งนี้เพราะเงินทุนในการดำเนินงาน เปรียบเสมือนเลือดที่หล่อเลี้ยงเครือข่ายให้สามารถดำเนินการต่อไปได้ เมื่อใดที่ขาดเงินทุน เครือข่ายอาจต้องปิดตัวลงในที่สุด แม้ว่าเครือข่ายละครณรงคังคัลล้าจะได้งบประมาณสนับสนุนจากสำนักงานกองทุนสนับสนุนการสร้างเสริมสุขภาพ (สสส.) แต่ขณะเดียวกันเครือข่ายก็ต้องแสวงหาทุนจากแหล่งอื่นๆ ด้วย เพื่อให้องค์กรอยู่ได้ ดังนั้นเครือข่ายต้องให้สมาชิกทุกคนตระหนักว่าเครือข่ายต้องพึ่งพาตนเอง ก่อนนึกถึงการช่วยเหลือจากภายนอก

“สองปีที่ผ่านมา ไม่มีสำนักงานที่แน่นอน ไม่มีงบประมาณสนับสนุนคนทำงาน ในขณะเดียวกันความต้องการให้ส่วนกลางทำงานมีเยอะมาก แล้วเงินที่ส่วนกลางได้ในการทำงาน ได้มาจากโครงการที่เราขอ สสส. ซึ่งมันได้ปีต่อปี พอหมดสัญญา กว่าจะอนุมัติโครงการใหม่มันมี รอยต่อช่วงนี้ เราไม่สามารถทำอะไรได้เต็มที่ ก็ต้องดิ้นรนหางานอื่นมาเลี้ยงชีพ และจ่ายค่าเช่า สำนักงาน แล้วงานที่น่าจะไปต่อก็ชะงัก เกิดความไม่ต่อเนื่อง แทนที่เครือข่ายจะเข้มแข็งกว่านี้ ก็ไปไม่ได้”

(คุณชลธิชา ชัยเพ็ง : ผู้จัดการเครือข่าย)

“เราทำงานนี้ มันควรจะมีอะไรมาคุ้มครองเราบ้าง ประกันสังคมเราไม่มี งบประมาณที่ ให้มาต้องสมเหตุสมผล ให้มันอยู่ได้”

(คุณพงศธร สายชมภู : กลุ่มไม้ขีดไฟ)

## 6. จิตอาสา

จากการศึกษาวิจัยพบว่า ปัจจัยที่เชื่อมโยงสมาชิกเข้ามาทำงานร่วมกัน เพราะมีแนวคิด และอุดมการณ์ที่สอดคล้องกัน คือ การมีจิตอาสาที่ต้องทำงานเพื่อสังคม เนื่องจากงานของ เครือข่ายเป็นงานในลักษณะอาสาสมัคร มีค่าตอบแทนไม่มาก ผู้ที่เข้าร่วมเป็นสมาชิกต้องมีความชอบและต้องการทำงานกับเครือข่ายอย่างแท้จริง

“ทุกคนที่มีใจอยากทำ ทุกคนไปทำงานงานจริงในพื้นที่ เห็นผลสำเร็จในตัวเด็ก ในตัวพื้นที่ในชุมชนว่า เกิดการเปลี่ยนแปลงอย่างไร แล้วคนทำงานเองก็เกิดแรงบันดาลใจที่จะทำ ต่อ เพราะอยากให้เห็นแบบนี้”

(คุณชลธิชา ชัยเพ็ง : ผู้จัดการเครือข่าย)

“ตอนอยู่มหาลัยชอบกิจกรรมบำเพ็ญประโยชน์ ทำแล้วมันไม่อยากจะหยุด เคยเปลี่ยนไป ทำงานอื่นแล้วเหมือนกัน แต่มันโหยหา เลยกลับมาทำด้านนี้อีก สุขที่เราได้ทำด้วย สุขที่เราได้ทำ เพื่อคนอื่นด้วย รู้สึกเห็นคุณค่าในตนเอง”

(คุณบดินทร ร้อยสุวรรณ : คณะกรรมการเครือข่าย)

“กลุ่มละคร เลือกวิธีการเดินชีวิตของเค้าอยู่แล้ว เลือกที่จะทำอะไรเพื่อสังคม อาจเป็น หัวใจหลักที่ทำให้เครือข่ายยังทำงานตรงนี้อยู่ได้”

(รุ่งอรุณ ลิ้มพิระภักดิ์ : สำนักงานกองทุนสนับสนุนการสร้างเสริมสุขภาพ)

### ส่วนที่ 3 การสื่อสารภายในเครือข่ายละครณรงคังดเกล้า

#### การวิเคราะห์ลักษณะการสื่อสารภายในเครือข่าย

การสื่อสารภายในเครือข่ายละครณรงคังดเกล้าเป็นวิธีการสื่อสารที่บุคคลในเครือข่ายใช้ในการแลกเปลี่ยนข้อมูลข่าวสารระหว่างกัน

การสื่อสารภายในเครือข่ายละครณรงคังดเกล้า แบ่งออกเป็น 3 กลุ่ม ได้แก่

1. ส่วนกลางเครือข่าย ประกอบด้วย ผู้อำนวยการเครือข่าย ผู้จัดการเครือข่าย และเจ้าหน้าที่สำนักงาน
2. สมาชิกเครือข่ายละครณรงคังดเกล้า ประกอบด้วย สมาชิกหลัก 4 กลุ่ม คือ กลุ่มกิ่งก้านใบ กลุ่มไม้ขีดไฟ กลุ่มถักทอฝัน และคณะหุ่นสายเสมา โดยแต่ละกลุ่มจะมีตัวแทนหนึ่งคน ที่ได้รับการแต่งตั้งเป็นคณะกรรมการเครือข่าย
3. องค์กรทุน ประกอบด้วย สำนักงานกองทุนสนับสนุนการสร้างเสริมสุขภาพ (สสส.) และ สำนักงานเครือข่ายองค์กรงดเหล้า (สคล.)

#### 1. การสื่อสารระหว่างส่วนกลางเครือข่าย กับ สมาชิกเครือข่าย

ผลการวิจัยพบว่า รูปแบบการสื่อสารระหว่างส่วนกลางเครือข่าย กับ สมาชิกเครือข่าย มีรูปแบบการสื่อสารทั้งแบบเป็นทางการและแบบไม่เป็นทางการ โดยจำแนกการสื่อสารเป็น 2 ประเภท ได้แก่

- 1) การสื่อสารระหว่างบุคคล (Interpersonal Communication)
- 2) การสื่อสารระหว่างกลุ่ม (Group Communication)

## 1) การสื่อสารระหว่างบุคคล

ผลการวิจัยพบว่า การดำเนินงานระหว่างส่วนกลาง กับ สมาชิกเครือข่าย ใช้รูปแบบการสื่อสารระหว่างบุคคลมากที่สุด โดยมีการติดต่อสื่อสารเพื่อแลกเปลี่ยนข้อมูลข่าวสารผ่านสื่อต่างๆ ได้แก่

### 1.1 การสื่อสารผ่านทางโทรศัพท์

“โทรศัพท์” เป็นสื่อที่มีการใช้มากที่สุดในเครือข่าย เนื่องจากข้อจำกัดด้าน “เวลา” และ “พื้นที่” ในการทำงาน เพราะสมาชิกแต่ละกลุ่มทำโครงการอยู่ในต่างจังหวัด โอกาสที่จะมาเจอกันจึงมีน้อย ดังนั้น “โทรศัพท์” จึงมีบทบาทสำคัญในการสื่อสารระหว่างบุคคล

การสื่อสารระหว่างบุคคลผ่านโทรศัพท์ ระหว่างส่วนกลางกับสมาชิกเครือข่าย มีวัตถุประสงค์ ดังนี้

#### 1.1.1 การแจ้งข้อมูลข่าวสาร

เนื่องด้วยเครือข่ายละครรณรงค์ดเคหล้า ทำงานรณรงค์ประเด็นปัญหาแอลกอฮอล์ ดังนั้น ข้อมูลข่าวสารเกี่ยวกับเครื่องดื่มแอลกอฮอล์จึงมีความสำคัญ และต้องติดตามสถานการณ์อยู่ตลอดเวลา การพูดคุยประเด็นนี้ จึงเป็นลักษณะการแลกเปลี่ยนข้อมูลข่าวสาร และแจ้งให้สมาชิกทราบถึงกิจกรรมต่างๆ ที่ส่วนกลางเครือข่ายเข้าร่วมกับองค์กรภาคี เช่น การขับเคลื่อน พรบ. ควบคุมเครื่องดื่มแอลกอฮอล์

#### 1.1.2 การขอความช่วยเหลือ

การติดต่อสื่อสารในลักษณะนี้ เป็นการพูดคุยเพื่อขอความช่วยเหลือในด้านทรัพยากรบุคคลจากสมาชิกเครือข่าย เช่น ส่วนกลางเครือข่ายต้องการทีมงานจากกลุ่มสมาชิก เพื่อแสดงละครรณรงค์ขับเคลื่อน พรบ. ควบคุมเครื่องดื่มแอลกอฮอล์ ที่หน้ารัฐสภา จึงประสานไปที่แต่ละกลุ่มสมาชิกเพื่อขอกำลังคนมาช่วยงาน

จากการศึกษาพบว่า ปัญหาของเครือข่ายคือการขาดแคลนทรัพยากรบุคคล เนื่องจาก ส่วนกลางเครือข่ายมีบทบาทในด้านการขับเคลื่อนประเด็นปัญหาแอลกอฮอล์ ร่วมกับองค์ภาคี แต่สิ่งที่เป็นอุปสรรคในการทำงานคือ การไม่ได้รับความช่วยเหลือในด้านกำลังคนจากสมาชิก เครือข่าย เนื่องจากหลายกลุ่มสมาชิกต่างมีภารกิจหลักของตนที่ต้องดำเนินการไปพร้อมกัน ดังนั้น ควรมีการกำหนดพันธกิจร่วมกันอย่างชัดเจน โดยสมาชิกแต่ละกลุ่มควรให้ความสำคัญกับการ ร่วมงานของส่วนกลางในฐานะงานหลักงานหนึ่ง เพื่อให้ส่วนกลางเครือข่ายสามารถขับเคลื่อนงาน ได้อย่างมีประสิทธิภาพ และบรรลุเป้าหมายร่วมกัน

“หน้าที่ของส่วนกลางคือการไปร่วมขับเคลื่อนกับภาคี แต่ปัญหาของส่วนกลางคือขาด กำลังคน เนื่องจากสมาชิกติดภารกิจบ้าง ไปลงพื้นที่บ้าง”

(คุณสมศักดิ์ ศิริพันธุ์ : ผู้อำนวยการเครือข่าย)

“ปีที่แล้วส่วนกลางทำงานหนัก เพราะต้องทำงานขับเคลื่อนกฎหมาย ขณะที่กลุ่มสมาชิก ทำงานต่างจังหวัดกันหมด จึงเป็นภาระของส่วนกลางที่ต้องเข้าประชุมกันเอง ดังนั้นจึงเกิดข้อ เรียกร้องว่าทำไมกลุ่มสมาชิกไม่แชร์คนมาให้ส่วนกลางด้วย เพราะส่วนกลางไม่มีคน นี่คือจุดอ่อน ปีนี้จึงคุยกับพี่ต่ายว่า เครือข่ายควรมีความคล่องตัวในการบริหารให้มากกว่านี้ อย่างน้อย ส่วนกลางต้องมีทีมที่เป็นอาสาสมัครของตนเองในการทำงาน”

(คุณคำรณ ชูเดชา : กลุ่มถักทอฝัน)

### 1.1.3 การนัดหมายการประชุม

ก่อนที่จะมีการประชุมตามวาระของเครือข่าย หรือการประชุมร่วมกับองค์ภาคี ส่วนกลางเครือข่ายจะโทรศัพท์นัดหมายวันเวลาในการประชุมกับสมาชิกก่อนล่วงหน้า นอกจากนี้ ส่วนกลางเครือข่ายจะใช้โทรศัพท์เพื่อติดตามงานจากสมาชิกเครือข่าย ดังที่ปรากฏจากคำให้ สัมภาษณ์

“ปัญหาเกิดจากการไม่ส่งงานตรงเวลาตามที่นัดหมาย ซึ่งเค้าอาจจะงานเยอะ วิธีการแก้ไขคือ ก่อนจะถึงวันส่งก็จะโทรไปแจ้งก่อน ในการนัดส่งงาน ส่วนกลางก็จะนัดเผื่อเวลาไว้เหมือนกัน เช่น สสส.กำหนดส่งวันที่ 20 เราอาจกำหนดให้เค้าส่งวันที่ 15 ซึ่งเป็นกลยุทธ์ของเราเพื่อกันพลาด แต่ถ้าไม่ได้จริงๆ ก็ต้องบอกกัน”

(คุณชลธิชา ชัยเพ็ง : ผู้จัดการเครือข่าย)

## 1.2 การสื่อสารผ่านทางโทรสาร

“โทรสาร” เป็นช่องทางการสื่อสารที่สำคัญ สำหรับการติดต่อสื่อสารระหว่างส่วนกลาง เครือข่าย กับสมาชิกเครือข่าย เพราะการแจ้งข้อมูลข่าวสารด้วยวาจาเพียงอย่างเดียวอาจเกิดข้อผิดพลาด หรือได้รับข้อมูลข่าวสารไม่ครบถ้วน ดังนั้นจึงมีการส่งเป็นหนังสือเพื่อให้เกิดความเข้าใจที่ถูกต้องตรงกัน

“ส่วนกลางจะแจ้งข้อมูลให้กับผู้ประสานงานของกลุ่มก่อน แล้วเค้าต้องไปสื่อสารให้คนในกลุ่มอีกครั้ง บางทีการใช้โทรศัพท์อย่างเดียว อาจฟังไม่ทัน หรือเข้าใจไม่ชัดเจน ก็เลยส่งเป็นหนังสือ เพื่อไม่ให้เกิดปัญหา พยายามให้เป็นหนังสือทุกๆ งาน เพราะปีแรกมีการทำวิจัยด้วย มันสะท้อนเรื่องการสื่อสารของส่วนกลาง เราก็ทำให้เป็นระบบไปเลย เป็นลายลักษณ์อักษร แล้วโทรประสานกันอีกครั้ง เช่น “พี่คะจะมีงานนั้นคะ เดี่ยวหนูส่งเอกสารไปให้คะ” เราก็ fax ไป”

(คุณชลธิชา ชัยเพ็ง : ผู้จัดการเครือข่าย)

“เรื่องการสื่อสารเป็นเรื่องที่มีปัญหาสำหรับสมาชิก ตอนแรกเราไม่อยากจะใช้หนังสือ คิดว่าการสื่อสารยกหูถึงกัน นัดหมายกันได้ แต่บางทีคนนั้นได้ คนนั้นไม่ได้ มันเลยต้องใช้หนังสือเวียนไปก่อน เพื่อให้รู้ว่าว่างเวลาไหน ต้องให้ Choice อย่างน้อย 1 - 3 choice แล้วก็หาเวลาให้ตรงกันที่สุด มันสะดวกใจสำหรับสมาชิกทุกกลุ่ม”

(คุณสมศักดิ์ ศิริพันธุ์ : ผู้อำนวยการเครือข่าย)

### 1.3 การสื่อสารผ่านจดหมายอิเล็กทรอนิกส์ (e-mail)

การสื่อสารระหว่างบุคคลผ่านจดหมายอิเล็กทรอนิกส์ หรือ e-mail มีวัตถุประสงค์เพื่อแจ้งข้อมูลข่าวสารเกี่ยวกับกำหนดการประชุม และกิจกรรมต่างๆ ของเครือข่าย รวมทั้งสถานการณ์ความเคลื่อนไหวขององค์กรภาคี

*“เวลาที่สค.จัดงานก็จะส่งข้อมูลไปบอกสมาชิก หรือข้อมูลเกี่ยวกับสถานการณ์ แอลกอฮอล์ และการผลักดันพรบ.ควบคุมเครื่องดื่มที่มีแอลกอฮอล์”*

(คุณชลธิชา ชัยเพ็ง : ผู้จัดการเครือข่าย)

สมาชิกแต่ละกลุ่มจะมี e-mail เพื่อใช้ในการส่งข้อมูลข่าวสารระหว่างกัน ได้แก่ กลุ่มกิ่งก้านใบ e-mail : gingganbai@hotmail.com / กลุ่มถักทอฝัน e-mail : thuktorfun@yahoo.com / คณะหุ่นสายเสมา e-mail : semathai@yahoo.com / กลุ่มไม้ขีดไฟ e-mail : webmaster@fai-dee.com

## 2) การสื่อสารระหว่างกลุ่ม

การสื่อสารระหว่างกลุ่ม สามารถแบ่งออกเป็นหลายลักษณะ เช่น การประเมินภายในและการถอดบทเรียน การติดตามและสนับสนุนการทำงานของสมาชิกในพื้นที่ การอบรมเสริมศักยภาพในการทำงาน และเวทีสรุปผลการดำเนินงานของเครือข่าย โดยมีรายละเอียดดังนี้

### 2.1 การประเมินภายในและการถอดบทเรียน

ผลการวิจัยพบว่า เครือข่ายละครรณรงค์งดเหล้า ได้นำการประเมินภายในและการถอดบทเรียนมาใช้ในโครงการละคร ละครเล่น ละครเล็ก (พฤศจิกายน 2547 – กุมภาพันธ์ 2548) เพื่อติดตามและประเมินผลการทำงานของคณะทำงาน ในระยะต่อมาเครือข่ายได้ทำโครงการวิจัยเรื่อง “บทเรียนจากการใช้กระบวนการทางละครในการสร้างการเรียนรู้เรื่องผลกระทบจากการดื่มเครื่องดื่มที่มีแอลกอฮอล์ในกลุ่มเยาวชน” (ตุลาคม 2548 – กันยายน 2549) โดยมีวัตถุประสงค์เพื่อถอดบทเรียน และสังเคราะห์องค์ความรู้เกี่ยวกับกระบวนการละคร ให้เกิดเป็นชุดความรู้ที่นำไปถ่ายทอดได้ การประเมินภายในและการถอดบทเรียนจึงเป็นรูปแบบการทำงานที่ทำให้สมาชิกเครือข่ายได้แลกเปลี่ยนความคิดร่วมกัน



ตารางที่ 6 : การประเมินภายในและการถอดบทเรียน

ปี	โครงการ	บทเรียน – ชุดความรู้ที่ได้	จำนวน / ครั้ง
พ.ย. 47 – ก.พ. 48	โครงการ ละคร ละเล่น ละเล็ก	▪ องค์ความรู้จากการ ปฏิบัติงานร่วมกัน	▪ เวทีประเมินภายใน และ ถอดบทเรียน จำนวน 3 ครั้ง  ▪ เวทีประชุมระดับ เครือข่าย จำนวน 1 ครั้ง
ต.ค. 48 – ก.ย. 49	โครงการ บทเรียนจากการ ใช้กระบวนการ ทางละครในการ สร้างการเรียนรู้ เรื่องผลกระทบ จากการดื่ม เครื่องดื่มที่มี แอลกอฮอล์ใน กลุ่มเยาวชน	▪ ผลลัพธ์และผลกระทบจาก การดำเนินงานในพื้นที่  ▪ บทเรียนเรื่อง รูปแบบ- กระบวนการทางการละคร ที่เหมาะสมในการสร้างการ เรียนรู้  ▪ บทเรียนเรื่องปัญหาและ อุปสรรคในการดำเนินงาน  ▪ บทเรียนจากใช้ กระบวนการประเมินภายใน และการถอดบทเรียน  ▪ บทเรียนจากการดำเนิน โครงการร่วมกัน	▪ เวทีประเมินภายใน กลุ่ม ละ 3 ครั้ง (ตาม Phase ของงาน)  ▪ เวทีถอดบทเรียนกลุ่มละ 3 ครั้ง  ▪ เวทีรวม 4 กลุ่ม 1 ครั้ง  ▪ เวทีถอดบทเรียน กลุ่มละ 3 ครั้ง  ▪ เวทีรวม 4 กลุ่ม 1 ครั้ง  ▪ เวทีถอดบทเรียน กลุ่มละ 1 ครั้ง  ▪ เวทีรวม 4 กลุ่ม 1 ครั้ง  ▪ เวทีถอดบทเรียน กลุ่ม ละ 1 ครั้ง  ▪ เวทีรวม 4 กลุ่ม 1 ครั้ง  ▪ เวทีรวม 4 กลุ่ม จำนวน 1 ครั้ง

การจัดให้มีการประเมินภายใน และการถอดบทเรียน มีจุดมุ่งหมายเพื่อให้สมาชิกแต่ละกลุ่มเกิดการเรียนรู้ในระหว่างการทำงาน และช่วยเปลี่ยนปัญหา จุดอ่อน หรือข้อบกพร่องที่เกิดขึ้นในแต่ละช่วงของการดำเนินโครงการ ให้กลายเป็นบทเรียนที่นำไปสู่การแก้ไขและพัฒนาการทำงานให้ดีขึ้น

การประเมินภายในและการถอดบทเรียน เป็นการสื่อสารสองทางระหว่างสมาชิกเครือข่าย ทีมวิจัย และส่วนกลางเครือข่าย โดยทีมวิจัยจะทำหน้าที่ในการตั้งคำถาม และให้สมาชิก แลกเปลี่ยนความคิดเห็นในเรื่องต่างๆ เช่น ขั้นตอนการทำงานและปัญหาในการทำงาน ข้อค้นพบ ในการทำงาน และข้อจำกัดในการทำงาน ซึ่งข้อมูลที่ได้จะเป็นประโยชน์ต่อผู้รับการประเมิน เพื่อนำไปปรับปรุงแก้ไขการดำเนินงานในช่วงต่อไป

“การถอดบทเรียนช่วยยืนยันคุณภาพและองค์ความรู้ของตนเอง ได้แลกเปลี่ยนเรียนรู้ ผมเป็นชอบเรียนไปปฏิบัติไป เราเปิดกว้าง”

(คุณบดีนทร สร้อยสุวรรณ : คณะกรรมการเครือข่าย)

“ได้เรียนรู้กระบวนการของกลุ่มอื่น ทบทวนว่าตัวเองทำอะไรไปบ้าง มีอะไรที่มองข้ามไป

(คุณพงศธร สายชมพู : กลุ่มไม้ขีดไฟ)

“ได้เห็นว่าเป็นทำอะไรผ่านการเล่า แล้วทีมวิจัยสะท้อนให้เห็น ทุกครั้งที่ถอดบทเรียนจะมี ข้อสรุปให้เห็นว่าแต่ละกลุ่มมีจุดเด่นจุดด้อยอะไร

(คุณชลธิชา ชัยเพ็ง : ผู้จัดการเครือข่าย)

จากที่กล่าวมาสรุปได้ว่า กระบวนการประเมินภายในและการถอดบทเรียน เป็นการพูดคุย ถึงปัญหาและข้อผิดพลาดที่เกิดขึ้น ทำให้เกิดบทเรียนและองค์ความรู้ที่จะนำไปแก้ไขหรือป้องกัน ข้อผิดพลาดในการทำงานครั้งต่อไป



ภาพที่ 10 : การประเมินภายในและการถอดบทเรียน

## 2.2 การติดตามและสนับสนุนการทำงานของสมาชิกในพื้นที่

การติดตามและสนับสนุนการทำงานในพื้นที่ เริ่มมีขึ้นในโครงการวิจัยเรื่อง “บทเรียนจากการใช้กระบวนการทางละครในการสร้างการเรียนรู้เรื่องผลกระทบจากการดื่มเครื่องดื่มที่มีแอลกอฮอล์ในกลุ่มเยาวชน” (ตุลาคม 2548 – กันยายน 2549) โดยมีทีมส่วนกลางและคณะกรรมการเป็นผู้ลงพื้นที่ เพื่อติดตามสนับสนุน ให้กำลังใจ และคำแนะนำในการทำงาน รวมถึงเชื่อมประสานกับภาคีในพื้นที่

การติดตามและสนับสนุนการทำงานของสมาชิกในแต่ละพื้นที่ จัดให้กับสมาชิกทุกกลุ่ม ๆ ละ 4 ครั้ง โดยแบ่งการติดตามออกเป็น 4 ช่วง ได้แก่ ช่วงผลิตละคร ช่วงเร่ละคร ช่วงอบรมเชิงปฏิบัติการทักษะการละคร และช่วงสรุปบทเรียนการดำเนินงาน

โครงการละครรณรงค์เพื่อป้องกันนักดื่มหน้าใหม่ ปี 2 (พ.ศ. 2550) ได้มีการติดตามการทำงานในพื้นที่จริงของกลุ่มสมาชิกโครงการละ 2 ครั้ง ได้แก่

- กลุ่มกึ่งก้านใบ ดำเนินโครงการภูมิคุ้มกันนักดื่มหน้าใหม่ที่จังหวัดระยอง
- กลุ่มไม้ขีดไฟ ดำเนินโครงการขอเอ่ยขอ ขอรู้ ขอละ ขอเลิก ที่จังหวัดนครราชสีมา และจังหวัดสระบุรี
- คณะหุ่นสายเสมา ดำเนินโครงการพัฒนาและส่งเสริมการรณรงค์ดเหล้าโดยใช้สื่อหุ่นสายในสถานศึกษา ที่กรุงเทพมหานคร จังหวัดนนทบุรี จังหวัดอุบลราชธานี และจังหวัดสมุทรสงคราม

การลงพื้นที่เพื่อติดตามและสนับสนุนการดำเนินงานของสมาชิกในพื้นที่จริงนั้น ทีมติดตามจะเข้าไปสังเกตการณ์ ตามผู้ประสานงานโครงการได้แจ้งไว้ เช่น การเข้าร่วมเวทีประชุมภาคีในพื้นที่ ผู้ประสานงานโครงการแจ้งให้ทีมติดตามทำหน้าที่ในการแนะนำเครือข่าย ให้ภาคีในพื้นที่ทราบถึงที่มาที่ไป และวิธีการดำเนินงานของเครือข่าย รวมถึงได้ฉายภาพเครือข่าย หรือภาคีอื่นๆ ที่ทำงานรณรงค์แก้ปัญหาแอลกอฮอล์ให้กับโรงเรียน เยาวชน และภาคีในพื้นที่ได้ทราบ

ภายหลังจากที่ดำเนินกิจกรรมเสร็จสิ้นแล้ว จะมีการประชุมเพื่อสะท้อนและแลกเปลี่ยนความคิดเห็นเกี่ยวกับกิจกรรมในวันนั้นๆ ว่าเป็นอย่างไร มีข้อเด่น และข้อที่ควรปรับปรุงอย่างไร

บ้าง ซึ่งการสะท้อนมุมมองความคิดเห็นจากทีมติดตามนั้น ไม่ใช่การประเมินผลการทำงาน แต่เป็นการสะท้อนความคิดเห็น เพื่อนำไปสู่การปรับปรุงกิจกรรมให้ดียิ่งขึ้น

ขั้นตอนการติดตามและสนับสนุนการทำงานในพื้นที่ โดยสรุปมี 4 ขั้นตอน ได้แก่

1. **ติดตาม** เป็นการลงพื้นที่จริง เพื่อไปสังเกตการณ์การทำกิจกรรมของแต่ละโครงการ ว่าเป็นอย่างไร เพื่อการแลกเปลี่ยน และสะท้อนมุมมองในการทำงานที่หลากหลาย นำไปสู่การปรับปรุงกิจกรรมหรือการทำงานให้ดียิ่งขึ้น

2. **ถามไถ่** เป็นการถามไถ่ไปยังผู้ประสานงานของแต่ละโครงการ ว่ามีอะไรจะให้ทีม ส่วนกลางช่วยสนับสนุนบ้าง เช่น การประสานขอสื่อรณรงค์จากเครือข่ายองค์กรงดเหล้า (สคล.) การประสานผู้ใหญ่ในหน่วยงานที่สนับสนุนงบประมาณ (สสส.) การเป็นวิทยากรแนะนำเครือข่าย เป็นต้น ซึ่งรูปแบบของการสนับสนุนนั้นจะขึ้นอยู่กับแต่ละโครงการว่าจะให้สนับสนุนงานหรือกิจกรรมแบบไหน อย่างไรบ้าง

3. **ให้มุมมอง** เป็นการให้มุมมองในการทำงาน หลังจากที่ทีมติดตามได้ร่วมกิจกรรม หรือสังเกตการณ์กิจกรรมนั้นๆ เสร็จแล้ว เพื่อเป็นการแลกเปลี่ยนประสบการณ์ในการทำงาน ระหว่างคณะผู้ปฏิบัติงานและทีมติดตาม รวมถึงเป็นการเปิดประเด็นให้คณะผู้ปฏิบัติงานในโครงการได้ร่วมแลกเปลี่ยนความคิดเห็นระหว่างกัน ทั้งในประเด็นกระบวนการทำงาน และ ประเด็นปัญหาแอลกอฮอล์

4. **ใส่พลัง** เป็นขั้นตอนสุดท้ายหลังจากการทำงานเสร็จสิ้นลง คือ การเสริมพลังใจ ให้กำลังใจแก่สมาชิกเครือข่าย เพื่อให้มีพลังในการทำงานต่อไป รวมถึงให้กำลังใจแก่เยาวชนในพื้นที่ด้วย

ผู้วิจัยพบว่า การพูดคุยเพื่อสรุปการทำงาน จะเป็นการพูดคุยแบบเป็นกันเอง และสะท้อนความคิดเห็นในการทำงานร่วมกันอย่างจริงใจ เพื่อนำไปสู่การปรับปรุง แก้ไข หรือพัฒนางานให้ดีขึ้น ดังคำพูดที่ปรากฏในเอกสารสรุปการทำงานช่วงการเฝ้าระวัง ของคณะหุ่นสายเสมา ณ โรงเรียนวารินชำราบ จ.อุบลราชธานี

ประธานเครือข่าย : “ความรู้สึกของการทำงานในวันนี้”

ตั้ง : “เหนื่อยจากการเดินทาง ยังไม่ได้พัก แต่เมื่อมาถึงที่พักบรรยากาศดี ทำให้รู้สึกดีขึ้น และเมื่อมาเจอเด็ก ก็รู้สึกมีความสุข เด็กๆน่ารัก”

เต๋า : “ตื่นเต้น เด็กเยอะ การแสดงยังไม่คล่องเพราะเป็นการแสดงรอบแรก”

นก : “ทางโรงเรียนเร่ง ทั้ๆ ที่ยัง set งานไม่เสร็จ เด็กไม่ชนมากนั่งดูกันเรียบร้อย”

มันท์ : “เด็ก OK อาจารย์ให้การต้อนรับดี แต่ช่วงแสดงยังไม่ลงตัว”

ใหม่ : “ส่วนของละคร หุ่นที่เชิดมีปัญหา สายหุ่นพันกัน ต้องแก้ไขเฉพาะหน้า เสียงพากย์ก็ยังไม่ออก ส่วนของการ discuss กังวลที่สุด วันนี้ทำยังไม่ได้เท่าไร ต้องลองครั้งต่อไป”

เก้ : “ในส่วนของแสดงรู้สึกว่ “คนเชิดหุ่น” ดูเหมือนไม่ค่อยถนัด อาจเป็นเพราะมีฉากกั้นไว้ การเชิดยังไม่ดึงดูดให้คนดูสนใจ ส่วนภาษาที่พากย์เป็นภาษาอีสาน แต่ไม่ใช่สำเนียงอุบล บางที่ฟังแล้วคนจะเข้าใจว่าเป็นการล้อเลียนหรือดูถูกได้”

กล่าวโดยสรุป การติดตามและสนับสนุนการทำงานในพื้นที่ เป็นการสื่อสารสองทางระหว่างทีมติดตามและสนับสนุน กับสมาชิกซึ่งเป็นคณะผู้ปฏิบัติงานในพื้นที่ ได้พูดคุยแลกเปลี่ยน แลกเปลี่ยนความคิดเห็นเกี่ยวกับการทำงานร่วมกัน

### 2.3 การอบรมเสริมศักยภาพในการทำงาน

โครงการวิจัย “เรื่องบทเรียนจากการใช้กระบวนการทางละครในการสร้างการเรียนรู้เรื่องผลกระทบจากการดื่มเครื่องดื่มที่มีแอลกอฮอล์ในกลุ่มเยาวชน” ประกอบด้วยโครงการย่อย จำนวน 4 โครงการ ได้แก่

1. โครงการ “หัวใจไร้แอลกอฮอล์” โดยกลุ่มกึ่งกำนไบ จัดกิจกรรมกับเยาวชนระดับมัธยมศึกษา ในพื้นที่จังหวัดระยอง
2. โครงการ “ชุมชนร่วมใจ เด็กรุ่นใหม่ไร้แอลกอฮอล์” โดยกลุ่มถักทอฝัน จัดกิจกรรมกับเยาวชนระดับประถมศึกษา รวมทั้งครูอาจารย์และชุมชน ในพื้นที่จังหวัดสมุทรสงคราม
3. โครงการ “หุ่นสายไร้แอลกอฮอล์” โดย กลุ่มหุ่นสายเสมา จัดกิจกรรมกับเยาวชนระดับมัธยมศึกษา ในพื้นที่จังหวัดอุบลราชธานี
4. โครงการ “ขอเอ่ยขอ ขอรู้ ขอละ ขอเลิก” โดยกลุ่มไม้ขีดไฟ จัดกิจกรรมกับเยาวชนระดับมัธยมศึกษา และครูอาจารย์ ในพื้นที่จังหวัดนครราชสีมา บุรีรัมย์ และระยอง

ผู้วิจัยพบว่า โครงการย่อยทั้ง 4 โครงการ มีวิธีการดำเนินโครงการที่เหมือนกัน คือ การแสดงละครบรรณรงค์ เพื่อสร้างการรับรู้ถึงผลกระทบจากการดื่มเครื่องดื่มที่มีแอลกอฮอล์ให้กับเยาวชน การรับสมัครเยาวชนแกนนำ และการจัดกระบวนการฝึกอบรมเพื่อสร้างการเรียนรู้และพัฒนาศักยภาพกลุ่มแกนนำเยาวชน ด้วยเหตุนี้ ทีมบริหารส่วนกลาง ซึ่งทำหน้าที่ในการอบรมเสริมศักยภาพในการทำงานให้กับสมาชิก จึงได้จัดอบรมทักษะการเป็นวิทยากร และอบรมทักษะการเก็บข้อมูล เพื่อนำข้อมูลที่ได้มาวิเคราะห์ และใช้ในการทำงานได้อย่างถูกต้อง การอบรมได้จัดให้มีขึ้น 3 ครั้ง โดยมีหัวข้อดังนี้

1. อบรมเสริมศักยภาพ เรื่อง ทักษะการเป็นวิทยากรกระบวนการละครบรรณรงค์ปัญหาแอลกอฮอล์ในกลุ่มเยาวชน โดย อาจารย์ สุคนธจิต วงษ์เผือก คณะอักษรศาสตร์ มหาวิทยาลัยศิลปากร ( ทับแก้ว ) มาให้ความรู้ และความเข้าใจ ในการเป็นวิทยากรกระบวนการละคร รวมถึงทำให้คณะผู้ปฏิบัติงานได้เข้าใจเรื่องกระบวนการละครบรรณรงค์ ที่เป็นมาตรฐานเดียวกันร่วมกัน
2. ทักษะการเก็บข้อมูล การวิเคราะห์ข้อมูล และการนำข้อมูลมาใช้ในการทำงาน โดย อาจารย์ สุคนธจิต วงษ์เผือก คณะอักษรศาสตร์ มหาวิทยาลัยศิลปากร ( ทับแก้ว ) และคณะ มาให้ความรู้ ความเข้าใจ เรื่องวิธีการเก็บข้อมูลในพื้นที่ การวิเคราะห์ข้อมูลที่ได้ รวมถึงการนำข้อมูลที่ได้มาใช้ในการทำงาน

3. การประเมินแบบเสริมพลัง โดย ผศ.ดร. ธีรเดช ฉายอรุณ มหาวิทยาลัยมหิดล (ศาลายา) มาให้ความรู้ความเกี่ยวกับเข้าใจรูปแบบ และวิธีการประเมิน โดยเฉพาะการประเมินเพื่อเสริมพลัง ซึ่งเครือข่ายได้นำการประเมินลักษณะนี้มาใช้ในการพัฒนาการทำงาน

โครงการละครณรงค์เพื่อป้องกันนักดื่มหน้าใหม่ ปี 2 (พ.ศ. 2550) ซึ่งเป็นโครงการที่ต่อยอดจากโครงการวิจัย มีกลยุทธ์ในการทำงาน คือ การสร้างพื้นที่ต้นแบบ ด้วยเหตุนี้ส่วนกลางเครือข่าย จึงได้จัดกิจกรรมการศึกษาดูงานนอกสถานที่ขึ้น เมื่อวันที่ 2 – 3 พฤษภาคม 2550 โดยพาสมาชิกทุกกลุ่มไปศึกษาดูงาน ณ กลุ่มรักษั้เขาชะเมา อำเภอแกลง จังหวัดระยอง เพื่อศึกษาแนวคิด / เทคนิค ในการทำงานให้เป็นพื้นที่ตัวอย่าง รวมถึงศึกษาลักษณะการทำงาน และโครงสร้างของกลุ่มรักษั้เขาชะเมา เพื่อนำมาปรับใช้กับการทำงานของเครือข่าย

#### 2.4 เวทีสรุปผลการดำเนินงานของเครือข่าย

เวทีสรุปผลการดำเนินงานของเครือข่าย ในโครงการ “ละครณรงค์เพื่อป้องกันนักดื่มหน้าใหม่ ปี 2” จัดขึ้นในวันที่ 27 – 28 มกราคม 2551 ณ บ้านไม้ชายคลอง จังหวัดสมุทรสงคราม เวทีนี้ส่วนกลางเครือข่ายจัดขึ้นในช่วงท้ายของโครงการ เพื่อให้สมาชิกทุกกลุ่มได้สรุปผลการทำงานในแต่ละโครงการ และนำเสนอบทเรียนจากการทำงานในแต่ละพื้นที่ นอกจากนี้ยังได้เชิญนักวิชาการ และตัวแทนจากสำนักงานเครือข่ายองค์กรงดเหล้า (สคล.) ซึ่งเป็นองค์กรที่ให้การสนับสนุนด้านงบประมาณ มาร่วมแลกเปลี่ยนความคิดเห็น และประเมินผลการทำงาน เพื่อให้เครือข่ายมีทิศทางและแผนงานในปีต่อไปที่ชัดเจนขึ้น



ภาพที่ 11 : เวทีสรุปผลการดำเนินงานของเครือข่าย

จากการสังเกตแบบไม่มีส่วนร่วมของผู้วิจัย พบว่า การจัดเวทีสรุปผลการทำงานของเครือข่าย มีขั้นตอนดังนี้ ช่วงเช้าหัวหน้าโครงการแต่ละกลุ่มนำเสนอผลการทำงาน ตั้งแต่เริ่มดำเนินการ รวมถึงปัญหาและอุปสรรค และผลลัพธ์ที่ได้จากการทำงาน ในช่วงบ่ายเป็นการแสดงความคิดเห็นและให้ข้อเสนอแนะเกี่ยวกับผลการทำงานของเครือข่าย โดยอาจารย์ดร. นิษฐา หรุ่นเกษม ได้ประเมินผลการทำงานของเครือข่ายว่า มีรูปแบบการทำงานที่เข้าถึงกลุ่มเป้าหมายที่ใช้สื่อละครมาเป็นเครื่องมือในการรณรงค์ ซึ่งทำให้เด็กเข้าใจง่าย นอกจากนี้คุณธีระ วัชรปภาณี ผู้จัดการเครือข่ายองค์กรงดเหล้า ให้แนวทางในการทำงาน และให้ข้อคิดเห็นว่าเครือข่ายควรเข้ามามีส่วนร่วมในการเสนอแนวคิดการทำงาน ร่วมกับสำนักงานกองทุนสนับสนุนการสร้างเสริมสุขภาพ (สสส.) และสำนักงานเครือข่ายองค์กรงดเหล้า (สคล.) ให้มากขึ้น

ในช่วงค่ำให้สมาชิกในแต่ละกลุ่ม ทบทวนบทบาทการดำเนินงานทั้งหมด และหารูปแบบในการทำงานครั้งต่อไป นอกจากนี้ สมาชิกแต่ละกลุ่มได้ร่วมกันแสดงความคิดเห็นเกี่ยวกับบทบาทของส่วนกลางเครือข่ายที่จะมีการเปลี่ยนแปลงรูปแบบการทำงาน เนื่องจากที่ผ่านมาส่วนกลางเป็นเพียงผู้ประสานงานให้แต่ละกลุ่ม เมื่อสิ้นสุดโครงการ ทำให้ส่วนกลางไม่มีงบประมาณที่จะดำเนินงาน ดังนั้นส่วนกลางจึงต้องเปลี่ยนบทบาทจากผู้ประสานงานมาเป็นผู้ปฏิบัติงานร่วมกับกลุ่มสมาชิก

## 2. การสื่อสารระหว่างเครือข่ายละครรณรงค์งดเหล้า กับ สำนักงานกองทุนสนับสนุนการสร้างเสริมสุขภาพ (สสส.) และสำนักงานเครือข่ายองค์กรงดเหล้า (สคล.)

สำนักงานกองทุนสนับสนุนการสร้างเสริมสุขภาพ (สสส.) และสำนักงานเครือข่ายองค์กรงดเหล้า (สคล.) เป็นองค์กรที่ให้การสนับสนุนด้านงบประมาณ สื่อและอุปกรณ์ ตลอดจนสนับสนุนการทำงานของเครือข่าย

รูปแบบการสื่อสารระหว่างเครือข่ายละครรณรงค์งดเหล้า กับ สำนักงานกองทุนสนับสนุนการสร้างเสริมสุขภาพ (สสส.) และสำนักงานเครือข่ายองค์กรงดเหล้า (สคล.) ผลการวิจัยพบว่ามีรูปแบบการสื่อสารทั้งแบบเป็นทางการและแบบไม่เป็นทางการ โดยจำแนกการสื่อสารเป็น 2 ระดับ ได้แก่

- 1) การสื่อสารระหว่างบุคคล (Interpersonal Communication)
- 2) การสื่อสารระหว่างกลุ่ม (Group Communication)



## 1) การสื่อสารระหว่างบุคคล

### 1.1 การสื่อสารผ่านทางโทรศัพท์

การสื่อสารระหว่างบุคคลผ่านทางโทรศัพท์นี้ ผู้อำนวยการเครือข่าย และผู้จัดการเครือข่าย จะติดต่อกับเจ้าหน้าที่ของของ สสส. ในเรื่องต่าง ๆ ได้แก่ การขอความอนุเคราะห์สื่อ และสถานที่ ในการจัดประชุม การทำสัญญาโครงการ การปรึกษาปัญหาเกี่ยวกับการทำรายงานการเงิน ดังที่ปรากฏในคำให้สัมภาษณ์

“พี่ต่าย (ผอ.เครือข่าย) มีปัญหาเรื่องอะไร ก็จะโทรศัพท์มา เช่น รายงานการเงินยังไม่ได้ นะ ขอส่งช้าหน่อยนะ หรือหากเครือข่ายต้องการสื่อ ก็จะโทรศัพท์เข้ามาว่า สสส. มีสื่อแบบนี้มั้ย อยากเอาไปใช้งาน”

(รุ่งอรุณ ลิ้มพิระภณ : สสส.)

### 1.2 การสื่อสารผ่านจดหมายอิเล็กทรอนิกส์ (e-mail)

การสื่อสารโดยใช้จดหมายอิเล็กทรอนิกส์ (e-mail) เป็นการแจ้งข้อมูลข่าวสารเกี่ยวกับ เครื่องดื่มแอลกอฮอล์ เพื่อให้ทันกันเหตุการณ์ และความเคลื่อนไหวของพรบ. เครื่องดื่มแอลกอฮอล์

“Mail มีอยู่บ้าง จะ Update สถานการณ์โดยรวมมากกว่า ตอนนี่เรื่อง พรบ. แอลกอฮอล์ ไปถึงไหนแล้ว มีข้อมูลอะไรที่น่าจะใช้ประโยชน์ได้ก็ส่งถึงกันทั้งสองฝ่าย”

(รุ่งอรุณ ลิ้มพิระภณ : สำนักงานกองทุนสนับสนุนการสร้างเสริมสุขภาพ)

“ส่วนใหญ่สสส. จะส่งข้อมูลเกี่ยวกับสถานการณ์แอลกอฮอล์มาให้ แล้วเราก็จะส่งต่อไป ยังสมาชิกเครือข่าย”

(คุณชลธิชา ชัยเพ็ง : ผู้จัดการเครือข่าย)

## 2) การสื่อสารระหว่างกลุ่ม

### 2.1 การประชุม

การประชุมร่วมกับ สำนักงานเครือข่ายองค์กรงดเหล้า (สคล.) และสำนักงานกองทุนสนับสนุนการส่งเสริมสุขภาพ (สสส.) มีประเด็นสำคัญดังต่อไปนี้

- 7 ก.พ. 50 การประชุมเรื่องการขับเคลื่อน พรบ.ควบคุมแอลกอฮอล์
- 26 มี.ค. 50 การประชุมเรื่องเครือข่ายเยาวชนสร้างสรรค์รู้ทันแอลกอฮอล์ ร่วมผลักดัน พรบ. ควบคุมแอลกอฮอล์
- 8 พ.ค. 50 เวทีประชุม " เปิดโปงธุรกิจแอลกอฮอล์ "
- 7 มิ.ย. 50 การประชุมแผนเยาวชนผลักดัน พรบ.
- 8 มิ.ย. 50 การประชุมงานเยาวชนผลักดัน พรบ.ควบคุมน้ำเมา
- 3 ก.ค. 50 การประชุมเรื่องค่ายบ้านกาญจนาฯรวมพลังผลักดัน พรบ. ควบคุมน้ำเมา
- 4 ก.ค. 50 การประชุมเรื่องการผลักดัน พรบ.ควบคุมเครื่องดื่มแอลกอฮอล์ (ภาคเยาวชน)
- 30 ส.ค. 50 การประชุมกับเยาวชนบ้านกาญจนาเพื่อเตรียมงานร่วมผลักดัน พรบ. ควบคุมน้ำเมา

จากที่กล่าวมา แสดงให้เห็นว่า การประชุมส่วนใหญ่เป็นเรื่องเกี่ยวกับการผลักดัน พรบ. ควบคุมเครื่องดื่มแอลกอฮอล์ โดยเครือข่ายได้เข้าไปมีส่วนร่วมในการแสดงความคิดเห็น และกำหนดยุทธศาสตร์ในการผลักดัน พรบ.

นอกจากนี้ เครือข่ายได้มีการประชุมร่วมกับสำนักงานเครือข่ายองค์กรงดเหล้า (สคล.) เกี่ยวกับการประชุมเพื่อรายงานความก้าวหน้าในการทำงานของเครือข่าย

## 2.2 การสัมมนา

วันที่ 12 – 13 มีนาคม 2551 สำนักงานกองทุนสนับสนุนการสร้างเสริมสุขภาพ (สสส.) ได้จัดให้มีการสัมมนาทิศทางการรณรงค์ด้านการควบคุมการบริโภคเครื่องดื่มแอลกอฮอล์ ณ โรงแรม เอเชีย กรุงเทพฯ งานดังกล่าวจัดขึ้น เพื่อนำเสนอมุมมองเกี่ยวกับเป้าหมายและแนวทางในการควบคุมการบริโภคเครื่องดื่มแอลกอฮอล์ที่พึงปรารถนาในสังคมไทย และแนวทางในการขับเคลื่อนกระบวนการควบคุมการบริโภคเครื่องดื่มแอลกอฮอล์ในอนาคตของกลุ่มยุทธศาสตร์ต่างๆ

ผู้เข้าร่วมการสัมมนาครั้งนี้ ประกอบด้วย เครือข่ายต่างๆ ที่ร่วมมือกับ สสส. และ สคส. ในการสนับสนุน พรบ.ควบคุมเครื่องดื่มแอลกอฮอล์ ซึ่งเป็นการเปิดโอกาสให้เครือข่ายได้เข้ามาแลกเปลี่ยนความคิดและแนวทางการดำเนินงาน