

บทที่ ๓

ระเบียบวิธีวิจัย

การเข้ารหัสเครื่องหมายสัญลักษณ์ "บ้านเชียง" เพื่อการสื่อสารสาธารณะ เป็นการวิจัยเชิงคุณภาพ ด้วยวิธีการสัมภาษณ์เจาะลึก (depth interview) การวิเคราะห์ตัวบท (textual analysis) และการวิเคราะห์เปรียบเทียบ จากสื่อประเภทป้าย แต่เนื่องจากไม่สามารถนำป้ายมาติดตั้งในวิทยานิพนธ์ฉบับนี้ได้ จึงจำเป็นต้องใช้ภาพถ่ายเป็นเครื่องมือในการนำเสนอป้ายที่ใช้ในการศึกษาครั้งนี้ เพื่อให้เกิดความเข้าใจได้ง่ายขึ้นเท่านั้น มีรายละเอียดของระเบียบวิธีวิจัยและเก็บรวบรวมข้อมูลดังต่อไปนี้

๑. แหล่งข้อมูลและการเก็บรวบรวมข้อมูล

แหล่งข้อมูลที่ใช้ในการศึกษาจำแนกเป็น ๔ ประเภทหลัก คือ

๑.๑ แหล่งข้อมูลประเภทป้าย

๑.๒ แหล่งข้อมูลบุคคล

๑.๓ แหล่งข้อมูลเอกสาร

๑.๔ แหล่งข้อมูลอินเทอร์เน็ต

มีรายละเอียดของแหล่งข้อมูลและการเก็บรวบรวมข้อมูล ดังนี้

๑.๑ แหล่งข้อมูลประเภทป้าย

แหล่งข้อมูลประเภทป้ายที่ใช้ในการศึกษาครั้งนี้ แบ่งเป็น ๓ ประเภทตามลักษณะของป้าย ดังนี้

๑.๑.๑ ป้ายชี้ทาง

๑.๑.๒ ป้ายประวัติ

๑.๑.๓ ป้ายชื่อ

มีลักษณะและการเก็บรวบรวมข้อมูลดังต่อไปนี้

๑.๑.๑ ป้ายชี้ทาง

ป้ายชี้ทางสถานที่ท่องเที่ยวประเภทพิพิธภัณฑ์ที่ใช้ในการศึกษาครั้งนี้ ผู้วิจัยได้จัดแบ่งเป็น ๒ ประเภท ดังนี้

ก. ป้ายชี้ทางสถานที่ท่องเที่ยวประเภทพิพิธภัณฑ์ จำนวน ๓๒ ป้าย

ข. ป้ายชี้ทางสถานที่ทั่วไป จำนวน ๘ ป้าย

ก. ป้ายชี้ทางสถานที่ท่องเที่ยวประเภทพิพิธภัณฑ์

ป้ายชี้ทางสถานที่ท่องเที่ยวประเภทพิพิธภัณฑ์จำนวน ๓๒ ป้ายที่ใช้ในการศึกษาครั้งนี้ แบ่งเป็น ๒ ประเภทย่อย คือ

- ๑) ป้ายชี้ทางสำหรับรถยนต์ จำนวน ๒๕ ป้าย
- ๒) ป้ายชี้ทางสำหรับคนเดินเท้า จำนวน ๗ ป้าย

๑) **ป้ายชี้ทางสำหรับรถยนต์** ติดตั้งบนถนนทางหลวง ๑๘ จังหวัด ครอบคลุมทุกภูมิภาคของประเทศไทย ได้แก่ จังหวัดนนทบุรี ปทุมธานี สมุทรปราการ ชุมพร นครศรีธรรมราช สงขลา สุโขทัย พิษณุโลก น่าน ร้อยเอ็ด อุตรธานี ขอนแก่น นครราชสีมา นครปฐม สุพรรณบุรี กาญจนบุรี ปราจีนบุรี และจันทบุรี

ป้ายชี้ทางสำหรับรถยนต์ เป็นป้ายชี้ทางสถานที่ท่องเที่ยวประเภทพิพิธภัณฑ์ จัดทำโดยการท่องเที่ยวแห่งประเทศไทย ติดตั้งบนถนนทางหลวง ในการเก็บรวบรวมข้อมูลนั้นผู้วิจัยได้ขอรายชื่อพิพิธภัณฑ์ที่การท่องเที่ยวแห่งประเทศไทยเลือกใช้สัญลักษณ์ “บ้านเชียง” เป็นเครื่องหมายในป้ายฯ จากนายบุญส่ง คุ้มบุญ พนักงานวางแผน ๖ การท่องเที่ยวแห่งประเทศไทย ซึ่งเป็นผู้รับผิดชอบการจัดทำป้ายฯ แต่ไม่ได้รายชื่อดังกล่าว เนื่องจากมีการจัดทำมาแล้วหลายครั้งตั้งแต่ปี ๒๕๓๕ จนถึงปัจจุบัน โดยมีได้มีการจัดเก็บรายชื่อเป็นระบบระเบียบและไม่สะดวกที่จะค้นให้

ผู้วิจัยจึงใช้วิธีการสำรวจป้ายชี้ทางสำหรับรถยนต์ของการท่องเที่ยวแห่งประเทศไทยตามถนนสายต่าง ๆ ที่ใช้สัญลักษณ์ “บ้านเชียง” เป็นเครื่องหมายบนป้าย โดยทำการสำรวจเก็บข้อมูลด้วยตนเองในเขตจังหวัดนนทบุรี ปทุมธานี สมุทรปราการ และอุตรธานี และขอความอนุเคราะห์ข้าราชการภูมิภาคของกรมศิลปากร ซึ่งมีพื้นที่ปฏิบัติงานครอบคลุมทุกภูมิภาคทั่วประเทศ โดยผู้วิจัยรู้จักเป็นการส่วนตัว เพื่อช่วยในการสำรวจเมื่อลงพื้นที่ปฏิบัติราชการ ซึ่งใช้การเดินทางทางบกเป็นหลัก และต้องผ่านทางหลวงสายต่าง ๆ เป็นประจำ มีรายละเอียดการเก็บข้อมูลดังนี้

๑.๑) สำรวจ และเก็บข้อมูลด้วยตนเอง ใช้วิธีการสำรวจตามถนนสายต่าง ๆ บริเวณเขตปริมณฑล คือ นนทบุรี ปทุมธานี และสมุทรปราการ และต่างจังหวัดคือ จังหวัดอุตรธานี เพื่อเก็บข้อมูลป้ายชี้ทางแหล่งท่องเที่ยวของการท่องเที่ยวแห่งประเทศไทยที่ใช้สัญลักษณ์ “บ้านเชียง” เป็นเครื่องหมายในป้าย โดยทำการจดบันทึกข้อมูล และบันทึกภาพป้าย จำนวน ๘ ป้าย ดังนี้

(๑) ป้ายชี้ทางแหล่งมรดกโลกบ้านเชียง (ป้ายที่ ๓.๑)

ติดตั้งบนถนนมิตรภาพ ก่อนเข้าเขตเทศบาลนครอุดรธานี ห่างจากพิพิธภัณฑ์สถานแห่งชาติ บ้านเชียง ประมาณ ๖๐ กิโลเมตร เก็บรวบรวมข้อมูลในวันที่ ๑๔ ธันวาคม ๒๕๔๘

ป้ายที่ ๓.๑ ป้ายชี้ทางแหล่งมรดกโลกบ้านเชียง



(๒) ป้ายชี้ทางพิพิธภัณฑ์มานุษยชาติวิทยา (ป้ายที่ ๓.๒)

ติดตั้งบนถนนติวานนท์ จังหวัดนนทบุรี ห่างจากพิพิธภัณฑ์มานุษยชาติวิทยา จังหวัดนนทบุรี ประมาณ ๘๐๐ เมตร เก็บรวบรวมข้อมูล ในวันที่ ๑๔ ธันวาคม ๒๕๔๘

ป้ายที่ ๓.๒ ป้ายชี้ทางพิพิธภัณฑ์มานุษยชาติวิทยา



(๓) ป้ายชี้ทางพิพิธภัณฑ์วิทยาศาสตร์ (ป้ายที่ ๓.๓) ติดตั้งบนถนนสายกรุงเทพ-ปทุมธานี จังหวัดนนทบุรี ห่างจากพิพิธภัณฑ์วิทยาศาสตร์ จังหวัดปทุมธานี ประมาณ ๓๒ กิโลเมตร เก็บรวบรวมข้อมูลในวันที่ ๔ กันยายน ๒๕๔๘

ป้ายที่ ๓.๓ ป้ายชี้ทางพิพิธภัณฑ์วิทยาศาสตร์



(๔) ป้ายชี้ทางพิพิธภัณฑ์เขาสัตว์ (ป้ายที่ ๓.๔) ติดตั้งบริเวณป้ายรถโดยสารประจำทางหน้ากระทรวงสาธารณสุข ห่างจากพิพิธภัณฑ์เขาสัตว์ประมาณ ๑ กิโลเมตร เก็บรวบรวมข้อมูลในวันที่ ๔ กันยายน ๒๕๔๘

ป้ายที่ ๓.๔ ป้ายชี้ทางพิพิธภัณฑ์เขาสัตว์



(๕) ป้ายชี้ทางพิพิธภัณฑ์เขาสัตว์ (ป้ายที่ ๓.๕) ติดตั้งบริเวณสามแยกถนนนทบุรี เยื้องห้างบิ๊กซีสรรพสินค้า ห่างจากพิพิธภัณฑ์เขาสัตว์ประมาณ ๘๐๐ เมตร เก็บรวบรวมข้อมูลในวันที่ ๔ กันยายน ๒๕๔๘

ป้ายที่ ๓.๕ ป้ายชี้ทางพิพิธภัณฑ์เขาสัตว์



(๖) ป้ายชี้ทางพิพิธภัณฑ์ทหารเรือ (ป้ายที่ ๓.๖) ติดตั้งบนถนนสุขุมวิท ด้านหน้า พิพิธภัณฑ์ทหารเรือ จังหวัดสมุทรปราการ เก็บรวบรวมข้อมูลในวันที่ ๗ มกราคม ๒๕๔๙

ป้ายที่ ๓.๖ ป้ายชี้ทางพิพิธภัณฑ์ทหารเรือ



(๗) ป้ายชี้ทางพิพิธภัณฑ์สถานแห่งชาติ ร้อยเอ็ด (ป้ายที่ ๓.๗) ติดตั้งบนถนนแยกบ้านปอ โดยผู้วิจัยเดินทางไปเก็บข้อมูลด้วยตนเองในวันที่ ๑๕ มิถุนายน ๒๕๔๙ (เก็บข้อมูลเพิ่มเติม)

ป้ายที่ ๓.๗ ป้ายชี้ทางพิพิธภัณฑ์สถานแห่งชาติ ร้อยเอ็ด



(๘) ป้ายชี้ทางแหล่งโบราณคดีบ้านปราสาท (ป้ายที่ ๓.๘) ติดตั้งบนถนนมิตรภาพ จังหวัดนครราชสีมา ห่างจากตัวแหล่งประมาณ ๑๐๐ เมตร โดยผู้วิจัยเดินทางไปเก็บข้อมูลด้วยตนเองในวันที่ ๑๓ ธันวาคม ๒๕๔๘ .

ป้ายที่ ๓.๘ ป้ายชี้ทางแหล่งโบราณคดีบ้านปราสาท



๑.๒) **สำรวจและเก็บข้อมูลโดยข้าราชการกรม**

ศิลปากร ผู้วิจัยได้ขอความอนุเคราะห์จากนักโบราณคดี ในส่วนภูมิภาคของกรมศิลปากรซึ่งผู้วิจัยรู้จักเป็นการส่วนตัว เป็นผู้สำรวจในเขตจังหวัดที่เป็นพื้นที่รับผิดชอบ เท่าที่พบในระหว่างออกปฏิบัติราชการในช่วงเดือนกันยายน ๒๕๔๘ ถึง มกราคม ๒๕๔๘ (โดยมีเพียงป้ายพิพิธภัณฑสถานแห่งชาติพิพิธภัณฑสถานโลก ที่เก็บรวบรวมข้อมูลเพิ่มเติมในเดือนมีนาคม ๒๕๔๙) ดังรายละเอียดต่อไปนี้

(๑) ป้ายชี้ทางสังคโลก, ทองโบราณ (ป้ายที่ ๓.๙) ติดตั้งบนถนนหมายเลข ๑๐๑ บ้านหัวเขา ตำบลท่าชัย อำเภอศรีสัชนาลัย จังหวัดสุโขทัย ห่างจากแหล่งเตาสังคโลกประมาณ ๘ กิโลเมตร และห่างจากร้านจำหน่ายและสาธิตทองโบราณประมาณ ๕ กิโลเมตร นายบัณฑิต ทองอร่าม นักโบราณคดี๕ อุทยานประวัติศาสตร์ศรีสัชนาลัย จังหวัดสุโขทัย เป็นผู้สำรวจเก็บข้อมูล

ป้ายที่ ๓.๙ ป้ายชี้ทางสังคโลก,ทองโบราณ



(๒) ป้ายชี้ทางพิพิธภัณฑสถานแห่งชาติสวรรคคมนา (ป้ายที่ ๓.๑๐) ติดตั้งบนถนนสวรรคโลก-บ้านเมืองเก่า ห่างจากพิพิธภัณฑสถานแห่งชาติ สวรรคคมนา ประมาณ ๒ กิโลเมตร นายบัณฑิต ทองอร่าม นักโบราณคดี๕ อุทยานประวัติศาสตร์ศรีสัชนาลัย จังหวัดสุโขทัย ซึ่งตั้งอยู่ใกล้กับแหล่งท่องเที่ยวปลายทางคือพิพิธภัณฑสถานแห่งชาติ สวรรคคมนา เป็นผู้สำรวจเก็บข้อมูล

ป้ายที่ ๓.๑๐ ป้ายชี้ทางพิพิธภัณฑสถานแห่งชาติ สวรรคคมนา



(๓) ป้ายชี้ทางพิพิธภัณฑสถานแห่งชาติ รามคำแหง

(ป้ายที่ ๓.๑๑) นางสาวนาตยา ภูศรี นักโบราณคดี๕ สำนักศิลปากรที่ ๖ สุโขทัย รับผิดชอบพื้นที่ จังหวัดสุโขทัย พิษณุโลก กำแพงเพชร ตาก พิจิตรและอุตรดิตถ์ เป็นผู้สำรวจเก็บข้อมูล

ป้ายที่ ๓.๑๐ ป้ายชี้ทางพิพิธภัณฑสถานแห่งชาติ รามคำแหง



(๔) ป้ายชี้ทางพิพิธภัณฑสถานแห่งชาติ ขอนแก่น

(ป้ายที่ ๓.๑๒) ติดตั้งบนถนนเลี่ยงเมืองขอนแก่น-อุดร ห่างจากพิพิธภัณฑสถานแห่งชาติ ขอนแก่น ประมาณ ๕ กิโลเมตร นายกิตติพงษ์ สนเล็ก หัวหน้ากลุ่มโบราณคดี สำนักศิลปากรที่ ๙ ขอนแก่น รับผิดชอบพื้นที่จังหวัดขอนแก่น อุตรธานี เลย หนองบัวลำภู หนองคายและมหาสารคาม เป็นผู้สำรวจเก็บข้อมูล

ป้ายที่ ๓.๑๒ ป้ายชี้ทางพิพิธภัณฑสถานแห่งชาติ ขอนแก่น



(๕) ป้ายชี้ทางแหล่งโบราณคดีโนนเมือง (ป้ายที่ ๓.๑๓)

ติดตั้งบนถนนมิตรภาพ บริเวณสี่แยกสามเหลี่ยม จังหวัดขอนแก่น ห่างจากแหล่งโบราณคดีโนนเมือง จังหวัดขอนแก่น ประมาณ ๗๐ กิโลเมตร นายกิตติพงษ์ สนั่นเล็ก หัวหน้ากลุ่มโบราณคดี สำนักศิลปากรที่ ๙ ขอนแก่นรับผิดชอบพื้นที่จังหวัดขอนแก่น อุตรธานี เลย หนองบัวลำภู หนองคายและมหาสารคาม เป็นผู้สำรวจเก็บข้อมูล

ป้ายที่ ๓.๑๓ ป้ายชี้ทางแหล่งโบราณคดีโนนเมือง

(๖) ป้ายชี้ทางแหล่งโบราณคดีบ้านเมืองเพ็ญ (ป้ายที่ ๓.๑๔)

ติดตั้งบนถนนมิตรภาพ ใกล้สี่แยกบ้านไผ่ จังหวัดขอนแก่น ห่างจากตัวแหล่งประมาณ ๑๗ กิโลเมตร นายกิตติพงษ์ สนั่นเล็ก หัวหน้ากลุ่มโบราณคดี สำนักศิลปากรที่ ๙ ขอนแก่น รับผิดชอบพื้นที่จังหวัดขอนแก่น อุตรธานี เลย หนองบัวลำภู หนองคายและมหาสารคาม เป็นผู้สำรวจเก็บข้อมูล

ป้ายที่ ๓.๑๔ ป้ายชี้ทางแหล่งโบราณคดีบ้านเมืองเพ็ญ



(๗) ป้ายชี้ทางพิพิธภัณฑ์วิถีชีวิตชาวนาไทย (ป้ายที่ ๓.๑๕) ติดตั้งบนถนนหมายเลข ๓๒๓๓ บริเวณสามแยกห้วยพลู อำเภอนครไทยศรี จังหวัด นครปฐม นายอรุณศักดิ์ กิ่งมณี หัวหน้ากลุ่มโบราณคดี สำนักศิลปากรที่ ๒ สุพรรณบุรี รับผิดชอบ พื้นที่จังหวัดสุพรรณบุรี นครปฐม ปทุมธานี นนทบุรี กาญจนบุรี เป็นผู้สำรวจเก็บข้อมูล

ป้ายที่ ๓.๑๕ ป้ายชี้ทางพิพิธภัณฑ์วิถีชีวิตชาวนาไทย



(๘) ป้ายชี้ทางพิพิธภัณฑ์สถานแห่งชาติ บ้านเก่า (ป้ายที่ ๓.๑๖) ติดตั้งบนถนนหมายเลข ๓๔๕๕ บริเวณสามแยกถนนเลียบแม่น้ำไปอุทยาน ประวัติศาสตร์เมืองสิงห์ จังหวัดกาญจนบุรี นายอรุณศักดิ์ กิ่งมณี หัวหน้ากลุ่มโบราณคดี สำนัก ศิลปากรที่ ๒ สุพรรณบุรี รับผิดชอบพื้นที่จังหวัดสุพรรณบุรี นครปฐม ปทุมธานี นนทบุรี กาญจนบุรี เป็นผู้สำรวจ เก็บข้อมูล

ป้ายที่ ๓.๑๖ ป้ายชี้ทางพิพิธภัณฑ์สถานแห่งชาติ บ้านเก่า



(๙) ป้ายชี้ทางพิพิธภัณฑสถานแห่งชาติ อุทุมพร (ป้ายที่

๓.๑๗) ติดตั้งบนถนนหมายเลข A ๓๒๒ บริเวณสามแยกอุทุมพร ห่างจากพิพิธภัณฑสถานแห่งชาติ อุทุมพร จังหวัดสุพรรณบุรี ประมาณ ๓๐ กิโลเมตร นายอรุณศักดิ์ กิ่งมณี หัวหน้ากลุ่มโบราณคดี สำนักศิลปากรที่ ๒ สุพรรณบุรี รับผิดชอบพื้นที่จังหวัดสุพรรณบุรี นครปฐม ปทุมธานี นนทบุรี กาญจนบุรี เป็นผู้สำรวจเก็บข้อมูล

ป้ายที่ ๓.๑๗ ป้ายชี้ทางพิพิธภัณฑสถานแห่งชาติ อุทุมพร

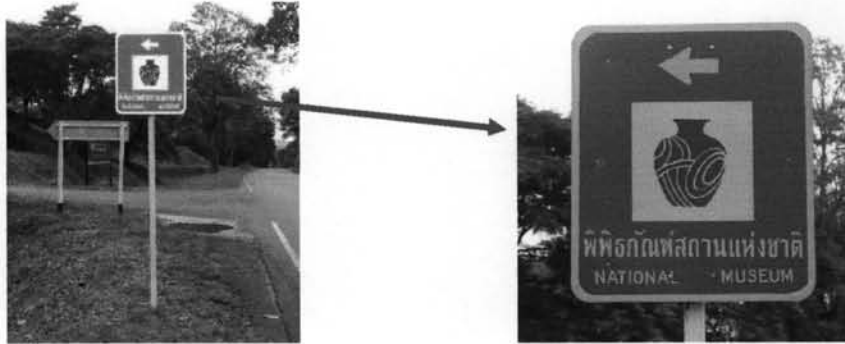
(๑๐) ป้ายชี้ทางพิพิธภัณฑสถานแห่งชาติ ปราชินบุรี

(ป้ายที่ ๓.๑๘) ติดตั้งบนถนนสุวินทวงศ์ ห่างจากพิพิธภัณฑสถานแห่งชาติ ปราชินบุรี ประมาณ ๕ กิโลเมตร นายภัทรพงษ์ เก่าเงิน นักโบราณคดี ๖ว. สำนักศิลปากรที่ ๕ ปราชินบุรี รับผิดชอบพื้นที่ จังหวัดปราชินบุรี สระแก้ว ระยอง ฉะเชิงเทรา จันทบุรี ชลบุรี ตราด เป็นผู้สำรวจเก็บข้อมูล

ป้ายที่ ๓.๑๘ ป้ายชี้ทางพิพิธภัณฑสถานแห่งชาติ ปราชินบุรี

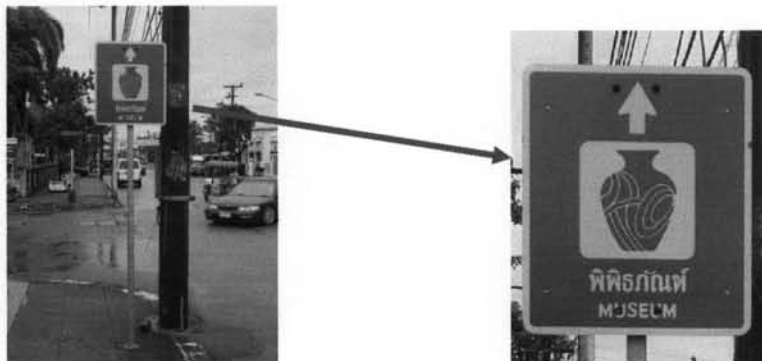


(๑๑) ป้ายชี้ทางพิพิธภัณฑสถานแห่งชาติพานิชยนาวี
 (ป้ายที่ ๓.๑๙) ติดตั้งบนถนนด้านหน้าพิพิธภัณฑสถานแห่งชาติ พานิชยนาวี นางสาวดวงกลม
 กมลานนท์ หัวหน้าพิพิธภัณฑสถานแห่งชาติ พานิชยนาวี จังหวัดจันทบุรี เป็นผู้สำรวจเก็บข้อมูล
 ป้ายที่ ๓.๑๙ ป้ายชี้ทางพิพิธภัณฑสถานแห่งชาติ พานิชยนาวี



(๑๒) ป้ายชี้ทางพิพิธภัณฑสถานแห่งชาติชุมพร (ป้ายที่
 ๓.๒๐) ติดตั้งบนถนนไตรรัตน์ หน้าศาลจังหวัดชุมพร นายพงษ์อิน สัมภาเงิน นักโบราณคดี ๖ว.
 สำนักศิลปากรที่ ๑๒ นครศรีธรรมราช รับผิดชอบพื้นที่เขตจังหวัดนครศรีธรรมราช ชุมพร สุราษฎร์
 ธานี และพัทลุง เป็นผู้สำรวจเก็บข้อมูล

ป้ายที่ ๓.๒๐ ป้ายชี้ทางพิพิธภัณฑสถานแห่งชาติ ชุมพร



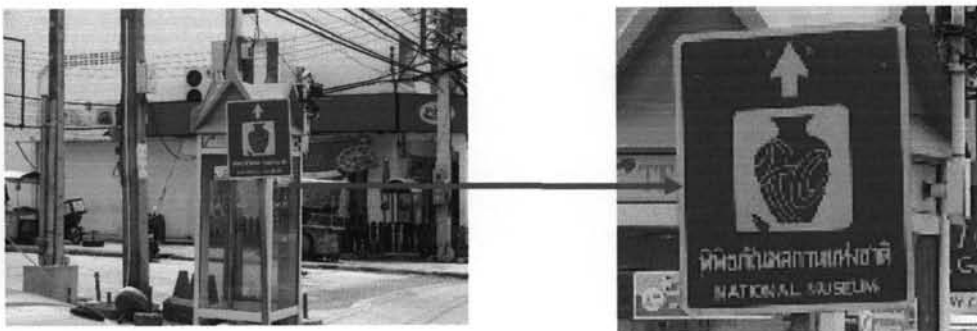
(๑๓) ป้ายชี้ทางพิพิธภัณฑสถานแห่งชาติ
นครศรีธรรมราช (ป้ายที่ ๓.๒๑) ติดตั้งบนถนนราชดำเนิน อำเภอเมือง จังหวัดนครศรีธรรมราช
 ห่างจากพิพิธภัณฑสถานแห่งชาติ นครศรีธรรมราช ประมาณ ๑ กิโลเมตร โดย นายพงษ์อิน บรรทม
 นักโบราณคดี ๖ว. สำนักศิลปากรที่ ๑๒ นครศรีธรรมราช รับผิดชอบพื้นที่เขตจังหวัด
 นครศรีธรรมราช ชุมพร สุราษฎร์ธานี และพัทลุง เป็นผู้สำรวจเก็บข้อมูล

ป้ายที่ ๓.๒๑ ป้ายชี้ทางพิพิธภัณฑสถานแห่งชาติ นครศรีธรรมราช



(๑๔) ป้ายชี้ทางพิพิธภัณฑสถานแห่งชาติสงขลา (ป้ายที่ ๓.๒๒) ติดตั้งบนถนนปละท่า อำเภอเมือง จังหวัดสงขลา ห่างจากพิพิธภัณฑสถานแห่งชาติสงขลา ประมาณ ๔๐๐ เมตร นางสาวศิริพร ลิ้มวิจิตรวงศ์ นักโบราณคดี ๖ว. สำนักศิลปากรที่ ๑๓ สงขลา รับผิดชอบพื้นที่เขตจังหวัดสงขลา ยะลา ปัตตานี และนราธิวาส เป็นผู้สำรวจเก็บข้อมูล

ป้ายที่ ๓.๒๒ ป้ายชี้ทางพิพิธภัณฑสถานแห่งชาติ สงขลา



(๑๕) ป้ายชี้ทางพิพิธภัณฑท์ผ้า (ป้ายที่ ๓.๒๓) ติดตั้งบนถนนพิษณุโลก-เด่นชัย จังหวัดพิษณุโลกห่างจากพิพิธภัณฑท์ผ้า มหาวิทยาลัยนเรศวร ประมาณ ๒๐ กิโลเมตร นางสาวนาตยา ภูศรี นักโบราณคดี๕ สำนักศิลปากรที่ ๖ สุโขทัย รับผิดชอบพื้นที่จังหวัดสุโขทัย พิษณุโลก กำแพงเพชร ตาก พิจิตรและอุตรดิตถ์ เป็นผู้สำรวจเก็บข้อมูล

ป้ายที่ ๓.๒๓ ป้ายชี้ทางพิพิธภัณฑท์ผ้า



(๑๖) ป้ายชี้ทางเตาโบราณบ้านบ่อสวก (ป้ายที่ ๓.๒๔)

ติดตั้งบนถนนยันตระกิจโกศล จังหวัดน่าน นายจตุพร เทียมทินกฤต นักโบราณคดีฯ สำนักศิลปากรที่ ๘ น่าน รับผิดชอบพื้นที่จังหวัดน่าน ลำปาง พะเยา แพร่ เป็นผู้สำรวจเก็บข้อมูล

(๑๗) ป้ายชี้ทางนิเวศพิพิธภัณฑท์บ่อสวก (ป้ายที่ ๓.๒๕)

นายจตุพร เทียมทินกฤต นักโบราณคดีฯ สำนักศิลปากรที่ ๘ น่าน รับผิดชอบพื้นที่จังหวัดน่าน ลำปาง พะเยา แพร่ เป็นผู้สำรวจเก็บข้อมูล

ป้ายที่ ๓.๒๔ ป้ายชี้ทางเตาเผาโบราณบ้านบ่อสวก และป้ายที่ ๓.๒๕ ป้ายชี้ทางนิเวศพิพิธภัณฑท์บ่อสวก



ป้ายชี้ทางสำหรับรถยนต์จำนวน ๒๕ ป้าย (ป้ายที่ ๓.๑-๓.๒๕) นี้ มีลักษณะเป็นป้ายทรงสี่เหลี่ยมผืนผ้า (Rectangular Shape) แบ่งเป็น ๒ แบบ คือ

แบบที่ ๑ ป้ายทรงสี่เหลี่ยมผืนผ้าแนวนอน ขนาด ๗๕ x ๒๔๐ เซนติเมตร ได้แก่ ป้ายที่ ๓.๑, ๓.๓, ๓.๔, ๓.๘, ๓.๑๑-๓.๒๕

แบบที่ ๒ ป้ายทรงสี่เหลี่ยมผืนผ้ามีด้านยาวเป็นส่วนตั้ง ขนาด ๗๐ x ๖๐ เซนติเมตร ได้แก่ ป้ายที่ ๓.๒, ๓.๕, ๓.๖, ๓.๗, ๓.๘, ๓.๑๐ และ ๓.๒๒

จากการสัมภาษณ์นายบุญส่ง บุญคุ้ม พนักงานวางแผน ๖ การท่องเที่ยวแห่งประเทศไทย (สัมภาษณ์, ๑๓ กรกฎาคม ๒๕๔๘) ได้ข้อมูลว่าป้ายชี้ทางแหล่งท่องเที่ยวของการท่องเที่ยวแห่งประเทศไทยจัดทำใน ๒ รูปแบบ โดยแต่ละแบบมีขนาดมาตรฐานเท่ากันทุกป้ายดังที่ระบุข้างต้น

ส่วนสีป้ายนั้น เป็นสีน้ำเงินโทนเดียวกันทุกป้าย แต่เนื่องจากภาพถ่ายที่ใช้เป็นเครื่องมือในการนำเสนอป้ายที่ใช้ในการศึกษา เป็นภาพที่ถ่ายในวันและเวลาที่แตกต่างกัน ประกอบกับระยะห่างจากวัตถุถึงกล้องและมุมมองที่ถ่ายแตกต่างกัน รวมถึงผลจากการบีบอัดข้อมูลผ่านจดหมายอิเล็กทรอนิกส์ ส่งผลให้เกิดความเพี้ยนของสีภาพ ทำให้มีสีที่

แตกต่างกันในแต่ละป้าย ซึ่งโดยความเป็นจริงแล้ว ป้ายชี้ทางฯ จำนวน ๒๕ ป้ายนี้มีสีเดียวกันทุกป้าย ใกล้เคียงกับป้ายที่ ๓.๒๓

๒) ป้ายชี้ทางสถานที่ท่องเที่ยวสำหรับคนเดินเท้า

ป้ายชี้ทางสำหรับคนเดินเท้าจำนวน ๗ ป้ายที่ใช้ในการศึกษาครั้งนี้ จัดทำโดยกรุงเทพมหานคร ซึ่งได้ขอใช้เครื่องหมายสถานที่ท่องเที่ยวประเภทพิพิธภัณฑ์ จากการท่องเที่ยวแห่งประเทศไทย เพื่อใช้เป็นเครื่องหมายสถานที่ท่องเที่ยวประเภทพิพิธภัณฑ์บนป้ายชี้ทางสำหรับคนเดินเท้า ติดตั้งบนทางเท้าในเขตกรุงเทพมหานคร

ในการเก็บรวบรวมข้อมูลนั้น ผู้วิจัยได้ขอรายชื่อพิพิธภัณฑ์ที่กรุงเทพมหานครเลือกใช้สัญลักษณ์ “บ้านเชียง” เป็นเครื่องหมายจากนายวิจารณ์ อินทรชิต นายช่างโยธา ๖ กลุ่มงานเครื่องหมาย ๑ กรุงเทพมหานคร ผู้รับผิดชอบการจัดทำป้ายแหล่งท่องเที่ยวของกรุงเทพมหานคร โดยได้ทำการสำรวจและเก็บข้อมูลด้วยตนเองตามรายชื่อที่รับ โดยพบจำนวน ๗ ป้าย ดังภาพประกอบที่ ๓.๒๖- ๓.๓๒ ดังนี้

(๑) ป้ายชี้ทางพิพิธภัณฑ์สถานแห่งชาติ พระนคร (ป้ายที่ ๓.๒๖) ติดตั้งบริเวณสามแยกท่าพระอาทิตย์ ห่างจากพิพิธภัณฑ์สถานแห่งชาติ พระนคร ประมาณ ๑๕๐ เมตร ผู้วิจัยเก็บรวบรวมข้อมูลในวันที่ ๘ ตุลาคม ๒๕๔๘

ป้ายที่ ๓.๒๖ ป้ายชี้ทางพิพิธภัณฑ์สถานแห่งชาติ พระนคร



(๒) ป้ายชี้ทางพิพิธภัณฑสถานแห่งชาติ ช้างต้น (ป้ายที่ ๓.๒๗) ติดตั้งบริเวณสามแยกหน้ารัฐสภา ห่างจากพิพิธภัณฑสถานแห่งชาติ ช้างต้นประมาณ ๓๕๐ เมตร ผู้วิจัยเก็บรวบรวมข้อมูลในวันที่ ๑๘ ธันวาคม ๒๕๔๘

ป้ายที่ ๓.๒๗ ป้ายชี้ทางพิพิธภัณฑสถานแห่งชาติ ช้างต้น



(๓) ป้ายชี้ทางพิพิธภัณฑท์หินแปลก (ป้ายที่ ๓.๒๘) ติดตั้งบริเวณสี่แยกทำน้ำสี่พระยา ห่างจากพิพิธภัณฑท์หินแปลกประมาณ ๑๐๐ เมตร ผู้วิจัยเก็บรวบรวมข้อมูลในวันที่ ๑๘ ธันวาคม ๒๕๔๘

(๔) ป้ายชี้ทางพิพิธภัณฑท์ชาวบางกอก (ป้ายที่ ๓.๒๙) ติดตั้งบริเวณสี่แยกทำน้ำสี่พระยา ห่างจากพิพิธภัณฑท์ชาวบางกอกประมาณ ๕๕๐ เมตร ผู้วิจัยเก็บรวบรวมข้อมูลในวันที่ ๑๘ ธันวาคม ๒๕๔๘

ป้ายที่ ๓.๒๘ ป้ายชี้ทางพิพิธภัณฑท์หินแปลก และป้ายที่ ๓.๒๙ ป้ายชี้ทางพิพิธภัณฑท์ชาวบางกอก



(๕) ป้ายชี้ทางหอศิลป์แห่งชาติ (ป้ายที่ ๓.๓๐) ติดตั้งบริเวณสามแยกท่าพระอาทิตย์ ห่างจากพิพิธภัณฑสถานแห่งชาติ หอศิลป์ ประมาณ ๒๕๐ เมตร ผู้วิจัยเก็บรวบรวมข้อมูลในวันที่ ๘ ตุลาคม ๒๕๔๘

ป้ายที่ ๓.๓๐ ป้ายชี้ทางหอศิลป์แห่งชาติ



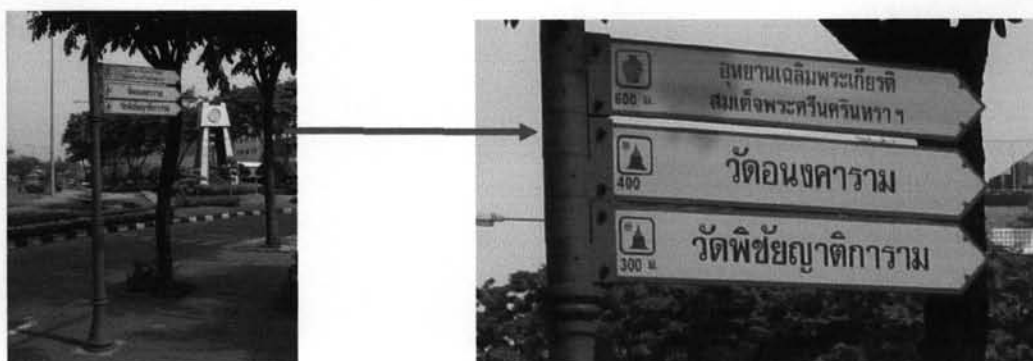
(๖) ป้ายชี้ทางพิพิธภัณฑสถานป็นใหญ่ (ป้ายที่ ๓.๓๑) ติดตั้งบริเวณทางแยกหน้าศาลหลักเมือง ติดพิพิธภัณฑสถานป็นใหญ่ (ลานด้านหน้ากระทรวงกลาโหม) ผู้วิจัยเก็บรวบรวมข้อมูลในวันที่ ๒๓ พฤศจิกายน ๒๕๔๘

ป้ายที่ ๓.๓๑ ป้ายชี้ทางพิพิธภัณฑสถานป็นใหญ่



(๗) ป้ายชี้ทางอุทยานเฉลิมพระเกียรติสมเด็จพระศรีนครินทร์ราช (ป้ายที่ ๓.๓๒) ติดตั้งบริเวณทางแยกเชิงสะพานพระปกเกล้า ผู้วิจัยเก็บรวบรวมข้อมูลในวันที่ ๒๕ พฤศจิกายน ๒๕๔๘

ป้ายที่ ๓.๓๒ ป้ายชี้ทางอุทยานเฉลิมพระเกียรติสมเด็จพระศรีนครินทร์ราช



จากการสัมภาษณ์นายวิจารณ์ อินทรชิต นายช่างโยธา ๖ กลุ่มงานเครื่องหมาย ๑ สำนักการจราจรและขนส่ง กรุงเทพมหานคร (สัมภาษณ์, ๓ พฤศจิกายน ๒๕๔๘) ได้ข้อมูลว่า ป้ายชี้ทางสถานที่ท่องเที่ยวสำหรับคนเดินเท้าของกรุงเทพมหานครจัดทำรูปแบบเดียวคือเป็นป้ายทรงสี่เหลี่ยมผืนผ้าแนวอนปลายแหลมด้านหนึ่ง มีขนาดยาว ๙๐ เซนติเมตร กว้าง ๑๕ เซนติเมตร เป็นมาตรฐานเท่ากันทุกป้าย

ข. ป้ายชี้ทางสถานที่ทั่วไป

ป้ายชี้ทางสถานที่ทั่วไป (ป้ายที่ ๓.๓๓-๓.๔๐) จัดทำโดยพิพิธภัณฑสถานแห่งชาติ บ้านเชียง ติดตั้ง ณ หมู่บ้านที่พบหลักฐานการอยู่อาศัยและฝังศพของคนสมัยก่อนประวัติศาสตร์ที่มีเครื่องปั้นดินเผาบ้านเชียงเป็นของอุทิศ ผู้วิจัยเดินทางไปเก็บข้อมูลด้วยตนเองเมื่อวันที่ ๑๔ ธันวาคม ๒๕๔๘ ด้วยการจดบันทึกข้อมูลเกี่ยวกับที่ตั้งและบันทึกภาพป้ายฯ เพื่อเป็นภาพประกอบในการศึกษา

ป้ายที่ ๓.๓๓-๓.๓๗ ป้ายชี้ทางบึงนาคำ สถานีอนามัยตำบลบ้านเชียง สกลนคร บ้านพวนรับเสด็จและหลุมโบราณคดีวัดโพธิ์ศรีโน



ป้ายที่ ๓.๓๘-๓.๔๐ ป้ายชี้ทางพิพิธภัณฑ์สถานแห่งชาติ บ้านเชียง โรงเรียนบ้านเชียงประชาเชียงเจ็ดและวัดสระแก้ว



๑.๑.๒ ป้ายประวัติสถานที่ท่องเที่ยว

ป้ายประวัติสถานที่ท่องเที่ยวที่ใช้ในการศึกษาครั้งนี้ แบ่งเป็น ๒ ประเภทตามองค์กรที่จัดทำป้าย คือ

ก. ป้ายประวัติสถานที่ท่องเที่ยว จัดทำโดยการท่องเที่ยวแห่งประเทศไทย จำนวน ๓ ป้าย

ข. ป้ายประวัติสถานที่ท่องเที่ยว จัดทำโดยกรุงเทพมหานคร จำนวน ๗ ป้าย

มีลักษณะและการเก็บรวบรวมข้อมูลดังต่อไปนี้

ก.ป้ายประวัติสถานที่ท่องเที่ยวประเภทพิพิธภัณฑ์ จัดทำโดยการท่องเที่ยวแห่งประเทศไทย

จัดทำขึ้นเพื่อให้ข้อมูลประวัติการจัดแสดงของสถานที่ท่องเที่ยวนั้น โดยติดตั้งอยู่บริเวณด้านหน้าสถานที่ท่องเที่ยว ผู้วิจัยเก็บรวบรวมข้อมูลด้วยวิธีการสำรวจพร้อมไปกับการสำรวจป้ายชี้ทางสำหรับรถยนต์ ผู้วิจัยเก็บรวบรวมข้อมูลด้วยการจดทำการบันทึกข้อมูลเกี่ยวกับตำแหน่งที่ตั้ง ชื่อและคำบรรยายจากตัวป้าย และบันทึกภาพป้ายเพื่อใช้เป็นภาพประกอบในการศึกษา โดยพบ จำนวน ๓ ป้าย (ป้ายที่ ๓.๔๑-๓.๔๓) รายละเอียดดังนี้

(๑) ป้ายประวัติการจัดแสดงพิพิธภัณฑ์ทหารเรือ (ป้ายที่ ๓.๔๐) ขนาด ๘๐x๑๐๐ เซนติเมตร ติดตั้งบนถนนสุขุมวิทด้านหน้าพิพิธภัณฑ์ทหารเรือ จ.สมุทรปราการ ผู้วิจัยเก็บรวบรวมข้อมูลด้วยตนเองในวันที่ ๗ มกราคม ๒๕๔๙

ป้ายที่ ๓.๔๑ ป้ายประวัติการจัดแสดงพิพิธภัณฑ์ทหารเรือ



(๒) ป้ายประวัติการจัดแสดงพิพิธภัณฑ์สถานแห่งชาติบ้านเก่า (ป้ายที่ ๓.๔๒) ขนาด ๘๐x๖๐ เซนติเมตร ติดตั้งภายในเขตพิพิธภัณฑ์สถานแห่งชาติบ้านเก่า จังหวัดกาญจนบุรี โดยผู้วิจัยเดินทางไปเก็บข้อมูลด้วยตนเองในวันที่ ๓๐ ธันวาคม ๒๕๔๘

ป้ายที่ ๓.๔๒ ป้ายประวัติการจัดแสดงพิพิธภัณฑ์สถานแห่งชาติบ้านเก่า



(๓) ป้ายประวัติการจัดแสดงพิพิธภัณฑ์สถานแห่งชาติ
พาดิษย์นาวี (ป้ายที่ ๓.๔๓) ขนาด ๘๐x๑๐๐เซนติเมตร ติดตั้งบนถนนด้านหน้าพิพิธภัณฑ์สถาน
แห่งชาติ พาดิษย์นาวี นางสาวดวงกลม กมลานนท์ หัวหน้าพิพิธภัณฑ์สถานแห่งชาติ พาดิษย์นาวี
จังหวัดจันทบุรี เป็นผู้สำรวจ โดยผู้วิจัยเดินทางไปเก็บข้อมูลด้วยตนเองในวันที่ ๒๔ ธันวาคม
๒๕๔๘

ป้ายที่ ๓.๔๓ ป้ายประวัติการจัดแสดงพิพิธภัณฑ์สถานแห่งชาติ พาดิษย์นาวี



ข. ป้ายประวัติสถานที่ท่องเที่ยวประเภทพิพิธภัณฑ์ จัดทำโดย
กรุงเทพมหานคร

จัดทำขึ้นเพื่อให้ข้อมูลเกี่ยวกับประวัติความเป็นมาและการจัดแสดงของ
สถานที่ท่องเที่ยว โดยติดตั้งบริเวณด้านหน้าของสถานที่ท่องเที่ยวในเขตกรุงเทพมหานคร โดยได้
ทำการสำรวจและเก็บข้อมูลด้วยตนเองตามรายชื่อที่รับ พร้อมไปกับการสำรวจและเก็บรวบรวม
ข้อมูลป้ายชี้ทางสำหรับคนเดินเท้าโดยเก็บรวบรวมข้อมูลด้วยการจดบันทึกข้อมูลเกี่ยวกับตำแหน่ง
ที่ตั้ง และทำการบันทึกภาพป้ายเพื่อใช้เป็นภาพประกอบในการศึกษา โดยพบ จำนวน ๗ ป้าย ดัง
ป้ายที่ ๓.๔๔-๓.๕๐ มีรายละเอียดดังนี้

(๑) ป้ายประวัติการจัดแสดงพิพิธภัณฑ์สถานแห่งชาติ พระนคร
(ป้ายที่ ๓.๔๔) ขนาด ๑๑๐ x ๙๐ เซนติเมตร ติดตั้งบริเวณด้านหน้าพิพิธภัณฑ์สถานแห่งชาติ พระ
นคร สนามหลวง ผู้วิจัยเก็บรวบรวมข้อมูลในวันที่ ๘ ตุลาคม ๒๕๔๘

ป้ายที่ ๓.๔๔

ป้ายประวัติการจัดแสดงพิพิธภัณฑ์สถานแห่งชาติ พระนคร

(๒) ป้ายประวัติการจัดแสดงพิพิธภัณฑ์สถานแห่งชาติ หอศิลป์

(ป้ายที่ ๓.๔๕) ขนาด ๑๑๐ x ๙๐ เซนติเมตร ติดตั้งบริเวณด้านหน้าพิพิธภัณฑ์สถานแห่งชาติ หอศิลป์ เชียงสะพานพระปิ่นเกล้าฝั่งสนามหลวง ผู้วิจัยเก็บรวบรวมข้อมูล ในวันที่ ๘ ตุลาคม ๒๕๔๔

ป้ายที่ ๓.๔๕

ป้ายประวัติการจัดแสดงพิพิธภัณฑ์สถานแห่งชาติ หอศิลป์



(๓) ป้ายประวัติการจัดแสดงหอศิลป์สมเด็จพระนางเจ้าฯ (ป้ายที่ ๓.๔๖) ขนาด ๑๑๐ x ๙๐ เซนติเมตร ติดตั้งบริเวณด้านหน้าหอศิลป์สมเด็จพระนางเจ้าฯ เชิงสะพานผ่านฟ้า ผู้วิจัยเก็บรวบรวมข้อมูลในวันที่ ๒๓ ตุลาคม ๒๕๔๘ (แต่เดิมมีลักษณะป้ายแบบเดียวกับป้ายที่ ๓.๔๕ แต่ถูกขโมยชิ้นส่วนด้านบนของป้ายฯ จึงเหลือให้เห็นดังภาพ)

ป้ายที่ ๓.๔๖ ป้ายประวัติการจัดแสดงหอศิลป์สมเด็จพระนางเจ้าสิริกิติ์



(๔) ป้ายประวัติการจัดแสดงพิพิธภัณฑ์หินแปลก (ป้ายที่ ๓.๔๗) ขนาด ๑๑๐ x ๙๐ เซนติเมตร ติดตั้งบริเวณด้านหน้าพิพิธภัณฑ์ ผู้วิจัยเก็บรวบรวมข้อมูลในวันที่ ๑๘ ธันวาคม ๒๕๔๘ (แต่เดิมมีลักษณะป้ายแบบเดียวกับป้ายในภาพที่ ๓.๔๕ แต่ถูกขโมยชิ้นส่วนด้านบนของป้ายฯ จึงเหลือให้เห็นดังภาพ)

ป้ายที่ ๓.๔๗ ป้ายประวัติการจัดแสดงพิพิธภัณฑ์หินแปลก



(๕) ป้ายประวัติการจัดแสดงพิพิธภัณฑ์บ้านไทย จิมทอมป์สัน
 (ป้ายที่ ๓.๔๘) ขนาด ๑๑๐ x ๙๐ เซนติเมตร เป็นป้ายเดี่ยวที่ศึกษาที่ติดตั้งบริเวณหน้าปากซอย
 ห่างจากตัวพิพิธภัณฑ์ซึ่งอยู่ภายในซอยประมาณ ๑๕๐ เมตร เนื่องจากทางพิพิธภัณฑ์ไม่ต้องการ
 ให้ติดตั้งป้ายด้านหน้าพิพิธภัณฑ์ ผู้วิจัยเก็บรวบรวมข้อมูลในวันที่ ๒๓ ตุลาคม ๒๕๔๘ (แต่เดิมมี
 ลักษณะป้ายแบบเดียวกับป้ายที่ ๓.๔๕ แต่ถูกขโมยชิ้นส่วนด้านบนของป้ายฯ จึงเหลือให้เห็นดัง
 ป้าย)

ป้ายที่ ๓.๔๘ ป้ายประวัติการจัดแสดงพิพิธภัณฑ์บ้านไทย จิม ทอมป์สัน



(๖) ป้ายประวัติการจัดแสดงบ้านเจ้าพระยา (ป้ายที่ ๓.๔๙)
 ขนาด ๑๑๐ x ๙๐ เซนติเมตร ติดตั้งด้านหน้าบ้านเจ้าพระยา บนถนนพระอาทิตย์ ผู้วิจัยเก็บ
 รวบรวมในวันที่ ๒๓ พฤศจิกายน ๒๕๔๘

ป้ายที่ ๓.๔๙ ป้ายประวัติการจัดแสดงบ้านเจ้าพระยา



(๗) ป้ายประวัติการจัดแสดงบ้านพระอาทิตย์ (ป้ายที่ ๓.๕๐)

ขนาด ๑๑๐ x ๙๐ เซนติเมตร ติดตั้งด้านหน้าบ้านพระอาทิตย์ บนถนนพระอาทิตย์ ผู้วิจัยเก็บรวบรวมข้อมูลในวันที่ ๒๓ พฤศจิกายน ๒๕๔๘

ป้ายที่ ๓.๕๐ ป้ายประวัติการจัดแสดงบ้านพระอาทิตย์



๑.๑.๓ ป้ายชื่อ แบ่งเป็น ๔ ประเภท คือ

- ก. ป้ายชื่อถนนหมากแข้ง
- ข. ป้ายชื่อสัญลักษณ์ 'Spicy-isan'
- ค. ป้ายชื่อโรงแรมบ้านเชียง จังหวัดอุดรธานี
- ง. ป้ายชื่อโครงการ 'Ban Chiang Project' ของ University of Pennsylvania Museum ประเทศสหรัฐอเมริกา

ก. ป้ายชื่อถนนหมากแข้ง

ป้ายชื่อถนนหมากแข้ง ติดตั้งบนทางเท้าบริเวณหัวถนนในเขตเทศบาลนครอุดรธานี จัดทำโดยเทศบาลนครอุดรธานี เก็บข้อมูลและบันทึกภาพ เมื่อวันที่ ๑๔ ธันวาคม ๒๕๔๘

ป้ายที่ ๓.๕๑

ป้ายชื่อถนนหมากแข้ง



ต้นจาม

ศาลหลักเมือง

ท้าวเวสสุวรรณ

เครื่องหมายสัญลักษณ์
(แบบที่หนึ่ง)

"บ้านเชียง" (แบบที่สอง)

ข. ป้ายชื่อสัญลักษณ์ spicy isan

สัญลักษณ์spicy- isan เป็นหนึ่งในตราสัญลักษณ์ (Brand image) แหล่งท่องเที่ยวตามโครงการ Amazing Thailand ของการท่องเที่ยวแห่งประเทศไทย มีวัตถุประสงค์เพื่อกระจายนักท่องเที่ยวจากแหล่งท่องเที่ยวยอดนิยมไปสู่ที่อื่น ๆ ซึ่งปัจจุบันหลายพื้นที่ในเมืองไทยมีสถานที่ท่องเที่ยวที่น่าสนใจแต่ยังไม่เป็นที่รู้จัก การท่องเที่ยวแห่งประเทศไทยจึงได้สร้างตราสัญลักษณ์แหล่งท่องเที่ยวขึ้น แบ่งเป็น ๗ กลุ่มพื้นที่

โดยSpicy Isan จัดอยู่ในกลุ่มพื้นที่ ๖ ที่จัดทำขึ้นเพื่อใช้ในการประชาสัมพันธ์การท่องเที่ยว ๔ จังหวัดภาคอีสานตอนบน คือ จังหวัดขอนแก่น อุรธานี หนองคาย และ กาฬสินธุ์จัดทำขึ้นตั้งแต่วันที่ พ.ศ. ๒๕๔๖ เนื่องจากปัจจุบันไม่ได้มีการใช้สัญลักษณ์ดังกล่าวแล้วเพราะมีการเปลี่ยนแปลงแคมเปญทุก ๑-๒ ปี

ผู้วิจัยได้ติดต่อขอตัวอย่างงานที่ผลิตขึ้นจากคุณเทพณรงค์ พลงงาม พนักงานการตลาด สำนักงานการท่องเที่ยวแห่งประเทศไทย ภาค ๕ ภาคตะวันออกเฉียงเหนือ แต่เนื่องจากเป็นช่วงที่เปลี่ยนแปลงแคมเปญแล้วและงานเดิมที่ผลิตไว้ก็แจกจ่ายออกไปหมดไม่มีเหลือเก็บไว้ ผู้วิจัยจึงต้องใช้ภาพต้นแบบสัญลักษณ์spicy-isan จากเอกสาร Brand Image 7 Zones Guidebook ซึ่งเป็นคู่มือการออกแบบและการใช้ตราสัญลักษณ์แหล่งท่องเที่ยวที่การท่องเที่ยวแห่งประเทศไทยจัดทำขึ้นตามโครงการ Amazing Thailand เพื่อใช้เป็นตัวอย่างในการศึกษารั้งนี้ (ป้ายที่ ๓.๕๒ และ ๓.๕๓)

ป้ายที่ ๓.๕๒ ป้ายชื่อสัญลักษณ์ "Spicy Isan"
 ที่มา การท่องเที่ยวแห่งประเทศไทย Brand Image 7 Zones Guidebook

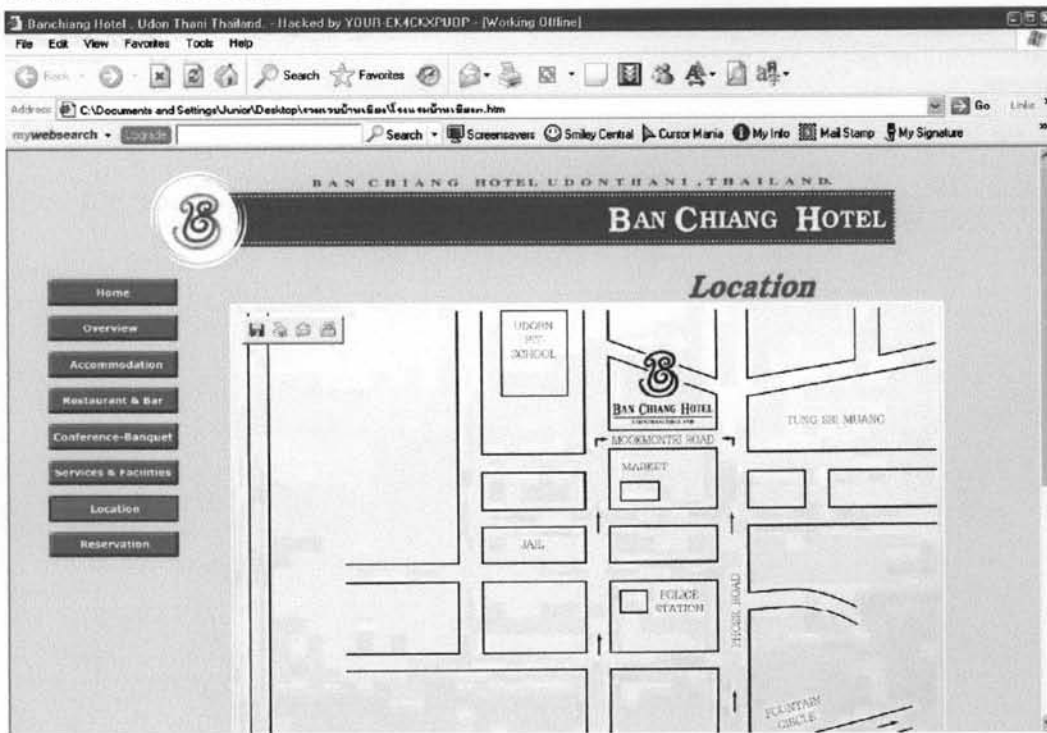


ป้ายที่ ๓.๕๓ ป้ายชื่อสัญลักษณ์ "Spicy Isan"
 ที่มา การท่องเที่ยวแห่งประเทศไทย Brand Image 7 Zones Guidebook



ค. ป้ายชื่อโรงแรมบ้านเชียง เป็นการนำสัญลักษณ์ "บ้านเชียง" มาใช้
 ตั้งเป็นชื่อโรงแรม และ ใช้เป็นเครื่องหมายสัญลักษณ์ ผู้วิจัยเก็บข้อมูลจากการสืบค้นทาง
 อินเทอร์เน็ต จากเว็บไซต์ของโรงแรมบ้านเชียง www.banchianghotel.com (ป้ายที่ ๓.๕๔) และ
 สืบค้นป้ายประชาสัมพันธ์ที่ใช้ในเขตเทศบาลนครอุดรธานี (ป้ายที่ ๓.๕๕)

ป้ายที่ ๓.๕๔ ป้ายชื่อโรงแรมบ้านเชียงบนหน้าเวปแสดงที่ตั้งโรงแรมบ้านเชียง



ป้ายที่ ๓.๕๕ ป้ายชื่อโรงแรมบ้านเชียง ติดประชาสัมพันธ์หน้างานทุ่งศรีเมือง จังหวัดอุดรธานี



ง. ป้ายชื่อโครงการ 'The Ban Chiang Project' เป็นเวปไซด์เผยแพร่ผลการศึกษาวิจัยแหล่งโบราณคดีบ้านเชียง โดย มหาวิทยาลัยเพนซิลวาเนีย สหรัฐอเมริกา อันเป็นผลจากการขุดค้นร่วมกันระหว่างกรมศิลปากร และ มหาวิทยาลัยเพนซิลวาเนียในโครงการโบราณคดีภาคตะวันออกเฉียงเหนือระหว่างปี พ.ศ. ๒๕๑๗-๒๕๑๘ ซึ่งการศึกษาวិเคราะห์โบราณวัตถุจากการขุดค้นครั้งนั้นยังคงดำเนินต่อเนื่องมาจนถึงปัจจุบัน ผู้วิจัยเก็บข้อมูลจากการ

สืบค้นทางอินเทอร์เน็ต จากเว็บไซต์ของมหาวิทยาลัยเพนซิลวาเนีย www.museum.upenn.edu
(ป้ายที่ ๓.๕๖)

ป้ายที่ ๓.๕๖ ป้ายชื่อโครงการ The Ban Chiang Project



๑.๒ แหล่งข้อมูลบุคคล (key informant) จำแนกเป็น ๓ กลุ่ม คือ

๑.๒.๑ ผู้ส่งสารหรือองค์กรที่จัดทำเครื่องหมายสัญลักษณ์ "บ้านเชียง" (source) และ ผู้เข้ารหัส (encoder)

๑.๒.๓ นักวิชาชีพและนักวิชาการที่เกี่ยวข้องกับโบราณคดี สถาปัตยกรรม และ มัณฑนศิลป์

มีรายละเอียดดังนี้

๑.๒.๑ ผู้ส่งสารหรือองค์กรที่จัดทำเครื่องหมายสัญลักษณ์ "บ้านเชียง" (source) และ ผู้เข้ารหัส (encoder)

ก. การท่องเที่ยวแห่งประเทศไทย

๑) นายบุญส่ง คุ้มบุญ พนักงานวางแผน ๖ การท่องเที่ยวแห่งประเทศไทย เป็นผู้รับผิดชอบโครงการจัดทำป้ายชี้ทางและป้ายข้อมูลแหล่งท่องเที่ยว โดยทำการสัมภาษณ์ ๔ ครั้ง คือ สัมภาษณ์ด้วยตัวเอง ที่ ชั้น๙ การท่องเที่ยวแห่งประเทศไทย ในวันที่ ๑๓

กรกฎาคม ๒๕๔๘ สัมภาษณ์ทางโทรศัพท์ ๒ ครั้ง ในวันที่ ๑๘ พฤศจิกายน ๒๕๔๘ และ ๗ ธันวาคม ๒๕๔๘ และสัมภาษณ์เพิ่มเติมด้วยตนเองในวันที่ ๒๐ เมษายน ๒๕๔๙ ซึ่งผู้วิจัยได้รับความอนุเคราะห์เป็นอย่างดี

๒) นายสันติ ชุนดินธรา ผู้อำนวยการสำนักงานการท่องเที่ยวแห่งประเทศไทย ลอสแอนเจลิส สหรัฐอเมริกา เป็นคณะกรรมการพิจารณาแบบป้ายชี้ทางและป้ายข้อมูลแหล่งท่องเที่ยวของการท่องเที่ยวแห่งประเทศไทย ผู้วิจัยได้ส่งจดหมายขอข้อมูลไปยังสำนักงานการท่องเที่ยวแห่งประเทศไทย ลอสแอนเจลิส คุณสันติ ชุนดินธรา กรุณาตอบกลับมาทางจดหมายอิเล็กทรอนิกส์ (Email) เมื่อวันที่ ๖ มกราคม ๒๕๔๙

๓) นายเทพณรงค์ พลงาม พนักงานการตลาด สำนักงานการท่องเที่ยวแห่งประเทศไทย ภาค ๕ ภาคตะวันออกเฉียงเหนือ รับผิดชอบแหล่งท่องเที่ยวในเขตอีสานตอนบน เป็นผู้ใช้ตราสัญลักษณ์ “แดนอัศจรรย์อีสานเหนือ” เป็นสัญลักษณ์ของแหล่งท่องเที่ยวในพื้นที่ ผู้วิจัยทำการสัมภาษณ์ทางโทรศัพท์ ในวันที่ ๗ ธันวาคม ๒๕๔๘ ซึ่งได้รับความอนุเคราะห์เป็นอย่างดี

ข. สถาบันเทคโนโลยีพระจอมเกล้าเจ้าคุณทหารลาดกระบัง

๑) อาจารย์สมชัย จันทรวิวัฒน์ ภาควิชาศิลปอุตสาหกรรม คณะสถาปัตยกรรมศาสตร์ สถาบันเทคโนโลยีพระจอมเกล้าเจ้าคุณทหารลาดกระบัง เป็นหัวหน้าโครงการออกแบบป้ายแหล่งท่องเที่ยวของการท่องเที่ยวแห่งประเทศไทย โดยสัมภาษณ์ทางโทรศัพท์ในวันที่ ๕ ตุลาคม ๒๕๔๘ โดยอาจารย์สมชัยได้กรุณาให้เบอร์โทรศัพท์ติดต่ออาจารย์ชาลิน ยมาภัย ในวันดังกล่าวด้วย และผู้วิจัยได้สัมภาษณ์อาจารย์สมชัยเพิ่มเติมด้วยตนเองในวันที่ ๒ พฤศจิกายน ๒๕๔๘ ณ คณะสถาปัตยกรรมศาสตร์ สถาบันเทคโนโลยีพระจอมเกล้าเจ้าคุณทหารลาดกระบัง ซึ่งผู้วิจัยได้รับความอนุเคราะห์เป็นอย่างดี

๒) อาจารย์ชาลิน ยมาภัย ภาควิชาศิลปอุตสาหกรรม คณะสถาปัตยกรรมศาสตร์ (ปัจจุบันประกอบกิจการส่วนตัว) เป็นผู้ออกแบบป้ายแหล่งท่องเที่ยวของการท่องเที่ยวแห่งประเทศไทย โดยทำการสัมภาษณ์ ๓ ครั้งคือ สัมภาษณ์ทางโทรศัพท์ในวันที่ ๑ พฤศจิกายน ๒๕๔๘ และ ๑๘ พฤศจิกายน ๒๕๔๘ และ สัมภาษณ์ด้วยตนเองเพิ่มเติมในวันที่ ๒๑ เมษายน ๒๕๔๙ ณ สำนักงานเลขที่ ๒๔๒๑ ถนนลาดพร้าว ซึ่งผู้วิจัยได้รับความอนุเคราะห์เป็นอย่างดี

ค. สำนักอำนวยการความปลอดภัย กรมทางหลวง

๑) นายกิตติศักดิ์ ศรีธรรมวิจิตร นายช่างโยธา ๗ สำนักอำนวยการความปลอดภัย เป็นผู้รับผิดชอบตรวจสอบแบบป้ายแหล่งท่องเที่ยวของการท่องเที่ยวแห่งประเทศไทย สัมภาษณ์ทางโทรศัพท์ในวันที่ ๘ ตุลาคม ๒๕๔๘ และสัมภาษณ์ด้วยตนเองเพิ่มเติมในวันที่ ๒๑ เมษายน ๒๕๔๙ ณ สำนักอำนวยการความปลอดภัย ซึ่งผู้วิจัยได้รับความอนุเคราะห์เป็นอย่างดี

ง. สำนักการจราจรและขนส่ง กรุงเทพมหานคร

๑) นายวิจารณ์ อินทรชิต นายช่างโยธา ๖ กลุ่มงานเครื่องหมาย ๑ เป็นผู้รับผิดชอบการจัดทำป้ายแหล่งท่องเที่ยวของกรุงเทพมหานคร โดยสัมภาษณ์ด้วยตนเองในวันที่ ๓ พฤศจิกายน ๒๕๔๘ และสัมภาษณ์ด้วยตนเองเพิ่มเติมในวันที่ ๒๐ เมษายน ๒๕๔๙ ณ สำนักการจราจรและขนส่ง ผู้วิจัยได้รับความอนุเคราะห์เป็นอย่างดี

จ. กรมศิลปากร

๑) นางสาวอัจฉรา แซ่สารกิจ หัวหน้าพิพิธภัณฑ์สถานแห่งชาติ บ้านเชียง สัมภาษณ์ด้วยตนเองในวันที่ ๓๑ ธันวาคม ๒๕๔๘ ณ ห้างคาร์ฟูร์ แจ้งวัฒนะ ซึ่งผู้วิจัยได้รับความอนุเคราะห์เป็นอย่างดี

๒) นายธนฤทธิ์ ธนโกเศศ สถาปนิก ๘ ว. สำนักสถาปัตยกรรมและหัตถศิลป์ กรมศิลปากร (ปัจจุบันออกจากราชการแล้ว) เป็นผู้วางแนวความคิด (concept) ในการจัดทำป้ายชี้ทางหมู่บ้านบ้านเชียง ผู้วิจัยได้สัมภาษณ์ด้วยตนเองในวันที่ ๒๓ พฤศจิกายน ๒๕๔๘ ณ ชั้น ๒๑ อาคารทิปโก ถนนพระรามหก ซึ่งเป็นที่ทำการของพิพิธภัณฑ์การเรียนรู้แห่งชาติ ทั้งนี้คุณธนฤทธิ์ ได้กรุณาให้เบอร์โทรศัพท์ติดต่อคุณชญา ปัญญาสุข ผู้ออกแบบเครื่องหมายสัญลักษณ์ "บ้านเชียง" ในป้ายชี้ทางหมู่บ้านบ้านเชียงด้วย

ฉ. ภูมิสถาปนิกอิสระ

๑) นายชญา ปัญญาสุข เป็นผู้ออกแบบป้ายชี้ทางในเขตหมู่บ้านบ้านเชียง โดยสัมภาษณ์ทางโทรศัพท์ในวันที่ ๒๔ พฤศจิกายน ๒๕๔๘ ซึ่งผู้วิจัยได้รับความอนุเคราะห์เป็นอย่างดี

ช. เทศบาลนครอุดรธานี

๑) นายหาญชัย ทิมธนานนท์ นายกเทศบาลนครอุดรธานี เป็นผู้ริเริ่มให้มีการจัดทำขึ้นและออกแบบป้ายชื่อถนนเทศบาลนครอุดรธานี โดยทำการสัมภาษณ์ทาง

โทรศัพท์ในวันที่ ๑๓ มกราคม ๒๕๔๙ ซึ่งหัวหน้าพิพิธภัณฑ์สถานแห่งชาติ บ้านเชียง กรุณา
ประสานขอสัมภาษณ์ให้ในเบื้องต้น ทั้งนี้ ซึ่งผู้วิจัยได้รับความอนุเคราะห์อย่างยิ่ง

๒) นายประพนธ์ สุขกระจ่าง นายช่างโยธา ๖ ฝ่ายสาธารณูปโภค
ส่วนการโยธา สำนักการช่าง เทศบาลนครอุดรธานี สัมภาษณ์ทางโทรศัพท์ในวันที่ ๑๔ ธันวาคม
๒๕๔๘ ทั้งนี้ ผู้วิจัยได้รับความอนุเคราะห์อย่างยิ่ง

๓) นายประจวบ กฤษดาภิรมย์ สถาปนิกส่วนควบคุมอาคาร
และผังเมือง เทศบาลนครอุดรธานี สัมภาษณ์ทางโทรศัพท์ในวันที่ ๑๔ ธันวาคม ๒๕๔๘ ทั้งนี้
ผู้วิจัยได้รับความอนุเคราะห์อย่างยิ่ง

ช. โรงแรมบ้านเชียง

๑) นายกนก คุณะประ ทายาทผู้ก่อตั้งโรงแรม (เจ้าของกิจการ
เดิม) สัมภาษณ์เมื่อวันที่ ๑๔ ธันวาคม ๒๕๔๘ ณ ห้องไทยเจริญ เทศบาลนครอุดรธานี โดยพูดคุย
ทางโทรศัพท์ผ่านภรรยาคุณกนก ซึ่งผู้วิจัยได้รับความอนุเคราะห์อย่างยิ่ง

๒) คุณหงษ์วดี ยมจินดา ผู้จัดการทั่วไป โรงแรมบ้านเชียง
(ผู้บริหารปัจจุบัน) สัมภาษณ์ด้วยตนเองในวันที่ ๑๔ ธันวาคม ๒๕๔๘ ณ ล็อบบี้ โรงแรมบ้านเชียง
จังหวัดอุดรธานี ซึ่งผู้วิจัยได้รับความอนุเคราะห์อย่างยิ่ง ทั้งนี้ คุณหงษ์วดีเป็นผู้แนะนำให้ไปพบ
กับคุณกนก คุณะประ

ฉ. มหาวิทยาลัยเพนซิลวาเนีย สหรัฐอเมริกา

๑) Joyce C. White หัวหน้าโครงการ Ban Chiang Project
มหาวิทยาลัยเพนซิลวาเนีย โดยขอสัมภาษณ์ทางจดหมายอิเล็กทรอนิกส์ ในวันที่ ๒๕ พฤศจิกายน
๒๕๔๘ โดยได้รับการตอบกลับในวันที่ ๒๖ และ ๒๗ พฤศจิกายน ๒๕๔๘ ซึ่งผู้วิจัยได้รับความ
อนุเคราะห์อย่างยิ่ง

๑.๒.๓ นักวิชาชีพ สถาปัตยกรรม และมัณฑนศิลป์

๑) รศ.สุรพล นาถะพินธุ คณบดีคณะโบราณคดี มหาวิทยาลัย
ศิลปากร สัมภาษณ์ด้วยตนเองเมื่อวันที่ ๑๙ ธันวาคม ๒๕๔๘ ณ คณะโบราณคดี มหาวิทยาลัย
ศิลปากร เกี่ยวกับลักษณะลวดลายของเครื่องปั้นดินเผาบ้านเชียง ซึ่งผู้วิจัยได้รับความอนุเคราะห์
อย่างยิ่ง

๒) คุณบุษกร ลิ้มจิตติ มัณฑนากร ๘ว. สำนักสถาปัตยกรรมและ
 หัตถศิลป์ กรมศิลปากร สัมภาษณ์ด้วยตนเองเมื่อวันที่ ๘ ธันวาคม ๒๕๔๘ ณ สำนัก
 สถาปัตยกรรมและหัตถศิลป์ กรมศิลปากร ผู้วิจัยได้รับความอนุเคราะห์และข้อมูลที่เป็นประโยชน์
 อย่างดียิ่ง

๓) อาจารย์จรูญศักดิ์ จารุธีนาฐ อาจารย์พิเศษคณะ
 สถาปัตยกรรมศาสตร์ มหาวิทยาลัยเทคโนโลยีราชมงคลตะวันออก วิทยาเขตอุเทนถวาย
 สัมภาษณ์ด้วยตนเองเมื่อวันที่ ๒๙ ธันวาคม ๒๕๔๘ ณ คณะสถาปัตยกรรมศาสตร์ วิทยาเขตอุเทน
 ถวาย ซึ่งผู้วิจัยได้รับความอนุเคราะห์อย่างดียิ่ง

๔) อาจารย์สมบัติ ต่อวัฒนชัย คณะสถาปัตยกรรมศาสตร์
 มหาวิทยาลัยเทคโนโลยีราชมงคลตะวันออก วิทยาเขตอุเทนถวาย สัมภาษณ์ด้วยตนเองเมื่อวันที่
 ๒๙ ธันวาคม ๒๕๔๘ ณ คณะสถาปัตยกรรมศาสตร์ วิทยาเขตอุเทนถวาย ผู้วิจัยได้รับความ
 อนุเคราะห์อย่างดียิ่ง

๑.๓ แหล่งข้อมูลเอกสาร แหล่งข้อมูลเอกสารที่ใช้ในการศึกษาค้นคว้าครั้งนี้ คือเอกสารอัด
 สำเนา ข้อกำหนดการใช้กราฟิกบนตัวป้ายแหล่งท่องเที่ยว จัดทำโดยสถาบันเทคโนโลยีเจ้าคุณ
 ทหารลาดกระบัง คณะสถาปัตยกรรมศาสตร์ ภาควิชาศิลปอุตสาหกรรม เสนอ การท่องเที่ยวแห่ง
 ประเทศไทย ๒๕๓๕ ผู้วิจัยได้รับเอกสารดังกล่าวจากนายบุญส่ง คุ้มบุญพนักงานวางแผน ๖ การ
 ท่องเที่ยวแห่งประเทศไทย โดยใช้เป็นข้อมูลในการทำความเข้าใจความเป็นมาของโครงการ
 แนวความคิดในการออกแบบป้ายและสัญลักษณ์ ตลอดจนถึงวิธีการใช้งานเพื่อประกอบกับข้อมูล
 จากแหล่งข้อมูลบุคคล

๑.๔ แหล่งข้อมูลอินเทอร์เน็ต ผู้วิจัยสืบค้นข้อมูลเกี่ยวกับที่ตั้งและการจัดแสดงของ
 พิพิธภัณฑ์ที่เกี่ยวข้องเนื่องกับการศึกษาค้นคว้านี้ จากสื่ออินเทอร์เน็ตเว็บไซต์ของกรมศิลปากร
www.fineart.go.th และ เว็บไซต์ของการท่องเที่ยวแห่งประเทศไทย www.tat.go.th

๒. วิธีการวิเคราะห์ข้อมูล หลังจากเก็บรวบรวมข้อมูลดังกล่าวถึงข้างต้นเรียบร้อยแล้ว
 ผู้วิจัยได้นำข้อมูลจากแหล่งข้อมูลประเภทต่าง ๆ มาแยกประเภทและจัดหมวดหมู่เป็นตารางที่

ตารางที่ ๓.๑ จำแนกป้ายที่ใช้เป็นตัวอย่างในการศึกษา เป็น ๓ ประเภท

ประเภทป้าย	ป้ายชี้ทาง			ป้ายประวัติ		ป้ายชื่อสถานที่/องค์กร/โครงการ				
	สถานที่ท่องเที่ยว		สถานที่สำคัญทั่วไป และแหล่งท่องเที่ยว	สถานที่ท่องเที่ยว		ถนน	โรงแรม		โครงการศึกษา ทางโบราณคดี	การ ท่องเที่ยว
ลักษณะป้าย	ป้าย สำหรับ รถยนต์	ป้าย สำหรับคน เดินเท้า	ป้ายสำหรับรถยนต์ กึ่งคนเดินเท้า	ป้าย ททท.	ป้าย กทม.	ป้ายชื่อถนน	ป้ายประชาสัมพันธ์	หน้าเวป	หน้าเวป	สิ่งพิมพ์
จำนวนป้าย	๒๕	๗	๘	๓	๗	๑	๑	๑	๑	๒
	๔๐			๑๐		๖				
รวม (ป้าย)	๕๖									

ตารางที่ ๓.๒ จำแนกป้ายชี้ทาง

ป้ายชี้ทาง (๕๖ป้าย)														
ประเภทป้าย	แหล่งท่องเที่ยว										สถานที่สำคัญทั่วไป			
	ป้ายสำหรับรถยนต์					ป้ายสำหรับคนเดินเท้า					ป้ายสำหรับรถยนต์ทั้งคนเดินเท้า			
สถานที่ (จังหวัด/หมู่บ้าน)	ถนนทางหลวงทั่วประเทศ ยกเว้นกรุงเทพมหานคร										ทางเท้า ในเขตกรุงเทพมหานคร		ถนนในหมู่บ้านบ้านเชียง จ.อุดรธานี	
รูปร่างป้าย	ป้ายทรงสี่เหลี่ยมผืนผ้าแนวตั้ง			ป้ายทรงสี่เหลี่ยมผืนผ้าแนวนอน							ป้ายทรงสี่เหลี่ยมผืนผ้า แนวนอน		ป้ายทรงสี่เหลี่ยมผืนผ้าแนวนอน	
การจัดองค์ประกอบ (layout)	วางเคียงกันตามแนวตั้ง (vertical)			วางเคียงกันตามแนวนอน (horizontal)							วางเคียงกันตาม แนวนอน (horizontal)		วางเคียงกันตามแนวนอน (horizontal)ผสมการซ้อนทับ (superimpose)	
สถานที่ติดตั้ง	ในเมือง		นอกเมือง		ในเมือง		นอกเมือง			-		-		
ประเภทสถานที่	พิพิธภัณฑสถานแห่งชาติ		พิพิธภัณฑสถานแห่งชาติ		พิพิธภัณฑสถานแห่งชาติ		พิพิธภัณฑสถานแห่งชาติ		พิพิธภัณฑสถานแห่งชาติ		พิพิธภัณฑสถานแห่งชาติ		พิพิธภัณฑสถานแห่งชาติ	
	ทั่วไป	เฉพาะเรื่อง	ทั่วไป	เฉพาะเรื่อง	ทั่วไป	เฉพาะเรื่อง	พิพิธภัณฑสถานแห่งชาติ	แหล่งโบราณคดี	แหล่งมรดกโลก	ทั่วไป	เฉพาะเรื่อง	พิพิธภัณฑสถานแห่งชาติ	แหล่งโบราณคดี	หอศิลป์
จำนวนป้าย	๕	๑	๑	๑	๑	๑	๑	๑	๑	๑	๑	๑	๑	๑
	๕		๑		๑		๑			๑		๑		

ตารางที่ ๓.๓ จำแนกป้ายชี้ทางสำหรับรถยนต์

ป้ายชี้ทางสถานที่ท่องเที่ยว : ป้ายชี้ทางสำหรับรถยนต์				
สถานที่ตั้ง	ประเภทแหล่งท่องเที่ยว		ป้ายทรงสี่เหลี่ยมผืนผ้าแนวตั้ง	ป้ายทรงสี่เหลี่ยมผืนผ้าแนวนอน
ในเมือง	พิพิธภัณฑสถานแห่งชาติ	ทั่วไป	-	-
		เฉพาะเรื่อง	พิพิธภัณฑสถานแห่งชาติ ชุมพร	พิพิธภัณฑสถานแห่งชาติ นครศรีธรรมราช
			พิพิธภัณฑสถานแห่งชาติ สงขลา	
	พิพิธภัณฑท์เฉพาะเรื่อง		พิพิธภัณฑท์ทหารเรือ	พิพิธภัณฑท์เขาสัตว์
			พิพิธภัณฑท์มานุษยชาติวิทยา	พิพิธภัณฑท์วิทยาศาสตร์
			พิพิธภัณฑท์เขาสัตว์	
	แหล่งโบราณคดี		-	-
	แหล่งมรดกโลก		-	-
	นอกเมือง	พิพิธภัณฑสถานแห่งชาติ	ทั่วไป	-
เฉพาะเรื่อง			พิพิธภัณฑสถานแห่งชาติ พานิชย์นาวี	พิพิธภัณฑสถานแห่งชาติ ปราจีนบุรี
			-	พิพิธภัณฑสถานแห่งชาติ ร้อยเอ็ด
			-	พิพิธภัณฑสถานแห่งชาติ ขอนแก่น
			-	พิพิธภัณฑสถานแห่งชาติ อุทอง
			-	พิพิธภัณฑสถานแห่งชาติ รามคำแหง
			-	พิพิธภัณฑสถานแห่งชาติ สวรรคพรนายก
			-	พิพิธภัณฑสถานแห่งชาติ บ้านเก่า
-				
พิพิธภัณฑท์เฉพาะเรื่อง		แหล่งเตาสังคโลก, พิพิธภัณฑท์ผ้าทองคำ	พิพิธภัณฑท์ผ้า	
		-	พิพิธภัณฑท์วิถีชีวิตชาวนาไทย	

ตารางที่ ๓.๓ (ต่อ) จำแนกป้ายชี้ทางสำหรับรถยนต์

สถานที่ตั้ง	ประเภทแหล่งท่องเที่ยว	ป้ายทรงสี่เหลี่ยมผืนผ้าแนวตั้ง	ป้ายทรงสี่เหลี่ยมผืนผ้าแนวนอน
นอกเมือง (ต่อ)	พิพิธภัณฑ์เฉพาะเรื่อง (ต่อ)		เตาเผาโบราณบ้านบ่อสวก
			นิเวศพิพิธภัณฑ์บ้านบ่อสวก
	แหล่งโบราณคดี	-	แหล่งโบราณคดีบ้านเมืองเพี้ย
			แหล่งโบราณคดีโนนเมือง
			แหล่งโบราณคดีบ้านปราสาท
แหล่งมรดกโลก	-	แหล่งมรดกโลกบ้านเชียง	

ตารางที่ ๓.๔ จำแนกป้ายชี้ทางสำหรับคนเดินเท้า

ป้ายชี้ทางแหล่งท่องเที่ยว : ป้ายชี้ทางสำหรับคนเดินเท้า		
ประเภทแหล่งท่องเที่ยว		ชื่อแหล่งท่องเที่ยว
พิพิธภัณฑ์สถานแห่งชาติ	ทั่วไป	พิพิธภัณฑ์สถานแห่งชาติ พระนคร
	เฉพาะเรื่อง	พิพิธภัณฑ์สถานแห่งชาติ ช้างต้น
		พิพิธภัณฑ์สถานแห่งชาติ หอศิลป์
พิพิธภัณฑ์เฉพาะเรื่อง		พิพิธภัณฑ์ปิ่นใหญ่
		พิพิธภัณฑ์หินแปลก
		พิพิธภัณฑ์ชาวบางกอก
		อุทยานเฉลิมพระเกียรติสมเด็จพระศรีนครินทร์รา

ตารางที่ ๓.๕ จำแนกป้ายชี้ทางสถานที่สำคัญทั่วไป

ป้ายชี้ทางสถานที่สำคัญทั่วไป	
ประเภทสถานที่	ชื่อสถานที่
บึง	บึงนาคำ
สถานอนุภมัย	สถานอนุภมัยตำบลบ้านเชียง
จังหวัด	สกลนคร
สถานที่ที่องเทียะว : สถาปัตยกรรมพื้นถิ่น / อนุสรณ์สถาน	บ้านพวนรับเสด็จ
สถานที่ที่องเทียะว : หลุมจัดแสดงกลางแจ้ง	หลุมโบราณคดีวัดโพธิ์ศรีโน
สถานที่ที่องเทียะว : พิพิธภณสถานแห่งชาติ เฉพาะเรื่อง	พิพิธภณสถานแห่งชาติ บ้านเชียง
โรงเรียน	โรงเรียนบ้านเชียงประชาเขต
วัด	วัดสระแก้ว

ตารางที่ ๓.๖ จำแนกป้ายประวัติสถานที่ที่องเทียะว

ป้ายประวัติสถานที่ที่องเทียะว										
องค์กร	การองเทียะวแห่งประเทศไทย					กรุงเทพมหานคร				
สี	น้ำเงิน			น้ำตาล		น้ำตาล				
ลักษณะสถานที่	ไม่เป็นโบราณสถาน			เป็นโบราณสถาน		-				
การจัดองค์ประกอบ	วางเคียงกันแนวตั้ง			วางเคียงกันตามแนวตั้งผสมแนวนอน		วางเคียงกันตามแนวตั้งผสมแนวนอน				
ประเภทสถานที่	พิพิธภณสถานแห่งชาติ		พิพิธภณท์ เฉพาะเรื่อง	พิพิธภณสถานแห่งชาติ		พิพิธภณสถานแห่งชาติ		พิพิธภณท์ เฉพาะเรื่อง	หอศิลป์	อาคาร สถาปัตยกรรม
	ทั่วไป	เฉพาะเรื่อง		ทั่วไป	เฉพาะเรื่อง	ทั่วไป	เฉพาะเรื่อง			
จำนวนป้าย	-	๑	๑	-	๑	๑	๑	๒	๑	๒

ตารางที่ ๓.๗ จำแนกประเภทสถานที่ท่องเที่ยวจากป้ายประวัติสถานที่ท่องเที่ยว

ป้ายประวัติสถานที่ท่องเที่ยว					
องค์กร		การท่องเที่ยวแห่งประเทศไทย (ติดตั้งทั่วประเทศ)			กรุงเทพมหานคร
การจัดองค์ประกอบ		แนวตั้ง	แนวตั้งผสมแนวนอน		แนวตั้งผสมแนวนอน
ประเภทสถานที่ ท่องเที่ยว	พิพิธภัณฑ์สถาน แห่งชาติ	ทั่วไป			พิพิธภัณฑ์สถานแห่งชาติ พระนคร (ป้ายที่)
		เฉพาะเรื่อง	พิพิธภัณฑ์สถานแห่งชาติ บ้านเก่า (ป้ายที่)	พิพิธภัณฑ์สถานแห่งชาติ พาศิมขันธ์นาวิ (ป้ายที่)	พิพิธภัณฑ์สถานแห่งชาติ หอศิลป์ (ป้ายที่)
	พิพิธภัณฑ์เฉพาะเรื่อง	พิพิธภัณฑ์ทหารเรือ (ป้ายที่)	-	พิพิธภัณฑ์หินแปลก (ป้ายที่)	
		-	-	พิพิธภัณฑ์บ้านไทย จิม ทอมป์สัน (ป้ายที่)	
	หอศิลป์	-	-	หอศิลป์ สมเด็จพระนางเจ้าสิริกิติ์ฯ (ป้ายที่)	
	อาคารสถาปัตยกรรม	-	-	บ้านเจ้าพระยา (ป้ายที่)	
		-	-	บ้านพระอาทิตย์ (ป้ายที่)	

ตารางที่ ๓.๘ จำแนกป้ายชื่อสถานที่/องค์กร

ป้ายชื่อสถานที่ / องค์กร					
ประเภทสถานที่ / องค์กร	ถนน: เทศบาลนคร อุดรธานี	โรงแรม: โรงแรมบ้านเชียง		โครงการ :Ban Chiang Project	โครงการท่องเที่ยว : Spicy Isan / แดนอีสานร้อยอีสานเหนือ
ลักษณะป้าย	ป้ายชื่อถนน	ป้ายประชาสัมพันธ์	อินเทอร์เน็ต	อินเทอร์เน็ต	สิ่งพิมพ์
การจัด องค์ประกอบ	วางเคียงกันแบบภาพ ล้อมรอบชื่อ	วางเคียงกันตามแนวตั้ง	วางเคียงกันตามแนวนอน / แนวตั้ง	วางเคียงกันตามแนวนอน ผสมเหลื่อมซ้อนกัน	วางเคียงกันตามแนวนอน ผสมเหลื่อมซ้อนกัน
สถานที่	เขตเทศบาลนครอุดรธานี	เขตเทศบาลนครอุดรธานี	จังหวัดอุดรธานี	แหล่งโบราณคดีบ้านเชียง	๔ จังหวัดภาคอีสาน (ขอนแก่น กาฬสินธุ์ อุดรธานี หนองคาย)

หลังจากนั้นได้นำข้อมูลที่จำแนกแล้วดังตารางข้างต้นมาทำการวิเคราะห์ตามประเภทป้าย
ดังนี้

๒.๑ วิเคราะห์รหัสของสัญลักษณ์ “บ้านเชียง” โดยใช้แนวคิดเรื่องความสัมพันธ์ของวัตถุ
กับสัญลักษณ์ของPierce และวิเคราะห์ลักษณะของสารโดยใช้แนวคิดเรื่อง สารจากภาพของ Barthes
เพื่อให้เข้าใจลักษณะของสัญลักษณ์ “บ้านเชียง” ในฐานะสื่อสาธารณะ

๒.๒ วิเคราะห์การเข้ารหัสสัญลักษณ์ “บ้านเชียง” ให้สื่อสารกับสาธารณะชนได้ โดยใช้
แนวคิดเรื่องการออกแบบกราฟิกในฐานะการสื่อสารของ Barnard เป็นแนวคิดหลักในการวิเคราะห์
โดยเปรียบเทียบการเข้ารหัสสัญลักษณ์ “บ้านเชียง” เป็นสัญลักษณ์สถานที่ท่องเที่ยวประเภท
พิพิธภัณฑ์กับเป็นดัชนีเชื่อมโยงความสัมพันธ์กับจังหวัดอุดรธานี ภาคอีสานตอนบน และแหล่ง
โบราณคดีบ้านเชียงบนป้ายชี้ทาง ป้ายประวัติและป้ายชื่อสถานที่/องค์กร/โครงการ

๒.๓ วิเคราะห์สารที่เกิดจากการเข้ารหัสด้วยวิธีการในข้อ ๒ โดยใช้แนวคิดเกี่ยวกับ
ลักษณะของสารของBarthes และการทำหน้าที่แบบ metalinguistic function เป็นแนวทางในการ
วิเคราะห์

๓. วิธีการนำเสนอข้อมูล หลังจากทำการวิเคราะห์ตามข้อ ๒ แล้ว นำผลการวิเคราะห์
ดังกล่าวมานำเสนอตามประเภทของป้ายที่จำแนกไว้ในตารางที่ ๓.๑ ดังนี้

บทที่ ๔ นำเสนอการเข้ารหัสสัญลักษณ์ “บ้านเชียง” เป็นสัญลักษณ์สถานที่ท่องเที่ยว
ประเภทพิพิธภัณฑ์ทั่วประเทศบนสื่อป้ายชี้ทางดังตารางที่ ๓.๒-๓.๕ เปรียบเทียบกับการเข้ารหัส
สัญลักษณ์ “บ้านเชียง” เป็นดัชนีโยงคู่ความสัมพันธ์กับแหล่งโบราณคดีบ้านเชียงบนป้ายชี้ทาง
สถานที่สำคัญทั่วไปจากแหล่งโบราณคดีบ้านเชียง

บทที่ ๕ นำเสนอการวิเคราะห์การเข้ารหัสสัญลักษณ์ “บ้านเชียง” เป็นสัญลักษณ์สถานที่
ท่องเที่ยวประเภทพิพิธภัณฑ์บนป้ายประวัติสถานที่ท่องเที่ยวจากป้ายดังตารางที่ ๓.๖-๓.๗

บทที่ ๖ นำเสนอการวิเคราะห์การเข้ารหัสสัญลักษณ์ “บ้านเชียง” เป็นดัชนีโยงคู่ความ
สัมพันธ์กับจังหวัดอุดรธานี ภาคอีสานและแหล่งโบราณคดีบ้านเชียงจากป้ายดังตารางที่ ๓.๘

บทที่ ๗ นำเสนอผลสรุปการศึกษาถึงวิธีการเข้ารหัสสัญลักษณ์ “บ้านเชียง” ให้สื่อสารกับ
สาธารณะชนได้อย่างเกิดประสิทธิผลโดยเปรียบเทียบผลการวิเคราะห์จากบทที่ ๔ บทที่ ๕ และบทที่ ๖
และนำเสนอข้อจำกัดทางการศึกษาพร้อมเสนอข้อเสนอแนะงานวิจัย

จากการเก็บรวบรวมข้อมูล และนำมาวิเคราะห์เพื่อนำเสนอด้วยวิธีการดังกล่าวถึงข้างต้น
พบว่าแม้ข้อมูลที่ใช้ในการศึกษานี้ยังไม่ครบถ้วนสมบูรณ์ แต่เป็นข้อมูลที่พอสมควรต่อการ
วิเคราะห์เพื่อตอบปัญหานำวิจัย กล่าวคือ ป้ายชี้ทางและป้ายประวัติแหล่งท่องเที่ยวประเภท

พิพิธภัณฑสถานแห่งชาติของกรมศิลปากร กระทรวงวัฒนธรรม เป็นงานที่ทำการออกแบบไว้ตั้งแต่ราวปีพ.ศ. ๒๕๓๕ คือประมาณ ๑๕ ปีแล้ว ทำให้แหล่งข้อมูลหลักในส่วนของผู้ออกแบบคือ อาจารย์ชาลิน ยมาภัยและ อาจารย์สมชัย จารุพิพัฒน์ ไม่สามารถจดจำรายละเอียดของการทำงานได้อย่างครบถ้วน

ตลอดจนถึงฝ่ายของการท่องเที่ยวแห่งประเทศไทย ในส่วนของคณะกรรมการพิจารณาแบบที่ทำการคัดเลือกให้ใช้เครื่องหมายสัญลักษณ์ “บ้านเชียง” เป็นเครื่องหมายในป้ายแหล่งท่องเที่ยวฯ ก็เกษียณอายุราชการไปหมดแล้ว เหลือเพียงคุณสันติ ชูตินทรา ซึ่งปัจจุบันไปประจำอยู่ต่างประเทศ แม้ผู้วิจัยจะสามารถสัมภาษณ์ผ่านทางจดหมายและจดหมายอิเล็กทรอนิกส์ แต่ข้อจำกัดคือเวลาที่ผ่านมานานกว่า ๑๐ ปี ทำให้ท่านไม่สามารถจดจำรายละเอียดเกี่ยวกับการพิจารณาได้อย่างแน่ชัด โดยให้ข้อมูลเกี่ยวกับการพิจารณาแตกต่างไปจากแหล่งข้อมูลหลักท่านอื่น คือ ให้ข้อมูลว่าพิจารณาใช้สัญลักษณ์ “บ้านเชียง” เป็นเครื่องหมายของแหล่งท่องเที่ยวประเภทแหล่งโบราณคดี อย่างไรก็ตามผู้วิจัยเห็นว่าข้อมูลดังกล่าวน่าจะคลาดเคลื่อนเพราะขัดแย้งกับทั้งผู้ออกแบบ และ เอกสารที่จัดทำส่งการท่องเที่ยวแห่งประเทศไทยซึ่งยังคงใช้เป็นคู่มือดำเนินงานอยู่ และในส่วนของป้ายชี้ทางสถานที่ท่องเที่ยวประเภทพิพิธภัณฑสถานที่ใช้ผู้เก็บข้อมูลจำนวนมากถึง ๙ ท่าน เพราะเป็นการเก็บข้อมูลจากมุมมองและระยะที่เห็นป้ายแตกต่างกันของผู้เก็บข้อมูลแต่ละท่าน อย่างไรก็ตาม ความคลาดเคลื่อนดังกล่าวไม่ส่งผลให้เกิดความเปลี่ยนแปลงในผลสรุปการวิจัย

ในส่วนของสัญลักษณ์ Spicy Isan จัดทำขึ้นตั้งแต่ราวปี พ.ศ. ๒๕๔๖ และปัจจุบันไม่ได้มีการใช้สัญลักษณ์ดังกล่าวแล้วเนื่องจากมีการเปลี่ยนแปลงแคมเปญทุก ๑-๒ ปี ประกอบกับผู้จัดทำและออกแบบสัญลักษณ์นั้น ปัจจุบันไม่สามารถสืบค้นกลับไปยังผู้รับผิดชอบงานเดิมได้ เนื่องจากมีการปรับโครงสร้างหน่วยงานภายใน ยุบเลิกกองวางแผนการตลาดเดิม การเก็บข้อมูลตัวงานและข้อมูลการออกแบบ จึงทำได้เพียงจากการศึกษาเอกสารที่การท่องเที่ยวแห่งประเทศไทยจัดทำขึ้นเพื่อเป็นคู่มือในการใช้งานสัญลักษณ์ คือเอกสาร Brand Image 7 Zones Guidebook และเจ้าหน้าที่ของการท่องเที่ยวแห่งประเทศไทยส่วนภูมิภาคในพื้นที่ที่ใช้ตราสัญลักษณ์นี้เท่านั้น

ในส่วนของโรงแรมบ้านเชียง เนื่องจากผู้ก่อตั้งโรงแรมคือคุณแม่อรพิน คุณะประจะได้เสียชีวิตแล้ว ดังนั้นข้อมูลในส่วนของแนวคิดในการใช้ “บ้านเชียง” เป็นชื่อโรงแรมจึงได้จากการสัมภาษณ์บุตรชายคือนายกนก คุณะประซึ่งดำรงตำแหน่งคณะกรรมการ บริหารโรงแรมในขณะนั้น รวมถึงได้สัมภาษณ์ข้อมูลแนวคิดในการออกแบบเครื่องหมายสัญลักษณ์ “บ้านเชียง” ด้วย เนื่องจากในการออกแบบนั้นเป็นผลงานการประกวดแบบของนักศึกษา คุณกนกไม่ได้เก็บข้อมูลของผู้ออกแบบไว้เนื่องจากเวลาผ่านมานานสิบกว่าปี ทำให้ผู้วิจัยไม่สามารถสืบหาแหล่งข้อมูลของนักศึกษาผู้ออกแบบได้